

Ministerstvo práce a sociálních věcí ČR

Č. j.: 2011/76129-411

**Věc: Analýza vývoje zaměstnanosti a nezaměstnanosti
v 1. pololetí 2011**

Obsah:

- I. Hlavní tendence ve vývoji zaměstnanosti a nezaměstnanosti
- II. Zaměstnanost
- III. Nezaměstnanost
- IV. Politika zaměstnanosti
- V. Mezinárodní srovnání zaměstnanosti a nezaměstnanosti
- VI. Očekávání ve vývoji zaměstnanosti a nezaměstnanosti

Říjen 2011

Analýza vývoje zaměstnanosti a nezaměstnanosti v 1. pololetí 2011

I. Hlavní tendence ve vývoji zaměstnanosti a nezaměstnanosti	2
II. Zaměstnanost.....	7
1. Stav a vývoj zaměstnanosti	7
2. Struktura zaměstnanosti v sektorech, odvětvích a podle zaměstnání.....	16
3. Vzdělanostní struktura zaměstnanosti	18
4. Zaměstnanost cizinců	20
5. Insolvence.....	22
III. Nezaměstnanost	24
1. Stav a vývoj nezaměstnanosti	24
2. Toky nezaměstnanosti	29
3. Struktura uchazečů o zaměstnání	32
4. Regionální nezaměstnanost	44
IV. Politika zaměstnanosti	46
1. Zaměření politiky zaměstnanosti	47
2. Výdaje na politiku zaměstnanosti.....	48
3. Aktivní politika zaměstnanosti realizovaná ÚP ČR	49
4. Průběžné vyhodnocení realizace APZ.....	56
5. Systém investičních pobídek	56
6. Projekty financované z prostředků Evropského sociálního fondu.....	57
V. Mezinárodní srovnání zaměstnanosti a nezaměstnanosti	64
VI. Očekávání ve vývoji zaměstnanosti a nezaměstnanosti.....	72

Metodické poznámky
Seznam použitých zkratk

Přílohy

Zdroj dat: MPSV (pokud není uvedeno jinak)

I. Hlavní tendence ve vývoji zaměstnanosti a nezaměstnanosti

- **V 1. pololetí 2011 celková zaměstnanost** podle výsledků Výběrového šetření pracovních sil ČSÚ (VŠPS) ve všech sférách národního hospodářství České republiky **vzrostla na 4 886,4 tis. osob**, meziročně byla **vyšší o 31,3 tis. osob**, tj. **o 0,6 %**.
- Po výraznějším poklesu **zaměstnanosti** v roce 2009 a **jeho zmírnění v roce 2010 byl meziroční nárůst patrný v obou čtvrtletích 2011** (v 1. čtvrtletí o 35,2 tis., tj. 0,7 %, ve 2. čtvrtletí o 27,5 tis., tj. 0,6 %).
- **Na zvýšení zaměstnanosti se podílely především ženy; počet zaměstnaných žen vzrostl o 22,8 tis. na 2 100,8 tis. a počet mužů o 8,5 tis. na 2 785,6 tis.**, zastoupení **mužů** mezi zaměstnanými se snížilo (z 57,2 %) na **57,0 %** a **žen se zvýšilo** (z 42,8 %) na **43,0 %**.
- **V primárním sektoru** zaměstnanost meziročně **klesla o 4,0 tis. na 147,4 tis. osob**, **podíl** tohoto sektoru na celkové zaměstnanosti se snížil (o 0,1 p.b.) na **3,0 %**.
- **V sekundárním sektoru** zaměstnanost meziročně **vzrostla** (o 36,8 tis.) **na 1 876,2 tis. osob**, **jeho podíl se zvýšil** (o 0,4 p.b.) **na 38,4 %** (**průmysl** zaznamenal **nárůst** o 81,5 tis. **na 1 446,5 tis. osob** a **podíl** (o 1,1 p.b.) **na 29,6 %**, **stavebnictví** zaznamenalo **pokles** o 35,2 tis. **na 429,7 tis. osob**, jeho **podíl se snížil** (o 0,7 p.b.) **na 8,8 %**).
- Po dlouholetém nárůstu **mírně poklesl** počet zaměstnaných **v terciárním sektoru**, a to o 1,5 tis. **na 2 862,8 tis. osob**. **Podíl terciárního sektoru** na celkové zaměstnanosti **poklesl** (o 0,3 p.b.) **na 58,6 %**.
- **Pokles počtu zaměstnanců** (včetně členů produkčních družstev) z let 2009 a 2010 **se zastavil**. Jejich počet meziročně **vzrostl** o 8,9 tis. **na 4011,7 tis.** Jejich nárůst byl pomalejší než nárůst celkové zaměstnanosti, proto podíl na zaměstnanosti **poklesl** (o 0,3 p.b.) **na 82,1 %**.
- **Nárůst celkového počtu podnikatelů** (včetně pomáhajících rodinných příslušníků) o 22,5 tis. osob **zvýšil** jejich počet **na 874,7 tis.** (nejvyšší nárůst byl v kategorii **podnikatelů bez zaměstnanců** o 24,9 tis. **na 670,9 tis. osob**, počet

pomáhajících rodinných příslušníků poklesl). **Podíl podnikatelů na celkové zaměstnanosti dosáhl 17,8 %** (nárůst o 0,2 p.b.).

- Na rozdíl od předchozích let se nárůst zaměstnanosti projevil především u zaměstnaných s pracovními úvazky **na dobu neurčitou** (o 45,4 tis. na 4 552,4 tis.) a na **plnou pracovní dobu** (o 53,8 tis. na 4 613,9 tis.).
- Počet osob pracujících **na kratší pracovní dobu** poklesl (o 22,5 tis.) na **272,5 tis.**, tj. o 7,6 %, a osob pracujících **na dobu určitou** včetně práce dočasné, příležitostní a sezónní a dalších časově omezených smluv se snížil (o 14,8 tis.) na **332,4 tis.**, tj. o 4,3 %.
- **Zaměstnanost** meziročně **vzrostla ve všech krajích s výjimkou Olomouckého a Moravskoslezského kraje, Kraje Vysočina a Hl. m. Prahy** (kde byl pokles největší).
- **Počet cizích státních příslušníků v postavení zaměstnanců se k 30. 6. 2011 meziročně snížil** o 3,0 tis. na **215,5 tis. osob** (v 1. pololetí 2010 pokles představoval **33,2 tis.**). O 4,2 tis. na **93,6 tis.** však **vzrostl** počet cizích státních příslušníků **podnikajících na základě živnostenských oprávnění** Celkový podíl zaměstnaných cizích státních příslušníků na zaměstnanosti zůstal na hodnotě 6,3 %.
- **Celková míra zaměstnanosti obyvatelstva ve věku 20 - 64 let** (jeden z klíčových ukazatelů Strategie Evropa 2020) meziročně **vzrostla** o 0,6 p.b. na **70,6 %**. **Míra zaměstnanosti žen se zvýšila** o 0,8 p.b. na **61,4 %**, **míra zaměstnanosti mužů** o 0,5 p.b. na **79,6 %**. **Míra zaměstnanosti starších** (55 – 64 let) celkově **vzrostla** o 1,5 p.b. a činila **47,7 %**.
- **Na poklesu počtu ekonomicky aktivních osob** (EAO) o 2,2 tis. na **5 251,8 tis.** se podílel **nárůst počtu zaměstnaných** (o 31,3 tis.), počet nezaměstnaných se snížil (o 33,4 tis.). **Míra ekonomické aktivity obyvatel (MEA) starších 15 let** zůstala na hodnotě **58,3 %**, ve věkové kategorii **15 – 64 let vzrostla** o 0,4 p.b. na **70,3 %** a ve věkové kategorii **20 – 64 let vzrostla** o 0,2 p.b. na **75,8 %**.
- **Obecná míra nezaměstnanosti** (podle výsledků VŠPS – ILO) **klesla** proti 1. pololetí 2010 o 0,6 p.b. na **7,0 %**.

- **Průměrná míra registrované nezaměstnanosti** (vykazovaná MPSV na základě evidence uchazečů o zaměstnání na Úřadu práce ČR, dále ÚP) **klesla na 9,0 %**, tj. o **0,4 p.b.**
- **Počet uchazečů o zaměstnání** k 30. 6. 2011 dosáhl **478,8 tis.** a byl **meziročně nižší o 21,7 tis.**
- **Průměrný počet** uchazečů o zaměstnání **v 1. pololetí 2011 meziročně poklesl** o 15,7 tis. **na 535,1 tis.**
- Zlepšení ekonomické situace se projevilo v plynulém **nárůstu počtu volných pracovních míst v 1. pololetí 2011**, přičemž dynamika nárůstu byla vyšší než v 1. pololetí 2010. Ke **konci června 2011** bylo evidováno **38,4 tis. volných pracovních míst** (o 5,5 tis. více než v červnu 2010).
- Vzhledem k nárůstu počtu volných pracovních míst a poklesu počtu uchazečů o zaměstnání se **zmenšil nesoulad mezi nabídkou a poptávkou na trhu práce**. Počet uchazečů o zaměstnání připadajících **na 1 volné pracovní místo** se **v červnu meziročně snížil z 15,2 na 12,5.**
- **Průměrný počet uchazečů o zaměstnání s nárokem na podporu v nezaměstnanosti se** (zejména v důsledku nižšího počtu nově evidovaných uchazečů o zaměstnání a nárůstu počtu dlouhodobě nezaměstnaných, jimž už uplynula podpůrná doba) **snížil** oproti 1. pololetí 2010 o 31,9 tis. **na 155,2 tis.** **Jejich průměrný podíl na celkovém počtu uchazečů o zaměstnání meziročně poklesl** ze 34,0 % **na 29,0 %.**
- Výdaje **ze státního rozpočtu související s výplatou podpor v nezaměstnanosti v 1. pololetí 2011** dosáhly **6 228 197 tis. Kč** a byly ve srovnání s výdaji v 1. pololetí 2010 (7 770 322 tis. Kč) **o 1 542 125 tis. Kč, tj. 19,8 % nižší.**
- **Počet uchazečů o zaměstnání se zdravotním postižením (OZP)** meziročně vzrostl o 1,8 tis. K 30. 6. 2011 jich bylo v evidenci ÚP **66,6 tis.** Jejich **podíl** na celkovém počtu uchazečů o zaměstnání k tomuto datu meziročně **zvýšil** z 12,9 % **na 13,9 %.**
- **Počet uchazečů o zaměstnání nad 50 let** ke konci června 2011 meziročně nepatrně **klesl** (o 17 osob) **na 136,5 tis.** **Na poklesu se podílela věková skupina 50 - 54 let** (pokles o 3,7 tis.). U ostatních věkových skupin, tj. 55 a více let byl

zaznamenán nárůst. **Podíl uchazečů nad 50 let** na celkovém počtu uchazečů o zaměstnání **se zvýšil** z 27,3 % na **28,5 %**.

- V červnu 2011 bylo evidováno **79,9 tis.** nezaměstnaných mladých lidí **do 25 let**, což je o **6,4 tis. méně** než před rokem. Jejich **podíl** na celkové nezaměstnanosti se snížil ze 17,3 % na **16,7 %**. **Absolventů a mladistvých po ukončení školy** bylo evidováno **23,7 tis.**, což je o 334 méně než před rokem. **Jejich podíl** na celkovém počtu uchazečů o zaměstnání meziročně **vzrostl** ze 4,8 % na **4,9 %**.
- K 30. 6. 2011 se počet **žen** v evidenci ÚP snížil o 6,5 tis. na **242,8 tis.**, počet **mužů** se meziročně snížil o 15,3 tis. na **236,0 tis.** **Podíl žen** v evidenci ÚP **vzrostl** ze 49,8 % na **50,7 %** ke konci června 2011.
- **Počet dlouhodobě nezaměstnaných** (nad 12 měsíců) se meziročně **zvýšil** o 17,7 tis. na **178,5 tis.** **Podíl** na celkovém počtu nezaměstnaných meziročně **vzrostl** z 32,1 % na **37,3 %**. Po výrazném poklesu v letech 2007 - 2008 v důsledku účinnosti zákonů v sociální oblasti se jejich počet vrátil přibližně na úroveň z 2. pololetí 2006.
- K 30. 6. 2011 byl zaznamenán **meziroční nárůst uchazečů s vysokoškolským vzděláním (o 2,0 tis.)**, uchazečů bez vzdělání, s vyšším odborným vzděláním a nepatrně vzrostl i počet uchazečů s úplným středním všeobecným vzděláním (gymnázium).
- **Počty uchazečů** o zaměstnání meziročně **vzrostly** v Hl. m. Praze a ve Středočeském kraji, v ostatních krajích byl zaznamenán pokles, nejvíce poklesl počet uchazečů v Plzeňském, Zlínském a v Pardubickém kraji.
- **Míra nezaměstnanosti** vyšší než celorepublikový průměr (8,1 %) byla k 30. 6. 2011 zaznamenána v 8 krajích. Nejvyšší je stále v **Ústeckém kraji**, následuje **Moravskoslezský, Olomoucký, Karlovarský a Liberecký kraj**. **Meziročně** se míra nezaměstnanosti v Hl. m. Praze nezměnila, v ostatních krajích byl vykázán meziroční pokles, nejvyšší v Libereckém kraji (o 1,2 p. b.), ve Zlínském kraji (o 1,1 p. b) a v Plzeňském kraji (o 0,9 p. b.).
- V důsledku ekonomického oživení v 1. pololetí 2011 (zejména v 1. čtvrtletí 2011) se na trhu práce zvyšovala **nabídka práce** (nárůst zaměstnanosti a také pozvolný

růst počtu volných pracovních míst) a současně klesala **poptávka po práci** (nezaměstnanost).

II. Zaměstnanost

1. Stav a vývoj zaměstnanosti

Ke zpracování části II.1 až II.3 byly použity údaje z Výběrových šetření pracovních sil (VŠPS - ČSÚ) ¹. Hodnoty za 1. pololetí 2010 a 2011 jsou vypočteny jako průměr z jednotlivých čtvrtletí.

Ekonomická aktivita obyvatel ČR ve věku 15 a více let

tab. č. 1

	1. pololetí 2010			1. pololetí 2011			rozdíl 2011 - 2010			Index 11/10 (%)
	celkem	Muži	ženy	celkem	muži	ženy	celkem	muži	ženy	celkem
	v tis.			v tis.			v tis.			
Populace 15+ celkem	9014,5	4391,9	4622,6	9013,1	4388,2	4624,9	-1,4	-3,7	2,4	100,0
z toho: 15 – 64 let	7408,8	3747,6	3661,2	7362,3	3722,9	3639,4	-46,6	-24,7	-21,9	99,4
20 – 64 let	6801,3	3436,0	3365,3	6788,9	3428,8	3360,1	-12,3	-7,2	-5,2	99,8
Ekonomicky aktivní celkem zaměst.+nezaměst.)	5253,9	2980,8	2273,1	5251,8	2966,0	2285,8	-2,2	-14,8	12,7	100,0
z toho: 15 – 64 let	5177,7	2935,1	2242,6	5176,0	2921,7	2254,3	-1,7	-13,4	11,6	100,0
20 – 64 let	5139,9	2911,1	2228,7	5143,4	2901,1	2242,3	3,5	-10,0	13,5	100,1
Zaměstnaní v NH	4855,1	2777,1	2078,0	4886,4	2785,6	2100,8	31,3	8,5	22,8	100,6
z toho: 15 – 64 let	4779,8	2731,7	2048,1	4811,4	2741,4	2070,0	31,7	9,8	21,9	100,7
20 – 64 let	4757,6	2717,8	2039,8	4792,7	2728,9	2063,8	35,0	11,1	24,0	100,7
55 - 64 let	686,2	414,0	272,2	712,9	425,0	287,9	26,7	11,0	15,7	103,9
Nezaměstnaní	398,8	203,7	195,1	365,4	180,4	185,0	-33,4	-23,3	-10,1	91,6
z toho: 15 – 64 let	397,9	203,4	194,5	364,5	180,3	184,3	-33,4	-23,1	-10,3	91,6
20 – 64 let	382,2	193,3	188,9	350,7	172,2	178,5	-31,5	-21,1	-10,5	91,7
55 - 64 let	50,6	30,7	19,9	47,2	28,9	18,3	-3,4	-1,7	-1,7	93,3
Ekonomicky neaktivní	3760,6	1411,1	2349,5	3761,4	1422,2	2339,2	0,8	11,1	-10,3	100,0
z toho: 15 – 64 let	2231,2	812,6	1418,6	2186,3	801,2	1385,1	-44,8	-11,4	-33,5	98,0
20 – 64 let	1661,4	524,9	1136,5	1645,6	527,7	1117,9	-15,8	2,9	-18,7	99,0
55 - 64 let	750,0	269,5	480,5	734,4	264,7	469,7	-15,6	-4,9	-10,8	97,9
řádní starobní důchodci	2082,0	765,7	1316,3	2117,2	789,2	1327,9	35,2	23,5	11,7	101,7
předčasní starobní důchodci	55,1	23,3	31,8	42,3	19,4	23,0	-12,8	-4,0	-8,8	76,8
invalidní důchodci	286,1	144,0	142,1	282,1	143,1	139,0	-4,0	-0,9	-3,1	98,6
připravují se v učilišti	132,8	88,4	44,4	112,9	75,7	37,2	-19,9	-12,7	-7,2	85,0
studují střední školu	378,1	172,8	205,3	372,3	171,5	200,8	-5,8	-1,3	-4,5	98,5
studují vysokou školu, VOŠ	328,6	146,8	181,8	326,9	147,7	179,2	-1,7	0,9	-2,6	99,5
na rodičovské dovolené	194,2	0,9	193,3	184,7	0,5	184,2	-9,5	-0,4	-9,1	95,1

Zdroj: ČSÚ – VŠPS

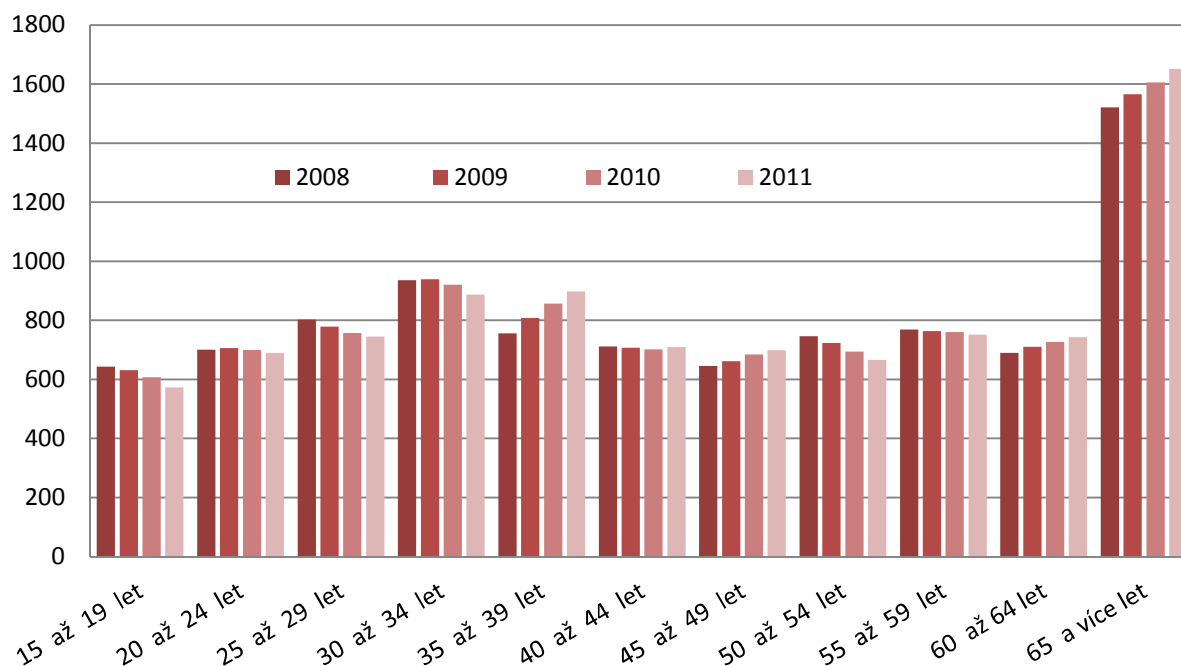
¹ Některé údaje nemusí odpovídat hodnotám obdobných ukazatelů z jiných statistických zdrojů. Např. údaje o ekonomicky neaktivních přesně nekorespondují s údaji podle statistiky MŠMT, resp. MPSV – ČSSZ zejména proto, že žáci, studenti nebo důchodci, kteří v referenčním týdnu splňovali kritérium pro zařazení mezi osoby v zaměstnání nebo nezaměstnané, nejsou vykazováni jako ekonomicky neaktivní (viz Metodické poznámky).

Pozn.: odchylky součtu osob v jednotlivých kategoriích celkového počtu souvisejí se zaokrouhlováním hodnot na jedno desetinné místo.

Počet obyvatel starších 15 let (po letech vysokého nárůstu a jeho výrazném zpomalení v roce 2010) v 1. pololetí 2011 meziročně mírně poklesl o 1,4 tis.

graf č. 1

Vývoj věkové struktury obyvatelstva 15+ (v tis.osob) (1. pololetí 2008 - 2011)



Věková struktura obyvatelstva (v tis.)

tab. č. 2

věkové skupiny	1. pololetí 2010			1. pololetí 2011			rozdíl 11 – 10			Index 11/10 (%)
	celkem	muži	ženy	celkem	muži	ženy	celkem	muži	ženy	
celkem	10514,8	5161,9	5352,9	10538,1	5170,9	5367,2	23,3	9,0	14,3	100,2
0 - 15	1500,3	770,0	730,4	1 525,0	782,7	742,3	24,7	12,7	11,9	101,6
15 - 24	1 307,2	672,1	635,1	1 263,7	648,5	615,2	-43,5	-23,6	-19,9	96,7
25 - 39	2 534,4	1 306,4	1 228,1	2 529,7	1 303,3	1 226,4	-4,7	-3,1	-1,7	99,8
40 - 54	2 080,3	1 054,9	1 025,4	2 074,4	1 052,5	1 021,9	-5,9	-2,4	-3,5	99,7
55 - 64	1 486,8	714,2	772,6	1 494,5	718,6	775,9	7,7	4,4	3,3	100,5
65+	1 605,6	644,3	961,4	1 650,8	665,2	985,6	45,2	20,9	24,2	102,8

Zdroj: ČSU – VŠPS

Ve věkové skupině 15 – 64 let, rozhodující pro zaměstnanost, **počet obyvatel poklesl** až o 46,6 tis. Z rozboru podrobnějších skupin vyplývá, že větší **pokles** byl zaznamenán zejména v mladších věkových skupinách **15 až 34 let** (celkem o 88,4 tis.) a také ve věkové skupině **50 - 59 let** (celkem o 35,9 tis.). Vliv

populační vlny ze 70. let minulého století se projevil **nárůstem** ve věkové skupině **35 - 39 let** (o 40,2 tis.). Silná poválečná vlna ovlivnila početnost věkové skupiny **60 - 64 let** (nárůst o 16,1 tis.). Růst ve věkové skupině **65+ let** (o 45,2 tis.) souvisí s prodlužujícím se věkem dožití.

Počet ekonomicky aktivních osob (EAO), tj. zaměstnaných a nezaměstnaných klesl **o 2,2 tis. na 5 251,8 tis.**, Vlivem zlepšující se situace na trhu práce **vzrostl počet zaměstnaných** (o 31,3 tis.) a **poklesl počet nezaměstnaných** (o 33,4 tis.). Zatímco počet ekonomicky aktivních mužů poklesl (o 14,8 tis.), počet žen vzrostl (o 12,7 tis.).

Naproti tomu **počet ekonomicky neaktivních vzrostl o 0,8 tis. na 3 761,4 tis.** (počet mužů vzrostl o 11,1 tis., počet žen se snížil o 10,3 tis.). Vývoj věkové struktury obyvatelstva (pokles v nejnižších věkových skupinách a nárůst ve věkových skupinách nad 60 let) se projevil **nárůstem počtu starobních důchodců** (o 35,2 tis.). Naopak kategorie **připravujících se na povolání** se výrazně snížila (o 27,4 tis.) na 812,1 tis., nejvíce poklesly počty připravujících se **v učilišti** (o 19,9 tis. na 112,9 tis.). Mezi studujícími na středních a vysokých školách stále převažují dívky (53,9 %, resp. 54,8 %), v učilištích je více chlapců (67,0 %). Mezi připravujícími se na povolání vzrostl počet mužů studujících vysokou nebo vyšší odbornou školu.

Mírný pokles počtu EAO se na celkové **míře ekonomické aktivity (MEA) starších 15 let neprojevil**, zůstala na úrovni 1. pololetí 2010, tj. **58,3 %**. Počet EAO ve věkové kategorii **15 – 64 let** k počtu obyvatel ve stejné věkové kategorii, meziročně **vzrostl** (o 0,4 p.b.) **na 70,3 %**.

Vyšší MEA než 90 % dosahují muži ve věku 25 - 54 let, zatímco ženy ve věkové kategorii 45 - 49 let. Přesto se rozdíl mezi celkovou mírou ekonomické aktivity mužů (67,3 %) a žen (49,4 %) v porovnání s 1. pololetím 2010 snížil (z 18,6 p.b. na 18,2 p.b.).

MEA klesla zejména v nejnižších věkových kategoriích 15 - 24 let (celkem o 0,5 p.b.) a v kategorii 65+ (o 0,2 p.b.), což odpovídá demografickému vývoji (na trh práce se dostávají slabší ročníky, naopak silné poválečné ročníky začínají z trhu práce postupně odcházet). Z ostatních kategorií byl pokles zaznamenán v kategorii 40 – 54 let (celkem o 0,3 p.b.), zejména u žen (u mužů v kategorii 50 – 54 let).

Míra ekonomické aktivity podle věku (v %)

tab. č. 3

věkové skupiny	1. pololetí 2010			1. pololetí 2011		
	celkem	muži	ženy	celkem	muži	ženy
15-24	29,9	35,4	24,0	29,4	34,6	23,9
25-39	83,8	95,9	70,8	84,1	95,6	72,0
40-54	92,7	94,7	90,6	92,4	94,8	89,9
55-64	49,6	62,3	37,8	50,9	63,2	39,5
15+	58,3	67,9	49,2	58,3	67,6	49,4
15 - 64	69,9	78,3	61,3	70,3	78,5	61,9
20 - 64	75,6	83,6	65,1	75,8	83,5	65,8

Zdroj: ČSÚ – VŠPS

Míra ekonomické aktivity odpovídala úrovni dosaženého vzdělání. Nejnižší měly osoby se základním vzděláním a bez vzdělání, nejvyšší naopak osoby s vysokoškolským vzděláním. V této kategorii, jako jediné, celková MEA vzrostla (o 0,4 p.b.) zvýšením u mužů (o 1,5 p.b.). MEA žen mírně vzrostla u osob se středním vzděláním bez i s maturitou (shodně o 0,1 p.b.).

Míra ekonomické aktivity obyvatelstva 15-64 podle dosaženého vzdělání (v %)

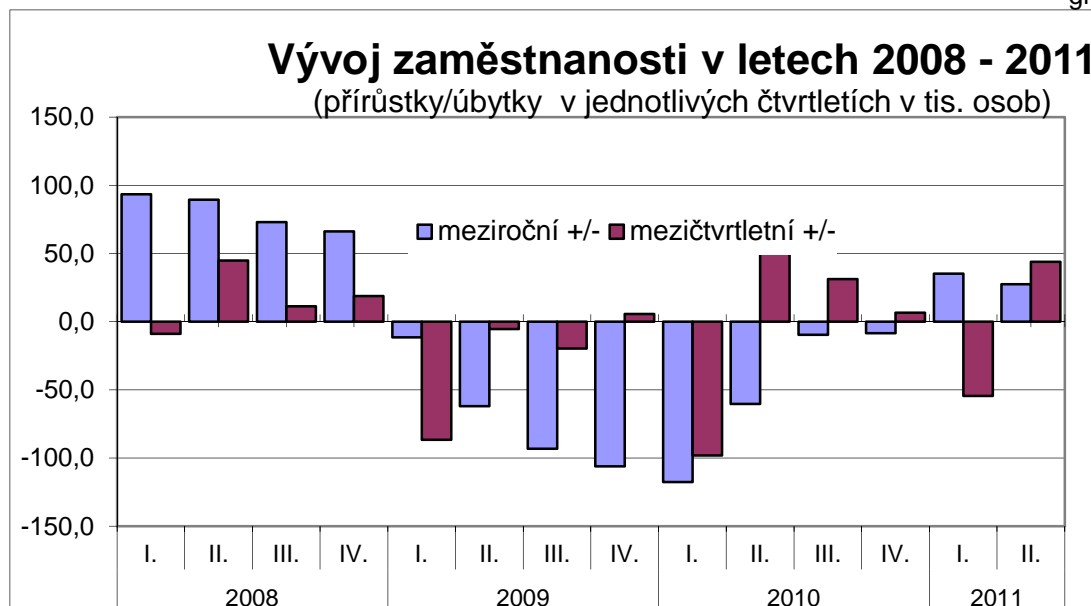
tab. č. 4

dosažené vzdělání	1. pololetí 2010			1. pololetí 2011		
	celkem	muži	ženy	celkem	muži	ženy
základní vzdělání a bez vzdělání	21,3	26,3	18,5	19,9	24,4	17,5
střední bez maturity	64,7	73,1	52,8	64,2	72,3	52,9
střední s maturitou	63,7	71,8	57,5	63,5	71,2	57,6
vysokoškolské	74,5	79,6	68,8	74,9	81,1	68,2

Zdroj: ČSÚ - VŠPS

V 1. pololetí 2011 průměrný **počet zaměstnaných** ve všech sférách národního hospodářství dosáhl **4 886,4 tis. osob**. Jejich počet ve srovnání s 1. pololetím 2010 (4 855,1 tis. osob) **vzrostl** absolutně **o 31,3 tis.**, v relativním vyjádření **o 0,6 %**.

Zaměstnanost dosáhla svého vrcholu - 5002,5 tis. osob v roce 2008, přičemž ve 4. čtvrtletí 2008 počet zaměstnaných dosáhl dokonce 5033,4 tis. osob. Od té doby zaměstnanost meziročně klesala. **V průběhu roku 2009**, kdy se naplno projevily na českém trhu práce dopady celosvětové ekonomické krize, se meziroční **pokles zaměstnanosti prohluboval**, v roce 2010 bylo patrné jeho postupné **zmírňování**, které přešlo v roce 2011 do nárůstu.



Zaměstnanost se nevyvíjela ve všech skupinách produktivního věku stejně. Její vývoj byl na jedné straně **ovlivněn vývojem obyvatelstva**, což je patrné na **poklesu** zaměstnanosti zejména ve věkové skupině **15 – 24 let a 40 – 54 let**. Na rozdíl od počtu obyvatel však **zaměstnanost vzrostla** ve věkové kategorii **25 – 39 let**. V rámci ní pak kromě silných populačních ročníků ze 70. let minulého století (ve věku 35 – 39 let o 38,0 tis.) také ve věkové skupině 25 – 29 let (o 6,8 tis.), a rychleji než počet obyvatel rostla zaměstnanost i v nejstarších kategoriích produktivního věku, tj. 55 – 64 let (o 26,7 tis.). **Zlepšila se tedy situace věkových skupin nejvíce postižených v období ekonomické krize**. Ve zvýšení zaměstnanosti starších věkových skupin se i nadále projevuje také **prodlužující se věková hranice pro odchod do důchodu**.

Věková struktura zaměstnaných (v tis.)

tab. č. 5

věkové skupiny	1. pololetí 2010			1. pololetí 2011			rozdíl 11 – 10			Index 11/10 (%)
	celkem	muži	ženy	celkem	muži	ženy	celkem	muži	ženy	
celkem	4855,1	2777,1	2078,0	4886,4	2785,6	2100,8	31,3	8,5	22,8	100,6
15 - 24	316,8	192,3	124,6	306,0	185,5	120,5	-10,8	-6,8	-4,1	96,6
25 - 39	1967,0	1178,9	788,1	1990,5	1186,4	804,0	23,5	7,5	15,9	101,2
40 - 54	1809,7	946,5	863,2	1802,0	944,4	857,6	-7,7	-2,1	-5,6	99,6
55 - 64	686,2	414,0	272,2	712,9	425,0	287,9	26,7	11,0	15,7	103,9
65+	75,3	45,4	29,9	74,9	44,1	30,8	-0,4	-1,3	0,9	99,5
15 - 64	4779,8	2731,7	2048,1	4811,4	2741,4	2070,0	31,6	9,7	21,9	100,7
20 - 64	4757,6	2717,8	2039,8	4792,7	2728,9	2063,8	35,1	11,1	24,0	100,7

Zdroj: ČSÚ – VŠPS

Na zvýšení zaměstnanosti se v hodnoceném období podíleli **především ženy**, jejich počet **se zvýšil** o 22,8 tis. **na 2 100,8 tis.**, počet zaměstnaných **mužů vzrostl** o 8,5 tis. **na 2 785,6 tis.** V důsledku toho **se zastoupení mužů** mezi zaměstnanými **snížilo** (z 57,2 %) **na 57,0 %** a **žen zvýšilo** (z 42,8 %) **na 43,0 %** ².

Zaměstnaní představovali 54,2 % obyvatel ČR starších 15 let, což znamená meziroční **nárůst o 0,3 p.b.** Podíl zaměstnaných mužů vzrostl (o 0,3 p.b.) na 63,5 % a podíl žen (o 0,4 p.b.) na 45,4 %.

Největší nárůst zaměstnanosti byl v Středočeském (o 11,1 tis. osob), Plzeňském (6,1 tis.) a Jihočeském kraji (5,0 tis.). Ve Středočeském kraji se na nárůstu podílela především sekce ubytování (o 6,8 tis.), peněžnictví a pojišťovnictví (o 4,8 tis.) a zpracovatelský průmysl (o 4,4 tis.), v Plzeňském kraji výroba a rozvod elektřiny (o 2,3 tis.), zásobování vodou, činnosti související s odpady (o 2,1 tis.) a stavebnictví (o 2,1 tis.), v Jihočeském kraji především zpracovatelský průmysl (o 7,0 tis.).

Zaměstnanost a míra zaměstnanosti v jednotlivých krajích ČR

tab. č. 6

	Zaměstnanost 15+ (v tis.)			Míra zaměstnanosti 20 - 64 (v %)		
	1. pololetí 2010	1. pololetí 2011	rozdíl 11-10	1. pololetí 2010	1. pololetí 2011	rozdíl 11-10 (p.b.)
Celkem	4 855,1	4 886,4	31,3	70,0	70,6	0,6
Hl. m. Praha	654,9	648,5	-6,4	75,8	75,6	-0,1
Středočeský kraj	594,7	605,8	11,1	72,2	72,8	0,6
Jihočeský kraj	295,6	300,6	5,0	70,8	72,0	1,3
Plzeňský kraj	270,9	277,0	6,1	71,4	73,7	2,3
Karlovarský kraj	142,9	143,9	1,0	69,8	70,5	0,8
Ústecký kraj	361,9	366,5	4,6	65,5	67,0	1,4
Liberecký kraj	198,9	201,5	2,6	68,5	69,8	1,3
Královéhradecký kraj	251,0	253,0	1,9	69,7	70,5	0,8
Pardubický kraj	233,0	237,8	4,8	69,6	71,1	1,5
Kraj Vysočina	236,9	234,1	-2,8	70,7	70,4	-0,2
Jihomoravský kraj	528,5	530,3	1,7	69,8	70,1	0,3
Olomoucký kraj	280,4	279,9	-0,4	67,3	66,9	-0,4
Zlínský kraj	263,1	265,8	2,8	68,3	69,3	1,0
Moravskoslezský kraj	542,3	541,7	-0,7	66,5	66,7	0,2

Zdroj: ČSÚ - VŠPS

Zaměstnanost meziročně poklesla ve čtyřech krajích, **nejvíce v Hl. m. Praze** (o 6,4 tis. osob), dále v Kraji Vysočina (o 2,8 tis.), Moravskoslezském

² Podrobnější údaje o struktuře zaměstnaných mužů a žen jsou v příloze 3a, 3b

(o 0,7 tis.) a Olomouckém kraji (o 0,4 tis.). V **HI. m. Praze** byl zaznamenán **pokles** především ve stavebnictví (o 11,9 tis.), v sekci profesní, vědecké a technické činnosti (o 9,2 tis.) a zdravotní a sociální péče (o 8,8 tis.).

Souběžně s absolutním nárůstem zaměstnanosti **rostla i míra zaměstnanosti (MZ)**. Celková **MZ** osob ve věku **15+** se **zvýšila** (o 0,3 p.b.) **na 54,2 %**, osob ve věku **15 – 64 let** (o 0,9 p.b.) **na 65,4 %**.

V návaznosti na hlavní cíle Strategie Evropa 2020 (která nahradila Lisabonskou strategii) schválila vláda České republiky usnesením č. 434 ze dne 7. června 2010 v oblasti zaměstnanosti dosažení následujících hodnot do roku 2020: národní cíl zvýšení celkové míry zaměstnanosti ve věkové skupině 20 – 64 let na 75 %, národní dílčí cíle zvýšení MZ žen v této věkové skupině na 65 % a MZ starších pracovníků (55 – 64 let) na 55 %.

MZ obyvatelstva **ve věku 20 - 64 let** se v 1. pololetí 2011 meziročně zvýšila o 0,6 p.b. **na 70,6 %**, míra zaměstnanosti **žen** o 0,8 p.b. **na 61,4 %** a míra zaměstnanosti **mužů** o 0,5 p.b. **na 79,6 %**. **Míra zaměstnanosti starších** (55 – 64 let) **vzrostla** o 1,5 p.b. na **47,7 %**.

Poslední dostupné údaje o míře zaměstnanosti za členské státy EU podle údajů EUROSTATu jsou uvedeny v části V. Mezinárodní srovnání.

Při podrobnějším rozboru výše uvedených věkových skupin zaměstnaných se celková MZ snížila ve věkové skupině 40 – 54 let (o 0,1 p.b.), a to poklesem MZ žen (o 0,3 p.b.). V této věkové skupině poklesla MZ žen ve věku 45 – 49 let a u obou pohlaví ve věku 50 – 54 let.

Míra zaměstnanosti podle věku (v %)

tab. č. 7

věkové skupiny	1. pololetí 2010			1. pololetí 2011		
	celkem	muži	ženy	celkem	muži	ženy
15 - 24	24,2	28,6	19,6	24,2	28,6	19,6
25 - 39	77,6	90,2	64,2	78,7	91,0	65,6
40 - 54	87,0	89,7	84,2	86,9	89,7	83,9
55 - 64	46,2	58,0	35,2	47,7	59,1	37,1
15+	53,9	63,2	45,0	54,2	63,5	45,4
15 - 64	64,5	72,9	55,9	65,4	73,6	56,9
20 - 64	70,0	79,1	60,6	70,6	79,6	61,4

Zdroj: ČSÚ – VŠPS

Míru zaměstnanosti (vypočtenou jako podíl zaměstnaných ve věku 20 - 64 k bydlícím obyvatelům ve věku 20 - 64 let) **vyšší než je průměrná míra**

zaměstnanosti za ČR, mělo 1. pololetí 2011 **pět krajů**, nejvyšší byla v Hl. m. Praze (75,6 %), nejnižší v Moravskoslezském kraji (66,7 %).

Regionální rozdíly souvisejí s různou odvětvovou strukturou zaměstnanosti a počtem a strukturou pracovních příležitostí. Rozptýlení regionální míry zaměstnanosti (variační koeficient) regionů NUTS2 se ve sledovaném období snížilo na 4,0 % (z 4,9 % v 1. pololetí 2010); na úrovni krajů (NUTS3) se snížilo na 3,5 % (z 4,1 % v 1. pololetí 2010).

Na rozdíl od období ekonomické krize byl v 1. pololetí 2011 zaznamenán nárůst **zaměstnanců s pracovními úvazky na dobu neurčitou** (o 45,4 tis. na **4 552,4 tis.** osob) a pracujících **na plnou pracovní dobu** (o 53,8 tis. na **4 613,9 tis.** osob). **Počet osob pracujících na dobu určitou** včetně práce dočasné, příležitostní a sezónní a dalších časově omezených smluv **poklesl** (o 14,8 tis.) na **332,4 tis.**, především **žen** (o 10,3 tis.). **Počet** osob pracujících **na kratší pracovní dobu** také poklesl (o 22,5 tis.) na **272,5 tis. osob**, ale především **mužů** (o 15,4 tis.).

Počty zaměstnaných ve vybraných skupinách

tab. č. 8

	1. pololetí 2010		1. pololetí 2011		rozdíl 11 - 10	index 11/10 (%)
	v tis.	%	v tis.	%		
Zaměstnaní – celkem	4 855,1	100,0	4 886,4	100,0	31,3	100,6
z toho:						
- mající druhé (další) zaměstnání	101,6	2,1	107,5	2,2	5,9	105,8
- úvazek na dobu neurčitou nebo jako podnikatel	4 507,0	92,8	4 552,4	93,2	45,4	101,0
- úvazek na dobu určitou	347,3	7,2	332,4	6,8	-14,8	95,7
- na plnou pracovní dobu	4 560,0	93,9	4 613,9	94,4	53,8	101,2
- na kratší pracovní dobu	295,0	6,1	272,5	5,6	-22,5	92,4

Zdroj: ČSÚ - VŠPS

Jako **podzaměstnaní** (jimiž jsou podle metodiky ILO všechny osoby, které pracují ve svém hlavním zaměstnání na částečný úvazek nebo méně než 40 hodin týdně, přejí si pracovat vyšší počet hodin než ve stávajících zaměstnáních a jsou schopny vykonávat větší počet hodin) bylo klasifikováno **56,4 tis. osob**, tj. **o 5,4 tis. méně** než v 1. pololetí 2010. Poklesl počet podzaměstnaných **mužů** (o 5,8 tis. osob), počet podzaměstnaných **žen** se mírně zvýšil (o 0,4 tis. osob).

Pokles počtu **zaměstnanců** včetně členů produkčních družstev (tvoří **nejpočetnější skupinu zaměstnaných**, a to **82,1 %**) se zastavil, jejich počet **se proti stejnému období předchozího roku mírně zvýšil o 8,9 tis. na 4011,7 tis.**,

počet mužů vzrostl více (o 7,6 tis. na 2 180,6 tis.) **než počet žen** (o 1,2 tis. na 1 831,1 tis.).

Zaměstnanost nadále **rostla** ve skupině **podnikatelů** (včetně pomáhajících rodinných příslušníků), zvýšila se (o 22,5 tis.) **na 874,7 tis. osob**. Na tomto nárůstu se podílely více ženy (o 21,5 tis. osob).

Kategorie podnikatelů bez zaměstnanců vzrostla (o 24,9 tis.) **na 670,9 tis.**, na nárůstu se také podíleli více ženy (o 20,7 tis. osob). **Kategorie podnikatelů se zaměstnanci vzrostla** (o 0,2 tis.) **na 177,5 tis. osob díky nárůstu počtu žen** (o 1,8 tis.), zatímco počet mužů poklesl. Poklesla kategorie **pomáhajících rodinných příslušníků**, a to o 2,6 tis. **na 26,3 tis. osob, na poklesu se více podíleli muži** (o 1,6 tis.).

Počty zaměstnaných podle postavení v hlavním zaměstnání

tab. č. 9

	1. pololetí 2010		1. pololetí 2011		rozdíl 11 - 10	index 11/10 (%)
	v tis.	%	v tis.	10/09		
C e l k e m	4 855,1	100,0	4 886,4	100,0	31,3	100,6
z toho:						
zaměstnanci	3 998,1	82,3	4 007,8	82,0	9,7	100,2
členové produkčních družstev	4,7	0,1	3,9	0,1	-0,8	83,0
podnikatelé bez zaměstnanců	646,0	13,3	670,9	13,7	24,9	103,9
podnikatelé se zaměstnanci	177,3	3,7	177,5	3,6	0,2	100,1
pomáhající rodinní příslušníci	28,9	0,6	26,3	0,5	-2,6	91,0

Zdroj: ČSÚ – VŠPS

Podíl podnikatelů včetně pomáhajících rodinných příslušníků na celkové zaměstnanosti tak meziročně vzrostl o 0,2 p.b. na **17,8 %**.

Počty zaměstnanců (včetně členů produkčních družstev) **vzrostly** v polovině krajů, **nejvíce v Středočeském, Jihočeském a Pardubickém kraji**. Jejich počet se nejvýrazněji snížil v Hl. m. Praze. **Počet podnikatelů** (včetně pomáhajících rodinných příslušníků) **poklesl v Moravskoslezském kraji, Kraji Vysočina a v Hl. městě Praze**, kde však stále zůstává jejich podíl stále nejvyšší (23,3 %). **Podíl zaměstnanců** je nadále **nejvyšší v Moravskoslezském kraji** (86,8 %).

**Přírůstek (úbytek) počtu osob v hlavním zaměstnání
podle postavení v zaměstnání v krajském členění (v tis.)**

tab. č. 10

kraj	zaměstnanci (vč. členů prod. družstev)				podnikatelé (vč. pom. rod. příslušníků)			
	1.pololetí 2010	1.pololetí 2011	rozdíl 11-10	index 11/10 (%)	1.pololetí 2010	1.pololetí 2011	rozdíl 11-10	index 11/10 (%)
Celkem	4002,8	4011,7	8,9	100,2	852,2	874,7	22,5	102,6
Hl. m. Praha	503,5	497,7	-5,7	98,9	151,4	150,8	-0,7	99,6
Středočeský	476,5	487,0	10,4	102,2	118,2	118,8	0,7	100,6
Jihočeský	247,0	251,1	4,1	101,7	48,6	49,5	0,8	101,7
Plzeňský	226,9	227,0	0,1	100,0	44,0	50,0	6,0	113,6
Karlovarský	122,5	122,8	0,3	100,2	20,4	21,1	0,7	103,6
Ústecký	309,6	307,5	-2,0	99,3	52,3	58,9	6,6	112,6
Liberecký	163,2	162,9	-0,3	99,8	35,7	38,7	2,9	108,2
Královehradecký	205,7	205,6	-0,1	99,9	45,4	47,4	2,1	104,5
Pardubický	194,3	197,5	3,3	101,7	38,7	40,2	1,5	103,9
Kraj Vysočina	200,2	199,2	-1,1	99,5	36,7	34,9	-1,8	95,1
Jihomoravský	433,7	431,0	-2,8	99,4	94,8	99,3	4,5	104,7
Olomoucký	233,3	232,9	-0,4	99,8	47,0	47,1	0,0	100,1
Zlínský	219,3	219,6	0,3	100,1	43,7	46,2	2,5	105,8
Moravskoslezský	467,1	469,9	2,8	100,6	75,3	71,8	-3,5	95,4

Zdroj: ČSÚ – VŠPS

Ekonomické postavení osob v druhém zaměstnání je odlišné od struktury v hlavním zaměstnání. Převažovali podnikatelé (včetně pomáhajících rodinných příslušníků), jejich počet se meziročně zvýšil (z 55,9 tis.) na 62,0 tis. a podíl (z 55,0 %) na 57,6 %. Počet zaměstnanců (včetně členů produkčních družstev) poklesl (z 45,7 tis.) na 45,6 tis. a jejich podíl (z 45,0 %) na 42,4 %.

2. Struktura zaměstnanosti v sektorech, odvětvích a podle zaměstnání

Zaměstnanost v primárním sektoru dlouhodobě klesá, v hodnoceném období se meziročně snížila (o 4,0 tis.) na 147,4 tis. osob. Podíl tohoto sektoru na celkové zaměstnanosti poklesl (o 0,1 p.b.) na 3,0 %.

V sekundárním sektoru (průmysl včetně stavebnictví) zaměstnanost meziročně vzrostla na 1 876,2 tis. osob (nárůst o 36,8 tis.). Podíl tohoto sektoru se zvýšil o 0,4 p.b. na 38,4 %.

Sektorová struktura zaměstnanosti

tab. č. 11

	1. pololetí 2010		1. pololetí 2011		rozdíl 11 - 10	Index 11/10 (%)
	v tis.	%	v tis.	%		
CELKEM	4 885,2	100,0	4 886,4	100,0	31,3	100,6
I. sektor	151,2	3,1	147,4	3,0	-4,0	97,4
II. sektor	1855,7	38,0	1 876,2	38,4	36,8	102,0
<i>v tom: průmysl</i>	1390,8	28,5	1 446,5	29,6	81,5	106,0
<i>stavebnictví</i>	464,9	9,5	429,7	8,8	-35,2	90,6
III. sektor *)	2878,3	58,9	2 862,8	58,6	-1,5	99,9

Zdroj: ČSÚ – VŠPS

*) vč. nezjištěné sektorové příslušnosti

Na celkovém nárůstu zaměstnanosti v tomto sektoru se podílel **průmysl**, zatímco zaměstnanost **ve stavebnictví poklesla**.

V **průmyslu** se zvýšil počet zaměstnaných osob na **1 446,5 tis.** Nárůst (o 81,5 tis.) téměř pokrývá pokles zaměstnanosti v průmyslu za celý rok 2010 (o 83,2 tis.). **Podíl průmyslu** na celkové zaměstnanosti se zvýšil (o 1,1 p.b.) na **29,6 %**.

K nárůstu zaměstnanosti přispěl **zpracovatelský průmysl** (nárůst o 74,8 tis. na 1 288,0 tis. osob). Zaměstnanost stoupla zejména ve výrobě pryžových a plastových výrobků, kovových konstrukcí a výrobků a motorových vozidel.

Nárůst zaměstnanosti **ve zpracovatelském průmyslu** se projevil především **v kategorii zaměstnanců** (o 58,5 tis. osob) a podnikatelů bez zaměstnanců (o 15,1 tis. osob), počet podnikatelů se zaměstnanci vzrostl mírně (o 1,9 tis. osob). Z regionálního hlediska byl největší **nárůst** zaznamenán **v Jihomoravském, Zlínském a Libereckém kraji, pokles v Hl. m. Praze a Karlovarském kraji**.

Zaměstnanost ve **stavebnictví** klesala rychleji než ve srovnatelném období předchozího roku. Poklesla o 35,2 tis. na **429,7 tis. osob**, zatímco v 1. pololetí 2010 poklesla o 15,0 tis. **Podíl** stavebnictví na celkové zaměstnanosti se snížil (z 9,5 %) na **8,8 %**. **K poklesu** došlo v deseti krajích, největší **v Hl. m. Praze, Jihomoravském a Středočeském kraji**.

Podíl sekundárního sektoru je v **ČR** vysoký, i přes jeho pokles v letech 2009 a 2010 nadále **dosahuje nejvyšší hodnoty ze všech států EU** (viz část V. Mezinárodní srovnání).

Po dlouhodobém nárůstu počtu zaměstnaných **v terciárním sektoru** **v 1. pololetí 2011 poklesla zaměstnanost** v tomto sektoru **na 2 862,8 tis. osob**

(v 1. pololetí 2010 nárůst o 59,0 tis.). **Podíl terciárního sektoru** na celkové zaměstnanosti i při minimálním poklesu (o 1,5 tis.) se (v důsledku nárůstu v sekundárním sektoru) se snížil až **o 0,3 p.b. na 58,6 %**. Největší **pokles** byl v sekci **velkoobchod, veřejná správa a zdravotní péče**. K nárůstu přispěly **sektory maloobchod, telekomunikační činnosti a ubytování**. Vývoj zaměstnanosti oběma směry ve výše uvedených sekcích ovlivnil především vývoj v Hl. m. Praze, v případě maloobchodu také v Olomouckém kraji.

ČR patří ke státům s nejnižším podílem tohoto sektoru na celkové zaměstnanosti v rámci EU, nižší podíl má Polsko, Bulharsko a Rumunsko (viz část V. Mezinárodní srovnání).

Sektorová struktura v krajích je odlišná (viz příloha 1b). Nejvyšší podíl primárního sektoru byl v kraji Vysočina (5,9 %), naopak zanedbatelný byl v Hl. m. Praze (0,3 %). V Hl. m. Praze byl nejnižší také podíl sekundárního sektoru (16,9 %), ale nejvyšší podíl sektoru terciárního (82,8 %). Sekundární sektor byl nejvíce zastoupen v Libereckém kraji (49,7 %), ve kterém byl naopak nejnižší podíl terciárního sektoru (48,1 %).

Podle **vykonávaného zaměstnání** (klasifikace zaměstnání CZ-ISCO) pracovalo nejvíce osob **ve třídě 3** – techničtí a odborní pracovníci – 19,6 %, **především žen** (20,1 % z jejich celkového počtu). **Nejvíce mužů** (27,8 %) bylo zařazeno v druhé nejpočetnější **třídě 7** - řemeslníci a opraváři, její celkový podíl na zaměstnanosti představoval 17,7 %. Od 1. 1. 2011 přešla ČR z klasifikace zaměstnání KZAM (odpovídající mezinárodní klasifikaci ISCO88) na CZ-ISCO (odpovídající mezinárodní klasifikaci ISCO08), tyto klasifikace se liší v některých částech na úrovni jednomístného kódu, tudíž údaje nejsou meziročně srovnatelné.

3. Vzdělanostní struktura zaměstnanosti

V 1. pololetí 2011 se zaměstnanost zvýšila u osob **s vysokoškolským vzděláním (o 77,5 tis.)**. V ostatních kategoriích se počet zaměstnaných **snížil**, absolutně nejvíce **u osob se středním vzděláním bez maturity** (o 19,1 tis.), relativně **u osob se základním nebo bez ukončeného základního vzdělání** (o 7,3 %).

Podíl vysokoškolsky vzdělaných osob na celkové zaměstnanosti se sice v ČR zvyšuje (v roce 2002 činil 13,1 %, v roce 2009 17,1 %, v roce 2010 18,4 %, v roce 2011 18,8 %).

v 1. pololetí 2011 to je 19,6 %), v porovnání s ostatními státy Evropské unie však patří tento podíl v ČR mezi nejnižší v rámci EU 27. Podle posledních dostupných údajů EUROSTATu za rok 2010 byl nejvyšší podíl vysokoškoláků mezi zaměstnanými (ve věku 15 - 75 let) v Irsku 41,9 % Belgii 40,5 %, Litvě 39,9 %, Finsku 38,9 % a Estonsku 38,7 %, průměr EU 27 29,0 %. Nižší hodnotu než v ČR (18,3 %) měla Itálie (17,5 %), Portugalsko (16,9 %) a Rumunsko (16,0 %).

Vzdělanostní struktura zaměstnaných

tab. č. 12

Zaměstnaní v NH	1. pololetí 2010		1. pololetí 2011		rozdíl 11 - 10 v tis.	Index 11/10 (%)
	v tis.	%	v tis.	%		
Celkem	4 855,1	100,0	4 886,4	100,0	31,3	100,6
z toho:						
základní a bez vzdělání	239,8	4,9	222,4	4,6	-17,4	92,7
střední bez maturity	1 884,9	38,8	1 865,8	38,2	-19,1	99,0
střední s maturitou	1 851,3	38,1	1 841,7	37,7	-9,6	99,5
vysokoškolské	878,3	18,1	955,8	19,6	77,5	108,8

Zdroj: ČSÚ – VŠPS

Počty zaměstnaných **se základním vzděláním nebo bez ukončeného základního vzdělání se snížily ve všech krajích kromě Libereckého a Královehradeckého** (nejvíce v Hl. m. Praze o 3,5 tis.), počty zaměstnaných **s vysokoškolským vzděláním poklesly v Karlovarském a Moravskoslezském kraji** (nejvíce se zvýšily v Hl. m. Praze o 26,0 tis., v Olomouckém o 14,0 tis. a ve Středočeském kraji o 11,0 tis.).

Stále zůstala **nejméně příznivá vzdělanostní struktura v Karlovarském a Ústeckém kraji** (9,4 %, resp. 8,5 % zaměstnaných se základním vzděláním a bez vzdělání). Naopak **podíl zaměstnaných s vysokoškolským vzděláním byl v 1. pololetí 2011 nejvyšší v Hl. m. Praze** (38,7 %), Jihomoravském (22,6 %) a Olomouckém kraji (18,6 %).

**Vzdělanostní struktura zaměstnané populace ČR v 1. pololetí 2011
v krajském členění v %**

tab. č. 13

Kraj	Vzdělání			
	základní a neukončené zákl.	střední		vysokoškolské
		bez maturity	s maturitou	
Hl. m. Praha	2,2	19,4	39,6	38,7
Středočeský	4,9	38,7	39,2	17,2
Jihočeský	4,5	42,5	37,4	15,5
Plzeňský	4,5	39,4	39,3	16,8
Karlovarský	9,4	45,6	35,7	9,3
Ústecký	8,5	42,4	37,3	11,8
Liberecký	7,0	44,7	33,8	14,5
Královéhradecký	4,2	38,9	40,6	16,3
Pardubický	3,5	43,0	36,3	17,2
Vysočina	3,4	44,9	37,7	14,0
Jihomoravský	4,0	36,1	37,2	22,6
Olomoucký	3,6	39,5	38,3	18,6
Zlínský	3,6	43,8	36,8	15,7
Moravskoslezský	4,7	43,0	35,1	17,2
Celkem ČR	4,5	38,2	37,7	19,6

Zdroj: ČSÚ – VŠPS

4. Zaměstnanost cizinců

K 30. 6. 2011 bylo v ČR legálně **zaměstnáno** (v postavení zaměstnanců) celkem **215,5 tis. cizích státních příslušníků³**, z toho **na základě platného povolení k zaměstnání 40,1 tis. cizinců**, dále **24,7 tis. cizinců bez povinnosti pracovního povolení a 150,7 tis. občanů EU/EHP a Švýcarska** (dále občané EU). Počty cizích státních příslušníků v postavení zaměstnanců se v důsledku vlivu ekonomické krize opět snížily, ale jejich **celkový meziroční úbytek** na konci

³ Zaměstnávání zaměstnanců ze zahraničí se řídí zákonem 435/2004 Sb., o zaměstnanosti v platném znění. Od 1.1.2009 nabyl účinnosti zákon č. 382/2008 Sb., kterým byl novelizován zákon č. 435/2004 Sb., o zaměstnanosti, ve znění pozdějších předpisů. Do zákona o zaměstnanosti byl zaveden institut tzv. „zelených karet“ (povolení k dlouhodobému pobytu za účelem zaměstnání ve zvláštních případech), který je jednotným povolením k pobytu i zaměstnání a rozšiřuje tak způsoby přístupu cizinců na český trh práce. Ke konci června 2011 bylo v tomto režimu na území ČR zaměstnáno celkem 131 osob, které jsou zahrnuty do celkového počtu cizinců s platným povolením k zaměstnání.

Od 1.1.2011 nabyl účinnost zákon č.427/2010 Sb., kterým byl opětně novelizován zákon č. 435/2004 Sb., o zaměstnanosti, ve znění pozdějších předpisů. Do tohoto zákona byl zaveden další institut tzv. „modrých karet“ (povolení k dlouhodobému pobytu za účelem zaměstnání na pracovní pozici vyžadující vysokou kvalifikaci). Ke konci června 2011 v tomto režimu nepracoval žádný cizinec.

června 2011 (**3,0 tis. osob**) byl nižší než v 1. pololetí 2011 (33,2 tis.). Počet osob s **platným povolením se snížil o 18,8 tis.**, počet občanů EU (včetně jejich rodinných příslušníků) vzrostl o 10,8 tis., počty cizinců bez povinnosti pracovního povolení vzrostly o 5,1 tis.

V počtu cizích státních příslušníků v postavení zaměstnanců i nadále **převažovali muži (64,8 %)**, i když pokles jejich počtu byl téměř stejný jako celkový pokles (2,9 tis.).

Z hlediska státní příslušnosti bylo v ČR zaměstnáno **nejvíce občanů Slovenské republiky** (103,7 tis.), **Ukrajiny** (36,8 tis.) a **Polska** (19,1 tis.).

Největší meziroční **pokles** byl registrován u občanů **Ukrajiny** (11,9 tis.), **Moldavska** (1,4 tis.), **Mongolska** (0,6 tis.) a **Vietnamu** (0,3 tis.). Meziroční nárůst byl zaznamenán mj. u občanů Slovenska (5,1 tis.), Rumunska (2,1 tis.), Bulharska (2,0 tis.), Ruska a Itálie (0,2 tis.). **Podíl občanů EU** se i vzhledem k úbytku zaměstnanců s pracovním povolením zvýšil (z 64,0 %) na **69,9 %** všech legálně zaměstnaných cizích státních příslušníků (příloha č. 4b, příloha č. 5).

U cizích státních příslušníků se v období 1. pololetí 2011 projeví (podle odvětví činnosti a vykonávaného zaměstnání) změny v sektorové struktuře celkové zaměstnanosti. Nejvyšší **úbytek** zahraniční zaměstnanosti se byl v odvětvích s vyšším zastoupením mužů, především **ve stavebnictví** (o 9,4 tis.). Větší pokles byl zaznamenán i v odvětví nemovitostí (o 1,5 tis. osob). **Nárůst** zaznamenalo naopak **odvětví obchodu, oprav spotřebičů a motorových vozidel** (o 1,6 tis.), **zpracovatelský průmysl** (o 1,4 tis.) a odvětví **informační a komunikační činnosti** (o 1,1 tis.).

Vyšší podíl zastoupení žen oproti mužům vykazovala odvětví **zdravotnictví a sociální péče** (73,6 %), odvětví **veřejné správy, obrany, sociálního zabezpečení** (63,5 %) a odvětví **ubytování, stravování a pohostinství** (55,6 %).

Zaměstnávání cizích státních příslušníků převažovalo v manuálních profesích. Podle klasifikace zaměstnání (CZ-ISCO) byla **nejpočetněji zastoupena třída 9 - pomocní a nekvalifikovaní pracovníci** (24,4 %), **třída 8 - obsluha strojů a zařízení, montéři** (19,4 %) a **třída 7 - řemeslníci a opraváři** (17,5 %). Nejvyšší meziroční **pokles** byl zaznamenán ve třídách s vysokým zastoupením mužů - **ve třídě 9 a 7**.

Více než polovinu (54,0 %) zaměstnaných cizích státních příslušníků tvořila **věková skupina 25 - 39 let**, další více než čtvrtinu (28,6 %) skupina 40 - 54 let.

K absolutnímu poklesu došlo u mladších věkových kategorií, největší byl ve skupině **20- 29 let** (o 12,3 tis. osob). Věková struktura žen a mužů byla přibližně stejná.

V ČR pracují **cizí státní příslušníci** rovněž **jako podnikatelé** na základě živnostenského oprávnění (jehož vydávání je v kompetenci MPO). Ke konci června 2011 jich bylo **93,6 tis.**, jejich počet meziročně **vzrostl o 4,2 tis.** Někteří tímto způsobem řešili ztrátu zaměstnání vykonávanou na základě povolení k zaměstnání.

Celková zaměstnanost cizích státních příslušníků na českém trhu práce (zaměstnaných i podnikajících) se ve sledovaném období **zvýšila**. V meziročním srovnání **vzrostla** (o 1,2 tis.) **na 309,1 tis.** osob, jejich **podíl na pracovní síle 5,4 %** a **podíl na zaměstnanosti 6,3 % zůstal** na úrovni 1. pololetí 2010.

5. Insolvence

Zaměstnanci zaměstnavatele, který je v platební neschopnosti, mají právo na uspokojení splatných mzdových nároků nevyplacených jim jejich zaměstnavatelem v rozsahu a za podmínek stanovených zákonem č. 118/2000 Sb., o ochraně zaměstnanců při platební neschopnosti zaměstnavatele a o změně některých zákonů, který nabyl účinnosti dnem 1. 7. 2000. Mzdové nároky jsou zaměstnancům vypláceny prostřednictvím úřadů práce.

Zákon č. 217/2009 Sb., umožnil zaměstnancům, na jejichž zaměstnavatele byl podán v době od 1. 9. 2008 do nabytí účinnosti novely zákona č. 118/2000 Sb. (tj. do 20. 7. 2009) insolvenční návrh nebo bylo podáno moratorium před zahájením insolvenčního řízení, a nesplňovali podmínky pro přiznání mzdových nároků ve znění zákona č. 118/2000 Sb. platného do 19. 7. 2009, aby mohli do 21. 9. 2009 požádat o jejich uspokojení. Tyto legislativní změny především prodloužily rozhodné období pro podání žádostí.

Zatímco v 1. pololetí 2010 podali zaměstnanci 506 zaměstnavatelů na úřady práce 5 821 žádostí a ÚP vyřídily 6 458 žádostí, **v 1. pololetí 2011 počet podaných žádostí klesl na 3 862** (zaměstnanců od 469 zaměstnavatelů) **a počet vyřízených žádostí (včetně žádostí z předchozího roku) na 4 551.**

Tomu odpovídal i vývoj **výdajů** ze státního rozpočtu na insolvenci. **V 1. pololetí 2011 dosáhly 216 141 tis. Kč** a byly oproti 1. pololetí předchozího roku (287 642 tis. Kč) **o 71 501 tis. Kč, tj. o 24,9 % nižší.**

Nejvyšší objem finančních prostředků vyplatily kontaktní pracoviště ÚP GŘ v 1. pololetí 2011 v **hl. m. Praze** (32 740 tis. Kč), **a okresech Jindřichův Hradec** (12 025 tis. Kč), **Karlovy Vary** (11 313 tis. Kč) **a Vsetín** (10 826 tis. Kč).

Na rozdíl od předchozích let se jednalo o menší zaměstnavatele, nejvyšší počet žádostí podali zaměstnanci ŽOS České Velenice CZ, a.s. (221), Staroroloský porcelán Moritz Zdekauer (171) a TVM, spol. s r.o. (153).

V 1. pololetí 2011 bylo do příjmů státního rozpočtu přijato vymožené **plnění za předchozí výplaty insolvence** z minulých let ve výši **77 526 tis. Kč**. **Celkem** bylo **za dobu účinnosti tohoto zákona** žadatelům za jejich zaměstnavatele **vyplaceno cca 2 953,4 mil. Kč**. Do státního rozpočtu bylo od roku 2002 **postupně vráceno celkem 378,4 mil. Kč**, tj. **12,8 % z celkových prostředků vyplacených úřady práce za zaměstnavatele**.

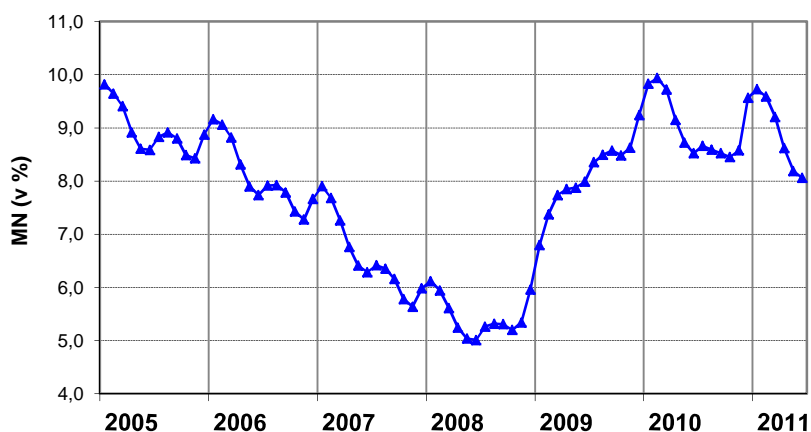
III. Nezaměstnanost

1. Stav a vývoj nezaměstnanosti

Ekonomická situace v České republice se v 1. pololetí 2011 zlepšovala, a to zejména v 1. čtvrtletí, kdy bylo tempo růstu nejrychlejší od propadu v roce 2009. Na ekonomickém růstu se podílel především export, který byl generován silnou zahraniční poptávkou, zejména v Německu. Ve 2. čtvrtletí došlo ke zpomalení růstu ekonomiky.

graf č. 3

**Vývoj míry nezaměstnanosti
v období 2005 - 1. pol. 2011**



Míra nezaměstnanosti se díky tomuto pozitivnímu ekonomickému vývoji **meziročně snížila** a k **30. 6. 2011** představovala **8,1 %**, což je o 0,5 p.b. méně (v červnu 2010 se meziročně zvýšila o 0,5 p.b.). **Průměrná míra nezaměstnanosti za 1. pololetí 2011 meziročně klesla** z 9,4 % v 1. pololetí 2010 na **9,0 %**.

Ke konci června 2011 bylo v evidenci ÚP **478,8 tis. uchazečů o zaměstnání** (meziroční pokles o 21,7 tis.). **Průměrný počet uchazečů o zaměstnání v 1. pololetí 2011 poklesl** (o 15,7 tis.) na **535,1 tis.**

Průměrný podíl dosažitelných uchazečů o zaměstnání (rozhodujících pro výpočet míry nezaměstnanosti, definice ne/dosažitelných viz Metodické poznámky) na celkovém počtu uchazečů o zaměstnání činil **96,3 %**.

Uchazeči o zaměstnání, volná místa a míra registrované nezaměstnanosti

tab.č.14

	1.pol. 2010 průměr	31.12. 2010	1. pololetí 2011						1.pol. 2011 průměr
			31.1.	28.2.	31.3.	30.4.	31.5.	30.6.	
Uchazeči o zaměstnání (v tis.)	550,8	561,6	571,9	566,9	547,8	513,8	490,0	478,8	535,1
z toho – ženy	259,6	268,2	266,2	263,2	257,3	249,7	244,2	242,8	256,0
– muži	291,2	293,4	305,7	303,7	290,5	264,1	245,8	236,0	279,1
– ženy (v %)	47,1	47,8	46,5	46,4	47,0	48,6	49,8	50,7	47,8
– muži (v %)	52,9	52,2	53,5	53,6	53,0	51,4	50,2	49,3	52,2
– dosažitelní	536,3	546,5	555,1	547,3	525,5	492,3	467,8	460,3	515,2
– ženy	251,2	259,9	256,9	252,3	245,0	237,6	231,8	232,8	245,0
– muži	285,1	286,6	298,2	295,0	280,5	254,7	236,0	227,5	270,2
Pobírající Pvn (v tis.)	187,1	179,0	192,0	182,7	163,4	134,4	114,4	109,2	155,2
z toho – ženy	81,2	77,6	78,1	72,8	66,6	60,2	56,0	55,4	66,7
– muži	105,9	101,4	113,9	109,8	96,9	74,3	58,4	53,8	88,5
Pobírající Pvn na celkovém počtu uchazečů (v %)	34,0	31,9	33,6	32,2	29,8	26,2	23,3	22,8	29,0
– ženy (v %)	31,3	28,9	29,4	27,7	25,9	24,1	22,9	22,8	26,1
– muži (v %)	36,4	34,6	37,2	36,2	33,3	28,1	23,8	22,8	31,7
Průměrná výše Pvn (v Kč) ^{*)}	5 656	5 720	-	-	5 476	-	-	5 615	5 532
z toho – ženy	5 017	5 170	-	-	4 997	-	-	5 006	5 001
– muži	6 173	6 141	-	-	5 805	-	-	6 242	5 961
Volná pracovní místa (v tis.)	32,5	30,8	31,4	32,2	33,9	36,1	37,6	38,4	34,3
Počet uchazečů na 1 VPM	17,0	18,2	18,2	17,6	16,1	14,3	13,0	12,5	15,6
Míra nezaměstnanosti (v %)	9,4	9,6	9,7	9,6	9,2	8,6	8,2	8,1	9,0
z toho – ženy	10,3	10,7	10,5	10,3	10,0	9,7	9,5	9,5	10,0
– muži	8,7	8,8	9,1	9,0	8,6	7,8	7,2	7,0	8,3

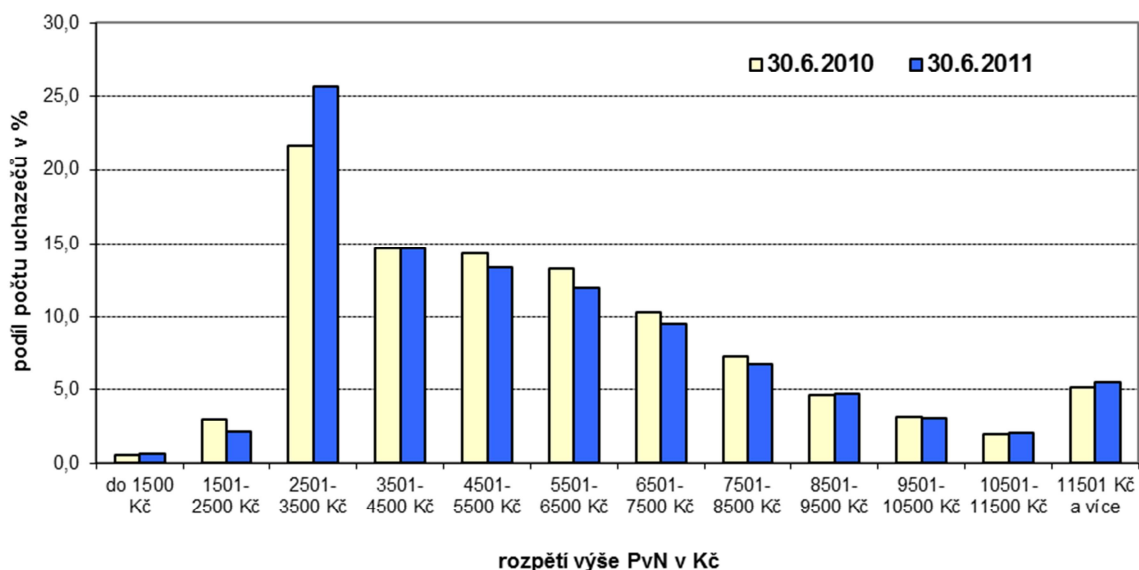
Pozn.: drobné odchylky součtu osob v jednotlivých kategoriích od uvedeného celkového počtu souvisí se zaokrouhlením hodnot na jedno desetinné místo

*) sleduje se čtvrtletně

Podporu v nezaměstnanosti pobíralo k 30. 6. 2011 109,2 tis. uchazečů o zaměstnání, tj. o 32,6 tis. méně než před rokem. Pokles uchazečů o zaměstnání s Pvn byl v 1. pololetí 2011 rychlejší než pokles celkového počtu uchazečů o zaměstnání, což souviselo s nižším počtem nově hlášených a také s nárůstem počtu i podílu dlouhodoběji nezaměstnaných, jimž už uplynula podpůrná doba. Průměrný počet nezaměstnaných s nárokem na Pvn v 1. pololetí 2011 meziročně poklesl o 31,9 tis. na 155,2 tis.

Podíl uchazečů o zaměstnání s Pvn k 30. červnu 2011 poklesl na 22,8 % celkového počtu uchazečů o zaměstnání (k 30. 6. 2010 činil 28,3 %) a průměrný podíl za 1. pololetí 2011 představoval 29,0 % (v 1. pololetí 2010 34,0 %).

Podíly počtu uchazečů o zaměstnání podle výše podpory v nezaměstnanosti (PvN)



Průměrná výše PvN za 1. pololetí 2011 klesla o 124 Kč (o 2,2 %) na 5 532 Kč. Výši podpory ovlivnila snížená procentní výměra při jejím delším pobírání i zhoršující se výdělková situace v období ekonomické krize. Průměrná výše PvN se také snížila v důsledku **novely zákona o zaměstnanosti**, která s účinností **od 1. ledna 2011** zpřísnila podmínky pro nárok na pobírání PvN. Snížila se výše podpory v nezaměstnanosti uchazečům, kteří sami bez vážného důvodu nebo na základě dohody se zaměstnavatelem ukončí pracovní poměr (mají nárok na PvN ve snížené sazbě 45 % průměrného měsíčního čistého výdělku nebo vyměřovacího základu), byla zrušena možnost souběhu pobírání podpory v nezaměstnanosti s výkonem tzv. nekolidujícího zaměstnání a rovněž pobírání podpory po době, kdy uchazeči přísluší zákonné odstupné či odchodné.

Průměrná podpora **k 30. 6. 2011 činila 5 615 Kč. U žen (5 006 Kč) byla výrazně nižší (o 19,8 %) než mužů (6 242 Kč)**, což je dáno především rozdíly v úrovni jejich výdělků. **Podprůměrnou podporu v nezaměstnanosti** pobíralo cca **57,9 %** uchazečů o zaměstnání, což je více než před rokem, kdy tento podíl činil cca 56,3 %.

Nejvíce vzrostl podíl uchazečů o zaměstnání s rozpětím podpory v nezaměstnanosti od 2 501 do 3 500 Kč. **Maximální PvN ve výši 0,58 násobku průměrné mzdy** (v národním hospodářství za 1. - 3. čtvrtletí kalendářního roku předcházejícího kalendářnímu roku, ve kterém byla podána žádost o PvN) pobíralo

v červnu 2011 méně uchazečů o zaměstnání (2,9 tis.) než před rokem (4,0 tis.). **Jejich podíl** na celkovém počtu uchazečů o zaměstnání pobírajících PvN **klesl** z 2,8 % v červnu 2010 **na 2,6 %** v červnu 2011.

Rozdělení počtu uchazečů o zaměstnání podle výše PvN

tab.č.15

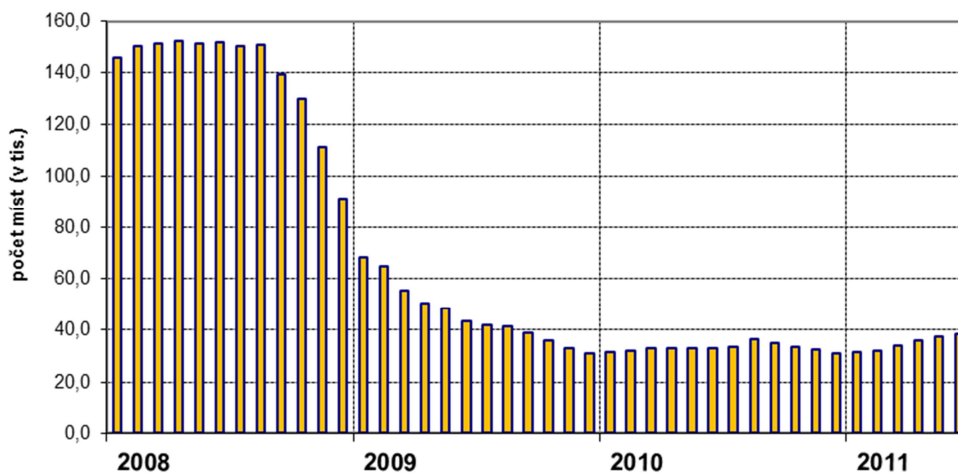
	k 30. 6. 2010		k 30. 6. 2011		meziroční rozdíl	
	v tis.	v %	v tis.	v %	v tis.	v %
Uchazeči s Pvn	141,7	100,0	109,2	100,0	-32,6	-23,0
z toho:						
do 1500 Kč	0,8	0,5	0,7	0,7	0,0	-5,4
1501 - 2500 Kč	4,2	2,9	2,3	2,1	-1,9	-44,8
2501 - 3500 Kč	30,7	21,7	28,0	25,7	-2,7	-8,8
3501 - 4500 Kč	20,8	14,7	16,0	14,7	-4,8	-22,9
4501 - 5500 Kč	20,4	14,4	14,6	13,4	-5,7	-28,2
5501 - 6500 Kč	18,9	13,3	13,0	11,9	-5,9	-31,0
6501 - 7500 Kč	14,6	10,3	10,4	9,5	-4,2	-28,8
7501 - 8500 Kč	10,2	7,2	7,3	6,7	-2,9	-28,5
8501 - 9500 Kč	6,6	4,7	5,2	4,7	-1,5	-22,3
9501 - 10500 Kč	4,5	3,2	3,4	3,1	-1,2	-25,4
10501 - 11500 Kč	2,8	2,0	2,2	2,0	-0,6	-20,8
11501 Kč a více	7,3	5,1	6,0	5,5	-1,3	-17,8

Pozn.: drobné odchylky součtu osob v jednotlivých kategoriích od uvedeného celkového počtu souvisí se zaokrouhlením hodnot na jedno desetinné místo

Zlepšení ekonomické situace se projevilo v **plynulém nárůstu počtu volných pracovních míst (VPM) v 1. pololetí 2011**, přičemž dynamika nárůstu byla vyšší než v 1. pololetí 2010 (viz graf č. 5). Ke konci **června 2011** bylo evidováno **38,4 tis. volných pracovních míst** (o 5,5 tis. více než v červnu 2010).

graf č. 5

Vývoj počtu volných pracovních míst v období 2008 - 1. pol. 2011



V průběhu 1. pololetí zaměstnavatelé nahlásili na ÚP **106,4 tis. volných nových nebo uvolněných míst** (o 2,8 tis. méně než v 1. pololetí 2010). Z nahlášených míst bylo **obsazeno uchazeči o zaměstnání nebo zrušeno** (zaměstnavatelé je mezitím obsadili) **98,8 tis.** (meziročně o 8,4 tis. méně).

Vzhledem k nárůstu počtu volných pracovních míst a poklesu počtu uchazečů o zaměstnání se **zmenšil nesoulad mezi nabídkou a poptávkou na trhu práce**. Počet uchazečů o zaměstnání připadajících na 1 volné pracovní místo se v červnu meziročně snížil z 15,2 na 12,5.

graf č. 6



Největší podíl (39,1 %) v nabídce volných míst představovala místa určená pro **kvalifikované pracovníky**, především pro kvalifikované pracovníky v zemědělství, lesnictví a rybářství, řemeslníky, opraváře, obsluhu strojů a zařízení (**CZ-ISCO hlavní třída 6 - 8**). Jednalo se zejména o volná místa pro kováře, nástrojaře, řidiče nákladních automobilů, autobusů a tramvají, slévače, svářeče, řemeslníky a kvalifikované pracovníky hlavní stavební výroby a pomocné pracovníky v oblasti těžby a stavebnictví.

Počty volných pracovních míst pro administrativní, technické, zdravotnické, pedagogické pracovníky a pracovníky v oblasti vědy a výzkumu, vyžadující maturitu nebo vysokoškolské vzdělání (**CZ-ISCO hlavní třída 1 - 4**) činil **36,6 %** z celkového počtu volných míst hlášených na ÚP. Nejvýznamnější podíl v rámci těchto tříd klasifikace CZ-ISCO byl zaznamenán u míst pro odborné pracovníky v oblasti pojišťovnictví, obchodní zástupce, nákupčí a obchodní makléře a techniky ve fyzikálních a průmyslových oborech.

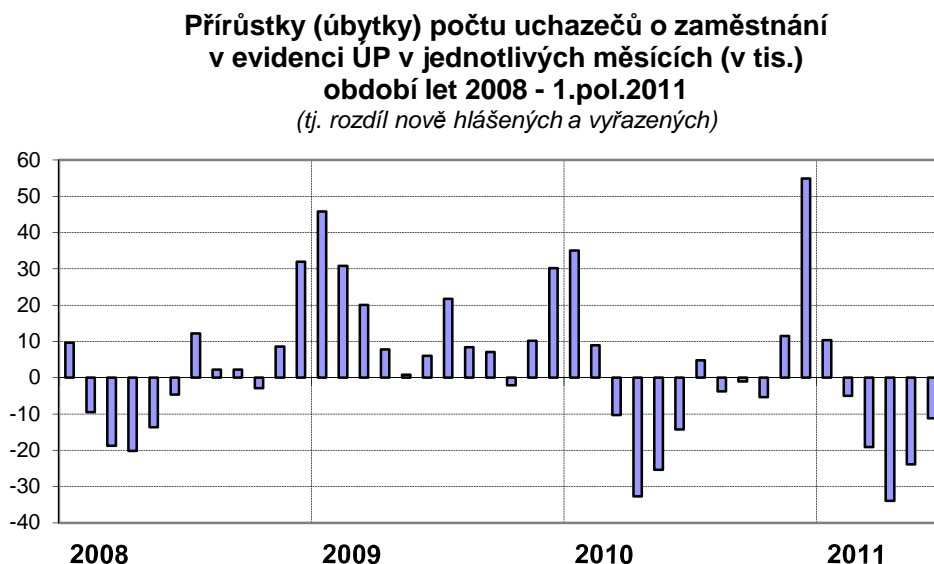
Místa pro **pracovníky ve službách a prodeji (CZ-ISCO 5)** se podílela na celkovém počtu volných míst **11,8 %** (zejména šlo o místa pro kuchaře a pomocné kuchaře, pro číšníky, servírky a barmany) a u volných míst pro **pomocné a nekvalifikované pracovníky (CZ-ISCO 9)** tento podíl činil **12,4 %**.

Od **1. 1. 2011** došlo ke **změně klasifikace zaměstnání z KZAM na CZ-ISCO** (podrobněji viz kapitola II. 2.), meziroční porovnání počtu volných míst podle jednotlivých tříd by tedy bylo zavádějící.

2. Toky nezaměstnanosti

Vývoj přírůstků a úbytků počtu uchazečů o zaměstnání v evidenci ÚP v období 2008 – 1. pololetí 2011 znázorňuje následující graf.

graf č. 7



Do evidence úřadů práce se **v 1. pololetí 2011 nově zaregistrovalo 301,6 tis. osob**, tj. o 51,3 tis. **méně** než v 1. pololetí 2010. Na poklesu se podíleli především muži (meziroční pokles o 32,4 tis.). Zvlášť vysoký nárůst počtu nově hlášených mužů oproti nárůstu počtu žen byl patrný v lednu, kdy bylo nově nahlášeno na ÚP 61,2 % mužů. V průběhu dalších měsíců sledovaného pololetí se situace postupně vyrovnávala, až v červnu se muži na nově hlášených podíleli 50,1 %.

Nižší počet nově hlášených na počátku 1. pololetí 2011, především v lednu a únoru, souvisel s neobvyklým nárůstem nových uchazečů o zaměstnání v prosinci 2010. Ten byl způsoben přijetím novely zákona o zaměstnanosti, která s účinností

od 1.1.2011 zpřísnila podmínky pro nárok na pobírání podpory v nezaměstnanosti (podrobněji viz výše v kapitole III./1).

Nejvíce nově hlášených přišlo v 1. pololetí 2011 z odvětví **průmyslu, zejména zpracovatelského**. Jejich počty vzhledem k mírnému oživení byly ve srovnání s 1. pololetím 2010 o téměř 22,0 % nižší. K dalším odvětvím, která přispěla k růstu počtu uchazečů o zaměstnání, patřil zejména **Velkoobchod a maloobchod; oprava motorových vozidel** (17,0 tisíc nově hlášených uchazečů) a dále **Administrativní a podpůrné činnosti** (8,4 tis.). V porovnání se stejným obdobím minulého roku poklesly počty nově hlášených ve všech sektorech/odvětvích.

Počet nově evidovaných uchazečů o zaměstnání z vybraných odvětví

tab.č.16

Sektor/sekce	leden	únor	březen	duben	květen	červen
Celkem	67 524	47 156	49 463	46 679	44 627	46 195
z toho:						
Zemědělství, lesnictví a rybnářství A	885	367	427	399	387	420
Průmysl B-E	7 168	5 034	5 522	6 308	5 529	5 737
Stavebnictví F	3 598	977	888	950	883	896
Velkoobchod a maloob.; opr. mot. vozidel G	3 476	2 480	2 786	2 810	2 687	2 772
Doprava a skladování H	1 023	653	731	765	701	748
Ubytování, stravování a pohostinství I	1 029	700	722	766	655	722
Administrativní a podpůrné činnosti N	1 523	1 297	1 426	1 360	1 365	1 392
Veřejná správa a obrana;pov. soc.zabezp. O	2 273	1 209	1 309	1 212	1 050	1 028

Vyřazených⁴ uchazečů o zaměstnání (384,4 tis.) bylo o málo méně než ve stejném období minulého roku (391,5 tis.), přičemž bylo vyřazeno více mužů než žen. V **1. pololetí 2011** bylo **umístěno do zaměstnání 265,8 tis. nezaměstnaných** a jejich počet **se meziročně snížil o 7,6 tis. osob, snížil se počet umístěných ÚP (o 11,9 tis.)**. Naopak **vzrostl počet umístěných, kteří si našli práci sami nebo začali podnikat bez podpory ÚP** (umístění jinak), a to o 4,3 tis. na **231,8 tis.** Většinou se takto uplatnili muži (137,4 tis., tj. 59,3 % celkového počtu umístěných jinak).

⁴ Zákon č. 435/2004 Sb., o zaměstnanosti rozlišuje v § 29 ukončení evidence a v § 30 vyřazení z evidence. V tomto materiálu jsou pod pojmem **vyřazení z evidence** považovány obě formy odchodu z evidence.

Toky evidované nezaměstnanosti (v tis. osob)

tab.č.17

	I. pololetí 2010			I. pololetí 2011		
	Celkem	I.Q	II.Q	Celkem	I.Q	II.Q
nově evidovaní	352,9	202,7	150,2	301,6	164,1	137,5
z toho ženy	155,7	83,8	71,9	136,8	70,2	66,7
muži	197,2	119,0	78,3	164,8	94,0	70,8
vyřazení celkem	391,5	169,1	222,5	384,4	177,9	206,5
z toho:						
umístění ÚP	45,9	16,0	29,8	34,0	15,1	18,9
umístění jinak	227,5	97,9	129,6	231,8	105,9	125,9
vyřazení pro nespolutpráci	43,1	19,5	23,6	42,4	20,1	22,3
vyřazení - ženy	164,5	77,8	86,7	162,2	81,1	81,2
z toho:						
umístěné ÚP	21,0	7,8	13,1	16,0	7,6	8,4
umístěné jinak	92,8	44,9	47,9	94,4	47,7	46,7
vyřazené pro nespolutpráci	12,2	5,8	6,4	12,4	6,1	6,4
vyřazení - muži	227,0	91,3	135,7	222,2	96,9	125,3
z toho:						
umístění ÚP	24,9	8,2	16,7	18,0	7,5	10,5
umístění jinak	134,7	53,0	81,7	137,4	58,2	79,2
vyřazení pro nespolutpráci	30,9	13,7	17,2	30,0	14,0	16,0

Pozn.: drobné odchylky součtu osob v jednotlivých kategoriích od uvedeného celkového počtu souvisí se zaokrouhlením hodnot na jedno desetinné místo

Podíl umístěných z celkového počtu vyřazených uchazečů o zaměstnání meziročně klesl na 69,2 % (v 1. pololetí 2010 činil 69,8 %), podíl umístěných díky vlastní aktivitě vzrostl z 58,1 % na 60,3 %, podíl umístěných ÚP se snížil z 11,7 % na 8,8 %.

Vzhledem k charakteru většiny sezónně orientovaných odvětví i sezónních prací (větší možnost uplatnění mužů) byly v počtech nově hlášených, vyřazených nebo umístěných mužů v obou čtvrtletích větší rozdíly, zatímco počty žen byly v průběhu 1. pololetí téměř vyrovnané.

Počet uchazečů **vyřazených pro nespolutpráci s ÚP** bylo nepatrně méně (o 0,7 tis.). **Vyřazeno z ostatních důvodů⁵ bylo 76,2 tis. osob** (39,4 tis. žen a 36,8 tis. mužů), tj. o 1,1 tis. více.

⁵ tj. uchazeči o zaměstnání, kteří písemně požádali o ukončení evidence na ÚP (např. z důvodu nástupu na rodičovskou dovolenou nebo odchodu do důchodu), vyřazení z důvodu nástupu na soustavnou přípravu na povolání, vykonávající nelegální práci, ve vazbě po dobu delší než 6 měsíců nebo nastoupili výkon trestu odnětí svobody, stali se plně invalidními podle § 39 odst. 1 písm. a) zákona č. 155/1995 Sb., o důchodovém pojištění, písemně požádali o ukončení evidence na ÚP, změnili trvalé bydliště, dále přirozený úbytek, apod.

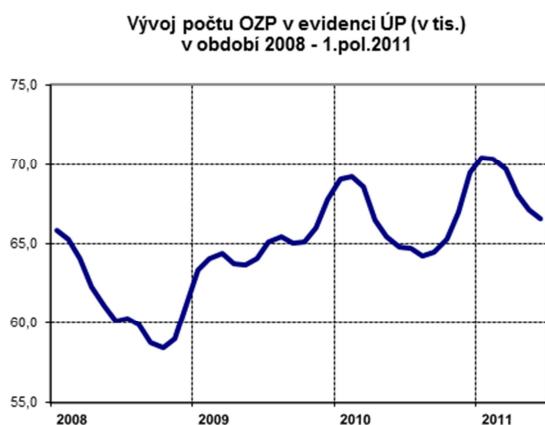
3. Struktura uchazečů o zaměstnání

V 1. pololetí 2011 se z okruhu osob, kterým věnují úřady práce zvýšenou pozornost při zprostředkování zaměstnání, zhoršila situace osob se zdravotním postižením, starších věkových kategorií, zvýšily se počty dlouhodobě nezaměstnaných. Naopak se mírně zlepšila situace mladých. Z hlediska vzdělání vzrostly počty osob bez vzdělání a vysokoškolsky vzdělaných osob.

Uchazeči o zaměstnání se zdravotním postižením

K 30. 6. 2011 bylo v evidenci ÚP **66,6 tis.** uchazečů o zaměstnání – **osob se zdravotním postižením (OZP)**, tj. o 1,8 tis. více než před rokem (je to vyšší meziroční nárůst než v červnu 2010, kdy nárůst OZP činil 757 osob).

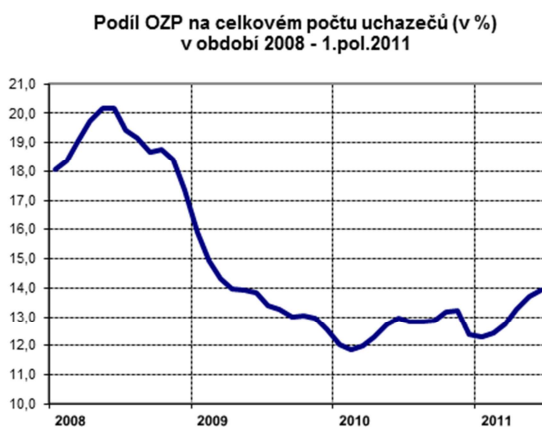
graf č. 8



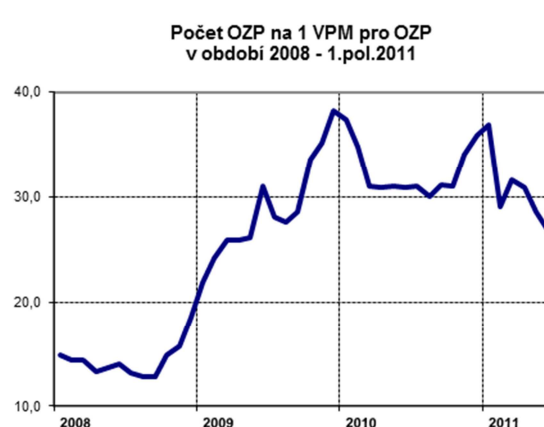
graf č. 9



graf č. 10



graf č. 11



Zatímco celkový počet uchazečů o zaměstnání meziročně klesl (o 4,3 %), počet OZP v evidenci ÚP byl meziročně vyšší (o 2,8 %). **Podíl OZP** na celkovém počtu nezaměstnaných se proto **zvýšil** z 12,9 % **na 13,9 %** (viz graf č. 10).

Vývoj počtu **volných pracovních míst** vhodných **pro OZP** měl v 1. pololetí 2011 podobnou tendenci jako vývoj celkového počtu volných míst, po stabilizaci v roce 2010 došlo v 1. pololetí 2011 k nárůstu. K **30. 6. 2011** jich bylo nahlášeno **2,5 tis.**, tj. o 386 více než v červnu 2010. Ze všech volných míst hlášených na ÚP představovala 6,5 % (před rokem 6,4 %).

V důsledku rychlejšího růstu počtu volných míst pro OZP oproti nárůstu počtu uchazečů o zaměstnání – OZP připadlo v **1. pololetí 2011 na jedno volné pracovní místo** určené pro tuto skupinu **průměrně 31,1 OZP, což je méně než** v 1. pololetí 2010 (v průměru 33,1 OZP), viz graf č. 11. V porovnání s podílem celkového počtu uchazečů o zaměstnání k celkovému počtu VPM (15,6) je tento podíl 2-násobný.

Hodnota tohoto ukazatele k **30. 6. 2011 (26,8)** byla nižší než ve stejném období minulého roku (30,9 uchazečů o zaměstnání - OZP na 1 VPM vhodné pro OZP).

Věková struktura uchazečů o zaměstnání

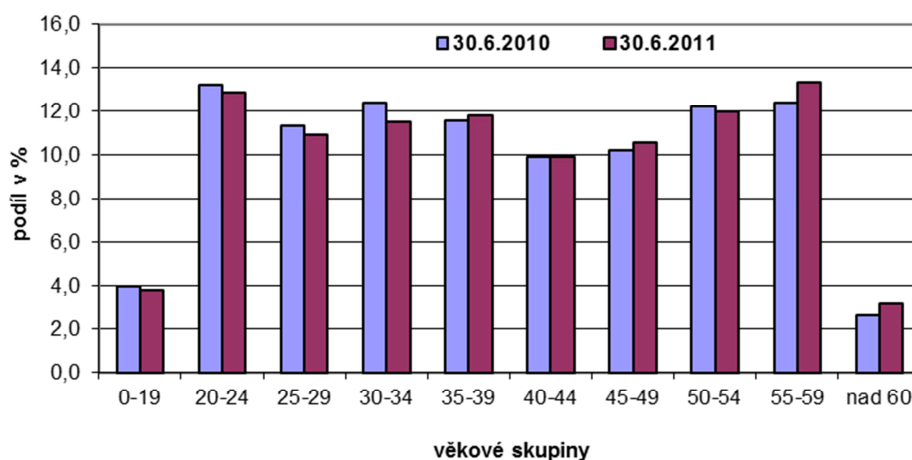
Zatímco v 1. pololetí 2010 došlo k výraznému nárůstu počtu uchazečů o zaměstnání mladších 25 let (zejména 20 – 24 let), **k 30. 6. 2011 meziročně vzrostl** počet uchazečů ve **věku 55 a více let**, v **ostatních věkových skupinách** byl zaznamenán **meziroční pokles**.

Zákon o zaměstnanosti ukládá ÚP věnovat zvýšenou péči uchazečům o zaměstnání, kteří jsou starší 50 let a mladší 20 let.

Počet uchazečů nad 50 let věku se **nezměnil** (viz tab. č. 18). Počet uchazečů ve věku **50-54 let** se meziročně snížil o 3,7 tis., ostatní kategorie (**55 a více let**) zaznamenaly **nárůst**. **Podíl uchazečů starších 50 let** na celkovém počtu uchazečů se mírně zvýšil na **28,5 %**, a to především díky vyššímu podílu kategorií **55 - 59 let** (nárůst podílu z 12,4 % na **13,4 %**, **což je nejvyšší podíl v rámci všech věkových skupin**) a **60 - 64 let** (z 2,6 % na 3,1 %).

Postupná změna struktury uvnitř skupiny starších 50 let souvisí s prodlužující se věkovou hranicí pro odchod do důchodu, a dále s tím, že se jedná o silné poválečné ročníky.

Věková struktura uchazečů o zaměstnání k 30.6.2010 a 30.6.2011



Další kategorie uchazečů, jimž je na ÚP věnována zvýšené péče při zprostředkování zaměstnání, jsou uchazeči **mladší 20 let**. Jejich počet v evidenci ÚP i podíl na celkovém počtu nezaměstnaných evidovaných na ÚP se meziročně **snížil**.

Největší úbytek uchazečů byl vykázán v kategorii **30 - 34 let**, jejichž počet se snížil o 7,0 tis., tj. o 11,3 %.

Struktura uchazečů o zaměstnání podle věku

tab.č.18

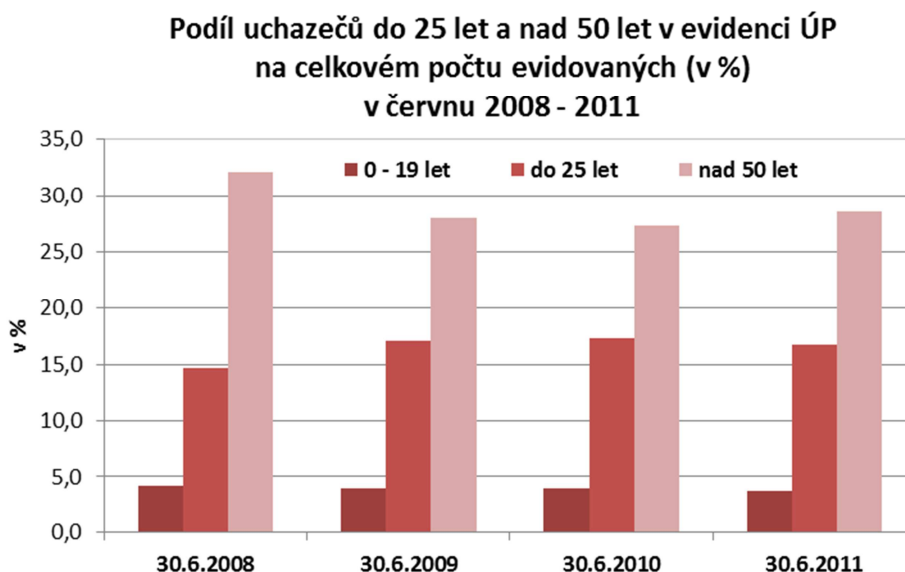
	k 30. 6. 2010		k 30. 6. 2011		meziroční rozdíl	
	v tis.	v %	v tis.	v %	v tis.	v %
Celkem	500,5	100,0	478,8	100,0	-21,7	-4,3
15 - 19 let	20,0	4,0	18,1	3,8	-1,9	-9,5
20 - 24 let	66,3	13,2	61,8	12,9	-4,5	-6,9
do 25 let	86,3	17,3	79,9	16,7	-6,4	-7,5
25 - 29 let	56,7	11,3	52,3	10,9	-4,4	-7,8
30 - 34 let	62,2	12,4	55,2	11,5	-7,0	-11,3
35 - 39 let	57,9	11,6	56,5	11,8	-1,3	-2,3
40 - 44 let	49,7	9,9	47,7	10,0	-2,0	-4,0
45 - 49 let	51,3	10,2	50,8	10,6	-0,5	-1,0
50 - 54 let	61,1	12,2	57,4	12,0	-3,7	-6,0
55 - 59 let	62,2	12,4	64,0	13,4	1,8	2,9
60 - 64 let	13,0	2,6	14,7	3,1	1,7	13,3
nad 65 let	0,2	0,0	0,3	0,1	0,1	.
nad 50 let	136,5	27,3	136,5	28,5	0,0	0,0

Pozn.: drobné odchylky součtu osob v jednotlivých kategoriích od uvedeného celkového počtu souvisí se zaokrouhlením hodnot na jedno desetinné místo
. vzhledem k nízkému počtu nemá údaj vypovídací schopnost

Mezinárodně sledovaná věková kategorie uchazečů **do 25 let** také zaznamenala úbytek počtu nezaměstnaných. K 30. 6. 2011 jich bylo evidováno **79,9 tis.**, což je o **6,4 tis. méně** než před rokem. Věková kategorie **20 - 24 let** představuje **druhý nejvyšší podíl na celkovém počtu uchazečů**, a to **12,9 %**. **Podíl uchazečů do 25 let** na celkovém počtu nezaměstnaných k 30. 6. 2011 činil **16,7 %**.

Specifické míry nezaměstnanosti (SMN) podle věku k 30. 6. 2011 jsou uvedeny v příloze č. 7. **Nejvyšší SMN** byla opět naměřena ve věkové skupině **do 25 let (20,4 %)**. Její poměr k celkové míře nezaměstnanosti je 2,5-násobný a je důsledkem nízkého počtu ekonomicky aktivních mladých lidí. Pozitivním jevem je meziroční pokles míry nezaměstnanosti této věkové skupiny (o 0,6 p.b).

graf č. 13



Meziročně došlo k poklesu SMN ve všech věkových kategoriích, kromě věkové skupiny **nad 60 let**, kde byl zaznamenán **nárůst o 0,2 p.b**. **Nejvíce se snížila** míra nezaměstnanosti u kategorie **25 - 29 let**, a to z 9,2 % na 8,4 %.

Nadprůměrná míra nezaměstnanosti byla naměřena u osob ve věkovém rozpětí **15 - 29 let** a **50 - 59 let**. SMN starších osob naopak (na rozdíl od mladých) snižuje jejich vysoká ekonomická aktivita. U ostatních věkových kategorií se míra nezaměstnanosti pohybovala pod úrovní průměrné míry nezaměstnanosti v ČR.

Vývoj věkové struktury uchazečů o zaměstnání měl vliv na **zvýšení průměrného věku uchazečů** o zaměstnání z 39,4 na **39,9 let** (u žen vzrostl na 39,6 let a u mužů na 40,2 let).

Zlepšující se situace na trhu práce se projevila i u **absolventů škol** všech stupňů vzdělání **a mladistvých** po ukončení základní školy (dále „absolventi“). K **30. 6. 2011** jich bylo evidováno **23,7 tis.**, což je **o 334 méně** než před rokem. **Jejich podíl** na celkovém počtu uchazečů o zaměstnání meziročně **vzrostl** (ze 4,8 %) **na 4,9 %**, a to díky pomalejšímu meziročnímu poklesu jejich počtu v evidenci ÚP oproti poklesu celkového počtu uchazečů. **Na jedno volné pracovní místo** vhodné pro absolventy škol a mladistvé jich připadalo **3,9**, což je **méně** než před rokem (červen 2010 – 5,0). **Volných míst vhodných pro absolventy** bylo v červnu 2011 na ÚP hlášeno **6 068**, což je oproti stejnému období minulého roku o 1 233, tj. o 25,5 %, **více**.

Průměrný počet absolventů v evidenci ÚP **v 1. pololetí 2011** meziročně **klesl o 822 na 31,9 tis.**

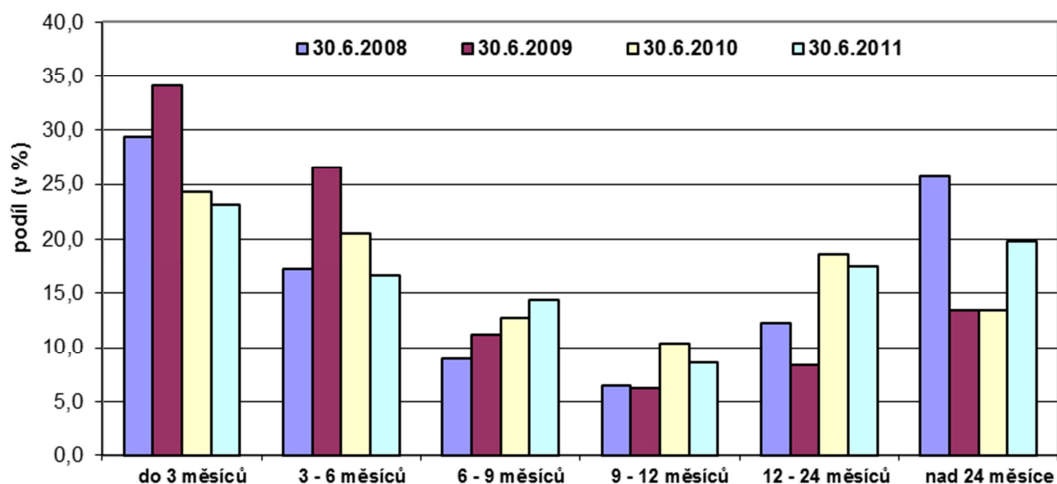
Struktura uchazečů o zaměstnání podle délky nezaměstnanosti

Vzhledem k přetrvávajícímu nízkému počtu pracovních míst se délka setrvání v evidenci ÚP opět prodloužila. **Počet uchazečů** o zaměstnání evidovaných **déle než 12 měsíců se k 30. 6. 2011** meziročně **zvýšil** o 17,7 tis. **na 178,5 tis.** a jejich **podíl** na celkové zaměstnanosti **vzrostl** z 32,1 % **na 37,3 %** (o 5,2 p.b.). Na nárůstu počtu uchazečů v této kategorie se podíleli uchazeči vedení v evidenci ÚP **déle než 24 měsíců**, jejichž počet meziročně **vzrostl o 27,6 tis., tj. o 41,0 %**. Po výrazném poklesu počtu uchazečů evidovaných déle než 12 měsíců v letech 2007 - 2008 v důsledku účinnosti zákonů v sociální oblasti se jejich počet vrátil přibližně na úroveň ze 2. pololetí roku 2006.

V důsledku enormního nárůstu počtu nově hlášených uchazečů o zaměstnání koncem roku 2010 **vzrostl** v 1. pololetí 2011 i **počet nezaměstnaných 6 - 9 měsíců**, a to o 4,9 tis., **na 68,6 tis.**

V souladu s novelou zákona o zaměstnanosti věnuje ÚP od 1. 1. 2009 zvýšenou péči při zprostředkování zaměstnání uchazečům o zaměstnání, kteří jsou v evidenci **déle než 5 měsíců**. **Na konci června 2011** jich bylo evidováno **306,2 tis.**, což znamená meziroční nárůst o 1,6 tis. osob. Jejich podíl na celkovém počtu nezaměstnaných činil 64,0 % (v červnu 2010 60,9 %).

Podíl uchazečů o zaměstnání podle délky nezaměstnanosti v letech 2008 - 2011



Struktura uchazečů o zaměstnání podle délky nezaměstnanosti

tab. č.19

	k 30. 6. 2010		k 30. 6. 2011		meziroční rozdíl	
	v tis.	v %	v tis.	v %	v tis.	v %
Uchazeči celkem	500,5	100,0	478,8	100,0	-21,7	-4,3
z toho:						
do 3 měsíců	121,8	24,3	110,8	23,1	-11,0	-9,0
3 - 6 měsíců	102,5	20,5	79,8	16,7	-22,7	-22,1
6 - 9 měsíců	63,7	12,7	68,6	14,3	4,9	7,6
9 - 12 měsíců	51,7	10,3	41,1	8,6	-10,6	-20,6
12 - 24 měsíců	93,6	18,7	83,7	17,5	-9,9	-10,6
nad 24 měsíců	67,2	13,4	94,8	19,8	27,6	41,0
nad 5 měsíců	304,7	60,9	306,2	64,0	1,6	0,5
nad 6 měsíců	276,2	55,2	288,1	60,2	11,9	4,3
nad 12 měsíců	160,8	32,1	178,5	37,3	17,7	11,0

Pozn.: drobné odchylky součtu osob v jednotlivých kategoriích od uvedeného celkového počtu souvisí se zaokrouhlením hodnot na jedno desetinné místo

Délka evidence uchazečů o zaměstnání

Nárůst počtu dlouhodobě nezaměstnaných se projevil v prodloužení průměrné délky evidence. Průměrná **délka průběžné evidence** (tj. délka evidence uchazečů

o zaměstnání, kteří byli k 30. 6. 2011 registrovaní na ÚP) se prodloužila z 473 dní na konci června 2010 na **532 dní**, tj. o 59 dní.

Průměrná **délka ukončené evidence** (tj. délka evidence uchazečů o zaměstnání, kteří byli v průběhu 2. čtvrtletí 2011 vyřazeni z evidence), představovala **240 dní** a v porovnání se stejným obdobím roku 2010 (220 dní) se prodloužila o 20 dní.

Struktura uchazečů o zaměstnání a volných pracovních míst podle vzdělání

K 30. 6. 2011 byl zaznamenán **meziroční nárůst uchazečů s vysokoškolským vzděláním (o 2,0 tis.)**, uchazečů bez vzdělání, s vyšším odborným vzděláním a nepatrně vzrostl i počet uchazečů s úplným středním všeobecným vzděláním (gymnázium).

Nejpočetnějšími skupinami uchazečů o zaměstnání stále byli **vyučení** a uchazeči **se základním vzděláním** (182,0 tis., resp. 134,9 tis. osob), současně byl u **vyučených** zaznamenán nejvyšší meziroční pokles počtu uchazečů v rámci všech vzdělanostních kategorií.

Podíl na celkové nezaměstnanosti se **snížil** u **vyučených** a **vyučených s maturitou**. **Nejvyšší nárůst podílu** byl zaznamenán u kategorie **vysokoškolské vzdělání a základní vzdělání** (o 0,6 p.b., resp. 0,5 p.b.).

Struktura uchazečů o zaměstnání podle vzdělání

tab.č.20

	k 30. 6. 2010		k 30. 6. 2011		meziroční rozdíl	
	v tis.	v %	v tis.	v %	v tis.	v %
Uchazeči celkem	500,5	100,0	478,8	100,0	-21,7	-4,3
z toho:						
bez vzdělání	2,7	0,5	3,0	0,6	0,4	13,6
zákl. vzdělání	138,7	27,7	134,9	28,2	-3,8	-2,8
vyučen	198,4	39,6	182,0	38,0	-16,3	-8,2
středošk. bez mat.	16,8	3,4	16,2	3,4	-0,6	-3,3
vyučen s mat.	23,7	4,7	22,1	4,6	-1,5	-6,5
gymnázium	14,3	2,9	14,3	3,0	0,0	0,0
SOŠ s mat.	78,0	15,6	76,1	15,9	-1,9	-2,5
vyšší vzdělání	3,1	0,6	3,2	0,7	0,1	2,8
vysokoškolské	24,9	5,0	26,9	5,6	2,0	8,0

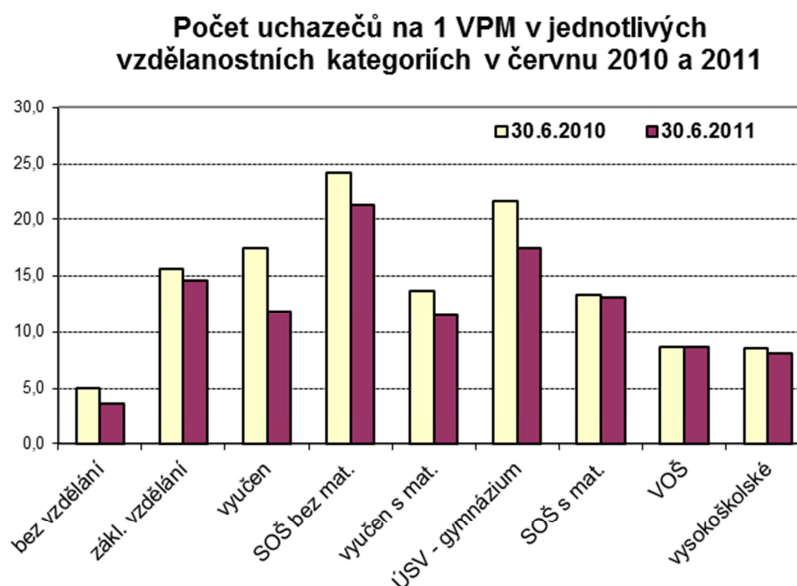
Pozn.: drobné odchylky součtu osob v jednotlivých kategoriích od uvedeného celkového počtu souvisí se zaokrouhlením hodnot na jedno desetinné místo

Specifické míry nezaměstnanosti uchazečů o zaměstnání **podle dosaženého vzdělání** v červnu 2011 meziročně poklesly u kategorií „střední bez

maturity“ a „střední s maturitou“, míra nezaměstnanosti vysokoškoláků se nezměnila (2,6 %). **Nárůst nezaměstnanosti** se projevil u osob se **základním vzděláním**. Potvrdilo se tak, že nezaměstnaností jsou stále nejvíce ohroženi lidé této nejnižší vzdělanostní kategorie. Jejich SMN k 30. 6. 2011 činila **36,6 %** a byla téměř 4,5-násobná proti celorepublikovému průměru.

Rozdíly mezi kvalifikační strukturou uchazečů o zaměstnání a kvalifikačními požadavky zaměstnavatelů vyjádřené **počtem uchazečů o zaměstnání na 1 volné pracovní místo podle vzdělání se** vlivem mírného oživení a stabilizace situace na trhu práce u většiny kategorií vzdělání **meziročně zmenšily**. U uchazečů s vyšším odborným vzděláním došlo k mírnému meziročnímu nárůstu z 8,6 na 8,7.

graf č. 15



Nesoulad mezi nabídkou a poptávkou na trhu práce **se** oproti červnu 2010 **nejvíce zmírnil u kategorie vyučení**, která byla nejvíce postižená ekonomickou krizí (viz graf č. 15). **Nejvyšší poměr** počtu uchazečů o zaměstnání k počtu volných míst byl zaznamenán u kategorie **SOŠ bez maturity (21,4)** a **úplné střední všeobecné – gymnázium (17,5)**. Naopak **nejpříznivější** byl poměr mezi počtem uchazečů o zaměstnání a volnými místy pro uchazeče o zaměstnání **bez vzdělání (3,6)** a pro uchazeče o zaměstnání s **vysokoškolským vzděláním (8,1)**.

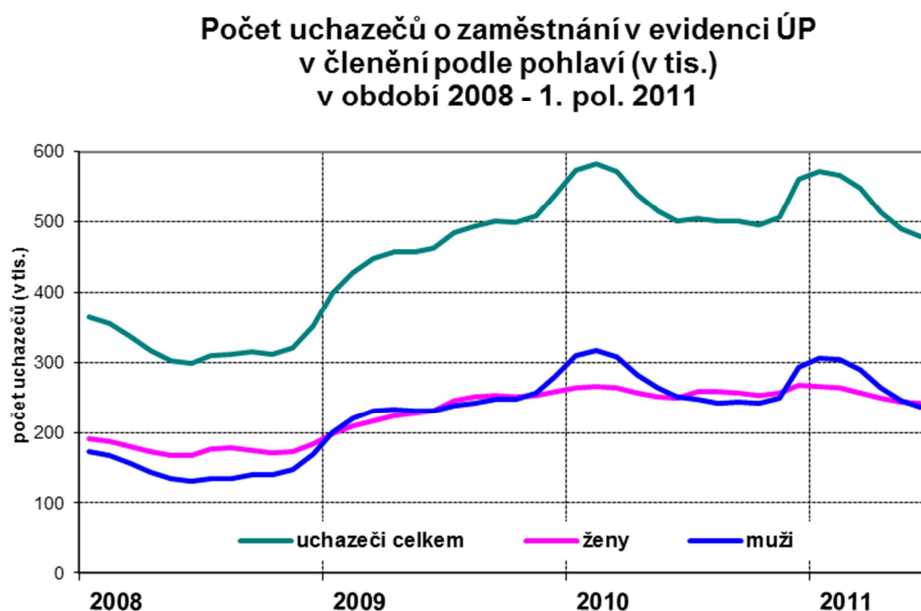
Potřeba snížení vysoké míry nezaměstnanosti některých skupin obyvatel se odrazila i ve stanovení národních cílů České republiky v oblasti zaměstnanosti

v souvislosti s hlavními cíli Strategie Evropa 2020. Konkrétně se jedná o snížení míry nezaměstnanosti mladých osob (15 - 24 let) o třetinu a míry nezaměstnanosti osob s nízkou kvalifikací (stupeň ISCED 0 – 2 mezinárodní klasifikace vzdělání) o čtvrtinu proti roku 2010 (viz. Část V. Mezinárodní srovnání zaměstnanosti a nezaměstnanosti)⁶.

Ženy v evidenci ÚP

Zatímco do roku 2008 v evidenci ÚP převažovaly ženy, v důsledku ekonomické krize, která postihla především odvětví s vyšší zaměstnaností mužů, v následujících letech v průměru převažovali muži.

graf č. 16



V 1. pololetí 2011 byl meziroční pokles počtu žen menší než pokles počtu mužů (viz graf č. 16), do evidence jich přicházelo ve srovnání s muži méně, v menší míře však i z evidence odcházely (viz část III. 2. Toky nezaměstnanosti).

K 30. 6. 2011 se počet mužů meziročně snížil o 15,3 tis. na **236,0 tis.**, počet žen se snížil o 6,5 tis. na **242,8 tis.** Míra nezaměstnanosti žen (**9,5 %**) byla z důvodu jejich nižší ekonomické aktivity **vyšší než u mužů (7,0 %)**.

Průměrný počet mužů v 1. pololetí 2011 dosáhl **279,1 tis.** (zejména z důvodů vysokého počtu mužů v prvních měsících roku v důsledku sezónního

⁶ Vzhledem k tomu, že k vyhodnocení se používají mezinárodně srovnatelná data z VŠPS/LFS, konkrétní hodnoty v této části nejsou uvedeny.

vývoje na trhu práce), což je o 12,1 tis. méně než v 1. pololetí 2010 (viz graf č. 16). **Žen bylo** v průměru **256,0 tis.**, což je oproti stejnému období minulého roku o 3,6 tis. méně. Průměrný **podíl žen** na celkovém počtu registrovaných nezaměstnaných vzrostl na **47,8 %** (v 1. pololetí 2010 – 47,1 %).

Podíly počtu mužů a žen z celkového počtu nezaměstnaných v jednotlivých kategoriích (věk, vzdělání, výše podpory v nezaměstnanosti, délka nezaměstnanosti) včetně grafického znázornění jsou uvedeny v příloze č. 9 a 10.

Pokud jde o specifické míry nezaměstnanosti žen podle věku, pak celkovou míru nezaměstnanosti žen převyšovaly **ve všech věkových kategoriích do 34 let**. Ženy často v tomto věku nemohou najít z důvodu péče o děti vhodné zaměstnání. Nadprůměrná byla také SMN **ve věkové kategorii 55 – 59 a také 50 – 54 let**, která souvisela zejména se ztrátou zaměstnání v předdůchodovém věku.

SMN podle stupně **vzdělání** byla **nadprůměrná** (podobně jako u mužů) u žen s **nižším vzdělání** (základním, středním bez maturity). V případě **základního vzdělání** u mužů převyšovala celorepublikový průměr 5,8-násobně, u žen 3,5-násobně, což souvisí s nižší ekonomickou aktivitou žen s nejnižším vzděláním (viz příloha č. 7).

Nadále jsou ženy více postiženy dlouhodobou nezaměstnaností. K 30. 6. 2011 jich bylo v evidenci úřadů práce **déle než 6 měsíců 62,0 %**, **déle než 12 měsíců 39,6 %**. Naproti tomu z celkového počtu nezaměstnaných mužů bylo evidováno déle **než 6 měsíců 58,3 %**, **déle než 12 měsíců 34,9 %**.

Uchazeči o zaměstnání z ostatních zemí Evropské unie

Pokles uchazečů o zaměstnání z ostatních zemí EU⁷ ve srovnání s poklesem celkového počtu uchazečů o zaměstnání byl pomalejší. Na konci 1. pololetí 2011 jich bylo na úřadech práce registrováno **5 989**, meziročně se jejich počet **snížil o 206**. Jejich podíl na celkovém počtu uchazečů o zaměstnání meziročně vzrostl z 1,24 % na 1,25 %.

V průběhu 1. pololetí 2011 **se jich do evidence ÚP přihlásilo 4 524**, což je **o 1 998 méně** než ve stejném období předešlého roku. Počet cizinců, kteří z evidence v tomto období odešli (5 441), je meziročně vyšší o 933 a počet těch, kteří **našli nové pracovní uplatnění (3 382)**, je **vyšší o 676 osob**

⁷ EU/EHP a Švýcarska – viz část II.4 Zaměstnanost cizinců.

Mezi uchazeči o zaměstnání evidovanými k 30. 6. 2011, na rozdíl od předchozích dvou let, opět **převažovaly ženy** (51,2 %, meziroční nárůst o 2,8 p.b.).

Vývoj počtu a podílu uchazečů o zaměstnání z ostatních zemí EU/EHP

tab. č. 21

	Uchazeči o zaměstnání celkem		Uchazeči o zaměstnání z ostatních zemí EU		Podíl (v %)	
	k 30.6.	k 31.12.	k 30.6.	k 31.12.	k 30.6.	k 31.12.
2004	517 526	541 675	2 367	2 889	0,46	0,53
2005	489 744	510 416	2 905	3 236	0,59	0,63
2006	451 106	448 545	3 101	3 309	0,69	0,74
2007	370 791	354 878	3 123	3 029	0,84	0,85
2008	297 880	352 250	2 728	3 822	0,92	1,09
2009	463 555	539 136	6 109	6 613	1,32	1,23
2010	500 500	561 551	6 195	6 804	1,24	1,21
2011	478 775	-	5 989	-	1,25	-

Z hlediska vzdělání byla nejpočetnější kategorie uchazečů o zaměstnání **bez vzdělání nebo se základním vzděláním (2 775 osob)**, počet uchazečů spadajících do této kategorie sice poklesl o 21, **její podíl** na celkovém počtu všech uchazečů o zaměstnání z EU **se** ale meziročně **zvýšil o 1,2 p.b. na 45,7 %**. Zastoupení druhé nejpočetnější kategorie – **vyučených poklesl** absolutně (o 193 na 1 454) **i relativně** (o 2,3 p.b. na 24,6 %). K nárůstu počtu (o 37 na 490) i podílu (o 0,9 p.b. na 8,2 %) došlo u vysokoškoláků.

Mezi uchazeči o zaměstnání z EU mají největší zastoupení osoby **ve věku 25 – 39 let**, jejich **podíl vzrostl** o 1,8 p.b. **na 45,2 %**, jejich počet (2 708) se téměř nezměnil (nárůst o 17). Další kategorií, u níž došlo k nárůstu počtu a podílu, byly osoby starší 60 let, jedná se však o početně malou kategorii (157 osob, tvoří 2,6 % uchazečů z EU).

Z hlediska zaměstnání tvořili **největší podíl pomocní a nekvalifikovaní pracovníci (CZ-ISCO 9)**. Jejich **počet vzrostl** (o 37) **na 2 190 osob**, **podíl se zvýšil** (o 1,8 p.b.) **na 36,6 %**. Dalšími početně silnými skupinami jsou pracovníci ve **službách a prodeji – CZ-ISCO 5** (861 osob) a **řemeslníci a opraváři – CZ-ISCO 5** (727 osob).

Ve struktuře **podle zemí původu** převládali občané **Slovenské republiky** (4 501), jejichž **počet meziročně poklesl o 36**, a dále **Polska** (709, pokles o 106), **Bulharska** (238, pokles o 19), **Rumunska** (138, o 1 více) a **Německa** (95, pokles o 15).

Počet občanů EU, kteří přišli o práci v jiných státech EU a následně se **přišli ucházet o práci v ČR** (jejich počty jsou zahrnuty v celkových počtech uvedených výše), poklesl na **44 osob** (k 30. 6. 2010 – 67), především šlo o **občany ČR – 34**, z ostatních států EU se jednalo o 1 až 2 osoby. Naopak **v zemích EU hledalo** na konci roku 2010 **zaměstnání** (a byla jim exportována podpora v nezaměstnanosti z ČR) **22 uchazečů o zaměstnání evidovaných na ÚP v ČR** (k 30. 6. 2010 - 27). Nejvíce jich odešlo do Velké Británie (6), Francie (5) a Itálie (4).

4. Regionální nezaměstnanost

Míra nezaměstnanosti vyšší než celorepublikový průměr (8,1 %) byla k 30. 6. 2011 zaznamenána v 8 krajích. Nejvyšší je stále v **Ústeckém kraji**, následuje **Moravskoslezský, Olomoucký, Karlovarský a Liberecký kraj**.

Míra nezaměstnanosti a počet uchazečů o zaměstnání v krajích ČR (seřazené podle míry nezaměstnanosti k 30. 6. 2011)

tab. č. 22

Kraj	Evidovaní uchazeči o zaměstnání		z toho dosažitelní		Míra nezaměstnanosti v %	
	k 30.6.		k 30.6.		k 30.6.	
	2010	2011	2010	2011	2010	2011
1. Ústecký kraj	57 867	55 615	56 649	53 670	13,0	12,3
2. Moravskoslezský kraj	75 779	72 766	73 428	68 818	11,4	10,8
3. Olomoucký kraj	36 289	34 359	34 915	33 076	10,5	10,4
4. Karlovarský kraj	18 092	17 381	17 773	16 804	10,4	9,7
5. Liberecký kraj	24 538	22 771	24 190	21 724	10,3	9,1
6. Jihomoravský kraj	60 486	58 431	59 199	56 672	9,5	9,0
7. Zlínský kraj	30 732	27 556	29 976	26 482	9,8	8,8
8. Vysočina	24 133	22 386	23 432	21 796	8,6	8,1
9. Pardubický kraj	23 052	21 202	22 766	20 559	8,4	7,5
10. Středočeský kraj	48 278	48 517	47 378	47 317	6,8	6,8
11. Jihočeský kraj	23 721	23 648	22 776	22 464	6,7	6,7
12. Královéhradecký kraj	20 937	19 943	20 475	19 127	7,1	6,6
13. Plzeňský kraj	24 802	22 099	24 008	21 275	7,5	6,6
14. Praha	31 794	32 101	30 768	30 537	3,9	3,9
Celkem ČR	500 500	478 775	487 733	460 321	8,5	8,1

Míra nezaměstnanosti v Hl. m. Praze se nezměnila, v ostatních krajích byl vykázán **meziroční pokles**, **nejvyšší** v Libereckém kraji (o 1,2 p. b.), ve Zlínském kraji (o 1,1 p. b) a v Plzeňském kraji (o 0,9 p. b.).

Absolutní **počet uchazečů** o zaměstnání **nejvíce klesl** v Plzeňském, Zlínském a v Pardubickém kraji, nejméně v Jihočeském kraji. K **nárůstu** uchazečů došlo v Hl. m. Praze a ve Středočeském kraji.

V 1. pololetí 2011 nahlásilo Úřadu práce ČR prostřednictvím svých krajských poboček ve smyslu § 62 zákoníku práce **hromadné propouštění 126 zaměstnavatelů. Počet zaměstnanců**, kterých se hromadná propouštění měla týkat, **byl 8 001**. Nejčtenější propouštění byla nahlášena v prvních třech měsících. Z hlediska krajských poboček se nejvíce zaměstnavatelů s hlášením hromadného propouštění obrátilo na Prahu (40) a na Moravskoslezskou pobočku (16). Nejvíce zaměstnanců, kterých se propouštění mělo týkat, bylo hlášeno na krajskou pobočku v Praze (3840), dále v Liberci (832) a v Ostravě-město (633). Počty nahlášených hromadných propouštění byly na úrovni předchozího období, počty dotčených zaměstnanců se však zvýšily (o 674).

Počet volných pracovních míst k 30. 6. 2011 se meziročně **zvýšil ve 12 krajích. Nejvíce se meziročně zvýšil počet VPM v Moravskoslezském kraji** (o 2,3 tis., tj. o 70,1 %), dále v Ústeckém kraji (o 0,8 tis. tj. o 47,6 %), ve Středočeském kraji (o 0,4 tis., tj. o 11,6 %) a ve Zlínském kraji (o 0,4 tis., tj. 32,6 %). K poklesu počtu volných míst došlo v Jihomoravském kraji (0,1 tis., o 3,5 %) a v **Hl. m. Praha** (o 25 míst, tj. o 0,4 %).

S nárůstem počtu VPM souvisí ukazatel **počet uchazečů o zaměstnání na 1 volné pracovní místo**, který se v ČR meziročně snížil z 15,2 v červnu 2010 na 12,5 ke konci června 2011. V 6 regionech byl tento ukazatel nižší než celorepublikový průměr, **nejlepší situace** byla v regionu Hl. m. Praha (5,2), dále v Pardubickém kraji (7,8), v Královéhradeckém kraji (9,5) a v Plzeňském kraji (9,9). **Nejvyšších hodnot** dosáhly regiony Ústecký kraj (21,4), Jihomoravský kraj (20,7), Olomoucký kraj (20,0) a kraj Vysočina (17,5).

Podíl většiny rizikových skupin za celou ČR (ženy, OZP, osoby s nejnižším vzděláním, osoby nad 50 let) na celkovém počtu nezaměstnaných se zvýšil, snížil se podíl osob do 20 let a do 25 let. I nadále přetrvávají na regionální úrovni velké rozdíly (viz příloha č. 23).

Podíl uchazečů o zaměstnání bez vzdělání nebo se základním vzděláním byl v ČR 28,8 % k 30. 6. 2011 a z pohledu krajů byl nejvyšší v Karlovarském a v Ústeckém kraji. Celorepubliková hodnota tohoto ukazatele byla překročena i v Moravskoslezském, Plzeňském a Libereckém kraji.

V regionech s nadprůměrnou nezaměstnaností je jak absolutně, tak i relativně vyšší dlouhodobá nezaměstnanost. Dlouhodobou nezaměstnaností jsou **nejvíce** postiženy Moravskoslezský, Ústecký, Karlovarský a Olomoucký kraj. Vyšší podíl dlouhodobé nezaměstnanosti než celorepublikový průměr (37,3 %) mají kraje Zlínský, Vysočina a Jihomoravský. Nejnižší podíl dlouhodobě nezaměstnaných byl v krajích s nízkou nezaměstnaností - Hl. m. Praha, Královéhradecký, Jihočeský a Středočeský kraj.

V okresech s vysokou nezaměstnaností byla i nejvyšší průměrná délka evidence uchazečů o zaměstnání, kteří byli vyřazeni z evidence, tj. **délka ukončené evidence.** Nejdéle byli vedeni v evidenci uchazeči o zaměstnání v Ústeckém, Moravskoslezském, Zlínském, Karlovarském a Jihomoravském kraji, kde délka ukončené evidence přesahovala 250 dní. V krajích s nejnižší nezaměstnaností je délka nezaměstnanosti výrazně kratší, v Jihočeském kraji činila 192 dní a v Hl. m. Praze 194 dní. Celostátní průměr měl hodnotu 241 dní.

Průměrná délka evidence uchazečů o zaměstnání, kteří byli v evidenci úřadů práce, tzv. **délka průběžné evidence,** dosahovala nejvyšších hodnot v krajích Moravskoslezský, Ústecký, Karlovarský, Vysočina, kde přesahovala průměrná délka evidence 550 dní (ČR - 533 dní). Nejkratší délka průběžné evidence byla v Hl. m. Praze – 290 dní.

Zastoupení dalších rizikových skupin (uchazečů o zaměstnání do 20 let, do 25 let, nad 50 let, zdravotně postižených osob nebo žen) je uvedeno v příloze č. 23.

Podrobnější údaje o nezaměstnanosti za okresy jsou uvedeny v přílohách.

IV. Politika zaměstnanosti

1. Zaměření politiky zaměstnanosti

Hlavním východiskem v oblasti zaměstnanosti pro rok 2011 byla strategie „Evropa 2020“ a na ní navazující usnesení vlády České republiky č. 434 ze dne 7. června 2010 kladoucí za cíl na národní úrovni dosáhnout zvýšení celkové míry zaměstnanosti ve věkové skupině 20 - 64 let na 75 %, z čehož:

- u žen ve věku 20 - 64 let na 65%,
- u starších pracovníků ve věku 55 - 64 let 55%,
- snížit míru nezaměstnanosti u mladých osob 15 - 24 let o třetinu oproti roku 2010,
- snížit míru nezaměstnanosti osob s nízkou kvalifikací o čtvrtinu oproti roku 2010.

Realizace politiky zaměstnanosti byla v 1. pololetí 2011 ovlivněna doznívající celosvětovou finanční a ekonomickou krizí a následně růstem české ekonomiky umožňujícím tvorbu nových pracovních míst a poklesu míry nezaměstnanosti. V souvislosti s tímto vývojem byly ze strany MPSV v 1. pololetí 2011 připraveny nové projekty mající podpořit ekonomický růst a konkurenceschopnost národního hospodářství. Reprezentativním v tomto ohledu je např. projekt „Vzdělávejte se pro růst!“ či příprava projektu „Vzdělávejte se pro růst – rekvalifikace“ mající zajistit dostatek finančních prostředků k posílení kvalifikovanosti pracovní síly v ČR.

Významnou událostí ovlivňující realizaci politiky zaměstnanosti v České republice bylo 1. dubna 2011 nabytí účinnosti zákona č. 73/2011 Sb., o Úřadu práce a o změně souvisejících zákonů, vedoucí k reorganizaci služeb zaměstnanosti v ČR. V rámci této reorganizace byl ze stávajících 77 úřadů práce a jejich pracovišť vytvořen jednotný Úřad práce České republiky (ÚP ČR) s Generálním ředitelstvím v Praze a dále se členící na Krajské pobočky se sídly v krajských městech a zřizující svá kontaktní pracoviště nejenom v sídlech bývalých úřadů práce, ale rovněž i na dalších místech tak, aby vznikla hustá síť pracovišť zajišťující svým klientům dostačující komfort.

Základem pro realizaci aktivní politiky zaměstnanosti jednotlivých úřadů práce byly programy realizace APZ v roce 2011, které byly zpracovávány na základě specifik vyplývajících z regionálního trhu práce, struktury uchazečů o zaměstnání

v evidenci úřadu práce a na základě objemu přidělených finančních prostředků v rámci schváleného rozpočtu. Respektovaly cíle politiky zaměstnanosti zadané Ministerstvem práce a sociálních věcí (MPSV). Pro rok 2011 MPSV stanovilo, aby nástroji určenými k umístění uchazečů o zaměstnání byli podporováni uchazeči o zaměstnání, kteří pro své individuální charakteristiky nemohou bez použití nástroje APZ nalézt vhodné zaměstnání. Zvýšená pozornost byla v 1. pololetí 2011 věnována zejména těm uchazečům o zaměstnání, kteří byli v evidenci vedeni nepřetržitě déle než 5 měsíců, či těm, u nichž existoval důvodný předpoklad, že s ohledem na jejich handicap (vyjmenované v § 33 zákona č. 435/2004 Sb., o zaměstnanosti) budou v evidenci uchazečů o zaměstnání vedeni déle než 5 měsíců.

S ohledem na účelnost vynakládaných finančních prostředků bylo přijato opatření nepodporovat bez vážných důvodů totožným nástrojem APZ stejné uchazeče o zaměstnání ve tříletém období. Důvodem k přijetí tohoto opatření je zajištění podpory nástrojů APZ pro co nejširší počet uchazečů o zaměstnání, zabránit zneužívání těchto nástrojů a zvýšit jejich účinnost.

V roce 2011 nadále pokračovala **podpora zaměstnavatelů v rámci systému investičních pobídek**. Podpora je určena na vytvoření nových pracovních míst, k rekvalifikaci nebo školení zaměstnanců.

Důležitou pomocí byl **příspěvek na podporu zaměstnávání osob se zdravotním postižením** (§ 78 zákona č. 435/2004 Sb., o zaměstnanosti).

2. Výdaje na politiku zaměstnanosti

Výdaje **ze státního rozpočtu (SR) související** s výplatou podpor v nezaměstnanosti **v 1. pololetí 2011** dosáhly **6 228 197 tis. Kč** a byly ve srovnání s výdaji v 1. pololetí 2010 (7 770 322 tis. Kč) **o 1 542 125 tis. Kč, tj. 19,8 % nižší**.

Čerpání finančních prostředků **ovlivnil počet nově zaevidovaných uchazečů** o zaměstnání, **počet** uchazečů o zaměstnání **s podporu v nezaměstnanosti** a **výše podpory v nezaměstnanosti**:

- v 1. pololetí 2011 se **nově zaevidovalo** na ÚP ČR celkem **301,6 tis. uchazečů, tj. o 51,3 tis. méně** než v 1. pololetí 2010;
- v důsledku nižšího počtu nově evidovaných a také z důvodů nárůstu dlouhodobé nezaměstnanosti se **snížil průměrný počet uchazečů** o zaměstnání **pobírajících podporu v nezaměstnanosti**, a to z 187,1 tis. v 1. pololetí 2010 **na 155,2 tis.**,

jejich **podíl** na celkovém počtu uchazečů o zaměstnání **poklesl** ze 34,0 % na **29,0 %**;

- průměrná měsíční **výše podpory se snížila** z 5 656 Kč v 1. pololetí 2010 na **5 532 Kč**, výši podpory ovlivnila **změna ve struktuře příjemců podpory, snížená procentní výměra při jejím delším pobírání i zhoršující se výdělková situace** v souvislosti s ekonomickou krizí v předchozích letech. Ke snížení průměrné podpory částečně přispěly i legislativní změny, od 1. 1. 2011 nově náleží těm uchazečům o zaměstnání, kteří ukončili pracovní poměr výpovědí nebo dohodou se zaměstnavatelem v obou případech bez vážných důvodů, od počátku podpůrné doby podpora v nejnižší procentní výši, tj. 45 %.

Na aktivní politiku zaměstnanosti (APZ) bylo ze státního rozpočtu a Evropského sociálního fondu v roce 2010 na MPSV a ÚP ČR vynaloženo **2 016 929 tis. Kč**, v tom MPSV 80 356 tis. Kč, ÚP ČR 1 936 573 tis. Kč. Ve srovnání s 1. pololetím 2010 **klesly výdaje na APZ o 821 233 tis. Kč**, tj. **o 28,9 %**. Pokračuje trend změny struktury výdajů na APZ spočívající ve větším zapojení prostředků z ESF. Nástroje a opatření APZ jsou financovány přednostně z prostředků ESF v rámci národních individuálních projektů (NIP) nebo regionálních individuálních projektů (RIP).

Dále bylo v rámci státní politiky zaměstnanosti ze státního rozpočtu **jako příspěvek zaměstnavatelům zaměstnávajícím více než 50 % osob se zdravotním postižením** podle § 78 zákona č. 435/2004 Sb., o zaměstnanosti vynaloženo **1 563 288 tis. Kč** (o 303 556 tis. Kč, tj. 24,1 % více méně než v 1. pololetí 2010) a na výplatu mzdových nároků zaměstnancům při platební neschopnosti zaměstnavatele - **insolvenční 216 141 tis. Kč** (meziročně méně o 71 501 tis. Kč, tj. o 24,9 %). **Tyto nástroje a opatření nejsou součástí APZ.**

3. Aktivní politika zaměstnanosti realizovaná ÚP ČR

Při přidělování finančních prostředků na APZ pro rozpočty jednotlivých úřadů práce na rok 2011 vycházelo MPSV tak jako v uplynulých letech z ukazatelů charakterizujících trh práce, tj. z počtu uchazečů o zaměstnání v evidenci ÚP, míry nezaměstnanosti, počtu uchazečů o zaměstnání do 25 let, nad 50 let, počtu zdravotně postižených osob v evidenci ÚP, počtu uchazečů o zaměstnání na jedno VPM a počtu dlouhodobě nezaměstnaných.

Nejvíce prostředků na APZ je směřováno do regionů s nejhorší bilancí těchto ukazatelů. Z celkového objemu finančních prostředků ÚP na APZ (včetně prostředků ESF) bylo nejvíce použito v Ústeckém (17,4 %), v Moravskoslezském (13,1 %) a v Jihomoravském kraji (11,5 %), podrobněji v příloze č. 18.

- **Rekvalifikace a poradenství**

Rekvalifikace se svým zaměřením, obdobně jako v uplynulých letech přizpůsobovaly požadavkům trhu práce a struktuře volných pracovních míst. Využívaly se nejen pro získání nové nebo rozšíření stávající kvalifikace, ale také k jejímu zvýšení a prohloubení, včetně udržování a obnovování.

V 1. pololetí 2011 se rekvalifikovalo 35 857 osob ⁸ (o 9 192 méně než v 1. pololetí 2010), **z toho 2 790 účastníků pokračovalo v rekvalifikaci zahájené v roce 2010.** Pokles počtu účastníků rekvalifikace byl ovlivněn reorganizací úřadů práce v průběhu 1. pololetí 2011, kdy se dočasně zpomalil proces zařazování účastníků do kurzů; také souvisel s dočerpáním finančních prostředků z uzavřených rámcových smluv s dodavateli rekvalifikací a nutností realizace nových výběrových řízení na dodavatele zejména v NIP „Rekvalifikace a poradenství“. Vedle toho byly rekvalifikace realizovány v regionálních individuálních projektech a grantových projektech financovaných z ESF.

Nejpočetnějšími skupinami v rekvalifikaci byly osoby **ve věku 35 - 39 let** (14,3 %), **20 - 24 let** (14,1%) a **30 - 34 let** (13,8 %). Rekvalifikací se nejvíce zúčastnili lidé **s vyučením** (36,4 %), **s ÚSO vzděláním s maturitou** (24,0 %) a lidé bez ukončeného vzdělání nebo se základním vzděláním (17,3 %). Účastníci, kteří se zúčastnili rekvalifikace **v rámci projektů OP LZZ**, tvořili z celkového počtu účastníků rekvalifikace **88,5 %** (oproti 90,6 % v 1. pololetí 2010).

V souvislosti s přetrvávajícím nízkým počtem volných pracovních míst a současným očekávaným růstem ekonomiky byly rekvalifikace více provázány s nabídkou volných míst v příslušných regionech.

Účinnost rekvalifikací (tj. pracovní uplatnění uchazečů o zaměstnání do 12 měsíců od ukončení rekvalifikace) **se kvůli pokračující omezené nabídce volných míst meziročně snížila z 32,5 % na 29,2 %.**

⁸ Údaje v této části a v příloze č. 19 vycházejí ze sledování rekvalifikačních kurzů (dohod) a někteří klienti se mohou zúčastnit i několika rekvalifikačních kurzů, proto nejsou totožné s údaji v tabulce č. 25

Struktura použitých nástrojů APZ v 1. pololetí 2010 a 2011

(ÚP ČR a MPSV)

tab. č. 23

	Počty vytvořených míst k 30.6.		Počty vytvořených míst od počátku roku		Počty podpořených osob k 30.6.		Počty podpořených osob od počátku roku		Čerpání finančních prostředků od počátku roku (v tis. Kč)	
	2010	2011	2010	2011	2010	2011	2010	2011	2010	2011
Rekvalifikace ¹⁾	x	x	x	x	7 063	4 216	39 031	31 546	285 803	180 262
- rekvalifikace	x	x	x	x	33 439	19 750
- rekvalifikace OP LZZ	x	x	x	x	252 364	160 512
Veřejně prospěšné práce	18 545	12 164	16 982	10 878	17 417	11 060	17 425	10 910	567 261	433 553
- vytvoření VPP	4 334	8 657	3 795	8 102	3 978	7 887	3 850	7 966	132 352	211 088
- ESF-OP RLZ/LZZ- NIP VPP	14 211	3 507	13 187	2 776	13 439	3 173	13 575	2 944	434 910	222 466
Společensky účelná pracovní místa	17 607	12 719	14 472	9 302	17 035	12 331	14 206	9 279	665 122	533 272
- zřízená u zaměstnavatelů	595	477	128	71	502	404	209	163	10 831	5 462
- zřízená u jednotlivců (OSVČ)	4 096	4 638	1 548	1 436	4 096	4 638	1 548	1 436	80 523	58 432
- vyhrazená pro konkrétního uchazeče o zaměstnání	3 070	3 698	3 039	3 449	2 856	3 492	2 875	3 302	142 429	236 541
- ESF - OP LZZ - NIP SÚPM	9 846	3 906	9 757	4 346	9 581	3 797	9 574	4 378	431 339	232 836
Zaměstnanost občanů se změněnou pracovní schopností	2 123	2 480	520	478	11 208	11 364	8 865	8 631	185 331	131 126
- vytvoření chrán. pracovních dílen a pracovních míst ²⁾	2 123	2 480	520	478	1 900	2 177	861	755	42 230	26 060
- provoz chrán. pracovních dílen a pracovních míst ²⁾	x	x	x	x	9 308	9 187	7 961	7 833	141 507	103 389
- pracovní rehabilitace	x	x	x	x	.	.	43	43	1 594	1 677
Cílené programy ESF-OPLZZ - RIP	221	397	217	266	184	341	184	251	254 623	455 733
Ostatní podpora zaměstnanosti									588 569	198 040
- programy pro podporu tvorby nových prac. míst									27 650	75 929
- ESF OP LZZ ostatní (SIP, Vzdělávejte se)									560 919	122 111
Ostatní ³⁾									2 997	4 587
Aktivní politika čerpaná na ÚP									2 549 707	1 936 573
- investiční pobídky									285 020	66 252
- APZ OP LZZ									0	14 073
- ostatní ³⁾									3 435	31
Aktivní politika čerpaná na MPSV									288 455	80 356
Aktivní politika zaměstnanosti celkem									2 838 162	2 016 929
z toho: financování programů ESF celkem									1 934 155	1 207 731

¹⁾ statistiky o počtech osob v rekvalifikaci nerozlišují, zda se jedná o rekvalifikace financované z prostředků na národní APZ nebo z prostředků ESF,

²⁾ včetně CHPM - SVC ŌZP,

³⁾ položky ostatní zahrnují APZ jinde nespecifikovanou (nákup služeb, ostatní nástroje –příspěvek na zapracování, překlenovací příspěvek).

Úspěšnost rekvalifikací u žen byla cca 26,7 %, u absolventů škol 42,9 %, a u mladých do 20 let 30,3 %. Z těch, kteří se po rekvalifikaci zaměstnali, se do zaměstnání vrátilo v době do 3 měsíců po skončení rekvalifikace 43,7 % a do 6 měsíců celkem 68,2 % rekvalifikovaných.

Nejvyšší účinnosti dosáhly početně méně zastoupené **nespecifické rekvalifikace – 42,3 %**, dále **rekvalifikace obnovující kvalifikaci – 34,7 %** a **na přípravu na podnikání – 32,5 %**. U více využívaných **specifických rekvalifikací pro dělnické profese** dosáhla účinnost **32,0 %**, u **rekvalifikací rozšiřujících kvalifikaci – 29,9 %**.

V 1. pololetí 2011 bylo **na rekvalifikace vyčerpáno 180 262 tis. Kč**, tj. **9,3 %** všech prostředků ÚP ČR vynaložených na APZ ze SR (v 1. pololetí 2010 - 285 803 tis. Kč). Z celkového objemu těchto prostředků byla převážná část - 160 512 tis. Kč vynaložena na rekvalifikace v rámci projektů OP LZZ.

Nejvíce prostředků z celkového objemu prostředků SR čerpaných na rekvalifikace **bylo na tento nástroj vynaloženo v Moravskoslezském (14,1 %)**, Olomouckém (13,8 %) a Královéhradeckém kraji (12,8 %).

Poradenské činnosti se v 1. pololetí 2011 zaměřily především na obtížně umístitelné skupiny (osoby se zdravotním postižením, mladé do 20 let věku, dlouhodobě nezaměstnané, osoby s žádnou nebo nízkou úrovní kvalifikace, osoby nad 50 let, osoby pečující o děti do 15 let a nově také na osoby propuštěné v důsledku ekonomické krize) ve snaze pomoci jim při hledání nového pracovního uplatnění, umožnit návrat do školského systému nebo doplnění vzdělání a zprostředkovat další sociální integraci. Poradenské aktivity byly v řadě případů provázané s dalšími nástroji aktivní politiky zaměstnanosti. Účinnost poradenských služeb zvýšily zejména poradenské činnosti v rámci Job Clubů, komplexních programů individuálního poradenství, bilanční a pracovní diagnostiky.

Do preventivních opatření patřily aktivity Informačních a poradenských středisek (IPS), které orientovaly k volbě povolání zejména žáky základních škol a studenty středních škol prostřednictvím informačních a poradenských materiálů v tištěné i elektronické podobě (Atlasy školství s nabídkou středoškolských programů, Poradce k volbě povolání, charakteristiky povolání, internetové informačně poradenské nástroje a další).

Rekvalifikace a poradenské činnosti patřily k nejčastěji zabezpečovaným aktivitám v rámci Individuálních akčních plánů (IAP), které ÚP ČR sestavují

v součinnosti s uchazeči o zaměstnání, kteří jsou v evidenci nepřetržitě déle než 5 měsíců. Vypracování tohoto dokumentu, který stanoví postup a časový harmonogram naplňování dohodnutých aktivit, včetně ve stanovených termínech následné aktualizace a vyhodnocování, je jedním z nástrojů služeb zaměstnanosti, vedoucím k motivaci a aktivizaci každého konkrétního uchazeče o zaměstnání na trhu práce, tj. k zaměstnání a ke zvýšení zaměstnatelnosti.

- **Veřejně prospěšné práce (VPP)**

VPP jako časově omezené pracovní příležitosti slouží zejména k aktivaci a získání či zachování pracovních návyků u té skupiny uchazečů o zaměstnání, kde z důvodu příslušnosti k rizikové skupině (nízká kvalifikace, 50+, dlouhodobě nezaměstnaní, atd.) je vysoké riziko vzniku dlouhodobé nezaměstnanosti a ztráty kompetencí rozhodných k získání a udržení zaměstnání. Jedná se o práce spočívající v údržbě veřejného prostranství, úklidu a údržbě veřejných budov a komunikací nebo obdobných činnostech ve prospěch obcí, státních a obecně prospěšných institucí.

V 1. pololetí 2011 bylo vytvořeno celkem **10 878 míst na VPP** (z toho 8 102 v rámci národních prostředků a 2 776 v rámci ESF) a na nich **umístěno 10 910 uchazečů o zaměstnání**, což je o 6 515 méně než za stejné období předchozího roku. K vyvážení tohoto poklesu je realizován projekt „Vzdělávejte se pro růst! – Veřejně prospěšné práce“.

V 1. pololetí 2011 bylo vynaloženo na VPP ze SR a ESF celkem 433 553 tis. Kč (z toho 211 088 tis. Kč v rámci prostředků ESF), tj. o 133 708 tis. Kč méně než v 1. pololetí 2010. **Podíl výdajů** na realizaci VPP (**22,4 %** celkových výdajů ÚP ČR) se meziročně téměř nezměnil (v 1. pololetí 2010 představoval 22,2 %).

Tento nástroj APZ byl nejvíce využíván **v Ústeckém kraji (16,6 % prostředků ÚP čerpaných ze SR na VPP)**, v Moravskoslezském (13,8 %) a Jihomoravském kraji (12,0 %).

- **Společensky účelná pracovní místa (SÚPM)**

Společensky účelnými pracovními místy jsou pracovní místa, která zaměstnavatel zřizuje nebo vyhrazuje na základě dohody s ÚP a obsazuje je uchazeči o zaměstnání. K SÚPM patří též pracovní místo zřízené uchazečem

o zaměstnání za účelem výkonu samostatné výdělečné činnosti. Tato pracovní místa mají umožnit trvalé nebo dlouhodobější zaměstnání uchazečům o zaměstnání, kterým nelze v současné době zajistit pracovní uplatnění jiným způsobem.

V 1. pololetí 2011 ÚP ČR přispěl na zřízení nebo vyhrazení **9 302 pracovních míst** (z toho 4 956 v rámci národních prostředků a 4 346 v rámci prostředků ESF) a **na tato místa umístily 9 279 uchazečů o zaměstnání**, což je o 4 927 méně než ve stejném období předchozího roku. V případě SÚPM panovala obdobná situace jako v rámci nástroje VPP. K 30. červnu 2011 byly ukončeny aktivity Národního individuálního projektu SÚPM. Nutnost ukončit aktivity tohoto projektu do uvedeného data vedla ke zkrácení dob platnosti uzavíraných dohod a rovněž nižší účasti v projektu v jeho závěru právě z důvodu kratšího období čerpání příspěvku. Realizace nástroje byla dále přechodně poznamenána restrukturalizací služeb zaměstnanosti a ve srovnání s rokem 2010 s nižším rozpočtem na provádění APZ.

Na tento nástroj bylo vyčerpáno celkem **533 272 tis. Kč** (z toho 232 836 tis. Kč v rámci ESF), meziročně o 131 850 tis. Kč méně vzhledem k výše uváděným důvodům.

Podíl výdajů na realizaci SÚPM z celkových výdajů ÚP ČR na APZ (**27,5 %**) byl vyšší jako v 1. pololetí 2010 (26,1 %).

Z regionálního pohledu byl nejvyšší podíl vyčerpaných finančních prostředků na SÚPM **v Moravskoslezském** (15,1 %), **Ústeckém** (14,4 %), **Jihomoravském** (11,0 %) a **Olomouckém kraji** (10,8 % z objemu prostředků vyčerpaných ÚP ze státního rozpočtu na tento nástroj APZ), viz příloha č. 18.

- **Chráněná pracovní místa (CHPM) a chráněné pracovní dílny (CHPD)**

ÚP ČR v 1. pololetí 2011 finančně podpořil vytvoření celkem 478 nových pracovních míst, na která bylo **umístěno** od počátku roku **755 osob se zdravotním postižením (OZP)**. V těchto počtech jsou zahrnuta jak CHPM (včetně míst pro OZP, které se rozhodnou vykonávat samostatnou výdělečnou činnost), tak i místa v CHPD.

Na vytvoření CHPM a CHPD a na částečnou úhradu provozních nákladů CHPM a CHPD (v nichž bylo zaměstnáno 7 833 OZP) byly vynaloženy **finanční prostředky v celkové výši 129 449 tis. Kč** (vytvoření míst 26 060 tis. Kč, provoz 103 389 tis. Kč), což bylo o 54 288 tis. Kč méně než v 1. pololetí 2010. Jejich **podíl** z celkových výdajů ÚP na APZ **se meziročně snížil** z 7,2 % na **6,7 %**. Snížené využívání tohoto nástroje pro OZP bylo vyváženo zvýšeným čerpáním finančních

prostředků v rámci podpory zaměstnávání osob se zdravotním postižením podle **§ 78 zákona č. 435/2004 Sb., o zaměstnanosti**, kde došlo k meziročnímu **nárůstu o 303 556 tis. Kč.**

Další formou podpory osob se zdravotním postižením je **pracovní rehabilitace** (příprava k práci), která je založena na sestavování individuálních plánů pracovní rehabilitace a na individuálním přístupu k jejich naplňování. **Rozsah** tohoto způsobu **podpory** osob se zdravotním postižením **představoval v 1. pololetí 2011** objem **1 677 tis. Kč**, tj. o 83 tis. Kč více než ve stejném období předchozího roku.

Méně využívanými nástroji aktivní politiky zaměstnanosti jsou **příspěvek na zapracování, příspěvek při přechodu na nový podnikatelský program a překlenovací příspěvek.**

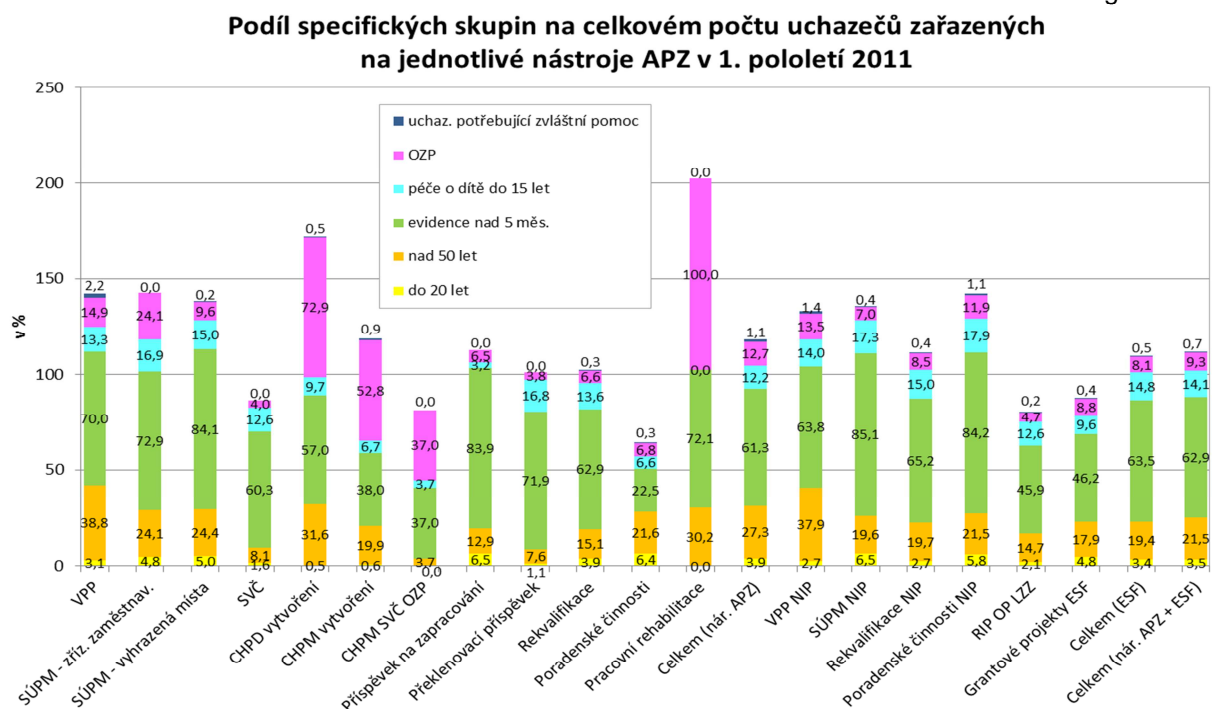
- **Příspěvek na zapracování** může ÚP poskytnout zaměstnavateli, který přijímá do pracovního poměru uchazeče o zaměstnání, kterému ÚP věnuje zvýšenou péči. Příspěvek lze poskytovat maximálně po dobu 3 měsíců a může činit nejvýše polovinu minimální mzdy na jednu fyzickou osobu, která zapracovává. V 1. pololetí 2011 bylo zaměstnavatelům z tohoto titulu vyplaceno **142 tis. Kč.**
- **Příspěvek při přechodu na nový podnikatelský program** slouží k podpoře zaměstnavatelů, kteří z důvodu přechodu na nový podnikatelský program nemohou zabezpečit pro své zaměstnance práci v rozsahu stanovené týdenní pracovní doby. V 1. pololetí 2011 na tento druh podpory zaměstnavatelům **nebyly čerpány žádné finanční prostředky.**
- **Překlenovací příspěvek** může úřad práce poskytnout na základě dohody OSVČ, již byl ÚP poskytnut příspěvek na zřízení SÚPM za účelem výkonu samostatně výdělečné činnosti (SVCČ). Poskytování tohoto příspěvku určeného ke krytí provozních nákladů začínajících OSVČ bylo obnoveno s platností od 1. ledna 2011. Příspěvek je poskytován jednorázově za dobu max. 5 měsíců ve výši 0,25 násobku průměrné mzdy v národním hospodářství za první až třetí čtvrtletí roku předcházejícího roku poskytnutí příspěvku. V 1. pololetí 2011 bylo na tento příspěvek **vynaloženo 2 596 tisíc Kč a podpořeno 185 osob.**

Informace o dalších opatřeních APZ realizovaných na úrovni MPSV i na ÚP (systém investičních pobídek, projekty zaměstnanosti podporované Evropským sociálním fondem) jsou uvedeny samostatně v následujících kapitolách 5. a 6.

4. Průběžné vyhodnocení realizace APZ

Pro rok 2011 bylo stanoveno podporovat nástroji a opatřeními APZ uchazeče o zaměstnání, kteří pro své individuální charakteristiky nemohou nalézt vhodné zaměstnání déle než 5 měsíců či dané délky nezaměstnanosti bez použití nástroje dosáhnou. Jde zejména o skupinu mladých do 20 let, starších 50 let, osob se zdravotním postižením, těhotných žen a kojících žen do devátého měsíce po porodu, o osoby pečující o dítě do 15 let, nezaměstnané déle než 5 měsíců a osoby, které potřebují zvláštní pomoc.

graf č.17



Pozn.1.: Uchazeči mohou spadat současně do více skupin, proto součet podílů u jednotlivých nástrojů APZ může být vyšší než 100%.

Pozn.2.: Podíly uchazeček těhotných a kojících jsou zanedbatelné, proto nejsou v grafu zahrnuty.

5. Systém investičních pobídek

Investiční pobídky do zpracovatelského průmyslu v gesci MPSV jsou poskytovány na základě zákona č. 72/2000 Sb., o investičních pobídkách, v platném znění, a na základě zákona č. 435/2004 Sb., o zaměstnanosti, v platném znění.

MPSV má v gesci dvě formy pobídek, tj. hmotnou podporu **vytváření nových pracovních míst a hmotnou podporu rekvalifikace nebo školení zaměstnanců**. Pobídky byly v předchozích letech poskytovány MPSV. Vznikem ÚP ČR přešla práva a povinnosti při uzavírání dohod a poskytování hmotné podpory z MPSV na ÚP ČR – GŘ.

V 1. čtvrtletí 2011 MPSV poskytlo Investiční pobídky celkem 5 investorům v hodnotě 66 252 tis. Kč a ve 2. čtvrtletí 2011 ÚP ČR poskytl Investiční pobídky dalším 5 investorům v hodnotě 75 929 tis. Kč, tj. úhrnem bylo 10 investorům poskytnuto 142 181 tis. Kč (viz tab. č. 25 a příloha č. 20).

Na základě uzavřených Dohod v rámci Investičních pobídek se investoři zavázali vytvořit **741 nových pracovních míst a vyškolit, resp. rekvalifikovat 323 nových zaměstnanců**.

Z hlediska regionálního rozložení této podpory byly téměř všechny finanční prostředky poskytnuty **Moravskoslezskému kraji - 99,9%**.

Podrobnější údaje k této části jsou obsahem přílohy č. 20 a 21.

6. Projekty financované z prostředků Evropského sociálního fondu

Významným zdrojem finančních prostředků na aktivity služeb zaměstnanosti je Evropský sociální fond (ESF). Prostředky ESF jsou v roce 2011 čerpány na základě **operačního programu Lidské zdroje a zaměstnanost (OP LZZ) programovacího období 2007 – 2013**. Jeho globálním cílem je „Zvýšit zaměstnanost a zaměstnatelnost lidí v ČR na úroveň průměru 15 nejlepších zemí EU“. V souladu s tímto cílem a s návrhy a strategiemi obsaženými v Národním strategickém referenčním rámci 2007 - 2013 (a dalších dokumentech) jsou koncipovány prioritní osy OP LZZ.

Oblasti zaměstnanosti se týkají především tyto prioritní osy a oblasti podpory:

Prioritní osy a oblasti podpory OP LZZ

tab. č. 24

Prioritní osa	Oblast podpory	
PO 1	Adaptabilita	
	Oblast podpory 1.1	Zvýšení adaptability zaměstnanců a konkurenceschopnosti podniků
	Oblast podpory 1.2 (část)	Zvýšení adaptability zaměstnanců restrukturalizovaných podniků
PO 2	Aktivní politiky trhu práce	
	Oblast podpory 2.1	Posílení aktivních politik zaměstnanosti
	Oblast podpory 2.2	Modernizace institucí a zavedení systému kvality služeb zaměstnanosti a jejich rozvoj
PO 3	Sociální integrace a rovné příležitosti	
	Oblast podpory 3.3	Integrace sociálně vyloučených skupin na trhu práce

Další oblasti podpory 3.1 a 3.2 jsou zaměřeny především na oblast sociálních služeb, 3.4 na rovné příležitosti a sladování rodinného a pracovního života⁹, prioritní osa PO 5, oblast podpory 5.1 na mezinárodní spolupráci v oblasti rozvoje lidských zdrojů a zaměstnanosti.

Tato část si neklade za cíl popsat všechny realizované projekty, její součástí jsou ty, které mají vazbu na prostředky vyčleněné na politiku zaměstnanosti (především individuální projekty realizované ÚP, národní individuální projekty), grantové projekty vztahující se k aktivní politice zaměstnanosti a systémové projekty zaměřené na modernizaci služeb zaměstnanosti.

• Prioritní osa 1 OP LZZ – Adaptabilita

V rámci **oblasti podpory 1.1 Zvýšení adaptability zaměstnanců a konkurenceschopnosti podniků** v roce 2011 pokračovala realizace projektů, předložených v rámci výzvy na předkládání grantových projektů „**Školení je šance**“.

⁹ **Oblast podpory 3.1 - Podpora sociální integrace a sociálních služeb** je zaměřena na cílové skupiny v ohrožení sociálním vyloučením či přímo sociálně vyloučené; jedním z nástrojů pro prevenci nebo boj proti sociálnímu vyloučení je zvyšování kompetencí příslušníků cílových skupin a zlepšování jejich situace na trhu práce. V této oblasti se realizují **projekty zaměřené na kvalitu a dostupnost sociálních služeb**, případně na vzdělávání jejich pracovníků, **ale také projekty zaměřené přímo na uplatnitelnost cílových skupin na trhu práce** nebo přímo na rozvoj sociálního podnikání.

Oblast podpory 3.2 - Podpora sociální integrace příslušníků romských lokalit je zaměřena stejným směrem jako oblast podpory 3.1 cílovou skupinou jsou přímo příslušníci romských lokalit.

Oblast podpory 3.4 - Rovné příležitosti žen a mužů na trhu práce a sladění pracovního a rodinného života - nejčastějšími aktivitami jsou kvalifikační a rekvalifikační programy, včetně distančních forem vzdělávání, příprava na SVČ, podpora přístupu žen k IT, motivační kurzy, kariérní poradenství a bilanční diagnostika, v oblasti sladování pracovního a rodinného života je to zejména zavádění flexibilních forem práce, provoz podnikových školek a jiných služeb péče o děti.

Dne 18. 3. 2011 Řídící orgán vyhlásil novou výzvu Vzdělávejte se pro růst – Adaptabilita. Na základě ní byl předložen a schválen projekt „**Vzdělávejte se pro růst!**“ (**adaptabilita**), který navázal na projekt „Vzdělávejte se!“. Na rozdíl od předchozího projektu je určen zaměstnavatelům v odvětvích s předpokladem růstu a s významným podílem na tvorbě HDP. Jeho realizace byla zahájena 31. 5. 2011 **s rozpočtem 850 000 tis. Kč**. Budou podporovány cílové skupiny zaměstnanců a zaměstnavatelů v odvětvích:

- zpracovatelský průmysl,
- zásobování vodou; činnosti související s odpadními vodami, odpady a sanacemi,
- stavebnictví,
- velkoobchod a maloobchod; opravy a údržba,
- ubytování, stravování a pohostinství,
- zdravotní a sociální péče.

V rámci oblasti podpory **1.2 Zvýšení adaptability zaměstnanců a zaměstnavatelů restrukturalizovaných podniků** pokračuje realizace **regionálních individuálních projektů** typu **RESTART** (jako jedno z opatření na potlačení dopadů krize). Jejich hlavním cílem projektů je podchycení zaměstnanců před tím, než s nimi zaměstnavatel rozváže pracovní poměr z organizačních důvodů. Podpora v rámci projektů má napomoci jejich dalšímu osobnímu a profesnímu rozvoji prostřednictvím širokého spektra poradenských a vzdělávacích aktivit. Získaný kvalifikační profil by měl přispět ke snadnějšímu nalezení nového pracovního uplatnění na trhu práce, případně zahájení samostatné výdělečné činnosti. V současné době se realizuje **9 projektů** v celkové výši 396 582 tis. Kč (ÚP Louny, Most, Chomutov, Česká Lípa, Jihlava, Olomouc, Liberec a Ústí nad Labem) schválených v roce 2010.

Dalším opatřením k řešení finanční krize a efektivního využití prostředků ESF bylo vyhlášení výzvy k předkládání **grantových projektů** (GP) od 5. března 2010 do 31. srpna 2012. Hlavním cílem těchto projektů je podchycení zaměstnanců podniků působících v oborech a odvětvích, které procházejí strukturálními změnami, a jimž hrozí nezaměstnanost z organizačních důvodů. Podpora má napomoci zajistit především vhodnou rekvalifikaci v době, kdy zaměstnancům běží výpovědní lhůta u stávajícího zaměstnavatele. Rekvalifikace by měla vycházet z požadavků trhu práce s cílem nalézt nové pracovní uplatnění u nového zaměstnavatele nebo zahájení samostatné výdělečné činnosti. Projekty jsou zaměřeny na rekvalifikaci,

další profesní vzdělávání zaměstnanců, včetně aplikování moderních forem vzdělávání zaměstnanců, pracovně-profesní poradenství, poskytování mzdových příspěvků zaměstnavatelům, uplatňování pružných forem organizace práce a podporu zahájení podnikatelské činnosti přípravou nových podnikatelů. Na tyto grantové projekty jsou alokovány prostředky ve výši 300 519,2 tis. Kč. K 30. červnu 2011 bylo **předloženo 22 projektů**, z nich 10 bylo schváleno k realizaci. Objem finančních prostředků na schválené projekty činil 73 375,0 tis. Kč.

- **Prioritní osa 2 OP LZZ – Aktivní politiky trhu práce**

V rámci oblasti podpory 2.1 Posílení aktivních politik zaměstnanosti jsou realizovány **čtyři národní individuální projekty** (NIP) – „Rekvalifikace a poradenství“, „Společensky účelná pracovní místa“ (u obou ukončení k 31. 8. 2011), „Vzdělávejte se pro růst! - Veřejně prospěšné práce“ a „Vzdělávejte se pro růst! – rekvalifikace“. Realizace projektu „Vzdělávejte se pro růst! - Veřejně prospěšné práce“ bude probíhat do 30. 4. 2012. Projekt „Vzdělávejte se pro růst! – rekvalifikace“ byl zahájen 1. 7. 2011 a bude probíhat následující tři roky. Tyto projekty jsou zaměřeny na jednotlivé nástroje aktivní politiky zaměstnanosti jako doplnění národní APZ. Na projekty je alokováno celkem 7 105 659 tis. Kč, celkem bylo zatím vyčerpáno 5 254 209 tis. Kč.

V rámci této oblasti podpory předkládá Úřad práce ČR **regionální individuální projekty**. Akcentuje v nich problematiku daného regionu, a z tohoto důvodu má možnost vybrat do svých projektů potřebnou paletu nástrojů a opatření APZ. Jedná se o různé typy motivačních aktivit, poradenství pro uplatnění na trhu práce, přípravu na rekvalifikaci, rekvalifikaci, zprostředkování zaměstnání apod. RIP jsou zaměřeny zejména na cílové skupiny osob nad 50 let, mladých bez vzdělání, dlouhodobě a opakovaně nezaměstnaných, osob se zdravotním postižením, osob s nízkou kvalifikací apod. Na základě **první výzvy** (z roku 2008) bylo k 30. 6. 2011 **v realizaci 74 projektů** v celkové výši 3 010 087,5 tis. Kč, **realizace 7 projektů byla ukončena. Druhá výzva** (vyhlášena 15. 12. 2010) trvá do konce roku 2013. Celková alokace na tuto výzvu byla stanovena na 1,466 mld. Kč. Výzva byla určena pověřeným ÚP (na rozdíl od první, v níž mohly projekty předkládat i okresní ÚP). Od 1. 4. 2011 došlo ke změně, jediným příjemcem pro RIP se stal ÚP ČR, který předkládá žádosti prostřednictvím Krajských poboček ÚP ČR. Na základě

této výzvy bylo do 30. 6. 2011 předloženo celkem 13 projektů, z nichž bylo 12 schváleno k realizaci s celkovou alokací 388 155,2 tis. Kč.

V rámci oblasti podpory 2.1 byla 30. 3. 2011 vyhlášena odborem implementace fondů EU termínovaná **výzva** pro předkládání **grantových projektů** (GP) s výší alokace 420 000 tis. Kč pro vzdělávací a poradenské instituce, organizace sociálních partnerů, nestátní neziskové organizace zaměřená na cílovou skupinu uchazečů o zaměstnání a zájemců o zaměstnání. Datum ukončení předkládání projektů bylo stanoveno na 15. 7. 2011.

Od března 2011 se postupně začalo realizovat 68 projektů z výzvy vyhlášené v květnu 2010.

V rámci oblasti podpory **2.2 Modernizace institucí a zavedení systému kvality služeb zaměstnanosti a jejich rozvoj** probíhá realizace následujících systémových individuálních projektů (SIP):

- Zvýšení efektivnosti systému podpory zaměstnávání osob se zdravotním postižením v ČR (Systém podpory zaměstnávání OZP,
- Rozvoj služeb a spolupráce ÚP se zaměstnavateli v měnících se podmínkách na trhu práce (SeZam),
- Call centrum služeb zaměstnanosti,
- Rozvoj Národní soustavy povolání a sektorových rad jako nástroje zaměstnavatelů k ovlivňování rozvoje lidských zdrojů v ČR (NSP II),
- Personální a odborné zajištění realizace aktivní politiky zaměstnanosti na Úřadu práce ČR (RealAPZ),
- Komplexní vzdělávací systém zaměstnanců služeb zaměstnanosti (UPRATE II),
- Regionální síť spolupráce v pracovní rehabilitaci (PREGNET).

Dále jsou ve schvalovacím procesu tyto SIP:

- Efektivní správa majetku Úřadu práce ČR (Správa majetku ÚP ČR). Projekt je komplexním řešením oblasti správy majetku, vytvořeným za účelem zvýšení efektivity činnosti státní správy, dosažení okamžitých a dlouhodobých významných úspor výdajů státního rozpočtu, zkvalitnění lidských zdrojů, zvýšení dlouhodobé motivace zaměstnanců a atraktivity státní správy ČR jako zaměstnavatele. Rozpočet projektu 27 598 tis. Kč,

- Zajištění pilotního provozu prostředí centralizované datové infrastruktury pro provoz agendových aplikací, pilotní provoz aplikací na podporu zaměstnanosti a zaškolení uživatelů pro jejich efektivní využívání (CEDAIN). Cílem projektu je vybudování prostředí pro centralizovaný provoz systémů zaměstnanosti. Rozpočet projektu 988 553,8 tis. Kč.

- **Prioritní osa 3 OP LZZ – Sociální integrace a rovné příležitosti**

V oblasti podpory 3.3 Integrace sociálně vyloučených skupin na trhu práce byly dosud vyhlášeny čtyři výzvy na **grantové projekty**. V rámci první termínované **výzvy** (vyhlášené v listopadu 2008) bylo **schváleno 61** projektů v celkové výši 277 980,6 tis. Kč a které se v současnosti **realizují**. Projekty jsou zaměřeny na integraci sociálně vyloučených skupin na trh práce. Nejčastějšími aktivitami v projektech jsou motivační kurzy, pracovní diagnostika, vzdělávací kurzy a nejrůznější rekvalifikace, poradenství, odborné praxe, místa na zkoušku, zprostředkování zaměstnání a tvorba pracovních míst, nejčastěji s čerpáním mzdových příspěvků. Realizovány jsou projekty regionálního i nadregionálního charakteru, v několika projektech probíhá realizace ve spolupráci s partnerskými organizacemi.

Druhá výzva (z prosince 2009) byla z pohledu cílových skupin a oprávněných aktivit koncipována velmi podobně jako výzva předcházející. V rámci ní bylo výběrovou komisí **schváleno** k realizaci **48 projektů** s plánovanými náklady 218 403,3 tis. Kč. Většina projektů zahájila realizaci na konci roku 2010, zbývající část pak na jaře roku 2011, jeden z úspěšných žadatelů od realizace odstoupil z organizačních důvodů ještě před podpisem právního aktu.

Na základě třetí výzvy (z června 2010) výběrová komise vybrala k realizaci **60 projektů** s celkovou alokací 293 309,7 tis. Kč. Projekty z této výzvy zahájí realizaci až ve druhé polovině roku. Obsahové zaměření výzvy bylo velmi podobné jako u předchozích, byla však rozšířena možnost, aby jeden žadatel směl předložit maximálně dva různě zaměřené projekty (v předchozích výzvách to byl jeden projekt).

Zatím poslední **čtvrtá** termínovaná **výzva** na GP byla vyhlášena 29. 4. 2011, s možností předkládat projektové žádosti do 15. 8. 2011. Celková alokace prostředků na tuto výzvu činí 395 193 054 Kč. Zaměření výzvy se zásadním způsobem neliší od

výzev předcházejících, byla v některých dílčích aspektech upravena v návaznosti na výstupy fokusní skupiny a na základě požadavků Řídícího orgánu OP LZZ byla zdůrazněna tvorba nových pracovních míst jako jedné z podporovaných aktivit.

V. Mezinárodní srovnání zaměstnanosti a nezaměstnanosti

V této části jsou shrnuty poslední dostupné **vybrané ukazatele trhu práce** EUROSTATu (Statistický úřad Evropského společenství)¹⁰. Vzhledem k tomu, že údaje jsou publikovány s větší časovou prodlevou, některé z nich (růst zaměstnanosti, zaměstnanost z pohledu sektorů, sebezaměstnání a míra dlouhodobé nezaměstnanosti) jsou uvedeny za 1. čtvrtletí 2011 a ne za celé pololetí 2011, tak jako je to v případě zbývajících vybraných ukazatelů.

Zatímco v roce 2009 **zaměstnanost EU27** meziročně poklesla o 1,8 %, **v roce 2010** pak pokles činil 0,5 %. **V 1. čtvrtletí 2011** byl zaznamenán meziroční růst o 0,3 % (první meziroční růst v pokrizovém období byl pozorován ve 4. čtvrtletí 2010 a činil 0,2 %). Z detailního pohledu vyplývá, že se zaměstnanost v jednotlivých členských zemích v tomto období vyvíjela odlišně. Stejný trend byl patrný v České republice, v Estonsku, v Lotyšsku, Nizozemsku a na Slovensku. Např. v Estonsku zaměstnanost v roce 2009 meziročně poklesla o 10,0 %, v roce 2010 o 4,8 %. V 1. čtvrtletí 2011 meziroční růst dokonce činil 6,5 %. Další zemí v této skupině s výraznými výkyvy ve vývoji na trhu práce je Lotyšsko, které v roce 2009 meziročně pokleslo o 13,2 % a v roce 2010 o 4,8 %. V 1. čtvrtletí 2011 byl zaznamenán meziroční růst o 3,0 %. V **ČR** byl pozorován po meziročním propadu o 1,2 % v roce 2009 propad ve výši 0,8 % **v roce 2010**. **V 1. čtvrtletí 2011** pak následoval meziroční růst o 0,7 %. Druhou skupinu zemí tvořily ty, ve kterých také v letech 2009 a 2010 byl zaznamenán meziroční růst. Konkrétně se jednalo o Německo, Lucembursko a Polsko. V Německu v roce 2009 zaměstnanost stagnovala, v roce 2010 rostla o 0,5 % a v 1. čtvrtletí 2011 růst činil 1,4 %. V Lucembursku meziroční dynamika růstu vzrostla z 1,0 % v roce 2009 na 2,5 % v 1. čtvrtletí 2011 a v Polsku v tomto období z 0,3 % na 2,0 %. Do třetí skupiny (nejpočetnější) patří země s meziročním poklesem v celém výše zmíněném období. Jedná se o Bulharsko, Dánsko, Irsko, Řecko, Španělsko, Portugalsko, Rumunsko a Slovinsko. Nejvyšší průměr z meziročních poklesů v tomto období dosáhlo Irsko (o 4,7 %), dále Bulharsko (o 4,1 %), Španělsko (o 2,9 %) a Řecko (o 2,8 %).

¹⁰ Údaje EUROSTATu ze sekce Obyvatelstvo a sociální podmínky – převážně se jedná o data zpracovaná na základě primárních dat z LFSS jednotlivých členských zemí (Labour Force Sample Survey), viz http://epp.eurostat.ec.europa.eu/portal/page/portal/statistics/search_database. Ukazatele zpracovává EUROSTAT na základě primárních dat z LFS jednotlivých členských států EU tak, aby zabezpečovaly mezinárodní srovnání mezi jednotlivými členskými státy. Údaje za ČR v této části se proto mohou lišit od údajů z VŠPS ČSÚ použitých v analýze.

Vývoj zaměstnanosti ovlivnil i **vývoj míry zaměstnanosti (MZ)**. V **EU 27** činila celková MZ osob ve věku 20 – 64 let **v roce 2010** 68,6 %, což představovalo meziroční pokles o 0,5 p.b. **V 1. a 2. čtvrtletí 2011** MZ činila 68,2 % a 68,9 % (meziroční růst v obou čtvrtletích o 0,2 p.b.). V roce 2010 meziročně poklesla jak míra zaměstnanosti žen, tak i míra zaměstnanosti mužů. V případě **žen** hodnota MZ činila 62,1 % (meziroční pokles o 0,4 p.b.) a v případě **mužů** 75,1 % (meziroční pokles o 0,7 p.b.). V 1. čtvrtletí 2011 obě subkategorie zaznamenaly shodně meziroční růst o 0,2 p.b. (MZ žen činila 61,9 % a MZ mužů byla 74,5 %). Ve 2. čtvrtletí pak došlo ke zrychlení meziroční dynamiky růstu v kategorii ženy (o 0,3 p.b.) a k poklesu meziročního růstu v kategorii muži (o 0,1 p.b.). Jedinou kategorií, která zaznamenala meziroční zvýšení MZ v roce 2010, byly **osoby ve věku 55 - 64 let**. MZ této věkové kategorie v tomto období činila 46,3 % a meziročně vzrostla o 0,3 p.b. V 1. čtvrtletí 2011 se meziroční dynamika zrychlila až na 0,8 p.b. (MZ byla 46,7 %) a ve 2. čtvrtletí na 1,2 p.b. (MZ činila 47,5 %).

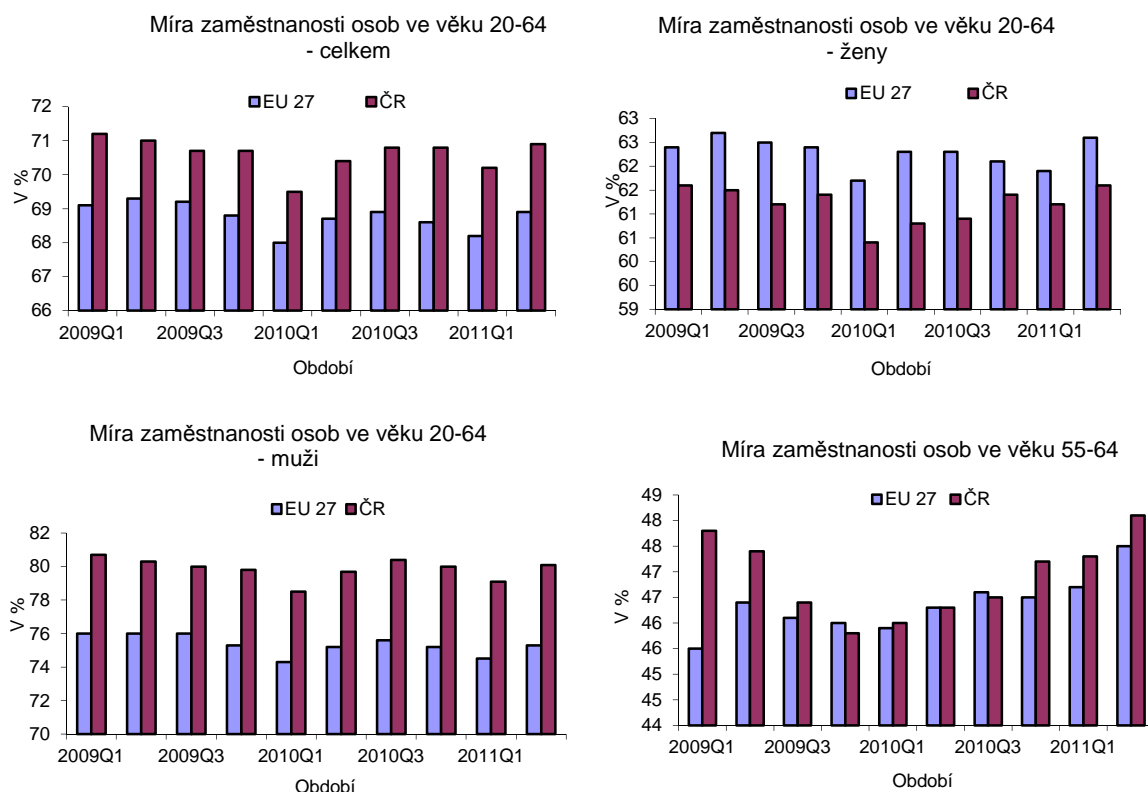
MZ se v roce 2010 snížila proti roku 2009 téměř ve všech členských zemích kromě Belgie, Švédska, Lucemburska, Rakouska a Německa. Zvýšení tohoto ukazatele v Belgii činilo 0,5 p.b. (na 67,6 %), ve Švédsku 0,4 p.b. (na 78,7 %), v Lucembursku 0,3 p.b. (na 70,7 %), v Rakousku 0,2 p.b. (na 74,9 %) a v Německu 0,1 p.b. (na 74,9 %). Nejvyšší meziroční pokles byl pak zaznamenán v Bulharsku (o 3,4 p.b.), v Estonsku (o 3,2 p.b.) a v Litvě (o 2,8 p.b.). V 1. a ve 2. čtvrtletí 2011 mezi zeměmi převážila tendence meziročního růstu MZ (v 15 zemích). Největší meziroční růst byl v obou čtvrtletích zaznamenán v Estonsku (1. čtvrtletí o 4,0 p.b. a ve 2. čtvrtletí o 4,6 p.b.), v Litvě (2,2 p.b. resp. 4,1 p.b.) a v Lotyšsku (2,4 resp. 2,3 p.b.). Naopak k zemím s nevyšším meziročním poklesem se zařadilo Řecko (o 3,2 resp. 3,7 p.b.) a Slovinsko (o 2,9 resp. 2,1 p.b.).

V ČR celková MZ **v roce 2010** dosáhla 70,4 %, což představovalo meziroční snížení o 0,5 p.b. Z toho MZ v kategorii žen meziročně poklesla o 0,3 p.b. na 63,2 % a kategorie muži o 0,6 p.b. na 76,1 % (v obou případech méně než v EU 27). V případě ČR byl zaznamenán také meziroční pokles u starších pracovníků (o 0,3 p.b. na 46,5 % (v EU 27 se jednalo o meziroční růst o 0,3 p.b.)). **V 1. čtvrtletí** se celková MZ meziročně zvýšila o 0,7 p.b. na 70,2 % a **ve 2. čtvrtletí** o 0,5 p.b. na 70,9 %. Zpomalení meziroční dynamiky růstu celkové MZ bylo způsobeno vývojem v kategorii muži, když poklesla z 0,6 p.b. v 1. čtvrtletí na 0,4 p.b. ve 2. čtvrtletí. MZ v kategorii žen v obou čtvrtletích meziročně rostla o 0,8 p.b. Jedinou kategorií, ve

kteřé byla zaznamenána akcelerace meziroční dynamiky, byli starší pracovníci (+ 1,3 p.b. resp. + 1,8 p.b.).

graf č. 18

Srovnání vývoje míry zaměstnanosti v ČR a EU 27



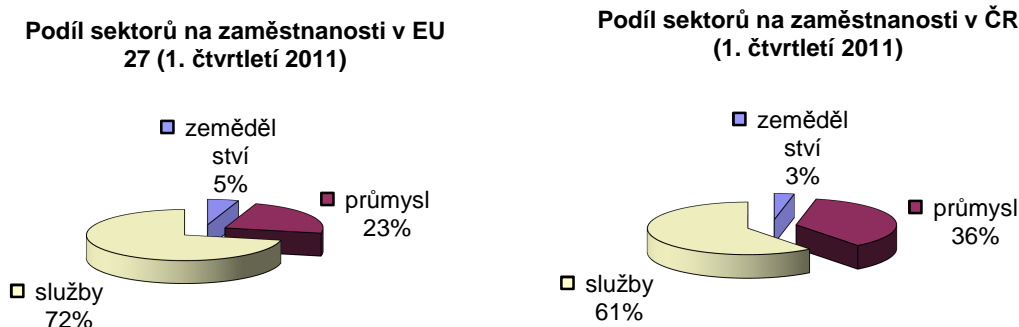
Přes probíhající **sektorové změny v zaměstnanosti** je v ČR ve srovnání s průměrem EU 27 stále vysoké zastoupení sekundárního a nižší zastoupení terciárního sektoru na celkové zaměstnanosti. Zatímco **v roce 2010** v EU 27 představoval **podíl sekundárního sektoru** 23,3 %, v ČR tento podíl činil 36,8 %, což byla nejvyšší hodnota ze všech států EU. Vysoké zastoupení tohoto sektoru měli také na Slovensku (32,4 %), v Rumunsku (32,3 %), ve Slovinsku (31,2 %) a v Maďarsku (30,0 %). Naproti tomu ve Velké Británii dosáhl podíl tohoto sektoru 16,1 % a v Nizozemsku 16,3 %. **Podíl terciárního sektoru** v ČR představoval 59,8 %, v EU 27 to bylo 71,3 %, přičemž nižší byl v Polsku (57,3 %), v Bulharsku (53,2 %) a v Rumunsku (42,0 %). Naopak v Nizozemsku představoval 80,7 % a ve Velké Británii 82,0 %. Zastoupení **primárního sektoru** bylo v ČR s hodnotou 3,5 % nižší než průměrná hodnota EU 27 - 5,4 %. Mezi státy s nejvyšším podílem tohoto sektoru patřilo Rumunsko (25,8 %), Bulharsko (20,2 %), Polsko (13,0 %), Řecko

(12,0 %) a Portugalsko (10,8 %). Naopak nejnižší podíl primárního sektoru byl ve Velké Británii (1,9 %), v Belgii (1,8 %) a v Lucembursku (1,5 %).

V 1. čtvrtletí 2011 v EU 27 meziročně poklesl **podíl sekundárního sektoru** (o 0,1 p.b.) na 23,2 %, v ČR tento podíl činil 36,3 % (meziroční pokles činil také 0,1 p.b.). **Podíl terciárního sektoru** v ČR představoval 60,5 %, což byl nárůst proti 1. čtvrtletí 2010 o 0,1 p.b. (EU 27 – 71,7 %, nárůst o 0,3 p.b.). Zastoupení **primárního sektoru** na zaměstnanosti v ČR stagnovalo na úrovni stejného období vloni (3,2 %), v EU 27 pokleslo o 0,1 na hodnotu 5,1 %.

Graf č. 19

Srovnání sektorové struktury



V členských státech **EU 27 v roce 2010 pracovalo na vlastní účet** (podnikatelé bez zaměstnanců, OSVČ) 15,4 % zaměstnaných, stejně jako v roce 2009. **ČR** se svým podílem 19,5 % převyšuje průměr EU 27. Vysoký podíl této kategorie byl např. v Řecku (35,2 %), v Bulharsku (27,7 %), v Rumunsku (26,6 %), v Itálii (23,4 %) a v Polsku (22,8 %). Naopak nejnižší podíl pracujících na vlastní účet měli ve Švédsku (5,5 %), v Lucembursku (5,8 %), Dánsku (6,1 %), Estonsku (8,3 %) a ve Francii (9,1 %). **V 1. čtvrtletí 2011** v členských státech činil průměrný podíl osob pracujících na vlastní účet 15,3 %, což představovalo mírný pokles proti stejnému období roku 2010 (o 0,2 p.b.). V ČR se jejich podíl meziročně zvýšil o 0,6 p.b. na 19,6 %. Do skupiny zemí s vysokým podílem v tomto období kromě Řecka (35,4 %), patřilo také Bulharsko (26,3 %), Rumunsko (24,8 %), Itálie (24,0 %) a Polsko (22,7 %).

Pracovní úvazky na dobu určitou mělo v EU 27 v roce 2010 14,0 %

zaměstnaných. Zatímco v EU 27 se jejich podíl meziročně zvýšil o 0,3 p.b., v **ČR** to bylo o 0,5 p.b. na 8,8 %. K největšímu zvýšení podílu pracovních úvazků na dobu určitou došlo v Lotyšsku (o 2,5 p.b.), na Slovensku (o 1,4 p.b.), v Estonsku a v Maďarsku (o 1,2 p.b.) a v Portugalsku (o 1,0 p.b.). Nejvyšší pokles byl zaznamenán ve Španělsku (o 0,5 p.b.) a v Dánsku (o 0,4 p.b.). **V 1. čtvrtletí 2011** jejich podíl v **EU27** činil 13,5 %, **ve 2. čtvrtletí** se zvýšil na 14,2 % (meziroční zvýšení v obou čtvrtletích bylo 0,2 .b.). **V ČR** v těchto obdobích mělo pracovní poměr na dobu určitou 8,0 % resp. 8,5 % zaměstnaných (meziroční pokles o 0,3 a 0,4 p.b.).

Na kratší pracovní dobu pracovalo v **EU 27 v roce 2010** 19,1 % zaměstnaných (muži 8,6 % a ženy 31,8 %), o 0,4 p.b. více než před rokem. Největší meziroční zvýšení zaznamenalo Irsko a Rumunsko (v obou případech o 1,2 p.b.) a Malta (o 1,1 p.b.). Pokles práce na kratší dobu byl zaregistrován ve Švédsku (o 0,6 p.b.), v Lucembursku (o 0,3 p.b.), v Litvě (o 0,2 p.b.) a v Portugalsku (o 0,1 p.b.). **V ČR** v roce 2010 vzrostl tento ukazatel o 0,4 p.b. na 5,8 % (muži růst o 0,2 p.b. na 2,8 % a ženy růst o 0,7 p.b. na 9,8 %).

V 1. čtvrtletí 2011 byl v **EU 27** zaznamenán meziroční nárůst podílu kratších úvazků (o 0,4 p.b.) a v **ČR** pokles (o 0,5 p.b.). V EU 27 tímto způsobem pracovalo 19,5 % zaměstnaných, v případě žen to bylo 32,3 %, v případě mužů 8,8 %. V ČR podíl práce na kratší pracovní dobu dosáhl 5,5 %, u žen 9,7 % a u mužů 2,4 %. **Ve 2. čtvrtletí** se podíl pracujících na kratší pracovní dobu v **EU 27** udržel na úrovni 19,5 %, podíl žen se snížil na 32,1 % a mužů se zvýšil na 8,9 % (meziroční nárůst představoval 0,2 p.b., 0,1 p.b., resp. 0,3 p.b.). **V ČR** byla **ve 2. čtvrtletí** tendence opačná, celkový podíl se snížil na 5,4 %, žen na 9,4 % a mužů stagnoval na 2,4 %. Meziročně jsou tyto hodnoty nižší o 0,4 p.b., 0,5 p.b., resp. 0,4 p.b.

Aktuálně je nejvyšší podíl kratší pracovní doby nejvyšší v Nizozemsku (49,0 %), naopak nižší než v ČR (5,4 %) na Slovensku (4,2 %) a v Bulharsku (2,5 %).

Míra nezaměstnanosti (MN) v EU 27 v roce 2010 činila 9,7 %, což bylo zvýšení proti minulému roku o 0,7 p.b. V **ČR** činila v tomto roce 7,3 % (růst proti roku 2009 o 0,6 p.b.). V rámci členských států nezaměstnanost proti roku 2009 vzrostla zejména v Litvě (o 4,1 p.b.), v Bulharsku (o 3,4 p.b.) a v Estonsku společně s Řeckem (o 3,1 p.b.). Naopak meziroční pokles byl zaznamenán v Německu (o 0,7 p.b.), v Lucembursku (o 0,5 p.b.) a v Rakousku (o 0,4 p.b.).

Míra nezaměstnanosti **mužů** v roce 2010 dosáhla 9,7 % a meziročně se zvýšila o 0,6 p.b.). Míra nezaměstnanosti **žen** dosáhla 9,6 %, což v meziročním

srovnání znamenalo růst o 0,6 p.b. **V ČR** míra nezaměstnanosti **mužů** činila 6,4 % (meziročně rostla o 0,5 p.b.) a **žen** 8,5 % (meziroční růst o 0,8 p.b.).

V 1. čtvrtletí 2011 dosáhla míra nezaměstnanosti **v EU 27** 9,8 % a byla meziročně nižší o 0,3 p.b. **Ve 2. čtvrtletí** poklesla na 9,3 % a ve srovnání s 2. čtvrtletím 2010 byla nižší o 0,2 p.b. Meziroční pokles byl v obou čtvrtletích zaznamenán ve většině členských zemí. V 1. čtvrtletí jeho nejvyšší hodnotu pozorovalo Estonsko (o 5,4 p.b.) a Lotyšsko (o 3,9 p.b.). Ve 2. čtvrtletí se jednalo vedle dříve jmenovaných zemí také o Litvu (o 2,7 p.b.). Meziroční růst byl zaznamenán v 1. i ve 2. čtvrtletí v devíti zemích. Nejvyšší růst potom připadl na Řecko (o 4,2 a 4,5 p.b.). Ve 2. čtvrtletí byla také v jednom případě (v Polsku) zaregistrovaná stagnace. **V ČR** byla **v 1. čtvrtletí** míra nezaměstnanosti meziročně nižší o 0,9 p.b. (hodnota činila 7,2 %) a **ve 2. čtvrtletí** 6,7 % (meziroční pokles o 0,4 p.b.). **MN žen** dosáhla v 1. čtvrtletí 8,2 %, ve 2. čtvrtletí klesla na 8,0 %, meziroční pokles byl 0,7 p.b. resp. o 0,3 p.b. U **mužů** činila MN v 1. čtvrtletí 2011 6,4 %, v následujícím čtvrtletí poklesla na 5,8 % a ve srovnání se stejným obdobím 2010 byla nižší o 1,1 p.b. a 0,4 p.b.

Míra nezaměstnanosti mladých ve věku 15 – 24 let (vztažená k pracovní síle ve stejném věku) **v EU 27** dosáhla v roce **2010** 20,9 %. V meziročním srovnání se jednalo o růst o 1,1 p.b. **V 1. čtvrtletí 2011**, kdy MN mladých dosáhla 21,4 %, byl zaznamenán meziroční pokles o 0,1 p.b. **Ve 2. čtvrtletí** pak byla dosažena z pohledu meziročního srovnání stagnace (hodnota se snížila na 20,8 %).

V ČR v roce 2010 hodnota tohoto ukazatele ve výši 18,4 % byla nižší než průměr EU 27, ale meziroční nárůst byl výraznější (o 1,8 p.b.). **V 1. čtvrtletí 2011** míra nezaměstnanosti mladých činila 17,3 % (meziročně byla nižší o 2,4 p.b.), **ve 2. čtvrtletí** se zvýšila na 18,0 % a nárůst proti stejnému období 2010 představoval 0,1 p.b.

Z členských států **EU 27** došlo k největšímu zvýšení míry nezaměstnanosti mladých **v roce 2010** proti roku 2009 v Bulharsku (z 16,2 % na 23,2 %), v Řecku (z 25,8 % na 32,9 %), na Slovensku (z 27,2 % na 33,5 %) a v Litvě (z 29,3 na 35,2 %). Naopak pokles byl zaznamenán v Lucembursku (o 3,2 p.b.), na Maltě (o 1,4 p.b.), v Německu (o 1,3 p.b.), v Rakousku (o 1,1 p.b.) a ve Francii (o 0,3 p.b.). **V 1. čtvrtletí 2011** se zvýšil počet zemí s meziročním poklesem (nyní 12 zemí). K těm největším patřilo Estonsko (o 19,8 p.b.), Lotyšsko (o 10,1 p.b.) a Belgie (o 6,1 p.b.). Nejvýraznější meziroční růst byl zaznamenán v Řecku (o 8,7 p.b.), v Bulharsku (o 5,3

p.b.) a v Portugalsku (o 5,1 p.b.). **Ve 2. čtvrtletí 2011** se dále zvýšil počet zemí s poklesem proti stejnému období roku 2010. Nejvyšší byl zjištěn v Estonsku (o 15,4 p.b.) a v Belgii (o 4,7 p.b.). Nejrazantnější meziroční růst byl zaznamenán v Řecku (o 11,7 p.b.), v Portugalsku (o 6,7 p.b.), v Bulharsku (o 4,1 p.b.) a ve Španělsku (o 4,0 p.b.).

Míra nezaměstnanosti osob s nízkou kvalifikací (stupeň ISCED 0-2 mezinárodní klasifikace vzdělání) **v EU 27** dosáhla v roce **2010** 16,2 %. V meziročním srovnání se jednalo o růst o 1,3 p.b. **V 1. čtvrtletí 2011** MN nízko kvalifikovaných dosáhla 16,8 % a meziročně vzrostla o 0,1 p.b. Meziroční růst ve stejném rozsahu byl zaznamenán také ve **2. čtvrtletí** (hodnota se snížila na 16,3 %). **V ČR v roce 2010** hodnota tohoto ukazatele činila 25,2 %, meziroční nárůst byl 0,9 p.b. **V 1. čtvrtletí 2011** se míra nezaměstnanosti této skupiny udržela na stejné úrovni, nicméně v meziročním srovnání se jednalo o pokles o 3,1 p.b. Ve **2. čtvrtletí** se snížila na hodnotu 24,3 % (meziroční pokles činil 1,1 %). Míra nezaměstnanosti osob s nízkou kvalifikací **mužů v EU 27** činila **v roce 2010** 16,2 % (meziroční růst o 1,4 p.b.) a **žen** 16,5 % (meziroční růst o 1,2 p.b.). **V 1. čtvrtletí** v případě **mužů** dosáhla 16,9 % (meziroční stagnace) a **žen** 17,0 % (meziroční růst o 0,3 p.b.). Ve **2. čtvrtletí** míra nezaměstnanosti osob s nízkou kvalifikací **mužů** byla 16,3 % a **žen** 16,6 % (meziroční stagnace v obou případech). **V ČR v roce 2010** hodnota ukazatele **mužů** byla zaznamenána na úrovni 26,9 % (meziroční růst o 0,4 p.b.) a **žen** 23,9 % (meziroční růst o 1,3 p.b.). **V 1. čtvrtletí 2011** potom se v případě **mužů** jednalo o hodnotu 28,4 % (meziroční pokles 3,4 p.b.) a **žen** 22,8 % (meziroční pokles 2,8 p.b.). Ve **2. čtvrtletí** míra nezaměstnanosti osob s nízkou kvalifikací **mužů** byla 27,9 % (meziroční růst o 1,1 p.b.) a **žen** 21,6 % (meziroční pokles o 2,8 p.b.).

Dle údajů **za rok 2010** byla nejvyšší **míra dlouhodobé nezaměstnanosti** (podíl nezaměstnaných déle než 12 měsíců na pracovní síle) na Slovensku (9,2 %), v Lotyšsku (8,4 %), v Estonsku (7,7 %), v Litvě (7,4 %), ve Španělsku (7,3 %) a v Irsku (6,7 %). Nejnižší hodnota byla zaznamenána v Rakousku (1,1 %), v Nizozemsku (1,2 %), na Kypru a v Lucembursku (shodně 1,3 %), v Dánsku (1,4 %) a ve Švédsku (1,5 %). Průměrná hodnota **za EU 27** představovala 3,9 % (nárůst proti roku 2009 o 0,9 p.b.) a **v ČR** 3,0 % (nárůst proti roku 2009 o 1,0 p.b.).

V 1. čtvrtletí 2011 se **míra dlouhodobé nezaměstnanosti v EU 27** zvýšila na 4,1 % (proti stejnému období 2010 o 0,4 p.b.). Nejvyšší hodnota se nadále udržovala

na Slovensku a v Lotyšsku (v obou zemích na hodnotě 9,5 %), v Litvě (8,7 %), ve Španělsku (8,6 %), v Irsku (8,3 %), v Estonsku (8,1 %) a v Řecku (7,1 %). Nejnižší hodnota tohoto ukazatele byla zjištěna v Lucembursku (1,0 %), v Rakousku (1,2 %), na Kypru (1,3 %), v Nizozemsku (1,5 %), ve Švédsku (1,6 %), v Dánsku a ve Finsku (obě země 1,9 %). **V ČR** hodnota dlouhodobé nezaměstnanosti meziročně stagnovala na hodnotě 2,9 %.

Vývoj poptávky po pracovních místech popisuje ukazatel **míry volných míst** (vyjadřující procentní podíl volných míst k součtu volných a obsazených míst). Tento ukazatel za **EU 27** dosáhl **v roce 2010** hodnoty 1,4 %, což znamenalo růst proti roku 2009 o 0,1 p.b. Nabídka práce byla v roce 2010 nejvyšší v Německu (2,2 %), v Rakousku a ve Finsku (společně 1,9 %), ve Velké Británii (1,8 %) a v Belgii (1,7 %). Nejnižší naopak byla v Lotyšsku (0,3 %), v Irsku a v Portugalsku (0,5 %), v Lucembursku, v Polsku, v Rumunsku a ve Slovinsku (všechny státy 0,6 %), **V ČR** míra volných pracovních míst činila 0,8 % (pokles proti roku 2009 o 0,3 p.b.).

V 1. čtvrtletí se míra volných pracovních míst v **EU 27** zvýšila na 1,6 %, aby **ve 2. čtvrtletí** opět poklesla na 1,5 %. V meziročním srovnání se v 1. čtvrtletí jednalo o růst o 0,3 p.b. a ve 2. čtvrtletí o růst o 0,2 p.b. Z jednotlivých zemí nejvyšší míru volných pracovních míst v tomto období vykazovalo Německo (2,7 % resp. 2,5 %), Finsko (2,7% a 2,3 %) a Rakousko (2,3 % a 2,1 %). Nejnižší hodnotu zaznamenal tento ukazatel v Lotyšsku a Portugalsku (v obou 0,4 % a 0,4 %), v Irsku (0,7 % a 0,6 %) a v Rumunsku (0,7 % a 0,7 %). Podíl volných míst **v ČR v 1. čtvrtletí 2011** představoval 0,8 % a **ve 2. čtvrtletí** 0,9 %. Srovnáním se stejným obdobím roku 2010 v 1. čtvrtletí došlo ke stagnaci a ve 2. čtvrtletí k růstu o 0,1 p.b.

VI. Očekávání ve vývoji zaměstnanosti a nezaměstnanosti

Postupné snižování meziročního poklesu ekonomického výkonu od 3. čtvrtletí 2009 (- 5,0 %) přešlo v postupnou akceleraci meziročního růstu od 1. čtvrtletí 2010 (+ 1,2 %) a trvalo až do 1. čtvrtletí 2011, kdy meziroční růst činil 3,1 %. Ve 2. čtvrtletí se v reálné ekonomice začal prosazovat vliv dluhové krize, který vedl ke snížení meziroční dynamiky růstu na 2,2 %. Na trhu práce byl vliv finanční a ekonomické krize přítomen v období od 1. čtvrtletí 2009 do 4. čtvrtletí 2010. Na počátku tohoto období **počet zaměstnaných osob** meziročně klesl o 0,2 %. Největšího propadu potom bylo dosaženo v 1. čtvrtletí 2010 (- 2,4 %). Zatímco ve 2. čtvrtletí tento ukazatel ještě meziročně klesl o 1,2 %, ve 3. a 4. čtvrtletí to bylo o 0,2 %. V roce 2011 se situace na trhu práce sice zlepšila, nicméně meziroční růst počtu zaměstnaných osob je nízký a nestabilní. V 1. čtvrtletí meziroční růst činil 0,7 % a ve 2. čtvrtletí se snížil na 0,6 %.

První údaje z odvětví průmyslu a stavebnictví naznačují pravděpodobnost meziročního růstu ekonomiky ve 3. čtvrtletí 2011 pod 2,0 %, což je mírně níže než bylo ve 2. čtvrtletí (2,2 %). Například **průmyslová produkce** se v červenci 2011 meziročně zvýšila o 4,4 %, zatímco ve 2. čtvrtletí ještě meziročně vzrostla o 9,1 %. **Tržby z průmyslové činnosti** v červenci meziročně vzrostly o 5,4 % (ve 2. čtvrtletí meziroční nárůst činil 8,7 %). Vývoj ve stavebnictví naznačuje další akceleraci meziročního poklesu zaznamenaného ve 2. čtvrtletí 2011. **Stavební výroba** v červenci 2011 meziročně klesla o 11,1 %, zatímco ve 2. čtvrtletí to ještě bylo - 5,7 %. Produkce v pozemním stavitelství klesla o 6,4 % a produkce inženýrského stavitelství se snížila dokonce o 19,9 %.

Z konjunkturního očekávání ekonomické situace respondentů v **průmyslu** je patrné snížení hodnocení celkové poptávky v září proti minulému období. Hodnocení zahraniční poptávky pokleslo. Respondenti očekávají pro příští tři měsíce zpomalení tempa výrobní činnosti při stabilní zaměstnanosti. Očekávání vývoje ekonomické situace pro příští tři a šest měsíců jsou nižší než v srpnu. Ve **stavebních podnicích** se hodnocení současné ekonomické situace v září oproti minulému měsíci zlepšilo. Nízké hodnocení celkové poptávky se o něco zlepšilo. Pro příští tři měsíce respondenti očekávají zlepšení ve vývoji stavební činnosti a zaměstnanosti. V **odvětví obchodu** se v září ve srovnání se

srpnem snížilo hodnocení současné ekonomické situace. Očekávání vývoje ekonomické situace pro příští tři měsíce jsou nižší než v srpnu, pro příští šest měsíců jsou téměř stejná. Ve **vybraných odvětvích služeb** se v září ve srovnání se srpnem snížilo hodnocení současné ekonomické situace i hodnocení poptávky. Očekávání vývoje celkové ekonomické situace pro příští tři měsíce jsou nižší než v srpnu.

Údaje o dalším vývoji zaměstnanosti podle Výběrových šetření pracovních sil za 3. čtvrtletí 2011 ČSÚ zveřejní počátkem listopadu. Podle údajů z „Rychlých informací“ z odvětví vzrostl v červenci meziročně průměrný evidenční počet zaměstnanců v podnicích s 50 a více zaměstnanci **v průmyslu** o 3,2 %, což znamená snížení meziroční dynamiky ze 2. čtvrtletí o 0,5 p.b. (+ 3,7 %). **Ve stavebnictví** došlo k dalšímu prohloubení meziročního poklesu ze 2. čtvrtletí (- 7,0 % vs. - 4,1 %).

ČNB předpokládá ve své Zprávě o inflaci – III/2011 v letošním roce nižší růst ekonomiky než v roce 2010, a to ve výši 2,1 % (v roce 2010 dle ČSÚ ekonomika meziročně vzrostla o 2,3 %). **MPSV** odhaduje **vývoj hrubého domácího produktu** v intervalu od + 2,0 % do + 2,5 % s průměrem za rok 2011 ve výši 2,3 %. **MF ČR** ve své Makroekonomické predikci z července 2011 předpokládá meziroční růst HDP o 2,5 %. Podle těchto predikcí nejvýrazněji ovlivní vývoj hrubého domácího produktu meziroční růst vývozu zboží a služeb a tvorba hrubého kapitálu. Výdaje na konečnou spotřebu domácností meziročně porostou mírně (do 0,5 %) a výdaje vládních institucí meziročně poklesnou.

Vzhledem ke stále ještě nedostatečnému růstu ekonomiky pro trvalou tvorbu nových pracovních míst a především nejistotě jejího vývoje v závěrečné části roku, pro rok 2011 odhadujeme mírný meziroční růst počtu **zaměstnaných osob**, a to ve výši cca 0,3 % (publikovaná skutečnost 1. pololetí 2011 0,7 %). MF v Makroekonomické predikci z července 2011 předpokládá meziroční růst ve výši 0,2 % a dle Zprávy o inflaci – III/2011 ČNB se bude jednat o meziroční pokles o 0,2 %.

Meziroční úbytky počtu **evidovaných uchazečů o zaměstnání** činily v červenci 19,7 tis. osob a v srpnu cca 20,0 tis. osob (ve 2. čtvrtletí to bylo v průměru 24,3 tis. osob). Menší meziroční pokles zaznamenala také **míra nezaměstnanosti**. Zatímco ve 2. čtvrtletí průměrná hodnota míry

nezaměstnanosti činila 8,5 %, což bylo o 0,5 p. b. níže než ve stejném období loni, v červenci a v srpnu to bylo 8,2 % a meziroční pokles činil 0,5 a 0,4 p.b.

Počet osob, které nově přišly do evidence v červenci 2011, byl ve srovnání se stejným obdobím předchozího roku nižší o 0,2 tis. a v srpnu dokonce převyšoval stejné období loni o 1,1 tis. (ve 2. čtvrtletí meziroční pokles činil 4,2 tis). Pozitivní skutečností je to, že se v červenci podstatně snížila negativní mezera **počtu osob vyřazených z evidence** proti stejnému období vloni (- 2,3 tis.) a v srpnu byl dokonce zaznamenán jejich meziroční růst o 1,4 tis. (ve 2. čtvrtletí bylo ještě v roce 2011 vyřazeno o 5,3 tis. osob méně než ve stejném období v roce 2010).

Počet uchazečů o zaměstnání, kteří se po odchodu z evidence **prokazatelně zaměstnali**, se ve 2. čtvrtletí meziročně snížil o 4,9 tis. V červenci tato negativní mezera činila 2,3 tis. a v srpnu 1,1 tis.

Další snižování nezaměstnanosti bude záviset na vývoji počtu volných pracovních míst. Jejich průměrný počet ve 2. čtvrtletí 2011 činil 36,6 tis. (meziroční růst o 3,6 tis.), v červenci to bylo 38,9 tis. (meziroční růst o 5,4 tis.) a v srpnu 40,8 tis. (meziroční růst o 4,2 tis.).

Promítnutím obvyklého zhoršení vývoje na trhu práce ke konci roku do nejednoznačných závěrů plynoucích z analýzy ukazatelů v prvních dvou měsících třetího čtvrtletí získáme průměrnou hodnotu **míry nezaměstnanosti v roce 2011** v predikčním intervalu **od 8,5 do 8,7 %** (pokles proti roku 2010 o 0,5 p.b.). Odhad ČNB činí 8,8 % a podle MF průměrná hodnota za celý rok 2011 bude činit 8,5 %.

Metodické poznámky

Zaměstnanost

MPSV pro hodnocení vývoje na trhu práce využívá pro oblast zaměstnanosti údaje ČSÚ především z Výběrových šetření pracovních sil (VŠPS).

Výběrové šetření pracovních sil (VŠPS)

Předmětem šetření ve VŠPS jsou domácnosti bydlící v náhodně vybraných bytech. Šetření podléhají všechny osoby obvykle bydlící ve vybraném bytě, přičemž není rozhodující a není ani sledováno, mají-li zde pobyt trvalý, přechodný, dlouhodobý nebo nehlášený. U osob mladších než 15 let se sledují základní údaje týkající se vztahu k osobě v čele domácnosti, věku, pohlaví, národnosti a státní příslušnosti. Za osoby starší 15 let se vyplňují další otázky, které popisují jejich uplatnění na trhu práce. Šetření se nevztahuje na osoby bydlící dlouhodobě v hromadných ubytovacích zařízeních. Z toho důvodu jsou údaje za určité skupiny obyvatelstva, zejména za cizí státní příslušníky žijící a pracující na území republiky, k dispozici v omezené míře. Podle doporučení EUROSTATu lze údaje za tyto osoby získat buď z administrativních zdrojů, nebo zvláštním šetřením organizovaným zásadně mimo rámec VŠPS.

Zaměstnaní jsou všichni ve věku 15 a více let, kteří během referenčního týdne příslušeli do kategorie placení zaměstnaní nebo zaměstnaní ve vlastním podniku. Pro účely zjišťování je pojem práce interpretován jako práce **alespoň po dobu jedné hodiny** v referenčním týdnu. Za zaměstnané jsou považováni i **uční**, kteří dostávají mzdu, plat nebo odměnu podle stejného principu jako jiné osoby. Obdobně **studenti**, osoby **pobírající důchod**, osoby v domácnosti a další osoby zabývající se především mimoekonomickými aktivitami, **kteří** však v referenčním období **byli navíc v zaměstnání, jsou také považováni za zaměstnané**. Do skupiny zaměstnaných naopak nejsou automaticky zahrnovány osoby na rodičovské dovolené, jejichž postavení má podle metodiky Mezinárodní organizace práce (ILO) odlišný charakter.

Nezaměstnanost

Pro nezaměstnanost MPSV využívá údaje ČSÚ z VŠPS a statistiky MPSV z administrativních dat úřadů práce.

Rozdíly v metodě zjišťování údajů o počtu registrovaných uchazečů o zaměstnání po linii úřadů práce a zjišťování počtu nezaměstnaných podle výsledků VŠPS:

Velikost souboru

- MPSV - úplná evidence registrovaných uchazečů o zaměstnání.
- ČSÚ VŠPS - výběrový soubor zahrnuje osoby bydlící v 0,6 % všech trvale obydlených bytů ČR (jedná se o necelých 51 tis. osob ve věku 15 a více let). Všechny údaje z výběrového souboru jsou převáženy na věkovou strukturu obyvatelstva podle demografické projekce středních čtvrtletních stavů pro výběrové šetření pracovních sil.

Způsob zjišťování

- MPSV - podmínky registrace a vyřazování uchazečů o zaměstnání jsou spolu s definicí uchazeče o zaměstnání stanoveny zákonem č. 435/2004 Sb., o zaměstnanosti, ve znění pozdějších předpisů. O zprostředkování se občan uchází u toho úřadu práce, v jehož správním obvodu má bydliště.

- ČSÚ VŠPS - dobrovolné anonymní zjišťování za osoby obvykle bydlící (nikoliv trvale bydlící) ve vybraných bytech. Shodně s metodikou EUROSTATu nejsou zjišťovány údaje za osoby bydlící mimo byty, tedy ani za osoby bydlící v hromadných ubytovacích zařízeních.

Obsah ukazatelů

- MPSV - uchazeč o zaměstnání je podrobně vymezen zákonem č. 435/2004 Sb., o zaměstnanosti, ve znění pozdějších předpisů.
Uchazečem o zaměstnání může podle § 25 být (pokud zákon nestanoví jinak) pouze fyzická osoba, která např. není v pracovním nebo obdobném vztahu, ani nevykonává samostatnou výdělečnou činnost ani se nepřipravuje soustavně pro povolání a osobně požádá o zprostředkování vhodného zaměstnání úřad práce. Uchazeč o zaměstnání je mimo jiné z evidence vyřazen, jestliže bez vážných důvodů odmítne nastoupit do vhodného zaměstnání nebo úmyslně maří součinnost s úřadem práce při zprostředkování zaměstnání. Samozřejmě evidence na úřadu práce je ukončena nástupem do zaměstnání nebo k přípravě na povolání. Ukončit evidenci lze i na základě vlastní žádosti uchazeče o zaměstnání. Zákon tedy nevyklučuje, aby byli uchazeči o zaměstnání např. dočasně práceneschopní lidé, osoby na další rodičovské dovolené, nebo ti, jimž byl přiznán starobní důchod (podrobněji viz § 25 až §31 zákona o zaměstnanosti).
- MPSV ve snaze maximálně přiblížit metodiku registrované nezaměstnanosti metodice ILO zavedlo ukazatel tzv. **dosažitelní uchazeči o zaměstnání**. Jedná se o uchazeče o zaměstnání, kteří mohou bezprostředně nastoupit do zaměstnání při nabídce vhodného pracovního místa, tj. evidovaní nezaměstnaní, kteří nemají žádnou objektivní překážku pro přijetí zaměstnání. Za dosažitelné se nepovažují uchazeči o zaměstnání ve vazbě, ve výkonu trestu, v pracovní neschopnosti, uchazeči o zaměstnání zařazení na rekvalifikační kurzy nebo vykonávající krátkodobé zaměstnání, a dále uchazeči o zaměstnání, kteří pobírají peněžitou pomoc v mateřství nebo kterým je poskytována podpora v nezaměstnanosti po dobu mateřské dovolené.
- ČSÚ VŠPS - nezaměstnaní jsou podle metodiky ILO a metodiky EUROSTATu všichni ve věku 15 a více let, kteří ve sledovaném období (referenčním týdnu) souběžně splňovali tři nutné podmínky:
 - nebyli zaměstnaní,
 - hledali aktivně práci,
 - byli připraveni k nástupu do práce, t.j., během referenčního období byli k dispozici okamžitě nebo nejpozději do 14 dnů pro výkon placeného zaměstnání nebo zaměstnání ve vlastním podniku.

Pokud osoby nesplňují alespoň jednu ze tří uvedených podmínek, jsou klasifikovány jako zaměstnané nebo ekonomicky neaktivní. Jedinou výjimkou je skupina osob, které práci nehledají, protože ji našly a jsou schopny nástupu nejpozději do 3 měsíců. Tyto osoby jsou podle definice EUROSTATu zařazeny rovněž mezi nezaměstnané.

Jestliže do konce roku 1997 převyšoval počet nezaměstnaných vymezených podle mezinárodní definice počet registrovaných uchazečů o zaměstnání na ÚP a od roku 2000 do 3. čtvrtletí roku 2001 byl rozdíl mezi oběma ukazateli minimální, tak od 4. čtvrtletí 2001 počet registrovaných uchazečů o zaměstnání na úřadech práce výrazně převyšoval počet nezaměstnaných zjišťovaných ve výběrovém šetření statistiky podle ILO.

Ve 2. čtvrtletí 2011 činil počet registrovaných uchazečů o zaměstnání podle skutečné evidence na úřadech práce 530,5 tis. osob, z toho 514,9 tis. dosažitelných uchazečů o zaměstnání, srovnatelný ukazatel zjištěný výběrovým šetřením (počet registrovaných uchazečů o zaměstnání dle VŠPS 384,6 tis.) se tedy lišil o 145,9 tis. resp. o 130,3 tis.

Rozdíly jsou jednak v jiném způsobu zjišťování po obou liniích, odlišném metodickém vymezení registrovaných uchazečů o zaměstnání a nezaměstnaných podle mezinárodní definice ILO a v tzv. nevýběrové chybě, která je průvodním znakem prakticky všech statistických zjišťování u domácností. Je nutné zdůraznit diferenci mezi pojmem registrovaný uchazeč o zaměstnání a nezaměstnaným podle mezinárodní definice ILO. Zatímco registrovaný uchazeč o zaměstnání je vždy definován národní legislativou, nezaměstnaný podle definice ILO je vymezen jasnými kritérii, která umožňují mezinárodní srovnatelnost výše zjištěných výsledků šetření. Vazba mezi oběma ukazateli není bezprostřední. Na jedné straně se vyskytují případy nezaměstnaných, kteří nejsou evidováni na úřadech práce a na druhé straně značná část registrovaných uchazečů o zaměstnání nesplňuje podmínky dané mezinárodní definicí.

Zásadní diference mezi oběma zdroji je v absolutní hodnotě počtu registrovaných uchazečů o zaměstnání a počtu nezaměstnaných. Projevuje se několik faktorů:

1. Od roku 2002 byl plně **harmonizován dotazník VŠPS se standardem EUROSTATu včetně pořadí otázek** kladených respondentovi. Prioritou je dotaz na **ekonomickou aktivitu respondentů v referenčním týdnu**. Jestliže respondent uvedl, že v tomto týdnu **pracoval alespoň 1 hodinu, je striktně podle metodiky ILO klasifikován jako osoba v zaměstnání**. ČSÚ nemá možnost vzhledem k nutnosti dodržení anonymity a dobrovolnosti účasti ve výběrovém šetření porovnávat zjištěné údaje s jinými zdroji, např. s evidencí ÚP.
2. Relativně vyšší **míra neodpovědí** je způsobena vysokým podílem prázdných bytů ve výběrovém souboru a hlavně kategorickým odmítnutím spolupráce. Na základě struktury odmítnutých odpovědí při opakovaných návštěvách je třeba předpokládat, že sociální skladba domácností, které nechtěly spolupracovat, se částečně liší od sociální struktury vyšetřených domácností a je v nich nadprůměrně zastoupena skupina nezaměstnaných, kteří odmítají komunikovat v rámci výběrového šetření.

Rozdíly údajů o nezaměstnanosti mezi oběma zdroji jsou obvyklé. Z porovnání s členskými a ostatními kandidátskými zeměmi EU vyplývá, že diference mezi obecnou mírou nezaměstnanosti z VŠPS a registrovanou mírou nezaměstnanosti v ČR je nižší než ve většině těchto zemí. Rozdíl mezi obecnou mírou nezaměstnanosti a mírou registrované nezaměstnanosti je v řadě zemí značný a lze z toho usuzovat, že oboustranné statistické odchýlení je důsledkem především odlišností v legislativě a míře aktivní politiky zaměstnanosti a dalších oblastí sociální politiky jednotlivých zemí. Přitom je třeba poznamenat, že řada členských zemí EU obě míry nezaměstnanosti oficiálně nepublikuje.

V rámci výběrového šetření jsou zjišťovány údaje i za **osoby, které nepracují, aktivně práci nehledají a nesplňují tak podmínky ILO pro nezaměstnané**, ale přitom uvádějí, že by chtěly pracovat. Ve 2. čtvrtletí roku 2011 činil jejich počet 186,2 tis., tj. o 1,2 tis. více než ve stejném období roku 2010. Většina osob, které by

chtěly pracovat, však nemůže ihned nastoupit do případného zaměstnání. Nejpozději do 14 dnů je schopno nastoupit 49,5 tis. osob.

Základem pro rozhodování v oblasti nezaměstnanosti je zásadně úplná evidence úřadů práce. Výběrové šetření pracovních sil, které je pro členské země EU závazné, tyto administrativní údaje doplňuje a poskytuje mezinárodně srovnatelné ukazatele v požadovaném rozsahu a frekvenci.

MPSV ve snaze maximálně přiblížit metodiku registrované nezaměstnanosti metodice ILO **změnilo** počínaje měsícem červencem 2004 **metodiku výpočtu míry nezaměstnanosti**.

Definice výpočtu registrované míry nezaměstnanosti:

$$\frac{\text{dosažitelní uchazeči o zaměstnání evidovaní na ÚP}}{\text{pracovní síla}} * 100$$

Čítatel: přesná evidence registrovaných - dosažitelných, neumístěných uchazečů o zaměstnání občanů ČR a občanů EU(EHP), vedená úřady práce podle bydliště uchazeče o zaměstnání ke konci sledovaného měsíce.

Jmenovatel: pracovní síla, tj. počet zaměstnaných v národním hospodářství s jediným nebo hlavním zaměstnáním podle výsledků výběrových šetření pracovních sil - VŠPS (klouzavý průměr posledních čtyř čtvrtletí) + počet pracujících cizinců ze třetích zemí s platným povolením k zaměstnávání, zaměstnaných občanů EU registrovaných ÚP (klouzavý průměr posledních 12 měsíců) a cizinců s platným živnostenským oprávněním (klouzavý průměr za poslední 4 čtvrtletí) + přesná evidence registrovaných - dosažitelných, neumístěných uchazečů o zaměstnání, občanů ČR a občanů EU(EHP), vedená úřady práce podle bydliště uchazeče o zaměstnání (klouzavý průměr posledních 12 měsíců).

Seznam použitých zkratk:

APZ	aktivní politika zaměstnanosti
ČSÚ	Český statistický úřad
EAO	ekonomicky aktivní obyvatelstvo
EHP	Evropský hospodářský prostor
ESF	Evropský sociální fond
EU	Evropská unie
EUROSTAT	Statistický úřad Evropského společenství
HDP	hrubý domácí produkt
CHPD	chráněné pracovní dílna
CHPM	chráněné pracovní místo
ILO	Mezinárodní organizace práce
IPS	informačně poradenské středisko
KZAM/CZ-ISCO	Klasifikace zaměstnání
LFS	Labour Force Survey (VŠPS – Výběrové šetření pracovních sil)
MEA	míra ekonomické aktivity
MN	míra nezaměstnanosti
MPO	Ministerstvo průmyslu a obchodu
MPSV	Ministerstvo práce a sociálních věcí
MZ	míra zaměstnanosti
NH	národní hospodářství
NIP	národní individuální projekt
NUTS2	Nomenklatura územních statistických jednotek - pro potřeby regionální politiky EU
NUTS3	Nomenklatura územních statistických jednotek, úroveň kraj
OKEČ/NACE	Odvětvová klasifikace ekonomických činností
OP LZZ	Operační program Lidské zdroje a zaměstnanost
OP RLZ	Operační program Rozvoj lidských zdrojů
ORP	obce s rozšířenou působností
OZP	osoba se zdravotním postižením
p.b.	procentní bod
PvN	podpora v nezaměstnanosti
RIP	regionální individuální projekt
SMN	specifická míra nezaměstnanosti
SIP	systémový individuální projekt
SPZ	státní politika zaměstnanosti
SÚPM	společensky účelná pracovní místa
ÚP	úřad(y) práce
VPM	volné pracovní místo
VPP	veřejně prospěšné práce
VŠPS	Výběrové šetření pracovních sil (LFS - Labour Force Survey)