

Popis varianty parametrická optimalizace důchodového systému

Upozornění pro čtenáře: Tyto propočty jsou pracovním výstupem Výkonného týmu a mohou podléhat revizím a úpravám. Byly zpracovány s cílem podat předběžnou informaci o budoucím vývoji důchodového systému, pokud by došlo k přechodu na systém specifikovaný v zadání. Výkonný tým předpokládá, že se k tomuto podkladu povede odborná diskuse, ze které vyplynou užitečné náměty na zdokonalení provedené analýzy a další náměty v oblasti legislativy, sociologické predikce a podobně. Proces přípravy podkladů je nastaven tak, že proběhne několik kol výpočtů, proto tyto výsledky mají pouze pracovní charakter a nelze je v žádném případě považovat za definitivní analýzu. Ta bude součástí závěrečné zprávy v červnu 2005. Teprve potom každá politická strana určí, co bude jejím formálním návrhem řešení.

Propočty varianty Parametrické optimalizace důchodového systému jsou postaveny na následujících předpokladech:

- Od roku 2012 je příspěvek na státní politiku zaměstnanosti (1,6%) převeden do systému důchodového zabezpečení, čímž se zvyšuje sazba důchodového pojištění na 29,6%.
- Od roku 2015 je pro OSVČ zavedena plná platba na sociální pojištění minimálně ve výši průměrné mzdy (tj. OSVČ bude měsíčně odvádět minimální pojistné na důchodové zabezpečení ve výši 29,6 % z průměrné mzdy)
- Příjmy důchodového systému jsou od roku 2007 posíleny o platbu státu ve výši zrušeného příspěvku na penzijní připojištění.¹
- Šest let před rokem, kdy se kumulované saldo propadne do dluhové pozice (rok 2048), se začne zvyšovat věková hranice pro odchod do důchodu pro muže i ženy (bez ohledu na počet dětí) o 4 měsíce za kalendářní rok, až dosáhne 65 let. Věková hranice se tedy zvyšuje počínaje rokem 2042.
- Formou přílohy (Příloha 1) je otestován vývoj důchodového systému v případě, že se od roku 2008 začne snižovat míra nezaměstnanosti o 1p.b. ročně až na cílová 4%.
- U ostatních parametrů důchodového systému (výše nestarobních důchodů, indexace redukčních hranic a valorizace základní výměry, valorizace důchodů apod.) se předpokládá stejný vývoj jako v základní variantě.²
- Obdobně jako v základní variantě nezahrnuje projekce důchodového systému příjmy a výdaje na důchody ozbrojených složek.

Výpočty byly provedeny s využitím demografické prognózy Přírodovědecké fakulty UK v Praze z roku 2003. Makroekonomické předpoklady analýzy základní varianty vycházejí z makroekonomického scénáře.

Jediná změna oproti makroekonomickému scénáři použitému při výpočtu základní varianty vyplývá z postupného zvyšování věkové hranice na 65 let. To má za následek, ve srovnání se základní variantou, poněkud vyšší počet ekonomicky aktivních osob.³ V důsledku vyššího počtu zaměstnaných osob roste oproti základní variantě úroveň a dočasně i dynamika vytvořeného reálného HDP.

¹ Pro ilustraci: v roce 2005 se dle státního rozpočtu na tyto účely vynaloží cca 3,2 mld. Kč.

² Počet nestarobních důchodců (zejména invalidních) závisí mj. také na procesu zvyšování důchodového věku (podrobněji viz popis parametrických reforem PAYG systému zvyšujících věkovou hranici). Počet nestarobních důchodců je tudíž konzistentní s postupným růstem věkové hranice na úroveň 65 let.

³ Zvyšuje se i projekce počtu nezaměstnaných osob; míra nezaměstnanosti se ovšem nemění.

Kvantifikována jsou makrofinanční a mikrofinanční kritéria, která se počítají u všech zadaných variant důchodové reformy. Schéma modelu, který byl použit k analýze této varianty, je totožný se schématem modelu použitého pro výpočet základní varianty a je včetně stručného popisu jednotlivých bloků modelu k dispozici v sekci 2.3.

Výsledky:

Výsledky mají pouze pracovní charakter a nelze je v žádném případě považovat za definitivní analýzu varianty parametrické optimalizace důchodového systému.

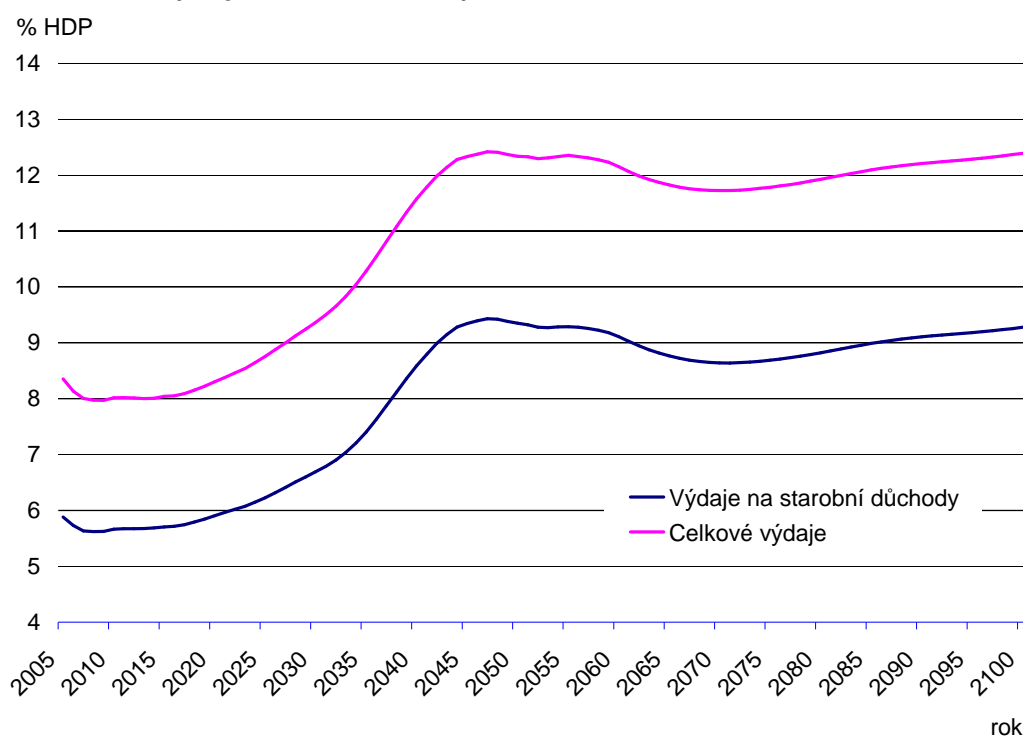
Výsledky po roce 2065 jsou založeny na demografické projekci, nikoliv na prognóze. Při interpretaci výsledků je nutné brát ohled na nejistotu demografických prognóz/projekcí, která se zvyšuje s prodlužujícím se časovým horizontem prognóz/projekcí.

Detailní vývoj makrofinančních kritérií v jednotlivých letech projekce důchodového systému je k dispozici v souboru Kritérií.

1. Makrofinanční kritéria

• Výdaje důchodového systému⁴

Graf 1: Celkové výdaje důchodového systému



Výdaje důchodového systému vykazují prakticky shodné tendence jako v základní variantě. Odchylný vývoj výdajů oproti základní variantě plyne ze dvou opatření varianty parametrické optimalizace. Prvním z nich je postupné zvyšování důchodového věku na 65 let. K růstu věkové hranice na tuto hodnotu dochází počínaje rokem 2042. Toto opatření přispívá

⁴ V systému se uvažuje s administrativními náklady ve výši 1,8% vybraného pojistného.

v dlouhém období k poklesu výdajů oproti základní variantě. Druhým faktorem je zvýšení odvodového základu OSVČ od roku 2015, které působí ve srovnání se základní variantou na růst výdajů důchodového systému.⁵ Po počátečním poklesu na úroveň 8% HDP začínají výdaje od druhé poloviny příští dekády růst až na hladinu více než 12% HDP po roce 2040. Na této úrovni se stabilizují po celý zbytek projekčního období.

Výdaje důchodového systému jsou taženy zejména výdaji na starobní důchody a částečně i růstem výdajů na důchody invalidní. Jde o důsledek očekávaného růstu počtu důchodců v těchto kategoriích. Počet starobních důchodců se zvýší z 1,95 mil. v roce 2004 až na 2,95 mil. v roce 2045 (v základní variantě počet starobních důchodců kulminoval na 3,09 mil. v roce 2055). U invalidních důchodců se předpokládá nárůst z 555 tisíc v roce 2004 na 686 tisíc v roce 2035. Poté by měl počet invalidních důchodců mírně klesat až pod 620 tisíc v závěru projekčního období. Celkový počet důchodců v celém důchodovém systému vzroste z cca 2,62 mil. v roce 2004 na 3,71 mil. v polovině čtyřicátých let. Poté se sníží na úroveň 3,30 mil. a následně se stabilizuje kolem této hodnoty.

- **Příjmy důchodového systému a příspěvková sazba**

Příjmová strana důchodového systému je výrazně posílena. Nejprve se od roku 2007 zruší státní příspěvek penzijnímu připojištění a uvolněné zdroje posílí příjmy státního důchodového systému. Příjmy tak vzrostou cca o 0,1% HDP. Rizikem tohoto kroku je negativní reakce obyvatel na účast a míru zapojení v soukromém penzijním připojištění s dopadem na příjmovou situaci občanů ve stáří ve středním a dlouhodobém horizontu.

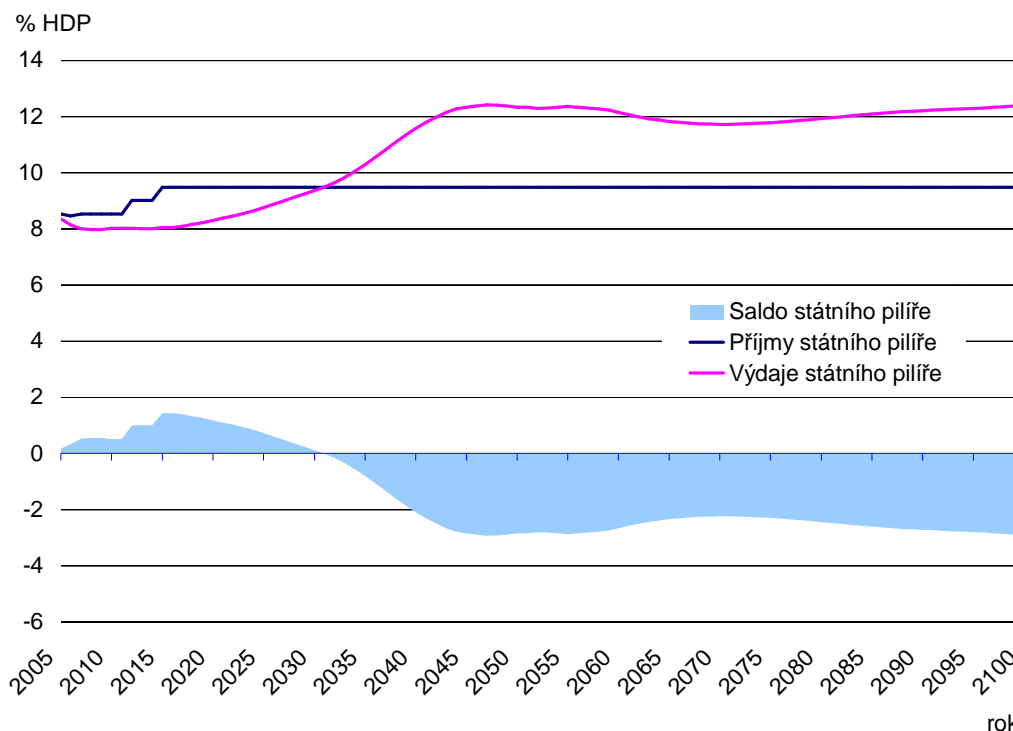
Poté se od roku 2012 převádí zbytkové pojistné ze státní politiky zaměstnanosti (1,6%) ve prospěch důchodového systému, jehož příspěvková sazba se tak zvyšuje na 29,6% a příjmy systému se zvyšují z 8,5% HDP na 9,0% HDP. Tato změna vylepší bilanci důchodového systému, zhoršuje však ve stejné míře bilanci zbytku státního rozpočtu, a proto nedochází k žádnému zlepšení bilance veřejných rozpočtů.

Nakonec v roce 2015 dochází ke zvýšení odvodového základu OSVČ na úroveň průměrné mzdy v ekonomice. Síla tohoto efektu byla odhadnuta na 0,5% HDP ročně. Od roku 2015 dosahují proto příjmy důchodového systému 9,5% HDP. Tento odhad je nutné považovat za horní mez, neboť se nepředpokládá, že by se rušení živností projevilo ve zvýšení míry nezaměstnanosti.⁵ Případný růst nezaměstnanosti představuje riziko tohoto odhadu a následného vývoje příjmů důchodového systému.

- **Saldo důchodového systému a kumulované saldo**

V důsledku zvýšení příjmů roste dočasně přebytek důchodového systému z hodnot kolem 0,5% HDP ročně až k 1,4% HDP v roce 2015. Poté se projevuje růst objemu výdajů, přebytek klesá a na počátku třicátých let se důchodový systém dostává do deficitu. Ve druhé polovině čtyřicátých let deficit kulminuje a dosáhne téměř 3% HDP. Ve zbytku projekčního období se deficit stabilizuje v pásmu 2,2-2,9% HDP ročně.

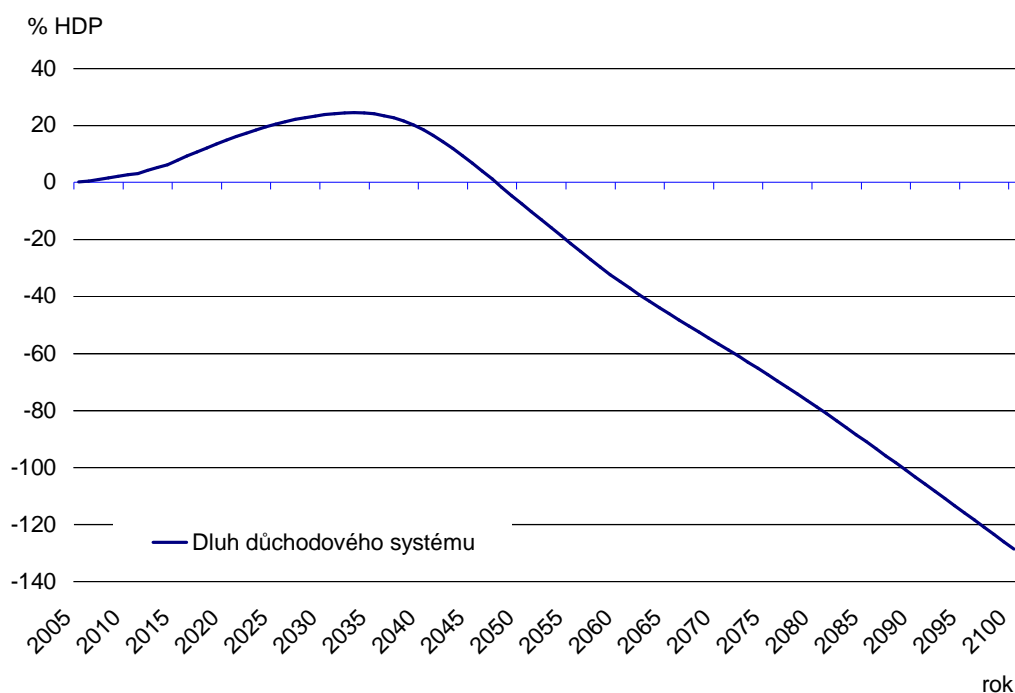
⁵ Toto opatření zvyšuje vyměřovací základ OSVČ. Vliv růstu odvodového základu OSVČ na výdaje důchodového systému byl stanoven expertním odhadem za využití mikroekonomického modelu. Předpokládá se, že OSVČ s odvodovým základem nižším než průměrná mzda v ekonomice ukončí vlivem zvýšení minimálního odvodového základu podnikatelskou činnost a stanou se zaměstnanci. Příjmová škála těchto zaměstnanců kopíruje standardní mzdové rozložení v ekonomice. Výše popsany postup byl využit i při odhadu dopadu tohoto kroku na zvýšení příjmů důchodového systému.

Graf 2: Saldo důchodového systému

Výše popsanému vývoji deficitu odpovídá i dynamika kumulovaného salda důchodového systému. V důsledku počáteční kladné pozice se v systému kumulují aktiva, která dosáhnou téměř 25% HDP v první polovině třicátých let. Poté je systém v deficitu, úroveň aktiv se snižuje a od závěru čtyřicátých let dochází v důchodovém systému ke kumulaci dluhu. V důsledku deficitního hospodaření se dluh rychle zvyšuje a v závěru projekce dosahuje téměř 130% HDP.

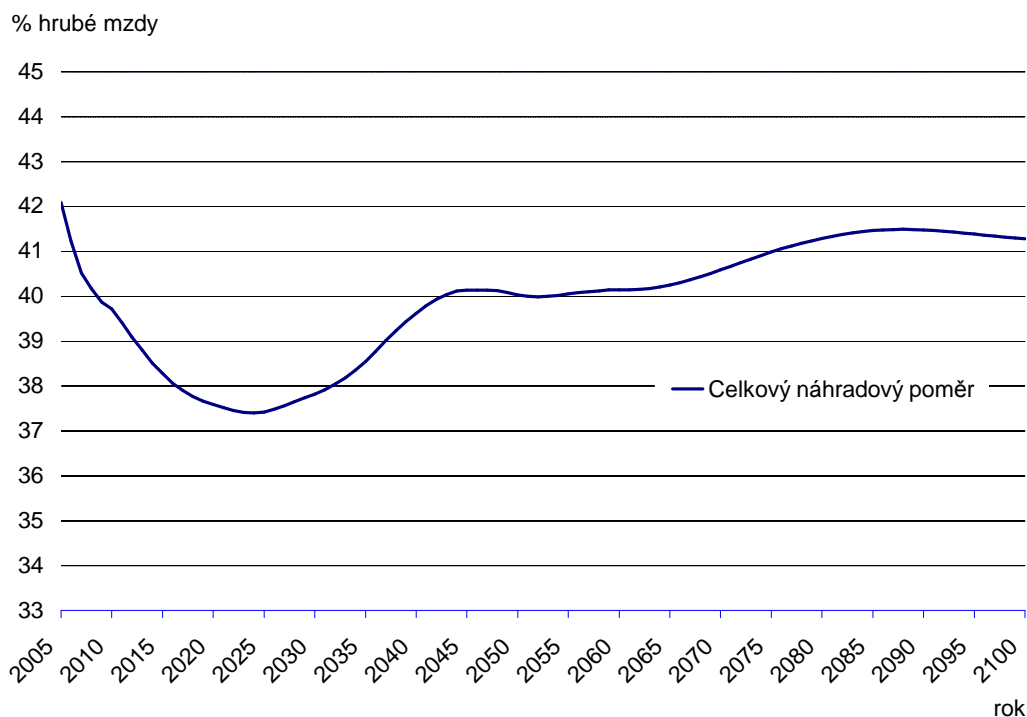
Při interpretaci těchto údajů je nutné upozornit, že makroekonomický scénář předpokládá v oblasti úrokových nákladů na vládní obligace konstantní reálnou sazbu ve výši 1,5% p.a. V praxi lze předpokládat, že by výše nastíněná kumulace deficitů vedla finanční trhy k uvalení rizikové prémie na české vládní dluhopisy. Tím by došlo k prodražení financování deficitu důchodového systému a dynamika dluhu by vykazovala nepříznivější vývoj. Pokud by tyto deficitní tendence nebyly korigovány, byla by ohrožena stabilita celkového ekonomického vývoje.

Graf 3: Kumulované saldo důchodového systému



- **Celkový náhradový poměr**

Graf 4: Celkový náhradový poměr



Celkový náhradový poměr v prvních dekádách projekce mírně klesá z hodnoty kolem 42% v roce 2005 až pod 38% ve druhé polovině příští dekády. Faktory tohoto poklesu byly podrobně diskutovány při popisu základní varianty (nižší než mzdová valorizace důchodů, rostoucí počet trvale krácených předčasných důchodů). Od závěru dvacátých let celkový náhradový poměr mírně roste. Jde o důsledek postupného vyprchání dočasného efektu shora

diskutovaných faktorů. Ve čtyřicátých a padesátých letech je tento růst dočasně zastaven (růst věkové hranice zpomaluje přirozenou obměnu důchodů a brzdí tak příliv nových důchodců s vyššími důchody do výdajové strany systému). Poté je tendence k mírnému růstu celkového náhradového poměru obnovena a v závěru projekčního horizontu se poměr stabilizuje těsně nad 41%. Úrovně je celkový náhradový poměr o cca 3p.b. dlouhodobě vyšší než v základní variantě. Jde o důsledek zvýšení vyměřovacího základu OSVČ, které se odráží do vyšších důchodů vyplácených těmito pojištěncům.

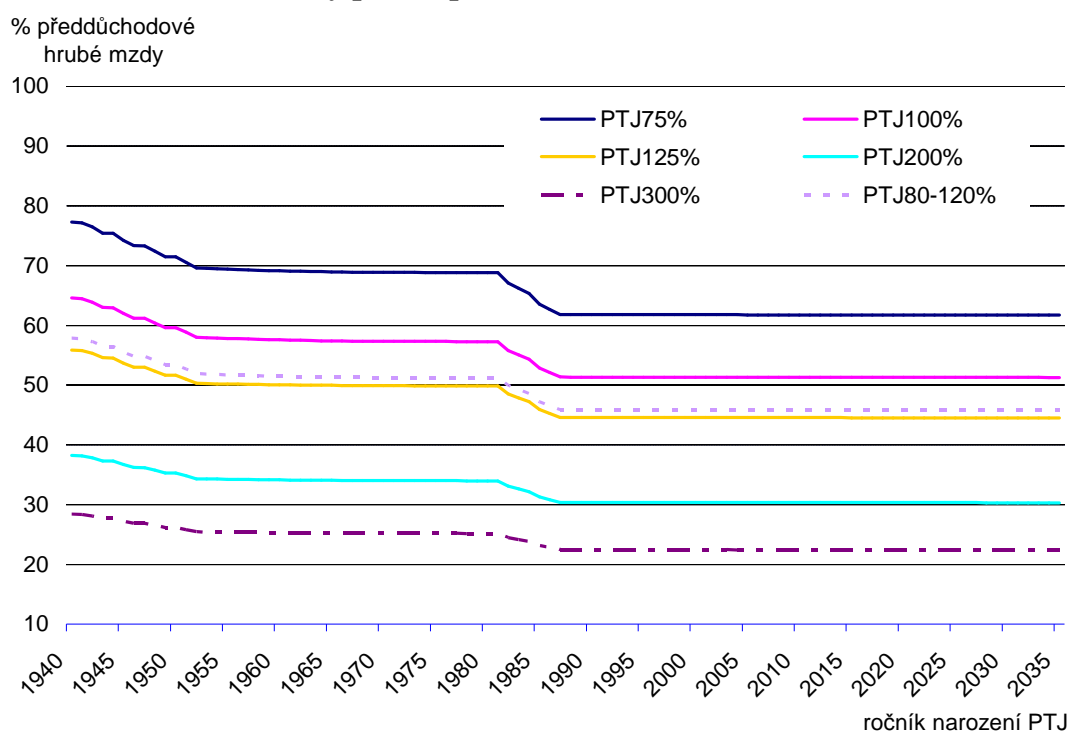
2. Mikrofinanční kritéria

Mikrofinanční kritéria jsou kvantifikována pro různé úrovně příjmů jednotlivce s pomocí tzv. příjmově typizovaného jedince (dále jen PTJ). Podrobnější informace o PTJ a výpočtu jednotlivých mikrofinančních kritérií je k dispozici v sekci 2.3. Připomínáme pouze, že PTJ je definován jako muž, setrvávající na trhu práce po dobu 45 let a odcházející do důchodu v 65 letech. Nově jsou spočteny mikrofinanční kritéria také pro ženy. I u žen se předpokládá setrvání na trhu práce po dobu 45 let a odchod do starobního důchodu v 65 letech. Modelově se předpokládá, že jde o ženu se dvěma dětmi.

- **Náhradový poměr⁶**

Náhradový poměr zachycuje vztah důchodu a posledního (hrubého) předdůchodového výdělku u různých příjmových jedinců.

Graf 5: Individuální náhradový poměr pro různé PTJ-muže

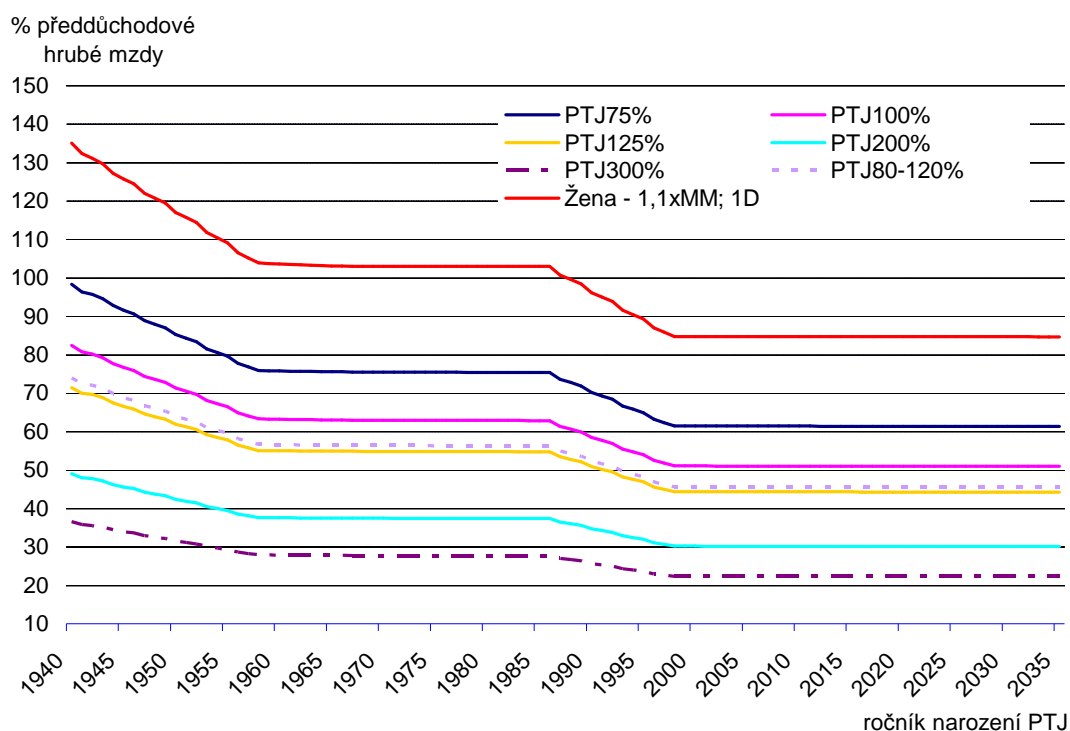


V jeho vývoji se projevují stejné faktory, které byly podrobně rozebrány v popisu základní varianty. Počáteční pokles náhradového poměru je způsoben růstem věkové hranice pro odchod do důchodu plynoucím z dnes platné legislativy. PTJ se tak snižuje premie za odchod

⁶ Mikrofinanční kritéria jsou spočtena, stejně jak makrofinanční kritéria, s využitím průměrné mzdy v národním hospodářství včetně tzv. podlimitních ekonomických subjektů.

do důchodu po věkové hranici (v 65 letech) a náhradový poměr tak klesá. Následné období stability náhradového poměru je narušeno až u ročníků PTJ narozených v letech 1982-1986, kdy se projevuje další zvýšení důchodového věku na úroveň 65 let a adekvátní pokles náhradového poměru (z nově přiznaných důchodů definitivně mizí prémie za odchod do důchodu po věkové hranici). Poté je náhradový poměr již do konce projekčního období stabilní. V dlouhém období tak PTJ muž s příjmem 75% průměrné mzdy dosáhne náhradového poměru ve výši 61,8% své hrubé předdůchodové mzdy (ve vztahu k čisté předdůchodové mzdě jde o 79,1%). Naopak PTJ muž s příjmem ve výši trojnásobku průměrné mzdy získá z důchodového systému náhradový poměr ve výši pouze 22,5% své hrubé předdůchodové mzdy (32,9% čisté předdůchodové mzdy). Důchodový systém si tak zachovává vysokou míru příjmové redistribuce, která byla identifikována již v základní variantě.

Graf 6: Individuální náhradový poměr pro různé PTJ-ženy⁷



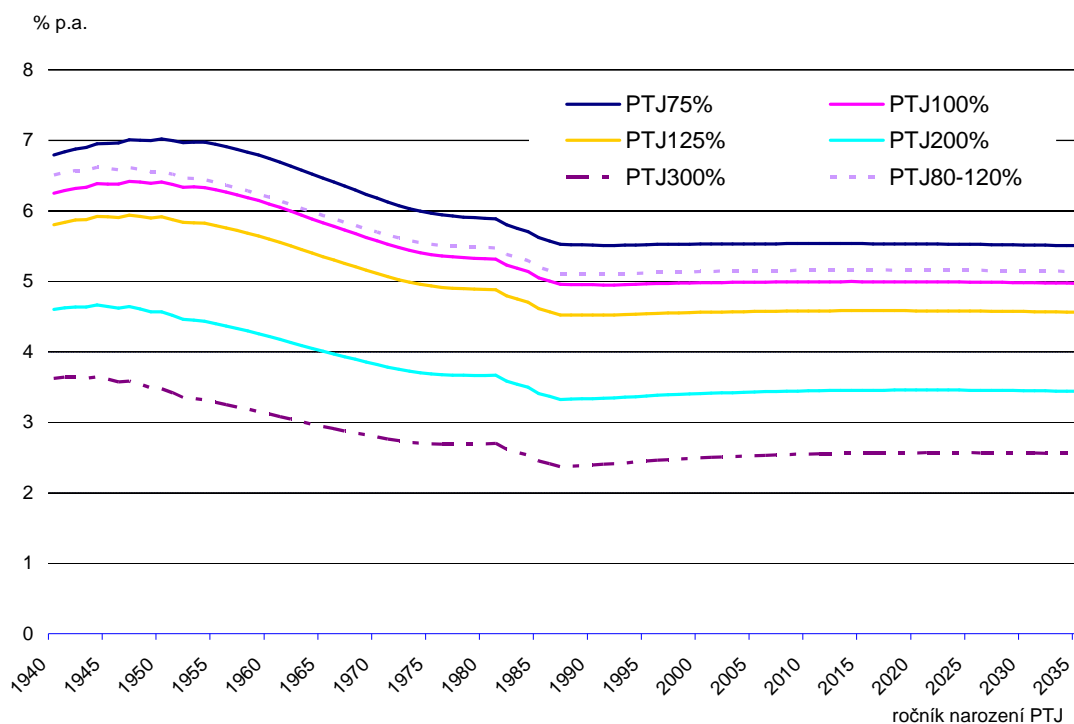
Obdobné závěry můžeme učinit i při analýze PTJ – žen se dvěma dětmi. Za povšimnutí stojí poznatek, že do doby, než se důchodový věk zvýší na 65 let pro obě pohlaví, dosahují PTJ-ženy obecně vyšších náhradových poměrů než muži. PTJ-žena má modelově dvě děti a proto dosahuje nižší věkové hranice pro odchod do důchodu. Odchází-li fakticky až v 65 letech (což plyne z definice PTJ), má vyšší prémie za odklad odchodu do důchodu za věkovou hranici než PTJ-muž. Proto PTJ-žena dosahuje vyššího náhradového poměru. V případě ženy s příjmem 75% průměrné mzdy dosahuje náhradový poměr za těchto okolností zpočátku téměř 100% jejího předdůchodového příjmu (téměř 126% čistého příjmu). Po zvýšení věkové hranice na 65 let (dosaženo 2063) a odstranění zvýhodnění ve věkové hranici za vychované děti se náhradový poměr PTJ-žen usadí na totožné úrovni, jako je tomu v případě PTJ-mužů.

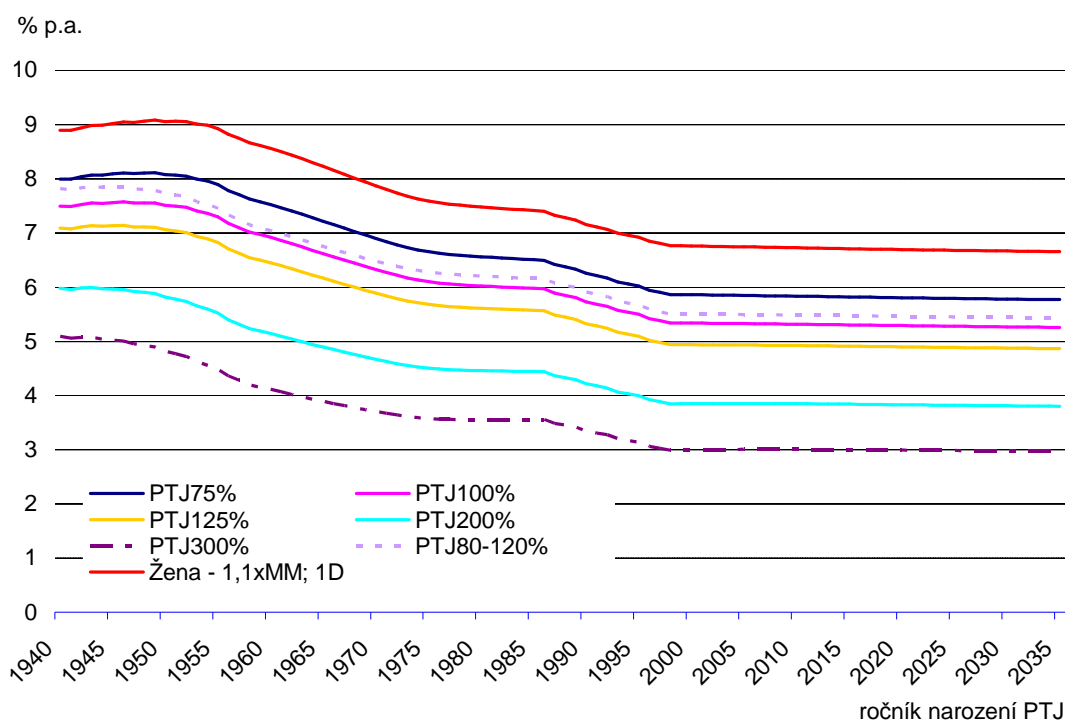
⁷ Na přání zadavatelů byla do analýzy zahrnuta i žena s příjmem ve výši 1,1 násobku minimální mzdy s jedním dítětem.

• **Vnitřní míra výnosu (VMV)**

Toto kritérium nahlíží na důchodový systém jako na celoživotní investici jednotlivce a kalkuluje výnosnost takovéto investice (placení pojistného vs. získaný důchod ze systému). VMV je ovlivněna stejnými faktory, které byly diskutovány již v popisu základní varianty (mzdový vývoj v devadesátých letech, postupné prodlužování doby dožití, postupné prodlužování statutárního důchodového věku dle stávající legislativy). Nově působí na VMV dva další prvky. Od roku 2012, v souladu se zadáním, došlo ke zvýšení příspěvkové sazby na 29,6%. Tento faktor vede k poklesu VMV oproti základní variantě, jehož rozsah je tím vyšší, čím déle daný PTJ platil zvýšenou příspěvkovou sazbou. Dále je v grafech patrný další pokles VMV, který koresponduje s výše popsaným zvyšováním věkové hranice na 65 let pro obě pohlaví. Po ukončení zvyšování důchodového věku se VMV pro daného PTJ v zásadě stabilizuje. V případě PTJ-mužů na úrovni mezi 2,5% - 5,5% p.a. (nominálně), u PTJ-žen pak na vyšších hladinách (3,0% - 5,8% p.a.). Vyšší hladina VMV u PTJ-žen je způsobena čerpáním náhradních dob souvisejících s péčí o děti. Za tyto doby žena neodvádí žádné pojistné, přesto jí vzniká nárok na důchod. Proto je její VMV vyšší než v případě stejně vydělávajícího PTJ-muže. Rozdíl mezi VMV u PTJ-žen a mužů v čase klesá spolu s tím, jak se z důchodového systému postupně odstraňuje zvýhodnění žen v podobě nižšího důchodového věku. Na rozdíly ve VMV mezi oběma pohlavími má samozřejmě také vliv rozdílná rychlost růstu doby dožití. U mužů dle demografické prognózy/projekce roste doba dožití rychleji než u žen, což také působí ve směru sblížení VMV u obou pohlaví.

Graf 7: Vnitřní míra výnosu pro různé PTJ - muže



Graf 8: Vnitřní míra výnosu pro různé PTJ - ženy

- **Implicitní daň**

Implicitní daň vykazuje obdobné chování jako v případě základní varianty, protože nedošlo ke změně podstaty důchodového systému. V období před dosažením nároku na odchod do předčasného důchodu je implicitní daň poměrně stabilní a kladná, což znamená, že důchodový systém sám o sobě vysílá jistý podnět k opuštění trhu práce. Tento výsledek není třeba přeceňovat, protože v populaci bude patrně existovat pouze zanedbatelný podíl těch osob, které si mohou finančně dovolit odejít z trhu práce v páté dekádě svého věku a „čekat“ několik let bez příjmu na odchod do předčasného důchodu.

Obdobně jako v základní variantě, i varianta parametrické optimalizace vede k tomu, že v období nároku na předčasný starobní důchod motivuje důchodový systém k odložení odchodu do důchodu, implicitní daň je tedy záporná. V případě PTJ mužů se tento trend začíná výrazněji prosazovat až u generací narozených po roce 1960 (s jistou variací dle příjmu PTJ, neboť platí, že s rostoucím příjmem PTJ je implicitní daň více záporná).

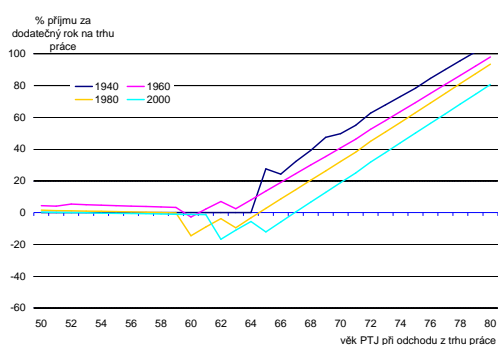
Po dosažení statutární věkové hranice implicitní daň rychle roste. V závislosti na výši příjmu a ročníku narození PTJ platí, že po dosažení věku max. o tři roky vyšším než je statutární věková hranice se implicitní daň přesune do kladných hodnot. Důchodový systém tak v této fázi života motivuje PTJ k okamžitému opuštění trhu práce a pobírání starobního důchodu.

Úrovňový pokles hodnot implicitní daně v čase je způsobený, podobně jako v základní variantě, v čase se prodlužující dobou dožití jednotlivých generací. Pokles není v čase konstantní, neboť u později narozených generací PTJ je hodnota implicitní daně ovlivněna ještě procesem zvyšování důchodového věku na úroveň 65 let.

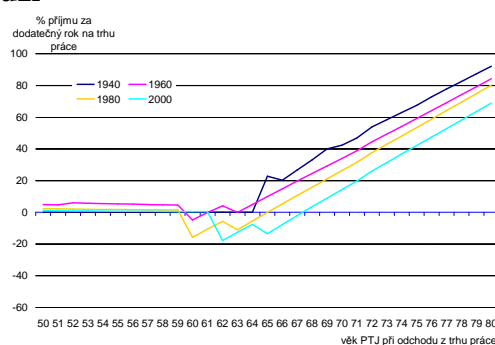
Ve srovnání se základní variantou působí na implicitní daň nově zvýšení pojistné sazby z 28% na 29,6%. Tento faktor vede k úrovňovému zvýšení hodnoty implicitní daně. Síla tohoto efektu na výslednou daň však není příliš velká.

Výše uvedené závěry platí jak v případě PTJ-mužů, tak i žen. Analýza prokázala, že implicitní daň u žen obecně dosahuje nižších hodnot než u srovnatelných PTJ-mužů. PAYG dávkově definovaný důchodový systém tak ženy motivuje více než muže k setrvání na trhu práce a odkladu odchodu do důchodu. Jde primárně o důsledek vyšší průměrné doby dožití žen, která plyne z použité demografické prognózy/projekce. Pokud jedinec odloží o rok odchod do důchodu, získá z důvodu prémie za pozdější odchod vyšší budoucí důchod. Jelikož průměrná doba dožití je po celý projekční horizont u žen vyšší než u mužů, stráví žena v důchodu v průměru delší dobu než muž. U dříve narozených generací žen je tento rozdíl ještě umocněn nižší statutární věkovou hranicí ženy pro odchod do důchodu. Vyšší budoucí důchod se tak ženě, za jinak nezměněných podmínek, „vyplatí“ více než muži, a proto dosahuje implicitní daň u PTJ-žen nižších hodnot než v případě jejich mužských protějšků.

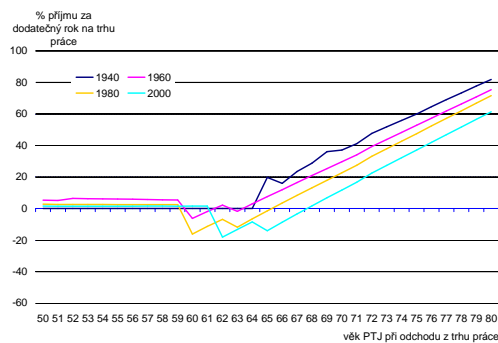
Graf 9: Implicitní daň, 75% PTJ-muži



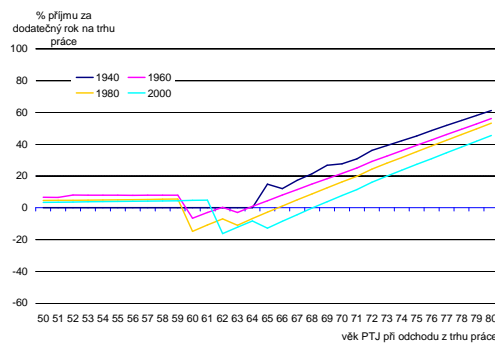
Graf 10: Implicitní daň, 100% PTJ-muži



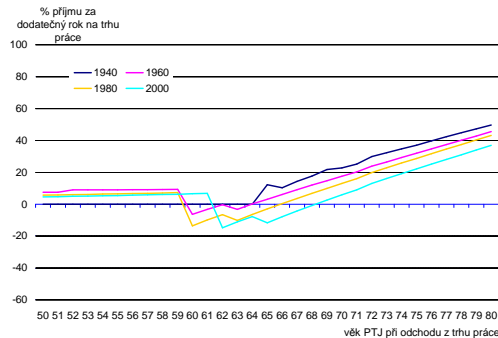
Graf 11: Implicitní daň, 125% PTJ-muži



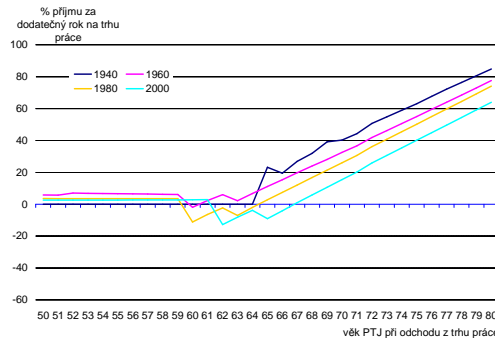
Graf 12: Implicitní daň, 200% PTJ-muži



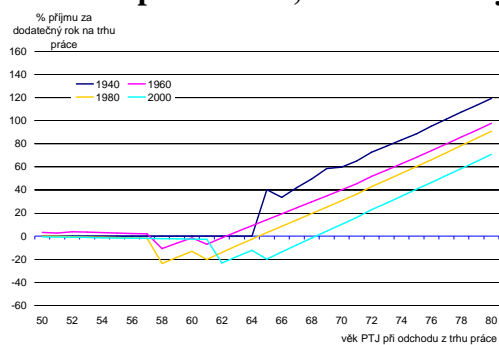
Graf 13: Implicitní daň, 300% PTJ-muži



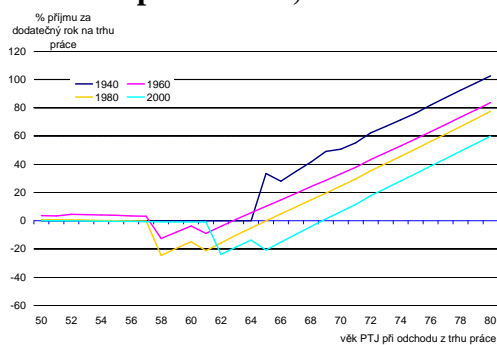
Graf 14: Implicitní daň, 80-120% PTJ-muži



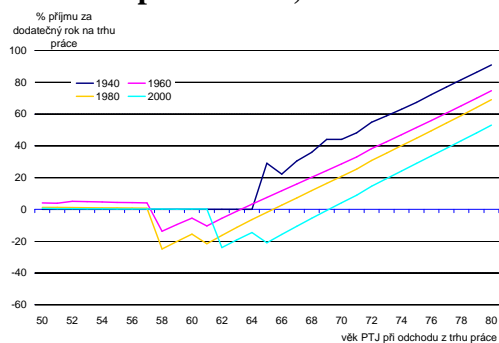
Graf 15: Implicitní daň, 75% PTJ-ženy



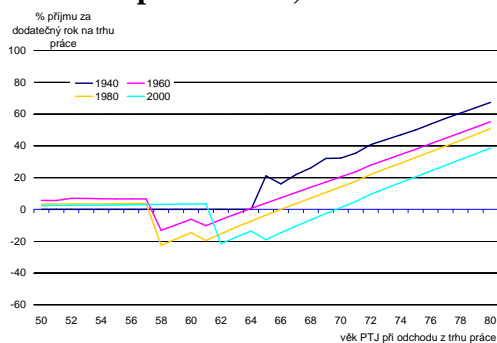
Graf 16: Implicitní daň, 100% PTJ-ženy



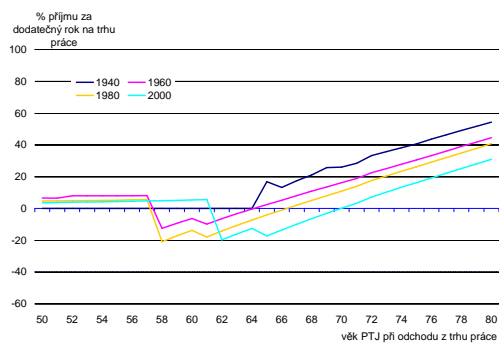
Graf 17: Implicitní daň, 125% PTJ-ženy



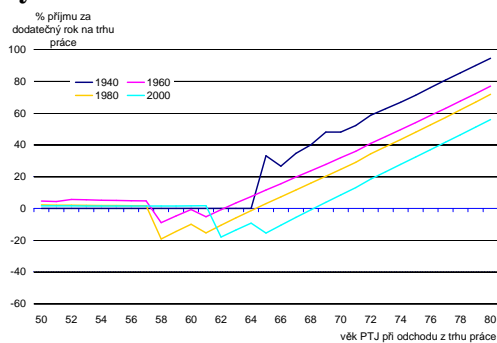
Graf 18: Implicitní daň, 200% PTJ-ženy



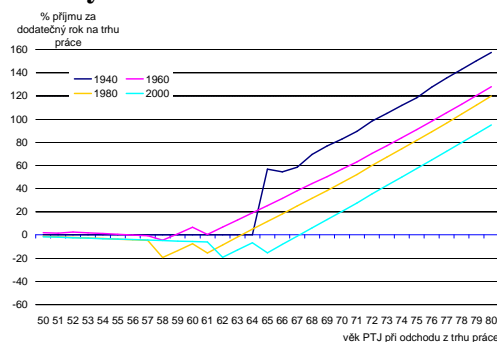
Graf 19: Implicitní daň, 300% PTJ-ženy



Graf 20: Implicitní daň, 80-120% PTJ-ženy



Graf 21: Implicitní daň, 1,1 x min.mzda PTJ-ženy



3. Závěry:

Upozornění pro čtenáře: Tyto propočty jsou pracovním výstupem Výkonného týmu a mohou podléhat revizím a úpravám. Byly zpracovány s cílem podat předběžnou informaci o budoucím vývoji důchodového systému, pokud by došlo k přechodu na systém specifikovaný v zadání. Výkonný tým předpokládá, že se k tomuto podkladu povede odborná diskuse, ze které vyplynou užitečné náměty na zdokonalení provedené analýzy a další náměty v oblasti legislativy, sociologické predikce a podobně. Proces přípravy podkladů je nastaven tak, že proběhne několik kol výpočtů, proto tyto výsledky mají pouze pracovní charakter a nelze je v žádném případě považovat za definitivní analýzu. Ta bude součástí závěrečné zprávy v červnu 2005. Teprve potom každá politická strana určí, co bude jejím formálním návrhem řešení.

- **Výdaje dlouhodobě značně rostou**

Výdaje vykazují shodný rostoucí trend jako v základní variantě. Úrovně jsou v dlouhém období mírně nižší než v základní variantě. Snížení výdajů z důvodu zvýšení důchodového věku dlouhodobě převáží nad zvýšením výdajů z titulu zvýšení minimálního vyměřovacího základu OSVČ na úroveň průměrné mzdy. Dlouhodobě nedokáže varianta parametrické optimalizace zabránit růstu výdajů z výchozích cca 8% HDP na cca 12%.

- **Příjmová strana důchodového systému je výrazně posílena**

Nejprve se v roce 2007 ruší příspěvek na penzijní připojištění a zdroje se převádí ve prospěch státního důchodového systému (0,1% HDP). Poté se od roku 2012 převádí zbytkové pojistné ze státní politiky zaměstnanosti. Toto opatření posílí příjmy důchodového systému o 0,5% HDP ročně, ve stejné míře ovšem zhorší hospodaření ostatních částí státního rozpočtu, a proto nemá žádný vliv na saldo veřejných rozpočtů. Od roku 2015 dochází ke zvýšení minimálního vyměřovacího základu OSVČ na úroveň průměrné mzdy v ekonomice. Síla tohoto kroku (+0,5% HDP příjmů ročně) musela být uchopena expertním odhadem, neboť se v této oblasti nelze opřít o spolehlivé statistiky. Odhad se pohybuje na horní hranici, jeho rizikem je možný nárůst nezaměstnanosti z důvodu rušení živností. Celkově tak příjmy důchodového systému v dlouhém období rostou o cca 1% HDP.

- **Po počátečním období přebytku se v důchodovém systému projevují dlouhodobé deficitní tendence**

Přebytky, realizované zvýšením příjmů státního důchodového systému, mají pouze časově omezené trvání. Vlivem růstu výdajů se systém po roce 2030 dostává do deficitu, který se dlouhodobě ustaluje kolem 2,5% HDP ročně. V prvních dekádách projekce tak systém kumuluje aktiva v rezervním fondu (téměř 25% HDP počátkem třicátých let). Od čtyřicátých let však systém produkuje dluh, který se téměř lineárně zvyšuje až ke 130% HDP na konci projekčního období. Jde pouze o „technickou“ projekci vývoje dluhu, která nepracuje s uvalením rizikové prémie na vládní obligace nebo případným ohrožením stability celkového ekonomického vývoje.

- **Celkový náhradový poměr zpočátku klesá, poté se postupně vrací směrem k výchozím hodnotám.**

Počáteční pokles celkového náhradového poměru je způsoben, obdobně jako v základní variantě, zejména nižší než mzdovou valorizací vyplácených důchodů a autonomně rostoucím počtem trvale krácených starobních důchodů. Po vyprchání vlivu těchto faktorů se situace stabilizuje. Dlouhodobě dochází k mírném růstu náhradového poměru, což je primárně

důsledek zvýšení odvodového základu OSVČ, kterým se ze systému s určitým zpožděním začínají vyplácet vyšší důchody.

- **Náhradový poměr a vnitřní míra výnosu prokázaly existenci výrazné příjmové redistribuce v důchodovém systému**

Tento závěr je platný jak pro muže, tak i pro ženy. Na vývoj náhradového poměru působí faktory, které byly identifikovány již při popisu základní varianty. V polovině století dochází k dalšímu snížení individuálního náhradového poměru v důsledku zvyšování věkové hranice pro odchod do důchodu. Do doby, než se odstraní zvýhodnění žen ve věkové hranici a než dojde ke srovnání výše věkové hranice pro obě pohlaví, získávají PTJ-ženy vyšší náhradový poměr než PTJ-muži.

Závěry o silné příjmové redistribuci jsou potvrzeny také analýzou vnitřní míry výnosu. V její úrovni se negativně promítá zvýšení pojistné sazby na 29,6% od roku 2012 a zvyšování důchodového věku v polovině století. V důsledku existence náhradních dob souvisejících s péčí o děti a vyšší doby dožití dosahují PTJ-ženy vyšší míry výnosu než PTJ-muži, a to i po srovnání důchodových věků pro obě pohlaví a odstranění diferenciací věku u žen dle počtu dětí. V důchodovém systému je tak přítomná nejen příjmová redistribuce, ale také redistribuce směrem od mužů k ženám.⁸

- **Implicitní daň potvrdila hlavní poznatky ze základní varianty**

Varianta parametrické optimalizace důchodového systému je, podobně jako základní varianta, dávkově definovaný důchodový systém. V období předčasněho důchodu a cca 2-3 roky po dosažení statutární věkové hranice důchodový systém ekonomicky motivuje občana k setrvání na trhu práce a odložení odchodu do důchodu. Tento efekt se však začne projevovat až u generací narozených 1960 a později (v případě žen pak i u poněkud starších generací). Poté implicitní daň rychle roste a dosahuje vysokých kladných hodnot. Ženy dosahují obecně nižší implicitní daně než muži, důchodový systém je tak vůči nim více motivační ve smyslu setrvání na trhu práce a odložení odchodu do starobního důchodu.

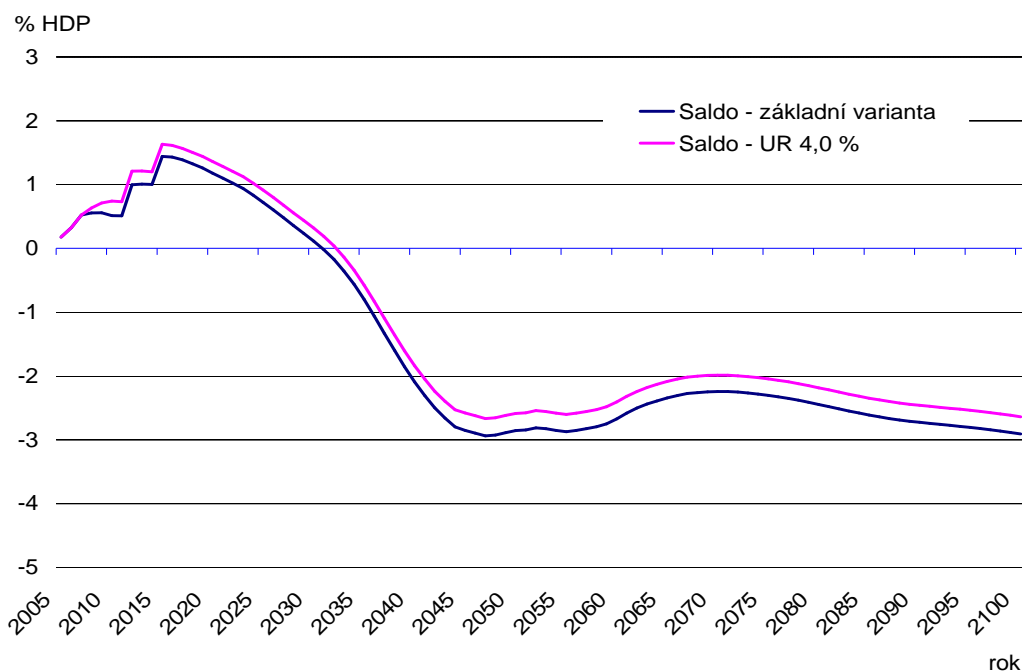
⁸ Předpokladem je, že náhradní doby za péči o dítě čerpají zejména ženy, nikoliv muži.

Příloha 1**Citlivostní analýza Parametrické optimalizace na nižší míru nezaměstnanosti**

Příloha byla zpracována na základě přání zadavatelů. Testuje se postupné snižování míry nezaměstnanosti od roku 2008 o 1p.b. ročně až na cílová 4%, kterých je dosaženo v roce 2010, na výši salda důchodového systému. Jedná se o mechanický propočet, který nehodnotí dosažitelnost takového scénáře. Připomeňme, že dlouhodobá míra nezaměstnanosti byla v základním makroekonomickém scénáři nastavena na odhadované úrovni strukturální nezaměstnanosti (7 %). Úroveň strukturální nezaměstnanosti odráží celou řadu strukturálních charakteristik ekonomiky (institute trhu práce, mzdové vyjednávání, úroveň podpor v nezaměstnanosti a sociálních dávek, daňový klín – tj. míra zdanění mezd včetně odvodů sociálního a zdravotního pojištění).

Vyšší zaměstnanost vede v logice konstrukce makroscénáře k vyššímu HDP, kterému odpovídá i vyšší objem mezd a platů. V důsledku toho se zvýší i objem vybraného pojistného v absolutním vyjádření. Podíl příjmů důchodového systému na HDP ovšem vyšší zaměstnaností ovlivněn není⁹ a vyvíjí se totožně s popisem v hlavní části textu. Výdaje na důchody v absolutním vyjádření nejsou růstem zaměstnanosti bezprostředně dotčeny¹⁰ a podíl výdajů důchodového systému na HDP tak oproti základní variantě klesá. Z grafu 22 je patrné, že saldo důchodového systému je dlouhodobě lepší o cca 0,2-0,3% HDP. Avšak rozdíly jsou tak malé, že dopad různé míry nezaměstnanosti na kumulovaný dluh je prakticky zanedbatelný (rozdíl necelé 3 p.b. ke konci projekčního horizontu).

Dlouhodobě nižší míra nezaměstnanosti tak nevede k signifikantnímu zlepšení výhledu důchodového systému.

Graf 22: Saldo důchodového systému v závislosti na míře nezaměstnanosti

⁹ Ve stejné míře jako objem pojistného se zvýší i vytvořený HDP v důsledku vyšší zaměstnanosti.

¹⁰ Zlepšení salda a kumulovaného salda je tímto předpokladem nepatrně nadhodnoceno. Při nižší míře nezaměstnanosti by klesl podíl náhradních dob při přiznávání důchodů a v důsledku toho by se mírně zvýšily i nově přiznané důchody. Tento efekt by se plně projevil až po dlouhé době (cca 40 – 50 let), kdy by do důchodu odcházeli občané, kteří po celou dobu ekonomické aktivity měli nižší míru nezaměstnanosti.

Příloha 2

Tabulka 1: Shrnutí základních ukazatelů

		2004	2005	2010	2015	2020	2025	2030	2035	2040	2045	2050	2060	2070	2080	2090	2100
Ukazatele důchodového systému																	
Výdaje	% HDP	8,4	8,4	8,0	8,0	8,3	8,8	9,4	10,3	11,6	12,3	12,3	12,1	11,7	11,9	12,2	12,4
Saldo	% HDP	0,2	0,2	0,5	1,4	1,2	0,7	0,1	-0,8	-2,1	-2,9	-2,9	-2,7	-2,2	-2,4	-2,7	-2,9
Kumulované saldo	% HDP	0,0	0,2	2,7	7,7	14,8	20,4	23,7	24,0	18,4	6,7	-7,5	-34,8	-56,7	-78,9	-103,4	-128,7
Celkový náhradový poměr	%	41,9	42,1	39,7	38,3	37,6	37,4	37,8	38,5	39,6	40,1	40,0	40,1	40,6	41,3	41,5	41,3
Příjmy	% HDP	8,6	8,5	8,5	9,5	9,5	9,5	9,5	9,5	9,5	9,5	9,5	9,5	9,5	9,5	9,5	9,5
Příspěvková sazba	%	28,0	28,0	28,0	29,6	29,6	29,6	29,6	29,6	29,6	29,6	29,6	29,6	29,6	29,6	29,6	29,6
Vybrané makroekonomické ukazatele																	
Nezaměstnanost	tis.	426,3	423,9	399,1	376,3	363,5	358,4	352,4	341,6	327,2	316,1	311,6	308,2	307,1	300,8	295,8	293,8
Zaměstnanost	tis.	4 704,4	4 726,3	4 835,2	4 866,2	4 829,0	4 762,0	4 681,9	4 538,1	4 347,2	4 200,1	4 139,9	4 094,2	4 080,4	3 996,1	3 929,8	3 903,6
Nově narození	tis.	96,5	97,9	99,3	98,2	94,1	86,6	84,2	86,6	88,7	88,6	86,4	82,6	84,2	83,6	82,3	83,2

Tabulka byla vložena na základě přání zadavatelů. Detailní údaje je možné získat v makrocénáři, demografické prognóze/projekci a souboru s hodnotami kritérií, viz www.reformaduchodu.cz.

Údaje za rok 2004 (Výdaje, Příjmy, Saldo, Kumulované saldo a Příspěvková sazba) jsou skutečnost. Zaměstnanost a Nezaměstnanost jsou převzaty z makroekonomického scénáře, Nově narození z demografické prognózy.

Ukazatel „Celkový náhradový poměr“ není totožný s celkovým náhradovým poměrem publikovaným MPSV. MPSV počítá celkový náhradový poměr pouze ze sólo vyplácených starobních důchodů, Výkonný tým zahrnuje také starobní důchody vyplácené v souběhu s jiným důchodem. Náhradový poměr spočtený pouze ze sólo starobních důchodů je cca o 1p.b. vyšší než data v tabulce.