

## Popis varianty – rovný důchod

*Upozornění pro čtenáře: Tento text je prozatímním pracovním výstupem a může podléhat revizím a úpravám. Byl zpracován s cílem podat předběžnou informaci o budoucím vývoji důchodového systému, pokud by došlo k přechodu na systém rovného důchodu. Výkonný tým předpokládá, že se k tomuto podkladu povede odborná diskuse, ze které vyplynou užitečné náměty na zdokonalení provedené analýzy. Rovněž lze předpokládat, že předběžné pracovní výsledky varianty rovný důchod mohou být zadavateli využity k úpravě jejich zadání vůči Výkonnému týmu. Výsledky mají pouze pracovní charakter a nelze je v žádném případě považovat za definitivní analýzu zadání přechodu na systém rovného důchodu.*

Propočty varianty rovný důchod jsou postaveny na následujících předpokladech:

- Start systému rovného důchodu je nastaven na rok 2007.
- Systém rovného důchodu je analyzován ve dvou základních variantách:
  - Povinný přechod. Zde dochází k postupnému povinnému přechodu všech jedinců na systém rovného důchodu, přičemž jeho zavádění je prováděno generačně – vychází se z ročníků narození jedinců, a podle toho spadají do toho či onoho systému.
    - (i) Všechny ročníky narození 1957 a starší odejdou do starobního důchodu a budou pobírat důchod plně podle pravidel stávajícího PAYG DB systému. Pro tyto ročníky zůstává v platnosti, až do jejich odchodu do důchodu, pojistná sazba ve výši 28 % (z toho 20 p.b. na starobní důchody).
    - (ii) Ročníky narozené v letech 1958 – 1976, jsou ročníky „transformační“, na něž se vztahují pravidla částečně obou systémů – „starého“ PAYG DB a „nového“ rovného důchodu. Budou pobírat kombinovaný důchod kalkulovaný podle následujících pravidel:
 
$$\text{důchod} = x \cdot \text{RD} + (1 - x) \cdot \text{PAYG}, \text{ kde}$$

$$x = \frac{\text{rok\_narození} - 1957}{1977 - 1957},$$
 RD..... rovný důchod,  
 PAYG ... standardně počítaný důchod PAYG DB  
 Valorizace složky důchodu RD se provádí mzdově, ovšem složka PAYG je valorizována cenově. Pro tyto ročníky činí pojistná sazba 18 % z odvodového příjmu (z toho 10 p.b. na starobní důchody).
    - (iii) Ročníky 1977 a mladší již pobírají 100% rovný důchod, který je valorizován mzdově. Pro ročníky 1977 – 1986 však vyplývá ze systému rovného důchodu ztráta, neboť po svém vstupu na pracovní trh (modelově ve 20 letech věku) odvádí do systému ještě několik let původní, vyšší pojistnou sazbu, která se jim v budoucnu neprojeví ve vyšším pobíraném důchodu (nebudou dostávat žádný ani částečný důchod z PAYG DB)
  - Dobrovolný přechod. Tento systém umožňuje všem občanům, narozeným v roce 1966 a dříve, volbu, zda zůstanou v systému PAYG DB, nebo zda si zvolí systém rovného důchodu. V případě přechodu na nový systém budou odvádět do systému nižší pojistnou sazbu a po odchodu do starobního důchodu budou pobírat rovný důchod. Ročníkům 1967 a mladším tuto volbu systém neumožňuje. Povinně se účastní systému rovného důchodu.
- Nárok na výplatu důchodu vzniká všem občanům České republiky, kteří dosáhli statutárního důchodového věku. To znemožňuje předčasný odchod do důchodu.

- Statutární věková hranice odchodu do důchodu se zvyšuje stávajícím tempem<sup>1</sup> až na hranici 65 let pro muže i ženy. Muži této hranice dosáhnou v roce 2030 a ženy v letech 2033 – 2043 v závislosti na počtu dětí.
- Pojistná sazba na nestarobní důchody zůstává, v obou alternativách, zachována.
- Rovný důchod je stanoven ve výši 25 % průměrné mzdy.<sup>2</sup>
- Kalkulace výše nestarobních důchodů je stejná, jako je tomu v základní variantě.

Výpočty byly provedeny s využitím demografické prognózy Přírodovědecké fakulty UK v Praze z roku 2003. Makroekonomické předpoklady analýzy základní varianty vycházejí z makroekonomického scénáře. Jediná změna oproti makroekonomickému scénáři použitému při výpočtu základní varianty vyplývá z postupného zvyšování věkové hranice na 65 let. To má za následek, ve srovnání se základní variantou, poněkud vyšší počet ekonomicky aktivních osob. V důsledku vyššího počtu zaměstnaných osob roste oproti základní variantě úroveň a dočasně i dynamika vytvořeného reálného HDP. Kvantifikovány jsou makrofinanční a mikrofinanční, která se počítají u všech zadaných variant důchodové reformy. Schéma modelu, který byl použit k analýze základní varianty, je včetně stručného popisu jednotlivých bloků modelu k dispozici v sekci 2.3.

### Výsledky:<sup>3</sup>

Výsledky po roce 2065 jsou založeny na demografické projekci, nikoliv na prognóze. Při interpretaci výsledků je nutné brát ohled na nejistotu demografických prognóz/projekcí, která se zvyšuje s prodlužujícím se časovým horizontem prognóz/projekcí.

V rámci jednotlivých makrofinančních i mikrofinančních kritérií je analyzován vývoj v obou alternativách systému rovného důchodu, tedy povinný i dobrovolný přechod.

---

<sup>1</sup> věková hranice se každoročně zvyšuje o 2 měsíce pro muže a o 4 měsíce pro ženy

<sup>2</sup> Zadání varianty „rovný důchod“ hovořilo o jeho výši mezi 20 a 30 % průměrné mzdy. Hodnota 25 % byla pro první verzi doporučena Výkonným týmem. V další fázi propočtů je možné upravit tento i jiné parametry dle preference zadavatelů této varianty.

<sup>3</sup> Je třeba upozornit, že analýza se týká pouze povinného pilíře penzijního systému.

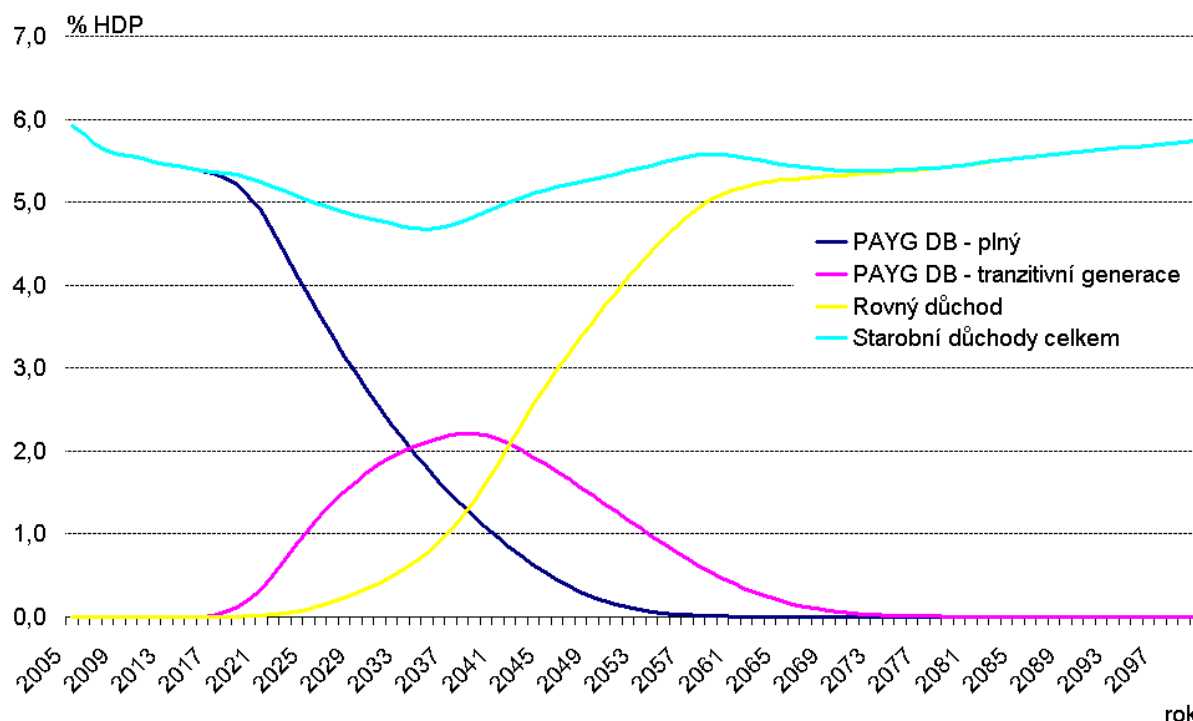
- **Makrofinanční kritéria**

### Výdaje důchodového systému

Z počátku je vývoj výdajů na starobní důchody ovlivněn prodlužováním statutární věkové hranice pro odchod do důchodu až na 65 let, což má za následek zmírnění růstu počtu důchodců. Pokles výdajů je ovšem způsoben zejména pouze cenovou valorizací PAYG důchodů.

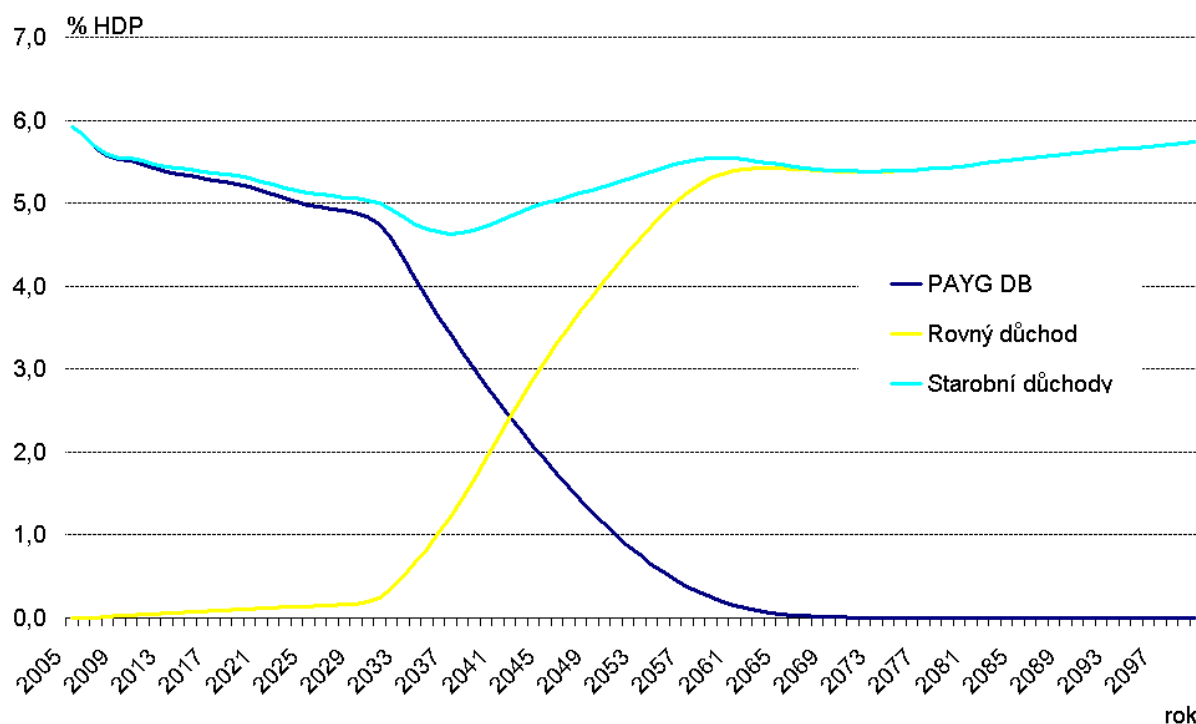
Graf 1 ukazuje vývoj výdajů na jednotlivé „druhy“ starobních důchodů v jednotlivých letech. Je zde, z pohledu výdajů, patrný přechod ze současného PAYG DB systému, na systém rovného důchodu. V „mezičase“ se objevují výdaje na důchody generací, na něž se vztahují do jisté míry oba typy důchodů – jde o ročníky narozené v letech 1958 – 1976, jimž se důchod kalkuluje jako lineární kombinace rovného důchodu a standardně počítaného důchodu ze systému PAYG DB.

**Graf 1: Výdaje na starobní důchody (systém povinného přechodu)**



Celkové výdaje na starobní důchody v poměru k HDP klesají z výchozí úrovně necelých 6 % v roce 2005 až na úroveň mírně pod 4,5 % HDP kolem roku 2030 a poté pozvolna přecházejí do rostoucí fáze vlivem ukončení zvyšování věkové hranice pro muže a postupně i všechny ženy s ohledem na počet dětí. V tomto období je růst výdajů rovněž tažen rychlejším růstem počtu starobních důchodců, který kulminuje kolem roku 2060 na úrovni 2,8 mil. Lze konstatovat, že po dokončení plného přechodu na systém rovného důchodu výdaje na starobní důchody kopírují vývoj počtu starobních důchodců.

Graf 2: Výdaje na starobní důchody (systém dobrovolného přechodu)



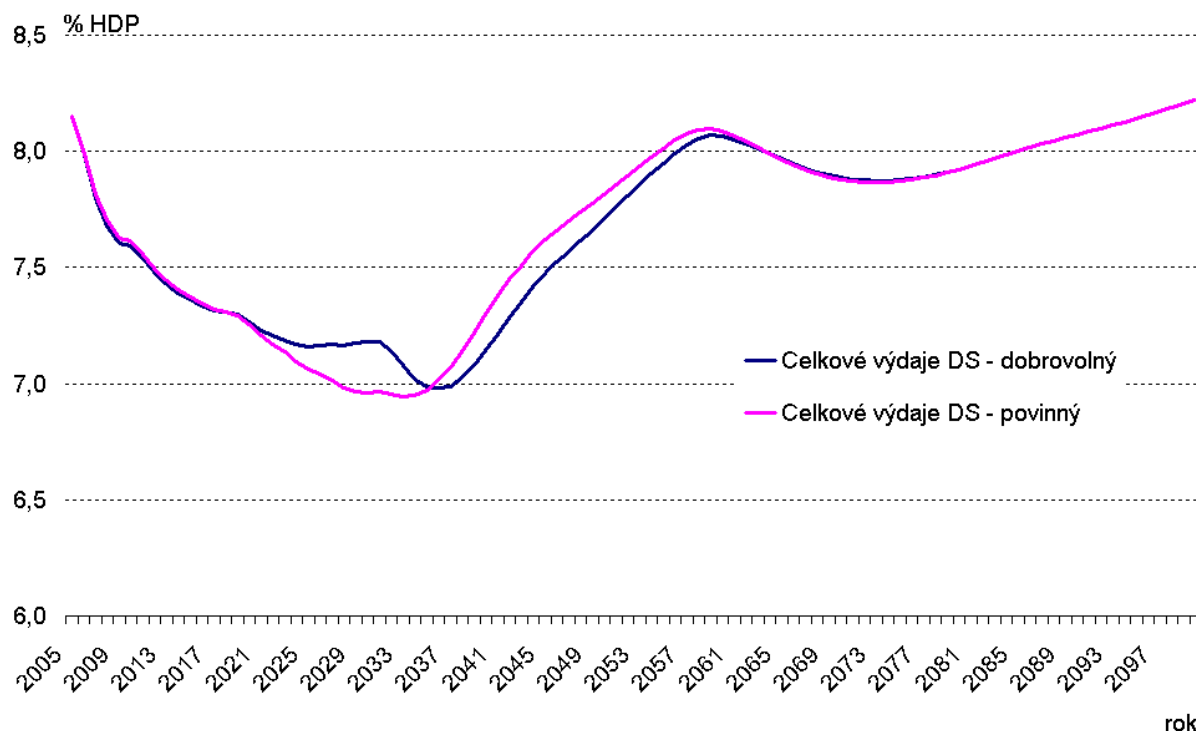
V případě „dobrovolného přechodu“ na systém rovného důchodu pozorujeme totožné tendence ve vývoji, jak bylo naznačeno výše. Nefiguruje zde ovšem tranzitivní generace, neboť zde není možné participovat na obou systémech.

Celkové výdaje důchodového systému v sobě zahrnují výdaje na starobní a nestarobní důchody a také administrativní náklady<sup>4</sup>. Vývoj celkových výdajů, který je zobrazen na grafu 3, má v zásadě stejný průběh jako výdaje na starobní důchody, které tvoří největší část celkových výdajů.

Při srovnání celkových výdajů důchodového systému v obou alternativách zjistíme jejich takřka shodný vývoj. Výjimku tvoří první tři dekády projekce, kde jsou drobné disproporce způsobené postupným zaváděním systému a nastavením tranzitivních generací.

<sup>4</sup> Administrativní náklady jsou uvažovány, stejně jako v základní variantě, ve výši 1,8 % z pojistného.

Graf 3: Celkové výdaje důchodového systému



Nezanedbatelné riziko plyne z možného odtržení vývoje výše starobních a invalidních důchodů. V případě relativního poklesu starobních důchodů může dojít ke zvýhodnění odchodů do invalidních důchodů, které by tímto nepředvídatelně rostly.

Další možné výdajové riziko je spojeno se samotným nastavením systému rovného důchodu. Výše rovného důchodu 25 % průměrné mzdy v ekonomice je jen velmi těsně nad hranicí životního minima, což může vytvářet tlaky na výdajovou stranu důchodového systému.

Žádné z těchto rizik není v modelacích systému rovného důchodu zohledněno.

### Celkový náhradový poměr

Vývoj náhradového poměru – poměru průměrného starobního důchodu k průměrné hrubé mzdě<sup>5</sup> – je zobrazen na grafu 3. V první polovině horizontu projekce má klesající tendenci z úrovně kolem 43 % v roce 2005 až na hranici 25 %, jíž dosáhne okolo roku 2050.

Postupný pokles celkového náhradového poměru je způsoben dvěma skutečnostmi:

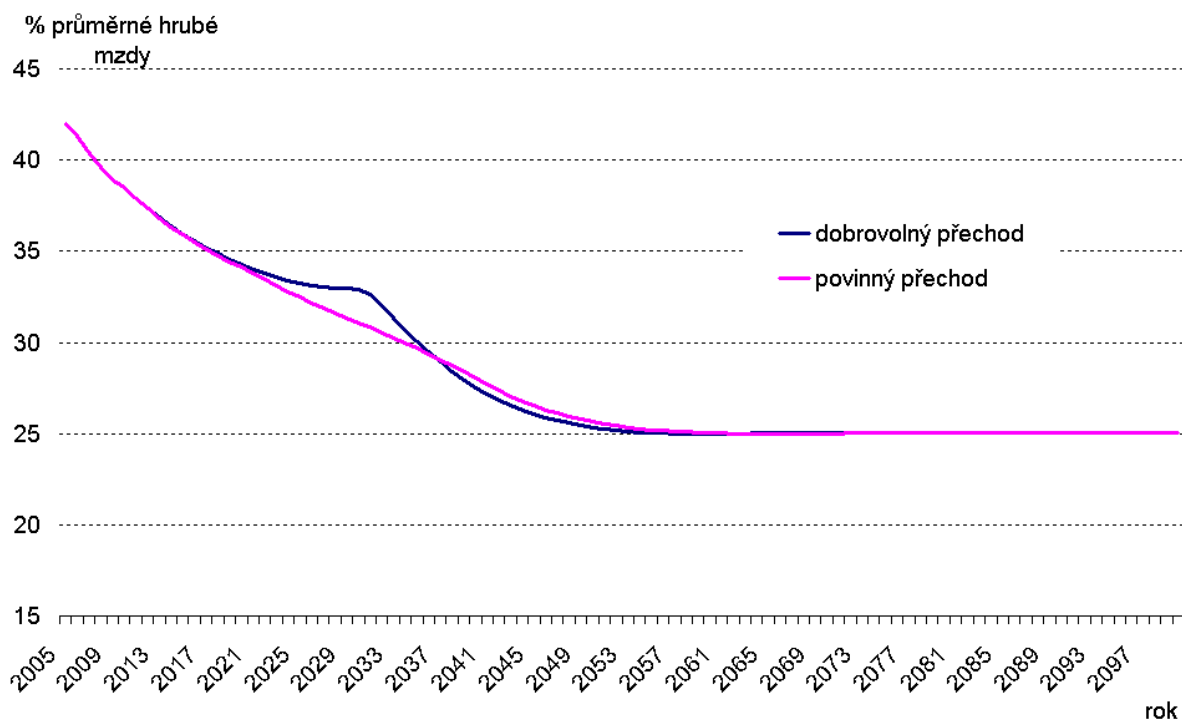
- (i) Dochází k postupnému přechodu od systému PAYG DB na systém rovného důchodu, který nastavuje výši náhradového poměru na úrovni 25 % průměrné mzdy. Tím jak ve vyplácených důchodech postupem času převažuje podíl složky ze systému rovného důchodu, dochází k poklesu náhradového poměru až k hranici 25 %.

<sup>5</sup> Průměrná mzda v ekonomice je představována odhadem průměrné mzdy v národním hospodářství včetně podlimitních ekonomických subjektů (tj. podniků s méně než 20 zaměstnanci). Použity jsou údaje bez zahrnutí ozbrojených složek (z důvodu konzistence s výpočty důchodového systému, které nezahrnují příjmy z pojistného a výdaje na důchody ozbrojených složek). Údaje nejsou běžně publikovány, na vyžádání je ovšem poskytuje ČSÚ. Tento typ průměrné mzdy je úrovně poněkud nižší než průměrná mzda za podniky s 20 a více zaměstnanci, která bývá standardně uváděna jako průměrná mzda v ekonomice. Proto dosahuje průměrný náhradový poměr v naší analýze pro současné období o cca 3 p.b. vyšších hodnot než jsou dosud standardně publikované údaje.

- (ii) Valorizace části důchodů vyplácených ze systému PAYG DB probíhá cenově. Vzhledem k tomu, že tempo růstu cenové hladiny (CPI) je nižší než tempo růstu průměrné mzdy v ekonomice, má tento způsob valorizace za následek pokles celkového náhradového poměru.

Ve druhé polovině horizontu projekce je celkový náhradový poměr konstantní na úrovni definované systémem rovného důchodu.

**Graf 4: Celkový náhradový poměr**



Z grafu vyplývá i částečný krátkodobý nesoulad mezi oběma analyzovanými systémy. Důvodem pro z počátku mírnější pokles celkového náhradového poměru u dobrovolného přechodu jsou generace narozené v roce 1966 a dříve, které ač mohly, nevyužily možnost přechodu do systému rovného důchodu. Těmto generacím plně náleží důchod z PAYG DB, který zajišťuje vyšší náhradový poměr. Teprve po odchodu těchto jedinců do důchodu začne celkový náhradový poměr rychleji klesat na cílovou úroveň 25 %.

### **Příjmy důchodového systému a příspěvková sazba**

Příjmy důchodového systému jsou před implementací systému rovného důchodu (tedy před rokem 2007) fixní na úrovni 8,3 % HDP, stejně jako je tomu u základní varianty (blíže viz popis základní varianty). Příspěvková sazba pro předreformní důchodový systém je ve výši 28 %.

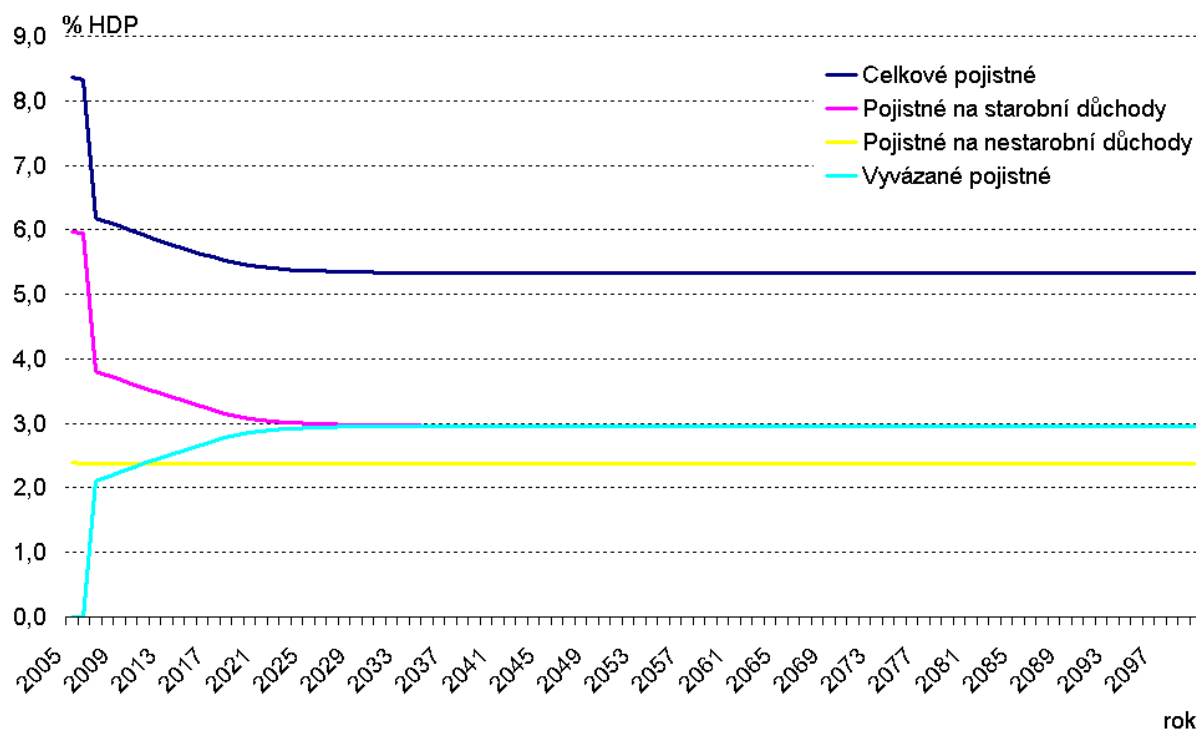
Vývoj příjmů, vyjádřené jako procento HDP, je ukázán u obou alternativ na grafech 5 a 6. Celkové pojistné, složené z pojistného na starobní a nestarobní důchody, se v roce 2007 skokově změní z již zmíněné úrovně 8,3 % na 6,1 % HDP a po té se plynule snižuje až na úroveň 5,3 % HDP. V této výši pak zůstane po celé projektované období. Důvodem, proč nedojde při okamžitém snížení příspěvkové sazby na 18 %<sup>6</sup> rovněž ke skokovému poklesu

<sup>6</sup> Celková příspěvková sazba klesá z pouze důvodu poklesu sazby na starobní důchody z původních 20 % na 10 %. Sazba pojistného na nestarobní důchody zůstává nezměněná.

příjmů na konečnou hladinu 5,3 % HDP je ten, že nově implementovaný důchodový systém nepostihne všechny plátce pojistného. Jde o ročníky narozené v roce 1957 a dříve, pro které zůstává v platnosti původní příspěvková sazba 28 %. Teprve až tyto ročníky odejdou z trhu práce a přestanou platit příspěvky na důchodové zabezpečení, stabilizuje se podíl příjmů systému na HDP na úrovni 5,3 %. K tomu dojde kolem roku 2030.

Graf ukazuje i vývoj obou složek celkového pojistného. Pojistné na starobní důchody skokově klesá z 6 % HDP na 3,8 % HDP v roce 2007 a poté plynule klesá na úroveň 3 % HDP, kde se ustálí ve stejném časovém horizontu jako celkové pojistné, tedy kolem roku 2030. Pojistné na nestarobní důchody naopak zůstává v poměru k HDP ve stejné výši 2,3 % HDP v celém období projekce, neboť nestarobních důchodů se změna příspěvkové sazby nijak nedotkne. Naopak nárůst zaznamenává výše prostředků, která je poklesem příspěvkové sazby „uvolněna“. Výše těchto prostředků vyvázaných ze systému analogicky roste na úroveň 3 % HDP. Fakticky jde o prostředky, které změkčují rozpočtové omezení pojištěnců a budou použity podle jejich uvážení.

**Graf 5: Příjmy důchodového systému (systém povinného přechodu)<sup>7</sup>**

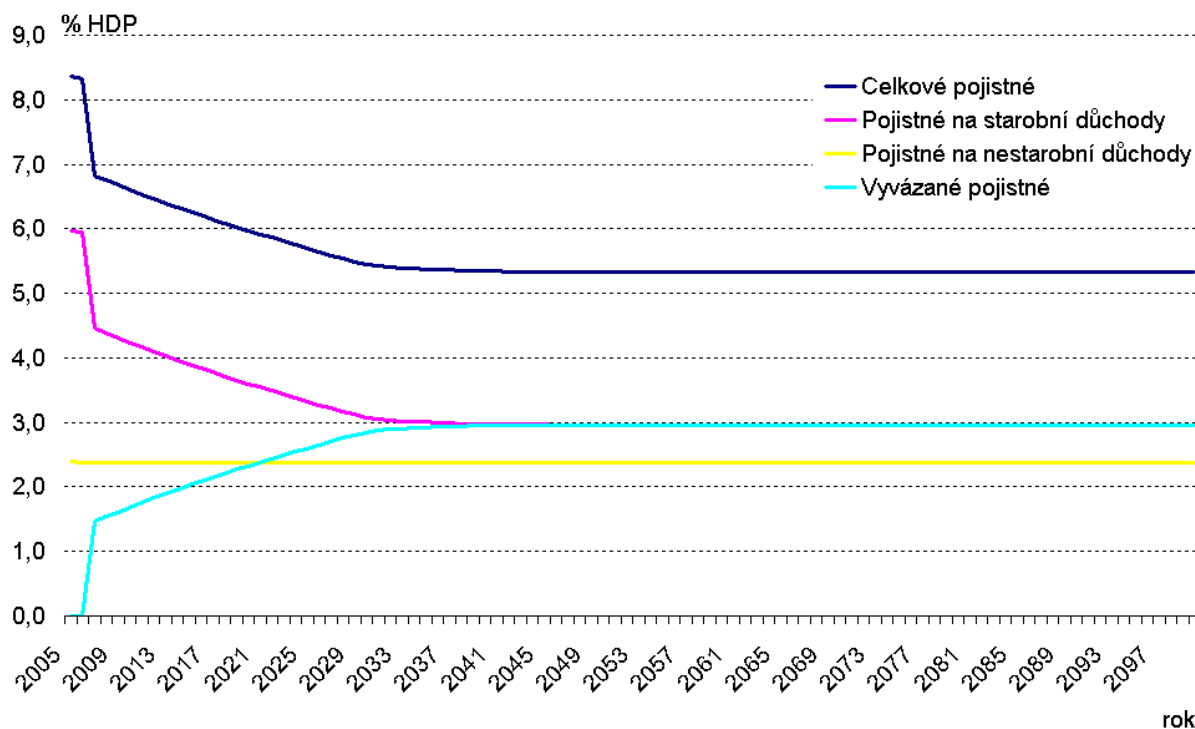


Při porovnání příjmů u systému s povinným a dobrovolným přechodem zaznamenáme stejnou cílovou hodnotu jednotlivých ukazatelů; odlišnost je pouze v jejich náběhu. Stejná je skoková změna při zavedení reformy v roce 2007, což znamená okamžitý výpadek části příjmů. Důvodem pro pomalejší náběh v dalším období u systému s dobrovolným přechodem je volba. V tomto období jsou ještě na trhu práce jedinci narození v roce 1966 a dříve, kteří navíc nevyužili možnosti přechodu na systém rovného důchodu, zůstali plně v systému

<sup>7</sup> V tomto kole výpočtů není příjmová sazba gradualisticky odstupňovaná, ale dochází ke skokové změně, což není zcela konzistentní se zadáním varianty zadavateli. V dalším kole výpočtů bude tento nedostatek odstraněn, čímž dojde k pozvolnějšímu poklesu příjmů důchodového systému, což bude mít částečně pozitivní vliv na vývoj salda (potažmo z části i na vývoj kumulovaného salda). Tato skutečnost se určitým způsobem projeví i v mikrofinančních kritériích.

PAYG DB a stále odvádějí vyšší pojistnou sazbu. Teprve až tito jedinci odejdou do starobního důchodu (kolem roku 2032) ustálí se i výše pojistného v relaci k HDP.

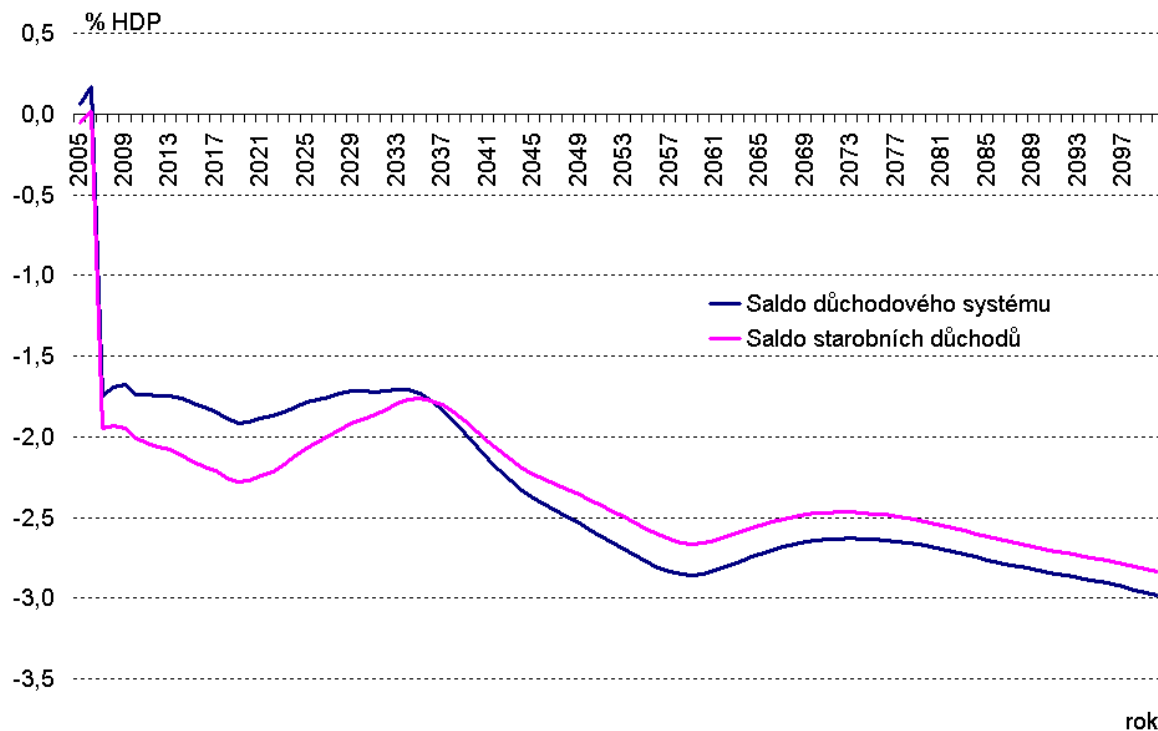
Graf 6: Příjmy důchodového systému (systém dobrovolného přechodu)



### Saldo důchodového systému a kumulované saldo důchodového systému

Výsledky ukazují, že státní důchodový systém je v trvalém deficitu v celém projektovaném období.

Graf 7: Saldo důchodového systému a saldo starobních důchodů (povinný přechod)





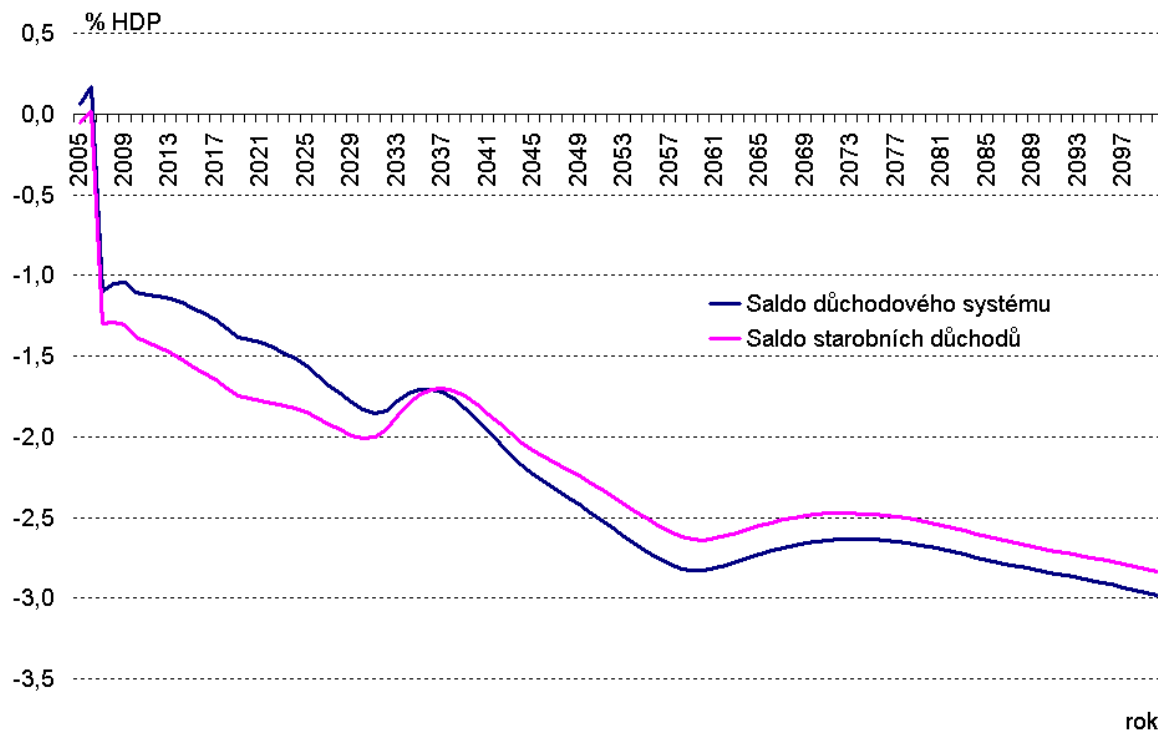
Po implementaci reformních kroků v roce 2007 se v plné míře projeví transformační šok v podobě výpadku příjmů, což se projeví v propadu salda důchodového systému do deficitu (v grafech 7 a 8 je pro ilustraci doplněn i vývoj salda subsystému starobních důchodů) téměř k hranici 2 % HDP (resp. mírně za hranici 1 % HDP v případě systému s dobrovolným přechodem). Na této úrovni je stav více či méně dočasně stabilizován ze tří důvodů:

- (i) do systému plyne část příjmů od plátců, kteří ještě odvádí povinnou vyšší sazbu;
- (ii) projevuje se posun statutární věkové hranice díky čemuž se zvyšuje podíl plátců pojistného a omezuje růst počtu důchodců;
- (iii) realizují se úspory z pouze cenové valorizace PAYG DB důchodů.

Tyto efekty se však v čase vyčerpají (kolem roku 2030). Hlavním faktorem, který posléze pošle celý systém do hlubších deficitů je samotné nastavení systému rovného důchodu. Zatímco totiž dnešní náhradový poměr systému starobních důchodů na úrovni zhruba 43 % je financován z 20% příspěvkové sazby, zavedený rovný důchod – s definovaným náhradovým poměrem 25 % je financován z příspěvkové sazby ve výši 10 %. Zatímco na straně výdajů zaznamenáváme pokles o 41,8 % strana příjmů klesá o celých 50 %. Jistý vliv bude mít i rychlejší nárůst počtu důchodců, kteří budou odcházet do starobního důchodu po zastavení prodlužování věkové hranice, začne systém směřovat k hlubším deficitům.

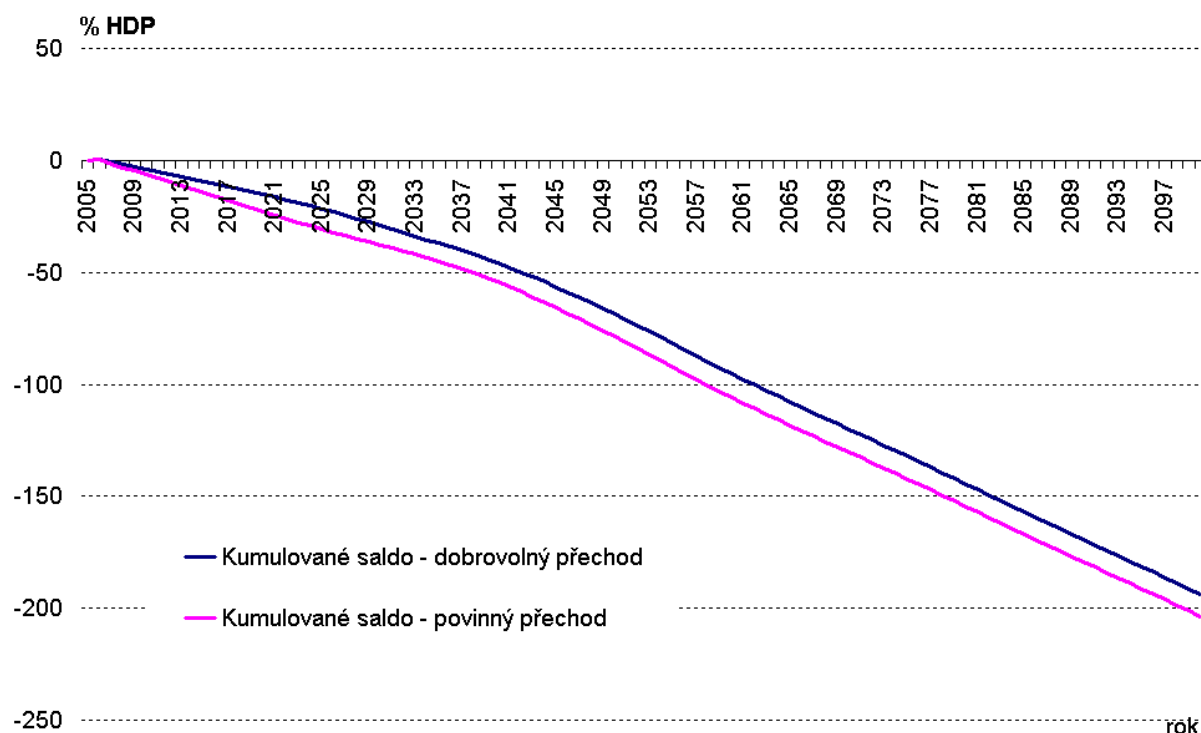
Jelikož příjmy důchodového systému (i subsystému starobních důchodů) jsou v relaci k HDP fixní na úrovni 5,3 % (resp. 3 % HDP u starobních důchodů), je možné u salda pozorovat stejné trendy (ovšem v opačném gardu) jako u vývoje výdajů. Výše výdajů, jakož i salda, je tedy primárně determinována rostoucím počtem starobních důchodců.

**Graf 8: Saldo důchodového systému a saldo subsystému starobních důchodů (dobrovolný přechod)**



Průběh kumulace dluhu důchodového systému ukazuje graf 9.

Graf 9: Kumulované saldo důchodového systému



Kumulované saldo ukazuje poměrně strmý propad do dluhu (každoročně jde o pokles o 2–3 p.b.). O něco hlubší propad zaznamenává kumulované saldo u povinného přechodu. Příčinou je vyšší hladina výdajů u této varianty – viz výše.

- **Mikrofinanční kritéria**

Mikrofinanční kritéria jsou kvantifikována pro různé úrovně příjmů jednotlivce s pomocí tzv. příjmově typizovaného jedince (dále jen PTJ). Podrobnější informace o PTJ a výpočtu jednotlivých mikrofinančních kritérií je k dispozici [zde](#) [vložit odkaz na sekci 2.5 Kritéria]. Připomínáme pouze, že PTJ je definován jako muž, setrvávající na trhu práce po dobu 45 let a odcházející do důchodu v 65 letech.

V analýze mikrofinančních kritérií jsou zahrnuta kritéria typizovaných jedinců ve všech možných alternativách systému rovného důchodu, tedy v případě povinného přechodu a v případě dobrovolného přechodu v obou variantách – jestliže jedinec systém zvolil i jestliže jej nezvolil.

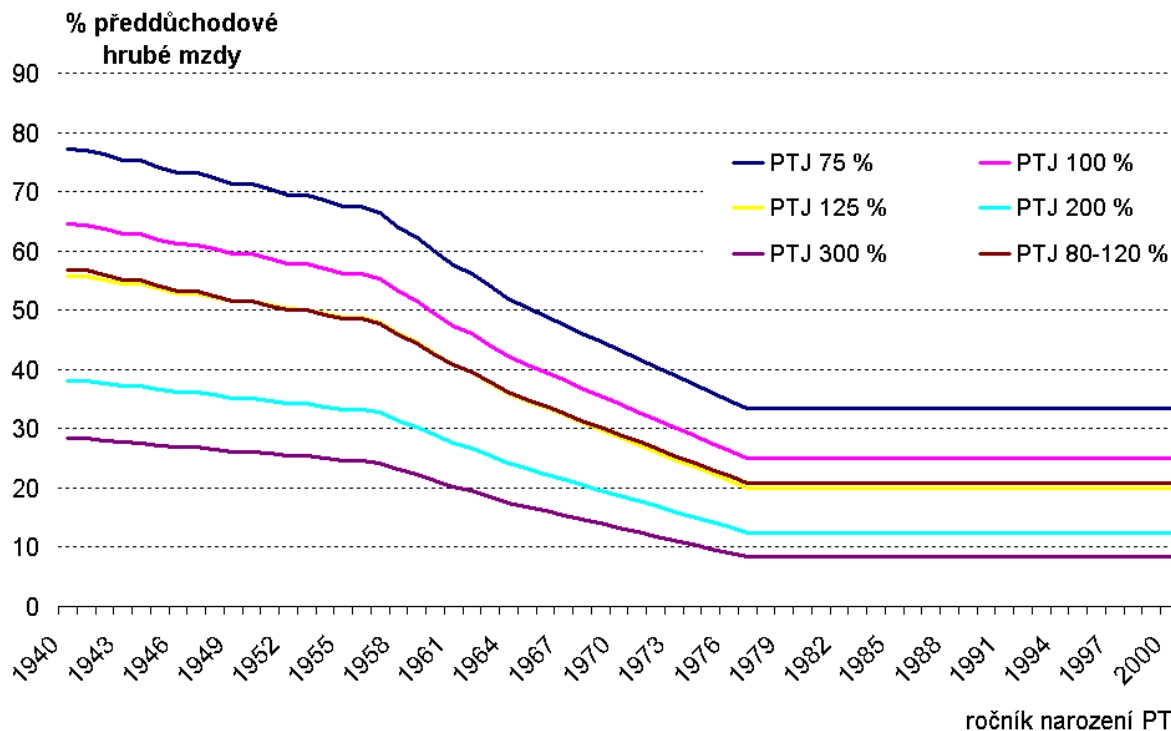
### Náhradový poměr

Grafy 10 - 12 zachycující vývoj náhradového poměru vykazují pro všechny analyzované PTJ shodné trendy v náhradovém poměru.

Ročníky 1957 a starší nejsou, jak již bylo zmíněno, nijak dotčeny přechodem na systém rovného důchodu. Z tohoto důvodu je, pro tyto ročníky, vývoj náhradového poměru mírně klesající zejména z důvodu prodloužení věkové hranice a je tak v zásadě shodný se základní variantou (resp. s variantou parametrických změn růstu věkové hranice na 65 let). Na vývoj náhradového poměru má vliv konstrukce PTJ, neboť odchází do starobního důchodu ve věku 65 let bez ohledu na statutární věkovou hranici, která se postupně zvyšuje z 60 let na 65. Jedincům odcházejícím do důchodu ve věku vyšším, než stanoví věková hranice náleží

v PAYG DB určitý bonus za „přesluhování“, což zvyšuje jejich náhradový poměr. S přibližováním statutárního věku k hranici 65 let tyto bonusy postupně mizí, což způsobuje postupný pokles náhradového poměru.

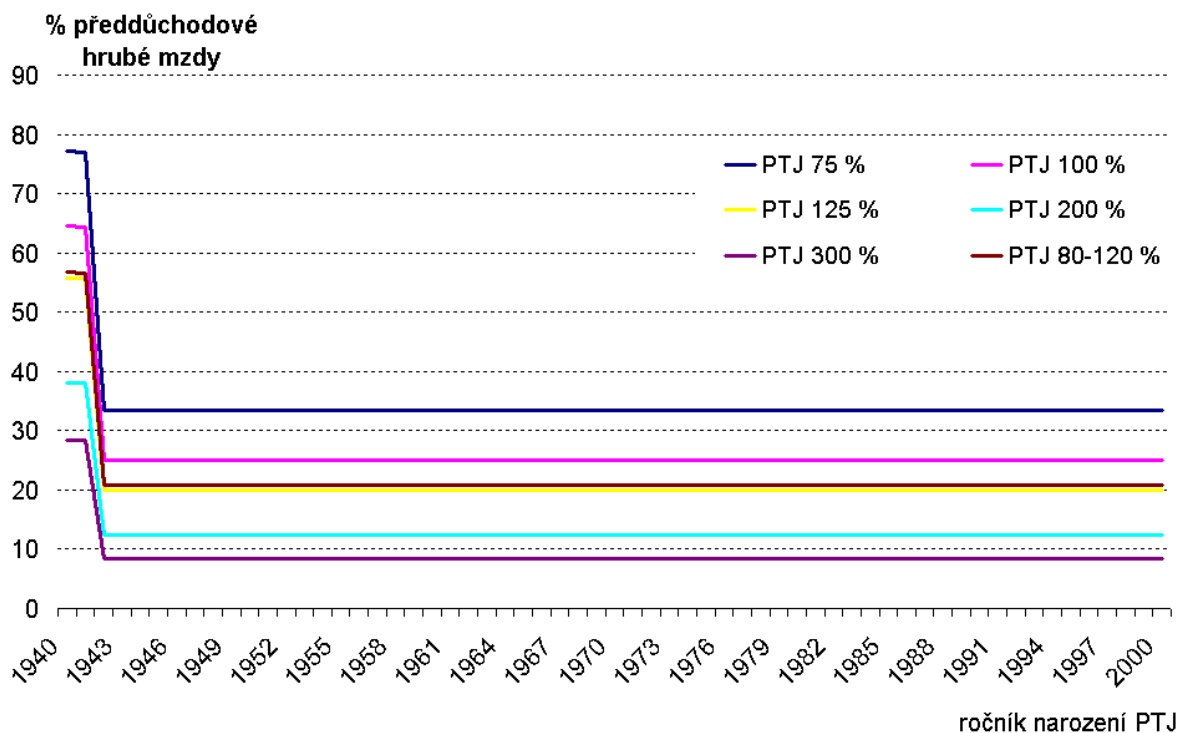
**Graf 10: Individuální náhradový poměr pro různé PTJ (systém povinného přechodu)**



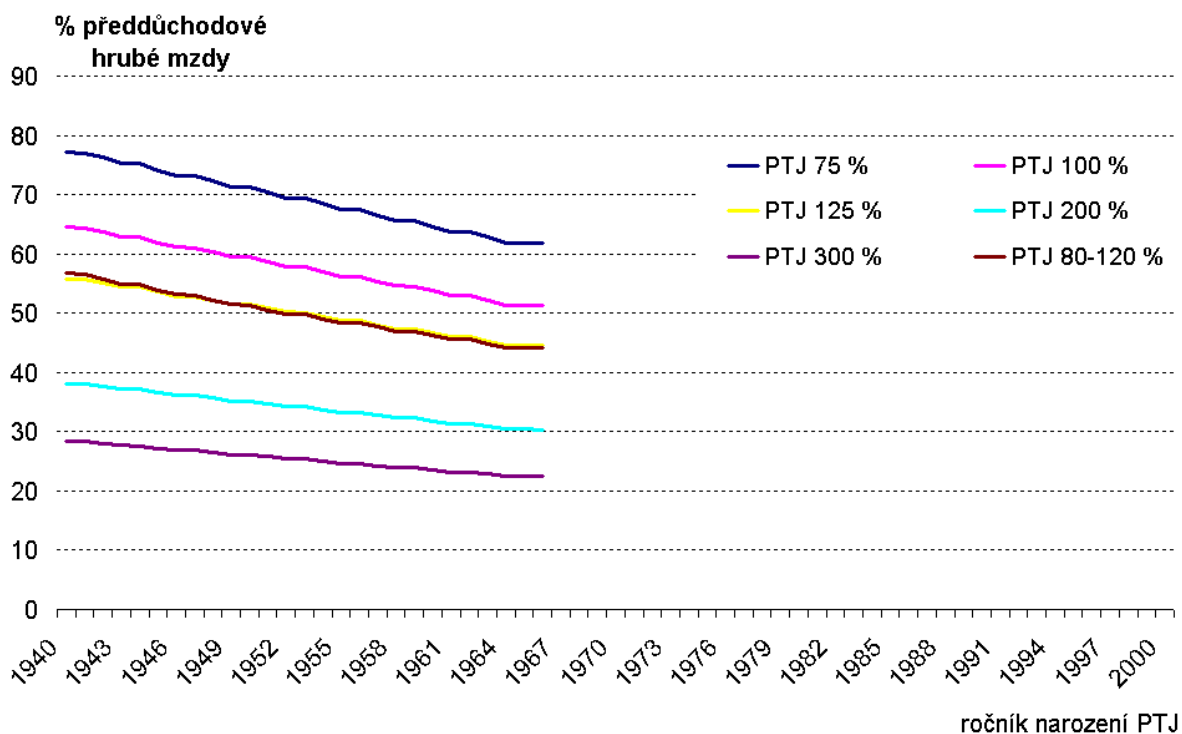
Ve druhé fázi, charakteristické strmějším poklesem náhradového poměru, odcházejí do starobního důchodu ročníky narozené v letech 1958 – 1976, jejichž důchod je stanoven jako lineární kombinace rovného důchodu a důchodu „ze starého systému“. S postupným převažováním podílu rovného důchodu v důchodu jedince dochází k poklesu náhradového poměru (např. pro 100 % PTJ jde o pokles na úroveň 25 % jeho předdůchodové hrubé mzdy). Ten klesá až na stanovenou hranici poměru rovného důchodu k průměrné mzdě v ekonomice (25 %). Tato úroveň je pak fixní pro ročníky narození 1977 a mladší, které spadají již plně do systému rovného důchodu. Všechny křivky v grafu se však, pro různé PTJ, neustalují na hranici 25 %, neboť zde je zobrazen podíl důchodu PTJ vzhledem k jeho předdůchodové mzdě (která je vzhledem k průměrné mzdě v různé úrovni podle typu jedince) a nikoliv k průměrné mzdě v ekonomice.

Při pohledu na variantu dobrovolného přechodu zaznamenáme trochu odlišný průběh vývoje individuálního náhradového poměru. V případě, že si jedinec zvolí vstup do systému rovného důchodu (jakmile je mu to umožněno startem reformy v roce 2007) a jeho náhradový poměr se propadá na úroveň 25 %. V případě však, že setrvá i nadále ve stávajícím systému PAYG DB, jeho náhradový poměr bude pozvolna klesat obdobně, jako je to patrné v základní variantě (resp. s variantou parametrických změn růstu věkové hranice na 65 let). Tuto situaci znázorňuje graf 12. Je z něj patrné, že křivky končí v roce 2031. To je poslední rok, v němž odchází do důchodu PTJ, jež si mohl zvolit mezi oběma systémy, ale rozhodl se setrvat v PAYG DB. Další generace se již povinně účastní rovného důchodu.

Graf 11: Individuální náhradový poměr pro různé PTJ (PTJ zvolil rovný důchod)



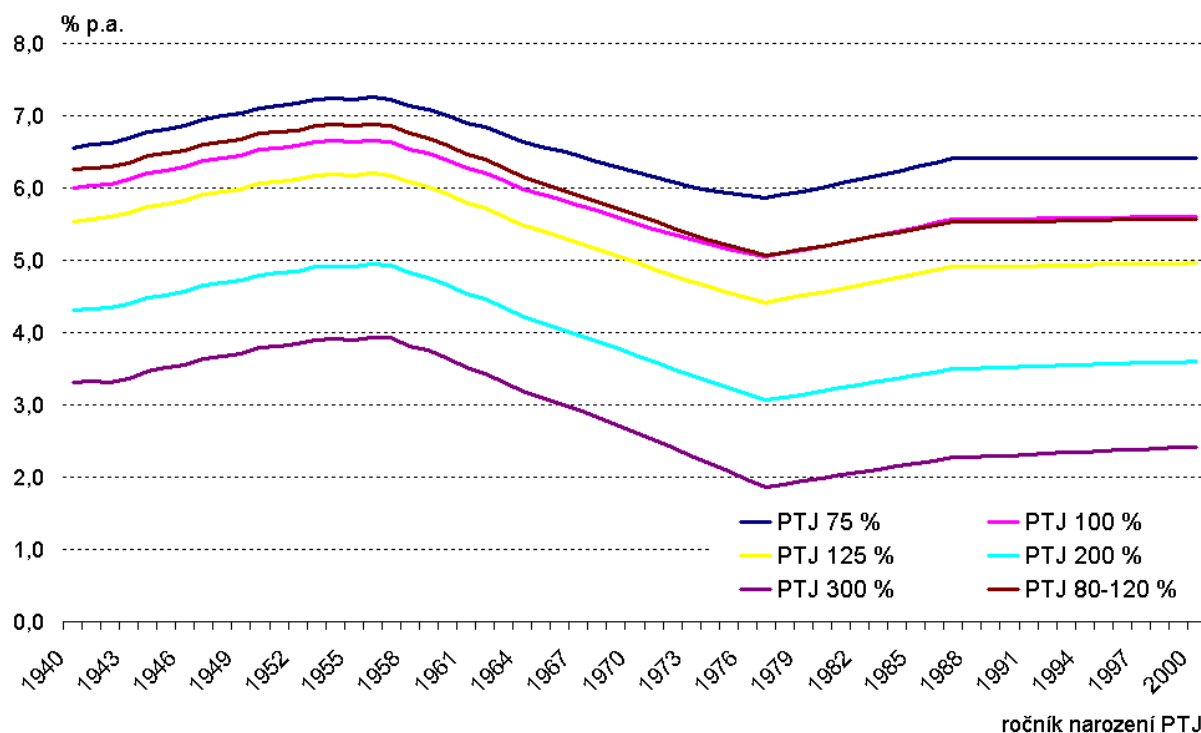
Graf 12: Individuální náhradový poměr pro různé PTJ (PTJ ne zvolil rovný důchod)



**Vnitřní míra výnosu**

Stejně jako u náhradového poměru, tak i u vnitřní míry výnosu je možné rozlišit tři fáze vývoje tohoto mikrofinančního kritéria.

Graf 13: Vnitřní míra výnosu pro různé PTJ (systém povinného přechodu)



V grafu 13 je v první fázi patrný nárůst vnitřní míry výnosu u všech PTJ a to pro ročníky, které ještě nespádají do systému rovného důchodu. Tato pozitivní změna se projevuje ve výši zhruba 0,8 p.b. Důvodem je způsob definice PTJ, jako jedince odcházejícího do důchodu ve věku 65 let. Díky relativně nízké věkové hranici v době jeho odchodu do důchodu, získává tento jedinec poměrně velké bonusy za přesluhování. Jako další faktor je možné označit mzdový vývoj v devadesátých letech (působí ve směru krátkodobého růstu míry výnosu a vyšší výchozí úrovně).

Pro další generace, částečně zapojené do obou systémů, výnos poměrně výrazně klesá. Je to způsobeno ukončením prodlužování statutárního věku odchodu do důchodu, což má za následek postupné vymizení bonusů za přesluhování v PAYG DB u tranzitivní generace. Výsledkem je pokles náhradového poměru z části důchodu, kterou tyto jedinci pobírají z PAYG DB. Klesá i vnitřní míra výnosu.

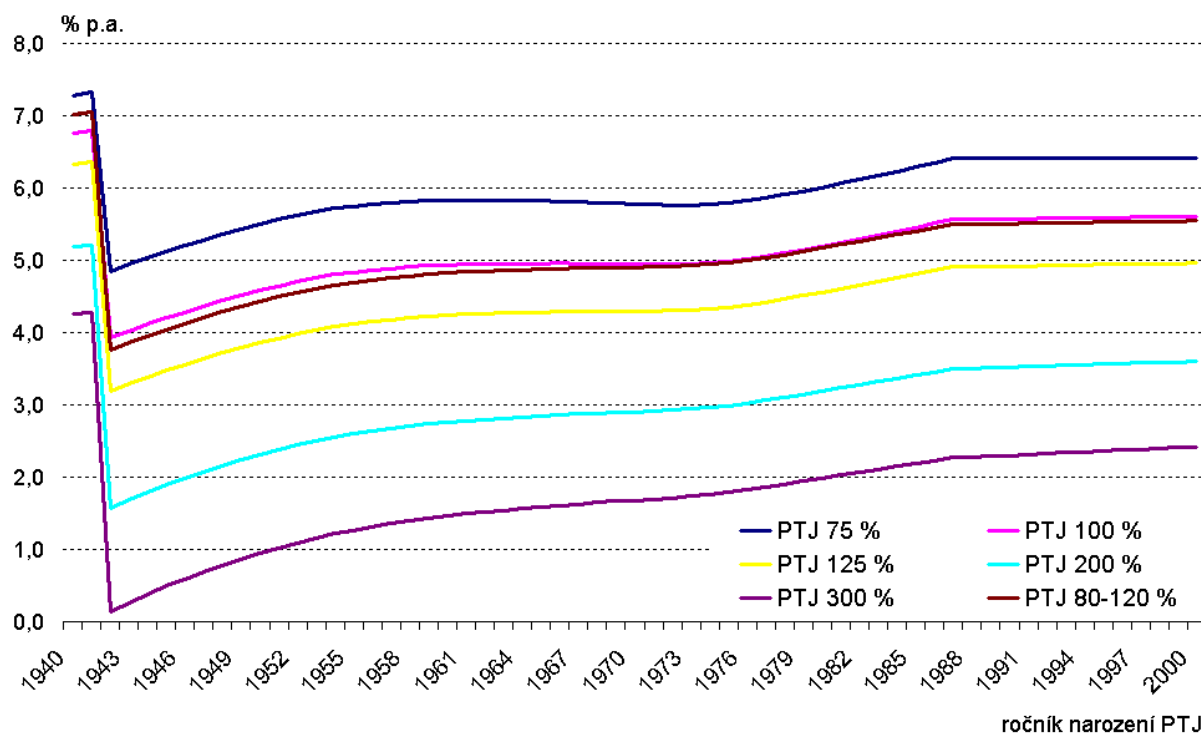
Druhým vlivem je způsob valorizace důchodu. Zatímco část důchodu pobíraná z PAYG DB je valorizována cenově (její hodnota tedy v čase klesá a přibližuje se tak rovnému důchodu), rovný důchod je valorizován mzdově. To má za následek, že se vyšší složka PAYG DB důchodu, vlivem nízké cenové valorizace postupně přiblíží rovnému důchodu. Výhoda, kterou skýtá pobírání větší části PAYG DB tedy z tohoto důvodu v čase vymizí. Čím mladší ročník narození, tím nižší podíl v jeho důchodu zaujímá složka z PAYG DB a jeho důchod dříve zkonverguje s rovným důchodem.

Tento trend se zastaví u ročníku narozeného v roce 1977, který již, jako první, pobírá plně pouze rovný důchod. Tento ročník však ještě několik let po svém vstupu na pracovní trh (do roku 2007) platil vyšší pojistnou sazbu. Každý další mladší ročník narození platil toto vyšší pojistné kratší dobu, a proto míra výnosu pro tyto generace roste. Z grafu je patrné, že se tato růstová fáze zastaví u ročníku 1987, tedy ročníku, který již jako první po celou dobu své aktivity platil pouze nižší pojistnou sazbu.

V dalším období je možné pozorovat stabilní stav, či jen mírný růst způsobený prodlužováním doby dožití.<sup>8</sup>

Graf 14 ukazuje PTJ, který má možnost volby a rovný důchod si zvolí. Je viditelná velká skoková změna ve vnitřním výnosu u ročníků, které již, jako první, tuto volbu mají a využijí ji. Důvodem je skutečnost, že tyto jedinci odváděli do systému po celou dobu své pracovní aktivity vyšší pojistnou sazbu, ovšem v důchodovém věku budou pobírat jen nízký rovný důchod. U dalších generací dochází ke zvyšování míry výnosnosti, neboť se projevují jejich úspory z nižší odváděné pojistné sazby. Tento nárůst se opět zastavuje u generace narozené v roce 1987, která ve svém životě platila již pouze nižší pojistnou sazbu. Další vývoj je, stejně jako u předchozího, ovlivněn postupně se prodlužující dobou dožití.

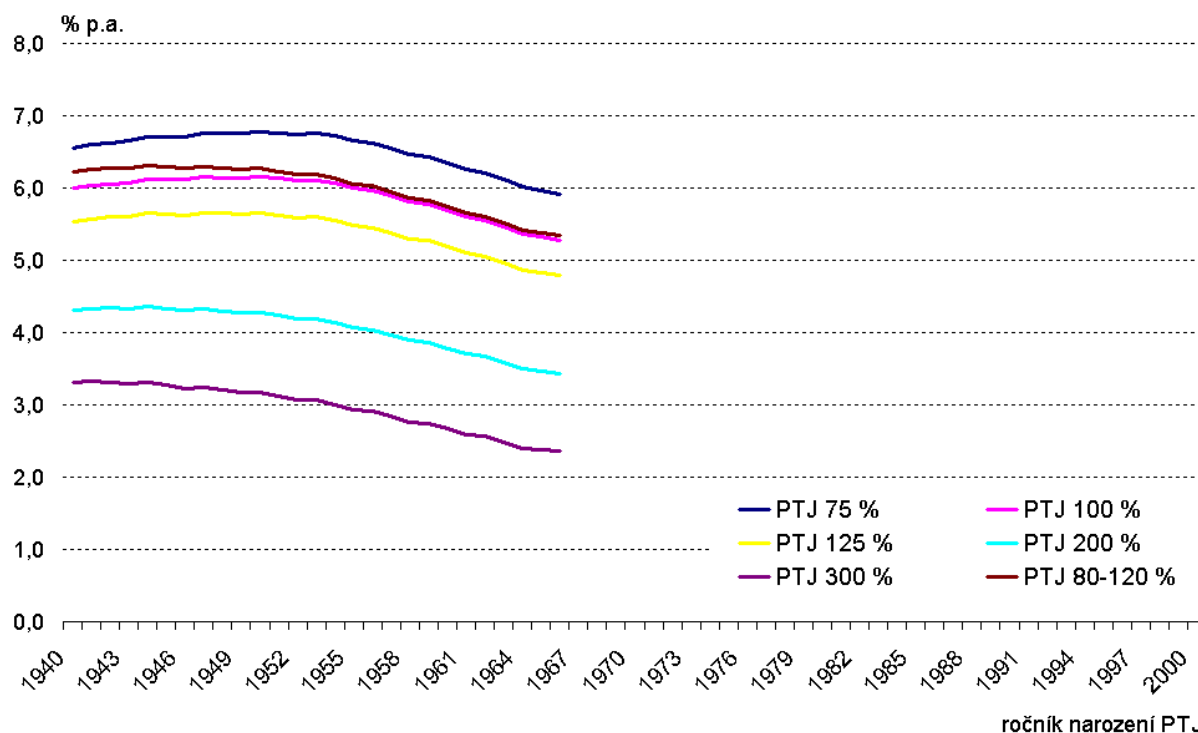
**Graf 14: Vnitřní míra výnosu pro různé PTJ – muži (PTJ zvolil rovný důchod)**



V případě jedinců, kteří si nezvolili systém rovného důchodu, je průběh vývoje vnitřní míry výnosu podobný ze základní variantou (resp. s variantou parametrických změn růstu věkové hranice na 65 let) – tato míra klesá vlivem růstu věkové hranice pro odchod do starobního důchodu a zde i vlivem cenové valorizace důchodů. Křivky grafu opět končí, stejně jako v případě individuálního náhradového poměru, u ročníku narození 1967. Další generace jsou již povinně v systému rovného důchodu.

<sup>8</sup> S tím, jak se prodlužuje doba dožití, prodlužuje se i doba, po kterou jedinec pobírá starobní důchod. Za jeho delší život jej „zastihne“ více důchodů a vnitřní míra výnosu tedy roste.

Graf 15: Vnitřní míra výnosu pro různé PTJ – muži (PTJ ne zvolil rovný důchod)



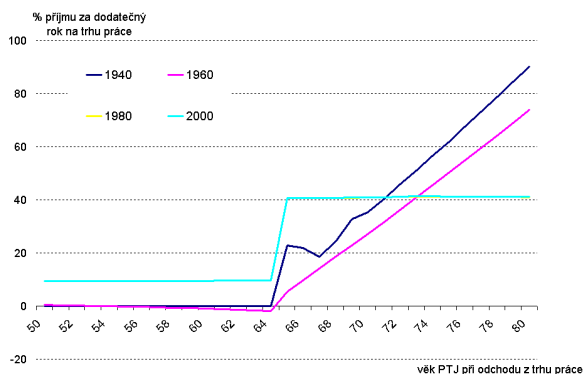
### Implicitní daň

Kritérium implicitní daně je ilustrováno na následujících sadách grafů v následujících sekcích.

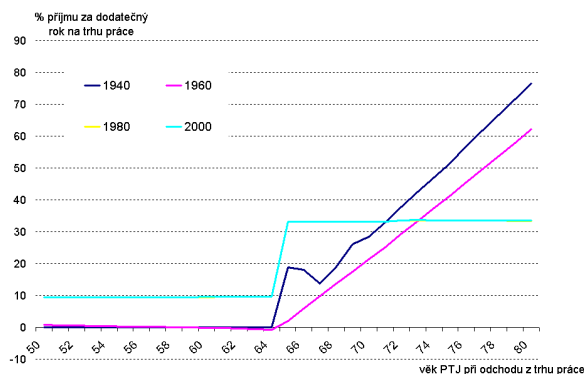
#### System rovného důchodu s povinným přechodem

Ve všech případech (u všech jedinců) je možné učinit v zásadě shodné závěry. Generace v rovném důchodu mají implicitní daň stále kladnou. V období před dosažením věkové hranice na úrovni 10 % (= výše pojistné sazby). Jsou tedy neustále motivováni odejít do důchodu, ovšem systém jim to neumožňuje (jejich důchod by byl nulový). Na věkové hranici je zřejmý impuls k odchodu do důchodu, neboť dodatečný rok na trhu práce (a odvod dodatečného pojistného) nezakládá jedinci nárok na vyšší důchod. Naopak odklad odchodu do důchodu po věkové hranici pro jedince znamená náklad, v podobě ušlého ročního důchodu (o rok méně do své smrti bude pobírat starobní důchod) a dodatečně zaplaceného pojistného.

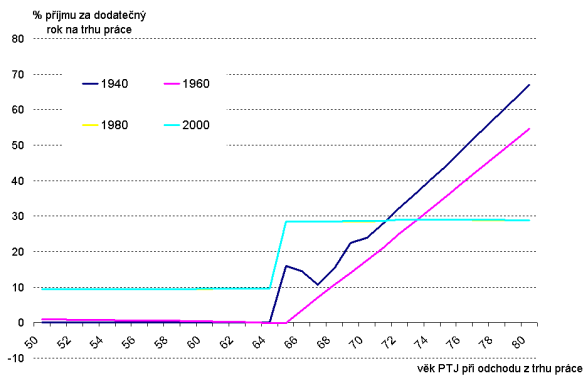
Graf 16: Implicitní daň, 75% PTJ (povinný přechod)



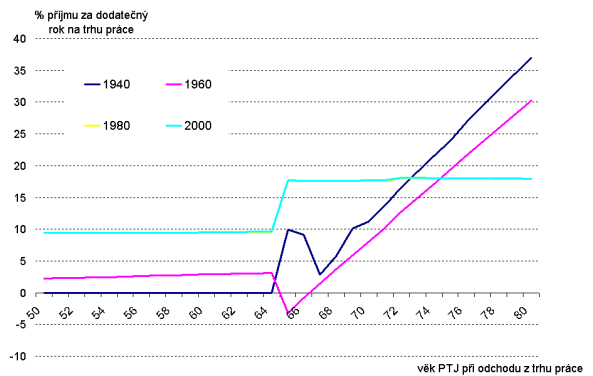
Graf 17: Implicitní daň, 100% PTJ (povinný přechod)



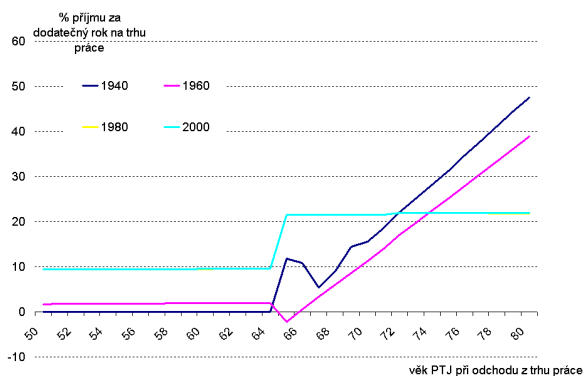
**Graf 18: Implicitní daň, 125% PTJ (povinný přechod)**



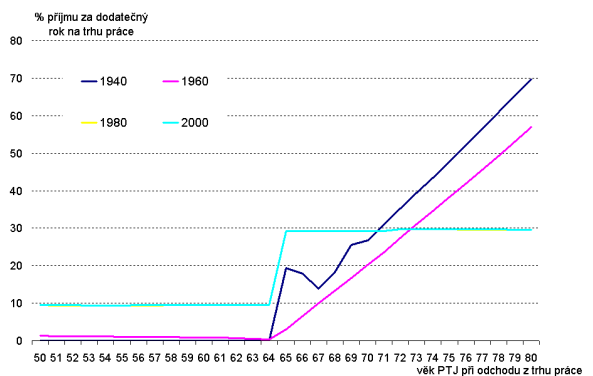
**Graf 20: Implicitní daň, 300% PTJ (povinný přechod)**



**Graf 19: Implicitní daň, 200% PTJ (povinný přechod)**



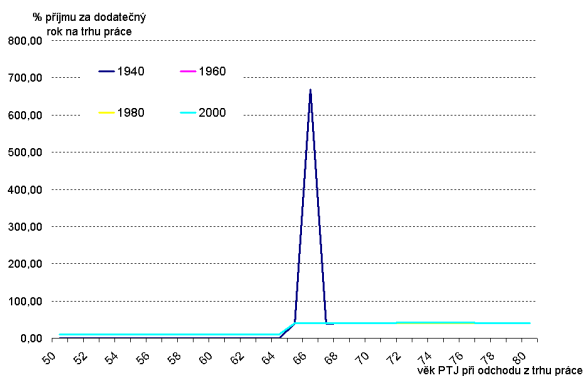
**Graf 21: Implicitní daň, 80-120% PTJ (povinný přechod)**



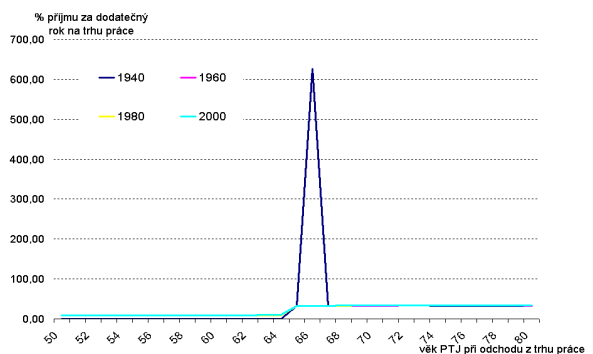
System rovného důchodu s dobrovolným přechodem – PTJ zvolil rovný důchod

I v tomto případě, u jedinců jež zvolili přechod do rovného důchodu lze učinit výše zmíněné závěry. PTJ je motivován k odchodu z trhu práce po celou dobu své pracovní aktivity, přičemž tento motiv vzroste dosažením věkové hranice pro odchod do důchodu. Patrná je poměrně velká výchylka u generace narození 1940. Těto vysoce kladné implicitní daně dosahují ve svých 66 letech (tedy v roce 2006). Jsou motivováni odejít do důchodu tak, aby ještě „stihli“ pobírat PAYG DB důchod. Navíc mají „nastřádanou“ dlouhou dobu přeluhování, za což jim náleží bonus. Kdyby s odchodem do důchodu ještě rok čekali (a rovný důchod si zvolili) znamenalo by to pro ně velkou ztrátu.

**Graf 22: Implicitní daň, 75% PTJ (PTJ zvolil RD)**

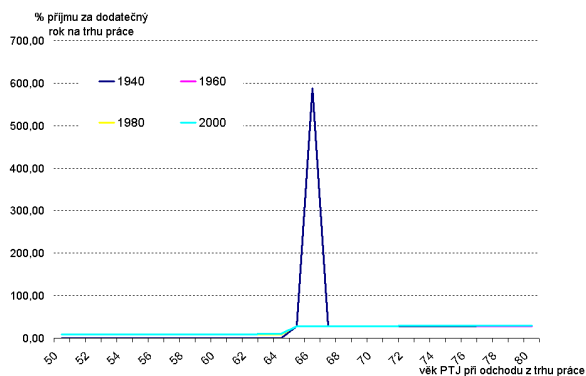


**Graf 23: Implicitní daň, 100% PTJ (PTJ zvolil RD)**

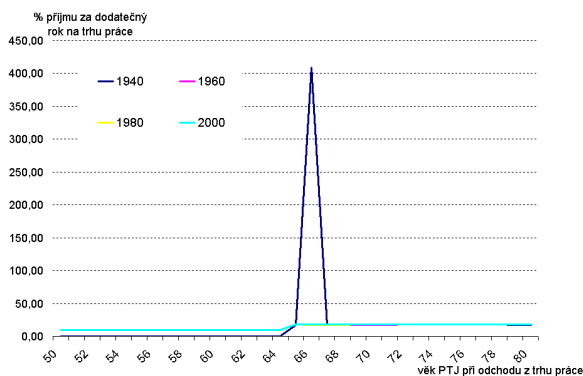




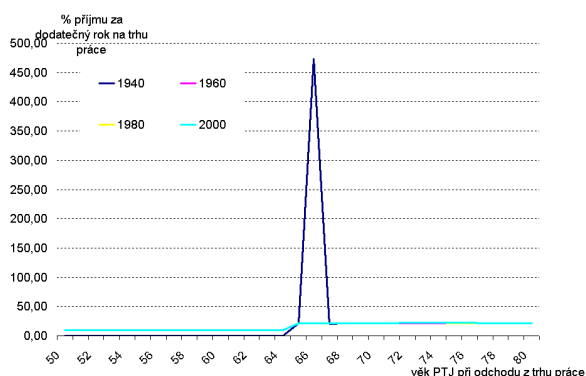
**Graf 24: Implicitní daň, 125% PTJ (PTJ zvolil RD)**



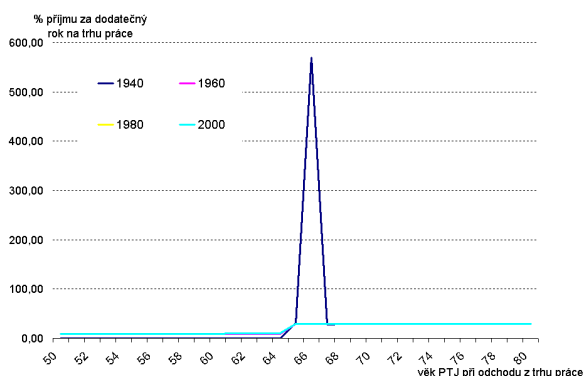
**Graf 26: Implicitní daň, 300% PTJ (PTJ zvolil RD)**



**Graf 25: Implicitní daň, 200% PTJ (PTJ zvolil RD)**



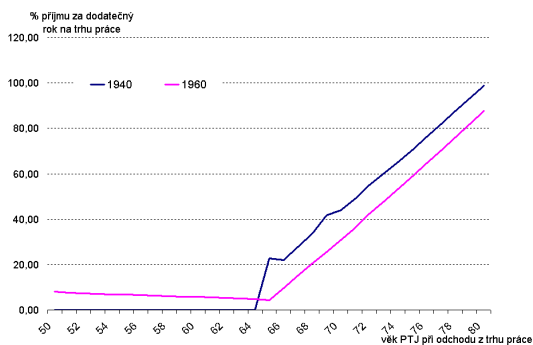
**Graf 27: Implicitní daň, 80-120% PTJ (PTJ zvolil RD)**



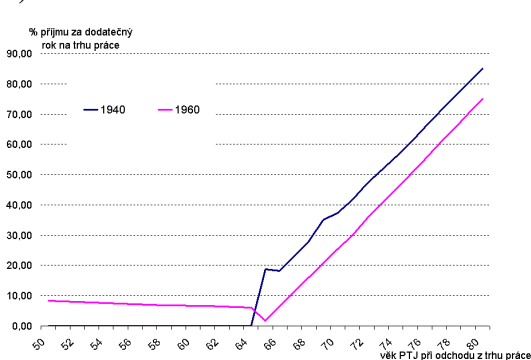
System rovného důchodu s dobrovolným přechodem – PTJ ne zvolil rovný důchod

U PTJ, kteří ne zvolili rovný důchod je možné uvažovat jen některé generace, neboť, jak již bylo uvedeno, možnost nezvolit si tento systém mají jen generace narozené v roce 1966 a dříve. Chování těchto jedinců je v zásadě podobné jako v základní variantě - resp. s variantou parametrických změn růstu věkové hranice na 65 let - (neboť odcházejí podle pravidel PAYG DB systému).

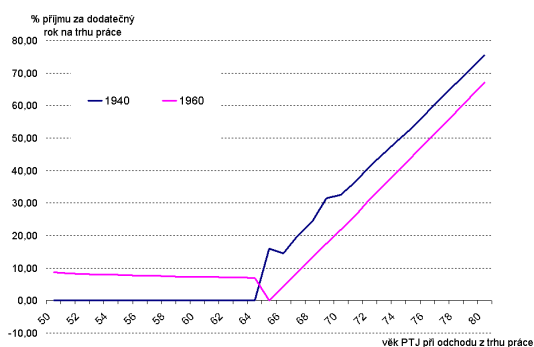
**Graf 28: Implicitní daň, 75% PTJ (PTJ ne zvolil RD)**



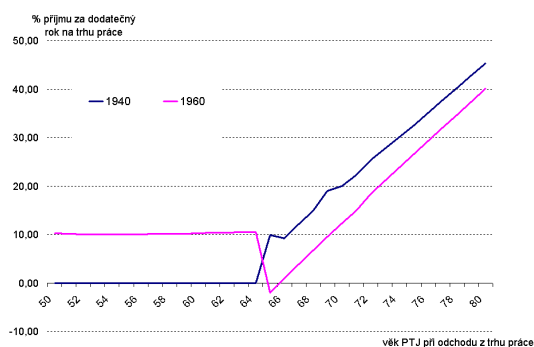
**Graf 29: Implicitní daň, 100% PTJ (PTJ ne zvolil RD)**



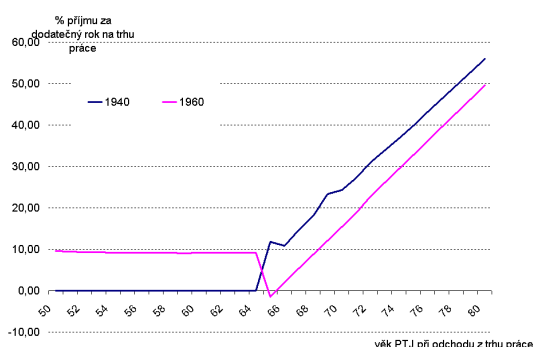
**Graf 30: Implicitní daň, 125% PTJ (PTJ ne zvolil RD)**



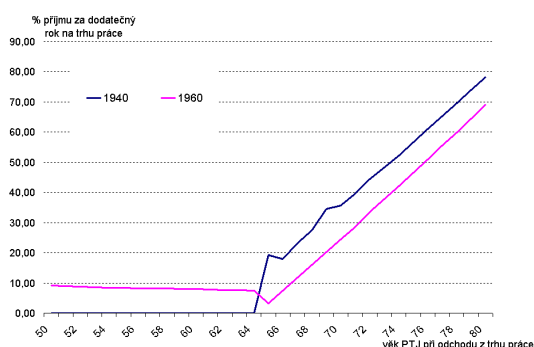
**Graf 32: Implicitní daň, 300% PTJ (PTJ ne zvolil RD)**



**Graf 31: Implicitní daň, 200% PTJ (PTJ ne zvolil RD)**



**Graf 33: Implicitní daň, 80-120% PTJ (PTJ ne zvolil RD)**



## Závěry

*Upozornění pro čtenáře: Tento text je prozatímním pracovním výstupem a může podléhat revizím a úpravám. Byl zpracován s cílem podat předběžnou informaci o budoucím vývoji důchodového systému, pokud by došlo k přechodu na systém rovného. Výkonný tým předpokládá, že se k tomuto podkladu povede odborná diskuse, ze které vyloučeno užitečné náměty na zdokonalení provedené analýzy. Rovněž lze předpokládat, že předběžné pracovní výsledky varianty rovný důchod mohou být zadavateli využity k úpravě jejich zadání vůči Výkonnému týmu. Výsledky mají pouze pracovní charakter a nelze je v žádném případě považovat za definitivní analýzu zadání přechodu na systém rovného důchodu.*

- Přechod na systém rovného důchodu bude mít dočasně pozitivní vliv na snižování výdajů důchodového systému zejména vlivem prodloužení věkové hranice pro odchod do starobního důchodu a pouze cenovou valorizací PAYG důchodů. Po zastavení prodloužení statutární věkové hranice bude docházet opět k růstu výdajů na starobní důchody vlivem nárůstu počtu důchodců.
- V souvislosti s možným nárůstem výdajů je třeba upozornit na některá možná rizika, která nebyla v modelu zahrnuta: (i) Možné odtržení vývoje výše starobních a invalidních důchodů. V případě relativního poklesu starobních důchodů může dojít ke zvýhodnění odchodů do invalidních důchodů, které by tímto nepředvídatelně rostly. (ii) Výše rovného důchodu 25 % průměrné mzdy v ekonomice je jen velmi těsně nad hranicí životního minima, což může vytvářet tlaky na výdajovou stranu důchodového systému.
- Celkový náhradový poměr postupně klesá a ustálí se na úrovni, kterou systém rovného důchodu stanoví. Pokles náhradového poměru je způsoben (i) postupem času

převažujícím podílem složky rovného důchodu ve vyplácených důchodech, (ii) nízkou, cenovou, valorizací vyplácených důchodů ze systému PAYG DB.

- Implementací systému rovného důchodu dojde k poklesu příjmů subsystému starobních důchodů vlivem poklesu pojistné sazby ze současných 20 % na 10 %. Příjmy celého důchodového systému tak klesnou na úroveň 5,3 % HDP. Tím dojde postupně k uvolnění části prostředků (3 % HDP), které tvoří dodatečné zdroje pro individuální potřebu.  
Příjmy plynoucí do subsystémů nestarobních důchodů zůstanou zachovány ve výši 2,3 % HDP.
- Zavedení systému rovného důchodu (v roce 2007) znamená poměrně významný výpadek na straně příjmů, což má za následek propad salda do deficitu ve výši necelých 2 % HDP u varianty s povinným přechodem (resp. mírně za hranici 1 % HDP u varianty s dobrovolným přechodem). V krátkém období se stav dočasně stabilizuje zejména z důvodu zvyšování statutární věkové hranice a úspor z titulu cenové valorizace PAYG důchodů; poté klesá do hlubších deficitů. Hlavním příčinou je samotné nastavení systému rovného důchodu. Zatímco totiž dnešní náhradový poměr systému starobních důchodů na úrovni zhruba 43 % je financován z 20% příspěvkové sazby, zavedený rovný důchod – s definovaným náhradovým poměrem 25 % je financován z příspěvkové sazby ve výši 10 %. Tedy zatímco na straně výdajů zaznamenáváme pokles o 41,8 % strana příjmů klesá o celých 50 %. Tento stav není finančně udržitelný.
- Jelikož je saldo důchodového systému po celé projektované období v deficitu, tak i kumulované saldo důchodového systému se pohybuje v záporných číslech. Propad je relativně strmý.
- Individuální náhradový poměr, kalkulovaný v rámci mikrofinančních kritérií, potvrzuje vývoj systému popsany v makrofinančních kritériích. Náhradový poměr PTJ plynule klesá až na stanovenou hranici poměru přiznaného důchodu k průměrné mzdě v ekonomice.
- Z hlediska vnitřní míry výnosu zůstávají proporce mezi jednotlivými PTJ s různou úrovní příjmů zůstávají zachovány - vyšší výnosnost ze systému plyne jedincům s nižší úrovní příjmů a nižší výnosnost plyne vysoko-příjmovým jedincům. Vývoj vnitřní míry výnosu v jednotlivých fázích projekce je dán zejména způsobem valorizace důchodů, prodlužováním věkové hranice pro odchod do starobního důchodu a v případě povinného přechodu na rovný důchod způsobem kalkulace plateb pojistného a výše důchodu transformačním generacím.
- Z pohledu implicitní daně systém neustále motivuje k předčasnému odchodu do starobního důchodu, neboť dodatečný rok na trhu práce (a dodatečný odvod pojistného) nemá za následek zvýšení v budoucnu vypláceného starobního důchodu. Jelikož systém neumožňuje předčasný odchod do důchodu, pro PTJ je nejvýhodnější odejít právě na věkové hranici.

## Příloha

### Popis výsledků volby u dobrovolného přechodu na rovný důchod

Kombinovaný systém přináší jednotlivci možnost volby. Jednou alternativou je, že jedinec zůstane i nadále plně v parametricky reformovaném PAYG DB systému. Druhou možností je, že se jedinec rozhodne vyvázat část odvodů na starobní důchody (zde kalkulováno 10 p.b. z celkové starobní pojistné sazby ve výši 20 %) a použít tyto prostředky v alternativním užití dle vlastního výběru. Jedinci, kteří si přechod na rovný důchod získají při odchodu do důchodu rovný důchod ze státního pilíře.

Otázka volby jednotlivce představuje komplexní rozhodovací proces, v němž se promítají ekonomické, ale i mimoekonomické faktory. V dané fázi prací je volba ošetřena výhradně technickým modelovým aparátem. Nedílným předpokladem provedených výpočtů je tudíž teze o racionálním jedinci, který se řídí výhradně vlastním prospěchem a nepřihlíží k celkové situaci v důchodovém systému. Takový jedinec pak porovnává svou vnitřní míru výnosu v situaci, kdy nevyužije právo volby, s mírou výnosu v situaci, kdy se rozhodne pro částečné vyvázání ze státního průběžného pilíře. V případě, že vnitřní míra výnosu při volbě je pro jedince vyšší než bez volby, rozhodne se jedinec pro rovný důchod. Naopak, pokud je vnitřní míra výnosu jedince v reformovaném PAYG DB pilíři vyšší než u varianty s rovným důchodem, zůstává jedinec i nadále plně ve státním průběžném pilíři.

Postup při modelování rozhodování jednotlivců byl následující:

1. Volba se analyzuje zvlášť pro muže a ženy. Důvodem je rozdílná úroveň příjmů obou pohlaví a rozdílný důchodový věk u mužů a žen.<sup>9</sup>
2. V souladu se zadáním rovného důchodu má na volbu právo každý občan, narozený v roce 1966 a dříve. Pro model to znamená, že byla analyzována volba každé ekonomicky aktivní generace (ročníku narození) mužů i žen narozené do roku 1966.
3. V rámci obou pohlaví a každé specifické generace se analyzovalo 10 představitelů příjmového rozvrstvení uvnitř této generace. Použila se data pro distribuci vyměřovacích základů ze statistiky ČSSZ za rok 2003 (viz následující tabulka). Skupiny představují přibližně decilové rozvrstvení<sup>10</sup>. Např. průměrný vyměřovací základ v nejslabší příjmové skupině mužů dosahuje 53 % celkového průměrného vyměřovacího základu v roce 2003, který činil 16 955 Kč. U žen je to pouze 35 %. Naopak nejvyšší příjmová skupina dosahovala u mužů průměrného vyměřovacího základu kolem 238 % celkového průměru v ekonomice. U žen to bylo v průměru 154 % průměrného celkového vyměřovacího základu. Tato pohlavně specifická příjmová distribuce kolem průměrného vyměřovacího základu se přenesla i do kategorie průměrné mzdy, se kterou na příjmové straně pracuje důchodový model. V modelu je zajištěna konzistence odhadu celkově vybraného pojistného na důchodový systém s jeho „distribucí“ mezi jednotlivé generace, pohlaví a příjmové decily uvnitř těchto generací.

<sup>9</sup> U žen se uvažuje s důchodovým věkem pro ženu se dvěma dětmi.

<sup>10</sup> Data poskytnutá od ČSSZ nemají tak jemné členění, které by umožnilo do jedné příjmové skupiny zařadit přesně 10 % mužů nebo žen. Velikost skupin se pohybuje v intervalu (9 %; 10 %).

**Tabulka 1: Úroveň průměrného vyměřovacího základu v decilech vůči celkovému průměrnému vyměřovacímu základu.**

Průměr skupin	Muži	Ženy
1	0,53	0,35
2	0,80	0,54
3	0,91	0,63
4	0,99	0,70
5	1,07	0,77
6	1,19	0,83
7	1,30	0,91
8	1,44	1,00
9	1,63	1,13
10	2,38	1,54

- Model výsledně analyzuje v každé generaci, zvláště u mužů a žen, rozhodování deseti takto příjmově typizovaných jedinců reprezentujících přibližně průměry za daný decil. Předpokládá se, že tyto jedinci budou příjmově statičtí po zbytek svého ekonomicky aktivního života, tzn., že jejich příjem v relaci k průměrné mzdě zůstane konstantní po celou dobu modelování volby.
- Základním rozhodovacím kritériem volby, resp. využití možnosti přechodu do rovného důchodu, je, jak již bylo výše konstatováno, vnitřní míra výnosu.
- Pro analýzu byl využit koncept příjmově typizovaného statického jedince, přičemž byly učiněny dvě modifikace: (i) příjmová úroveň deseti PTJ pro každé pohlaví a generaci odpovídá výše uvedené tabulce; (ii): pro účely analýzy volby se předpokládá, že příjmově-typizovaný jedinec odchází do důchodu vždy při dosažení statutární věkové hranice.

#### Výsledky volby

*Je nutné explicitně upozornit na fakt, že stávající uchopení faktoru volby jednotlivce je čistě „modelové“ či „technicistní“. Je zcela mimo pochybnost, že v realitě (i) lidé nejsou schopni analyzovat svou situaci tak racionálně, jako je vtěleno v modelových předpokladech; (ii) nelze plně předvídat budoucí vývoj relevantních veličin pro volbu jako v modelovém světě; a konečně (iii) na rozhodování o volbě mají vliv také faktory stojící zcela mimo modelové spektrum (reklamní kampaň komerčních subjektů; vysvětlovací kampaň vládních institucí; vztah občanů ke státu a soukromému finančnímu sektoru; vnímání schopnosti státního systému udržet v budoucnu danou úroveň důchodů apod.).*

**Tabulka 2: Výsledky volby pro muže**

MUŽI		Interval zvýšení
Příjmová skupina	Generace	VMV p.a.
1	1964-1966	0,07% - 0,12%
2	nikdo	---
3	nikdo	---
4	nikdo	---
5	nikdo	---
6	nikdo	---
7	nikdo	---
8	nikdo	---
9	nikdo	---
10	nikdo	---

Z výsledků modelování volby je patrné, že s výjimkou 3 ročníků narození z nejslabšího příjmového decilu se pro přechod do systému rovného důchodu nerozhodne žádná generace. V posledním sloupci tabulky je uvedena minimální a maximální hodnotou dodatečného průměrného ročního výnosu, který mohou generace uvnitř daného příjmového decilu získat, pokud se rozhodnou pro přechod do systému rovného důchodu. Pro generace, jež si tento přechod zvolí se dodatečný výnos pohybuje v rozmezí od 0,07 % do 0,12 % ročně.

**Tabulka 3: Výsledky volby pro ženy**

ŽENY		Interval zvýšení
Příjmová skupina	Generace	VMV p.a.
1	1948-1966	0,02% - 0,34%
2	nikdo	---
3	nikdo	---
4	nikdo	---
5	nikdo	---
6	nikdo	---
7	nikdo	---
8	nikdo	---
9	nikdo	---
10	nikdo	---

Výsledky volby pro ženy, v porovnání s muži, nepřinášejí odlišné výsledky. Pro přechod do rovného důchodu se rozhodnou jen ženy z nejnižšího příjmového decilu – zde je to však 18 ročníků narození, pro něž je to výhodné. Jejich dodatečný průměrný výnos se pohybuje v rozmezí od 0,02 % do 0,34 % ročně.