



Evropská unie
Evropský sociální fond
Operační program Zaměstnanost



Shrnutí výsledků dotazníkového šetření metodou DELPHI k tématu hodnocení bytové nouze a přidělování sociálního bydlení žadateli

Závěrečná zpráva

MPSV

únor 2019

Obsah

POUŽITÉ ZKRATKY.....	4
KLÍČOVÁ SLOVA	5
SHRNUTÍ.....	6
1. ÚVOD.....	8
2. METODOLOGIE A ZDROJE DAT.....	10
2.1. Analýza pravidel přidělování obecního bydlení	10
2.2. Odborná diskuze zapojených aktérů expertních skupin projektu MPSV	13
2.3. Metoda Delphi.....	13
2.4. Operacionalizace - dotazníky a práce se získanými daty	13
2.4.1. Dotazníky a sběr dat.....	14
2.4.2. Charakteristika prvního kola	14
2.4.3. Analýza po prvním kole a změny.....	16
2.4.4. Charakteristika druhého kola	18
2.5. Realizace šetření	18
2.6. Respondenti.....	19
2.6.1. Charakteristika respondentů 1. kola	19
2.6.2. Charakteristika respondentů 2. kola	20
3. VYHODNOCENÍ ZÍSKANÝCH DAT	23
3.1. Hodnocení jednotlivých aspektů	23
3.1.1. Diskriminace	26
3.1.1.1. Diskriminace vzhledem ke své etnické příslušnosti.....	26
3.1.1.2. Diskriminace vzhledem k svému nízkému socioekonomickému statutu	27
3.1.1.3. Diskriminace vzhledem ke své sexuální orientaci	27
3.1.1.4. Diskriminace vzhledem k svému věku.....	27
3.1.2. Dluhy vůči obci	28

3.1.3.	Doba vyloučení ze standardního bydlení.....	28
3.1.4.	Hodnocení současného stavu bydlení podle typologie ETHOS	29
3.1.5.	Místo faktického/ skutečného pobytu.....	30
3.1.6.	Místo trvalého pobytu	31
3.1.7.	Občanství EU	32
3.1.8.	Počet osob v domácnosti	32
3.1.9.	Prioritizovaná/ zvláště zranitelná skupina.....	33
3.1.10.	Spolupráce	34
3.1.11.	Vlastnické a majetkové poměry	34
3.1.12.	Vynakládané výdaje na bydlení.....	35
3.1.13.	Zdravotní stav žadatele	36
3.1.14.	Zdroj příjmů	36
3.1.15.	Zletilost.....	37
3.2.	Přehled hodnocení aspektů	38
3.3.	Kategorizace jednotlivých aspektů.....	40
4.3.1.	Základní, doplňkové a neposuzované aspekty	40
3.3.1.1.	Základní aspekty	43
3.3.1.2.	Doplňkové aspekty	45
3.3.1.3.	Neposuzované aspekty	46
4.3.2.	Hodnocení bytové nouze žadatele a přidělování sociálního bydlení žadateli	46
3.3.1.4.	Hodnocení bytové nouze žadatele	50
3.3.1.5.	Přidělování sociálního bydlení žadateli	51
3.3.1.6.	Neposuzování aspektu ani z hlediska hodnocení bytové nouze, ani z hlediska sociálního bydlení	52
3.4.	Způsoby posouzení žádosti o sociální bydlení.....	53
3.5.	Aktéři.....	55
3.6.	Prioritizace žadatele při souběhu ve více cílových skupinách.....	57

3.7. Anonymita žadatele o sociální bydlení.....	58
3.8. Podněty sesbírané z otevřených otázek	59
4. ZÁVĚR.....	61
5. SEZNAM POUŽITÝCH ZDROJŮ.....	65

POUŽITÉ ZKRATKY

MMR	Ministerstvo pro místní rozvoj
MPSV	Ministerstvo práce a sociálních věcí
NSZM	Národní síť Zdravých měst
p. b.	procentní body

KLÍČOVÁ SLOVA

MPSV, metoda Delphi, sociální bydlení, konsenzus

SHRNUTÍ

Závěrečná zpráva se věnuje vyhodnocení vlastního šetření, které realizoval systémový projekt Ministerstva práce a sociálních věcí „Sociální bydlení – metodická a informační podpora v oblasti sociálních agend“. Výchozím zaměřením šetření je hledání názorové jednotnosti expertů subsystému sociálního bydlení. Cílem šetření je snaha o zodpovězení otázek, především o obodování 18 kritérií, v oblasti hodnocení bytové nouze klientů a přidělování sociálních bytů. Systémový projekt identifikoval potřebnost šetření na základě rozhovorů s expertní skupinou a lokálními partnery, kteří spolupracují s ministerským projektem.

Pro realizaci vlastního šetření byla zvolena prognostická metoda Delphi především kvůli jejímu specifiku, které tkví ve vícekolovém anonymním ověřování expertních názorů, aby všichni respondenti měli stejné podmínky k vyjádření svých myšlenek a přesvědčení. Přínosem metody Delphi je prognostika budoucího vývoje, např. při sestavování scénářů, indexů budoucnosti, určitých spojení (Nekolová 2006: 147). Pro tyto odhady bylo osloveno více než 150 expertů, kteří se zabývají teoretickou i praktickou perspektivou sociálního i běžného bydlení. Na základě závěrečných shrnutí o názorové jednotnosti nebo nejednotnosti může být odhadován další vývoj v subsystému sociálního bydlení, který lze využít během realizace projektu MPSV, ale i k argumentačním strategiím na lokálních úrovních.

Mezi hlavní závěry šetření lze považovat potvrzení nejednoznačné názorové shody oslovených expertů, co se týká především dílčích aspektů. Naprostou jednoznačnou podporu získal aspekt *Vlastnické a majetkové poměry*, který by měl výslovně reflektován v hodnocení bytové nouze jako základní kritérium. Zohledněn by měl být faktický stav a obyvatelnost nemovitosti. Nejvíce respondenty odmítaným kritériem se stala *Diskriminace vzhledem ke své sexuální orientaci* se 67 % zamítavou podporou. Nejednoznačná expertní podpora se ukázala v otázce, která se zabývala anonymitou klienta. Výsledky ukázaly velice těsnou shodu. Kategorizace jednotlivých aspektů obsahuje informace, jakým způsobem si experti představují rozřazení kritérií podle významnosti – základní, doplňkový nebo neposuzovaný aspekt, podle zapojení do procesu – hodnocení bytové nouze, přidělování sociálního bytu nebo neposuzovat aspekt.

Přínosem šetření je zmapování expertních názorů, které mohou být brány v úvahu při tvoření vlastních pravidel přidělování a hodnocení bytové nouze v jednotlivých městech a obcích v České republice.

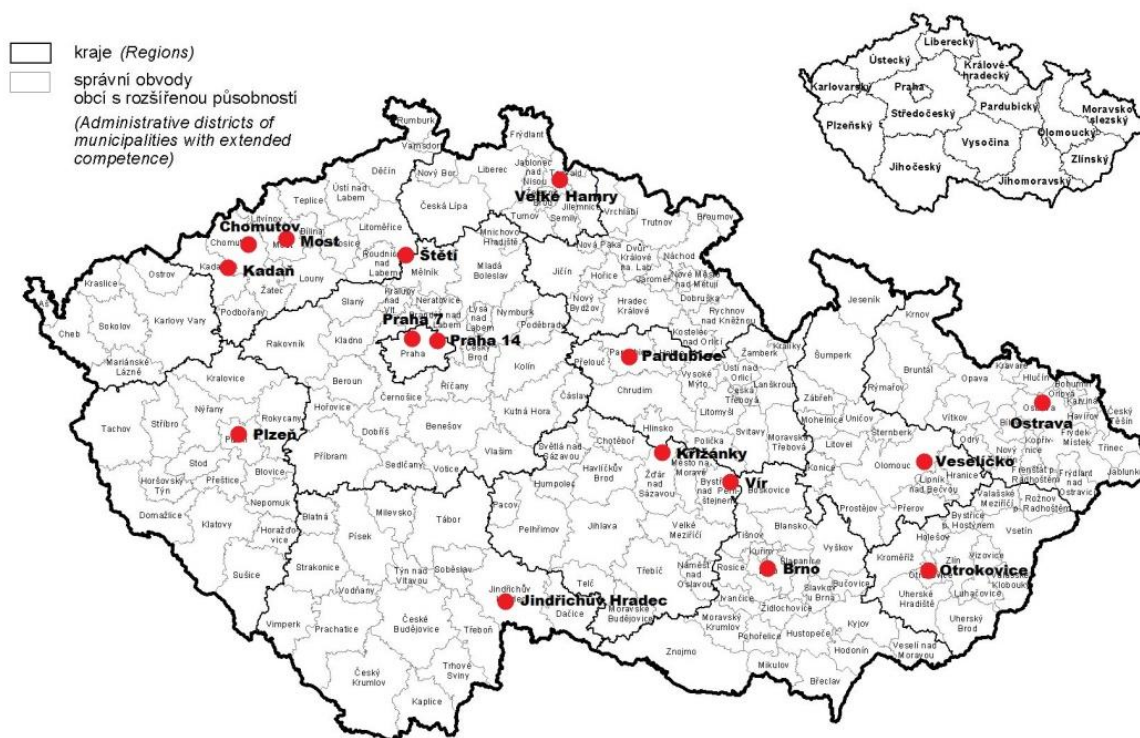
1. ÚVOD

S růstem cen vlastnického i nájemního bydlení (nejen ve větších městech) se dostupnost a schopnost udržet si bydlení stává klíčovou otázkou mnoha českých domácností. Obecně platí, že obce poskytují byty často levněji než komerční trh. Obecních bytů je nicméně nedostatek, poptávka občanů po bydlení převyšuje nabídku a tak jsou obce nuceny různými způsoby provádět výběr žadatelů o obecní nájemní bydlení. Jelikož praxe v této oblasti bytové politiky se v jednotlivých místech různí, zaměřili jsme se v tomto šetření na kritéria výběru žadatelů o bydlení, kteří nesoutěží pouze výší nabízeného nájemného. Jinými slovy, zaměřili jsme se na ta kritéria, která se snaží nějakým způsobem upřednostnit potřebné osoby, které se nachází v bytové či sociální nouzi. Zajímalo nás, jaká jsou vybírána kritéria a jak na tyto kritéria nahlíží experti¹ v oblasti sociálního bydlení.

Ministerstvo práce a sociálních věcí (dále jen MPSV) od roku 2016 realizuje systémový projekt „*Sociální bydlení – metodická a informační podpora v oblasti sociálních agend*“ (dále také jako „systémový projekt“ nebo „projekt MPSV“), jehož cílem je zavést a rozvíjet systém sociálního bydlení v ČR a za tímto účelem poskytovat patřičnou metodickou podporu. Metodická a informační podpora je založena mimo jiné na mezinárodní spolupráci a přenosu dobré praxe, výzkumných aktivitách projektu a samozřejmě konzultacích s klíčovými aktéry problematiky. Na projektu MPSV participuje 14 obcí a dvě městské části: *Brno, Chomutov, Jindřichův Hradec, Kadaň, Křižánky, Most, Ostrava, Otrokovice, Pardubice, Plzeň, Praha 7, Praha 14, Štětí, Velké Hamry, Veselíčko a Vír.*

¹ V závěrečné zprávě respondenty označujeme i synonymem expert, neboť se jedná o osoby, které se díky svojí profesi pohybují v tématu bydlení nebo sociální práce.

Mapa č. 1: Grafické znázornění zapojených obcí v projektu MPSV



Zdroj: vlastní zpracování mapy ČSÚ krajů a ORP ke dni 1. ledna 2003

Zjišťování bytové nouze a hodnocení její naléhavosti se v rámci projektu ukázalo jako jedno z témat, které zástupci obcí a další na projektu zúčastnění aktéři považují za důležité pro nastavení a fungování místních systémů sociálního bydlení. Jejich pohledy se ale často významně různí. Snaha překonat mnohdy konfliktní vnímání tématu a nalezení určitého konsenzuálního názoru napříč zúčastněnými aktéry vedla pracovníky systémového projektu k realizaci dotazníkového šetření za využití metody Delphi. Výsledky šetření prezentuje tato zpráva, kterou tvoří následující části: *Metodologie a zdroje dat, Vyhodnocení získaných dat a Závěr.*

2. METODOLOGIE A ZDROJE DAT

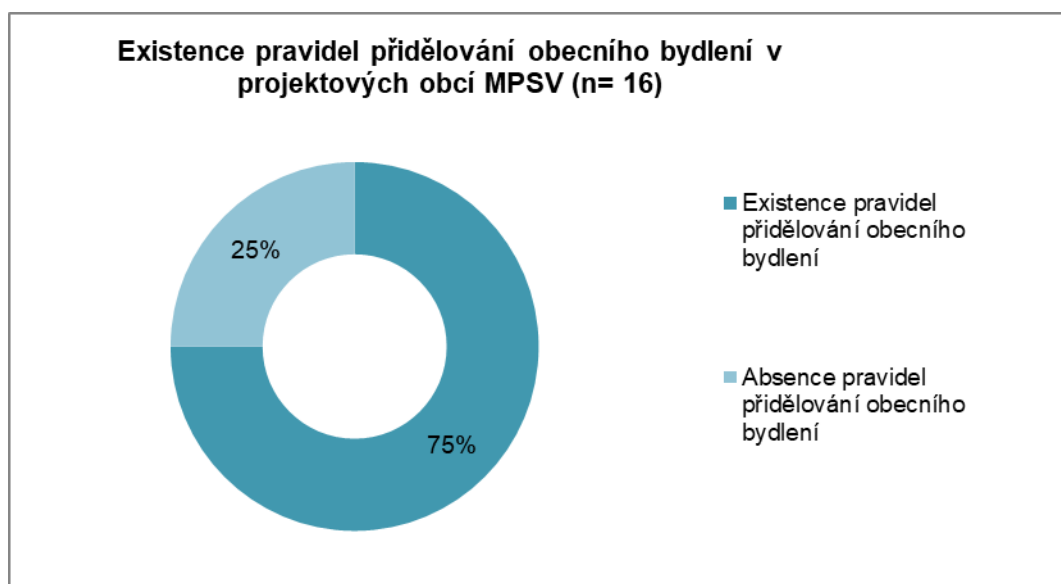
Tato kapitola je věnována popisu metodologie šetření a práci se získanými daty.

2.1. Analýza pravidel přidělování obecního bydlení

V průběhu dubna 2017 pracovníci *Kontaktního centra*² projektu analyzovali dostupná pravidla týkající se přidělování obecního bydlení v obcích zapojených do systémového projektu MPSV. Zaměřili se primárně na pravidla přidělování sociálních nebo dostupných bytů.

Z celkového počtu 16 projektových obcí mělo 12 pravidla přidělování obecního bydlení v písemné podobě, která byla podkladem pro obsahovou analýzu. Zbývající čtyři obce se řídily při přidělování obecních bytů zvyklostí nebo zástupci projektů předpokládali vznik nových pravidel v oblasti obecního bydlení v rámci pilotních projektů.

Graf č. 1: Existence pravidel přidělování obecního bydlení v projektových obcích



Z jednotlivých pravidel byla vybrána nejčastěji používaná kritéria³, která nějakým způsobem filtrují nové nájemníky obecních bytů. Ta byla rozšířena o další aspekty výběru uchazečů z pravidel obcí mimo projekt, z veřejně dostupných zdrojů. Následně byla data tematicky seříděna do tzv. stromového diagramu, prostřednictvím kterého

² Kontaktní centrum bylo zřízeno v rámci projektu pro metodickou a informační podporu v oblasti sociálních agend pro obce, neziskové organizace a cílové skupiny.

³ V textu se hovoří o kritériích, která byla vygenerována z různých aspektů uvedených v pravidlech přidělování obecních bytů. Jelikož tyto úhly pohledu – aspekty – nebyly v některých dokumentech kategorizovány do konkrétních kritérií, používáme mnohde v textu pojmy kritérium a aspekt jako synonyma, přestože si jsme vědomi významových odlišností těchto dvou slov.

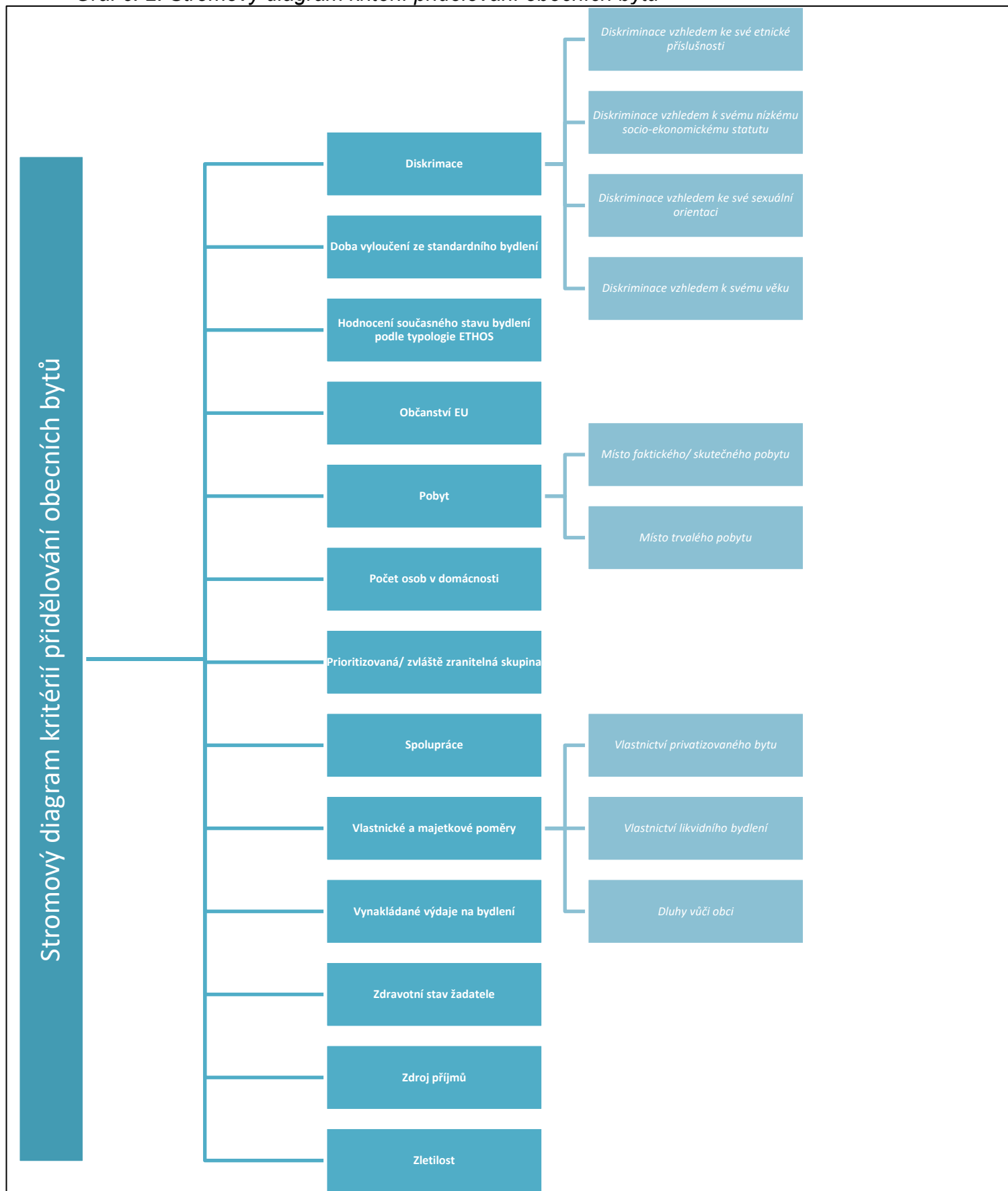
Ize řešené téma strukturovat, definovat, modelovat či formulovat. Seskupením více podobných nebo příbuzných aspektů lze zajistit jejich převedení na obecnější úroveň a tím i přinést snadnější pochopení neurčitě širokého tématu (Veselý 2006, 2007; Stojanov 2006).

Obsahovou analýzou bylo zjištěno osm kritérií – určitých prvků, které slouží v lokálních materiálech k posuzování bytové nouze, respektive k rozhodování o přidělení bytů. V některých případech jsou tato kritéria dále strukturována. V průběhu šetření (a nad rámec vstupní obsahové analýzy) byl počet navýšen na 18, a to z podnětů respondentů.

Mezi osm výchozích kritérií (viz následující stromový diagram), tedy patří: *Zletilost, Občanství EU, Pobyť, Vynakládané výdaje vyšší než 40 % disponibilních příjmů, Hodnocení současného stavu bydlení podle typologie ETHOS, Vlastnické a majetkové poměry, Počet členů domácnosti a Prioritizované skupiny*. S ohledem na vstupní data byly tři aspekty dále strukturovány do detailněji definovaných kategorií, které reflektují běžnou praxi obcí:

1. aspekt *Pobyť* byl hodnocen ve dvou kritériích podle toho, zda se jedná o *trvalý* či *faktický/ skutečný pobyt*
2. aspekt *Vlastnické a majetkové poměry* byl rozříděn podle *vlastnictví privatizovaného bytu, vlastnictví likvidního bydlení a dluhů vůči obci*
3. aspekt *Diskriminace* byl hodnocen ve čtyřech kritériích: *etnické příslušnosti, nízkému socio-ekonomickému statutu, sexuální orientaci a věku*.

Graf č. 2: Stromový diagram kritérií přidělování obecních bytů



2.2. Odborná diskuze zapojených aktérů expertních skupin projektu MPSV

Výstupy obsahové analýzy byly kromě interních jednání oddělení sociálního bydlení a začleňování předloženy dvěma expertním pracovním skupinám: *A. Sociální práce v sociálním bydlení* dne 3. května 2017 pod názvem *Hodnocení bytové nouze* a pracovní skupině *B. Poskytovatelé bytového fondu* dne 14. června 2017 na téma *Kritéria přidělování sociálních bytů*.

Při diskusi s účastníky byla shledána škála odlišných pohledů velmi širokou a mezi účastníky nedošlo ke shodě. Pro vhodnější moderaci a zároveň nalezení konsenzuální shody jsme se rozhodli pro realizaci dotazníkového šetření. Zvolenou metodou byla metoda Delphi.

2.3. Metoda Delphi

Metoda Delphi je výzkumná metoda, jejímž hlavním zdrojem dat jsou informace účastníků, kteří jsou především experty na danou problematiku. Významným přínosem této metody je možnost zpracovávat data jak kvalitativně, tak i kvantitativně. Delphi zprostředkovává souhlas, který je zjišťován ve dvou nebo vícekolovém šetření. V posledním kole je požadována zpětná vazba účastníků (Cuhls 2004: 96).

Metoda je designovaná jako skupinová komunikace s cílem dosažení konsenzuálního názoru ve specifické problematice, u které lze předpokládat širokou paletu často konfliktních východisek (Hsu a Sandford 2007). Hlavními znaky Delphi jsou anonymita expertů a vícekolové dotazování se zpětnou vazbou na předchozí kolo, které expertům umožňuje nepřímo konfrontovat vlastní názory s názory ostatních expertů.

2.4. Operacionalizace - dotazníky a práce se získanými daty

Cílem šetření bylo identifikovat stěžejní kritéria, která by měla být zohledněna při hodnocení bytové nouze. Jelikož kritéria mohou nabývat různých dimenzí, mohou řešit různé aspekty tématu, bylo zapotřebí každé z nich jasně vymezit. Například kritérium *trvalé bydliště* bylo v některých pravidlech přidělování bytů obcí požadováno po všech členech domácnosti alespoň 5 let zpětně, někdy po jednom žadateli minimálně rok zpětně, někdy stačilo mít trvalé bydliště v obci v době podání žádosti apod. Jednotlivá kritéria byla tedy operacionalizována do formy výroku, kterému měl respondent vyjádřit míru podpory. V případě trvalého bydliště formulace zněla takto:

„Žadatel o sociální byt má v dané obci hlášen trvalý pobyt nejpozději v den podání žádosti. Místem trvalého pobytu se rozumí adresa pobytu občana v České republice, kterou si občan zvolí a dle zákona má právní titul k užívání objektu.“

2.4.1. Dotazníky a sběr dat

Výzkumným nástrojem v obou kolech šetření metodou Delphi byl on-line dotazník. Respondenti mohli prostřednictvím odkazu zasláního e-mailem přejít na webové stránky Survio, kde našli elektronický formulář. V obou kolech zabralo naprosté většině respondentů vyplnění dotazníků méně než 30 minut. Jelikož oslovení nebylo spojováno s individuálními kódy respondentů, byla zajištěna jejich anonymita. Nikdo se tedy nemusel obávat, že by jeho názor byl jakýmkoliv způsobem zneužit nebo že by mohlo dojít ke zveřejnění nesouladu s názory jeho domovské instituce.

V obou kolech dotazníkového šetření bylo použito kombinace uzavřených a otevřených otázek, což nám umožnilo porovnat míru podpory a zároveň byl ponechán prostor pro případné doplnění respondentem (rozsah max. 500 znaků). V komentářích byly zaznamenány dobré i špatné příklady z praxe, doporučení nebo vysvětlení názoru experta ke konkrétním otázkám. Zazněla mezi nimi i některá doporučení na doplnění kritérií, o která bylo rozšířeno 2. kolo dotazování.

2.4.2. Charakteristika prvního kola

První dotazníkové šetření se zaměřilo na tři základní otázky:

- i. Jaká kritéria hodnocení bytové nouze mají být zohledněna?
- ii. Jak nastavit váhy v hodnocení mezi aspekty bytové nouze, hodnocením individuální žádosti a názorem orgánů obce?
- iii. Kdo má být zapojen do hodnocení žádosti o přidělení sociálního bydlení?

Na první oblast se zaměřovala série otázek, ve které byli respondenti požádáni o vyjádření souhlasu s uvedeným výrokem (k operacionalizaci jednotlivých výroků viz výše). Krom škály 1–9, kdy 1 určuje nejslabší podporu danému výroku a 9 naopak podporu nejvyšší, měli respondenti možnost zvolit odpověď „0“, značící nesouhlas s přihlížením k danému aspektu v rámci hodnocení bytové nouze.

Dichotomie přihlížet – nepřihlížet byla zavržena ve prospěch škálového hodnocení, neboť toto poskytuje přesnější data o podpoře pro jednotlivé aspekty, která při mezikolovém hodnocení umožňuje snazší třídění a evaluaci výsledků.

Postup vyhodnocování otázky jedna pak byl dvoufázový. V prvním kroku bylo třeba identifikovat míru přijetí, tedy poměr odmítavých („0“) odpovědí k celkovému počtu N. Limit pro vyřazení aspektu z dalších kol byl nastaven na 50 % odmítavých odpovědí, s tím, že k míře přijetí má být přihlíženo v rámci mezikolového hodnocení.

Druhým krokem vyhodnocování bylo posouzení podpory jednotlivým aspektům. Zde se vycházelo ze síly souhlasu,

vyjádřené aritmetickým průměrem nenulových odpovědí N_{1-9} ,
jeho směrodatnou odchylkou,

stejně jako prostým poměrem silně pozitivních (N_{6-9}) odpovědí k N.

Na základě těchto faktorů pak měly být v mezikolovém hodnocení evaluátory identifikovány nejméně odmítané a nejsilněji podpořené aspekty k dalšímu upřesnění v následujícím kole dotazování.

Druhé otázce se věnoval bod 14 dotazníku. Respondenti byli požádáni o rozdělení 100 procentních bodů mezi tři typy vstupů ovlivňující hodnocení bytové nouze.

Na třetí otázku prvního kola odpovídali respondenti hned v první sekci dotazníku. Respondentům byl poskytnut seznam 17 aktérů a možnost doplnit případné vlastní, na seznamu absentující. Prvotní seznam vznikl na základě profesních a odborných znalostí tvůrců studie. Na základě výsledků měl být seznam před druhým kolem očištěn o aktéry, kteří mezi respondenty nezískali výraznou podporu a naopak měli být do seznamu zařazeni ti aktéři, kteří se opakovaně objeví v otevřené části otázky.

2.4.3. **Analýza po prvním kole a změny**

Základní hodnocení 1. kola dotazníkového šetření bylo provedeno autorkami a následně prezentováno expertní skupině systémového projektu k diskusi a hodnocení.

Mezi prvním a druhým kolem došlo v oblasti hodnocení bytové nouze a určování priorit jednotlivých aspektů k několika zásadním změnám. Během evaluace a následné diskuse v rámci expertní skupiny byl identifikován aspekt „*Diskriminace*“. Jedná se ale o příliš široký termín. Z toho důvodu byl aspekt do druhého kola rozdělen na 4 samostatné otázky zkoumající důležitost diskriminace

- Kvůli etnické příslušnosti
- Kvůli nízkému socioekonomickému statutu
- Kvůli sexuální orientaci
- Kvůli věku⁴

Expertní skupina dále navrhla další aspekty, které nebyly v prvním kole dotazování hodnoceny a o které bylo dotazování druhého kola rozšířeno:

- Dluhy vůči obci
- Doba vyloučení ze standardního bydlení
- Spolupráce (aktivní přístup k řešení situace)
- Zdroj příjmů
- Zdravotní stav žadatele

Tyto aspekty byly hodnoceny na základě stejných pravidel jako aspekty prvního kola. Je však třeba upozornit na to, že tyto dodatečně zařazené aspekty byly hodnoceny souběžně s jejich kategorizací (viz níže) a absentuje u nich tedy mezikolová evaluace autory i časový odstup a reflexe respondentů.

⁴ konkrétní zaměření vychází z doporučení od respondentů prvního kola

Zásadní změnou byla také identifikace problematiky kategorií jednotlivých aspektů.

Zatímco původní výzkumný záměr považoval všechny aspekty za ekvivalentně využitelné, během vyhodnocování otevřených otázek prvního kola a při konzultacích s expertní skupinou vyšlo najevo, že:

Část aspektů se vztahuje k hodnocení bytové nouze
– tedy k identifikaci krizové situace samotné.

Naproti tomu jsou aspekty vnímané jako aspekty ovlivňující akutnost situace
– určující prioritu přiřazení sociálního bydlení.

Taktéž byla identifikována druhá dichotomie:

Aspekty základní – aplikovatelné plošně, nezávisle na lokálních podmínkách
Aspekty doplňkové – jejichž zařazení je závislé na situaci v dané obci/lokality

Identifikace těchto dvou dichotomií poukázala na nevhodnost srovnávání čistě na základě škálového hodnocení, tedy hodnocení důležitosti zařazení daného aspektu.

Škálové hodnocení bylo zachováno a provedeno i u dodatečně zařazených aspektů, nicméně respondenti byli v druhém kole požádáni o kategorizaci aspektů dle výše uvedených dichotomií.

Do každého dělení byla zařazena i možnost „*Neposuzovat aspekt*“.

Ve světle rozšíření hodnocení aspektů byla upravena i metoda vyhodnocování. Vzhledem k problematičnosti srovnávání a dramatickým změnám v průběhu výzkumu se hodnocení zaměřilo na identifikaci silných trendů napříč jednotlivými hodnocenými kategoriemi – tedy podchycení **prioritních, obecných aspektů hodnocení bytové nouze**.

Tyto byly definovány jako aspekty, u kterých se vyskytne souběh

vysoké podpory na škálovém hodnocení
silná kategorizace aspektu jako základního

a silná kategorizace aspektu jako relevantního pro hodnocení bytové nouze
Hodnocení odmítnutí daného aspektu zůstalo zachováno.

K otázce ii.: Výsledky dotazníku vztahující se k tomuto bodu byly analyzovány, prezentovány expertní skupině a po diskusi bylo seznáno, že výsledky jsou takto dostatečné a nebudou v druhém kole verifikovány.

K otázce iii.: V prvním kole získalo celkem 8 možností nadpoloviční podporu respondentů. Před verifikačním testováním druhého kola byly sloučeny položky „*Vedoucí spádového sociálního odboru*“ a „*Referenti spádového sociálního odboru*“ do položky „*Spádový sociální odbor (vedoucí, referenti)*“. Obě možnosti získaly v prvním kole podporu vyšší 50% a jejich trvalý rozdělení bylo vnímáno jako zbytečné.

2.4.4. Charakteristika druhého kola

V druhém kole dotazníkového šetření byli respondenti požádáni o:

- Roztřídění kritérií z hlediska dvou hodnotících škál z hlediska typu kritéria a z hlediska jeho využití při hodnocení bytové nouze (podrobněji viz interpretace v kapitole 3.3 *Kategorizace jednotlivých aspektů*).

Zároveň byli také požádáni o vyslovení míry souhlasu:

- S ustanovenými závěry na základě výsledků z 1. kola šetření v oblastech posuzování žádostí a zapojených aktérů do tohoto rozhodování.

Stejnou formou, tedy čtyřstupňovým vyjádřením míry (ne-)souhlasu byli respondenti požádáni o vyjádření k přidaným otázkám identifikovaným v rámci jednání expertní skupiny:

- Se zvýhodněním žadatele, který spadá do více cílových skupin.
- Se zachováním anonymity žadatele v případě posuzování jeho žádosti komisí.

2.5. Realizace šetření

Samotné dotazníkové šetření bylo rozděleno do dvou kol. Průběh 1. kola sběru dat byl realizován od 16. do 30. října 2017. Následně byla data vyhodnocena a výstupy

prezentovány na jednání expertní skupiny za účasti 51 osob dne 4. 12. 2017. Na základě diskuse a doporučení bylo 2. kolo dotazníkového šetření rozšířeno o další kritéria. On-line dotazníky bylo možné vyplnit od 30. ledna do 15. února 2018.

Pro účely dotazníkového šetření byla na základě doporučení navázána spolupráce s Ministerstvem pro místní rozvoj (dále jen MMR). MMR mělo již dřívější zkušenost s podobným on-line výzkumem pro Úřad vlády při přípravě strategického dokumentu *Česká republika 2030* a díky jeho technické podpoře došlo k naprogramování i nastavení parametrů dotazníkového šetření v on-line prostředí Survio. Základní koncept dotazníkového šetření byl uživatelsky přívětivý. Ze závěrečných statistik je patrné, že více než polovina vyplněných dotazníků byla odevzdána v intervalu 5–30 minut.

2.6. Respondenti

Na základě znalosti odborníků a zájemců o téma sociálního bydlení byla vytvořena uzavřená expertní platforma čítající 152 respondentů z celé ČR. Z tohoto celkového počtu bylo 63 osob osloveno z expertní skupiny projektu MPSV, která je složena ze zástupců obcí, akademické sféry, odborné veřejnosti, státní správy, NNO a dalších aktérů v oblasti sociálního bydlení. Dále bylo přizváno 89 expertů, kteří byli identifikováni jako znalci tématu či mají zkušenost se sociálním bydlením z praxe.

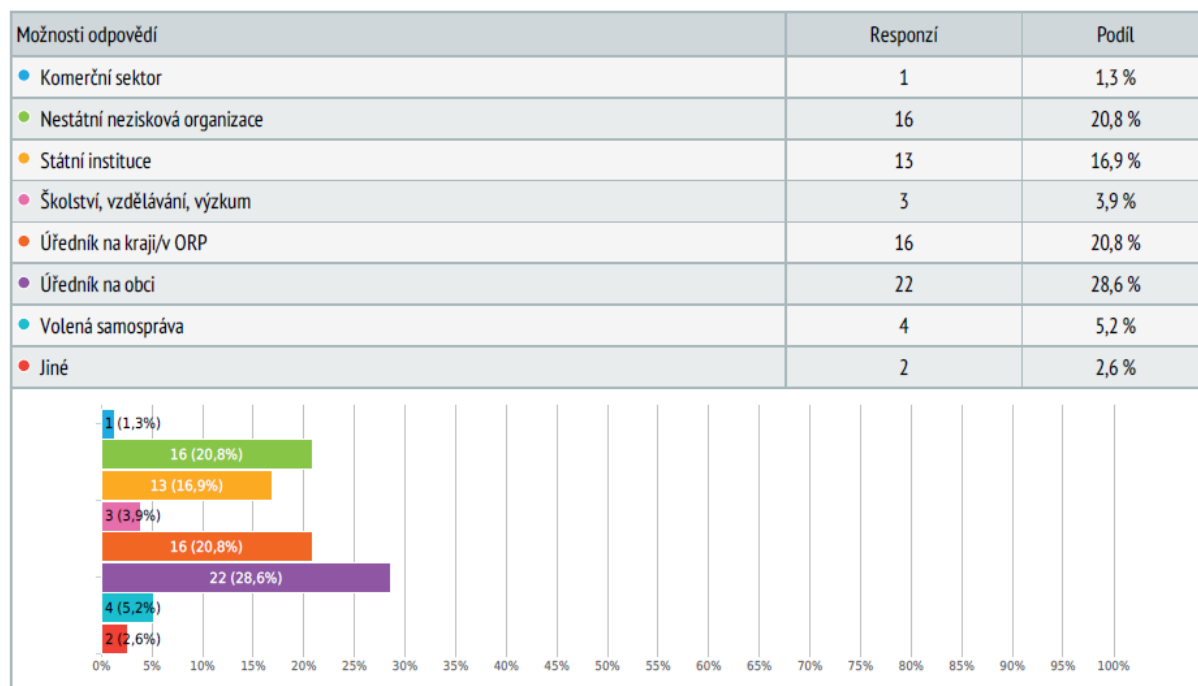
2.6.1. Charakteristika respondentů 1. kola

V 1. kole šetření od 16. do 30. prosince 2017 bylo osloveno celkem 141 expertů prostřednictvím e-mailu a odkazu na on-line prostředí k vyplnění dotazníku. Na možnost vyplnění dotazníku byli respondenti dvakrát upozorněni (reminder). Dotazník vyplnilo 77 respondentů a celková návratnost v 1. kole tak činila 55 %.

Respondenti se mohli sami zařadit do profesních kategorií dle své odborné působnosti. Jejich struktura se liší návratností dotazníků, která je výrazně vyšší u kategorie *úředníků na obci* (29 %) a nižší u kategorie *úředníků krajů/ ORP* (21 %). Stejný podíl ve vzorku představují reprezentanti neziskového sektoru následovaní zaměstnanci státních institucí (17 %). Opět s odstupem v řádu desítek se pohybuje kategorie samospráva, pracovníci ve vzdělávání a ostatní. Vzorek tak lze označit za relativně strukturovaný, nicméně s převahou úředníků. Oblast jejich působnosti je ale značně odlišná, stejně jako pozice v řízení. Jelikož nebylo možné jasně stanovit oporu při výběru, kdo tvoří definovanou skupinu expertů v oblasti sociálního bydlení, nelze

dost dobře hodnotit ani reprezentativitu vzorku. Nicméně na základě zkušeností projektového týmu lze konstatovat, že vzorek odpovídá struktuře zainteresovaných subjektů v tématu sociálního bydlení.

Tabulka č. 1: Odborné působení 77 respondentů/ expertů za 1. kolo⁵



2.6.2. Charakteristika respondentů 2. kola

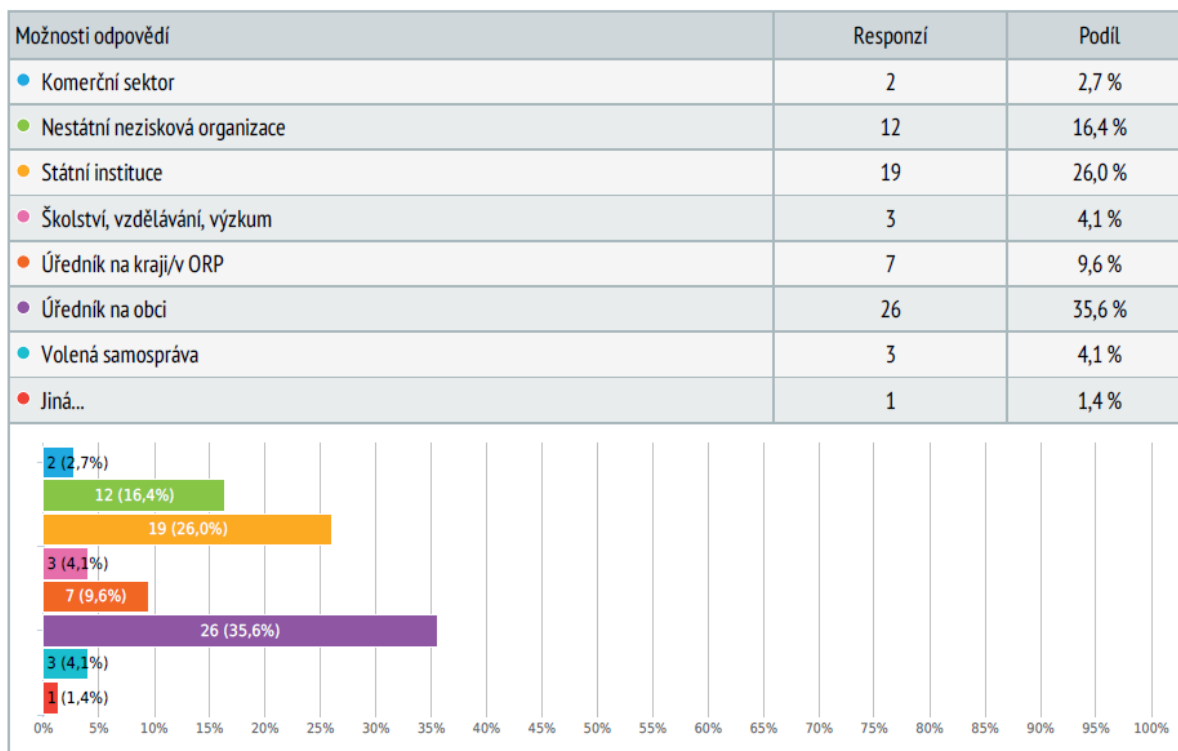
Ve 2. kole šetření od 30. ledna do 15. února 2018 bylo kromě původního vzorku stejnou cestou osloveno 11 dalších expertů a celkový počet dosáhl 152 respondentů. Celková návratnost dotazníku byla 48 %, to znamená, že dotazník vyplnilo 73 expertů. I přes nárůst oslovených expertů návratnost dotazníků mírně poklesla. Jedním z důvodů mohl být jejich dojem, že se téma opakuje, když byly vzhledem k metodologii šetření použity velmi podobné otázky.

I zde představují nejpočetnější skupinu úředníci z obcí, a to více než třetinu. Čtvrtinu tvoří zástupci státních institucí následovaní se 16 % představiteli neziskového sektoru. S významnějším odskokem pak následují respondenti z řad úředníků na kraji či v ORP (10 %), z řad volené samosprávy či z oblasti vzdělávání (obě 4 %) či jiných segmentů (komerční 3 %).

Tabulka č. 2: Odborné působení odpovídajících 73 respondentů/ expertů za 2. kolo⁶

⁵ Vytvořeno na základě sebezařazení respondentů.

⁶ Vytvořeno na základě sebezařazení respondentů.



Podíváme-li se na složení vzorku respondentů v jednotlivých kolech, zůstala nejpočetnější skupinou kategorie *úředníků na obcích* v počtu 26 respondentů. Jedná se zhruba o 36 %. Tato kategorie zároveň zaznamenala ve 2. kole druhý nejvyšší nárůst a to o 7 procentních bodů (dále jen p. b.), hned po mezikolovém nárůstu počtu respondentů z kategorie *státní instituce*, která vzrostla o 10 p. b. Celkově největší posun ale zaznamenala ve 2. kole kategorie *úředník na kraji/ v ORP*, a to propad o více než polovinu, což představuje v absolutních číslech pokles z 16 na sedm respondentů. Na druhou stranu po sloučení těchto kategorií představuje zastoupení úředníků na obcích, ORP či krajích 49 % v prvním kole ku 44 % v druhém kole, čili relativně stabilní skupinu. Pokud bychom k této úřednické skupině ještě připočetli zástupce státních institucí, které tvoří rovněž úředníci, dostaneme se k podílu v jednotlivých kolech 67 % úředníků v 1. kole a 71 % v 2. kole, vůči 33 % zástupcům ostatních segmentů v prvním a 29 % ve druhém kole. Vzorky tak lze označit za velmi vyrovnané.

Tabulka č. 3: Porovnání zapojení respondentů za obě kola podle oblasti jejich expertního působení

Odborné působení	1. kolo šetření		2. kolo šetření	
	Počet odpovědí	Podíl (%)	Počet odpovědí	Podíl (%)
Úředník na obci	22	28,6	26	35,6
Nestátní nezisková organizace	16	20,8	12	16,4
Úředník na kraji/ v ORP	16	20,8	7	9,6
Státní instituce	13	16,9	19	26,0
Volená samospráva	4	5,2	3	4,1
Školství, vzdělávání, výzkum	3	3,9	3	4,1
Komerční sektor	1	1,3	2	2,7
Jiné	2	2,6	1	1,4
Celkem	77	100	73	100

3. VYHODNOCENÍ ZÍSKANÝCH DAT

V následující části budou nejprve představeny výsledky hodnocení všech kritérií/ aspektů, následně jejich rozřídění a vyhodnocení ostatních otázek z obou kol šetření.

Cílem šetření bylo získání konzistentního většinového názoru na kritéria hodnocení bytové nouze a přidělování sociálního bydlení. Z tohoto důvodu se následující interpretace výstupů zaměřují na deskripci míry podpory v jednotlivých otázkách, nikoliv na hledání širších souvislostí. Základní výběr respondentů se zaměřoval na široké zastoupení různých skupin osob, které mají profesní vhléd do oblasti sociálního bydlení. Jelikož nelze stanovit žádnou oporu výzkumného vzorku, nelze prokázat reprezentativitu respondentů, kteří se rozhodli dotazníky vyplnit. Interpretace tedy hovoří o názorech cca 70 osob, které lze považovat za experty v dané oblasti. Liší se svými specifickými úhly pohledu z pozice neziskové organizace, sociálního pracovníka na obci, státního úředníka, starosty, zástupce bytového odboru apod.

Interpretace je třeba vnímat jako hodnocení různorodých skupin. K širšímu zobecnování závěrů na celou expertní komunitu v ČR by bylo žádoucí definovat exaktněji proporcionalitu jednotlivých profesních skupin ve výběrovém souboru. Největší zastoupení by měli mít představitelé obcí, kterých se přidělování podporovaných bytů nejvíce týká a kterých je v ČR přes šest tisíc. Ale rozhodně nelze označit všechny, kteří se podílí na přidělování obecních bytů za experty v oblasti sociálního bydlení. Všichni respondenti z tohoto šetření téma znají a pracují s ním ve své praxi v různých sektorech. Tato závěrečná zpráva představuje jejich vlastní názory.

Následující text prezentace dat má jednotnou strukturu. Nejprve je představena otázka z dotazníku, následují přehledy odpovědí expertů (v textové a v grafické podobě) a stručná interpretace dat.

3.1. Hodnocení jednotlivých aspektů

V 1. i 2. kole dotazníkového šetření byli respondenti dotazováni na aspekty, které by měly vstupovat do hodnocení bytové nouze, nebo do přidělování sociálního bydlení konkrétnímu žadateli.

V 1. kole jsme se ptali na devět aspektů, a jak bylo v úvodu řečeno, ve 2. kole jsme je na základě expertních podnětů rozšířili o dalších šest aspektů. Aspekt *Diskriminace* byl přitom rozdělen do čtyř oblastí, které byly hodnoceny každá zvlášť, a lze tak hovořit o hodnocení celkem 18 kritérií. V následující tabulce uvádíme kompletní přehled dotazovaných aspektů v abecedním pořadí s přiřazeným pořadí kola, ve kterém se daný aspekt poprvé hodnotil.

Tabulka č. 4: Kompletní přehled aspektů obou kol dotazníkového šetření

Název aspektu	Pořadí kola
<i>Diskriminace:</i> <ul style="list-style-type: none"> • Diskriminace vzhledem k své etnické příslušnosti • Diskriminace vzhledem ke svému nízkému socio- ekonomickému statutu • Diskriminace vzhledem k své sexuální orientaci • Diskriminace vzhledem ke svému věku 	2.
<i>Dluhy vůči obci</i>	2.
<i>Doba vyloučení ze standardního bydlení</i>	2.
<i>Hodnocení současného stavu bydlení podle typologie ETHOS</i>	1.
<i>Místo faktického/ skutečného pobytu</i>	1.
<i>Místo trvalého pobytu</i>	1.
<i>Občanství EU</i>	1.
<i>Počet osob v domácnosti</i>	1.
<i>Prioritizovaná/ zvláště zranitelná skupina</i>	1.
<i>Spolupráce</i>	2.
<i>Vlastnické a majetkové poměry</i>	1.
<i>Vynakládané výdaje na bydlení</i>	1.
<i>Zdravotní stav žadatele</i>	2.
<i>Zdroj příjmů</i>	2.
<i>Zletilost</i>	1.

V následující části kapitoly naleznete výsledky dotazníkového šetření, které zobrazují různou míru expertní podpory formulovaným výrokům jednotlivých aspektů. Jedná se o škálové hodnocení s výrokem v rozmezí 1–9, kdy *hodnota 9* představuje nejvyšší míru souhlasu a *hodnota 1* naopak nejnižší míru souhlasu.

Hodnotou 0 respondenti označovali takové aspekty, které by neměly být významné při rozhodování o přidělení sociálního bytu.⁷

K účelům interpretace dat používáme zjednodušenou kategorizaci škálových bodů. *Hodnoty 1–4* jsou interpretovány jako odpovědi s nejnižší mírou priority, kdy se respondenti přiklonili k tomu, aby aspektu byla připisována nejnižší míra významnosti a spíše byly upřednostněny výše hodnocené aspekty.

Hodnota 5 je mediánem v kladných hodnotách a respondenti se tak nemuseli přiklonit ani k významné vysoké důležitosti kritéria ani k nízkému hodnocení.

Hodnoty 6–9 zobrazují odpovědi s nejvyšší mírou souhlasu a tedy i největší podporou zohledňování pro hodnocení bytové nouze.

Pokud by měli za to, že by daný aspekt neměl být hodnocen, zvolili by *hodnotu 0*.

Formulace jednotlivých výroků k analyzovaným aspektům byly namodelovány pro vymezení kritérií a neodpovídá proto vždy stanovisku MPSV. Aspekty jsou řazeny abecedně.

Krom výše uvedeného třídění do skupin hodnot, bylo při posuzování výsledků použito i porovnání aritmetických průměrů nenulových odpovědí a směrodatných odchylek výsledků.⁸

⁷ Přesná formulace otázky: „Níže uvedené aspekty ohodnotte podle důležitosti pomocí škály 1–9. *Hodnotou 0* označte aspekt/y, který/é by neměl/y při rozhodování hrát žádnou roli. Svůj komentář k jednotlivým aspektům budete moci doplnit v další části dotazníku.“

⁸ Vzhledem ke změnám v metodologii v průběhu studie se vyhodnocení zaměřilo na výrazné trendy a komplexnějšího vyhodnocování výsledků nebylo využito. Výsledky jsou dostupné v datasetu.

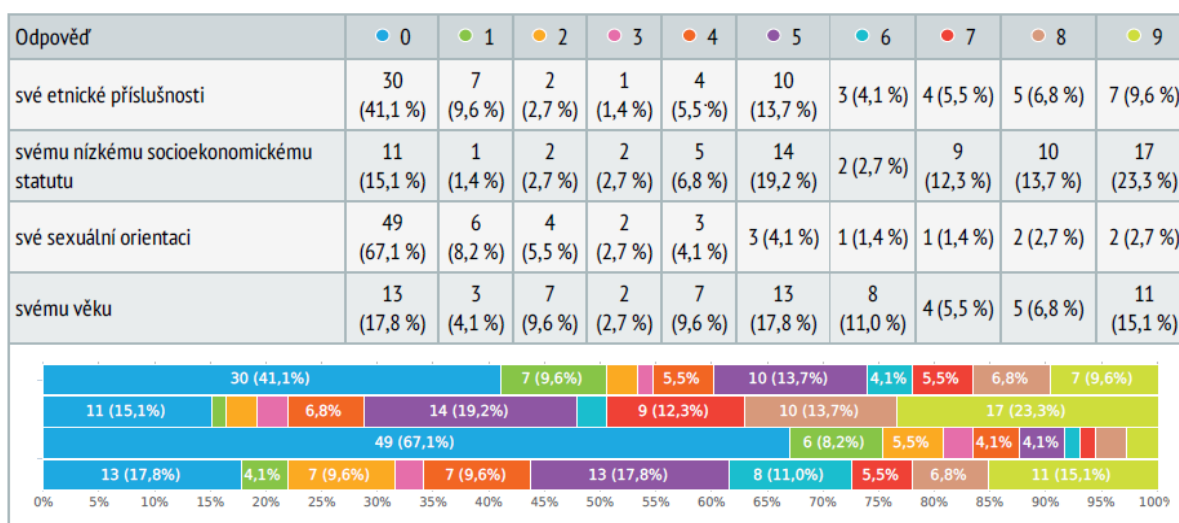
3.1.1. Diskriminace

Formulace výroků k aspektu diskriminace byly zařazeny na základě doporučení, která zazněla na základě 1. kola šetření. Aspekt *Diskriminace* měl čtyři samostatně hodnocené dimenze a hodnocení se zaměřilo na to, zda by při výběru měl být upřednostněn uchazeč o sociální byt z nějaké minoritní skupiny. Respondenti měli každý výrok ohodnotit zvlášť, za využití výše popsané škály.

Výrok: *Při posuzování by měl být zvýhodněn takový žadatel, který by mohl být na trhu s byty diskriminován vzhledem k/e:*

- své etnické příslušnosti,
- svému nízkému socioekonomickému statutu,
- své sexuální orientaci,
- svému věku.

Výsledky:



3.1.1.1. Diskriminace vzhledem ke své etnické příslušnosti

Z celkem 73 expertů se přes 41 % vyslovilo pro to, že by aspekt etnické příslušnosti neměl být vůbec posuzován, což představuje druhé nejsilněji odmítané kritérium ze všech hodnocených. Střední důležitost kritériu byla připsána *hodnotou 5*, která byla v rámci tohoto aspektu poměrně silně podporována, tj. téměř 14 %. Při sečtení hodnot vyjadřující vysokou míru souhlasu, tedy mezi *hodnotou 6–9*, je tu expertní podpora s 26 %, která jen lehce převažuje nad 19 % respondentů, kteří se přiklonili k možnosti (*hodnotám 1–4*) s nižší expertní podporou, aby etnicita nehrála při hodnocení velkou

roli. O neexistenci shody svědčí také průměrná hodnota výsledku 5,33 (σ 2,66), která ilustruje širokou distribuci odpovědí. Přestože tento aspekt nesplňuje podmínky přímého vyřazení pro odmítnutí, je vysoká míra odmítnutí na pováženu.

3.1.1.2. Diskriminace vzhledem k svému nízkému socioekonomickému statutu

Celkem 85 % všech respondentů se vyslovalo pro některou z odpovědí 1–9, tedy pouze 15 % odmítlo při hodnocení bytové nouze zvýhodňovat osoby, které by mohly být diskriminovány vzhledem ke svému nízkému socioekonomickému statusu. Je to logický přístup, který potvrzuje základní princip sociálního bydlení, kterým je umožnit přístup k běžnému bydlení osobám s nízkými příjmy. Celkem 52 % expertů vyslovalo vyšší míru podpory tomuto kritériu (*hodnoty 6–9*) a dokonce 37 % zvolilo nejvýraznější podporu zvolením krajních *hodnot 8–9*.

3.1.1.3. Diskriminace vzhledem ke své sexuální orientaci

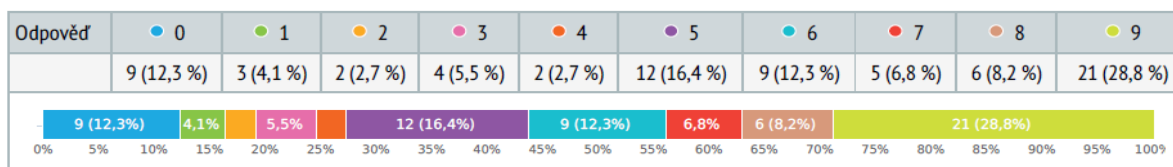
Dvě třetiny všech respondentů doporučily sexuální orientaci vůbec nezohledňovat (67 % zvolilo *hodnotu 0*), což představuje jednoznačně nejsilněji odmítnutý aspekt ze všech posuzovaných. Diskriminace vzhledem k sexuální orientaci je tak jediným aspektem, který nesplňuje podmínku přijetí alespoň polovinou expertů. Navíc se nejedná o polarizující aspekt, respondenti, kteří aspekt hodnotit doporučili, mu připisovali nízkou důležitost – průměrné hodnocení bylo 3,9 (σ 2,66). Nejčastější akceptující byly odpovědi 1–4, zhruba 21 %. Nejnižší expertní podporu vyjádřili experti *hodnotám 6–9*, pouhých 8 % všech odpovědí.

3.1.1.4. Diskriminace vzhledem k svému věku

Poslední z dimenzí byla diskriminace vzhledem k věku. Nebylo zde zdůrazněno, zda se jedná o konkrétní věkové skupiny (například senioři či mladí lidé), které mají kvůli nízkým příjmům ztížený přístup na trh s bydlením. Jednu z doporučujících odpovědí na škále 1–9 označilo 82 % všech respondentů. Velká míra přijetí v tomto případě neznamená shodu na důležitosti. Aspekt má průměrnou hodnotu odpovědi 5,52 (σ 2,43). Téměř 18 % se přiklonil ke střední důležitosti kritéria, tedy k *hodnotě 5*. Při sečtení odpovědí v rozpětí *hodnot 6–9* tento aspekt podpořilo 38 % všech respondentů, z toho nejvíce (15 %) zvolilo nejsilnější podporu *hodnotě 9*. V souhrnu lze říci, že aspekt nezískal jednoznačnou prioritu.

3.1.2. Dluhy vůči obci

Výrok: Při posuzování by mělo být zohledňováno zadlužení žadatele vůči obci. V případě, že žadatel o sociální bydlení má jakékoliv dluhy vůči obci a zároveň nedochází k jejich splácení (např. nastaveným splátkovým kalendářem), měl by být tento aspekt hodnocen odečtením bodů v jeho žádosti.



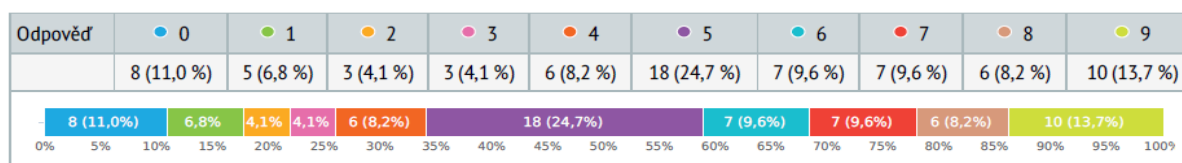
Kritérium zohledňující nesplácení dluhů vůči obci odmítlo využívat pouze 12 % respondentů. Největší podíl respondentů 29 % volil velmi silnou podporu (*hodnota 9*) tomu, aby nesplácející dlužník byl v hodnocení sankcionován např. odečtem bodů. Souhlas s nejvyšší mírou podpory (*hodnoty 6–9*) vyslovila nadpoloviční většina respondentů 56 %, díky čemuž se průměrné hodnocení usadilo na 6,45 (σ 2,4) zatímco nižší prioritu (*prostřednictvím hodnot 1–4*) podpořilo 15 % všech dotázaných expertů.

Z hodnocení kritéria tak vyplývá, že z hlediska větší části oslovených expertů je očekáván aktivní přístup k řešení dluhové problematiky ze strany žadatele o sociální bydlení, respektive ten, kdo tak nečiní, by měl být v procesu přidělování sociálního bydlení dokonce znevýhodňován.

3.1.3. Doba vyloučení ze standardního bydlení

Výrok: Při posuzování by měl být zvýhodněn takový žadatel, který žije v substandardních podmínkách delší dobu než ostatní žadatelé.

Výsledky:



Podporu aspektu volbou odpovědi na škále v rozmezí *hodnot 1–9* vyjádřilo 89 % všech dotazovaných expertů. Z toho nejvíce respondentů označilo střední důležitost kritéria (*hodnotou 5*), a to téměř čtvrtina všech expertů, což je zároveň nejvíce ze všech 18 posuzovaných kritérií. Nejvyšší míru podpory s tímto kritériem (*hodnoty 6–9*) vyslovila

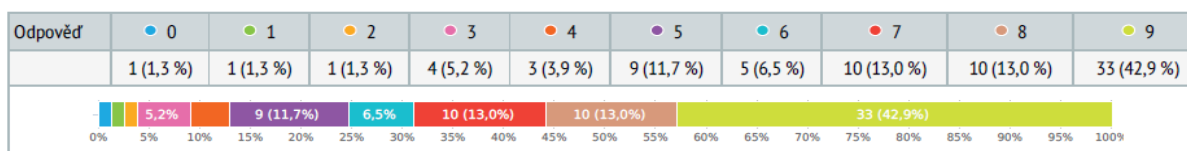
méně než polovina respondentů, celkem 41 %. Nižší míru expertní podpory výroku vyjádřili respondenti pomocí hodnot 1–4, a to ve 23 %. Zamítavé stanovisko (hodnota 0) k aspektu *Doba vyloučení ze standardního bydlení* vyjádřilo 11 % všech respondentů. Dá se tedy říci, že výrok byl přijat a zařadil se mezi aspekty střední důležitosti.

3.1.4. Hodnocení současného stavu bydlení podle typologie ETHOS

Výrok: *V rámci typologie jsou rozlišeny čtyři formy vyloučení z běžného bydlení, které budou při přidělení sociálního bytu upřednostněny v tomto pořadí:*

1. *Bez střechy (osoby přežívající venku, osoby v noclehárně),*
2. *Bez domova (osoby v ubytovnách pro bezdomovce, osoby v pobytových zařízeních pro ženy, osoby v ubytovnách pro imigranty, osoby před opuštěním instituce, uživatelé dlouhodobější podpory),*
3. *Nejisté bydlení (osoby žijící v nejistém bydlení, osoby ohrožené vystěhováním, osoby ohrožené domácím násilím),*
4. *Nevyhovující bydlení (osoby žijící v provizorních a neobvyklých stavbách, osoby žijící v nevhodném bydlení, osoby žijící v přelidněném bytě).*

Výsledky:



Na podobné téma zvýhodnění osob vyloučených z běžného bydlení dle typologie ETHOS se zaměřil tento aspekt patřící mezi tři kritéria, která získala ze všech nejvýraznější podporu v hodnotě 9, celkem 43 %. Jednu z kladných variant odpovědí (tedy mezi hodnotami 6–9) označilo 75 % všech respondentů. Střední důležitost (hodnota 5) aspektu vyjádřilo 9 expertů, což činí téměř 12 % všech odpovědí. Shoda na vysoké prioritě aspektu byla patrná i z vysokého a stabilního průměrného hodnocení 7,22 (σ 2,1) – třetího nejvyššího z posuzovaných aspektů.

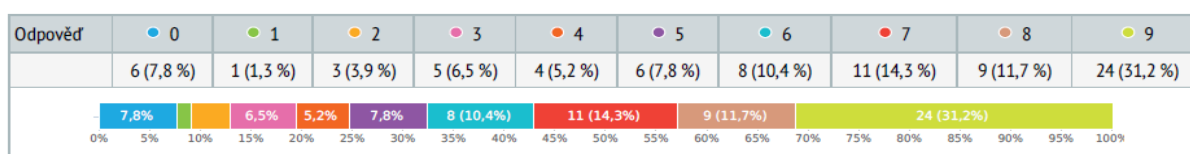
To, že by měly být podpořeny především osoby bez střechy, bez domova, v nejistém nebo nevyhovujícím bydlení, odmítl pouze jeden respondent, což představuje jedno z nejnižších odmítnutí ze všech hodnocených kritérií. Je otázkou, zda si všichni respondenti všimli, že tento aspekt má upřednostnit dané skupiny typologie

dle uvedeného pořadí a že nejde pouze o jejich výčet. Ať byl motiv hlasování jakýkoliv, aspekt byl jednoznačně podpořen.

3.1.5. Místo faktického/ skutečného pobytu

Výrok: *Žadatel o byt může i nemusí mít v dané obci hlášen trvalý pobyt. V obci ale fakticky a prokazatelně žije nejméně 6 měsíců před podáním žádosti. Skutečným/ faktickým místem pobytu se rozumí bydliště ve smyslu občanského zákoníku, tj. místo aktuálního pobytu občana.*

Výsledky:

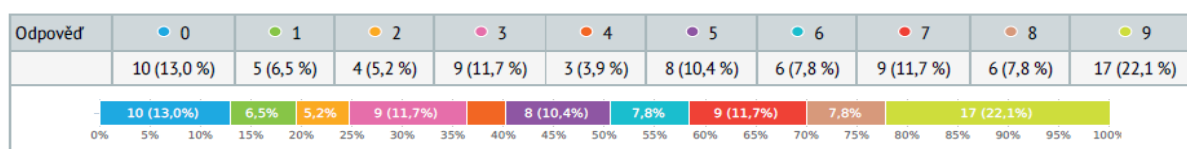


Kritérium faktického pobytu má úzkou souvislost s kritériem trvalého bydliště. Zde je evidentní zvýšená podpora toho, aby se na žadatele spíše pohlíželo podle jeho reálných vazeb na obec, kde žádá o sociální byt, než o to, zda zde má formálně hlášen trvalý pobyt. Téměř třetina expertů zvolila nejvýraznější podporu (*hodnotu 9*). *Hodnoty 6–9* označilo 68 % všech respondentů. Střední míru podpory aspektu *Faktického/ skutečného pobytu* vyjádřilo 8 % expertů. 17 % respondentů zvolilo *hodnoty 1–4*, což udává nižší míru podpory tomuto kritérii. Zamítavé stanovisko (*hodnota 0*) bylo vyjádřeno zhruba 8 % všech odpovědí.

3.1.6. Místo trvalého pobytu

Výrok: Žadatel o sociální byt má v dané obci hlášen trvalý pobyt nejpozději v den podání žádosti. Místem trvalého pobytu se rozumí adresa pobytu občana v České republice, kterou si občan zvolí a dle zákona má právní titul k užívání objektu.

Výsledky:



I kritérium trvalého bydliště získalo relativně vysokou podporu, byť významně nižší než skutečné bydliště – srovnání hovoří jasně, zatímco faktický/skutečný pobyt dosáhl průměrné hodnoty 6,78 (σ 2,25) a zařadil se tak bezpečně do horní poloviny aspektů co se průměrné priority týče, pobyt trvalý měl průměrné hodnocení 5,85 (σ 2,66). Je tedy patrné, že respondenti přikládali hodnocení faktického pobytu vyšší váhu, než pobytu trvalému.

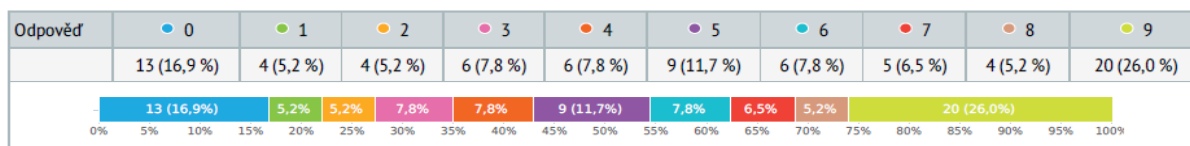
Výrok byl záměrně koncipován tak, že doba hlášení trvalého bydliště není zohledňována zpětně, ale až ke dni podání žádosti. To se liší oproti reálným kritériím, která byla zmapována v analyzovaných pravidlech různých obcí. Pokud požadovaly zohlednění trvalého pobytu v dané obci, tak to bylo nejčastěji 1 až 5 let zpětně a někde fungovala i úměra, čím delší trvalé bydliště, tím více bodů. To, že zde byl zvolen výrok, kdy by se mělo zohlednit trvalé bydliště v den podání žádosti o sociální byt, mohlo být pro některé respondenty odrazující, protože by uvítali delší hlášení k pobytu v dané obci.

49 % respondentů označilo *hodnoty 6–9*. Střední míru důležitosti aspektu *Místa trvalého pobytu* vyjádřilo téměř 10 % všech expertů. Nejnižší váhu prostřednictvím *hodnot 1–4* zvolilo 27 % respondentů a trvalé bydliště zcela vynechat z hodnocení bytové nouze (*hodnota 0*) doporučilo 13 % expertů. Nižší expertní podpora aspektu trvalého bydliště než skutečného pobytu může indikovat, že v praxi je pocíťována potřeba řešit bytovou nouzi i u žadatelů, kteří žijí v místě i bez trvale hlášeného pobytu.

3.1.7. Občanství EU

Výrok: O byt mohou žádat dle platné legislativy občané EU a jejich rodinní příslušníci žijící v členských státech EU.

Výsledky:

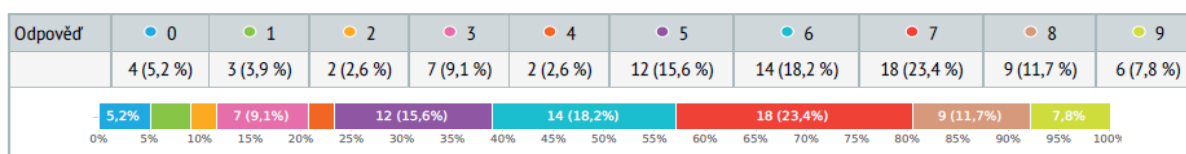


V komentářích často zazníval názor, že aspekt *Občanství EU* nemá být hodnocen, ale má být pouze sledován jako vstupní kritérium, které by současně nemělo vylučovat žadatele o sociální byt z procesu hodnocení bytové nouze. Možná i proto podpořilo zamítnutí aspektu *Občanství EU* téměř 17 % respondentů. Zazněly také i názory, že by měli být preferováni občané ČR, což ovšem není v souladu s platnou evropskou legislativou. Protože odmítavá stanoviska nebyla zohledňována ve výpočtu průměrného hodnocení, je možné, že výsledných 5,97 (σ 2,66) je lehce nadhodnoceno.

3.1.8. Počet osob v domácnosti

Výrok: Aspekt *Počet osob v domácnosti* hodnotí ohrožení žadatele podle počtu lidí žijících v jedné domácnosti (zejména jednotlivci, rodiny se třemi a více nezletilými dětmi).

Výsledky:



Pouze 5 % respondentů se vyslovilo pro nehodnocení aspektu počtu osob v domácnosti. Kladné odpovědi se však oproti ostatním hodnoceným aspektům pohybují blíže ke *středovým hodnotám*. Nejsilnější míra podpory, *hodnotu 9*, zvolil druhý nejnižší počet respondentů, a to 8 %. Rovněž 16 % pro střední míru důležitosti kritéria, *tedy hodnota 5*, představuje spíše vyšší výsledek oproti ostatním posuzovaným kritériím. Experti většinou podpořili, aby do hodnocení bytové nouze aspekt počet osob v domácnosti promlouval, avšak také jej identifikovali jako aspekt

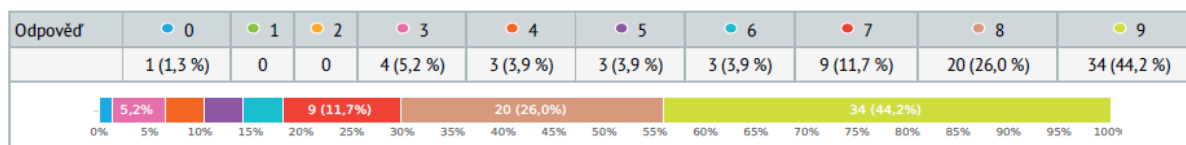
méně kriticky závažný než jiné. Z otevřených odpovědí vyplývá snaha zohledňovat osoby závislé na dalších členech domácnosti, tedy z důvodů dopadu na děti, např. volbou vhodných dispozic přiřazovaného bytu.

3.1.9. Prioritizovaná/ zvláště zranitelná skupina⁹

Výrok: Při přidělení sociálního bytu budou shodně upřednostněni žadatelé z cílových skupin popsaných v Koncepti sociálního bydlení ČR 2015–2025 (dále jen Koncepte sociálního bydlení):

1. Senioři, zdravotně postižení, rodiny s dětmi, samoživitelky a samoživitelé nacházející v situacích definovaných v ETHOS nebo splňující příjmovou podmínku (více než 40 % disponibilních příjmů vynakládaných na bydlení),
2. Oběti domácího násilí,
3. Osoby opouštějící instituce (např. děti odcházející z dětských domovů),
4. Osoby opouštějící pěstounskou péči,
5. Ohrožené domácnosti s dětmi nebo tam, kde je nutné zajistit sloučení rodiny,
6. Rodiny s dětmi a osoby přežívající venku,
7. Osoby, u kterých je výrazné riziko ohrožení na zdraví či životě.

Výsledky:



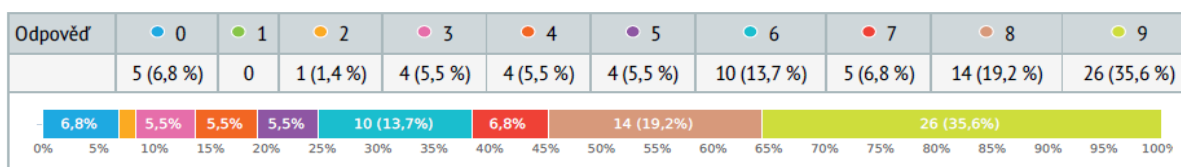
Podpora cílových skupin uvedených v Koncepti sociálního bydlení ČR byla jednoznačně přijata jako vrcholně důležitá. Jedná se o aspekt, který dosáhl nejvyššího průměrného hodnocení a nejnižší σ při průměru 7,71 (σ 1,72). Pouze jeden respondent nedoporučil toto kritérium hodnotit a 9 % se přiklonilo k některé z odpovědí s nižší mírou priority hodnotami 1–4. Spolu s kritériem *Vlastnické a majetkové poměry* podpořil tento aspekt nejvyšší počet respondentů krajní souhlasnou hodnotu 9, a to ve 44 % případů. *Prioritizovaná/ zvláště zranitelná skupina* jsou tak jednoznačně vnímány jako aspekt kritický a vhodný pozornosti a implementace.

⁹ Název aspektu *Prioritizovaná/ zvláště zranitelná skupina* vznikl sloučením prioritizované skupiny z 1. kola a expertně navrženého aspektu zvláště zranitelná skupina.

3.1.10. Spolupráce

Výrok: Při posuzování by měl být zvýhodněn žadatel o sociální bydlení, který aktivně spolupracuje na řešení své situace, například spolupracuje se sociálními pracovníky obce, NNO či jinými subjekty.

Výsledky:

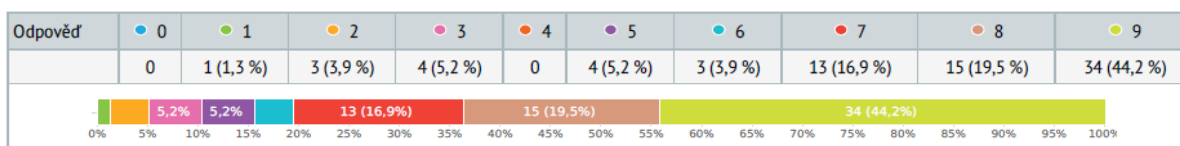


Mezi další aspekty, které bylo experty po 1. kole doporučeno zařadit, patří hodnocení *Spolupráce* s žadatelem při řešení jeho životní situace. Tento aspekt byl identifikován jako prioritní více než 75 % všech respondentů (v hodnotách odpovědi 6–9), přičemž nejvyšší míru podpory v podobě hodnoty 9 zvolilo téměř 36 % expertů. Nejsilnější expertní podpora byla vysledována mezi hodnotami 8–9, kterou zvolilo 55 % všech respondentů. Na druhou stranu 7 % respondentů si myslí, že by se spolupráce žadatele neměla vůbec posuzovat (hodnota 0). Aspekt je tak vnímán jako nepochybně důležitý, nicméně jeho pozice na vrcholu žebříčku priorit není tak nesporná, jako například u *prioritizovaných osob* – o tom svědčí mimo jiné výrazně vyšší σ – 3,91 (při průměrném hodnocení 7,22).

3.1.11. Vlastnické a majetkové poměry

Výrok: Žadatel o sociální byt nesmí být vlastníkem nemovitosti určené k bydlení (včetně minoritního podílu), kterou může fakticky využívat.

Výsledky:



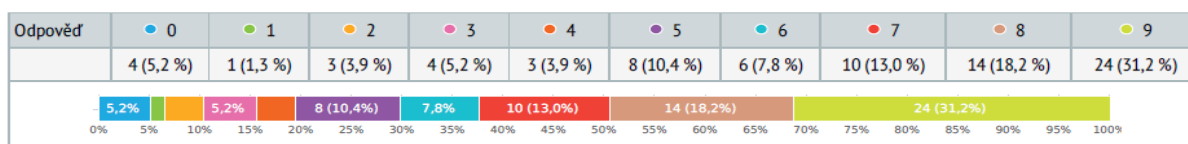
Při formulaci aspektu zohledňující majetek bylo nutné se zaměřit i na to, zda jej žadatel o sociální byt může fakticky užívat. Existují situace, při nichž vlastník reálně nemůže obývat danou nemovitost. Pro to, aby se kritérium *Vlastnické a majetkové poměry* obyvatelné nemovitosti nehodnotilo, nebyl žádný respondent. Všichni experti zvolili některou z kladných hodnot 1–9, přičemž jednoznačně největší podíl se přiklonil

k nejsilnější míře podpory 9, a to celkem 44 %. Spolu s dalšími souhlasnými odpověďmi 6–9 jej pro hodnocení doporučilo 85 % všech respondentů. Střední důležitost (*hodnota 5*) aspektu *Vlastnických a majetkových poměrů* vyjádřilo pouze 5 % lidí a nižší míru souhlasu (*hodnoty 1–4*) zvolilo pouze 10 % respondentů. Aspekt *Vlastnické a majetkové poměry* jednoznačně získal doporučení jako kritérium, které má být u žadatele o sociální byt zohledňováno, a kterému má být přikládána velká váha.

3.1.12. Vynakládané výdaje na bydlení

Výrok: *Při výběru budou upřednostněni žadatelé o sociální byt, jejichž domácnost vynakládá na bydlení více než 40 % disponibilních příjmů a zároveň jim po odečtení nákladů na bydlení zbývá méně než 1,6 násobku životního minima.*

Výsledky:

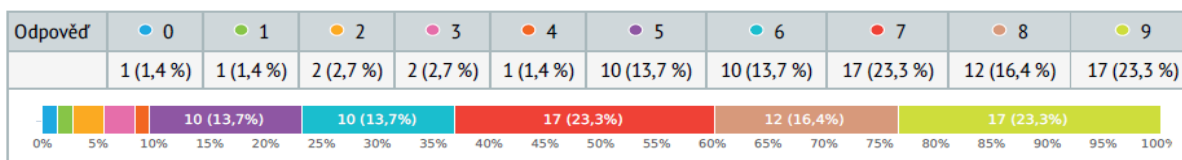


Experti vyjádřili 95 % podporu aspektu *Vynakládané výdaje na bydlení*. Nízkou míru souhlasu, tedy odpovědi mezi *hodnotami 1–4*, dalo 14 % expertů. 70 % všech respondentů označilo *hodnoty 6–9*, to znamená, že přikládají vysokou důležitost kritériu *Vynakládaných výdajů na bydlení*, který svým průměrným hodnocením sice nedosahuje na absolutní vrchol priority, nicméně s průměrem 6,92 (σ 2,19) je vnímán jako velmi podstatný. Na základě doplněných komentářů lze aspekt považovat za relevantní nástroj, který sleduje a testuje finanční situaci žadatele o sociální bydlení. Zároveň respondenti citlivě vnímají kontext celé finanční situace potenciálního žadatele. Podstatná je také připomínka, že toto kritérium není relevantní u osob, které vůbec nebydlí.

3.1.13. Zdravotní stav žadatele

Výrok: U žadatele o sociální byt by měl být při posuzování brán v potaz jeho dlouhodobý zdravotní stav, např. pokud nemůže obývat nebo adekvátně užívat svůj stávající byt či jeho zdravotní stav potřebuje vyšší míru zohlednění, vzhledem k zhoršeným podmínkám spojeným se ztrátou bydlení.

Výsledky:

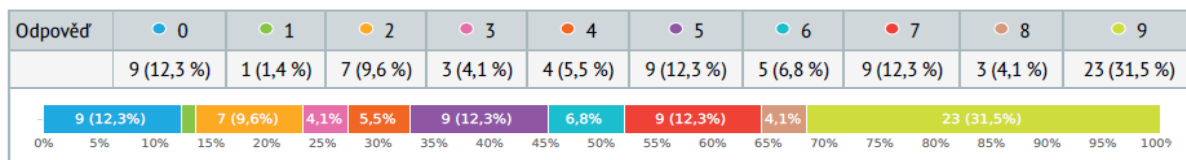


Téměř 99 % respondentů souhlasí s navrženým kritériem, aby se zohledňovalo při hodnocení bytové nouze nebo přidělování sociálního bydlení. Zcela odmítavé stanovisko ke kritériu dal pouze jeden expert. Nejvíce odpovědí bylo zaznamenáno mezi *hodnotami* 6–9, a to zhruba 77 %. Průměrné hodnocení řadí s výsledkem 6,85 (σ 1,88) aspekt zdravotního stavu velmi pevně do aspektů „druhého řádu“ – velmi důležitých, nikoli však tak stěžejních jako například majetkové poměry, či příslušnost k prioritizovaným skupinám.

3.1.14. Zdroj příjmů

Výrok: Při posuzování by měl být preferován stav, kdy žadatel v produktivním věku (nebo alespoň 50 % členů v produktivním věku ve společně posuzované domácnosti) o sociální byt je zaměstnan, případně se aktivně uchází o zaměstnání, vykonává veřejně prospěšné práce či jinak prokáže svoji pracovní aktivitu.

Výsledky:



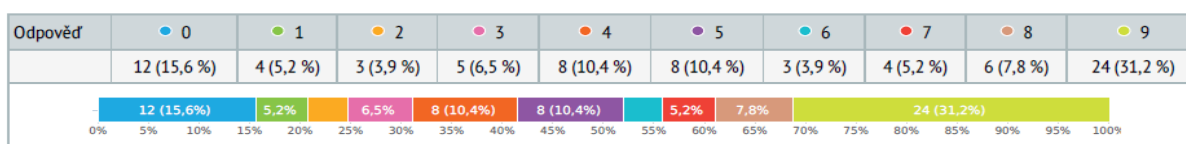
Sledovat zásluhovost v podobě zdroje příjmů při hodnocení bytové nouze vzešlo z doporučení některých respondentů z 1. kola. Zhruba 55 % expertů zvolilo hodnoty 6–9, které deklarují silnou kladnou expertní podporu kritérii. Přes 12 % expertů nedoporučilo vůbec nehodnotit kritérium, stejně jako zvolilo střední důležitost *hodnotou*

5. Nižší míru podpory aspektu *Zdroj příjmů*, resp. pracovní aktivitu (*hodnoty 1–4*) zvolilo 21 % expertů. Celkově toto kritérium patří spíše mezi podporované, přestože ne prioritní. Z komentářů je evidentní, že se k němu přiklání spíše experti působící na obcích.

3.1.15. Zletilost

Výrok: *Zletilost označuje věk, jehož dosažením člověk nabývá plné svéprávnosti. Tj. osoba, která je starší 18 let, případně nabyla zletilosti přiznáním svéprávnosti, nebo uzavřením manželství. Zletilý zájemce o bydlení uzavírá nájemní smlouvu s pronajímatelem i s poskytovateli energií.*

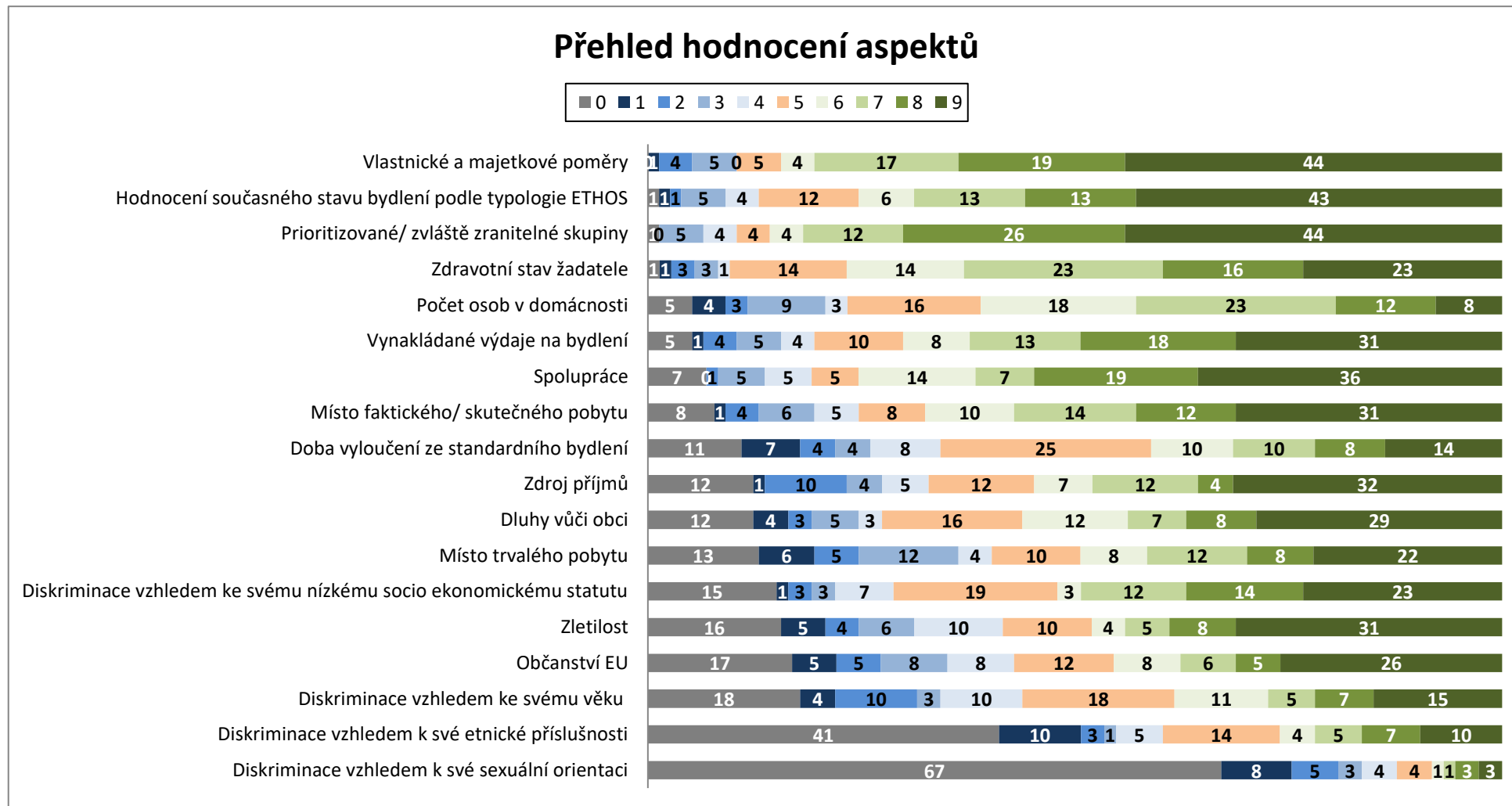
Výsledky:



Zletilost patří spolu s kritériem *Občanství EU* mezi relativně shodně vnímané aspekty. I zde se experti přikláněli k tomu, aby šlo spíše o jakousi evidovanou podmínku v procesu přidělování sociálního bydlení než o hodnocení bytové nouze nebo nějaké vylučující kritérium. S téměř 16 %, přestože hluboko pod limitem vyřazení, patří mezi nejvíce odmítaná kritéria. Nízké důležitosti zdánlivě odpovídá i velké zastoupení *hodnot 1-4*. Na druhé straně nejvíce expertů podpořilo hodnotu 9, a to přibližně 31 %. V průměru pak aspekt získal hodnocení 6,26 (σ 2,7), na kterém je patrná právě výše zmíněná polarizace názorů a to, že téměř třetina respondentů by *Zletilost* výrazně podporovala. Ale právě díky uvedeným komentářům je evidentní to, že jej podporují spíše monitorovat než na jeho základě hodnotit žadatelovu bytovou nouzi.

3.2. Přehled hodnocení aspektů

Tabulka č. 5: Hodnocení jednotlivých aspektů (zaokrouhleno v %)



Pozn. Hodnota 0 – nezohledňovat aspekt, hodnoty 1–9 - zohledňovat aspekt

Shrnutí:

Experti se shodli, že by při posuzování žádostí o sociální bydlení měly být zohledňovány především tyto aspekty:

1. *Prioritizované/ zvláště zranitelné skupiny*
2. *Vlastnické a majetkové poměry,*
3. *Zdravotní stav žadatele*
4. *Spolupráce*
5. *Hodnocení současného stavu bydlení podle typologie ETHOS*
6. *Vynakládané výdaje na bydlení*
7. *Místo faktického/ skutečného pobytu*

Z dotazníkového šetření naopak vyplynulo, že by neměly být zohledňovány následující aspekty:

- *Diskriminace podle sexuální orientace,*
- *Diskriminace podle etnické příslušnosti.*

Ostatní aspekty byly vnímány jako důležité, nicméně jako méně závažné.

3.3. Kategorizace jednotlivých aspektů

V 1. kole byli experti dotázáni na posouzení důležitosti různých aspektů při hodnocení bytové nouze žadatelů o sociální byt. Ve 2. kole šetření metodou Delphi došlo k jejich doplnění o některé další doporučené z 1. kola a zároveň došlo na jejich rozřídění. Jedním z cílů dotazníkového šetření totiž bylo ustanovení konsenzu využívání jednotlivých kritérií při přidělování sociálních bytů. Kategorizace se zaměřila na dva úhly pohledu pro rozlišování mezi *A. Typem kritéria* a *B. Určováním jeho využití pro posouzení bytové nouze nebo procesem přidělování sociálních bytů*. Každá z dimenzí byla posuzována zvlášť tak, že respondent měl všech 15¹⁰ kritérií zařadit mezi jednu nebo druhou variantu, případně odmítnout jeho posuzování. Možnosti odpovědí byly:

A. Typ kritéria: 1. *Základní*, 2. *Doplňkové* a 3. *Neposuzované aspekty*

B. Využití kritéria při: 1. *Hodnocení bytové nouze*, 2. *Přidělování sociálního bydlení* a 3. *Neposuzování aspektu*.

V další části budou nejprve prezentovány výsledky kategorizace zaměřené na typ kritéria a následně na oblast využití.

3.4.1. Základní, doplňkové a neposuzované aspekty

Ve 2. kole respondenti odpovídali na následující otázku: *Které z níže uvedených aspektů by podle Vás měly patřit mezi základní aspekty, které mají být vždy bezpodmínečně zohledněny ve spojitosti s žádostí žadatele o sociální bydlení? A které z nich lze považovat za doplňkové aspekty, které ve spojitosti s žádostí mohou a nemusí být zohledněny dle konkrétní situace v obci?*

Jak bylo uvedeno výše, experti měli rozřídít jednotlivé aspekty do třech kategorií:

- Základní aspekt
- Doplňkový aspekt
- Neposuzovat aspekt

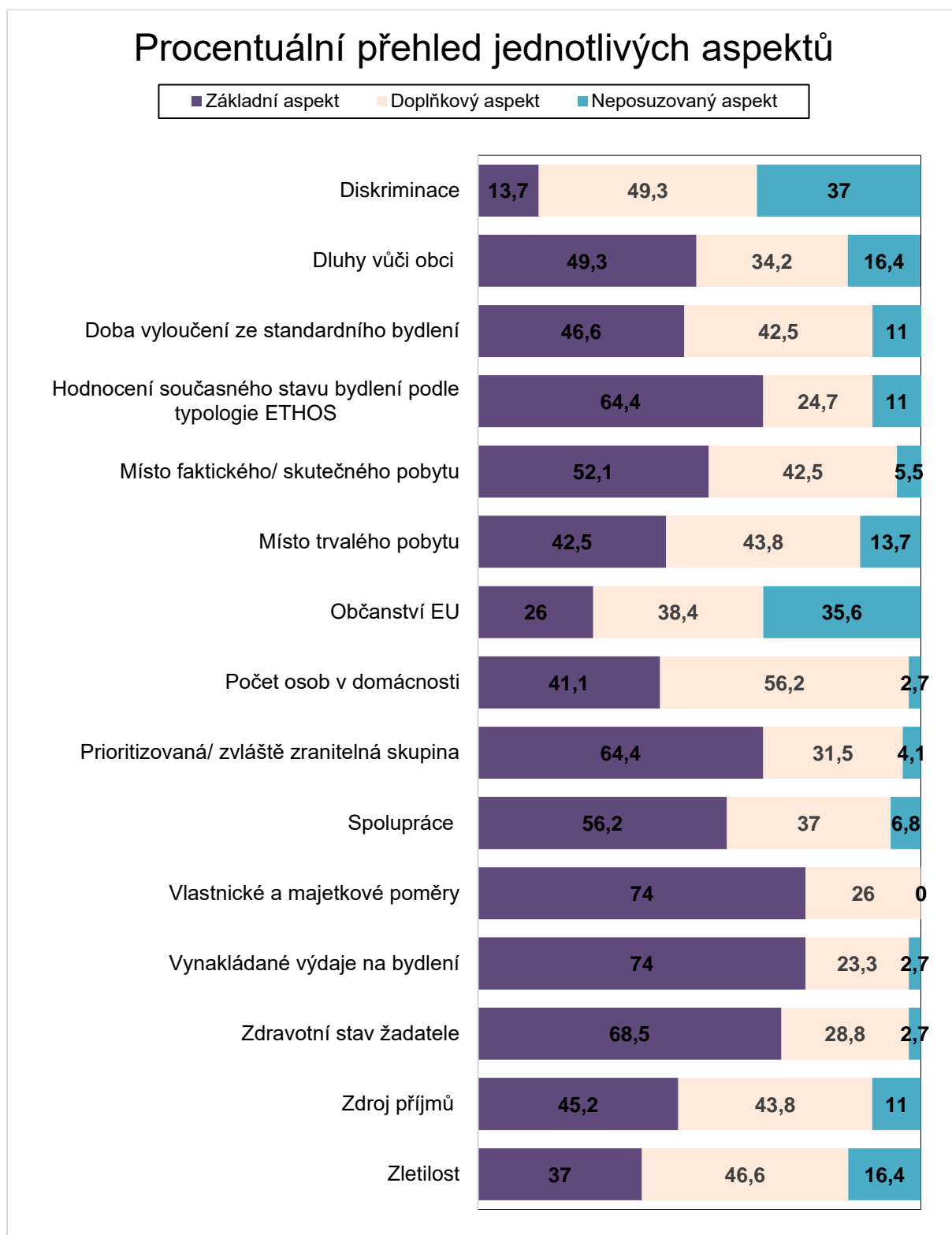
¹⁰ Čtyři kritéria související s některou z forem diskriminace byla při kategorizaci sloučena do jediného aspektu *Diskriminace*. S ohledem na odlišné formy diskriminace by z metodologického hlediska bylo nejspíše vhodnější zachovat jejich rozřídění. Jak ale výsledky výše prezentované ukazují, všechny čtyři posuzované oblasti diskriminace se umístily za využití škály 1–9 mezi nejméně podporovanými.

Podmínkou však bylo, že každý aspekt mohl být zařazen pouze do jedné z výše uvedených kategorií.

Tabulka č. 7: Přehled zařazení jednotlivých aspektů (řádková procenta)

Aspekty	Základní aspekt (%)	Doplňkový aspekt (%)	Neposuzovaný aspekt (%)	Celkem (%)
Diskriminace	10 (13,7 %)	36 (49,3 %)	27 (37 %)	100
Dluhy vůči obci	36 (49,3 %)	25 (34,2 %)	12 (16,4 %)	100
Doba vyloučení ze standardního bydlení	34 (46,6 %)	31 (42,5 %)	8 (11 %)	100
Hodnocení současného stavu bydlení podle typologie ETHOS	47 (64,4 %)	18 (24,7 %)	8 (11 %)	100
Místo faktického/ skutečného pobytu	38 (52,1 %)	31 (42,5 %)	4 (5,5 %)	100
Místo trvalého pobytu	31 (42,5 %)	32 (43,8 %)	10 (13,7 %)	100
Občanství EU	19 (26 %)	28 (38,4 %)	26 (35,6 %)	100
Počet osob v domácnosti	30 (41,1 %)	41 (56,2 %)	2 (2,7 %)	100
Prioritizovaná/ zvláště zranitelná skupina	47 (64,4 %)	23 (31,5 %)	3 (4,1 %)	100
Spolupráce	41 (56,2 %)	27 (37 %)	5 (6,8 %)	100
Vlastnické a majetkové poměry	54 (74 %)	19 (26 %)	0	100
Vynakládané výdaje na bydlení	54 (74 %)	17 (23,3 %)	2 (2,7 %)	100
Zdravotní stav žadatele	50 (68,5 %)	21 (28,8 %)	2 (2,7 %)	100
Zdroj příjmů	33 (45,2 %)	32 (43,8 %)	8 (11 %)	100
Zletilost	27 (37 %)	34 (46,6 %)	12 (16,4 %)	100

Graf č. 7: Procentuální přehled jednotlivých aspektů



3.3.1.1. Základní aspekty

Základní aspekty	Počet odpovědí (%)
Vlastnické a majetkové poměry	54 (74 %)
Vynakládané výdaje na bydlení	54 (74 %)
Zdravotní stav žadatele	50 (68,5 %)
Hodnocení současného stavu bydlení podle typologie ETHOS	47 (64,4 %)
Prioritizovaná/ zvláště zranitelná skupina	47 (64,4 %)
Spolupráce	41 (56,2 %)
Místo faktického/ skutečného pobytu	38 (52,1 %)
Dluhy vůči obci	36 (49,3 %)
Doba vyloučení ze standardního bydlení	34 (46,6 %)
Zdroj příjmů	33 (45,2 %)
Místo trvalého pobytu	31 (42,5 %)
Počet osob v domácnosti	30 (41,1 %)
Zletilost	27 (37 %)
Občanství EU	19 (26 %)
Diskriminace	10 (13,7 %)

Podle očekávání se splnil předpoklad, že aspekty hodnocené ve škálovém hodnocení jako prioritní a kritické, budou spíše považovány za základní. Lze tedy říci, že se většina respondentů přiklonila k tomu, aby mezi základní kritéria, která mají být vždy zohledněna ve spojitosti s žádostí o sociální bydlení, patřila tato:

1. *Vlastnické a majetkové poměry*
2. *Vynakládané výdaje na bydlení*
3. *Zdravotní stav žadatele*
4. *Hodnocení současného stavu bydlení podle typologie ETHOS*
5. *Prioritizovaná/ zvláště zranitelná skupina*
6. *Spolupráce*
7. *Místo faktického/ skutečného pobytu*

Celkem sedm těchto aspektů získalo většinovou podporu. Je zřejmé, že nadpoloviční podporu expertů získaly stejné aspekty. Zde je evidentní jednoznačně nejsilnější podpora prvním dvěma aspektům *Vlastnické a majetkové poměry* a *Vynakládané výdaje na bydlení*. Oba získaly totožnou expertní podporu a to 74 %, což znamená, že zohlednění tohoto aspektu v kategorii *Základní aspekt* potvrdilo 54 respondentů ze 73. Tedy tři ze čtyř respondentů podporují, aby hodnocení bytové nouze zohledňovalo to, že žadatel nedisponuje jinou nemovitostí vhodnou k obývání a také

jeho výdaje na bydlení jsou příliš vysoké. Na druhé příčce skončil aspekt *Zdravotní stav žadatele* s téměř 69 % expertní podporou. A na třetím místě s 64 % podporou se nachází opět dva aspekty, jedná se o *Hodnocení podle typologie ETHOS a Prioritizované/ zvláště zranitelné skupiny*. Jde o obsahově velice blízké aspekty, které se ohlíží na cílové skupiny, jež jsou popsány v Konceptci sociálního bydlení ČR 2015–2025. Typologie ETHOS popisuje formu bydlení bez střechy, bez domova, nejisté bydlení a nevyhovující bydlení, zatímco *Prioritizované/ zvláště zranitelné skupiny* osob byly definovány např. jako senioři, zdravotně postižení, rodiny s dětmi, samoživitelky, oběti domácího násilí a další (Konceptce sociálního bydlení 2015: 17). Shodná míra podpory odpovídá tomu, že aspekty mohly působit na respondenty podobně. Poté následuje aspekt *Spolupráce* zaměřující se na aktivní spolupráci žadatele o sociální byt na řešení své situace, například zda spolupracuje se sociálními pracovníky obce, NNO či jinými subjekty, který získal zhruba 62 %. Posledním aspektem s nadpoloviční (52 %) podporou zařazení mezi základní aspekty je místo *Faktického/ skutečného pobytu*. I zde bylo potvrzeno doporučení expertů k upřednostnění reálného před formálním trvalým pobytem.

Další aspekty již sice nezískaly více než 50% shodu zařazení mezi základní aspekty, nicméně i jejich podpora při posuzování je relativně vysoká. Rovněž na *hodnotící škále 1–9* se umístily spíše mezi střední podporou, tedy byly vnímány jako aspekty druhého řádu, důležité, avšak nikoliv kritické. Zároveň spektrum odpovědí bylo pestřejší. Patří mezi ně *Dluhy vůči obci* (49 %), *Doba vyloučení ze standardního bydlení* (47 %), *Zdroj příjmů* (45 %) a *Počet osob v domácnosti* (41 %).

3.3.1.2. Doplnkové aspekty

Doplnkové aspekty	Počet odpovědí (%)
Počet osob v domácnosti	41 (56,2 %)
Diskriminace	36 (49,3 %)
Zletilost	34 (46,6 %)
Místo trvalého pobytu	32 (43,8 %)
Zdroj příjmů	32 (43,8 %)
Doba vyloučení ze standardního bydlení	31 (42,5 %)
Místo faktického/skutečného pobytu	31 (42,5 %)
Občanství EU	28 (38,4 %)
Spolupráce	27 (37 %)
Dluhy vůči obci	25 (34,2 %)
Prioritizovaná/ zvláště zranitelná skupina	23 (31,5 %)
Zdravotní stav žadatele	21 (28,8 %)
Vlastnické a majetkové poměry	19 (26 %)
Hodnocení současného stavu bydlení podle typologie ETHOS	18 (24,7 %)
Vynakládané výdaje na bydlení	17 (23,3 %)

Kategorie *Doplnkový aspekt* byla logicky výrazně slabší, když nadpoloviční podporu (hranice nad 50 %) získal právě pouze *Počet osob v domácnosti* (56 %). Těsně pod touto hranicí skončil aspekt *Diskriminace* s 49 % a s 47 % *Zletilost*.

U *Diskriminace* je důležité zmínit, že se skládala ze čtyř různých kritérií, které získaly při hodnocení na škále 1–9 odlišnou podporu. Kromě diskriminace s ohledem na nízký socioekonomický status měly ale mezi experty jen velmi nízkou míru podpory. (Podrobnější interpretace výsledků jednotlivých kritérií diskriminace viz výše.)

Za zmínku ještě stojí aspekt *Trvalé bydliště*, které sice nezískalo pro zařazení mezi doplňkové aspekty nad 50 %, nicméně tuto variantu ze tří možných zvolilo nejvíce respondentů. Zařadit jej mezi doplňkové uvedlo 43,8 mezi základní 42,5 % a vůbec by ho neposuzovalo téměř 14 % respondentů. Podobně dopadlo i *Občanství EU*, které zde získalo 38 %, vůbec jej nehodnotit doporučilo takřka 36 % a zařadit jej mezi základní hodnocení bytové nouze navrhlo pouze 26 %.

Při identifikaci doplňkových aspektů je nadmíru důležité přihlédnout k výsledkům daného aspektu v dalších hodnocených oblastech. Pochopitelně je vhodnější implementovat aspekt *Doba vyloučení ze standardního bydlení*, který rozhodně nebyl odmítnut, ba jen těsně nedosáhl na limit 50% v kategorii základních aspektů

(a obdobně v doplňkových aspektech získal přes 40% hlasů). Je tedy důležité na výsledky pohlížet komplexně i z pohledu počtu odmítavých postojů.

3.3.1.3. Neposuzované aspekty

Kritérium neposuzovat	Počet odpovědí (%)
Diskriminace	27 (37 %)
Občanství EU	26 (35,6 %)
Dluhy vůči obci	12 (16,4 %)
Zletilost	12 (16,4 %)
Místo trvalého pobytu	10 (13,7 %)
Doba vyloučení ze standardního bydlení	8 (11 %)
Hodnocení současného stavu bydlení podle typologie ETHOS	8 (11 %)
Zdroj příjmů	8 (11 %)
Spolupráce	5 (6,8 %)
Místo faktického/ skutečného pobytu	4 (5,5 %)
Prioritizovaná/ zvláště zranitelná skupina	3 (4,1 %)
Počet osob v domácnosti	2 (2,7 %)
Vynakládané výdaje na bydlení	2 (2,7 %)
Zdravotní stav žadatele	2 (2,7 %)
Vlastnické a majetkové poměry	0

Žádný z 15 aspektů nebyl odmítnut nadpoloviční většinou respondentů (hranice nad 35 %). Nejvýraznější je míra souhlasu se zamítnutím aspektu *Diskriminace*, pro kterou se rozhodlo 27 expertů (37 %). Avšak jak bylo řečeno, *Diskriminace* získala silnější podporu v kategorii *Doplňkový aspekt*, kam ji doporučilo více respondentů. Podobně na tom je aspekt *Občanství EU* s 36 % respondentů pro neposuzování. Na základě výše uvedeného lze tedy říci, že třetina expertů spíše nedoporučuje *Občanství EU* a *Diskriminaci* zohledňovat při posuzování žádostí o sociální bydlení. Relativně vyšší míra odmítnutí platí ještě pro aspekty *Dluhy vůči obci*, *Zletilost* a *Místo trvalého pobytu*.

3.4.2. Hodnocení bytové nouze žadatele a přidělování sociálního bydlení žadatelům

Ve 2. kole dotazníkového šetření byla kritéria verifikována skrze hlubší rozlišení na to, zda by měla být součástí hodnocení bytové nouze žadatele nebo zda by měla hrát roli při procesu přidělování sociálního bytu. Otázka zněla takto: *Které aspekty by měly být součástí A. Hodnocení bytové nouze žadatele a které by měly být součástí B. Řízení a rozhodnutí o přidělení – pravidel sociálního bydlení žadatelům.*

1. Posuzování bytové nouze žadatele:

Zásadní je posouzení jeho bytové nouze a formy vyloučení na základě objektivních aspektů. Dle Koncepce sociálního bydlení České republiky 2015–2025 se bytovou nouzí rozumí stav, který je přímo spjat s absencí, ohrožením ztrátou či nevhodným bydlením.

2. Pravidla přidělování sociálního bydlení žadateli:

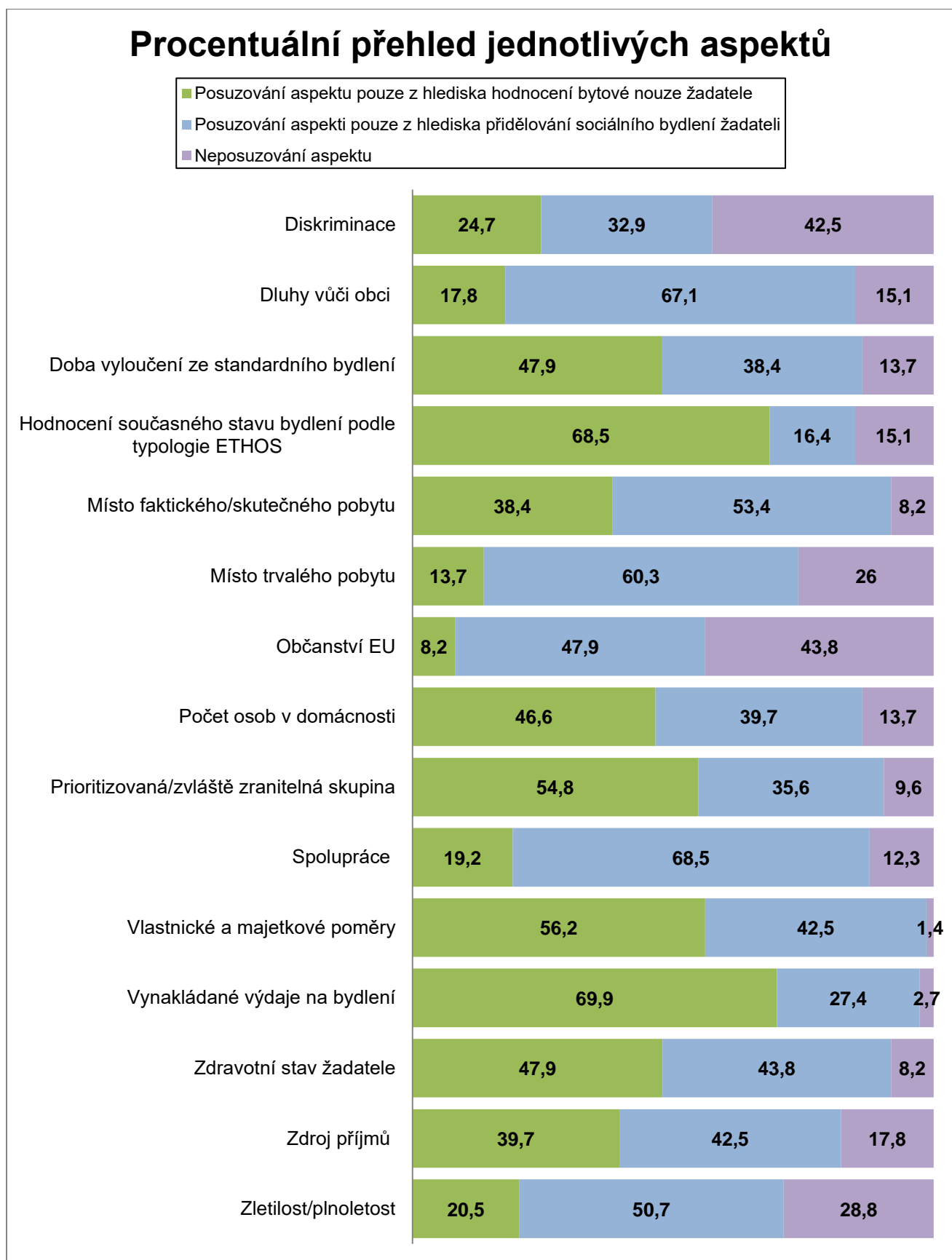
Procesem přidělování sociálního bydlení se rozumí řízení, které vedou samosprávné orgány obce se žadatelem o sociální bydlení. Tyto orgány přitom kromě bytové nouze žadatele zohledňují lokální potřeby, možnosti a veřejné politiky obce. Výsledkem tohoto procesu je rozhodnutí o přidělení či nepřidělení konkrétní formy bydlení žadateli, které je dostupné v dané obci. Třebaže tato pravidla nejsou sama o sobě vyjádřením potřebnosti žadatele, mohou představovat vstupní podmínky pro přidělení bytu nebo mohou mít vliv na pořadí při přidělování bytů (prioritizaci).

Tabulka č. 7: Přehled zařazení jednotlivých aspektů (řádková procenta)

Aspekty	Posuzování z hlediska bytové nouze (%)	Posuzování z hlediska přidělování sociálního bydlení žadateli (%)	Neposuzování aspektu (%)	Celkem (%)
Diskriminace	18 (24,7 %)	24 (32,9 %)	31 (42,5 %)	100
Dluhy vůči obci	13 (17,8 %)	49 (67,1 %)	11 (15,1 %)	100
Doba vyloučení ze standardního bydlení	35 (47,9 %)	28 (38,4 %)	10 (13,7 %)	100
Hodnocení současného stavu bydlení podle typologie ETHOS	50 (68,5 %)	12 (16,4 %)	11 (15,1 %)	100
Místo faktického/ skutečného pobytu	28 (38,4 %)	39 (53,4 %)	6 (8,2 %)	100
Místo trvalého pobytu	10 (13,7 %)	44 (60,3 %)	19 (26 %)	100
Občanství EU	6 (8,2 %)	35 (47,9 %)	32 (43,8 %)	100
Počet osob v domácnosti	34 (46,6 %)	29 (39,7 %)	10 (13,7 %)	100
Prioritizovaná/ zvláště zranitelná skupina	40 (54,8 %)	26 (35,6 %)	7 (9,6 %)	100
Spolupráce	14 (19,2 %)	50 (68,5 %)	9 (12,3 %)	100
Vlastnické a majetkové poměry	41 (56,2 %)	31 (42,5 %)	1 (1,4 %)	100
Vynakládané výdaje na bydlení	51 (69,9 %)	20 (27,4 %)	2 (2,7 %)	100
Zdravotní stav žadatele	35 (47,9 %)	32 (43,8 %)	6 (8,2 %)	100

Zdroj příjmů	29 (39,7 %)	31 (42,5 %)	13 (17,8 %)	100
Zletilost	15 (20,5 %)	37 (50,7 %)	21 (28,8 %)	100

Graf č. 8: Procentuální přehled jednotlivých aspektů



3.3.1.4. Hodnocení bytové nouze žadatele

Hodnocení bytové nouze žadatele	Počet odpovědí (%)
Vynakládané výdaje na bydlení	51 (69,9 %)
Hodnocení současného stavu bydlení podle typologie ETHOS	50 (68,5 %)
Vlastnické a majetkové poměry	41 (56,2 %)
Prioritizovaná/ zvláště zranitelná skupina	40 (54,8 %)
Doba vyloučení ze standardního bydlení	35 (47,9 %)
Zdravotní stav žadatele	35 (47,9 %)
Počet osob v domácnosti	34 (46,6 %)
Zdroj příjmů	29 (39,7 %)
Místo faktického/ skutečného pobytu	28 (38,4 %)
Diskriminace	18 (24,7 %)
Zletilost	15 (20,5%)
Spolupráce	14 (19,2 %)
Dluhy vůči obci	13 (17,8 %)
Místo trvalého pobytu	10 (13,7 %)
Občanství EU	6 (8,2 %)

Experti doporučili zohledňovat následující aspekty v kategorii hodnocení bytové nouze žadatele (hranice nad 50 %): *Vynakládané výdaje na bydlení, Hodnocení současného stavu bydlení podle typologie ETHOS, Vlastnické a majetkové poměry a Prioritizovaná/ zvláště zranitelná skupina.*

3.3.1.5. Přidělování sociálního bydlení žadatelů

K sestavení aspektů, které by měly být zohledňovány v *přidělování sociálního bydlení*, byla stanovena hranice expertní podpory minimálně nad 50 %, což odpovídá jednoznačné shodě minimálně 37 expertů.

Přidělování sociálního bydlení žadatelů	Počet odpovědí (%)
Spolupráce	50 (68,5 %)
Dluhy vůči obci	49 (67,1 %)
Místo trvalého pobytu	44 (60,3 %)
Místo faktického/ skutečného pobytu	39 (53,4 %)
Zletilost	37 (50,7 %)
Občanství EU	35 (47,9 %)
Zdravotní stav žadatele	32 (43,8 %)
Vlastnické a majetkové poměry	31 (42,5 %)
Zdroj příjmů	31 (42,5 %)
Počet osob v domácnosti	29 (39,7 %)
Doba vyloučení ze standardního bydlení	28 (38,4 %)
Prioritizovaná/ zvláště zranitelná skupina	26 (35,6 %)
Diskriminace	24 (32,9 %)
Vynakládané výdaje na bydlení	20 (27,4 %)
Hodnocení současného stavu bydlení podle typologie ETHOS	12 (16,4 %)

Expertů doporučili zohledňovat následující aspekty v kategorii *Přidělování sociálního bydlení žadatelů*, *Spolupráce*, *Dluhy vůči obci*, *Místo trvalého pobytu*, *Místo faktického/ skutečného pobytu* a *Zletilost*. Těsně pod hranicí skončilo kritérium *Občanství EU*.

3.3.1.6. Neposuzování aspektu ani z hlediska hodnocení bytové nouze, ani z hlediska sociálního bydlení

K sestavení aspektů, které by neměly být zohledňovány v žádném případě, byla stanovena hranice expertní podpory minimálně nad 25 %, přičemž to odpovídá minimálně jednoznačné shodě 18 expertů.

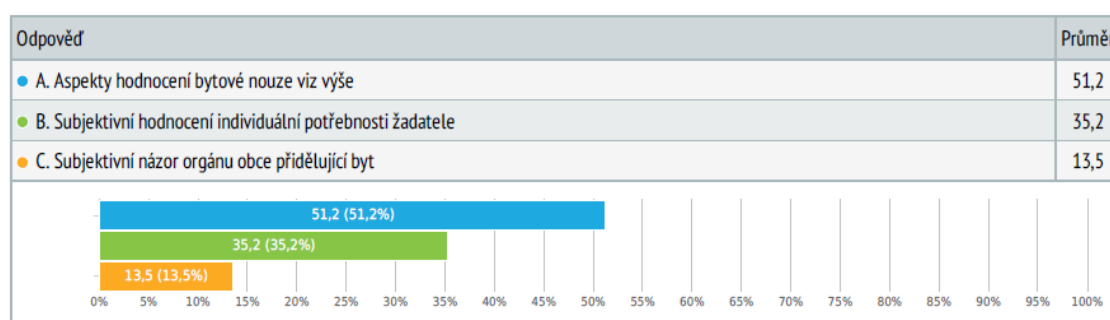
Neposuzování aspektu	Počet odpovědí (%)
Občanství EU	32 (43,8 %)
Diskriminace	31 (42,5 %)
Zletilost	21 (28,8 %)
Místo trvalého pobytu	19 (26 %)
Zdroj příjmů	13 (17,8 %)
Dluhy vůči obci	11 (15,1 %)
Hodnocení současného stavu bydlení podle typologie ETHOS	11 (15,1 %)
Doba vyloučení ze standardního bydlení	10 (13,7 %)
Počet osob v domácnosti	10 (13,7 %)
Spolupráce	9 (12,3 %)
Prioritizovaná/ zvláště zranitelná skupina	7 (9,6 %)
Místo faktického/ skutečného pobytu	6 (8,2 %)
Zdravotní stav žadatele	6 (8,2 %)
Vynakládané výdaje na bydlení	2 (2,7 %)
Vlastnické a majetkové poměry	1 (1,4 %)

Experti doporučili nezohledňovat následující aspekty (hranicí nad 35 %): *Občanství EU, Diskriminace*. Blízko hranice skončili kritéria: *Zletilost a Místo trvalého pobytu*. Tyto aspekty se rovněž objevují v témže nebo podobném pořadí v otázkách, ve kterých jsme zjišťovali míru expertní podpory (viz *tabulka č. 5: Hodnocení jednotlivých aspektů*).

3.4. Způsoby posouzení žádosti o sociální bydlení

Kromě posouzení různých aspektů hodnocení bytové nouze jsme se v šetření zaměřili ještě na několik dalších otázek. V 1. kole jsme se snažili zjistit procentuální podíl mezi způsoby přidělování sociálního bydlení. Otázka z 1. kola zněla takto: *Přidělování obecních sociálních bytů mohou ovlivňovat různé vstupy. Na jedné straně to mohou být – A. Aspekty hodnocení bytové nouze, B. Subjektivní hodnocení individuální potřeby žadatele a C. Subjektivní názor orgánu obce přidávající byt. Rozdělte 100 % mezi tři oblasti.*

Výsledky 1. kola:



V 1. kole experti proporcionálně přerozdělovali 100 % bodů. Největší podíl zhruba 51 % získala možnost *A. Aspekty hodnocení bytové nouze*, které by měla objektivně posoudit žadatelovu situaci. Druhý největší podíl, zhruba 35 %, získala možnost *B. Subjektivní hodnocení individuální potřeby žadatele*, které spíše staví na sociálním šetření a zkušenostech sociálního pracovníka. Nejmenší průměrný zisk téměř 14 % dodržela možnost *C. Subjektivní názor orgánu obce přidávající byt*, která spíše staví na subjektivním názoru např. radních obce, rozhodující komise, starosty apod.

Pokud by měl být tento zprůměrovaný návrh reflektován při váze jednotlivých dimenzí při přidělování sociálního bytu, ukazoval by na tento poměr: 51 : 35 : 14. To znamená, že byla přisouzena 51 % váha objektivnímu posouzení žadatele ku 35 % váze subjektivního posouzení situace žadatele sociálním pracovníkem ku 14% podpoře pro rozhodování samosprávy. Odpovědi jednotlivých skupin respondentů se samozřejmě lišily, když především zástupci samosprávy akcentovali důležitost svého rozhodování více než ostatní experti. Nicméně i oni reflektovali potřebnost

objektivního posouzení žadatele, včetně zhodnocení akutnosti jeho situace sociálními pracovníky.

3.5. Aktéři

V 1. kole jsme se dále ptali na otázku: *Vyberte všechny lokální aktéry, kteří by měli promlouvat v obci do hodnocení bytové nouze žadatele o byt. Chybějící aktéry doplňte do políčka jiné. Bereme zde v úvahu všechny cílové skupiny, které se samozřejmě mohou lišit ve vazbách na různé subjekty (např. OSPOD by neposuzoval situaci seniorů, ale jen ohrožených dětí apod).*

Výsledky:

Lokální aktéři	Počet odpovědí (%)
Spádový OSPOD	62 (80,5 %)
Referenti spádového sociálního odboru/ SP	57 (74 %)
Neziskové organizace spolupracující s klientem	54 (70,1 %)
Terénní/ komunitní pracovníci spolupracující s klientem	54 (70,1 %)
Sociálně/ zdravotní/ bytová komise	51 (66,2 %)
Vedoucí spádového sociálního odboru	47 (61 %)
Rada obce	42 (54,5 %)
Spádový Úřad práce	40 (51,9 %)
Referenti spádového bytového odboru	36 (46,8 %)
Vedoucí bytového odboru	35 (45,5 %)
Asistenti prevence kriminality působící v obci	20 (26 %)
Starosta/ místostarosta	17 (22,1 %)
Městská policie	16 (20,8 %)
Správci budov/ objektů	12 (15,6 %)
Zastupitelstvo obce	10 (13 %)
Jiné	10 (13 %)
Domovníci	9 (11,7 %)
Tajemník obce	6 (7,8 %)

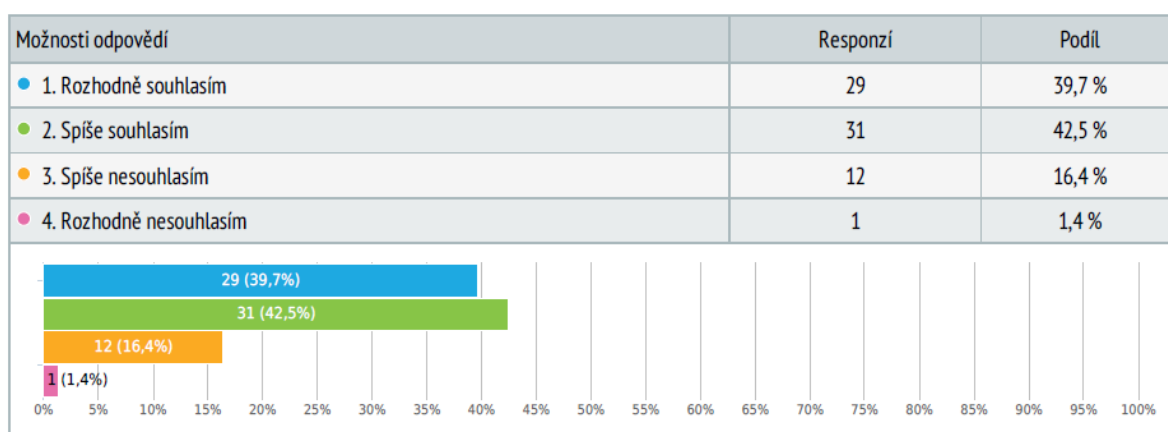
V 1. kole uvedlo více než 50 % respondentů, že by měli do hodnocení bytové nouze promlouvat následující aktéři: *Spádový OSPOD, Referenti spádového sociálního odboru/ SP, Neziskové organizace spolupracující s klientem, Terénní/ komunitní pracovníci spolupracující s klientem, Sociálně/ zdravotní/ bytová komise, Vedoucí spádového sociálního odboru, Rada obce a Spádový Úřad práce.* Slabší podporu tedy okolo 46–47 % získala kategorie *Referenti spádového bytového odboru a Vedoucí bytového odboru.* Hranice expertní shody byla stanovena na čtvrtinu respondentů, dále se ve 2. kole přidala kategorie *Asistenti prevence kriminality působící v obci,* která byla navržena experty na základě 1. kola.

Ve 2. kole jsme se ptali na otázku: *Z výsledků 1. kola šetření Delphi vyplynula skutečnost, že panuje více než čtvrtinová expertní shoda na aktérech, kteří by se měli podílet na posuzování žadatele o sociální bydlení. Do jaké míry souhlasíte s názorem, aby se na procesu přidělování sociálního bydlení podíleli následující aktéři?*

- *Neziskové organizace spolupracující s klientem,*
- *Rada obce,*
- *Sociální/ zdravotní/ majetkový odbor (vedoucí, referenti),*
- *Spádový obvod OSPOD (vedoucí, referenti),*
- *Spádový obvod Úřadu práce ČR,*
- *Spádový sociální odbor (vedoucí, referenti),*
- *Terénní/ komunitní pracovníci spolupracující s klientem na obecní úrovni, kurátoři, asistenti prevence kriminality apod., kteří jsou obvykle začleněni do sociálního odboru obce.*

Těchto 7 aktérů/ subjektů bylo tedy navrženo pro verifikaci ve 2. kole šetření. *Starosta/ místostarosta* nebo *Městská policie* s 22 % resp. 21 % podporou nebyli do návrhu zařazeni. Nicméně *Starosta/ místostarosta* je součástí rady obce, takže de facto do hodnocení promlouvá skrz tento kolektivní orgán.

Výsledky 2. kolo:



Celkově 82 % všech expertů souhlasí s návrhem, aby do procesů s přidělováním bytů byli přizváni alespoň někteří z následujících: *Neziskové organizace spolupracující s klientem, Rada obce, Sociální/ zdravotní/ majetkový odbor (vedoucí, referenti), Spádový obvod OSPOD (vedoucí, referenti), Spádový obvod Úřadu práce ČR, Spádový sociální odbor (vedoucí, referenti), Terénní/ komunitní pracovníci*

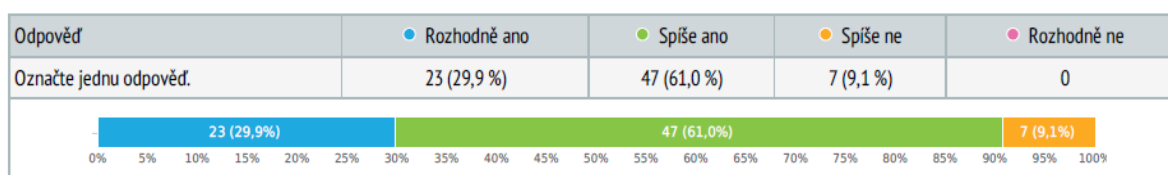
spolupracující s klientem na obecní úrovni, Kurátoři, Asistenti prevence kriminality apod., kteří jsou obvykle začleněni do spolupráce se sociálním odborem obce.

Z toho téměř 40 % odpovědí expertů rozhodně souhlasí s návrhem, dále 43 % spíše souhlasí a zhruba 16 % všech expertních odpovědí spíše nesouhlasí s návrhem. Pouze 1 % všech odpovědí s návrhem rozhodně nesouhlasí.

3.6. Prioritizace žadatele při souběhu ve více cílových skupinách

V 1. kole se dotazník zaměřil na otázku prioritizace žadatele při souběhu více cílových skupin, která zněla: *Co se týče zařazení žadatele do více prioritizovaných skupin uvedených v předchozí otázce,¹¹ měl by být upřednostněn žadatel, u kterého je souběh více cílových skupin?*

Výsledky:



Téměř 91 % všech respondentů souhlasí s určitou *Prioritizací žadatele při souběhu ve více cílových skupinách*. Z toho 30 % respondentů rozhodně souhlasí s prioritizací a 61 % spíše souhlasí. Příkladem z praxe může být zdravotně postižený senior, který žije v nevyhovujícím bydlení. Na opačné straně *hodnotící škály* pouze 9 % odpovědí nedoporučujících zvýhodnění při souběhu, což činí pouhých 7 ze všech oslovených expertů. Žádný z respondentů nezamítl možnost *Prioritizace při souběhu zařazení do více cílových skupin*. To odpovídá vysokému výsledku jednoho z předcházejících kritérií *Prioritizovaná/ zvláště zranitelná skupina*, které doporučilo nejvíce respondentů (86 %) a zároveň jej 64 % respondentů navrhlo mezi základní kritéria hodnocení bytové

¹¹ Při přidělení sociálního bytu budou shodně upřednostněni žadatelé z cílových skupin popsaných v Konceptci sociálního bydlení ČR 2015–2025:

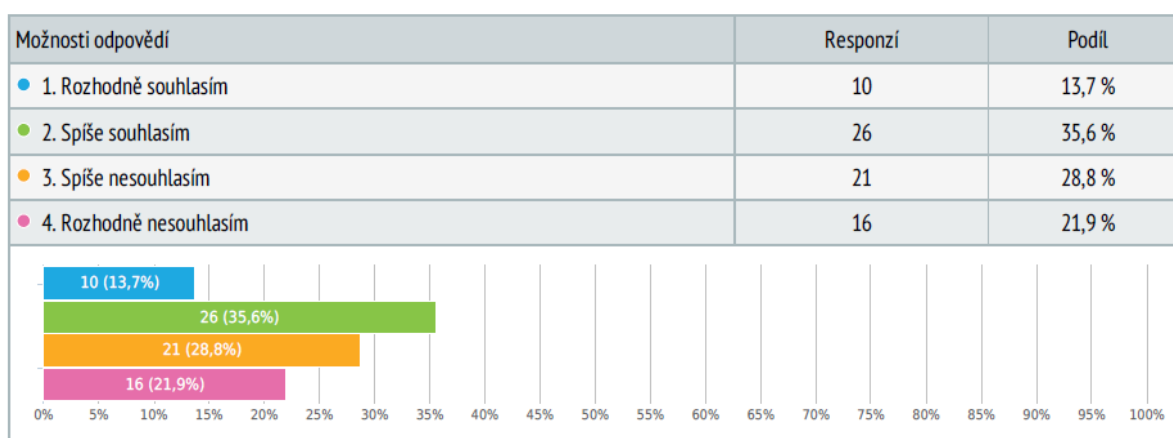
1. Senioři, zdravotně postižení, rodiny s dětmi, samoživitelky a samoživitelé nacházející v situacích definovaných v ETHOS nebo splňující příjmovou podmínku (více než 40 % disponibilních příjmů vynakládaných na bydlení),
2. Oběti domácího násilí,
3. Osoby opouštějící instituce (např. děti odcházející z dětských domovů),
4. Osoby opouštějící pěstounskou péči,
5. Ohrožené domácnosti s dětmi nebo tam, kde je nutné zajistit sloučení rodiny,
6. Rodiny s dětmi a osoby přežívající venku,
7. Osoby, u kterých je výrazné riziko ohrožení na zdraví či životě.

nouze. Žadatel, u kterého je identifikováno více problémů a lze ho zařadit do více znevýhodněných skupin, by měl být tedy upřednostněn před žadatelem spadajícím pouze do jedné cílové skupiny.

3.7. Anonymita žadatele o sociální bydlení

Poslední otázkou ve 2. kole dotazníkového šetření byla otázka: *Do jaké míry souhlasíte s návrhem, aby při hodnocení bytové nouze byla žadatelova identita anonymní z důvodu možné diskriminace?*

Výsledky:



Jednou z nejvíce rozporuplných a nejednoznačně zodpovězených otázek dotazníkového šetření je dotaz navržený experty v 1. kole šetření na téma *Anonymity žadatele o sociální bydlení*. Zhruba 49 % respondentů je pro žadatelovu anonymitu během hodnocení bytové nouze z možných důvodů diskriminace, tedy aby rozhodovací orgán samosprávy neznal jméno žadatele a rozhodoval se pouze na základě doporučení odborných orgánů. Mírná většina všech respondentů, zhruba 51 %, nesouhlasí s *Anonymní žádostí žadatele* o sociální bydlení. V této otázce nelze jednoznačně shrnout výsledky, jelikož nepanuje jednoznačná shoda.

3.8. Podněty sesbírané z otevřených otázek

Sesbírané podněty z 1. kola šetření byly využity při sestavování expertně navržených aspektů: *Diskriminace, Dluhy vůči obci, Doba vyloučení ze standardního bydlení, Spolupráce, Zdravotní stav žadatele a Zdroj příjmů.*

S podněty respondentů bude nadále pracováno v dalších připravovaných materiálech systémového projektu MPSV. Podněty budou využity jako podklady pro implementaci lokálních bytových politik. Tyto odpovědi respondentů byly podrobeny základní korektuře z důvodu jednodušší srozumitelnosti obsahu sdělení, avšak psaná forma byla zachována.

- Po dobu, kdy se pohybuji v oblasti sociálního bydlení, jsem nabyl přesvědčení, že v následném legislativním procesu, který by měl tuto oblast vydefinovat a podpořit (ať už to bude zákon o sociálním bydlení či jiná platforma) by měli základní roli poskytovatele (minimálně koordinátora) sociálního bydlení sehrát neziskové organizace, které by k tomu ale potřebovaly legislativní, resp. finanční podporu. Minimální důvod je ten, že NNO jsou motivované a obce (dnes) nejsou motivované pro tuto činnost.
- Se znepokojením pozoruji, že se do úvah o sociálním bydlení opět vracejí aspekty, které podle mého názoru zapříčinily kritickou situaci v přístupu k bydlení některých skupin obyvatel (předsudky spojené s aplikací morálních kritérií jako odpovědnost, zásluhovost, aktivita apod.).
- Osobně se domnívám, že je vhodné se zabývat širším konceptem dostupného bydlení. Blízký je tomu např. přístup ve Skotsku nebo v Holandsku. Bydlení je základní potřeba, která je klíčová i pro pracovní aktivizaci či udržení zaměstnání.
- Situace je regionálně zásadně diferencovaná. Nejen *krajsky*, ale i *velikostí obce*. U velkých měst nad 50 000 jde o jiné postupy, než u obcí od 10 000 do 25 000 apod. A to v diferenci podle krajů. Exkludované kraje vyžadují odlišná řešení – zvláště pokud jde o ghetta. Univerzální řešení neexistují – s tím se dosud moc nepočítá.

- Pro úspěšnou práci v rámci sociálního bydlení je nutná spolupráce se všemi aktéry – NNO, obec i Úřad práce.
- Chybí mi zde (pozn. v dotazníku) zohlednění nákladů na dojíždění do zaměstnání. Pokud lidé mají z malé obce nějaký doložitelný příjem a ještě vynakládají nezanedbatelné částky na cesty do zaměstnání v kraji, není jim to počítáno do doložitelných nákladů – tedy není jim na tento účel poskytován příspěvek.

4. ZÁVĚR

V době, kdy není bydlení dostupné pro celou řadu lidí, potřebují některé cílové skupiny podporu v podobě bydlení sociálního. Dokud bude převyšovat poptávka po bytech jejich nabídku, bude nutné nájemníky vybírat. Jednou z možností pro výběr nájemníků do sociálního bydlení je posouzení jejich nároku z hlediska jejich bytové nouze. Tedy kromě sociálního šetření i posouzení různých kritérií, které vystihují jejich bytovou situaci.

Průzkum metodou Delphi mezi experty z akademické sféry, ale i mezi realizátory sociálního bydlení v praxi, jak na úrovni obcí, tak i neziskových organizací, krajské či státní správy a dalších aktérů, potvrdil různorodé pohledy na aspekty výběru klientů do sociálního bydlení. Škála názorů na co se zaměřit při hodnocení bytové nouze je široká, nicméně lze identifikovat většinový názor u některých posuzovaných kritérií. Převážná část expertů se shodla na tom, že základní posouzení bytové nouze by mělo zahrnovat kritéria: *Vynakládaných výdajů na bydlení*, *Vlastnické a majetkové poměry* zohledňující možnost nemovitost fakticky užívat k bydlení, *Hodnocení současného stavu bydlení podle typologie ETHOS*, příslušnost k *Prioritizované/ zvláště zranitelné skupině* a také *Zdravotní stav žadatele*. Silnou podporu zařazení kritérií mezi *Základní aspekty* (tj. mezi takové, které mají být vždy zohledněny ve spojitosti s žádostí žadatele o sociální bydlení) vyslovila většina respondentů krom výše čtyř uvedených ještě u posouzení toho, *zda klient aktivně Spolupracuje na řešení své situace* a *zda Místo skutečného pobytu je v dané obci*. Spolupráce klienta by podle velké části respondentů měla být sledována v základních aspektech, ale ne při hodnocení bytové nouze, spíše při procesu přidělování sociálního bydlení žadateli. *Faktický pobyt* v obci je většinově upřednostněn před posuzováním *Trvalého bydliště*, které je často pouze formální. Mezi prvními pěti se ve všech třech otázkách na: 1. podporu při posuzování (*hodnoty na škále 6–9*), 2. zařazení mezi základní aspekty a 3. posuzování aspektu při hodnocení bytové nouze umístila pouze **čtyři kritéria**:

- *Vlastnické a majetkové poměry*,
- *Vynakládané výdaje na bydlení*,
- *Hodnocení současného stavu bydlení podle typologie ETHOS* a
- *Prioritizovaná/ zvláště zranitelná skupina*.

Naopak respondenti doporučili nezohledňovat to, že by klient mohl být *diskriminován vzhledem ke své sexuální orientaci*. Podobně posuzování aspektu *Občanství EU* nedoporučuje zhruba třetina respondentů. Ostatní kritéria nebyla tak jednotně posouzena, přesto by jistou roli při procesech přidělování sociálního bydlení mělo hrát i splácení dluhů vůči obci, místo trvalého pobytu v obci při podání žádosti či dosažení *Zletilosti*. *Zdroj příjmů* ze sociálních dávek nebo z pracovního poměru, stejně jako *Doba vyloučení ze standardního bydlení* či *Počet osob v domácnosti* se pohybují v šedém průměru potenciálních doplňkových kritérií, bez silné podpory i silného odmítnutí.

Tabulka č. 8: Přehled kritérií dle pořadí v jednotlivých otázkách

Pořadí v jednotlivých otázkách	Hodnoty 6–9 ¹²	Základní aspekty	Hodnocení bytové nouze	Průměrné pořadí
Vlastnické a majetkové poměry	2	1	3	2,0
Vynakládané výdaje na bydlení	6	2	1	3,0
Hodnocení současného stavu bydlení podle typologie ETHOS	4	4	2	3,3
Prioritizovaná/ zvláště zranitelná skupina	1	5	4	3,3
Zdravotní stav žadatele	3	3	6	4,0
Místo faktického/ skutečného pobytu	7	7	9	7,7
Spolupráce	5	6	12	7,7
Počet osob v domácnosti	8	12	7	9,0
Doba vyloučení ze standardního bydlení	14	9	5	9,3
Zdroj příjmů	10	10	8	9,3
Dluhy vůči obci	9	8	13	10,0
Místo trvalého pobytu	11	11	14	12,0
Zletilost	12	13	11	12,0
Diskriminace	15	15	10	13,3
Občanství EU	13	14	15	14,0

V otázkách na to, jakou váhu by mělo hrát objektivní hodnocení bytové nouze dle různých kritérií, jakou individuální sociální šetření a jaký prostor by měl být ponechán orgánu obce přidávajícímu byt, byl akcentován první jmenovaný s 51 % přidělenými hlasy. Následovalo sociální šetření s 35 % a prostor pro názor bytové

¹² Hodnoty určující nejsilnější expertní podporu danému kritérii.

komise, radních nebo jiného subjektu rozhodujícího o přidělení sociálního bytu s 14 % přidělenými hlasy. O tom, kdo přesně by měl do rozhodování vstupovat, panuje velká shoda. Celkově 82 % všech expertů souhlasí s návrhem, aby do procesů s přidělováním bytů byli přizváni alespoň někteří z: *Neziskové organizace spolupracující s klientem, Rada obce, Sociální/ zdravotní/majetkový odbor (vedoucí, referenti), Spádový obvod OSPOD (vedoucí, referenti), Spádový obvod Úřadu práce ČR, Spádový sociální odbor (vedoucí, referenti), Terénní/ komunitní pracovníci spolupracující s klientem na obecní úrovni, Kurátoři, Asistenti prevence kriminality apod.*, kteří jsou obvykle začleněni do spolupráce se sociálním odborem obce.

Tento průzkum se zaměřil na názory odborné veřejnosti, která se pohybuje jak v akademické sféře, tak převážně v praxi související se sociálním bydlením. Mezi 152 oslovenými respondenty byli úředníci z obcí, krajů i státní správy, volení zástupci obcí, pracovníci neziskových organizací. Nicméně ve výsledku převážnou část respondentů tvořili úředníci působící ve veřejné správě a samosprávě. Přes snahu oslovit co nejvíce osob orientujících se v tématu samozřejmě neexistuje opora výběru. Metoda Delphi je založena na hledání konsensu právě u různorodé skupiny odborníků ve více kolech. Po úvodních diskusích nad různými kritérii byla právě tato převedena k objektivnějšímu posouzení pomocí on-line dotazníkového šetření.

Výše uvedené výsledky hovoří o většinovém názoru, tedy konsensu, který skupina 77 (v 1. kole), resp. 73 (ve 2. kole) respondentů vyslovila. S ohledem na složení vzorku respondentů, kteří se průzkumu zúčastnili, jak dokazujeme v kapitole 2.4, nelze o závěrech tohoto průzkumu hovořit jako o reprezentativním za ČR, a ani není možné závěry z tohoto průzkumu připsat jedné konkrétní skupině expertů. Interpretace výsledků proto nevstupuje ani do hlubších analýz a závěrů, než prostými deskripcemi základních četností. Nicméně tato závěrečná zpráva prezentuje i výstupy, kde byla shoda respondentů natolik významná, že lze hovořit o expertní podpoře.

Mezi ně patří tedy jistě doporučení, aby při výběru žadatele do sociálního bytu byly brány v potaz objektivní parametry hodnocení bytové nouze. Při něm by mělo být posuzováno primárně hodnocení současného stavu bydlení podle typologie ETHOS, vlastnické a majetkové poměry k nemovitosti vhodné pro bydlení žadatele a jeho příslušnost do některé z *Prioritizované/ zvláště zranitelné* skupiny popsané v Konceptci sociálního bydlení ČR 2015–2025, těmi jsou:

1. *Senioři, zdravotně postižení, rodiny s dětmi, samoživitelky a samoživitelé nacházející v situacích definovaných v ETHOS nebo splňující příjmovou podmínku (více než 40 % disponibilních příjmů vynakládaných na bydlení),*
2. *Oběti domácího násilí,*
3. *Osoby opouštějící instituce (např. děti odcházející z dětských domovů),*
4. *Osoby opouštějící pěstounskou péči,*
5. *Ohrožené domácnosti s dětmi nebo tam, kde je nutné zajistit sloučení rodiny,*
6. *Rodiny s dětmi a osoby přežívající venku,*
7. *Osoby, u kterých je výrazné riziko ohrožení na zdraví či životě.*

Z průzkumu také vyplývá, že kromě uplatňování objektivních parametrů hodnocení bytové nouze je důležité přistupovat k žadatelům o sociální byt jako k jednotlivcům s vlastní životními drahami a potřebami, kterým je důležité porozumět, především prostřednictvím realizace sociálního šetření.

5. SEZNAM POUŽITÝCH ZDROJŮ

Cuhls, K. 2004. Foresight Methodologies – Textbook Training Module 2. Austria. United Nations Industrial Development Organization – Economy Environment Employment. Dostupné z www:

https://www.tc.cz/files/istec_publications/textbook2revisedcf_1171283006.pdf

Chia-Chien Hsu, Brian A. Sandford. The Delphi Technique: Making Sense Of Consensus. *Practical Assessment, Research & Evaluation – A peer-reviewed electronic journal*. Volume 12, Number 10, August 2007 ISSN 1531-7714. Dostupné z www: <https://pareonline.net/pdf/v12n10.pdf>

Koncepce sociálního bydlení ČR 2015–2025. Dostupné z www: http://www.socialnibydeni.mpsv.cz/images/soubory/Koncepce_socialniho_bydleni_C_R_2015-2025.pdf

Stojanov, R. 2006. Strom významnosti a morfologická analýza. Str. 70-77 in Potůček, M. (ed.) 2006. *Manuál prognostických metod*. Praha: SLON.

Veselý, A. 2006. Analýza a vymezení problému ve veřejné politice. *Pražské sociálně vědní studie*. Dostupné z www: http://www.fsv.cuni.cz/FSV-538-version1-PPF008_Vesely.pdf

Veselý, A. 2007. *Metody a heuristiky pro strukturaci problémů*. Dostupné z www: http://files.vesely.webnode.com/200000030-e63eee7368/11_metody_prehled.pdf