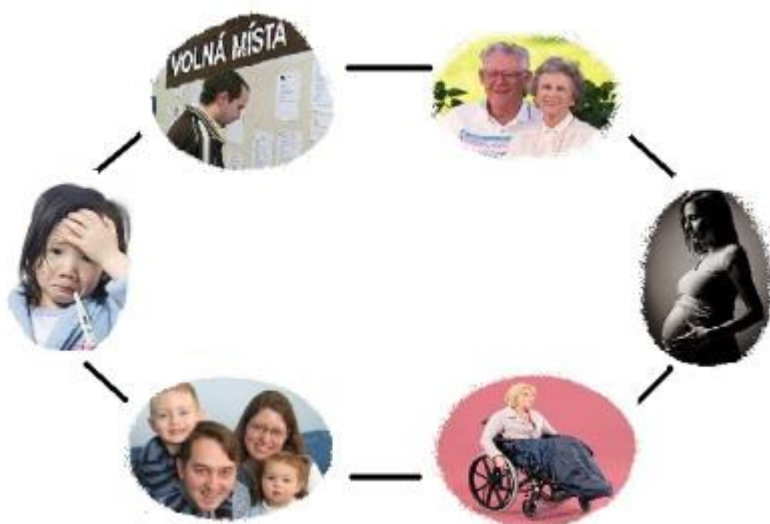


## Informace o vyplacených dávkách v resortu MPSV ČR v srpnu 2014



### **Obsah:**

	strana
1) Dávky důchodového pojištění	2
2) Dávky nemocenského pojištění	3
3) Podpory v nezaměstnanosti	4
4) Dávky pomoci v hmotné nouzi, dávky pro osoby se zdravotním postižením a příspěvek na péči	6
5) Dávky státní sociální podpory a pěstounské péče	8
6) Souhrnný přehled vývoje výdajů na sociální dávky a příjmů z pojistného	11

## 1) Dávky důchodového pojištění

- **Výdaje na důchody** dosáhly v srpnu 2014 úrovně **30,7 mld. Kč**, v období od ledna do konce srpna 2014 se jednalo o **242,7 mld. Kč**, tj. **63,6 %** čerpání z **částky státního rozpočtu** (381 450,0 mil. Kč).
- Při téměř stejném meziročním **počtu důchodců (2,9 mil.)** i **vyplácených důchodů (3,6 mil.)** byl v srpnu 2014 zaznamenán **pokles výdajů na dávky důchodového pojištění o téměř 0,9 mld. Kč**.
- Výdaje související s **valorizací důchodů**, která proběhla v lednu 2014, dosáhly v srpnu 2014 **cca 124,1 mil. Kč** (od počátku roku 2014 se celkem jednalo o cca 987,2 mil. Kč).

Tabulka 1.1: Vývoj počtu důchodců a počtu vyplácených důchodů

Druh důchodu	Počet důchodců (v tis.)		Meziroční index v %	Počet vypl. důchodů (v tis.)		Meziroční index v %
	srpen 2013	srpen 2014		srpen 2013	srpen 2014	
Starobní	2 338,6	2 358,5	100,9	2 398,4	2 422,1	101,0
Invalidní	434,8	428,7	98,6	446,6	441,5	98,9
- III. stupeň	208,9	201,2	96,3	214,3	207,2	96,7
- II. stupeň	64,7	66,6	102,9	67,4	69,5	103,1
- I. stupeň	161,2	160,9	99,8	164,9	164,8	99,9
Vdovský*	32,0	29,6	92,5	575,1	571,2	99,3
Vdovecký*	6,7	6,4	95,5	98,5	99,1	100,6
Sirotčí*	43,3	42,1	97,2	45,5	44,4	97,6
<b>CELKEM</b>	<b>2 855,3</b>	<b>2 865,3</b>	<b>100,4</b>	<b>3 564,1</b>	<b>3 578,2</b>	<b>100,4</b>

Zdroj: ČSSZ

\* ve sloupcích „počet důchodců“ jsou uvedeni pouze příjemci sólo vyplácených důchodů

Tabulka 1.2: Vývoj výdajů na dávky důchodového pojištění

Druh důchodu	Vyplaceno v období (mil. Kč)*		Meziroční index v %	Vyplaceno od počátku roku (mil. Kč)*		Meziroční index v %
	srpen 2013	srpen 2014		2013	2014	
Starobní	25 553,1	24 984,8	97,8	195 290,8	196 906,5	100,8
Invalidní	3 760,8	3 564,5	94,8	28 988,3	28 384,5	97,9
- III. stupeň	2 273,0	2 117,4	93,2	17 567,6	16 944,7	96,5
- II. stupeň	461,9	463,7	100,4	3 530,3	3 636,6	103,0
- I. stupeň	1 025,9	983,4	95,9	7 890,4	7 803,2	98,9
Vdovský	1 820,9	1 711,4	94,0	13 919,4	13 562,9	97,4
Vdovecký	213,3	205,1	96,2	1 624,5	1 635,7	100,7
Sirotčí	270,0	260,1	96,3	2 187,8	2 171,6	99,3
<b>CELKEM</b>	<b>31 618,1</b>	<b>30 726,0</b>	<b>97,2</b>	<b>242 010,8</b>	<b>242 661,2</b>	<b>100,3</b>

Zdroj: ČSSZ

\* výdaje celkem nezahrnují zálohy poštám

## 2) Dávky nemocenského pojištění

- **Výdaje na dávky nemocenského pojištění** činily v srpnu 2014 cca **1,8 mld. Kč**, od počátku roku 2014 šlo o **14,7 mld. Kč**, tj. **67,9 %** čerpání z částky **státního rozpočtu** (21 677,3 mil. Kč).
- U objemově nejvýznamnější dávky systému – **nemocenského** (v srpnu 2014 cca 61,9 % výdajů systému) – byl zaznamenán od ledna do srpna 2014 meziroční nárůst výdajů (o 1 025,8 mil. Kč na 9 360,7 mil. Kč), a to především v souvislosti s **ukončením přechodného období** (od 1. ledna 2011 do 31. prosince 2013), kdy zaměstnavatelé vypláceli **náhradu mzdy** po dobu až tří týdnů dočasné pracovní neschopnosti zaměstnance - **od 1. ledna 2014 náleží nemocenské již od 15. dne dočasné pracovní neschopnosti**.
- V důsledku změny uvedené v předchozím bodě došlo rovněž k **nárůstu počtu proplacených dnů** (v srpnu 2014 se meziročně zvýšil počet proplacených dnů nemocenského o 20,8 % na 3,38 mil. dnů).

Tabulka 2.1: Výdaje na dávky nemocenského pojištění

Dávka nemocenského pojištění	Vyplaceno v období (v mil. Kč)		Meziroční index v %	Vyplaceno od počátku roku (v mil. Kč)		Meziroční index v %
	srpen 2013	srpen 2014		2013	2014	
Nemocenské	929,0	1 113,8	119,9	8 334,9	9 360,7	112,3
Ošetrovné	34,9	43,1	123,5	600,5	574,0	95,6
Vyrovňovací příspěvek v těhotenství a mateřství	0,5	0,8	160,0	4,5	5,8	128,9
Peněžitá pomoc v mateřství	627,2	642,0	102,4	4 774,7	4 787,9	100,3
<b>CELKEM</b>	<b>1 591,7</b>	<b>1 799,7</b>	<b>113,1</b>	<b>13 714,6</b>	<b>14 728,4</b>	<b>107,4</b>

Zdroj: ČSSZ (bilanční tabulky)

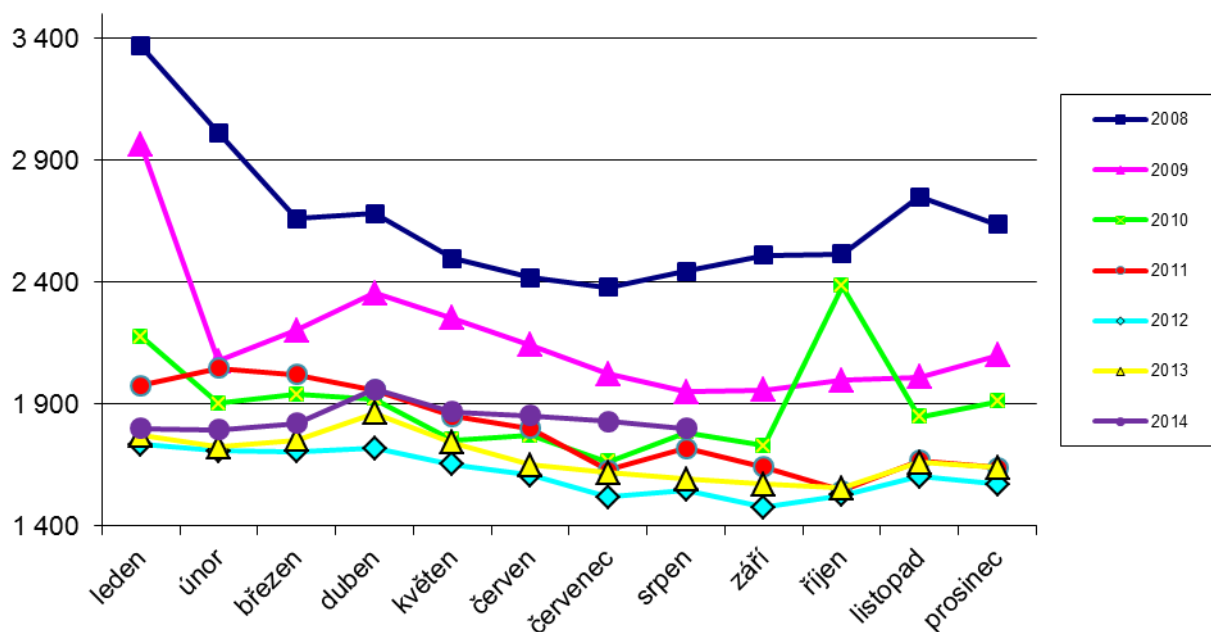
Tabulka 2.2: Otevřené případy dočasné pracovní neschopnosti

Vybrané skupiny diagnóz	Průměrný počet práce neschopných		Meziroční index v %	Průměrný denní stav práce neschopných na 1000 pojištěnců *		Meziroční index v %
	srpen 2013	srpen 2014		srpen 2013	srpen 2014	
Nemoci oběhové soustavy	8 038	8 102	100,8	1,8	1,8	100,0
Nemoci dýchací soustavy	12 074	11 857	98,2	2,6	2,6	100,0
<i>z toho chřipka</i>	<i>1 126</i>	<i>820</i>	<i>72,8</i>	<i>0,2</i>	<i>0,2</i>	<i>100,0</i>
Nemoci trávicí soustavy	6 918	7 341	106,1	1,5	1,6	106,7
Nemoci pohybové soustavy	37 215	41 308	111,0	8,1	9,0	111,1
Úrazy, otravy	25 537	25 671	100,5	5,6	5,6	100,0
<b>CELKEM - všechny diagnózy</b>	<b>134 888</b>	<b>141 624</b>	<b>105,0</b>	<b>29,5</b>	<b>30,8</b>	<b>104,4</b>

Zdroj: ČSSZ - SEE06

\*) Pojištěnci - součet pojistných vztahů a nemocensky pojištěných OSVČ.

Graf 2.1: Výdaje na dávky nemocenského pojištění (v mil. Kč)



Poznámka: meziměsíční nárůst výdajů v říjnu 2010 byl způsoben doplatky peněžité pomoci v mateřství

### 3) Podpory v nezaměstnanosti

- V **srpnu 2014** dosáhly výdaje související s podporou v nezaměstnanosti **701,0 mil. Kč**, od počátku roku 2014 představovaly **6 614,1 mil. Kč**, tj. cca **61,8 %** ve vztahu k částce **státního rozpočtu** (10 700,0 mil. Kč).
- Situace se na trhu práce od počátku roku do června 2014 zlepšovala – v **srpnu 2014** **podíl nezaměstnaných osob** dosáhl stejné úrovně jako v červenci 2014, tj. **7,4 %**.
- **Počet uchazečů o zaměstnání**, kteří měli v **srpnu 2014** nárok na podporu v nezaměstnanosti (ukazatel, který významně ovlivňuje výši vynaložených prostředků na podpory v nezaměstnanosti), dosáhl cca **105,2 tis.**, tj. 19,6 % z **celkového počtu 535,2 tis. osob** vedených k 31. 8. 2014 v evidenci Úřadu práce ČR.

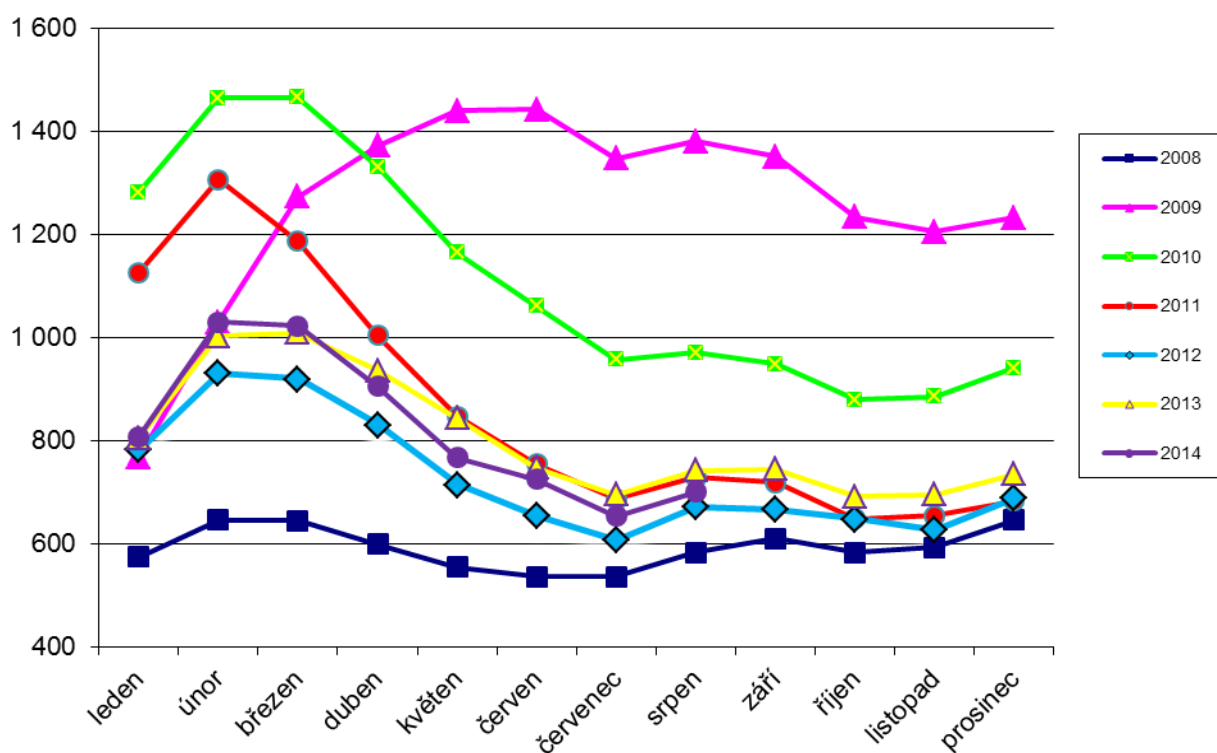
Tabulka 3.1: Výdaje na podpory v nezaměstnanosti

	Vyplaceno v období (v mil. Kč)		Meziroční index v %	Vyplaceno od počátku roku (v mil. Kč)		Meziroční index v %
	srpen 2013	srpen 2014		2013	2014	
<b>VÝDAJE CELKEM*</b>	<b>742,6</b>	<b>701,0</b>	<b>94,4</b>	<b>6 784,3</b>	<b>6 614,1</b>	<b>97,5</b>

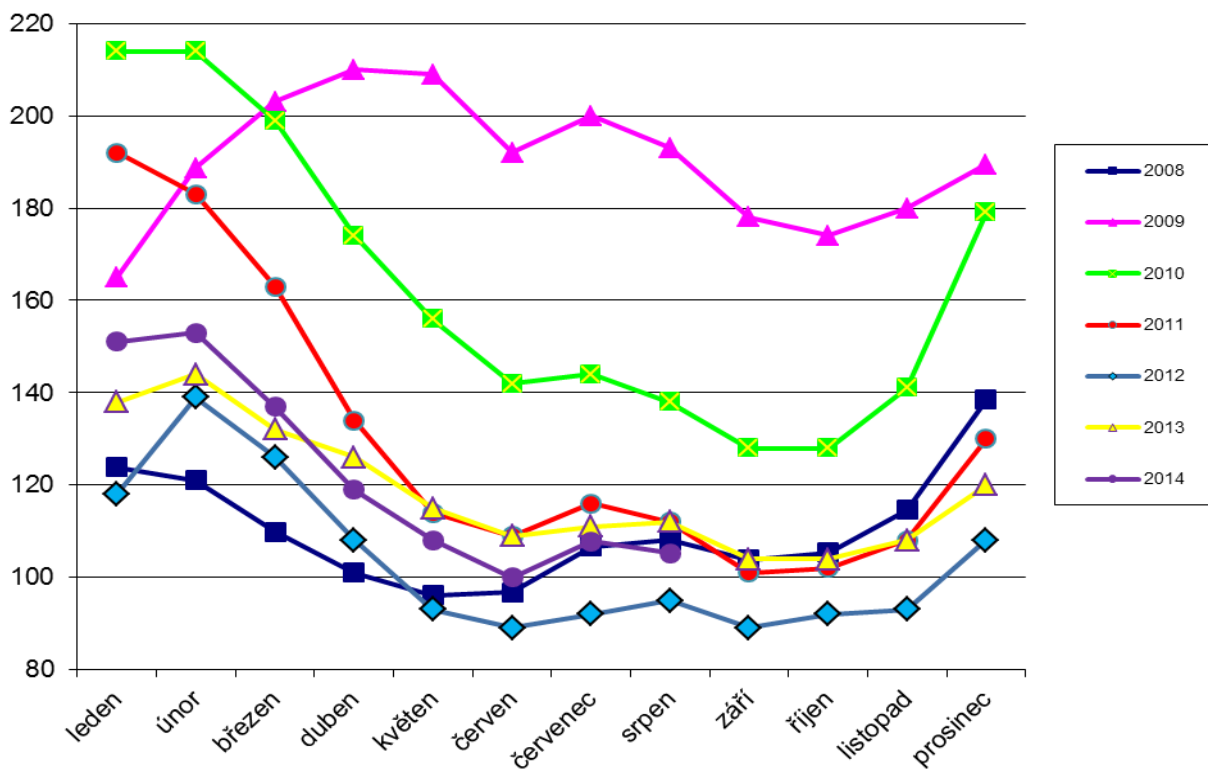
Zdroj: ČNB

\* zahrnuje podpory v nezaměstnanosti, podpory při rekvalifikaci ZP v pracovní rehabilitaci, kompenzace odbytného, odchodného a odstúpného, refundace podpor v nezaměstnanosti do zahraničí, naopak nezahrnuje poštovní a bankovní

Graf 3.1: Výdaje na pasivní politiku zaměstnanosti (v mil. Kč)



Graf 3.2: Počet uchazečů o zaměstnání s podporou v nezaměstnanosti (v tis.)



#### 4) Dávky pomoci v hmotné nouzi, dávky pro osoby se zdravotním postižením a příspěvek na péči

- **Výdaje na dávky pomoci v hmotné nouzi** činily v srpnu 2014 cca **916,9 mil. Kč**, v období od ledna do konce srpna 2014 se jednalo o **7 592,5 mil. Kč**, tj. **66,6 %** čerpání z částky **státního rozpočtu** (11 400,0 mil. Kč). **Meziroční nárůst počtu vyplacených příspěvků na živobytí a zejména doplatků na bydlení a s tím souvisejících výdajů** (viz tabulka 4.1) je způsoben především vysokým počtem uchazečů o zaměstnání bez nároku na podporu v nezaměstnanosti a příjmovou situací domácností. Naopak u **mimořádné okamžité pomoci** byl zaznamenán **meziroční pokles** (způsobeno zvýšeným počtem vyplacených dávek a vyšší sumou výdajů v souvislosti s řešením následků povodní zejména v Ústeckém a Středočeském kraji v červnu 2013).
- Výdaje na **dávky pro osoby se zdravotním postižením** dosáhly v srpnu 2014 cca **174,2 mil. Kč**, v období od ledna do konce srpna 2014 se jednalo o **1 263,0 mil. Kč**, tj. **46,5 %** čerpání z částky **státního rozpočtu** (2 719,0 mil. Kč).
- Na **příspěvek na péči** bylo v srpnu 2014 vynaloženo cca **1 714,3 mil. Kč**, od počátku roku 2014 šlo o **13 507,3 mil. Kč**, tj. **65,3 %** z částky **státního rozpočtu** (20 690,0 mil. Kč). Meziroční zvýšení výdajů je dáno především nárůstem počtu vyplacených příspěvků ve II. a III. stupni závislosti (z celkového meziročního nárůstu 8,0 tis. příspěvků představoval II. stupeň cca 3,4 tis. a III. stupeň cca 3,7 tis.).

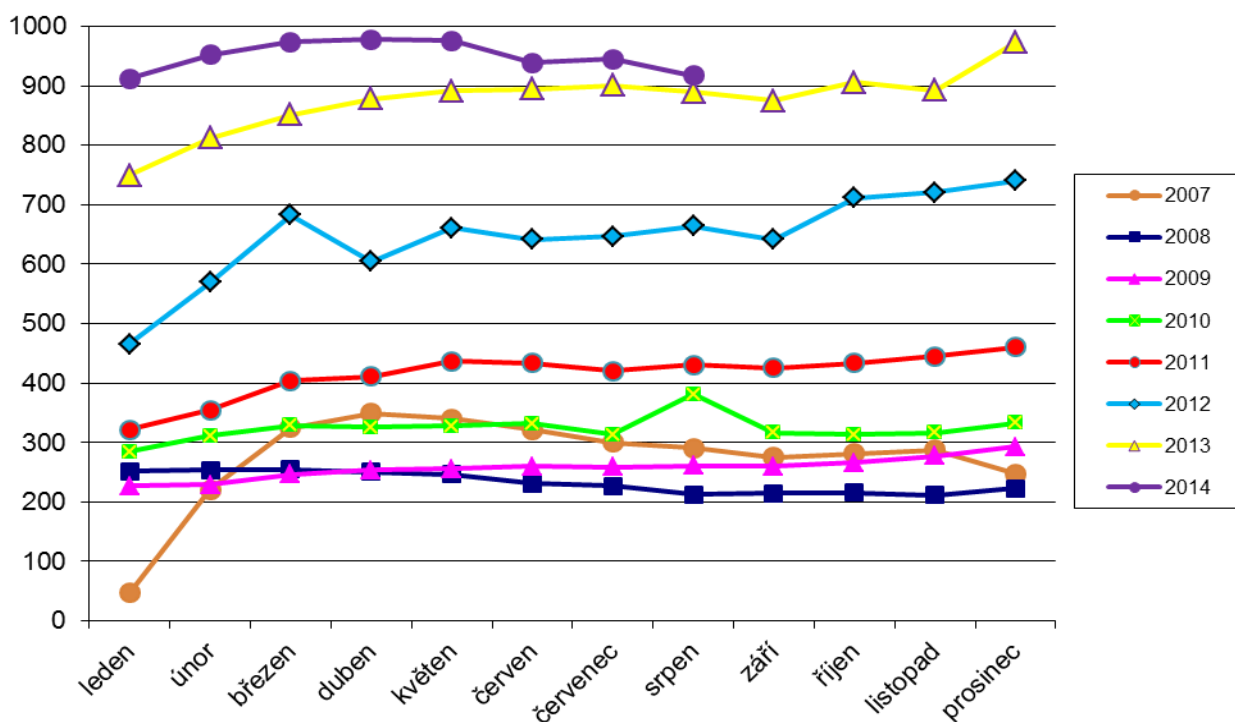
Tabulka 4.1: Výdaje na dávky pomoci v hmotné nouzi, dávky pro osoby se zdravotním postižením a příspěvek na péči

Typ dávky	Počet vyplacených dávek (v tis.)		Meziroční index v %	Vyplaceno v měsíci (v mil. Kč)		Meziroční index v %	Vyplaceno od počátku roku (v mil. Kč)		Meziroční index v %
	srpen 2013	srpen 2014		srpen 2013	srpen 2014		2013	2014	
<b>Dávky pomoci v hmotné nouzi:</b>	<b>225,2</b>	<b>229,2</b>	<b>101,8</b>	<b>888,7</b>	<b>916,9</b>	<b>103,2</b>	<b>6 864,5</b>	<b>7 592,5</b>	<b>110,6</b>
- příspěvek na živobytí	152,5	157,2	103,1	628,1	643,3	102,4	4 907,7	5 343,2	108,9
- doplatek na bydlení	66,4	69,0	103,9	242,5	262,2	108,1	1 783,4	2 151,5	120,6
- mimořádná okamžitá pomoc	6,3	3,0	47,6	18,2	11,4	62,6	173,4	97,7	56,3
<b>Dávky pro zdravotně postižené</b>	<b>235,5</b>	<b>235,2</b>	<b>99,9</b>	<b>170,6</b>	<b>174,2</b>	<b>102,1</b>	<b>1 265,1</b>	<b>1 263,0</b>	<b>99,8</b>
- příspěvek na mobilitu	234,8	234,5	99,9	93,4	93,1	99,7	746,5	735,1	98,5
- příspěvek na zvl. pomůcku	0,7	0,7	100,0	77,0	81,0	105,2	515,0	526,9	102,3
- ostatní*	0,0	0,0	x	0,2	0,1	x	3,6	1,0	27,8
<b>Příspěvek na péči</b>	<b>322,7</b>	<b>331,4</b>	<b>102,7</b>	<b>1 642,1</b>	<b>1 714,3</b>	<b>104,4</b>	<b>12 919,6</b>	<b>13 507,3</b>	<b>104,5</b>

Zdroj: OKStat, JVM

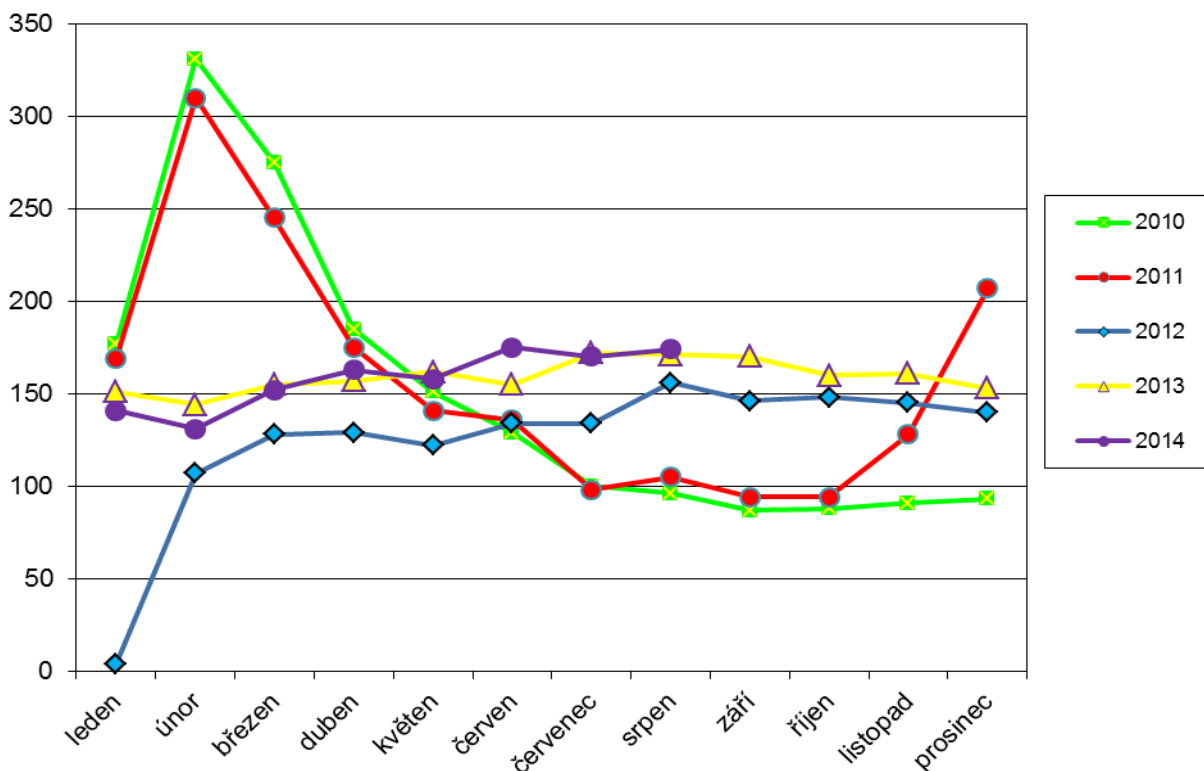
\* zahrnuje výdaje na dávky pro těžce zdravotně postižené občany přiznané podle vyhlášky MPSV č. 182/1991 Sb.

Graf 4.1: Výdaje na dávky pomoci v hmotné nouzi (v mil. Kč)



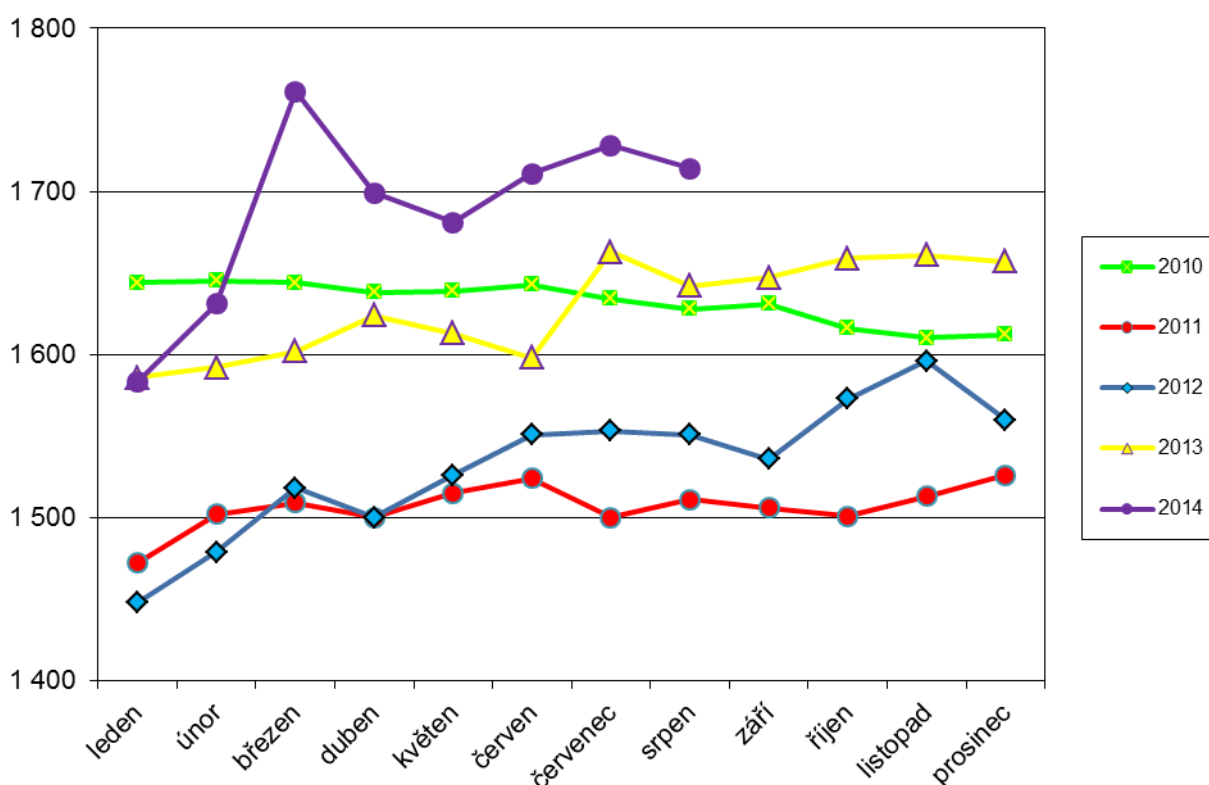
Poznámka: nižší úroveň měsíčních výdajů na počátku roku 2007 je dána zavedením (náběhem) nového systému pomoci v hmotné nouzi od ledna 2007; zvýšení výdajů v srpnu 2010 bylo způsobeno řešením následků povodňových škod v Libereckém a Ústeckém kraji (výplata mimořádné okamžité pomoci); nárůst výdajů v březnu 2012 byl způsoben kumulací výplat dávek přiznaných za předchozí měsíce (souvisí s náběhem sociální reformy I.)

Graf 4.2: Výdaje na dávky pro osoby se zdravotním postižením (v mil. Kč)



Poznámka: vyšší výdaje v únoru a březnu (do roku 2011) byly způsobeny zvýšeným počtem vyplacených jednorázových dávek (především příspěvku na provoz motorového vozidla), které se přiznávaly na období celého kalendářního roku

Graf 4.3: Výdaje na příspěvek na péči (v mil. Kč)



## 5) Dávky státní sociální podpory a pěstounské péče

- **Výdaje na dávky státní sociální podpory a pěstounské péče** dosáhly v srpnu 2014 výše cca **3,0 mld. Kč**, tj. o 30,3 mil. Kč méně než v srpnu 2013. Od počátku roku 2014 bylo na těchto dávkách vyplaceno celkem cca **25,2 mld. Kč**, tj. **63,4 % státního rozpočtu** (39 710,0 mil. Kč)
- V systému **státní sociální podpory** byl v srpnu 2014 zaznamenán výrazný **meziroční nárůst počtu dávek a výdajů na příspěvek na bydlení** (o 99,2 mil. Kč) jako důsledek stanovení vyšších normativů pro propočet této dávky v souvislosti s růstem nákladů na bydlení a příjmové situace některých typů domácností. Naopak v případě **rodičovského příspěvku** byl zaznamenán meziroční **pokles výdajů**, a to o cca 142,4 mil. Kč
- **Na dávky pěstounské péče** bylo v srpnu 2014 vynaloženo **200,9 mil. Kč**, tj. o cca 22,6 mil. Kč (o 12,7 %) více než v srpnu 2013. Tento vývoj souvisí především s nárůstem počtu dětí v pěstounské péči a počtem pěstounů.



Tabulka 5.1: Výdaje na dávky státní sociální podpory a pěstounské péče

Typ dávky		Počet vyplacených dávek (v tis.)		Meziroční index v %	Vyplaceno v období (v mil. Kč) <sup>1)</sup>		Meziroční index v %	Vyplaceno od počátku roku (v mil. Kč) <sup>1)</sup>		Meziroční index v %
		srpen 2013	srpen 2014		srpen 2013	srpen 2014		2013	2014	
Dávky státní sociální podpory	přídavek na dítě	472,0	457,6	96,9	285,3	275,3	96,5	2 282,9	2 200,3	96,4
	příspěvek na bydlení	169,4	191,4	113,0	552,1	651,3	118,0	4 786,7	5 856,4	122,3
	rodičovský příspěvek	292,5	276,4	94,5	2 020,2	1 877,8	93,0	16 378,4	15 473,2	94,5
	porodné	0,9	0,9	x	12,3	12,4	100,8	97,5	94,3	96,7
	pohřebné <sup>2)</sup>	0,2	0,2	x	1,0	1,1	110,0	9,4	8,9	94,7
<b>Dávky SSP celkem <sup>5)</sup></b>		<b>935,0</b>	<b>926,5</b>	<b>99,1</b>	<b>2 870,7</b>	<b>2 817,8</b>	<b>98,2</b>	<b>23 553,2</b>	<b>23 632,1</b>	<b>100,3</b>
Dávky pěstoun- ské péče	příspěvek na úhradu potřeb dítěte	12,6	14,3	113,5	68,6	77,0	112,2	519,1	596,2	114,9
	odměna pěstouna	9,6	10,9	113,5	105,4	119,6	113,5	758,7	926,1	122,1
	příspěvek při převzetí dítěte <sup>2)</sup>	0,2	0,2	x	1,9	1,9	100,0	12,5	14,3	114,4
	příspěvek na zakoupení osobního motorového vozidla <sup>2),3)</sup>	0,0	0,0	x	1,6	1,3	81,3	23,4	10,1	43,2
	příspěvek při ukončení pěst. péče <sup>2),4)</sup>	0,0	0,0	x	0,8	1,1	137,5	5,1	7,6	149,0
<b>Dávky pěstounské péče celkem</b>		<b>22,4</b>	<b>25,4</b>	<b>113,4</b>	<b>178,3</b>	<b>200,9</b>	<b>112,7</b>	<b>1 318,8</b>	<b>1 554,3</b>	<b>117,9</b>
<b>CELKEM – dávky státní sociální podpory a pěstounské péče</b>		<b>957,4</b>	<b>951,9</b>	<b>99,4</b>	<b>3 049,0</b>	<b>3 018,7</b>	<b>99,0</b>	<b>24 872,0</b>	<b>25 186,4</b>	<b>101,3</b>

Zdroj: OkStat

1) bez převodů z depozitního účtu a na příjmový účet SR,

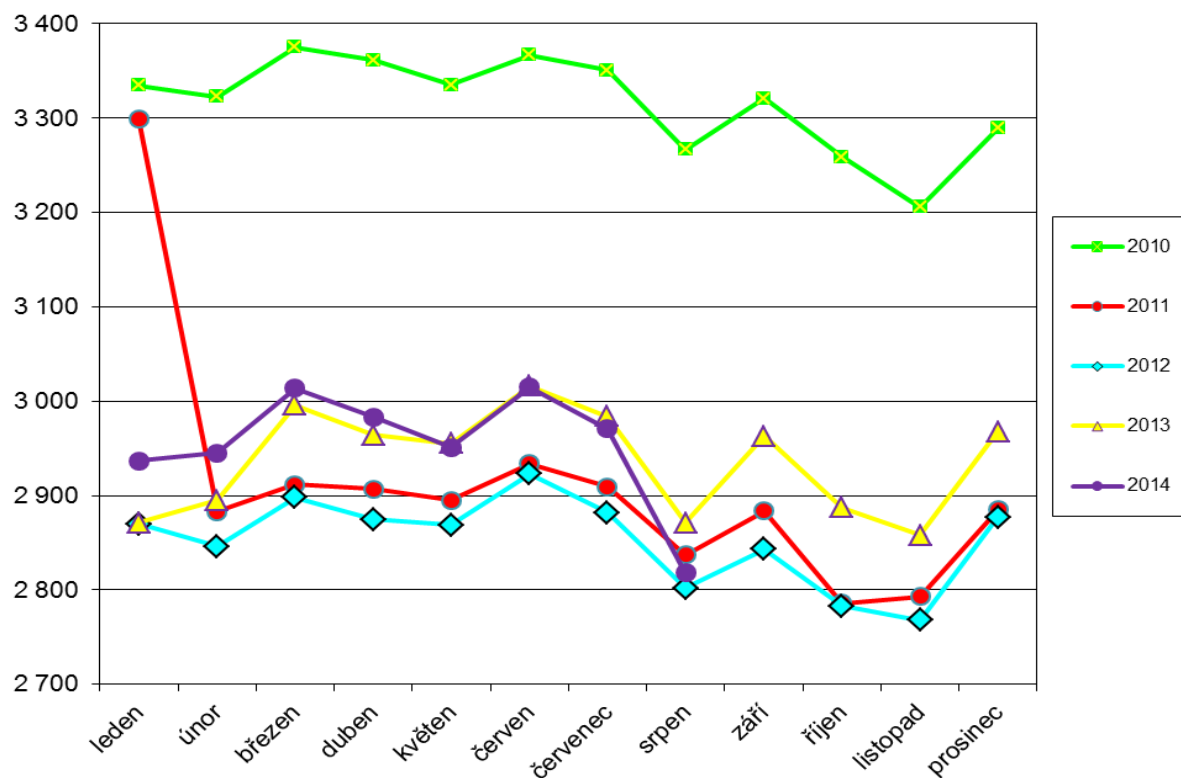
2) z důvodu nízkého počtu vyplacených dávek a z důvodu zaokrouhlení není hodnota meziročního indexu uvedena,

3) v srpnu 2014 bylo vyplaceno 17 těchto příspěvků, v srpnu 2013 se jednalo o 21 příspěvků,

4) v srpnu 2014 se vyplatilo 42 těchto příspěvků, v srpnu 2013 šlo o 30 příspěvků,

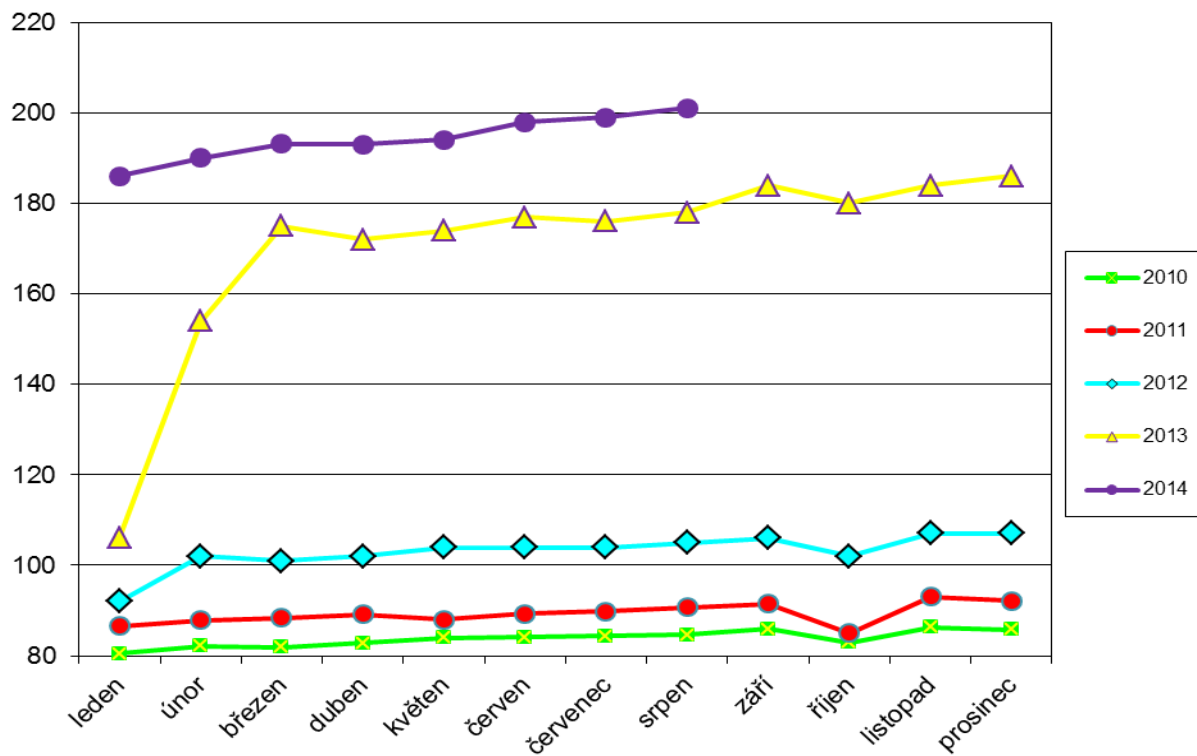
5) včetně údajů za sociální příspěvek, který byl od počátku roku 2012 zrušen (nicméně ještě v roce 2013 a 2014 byl započítán vliv vrátek a přeplatků – v srpnu 2013 se jednalo o cca -0,2 mil. Kč, v srpnu 2014 se jednalo o -0,1 mil. Kč)

Graf 5.1: Výdaje na dávky státní sociální podpory (v mil. Kč)



Poznámka: nižší úroveň měsíčních výdajů od února 2011 (oproti roku 2010) odráží úsporná opatření (výrazné omezení nároku na porodné a na sociální příplatek – od ledna 2012 došlo ke zrušení této dávky, úpravy rodičovského příspěvku)

Graf 5.2: Výdaje na dávky pěstounské péče (v mil. Kč)



## 6) Souhrnný přehled vývoje výdajů na sociální dávky a příjmů z pojistného

Tabulka 6.1 shrnuje vývoj výdajů jednotlivých dávkových systémů resortu MPSV ČR uvedených v kapitolách 1 až 5 tohoto materiálu (meziroční srovnání včetně komparace ve vztahu k aktuálním částkám státního rozpočtu).

Tabulka 6.1: Vývoj výdajů dávkových systémů resortu MPSV ČR

Dávkový systém	Vyplaceno v období (v mil. Kč)		Meziroční index v %	Vyplaceno od začátku roku (v mil. Kč)		Meziroční index v %	Státní rozpočet k 31. 8. 2014 (v mil. Kč)	Čerpání rozpočtu od začátku roku v %
	srpen 2013	srpen 2014		2013	2014			
Dávky důchodového pojištění <sup>1)</sup>	31 618,1	30 726,0	97,2	242 010,8	242 661,2	100,3	381 450,0	63,6
Dávky nemocenského pojištění	1 591,7	1 799,7	113,1	13 714,6	14 728,4	107,4	21 677,3	67,9
Podpory v nezaměstnanosti	742,6	701,0	94,4	6 784,3	6 614,1	97,5	10 700,0	61,8
Příspěvek na péči	1 642,1	1 714,3	104,4	12 919,6	13 507,3	104,5	20 690,0	65,3
Dávky pomoci v hmotné nouzi	888,7	916,9	103,2	6 864,5	7 592,5	110,6	11 400,0	66,6
Dávky pro osoby se zdravotním postižením	170,6	174,2	102,1	1 265,1	1 263,0	99,8	2 719,0	46,5
Dávky státní sociální podpory a pěstounské péče <sup>2)</sup>	3 049,0	3 018,7	99,0	24 872,0	25 186,4	101,3	39 710,0	63,4
<b>CELKEM</b>	<b>39 702,8</b>	<b>39 050,8</b>	<b>98,4</b>	<b>308 430,9</b>	<b>311 552,9</b>	<b>101,0</b>	<b>488 346,3</b>	<b>63,8</b>

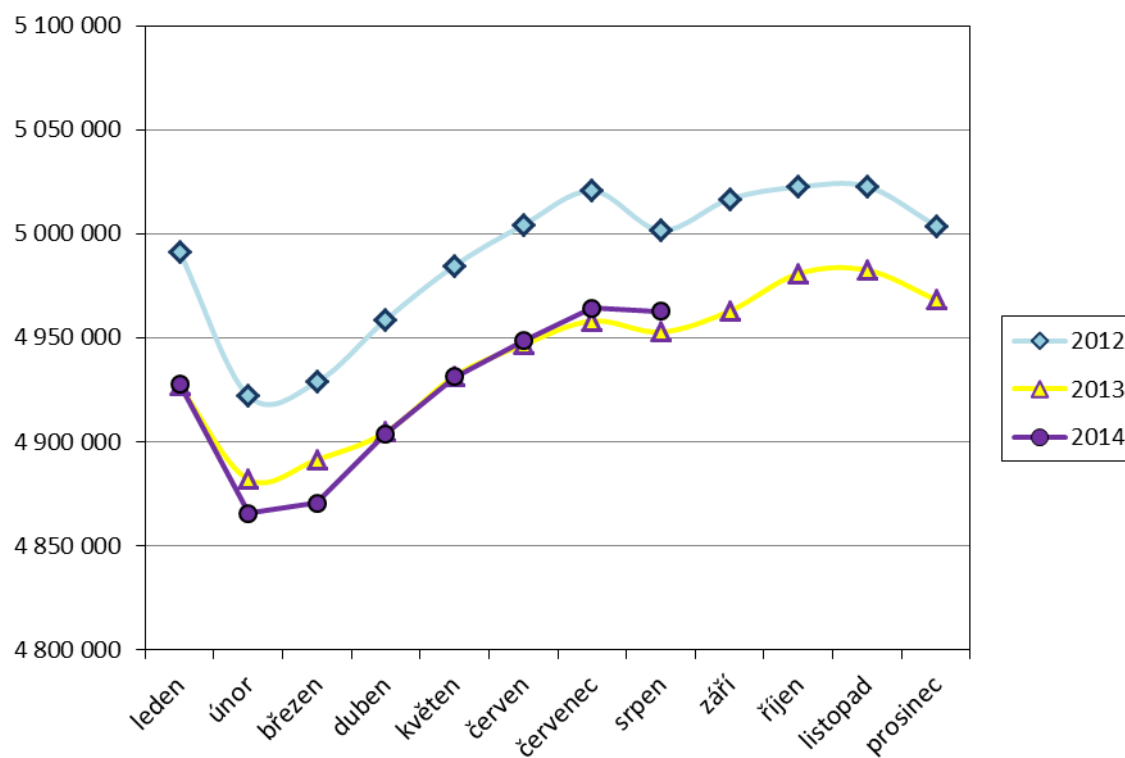
1) uvedeny jsou pouze dávkové výdaje, tzn. bez záloh poštám,

2) bez převodů z depozitního účtu a na příjmový účet SR

## Pojistné na sociální zabezpečení a příspěvek na státní politiku zaměstnanosti

- V srpnu 2014 činily příjmy z pojistného na sociální zabezpečení a z příspěvku na státní politiku zaměstnanosti téměř **31,3 mld. Kč** (viz tabulka 6.2).
- Z hlediska porovnání příjmů z pojistného na důchodové a nemocenské pojištění a adekvátních výdajů za leden až srpen 2014 činil rozdíl **- 20,6 mld. Kč**, tj. o 5,6 mld. Kč méně než za stejné období roku 2013 (viz tabulka 6.3).
- Celkový úhrn vyměřovacích základů, ze kterého bylo v srpnu 2014 pojistné odvedeno, se meziročně zvýšil o 2,6 mld. Kč na 94,4 mld. Kč, přičemž **celkový počet pojištěnců se rovněž zvýšil**, a to o cca **10,0 tis. na 4 962,7 tis. osob** (v tom 4 276,1 tis. zaměstnanců a 686,6 tis. OSVČ). V srpnu 2013 se jednalo o 4 952,7 tis. pojištěnců (v tom 4 245,0 tis. zaměstnanců a 707,7 tis. OSVČ). Vývoj počtu pojištěnců v průběhu roku 2012 až 2014 zachycuje graf 6.1.

Graf 6.1: Vývoj počtu pojištěnců v letech 2012 až 2014



Tabulka 6.2: Meziroční srovnání příjmů z pojistného

	Příjmy z pojistného (v mil. Kč)		Meziroční index v %	Rozdíl (v mil. Kč)
	srpen 2013	srpen 2014		
Důchodové pojištění	27 297,0	27 933,0	102,3	636,0
Nemocenské pojištění	2 107,8	2 168,2	102,9	60,4
<b>Důchodové a nemocenské pojištění</b>	<b>29 404,8</b>	<b>30 101,2</b>	<b>102,4</b>	<b>696,4</b>
Příspěvek na SPZ	1 171,1	1 199,3	102,4	28,2
<b>CELKEM</b>	<b>30 575,9</b>	<b>31 300,5</b>	<b>102,4</b>	<b>724,6</b>

Zdroj: ČSSZ

Tabulka 6.3: Srovnání dosavadních příjmů z pojistného s adekvátními výdaji státního rozpočtu

	Výběr pojistného za leden až srpen (v mil. Kč)		Meziroční index v %	Výdaje za leden až srpen (v mil. Kč)		Meziroční index v %	Rozdíl mezi výběrem a výdaji za leden až srpen (v mil. Kč)	
	rok 2013	rok 2014		rok 2013	rok 2014		rok 2013	rok 2014
Důchodové pojištění*	214 711,2	220 498,9	102,7	243 850,3	243 547,5	99,9	-29 139,1	-23 048,6
Nemocenské pojištění	16 589,6	17 132,0	103,3	13 714,6	14 728,4	107,4	2 875,0	2 403,6
<b>Důchodové a nem. pojištění</b>	<b>231 300,8</b>	<b>237 630,9</b>	<b>102,7</b>	<b>257 564,9</b>	<b>258 275,9</b>	<b>100,3</b>	<b>-26 264,1</b>	<b>-20 645,0</b>
Příspěvek na SPZ**	9 198,3	9 467,6	102,9					
<b>CELKEM</b>	<b>240 499,0</b>	<b>247 098,5</b>	<b>102,7</b>					

Zdroj: účetní bilance ČSSZ

\* výdaje jsou uvedeny včetně záloh poštám;

\*\* státní politika zaměstnanosti (údaje o výdajích za leden až srpen 2014 nebyly v době přípravy materiálu k dispozici)

- V souvislosti s **druhým pilířem důchodového pojištění** (důchodového spoření) činil v srpnu 2014 **objem vyměřovacích základů zaměstnanců s důchodovým spořením cca 2 022,9 mil. Kč** a odvedené **pojistné** představovalo částku **cca 70,8 mil. Kč**. Od počátku roku 2014 dosáhlo pojistné za zaměstnance s důchodovým spořením **cca 601,8 mil. Kč**.