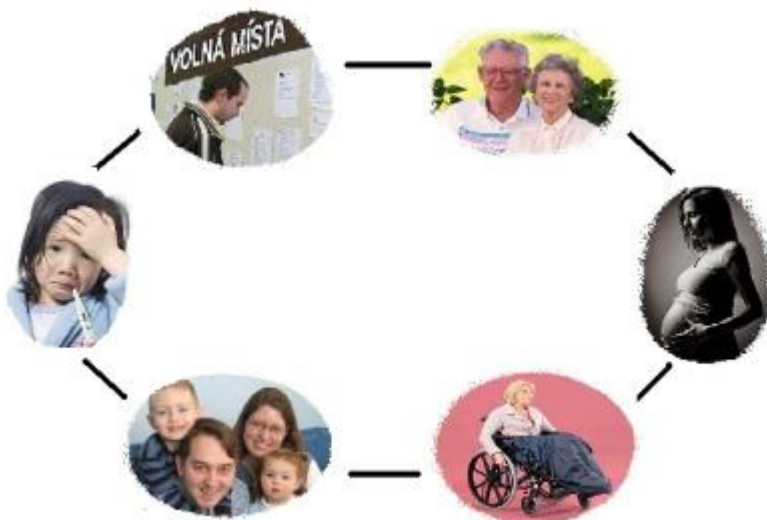


Informace o vyplacených dávkách v resortu MPSV ČR

v září 2013



Obsah:	strana
1) Vývoj počtu důchodců a výdajů důchodového pojištění	2
2) Vývoj výdajů na dávky nemocenského pojištění a vývoj dočasné pracovní neschopnosti	5
3) Vývoj vyplacených dávek v rámci podpory v nezaměstnanosti	9
4) Vývoj výdajů na dávky ze systému pomoci v hmotné nouzi, dávky pro osoby se zdravotním postižením a příspěvek na péči	11
5) Dávky státní sociální podpory a pěstounské péče – vybrané údaje o počtu a objemu vyplacených dávek	15
6) Souhrnný přehled vývoje výdajů na sociální dávky a příjmů z pojistného	19

1) Vývoj počtu důchodců a výdajů důchodového pojištění

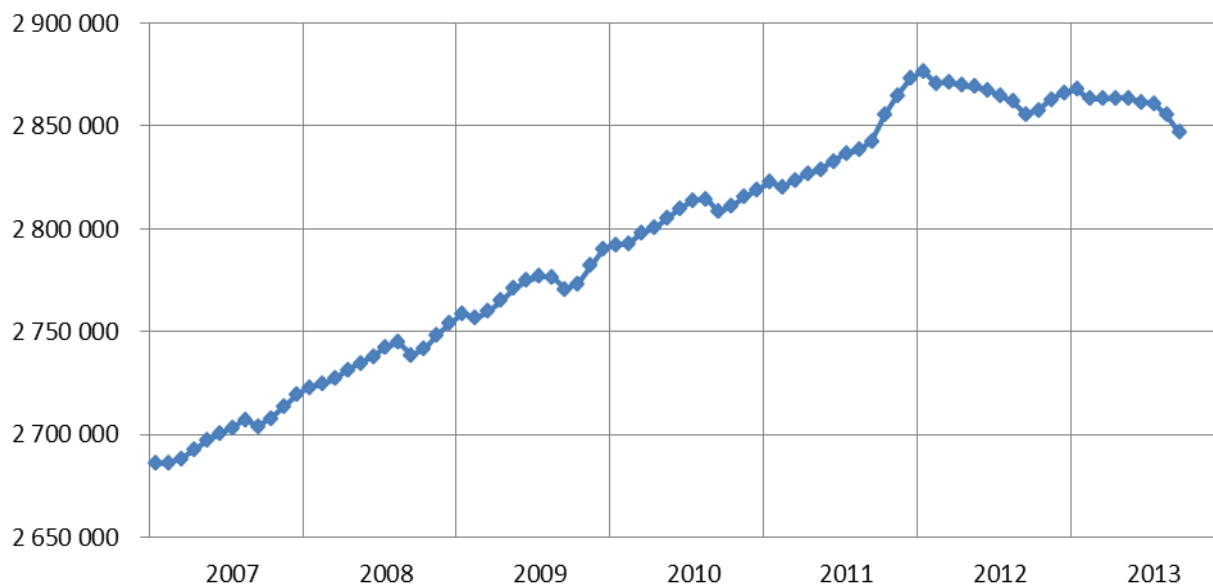
Výdaje na důchody činily v září 2013 cca 30,3 mld. Kč. Tato částka byla o více než 0,4 mld. Kč (tj. o 1,5 %) **vyšší** než výdaje na důchody **ve stejném období předchozího roku**. Výdaje za leden až září 2013 byly naopak meziročně nižší, a to o cca 1,5 mld. Kč (tj. o 0,5 %). **Od počátku roku 2013 bylo na důchody celkem vyplaceno 272,4 mld. Kč**, což bylo **71,0 %** z částky uvedené v upraveném státním rozpočtu (383 412,2 mil. Kč).

Na **starobní důchody** bylo od počátku tohoto roku **do konce září 2013 vyplaceno 219,8 mld. Kč**, to znamenalo meziroční vzrůst o cca 0,2 mld. Kč (o 0,1 %). U ostatních druhů vyplácených důchodů došlo k meziročnímu poklesu (vyjma invalidních důchodů ve druhém stupni a vdoveckých důchodů). Příznivá situace meziročního poklesu objemu vyplácených důchodů (cca o 1,5 mld. Kč, tj. o 0,5 %) byla způsobena mimo jiné **zvýšenou zálohou** (poskytnutou v prosinci 2012 ve výši **6,9 mld. Kč**) **na výplatu důchodů** v prvních dnech ledna 2013 (tato záloha byla vyúčtována a uvedena ve statistice v prosinci 2012), což zároveň **ovlivňuje** vykázanou **výši výdajů na důchody od počátku roku 2013**.

Výdaje související s **valorizací důchodů** (proběhla v lednu 2013) činily v **září 2013** cca **372,3 mil. Kč**, od počátku **roku 2013** se celkem jednalo o cca **3 407,4 mil. Kč**.

V **září 2013** pobíralo důchod celkem **2 846,7 tis. osob** (celkový **meziměsíční pokles tohoto počtu o 8,6 tis.** byl způsoben zejména snížením počtu příjemců sirotčích důchodů o 5,9 tis.; z hlediska **meziročního srovnání** byl rovněž zaznamenán **pokles celkového počtu důchodců**, a to **o 8,9 tis.**, z toho **u invalidních důchodců** se jednalo o **snížení o 5,6 tis.**). Počet důchodců se starobním důchodem se meziročně také snížil, a to o 0,4 tis. Počet osob s předčasným starobním důchodem, které ještě nedosáhly důchodového věku, se meziročně snížil z cca 81 tis. na 65 tis. z celkového počtu důchodců, kteří odešli do předčasného důchodu (538,4 tis.). Celkový počet důchodců s invalidními a pozůstalostními důchody meziročně poklesl. Absolutně nejvyšší **meziroční pokles** byl zaznamenán u celkového **počtu invalidních důchodců** (viz výše) – o 5,6 tis. (z hlediska stupně invalidity došlo v září 2013 k meziročnímu snížení počtu invalidních důchodců ve třetím stupni o 10,2 tis., naopak počet důchodců ve druhém stupni invalidity se zvýšil o 3,1 tis. a v prvním stupni invalidity o 1,5 tis.).

Graf 1.1: Vývoj celkového počtu důchodců v jednotlivých měsících let 2007 až 2013



Poznámka: zvýšení tempa růstu celkového počtu důchodců ve druhé polovině roku 2011 souviselo zejména s tzv. malou důchodovou reformou, v důsledku které došlo k intenzivnějšímu zvýšení počtu důchodců s předčasným starobním důchodem (důchodci, kteří se domnívali, že je pro ně výhodnější odejít ještě před touto reformou, zažádali o předčasný důchod do září 2011); od ledna 2012 zároveň došlo (společně s přirozeným úbytkem) k oslabení početního potenciálu osob odcházejících do starobního důchodu a tím k postupnému poklesu (do září 2012) celkového počtu důchodců

Tabulka 1.1: Počty důchodců a výdaje na dávky důchodového pojištění

Druh důchodu	Počet důchodců* (v tis.)		Meziroční index v %	Vyplaceno v období (mil. Kč)**		Meziroční index v %	Vyplaceno od počátku roku (mil. Kč)**		Meziroční index v %
	září 2012	září 2013		září 2012	září 2013		2012	2013	
Starobní	2 337,5	2 337,1	100,0	24 051,9	24 530,2	102,0	219 580,9	219 821,0	100,1
Invalidní	440,5	434,9	98,7	3 674,3	3 629,3	98,8	34 014,5	32 617,6	95,9
- III. stupeň	218,6	208,4	95,3	2 251,2	2 180,7	96,9	21 045,4	19 748,3	93,8
- II. stupeň	61,9	65,0	105,0	435,0	452,2	104,0	3 898,6	3 982,5	102,2
- I. stupeň	160,0	161,5	100,9	988,1	996,4	100,8	9 070,5	8 886,8	98,0
Vdovský	32,7	30,9	94,5	1 733,4	1 733,9	100,0	15 980,6	15 653,3	98,0
Vdovecký	6,5	6,4	98,5	198,2	204,1	103,0	1 810,7	1 828,6	101,0
Sirotčí	38,5	37,4	97,1	239,7	248,6	103,7	2 454,2	2 436,4	99,3
CELKEM	2 855,6	2 846,7	99,7	29 897,6	30 346,2	101,5	273 840,9	272 357,0	99,5

Zdroj: ČSSZ

* bez důchodů vyplácených do ciziny

** celkové výdaje nezahrnují zálohy poštám

2) Vývoj výdajů na dávky nemocenského pojištění a vývoj dočasné pracovní neschopnosti

Výdaje na všechny čtyři **dávky nemocenského pojištění činily v září 2013** cca **1,6 mld. Kč**. Při meziročním porovnání se jednalo o **nárůst o 93,9 mil. Kč** (způsobený zejména vyššími náklady na nemocenské, a to o 82,8 mil. Kč), tj. o 6,4 %. **Od počátku roku 2013** bylo na dávkách nemocenského pojištění vyplaceno cca **15,3 mld. Kč**, oproti stejnému období roku 2012 se jednalo o nárůst o 611,8 mil. Kč (o 4,2 %). Celkové **čerpání ve vztahu k částce státního rozpočtu** (20 135 mil. Kč) činilo na konci září 2013 cca **75,9 %**.

Náklady na **nemocenské** se v **září 2013 meziročně** (jak je uvedeno výše) **zvýšily**, a to o 82,8 mil. Kč (o 10,1 %) a dosáhly výše **902,6 mil. Kč**, **počet proplacených dnů** nemocenského se za září 2013 **meziročně zvýšil** o cca 10 % na 2,7 mil. dnů. Na nemocenské bylo od **počátku roku 2013** vyplaceno 9 237,6 mil. Kč, tj. o 439,8 mil. Kč (o 5,0 %) více než ve stejném období předchozího roku. Od počátku roku 2013 bylo proplaceno 27,7 mil. dnů nemocenského, tj. o 1,3 mil. více (o 4,7 %) než ve stejném období minulého roku.

V září 2013 bylo v průměru **z 1 000 pojištěnců** (zaměstnanci a nemocensky pojištění OSVČ) cca **31 osob dočasně práce neschopných**. Denně chybělo na pracovištích z důvodu dočasné pracovní neschopnosti v průměru cca **143,7 tis. osob**, což bylo o 2,4 % (o 3,5 tis.) více než v září 2012 (viz tab. 2.1).

Počet otevřených případů dočasné pracovní neschopnosti v průběhu září 2013 postupně narůstal, na konci mírně poklesl (tento vývoj a srovnání s předešlými roky zachycuje graf 2.1).

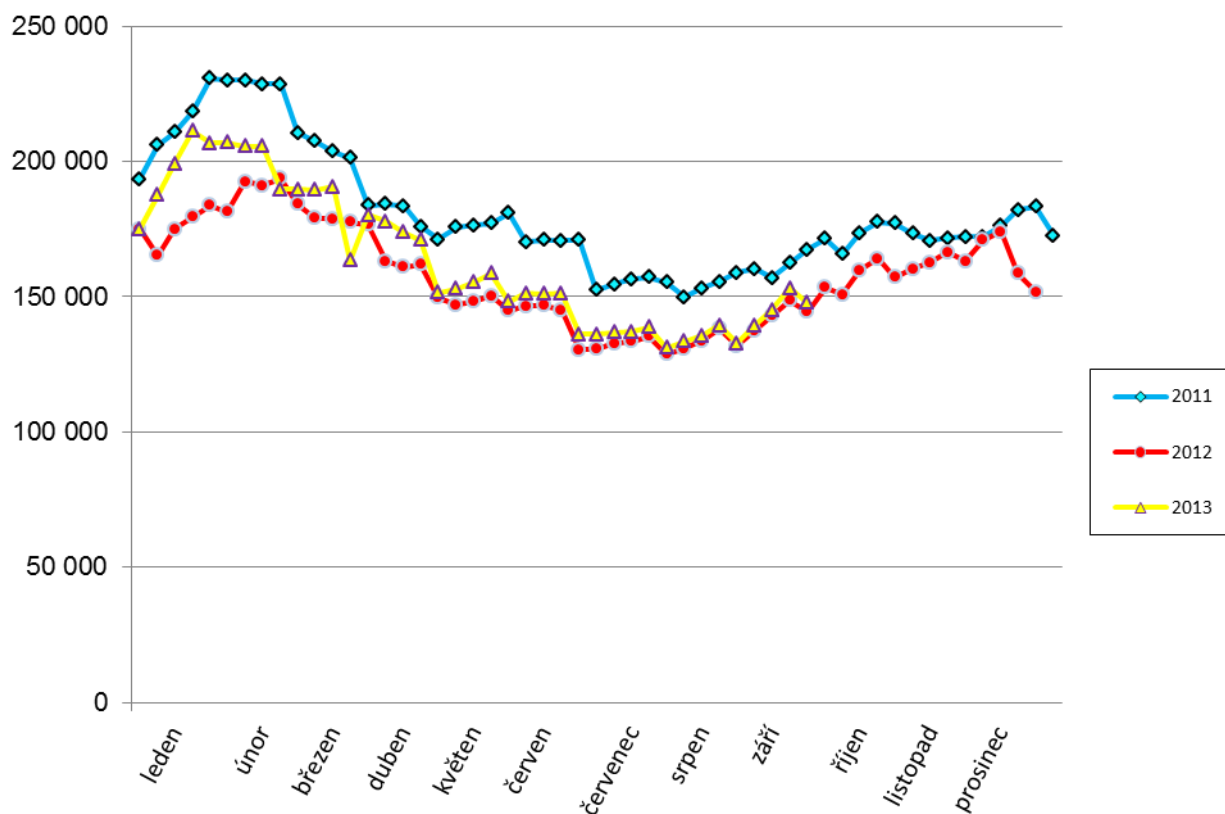
Tab. 2.1: Otevřené případy dočasné pracovní neschopnosti

Vybrané skupiny diagnóz	Průměrný počet práce neschopných		Meziroční index v %	Průměrný denní stav práce neschopných na 1000 pojištěnců *		Meziroční index v %
	září 2012	září 2013		září 2012	září 2013	
Nemoci oběhové soustavy	8 216	8 069	98,2	1,8	1,8	100,0
Nemoci dýchací soustavy	14 224	17 153	120,6	3,1	3,7	119,4
<i>z toho chřipka</i>	<i>1 197</i>	<i>1 500</i>	<i>125,3</i>	<i>0,3</i>	<i>0,3</i>	<i>100,0</i>
Nemoci trávicí soustavy	7 411	7 604	102,6	1,6	1,7	106,3
Nemoci pohybové soustavy	37 261	38 500	103,3	8,1	8,4	103,7
Úrazy, otravy	25 510	25 574	100,3	5,5	5,6	101,8
CELKEM - všechny diagnózy	140 229	143 650	102,4	30,3	31,3	103,3

Zdroj: ČSSZ - SEE06

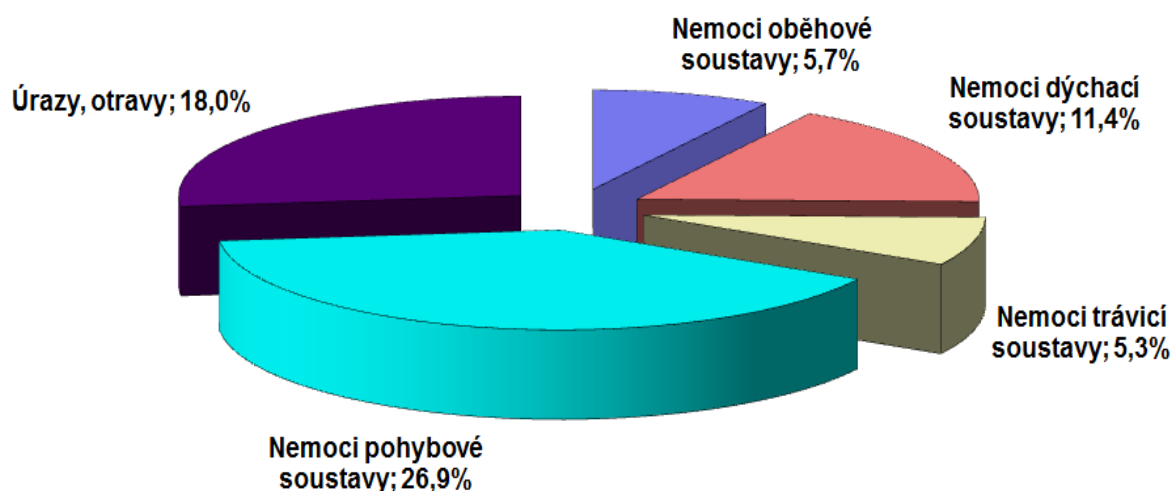
*) Pojištěnci - součet pojistných vztahů a nemocensky pojištěných OSVČ.

Graf 2.1: Vývoj počtu práce neschopných v letech 2011 až 2013



Nejčtenějším důvodem dočasné pracovní neschopnosti byly v září 2013 nemoci pohybové soustavy (26,9 %), následovaly úrazy a otravy (18,0 %) a nemoci dýchací soustavy (11,4 %) – z toho 1,0 % s diagnózou chřipka. Rozložení počtu případů dočasné pracovní neschopnosti podle diagnóz bylo v jednotlivých týdnech měsíce září téměř stabilní. Ve srovnání se stejným měsícem roku 2012 došlo k největšímu zvýšení podílu u skupiny nemocí dýchací soustavy – o 1,3 p. b., také došlo ke zvýšení podílu nemocí pohybové soustavy – o 0,3 p. b. a skupiny úrazů a otrav o 0,2 p. b. Relativní zastoupení hlavních skupin diagnóz v září 2013 je zachyceno v grafu 2.2.

Graf 2.2: Podíly vybraných skupin diagnóz z celkového počtu práce neschopných v září 2013



Výdaje na **peněžitou pomoc v mateřství** dosáhly v **září 2013** cca **635,4 mil. Kč**, tj. ve srovnání se **zářím 2012** o 1,7 mil. Kč (o 0,3 %) více, ve srovnání se srpnem 2013 byly výdaje vyšší o 8,2 mil. Kč. **V lednu až září 2013** bylo vynaloženo na tuto dávku **5 410,1 mil. Kč**, tj. o 43,9 mil. Kč (o 0,8 %) více než ve stejném období roku 2012.

Ošetřovné bylo v **září 2013** vyplaceno ve výši **33,4 mil. Kč**, tj. meziročně o 9,2 mil. Kč (o 38,0 %) více. Na ošetřovné bylo **v období leden až září 2013** vyplaceno **633,9 mil. Kč**, tj. meziročně o 128,0 mil. Kč (o 25,3 %) více.

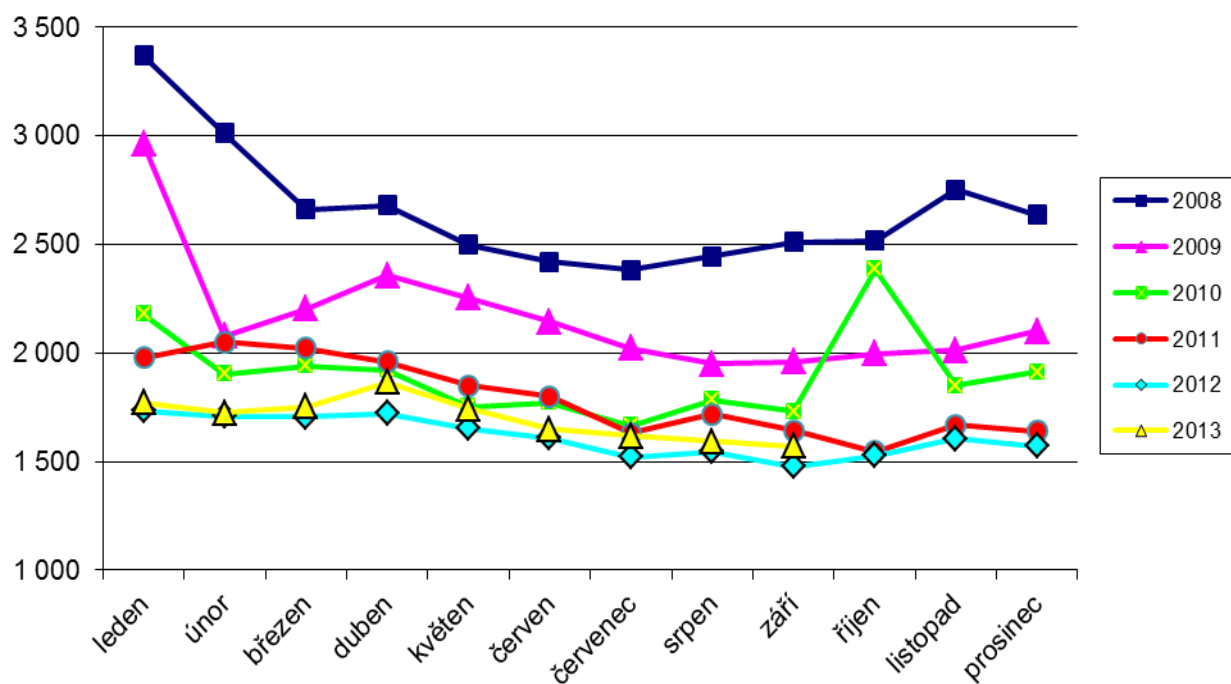
Výdaje na **vyrovnávací příspěvek v těhotenství a mateřství** činily v **září 2013** cca 0,6 mil. Kč, což byla obdobná částka jako v září 2012. **Od počátku roku 2013** bylo na tuto dávku vyplaceno **5,1 mil. Kč**.

Tabulka 2.2: Výdaje na dávky nemocenského pojištění

Dávka nemocenského pojištění	Vyplaceno v období (v mil. Kč)		Meziroční index v %	Vyplaceno od počátku roku (v mil. Kč)		Meziroční index v %
	září 2012	září 2013		2012	2013	
Nemocenské	819,8	902,6	110,1	8 797,8	9 237,6	105,0
Ošetřovné	24,2	33,4	138,0	505,9	633,9	125,3
Vyrovnávací příspěvek v těhotenství a mateřství	0,6	0,6	100,0	5,0	5,1	102,0
Peněžitá pomoc v mateřství	633,7	635,4	100,3	5 366,2	5 410,1	100,8
CELKEM	1 478,2	1 572,1	106,4	14 674,9	15 286,7	104,2

Zdroj: ČSSZ (bilanční tabulky)

Graf 2.3: Výdaje na dávky nemocenského pojištění (v mil. Kč)



Poznámka: meziměsíční nárůst výdajů v říjnu 2010 byl způsoben doplatky peněžitě pomoci v mateřství

3) Vývoj vyplacených dávek v rámci podpory v nezaměstnanosti

V září 2013 dosáhly výdaje související s podporou v nezaměstnanosti **744,9 mil. Kč**. Proti stejnému měsíci roku 2012 bylo vynaloženo o 79,3 mil. Kč (o 11,9 %) více. Z hlediska vývoje od počátku roku 2013 **vzrostly náklady na podpory v nezaměstnanosti meziročně o téměř 0,8 mld. Kč** (tj. o 11,2 %) **na 7 529,2 mil. Kč**. **Ve vztahu k částce státního rozpočtu** (9 800 mil. Kč) činilo na konci září 2013 reálné čerpání **76,8 %**.

Podle vývoje na bankovních účtech ČNB dosáhnou výdaje na podpory v nezaměstnanosti v říjnu 2013 částky **cca 690 mil. Kč**.

V září 2013 se situace na trhu práce meziměsíčně mírně zhoršila – **podíl nezaměstnaných osob** (vztažen k počtu obyvatel ve věku 15 až 64 let) vzrostl oproti srpnu 2013 o 0,1 p. b. na **7,6 %**, oproti září 2012 byl vyšší o 1,0 p. b. **Celkový počet uchazečů o zaměstnání k 30. 9. 2013 činil cca 557,1 tis.** (meziměsíčně vzrostl o 5,4 tis. uchazečů, meziročně o 63,9 tis.). **Počet uchazečů, kteří měli v září 2013 nárok na podporu v nezaměstnanosti** (ukazatel, který významně ovlivňuje výši vynaložených prostředků na podpory v nezaměstnanosti), dosáhl cca **104,2 tis.**, tj. 18,7 % všech osob vedených v evidenci Úřadu práce ČR. Oproti září 2012 byl tento počet vyšší o 14,9 tis. uchazečů, oproti srpnu 2013 klesl o 7,8 tis. (o 7,0 %).

Tabulka 3.1: Výdaje na podpory v nezaměstnanosti

	Vyplaceno v období (v mil. Kč)		Meziroční index v %	Vyplaceno od počátku roku (v mil. Kč)		Meziroční index v %
	září 2012	září 2013		2012	2013	
Podpory v nezaměstnanosti	662,2	740,0	111,7	6 715,8	7 451,5	111,0
Podpory při rekvalifikaci ZP v pracovní rehabilitaci	0,0	0,1	x	0,1	0,6	x
Kompenzace odbytného, odchodného a odstupného*	4,3	4,6	107,0	41,6	53,6	128,8
Refundace podpor v nezaměstnanosti**	0,0	0,4	x	22,0	21,8	99,1
Ostatní	-0,9	0,0	x	-6,7	1,8	x
DÁVKY CELKEM***	665,6	744,9	111,9	6 772,8	7 529,2	111,2

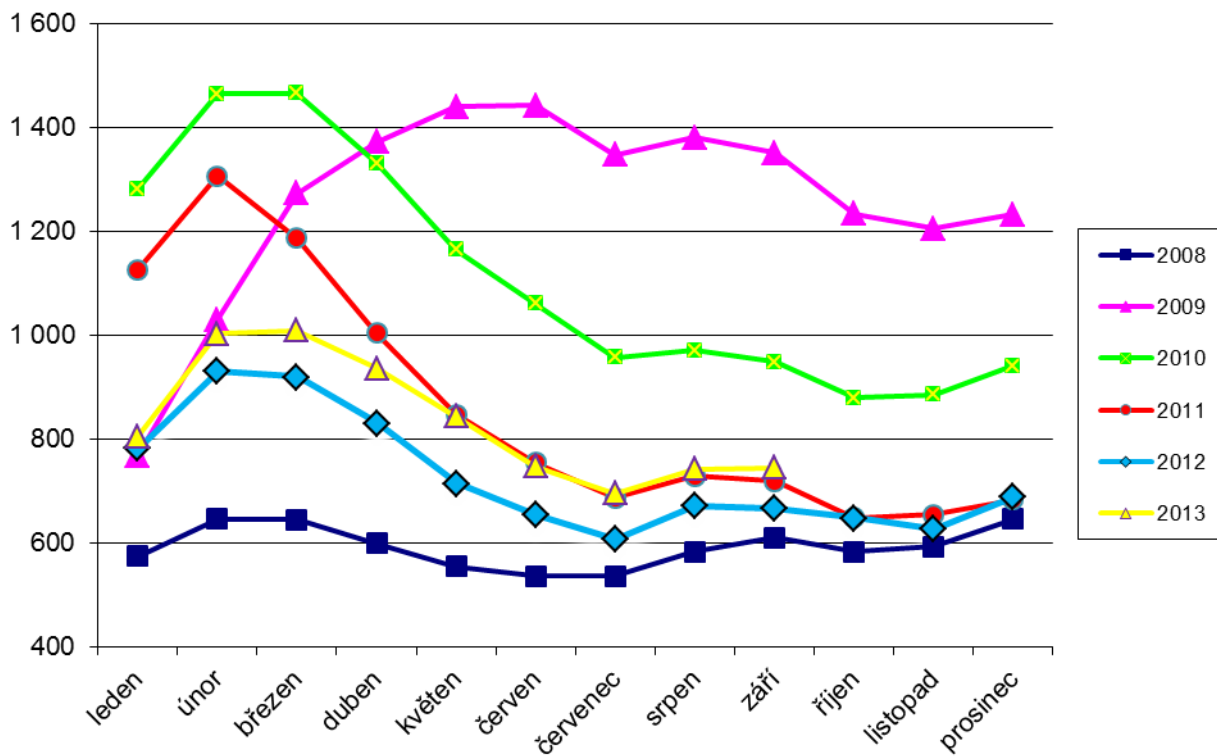
Zdroj: MPSV – odbor 62

* od počátku roku 2012 jsou součástí dávkových výdajů kompenzace poskytované Úřadem práce na základě §44b zákona č. 435/2004 Sb., o zaměstnanosti, ve znění pozdějších předpisů (jedná se o kompenzace odchodného, odbytného nebo odstupného, které nebylo zaměstnavatelem uchazeči o zaměstnání vyplaceno),

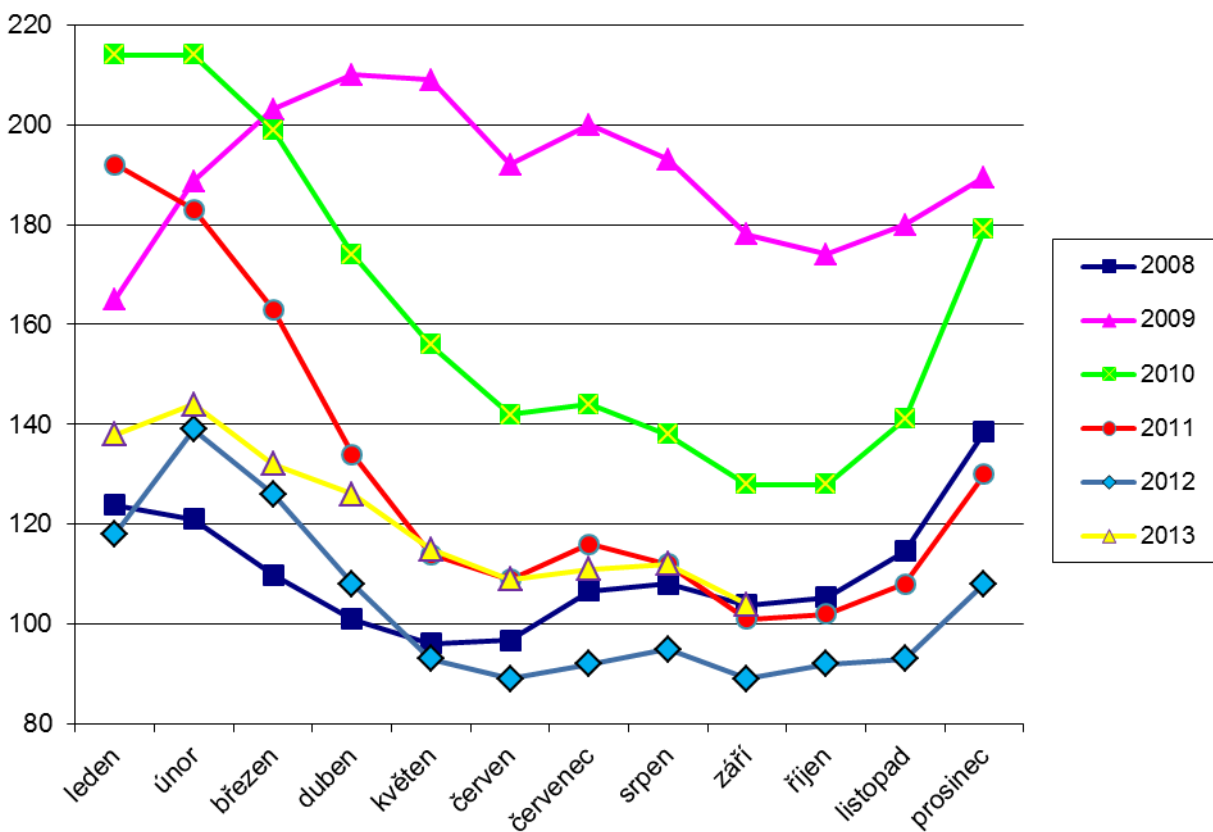
** refundace výplat podpor v nezaměstnanosti do zahraničí,

*** bez poštovního a bankovního

Graf 3.1: Výdaje na pasivní politiku zaměstnanosti (v mil. Kč)



Graf 3.2: Počet uchazečů o zaměstnání s podporou v nezaměstnanosti (v tis.)



4) Vývoj výdajů na dávky ze systému pomoci v hmotné nouzi, dávky pro osoby se zdravotním postižením a příspěvek na péči

Celková finanční částka vyplacená na **dávky pomoci v hmotné nouzi** dosáhla v září 2013 výše **874,6 mil. Kč**, tj. meziročně o 233,1 mil. Kč (o 36,3 %) více. Oproti srpnu 2013 došlo naopak ke snížení výdajů, a to o 14,1 mil. Kč. **Od počátku roku 2013 činily výdaje na dávky pomoci v hmotné nouzi 7 739,5 mil. Kč**, tj. meziročně více o **2 160,6 mil. Kč** (o 38,7 %).

Ve vztahu k upravenému státnímu rozpočtu, který na rok 2013 počítá s výdaji na dávky pomoci v hmotné nouzi ve výši 10 250 mil. Kč, bylo výše uvedené **čerpání na konci září 2013** na úrovni **75,5 % státního rozpočtu**.

Příspěvek na živobytí je základní dávkou pomoci v hmotné nouzi, která řeší nedostatečný příjem domácností k zabezpečení výživy a ostatních základních osobních potřeb (kromě bydlení). **Počet příspěvků na živobytí** vyplacených v září 2013 činil **150,9 tis.**, tj. o 34,7 tis. **více (o 29,9 %)** než v září 2012, přičemž objem finančních prostředků vynaložených na tuto dávku dosáhl výše **620,7 mil. Kč** (meziročně o 130,2 mil. Kč (o 26,5 %) více, meziměsíčně naopak o 7,4 mil. Kč (o 1,2 %) méně). **Od počátku roku 2013** bylo na příspěvek na živobytí vyplaceno celkem **5 528,5 mil. Kč**, tj. o 1 234,0 mil. Kč **(o 28,7 %)** více než ve stejném období minulého roku. Důvodem tohoto meziročního nárůstu je zejména vysoký počet uchazečů o zaměstnání bez nároku na podporu v nezaměstnanosti a příjmová situace domácností.

Doplatek na bydlení představuje dávku, kterou stát zvyšuje nedostatečný příjem osoby či rodiny k uhrazení nákladů na bydlení. **Počet doplateků na bydlení** vyplacených v září 2013 činil **64,4 tis.**, tj. o 22,7 tis. **(o 54,4 %)** více než v září 2012. Objem finančních prostředků vynaložených na doplatek na bydlení dosáhl objemu **236,3 mil. Kč**, tj. meziročně o 98,8 mil. Kč (o 71,9 %) více (oproti srpnu 2013 o 6,2 mil. Kč (o 2,6 %) méně). **Za leden až září roku 2013** byla tato dávka vyplacena v celkové výši **2 019,9 mil. Kč**, ve stejném období minulého roku se jednalo o 1 157,9 mil. Kč, to představuje výrazný **nárůst** - o 862,0 mil. Kč **(o 74,4 %)**. Meziroční zvýšení počtu vyplacených dávek a nákladů na tuto dávku bylo způsobeno obdobnými faktory jako v případě příspěvku na živobytí. Z hlediska forem bydlení byl tento růst zaznamenán ve všech formách, zejména u nájemního bydlení a v jiných formách bydlení (z toho především na ubytovnách).

Mimořádná okamžitá pomoc – je pomocí v situacích nepříznivého a mimořádného charakteru, kdy je potřeba poskytnout pomoc bezprostředně (hrozba vážné újmy na zdraví, vážná mimořádná událost, ohrožení sociálním vyloučením, nedostatečnost příjmů). V září 2013 činil počet vyplacených dávek mimořádné okamžité pomoci cca **9,0 tis.**, tj. o 1,6 tis. více (o 21,6 %) než v září 2012. V objemu vyplacených finančních prostředků došlo k meziročnímu zvýšení o 4,0 mil. Kč (o 29,4 %) na částku **17,6 mil. Kč**. **Za leden až září 2013** činily výdaje na mimořádnou okamžitou pomoc **191,1 mil. Kč**, tj. **meziročně o 64,6 mil. Kč** (o 51,1 %) **více**, a to zejména z důvodu zvýšených výdajů v červnu a červenci 2013 v důsledku řešení povodňových škod.

Dávky pro osoby se zdravotním postižením byly v září 2013 vyplaceny v celkové výši **170,1 mil. Kč**, od počátku roku 2013 se jednalo o **1 435,2 mil. Kč**, tj. o 316,5 mil. Kč (o 28,3 %) více než ve stejném období minulého roku. Tento výrazný meziroční nárůst výdajů byl způsoben pozdějším náběhem výplat nových typů dávek v minulém roce (příspěvek na mobilitu vyplácen od února 2012, příspěvek na zvláštní pomůcku až od března 2012). V uvedené celkové částce výdajů se promítají výplaty:

- **příspěvku na mobilitu** (v září 2013 vyplaceno **233,0 tis. dávek** v objemu **92,5 mil. Kč**),
- **příspěvku na zvláštní pomůcku** (v září 2013 vyplaceno **642 příspěvků** ve výši **77,1 mil. Kč**) a
- **dávek pro těžce zdravotně postižené občany** přiznaných podle vyhlášky MPSV č. 182/1991 Sb. (v září 2013 bylo vyplaceno cca **0,4 mil. Kč**).

Výdaje na dávky pro osoby se zdravotním postižením činily ke konci září 2013 cca **68,5 % z částky uvedené v upraveném státním rozpočtu na rok 2013** (2 094,0 mil. Kč).

Příspěvek na péči - náleží těm lidem, kteří jsou především z důvodu nepříznivého zdravotního stavu závislí na pomoci jiné osoby při zvládnání základních životních potřeb. V září 2013 bylo **vyplaceno 324,8 tis. příspěvků***, celkové náklady dosáhly **1 646,5 mil. Kč**, tj. o 110,2 mil. Kč (o 7,2 %) více než v září 2012 (viz graf 4.3), což souviselo s vyšším růstem počtu vyplacených příspěvků ve vyšších stupních závislosti. Od počátku roku 2013 bylo na příspěvku na péči **vyplaceno 14 568,0 mil. Kč**, tj. **meziročně o 906,5 mil. Kč více** (o 6,6 %).

Výdaje na příspěvek na péči činily ke konci září 2013 cca **72,9 % z částky uvedené v upraveném státním rozpočtu na rok 2013** (19 972,0 mil. Kč).

** jedná se o dávky vyplacené jak z nového agendového informačního systému, tak z původního informačního systému*

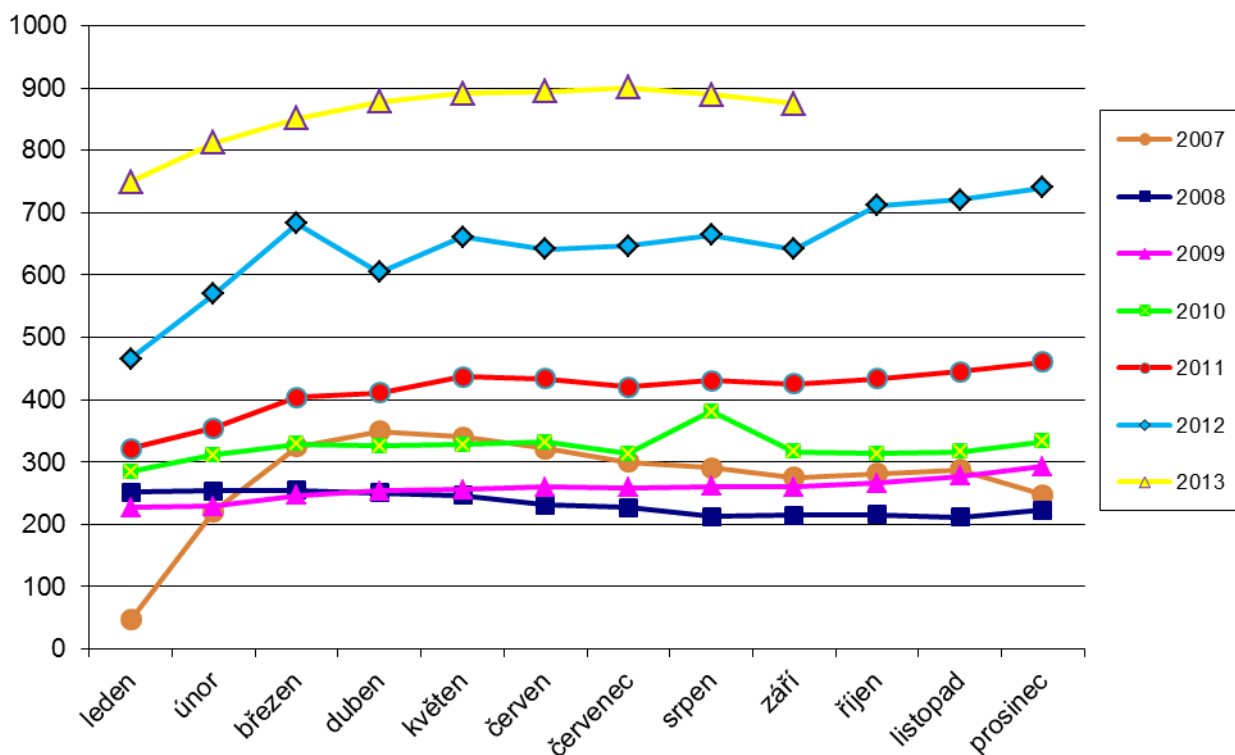
Tabulka 4.1: Výdaje na dávky pomoci v hmotné nouzi, dávky pro osoby se zdravotním postižením a příspěvek na péči

	Vyplaceno v měsíci (v mil. Kč)		Meziroční index v %	Vyplaceno od počátku roku (v mil. Kč)		Meziroční index v %
	září 2012	září 2013		2012	2013	
Dávky pomoci v hmotné nouzi:	641,5	874,6	136,3	5 578,9	7 739,5	138,7
- příspěvek na živobytí	490,5	620,7	126,5	4 294,5	5 528,5	128,7
- doplatek na bydlení	137,5	236,3	171,9	1 157,9	2 019,9	174,4
- mimořádná okamžitá pomoc	13,6	17,6	129,4	126,5	191,1	151,1
Dávky pro zdravotně postižené	147,8	170,1	115,1	1 118,7	1 435,2	128,3
- příspěvek na mobilitu	93,3	92,5	99,1	726,0	839,1	115,6
- příspěvek na zvl. pomůcku	50,5	77,1	152,7	227,9	592,1	259,8
- ostatní*	4,0	0,4	10,0	164,8	4,0	2,4
Příspěvek na péči	1 536,3	1 646,5	107,2	13 661,5	14 568,0	106,6

Zdroj: JVM

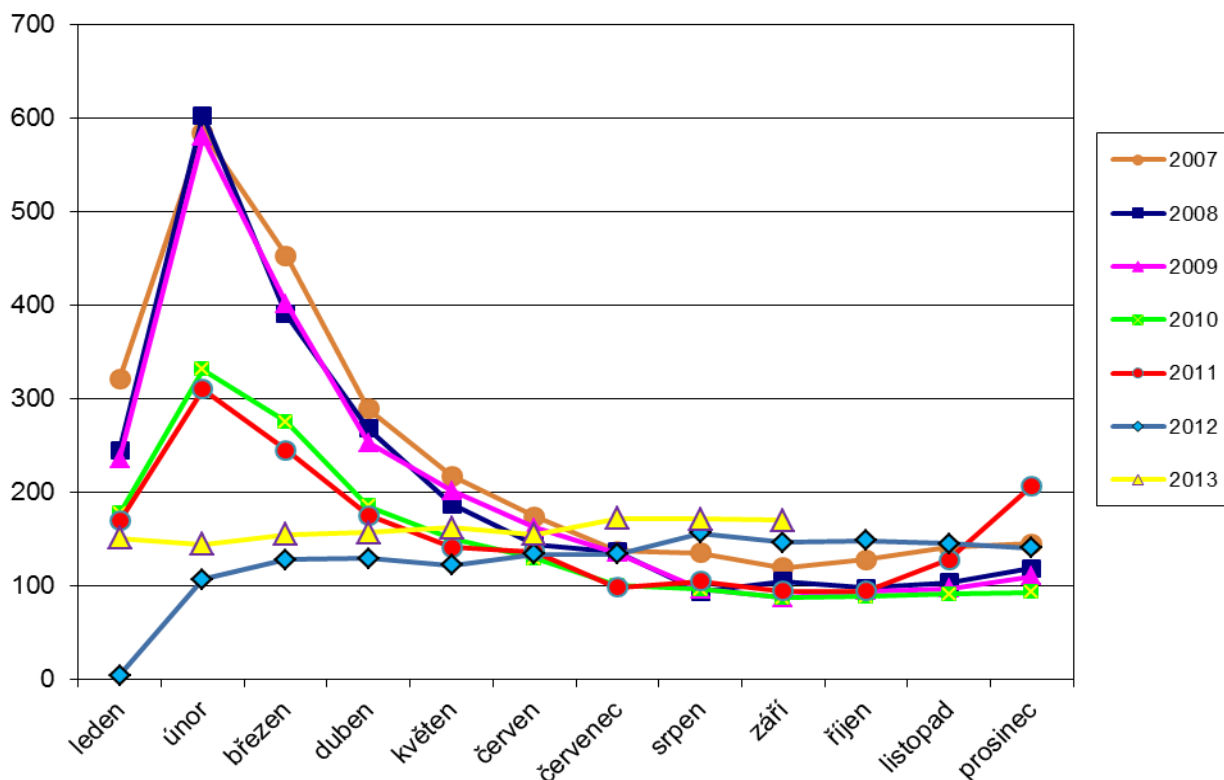
* zahrnuje výdaje ÚP ČR a obcí (v roce 2012) na dávky pro těžce zdravotně postižené občany přiznané podle vyhlášky MPSV č. 182/1991 Sb.

Graf 4.1: Výdaje na dávky pomoci v hmotné nouzi (v mil. Kč)



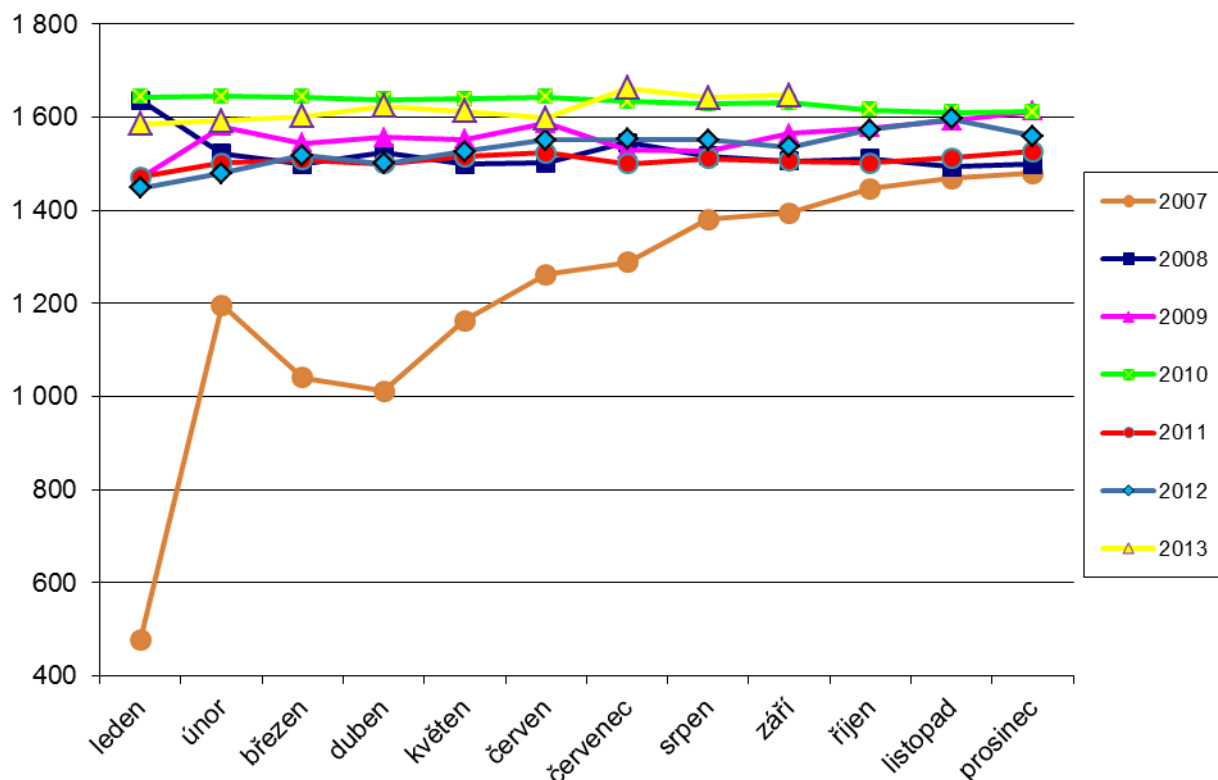
Poznámka: nižší úroveň měsíčních výdajů na počátku roku 2007 je dána zavedením (náběhem) nového systému pomoci v hmotné nouzi od ledna 2007; zvýšení výdajů v srpnu 2010 bylo způsobeno řešením následků povodňových škod v Libereckém a Ústeckém kraji (výplata mimořádné okamžité pomoci); nárůst výdajů v březnu 2012 byl způsoben kumulací výplat dávek přiznaných za předchozí měsíce (souvisí s náběhem sociální reformy I.)

Graf 4.2: Výdaje na dávky pro osoby se zdravotním postižením (v mil. Kč)



Poznámka: vyšší výdaje v únoru a březnu (do roku 2011) byly způsobeny zvýšeným počtem vyplacených jednorázových dávek (především příspěvku na provoz motorového vozidla)

Graf 4.3: Výdaje na příspěvek na péči (v mil. Kč)



Poznámka: nižší úroveň měsíčních výdajů v roce 2007 je dána zavedením (náběhem) příspěvku na péči od ledna 2007

5) Dávky státní sociální podpory a pěstounské péče – vybrané údaje o počtu a objemu vyplacených dávek

V září 2013 bylo vyplaceno celkem cca **1 002,3 tis. dávek** státní sociální podpory a pěstounské péče, tj. o cca 31,9 tis. více (o 3,3 %) než ve stejném období předchozího roku (viz tabulka 5.1). Tento nárůst byl způsoben zejména zvýšením počtu vyplacených příspěvků na bydlení (meziročně o 38,5 tis.). Výdaje na dávky státní sociální podpory a pěstounské péče dosáhly v září 2013 výše **cca 3,1 mld. Kč**, tj. o 198,3 mil. Kč více než v září 2012, a to především z důvodu meziročního navýšení výdajů na příspěvek na bydlení (o 166,9 mil. Kč) a na odměnu pěstouna (o 56,7 mil. Kč). **Za prvních devět měsíců roku 2013 bylo na dávkách státní sociální podpory a pěstounské péče vyplaceno celkem cca 28,0 mld. Kč**, oproti stejnému období loňského roku se jednalo o **nárůst o 1 308,8 mil. Kč** (o 4,9 %), a to zejména v důsledku (jak je uvedeno výše) nárůstu výdajů na příspěvek na bydlení a odměnu pěstouna.

Ve vztahu k upravenému státnímu rozpočtu, který na rok 2013 počítá s výdaji na dávky státní sociální podpory a pěstounské péče ve výši 37 153,0 mil. Kč, bylo uvedené čerpání na konci září 2013 na úrovni **75,4 % upraveného státního rozpočtu**.

Přídavek na dítě – v září 2013 bylo vyplaceno **480,4 tis. dávek** (tj. 47,9 % všech dávek státní sociální podpory a pěstounské péče), tj. meziročně o 0,3 % více (v září 2012 se jednalo o cca 479,1 tis.), přičemž výdaje na tuto dávku dosáhly výše **287,6 mil. Kč**, tj. o 0,5 mil. Kč více (o 0,2 %) než v září 2012. Celkem se za prvních devět měsíců roku 2013 vyplatilo na přídavku na dítě 2 570,4 mil. Kč, což představuje nárůst oproti stejnému období loňského roku o 4,7 mil. Kč (o 0,2 %).

Příspěvek na bydlení – počet vyplacených dávek dosáhl v září 2013 cca **203,8 tis.** a meziročně vzrostl o 38,5 tis. (tj. o 23,3 %). Objem prostředků pro příjemce této dávky rovněž meziročně vzrostl, a to o 166,9 mil. Kč (o 34,4 %) na **652,2 mil. Kč**. **Od počátku roku 2013** bylo vyplaceno **5 438,3 mil. Kč**, to znamenalo **nárůst o 1 201,8 mil. Kč (o 28,4 %)** oproti loňskému roku. Pokračující nárůst počtu vyplacených dávek a výdajů na tuto dávku je důsledkem stanovení vyšších normativů pro propočet této dávky v souvislosti s růstem nákladů na bydlení a příjmové situace některých typů domácností.

Rodičovský příspěvek – počet vyplacených dávek meziročně v září 2013 klesl o 10,6 tis. na **293,8 tis.**, tj. o 3,5 %. Rovněž v případě výdajů byl zaznamenán pokles, a to o 48,9 mil. Kč (o 2,4 %) na **2 009,7 mil. Kč**. Celkem bylo od počátku roku 2013 vyplaceno 18 386,4 mil. Kč, tj. o 437,4 mil. Kč (tj. o 2,3 %) méně než ve stejném období předchozího roku, a to zejména v souvislosti s průběžným poklesem porodnosti a poklesem počtu rodičů, kteří čerpali příspěvek ve zkrácené dvouleté variantě.

Porodné – v září 2013 obdrželo tuto dávku, kterou stát přispívá na náklady související s narozením dítěte, cca **1,0 tis.** matek. Jejich počet byl o cca 0,1 tis. vyšší než v září 2012. Suma vyplacená na tuto dávku ve výši **12,9 mil. Kč** byla meziročně vyšší, a to o cca 1,1 mil. Kč (o 9,3 %). Od počátku roku 2013 bylo na porodném vyplaceno 110,4 mil. Kč, tj. meziročně o 4,5 mil. Kč (o 4,2 %) více.

Pohřebné – touto dávkou stát přispívá na náklady spojené s vypravením pohřbu nezaopatřeného dítěte nebo při úmrtí rodiče nezaopatřeného dítěte. V září 2013 bylo vyplaceno **253 dávek pohřebného** při celkových nákladech cca **1,3 mil. Kč**, což bylo o cca 0,2 mil. Kč více než v září 2012. Od počátku roku 2013 činily výdaje na pohřebné cca 10,7 mil. Kč.

Dávky pěstounské péče skládající se z příspěvku na potřeby dítěte, odměny pěstouna, příspěvku při převzetí dítěte, příspěvku na zakoupení osobního motorového vozidla a příspěvku při ukončení pěstounské péče, jsou od ledna 2013 upraveny zákonem č. 359/1999 Sb., o sociálně-právní ochraně dětí (do konce roku 2012 zákonem č. 117/1995 Sb., o státní sociální podpoře).

V září 2013 byl zaznamenán vzestup celkového počtu těchto dávek (meziročně o cca 2,5 tis. na **23,0 tis.**, tj. o 12,2 %). V objemu vyplacených finančních prostředků bylo v září 2013 rovněž zaznamenáno meziroční zvýšení, a to o cca 78,1 mil. Kč (o 74,0 %) na **183,6 mil. Kč**. Tento vývoj souvisí především s výše zmiňovanou novou právní úpravou, v důsledku které došlo ke zvýšení částek odměny pěstouna, částek příspěvku na úhradu potřeb dítěte, zavedení příspěvku při ukončení pěstounské péče, rozšíření nároku na příspěvek na zakoupení osobního motorového vozidla, jakož i k nárůstu počtu dětí v pěstounské péči i počtu pěstounů. **Od počátku roku 2013** se celkem vyplatilo na dávkách pěstounské péče **1 502,4 mil. Kč**, oproti stejnému období roku 2012 se jednalo o **nárůst o 581,9 mil. Kč (tj. o 63,2 %)**.

Tabulka 5.1: Výdaje na dávky státní sociální podpory a pěstounské péče

Typ dávky		Počet vyplacených dávek (v tis.)		Meziroční index v %	Vyplaceno v období (v mil. Kč) ¹⁾		Meziroční index v %	Vyplaceno od počátku roku (v mil. Kč) ¹⁾		Meziroční index v %
		září 2012	září 2013		září 2012	září 2013		2012	2013	
Dávky státní sociální podpory	přídavek na dítě	479,1	480,4	100,3	287,1	287,6	100,2	2 565,7	2 570,4	100,2
	příspěvek na bydlení	165,3	203,8	123,3	485,3	652,2	134,4	4 236,5	5 438,3	128,4
	rodičovský příspěvek	304,4	293,8	96,5	2 058,6	2 009,7	97,6	18 823,8	18 386,4	97,7
	porodné	0,9	1,0	111,1	11,8	12,9	109,3	105,9	110,4	104,2
	pohřebné ²⁾	0,2	0,3	x	1,1	1,3	x	10,8	10,7	x
Dávky pěstounské péče	příspěvek na úhradu potřeb dítěte	11,3	12,9	114,2	54,1	69,7	128,8	472,8	588,8	124,5
	odměna pěstouna	9,1	9,8	107,7	49,9	106,6	213,6	433,6	865,3	199,6
	příspěvek při převzetí dítěte ²⁾	0,1	0,2	x	1,2	1,8	150,0	11,1	14,3	128,8
	příspěvek na zakoupení os. motorového vozidla ^{2),3)}	0,0	0,0	x	0,3	1,8	x	3,0	25,2	x
	příspěvek při ukončení pěst. péče ⁴⁾	x	0,1	x	x	3,7	x	x	8,8	x
CELKEM ⁵⁾		970,4	1 002,3	103,3	2 949,1	3 147,4	106,7	26 711,7	28 016,7	104,9

Zdroj: OkStat

1) bez převodů z depozitního účtu a na příjmový účet SR,

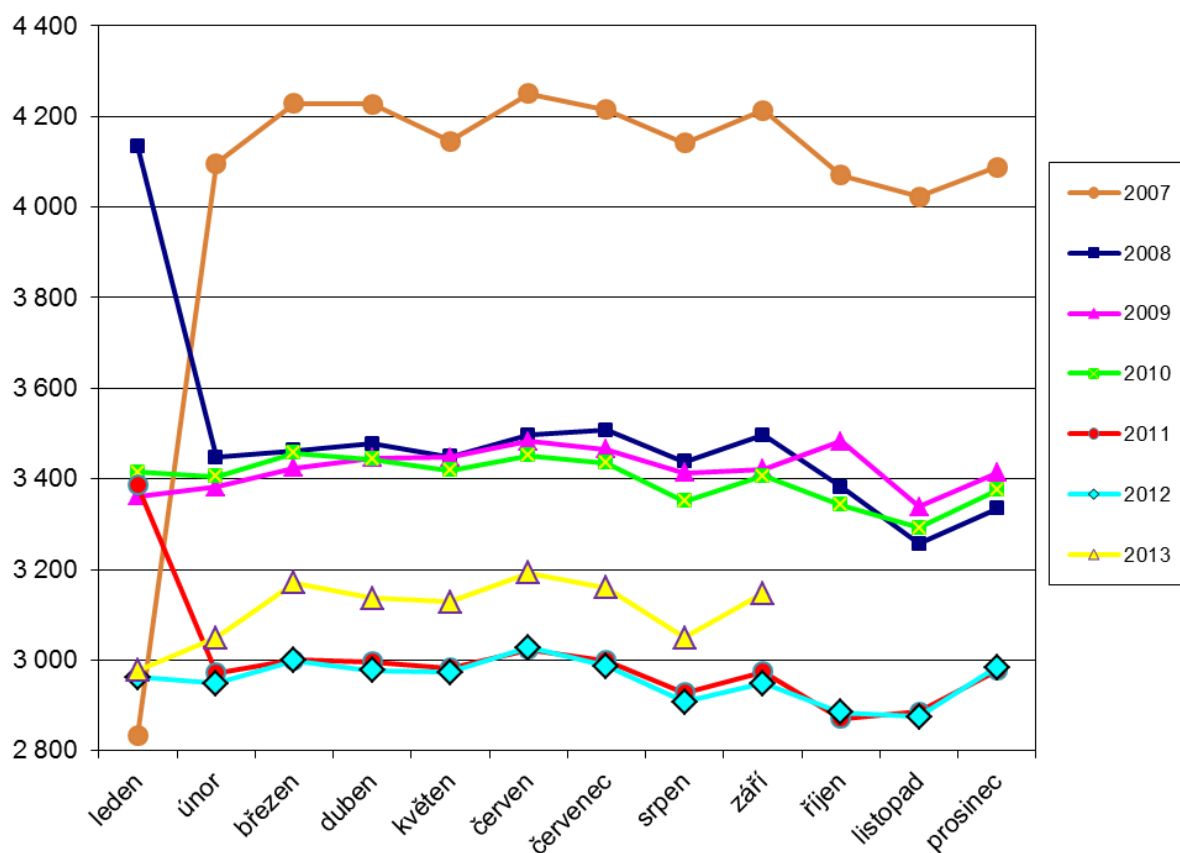
2) z důvodu velmi malého počtu vyplacených dávek a z důvodu zaokrouhlení není hodnota meziročního indexu uvedena,

3) meziroční zvýšení výdajů na tuto dávku souvisí se změnou legislativy účinnou od ledna 2013, kdy došlo k rozšíření okruhu osob s nárokem na tuto dávku (nově mohou nárok uplatit osoby, které mají v pěstounské péči nejméně tři děti; do konce roku 2012 se jednalo o pěstouny s nejméně čtyřmi dětmi); v září 2013 bylo vyplaceno 23 těchto příspěvků, v září 2012 se jednalo o 4 příspěvky,

4) příspěvek byl zaveden k 1. lednu 2013 (v září 2013 bylo vyplaceno 148 těchto příspěvků ve výši 3,7 mil. Kč),

5) včetně údajů za sociální příplatek, který byl od počátku roku 2012 zrušen (nicméně ještě v lednu 2012 vyplaceno podle právní úpravy platné do konce roku 2011 cca 15 tis. příplatků v objemu 48 mil. Kč, v únoru 2012 se dále jednalo o 1,1 tis. příplatků za cca 2 mil. Kč, v březnu 2012 o cca 0,6 tis. příplatků za 0,8 mil. Kč, v dubnu 2012 o cca 0,2 tis. příplatků, v květnu a červnu 2012 se jednalo pouze již o cca 0,1 tis. příplatků; v roce 2013 je započítán vliv vrátek a přeplatků – v období leden až září ve výši cca 1,9 mil. Kč)

Graf 5.1: Výdaje na dávky státní sociální podpory a pěstounské péče (v mil. Kč)



Poznámka: nižší úroveň měsíčních výdajů v lednu 2007 je způsobena výplatami dávek ještě podle předchozí legislativní úpravy platné do konce roku 2006 (výrazné navýšení měsíčních výdajů od února 2007 je zapříčiněno především zcela novou konstrukcí rodičovského příspěvku); od února 2008 je úroveň výdajů ovlivněna přijatými úspornými opatřeními v rámci reformy veřejných rozpočtů, od února 2011 dalšími úspornými kroky (výrazné omezení nároku na porodné a na sociální příplatek – od ledna 2012 došlo ke zrušení této dávky, úpravy rodičovského příspěvku)

6) Souhrnný přehled vývoje výdajů na sociální dávky a příjmů z pojistného

Tabulka 6.1 shrnuje vývoj výdajů jednotlivých dávkových systémů resortu MPSV ČR uvedených v kapitolách 1 až 5 tohoto materiálu (meziroční srovnání včetně komparace ve vztahu k aktuálním částkám státního rozpočtu).

Tabulka 6.1: Vývoj výdajů dávkových systémů resortu MPSV ČR

Dávkový systém	Vyplaceno v období (v mil. Kč)		Meziroční index v %	Vyplaceno od začátku roku (v mil. Kč)		Meziroční index v %	Státní rozpočet k 30. 9. 2013 (v mil. Kč)	Čerpání rozpočtu od začátku roku v %
	září 2012	září 2013		2012	2013			
Dávky důchodového pojištění ¹⁾	29 897,6	30 346,2	101,5	273 840,9	272 357,0	99,5	383 412,2	71,0
Dávky nemocenského pojištění	1 478,2	1 572,1	106,4	14 674,9	15 286,7	104,2	20 135,0	75,9
Podpory v nezaměstnanosti	665,6	744,9	111,9	6 772,8	7 529,2	111,2	9 800,0	76,8
Příspěvek na péči	1 536,3	1 646,5	107,2	13 661,5	14 568,0	106,6	19 972,0	72,9
Dávky pomoci v hmotné nouzi	641,5	874,6	136,3	5 578,9	7 739,5	138,7	10 250,0	75,5
Dávky pro osoby se zdravotním postižením	147,8	170,1	115,1	1 118,7	1 435,2	128,3	2 094,0	68,5
Dávky státní sociální podpory a pěstounské péče ²⁾	2 949,1	3 147,4	106,7	26 711,7	28 016,7	104,9	37 153,0	75,4
CELKEM	37 316,1	38 501,8	103,2	342 359,4	346 932,3	101,3	482 816,2	71,9

1) uvedeny jsou pouze dávkové výdaje, tzn. bez záloh poštám,

2) bez převodů z depozitního účtu a na příjmový účet SR

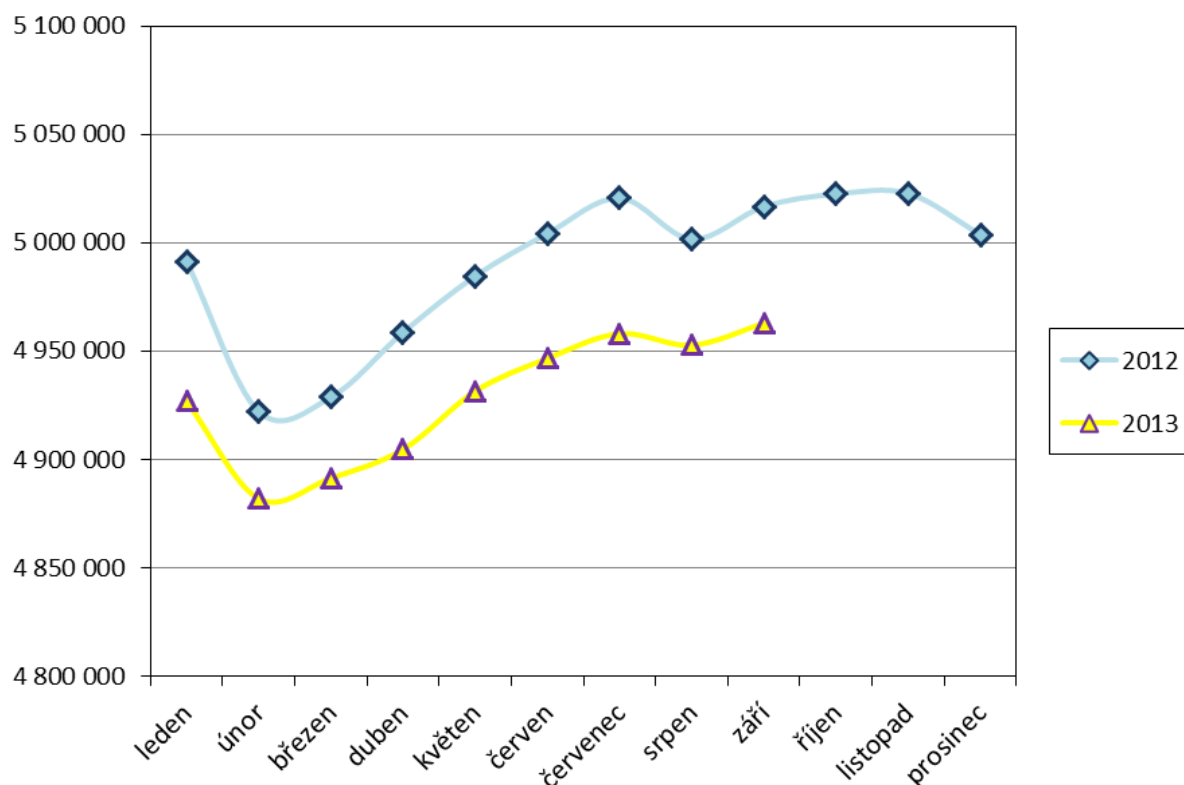
Pojistné na sociální zabezpečení a příspěvek na státní politiku zaměstnanosti

V září 2013 činily příjmy z pojistného na sociální zabezpečení a na příspěvek na státní politiku zaměstnanosti cca **29,4 mld. Kč**, tj. **o 283,3 mil. Kč více než v září 2012** (viz tabulka 6.2). V období od ledna do konce září 2013 bylo na pojistném vybráno cca 269,9 mld. Kč, tj. o 0,5 mld. Kč (o 0,2 %) méně než ve stejném období roku 2012 (viz tabulka 6.3).

Na výběr pojistného má vedle celkového počtu pojištěnců (viz následující odstavec) vliv rovněž vyměřovací základ, ze kterého bylo pojistné odvedeno (průměrný vyměřovací základ u zaměstnanců meziročně v září 2013 vzrostl o 1,9 %).

Celkový **počet pojištěnců** v září 2013 činil **4 962,8 tis. osob** (v tom 4 252,9 tis. zaměstnanců a 709,9 tis. OSVČ platících zálohy na důchodové pojištění), v září 2012 se jednalo o 5 016,7 tis. (tj. o 53,9 tis. pojištěnců více; z toho zaměstnanců o 26,5 tis. a OSVČ o 27,4 tis.). Vývoj počtu pojištěnců v průběhu roku 2012 a 2013 zachycuje graf 6.1.

Graf 6.1 Vývoj počtu pojištěnců v letech 2012 a 2013



Tabulka 6.2: Meziroční srovnání příjmů z pojistného

	Příjmy z pojistného (v mil. Kč)		Meziroční index v %	Rozdíl (v mil. Kč)
	září 2012	září 2013		
Důchodové pojištění	25 960,3	26 211,3	101,0	251,0
Nemocenské pojištění	2 007,5	2 027,9	101,0	20,4
Důchodové a nemocenské pojištění	27 967,8	28 239,1	101,0	271,3
Příspěvek na SPZ	1 112,1	1 124,1	101,1	12,0
CELKEM	29 079,9	29 363,2	101,0	283,3

Zdroj: ČSSZ

Z hlediska porovnání příjmů z pojistného na důchodové a nemocenské pojištění a adekvátních výdajů za leden až září 2013 činil rozdíl - 29,0 mld. Kč. Ve srovnání se stejným obdobím roku 2012 se jednalo o snížení salda o cca 0,4 mld. Kč (viz tabulka 6.3). Zatímco systém nemocenského pojištění vykazoval na konci září 2013 přebytek ve výši cca 3,3 mld. Kč, deficit důchodového pojištění dosáhl - 32,3 mld. Kč.

Vezmeme-li v úvahu vliv výběru příspěvku na státní politiku zaměstnanosti a výdajů na tuto politiku (výdaje na pasivní a aktivní politiku zaměstnanosti včetně prostředků z ESF, výdaje na insolventnost a příspěvek na podporu zaměstnávání osob se zdravotním postižením), výše uvedený rozdíl by se zvýšil o více než 3,0 mld. Kč.

Tabulka 6.3: Srovnání dosavadních příjmů z pojistného s adekvátními výdaji státního rozpočtu

	Výběr pojistného za leden až září (v mil. Kč)		Meziroční index v %	Výdaje za leden až září (v mil. Kč)		Meziroční index v %	Rozdíl mezi výběrem a výdaji za leden až září (v mil. Kč)	
	rok 2012	rok 2013		rok 2012	rok 2013		rok 2012	rok 2013
Důchodové pojištění*	241 508,1	240 922,5	99,8	274 809,0	273 239,2	99,4	-33 300,9	-32 316,7
Nemocenské pojištění	18 559,5	18 617,4	100,3	14 674,9	15 286,7	104,2	3 884,6	3 330,7
Důchodové a nemocenské pojištění	260 067,5	259 539,9	99,8	289 484,0	288 525,9	99,7	-29 416,3	-28 986,0
Příspěvek na SPZ**	10 337,0	10 322,4	99,9	11 562,9	13 369,9	115,6	-1 225,9	-3 047,5
CELKEM	270 404,5	269 862,3	99,8	301 046,9	301 895,8	100,3	-30 642,2	-32 033,5

Zdroj: účetní bilance ČSSZ a sestava „Plnění rozpočtu kapitoly 313“ (odb. 62 MPSV)

* výdaje jsou uvedeny včetně záloh poštám; nižší výdaje v roce 2013 jsou ovlivněny zvýšenou zálohou na důchody poskytnutou v prosinci 2012

** státní politika zaměstnanosti (z hlediska výběru pojistného představuje příjmy z příspěvku na SPZ, ve výdajové části zahrnuje prostředky na pasivní a aktivní politiku zaměstnanosti (včetně prostředků z ESF, které nemají přímou souvislost s výběrem pojistného), dále na insolventnost a na příspěvek na podporu zaměstnávání zdravotně postižených občanů)

V souvislosti se zavedením **druhého pilíře důchodového pojištění** (důchodového spoření) činil v září 2013 **objem vyměřovacích základů zaměstnanců s důchodovým spořením cca 1 151 mil. Kč** a odvedené **pojistné** představovalo částku cca **40,3 mil. Kč**. Od počátku roku 2013 dosáhlo pojistné za zaměstnance s důchodovým spořením cca **126,4 mil. Kč**.