

# **Senioři - ohrožená sociální skupina exekucemi**

Jana Vrabcová

Martin Holub

VÚPSV, v.v.i. Praha

2016



# Obsah

<b>Úvod</b> .....	5
<b>1. Základní přehled a podmínky uvalení exekuce na důchod</b> .....	6
<b>2. Data a metodika zpracování</b> .....	7
<b>3. Demografická struktura osob pobírajících důchod</b> .....	8
<b>4. Vývoj počtu osob s exekucí na důchod v České republice</b> .....	11
<b>5. Exekuční srážky na důchod v krajích České republiky</b> .....	14
5.1 Počty a podíly osob s exekuční srážkou na důchod .....	14
5.2 Průměrná výše exekuční srážky na důchod .....	16
5.3 Průměrný věk osob s exekuční srážkou na důchod .....	18
<b>6. Vývoj počtu osob s exekucí na důchod ve Slovenské republice</b> .....	20
<b>Závěr</b> .....	23
<b>Přílohy</b>	
Přehled o počtu důchodců v ČR s exekuční srážkou za 1/2016 .....	27
Přehled o počtu důchodců v ČR za 1/2016 .....	28



# Úvod

V posledních letech roste zadlužení celé populace České republiky, které se nevyhýbá ani seniorům. Senioři jsou specifickou skupinou, která je také ohrožena exekucemi. Mnoho z nich má se svými dluhy problém a dostává se do fáze předlužení, kdy již nejsou schopni hradit své závazky. V tom případě nastupuje instituce exekuce, která je uvalena na starobní důchod.

Cílem této práce je ověřit, zda jsou senioři skutečně skupinou ohroženou exekucemi, případně identifikovat důvody, které k takovému stavu vedou, analyzovat tyto důvody a navrhnout, jakým způsobem vzniklou situaci řešit.

Podle dat České správy sociálního zabezpečení (dále jen ČSSZ) se počet poživatelů důchodu od roku 2004 do roku 2014 více než ztrojnásobil z téměř 24 tisíc poživatelů důchodu s nařízenou exekucí v roce 2004 na více než 75 tisíc poživatelů důchodu s nařízenou exekucí v roce 2014. Dle nastoleného trendu se dá očekávat, že zadlužení osob pobírajících důchod (nejen starobní) nadále poroste a počet exekucí uvalených na starobní důchody se bude nadále zvyšovat.

Vraťme se zpět k důvodům, proč jsou senioři ohroženi exekucemi. Jedním z důvodů zadlužení může být snaha pomoci druhým, nejčastěji dětem nebo vnoučatům. Senioři se zadluží ve snaze pomoci jiným a neodhadnou, jak velký dopad to bude mít na ně samotné, jaká bude konečná výše závazku a to, zda jsou schopni pokrýt své dosavadní životní potřeby. Dalším způsobem vzniku dluhu u seniorů mohou být nechvalně proslulé předváděcí akce zaměřené na prodej zboží, které mnohdy převyšuje finanční možnosti osob pobírajících starobní důchod. I zde hraje mnohdy svou roli snaha seniorů o koupi „kvalitního“ a „zdraví prospěšného“ zboží pro jejich děti či vnoučata. V obou těchto případech může mít vliv snížená schopnost orientace seniorů v nabídce finančních služeb a podcenění rizika nemožnosti splácet.

Jiným důvodem, který nebývá tak často zmiňován, je fakt, že senioři si dluh přinesou již ze svého ekonomicky aktivního života. Tudiž se jedná o dluh, který pouze pokračuje i v době pobírání starobního důchodu. Takový dluh vznikl například v důsledku provozování živnosti, (ne)placení daní, odvodů, poplatků či výživného.

# 1. Základní přehled a podmínky uvalení exekuce na důchod

V roce 2004 bylo v České republice evidováno necelých 24 tisíc osob, které měly uvalenu exekuční srážku na důchod (starobní, pozůstalostní nebo invalidní). Nejnovější údaje hovoří o téměř 80 tisících osob, které mají uvalenu exekuční srážku na důchod. Po celé sledované období dochází k růstu zatížení těchto osob exekucí. Je zde tedy patrné, že oproti stavu v roce 2004 se jedná o více než trojnásobný nárůst.

Srážky z důchodu upravuje Občanský soudní řád (zákon č. 99/1963 Sb.), nesmí být prováděny ve větším rozsahu, než dovoluje ustanovení. Výše exekučních srážek závisí na:

- nezabavitelné částce, která je rovna úhrnu dvou třetin součtu částky životního minima a částky normativních nákladů na bydlení,
- vyživované osobě, vůči níž má povinná osoba zákonem stanovenou vyživovací povinnost,
- v případě sociálních služeb - úhradě za pobyt, výši kapesného,
- tom, zda je nařízeno pro pohledávku přednostní či nepřednostní,
- tom, zda je nařízeno pro jednoho nebo více plátců mzdy.

Osob, které mají v současnosti uvalenu exekuci na starobní důchod, je v České republice necelých 52 tisíc. Mírně zde v počtu převládají ženy (27,6 tis. žen a 24,3 tis. mužů s exekucí na starobní důchod), ovšem když se zaměříme na podíl pohlaví k celkovému počtu žen / mužů pobírajících starobní důchod, zjistíme, že jsou více exekucí zatíženi muži. Podíl mužů, kteří mají v České republice starobní důchod zatížený exekucí, tvoří 2,7 %, u žen je to jen 1,9 %.

Průměrná výše starobního důchodu s exekuční srážkou za celou Českou republiku činí 10 891 Kč. Průměrná výše exekuční srážky tvoří od 16 % do 23 % starobního důchodu zatíženého touto srážkou v závislosti na pohlaví a kraji, který zvolíme.

Osoby, které mají na starobní důchod uvalenu exekuční srážku, se od zbylé populace více či méně odlišují v mnoha charakteristikách. I v případě průměrného věku jsou patrné rozdíly. Ze zkoumaných hodnot jasně vyplývá rozdíl ve věku osob, kterým je vyplácen starobní důchod, s osobami, které mají na tento důchod uvalenu exekuční srážku. Tento věkový rozdíl se pohybuje od 3,4 do 5,7 let v závislosti na pohlaví a kraji.

Detailnější členění a popis výše zmíněných charakteristik bude uveden v následujících kapitolách.

## 2. Data a metodika zpracování

Rozbor byl zpracován s ohledem na dostupnost dat pro dané období a možnost srovnatelnosti zaznamenaných hodnot. Data byla získána pro Českou republiku z databáze České zprávy sociálního zabezpečení a pro Slovenskou republiku z databáze Sociální pojišťovny.

Pro Českou republiku byla dostupná časová řada údajů o počtech osob pobírajících starobní, invalidní nebo pozůstalostní důchod a počtu osob s exekucí na důchod v letech 2004 až 2015. Všechny tyto výstupy jsou uvedeny v hrubém členění bez dalšího dělení osob podle věku, pohlaví atp. Ovšem, zde je určitě nezbytné zmínit rok 2010, kdy došlo k novele zákona o důchodovém pojištění. Osoby pobírající invalidní důchod dovršením věku 65 let přecházejí od tohoto roku do skupiny osob pobírajících důchod starobní. Tím pádem je zde od roku 2010 navyšován počet starobních důchodců v souvislosti s přeměnou invalidního důchodu na starobní po dosažení věku 65 let a naopak klesá výrazně počet osob v invalidním důchodu.

Dále bylo možné využít za Českou republiku podrobnější členění osob s exekucí na důchod rozdělených podle typu pobíraného důchodu, pohlaví, kraje a průměrného věku. Toto podrobnější členění je dostupné pouze pro 01/2016 a není možné časové srovnání. Důvodem nemožnosti porovnávání v čase je také to, že zdrojem statistik do roku 2015 byla evidence důchodů, od roku 2016 jí je evidence důchodů včetně vyplácených účetních zániků.

Informace o souběhu více exekučních příkazů u jedné osoby nebo to, jak dlouho je již exekuce vymáhána, nebylo možné z databáze ČSSZ zjistit.

Dostupnost těchto podrobnějších údajů byla ověřována také v Centrální evidenci exekucí (dále jen CEEX), ovšem zde není ze zákona možné zaznamenávat historická šetření, takže databáze CEEX neobsahuje informace potřebné pro časové srovnání vývoje.

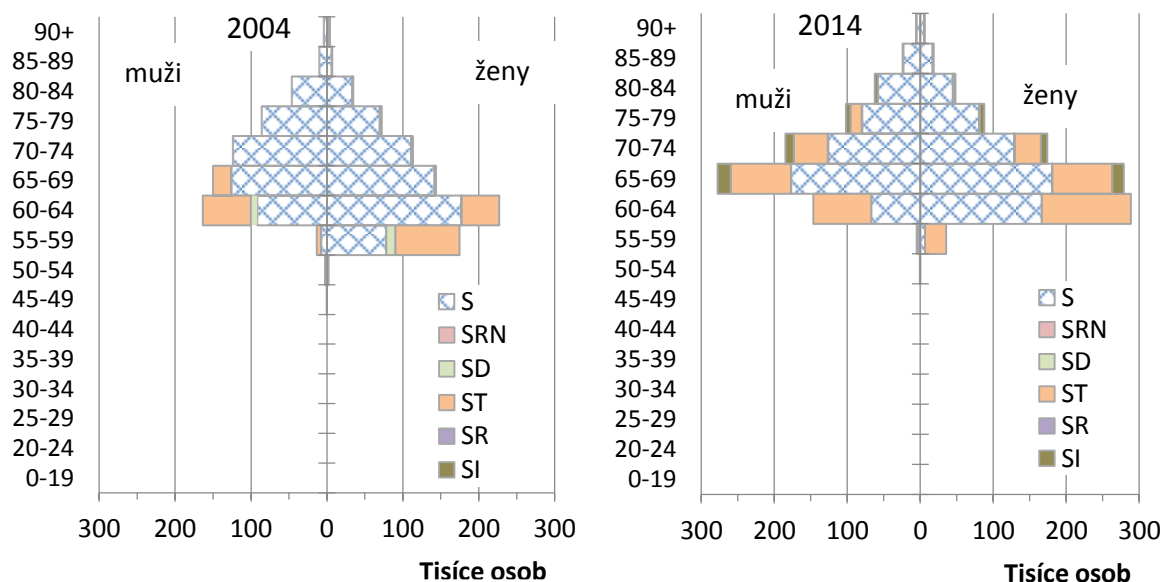
Za Slovenskou republiku byla data poskytnuta Sociální pojišťovnou pro období 2009-2015. Jedná se o časovou řadu údajů o počtech osob pobírajících starobní důchod a počtu osob, které mají exekuční srážku na starobní důchod. I v případě Slovenské republiky jde také o hrubé členění, informace o věku a pohlaví nejsou ve statistice exekučních srážek na důchod sledovány. Před rokem 2009 není časová řada dostupná z důvodu přechodu na novou měnu euro.

### 3. Demografická struktura osob pobírajících důchod

V této části budou ilustrovány počty osob pobírajících jednotlivé typy důchodu pomocí základního demografického třídění, tedy podle věku a pohlaví. Důchody zde budou tříděny na starobní, invalidní nebo pozůstalostní (pozůstalostní důchod je zde úhrnem z vdovského / vdoveckého a sirotčího důchodu).

Z níže uvedených grafů je na první pohled patrné, že mezi lety 2004 a 2014 došlo k nárůstu celkového počtu vyplácených důchodů. K těmto změnám bezpochyby dochází vlivem stárnutí populace České republiky a podle demografických projekcí budou i nadále počty osob pobírajících některý z daných typů důchodu narůstat.

Graf č. 1 **Přehled o počtu vyplácených sólo starobních důchodů podle věku důchodce k 31. 12. 2004 a k 31. 12. 2014**



Poznámky:

*S = starobní důchod dle § 29 odst. 1 a 3, § 74, § 76 a § 94 z. č. 155/1995 Sb. nebo příslušných ustanovení předcházejících předpisů, zahrnut i důchod dle § 29 odst. 4 téhož zákona*

*SD = starobní důchod dle § 30 z. č. 155/1995 Sb. ve znění do 31. 12. 2009*

*ST = starobní důchod dle § 31 z. č. 155/1995 Sb.*

*SRN = starobní důchod dle § 29 odst. 2 z. č. 155/1995 Sb. nebo příslušných ustanovení předcházejících předpisů*

*SR = poměrný starobní důchod dle § 26 z. č. 100/1988 Sb. ve znění do 31. 12. 1995*

*SI = starobní důchod vzniklý transformací invalidního důchodu v 65 letech věku dle § 61a z. č. 155/1995 Sb. (příp. dle čl. II bodu 5 z. č. 306/2008 Sb.)*

Zdroj: ČSSZ, vlastní výpočty

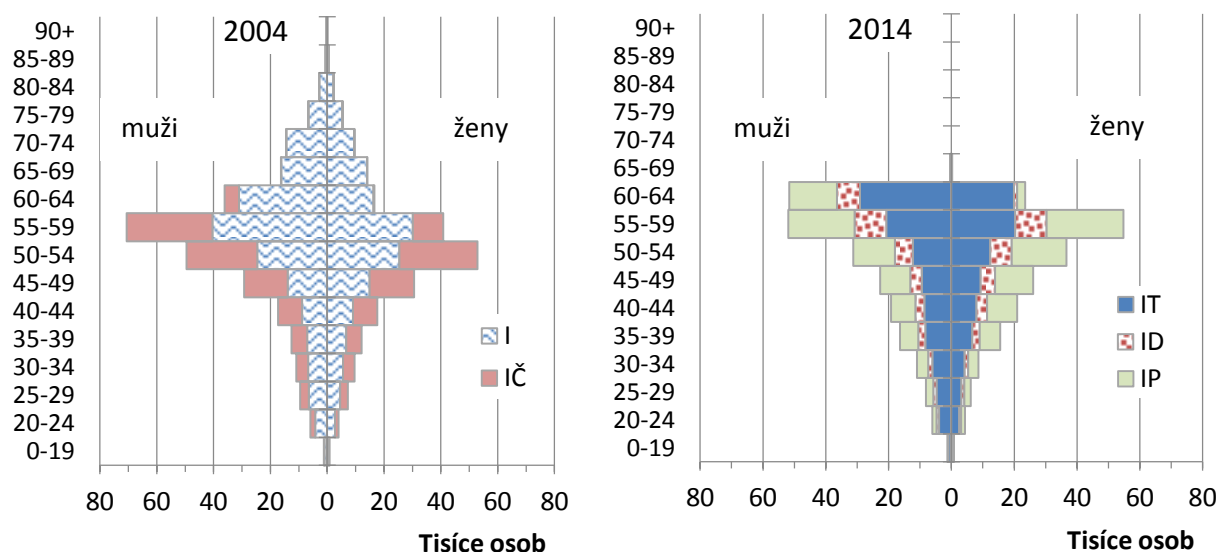


Z dat ČSSZ ke konci roku 2004 a 2014 o počtu vyplácených sólo starobních důchodů (viz graf č. 1) vyplývá již výše zmíněný fakt, že dochází ke stárnutí české populace, zvyšují se počty osob v nejvyšších věkových skupinách a dochází tím pádem ke zvyšování počtu osob pobírajících tento typ důchodu. Dalším důvodem pro zvýšení celkového počtu osob pobírajících starobní důchod je také vliv novely zákona o důchodovém pojištění. Osoby pobírající invalidní důchod dovršením věku 65 let přecházejí od tohoto roku do skupiny osob pobírajících důchod starobní.

Ve věkové skupině 55-59 let převládají ženy v důsledku jejich dřívějšího odchodu do penze. V dalších věkových skupinách přibývá postupně počet mužů, dokonce jich je více než žen, což se může jevit z demografického pohledu podezřelé. Ovšem toto vyšší zastoupení mužů je způsobeno pouze typem zvolené charakteristiky, v grafu č. 1 jsou uvedeny pouze starobní důchody vyplácené sólo. Jak bude patrné níže u grafu č. 3, mnoho žen pobírá starobní důchod společně s vdovským.

V grafu č. 2 jsou zobrazeny počty vyplácených sólo invalidních důchodů a je zřejmý vliv novely Zákona o důchodovém pojištění, který vešel v platnost v roce 2010. Důsledky těchto změn se také projeví i ve způsobu třídění typu invalidních důchodů, viz legenda grafu č. 2.

**Graf č. 2 Přehled o počtu vyplácených sólo invalidních důchodů podle věku důchodce k 31. 12. 2004 a k 31. 12. 2014**



Poznámky:

*I = Plný invalidní důchod – dle § 38, zák. 155/95 Sb. nebo příslušných ustanovení předcházejících předpisů  
 IM = Plný invalidní důchod – dle § 42, zák. 155/95 Sb. nebo příslušných ustanovení předcházejících předpisů (tzv. invalidita z mládí)*

*IČ = Částečný invalidní důchod – dle § 43, zák. 155/95 Sb. nebo příslušných ustanovení předcházejících předpisů  
 IT = invalidní důchod třetího stupně dle § 38 a § 39 odst. 2 písm. c) z. č. 155/1995 Sb. a čl. II bod 8 z. č. 306/2008 Sb., zahrnut i důchod IM (tzv. invalidita z mládí) dle § 42 z. č. 155/1995 Sb. nebo příslušných ustanovení předcházejících předpisů*

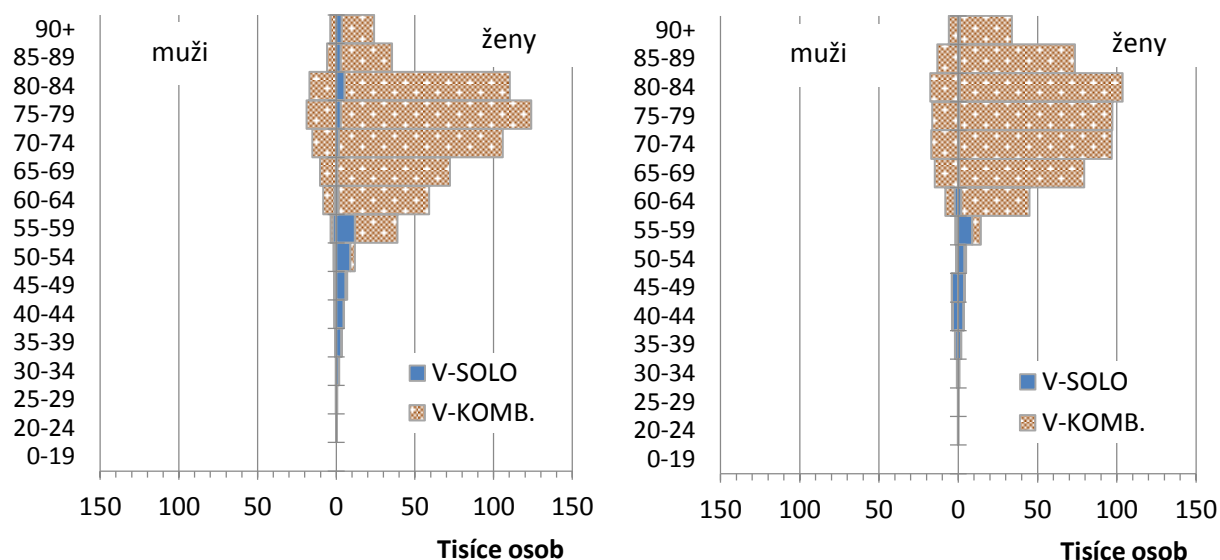
*ID = invalidní důchod druhého stupně dle § 38 a § 39 odst. 2 písm. b) z. č. 155/1995 Sb. a čl. II bod 8 z. č. 306/2008 Sb.*

*IP = invalidní důchod prvního stupně dle § 38 a § 39 odst. 2 písm. a) z. č. 155/1995 Sb. a čl. II bod 8 z. č. 306/2008 Sb.*

Zdroj: ČSSZ, vlastní výpočty

Podrobné členění osob pobírajících pozůstalostní důchod podle věku a pohlaví je dostupné pouze za vdovské a vdovecké důchody nikoli sirotčí. I u tohoto typu důchodu je patrné, že dochází ke stárnutí populace. Výrazně zde převládají ženy, které mají vdovský důchod kombinovaný ještě s jiným typem důchodu.

**Graf č. 3 Přehled o počtu vyplácených vdovských a vdoveckých důchodů podle věku důchodce k 31. 12. 2004 a k 31. 12. 2014**



*Poznámky:*

*V = Vdovský důchod – dle § 49, odst. 1, zák. 155/95 Sb. nebo příslušných ustanovení předcházejících předpisů*

*V-KOMB = (V kombinace) = výplata vdovského důchodu s přímým důchodem – tzv. souběh důchodů*

*Zdroj: ČSSZ, vlastní výpočty*

## 4. Vývoj počtu osob s exekucí na důchod v České republice

Tato kapitola se zaměřuje na rozbor časového vývoje počtu osob s exekucí na důchod v letech 2004 až 2015. Ve sledovaném období došlo k nárůstu počtu osob pobírajících některý z důchodů, tříděno na starobní, invalidní nebo pozůstalostní. Zároveň také narůstají počty osob, které mají na důchod uvalenu exekuční srážku (viz tabulka č. 1). Údaje o exekucích se v této časové řadě vztahují k osobám se všemi typy důchodu dohromady, nejsou zde známy údaje o exekucích u osob se starobním, invalidním nebo pozůstalostním důchodem.

Tabulka č. 1 **Vývoj počtu osob pobírajících jednotlivé typy důchodů a počtu a podílu osob s exekuční srážkou na důchod v České republice v období 12/2004-12/2015**

stav k	počty osob			celkový počet osob pobírajících důchod	počet osob s exekuční srážkou na důchod	podíl osob s exekuční srážkou na důchod na počtu osob pobírajících důchod
	se starobním důchodem	s invalidním důchodem	s pozůstalostním důchodem*			
12/2004	1 944 915	563 376	117 394	2 625 685	23 898	<b>0,91 %</b>
12/2005	1 961 870	570 055	113 175	2 645 100	24 973	<b>0,94 %</b>
12/2006	1 995 350	580 055	108 379	2 683 784	30 858	<b>1,15 %</b>
12/2007	2 028 865	586 686	103 610	2 719 161	35 223	<b>1,30 %</b>
12/2008	2 066 005	588 745	99 261	2 754 011	40 718	<b>1,48 %</b>
12/2009	2 108 368	585 944	96 079	2 790 391	46 121	<b>1,65 %</b>
12/2010	2 260 032	466 329	92 732	2 819 093	51 184	<b>1,82 %</b>
12/2011	2 340 147	445 033	87 824	2 873 004	60 874	<b>2,12 %</b>
12/2012	2 341 220	438 509	86 327	2 866 056	67 614	<b>2,36 %</b>
12/2013	2 340 321	433 414	84 121	2 857 856	70 997	<b>2,48 %</b>
12/2014	2 355 144	428 298	79 768	2 863 210	75 315	<b>2,63 %</b>
12/2015	2 376 883	421 655	75 415	2 873 953	79 991	<b>2,78 %</b>

Poznámka: \* sólo vdovský, sólo vdovecký, sirotčí důchod

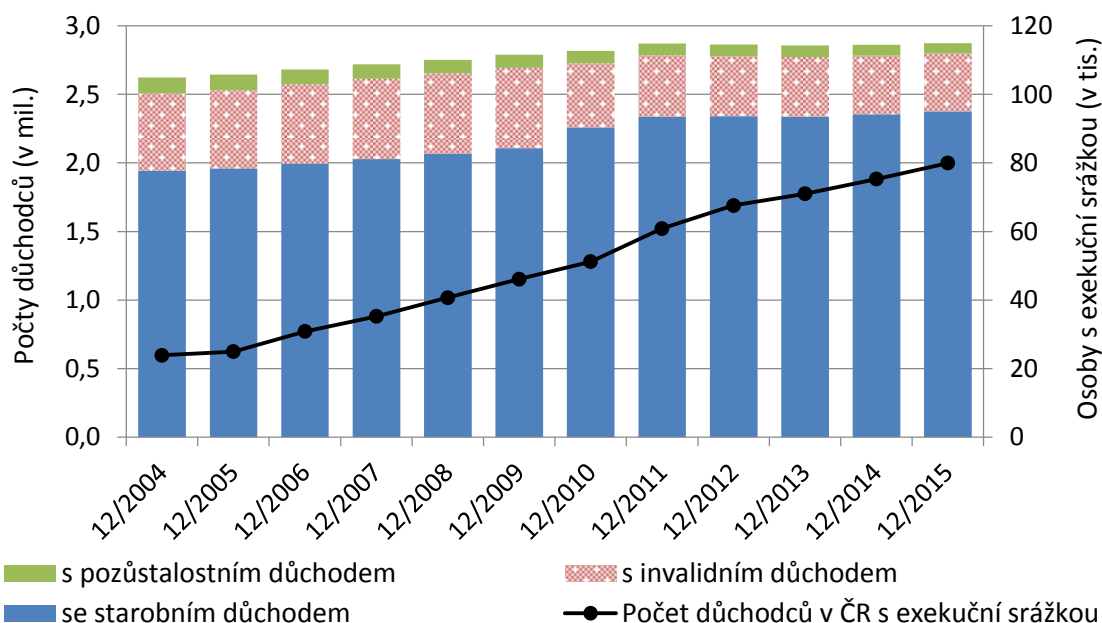
Zdroj: ČSSZ, vlastní výpočty

Z těchto údajů vyplývá, že počet osob s exekuční srážkou na důchod po celé sledované období rostl a obdobný trend můžeme sledovat i u počtu osob pobírajících důchod (zde došlo k poklesu pouze mezi lety 2011-2013, později opět dochází k nárůstu). Z hodnot je patrné, že po celé sledované období každoročně ubývalo osob s pozůstalostním důchodem, osob s invalidním důchodem začalo ubývat od roku 2009 a osob se starobním důchodem téměř každý rok přibývalo, i když tyto přírůstky jsou značně rozdílné. Od roku 2010 je navyšován počet starobních důchodců v souvislosti s novelou zákona o důchodovém pojištění. Je zřejmé, že mezi lety 2009 a 2010 došlo k poklesu osob s invalidním důchodem o téměř 120 tisíc a naopak skokově narostl v těchto letech počet osob se starobním důchodem (o 151 tisíc osob).

Tyto informace o vývoji jednotlivých typů důchodů a počtu exekučních srážek na důchod jsou zobrazeny graficky níže (graf č. 4), aby bylo na první pohled patrné, k jakým změnám v průběhu sledovaného období dochází. Zde je zřejmé, že počty osob pobírajících některý z důchodů nerostou stejným tempem jako počty osob, u

kterých je uvalena exekuční srážka na důchod (viz také tabulka č. 1). Podíl osob s exekuční srážkou na důchod se každoročně navyšuje o několik desetin procentního bodu.

**Graf č. 4 Vývoj počtu osob pobírajících jednotlivé typy důchodů a počtu osob s exekuční srážkou na důchod v České republice v období 12/2004-12/2015**

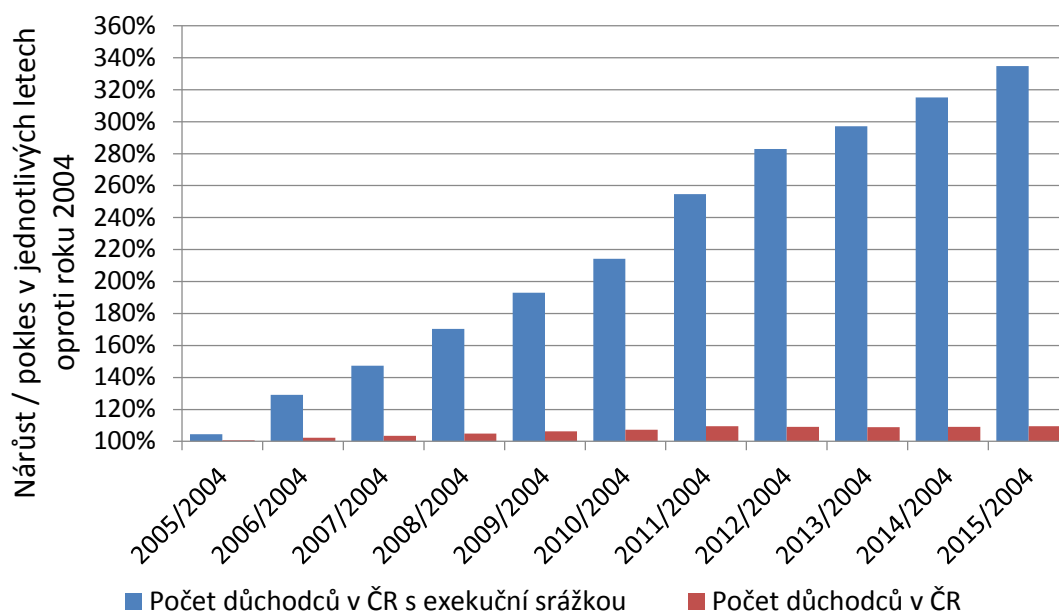


Zdroj: ČSSZ, vlastní výpočty

Ještě lépe je tento trend patrný na grafu č. 5, kde byly hodnoty porovnávány s počátečním rokem 2004. Vývoj jasně ukazuje navyšování počtu osob s exekuční srážkou na důchod v jednotlivých letech oproti stavu v roce 2004. Zde je jasně patrné, že na počátku sledovaného období, tedy mezi roky 2004/2005, došlo k nárůstu počtu osob pobírajících důchod o méně než procento (přesně 0,7 %) a zároveň došlo ke zvýšení počtu osob s exekuční srážkou na důchod o 4,5 %. Tento rozdíl v relativním nárůstu počtu osob pobírajících důchod a osob s exekuční srážkou na něj je patrný po celé sledované období. Na konci časových řad došlo mezi lety 2014/2015 k nárůstu počtu osob pobírajících důchod o 0,4 % a ke zvýšení počtu osob s exekuční srážkou na důchod o 6,2 %. Průměrný meziroční nárůst tvořil u osob pobírajících důchod 0,8 %, u osob s exekuční srážkou se jednalo o průměrný nárůst o 11,6 % ročně.

Počet osob s exekucí na důchod vzrostl během sledovaného období téměř 3,4x oproti stavu na počátku našeho sledování. Stavů důchodců rostly jen pozvolna a na konci sledovaného období v roce 2015 byl jejich počet o necelých 10 % vyšší než na počátku, tedy v roce 2004.

Graf č. 5 **Nárůst / pokles počtu osob s exekuční srážkou na důchod a počtu osob pobírajících důchod v České republice v jednotlivých letech oproti roku 2004 (v relativním vyjádření)**



Zdroj: ČSSZ, vlastní výpočty

## Hypotéza

Na výše zmíněných údajích byla ověřena hypotéza, že dochází reálně k nárůstu počtu exekucí na důchodech a nejedná se pouze o zvyšování absolutního počtu seniorů a tím pádem i absolutní nárůst exekucí, kde relativní zastoupení zůstává stejné.

Pomocí rozboru časových řad, konkrétně testu jednotkového kořene reziduí, bylo dále prokázáno, že vztahy mezi časovými řadami počtu důchodců a počtu osob s exekuční srážkou na důchod jsou nestacionární, neboli mezi nimi není vztah, který by plně vysvětloval nárůst počtu osob s exekuční srážkou jen díky nárůstu počtu osob pobírajících důchod. Můžeme tedy prohlásit, že počty exekucí u osob pobírajících důchod skutečně narůstají bez ohledu na počty důchodců.

Dochází tedy k nárůstu podílu osob, které mají uvalenu exekuci na důchod, ale jak uvádí Exekutorská komora, v porovnání s celorepublikovým průměrem to není tak výrazný podíl. V celorepublikovém průměru byl v říjnu 2015 zatížen exekucí každý čtrnáctý člověk České republiky (necelých 7 % obyvatel). U seniorů je také patrná nižší průměrná výše exekuce oproti celé České republice. Průměrné výši exekuční srážky se bude podrobněji věnovat kapitola č. 5.

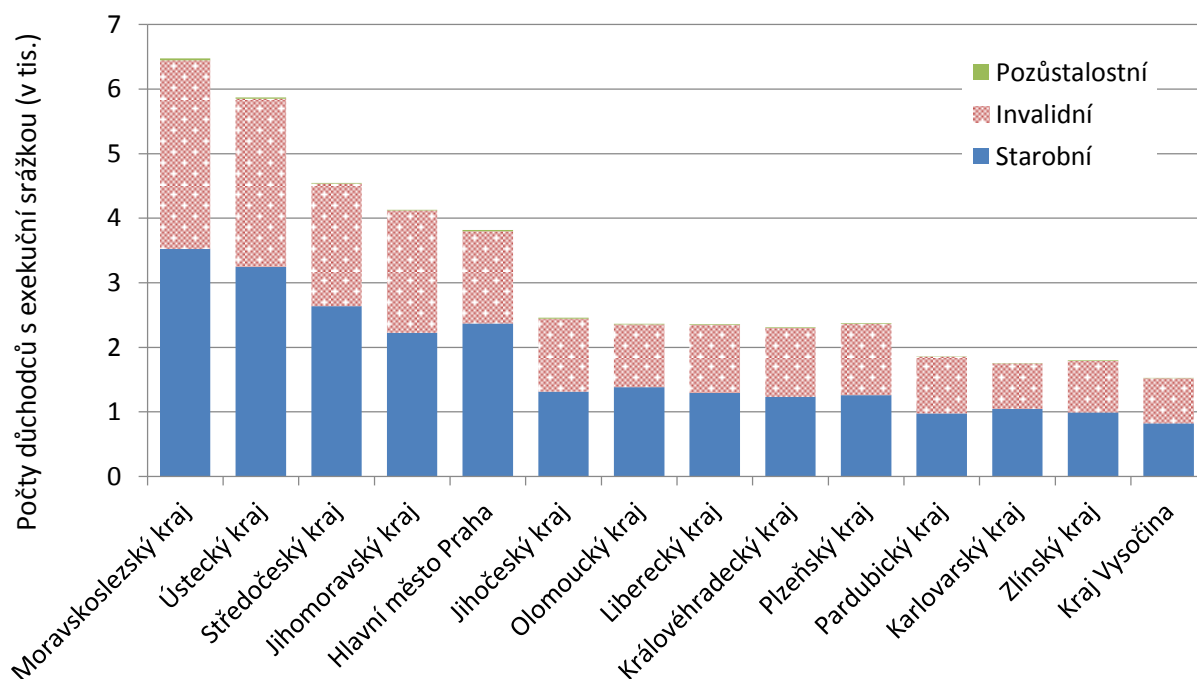
## 5. Exekční srážky na důchod v krajích České republiky

V této kapitole bude zaznamenán podrobný přehled počtu exekčních srážek podle jednotlivých typů důchodů členěný podle krajů České republiky v lednu 2016. Detailní přehled je uveden v příloze č. 1 a 2, kde jsou zaznamenány např. počty osob pobírajících jeden ze tří typů důchodu, počet osob s exekucí na důchod, průměrná výše důchodu s exekucí, průměrný věk osob. Vše je zde rozčleněno podle jednotlivých krajů České republiky a také pohlaví.

### 5.1 Počty a podíly osob s exekční srážkou na důchod

Graf č. 6 znázorňuje počty mužů s exekční srážkou na důchod členěné podle kraje a typu důchodu v lednu 2016. Z grafu jsou jasně patrné velké rozdíly v počtech mužů s exekucí na důchod, které panují mezi jednotlivými kraji. Pokud se zaměříme pouze na muže se starobním důchodem, najdeme nejvyšší zastoupení v Moravskoslezském (3 524 osob), Ústeckém (3 250 osob), Středočeském (2 639 osob), Jihomoravském kraji (2 229 osob) a Hlavním městě Praze (2 396 osob). Dále následují, kraje, kde je počet mužů s exekucí na starobní důchod nižší než 1 400.

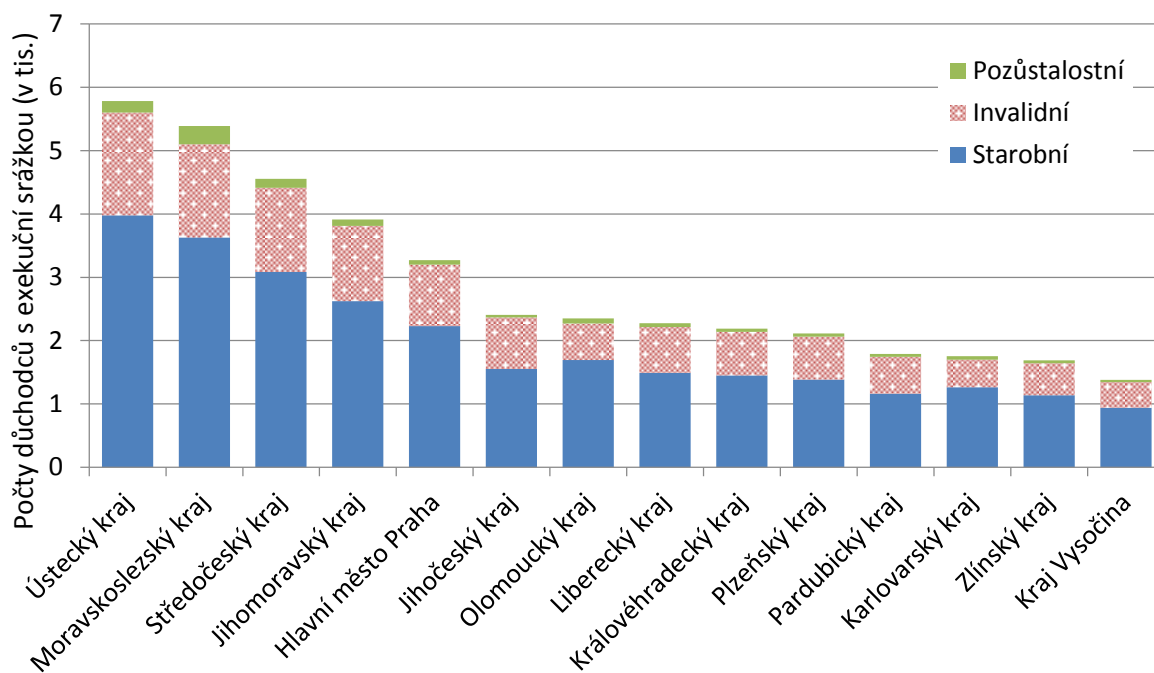
Graf č. 6 **Počty důchodců (mužů) s exekční srážkou v členění podle kraje a typu důchodu za období 01/2016**



Zdroj: ČSSZ

Obdobné srovnání je zde provedeno i pro ženy, které mají uvalenu exekuční srážku na důchod podle jednotlivých krajů (viz graf č. 7). I v tomto případě jsou na prvních místech v počtu exekucí na starobní důchod kraje Ústecký (3 981 osob), Moravskoslezský (3 632), Středočeský (3 084), Jihomoravský (2 626) a Hlavní město Praha (2 230).

**Graf č. 7 Počty důchodkyň s exekuční srážkou v členění podle kraje a typu důchodu za období 01/2016**



Zdroj: ČSSZ

Zde by bylo možné namítnout, že vyšší počty mužů s exekucí jsou přirozené v krajích, kde jsou také vyšší počty osob s důchodem. Pokud se zaměříme na muže s exekucí na starobní důchod, měl by být jejich podíl 2,7 % ze všech mužů, kterým je vyplácen starobní důchod v České republice (viz tabulka č. 2). U žen je tento celorepublikový podíl o necelý 1 procentní bod nižší a dosahuje hodnoty 1,9 % z žen pobírajících starobní důchod.

Díky těmto hodnotám je možné jednoduché srovnání krajů, které ukáže, zda je zde počet osob s exekucí na starobní důchod opravdu vyšší než v ostatních krajích anebo jde o vliv většího počtu osob pobírajících starobní důchod. Z hodnot v tabulce č. 2 jasně vyplývá, že Ústecký i Moravskoslezský kraj mají vyšší podíl mužů i žen s exekucí než je celorepublikový průměr. Naopak, výše zmíněný kraj Středočeský, Jihomoravský a Hlavní město Praha nepřevyšují tento průměr a vyšší zastoupení mužů a žen s exekucí na důchod je způsobeno obecně vyšším počtem osob pobírajících důchod.

Tabulka č. 2 **Podíl osob s exekuční srážkou na starobní důchod k počtu osob pobírajících důchod v krajích České republiky v období 01/2016**

kraj	počet osob pobírajících starobní důchod		počet osob s exekucí na starobní důchod		podíl osob s exekucí na starobní důchod na počtu osob pobírajících starobní důchod	
	muži	ženy	muži	ženy	muži	ženy
Hlavní město Praha	100 404	168 504	2 369	2 230	<b>2,4 %</b>	<b>1,3 %</b>
Středočeský kraj	109 375	170 442	2 639	3 084	<b>2,4 %</b>	<b>1,8 %</b>
Jihočeský kraj	56 061	89 384	1 314	1 554	<b>2,3 %</b>	<b>1,7 %</b>
Plzeňský kraj	51 561	80 330	1 261	1 383	<b>2,4 %</b>	<b>1,7 %</b>
Karlovarský kraj	25 785	41 122	1 048	1 265	<b>4,1 %</b>	<b>3,1 %</b>
Ústecký kraj	70 325	111 510	3 250	3 981	<b>4,6 %</b>	<b>3,6 %</b>
Liberecký kraj	39 020	61 701	1 296	1 490	<b>3,3 %</b>	<b>2,4 %</b>
Královéhradecký kraj	51 365	82 197	1 234	1 449	<b>2,4 %</b>	<b>1,8 %</b>
Pardubický kraj	46 560	73 471	978	1 165	<b>2,1 %</b>	<b>1,6 %</b>
Kraj Vysočina	47 275	73 539	824	939	<b>1,7 %</b>	<b>1,3 %</b>
Jihomoravský kraj	99 935	165 081	2 229	2 626	<b>2,2 %</b>	<b>1,6 %</b>
Olomoucký kraj	55 614	92 383	1 385	1 695	<b>2,5 %</b>	<b>1,8 %</b>
Zlínský kraj	51 314	86 107	992	1 138	<b>1,9 %</b>	<b>1,3 %</b>
Moravskoslezský kraj	109 172	171 076	3 524	3 632	<b>3,2 %</b>	<b>2,1 %</b>
<b>Česká republika</b>	<b>913 766</b>	<b>1 466 847</b>	<b>24 343</b>	<b>27 631</b>	<b>2,7 %</b>	<b>1,9 %</b>

Zdroj: ČSSZ, vlastní výpočty

Dalšími kraji, kde je vyšší podíl mužů i žen s exekucí na starobní důchod, jsou Liberecký a Karlovarský kraj, byť v absolutních počtech se jedná o kraje s nízkými počty osob s exekucí na důchod.

## 5.2 Průměrná výše exekuční srážky na důchod

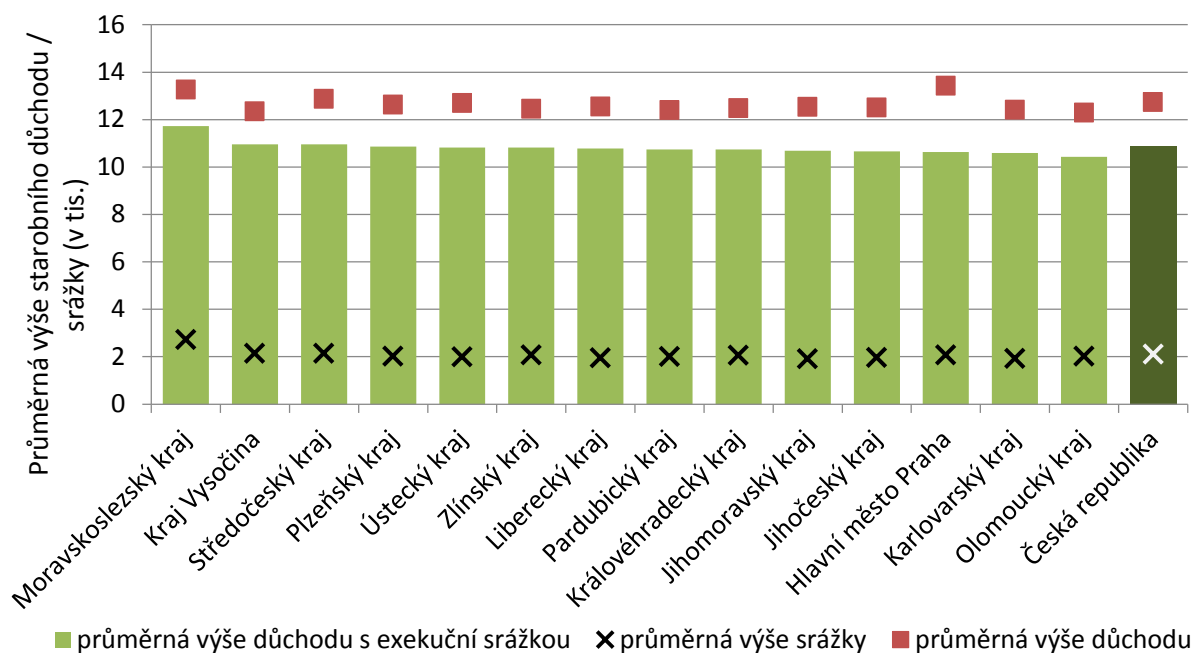
V této části bude věnována pozornost průměrné výši starobního důchodu (ne)zatíženého exekucí a průměrné výšce exekuční srážky na důchod členěných podle kraje a pohlaví osob.

V grafech č. 8 a 9 je zobrazeno zvlášť pro obě pohlaví srovnání průměrné výše starobního důchodu s exekucí, průměrné výše exekuce a průměrné výše starobního důchodu obecně (průměr ze všech starobních důchodů, tedy důchody s i bez exekuce).

Nejvyšší průměrnou hodnotu starobních důchodů zatížených exekuční srážkou u mužů nalezneme v Moravskoslezském kraji (11 723 Kč), ve zbylých krajích se tyto hodnoty pohybují v rozmezí 10,4-10,9 tis. Kč. Průměrný starobní důchod s exekuční srážkou za celou Českou republiku činí 10 891 Kč. Ovšem nemusí nutně platit, že čím je v kraji vyšší hodnota průměrného starobního důchodu, tím vyšší je i průměrný starobní důchod zatížený exekucí. Nad sloupce s průměrným starobním důchodem zatíženým exekucí jsou zobrazeny hodnoty průměrných starobních důchodů v daném kraji obecně. Z těchto hodnot vyplývá, že nejvyšší průměrný starobní důchod mají muži v Praze (13 414 Kč) a naopak nejnižší v Olomouckém kraji (12 289 Kč). Průměrná výše exekuční srážky tvoří od 18 % do 23 % důchodu zatíženého touto srážkou v závislosti na kraji, který zvolíme.



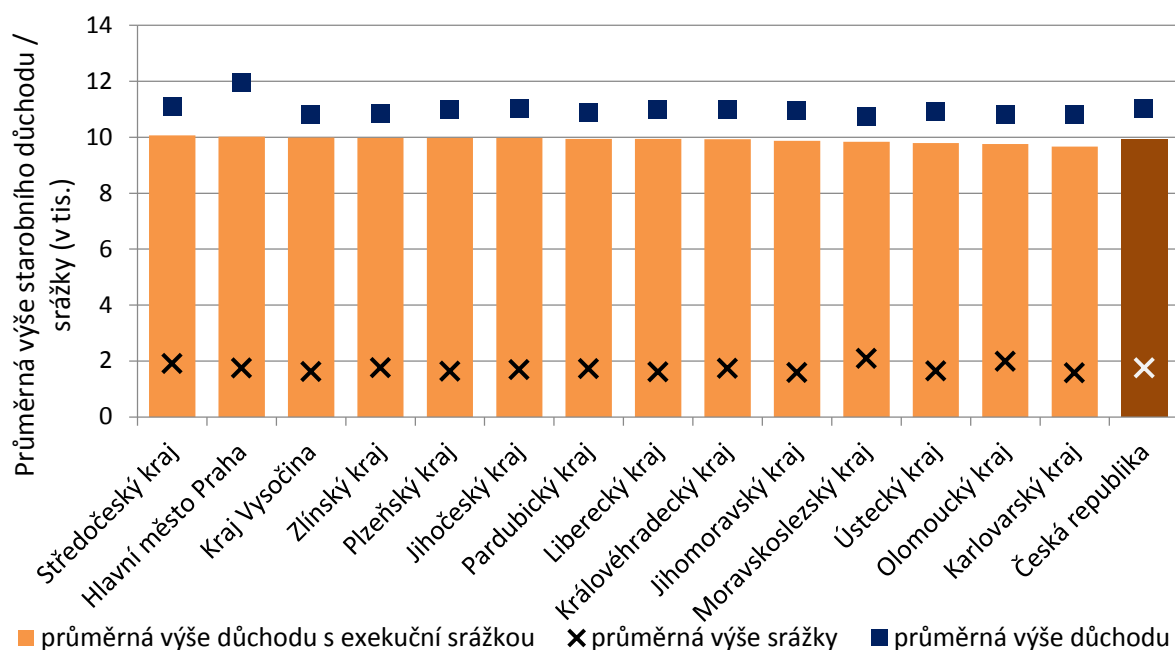
Graf č. 8 **Průměrná výše starobního důchodu s exekuční srážkou u mužů ve srovnání s průměrným starobním důchodem v krajích České republiky v období 01/2016**



Zdroj: ČSSZ

U žen jsou patrné mnohem menší rozdíly ve výši průměrného starobního důchodu zatíženého exekucí mezi jednotlivými kraji (viz graf č. 9). Nejvyšší hodnota tohoto ukazatele byla v lednu 2016 zaznamenána ve Středočeském kraji (10 064 Kč). Naopak, nejnižší hodnotu lze nalézt u Karlovarského kraje (9 666 Kč). I v případě žen je nejvyšší průměrný starobní důchod v Hlavním městě Praze (11 941 Kč). Průměrná výše exekuční srážky u žen se pohybuje od 16 % do 21 % důchodu zatíženého touto srážkou v závislosti na kraji.

Graf č. 9 Průměrná výše starobního důchodu s exekuční srážkou u žen ve srovnání s průměrným starobním důchodem v krajích České republiky v období 01/2016



### 5.3 Průměrný věk osob s exekuční srážkou na důchod

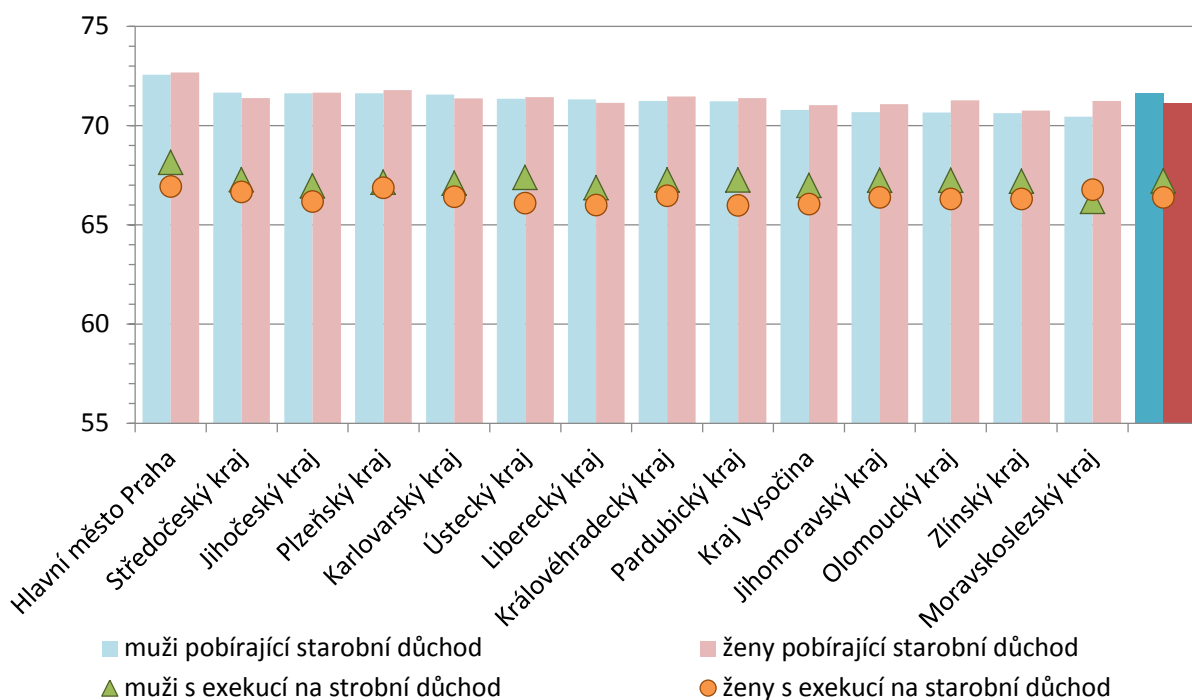
Dále se zaměříme na srovnání průměrného věku osob, které pobíraly starobní důchod v lednu 2016, s průměrným věkem těch, které mají starobní důchod zatížen exekuční srážkou. Srovnání těchto dvou ukazatelů je znázorněno v grafu č. 10.

Průměrný věk mužů, kteří v České republice pobírali v lednu 2016 starobní důchod, činil 71,6 let, u žen to bylo 71,2 let. V jednotlivých krajích se průměrný věk poživatelů starobního důchodu odlišuje, ale ne více než o jeden rok od průměru, tzn., že nejnižší průměrný věk u mužů nalezneme v Moravskoslezském kraji (70,5 let) a naopak nejvyšší v Hlavním městě Praze (72,6 let). Ženy pobírající starobní důchod dosahují menšího rozpětí mezi kraji s nejvyšší a nejnižší hodnotou průměrného věku (u žen je tento rozdíl 1,9 roku, u mužů činil 2,1 roku). Nejvyššího průměrného věku ženy dosahují také v Hlavním městě Praze (72,7 let) a nejnižšího v Ústeckém kraji (70,8 let).

Průměrný věk osob, které mají uvalenu exekuční srážku na starobní důchod v České republice, dosahuje u mužů 67,2 let a u žen 66,4 let. Nejnižší průměrný věk mužů s exekuční srážkou na důchod byl zaznamenán opět v Moravskoslezském kraji (70,5 let), pro ženy byla nejnižší hodnota shodná ve třech krajích, a to v Jihočeském, Libereckém a Plzeňském kraji (66,0 let). Nejvyšší průměrný věk osob s exekuční srážkou byl pro obě pohlaví zaznamenán v Hlavním městě Praze (muži 68,1 let, ženy 66,9 let) a shodně pro ženy dále také v Jihomoravském kraji (66,9 let).

Zde je tedy jasně patrný rozdíl ve věku osob, kterým je vyplácen starobní důchod, a ve věku osob, které mají na tento důchod uvalenu exekuční srážku. Tento věkový rozdíl se pohybuje od 3,4 do 5,7 let v závislosti na pohlaví a kraji.

Graf č. 10 **Průměrná výše starobního důchodu s exekuční srážkou u žen ve srovnání s průměrným starobním důchodem v krajích České republiky v období 01/2016**



Nižší hodnota poměrného věku osob, které mají důchod zatížený exekucí oproti průměrnému věku starobních důchodců, podporuje v úvodu zmíněný fakt, že určitá část z těchto seniorů si svůj dluh přinesla ze svého produktivního období.

## 6. Vývoj počtu osob s exekucí na důchod ve Slovenské republice

Na Slovensku eviduje a také provádí exekuce na důchodech Sociální pojišťovna na základě příkazu na vykonání srážky od soudního exekutora, soudu nebo daňového úřadu. Důvody pro exekuci starobních důchodů jsou obdobné jako v případě České republiky. Může se jednat o přenesení dluhu z aktivního pracovního života, problémy s placením výživného, daní atp. Dále jsou dluhy často na seniorech vymáhány nebankovními institucemi, telekomunikačními společnostmi a poskytovateli datových služeb či zdravotní pojišťovny.

Stejně jako v případě České republiky i na Slovensku není možné vymáhat částku, která by přesahovala určité finanční minimum. V případě Slovenské republiky se jedná o hodnotu životního minima (198,09 eur) a dále se tato suma také odvíjí od počtu osob, které důchodce vyživuje (například manžel / manželka).

Za Slovenskou republiku byla poskytnuta data o počtu osob s exekucí srážkou na starobní důchod a počtu osob pobírajících starobní důchod za období 2009-2015. Pro předcházející roky nejsou tyto údaje dostupné z důvodu přechodu Slovenska na novou měnu euro.

Hodnoty časové řady o exekucích uvalených na důchod za Českou a Slovenskou republiku není možné srovnávat, neboť v případě ČR se jedná o exekuce na všechny typy důchodů a u SR pouze o exekuce na starobní důchod. Přesto se pokusíme o porovnání trendu vývoje těchto hodnot, kde to bude možné.

Tabulka č. 3 **Vývoj počtu osob pobírajících starobní důchod a počtu a podílu osob s exekucí srážkou na starobní důchod ve Slovenské republice v období 12/2009-12/2015**

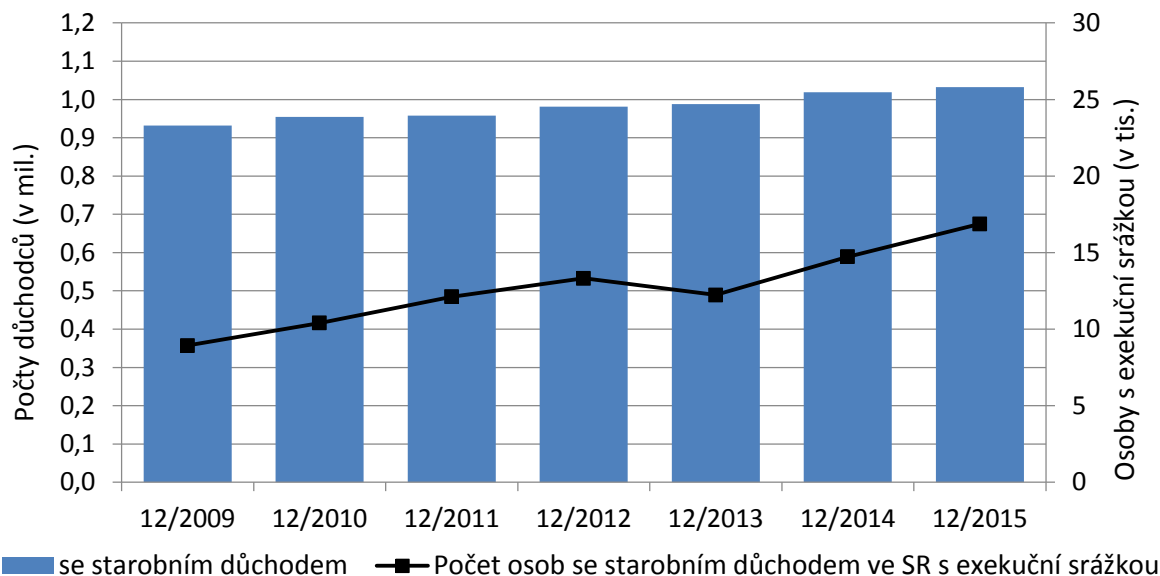
stav k	celkový počet osob pobírajících starobní důchod	počet osob s exekucí srážkou na starobní důchod	podíl osob s exekucí srážkou na starobní důchod
12/2009	931 795	8 932	<b>0,96 %</b>
12/2010	954 661	10 400	<b>1,09 %</b>
12/2011	957 633	12 116	<b>1,27 %</b>
12/2012	980 863	13 317	<b>1,36 %</b>
12/2013	988 277	12 235	<b>1,24 %</b>
12/2014	1 018 814	14 736	<b>1,45 %</b>
12/2015	1 032 197	16 878	<b>1,64 %</b>

Zdroj: Sociálna poisťovňa, vlastní výpočty

V tabulce č. 3 je zaznamenán vývoj celkového počtu osob pobírajících starobní důchod na Slovensku, poté počet osob s exekucí srážkou na starobní důchod a nakonec podíl těchto osob na celkovém počtu starobních důchodců. Z těchto hodnot je patrné, že po celé sledované období narůstají počty osob pobírajících starobní důchod. Počty starobních důchodců s exekucí srážkou také rostly v období 12/2009-12/2012 a 12/2013-12/2015. K poklesu počtu osob s exekucí srážkou na starobní důchod mezi lety 2012/2013 došlo vlivem změny legislativy, kdy se důchody dostaly pod větší

ochranu<sup>1</sup>, a tudíž na nich ubylo celkového počtu exekučních srážek. Odhaduje se, že tato změna se dotkla přibližně 10 tisíc slovenských důchodců, což se také projevilo v datech. Ovšem je patrné, že v dalších letech se počet osob, které mají starobní důchod zatížený exekuční srážkou, opět zvýšil a meziročně docházelo dokonce k rychlejšímu nárůstu než před výše zmíněnou legislativní změnou.

**Graf č. 11 Vývoj počtu osob pobírajících starobní důchod a počtu osob s exekuční srážkou na starobní důchod ve Slovenské republice v období 12/2009-12/2015**



Zdroj: Sociálna poisťovňa

Pokud bychom srovnávali Českou a Slovenskou republiku z pohledu podílu osob se starobním důchodem zatíženým exekucí v časových obdobích, která jsou si nejbližší, byl by to přelom let 2015/2016.

V lednu 2016 bylo v České republice 2,38 mil. osob pobírajících starobní důchod (viz tabulka č. 4), z nich 2,18 % měla na tento důchod uvalenu exekuční srážku. Na Slovensku bylo starobních důchodců méně a to konkrétně 1,03 mil. osob a podíl osob s exekucí tvořil 1,64 %. Vidíme zde tedy rozdíl ve výši přibližně poloviny procentního bodu mezi ČR a SR.

<sup>1</sup> zvýšení základní sumy, kterou není možné exekučně vymáhat z 60 % životního minima na 100 % životního minima

Tabulka č. 4 **Vývoj počtu osob pobírajících starobní důchod a počtu a podílu osob s exekuční srážkou na starobní důchod v České a Slovenské republice v období 12/2015-01/2016**

	Česká republika (01/2016)	Slovenská republika (12/2015)
celkový počet osob pobírajících starobní důchod	2 380 613	1 032 197
počet osob s exekuční srážkou na starobní důchod	51 974	16 878
podíl osob s exekuční srážkou na starobní důchod	<b>2,18 %</b>	<b>1,64 %</b>

Zdroj: ČSSZ, Sociálna poisťovňa, vlastní výpočty

## Závěr

Narůstající zadlužení celé populace České republiky v posledních letech je nesporným faktem. Tato skutečnost se nevyhýbá ani seniorům. Mnoho z nich má se svými dluhy problém a dostává se do fáze předlužení, kdy již nejsou schopni hradit své závazky. V tom případě nastupuje instituce exekuce, která je uvalena na starobní důchod.

Rozbor byl zpracován s ohledem na data, která byla dostupná. Potřebné údaje za Českou republiku poskytla Česká správa sociálního zabezpečení a za Slovensko Sociální poisťovna.

Z dat pro Českou republiku o vývoji počtu osob pobírajících starobní, invalidní nebo pozůstalostní důchod v letech 2004 a 2014 vyplývá, že se zvyšují počty osob v nejvyšších věkových skupinách a dochází tím pádem ke zvyšování počtu osob pobírajících starobní důchod. Zde je jasně patrný trend stárnutí české populace. Dalším důvodem pro zvýšení celkového počtu osob pobírajících starobní důchod je také vliv novely zákona o důchodovém pojištění z roku 2010. Osoby pobírající invalidní důchod dovršením věku 65 let přecházejí od tohoto roku do skupiny osob pobírajících důchod starobní.

Pro Českou republiku byla dostupná časová řada údajů o počtech osob pobírajících starobní, invalidní nebo pozůstalostní důchod (bez rozlišení pohlaví a věku) a počtu osob s exekucí na důchod v letech 2004 až 2015. Z těchto údajů vyplynulo, že počet osob s exekuční srážkou na důchod po celé sledované období rostl a obdobný trend bylo možné zaznamenat i u počtu osob pobírajících důchod (bez rozlišení na jednotlivé typy důchodu). Ovšem zde bylo zřejmé, že počty osob pobírajících důchod nerostou stejným tempem jako počty osob, u kterých je uvalena exekuční srážka na důchod.

Na výše zmíněných údajích byla ověřena hypotéza, že dochází reálně k nárůstu počtu exekucí na důchodech a nejedná se pouze o zvyšování absolutního počtu seniorů a tím pádem i absolutní nárůst exekucí, kde relativní zastoupení zůstává stejné.

Pomocí analýzy časových řad bylo dále prokázáno, že mezi časovými řadami důchodců a osob s exekuční srážkou na důchod není vztah, který by plně vysvětloval nárůst počtu osob s exekuční srážkou jen díky nárůstu počtu osob pobírajících důchod. Můžeme tedy prohlásit, že počty exekucí u osob pobírajících důchod skutečně narůstají bez ohledu na počty důchodců.

Dochází tedy k nárůstu podílu osob, které mají uvalenu exekuci na důchod, ale v porovnání s celorepublikovým průměrem není mezi osobami pobírajícími důchod takový podíl osob s exekucí. V celé populaci České republiky bylo v říjnu 2015 zatíženo exekucí necelých 7 % obyvatel, u osob pobírajících důchod tvořil podíl osob s exekuční srážkou 2,8 %.

Dále byla situace seniorů s exekucí v České republice zkoumána podrobněji u osob s exekucí na důchod rozdělené podle typu pobíraného důchodu, pohlaví, kraje a průměrného věku. Toto podrobnější členění bylo možné pouze pro leden 2016. Zdrojem statistik do roku 2015 byla evidence důchodů, od roku 2016 jí je evidence důchodů včetně vyplácených účetních zániků. Díky těmto změnám, jsou dostupné podrobné údaje pouze za první kalendářní měsíc roku 2016 a není tudíž možné porovnání v časové řadě.

Z podrobného členění jasně vyplývá, že Ústecký i Moravskoslezský kraj mají vyšší podíl mužů i žen s exekucí než je celorepublikový průměr. Dalšími kraji, kde je vyšší podíl mužů i žen s exekucí na starobní důchod, jsou Liberecký a Karlovarský

kraj, byť v absolutních počtech se jedná o kraje s nízkými počty osob s exekucí na důchod.

Průměrný starobní důchod s exekuční srážkou za celou českou republiku činí 10 891 Kč. Průměrná výše exekuční srážky tvoří od 18 % do 23 % důchodu zatíženého touto srážkou v závislosti na kraji, který zvolíme. Ovšem nemusí nutně platit, že čím je v kraji vyšší hodnota průměrného starobního důchodu, tím vyšší je i průměrný starobní důchod zatížený exekucí.

Jedním z možných důvodů exekucí u seniorů bylo přenesení dluhu z ekonomicky aktivního života do neaktivního. Tudíž se jedná o dluh, který pouze pokračuje i v době pobírání starobního důchodu. Z dostupných dat byl jasně patrný rozdíl ve věku osob, kterým je vyplácen starobní důchod, a osob, které mají na tento důchod uvalenu exekuční srážku. Tento věkový rozdíl se pohybuje od 3,4 do 5,7 let v závislosti na pohlaví a kraji. Tento rozdíl ve věku by se jistě dal z části přisoudit právě přesunu dluhu z období ekonomické aktivity těchto osob.

Za Slovenskou republiku byla data poskytnuta Sociální pojišťovnou pro období 2009-2015. Časová řada obsahovala údaje o osobách pobírajících starobní důchod a počtu osob, které mají exekuční srážku na starobní důchod. I v případě Slovenské republiky šlo o hrubé členění, informace o věku a pohlaví nejsou ve statistice exekučních srážek na důchod sledovány.

Na Slovensku eviduje a také provádí exekuce na důchodech Sociální pojišťovna na základě příkazu na vykonání srážky od soudního exekutora, soudu nebo daňového úřadu. Důvody pro exekuci starobních důchodů jsou obdobné jako v případě České republiky. Může se jednat o přenesení dluhu z aktivního pracovního života, problémy s placením výživného, daní atp. Dále jsou dluhy často na seniorech vymáhány nebankovními institucemi, telekomunikačními společnostmi a poskytovateli datových služeb či zdravotní pojišťovny.

Po celé sledované období 2009-2015 na Slovensku narůstají počty osob pobírajících starobní důchod. Počty starobních důchodců s exekuční srážkou také rostly v období 12/2009-12/2012 a 12/2013-12/2015. K poklesu počtu osob s exekuční srážkou na starobní důchod mezi lety 2012/2013 došlo vlivem změny legislativy. Ovšem v dalších letech se počet osob, které mají starobní důchod zatížený exekuční srážkou, opět zvýšil a meziročně docházelo dokonce k rychlejšímu nárůstu než před výše zmíněnou legislativní změnou.

Pokud bychom srovnávali Českou a Slovenskou republiku z pohledu podílu osob se starobním důchodem zatíženým exekucí v časových obdobích, která jsou si nejbližší, byl by to přelom let 2015/2016. Rozdíl hodnot mezi ČR a SR v těchto dvou obdobích bylo minimální, a to ve výši přibližně poloviny procentního bodu.



## **Přílohy**



# Přehled o počtu důchodců v ČR s exekuční srážkou za 1/2016



ČESKÁ SPRÁVA SOCIÁLNÍHO ZABEZPEČENÍ

Křížová 25, 225 08 Praha 5

PŘEHLED O POČTU DŮCHODCŮ S EXEKUČNÍ SRÁŽKOU V ČLENĚNÍ PODLE ÚZEMNÍ ČÁSTI, PODLE POKLADY, PRŮMĚRNÉ VÝŠE DŮCHODU A SRÁŽKY, PRŮMĚRNÉHO VĚKU A PODLE DRUHU DŮCHODU ZA 1/2016

ÚZEMÍ	DŮCHODCE	POČET			PRŮM. VÝŠE DŮCHODU			PRŮM. VÝŠE SRÁŽKY			PRŮM. VĚK		
		MUŽI	ŽENY	CELKEM	MUŽI	ŽENY	CELKEM	MUŽI	ŽENY	CELKEM	MUŽI	ŽENY	CELKEM
Hlavní město Praha	Starobní	2 369	2 230	4 599	10 632	10 018	10 334	2 061	1 737	1 904	68	67	67
	Invalidi	1 432	969	2 401	9 214	9 108	9 172	1 602	1 663	1 626	51	51	51
	Pozůstalostní	16	70	86	7 067	7 426	7 359	389	1 060	935	56	56	56
	<b>Celkem</b>	<b>3 817</b>	<b>3 269</b>	<b>7 086</b>	<b>10 085</b>	<b>9 693</b>	<b>9 904</b>	<b>1 882</b>	<b>1 700</b>	<b>1 798</b>	<b>61</b>	<b>62</b>	<b>62</b>
Středočeský kraj	Starobní	2 639	3 084	5 723	10 952	10 064	10 473	2 140	1 906	2 013	67	66	67
	Invalidi	1 900	1 327	3 227	9 308	8 958	9 164	1 870	1 753	1 822	51	51	51
	Pozůstalostní	11	144	155	6 755	7 452	7 403	2 713	1 448	1 538	53	57	57
	<b>Celkem</b>	<b>4 550</b>	<b>4 555</b>	<b>9 105</b>	<b>10 255</b>	<b>9 659</b>	<b>9 957</b>	<b>2 028</b>	<b>1 847</b>	<b>1 937</b>	<b>61</b>	<b>61</b>	<b>61</b>
Jihočeský kraj	Starobní	1 314	1 554	2 868	10 660	9 969	10 286	1 953	1 680	1 806	67	66	67
	Invalidi	1 130	813	1 943	8 784	8 318	8 589	1 824	1 975	1 888	51	50	51
	Pozůstalostní	15	40	55	6 712	7 275	7 121	2 372	1 421	1 680	55	55	55
	<b>Celkem</b>	<b>2 459</b>	<b>2 407</b>	<b>4 866</b>	<b>9 774</b>	<b>9 367</b>	<b>9 573</b>	<b>1 896</b>	<b>1 776</b>	<b>1 837</b>	<b>60</b>	<b>60</b>	<b>60</b>
Plzeňský kraj	Starobní	1 261	1 383	2 644	10 857	9 978	10 397	2 012	1 631	1 812	67	66	67
	Invalidi	1 106	679	1 785	9 317	9 298	9 310	1 597	1 588	1 594	51	50	50
	Pozůstalostní	7	49	56	6 548	7 403	7 296	202	1 270	1 137	53	58	57
	<b>Celkem</b>	<b>2 374</b>	<b>2 111</b>	<b>4 485</b>	<b>10 127</b>	<b>9 700</b>	<b>9 926</b>	<b>1 813</b>	<b>1 609</b>	<b>1 717</b>	<b>59</b>	<b>61</b>	<b>60</b>
Karlovarský kraj	Starobní	1 048	1 265	2 313	10 592	9 666	10 085	1 924	1 569	1 730	67	66	67
	Invalidi	702	436	1 138	9 393	9 162	9 304	1 619	1 585	1 606	51	51	51
	Pozůstalostní	6	54	60	6 617	7 187	7 130	481	1 260	1 182	48	54	54
	<b>Celkem</b>	<b>1 756</b>	<b>1 755</b>	<b>3 511</b>	<b>10 099</b>	<b>9 465</b>	<b>9 782</b>	<b>1 797</b>	<b>1 564</b>	<b>1 680</b>	<b>60</b>	<b>62</b>	<b>61</b>
Ústecký kraj	Starobní	3 250	3 981	7 231	10 821	9 794	10 256	1 993	1 633	1 795	67	66	67
	Invalidi	2 603	1 621	4 224	9 180	8 924	9 082	1 620	1 680	1 643	50	50	50
	Pozůstalostní	20	182	202	5 827	7 372	7 219	1 243	892	927	49	55	55
	<b>Celkem</b>	<b>5 873</b>	<b>5 784</b>	<b>11 657</b>	<b>10 076</b>	<b>9 474</b>	<b>9 777</b>	<b>1 825</b>	<b>1 623</b>	<b>1 725</b>	<b>60</b>	<b>61</b>	<b>61</b>
Liberecký kraj	Starobní	1 296	1 490	2 786	10 784	9 937	10 330	1 941	1 608	1 763	67	66	67
	Invalidi	1 054	726	1 780	9 222	8 699	9 009	1 581	1 667	1 616	51	51	51
	Pozůstalostní	11	59	70	6 197	6 959	6 840	2 239	1 352	1 491	44	54	52
	<b>Celkem</b>	<b>2 361</b>	<b>2 275</b>	<b>4 636</b>	<b>10 065</b>	<b>9 464</b>	<b>9 771</b>	<b>1 782</b>	<b>1 620</b>	<b>1 702</b>	<b>59</b>	<b>61</b>	<b>60</b>
Královéhradecký kraj	Starobní	1 234	1 449	2 683	10 738	9 932	10 303	2 049	1 731	1 877	67	66	67
	Invalidi	1 066	689	1 755	9 207	8 763	9 033	1 766	1 667	1 727	51	50	50
	Pozůstalostní	12	51	63	6 416	7 292	7 125	1 480	2 066	1 955	46	54	52
	<b>Celkem</b>	<b>2 312</b>	<b>2 189</b>	<b>4 501</b>	<b>10 010</b>	<b>9 503</b>	<b>9 763</b>	<b>1 916</b>	<b>1 719</b>	<b>1 820</b>	<b>60</b>	<b>61</b>	<b>60</b>
Pardubický kraj	Starobní	978	1 165	2 143	10 738	9 941	10 305	2 007	1 715	1 848	67	66	67
	Invalidi	876	580	1 456	9 074	8 790	8 961	1 937	2 100	2 002	50	50	50
	Pozůstalostní	7	47	54	6 937	7 007	6 998	2 223	2 155	2 164	51	54	54
	<b>Celkem</b>	<b>1 861</b>	<b>1 792</b>	<b>3 653</b>	<b>9 941</b>	<b>9 491</b>	<b>9 720</b>	<b>1 975</b>	<b>1 851</b>	<b>1 914</b>	<b>59</b>	<b>61</b>	<b>60</b>
Kraj Vysočina	Starobní	824	939	1 763	10 963	9 984	10 442	2 141	1 615	1 861	67	67	67
	Invalidi	699	406	1 105	9 212	9 158	9 192	1 616	1 685	1 642	51	51	51
	Pozůstalostní	6	37	43	6 042	7 336	7 155	1 110	1 835	1 734	51	56	56
	<b>Celkem</b>	<b>1 529</b>	<b>1 382</b>	<b>2 911</b>	<b>10 143</b>	<b>9 671</b>	<b>9 919</b>	<b>1 897</b>	<b>1 641</b>	<b>1 776</b>	<b>60</b>	<b>62</b>	<b>60</b>
Jihomoravský kraj	Starobní	2 229	2 626	4 855	10 681	9 874	10 244	1 912	1 580	1 732	67	67	67
	Invalidi	1 894	1 185	3 079	8 905	8 687	8 821	1 570	1 578	1 573	51	50	51
	Pozůstalostní	10	104	114	6 413	7 279	7 203	1 097	1 377	1 353	38	57	56
	<b>Celkem</b>	<b>4 133</b>	<b>3 915</b>	<b>8 048</b>	<b>9 857</b>	<b>9 445</b>	<b>9 657</b>	<b>1 753</b>	<b>1 574</b>	<b>1 666</b>	<b>60</b>	<b>62</b>	<b>61</b>
Olomoucký kraj	Starobní	1 385	1 695	3 080	10 434	9 758	10 062	2 019	1 980	1 998	67	66	67
	Invalidi	970	577	1 547	8 940	8 608	8 816	2 031	2 287	2 126	51	50	51
	Pozůstalostní	9	80	89	7 002	7 167	7 151	2 792	1 786	1 888	43	55	54
	<b>Celkem</b>	<b>2 364</b>	<b>2 352</b>	<b>4 716</b>	<b>9 808</b>	<b>9 387</b>	<b>9 598</b>	<b>2 026</b>	<b>2 049</b>	<b>2 038</b>	<b>60</b>	<b>62</b>	<b>61</b>
Zlínský kraj	Starobní	992	1 138	2 130	10 818	9 979	10 370	2 065	1 758	1 901	67	66	67
	Invalidi	797	503	1 300	9 396	9 105	9 284	1 674	1 934	1 775	51	51	51
	Pozůstalostní	10	47	57	6 509	7 249	7 119	1 705	1 779	1 766	44	54	53
	<b>Celkem</b>	<b>1 799</b>	<b>1 688</b>	<b>3 487</b>	<b>10 165</b>	<b>9 643</b>	<b>9 912</b>	<b>1 890</b>	<b>1 811</b>	<b>1 852</b>	<b>60</b>	<b>61</b>	<b>61</b>
Moravskoslezský kraj	Starobní	3 524	3 632	7 156	11 723	9 838	10 766	2 712	2 085	2 394	66	67	66
	Invalidi	2 923	1 470	4 393	9 302	8 809	9 137	2 115	2 361	2 198	51	50	51
	Pozůstalostní	27	287	314	6 468	7 844	7 726	2 554	1 906	1 962	44	57	56
	<b>Celkem</b>	<b>6 474</b>	<b>5 389</b>	<b>11 863</b>	<b>10 608</b>	<b>9 451</b>	<b>10 082</b>	<b>2 442</b>	<b>2 151</b>	<b>2 309</b>	<b>59</b>	<b>61</b>	<b>60</b>
Česká republika	Starobní	24 343	27 631	51 974	10 891	9 902	10 365	2 118	1 759	1 927	67	66	67
	Invalidi	19 152	11 981	31 133	9 176	8 865	9 056	1 768	1 831	1 792	51	51	51
	Pozůstalostní	167	1 251	1 418	6 509	7 419	7 312	1 722	1 522	1 545	48	56	55
	<b>Celkem</b>	<b>43 662</b>	<b>40 863</b>	<b>84 525</b>	<b>10 122</b>	<b>9 522</b>	<b>9 832</b>	<b>1 963</b>	<b>1 773</b>	<b>1 871</b>	<b>60</b>	<b>61</b>	<b>61</b>

Poznámky:

Do starobních důchodců jsou zahrnuti důchodci jak se sólo starobním důchodem, tak se starobním důchodem vypláceným v souběhu s vdovským nebo vdoveckým důchodem.

Obdobně pro invalidní důchodce.

Do pozůstalostních důchodců zahrnuti důchodci se sólo vdovským, vdoveckým nebo sirotčím důchodem.

Výše důchodu v případě souběhu je úhrnem za oba důchody.

# Přehled o počtu důchodců v ČR za 1/2016



ČESKÁ SPRÁVA SOCIÁLNÍHO ZABEZPEČENÍ

Křížová 25, 225 08 Praha 5

PŘEHLED O POČTU DŮCHODCŮ V ČR V ČLENĚNÍ PODLE ÚZEMNÍ ČÁSTI, PODLE POHLAVÍ, PRŮMĚRNÉ VÝŠE DŮCHODU, PRŮMĚRNÉHO VĚKU A PODLE DRUHU DŮCHODU ZA 1/2016

ÚZEMÍ	DŮCHODCE	POČET			PRŮM. VÝŠE DŮCHODU			PRŮM. VĚK		
		MUŽI	ŽENY	CELKEM	MUŽI	ŽENY	CELKEM	MUŽI	ŽENY	CELKEM
Hlavní město Praha	Starobní	100 404	168 504	268 908	13 414	11 941	12 491	73	73	72
	Invalidi	15 855	17 381	33 236	8 609	8 207	8 399	49	50	50
	Pozůstalostní	2 611	4 804	7 415	6 232	6 879	6 652	27	40	36
	<b>Celkem</b>	<b>118 870</b>	<b>190 689</b>	<b>309 559</b>	<b>12 615</b>	<b>11 474</b>	<b>11 912</b>	<b>68</b>	<b>69</b>	<b>69</b>
Středočeský kraj	Starobní	109 375	170 442	279 817	12 866	11 083	11 780	71	71	71
	Invalidi	24 781	23 828	48 609	8 616	7 839	8 235	50	50	50
	Pozůstalostní	3 086	5 675	8 761	6 077	6 766	6 523	24	39	34
	<b>Celkem</b>	<b>137 242</b>	<b>199 945</b>	<b>337 187</b>	<b>11 946</b>	<b>10 574</b>	<b>11 133</b>	<b>66</b>	<b>68</b>	<b>67</b>
Jihočeský kraj	Starobní	56 061	89 384	145 445	12 503	11 018	11 591	71	71	71
	Invalidi	14 017	13 574	27 591	8 296	7 677	7 991	50	50	50
	Pozůstalostní	1 691	2 880	4 571	6 103	6 628	6 434	25	36	32
	<b>Celkem</b>	<b>71 769</b>	<b>105 838</b>	<b>177 607</b>	<b>11 531</b>	<b>10 471</b>	<b>10 999</b>	<b>66</b>	<b>67</b>	<b>67</b>
Plzeňský kraj	Starobní	51 561	80 330	131 891	12 618	10 988	11 625	71	71	71
	Invalidi	12 836	12 732	25 568	8 785	8 020	8 404	50	50	50
	Pozůstalostní	1 305	2 274	3 579	6 040	6 769	6 503	25	39	34
	<b>Celkem</b>	<b>65 702</b>	<b>95 336</b>	<b>161 038</b>	<b>11 738</b>	<b>10 491</b>	<b>11 000</b>	<b>66</b>	<b>68</b>	<b>67</b>
Karlovarský kraj	Starobní	25 785	41 122	66 907	12 403	10 798	11 417	71	71	71
	Invalidi	5 695	5 560	11 255	8 537	7 781	8 164	50	49	49
	Pozůstalostní	798	1 392	2 190	5 809	6 504	6 251	25	37	32
	<b>Celkem</b>	<b>32 278</b>	<b>48 074</b>	<b>80 352</b>	<b>11 558</b>	<b>10 325</b>	<b>10 821</b>	<b>66</b>	<b>67</b>	<b>67</b>
Ústecký kraj	Starobní	70 325	111 510	181 835	12 696	10 913	11 603	71	71	71
	Invalidi	21 374	20 420	41 794	8 394	7 564	7 989	50	49	49
	Pozůstalostní	2 374	4 283	6 657	5 758	6 588	6 292	23	38	33
	<b>Celkem</b>	<b>94 073</b>	<b>136 213</b>	<b>230 286</b>	<b>11 544</b>	<b>10 275</b>	<b>10 794</b>	<b>65</b>	<b>66</b>	<b>66</b>
Liberecký kraj	Starobní	39 020	61 701	100 721	12 539	10 988	11 589	71	71	71
	Invalidi	9 607	9 541	19 148	8 468	7 711	8 091	50	49	49
	Pozůstalostní	1 189	1 974	3 163	6 008	6 580	6 365	24	35	31
	<b>Celkem</b>	<b>49 816</b>	<b>73 216</b>	<b>123 032</b>	<b>11 598</b>	<b>10 442</b>	<b>10 910</b>	<b>65</b>	<b>67</b>	<b>67</b>
Královéhradecký kraj	Starobní	51 365	82 197	133 562	12 476	10 981	11 556	71	71	71
	Invalidi	11 912	11 131	23 043	8 684	7 979	8 343	50	50	50
	Pozůstalostní	1 416	2 280	3 696	6 062	6 563	6 371	25	35	31
	<b>Celkem</b>	<b>64 693</b>	<b>95 608</b>	<b>160 301</b>	<b>11 638</b>	<b>10 526</b>	<b>10 975</b>	<b>66</b>	<b>68</b>	<b>67</b>
Pardubický kraj	Starobní	46 560	73 471	120 031	12 396	10 868	11 460	71	71	71
	Invalidi	11 696	11 272	22 968	8 623	7 792	8 215	50	49	50
	Pozůstalostní	1 380	2 252	3 632	5 991	6 628	6 386	24	36	31
	<b>Celkem</b>	<b>59 636</b>	<b>86 995</b>	<b>146 631</b>	<b>11 508</b>	<b>10 360</b>	<b>10 826</b>	<b>66</b>	<b>68</b>	<b>67</b>
Kraj Vysočina	Starobní	47 275	73 539	120 814	12 341	10 811	11 409	72	71	71
	Invalidi	11 855	10 554	22 409	8 698	7 845	8 297	50	50	50
	Pozůstalostní	1 267	2 169	3 436	6 163	6 730	6 521	26	36	33
	<b>Celkem</b>	<b>60 397</b>	<b>86 262</b>	<b>146 659</b>	<b>11 497</b>	<b>10 345</b>	<b>10 819</b>	<b>66</b>	<b>68</b>	<b>68</b>
Jihomoravský kraj	Starobní	99 935	165 081	265 016	12 533	10 931	11 535	72	72	72
	Invalidi	27 865	26 108	53 973	8 332	7 595	7 975	50	50	50
	Pozůstalostní	2 640	5 086	7 726	5 969	6 667	6 428	25	39	35
	<b>Celkem</b>	<b>130 440</b>	<b>196 275</b>	<b>326 715</b>	<b>11 503</b>	<b>10 376</b>	<b>10 826</b>	<b>66</b>	<b>68</b>	<b>67</b>
Olomoucký kraj	Starobní	55 614	92 383	147 997	12 289	10 788	11 352	72	71	71
	Invalidi	12 697	10 880	23 577	8 396	7 704	8 077	50	49	50
	Pozůstalostní	1 788	3 199	4 987	5 982	6 574	6 362	26	36	33
	<b>Celkem</b>	<b>70 099</b>	<b>106 462</b>	<b>176 561</b>	<b>11 423</b>	<b>10 346</b>	<b>10 774</b>	<b>66</b>	<b>68</b>	<b>68</b>
Zlínský kraj	Starobní	51 314	86 107	137 421	12 454	10 846	11 446	72	72	72
	Invalidi	14 145	12 085	26 230	8 687	7 905	8 326	50	50	50
	Pozůstalostní	1 616	3 013	4 629	6 149	6 665	6 485	26	38	33
	<b>Celkem</b>	<b>67 075</b>	<b>101 205</b>	<b>168 280</b>	<b>11 508</b>	<b>10 370</b>	<b>10 823</b>	<b>66</b>	<b>68</b>	<b>67</b>
Moravskoslezský kraj	Starobní	109 172	171 076	280 248	13 257	10 720	11 709	70	71	71
	Invalidi	28 006	22 932	50 938	8 768	7 801	8 333	50	50	50
	Pozůstalostní	3 652	7 997	11 649	5 944	7 126	6 755	25	44	38
	<b>Celkem</b>	<b>140 830</b>	<b>202 005</b>	<b>342 835</b>	<b>12 175</b>	<b>10 247</b>	<b>11 039</b>	<b>65</b>	<b>68</b>	<b>67</b>
Česká republika	Starobní	913 766	1 466 847	2 380 613	12 729	11 025	11 679	72	71	71
	Invalidi	222 341	207 998	430 339	8 560	7 803	8 194	50	50	50
	Pozůstalostní	26 813	49 278	76 091	6 021	6 751	6 494	25	39	34
	<b>Celkem</b>	<b>1 162 920</b>	<b>1 724 123</b>	<b>2 887 043</b>	<b>11 777</b>	<b>10 515</b>	<b>11 023</b>	<b>66</b>	<b>68</b>	<b>67</b>

Poznámky:

Do starobních důchodců jsou zahrnuti důchodci jak se sólo starobním důchodem, tak se starobním důchodem vypláceným v souběhu s vdovským nebo vdoveckým důchodem. Obdobně pro invalidní důchodce.

Do pozůstalostních důchodců zahrnuti důchodci se sólo vdovským, vdoveckým nebo sirotčím důchodem.

Výše důchodu v případě souběhu je úhrnem za oba důchody.