



Regionální statistika ceny práce

III. čtvrtletí 2008
Podnikatelská sféra
Jihomoravský kraj

Revidované výsledky ke dni 10. 3. 2010

Copyright - MPSV ČR

Publikace ani její část nesmí být kopírována, rozšiřována a zařazována do informačních systémů v jakékoliv formě (elektronické, mechanické, optické, magnetické aj.) bez písemného souhlasu

Ministerstva práce a sociálních věcí

Zpracovatel: TREXIMA, spol. s r.o., tř. T. Bati 299, 764 21 Zlín - Louky

O b s a h :

Úvod	7
-------------------	---

Výsledková část podnikatelská sféra

Základní metodické přístupy	11
Popis publikovaných tabulek	12

Hodinový výdělek

PS-V0	Hodinový výdělek v podnikatelské sféře	13
PS-V1	Hodinový výdělek podle hlavních tříd zaměstnání KZAM-R	14
PS-V2	Hodinový výdělek podle věkových kategorií	15
PS-V4	Hodinový výdělek podle vzdělání	15
PS-V5	Hodinový výdělek podle podskupin zaměstnání KZAM-R	16
PS-V6	Hodinový výdělek podle kategorií zaměstnání	23
PS-V8	Hodinový výdělek podle pohlaví	23

Hrubá měsíční mzda

PS-M0	Hrubá měsíční mzda a její složky, diferenciacce, placená doba v podnikatelské sféře	25
PS-M1	Hrubá měsíční mzda a její složky, diferenciacce, placená doba podle hlavních tříd zaměstnání KZAM-R	26
PS-M5	Hrubá měsíční mzda a její složky, diferenciacce, placená doba podle podskupin zaměstnání KZAM-R	28

Měsíční odpracovaná a neodpracovaná doba

PS-T5	Průměrná měsíční odpracovaná a neodpracovaná doba podle podskupin zaměstnání KZAM-R	40
-------	--	----

Dodatek – technický popis šetření

1. Metoda výběru ekonomických subjektů	49
1.1 Základní soubor	49
1.2 Struktura výběrového souboru	49
1.3 Výběr	50
2. Vstupní údaje	51
2.1 Sběr dat	51
2.2 Nejdůležitější vstupní údaje	52
2.3 Klasifikace a číselníky	52
3. Nejdůležitější sledované veličiny	54
3.1 Hodinový výdělek	54

3.2 Hrubá měsíční mzda	54
3.3 Měsíční odpracovaná a neodpracovaná doba	55
4. Dopočtové metody	56
4.1 Řešení neodpovědí a metoda vážení	56
4.2 Kvalita odhadů	57
4.3 Přehled publikovaných tabulek podle použitých vah	57
5. Definice vybraných pojmů	58



Úvod

Úvod

Regionální statistika ceny práce (RSCP) je systém pravidelného monitorování výdělkové úrovně a pracovní doby zaměstnanců v jednotlivých krajích České republiky formou statistického šetření. Sledovanými ukazateli výdělkové úrovně jsou hodinový výdělek a hrubá měsíční mzda (plat). Šetření metodicky vychází a je obsahově harmonizováno se strukturálním šetřením EU „Structure of Earnings Survey“, viz nařízení komise (ES) č. 1916/2000 ve znění pozdějších předpisů.

Šetření je pod názvem „Čtvrtletní šetření o průměrném výdělku“ zařazeno do programu statistických zjišťování, vyhlášených Českým statistickým úřadem (ČSÚ) ve sbírce zákonů pro příslušný kalendářní rok (viz příloha č. 2 Vyhlášky č. 297/2007 Sb., částka 90, kterou se stanoví Program statistických zjišťování na rok 2008) a pro vybrané ekonomické subjekty je povinné. Šetření provádí pracoviště státní statistické služby Ministerstva práce a sociálních věcí (MPSV). Průběh a vývoj šetření řídí komise, složená ze zástupců MPSV, ČSÚ, Ministerstva financí, České národní banky, CERGE-EI, VŠE v Praze, Českomoravské konfederace odborových svazů, Svazu průmyslu a dopravy ČR. Zpracovatelem RSCP je TREXIMA, spol. s r.o. (www.trexima.cz).

Nejdůležitějším kritériem pro členění výsledků RSCP je příslušnost šetřeného ekonomického subjektu k podnikatelské, nebo nepodnikatelské sféře. V podnikatelské sféře probíhá šetření se čtvrtletní periodou a ve sféře nepodnikatelské je prováděno s periodou pololetní. Zdrojem dat pro nepodnikatelskou sféru je Informační systém o platech, který je spravován Ministerstvem financí. Za každou sféru jsou vydávány samostatné výsledkové publikace.

Výsledkové publikace jednotlivých krajů jsou uloženy na stránkách <http://portal.mpsv.cz/> v sekci *Zaměstnanost*, v podsekci *Statistiky* pod odkazem *Statistika výdělků*.

Monitorováním výdělků a pracovní doby zaměstnanců na úrovni České republiky se zabývá „Informační systém o průměrném výdělku“ (ISPV). Výsledková publikace je k dispozici na internetových stránkách MPSV (www.mpsv.cz) v sekci *Příjmy a životní úroveň*.

Důkladný popis šetření, včetně všech výsledkových publikací, poskytuje také portál www.ispv.cz. Slouží především jako podpora respondentům, kteří zde naleznou všechny potřebné informace a podpůrné nástroje pro zasílání dat. Portál je využíván také k uveřejňování odborných studií a článků, které jako zdroj informací uvádí šetření ISPV a RSCP.

Ministerstvo práce a sociálních věcí děkuje všem respondentům šetření za přípravu vstupních dat pro šetření. Svědomitý přístup respondentů a dodržování termínů pro předání dat umožňují pravidelně uveřejňovat tuto publikaci.



Výsledková část

Podnikatelská sféra

Výsledková část podnikatelská sféra

Základní metodické přístupy

Tato publikace přináší charakteristiky hodinového výdělku, hrubé měsíční mzdy a pracovní doby získané za podnikatelskou sféru šetření RSCP (RSCP-PS). V RSCP se zařazují do podnikatelské sféry ekonomické subjekty, které odměňují mzdou, viz § 109, odst. 2 zákona č. 262/2006 Sb., zákoníku práce, ve znění pozdějších předpisů.

Primárním výsledkem RSCP jsou statistiky výdělkové úrovně jednotlivých zaměstnání (v klasifikaci KZAM-R), dalším produktem jsou odhady výdělkových parametrů zaměstnanecké populace krajů v členění podle firemních i zaměstnaneckých charakteristik. Ekonomické subjekty se v RSCP člení na organizační jednotky, jestliže je možné provést vnitřní rozčlenění podle okresů, ve kterých dílčí jednotky působí. Výsledky podle krajů jsou v tomto smyslu výsledky získané pracovištní metodou.

Vedle podnikového výkaznictví ČSÚ je RSCP dalším zdrojem informací o výdělcích v jednotlivých krajích České republiky. Výkaznictví ČSÚ, jako tradiční zdroj, sbírá údaje o evidenčním počtu zaměstnanců a vyplacených mzdách za ekonomický subjekt a publikuje průměrné mzdy v členění podle firemních charakteristik. Při srovnávání výsledků výkaznictví a RSCP-PS je třeba vzít v úvahu rozdílnou definici podnikatelské sféry, rozdílné metody výpočtu výdělkových charakteristik a rozdílný způsob členění výsledků podle krajů. Výkaznictví ČSÚ člení výsledky podle sídla ekonomického subjektu, tj. podnikovou metodou.

Respondenty šetření RSCP-PS jsou aktivní ekonomické subjekty (ES) z institucionálních sektorů nefinančních podniků, finančních institucí a vládních institucí zapsané v registru ekonomických subjektů ČSÚ (RES). Na základě Automatizovaného rozpočtového informačního systému (ARIS), který je spravován Ministerstvem financí, se zjišťuje způsob odměňování a příslušnost ekonomického subjektu k podnikatelské sféře. Šetření je výběrové pro ES s 10 až 249 zaměstnanci a plošné pro ES s 250 a více zaměstnanci. Náhodný výběr je prováděn na základě příslušnosti ES do kraje, velikostní kategorie a odvětví ekonomické činnosti.

Tabulky s označením PS-V5, PS-M5, PS-T5 obsahují charakteristiky výběrového souboru (statistiky) jednotlivých zaměstnání na úrovni podskupin zaměstnání (čtyřmístný KZAM-R). Při interpretaci výsledků je nutno mít na zřeteli, že charakteristiky výběrového souboru nelze automaticky pokládat za odhady platné pro celou zaměstnaneckou populaci. Výběrové charakteristiky jsou ovlivněny větším relativním zastoupením velkých ekonomických subjektů ve výběrovém souboru RSCP-PS. Ostatní tabulky obsahují odhady parametrů základního souboru a při jejich výpočtu byly využity dopočtové metody založené na pravděpodobnosti výběru ekonomických subjektů.

Popis publikovaných tabulek

Tabulky v publikaci jsou rozděleny podle sledovaného ukazatele do tří základních okruhů. Tabulky přinášející charakteristiky hodinového výdělku jsou označeny PS-Vx, kde PS značí podnikatelskou sféru a x je pořadové číslo tabulky. Charakteristiky hrubé měsíční mzdy, struktury mzdy a průměrné placené doby jsou obsaženy v tabulkách se značením PS-Mx a charakteristiky měsíční odpracované a neodpracované doby v tabulkách se značením PS-Tx.

Hlavním výsledkem RSCP jsou statistiky výdělkové úrovně a pracovní doby za jednotlivá zaměstnání podle klasifikace KZAM-R, obsažené v tabulkách PS-V5, PS-M5 a PS-T5. Tyto tabulky obsahují ta zaměstnání, která jsou ve své podskupině zaměstnání (čtyřmístný KZAM-R) zastoupena alespoň třemi ekonomickými subjekty a zároveň deseti zaměstnanci. Uvedené počty organizačních jednotek a zaměstnanců ukazují na zastoupení ve výběrovém souboru. V ostatních tabulkách jsou počty zaměstnanců uváděny v % a jejich účelem je přiblížit relativní zastoupení publikovaných kategorií. Údaje o počtech zaměstnanců z této publikace neslouží jako zdroj informací o počtech zaměstnanců v krajích, ty zjišťují šetření ČSÚ – podnikové výkaznictví a výběrové šetření pracovních sil (viz www.czso.cz).

Statistické charakteristiky používané ve výsledkových tabulkách:

1. decil	První decil je hodnota, pod kterou leží 10 % nejnižších hodnot sledovaného znaku.
1. kvartil	První kvartil je hodnota, pod kterou leží 25 % nejnižších hodnot sledovaného znaku.
Medián	Medián je hodnota uprostřed vzestupně uspořádané řady hodnot sledovaného znaku, polovina hodnot je nižší než medián a druhá polovina je vyšší než medián.
3. kvartil	Třetí kvartil je hodnota, nad kterou leží 25 % nejvyšších hodnot sledovaného znaku.
9. decil	Devátý decil je hodnota, nad kterou leží 10 % nejvyšších hodnot sledovaného znaku.
Průměr	Průměr je počítán jako vážený (případně nevážený) aritmetický průměr sledovaného znaku.

Ostatní symboly používané ve výsledkových tabulkách:

"Neuvedeno"	Symbol "Neuvedeno" označuje kategorii zaměstnanců, u které nebyl uveden kód příslušného třídícího znaku.
"*"	Symbol "*" označuje položku vstupních dat vypočítanou, ale nezveřejnitelnou z důvodu nedostatečného počtu vstupních hodnot (méně než 3 ekonomické subjekty a 10 zaměstnanců).

Hodinový výdělek v podnikatelské sféře ¹⁾

kraj: Jihomoravský

Medián hodinového výdělku 111,50 Kč/hod

Index mediánu hodinového výdělku zaměstnanců

meziroční vůči 3. čtvrtletí 2007..... 107,3 %

Diferenciace

1. decil - 10 % hodinových výdělků menších než 65,86 Kč/hod

1. kvartil - 25 % hodinových výdělků menších než 84,34 Kč/hod

Medián - 50 % hodinových výdělků menších než 111,50 Kč/hod

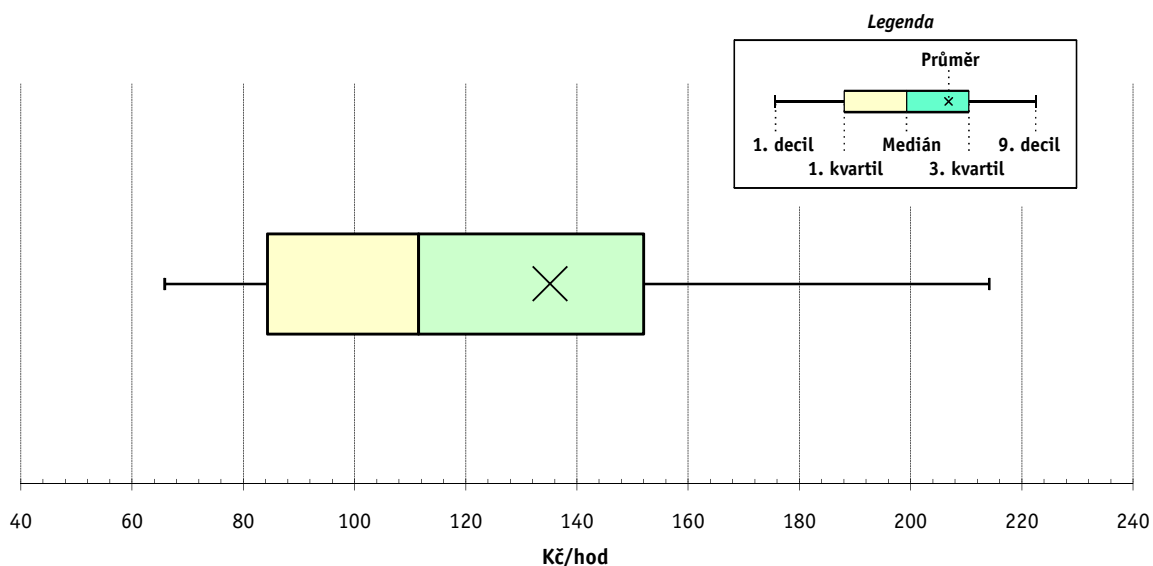
3. kvartil - 25 % hodinových výdělků větších než 152,00 Kč/hod

9. decil - 10 % hodinových výdělků větších než 214,12 Kč/hod

Průměr hodinového výdělku 135,15 Kč/hod

Podíl zaměstnanců s podprůměrným

hodinovým výdělkem 67,0 %



Vysvětlivky:

1) Hodinový výdělek se zjišťuje jako průměrný hodinový výdělek definovaný v § 351 až § 362 zákona č. 262/2006 Sb., zákoníku práce, ve znění pozdějších předpisů.

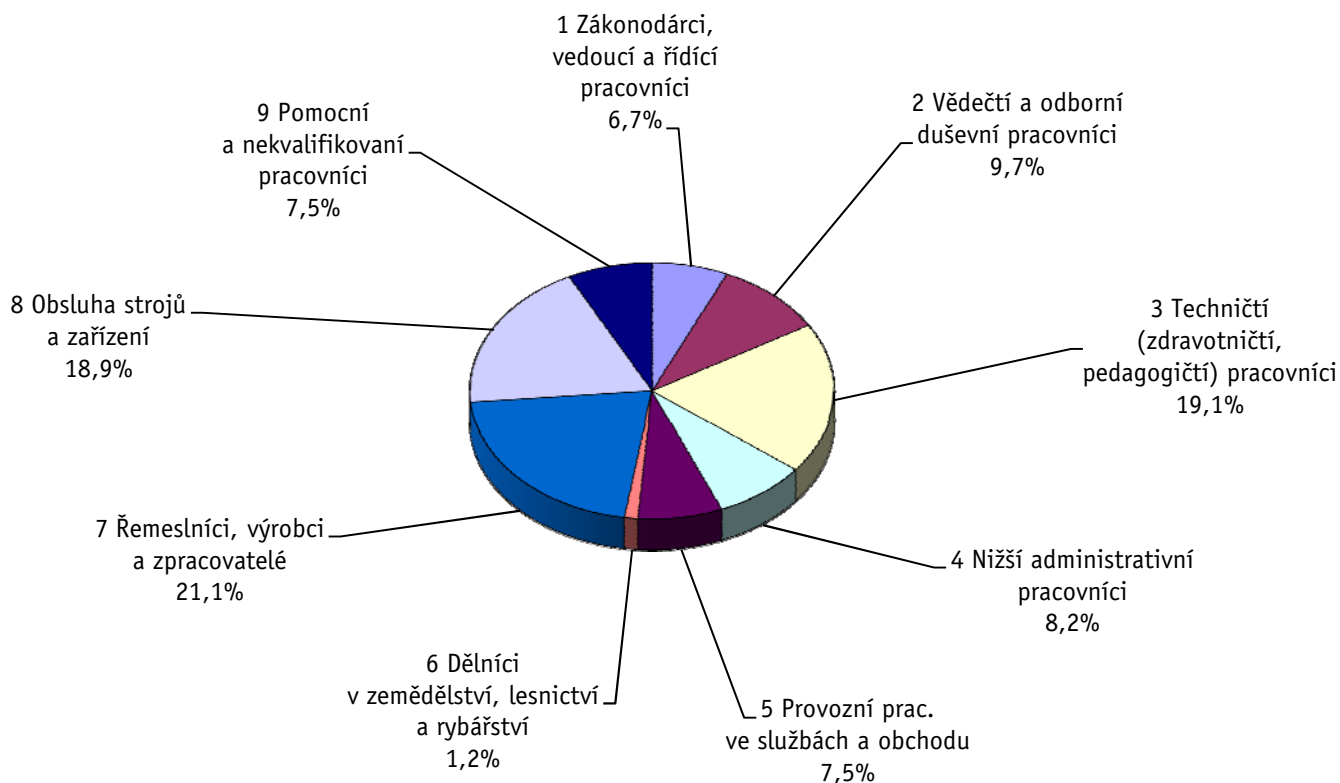
Revidované výsledky ke dni 10. 3. 2010

Hodinový výdělek podle hlavních tříd zaměstnání KZAM-R

kraj: Jihomoravský

Hlavní třída zaměstnání KZAM-R	Struktura zaměstnanců	Medián	Diferenciace		Průměr
			1. decil	9. decil	
	%	Kč/hod	Kč/hod	Kč/hod	Kč/hod
1 Zákonodárci, vedoucí a řídicí pracovníci	6,7	204,99	98,13	511,85	284,86
2 Vědečtí a odborní duševní pracovníci	9,7	174,76	102,44	314,00	202,11
3 Techničtí, zdravotničtí a pedagogičtí pracovníci	19,1	140,05	91,00	244,32	158,00
4 Nižší administrativní pracovníci	8,2	102,10	69,57	152,99	108,70
5 Provozní pracovníci ve službách a obchodu	7,5	75,28	51,24	130,23	84,86
6 Dělníci v zemědělství, lesnictví a rybářství	1,2	77,25	60,22	105,09	81,46
7 Řemeslníci, výrobci a zpracovatelé	21,1	105,74	72,84	157,42	111,67
8 Obsluha strojů a zařízení	18,9	102,12	71,96	157,79	109,93
9 Pomocní a nekvalifikovaní pracovníci	7,5	66,69	50,00	104,22	73,19
C E L K E M - podnikatelská sféra	100	111,50	65,86	214,12	135,15

Struktura zaměstnanců dle hlavních tříd KZAM - R



3. čtvrtletí 2008**RSCP - podnikatelská sféra**

PS-V2

Revidované výsledky ke dni 10. 3. 2010

**Hodinový výdělek
podle věkových kategorií**

kraj: Jihomoravský

Věková kategorie	Struktura zaměstnanců	Medián	Diferenciace		Průměr
			1. decil	9. decil	
	%	Kč/hod	Kč/hod	Kč/hod	Kč/hod
do 20 let	0,6	72,59	50,19	104,54	77,61
20 - 29 let	21,0	106,09	66,54	179,69	117,79
30 - 39 let	28,0	120,39	69,62	242,84	146,05
40 - 49 let	22,8	114,10	69,31	228,39	144,91
50 - 59 let	22,4	107,28	64,70	204,43	129,88
60 a více let	5,2	100,76	54,90	226,13	133,54
C E L K E M - podnikatelská sféra	100	111,50	65,86	214,12	135,15

3. čtvrtletí 2008**RSCP - podnikatelská sféra**

PS-V4

Revidované výsledky ke dni 10. 3. 2010

**Hodinový výdělek
podle vzdělání**

kraj: Jihomoravský

Vzdělání	Struktura zaměstnanců	Medián	Diferenciace		Průměr	
			1. decil	9. decil		
	%	Kč/hod	Kč/hod	Kč/hod	Kč/hod	
KKOV						
Základní a nedokončené	A-C	8,1	80,13	55,64	126,41	87,84
Střední bez maturity	D,E,H,J	44,1	98,82	61,34	154,04	106,40
Střední s maturitou	K-M	30,9	123,98	75,38	215,34	140,68
Vyšší odborné a bakalářské	N,R	2,0	128,14	76,83	268,25	156,30
Vysokoškolské	T,V	13,6	188,74	104,89	408,37	241,52
Neuvedeno		1,4	102,21	66,73	216,58	130,08
C E L K E M - podnikatelská sféra	100	111,50	65,86	214,12	135,15	

Revidované výsledky ke dni 10. 3. 2010

Hodinový výdělek podle podskupin zaměstnání KZAM-R

kraj: Jihomoravský

Podskupiny zaměstnání KZAM-R	Výběrový soubor		Medián	Diferenciace		Průměr
	počet org. jednotek	počet zaměst.		1. decil	9. decil	
			Kč/hod	Kč/hod	Kč/hod	Kč/hod
1210 Ředitelé a prezidenti velkých organizací, podniků	221	328	532,79	199,05	1 780,23	849,42
1221 Vedoucí pracovníci v zemědělství, lesnictví, rybářství a mysliv.	24	140	171,92	90,57	367,56	211,06
1222 Vedoucí pracovníci v průmyslu (ve výrobě)	165	663	259,00	148,22	641,19	348,02
1223 Vedoucí pracovníci ve stavebnictví a zeměměřičtví	47	291	328,27	147,50	658,12	468,13
1224 Vedoucí pracovníci ve velkoobchodě a v maloobchodě	145	1 200	137,34	92,92	289,00	178,09
1225 Vedoucí pracovníci v restauracích a hotelích	12	25	167,83	106,79	294,80	182,74
1226 Ved. pracovníci v dopr., skladování, telekom. a na pošt. úřadech	48	489	178,06	145,55	380,34	222,34
1227 Vedoucí prac. v organ.zaměřených na poskytování obch.služeb	76	278	314,36	186,36	692,65	404,86
1228 Vedoucí prac. v pečovatel., úklidových a podobných službách	16	64	139,87	92,50	227,26	157,07
1229 Vedoucí pracovních dílčích celků jinde neuvedení (kult.,zdrav.)	47	337	230,98	148,88	420,22	278,66
1231 Vedoucí pracovníci finančních a hospodářských útvarů	208	509	303,86	157,90	747,03	391,81
1232 Vedoucí pracovníci personálních útvarů a útvarů průmysl. vztahů	98	168	292,30	151,10	720,48	379,27
1233 Vedoucí pracovníci obytných útvarů (včetně průzkumu trhu)	177	462	336,42	163,19	842,46	465,86
1234 Ved. pracovníci reklamních útvarů a útvarů pro styk s veřejností	31	51	249,35	165,38	473,63	276,24
1235 Vedoucí pracovníci zásobovacích útvarů	101	224	222,78	135,86	454,55	274,19
1236 Vedoucí pracovníci výpočetních útvarů	73	111	278,94	167,07	608,47	366,80
1237 Vedoucí pracovníci výzkumných a vývojových útvarů	68	877	155,88	100,60	375,59	213,97
1239 Vedoucí pracovníci ostatních útvarů jinde neuvedení	111	479	223,80	118,89	531,08	281,98
1311 Vedoucí, ředitelé v zemědělství,lesnictví,rybářství a myslivosti	15	38	155,50	92,07	261,18	173,90
1312 Vedoucí, ředitelé v průmyslu (ve výrobě)	66	202	252,01	149,40	541,61	329,04
1313 Vedoucí, ředitelé ve stavebnictví a zeměměřičtví	24	71	291,60	176,81	770,17	425,18
1314 Vedoucí, ředitelé ve velkoobchodu a maloobchodu	129	965	106,82	75,97	253,75	148,92
1315 Vedoucí, ředitelé v restauracích a hotelích	17	58	194,39	111,85	352,14	216,10
1316 Vedoucí, ředitelé v dopravě, sklad., telekom. a na pošt. úřadech	38	187	214,10	147,97	341,07	233,85
1317 Vedoucí, ředitelé v podnicích poskytujících obchodní služby	30	106	272,42	179,40	585,78	365,03
1318 Vedoucí, ředitelé pečovatelských, úklidových a podob. služeb	7	18	144,14	102,27	502,48	186,21
1319 Vedoucí, ředitelé malých organizací ostatní (kult.,zdrav.,škol.)	22	102	183,87	140,06	354,48	235,55
2111 Fyzikové a astronomové	5	28	147,79	97,52	283,89	166,08
2113 Chemici	12	158	151,24	103,28	216,38	159,86
2114 Geologové, geofyzici, geodeti, hydrologové apod.	12	111	143,55	82,82	407,94	192,46
2119 Ostatní vědci a odborníci v příbuzných oborech jinde neuved.	18	235	193,20	127,55	311,30	217,65
2121 Matematici a odborníci v příbuzných oborech	3	14	177,76	129,99	421,46	235,66
2131 Projektanti a analytici výpočetních systémů	39	227	252,37	132,77	461,98	284,59
2132 Programátoři	79	1 883	209,88	149,45	310,70	223,58
2139 Ostatní odborníci zabývající se výpoč. tech. jinde neuvedení	131	911	216,98	132,02	417,09	251,73
2141 Hlavní architekti, arch. a plánovači měst, urbanisté, doprav.sítí	5	21	139,77	73,86	231,39	149,58
2142 Projektanti staveb a areálů, stavební inženýři	68	556	205,94	130,62	364,48	249,82
2143 Projektanti elektrotechnických zařízení, elektroinženýři	48	480	193,57	125,07	328,89	215,59
2144 Projektanti elektron.systémů a telekom.sítí, inženýři - elektroniky	29	257	217,15	147,55	362,48	243,53
2145 Projektanti a konstruktéři strojních zařízení, strojní inženýři	66	899	184,70	133,84	284,10	200,77
2146 Chemičtí inženýři, technologové	10	77	302,40	153,74	412,87	299,06
2147 Důlní a hutní inženýři, technologové, metalurgové	7	15	186,14	125,62	542,91	284,61
2149 Ostatní architekti, projekt., konstruk.a tech.inženýři (tvůr.prac.)	60	511	194,62	127,43	331,37	213,65
2211 Bakteriologové, biolog., ekolog., zoologové a odb.v příb.obor.	27	54	140,08	89,30	231,30	169,13

Revidované výsledky ke dni 10. 3. 2010

Hodinový výdělek podle podskupin zaměstnání KZAM-R

kraj: Jihomoravský

Podskupiny zaměstnání KZAM-R	Výběrový soubor		Medián	Diferenciace		Průměr
	počet org. jednotek	počet zaměst.		1. decil	9. decil	
			Kč/hod	Kč/hod	Kč/hod	Kč/hod
2212 Farmakologové, anatomové, biochemici, fyziolog., patologové	8	39	145,60	87,14	271,32	163,17
2213 Agronomové, šlechtitelé a odborníci v příbuzných oborech	23	301	133,37	86,70	201,67	143,22
2221 Lékaři, ordináři (kromě zubních lékařů)	14	126	207,06	98,96	293,20	199,01
2223 Veterinární lékaři	3	54	116,86	80,11	240,53	152,64
2224 Farmaceuti, magistři v lékárně, lékárníci	11	73	198,35	142,22	285,68	205,62
2311 Vědeckopedagogičtí pracovníci	7	3 886	172,73	99,92	356,53	213,96
2351 Specialisté zaměřeni na metody výuky	5	10	116,64	71,80	199,09	124,84
2359 Ost.odb.pedagogičtí pracov. jinde neuvedení (odb.instruktoři)	9	30	172,15	109,87	241,62	174,78
2411 Odb. prac. na úseku účetnictví, financí, daní, ap., hlavní účetní	182	720	187,25	108,83	338,32	212,07
2412 Odbor. pracovníci na úseku zaměstnaneckých, personálních věcí	94	329	172,08	107,88	278,88	196,30
2413 Odborní pracovníci v bankovníctví a pojišťovnictví	61	1 464	158,89	102,98	282,03	183,06
2419 Ostatní odborní pracovníci v oblasti podnikání	126	594	204,80	123,40	420,08	249,58
2421 Právníci, právní poradci (mimo advokacie a soudnictví)	73	155	212,95	115,55	434,62	247,80
2429 Ostatní odborníci v právní oblasti jinde neuvedení	7	10	192,70	101,82	668,57	279,05
2431 Odborní archiváři (kromě řadových)	5	12	77,16	60,96	160,98	98,50
2432 Odborní pracovníci knihoven (kromě řadových)	11	22	107,48	90,11	170,22	117,84
2433 Odborní pracovníci v informacích (např. vti)	15	72	154,48	102,42	261,78	167,97
2441 Ekonomové - vědeckí pracovníci, specialisté, experti	112	500	171,13	114,00	321,15	205,97
2447 Tlumočníci a překladatelé	12	21	195,88	132,15	326,24	205,93
2451 Spisovatelé, autoři, kritikové, novináři, redaktori	20	150	147,42	102,16	216,98	150,71
2452 Sochaři, malíři, umělečtí restaurátoři, grafici a výtvarníci	7	15	144,81	110,08	221,85	164,20
2455 Režiséři, scenáristé, dramaturgové div., filmu, rozhl. a televize	3	26	143,90	96,12	224,61	150,26
2470 Odborní administrativní pracovníci jinde neuvedení	93	609	146,07	94,58	247,15	168,10
3111 Technici ve fyzikálních a příbuzných oborech	39	166	112,85	69,83	190,40	124,57
3112 Stavební technici	121	1 124	176,44	113,64	263,51	186,10
3113 Elektrotechnici	81	844	165,39	109,22	235,08	171,46
3114 Elektronici a technici v radiokomunikacích a telekomunikacích	49	506	157,08	109,99	266,94	174,47
3115 Strojírenští technici	121	1 989	148,82	99,94	218,48	156,71
3116 Chemičtí technici	29	323	158,52	91,89	240,80	168,29
3117 Důlní a hutní technici	12	163	174,81	100,88	316,35	201,80
3118 Technici v kartografii, kresličtí a zeměměřiči	79	415	146,70	104,08	204,47	152,37
3119 Ostatní techničtí pracovníci jinde neuvedení	278	2 696	136,64	91,60	210,32	146,71
3121 Poradci ve výpočetní technice	59	417	190,71	104,99	327,50	210,47
3122 Operátoři a obsluha výpočetní techniky	93	480	156,29	91,53	263,88	172,47
3123 Operátoři průmyslových robotů, nc strojů	16	218	143,59	107,59	204,00	149,94
3129 Ostatní technici ve výpočetní technice jinde neuvedení	29	124	126,67	64,10	212,61	132,27
3132 Obsluha zařízení pro záznam zvuku,obrazu,operátoři kamery	4	78	148,47	100,27	230,76	158,20
3133 Obsluha vysílačů a telekomunikačního zařízení (vč. telegrafu)	7	58	115,82	74,10	294,41	135,46
3151 Kolaudační technici a technici protipožární ochrany	15	19	140,38	96,72	209,30	142,49
3152 Bezpečnostní tech.a tech. pro kontrolu zdravotní nezávadnosti	123	530	137,61	98,60	231,64	159,33
3160 Technici železničního provozu	17	682	176,70	150,91	200,42	176,74
3211 Technici a laboranti v oblasti biologie a v příbuzných oborech	19	361	96,82	73,97	146,45	106,52
3212 Technici v agronomii, v lesnictví a v zemědělství	49	430	126,59	95,14	175,15	132,02
3223 Dietetici a odborníci na výživu	4	10	90,25	76,05	106,67	89,82

Revidované výsledky ke dni 10. 3. 2010

Hodinový výdělek podle podskupin zaměstnání KZAM-R

kraj: Jihomoravský

Podskupiny zaměstnání KZAM-R	Výběrový soubor		Medián	Diferenciace		Průměr
	počet org. jednotek	počet zaměst.		1. decil	9. decil	
			Kč/hod	Kč/hod	Kč/hod	Kč/hod
3228 Farmaceutičtí asistenti	11	62	110,11	75,00	133,20	107,82
3231 Ošetřovatelé, všeobecné zdravotní sestry	5	146	98,78	81,37	124,48	104,00
3342 Pedagogové v oblasti dalšího vzdělávání	14	39	194,35	65,31	276,33	187,99
3349 Ostatní pedagogové jinde neuvedení	11	20	111,45	79,60	231,66	148,70
3411 Zprostředkovatelé finanč. transakcí, obchodu s cennými papíry	14	230	146,21	105,51	263,50	176,02
3412 Pojišťovací agenti	28	485	120,06	70,77	211,24	135,60
3414 Konzultanti a organizátoři zájezdů	5	68	104,98	63,25	142,01	105,21
3415 Obchodní cestující, profes. poradci v obchodě, obch.zástupci	189	1 022	195,59	114,78	316,06	214,41
3416 Nákupčí	175	884	143,68	94,88	270,97	172,57
3417 Odhadci a zbožíznalci	25	65	127,14	89,44	299,35	165,61
3419 Ostatní pracovníci - obchodní zprostředkovatelé jinde neuved.	14	59	169,16	121,07	283,93	197,32
3421 Obchodní agenti	172	1 252	137,06	95,73	267,90	167,99
3422 Odbytoví a přepravní agenti	191	1 194	130,50	89,80	201,60	142,77
3429 Ostatní obchodní agenti a makléři jinde neuvedení	19	29	130,55	98,99	215,96	144,38
3431 Odborné sekretářky, sekretáři	136	529	131,09	86,36	221,25	144,42
3433 Pracovníci v oblasti účetnictví, fakturace, rozpočet., kalkulace	379	2 893	130,08	89,29	195,03	142,23
3434 Pracovníci v oblasti statistiky a matematiky	29	58	143,77	95,94	249,83	158,12
3435 Pracovníci v oblasti práce a mezd (kromě účetních)	58	139	141,24	97,23	198,95	154,57
3436 Referenti osobních oddělení	122	325	141,52	94,17	209,67	149,61
3439 Ostatní odborní administrativní pracovníci jinde neuvedení	229	1 869	126,72	88,89	202,92	140,74
3449 Ostatní celní a daňoví pracovníci a pracovníci v příb. oborech	9	61	142,86	134,55	165,53	147,51
3471 Aranžéři, průmysloví a komerční návrháři, bytoví architekti	27	88	117,05	69,35	187,30	120,79
3479 Ostatní pracovníci umění a zábavy jinde neuvedení	5	20	129,25	108,26	175,50	135,22
4112 Kancelářští a manipul. prac. a obsl. zařízení na zpracování textu	33	71	100,01	71,84	143,86	101,81
4113 Pracovníci přípravy dat výpočetní techniky	29	255	90,58	66,60	145,01	99,40
4115 Sekretářky, sekretáři	250	1 491	106,19	79,37	162,71	116,92
4121 Nižší účetní	106	319	113,11	80,00	151,53	116,21
4122 Nižší statistici	8	17	115,90	89,32	161,96	127,62
4123 Nižší finanční, daňoví úředníci a úředníci v příbuzných oborech	26	189	140,19	94,48	226,92	156,17
4131 Úředníci ve skladech	268	2 219	97,99	70,25	142,66	103,99
4132 Úředníci ve výrobě (např. výrobní plánovači)	70	364	119,26	81,12	194,30	131,76
4133 Úředníci v dopravě a v přepravě (dispečeri, kontrolori apod.)	65	507	127,00	86,30	175,45	131,55
4141 Řadoví knihovníci, archiváři, evidenční pracovníci	31	207	112,72	77,67	180,08	121,71
4142 Poštovní doručovatelé, úředníci v třídárnách	14	2 030	101,23	89,93	127,92	105,53
4143 Korektoři, kódovači a pracovníci v příbuzných oborech	5	22	100,37	62,88	116,51	96,08
4190 Ostatní nižší úředníci jinde neuvedení	41	206	97,67	68,50	156,14	111,53
4211 Pokladníci (v bankách, pojišťovnách, spořitelnách, na poště)	91	461	118,80	86,44	147,60	121,18
4212 Úředníci na přepážkách a směnárnicích	52	1 343	120,39	98,21	147,21	123,91
4213 Pokladníci v obchodě, společném stravování apod.	58	2 289	81,22	65,97	106,87	84,30
4214 Prodavači vstupenek, jízdenek apod.	13	323	118,23	67,69	147,90	113,56
4215 Bookmakeři, krupiéři a úředníci sázkových kancelářů	20	263	92,44	72,25	189,43	115,38
4216 Inkasisté (výběrci dluhů)	7	44	94,83	84,96	162,57	113,02
4221 Úředníci cestovních kancelářů	4	10	128,84	66,27	159,88	116,45
4222 Recepční	65	226	90,56	61,08	130,70	94,60

Revidované výsledky ke dni 10. 3. 2010

Hodinový výdělek podle podskupin zaměstnání KZAM-R

kraj: Jihomoravský

Podskupiny zaměstnání KZAM-R	Výběrový soubor		Medián	Diferenciace		Průměr
	počet org. jednotek	počet zaměst.		1. decil	9. decil	
			Kč/hod	Kč/hod	Kč/hod	Kč/hod
4223 Telefonisté	33	364	102,58	65,78	176,16	116,00
4224 Informátoři	16	91	96,65	70,56	143,94	105,53
5112 Vlakvedoucí, vlakové čety, průvodčí (vč. palubních průvodčí)	6	434	158,36	141,28	177,11	158,84
5121 Pracovníci dohlížející nad obsluhujícím personálem, hospodyně	28	87	104,48	73,41	182,76	119,92
5122 Kuchaři	56	660	78,20	56,43	126,58	86,77
5123 Čišníci, servírky	23	275	65,46	49,10	106,78	74,98
5132 Pečovatelé a pomoc.ošetřovatelé v zařiz.soc.péče, v nemocnicích	3	88	61,63	51,89	82,84	65,66
5149 Ostatní pracovníci zajišťující osobní služby jinde neuvedení	8	17	71,99	60,47	215,50	88,25
5161 Hasiči, požárníci	5	62	128,46	77,47	149,87	118,96
5169 Ostatní pracovníci ochrany a ostrahy jinde neuvedení	65	1 762	68,27	55,00	102,47	73,96
5211 Prodavači v obchodech	237	5 879	79,78	57,65	120,66	85,69
5212 Předváděči zboží	3	20	111,79	87,28	243,38	138,76
5220 Prodavači ve stáncích a na tržištích	6	14	84,06	69,75	93,15	82,59
6111 Pěstitelé polních plodin	11	135	74,99	58,38	86,98	72,91
6112 Ovocnáři, vinaři, chmelaři a ostatní pěst.plodin rost.na stromech	8	96	74,60	61,77	89,25	78,05
6113 Zahradníci a pěstitelé zahradních plodin a sazenic	14	134	79,86	66,35	114,01	84,76
6121 Chovatelé hospodářských zvířat (kromě drůbeže a včel)	20	329	84,33	66,54	120,99	90,79
6122 Chovatelé drůbeže	4	34	70,01	63,49	77,64	71,60
6129 Ostatní chovatelé, ošetřovatelé zvířat jinde neuv.(v rezerv.)	4	46	84,99	61,30	116,08	88,03
6141 Dělníci pro pěstění a ošetřování lesa	8	235	81,25	60,27	103,34	81,26
6142 Dělníci pro těžbu dřeva (kromě obsluhy pojízdných zařízení)	8	121	95,14	68,36	124,28	97,02
7122 Zedníci, kameníci, omítkáři	75	1 020	105,76	79,90	142,24	110,04
7123 Betonáři, děl.specializovaní na pokládání betonových povrchů	9	186	121,00	84,89	150,58	119,75
7124 Tesaři a truhláři	34	371	113,71	88,09	143,18	115,62
7125 Stavební montážníci	11	128	114,04	75,00	146,72	115,37
7126 Asfaltéři, dlaždiči	6	44	115,09	83,53	146,11	116,43
7129 Ost. stavební dělníci hlavní stav. výroby a prac.v ost. oborech	39	724	103,88	79,51	137,05	107,67
7134 Izolatéři	3	27	117,31	105,18	139,14	120,75
7136 Instalatéři, potrubáři, stavební zámečníci, klempíři	97	977	120,02	93,22	177,94	127,72
7137 Stavební a provozní elektrikáři	57	242	114,94	82,41	162,87	119,62
7139 Ostatní děl.zajišťující dokonč.stavební práce a děl.v příb.obor.	8	24	104,72	72,68	135,15	106,51
7141 Malíři a tapetáři	15	27	100,00	81,60	117,06	100,11
7142 Lakýrníci a pracovníci v příbuzných oborech	46	293	117,67	88,00	160,52	120,95
7211 Formíři a jádraři	8	392	122,01	92,35	147,42	122,05
7212 Svářeči, řezači plamenem a páječi	66	894	133,22	95,95	170,99	134,95
7213 Výrobci a opraváři výrobků a dílů z plechů	20	258	98,17	67,75	155,36	103,98
7214 Montéři kovových konstrukcí	8	51	116,74	98,88	145,60	122,91
7215 Montéři lan a zdvihacích zařízení (např. na lodích, letadlech)	6	44	127,56	92,67	160,07	126,80
7221 Kováři, obsluha kovacích lisů, obsluha bucharů	23	403	107,22	75,54	147,13	110,04
7222 Nástrojaři, kovomodeláři, kovodělníci, zámečníci	192	3 352	114,09	84,47	153,64	117,36
7223 Seřizovači a obsl. obráběcích strojů (kromě autom. a poloaut.)	87	2 055	124,49	94,90	165,50	128,32
7224 Brusiči, leštiči a ostříči nástrojů	35	433	123,42	81,93	170,47	124,48
7231 Mechaníci a opraváři motorových vozidel	83	736	116,50	87,44	158,02	120,54
7234 Mechaníci a opraváři kolejových vozidel	10	572	128,08	98,90	160,15	128,50

Revidované výsledky ke dni 10. 3. 2010

Hodinový výdělek podle podskupin zaměstnání KZAM-R

kraj: Jihomoravský

Podskupiny zaměstnání KZAM-R	Výběrový soubor		Medián	Diferenciace		Průměr
	počet org.	počet		1. decil	9. decil	
	jednotek	zaměst.	Kč/hod	Kč/hod	Kč/hod	Kč/hod
7235 Mechanici a opraváři obráběcích, zeměd. strojů a prům. zařízení	91	1 053	122,80	84,74	175,43	127,35
7239 Ostatní mechanici a opraváři strojů a zařízení bez elektro j.n.	54	411	118,18	76,07	149,53	117,61
7241 Elektromech., opraváři a seřizovači různých typů elektr. zařízení	184	4 195	101,50	68,58	151,59	107,31
7242 Mechanici, opraváři a seřizovači elektr. částí aut, letadel, lodí	18	263	127,82	103,65	159,92	131,26
7243 Mechanici, seřizovači, opraváři elektronických zařízení	32	219	119,74	79,03	168,03	121,80
7244 Telefonní a telegrafní mechanici, montéři a opraváři	12	22	132,92	115,15	189,93	147,06
7246 Montéři a opraváři silnoproudých elektrických vedení	10	243	130,95	99,43	158,19	130,48
7247 Montéři a opraváři slaboproudých elektrických vedení	9	36	129,93	86,73	145,45	125,33
7311 Výrobci, mechanici a opraváři přesných přístrojů a zařízení	23	139	129,93	97,09	189,63	136,71
7321 Výrobci hrnčíř., porcel. zboží, žáruvzd.výrobků, brus.kotoučů	7	760	125,86	92,74	158,77	126,00
7322 Dělníci při výrobě skla, skláři vč. brusičů a leštičů	4	72	92,70	84,12	108,05	93,82
7324 Malíři skla a keramiky a prac. v příb.obor. (vč.výrobců zrcadel)	3	13	106,51	97,68	155,49	121,78
7341 Tiskaři, sazeči (kromě obsluhy tiskárenských strojů)	3	23	146,13	97,49	155,73	137,15
7345 Knihvazači a pracovníci v příbuzných oborech	4	105	66,91	51,34	139,68	90,29
7411 Zpracovatelé masa, ryb vč. uzenářů a konzervovačů masa a ryb	15	251	107,30	89,29	137,81	111,18
7412 Zpracovatelé pekárenských a cukrářských výrobků	23	405	77,28	60,40	100,57	78,71
7419 Ostatní zpracovatelé - výrobci potravinářských výrobků	20	90	90,14	76,23	108,85	91,75
7421 Impregnační a úpraváři dřeva	6	60	84,15	60,02	117,81	90,50
7422 Umělečtí truhláři, řezbáři, výrobci a opraváři výrobků ze dřeva	29	411	108,45	76,80	141,92	109,38
7423 Seřizovači a seřizovači-obsluhovači dřevoobráběcích strojů	4	104	113,44	88,96	140,03	115,45
7431 Kvalifikovaní dělníci připravující přírodní vlákno pro další zprac.	3	193	72,70	56,09	100,58	77,35
7432 Přadláci, ruční tkalci, pletaři a jiní výrobci ručně vyráběn.tkanin	3	74	92,10	82,92	104,99	93,03
7436 Švadleny, vyšíváči a pracovníci v příbuzných oborech	10	348	61,15	48,17	90,10	65,57
7437 Čalouníci a pracovníci v příbuzných oborech (vč. autočalouníků)	7	34	103,17	75,88	112,89	98,30
7439 Ost. dělníci při výrobě textilu, oděvů a výrobků z kůže, kožešin	9	364	81,20	68,92	93,13	80,91
7442 Obuvníci, včetně opravářů obuvi (kromě strojních obuvníků)	5	60	66,45	59,31	170,50	81,93
8111 Obsluha důlního zařízení a razičích štítů	11	213	136,76	97,67	172,30	137,06
8112 Obsluha zařízení pro úpravu rudných a nerudných surovin	9	35	90,27	71,07	129,88	98,45
8113 Vrtaři, jeřábníci při ropných nebo plynových vrtech	4	194	149,04	114,95	199,47	155,03
8122 Obsluha zařízení ve slévárství (taviči, slévači)	17	767	118,43	82,75	153,90	120,01
8123 Obsluha zařízení na tepelné zpracování kovů	19	147	116,52	90,64	151,76	121,03
8125 Obsluha zařízení na tváření kovů ve válcovnách	3	259	104,39	84,82	137,89	108,47
8131 Obsluha pecí na výrobu skla a keramiky	8	229	133,59	81,23	199,15	137,84
8139 Obsluha ostatních zařízení na výrobu skla a keramiky	8	681	153,37	113,01	182,52	151,46
8141 Obsluha pily a jiného zařízení na zpracování dřeva	10	343	91,44	77,02	113,39	93,11
8149 Obsluha ostatních zařízení na zpracování dřeva a v papírnách	5	181	91,91	74,91	102,19	90,27
8159 Obsluha ostatních zařízení při chemické výrobě jinde neuvedená	25	199	110,26	79,37	170,58	120,73
8161 Obsluha zařízení při výrobě a rozvodu elektřiny	10	115	162,93	112,27	206,89	159,26
8162 Obsluha parních turbín, ohřivačů a motorů	46	223	103,00	72,27	173,31	114,85
8163 Obsluha zařízení při úpravě, čištění a rozvodu vody	35	407	104,38	85,66	151,99	112,73
8171 Obsluha automatických nebo poloautomatic. montážních linek	19	962	99,13	76,33	119,98	99,32
8172 Obsluha průmyslových robotů	5	75	120,71	99,99	134,61	116,15
8180 Obsluha strojů a zařízení pro práce na železničním svršku	6	202	113,80	97,71	139,96	116,62
8211 Obsluha automat. nebo poloaut. obráběcích strojů (kromě 722)	45	1 201	111,94	80,41	164,04	118,67

Revidované výsledky ke dni 10. 3. 2010

Hodinový výdělek podle podskupin zaměstnání KZAM-R

kraj: Jihomoravský

Podskupiny zaměstnání KZAM-R	Výběrový soubor		Medián	Diferenciace		Průměr
	počet org.	počet		1. decil	9. decil	
	jednotek	zaměst.	Kč/hod	Kč/hod	Kč/hod	Kč/hod
8212 Obsluha strojů na výrobu maltovin, vápna, cementu, prefabrikátů	8	244	128,55	92,77	179,79	134,08
8221 Obsluha strojů při farmaceutické výrobě	4	251	100,74	61,96	150,04	104,48
8223 Obsluha strojů při konečné úpravě a nanášení ochran. povlaků	16	186	131,08	88,54	154,31	126,00
8231 Obsluha strojů na výrobu pryžových výrobků (např. obuvi)	3	757	94,77	82,94	114,18	97,57
8232 Obsluha strojů na výrobu plastových výrobků (vč. laminování)	10	640	101,79	79,68	137,03	106,09
8240 Obsluha automat. nebo poloautomat. dřevoobráběcích strojů	7	79	88,58	71,51	136,62	97,43
8251 Obsluha tiskárenských strojů	5	359	105,10	70,68	193,63	120,01
8254 Obsluha kopírovacích strojů	10	14	87,09	71,22	111,41	90,44
8261 Obsluha strojů na úpravu vláken, dopřádání a navíjení příze	4	451	101,25	89,76	113,12	101,60
8262 Obsluha tkacích a pletacích strojů	6	284	108,23	79,46	123,48	103,92
8264 Obsluha strojů na bělení, barvení, čištění, praní, žehlení textilu	8	280	92,83	67,76	118,51	94,31
8269 Obsluha ost.str. na výrobu textilních, kožešin.a kožen.výrobků	6	436	99,61	67,46	124,91	98,02
8273 Obsluha strojů na mletí zrn a koření	7	54	82,03	67,13	116,00	88,17
8274 Obsluha strojů na zpracování mouky, výrobu pečiva, čokolády	9	509	82,77	52,74	122,89	85,45
8275 Obsluha strojů na zpracování ovoce, zeleniny a ořechů	3	70	87,38	76,49	97,81	87,35
8281 Montážní dělníci montující mechanická zařízení (stroje, vozidla)	31	1 799	92,27	72,43	135,43	101,47
8282 Montážní dělníci montující elektrická zařízení	20	1 581	95,97	79,00	158,29	107,01
8283 Montážní dělníci montující elektronická zařízení	7	836	94,72	69,38	114,59	92,37
8284 Montážní dělníci montující výrobky z kovů, pryže a plastů	11	1 212	77,89	67,13	104,74	82,29
8285 Montážní dělníci montující výrobky ze dřeva a podob. materiálů	5	93	99,15	76,27	112,82	96,18
8287 Montážní dělníci montující výrobky z kombinovaných materiálů	3	50	107,36	88,76	127,51	108,16
8290 Obsluha jiných stacionárních zařízení a ostatní montážní dělníci	27	353	102,62	77,45	125,91	104,24
8311 Strojvedoucí	21	802	185,28	164,67	197,48	181,11
8313 Dělníci zabezpečující sestavování vlaků (brzdaři, výhybkáři)	14	700	137,96	117,89	153,04	136,93
8321 Řidiči osobních a malých dodávkových automobilů, taxikáři	79	211	110,99	80,46	153,78	115,61
8323 Řidiči autobusů, trolejbusů a tramvají	18	2 023	114,60	85,65	154,68	117,33
8324 Řidiči nákladních automobilů a tahačů	175	2 181	101,94	72,32	142,03	105,62
8326 Řidiči speciálních vozidel	29	238	118,15	91,37	151,81	120,56
8331 Obsluha zemědělských a lesních strojů	29	389	93,89	75,72	125,00	97,93
8332 Obsluha zemních a příbuzných strojů	53	367	121,00	94,73	171,39	127,87
8333 Obsluha jeřábů, zdvihacích a podobných manipulačních zařízení	39	388	91,88	68,81	116,97	93,92
8334 Obsluha vysokozdvíhých a ostatních motorových vozíků	120	1 316	104,36	80,00	138,31	106,98
9132 Pomocníci a uklízeči v kancelářích, hotelích, nemocnicích ap.	265	2 029	61,31	49,10	89,63	66,44
9141 Domovníci, správci domu	39	99	84,51	57,10	136,44	90,54
9151 Poslíčci, nosiči zavazadel a doručovatelé	9	23	101,03	55,41	121,67	89,32
9152 Vrátní, hlídači, uváděči a šatnářky	95	815	64,58	49,00	90,57	67,78
9161 Sběrači odpadků, popeláři	6	160	95,69	62,81	103,31	88,93
9162 Metaři, čistíči záchodků, žump, kanálů a podobných zařízení	9	69	107,97	78,98	123,66	104,85
9211 Pomocní a nekvalifikovaní dělníci v zemědělství	11	97	75,78	55,00	110,35	79,98
9312 Pomocní a nekvalif. dělníci na stavbách a údržbě silnic, přehrad	10	78	90,91	71,27	130,98	97,45
9313 Pomocní a nekvalifikovaní dělníci na stavbách budov	11	46	102,39	75,74	160,99	108,79
9321 Pomocní a nekvalifikovaní montážní a manipulační dělníci	104	1 744	88,94	58,79	131,95	93,43
9322 Ruční baliči a pytlavači	14	81	91,06	68,79	125,98	97,80
9323 Dělníci nádvorní skupiny (pomocní montéři)	25	350	84,73	46,92	109,71	83,60

Revidované výsledky ke dni 10. 3. 2010

**Hodinový výdělek
podle podskupin zaměstnání KZAM-R**

kraj: Jihomoravský

Podskupiny zaměstnání KZAM-R	Výběrový soubor		Medián	Diferenciace		Průměr
	počet org. jednotek	počet zaměst.		1. decil	9. decil	
			Kč/hod	Kč/hod	Kč/hod	Kč/hod
9333 Vazači a nosiči břemen, přístavní dělníci (dokaři)	19	106	98,36	72,16	120,03	97,10
9339 Pomocní a nekvalif. pracovníci v dopravě, ve skladech, v telek.	127	1 693	83,20	65,05	115,71	87,75

3. čtvrtletí 2008**RSCP - podnikatelská sféra**

PS-V6

Revidované výsledky ke dni 10. 3. 2010

**Hodinový výdělek
podle kategorií zaměstnání**

kraj: Jihomoravský

Kategorie zaměstnání	Struktura zaměstnanců	Medián	Diferenciace		Průměr
			1. decil	9. decil	
	%	Kč/hod	Kč/hod	Kč/hod	Kč/hod
D Manuální pracovníci	56,0	95,03	59,62	150,27	101,65
T Nemanuální pracovníci	44,0	142,59	84,85	286,30	177,82
Relace D/T (%)		66,6	70,3	52,5	57,2
C E L K E M - podnikatelská sféra	100	111,50	65,86	214,12	135,15

manuální pracovníci - zaměstnanci s převážně manuálním charakterem práce (hlavní třída KZAM-R 6-9 a vybraná zaměstnání hl. třídy 5)

nemanuální pracovníci - zaměstnanci s převážně nemanuálním charakterem práce (hlavní třída KZAM-R 1-4 a vybraná zaměstnání hl. třídy 5)

3. čtvrtletí 2008**RSCP - podnikatelská sféra**

PS-V8

Revidované výsledky ke dni 10. 3. 2010

**Hodinový výdělek
podle pohlaví**

kraj: Jihomoravský

Pohlaví	Struktura zaměstnanců	Medián	Diferenciace		Průměr
			1. decil	9. decil	
	%	Kč/hod	Kč/hod	Kč/hod	Kč/hod
M Muž	60,8	124,07	76,73	241,29	152,86
Ž Žena	39,2	92,43	58,55	169,95	107,68
Relace Ž/M (%)		74,5	76,3	70,4	70,4
C E L K E M - podnikatelská sféra	100	111,50	65,86	214,12	135,15

Hrubá měsíční mzda a její složky, diference, placená doba v podnikatelské sféře

kraj: Jihomoravský

Medián hrubé měsíční mzdy 20 298 Kč/měs

Diference

1. decil - 10 % hodinových výdělků menších než	12 136 Kč/měs
1. kvartil - 25 % hodinových výdělků menších než	15 454 Kč/měs
Medián - 50 % hodinových výdělků menších než	20 298 Kč/měs
3. kvartil - 25 % hodinových výdělků větších než	27 538 Kč/měs
9. decil - 10 % hodinových výdělků větších než	38 336 Kč/měs

Průměr hrubé měsíční mzdy 24 566 Kč/měs

Vybrané složky hrubé měsíční mzdy

prémie a odměny	15,7 %
příplatky za přesčas	0,7 %
příplatky ostatní	3,7 %
náhrady	9,6 %
odměny za pohotovost	0,1 %

Průměrná placená doba 175,5 hod/měs

Revidované výsledky ke dni 10. 3. 2010

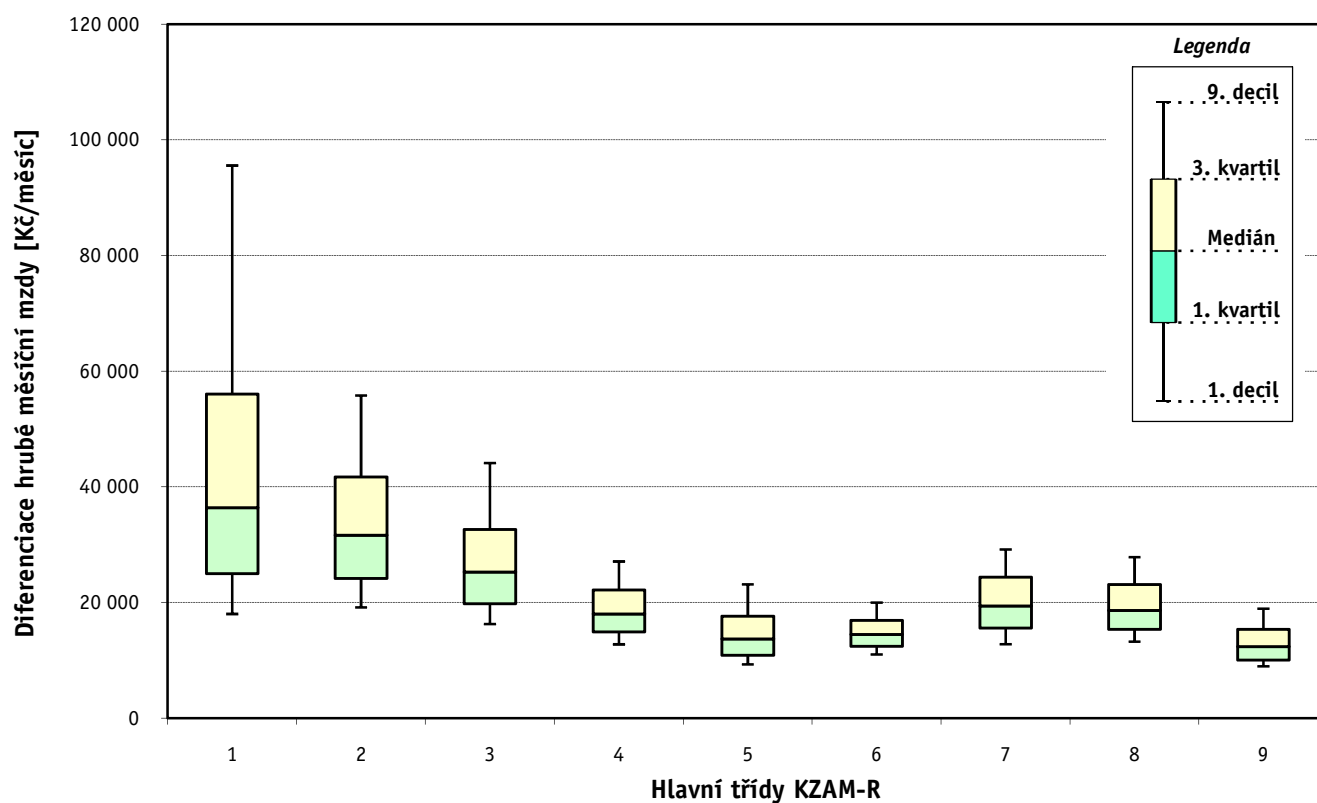
Hrubá měsíční mzda a její složky, diference, placená doba
podle hlavních tříd zaměstnání KZAM-R

kraj: Jihomoravský

Hlavní třída zaměstnání KZAM - R	Struktura zaměstnanců	Medián
	%	Kč/měs

1 Zákodárci, vedoucí a řídící pracovníci	7,0	36 405
2 Vědečtí a odborní duševní pracovníci	9,6	31 658
3 Techničtí, zdravotničtí a pedagogičtí pracovníci	19,3	25 259
4 Nižší administrativní pracovníci	7,9	18 017
5 Provozní pracovníci ve službách a obchodu	7,6	13 740
6 Dělníci v zemědělství, lesnictví a rybářství	1,2	14 463
7 Řemeslníci, výrobci a zpracovatelé	21,4	19 443
8 Obsluha strojů a zařízení	19,3	18 657
9 Pomocní a nekvalifikovaní pracovníci	6,7	12 357

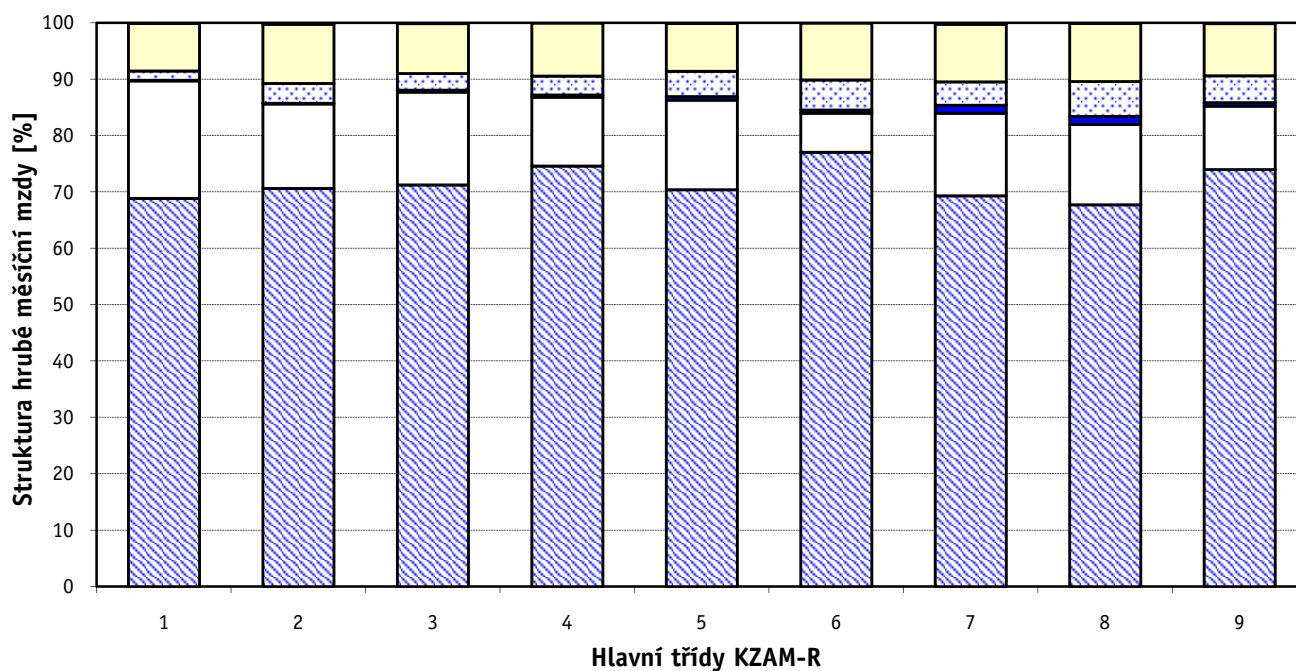
C E L K E M - podnikatelská sféra	100	20 298
--	------------	---------------



Hrubá měsíční mzda a její složky, diference, placená doba podle hlavních tříd zaměstnání KZAM-R

kraj: Jihomoravský

Diference				Průměr	Vybrané složky hrubé měsíční mzdy					Placená doba
1. decil	1. kvartil	3. kvartil	9. decil		prémie a odměny	příplatky za přesčas	příplatky ostatní	náhrady	odměny za pohotovost	
Kč/měs	Kč/měs	Kč/měs	Kč/měs	Kč/měs	%	%	%	%	%	hod/měs
18 023	25 000	56 057	95 600	51 208	20,8	0,1	1,7	8,5	0,0	173,4
19 179	24 160	41 723	55 810	36 427	15,0	0,1	3,5	10,5	0,2	173,7
16 269	19 776	32 649	44 146	28 571	16,4	0,4	2,9	8,9	0,1	173,2
12 765	14 942	22 188	27 109	19 310	12,2	0,4	3,3	9,4	0,0	172,9
9 295	10 873	17 621	23 151	15 105	15,9	0,6	4,5	8,6	0,0	174,8
11 039	12 455	16 931	19 992	15 037	6,9	0,6	5,3	10,1	0,0	178,7
12 789	15 586	24 394	29 202	20 529	14,7	1,4	4,1	10,2	0,2	178,7
13 225	15 388	23 119	27 860	19 806	14,3	1,4	6,2	10,3	0,1	177,5
8 972	10 058	15 360	18 940	13 271	11,3	0,6	4,7	9,3	0,1	174,3
12 136	15 454	27 538	38 336	24 566	15,7	0,7	3,7	9,6	0,1	175,5



Revidované výsledky ke dni 10. 3. 2010

Hrubá měsíční mzda a její složky, diference, placená doba podle podskupin zaměstnání KZAM-R

kraj: Jihomoravský

Podskupiny zaměstnání KZAM-R	Počet zaměstnanců přepočtený podle placených měsíců	Medián
		Kč/měs
1210 Ředitelé a prezidenti velkých organizací, podniků	314	102 738
1221 Vedoucí pracovníci v zemědělství, lesnictví, rybářství a myslivosti	132	33 552
1222 Vedoucí pracovníci v průmyslu (ve výrobě)	653	45 383
1223 Vedoucí pracovníci ve stavebnictví a zeměměřičtví	282	54 436
1224 Vedoucí pracovníci ve velkoobchodě a v maloobchodě	1 154	25 115
1225 Vedoucí pracovníci v restauracích a hotelích	23	30 185
1226 Vedoucí pracovníci v dopravě, skladování, telekomunik. a na poštovních úřadech	435	26 131
1227 Vedoucí pracovníci v organizacích zaměřených na poskytování obchodních služeb	269	57 036
1228 Vedoucí pracovníci v pečovatelských, úklidových a podobných službách	58	24 820
1229 Vedoucí pracovníci dílčích celků jinde neuvedení (kulturních, zdravotn., školských)	319	36 266
1231 Vedoucí pracovníci finančních a hospodářských (správních) útvarů	495	53 261
1232 Vedoucí pracovníci personálních útvarů a útvarů průmyslových vztahů	158	56 144
1233 Vedoucí pracovníci odbytových útvarů (včetně průzkumu trhu)	446	63 635
1234 Vedoucí pracovníci reklamních útvarů a útvarů pro styk s veřejností	50	42 661
1235 Vedoucí pracovníci zásobovacích útvarů	213	39 030
1236 Vedoucí pracovníci výpočetních útvarů	107	48 000
1237 Vedoucí pracovníci výzkumných a vývojových útvarů	537	31 534
1239 Vedoucí pracovníci ostatních útvarů jinde neuvedení	451	39 635
1311 Vedoucí, ředitelé v zemědělství, lesnictví, rybářství a myslivosti	37	27 044
1312 Vedoucí, ředitelé v průmyslu (ve výrobě)	195	48 453
1313 Vedoucí, ředitelé ve stavebnictví a zeměměřičtví	66	53 227
1314 Vedoucí, ředitelé ve velkoobchodu a maloobchodu	872	19 452
1315 Vedoucí, ředitelé v restauracích a hotelích	56	31 847
1316 Vedoucí, ředitelé v dopravě, skladování, telekomunikacích a na poštovních úřadech	183	33 832
1317 Vedoucí, ředitelé v podnicích poskytujících obchodní služby	102	51 086
1318 Vedoucí, ředitelé pečovatelských, úklidových a podobných služeb	17	24 756
1319 Vedoucí, ředitelé malých organizací ostatní (kultura, zdravotnictví, školství)	97	31 770
2111 Fyzikové a astronomové	24	25 934
2113 Chemici	144	25 941
2114 Geologové, geofyzici, geodeti, hydrologové apod.	105	26 635
2119 Ostatní vědci a odborníci v příbuzných oborech jinde neuvedení	214	36 872
2121 Matematici a odborníci v příbuzných oborech	13	32 561
2131 Projektanti a analytici výpočetních systémů	199	45 929
2132 Programátoři	1 715	36 981
2139 Ostatní odborníci zabývající se výpočetní technikou jinde neuvedení	821	40 648
2141 Hlavní architekti, architekti a plánovači měst, urbanisté, dopravních sítí	17	26 715
2142 Projektanti staveb a areálů, stavební inženýři	521	32 792
2143 Projektanti elektrotechnických zařízení, elektroinženýři	444	37 771
2144 Projektanti elektronických systémů a telekomunikačních sítí, inženýři - elektronici	262	40 074
2145 Projektanti a konstruktéři strojních zařízení, strojní inženýři	835	32 349
2146 Chemičtí inženýři, technologové	72	54 316
2147 Důlní a hutní inženýři, technologové, metalurgové	13	28 966
2149 Ostatní architekti, projektanti, konstruktéři a techničtí inženýři (tvůrčí pracovníci)	497	34 884
2211 Bakteriologové, biologové, ekologové, zoologové a odborníci v příbuzných oborech	45	25 171

Hrubá měsíční mzda a její složky, diference, placená doba podle podskupin zaměstnání KZAM-R

kraj: Jihomoravský

Diference				Průměr	Vybrané složky hrubé měsíční mzdy					Placená doba
1. decil	1. kvartil	3. kvartil	9. decil		prémie a odměny	příplatky za přesčas	příplatky ostatní	náhrady	odměny za pohotovost	
Kč/měs	Kč/měs	Kč/měs	Kč/měs	Kč/měs	%	%	%	%	%	hod/měs
37 602	55 194	198 947	349 588	162 589	32,6	0,1	0,9	7,9	0,0	171,6
19 521	25 503	43 675	68 363	38 403	25,1	0,2	1,4	7,5	1,1	171,6
26 563	33 068	66 458	112 581	62 584	18,3	0,3	2,1	9,8	0,1	170,5
29 126	37 504	90 164	141 935	78 660	28,9	0,3	0,8	10,3	0,0	177,2
17 105	20 408	34 964	50 974	32 781	19,1	0,4	2,5	9,7	0,0	176,5
19 559	21 847	39 092	46 462	31 180	15,0	0,5	6,8	9,2	0,0	175,2
21 888	23 630	39 588	66 767	37 333	14,4	0,2	1,9	10,1	0,3	164,7
31 333	41 392	82 413	137 116	73 986	25,4	0,0	2,4	9,9	0,0	172,4
14 994	20 837	31 216	39 942	29 434	14,7	0,1	1,6	7,3	0,1	174,1
24 146	29 171	49 724	70 430	43 756	16,7	0,0	1,5	6,3	0,0	173,3
26 397	37 331	83 452	138 212	73 335	23,1	0,0	1,6	9,6	0,0	170,7
28 973	40 045	81 667	139 652	75 652	19,3	0,1	2,5	9,5	0,0	170,7
30 947	44 462	101 473	171 420	91 782	25,0	0,1	3,0	9,2	0,0	170,8
30 742	35 325	59 421	81 532	49 258	18,1	0,3	2,9	8,9	0,0	171,5
23 490	28 201	57 233	84 885	49 731	13,1	0,1	1,4	9,6	0,0	171,8
27 494	34 836	73 740	122 686	65 600	16,8	0,0	1,5	8,7	0,4	169,7
19 249	22 920	51 137	82 365	44 231	14,7	0,1	6,6	9,7	0,1	173,0
22 425	28 001	58 826	88 836	51 823	17,8	0,2	1,4	10,2	0,1	170,9
19 577	22 419	36 996	46 658	31 088	24,0	0,2	0,1	10,2	0,0	174,9
27 342	34 451	75 892	117 644	62 588	16,5	0,3	2,4	8,9	0,1	171,0
30 736	41 628	78 477	245 239	86 530	43,6	0,1	0,7	8,2	0,1	174,5
13 512	15 761	33 196	49 785	28 148	13,1	0,4	4,8	9,8	0,1	175,8
18 738	23 812	43 711	66 907	38 938	24,4	0,0	3,9	6,8	0,0	172,5
24 576	28 217	40 783	53 082	36 721	16,8	0,3	2,8	10,2	0,0	166,8
31 837	38 755	75 621	99 700	69 162	25,8	0,0	2,1	9,6	0,0	174,0
20 676	23 358	26 836	75 031	31 751	18,9	0,1	7,0	9,7	0,0	172,8
21 445	25 903	45 201	81 033	42 191	15,7	0,0	1,2	8,2	0,0	173,7
15 908	18 944	37 427	48 988	28 690	18,7	0,5	0,7	9,7	0,0	176,0
16 714	20 252	31 340	37 512	26 619	18,1	0,1	1,3	10,2	0,0	167,6
17 891	20 686	40 361	62 184	33 709	23,9	0,0	0,1	10,0	0,3	170,6
23 001	30 481	43 434	60 484	40 966	17,7	0,4	0,8	9,6	0,0	170,1
23 831	29 098	51 747	71 821	40 571	18,5	0,1	0,1	10,2	0,0	175,7
24 994	32 270	60 548	81 420	50 005	21,1	0,1	5,9	10,8	0,0	172,5
27 515	31 322	45 953	56 217	40 116	9,6	0,5	3,5	8,1	0,7	173,9
24 254	30 545	55 035	75 257	47 136	10,9	0,2	3,1	9,4	0,8	173,3
15 380	20 375	37 905	53 651	31 228	22,3	0,0	3,2	8,9	0,0	174,2
22 473	26 142	42 189	62 260	37 719	21,6	0,5	2,4	9,7	0,2	172,5
23 655	30 216	48 629	65 438	41 969	6,8	0,1	4,4	9,3	0,3	171,5
25 829	30 111	54 303	66 217	45 011	7,3	0,7	1,3	9,3	2,2	173,2
23 682	26 890	39 410	50 633	35 388	7,1	0,4	1,9	9,9	0,0	171,2
28 515	46 060	70 214	85 870	57 687	7,4	0,0	2,6	9,4	0,0	171,0
22 105	22 923	71 554	78 472	45 707	18,7	0,1	2,5	11,4	2,2	167,6
20 808	26 302	46 065	61 546	38 940	10,4	0,2	1,6	8,6	0,3	174,1
17 519	21 767	32 635	42 153	28 380	10,8	0,2	4,0	10,4	0,0	172,4

Revidované výsledky ke dni 10. 3. 2010

Hrubá měsíční mzda a její složky, diference, placená doba podle podskupin zaměstnání KZAM-R

kraj: Jihomoravský

Podskupiny zaměstnání KZAM-R	Počet zaměstnanců přepočtený podle placených měsíců	Medián
		Kč/měs
2212 Farmakologové, anatomové, biochemici, fyziologové, patologové	32	28 278
2213 Agronomové, šlechtitelé a odborníci v příbuzných oborech	167	24 876
2221 Lékaři, ordináři (kromě zubních lékařů)	95	35 595
2223 Veterinární lékaři	35	22 350
2224 Farmaceuti, magistři v lékárně, lékárníci	37	35 074
2311 Vědeckopedagogičtí pracovníci	3 160	31 339
2359 Ostatní odborní pedagogičtí pracovníci jinde neuvedení (odborní instruktoři)	28	32 889
2411 Odborní pracovníci na úseku účetnictví, financí, daní, apod., hlavní účetní	686	33 036
2412 Odborní pracovníci na úseku zaměstnaneckých, personálních věcí	305	34 126
2413 Odborní pracovníci v bankovníctví a pojišťovnictví	1 307	30 999
2419 Ostatní odborní pracovníci v oblasti podnikání	564	36 497
2421 Právníci, právní poradci (mimo advokacie a soudnictví)	145	38 247
2431 Odborní archiváři (kromě řadových)	11	17 481
2432 Odborní pracovníci knihoven (kromě řadových)	21	18 828
2433 Odborní pracovníci v informacích (např. vti)	63	26 839
2441 Ekonomové - vědecktí pracovníci, specialisté, experti	446	31 485
2447 Tlumočníci a překladatelé	15	27 461
2451 Spisovatelé, autoři, kritikové, novináři, redaktoři	139	27 714
2452 Sochaři, malíři, umělečtí restaurátoři, grafici a výtvarníci	16	27 259
2455 Režiséři, scenáristé, dramaturgové divadel a filmu rozhlasu a televize, vypravěči	23	28 882
2470 Odborní administrativní pracovníci jinde neuvedení	521	26 528
3111 Technici ve fyzikálních a příbuzných oborech	122	20 725
3112 Stavební technici	1 077	33 540
3113 Elektrotechnici	913	31 129
3114 Elektronici a technici v radiokomunikacích a telekomunikacích	492	30 197
3115 Strojírenští technici	1 882	26 145
3116 Chemičtí technici	302	26 769
3117 Důlní a hutní technici	153	29 120
3118 Technici v kartografii, kresličtí a zeměměřiči	396	25 706
3119 Ostatní techničtí pracovníci jinde neuvedení	2 454	24 888
3121 Poradci ve výpočetní technice	383	34 454
3122 Operátoři a obsluha výpočetní techniky	410	27 845
3123 Operátoři průmyslových robotů, nc strojů	199	25 443
3129 Ostatní technici ve výpočetní technice jinde neuvedení	88	25 616
3132 Obsluha zařízení pro záznam zvuku,obrazu,operátoři kamery	71	26 979
3133 Obsluha vysílacího a telekomunikačního zařízení (vč. telegrafu)	52	21 174
3151 Kolaudační technici a technici protipožární ochrany	32	28 778
3152 Bezpečnostní technici a technici pro kontrolu zdravotní nezávadnosti a jakosti	498	24 640
3160 Technici železničního provozu	733	29 260
3211 Technici a laboranti v oblasti biologie a v příbuzných oborech	310	17 212
3212 Technici v agronomii, v lesnictví a v zemědělství	399	24 208
3228 Farmaceutičtí asistenti	38	18 743
3231 Ošetřovatelé, všeobecné zdravotní sestry	142	17 096
3342 Pedagogové v oblasti dalšího vzdělávání	38	30 286

Hrubá měsíční mzda a její složky, diference, placená doba podle podskupin zaměstnání KZAM-R

kraj: Jihomoravský

Diference				Průměr	Vybrané složky hrubé měsíční mzdy					Placená doba
1. decil	1. kvartil	3. kvartil	9. decil		prémie a odměny	příplatky za přesčas	příplatky ostatní	náhrady	odměny za pohotovost	
Kč/měs	Kč/měs	Kč/měs	Kč/měs	Kč/měs	%	%	%	%	%	hod/měs
19 120	23 673	35 022	53 746	32 707	17,5	0,0	1,4	10,4	0,0	172,4
17 795	20 708	29 806	36 720	26 572	16,5	0,0	0,6	10,3	0,0	174,1
18 400	26 715	40 962	53 093	35 798	5,2	0,4	1,1	11,3	1,7	176,6
15 021	16 966	30 739	51 159	29 142	15,5	0,1	0,7	9,0	1,7	174,4
24 463	28 846	39 503	50 329	36 136	14,3	1,1	1,1	10,4	0,0	183,0
20 345	24 604	42 208	58 105	36 545	16,5	0,0	8,2	18,6	0,1	174,3
21 629	25 971	43 642	61 485	38 392	13,8	0,1	1,3	9,3	0,0	172,2
21 340	25 325	44 092	61 425	38 210	15,2	0,1	3,5	10,6	0,0	171,5
21 118	25 468	43 667	59 329	38 331	13,8	0,1	4,6	9,4	0,0	172,2
20 200	24 980	39 437	54 017	35 023	23,2	0,0	0,9	9,9	0,0	172,6
22 528	27 799	53 032	78 973	47 452	12,5	0,1	2,7	9,2	0,1	169,7
23 696	29 882	52 929	74 967	46 338	16,6	0,0	3,5	9,8	0,0	170,6
10 705	10 931	20 108	26 513	19 430	11,2	0,0	8,8	12,9	0,0	170,0
13 979	17 356	24 122	32 452	20 828	13,7	0,2	2,5	9,3	0,0	171,8
17 923	19 738	35 503	44 179	28 426	13,3	0,2	8,3	9,1	0,0	174,6
20 477	24 895	41 422	57 062	37 859	18,6	0,0	1,7	9,6	0,0	171,0
21 737	25 531	41 655	46 110	32 370	16,8	0,1	0,8	9,4	0,0	171,0
19 422	23 068	32 043	41 265	28 744	11,6	0,0	4,1	9,8	0,9	174,8
20 608	24 969	32 378	37 876	27 971	15,0	0,6	5,8	8,7	0,0	176,6
21 442	24 081	37 723	40 372	30 513	12,4	0,1	1,0	10,4	0,0	170,3
18 126	22 088	34 271	43 472	30 407	12,7	0,1	4,5	10,1	0,0	171,9
14 036	16 875	26 745	32 766	22 799	14,8	0,2	1,8	10,9	0,0	169,8
20 719	26 888	44 111	60 963	38 178	19,5	0,6	1,5	8,0	0,1	175,5
20 620	24 721	40 414	49 224	33 609	5,5	0,7	9,8	9,1	1,4	169,9
22 418	25 155	39 250	56 995	36 736	6,2	0,8	5,0	8,5	1,8	175,5
17 816	21 030	31 782	39 041	27 611	13,4	1,0	4,8	10,0	0,1	171,9
18 145	21 502	32 467	40 660	28 432	15,4	0,8	3,2	10,9	0,5	168,5
20 274	24 169	37 364	49 208	32 657	13,9	0,9	4,8	10,3	1,1	171,7
18 247	20 958	30 279	36 296	26 726	11,1	0,6	2,9	10,3	0,1	171,3
17 146	20 279	30 734	38 038	26 803	14,5	0,8	4,2	10,0	0,3	172,8
17 188	23 730	45 845	64 672	38 474	14,2	0,4	2,4	8,5	0,6	173,3
16 835	20 748	37 507	48 278	30 656	9,1	0,1	2,7	9,0	0,4	172,3
18 705	22 013	29 336	36 926	26 568	8,5	1,7	9,7	9,0	0,0	174,7
16 159	20 178	35 181	47 677	28 583	10,8	0,2	4,4	9,5	0,6	171,3
20 488	24 517	30 602	37 039	28 462	12,5	0,9	5,0	10,1	0,4	174,5
17 533	19 648	23 236	57 642	27 226	3,1	0,3	4,4	8,9	0,1	170,2
19 506	24 577	30 675	34 063	27 917	11,1	0,6	8,6	10,0	3,1	169,4
17 400	20 700	31 964	42 169	28 495	11,2	0,8	3,6	9,9	0,2	171,7
24 911	26 904	31 650	34 128	29 495	5,4	1,8	13,3	9,9	0,4	167,9
13 421	14 607	20 947	25 630	18 675	12,1	0,1	4,3	11,4	0,1	174,4
17 171	19 315	28 930	32 881	24 682	13,5	0,1	0,9	12,9	0,2	174,3
14 210	14 827	22 358	23 919	19 143	8,6	1,1	2,3	12,4	0,0	179,9
13 928	14 743	19 826	22 070	18 318	4,1	0,2	4,8	10,1	0,2	169,4
14 029	23 749	49 827	58 555	36 415	16,8	0,3	0,3	9,5	0,0	174,1

1. - 3. čtvrtletí 2008**RSCP - podnikatelská sféra**

Revidované výsledky ke dni 10. 3. 2010

**Hrubá měsíční mzda a její složky, diference, placená doba
podle podskupin zaměstnání KZAM-R**kraj: **Jihomoravský**

Podskupiny zaměstnání KZAM-R	Počet zaměstnanců přepočtený podle placených měsíců	Medián
		Kč/měs
3349 Ostatní pedagogové jinde neuvedení	20	23 011
3411 Zprostředkovatelé finančních transakcí, obchodu s cennými papíry, devizami	203	27 713
3412 Pojišťovací agenti	436	25 104
3414 Konzultanti a organizátoři zájezdů	58	19 557
3415 Obchodní cestující, profesionální poradci v obchodě, obchodní zástupci	961	35 839
3416 Nákupčí	842	24 882
3417 Odhadci a zbožiznalci	61	23 633
3419 Ostatní pracovníci - obchodní zprostředkovatelé jinde neuvedení	54	31 888
3421 Obchodní agenti	1 156	25 520
3422 Odbytoví a přepravní agenti	1 104	24 183
3429 Ostatní obchodní agenti a makléři jinde neuvedení	30	22 576
3431 Odborné sekretářky, sekretáři	476	25 534
3433 Pracovníci v oblasti účetnictví, fakturace, rozpočetnictví, kalkulace	2 673	22 596
3434 Pracovníci v oblasti statistiky a matematiky	52	27 106
3435 Pracovníci v oblasti práce a mezd (kromě účetních)	134	25 533
3436 Referenti osobních oddělení	292	24 409
3439 Ostatní odborní administrativní pracovníci jinde neuvedení	1 716	22 273
3449 Ostatní celní a daňoví pracovníci a pracovníci v příbuzných oborech	61	23 845
3471 Aranžéři, průmysloví a komerční návrháři, bytoví architekti	86	19 183
3479 Ostatní pracovníci umění a zábavy jinde neuvedení	18	22 999
4112 Kancelářští a manipulační pracovníci a obsluha zařízení na zpracování textu	65	17 664
4113 Pracovníci přípravy dat výpočetní techniky	217	16 337
4115 Sekretářky, sekretáři	1 323	19 153
4121 Nižší účetní	286	19 473
4122 Nižší statistici	16	21 074
4123 Nižší finanční, daňoví úředníci a úředníci v příbuzných oborech	150	23 587
4131 Úředníci ve skladech	2 058	17 783
4132 Úředníci ve výrobě (např. výrobní plánovači)	345	20 697
4133 Úředníci v dopravě a v přepravě (dispečeri, kontroloři apod.)	461	23 612
4141 Řadoví knihovníci, archiváři, evidenční pracovníci	184	20 010
4142 Poštovní doručovatelé, úředníci v třídárnách	1 647	16 079
4143 Korektoři, kódovači a pracovníci v příbuzných oborech	16	23 610
4190 Ostatní nižší úředníci jinde neuvedení	177	17 649
4211 Pokladníci (v bankách, pojišťovnách, spořitelnách, na poště)	424	20 033
4212 Úředníci na přepážkách a směnárnicích	1 154	18 745
4213 Pokladníci v obchodě, společném stravování apod.	1 752	14 128
4214 Prodavači vstupenek, jízdenek apod.	306	19 498
4215 Bookmakeři, krupiéři a úředníci sázkových kanceláří	254	16 139
4216 Inkasisté (výběrčí dluhů)	32	21 641
4222 Recepční	193	15 535
4223 Telefonisté	277	21 544
4224 Informátoři	83	17 345
5112 Vlakvedoucí, vlakové čety, průvodčí (vč. palubních průvodčí)	395	26 936
5121 Pracovníci dohlížející nad obsluhujícím personálem, hospodyně	83	18 574

Hrubá měsíční mzda a její složky, diference, placená doba podle podskupin zaměstnání KZAM-R

kraj: Jihomoravský

Diference				Průměr	Vybrané složky hrubé měsíční mzdy					Placená doba
1. decil	1. kvartil	3. kvartil	9. decil		prémie a odměny	příplatky za přesčas	příplatky ostatní	náhrady	odměny za pohotovost	
Kč/měs	Kč/měs	Kč/měs	Kč/měs	Kč/měs	%	%	%	%	%	hod/měs
15 949	19 026	26 664	42 508	26 963	14,7	0,1	0,2	8,4	0,0	174,3
18 741	20 699	37 887	46 910	32 009	16,8	0,1	1,1	8,9	0,0	171,9
16 454	19 315	32 266	41 081	27 712	8,0	0,0	3,3	10,7	0,0	173,7
14 213	17 045	23 410	25 914	20 517	24,2	0,2	4,2	7,6	0,0	175,3
21 666	27 375	46 196	58 893	39 444	22,0	0,2	3,8	9,0	0,0	171,9
16 303	19 857	33 541	50 049	31 758	8,7	0,1	2,0	9,6	0,0	169,7
18 759	19 737	33 499	58 738	31 075	7,7	0,2	1,4	9,5	0,0	174,4
21 550	29 165	37 090	53 892	34 561	19,6	0,0	2,2	9,1	0,0	174,3
17 160	19 672	35 868	51 488	31 308	20,5	0,1	3,4	10,1	0,0	169,6
16 921	19 983	29 506	37 860	26 612	15,7	0,4	4,7	9,3	0,0	171,3
18 510	20 988	29 259	29 847	24 606	11,8	0,0	3,0	10,3	0,0	171,8
15 517	18 981	31 518	39 997	27 195	12,3	0,1	2,8	10,5	0,0	173,0
15 932	18 968	27 808	35 825	24 935	13,9	0,1	2,6	10,1	0,0	171,5
17 220	21 015	34 490	41 099	28 583	13,4	0,1	2,3	9,2	0,0	167,5
17 664	20 834	32 118	40 266	28 746	10,8	0,4	1,6	10,8	0,0	172,0
17 582	20 592	29 561	36 961	26 518	12,5	0,1	3,3	11,1	0,0	169,6
16 124	18 751	27 548	35 648	25 121	12,6	0,1	3,7	10,4	0,1	172,3
22 772	23 129	24 802	27 378	24 544	7,9	0,0	3,4	12,4	0,0	174,1
13 043	14 025	23 625	29 498	20 074	10,0	0,5	2,7	9,8	0,0	175,6
21 246	21 849	27 506	35 388	25 760	8,4	1,0	3,1	9,1	0,9	177,6
13 249	14 769	21 058	25 910	18 583	11,9	0,5	3,6	10,4	0,0	171,7
12 595	14 152	19 965	24 859	17 835	9,7	0,2	3,0	10,2	0,0	172,7
14 414	16 174	23 677	29 317	21 118	10,3	0,2	3,2	9,7	0,0	172,3
13 947	16 343	22 677	28 069	20 642	13,8	0,2	1,6	9,2	0,0	171,7
17 269	19 428	25 027	28 775	22 656	9,3	0,0	2,5	9,7	0,0	169,3
18 230	20 405	34 337	41 716	27 731	11,2	0,0	0,8	9,5	0,0	171,9
13 382	14 872	21 495	25 844	18 876	13,7	0,9	4,6	9,6	0,0	175,4
13 747	17 260	27 613	34 526	23 341	11,3	0,7	2,0	9,7	0,0	172,8
16 978	19 654	29 474	35 616	25 312	11,1	1,0	7,4	9,9	0,0	171,5
14 674	16 669	24 361	28 078	21 060	13,7	0,1	7,6	12,9	0,0	173,0
14 487	15 115	17 885	20 876	16 980	11,4	0,6	3,2	11,7	0,0	164,7
19 287	20 301	26 789	28 110	23 034	4,9	0,1	6,4	8,3	2,4	166,3
12 508	14 135	21 879	31 743	20 829	13,7	0,3	9,2	9,5	0,0	173,0
16 040	17 898	22 998	27 217	21 077	14,6	0,4	2,3	10,1	0,0	170,5
16 459	17 455	21 152	28 792	20 858	14,2	0,1	1,5	10,6	0,0	163,8
10 983	12 653	15 901	19 011	14 642	8,2	0,7	7,0	10,0	0,1	173,2
14 059	17 048	22 204	23 935	19 438	5,9	0,9	12,0	10,9	0,0	169,8
11 809	12 964	19 914	32 357	19 865	8,5	0,4	16,0	8,0	0,0	166,3
14 242	14 630	30 346	36 365	23 341	5,4	0,5	10,3	8,2	0,6	168,3
11 232	12 692	19 258	23 486	16 511	9,2	1,3	5,8	9,3	0,0	171,8
14 353	17 115	25 635	29 506	21 673	12,8	0,2	3,9	9,9	0,0	171,6
12 698	14 447	18 936	23 112	18 456	10,7	0,2	6,2	10,2	0,0	170,8
23 173	25 150	29 224	31 349	27 081	8,0	2,6	18,4	10,8	0,0	172,1
13 694	15 716	24 179	32 598	20 824	10,8	1,0	7,3	9,7	0,0	175,9

1. - 3. čtvrtletí 2008**RSCP - podnikatelská sféra**

Revidované výsledky ke dni 10. 3. 2010

**Hrubá měsíční mzda a její složky, diference, placená doba
podle podskupin zaměstnání KZAM-R**kraj: **Jihomoravský**

Podskupiny zaměstnání KZAM-R	Počet zaměstnanců přepočtený podle placených měsíců	Medián
		Kč/měs
5122 Kuchaři	598	13 777
5123 Číšníci, servírky	240	12 458
5132 Pečovatelé a pomocní ošetřovatelé v zařízeních sociální péče, v nemocnicích	74	10 656
5161 Hasiči, požárníci	80	24 092
5169 Ostatní pracovníci ochrany a ostrahy jinde neuvedení	1 461	13 163
5211 Prodavači v obchodech	5 016	14 109
5212 Předváděči zboží	15	23 361
5220 Prodavači ve stáncích a na tržištích	14	13 604
6111 Pěstitelé polních plodin	95	13 027
6112 Ovocnáři, vinaři, chmelaři a ostatní pěstitelé plodin rostoucích na stromech	80	13 485
6113 Zahradníci a pěstitelé zahradních plodin a sazenic	117	14 924
6121 Chovatelé hospodářských zvířat (kromě drůbeže a včel)	288	16 112
6122 Chovatelé drůbeže	28	13 028
6129 Ostatní chovatelé, ošetřovatelé zvířat jinde neuvedení (v rezervacích, stájích apod.)	37	16 359
6141 Dělníci pro pěstění a ošetřování lesa	171	16 029
6142 Dělníci pro těžbu dřeva (kromě obsluhy pojízdných zařízení)	104	18 308
7122 Zedníci, kameníci, omítkáři	877	20 905
7123 Betonáři, dělníci specializovaní na pokládání betonových povrchů	161	22 181
7124 Tesaři a truhláři	332	22 499
7125 Stavební montážníci	104	22 875
7126 Asfaltéři, dlaždiči	34	20 246
7129 Ostatní stavební dělníci hlavní stavební výroby a pracovníci v ostatních oborech	635	19 870
7134 Izolatéři	26	26 503
7136 Instalatéři, potrubáři, stavební zámečníci, klempíři	912	23 379
7137 Stavební a provozní elektrikáři	246	21 698
7139 Ostatní dělníci zajišťující dokončovací stavební práce a dělníci v příbuzných obor.	20	18 696
7141 Malíři a tapetáři	25	18 368
7142 Lakýrníci a pracovníci v příbuzných oborech	268	21 246
7211 Formíři a jádraři	324	23 364
7212 Svářeči, řezači plamenem a páječi	825	24 148
7213 Výrobci a opraváři výrobků a dílů z plechů	219	19 146
7214 Montéři kovových konstrukcí	50	22 341
7215 Montéři lan a zdvihacích zařízení (např. na lodích, letadlech)	42	29 277
7221 Kováři, obsluha kováčích lisů, obsluha bucharů	338	20 925
7222 Nástrojaři, kovomodeláři, kovodělníci, zámečníci	3 191	20 674
7223 Seřizovači a obsluha obráběcích strojů (kromě automatických a poloautomatických)	1 906	22 860
7224 Brusiči, leštiči a ostříči nástrojů	429	22 092
7231 Mechanici a opraváři motorových vozidel	693	21 518
7234 Mechanici a opraváři kolejových vozidel	535	22 451
7235 Mechanici a opraváři obráběcích, zemědělských strojů a průmyslového zařízení	996	22 846
7239 Ostatní mechanici a opraváři strojů a zařízení bez elektro jinde neuvedení	384	20 772
7241 Elektromechanici, opraváři a seřizovači různých typů elektrických zařízení	3 645	19 933
7242 Mechanici, opraváři a seřizovači elektrických částí aut, letadel, lodí	251	21 328
7243 Mechanici, seřizovači, opraváři elektronických zařízení	197	22 001

Hrubá měsíční mzda a její složky, diference, placená doba podle podskupin zaměstnání KZAM-R

kraj: Jihomoravský

Diference				Průměr	Vybrané složky hrubé měsíční mzdy					Placená doba
1. decil	1. kvartil	3. kvartil	9. decil		prémie a odměny	příplatky za přesčas	příplatky ostatní	náhrady	odměny za pohotovost	
Kč/měs	Kč/měs	Kč/měs	Kč/měs	Kč/měs	%	%	%	%	%	hod/měs
9 881	11 427	17 599	22 763	15 289	12,4	0,5	4,7	8,8	0,0	175,4
9 005	10 497	15 835	18 381	13 326	8,5	0,2	5,5	8,3	0,0	176,0
9 232	9 577	13 620	14 828	11 714	3,1	0,2	5,1	10,7	0,0	170,3
13 274	18 467	25 946	27 954	22 144	9,2	2,4	14,2	9,9	4,0	176,3
9 492	10 438	15 286	20 653	13 995	8,9	2,1	7,6	7,5	0,0	179,9
10 977	12 208	17 174	22 002	15 644	12,1	0,6	4,6	9,8	0,0	174,6
17 492	18 954	34 620	37 490	26 283	36,5	0,0	0,0	6,8	0,0	174,2
11 420	12 795	15 326	16 379	14 069	15,8	1,7	2,8	7,9	0,0	171,7
11 224	12 133	13 961	16 401	13 530	2,9	0,2	2,3	8,4	0,0	179,0
11 282	12 068	16 140	19 405	14 713	8,5	0,8	0,8	8,0	0,0	178,2
12 330	13 344	17 657	21 119	15 965	11,1	1,5	3,1	10,3	0,0	186,4
12 474	14 387	19 544	23 494	17 162	6,9	0,9	7,2	8,2	0,0	185,6
12 277	12 647	13 764	17 979	13 621	2,1	1,6	7,2	7,3	0,2	190,7
10 961	13 119	18 248	23 520	16 434	11,7	1,7	4,2	13,0	0,2	179,2
10 589	11 660	17 718	20 220	15 265	8,0	0,2	0,4	16,2	0,0	172,3
11 272	14 850	21 896	26 585	18 704	6,8	0,4	1,0	20,6	0,0	173,7
14 234	16 948	24 369	28 304	21 224	19,1	2,1	2,1	9,9	0,0	189,1
16 171	19 380	24 826	28 413	22 296	11,3	2,1	4,3	13,3	0,0	188,8
16 620	19 606	25 949	30 174	23 124	15,5	2,7	2,7	11,8	0,0	191,1
17 933	19 387	26 625	30 060	23 481	11,2	2,7	3,2	14,0	0,1	188,0
15 753	17 872	24 215	27 385	21 037	38,3	0,6	0,4	10,9	0,0	190,4
15 222	17 027	22 808	25 983	20 272	11,8	2,5	2,3	10,4	0,1	192,1
20 324	21 846	30 316	34 246	26 557	16,0	4,9	1,2	9,7	0,0	212,9
17 219	20 562	27 121	31 524	24 067	14,4	1,4	3,2	10,6	1,7	177,0
15 438	18 335	25 077	29 103	22 202	13,0	1,6	6,1	10,4	1,7	178,2
11 553	15 108	21 909	26 364	18 397	18,2	1,1	1,6	9,9	0,0	174,4
15 088	16 510	19 833	23 333	18 552	9,9	2,7	2,3	9,6	0,0	185,7
15 935	18 545	24 712	28 731	22 035	11,3	1,7	9,1	10,6	0,0	176,8
17 761	20 426	26 495	28 717	23 426	11,9	1,3	14,8	11,6	0,0	172,8
17 488	20 304	27 468	32 194	24 556	14,4	1,9	6,5	11,9	0,1	175,8
11 464	14 123	23 744	29 034	19 669	10,6	1,5	3,8	10,4	0,0	178,0
16 679	19 204	26 312	29 257	23 082	15,6	2,2	8,0	9,5	0,6	179,8
23 376	26 195	33 796	35 528	29 382	9,3	3,6	7,1	9,9	5,5	193,4
16 345	18 468	23 531	26 450	21 222	16,9	1,1	8,3	11,5	0,0	173,7
14 859	17 321	24 722	28 722	21 365	13,0	1,8	5,6	11,6	0,5	176,7
16 859	19 240	27 295	32 024	23 916	13,0	1,7	6,2	12,0	0,0	176,8
14 125	18 077	26 778	33 017	23 059	11,6	1,7	6,7	13,0	0,0	175,6
15 863	18 055	25 233	29 468	22 092	15,7	1,0	4,2	10,5	0,2	176,4
18 284	20 104	24 983	27 192	22 715	4,1	0,8	12,4	11,4	0,1	165,5
16 409	19 104	27 321	32 057	23 793	14,0	1,6	6,6	10,5	0,3	180,9
13 485	17 130	24 567	27 865	21 039	11,0	1,4	4,6	11,6	0,2	174,4
13 483	15 601	25 100	31 725	21 343	10,6	1,6	7,2	9,8	0,7	177,5
18 136	19 470	24 064	27 589	22 390	9,5	0,4	8,9	11,3	0,2	166,0
13 670	16 661	27 047	32 840	22 627	13,1	1,1	6,1	10,0	1,8	173,8

Revidované výsledky ke dni 10. 3. 2010

Hrubá měsíční mzda a její složky, diference, placená doba podle podskupin zaměstnání KZAM-R

kraj: Jihomoravský

Podskupiny zaměstnání KZAM-R	Počet zaměstnanců přepočtený podle placených měsíců	Medián
		Kč/měs
7244 Telefonní a telegrafní mechanici, montéři a opraváři	30	23 162
7246 Montéři a opraváři silnoproudých elektrických vedení	296	24 452
7247 Montéři a opraváři slaboproudých elektrických vedení	37	25 618
7311 Výrobci, mechanici a opraváři přesných přístrojů a zařízení	134	23 084
7321 Výrobci hrnčířského, porcelánového zboží, žáruvzdorných výrobků, brus.kotoučů	667	21 677
7322 Dělníci při výrobě skla, skláři vč. brusičů a leštičů	65	16 014
7324 Malíři skla a keramiky a pracovníci v příbuzných oborech (vč. výrobců zrcadel)	12	19 428
7341 Tiskaři, sazeči (kromě obsluhy tiskárenských strojů)	24	24 875
7345 Knihvazači a pracovníci v příbuzných oborech	89	13 124
7411 Zpracovatelé masa, ryb vč. uzenářů a konzervovačů masa a ryb	235	18 149
7412 Zpracovatelé pekárenských a cukrářských výrobků	331	14 051
7419 Ostatní zpracovatelé - výrobci potravinářských výrobků jinde neuvedení	84	15 255
7421 Impregnační a úpraváři dřeva	63	15 069
7422 Umělečtí truhláři, řezbáři, výrobci a opraváři výrobků ze dřeva vč. opravářů	400	19 719
7423 Seřizovači a seřizovači-obsluhovači dřevoobráběcích strojů	93	20 875
7431 Kvalifikovaní dělníci připravující přírodní vlákno pro další zpracování	110	14 077
7432 Přádlači, ruční tkalci, pletaři a jiní výrobci ručně vyráběných tkanin	67	15 372
7433 Dámští a pánští krejčí a kloboučníci včetně opravářů oděvů	48	10 305
7436 Švadleny, vyšivači a pracovníci v příbuzných oborech	298	10 519
7437 Čalouníci a pracovníci v příbuzných oborech (včetně autočalouníků)	56	17 037
7439 Ostatní dělníci při výrobě textilu, oděvů a výrobků z kůže, kožešin	327	13 676
7442 Obuvníci, včetně opravářů obuvi (kromě strojních obuvníků)	52	11 708
8111 Obsluha důlního zařízení a razicích štítů	190	25 644
8112 Obsluha zařízení pro úpravu rudných a nerudných surovin	33	18 344
8113 Vrtaři, jeřábčníci při ropných nebo plynových vrtech a dělníci v příbuzných oborech	176	23 603
8122 Obsluha zařízení ve slévárenství (taviči, slévači)	666	21 781
8123 Obsluha zařízení na tepelné zpracování kovů	130	22 079
8125 Obsluha zařízení na tváření kovů ve válcovnách	229	19 529
8131 Obsluha pecí na výrobu skla a keramiky	226	22 371
8139 Obsluha ostatních zařízení na výrobu skla a keramiky	654	23 592
8141 Obsluha pily a jiného zařízení na zpracování dřeva	372	15 666
8149 Obsluha ostatních zařízení na zpracování dřeva a v papírnách jinde neuvedená	188	14 904
8159 Obsluha ostatních zařízení při chemické výrobě jinde neuvedená	189	18 892
8161 Obsluha zařízení při výrobě a rozvodu elektřiny	108	27 927
8162 Obsluha parních turbín, ohřivačů a motorů	222	18 967
8163 Obsluha zařízení při úpravě, čištění a rozvodu vody	390	18 875
8171 Obsluha automatických nebo poloautomatických montážních linek	936	16 658
8172 Obsluha průmyslových robotů	71	23 159
8180 Obsluha strojů a zařízení pro práce na železničním svršku	204	20 771
8211 Obsluha automatických nebo poloautomatických obráběcích strojů (kromě 722)	1 080	21 924
8212 Obsluha strojů na výrobu maltovin, vápna, cementu, prefabrikátů	219	24 937
8221 Obsluha strojů při farmaceutické výrobě	241	17 791
8223 Obsluha strojů při konečné úpravě a nanášení ochranných povlaků	184	23 809
8231 Obsluha strojů na výrobu pryžových výrobků (např. obuvi, pneumatik)	660	15 733

Hrubá měsíční mzda a její složky, diference, placená doba podle podskupin zaměstnání KZAM-R

kraj: Jihomoravský

Diference				Průměr	Vybrané složky hrubé měsíční mzdy					Placená doba
1. decil	1. kvartil	3. kvartil	9. decil		prémie a odměny	příplatky za přesčas	příplatky ostatní	náhrady	odměny za pohotovost	
Kč/měs	Kč/měs	Kč/měs	Kč/měs	Kč/měs	%	%	%	%	%	hod/měs
15 162	19 644	32 448	37 512	26 767	2,5	0,6	2,9	9,2	1,6	169,7
18 126	21 087	28 126	31 109	24 665	3,7	1,1	6,6	9,8	0,7	176,6
22 822	24 076	29 193	32 886	28 476	2,4	0,6	2,5	9,6	2,5	175,0
17 781	19 897	27 583	30 902	24 218	18,7	1,1	1,8	11,9	0,5	172,4
16 578	18 700	24 731	27 938	21 955	10,3	1,8	7,0	11,7	0,1	174,4
13 579	15 013	17 412	19 499	16 636	14,4	1,1	14,8	13,7	0,0	167,9
16 741	17 335	21 705	23 282	19 799	15,7	1,0	4,5	12,0	0,0	166,6
17 018	23 153	26 463	27 948	24 030	13,3	4,0	6,6	9,5	0,0	178,2
9 771	10 713	20 202	26 552	17 619	1,4	0,7	0,6	8,2	0,0	177,3
15 476	16 480	20 154	22 315	18 483	18,6	0,7	2,8	13,3	0,0	172,8
11 255	12 491	15 825	19 184	14 581	9,9	1,5	8,2	10,0	0,0	180,2
12 632	14 133	17 083	19 253	15 800	7,9	2,1	4,4	9,4	0,0	176,3
12 031	13 101	17 090	21 655	16 192	24,9	0,1	0,9	12,8	0,0	167,4
12 905	15 516	23 537	26 568	19 767	17,5	0,8	5,4	10,3	0,0	174,2
16 307	18 418	24 943	27 874	21 815	5,6	1,9	12,5	9,8	0,0	181,7
9 603	11 822	16 091	17 315	13 879	3,1	0,5	51,0	12,0	0,0	166,6
13 927	14 329	17 829	20 080	16 233	11,5	1,1	5,0	13,9	0,0	178,3
8 959	9 461	11 684	13 883	10 982	8,0	0,2	14,5	21,3	0,0	165,1
8 587	9 271	12 622	14 457	11 118	9,8	0,4	3,5	12,1	0,0	170,3
11 589	13 315	18 801	21 458	16 325	13,1	0,7	6,9	15,4	0,0	168,3
12 276	13 055	14 370	16 714	13 978	10,0	0,7	5,2	11,8	0,0	173,6
10 321	10 538	12 406	23 447	13 529	7,3	0,8	1,8	11,7	0,0	167,3
18 922	22 058	28 919	32 766	25 807	38,1	4,4	5,1	10,7	0,0	188,6
12 137	15 566	22 516	25 076	18 583	16,0	1,3	3,5	11,6	0,0	171,0
19 337	21 678	26 347	30 298	24 515	19,7	0,4	9,0	11,2	0,8	167,0
14 786	18 215	25 526	29 851	22 273	17,8	1,6	11,4	11,2	0,0	179,0
16 258	18 116	26 048	28 984	22 540	13,6	2,1	11,8	10,7	0,0	182,2
15 632	17 467	22 663	27 686	20 775	6,9	2,0	20,2	10,4	0,1	178,8
13 288	16 353	29 476	33 293	23 013	16,0	0,6	10,5	12,3	0,3	167,9
19 757	21 577	25 504	28 361	23 741	23,5	0,5	4,0	12,1	0,0	167,8
12 330	13 487	17 663	19 616	16 093	19,4	0,7	5,6	14,1	0,0	168,9
12 710	13 639	16 159	17 634	15 033	14,1	0,9	9,8	11,8	0,0	169,4
13 438	16 074	26 152	29 995	21 140	15,0	1,2	15,3	12,3	0,3	171,7
19 318	23 731	31 297	33 450	27 436	10,7	0,4	20,9	11,2	0,6	162,4
12 948	14 955	24 844	31 262	20 538	9,8	1,8	14,1	11,5	0,3	175,9
14 270	16 001	22 370	25 147	19 367	13,4	1,0	8,5	9,1	0,6	171,8
14 483	15 177	18 294	20 468	17 042	11,3	0,4	8,7	12,5	0,0	166,8
16 633	21 234	24 227	25 592	22 433	14,8	0,8	3,5	10,9	0,0	173,8
18 432	19 296	22 949	26 729	21 700	4,3	1,7	1,5	11,1	0,6	188,6
15 817	18 474	26 711	32 243	23 202	15,4	1,4	6,2	11,6	0,0	176,7
17 171	20 214	31 125	34 521	25 618	18,8	1,5	10,6	10,0	0,0	182,2
12 073	13 617	21 176	25 245	18 155	11,1	0,8	11,0	11,9	0,0	174,1
15 347	17 806	29 614	35 189	24 405	6,2	2,0	6,3	10,2	0,0	177,1
13 789	14 549	17 358	19 145	16 177	5,6	1,8	5,2	14,5	0,0	169,8

Revidované výsledky ke dni 10. 3. 2010

Hrubá měsíční mzda a její složky, diference, placená doba podle podskupin zaměstnání KZAM-R

kraj: Jihomoravský

Podskupiny zaměstnání KZAM-R	Počet zaměstnanců přepočtený podle placených měsíců	Medián
		Kč/měs
8232 Obsluha strojů na výrobu plastových výrobků (vč. laminování)	592	17 305
8240 Obsluha automatických nebo poloautomatických dřevoobráběcích strojů	73	15 838
8251 Obsluha tiskárenských strojů	312	20 869
8254 Obsluha kopírovacích strojů	13	14 815
8261 Obsluha strojů na úpravu vláken, dopřádání a navíjení příze	431	17 788
8262 Obsluha tkacích a pletacích strojů	265	19 296
8263 Obsluha šicích a vyšívacích strojů	16	13 579
8264 Obsluha strojů na bělení, barvení, čištění, praní, žehlení textilu	267	15 930
8269 Obsluha ostatních strojů na výrobu textilních, kožešinových a kožených výrobků	371	19 587
8273 Obsluha strojů na mletí zrn a koření	45	17 065
8274 Obsluha strojů na zpracování mouky, výrobu pečiva, čokolády a cukrovinek	406	15 412
8275 Obsluha strojů na zpracování ovoce, zeleniny a ořechů	59	14 176
8281 Montážní dělníci montující mechanická zařízení (stroje, vozidla)	1 677	16 383
8282 Montážní dělníci montující elektrická zařízení	1 400	19 771
8283 Montážní dělníci montující elektronická zařízení	817	16 877
8284 Montážní dělníci montující výrobky z kovů, pryže a plastů	1 095	14 485
8285 Montážní dělníci montující výrobky ze dřeva a podobných materiálů	77	17 392
8287 Montážní dělníci montující výrobky z kombinovaných materiálů	67	17 768
8290 Obsluha jiných stacionárních zařízení a ostatní montážní dělníci	325	18 130
8311 Strojvedoucí	777	30 381
8313 Dělníci zabezpečující sestavování vlaků (brzdaři, výhybkáři)	681	22 872
8321 Řidiči osobních a malých dodávkových automobilů, taxikáři	199	19 935
8323 Řidiči autobusů, trolejbusů a tramvají	1 883	25 552
8324 Řidiči nákladních automobilů a tahačů	2 024	19 168
8326 Řidiči speciálních vozidel	227	21 839
8331 Obsluha zemědělských a lesních strojů	324	19 572
8332 Obsluha zemních a příbuzných strojů	333	23 087
8333 Obsluha jeřábů, zdvihacích a podobných manipulačních zařízení	352	17 730
8334 Obsluha vysokozdvíhacích a ostatních motorových vozíků	1 164	18 306
9132 Pomocníci a uklízeči v kancelářích, hotelích, nemocnicích a jiných zařízeních	1 597	10 941
9141 Domovníci, správci domu	87	15 456
9151 Poslíčci, nosiči zavazadel a doručovatelé	19	24 747
9152 Vrátní, hlídači, uváděči a šatnářky	691	11 192
9161 Sběrači odpadků, popeláři	131	16 011
9162 Metaři, čističi záchodků, žump, kanálů a podobných zařízení	65	18 792
9211 Pomocní a nekvalifikovaní dělníci v zemědělství	66	14 634
9312 Pomocní a nekvalifikovaní dělníci na stavbách a údržbě silnic, přehrad	66	15 759
9313 Pomocní a nekvalifikovaní dělníci na stavbách budov	39	20 398
9321 Pomocní a nekvalifikovaní montážní a manipulační dělníci	1 574	15 583
9322 Ruční baliči a pytlouvači	76	17 180
9323 Dělníci nádvorní skupiny (pomocní montéři)	285	17 267
9333 Vazači a nosiči břemen, přístavní dělníci (dokaři)	101	17 459
9339 Pomocní a nekvalifikovaní pracovníci v dopravě, ve skladech, v telekomunikacích	1 441	14 802

Hrubá měsíční mzda a její složky, diference, placená doba podle podskupin zaměstnání KZAM-R

kraj: Jihomoravský

Diference				Průměr	Vybrané složky hrubé měsíční mzdy					Placená doba
1. decil	1. kvartil	3. kvartil	9. decil		prémie a odměny	příplatky za přesčas	příplatky ostatní	náhrady	odměny za pohotovost	
Kč/měs	Kč/měs	Kč/měs	Kč/měs	Kč/měs	%	%	%	%	%	hod/měs
13 948	15 733	19 741	24 460	18 506	7,2	0,7	8,4	10,9	0,0	171,7
12 927	13 877	19 033	23 731	17 176	9,3	1,7	3,1	11,8	0,3	172,8
14 264	16 822	26 332	36 600	23 105	9,7	1,9	13,7	8,2	0,0	176,1
11 762	12 550	19 477	21 833	15 699	6,2	0,2	0,0	9,0	0,0	173,8
16 357	17 066	18 919	20 323	18 192	16,1	1,3	11,2	11,8	0,0	179,5
14 723	17 273	20 472	21 992	19 219	14,3	1,2	8,4	16,1	0,0	183,8
10 555	11 634	14 956	16 612	13 335	16,0	0,4	3,1	17,5	0,0	166,4
12 530	13 929	18 035	20 717	16 279	14,5	1,0	7,8	12,9	0,0	173,7
13 102	16 538	22 168	24 558	19 263	1,4	0,2	20,5	9,7	0,0	174,3
13 425	14 764	20 254	22 558	17 648	10,4	2,8	5,9	7,7	0,0	202,4
11 027	13 374	18 305	22 312	16 071	18,9	2,1	9,5	10,1	0,0	180,0
13 043	13 438	15 293	16 106	14 520	10,0	1,4	4,9	9,0	0,0	176,3
13 207	14 620	20 007	25 924	18 449	12,9	1,7	4,3	11,1	0,0	175,1
15 683	17 795	23 932	27 039	20 941	16,8	0,7	6,9	11,1	0,0	170,7
13 915	15 741	18 094	20 367	17 000	6,1	1,9	7,0	9,4	0,0	173,2
11 432	12 952	16 561	18 861	15 017	8,0	0,5	7,6	11,0	0,0	169,9
13 749	15 374	18 695	20 174	17 037	6,8	0,5	3,8	10,8	0,0	177,0
14 120	15 687	21 145	26 363	18 679	8,7	0,7	7,2	19,3	1,2	166,1
14 364	16 360	20 333	23 293	18 750	16,1	1,2	5,1	10,8	0,0	172,3
26 330	28 943	32 389	34 805	30 302	4,7	2,3	17,5	11,2	0,0	169,4
20 323	21 398	24 913	26 520	23 137	4,4	2,1	16,9	9,9	0,0	168,6
15 422	17 571	23 751	28 610	21 149	16,5	1,6	4,1	9,4	0,0	181,3
17 663	20 968	28 760	31 494	25 003	1,9	2,6	16,7	9,3	0,3	192,8
13 154	15 348	22 752	25 703	19 461	14,4	2,0	5,7	9,3	0,1	187,1
17 330	19 848	25 360	29 311	22 703	21,1	2,1	7,0	9,9	0,7	182,6
14 468	16 532	22 679	26 039	19 942	8,0	2,3	4,6	10,2	0,1	194,0
16 997	19 519	27 124	31 239	23 564	14,7	2,1	3,2	10,3	0,5	187,2
12 327	14 308	21 202	25 825	18 333	15,8	1,8	9,2	11,2	0,1	178,3
14 219	15 983	21 599	24 056	18 952	15,7	1,4	3,8	9,7	0,0	173,7
8 785	9 676	13 107	16 295	12 005	7,9	0,3	3,4	9,5	0,0	173,5
11 359	12 339	18 782	22 842	16 281	9,5	0,6	2,9	9,5	0,1	174,9
8 718	12 811	26 589	28 027	20 416	2,4	0,5	9,6	9,9	0,0	170,9
8 613	9 727	13 691	16 037	11 993	7,3	1,2	11,6	8,7	0,0	175,2
12 699	15 293	18 254	19 575	16 582	27,4	1,6	11,7	10,0	0,2	177,5
13 376	16 468	21 075	22 956	18 808	15,8	1,1	5,6	12,2	1,7	169,4
10 987	12 571	17 101	20 478	15 160	6,7	1,0	5,5	7,3	0,0	189,0
12 524	13 760	19 621	24 644	17 315	19,5	1,7	4,2	8,9	0,1	184,9
14 239	16 238	22 921	25 970	19 921	30,9	0,5	7,0	11,3	0,1	178,1
10 728	12 993	18 740	22 656	16 248	9,6	1,1	4,6	10,5	0,0	174,9
12 173	13 453	20 104	24 221	17 693	16,1	1,0	3,3	11,0	0,0	171,8
10 655	15 339	18 940	20 909	16 845	13,3	0,1	5,4	10,4	0,0	166,7
12 881	15 015	19 024	20 680	17 142	15,7	1,6	2,2	9,7	0,0	176,1
11 516	12 934	17 447	20 424	15 624	12,3	0,7	4,5	9,9	0,1	173,1

Revidované výsledky ke dni 10. 3. 2010

**Průměrná měsíční odpracovaná a neodpracovaná doba zaměstnanců
podle podskupin zaměstnání KZAM-R**

kraj: Jihomoravský

Podskupiny zaměstnání KZAM-R	Počet zaměstnanců přečtený podle eviden. měsíců	Odpracovaná doba		Neodpracovaná doba		
		celkem	z toho přesčas	celkem	z toho	
					nemoc	dovolená
		hod/měs	hod/měs	hod/měs	hod/měs	hod/měs
1210 Ředitelé a prezidenti velkých organizací, podniků	317	154,2	0,3	17,5	1,4	14,1
1221 Ved. pracovníci v zemědělství, lesnictví, rybář. a mysliv.	134	154,6	0,9	17,0	1,9	12,8
1222 Vedoucí pracovníci v průmyslu (ve výrobě)	659	151,0	2,2	19,5	1,3	15,5
1223 Vedoucí pracovníci ve stavebnictví a zeměměřičtví	288	157,1	3,4	20,0	3,4	15,1
1224 Vedoucí pracovníci ve velkoobchodě a v maloobchodě	1 181	153,8	3,2	22,6	3,7	16,2
1225 Vedoucí pracovníci v restauracích a hotelích	24	155,8	2,8	19,3	2,7	14,8
1226 Ved. pracovníci v dopr., skladování, telekom. a na pošt. úř.	446	140,9	1,5	23,8	3,8	16,2
1227 Ved. prac. v organ.zaměřených na poskytování obch.služ.	272	150,3	0,2	22,2	1,9	17,2
1228 Ved.prac. v pečovatel., úklidových a podobných službách	59	157,3	0,3	16,8	4,0	12,0
1229 Ved. pracovních dílčích celků jinde neuved. (kult.,zdrav.)	323	153,6	1,2	19,6	1,9	15,1
1231 Vedoucí pracovníci finančních a hospodářských útvarů	500	150,6	0,3	20,1	1,4	15,7
1232 Ved. prac. personálních útvarů a útvarů průmysl. vztahů	159	149,7	0,7	20,9	1,5	16,3
1233 Vedoucí pracovníci obytných útvarů (vč. průzkumu trhu)	451	150,7	0,6	20,2	1,9	15,6
1234 Ved. prac. reklamních útvarů a útvarů pro styk s veřejností	50	153,0	2,2	18,5	0,8	15,0
1235 Vedoucí pracovníci zásobovacích útvarů	216	151,9	1,3	19,8	2,1	15,0
1236 Vedoucí pracovníci výpočetních útvarů	107	151,3	0,7	18,4	1,0	15,3
1237 Vedoucí pracovníci výzkumných a vývojových útvarů	544	153,5	0,2	19,4	1,9	16,2
1239 Vedoucí pracovníci ostatních útvarů jinde neuvedení	457	149,0	1,3	21,9	2,1	16,5
1311 Vedoucí, ředitelé v zemědělství, lesnictví, rybářství	37	157,4	0,5	17,4	3,2	13,7
1312 Vedoucí, ředitelé v průmyslu (ve výrobě)	197	152,5	2,1	18,5	1,9	14,6
1313 Vedoucí, ředitelé ve stavebnictví a zeměměřičtví	67	154,9	0,7	19,5	3,0	15,2
1314 Vedoucí, ředitelé ve velkoobchodu a maloobchodu	896	153,5	3,0	22,3	4,6	14,3
1315 Vedoucí, ředitelé v restauracích a hotelích	57	154,7	0,3	17,8	3,0	11,6
1316 Vedoucí v dopravě, sklad., telekomun. a na pošt. úřadech	189	142,5	1,5	24,1	4,3	16,0
1317 Ved., ředitelé v podnicích poskytujících obchodní služby	103	152,3	0,1	21,7	1,8	17,0
1318 Vedoucí, ředitelé pečovatelských, úklidových a pod. služ.	17	156,5	1,1	16,3	0,3	14,8
1319 Vedoucí, ředitelé malých organizací ostatní (kult.,zdrav.)	98	153,6	0,7	20,1	2,7	14,0
2111 Fyzikové a astronomové	24	155,8	1,8	20,2	3,9	15,7
2113 Chemici	149	141,5	0,4	26,2	4,8	16,2
2114 Geologové, geofyzici, geodeti, hydrologové apod.	108	150,0	0,2	20,6	4,0	14,4
2119 Ostatní vědci a odborníci v příbuz. oborech jinde neuved.	218	149,5	1,8	20,6	2,7	16,1
2121 Matematici a odborníci v příbuzných oborech	13	153,2	1,4	22,4	0,8	15,2
2131 Projektanti a analytici výpočetních systémů	202	150,5	0,4	22,0	2,2	17,2
2132 Programátoři	1 746	155,1	2,2	18,7	2,5	14,7
2139 Ostatní odborníci zabývající se výp. tech. jinde neuvedení	829	154,0	1,1	19,2	1,5	15,7
2141 Hlavní architekti, architekti a plánovači měst, urbanisté	17	157,8	0,0	16,5	1,5	14,4
2142 Projektanti staveb a areálů, stavební inženýři	533	151,6	1,9	20,9	3,4	15,0
2143 Projektanti elektrotechnických zařízení, elektroinženýři	450	150,6	2,4	20,9	2,1	15,5
2144 Projektanti elektronických syst. a telekomunikačních sítí	267	151,9	4,2	21,2	1,9	15,0
2145 Projektanti a konstruktéři strojních zařiz., strojní inženýři	849	150,6	2,3	20,6	2,2	14,9
2146 Chemičtí inženýři, technologové	74	147,9	1,1	23,2	3,5	15,6
2147 Důlní a hutní inženýři, technologové, metalurgové	13	147,8	1,6	19,8	1,2	16,4
2149 Ostatní architekti, projektanti, konstrukt.a techn.inženýři	503	154,7	2,6	19,4	1,8	15,4
2211 Bakteriologové, biologové, ekologové, zoologové	46	152,5	0,9	19,8	1,3	15,5

Revidované výsledky ke dni 10. 3. 2010

**Průměrná měsíční odpracovaná a neodpracovaná doba zaměstnanců
podle podskupin zaměstnání KZAM-R**

kraj: Jihomoravský

Podskupiny zaměstnání KZAM-R	Počet zaměstnanců přečtený podle eviden. měsíců	Odpracovaná doba		Neodpracovaná doba		
		celkem	z toho přesčas	celkem	z toho	
					nemoc	dovolená
		hod/měs	hod/měs	hod/měs	hod/měs	hod/měs
2212 Farmakologové, anatomové, biochemici, fyziolog., patolog.	33	146,8	0,1	25,7	5,6	15,5
2213 Agronomové, šlechtitelé a odborníci v příbuzných oborech	170	152,7	0,0	21,4	2,7	15,9
2221 Lékaři, ordináři (kromě zubních lékařů)	97	150,8	2,8	25,7	2,6	17,6
2223 Veterinární lékaři	35	155,8	0,2	18,6	2,0	16,1
2224 Farmaceuti, magistři v lékárně, lékárníci	38	162,6	6,8	20,3	1,6	17,9
2311 Vědeckopedagogičtí pracovníci	3 187	143,6	0,1	30,7	1,4	28,5
2359 Ost.odb.pedagogičtí prac.jinde neuvedení (odb.instruktoři)	29	145,9	0,5	26,4	7,6	15,6
2411 Odborní pracov. na úseku účetnictví, financí, daní, apod.	700	148,6	0,7	22,9	3,1	16,7
2412 Odbor. pracovníci na úseku zaměstnaneckých, pers. věcí	312	150,5	0,9	21,7	3,3	15,2
2413 Odborní pracovníci v bankovníctví a pojišťovnictví	1 341	149,6	0,4	23,1	4,1	16,8
2419 Ostatní odborní pracovníci v oblasti podnikání	575	147,8	0,6	22,0	3,1	15,5
2421 Právníci, právní poradci (mimo advokacie a soudnictví)	148	149,1	0,0	21,4	2,6	16,2
2431 Odborní archiváři (kromě řadových)	12	138,9	0,0	30,9	6,8	19,3
2432 Odborní pracovníci knihoven (kromě řadových)	21	150,7	1,1	21,1	5,8	14,2
2433 Odborní pracovníci v informacích (např. vti)	65	150,3	2,4	24,2	4,0	17,7
2441 Ekonomové - vědeckí pracovníci, specialisté, experti	453	150,6	0,2	20,4	2,3	15,2
2447 Tlumočníci a překladatelé	16	149,8	0,7	21,5	4,3	14,8
2451 Spisovatelé, autoři, kritikové, novináři, redaktoři	141	153,8	0,3	21,0	2,6	15,6
2452 Sochaři, malíři, umělečtí restaurátoři, grafici a výtvarníci	16	158,5	4,4	18,1	1,1	14,7
2455 Režiséři, scenáristé, dramaturgové divadla, filmu, rozhlasu	23	148,0	0,6	22,3	3,2	15,8
2470 Odborní administrativní pracovníci jinde neuvedení	536	149,4	0,3	22,5	4,0	16,0
3111 Technici ve fyzikálních a příbuzných oborech	125	148,0	1,0	21,8	3,6	15,4
3112 Stavební technici	1 097	155,7	2,7	19,7	3,0	14,2
3113 Elektrotechnici	929	148,5	4,8	21,3	2,8	15,0
3114 Elektronici a technici v radiokomunikacích a telekomunik.	502	153,2	6,9	22,1	3,2	15,8
3115 Strojírenští technici	1 947	148,8	4,9	22,9	5,0	14,7
3116 Chemičtí technici	307	146,2	3,5	22,3	2,4	15,7
3117 Důlní a hutní technici	156	150,5	5,9	21,1	2,9	15,3
3118 Technici v kartografii, kresličtí a zeměměřiči	408	147,9	3,4	23,3	4,2	15,5
3119 Ostatní techničtí pracovníci jinde neuvedení	2 517	150,6	4,2	22,1	3,9	15,4
3121 Poradci ve výpočetní technice	390	151,1	1,2	22,1	2,9	15,1
3122 Operátoři a obsluha výpočetní techniky	420	151,5	1,5	20,8	3,3	14,7
3123 Operátoři průmyslových robotů, nc strojů	207	152,3	8,9	22,1	5,9	13,1
3129 Ostatní technici ve výpočetní technice jinde neuvedení	90	148,6	1,3	22,6	3,5	15,9
3132 Obsluha zařiz. pro záznam zvuku, obrazu, operátoři kamery	74	149,1	5,8	25,3	5,5	16,9
3133 Obsluha vysílacího a telekomunikačního zařízení	55	141,7	2,4	28,3	11,1	13,6
3151 Kolaudační technici a technici protipožární ochrany	34	145,1	2,9	24,2	5,1	15,5
3152 Bezpečnostní tech.a tech. pro kontrolu zdravotní nezávad.	513	149,4	3,8	22,2	4,6	14,8
3160 Technici železničního provozu	748	147,6	9,2	20,1	3,0	14,2
3211 Technici a laboranti v oblasti biologie a v příbuz. oborech	323	148,7	0,4	25,7	6,2	17,5
3212 Technici v agronomii, v lesnictví a v zemědělství	410	153,2	0,3	21,1	4,5	14,2
3228 Farmaceutičtí asistenti	40	150,4	6,8	29,3	7,0	20,7
3231 Ošetřovatelé, všeobecné zdravotní sestry	146	144,8	1,7	24,6	4,9	16,1
3342 Pedagogové v oblasti dalšího vzdělávání	40	149,7	2,3	24,4	5,2	16,6

Revidované výsledky ke dni 10. 3. 2010

**Průměrná měsíční odpracovaná a neodpracovaná doba zaměstnanců
podle podskupin zaměstnání KZAM-R**

kraj: Jihomoravský

Podskupiny zaměstnání KZAM-R	Počet zaměstnanců přečtený podle eviden. měsíců	Odpracovaná doba		Neodpracovaná doba		
		celkem	z toho přesčas	celkem	z toho	
					nemoc	dovolená
		hod/měs	hod/měs	hod/měs	hod/měs	hod/měs
3349 Ostatní pedagogové jinde neuvedení	21	150,0	0,6	24,3	4,2	13,5
3411 Zprostředkovatelé finanč. transakcí, obchodu s cen. papíry	208	150,3	0,7	21,7	2,9	16,3
3412 Pojišťovací agenti	454	144,8	0,2	28,9	6,8	16,5
3414 Konzultanti a organizátoři zájezdů	61	155,0	1,7	20,1	6,8	12,2
3415 Obchodní cestující, prof. poradci v obchodě, obch.zástupci	984	151,0	0,9	20,9	3,7	14,4
3416 Nákupčí	861	147,6	0,8	22,0	3,5	15,0
3417 Odhadci a zbožiznalci	63	150,8	1,1	23,6	5,8	14,5
3419 Ostatní pracovníci - obchodní zprostředkovatelé jinde n.	55	154,2	0,2	20,1	2,0	17,2
3421 Obchodní agenti	1 187	147,2	0,7	22,4	3,8	14,9
3422 Odbytoví a přepravní agenti	1 135	149,2	2,8	21,9	4,0	14,8
3429 Ostatní obchodní agenti a makléři jinde neuvedení	31	148,8	0,4	22,9	3,2	16,3
3431 Odborné sekretářky, sekretáři	493	148,5	0,5	24,4	5,8	15,6
3433 Prac. v oblasti účetnictví,fakturace,rozpočet., kalkulace	2 749	148,7	0,9	22,7	4,4	15,2
3434 Pracovníci v oblasti statistiky a matematiky	52	148,1	0,5	19,4	1,7	13,7
3435 Pracovníci v oblasti práce a mezd (kromě účetních)	139	147,8	2,6	24,2	5,1	15,0
3436 Referenti osobních oddělení	300	145,6	0,4	24,0	4,5	15,8
3439 Ostatní odborní administrativní pracovníci jinde neuvedení	1 764	148,7	0,7	23,6	4,2	16,0
3449 Ostatní celní a daňoví pracovníci a prac. v příb. oborech	62	145,1	0,0	29,1	3,7	18,0
3471 Aranžéři, průmysloví a komerční návrháři,bytoví architekti	90	148,6	3,0	26,9	8,3	15,7
3479 Ostatní pracovníci umění a zábavy jinde neuvedení	19	157,0	6,3	20,4	3,0	16,2
4112 Kancelářští pracovníci a obsluha zaříz. na zpracování textu	66	146,7	1,9	25,0	4,3	17,2
4113 Pracovníci přípravy dat výpočetní techniky	227	147,5	0,5	25,2	7,4	14,7
4115 Sekretářky, sekretáři	1 388	147,0	1,2	25,2	7,3	15,0
4121 Nižší účetní	294	149,9	1,0	21,8	4,4	14,2
4122 Nižší statistici	17	148,1	0,0	21,3	4,4	14,7
4123 Nižší finanční, daňoví úředníci a úředníci v příb. oborech	154	149,6	0,1	22,3	4,1	14,8
4131 Úředníci ve skladech	2 154	150,6	5,1	24,5	6,9	14,7
4132 Úředníci ve výrobě (např. výrobní plánovači)	353	151,1	4,2	21,6	3,4	14,9
4133 Úředníci v dopravě a v přepravě (dispečeri, kontr. apod.)	491	143,9	4,9	27,1	9,1	14,8
4141 Řadoví knihovníci, archiváři, evidenční pracovníci	192	145,1	0,1	27,9	6,7	19,1
4142 Poštovní doručovatelé, úředníci v třídírnách	1 755	133,6	3,2	30,9	9,5	17,2
4143 Korektoři, kódovači a pracovníci v příbuzných oborech	16	147,6	0,8	18,7	0,5	13,9
4190 Ostatní nižší úředníci jinde neuvedení	187	146,3	1,0	26,5	8,7	14,7
4211 Pokladníci (v bankách, pojišťov., spořitelnách, na poště)	439	146,3	3,2	24,0	5,2	16,3
4212 Úředníci na přepážkách a směnárníci	1 209	136,5	1,0	27,3	7,1	16,5
4213 Pokladníci v obchodě, společném stravování apod.	1 877	145,2	2,0	28,0	11,0	14,3
4214 Prodavači vstupenek, jízdenek apod.	320	144,4	3,9	25,0	6,2	16,5
4215 Bookmakeři, krupiéři a úředníci sázkových kancelář	265	144,8	6,7	21,2	5,4	12,5
4216 Inkasisté (výběrčí dluhů)	34	146,2	3,5	21,8	6,6	12,2
4222 Recepční	203	147,8	3,8	23,9	6,7	14,2
4223 Telefonisté	292	143,4	0,9	28,3	7,7	15,3
4224 Informátoři	87	145,1	1,2	25,7	6,9	16,9
5112 Vlakvedoucí, vlakové čety, průvodčí (vč.palub. průvodčí)	426	142,1	12,9	29,0	10,9	15,9
5121 Pracovníci dohlížející nad obsluh. personálem, hospodyně	87	152,0	2,0	23,8	7,2	15,1

Revidované výsledky ke dni 10. 3. 2010

**Průměrná měsíční odpracovaná a neodpracovaná doba zaměstnanců
podle podskupin zaměstnání KZAM-R**

kraj: Jihomoravský

Podskupiny zaměstnání KZAM-R	Počet zaměstnanců přečtený podle eviden. měsíců	Odpracovaná doba		Neodpracovaná doba		
		celkem	z toho přesčas	celkem	z toho	
					nemoc	dovolená
		hod/měs	hod/měs	hod/měs	hod/měs	hod/měs
5122 Kuchaři	633	150,2	2,5	25,2	9,1	13,4
5123 Číšníci, servírky	255	151,9	1,3	24,7	10,6	12,3
5132 Pečovatelé a pomoc. ošetřovat. v zařiz.soc. péče, v nemoc.	78	140,8	1,0	29,6	9,4	16,5
5161 Hasiči, požárníci	82	154,8	13,2	21,2	3,6	15,8
5169 Ostatní pracovníci ochrany a ostrahy jinde neuvedení	1 540	157,0	8,9	22,5	8,3	12,1
5211 Prodavači v obchodech	5 354	148,0	2,2	26,5	10,4	14,1
5212 Předváděči zboží	16	155,9	0,0	18,3	7,2	10,4
5220 Prodavači ve stáncích a na tržištích	14	157,2	0,9	14,5	2,1	11,3
6111 Pěstitelé polních plodin	104	150,1	2,7	28,5	14,2	9,5
6112 Ovocnáři, vinaři, a ostatní pěst. plodin rost. na stromech	88	147,8	5,6	30,0	15,9	8,8
6113 Zahradníci a pěstitelé zahradních plodin a sazenic	127	154,3	8,6	31,1	13,9	12,6
6121 Chovatelé hospodářských zvířat (kromě drůbeže a včel)	311	157,1	7,1	27,8	12,8	14,1
6122 Chovatelé drůbeže	30	163,7	11,6	25,9	13,1	12,1
6129 Ostatní chovatelé, ošetřovatelé zvířat jinde neuvedení	39	153,3	6,2	25,6	9,7	14,0
6141 Dělníci pro pěstění a ošetřování lesa	183	142,2	1,1	29,8	10,0	11,1
6142 Dělníci pro těžbu dřeva (kromě obsluhy pojízdných zařiz.)	109	143,2	1,5	30,3	7,4	14,5
7122 Zedníci, kameníci, omítkaři	962	153,9	13,5	33,9	14,5	13,6
7123 Betonáři, děl.specializovaní na pokládání beton. povrchů	175	151,8	13,7	35,8	13,0	16,8
7124 Tesaři a truhláři	361	155,3	14,7	34,6	13,5	14,9
7125 Stavební montážníci	113	150,5	12,0	36,5	13,1	15,3
7126 Asfaltéři, dlaždiči	39	139,8	12,6	48,5	24,2	14,7
7129 Ostatní stavební děl. stav. výroby a prac. v ost. oborech	683	156,2	15,1	34,8	11,9	13,4
7134 Izolatéři	30	163,0	28,5	44,4	24,3	15,9
7136 Instalatéři, potrubáři, stavební zámečníci, klempíři	958	148,8	8,9	27,9	7,6	15,0
7137 Stavební a provozní elektrikáři	254	154,0	9,0	23,9	5,2	15,3
7139 Ostatní dělníci zajišťující dokončovací stavební práce	21	147,8	6,7	26,5	9,3	12,0
7141 Malíři a tapetáři	26	156,7	12,9	28,2	9,5	14,1
7142 Lakýrníci a pracovníci v příbuzných oborech	289	146,0	9,4	30,1	10,7	14,4
7211 Formíři a jádraři	363	136,5	7,6	35,3	17,4	15,2
7212 Svářeči, řezači plamenem a páječi	892	143,0	8,7	32,1	11,2	14,5
7213 Výrobci a opraváři výrobků a dílů z plechů	240	144,7	9,7	32,4	14,0	13,7
7214 Montéři kovových konstrukcí	55	146,6	12,5	31,8	13,2	12,8
7215 Montéři lan a zdvihacích zařiz. (např. na lodích, letadel)	43	169,1	24,5	23,8	3,5	16,5
7221 Kováři, obsluha kovacích lisů, obsluha bucharů	376	138,8	6,9	34,2	14,3	14,5
7222 Nástrojaři, kovodeláři, kovodělníci, zámečníci	3 399	146,4	9,2	29,8	9,6	15,0
7223 Seřizovači a obsluha obráběcích strojů	2 024	146,0	10,0	30,1	8,6	15,5
7224 Brusiči, leštiči a ostříči nástrojů	469	140,0	9,3	34,8	13,2	15,8
7231 Mechanici a opraváři motorových vozidel	731	148,6	6,1	27,5	8,5	14,3
7234 Mechanici a opraváři kolejových vozidel	564	137,9	4,0	27,5	8,2	15,5
7235 Mechanici obráběcích, zemědělských strojů a prům. zařiz.	1 039	154,1	11,4	26,3	6,5	15,4
7239 Ostatní mechanici a opraváři strojů a zařízení bez elektro	403	146,5	7,1	27,5	7,1	15,3
7241 Elektromech.a seřizovači různých typů elektrických zařiz.	3 887	148,6	9,5	28,2	9,4	14,5
7242 Mechanici, opraváři a seřizovači elektr. částí aut, letadel	260	141,1	2,4	24,8	5,8	15,6
7243 Mechanici, seřizovači, opraváři elektronických zařízení	208	146,5	6,6	27,0	8,4	15,0

Revidované výsledky ke dni 10. 3. 2010

**Průměrná měsíční odpracovaná a neodpracovaná doba zaměstnanců
podle podskupin zaměstnání KZAM-R**

kraj: Jihomoravský

Podskupiny zaměstnání KZAM-R	Počet zaměstnanců přečtený podle eviden. měsíců	Odpracovaná doba		Neodpracovaná doba		
		celkem	z toho přesčas	celkem	z toho	
					nemoc	dovolená
		hod/měs	hod/měs	hod/měs	hod/měs	hod/měs
7244 Telefonní a telegrafní mechanici, montéři a opraváři	31	147,8	3,8	21,9	3,3	15,2
7246 Montéři a opraváři silnoproudých elektrických vedení	312	150,0	6,8	26,1	8,2	13,9
7247 Montéři a opraváři slaboproudých elektrických vedení	39	144,6	5,2	30,2	9,6	14,5
7311 Výrobci, mechanici a opraváři přesných přístrojů a zařízení	140	145,3	5,8	26,9	6,3	15,2
7321 Výrobci hrnčířského, porcelán. zboží, žáruvzdor. výrobků	718	142,3	7,3	31,6	10,6	14,8
7322 Dělníci při výrobě skla, skláři vč. brusičů a leštičů	72	131,9	5,5	35,2	16,7	15,0
7324 Malíři skla a keramiky a pracovníci v příbuzných oborech	12	145,9	5,0	20,6	1,3	17,1
7341 Tiskaři, sazeči (kromě obsluhy tiskárenských strojů)	24	158,2	13,7	19,8	3,1	13,6
7345 Knihvazači a pracovníci v příbuzných oborech	97	148,1	5,4	28,8	12,0	12,9
7411 Zpracovatelé masa, ryb vč. uzenářů a konzerv. masa a ryb	255	140,5	3,9	31,9	12,4	18,1
7412 Zpracovatelé pekárenských a cukrářských výrobků	362	148,1	7,7	31,4	14,0	14,5
7419 Ostatní zpracovatelé - výrobci potravinářských výrobků	91	147,2	3,3	29,3	11,6	13,5
7421 Impregnační a úpraváři dřeva	68	133,5	0,9	33,7	11,8	15,7
7422 Uměleč. truhláři, řezbáři, výrobci a oprav.výrobků ze dřeva	428	145,8	5,4	27,9	10,0	13,6
7423 Seřizovači a seřizov.-obsluhovači dřevoobráběcích strojů	100	151,3	13,1	29,4	10,7	13,5
7431 Kvalifikovaní dělníci připravující přírodní vlákna	121	134,9	2,9	30,8	7,9	15,2
7432 Přadláci, pletaři a jiní výrobci ručně vyráběných tkanin	75	135,8	6,9	41,6	16,2	17,6
7433 Dámští a pánští krejčí a kloboučníci vč. opravářů oděvů	53	121,9	1,3	43,1	14,2	14,4
7436 Švadleny, vyšivači a pracovníci v příbuzných oborech	328	136,6	1,7	33,4	14,4	14,4
7437 Čalouníci a pracovníci v příb. oborech (vč.autočalouníků)	60	131,6	3,9	36,4	10,9	18,5
7439 Ostatní dělníci při výrobě textilu, oděvů a výrobků z kůží	367	135,8	4,7	37,2	17,0	13,5
7442 Obuvníci, vč. opravářů obuvi (kromě strojních obuvníků)	58	133,9	1,7	33,1	13,8	13,3
8111 Obsluha důlního zařízení a razicích štítů	208	152,2	21,1	34,4	14,6	16,3
8112 Obsluha zařízení pro úpravu rudných a nerudných surovin	35	144,7	6,2	25,9	5,7	14,4
8113 Vrtaři, jeřábníci při ropných nebo plynových vrtech	186	141,2	2,6	25,8	8,3	16,5
8122 Obsluha zařízení ve slévárenství (taviči, slévači)	733	145,5	10,3	32,5	14,5	14,6
8123 Obsluha zařízení na tepelné zpracování kovů	142	149,2	14,4	31,9	12,9	15,0
8125 Obsluha zařízení na tváření kovů ve válcovnách	246	149,8	13,3	28,1	11,3	14,5
8131 Obsluha pecí na výrobu skla a keramiky	242	137,4	4,6	30,3	10,1	15,7
8139 Obsluha ostatních zařízení na výrobu skla a keramiky	690	141,0	2,4	26,7	8,5	16,9
8141 Obsluha pily a jiného zařízení na zpracování dřeva	415	129,9	4,6	38,5	16,1	18,9
8149 Obsluha ostatních zařiz.na zpracování dřeva a v papírnách	210	133,8	5,3	35,0	16,2	13,3
8159 Obsluha ostat. zařízení při chemické výrobě jinde neuved.	200	142,1	5,7	29,3	8,8	15,3
8161 Obsluha zařízení při výrobě a rozvodu elektřiny	112	138,8	2,5	23,5	5,6	16,9
8162 Obsluha parních turbín, ohřivačů a motorů	234	147,9	9,5	27,5	8,0	16,6
8163 Obsluha zařízení při úpravě, čištění a rozvodu vody	405	147,6	6,3	24,0	6,2	14,5
8171 Obsluha automatických nebo poloaut. montážních linek	1 026	133,0	1,7	33,6	13,5	17,2
8172 Obsluha průmyslových robotů	78	139,6	4,2	33,8	14,9	15,1
8180 Obsluha strojů a zařízení pro práce na železničním svršku	223	153,6	12,0	33,9	14,2	13,6
8211 Obsluha automat. nebo poloaut. obráb.strojů (kromě 722)	1 156	146,1	8,6	30,0	10,3	15,7
8212 Obsluha strojů na výrobu maltovin, vápna, cementu	233	154,4	8,8	27,3	9,9	14,7
8221 Obsluha strojů při farmaceutické výrobě	254	145,2	3,2	28,7	6,8	16,2
8223 Obsluha strojů při konečné úpravě ochranných povlaků	196	148,0	11,1	28,3	10,0	14,0
8231 Obsluha strojů na výrobu pryžových výrobků (např. obuvi)	714	134,4	6,0	34,9	8,5	16,6

Revidované výsledky ke dni 10. 3. 2010

**Průměrná měsíční odpracovaná a neodpracovaná doba zaměstnanců
podle podskupin zaměstnání KZAM-R**

kraj: Jihomoravský

Podskupiny zaměstnání KZAM-R	Počet zaměstnanců přečtený podle eviden. měsíců	Odpracovaná doba		Neodpracovaná doba		
		celkem	z toho přesčas	celkem	z toho	
					nemoc	dovolená
		hod/měs	hod/měs	hod/měs	hod/měs	hod/měs
8232 Obsluha strojů na výrobu plast. výrobků (vč. laminování)	641	141,7	4,9	29,5	12,2	14,5
8240 Obsluha automat. nebo poloautom. dřevoobráběcích strojů	79	140,5	7,9	31,6	12,1	14,6
8251 Obsluha tiskárenských strojů	335	150,0	12,0	25,3	10,9	12,7
8254 Obsluha kopírovacích strojů	13	148,4	1,0	25,1	8,4	15,8
8261 Obsluha strojů na úpravu vláken, dopřádání a navíj. příže	464	145,4	8,0	33,3	11,4	17,5
8262 Obsluha tkacích a pletacích strojů	291	135,4	8,1	47,5	13,6	17,4
8263 Obsluha šicích a vyšívacích strojů	18	120,9	2,2	45,1	18,7	18,5
8264 Obsluha strojů na bělení, barvení, čištění, praní, žehlení	287	137,7	5,2	35,4	10,1	16,9
8269 Obsluha ost.strojů na výrobu textilních, kožešin. výrobků	407	140,7	9,1	32,7	14,2	14,9
8273 Obsluha strojů na mletí zrn a koření	48	174,5	23,2	26,5	12,7	10,8
8274 Obsluha strojů na zpracování mouky, výrobu pečiva	446	146,8	12,6	32,0	14,6	15,5
8275 Obsluha strojů na zpracování ovoce, zeleniny a ořechů	68	137,9	9,9	36,8	21,5	10,0
8281 Montážní dělníci montující mechanická zařízení (stroje)	1 835	141,7	8,2	32,6	13,2	14,2
8282 Montážní dělníci montující elektrická zařízení	1 496	141,4	4,8	29,0	10,4	16,5
8283 Montážní dělníci montující elektronická zařízení	889	141,5	6,4	31,2	12,7	13,4
8284 Montážní dělníci montující výrobky z kovů, pryže a plastů	1 199	136,9	3,5	32,6	13,7	13,7
8285 Montážní dělníci montující výrobky ze dřeva a pod. mater.	88	139,0	3,5	37,5	20,6	15,0
8287 Montážní dělníci montující výrobky z kombinovaných mat.	73	132,1	2,6	33,8	11,8	15,8
8290 Obsluha jin.stacionárních zařízení a ost. montážní dělníci	353	142,5	6,8	29,3	12,4	13,8
8311 Strojvedoucí	803	144,8	11,7	24,3	5,0	14,4
8313 Dělníci zabezpeč. sestavování vlaků (brzdaři, výhybkáři)	713	144,5	10,6	23,6	6,9	14,3
8321 Řidiči osobních a malých dodávkov. automobilů, taxikáři	206	157,9	9,6	23,1	5,4	14,6
8323 Řidiči autobusů, trolejbusů a tramvajů	2 013	161,6	18,7	30,0	10,9	17,7
8324 Řidiči nákladních automobilů a tahačů	2 128	161,3	13,9	25,1	7,7	13,6
8326 Řidiči speciálních vozidel	232	161,0	13,6	21,4	3,7	14,9
8331 Obsluha zemědělských a lesních strojů	345	165,8	18,1	27,1	10,2	11,5
8332 Obsluha zemních a příbuzných strojů	350	157,6	13,8	28,9	8,0	13,5
8333 Obsluha jeřábů, zdvihacích a podob. manipulačních zařiz.	381	146,8	11,4	30,6	12,5	14,4
8334 Obsluha vysokozdvížných a ostatních motorových vozíků	1 244	146,3	6,5	27,0	9,6	14,0
9132 Pomocníci a uklízeči v kancelář., hotel., nemocnicích ap.	1 704	146,7	1,7	26,7	10,1	13,7
9141 Domovníci, správci domu	91	150,8	3,3	23,9	7,8	14,2
9151 Poslíčci, nosiči zavazadel a doručovatelé	20	145,8	2,2	24,8	5,2	16,0
9152 Vrátní, hlídači, uváděči a šatnářky	734	150,5	5,9	24,4	9,3	13,2
9161 Sběrači odpadků, popeláři	142	148,7	9,1	28,1	12,2	13,9
9162 Metaři, čistíči záchodků, žump, kanálů a podob. zařízení	69	138,6	5,5	30,4	10,6	14,7
9211 Pomocní a nekvalifikovaní dělníci v zemědělství	73	156,7	7,4	31,2	18,2	11,2
9312 Pomocní a nekvalifik. dělníci na stavbách a údržbě silnic	73	150,7	9,2	33,3	14,8	15,1
9313 Pomocní a nekvalifikovaní dělníci na stavbách budov	45	137,6	6,6	39,6	19,6	14,1
9321 Pomocní a nekvalifikovaní montážní a manipulační dělníci	1 736	142,3	6,4	32,1	12,5	12,7
9322 Ruční baliči a pytlavači	80	144,6	5,5	26,9	6,7	15,0
9323 Dělníci nádvorní skupiny (pomocní montéři)	307	137,1	0,6	29,6	11,6	14,1
9333 Vazači a nosiči břemen, přístavní dělníci (dokaři)	108	147,7	9,6	27,6	9,5	13,9
9339 Pomocní a nekvalif. prac. v dopr., ve skladech, v telekom.	1 550	144,4	4,3	28,4	11,2	13,5



Dodatek

Technický popis šetření

Dodatek – Technický popis šetření

Technický popis šetření přibližuje metodické postupy používané při zpracování podnikatelské sféry Regionální statistiky ceny práce (RSCP-PS). Popis je rozdělen do pěti kapitol: metoda výběru ekonomických subjektů, vstupní údaje, nejdůležitější sledované veličiny, dopočtové metody a definice vybraných pojmů.

1. Metoda výběru ekonomických subjektů

Kapitola popisuje základní soubor šetření, strukturu výběrového souboru a postup při výběru ekonomických subjektů (ES).

1.1. Základní soubor

Základním souborem RSCP-PS jsou aktivní ekonomické subjekty z registru ekonomických subjektů Českého statistického úřadu (ČSÚ), které mají 10 a více zaměstnanců a přísluší do podnikatelské sféry a do institucionálních sektorů nefinančních podniků, finančních institucí nebo vládních institucí. Ekonomické subjekty, které přísluší do podnikatelské sféry, odměňují zaměstnance mzdou podle § 109, odst. 2 zákona č. 262/2006 Sb., zákoníku práce, ve znění pozdějších předpisů. Způsob odměňování se zjišťuje pomocí registru „Automatizovaného rozpočtového informačního systému“ (ARIS), který je spravován Ministerstvem financí. Registr ekonomických subjektů (RES) je detailně popsán na internetových stránkách ČSÚ (www.czso.cz).

1.2. Struktura výběrového souboru

Statistické šetření RSCP-PS za 1. – 3. čtvrtletí 2008 zahrnuje 3392 ekonomických subjektů, které reprezentují přibližně 1352 tisíc zaměstnanců. Strukturu výběrového souboru RSCP-PS bez non-response (dále jen výběrový soubor) ukazují z různých pohledů pro 1. – 3. čtvrtletí 2008 následující tabulky.

Výběrový soubor RSCP podnikatelské sféry			
	RSCP-PS Celkem	RSCP-PS – kraj Jihomoravský	
		se sídlem v kraji	se sídlem mimo kraj
Počet ekonomických subjektů	3 392	363	346
Počet zaměstnanců	1 352 tisíc	92 tisíc	37 tisíc

Tabulka 1

Odvětvová skladba výběrového souboru RSCP-PS – kraj Jihomoravský			
Kód CZ-NACE		Počet ekonomických subjektů	
		se sídlem v kraji	se sídlem mimo kraj
A	Zemědělství, lesnictví a rybnářství	21	7
B	Těžba a dobývání	5	4
C	Zpracovatelský průmysl	158	69
D	Výroba a rozvod elektřiny, plynu, tepla	3	6
E	Zásobování vodou, činnosti související s odpady	10	3
F	Stavebnictví	29	14
G	Obchod, opravy motorových vozidel	50	80
H	Doprava a skladování	12	13
I	Ubytování, stravování a pohostinství	10	7
J	Informační a komunikační činnosti	9	32
K	Peněžnictví a pojišťovnictví	9	55
L	Činnosti v oblasti nemovitostí	7	2
M	Profesní, vědecké a technické činnosti	12	11
N	Administrativní a podpůrné činnosti	16	27
O	Veřejná správa, obrana, sociální zabezpečení		7
P	Vzdělávání	7	1
Q	Zdravotní a sociální péče	3	
R	Kulturní, zábavní a rekreační činnosti	2	5
S	Ostatní činnosti		3

Tabulka 2

1.3. Výběr

Výběr ekonomických subjektů v RSCP-PS lze charakterizovat jako jednostupňový stratifikovaný výběr. Výběrovými jednotkami jsou ekonomické subjekty, na které se v případě vybrání vztahuje zpravodajská povinnost. Statistickými jednotkami jsou zaměstnanci, kteří jsou nositeli sledovaných statistických znaků. Základní soubor (ZS) je rozdělen do oblastí (strat) podle:

- regionů (krajů),
- velikostních kategorií,
- odvětvových skupin.

Regionem se z hlediska výběru jednotek rozumí kraj ve smyslu ústavního zákona č. 347/1997 Sb. v platném znění. Ke stratifikaci výběrové opory jsou použity tři velikostní kategorie ekonomických subjektů uvedené v tabulce 3 – Velikostní kategorie pro výběr. Stratifikační třídění obsahuje dvanáct odvětvových skupin z vybraných institucionálních sektorů podnikatelské sféry.

Vymezení strat je provedeno na základě podobnosti v charakteru ekonomické činnosti a podobnosti v zaměstnanecké struktuře.

V jednotlivých oblastech ZS, vzniklých jeho rozdělením dle příslušných stratifikačních kritérií, je vybrán stanovený podíl ekonomických subjektů. Největší subjekty s 250 a více zaměstnanci jsou zařazeny do šetření všechny (výběr s pravděpodobností rovnou 1). Menší subjekty s 10 až 249 zaměstnanci jsou vybírány v jednotlivých stratech systematickým náhodným výběrem s nestejnými pravděpodobnostmi bez vracení. Pravděpodobnosti výběru se liší podle velikosti subjektu a jejich výše je určena výběrovým podílem uvedeným v tabulce 3. Výběrový soubor ekonomických subjektů s 10 až 249 zaměstnanci se obměňuje metodou rotujícího panelu s periodou rotace devět let, tzn. k plné obměně dojde za devět let.

Velikostní kategorie pro výběr		
Kategorie	Počet zaměstnanců	Výběrový podíl [%]
1	10 až 49	4,5
2	50 až 249	15
3	250 a více	100

Tabulka 3

2. Vstupní údaje

Kapitola popisuje sběr dat do šetření RSCP-PS, nejdůležitější vstupní údaje a používané klasifikace a číselníky.

2.1. Sběr dat

Ekonomické subjekty, na které se vztahuje zpravodajská povinnost, vykazují do statistického šetření RSCP-PS údaje o všech zaměstnancích v pracovním poměru. Vybraná zpravodajská jednotka předává data na Ministerstvo práce a sociálních věcí, které je orgánem vykonávajícím státní statistickou službu. Termínem pro předání dat od respondenta je konec měsíce následujícího po skončení sledovaného období.

Předávaná data mají formu databázových souborů a obsahují informace o zaměstnavateli a zaměstnancích. U více než 90 % respondentů je zdrojem dat pro šetření mzdový a personální systém. Datové soubory jsou předávány ve více než 90 % případů elektronickou poštou, zbylá část respondentů posílá data na disketu, případně na papírových formulářích.

Pro kontrolu a opravu dat, připravených mzdovým a personálním systémem respondenta, případně pro pořízení vstupních dat, je určen "Lokální pořizovací program ISPV 2006", který se musí před použitím nainstalovat na lokální disk.

Pořizovací program řeší i zabezpečení dat při přenosu od respondenta ke zpracovateli. Používá přitom hybridní šifrování s veřejným a privátním klíčem.

Veřejný klíč je součástí instalace pořizovacího programu, privátní klíč je uložen na interním serveru zpracovatele. Zašifovaná data se ukládají do souboru s formátem S/MIME verze 3.

2.2. Nejdůležitější vstupní údaje

Šetření RSCP-PS se čtvrtletní periodicitou monitoruje výdělkovou úroveň a odpracovanou dobu jednotlivých zaměstnání podle klasifikace KZAM-R v České republice.

Hodinový výdělek je údaj zjišťovaný z průměrných hodinových výdělků definovaných v § 351 až § 362 zákona č. 262/2006 Sb., zákoníku práce, ve znění pozdějších předpisů. Obvykle se jedná o podíl mzdy za práci a odpracované doby za poslední čtvrtletí sledovaného období. Hodinový výdělek je krátkodobým indikátorem výdělkové úrovně.

Hrubá měsíční mzda, vypočtená z hrubé mzdy za sledované období, je druhým indikátorem, který ukazuje výdělkovou úroveň. Hrubá mzda je součtem mzdy za práci, náhrad mzdy a odměn za pracovní pohotovost, které jsou přímo sbíranými položkami. Mzda je definovaná v § 109, odst. 2 zákona č. 262/2006 Sb., zákoníku práce, ve znění pozdějších předpisů. Šetření RSCP-PS sleduje i strukturu hrubé měsíční mzdy, tj. prémie a odměny, příplatky za přesčas, ostatní příplatky, náhrady a odměny za pracovní pohotovost. Hrubá měsíční mzda a její složky se vztahují k celému sledovanému období, které zahrnuje dobu od počátku roku do konce čtvrtletí, za které se šetření provádí.

Šetření RSCP-PS dále sleduje pracovní dobu zaměstnanců. Vstupní věta o zaměstnanci obsahuje odpracovanou dobu od počátku roku a z ní počet přesčasových hodin. Odpracovaná doba u zaměstnanců odměňovaných měsíční mzdou nezahrnuje dobu svátků v jinak pracovních dnech. Věta dále obsahuje celkovou neodpracovanou dobu od počátku roku, z ní počet hodin nemoci a dovolené.

2.3. Klasifikace a číselníky

RSCP-PS používá standardní statistické klasifikace a číselníky (podrobněji popsané na www.czso.cz). Použití platných statistických klasifikací je závazné jak pro orgán vykonávající státní statistickou službu, tak pro zpravodajské jednotky, které poskytují údaje pro statistické zjišťování. Proto i RSCP-PS používá následující klasifikace a číselníky:

KZAM-R **Klasifikace zaměstnání;** vydáno sdělením ČSÚ č. 492/2003 Sb. ze dne 18. prosince 2003 o vydání rozšířené Klasifikace zaměstnání KZAM-R.

CZ-ICSE	Klasifikace postavení v zaměstnání; vydáno sdělením ČSÚ č. 494/2003 Sb. ze dne 18. prosince 2003 o vydání Klasifikace postavení v zaměstnání.
KKOV	Klasifikace kmenových oborů vzdělání; vydáno sdělením ČSÚ č. 320/2003 Sb. ze dne 9. září 2003 o zavedení Klasifikace kmenových oborů vzdělání. Poslední aktualizace byla provedena k 1. září 2008 sdělením ČSÚ č. 264/2008 Sb. ze dne 10. července 2008 o aktualizaci Klasifikace kmenových oborů vzdělání.
LAU1	Číselník okresů; od 1. ledna 2008 je systém statistické klasifikace územních struktur v České republice rozdělen, v souladu se systémem Eurostatu, na dvě části: klasifikace CZ-NUTS, systém LAU (Local Administrative Units). Z hlediska statistiky mají LAU závazný charakter. Jednotky LAU 1 (dřívější NUTS 4) jsou v ČR tvořeny okresy. Územní jednotky na úrovni LAU 1 přebírají kódy od dřívějších jednotek NUTS 4. Proti NUTS 4 jsou v LAU 1 následující změny: - do kódů LAU 1 okresů krajů Vysočina a Jihomoravského se promítá změna kódů NUTS 3 těchto krajů, - Praha se na úrovni LAU 1 nečlení.
CZ-NACE ¹	Klasifikace ekonomických činností (CZ-NACE); vydáno sdělením ČSÚ č. 244/2007 Sb. ze dne 18. září 2007 o zavedení Klasifikace ekonomických činností.
CZ-GEONOM	Klasifikace zemí; vydáno sdělením ČSÚ č. 487/2003 Sb. ze dne 18. prosince 2003 o vydání Klasifikace zemí. Poslední aktualizace byla provedena k 1. červenci 2005 sdělením ČSÚ č. 243/2005 Sb. ze dne 9. června 2005 o aktualizaci Klasifikace zemí.

¹ Revidovaná výsledková publikace využívá z důvodu srovnání s novějšími výsledky klasifikací CZ-NACE (původní verze využívala klasifikaci OKEČ).

3. Nejdůležitější sledované veličiny

Kapitola popisuje nejdůležitější sledované veličiny, algoritmy jejich výpočtu a kritéria pro zahrnutí zaměstnanců do dalších výpočtů.

3.1. Hodinový výdělek

Hodinový výdělek je přímo zjišťovaná veličina. Do výpočtu charakteristik hodinového výdělku jsou zařazeni zaměstnanci, kteří byli v evidenčním stavu v posledním dnu sledovaného období.

3.2. Hrubá měsíční mzda

Hrubá měsíční mzda se vztahuje k celému sledovanému období, tedy k 1. čtvrtletí, k 1. - 2. čtvrtletí, k 1. - 3. čtvrtletí, nebo k 1. - 4. čtvrtletí. Na rozdíl od hodinového výdělku musí být hrubá měsíční mzda vypočtena z dalších přímo zjišťovaných mzdových položek a nemzdových plnění.

Hrubá mzda je v RSCP-PS definována jako součet mzdy za práci, náhrady mzdy a odměny za pracovní pohotovost. Hrubá měsíční mzda zaměstnance se vypočte podle vzorce:

$$\text{HMM} = \frac{\text{MZDA} + \text{NAHRADY} + \text{POHOTOV}}{\text{MESPLAC}_{\text{prep}}}$$

kde :

HMM	je hrubá měsíční mzda zaměstnance,
MZDA	je mzda za práci zaměstnance v kumulaci za sledované období (vstupní položka věty o zaměstnanci),
NAHRADY	jsou náhrady mzdy zaměstnance v kumulaci za sledované období (vstupní položka věty o zaměstnanci),
POHOTOV	je odměna za pracovní pohotovost zaměstnance v kumulaci za sledované období (vstupní položka věty o zaměstnanci),
MESPLAC _{prep}	je počet přepočtených placených měsíců zaměstnance, tj. počet měsíců, odpovídajících součtu odpracované doby a doby, po kterou pobíral náhrady mzdy.

Počet přepočtených placených měsíců MESPLAC_{prep} je roven počtu kalendářních měsíců v případě, že zaměstnanec s plným pracovním úvazkem po celé sledované období pracoval nebo pobíral náhrady mzdy. Pokud zaměstnanec byl v evidenčním stavu kratší dobu než sledované období, bude jeho počet placených měsíců zkrácen poměrem počtu pracovních dnů v evidenčním stavu a ve sledovaném období. Podobně se počet placených měsíců zkrátí, pokud

zaměstnanec měl jinou absenci než absenci s náhradou mzdy (např. nemoc), případně měl sjednán kratší pracovní úvazek.

Hrubá měsíční mzda za určitou skupinu zaměstnanců je vážená charakteristika, v níž hrubá měsíční mzda určitého zaměstnance má váhu, odpovídající počtu jeho placených měsíců za sledované období (tzv. váha placené doby). Tento způsob výpočtu umožňuje korektní srovnání mzdové úrovně jednotlivých zaměstnání a srovnávání v čase.

Sestavy s hrubou měsíční mzdou, diferenciací a strukturou hrubé mzdy obsahují také měsíční placenou dobu. Tento údaj ukazuje počet placených hodin (odpracovaná doba a doba náhrad) za placený měsíc a je v souladu s výpočtem hrubé měsíční mzdy.

Pro zahrnutí zaměstnance do výpočtů hrubé měsíční mzdy se uplatňují následující kritéria:

- přepočtený počet placených měsíců zaměstnance je alespoň jeden měsíc,
- stanovená týdenní pracovní doba na dané pracovní místo je alespoň 30 hodin (dle doporučení Eurostatu).

3.3. Měsíční odpracovaná a neodpracovaná doba

Měsíční odpracovaná (resp. neodpracovaná) doba se stejně jako hrubá měsíční mzda vztahuje k celému sledovanému období tj. k 1. čtvrtletí, k 1. - 2. čtvrtletí, k 1. - 3. čtvrtletí, nebo k 1. - 4. čtvrtletí.

Měsíční odpracovaná doba zaměstnance se vypočte podle vzorce:

$$\text{ODPRACD}_{\text{mes}} = \frac{\text{ODPRACD}}{\text{MESEVID}_{\text{prep}}}$$

kde :

- ODPRACD_{mes} je měsíční odpracovaná doba zaměstnance,
- ODPRACD je odpracovaná doba zaměstnance v kumulaci za sledované období (vstupní položka věty o zaměstnanci),
- MESEVID_{prep} je počet přepočtených evidenčních měsíců zaměstnance, tj. počet měsíců, odpovídajících délce pracovního úvazku a délce pracovního poměru ve sledovaném období.

Počet přepočtených evidenčních měsíců MESEVID_{prep} je roven počtu kalendářních měsíců v případě, že zaměstnanec s plným pracovním úvazkem po celé sledované období byl v pracovním poměru a nebyl na mateřské či rodičovské dovolené. Pokud zaměstnanec byl v evidenčním stavu kratší dobu, než sledované období, bude jeho počet evidenčních měsíců zkrácen poměrem počtu pracovních dnů v evidenčním stavu a ve sledovaném období. Podobně se počet evidenčních měsíců zkrátí, pokud zaměstnanec měl sjednán kratší pracovní úvazek.

Měsíční odpracovaná doba za určitou skupinu zaměstnanců je vážená charakteristika, v níž měsíční odpracovaná doba určitého zaměstnance má váhu, odpovídající počtu jeho evidenčních měsíců ve sledovaném období (tzv. váha evidenční doby). Pro zahrnutí zaměstnance do výpočtů měsíční odpracované doby se uplatňují stejná kritéria jako u hrubé měsíční mzdy.

Obdobně jako odpracovaná doba se počítají měsíční neodpracovaná doba a také průměrné měsíční údaje o přesčasu, dovolené a nemoci.

4. Dopočtové metody

Kapitola dopočtové metody obsahuje řešení neodpovědí a popis metody vážení, hodnocení kvality odhadů a přehled publikovaných tabulek podle použitých vah.

4.1. Řešení neodpovědí a metoda vážení

Problém neodpovědí (tzv. non-response) či z dalších důvodů nepoužitelných dat od vybraného ekonomického subjektu je v RSCP-PS řešen metodou historické imputace a metodou upravující podnikové váhy respondentům.

Metoda vážení, používaná v RSCP-PS, umožňuje získat z dat výběrového souboru odhady charakteristik (parametrů) základního souboru. Odhady charakteristik zaměstnanecké populace základního souboru RSCP-PS jsou publikovány ve všech tabulkách s výjimkou tabulek s tříděním podle jednotlivých zaměstnání. Základem podnikových vah jsou váhové koeficienty, které vycházejí z pravděpodobnosti výběru každého ekonomického subjektu. Po úpravě vah z důvodu non-response se získají konečné podnikové váhy pomocí dopočtu na aktuální počet ES v základním souboru v rámci jednotlivých vážících strat. Podnikové váhy zvyšují při výpočtech odhadů význam dat ekonomických subjektů s relativně malým zastoupením ve výběrovém souboru. Relativně nejméně zastoupené jsou ve výběrovém souboru RSCP-PS ekonomické subjekty s 10-49 zaměstnanci, a proto mají největší váhy při výpočtech odhadů.

Výpočet váhy jednotlivých zaměstnanců je závislý na typu tabulky a také na typu publikovaného ukazatele. Přehled všech publikovaných tabulek s uvedením použitých vah je uveden v oddíle 4.3. Váha zaměstnance je součinem vah používaných v daném typu tabulkové sestavy.

Tabulky s tříděním podle podskupin zaměstnání KZAM-R (PS-V5, PS-M5 a PS-T5) obsahují charakteristiky výběrového souboru. Při interpretaci výsledků je nutno mít na zřeteli, že charakteristiky výběrového souboru nelze automaticky pokládat za odhady platné pro celou zaměstnaneckou populaci. Výběrové charakteristiky jsou ovlivněny větším relativním zastoupením velkých ekonomických subjektů ve výběrovém souboru RSCP-PS.

4.2. Kvalita odhadů

Odhadované charakteristiky podléhají dvěma typům chyb – výběrovým chybám a nevýběrovým chybám. Výběrové chyby jsou způsobeny faktorem náhody při pravděpodobnostním výběru RSCP-PS. Hodnoty výběrových chyb není možné z výběrového souboru RSCP-PS dostatečně přesně kvantifikovat, nicméně používaná stratifikace výrazně snižuje jejich výši. Nevýběrové chyby bývají způsobeny především špatnou kvalitou dat předávaných respondenty (neúplné a chybné údaje) a jejich vliv je snižován několikastupňovými kontrolními mechanismy a častými kontakty zpracovatele šetření s respondenty.

4.3. Přehled publikovaných tabulek podle použitých vah

Hodinový výdělek				
Tabulka	Třídící kritérium	Podniková váha	Váha placené doby	Váha evidenční doby
PS-V0	Celý kraj	X		
PS-V1	HL. třídy zaměstnání KZAM-R	X		
PS-V2	Věkové kategorie	X		
PS-V4	Vzdělání	X		
PS-V5	Podskupiny zaměstnání KZAM-R			
PS-V6	Kategorie zaměstnání	X		
PS-V8	Pohlaví	X		

Tabulka 4

Hrubá měsíční mzda				
Tabulka	Třídící kritérium	Podniková váha	Váha placené doby	Váha evidenční doby
PS-M0	Celý kraj	X	X	
PS-M1	HL. třídy zaměstnání KZAM-R	X	X	
PS-M5	Podskupiny zaměstnání KZAM-R		X	

Tabulka 5

Odpracovaná a neodpracovaná doba				
Tabulka	Třídící kritérium	Podniková váha	Váha placené doby	Váha evidenční doby
PS-T5	Podskupiny zaměstnání KZAM-R			X

Tabulka 6

5. Definice vybraných pojmů

Ekonomický subjekt	Ekonomický subjekt je právnický subjekt nebo fyzická osoba s postavením podnikatele, zapsaná do registru ekonomických subjektů ČSÚ. Každému ekonomickému subjektu se přiděluje identifikační číslo (IČ).
Organizační jednotka	Z hlediska mzdové statistiky RSCP se dělí ekonomické subjekty na organizační jednotky podle okresu, ve kterém jejich zaměstnanci působí. Organizační jednotku tvoří všichni zaměstnanci ekonomického subjektu, kteří působí ve stejném okrese.
Zpravodajská jednotka	Zpravodajskou jednotkou je právnická osoba, organizační složka státu nebo fyzická osoba, od níž se požaduje poskytnutí údajů ve statistickém zjišťování podle zákona č. 89/1995 Sb., o státní statistické službě, ve znění pozdějších předpisů.
Sledované období	Sledované období je období od začátku roku do konce čtvrtletí, za které se provádí výběrové statistické zjišťování.
Podnikatelská sféra	Do podnikatelské sféry patří subjekty, které odměňují mzdou podle § 109, odst. 2 zákona č. 262/2006 Sb., zákoníku práce, ve znění pozdějších předpisů.
Nepodnikatelská sféra	Do nepodnikatelské sféry patří organizace, které odměňují platem podle § 109, odst. 3 zákona č. 262/2006 Sb., zákoníku práce, ve znění pozdějších předpisů.
Základní soubor	Základním souborem RSCP-PS jsou aktivní ekonomické subjekty podnikatelské sféry z registru ekonomických subjektů ČSÚ, které mají 10 a více zaměstnanců a přísluší do institucionálních sektorů nefinanční podniky, finanční instituce nebo vládní instituce.