



Regionální statistika ceny práce

II. čtvrtletí 2008
Nepodnikatelská sféra
Karlovarský kraj

Revidované výsledky ke dni 10. 3. 2010

Copyright - MPSV ČR

Publikace ani její část nesmí být kopírována, rozšiřována a zařazována do informačních systémů v jakékoliv formě (elektronické, mechanické, optické, magnetické aj.) bez písemného souhlasu

Ministerstva práce a sociálních věcí

Zpracovatel: TREXIMA, spol. s r.o., tř. T. Bati 299, 764 21 Zlín - Louky

O b s a h :

Úvod	7
-------------------	---

Výsledková část nepodnikatelská sféra

Základní metodické přístupy	11
Popis publikovaných tabulek	12

Hodinový výdělek

NS-V0	Hodinový výdělek v nepodnikatelské sféře	13
NS-V1	Hodinový výdělek podle hlavních tříd zaměstnání KZAM-R	14
NS-V2	Hodinový výdělek podle věkových kategorií	14
NS-V3	Hodinový výdělek podle platové třídy	15
NS-V4	Hodinový výdělek podle vzdělání	15
NS-V5	Hodinový výdělek podle podskupin zaměstnání KZAM-R	16
NS-V6	Hodinový výdělek podle kategorií zaměstnání	19
NS-V8	Hodinový výdělek podle pohlaví	19

Hrubý měsíční plat

NS-M0	Hrubý měsíční plat a jeho složky, diferenciacie, placená doba v nepodnikatelské sféře	21
NS-M1	Hrubý měsíční plat a jeho složky, diferenciacie, placená doba podle hlavních tříd zaměstnání KZAM-R.....	22
NS-M5	Hrubý měsíční plat a jeho složky, diferenciacie, placená doba podle podskupin zaměstnání KZAM-R	24

Měsíční odpracovaná a neodpracovaná doba

NS-T5	Průměrná měsíční odpracovaná a neodpracovaná doba podle podskupin zaměstnání KZAM-R	30
-------	--	----

Dodatek – technický popis šetření

1. Koncepce šetření	35
1.1 Základní soubor	35
1.2 Struktura souboru RSCP nepodnikatelské sféry	35
2. Vstupní údaje	36
2.1 Sběr dat	36
2.2 Nejdůležitější vstupní údaje	36
2.3 Klasifikace a číselníky	37
3. Nejdůležitější sledované veličiny	38
3.1 Hodinový výdělek	38

3.2 Hrubý měsíční plat	38
3.3 Měsíční odpracovaná a neodpracovaná doba	40
4. Přehled používaných tabulek	40
4.1 Kvalita údajů	40
4.2 Přehled publikovaných tabulek podle použitých vah	41
5. Definice vybraných pojmů	41



Úvod

Úvod

Regionální statistika ceny práce (RSCP) je systém pravidelného monitorování výdělkové úrovně a pracovní doby zaměstnanců v jednotlivých krajích České republiky formou statistického šetření. Sledovanými ukazateli výdělkové úrovně jsou hodinový výdělek a hrubá měsíční mzda (plat). Šetření metodicky vychází a je obsahově harmonizováno se strukturálním šetřením EU „Structure of Earnings Survey“, viz nařízení komise (ES) č. 1916/2000 ve znění pozdějších předpisů.

Šetření je pod názvem „Čtvrtletní šetření o průměrném výdělku“ zařazeno do programu statistických zjišťování, vyhlášených Českým statistickým úřadem (ČSÚ) ve sbírce zákonů pro příslušný kalendářní rok (viz příloha č. 2 Vyhlášky č. 297/2007 Sb., částka 90, kterou se stanoví Program statistických zjišťování na rok 2008) a pro vybrané ekonomické subjekty je povinné. Šetření provádí pracoviště státní statistické služby Ministerstva práce a sociálních věcí (MPSV). Průběh a vývoj šetření řídí komise, složená ze zástupců MPSV, ČSÚ, Ministerstva financí, České národní banky, CERGE-EI, VŠE v Praze, Českomoravské konfederace odborových svazů, Svazu průmyslu a dopravy ČR. Zpracovatelem RSCP je TREXIMA, spol. s r.o. (www.trexima.cz).

Nejdůležitějším kritériem pro členění výsledků RSCP je příslušnost šetřeného ekonomického subjektu k podnikatelské, nebo nepodnikatelské sféře. V podnikatelské sféře probíhá šetření se čtvrtletní periodou a ve sféře nepodnikatelské je prováděno s periodou pololetní. Zdrojem dat pro nepodnikatelskou sféru je Informační systém o platech, který je spravován Ministerstvem financí. Za každou sféru jsou vydávány samostatné výsledkové publikace.

Výsledkové publikace jednotlivých krajů jsou uloženy na stránkách <http://portal.mpsv.cz/> v sekci *Zaměstnanost*, v podsekci *Statistiky* pod odkazem *Statistika výdělků*.

Monitorováním výdělků a pracovní doby zaměstnanců na úrovni České republiky se zabývá „Informační systém o průměrném výdělku“ (ISPV). Výsledková publikace je k dispozici na internetových stránkách MPSV (www.mpsv.cz) v sekci *Příjmy a životní úroveň*.

Důkladný popis šetření, včetně všech výsledkových publikací, poskytuje také portál www.ispv.cz. Slouží především jako podpora respondentům, kteří zde naleznou všechny potřebné informace a podpůrné nástroje pro zasílání dat. Portál je využíván také k uveřejňování odborných studií a článků, které jako zdroj informací uvádí šetření ISPV a RSCP.

Ministerstvo práce a sociálních věcí děkuje všem respondentům šetření za přípravu vstupních dat pro šetření. Svědomitý přístup respondentů a dodržování termínů pro předání dat umožňují pravidelně uveřejňovat tuto publikaci.



Výsledková část

Nepodnikatelská sféra

Výsledková část nepodnikatelská sféra

Základní metodické přístupy

Tato publikace přináší charakteristiky hodinového výdělku, hrubého měsíčního platu a pracovní doby získané za nepodnikatelskou sféru šetření RSCP (RSCP-NS). V RSCP se zařazují do nepodnikatelské sféry ekonomické subjekty, které odměňují platem, viz § 109, odst. 3 zákona č. 262/2006 Sb., zákoníku práce, ve znění pozdějších předpisů.

Primárním výsledkem RSCP jsou statistiky výdělkové úrovně jednotlivých zaměstnání (v klasifikaci KZAM-R), dalším produktem jsou odhady výdělkových parametrů zaměstnanecké populace krajů v členění podle firemních i zaměstnaneckých charakteristik. Ekonomické subjekty se v RSCP člení na organizační jednotky, jestliže je možné provést vnitřní rozčlenění podle okresů, ve kterých dílčí jednotky působí. Výsledky podle krajů jsou v tomto smyslu výsledky získané pracovištní metodou.

Vedle podnikového výkaznictví ČSÚ je RSCP dalším zdrojem informací o výdělcích v jednotlivých krajích České republiky. Výkaznictví ČSÚ, jako tradiční zdroj, sbírá údaje o evidenčním počtu zaměstnanců a vyplacených mzdách za ekonomický subjekt a publikuje průměrné mzdy v členění podle firemních charakteristik. Při srovnávání výsledků výkaznictví a RSCP-NS je třeba vzít v úvahu rozdílnou definici nepodnikatelské sféry, rozdílné metody výpočtu výdělkových charakteristik a rozdílný způsob členění výsledků podle krajů. Výkaznictví ČSÚ člení výsledky podle sídla ekonomického subjektu, tj. podnikovou metodou.

Respondenty šetření RSCP-NS jsou aktivní ekonomické subjekty (ES) nepodnikatelské sféry, které jsou definovány Automatizovaným rozpočtovým informačním systémem (ARIS). Na základě systému ARIS, který je spravován Ministerstvem financí, se zjišťuje způsob odměňování a příslušnost ekonomického subjektu k nepodnikatelské sféře. Zdrojem dat platového statistického šetření RSCP pro nepodnikatelskou sféru je Informační systém o platech, který je provozován Ministerstvem financí. Informační systém o platech pokrývá celou nepodnikatelskou sféru a do RSCP předává údaje jako plošné šetření.

Popis publikovaných tabulek

Tabulky v publikaci jsou rozděleny podle sledovaného ukazatele do tří základních okruhů. Tabulky přinášející charakteristiky hodinového výdělku jsou označeny NS-Vx, kde NS značí nepodnikatelskou sféru a x je pořadové číslo tabulky. Charakteristiky hrubého měsíčního platu, struktury platu a průměrné placené doby jsou obsaženy v tabulkách se značením NS-Mx a charakteristiky měsíční odpracované a neodpracované doby v tabulkách se značením NS-Tx.

Hlavním výsledkem RSCP jsou statistiky výdělkové úrovně a pracovní doby za jednotlivá zaměstnání podle klasifikace KZAM-R, obsažené v tabulkách NS-V5, NS-M5 a NS-T5. Tyto tabulky obsahují ta zaměstnání, která jsou ve své podskupině zaměstnání (čtyřmístný KZAM-R) zastoupena alespoň třemi ekonomickými subjekty a zároveň deseti zaměstnanci. Uvedené počty organizačních jednotek a zaměstnanců ukazují na zastoupení v souboru ISPV-NS. V ostatních tabulkách jsou počty zaměstnanců uváděny v % a jejich účelem je přiblížit relativní zastoupení publikovaných kategorií.

Statistické charakteristiky používané ve výsledkových tabulkách:

1. decil	První decil je hodnota, pod kterou leží 10 % nejnižších hodnot sledovaného znaku.
1. kvartil	První kvartil je hodnota, pod kterou leží 25 % nejnižších hodnot sledovaného znaku.
Medián	Medián je hodnota uprostřed vzestupně uspořádané řady hodnot sledovaného znaku, polovina hodnot je nižší než medián a druhá polovina je vyšší než medián.
3. kvartil	Třetí kvartil je hodnota, nad kterou leží 25 % nejvyšších hodnot sledovaného znaku.
9. decil	Devátý decil je hodnota, nad kterou leží 10 % nejvyšších hodnot sledovaného znaku.
Průměr	Průměr je počítán jako vážený (případně nevážený) aritmetický průměr sledovaného znaku.

Ostatní symboly používané ve výsledkových tabulkách:

"Neuvedeno"	Symbol "Neuvedeno" označuje kategorii zaměstnanců, u které nebyl uveden kód příslušného třídícího znaku.
"*"	Symbol "*" označuje položku vstupních dat vypočítanou, ale nezveřejnitelnou z důvodu nedostatečného počtu vstupních hodnot (méně než 3 ekonomické subjekty a 10 zaměstnanců).

Revidované výsledky ke dni 10. 3. 2010

Hodinový výdělek v nepodnikatelské sféře ¹⁾kraj: **Karlovarský****Medián hodinového výdělku 124,50 Kč/hod**

Index mediánu hodinového výdělku zaměstnanců

meziroční vůči 2. čtvrtletí 2007..... 101,2 %

Diferenciace

1. decil - 10 % hodinových výdělků menších než 66,99 Kč/hod

1. kvartil - 25 % hodinových výdělků menších než 95,02 Kč/hod

Medián - 50 % hodinových výdělků menších než 124,50 Kč/hod

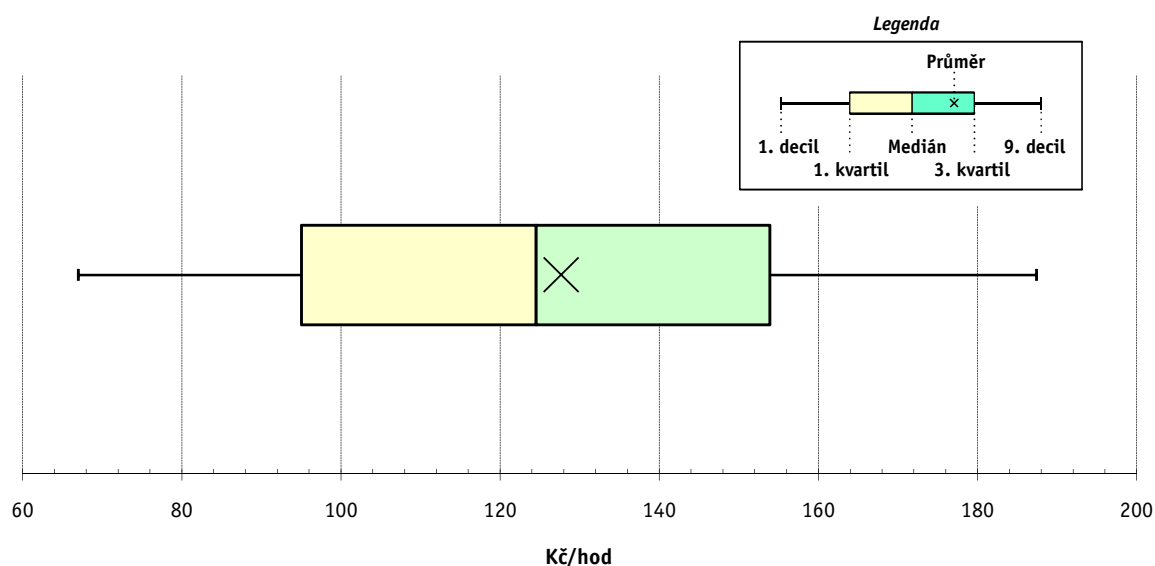
3. kvartil - 25 % hodinových výdělků větších než 153,88 Kč/hod

9. decil - 10 % hodinových výdělků větších než 187,39 Kč/hod

Průměr hodinového výdělku 127,67 Kč/hod

Podíl zaměstnanců s podprůměrným

hodinovým výdělkem 52,8 %

**Vysvětlivky:**

1) Hodinový výdělek se zjišťuje jako průměrný hodinový výdělek definovaný v § 351 až § 362 zákona č. 262/2006 Sb., zákoníku práce, ve znění pozdějších předpisů.

2. čtvrtletí 2008

RSCP - nepodnikatelská sféra

NS-V1

Revidované výsledky ke dni 10. 3. 2010

Hodinový výdělek
podle hlavních tříd zaměstnání KZAM-R

kraj: Karlovarský

Hlavní třída zaměstnání KZAM-R	Struktura zaměstnanců	Medián	Diferenciace		Průměr
			1. decil	9. decil	
	%	Kč/hod	Kč/hod	Kč/hod	Kč/hod
0 Příslušníci armády	0,4	*	*	*	*
1 Zákodárci, vedoucí a řídicí pracovníci	6,2	193,73	113,39	281,68	196,66
2 Vědečtí a odborní duševní pracovníci	30,3	134,00	98,77	172,83	135,96
3 Techničtí, zdravotničtí a pedagogičtí pracovníci	32,5	131,94	92,89	191,85	138,09
4 Nižší administrativní pracovníci	5,9	103,75	69,17	143,97	106,79
5 Provozní pracovníci ve službách a obchodu	11,2	104,34	61,67	177,87	114,54
6 Dělníci v zemědělství, lesnictví a rybářství	0,2	86,60	70,13	99,25	86,32
7 Řemeslníci, výrobci a zpracovatelé	0,8	91,01	70,10	114,74	92,10
8 Obsluha strojů a zařízení	1,9	98,98	64,15	130,19	98,91
9 Pomocní a nekvalifikovaní pracovníci	10,4	60,74	48,00	83,87	64,17
C E L K E M - nepodnikatelská sféra	100	124,50	66,99	187,39	127,67

2. čtvrtletí 2008

RSCP - nepodnikatelská sféra

NS-V2

Revidované výsledky ke dni 10. 3. 2010

Hodinový výdělek
podle věkových kategorií

kraj: Karlovarský

Věková kategorie	Struktura zaměstnanců	Medián	Diferenciace		Průměr
			1. decil	9. decil	
	%	Kč/hod	Kč/hod	Kč/hod	Kč/hod
do 20 let	0,1	51,26	46,15	70,13	58,83
20 - 29 let	11,5	105,31	73,90	157,16	111,80
30 - 39 let	23,5	122,99	70,10	185,43	127,98
40 - 49 let	29,1	128,39	69,79	195,98	132,09
50 - 59 let	27,5	127,19	65,22	194,51	129,49
60 a více let	8,3	132,05	58,93	186,75	127,82
C E L K E M - nepodnikatelská sféra	100	124,50	66,99	187,39	127,67

2. čtvrtletí 2008

RSCP - nepodnikatelská sféra

NS-V3

Revidované výsledky ke dni 10. 3. 2010

Hodinový výdělek
podle platové třídy

kraj: Karlovarský

Platová třída	Struktura zaměstnanců	Medián	Diferenciace		Průměr
			1. decil	9. decil	
	%	Kč/hod	Kč/hod	Kč/hod	Kč/hod
1. platová třída	1,2	46,56	43,97	71,08	54,15
2. platová třída	7,5	60,00	51,46	97,67	67,02
3. platová třída	5,1	75,17	56,94	155,90	93,93
4. platová třída	8,0	96,90	65,03	171,42	112,56
5. platová třída	8,4	152,43	73,07	193,69	135,40
6. platová třída	5,3	118,76	75,38	212,40	138,44
7. platová třída	6,2	116,63	82,16	218,56	138,38
8. platová třída	10,2	114,21	87,79	143,16	117,52
9. platová třída	15,7	119,99	95,86	149,56	123,18
10. platová třída	6,9	139,34	101,83	179,63	141,15
11. platová třída	7,5	132,89	98,11	186,90	138,55
12. platová třída	16,1	146,64	121,87	199,00	154,53
13. platová třída	1,6	224,34	157,10	308,80	230,77
14. platová třída	0,3	265,15	209,83	340,51	269,88
15. platová třída	0,0	*	*	*	*
16. platová třída					
C E L K E M - nepodnikatelská sféra	100	124,50	66,99	187,39	127,67

2. čtvrtletí 2008

RSCP - nepodnikatelská sféra

NS-V4

Revidované výsledky ke dni 10. 3. 2010

Hodinový výdělek
podle vzdělání

kraj: Karlovarský

Vzdělání	Struktura zaměstnanců	Medián	Diferenciace		Průměr	
			1. decil	9. decil		
	%	Kč/hod	Kč/hod	Kč/hod	Kč/hod	
KKOV						
Základní a nedokončené	A-C	6,3	61,61	46,74	88,18	65,90
Střední bez maturity	D,E,H,J	15,2	79,71	55,52	122,94	85,78
Střední s maturitou	K-M	51,0	127,96	90,71	183,20	132,81
Vyšší odborné a bakalářské	N,R	5,0	139,35	98,49	213,36	150,70
Vysokoškolské	T,V	19,6	150,58	119,46	224,68	163,67
Neuvedeno		3,0	104,05	70,23	147,79	107,61
C E L K E M - nepodnikatelská sféra	100	124,50	66,99	187,39	127,67	

Revidované výsledky ke dni 10. 3. 2010

Hodinový výdělek podle podskupin zaměstnání KZAM-R

kraj: Karlovarský

Podskupiny zaměstnání KZAM-R	Výběrový soubor		Medián	Diferenciace		Průměr
	počet org. jednotek	počet zaměst.		1. decil	9. decil	
			Kč/hod	Kč/hod	Kč/hod	Kč/hod
1127 Vedoucí pracovníci orgánů státní správy, správních úřadů	20	150	206,06	164,01	299,39	224,16
1128 Vyšší úředníci bezpečnosti a ochrany (policejní ředitel)	8	110	218,28	178,11	286,67	226,77
1150 Přednostové, tajemníci a ved.prac.okresních a obecních úřadů	30	288	191,67	137,38	262,82	195,73
1210 Ředitelé a prezidenti velkých organizací, podniků	153	154	242,37	177,87	308,80	244,97
1225 Vedoucí pracovníci v restauracích a hotelích	100	106	95,84	77,10	121,23	97,77
1229 Vedoucí pracovních dílčích celků jinde neuvedení (kult.,zdrav.)	11	19	140,00	92,59	196,92	147,40
1231 Vedoucí pracovníci finančních a hospodářských útvarů	31	42	160,07	120,44	232,42	165,91
1319 Vedoucí, ředitelé malých organizací ostatní (kult.,zdrav.,škol.)	122	127	181,13	138,46	237,51	186,89
2139 Ostatní odborníci zabývající se výpoč. tech. jinde neuvedení	15	30	137,94	91,71	175,41	136,30
2142 Projektanti staveb a areálů, stavební inženýři	4	12	119,47	81,00	144,71	115,85
2149 Ostatní architekti, projekt., konstruk.a tech.inženýři (tvůr.prac.)	3	10	184,04	100,87	242,18	175,85
2211 Bakteriologové, biolog., ekolog., zoologové a odb.v příb.obor.	4	30	124,50	109,11	192,48	136,29
2221 Lékaři, ordináři (kromě zubních lékařů)	14	59	238,98	191,93	320,19	245,19
2321 Učitelé všeobecně vzdělávacích předmětů	27	600	148,25	118,51	179,62	149,86
2322 Učitelé odborných předmětů	25	418	145,92	119,89	178,81	148,40
2323 Učitelé praktického vyučování (kromě mistrů)	10	18	141,67	120,31	190,59	148,41
2331 Učitelé základních škol	88	1 441	136,33	104,83	167,06	137,03
2332 Učitelé předškolní výchovy	98	503	105,66	87,54	123,50	105,97
2341 Učitelé všeobecně vzdělávacích předmětů na speciál. školách	28	148	148,80	114,46	181,09	150,95
2342 Učitelé odborných předmětů na speciálních školách	11	65	159,30	121,89	187,28	157,14
2353 Učitelé základních uměleckých škol (vč.soukromých)	20	329	133,55	103,11	179,62	137,56
2355 Učitelé pedagog. středisek a pedagogickopsycholog. poraden	3	16	134,02	110,39	151,26	133,82
2356 Odborní pedagogové v zařiz. pro výkon ústav.a ochran. výchovy	7	29	177,59	133,96	210,31	176,89
2359 Ost.odp.pedagogičtí pracov. jinde neuvedení (odb.instruktoři)	7	11	127,31	102,63	218,53	142,35
2411 Odb. prac. na úseku účetnictví, financí, daní, ap., hlavní účetní	46	92	134,85	104,00	174,98	137,19
2412 Odbor. pracovníci na úseku zaměstnaneckých, personálních věcí	17	27	139,34	108,48	175,03	139,21
2421 Právníci, právní poradci (mimo advokacie a soudnictví)	14	36	152,50	105,36	192,93	150,46
2429 Ostatní odborníci v právní oblasti jinde neuvedení	4	12	141,15	109,36	153,03	132,77
2432 Odborní pracovníci knihoven (kromě řadových)	22	64	105,13	81,00	132,46	106,43
2434 Odborní pracovníci - kurátoři (muzeí, galérií)	4	19	124,31	97,94	180,05	131,93
2439 Ostatní odborní pracovníci kultury a osvěty jinde neuvedení	12	33	110,57	72,00	133,79	108,23
2441 Ekonomové - vědečtí pracovníci, specialisté, experti	22	38	130,61	95,31	166,87	131,35
2445 Psychologové	17	29	156,73	123,32	194,24	160,67
2446 Odborní pracovníci v oblasti sociální péče (kromě řadových)	17	106	119,11	96,18	143,97	119,26
2459 Ostatní umělečtí pracovníci jinde neuvedení	3	16	86,78	62,74	114,96	94,94
2470 Odborní administrativní pracovníci jinde neuvedení	56	637	126,26	97,87	156,00	126,88
3112 Stavební technici	22	94	129,38	100,69	180,45	136,70
3119 Ostatní techničtí pracovníci jinde neuvedení	25	78	125,61	87,79	159,98	124,05
3122 Operátoři a obsluha výpočetní techniky	15	34	123,15	92,19	153,27	123,32
3151 Kolaudační technici a technici protipožární ochrany	9	152	182,84	156,02	221,07	185,58
3152 Bezpečnostní tech.a tech. pro kontrolu zdravotní nezávadnosti	12	31	143,34	122,50	167,56	143,59
3211 Technici a laboranti v oblasti biologie a v příbuzných oborech	6	18	113,21	75,38	142,72	111,88
3223 Dietetici a odborníci na výživu	7	10	117,70	101,38	146,35	122,14
3226 Rehabilitační a fyzioterapeutičtí pracovníci (vč. odb. masérů)	10	28	125,46	103,12	154,02	124,28

Revidované výsledky ke dni 10. 3. 2010

Hodinový výdělek podle podskupin zaměstnání KZAM-R

kraj: Karlovarský

Podskupiny zaměstnání KZAM-R	Výběrový soubor		Medián	Diferenciace		Průměr
	počet org. jednotek	počet zaměst.		1. decil	9. decil	
			Kč/hod	Kč/hod	Kč/hod	Kč/hod
3229 Ostatní střední zdravotničtí pracovníci jinde neuvedení	4	10	125,60	112,12	160,26	133,80
3231 Ošetřovatelé, všeobecné zdravotní sestry	27	239	138,97	115,31	160,34	139,03
3233 Sestry pro péči o dítě	3	81	132,65	116,45	159,75	135,90
3311 Vychovatelé v družinách, domovech dětí a mládeže	136	490	105,97	80,82	150,42	110,10
3312 Vedoucí zájmových kroužků (z povolání)	7	11	106,68	97,02	121,47	106,53
3331 Vychovatelé na speciálních školách	17	22	119,63	94,51	147,09	122,77
3332 Vychovatelé školsk. zařiz. pro výkon ústavní a ochranné výchovy	12	110	131,08	101,53	161,57	131,81
3341 Instruktoři a mistři odborné výchovy	15	217	114,48	99,31	139,40	117,42
3421 Obchodní agenti	3	10	107,12	73,02	117,67	99,51
3422 Odbytoví a přepravní agenti	3	34	113,28	89,58	128,75	110,62
3423 Zprostředkovatelé práce a agenti pracovních úřadů	3	55	109,26	92,45	135,87	113,00
3431 Odborné sekretářky, sekretáři	31	61	108,81	85,29	138,85	111,29
3433 Pracovníci v oblasti účetnictví, fakturace, rozpočet., kalkulace	216	474	119,35	88,65	156,36	122,02
3436 Referenti osobních oddělení	16	21	127,03	102,40	156,29	129,62
3439 Ostatní odborní administrativní pracovníci jinde neuvedení	122	389	117,68	88,85	151,32	119,21
3443 Pracovníci sociálního a důchodového zabezpečení	6	153	108,99	87,64	127,37	109,85
3444 Pracovníci pasových oddělení a oddělení udělujících povolení	4	13	120,37	102,45	129,61	117,76
3449 Ostatní celní a daňoví pracovníci a pracovníci v příb. oborech	3	51	180,35	157,18	206,86	179,82
3460 Sociální pracovníci	47	396	101,61	83,89	133,49	105,03
4111 Písařky - opisovačky, stenotypistky	4	99	81,15	64,42	102,19	83,35
4112 Kancelářští a manipul. prac. a obsl. zařízení na zpracování textu	12	34	94,06	78,48	123,52	97,38
4115 Sekretářky, sekretáři	41	88	108,20	82,64	139,72	111,39
4131 Úředníci ve skladech	17	23	86,54	72,52	111,12	89,17
4133 Úředníci v dopravě a v přepravě (dispečeri, kontrolori apod.)	3	11	130,76	119,87	142,38	133,19
4141 Řadoví knihovníci, archiváři, evidenční pracovníci	35	168	102,19	79,29	128,44	103,67
4142 Poštovní doručovatelé, úředníci v třídárnách	5	18	85,53	79,28	110,74	89,81
4190 Ostatní nižší úředníci jinde neuvedení	81	386	124,95	87,74	158,06	123,52
4211 Pokladníci (v bankách, pojišťovnách, spořitelnách, na poště)	14	22	97,49	68,66	123,94	95,94
4214 Prodavači vstupenek, jízdenek apod.	5	24	64,79	57,72	81,91	66,73
4216 Inkasisté (výběrčí dluhů)	3	14	118,50	110,94	138,22	121,45
4222 Recepční	6	37	87,70	72,40	113,97	91,48
4223 Telefonisté	6	15	61,05	57,03	78,00	64,39
4224 Informátoři	7	22	67,73	53,08	91,55	69,96
5121 Pracovníci dohlížející nad obsluhujícím personálem, hospodyně	42	65	68,06	56,13	121,36	82,41
5122 Kuchaři	190	595	68,88	57,17	95,86	72,94
5123 Číšníci, servírky	4	43	80,73	63,42	96,90	80,74
5132 Pečovatelé a pomoc.ošetřovatelé v zařiz.soc.péče, v nemocnicích	17	132	88,38	78,13	105,82	90,40
5133 Pečovatelé v domácnosti	8	21	75,17	56,48	83,68	74,30
5139 Ostatní pečovatelé a pomocní ošetřovatelé jinde neuvedení	6	69	75,49	62,75	106,01	80,58
5144 Maséři	4	18	83,51	72,21	92,90	84,07
5161 Hasiči, požárníci	4	161	156,80	128,10	196,56	159,00
5162 Pracovníci bezpečnostních orgánů (např. policisté, strážníci)	13	180	137,49	101,57	165,12	134,07
6113 Zahradníci a pěstitelé zahradních plodin a sazenic	5	21	83,52	70,13	97,30	85,02
7122 Zedníci, kameníci, omítkáři	7	11	90,36	71,08	101,43	88,98

Revidované výsledky ke dni 10. 3. 2010

**Hodinový výdělek
podle podskupin zaměstnání KZAM-R**

kraj: Karlovarský

Podskupiny zaměstnání KZAM-R	Výběrový soubor		Medián	Diferenciace		Průměr
	počet org. jednotek	počet zaměst.		1. decil	9. decil	
			Kč/hod	Kč/hod	Kč/hod	Kč/hod
7136 Instalatéři, potrubáři, stavební zámečníci, klempíři	14	25	97,45	73,14	124,61	97,64
7222 Nástrojaři, kovodeláři, kovodělníci, zámečníci	11	15	86,08	73,55	115,84	93,02
7231 Mechanici a opraváři motorových vozidel	5	11	103,19	67,93	117,73	101,46
7241 Elektromech., opraváři a seřizovači různých typů elektr. zařízení	5	21	99,69	79,10	115,12	99,50
7433 Dámští a pánští krejčí a kloboučníci včetně opravářů oděvů	5	10	69,02	52,54	86,36	68,27
8162 Obsluha parních turbín, ohřivačů a motorů	20	33	82,21	56,84	124,87	85,41
8264 Obsluha strojů na bělení, barvení, čištění, praní, žehlení textilu	10	40	63,63	46,21	85,46	64,43
8321 Řidiči osobních a malých dodávkových automobilů, taxikáři	21	41	89,76	72,76	112,64	92,93
8324 Řidiči nákladních automobilů a tahačů	4	35	100,19	90,52	109,99	99,30
8326 Řidiči speciálních vozidel	7	19	117,00	88,20	171,97	127,25
8331 Obsluha zemědělských a lesních strojů	3	11	90,31	80,19	109,14	92,74
9132 Pomocníci a uklízeči v kancelářích, hotelích, nemocnicích ap.	280	962	58,53	51,47	73,44	60,86
9133 Ruční pradáči a žehlíři (kromě obsluhy strojů)	11	14	65,49	54,22	82,73	67,23
9141 Domovníci, správci domu	103	157	73,66	56,13	99,03	76,85
9143 Školníci vč. školníků - údržbářů	165	228	70,34	56,28	92,82	72,23
9152 Vrátní, hlídači, uváděči a šatnářky	20	59	69,88	53,29	92,26	71,54
9161 Sběrači odpadků, popeláři	45	167	47,62	46,00	79,81	56,78
9162 Metaři, čističi záchodků, žump, kanálů a podobných zařízení	4	13	79,00	63,93	99,00	78,59
9169 Ostatní pracovníci v příbuzných oborech jinde neuvedení	10	39	48,10	45,45	116,26	72,59
9323 Dělníci nádvorní skupiny (pomocní montéři)	5	25	38,00	25,00	67,62	42,06
9339 Pomocní a nekvalif. pracovníci v dopravě, ve skladech, v telek.	11	21	67,62	52,86	98,14	72,25

2. čtvrtletí 2008

RSCP - nepodnikatelská sféra

NS-V6

Revidované výsledky ke dni 10. 3. 2010

Hodinový výdělek
podle kategorií zaměstnání

kraj: Karlovarský

Kategorie zaměstnání	Struktura zaměstnanců	Medián	Diferenciace		Průměr
			1. decil	9. decil	
	%	Kč/hod	Kč/hod	Kč/hod	Kč/hod
D Manuální pracovníci	18,4	67,84	51,53	112,82	76,49
T Nemanuální pracovníci	81,6	133,83	92,13	193,82	139,23
Relace D/T (%)		50,7	55,9	58,2	54,9
C E L K E M - nepodnikatelská sféra	100	124,50	66,99	187,39	127,67

manuální pracovníci - zaměstnanci s převážně manuálním charakterem práce (hlavní třída KZAM-R 6-9 a vybraná zaměstnání hl. třídy 5)

nemanuální pracovníci - zaměstnanci s převážně nemanuálním charakterem práce (hlavní třída KZAM-R 1-4 a vybraná zaměstnání hl. třídy 5)

2. čtvrtletí 2008

RSCP - nepodnikatelská sféra

NS-V8

Revidované výsledky ke dni 10. 3. 2010

Hodinový výdělek
podle pohlaví

kraj: Karlovarský

Pohlaví	Struktura zaměstnanců	Medián	Diferenciace		Průměr
			1. decil	9. decil	
	%	Kč/hod	Kč/hod	Kč/hod	Kč/hod
Muž	36,0	145,56	83,82	208,36	147,14
Žena	64,0	115,00	62,72	164,32	116,70
Relace Ž/M (%)		79,0	74,8	78,9	79,3
C E L K E M - nepodnikatelská sféra	100	124,50	66,99	187,39	127,67

Hrubý měsíční plat a jeho složky, diference, placená doba v nepodnikatelské sféře

kraj: Karlovarský

Medián hrubého měsíčního platu 21 868 Kč/měs

Diference

1. decil - 10 % hrubých měsíčních platů menších než	12 357 Kč/měs
1. kvartil - 25 % hrubých měsíčních platů menších než	17 106 Kč/měs
Medián - 50 % hrubých měsíčních platů menších než	21 868 Kč/měs
3. kvartil - 25 % hrubých měsíčních platů větších než	26 708 Kč/měs
9. decil - 10 % hrubých měsíčních platů větších než	32 520 Kč/měs

Průměr hrubého měsíčního platu 22 503 Kč/měs

Vybrané složky hrubého měsíčního platu

prémie a odměny	3,5 %
příplatky za přesčas	0,1 %
příplatky ostatní	14,7 %
náhrady	6,9 %
odměny za pohotovost	0,3 %

Průměrná placená doba 172,5 hod/měs

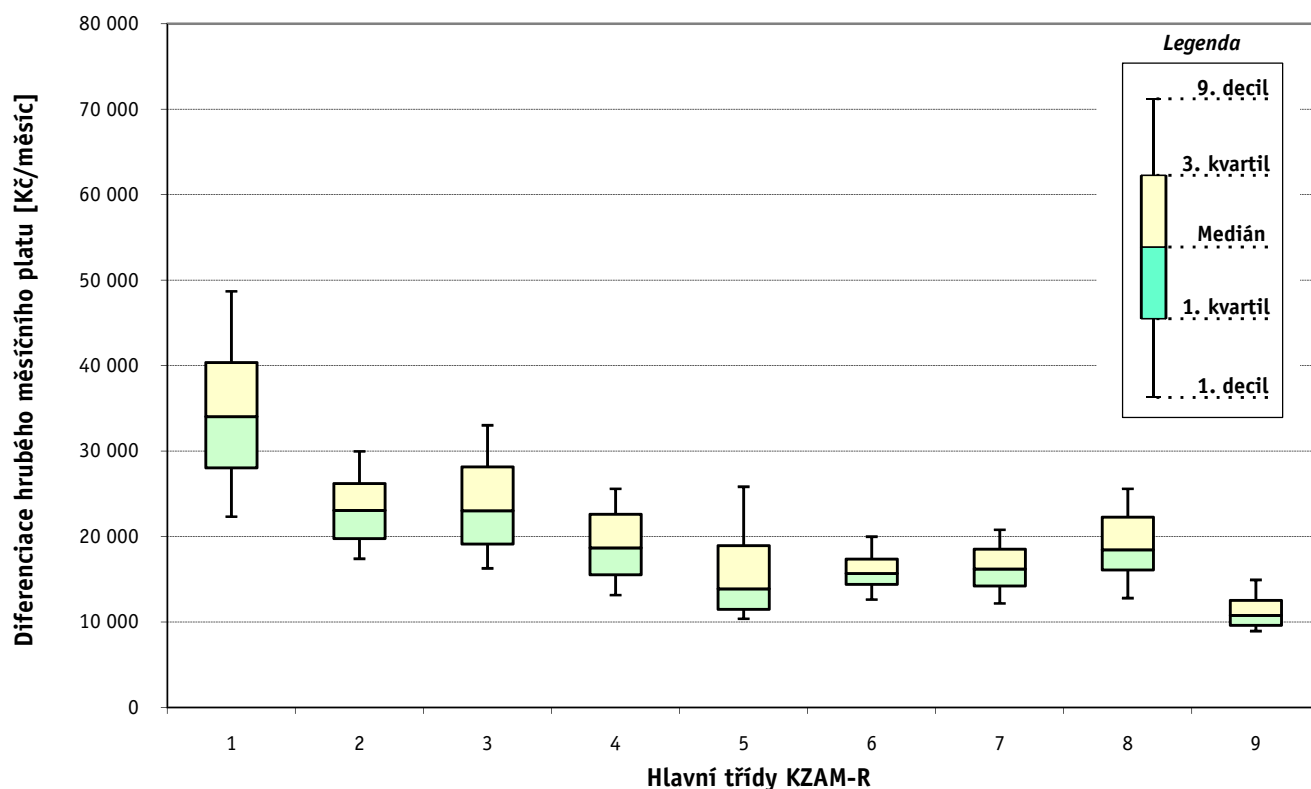
1. - 2. čtvrtletí 2008 RSCP - nepodnikatelská sféra

Revidované výsledky ke dni 10. 3. 2010

Hrubý měsíční plat a jeho složky, diference, placená doba podle hlavních tříd zaměstnání KZAM-R

kraj: Karlovarský

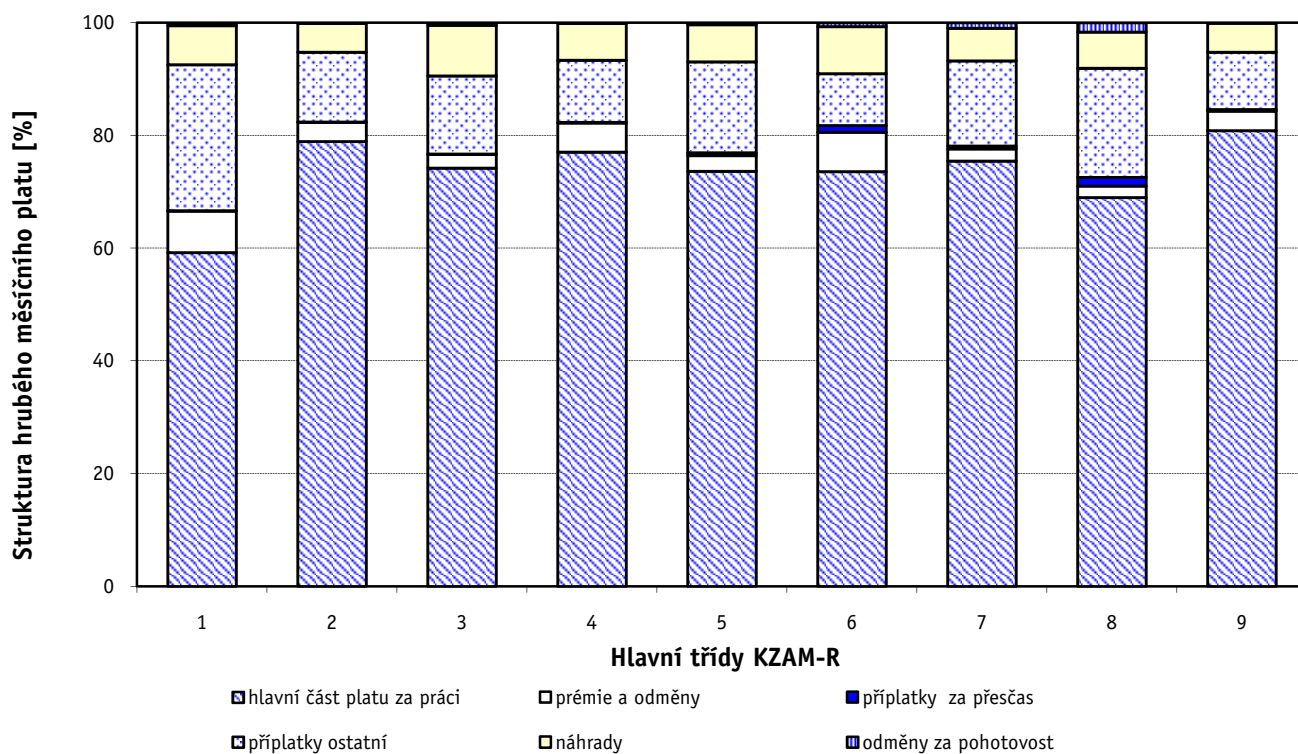
Hlavní třída zaměstnání KZAM - R	Struktura zaměstnanců	Medián
	%	Kč/měs
0 Příslušníci armády	0,5	*
1 Zákodárci, vedoucí a řídicí pracovníci	7,3	34 024
2 Vědečtí a odborní duševní pracovníci	31,9	23 045
3 Techničtí (zdrav., pedagog.) pracovníci	34,4	23 012
4 Nižší administrativní pracovníci	6,4	18 670
5 Provozní pracovníci ve službách a obchodu	7,7	13 889
6 Dělníci v zemědělství, lesnictví a rybářství	0,2	15 676
7 Řemeslníci, výrobci a zpracovatelé	1,0	16 195
8 Obsluha strojů a zařízení	2,1	18 465
9 Pomocní a nekvalifikovaní pracovníci	8,5	10 764
C E L K E M - nepodnikatelská sféra	100	21 868



Hrubý měsíční plat a jeho složky, diference, placená doba podle hlavních tříd zaměstnání KZAM-R

kraj: Karlovarský

Diference				Průměr	Vybrané složky hrubého měsíčního platu					Placená doba
1. decil	1. kvartil	3. kvartil	9. decil		prémie a odměny	příplatky za přesčas	příplatky ostatní	náhrady	odměny za pohotovost	
Kč/měs	Kč/měs	Kč/měs	Kč/měs	Kč/měs	%	%	%	%	%	hod/měs
*	*	*	*	*	*	*	*	*	*	*
22 317	28 049	40 384	48 694	34 767	7,4	0,0	25,9	6,9	0,5	172,7
17 403	19 776	26 195	29 970	23 601	3,5	0,0	12,4	5,1	0,1	173,5
16 274	19 115	28 151	33 030	24 032	2,4	0,1	13,9	8,9	0,5	170,1
13 160	15 518	22 599	25 598	19 266	5,2	0,1	11,0	6,6	0,1	173,9
10 380	11 469	18 950	25 830	16 054	2,8	0,5	16,1	6,6	0,4	172,9
12 622	14 392	17 379	19 993	16 074	7,0	1,2	9,2	8,4	0,7	182,0
12 180	14 205	18 521	20 800	16 495	2,2	0,5	15,1	5,8	0,9	174,8
12 798	16 097	22 286	25 578	19 169	2,1	1,5	19,4	6,4	1,7	177,5
8 933	9 604	12 528	14 925	11 426	3,5	0,3	10,2	5,1	0,1	174,4
12 357	17 106	26 708	32 520	22 503	3,5	0,1	14,7	6,9	0,3	172,5



Revidované výsledky ke dni 10. 3. 2010

Hrubý měsíční plat a jeho složky, diference, placená doba podle podskupin zaměstnání KZAM-R

kraj: Karlovarský

Podskupiny zaměstnání KZAM-R	Počet zaměstnanců přepočtený podle placených měsíců	Medián
		Kč/měs
1127 Vedoucí pracovníci orgánů státní správy, správních úřadů	141	35 601
1128 Vyšší úředníci bezpečnosti a ochrany (policejní ředitel)	105	38 191
1150 Přednostové, tajemníci a vedoucí pracovníci okresních a obecních úřadů	270	33 716
1210 Ředitelé a prezidenti velkých organizací, podniků	146	40 321
1225 Vedoucí pracovníci v restauracích a hotelích	55	17 673
1229 Vedoucí pracovníci dílčích celků jinde neuvedení (kulturních, zdravotn., školských)	16	23 773
1231 Vedoucí pracovníci finančních a hospodářských (správních) útvarů	36	26 186
1319 Vedoucí, ředitelé malých organizací ostatní (kultura, zdravotnictví, školství)	124	30 097
2139 Ostatní odborníci zabývající se výpočetní technikou jinde neuvedení	28	24 295
2142 Projektanti staveb a areálů, stavební inženýři	11	22 547
2211 Bakteriologové, biologové, ekologové, zoologové a odborníci v příbuzných oborech	25	20 852
2221 Lékaři, ordináři (kromě zubních lékařů)	45	43 587
2321 Učitelé všeobecně vzdělávacích předmětů	435	25 931
2322 Učitelé odborných předmětů	301	26 087
2323 Učitelé praktického vyučování (kromě mistrů)	11	25 953
2331 Učitelé základních škol	1 220	23 294
2332 Učitelé předškolní výchovy	454	18 128
2341 Učitelé všeobecně vzdělávacích předmětů na speciálních školách	127	25 560
2342 Učitelé odborných předmětů na speciálních školách	56	26 588
2353 Učitelé základních uměleckých škol (vč. soukromých)	181	23 485
2355 Učitelé pedagogických středisek a pedagogickopsychologických poraden	13	23 108
2356 Odborní pedagogové v zařízeních pro výkon ústavní a ochranné výchovy	28	31 346
2411 Odborní pracovníci na úseku účetnictví, financí, daní, apod., hlavní účetní	85	23 334
2412 Odborní pracovníci na úseku zaměstnaneckých, personálních věcí	23	24 261
2421 Právníci, právní poradci (mimo advokacie a soudnictví)	33	26 854
2429 Ostatní odborníci v právní oblasti jinde neuvedení	11	23 991
2432 Odborní pracovníci knihoven (kromě řadových)	49	19 223
2434 Odborní pracovníci - kurátoři (muzeí, galérií)	16	20 992
2439 Ostatní odborní pracovníci kultury a osvěty jinde neuvedení	28	19 581
2441 Ekonomové - vědečtí pracovníci, specialisté, experti	33	22 353
2445 Psychologové	17	30 065
2446 Odborní pracovníci v oblasti sociální péče (kromě řadových)	91	21 660
2470 Odborní administrativní pracovníci jinde neuvedení	569	21 768
3112 Stavební technici	81	23 187
3119 Ostatní techničtí pracovníci jinde neuvedení	70	22 575
3122 Operátoři a obsluha výpočetní techniky	26	22 632
3151 Kolaudační technici a technici protipožární ochrany	22	34 146
3152 Bezpečnostní technici a technici pro kontrolu zdravotní nezávadnosti a jakosti	25	24 732
3211 Technici a laboranti v oblasti biologie a v příbuzných oborech	14	19 524
3226 Rehabilitační a fyzioterapeutičtí pracovníci (vč. odborných masérů)	26	20 821
3231 Ošetřovatelé, všeobecné zdravotní sestry	152	23 141
3233 Sestry pro péči o dítě	75	22 935
3311 Vychovatelé v družinách, klubech, domovech dětí a mládeže apod.	384	18 618
3331 Vychovatelé na speciálních školách	15	20 042

Hrubý měsíční plat a jeho složky, diference, placená doba podle podskupin zaměstnání KZAM-R

kraj: Karlovarský

Diference				Průměr	Vybrané složky hrubého měsíčního platu					Placená doba
1. decil	1. kvartil	3. kvartil	9. decil		prémie a odměny	příplatky za přesčas	příplatky ostatní	náhrady	odměny za pohotovost	
Kč/měs	Kč/měs	Kč/měs	Kč/měs	Kč/měs	%	%	%	%	%	hod/měs
28 067	30 503	43 806	51 379	38 008	7,7	0,0	22,7	7,6	0,8	171,6
31 363	34 948	44 154	53 155	40 359	3,0	0,0	21,6	8,8	2,2	167,3
24 580	28 661	37 530	47 954	34 543	8,1	0,1	25,1	7,6	0,2	174,0
30 223	36 199	45 029	51 457	40 521	9,1	0,1	32,8	4,4	0,0	173,6
13 758	15 482	19 606	21 573	17 711	4,5	0,0	18,0	3,1	0,0	173,3
14 713	22 505	26 868	29 409	24 037	4,4	0,2	24,1	7,5	0,8	172,8
20 825	23 191	31 072	41 953	29 113	8,5	0,0	28,7	7,8	0,3	173,4
24 346	27 536	34 800	41 302	31 655	6,6	0,0	28,0	6,5	0,1	173,7
15 999	21 218	28 072	31 384	24 203	4,7	0,0	14,5	7,3	0,2	173,3
18 926	20 662	22 837	24 239	21 762	12,5	0,0	13,9	6,9	0,0	172,0
19 056	19 902	25 218	31 849	23 364	4,3	0,1	11,7	6,0	0,0	173,8
34 907	38 830	51 440	62 684	46 163	3,1	0,8	27,1	7,9	2,5	175,9
20 832	23 386	28 366	31 054	25 994	3,1	0,0	14,6	4,8	0,0	173,6
21 447	23 740	28 640	32 133	26 500	2,2	0,0	14,1	4,7	0,0	173,4
20 579	22 689	31 581	31 864	26 880	3,8	0,1	18,1	1,8	0,0	173,6
18 410	21 154	25 504	28 710	23 578	2,5	0,0	11,2	3,5	0,0	173,4
15 387	16 780	19 392	21 166	18 234	2,9	0,0	6,1	4,7	0,0	173,3
19 620	22 127	28 650	33 676	25 989	5,2	0,0	16,0	4,1	0,0	173,3
21 605	24 130	28 584	31 198	26 325	6,6	0,0	12,8	3,3	0,0	173,3
19 244	20 641	27 003	32 089	24 500	4,1	0,0	11,8	3,1	0,0	173,5
19 646	22 209	23 657	24 808	22 721	1,3	0,0	7,2	5,8	0,0	173,3
24 095	29 064	33 148	34 009	30 960	2,5	0,0	20,8	10,3	0,0	173,5
18 704	21 410	26 512	29 788	24 343	5,5	0,0	13,9	7,5	0,0	174,0
20 313	21 906	28 482	29 433	24 474	4,6	0,0	16,7	7,5	0,0	174,4
19 011	23 178	29 322	32 406	26 437	6,0	0,0	12,2	6,6	0,0	173,3
19 846	20 165	24 846	26 147	23 121	3,6	0,0	12,4	7,9	0,0	173,3
15 532	17 218	22 037	24 358	19 853	4,0	0,1	12,5	4,8	0,0	173,9
16 714	18 126	25 791	32 508	22 257	6,3	0,0	6,2	6,6	0,5	172,2
13 014	17 408	22 913	26 447	19 761	5,8	0,2	11,4	5,6	1,6	174,0
17 709	18 530	26 120	31 396	23 244	6,7	0,0	19,9	7,9	0,2	173,1
24 129	26 180	33 304	35 006	29 491	1,3	0,0	16,4	8,1	0,0	172,9
17 674	19 446	23 568	25 581	21 527	4,7	0,1	12,9	7,8	1,1	174,6
17 330	19 395	23 999	27 255	22 140	4,9	0,1	11,4	7,2	0,1	173,9
19 012	20 747	26 066	30 029	23 919	7,7	0,0	14,5	6,6	0,3	173,4
15 345	18 497	24 925	28 588	22 041	4,9	0,3	19,6	7,3	1,0	174,8
17 441	19 947	24 242	26 568	22 491	6,7	0,0	13,7	6,0	0,0	173,5
18 871	31 113	37 561	39 198	32 676	1,8	1,6	22,3	6,8	1,7	177,2
21 610	23 385	27 020	29 442	26 538	4,5	0,0	15,4	5,0	0,0	173,4
17 474	18 954	21 290	21 938	19 778	0,4	0,0	10,2	8,5	0,0	173,3
17 746	18 760	22 481	25 998	21 244	3,1	0,1	11,8	10,9	0,0	173,9
19 902	21 267	25 228	27 274	23 454	2,7	0,1	15,7	9,6	0,0	166,7
20 155	21 437	24 411	26 997	23 112	0,7	0,0	14,5	12,0	0,0	163,7
14 273	15 757	21 909	26 217	19 259	3,1	0,1	13,9	5,6	0,0	173,6
16 788	18 449	22 538	23 898	20 470	6,6	0,0	13,3	2,8	0,0	173,5

Revidované výsledky ke dni 10. 3. 2010

Hrubý měsíční plat a jeho složky, diference, placená doba podle podskupin zaměstnání KZAM-R

kraj: Karlovarský

Podskupiny zaměstnání KZAM-R	Počet zaměstnanců přepočtený podle placených měsíců	Medián
		Kč/měs
3332 Vychovatelé školského zařízení pro výkon ústavní a ochranné výchovy	107	23 286
3341 Instruktoři a mistři odborné výchovy	192	20 364
3422 Odbytoví a přepravní agenti	30	20 326
3423 Zprostředkovatelé práce a agenti pracovních úřadů	51	19 351
3431 Odborné sekretářky, sekretáři	49	19 828
3433 Pracovníci v oblasti účetnictví, fakturace, rozpočtovnictví, kalkulace	360	21 536
3436 Referenti osobních oddělení	20	22 549
3439 Ostatní odborní administrativní pracovníci jinde neuvedení	335	20 562
3443 Pracovníci sociálního a důchodového zabezpečení	136	19 195
3444 Pracovníci pasových oddělení a oddělení udělujících povolení	12	20 820
3449 Ostatní celní a daňoví pracovníci a pracovníci v příbuzných oborech	37	28 851
3460 Sociální pracovníci	247	17 824
4111 Písačky - opisovačky, stenotypistky	94	14 185
4112 Kancelářští a manipulační pracovníci a obsluha zařízení na zpracování textu	27	17 980
4115 Sekretářky, sekretáři	77	19 403
4131 Úředníci ve skladech	17	15 595
4133 Úředníci v dopravě a v přepravě (dispečeri, kontrolori apod.)	11	23 380
4141 Řadoví knihovníci, archiváři, evidenční pracovníci	131	18 242
4142 Poštovní doručovatelé, úředníci v třídárnách	15	15 872
4190 Ostatní nižší úředníci jinde neuvedení	333	22 611
4211 Pokladníci (v bankách, pojišťovnách, spořitelnách, na poště)	16	17 704
4216 Inkasisté (výběrčí dluhů)	13	21 184
4222 Recepční	34	15 131
5121 Pracovníci dohlížející nad obsluhujícím personálem, hospodyně	49	14 350
5122 Kuchaři	491	11 792
5123 Čišníci, servírky	33	15 043
5132 Pečovatelé a pomocní ošetřovatelé v zařízeních sociální péče, v nemocnicích	86	15 896
5133 Pečovatelé v domácnosti	18	14 233
5139 Ostatní pečovatelé a pomocní ošetřovatelé jinde neuvedení	48	12 365
5144 Maséři	15	15 047
5161 Hasiči, požárníci	48	29 132
5162 Pracovníci bezpečnostních orgánů (např. policisté, strážníci)	154	24 661
6113 Zahradníci a pěstitelé zahradních plodin a sazenic	20	15 659
7122 Zedníci, kameníci, omítkáři	11	15 837
7136 Instalatéři, potrubáři, stavební zámečníci, klempíři	23	17 823
7222 Nástrojaři, kovomodeláři, kovodělníci, zámečníci	12	14 873
7231 Mechanici a opraváři motorových vozidel	10	17 261
7241 Elektromechanici, opraváři a seřizovači různých typů elektrických zařízení	20	17 361
8162 Obsluha parních turbín, ohřivačů a motorů	19	17 902
8264 Obsluha strojů na bělení, barvení, čištění, praní, žehlení textilu	28	11 465
8321 Řidiči osobních a malých dodávkových automobilů, taxikáři	35	17 720
8324 Řidiči nákladních automobilů a tahačů	35	17 608
8326 Řidiči speciálních vozidel	18	23 273
8331 Obsluha zemědělských a lesních strojů	11	18 664

Hrubý měsíční plat a jeho složky, diference, placená doba podle podskupin zaměstnání KZAM-R

kraj: Karlovarský

Diference				Průměr	Vybrané složky hrubého měsíčního platu					Placená doba
1. decil	1. kvartil	3. kvartil	9. decil		prémie a odměny	příplatky za přesčas	příplatky ostatní	náhrady	odměny za pohotovost	
Kč/měs	Kč/měs	Kč/měs	Kč/měs	Kč/měs	%	%	%	%	%	hod/měs
17 718	20 322	25 707	27 128	22 914	2,6	0,2	18,8	11,2	0,0	173,5
17 394	18 951	22 240	24 062	20 703	2,4	0,1	10,6	5,2	0,0	173,8
16 743	18 511	22 427	25 784	20 630	5,1	0,0	9,3	8,0	0,6	174,0
15 300	16 928	22 074	24 012	19 640	3,2	0,0	13,9	7,5	0,0	173,0
15 535	17 396	22 336	24 807	20 306	4,7	0,0	14,6	6,3	0,0	174,0
16 530	18 291	24 196	26 842	21 856	5,2	0,1	15,9	7,5	0,0	174,0
18 097	18 890	24 842	28 242	22 715	4,6	0,2	15,5	7,6	0,0	174,4
15 493	17 642	23 196	26 106	20 881	4,2	0,0	12,6	7,2	0,3	173,2
15 299	16 988	20 819	22 259	19 089	3,4	0,0	9,1	7,5	0,0	173,1
18 441	19 693	21 878	23 368	20 685	7,0	0,0	8,3	7,0	0,0	173,9
25 522	26 767	30 405	33 025	28 809	3,9	0,0	11,1	11,9	0,0	164,4
14 078	15 656	20 688	24 740	18 545	2,5	0,1	16,0	8,9	0,7	170,5
11 463	12 076	16 363	17 669	14 541	5,1	0,1	2,8	7,4	0,6	173,7
14 098	14 600	19 062	20 995	17 185	3,7	0,0	8,8	4,7	0,0	173,3
14 487	16 700	21 437	24 364	19 431	5,9	0,1	12,0	6,4	0,2	173,8
12 357	13 958	17 109	20 327	15 463	2,0	0,0	12,8	6,4	0,0	172,5
21 566	22 233	24 598	24 700	23 372	6,8	0,0	12,7	7,9	0,0	174,4
14 431	16 333	20 367	21 944	18 578	4,8	0,3	7,9	5,9	0,1	175,0
14 252	15 374	17 335	18 334	16 302	4,1	0,1	7,0	7,3	0,0	173,7
15 531	18 773	25 205	28 210	22 238	5,8	0,1	13,0	6,6	0,0	174,1
13 968	16 287	20 400	21 495	17 549	5,2	0,0	6,4	5,8	0,3	173,0
18 452	19 422	21 991	22 958	20 686	2,7	0,0	9,0	6,5	0,0	174,5
13 304	13 696	16 837	18 422	15 242	2,2	0,0	24,7	7,8	0,0	165,3
10 052	10 758	19 006	23 881	15 046	2,4	0,0	16,9	5,3	0,0	172,7
10 002	10 781	13 621	16 438	12 680	2,5	0,2	11,7	4,6	0,0	173,5
12 332	13 050	15 646	16 405	14 604	2,7	0,9	20,8	11,2	0,0	176,2
13 410	14 317	17 386	19 281	16 126	2,1	0,3	15,1	8,0	0,0	170,1
10 520	13 784	15 057	16 057	13 805	8,3	0,0	8,4	10,5	0,0	173,9
10 910	11 512	13 605	17 221	13 168	2,9	0,4	10,6	6,1	0,0	171,4
13 908	14 591	15 233	16 643	14 976	2,9	0,2	8,9	11,5	0,0	174,8
23 717	26 691	32 766	35 820	29 584	3,0	0,3	9,6	11,6	2,1	166,2
18 844	22 131	27 059	29 450	24 553	3,2	1,5	27,9	6,9	0,7	174,1
12 622	14 392	16 311	19 075	15 802	7,6	0,8	7,5	8,9	0,7	180,5
12 044	14 205	17 914	18 042	15 457	2,0	0,2	14,6	6,1	0,1	173,6
12 951	15 753	22 004	23 497	18 197	3,6	1,7	19,0	5,8	3,1	177,1
12 750	14 228	17 642	21 096	16 519	2,6	0,4	12,0	6,4	0,0	175,1
12 180	16 278	19 527	19 802	17 516	1,3	0,3	16,7	7,5	0,0	174,2
13 657	14 931	19 171	19 610	17 263	0,8	0,2	13,5	4,6	0,2	174,2
13 244	15 170	20 784	22 323	18 128	1,1	0,0	24,9	6,0	0,9	180,1
9 592	9 913	12 612	14 521	11 493	2,5	0,1	16,1	7,6	0,0	173,6
12 998	15 252	20 652	24 790	17 991	5,2	2,5	11,8	5,0	0,5	187,4
15 642	16 672	18 339	18 725	17 434	3,0	0,5	16,2	5,7	0,5	176,2
16 289	17 779	29 938	32 643	24 240	2,6	2,8	22,8	4,9	1,7	182,6
15 705	16 211	19 241	20 696	18 111	8,6	1,3	13,2	8,7	1,5	183,5

1. - 2. čtvrtletí 2008 RSCP - nepodnikatelská sféra

Revidované výsledky ke dni 10. 3. 2010

**Hrubý měsíční plat a jeho složky, diference, placená doba
podle podskupin zaměstnání KZAM-R**kraj: **Karlovarský**

Podskupiny zaměstnání KZAM-R	Počet zaměstnanců přepočtený podle placených měsíců	Medián
		Kč/měs
9132 Pomocníci a uklízeči v kancelářích, hotelích, nemocnicích a jiných zařízeních	597	10 179
9133 Ruční prádlači a žehlíři (kromě obsluhy strojů)	10	11 129
9141 Domovníci, správci domu	108	13 927
9143 Školníci vč. školníků - údržbářů	159	12 059
9152 Vrátní, hlídači, uváděči a šatnářky	27	13 140
9161 Sběrači odpadků, popeláři	98	10 379
9169 Ostatní pracovníci v příbuzných oborech jinde neuvedení	19	12 449
9339 Pomocní a nekvalifikovaní pracovníci v dopravě, ve skladech, v telekomunikacích	15	12 361

**Hrubý měsíční plat a jeho složky, diferenciacie, placená doba
podle podskupin zaměstnání KZAM-R**

kraj: Karlovarský

Diferenciace				Průměr	Vybrané složky hrubého měsíčního platu					Placená doba
1. decil	1. kvartil	3. kvartil	9. decil		prémie a odměny	příplatky za přesčas	příplatky ostatní	náhrady	odměny za pohotovost	
Kč/měs	Kč/měs	Kč/měs	Kč/měs	Kč/měs	%	%	%	%	%	hod/měs
9 045	9 479	11 120	12 420	10 580	3,1	0,2	8,6	5,1	0,0	174,2
9 647	9 749	12 456	12 867	11 528	3,2	0,1	11,2	8,7	0,0	173,9
10 247	11 714	15 682	18 429	13 949	4,1	0,5	14,2	5,2	0,1	174,6
10 076	10 833	13 590	15 262	12 424	3,6	0,3	10,2	3,4	0,0	174,5
9 196	10 946	14 676	15 512	12 818	3,1	0,1	17,7	6,6	0,0	170,9
8 003	8 133	12 947	15 252	10 916	3,9	0,2	8,9	5,6	0,1	175,0
7 991	8 071	17 275	20 596	13 264	1,8	0,1	19,6	6,5	0,0	174,7
9 107	10 382	14 107	15 507	12 456	2,3	0,3	14,5	9,0	0,0	172,9

1. - 2. čtvrtletí 2008 RSCP - nepodnikatelská sféra

NS-T5

Revidované výsledky ke dni 10. 3. 2010

Průměrná měsíční odpracovaná a neodpracovaná doba zaměstnanců podle podskupin zaměstnání KZAM-R

kraj: **Karlovarský**

Podskupiny zaměstnání a zaměstnání KZAM-R	Počet zaměstnanců přepočtený podle eviden. měsíců	Odpracovaná doba		Neodpracovaná doba		
		celkem	z toho přesčas	celkem	z toho	
					nemoc	dovolená
		hod/měs	hod/měs	hod/měs	hod/měs	hod/měs
1127 Vedoucí pracovníci orgánů státní správy, správních úřadů	145	150,4	0,4	21,2	4,0	10,9
1128 Vyšší úředníci bezpečnosti a ochrany (policejní ředitel)	108	145,1	1,1	22,2	4,1	10,7
1150 Přednostové, tajemníci a ved.prac.okresních a obecních úř.	274	154,8	0,4	19,2	2,1	11,3
1210 Ředitelé a prezidenti velkých organizací, podniků	147	165,6	0,3	8,0	0,6	6,8
1225 Vedoucí pracovníci v restauracích a hotelích	58	162,0	0,0	11,4	6,5	4,0
1229 Ved. pracovních dílčích celků jinde neuved. (kult.,zdrav.)	17	154,9	0,7	17,9	5,5	9,2
1231 Vedoucí pracovníci finančních a hospodářských útvarů	37	155,5	0,1	17,9	2,2	12,1
1319 Vedoucí, ředitelé malých organizací ostatní (kult.,zdrav.)	126	161,6	0,1	12,1	1,4	9,8
2139 Ostatní odborníci zabývající se výp. tech. jinde neuvedení	29	154,9	0,0	18,6	1,2	11,2
2142 Projektanti staveb a areálů, stavební inženýři	11	155,5	0,0	16,6	2,1	5,7
2211 Bakteriologové, biologové, ekologové, zoologové	26	155,4	0,4	18,4	3,7	7,1
2221 Lékaři, ordináři (kromě zubních lékařů)	45	158,1	3,8	17,8	1,5	12,3
2321 Učitelé všeobecně vzdělávacích předmětů	446	162,7	0,3	11,0	3,4	5,8
2322 Učitelé odborných předmětů	310	162,3	0,1	11,2	4,2	5,9
2323 Učitelé praktického vyučování (kromě mistrů)	11	170,7	0,3	2,9	0,0	2,4
2331 Učitelé základních škol	1 260	163,5	0,1	9,9	4,2	3,5
2332 Učitelé předškolní výchovy	471	159,9	0,0	13,5	5,2	6,7
2341 Učitelé všeobecně vzděláv. předmětů na speciál. školách	131	163,4	0,0	9,9	3,2	4,6
2342 Učitelé odborných předmětů na speciálních školách	58	164,1	0,0	9,2	4,3	2,9
2353 Učitelé základních uměleckých škol (vč.soukromých)	186	165,5	0,1	8,0	3,2	4,0
2355 Učitelé pedagog.středisek a pedagog.-psycholog. poraden	13	162,5	0,0	10,9	0,7	8,3
2356 Odborní pedagog. v zařiz. pro výkon ústav.a ochr. výchovy	29	146,2	0,0	27,4	6,6	10,1
2411 Odborní pracov. na úseku účetnictví, financí, daní, apod.	87	152,7	0,1	21,4	4,0	11,2
2412 Odbor. pracovníci na úseku zaměstnaneckých, pers. věcí	24	154,7	0,1	19,7	1,4	10,9
2421 Právníci, právní poradci (mimo advokacie a soudnictví)	34	152,8	0,0	20,6	4,7	10,3
2429 Ostatní odborníci v právní oblasti jinde neuvedení	11	154,5	0,0	18,8	0,5	11,2
2432 Odborní pracovníci knihoven (kromě řadových)	52	155,2	0,4	18,7	8,4	7,6
2434 Odborní pracovníci - kurátoři (muzeí, galérií)	17	158,0	0,5	14,1	3,7	9,1
2439 Ostatní odborní pracovníci kultury a osvěty jinde neuved.	29	155,9	1,0	18,1	5,9	10,0
2441 Ekonomové - vědečtí pracovníci, specialisté, experti	34	155,4	0,0	17,7	2,9	11,9
2445 Psychologové	18	151,9	0,0	21,1	2,9	12,8
2446 Odborní pracov. v oblasti sociální péče (kromě řadových)	96	148,5	0,5	26,1	8,4	10,9
2470 Odborní administrativní pracovníci jinde neuvedení	588	153,0	0,2	21,0	4,7	10,4
3112 Stavební technici	83	155,4	0,0	18,1	2,5	10,8
3119 Ostatní techničtí pracovníci jinde neuvedení	73	154,8	1,3	20,0	4,1	11,1
3122 Operátoři a obsluha výpočetní techniky	27	157,4	0,1	16,0	1,4	10,5
3151 Kolaudační technici a technici protipožární ochrany	23	156,4	11,0	20,0	6,5	5,7
3152 Bezpečnostní tech.a tech. pro kontrolu zdravotní nezávad.	25	162,1	0,0	11,4	1,2	8,6
3211 Technici a laboranti v oblasti biologie a v příbuz. oborech	15	155,1	0,0	18,2	2,2	12,0
3226 Rehabilitační a fyzioterapeutičtí pracovníci	27	147,9	0,7	26,1	6,2	13,2
3231 Ošetřovatelé, všeobecně zdravotní sestry	158	144,4	0,4	22,4	5,5	13,4
3233 Sestry pro péči o dítě	78	140,9	0,0	22,8	5,0	16,0
3311 Vychovatelé v družinách, domovech dětí a mládeže	398	158,8	0,4	14,8	5,0	7,5
3331 Vychovatelé na speciálních školách	15	165,4	0,2	8,0	2,2	4,4

1. - 2. čtvrtletí 2008 RSCP - nepodnikatelská sféra

NS-T5

Revidované výsledky ke dni 10. 3. 2010

Průměrná měsíční odpracovaná a neodpracovaná doba zaměstnanců podle podskupin zaměstnání KZAM-R

kraj: Karlovarský

Podskupiny zaměstnání a zaměstnání KZAM-R	Počet zaměstnanců přepočtený podle eviden. měsíců	Odpracovaná doba		Neodpracovaná doba		
		celkem	z toho přesčas	celkem	z toho	
					nemoc	dovolená
		hod/měs	hod/měs	hod/měs	hod/měs	hod/měs
3332 Vychovatelé školsk. zařiz. pro výkon ústav. a ochr.výchovy	109	152,5	1,0	21,1	3,1	15,8
3341 Instruktoři a mistři odborné výchovy	197	163,3	0,2	10,6	3,3	6,2
3422 Odbytoví a přepravní agenti	32	145,7	0,2	28,4	8,7	12,5
3423 Zprostředkovatelé práce a agenti pracovních úřadů	52	150,5	0,0	22,6	3,2	11,3
3431 Odborné sekretářky, sekretáři	52	151,2	0,0	22,9	8,0	9,5
3433 Prac. v oblasti účetnictví,fakturace,rozpočet., kalkulace	371	154,0	0,3	20,0	4,4	10,8
3436 Referenti osobních oddělení	21	152,8	0,5	21,6	5,7	8,4
3439 Ostatní odborní administrativní pracovníci jinde neuvedení	347	153,7	0,2	19,5	5,1	10,1
3443 Pracovníci sociálního a důchodového zabezpečení	143	147,2	0,0	25,9	8,1	10,5
3444 Pracovníci pasových odděl. a odděl. udělujících povolení	13	144,8	0,0	29,1	14,4	10,8
3449 Ostatní celní a daňoví pracovníci a prac. v příb. oborech	38	139,7	0,9	24,8	0,6	11,6
3460 Sociální pracovníci	258	147,5	0,4	23,0	5,7	12,7
4111 Písařky - opisovačky, stenotypistky	99	148,8	0,3	24,9	8,1	11,6
4112 Kancelářští pracovníci a obsluha zařiz. na zpracování textu	27	158,2	0,0	15,1	1,9	7,8
4115 Sekretářky, sekretáři	79	154,9	0,5	18,8	4,3	9,6
4131 Úředníci ve skladech	18	154,8	0,0	17,8	7,3	8,8
4133 Úředníci v dopravě a v přepravě (dispečeri, kontr. apod.)	11	152,1	0,2	22,3	3,1	11,3
4141 Řadoví knihovníci, archiváři, evidenční pracovníci	136	154,8	1,2	20,4	6,1	9,4
4142 Poštovní doručovatelé, úředníci v třídárnách	15	155,2	0,3	18,6	1,2	12,3
4190 Ostatní nižší úředníci jinde neuvedení	346	153,0	0,3	21,1	5,4	9,7
4211 Pokladníci (v bankách, pojišťov., spořitelnách, na poště)	16	157,5	0,0	15,6	2,8	8,5
4216 Inkasisté (výběřčí dlužů)	14	155,6	0,0	18,9	3,2	10,7
4222 Recepční	35	147,6	0,2	17,8	4,7	12,0
5121 Pracovníci dohlížející nad obsluh. personálem, hospodyně	52	155,6	0,1	17,2	7,8	6,2
5122 Kuchaři	516	158,4	0,5	15,1	7,7	5,4
5123 Čišníci, servírky	34	150,8	2,8	25,3	4,2	14,6
5132 Pečovatelé a pomoc. ošetřovat. v zařiz.soc. péče, v nemoc.	90	150,2	1,8	19,8	5,5	11,5
5133 Pečovatelé v domácnosti	18	153,3	0,0	20,6	0,0	16,9
5139 Ostatní pečovatelé a pomocní ošetřovatelé jinde neuved.	50	153,9	1,8	17,4	7,1	10,1
5144 Maséři	15	148,0	0,8	26,8	5,5	14,3
5161 Hasiči, požárníci	50	139,8	2,8	26,4	5,9	9,7
5162 Pracovníci bezpečnostních orgánů (policisté, strážníci)	159	154,0	8,0	20,0	5,1	10,7
6113 Zahradníci a pěstitele zahradních plodin a sazenic	21	152,2	2,6	28,0	6,0	13,8
7122 Zedníci, kameníci, omítkáři	11	152,1	1,2	21,5	7,9	9,2
7136 Instalatěři, potrubáři, stavební zámečníci, klempíři	24	159,8	5,7	17,1	4,8	9,2
7222 Nástrojaři, kovodeláři, kovodělníci, zámečníci	13	149,9	1,6	24,4	12,0	9,4
7231 Mechanici a opraváři motorových vozidel	11	156,5	1,0	17,7	3,5	12,8
7241 Elektromech.a seřizovači různých typů elektrických zařiz.	21	156,3	0,9	17,8	9,3	7,2
8162 Obsluha parních turbín, ohřivačů a motorů	19	163,5	0,2	16,5	3,5	10,4
8264 Obsluha strojů na bělení, barvení, čištění, praní, žehlení	31	144,6	0,3	29,0	15,2	10,4
8321 Řidiči osobních a malých dodávkov. automobilů, taxikáři	36	170,1	13,8	17,0	4,7	8,9
8324 Řidiči nákladních automobilů a tahačů	36	160,3	1,6	15,8	5,5	7,6
8326 Řidiči speciálních vozidel	19	170,1	15,0	12,1	1,1	6,2
8331 Obsluha zemědělských a lesních strojů	12	154,4	4,8	28,4	7,3	13,8

1. - 2. čtvrtletí 2008 RSCP - nepodnikatelská sféra

NS-T5

Revidované výsledky ke dni 10. 3. 2010

**Průměrná měsíční odpracovaná a neodpracovaná doba zaměstnanců
podle podskupin zaměstnání KZAM-R**kraj: **Karlovarský**

Podskupiny zaměstnání a zaměstnání KZAM-R	Počet zaměstnanců přepočtený podle eviden. měsíců	Odpracovaná doba		Neodpracovaná doba		
		celkem	z toho přesčas	celkem	z toho	
					nemoc	dovolená
		hod/měs	hod/měs	hod/měs	hod/měs	hod/měs
9132 Pomocníci a uklízeči v kancelář., hotel., nemocnicích ap.	625	158,8	0,8	15,3	6,7	6,6
9133 Ruční pradláci a žehlíři (kromě obsluhy strojů)	11	153,9	0,5	20,0	5,8	8,5
9141 Domovníci, správci domu	111	160,8	1,9	13,7	3,0	7,7
9143 Školníci vč. školníků - údržbářů	165	163,0	1,2	11,5	5,9	4,8
9152 Vrátní, hlídači, uváděči a šatnářky	28	154,9	0,5	15,9	4,4	9,8
9161 Sběrači odpadků, popeláři	102	156,1	0,7	18,8	7,0	7,9
9169 Ostatní pracovníci v příbuzných oborech jinde neuvedení	21	155,7	0,9	19,0	9,0	7,8
9339 Pomocní a nekvalif. prac. v dopr., ve skladech, v telekom.	16	139,8	1,2	33,1	18,0	12,0



Dodatek

Technický popis šetření

Dodatek – Technický popis šetření

Technický popis šetření přibližuje metodické postupy používané při zpracování nepodnikatelské sféry Regionální statistiky ceny práce (RSCP-NS). Popis je rozdělen do pěti kapitol: koncepce šetření, vstupní údaje, nejdůležitější sledované veličiny, přehled používaných tabulek a definice vybraných pojmů.

1. Koncepce šetření

Kapitola popisuje základní soubor šetření a strukturu statistického souboru.

1.1. Základní soubor

Základním souborem RSCP-NS je soubor ekonomických subjektů, definovaný Automatizovaným rozpočtovým informačním systémem (ARIS), spravovaným Ministerstvem financí. ARIS obsahuje informace z účetního a finančního výkaznictví organizačních složek státu, kapitol státního rozpočtu, státních příspěvkových organizací, státních fondů, územních samosprávných celků a jimi zřizovaných příspěvkových organizací v ČR (viz <http://www.info.mfcr.cz/aris>). Ekonomické subjekty, které přísluší do nepodnikatelské sféry, odměňují platem podle § 109, odst. 3 zákona č. 262/2006 Sb., zákoníku práce, ve znění pozdějších předpisů. Statistické šetření RSCP pro nepodnikatelskou sféru využívá dat Informačního systému o platech, provozovaného Ministerstvem financí (viz www.mfcr.cz/isp).

1.2. Struktura souboru RSCP nepodnikatelské sféry

Statistické šetření RSCP-NS za 1. - 2. čtvrtletí 2008 zahrnuje 14349 ekonomických subjektů, které reprezentují přibližně 653 tisíc zaměstnanců. Odvětvovou skladbu ekonomických subjektů v RSCP-NS (vyjádřenou odvětvovou klasifikací CZ-NACE) představují zejména tři odvětví národního hospodářství České republiky; odvětví veřejné správy, odvětví vzdělávání a odvětví zdravotní a sociální péče. Strukturu souboru RSCP-NS bez non-response ukazují v souhrnném a odvětvovém pohledu za 1. - 2. čtvrtletí 2008 následující dvě tabulky.

Soubor RSCP nepodnikatelské sféry			
	RSCP-NS Celkem	RSCP-NS – kraj Karlovarský	
		se sídlem v kraji	se sídlem mimo kraj
Počet ekonomických subjektů	14 349	424	30
Počet zaměstnanců	653 tisíc	13 tisíc	4 tisíc

Tabulka 1

Odvětvová skladba výběrového souboru RSCP-NS – kraj Karlovarský			
Kód CZ-NACE		Počet ekonomických subjektů	
		se sídlem v kraji	se sídlem mimo kraj
A	Zemědělství, lesnictví a rybářství		
B	Těžba a dobývání		
C	Zpracovatelský průmysl	1	
D	Výroba a rozvod elektřiny, plynu, tepla	1	
E	Zásobování vodou, činnosti související s odpady	2	
F	Stavebnictví		
G	Obchod, opravy motorových vozidel		
H	Doprava a skladování	2	2
I	Ubytování, stravování a pohostinství	3	1
J	Informační a komunikační činnosti		
K	Peněžnictví a pojišťovnictví		
L	Činnosti v oblasti nemovitostí	2	
M	Profesní, vědecké a technické činnosti	1	1
N	Administrativní a podpůrné činnosti	1	
O	Veřejná správa, obrana, sociální zabezpečení	115	20
P	Vzdělávání	224	1
Q	Zdravotní a sociální péče	37	2
R	Kulturní, zábavní a rekreační činnosti	22	2
S	Ostatní činnosti	13	

Tabulka 2

2. Vstupní údaje

Kapitola popisuje specifický sběr dat do šetření RSCP-NS, nejdůležitější vstupní údaje a používané klasifikace a číselníky.

2.1. Sběr dat

Vlastní sběr dat pro RSCP-NS zabezpečuje Informační systém o platech. RSCP-NS přebírá kompletní soubor nepodnikatelské sféry, předzpracovaný pro účely Informačního systému o platech, a provádí na něm specifické kontroly.

2.2. Nejdůležitější vstupní údaje

Šetření RSCP-NS s pololetní periodicitou monitoruje výdělkovou úroveň a odpracovanou dobu jednotlivých zaměstnání podle klasifikace KZAM-R v České republice.

Hodinový výdělek je údaj zjišťovaný z průměrných hodinových výdělků definovaných v § 351 až § 362 zákona č. 262/2006 Sb., zákoníku práce, ve znění pozdějších předpisů. Obvykle se jedná o podíl platu za práci a odpracované doby za poslední čtvrtletí sledovaného období. Hodinový výdělek je krátkodobým indikátorem výdělkové úrovně.

Hrubý měsíční plat, vypočtený z hrubého platu za sledované období, je druhým indikátorem, který ukazuje výdělkovou úroveň. Hrubý plat je součtem platu za práci, náhrad platu a odměn za pracovní pohotovost, které jsou přímo sbíranými položkami. Plat je definován v § 109, odst. 3 zákona č. 262/2006 Sb., zákoníku práce, ve znění pozdějších předpisů. Šetření RSCP-NS sleduje i strukturu hrubého měsíčního platu, tj. prémie a odměny, příplatky za přesčas, ostatní příplatky, náhrady a odměny za pracovní pohotovost. Hrubý měsíční plat a jeho složky se vztahují k celému sledovanému období, které zahrnuje dobu od počátku roku do konce čtvrtletí, za které se šetření provádí.

Šetření RSCP-NS dále sleduje pracovní dobu zaměstnanců. Vstupní věta o zaměstnanci obsahuje odpracovanou dobu od počátku roku a z ní počet přesčasových hodin. Odpracovaná doba u zaměstnanců odměňovaných měsíčním platem nezahrnuje dobu svátků v jinak pracovních dnech. Věta dále obsahuje celkovou neodpracovanou dobu od počátku roku, z ní počet hodin nemoci a dovolené.

2.3. Klasifikace a číselníky

RSCP-NS používá standardní statistické klasifikace a číselníky (podrobněji popsané na www.czso.cz). Použití platných statistických klasifikací je závazné jak pro orgán vykonávající státní statistickou službu, tak pro zpravodajské jednotky, které poskytují údaje pro statistické zjišťování. Proto i RSCP-NS používá následující klasifikace a číselníky:

- | | |
|---------|--|
| KZAM-R | Klasifikace zaměstnání; vydáno sdělením ČSÚ č. 492/2003 Sb. ze dne 18. prosince 2003 o vydání rozšířené Klasifikace zaměstnání KZAM-R. |
| CZ-ICSE | Klasifikace postavení v zaměstnání; vydáno sdělením ČSÚ č. 494/2003 Sb. ze dne 18. prosince 2003 o vydání Klasifikace postavení v zaměstnání. |
| KKOV | Klasifikace kmenových oborů vzdělání; vydáno sdělením ČSÚ č. 320/2003 Sb. ze dne 9. září 2003 o zavedení Klasifikace kmenových oborů vzdělání. Poslední aktualizace byla provedena k 1. únoru 2008 sdělením ČSÚ č. 308/2007 Sb. ze dne 21. listopadu 2007 o aktualizaci Klasifikace kmenových oborů vzdělání. |

- LAU1 **Číselník okresů;** od 1. ledna 2008 je systém statistické klasifikace územních struktur v České republice rozdělen, v souladu se systémem Eurostatu, na dvě části: klasifikace CZ-NUTS, systém LAU (Local Administrative Units). Z hlediska statistiky mají LAU závazný charakter. Jednotky LAU 1 (**dřívější NUTS 4**) jsou v ČR tvořeny okresy. Územní jednotky na úrovni LAU 1 přebírají kódy od dřívějších jednotek NUTS 4. Proti NUTS 4 jsou v LAU 1 následující změny:
- do kódů LAU 1 okresů krajů Vysočina a Jihomoravského se promítá změna kódů NUTS 3 těchto krajů,
 - Praha se na úrovni LAU 1 nečlení.
- CZ-NACE ¹ **Klasifikace ekonomických činností (CZ-NACE);** vydáno sdělením ČSÚ č. 244/2007 Sb. ze dne 18. září 2007 o zavedení Klasifikace ekonomických činností.
- CZ-GEONOM **Klasifikace zemí;** vydáno sdělením ČSÚ č. 487/2003 Sb. ze dne 18. prosince 2003 o vydání Klasifikace zemí. Poslední aktualizace byla provedena k 1. červenci 2005 sdělením ČSÚ č. 243/2005 Sb. ze dne 9. června 2005 o aktualizaci Klasifikace zemí.

3. Nejdůležitější sledované veličiny

Kapitola popisuje nejdůležitější sledované veličiny, algoritmy jejich výpočtu a kritéria pro zahrnutí zaměstnanců do dalších výpočtů.

3.1. *Hodinový výdělek*

Hodinový výdělek je přímo zjišťovaná veličina. Do výpočtu charakteristik hodinového výdělku jsou zařazeni zaměstnanci, kteří byli v evidenčním stavu k poslednímu dni sledovaného období.

3.2. *Hrubý měsíční plat*

Hrubý měsíční plat se vztahuje k celému sledovanému období, tedy k 1. - 2. čtvrtletí, nebo k 1. - 4. čtvrtletí. Na rozdíl od hodinového výdělku musí být hrubý měsíční plat vypočten z dalších přímo zjišťovaných platových položek a neplatových plnění.

¹ Revidovaná výsledková publikace využívá z důvodu srovnání s novějšími výsledky klasifikaci CZ-NACE (původní verze využívala klasifikaci OKEČ).

Hrubý plat je v RSCP-NS definován jako součet platu za práci, náhrad platu a odměny za pracovní pohotovost. Hrubý měsíční plat zaměstnance se vypočte podle vzorce:

$$\text{HMP} = \frac{\text{PLAT} + \text{NAHRADY} + \text{POHOTOV}}{\text{MESPLAC}_{\text{prep}}}$$

kde :

HMP	je hrubý měsíční plat zaměstnance,
PLAT	je plat za práci zaměstnance v kumulaci za sledované období (vstupní položka věty o zaměstnanci),
NAHRADY	jsou náhrady platu zaměstnance v kumulaci za sledované období (vstupní položka věty o zaměstnanci),
POHOTOV	je odměna za pracovní pohotovost zaměstnance v kumulaci za sledované období (vstupní položka věty o zaměstnanci),
MESPLAC _{prep}	je počet přepočtených placených měsíců zaměstnance, tj. počet měsíců, odpovídajících součtu odpracované doby a doby, po kterou pobíral náhrady platu.

Počet přepočtených placených měsíců MESPLAC_{prep} je roven počtu kalendářních měsíců v případě, že zaměstnanec s plným pracovním úvazkem po celé sledované období pracoval nebo pobíral náhrady platu. Pokud zaměstnanec byl v evidenčním stavu kratší dobu, než sledované období, bude jeho počet placených měsíců zkrácen poměrem počtu pracovních dnů v evidenčním stavu a ve sledovaném období. Podobně se počet placených měsíců zkrátí, pokud zaměstnanec měl jinou absenci, než absenci s náhradou platu (např. nemoc), případně měl sjednán kratší pracovní úvazek.

Hrubý měsíční plat za určitou skupinu zaměstnanců je vážená charakteristika, v níž hrubý měsíční plat určitého zaměstnance má váhu, odpovídající počtu jeho placených měsíců za sledované období (tzv. váha placené doby). Tento způsob výpočtu umožňuje korektní srovnání platové úrovně jednotlivých zaměstnání a srovnávání v čase.

Sestavy s hrubým měsíčním platem, diferenciací a strukturou hrubého platu obsahují také měsíční placenou dobu. Tento údaj ukazuje počet placených hodin (odpracovaná doba a doba náhrad) za placený měsíc a je v souladu s výpočtem hrubého měsíčního platu.

Pro zahrnutí zaměstnance do výpočtů hrubého měsíčního platu se uplatňují následující kritéria:

- přepočtený počet placených měsíců zaměstnance je alespoň jeden měsíc,
- stanovená týdenní pracovní doba na dané pracovní místo je alespoň 30 hodin (dle doporučení Eurostatu).

3.3. Měsíční odpracovaná a neodpracovaná doba

Měsíční odpracovaná (resp. neodpracovaná) doba se stejně jako hrubý měsíční plat vztahuje k celému sledovanému období tj. k 1. - 2. čtvrtletí, nebo k 1. - 4. čtvrtletí.

Měsíční odpracovaná doba zaměstnance se vypočte podle vzorce:

$$\text{ODPRACDmes} = \frac{\text{ODPRACD}}{\text{MESEVID_prep}}$$

kde :

- ODPRACDmes je měsíční odpracovaná doba zaměstnance,
 ODPACD je odpracovaná doba zaměstnance v kumulaci za sledované období (vstupní položka věty o zaměstnanci),
 MESEVID_prep je počet přepočtených evidenčních měsíců zaměstnance, tj. počet měsíců, odpovídajících délce pracovního úvazku a délce pracovního poměru ve sledovaném období.

Počet přepočtených evidenčních měsíců MESEVID_prep je roven počtu kalendářních měsíců v případě, že zaměstnanec s plným pracovním úvazkem po celé sledované období byl v pracovním poměru a nebyl na mateřské či rodičovské dovolené. Pokud zaměstnanec byl v evidenčním stavu kratší dobu, než sledované období, bude jeho počet evidenčních měsíců zkrácen poměrem počtu pracovních dnů v evidenčním stavu a ve sledovaném období. Podobně se počet evidenčních měsíců zkrátí, pokud zaměstnanec měl sjednán kratší pracovní úvazek.

Měsíční odpracovaná doba za určitou skupinu zaměstnanců je vážená charakteristika, v níž měsíční odpracovaná doba určitého zaměstnance má váhu, odpovídající počtu jeho evidenčních měsíců ve sledovaném období (tzv. váha evidenční doby). Pro zahrnutí zaměstnance do výpočtů měsíční odpracované doby se uplatňují stejná kritéria jako u hrubého měsíčního platu.

Obdobně jako odpracovaná doba se počítají měsíční neodpracovaná doba a také průměrné měsíční údaje o přesčasu, dovolené a nemoci.

4. Přehled používaných tabulek

Kapitola Přehled používaných tabulek obsahuje hodnocení kvality údajů a přehled publikovaných tabulek, u kterých jsou vyznačeny váhy nutné pro jejich zpracování.

4.1. Kvalita údajů

Zjišťované charakteristiky podléhají nevýběrovým chybám, neboť se nejedná o výběrové šetření. Nevýběrové chyby bývají způsobeny především špatnou kvalitou dat předávaných respondenty (neúplné a chybné údaje) do

Informačního systému o platu. Při zpracovávání údajů je jejich vliv snižován několikastupňovými kontrolními mechanismy a častými kontakty zpracovatele šetření s respondenty.

4.2. Přehled publikovaných tabulek podle použitých vah

Publikované tabulky s hodinovým výdělkem NS-V0 až NS-V9 obsahují hodnoty počítané ze souboru RSCP nepodnikatelské sféry bez použití vážení.

Tabulka	Třídící kritérium	Váha placené doby	Váha evidenční doby
NS-M0	Celý kraj	X	
NS-M1	HL. třídy zaměstnání KZAM-R	X	
NS-M5	Podskupiny zaměstnání KZAM-R	X	

Tabulka 3

Tabulka	Třídící kritérium	Váha placené doby	Váha evidenční doby
NS-T5	Podskupiny zaměstnání KZAM-R		X

Tabulka 4

5. Definice vybraných pojmů

Ekonomický subjekt	Ekonomický subjekt je právnický subjekt nebo fyzická osoba s postavením podnikatele, zapsaná do registru ekonomických subjektů ČSÚ. Každému ekonomickému subjektu se přiděluje identifikační číslo (IČ).
Organizační jednotka	Z hlediska výdělkové statistiky RSCP se dělí ekonomické subjekty na organizační jednotky podle okresu, ve kterém jejich zaměstnanci působí. Organizační jednotku tvoří všichni zaměstnanci ekonomického subjektu, kteří působí ve stejném okrese.
Zpravodajská jednotka	Zpravodajskou jednotkou je právnická osoba, organizační složka státu nebo fyzická osoba, od níž se požaduje poskytnutí údajů ve statistickém zjišťování podle zákona č. 89/1995 Sb., o státní statistické službě, ve znění pozdějších předpisů.
Sledované období	Sledované období je období od začátku roku do konce čtvrtletí, ve kterém se statistické zjišťování provádí.

Podnikatelská sféra	Do podnikatelské sféry patří subjekty, které odměňují mzdou podle § 109, odst. 2 zákona č. 262/2006 Sb., zákoníku práce, ve znění pozdějších předpisů.
Nepodnikatelská sféra	Do nepodnikatelské sféry patří subjekty, které odměňují platem podle § 109, odst. 3 zákona č. 262/2006 Sb., zákoníku práce, ve znění pozdějších předpisů.
Soubor ISPV-NS	Souborem ISPV nepodnikatelské sféry je soubor ekonomických subjektů, definovaný Automatizovaným rozpočtovým informačním systémem ARIS (viz http://www.info.mfcr.cz/aris).