



Regionální statistika ceny práce

IV. čtvrtletí 2008
Podnikatelská sféra
Královéhradecký kraj

Revidované výsledky ke dni 10. 3. 2010

Copyright - MPSV ČR

Publikace ani její část nesmí být kopírována, rozšiřována a zařazována do informačních systémů v jakékoliv formě (elektronické, mechanické, optické, magnetické aj.) bez písemného souhlasu

Ministerstva práce a sociálních věcí

Zpracovatel: TREXIMA, spol. s r.o., tř. T. Bati 299, 764 21 Zlín - Louky

O b s a h :

Úvod	7
-------------------	---

Výsledková část podnikatelská sféra

Základní metodické přístupy	11
Popis publikovaných tabulek	12

Hodinový výdělek

PS-V0	Hodinový výdělek v podnikatelské sféře	13
PS-V1	Hodinový výdělek podle hlavních tříd zaměstnání KZAM-R	14
PS-V2	Hodinový výdělek podle věkových kategorií	15
PS-V4	Hodinový výdělek podle vzdělání	15
PS-V5	Hodinový výdělek podle podskupin zaměstnání KZAM-R	16
PS-V6	Hodinový výdělek podle kategorií zaměstnání	21
PS-V8	Hodinový výdělek podle pohlaví	21

Hrubá měsíční mzda

PS-M0	Hrubá měsíční mzda a její složky, diferenciací, placená doba v podnikatelské sféře	23
PS-M1	Hrubá měsíční mzda a její složky, diferenciací, placená doba podle hlavních tříd zaměstnání KZAM-R	24
PS-M5	Hrubá měsíční mzda a její složky, diferenciací, placená doba podle podskupin zaměstnání KZAM-R	26

Měsíční odpracovaná a neodpracovaná doba

PS-T5	Průměrná měsíční odpracovaná a neodpracovaná doba podle podskupin zaměstnání KZAM-R	36
-------	--	----

Dodatek – technický popis šetření

1. Metoda výběru ekonomických subjektů	43
1.1 Základní soubor	43
1.2 Struktura výběrového souboru	43
1.3 Výběr	44
2. Vstupní údaje	45
2.1 Sběr dat	45
2.2 Nejdůležitější vstupní údaje	46
2.3 Klasifikace a číselníky	46
3. Nejdůležitější sledované veličiny	48
3.1 Hodinový výdělek	48

3.2 Hrubá měsíční mzda	48
3.3 Měsíční odpracovaná a neodpracovaná doba	49
4. Dopočtové metody	50
4.1 Řešení neodpovědí a metoda vážení	50
4.2 Kvalita odhadů	51
4.3 Přehled publikovaných tabulek podle použitých vah	51
5. Definice vybraných pojmů	52



Úvod

Úvod

Regionální statistika ceny práce (RSCP) je systém pravidelného monitorování výdělkové úrovně a pracovní doby zaměstnanců v jednotlivých krajích České republiky formou statistického šetření. Sledovanými ukazateli výdělkové úrovně jsou hodinový výdělek a hrubá měsíční mzda (plat). Šetření metodicky vychází a je obsahově harmonizováno se strukturálním šetřením EU „Structure of Earnings Survey“, viz nařízení komise (ES) č. 1916/2000 ve znění pozdějších předpisů.

Šetření je pod názvem „Čtvrtletní šetření o průměrném výdělku“ zařazeno do programu statistických zjišťování, vyhlášených Českým statistickým úřadem (ČSÚ) ve sbírce zákonů pro příslušný kalendářní rok (viz příloha č. 2 Vyhlášky č. 297/2007 Sb., částka 90, kterou se stanoví Program statistických zjišťování na rok 2008) a pro vybrané ekonomické subjekty je povinné. Šetření provádí pracoviště státní statistické služby Ministerstva práce a sociálních věcí (MPSV). Průběh a vývoj šetření řídí komise, složená ze zástupců MPSV, ČSÚ, Ministerstva financí, České národní banky, CERGE-EI, VŠE v Praze, Českomoravské konfederace odborových svazů, Svazu průmyslu a dopravy ČR. Zpracovatelem RSCP je TREXIMA, spol. s r.o. (www.trexima.cz).

Nejdůležitějším kritériem pro členění výsledků RSCP je příslušnost šetřeného ekonomického subjektu k podnikatelské, nebo nepodnikatelské sféře. V podnikatelské sféře probíhá šetření se čtvrtletní periodou a ve sféře nepodnikatelské je prováděno s periodou pololetní. Zdrojem dat pro nepodnikatelskou sféru je Informační systém o platech, který je spravován Ministerstvem financí. Za každou sféru jsou vydávány samostatné výsledkové publikace.

Výsledkové publikace jednotlivých krajů jsou uloženy na stránkách <http://portal.mpsv.cz/> v sekci *Zaměstnanost*, v podsekci *Statistiky* pod odkazem *Statistika výdělků*.

Monitorováním výdělků a pracovní doby zaměstnanců na úrovni České republiky se zabývá „Informační systém o průměrném výdělku“ (ISPV). Výsledková publikace je k dispozici na internetových stránkách MPSV (www.mpsv.cz) v sekci *Příjmy a životní úroveň*.

Důkladný popis šetření, včetně všech výsledkových publikací, poskytuje také portál www.ispv.cz. Slouží především jako podpora respondentům, kteří zde naleznou všechny potřebné informace a podpůrné nástroje pro zasílání dat. Portál je využíván také k uveřejňování odborných studií a článků, které jako zdroj informací uvádí šetření ISPV a RSCP.

Ministerstvo práce a sociálních věcí děkuje všem respondentům šetření za přípravu vstupních dat pro šetření. Svědomitý přístup respondentů a dodržování termínů pro předání dat umožňují pravidelně uveřejňovat tuto publikaci.



Výsledková část

Podnikatelská sféra

Výsledková část podnikatelská sféra

Základní metodické přístupy

Tato publikace přináší charakteristiky hodinového výdělku, hrubé měsíční mzdy a pracovní doby získané za podnikatelskou sféru šetření RSCP (RSCP-PS). V RSCP se zařazují do podnikatelské sféry ekonomické subjekty, které odměňují mzdou, viz § 109, odst. 2 zákona č. 262/2006 Sb., zákoníku práce, ve znění pozdějších předpisů.

Primárním výsledkem RSCP jsou statistiky výdělkové úrovně jednotlivých zaměstnání (v klasifikaci KZAM-R), dalším produktem jsou odhady výdělkových parametrů zaměstnanecké populace krajů v členění podle firemních i zaměstnaneckých charakteristik. Ekonomické subjekty se v RSCP člení na organizační jednotky, jestliže je možné provést vnitřní rozčlenění podle okresů, ve kterých dílčí jednotky působí. Výsledky podle krajů jsou v tomto smyslu výsledky získané pracovištní metodou.

Vedle podnikového výkaznictví ČSÚ je RSCP dalším zdrojem informací o výdělcích v jednotlivých krajích České republiky. Výkaznictví ČSÚ, jako tradiční zdroj, sbírá údaje o evidenčním počtu zaměstnanců a vyplacených mzdách za ekonomický subjekt a publikuje průměrné mzdy v členění podle firemních charakteristik. Při srovnávání výsledků výkaznictví a RSCP-PS je třeba vzít v úvahu rozdílnou definici podnikatelské sféry, rozdílné metody výpočtu výdělkových charakteristik a rozdílný způsob členění výsledků podle krajů. Výkaznictví ČSÚ člení výsledky podle sídla ekonomického subjektu, tj. podnikovou metodou.

Respondenty šetření RSCP-PS jsou aktivní ekonomické subjekty (ES) z institucionálních sektorů nefinančních podniků, finančních institucí a vládních institucí zapsané v registru ekonomických subjektů ČSÚ (RES). Na základě Automatizovaného rozpočtového informačního systému (ARIS), který je spravován Ministerstvem financí, se zjišťuje způsob odměňování a příslušnost ekonomického subjektu k podnikatelské sféře. Šetření je výběrové pro ES s 10 až 249 zaměstnanci a plošné pro ES s 250 a více zaměstnanci. Náhodný výběr je prováděn na základě příslušnosti ES do kraje, velikostní kategorie a odvětví ekonomické činnosti.

Tabulky s označením PS-V5, PS-M5, PS-T5 obsahují charakteristiky výběrového souboru (statistiky) jednotlivých zaměstnání na úrovni podskupin zaměstnání (čtyřmístný KZAM-R). Při interpretaci výsledků je nutno mít na zřeteli, že charakteristiky výběrového souboru nelze automaticky pokládat za odhady platné pro celou zaměstnaneckou populaci. Výběrové charakteristiky jsou ovlivněny větším relativním zastoupením velkých ekonomických subjektů ve výběrovém souboru RSCP-PS. Ostatní tabulky obsahují odhady parametrů základního souboru a při jejich výpočtu byly využity dopočtové metody založené na pravděpodobnosti výběru ekonomických subjektů.

Popis publikovaných tabulek

Tabulky v publikaci jsou rozděleny podle sledovaného ukazatele do tří základních okruhů. Tabulky přinášející charakteristiky hodinového výdělku jsou označeny PS-Vx, kde PS značí podnikatelskou sféru a x je pořadové číslo tabulky. Charakteristiky hrubé měsíční mzdy, struktury mzdy a průměrné placené doby jsou obsaženy v tabulkách se značením PS-Mx a charakteristiky měsíční odpracované a neodpracované doby v tabulkách se značením PS-Tx.

Hlavním výsledkem RSCP jsou statistiky výdělkové úrovně a pracovní doby za jednotlivá zaměstnání podle klasifikace KZAM-R, obsažené v tabulkách PS-V5, PS-M5 a PS-T5. Tyto tabulky obsahují ta zaměstnání, která jsou ve své podskupině zaměstnání (čtyřmístný KZAM-R) zastoupena alespoň třemi ekonomickými subjekty a zároveň deseti zaměstnanci. Uvedené počty organizačních jednotek a zaměstnanců ukazují na zastoupení ve výběrovém souboru. V ostatních tabulkách jsou počty zaměstnanců uváděny v % a jejich účelem je přiblížit relativní zastoupení publikovaných kategorií. Údaje o počtech zaměstnanců z této publikace neslouží jako zdroj informací o počtech zaměstnanců v krajích, ty zjišťují šetření ČSÚ – podnikové výkaznictví a výběrové šetření pracovních sil (viz www.czso.cz).

Statistické charakteristiky používané ve výsledkových tabulkách:

1. decil	První decil je hodnota, pod kterou leží 10 % nejnižších hodnot sledovaného znaku.
1. kvartil	První kvartil je hodnota, pod kterou leží 25 % nejnižších hodnot sledovaného znaku.
Medián	Medián je hodnota uprostřed vzestupně uspořádané řady hodnot sledovaného znaku, polovina hodnot je nižší než medián a druhá polovina je vyšší než medián.
3. kvartil	Třetí kvartil je hodnota, nad kterou leží 25 % nejvyšších hodnot sledovaného znaku.
9. decil	Devátý decil je hodnota, nad kterou leží 10 % nejvyšších hodnot sledovaného znaku.
Průměr	Průměr je počítán jako vážený (případně nevážený) aritmetický průměr sledovaného znaku.

Ostatní symboly používané ve výsledkových tabulkách:

"Neuvedeno"	Symbol "Neuvedeno" označuje kategorii zaměstnanců, u které nebyl uveden kód příslušného třídícího znaku.
"*"	Symbol "*" označuje položku vstupních dat vypočítanou, ale nezveřejnitelnou z důvodu nedostatečného počtu vstupních hodnot (méně než 3 ekonomické subjekty a 10 zaměstnanců).

Revidované výsledky ke dni 10. 3. 2010

Hodinový výdělek v podnikatelské sféře ¹⁾kraj: Královéhradecký**Medián hodinového výdělku 112,31 Kč/hod**

Index mediánu hodinového výdělku zaměstnanců

meziroční vůči 4. čtvrtletí 2007..... 107,0 %

Diferenciace

1. decil - 10 % hodinových výdělků menších než 68,83 Kč/hod

1. kvartil - 25 % hodinových výdělků menších než 87,14 Kč/hod

Medián - 50 % hodinových výdělků menších než 112,31 Kč/hod

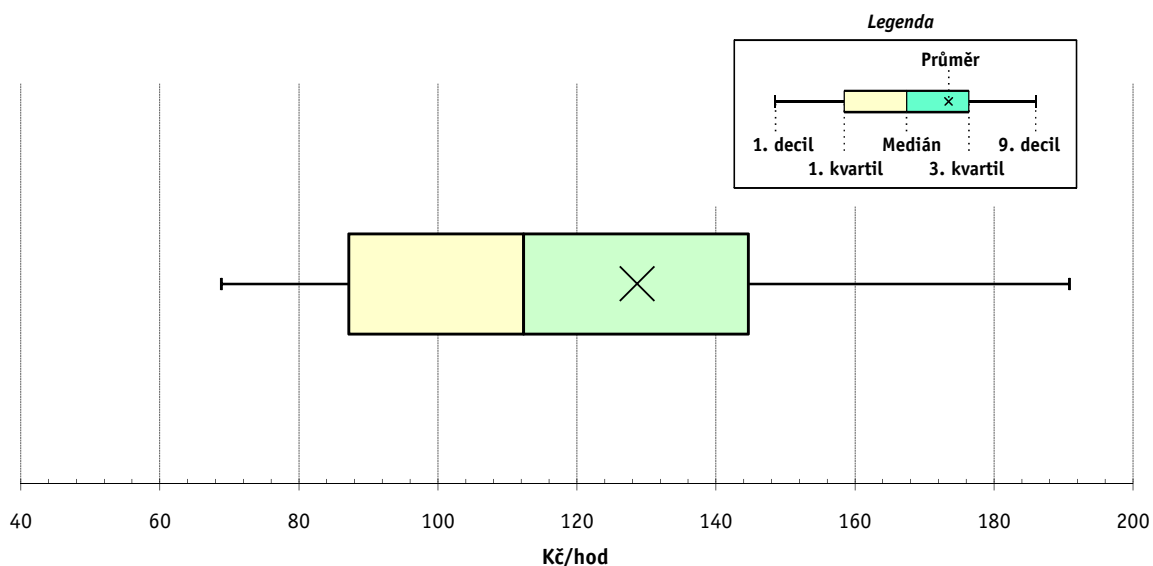
3. kvartil - 25 % hodinových výdělků větších než 144,62 Kč/hod

9. decil - 10 % hodinových výdělků větších než 190,84 Kč/hod

Průměr hodinového výdělku 128,65 Kč/hod

Podíl zaměstnanců s podprůměrným

hodinovým výdělkem 64,4 %



Vysvětlivky:

1) Hodinový výdělek se zjišťuje jako průměrný hodinový výdělek definovaný v § 351 až § 362 zákona č. 262/2006 Sb., zákoníku práce, ve znění pozdějších předpisů.

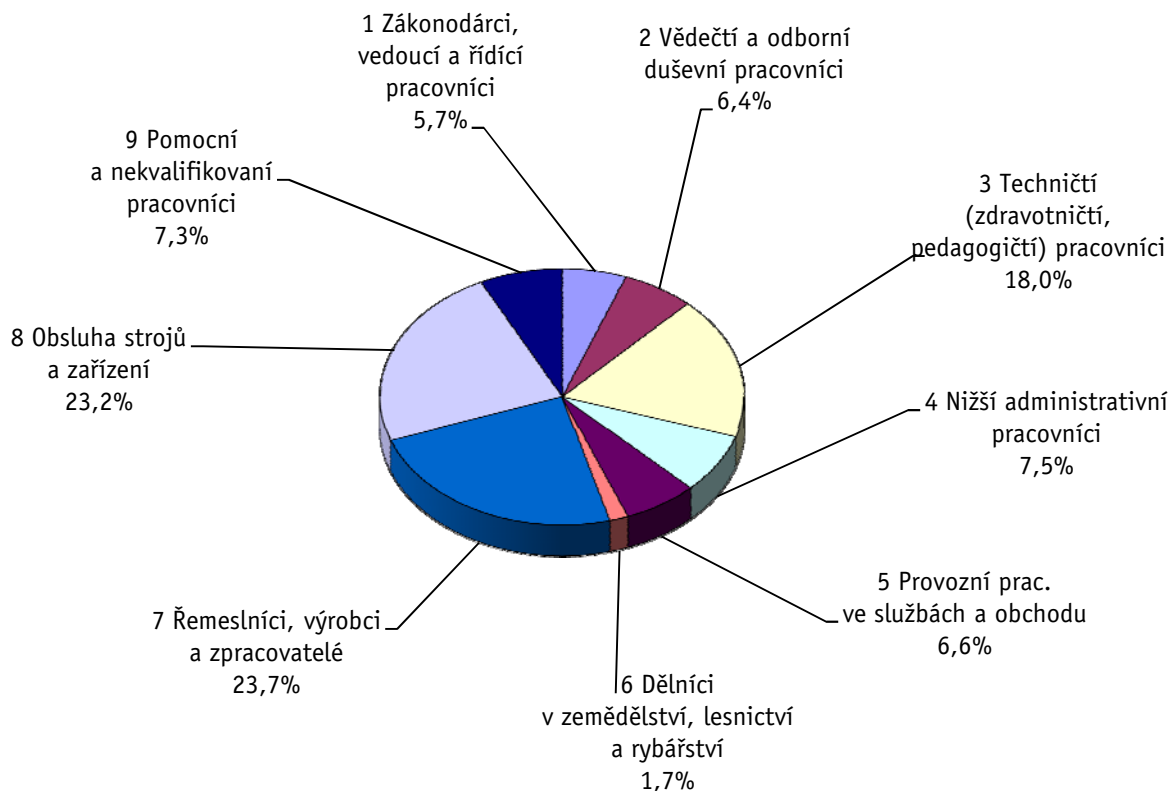
Revidované výsledky ke dni 10. 3. 2010

Hodinový výdělek podle hlavních tříd zaměstnání KZAM-R

kraj: **Královéhradecký**

Hlavní třída zaměstnání KZAM-R	Struktura zaměstnanců	Medián	Diferenciace		Průměr
			1. decil	9. decil	
	%	Kč/hod	Kč/hod	Kč/hod	Kč/hod
1 Zákonodárci, vedoucí a řídicí pracovníci	5,7	201,27	109,96	493,84	276,60
2 Vědečtí a odborní duševní pracovníci	6,4	166,16	104,61	295,84	187,69
3 Techničtí, zdravotničtí a pedagogičtí pracovníci	18,0	131,31	79,82	215,54	144,86
4 Nižší administrativní pracovníci	7,5	106,00	73,14	152,37	112,10
5 Provozní pracovníci ve službách a obchodu	6,6	74,94	56,97	125,51	84,42
6 Dělníci v zemědělství, lesnictví a rybářství	1,7	92,76	73,27	154,80	99,31
7 Řemeslníci, výrobci a zpracovatelé	23,7	110,15	70,99	162,53	114,29
8 Obsluha strojů a zařízení	23,2	107,79	70,68	153,69	111,40
9 Pomocní a nekvalifikovaní pracovníci	7,3	80,78	58,58	122,80	87,11
C E L K E M - podnikatelská sféra	100	112,31	68,83	190,84	128,65

Struktura zaměstnanců dle hlavních tříd KZAM - R



4. čtvrtletí 2008

RSCP - podnikatelská sféra

PS-V2

Revidované výsledky ke dni 10. 3. 2010

Hodinový výdělek
podle věkových kategorií

kraj: Královéhradecký

Věková kategorie	Struktura zaměstnanců	Medián	Diferenciace		Průměr
			1. decil	9. decil	
	%	Kč/hod	Kč/hod	Kč/hod	Kč/hod
do 20 let	0,7	81,28	59,70	108,75	84,55
20 - 29 let	17,6	110,30	70,17	167,84	117,66
30 - 39 let	27,5	117,25	69,24	200,49	131,73
40 - 49 let	23,6	115,16	70,05	202,81	137,01
50 - 59 let	25,3	108,07	68,90	184,11	126,55
60 a více let	5,2	108,60	63,19	205,60	128,06
C E L K E M - podnikatelská sféra	100	112,31	68,83	190,84	128,65

4. čtvrtletí 2008

RSCP - podnikatelská sféra

PS-V4

Revidované výsledky ke dni 10. 3. 2010

Hodinový výdělek
podle vzdělání

kraj: Královéhradecký

Vzdělání	Struktura zaměstnanců	Medián	Diferenciace		Průměr	
			1. decil	9. decil		
	%	Kč/hod	Kč/hod	Kč/hod	Kč/hod	
KKOV						
Základní a nedokončené	A-C	8,5	87,46	61,63	133,48	94,68
Střední bez maturity	D,E,H,J	46,8	103,77	67,55	154,85	108,67
Střední s maturitou	K-M	33,2	123,32	76,74	207,81	137,36
Vyšší odborné a bakalářské	N,R	1,8	124,11	79,82	248,43	150,90
Vysokoškolské	T,V	7,8	192,66	116,62	404,02	249,29
Neuvedeno		1,9	91,41	56,80	174,56	103,85
C E L K E M - podnikatelská sféra	100	112,31	68,83	190,84	128,65	

Revidované výsledky ke dni 10. 3. 2010

Hodinový výdělek podle podskupin zaměstnání KZAM-R

kraj: Královéhradecký

Podskupiny zaměstnání KZAM-R	Výběrový soubor		Medián	Diferenciace		Průměr
	počet org.	počet		1. decil	9. decil	
	jednotek	zaměst.	Kč/hod	Kč/hod	Kč/hod	Kč/hod
1210 Ředitelé a prezidenti velkých organizací, podniků	77	99	562,20	213,61	1 835,47	853,59
1221 Vedoucí pracovníci v zemědělství, lesnictví, rybářství a mysliv.	15	40	232,98	124,48	411,60	276,56
1222 Vedoucí pracovníci v průmyslu (ve výrobě)	91	478	279,40	172,97	624,96	355,52
1223 Vedoucí pracovníci ve stavebnictví a zeměměřičství	10	47	337,68	156,41	564,12	375,93
1224 Vedoucí pracovníci ve velkoobchodě a v maloobchodě	61	465	122,14	91,24	244,95	154,88
1225 Vedoucí pracovníci v restauracích a hotelích	6	10	213,28	112,95	331,72	217,70
1226 Ved. pracovníci v dopr., skladování, telekom. a na pošt. úřadech	31	304	147,61	127,74	326,31	186,74
1227 Vedoucí prac. v organ.zaměřených na poskytování obch.služeb	46	160	325,71	208,95	794,10	420,16
1229 Vedoucí pracovních dílčích celků jinde neuvedení (kult.,zdrav.)	39	148	216,66	135,70	436,27	269,12
1231 Vedoucí pracovníci finančních a hospodářských útvarů	95	199	319,84	167,22	801,46	437,91
1232 Vedoucí pracovníci personálních útvarů a útvarů průmysl. vztahů	40	51	278,08	161,57	599,38	349,22
1233 Vedoucí pracovníci obytných útvarů (včetně průzkumu trhu)	71	184	313,96	160,36	578,05	390,53
1234 Ved. pracovníci reklamních útvarů a útvarů pro styk s veřejností	16	27	239,53	115,47	473,92	298,69
1235 Vedoucí pracovníci zásobovacích útvarů	46	64	227,55	114,69	424,07	277,30
1236 Vedoucí pracovníci výpočetních útvarů	34	43	307,34	169,49	545,57	332,55
1237 Vedoucí pracovníci výzkumných a vývojových útvarů	32	79	252,64	148,48	482,97	291,00
1239 Vedoucí pracovníci ostatních útvarů jinde neuvedení	52	116	259,66	118,21	472,83	274,32
1312 Vedoucí, ředitelé v průmyslu (ve výrobě)	37	112	180,66	111,30	386,63	240,38
1313 Vedoucí, ředitelé ve stavebnictví a zeměměřičství	10	41	209,15	147,66	537,33	276,84
1314 Vedoucí, ředitelé ve velkoobchodu a maloobchodu	79	260	111,63	63,05	302,16	159,25
1315 Vedoucí, ředitelé v restauracích a hotelích	17	27	136,31	86,24	245,13	150,12
1316 Vedoucí, ředitelé v dopravě, sklad., telekom. a na pošt. úřadech	18	75	204,90	150,67	308,46	230,36
1317 Vedoucí, ředitelé v podnicích poskytujících obchodní služby	22	70	277,03	183,45	537,41	335,49
1319 Vedoucí, ředitelé malých organizací ostatní (kult.,zdrav.,škol.)	8	11	170,65	110,18	395,12	226,47
2113 Chemici	4	11	143,40	125,10	161,14	145,08
2114 Geologové, geofyzici, geodeti, hydrologové apod.	6	16	120,52	90,97	230,23	151,63
2119 Ostatní vědci a odborníci v příbuzných oborech jinde neuved.	8	59	163,09	121,78	276,79	180,38
2131 Projektanti a analytici výpočetních systémů	24	64	216,67	136,16	326,52	234,50
2132 Programátoři	40	144	153,30	106,87	303,46	187,25
2139 Ostatní odborníci zabývající se výpoč. tech. jinde neuvedení	63	159	204,63	139,97	310,85	222,89
2142 Projektanti staveb a areálů, stavební inženýři	21	88	188,59	147,91	367,99	222,29
2143 Projektanti elektrotechnických zařízení, elektroinženýři	24	205	204,16	142,80	303,94	223,32
2144 Projektanti elektron.systémů a telekom.sítí, inženýři - elektroniky	13	72	212,79	153,07	305,82	225,18
2145 Projektanti a konstruktéři strojních zařízení, strojní inženýři	25	257	178,15	124,07	261,54	188,67
2146 Chemičtí inženýři, technologové	11	20	171,18	144,33	311,47	209,79
2149 Ostatní architekti, projekt., konstruk.a tech.inženýři (tvůr.prac.)	38	273	184,19	119,55	280,55	195,16
2211 Bakteriologové, biolog., ekolog., zoologové a odb.v příb.obor.	13	19	168,46	92,27	243,42	167,92
2212 Farmakologové, anatomové, biochemici, fyziolog., patologové	5	32	148,59	109,17	271,49	165,09
2213 Agronomové, šlechtitelé a odborníci v příbuzných oborech	10	34	168,72	127,08	347,66	201,62
2221 Lékaři, ordináři (kromě zubních lékařů)	20	472	189,13	117,09	316,13	205,35
2224 Farmaceuti, magistři v lékárně, lékárníci	11	45	190,90	130,80	299,65	202,96
2411 Odb. prac. na úseku účetnictví, financí, daní, ap., hlavní účetní	87	317	181,09	107,39	342,24	206,59
2412 Odbor. pracovníci na úseku zaměstnaneckých, personálních věcí	26	57	166,92	130,32	248,11	188,69
2413 Odborní pracovníci v bankovníctví a pojišťovnictví	35	1 026	148,76	97,27	249,77	165,69

Revidované výsledky ke dni 10. 3. 2010

Hodinový výdělek podle podskupin zaměstnání KZAM-R

kraj: Královéhradecký

Podskupiny zaměstnání KZAM-R	Výběrový soubor		Medián	Diferenciace		Průměr
	počet org. jednotek	počet zaměst.		1. decil	9. decil	
			Kč/hod	Kč/hod	Kč/hod	Kč/hod
2419 Ostatní odborní pracovníci v oblasti podnikání	53	191	220,44	133,65	394,94	249,71
2421 Právníci, právní poradci (mimo advokacie a soudnictví)	21	32	270,37	151,24	400,10	266,93
2432 Odborní pracovníci knihoven (kromě řadových)	4	16	180,59	113,95	212,69	179,29
2441 Ekonomové - vědeckí pracovníci, specialisté, experti	37	83	176,69	109,87	313,00	197,72
2451 Spisovatelé, autoři, kritikové, novináři, redaktoři	13	68	153,48	109,83	197,85	154,54
2452 Sochaři, malíři, uměleckí restaurátoři, grafici a výtvarníci	4	17	98,81	91,19	171,39	121,10
2470 Odborní administrativní pracovníci jinde neuvedení	40	83	129,15	97,77	220,07	147,97
3111 Technici ve fyzikálních a příbuzných oborech	9	77	105,59	83,20	185,80	126,12
3112 Stavební technici	70	259	182,33	114,48	255,97	184,61
3113 Elektrotechnici	41	398	171,75	110,46	253,42	175,39
3114 Elektronici a technici v radiokomunikacích a telekomunikacích	21	155	149,71	105,21	275,37	172,62
3115 Strojírenští technici	63	1 227	165,77	115,50	223,36	169,35
3116 Chemičtí technici	17	116	150,03	101,94	206,26	155,63
3117 Důlní a hutní technici	4	36	203,87	145,62	251,25	197,93
3118 Technici v kartografii, kreslič a zeměměřiči	41	246	135,44	92,88	214,95	144,80
3119 Ostatní techničtí pracovníci jinde neuvedení	145	1 432	153,55	99,77	225,40	159,34
3121 Poradci ve výpočetní technice	25	43	181,45	127,54	313,46	196,16
3122 Operátoři a obsluha výpočetní techniky	51	190	154,65	102,76	225,88	165,50
3123 Operátoři průmyslových robotů, nc strojů	8	19	169,63	107,25	246,96	168,33
3129 Ostatní technici ve výpočetní technice jinde neuvedení	6	28	184,43	125,38	294,04	195,47
3132 Obsluha zařízení pro záznam zvuku,obrazu,operátoři kamery	5	18	152,33	102,69	212,35	157,46
3133 Obsluha vysílacího a telekomunikačního zařízení (vč. telegrafu)	5	17	141,91	107,87	392,24	185,44
3134 Obsluha lékařských zařízení	6	59	111,05	97,62	136,97	116,07
3152 Bezpečnostní tech.a tech. pro kontrolu zdravotní nezávadnosti	52	213	131,65	90,66	186,57	138,83
3160 Technici železničního provozu	9	334	174,96	161,28	196,55	177,49
3211 Technici a laboranti v oblasti biologie a v příbuzných oborech	15	163	104,74	85,82	143,62	115,03
3212 Technici v agronomii, v lesnictví a v zemědělství	26	176	141,67	96,93	205,71	147,58
3221 Asistenti zdravotničtí	8	22	85,20	79,30	135,13	94,59
3223 Dietetici a odborníci na výživu	7	12	105,23	91,63	118,98	103,61
3226 Rehabilitační a fyzioterapeutičtí pracovníci (vč. odb. masérů)	9	127	101,13	87,56	126,03	104,99
3228 Farmaceutičtí asistenti	8	38	114,41	88,23	156,70	123,09
3231 Ošetřovatelé, všeobecné zdravotní sestry	14	1 080	116,98	93,75	141,35	117,23
3232 Ženské sestry, porodní asistentky	4	78	124,82	103,03	148,54	125,85
3233 Sestry pro péči o dítě	6	130	116,23	94,76	135,94	116,59
3235 Sestry pro intenzivní péči	6	79	133,91	109,48	160,25	134,08
3342 Pedagogové v oblasti dalšího vzdělávání	4	10	224,48	185,21	268,77	224,45
3411 Zprostředkovatelé finanč. transakcí, obchodu s cennými papíry	11	109	145,30	103,62	256,87	167,30
3412 Pojišťovací agenti	19	68	172,30	101,73	301,06	184,36
3415 Obchodní cestující, profes. poradci v obchodě, obch.zástupci	105	399	179,72	93,46	313,32	206,12
3416 Nákupčí	74	336	128,41	86,47	208,72	143,05
3419 Ostatní pracovníci - obchodní zprostředkovatelé jinde neuved.	6	12	186,24	125,54	232,56	196,04
3421 Obchodní agenti	92	409	154,58	100,61	269,74	173,53
3422 Odbytoví a přepravní agenti	105	456	137,92	93,85	221,95	151,04
3429 Ostatní obchodní agenti a makléři jinde neuvedení	8	13	139,21	114,12	177,39	146,59

Revidované výsledky ke dni 10. 3. 2010

Hodinový výdělek podle podskupin zaměstnání KZAM-R

kraj: Královéhradecký

Podskupiny zaměstnání KZAM-R	Výběrový soubor		Medián	Diferenciace		Průměr
	počet org. jednotek	počet zaměst.		1. decil	9. decil	
			Kč/hod	Kč/hod	Kč/hod	Kč/hod
3431 Odborné sekretářky, sekretáři	63	136	118,64	83,77	223,86	143,49
3433 Pracovníci v oblasti účetnictví, fakturace, rozpočet., kalkulace	187	946	127,34	89,61	198,15	138,71
3434 Pracovníci v oblasti statistiky a matematiky	12	24	138,24	82,62	218,34	142,21
3435 Pracovníci v oblasti práce a mezd (kromě účetních)	39	60	122,72	87,09	189,28	133,61
3436 Referenti osobních oddělení	54	114	137,96	96,46	197,32	144,34
3439 Ostatní odborní administrativní pracovníci jinde neuvedení	122	714	138,84	88,55	225,05	151,31
3449 Ostatní celní a daňoví pracovníci a pracovníci v příb. oborech	7	35	144,19	128,20	187,28	152,19
3471 Aranžéři, průmysloví a komerční návrháři, bytoví architekti	15	31	93,19	73,27	160,59	105,93
4112 Kancelářští a manipul. prac. a obsl. zařízení na zpracování textu	23	90	100,79	75,86	176,06	115,68
4113 Pracovníci přípravy dat výpočetní techniky	15	134	90,22	76,71	151,46	103,16
4115 Sekretářky, sekretáři	128	432	108,61	74,64	161,27	114,52
4121 Nižší účetní	59	192	111,64	80,16	160,21	116,88
4123 Nižší finanční, daňoví úředníci a úředníci v příbuzných oborech	17	276	147,05	115,59	202,43	155,33
4131 Úředníci ve skladech	124	751	103,64	75,52	144,29	108,33
4132 Úředníci ve výrobě (např. výrobní plánovači)	48	286	129,96	90,89	183,78	133,20
4133 Úředníci v dopravě a v přepravě (dispečeri, kontrolori apod.)	28	218	129,72	96,59	166,82	131,93
4141 Řadoví knihovníci, archiváři, evidenční pracovníci	13	26	100,86	70,90	140,89	104,58
4142 Poštovní doručovatelé, úředníci v třídárnách	7	878	98,71	86,84	123,01	101,92
4190 Ostatní nižší úředníci jinde neuvedení	24	104	123,56	81,76	212,38	133,30
4211 Pokladníci (v bankách, pojišťovnách, spořitelnách, na poště)	50	188	116,97	83,71	150,58	120,00
4212 Úředníci na přepážkách a směnárnicích	36	590	122,30	98,39	160,16	126,75
4213 Pokladníci v obchodě, společném stravování apod.	42	537	77,70	64,77	94,09	78,99
4214 Prodavači vstupenek, jízdenek apod.	9	131	122,09	108,96	141,33	124,39
4215 Bookmakeři, krupiéři a úředníci sázkových kanceláří	13	87	77,57	66,92	93,05	79,25
4222 Recepční	22	81	93,96	73,95	131,38	100,35
4223 Telefonisté	9	258	131,10	88,75	203,59	138,83
4224 Informátoři	6	23	87,92	66,39	123,29	95,14
5121 Pracovníci dohlížející nad obsluhujícím personálem, hospodyně	16	28	107,39	68,18	184,55	114,99
5122 Kuchaři	38	414	78,41	58,62	116,48	82,98
5123 Čišníci, servírky	7	82	88,93	67,09	107,64	88,11
5132 Pečovatelé a pomoc.ošetřovatelé v zařiz.soc.péče, v nemocnicích	7	377	75,06	62,65	90,00	76,52
5144 Maséři	3	29	91,34	68,53	121,05	96,34
5169 Ostatní pracovníci ochrany a ostrahy jinde neuvedení	44	704	71,15	57,12	111,60	79,18
5211 Prodavači v obchodech	145	2 160	77,79	59,64	121,31	85,06
6111 Pěstitelé polních plodin	3	34	79,00	66,80	101,21	81,82
6113 Zahradníci a pěstitelé zahradních plodin a sazenic	5	10	82,29	69,06	100,59	83,32
6121 Chovatelé hospodářských zvířat (kromě drůbeže a včel)	7	112	97,96	80,38	156,47	106,08
6122 Chovatelé drůbeže	3	11	93,04	67,08	116,29	90,39
6141 Dělníci pro pěstění a ošetřování lesa	6	38	85,21	60,00	151,86	92,20
7122 Zedníci, kameníci, omítkáři	25	211	105,62	83,98	145,55	110,37
7123 Betonáři, děl.specializovaní na pokládání betonových povrchů	5	62	87,29	71,97	144,34	99,16
7124 Tesaři a truhláři	25	70	112,90	87,89	156,68	117,95
7126 Asfaltéři, dlaždiči	3	12	88,35	68,30	106,58	91,01
7129 Ost. stavební dělníci hlavní stav. výroby a prac.v ost. oborech	18	155	137,03	97,93	171,54	136,99

Revidované výsledky ke dni 10. 3. 2010

Hodinový výdělek podle podskupin zaměstnání KZAM-R

kraj: Královéhradecký

Podskupiny zaměstnání KZAM-R	Výběrový soubor		Medián	Diferenciace		Průměr
	počet org.	počet		1. decil	9. decil	
	jednotek	zaměst.	Kč/hod	Kč/hod	Kč/hod	Kč/hod
7136 Instalatéři, potrubáři, stavební zámečníci, klempíři	39	247	121,85	98,00	150,45	123,40
7137 Stavební a provozní elektrikáři	30	86	115,06	90,09	158,89	122,62
7141 Malíři a tapetáři	7	18	99,12	86,00	156,44	109,40
7142 Lakýrníci a pracovníci v příbuzných oborech	28	323	152,47	105,49	190,28	151,76
7211 Formíři a jádraři	5	52	99,84	68,65	174,56	113,18
7212 Svářeči, řezači plamenem a páječi	23	673	148,64	106,70	173,98	144,60
7213 Výrobci a opraváři výrobků a dílů z plechů	13	373	163,13	104,37	188,16	155,21
7214 Montéři kovových konstrukcí	4	19	106,66	82,10	138,87	111,43
7221 Kováři, obsluha kovací lisů, obsluha bucharů	6	62	93,67	80,63	112,25	96,48
7222 Nástrojaři, kovodeláři, kovodělníci, zámečníci	95	2 436	112,45	85,07	162,06	119,15
7223 Seřizovači a obsl. obráběcích strojů (kromě autom. a poloaut.)	39	1 009	131,05	101,16	171,18	133,89
7224 Brusiči, leštiči a ostříči nástrojů	17	99	108,37	83,04	152,10	112,28
7231 Mechanici a opraváři motorových vozidel	40	485	159,18	107,28	181,79	151,05
7234 Mechanici a opraváři kolejových vozidel	7	117	132,26	110,58	158,98	134,39
7235 Mechanici a opraváři obráběcích, zeměd. strojů a prům. zařízení	60	1 018	126,87	97,68	181,58	133,39
7239 Ostatní mechanici a opraváři strojů a zařízení bez elektro j.n.	28	329	125,77	79,71	172,52	126,32
7241 Elektromech., opraváři a seřizovači různých typů elektr. zařízení	88	1 911	106,31	79,68	158,18	112,20
7242 Mechanici, opraváři a seřizovači elektr. částí aut, letadel, lodí	8	67	128,22	96,66	155,29	128,61
7243 Mechanici, seřizovači, opraváři elektronických zařízení	18	236	132,76	74,88	176,66	129,92
7245 Montéři a opraváři rozhlasových a TV přijímačů, magnetofonů	6	36	176,76	112,93	219,24	168,36
7246 Montéři a opraváři silnoproudých elektrických vedení	7	168	157,53	125,83	183,72	154,50
7247 Montéři a opraváři slaboproudých elektrických vedení	7	13	126,87	116,21	165,70	134,93
7311 Výrobci, mechanici a opraváři přesných přístrojů a zařízení	9	686	110,89	83,69	137,72	112,04
7324 Malíři skla a keramiky a prac. v příb. obor. (vč. výrobců zrcadel)	3	73	69,95	56,84	87,22	72,13
7341 Tiskaři, sazeči (kromě obsluhy tiskárenských strojů)	3	10	172,92	114,69	229,45	176,97
7411 Zpracovatelé masa, ryb vč. uzenářů a konzervovačů masa a ryb	9	115	87,05	66,22	114,36	88,38
7412 Zpracovatelé pekárenských a cukrářských výrobků	12	201	85,10	64,40	101,99	83,58
7419 Ostatní zpracovatelé - výrobci potravinářských výrobků	10	26	80,87	66,56	109,14	85,20
7422 Umělečtí truhláři, řezbáři, výrobci a opraváři výrobků ze dřeva	8	48	113,97	95,97	141,62	115,61
7431 Kvalifikovaní dělníci připravující přírodní vlákno pro další zprac.	5	86	81,25	64,88	100,63	82,69
7432 Přadláci, ruční tkalci, pletaři a jiní výrobci ručně vyráběn. tkanin	6	175	104,19	85,83	140,34	109,89
7435 Modeláři a střihači textilu, kůží a podobných materiálů	6	32	85,05	55,58	107,99	83,25
7436 Švadleny, vyšivači a pracovníci v příbuzných oborech	8	207	91,69	58,60	122,43	90,77
7439 Ost. dělníci při výrobě textilu, oděvu a výrobků z kůží, kožešin	14	290	90,76	68,97	131,44	95,98
8122 Obsluha zařízení ve slévárnictví (taviči, slévači)	7	310	132,72	84,77	200,44	141,26
8123 Obsluha zařízení na tepelné zpracování kovů	9	51	157,61	119,40	182,29	155,37
8141 Obsluha pily a jiného zařízení na zpracování dřeva	4	44	95,22	78,04	125,15	98,40
8159 Obsluha ostatních zařízení při chemické výrobě jinde neuvedená	17	74	101,62	79,12	149,27	109,84
8161 Obsluha zařízení při výrobě a rozvodu elektřiny	8	80	171,71	124,25	222,71	170,18
8162 Obsluha parních turbín, ohříváčů a motorů	30	94	108,50	60,00	222,20	124,98
8163 Obsluha zařízení při úpravě, čištění a rozvodu vody	21	143	123,16	83,89	149,91	121,89
8171 Obsluha automatických nebo poloautomatic. montážních linek	9	409	117,66	61,43	178,09	116,87
8180 Obsluha strojů a zařízení pro práce na železničním svršku	4	22	212,05	134,03	279,63	225,05
8211 Obsluha automat. nebo poloaut. obráběcích strojů (kromě 722)	31	1 412	132,95	90,59	164,93	132,03

Revidované výsledky ke dni 10. 3. 2010

Hodinový výdělek podle podskupin zaměstnání KZAM-R

kraj: Královéhradecký

Podskupiny zaměstnání KZAM-R	Výběrový soubor		Medián	Diferenciace		Průměr
	počet org.	počet		1. decil	9. decil	
	jednotek	zaměst.	Kč/hod	Kč/hod	Kč/hod	Kč/hod
8223 Obsluha strojů při konečné úpravě a nanášení ochran. povlaků	12	455	137,92	89,80	163,64	130,22
8229 Obsluha strojů na výrobu chemických výrobků jinde neuvedená	4	67	113,97	96,92	133,86	115,13
8231 Obsluha strojů na výrobu pryžových výrobků (např. obuvi)	7	1 264	103,97	86,00	126,43	105,57
8232 Obsluha strojů na výrobu plastových výrobků (vč. laminování)	9	607	114,22	89,80	142,53	115,93
8251 Obsluha tiskárenských strojů	7	93	133,55	82,35	201,73	142,45
8261 Obsluha strojů na úpravu vláken, dopřádání a navjění příze	5	99	92,64	72,30	110,92	92,71
8262 Obsluha tkacích a pletacích strojů	8	845	111,52	85,03	141,91	113,11
8263 Obsluha šicích a vyšívacích strojů	8	550	79,81	61,35	111,00	83,26
8264 Obsluha strojů na bělení, barvení, čištění, praní, žehlení textilu	9	309	82,51	61,58	122,38	88,66
8269 Obsluha ost.str. na výrobu textilních, kožešin.a kožen.výrobků	3	166	92,27	76,36	121,18	95,95
8281 Montážní dělníci montující mechanická zařízení (stroje, vozidla)	13	2 562	121,92	93,31	159,48	125,57
8282 Montážní dělníci montující elektrická zařízení	7	564	82,91	63,87	107,88	85,35
8283 Montážní dělníci montující elektronická zařízení	3	181	69,44	55,59	78,42	69,42
8284 Montážní dělníci montující výrobky z kovů, pryže a plastů	7	82	76,04	62,36	152,75	92,47
8290 Obsluha jiných stacionárních zařízení a ostatní montážní dělníci	16	346	121,79	91,33	152,54	122,06
8311 Strojvedoucí	8	264	190,35	166,20	202,50	186,52
8313 Dělníci zabezpečující sestavování vlaků (brzdaři, výhybkáři)	11	340	139,82	122,19	155,76	139,00
8321 Řidiči osobních a malých dodávkových automobilů, taxikáři	40	79	105,92	75,68	141,75	106,26
8323 Řidiči autobusů, trolejbusů a tramvají	5	363	123,27	90,42	133,23	118,45
8324 Řidiči nákladních automobilů a tahačů	82	1 246	101,01	62,39	152,09	104,50
8326 Řidiči speciálních vozidel	12	272	105,71	91,93	133,95	109,31
8331 Obsluha zemědělských a lesních strojů	15	201	108,41	81,78	142,36	111,62
8332 Obsluha zemních a příbuzných strojů	23	172	135,50	101,87	170,44	136,16
8333 Obsluha jeřábů, zdvihacích a podobných manipulačních zařízení	15	136	104,87	78,10	160,79	117,18
8334 Obsluha vysokozdvíhých a ostatních motorových vozíků	58	1 095	120,47	90,40	151,31	121,34
9132 Pomocníci a uklízeči v kancelářích, hotelích, nemocnicích ap.	130	725	65,64	51,98	86,31	68,42
9141 Domovníci, správci domu	13	43	87,98	67,89	116,10	89,62
9152 Vrátní, hlídači, uváděči a šatnářky	49	271	75,79	58,77	109,79	79,62
9161 Sběrači odpadků, popeláři	3	311	76,33	64,61	93,13	79,02
9162 Metaři, čistíči záchodků, žump, kanálů a podobných zařízení	4	51	65,20	58,55	91,23	71,57
9211 Pomocní a nekvalifikovaní dělníci v zemědělství	3	31	75,01	58,76	92,22	74,69
9312 Pomocní a nekvalif. dělníci na stavbách a údržbě silnic,přehrad	14	62	130,51	97,20	160,18	129,14
9313 Pomocní a nekvalifikovaní dělníci na stavbách budov	5	10	86,45	61,76	134,46	90,42
9321 Pomocní a nekvalifikovaní montážní a manipulační dělníci	62	1 326	86,61	63,29	118,89	89,36
9322 Ruční baliči a pytlavači	19	271	91,00	65,00	138,66	100,45
9323 Dělníci nádvorní skupiny (pomocní montéři)	14	269	91,86	69,05	135,06	97,01
9331 Řidiči vozidel poháněných ručně nebo nožně	3	31	86,43	71,28	106,86	86,83
9333 Vazači a nosiči břemen, přístavní dělníci (dokaři)	5	79	147,01	79,50	172,32	135,64
9339 Pomocní a nekvalif. pracovníci v dopravě, ve skladech, v telek.	67	766	83,85	69,63	106,13	86,24

4. čtvrtletí 2008

RSCP - podnikatelská sféra

PS-V6

Revidované výsledky ke dni 10. 3. 2010

Hodinový výdělek
podle kategorií zaměstnání

kraj: Královéhradecký

Kategorie zaměstnání	Struktura zaměstnanců	Medián	Diferenciace		Průměr
			1. decil	9. decil	
	%	Kč/hod	Kč/hod	Kč/hod	Kč/hod
D Manuální pracovníci	62,0	101,40	65,00	154,02	106,66
T Nemanuální pracovníci	38,0	134,42	81,39	258,10	164,48
Relace D/T (%)		75,4	79,9	59,7	64,8
C E L K E M - podnikatelská sféra	100	112,31	68,83	190,84	128,65

manuální pracovníci - zaměstnanci s převážně manuálním charakterem práce (hlavní třída KZAM-R 6-9 a vybraná zaměstnání hl. třídy 5)

nemanuální pracovníci - zaměstnanci s převážně nemanuálním charakterem práce (hlavní třída KZAM-R 1-4 a vybraná zaměstnání hl. třídy 5)

4. čtvrtletí 2008

RSCP - podnikatelská sféra

PS-V8

Revidované výsledky ke dni 10. 3. 2010

Hodinový výdělek
podle pohlaví

kraj: Královéhradecký

Pohlaví	Struktura zaměstnanců	Medián	Diferenciace		Průměr
			1. decil	9. decil	
	%	Kč/hod	Kč/hod	Kč/hod	Kč/hod
M Muž	59,1	123,34	76,82	210,52	142,53
Ž Žena	40,9	97,63	64,00	156,95	108,57
Relace Ž/M (%)		79,2	83,3	74,6	76,2
C E L K E M - podnikatelská sféra	100	112,31	68,83	190,84	128,65

Hrubá měsíční mzda a její složky, diference, placená doba v podnikatelské sféře

kraj: Královéhradecký

Medián hrubé měsíční mzdy 20 071 Kč/měs

Diference

1. decil - 10 % hodinových výdělků menších než	12 612 Kč/měs
1. kvartil - 25 % hodinových výdělků menších než	15 721 Kč/měs
Medián - 50 % hodinových výdělků menších než	20 071 Kč/měs
3. kvartil - 25 % hodinových výdělků větších než	25 771 Kč/měs
9. decil - 10 % hodinových výdělků větších než	33 560 Kč/měs

Průměr hrubé měsíční mzdy 22 893 Kč/měs

Vybrané složky hrubé měsíční mzdy

prémie a odměny	17,6 %
příplatky za přesčas	0,8 %
příplatky ostatní	4,8 %
náhrady	10,7 %
odměny za pohotovost	0,2 %

Průměrná placená doba 174,7 hod/měs

Revidované výsledky ke dni 10. 3. 2010

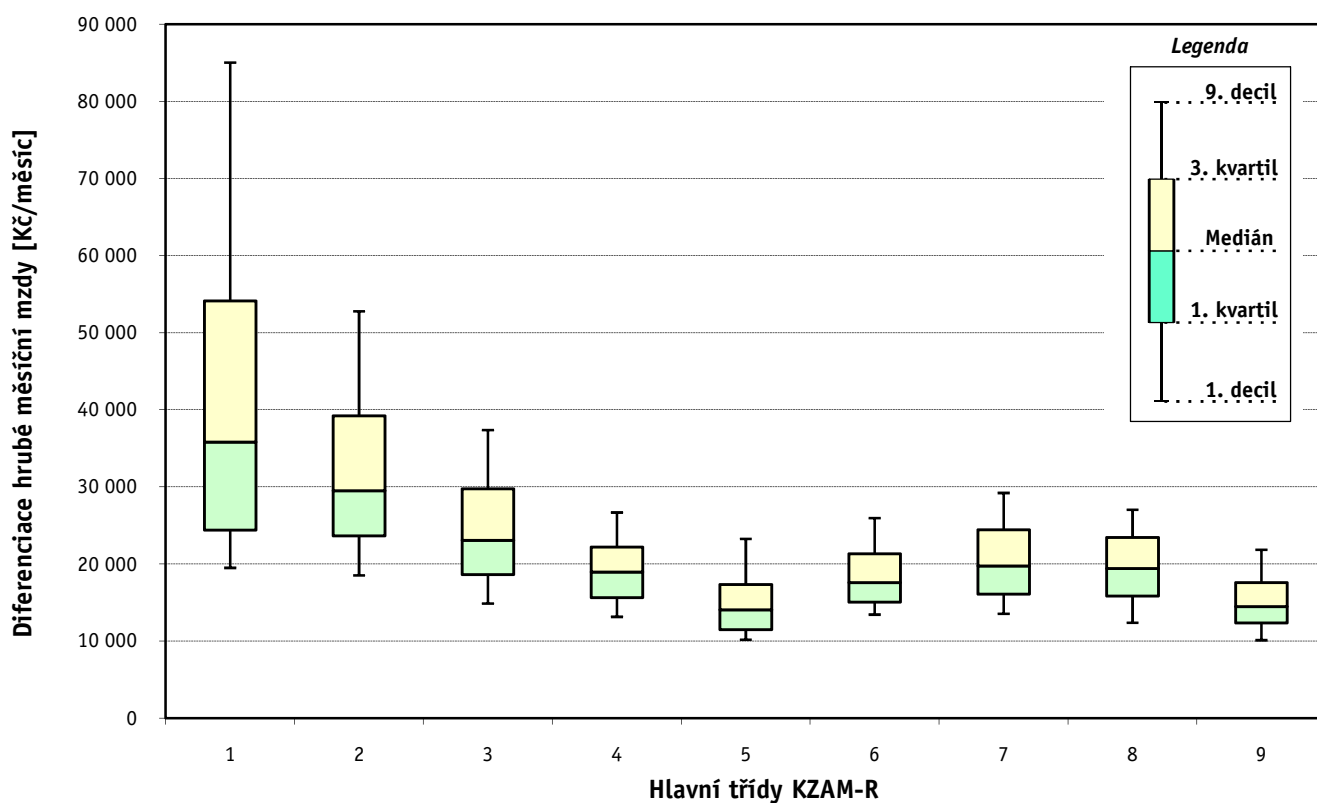
Hrubá měsíční mzda a její složky, diference, placená doba podle hlavních tříd zaměstnání KZAM-R

kraj: **Královéhradecký**

Hlavní třída zaměstnání KZAM - R	Struktura zaměstnanců	Medián
	%	Kč/měs

1 Zákonodárci, vedoucí a řídící pracovníci	5,9	35 809
2 Vědečtí a odborní duševní pracovníci	6,3	29 491
3 Techničtí, zdravotničtí a pedagogičtí pracovníci	17,9	23 058
4 Nižší administrativní pracovníci	7,2	18 984
5 Provozní pracovníci ve službách a obchodu	6,3	14 055
6 Dělníci v zemědělství, lesnictví a rybářství	1,6	17 607
7 Řemeslníci, výrobci a zpracovatelé	24,3	19 752
8 Obsluha strojů a zařízení	23,4	19 427
9 Pomocní a nekvalifikovaní pracovníci	7,0	14 481

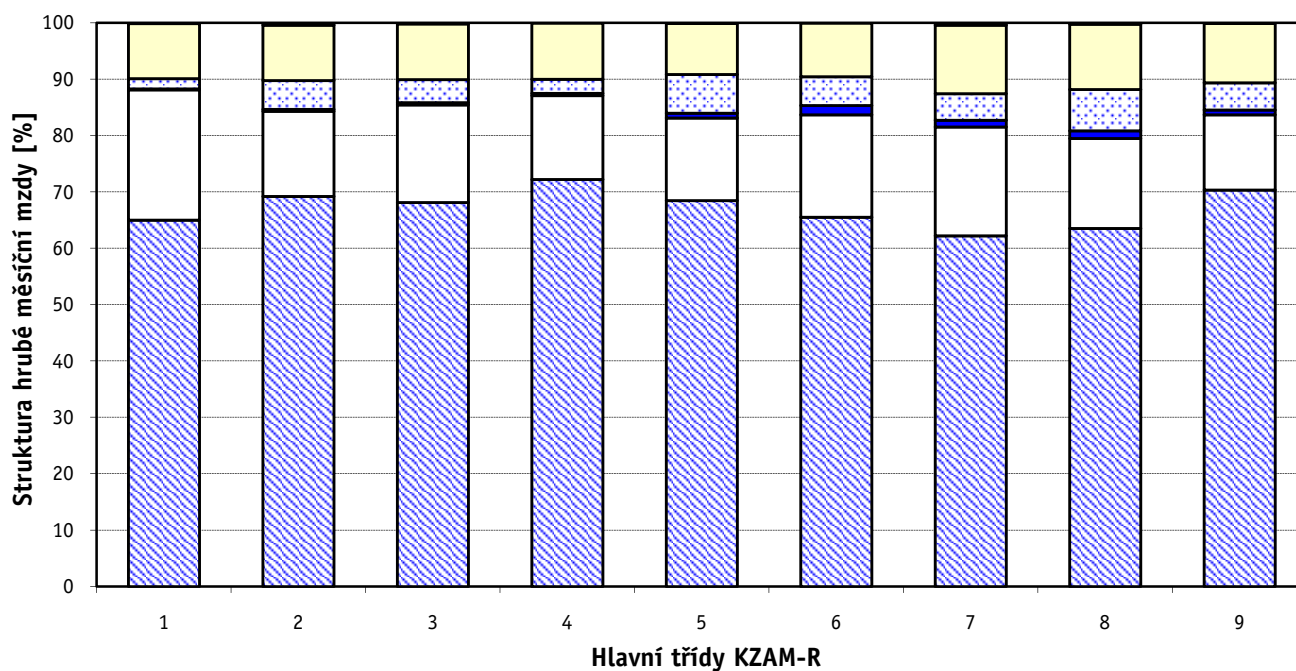
C E L K E M - podnikatelská sféra	100	20 071
--	------------	---------------



Hrubá měsíční mzda a její složky, diferenciacie, placená doba podle hlavních tříd zaměstnání KZAM-R

kraj: **Královéhradecký**

Diferenciace				Průměr	Vybrané složky hrubé měsíční mzdy					Placená doba
1. decil	1. kvartil	3. kvartil	9. decil		prémie a odměny	příplatky za přesčas	příplatky ostatní	náhrady	odměny za pohotovost	
Kč/měs	Kč/měs	Kč/měs	Kč/měs	Kč/měs	%	%	%	%	%	hod/měs
19 506	24 395	54 135	85 034	47 729	23,2	0,1	1,8	9,8	0,1	172,1
18 534	23 651	39 212	52 777	33 268	15,1	0,3	5,2	9,8	0,4	172,8
14 864	18 622	29 752	37 372	25 409	17,3	0,4	4,1	9,9	0,2	172,4
13 152	15 639	22 191	26 679	19 612	14,9	0,4	2,5	10,0	0,0	171,6
10 190	11 510	17 333	23 246	15 389	14,6	0,8	6,9	9,1	0,0	176,2
13 433	15 054	21 313	25 949	18 892	18,2	1,7	5,1	9,5	0,0	189,0
13 536	16 100	24 425	29 223	20 681	19,3	1,2	4,7	12,2	0,4	176,4
12 384	15 845	23 428	27 036	19 773	15,9	1,4	7,3	11,6	0,3	175,5
10 115	12 371	17 576	21 836	15 329	13,4	0,9	4,9	10,5	0,1	174,6
12 612	15 721	25 771	33 560	22 893	17,6	0,8	4,8	10,7	0,2	174,7



Revidované výsledky ke dni 10. 3. 2010

Hrubá měsíční mzda a její složky, diference, placená doba podle podskupin zaměstnání KZAM-R

kraj: **Královéhradecký**

Podskupiny zaměstnání KZAM-R	Počet zaměstnanců přepočtený podle placených měsíců	Medián
		Kč/měs
1210 Ředitelé a prezidenti velkých organizací, podniků	92	122 458
1221 Vedoucí pracovníci v zemědělství, lesnictví, rybářství a myslivosti	38	38 577
1222 Vedoucí pracovníci v průmyslu (ve výrobě)	467	50 629
1223 Vedoucí pracovníci ve stavebnictví a zeměměřičtví	47	65 485
1224 Vedoucí pracovníci ve velkoobchodě a v maloobchodě	422	21 545
1225 Vedoucí pracovníci v restauracích a hotelích	11	29 373
1226 Vedoucí pracovníci v dopravě, skladování, telekomunik. a na poštovních úřadech	267	24 761
1227 Vedoucí pracovníci v organizacích zaměřených na poskytování obchodních služeb	151	56 621
1229 Vedoucí pracovníci dílčích celků jinde neuvedení (kulturních, zdravotn., školských)	139	36 208
1231 Vedoucí pracovníci finančních a hospodářských (správních) útvarů	191	54 135
1232 Vedoucí pracovníci personálních útvarů a útvarů průmyslových vztahů	49	49 017
1233 Vedoucí pracovníci obytných útvarů (včetně průzkumu trhu)	179	50 186
1234 Vedoucí pracovníci reklamních útvarů a útvarů pro styk s veřejností	27	47 119
1235 Vedoucí pracovníci zásobovacích útvarů	63	42 843
1236 Vedoucí pracovníci výpočetních útvarů	42	52 039
1237 Vedoucí pracovníci výzkumných a vývojových útvarů	77	41 047
1239 Vedoucí pracovníci ostatních útvarů jinde neuvedení	109	45 143
1312 Vedoucí, ředitelé v průmyslu (ve výrobě)	110	34 661
1313 Vedoucí, ředitelé ve stavebnictví a zeměměřičtví	40	38 299
1314 Vedoucí, ředitelé ve velkoobchodu a maloobchodu	230	20 252
1315 Vedoucí, ředitelé v restauracích a hotelích	26	26 555
1316 Vedoucí, ředitelé v dopravě, skladování, telekomunikacích a na poštovních úřadech	72	34 230
1317 Vedoucí, ředitelé v podnicích poskytujících obchodní služby	67	51 305
2113 Chemici	11	24 431
2114 Geologové, geofyzici, geodeti, hydrologové apod.	14	19 973
2119 Ostatní vědci a odborníci v příbuzných oborech jinde neuvedení	57	29 319
2131 Projektanti a analytici výpočetních systémů	62	42 687
2132 Programátoři	135	27 205
2139 Ostatní odborníci zabývající se výpočetní technikou jinde neuvedení	154	37 737
2142 Projektanti staveb a areálů, stavební inženýři	111	29 214
2143 Projektanti elektrotechnických zařízení, elektroinženýři	196	39 543
2144 Projektanti elektronických systémů a telekomunikačních sítí, inženýři - elektronik	75	39 491
2145 Projektanti a konstruktéři strojních zařízení, strojní inženýři	247	30 489
2146 Chemičtí inženýři, technologové	20	31 387
2149 Ostatní architekti, projektanti, konstruktéři a techničtí inženýři (tvůrčí pracovníci)	260	31 612
2211 Bakteriologové, biologové, ekologové, zoologové a odborníci v příbuzných oborech	18	30 025
2212 Farmakologové, anatomové, biochemici, fyziologové, patologové	29	25 197
2213 Agronomové, šlechtitelé a odborníci v příbuzných oborech	31	32 144
2221 Lékaři, ordináři (kromě zubních lékařů)	372	35 803
2224 Farmaceuti, magistři v lékárně, lékárníci	35	32 332
2411 Odborní pracovníci na úseku účetnictví, financí, daní, apod., hlavní účetní	301	31 566
2412 Odborní pracovníci na úseku zaměstnaneckých, personálních věcí	54	28 873
2413 Odborní pracovníci v bankovníctví a pojišťovnictví	893	27 982
2419 Ostatní odborní pracovníci v oblasti podnikání	199	37 102

Hrubá měsíční mzda a její složky, diference, placená doba podle podskupin zaměstnání KZAM-R

kraj: **Královéhradecký**

Diference				Průměr	Vybrané složky hrubé měsíční mzdy					Placená doba
1. decil	1. kvartil	3. kvartil	9. decil		prémie a odměny	příplatky za přesčas	příplatky ostatní	náhrady	odměny za pohotovost	
Kč/měs	Kč/měs	Kč/měs	Kč/měs	Kč/měs	%	%	%	%	%	hod/měs
36 094	58 534	191 355	326 101	149 403	28,0	0,0	0,5	11,8	0,0	170,2
21 586	26 328	52 658	65 604	44 971	27,9	0,1	0,1	9,0	0,7	171,8
30 110	38 983	66 646	102 343	61 385	19,0	0,1	2,5	10,4	0,1	169,3
24 450	33 498	85 294	108 832	69 595	30,2	0,8	0,8	11,1	0,0	177,0
15 047	17 855	29 865	40 561	27 029	17,2	0,3	3,6	9,1	0,0	173,2
21 726	22 298	44 553	47 489	32 882	33,4	0,7	5,6	8,8	0,2	179,2
21 295	22 616	30 757	56 871	32 169	15,9	0,0	1,5	11,1	0,6	164,4
37 979	43 109	87 945	127 613	74 199	26,1	0,0	1,6	9,4	0,1	172,7
22 553	28 274	53 963	73 265	46 741	17,3	0,3	2,2	9,6	0,2	174,4
28 807	38 467	82 801	124 966	71 645	25,0	0,2	1,2	10,4	0,0	170,5
27 630	34 111	69 324	111 098	62 194	18,3	0,1	1,5	13,6	0,0	170,2
28 098	36 229	75 256	108 617	64 565	22,6	0,1	1,2	11,2	0,0	169,4
18 473	29 320	61 577	87 802	53 065	21,4	0,2	1,0	11,2	0,0	167,7
21 040	26 413	55 620	77 064	48 463	21,9	0,1	1,4	10,4	0,0	170,5
33 035	36 549	63 649	85 238	55 570	16,2	0,4	2,8	10,2	0,4	169,2
25 843	31 319	58 027	84 641	48 548	21,3	0,2	2,4	11,5	0,0	169,4
22 181	28 165	58 320	73 833	46 079	19,1	0,5	2,3	10,5	0,0	172,0
20 629	24 470	49 559	85 647	43 355	16,1	0,3	2,0	10,7	0,2	172,6
24 781	27 056	56 254	85 383	46 672	33,5	0,0	0,0	7,9	0,0	174,7
11 380	14 999	32 961	52 611	29 139	20,6	0,2	2,8	9,7	0,2	175,4
16 376	19 259	35 643	37 557	28 418	23,4	0,6	2,0	7,9	0,0	179,0
26 438	28 733	41 404	47 589	36 853	22,9	0,0	1,9	9,6	0,0	167,0
30 376	36 340	74 587	111 930	62 061	25,6	0,1	1,4	10,0	0,5	174,9
20 926	21 515	29 668	34 386	26 324	25,0	0,3	0,2	11,0	0,3	166,0
14 646	16 024	32 596	36 398	23 376	24,6	0,2	0,0	10,9	0,0	172,0
22 714	24 086	33 902	44 842	31 119	18,9	0,1	0,3	11,2	0,0	170,4
25 105	33 689	52 566	61 987	44 160	12,0	0,4	3,3	9,7	1,3	175,7
19 386	23 299	35 689	60 634	34 012	11,3	0,2	3,8	9,5	0,1	172,0
25 736	29 469	46 359	57 313	40 412	12,2	0,4	3,7	10,2	0,7	173,3
24 399	25 937	35 186	55 952	34 305	18,7	0,0	1,3	11,3	0,4	166,2
29 067	32 773	46 606	56 611	42 488	13,6	0,3	3,2	9,4	2,3	175,0
25 864	30 765	50 771	60 920	41 206	5,3	0,6	0,9	9,9	5,2	173,0
22 177	25 594	39 031	48 043	33 140	12,8	0,4	8,1	11,3	0,0	169,8
22 904	24 710	44 697	59 447	36 728	12,6	0,1	0,1	7,2	0,7	169,5
21 211	26 348	39 669	49 180	34 266	12,9	0,2	3,5	11,0	0,3	169,4
17 251	23 553	34 467	38 430	28 816	17,2	0,1	2,1	10,4	0,0	168,3
18 970	20 645	33 086	44 001	28 788	4,4	0,2	6,4	10,0	1,0	175,2
23 702	26 078	37 675	67 891	37 098	34,7	0,0	0,5	10,2	0,0	169,5
21 727	27 216	47 407	61 098	38 841	4,5	1,0	9,3	9,3	2,7	180,8
24 624	29 056	39 568	47 858	35 553	9,7	0,5	2,9	9,8	0,0	178,3
20 166	24 850	44 788	61 889	37 218	14,4	0,2	1,0	9,9	0,0	171,7
22 603	25 630	37 828	49 781	34 831	14,6	0,1	1,1	10,8	0,0	171,9
17 343	22 237	36 028	47 281	31 246	19,1	0,1	2,4	9,8	0,0	174,8
23 113	28 949	49 398	71 521	42 562	17,7	0,2	1,9	10,5	0,0	169,1

Revidované výsledky ke dni 10. 3. 2010

Hrubá měsíční mzda a její složky, diference, placená doba podle podskupin zaměstnání KZAM-R

kraj: **Královéhradecký**

Podskupiny zaměstnání KZAM-R	Počet zaměstnanců přepočtený podle placených měsíců	Medián
		Kč/měs
2421 Právníci, právní poradci (mimo advokacie a soudnictví)	31	46 110
2432 Odborní pracovníci knihoven (kromě řadových)	15	23 742
2441 Ekonomové - vědečtí pracovníci, specialisté, experti	79	29 863
2451 Spisovatelé, autoři, kritikové, novináři, redaktoři	67	24 867
2452 Sochaři, malíři, umělečtí restaurátoři, grafici a výtvarníci	18	17 078
2470 Odborní administrativní pracovníci jinde neuvedení	81	21 949
3111 Technici ve fyzikálních a příbuzných oborech	73	18 014
3112 Stavební technici	241	31 109
3113 Elektrotechnici	424	30 897
3114 Elektronici a technici v radiokomunikacích a telekomunikacích	149	27 266
3115 Strojírenští technici	1 192	29 069
3116 Chemičtí technici	113	26 157
3117 Důlní a hutní technici	33	35 059
3118 Technici v kartografii, kresličtí a zeměměřičtí	236	23 477
3119 Ostatní techničtí pracovníci jinde neuvedení	1 389	26 372
3121 Poradci ve výpočetní technice	39	33 508
3122 Operátoři a obsluha výpočetní techniky	165	26 555
3123 Operátoři průmyslových robotů, nc strojů	18	29 905
3129 Ostatní technici ve výpočetní technice jinde neuvedení	27	33 910
3132 Obsluha zařízení pro záznam zvuku,obrazu,operátoři kamery	17	23 135
3133 Obsluha vysílacího a telekomunikačního zařízení (vč. telegrafu)	20	30 166
3134 Obsluha lékařských zařízení	56	19 444
3151 Kolaudační technici a technici protipožární ochrany	12	28 811
3152 Bezpečnostní technici a technici pro kontrolu zdravotní nezávadnosti a jakosti	213	22 922
3160 Technici železničního provozu	368	29 569
3211 Technici a laboranti v oblasti biologie a v příbuzných oborech	152	18 671
3212 Technici v agronomii, v lesnictví a v zemědělství	160	25 608
3221 Asistenti zdravotničtí	12	13 671
3223 Dietetici a odborníci na výživu	11	18 037
3226 Rehabilitační a fyzioterapeutičtí pracovníci (vč. odborných masérů)	112	17 465
3228 Farmaceutičtí asistenti	28	19 036
3231 Ošetřovatelé, všeobecné zdravotní sestry	957	19 685
3232 Ženské sestry, porodní asistentky	67	21 880
3233 Sestry pro péči o dítě	118	19 815
3235 Sestry pro intenzivní péči	72	22 154
3411 Zprostředkovatelé finančních transakcí, obchodu s cennými papíry, devizami	98	26 426
3412 Pojišťovací agenti	63	29 946
3415 Obchodní cestující, profesionální poradci v obchodě, obchodní zástupci	369	32 708
3416 Nákupčí	321	22 010
3419 Ostatní pracovníci - obchodní zprostředkovatelé jinde neuvedení	10	29 257
3421 Obchodní agenti	389	25 113
3422 Odbytoví a přepravní agenti	433	23 891
3429 Ostatní obchodní agenti a makléři jinde neuvedení	13	21 445
3431 Odborné sekretářky, sekretáři	121	21 777

Hrubá měsíční mzda a její složky, diferenciacie, placená doba podle podskupin zaměstnání KZAM-R

kraj: **Královéhradecký**

Diferenciace				Průměr	Vybrané složky hrubé měsíční mzdy					Placená doba
1. decil	1. kvartil	3. kvartil	9. decil		prémie a odměny	příplatky za přesčas	příplatky ostatní	náhrady	odměny za pohotovost	
Kč/měs	Kč/měs	Kč/měs	Kč/měs	Kč/měs	%	%	%	%	%	hod/měs
28 473	31 310	57 095	62 855	46 751	19,7	0,0	0,7	10,2	0,0	170,4
20 268	22 336	31 351	33 553	25 370	15,8	0,1	10,7	10,6	0,0	177,0
17 305	23 669	39 968	56 699	33 397	18,0	0,2	1,6	10,4	0,1	168,9
19 244	21 535	27 758	32 364	25 425	15,4	0,0	2,0	8,9	0,0	175,1
15 906	16 491	21 046	26 189	21 473	3,4	0,1	0,1	11,4	0,8	174,2
15 512	18 605	30 782	38 688	25 607	16,9	0,2	0,6	9,9	0,0	171,8
13 285	14 119	26 198	30 659	20 463	19,8	0,2	1,7	10,1	0,0	166,4
21 425	25 121	36 026	44 441	31 885	20,5	1,0	1,1	9,8	0,3	172,9
20 725	23 973	36 831	45 310	31 506	18,4	0,7	3,5	10,8	1,1	172,0
21 441	23 504	35 509	54 725	32 295	9,8	0,7	1,6	10,2	0,9	174,5
19 613	23 276	34 966	38 896	29 582	13,4	0,7	5,2	11,3	0,1	170,6
18 069	21 810	31 162	35 519	26 715	18,0	0,3	0,8	11,4	0,0	169,5
25 937	31 919	40 018	47 953	36 131	1,1	1,4	2,1	13,5	0,0	173,5
15 929	19 013	29 930	35 321	25 199	14,1	0,3	2,2	10,3	0,0	171,4
18 016	21 419	32 190	38 590	27 648	14,9	0,6	2,6	10,5	0,2	172,2
21 156	26 923	41 927	56 038	36 556	11,5	0,2	2,6	10,4	1,8	171,2
17 356	21 139	31 533	37 501	27 837	17,5	0,2	6,0	9,7	0,5	168,8
18 248	20 476	42 090	50 104	32 517	5,7	1,2	10,0	11,1	0,8	174,8
22 339	24 776	43 412	55 802	35 286	17,3	0,1	3,4	8,9	4,4	170,8
17 724	20 003	28 103	32 114	24 498	20,4	0,1	10,1	9,7	0,2	173,3
17 696	20 379	37 186	69 602	36 567	10,7	0,1	0,3	9,4	3,1	168,2
16 908	18 058	21 486	23 717	20 445	3,8	0,4	15,1	11,1	0,5	174,5
19 647	23 945	32 968	37 939	29 048	15,2	0,4	5,8	11,9	2,8	167,2
15 844	18 495	26 963	32 380	23 752	13,5	0,4	3,5	11,3	0,0	169,8
26 003	27 709	31 255	33 034	29 540	5,6	2,0	14,8	10,8	0,7	168,9
15 231	16 937	21 475	24 588	19 707	5,9	0,4	10,3	10,6	1,1	176,4
18 640	20 496	33 508	37 036	27 081	24,4	0,1	1,3	13,2	0,5	172,8
12 132	12 972	18 016	23 216	16 270	3,8	0,4	11,1	7,3	0,0	169,3
16 165	16 439	20 496	23 138	18 741	5,5	0,9	18,5	9,0	0,0	178,7
15 590	16 284	19 446	21 203	18 099	9,6	0,2	9,0	10,8	0,0	175,3
16 844	17 999	22 155	25 685	20 430	10,0	0,4	5,0	8,8	0,0	178,1
16 192	17 693	21 425	24 188	19 981	3,7	0,8	18,4	10,0	0,5	171,9
17 586	19 604	24 120	27 213	22 135	2,7	1,7	24,1	9,7	0,1	176,2
16 060	17 535	21 227	22 835	19 546	7,6	0,7	18,7	9,6	0,8	169,5
19 141	20 866	24 275	25 965	22 605	1,7	1,0	26,2	10,2	0,3	170,5
18 888	20 095	34 893	42 944	29 801	15,1	0,2	0,1	9,0	0,0	170,7
21 354	23 831	37 939	48 429	33 307	12,1	0,0	1,8	10,6	0,0	173,5
16 932	23 488	43 676	57 238	36 537	24,5	0,2	2,3	9,7	0,0	171,9
15 216	18 282	27 111	35 894	24 361	13,0	0,2	1,3	11,0	0,0	170,5
19 561	25 821	39 391	44 212	33 117	5,0	0,0	11,7	13,6	0,0	173,7
17 348	20 521	32 041	43 013	28 331	20,0	0,1	1,3	10,2	0,0	168,7
16 597	19 603	28 963	35 859	25 380	21,4	0,3	3,8	10,2	0,0	170,1
18 563	19 481	26 183	27 372	23 189	19,4	0,0	1,2	11,3	0,0	167,2
14 579	17 269	27 645	36 788	25 394	11,1	0,1	2,9	10,7	0,0	171,8

Revidované výsledky ke dni 10. 3. 2010

Hrubá měsíční mzda a její složky, diference, placená doba podle podskupin zaměstnání KZAM-R

kraj: **Královéhradecký**

Podskupiny zaměstnání KZAM-R	Počet zaměstnanců přepočtený podle placených měsíců	Medián
		Kč/měs
3433 Pracovníci v oblasti účetnictví, fakturace, rozpočetnictví, kalkulace	908	21 993
3434 Pracovníci v oblasti statistiky a matematiky	20	26 633
3435 Pracovníci v oblasti práce a mezd (kromě účetních)	56	20 868
3436 Referenti osobních oddělení	102	23 668
3439 Ostatní odborní administrativní pracovníci jinde neuvedení	676	23 355
3449 Ostatní celní a daňoví pracovníci a pracovníci v příbuzných oborech	34	23 687
3471 Aranžéři, průmysloví a komerční návrháři, bytoví architekti	31	15 730
4112 Kancelářští a manipulační pracovníci a obsluha zařízení na zpracování textu	79	19 280
4113 Pracovníci přípravy dat výpočetní techniky	118	16 567
4115 Sekretářky, sekretáři	372	19 273
4121 Nižší účetní	178	19 682
4123 Nižší finanční, daňoví úředníci a úředníci v příbuzných oborech	229	28 227
4131 Úředníci ve skladech	678	18 394
4132 Úředníci ve výrobě (např. výrobní plánovači)	276	22 637
4133 Úředníci v dopravě a v přepravě (dispečeri, kontrolori apod.)	201	22 154
4141 Řadoví knihovníci, archiváři, evidenční pracovníci	23	16 632
4142 Poštovní doručovatelé, úředníci v třídárnách	748	16 184
4190 Ostatní nižší úředníci jinde neuvedení	99	21 822
4211 Pokladníci (v bankách, pojišťovnách, spořitelnách, na poště)	172	19 509
4212 Úředníci na přepážkách a směnárnicích	490	19 528
4213 Pokladníci v obchodě, společném stravování apod.	367	13 790
4214 Prodavači vstupenek, jízdenek apod.	128	21 098
4215 Bookmakeři, krupiéři a úředníci sázkových kanceláří	96	14 176
4222 Recepční	80	17 218
4223 Telefonisté	163	26 102
4224 Informátoři	15	16 886
5121 Pracovníci dohlížející nad obsluhujícím personálem, hospodyně	30	18 194
5122 Kuchaři	361	13 549
5123 Čišníci, servírky	79	14 838
5132 Pečovatelé a pomocní ošetřovatelé v zařízeních sociální péče, v nemocnicích	322	12 750
5144 Maséři	28	14 361
5149 Ostatní pracovníci zajišťující osobní služby jinde neuvedení	25	13 851
5161 Hasiči, požárníci	21	23 990
5169 Ostatní pracovníci ochrany a ostrahy jinde neuvedení	582	13 619
5211 Prodavači v obchodech	1 655	13 910
6111 Pěstitelé polních plodin	29	14 120
6121 Chovatelé hospodářských zvířat (kromě drůbeže a včel)	100	19 353
6141 Dělníci pro pěstění a ošetřování lesa	30	12 954
7122 Zedníci, kameníci, omítkaři	204	18 717
7123 Betonáři, dělníci specializovaní na pokládání betonových povrchů	54	18 177
7124 Tesaři a truhláři	62	21 500
7126 Asfaltéři, dlaždiči	10	16 235
7129 Ostatní stavební dělníci hlavní stavební výroby a pracovníci v ostatních oborech	140	24 770
7136 Instalatéři, potrubáři, stavební zámečníci, klempíři	233	22 746

Hrubá měsíční mzda a její složky, diference, placená doba podle podskupin zaměstnání KZAM-R

kraj: **Královéhradecký**

Diference				Průměr	Vybrané složky hrubé měsíční mzdy					Placená doba
1. decil	1. kvartil	3. kvartil	9. decil		prémie a odměny	příplatky za přesčas	příplatky ostatní	náhrady	odměny za pohotovost	
Kč/měs	Kč/měs	Kč/měs	Kč/měs	Kč/měs	%	%	%	%	%	hod/měs
15 612	18 283	27 308	33 975	23 972	17,0	0,2	2,1	10,4	0,1	170,8
14 919	16 664	35 377	37 173	26 381	17,5	0,2	1,4	10,9	0,0	170,8
15 208	18 071	26 014	32 316	22 803	15,9	0,3	3,2	9,9	0,0	168,8
16 674	19 796	30 659	35 451	25 284	14,9	0,1	2,5	10,3	0,0	169,4
16 274	19 245	30 359	41 442	26 915	11,2	0,2	5,2	10,7	0,1	173,1
22 805	23 227	24 772	28 216	25 596	13,4	0,0	3,0	11,2	0,0	174,4
12 139	13 535	20 501	27 417	17 856	11,3	0,2	4,7	10,1	0,0	167,9
13 806	15 368	23 129	28 771	20 392	16,9	0,3	1,2	10,2	0,4	173,6
13 342	14 839	19 566	25 526	18 272	14,9	0,4	2,6	10,1	0,0	176,0
13 204	15 845	23 447	27 486	20 062	12,4	0,2	1,8	9,9	0,0	173,1
14 769	16 937	22 567	25 423	20 112	16,6	0,1	1,3	10,0	0,0	172,1
22 679	24 779	33 543	39 480	30 148	4,1	0,3	0,0	9,2	0,0	174,4
13 341	15 654	21 830	25 666	19 203	16,9	0,9	3,7	11,0	0,1	173,5
15 573	18 105	27 570	32 363	23 392	18,9	0,7	3,6	11,7	0,0	172,4
16 979	18 755	25 270	28 321	22 543	14,7	0,5	4,9	9,5	0,0	172,2
12 209	14 756	21 988	24 369	18 191	11,7	0,0	2,7	10,3	0,0	169,0
14 583	15 212	17 841	20 990	16 923	12,2	0,4	2,2	10,4	0,0	165,0
16 147	19 555	25 924	35 361	23 553	13,8	0,4	1,2	9,6	0,0	175,7
15 680	18 122	23 177	25 894	20 657	15,3	0,1	2,4	10,0	0,0	170,4
17 555	18 323	21 961	27 286	21 104	13,3	0,1	1,6	10,2	0,0	164,0
11 545	12 718	15 345	17 214	14 448	5,3	0,5	7,0	8,3	0,0	174,6
18 159	19 693	21 864	23 614	20 976	5,8	1,3	11,1	13,1	0,0	170,6
11 234	12 447	16 164	20 752	15 040	17,5	0,7	10,9	8,0	0,0	169,7
12 532	13 725	19 284	21 561	17 074	16,4	1,2	9,2	8,7	0,0	172,0
18 885	22 881	29 985	35 846	26 694	26,4	0,5	1,2	9,6	0,0	175,6
14 855	16 070	18 971	19 447	17 129	13,9	0,3	11,4	9,4	0,0	168,6
13 432	14 873	21 497	28 495	19 635	24,8	1,8	3,1	8,8	0,1	176,4
10 379	11 623	16 175	19 847	14 534	16,5	0,8	5,0	9,3	0,0	174,1
12 140	12 546	16 498	19 311	15 490	21,1	0,3	10,6	9,4	0,0	175,9
11 119	11 918	13 963	15 491	13 053	3,9	0,3	12,5	10,1	0,2	172,4
12 070	12 269	16 403	18 315	14 599	13,2	0,2	8,5	10,4	0,0	176,2
12 656	12 792	15 349	17 375	14 835	9,0	0,8	9,8	9,5	0,5	179,3
17 681	19 117	28 273	29 826	23 334	4,7	2,3	16,0	9,1	4,3	182,2
9 688	10 990	16 191	20 458	14 551	11,4	1,7	8,3	8,4	0,0	176,7
10 952	12 223	17 340	23 365	15 632	11,2	0,6	7,4	8,9	0,0	176,1
12 729	13 301	17 316	21 425	15 452	18,3	2,2	1,8	13,1	0,0	187,1
14 298	17 239	22 313	26 168	20 159	20,9	1,3	7,9	8,3	0,0	186,7
10 142	11 139	19 117	22 699	14 893	12,2	0,3	0,4	14,5	0,0	169,8
15 247	16 516	21 623	24 177	19 525	24,9	1,1	1,4	13,0	0,1	181,5
14 186	15 477	26 227	30 651	20 827	24,0	2,1	1,0	13,5	0,0	179,9
15 618	17 392	24 456	30 517	22 270	24,8	2,3	1,7	13,3	0,1	185,7
12 971	13 661	18 930	22 545	17 322	14,5	2,9	1,4	10,9	0,1	187,9
17 162	20 483	28 859	33 009	24 991	32,7	2,4	1,7	10,7	0,3	190,6
17 534	21 014	24 414	28 358	22 735	18,6	0,6	1,3	11,5	3,4	171,4

Revidované výsledky ke dni 10. 3. 2010

Hrubá měsíční mzda a její složky, diference, placená doba podle podskupin zaměstnání KZAM-R

kraj: **Královéhradecký**

Podskupiny zaměstnání KZAM-R	Počet zaměstnanců přepočtený podle placených měsíců	Medián
		Kč/měs
7137 Stavební a provozní elektrikáři	87	21 605
7141 Malíři a tapetáři	18	18 643
7142 Lakýrníci a pracovníci v příbuzných oborech	309	26 649
7211 Formíři a jádraři	47	19 590
7212 Svářeči, řezači plamenem a páječi	655	25 244
7213 Výrobci a opraváři výrobků a dílů z plechů	346	27 814
7214 Montéři kovových konstrukcí	31	16 760
7221 Kováři, obsluha kovací lisů, obsluha bucharů	46	18 046
7222 Nástrojaři, kovodeláři, kovodělníci, zámečníci	2 211	19 853
7223 Seřizovači a obsluha obráběcích strojů (kromě automatických a poloautomatických)	937	22 373
7224 Brusíči, leštiči a ostříči nástrojů	98	19 137
7231 Mechanici a opraváři motorových vozidel	455	27 378
7234 Mechanici a opraváři kolejových vozidel	127	20 921
7235 Mechanici a opraváři obráběcích, zemědělských strojů a průmyslového zařízení	987	23 118
7239 Ostatní mechanici a opraváři strojů a zařízení bez elektro jinde neuvedení	344	22 351
7241 Elektromechanici, opraváři a seřizovači různých typů elektrických zařízení	1 870	18 696
7242 Mechanici, opraváři a seřizovači elektrických částí aut, letadel, lodí	62	20 926
7243 Mechanici, seřizovači, opraváři elektronických zařízení	214	25 889
7244 Telefonní a telegrafní mechanici, montéři a opraváři	14	19 767
7245 Montéři a opraváři rozhlasových a TV přijímačů, magnetofonů	33	34 876
7246 Montéři a opraváři silnoproudých elektrických vedení	181	31 609
7247 Montéři a opraváři slaboproudých elektrických vedení	13	25 745
7311 Výrobci, mechanici a opraváři přesných přístrojů a zařízení	661	19 088
7324 Malíři skla a keramiky a pracovníci v příbuzných oborech (vč. výrobců zrcadel)	83	11 954
7411 Zpracovatelé masa, ryb vč. uzenářů a konzervovačů masa a ryb	88	17 049
7412 Zpracovatelé pekárenských a cukrářských výrobků	191	15 272
7419 Ostatní zpracovatelé - výrobci potravinářských výrobků jinde neuvedení	21	16 284
7422 Umělečtí truhláři, řezbáři, výrobci a opraváři výrobků ze dřeva vč. opravářů	49	20 116
7431 Kvalifikovaní dělníci připravující přírodní vlákno pro další zpracování	88	13 503
7432 Přadláci, ruční tkalci, pletaři a jiní výrobci ručně vyráběných tkanin	165	18 710
7435 Modeláři a střihači textilu, kůží a podobných materiálů	31	14 459
7436 Švadleny, vyšíváči a pracovníci v příbuzných oborech	155	15 862
7439 Ostatní dělníci při výrobě textilu, oděvů a výrobků z kůží, kožešin	287	15 673
8122 Obsluha zařízení ve slévárnách (taviči, slévači)	313	24 645
8123 Obsluha zařízení na tepelné zpracování kovů	51	26 989
8141 Obsluha pily a jiného zařízení na zpracování dřeva	38	17 735
8159 Obsluha ostatních zařízení při chemické výrobě jinde neuvedená	68	17 218
8161 Obsluha zařízení při výrobě a rozvodu elektřiny	78	30 191
8162 Obsluha parních turbín, ohřivačů a motorů	82	22 310
8163 Obsluha zařízení při úpravě, čištění a rozvodu vody	131	20 329
8171 Obsluha automatických nebo poloautomatických montážních linek	367	21 171
8180 Obsluha strojů a zařízení pro práce na železničním svršku	32	24 783
8211 Obsluha automatických nebo poloautomatických obráběcích strojů (kromě 722)	1 335	22 578
8223 Obsluha strojů při konečné úpravě a nanášení ochranných povlaků	387	24 528

Hrubá měsíční mzda a její složky, diference, placená doba podle podskupin zaměstnání KZAM-R

kraj: **Královéhradecký**

Diference				Průměr	Vybrané složky hrubé měsíční mzdy					Placená doba
1. decil	1. kvartil	3. kvartil	9. decil		prémie a odměny	příplatky za přesčas	příplatky ostatní	náhrady	odměny za pohotovost	
Kč/měs	Kč/měs	Kč/měs	Kč/měs	Kč/měs	%	%	%	%	%	hod/měs
16 938	18 475	26 689	31 166	23 221	19,1	2,0	4,0	11,0	2,3	181,3
15 938	16 361	21 381	26 760	19 461	28,9	2,1	0,9	11,5	0,0	185,2
19 078	22 356	30 540	32 837	26 431	19,5	0,8	9,9	12,5	0,0	169,3
13 498	16 513	26 147	31 069	20 957	18,1	1,1	7,5	13,7	0,4	176,8
18 423	21 062	27 620	29 293	24 500	16,1	0,8	8,6	14,6	0,0	170,3
19 577	25 401	29 421	31 626	26 930	16,0	0,6	5,2	13,1	0,0	169,7
13 426	15 975	19 870	29 088	18 926	14,5	2,0	4,6	12,2	0,5	175,1
14 484	15 917	20 438	23 607	18 603	8,8	1,8	6,5	12,1	0,6	181,5
14 640	16 664	24 598	28 120	20 858	17,6	1,1	5,2	13,4	0,3	172,7
17 105	19 393	25 761	29 592	22 927	20,2	1,3	7,0	13,9	0,0	173,3
14 634	17 090	22 796	27 190	20 213	18,0	0,7	6,4	15,3	0,0	169,2
18 875	23 357	29 783	31 388	26 277	18,3	0,5	3,9	12,8	0,2	169,4
17 807	19 123	24 112	26 052	21 570	6,4	0,9	11,0	14,2	0,1	166,2
17 216	19 807	27 307	31 467	23 862	17,9	1,6	12,2	11,3	0,4	175,0
14 087	16 914	27 443	31 088	22 780	14,0	1,0	4,6	12,8	0,2	173,4
14 799	16 277	22 829	27 875	20 119	18,7	1,4	6,6	12,2	0,5	171,2
17 758	19 078	22 844	26 149	21 416	10,6	0,6	11,6	13,2	0,0	167,7
15 503	20 582	30 228	33 560	25 272	12,0	0,8	9,6	11,4	0,9	169,4
14 315	17 561	24 580	40 578	22 430	2,4	0,2	2,5	9,9	1,6	168,5
23 168	25 351	37 151	40 329	32 233	8,2	2,4	12,3	11,7	0,8	174,2
20 661	28 162	34 224	36 046	30 283	17,4	1,3	1,9	9,5	7,3	177,0
23 258	24 186	29 818	33 381	28 388	14,9	0,4	3,3	8,3	5,6	172,0
14 089	16 459	21 275	23 427	18 969	1,1	1,4	0,1	10,6	0,1	168,8
9 234	10 523	13 199	14 755	12 192	10,2	0,5	27,3	13,2	0,0	174,7
12 750	15 343	19 374	23 018	17 608	23,7	2,1	2,4	8,5	0,0	186,7
12 126	13 891	17 018	18 908	15 737	13,8	1,8	8,2	11,8	0,0	179,5
12 018	13 930	17 930	19 291	15 813	11,3	1,0	5,8	9,7	0,0	182,7
16 451	17 979	22 026	27 470	20 435	16,2	0,5	1,3	15,6	0,1	174,1
10 869	11 669	15 192	16 816	13 638	14,9	0,7	7,2	14,3	0,0	168,8
13 961	15 833	22 174	25 630	19 072	26,4	4,9	9,3	16,1	0,0	172,9
9 248	10 857	16 176	17 876	13 896	18,0	0,5	6,9	14,4	0,0	166,3
11 141	13 398	18 252	22 138	16 193	15,1	0,4	2,2	14,5	0,0	170,3
11 408	13 906	19 279	23 400	16 541	20,8	1,8	6,1	12,6	0,0	171,5
15 549	18 390	29 439	34 106	24 395	16,9	1,3	19,4	12,3	0,0	173,6
20 950	22 614	30 018	31 169	26 791	23,3	1,6	12,2	12,7	0,0	176,4
13 485	15 487	19 558	22 215	17 816	7,2	1,1	1,0	13,0	0,0	181,0
13 396	15 917	23 619	27 556	19 248	20,2	1,4	5,4	13,5	0,0	171,1
21 534	24 376	33 190	35 861	28 944	12,7	0,6	13,4	10,2	1,2	166,5
14 574	17 647	30 180	35 086	23 652	14,1	2,3	13,0	10,0	0,2	179,5
15 638	17 355	22 416	27 843	20 818	20,3	0,8	7,2	10,4	1,9	169,9
16 887	17 843	26 306	32 777	23 142	24,9	1,5	8,3	12,9	0,0	171,7
21 821	22 778	29 114	33 221	26 428	15,9	0,7	17,4	9,3	2,9	169,7
16 506	20 413	25 468	29 012	22 878	23,8	1,0	8,9	13,3	0,0	170,5
16 152	19 583	26 502	28 006	22 981	13,6	0,7	6,4	12,0	0,0	169,5

Revidované výsledky ke dni 10. 3. 2010

Hrubá měsíční mzda a její složky, diference, placená doba podle podskupin zaměstnání KZAM-R

kraj: **Královéhradecký**

Podskupiny zaměstnání KZAM-R	Počet zaměstnanců přepočtený podle placených měsíců	Medián
		Kč/měs
8229 Obsluha strojů na výrobu chemických výrobků jinde neuvedená	60	19 545
8231 Obsluha strojů na výrobu pryžových výrobků (např. obuvi, pneumatik)	1 282	17 839
8232 Obsluha strojů na výrobu plastových výrobků (vč. laminování)	560	19 125
8251 Obsluha tiskárenských strojů	93	22 001
8261 Obsluha strojů na úpravu vláken, dopřádání a navíjení příze	131	15 618
8262 Obsluha tkacích a pletacích strojů	811	18 721
8263 Obsluha šicích a vyšívacích strojů	541	15 060
8264 Obsluha strojů na bělení, barvení, čištění, praní, žehlení textilu	304	14 672
8269 Obsluha ostatních strojů na výrobu textilních, kožešinových a kožených výrobků	143	17 850
8281 Montážní dělníci montující mechanická zařízení (stroje, vozidla)	2 427	22 030
8282 Montážní dělníci montující elektrická zařízení	517	14 491
8283 Montážní dělníci montující elektronická zařízení	160	16 688
8284 Montážní dělníci montující výrobky z kovů, pryže a plastů	68	12 899
8290 Obsluha jiných stacionárních zařízení a ostatní montážní dělníci	319	21 357
8311 Strojvedoucí	251	31 039
8313 Dělníci zabezpečující sestavování vlaků (brzdaři, výhybkáři)	336	23 920
8321 Řidiči osobních a malých dodávkových automobilů, taxikáři	75	18 403
8323 Řidiči autobusů, trolejbusů a tramvají	313	23 437
8324 Řidiči nákladních automobilů a tahačů	1 110	19 206
8326 Řidiči speciálních vozidel	240	19 919
8331 Obsluha zemědělských a lesních strojů	192	21 317
8332 Obsluha zemních a příbuzných strojů	162	25 063
8333 Obsluha jeřábů, zdvihacích a podobných manipulačních zařízení	130	19 045
8334 Obsluha vysokozdvížných a ostatních motorových vozíků	1 025	21 233
9132 Pomocníci a uklízeči v kancelářích, hotelích, nemocnicích a jiných zařízeních	612	11 415
9141 Domovníci, správci domu	41	14 814
9152 Vrátní, hlídači, uváděči a šatnářky	233	14 130
9161 Sběrači odpadků, popeláři	283	13 598
9162 Metaři, čistíči záchodků, žump, kanálů a podobných zařízení	47	11 934
9211 Pomocní a nekvalifikovaní dělníci v zemědělství	28	13 874
9312 Pomocní a nekvalifikovaní dělníci na stavbách a údržbě silnic, přehrad	56	21 088
9321 Pomocní a nekvalifikovaní montážní a manipulační dělníci	1 356	15 410
9322 Ruční baliči a pytlovači	254	17 702
9323 Dělníci nádvorní skupiny (pomocní montéři)	216	16 226
9331 Řidiči vozidel poháněných ručně nebo nožně	29	15 620
9333 Vazači a nosiči břemen, přístavní dělníci (dokaři)	66	21 036
9339 Pomocní a nekvalifikovaní pracovníci v dopravě, ve skladech, v telekomunikacích	698	14 634

Hrubá měsíční mzda a její složky, diference, placená doba podle podskupin zaměstnání KZAM-R

kraj: **Královéhradecký**

Diference				Průměr	Vybrané složky hrubé měsíční mzdy					Placená doba
1. decil	1. kvartil	3. kvartil	9. decil		prémie a odměny	příplatky za přesčas	příplatky ostatní	náhrady	odměny za pohotovost	
Kč/měs	Kč/měs	Kč/měs	Kč/měs	Kč/měs	%	%	%	%	%	hod/měs
16 633	17 889	20 990	22 659	19 683	25,7	1,4	7,2	9,2	0,0	173,1
14 495	15 936	21 380	25 367	19 064	13,8	1,2	5,8	15,5	0,0	171,6
13 861	16 336	22 046	25 129	19 343	19,9	1,6	10,1	8,8	0,1	172,5
15 158	18 205	27 938	38 681	24 319	7,7	0,7	17,1	10,9	0,0	172,5
11 825	13 078	17 343	18 814	15 792	18,5	2,0	9,6	12,7	0,0	169,1
14 075	16 622	21 178	25 098	19 219	21,5	2,5	18,4	14,1	0,0	171,2
11 122	12 650	18 244	21 778	15 748	16,0	1,9	6,5	11,6	0,0	170,7
10 874	12 665	18 495	21 760	15 520	9,5	0,4	19,9	10,3	0,0	167,3
14 604	16 032	19 853	22 384	18 223	5,8	0,9	17,6	11,5	0,0	171,7
15 794	18 376	25 051	27 365	21 786	13,1	0,5	8,4	13,6	0,0	167,0
11 028	12 277	17 108	18 933	14 834	17,7	1,0	6,0	12,7	0,0	170,9
15 576	16 160	17 462	18 346	16 991	36,2	0,8	8,5	16,0	0,0	168,4
10 673	11 392	20 717	28 003	16 338	13,1	0,7	2,6	12,7	0,0	169,8
15 339	17 522	24 480	27 064	21 390	9,3	1,3	13,9	12,9	0,0	173,1
27 593	29 703	32 671	34 752	30 808	4,6	2,3	18,8	11,8	0,1	169,4
20 770	22 498	25 565	26 813	23 889	4,7	2,6	17,0	10,8	0,0	171,7
14 680	16 381	20 967	23 842	18 879	17,6	1,6	1,9	9,6	0,0	178,6
17 501	19 724	24 652	25 701	22 365	14,0	2,5	13,3	9,9	0,6	193,3
12 017	14 898	23 355	26 941	19 439	10,8	0,9	3,9	9,0	1,1	179,9
17 142	18 697	21 797	24 679	20 604	7,4	3,1	6,1	9,1	0,5	195,0
15 488	18 554	24 026	27 169	21 456	21,3	3,0	1,9	12,2	0,1	194,7
19 332	22 552	28 516	33 219	25 828	27,8	2,3	3,8	11,2	0,3	185,9
14 209	15 866	25 456	28 641	20 912	20,6	1,5	5,7	14,0	0,0	176,4
15 740	17 845	24 447	26 259	21 253	14,8	0,8	6,2	12,3	0,0	173,5
9 227	10 021	12 809	15 088	11 896	10,5	0,5	5,5	10,1	0,1	175,2
11 804	13 429	18 686	21 386	15 773	16,9	0,6	5,6	9,2	2,1	176,3
10 274	11 961	15 770	17 836	14 191	11,1	2,2	12,0	8,8	0,0	178,2
11 572	12 621	15 242	18 413	14 448	5,9	2,5	5,3	9,4	0,1	186,4
10 375	10 822	13 966	17 048	13 198	7,5	3,3	2,7	9,9	0,7	186,4
11 462	12 942	15 177	16 594	13 966	14,9	1,4	1,3	10,6	0,0	179,4
17 792	19 025	24 381	28 030	22 134	29,8	1,0	1,0	11,1	0,9	176,5
10 541	12 673	18 105	21 221	15 648	14,4	1,0	6,8	12,7	0,0	170,3
12 170	14 393	24 839	26 728	19 202	7,4	1,0	9,3	11,4	0,0	170,7
13 468	14 979	18 398	22 170	17 349	14,6	0,1	7,5	9,0	0,0	166,2
10 573	12 813	17 390	18 944	15 175	21,3	0,9	7,5	10,4	0,0	171,1
14 486	19 224	22 124	24 579	20 660	20,2	1,0	1,3	9,2	0,0	168,5
11 721	13 426	16 346	19 223	15 146	13,0	0,8	4,6	10,8	0,1	173,6

Revidované výsledky ke dni 10. 3. 2010

**Průměrná měsíční odpracovaná a neodpracovaná doba zaměstnanců
podle podskupin zaměstnání KZAM-R**

kraj: Královéhradecký

Podskupiny zaměstnání KZAM-R	Počet zaměstnanců přepracovaný podle eviden. měsíců	Odpracovaná doba		Neodpracovaná doba		
		celkem	z toho přesčas	celkem	z toho	
					nemoc	dovolená
		hod/měs	hod/měs	hod/měs	hod/měs	hod/měs
1210 Ředitelé a prezidenti velkých organizací, podniků	93	152,1	0,0	18,1	0,5	14,7
1221 Ved. pracovníci v zemědělství, lesnictví, rybář. a mysliv.	39	149,7	1,2	22,0	3,9	13,9
1222 Vedoucí pracovníci v průmyslu (ve výrobě)	473	146,2	1,5	23,1	1,8	16,2
1223 Vedoucí pracovníci ve stavebnictví a zeměměřičtví	47	151,4	3,6	25,6	1,6	19,6
1224 Vedoucí pracovníci ve velkoobchodě a v maloobchodě	442	148,1	1,4	25,0	6,8	13,8
1225 Vedoucí pracovníci v restauracích a hotelích	11	162,3	6,1	16,9	0,0	15,6
1226 Ved. pracovníci v dopr., skladování, telekom. a na pošt. úř.	276	137,3	0,1	27,0	5,1	15,7
1227 Ved. prac. v organ.zaměřených na poskytování obch.služ.	152	150,2	0,1	22,5	1,1	16,4
1229 Ved. pracovních dílčích celků jinde neuved. (kult.,zdrav.)	144	149,6	1,1	24,8	4,2	16,1
1231 Vedoucí pracovníci finančních a hospodářských útvarů	193	150,3	1,6	20,2	1,4	15,9
1232 Ved. prac. personálních útvarů a útvarů průmysl. vztahů	51	147,3	1,5	22,9	3,3	15,5
1233 Vedoucí pracovníci obytných útvarů (vč. průzkumu trhu)	181	148,3	1,1	21,2	1,6	15,8
1234 Ved. prac. reklamních útvarů a útvarů pro styk s veřejností	27	145,2	2,1	22,4	1,0	16,0
1235 Vedoucí pracovníci zásobovacích útvarů	64	149,3	1,1	21,2	1,3	15,9
1236 Vedoucí pracovníci výpočetních útvarů	42	148,2	2,6	21,0	1,1	16,5
1237 Vedoucí pracovníci výzkumných a vývojových útvarů	78	148,5	0,7	20,9	2,0	16,2
1239 Vedoucí pracovníci ostatních útvarů jinde neuvedení	110	148,4	1,9	23,5	2,0	17,1
1312 Vedoucí, ředitelé v průmyslu (ve výrobě)	112	153,0	2,9	19,6	2,8	14,5
1313 Vedoucí, ředitelé ve stavebnictví a zeměměřičtví	41	156,8	0,0	17,8	2,2	13,4
1314 Vedoucí, ředitelé ve velkoobchodu a maloobchodu	235	153,2	2,0	22,2	4,1	13,6
1315 Vedoucí, ředitelé v restauracích a hotelích	27	153,1	5,2	25,7	6,5	13,2
1316 Vedoucí v dopravě, sklad., telekomun. a na pošt. úřadech	74	141,7	0,3	25,4	4,2	15,1
1317 Ved., ředitelé v podnicích poskytujících obchodní služby	68	151,8	0,6	23,1	2,2	16,2
2113 Chemici	11	142,2	0,0	23,9	1,1	17,3
2114 Geologové, geofyzici, geodeti, hydrologové apod.	15	145,1	0,3	27,0	10,5	15,0
2119 Ostatní vědci a odborníci v příbuz. oborech jinde neuved.	58	143,7	0,5	26,3	4,5	16,1
2131 Projektanti a analytici výpočetních systémů	63	151,9	2,5	23,7	1,6	16,6
2132 Programátoři	137	150,2	1,8	21,5	1,8	15,4
2139 Ostatní odborníci zabývající se výp. tech. jinde neuvedení	156	150,6	2,4	22,7	2,4	15,6
2142 Projektanti staveb a areálů, stavební inženýři	113	144,4	0,3	21,8	2,4	15,1
2143 Projektanti elektrotechnických zařízení, elektroinženýři	198	150,0	4,5	25,0	2,1	16,4
2144 Projektanti elektronických syst. a telekomunikačních sítí	77	146,5	3,5	26,3	4,1	15,9
2145 Projektanti a konstruktéři strojních zařiz., strojní inženýři	253	145,5	2,6	24,2	3,6	16,2
2146 Chemičtí inženýři, technologové	20	151,4	1,1	18,1	2,0	13,0
2149 Ostatní architekti, projektanti, konstrukt.a techn.inženýři	264	145,7	2,7	23,6	1,9	15,9
2211 Bakteriologové, biologové, ekologové, zoologové	18	144,8	1,2	23,4	4,6	15,9
2212 Farmakologové, anatomové, biochemici,fyziolog., patolog.	29	151,8	1,7	23,5	2,9	16,9
2213 Agronomové, šlechtitelé a odborníci v příbuzných oborech	33	143,7	0,2	25,6	8,0	14,1
2221 Lékaři, ordináři (kromě zubních lékařů)	380	158,5	6,9	22,6	2,6	16,1
2224 Farmaceuti, magistři v lékárně, lékárníci	35	156,0	3,4	22,3	2,3	16,9
2411 Odborní pracov. na úseku účetnictví, financí, daní, apod.	307	148,6	1,2	23,1	3,3	15,9
2412 Odbor. pracovníci na úseku zaměstnaneckých, pers. věcí	55	146,9	0,5	25,1	3,5	16,5
2413 Odborní pracovníci v bankovníctví a pojišťovnictví	933	146,6	2,1	28,1	6,9	16,0
2419 Ostatní odborní pracovníci v oblasti podnikání	202	146,0	1,3	23,0	2,0	15,7

Revidované výsledky ke dni 10. 3. 2010

**Průměrná měsíční odpracovaná a neodpracovaná doba zaměstnanců
podle podskupin zaměstnání KZAM-R**

kraj: Královéhradecký

Podskupiny zaměstnání KZAM-R	Počet zaměstnanců přečtený podle eviden. měsíců	Odpracovaná doba		Neodpracovaná doba		
		celkem	z toho přesčas	celkem	z toho	
					nemoc	dovolená
		hod/měs	hod/měs	hod/měs	hod/měs	hod/měs
2421 Právníci, právní poradci (mimo advokacie a soudnictví)	31	147,9	0,0	22,5	2,9	15,7
2432 Odborní pracovníci knihoven (kromě řadových)	16	150,6	0,3	26,3	6,9	17,5
2441 Ekonomové - vědeckí pracovníci, specialisté, experti	80	146,8	0,9	22,1	1,8	15,8
2451 Spisovatelé, autoři, kritikové, novináři, redaktoři	68	154,4	0,0	20,7	2,5	15,3
2452 Sochaři, malíři, umělečtí restaurátoři, grafici a výtvarníci	18	150,7	0,8	23,6	4,1	18,4
2470 Odborní administrativní pracovníci jinde neuvedení	83	148,4	0,7	23,3	3,5	14,9
3111 Technici ve fyzikálních a příbuzných oborech	76	142,0	1,5	24,4	4,0	15,6
3112 Stavební technici	248	150,2	2,8	22,8	3,7	14,9
3113 Elektrotechnici	433	147,7	4,5	24,3	3,2	15,4
3114 Elektronici a technici v radiokomunikacích a telekomunik.	153	147,3	3,4	27,1	4,1	16,5
3115 Strojírenští technici	1 219	144,2	4,0	26,3	3,5	16,3
3116 Chemičtí technici	116	144,6	2,3	24,8	2,8	17,4
3117 Důlní a hutní technici	34	147,6	8,7	25,7	3,3	16,9
3118 Technici v kartografii, kresličtí a zeměměřičtí	241	147,8	2,3	23,5	3,6	15,4
3119 Ostatní techničtí pracovníci jinde neuvedení	1 425	148,6	2,8	23,6	3,7	15,5
3121 Poradci ve výpočetní technice	40	145,8	1,2	25,3	2,0	16,6
3122 Operátoři a obsluha výpočetní techniky	170	144,0	1,0	24,7	5,0	15,2
3123 Operátoři průmyslových robotů, nc strojů	18	146,0	6,9	28,4	6,0	15,8
3129 Ostatní technici ve výpočetní technice jinde neuvedení	28	149,4	2,9	21,5	2,4	15,0
3132 Obsluha zařiz. pro záznam zvuku,obrazu,operátoři kamery	18	147,6	1,4	25,6	7,1	16,0
3133 Obsluha vysílacího a telekomunikačního zařízení	21	141,5	1,3	26,7	7,2	13,1
3134 Obsluha lékařských zařízení	58	149,2	2,4	25,2	5,5	17,1
3151 Kolaudační technici a technici protipožární ochrany	12	138,6	1,9	28,5	6,0	17,4
3152 Bezpečnostní tech.a tech. pro kontrolu zdravotní nezávad.	220	144,5	2,0	25,3	4,0	15,7
3160 Technici železničního provozu	376	147,3	10,2	21,4	2,9	14,9
3211 Technici a laboranti v oblasti biologie a v příbuz. oborech	157	151,0	2,9	25,2	5,6	17,0
3212 Technici v agronomii, v lesnictví a v zemědělství	165	150,9	0,4	21,9	4,4	14,8
3221 Asistenti zdravotničtí	12	149,9	2,3	19,6	4,2	10,3
3223 Dietetici a odborníci na výživu	11	155,1	4,3	23,4	6,1	15,5
3226 Rehabilitační a fyzioterapeutičtí pracovníci	118	147,5	0,7	27,7	7,8	16,2
3228 Farmaceutičtí asistenti	28	155,4	2,6	22,7	4,1	15,4
3231 Ošetřovatelé, všeobecné zdravotní sestry	997	148,0	4,0	23,7	6,2	15,3
3232 Ženské sestry, porodní asistentky	70	152,0	9,5	23,7	6,8	15,4
3233 Sestry pro péči o dítě	122	147,4	2,9	22,1	4,9	15,3
3235 Sestry pro intenzivní péči	75	148,0	4,9	22,3	4,7	15,4
3411 Zprostředkovatelé finanč. transakcí, obchodu s cen. papíry	100	149,7	1,3	21,1	3,5	15,8
3412 Pojišťovací agenti	64	144,2	0,0	29,3	4,7	15,9
3415 Obchodní cestující, prof. poradci v obchodě, obch.zástupci	377	151,0	1,1	20,9	3,0	14,5
3416 Nákupčí	330	145,7	1,2	24,7	4,0	15,8
3419 Ostatní pracovníci - obchodní zprostředkovatelé jinde n.	10	153,6	0,0	20,1	4,8	14,0
3421 Obchodní agenti	403	144,4	0,8	24,3	5,1	14,9
3422 Odbytoví a přepravní agenti	450	145,5	1,9	24,6	5,8	14,6
3429 Ostatní obchodní agenti a makléři jinde neuvedení	13	141,7	0,0	25,4	5,6	16,1
3431 Odborné sekretářky, sekretáři	126	144,8	0,6	27,0	6,2	15,8

Revidované výsledky ke dni 10. 3. 2010

**Průměrná měsíční odpracovaná a neodpracovaná doba zaměstnanců
podle podskupin zaměstnání KZAM-R**

kraj: **Královéhradecký**

Podskupiny zaměstnání KZAM-R	Počet zaměstnanců přečtený podle eviden. měsíců	Odpracovaná doba		Neodpracovaná doba		
		celkem	z toho přesčas	celkem	z toho	
					nemoc	dovolená
		hod/měs	hod/měs	hod/měs	hod/měs	hod/měs
3433 Prac. v oblasti účetnictví, fakturace, rozpočet., kalkulace	926	148,6	1,2	22,2	2,7	15,1
3434 Pracovníci v oblasti statistiky a matematiky	20	144,6	1,8	26,1	5,3	15,5
3435 Pracovníci v oblasti práce a mezd (kromě účetních)	58	145,0	1,8	23,8	4,7	14,5
3436 Referenti osobních oddělení	105	144,9	0,9	24,4	3,9	14,7
3439 Ostatní odborní administrativní pracovníci jinde neuvedení	696	145,9	0,9	27,2	4,3	16,3
3449 Ostatní celní a daňoví pracovníci a prac. v příb. oborech	35	141,9	0,0	32,6	6,7	16,3
3471 Aranžéři, průmysloví a komerční návrháři, bytoví architekti	32	142,4	1,4	25,3	7,8	14,2
4112 Kancelářští pracovníci a obsluha zařiz. na zpracování textu	81	148,5	2,1	24,9	4,9	15,6
4113 Pracovníci přípravy dat výpočetní techniky	125	145,5	2,5	30,3	8,6	15,4
4115 Sekretářky, sekretáři	385	149,1	1,1	24,0	5,1	14,4
4121 Nižší účetní	185	147,7	0,7	24,4	4,9	14,9
4123 Nižší finanční, daňoví úředníci a úředníci v příb. oborech	250	138,2	0,1	36,2	10,6	15,9
4131 Úředníci ve skladech	713	146,0	4,9	27,2	7,7	14,9
4132 Úředníci ve výrobě (např. výrobní plánovači)	285	144,8	3,2	27,4	4,8	16,5
4133 Úředníci v dopravě a v přepravě (dispečeri, kontr. apod.)	207	150,7	2,3	21,5	4,7	14,1
4141 Řadoví knihovníci, archiváři, evidenční pracovníci	24	146,3	0,1	22,7	4,8	16,4
4142 Poštovní doručovatelé, úředníci v třídárnách	797	133,1	2,2	31,8	9,6	15,0
4190 Ostatní nižší úředníci jinde neuvedení	102	149,2	1,8	26,4	3,9	14,9
4211 Pokladníci (v bankách, pojišťov., spořitelnách, na poště)	180	144,5	2,1	25,7	7,1	15,6
4212 Úředníci na přepážkách a směnárníci	516	134,9	0,4	29,1	7,6	15,0
4213 Pokladníci v obchodě, společném stravování apod.	403	143,4	1,2	31,1	14,8	12,3
4214 Prodavači vstupenek, jízdenek apod.	133	141,6	7,3	28,6	6,3	19,0
4215 Bookmakeři, krupiči a úředníci sázkových kanceláří	100	148,7	8,9	20,8	5,9	11,8
4222 Recepční	82	151,6	2,8	20,3	4,9	13,6
4223 Telefonisté	174	142,1	3,8	33,2	9,9	14,8
4224 Informátoři	15	150,0	2,2	18,6	2,7	14,5
5121 Pracovníci dohlížející nad obsluh. personálem, hospodyně	33	143,2	3,2	32,9	18,3	13,2
5122 Kuchaři	389	143,3	3,1	30,7	11,8	14,3
5123 Čišníci, servírky	84	149,1	1,2	26,9	7,9	15,5
5132 Pečovatelé a pomoc. ošetřovat. v zařiz. soc. péče, v nemoc.	334	148,7	2,2	23,7	5,9	15,1
5144 Maséři	30	144,1	0,8	33,1	15,2	15,7
5149 Ostatní pracovníci zajišťující osobní služby jinde neuved.	28	146,3	3,2	32,8	14,8	14,9
5161 Hasiči, požárníci	23	154,1	15,4	27,0	11,1	15,0
5169 Ostatní pracovníci ochrany a ostrahy jinde neuvedení	613	153,0	5,3	23,4	7,3	12,7
5211 Prodavači v obchodech	1 783	148,2	2,9	27,8	11,6	12,7
6111 Pěstitelé polních plodin	31	150,1	10,7	36,1	12,0	16,0
6121 Chovatelé hospodářských zvířat (kromě drůbeže a včel)	110	156,3	9,0	29,4	14,9	13,0
6141 Dělníci pro pěstění a ošetřování lesa	31	137,7	1,8	32,1	8,6	13,5
7122 Zedníci, kameníci, omítkáři	231	138,8	5,9	42,1	17,7	14,6
7123 Betonáři, děl. specializovaní na pokládání beton. povrchů	60	137,3	10,4	41,3	15,2	16,4
7124 Tesaři a truhláři	70	142,2	12,3	42,1	15,2	15,7
7126 Asfaltéři, dlaždiči	12	144,5	11,0	41,6	20,4	12,2
7129 Ostatní stavební děl. stav. výroby a prac. v ost. oborech	151	158,1	15,5	31,8	11,1	13,4
7136 Instalatéři, potrubáři, stavební zámečníci, klempíři	244	139,7	3,4	31,7	5,1	15,6

Revidované výsledky ke dni 10. 3. 2010

**Průměrná měsíční odpracovaná a neodpracovaná doba zaměstnanců
podle podskupin zaměstnání KZAM-R**

kraj: Královéhradecký

Podskupiny zaměstnání KZAM-R	Počet zaměstnanců přečtený podle eviden. měsíců	Odpracovaná doba		Neodpracovaná doba		
		celkem	z toho přesčas	celkem	z toho	
					nemoc	dovolená
		hod/měs	hod/měs	hod/měs	hod/měs	hod/měs
7137 Stavební a provozní elektrikáři	91	151,9	11,2	28,9	7,9	15,1
7141 Malíři a tapetáři	20	149,5	11,1	34,6	13,4	14,4
7142 Lakýrníci a pracovníci v příbuzných oborech	325	137,7	5,4	31,4	7,4	16,2
7211 Formíři a jádraři	54	133,7	7,9	41,9	16,7	15,2
7212 Svářeči, řezači plamenem a páječi	706	130,7	5,3	39,2	11,2	16,0
7213 Výrobci a opraváři výrobků a dílů z plechů	366	133,8	4,4	35,6	9,0	15,5
7214 Montéři kovových konstrukcí	33	145,3	9,1	29,4	7,9	14,3
7221 Kováři, obsluha kovacích lisů, obsluha bucharů	51	143,1	12,0	36,8	17,1	14,8
7222 Nástrojaři, kovomodeláři, kovodělníci, zámečníci	2 385	136,6	6,4	35,6	11,0	15,7
7223 Seřizovači a obsluha obráběcích strojů	994	139,3	7,2	33,6	8,8	16,2
7224 Brusiči, leštiči a ostříči nástrojů	103	135,3	3,8	33,7	7,9	15,8
7231 Mechanici a opraváři motorových vozidel	471	137,8	3,3	31,6	5,3	15,8
7234 Mechanici a opraváři kolejových vozidel	135	133,1	3,7	33,0	9,6	17,0
7235 Mechanici obráběcích, zemědělských strojů a prům. zařiz.	1 025	148,0	8,4	26,7	5,8	15,2
7239 Ostatní mechanici a opraváři strojů a zařízení bez elektro	365	139,2	5,6	33,9	9,0	16,0
7241 Elektromech.a seřizovači různých typů elektrických zařiz.	1 998	139,6	6,3	31,1	9,9	15,5
7242 Mechanici, opraváři a seřizovači elektr. částí aut, letadel	64	140,1	3,3	27,5	5,7	16,7
7243 Mechanici, seřizovači, opraváři elektronických zařízení	220	140,8	4,1	28,5	3,9	16,0
7244 Telefonní a telegrafní mechanici, montéři a opraváři	15	145,8	1,3	22,7	3,0	14,0
7245 Montéři a opraváři rozhlasových a TV přijímačů,magnetof.	33	144,0	9,6	30,0	3,3	16,4
7246 Montéři a opraváři silnoproudých elektrických vedení	187	146,7	8,9	30,0	4,8	15,0
7247 Montéři a opraváři slaboproudých elektrických vedení	13	151,1	3,8	20,9	0,5	15,4
7311 Výrobci, mechanici a opraváři přesných přístrojů a zařízení	720	138,5	7,3	29,7	11,5	15,2
7324 Malíři skla a keramiky a pracovníci v příbuzných oborech	91	136,6	3,3	38,0	15,1	13,6
7411 Zpracovatelé masa, ryb vč. uzenářů a konzerv. masa a ryb	96	153,9	11,1	31,7	13,5	11,8
7412 Zpracovatelé pekárenských a cukrářských výrobků	207	145,3	7,6	33,8	12,0	14,8
7419 Ostatní zpracovatelé - výrobci potravinářských výrobků	23	149,7	5,4	33,1	14,0	14,7
7422 Umělec. truhláři, řezbáři, výrobci a oprav.výrobků ze dřeva	51	139,7	0,8	34,3	5,2	17,3
7431 Kvalifikovaní dělníci připravující přírodní vlákna	94	135,5	3,9	33,0	8,8	16,6
7432 Přádláci, pletaři a jiní výrobci ručně vyráběných tkanin	178	133,3	3,1	39,4	11,5	16,4
7435 Modeláři a stříhači textilu, kůží a podobných materiálů	35	129,7	2,8	36,3	14,3	14,6
7436 Švadleny, vyšivači a pracovníci v příbuzných oborech	174	127,9	2,0	42,0	14,2	12,7
7439 Ostatní dělníci při výrobě textilu, oděvů a výrobků z kůží	309	138,7	5,7	32,3	10,5	14,8
8122 Obsluha zařízení ve slévárnictví (taviči, slévači)	342	139,0	8,9	33,8	12,8	15,6
8123 Obsluha zařízení na tepelné zpracování kovů	52	149,4	9,9	26,7	4,0	16,1
8141 Obsluha pily a jiného zařízení na zpracování dřeva	41	147,6	4,8	32,9	10,9	14,9
8159 Obsluha ostat. zařízení při chemické výrobě jinde neuved.	72	138,2	4,5	32,5	8,8	16,7
8161 Obsluha zařízení při výrobě a rozvodu elektřiny	80	144,3	3,8	22,1	3,9	15,3
8162 Obsluha parních turbín, ohřivačů a motorů	87	151,9	13,0	26,9	8,4	14,4
8163 Obsluha zařízení při úpravě, čištění a rozvodu vody	136	144,9	5,0	24,7	5,9	16,3
8171 Obsluha automatických nebo poloaut. montážních linek	390	141,8	7,1	29,5	9,3	12,8
8180 Obsluha strojů a zařízení pro práce na železničním svršku	34	142,1	4,2	27,4	9,9	12,8
8211 Obsluha automat. nebo poloaut. obráb.strojů (kromě 722)	1 423	138,6	5,3	31,6	9,6	15,8
8223 Obsluha strojů při konečné úpravě ochranných povlaků	419	133,5	4,8	35,6	11,5	15,6

Revidované výsledky ke dni 10. 3. 2010

**Průměrná měsíční odpracovaná a neodpracovaná doba zaměstnanců
podle podskupin zaměstnání KZAM-R**

kraj: Královéhradecký

Podskupiny zaměstnání KZAM-R	Počet zaměstnanců přepracovaný podle eviden. měsíců	Odpracovaná doba		Neodpracovaná doba		
		celkem	z toho	celkem	z toho	
		hod/měs	hod/měs		nemoc	dovolená
		hod/měs	hod/měs	hod/měs	hod/měs	hod/měs
8229 Obsluha strojů na výrobu chemických výrobků jinde neuv.	65	147,5	9,9	25,0	9,9	11,0
8231 Obsluha strojů na výrobu pryžových výrobků (např. obuvi)	1 421	130,1	5,5	40,9	13,9	16,7
8232 Obsluha strojů na výrobu plast. výrobků (vč. laminování)	611	138,2	7,1	33,6	12,4	14,8
8251 Obsluha tiskárenských strojů	98	144,4	0,8	27,9	6,7	16,5
8261 Obsluha strojů na úpravu vláken, dopřádání a navíj. příže	147	129,6	2,8	39,2	17,3	15,9
8262 Obsluha tkacích a pletacích strojů	892	132,5	5,4	38,1	14,0	15,4
8263 Obsluha šicích a vyšívacích strojů	612	134,3	6,2	35,6	16,7	13,8
8264 Obsluha strojů na bělení, barvení, čištění, praní, žehlení	329	136,7	2,8	30,4	11,2	15,2
8269 Obsluha ost.strojů na výrobu textilních, kožešin. výrobků	155	133,8	6,1	37,4	12,8	16,1
8281 Montážní dělníci montující mechanická zařízení (stroje)	2 592	128,5	2,4	38,4	10,1	15,4
8282 Montážní dělníci montující elektrická zařízení	572	134,4	4,2	36,0	13,8	14,4
8283 Montážní dělníci montující elektronická zařízení	169	130,9	3,9	37,3	8,5	17,3
8284 Montážní dělníci montující výrobky z kovů, pryže a plastů	76	134,7	3,1	34,7	14,3	11,4
8290 Obsluha jin.stacionárních zařízení a ost. montážní dělníci	340	141,9	8,4	30,7	9,9	16,8
8311 Strojvedoucí	259	144,1	11,7	24,9	4,4	15,2
8313 Dělníci zabezpeč. sestavování vlaků (brzdaři, výhybkáři)	355	144,5	13,3	26,4	8,2	14,3
8321 Řidiči osobních a malých dodávkov. automobilů, taxikáři	78	154,2	6,7	24,5	6,8	14,9
8323 Řidiči autobusů, trolejbusů a tramvajů	328	166,7	18,4	25,7	7,7	15,5
8324 Řidiči nákladních automobilů a tahačů	1 174	155,3	5,7	24,3	8,0	12,7
8326 Řidiči speciálních vozidel	254	167,4	18,2	26,5	7,1	12,9
8331 Obsluha zemědělských a lesních strojů	203	161,0	18,2	32,7	9,6	15,4
8332 Obsluha zemních a příbuzných strojů	172	155,9	13,0	29,3	7,7	15,4
8333 Obsluha jeřábů, zdvihacích a podob. manipulačních zařiz.	140	140,9	9,6	34,8	10,3	16,7
8334 Obsluha vysokozdvíhacích a ostatních motorových vozíků	1 073	142,8	4,8	30,6	7,0	15,2
9132 Pomocníci a uklízeči v kancelář., hotel., nemocnicích ap.	659	145,4	2,8	29,7	11,1	14,2
9141 Domovníci, správci domu	43	152,5	2,4	23,6	5,2	15,1
9152 Vrátní, hlídači, uváděči a šatnářky	247	152,5	6,8	25,0	9,2	14,1
9161 Sběrači odpadků, popeláři	308	155,5	10,6	29,9	10,7	12,3
9162 Metaři, čistíči záchodků, žump, kanálů a podob. zařízení	50	159,3	11,9	26,5	8,7	11,9
9211 Pomocní a nekvalifikovaní dělníci v zemědělství	30	152,4	7,7	26,6	8,2	13,3
9312 Pomocní a nekvalifik. dělníci na stavbách a údržbě silnic	61	144,5	4,4	31,7	12,6	14,8
9321 Pomocní a nekvalifikovaní montážní a manipulační dělníci	1 497	135,0	4,2	34,8	13,4	14,7
9322 Ruční balíči a pytlovači	278	134,3	4,5	36,0	13,7	14,9
9323 Dělníci nádvorní skupiny (pomocní montéři)	228	140,1	1,5	26,1	8,4	12,2
9331 Řidiči vozidel poháněných ručně nebo nožně	32	139,2	2,3	31,4	12,7	11,3
9333 Vazači a nosiči břemen, přístavní dělníci (dokaři)	72	134,4	5,3	33,6	12,8	15,2
9339 Pomocní a nekvalif. prac. v dopr., ve skladech, v telekom.	741	144,2	4,0	29,2	8,7	14,6



Dodatek

Technický popis šetření

Dodatek – Technický popis šetření

Technický popis šetření přibližuje metodické postupy používané při zpracování podnikatelské sféry Regionální statistiky ceny práce (RSCP-PS). Popis je rozdělen do pěti kapitol: metoda výběru ekonomických subjektů, vstupní údaje, nejdůležitější sledované veličiny, dopočtové metody a definice vybraných pojmů.

1. Metoda výběru ekonomických subjektů

Kapitola popisuje základní soubor šetření, strukturu výběrového souboru a postup při výběru ekonomických subjektů (ES).

1.1. Základní soubor

Základním souborem RSCP-PS jsou aktivní ekonomické subjekty z registru ekonomických subjektů Českého statistického úřadu (ČSÚ), které mají 10 a více zaměstnanců a přísluší do podnikatelské sféry a do institucionálních sektorů nefinančních podniků, finančních institucí nebo vládních institucí. Ekonomické subjekty, které přísluší do podnikatelské sféry, odměňují zaměstnance mzdou podle § 109, odst. 2 zákona č. 262/2006 Sb., zákoníku práce, ve znění pozdějších předpisů. Způsob odměňování se zjišťuje pomocí registru „Automatizovaného rozpočtového informačního systému“ (ARIS), který je spravován Ministerstvem financí. Registr ekonomických subjektů (RES) je detailně popsán na internetových stránkách ČSÚ (www.czso.cz).

1.2. Struktura výběrového souboru

Statistické šetření RSCP-PS za 1. – 4. čtvrtletí 2008 zahrnuje 3313 ekonomických subjektů, které reprezentují přibližně 1339 tisíc zaměstnanců. Strukturu výběrového souboru RSCP-PS bez non-response (dále jen výběrový soubor) ukazují z různých pohledů pro 1. – 4. čtvrtletí 2008 následující tabulky.

Výběrový soubor RSCP podnikatelské sféry			
	RSCP-PS Celkem	RSCP-PS – kraj Královéhradecký	
		se sídlem v kraji	se sídlem mimo kraj
Počet ekonomických subjektů	3 313	141	276
Počet zaměstnanců	1 339 tisíc	37 tisíc	24 tisíc

Tabulka 1

Odvětвовá skladba výběrového souboru RSCP-PS – kraj Královéhradecký			
Kód CZ-NACE		Počet ekonomických subjektů	
		se sídlem v kraji	se sídlem mimo kraj
A	Zemědělství, lesnictví a rybnářství	8	7
B	Těžba a dobývání	1	3
C	Zpracovatelský průmysl	76	49
D	Výroba a rozvod elektřiny, plynu, tepla	2	5
E	Zásobování vodou, činnosti související s odpady	5	3
F	Stavebnictví	12	9
G	Obchod, opravy motorových vozidel	14	73
H	Doprava a skladování	5	11
I	Ubytování, stravování a pohostinství		9
J	Informační a komunikační činnosti	2	21
K	Peněžnictví a pojišťovnictví	1	42
L	Činnosti v oblasti nemovitostí	1	3
M	Profesní, vědecké a technické činnosti	3	2
N	Administrativní a podpůrné činnosti		26
O	Veřejná správa, obrana, sociální zabezpečení		6
P	Vzdělávání	1	1
Q	Zdravotní a sociální péče	8	
R	Kulturní, zábavní a rekreační činnosti	1	4
S	Ostatní činnosti	1	2

Tabulka 2

1.3. Výběr

Výběr ekonomických subjektů v RSCP-PS lze charakterizovat jako jednodušový stratifikovaný výběr. Výběrovými jednotkami jsou ekonomické subjekty, na které se v případě vybrání vztahuje zpravodajská povinnost. Statistickými jednotkami jsou zaměstnanci, kteří jsou nositeli sledovaných statistických znaků. Základní soubor (ZS) je rozdělen do oblastí (strat) podle:

- regionů (krajů),
- velikostních kategorií,
- odvětvových skupin.

Regionem se z hlediska výběru jednotek rozumí kraj ve smyslu ústavního zákona č. 347/1997 Sb. v platném znění. Ke stratifikaci výběrové opory jsou použity tři velikostní kategorie ekonomických subjektů uvedené v tabulce 3 – Velikostní kategorie pro výběr. Stratifikační třídění obsahuje dvanáct odvětvových skupin z vybraných institucionálních sektorů podnikatelské sféry.

Vymezení strat je provedeno na základě podobnosti v charakteru ekonomické činnosti a podobnosti v zaměstnanecké struktuře.

V jednotlivých oblastech ZS, vzniklých jeho rozdělením dle příslušných stratifikačních kritérií, je vybrán stanovený podíl ekonomických subjektů. Největší subjekty s 250 a více zaměstnanci jsou zařazeny do šetření všechny (výběr s pravděpodobností rovnou 1). Menší subjekty s 10 až 249 zaměstnanci jsou vybírány v jednotlivých stratech systematickým náhodným výběrem s nestejnými pravděpodobnostmi bez vracení. Pravděpodobnosti výběru se liší podle velikosti subjektu a jejich výše je určena výběrovým podílem uvedeným v tabulce 3. Výběrový soubor ekonomických subjektů s 10 až 249 zaměstnanci se obměňuje metodou rotujícího panelu s periodou rotace devět let, tzn. k plné obměně dojde za devět let.

Velikostní kategorie pro výběr		
Kategorie	Počet zaměstnanců	Výběrový podíl [%]
1	10 až 49	4,5
2	50 až 249	15
3	250 a více	100

Tabulka 3

2. Vstupní údaje

Kapitola popisuje sběr dat do šetření RSCP-PS, nejdůležitější vstupní údaje a používané klasifikace a číselníky.

2.1. Sběr dat

Ekonomické subjekty, na které se vztahuje zpravodajská povinnost, vykazují do statistického šetření RSCP-PS údaje o všech zaměstnancích v pracovním poměru. Vybraná zpravodajská jednotka předává data na Ministerstvo práce a sociálních věcí, které je orgánem vykonávajícím státní statistickou službu. Termínem pro předání dat od respondenta je konec měsíce následujícího po skončení sledovaného období.

Předávaná data mají formu databázových souborů a obsahují informace o zaměstnavateli a zaměstnancích. U více než 90 % respondentů je zdrojem dat pro šetření mzdový a personální systém. Datové soubory jsou předávány ve více než 90 % případů elektronickou poštou, zbylá část respondentů posílá data na disketu, případně na papírových formulářích.

Pro kontrolu a opravu dat, připravených mzdovým a personálním systémem respondenta, případně pro pořízení vstupních dat, je určen "Lokální pořizovací program ISPV 2006", který se musí před použitím nainstalovat na lokální disk.

Pořizovací program řeší i zabezpečení dat při přenosu od respondenta ke zpracovateli. Používá přitom hybridní šifrování s veřejným a privátním klíčem.

Veřejný klíč je součástí instalace pořizovacího programu, privátní klíč je uložen na interním serveru zpracovatele. Zašifovaná data se ukládají do souboru s formátem S/MIME verze 3.

2.2. Nejdůležitější vstupní údaje

Šetření RSCP-PS se čtvrtletní periodicitou monitoruje výdělkovou úroveň a odpracovanou dobu jednotlivých zaměstnání podle klasifikace KZAM-R v České republice.

Hodinový výdělek je údaj zjišťovaný z průměrných hodinových výdělků definovaných v § 351 až § 362 zákona č. 262/2006 Sb., zákoníku práce, ve znění pozdějších předpisů. Obvykle se jedná o podíl mzdy za práci a odpracované doby za poslední čtvrtletí sledovaného období. Hodinový výdělek je krátkodobým indikátorem výdělkové úrovně.

Hrubá měsíční mzda, vypočtená z hrubé mzdy za sledované období, je druhým indikátorem, který ukazuje výdělkovou úroveň. Hrubá mzda je součtem mzdy za práci, náhrad mzdy a odměn za pracovní pohotovost, které jsou přímo sbíranými položkami. Mzda je definovaná v § 109, odst. 2 zákona č. 262/2006 Sb., zákoníku práce, ve znění pozdějších předpisů. Šetření RSCP-PS sleduje i strukturu hrubé měsíční mzdy, tj. prémie a odměny, příplatky za přesčas, ostatní příplatky, náhrady a odměny za pracovní pohotovost. Hrubá měsíční mzda a její složky se vztahují k celému sledovanému období, které zahrnuje dobu od počátku roku do konce čtvrtletí, za které se šetření provádí.

Šetření RSCP-PS dále sleduje pracovní dobu zaměstnanců. Vstupní věta o zaměstnanci obsahuje odpracovanou dobu od počátku roku a z ní počet přesčasových hodin. Odpracovaná doba u zaměstnanců odměňovaných měsíční mzdou nezahrnuje dobu svátků v jinak pracovních dnech. Věta dále obsahuje celkovou neodpracovanou dobu od počátku roku, z ní počet hodin nemoci a dovolené.

2.3. Klasifikace a číselníky

RSCP-PS používá standardní statistické klasifikace a číselníky (podrobněji popsané na www.czso.cz). Použití platných statistických klasifikací je závazné jak pro orgán vykonávající státní statistickou službu, tak pro zpravodajské jednotky, které poskytují údaje pro statistické zjišťování. Proto i RSCP-PS používá následující klasifikace a číselníky:

KZAM-R **Klasifikace zaměstnání;** vydáno sdělením ČSÚ č. 492/2003 Sb. ze dne 18. prosince 2003 o vydání rozšířené Klasifikace zaměstnání KZAM-R.

CZ-ICSE	Klasifikace postavení v zaměstnání; vydáno sdělením ČSÚ č. 494/2003 Sb. ze dne 18. prosince 2003 o vydání Klasifikace postavení v zaměstnání.
KKOV	Klasifikace kmenových oborů vzdělání; vydáno sdělením ČSÚ č. 320/2003 Sb. ze dne 9. září 2003 o zavedení Klasifikace kmenových oborů vzdělání. Poslední aktualizace byla provedena k 1. září 2008 sdělením ČSÚ č. 264/2008 Sb. ze dne 10. července 2008 o aktualizaci Klasifikace kmenových oborů vzdělání.
LAU1	Číselník okresů; od 1. ledna 2008 je systém statistické klasifikace územních struktur v České republice rozdělen, v souladu se systémem Eurostatu, na dvě části: klasifikace CZ-NUTS, systém LAU (Local Administrative Units). Z hlediska statistiky mají LAU závazný charakter. Jednotky LAU 1 (dřívější NUTS 4) jsou v ČR tvořeny okresy. Územní jednotky na úrovni LAU 1 přebírají kódy od dřívějších jednotek NUTS 4. Proti NUTS 4 jsou v LAU 1 následující změny: - do kódů LAU 1 okresů krajů Vysočina a Jihomoravského se promítá změna kódů NUTS 3 těchto krajů, - Praha se na úrovni LAU 1 nečlení.
CZ-NACE ¹	Klasifikace ekonomických činností (CZ-NACE); vydáno sdělením ČSÚ č. 244/2007 Sb. ze dne 18. září 2007 o zavedení Klasifikace ekonomických činností.
CZ-GEONOM	Klasifikace zemí; vydáno sdělením ČSÚ č. 487/2003 Sb. ze dne 18. prosince 2003 o vydání Klasifikace zemí. Poslední aktualizace byla provedena k 1. červenci 2005 sdělením ČSÚ č. 243/2005 Sb. ze dne 9. června 2005 o aktualizaci Klasifikace zemí.

¹ Revidovaná výsledková publikace využívá z důvodu srovnání s novějšími výsledky klasifikaci CZ-NACE (původní verze využívala klasifikaci OKEČ).

3. Nejdůležitější sledované veličiny

Kapitola popisuje nejdůležitější sledované veličiny, algoritmy jejich výpočtu a kritéria pro zahrnutí zaměstnanců do dalších výpočtů.

3.1. Hodinový výdělek

Hodinový výdělek je přímo zjišťovaná veličina. Do výpočtu charakteristik hodinového výdělku jsou zařazeni zaměstnanci, kteří byli v evidenčním stavu v posledním dnu sledovaného období.

3.2. Hrubá měsíční mzda

Hrubá měsíční mzda se vztahuje k celému sledovanému období, tedy k 1. čtvrtletí, k 1. - 2. čtvrtletí, k 1. - 3. čtvrtletí, nebo k 1. - 4. čtvrtletí. Na rozdíl od hodinového výdělku musí být hrubá měsíční mzda vypočtena z dalších přímo zjišťovaných mzdových položek a nemzdových plnění.

Hrubá mzda je v RSCP-PS definována jako součet mzdy za práci, náhrady mzdy a odměny za pracovní pohotovost. Hrubá měsíční mzda zaměstnance se vypočte podle vzorce:

$$\text{HMM} = \frac{\text{MZDA} + \text{NAHRADY} + \text{POHOTOV}}{\text{MESPLAC}_{\text{prep}}}$$

kde :

HMM	je hrubá měsíční mzda zaměstnance,
MZDA	je mzda za práci zaměstnance v kumulaci za sledované období (vstupní položka věty o zaměstnanci),
NAHRADY	jsou náhrady mzdy zaměstnance v kumulaci za sledované období (vstupní položka věty o zaměstnanci),
POHOTOV	je odměna za pracovní pohotovost zaměstnance v kumulaci za sledované období (vstupní položka věty o zaměstnanci),
MESPLAC _{prep}	je počet přepočtených placených měsíců zaměstnance, tj. počet měsíců, odpovídajících součtu odpracované doby a doby, po kterou pobíral náhrady mzdy.

Počet přepočtených placených měsíců MESPLAC_{prep} je roven počtu kalendářních měsíců v případě, že zaměstnanec s plným pracovním úvazkem po celé sledované období pracoval nebo pobíral náhrady mzdy. Pokud zaměstnanec byl v evidenčním stavu kratší dobu než sledované období, bude jeho počet placených měsíců zkrácen poměrem počtu pracovních dnů v evidenčním stavu a ve sledovaném období. Podobně se počet placených měsíců zkrátí, pokud

zaměstnanec měl jinou absenci než absenci s náhradou mzdy (např. nemoc), případně měl sjednán kratší pracovní úvazek.

Hrubá měsíční mzda za určitou skupinu zaměstnanců je vážená charakteristika, v níž hrubá měsíční mzda určitého zaměstnance má váhu, odpovídající počtu jeho placených měsíců za sledované období (tzv. váha placené doby). Tento způsob výpočtu umožňuje korektní srovnání mzdové úrovně jednotlivých zaměstnání a srovnávání v čase.

Sestavy s hrubou měsíční mzdou, diferenciací a strukturou hrubé mzdy obsahují také měsíční placenou dobu. Tento údaj ukazuje počet placených hodin (odpracovaná doba a doba náhrad) za placený měsíc a je v souladu s výpočtem hrubé měsíční mzdy.

Pro zahrnutí zaměstnance do výpočtů hrubé měsíční mzdy se uplatňují následující kritéria:

- přepočtený počet placených měsíců zaměstnance je alespoň jeden měsíc,
- stanovená týdenní pracovní doba na dané pracovní místo je alespoň 30 hodin (dle doporučení Eurostatu).

3.3. Měsíční odpracovaná a neodpracovaná doba

Měsíční odpracovaná (resp. neodpracovaná) doba se stejně jako hrubá měsíční mzda vztahuje k celému sledovanému období tj. k 1. čtvrtletí, k 1. - 2. čtvrtletí, k 1. - 3. čtvrtletí, nebo k 1. - 4. čtvrtletí.

Měsíční odpracovaná doba zaměstnance se vypočte podle vzorce:

$$\text{ODPRACD}_{\text{mes}} = \frac{\text{ODPRACD}}{\text{MESEVID}_{\text{prep}}}$$

kde :

- ODPRACD_{mes} je měsíční odpracovaná doba zaměstnance,
- ODPRACD je odpracovaná doba zaměstnance v kumulaci za sledované období (vstupní položka věty o zaměstnanci),
- MESEVID_{prep} je počet přepočtených evidenčních měsíců zaměstnance, tj. počet měsíců, odpovídajících délce pracovního úvazku a délce pracovního poměru ve sledovaném období.

Počet přepočtených evidenčních měsíců MESEVID_{prep} je roven počtu kalendářních měsíců v případě, že zaměstnanec s plným pracovním úvazkem po celé sledované období byl v pracovním poměru a nebyl na mateřské či rodičovské dovolené. Pokud zaměstnanec byl v evidenčním stavu kratší dobu, než sledované období, bude jeho počet evidenčních měsíců zkrácen poměrem počtu pracovních dnů v evidenčním stavu a ve sledovaném období. Podobně se počet evidenčních měsíců zkrátí, pokud zaměstnanec měl sjednán kratší pracovní úvazek.

Měsíční odpracovaná doba za určitou skupinu zaměstnanců je vážená charakteristika, v níž měsíční odpracovaná doba určitého zaměstnance má váhu, odpovídající počtu jeho evidenčních měsíců ve sledovaném období (tzv. váha evidenční doby). Pro zahrnutí zaměstnance do výpočtů měsíční odpracované doby se uplatňují stejná kritéria jako u hrubé měsíční mzdy.

Obdobně jako odpracovaná doba se počítají měsíční neodpracovaná doba a také průměrné měsíční údaje o přesčasu, dovolené a nemoci.

4. Dopočtové metody

Kapitola dopočtové metody obsahuje řešení neodpovědí a popis metody vážení, hodnocení kvality odhadů a přehled publikovaných tabulek podle použitých vah.

4.1. Řešení neodpovědí a metoda vážení

Problém neodpovědí (tzv. non-response) či z dalších důvodů nepoužitelných dat od vybraného ekonomického subjektu je v RSCP-PS řešen metodou historické imputace a metodou upravující podnikové váhy respondentům.

Metoda vážení, používaná v RSCP-PS, umožňuje získat z dat výběrového souboru odhady charakteristik (parametrů) základního souboru. Odhady charakteristik zaměstnanecké populace základního souboru RSCP-PS jsou publikovány ve všech tabulkách s výjimkou tabulek s tříděním podle jednotlivých zaměstnání. Základem podnikových vah jsou váhové koeficienty, které vycházejí z pravděpodobnosti výběru každého ekonomického subjektu. Po úpravě vah z důvodu non-response se získají konečné podnikové váhy pomocí dopočtu na aktuální počet ES v základním souboru v rámci jednotlivých vážících strat. Podnikové váhy zvyšují při výpočtech odhadů význam dat ekonomických subjektů s relativně malým zastoupením ve výběrovém souboru. Relativně nejméně zastoupené jsou ve výběrovém souboru RSCP-PS ekonomické subjekty s 10-49 zaměstnanci, a proto mají největší váhy při výpočtech odhadů.

Výpočet váhy jednotlivých zaměstnanců je závislý na typu tabulky a také na typu publikovaného ukazatele. Přehled všech publikovaných tabulek s uvedením použitých vah je uveden v oddíle 4.3. Váha zaměstnance je součinem vah používaných v daném typu tabulkové sestavy.

Tabulky s tříděním podle podskupin zaměstnání KZAM-R (PS-V5, PS-M5 a PS-T5) obsahují charakteristiky výběrového souboru. Při interpretaci výsledků je nutno mít na zřeteli, že charakteristiky výběrového souboru nelze automaticky pokládat za odhady platné pro celou zaměstnaneckou populaci. Výběrové charakteristiky jsou ovlivněny větším relativním zastoupením velkých ekonomických subjektů ve výběrovém souboru RSCP-PS.

4.2. Kvalita odhadů

Odhadované charakteristiky podléhají dvěma typům chyb – výběrovým chybám a nevýběrovým chybám. Výběrové chyby jsou způsobeny faktorem náhody při pravděpodobnostním výběru RSCP-PS. Hodnoty výběrových chyb není možné z výběrového souboru RSCP-PS dostatečně přesně kvantifikovat, nicméně používaná stratifikace výrazně snižuje jejich výši. Nevýběrové chyby bývají způsobeny především špatnou kvalitou dat předávaných respondenty (neúplné a chybné údaje) a jejich vliv je snižován několikastupňovými kontrolními mechanismy a častými kontakty zpracovatele šetření s respondenty.

4.3. Přehled publikovaných tabulek podle použitých vah

Hodinový výdělek				
Tabulka	Třídící kritérium	Podniková váha	Váha placené doby	Váha evidenční doby
PS-V0	Celý kraj	X		
PS-V1	HL. třídy zaměstnání KZAM-R	X		
PS-V2	Věkové kategorie	X		
PS-V4	Vzdělání	X		
PS-V5	Podskupiny zaměstnání KZAM-R			
PS-V6	Kategorie zaměstnání	X		
PS-V8	Pohlaví	X		

Tabulka 4

Hrubá měsíční mzda				
Tabulka	Třídící kritérium	Podniková váha	Váha placené doby	Váha evidenční doby
PS-M0	Celý kraj	X	X	
PS-M1	HL. třídy zaměstnání KZAM-R	X	X	
PS-M5	Podskupiny zaměstnání KZAM-R		X	

Tabulka 5

Odpracovaná a neodpracovaná doba				
Tabulka	Třídící kritérium	Podniková váha	Váha placené doby	Váha evidenční doby
PS-T5	Podskupiny zaměstnání KZAM-R			X

Tabulka 6

5. Definice vybraných pojmů

Ekonomický subjekt	Ekonomický subjekt je právnický subjekt nebo fyzická osoba s postavením podnikatele, zapsaná do registru ekonomických subjektů ČSÚ. Každému ekonomickému subjektu se přiděluje identifikační číslo (IČ).
Organizační jednotka	Z hlediska mzdové statistiky RSCP se dělí ekonomické subjekty na organizační jednotky podle okresu, ve kterém jejich zaměstnanci působí. Organizační jednotku tvoří všichni zaměstnanci ekonomického subjektu, kteří působí ve stejném okrese.
Zpravodajská jednotka	Zpravodajskou jednotkou je právnická osoba, organizační složka státu nebo fyzická osoba, od níž se požaduje poskytnutí údajů ve statistickém zjišťování podle zákona č. 89/1995 Sb., o státní statistické službě, ve znění pozdějších předpisů.
Sledované období	Sledované období je období od začátku roku do konce čtvrtletí, za které se provádí výběrové statistické zjišťování.
Podnikatelská sféra	Do podnikatelské sféry patří subjekty, které odměňují mzdou podle § 109, odst. 2 zákona č. 262/2006 Sb., zákoníku práce, ve znění pozdějších předpisů.
Nepodnikatelská sféra	Do nepodnikatelské sféry patří organizace, které odměňují platem podle § 109, odst. 3 zákona č. 262/2006 Sb., zákoníku práce, ve znění pozdějších předpisů.
Základní soubor	Základním souborem RSCP-PS jsou aktivní ekonomické subjekty podnikatelské sféry z registru ekonomických subjektů ČSÚ, které mají 10 a více zaměstnanců a přísluší do institucionálních sektorů nefinanční podniky, finanční instituce nebo vládní instituce.