



Regionální statistika ceny práce

II. čtvrtletí 2009
Nepodnikatelská sféra
Liberecký kraj

Revidované výsledky ke dni 10. 9. 2010

Copyright - MPSV ČR

Publikace ani její část nesmí být kopírována, rozšiřována a zařazována do informačních systémů v jakékoliv formě (elektronické, mechanické, optické, magnetické aj.) bez písemného souhlasu

Ministerstva práce a sociálních věcí

Zpracovatel: TREXIMA, spol. s r.o., tř. T. Bati 299, 764 21 Zlín - Louky

O b s a h :

Úvod	7
-------------------	---

Výsledková část nepodnikatelská sféra

Základní metodické přístupy	11
Popis publikovaných tabulek	12

Hodinový výdělek

NS-V0	Hodinový výdělek v nepodnikatelské sféře	13
NS-V1	Hodinový výdělek podle hlavních tříd zaměstnání KZAM-R	14
NS-V2	Hodinový výdělek podle věkových kategorií	14
NS-V3	Hodinový výdělek podle platové třídy	15
NS-V4	Hodinový výdělek podle vzdělání	15
NS-V5	Hodinový výdělek podle podskupin zaměstnání KZAM-R	16
NS-V6	Hodinový výdělek podle kategorií zaměstnání	19
NS-V8	Hodinový výdělek podle pohlaví	19

Hrubý měsíční plat

NS-M0	Hrubý měsíční plat a jeho složky, diferenciacie, placená doba v nepodnikatelské sféře	21
NS-M1	Hrubý měsíční plat a jeho složky, diferenciacie, placená doba podle hlavních tříd zaměstnání KZAM-R.....	22
NS-M5	Hrubý měsíční plat a jeho složky, diferenciacie, placená doba podle podskupin zaměstnání KZAM-R	24

Měsíční odpracovaná a neodpracovaná doba

NS-T5	Průměrná měsíční odpracovaná a neodpracovaná doba podle podskupin zaměstnání KZAM-R	30
-------	--	----

Dodatek – technický popis šetření

1. Koncepce šetření	35
1.1 Základní soubor	35
1.2 Struktura souboru RSCP nepodnikatelské sféry	35
2. Vstupní údaje	36
2.1 Sběr dat	36
2.2 Nejdůležitější vstupní údaje	36
2.3 Klasifikace a číselníky	37
3. Nejdůležitější sledované veličiny	38
3.1 Hodinový výdělek	38

3.2 Hrubý měsíční plat	38
3.3 Měsíční odpracovaná a neodpracovaná doba	40
4. Přehled používaných tabulek	40
4.1 Kvalita údajů	40
4.2 Přehled publikovaných tabulek podle použitých vah	41
5. Definice vybraných pojmů	41



Úvod

Úvod

Regionální statistika ceny práce (RSCP) je systém pravidelného monitorování výdělkové úrovně a pracovní doby zaměstnanců v České republice formou statistického šetření. Sledovanými ukazateli výdělkové úrovně jsou hodinový výdělek a hrubá měsíční mzda (plat). Šetření metodicky vychází a je obsahově harmonizováno se strukturálním šetřením EU „Structure of Earnings Survey“, viz nařízení komise (ES) č. 1916/2000 ve znění pozdějších předpisů.

Šetření je pod názvem „Čtvrtletní šetření o průměrném výdělku“ zařazeno do programu statistických zjišťování, vyhlášených Českým statistickým úřadem (ČSÚ) ve sbírce zákonů pro příslušný kalendářní rok (viz příloha č. 2 Vyhlášky č. 398/2008 Sb., částka 129, kterou se stanoví Program statistických zjišťování na rok 2009) a pro vybrané ekonomické subjekty je povinné. Šetření provádí pracoviště státní statistické služby Ministerstva práce a sociálních věcí (MPSV). Průběh a vývoj šetření řídí komise, složená ze zástupců MPSV, ČSÚ, Ministerstva financí, České národní banky, CERGE-EI, VŠE v Praze, Českomoravské konfederace odborových svazů, Svazu průmyslu a dopravy ČR. Zpracovatelem RSCP je TREXIMA, spol. s r.o. (www.trexima.cz).

Nejdůležitějším kritériem pro členění výsledků RSCP je příslušnost šetřeného ekonomického subjektu k podnikatelské, nebo nepodnikatelské sféře. V podnikatelské sféře probíhá šetření se čtvrtletní periodou a ve sféře nepodnikatelské je prováděno s periodou pololetní. Zdrojem dat pro nepodnikatelskou sféru je Informační systém o platech, který je spravován Ministerstvem financí. Za každou sféru jsou vydávány samostatné výsledkové publikace.

Výsledkové publikace jednotlivých krajů jsou uloženy na stránkách <http://portal.mpsv.cz/> v sekci *Zaměstnanost*, v podsekci *Statistiky* pod odkazem *Statistika výdělků*.

Monitorováním výdělků a pracovní doby zaměstnanců na úrovni České republiky se zabývá „Informační systém o průměrném výdělku“ (ISPV). Výsledková publikace je k dispozici na internetových stránkách MPSV (www.mpsv.cz) v sekci *Příjmy a životní úroveň*.

Důkladný popis šetření, včetně všech výsledkových publikací, poskytuje také portál www.ispv.cz. Slouží především jako podpora respondentům, kteří zde naleznou všechny potřebné informace a podpůrné nástroje pro zasílání dat. Portál je využíván také k uveřejňování odborných studií a článků, které jako zdroj informací uvádí šetření ISPV a RSCP.

Ministerstvo práce a sociálních věcí děkuje všem respondentům šetření za přípravu vstupních dat pro šetření. Svědomitý přístup respondentů a dodržování termínů pro předání dat umožňují pravidelně uveřejňovat tuto publikaci.



Výsledková část

Nepodnikatelská sféra

Výsledková část nepodnikatelská sféra

Základní metodické přístupy

Tato publikace přináší charakteristiky hodinového výdělku, hrubého měsíčního platu a pracovní doby získané za nepodnikatelskou sféru šetření RSCP (RSCP-NS). V RSCP se zařazují do nepodnikatelské sféry ekonomické subjekty, které odměňují platem, viz § 109, odst. 3 zákona č. 262/2006 Sb., zákoníku práce, ve znění pozdějších předpisů.

Primárním výsledkem RSCP jsou statistiky výdělkové úrovně jednotlivých zaměstnání (v klasifikaci KZAM-R), dalším produktem jsou odhady výdělkových parametrů zaměstnanecké populace krajů v členění podle firemních i zaměstnaneckých charakteristik. Ekonomické subjekty se v RSCP člení na organizační jednotky, jestliže je možné provést vnitřní rozčlenění podle okresů, ve kterých dílčí jednotky působí. Výsledky podle krajů jsou v tomto smyslu výsledky získané pracovištní metodou.

Vedle podnikového výkaznictví ČSÚ je RSCP dalším zdrojem informací o výdělcích v jednotlivých krajích České republiky. Výkaznictví ČSÚ, jako tradiční zdroj, sbírá údaje o evidenčním počtu zaměstnanců a vyplacených mzdách za ekonomický subjekt a publikuje průměrné mzdy v členění podle firemních charakteristik. Při srovnávání výsledků výkaznictví a RSCP-NS je třeba vzít v úvahu rozdílnou definici nepodnikatelské sféry, rozdílné metody výpočtu výdělkových charakteristik a rozdílný způsob členění výsledků podle krajů. Výkaznictví ČSÚ člení výsledky podle sídla ekonomického subjektu, tj. podnikovou metodou.

Respondenty šetření RSCP-NS jsou aktivní ekonomické subjekty (ES) nepodnikatelské sféry, které jsou definovány Automatizovaným rozpočtovým informačním systémem (ARIS). Na základě systému ARIS, který je spravován Ministerstvem financí, se zjišťuje způsob odměňování a příslušnost ekonomického subjektu k nepodnikatelské sféře. Zdrojem dat platového statistického šetření RSCP pro nepodnikatelskou sféru je Informační systém o platech, který je provozován Ministerstvem financí. Informační systém o platech pokrývá celou nepodnikatelskou sféru a do RSCP předává údaje jako plošné šetření.

Popis publikovaných tabulek

Tabulky v publikaci jsou rozděleny podle sledovaného ukazatele do tří základních okruhů. Tabulky přinášející charakteristiky hodinového výdělku jsou označeny NS-Vx, kde NS značí nepodnikatelskou sféru a x je pořadové číslo tabulky. Charakteristiky hrubého měsíčního platu, struktury platu a průměrné placené doby jsou obsaženy v tabulkách se značením NS-Mx a charakteristiky měsíční odpracované a neodpracované doby v tabulkách se značením NS-Tx.

Hlavním výsledkem RSCP jsou statistiky výdělkové úrovně a pracovní doby za jednotlivá zaměstnání podle klasifikace KZAM-R, obsažené v tabulkách NS-V5, NS-M5 a NS-T5. Tyto tabulky obsahují ta zaměstnání, která jsou ve své podskupině zaměstnání (čtyřmístný KZAM-R) zastoupena alespoň třemi ekonomickými subjekty a zároveň deseti zaměstnanci. Uvedené počty organizačních jednotek a zaměstnanců ukazují na zastoupení v souboru ISPV-NS. V ostatních tabulkách jsou počty zaměstnanců uváděny v % a jejich účelem je přiblížit relativní zastoupení publikovaných kategorií.

Statistické charakteristiky používané ve výsledkových tabulkách:

1. decil	První decil je hodnota, pod kterou leží 10 % nejnižších hodnot sledovaného znaku.
1. kvartil	První kvartil je hodnota, pod kterou leží 25 % nejnižších hodnot sledovaného znaku.
Medián	Medián je hodnota uprostřed vzestupně uspořádané řady hodnot sledovaného znaku, polovina hodnot je nižší než medián a druhá polovina je vyšší než medián.
3. kvartil	Třetí kvartil je hodnota, nad kterou leží 25 % nejvyšších hodnot sledovaného znaku.
9. decil	Devátý decil je hodnota, nad kterou leží 10 % nejvyšších hodnot sledovaného znaku.
Průměr	Průměr je počítán jako vážený (případně nevážený) aritmetický průměr sledovaného znaku.

Ostatní symboly používané ve výsledkových tabulkách:

"Neuvedeno"	Symbol "Neuvedeno" označuje kategorii zaměstnanců, u které nebyl uveden kód příslušného třídícího znaku.
"*"	Symbol "*" označuje položku vstupních dat vypočítanou, ale nezveřejnitelnou z důvodu nedostatečného počtu vstupních hodnot (méně než 3 ekonomické subjekty a 10 zaměstnanců).

Hodinový výdělek v nepodnikatelské sféře ¹⁾

kraj: Liberecký

Medián hodinového výdělku 125,98 Kč/hod

Index mediánu hodinového výdělku zaměstnanců

meziroční vůči 2. čtvrtletí 2008..... 104,3 %

Diferenciace

1. decil - 10 % hodinových výdělků menších než 72,46 Kč/hod

1. kvartil - 25 % hodinových výdělků menších než 97,40 Kč/hod

Medián - 50 % hodinových výdělků menších než 125,98 Kč/hod

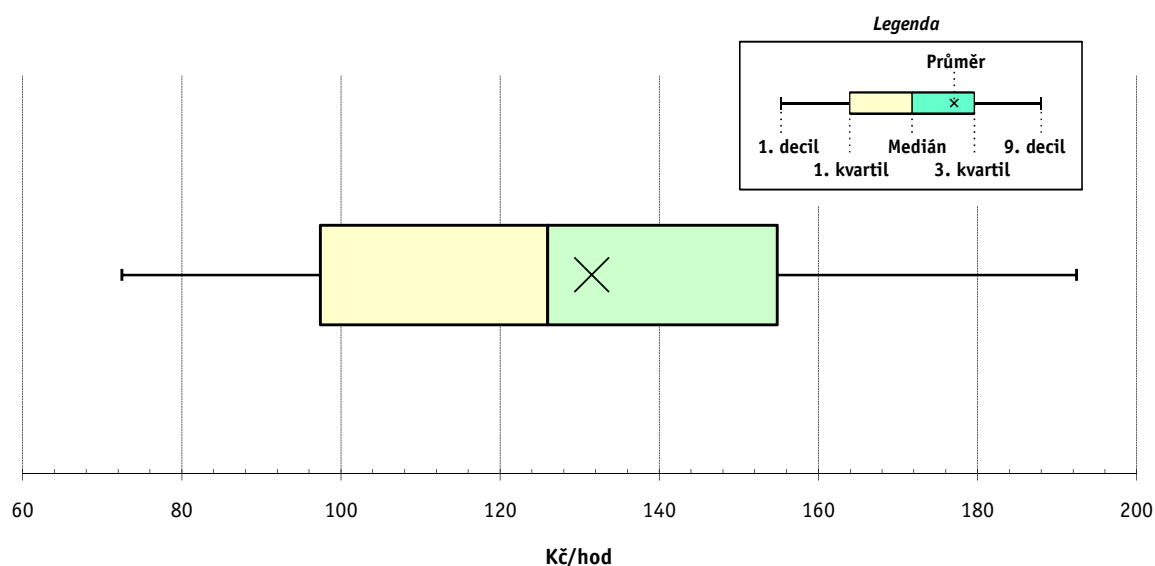
3. kvartil - 25 % hodinových výdělků větších než 154,81 Kč/hod

9. decil - 10 % hodinových výdělků větších než 192,42 Kč/hod

Průměr hodinového výdělku 131,51 Kč/hod

Podíl zaměstnanců s podprůměrným

hodinovým výdělkem 55,3 %



Vysvětlivky:

1) Hodinový výdělek se zjišťuje jako průměrný hodinový výdělek definovaný v § 351 až § 362 zákona č. 262/2006 Sb., zákoníku práce, ve znění pozdějších předpisů.

2. čtvrtletí 2009

RSCP - nepodnikatelská sféra

NS-V1

Revidované výsledky ke dni 10. 9. 2010

Hodinový výdělek podle hlavních tříd zaměstnání KZAM-R

kraj: Liberecký

Hlavní třída zaměstnání KZAM-R	Struktura zaměstnanců	Medián	Diferenciace		Průměr
			1. decil	9. decil	
	%	Kč/hod	Kč/hod	Kč/hod	Kč/hod
0 Příslušníci armády	2,8	*	*	*	*
1 Zákonodárci, vedoucí a řídicí pracovníci	6,9	191,66	112,70	292,39	201,40
2 Vědečtí a odborní duševní pracovníci	29,6	137,53	103,13	184,72	143,28
3 Techničtí, zdravotničtí a pedagogičtí pracovníci	30,8	133,04	97,91	192,67	140,04
4 Nižší administrativní pracovníci	3,2	102,64	72,38	135,15	104,16
5 Provozní pracovníci ve službách a obchodu	12,4	95,92	68,73	178,56	111,96
6 Dělníci v zemědělství, lesnictví a rybářství	0,5	99,00	60,00	137,00	97,69
7 Řemeslníci, výrobci a zpracovatelé	1,0	93,81	72,01	128,73	96,77
8 Obsluha strojů a zařízení	2,3	97,25	79,86	145,82	105,71
9 Pomocní a nekvalifikovaní pracovníci	10,4	66,03	49,33	90,50	69,34
C E L K E M - nepodnikatelská sféra	100	125,98	72,46	192,42	131,51

2. čtvrtletí 2009

RSCP - nepodnikatelská sféra

NS-V2

Revidované výsledky ke dni 10. 9. 2010

Hodinový výdělek podle věkových kategorií

kraj: Liberecký

Věková kategorie	Struktura zaměstnanců	Medián	Diferenciace		Průměr
			1. decil	9. decil	
	%	Kč/hod	Kč/hod	Kč/hod	Kč/hod
do 20 let	0,1	54,57	46,40	78,86	59,69
20 - 29 let	11,9	109,33	74,47	162,48	114,52
30 - 39 let	25,1	123,88	75,23	190,83	130,65
40 - 49 let	29,4	130,20	76,01	202,13	136,23
50 - 59 let	27,6	130,84	69,86	200,11	134,92
60 a více let	5,9	125,41	63,28	207,15	131,33
C E L K E M - nepodnikatelská sféra	100	125,98	72,46	192,42	131,51

2. čtvrtletí 2009

RSCP - nepodnikatelská sféra

NS-V3

Revidované výsledky ke dni 10. 9. 2010

Hodinový výdělek
podle platové třídy

kraj: Liberecký

Platová třída	Struktura zaměstnanců	Medián	Diferenciace		Průměr
			1. decil	9. decil	
	%	Kč/hod	Kč/hod	Kč/hod	Kč/hod
1. platová třída	1,6	51,72	47,00	80,43	58,86
2. platová třída	6,4	64,32	52,26	98,73	69,37
3. platová třída	4,9	84,51	63,15	156,77	103,23
4. platová třída	7,5	88,35	68,96	167,94	103,58
5. platová třída	6,5	108,44	77,00	198,25	131,52
6. platová třída	7,0	103,30	78,02	210,11	126,08
7. platová třída	5,9	119,35	84,69	228,74	140,38
8. platová třída	11,8	117,47	91,93	153,22	123,86
9. platová třída	17,1	125,42	102,40	155,08	128,81
10. platová třída	7,9	145,75	108,47	188,03	149,07
11. platová třída	5,5	144,84	103,20	202,85	151,15
12. platová třída	15,1	149,85	124,46	208,18	159,13
13. platová třída	1,9	223,05	155,63	304,84	230,97
14. platová třída	0,9	254,68	189,59	389,46	277,77
15. platová třída	0,0	*	*	*	*
16. platová třída	0,0	*	*	*	*
C E L K E M - nepodnikatelská sféra	100	125,98	72,46	192,42	131,51

2. čtvrtletí 2009

RSCP - nepodnikatelská sféra

NS-V4

Revidované výsledky ke dni 10. 9. 2010

Hodinový výdělek
podle vzdělání

kraj: Liberecký

Vzdělání	Struktura zaměstnanců	Medián	Diferenciace		Průměr	
			1. decil	9. decil		
	%	Kč/hod	Kč/hod	Kč/hod	Kč/hod	
KKOV						
Základní a nedokončené	A-C	5,6	67,57	48,10	95,98	70,54
Střední bez maturity	D,E,H,J	16,9	86,32	61,29	129,31	91,91
Střední s maturitou	K-M	46,1	127,42	90,27	182,04	132,38
Vyšší odborné a bakalářské	N,R	6,1	148,45	95,71	221,06	155,93
Vysokoškolské	T,V	22,9	153,72	118,36	240,24	169,63
Neuvedeno		2,5	108,04	77,81	143,33	111,25
C E L K E M - nepodnikatelská sféra	100	125,98	72,46	192,42	131,51	

Revidované výsledky ke dni 10. 9. 2010

Hodinový výdělek podle podskupin zaměstnání KZAM-R

kraj: Liberecký

Podskupiny zaměstnání KZAM-R	Výběrový soubor		Medián	Diferenciace		Průměr
	počet org. jednotek	počet zaměst.		1. decil	9. decil	
			Kč/hod	Kč/hod	Kč/hod	Kč/hod
1127 Vedoucí pracovníci orgánů státní správy, správních úřadů	25	307	208,77	154,62	305,90	221,87
1128 Vyšší úředníci bezpečnosti a ochrany (policejní ředitel)	16	202	242,68	191,61	329,91	253,91
1150 Přednostové, tajemníci a ved.prac.okresních a obecních úřadů	34	288	176,75	132,59	307,73	202,94
1210 Ředitelé a prezidenti velkých organizací, podniků	220	227	222,85	155,23	294,68	226,55
1225 Vedoucí pracovníci v restauracích a hotelích	125	132	104,85	87,71	132,93	108,17
1229 Vedoucí pracovníci dílčích celků jinde neuvedení (kult.,zdrav.)	24	33	174,98	104,80	275,17	188,86
1231 Vedoucí pracovníci finančních a hospodářských útvarů	42	59	173,48	112,25	221,76	174,59
1315 Vedoucí, ředitelé v restauracích a hotelích	9	10	117,58	95,97	230,38	138,54
1318 Vedoucí, ředitelé pečovatelských, úklidových a podob. služeb	7	16	127,14	103,40	167,26	131,20
1319 Vedoucí, ředitelé malých organizací ostatní (kult.,zdrav.,škol.)	99	100	197,60	151,29	272,35	208,15
2114 Geologové, geofyzici, geodeti, hydrologové apod.	4	13	146,35	129,04	184,23	151,54
2139 Ostatní odborníci zabývající se výpoč. tech. jinde neuvedení	35	63	135,70	96,67	187,05	138,30
2149 Ostatní architekti, projekt., konstruk.a tech.inženýři (tvůr.prac.)	4	14	156,77	130,00	243,46	178,75
2211 Bakteriologové, biolog., ekolog., zoologové a odb.v příb.obor.	10	81	132,51	94,17	183,55	134,66
2213 Agronomové, šlechtitelé a odborníci v příbuzných oborech	3	29	119,59	99,38	164,00	122,92
2221 Lékaři, ordináři (kromě zubních lékařů)	21	299	209,91	134,14	344,48	230,34
2321 Učitelé všeobecně vzdělávacích předmětů	40	690	146,84	118,56	186,56	151,55
2322 Učitelé odborných předmětů	34	503	146,96	122,02	179,68	150,68
2323 Učitelé praktického vyučování (kromě mistrů)	13	26	124,03	101,32	243,03	151,48
2331 Učitelé základních škol	139	1 562	144,42	118,42	176,37	147,33
2332 Učitelé předškolní výchovy	129	578	115,07	94,18	135,42	115,79
2341 Učitelé všeobecně vzdělávacích předmětů na speciál. školách	45	279	145,56	109,07	191,54	149,33
2342 Učitelé odborných předmětů na speciálních školách	7	19	153,94	132,88	169,92	151,35
2353 Učitelé základních uměleckých škol (vč.soukromých)	16	180	141,20	116,23	171,36	143,44
2356 Odborní pedagogové v zařiz. pro výkon ústav.a ochran. výchovy	9	31	193,60	151,99	217,56	188,91
2359 Ost.odp.pedagogičtí pracov. jinde neuvedení (odb.instruktoři)	6	15	131,25	94,87	194,69	135,02
2411 Odb. prac. na úseku účetnictví, financí, daní, ap., hlavní účetní	60	129	131,95	103,11	189,27	141,96
2412 Odbor. pracovníci na úseku zaměstnaneckých, personálních věcí	22	39	143,43	110,90	186,88	146,68
2419 Ostatní odborní pracovníci v oblasti podnikání	7	13	121,87	90,28	201,10	133,59
2421 Právníci, právní poradci (mimo advokacie a soudnictví)	19	26	173,02	122,15	218,65	173,85
2426 Právní asistenti, praktikanti a koncipienti	6	31	113,42	95,64	140,40	116,32
2429 Ostatní odborníci v právní oblasti jinde neuvedení	7	26	141,44	97,84	179,27	142,03
2431 Odborní archiváři (kromě řadových)	7	11	121,00	101,28	127,02	118,15
2432 Odborní pracovníci knihoven (kromě řadových)	15	107	104,14	75,99	138,93	108,28
2433 Odborní pracovníci v informacích (např. vti)	4	12	128,72	107,56	152,38	135,46
2434 Odborní pracovníci - kurátoři (muzeí, galérií)	5	21	113,96	99,64	144,10	123,13
2439 Ostatní odborní pracovníci kultury a osvěty jinde neuvedení	9	19	122,29	92,00	187,51	130,43
2441 Ekonomové - vědečtí pracovníci, specialisté, experti	19	36	145,07	99,39	184,05	146,04
2445 Psychologové	10	43	135,94	108,20	175,12	141,61
2446 Odborní pracovníci v oblasti sociální péče (kromě řadových)	23	175	121,01	85,62	147,46	118,71
2452 Sochaři, malíři, umělečtí restaurátoři, grafici a výtvarníci	5	14	97,19	81,09	118,40	97,08
2470 Odborní administrativní pracovníci jinde neuvedení	82	1 090	124,90	97,16	162,89	129,45
3112 Stavební technici	22	63	128,56	109,02	150,14	130,92
3119 Ostatní techničtí pracovníci jinde neuvedení	30	107	129,56	88,66	161,92	128,25

Revidované výsledky ke dni 10. 9. 2010

Hodinový výdělek podle podskupin zaměstnání KZAM-R

kraj: Liberecký

Podskupiny zaměstnání KZAM-R	Výběrový soubor		Medián	Diferenciace		Průměr
	počet org. jednotek	počet zaměst.		1. decil	9. decil	
			Kč/hod	Kč/hod	Kč/hod	Kč/hod
3122 Operátoři a obsluha výpočetní techniky	19	26	116,22	93,39	153,39	121,88
3129 Ostatní technici ve výpočetní technice jinde neuvedení	7	20	128,70	101,07	156,60	128,30
3134 Obsluha lékařských zařízení	4	23	139,83	111,67	210,41	150,36
3151 Kolaudační technici a technici protipožární ochrany	6	175	183,73	157,45	231,26	190,47
3152 Bezpečnostní tech.a tech. pro kontrolu zdravotní nezávadnosti	12	23	138,87	102,59	167,19	136,90
3211 Technici a laboranti v oblasti biologie a v příbuzných oborech	13	116	122,00	91,19	150,81	124,17
3212 Technici v agronomii, v lesnictví a v zemědělství	7	37	127,26	95,83	172,93	131,62
3226 Rehabilitační a fyzioterapeutičtí pracovníci (vč. odb. masérů)	21	75	108,66	94,00	140,32	112,72
3231 Ošetřovatelé, všeobecné zdravotní sestry	39	666	134,68	107,66	162,41	135,67
3233 Sestry pro péči o dítě	8	102	145,20	118,67	171,24	146,09
3235 Sestry pro intenzivní péči	4	42	136,12	116,33	193,62	145,86
3311 Vychovatelé v družinách, domovech dětí a mládeže	174	528	112,05	90,29	143,36	115,12
3320 Pedagogové pro předškolní výchovu	20	70	106,55	80,84	126,13	106,65
3331 Vychovatelé na speciálních školách	12	31	127,36	106,09	172,48	136,42
3332 Vychovatelé školsk. zaříz. pro výkon ústavní a ochranné výchovy	7	114	154,20	112,19	184,16	151,89
3341 Instruktoři a mistři odborné výchovy	13	274	123,14	105,60	148,17	125,62
3416 Nákupčí	12	18	114,09	84,03	145,28	115,98
3423 Zprostředkovatelé práce a agenti pracovních úřadů	5	100	123,64	102,35	145,04	123,40
3431 Odborné sekretářky, sekretáři	41	88	109,71	88,69	142,17	114,83
3433 Pracovníci v oblasti účetnictví, fakturace, rozpočet., kalkulace	261	545	126,76	94,16	160,42	127,51
3435 Pracovníci v oblasti práce a mezd (kromě účetních)	8	12	133,01	109,32	175,90	138,84
3436 Referenti osobních oddělení	17	22	126,54	101,92	165,03	130,20
3439 Ostatní odborní administrativní pracovníci jinde neuvedení	154	514	125,54	94,21	160,50	127,00
3443 Pracovníci sociálního a důchodového zabezpečení	8	229	111,67	85,38	131,33	110,04
3444 Pracovníci pasových oddělení a oddělení udělujících povolení	6	48	116,00	78,42	140,27	114,85
3449 Ostatní celní a daňoví pracovníci a pracovníci v příb. oborech	4	51	198,53	174,77	221,99	196,52
3460 Sociální pracovníci	49	312	104,94	79,88	138,65	107,72
3482 Trenéři, cvičitelé a úředníci sportovních podniků a klubů	4	19	101,93	83,45	140,58	109,39
4111 Písařky - opisovačky, stenotypistky	5	74	79,81	63,68	106,42	82,66
4112 Kancelářští a manipul. prac. a obsl. zařízení na zpracování textu	29	93	107,96	85,24	128,95	107,04
4113 Pracovníci přípravy dat výpočetní techniky	4	10	90,98	71,08	123,63	95,37
4115 Sekretářky, sekretáři	52	161	114,56	77,27	145,04	114,87
4121 Nižší účetní	16	23	114,18	92,98	135,44	118,25
4131 Úředníci ve skladech	17	31	89,70	78,52	115,88	94,26
4141 Řadoví knihovníci, archiváři, evidenční pracovníci	46	87	102,97	78,19	129,15	103,75
4190 Ostatní nižší úředníci jinde neuvedení	55	81	106,10	75,53	141,64	107,59
4211 Pokladníci (v bankách, pojišťovnách, spořitelnách, na poště)	22	31	92,95	77,68	133,80	102,08
4214 Prodavači vstupenek, jízdenek apod.	7	13	84,52	65,10	98,53	84,10
4216 Inkasisté (výběrčí dluhů)	7	11	118,90	102,91	128,67	116,52
4222 Recepční	11	31	86,75	68,19	124,06	93,43
4223 Telefonisté	7	16	91,67	72,86	116,01	94,17
4224 Informátoři	9	16	93,14	73,29	114,30	95,40
5113 Průvodci (turist. zájezdů, historických a kulturních památek)	9	32	81,26	68,52	102,66	84,62
5121 Pracovníci dohlížející nad obsluhujícím personálem, hospodyně	41	63	80,79	64,54	155,55	96,69

Revidované výsledky ke dni 10. 9. 2010

Hodinový výdělek podle podskupin zaměstnání KZAM-R

kraj: Liberecký

Podskupiny zaměstnání KZAM-R	Výběrový soubor		Medián	Diferenciace		Průměr
	počet org. jednotek	počet zaměst.		1. decil	9. decil	
			Kč/hod	Kč/hod	Kč/hod	Kč/hod
5122 Kuchaři	251	817	76,05	63,31	94,72	78,38
5123 Číšníci, servírky	4	13	70,13	61,19	77,95	72,86
5132 Pečovatelé a pomoc.ošetřovatelé v zařiz.soc.péče, v nemocnicích	45	524	93,90	71,63	115,41	94,00
5139 Ostatní pečovatelé a pomocní ošetřovatelé jinde neuvedení	16	272	88,12	72,47	106,37	89,28
5162 Pracovníci bezpečnostních orgánů (např. policisté, strážníci)	20	257	142,84	104,08	188,67	147,83
5169 Ostatní pracovníci ochrany a ostrahy jinde neuvedení	10	33	87,40	77,70	114,83	92,57
6113 Zahradníci a pěstitelé zahradních plodin a sazenic	9	27	76,73	41,88	125,25	79,28
7122 Zedníci, kameníci, omítkáři	8	14	94,55	79,00	112,00	95,99
7129 Ost. stavební dělníci hlavní stav. výroby a prac.v ost. oborech	6	11	100,56	75,85	122,76	100,79
7136 Instalatéři, potrubáři, stavební zámečníci, klempíři	10	14	111,35	83,80	138,90	111,58
7137 Stavební a provozní elektrikáři	13	14	99,27	84,94	131,66	101,19
7222 Nástrojaři, kovomodeláři, kovodělníci, zámečníci	30	65	94,88	72,51	125,79	97,37
7231 Mechanici a opraváři motorových vozidel	4	13	112,97	84,22	137,52	112,05
7241 Elektromech., opraváři a seřizovači různých typů elektr. zařízení	7	16	120,82	91,13	150,10	123,87
7433 Dámští a pánští krejčí a kloboučníci včetně opravářů oděvů	7	31	73,38	66,07	88,26	76,66
8162 Obsluha parních turbín, ohřívačů a motorů	14	20	80,27	63,05	125,80	87,85
8264 Obsluha strojů na bělení, barvení, čištění, praní, žehlení textilu	9	32	80,82	59,22	91,93	77,83
8321 Řidiči osobních a malých dodávkových automobilů, taxikáři	45	74	99,08	78,93	134,44	100,78
8326 Řidiči speciálních vozidel	5	16	98,98	80,62	126,41	103,47
9132 Pomocníci a uklízeči v kancelářích, hotelích, nemocnicích ap.	317	1 059	63,73	54,56	76,68	65,19
9133 Ruční pradelci a žehlíři (kromě obsluhy strojů)	24	45	70,07	62,30	87,39	71,93
9141 Domovníci, správci domu	101	174	84,33	52,80	109,68	84,34
9143 Školníci vč. školníků - údržbářů	220	317	80,69	64,17	105,08	83,17
9152 Vrátní, hlídači, uváděči a šatnářky	25	107	71,00	59,68	86,01	71,54
9161 Sběrači odpadků, popeláři	32	201	49,72	46,40	78,75	57,60
9169 Ostatní pracovníci v příbuzných oborech jinde neuvedení	51	223	54,38	48,10	85,00	61,06
9323 Dělníci nádvorní skupiny (pomocní montéři)	18	78	67,33	47,22	92,32	69,83
9339 Pomocní a nekvalif. pracovníci v dopravě, ve skladech, v telek.	16	24	95,15	71,81	125,43	99,64

2. čtvrtletí 2009

RSCP - nepodnikatelská sféra

NS-V6

Revidované výsledky ke dni 10. 9. 2010

Hodinový výdělek
podle kategorií zaměstnání

kraj: Liberecký

Kategorie zaměstnání	Struktura zaměstnanců	Medián	Diferenciace		Průměr
			1. decil	9. decil	
	%	Kč/hod	Kč/hod	Kč/hod	Kč/hod
D Manuální pracovníci	19,1	74,80	54,43	119,53	82,35
T Nemanuální pracovníci	80,9	134,65	94,68	200,62	143,11
Relace D/T (%)		55,6	57,5	59,6	57,5
C E L K E M - nepodnikatelská sféra	100	125,98	72,46	192,42	131,51

manuální pracovníci - zaměstnanci s převážně manuálním charakterem práce (hlavní třída KZAM-R 6-9 a vybraná zaměstnání hl. třídy 5)

nemanuální pracovníci - zaměstnanci s převážně nemanuálním charakterem práce (hlavní třída KZAM-R 1-4 a vybraná zaměstnání hl. třídy 5)

2. čtvrtletí 2009

RSCP - nepodnikatelská sféra

NS-V8

Revidované výsledky ke dni 10. 9. 2010

Hodinový výdělek
podle pohlaví

kraj: Liberecký

Pohlaví	Struktura zaměstnanců	Medián	Diferenciace		Průměr
			1. decil	9. decil	
	%	Kč/hod	Kč/hod	Kč/hod	Kč/hod
Muž	35,6	141,13	82,71	220,63	148,41
Žena	64,4	119,60	69,87	171,22	122,17
Relace Ž/M (%)		84,7	84,5	77,6	82,3
C E L K E M - nepodnikatelská sféra	100	125,98	72,46	192,42	131,51

Hrubý měsíční plat a jeho složky, diference, placená doba v nepodnikatelské sféře

kraj: Liberecký

Medián hrubého měsíčního platu 22 057 Kč/měs

Diference

1. decil - 10 % hrubých měsíčních platů menších než	13 047 Kč/měs
1. kvartil - 25 % hrubých měsíčních platů menších než	17 490 Kč/měs
Medián - 50 % hrubých měsíčních platů menších než	22 057 Kč/měs
3. kvartil - 25 % hrubých měsíčních platů větších než	26 858 Kč/měs
9. decil - 10 % hrubých měsíčních platů větších než	33 189 Kč/měs

Průměr hrubého měsíčního platu 22 964 Kč/měs

Vybrané složky hrubého měsíčního platu

prémie a odměny	4,2 %
příplatky za přesčas	0,2 %
příplatky ostatní	15,8 %
náhrady	6,0 %
odměny za pohotovost	0,4 %

Průměrná placená doba 171,9 hod/měs

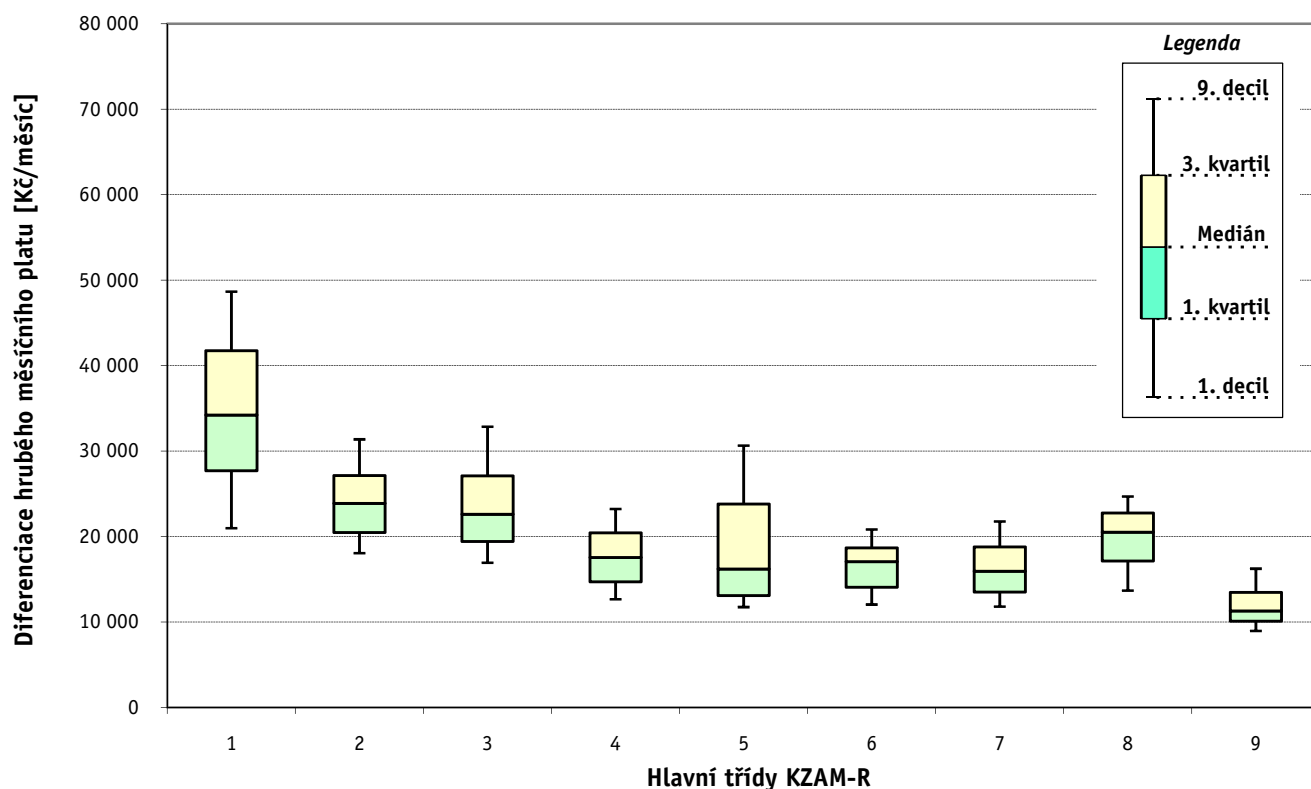
1. - 2. čtvrtletí 2009 RSCP - nepodnikatelská sféra

Revidované výsledky ke dni 10. 9. 2010

Hrubý měsíční plat a jeho složky, diference, placená doba podle hlavních tříd zaměstnání KZAM-R

kraj: Liberecký

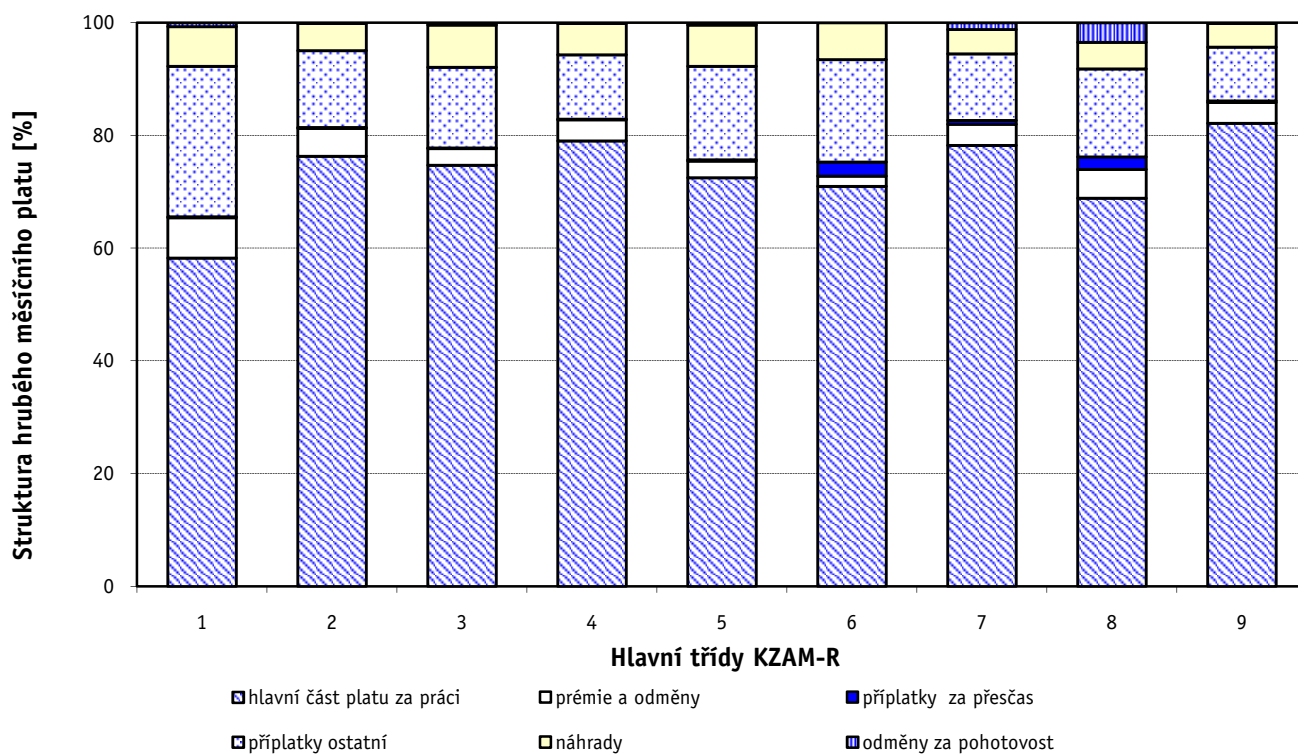
Hlavní třída zaměstnání KZAM - R	Struktura zaměstnanců	Medián
	%	Kč/měs
0 Příslušníci armády	3,5	*
1 Zákodárci, vedoucí a řídicí pracovníci	7,4	34 238
2 Vědečtí a odborní duševní pracovníci	32,1	23 898
3 Techničtí (zdrav., pedagog.) pracovníci	30,4	22 606
4 Nižší administrativní pracovníci	3,3	17 560
5 Provozní pracovníci ve službách a obchodu	11,7	16 218
6 Dělníci v zemědělství, lesnictví a rybářství	0,4	17 078
7 Řemeslníci, výrobci a zpracovatelé	1,1	15 954
8 Obsluha strojů a zařízení	2,1	20 521
9 Pomocní a nekvalifikovaní pracovníci	8,0	11 313
C E L K E M - nepodnikatelská sféra	100	22 057



Hrubý měsíční plat a jeho složky, diference, placená doba podle hlavních tříd zaměstnání KZAM-R

kraj: Liberecký

Diference				Průměr	Vybrané složky hrubého měsíčního platu					Placená doba
1. decil	1. kvartil	3. kvartil	9. decil		prémie a odměny	příplatky za přesčas	příplatky ostatní	náhrady	odměny za pohotovost	
Kč/měs	Kč/měs	Kč/měs	Kč/měs	Kč/měs	%	%	%	%	%	hod/měs
*	*	*	*	*	*	*	*	*	*	*
20 987	27 699	41 773	48 661	35 414	7,2	0,2	26,7	7,0	0,7	171,9
18 063	20 494	27 134	31 376	24 546	4,9	0,2	13,6	4,8	0,1	172,4
16 923	19 443	27 124	32 848	23 868	3,0	0,1	14,3	7,5	0,4	170,2
12 658	14 725	20 439	23 235	17 884	3,8	0,1	11,4	5,6	0,1	172,3
11 751	13 099	23 794	30 654	19 013	3,0	0,2	16,6	7,4	0,4	168,4
12 046	14 054	18 663	20 838	16 520	1,8	2,5	18,2	6,6	0,0	176,4
11 792	13 523	18 799	21 773	16 725	3,8	0,7	11,8	4,3	1,2	175,4
13 673	17 155	22 745	24 680	19 957	5,1	2,2	15,6	4,7	3,5	180,8
8 943	10 109	13 460	16 242	12 099	3,7	0,3	9,5	4,2	0,1	173,0
13 047	17 490	26 858	33 189	22 964	4,2	0,2	15,8	6,0	0,4	171,9



Revidované výsledky ke dni 10. 9. 2010

Hrubý měsíční plat a jeho složky, diference, placená doba podle podskupin zaměstnání KZAM-R

kraj: Liberecký

Podskupiny zaměstnání KZAM-R	Počet zaměstnanců přepočtený podle placených měsíců	Medián
		Kč/měs
1127 Vedoucí pracovníci orgánů státní správy, správních úřadů	243	36 438
1128 Vyšší úředníci bezpečnosti a ochrany (policejní ředitel)	183	40 910
1150 Přednostové, tajemníci a vedoucí pracovníci okresních a obecních úřadů	251	31 585
1210 Ředitelé a prezidenti velkých organizací, podniků	221	38 031
1225 Vedoucí pracovníci v restauracích a hotelích	67	18 503
1229 Vedoucí pracovních dílčích celků jinde neuvedení (kulturních,zdravotn.,školských)	25	31 344
1231 Vedoucí pracovníci finančních a hospodářských (správních) útvarů	51	29 902
1318 Vedoucí, ředitelé pečovatelských, úklidových a podobných služeb	16	22 257
1319 Vedoucí, ředitelé malých organizací ostatní (kultura,zdravotnictví,školství)	78	35 722
2114 Geologové, geofyzici, geodeti, hydrologové apod.	19	23 945
2139 Ostatní odborníci zabývající se výpočetní technikou jinde neuvedení	57	24 020
2149 Ostatní architekti, projektanti, konstruktéři a techničtí inženýři (tvůrčí pracovníci)	14	27 862
2211 Bakteriologové, biologové, ekologové, zoologové a odborníci v příbuzných oborech	42	21 508
2213 Agronomové, šlechtitelé a odborníci v příbuzných oborech	30	19 939
2221 Lékaři, ordináři (kromě zubních lékařů)	178	33 438
2321 Učitelé všeobecně vzdělávacích předmětů	601	26 006
2322 Učitelé odborných předmětů	444	25 875
2323 Učitelé praktického vyučování (kromě mistrů)	23	24 147
2331 Učitelé základních škol	1 388	25 071
2332 Učitelé předškolní výchovy	523	19 662
2341 Učitelé všeobecně vzdělávacích předmětů na speciálních školách	260	25 359
2342 Učitelé odborných předmětů na speciálních školách	17	28 507
2353 Učitelé základních uměleckých škol (vč.soukromých)	104	24 543
2356 Odborní pedagogové v zařízeních pro výkon ústavní a ochranné výchovy	28	31 881
2411 Odborní pracovníci na úseku účetnictví, financí, daní, apod., hlavní účetní	107	23 816
2412 Odborní pracovníci na úseku zaměstnaneckých, personálních věcí	36	24 058
2421 Právníci, právní poradci (mimo advokacie a soudnictví)	22	29 617
2426 Právní asistenti, praktikanti a koncipienti	30	19 080
2429 Ostatní odborníci v právní oblasti jinde neuvedení	25	26 204
2431 Odborní archiváři (kromě řadových)	10	19 243
2432 Odborní pracovníci knihoven (kromě řadových)	82	17 278
2433 Odborní pracovníci v informacích (např. vti)	12	22 655
2434 Odborní pracovníci - kurátoři (muzeí, galérií)	21	20 023
2439 Ostatní odborní pracovníci kultury a osvěty jinde neuvedení	16	21 279
2441 Ekonomové - vědeckí pracovníci, specialisté, experti	28	24 107
2445 Psychologové	27	24 212
2446 Odborní pracovníci v oblasti sociální péče (kromě řadových)	152	21 398
2452 Sochaři, malíři, umělečtí restaurátoři, grafici a výtvarníci	12	16 164
2470 Odborní administrativní pracovníci jinde neuvedení	902	21 886
3112 Stavební technici	53	22 364
3119 Ostatní techničtí pracovníci jinde neuvedení	93	22 859
3122 Operátoři a obsluha výpočetní techniky	24	20 530
3129 Ostatní technici ve výpočetní technice jinde neuvedení	17	21 142
3134 Obsluha lékařských zařízení	22	22 288

Hrubý měsíční plat a jeho složky, diference, placená doba podle podskupin zaměstnání KZAM-R

kraj: Liberecký

Diference				Průměr	Vybrané složky hrubého měsíčního platu					Placená doba
1. decil	1. kvartil	3. kvartil	9. decil		prémie a odměny	příplatky za přesčas	příplatky ostatní	náhrady	odměny za pohotovost	
Kč/měs	Kč/měs	Kč/měs	Kč/měs	Kč/měs	%	%	%	%	%	hod/měs
27 930	31 323	44 173	50 640	38 455	7,2	0,1	25,1	7,3	0,8	170,7
31 420	36 220	45 256	56 334	42 167	3,8	0,0	24,6	11,3	1,4	166,9
24 231	27 556	37 894	52 973	35 171	10,6	0,2	26,5	6,8	0,3	173,4
26 836	31 818	43 048	48 086	37 948	7,0	0,0	33,6	5,3	0,0	172,2
15 539	16 542	20 190	21 689	18 813	5,6	0,2	15,7	2,6	0,0	172,7
17 856	23 405	42 312	47 706	33 344	7,8	0,1	25,5	6,8	0,0	172,4
20 762	25 465	34 415	39 623	31 234	7,8	0,4	27,8	5,9	0,0	172,8
17 942	20 158	24 336	29 894	22 789	2,2	0,3	22,5	6,8	0,0	172,9
28 051	31 695	40 444	48 214	37 258	8,3	0,0	31,5	4,6	0,2	172,2
18 803	21 839	25 849	30 329	24 141	5,5	0,1	9,2	4,2	0,0	172,6
18 102	21 171	27 612	32 606	24 823	5,5	0,2	17,1	7,1	0,0	172,9
21 074	22 834	38 973	40 971	29 582	3,7	0,0	29,2	4,4	0,0	172,0
15 707	17 015	24 727	30 655	22 283	5,2	0,4	11,0	6,0	0,0	173,7
16 270	18 607	21 249	26 327	20 375	2,3	0,0	5,3	6,8	0,0	172,0
20 015	24 174	43 087	53 981	36 066	8,1	1,0	16,6	5,6	1,6	176,7
20 988	23 518	29 221	33 550	26 723	5,3	0,4	15,6	4,6	0,0	172,4
21 479	23 745	28 479	31 854	26 476	5,6	0,6	13,1	4,6	0,0	172,6
18 063	20 900	36 527	38 607	27 342	6,9	0,2	18,2	6,8	0,0	172,2
20 902	23 006	27 272	30 809	25 492	4,5	0,0	14,4	3,2	0,0	172,0
16 420	18 478	21 092	22 708	19 711	5,1	0,0	9,3	4,1	0,0	171,8
19 396	21 787	28 818	32 587	25 836	5,6	0,0	16,8	4,5	0,0	172,0
23 898	26 140	29 656	30 925	27 888	7,5	0,0	13,2	2,2	0,0	172,0
21 132	22 845	27 386	29 434	25 137	6,2	0,0	10,1	2,8	0,0	171,7
24 516	27 956	33 947	36 152	30 942	3,4	0,0	20,1	13,0	0,0	172,6
18 377	19 742	27 960	31 089	24 502	5,7	0,0	16,1	5,8	0,0	172,2
19 168	22 294	27 127	29 784	24 851	6,4	0,0	14,7	6,9	0,0	172,6
22 115	25 964	33 784	37 734	30 116	5,5	0,0	20,5	4,6	0,0	172,2
16 387	18 171	20 898	23 902	19 804	1,0	0,0	8,5	6,3	0,0	172,3
20 073	23 637	28 757	32 912	25 775	7,4	0,2	11,2	9,4	0,0	173,5
16 189	18 068	21 924	23 206	19 964	0,8	0,0	9,1	6,3	2,0	172,5
13 445	15 689	19 476	22 634	17 845	2,4	0,0	7,1	5,3	0,0	172,3
19 037	21 339	25 093	26 972	23 518	4,2	0,1	15,3	6,0	0,0	172,6
17 063	18 814	23 284	26 101	21 092	2,6	0,0	9,7	5,9	0,0	171,4
14 804	17 031	26 288	27 854	21 356	0,5	0,0	15,1	5,2	1,5	171,2
17 522	19 119	26 042	33 257	24 324	4,7	0,0	18,5	6,4	0,0	173,2
18 289	20 143	27 002	30 145	24 058	7,0	0,0	13,1	8,4	0,0	172,1
15 844	18 870	24 193	26 696	21 344	3,5	0,1	13,3	6,9	1,1	172,6
13 349	14 296	17 527	18 467	15 959	0,7	0,0	7,9	6,0	1,5	172,1
17 222	19 537	24 706	28 613	22 720	4,7	0,1	12,6	6,9	0,2	172,4
18 816	20 763	24 912	28 423	22 994	4,3	0,0	13,7	6,9	0,0	172,5
16 605	18 911	26 486	27 758	22 799	3,7	0,5	20,4	6,2	0,3	174,0
16 500	18 860	23 561	26 001	21 086	4,3	0,0	14,7	7,2	0,0	172,2
16 148	17 567	23 731	25 066	21 001	1,8	0,0	12,9	5,3	0,0	172,0
17 981	20 975	26 843	29 057	23 158	3,5	1,7	7,4	7,4	0,0	178,5

Revidované výsledky ke dni 10. 9. 2010

Hrubý měsíční plat a jeho složky, diference, placená doba podle podskupin zaměstnání KZAM-R

kraj: Liberecký

Podskupiny zaměstnání KZAM-R	Počet zaměstnanců přepočtený podle placených měsíců	Medián
		Kč/měs
3151 Kolaudační technici a technici protipožární ochrany	23	36 390
3152 Bezpečnostní technici a technici pro kontrolu zdravotní nezávadnosti a jakosti	20	23 499
3211 Technici a laboranti v oblasti biologie a v příbuzných oborech	91	21 613
3212 Technici v agronomii, v lesnictví a v zemědělství	33	21 566
3226 Rehabilitační a fyzioterapeutičtí pracovníci (vč. odborných masérů)	54	18 437
3231 Ošetřovatelé, všeobecné zdravotní sestry	415	22 114
3233 Sestry pro péči o dítě	59	23 016
3235 Sestry pro intenzivní péči	26	22 716
3311 Vychovatelé v družinách, klubech, domovech dětí a mládeže apod.	395	19 688
3320 Pedagogové pro předškolní výchovu	23	19 011
3331 Vychovatelé na speciálních školách	24	22 047
3332 Vychovatelé školského zařízení pro výkon ústavní a ochranné výchovy	102	26 029
3341 Instruktoři a mistři odborné výchovy	251	21 800
3416 Nákupčí	17	19 584
3423 Zprostředkovatelé práce a agenti pracovních úřadů	91	22 117
3431 Odborné sekretářky, sekretáři	84	19 297
3433 Pracovníci v oblasti účetnictví, fakturace, rozpočtnictví, kalkulace	415	21 718
3435 Pracovníci v oblasti práce a mezd (kromě účetních)	12	23 813
3436 Referenti osobních oddělení	20	22 444
3439 Ostatní odborní administrativní pracovníci jinde neuvedení	447	21 484
3443 Pracovníci sociálního a důchodového zabezpečení	210	20 553
3444 Pracovníci pasových oddělení a oddělení udělovajících povolení	44	20 689
3449 Ostatní celní a daňoví pracovníci a pracovníci v příbuzných oborech	42	31 575
3460 Sociální pracovníci	200	18 864
3482 Trenéři, cvičitelé a úředníci sportovních podniků a klubů	11	22 640
4111 Písařky - opisovačky, stenotypistky	73	14 047
4112 Kancelářští a manipulační pracovníci a obsluha zařízení na zpracování textu	78	17 980
4115 Sekretářky, sekretáři	125	19 435
4121 Nižší účetní	20	20 176
4131 Úředníci ve skladech	26	16 232
4141 Řadoví knihovníci, archiváři, evidenční pracovníci	61	17 934
4190 Ostatní nižší úředníci jinde neuvedení	63	18 051
4211 Pokladníci (v bankách, pojišťovnách, spořitelnách, na poště)	21	18 530
4216 Inkasisté (výběrčí dluhů)	11	20 218
4222 Recepční	24	13 984
4224 Informátoři	11	18 531
5113 Průvodci (turistických zájezdů, historických a kulturních památek)	24	13 095
5121 Pracovníci dohlížející nad obsluhujícím personálem, hospodyně	47	15 707
5122 Kuchaři	619	12 820
5132 Pečovatelé a pomocní ošetřovatelé v zařízeních sociální péče, v nemocnicích	370	15 432
5139 Ostatní pečovatelé a pomocní ošetřovatelé jinde neuvedení	190	14 858
5162 Pracovníci bezpečnostních orgánů (např. policisté, strážníci)	197	24 847
5169 Ostatní pracovníci ochrany a ostrahy jinde neuvedení	15	18 278
6113 Zahradníci a pěstitelé zahradních plodin a sazenic	16	13 414

Hrubý měsíční plat a jeho složky, diference, placená doba podle podskupin zaměstnání KZAM-R

kraj: Liberecký

Diference				Průměr	Vybrané složky hrubého měsíčního platu					Placená doba
1. decil	1. kvartil	3. kvartil	9. decil		prémie a odměny	příplatky za přesčas	příplatky ostatní	náhrady	odměny za pohotovost	
Kč/měs	Kč/měs	Kč/měs	Kč/měs	Kč/měs	%	%	%	%	%	hod/měs
19 823	24 256	45 773	49 010	36 209	4,6	0,0	14,4	9,2	7,5	164,4
16 891	19 536	25 604	28 970	22 713	9,8	0,0	7,6	5,7	0,0	172,5
16 561	18 648	23 237	25 745	21 654	2,1	0,7	12,8	6,3	0,8	172,5
15 337	16 725	25 528	27 972	21 516	4,8	0,0	11,2	7,6	0,0	172,0
16 613	17 527	20 349	23 134	19 458	3,6	0,9	8,0	4,8	0,0	175,0
17 760	19 554	24 732	26 956	22 349	3,5	0,2	12,3	5,5	0,5	167,9
19 205	20 577	23 956	25 414	22 565	2,7	0,2	11,3	4,8	0,1	165,2
19 591	21 968	24 123	25 594	23 210	2,6	0,7	13,8	7,2	1,1	170,3
16 063	17 875	21 893	25 147	20 112	5,0	0,0	15,0	5,0	0,0	172,1
15 406	17 046	19 834	22 192	18 872	5,5	0,0	7,2	5,0	0,0	172,3
18 733	19 526	25 104	28 083	22 804	6,0	0,0	13,7	6,5	0,0	172,2
20 401	23 396	27 914	30 577	25 929	2,8	0,0	22,3	9,7	0,0	172,4
18 301	19 690	23 393	26 270	22 028	6,3	0,0	10,0	5,8	0,0	172,1
13 728	17 272	24 584	27 860	20 510	3,7	0,6	17,2	5,0	1,0	173,7
19 069	20 153	23 335	26 132	22 134	8,0	0,1	12,6	5,3	0,0	172,9
15 154	17 000	21 312	23 823	19 593	4,1	0,1	13,8	6,1	0,3	172,3
16 583	18 847	24 303	27 780	21 997	4,7	0,1	15,4	5,8	0,0	172,5
19 069	19 343	25 069	29 671	23 329	4,8	0,0	17,5	5,4	0,0	172,2
16 313	18 382	25 106	28 601	22 110	5,0	0,0	15,8	7,1	0,0	171,9
16 360	18 812	24 122	26 756	21 698	4,0	0,1	14,8	6,1	0,1	172,9
16 638	18 428	22 017	23 273	20 187	6,9	0,0	8,1	5,8	0,0	172,6
15 052	18 621	23 214	25 567	20 701	3,2	0,2	13,8	6,0	0,0	173,6
27 853	29 410	33 898	35 128	31 617	4,5	0,0	12,2	7,4	0,0	163,9
13 493	15 214	22 147	25 270	19 202	2,9	0,1	16,7	7,2	0,4	170,1
16 402	18 964	22 911	23 598	20 975	1,8	0,0	4,4	8,1	0,0	172,0
10 899	12 062	16 379	17 796	14 245	0,9	0,0	4,7	5,9	0,7	172,1
13 198	15 378	20 106	21 485	17 979	3,6	0,1	11,3	4,7	0,1	172,2
13 881	16 586	22 875	24 588	19 650	4,4	0,1	13,4	6,2	0,1	172,4
16 571	18 047	21 690	22 436	20 603	4,3	0,0	11,6	5,8	0,0	172,3
13 033	13 487	18 402	20 242	16 179	2,7	0,3	12,3	5,0	0,0	173,3
13 574	15 042	20 275	22 171	17 893	3,8	0,0	10,2	5,1	0,0	172,5
12 899	15 726	20 781	23 027	18 346	6,4	0,1	11,7	4,3	0,0	172,4
14 722	15 906	20 812	21 716	18 370	4,2	0,2	11,9	5,6	0,0	173,0
17 560	17 682	21 012	22 914	20 118	1,4	0,0	10,1	5,7	0,0	172,6
12 550	13 283	17 184	24 823	15 803	2,3	0,4	16,1	4,4	0,0	169,6
14 553	16 134	21 103	21 197	18 235	4,2	1,3	10,8	7,1	0,0	176,3
11 930	12 363	16 522	17 627	14 204	0,7	0,0	10,8	2,4	1,0	172,1
10 799	11 477	23 710	25 531	17 063	2,9	0,0	16,7	6,3	0,0	172,9
11 096	11 819	14 130	15 908	13 265	3,8	0,2	10,0	3,3	0,0	172,4
12 373	13 616	17 131	18 760	15 544	2,6	0,2	15,9	6,9	0,1	168,7
12 427	13 482	16 464	17 988	15 151	2,2	0,0	16,2	5,7	0,0	166,0
19 672	22 215	29 496	33 812	26 286	5,2	0,9	29,1	6,0	0,2	170,0
12 703	14 535	19 090	21 398	17 348	1,7	0,3	16,3	7,7	0,0	173,8
8 218	11 498	14 060	21 193	13 851	3,7	0,6	15,9	5,1	0,0	174,6

Revidované výsledky ke dni 10. 9. 2010

**Hrubý měsíční plat a jeho složky, diference, placená doba
podle podskupin zaměstnání KZAM-R**

kraj: Liberecký

Podskupiny zaměstnání KZAM-R	Počet zaměstnanců přepočtený podle placených měsíců	Medián
		Kč/měs
7122 Zedníci, kameníci, omítkáři	12	17 325
7137 Stavební a provozní elektrikáři	13	17 099
7222 Nástrojaři, kovodeláři, kovodělníci, zámečníci	54	17 105
7433 Dámští a pánští krejčí a kloboučníci včetně opravářů oděvů	29	11 843
8264 Obsluha strojů na bělení, barvení, čištění, praní, žehlení textilu	32	12 684
8321 Řidiči osobních a malých dodávkových automobilů, taxikáři	68	17 308
8326 Řidiči speciálních vozidel	11	17 885
9132 Pomocníci a uklízeči v kancelářích, hotelích, nemocnicích a jiných zařízeních	598	10 623
9133 Ruční pradáci a žehlíři (kromě obsluhy strojů)	38	12 151
9141 Domovníci, správci domu	114	15 525
9143 Školníci vč. školníků - údržbářů	226	13 585
9152 Vrátní, hlídači, uváděči a šatnářky	58	11 688
9161 Sběrači odpadků, popeláři	118	9 016
9169 Ostatní pracovníci v příbuzných oborech jinde neuvedení	155	9 721
9323 Dělníci nádvorní skupiny (pomocní montéři)	21	13 065
9339 Pomocní a nekvalifikovaní pracovníci v dopravě, ve skladech, v telekomunikacích	18	16 126

**Hrubý měsíční plat a jeho složky, diference, placená doba
podle podskupin zaměstnání KZAM-R**

kraj: **Liberecký**

Diference				Průměr	Vybrané složky hrubého měsíčního platu					Placená doba
1. decil	1. kvartil	3. kvartil	9. decil		prémie a odměny	příplatky za přesčas	příplatky ostatní	náhrady	odměny za pohotovost	
Kč/měs	Kč/měs	Kč/měs	Kč/měs	Kč/měs	%	%	%	%	%	hod/měs
14 763	16 028	21 318	23 858	18 369	2,1	1,7	15,1	7,1	4,9	176,4
13 524	15 319	19 246	22 037	17 670	2,5	1,2	11,3	3,3	3,0	176,9
12 890	15 509	19 179	21 933	18 719	4,3	0,7	12,6	4,9	1,1	176,4
10 452	11 479	13 618	14 545	12 399	1,2	0,0	6,3	2,0	0,0	172,6
10 376	10 933	13 868	16 487	12 896	3,7	0,1	14,9	6,7	0,0	172,3
13 198	14 805	20 271	24 683	18 187	5,4	2,0	14,1	4,7	0,4	181,3
16 597	16 702	20 893	22 357	18 804	3,3	1,5	15,6	8,4	2,2	181,7
9 448	10 049	11 482	12 704	10 942	3,2	0,1	7,6	3,8	0,0	172,4
10 529	11 079	12 959	14 269	12 113	2,0	0,0	11,9	6,2	0,0	171,8
10 887	13 341	17 334	19 112	15 382	4,8	0,4	12,0	4,8	0,3	174,0
11 187	12 151	15 558	17 234	13 928	4,9	0,2	11,6	2,6	0,0	172,6
10 262	10 738	13 317	15 634	12 319	1,1	1,2	15,6	5,9	0,3	175,2
8 331	8 600	12 167	14 280	10 586	2,6	0,5	5,7	6,4	0,0	173,3
8 040	8 392	12 077	15 744	11 012	4,5	0,6	8,1	5,2	0,0	173,8
9 117	10 553	15 135	18 116	13 899	1,4	1,1	12,0	4,9	0,2	176,8
11 844	13 413	17 511	19 885	15 737	3,6	0,5	14,5	2,9	0,0	175,2

1. - 2. čtvrtletí 2009 RSCP - nepodnikatelská sféra

NS-T5

Revidované výsledky ke dni 10. 9. 2010

Průměrná měsíční odpracovaná a neodpracovaná doba zaměstnanců podle podskupin zaměstnání KZAM-R

kraj: **Liberecký**

Podskupiny zaměstnání a zaměstnání KZAM-R	Počet zaměstnanců přepočtený podle eviden. měsíců	Odpracovaná doba		Neodpracovaná doba		
		celkem	z toho přesčas	celkem	z toho	
					nemoc	dovolená
		hod/měs	hod/měs	hod/měs	hod/měs	hod/měs
1127 Vedoucí pracovníci orgánů státní správy, správních úřadů	247	151,5	0,3	19,2	2,6	9,3
1128 Vyšší úředníci bezpečnosti a ochrany (policejní ředitel)	186	142,1	2,7	24,8	2,1	11,5
1150 Přednostové, tajemníci a ved.prac.okresních a obecních úř.	257	153,8	0,7	19,6	2,8	9,9
1210 Ředitelé a prezidenti velkých organizací, podniků	223	157,0	0,1	15,2	1,7	7,0
1225 Vedoucí pracovníci v restauracích a hotelích	68	160,9	0,9	11,8	3,7	3,2
1229 Ved. pracovních dílčích celků jinde neuved. (kult.,zdrav.)	26	150,9	0,2	21,5	7,5	7,0
1231 Vedoucí pracovníci finančních a hospodářských útvarů	52	158,4	1,5	14,4	1,3	7,7
1318 Vedoucí, ředitelé pečovatelských, úklidových a pod. služ.	16	159,8	0,9	13,1	0,9	8,9
1319 Vedoucí, ředitelé malých organizací ostatní (kult.,zdrav.)	79	160,3	0,2	11,9	0,5	6,4
2114 Geologové, geofyzici, geodeti, hydrologové apod.	20	154,1	0,5	18,6	6,7	6,8
2139 Ostatní odborníci zabývající se výp. tech. jinde neuvedení	58	155,2	0,8	17,7	2,0	8,5
2149 Ostatní architekti, projektanti, konstrukt.a techn.inženýři	14	158,2	0,0	13,8	1,5	5,3
2211 Bakteriologové, biologové, ekologové, zoologové	44	151,9	1,1	21,8	5,7	6,6
2213 Agronomové, šlechtitelé a odborníci v příbuzných oborech	30	155,7	0,0	16,3	0,0	7,0
2221 Lékaři, ordináři (kromě zubních lékařů)	180	160,4	4,8	16,3	1,8	9,0
2321 Učitelé všeobecně vzdělávacích předmětů	616	156,7	0,3	15,7	3,4	2,5
2322 Učitelé odborných předmětů	451	158,8	0,6	13,8	2,2	2,8
2323 Učitelé praktického vyučování (kromě mistrů)	24	157,8	0,2	14,4	1,2	3,7
2331 Učitelé základních škol	1 421	159,1	0,1	12,9	3,6	2,8
2332 Učitelé předškolní výchovy	534	157,1	0,0	14,7	3,3	5,7
2341 Učitelé všeobecně vzděláv. předmětů na speciál. školách	267	156,0	0,0	16,1	3,1	4,1
2342 Učitelé odborných předmětů na speciálních školách	18	161,0	0,1	11,0	1,9	2,0
2353 Učitelé základních uměleckých škol (vč.soukromých)	106	161,7	0,3	10,0	2,5	1,9
2356 Odborní pedagog. v zařiz. pro výkon ústav.a ochr. výchovy	29	139,2	0,0	33,5	6,2	9,0
2411 Odborní pracov. na úseku účetnictví, financí, daní, apod.	108	156,5	0,1	15,7	2,0	7,8
2412 Odbor. pracovníci na úseku zaměstnaneckých, pers. věcí	37	155,6	0,2	17,0	0,9	10,2
2421 Právníci, právní poradci (mimo advokacie a soudnictví)	22	156,8	0,0	15,4	2,4	7,9
2426 Právní asistenti, praktikanti, a koncipienti	31	151,8	0,0	20,6	3,4	9,4
2429 Ostatní odborníci v právní oblasti jinde neuvedení	26	148,2	0,7	25,3	5,9	8,9
2431 Odborní archiváři (kromě řadových)	10	151,3	0,1	21,2	4,4	10,4
2432 Odborní pracovníci knihoven (kromě řadových)	82	159,2	0,0	13,1	0,7	7,7
2433 Odborní pracovníci v informacích (např. vti)	12	151,6	0,3	21,1	4,6	9,2
2434 Odborní pracovníci - kurátoři (muzeí, galérií)	21	155,4	0,0	16,0	0,1	9,8
2439 Ostatní odborní pracovníci kultury a osvěty jinde neuved.	17	154,1	0,0	17,1	5,6	7,8
2441 Ekonomové - vědečtí pracovníci, specialisté, experti	29	154,4	0,2	18,8	4,0	9,1
2445 Psychologové	28	151,3	0,0	20,9	3,2	9,7
2446 Odborní pracov. v oblasti sociální péče (kromě řadových)	156	153,4	0,3	19,2	2,9	8,1
2452 Sochaři, malíři, umělečtí restaurátoři, grafici a výtvarníci	13	151,8	0,0	20,4	7,7	6,8
2470 Odborní administrativní pracovníci jinde neuvedení	931	151,7	0,3	20,7	4,8	9,4
3112 Stavební technici	54	154,2	0,1	18,4	1,4	10,0
3119 Ostatní techničtí pracovníci jinde neuvedení	96	154,6	2,2	19,4	4,5	9,0
3122 Operátoři a obsluha výpočetní techniky	24	152,6	0,2	19,6	3,2	9,0
3129 Ostatní technici ve výpočetní technice jinde neuvedení	17	154,9	0,0	17,2	3,3	7,5
3134 Obsluha lékařských zařízení	22	158,2	6,2	20,0	4,8	10,0

1. - 2. čtvrtletí 2009 RSCP - nepodnikatelská sféra

NS-T5

Revidované výsledky ke dni 10. 9. 2010

Průměrná měsíční odpracovaná a neodpracovaná doba zaměstnanců podle podskupin zaměstnání KZAM-R

kraj: **Liberecký**

Podskupiny zaměstnání a zaměstnání KZAM-R	Počet zaměstnanců přepočtený podle eviden. měsíců	Odpracovaná doba		Neodpracovaná doba		
		celkem	z toho přesčas	celkem	z toho	
					nemoc	dovolená
		hod/měs	hod/měs	hod/měs	hod/měs	hod/měs
3151 Kolaudační technici a technici protipožární ochrany	23	144,3	0,9	20,1	2,0	9,1
3152 Bezpečnostní tech.a tech. pro kontrolu zdravotní nezávad.	22	144,9	0,0	27,5	14,2	8,4
3211 Technici a laboranti v oblasti biologie a v příbuz. oborech	94	152,4	2,2	20,1	5,5	9,6
3212 Technici v agronomii, v lesnictví a v zemědělství	34	152,3	0,0	19,7	3,3	10,4
3226 Rehabilitační a fyzioterapeutičtí pracovníci	56	155,8	3,1	19,1	7,4	6,9
3231 Ošetřovatelé, všeobecné zdravotní sestry	424	152,9	1,1	15,0	3,3	7,3
3233 Sestry pro péči o dítě	59	152,8	1,1	12,4	1,0	7,8
3235 Sestry pro intenzivní péči	27	149,5	4,6	20,6	4,7	11,4
3311 Vychovatelé v družinách, domovech dětí a mládeže	405	156,6	0,3	15,5	4,1	5,5
3320 Pedagogové pro předškolní výchovu	26	146,1	0,2	26,1	9,7	6,0
3331 Vychovatelé na speciálních školách	25	152,9	0,2	19,3	5,8	4,1
3332 Vychovatelé školsk. zařiz. pro výkon ústav. a ochr.výchovy	105	146,8	0,0	25,7	4,7	12,8
3341 Instruktory a mistři odborné výchovy	260	155,1	0,0	17,0	3,2	3,8
3416 Nákupčí	17	159,4	2,3	14,3	0,6	8,6
3423 Zprostředkovatelé práce a agenti pracovních úřadů	93	158,3	0,7	14,6	2,9	8,2
3431 Odborné sekretářky, sekretáři	88	150,9	0,2	21,4	6,5	9,0
3433 Prac. v oblasti účetnictví,fakturace,rozpočet., kalkulace	424	155,5	0,2	17,0	3,0	8,2
3435 Pracovníci v oblasti práce a mezd (kromě účetních)	12	156,1	0,0	16,2	2,8	8,1
3436 Referenti osobních oddělení	20	155,7	0,0	16,3	0,3	6,7
3439 Ostatní odborní administrativní pracovníci jinde neuvedení	458	153,8	0,4	19,1	3,2	8,7
3443 Pracovníci sociálního a důchodového zabezpečení	216	154,5	0,2	18,2	3,4	8,1
3444 Pracovníci pasových odděl. a odděl. udělujících povolení	45	154,8	0,7	18,9	1,8	9,5
3449 Ostatní celní a daňoví pracovníci a prac. v příb. oborech	42	147,5	2,0	16,4	0,1	8,8
3460 Sociální pracovníci	206	151,2	0,3	19,0	4,4	8,1
3482 Trenéři, cvičitelé a úředníci sportovních podniků a klubů	11	155,3	0,0	16,8	0,0	12,0
4111 Písačky - opisovačky, stenotypistky	76	150,0	0,0	22,1	7,4	9,2
4112 Kancelářští pracovníci a obsluha zařiz. na zpracování textu	81	155,2	0,2	17,0	4,7	7,3
4115 Sekretářky, sekretáři	129	153,9	0,2	18,6	3,6	8,8
4121 Nižší účetní	20	160,3	0,0	12,0	0,8	6,4
4131 Úředníci ve skladech	27	156,8	1,8	16,5	2,2	6,4
4141 Řadoví knihovníci, archiváři, evidenční pracovníci	63	155,0	0,1	17,5	3,3	8,2
4190 Ostatní nižší úředníci jinde neuvedení	64	157,3	0,3	15,0	3,9	5,8
4211 Pokladníci (v bankách, pojišťov., spořitelnách, na poště)	21	157,2	0,9	15,8	1,8	8,2
4216 Inkasisté (výběřci dluhů)	11	153,5	0,0	19,2	4,1	8,9
4222 Recepční	26	151,6	3,2	18,0	8,1	5,6
4224 Informátoři	11	155,5	4,0	20,7	2,9	10,5
5113 Průvodci (turistických zájezdů, kulturních památek)	24	162,2	0,0	9,9	1,1	3,7
5121 Pracovníci dohlížející nad obsluh. personálem, hospodyně	48	155,3	0,5	17,5	3,4	8,3
5122 Kuchaři	646	156,7	1,0	15,7	6,7	3,9
5132 Pečovatelé a pomoc. ošetřovat. v zařiz.soc. péče, v nemoc.	384	150,4	0,8	18,4	5,7	7,6
5139 Ostatní pečovatelé a pomocní ošetřovatelé jinde neuved.	199	150,4	0,4	15,7	7,2	5,2
5162 Pracovníci bezpečnostních orgánů (policisté, strážníci)	204	151,7	3,4	18,1	4,8	9,1
5169 Ostatní pracovníci ochrany a ostrahy jinde neuvedení	15	154,4	1,8	19,4	3,6	8,2
6113 Zahradníci a pěstitelé zahradních plodin a sazenic	16	159,2	3,0	15,5	4,4	8,1

1. - 2. čtvrtletí 2009 RSCP - nepodnikatelská sféra

NS-T5

Revidované výsledky ke dni 10. 9. 2010

Průměrná měsíční odpracovaná a neodpracovaná doba zaměstnanců podle podskupin zaměstnání KZAM-R

kraj: **Liberecký**

Podskupiny zaměstnání a zaměstnání KZAM-R	Počet zaměstnanců přepočtený podle eviden. měsíců	Odpracovaná doba		Neodpracovaná doba		
		celkem	z toho přesčas	celkem	z toho	
					nemoc	dovolená
		hod/měs	hod/měs	hod/měs	hod/měs	hod/měs
7122 Zedníci, kameníci, omítkáři	13	153,9	6,2	22,5	7,7	12,4
7137 Stavební a provozní elektrikáři	13	163,1	4,4	13,6	4,5	5,2
7222 Nástrojaři, kovodeláři, kovodělníci, zámečníci	56	160,7	3,5	15,6	4,2	7,3
7433 Dámští a pánští krejčí a kloboučníci vč. opravářů oděvů	30	158,9	0,0	13,5	5,9	2,5
8264 Obsluha strojů na bělení, barvení, čištění, praní, žehlení	35	143,5	0,5	28,7	14,7	10,2
8321 Řidiči osobních a malých dodávkov. automobilů, taxikáři	69	167,0	9,5	14,1	2,2	7,3
8326 Řidiči speciálních vozidel	11	158,4	7,8	22,9	7,2	11,3
9132 Pomocníci a uklízeči v kancelář., hotel., nemocnicích ap.	623	156,1	0,5	16,2	6,2	5,0
9133 Ruční pradláci a žehlíři (kromě obsluhy strojů)	39	155,2	0,1	16,6	4,2	6,3
9141 Domovníci, správci domu	118	156,9	1,9	17,0	5,8	6,6
9143 Školníci vč. školníků - údržbářů	232	159,7	0,7	12,9	4,0	3,8
9152 Vrátní, hlídači, uváděči a šatnářky	60	157,3	5,1	17,9	2,5	10,0
9161 Sběrači odpadků, popeláři	122	153,7	0,6	19,6	5,7	9,8
9169 Ostatní pracovníci v příbuzných oborech jinde neuvedení	161	155,0	1,3	18,9	5,7	8,5
9323 Dělníci nádvorní skupiny (pomocní montéři)	22	161,9	3,9	14,8	3,4	7,7
9339 Pomocní a nekvalif. prac. v dopr., ve skladech, v telekom.	18	162,5	3,2	12,7	2,7	4,5



Dodatek

Technický popis šetření

Dodatek – Technický popis šetření

Technický popis šetření přibližuje metodické postupy používané při zpracování nepodnikatelské sféry Regionální statistiky ceny práce (RSCP-NS). Popis je rozdělen do pěti kapitol: koncepce šetření, vstupní údaje, nejdůležitější sledované veličiny, přehled používaných tabulek a definice vybraných pojmů.

1. Koncepce šetření

Kapitola popisuje základní soubor šetření a strukturu statistického souboru.

1.1. Základní soubor

Základním souborem RSCP-NS je soubor ekonomických subjektů, definovaný Automatizovaným rozpočtovým informačním systémem (ARIS), spravovaným Ministerstvem financí. ARIS obsahuje informace z účetního a finančního výkaznictví organizačních složek státu, kapitol státního rozpočtu, státních příspěvkových organizací, státních fondů, územních samosprávných celků a jimi zřizovaných příspěvkových organizací v ČR (viz <http://www.info.mfcr.cz/aris>). Ekonomické subjekty, které přísluší do nepodnikatelské sféry, odměňují platem podle § 109, odst. 3 zákona č. 262/2006 Sb., zákoníku práce, ve znění pozdějších předpisů. Statistické šetření RSCP pro nepodnikatelskou sféru využívá dat Informačního systému o platech, provozovaného Ministerstvem financí (viz www.mfcr.cz/isp).

1.2. Struktura souboru RSCP nepodnikatelské sféry

Statistické šetření RSCP-NS za 1. - 2. čtvrtletí 2009 zahrnuje 14062 ekonomických subjektů, které reprezentují přibližně 655 tisíc zaměstnanců. Odvětvovou skladbu ekonomických subjektů v RSCP-NS (vyjádřenou odvětvovou klasifikací CZ-NACE) představují zejména tři odvětví národního hospodářství České republiky; odvětví veřejné správy, odvětví vzdělávání a odvětví zdravotní a sociální péče. Strukturu souboru RSCP-NS bez non-response ukazují v souhrnném a odvětvovém pohledu za 1. - 2. čtvrtletí 2009 následující dvě tabulky.

Soubor RSCP nepodnikatelské sféry			
	RSCP-NS Celkem	RSCP-NS – kraj Liberecký	
		se sídlem v kraji	se sídlem mimo kraj
Počet ekonomických subjektů	14 062	563	39
Počet zaměstnanců	655 tisíc	17 tisíc	5 tisíc

Tabulka 1

Odvětvová skladba výběrového souboru RSCP-NS – kraj Liberecký			
Kód CZ-NACE		Počet ekonomických subjektů	
		se sídlem v kraji	se sídlem mimo kraj
A	Zemědělství, lesnictví a rybářství		
B	Těžba a dobývání		
C	Zpracovatelský průmysl		
D	Výroba a rozvod elektřiny, plynu, tepla		
E	Zásobování vodou, činnosti související s odpady	2	
F	Stavebnictví		
G	Obchod, opravy motorových vozidel		
H	Doprava a skladování	1	2
I	Ubytování, stravování a pohostinství	6	
J	Informační a komunikační činnosti		
K	Peněžnictví a pojišťovnictví		
L	Činnosti v oblasti nemovitostí	4	
M	Profesní, vědecké a technické činnosti	1	1
N	Administrativní a podpůrné činnosti		
O	Veřejná správa, obrana, sociální zabezpečení	161	26
P	Vzdělávání	288	1
Q	Zdravotní a sociální péče	57	1
R	Kulturní, zábavní a rekreační činnosti	32	5
S	Ostatní činnosti	10	

Tabulka 2

2. Vstupní údaje

Kapitola popisuje specifický sběr dat do šetření RSCP-NS, nejdůležitější vstupní údaje a používané klasifikace a číselníky.

2.1. Sběr dat

Vlastní sběr dat pro RSCP-NS zabezpečuje Informační systém o platech. RSCP-NS přebírá kompletní soubor nepodnikatelské sféry, předzpracovaný pro účely Informačního systému o platech, a provádí na něm specifické kontroly.

2.2. Nejdůležitější vstupní údaje

Šetření RSCP-NS s pololetní periodicitou monitoruje výdělkovou úroveň a odpracovanou dobu jednotlivých zaměstnání podle klasifikace KZAM-R v České republice.

Hodinový výdělek je přímo zjišťovaný údaj, který je definován v § 351 až § 362 zákona č. 262/2006 Sb., zákoníku práce, ve znění pozdějších předpisů. Obvykle se jedná o podíl platu za práci a odpracované doby za poslední čtvrtletí sledovaného období. Hodinový výdělek je krátkodobým indikátorem výdělkové úrovně.

Hrubý měsíční plat, vypočtený z hrubého platu za sledované období, je druhým indikátorem, který ukazuje výdělkovou úroveň. Hrubý plat je součtem platu za práci, náhrad platu a odměn za pracovní pohotovost, které jsou přímo sbíranými položkami. Plat je definován v § 109, odst. 3 zákona č. 262/2006 Sb., zákoníku práce, ve znění pozdějších předpisů. Šetření RSCP-NS sleduje i strukturu hrubého měsíčního platu, tj. prémie a odměny, příplatky za přesčas, ostatní příplatky, náhrady a odměny za pracovní pohotovost. Hrubý měsíční plat a jeho složky se vztahují k celému sledovanému období, které zahrnuje dobu od počátku roku do konce čtvrtletí, za které se šetření provádí.

Šetření RSCP-NS dále sleduje pracovní dobu zaměstnanců. Vstupní věta o zaměstnanci obsahuje odpracovanou dobu od počátku roku a z ní počet přesčasových hodin. Odpracovaná doba u zaměstnanců odměňovaných měsíčním platem nezahrnuje dobu svátků v jinak pracovních dnech. Věta dále obsahuje celkovou neodpracovanou dobu od počátku roku, z ní počet hodin nemoci a dovolené.

2.3. Klasifikace a číselníky

RSCP-NS používá standardní statistické klasifikace a číselníky (podrobněji popsane na www.czso.cz). Použití platných statistických klasifikací je závazné jak pro orgán vykonávající státní statistickou službu, tak pro zpravodajské jednotky, které poskytují údaje pro statistické zjišťování. Proto i RSCP-NS používá následující klasifikace a číselníky:

KZAM-R	Klasifikace zaměstnání; vydáno sdělením ČSÚ č. 492/2003 Sb. ze dne 18. prosince 2003 o vydání rozšířené Klasifikace zaměstnání KZAM-R.
CZ-ICSE	Klasifikace postavení v zaměstnání; vydáno sdělením ČSÚ č. 494/2003 Sb. ze dne 18. prosince 2003 o vydání Klasifikace postavení v zaměstnání.
KKOV	Klasifikace kmenových oborů vzdělání; vydáno sdělením ČSÚ č. 320/2003 Sb. ze dne 9. září 2003 o zavedení Klasifikace kmenových oborů vzdělání. Poslední aktualizace byla provedena k 1. září 2008 sdělením ČSÚ č. 264/2008 Sb. ze dne 10. července 2008 o aktualizaci Klasifikace kmenových oborů vzdělání.

LAU 1	Číselník okresů; od 1. ledna 2008 je systém statistické klasifikace územních struktur v České republice rozdělen, v souladu se systémem Eurostatu, na dvě části: klasifikace CZ-NUTS, systém LAU (Local Administrative Units). Z hlediska statistiky mají LAU závazný charakter. Jednotky LAU 1 (dřívější NUTS 4) jsou v ČR tvořeny okresy. Územní jednotky na úrovni LAU 1 přebírají kódy od dřívějších jednotek NUTS 4. Proti NUTS 4 jsou v LAU 1 následující změny: <ul style="list-style-type: none">- do kódů LAU 1 okresů krajů Vysočina a Jihomoravského se promítá změna kódů NUTS 3 těchto krajů,- Praha se na úrovni LAU 1 nečlení.
CZ-NACE	Klasifikace ekonomických činností (CZ-NACE); vydáno sdělením ČSÚ č. 224/2007 Sb. ze dne 18. září 2007 o zavedení Klasifikace ekonomických činností.
CZ-GEONOM	Klasifikace zemí; vydáno sdělením ČSÚ č. 487/2003 Sb. ze dne 18. prosince 2003 o vydání Klasifikace zemí. Poslední aktualizace byla provedena k 1. červenci 2005 sdělením ČSÚ č. 243/2005 Sb. ze dne 9. června 2005 o aktualizaci Klasifikace zemí.

3. Nejdůležitější sledované veličiny

Kapitola popisuje nejdůležitější sledované veličiny, algoritmy jejich výpočtu a kritéria pro zahrnutí zaměstnanců do dalších výpočtů.

3.1. *Hodinový výdělek*

Hodinový výdělek je přímo zjišťovaná veličina. Do výpočtu charakteristik hodinového výdělku jsou zařazeni zaměstnanci, kteří byli v evidenčním stavu k poslednímu dni sledovaného období.

3.2. *Hrubý měsíční plat*

Hrubý měsíční plat se vztahuje k celému sledovanému období, tedy k 1. - 2. čtvrtletí, nebo k 1. - 4. čtvrtletí. Na rozdíl od hodinového výdělku musí být hrubý měsíční plat vypočten z dalších přímo zjišťovaných platových položek a neplatových plnění.

Hrubý plat je v RSCP-NS definován jako součet platu za práci, náhrad platu a odměny za pracovní pohotovost. Hrubý měsíční plat zaměstnance se vypočte podle vzorce:

$$\text{HMP} = \frac{\text{PLAT} + \text{NAHRADY} + \text{POHOTOV}}{\text{MESPLAC}_{\text{prep}}}$$

kde :

HMP	je hrubý měsíční plat zaměstnance,
MZDA	je plat za práci zaměstnance v kumulaci za sledované období (vstupní položka věty o zaměstnanci),
NAHRADY	jsou náhrady platu zaměstnance v kumulaci za sledované období (vstupní položka věty o zaměstnanci),
POHOTOV	je odměna za pracovní pohotovost zaměstnance v kumulaci za sledované období (vstupní položka věty o zaměstnanci),
MESPLAC _{prep}	je počet přepočtených placených měsíců zaměstnance, tj. počet měsíců, odpovídajících součtu odpracované doby a doby, po kterou pobíral náhrady platu.

Počet přepočtených placených měsíců MESPLAC_{prep} je roven počtu kalendářních měsíců v případě, že zaměstnanec s plným pracovním úvazkem po celé sledované období pracoval nebo pobíral náhrady platu. Pokud zaměstnanec byl v evidenčním stavu kratší dobu, než sledované období, bude jeho počet placených měsíců zkrácen poměrem počtu pracovních dnů v evidenčním stavu a ve sledovaném období. Podobně se počet placených měsíců zkrátí, pokud zaměstnanec měl jinou absenci, než absenci s náhradou platu (např. nemoc), případně měl sjednán kratší pracovní úvazek.

Hrubý měsíční plat za určitou skupinu zaměstnanců je vážena charakteristika, v níž hrubý měsíční plat určitého zaměstnance má váhu, odpovídající počtu jeho placených měsíců za sledované období (tzv. váha placené doby). Tento způsob výpočtu umožňuje korektní srovnání platové úrovně jednotlivých zaměstnání a srovnávání v čase.

Sestavy s hrubým měsíčním platem, diferenciací a strukturou hrubého platu obsahují také měsíční placenou dobu. Tento údaj ukazuje počet placených hodin (odpracovaná doba a doba náhrad) za placený měsíc a je v souladu s výpočtem hrubého měsíčního platu.

Pro zahrnutí zaměstnance do výpočtů hrubého měsíčního platu se uplatňují následující kritéria:

- přepočtený počet placených měsíců zaměstnance je alespoň jeden měsíc,
- stanovená týdenní pracovní doba na dané pracovní místo je alespoň 30 hodin (dle doporučení Eurostatu).

3.3. Měsíční odpracovaná a neodpracovaná doba

Měsíční odpracovaná (resp. neodpracovaná) doba se stejně jako hrubý měsíční plat vztahuje k celému sledovanému období tj. k 1. - 2. čtvrtletí, nebo k 1. - 4. čtvrtletí.

Měsíční odpracovaná doba zaměstnance se vypočte podle vzorce:

$$\text{ODPRACDmes} = \frac{\text{ODPRACD}}{\text{MESEVID_prep}}$$

kde :

- ODPRACDmes je měsíční odpracovaná doba zaměstnance,
 ODPRACD je odpracovaná doba zaměstnance v kumulaci za sledované období (vstupní položka věty o zaměstnanci),
 MESEVID_prep je počet přepočtených evidenčních měsíců zaměstnance, tj. počet měsíců, odpovídajících délce pracovního úvazku a délce pracovního poměru ve sledovaném období.

Počet přepočtených evidenčních měsíců MESEVID_prep je roven počtu kalendářních měsíců v případě, že zaměstnanec s plným pracovním úvazkem po celé sledované období byl v pracovním poměru a nebyl na mateřské či rodičovské dovolené. Pokud zaměstnanec byl v evidenčním stavu kratší dobu, než sledované období, bude jeho počet evidenčních měsíců zkrácen poměrem počtu pracovních dnů v evidenčním stavu a ve sledovaném období. Podobně se počet evidenčních měsíců zkrátí, pokud zaměstnanec měl sjednán kratší pracovní úvazek.

Měsíční odpracovaná doba za určitou skupinu zaměstnanců je vážená charakteristika, v níž měsíční odpracovaná doba určitého zaměstnance má váhu, odpovídající počtu jeho evidenčních měsíců ve sledovaném období (tzv. váha evidenční doby). Pro zahrnutí zaměstnance do výpočtů měsíční odpracované doby se uplatňují stejná kritéria jako u hrubého měsíčního platu.

Obdobně jako odpracovaná doba se počítají měsíční neodpracovaná doba a také průměrné měsíční údaje o přesčasu, dovolené a nemoci.

4. Přehled používaných tabulek

Kapitola Přehled používaných tabulek obsahuje hodnocení kvality údajů a přehled publikovaných tabulek, u kterých jsou vyznačeny váhy použité při jejich zpracování.

4.1. Kvalita údajů

Zjišťované charakteristiky nepodléhají výběrovým chybám, neboť se nejedná o výběrové šetření. Nevýběrové chyby bývají způsobeny především špatnou kvalitou dat předávaných respondenty (neúplné a chybné údaje) do

Informačního systému o platu. Při zpracovávání údajů je jejich vliv snižován několikastupňovými kontrolními mechanismy a častými kontakty zpracovatele šetření s respondenty.

4.2. Přehled publikovaných tabulek podle použitých vah

Publikované tabulky s hodinovým výdělkem NS-V0 až NS-V9 obsahují hodnoty počítané ze souboru RSCP nepodnikatelské sféry bez použití vážení.

Tabulka	Třídící kritérium	Váha placené doby	Váha evidenční doby
NS-M0	Celý kraj	X	
NS-M1	HL. třídy zaměstnání KZAM-R	X	
NS-M5	Podskupiny zaměstnání KZAM-R	X	

Tabulka 3

Tabulka	Třídící kritérium	Váha placené doby	Váha evidenční doby
NS-T5	Podskupiny zaměstnání KZAM-R		X

Tabulka 4

5. Definice vybraných pojmů

Ekonomický subjekt	Ekonomický subjekt je právnický subjekt nebo fyzická osoba s postavením podnikatele, zapsaná do registru ekonomických subjektů ČSÚ. Každému ekonomickému subjektu se přiděluje identifikační číslo (IČ).
Organizační jednotka	Z hlediska výdělkové statistiky RSCP se dělí ekonomické subjekty na organizační jednotky podle okresu, ve kterém jejich zaměstnanci působí. Organizační jednotku tvoří všichni zaměstnanci ekonomického subjektu, kteří působí ve stejném okrese.
Zpravodajská jednotka	Zpravodajskou jednotkou je právnická osoba, organizační složka státu nebo fyzická osoba, od níž se požaduje poskytnutí údajů ve statistickém zjišťování podle zákona č. 89/1995 Sb., o státní statistické službě, ve znění pozdějších předpisů.
Sledované období	Sledované období je období od začátku roku do konce čtvrtletí, za které se provádí statistické zjišťování.

Podnikatelská sféra	Do podnikatelské sféry patří subjekty, které odměňují mzdou podle § 109, odst. 2 zákona č. 262/2006 Sb., zákoníku práce, ve znění pozdějších předpisů.
Nepodnikatelská sféra	Do nepodnikatelské sféry patří organizace, které odměňují platem podle § 109, odst. 3 zákona č. 262/2006 Sb., zákoníku práce, ve znění pozdějších předpisů.
Soubor ISPV-NS	Souborem ISPV nepodnikatelské sféry je soubor ekonomických subjektů, definovaný Automatizovaným rozpočtovým informačním systémem ARIS (viz http://www.info.mfcr.cz/aris).