



Regionální statistika ceny práce

III. čtvrtletí 2006

Podnikatelská sféra

Olomoucký kraj

Revidované výsledky ke dni 10. 3. 2010

Copyright - MPSV ČR

Publikace ani její část nesmí být kopírována, rozšiřována a zařazována do informačních systémů v jakékoliv formě (elektronické, mechanické, optické, magnetické aj.) bez písemného souhlasu

Ministerstva práce a sociálních věcí

Zpracovatel: TREXIMA, spol. s r.o., tř. T. Bati 299, 764 21 Zlín - Louky

O b s a h :

Úvod	7
-------------------	---

Výsledková část podnikatelská sféra

Základní metodické přístupy	11
Popis publikovaných tabulek	12

Hodinový výdělek

PS-V0	Hodinový výdělek v podnikatelské sféře	13
PS-V1	Hodinový výdělek podle hlavních tříd zaměstnání KZAM-R	14
PS-V2	Hodinový výdělek podle věkových kategorií	15
PS-V4	Hodinový výdělek podle vzdělání	15
PS-V5	Hodinový výdělek podle podskupin zaměstnání KZAM-R.....	16
PS-V6	Hodinový výdělek podle kategorií zaměstnání	22
PS-V8	Hodinový výdělek podle pohlaví	22

Hrubá měsíční mzda

PS-M0	Hrubá měsíční mzda a její složky, diferenciacce, placená doba v podnikatelské sféře	23
PS-M1	Hrubá měsíční mzda a její složky, diferenciacce, placená doba podle hlavních tříd zaměstnání KZAM-R.....	24
PS-M5	Hrubá měsíční mzda a její složky, diferenciacce, placená doba podle podskupin zaměstnání KZAM-R.....	26

Měsíční odpracovaná a neodpracovaná doba

PS-T5	Průměrná měsíční odpracovaná a neodpracovaná doba podle podskupin zaměstnání KZAM-R	36
-------	--	----

Dodatek – technický popis šetření

1. Metoda výběru ekonomických subjektů	43
1.1 Základní soubor	43
1.2 Struktura výběrového souboru	43
1.3 Výběr	44
2. Vstupní údaje	45
2.1 Sběr dat	45
2.2 Nejdůležitější vstupní údaje	46
2.3 Klasifikace a číselníky	46
3. Nejdůležitější sledované veličiny	48
3.1 Hodinový výdělek	48

3.2 Hrubá měsíční mzda	48
3.3 Měsíční odpracovaná a neodpracovaná doba	49
4. Dopočtové metody	50
4.1 Řešení neodpovědí a metoda vážení	50
4.2 Kvalita odhadů	51
4.3 Přehled publikovaných tabulek podle použitých vah	51
5. Definice vybraných pojmů	52



Úvod

Úvod

Regionální statistika ceny práce (RSCP) je systém pravidelného monitorování výdělkové úrovně a pracovní doby zaměstnanců v jednotlivých krajích České republiky formou statistického šetření. Sledovanými ukazateli výdělkové úrovně jsou hodinový výdělek a hrubá měsíční mzda (plat). Šetření metodicky vychází a je obsahově harmonizováno se strukturálním šetřením EU „Structure of Earnings Survey“, viz nařízení komise (ES) č. 1916/2000 ve znění pozdějších předpisů.

Šetření je pod názvem „Čtvrtletní šetření o ceně práce“ zařazeno do programu statistických zjišťování, vyhlášených Českým statistickým úřadem (ČSÚ) ve sbírce zákonů pro příslušný kalendářní rok (viz příloha Vyhlášky č. 421/2005 Sb., částka 145, kterou se stanoví Program statistických zjišťování na rok 2006) a pro vybrané ekonomické subjekty je povinné. Šetření provádí pracoviště státní statistické služby Ministerstva práce a sociálních věcí (MPSV). Průběh a vývoj šetření řídí komise, složená ze zástupců MPSV, ČSÚ, Ministerstva financí, České národní banky, CERGE-EI, VŠE v Praze, Českomoravské konfederace odborových svazů, Svazu průmyslu a dopravy ČR. Zpracovatelem RSCP je TREXIMA, spol. s r.o. (www.trexima.cz).

Nejdůležitějším kritériem pro členění výsledků RSCP je příslušnost šetřeného ekonomického subjektu k podnikatelské, nebo nepodnikatelské sféře. V podnikatelské sféře probíhá šetření se čtvrtletní periodou a ve sféře nepodnikatelské je prováděno s periodou pololetní. Zdrojem dat pro nepodnikatelskou sféru je Informační systém o platech, který je spravován Ministerstvem financí. Za každou sféru jsou vydávány samostatné výsledkové publikace.

Výsledkové publikace jednotlivých krajů jsou uloženy na stránkách <http://portal.mpsv.cz> v sekci *Zaměstnanost*, v podsekci *Statistiky* pod odkazem *Statistika výdělků*.

Důkladný popis šetření, včetně všech výsledkových publikací, poskytuje také portál www.ispv.cz. Slouží především jako podpora respondentům, kteří zde naleznou všechny potřebné informace a podpůrné nástroje pro zasílání dat. Portál je využíván také k uveřejňování odborných studií a článků, které jako zdroj informací uvádí šetření ISPV a RSCP.

Ministerstvo práce a sociálních věcí děkuje všem respondentům šetření za přípravu vstupních dat pro šetření. Svědomitý přístup respondentů a dodržování termínů pro předání dat umožňují pravidelně uveřejňovat tuto publikaci.



Výsledková část

Podnikatelská sféra

Výsledková část podnikatelská sféra

Základní metodické přístupy

Tato publikace přináší charakteristiky hodinového výdělku, hrubé měsíční mzdy a pracovní doby získané za podnikatelskou sféru šetření RSCP (RSCP-PS). V RSCP se zařazují do podnikatelské sféry ekonomické subjekty, které odměňují podle zákona č. 1/1992 Sb. o mzdě, odměně za pracovní pohotovost a o průměrném výdělku.

Primárním výsledkem RSCP jsou statistiky výdělkové úrovně jednotlivých zaměstnání (v klasifikaci KZAM-R), dalším produktem jsou odhady výdělkových parametrů zaměstnanecké populace krajů v členění podle firemních i zaměstnaneckých charakteristik. Ekonomické subjekty se v RSCP člení na organizační jednotky, jestliže je možné provést vnitřní rozčlenění podle okresů, ve kterých dílčí jednotky působí. Výsledky podle krajů jsou v tomto smyslu výsledky získané pracovištní metodou.

Vedle podnikového výkaznictví ČSÚ je RSCP dalším zdrojem informací o výdělcích v jednotlivých krajích České republiky. Výkaznictví ČSÚ, jako tradiční zdroj, sbírá údaje o evidenčním počtu zaměstnanců a vyplacených mzdách za ekonomický subjekt a publikuje průměrné mzdy v členění podle firemních charakteristik. Při srovnávání výsledků výkaznictví a RSCP-PS je třeba vzít v úvahu rozdílnou definici podnikatelské sféry, rozdílné metody výpočtu výdělkových charakteristik a rozdílný způsob členění výsledků podle krajů. Výkaznictví ČSÚ člení výsledky podle sídla ekonomického subjektu, tj. podnikovou metodou.

Respondenty šetření RSCP-PS jsou aktivní ekonomické subjekty (ES) z institucionálních sektorů nefinančních podniků, finančních institucí a vládních institucí zapsané v registru ekonomických subjektů ČSÚ (RES). Na základě Automatizovaného rozpočtového informačního systému (ARIS), který je spravován Ministerstvem financí, se zjišťuje způsob odměňování a příslušnost ekonomického subjektu k podnikatelské sféře. Šetření je výběrové pro ES s 10 až 249 zaměstnanci a plošné pro ES s 250 a více zaměstnanci. Náhodný výběr je prováděn na základě příslušnosti ES do kraje, velikostní kategorie a odvětví ekonomické činnosti.

Tabulky s označením PS-V5, PS-M5, PS-T5 obsahují charakteristiky výběrového souboru (statistiky) jednotlivých zaměstnání na úrovni podskupin zaměstnání (čtyřmístný KZAM-R). Při interpretaci výsledků je nutno mít na zřeteli, že charakteristiky výběrového souboru nelze automaticky pokládat za odhady platné pro celou zaměstnaneckou populaci. Výběrové charakteristiky jsou ovlivněny větším relativním zastoupením velkých ekonomických subjektů ve výběrovém souboru RSCP-PS. Ostatní tabulky obsahují odhady parametrů základního souboru a při jejich výpočtu byly využity dopočtové metody založené na pravděpodobnosti výběru ekonomických subjektů.

Popis publikovaných tabulek

Tabulky v publikaci jsou rozděleny podle sledovaného ukazatele do tří základních okruhů. Tabulky přinášející charakteristiky hodinového výdělku jsou označeny PS-Vx, kde PS značí podnikatelskou sféru a x je pořadové číslo tabulky. Charakteristiky hrubé měsíční mzdy, struktury mzdy a průměrné placené doby jsou obsaženy v tabulkách se značením PS-Mx a charakteristiky měsíční odpracované a neodpracované doby v tabulkách se značením PS-Tx.

Hlavním výsledkem RSCP jsou statistiky výdělkové úrovně a pracovní doby za jednotlivá zaměstnání podle klasifikace KZAM-R, obsažené v tabulkách PS-V5, PS-M5 a PS-T5. Tyto tabulky obsahují ta zaměstnání, která jsou ve své podskupině zaměstnání (čtyřmístný KZAM-R) zastoupena alespoň třemi ekonomickými subjekty a zároveň deseti zaměstnanci. Uvedené počty organizačních jednotek a zaměstnanců ukazují na zastoupení ve výběrovém souboru. V ostatních tabulkách jsou počty zaměstnanců uváděny v % a jejich účelem je přiblížit relativní zastoupení publikovaných kategorií. Údaje o počtech zaměstnanců z této publikace neslouží jako zdroj informací o počtech zaměstnanců v krajích, ty zjišťují šetření ČSÚ – podnikové výkaznictví a výběrové šetření pracovních sil (viz www.czso.cz).

Statistické charakteristiky používané ve výsledkových tabulkách:

1. decil	První decil je hodnota, pod kterou leží 10 % nejnižších hodnot sledovaného znaku.
1. kvartil	První kvartil je hodnota, pod kterou leží 25 % nejnižších hodnot sledovaného znaku.
Medián	Medián je hodnota uprostřed vzestupně uspořádané řady hodnot sledovaného znaku, polovina hodnot je nižší než medián a druhá polovina je vyšší než medián.
3. kvartil	Třetí kvartil je hodnota, nad kterou leží 25 % nejvyšších hodnot sledovaného znaku.
9. decil	Devátý decil je hodnota, nad kterou leží 10 % nejvyšších hodnot sledovaného znaku.
Průměr	Průměr je počítán jako vážený (případně nevážený) aritmetický průměr sledovaného znaku.

Ostatní symboly používané ve výsledkových tabulkách:

"Neuvedeno"	Symbol "Neuvedeno" označuje kategorii zaměstnanců, u které nebyl uveden kód příslušného třídícího znaku.
"*"	Symbol "*" označuje položku vstupních dat vypočítanou, ale nezveřejnitelnou z důvodu nedostatečného počtu vstupních hodnot (méně než 3 ekonomické subjekty a 10 zaměstnanců).

Hodinový výdělek v podnikatelské sféře

kraj: Olomoucký

Medián hodinového výdělku 94,57 Kč/hod

Index mediánu hodinového výdělku zaměstnanců

meziroční vůči 3. čtvrtletí 2005¹⁾ 107,0 %

Diferenciace

1. decil - 10 % hodinových výdělků menších než 58,28 Kč/hod

1. kvartil - 25 % hodinových výdělků menších než 73,29 Kč/hod

Medián - 50 % hodinových výdělků menších než 94,57 Kč/hod

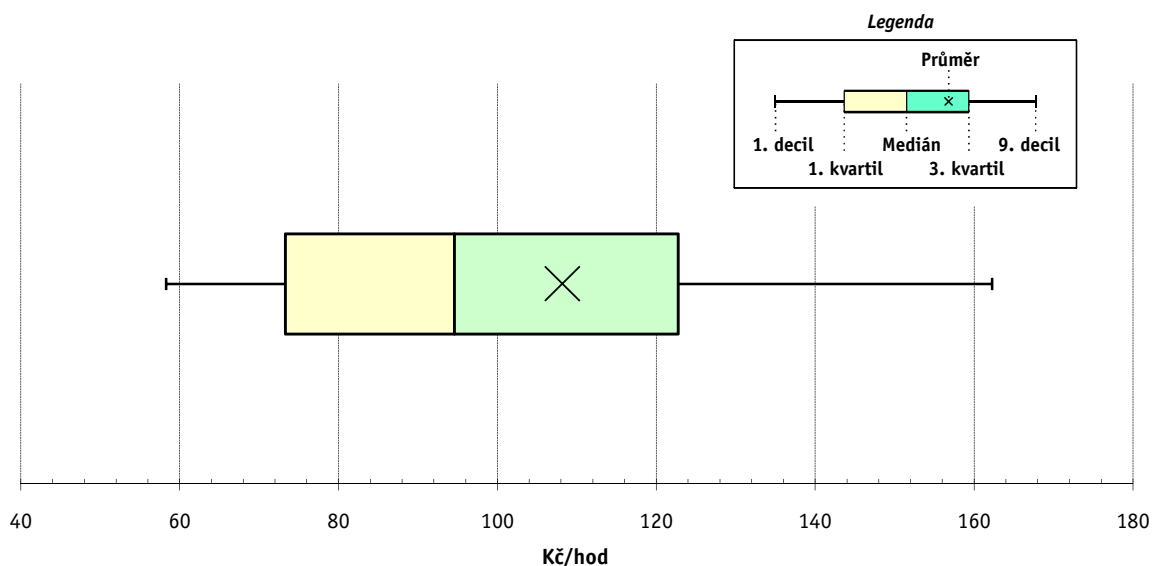
3. kvartil - 25 % hodinových výdělků větších než 122,72 Kč/hod

9. decil - 10 % hodinových výdělků větších než 162,25 Kč/hod

Průměr hodinového výdělku 108,16 Kč/hod

Podíl zaměstnanců s podprůměrným

hodinovým výdělkem 63,7 %



Vysvětlivky:

1) Index mediánu hodinového výdělku byl vypočten podle metodiky z roku 2005.

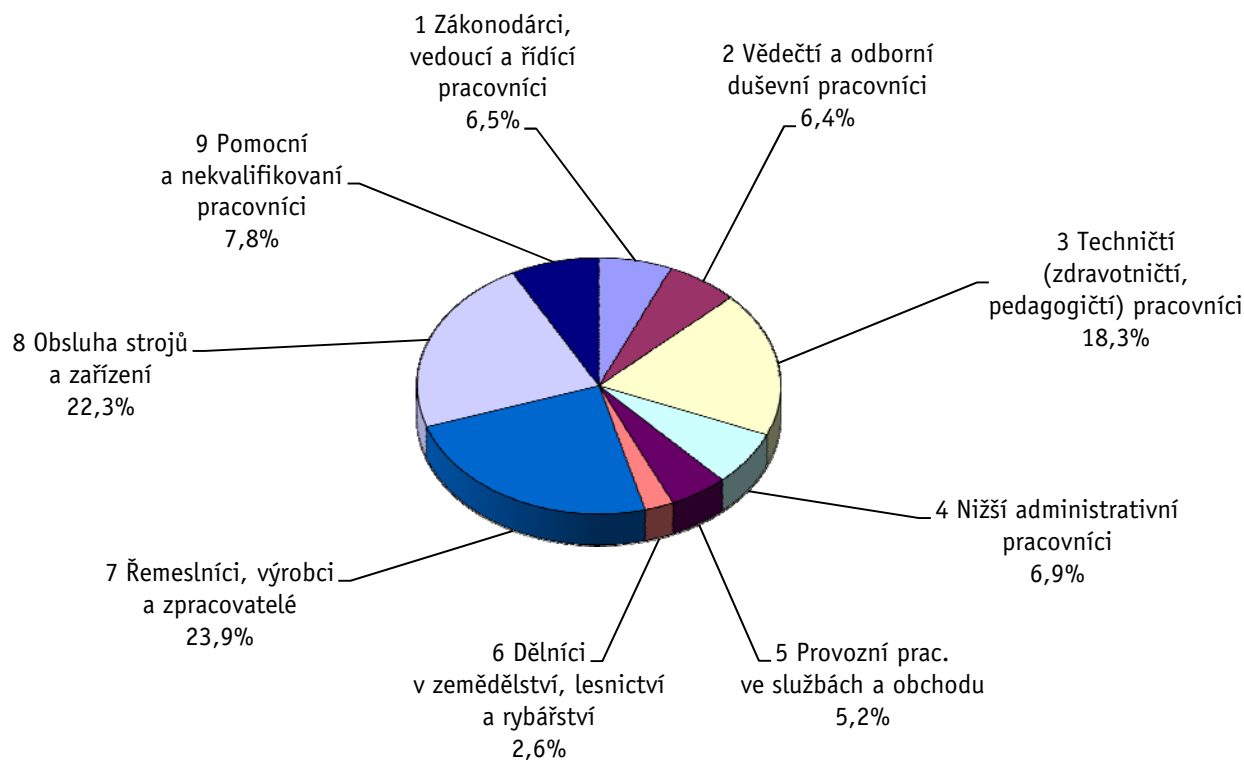
Revidované výsledky ke dni 10. 3. 2010

Hodinový výdělek podle hlavních tříd zaměstnání KZAM-R

kraj: Olomoucký

Hlavní třída zaměstnání KZAM-R	Struktura zaměstnanců	Medián	Diferenciace		Průměr
			1. decil	9. decil	
	%	Kč/hod	Kč/hod	Kč/hod	Kč/hod
1 Zákonodárci, vedoucí a řídicí pracovníci	6,5	172,19	66,23	368,17	211,86
2 Vědečtí a odborní duševní pracovníci	6,4	145,13	93,26	226,98	157,82
3 Techničtí, zdravotničtí a pedagogičtí pracovníci	18,3	116,86	74,47	186,18	126,12
4 Nižší administrativní pracovníci	6,9	86,32	56,82	126,92	90,73
5 Provozní pracovníci ve službách a obchodu	5,2	59,27	49,90	93,59	67,29
6 Dělníci v zemědělství, lesnictví a rybářství	2,6	84,85	63,95	146,73	90,65
7 Řemeslníci, výrobci a zpracovatelé	23,9	92,73	64,40	132,73	96,71
8 Obsluha strojů a zařízení	22,3	86,64	60,00	123,92	91,27
9 Pomocní a nekvalifikovaní pracovníci	7,8	63,04	50,10	100,41	70,70
C E L K E M - podnikatelská sféra	100	94,57	58,28	162,25	108,16

Struktura zaměstnanců dle hlavních tříd KZAM - R



3. čtvrtletí 2006**RSCP - podnikatelská sféra**

PS-V2

Revidované výsledky ke dni 10. 3. 2010

**Hodinový výdělek
podle věkových kategorií**

kraj: Olomoucký

Věková kategorie	Struktura zaměstnanců	Medián	Diferenciace		Průměr
			1. decil	9. decil	
	%	Kč/hod	Kč/hod	Kč/hod	Kč/hod
do 20 let	0,5	66,97	51,40	88,99	69,86
20 - 29 let	16,7	86,78	54,32	131,83	92,48
30 - 39 let	26,2	98,21	58,68	166,31	111,30
40 - 49 let	26,2	98,53	60,61	177,95	114,52
50 - 59 let	26,2	93,92	59,27	159,41	107,40
60 a více let	4,1	97,25	55,54	216,60	120,81
C E L K E M - podnikatelská sféra	100	94,57	58,28	162,25	108,16

3. čtvrtletí 2006**RSCP - podnikatelská sféra**

PS-V4

Revidované výsledky ke dni 10. 3. 2010

**Hodinový výdělek
podle vzdělání**

kraj: Olomoucký

Vzdělání	Struktura zaměstnanců	Medián	Diferenciace		Průměr	
			1. decil	9. decil		
	%	Kč/hod	Kč/hod	Kč/hod	Kč/hod	
KKOV						
Základní a nedokončené	A-C	8,3	73,29	52,34	107,00	78,05
Střední bez maturity	D,E,H,J	49,7	86,43	55,90	129,53	91,36
Střední s maturitou	K-M	30,2	106,84	65,00	175,48	117,26
Vyšší odborné a bakalářské	N,R	1,1	115,16	75,73	197,35	132,60
Vysokoškolské	T,V	9,2	159,56	97,45	338,89	195,02
<i>neuveдено</i>		1,5	86,54	60,48	142,05	99,53
C E L K E M - podnikatelská sféra	100	94,57	58,28	162,25	108,16	

Revidované výsledky ke dni 10. 3. 2010

Hodinový výdělek podle podskupin zaměstnání KZAM-R

kraj: Olomoucký

Podskupiny zaměstnání KZAM-R	Výběrový soubor		Medián	Diferenciace		Průměr
	počet org. jednotek	počet zaměst.		1. decil	9. decil	
			Kč/hod	Kč/hod	Kč/hod	Kč/hod
1210 Ředitelé a prezidenti velkých organizací, podniků	98	125	432,04	147,92	1 235,15	613,58
1221 Vedoucí pracovníci v zemědělství, lesnictví, rybářství a mysliv.	20	68	198,49	115,21	319,60	205,06
1222 Vedoucí pracovníci v průmyslu (ve výrobě)	108	491	235,90	146,97	520,06	297,80
1223 Vedoucí pracovníci ve stavebnictví a zeměměřičtví	26	80	273,23	136,91	525,63	304,51
1224 Vedoucí pracovníci ve velkoobchodě a v maloobchodě	57	313	129,81	84,36	258,57	178,95
1225 Vedoucí pracovníci v restauracích a hotelích	8	11	150,81	95,25	228,02	154,47
1226 Ved. pracovníci v dopr., skladování, telekom. a na pošt. úřadech	23	394	144,31	110,06	269,39	174,02
1227 Vedoucí prac. v organ.zaměřených na poskytování obch.služeb	48	159	272,76	165,81	496,51	314,99
1229 Vedoucí pracovních dílčích celků jinde neuvedení (kult.,zdrav.)	28	74	168,12	125,87	260,04	184,40
1231 Vedoucí pracovníci finančních a hospodářských útvarů	115	266	216,69	127,57	509,44	279,02
1232 Vedoucí pracovníci personálních útvarů a útvarů průmysl. vztahů	36	50	210,45	141,21	533,23	270,48
1233 Vedoucí pracovníci obytných útvarů (včetně průzkumu trhu)	86	202	237,67	131,25	493,52	282,65
1234 Ved. pracovníci reklamních útvarů a útvarů pro styk s veřejností	16	35	165,16	84,02	329,74	182,17
1235 Vedoucí pracovníci zásobovacích útvarů	53	91	171,32	108,00	351,97	203,48
1236 Vedoucí pracovníci výpočetních útvarů	28	40	245,62	136,12	341,72	245,96
1237 Vedoucí pracovníci výzkumných a vývojových útvarů	34	90	212,79	165,10	380,45	248,34
1239 Vedoucí pracovníci ostatních útvarů jinde neuvedení	56	122	173,58	109,50	309,08	211,07
1311 Vedoucí, ředitelé v zemědělství,lesnictví,rybářství a myslivosti	7	11	257,73	211,36	334,23	274,33
1312 Vedoucí, ředitelé v průmyslu (ve výrobě)	33	100	200,36	120,05	421,99	255,28
1313 Vedoucí, ředitelé ve stavebnictví a zeměměřičtví	11	19	431,82	158,01	1 459,02	668,93
1314 Vedoucí, ředitelé ve velkoobchodu a maloobchodu	37	194	71,13	49,98	191,35	99,26
1315 Vedoucí, ředitelé v restauracích a hotelích	7	17	102,60	80,77	154,64	106,46
1316 Vedoucí, ředitelé v dopravě, sklad., telekom. a na pošt. úřadech	17	70	159,69	127,05	252,83	176,93
1319 Vedoucí, ředitelé malých organizací ostatní (kult.,zdrav.,škol.)	10	18	191,76	142,40	484,63	278,42
2111 Fyzikové a astronomové	3	48	160,27	96,95	297,68	179,39
2113 Chemici	3	30	163,38	109,34	249,05	172,69
2114 Geologové, geofyzici, geodeti, hydrologové apod.	9	23	163,72	100,65	208,49	157,77
2119 Ostatní vědci a odborníci v příbuzných oborech jinde neuved.	4	14	168,35	121,13	244,03	173,32
2131 Projektanti a analytici výpočetních systémů	11	51	185,49	128,17	257,72	190,84
2132 Programátoři	31	140	153,64	111,08	201,51	158,42
2139 Ostatní odborníci zabývající se výpoč. tech. jinde neuvedení	47	116	167,13	112,05	270,69	177,05
2142 Projektanti staveb a areálů, stavební inženýři	24	144	165,15	112,90	309,27	187,11
2143 Projektanti elektrotechnických zařízení, elektroinženýři	30	118	161,06	120,54	233,81	178,96
2144 Projektanti elektron.systémů a telekom.sítí, inženýři - elektronici	4	27	141,14	130,71	172,68	144,63
2145 Projektanti a konstruktéři strojních zařízení, strojní inženýři	27	298	152,84	111,66	221,68	161,32
2146 Chemičtí inženýři, technologové	9	61	184,15	123,56	281,36	199,90
2149 Ostatní architekti, projekt., konstruk.a tech.inženýři (tvůr.prac.)	28	134	177,36	122,82	286,82	192,88
2211 Bakteriologové, biolog., ekolog., zoologové a odb.v příb.obor.	16	59	139,57	92,15	214,44	152,86
2212 Farmakologové, anatomové, biochemici, fyziolog., patologové	3	31	96,29	78,18	144,23	107,70
2213 Agronomové, šlechtitelé a odborníci v příbuzných oborech	12	39	147,78	96,46	182,51	146,59
2221 Lékaři, ordináři (kromě zubních lékařů)	15	418	166,83	90,91	305,27	181,19
2224 Farmaceuti, magistři v lékárně, lékárníci	3	13	185,12	157,07	280,75	207,37
2411 Odb. prac. na úseku účetnictví, financí, daní, ap., hlavní účetní	91	218	138,29	103,71	261,22	165,36
2412 Odbor. pracovníci na úseku zaměstnaneckých, personálních věcí	28	42	141,29	100,31	200,04	155,26

Revidované výsledky ke dni 10. 3. 2010

Hodinový výdělek podle podskupin zaměstnání KZAM-R

kraj: Olomoucký

Podskupiny zaměstnání KZAM-R	Výběrový soubor		Medián	Diferenciace		Průměr
	počet org. jednotek	počet zaměst.		1. decil	9. decil	
			Kč/hod	Kč/hod	Kč/hod	Kč/hod
2413 Odborní pracovníci v bankovníctví a pojišťovnictví	30	851	151,01	113,69	225,36	162,80
2419 Ostatní odborní pracovníci v oblasti podnikání	42	240	156,10	113,14	247,98	175,82
2421 Právníci, právní poradci (mimo advokacie a soudnictví)	30	39	176,56	103,99	587,75	218,60
2433 Odborní pracovníci v informacích (např. vti)	4	16	124,41	81,73	337,43	149,47
2441 Ekonomové - vědeckí pracovníci, specialisté, experti	43	128	142,20	91,12	232,19	151,54
2447 Tlumočníci a překladatelé	10	12	126,22	96,64	190,87	135,53
2451 Spisovatelé, autoři, kritikové, novináři, redaktori	8	109	113,11	88,49	146,96	115,74
2470 Odborní administrativní pracovníci jinde neuvedení	27	153	126,92	84,06	202,90	137,84
3111 Technici ve fyzikálních a příbuzných oborech	9	61	93,72	71,30	147,45	100,43
3112 Stavební technici	75	375	146,67	104,45	229,35	157,32
3113 Elektrotechnici	54	539	140,72	104,65	186,98	143,54
3114 Elektronici a technici v radiokomunikacích a telekomunikacích	15	78	128,54	84,07	185,23	135,66
3115 Strojírenští technici	73	1 428	127,18	91,86	178,00	132,93
3116 Chemičtí technici	18	187	132,57	82,68	192,01	139,01
3117 Důlní a hutní technici	4	45	109,75	90,04	191,80	126,81
3118 Technici v kartografii, kresličí a zeměměřiči	41	317	124,14	87,93	174,86	130,48
3119 Ostatní techničtí pracovníci jinde neuvedení	143	1 066	131,41	92,08	200,02	142,93
3121 Poradci ve výpočetní technice	21	52	141,93	101,14	261,27	171,87
3122 Operátoři a obsluha výpočetní techniky	52	151	110,38	73,36	177,94	121,03
3123 Operátoři průmyslových robotů, nc strojů	7	15	138,30	118,54	173,26	142,78
3129 Ostatní technici ve výpočetní technice jinde neuvedení	10	16	138,53	111,43	213,84	148,71
3132 Obsluha zařízení pro záznam zvuku,obrazu,operátoři kamery	4	21	125,96	101,43	147,10	125,47
3133 Obsluha vysílacího a telekomunikačního zařízení (vč. telegrafu)	4	47	141,81	129,56	213,77	157,86
3134 Obsluha lékařských zařízení	4	36	96,02	80,97	114,59	97,91
3151 Kolaudační technici a technici protipožární ochrany	6	24	135,05	116,89	148,36	133,21
3152 Bezpečnostní tech.a tech. pro kontrolu zdravotní nezávadnosti	60	284	113,50	81,32	157,47	117,67
3160 Technici železničního provozu	7	910	142,25	114,79	163,54	141,09
3211 Technici a laboranti v oblasti biologie a v příbuzných oborech	19	220	90,96	70,28	118,34	95,93
3212 Technici v agronomii, v lesnictví a v zemědělství	36	429	124,55	86,07	161,17	124,57
3223 Dietetici a odborníci na výživu	5	13	92,66	69,83	124,45	96,34
3226 Rehabilitační a fyzioterapeutičtí pracovníci (vč. odb. masérů)	8	91	91,87	81,30	111,50	95,26
3229 Ostatní střední zdravotničtí pracovníci jinde neuvedení	5	14	109,81	93,88	142,02	116,86
3231 Ošetřovatelé, všeobecné zdravotní sestry	7	667	98,84	76,83	123,92	100,05
3232 Ženské sestry, porodní asistentky	3	46	94,00	68,92	120,09	95,05
3233 Sestry pro péči o dítě	4	53	96,96	67,87	121,86	97,21
3342 Pedagogové v oblasti dalšího vzdělávání	9	11	193,58	141,36	241,59	197,48
3412 Pojišťovací agenti	19	85	121,07	72,01	272,04	169,24
3415 Obchodní cestující, profes. poradci v obchodě, obch.zástupci	67	245	150,04	92,73	247,17	165,42
3416 Nákupčí	101	381	113,97	82,52	166,96	120,96
3417 Odhadci a zbožíznalci	6	18	78,55	62,45	159,30	90,58
3421 Obchodní agenti	81	379	124,06	89,74	180,16	131,66
3422 Odbytoví a přepravní agenti	101	568	119,19	78,44	223,09	137,90
3431 Odborné sekretářky, sekretáři	66	225	97,40	73,81	150,18	105,96
3433 Pracovníci v oblasti účetnictví, fakturace, rozpočet., kalkulace	180	1 071	109,57	79,22	158,22	116,47

Revidované výsledky ke dni 10. 3. 2010

Hodinový výdělek podle podskupin zaměstnání KZAM-R

kraj: Olomoucký

Podskupiny zaměstnání KZAM-R	Výběrový soubor		Medián	Diferenciace		Průměr
	počet org. jednotek	počet zaměst.		1. decil	9. decil	
			Kč/hod	Kč/hod	Kč/hod	Kč/hod
3434 Pracovníci v oblasti statistiky a matematiky	14	31	113,94	82,09	156,62	128,41
3435 Pracovníci v oblasti práce a mezd (kromě účetních)	43	84	122,69	85,18	201,83	137,87
3436 Referenti osobních oddělení	65	143	121,33	86,17	164,36	125,92
3439 Ostatní odborní administrativní pracovníci jinde neuvedení	91	371	115,54	80,09	165,40	120,12
3471 Aranžéři, průmysloví a komerční návrháři, bytoví architekti	16	35	85,21	61,08	184,36	102,33
4111 Písařky - opisovačky, stenotypistky	6	11	90,07	44,70	116,00	83,17
4112 Kancelářští a manipul. prac. a obsl. zařízení na zpracování textu	21	148	76,16	61,89	97,74	78,36
4113 Pracovníci přípravy dat výpočetní techniky	21	113	79,79	61,41	100,15	81,00
4115 Sekretářky, sekretáři	104	275	91,80	65,25	130,70	97,12
4121 Nižší účetní	45	125	87,55	57,95	122,09	90,55
4123 Nižší finanční, daňoví úředníci a úředníci v příbuzných oborech	9	84	109,79	70,28	152,61	109,31
4131 Úředníci ve skladech	133	937	88,17	64,11	120,21	90,82
4132 Úředníci ve výrobě (např. výrobní plánovači)	38	200	98,74	72,21	146,14	105,20
4133 Úředníci v dopravě a v přepravě (dispečeri, kontrolori apod.)	34	315	108,66	87,52	142,61	112,98
4141 Řadoví knihovníci, archiváři, evidenční pracovníci	21	87	82,00	64,42	99,51	82,73
4142 Poštovní doručovatelé, úředníci v třídárnách	10	1 031	82,75	70,69	109,30	86,64
4190 Ostatní nižší úředníci jinde neuvedení	22	83	103,03	65,17	163,72	110,32
4211 Pokladníci (v bankách, pojišťovnách, spořitelnách, na poště)	49	179	101,95	82,74	135,51	106,62
4212 Úředníci na přepážkách a směnárnicích	37	576	96,87	81,65	133,60	103,05
4213 Pokladníci v obchodě, společném stravování apod.	38	724	61,10	48,62	80,49	63,76
4222 Recepční	17	75	82,23	67,71	114,52	87,54
4223 Telefonisté	29	49	66,48	51,30	84,93	68,08
4224 Informátoři	8	46	93,35	70,91	116,38	93,48
5121 Pracovníci dohlížející nad obsluhujícím personálem, hospodyně	15	36	79,65	56,87	125,04	86,06
5122 Kuchaři	35	335	67,69	52,13	86,05	69,52
5123 Čišníci, servírky	9	92	70,85	59,83	89,97	73,89
5132 Pečovatelé a pomoc.ošetřovatelé v zařiz.soc.péče, v nemocnicích	7	208	67,75	56,48	80,70	69,24
5161 Hasiči, požárníci	6	87	111,22	84,17	130,13	110,87
5169 Ostatní pracovníci ochrany a ostrahy jinde neuvedení	33	532	56,50	49,88	82,07	61,35
5211 Prodavači v obchodech	103	1 599	63,53	50,04	90,83	67,72
6111 Pěstitelé polních plodin	3	10	58,01	50,46	96,38	67,15
6112 Ovocnáři, vinaři, chmelaři a ostatní pěst.plodin rost.na stromech	3	55	66,69	50,70	89,30	67,54
6113 Zahradníci a pěstitelé zahradních plodin a sazenic	10	57	88,69	64,98	98,46	85,41
6121 Chovatelé hospodářských zvířat (kromě drůbeže a včel)	15	401	86,45	67,03	114,32	88,73
6122 Chovatelé drůbeže	4	15	74,90	66,50	95,14	79,63
6141 Dělníci pro pěstění a ošetřování lesa	7	281	62,50	54,16	82,02	66,67
6142 Dělníci pro těžbu dřeva (kromě obsluhy pojízdných zařízení)	9	235	88,15	69,48	107,47	88,34
7122 Zedníci, kameníci, omítkáři	52	520	92,47	69,95	125,21	95,41
7123 Betonáři, děl.specializovaní na pokládání betonových povrchů	8	172	91,55	69,97	113,34	93,53
7124 Tesaři a truhláři	26	159	91,73	70,53	119,32	94,07
7126 Asfaltéři, dlaždiči	4	20	110,28	93,77	136,03	113,83
7129 Ost. stavební dělníci hlavní stav. výroby a prac.v ost. oborech	28	326	95,52	72,78	136,61	98,94
7131 Stavební pokrývači	3	12	103,91	78,47	121,99	101,08
7134 Izolatéři	4	22	112,74	97,95	124,18	111,32

Revidované výsledky ke dni 10. 3. 2010

Hodinový výdělek podle podskupin zaměstnání KZAM-R

kraj: Olomoucký

Podskupiny zaměstnání KZAM-R	Výběrový soubor		Medián	Diferenciace		Průměr
	počet org. jednotek	počet zaměst.		1. decil	9. decil	
			Kč/hod	Kč/hod	Kč/hod	Kč/hod
7136 Instalatéři, potrubáři, stavební zámečníci, klempíři	51	351	101,37	73,43	126,14	100,47
7137 Stavební a provozní elektrikáři	37	179	96,68	75,30	144,91	104,12
7139 Ostatní děl.zajišťující dokonč.stavební práce a děl.v příb.obor.	8	22	75,31	57,15	91,20	74,96
7141 Malíři a tapetáři	16	30	88,22	62,09	99,58	86,53
7142 Lakýrníci a pracovníci v příbuzných oborech	31	222	90,22	70,62	122,13	94,85
7211 Formíři a jádraři	5	377	94,70	69,96	120,63	95,14
7212 Svářeči, řezači plamenem a páječi	49	793	105,02	79,78	132,63	106,55
7213 Výrobci a opraváři výrobků a dílů z plechů	13	159	93,31	72,40	118,60	94,57
7214 Montéři kovových konstrukcí	13	323	96,02	70,77	131,55	98,28
7221 Kováři, obsluha kovacích lisů, obsluha bucharů	27	272	88,30	62,02	118,49	88,91
7222 Nástrojaři, kovodeláři, kovodělníci, zámečníci	118	2 498	96,16	70,94	125,83	98,20
7223 Seřizovači a obsl. obráběcích strojů (kromě autom. a poloaut.)	66	1 817	103,09	76,62	145,38	107,52
7224 Brusiči, leštiči a ostříči nástrojů	23	411	84,50	68,93	120,00	89,72
7231 Mechanici a opraváři motorových vozidel	45	337	97,31	69,75	128,92	100,12
7234 Mechanici a opraváři kolejových vozidel	7	513	101,62	78,83	131,32	103,77
7235 Mechanici a opraváři obráběcích, zeměd. strojů a prům. zařízení	57	920	102,70	72,40	147,43	107,31
7239 Ostatní mechanici a opraváři strojů a zařízení bez elektro j.n.	30	272	95,83	65,04	125,47	98,73
7241 Elektromech., opraváři a seřizovači různých typů elektr. zařízení	103	1 733	107,12	78,29	137,03	107,90
7242 Mechanici, opraváři a seřizovači elektr. částí aut, letadel, lodí	12	244	100,98	76,49	129,46	101,29
7243 Mechanici, seřizovači, opraváři elektronických zařízení	28	227	109,51	73,88	162,04	116,56
7244 Telefonní a telegrafní mechanici, montéři a opraváři	8	18	97,09	80,40	103,13	95,79
7246 Montéři a opraváři silnoproudých elektrických vedení	9	119	104,89	90,73	137,05	109,19
7247 Montéři a opraváři slaboproudých elektrických vedení	4	44	120,82	75,62	157,92	120,51
7311 Výrobci, mechanici a opraváři přesných přístrojů a zařízení	14	300	79,66	62,12	142,48	91,96
7322 Dělníci při výrobě skla, sklářů vč. brusičů a leštičů	5	784	74,34	60,37	97,68	77,46
7324 Malíři skla a keramiky a prac. v příb.obor. (vč.výrobců zrcadel)	4	249	64,88	57,01	101,00	73,81
7341 Tiskaři, sazeči (kromě obsluhy tiskárenských strojů)	5	51	104,14	65,00	164,06	110,65
7344 Fotografové a pracovníci v příbuzných oborech	4	27	91,23	65,39	121,04	91,66
7411 Zpracovatelé masa, ryb vč. uzenářů a konzervovačů masa a ryb	21	234	89,68	60,21	119,91	91,93
7412 Zpracovatelé pekárenských a cukrářských výrobků	14	288	65,16	51,30	75,65	64,78
7419 Ostatní zpracovatelé - výrobci potravinářských výrobků	17	108	79,96	63,44	114,48	85,35
7421 Impregnátoři a úpraváři dřeva	3	10	76,05	64,79	87,06	74,83
7422 Umělečtí truhláři, řezbáři, výrobci a opraváři výrobků ze dřeva	12	47	82,56	68,53	98,83	83,43
7432 Přadláci, ruční tkalci, pletaři a jiní výrobci ručně vyráběn.tkanin	3	34	72,02	55,72	84,81	71,65
7435 Modeláři a stříhači textilu, kůží a podobných materiálů	4	13	70,19	61,24	102,03	76,23
7436 Švadleny, vyšivači a pracovníci v příbuzných oborech	7	94	62,28	55,11	71,76	64,26
7437 Čalouníci a pracovníci v příbuzných oborech (vč. autočalouníků)	6	31	59,33	53,23	86,56	65,69
7439 Ost. dělníci při výrobě textilu, oděvů a výrobků z kůží, kožešin	5	51	64,51	58,32	97,57	71,57
7443 Výrob. a opraváři kožené technické konfekce,galanterního zboží	4	318	69,07	51,40	88,77	69,82
8111 Obsluha důlního zařízení a razících štítů	4	28	106,24	84,99	135,86	110,40
8122 Obsluha zařízení ve slévárnství (taviči, slévači)	9	529	75,92	61,56	103,70	80,64
8123 Obsluha zařízení na tepelné zpracování kovů	17	105	103,04	74,83	123,95	101,14
8131 Obsluha pecí na výrobu skla a keramiky	4	118	104,00	61,00	138,00	101,78
8139 Obsluha ostatních zařízení na výrobu skla a keramiky	5	230	64,81	60,29	134,84	79,02

Revidované výsledky ke dni 10. 3. 2010

Hodinový výdělek podle podskupin zaměstnání KZAM-R

kraj: Olomoucký

Podskupiny zaměstnání KZAM-R	Výběrový soubor		Medián	Diferenciace		Průměr
	počet org.	počet		1. decil	9. decil	
	jednotek	zaměst.	Kč/hod	Kč/hod	Kč/hod	Kč/hod
8141 Obsluha pily a jiného zařízení na zpracování dřeva	8	29	89,87	73,00	120,80	93,81
8142 Obsluha zařízení na výrobu vlákniny (mletí,drcení,sekání)	3	77	90,99	71,53	112,50	90,79
8149 Obsluha ostatních zařízení na zpracování dřeva a v papírnách	4	190	84,24	58,07	106,31	83,37
8159 Obsluha ostatních zařízení při chemické výrobě jinde neuvedená	23	158	92,21	71,32	115,89	93,55
8161 Obsluha zařízení při výrobě a rozvodu elektřiny	9	102	120,11	90,31	157,11	120,57
8162 Obsluha parních turbín, ohřivačů a motorů	41	193	106,89	70,58	154,01	108,87
8163 Obsluha zařízení při úpravě, čištění a rozvodu vody	27	288	101,68	75,88	131,66	103,07
8171 Obsluha automatických nebo poloautomatic. montážních linek	14	1 267	101,25	75,99	116,76	98,69
8180 Obsluha strojů a zařízení pro práce na železničním svršku	9	101	103,94	74,54	130,03	103,74
8211 Obsluha automat. nebo poloaut. obráběcích strojů (kromě 722)	30	1 159	102,19	69,66	139,78	104,56
8212 Obsluha strojů na výrobu maltovin, vápna,cementu,prefabrikátů	10	232	107,60	84,23	142,21	111,21
8223 Obsluha strojů při konečné úpravě a nanášení ochran. povlaků	14	153	88,46	68,52	111,50	89,49
8232 Obsluha strojů na výrobu plastových výrobků (vč. laminování)	7	340	92,35	61,36	121,42	92,57
8251 Obsluha tiskárenských strojů	5	92	105,47	69,25	151,49	109,36
8261 Obsluha strojů na úpravu vláken, dopřádání a navíjení příže	5	125	66,88	54,93	90,18	70,65
8262 Obsluha tkacích a pletacích strojů	3	134	81,59	68,06	93,72	81,00
8263 Obsluha šicích a vyšívacích strojů	3	55	62,59	52,76	73,03	63,50
8264 Obsluha strojů na bělení, barvení, čištění, praní, žehlení textilu	9	130	65,72	51,48	82,31	66,37
8273 Obsluha strojů na mletí zrn a koření	5	23	89,40	73,12	109,93	90,21
8274 Obsluha strojů na zpracování mouky, výrobu pečiva, čokolády	8	565	87,00	68,32	120,00	91,42
8281 Montážní dělníci montující mechanická zařízení (stroje, vozidla)	11	703	82,39	71,30	99,62	85,07
8282 Montážní dělníci montující elektrická zařízení	9	1 015	98,67	80,27	116,84	99,94
8284 Montážní dělníci montující výrobky z kovů, pryže a plastů	5	411	73,88	63,00	82,48	73,35
8287 Montážní dělníci montující výrobky z kombinovaných materiálů	6	448	73,44	55,53	110,23	79,75
8290 Obsluha jiných stacionárních zařízení a ostatní montážní dělníci	9	229	83,00	69,00	104,87	85,68
8311 Strojvedoucí	10	467	153,06	138,92	164,06	151,44
8312 Řidiči kolejových motorových vozíků a drezín	4	11	106,30	85,31	132,89	110,66
8313 Dělníci zabezpečující sestavování vlaků (brzdaři, výhybkáři)	13	598	115,40	95,03	127,50	113,89
8321 Řidiči osobních a malých dodávkových automobilů, taxikáři	41	111	89,63	72,51	121,32	93,92
8322 Řidiči sanitních a rzp vozů	3	39	93,79	64,76	118,67	95,58
8323 Řidiči autobusů, trolejbusů a tramvajů	7	343	102,08	71,15	112,15	95,41
8324 Řidiči nákladních automobilů a tahačů	96	1 047	94,00	73,81	121,52	96,21
8326 Řidiči speciálních vozidel	11	45	106,30	83,84	126,88	105,41
8331 Obsluha zemědělských a lesních strojů	17	333	95,89	71,17	125,61	96,80
8332 Obsluha zemních a přibuzných strojů	39	393	112,32	86,88	139,00	113,28
8333 Obsluha jeřábů, zdvihacích a podobných manipulačních zařízení	39	454	78,69	66,26	108,95	84,02
8334 Obsluha vysokozdvíhých a ostatních motorových vozíků	53	491	82,17	64,36	106,94	84,64
9132 Pomocníci a uklízeči v kancelářích, hotelích, nemocnicích ap.	139	1 192	55,14	46,56	69,56	57,23
9133 Ruční pradáci a žehlíři (kromě obsluhy strojů)	5	15	60,85	57,04	77,95	65,37
9141 Domovníci, správci domu	20	62	61,63	45,72	99,14	66,15
9152 Vrátní, hlídači, uváděči a šatnářky	59	337	60,09	50,20	87,38	65,44
9154 Pracovníci odečítající stav elektroměrů, plynoměrů a vodoměrů	3	18	90,31	71,30	104,97	89,05
9162 Metaři, čistíči záchodků, žump, kanálů a podobných zařízení	7	82	79,02	56,68	105,35	81,05
9211 Pomocní a nekvalifikovaní dělníci v zemědělství	10	93	68,94	54,18	110,50	73,89

Revidované výsledky ke dni 10. 3. 2010

**Hodinový výdělek
podle podskupin zaměstnání KZAM-R**

kraj: Olomoucký

Podskupiny zaměstnání KZAM-R	Výběrový soubor		Medián	Diferenciace		Průměr
	počet org. jednotek	počet zaměst.		1. decil	9. decil	
			Kč/hod	Kč/hod	Kč/hod	Kč/hod
9312 Pomocní a nekvalif. dělníci na stavbách a údržbě silnic, přehrad	10	55	94,35	68,40	116,16	93,77
9313 Pomocní a nekvalifikovaní dělníci na stavbách budov	6	90	83,65	59,44	104,08	81,72
9321 Pomocní a nekvalifikovaní montážní a manipulační dělníci	59	1 108	70,21	51,50	110,91	76,79
9322 Ruční baliči a pytlovači	12	129	88,49	50,50	112,47	84,59
9323 Dělníci nádvorní skupiny (pomocní montéři)	17	274	79,37	66,10	94,44	80,26
9332 Obsluha povozů a zařízení poháněných zvířaty	5	66	76,09	56,08	92,00	76,67
9333 Vazači a nosiči břemen, přístavní dělníci (dokaři)	19	111	75,11	61,89	96,19	78,73
9339 Pomocní a nekvalif. pracovníci v dopravě, ve skladech, v telek.	86	1 503	71,73	50,25	93,24	72,09

3. čtvrtletí 2006**RSCP - podnikatelská sféra**

PS-V6

Revidované výsledky ke dni 10. 3. 2010

**Hodinový výdělek
podle kategorií zaměstnání**

kraj: Olomoucký

Kategorie zaměstnání	Struktura zaměstnanců	Medián	Diferenciace		Průměr
			1. decil	9. decil	
	%	Kč/hod	Kč/hod	Kč/hod	Kč/hod
D Manuální pracovníci	61,5	84,44	55,59	124,88	88,81
T Nemanuální pracovníci	38,5	119,56	69,44	216,94	139,08
Relace D/T (%)		70,6	80,1	57,6	63,9
C E L K E M - podnikatelská sféra	100	94,57	58,28	162,25	108,16

manuální pracovníci - zaměstnanci s převážně manuálním charakterem práce (hlavní třída KZAM-R 6-9 a vybraná zaměstnání hl. třídy 5)

nemanuální pracovníci - zaměstnanci s převážně nemanuálním charakterem práce (hlavní třída KZAM-R 1-4 a vybraná zaměstnání hl. třídy 5)

3. čtvrtletí 2006**RSCP - podnikatelská sféra**

PS-V8

Revidované výsledky ke dni 10. 3. 2010

**Hodinový výdělek
podle pohlaví**

kraj: Olomoucký

Pohlaví	Struktura zaměstnanců	Medián	Diferenciace		Průměr
			1. decil	9. decil	
	%	Kč/hod	Kč/hod	Kč/hod	Kč/hod
M Muž	62,4	104,29	67,32	175,93	120,01
Ž Žena	37,6	78,00	52,88	132,06	88,50
Relace Ž/M (%)		74,8	78,6	75,1	73,7
C E L K E M - podnikatelská sféra	100	94,57	58,28	162,25	108,16

Hrubá měsíční mzda a její složky, diference, placená doba v podnikatelské sféře

kraj: Olomoucký

Medián hrubé měsíční mzdy 16 863 Kč/měs

Diference

1. decil - 10 % hodinových výdělků menších než	9 961 Kč/měs
1. kvartil - 25 % hodinových výdělků menších než	12 840 Kč/měs
Medián - 50 % hodinových výdělků menších než	16 863 Kč/měs
3. kvartil - 25 % hodinových výdělků větších než	22 013 Kč/měs
9. decil - 10 % hodinových výdělků větších než	29 247 Kč/měs

Průměr hrubé měsíční mzdy 19 681 Kč/měs

Vybrané složky hrubé měsíční mzdy

prémie a odměny	14,9 %
příplatky za přesčas	1,0 %
příplatky ostatní	3,6 %
náhrady	10,2 %
odměny za pohotovost	0,2 %

Průměrná placená doba 173,3 hod/měs

Revidované výsledky ke dni 10. 3. 2010

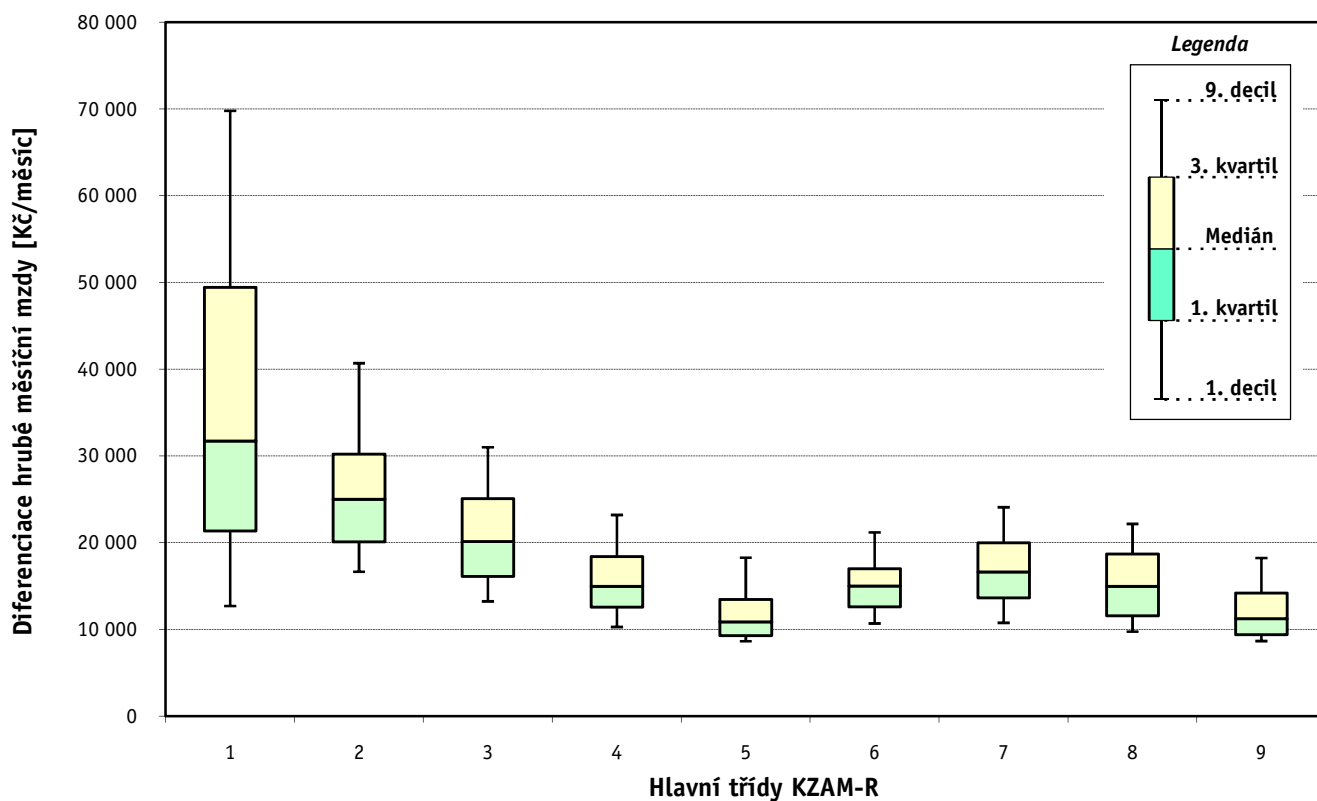
Hrubá měsíční mzda a její složky, diferenciaci, placená doba podle hlavních tříd zaměstnání KZAM-R

kraj: Olomoucký

Hlavní třída zaměstnání KZAM - R	Struktura zaměstnanců	Medián
	%	Kč/měs

1 Zákodárci, vedoucí a řídící pracovníci	7,5	31 729
2 Vědečtí a odborní duševní pracovníci	6,4	25 001
3 Techničtí, zdravotničtí a pedagogičtí pracovníci	19,3	20 149
4 Nižší administrativní pracovníci	7,0	14 962
5 Provozní pracovníci ve službách a obchodu	4,4	10 893
6 Dělníci v zemědělství, lesnictví a rybářství	1,9	15 014
7 Řemeslníci, výrobci a zpracovatelé	23,5	16 644
8 Obsluha strojů a zařízení	23,5	14 976
9 Pomocní a nekvalifikovaní pracovníci	6,6	11 238

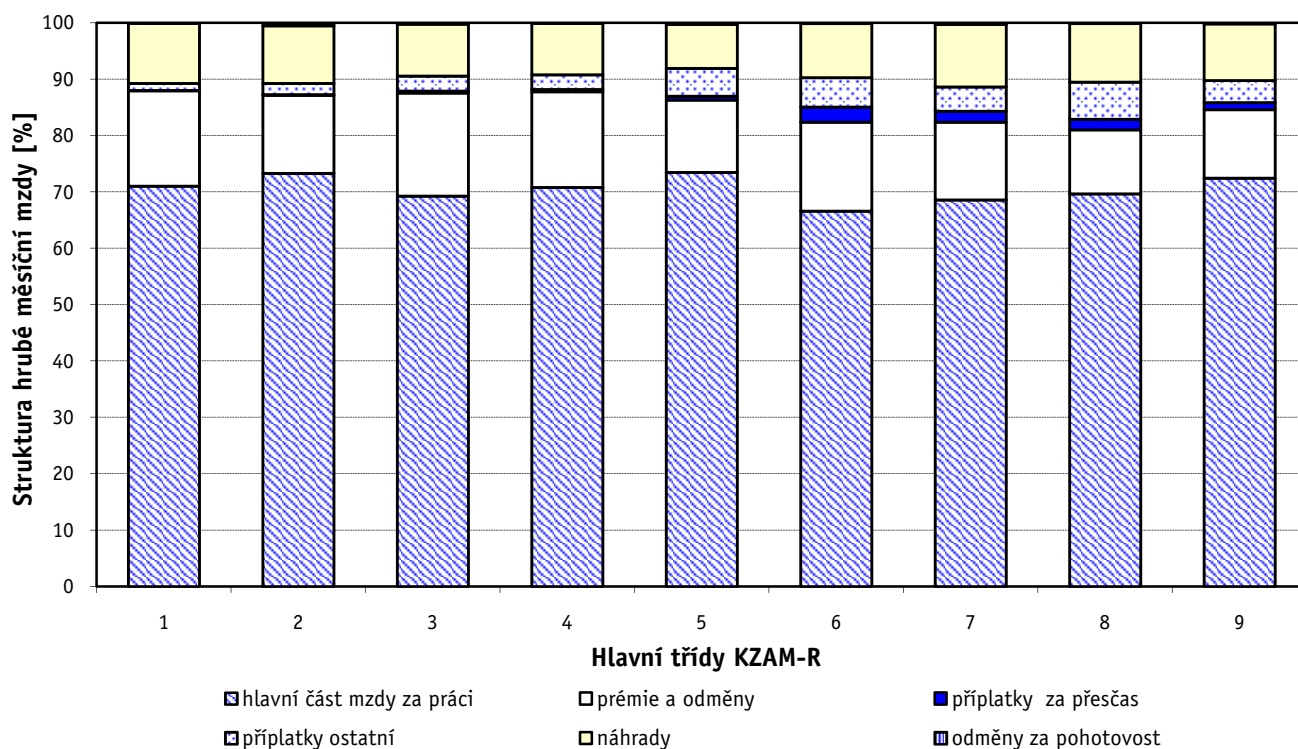
C E L K E M - podnikatelská sféra	100	16 863
--	------------	---------------



Hrubá měsíční mzda a její složky, diference, placená doba podle hlavních tříd zaměstnání KZAM-R

kraj: Olomoucký

Diference				Průměr	Vybrané složky hrubé měsíční mzdy					Placená doba
1. decil	1. kvartil	3. kvartil	9. decil		prémie a odměny	příplatky za přesčas	příplatky ostatní	náhrady	odměny za pohotovost	
Kč/měs	Kč/měs	Kč/měs	Kč/měs	Kč/měs	%	%	%	%	%	hod/měs
12 692	21 357	49 445	69 798	42 313	17,0	0,1	1,2	10,7	0,1	169,4
16 651	20 105	30 203	40 703	27 685	13,8	0,2	2,0	10,2	0,5	170,5
13 236	16 110	25 093	31 007	21 781	18,3	0,3	2,7	9,2	0,2	168,7
10 281	12 577	18 404	23 200	16 323	17,0	0,4	2,6	9,2	0,0	168,6
8 642	9 272	13 478	18 280	12 212	12,9	0,6	5,0	7,8	0,3	171,0
10 695	12 612	17 018	21 182	15 400	15,8	2,7	5,2	9,6	0,1	186,8
10 765	13 643	20 008	24 093	17 303	13,8	1,9	4,3	11,1	0,3	175,9
9 743	11 591	18 704	22 167	15 646	11,4	1,9	6,6	10,4	0,1	177,0
8 663	9 403	14 205	18 244	12 424	12,2	1,2	4,0	10,0	0,2	173,7
9 961	12 840	22 013	29 247	19 681	14,9	1,0	3,6	10,2	0,2	173,3



Revidované výsledky ke dni 10. 3. 2010

Hrubá měsíční mzda a její složky, diference, placená doba podle podskupin zaměstnání KZAM-R

kraj: Olomoucký

Podskupiny zaměstnání KZAM-R	Počet zaměstnanců přepočtený podle placených měsíců	Medián
		Kč/měs
1210 Ředitelé a prezidenti velkých organizací, podniků	115	71 955
1221 Vedoucí pracovníci v zemědělství, lesnictví, rybářství a myslivosti	65	29 183
1222 Vedoucí pracovníci v průmyslu (ve výrobě)	467	39 232
1223 Vedoucí pracovníci ve stavebnictví a zeměměřičtví	75	43 594
1224 Vedoucí pracovníci ve velkoobchodě a v maloobchodě	235	22 787
1225 Vedoucí pracovníci v restauracích a hotelích	11	24 484
1226 Vedoucí pracovníci v dopravě, skladování, telekomunik. a na poštovních úřadech	370	23 568
1227 Vedoucí pracovníci v organizacích zaměřených na poskytování obchodních služeb	150	49 234
1229 Vedoucí pracovních dílčích celků jinde neuvedení (kulturních,zdravotn.,školských)	69	27 337
1231 Vedoucí pracovníci finančních a hospodářských (správních) útvarů	257	38 298
1232 Vedoucí pracovníci personálních útvarů a útvarů průmyslových vztahů	48	36 476
1233 Vedoucí pracovníci obytných útvarů (včetně průzkumu trhu)	188	38 978
1234 Vedoucí pracovníci reklamních útvarů a útvarů pro styk s veřejností	35	26 817
1235 Vedoucí pracovníci zásobovacích útvarů	87	28 115
1236 Vedoucí pracovníci výpočetních útvarů	39	40 173
1237 Vedoucí pracovníci výzkumných a vývojových útvarů	90	34 970
1239 Vedoucí pracovníci ostatních útvarů jinde neuvedení	106	29 525
1311 Vedoucí, ředitelé v zemědělství,lesnictví,rybářství a myslivosti	10	42 455
1312 Vedoucí, ředitelé v průmyslu (ve výrobě)	96	33 881
1313 Vedoucí, ředitelé ve stavebnictví a zeměměřičtví	20	68 846
1314 Vedoucí, ředitelé ve velkoobchodu a maloobchodu	178	12 167
1315 Vedoucí, ředitelé v restauracích a hotelích	16	16 649
1316 Vedoucí, ředitelé v dopravě, skladování, telekomunikacích a na poštovních úřadech	68	25 113
1319 Vedoucí, ředitelé malých organizací ostatní (kultura,zdravotnictví,školství)	18	32 558
2111 Fyzikové a astronomové	32	29 476
2113 Chemici	24	25 895
2114 Geologové, geofyzici, geodeti, hydrologové apod.	23	28 865
2119 Ostatní vědci a odborníci v příbuzných oborech jinde neuvedení	16	34 085
2131 Projektanti a analytici výpočetních systémů	38	35 927
2132 Programátoři	125	25 008
2139 Ostatní odborníci zabývající se výpočetní technikou jinde neuvedení	110	28 368
2142 Projektanti staveb a areálů, stavební inženýři	131	27 255
2143 Projektanti elektrotechnických zařízení, elektroinženýři	110	26 646
2144 Projektanti elektronických systémů a telekomunikačních sítí, inženýři - elektronik	27	22 534
2145 Projektanti a konstruktéři strojních zařízení, strojní inženýři	296	25 551
2146 Chemičtí inženýři, technologové	59	31 730
2149 Ostatní architekti, projektanti, konstruktéři a techničtí inženýři (tvůrčí pracovníci)	120	29 529
2211 Bakteriologové, biologové, ekologové, zoologové a odborníci v příbuzných oborech	45	24 933
2213 Agronomové, šlechtitelé a odborníci v příbuzných oborech	36	24 949
2221 Lékaři, ordináři (kromě zubních lékařů)	290	32 183
2224 Farmaceuti, magistři v lékárně, lékárníci	10	35 960
2411 Odborní pracovníci na úseku účetnictví, financí, daní, apod., hlavní účetní	207	22 982
2412 Odborní pracovníci na úseku zaměstnaneckých, personálních věcí	39	23 795
2413 Odborní pracovníci v bankovníctví a pojišťovnictví	746	26 560

Hrubá měsíční mzda a její složky, diference, placená doba podle podskupin zaměstnání KZAM-R

kraj: Olomoucký

Diference				Průměr	Vybrané složky hrubé měsíční mzdy					Placená doba
1. decil	1. kvartil	3. kvartil	9. decil		prémie a odměny	příplatky za přesčas	příplatky ostatní	náhrady	odměny za pohotovost	
Kč/měs	Kč/měs	Kč/měs	Kč/měs	Kč/měs	%	%	%	%	%	hod/měs
25 674	48 097	133 399	228 045	110 306	30,0	0,0	0,5	6,7	0,0	166,9
18 958	22 236	45 431	50 065	33 346	18,5	0,0	0,2	10,8	0,1	169,7
25 028	29 690	56 299	90 809	51 402	23,7	0,1	1,0	9,3	0,2	164,9
22 986	33 429	61 708	98 324	52 844	21,3	0,5	1,7	8,5	0,0	169,4
14 786	18 160	30 772	44 797	32 468	25,2	0,1	1,6	9,9	0,0	172,1
16 991	17 675	33 207	34 680	25 364	16,5	0,2	3,9	8,8	0,0	174,3
17 861	19 431	32 068	45 107	28 873	23,5	0,0	2,0	10,4	0,5	159,8
27 814	33 811	66 639	90 860	56 981	17,2	0,0	1,4	9,7	0,1	168,8
20 218	24 805	33 735	38 930	30 412	14,9	0,0	3,0	10,9	0,4	166,9
21 433	28 660	52 465	93 801	49 166	24,4	0,1	1,2	9,0	0,1	166,2
23 334	27 155	63 055	92 191	46 338	15,6	0,0	0,5	9,6	0,0	163,1
21 917	29 155	49 488	82 146	48 383	24,8	0,0	2,8	8,4	0,0	166,1
13 498	18 163	39 683	63 196	31 282	18,3	0,1	1,0	8,6	0,0	166,3
18 431	22 071	39 166	51 931	32 503	17,4	0,1	1,3	9,1	0,1	166,4
23 926	27 123	47 221	55 472	40 726	16,5	0,0	1,1	9,1	1,5	165,9
27 249	30 335	45 466	62 540	41 797	22,5	0,2	1,1	10,1	0,2	163,7
18 800	22 701	36 994	54 994	35 416	21,5	0,2	0,9	8,7	0,1	167,2
36 243	39 894	45 180	51 148	41 669	11,8	0,0	0,0	9,1	0,0	172,3
18 305	27 341	44 175	69 237	46 356	18,1	0,3	5,8	9,4	0,0	168,8
26 580	41 911	226 738	469 902	147 493	45,4	0,0	0,9	6,4	0,0	170,5
8 649	9 069	19 698	34 496	19 502	19,1	0,1	5,9	13,0	0,0	173,1
15 086	15 250	19 794	25 088	18 230	20,9	0,3	1,5	7,7	0,0	167,0
21 077	23 530	28 811	36 363	28 620	24,1	0,1	1,5	9,7	0,0	161,7
23 134	26 224	40 000	69 905	42 947	16,7	0,2	3,2	7,3	1,8	171,2
19 035	25 776	35 433	52 357	32 259	9,4	0,0	0,1	8,8	0,1	172,0
18 161	20 281	33 658	40 486	27 676	10,0	0,0	2,1	8,8	0,9	171,1
16 187	18 998	32 772	35 888	26 506	23,9	0,1	1,5	10,7	0,1	166,5
24 436	25 393	39 664	42 287	34 767	20,7	0,1	2,5	8,8	0,0	164,3
20 507	23 897	40 740	52 728	35 370	8,7	0,3	5,4	10,3	0,8	183,4
20 288	22 817	30 888	34 572	26 849	13,7	0,2	3,2	9,8	0,5	166,4
17 814	21 535	34 664	48 858	30 584	10,0	0,1	1,5	9,4	1,1	168,0
18 999	21 888	44 433	59 444	33 498	29,3	0,2	2,4	8,6	0,2	170,2
20 503	23 168	30 910	38 612	29 881	14,7	0,5	3,6	10,1	0,5	168,8
21 203	21 770	24 241	28 839	23 324	7,1	0,2	4,5	10,2	0,8	163,1
18 761	21 677	31 067	39 078	27 281	14,2	0,5	1,1	10,7	0,4	169,1
22 992	25 143	40 163	49 555	33 980	12,3	0,2	6,3	8,7	0,7	164,3
18 626	23 615	36 692	46 001	31 230	15,1	0,2	0,9	9,2	0,7	167,0
18 963	20 976	31 678	35 934	26 717	8,5	0,0	2,0	9,2	0,1	170,3
18 246	22 869	27 548	31 917	25 074	7,8	0,0	0,5	10,2	0,0	169,5
17 417	24 381	43 272	55 975	35 823	8,4	0,3	15,6	9,1	6,0	171,0
26 066	29 947	43 572	49 174	36 975	8,5	0,0	13,8	11,8	0,0	165,5
17 039	19 507	31 556	42 904	28 434	16,4	0,0	1,5	9,6	0,0	165,0
17 269	19 935	27 417	30 203	24 945	13,1	0,1	1,2	10,0	0,0	165,1
21 071	24 227	29 691	40 479	29 025	8,2	0,1	2,5	10,2	0,0	166,6

Revidované výsledky ke dni 10. 3. 2010

Hrubá měsíční mzda a její složky, diference, placená doba podle podskupin zaměstnání KZAM-R

kraj: Olomoucký

Podskupiny zaměstnání KZAM-R	Počet zaměstnanců přepočtený podle placených měsíců	Medián
		Kč/měs
2419 Ostatní odborní pracovníci v oblasti podnikání	225	25 632
2421 Právníci, právní poradci (mimo advokacie a soudnictví)	34	28 826
2433 Odborní pracovníci v informacích (např. vti)	13	21 463
2441 Ekonomové - vědečtí pracovníci, specialisté, experti	106	25 526
2447 Tlumočníci a překladatelé	11	18 023
2451 Spisovatelé, autoři, kritikové, novináři, redaktori	98	20 452
2470 Odborní administrativní pracovníci jinde neuvedení	78	19 235
3111 Technici ve fyzikálních a příbuzných oborech	54	16 441
3112 Stavební technici	345	25 006
3113 Elektrotechnici	518	23 650
3114 Elektronici a technici v radiokomunikacích a telekomunikacích	41	23 548
3115 Strojírenští technici	1 377	22 323
3116 Chemičtí technici	181	23 048
3117 Důlní a hutní technici	44	18 957
3118 Technici v kartografii, kresličtí a zeměměřičtí	295	20 842
3119 Ostatní techničtí pracovníci jinde neuvedení	1 001	22 498
3121 Poradci ve výpočetní technice	49	25 136
3122 Operátoři a obsluha výpočetní techniky	125	19 273
3123 Operátoři průmyslových robotů, nc strojů	16	23 632
3129 Ostatní technici ve výpočetní technice jinde neuvedení	16	21 956
3132 Obsluha zařízení pro záznam zvuku,obrazu,operátoři kamery	21	22 248
3133 Obsluha vysílacího a telekomunikačního zařízení (vč. telegrafu)	46	23 833
3134 Obsluha lékařských zařízení	33	18 903
3151 Kolaudační technici a technici protipožární ochrany	22	24 362
3152 Bezpečnostní technici a technici pro kontrolu zdravotní nezávadnosti a jakosti	271	18 736
3160 Technici železničního provozu	875	23 857
3211 Technici a laboranti v oblasti biologie a v příbuzných oborech	170	16 320
3212 Technici v agronomii, v lesnictví a v zemědělství	399	22 165
3223 Dietetici a odborníci na výživu	10	16 011
3226 Rehabilitační a fyzioterapeutičtí pracovníci (vč. odborných masérů)	73	15 175
3231 Ošetřovatelé, všeobecné zdravotní sestry	551	16 684
3232 Ženské sestry, porodní asistentky	36	17 004
3233 Sestry pro péči o dítě	47	16 691
3412 Pojišťovací agenti	76	20 209
3415 Obchodní cestující, profesionální poradci v obchodě, obchodní zástupci	225	26 247
3416 Nákupčí	329	19 373
3417 Odhadci a zbožíznalci	11	15 247
3421 Obchodní agenti	358	20 042
3422 Odbytoví a přepravní agenti	534	20 301
3431 Odborné sekretářky, sekretáři	199	16 392
3433 Pracovníci v oblasti účetnictví,fakturace,rozpočetnictví, kalkulace	1 020	18 182
3434 Pracovníci v oblasti statistiky a matematiky	29	18 979
3435 Pracovníci v oblasti práce a mezd (kromě účetních)	83	21 474
3436 Referenti osobních oddělení	134	20 171

Hrubá měsíční mzda a její složky, diferenciacie, placená doba podle podskupin zaměstnání KZAM-R

kraj: Olomoucký

Diferenciace				Průměr	Vybrané složky hrubé měsíční mzdy					Placená doba
1. decil	1. kvartil	3. kvartil	9. decil		prémie a odměny	příplatky za přesčas	příplatky ostatní	náhrady	odměny za pohotovost	
Kč/měs	Kč/měs	Kč/měs	Kč/měs	Kč/měs	%	%	%	%	%	hod/měs
19 286	21 940	30 251	37 214	27 633	21,4	0,3	1,6	10,1	0,1	167,2
22 092	25 880	35 065	85 539	40 280	19,7	0,0	0,6	10,5	0,0	167,7
15 808	16 523	30 073	59 318	27 496	6,3	0,0	0,1	9,7	0,0	171,6
16 574	19 334	31 225	39 614	26 890	18,5	0,2	1,4	9,8	0,0	165,4
14 691	16 823	26 922	27 451	20 832	15,5	0,1	2,7	9,5	0,0	164,7
16 442	18 065	22 555	26 253	21 147	6,5	0,0	5,0	9,8	0,0	174,7
12 604	15 785	24 002	31 179	21 028	10,0	0,2	1,3	10,0	0,0	169,2
11 570	12 044	20 820	24 468	17 072	13,1	0,2	4,3	11,3	0,0	167,1
17 657	20 325	32 912	40 642	27 555	18,0	0,9	2,3	8,8	0,2	171,3
17 662	20 503	26 624	31 280	24 189	11,7	0,8	5,4	10,0	1,2	167,5
16 790	20 148	30 779	39 327	25 610	10,4	0,1	2,9	8,8	0,3	163,7
15 681	18 599	26 030	30 797	23 096	11,8	0,8	2,5	9,9	0,1	167,7
14 217	17 898	29 224	33 451	23 796	11,7	0,9	9,8	10,9	0,1	164,9
15 411	16 780	25 151	30 770	22 087	14,0	1,2	7,0	10,3	0,0	169,8
14 528	17 576	24 932	30 223	22 335	13,1	0,4	2,2	10,7	0,0	167,8
15 826	18 514	27 812	33 624	23 947	17,8	0,9	3,5	9,5	0,5	168,4
16 023	20 047	31 555	49 883	28 873	19,9	0,2	0,4	11,4	1,2	168,2
13 250	14 921	23 867	31 666	20 502	12,0	0,2	3,3	10,0	0,4	168,1
18 353	19 157	27 596	28 741	24 006	24,7	1,0	1,2	8,6	0,6	169,1
17 124	19 119	26 964	30 867	23 235	15,8	0,0	0,1	9,8	0,0	167,9
17 132	18 778	23 401	26 744	21 589	12,1	0,7	1,7	10,4	2,7	171,6
22 382	22 976	29 753	36 444	26 627	29,8	1,0	0,2	9,9	2,1	170,8
13 246	14 655	21 707	23 549	18 855	6,4	1,1	12,6	10,5	10,7	171,9
21 644	22 249	25 852	27 368	24 035	4,5	0,8	13,8	11,9	7,3	165,4
13 474	15 593	21 955	26 809	19 647	12,4	0,6	2,3	10,4	0,0	167,8
18 511	21 266	25 540	27 508	23 560	7,7	1,2	10,6	11,1	0,7	165,7
13 290	14 782	18 928	20 615	16 940	11,0	0,6	5,1	10,3	4,2	172,6
16 085	18 221	25 346	27 464	22 042	19,0	0,2	0,7	12,1	0,3	168,8
14 338	14 538	17 090	18 209	16 287	12,6	0,1	6,5	8,7	0,0	163,4
13 101	14 014	16 714	19 062	15 736	12,9	0,2	5,3	9,3	0,0	162,2
13 093	14 590	18 642	20 995	16 937	8,5	1,0	15,5	9,3	1,6	166,3
11 403	12 385	18 510	20 857	16 304	5,6	1,7	17,7	8,0	0,0	170,5
12 624	15 130	19 152	20 828	17 137	6,8	1,2	17,6	9,6	2,4	169,4
15 363	17 594	33 022	60 562	31 592	8,6	0,0	5,0	9,7	0,0	171,2
16 141	20 122	33 686	40 914	28 463	30,2	0,1	1,9	8,7	0,0	167,7
14 729	16 527	23 101	27 913	20 609	15,4	0,2	0,9	9,5	0,0	165,4
11 432	13 263	24 633	25 470	17 983	12,5	0,4	0,4	9,4	0,0	171,6
14 921	17 629	24 014	29 275	21 567	18,8	0,3	0,8	10,2	0,0	166,4
13 951	16 603	26 422	35 378	23 444	22,0	0,2	2,7	9,4	0,1	167,0
12 914	14 543	20 026	24 730	17 987	12,5	0,1	0,9	9,9	0,0	169,3
13 243	15 554	21 674	26 528	19 424	15,6	0,2	1,5	9,8	0,0	167,3
13 698	17 132	22 075	25 790	21 077	12,8	0,0	2,4	11,0	0,0	167,8
14 751	17 499	27 058	32 072	23 008	18,5	0,3	2,1	11,1	0,0	167,8
15 193	17 651	23 330	29 516	21 681	13,1	0,2	2,3	10,3	0,0	168,0

Revidované výsledky ke dni 10. 3. 2010

Hrubá měsíční mzda a její složky, diference, placená doba podle podskupin zaměstnání KZAM-R

kraj: Olomoucký

Podskupiny zaměstnání KZAM-R	Počet zaměstnanců přepočtený podle placených měsíců	Medián
		Kč/měs
3439 Ostatní odborní administrativní pracovníci jinde neuvedení	321	19 351
3471 Aranžéři, průmysloví a komerční návrháři, bytoví architekti	20	16 874
4112 Kancelářští a manipulační pracovníci a obsluha zařízení na zpracování textu	96	14 118
4113 Pracovníci přípravy dat výpočetní techniky	103	13 496
4115 Sekretářky, sekretáři	239	15 484
4121 Nižší účetní	119	15 195
4123 Nižší finanční, daňoví úředníci a úředníci v příbuzných oborech	66	18 097
4131 Úředníci ve skladech	713	15 629
4132 Úředníci ve výrobě (např. výrobní plánovači)	197	16 559
4133 Úředníci v dopravě a v přepravě (dispečeri, kontrolori apod.)	288	18 335
4141 Řadoví knihovníci, archiváři, evidenční pracovníci	73	13 953
4142 Poštovní doručovatelé, úředníci v třídárnách	879	13 496
4190 Ostatní nižší úředníci jinde neuvedení	58	18 685
4211 Pokladníci (v bankách, pojišťovnách, spořitelnách, na poště)	162	16 934
4212 Úředníci na přepážkách a směnárnicích	502	15 298
4213 Pokladníci v obchodě, společném stravování apod.	440	10 935
4222 Recepční	71	14 260
4223 Telefonisté	43	11 123
4224 Informátoři	43	15 333
5121 Pracovníci dohlížející nad obsluhujícím personálem, hospodyně	35	13 643
5122 Kuchaři	272	11 664
5123 Číšníci, servírky	79	11 660
5132 Pečovatelé a pomocní ošetřovatelé v zařízeních sociální péče, v nemocnicích	164	11 482
5161 Hasiči, požárníci	83	21 680
5169 Ostatní pracovníci ochrany a ostrahy jinde neuvedení	419	10 285
5211 Prodavači v obchodech	968	11 678
6112 Ovocnáři, vinaři, chmelaři a ostatní pěstitelé plodin rostoucích na stromech	41	12 479
6113 Zahradníci a pěstitelé zahradních plodin a sazenic	49	11 844
6121 Chovatelé hospodářských zvířat (kromě drůbeže a včel)	306	15 406
6122 Chovatelé drůbeže	13	10 814
6142 Dělníci pro těžbu dřeva (kromě obsluhy pojízdných zařízení)	210	13 575
7122 Zedníci, kameníci, omítkáři	403	17 347
7123 Betonáři, dělníci specializovaní na pokládání betonových povrchů	122	16 620
7124 Tesaři a truhláři	128	17 212
7126 Asfaltéři, dlaždičtí	16	22 131
7129 Ostatní stavební dělníci hlavní stavební výroby a pracovníci v ostatních oborech	254	17 380
7134 Izolatéři	20	19 975
7136 Instalatéři, potrubáři, stavební zámečníci, klempíři	317	18 273
7137 Stavební a provozní elektrikáři	160	17 641
7139 Ostatní dělníci zajišťující dokončovací stavební práce a dělníci v příbuzných obor.	18	13 026
7141 Malíři a tapetáři	30	14 525
7142 Lakýrníci a pracovníci v příbuzných oborech	178	16 597
7211 Formíři a jádraři	312	16 186
7212 Svářeči, řezači plamenem a páječi	658	19 212

Hrubá měsíční mzda a její složky, diferenciacie, placená doba podle podskupin zaměstnání KZAM-R

kraj: Olomoucký

Diferenciacie				Průměr	Vybrané složky hrubé měsíční mzdy					Placená doba
1. decil	1. kvartil	3. kvartil	9. decil		prémie a odměny	příplatky za přesčas	příplatky ostatní	náhrady	odměny za pohotovost	
Kč/měs	Kč/měs	Kč/měs	Kč/měs	Kč/měs	%	%	%	%	%	hod/měs
13 744	16 201	22 497	26 983	19 990	13,1	0,1	2,1	10,2	0,0	168,0
10 586	12 930	28 632	33 732	20 135	12,2	0,0	7,5	8,0	0,0	167,8
11 152	13 000	15 705	17 380	14 362	12,0	1,3	20,7	9,0	0,3	160,7
10 687	12 023	15 454	17 716	13 864	11,9	0,2	2,4	10,2	0,0	169,7
11 300	13 192	19 212	23 112	16 835	12,3	0,1	1,3	9,7	0,1	167,6
10 594	12 401	18 799	20 313	15 649	16,1	0,1	1,3	9,3	0,0	170,9
11 997	13 455	21 592	28 157	18 672	18,6	0,1	0,8	9,1	0,0	166,4
11 284	13 352	17 744	21 079	16 027	14,0	1,0	4,7	9,5	0,2	170,1
12 690	14 585	21 005	25 482	18 115	11,6	0,9	2,9	9,9	0,0	167,1
14 729	16 321	21 944	25 735	19 494	11,3	0,8	8,2	10,3	0,1	168,6
10 656	12 436	15 717	16 712	14 016	6,2	0,2	2,8	10,2	0,0	170,1
11 928	12 615	14 891	17 210	14 145	19,7	0,2	2,2	11,3	0,0	157,6
12 714	15 079	23 291	28 425	20 545	11,4	0,0	0,4	8,6	0,0	167,4
14 670	15 643	19 773	22 621	18 078	12,9	0,2	0,9	10,7	0,0	162,5
13 095	14 177	17 413	24 169	16 992	18,4	0,0	1,2	10,9	0,0	159,7
8 380	9 715	12 106	13 450	11 144	13,4	0,2	6,8	9,8	0,0	176,3
11 667	12 672	16 058	19 032	14 628	17,4	0,5	6,9	10,3	0,0	162,4
8 212	9 538	12 831	15 708	11 434	11,1	0,3	5,5	9,6	0,0	169,5
11 314	13 364	16 405	17 372	14 852	7,5	0,7	9,3	12,7	0,0	167,7
10 260	11 006	17 527	18 997	14 391	11,9	0,1	1,8	9,7	0,0	170,8
9 193	10 318	13 278	15 273	11 990	13,3	0,6	4,4	9,1	0,0	168,9
9 863	10 573	12 731	15 040	12 022	18,6	0,2	7,5	8,0	0,0	159,6
9 727	10 447	12 238	13 321	11 602	6,1	0,9	13,3	9,1	1,7	168,5
13 896	19 729	23 327	24 585	20 852	5,9	3,1	16,0	9,9	7,9	171,0
8 642	9 169	11 455	14 174	10 894	12,1	0,6	6,6	7,3	0,0	176,1
9 129	10 178	14 038	16 856	12 649	12,6	0,4	5,2	9,5	0,0	173,9
8 782	11 296	13 965	17 456	12 846	11,3	2,6	0,2	12,1	0,0	183,1
10 557	11 487	14 330	16 061	13 060	12,0	0,8	1,7	12,3	0,3	172,3
12 210	13 833	17 267	20 750	15 915	9,5	0,9	8,0	9,4	0,0	177,8
10 353	10 449	12 712	14 806	11 615	4,7	0,0	6,1	8,3	0,0	174,3
11 067	12 171	15 319	17 178	13 925	4,9	0,5	2,3	16,5	0,0	165,8
12 598	14 421	20 205	23 547	17 710	14,0	3,2	4,4	12,9	0,1	176,8
14 596	15 274	22 166	25 677	19 182	20,3	3,1	1,0	12,5	0,0	177,8
12 511	14 516	19 885	21 860	17 277	14,2	2,7	3,9	13,7	0,0	175,3
12 438	14 524	25 972	26 600	20 329	20,8	3,4	2,2	14,7	0,8	190,3
12 970	14 585	21 036	25 133	18 414	17,8	1,8	1,9	11,6	0,3	186,4
18 996	19 726	21 810	22 882	20 441	6,4	1,1	1,7	16,8	0,0	180,6
12 908	15 390	20 662	22 804	18 253	13,1	2,2	3,3	11,7	2,3	171,8
12 792	14 221	21 146	24 399	18 129	11,6	1,8	3,5	12,8	0,8	169,9
9 967	11 943	16 028	19 071	14 182	6,7	1,6	1,4	10,4	0,0	174,5
11 162	12 655	15 830	17 520	14 592	14,3	1,1	2,8	12,1	0,0	170,7
12 774	14 403	19 196	21 505	17 021	13,5	1,9	6,9	12,8	0,0	175,2
12 120	13 871	18 247	20 401	16 190	16,9	1,5	7,3	13,9	0,0	171,9
14 274	16 889	22 106	25 675	19 689	13,3	2,2	7,8	11,9	0,1	178,9

Revidované výsledky ke dni 10. 3. 2010

Hrubá měsíční mzda a její složky, diference, placená doba podle podskupin zaměstnání KZAM-R

kraj: Olomoucký

Podskupiny zaměstnání KZAM-R	Počet zaměstnanců přepočtený podle placených měsíců	Medián
		Kč/měs
7213 Výrobci a opraváři výrobků a dílů z plechů	105	15 196
7214 Montéři kovových konstrukcí	274	17 928
7221 Kováři, obsluha kovací lisů, obsluha bucharů	240	16 145
7222 Nástrojaři, kovodeláři, kovodělníci, zámečníci	2 201	17 101
7223 Seřizovači a obsluha obráběcích strojů (kromě automatických a poloautomatických)	1 636	18 856
7224 Brusiči, leštiči a ostříči nástrojů	353	15 228
7231 Mechanici a opraváři motorových vozidel	280	16 941
7234 Mechanici a opraváři kolejových vozidel	457	16 901
7235 Mechanici a opraváři obráběcích, zemědělských strojů a průmyslového zařízení	789	18 464
7239 Ostatní mechanici a opraváři strojů a zařízení bez elektro jinde neuvedení	251	16 309
7241 Elektromechanici, opraváři a seřizovači různých typů elektrických zařízení	1 426	18 377
7242 Mechanici, opraváři a seřizovači elektrických částí aut, letadel, lodí	213	16 742
7243 Mechanici, seřizovači, opraváři elektronických zařízení	211	18 904
7244 Telefonní a telegrafní mechanici, montéři a opraváři	18	16 115
7246 Montéři a opraváři silnoproudých elektrických vedení	113	18 519
7247 Montéři a opraváři slaboproudých elektrických vedení	36	18 979
7311 Výrobci, mechanici a opraváři přesných přístrojů a zařízení	263	14 012
7322 Dělníci při výrobě skla, skláři vč. brusičů a leštičů	719	12 906
7324 Malíři skla a keramiky a pracovníci v příbuzných oborech (vč. výrobců zrcadel)	216	10 937
7341 Tiskaři, sazeči (kromě obsluhy tiskárenských strojů)	42	16 280
7344 Fotografové a pracovníci v příbuzných oborech	20	14 375
7411 Zpracovatelé masa, ryb vč. uzenářů a konzervovačů masa a ryb	204	15 989
7412 Zpracovatelé pekárenských a cukrářských výrobků	197	12 449
7419 Ostatní zpracovatelé - výrobci potravinářských výrobků jinde neuvedení	89	14 965
7422 Umělečtí truhláři, řezbáři, výrobci a opraváři výrobků ze dřeva vč. opravářů	45	15 236
7432 Přádlači, ruční tkalci, pletaři a jiní výrobci ručně vyráběných tkanin	25	11 544
7435 Modeláři a střihači textilu, kůží a podobných materiálů	11	13 367
7436 Švadleny, vyšivači a pracovníci v příbuzných oborech	81	10 799
7437 Čalouníci a pracovníci v příbuzných oborech (včetně autočalouníků)	27	9 425
7439 Ostatní dělníci při výrobě textilu, oděvu a výrobků z kůží, kožešin	44	10 555
7443 Výrobci a opraváři kožené technické konfekce, galanterního zboží	259	12 450
8111 Obsluha důlního zařízení a razících štítů	24	22 815
8122 Obsluha zařízení ve slévárnictví (taviči, slévači)	444	14 084
8123 Obsluha zařízení na tepelné zpracování kovů	100	17 811
8131 Obsluha pecí na výrobu skla a keramiky	90	20 739
8139 Obsluha ostatních zařízení na výrobu skla a keramiky	187	9 832
8141 Obsluha pily a jiného zařízení na zpracování dřeva	24	14 141
8142 Obsluha zařízení na výrobu vlákniny (mletí, drčení, sekání)	71	15 436
8149 Obsluha ostatních zařízení na zpracování dřeva a v papírnách jinde neuvedená	156	14 599
8159 Obsluha ostatních zařízení při chemické výrobě jinde neuvedená	145	16 083
8161 Obsluha zařízení při výrobě a rozvodu elektřiny	104	19 061
8162 Obsluha parních turbín, ohřivačů a motorů	177	18 110
8163 Obsluha zařízení při úpravě, čištění a rozvodu vody	268	18 100
8171 Obsluha automatických nebo poloautomatických montážních linek	1 095	16 375

Hrubá měsíční mzda a její složky, diference, placená doba podle podskupin zaměstnání KZAM-R

kraj: Olomoucký

Diference				Průměr	Vybrané složky hrubé měsíční mzdy					Placená doba
1. decil	1. kvartil	3. kvartil	9. decil		prémie a odměny	příplatky za přesčas	příplatky ostatní	náhrady	odměny za pohotovost	
Kč/měs	Kč/měs	Kč/měs	Kč/měs	Kč/měs	%	%	%	%	%	hod/měs
12 053	13 566	16 716	20 100	15 677	14,6	1,1	11,3	12,1	0,0	170,4
14 224	15 406	21 251	26 617	19 150	14,4	2,3	7,4	10,9	0,3	177,1
11 508	12 712	18 705	20 759	16 092	13,5	2,8	5,7	12,6	0,0	175,9
12 545	14 553	19 830	22 954	17 522	14,3	1,8	5,0	11,9	0,6	173,4
13 783	15 954	22 511	25 256	19 463	12,8	2,1	7,7	11,5	0,0	173,8
12 019	13 564	17 943	22 718	16 513	15,3	2,3	13,3	12,1	0,0	169,9
12 550	14 727	19 087	22 261	17 185	15,5	1,4	1,7	10,6	0,2	175,2
13 126	14 977	20 866	22 555	17 594	8,8	1,3	9,2	12,8	0,2	168,0
13 381	15 257	22 053	25 008	18 968	13,6	1,8	4,5	10,9	0,4	177,4
11 850	14 279	18 673	23 586	16 941	11,4	1,4	6,0	11,4	0,0	172,2
14 360	16 336	20 807	24 383	18 992	15,9	1,8	6,4	11,2	0,7	173,6
13 065	14 831	19 781	21 534	17 356	11,5	1,0	6,4	11,7	0,0	168,5
13 812	16 496	21 949	25 761	19 633	13,5	2,0	6,6	10,1	1,7	172,4
14 243	15 257	16 617	16 738	15 981	4,5	0,5	4,2	11,6	0,1	163,5
14 838	16 568	20 570	22 614	18 761	7,9	1,1	6,3	11,5	1,9	167,6
13 064	16 263	20 767	23 994	18 759	21,1	2,5	6,9	9,4	0,8	176,4
10 412	11 408	19 896	24 266	16 007	3,7	1,2	1,0	12,1	1,0	168,4
10 072	11 221	15 273	17 644	13 515	0,4	2,7	4,9	11,3	0,6	174,9
9 260	9 938	16 705	17 427	12 604	8,8	0,8	7,8	9,9	0,0	164,5
11 897	12 698	19 682	26 859	17 827	3,5	0,4	8,0	10,9	0,0	170,7
11 228	11 699	20 660	22 139	15 549	6,1	0,2	4,1	11,6	0,0	167,2
10 993	12 916	21 478	24 986	17 366	21,1	0,1	3,8	10,3	0,0	177,5
9 819	11 720	13 319	14 043	12 377	9,4	2,6	10,0	10,3	0,0	183,0
11 840	13 173	17 675	20 008	15 804	14,1	1,2	7,0	11,2	0,0	173,5
13 254	13 904	16 906	18 174	15 404	17,3	1,4	0,9	11,8	0,0	173,9
9 363	11 049	12 637	14 902	11 930	5,3	1,0	6,0	12,3	0,0	169,2
10 173	11 242	15 035	17 992	13 209	5,8	1,2	0,2	8,3	0,0	175,9
9 642	10 086	11 636	12 960	11 238	8,0	1,1	1,0	17,1	0,0	174,8
8 583	8 900	12 630	15 531	10 968	7,3	0,7	7,5	14,0	0,0	167,1
9 541	9 771	12 505	15 843	11 544	11,2	0,5	4,1	12,9	0,0	165,6
8 154	9 553	13 954	15 082	12 024	28,1	0,9	5,2	12,8	0,0	165,9
19 061	19 663	25 779	27 035	22 806	22,9	3,7	1,1	14,9	0,0	207,4
11 636	12 623	16 208	18 763	14 890	17,3	3,2	12,3	11,5	0,0	166,4
13 167	15 853	20 071	21 738	18 098	13,0	2,4	7,7	10,9	0,0	175,1
14 395	18 143	25 149	30 343	21 938	13,8	0,5	12,3	13,5	0,6	177,5
8 969	9 488	13 776	26 541	13 575	4,1	1,1	2,0	4,5	0,0	174,8
9 883	13 083	18 126	20 000	14 737	7,0	1,4	4,4	12,5	0,0	172,4
12 010	12 614	18 754	20 409	15 828	13,1	3,6	15,5	5,6	0,0	173,3
10 479	12 815	16 738	18 710	14 782	21,5	2,0	12,2	11,0	0,0	177,7
11 548	14 124	18 794	20 553	16 269	7,9	0,9	15,3	10,9	0,2	165,1
15 292	16 604	22 839	24 492	19 726	11,2	1,9	17,5	10,0	0,5	169,1
12 977	15 315	21 853	24 016	18 541	11,5	1,3	15,3	11,3	0,4	170,7
13 999	16 093	20 261	22 634	18 241	15,6	1,3	11,3	10,8	0,7	171,2
14 381	15 599	17 454	19 152	16 555	2,7	1,7	10,5	11,5	0,0	168,5

Revidované výsledky ke dni 10. 3. 2010

Hrubá měsíční mzda a její složky, diference, placená doba podle podskupin zaměstnání KZAM-R

kraj: Olomoucký

Podskupiny zaměstnání KZAM-R	Počet zaměstnanců přepočtený podle placených měsíců	Medián
		Kč/měs
8180 Obsluha strojů a zařízení pro práce na železničním svršku	78	19 539
8211 Obsluha automatických nebo poloautomatických obráběcích strojů (kromě 722)	983	18 461
8212 Obsluha strojů na výrobu maltovin, vápna, cementu, prefabrikátů	199	18 491
8223 Obsluha strojů při konečné úpravě a nanášení ochranných povlaků	121	16 221
8232 Obsluha strojů na výrobu plastových výrobků (vč. laminování)	249	15 219
8251 Obsluha tiskárenských strojů	45	18 194
8261 Obsluha strojů na úpravu vláken, dopřádání a navíjení přize	64	9 693
8262 Obsluha tkacích a pletacích strojů	114	14 015
8263 Obsluha šicích a vyšívacích strojů	51	10 853
8264 Obsluha strojů na bělení, barvení, čištění, praní, žehlení textilu	117	11 530
8273 Obsluha strojů na mletí zrn a koření	21	16 977
8274 Obsluha strojů na zpracování mouky, výrobu pečiva, čokolády a cukrovinek	473	14 300
8281 Montážní dělníci montující mechanická zařízení (stroje, vozidla)	549	14 015
8282 Montážní dělníci montující elektrická zařízení	813	16 664
8284 Montážní dělníci montující výrobky z kovů, pryže a plastů	325	12 548
8287 Montážní dělníci montující výrobky z kombinovaných materiálů	344	11 762
8290 Obsluha jiných stacionárních zařízení a ostatní montážní dělníci	173	13 639
8311 Strojvedoucí	454	25 957
8312 Řidiči kolejových motorových vozíků a drezín	10	19 367
8313 Dělníci zabezpečující sestavování vlaků (brzdaři, výhybkáři)	594	19 116
8321 Řidiči osobních a malých dodávkových automobilů, taxikáři	102	16 345
8322 Řidiči sanitních a rzp vozů	36	16 933
8323 Řidiči autobusů, trolejbusů a tramvají	305	18 456
8324 Řidiči nákladních automobilů a tahačů	951	17 488
8326 Řidiči speciálních vozidel	41	14 729
8331 Obsluha zemědělských a lesních strojů	274	17 018
8332 Obsluha zemních a příbuzných strojů	332	20 869
8333 Obsluha jeřábů, zdvihacích a podobných manipulačních zařízení	383	14 271
8334 Obsluha vysokozdvíhacích a ostatních motorových vozíků	437	14 401
9132 Pomocníci a uklízeči v kancelářích, hotelích, nemocnicích a jiných zařízeních	920	9 620
9133 Ruční praláci a žehlíři (kromě obsluhy strojů)	15	11 291
9141 Domovníci, správci domu	39	11 871
9152 Vrátní, hlídači, uváděči a šatnářky	267	10 953
9154 Pracovníci odečítající stav elektroměrů, plynoměrů a vodoměrů	16	14 968
9162 Metaři, čističi záchodků, žump, kanálů a podobných zařízení	72	13 512
9211 Pomocní a nekvalifikovaní dělníci v zemědělství	55	13 696
9312 Pomocní a nekvalifikovaní dělníci na stavbách a údržbě silnic, přehrad	48	15 898
9313 Pomocní a nekvalifikovaní dělníci na stavbách budov	76	15 757
9321 Pomocní a nekvalifikovaní montážní a manipulační dělníci	753	13 778
9322 Ruční baliči a pytlovači	105	15 182
9323 Dělníci nádvorní skupiny (pomocní montéři)	239	13 239
9332 Obsluha povozů a zařízení poháněných zvířaty	62	11 772
9333 Vazači a nosiči břemen, přistavní dělníci (dokaři)	91	14 420
9339 Pomocní a nekvalifikovaní pracovníci v dopravě, ve skladech, v telekomunikacích	849	13 040

Hrubá měsíční mzda a její složky, diference, placená doba podle podskupin zaměstnání KZAM-R

kraj: Olomoucký

Diference				Průměr	Vybrané složky hrubé měsíční mzdy					Placená doba
1. decil	1. kvartil	3. kvartil	9. decil		prémie a odměny	příplatky za přesčas	příplatky ostatní	náhrady	odměny za pohotovost	
Kč/měs	Kč/měs	Kč/měs	Kč/měs	Kč/měs	%	%	%	%	%	hod/měs
16 095	16 970	21 119	23 105	19 492	10,0	2,2	4,0	11,0	1,5	185,4
12 681	15 184	21 523	25 038	18 763	13,6	2,0	7,8	11,6	0,0	174,2
14 870	16 419	21 373	24 990	19 998	17,2	2,9	10,6	9,9	0,2	179,6
12 369	14 061	17 588	21 627	16 594	6,9	2,3	10,0	9,4	0,0	179,6
10 610	12 986	18 310	20 085	15 401	11,5	2,3	13,5	10,1	0,0	173,8
11 841	14 845	20 819	24 985	18 912	12,9	0,6	7,5	9,7	0,0	176,6
8 018	9 039	10 626	11 292	9 810	16,4	0,1	6,6	12,3	0,0	166,4
12 109	12 767	15 178	16 651	14 169	4,5	1,7	11,6	10,7	0,0	176,7
8 904	9 661	11 927	12 813	10 870	5,9	1,3	2,5	14,0	0,0	171,0
8 807	9 231	13 131	14 212	11 438	7,6	1,1	4,1	10,5	0,0	171,4
12 708	14 746	17 950	18 267	16 200	12,8	2,6	4,0	10,9	0,1	188,4
11 857	13 018	16 560	20 092	15 226	3,5	1,3	8,0	10,6	0,0	168,7
11 819	12 969	15 343	17 831	14 777	15,9	1,5	3,9	13,9	0,0	168,2
13 746	15 297	18 305	20 164	16 875	15,6	1,5	6,9	14,3	0,1	171,6
11 251	11 973	13 505	14 261	12 760	2,1	1,7	9,9	9,9	0,0	168,9
10 183	11 010	15 926	17 660	13 082	18,4	0,4	2,5	16,5	0,0	168,6
11 632	12 569	15 546	19 132	14 793	3,6	1,1	9,5	8,9	0,0	169,3
22 990	24 650	27 225	28 747	25 889	4,1	2,7	16,5	11,7	0,0	171,3
12 857	14 163	20 910	21 393	17 716	17,8	2,8	10,7	13,4	0,0	171,3
16 366	17 880	20 511	21 610	19 163	4,7	1,7	16,6	11,9	0,4	166,5
12 181	13 974	17 783	21 598	16 637	12,4	1,9	3,9	10,2	0,2	179,7
14 576	16 034	18 072	19 114	17 102	5,3	1,7	10,7	9,1	1,7	173,3
13 953	15 680	19 687	20 632	17 818	15,4	2,1	10,7	7,3	0,0	188,5
13 871	15 367	19 832	22 969	18 007	20,9	3,2	3,9	10,6	0,1	190,7
13 107	13 836	17 052	19 763	15 669	12,4	3,2	5,8	13,2	0,5	174,4
12 705	14 388	18 994	21 436	17 043	10,5	2,2	4,1	10,8	0,1	191,1
15 823	17 235	24 147	27 862	21 168	19,6	3,0	2,3	14,4	0,2	192,1
11 462	12 618	16 156	20 306	15 182	15,5	2,1	4,9	12,0	0,0	178,9
11 128	12 660	16 643	18 592	14 906	15,3	1,6	5,1	9,9	0,1	171,6
8 340	8 913	10 587	12 181	10 043	7,8	0,8	3,5	10,3	0,0	174,1
9 324	9 743	11 821	14 205	11 162	9,7	0,1	2,9	9,1	0,0	169,2
9 169	10 717	15 204	18 815	13 341	9,6	0,7	5,1	9,5	0,9	179,7
8 894	9 652	12 946	15 715	11 744	8,3	1,0	9,9	9,0	0,4	178,5
13 464	13 766	17 082	17 991	15 373	17,8	0,7	2,5	10,9	0,0	165,1
8 284	9 232	16 644	18 669	13 469	15,5	0,7	2,8	12,6	2,0	165,9
8 927	11 512	16 575	22 179	14 638	7,3	0,7	5,2	9,2	0,0	172,8
11 850	14 369	17 060	18 731	15 753	26,6	1,0	2,8	14,0	0,5	169,5
9 122	12 128	18 250	20 114	15 062	8,7	6,4	8,4	12,2	0,0	171,7
9 689	11 277	17 226	19 760	14 440	14,6	1,2	7,2	9,2	0,1	176,1
8 874	10 692	18 497	20 038	14 885	10,4	1,8	12,8	13,0	0,3	171,3
11 476	12 298	14 320	15 848	13 442	15,9	0,3	4,2	9,3	0,1	164,2
9 315	10 750	13 167	14 506	12 133	2,1	0,1	0,9	15,5	0,0	164,0
10 712	12 469	16 279	17 975	14 438	19,3	1,7	1,8	10,9	0,0	174,2
9 805	11 413	14 970	17 386	13 454	10,6	1,2	4,8	11,5	0,4	171,6

Revidované výsledky ke dni 10. 3. 2010

**Průměrná měsíční odpracovaná a neodpracovaná doba zaměstnanců
podle podskupin zaměstnání KZAM-R**

kraj: Olomoucký

Podskupiny zaměstnání KZAM-R	Počet zaměstnanců přepracovaný podle eviden. měsíců	Odpracovaná doba		Neodpracovaná doba		
		celkem	z toho přesčas	celkem	z toho	
					nemoc	dovolená
		hod/měs	hod/měs	hod/měs	hod/měs	hod/měs
1210 Ředitelé a prezidenti velkých organizací, podniků	116	152,8	0,1	14,2	1,3	11,2
1221 Ved. pracovníci v zemědělství, lesnictví, rybář. a mysliv.	66	151,1	0,1	18,8	2,8	14,1
1222 Vedoucí pracovníci v průmyslu (ve výrobě)	472	146,8	1,0	18,5	1,7	14,3
1223 Vedoucí pracovníci ve stavebnictví a zeměměřičtví	76	154,4	0,8	17,8	2,9	13,2
1224 Vedoucí pracovníci ve velkoobchodě a v maloobchodě	242	150,5	2,1	21,9	5,2	15,1
1225 Vedoucí pracovníci v restauracích a hotelích	11	159,9	2,4	14,4	0,0	14,4
1226 Ved. pracovníci v dopr., skladování, telekom. a na pošt. úř.	382	137,6	0,3	22,2	5,1	16,6
1227 Ved. prac. v organ.zaměřených na poskytování obch.služ.	152	147,3	0,8	21,5	2,5	15,9
1229 Ved. pracovních dílčích celků jinde neuved. (kult.,zdrav.)	71	146,8	0,3	20,2	3,2	15,4
1231 Vedoucí pracovníci finančních a hospodářských útvarů	259	149,0	0,9	17,9	1,1	14,4
1232 Ved. prac. personálních útvarů a útvarů průmysl. vztahů	49	145,9	0,0	17,6	0,9	14,7
1233 Vedoucí pracovníci odbytových útvarů (vč. průzkumu trhu)	190	148,9	0,5	17,5	2,2	13,3
1234 Ved. prac. reklamních útvarů a útvarů pro styk s veřejností	35	147,8	0,6	18,4	2,2	14,3
1235 Vedoucí pracovníci zásobovacích útvarů	88	148,6	1,4	18,2	1,9	14,6
1236 Vedoucí pracovníci výpočetních útvarů	39	148,8	1,2	17,5	1,8	14,1
1237 Vedoucí pracovníci výzkumných a vývojových útvarů	91	146,6	1,2	17,6	1,0	13,5
1239 Vedoucí pracovníci ostatních útvarů jinde neuvedení	107	149,3	1,5	18,4	1,6	14,2
1311 Vedoucí, ředitelé v zemědělství, lesnictví, rybářství	11	154,2	0,0	18,1	5,9	11,9
1312 Vedoucí, ředitelé v průmyslu (ve výrobě)	98	148,1	3,6	20,8	1,9	14,5
1313 Vedoucí, ředitelé ve stavebnictví a zeměměřičtví	20	153,8	1,1	20,3	2,8	15,0
1314 Vedoucí, ředitelé ve velkoobchodu a maloobchodu	180	153,3	1,1	19,9	2,3	14,1
1315 Vedoucí, ředitelé v restauracích a hotelích	16	151,4	4,9	15,7	3,5	7,5
1316 Vedoucí v dopravě, sklad., telekomun. a na pošt. úřadech	70	140,5	0,5	21,3	3,9	15,9
1319 Vedoucí, ředitelé malých organizací ostatní (kult.,zdrav.)	18	156,8	1,6	14,5	1,4	12,2
2111 Fyzikové a astronomové	33	157,7	0,0	14,4	0,8	13,4
2113 Chemici	24	154,9	0,0	16,1	1,3	14,6
2114 Geologové, geofyzici, geodeti, hydrologové apod.	23	147,4	0,9	19,8	1,5	16,3
2119 Ostatní vědci a odborníci v příbuz. oborech jinde neuved.	16	144,0	1,0	20,3	1,1	14,3
2131 Projektanti a analytici výpočetních systémů	39	161,1	0,3	22,5	3,9	16,8
2132 Programátoři	127	146,9	1,6	20,0	2,1	15,8
2139 Ostatní odborníci zabývající se výp. tech. jinde neuvedení	111	149,1	1,2	19,1	1,8	14,7
2142 Projektanti staveb a areálů, stavební inženýři	134	150,3	0,9	20,4	2,8	13,9
2143 Projektanti elektrotechnických zařízení, elektroinženýři	112	146,7	3,4	22,1	3,1	14,8
2144 Projektanti elektronických syst. a telekomunikačních sítí	27	145,4	0,6	17,6	0,8	16,5
2145 Projektanti a konstruktéři strojních zařiz., strojní inženýři	303	148,0	2,0	21,9	3,3	14,5
2146 Chemičtí inženýři, technologové	60	145,1	1,0	19,1	1,5	16,0
2149 Ostatní architekti, projektanti, konstrukt.a techn.inženýři	123	147,0	1,0	20,0	3,3	14,5
2211 Bakteriologové, biologové, ekologové, zoologové	45	153,5	0,1	17,8	2,6	14,2
2213 Agronomové, šlechtitelé a odborníci v příbuzných oborech	37	153,8	0,0	18,1	2,5	14,4
2221 Lékaři, ordináři (kromě zubních lékařů)	296	152,2	4,3	18,7	2,7	14,5
2224 Farmaceuti, magistři v lékárně, lékárníci	11	143,1	0,0	22,4	6,1	16,1
2411 Odborní pracov. na úseku účetnictví, financí, daní, apod.	209	145,7	0,6	20,6	1,8	15,0
2412 Odbor. pracovníci na úseku zaměstnaneckých, pers. věcí	40	143,4	0,7	21,7	4,7	15,0
2413 Odborní pracovníci v bankovníctví a pojišťovnictví	772	139,9	0,9	26,7	5,3	17,3

Revidované výsledky ke dni 10. 3. 2010

**Průměrná měsíční odpracovaná a neodpracovaná doba zaměstnanců
podle podskupin zaměstnání KZAM-R**

kraj: Olomoucký

Podskupiny zaměstnání KZAM-R	Počet zaměstnanců přečtený podle eviden. měsíců	Odpracovaná doba		Neodpracovaná doba		
		celkem	z toho přesčas	celkem	z toho	
					nemoc	dovolená
		hod/měs	hod/měs	hod/měs	hod/měs	hod/měs
2419 Ostatní odborní pracovníci v oblasti podnikání	230	146,3	2,1	20,9	3,1	15,1
2421 Právníci, právní poradci (mimo advokacie a soudnictví)	36	143,6	0,1	24,5	6,4	15,4
2433 Odborní pracovníci v informacích (např. vti)	14	146,5	0,0	24,7	7,9	15,7
2441 Ekonomové - vědeckí pracovníci, specialisté, experti	108	147,6	1,2	19,7	3,7	14,2
2447 Tlumočníci a překladatelé	11	147,7	0,8	18,5	1,2	13,7
2451 Spisovatelé, autoři, kritikové, novináři, redaktori	101	149,8	0,0	25,0	6,1	16,8
2470 Odborní administrativní pracovníci jinde neuvedení	80	149,1	0,9	20,4	3,6	15,3
3111 Technici ve fyzikálních a příbuzných oborech	57	141,3	1,0	25,5	7,4	15,8
3112 Stavební technici	354	152,5	2,8	19,9	4,3	12,9
3113 Elektrotechnici	528	147,3	4,3	20,6	2,8	15,0
3114 Elektronici a technici v radiokomunikacích a telekomunik.	41	148,6	0,4	16,2	0,8	14,6
3115 Strojírenští technici	1 412	147,2	4,6	21,2	3,6	14,2
3116 Chemičtí technici	187	141,9	2,8	23,5	4,8	16,4
3117 Důlní a hutní technici	44	148,6	9,5	24,1	1,2	16,7
3118 Technici v kartografii, kresličtí a zeměměřičtí	303	145,5	2,6	22,4	3,9	14,4
3119 Ostatní techničtí pracovníci jinde neuvedení	1 031	147,3	4,6	21,6	4,7	14,2
3121 Poradci ve výpočetní technice	49	145,9	1,3	22,3	2,5	16,6
3122 Operátoři a obsluha výpočetní techniky	128	145,8	1,5	22,4	4,3	15,0
3123 Operátoři průmyslových robotů, nc strojů	16	147,4	6,1	21,6	3,4	14,1
3129 Ostatní technici ve výpočetní technice jinde neuvedení	16	149,0	0,1	18,9	2,1	14,8
3132 Obsluha zařiz. pro záznam zvuku,obrazu,operátoři kamery	21	152,2	4,2	19,4	0,4	16,4
3133 Obsluha vysílacího a telekomunikačního zařízení	49	140,5	6,7	29,8	8,7	15,8
3134 Obsluha lékařských zařízení	35	145,0	7,6	26,6	7,1	18,3
3151 Kolaudační technici a technici protipožární ochrany	24	135,5	3,1	29,6	10,3	17,0
3152 Bezpečnostní tech.a tech. pro kontrolu zdravotní nezávad.	279	145,8	3,7	22,1	4,2	13,8
3160 Technici železničního provozu	906	141,9	5,5	23,5	5,1	16,4
3211 Technici a laboranti v oblasti biologie a v příbuz. oborech	176	149,9	5,2	22,7	5,4	15,8
3212 Technici v agronomii, v lesnictví a v zemědělství	409	152,1	0,8	17,1	3,8	12,1
3223 Dietetici a odborníci na výživu	11	150,0	1,2	13,4	0,9	10,4
3226 Rehabilitační a fyzioterapeutičtí pracovníci	77	142,9	1,0	19,3	5,9	11,5
3231 Ošetřovatelé, všeobecné zdravotní sestry	584	143,1	3,6	23,0	8,1	13,0
3232 Ženské sestry, porodní asistentky	37	152,5	5,3	17,8	4,6	12,9
3233 Sestry pro péči o dítě	48	148,9	5,4	20,3	3,6	14,1
3412 Pojišťovací agenti	79	147,4	0,0	23,8	5,4	16,0
3415 Obchodní cestující, prof. poradci v obchodě, obch.zástupci	232	148,0	0,5	20,1	4,7	13,5
3416 Nákupčí	338	145,2	1,3	20,7	3,6	14,1
3417 Odhadci a zbožiznalci	11	147,9	2,6	24,7	8,2	13,0
3421 Obchodní agenti	370	144,0	2,3	22,3	5,0	14,3
3422 Odbytoví a přepravní agenti	550	144,9	1,4	22,1	4,3	14,6
3431 Odborné sekretářky, sekretáři	204	148,8	0,8	21,4	4,1	15,6
3433 Prac. v oblasti účetnictví,fakturace,rozpočet., kalkulace	1 048	146,8	1,1	20,9	3,8	14,2
3434 Pracovníci v oblasti statistiky a matematiky	31	140,6	0,0	28,2	7,4	15,6
3435 Pracovníci v oblasti práce a mezd (kromě účetních)	84	147,6	2,7	20,4	2,2	14,9
3436 Referenti osobních oddělení	138	147,5	1,3	21,1	4,2	14,6

Revidované výsledky ke dni 10. 3. 2010

**Průměrná měsíční odpracovaná a neodpracovaná doba zaměstnanců
podle podskupin zaměstnání KZAM-R**

kraj: Olomoucký

Podskupiny zaměstnání KZAM-R	Počet zaměstnanců přečtený podle eviden. měsíců	Odpracovaná doba		Neodpracovaná doba		
		celkem	z toho přesčas	celkem	z toho	
					nemoc	dovolená
		hod/měs	hod/měs	hod/měs	hod/měs	hod/měs
3439 Ostatní odborní administrativní pracovníci jinde neuvedení	328	147,5	1,0	20,6	3,4	15,1
3471 Aranžéři, průmysloví a komerční návrháři, bytoví architekti	21	150,0	0,1	21,5	5,8	12,7
4112 Kancelářští pracovníci a obsluha zařiz. na zpracování textu	100	147,7	6,1	20,8	6,2	11,0
4113 Pracovníci přípravy dat výpočetní techniky	107	144,2	0,9	25,4	6,5	15,8
4115 Sekretářky, sekretáři	248	145,3	0,7	22,8	5,3	14,7
4121 Nižší účetní	123	148,6	0,8	22,3	5,8	14,3
4123 Nižší finanční, daňoví úředníci a úředníci v příb. oborech	68	142,9	0,3	23,5	3,5	15,0
4131 Úředníci ve skladech	744	146,7	5,4	24,0	6,6	14,0
4132 Úředníci ve výrobě (např. výrobní plánovači)	202	147,5	5,9	22,4	4,0	14,2
4133 Úředníci v dopravě a v přepravě (dispečeri, kontr. apod.)	298	144,8	4,3	23,6	5,5	15,7
4141 Řadoví knihovníci, archiváři, evidenční pracovníci	76	146,5	0,8	23,9	7,0	16,1
4142 Poštovní doručovatelé, úředníci v třídárnách	959	127,9	1,0	29,8	13,2	15,9
4190 Ostatní nižší úředníci jinde neuvedení	61	146,6	0,6	23,4	8,1	12,6
4211 Pokladníci (v bankách, pojišťov., spořitelnách, na poště)	169	137,8	0,8	24,8	6,3	16,8
4212 Úředníci na přepážkách a směnárnicích	527	134,8	0,3	24,9	7,4	16,8
4213 Pokladníci v obchodě, společném stravování apod.	467	149,9	1,0	26,4	9,8	14,2
4222 Recepční	74	143,0	3,3	19,8	5,5	11,4
4223 Telefonisté	45	147,6	3,3	22,0	6,5	13,2
4224 Informátoři	44	142,0	3,3	25,6	4,0	19,8
5121 Pracovníci dohlížející nad obsluh. personálem, hospodyně	38	143,1	0,8	27,7	12,2	14,6
5122 Kuchaři	291	143,9	4,0	25,0	10,8	11,2
5123 Číšníci, servírky	81	145,3	2,8	14,4	4,9	6,9
5132 Pečovatelé a pomoc. ošetřovat. v zařiz. soc. péče, v nemoc.	178	140,9	3,2	27,2	11,9	14,1
5161 Hasiči, požárníci	86	148,0	8,6	22,6	4,7	16,2
5169 Ostatní pracovníci ochrany a ostrahy jinde neuvedení	442	154,7	9,6	20,9	8,3	11,7
5211 Prodavači v obchodech	1 035	147,6	2,6	26,2	10,4	13,4
6112 Ovocnáři, vinaři, a ostatní pěst. plodin rost. na stromech	45	148,2	8,9	34,1	14,3	12,1
6113 Zahradníci a pěstitelé zahradních plodin a sazenic	52	146,9	5,1	25,5	7,4	14,0
6121 Chovatelé hospodářských zvířat (kromě drůbeže a včel)	333	149,2	3,8	29,8	13,9	14,3
6122 Chovatelé drůbeže	14	148,3	0,0	26,0	12,2	11,3
6142 Dělníci pro těžbu dřeva (kromě obsluhy pojízdných zařiz.)	236	122,7	2,2	42,8	17,4	13,8
7122 Zedníci, kameníci, omítkaři	460	139,5	9,8	43,0	19,0	14,6
7123 Betonáři, děl. specializovaní na pokládání beton. povrchů	138	138,8	13,1	37,8	18,9	14,0
7124 Tesaři a truhláři	146	134,9	8,5	44,6	20,4	14,8
7126 Asfaltéři, dlaždiči	17	147,6	14,0	41,3	16,2	15,7
7129 Ostatní stavební děl. stav. výroby a prac. v ost. oborech	272	156,3	9,1	30,1	10,9	11,7
7134 Izolatéři	22	133,3	5,6	46,8	14,0	14,1
7136 Instalatéři, potrubáři, stavební zámečníci, klempíři	340	143,8	8,4	30,8	11,1	14,5
7137 Stavební a provozní elektrikáři	170	141,4	6,6	31,0	9,4	15,2
7139 Ostatní dělníci zajišťující dokončovací stavební práce	19	159,9	4,3	14,6	3,8	8,1
7141 Malíři a tapetáři	32	139,2	5,0	30,8	11,6	14,9
7142 Lakýrníci a pracovníci v příbuzných oborech	196	138,9	9,1	35,4	14,0	14,2
7211 Formíři a jádraři	344	134,2	9,1	36,6	14,3	15,2
7212 Svářeči, řezači plamenem a páječi	714	144,3	11,4	33,7	12,3	14,5

Revidované výsledky ke dni 10. 3. 2010

**Průměrná měsíční odpracovaná a neodpracovaná doba zaměstnanců
podle podskupin zaměstnání KZAM-R**

kraj: Olomoucký

Podskupiny zaměstnání KZAM-R	Počet zaměstnanců přečtený podle eviden. měsíců	Odpracovaná doba		Neodpracovaná doba		
		celkem	z toho přesčas	celkem	z toho	
					nemoc	dovolená
		hod/měs	hod/měs	hod/měs	hod/měs	hod/měs
7213 Výrobci a opraváři výrobků a dílů z plechů	118	132,5	6,9	37,2	16,9	13,5
7214 Montéři kovových konstrukcí	296	145,2	11,4	31,0	11,5	14,1
7221 Kováři, obsluha kovačích lisů, obsluha bucharů	267	139,2	11,3	35,4	15,7	14,2
7222 Nástrojaři, kovodeláři, kovodělníci, zámečníci	2 375	141,1	9,6	31,9	11,6	14,0
7223 Seřizovači a obsluha obráběcích strojů	1 736	146,4	12,1	28,7	8,9	13,9
7224 Brusíči, leštiči a ostříči nástrojů	388	140,6	11,0	32,4	14,1	13,9
7231 Mechanici a opraváři motorových vozidel	298	145,2	8,0	29,9	10,1	13,4
7234 Mechanici a opraváři kolejových vozidel	491	136,2	5,4	31,4	11,1	16,2
7235 Mechanici obráběcích, zemědělských strojů a prům. zařiz.	834	150,3	10,3	28,1	8,9	13,9
7239 Ostatní mechanici a opraváři strojů a zařízení bez elektro	272	140,5	8,4	31,1	11,4	14,0
7241 Elektromech.a seřizovači různých typů elektrických zařiz.	1 495	147,1	10,5	26,7	4,0	13,7
7242 Mechanici, opraváři a seřizovači elektr. částí aut, letadel	228	137,5	5,0	30,7	10,5	15,6
7243 Mechanici, seřizovači, opraváři elektronických zařízení	219	147,9	8,2	24,8	6,4	14,1
7244 Telefonní a telegrafní mechanici, montéři a opraváři	18	143,9	1,6	19,7	1,4	16,1
7246 Montéři a opraváři silnoproudých elektrických vedení	118	141,4	4,4	26,1	6,5	17,0
7247 Montéři a opraváři slaboproudých elektrických vedení	38	148,5	7,2	27,6	12,5	12,0
7311 Výrobci, mechanici a opraváři přesných přístrojů a zařízení	284	137,0	5,6	30,9	10,2	13,2
7322 Dělníci při výrobě skla, skláři vč. brusíků a leštičů	787	139,7	10,2	34,3	12,8	13,1
7324 Malíři skla a keramiky a pracovníci v příbuzných oborech	232	135,7	3,9	28,7	10,4	12,5
7341 Tiskaři, sazeči (kromě obsluhy tiskárenských strojů)	46	136,8	1,8	33,4	12,8	14,3
7344 Fotografové a pracovníci v příbuzných oborech	21	139,0	0,8	28,4	6,8	14,3
7411 Zpracovatelé masa, ryb vč. uzenářů a konzerv. masa a ryb	227	144,4	7,2	33,1	16,9	13,5
7412 Zpracovatelé pekárenských a cukrářských výrobků	219	148,1	16,3	33,2	15,8	14,7
7419 Ostatní zpracovatelé - výrobci potravinářských výrobků	92	148,0	6,5	25,6	5,8	15,1
7422 Uměleč. truhláři, řezbáři, výrobci a oprav.výrobků ze dřeva	47	147,9	8,0	25,6	7,1	13,6
7432 Přadláci, pletaři a jiní výrobci ručně vyráběných tkanin	28	133,2	5,6	35,4	12,6	15,4
7435 Modeláři a stříhači textilu, kůží a podobných materiálů	12	151,0	8,2	24,6	5,5	13,4
7436 Švadleny, vyšivači a pracovníci v příbuzných oborech	92	125,5	5,0	49,7	17,6	14,2
7437 Čalouníci a pracovníci v příb. oborech (vč.autočalouníků)	32	118,9	3,3	47,6	20,2	16,8
7439 Ostatní dělníci při výrobě textilu, oděvů a výrobků z kůží	48	132,4	2,9	33,0	13,1	15,0
7443 Výrobci a oprav. kožené technické konfekce, galant. zboží	289	129,1	3,2	36,4	14,8	13,6
8111 Obsluha důlního zařízení a razicích štítů	26	166,6	26,1	38,7	11,5	13,7
8122 Obsluha zařízení ve slévárnictví (taviči, slévači)	489	139,9	12,1	34,0	14,8	14,2
8123 Obsluha zařízení na tepelné zpracování kovů	108	144,3	11,1	30,5	10,7	14,5
8131 Obsluha pecí na výrobu skla a keramiky	97	151,5	3,6	25,6	11,6	12,7
8139 Obsluha ostatních zařízení na výrobu skla a keramiky	206	142,2	2,8	32,4	16,0	11,9
8141 Obsluha pily a jiného zařízení na zpracování dřeva	26	137,7	6,1	33,9	13,3	14,3
8142 Obsluha zařízení na výrobu vlákniny (mletí,drcení,sekání)	78	139,8	10,4	32,4	15,1	13,2
8149 Obsluha ostatních zařiz.na zpracování dřeva a v papírnách	167	146,8	13,1	30,0	10,3	10,8
8159 Obsluha ostat. zařízení při chemické výrobě jinde neuved.	151	139,3	2,7	25,8	6,5	15,9
8161 Obsluha zařízení při výrobě a rozvodu elektřiny	106	149,0	7,1	20,0	2,8	14,8
8162 Obsluha parních turbín, ohřivačů a motorů	185	144,5	7,9	25,8	7,3	15,9
8163 Obsluha zařízení při úpravě, čištění a rozvodu vody	282	141,7	5,3	29,3	8,3	15,6
8171 Obsluha automatických nebo poloaut. montážních linek	1 197	137,3	5,8	30,7	13,5	15,8

Revidované výsledky ke dni 10. 3. 2010

**Průměrná měsíční odpracovaná a neodpracovaná doba zaměstnanců
podle podskupin zaměstnání KZAM-R**

kraj: Olomoucký

Podskupiny zaměstnání KZAM-R	Počet zaměstnanců přečtený podle eviden. měsíců	Odpracovaná doba		Neodpracovaná doba		
		celkem	z toho přesčas	celkem	z toho	
					nemoc	dovolená
		hod/měs	hod/měs	hod/měs	hod/měs	hod/měs
8180 Obsluha strojů a zařízení pro práce na železničním svršku	86	150,3	14,8	34,0	14,6	15,8
8211 Obsluha automat. nebo poloaut. obráb.strojů (kromě 722)	1 058	143,4	10,1	30,8	10,6	13,8
8212 Obsluha strojů na výrobu maltovin, vápna, cementu	215	149,8	9,4	28,9	12,1	13,8
8223 Obsluha strojů při konečné úpravě ochranných povlaků	133	146,7	8,6	32,8	12,9	11,9
8232 Obsluha strojů na výrobu plast. výrobků (vč. laminování)	261	149,3	9,9	24,0	7,6	11,8
8251 Obsluha tiskárenských strojů	47	148,2	3,7	28,2	6,9	16,1
8261 Obsluha strojů na úpravu vláken, dopřádání a navj. příže	73	125,7	3,4	40,2	18,5	12,0
8262 Obsluha tkacích a pletacích strojů	124	145,1	10,5	30,6	12,8	15,0
8263 Obsluha šicích a vyšívacích strojů	57	130,2	7,5	39,8	17,7	15,4
8264 Obsluha strojů na bělení, barvení, čištění, praní, žehlení	126	142,5	6,6	28,5	10,7	14,2
8273 Obsluha strojů na mletí zrn a koření	22	161,0	15,3	27,7	7,9	12,6
8274 Obsluha strojů na zpracování mouky, výrobu pečiva	509	140,8	5,3	27,6	11,5	14,7
8281 Montážní dělníci montující mechanická zařízení (stroje)	611	129,5	7,2	37,9	15,0	14,9
8282 Montážní dělníci montující elektrická zařízení	906	131,9	8,9	38,6	16,2	14,0
8284 Montážní dělníci montující výrobky z kovů, pryže a plastů	356	140,0	5,8	28,3	13,6	11,2
8287 Montážní dělníci montující výrobky z kombinovaných mat.	376	126,2	2,6	42,3	13,0	16,1
8290 Obsluha jin.stacionárních zařízení a ost. montážní dělníci	190	140,4	3,0	29,0	13,6	12,3
8311 Strojvedoucí	472	145,1	13,9	25,7	5,9	15,1
8312 Řidiči kolejových motorových vozíků a drezín	11	138,4	8,4	32,2	11,0	15,0
8313 Dělníci zabezpeč. sestavování vlaků (brzdaři, výhybkáři)	628	138,6	8,4	27,5	8,3	16,0
8321 Řidiči osobních a malých dodávkov. automobilů, taxikáři	106	156,3	14,3	23,1	5,5	14,1
8322 Řidiči sanitních a rzp vozů	37	151,3	7,5	21,7	6,1	14,5
8323 Řidiči autobusů, trolejbusů a tramvají	326	160,6	14,3	27,1	11,0	14,3
8324 Řidiči nákladních automobilů a tahačů	1 024	157,9	18,8	31,7	12,0	14,0
8326 Řidiči speciálních vozidel	44	145,9	11,4	29,0	11,1	16,3
8331 Obsluha zemědělských a lesních strojů	296	159,7	14,6	31,9	12,8	11,1
8332 Obsluha zemních a příbuzných strojů	363	148,8	15,2	42,0	14,7	13,5
8333 Obsluha jeřábů, zdvihacích a podob. manipulačních zařiz.	416	143,9	11,2	34,3	13,0	14,8
8334 Obsluha vysokozdvížných a ostatních motorových vozíků	463	145,1	6,9	26,3	8,3	13,8
9132 Pomocníci a uklízeči v kancelář., hotel., nemocnicích ap.	991	145,6	4,3	28,1	11,8	13,3
9133 Ruční praláci a žehlíři (kromě obsluhy strojů)	16	146,0	0,6	23,4	7,5	12,5
9141 Domovníci, správci domu	41	153,4	11,0	25,9	9,0	14,6
9152 Vrátní, hlídači, uváděči a šatnářky	293	149,2	7,6	29,1	13,8	13,0
9154 Pracovníci odečítající stav elektroměrů, plynom., vodoměrů	17	137,6	3,3	27,3	10,1	13,0
9162 Metaři, čistíči záchodků, žump, kanálů a podob. zařízení	80	131,9	3,0	33,7	15,4	14,4
9211 Pomocní a nekvalifikovaní dělníci v zemědělství	57	156,4	6,3	20,3	7,1	10,3
9312 Pomocní a nekvalifik. dělníci na stavbách a údržbě silnic	54	126,6	3,2	42,7	17,9	14,7
9313 Pomocní a nekvalifikovaní dělníci na stavbách budov	86	144,8	13,6	40,5	18,5	14,5
9321 Pomocní a nekvalifikovaní montážní a manipulační dělníci	818	146,6	11,4	28,7	12,1	12,4
9322 Ruční baliči a pytlavači	114	135,8	8,4	35,0	12,8	15,2
9323 Dělníci nádvorní skupiny (pomocní montéři)	257	137,6	1,8	26,6	11,6	13,4
9332 Obsluha povozů a zařízení poháněných zvířaty	70	121,9	0,4	42,1	16,9	14,7
9333 Vazači a nosiči břemen, přístavní dělníci (dokaři)	101	137,3	9,4	35,7	16,7	13,6
9339 Pomocní a nekvalif. prac. v dopr., ve skladech, v telekom.	908	141,9	5,3	29,4	10,6	15,1



Dodatek

Technický popis šetření

Dodatek – Technický popis šetření

Technický popis šetření přibližuje metodické postupy používané při zpracování podnikatelské sféry Regionální statistiky ceny práce (RSCP-PS). Popis je rozdělen do pěti kapitol: metoda výběru ekonomických subjektů, vstupní údaje, nejdůležitější sledované veličiny, dopočtové metody a definice vybraných pojmů.

1. Metoda výběru ekonomických subjektů

Kapitola popisuje základní soubor šetření, strukturu výběrového souboru a postup při výběru ekonomických subjektů (ES).

1.1. Základní soubor

Základním souborem RSCP-PS jsou aktivní ekonomické subjekty z registru ekonomických subjektů Českého statistického úřadu (ČSÚ), které mají 10 a více zaměstnanců a přísluší do podnikatelské sféry a do institucionálních sektorů nefinančních podniků, finančních institucí nebo vládních institucí. Ekonomické subjekty, které přísluší do podnikatelské sféry, odměňují podle zákona č. 1/1992 Sb. o mzdě, odměně za pracovní pohotovost a o průměrném výdělku. Způsob odměňování se zjišťuje pomocí registru „Automatizovaného rozpočtového informačního systému“ (ARIS), který je spravován Ministerstvem financí. Registr ekonomických subjektů (RES) je detailně popsán na internetových stránkách ČSÚ (www.czso.cz).

1.2. Struktura výběrového souboru

Statistické šetření RSCP-PS za 1. – 3. čtvrtletí 2006 zahrnuje 3019 ekonomických subjektů, které reprezentují přibližně 1226 tisíc zaměstnanců. Strukturu výběrového souboru RSCP-PS bez non-response (dále jen výběrový soubor) ukazují z různých pohledů pro 1. – 3. čtvrtletí 2006 následující tabulky.

Výběrový soubor RSCP podnikatelské sféry			
	RSCP-PS Celkem	RSCP-PS – kraj Olomoucký	
		se sídlem v kraji	se sídlem mimo kraj
Počet ekonomických subjektů	3019	146	181
Počet zaměstnanců	1226 tisíc	43 tisíc	22 tisíc

Tabulka 1

Odvětvová skladba výběrového souboru RSCP-PS – kraj Olomoucký			
Kód CZ-NACE		Počet ekonomických subjektů	
		se sídlem v kraji	se sídlem mimo kraj
A	Zemědělství, lesnictví a rybnářství	14	5
B	Těžba a dobývání		
C	Zpracovatelský průmysl	81	39
D	Výroba a rozvod elektřiny, plynu, tepla	1	8
E	Zásobování vodou, činnosti související s odpady	3	3
F	Stavebnictví	12	8
G	Obchod, opravy motorových vozidel	13	40
H	Doprava a skladování	3	11
I	Ubytování, stravování a pohostinství	2	2
J	Informační a komunikační činnosti		14
K	Peněžnictví a pojišťovnictví		27
L	Činnosti v oblasti nemovitostí	1	
M	Profesní, vědecké a technické činnosti	5	3
N	Administrativní a podpůrné činnosti	2	13
O	Veřejná správa, obrana, sociální zabezpečení	1	5
P	Vzdělávání	1	1
Q	Zdravotní a sociální péče	6	
R	Kulturní, zábavní a rekreační činnosti		2
S	Ostatní činnosti	1	

Tabulka 2

1.3. Výběr

Výběr ekonomických subjektů v RSCP-PS lze charakterizovat jako jednostupňový stratifikovaný výběr. Výběrovými jednotkami jsou ekonomické subjekty, na které se v případě vybrání vztahuje zpravodajská povinnost. Statistickými jednotkami jsou zaměstnanci, kteří jsou nositeli sledovaných statistických znaků. Základní soubor (ZS) je rozdělen do oblastí (strat) podle:

- regionů (krajů),
- velikostních kategorií,
- odvětvových skupin.

Regionem se z hlediska výběru jednotek rozumí kraj ve smyslu ústavního zákona č. 347/1997 Sb. v platném znění. Ke stratifikaci výběrové opory jsou použity tři velikostní kategorie ekonomických subjektů uvedené v tabulce 3 – Velikostní kategorie pro výběr. Stratifikační třídění obsahuje dvanáct odvětvových skupin z vybraných institucionálních sektorů podnikatelské sféry.

Vymezení strat je provedeno na základě podobnosti v charakteru ekonomické činnosti a podobnosti v zaměstnanecké struktuře.

V jednotlivých oblastech ZS, vzniklých jeho rozdělením dle příslušných stratifikačních kritérií, je vybrán stanovený podíl ekonomických subjektů. Největší subjekty s 1000 a více zaměstnanci jsou zařazeny do šetření všechny (výběr s pravděpodobností rovnou 1), u ekonomických subjektů s 250 až 999 zaměstnanci se postupně navyšuje výběrový podíl tak, aby od roku 2007 činil 100%. Menší subjekty s 10 až 249 zaměstnanci jsou vybírány v jednotlivých stratach systematickým náhodným výběrem s nestrannými pravděpodobnostmi bez vracení. Pravděpodobnosti výběru se liší podle velikosti subjektu a jejich výše je určena výběrovým podílem uvedeným v tabulce 3. Výběrový soubor ekonomických subjektů s 10 až 249 zaměstnanci se obměňuje metodou rotujícího panelu s periodou rotace devět let, tzn. k plné obměně dojde za devět let.

Velikostní kategorie pro výběr		
Kategorie	Počet zaměstnanců	Výběrový podíl [%]
1	10 až 49	4,5
2	50 až 249	15
3	250 až 999	80
4	1000 a více	100

Tabulka 3

2. Vstupní údaje

Kapitola popisuje sběr dat do šetření RSCP-PS, nejdůležitější vstupní údaje a používané klasifikace a číselníky.

2.1. Sběr dat

Ekonomické subjekty, na které se vztahuje zpravodajská povinnost, vykazují do statistického šetření RSCP-PS údaje o všech zaměstnancích v pracovním poměru. Vybraná zpravodajská jednotka předává data na Ministerstvo práce a sociálních věcí, které je orgánem vykonávajícím státní statistickou službu. Termínem pro předání dat od respondenta je konec měsíce následujícího po skončení sledovaného období.

Předávaná data mají formu databázových souborů a obsahují informace o zaměstnavateli a zaměstnancích. U více než 90 % respondentů je zdrojem dat pro šetření mzdový a personální systém. Datové soubory jsou předávány ve více než 90 % případů elektronickou poštou, zbylá část respondentů posílá data na disketě, případně na papírových formulářích.

Pro kontrolu a opravu dat, připravených mzdovým a personálním systémem respondenta, případně pro pořízení vstupních dat, je určen "Pořizovací program ISPV 2006", který se musí před použitím nainstalovat na lokální disk.

Poživovací program řeší i zabezpečení dat při přenosu od respondenta ke zpracovateli. Používá přitom hybridní šifrování s veřejným a privátním klíčem. Veřejný klíč je součástí instalace pořizovacího programu, privátní klíč je uložen na interním serveru zpracovatele. Zašifrovaná data se ukládají do souboru s formátem S/MIME verze 3.

2.2. Nejdůležitější vstupní údaje

Šetření RSCP-PS se čtvrtletní periodicitou monitoruje výdělkovou úroveň a odpracovanou dobu jednotlivých zaměstnání podle klasifikace KZAM-R v České republice.

Hodinový výdělek je přímo zjišťovaný údaj, který je definován jako průměrný hrubý hodinový výdělek zaměstnance v posledním čtvrtletí sledovaného období (§ 17 zákona č. 1/1992 Sb.). Jedná se o podíl hrubé mzdy a odpracované doby za rozhodné čtvrtletí. Hodinový výdělek je krátkodobým indikátorem výdělkové úrovně.

Hrubá měsíční mzda, vypočtená z hrubé mzdy za sledované období, je druhým indikátorem, který ukazuje výdělkovou úroveň. Hrubá mzda je součtem mzdy za práci, náhrad mzdy a odměn za pracovní pohotovost, které jsou přímo sbíranými položkami. Mzda je definována jako mzda za práci podle § 4 zákona č. 1/1992 Sb., o mzdě, odměně za pracovní pohotovost a průměrném výdělku ve znění pozdějších předpisů. Šetření RSCP-PS sleduje i strukturu hrubé měsíční mzdy, tj. prémie a odměny, příplatky za přesčas, ostatní příplatky, náhrady a odměny za pracovní pohotovost. Hrubá měsíční mzda a její složky se vztahují k celému sledovanému období, které zahrnuje dobu od počátku roku do konce čtvrtletí, za které se šetření provádí.

Šetření RSCP-PS dále sleduje pracovní dobu zaměstnanců. Vstupní věta o zaměstnanci obsahuje odpracovanou dobu od počátku roku a z ní počet přesčasových hodin. Odpracovaná doba u zaměstnanců odměňovaných měsíční mzdou nezahrnuje dobu svátků v jinak pracovních dnech. Věta dále obsahuje celkovou neodpracovanou dobu od počátku roku, z ní počet hodin nemoci a dovolené.

2.3. Klasifikace a číselníky

RSCP-PS používá standardní statistické klasifikace a číselníky (podrobněji popsané na www.czso.cz). Použití platných statistických klasifikací je závazné jak pro orgán vykonávající státní statistickou službu, tak pro zpravodajské jednotky, které poskytují údaje pro statistické zjišťování. Proto i RSCP-PS používá následující klasifikace a číselníky:

KZAM-R **Klasifikace zaměstnání**; vydáno sdělením ČSÚ č. 492/2003 Sb. ze dne 18. prosince 2003 o vydání rozšířené Klasifikace zaměstnání KZAM-R.

- CZ-ICSE **Klasifikace postavení v zaměstnání;** vydáno sdělením ČSÚ č. 494/2003 Sb. ze dne 18. prosince 2003 o vydání Klasifikace postavení v zaměstnání.
- KKOV **Klasifikace kmenových oborů vzdělání;** vydáno sdělením ČSÚ č. 320/2003 Sb. ze dne 9. září 2003 o zavedení Klasifikace kmenových oborů vzdělání. Poslední aktualizace byla provedena k 1. září 2006 sdělením ČSÚ č. 391/2006 Sb. ze dne 20. července 2006 o aktualizaci Klasifikace kmenových oborů vzdělání.
- CZ-NUTS **Klasifikace územních statistických jednotek;** vydáno sdělením ČSÚ č. 490/2003 Sb. ze dne 18. prosince 2003 o vydání Klasifikace územních statistických jednotek. Poslední aktualizace byla provedena k 1. květnu 2004 sdělením ČSÚ č. 228/2004 Sb. ze dne 14. dubna 2004 o aktualizaci Klasifikace územních statistických jednotek.
- CZ-NACE ¹ **Klasifikace ekonomických činností (CZ-NACE);** vydáno sdělením ČSÚ č. 244/2007 Sb. ze dne 18. září 2007 o zavedení Klasifikace ekonomických činností.
- CZ-GEONOM **Klasifikace zemí;** vydáno sdělením ČSÚ č. 487/2003 Sb. ze dne 18. prosince 2003 o vydání Klasifikace zemí. Poslední aktualizace byla provedena k 1. červenci 2005 sdělením ČSÚ č. 243/2005 Sb. ze dne 9. června 2005 o aktualizaci Klasifikace zemí.

¹ Revidovaná výsledková publikace využívá z důvodu srovnání s novějšími výsledky klasifikaci CZ-NACE (původní verze využívala klasifikaci OKEČ).

3. Nejdůležitější sledované veličiny

Kapitola popisuje nejdůležitější sledované veličiny, algoritmy jejich výpočtu a kritéria pro zahrnutí zaměstnanců do dalších výpočtů.

3.1. Hodinový výdělek

Hodinový výdělek je přímo zjišťovaná veličina. Do výpočtu charakteristik hodinového výdělku jsou zařazeni zaměstnanci, kteří byli v evidenčním stavu v posledním dnu sledovaného období.

3.2. Hrubá měsíční mzda

Hrubá měsíční mzda se vztahuje k celému sledovanému období, tedy k 1. čtvrtletí, k 1. - 2. čtvrtletí, k 1. - 3. čtvrtletí, nebo k 1. - 4. čtvrtletí. Na rozdíl od hodinového výdělku musí být hrubá měsíční mzda vypočtena z dalších přímo zjišťovaných mzdových položek a nemzdových plnění.

Hrubá mzda je v RSCP-PS definována jako součet mzdy za práci, náhrad mzdy a odměny za pracovní pohotovost. Hrubá měsíční mzda zaměstnance se vypočte podle vzorce:

$$\text{HMM} = \frac{\text{MZDA} + \text{NAHRADY} + \text{POHOTOV}}{\text{MESPLAC}_{\text{prep}}}$$

kde :

HMM	je hrubá měsíční mzda zaměstnance,
MZDA	je mzda za práci zaměstnance v kumulaci za sledované období (vstupní položka věty o zaměstnanci),
NAHRADY	jsou náhrady mzdy zaměstnance v kumulaci za sledované období (vstupní položka věty o zaměstnanci),
POHOTOV	je odměna za pracovní pohotovost zaměstnance v kumulaci za sledované období (vstupní položka věty o zaměstnanci),
MESPLAC _{prep}	je počet přepočtených placených měsíců zaměstnance, tj. počet měsíců, odpovídajících součtu odpracované doby a doby, po kterou pobíral náhrady mzdy.

Počet přepočtených placených měsíců MESPLAC_{prep} je roven počtu kalendářních měsíců v případě, že zaměstnanec s plným pracovním úvazkem po celé sledované období pracoval nebo pobíral náhrady mzdy. Pokud zaměstnanec byl v evidenčním stavu kratší dobu než sledované období, bude jeho počet placených měsíců zkrácen poměrem počtu pracovních dnů v evidenčním stavu a ve sledovaném období. Podobně se počet placených měsíců zkrátí, pokud zaměstnanec měl jinou absenci než absenci s náhradou mzdy (např. nemoc), případně měl sjednán kratší pracovní úvazek.

Hrubá měsíční mzda za určitou skupinu zaměstnanců je vážená charakteristika, v níž hrubá měsíční mzda určitého zaměstnance má váhu, odpovídající počtu jeho placených měsíců za sledované období (tzv. váha placené doby). Tento způsob výpočtu umožňuje korektní srovnání mzdové úrovně jednotlivých zaměstnání a srovnávání v čase.

Sestavy s hrubou měsíční mzdou, diferenciací a strukturou hrubé mzdy obsahují také měsíční placenou dobu. Tento údaj ukazuje počet placených hodin (odpracovaná doba a doba náhrad) za placený měsíc a je v souladu s výpočtem hrubé měsíční mzdy.

Pro zahrnutí zaměstnance do výpočtů hrubé měsíční mzdy se uplatňují následující kritéria:

- přepočtený počet placených měsíců zaměstnance je alespoň jeden měsíc,
- stanovená týdenní pracovní doba na dané pracovní místo je alespoň 30 hodin (dle doporučení Eurostatu).

3.3. Měsíční odpracovaná a neodpracovaná doba

Měsíční odpracovaná (resp. neodpracovaná) doba se stejně jako hrubá měsíční mzda vztahuje k celému sledovanému období tj. k 1. čtvrtletí, k 1. - 2. čtvrtletí, k 1. - 3. čtvrtletí, nebo k 1. - 4. čtvrtletí.

Měsíční odpracovaná doba zaměstnance se vypočte podle vzorce:

$$\text{ODPRACD}_{\text{mes}} = \frac{\text{ODPRACD}}{\text{MESEVID}_{\text{prep}}}$$

kde :

- ODPRACD_{mes} je měsíční odpracovaná doba zaměstnance,
 ODPACD je odpracovaná doba zaměstnance v kumulaci za sledované období (vstupní položka věty o zaměstnanci),
 MESEVID_{prep} je počet přepočtených evidenčních měsíců zaměstnance, tj. počet měsíců, odpovídajících délce pracovního úvazku a délce pracovního poměru ve sledovaném období.

Počet přepočtených evidenčních měsíců MESEVID_{prep} je roven počtu kalendářních měsíců v případě, že zaměstnanec s plným pracovním úvazkem po celé sledované období byl v pracovním poměru a nebyl na mateřské či rodičovské dovolené. Pokud zaměstnanec byl v evidenčním stavu kratší dobu, než sledované období, bude jeho počet evidenčních měsíců zkrácen poměrem počtu pracovních dnů v evidenčním stavu a ve sledovaném období. Podobně se počet evidenčních měsíců zkrátí, pokud zaměstnanec měl sjednán kratší pracovní úvazek.

Měsíční odpracovaná doba za určitou skupinu zaměstnanců je vážená charakteristika, v níž měsíční odpracovaná doba určitého zaměstnance má váhu, odpovídající počtu jeho evidenčních měsíců ve sledovaném období (tzv. váha

evidenční doby). Pro zahrnutí zaměstnance do výpočtů měsíční odpracované doby se uplatňují stejná kritéria jako u hrubé měsíční mzdy.

Obdobně jako odpracovaná doba se počítají měsíční neodpracovaná doba a také průměrné měsíční údaje o přesčasu, dovolené a nemoci.

4. Dopočtové metody

Kapitola dopočtové metody obsahuje řešení neodpovědí a popis metody vážení, hodnocení kvality odhadů a přehled publikovaných tabulek podle použitých vah.

4.1. Řešení neodpovědí a metoda vážení

Problém neodpovědí (tzv. non-response) či z dalších důvodů nepoužitelných dat od vybraného ekonomického subjektu je v RSCP-PS řešen metodou historické imputace a metodou upravující podnikové váhy respondentům.

Metoda vážení, používaná v RSCP-PS, umožňuje získat z dat výběrového souboru odhady charakteristik (parametrů) základního souboru. Odhady charakteristik zaměstnanecké populace základního souboru RSCP-PS jsou publikovány ve všech tabulkách s výjimkou tabulek s tříděním podle jednotlivých zaměstnání. Základem podnikových vah jsou váhové koeficienty, které vycházejí z pravděpodobnosti výběru každého ekonomického subjektu. Po úpravě vah z důvodu non-response se získají konečné podnikové váhy pomocí dopočtu na aktuální počet ES v základním souboru v rámci jednotlivých vážících strat. Podnikové váhy zvyšují při výpočtech odhadů význam dat ekonomických subjektů s relativně malým zastoupením ve výběrovém souboru. Relativně nejméně zastoupené jsou ve výběrovém souboru RSCP-PS ekonomické subjekty s 10-49 zaměstnanci, a proto mají největší váhy při výpočtech odhadů.

Výpočet váhy jednotlivých zaměstnanců je závislý na typu tabulky a také na typu publikovaného ukazatele. Přehled všech publikovaných tabulek s uvedením použitých vah je uveden v oddíle 4.3. Váha zaměstnance je součinem vah používaných v daném typu tabulkové sestavy.

Tabulky s tříděním podle podskupin zaměstnání KZAM-R (PS-V5, PS-M5 a PS-T5) obsahují charakteristiky výběrového souboru. Při interpretaci výsledků je nutno mít na zřeteli, že charakteristiky výběrového souboru nelze automaticky pokládat za odhady platné pro celou zaměstnaneckou populaci. Výběrové charakteristiky jsou ovlivněny větším relativním zastoupením velkých ekonomických subjektů ve výběrovém souboru RSCP-PS.

4.2. Kvalita odhadů

Odhadované charakteristiky podléhají dvěma typům chyb – výběrovým chybám a nevýběrovým chybám. Výběrové chyby jsou způsobeny faktorem náhody při pravděpodobnostním výběru RSCP-PS. Hodnoty výběrových chyb není možné z výběrového souboru RSCP-PS dostatečně přesně kvantifikovat, nicméně používaná stratifikace výrazně snižuje jejich výši. Nevýběrové chyby bývají způsobeny především špatnou kvalitou dat předávaných respondenty (neúplné a chybné údaje) a jejich vliv je snižován několikastupňovými kontrolními mechanismy a častými kontakty zpracovatele šetření s respondenty.

4.3. Přehled publikovaných tabulek podle použitých vah

Hodinový výdělek				
Tabulka	Třídící kritérium	Podniková váha	Váha placené doby	Váha evidenční doby
PS-V0	Celý kraj	X		
PS-V1	HL. třídy zaměstnání KZAM-R	X		
PS-V2	Věkové kategorie	X		
PS-V4	Vzdělání	X		
PS-V5	Podskupiny zaměstnání KZAM-R			
PS-V6	Kategorie zaměstnání	X		
PS-V8	Pohlaví	X		

Tabulka 4

Hrubá měsíční mzda				
Tabulka	Třídící kritérium	Podniková váha	Váha placené doby	Váha evidenční doby
PS-M0	Celý kraj	X	X	
PS-M1	HL. třídy zaměstnání KZAM-R	X	X	
PS-M5	Podskupiny zaměstnání KZAM-R		X	

Tabulka 5

Odpracovaná a neodpracovaná doba				
Tabulka	Třídící kritérium	Podniková váha	Váha placené doby	Váha evidenční doby
PS-T5	Podskupiny zaměstnání KZAM-R			X

Tabulka 6

5. Definice vybraných pojmů

Ekonomický subjekt	Ekonomický subjekt je právnický subjekt nebo fyzická osoba s postavením podnikatele, zapsaná do registru ekonomických subjektů ČSÚ. Každému ekonomickému subjektu se přiděluje identifikační číslo (IČ).
Organizační jednotka	Z hlediska mzdové statistiky RSCP se dělí ekonomické subjekty na organizační jednotky podle okresu, ve kterém jejich zaměstnanci působí. Organizační jednotku tvoří všichni zaměstnanci ekonomického subjektu, kteří působí ve stejném okrese.
Zpravodajská jednotka	Zpravodajskou jednotkou je právnická osoba, organizační složka státu nebo fyzická osoba, od níž se požaduje poskytnutí údajů ve statistickém zjišťování podle zákona č. 89/1995 Sb., o státní statistické službě, ve znění pozdějších předpisů.
Sledované období	Sledované období je období od začátku roku do konce čtvrtletí, za které se provádí výběrové statistické zjišťování.
Podnikatelská sféra	Do podnikatelské sféry patří subjekty, které odměňují podle zákona č. 1/1992 Sb., o mzdě, odměně za pracovní pohotovost a o průměrném výdělku ve znění pozdějších předpisů.
Nepodnikatelská sféra	Do nepodnikatelské sféry patří organizace, které odměňují podle zákona č. 143/1992 Sb., o platu a odměně za pracovní pohotovost v rozpočtových a některých dalších organizacích a orgánech ve znění pozdějších předpisů.
Základní soubor	Základním souborem RSCP-PS jsou aktivní ekonomické subjekty podnikatelské sféry z registru ekonomických subjektů ČSÚ, které mají 10 a více zaměstnanců a přísluší do institucionálních sektorů nefinanční podniky, finanční instituce nebo vládní instituce.