



Regionální statistika ceny práce

IV. čtvrtletí 2010
Nepodnikatelská sféra
Středočeský kraj

Výsledky ke dni 10. 3. 2011

Copyright - MPSV ČR

Publikace ani její část nesmí být kopírována, rozšiřována a zařazována do informačních systémů v jakékoliv formě (elektronické, mechanické, optické, magnetické aj.) bez písemného souhlasu

Ministerstva práce a sociálních věcí

Zpracovatel: TREXIMA, spol. s r.o., tř. T. Bati 299, 764 21 Zlín - Louky

O b s a h :

Úvod	7
-------------------	---

Výsledková část nepodnikatelská sféra

Základní metodické přístupy	11
Popis publikovaných tabulek	12

Hodinový výdělek

NS-V0	Hodinový výdělek v nepodnikatelské sféře	13
NS-V1	Hodinový výdělek podle hlavních tříd zaměstnání KZAM-R	14
NS-V2	Hodinový výdělek podle věkových kategorií	14
NS-V3	Hodinový výdělek podle platové třídy	15
NS-V4	Hodinový výdělek podle vzdělání	15
NS-V5	Hodinový výdělek podle podskupin zaměstnání KZAM-R	16
NS-V6	Hodinový výdělek podle kategorií zaměstnání	20
NS-V8	Hodinový výdělek podle pohlaví	20

Hrubý měsíční plat

NS-M0	Hrubý měsíční plat a jeho složky, diferenciacie, placená doba v nepodnikatelské sféře	21
NS-M1	Hrubý měsíční plat a jeho složky, diferenciacie, placená doba podle hlavních tříd zaměstnání KZAM-R.....	22
NS-M5	Hrubý měsíční plat a jeho složky, diferenciacie, placená doba podle podskupin zaměstnání KZAM-R	24

Měsíční odpracovaná a neodpracovaná doba

NS-T5	Průměrná měsíční odpracovaná a neodpracovaná doba podle podskupin zaměstnání KZAM-R	32
-------	--	----

Dodatek – technický popis šetření

1. Koncepte šetření	39
1.1 Základní soubor	39
1.2 Struktura souboru RSCP nepodnikatelské sféry	39
2. Vstupní údaje	40
2.1 Sběr dat	40
2.2 Nejdůležitější vstupní údaje	40
2.3 Klasifikace a číselníky	41
3. Nejdůležitější sledované veličiny	42
3.1 Hodinový výdělek	42

3.2 Hrubý měsíční plat	42
3.3 Měsíční odpracovaná a neodpracovaná doba	44
4. Přehled používaných tabulek	44
4.1 Kvalita údajů	44
4.2 Přehled publikovaných tabulek podle použitých vah	45
5. Definice vybraných pojmů	45



Úvod

Úvod

Regionální statistika ceny práce (RSCP) je systém pravidelného monitorování výdělkové úrovně a pracovní doby zaměstnanců v jednotlivých krajích České republiky formou statistického šetření. Sledovanými ukazateli výdělkové úrovně jsou hodinový výdělek a hrubá měsíční mzda (plat). Šetření metodicky vychází a je obsahově harmonizováno se strukturálním šetřením EU „Structure of Earnings Survey“, viz nařízení komise (ES) č. 1916/2000 ve znění pozdějších předpisů.

Šetření je pod názvem „Čtvrtletní šetření o průměrném výdělku“ zařazeno do programu statistických zjišťování, vyhlášených Českým statistickým úřadem (ČSÚ) ve sbírce zákonů pro příslušný kalendářní rok (viz příloha č. 2 Vyhlášky č. 386/2009 Sb., částka 125, kterou se stanoví Program statistických zjišťování na rok 2010) a pro vybrané ekonomické subjekty je povinné. Gestorem šetření je Ministerstvo práce a sociálních věcí (MPSV). Průběh a vývoj šetření řídí komise, složená ze zástupců MPSV, ČSÚ, Ministerstva financí, České národní banky, CERGE-EI, VŠE v Praze, Českomoravské konfederace odborových svazů, Svazu průmyslu a dopravy ČR. Zpracovatelem RSCP je TREXIMA, spol. s r.o. (www.trexima.cz).

Nejdůležitějším kritériem pro členění výsledků RSCP je příslušnost šetřeného ekonomického subjektu k podnikatelské, nebo nepodnikatelské sféře. V podnikatelské sféře probíhá šetření se čtvrtletní periodou a ve sféře nepodnikatelské je prováděno s periodou pololetní. Zdrojem dat pro nepodnikatelskou sféru je Informační systém o platech, který je spravován Ministerstvem financí. Za každou sféru jsou vydávány samostatné výsledkové publikace.

Výsledkové publikace jednotlivých krajů jsou uloženy na stránkách <http://portal.mpsv.cz/> v sekci *Zaměstnanost*, v podsekci *Statistiky* pod odkazem *Statistika výdělků*.

Monitorováním výdělků a pracovní doby zaměstnanců na úrovni České republiky se zabývá „Informační systém o průměrném výdělku“ (ISPV). Výsledková publikace je k dispozici na internetových stránkách MPSV (www.mpsv.cz) v sekci *Příjmy a životní úroveň*.

Důkladný popis šetření, včetně všech výsledkových publikací, poskytuje také portál www.ispv.cz. Slouží především jako podpora respondentům, kteří zde naleznou všechny potřebné informace a podpůrné nástroje pro zasílání dat. Portál je využíván také k uveřejňování odborných studií a článků, které jako zdroj informací uvádí šetření ISPV a RSCP.

Ministerstvo práce a sociálních věcí děkuje všem respondentům šetření za přípravu vstupních dat pro šetření. Svědomitý přístup respondentů a dodržování termínů pro předání dat umožňují pravidelně uveřejňovat tuto publikaci.



Výsledková část

Nepodnikatelská sféra

Výsledková část nepodnikatelská sféra

Základní metodické přístupy

Tato publikace přináší charakteristiky hodinového výdělku, hrubého měsíčního platu a pracovní doby získané za nepodnikatelskou sféru šetření RSCP (RSCP-NS). V RSCP se zařazují do nepodnikatelské sféry ekonomické subjekty, které odměňují platem, viz § 109, odst. 3 zákona č. 262/2006 Sb., zákoníku práce, ve znění pozdějších předpisů.

Primárním výsledkem RSCP jsou statistiky výdělkové úrovně jednotlivých zaměstnání (v klasifikaci KZAM-R), dalším produktem jsou odhady výdělkových parametrů zaměstnanecké populace krajů v členění podle firemních i zaměstnaneckých charakteristik. Ekonomické subjekty se v RSCP člení na organizační jednotky, jestliže je možné provést vnitřní rozčlenění podle okresů, ve kterých dílčí jednotky působí. Výsledky podle krajů jsou v tomto smyslu výsledky získané pracovištní metodou.

Vedle podnikového výkaznictví ČSÚ je RSCP dalším zdrojem informací o výdělcích v jednotlivých krajích České republiky. Výkaznictví ČSÚ, jako tradiční zdroj, sbírá údaje o evidenčním počtu zaměstnanců a vyplacených mzdách za ekonomický subjekt a publikuje průměrné mzdy v členění podle firemních charakteristik. Při srovnávání výsledků výkaznictví a RSCP-NS je třeba vzít v úvahu rozdílnou definici nepodnikatelské sféry, rozdílné metody výpočtu výdělkových charakteristik a rozdílný způsob členění výsledků podle krajů. Výkaznictví ČSÚ člení výsledky podle sídla ekonomického subjektu, tj. podnikovou metodou.

Respondenty šetření RSCP-NS jsou aktivní ekonomické subjekty (ES) nepodnikatelské sféry, které jsou definovány Automatizovaným rozpočtovým informačním systémem (ARIS). Na základě systému ARIS, který je spravován Ministerstvem financí, se zjišťuje způsob odměňování a příslušnost ekonomického subjektu k nepodnikatelské sféře. Zdrojem dat platového statistického šetření RSCP pro nepodnikatelskou sféru je Informační systém o platech, který je provozován Ministerstvem financí. Informační systém o platech pokrývá celou nepodnikatelskou sféru a do RSCP předává údaje jako plošné šetření.

Popis publikovaných tabulek

Tabulky v publikaci jsou rozděleny podle sledovaného ukazatele do tří základních okruhů. Tabulky přinášející charakteristiky hodinového výdělku jsou označeny NS-Vx, kde NS značí nepodnikatelskou sféru a x je pořadové číslo tabulky. Charakteristiky hrubého měsíčního platu, struktury platu a průměrné placené doby jsou obsaženy v tabulkách se značením NS-Mx a charakteristiky měsíční odpracované a neodpracované doby v tabulkách se značením NS-Tx.

Hlavním výsledkem RSCP jsou statistiky výdělkové úrovně a pracovní doby za jednotlivá zaměstnání podle klasifikace KZAM-R, obsažené v tabulkách NS-V5, NS-M5 a NS-T5. Tyto tabulky obsahují ta zaměstnání, která jsou ve své podskupině zaměstnání (čtyřmístný KZAM-R) zastoupena alespoň třemi ekonomickými subjekty a zároveň deseti zaměstnanci. Uvedené počty organizačních jednotek a zaměstnanců ukazují na zastoupení v souboru ISPV-NS. V ostatních tabulkách jsou počty zaměstnanců uváděny v % a jejich účelem je přiblížit relativní zastoupení publikovaných kategorií.

Statistické charakteristiky používané ve výsledkových tabulkách:

1. decil	První decil je hodnota, pod kterou leží 10 % nejnižších hodnot sledovaného znaku.
1. kvartil	První kvartil je hodnota, pod kterou leží 25 % nejnižších hodnot sledovaného znaku.
Medián	Medián je hodnota uprostřed vzestupně uspořádané řady hodnot sledovaného znaku, polovina hodnot je nižší než medián a druhá polovina je vyšší než medián.
3. kvartil	Třetí kvartil je hodnota, nad kterou leží 25 % nejvyšších hodnot sledovaného znaku.
9. decil	Devátý decil je hodnota, nad kterou leží 10 % nejvyšších hodnot sledovaného znaku.
Průměr	Průměr je počítán jako vážený (případně nevážený) aritmetický průměr sledovaného znaku.

Ostatní symboly používané ve výsledkových tabulkách:

"Neuvedeno"	Symbol "Neuvedeno" označuje kategorii zaměstnanců, u které nebyl uveden kód příslušného třídícího znaku.
"*"	Symbol "*" označuje položku vstupních dat vypočítanou, ale nezveřejnitelnou z důvodu nedostatečného počtu vstupních hodnot (méně než 3 ekonomické subjekty a 10 zaměstnanců).

Hodinový výdělek v nepodnikatelské sféře ¹⁾

kraj: **Středočeský**

Medián hodinového výdělku 131,97 Kč/hod

Index mediánu hodinového výdělku zaměstnanců

meziroční vůči 4. čtvrtletí 2009..... 96,3 %

Diferenciace

1. decil - 10 % hodinových výdělků menších než 77,16 Kč/hod

1. kvartil - 25 % hodinových výdělků menších než 101,38 Kč/hod

Medián - 50 % hodinových výdělků menších než 131,97 Kč/hod

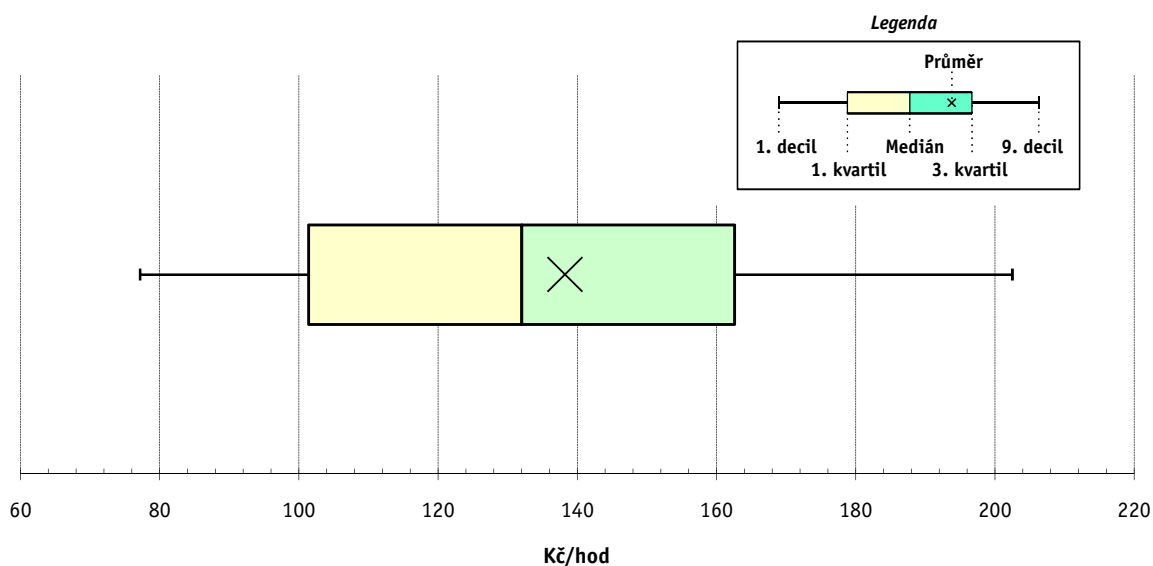
3. kvartil - 25 % hodinových výdělků větších než 162,56 Kč/hod

9. decil - 10 % hodinových výdělků větších než 202,46 Kč/hod

Průměr hodinového výdělku 138,21 Kč/hod

Podíl zaměstnanců s podprůměrným

hodinovým výdělkem 55,6 %



Vysvětlivky:

1) Hodinový výdělek se zjišťuje jako průměrný hodinový výdělek definovaný v § 351 až § 362 zákona č. 262/2006 Sb., zákoníku práce, ve znění pozdějších předpisů.

4. čtvrtletí 2010

RSCP - nepodnikatelská sféra

NS-V1

Výsledky ke dni 10. 3. 2011

**Hodinový výdělek
podle hlavních tříd zaměstnání KZAM-R**

kraj: **Středočeský**

Hlavní třída zaměstnání KZAM-R	Struktura zaměstnanců	Medián	Diferenciace		Průměr
			1. decil	9. decil	
	%	Kč/hod	Kč/hod	Kč/hod	Kč/hod
0 Příslušníci armády	5,2	*	*	*	*
1 Zákonodárci, vedoucí a řídicí pracovníci	5,6	209,20	125,13	316,59	218,12
2 Vědečtí a odborní duševní pracovníci	31,6	141,99	104,66	195,06	149,53
3 Techničtí, zdravotničtí a pedagogičtí pracovníci	28,7	141,31	97,48	207,77	148,28
4 Nižší administrativní pracovníci	3,4	113,02	80,98	150,58	115,91
5 Provozní pracovníci ve službách a obchodu	11,3	101,70	72,05	170,61	112,68
6 Dělníci v zemědělství, lesnictví a rybářství	0,2	98,34	68,75	135,51	102,28
7 Řemeslníci, výrobci a zpracovatelé	0,9	108,90	80,98	142,95	111,19
8 Obsluha strojů a zařízení	2,0	114,82	69,03	164,69	116,48
9 Pomocní a nekvalifikovaní pracovníci	11,2	73,71	59,21	105,06	78,30
C E L K E M - nepodnikatelská sféra	100	131,97	77,16	202,46	138,21

4. čtvrtletí 2010

RSCP - nepodnikatelská sféra

NS-V2

Výsledky ke dni 10. 3. 2011

**Hodinový výdělek
podle věkových kategorií**

kraj: **Středočeský**

Věková kategorie	Struktura zaměstnanců	Medián	Diferenciace		Průměr
			1. decil	9. decil	
	%	Kč/hod	Kč/hod	Kč/hod	Kč/hod
do 20 let	0,1	72,54	47,38	113,64	76,73
20 - 29 let	11,2	119,09	78,26	171,97	123,27
30 - 39 let	24,3	127,23	77,95	198,15	134,66
40 - 49 let	29,3	135,24	79,06	208,99	141,60
50 - 59 let	27,5	138,03	76,20	207,65	142,52
60 a více let	7,7	136,39	72,72	222,38	143,58
C E L K E M - nepodnikatelská sféra	100	131,97	77,16	202,46	138,21

4. čtvrtletí 2010

RSCP - nepodnikatelská sféra

NS-V3

Výsledky ke dni 10. 3. 2011

Hodinový výdělek
podle platové třídy

kraj: Středočeský

Platová třída	Struktura zaměstnanců	Medián	Diferenciace		Průměr
			1. decil	9. decil	
	%	Kč/hod	Kč/hod	Kč/hod	Kč/hod
1. platová třída	1,0	63,46	37,55	98,76	71,07
2. platová třída	6,9	70,57	59,80	94,87	74,38
3. platová třída	5,9	85,30	65,99	160,41	103,61
4. platová třída	5,5	95,75	72,26	173,52	110,37
5. platová třída	7,4	107,18	79,20	199,56	126,78
6. platová třída	6,1	113,12	84,40	225,99	137,25
7. platová třída	6,3	128,45	92,63	233,02	145,10
8. platová třída	9,1	121,77	88,47	161,89	126,73
9. platová třída	16,1	129,44	100,29	165,00	133,10
10. platová třída	8,8	153,68	119,70	196,77	157,40
11. platová třída	6,3	159,54	106,31	223,27	163,34
12. platová třída	18,2	152,74	121,89	219,09	164,17
13. platová třída	2,0	239,58	161,42	352,94	249,22
14. platová třída	0,5	274,87	205,45	399,31	294,26
15. platová třída	0,0	*	*	*	*
16. platová třída					
C E L K E M - nepodnikatelská sféra	100	131,97	77,16	202,46	138,21

4. čtvrtletí 2010

RSCP - nepodnikatelská sféra

NS-V4

Výsledky ke dni 10. 3. 2011

Hodinový výdělek
podle vzdělání

kraj: Středočeský

Vzdělání	Struktura zaměstnanců	Medián	Diferenciace		Průměr	
			1. decil	9. decil		
	%	Kč/hod	Kč/hod	Kč/hod	Kč/hod	
KKOV						
Základní a nedokončené	A-C	5,3	74,57	58,00	108,53	79,12
Střední bez maturity	D,E,H,J	17,2	90,15	65,72	136,57	96,43
Střední s maturitou	K-M	44,6	135,00	93,72	192,59	140,05
Vyšší odborné a bakalářské	N,R	6,1	149,44	102,06	239,05	161,90
Vysokoškolské	T,V	23,4	159,08	119,94	251,82	175,85
Neuvedeno		3,4	109,33	76,25	162,72	116,81
C E L K E M - nepodnikatelská sféra	100	131,97	77,16	202,46	138,21	

Výsledky ke dni 10. 3. 2011

Hodinový výdělek podle podskupin zaměstnání KZAM-R

kraj: Středočeský

Podskupiny zaměstnání KZAM-R	Výběrový soubor		Medián	Diferenciace		Průměr
	počet org. jednotek	počet zaměst.		1. decil	9. decil	
			Kč/hod	Kč/hod	Kč/hod	Kč/hod
1125 Ved. pracovníci ústředních orgánů, které plní státní záležitosti	3	11	269,10	243,70	295,54	264,50
1127 Vedoucí pracovníci orgánů státní správy, správních úřadů	34	460	211,38	164,63	344,15	231,76
1128 Vyšší úředníci bezpečnosti a ochrany (policejní ředitel)	14	320	274,05	214,81	347,51	280,32
1150 Přednostové, tajemníci a ved.prac.okresních a obecních úřadů	90	565	198,33	150,72	267,11	205,32
1210 Ředitelé a prezidenti velkých organizací, podniků	542	562	257,31	186,34	367,03	268,05
1225 Vedoucí pracovníci v restauracích a hotelích	374	400	117,83	91,34	163,81	123,99
1226 Ved. pracovníci v dopr., skladování, telekom. a na pošt. úřadech	3	23	255,06	239,04	279,92	254,52
1228 Vedoucí prac. v pečovatel., úklidových a podobných službách	5	10	200,14	165,03	286,75	214,13
1229 Vedoucí pracovních dílčích celků jinde neuvedení (kult.,zdrav.)	56	73	179,61	121,07	258,35	183,11
1231 Vedoucí pracovníci finančních a hospodářských útvarů	54	71	203,06	137,07	306,00	216,35
1239 Vedoucí pracovníci ostatních útvarů jinde neuvedení	13	15	176,00	101,90	233,45	171,07
1315 Vedoucí, ředitelé v restauracích a hotelích	29	30	98,48	72,89	190,95	112,18
1318 Vedoucí, ředitelé pečovatelských, úklidových a podob. služeb	10	10	181,07	141,34	294,87	198,79
1319 Vedoucí, ředitelé malých organizací ostatní (kult.,zdrav.,škol.)	516	523	200,60	148,08	283,54	210,80
2131 Projektanti a analytici výpočetních systémů	7	15	144,86	92,10	173,96	143,14
2132 Programátoři	11	14	165,22	122,15	228,46	165,22
2139 Ostatní odborníci zabývající se výpoč. tech. jinde neuvedení	41	90	144,04	112,11	198,34	151,81
2142 Projektanti staveb a areálů, stavební inženýři	4	18	156,03	100,55	231,00	163,74
2149 Ostatní architekti, projekt., konstruk.a tech.inženýři (tvůr.prac.)	4	16	168,00	116,39	187,00	164,10
2211 Bakteriologové, biolog., ekolog., zoologové a odb.v příb.obor.	8	32	138,00	117,00	246,00	157,63
2213 Agronomové, šlechtitelé a odborníci v příbuzných oborech	3	25	153,00	118,95	264,37	173,01
2221 Lékaři, ordináři (kromě zubních lékařů)	19	333	251,00	156,61	385,22	266,86
2321 Učitelé všeobecně vzdělávacích předmětů	102	1 772	153,59	118,81	205,29	161,90
2322 Učitelé odborných předmětů	84	1 211	153,23	121,32	207,69	162,94
2323 Učitelé praktického vyučování (kromě mistrů)	32	95	129,31	99,48	217,09	143,26
2331 Učitelé základních škol	449	5 971	144,94	112,86	187,19	150,76
2332 Učitelé předškolní výchovy	509	2 193	113,26	88,99	146,68	116,92
2341 Učitelé všeobecně vzdělávacích předmětů na speciál. školách	95	485	155,61	117,74	235,50	167,94
2342 Učitelé odborných předmětů na speciálních školách	35	154	149,76	119,56	207,24	161,86
2343 Učitelé praktického vyučování na speciálních školách	10	51	128,64	104,98	168,76	138,09
2353 Učitelé základních uměleckých škol (vč.soukromých)	54	907	140,78	107,87	202,64	154,62
2355 Učitelé pedagog. středisek a pedagogickopsycholog. poraden	4	75	154,00	123,39	195,54	159,04
2356 Odborní pedagogové v zařiz. pro výkon ústav.a ochran. výchovy	19	69	170,96	110,16	232,73	171,43
2359 Ost.odp.pedagogičtí pracov. jinde neuvedení (odb.instruktoři)	22	31	153,93	108,26	273,75	173,06
2411 Odb. prac. na úseku účetnictví, financí, daní, ap., hlavní účetní	154	251	156,32	116,19	207,34	159,44
2412 Odbor. pracovníci na úseku zaměstnaneckých, personálních věcí	36	86	142,57	110,17	203,60	150,67
2419 Ostatní odborní pracovníci v oblasti podnikání	15	31	119,03	98,00	183,16	133,94
2421 Právníci, právní poradci (mimo advokacie a soudnictví)	28	43	173,24	115,35	225,81	171,24
2426 Právní asistenti, praktikanti a koncipienti	8	14	133,69	109,66	166,46	137,44
2429 Ostatní odborníci v právní oblasti jinde neuvedení	19	119	143,12	111,59	192,70	149,27
2431 Odborní archiváři (kromě řadových)	11	14	110,10	93,86	217,62	125,16
2432 Odborní pracovníci knihoven (kromě řadových)	52	246	113,00	87,79	145,34	115,76
2433 Odborní pracovníci v informacích (např. vti)	11	28	98,16	74,42	141,99	104,08
2434 Odborní pracovníci - kurátoři (muzeí, galérií)	19	61	136,76	104,72	185,21	139,81

Výsledky ke dni 10. 3. 2011

Hodinový výdělek podle podskupin zaměstnání KZAM-R

kraj: Středočeský

Podskupiny zaměstnání KZAM-R	Výběrový soubor		Medián	Diferenciace		Průměr
	počet org. jednotek	počet zaměst.		1. decil	9. decil	
			Kč/hod	Kč/hod	Kč/hod	Kč/hod
2439 Ostatní odborní pracovníci kultury a osvěty jinde neuvedení	22	40	122,69	88,99	151,47	121,97
2441 Ekonomové - vědečtí pracovníci, specialisté, experti	78	102	144,76	112,95	209,00	153,00
2442 Sociologové, antropologové, archeologové, kriminologové	10	14	144,99	101,99	222,42	152,87
2443 Filozofové, historici, politologové	8	12	130,11	95,51	182,62	137,50
2445 Psychologové	31	108	153,20	118,15	211,15	167,42
2446 Odborní pracovníci v oblasti sociální péče (kromě řadových)	54	383	129,17	94,27	159,12	128,71
2451 Spisovatelé, autoři, kritikové, novináři, redaktoři	4	16	138,01	129,05	159,56	146,44
2452 Sochaři, malíři, umělečtí restaurátoři, grafici a výtvarníci	8	12	114,90	98,00	154,16	125,13
2470 Odborní administrativní pracovníci jinde neuvedení	172	2 289	137,16	102,64	178,90	140,81
3112 Stavební technici	40	143	158,92	111,77	215,21	161,98
3113 Elektrotechnici	7	10	135,56	107,19	161,46	136,39
3119 Ostatní techničtí pracovníci jinde neuvedení	57	196	135,21	100,36	195,22	142,53
3121 Poradci ve výpočetní technice	11	16	157,14	117,27	219,83	165,15
3122 Operátoři a obsluha výpočetní techniky	46	96	133,26	93,58	193,88	139,12
3129 Ostatní technici ve výpočetní technice jinde neuvedení	17	49	139,91	97,52	183,51	138,42
3134 Obsluha lékařských zařízení	3	14	147,64	122,30	188,11	150,83
3151 Kolaudační technici a technici protipožární ochrany	5	543	201,48	167,37	245,81	204,87
3152 Bezpečnostní tech.a tech. pro kontrolu zdravotní nezávadnosti	25	49	135,96	104,52	174,94	135,50
3211 Technici a laboranti v oblasti biologie a v příbuzných oborech	11	48	128,01	98,77	151,42	127,62
3212 Technici v agronomii, v lesnictví a v zemědělství	9	74	130,55	91,72	191,27	135,48
3221 Asistenti zdravotničtí	10	26	106,48	84,81	133,35	109,09
3223 Dietetici a odborníci na výživu	9	13	126,32	109,13	144,73	127,29
3226 Rehabilitační a fyzioterapeutičtí pracovníci (vč. odb. masérů)	38	154	129,80	104,66	162,83	133,31
3229 Ostatní střední zdravotničtí pracovníci jinde neuvedení	9	265	184,79	154,51	214,67	184,93
3231 Ošetřovatelé, všeobecné zdravotní sestry	96	915	161,93	123,78	195,14	161,11
3232 Ženské sestry, porodní asistentky	3	32	140,35	109,10	190,63	146,00
3233 Sestry pro péči o dítě	7	93	168,39	135,60	230,23	174,07
3311 Vychovatelé v družinách, domovech dětí a mládeže	568	1 984	110,77	82,33	148,02	114,27
3312 Vedoucí zájmových kroužků (z povolání)	11	39	128,68	85,41	186,66	129,50
3320 Pedagogové pro předškolní výchovu	43	178	108,39	76,82	134,26	108,46
3331 Vychovatelé na speciálních školách	39	99	124,26	92,22	173,64	131,02
3332 Vychovatelé školsk. zaříz. pro výkon ústavní a ochranné výchovy	33	328	145,04	104,42	171,32	141,40
3341 Instruktoři a mistři odborné výchovy	45	545	128,76	104,89	177,42	137,08
3342 Pedagogové v oblasti dalšího vzdělávání	4	24	139,73	98,51	212,58	154,00
3349 Ostatní pedagogové jinde neuvedení	13	28	134,90	87,50	180,58	130,06
3416 Nákupčí	20	37	134,74	113,19	159,07	137,63
3421 Obchodní agenti	7	13	133,83	109,19	174,10	142,08
3422 Odbytoví a přepravní agenti	11	56	143,15	111,00	181,74	145,59
3423 Zprostředkovatelé práce a agenti pracovních úřadů	10	183	123,01	93,18	139,55	120,51
3429 Ostatní obchodní agenti a makléři jinde neuvedení	5	11	118,29	93,75	153,31	119,95
3431 Odborné sekretářky, sekretáři	85	310	129,06	97,68	163,12	130,49
3433 Pracovníci v oblasti účetnictví, fakturace, rozpočet., kalkulace	887	1 604	136,32	101,00	182,28	140,68
3435 Pracovníci v oblasti práce a mezd (kromě účetních)	15	15	180,49	117,84	283,22	193,12
3436 Referenti osobních oddělení	32	44	135,11	102,73	172,82	137,97

Výsledky ke dni 10. 3. 2011

Hodinový výdělek podle podskupin zaměstnání KZAM-R

kraj: Středočeský

Podskupiny zaměstnání KZAM-R	Výběrový soubor		Medián	Diferenciace		Průměr
	počet org. jednotek	počet zaměst.		1. decil	9. decil	
			Kč/hod	Kč/hod	Kč/hod	Kč/hod
3439 Ostatní odborní administrativní pracovníci jinde neuvedení	389	1 388	140,06	103,52	189,61	144,70
3443 Pracovníci sociálního a důchodového zabezpečení	13	481	100,40	71,96	131,31	101,23
3444 Pracovníci pasových oddělení a oddělení udělujících povolení	16	32	122,59	109,03	144,38	125,79
3449 Ostatní celní a daňoví pracovníci a pracovníci v příb. oborech	6	163	181,94	154,04	210,23	181,72
3451 Policejní inspektoři, komisaři	3	2 853	188,18	139,63	241,27	189,97
3460 Sociální pracovníci	129	859	113,25	84,06	156,19	118,17
3479 Ostatní pracovníci umění a zábavy jinde neuvedení	5	27	112,10	87,60	167,24	123,90
3482 Trenéři, cvičitelé a úředníci sportovních podniků a klubů	4	28	110,71	79,00	188,93	123,21
4111 Písařky - opisovačky, stenotypistky	13	134	89,79	66,87	110,57	89,37
4112 Kancelářští a manipul. prac. a obsl. zařízení na zpracování textu	51	86	104,64	80,97	135,27	109,50
4113 Pracovníci přípravy dat výpočetní techniky	5	16	115,37	82,66	148,00	114,93
4115 Sekretářky, sekretáři	190	400	118,58	81,54	162,33	120,80
4121 Nižší účetní	21	36	129,35	92,27	178,09	129,33
4123 Nižší finanční, daňoví úředníci a úředníci v příbuzných oborech	4	23	137,81	92,32	198,08	145,70
4131 Úředníci ve skladech	56	110	109,78	85,22	138,72	111,56
4133 Úředníci v dopravě a v přepravě (dispečeri, kontrolori apod.)	7	11	110,00	88,50	129,97	110,32
4141 Řadoví knihovníci, archiváři, evidenční pracovníci	134	341	112,75	84,99	147,80	114,47
4142 Poštovní doručovatelé, úředníci v třídárnách	9	14	91,11	70,08	136,00	97,13
4190 Ostatní nižší úředníci jinde neuvedení	189	446	122,57	90,64	158,60	125,98
4211 Pokladníci (v bankách, pojišťovnách, spořitelnách, na poště)	58	75	118,59	72,23	145,99	114,68
4214 Prodavači vstupenek, jízdenek apod.	14	46	88,56	64,87	109,63	86,99
4216 Inkasisté (výběřci dluhů)	7	11	115,68	107,58	133,07	118,76
4222 Recepční	17	63	94,00	79,08	128,61	97,95
4223 Telefonisté	12	30	108,38	84,27	120,15	105,35
4224 Informátoři	16	35	111,81	78,28	137,00	117,44
5113 Průvodci (turist. zájezdů, historických a kulturních památek)	18	78	85,54	65,47	118,70	90,62
5121 Pracovníci dohlížející nad obsluhujícím personálem, hospodyně	127	226	95,77	66,09	148,03	100,17
5122 Kuchaři	812	2 513	83,92	66,88	112,92	87,65
5123 Číšníci, servírky	5	36	95,72	72,77	148,84	103,50
5131 Dětské pěstounky, pečovatelky, pomocní vychovatelé	3	89	106,58	77,20	143,89	108,80
5132 Pečovatelé a pomoc.ošetřovatelé v zařiz.soc.péče, v nemocnicích	70	1 018	102,36	78,52	124,63	102,28
5133 Pečovatelé v domácnosti	4	132	93,51	73,50	113,73	93,29
5139 Ostatní pečovatelé a pomocní ošetřovatelé jinde neuvedení	41	428	101,13	78,97	120,14	100,49
5144 Maséři	11	22	88,97	74,74	124,25	95,57
5149 Ostatní pracovníci zajišťující osobní služby jinde neuvedení	4	22	85,78	69,60	116,37	91,81
5162 Pracovníci bezpečnostních orgánů (např. policisté, strážníci)	57	569	158,76	128,34	209,58	164,30
5169 Ostatní pracovníci ochrany a ostrahy jinde neuvedení	10	35	93,64	73,59	150,64	105,64
5211 Prodavači v obchodech	13	15	86,29	67,89	109,32	88,78
6113 Zahradníci a pěstitelé zahradních plodin a sazenic	24	91	98,44	70,55	135,87	103,09
6121 Chovatelé hospodářských zvířat (kromě drůbeže a včel)	4	15	99,97	67,49	125,62	105,54
7122 Zedníci, kameníci, omítkáři	33	50	102,81	81,43	133,53	107,35
7129 Ost. stavební dělníci hlavní stav. výroby a prac.v ost. oborech	7	14	119,66	99,27	144,00	117,73
7136 Instalatéři, potrubáři, stavební zámečníci, klempíři	17	34	108,26	89,94	143,30	111,51
7137 Stavební a provozní elektrikáři	21	33	117,28	101,00	137,61	119,77

Výsledky ke dni 10. 3. 2011

Hodinový výdělek podle podskupin zaměstnání KZAM-R

kraj: Středočeský

Podskupiny zaměstnání KZAM-R	Výběrový soubor		Medián	Diferenciace		Průměr
	počet org. jednotek	počet zaměst.		1. decil	9. decil	
			Kč/hod	Kč/hod	Kč/hod	Kč/hod
7222 Nástrojaři, kovomodeláři, kovodělníci, zámečníci	77	149	109,09	85,51	138,68	111,20
7231 Mechanici a opraváři motorových vozidel	11	47	122,22	103,12	143,00	123,06
7235 Mechanici a opraváři obráběcích, zeměd. strojů a prům. zařízení	5	13	97,00	79,23	147,79	106,65
7241 Elektromech., opraváři a seřizovači různých typů elektr. zařízení	15	31	110,00	95,67	138,79	113,56
7433 Dámští a pánští krejčí a kloboučníci včetně opravářů oděvů	24	48	81,07	69,82	109,35	85,98
8162 Obsluha parních turbín, ohřevačů a motorů	111	165	74,47	57,13	99,99	77,55
8163 Obsluha zařízení při úpravě, čištění a rozvodu vody	16	31	114,08	71,00	131,32	108,86
8264 Obsluha strojů na bělení, barvení, čištění, praní, žehlení textilu	49	155	79,22	63,75	93,77	85,59
8321 Řidiči osobních a malých dodávkových automobilů, taxikáři	62	131	101,24	79,88	127,87	103,03
8322 Řidiči sanitních a rzp vozů	5	293	156,41	121,43	178,60	153,55
8323 Řidiči autobusů, trolejbusů a tramvají	7	18	123,29	110,26	149,89	125,96
8324 Řidiči nákladních automobilů a tahačů	26	65	113,21	95,00	127,28	111,50
8326 Řidiči speciálních vozidel	18	239	130,00	103,00	154,34	127,84
8332 Obsluha zemních a příbuzných strojů	5	15	121,77	97,45	132,91	118,22
9132 Pomocníci a uklízeči v kancelářích, hotelích, nemocnicích ap.	1 095	3 486	70,74	60,91	89,55	73,43
9133 Ruční pradáci a žehlíři (kromě obsluhy strojů)	34	55	80,72	64,60	98,92	81,47
9141 Domovníci, správci domu	229	384	95,07	66,81	133,00	98,57
9143 Školníci vč. školníků - údržbářů	747	1 015	84,36	66,04	115,01	88,53
9144 Kostelníci, hrobníci	12	12	82,50	63,49	125,30	87,57
9151 Poslíčci, nosiči zavazadel a doručovatelé	9	11	95,00	81,86	119,69	98,41
9152 Vrátní, hlídači, uváděči a šatnářky	67	227	77,81	63,58	100,12	80,07
9161 Sběrači odpadků, popeláři	154	457	74,77	48,10	119,14	79,19
9162 Metaři, čističi záchodků, žump, kanálů a podobných zařízení	15	82	64,00	58,00	84,92	69,10
9169 Ostatní pracovníci v příbuzných oborech jinde neuvedení	114	302	66,47	49,60	110,94	74,86
9323 Dělníci nádvorní skupiny (pomocní montéři)	42	79	83,72	55,00	119,05	85,60
9339 Pomocní a nekvalif. pracovníci v dopravě, ve skladech, v telek.	31	128	52,87	37,19	105,73	64,23

4. čtvrtletí 2010

RSCP - nepodnikatelská sféra

NS-V6

Výsledky ke dni 10. 3. 2011

Hodinový výdělek
podle kategorií zaměstnání

kraj: Středočeský

Kategorie zaměstnání	Struktura zaměstnanců	Medián	Diferenciace		Průměr
			1. decil	9. decil	
	%	Kč/hod	Kč/hod	Kč/hod	Kč/hod
D Manuální pracovníci	19,9	81,08	61,69	135,00	90,19
T Nemanuální pracovníci	80,1	141,06	97,14	212,14	150,17
Relace D/T (%)		57,5	63,5	63,6	60,1
C E L K E M - nepodnikatelská sféra	100	131,97	77,16	202,46	138,21

manuální pracovníci - zaměstnanci s převážně manuálním charakterem práce (hlavní třída KZAM-R 6-9 a vybraná zaměstnání hl. třídy 5)

nemanuální pracovníci - zaměstnanci s převážně nemanuálním charakterem práce (hlavní třída KZAM-R 1-4 a vybraná zaměstnání hl. třídy 5)

4. čtvrtletí 2010

RSCP - nepodnikatelská sféra

NS-V8

Výsledky ke dni 10. 3. 2011

Hodinový výdělek
podle pohlaví

kraj: Středočeský

Pohlaví	Struktura zaměstnanců	Medián	Diferenciace		Průměr
			1. decil	9. decil	
	%	Kč/hod	Kč/hod	Kč/hod	Kč/hod
Muž	30,9	148,38	90,97	232,01	157,72
Žena	69,1	124,83	74,08	184,73	129,46
Relace Ž/M (%)		84,1	81,4	79,6	82,1
C E L K E M - nepodnikatelská sféra	100	131,97	77,16	202,46	138,21

Hrubý měsíční plat a jeho složky, diference, placená doba v nepodnikatelské sféře

kraj: Středočeský

Medián hrubého měsíčního platu 23 508 Kč/měs

Diference

1. decil - 10 % hrubých měsíčních platů menších než	13 777 Kč/měs
1. kvartil - 25 % hrubých měsíčních platů menších než	18 500 Kč/měs
Medián - 50 % hrubých měsíčních platů menších než	23 508 Kč/měs
3. kvartil - 25 % hrubých měsíčních platů větších než	28 413 Kč/měs
9. decil - 10 % hrubých měsíčních platů větších než	34 781 Kč/měs

Průměr hrubého měsíčního platu 24 321 Kč/měs

Vybrané složky hrubého měsíčního platu

prémie a odměny	5,3 %
příplatky za přesčas	0,3 %
příplatky ostatní	15,2 %
náhrady	11,9 %
odměny za pohotovost	0,3 %

Průměrná placená doba 174,9 hod/měs

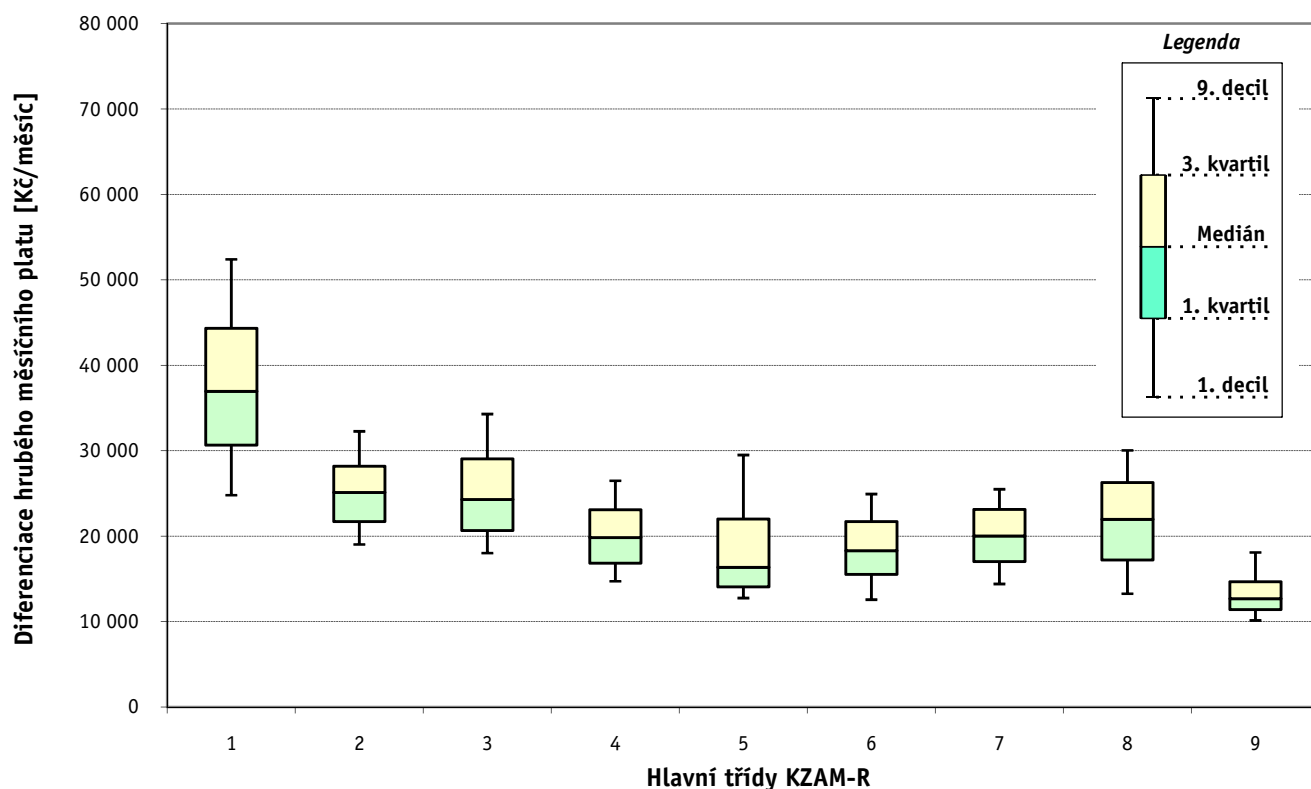
1. - 4. čtvrtletí 2010 RSCP - nepodnikatelská sféra

Výsledky ke dni 10. 3. 2011

Hrubý měsíční plat a jeho složky, diference, placená doba podle hlavních tříd zaměstnání KZAM-R

kraj: **Středočeský**

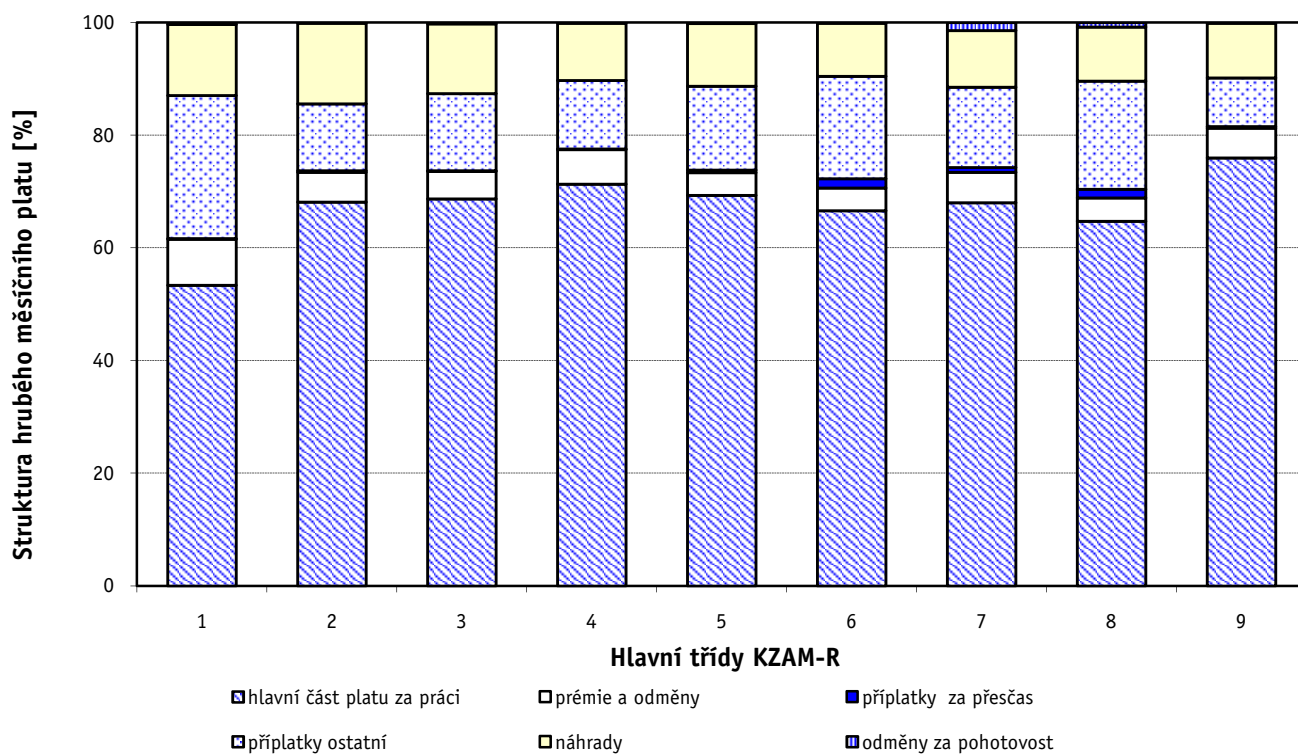
Hlavní třída zaměstnání KZAM - R	Struktura zaměstnanců	Medián
	%	Kč/měs
0 Příslušníci armády	5,7	*
1 Zákonodárci, vedoucí a řídicí pracovníci	6,6	36 953
2 Vědečtí a odborní duševní pracovníci	31,8	25 139
3 Techničtí (zdrav., pedagog.) pracovníci	29,0	24 311
4 Nižší administrativní pracovníci	3,3	19 837
5 Provozní pracovníci ve službách a obchodu	10,1	16 365
6 Dělníci v zemědělství, lesnictví a rybářství	0,2	18 287
7 Řemeslníci, výrobci a zpracovatelé	1,0	20 034
8 Obsluha strojů a zařízení	2,1	21 957
9 Pomocní a nekvalifikovaní pracovníci	10,3	12 698
C E L K E M - nepodnikatelská sféra	100	23 508



Hrubý měsíční plat a jeho složky, diference, placená doba podle hlavních tříd zaměstnání KZAM-R

kraj: Středočeský

Diference				Průměr	Vybrané složky hrubého měsíčního platu					Placená doba
1. decil	1. kvartil	3. kvartil	9. decil		prémie a odměny	příplatky za přesčas	příplatky ostatní	náhrady	odměny za pohotovost	
Kč/měs	Kč/měs	Kč/měs	Kč/měs	Kč/měs	%	%	%	%	%	hod/měs
*	*	*	*	*	*	*	*	*	*	*
24 790	30 676	44 347	52 407	38 016	8,2	0,1	25,4	12,6	0,3	173,7
19 039	21 706	28 192	32 270	25 848	5,3	0,3	11,9	14,3	0,1	174,7
18 027	20 672	29 068	34 300	25 367	4,9	0,2	13,7	12,4	0,2	172,9
14 728	16 833	23 108	26 490	20 404	6,2	0,1	12,2	10,1	0,1	174,5
12 756	14 058	22 029	29 509	18 876	4,1	0,5	14,9	11,1	0,2	172,4
12 569	15 531	21 724	24 935	18 889	4,1	1,6	18,2	9,4	0,1	180,1
14 410	17 032	23 137	25 498	20 080	5,4	0,9	14,2	10,1	1,4	178,3
13 262	17 209	26 268	30 043	21 863	4,2	1,5	19,2	9,6	0,8	177,9
10 131	11 408	14 680	18 085	13 431	5,3	0,3	8,7	9,7	0,1	174,9
13 777	18 500	28 413	34 781	24 321	5,3	0,3	15,2	11,9	0,3	174,9



Výsledky ke dni 10. 3. 2011

Hrubý měsíční plat a jeho složky, diference, placená doba podle podskupin zaměstnání KZAM-R

kraj: Středočeský

Podskupiny zaměstnání KZAM-R	Počet zaměstnanců přepočtený podle placených měsíců	Medián
		Kč/měs
1127 Vedoucí pracovníci orgánů státní správy, správních úřadů	445	36 587
1128 Vyšší úředníci bezpečnosti a ochrany (policejní ředitel)	292	43 060
1150 Přednostové, tajemníci a vedoucí pracovníci okresních a obecních úřadů	513	35 600
1210 Ředitelé a prezidenti velkých organizací, podniků	518	44 084
1225 Vedoucí pracovníci v restauracích a hotelích	195	20 715
1226 Vedoucí pracovníci v dopravě, skladování, telekomunik. a na poštovních úřadech	23	36 248
1229 Vedoucí pracovních dílčích celků jinde neuvedení (kulturních,zdravotn.,školských)	61	32 184
1231 Vedoucí pracovníci finančních a hospodářských (správních) útvarů	58	34 036
1239 Vedoucí pracovníci ostatních útvarů jinde neuvedení	14	29 793
1315 Vedoucí, ředitelé v restauracích a hotelích	12	23 489
1319 Vedoucí, ředitelé malých organizací ostatní (kultura,zdravotnictví,školství)	484	34 841
2131 Projektanti a analytici výpočetních systémů	12	25 437
2132 Programátoři	11	24 066
2139 Ostatní odborníci zabývající se výpočetní technikou jinde neuvedení	80	26 016
2142 Projektanti staveb a areálů, stavební inženýři	16	25 700
2149 Ostatní architekti, projektanti, konstruktéři a techničtí inženýři (tvůrčí pracovníci)	15	28 738
2211 Bakteriologové, biologové, ekologové, zoologové a odborníci v příbuzných oborech	25	22 697
2213 Agronomové, šlechtitelé a odborníci v příbuzných oborech	25	23 368
2221 Lékaři, ordináři (kromě zubních lékařů)	198	52 145
2321 Učitelé všeobecně vzdělávacích předmětů	1 229	27 140
2322 Učitelé odborných předmětů	850	27 023
2323 Učitelé praktického vyučování (kromě mistrů)	62	23 591
2331 Učitelé základních škol	4 387	25 693
2332 Učitelé předškolní výchovy	1 736	19 779
2341 Učitelé všeobecně vzdělávacích předmětů na speciálních školách	385	27 010
2342 Učitelé odborných předmětů na speciálních školách	109	26 921
2343 Učitelé praktického vyučování na speciálních školách	37	22 924
2353 Učitelé základních uměleckých škol (vč.soukromých)	343	25 531
2355 Učitelé pedagogických středisek a pedagogickopsychologických poraden	54	25 979
2356 Odborní pedagogové v zařízeních pro výkon ústavní a ochranné výchovy	58	31 070
2359 Ostatní odborní pedagogičtí pracovníci jinde neuvedení (odborní instruktoři)	18	27 107
2411 Odborní pracovníci na úseku účetnictví, financí, daní, apod., hlavní účetní	218	28 021
2412 Odborní pracovníci na úseku zaměstnaneckých, personálních věcí	75	25 245
2419 Ostatní odborní pracovníci v oblasti podnikání	27	20 587
2421 Právníci, právní poradci (mimo advokacie a soudnictví)	34	27 627
2426 Právní asistenti, praktikanti a koncipienti	12	23 152
2429 Ostatní odborníci v právní oblasti jinde neuvedení	107	25 710
2432 Odborní pracovníci knihoven (kromě řadových)	178	20 352
2433 Odborní pracovníci v informacích (např. vti)	17	18 102
2434 Odborní pracovníci - kurátoři (muzeí, galérií)	44	23 799
2439 Ostatní odborní pracovníci kultury a osvěty jinde neuvedení	29	21 758
2441 Ekonomové - vědečtí pracovníci, specialisté, experti	78	26 047
2442 Sociologové, antropologové, archeologové, kriminologové	11	24 852
2445 Psychologové	44	27 070

Hrubý měsíční plat a jeho složky, diference, placená doba podle podskupin zaměstnání KZAM-R

kraj: **Středočeský**

Diference				Průměr	Vybrané složky hrubého měsíčního platu					Placená doba
1. decil	1. kvartil	3. kvartil	9. decil		prémie a odměny	příplatky za přesčas	příplatky ostatní	náhrady	odměny za pohotovost	
Kč/měs	Kč/měs	Kč/měs	Kč/měs	Kč/měs	%	%	%	%	%	hod/měs
28 565	32 239	43 342	53 322	38 656	6,8	0,0	22,1	10,5	0,9	172,9
36 697	39 658	48 269	54 918	44 854	9,7	0,0	20,4	14,6	0,6	168,9
27 496	31 209	40 689	47 302	36 863	7,1	0,1	27,7	10,3	0,2	174,6
31 722	37 589	51 042	57 647	44 519	9,2	0,1	29,9	14,9	0,0	174,7
16 928	18 643	23 205	26 105	21 409	6,1	0,1	14,5	10,1	0,0	174,4
33 283	34 148	38 679	46 764	38 056	18,5	0,0	21,4	8,8	2,3	174,3
22 665	26 336	37 709	45 517	33 137	8,3	0,2	24,3	11,7	0,6	175,3
24 036	27 784	42 032	53 760	36 407	11,5	0,1	26,9	9,5	1,0	174,5
21 010	24 383	32 040	35 249	28 193	10,4	0,0	18,8	10,1	0,2	173,4
18 803	20 741	32 124	33 999	24 994	6,8	0,0	20,4	10,7	0,0	175,0
26 445	29 642	39 717	48 054	35 788	7,3	0,2	27,0	14,4	0,1	174,6
18 804	20 936	27 480	27 637	23 992	6,2	0,0	10,6	11,2	0,9	173,7
20 961	20 995	32 348	33 077	26 589	8,6	0,2	20,5	9,3	0,0	175,2
20 763	24 121	29 822	33 467	27 131	5,6	0,1	16,6	10,5	0,0	174,5
18 715	23 858	27 422	34 184	26 315	9,8	0,0	14,2	10,3	0,0	172,8
20 461	25 132	32 647	41 581	29 419	9,9	0,0	15,0	9,6	3,2	174,1
18 923	20 309	28 338	34 166	24 978	5,9	0,2	10,6	10,1	0,0	175,2
14 734	18 810	31 278	35 838	25 115	11,9	0,3	9,9	11,0	0,0	175,2
32 727	40 489	72 773	91 071	57 458	3,6	5,7	23,0	8,7	1,0	202,2
22 021	24 559	29 830	33 970	27 747	4,6	0,3	12,5	15,9	0,2	174,1
22 039	24 540	29 770	33 932	27 595	4,9	0,4	11,4	16,3	0,2	174,2
18 591	20 117	28 949	38 377	25 680	4,7	0,0	13,7	16,4	0,2	174,2
21 110	23 384	27 934	30 678	26 074	5,2	0,1	9,7	16,1	0,0	174,4
16 327	18 263	21 370	23 642	20 022	6,2	0,0	6,8	15,4	0,0	174,3
21 116	24 051	30 009	34 159	27 589	7,1	0,1	13,1	16,1	0,1	174,5
22 092	24 946	29 243	33 353	27 305	4,4	0,3	11,8	16,2	0,1	174,2
18 698	20 165	27 284	31 112	24 186	2,3	0,0	13,0	16,9	0,0	174,0
21 149	23 289	28 450	32 769	26 383	5,5	0,0	10,1	15,1	0,0	174,2
23 024	23 959	29 000	31 023	26 930	4,2	0,0	10,8	16,5	0,0	174,4
22 415	27 532	34 126	38 336	30 730	3,5	0,1	20,8	15,3	0,1	174,4
22 330	25 286	31 652	56 354	32 161	7,4	0,4	22,5	15,1	0,0	175,9
21 372	24 545	31 488	36 234	28 482	6,2	0,1	18,6	10,5	0,0	174,3
20 264	23 354	29 057	34 543	26 450	5,6	0,0	16,3	11,9	0,1	175,3
17 574	19 300	25 976	32 611	24 364	9,1	0,0	15,7	10,5	0,0	176,0
18 406	23 841	33 538	42 106	29 130	4,8	0,0	17,4	10,6	0,0	173,1
19 775	19 940	25 187	25 233	22 343	10,4	0,0	5,9	9,8	0,0	174,1
21 402	23 652	28 414	30 842	26 118	5,9	0,0	10,3	10,8	0,1	174,5
15 338	18 106	22 692	25 042	20 678	4,1	0,1	12,8	9,5	0,0	174,3
13 484	15 754	23 990	26 656	19 857	4,4	0,0	15,3	9,6	0,0	174,2
17 671	20 037	27 364	30 949	23 891	6,0	0,0	13,4	9,3	0,2	174,3
15 968	19 211	26 300	27 938	22 683	6,4	0,3	16,2	9,8	1,0	177,7
20 229	22 996	29 461	34 642	26 636	7,8	0,1	17,4	10,2	0,1	174,4
19 650	22 485	27 276	27 558	24 343	6,9	0,0	10,3	11,2	0,0	174,0
20 459	22 149	30 950	36 323	27 174	4,0	0,0	14,2	14,0	0,0	175,3

1. - 4. čtvrtletí 2010**RSCP - nepodnikatelská sféra**

Výsledky ke dni 10. 3. 2011

**Hrubý měsíční plat a jeho složky, diference, placená doba
podle podskupin zaměstnání KZAM-R**kraj: **Středočeský**

Podskupiny zaměstnání KZAM-R	Počet zaměstnanců přepočtený podle placených měsíců	Medián
		Kč/měs
2446 Odborní pracovníci v oblasti sociální péče (kromě řadových)	288	23 554
2451 Spisovatelé, autoři, kritikové, novináři, redaktori	15	22 102
2452 Sochaři, malíři, umělečtí restaurátoři, grafici a výtvarníci	11	19 305
2470 Odborní administrativní pracovníci jinde neuvedení	1 880	24 247
3112 Stavební technici	114	27 074
3119 Ostatní techničtí pracovníci jinde neuvedení	166	24 684
3121 Poradci ve výpočetní technice	13	27 125
3122 Operátoři a obsluha výpočetní techniky	70	23 371
3129 Ostatní technici ve výpočetní technice jinde neuvedení	41	25 760
3151 Kolaudační technici a technici protipožární ochrany	121	35 142
3152 Bezpečnostní technici a technici pro kontrolu zdravotní nezávadnosti a jakosti	39	22 625
3211 Technici a laboranti v oblasti biologie a v příbuzných oborech	22	22 360
3212 Technici v agronomii, v lesnictví a v zemědělství	72	24 729
3221 Asistenti zdravotničtí	16	17 516
3226 Rehabilitační a fyzioterapeutičtí pracovníci (vč. odborných masérů)	88	21 927
3229 Ostatní střední zdravotničtí pracovníci jinde neuvedení	231	33 776
3231 Ošetřovatelé, všeobecné zdravotní sestry	464	27 444
3232 Ženské sestry, porodní asistentky	10	23 651
3233 Sestry pro péči o dítě	46	29 054
3311 Vychovatelé v družinách, klubech, domovech dětí a mládeže apod.	1 028	19 947
3312 Vedoucí zájmových kroužků (z povolání)	31	20 348
3320 Pedagogové pro předškolní výchovu	113	20 726
3331 Vychovatelé na speciálních školách	58	20 972
3332 Vychovatelé školského zařízení pro výkon ústavní a ochranné výchovy	270	25 734
3341 Instruktóři a mistři odborné výchovy	453	21 990
3342 Pedagogové v oblasti dalšího vzdělávání	16	23 455
3416 Nákupčí	33	23 768
3421 Obchodní agenti	13	22 625
3422 Odbytoví a přepravní agenti	47	24 343
3423 Zprostředkovatelé práce a agenti pracovních úřadů	176	22 397
3429 Ostatní obchodní agenti a makléři jinde neuvedení	11	21 222
3431 Odborné sekretářky, sekretáři	269	21 384
3433 Pracovníci v oblasti účetnictví, fakturace, rozpočetnictví, kalkulace	1 185	23 927
3435 Pracovníci v oblasti práce a mezd (kromě účetních)	14	30 546
3436 Referenti osobních oddělení	35	23 497
3439 Ostatní odborní administrativní pracovníci jinde neuvedení	1 193	24 374
3443 Pracovníci sociálního a důchodového zabezpečení	457	19 915
3444 Pracovníci pasových oddělení a oddělení udělujících povolení	26	21 461
3449 Ostatní celní a daňoví pracovníci a pracovníci v příbuzných oborech	116	31 586
3451 Policejní inspektoři, komisaři	2 368	30 948
3460 Sociální pracovníci	527	19 940
3479 Ostatní pracovníci umění a zábavy jinde neuvedení	25	19 477
3482 Trenéři, cvičitelé a úředníci sportovních podniků a klubů	21	15 176
4111 Písařky - opisovačky, stenotypistky	101	15 776

Hrubý měsíční plat a jeho složky, diference, placená doba podle podskupin zaměstnání KZAM-R

kraj: **Středočeský**

Diference				Průměr	Vybrané složky hrubého měsíčního platu					Placená doba
1. decil	1. kvartil	3. kvartil	9. decil		prémie a odměny	příplatky za přesčas	příplatky ostatní	náhrady	odměny za pohotovost	
Kč/měs	Kč/měs	Kč/měs	Kč/měs	Kč/měs	%	%	%	%	%	hod/měs
16 237	20 235	26 697	28 778	23 254	3,9	0,0	16,1	10,5	1,3	174,6
19 730	20 610	24 696	27 517	23 243	5,3	0,1	10,5	10,2	0,0	172,5
15 276	16 348	24 775	26 999	20 264	5,8	0,4	9,8	10,5	0,0	175,8
19 162	21 412	27 312	31 025	24 877	5,1	0,0	15,3	10,7	0,1	174,2
20 851	23 627	30 575	34 220	27 193	8,3	0,1	16,5	10,8	0,8	174,4
18 393	20 762	29 496	33 610	25 409	10,3	0,2	17,0	9,5	1,5	174,7
18 541	23 480	27 481	32 857	25 955	9,1	0,0	17,3	10,2	0,0	174,0
17 991	19 775	28 193	31 714	24 253	7,1	0,1	15,7	10,1	0,4	174,4
19 556	22 442	27 283	31 319	24 969	3,0	0,0	12,9	9,8	0,0	174,0
27 042	30 634	40 177	46 348	36 072	4,3	0,4	11,4	12,0	3,2	167,1
18 991	21 101	25 426	30 050	23 495	4,2	0,2	12,7	10,7	0,0	172,0
17 411	20 362	26 115	28 841	23 138	8,0	1,3	8,2	11,9	0,9	179,4
18 258	20 279	26 653	29 391	23 935	8,5	0,2	8,7	10,9	0,0	176,0
15 694	16 668	19 466	24 231	18 522	2,1	0,5	15,7	10,9	0,0	171,2
17 536	19 714	23 466	25 934	21 866	4,6	0,2	8,0	11,1	0,0	175,3
28 636	31 556	36 835	39 390	34 277	0,6	2,5	22,9	10,1	0,0	181,1
21 188	24 613	30 643	34 905	28 063	3,2	0,6	16,6	10,1	0,3	171,8
18 513	20 613	29 020	30 108	25 213	1,7	0,9	12,8	9,9	0,4	175,6
21 106	25 164	32 770	35 196	29 008	11,7	0,1	15,0	9,7	0,0	169,7
16 540	18 166	22 301	25 564	20 591	5,1	0,1	10,6	15,9	0,1	174,9
15 871	17 241	24 363	26 488	20 625	8,4	0,2	9,8	14,7	0,0	175,1
16 168	18 548	22 427	27 815	21 425	5,8	0,0	9,5	15,2	0,0	178,9
17 757	19 286	22 720	25 586	21 471	5,8	0,1	11,2	16,2	0,0	175,0
19 422	22 266	28 296	29 962	25 109	2,3	0,0	19,4	14,4	0,1	173,6
18 665	20 340	24 263	26 146	22 569	5,1	0,3	9,6	16,8	0,0	174,4
17 604	21 476	28 994	30 678	24 494	2,9	1,0	9,2	16,3	0,0	174,4
18 552	20 484	25 281	27 472	23 280	6,8	0,0	15,4	11,7	0,0	174,3
17 573	20 648	27 872	29 106	23 514	6,0	0,3	20,2	12,1	0,0	174,7
20 432	22 709	28 182	35 241	26 097	5,5	0,4	14,1	11,3	1,5	175,3
17 754	20 496	23 858	24 997	21 945	3,3	0,0	13,2	10,5	0,0	174,8
15 491	16 879	25 172	25 336	21 710	7,1	0,3	17,1	10,0	0,0	173,0
16 885	19 133	23 606	27 248	21 563	7,1	0,0	11,7	10,2	0,2	174,7
18 932	21 146	26 933	30 284	24 375	6,1	0,0	15,0	10,3	0,0	174,4
21 994	23 500	37 275	39 240	30 206	11,5	0,1	21,0	9,9	0,0	174,0
19 462	20 790	27 513	30 505	24 283	7,5	0,1	13,3	11,7	0,0	174,0
19 127	21 740	27 694	31 627	24 980	5,6	0,1	16,0	10,7	0,0	174,4
15 959	17 608	21 978	23 953	19 934	2,8	0,0	8,3	11,5	0,0	174,3
18 929	20 233	23 285	25 899	22 510	4,5	0,0	13,8	9,9	0,0	175,2
26 110	28 628	33 667	35 256	31 189	5,7	0,0	12,7	15,0	0,4	163,9
21 306	26 251	34 901	38 982	30 806	4,8	0,0	13,6	14,4	0,3	168,9
14 665	16 564	24 211	27 683	20 666	5,0	0,1	17,6	11,6	0,4	172,5
14 699	17 415	21 075	24 550	19 181	5,3	0,0	15,1	9,9	0,0	174,0
12 516	13 507	22 978	26 270	17 767	4,2	0,0	11,0	12,6	0,0	174,3
12 912	14 152	17 213	19 906	16 108	7,0	0,0	3,5	9,8	0,7	176,4

1. - 4. čtvrtletí 2010**RSCP - nepodnikatelská sféra**

Výsledky ke dni 10. 3. 2011

**Hrubý měsíční plat a jeho složky, diference, placená doba
podle podskupin zaměstnání KZAM-R**kraj: **Středočeský**

Podskupiny zaměstnání KZAM-R	Počet zaměstnanců přepočtený podle placených měsíců	Medián
		Kč/měs
4112 Kancelářští a manipulační pracovníci a obsluha zařízení na zpracování textu	68	18 827
4113 Pracovníci přípravy dat výpočetní techniky	15	20 734
4115 Sekretářky, sekretáři	304	21 038
4121 Nižší účetní	27	23 132
4131 Úředníci ve skladech	87	18 781
4141 Řadoví knihovníci, archiváři, evidenční pracovníci	227	19 676
4142 Poštovní doručovatelé, úředníci v třídárnách	12	15 743
4190 Ostatní nižší úředníci jinde neuvedení	301	21 625
4211 Pokladníci (v bankách, pojišťovnách, spořitelnách, na poště)	54	21 106
4214 Prodavači vstupenek, jízdenek apod.	21	16 606
4222 Recepční	29	17 246
4223 Telefonisté	23	18 714
4224 Informátoři	24	19 784
5113 Průvodci (turistických zájezdů, historických a kulturních památek)	38	16 923
5121 Pracovníci dohlížející nad obsluhujícím personálem, hospodyně	136	18 568
5122 Kuchaři	1 856	14 476
5123 Číšníci, servírky	34	16 528
5132 Pečovatelé a pomocní ošetřovatelé v zařízeních sociální péče, v nemocnicích	604	16 856
5133 Pečovatelé v domácnosti	114	15 629
5139 Ostatní pečovatelé a pomocní ošetřovatelé jinde neuvedení	177	16 177
5144 Maséři	14	15 458
5162 Pracovníci bezpečnostních orgánů (např. policisté, strážníci)	340	27 804
5169 Ostatní pracovníci ochrany a ostrahy jinde neuvedení	19	19 659
5211 Prodavači v obchodech	14	15 041
6113 Zahradníci a pěstitelé zahradních plodin a sazenic	81	18 083
7122 Zedníci, kameníci, omítkáři	37	18 974
7129 Ostatní stavební dělníci hlavní stavební výroby a pracovníci v ostatních oborech	11	19 645
7136 Instalatéři, potrubáři, stavební zámečníci, klempíři	29	22 406
7137 Stavební a provozní elektrikáři	26	22 011
7222 Nástrojaři, kovomodeláři, kovodělníci, zámečníci	123	19 077
7231 Mechanici a opraváři motorových vozidel	43	22 682
7235 Mechanici a opraváři obráběcích, zemědělských strojů a průmyslového zařízení	11	20 961
7241 Elektromechanici, opraváři a seřizovači různých typů elektrických zařízení	29	20 264
7433 Dámští a pánské krejčí a kloboučníci včetně opravářů oděvů	34	13 969
8162 Obsluha parních turbín, ohřivačů a motorů	27	14 992
8163 Obsluha zařízení při úpravě, čištění a rozvodu vody	18	19 596
8264 Obsluha strojů na bělení, barvení, čištění, praní, žehlení textilu	131	13 206
8321 Řidiči osobních a malých dodávkových automobilů, taxikáři	110	18 813
8322 Řidiči sanitních a rzp vozů	256	27 906
8323 Řidiči autobusů, trolejbusů a tramvají	16	25 140
8324 Řidiči nákladních automobilů a tahačů	51	20 511
8326 Řidiči speciálních vozidel	204	21 927
8332 Obsluha zemních a příbuzných strojů	14	22 587
9132 Pomocníci a uklízeči v kancelářích, hotelích, nemocnicích a jiných zařízeních	2 145	12 147

Hrubý měsíční plat a jeho složky, diference, placená doba podle podskupin zaměstnání KZAM-R

kraj: Středočeský

Diference				Průměr	Vybrané složky hrubého měsíčního platu					Placená doba
1. decil	1. kvartil	3. kvartil	9. decil		prémie a odměny	příplatky za přesčas	příplatky ostatní	náhrady	odměny za pohotovost	
Kč/měs	Kč/měs	Kč/měs	Kč/měs	Kč/měs	%	%	%	%	%	hod/měs
14 069	16 598	21 586	25 588	19 278	5,9	0,0	11,9	10,8	0,0	174,1
16 143	18 532	22 820	25 049	20 967	4,1	0,0	15,3	14,1	0,0	174,7
14 783	17 423	24 580	28 842	21 462	6,3	0,1	14,9	10,0	0,1	174,2
18 847	20 431	26 865	33 124	24 345	7,8	0,0	15,8	10,6	0,0	175,0
14 310	15 950	22 728	25 776	19 413	6,8	0,1	13,4	11,1	0,1	174,1
15 516	17 600	22 083	24 824	20 112	6,1	0,1	10,0	9,9	0,1	174,5
12 303	14 285	17 653	20 370	16 313	6,1	0,0	7,6	10,3	0,0	174,0
16 425	18 789	24 405	26 872	21 785	6,0	0,0	11,3	9,8	0,1	174,2
15 506	18 377	22 730	25 541	20 580	5,1	0,1	13,1	9,8	0,0	174,4
13 285	14 749	17 768	19 926	16 277	3,4	0,5	13,6	8,6	0,0	181,6
14 282	15 453	19 043	19 828	17 147	5,0	0,8	15,5	11,4	0,0	177,6
15 487	17 176	19 187	19 690	17 855	2,8	0,0	22,6	10,0	0,0	168,4
13 718	16 189	21 972	23 698	21 505	7,7	0,1	15,2	10,3	0,0	174,8
12 681	14 208	18 750	20 095	16 464	5,0	0,6	11,9	9,0	0,0	181,6
12 616	13 826	22 607	25 506	18 565	6,0	0,1	12,8	11,2	0,0	174,9
12 132	13 115	16 100	18 332	14 930	5,5	0,1	7,9	10,4	0,0	174,2
13 252	13 824	19 772	22 029	17 198	7,0	1,0	14,1	10,0	0,0	179,1
13 513	14 856	18 500	20 177	16 824	4,2	0,2	17,8	10,7	0,0	168,9
13 901	15 089	17 029	17 840	15 891	5,1	0,3	14,9	9,8	0,0	174,2
13 385	14 565	17 647	18 682	16 166	3,6	0,2	14,7	11,4	0,0	171,4
13 243	14 063	16 941	18 425	15 689	4,8	0,4	9,4	11,3	0,0	174,9
22 029	24 692	30 820	35 423	28 557	4,1	2,3	28,6	9,5	0,7	177,7
13 876	14 733	32 939	34 949	22 768	2,5	1,0	22,4	12,0	0,0	183,2
12 943	13 073	16 184	19 281	15 482	4,0	0,4	9,1	9,9	0,0	176,1
13 287	15 503	20 965	24 935	18 826	3,9	1,8	18,7	9,7	0,1	180,0
14 135	17 125	23 368	25 404	19 734	2,8	1,3	16,5	9,9	1,5	180,1
17 583	18 210	20 260	20 916	19 694	8,0	0,6	9,3	10,2	0,0	177,1
18 475	19 118	25 079	28 219	22 558	2,5	2,4	15,9	8,9	5,0	184,9
17 333	19 823	23 959	25 680	21 864	5,7	0,9	16,4	9,5	3,6	178,2
14 705	16 757	22 516	24 783	19 680	6,0	0,5	14,4	10,1	0,8	177,2
18 419	21 016	22 971	24 192	22 069	6,6	0,7	14,6	10,2	2,3	178,1
14 789	16 620	23 830	25 946	20 250	5,3	4,2	10,1	7,9	0,1	197,5
16 396	17 203	24 049	25 591	20 696	5,2	0,9	13,8	10,5	0,6	175,8
12 023	13 317	16 643	17 776	14 709	7,1	0,0	9,1	10,6	0,0	174,4
11 118	13 371	18 260	21 213	15 471	3,9	1,0	10,6	9,5	0,0	177,4
15 884	17 293	21 432	23 142	19 254	2,2	0,6	20,0	9,2	0,0	179,5
11 472	12 395	13 979	15 255	13 291	4,0	0,2	11,7	9,8	0,0	173,9
14 109	16 023	20 251	22 949	18 479	5,4	1,0	14,6	9,6	0,4	179,4
23 954	25 999	30 213	32 623	28 426	0,4	2,5	24,4	10,0	0,0	180,1
23 360	23 760	27 130	28 446	25 025	4,3	2,3	14,9	10,0	5,3	191,6
17 568	19 359	23 122	26 125	21 750	4,7	1,7	16,6	10,1	2,8	180,6
18 445	20 666	23 253	24 593	22 099	9,1	0,8	17,8	9,1	1,6	175,1
16 827	18 825	24 177	26 337	22 064	4,1	2,6	20,0	8,6	0,7	184,6
10 727	11 339	13 128	14 256	12 408	5,2	0,1	7,0	10,0	0,0	174,6

Výsledky ke dni 10. 3. 2011

**Hrubý měsíční plat a jeho složky, diference, placená doba
podle podskupin zaměstnání KZAM-R**

kraj: **Středočeský**

Podskupiny zaměstnání KZAM-R	Počet zaměstnanců přepočtený podle placených měsíců	Medián
		Kč/měs
9133 Ruční praláci a žehlíři (kromě obsluhy strojů)	36	13 512
9141 Domovníci, správci domu	252	17 429
9143 Školníci vč. školníků - údržbářů	647	14 721
9144 Kostelníci, hrobníci	11	16 784
9152 Vrátní, hlídači, uváděči a šatnářky	134	13 797
9161 Sběrači odpadků, popeláři	441	12 284
9162 Metaři, čističi záchodků, žump, kanálů a podobných zařízení	55	12 590
9169 Ostatní pracovníci v příbuzných oborech jinde neuvedení	336	10 855
9323 Dělníci nádvorní skupiny (pomocní montéři)	65	13 580
9339 Pomocní a nekvalifikovaní pracovníci v dopravě, ve skladech, v telekomunikacích	49	14 784

**Hrubý měsíční plat a jeho složky, diference, placená doba
podle podskupin zaměstnání KZAM-R**

kraj: **Středočeský**

Diference				Průměr	Vybrané složky hrubého měsíčního platu					Placená doba
1. decil	1. kvartil	3. kvartil	9. decil		prémie a odměny	příplatky za přesčas	příplatky ostatní	náhrady	odměny za pohotovost	
Kč/měs	Kč/měs	Kč/měs	Kč/měs	Kč/měs	%	%	%	%	%	hod/měs
11 501	11 953	14 583	15 586	13 557	6,0	0,1	11,8	9,6	0,0	173,9
12 671	14 395	19 973	22 753	17 494	5,9	0,5	13,8	9,7	0,3	175,4
12 211	13 200	16 952	18 890	15 228	6,5	0,2	8,3	9,7	0,1	175,0
12 706	13 572	18 327	19 915	16 059	4,7	0,2	16,3	10,0	0,6	174,7
11 166	12 422	15 641	17 408	14 174	2,2	0,6	15,4	9,1	0,1	173,7
8 376	9 166	16 579	20 681	13 446	4,9	0,4	10,7	9,3	0,1	175,4
10 626	11 482	14 704	17 328	13 372	6,2	0,7	8,2	9,6	0,2	181,5
8 219	9 064	14 259	17 882	12 220	5,3	0,4	6,8	9,4	0,0	174,6
8 299	10 101	17 157	19 130	13 643	4,1	0,3	8,6	10,0	0,0	173,7
12 342	13 512	16 982	19 799	15 328	2,6	0,4	11,0	9,5	0,0	174,9

1. - 4. čtvrtletí 2010 RSCP - nepodnikatelská sféra

NS-T5

Výsledky ke dni 10. 3. 2011

Průměrná měsíční odpracovaná a neodpracovaná doba zaměstnanců podle podskupin zaměstnání KZAM-R

kraj: **Středočeský**

Podskupiny zaměstnání a zaměstnání KZAM-R	Počet zaměstnanců přepočtený podle eviden. měsíců	Odpracovaná doba		Neodpracovaná doba		
		celkem	z toho přesčas	celkem	z toho	
					nemoc	dovolená
		hod/měs	hod/měs	hod/měs	hod/měs	hod/měs
1127 Vedoucí pracovníci orgánů státní správy, správních úřadů	453	146,4	0,1	26,5	2,5	17,1
1128 Vyšší úředníci bezpečnosti a ochrany (policejní ředitel)	295	137,7	4,0	31,2	1,9	18,6
1150 Přednostové, tajemníci a ved.prac.okresních a obecních úř.	523	150,3	0,4	24,3	2,9	16,4
1210 Ředitelé a prezidenti velkých organizací, podniků	523	145,3	0,3	29,4	1,4	24,6
1225 Vedoucí pracovníci v restauracích a hotelích	199	151,8	0,4	22,6	2,5	16,7
1226 Ved. pracovníci v dopr., skladování, telekom. a na pošt. úř.	23	150,1	0,0	24,3	2,0	14,2
1229 Ved. pracovních dílčích celků jinde neuved. (kult.,zdrav.)	62	151,8	1,0	23,5	1,6	18,1
1231 Vedoucí pracovníci finančních a hospodářských útvarů	59	154,4	0,5	20,1	1,1	15,4
1239 Vedoucí pracovníci ostatních útvarů jinde neuvedení	14	149,5	0,2	23,9	1,7	15,4
1315 Vedoucí, ředitelé v restauracích a hotelích	12	152,1	0,0	23,0	0,6	16,7
1319 Vedoucí, ředitelé malých organizací ostatní (kult.,zdrav.)	488	146,7	0,5	27,9	1,2	24,2
2131 Projektanti a analytici výpočetních systémů	12	147,2	0,0	26,5	2,9	16,3
2132 Programátoři	11	153,6	1,4	21,6	0,7	14,9
2139 Ostatní odborníci zabývající se výp. tech. jinde neuvedení	81	150,7	0,4	23,7	1,8	16,1
2142 Projektanti staveb a areálů, stavební inženýři	18	135,5	0,0	37,4	16,3	9,8
2149 Ostatní architekti, projektanti, konstrukt.a techn.inženýři	16	147,5	0,0	26,7	4,1	10,5
2211 Bakteriologové, biologové, ekologové, zoologové	26	150,6	1,1	24,6	1,2	7,8
2213 Agronomové, šlechtitelé a odborníci v příbuzných oborech	25	149,3	1,2	25,9	0,7	13,4
2221 Lékaři, ordináři (kromě zubních lékařů)	200	179,1	30,7	22,8	1,9	17,4
2321 Učitelé všeobecně vzdělávacích předmětů	1 249	142,0	0,3	32,2	2,5	25,9
2322 Učitelé odborných předmětů	864	141,1	0,4	33,1	2,4	25,9
2323 Učitelé praktického vyučování (kromě mistrů)	63	141,1	0,1	33,1	3,3	25,9
2331 Učitelé základních škol	4 486	140,9	0,2	33,5	3,1	25,8
2332 Učitelé předškolní výchovy	1 775	142,3	0,1	31,9	3,5	25,4
2341 Učitelé všeobecně vzděláv. předmětů na speciál. školách	395	140,9	0,2	33,5	3,7	25,4
2342 Učitelé odborných předmětů na speciálních školách	111	143,2	0,3	31,0	1,5	25,3
2343 Učitelé praktického vyučování na speciálních školách	38	139,8	0,0	34,3	3,5	26,7
2353 Učitelé základních uměleckých škol (vč.soukromých)	347	145,0	0,1	29,2	2,1	25,0
2355 Učitelé pedagog.středisek a pedagog.-psycholog. poraden	57	139,3	0,0	35,1	6,5	25,2
2356 Odborní pedagog. v zařiz. pro výkon ústav.a ochr. výchovy	60	141,8	0,3	32,7	4,4	24,5
2359 Ost.odp.pedagogičtí prac.jinde neuvedení (odb.instruktoři)	18	143,7	2,2	32,2	1,9	20,3
2411 Odborní pracov. na úseku účetnictví, financí, daní, apod.	224	149,3	0,3	25,0	3,2	15,5
2412 Odbor. pracovníci na úseku zaměstnaneckých, pers. věcí	77	147,6	0,1	27,7	3,1	16,5
2419 Ostatní odborní pracovníci v oblasti podnikání	28	147,0	0,1	29,1	7,3	16,3
2421 Právníci, právní poradci (mimo advokacie a soudnictví)	34	147,6	0,0	25,6	3,9	16,8
2426 Právní asistenti, praktikanti, a koncipienti	12	150,4	0,0	23,7	1,1	17,2
2429 Ostatní odborníci v právní oblasti jinde neuvedení	110	148,2	0,0	26,2	2,9	16,8
2432 Odborní pracovníci knihoven (kromě řadových)	191	143,7	0,2	30,6	3,3	14,7
2433 Odborní pracovníci v informacích (např. vtí)	17	153,4	0,0	20,8	1,4	16,4
2434 Odborní pracovníci - kurátoři (muzeí, galérií)	45	149,1	0,0	25,3	4,2	15,6
2439 Ostatní odborní pracovníci kultury a osvěty jinde neuved.	30	156,2	1,0	21,4	1,0	16,8
2441 Ekonomové - vědeckí pracovníci, specialisté, experti	79	151,5	0,2	22,9	1,8	16,5
2442 Sociologové, antropologové, archeologové, kriminologové	12	145,4	0,0	28,5	6,7	16,9
2445 Psychologové	45	145,0	0,2	30,3	1,7	23,0

1. - 4. čtvrtletí 2010 RSCP - nepodnikatelská sféra

NS-T5

Výsledky ke dni 10. 3. 2011

Průměrná měsíční odpracovaná a neodpracovaná doba zaměstnanců podle podskupin zaměstnání KZAM-R

 kraj: Středočeský

Podskupiny zaměstnání a zaměstnání KZAM-R	Počet zaměstnanců přepočtený podle eviden. měsíců	Odpracovaná doba		Neodpracovaná doba		
		celkem	z toho přesčas	celkem	z toho	
					nemoc	dovolená
		hod/měs	hod/měs	hod/měs	hod/měs	hod/měs
2446 Odborní pracov. v oblasti sociální péče (kromě řadových)	298	146,9	0,2	27,7	4,9	16,5
2451 Spisovatelé, autoři, kritikové, novináři, redaktori	16	141,2	0,3	31,4	4,2	16,6
2452 Sochaři, malíři, umělečtí restaurátoři, grafici a výtvarníci	12	152,2	0,6	23,7	1,6	14,9
2470 Odborní administrativní pracovníci jinde neuvedení	1 928	147,5	0,2	26,7	3,7	16,4
3112 Stavební technici	119	146,6	0,4	27,9	6,0	15,6
3119 Ostatní techničtí pracovníci jinde neuvedení	171	149,4	0,9	25,3	4,3	14,6
3121 Poradci ve výpočetní technice	13	150,3	0,1	23,8	0,5	15,4
3122 Operátoři a obsluha výpočetní techniky	72	148,8	0,4	25,7	3,8	16,5
3129 Ostatní technici ve výpočetní technice jinde neuvedení	41	150,1	0,0	23,9	1,5	16,5
3151 Kolaudační technici a technici protipožární ochrany	124	136,3	3,9	30,8	2,7	17,6
3152 Bezpečnostní tech.a tech. pro kontrolu zdravotní nezávad.	41	144,0	0,1	28,1	4,1	15,8
3211 Technici a laboranti v oblasti biologie a v příbuz. oborech	22	153,6	5,6	25,6	4,4	16,7
3212 Technici v agronomii, v lesnictví a v zemědělství	73	149,8	1,3	26,2	2,3	17,7
3221 Asistenti zdravotničtí	17	143,8	2,3	27,4	5,7	17,6
3226 Rehabilitační a fyzioterapeutičtí pracovníci	91	149,2	0,8	26,2	4,9	17,5
3229 Ostatní střední zdravotničtí pracovníci jinde neuvedení	239	153,1	16,5	27,6	5,0	17,8
3231 Ošetřovatelé, všeobecné zdravotní sestry	478	147,6	3,0	24,2	4,5	16,4
3232 Ženské sestry, porodní asistentky	11	156,3	3,2	19,3	2,0	15,6
3233 Sestry pro péči o dítě	47	146,6	1,1	23,0	2,9	16,3
3311 Vychovatelé v družinách, domovech dětí a mládeže	1 053	141,9	0,5	33,0	3,3	25,7
3312 Vedoucí zájmových kroužků (z povolání)	31	144,9	0,9	30,1	0,5	25,6
3320 Pedagogové pro předškolní výchovu	116	145,4	0,3	33,3	4,7	25,2
3331 Vychovatelé na speciálních školách	60	138,3	0,6	36,9	5,7	25,5
3332 Vychovatelé školsk. zařiz. pro výkon ústav. a ochr.výchovy	277	142,4	0,4	31,3	3,7	23,3
3341 Instruktóři a mistři odborné výchovy	464	140,2	0,4	34,2	3,5	26,0
3342 Pedagogové v oblasti dalšího vzdělávání	16	139,6	0,0	34,8	3,2	21,9
3416 Nákupčí	34	146,4	0,0	27,9	5,3	15,6
3421 Obchodní agenti	13	150,1	0,8	24,5	0,5	16,6
3422 Odbytoví a přepravní agenti	49	150,2	1,6	25,1	4,4	17,0
3423 Zprostředkovatelé práce a agenti pracovních úřadů	182	147,9	0,0	26,9	4,7	16,8
3429 Ostatní obchodní agenti a makléři jinde neuvedení	11	149,5	0,9	23,5	2,4	16,6
3431 Odborné sekretářky, sekretáři	278	147,4	0,1	27,4	4,7	16,4
3433 Prac. v oblasti účetnictví,fakturace,rozpočet., kalkulace	1 210	151,0	0,2	23,5	2,9	16,1
3435 Pracovníci v oblasti práce a mezd (kromě účetních)	14	150,8	0,2	23,3	3,4	15,8
3436 Referenti osobních oddělení	36	148,3	0,3	25,8	3,0	15,6
3439 Ostatní odborní administrativní pracovníci jinde neuvedení	1 225	148,3	0,3	26,1	3,8	16,5
3443 Pracovníci sociálního a důchodového zabezpečení	476	143,9	0,0	30,4	6,3	16,7
3444 Pracovníci pasových odděl. a odděl. udělujících povolení	27	151,2	0,1	24,0	2,6	16,0
3449 Ostatní celní a daňoví pracovníci a prac. v příb. oborech	116	134,3	0,1	29,7	0,4	18,7
3451 Policejní inspektoři, komisaři	2 419	141,5	5,6	27,4	3,3	18,9
3460 Sociální pracovníci	547	144,0	0,4	28,5	5,4	17,0
3479 Ostatní pracovníci umění a zábavy jinde neuvedení	26	148,6	0,0	25,4	4,7	14,2
3482 Trenéři, cvičitelé a úředníci sportovních podniků a klubů	21	144,3	0,4	30,0	0,3	20,4
4111 Písařky - opisovačky, stenotypistky	107	145,0	0,1	31,6	9,3	16,4

1. - 4. čtvrtletí 2010 RSCP - nepodnikatelská sféra

NS-T5

Výsledky ke dni 10. 3. 2011

Průměrná měsíční odpracovaná a neodpracovaná doba zaměstnanců podle podskupin zaměstnání KZAM-R

 kraj: Středočeský

Podskupiny zaměstnání a zaměstnání KZAM-R	Počet zaměstnanců přepočtený podle eviden. měsíců	Odpracovaná doba		Neodpracovaná doba		
		celkem	z toho přesčas	celkem	z toho	
					nemoc	dovolená
		hod/měs	hod/měs	hod/měs	hod/měs	hod/měs
4112 Kancelářští pracovníci a obsluha zařiz. na zpracování textu	70	148,2	0,0	26,0	3,6	16,2
4113 Pracovníci přípravy dat výpočetní techniky	15	147,3	0,2	27,6	1,1	16,9
4115 Sekretářky, sekretáři	313	149,7	0,5	24,5	3,9	16,1
4121 Nižší účetní	28	150,6	0,1	24,5	0,9	14,9
4131 Úředníci ve skladech	91	147,4	0,3	26,7	5,4	14,2
4141 Řadoví knihovníci, archiváři, evidenční pracovníci	240	145,0	0,2	29,5	7,6	14,2
4142 Poštovní doručovatelé, úředníci v třídárnách	12	144,6	0,0	29,4	8,2	16,9
4190 Ostatní nižší úředníci jinde neuvedení	306	150,7	0,2	23,5	2,9	16,3
4211 Pokladníci (v bankách, pojišťov., spořitelnách, na poště)	56	149,1	0,3	25,3	4,1	15,6
4214 Prodavači vstupenek, jízdenek apod.	22	151,4	2,4	29,7	3,4	14,4
4222 Recepční	30	150,0	4,2	27,5	5,6	16,5
4223 Telefonisté	24	148,0	0,3	20,5	2,0	15,9
4224 Informátoři	24	151,9	0,1	22,9	0,8	16,9
5113 Průvodci (turistických zájezdů, kulturních památek)	39	162,5	2,3	19,1	1,6	12,6
5121 Pracovníci dohlížející nad obsluh. personálem, hospodyně	141	148,2	0,5	26,6	4,2	16,7
5122 Kuchaři	1 924	148,7	0,4	25,5	5,1	16,2
5123 Čišníci, servírky	34	157,6	5,6	21,6	1,8	16,3
5132 Pečovatelé a pomoc. ošetřovat. v zařiz.soc. péče, v nemoc.	626	143,5	0,8	25,4	5,6	16,9
5133 Pečovatelé v domácnosti	119	146,9	1,2	27,2	5,0	16,3
5139 Ostatní pečovatelé a pomocní ošetřovatelé jinde neuved.	184	145,1	0,7	26,2	6,6	18,0
5144 Maséři	15	141,4	1,8	33,5	13,3	16,7
5162 Pracovníci bezpečnostních orgánů (policisté, strážníci)	349	154,1	7,2	23,4	3,7	15,7
5169 Ostatní pracovníci ochrany a ostrahy jinde neuvedení	20	159,2	6,4	22,9	1,3	10,3
5211 Prodavači v obchodech	15	152,3	2,5	23,8	3,1	15,4
6113 Zahradníci a pěstitelé zahradních plodin a sazenic	84	153,2	6,1	26,7	4,3	16,0
7122 Zedníci, kameníci, omítkáři	41	146,9	4,6	32,7	12,6	15,4
7129 Ostatní stavební děl. stav. výroby a prac. v ost. oborech	11	152,0	2,5	25,0	2,0	17,5
7136 Instalatéři, potrubáři, stavební zámečníci, klempíři	31	153,7	10,4	30,5	10,0	15,6
7137 Stavební a provozní elektrikáři	27	155,4	3,7	22,7	2,2	14,4
7222 Nástrojaři, kovomodeláři, kovodělníci, zámečníci	126	152,9	2,2	24,2	5,1	16,0
7231 Mechanici a opraváři motorových vozidel	45	147,8	4,0	30,1	9,3	13,4
7235 Mechanici obráběcích, zemědělských strojů a prům. zařiz.	12	176,4	23,0	20,7	2,7	15,8
7241 Elektromech.a seřizovači různých typů elektrických zařiz.	30	152,3	1,8	23,6	2,6	16,9
7433 Dámští a pánští krejčí a kloboučníci vč. opravářů oděvů	37	145,4	0,0	29,0	10,0	16,5
8162 Obsluha parních turbín, ohřivačů a motorů	28	158,0	3,8	19,3	2,1	13,6
8163 Obsluha zařízení při úpravě, čištění a rozvodu vody	19	153,2	4,6	26,1	7,4	15,6
8264 Obsluha strojů na bělení, barvení, čištění, praní, žehlení	137	149,1	0,7	24,8	7,0	15,7
8321 Řidiči osobních a malých dodávkov. automobilů, taxikáři	113	154,5	4,6	24,8	4,0	16,4
8322 Řidiči sanitních a rzp vozů	262	153,7	15,9	26,0	3,9	17,5
8323 Řidiči autobusů, trolejbusů a tramvajů	17	154,5	12,6	35,6	10,6	16,7
8324 Řidiči nákladních automobilů a tahačů	53	155,7	6,1	24,7	4,5	16,4
8326 Řidiči speciálních vozidel	212	149,5	3,6	25,4	3,9	5,3
8332 Obsluha zemních a příbuzných strojů	14	161,8	9,3	22,7	3,3	15,0
9132 Pomocníci a uklízeči v kancelář., hotel., nemocnicích ap.	2 216	150,1	0,5	24,5	4,9	16,2

1. - 4. čtvrtletí 2010 RSCP - nepodnikatelská sféra

NS-T5

Výsledky ke dni 10. 3. 2011

**Průměrná měsíční odpracovaná a neodpracovaná doba zaměstnanců
podle podskupin zaměstnání KZAM-R**kraj: **Středočeský**

Podskupiny zaměstnání a zaměstnání KZAM-R	Počet zaměstnanců přepočtený podle eviden. měsíců	Odpracovaná doba		Neodpracovaná doba		
		celkem	z toho přesčas	celkem	z toho	
					nemoc	dovolená
		hod/měs	hod/měs	hod/měs	hod/měs	hod/měs
9133 Ruční pradláči a žehlíři (kromě obsluhy strojů)	37	148,2	0,2	25,7	3,7	16,1
9141 Domovníci, správci domu	261	150,8	1,7	24,5	5,3	15,8
9143 Školníci vč. školníků - údržbářů	667	151,4	0,8	23,6	4,7	16,0
9144 Kostelníci, hrobníci	12	146,5	0,8	28,2	7,9	16,2
9152 Vrátní, hlídači, uváděči a šatnářky	138	151,3	2,3	22,4	4,5	13,2
9161 Sběrači odpadků, popeláři	461	150,8	1,5	24,7	6,7	14,4
9162 Metaři, čističi záchodků, žump, kanálů a podob. zařízení	61	147,1	3,1	34,0	8,2	15,3
9169 Ostatní pracovníci v příbuzných oborech jinde neuvedení	352	150,6	0,5	24,1	7,4	14,2
9323 Dělníci nádvorní skupiny (pomocní montéři)	68	147,8	1,1	26,0	2,8	14,5
9339 Pomocní a nekvalif. prac. v dopr., ve skladech, v telekom.	50	150,9	1,9	24,0	5,6	15,7



Dodatek

Technický popis šetření

Dodatek – Technický popis šetření

Technický popis šetření přibližuje metodické postupy používané při zpracování nepodnikatelské sféry Regionální statistiky ceny práce (RSCP-NS). Popis je rozdělen do pěti kapitol: koncepce šetření, vstupní údaje, nejdůležitější sledované veličiny, přehled používaných tabulek a definice vybraných pojmů.

1. Koncepce šetření

Kapitola popisuje základní soubor šetření a strukturu statistického souboru.

1.1. Základní soubor

Základním souborem RSCP-NS je soubor ekonomických subjektů, definovaný Automatizovaným rozpočtovým informačním systémem (ARIS), spravovaným Ministerstvem financí. ARIS obsahuje informace z účetního a finančního výkaznictví organizačních složek státu, kapitol státního rozpočtu, státních příspěvkových organizací, státních fondů, územních samosprávných celků a jimi zřizovaných příspěvkových organizací v ČR (viz <http://www.info.mfcr.cz/aris>). Ekonomické subjekty, které přísluší do nepodnikatelské sféry, odměňují platem podle § 109, odst. 3 zákona č. 262/2006 Sb., zákoníku práce, ve znění pozdějších předpisů. Statistické šetření RSCP pro nepodnikatelskou sféru využívá dat Informačního systému o platech, provozovaného Ministerstvem financí (viz www.mfcr.cz/isp).

1.2. Struktura souboru RSCP nepodnikatelské sféry

Statistické šetření RSCP-NS za 1. - 4. čtvrtletí 2010 zahrnuje 14101 ekonomických subjektů, které reprezentují přibližně 672 tisíc zaměstnanců. Odvětvovou skladbu ekonomických subjektů v RSCP-NS (vyjádřenou odvětvovou klasifikací CZ-NACE) představují zejména tři odvětví národního hospodářství České republiky; odvětví veřejné správy, odvětví vzdělávání a odvětví zdravotní a sociální péče. Strukturu souboru RSCP-NS bez non-response ukazují v souhrnném a odvětvovém pohledu za 1. - 4. čtvrtletí 2010 následující dvě tabulky.

Soubor RSCP nepodnikatelské sféry			
	RSCP-NS Celkem	RSCP-NS – kraj Středočeský	
		se sídlem v kraji	se sídlem mimo kraj
Počet ekonomických subjektů	14 101	1 969	45
Počet zaměstnanců	672 tisíc	44 tisíc	12 tisíc

Tabulka 1

Odvětvová skladba výběrového souboru RSCP-NS – kraj Středočeský			
Kód CZ-NACE		Počet ekonomických subjektů	
		se sídlem v kraji	se sídlem mimo kraj
A	Zemědělství, lesnictví a rybářství	2	
B	Těžba a dobývání		
C	Zpracovatelský průmysl		
D	Výroba a rozvod elektřiny, plynu, tepla		
E	Zásobování vodou, činnosti související s odpady	10	
F	Stavebnictví		
G	Obchod, opravy motorových vozidel		
H	Doprava a skladování	3	1
I	Ubytování, stravování a pohostinství	34	1
J	Informační a komunikační činnosti	3	
K	Peněžnictví a pojišťovnictví		
L	Činnosti v oblasti nemovitostí	3	
M	Profesní, vědecké a technické činnosti		1
N	Administrativní a podpůrné činnosti		
O	Veřejná správa, obrana, sociální zabezpečení	698	27
P	Vzdělávání	970	5
Q	Zdravotní a sociální péče	129	4
R	Kulturní, zábavní a rekreační činnosti	76	5
S	Ostatní činnosti	22	1

Tabulka 2

2. Vstupní údaje

Kapitola popisuje specifický sběr dat do šetření RSCP-NS, nejdůležitější vstupní údaje a používané klasifikace a číselníky.

2.1. Sběr dat

Vlastní sběr dat pro RSCP-NS zabezpečuje Informační systém o platech. RSCP-NS přebírá kompletní soubor nepodnikatelské sféry, předzpracovaný pro účely Informačního systému o platech, a provádí na něm specifické kontroly.

2.2. Nejdůležitější vstupní údaje

Šetření RSCP-NS s pololetní periodicitou monitoruje výdělkovou úroveň a odpracovanou dobu jednotlivých zaměstnání podle klasifikace KZAM-R v České republice.

Hodinový výdělek je údaj zjišťovaný z průměrných hodinových výdělků definovaných v § 351 až § 362 zákona č. 262/2006 Sb., zákoníku práce, ve znění pozdějších předpisů. Obvykle se jedná o podíl platu za práci a odpracované doby za poslední čtvrtletí sledovaného období. Hodinový výdělek je krátkodobým indikátorem výdělkové úrovně.

Hrubý měsíční plat, vypočtený z hrubého platu za sledované období, je druhým indikátorem, který ukazuje výdělkovou úroveň. Hrubý plat je součtem platu za práci, náhrad platu a odměn za pracovní pohotovost, které jsou přímo sbíranými položkami. Plat je definován v § 109, odst. 3 zákona č. 262/2006 Sb., zákoníku práce, ve znění pozdějších předpisů. Šetření RSCP-NS sleduje i strukturu hrubého měsíčního platu, tj. prémie a odměny, příplatky za přesčas, ostatní příplatky, náhrady a odměny za pracovní pohotovost. Hrubý měsíční plat a jeho složky se vztahují k celému sledovanému období, které zahrnuje dobu od počátku roku do konce čtvrtletí, za které se šetření provádí.

Šetření RSCP-NS dále sleduje pracovní dobu zaměstnanců. Vstupní věta o zaměstnanci obsahuje odpracovanou dobu od počátku roku a z ní počet přesčasových hodin. Odpracovaná doba u zaměstnanců odměňovaných měsíčním platem nezahrnuje dobu svátků v jinak pracovních dnech. Věta dále obsahuje celkovou neodpracovanou dobu od počátku roku, z ní počet hodin nemoci a dovolené.

2.3. Klasifikace a číselníky

RSCP-NS používá standardní statistické klasifikace a číselníky (podrobněji popsané na www.czso.cz). Použití platných statistických klasifikací je závazné jak pro orgán vykonávající státní statistickou službu, tak pro zpravodajské jednotky, které poskytují údaje pro statistické zjišťování. Proto i RSCP-NS používá následující klasifikace a číselníky:

KZAM-R	Klasifikace zaměstnání; vydáno sdělením ČSÚ č. 492/2003 Sb. ze dne 18. prosince 2003 o vydání rozšířené Klasifikace zaměstnání KZAM-R.
CZ-ICSE	Klasifikace postavení v zaměstnání; vydáno sdělením ČSÚ č. 494/2003 Sb. ze dne 18. prosince 2003 o vydání Klasifikace postavení v zaměstnání.
KKOV	Klasifikace kmenových oborů vzdělání; vydáno sdělením ČSÚ č. 320/2003 Sb. ze dne 9. září 2003 o zavedení Klasifikace kmenových oborů vzdělání. Poslední aktualizace byla provedena k 1. září 2008 sdělením ČSÚ č. 264/2008 Sb. ze dne 10. července 2008 o aktualizaci Klasifikace kmenových oborů vzdělání.

LAU 1	Číselník okresů; od 1. ledna 2008 je systém statistické klasifikace územních struktur v České republice rozdělen, v souladu se systémem Eurostatu, na dvě části: klasifikace CZ-NUTS, systém LAU (Local Administrative Units). Z hlediska statistiky mají LAU závazný charakter. Jednotky LAU 1 (dřívější NUTS 4) jsou v ČR tvořeny okresy. Územní jednotky na úrovni LAU 1 přebírají kódy od dřívějších jednotek NUTS 4. Proti NUTS 4 jsou v LAU 1 následující změny: <ul style="list-style-type: none">- do kódů LAU 1 okresů krajů Vysočina a Jihomoravského se promítá změna kódů NUTS 3 těchto krajů,- Praha se na úrovni LAU 1 nečlení.
CZ-NACE	Klasifikace ekonomických činností (CZ-NACE); vydáno sdělením ČSÚ č. 244/2007 Sb. ze dne 18. září 2007 o zavedení Klasifikace ekonomických činností.
CZ-GEONOM	Klasifikace zemí; vydáno sdělením ČSÚ č. 487/2003 Sb. ze dne 18. prosince 2003 o vydání Klasifikace zemí. Poslední aktualizace byla provedena k 15. prosinci 2008 sdělením ČSÚ č. 429/2008 Sb. ze dne 26. listopadu 2008 o aktualizaci Klasifikace zemí a o ukončení zveřejňování aktualizací.

3. Nejdůležitější sledované veličiny

Kapitola popisuje nejdůležitější sledované veličiny, algoritmy jejich výpočtu a kritéria pro zahrnutí zaměstnanců do dalších výpočtů.

3.1. *Hodinový výdělek*

Hodinový výdělek je přímo zjišťovaná veličina. Do výpočtu charakteristik hodinového výdělku jsou zařazeni zaměstnanci, kteří byli v evidenčním stavu k poslednímu dni sledovaného období.

3.2. *Hrubý měsíční plat*

Hrubý měsíční plat se vztahuje k celému sledovanému období, tedy k 1. - 2. čtvrtletí, nebo k 1. - 4. čtvrtletí. Na rozdíl od hodinového výdělku musí být hrubý měsíční plat vypočten z dalších přímo zjišťovaných platových položek a neplatových plnění.

Hrubý plat je v RSCP-NS definován jako součet platu za práci, náhrad platu a odměny za pracovní pohotovost. Hrubý měsíční plat zaměstnance se vypočte podle vzorce:

$$\text{HMP} = \frac{\text{PLAT} + \text{NAHRADY} + \text{POHOTOV}}{\text{MESPLAC}_{\text{prep}}}$$

kde :

HMP	je hrubý měsíční plat zaměstnance,
PLAT	je plat za práci zaměstnance v kumulaci za sledované období (vstupní položka věty o zaměstnanci),
NAHRADY	jsou náhrady platu zaměstnance v kumulaci za sledované období (vstupní položka věty o zaměstnanci),
POHOTOV	je odměna za pracovní pohotovost zaměstnance v kumulaci za sledované období (vstupní položka věty o zaměstnanci),
MESPLAC _{prep}	je počet přepočtených placených měsíců zaměstnance, tj. počet měsíců, odpovídajících součtu odpracované doby a doby, po kterou pobíral náhrady platu.

Počet přepočtených placených měsíců MESPLAC_{prep} je roven počtu kalendářních měsíců v případě, že zaměstnanec s plným pracovním úvazkem po celé sledované období pracoval nebo pobíral náhrady platu. Pokud zaměstnanec byl v evidenčním stavu kratší dobu, než sledované období, bude jeho počet placených měsíců zkrácen poměrem počtu pracovních dnů v evidenčním stavu a ve sledovaném období. Podobně se počet placených měsíců zkrátí, pokud zaměstnanec měl jinou absenci, než absenci s náhradou platu (např. nemoc), případně měl sjednán kratší pracovní úvazek.

Hrubý měsíční plat za určitou skupinu zaměstnanců je vážná charakteristika, v níž hrubý měsíční plat určitého zaměstnance má váhu, odpovídající počtu jeho placených měsíců za sledované období (tzv. váha placené doby). Tento způsob výpočtu umožňuje korektní srovnání platové úrovně jednotlivých zaměstnání a srovnávání v čase.

Sestavy s hrubým měsíčním platem, diferenciací a strukturou hrubého platu obsahují také měsíční placenou dobu. Tento údaj ukazuje počet placených hodin (odpracovaná doba a doba náhrad) za placený měsíc a je v souladu s výpočtem hrubého měsíčního platu.

Pro zahrnutí zaměstnance do výpočtů hrubého měsíčního platu se uplatňují následující kritéria:

- přepočtený počet placených měsíců zaměstnance je alespoň jeden měsíc,
- stanovená týdenní pracovní doba na dané pracovní místo je alespoň 30 hodin (dle doporučení Eurostatu).

3.3. Měsíční odpracovaná a neodpracovaná doba

Měsíční odpracovaná (resp. neodpracovaná) doba se stejně jako hrubý měsíční plat vztahuje k celému sledovanému období tj. k 1. - 2. čtvrtletí, nebo k 1. - 4. čtvrtletí.

Měsíční odpracovaná doba zaměstnance se vypočte podle vzorce:

$$\text{ODPRACDmes} = \frac{\text{ODPRACD}}{\text{MESEVID_prep}}$$

kde :

- ODPRACDmes je měsíční odpracovaná doba zaměstnance,
 ODPACD je odpracovaná doba zaměstnance v kumulaci za sledované období (vstupní položka věty o zaměstnanci),
 MESEVID_prep je počet přepočtených evidenčních měsíců zaměstnance, tj. počet měsíců, odpovídajících délce pracovního úvazku a délce pracovního poměru ve sledovaném období.

Počet přepočtených evidenčních měsíců MESEVID_prep je roven počtu kalendářních měsíců v případě, že zaměstnanec s plným pracovním úvazkem po celé sledované období byl v pracovním poměru a nebyl na mateřské či rodičovské dovolené. Pokud zaměstnanec byl v evidenčním stavu kratší dobu, než sledované období, bude jeho počet evidenčních měsíců zkrácen poměrem počtu pracovních dnů v evidenčním stavu a ve sledovaném období. Podobně se počet evidenčních měsíců zkrátí, pokud zaměstnanec měl sjednán kratší pracovní úvazek.

Měsíční odpracovaná doba za určitou skupinu zaměstnanců je vážená charakteristika, v níž měsíční odpracovaná doba určitého zaměstnance má váhu, odpovídající počtu jeho evidenčních měsíců ve sledovaném období (tzv. váha evidenční doby). Pro zahrnutí zaměstnance do výpočtů měsíční odpracované doby se uplatňují stejná kritéria jako u hrubého měsíčního platu.

Obdobně jako odpracovaná doba se počítají měsíční neodpracovaná doba a také průměrné měsíční údaje o přesčasu, dovolené a nemoci.

4. Přehled používaných tabulek

Kapitola Přehled používaných tabulek obsahuje hodnocení kvality údajů a přehled publikovaných tabulek, u kterých jsou vyznačeny váhy nutné pro jejich zpracování.

4.1. Kvalita údajů

Zjišťované charakteristiky podléhají nevýběrovým chybám, neboť se nejedná o výběrové šetření. Nevýběrové chyby bývají způsobeny především špatnou kvalitou dat předávaných respondenty (neúplné a chybné údaje) do Informačního systému o platu. Při zpracovávání údajů je jejich vliv snižován několikastupňovými kontrolními mechanismy a častými kontakty zpracovatele šetření s respondenty.

4.2. Přehled publikovaných tabulek podle použitých vah

Publikované tabulky s hodinovým výdělkem NS-V0 až NS-V9 obsahují hodnoty počítané ze souboru RSCP nepodnikatelské sféry bez použití vážení.

Tabulka	Třídící kritérium	Váha placené doby	Váha evidenční doby
NS-M0	Celý kraj	X	
NS-M1	HL. třídy zaměstnání KZAM-R	X	
NS-M5	Podskupiny zaměstnání KZAM-R	X	

Tabulka 3

Tabulka	Třídící kritérium	Váha placené doby	Váha evidenční doby
NS-T5	Podskupiny zaměstnání KZAM-R		X

Tabulka 4

5. Definice vybraných pojmů

Ekonomický subjekt	Ekonomický subjekt je právnický subjekt nebo fyzická osoba s postavením podnikatele, zapsaná do registru ekonomických subjektů ČSÚ. Každému ekonomickému subjektu se přiděluje identifikační číslo (IČ).
Organizační jednotka	Z hlediska výdělkové statistiky RSCP se dělí ekonomické subjekty na organizační jednotky podle okresu, ve kterém jejich zaměstnanci působí. Organizační jednotku tvoří všichni zaměstnanci ekonomického subjektu, kteří působí ve stejném okrese.
Zpravodajská jednotka	Zpravodajskou jednotkou je právnická osoba, organizační složka státu nebo fyzická osoba, od nichž se požaduje poskytnutí údajů ve statistickém zjišťování podle zákona č. 89/1995 Sb., o státní statistické službě, ve znění pozdějších předpisů.
Sledované období	Sledované období je období od začátku roku do konce čtvrtletí, ve kterém se statistické zjišťování provádí.
Podnikatelská sféra	Do podnikatelské sféry patří subjekty, které odměňují mzdou podle § 109, odst. 2 zákona č. 262/2006 Sb., zákoníku práce, ve znění pozdějších předpisů.

Nepodnikatelská sféra	Do podnikatelské sféry patří subjekty, které odměňují platem podle § 109, odst. 3 zákona č. 262/2006 Sb., zákoníku práce, ve znění pozdějších předpisů.
Soubor ISPV-NS	Souborem ISPV podnikatelské sféry je soubor ekonomických subjektů, definovaný Automatizovaným rozpočtovým informačním systémem ARIS (viz http://www.info.mfcr.cz/aris).