

RSCP

Regionální statistika ceny práce

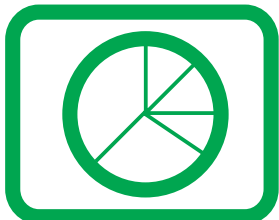
**Čtvrtletní výběrové
statistické zjišťování**

Podnikatelská sféra

**Ústecký
kraj**

IV. čtvrtletí 2005

MPSV - SSZ



RSCP

Regionální statistika ceny práce

**Čtvrtletní výběrové
statistické zjišťování**

Podnikatelská sféra

**Ústecký
kraj**

IV. čtvrtletí 2005

MPSV - SSZ

COPYRIGHT - MPSV ČR a SSZ

Publikace ani její část nesmí být kopírována, rozšiřována a zařazována do informačních systémů v jakékoliv formě (elektronické, mechanické, optické, magnetické aj.) bez písemného souhlasu

Ministerstva práce a sociálních věcí ČR a Správy služeb zaměstnanosti

O b s a h :

Úvodní část

Úvod.....	7
-----------	---

Výsledková část – podnikatelská sféra

Hodinové výdělky

PS-V0	Hodinové výdělky v podnikatelské sféře za kraj Ústecký	11
PS-V1	Hodinové výdělky podle hlavních tříd zaměstnání KZAM–R	12
PS-V2	Hodinové výdělky podle věkových kategorií	13
PS-V4	Hodinové výdělky podle vzdělání	13
PS-V5	Hodinové výdělky podle podskupin zaměstnání KZAM–R	14
PS-V6	Hodinové výdělky podle kategorie zaměstnání	20
PS-V8	Hodinové výdělky podle pohlaví	20

Hrubé měsíční mzdy

PS-M0	Hrubá měsíční mzda a její složky, diference, placená doba v podnikatelské sféře za kraj Ústecký.....	21
PS-M1	Hrubá měsíční mzda a její složky, diference, placená doba podle hlavních tříd zaměstnání KZAM-R.....	22
PS-M5	Hrubá měsíční mzda a její složky, diference, placená doba podle podskupin zaměstnání KZAM-R	24

Měsíční odpracovaná a neodpracovaná doba

PS-T5	Průměrná měsíční odpracovaná a neodpracovaná doba podle podskupin zaměstnání KZAM – R	36
-------	--	----

Dodatek - technický popis šetření

Koncepce šetření	45
Rozsah šetření.....	45
Opora výběru.....	46
Výběr.....	46
Vstupní údaje	47
Sběr dat.....	47
Klasifikace a číselníky.....	47
Výdělky a odpracovaná doba	48

Zpracování a analýza dat.....	49
Přehled publikovaných tabulek	49
Výpočet měsíční hrubé mzdy	50
Metoda vážení a řešení non-response	51
Odhady statistických charakteristik.....	52
Kvalita odhadů	53
Definice vybraných pojmů.....	53



Úvodní část

Úvod

Regionální statistika ceny práce (RSCP) je systém, který pravidelně monitoruje aktuální výdělkovou úroveň a odpracovanou dobu podle zaměstnání v jednotlivých krajích České republiky. Výdělková úroveň se zjišťuje na základě hodinového výdělku, vyplacené mzdy a odpracované doby jednotlivých zaměstnanců. RSCP, stejně jako Informační systém o průměrném výdělku (ISPV) vychází z pravidelného výběrového statistického zjišťování s názvem „Čtvrtletní šetření o ceně práce“. Šetření je zařazeno do programu statistických zjišťování vyhlášených ČSÚ ve sbírce zákonů pro příslušný kalendářní rok - viz příloha Vyhlášky č. 421/2005 Sb., kterou se stanoví Program statistických zjišťování na rok 2006 (částka 145). Šetření provádí pracoviště státní statistické služby Ministerstva práce a sociálních věcí. Garantem informačního systému RSCP je Ministerstvo práce a sociálních věcí – správa služeb zaměstnanosti, zpracovatelem RSCP je Trexima, spol. s r.o. (www.trexima.cz).

RSCP nabízí další zdroj informací o mzdách v krajích České republiky. Výkaznictví ČSÚ sbírá údaje o mzdách za celý ekonomický subjekt a publikuje průměrné mzdy v členění podle firemních charakteristik. RSCP sbírá data za jednotlivé zaměstnance a jejím hlavním cílem jsou statistiky výdělkové úrovně zaměstnání (v klasifikaci KZAM-R) v jednotlivých krajích, dalším produktem jsou odhady výdělkové úrovně zaměstnanců podle šetřených osobních charakteristik na úrovni kraje. Roční zjišťování hrubých mezd a odpracované doby v ISPV a RSCP je základem pro strukturální šetření mezd ČSÚ a pro strukturální šetření SES (Structure of Earning Survey) Eurostatu. Zatímco výsledky strukturálních šetření a výsledky ISPV a RSCP pocházejí z téhož zdroje a publikace se navzájem doplňují, při srovnávání s výsledky výkaznictví je třeba vzít v úvahu rozdílné výběrové soubory a rozdílné metody výpočtu mzdových charakteristik.

Nejdůležitějším kritériem pro členění výsledků RSCP je příslušnost šetřeného ekonomického subjektu k podnikatelské, nebo nepodnikatelské sféře. Do podnikatelské sféry zahrnujeme ekonomické subjekty, které odměňují podle zákona č. 1/1992 Sb. o mzdě, odměně za pracovní pohotovost a o průměrném výdělku. Nepodnikatelskou sféru tvoří ekonomické subjekty, které odměňují podle zákona č. 143/1992 Sb. o platu a odměně za pracovní pohotovost v rozpočtových a v některých dalších organizacích a orgánech. V RSCP se ekonomické subjekty člení na organizační jednotky, jestliže je možné provést vnitřní rozčlenění podle okresů, ve kterých dílčí jednotky působí. Výsledky podle krajů jsou v tomto smyslu výsledky, získané pracovištní metodou.

Od roku 2004 provozuje Ministerstvo financí Informační systém o platech, který v nepodnikatelské sféře šetří informace, požadované systémy ISPV a RSCP. Informační systém o platech se proto od roku 2004 stává zdrojem vstupních dat pro RSCP. Informační systém o platech je plošné šetření a do RSCP předává údaje o všech zaměstnancích nepodnikatelské sféry. Šetření v podnikatelské sféře zůstává výběrovým šetřením. Podnikatelská sféra se i nadále šetří čtvrtletně, sledovaným obdobím Informačního systému o platech je první pololetí a celý rok. Vzhledem k odlišné výběrové metodě a rozdílné periodicitě šetření v podnikatelské a nepodnikatelské sféře jsou výsledky uveřejňovány v samostatných publikacích. Pro označení podnikatelské sféry a pro popis metod a sestav specifických pro podnikatelskou sféru používáme označení RSCP-PS. Podobně pro označení nepodnikatelské sféry používáme RSCP-NS.

Publikace obsahuje výsledky podnikatelské sféry (RSCP-PS). Přináší hodinové výdělky za aktuální čtvrtletí, hrubé měsíční mzdy za období od začátku roku do konce aktuálního čtvrtletí, údaje o odpracované a neodpracované době za stejné období.

Výsledková publikace jednotlivých krajů ve formátu Excel a ve formátu PDF je k dispozici na internetových stránkách portálu MPSV (<http://portal.mpsv.cz/>) v sekci *Zaměstnanost*, v části *Regionální statistika ceny práce*. Rozsah přehledů jednotlivých zaměstnání je dán publikačním kritériem, podle kterého se uveřejňují jen zaměstnání zastoupená minimálně deseti zaměstnanci a minimálně třemi ekonomickými subjekty.



Výsledková část podnikatelská sféra

Hodinové výdělky v podnikatelské sféře

kraj: Ústecký

Medián hodinového výdělku 93,94 Kč/hod

Index mediánu hodinového výdělku zaměstnanců

meziroční vůči 4. čtvrtletí 2004..... 101,8 %

Diferenciace

1. decil - 10 % hodinových výdělků menších než 55,32 Kč/hod

1. kvartil - 25 % hodinových výdělků menších než 69,81 Kč/hod

Medián - 50 % hodinových výdělků menších než 93,94 Kč/hod

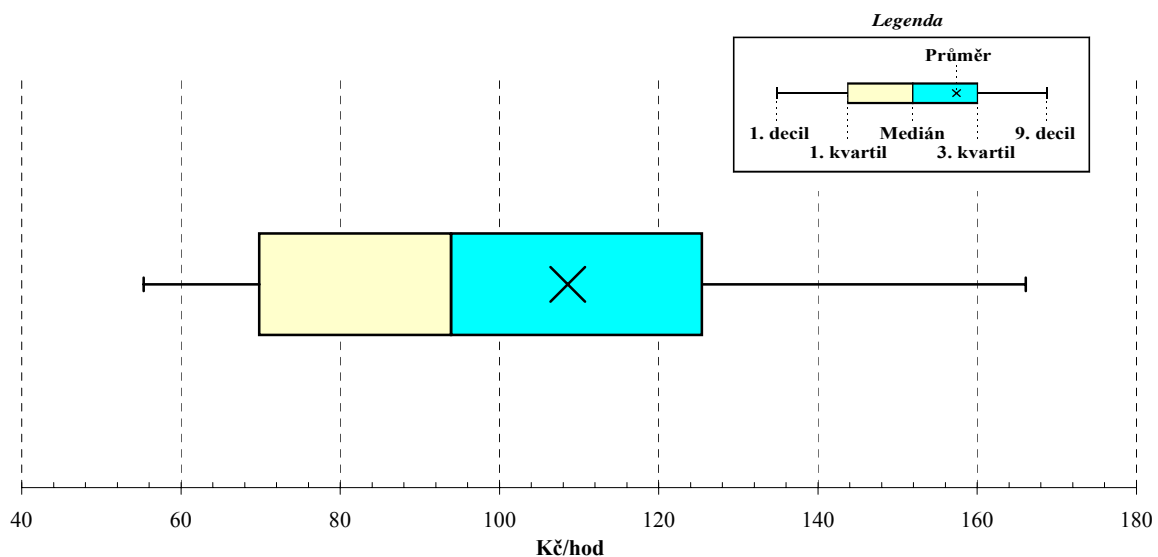
3. kvartil - 25 % hodinových výdělků větších než 125,44 Kč/hod

9. decil - 10 % hodinových výdělků větších než 166,11 Kč/hod

Průměr hodinového výdělku 108,59 Kč/hod

Podíl zaměstnanců s podprůměrným

hodinovým výdělkem 63,5 %

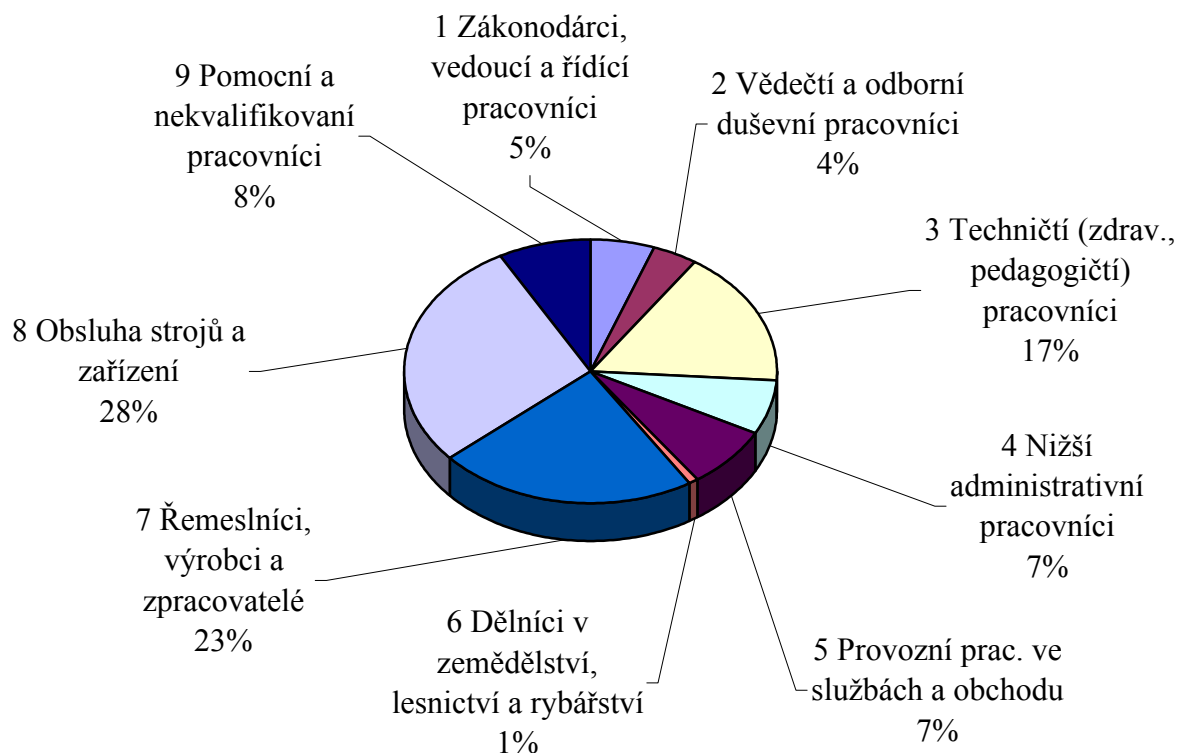


**Hodinové výdělky
podle hlavních tříd zaměstnání KZAM-R**

kraj: Ústecký

Hlavní třída zaměstnání KZAM-R	Struktura zaměstnanců	Medián	Diferenciace		Průměr
			1. decil	9. decil	
	%	Kč/hod	Kč/hod	Kč/hod	Kč/hod
1 Zákonodárci, vedoucí a řídicí pracovníci	5,5	181,82	91,54	446,57	240,86
2 Vědečtí a odborní duševní pracovníci	4,0	151,29	75,85	271,83	169,59
3 Techničtí (zdrav., pedagogičtí) pracovníci	16,8	122,01	68,26	196,75	130,25
4 Nižší administrativní pracovníci	6,6	86,02	56,79	127,27	90,96
5 Provozní prac. ve službách a obchodu	7,4	59,47	47,02	101,10	67,60
6 Dělníci v zemědělství, lesnictví a rybářství	0,8	60,56	46,71	78,40	60,49
7 Řemeslníci, výrobci a zpracovatelé	22,7	90,25	57,60	133,58	94,15
8 Obsluha strojů a zařízení	28,2	96,31	62,60	146,67	100,89
9 Pomocní a nekvalifikovaní pracovníci	8,0	64,54	45,88	94,67	68,34
C E L K E M - podnikatelská sféra	100	93,94	55,32	166,11	108,59

Struktura zaměstnanců dle hlavních tříd KZAM - R



4. čtvrtletí 2005

RSCP - podnikatelská sféra

PS-V2

Hodinové výdělky
podle věkových kategorií

kraj: Ústecký

Věková kategorie	Struktura zaměstnanců	Medián	Diferenciace		Průměr
			1. decil	9. decil	
	%	Kč/hod	Kč/hod	Kč/hod	Kč/hod
do 20 let	1,1	55,33	42,50	74,61	57,12
20 - 29 let	17,9	85,28	54,93	138,66	92,58
30 - 39 let	24,2	99,23	57,23	172,00	112,95
40 - 49 let	25,1	98,00	58,00	174,39	116,00
50 - 59 let	28,3	94,80	55,65	168,48	109,18
60 a více let	3,3	88,37	48,54	208,00	119,42
C E L K E M - podnikatelská sféra	100	93,94	55,32	166,11	108,59

4. čtvrtletí 2005

RSCP - podnikatelská sféra

PS-V4

Hodinové výdělky
podle vzdělání

kraj: Ústecký

Vzdělání	Struktura zaměstnanců	Medián	Diferenciace		Průměr	
			1. decil	9. decil		
	%	Kč/hod	Kč/hod	Kč/hod	Kč/hod	
KKOV						
Základní a nedokončené	A-C	13,7	73,72	48,29	117,14	79,52
Střední bez maturity	D,E,H,J	51,1	87,89	54,88	136,29	93,02
Střední s maturitou	K-M	27,8	114,70	63,55	189,96	126,46
Vyšší odborné a bakalářské	N,R	0,8	120,00	56,54	228,76	143,43
Vysokoškolské	T,V	5,2	186,42	109,16	421,07	241,31
<i>neuveđeno</i>		1,4	82,00	48,28	137,00	96,60
C E L K E M - podnikatelská sféra		100	93,94	55,32	166,11	108,59

**Hodinové výdělky
podle podskupin zaměstnání KZAM-R**

kraj: Ústecký

Podskupiny zaměstnání KZAM-R	Výběrový soubor		Medián Kč/hod	Diferenciace		Průměr Kč/hod
	počet org. jednotek	počet zaměst.		1. decil Kč/hod	9. decil Kč/hod	
1210 Ředitelé a prezidenti velkých organizací, podniků	117	197	402,89	136,27	1 069,60	540,55
1221 Vedoucí pracovníci v zemědělství, lesnictví, rybářství a mysliv.	17	74	229,79	100,77	312,06	218,51
1222 Vedoucí pracovníci v průmyslu (ve výrobě)	117	714	244,28	140,81	557,17	310,88
1223 Vedoucí pracovníci ve stavebnictví a zeměměřičtví	19	154	203,98	119,40	375,83	225,11
1224 Vedoucí pracovníci ve velkoobchodě a v maloobchodě	66	548	116,44	80,46	235,61	144,30
1225 Vedoucí pracovníci v restauracích a hotelích	8	22	153,91	102,18	264,94	171,21
1226 Ved. pracovníci v dopr., skladování, telekom. a na pošt. úřadech	36	474	147,85	119,64	244,18	167,42
1227 Vedoucí prac. v organ.zaměřených na poskytování obch.služeb	38	175	250,92	167,44	523,58	304,29
1228 Vedoucí prac. v pečovatel., úklidových a podobných službách	9	20	107,40	96,29	228,81	163,14
1229 Vedoucí pracovních dílčích celků jinde neuvedení (kult.,zdrav.)	39	177	172,01	110,35	369,32	224,80
1231 Vedoucí pracovníci finančních a hospodářských útvarů	129	374	259,87	139,02	615,68	335,23
1232 Vedoucí pracovníci personálních útvarů a útvarů průmysl. vztahů	60	97	277,75	155,97	645,31	351,54
1233 Vedoucí pracovníci obytných útvarů (včetně průzkumu trhu)	79	183	286,22	150,98	635,88	361,99
1234 Ved. pracovníci reklamních útvarů a útvarů pro styk s veřejností	13	31	224,13	168,21	495,49	299,01
1235 Vedoucí pracovníci zásobovacích útvarů	58	106	240,16	142,33	443,28	319,05
1236 Vedoucí pracovníci výpočetních útvarů	32	49	282,81	149,04	618,55	338,69
1237 Vedoucí pracovníci výzkumných a vývojových útvarů	32	71	260,33	162,27	527,94	306,56
1239 Vedoucí pracovníci ostatních útvarů jinde neuvedení	68	303	241,67	134,57	509,75	320,86
1312 Vedoucí, ředitelé v průmyslu (ve výrobě)	34	131	245,91	147,97	458,33	283,36
1313 Vedoucí, ředitelé ve stavebnictví a zeměměřičtví	6	31	229,91	140,79	502,00	275,33
1314 Vedoucí, ředitelé ve velkoobchodu a maloobchodu	46	286	96,49	62,96	159,93	107,34
1315 Vedoucí, ředitelé v restauracích a hotelích	8	15	147,17	103,50	255,34	160,38
1316 Vedoucí, ředitelé v dopravě, sklad., telekom. a na pošt. úřadech	24	73	179,65	126,87	235,71	185,94
1319 Vedoucí, ředitelé malých organizací ostatní (kult.,zdrav.,škol.)	13	19	131,03	68,08	1 170,54	314,64
2113 Chemici	9	108	199,87	109,92	319,49	208,07
2114 Geologové, geofyzici, geodeti, hydrologové apod.	9	54	173,36	112,70	205,89	170,48
2119 Ostatní vědci a odborníci v příbuzných oborech jinde neuved.	7	21	226,64	143,57	489,69	292,32
2131 Projektanti a analytici výpočetních systémů	15	45	188,97	109,42	349,99	224,22
2132 Programátoři	35	87	173,36	114,66	286,00	188,34
2139 Ostatní odborníci zabývající se výpoč. tech. jinde neuvedení	55	157	187,87	113,03	283,72	195,21
2141 Hlavní architekti, arch. a plánovači měst, urbanisté, doprav.sítí	4	14	81,85	49,06	186,17	106,58
2142 Projektanti staveb a areálů, stavební inženýři	18	111	179,61	130,30	379,52	212,87
2143 Projektanti elektrotechnických zařízení, elektroinženýři	28	141	241,16	144,90	394,56	256,89
2144 Projektanti elektron.systémů a telekom.sítí, inženýři - elektroniky	11	41	150,33	127,46	214,86	170,72
2145 Projektanti a konstruktéři strojních zařízení, strojní inženýři	25	213	184,45	135,61	354,56	216,66
2146 Chemičtí inženýři, technologové	13	149	227,53	133,11	371,08	246,57
2147 Důlní a hutní inženýři, technologové, metalurgové	9	62	201,13	145,90	257,60	208,07
2149 Ostatní architekti, projekt., konstruk.a tech.inženýři (tvůr.prac.)	30	88	186,99	105,40	370,76	210,63
2211 Bakteriologové, biolog., ekolog., zoologové a odb.v příb.obor.	20	45	160,61	111,29	226,30	171,10
2213 Agronomové, šlechtitelé a odborníci v příbuzných oborech	9	20	176,88	98,86	375,22	198,60
2221 Lékaři, ordináři (kromě zubních lékařů)	13	155	173,42	95,58	295,57	189,71
2411 Odb. prac. na úseku účetnictví, financí, daní, ap., hlavní účetní	108	347	173,25	107,63	298,49	195,21

**Hodinové výdělky
podle podskupin zaměstnání KZAM-R**

kraj: Ústecký

Podskupiny zaměstnání KZAM-R	Výběrový soubor		Medián	Diferenciace		Průměr
	počet org. jednotek	počet zaměst.		1. decil	9. decil	
			Kč/hod	Kč/hod	Kč/hod	Kč/hod
2412 Odbor. pracovníci na úseku zaměstnaneckých, personálních věcí	40	79	167,41	116,95	342,84	187,11
2413 Odborní pracovníci v bankovníctví a pojišťovnictví	26	689	141,08	104,36	234,03	174,15
2419 Ostatní odborní pracovníci v oblasti podnikání	57	158	170,34	102,27	335,43	202,60
2421 Právníci, právní poradci (mimo advokacie a soudnictví)	35	54	256,90	150,44	478,34	301,66
2432 Odborní pracovníci knihoven (kromě řadových)	5	23	97,41	81,87	199,26	117,60
2433 Odborní pracovníci v informacích (např. vti)	8	13	174,62	84,30	278,00	174,76
2441 Ekonomové - vědečtí pracovníci, specialisté, experti	49	190	182,03	124,71	362,87	217,37
2447 Tlumočníci a překladatelé	8	10	156,37	69,71	312,93	170,61
2451 Spisovatelé, autoři, kritikové, novináři, redaktoři	7	113	94,82	74,47	142,28	103,63
2458 Umělečtí designéři a návrháři	4	11	111,08	73,21	186,50	117,36
2470 Odborní administrativní pracovníci jinde neuvedení	34	172	136,50	94,71	222,49	150,87
3111 Technici ve fyzikálních a příbuzných oborech	18	86	132,67	83,02	176,57	133,14
3112 Stavební technici	70	522	140,34	89,57	206,31	144,90
3113 Elektrotechnici	66	1 014	157,84	102,55	263,18	172,09
3114 Elektronici a technici v radiokomunikacích a telekomunikacích	24	161	130,07	90,60	239,85	152,73
3115 Strojírenští technici	65	1 146	160,51	105,73	218,75	163,06
3116 Chemičtí technici	22	756	198,27	134,82	258,41	198,89
3117 Důlní a hutní technici	15	496	161,76	137,36	201,79	167,87
3118 Technici v kartografii, kresliči a zeměměřiči	38	131	143,95	101,90	273,78	159,40
3119 Ostatní techničtí pracovníci jinde neuvedení	160	1 902	144,39	87,88	218,43	150,64
3121 Poradci ve výpočetní technice	30	116	164,51	120,95	222,86	176,62
3122 Operátoři a obsluha výpočetní techniky	60	223	112,08	72,11	163,24	117,07
3123 Operátoři průmyslových robotů, nc strojů	4	95	98,60	66,51	160,77	107,55
3129 Ostatní technici ve výpočetní technice jinde neuvedení	17	38	124,76	91,17	175,21	128,90
3133 Obsluha vysílačů a telekomunikačního zařízení (vč. telegrafu)	5	11	189,19	54,54	233,98	147,42
3134 Obsluha lékařských zařízení	4	24	87,58	75,89	129,38	99,07
3151 Kolaudační technici a technici protipožární ochrany	20	103	171,76	123,43	230,35	175,83
3152 Bezpečnostní tech.a tech. pro kontrolu zdravotní nezávadnosti	70	219	148,32	101,43	200,40	150,91
3160 Technici železničního provozu	21	1 022	149,69	126,59	176,34	150,66
3211 Technici a laboranti v oblasti biologie a v příbuzných oborech	15	72	125,00	73,08	182,61	127,61
3212 Technici v agronomii, v lesnictví a v zemědělství	25	229	126,19	86,33	152,08	122,28
3226 Rehabilitační a fyzioterapeutičtí pracovníci (vč. odb. masérů)	4	99	89,59	74,36	124,50	94,24
3231 Ošetřovatelé, všeobecné zdravotní sestry	5	330	87,32	66,31	115,94	91,44
3232 Ženské sestry, porodní asistentky	3	47	98,22	79,10	120,89	103,34
3233 Sestry pro péči o dítě	3	56	87,85	67,05	100,60	86,53
3235 Sestry pro intenzivní péči	3	42	101,43	76,86	115,28	101,73
3342 Pedagogové v oblasti dalšího vzdělávání	7	16	171,93	108,08	236,54	176,62
3412 Pojišťovací agenti	14	109	103,56	78,86	138,06	111,10
3415 Obchodní cestující, profes. poradci v obchodě, obch.zástupci	51	189	151,22	81,76	311,29	175,30
3416 Nákupčí	111	451	128,46	79,33	193,83	135,92
3417 Odhadci a zbožíznalci	8	12	118,54	55,89	152,82	111,87
3421 Obchodní agenti	74	503	132,13	85,97	231,90	150,63

**Hodinové výdělky
podle podskupin zaměstnání KZAM-R**

kraj: Ústecký

Podskupiny zaměstnání KZAM-R	Výběrový soubor		Medián	Diferenciace		Průměr
	počet org. jednotek	počet zaměst.		1. decil	9. decil	
			Kč/hod	Kč/hod	Kč/hod	Kč/hod
3422 Odbytoví a přepravní agenti	90	685	124,28	80,08	197,97	132,79
3429 Ostatní obchodní agenti a makléři jinde neuvedení	7	12	120,89	83,30	140,85	129,62
3431 Odborné sekretářky, sekretáři	85	217	126,16	78,05	188,75	133,97
3433 Pracovníci v oblasti účetnictví, fakturace, rozpočet., kalkulace	203	1 400	122,00	79,59	179,29	128,22
3434 Pracovníci v oblasti statistiky a matematiky	11	34	151,55	112,59	213,15	161,88
3435 Pracovníci v oblasti práce a mezd (kromě účetních)	57	121	137,55	86,32	201,61	141,86
3436 Referenti osobních oddělení	99	243	134,22	89,01	222,84	149,32
3439 Ostatní odborní administrativní pracovníci jinde neuvedení	129	604	119,43	78,85	179,60	127,27
3449 Ostatní celní a daňoví pracovníci a pracovníci v příb. oborech	9	48	102,95	89,97	129,52	108,07
3460 Sociální pracovníci	4	14	147,81	93,60	168,90	140,92
3471 Aranžéři, průmysloví a komerční návrháři, bytoví architekti	22	41	74,70	59,04	109,56	81,56
4112 Kancelářští a manipul. prac. a obsl. zařízení na zpracování textu	17	35	87,88	63,23	113,58	89,51
4113 Pracovníci přípravy dat výpočetní techniky	20	79	87,04	59,40	147,79	94,94
4115 Sekretářky, sekretáři	130	526	101,77	63,58	155,01	114,58
4121 Nižší účetní	61	212	96,80	62,18	144,20	107,11
4122 Nižší statistici	7	16	123,31	41,62	142,72	113,29
4123 Nižší finanční, daňoví úředníci a úředníci v příbuzných oborech	10	35	121,87	95,00	159,54	128,06
4131 Úředníci ve skladech	128	914	92,89	63,29	131,58	96,33
4132 Úředníci ve výrobě (např. výrobní plánovači)	29	160	111,56	64,15	144,62	110,33
4133 Úředníci v dopravě a v přepravě (dispečeri, kontrolori apod.)	44	361	110,33	86,29	136,85	112,52
4141 Řadoví knihovníci, archiváři, evidenční pracovníci	27	55	95,00	66,22	128,41	99,91
4142 Poštovní doručovatelé, úředníci v třídárnách	9	1 351	88,28	76,81	113,36	91,75
4190 Ostatní nižší úředníci jinde neuvedení	35	123	99,79	62,07	156,73	106,65
4211 Pokladníci (v bankách, pojišťovnách, spořitelnách, na poště)	55	185	103,10	73,14	128,33	102,98
4212 Úředníci na přepážkách a směnárníci	29	838	99,76	73,66	133,59	104,08
4213 Pokladníci v obchodě, společném stravování apod.	46	1 167	62,55	52,42	77,75	64,28
4221 Úředníci cestovních kanceláří	5	12	122,42	113,94	141,24	122,76
4222 Recepční	24	151	83,87	56,25	108,53	83,13
4223 Telefonisté	20	29	63,20	42,00	94,08	68,95
4224 Informátoři	15	392	114,64	87,79	167,55	124,29
5121 Pracovníci dohlížející nad obsluhujícím personálem, hospodyně	22	56	85,18	56,07	140,01	94,07
5122 Kuchaři	35	352	64,38	46,17	96,03	69,71
5123 Čišníci, servírky	11	172	73,82	56,81	95,88	75,47
5132 Pečovatelé a pomoc.ošetřovatelé v zařiz.soc.péče, v nemocnicích	5	169	58,61	48,41	77,60	61,62
5144 Maséři	4	51	62,44	55,54	76,19	65,42
5149 Ostatní pracovníci zajišťující osobní služby jinde neuvedení	3	45	57,80	47,29	76,65	59,56
5161 Hasiči, požárníci	12	366	120,51	97,95	167,03	127,32
5169 Ostatní pracovníci ochrany a ostrahy jinde neuvedení	43	2 853	56,93	47,82	78,12	60,96
5211 Prodavači v obchodech	117	3 796	60,42	49,55	83,01	65,43
6113 Zahradníci a pěstitelé zahradních plodin a sazenic	7	75	66,80	53,78	81,37	68,40
6121 Chovatelé hospodářských zvířat (kromě drůbeže a včel)	5	19	72,50	47,35	93,07	73,88
6141 Dělníci pro pěstění a ošetřování lesa	4	190	53,43	42,19	70,69	55,37

**Hodinové výdělky
podle podskupin zaměstnání KZAM-R**

kraj: Ústecký

Podskupiny zaměstnání KZAM-R	Výběrový soubor		Medián	Diferenciace		Průměr
	počet org. jednotek	počet zaměst.		1. decil	9. decil	
			Kč/hod	Kč/hod	Kč/hod	Kč/hod
6142 Dělníci pro těžbu dřeva (kromě obsluhy pojízdných zařízení)	3	53	73,93	57,74	85,53	72,70
7116 Mechanici báňské záchranné služby	3	71	181,39	123,77	202,65	172,34
7121 Zedníci pracující s tradičními materiály (bambus, hlína atd.)	3	23	112,92	50,00	170,77	118,39
7122 Zedníci, kameníci, omítkáři	60	624	85,38	60,67	123,50	88,53
7123 Betonáři, děl.specializovaní na pokládání betonových povrchů	5	20	92,17	45,00	143,78	89,82
7124 Tesaři a truhláři	32	182	96,30	71,05	124,48	97,62
7125 Stavební montážníci	4	20	92,53	81,65	129,67	101,22
7127 Lešenáři	4	18	92,83	84,86	131,04	100,00
7129 Ost. stavební dělníci hlavní stav. výroby a prac.v ost. oborech	32	396	83,08	58,10	119,00	87,74
7131 Stavební pokrývači	8	15	85,44	73,76	101,45	86,76
7134 Izolatéři	6	21	92,29	73,33	118,91	93,93
7136 Instalatéři, potrubáři, stavební zámečníci, klempíři	58	524	106,05	81,34	141,15	109,62
7137 Stavební a provozní elektrikáři	30	77	90,37	67,80	144,98	97,78
7139 Ostatní děl.zajišťující dokonč.stavební práce a děl.v příb.obor.	8	26	92,96	71,19	115,83	93,18
7141 Malíři a tapetáři	10	17	92,28	73,66	98,65	87,33
7142 Lakýrníci a pracovníci v příbuzných oborech	22	81	91,45	68,74	140,06	96,72
7212 Svářeči, řezači plamenem a páječi	39	562	107,26	78,77	140,53	108,50
7213 Výrobci a opraváři výrobků a dílů z plechů	20	47	91,68	75,30	113,40	94,25
7214 Montéři kovových konstrukcí	8	84	104,31	80,00	149,68	109,43
7221 Kováři, obsluha kovacích lisů, obsluha bucharů	14	138	74,14	52,92	105,17	75,38
7222 Nástrojaři, kovomodeláři, kovodělníci, zámečníci	127	4 796	106,91	75,41	145,37	108,99
7223 Seřizovači a obsl. obráběcích strojů (kromě autom. a poloaut.)	44	544	105,54	70,84	156,43	109,54
7224 Brusiči, leštiči a ostříči nástrojů	12	75	95,25	64,58	148,03	99,87
7231 Mechanici a opraváři motorových vozidel	62	491	102,07	76,68	126,96	101,89
7234 Mechanici a opraváři kolejových vozidel	10	793	113,95	88,84	144,12	115,89
7235 Mechanici a opraváři obráběcích, zeměd. strojů a prům. zařízení	38	553	106,05	74,55	148,34	110,24
7239 Ostatní mechanici a opraváři strojů a zařízení bez elektro j.n.	24	290	109,10	64,14	149,10	109,11
7241 Elektromech., opraváři a seřizovači různých typů elektr. zařízení	113	1 772	115,24	81,83	165,56	119,87
7242 Mechanici, opraváři a seřizovači elektr. částí aut, letadel, lodí	17	175	106,57	87,89	135,87	109,70
7243 Mechanici, seřizovači, opraváři elektronických zařízení	34	354	120,88	88,43	165,47	124,21
7244 Telefonní a telegrafní mechanici, montéři a opraváři	16	92	98,50	85,72	125,07	102,77
7245 Montéři a opraváři rozhlasových a TV přijímačů, magnetofonů	6	64	145,67	113,80	167,44	142,80
7246 Montéři a opraváři silnoproudých elektrických vedení	20	283	116,91	99,40	158,02	123,83
7247 Montéři a opraváři slaboproudých elektrických vedení	3	14	88,54	66,00	118,15	87,83
7311 Výrobci, mechanici a opraváři přesných přístrojů a zařízení	20	175	113,11	65,00	186,45	123,15
7321 Výrobci hrnčír., porcel. zboží, záruvzd.výrobků, brus.kotoučů	3	569	97,66	57,57	122,86	93,57
7322 Dělníci při výrobě skla, skláři vč. brusičů a leštičů	8	1 320	92,08	56,50	128,56	92,52
7324 Malíři skla a keramiky a prac. v příb.obor. (vč.výrobců zrcadel)	4	134	88,94	63,07	102,26	86,25
7341 Tiskaři, sazeči (kromě obsluhy tiskárenských strojů)	5	33	100,48	74,22	145,24	105,99
7411 Zpracovatelé masa, ryb vč. uzenářů a konzervovačů masa a ryb	23	265	82,04	59,59	111,69	84,66
7412 Zpracovatelé pekárenských a cukrářských výrobků	15	674	61,42	44,58	98,94	67,17
7415 Ochutnávači potravin a nápojů	4	18	155,09	72,23	189,25	141,18

**Hodinové výdělky
podle podskupin zaměstnání KZAM-R**

kraj: Ústecký

Podskupiny zaměstnání KZAM-R	Výběrový soubor		Medián Kč/hod	Diferenciace		Průměr Kč/hod
	počet org. jednotek	počet zaměst.		1. decil Kč/hod	9. decil Kč/hod	
7419 Ostatní zpracovatelé - výrobci potravinářských výrobků	17	161	77,54	49,60	110,11	78,80
7422 Umělečtí truhláři, řezbáři, výrobci a opraváři výrobků ze dřeva	14	46	73,08	30,00	103,67	71,15
7431 Kvalifikovaní dělníci připravující přírodní vlákno pro další zprac.	3	62	64,93	47,04	99,33	71,81
7436 Švadleny, vyšivači a pracovníci v příbuzných oborech	5	102	85,12	57,24	112,51	84,20
7437 Čalouníci a pracovníci v příbuzných oborech (vč. autočalouníků)	4	152	67,67	30,00	87,93	67,73
7439 Ost. dělníci při výrobě textilu, oděvů a výrobků z kůží, kožešin	5	79	63,62	55,56	81,08	66,89
8111 Obsluha důlního zařízení a razících štítů	12	1 217	130,59	82,09	168,65	128,83
8112 Obsluha zařízení pro úpravu rudných a nerudných surovin	6	714	102,75	82,00	124,27	102,31
8122 Obsluha zařízení ve slévárenství (taviči, slévači)	6	185	135,09	87,52	170,30	132,35
8123 Obsluha zařízení na tepelné zpracování kovů	8	238	98,36	81,50	123,63	100,86
8125 Obsluha zařízení na tváření kovů ve válcovnách	3	278	141,18	90,66	177,61	139,28
8131 Obsluha pecí na výrobu skla a keramiky	8	616	140,97	109,19	168,22	139,91
8139 Obsluha ostatních zařízení na výrobu skla a keramiky	7	358	121,97	86,39	154,65	120,16
8141 Obsluha pily a jiného zařízení na zpracování dřeva	4	83	68,00	55,92	90,62	74,07
8143 Obsluha zařízení na výrobu papíru, kartonu a lepenky	3	343	100,31	59,88	159,78	106,91
8149 Obsluha ostatních zařízení na zpracování dřeva a v papírnách	3	65	78,20	55,00	128,88	85,64
8151 Obsluha drtičů, mlýnů a míchadel při chemické výrobě	4	121	91,45	77,39	114,80	93,83
8152 Obsluha varných a pražicích zařízení na tepelné zpracování	3	66	112,49	92,57	140,71	113,10
8154 Obsluha chemických destilačních kolon a reaktorů	4	227	111,25	92,03	132,08	111,90
8155 Obsluha zařízení na zpracování ropy a zemního plynu	3	712	137,51	111,53	180,97	143,15
8159 Obsluha ostatních zařízení při chemické výrobě jinde neuvedená	30	602	100,68	81,83	126,94	103,35
8161 Obsluha zařízení při výrobě a rozvodu elektřiny	27	1 096	131,79	96,46	178,84	134,39
8162 Obsluha parních turbín, ohřivačů a motorů	33	247	106,54	70,14	190,43	114,07
8163 Obsluha zařízení při úpravě, čištění a rozvodu vody	35	786	107,83	78,81	141,98	110,09
8171 Obsluha automatických nebo poloautomatic. montážních linek	14	454	82,36	71,69	146,41	94,22
8180 Obsluha strojů a zařízení pro práce na železničním svršku	13	173	109,97	86,16	134,00	111,25
8211 Obsluha automat. nebo poloaut. obráběcích strojů (kromě 722)	29	767	111,76	62,22	148,22	107,41
8212 Obsluha strojů na výrobu maltovin, vápna, cementu, prefabrikátů	4	28	166,04	90,85	183,13	153,58
8223 Obsluha strojů při konečné úpravě a nanášení ochr. povlaků	3	51	83,45	57,58	101,32	81,96
8231 Obsluha strojů na výrobu pryžových výrobků (např. obuvi)	9	153	110,99	86,57	137,00	112,54
8232 Obsluha strojů na výrobu plastových výrobků (vč. laminování)	4	118	118,51	71,57	147,00	114,41
8240 Obsluha automat. nebo poloautomat. dřevoobráběcích strojů	3	40	73,35	30,00	90,89	69,44
8251 Obsluha tiskárenských strojů	6	51	158,19	73,01	226,14	154,62
8261 Obsluha strojů na úpravu vláken, dopřádání a navíjení příze	8	1 499	89,62	60,19	106,21	87,28
8262 Obsluha tkacích a pletacích strojů	5	319	78,71	58,36	110,00	81,92
8263 Obsluha šicích a vyšivačích strojů	8	321	69,21	48,63	97,17	72,12
8264 Obsluha strojů na bělení, barvení, čištění, praní, žehlení textilu	7	227	69,09	55,52	82,43	68,90
8269 Obsluha ost.str. na výrobu textilních, kožešin.a kožen.výrobků	4	204	78,05	58,04	95,95	78,05
8271 Obsluha strojů na zpracování a konzervování masa a ryb	4	437	69,31	47,78	84,43	68,26
8273 Obsluha strojů na mletí zrn a koření	3	23	86,61	49,46	128,93	90,11
8281 Montážní dělníci montující mechanická zařízení (stroje, vozidla)	6	584	78,07	48,07	123,54	81,44
8282 Montážní dělníci montující elektrická zařízení	3	1 290	78,64	65,00	89,25	77,91

**Hodinové výdělky
podle podskupin zaměstnání KZAM-R**

kraj: Ústecký

Podskupiny zaměstnání KZAM-R	Výběrový soubor		Medián	Diferenciace		Průměr
	počet org. jednotek	počet zaměst.		1. decil	9. decil	
			Kč/hod	Kč/hod	Kč/hod	Kč/hod
8283 Montážní dělníci montující elektronická zařízení	4	789	72,80	45,30	90,80	71,04
8287 Montážní dělníci montující výrobky z kombinovaných materiálů	5	223	77,79	56,00	100,30	76,07
8290 Obsluha jiných stacionárních zařízení a ostatní montážní dělníci	22	781	86,46	68,09	122,54	92,51
8311 Strojvedoucí	19	1 185	149,84	109,35	164,19	144,94
8312 Řidiči kolejových motorových vozíků a drezín	4	14	108,66	76,07	132,11	105,23
8313 Dělníci zabezpečující sestavování vlaků (brzdaři, výhybkáři)	19	1 302	112,08	92,11	129,89	111,91
8314 Dělníci zabezpečující jízdu vlaků v mezistaničních úsecích	8	554	105,32	89,91	126,51	106,94
8321 Řidiči osobních a malých dodávkových automobilů, taxikáři	52	195	95,29	58,20	129,27	96,00
8322 Řidiči sanitních a rzp vozů	3	32	78,81	65,51	98,05	79,68
8323 Řidiči autobusů, trolejbusů a tramvají	11	1 005	99,72	82,53	110,22	97,51
8324 Řidiči nákladních automobilů a tahačů	102	1 679	98,35	70,22	137,93	102,21
8326 Řidiči speciálních vozidel	24	296	112,67	84,61	134,71	111,54
8331 Obsluha zemědělských a lesních strojů	13	94	81,63	68,82	98,48	85,17
8332 Obsluha zemních a příbuzných strojů	38	1 293	114,32	91,00	138,31	115,43
8333 Obsluha jeřábů, zdvihacích a podobných manipulačních zařízení	24	249	99,91	77,08	139,96	104,21
8334 Obsluha vysokozdvížných a ostatních motorových vozíků	47	852	96,25	67,54	132,01	98,97
9132 Pomocníci a uklízeči v kancelářích, hotelích, nemocnicích ap.	147	1 337	53,14	43,09	73,34	56,17
9141 Domovníci, správci domu	33	106	60,84	48,76	101,05	70,61
9151 Poslíčci, nosiči zavazadel a doručovatelé	6	12	69,52	57,95	113,64	77,39
9152 Vrátní, hlídači, uváděči a šatnářky	50	441	53,83	42,51	79,54	57,65
9161 Sběrači odpadků, popeláři	9	221	73,12	57,99	91,05	74,90
9162 Metaři, čističi záchodků, žump, kanálů a podobných zařízení	9	66	97,38	74,34	118,17	96,34
9212 Pomocní a nekvalifikovaní dělníci v lesnictví	4	14	54,42	50,69	68,62	57,24
9311 Pomocní a nekvalif. dělníci v dolech a lomech a v příb. oborech	6	374	88,87	74,83	111,86	91,67
9312 Pomocní a nekvalif. dělníci na stavbách a údržbě silnic, přehrad	13	143	89,53	73,67	103,40	90,00
9313 Pomocní a nekvalifikovaní dělníci na stavbách budov	4	12	67,02	54,60	74,30	65,87
9314 Figuranti v zeměměřič. a pomocníci při geodet. a kartogr. pracích	4	29	88,60	66,26	100,78	87,97
9321 Pomocní a nekvalifikovaní montážní a manipulační dělníci	61	1 482	67,57	44,20	97,57	70,43
9322 Ruční baliči a pytlavači	12	185	88,05	53,61	122,58	85,91
9323 Dělníci nádvorní skupiny (pomocní montéři)	18	262	77,22	60,96	95,73	79,07
9333 Vazači a nosiči břemen, přístavní dělníci (dokaři)	14	104	80,92	57,14	112,82	82,22
9339 Pomocní a nekvalif. pracovníci v dopravě, ve skladech, v telek.	96	1 379	79,25	58,46	105,96	81,14

4. čtvrtletí 2005

RSCP - podnikatelská sféra

PS-V6

Hodinové výdělky
podle kategorie zaměstnání

kraj: Ústecký

Kategorie zaměstnání	Struktura zaměstnanců	Medián	Diferenciace		Průměr
			1. decil	9. decil	
	%	Kč/hod	Kč/hod	Kč/hod	Kč/hod
D Manuální pracovníci	67,0	85,37	53,13	134,91	90,63
T Nemanuální pracovníci	33,0	121,23	63,69	229,91	145,01
Relace D/T (%)		70,4	83,4	58,7	62,5
C E L K E M - podnikatelská sféra	100	93,94	55,32	166,11	108,59

manuální pracovníci - zaměstnanci s převážně manuálním charakterem práce (hlavní třída KZAM-R 6-9 a vybraná zaměstnání hl. třídy 5)

nemanuální pracovníci - zaměstnanci s převážně nemanuálním charakterem práce (hlavní třída KZAM-R 1-4 a vybraná zaměstnání hl. třídy 5)

4. čtvrtletí 2005

RSCP - podnikatelská sféra

PS-V8

Hodinové výdělky
podle pohlaví

kraj: Ústecký

Pohlaví	Struktura zaměstnanců	Medián	Diferenciace		Průměr
			1. decil	9. decil	
	%	Kč/hod	Kč/hod	Kč/hod	Kč/hod
M Muž	64,3	103,41	61,27	179,16	119,16
Ž Žena	35,7	78,42	50,48	136,66	89,55
Relace Ž/M (%)		75,8	82,4	76,3	75,1
C E L K E M - podnikatelská sféra	100	93,94	55,32	166,11	108,59

**Hrubá měsíční mzda a její složky, diference, placená doba
v podnikatelské sféře**

kraj: Ústecký

Medián hrubé měsíční mzdy 17 535 Kč/měs

Diference

1. decil - 10 % hodinových výdělků menších než	10 351 Kč/měs
1. kvartil - 25 % hodinových výdělků menších než	13 326 Kč/měs
Medián - 50 % hodinových výdělků menších než	17 535 Kč/měs
3. kvartil - 25 % hodinových výdělků větších než	22 658 Kč/měs
9. decil - 10 % hodinových výdělků větších než	29 414 Kč/měs

Průměr hrubé měsíční mzdy 19 838 Kč/měs

Vybrané složky hrubé měsíční mzdy

prémie a odměny	17,4 %
příplatky za přesčas	0,9 %
příplatky ostatní	5,4 %
náhrady	9,6 %
odměny za pohotovost	0,3 %

Průměrná placená doba 170,4 hod/měs

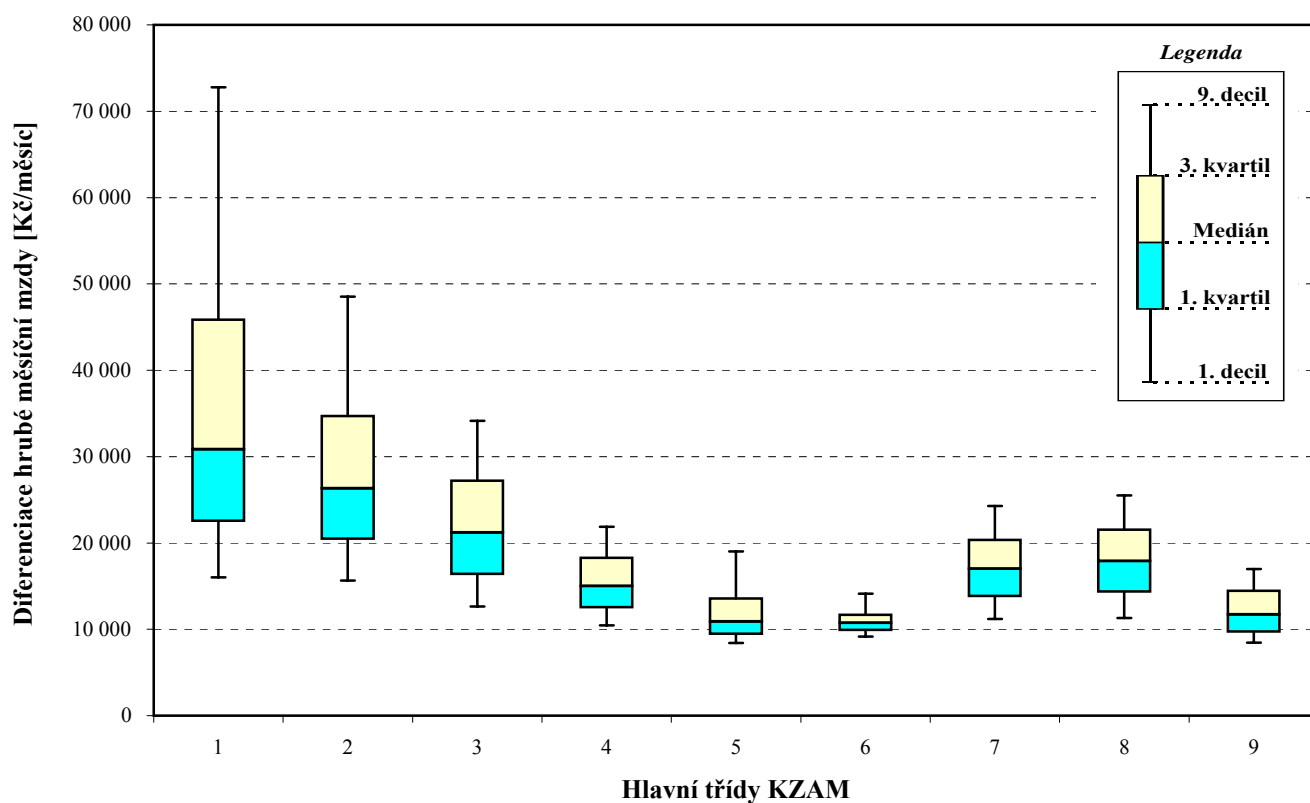
Hrubá měsíční mzda a její složky, diference, placená doba
podle hlavních tříd zaměstnání KZAM-R

kraj: Ustecký

Hlavní třída zaměstnání KZAM - R	Struktura zaměstnanců	Medián
	%	Kč/měs

1 Zákodárci, vedoucí a řídicí pracovníci	6,3	30 851
2 Vědečtí a odborní duševní pracovníci	4,1	26 302
3 Techničtí (zdrav., pedagog.) pracovníci	18,4	21 205
4 Nižší administrativní pracovníci	6,3	15 004
5 Provozní pracovníci ve službách a obchodu	6,5	10 910
6 Dělníci v zemědělství, lesnictví a rybářství	0,5	10 743
7 Řemeslníci, výrobci a zpracovatelé	22,3	17 002
8 Obsluha strojů a zařízení	28,2	17 890
9 Pomocní a nekvalifikovaní pracovníci	7,2	11 702

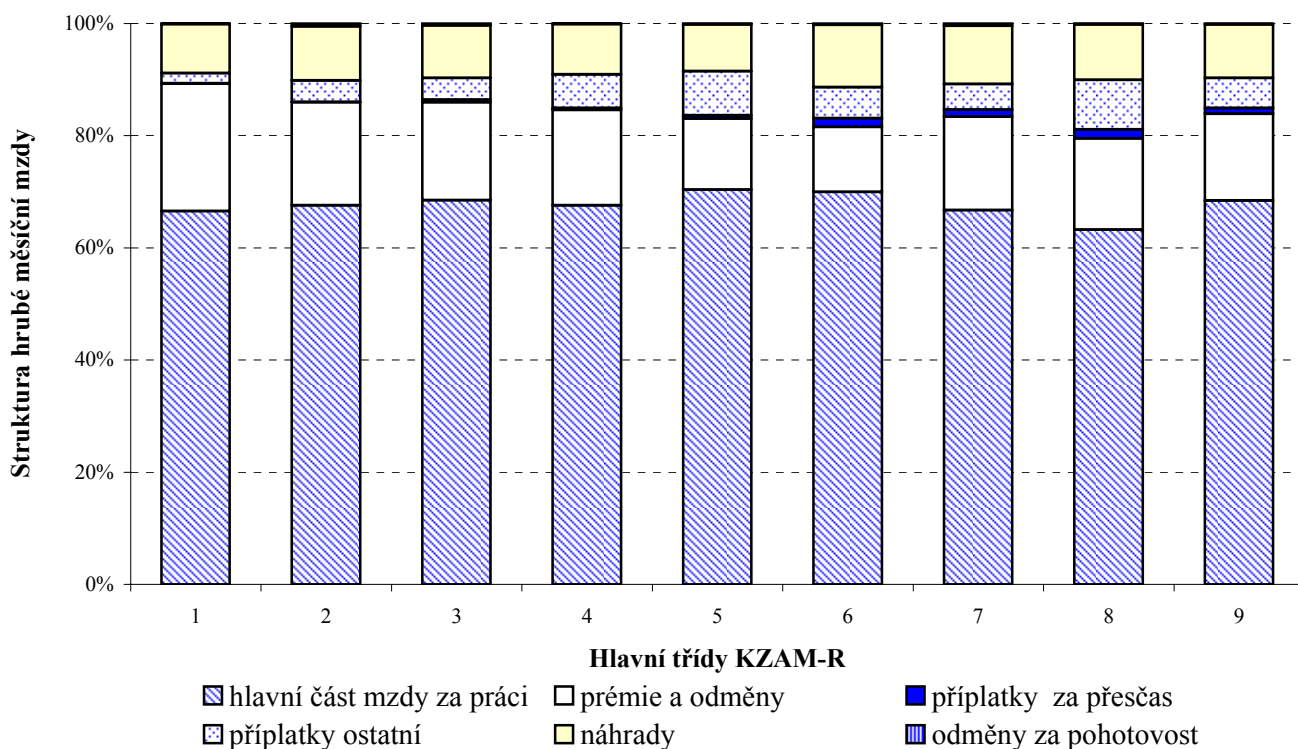
C E L K E M - podnikatelská sféra	100	17 535
--	------------	---------------



Hrubá měsíční mzda a její složky, diference, placená doba podle hlavních tříd zaměstnání KZAM-R

kraj: Ustecký

Diference				Průměr	Vybrané složky hrubé měsíční mzdy					Placená doba
1. decil	1. kvartil	3. kvartil	9. decil		prémie a odměny	příplatky za přesčas	příplatky ostatní	náhrady	odměny za pohotovost	
Kč/měs	Kč/měs	Kč/měs	Kč/měs	Kč/měs	%	%	%	%	%	hod/měs
16 009	22 548	45 844	72 763	41 076	22,7	0,1	1,8	8,7	0,1	166,5
15 639	20 467	34 686	48 519	29 945	18,4	0,1	3,8	9,7	0,5	165,7
12 643	16 372	27 198	34 140	22 704	17,4	0,5	3,9	9,3	0,3	167,9
10 462	12 547	18 288	21 878	16 030	17,0	0,4	6,0	9,0	0,1	167,0
8 409	9 442	13 557	19 016	12 307	12,7	0,6	7,9	8,3	0,2	171,8
9 174	9 890	11 663	14 126	11 180	11,6	1,6	5,5	11,2	0,2	175,8
11 210	13 824	20 352	24 291	17 495	16,6	1,3	4,6	10,4	0,4	172,5
11 300	14 348	21 545	25 491	18 286	16,3	1,6	8,9	9,8	0,2	172,3
8 470	9 716	14 464	16 961	12 328	15,5	1,1	5,3	9,5	0,2	170,2
10 351	13 326	22 658	29 414	19 838	17,4	0,9	5,4	9,6	0,3	170,4



**Hrubá měsíční mzda a její složky, diference, placená doba
podle podskupin zaměstnání KZAM-R**

kraj: Ústecký

Podskupiny zaměstnání KZAM-R	Počet zaměstnanců přepočtený podle placených měsíců	Medián
		Kč/měs
1210 Ředitelé a prezidenti velkých organizací, podniků	179	70 059
1221 Vedoucí pracovníci v zemědělství, lesnictví, rybářství a myslivosti	71	34 424
1222 Vedoucí pracovníci v průmyslu (ve výrobě)	678	40 690
1223 Vedoucí pracovníci ve stavebnictví a zeměměřičtví	137	34 829
1224 Vedoucí pracovníci ve velkoobchodě a v maloobchodě	482	19 746
1225 Vedoucí pracovníci v restauracích a hotelích	21	25 584
1226 Vedoucí pracovníci v dopravě, skladování, telekomunik. a na poštovních úřadech	429	23 725
1227 Vedoucí pracovníci v organizacích zaměřených na poskytování obchodních služeb	164	41 763
1228 Vedoucí pracovníci v pečovatelských, úklidových a podobných službách	18	20 258
1229 Vedoucí pracovníci dílčích celků jinde neuvedení (kulturních, zdravotn., školských)	159	28 689
1231 Vedoucí pracovníci finančních a hospodářských (správních) útvarů	358	43 671
1232 Vedoucí pracovníci personálních útvarů a útvarů průmyslových vztahů	90	43 675
1233 Vedoucí pracovníci obytných útvarů (včetně průzkumu trhu)	168	48 886
1234 Vedoucí pracovníci reklamních útvarů a útvarů pro styk s veřejností	30	39 203
1235 Vedoucí pracovníci zásobovacích útvarů	101	41 026
1236 Vedoucí pracovníci výpočetních útvarů	45	50 281
1237 Vedoucí pracovníci výzkumných a vývojových útvarů	66	42 082
1239 Vedoucí pracovníci ostatních útvarů jinde neuvedení	282	40 942
1312 Vedoucí, ředitelé v průmyslu (ve výrobě)	126	38 761
1313 Vedoucí, ředitelé ve stavebnictví a zeměměřičtví	26	41 220
1314 Vedoucí, ředitelé ve velkoobchodu a maloobchodu	243	17 694
1315 Vedoucí, ředitelé v restauracích a hotelích	14	26 235
1316 Vedoucí, ředitelé v dopravě, skladování, telekomunikacích a na poštovních úřadech	71	28 747
1319 Vedoucí, ředitelé malých organizací ostatní (kultura, zdravotnictví, školství)	15	21 624
2113 Chemici	102	34 320
2114 Geologové, geofyzici, geodeti, hydrologové apod.	49	29 751
2119 Ostatní vědci a odborníci v příbuzných oborech jinde neuvedení	17	45 982
2131 Projektanti a analytici výpočetních systémů	44	30 464
2132 Programátoři	80	28 848
2139 Ostatní odborníci zabývající se výpočetní technikou jinde neuvedení	147	31 830
2141 Hlavní architekti, architekti a plánovači měst, urbanisté, dopravních sítí	10	17 863
2142 Projektanti staveb a areálů, stavební inženýři	103	28 379
2143 Projektanti elektrotechnických zařízení, elektroinženýři	130	39 674
2144 Projektanti elektronických systémů a telekomunikačních sítí, inženýři - elektronici	39	23 301
2145 Projektanti a konstruktéři strojních zařízení, strojní inženýři	193	31 072
2146 Chemičtí inženýři, technologové	140	39 467
2147 Důlní a hutní inženýři, technologové, metalurgové	57	36 088
2149 Ostatní architekti, projektanti, konstruktéři a techničtí inženýři (tvůrčí pracovníci)	81	30 861
2211 Bakteriologové, biologové, ekologové, zoologové a odborníci v příbuzných oborech	43	28 026
2213 Agronomové, šlechtitelé a odborníci v příbuzných oborech	16	35 315
2221 Lékaři, ordináři (kromě zubních lékařů)	98	35 517
2411 Odborní pracovníci na úseku účetnictví, financí, daní, apod., hlavní účetní	315	29 294

**Hrubá měsíční mzda a její složky, diference, placená doba
podle podskupin zaměstnání KZAM-R**

kraj: **Ústecký**

Diference				Průměr	Vybrané složky hrubé měsíční mzdy					Placená doba
					1. decil	1. kvartil	3. kvartil	9. decil	prémie a odměny	
Kč/měs	Kč/měs	Kč/měs	Kč/měs	Kč/měs	%	%	%	%	%	hod/měs
26 594	37 461	119 866	201 218	100 934	30,9	0,0	2,7	8,8	0,0	167,4
18 528	25 750	38 972	51 503	33 907	30,1	0,0	3,4	9,0	0,3	169,5
25 537	31 180	57 859	96 648	53 823	24,6	0,1	1,9	9,5	0,2	164,2
20 933	28 153	43 245	68 641	39 610	23,0	0,3	0,1	9,0	0,0	168,7
13 029	15 558	27 488	39 111	24 491	18,6	0,0	3,1	8,4	0,0	171,8
16 104	17 868	36 664	49 443	28 048	17,0	0,1	4,2	10,2	0,0	164,7
18 625	21 198	30 006	40 224	27 135	20,6	0,1	7,9	9,8	1,0	162,2
28 032	34 599	55 857	98 715	52 472	28,8	0,0	1,7	9,3	0,0	167,4
14 631	17 909	28 303	38 751	29 375	15,8	0,2	7,6	8,2	0,2	171,4
18 957	22 324	42 616	56 908	36 111	20,0	0,2	4,7	8,8	1,5	166,0
23 301	30 674	69 106	115 767	59 805	27,9	0,0	1,8	9,5	0,0	164,0
24 453	32 097	73 184	120 582	61 613	27,4	0,0	2,0	9,3	0,0	164,1
25 587	34 010	72 331	110 143	63 535	30,2	0,0	2,5	8,6	0,0	165,0
23 433	33 438	71 297	107 916	52 034	17,5	0,0	3,2	8,7	0,0	167,1
24 073	28 811	52 040	71 255	51 219	25,6	0,0	2,9	8,2	0,0	165,3
29 258	36 075	71 047	112 037	62 321	24,2	0,0	2,2	9,9	0,0	163,2
28 436	32 493	58 847	99 461	51 924	25,2	0,0	0,8	9,4	0,0	163,5
23 312	30 053	62 291	96 379	54 702	25,1	0,2	2,8	9,3	0,1	164,4
25 585	30 246	51 471	81 562	47 829	16,2	0,3	5,6	8,6	0,0	165,9
25 129	33 062	51 572	100 449	49 092	26,3	0,0	3,1	9,4	0,0	169,3
10 598	13 439	21 714	27 753	18 783	25,9	0,1	4,3	7,7	0,0	171,3
18 669	19 281	31 421	42 566	26 591	25,0	0,0	0,5	8,5	0,0	166,0
21 235	24 718	33 311	39 346	30 038	20,5	0,1	6,4	8,2	0,2	166,5
12 098	15 850	52 286	114 001	45 134	31,3	0,1	0,6	7,0	0,0	170,5
18 435	23 123	43 447	53 598	35 707	12,4	0,1	1,9	10,0	2,0	163,0
20 727	24 829	33 280	36 629	29 503	23,5	0,0	0,0	11,4	0,1	161,6
26 968	37 349	63 641	92 134	55 371	26,8	0,0	0,4	9,0	0,5	163,9
17 223	23 122	59 287	66 714	39 200	15,4	0,0	8,1	9,2	1,1	164,7
19 896	23 113	38 863	49 350	31 348	18,5	0,2	3,1	9,2	0,2	165,2
21 343	26 113	37 007	47 141	33 027	15,9	0,1	3,7	8,6	1,5	165,0
11 455	12 444	27 961	32 040	22 545	10,1	0,0	2,9	8,9	0,0	172,1
20 035	23 019	37 127	67 795	34 738	22,4	0,0	4,5	9,6	0,7	165,4
26 083	31 565	52 144	62 547	42 756	23,3	0,1	4,3	9,2	0,7	163,2
19 829	21 361	28 876	37 810	27 691	14,4	0,0	4,0	10,4	1,6	166,2
23 402	26 063	42 695	63 751	37 965	17,0	0,1	2,5	8,9	0,4	167,8
22 549	30 987	52 468	66 839	43 268	17,0	0,0	9,2	9,1	0,6	163,1
23 226	28 835	39 048	44 712	35 567	21,3	0,0	2,2	10,1	0,0	162,4
18 454	25 279	45 474	57 727	35 829	18,1	0,1	6,2	9,2	0,0	164,9
17 601	23 024	32 504	35 414	28 223	25,1	0,0	3,6	9,8	0,1	163,0
18 564	21 696	46 766	65 000	38 054	33,6	0,0	1,4	4,0	0,0	164,5
24 886	28 920	44 241	53 961	37 171	11,0	1,0	12,8	8,5	6,0	171,1
18 559	21 794	39 162	50 163	32 930	20,4	0,1	1,8	9,4	0,0	165,2

**Hrubá měsíční mzda a její složky, diference, placená doba
podle podskupin zaměstnání KZAM-R**

kraj: Ústecký

Podskupiny zaměstnání KZAM-R	Počet zaměstnanců přepočtený podle placených měsíců	Medián
		Kč/měs
2412 Odborní pracovníci na úseku zaměstnaneckých, personálních věcí	76	27 292
2413 Odborní pracovníci v bankovním a pojišťovním	602	24 338
2419 Ostatní odborní pracovníci v oblasti podnikání	140	30 020
2421 Právníci, právní poradci (mimo advokacie a soudnictví)	43	41 692
2432 Odborní pracovníci knihoven (kromě řadových)	19	15 107
2433 Odborní pracovníci v informacích (např. vti)	11	29 691
2441 Ekonomové - vědeckí pracovníci, specialisté, experti	176	30 030
2451 Spisovatelé, autoři, kritikové, novináři, redaktoři	91	18 484
2470 Odborní administrativní pracovníci jinde neuvedení	154	22 799
3111 Technici ve fyzikálních a příbuzných oborech	84	21 320
3112 Stavební technici	448	23 929
3113 Elektrotechnici	948	26 266
3114 Elektronici a technici v radiokomunikacích a telekomunikacích	136	23 237
3115 Strojírenští technici	1 056	27 314
3116 Chemičtí technici	734	33 366
3117 Důlní a hutní technici	471	27 995
3118 Technici v kartografii, kresliči a zeměměřiči	117	23 263
3119 Ostatní techničtí pracovníci jinde neuvedení	1 715	24 273
3121 Poradci ve výpočetní technice	109	27 280
3122 Operátoři a obsluha výpočetní techniky	160	19 001
3123 Operátoři průmyslových robotů, nc strojů	67	20 626
3129 Ostatní technici ve výpočetní technice jinde neuvedení	35	20 128
3134 Obsluha lékařských zařízení	22	19 577
3151 Kolaudační technici a technici protipožární ochrany	99	31 212
3152 Bezpečnostní technici a technici pro kontrolu zdravotní nezávadnosti a jakosti	207	24 547
3160 Technici železničního provozu	957	24 684
3211 Technici a laboranti v oblasti biologie a v příbuzných oborech	64	21 377
3212 Technici v agronomii, v lesnictví a v zemědělství	215	20 611
3226 Rehabilitační a fyzioterapeutičtí pracovníci (vč. odborných masérů)	73	15 757
3231 Ošetřovatelé, všeobecné zdravotní sestry	268	15 287
3232 Ženské sestry, porodní asistentky	35	17 275
3233 Sestry pro péči o dítě	50	15 399
3235 Sestry pro intenzivní péči	34	18 583
3342 Pedagogové v oblasti dalšího vzdělávání	16	26 522
3412 Pojišťovací agenti	97	17 177
3415 Obchodní cestující, profesionální poradci v obchodě, obchodní zástupci	166	26 593
3416 Nákupčí	402	21 350
3421 Obchodní agenti	453	22 581
3422 Odbytoví a přepravní agenti	595	21 006
3431 Odborné sekretářky, sekretáři	197	20 809
3433 Pracovníci v oblasti účetnictví, fakturace, rozpočetnictví, kalkulace	1 275	20 614
3434 Pracovníci v oblasti statistiky a matematiky	33	24 756

**Hrubá měsíční mzda a její složky, diference, placená doba
podle podskupin zaměstnání KZAM-R**

kraj: Ústecký

Diference				Průměr	Vybrané složky hrubé měsíční mzdy					Placená doba
					1. decil	1. kvartil	3. kvartil	9. decil	prémie a odměny	
Kč/měs	Kč/měs	Kč/měs	Kč/měs	Kč/měs	%	%	%	%	%	hod/měs
20 670	23 223	33 754	58 646	32 915	21,7	0,0	2,3	10,3	0,0	164,9
19 154	21 394	31 324	41 506	29 930	21,4	0,1	1,0	10,1	0,0	166,8
21 028	24 273	40 661	54 514	34 853	22,4	0,1	1,9	10,1	0,1	165,4
24 406	30 269	62 734	98 803	51 036	18,5	0,0	1,6	10,3	0,0	161,2
13 321	14 390	20 183	46 529	20 576	9,5	0,0	16,2	9,6	0,0	167,2
18 388	23 612	42 156	47 842	32 391	21,7	0,0	6,4	9,7	1,4	163,3
20 582	25 041	42 039	62 753	37 029	20,6	0,0	4,0	9,7	0,0	163,8
14 625	16 501	21 189	25 637	19 343	7,0	0,0	12,4	8,0	0,0	170,6
16 027	19 537	29 228	38 306	26 039	14,8	0,1	1,9	8,8	0,4	168,8
11 871	16 985	24 376	30 020	21 912	22,1	0,0	2,7	9,7	0,1	163,0
16 718	19 704	29 756	35 152	25 362	20,8	0,3	1,4	9,7	0,3	168,4
17 759	20 504	34 487	38 307	27 562	15,3	0,6	7,4	9,8	1,3	167,0
16 876	19 792	30 204	37 717	27 224	21,7	0,3	2,5	9,3	1,8	164,1
18 337	21 647	32 089	37 298	27 910	14,5	0,5	3,3	9,6	0,5	165,4
21 770	26 268	38 487	44 132	33 372	11,4	2,0	12,7	10,7	0,2	166,2
23 893	25 810	32 228	34 644	29 154	19,9	0,2	4,2	10,5	0,1	162,9
17 579	20 880	29 164	31 282	24 477	18,6	0,4	1,1	9,8	0,0	166,8
15 306	19 729	30 264	37 310	25 939	20,0	0,6	4,1	9,1	0,3	166,3
20 332	23 151	34 748	42 533	30 716	15,8	0,1	2,7	10,4	2,0	163,9
13 763	16 737	23 128	29 884	20 488	15,7	0,2	6,5	8,9	0,1	165,4
12 775	13 892	24 581	26 786	19 816	20,8	2,7	12,1	8,1	0,0	168,8
14 538	16 352	25 361	29 534	21 229	18,5	0,1	4,1	9,2	0,0	164,7
15 562	17 063	21 128	23 428	19 293	8,2	1,1	12,6	8,9	3,4	173,8
20 387	25 398	35 252	40 429	30 663	11,8	0,9	15,5	9,6	0,6	165,0
17 979	20 847	29 223	35 341	25 806	16,4	0,4	5,9	9,9	0,6	167,1
20 991	22 771	26 701	28 884	24 791	15,1	1,7	11,7	10,0	0,9	175,4
15 568	17 426	27 668	30 219	22 411	17,4	0,3	5,8	9,5	1,1	166,7
13 033	16 425	22 560	26 110	19 948	21,4	0,0	1,5	8,5	0,3	171,2
12 663	14 205	16 731	19 657	16 081	10,1	0,2	7,5	10,4	0,0	160,9
12 172	13 874	17 974	20 281	16 106	9,1	0,4	24,8	9,5	0,7	165,0
15 164	16 036	20 583	21 577	18 247	17,2	0,5	27,7	9,0	1,5	167,0
11 478	13 943	16 641	17 759	15 228	11,7	0,3	28,0	9,8	0,7	164,7
14 737	16 336	20 825	22 571	18 575	14,1	0,3	33,7	8,7	0,3	163,6
17 035	20 959	39 721	40 246	28 769	20,1	0,0	4,2	9,4	0,4	163,1
12 956	15 178	19 181	23 033	18 611	19,0	0,0	0,0	10,4	0,0	169,4
14 646	18 205	35 473	53 693	30 365	25,1	0,0	2,2	8,4	0,1	167,7
13 788	17 629	26 911	33 462	23 012	14,9	0,1	2,2	9,6	0,0	166,0
15 474	18 138	28 052	36 875	25 239	18,2	0,1	3,5	9,5	0,0	164,2
14 516	17 570	26 909	33 085	22 784	19,7	0,3	3,8	9,3	0,1	167,4
14 200	16 880	25 205	30 273	22 029	16,1	0,1	4,2	8,7	0,0	166,3
13 858	16 734	25 427	29 564	21 510	17,1	0,1	2,9	9,9	0,0	165,0
19 276	22 587	29 959	37 964	27 613	19,1	0,0	5,8	10,8	0,1	162,7

**Hrubá měsíční mzda a její složky, diference, placená doba
podle podskupin zaměstnání KZAM-R**

kraj: Ústecký

Podskupiny zaměstnání KZAM-R	Počet zaměstnanců přepočtený podle placených měsíců	Medián
		Kč/měs
3435 Pracovníci v oblasti práce a mezd (kromě účetních)	110	23 719
3436 Referenti osobních oddělení	216	22 995
3439 Ostatní odborní administrativní pracovníci jinde neuvedení	539	19 840
3449 Ostatní celní a daňoví pracovníci a pracovníci v příbuzných oborech	44	17 109
3460 Sociální pracovníci	13	25 656
3471 Aranžéři, průmysloví a komerční návrháři, bytoví architekti	32	13 484
4112 Kancelářští a manipulační pracovníci a obsluha zařízení na zpracování textu	30	15 583
4113 Pracovníci přípravy dat výpočetní techniky	65	14 656
4115 Sekretářky, sekretáři	438	16 954
4121 Nižší účetní	178	17 150
4122 Nižší statistici	14	21 115
4123 Nižší finanční, daňoví úředníci a úředníci v příbuzných oborech	29	20 464
4131 Úředníci ve skladech	764	15 937
4132 Úředníci ve výrobě (např. výrobní plánovači)	142	18 854
4133 Úředníci v dopravě a v přepravě (dispečeri, kontrolori apod.)	328	18 824
4141 Řadoví knihovníci, archiváři, evidenční pracovníci	47	15 940
4142 Poštovní doručovatelé, úředníci v třídárnách	1 020	14 559
4190 Ostatní nižší úředníci jinde neuvedení	98	16 718
4211 Pokladníci (v bankách, pojišťovnách, spořitelnách, na poště)	167	17 169
4212 Úředníci na přepážkách a směnárnách	680	16 210
4213 Pokladníci v obchodě, společném stravování apod.	621	10 840
4222 Recepční	114	13 829
4223 Telefonisté	23	10 334
4224 Informátoři	325	20 688
5121 Pracovníci dohlížející nad obsluhujícím personálem, hospodyně	52	13 822
5122 Kuchaři	245	11 766
5123 Čišníci, servírky	139	12 646
5132 Pečovatelé a pomocní ošetřovatelé v zařízeních sociální péče, v nemocnicích	119	10 898
5144 Maséři	42	10 485
5149 Ostatní pracovníci zajišťující osobní služby jinde neuvedení	28	10 271
5161 Hasiči, požárníci	336	22 086
5169 Ostatní pracovníci ochrany a ostrahy jinde neuvedení	2 032	10 937
5211 Prodavači v obchodech	2 353	10 483
6113 Zahradníci a pěstitelé zahradních plodin a sazenic	67	12 352
6141 Dělníci pro pěstění a ošetřování lesa	98	9 750
6142 Dělníci pro těžbu dřeva (kromě obsluhy pojezdových zařízení)	45	12 370
7116 Mechanici báňské záchranné služby	44	31 414
7121 Zedníci pracující s tradičními materiály (bambus, hlína atd.)	17	26 158
7122 Zedníci, kameníci, omítkáři	475	16 188
7123 Betonáři, dělníci specializovaní na pokládání betonových povrchů	13	18 232
7124 Tesaři a truhláři	149	16 926
7125 Stavební montážníci	13	19 091

**Hrubá měsíční mzda a její složky, diference, placená doba
podle podskupin zaměstnání KZAM-R**

kraj: **Ústecký**

Diference				Průměr	Vybrané složky hrubé měsíční mzdy					Placená doba
					1. decil	1. kvartil	3. kvartil	9. decil	prémie a odměny	
Kč/měs	Kč/měs	Kč/měs	Kč/měs	Kč/měs	%	%	%	%	%	hod/měs
14 472	18 765	29 251	34 670	24 176	19,7	0,1	3,5	9,9	0,0	162,7
15 585	19 017	27 704	37 681	25 273	15,6	0,1	2,7	10,1	0,0	164,5
13 851	16 140	25 285	31 048	21 395	15,4	0,1	2,7	9,7	0,0	165,6
14 839	15 937	18 835	20 346	17 769	15,1	0,0	1,6	10,1	0,0	167,9
17 424	24 316	27 415	28 546	24 394	21,5	0,1	1,8	13,7	0,0	161,7
9 678	10 930	15 667	20 041	13 845	13,3	0,0	4,9	8,8	0,0	167,6
10 027	13 238	16 886	18 553	14 913	18,7	0,1	0,7	10,5	0,0	163,4
9 965	12 485	17 970	24 295	15 980	12,4	0,2	4,0	10,3	0,0	168,0
11 806	14 127	20 763	25 347	19 024	15,4	0,1	3,8	9,1	0,0	165,3
10 749	13 178	22 787	25 880	18 781	21,5	0,2	2,0	8,0	0,1	170,1
13 810	18 977	22 320	26 128	20 387	13,6	0,0	9,7	10,7	0,0	163,2
16 488	18 923	23 772	28 520	21 336	19,3	0,0	8,2	8,8	0,0	166,1
11 352	13 281	18 816	22 519	16 507	15,4	0,8	6,9	8,0	0,2	171,3
12 205	15 568	21 748	24 147	18 878	13,3	1,0	5,3	8,7	0,3	167,7
14 590	16 580	21 685	23 897	19 190	14,8	1,1	9,8	10,1	0,0	176,6
11 907	14 457	19 166	22 219	16 914	18,8	0,1	3,0	10,2	0,0	163,5
12 766	13 598	16 008	18 334	15 092	17,4	0,2	12,5	9,3	0,0	159,4
11 072	14 217	20 792	23 904	17 658	20,6	0,2	3,7	9,1	0,2	165,5
11 931	15 529	18 903	20 927	17 117	16,4	0,1	7,2	9,0	0,0	162,5
13 415	14 693	17 844	21 832	17 077	22,2	0,3	9,5	8,7	0,5	159,4
9 052	9 736	12 007	13 340	11 066	14,8	0,1	4,5	9,1	0,0	168,6
10 171	12 390	16 130	18 496	14 244	11,9	0,8	6,4	9,0	0,0	171,5
7 704	8 315	13 472	15 202	11 016	17,0	0,0	0,9	10,0	0,0	159,4
14 606	17 843	24 303	28 566	22 113	17,5	0,1	11,5	9,4	0,0	172,9
9 413	11 811	17 060	24 039	15 346	15,2	0,1	3,2	10,0	0,0	167,5
8 628	9 649	14 387	16 789	12 559	13,4	0,5	3,1	9,1	0,0	170,5
9 559	11 278	14 247	16 212	12 870	14,3	0,8	5,5	9,0	0,0	169,9
7 907	9 058	13 145	14 874	11 137	9,0	0,2	15,6	9,4	0,1	164,5
9 645	10 098	11 646	13 445	10 981	10,0	0,3	4,7	10,5	0,0	158,7
8 630	9 505	13 134	14 122	10 971	13,5	0,7	4,6	9,7	0,0	162,2
17 228	19 087	25 367	27 823	22 326	12,7	0,8	16,2	9,5	1,4	167,0
9 097	9 927	12 513	14 839	11 598	12,3	0,6	12,4	7,0	0,2	176,1
8 439	9 152	12 249	15 130	11 516	11,6	0,5	5,5	8,3	0,0	170,4
9 804	11 055	14 098	15 426	12 639	15,8	1,8	1,8	9,9	2,0	171,7
8 628	8 998	11 218	13 343	10 464	4,7	0,2	0,9	15,8	0,0	176,4
10 399	10 961	13 932	15 194	12 569	2,5	0,3	0,6	18,2	0,0	174,2
25 554	29 657	34 524	37 449	31 281	11,3	0,3	14,9	10,7	2,3	159,9
15 597	19 052	29 622	31 797	24 947	19,1	4,2	13,0	14,2	0,2	177,2
11 765	13 898	18 967	22 340	16 838	16,5	1,7	2,6	11,8	0,1	180,9
14 023	14 409	19 952	20 522	17 476	13,0	2,5	0,6	11,1	0,0	187,3
12 393	14 903	19 295	22 935	17 310	18,9	2,0	2,4	12,3	0,0	180,8
15 542	17 238	20 799	26 701	19 609	36,6	2,4	1,5	7,9	0,0	183,4

**Hrubá měsíční mzda a její složky, diference, placená doba
podle podskupin zaměstnání KZAM-R**

kraj: Ústecký

Podskupiny zaměstnání KZAM-R	Počet zaměstnanců přepočtený podle placených měsíců	Medián
		Kč/měs
7127 Lešenáři	16	18 404
7129 Ostatní stavební dělníci hlavní stavební výroby a pracovníci v ostatních oborech	280	16 621
7131 Stavební pokrývači	12	15 444
7134 Izolatéři	18	15 370
7136 Instalatéři, potrubáři, stavební zámečníci, klempíři	486	19 054
7137 Stavební a provozní elektrikáři	64	16 136
7139 Ostatní dělníci zajišťující dokončovací stavební práce a dělníci v příbuzných obor.	23	17 876
7141 Malíři a tapetáři	15	13 724
7142 Lakýrníci a pracovníci v příbuzných oborech	65	17 113
7212 Svářeči, řezači plamenem a páječi	455	19 935
7213 Výrobci a opraváři výrobků a dílů z plechů	42	16 060
7214 Montéři kovových konstrukcí	60	20 865
7221 Kováři, obsluha kováčích lisů, obsluha bucharů	112	12 482
7222 Nástrojaři, kovomodeláři, kovodělníci, zámečníci	4 137	19 084
7223 Seřizovači a obsluha obráběcích strojů (kromě automatických a poloautomatických)	455	18 795
7224 Brusíči, leštiči a ostříči nástrojů	55	17 312
7231 Mechanici a opraváři motorových vozidel	439	17 422
7234 Mechanici a opraváři kolejových vozidel	672	19 329
7235 Mechanici a opraváři obráběcích, zemědělských strojů a průmyslového zařízení	483	18 512
7239 Ostatní mechanici a opraváři strojů a zařízení bez elektro jinde neuvedení	247	18 053
7241 Elektromechanici, opraváři a seřizovači různých typů elektrických zařízení	1 598	20 631
7242 Mechanici, opraváři a seřizovači elektrických částí aut, letadel, lodí	155	18 018
7243 Mechanici, seřizovači, opraváři elektronických zařízení	315	21 380
7244 Telefonní a telegrafní mechanici, montéři a opraváři	87	16 794
7245 Montéři a opraváři rozhlasových a TV přijímačů, magnetofonů	60	26 610
7246 Montéři a opraváři silnoproudých elektrických vedení	273	20 008
7247 Montéři a opraváři slaboproudých elektrických vedení	11	17 626
7311 Výrobci, mechanici a opraváři přesných přístrojů a zařízení	151	20 536
7321 Výrobci hrnčířského, porcelánového zboží, žáruvzdorných výrobků, brus.kotoučů	399	19 488
7322 Dělníci při výrobě skla, skláři vč. brusíčů a leštičů	740	18 448
7324 Malíři skla a keramiky a pracovníci v příbuzných oborech (vč. výrobců zrcadel)	108	17 926
7341 Tiskaři, sazeči (kromě obsluhy tiskárenských strojů)	28	19 551
7411 Zpracovatelé masa, ryb vč. uzenářů a konzervovačů masa a ryb	176	15 375
7412 Zpracovatelé pekárenských a cukrářských výrobků	405	11 397
7415 Ochutnávači potravin a nápojů	15	28 790
7419 Ostatní zpracovatelé - výrobci potravinářských výrobků jinde neuvedení	104	12 870
7422 Umělečtí truhláři, řezbáři, výrobci a opraváři výrobků ze dřeva vč. opravářů	31	13 645
7431 Kvalifikovaní dělníci připravující přírodní vlákno pro další zpracování	45	11 379
7436 Švadleny, vyšivači a pracovníci v příbuzných oborech	87	15 913
7437 Čalouníci a pracovníci v příbuzných oborech (včetně autočalouníků)	88	13 777
7439 Ostatní dělníci při výrobě textilu, oděvů a výrobků z kůží, kožešin	66	10 805
8111 Obsluha důlního zařízení a razících štítů	1 091	24 043

**Hrubá měsíční mzda a její složky, diference, placená doba
podle podskupin zaměstnání KZAM-R**

kraj: **Ústecký**

Diference				Průměr	Vybrané složky hrubé měsíční mzdy					Placená doba
					1. decil	1. kvartil	3. kvartil	9. decil	prémie a odměny	
Kč/měs	Kč/měs	Kč/měs	Kč/měs	Kč/měs	%	%	%	%	%	hod/měs
16 120	17 557	19 336	23 582	18 926	11,6	1,4	10,7	12,3	3,3	172,9
11 512	14 107	19 595	24 007	17 342	18,5	2,4	2,6	10,3	0,1	185,0
13 152	13 417	15 781	18 059	15 063	21,0	0,1	1,8	11,5	0,0	170,9
11 961	14 497	18 861	23 885	16 822	18,8	0,8	6,5	8,8	0,0	174,0
14 658	16 393	21 376	24 182	19 135	22,6	0,8	1,0	10,0	3,1	170,0
12 941	14 008	20 116	24 702	17 558	15,7	1,3	3,5	10,8	1,4	168,5
12 331	15 803	19 356	20 259	17 104	15,0	2,0	5,6	10,5	0,0	183,1
11 719	12 475	14 671	15 152	13 550	14,6	0,1	3,7	12,2	0,0	169,3
12 188	14 042	21 116	25 119	17 450	16,3	1,5	6,0	10,3	0,0	174,9
14 092	16 551	22 769	26 432	19 986	16,6	1,6	6,4	12,1	0,3	173,5
13 213	15 069	17 463	18 490	16 284	19,8	0,7	2,4	11,4	0,1	171,2
16 641	18 656	23 983	26 293	20 745	18,3	1,2	4,5	11,9	0,2	170,3
10 135	11 053	14 072	18 320	13 493	14,0	1,4	6,8	9,8	0,1	168,4
13 798	16 278	22 627	25 969	19 584	17,1	1,0	6,0	10,3	0,6	167,0
13 230	15 434	23 620	27 341	19 639	15,8	1,2	5,4	10,9	0,2	169,3
13 592	14 383	20 281	26 054	18 013	13,2	1,6	9,8	11,0	0,5	168,9
14 067	15 558	19 725	21 972	17 759	19,7	0,8	3,6	10,7	0,3	170,9
15 955	17 157	21 970	23 979	19 691	16,1	1,3	11,0	11,4	0,3	175,3
13 573	15 221	23 509	27 025	19 762	14,4	2,2	8,6	9,7	0,5	173,3
12 579	15 809	21 212	25 939	18 748	16,0	1,5	5,4	11,0	0,1	168,3
14 511	17 624	24 187	28 538	21 091	16,8	1,0	6,9	10,2	0,6	167,2
15 088	16 370	20 009	21 671	18 275	16,0	0,6	8,5	12,0	0,2	173,5
15 840	18 737	24 234	28 082	21 717	19,3	1,5	6,4	10,7	0,5	167,0
13 817	15 096	18 751	21 115	17 181	15,3	0,3	4,2	11,1	2,4	166,5
21 513	23 009	29 181	30 429	25 874	17,9	0,5	4,7	8,6	0,6	167,5
16 886	18 148	23 667	28 977	21 547	18,7	0,7	6,0	10,7	3,2	171,3
11 810	12 152	19 584	20 226	16 315	13,4	0,2	3,5	9,5	4,8	169,2
13 100	15 778	25 489	30 577	21 431	9,6	1,0	12,0	10,3	0,6	164,7
8 459	15 514	21 508	24 257	18 140	12,8	1,9	3,2	9,5	0,0	176,1
10 514	13 765	20 649	23 088	17 454	19,1	3,5	6,6	9,5	0,0	165,0
7 122	8 599	19 641	20 776	15 663	12,5	3,0	6,2	7,5	0,0	175,1
13 902	16 256	22 512	24 497	19 597	12,7	0,9	17,8	7,8	0,0	167,6
11 106	12 919	17 561	21 797	15 819	16,9	1,0	5,2	9,2	0,0	178,8
8 440	9 696	13 428	16 438	11 985	23,1	3,5	7,9	8,6	0,0	184,9
12 424	19 829	30 865	32 596	25 185	11,5	1,4	5,7	10,8	0,0	170,0
10 046	11 493	15 313	18 311	13 511	25,2	1,1	7,7	7,6	0,0	171,2
10 611	12 484	15 512	19 255	14 515	25,5	1,2	0,9	9,8	0,2	175,8
8 880	9 322	18 151	19 166	13 741	20,6	0,5	10,7	8,3	2,6	165,1
11 071	12 286	18 361	20 383	15 627	26,1	1,9	1,8	9,1	0,0	167,2
11 544	12 467	14 993	16 896	14 136	18,7	0,1	2,1	8,8	0,0	168,3
9 545	9 949	11 888	14 342	11 419	29,6	0,8	4,6	11,2	0,0	165,5
14 178	20 288	27 475	30 657	23 461	18,5	0,2	7,0	9,4	0,0	166,5

**Hrubá měsíční mzda a její složky, diference, placená doba
podle podskupin zaměstnání KZAM-R**

kraj: Ústecký

Podskupiny zaměstnání KZAM-R	Počet zaměstnanců přepočtený podle placených měsíců	Medián
		Kč/měs
8112 Obsluha zařízení pro úpravu rudných a nerudných surovin	605	18 596
8122 Obsluha zařízení ve slévárenství (taviči, slévači)	157	22 289
8123 Obsluha zařízení na tepelné zpracování kovů	200	16 338
8125 Obsluha zařízení na tváření kovů ve válcovnách	255	22 869
8131 Obsluha pecí na výrobu skla a keramiky	394	23 996
8139 Obsluha ostatních zařízení na výrobu skla a keramiky	273	20 979
8141 Obsluha pily a jiného zařízení na zpracování dřeva	66	12 620
8143 Obsluha zařízení na výrobu papíru, kartonu a lepenky	228	18 816
8149 Obsluha ostatních zařízení na zpracování dřeva a v papírnách jinde neuvedená	49	14 760
8151 Obsluha drtičů, mlýnů a míchadel při chemické výrobě	102	16 714
8152 Obsluha varných a pražicích zařízení na tepelné zpracování	60	21 160
8154 Obsluha chemických destilačních kolon a reaktorů	218	18 368
8155 Obsluha zařízení na zpracování ropy a zemního plynu	691	23 432
8159 Obsluha ostatních zařízení při chemické výrobě jinde neuvedená	545	16 945
8161 Obsluha zařízení při výrobě a rozvodu elektřiny	1 019	22 765
8162 Obsluha parních turbín, ohříváčů a motorů	205	19 166
8163 Obsluha zařízení při úpravě, čištění a rozvodu vody	713	18 419
8171 Obsluha automatických nebo poloautomatických montážních linek	349	15 361
8180 Obsluha strojů a zařízení pro práce na železničním svršku	157	19 352
8211 Obsluha automatických nebo poloautomatických obráběcích strojů (kromě 722)	670	18 910
8212 Obsluha strojů na výrobu maltovin, vápna, cementu, prefabrikátů	29	25 568
8223 Obsluha strojů při konečné úpravě a nanášení ochranných povlaků	40	14 935
8231 Obsluha strojů na výrobu pryžových výrobků (např. obuvi, pneumatik)	135	21 659
8232 Obsluha strojů na výrobu plastových výrobků (vč. laminování)	91	19 900
8240 Obsluha automatických nebo poloautomatických dřevoobráběcích strojů	25	14 952
8251 Obsluha tiskárenských strojů	42	28 257
8261 Obsluha strojů na úpravu vláken, dopřádání a navíjení příze	1 042	16 366
8262 Obsluha tkacích a pletacích strojů	236	14 645
8263 Obsluha šicích a vyšívacích strojů	234	12 965
8264 Obsluha strojů na bělení, barvení, čištění, praní, žehlení textilu	188	11 819
8269 Obsluha ostatních strojů na výrobu textilních, kožešinových a kožených výrobků	177	14 831
8271 Obsluha strojů na zpracování a konzervování masa a ryb	242	12 691
8273 Obsluha strojů na mletí zrn a koření	18	15 152
8281 Montážní dělníci montující mechanická zařízení (stroje, vozidla)	412	15 076
8282 Montážní dělníci montující elektrická zařízení	868	13 033
8283 Montážní dělníci montující elektronická zařízení	541	13 733
8287 Montážní dělníci montující výrobky z kombinovaných materiálů	172	13 853
8290 Obsluha jiných stacionárních zařízení a ostatní montážní dělníci	672	14 766
8311 Strojvedoucí	1 101	24 789
8312 Řidiči kolejových motorových vozíků a drezín	13	21 797
8313 Dělníci zabezpečující sestavování vlaků (brzdaři, výhybkáři)	1 160	18 509
8314 Dělníci zabezpečující jízdu vlaků v mezistaničních úsecích	483	17 836

**Hrubá měsíční mzda a její složky, diferenciaci, placená doba
podle podskupin zaměstnání KZAM-R**

kraj: **Ústecký**

Diferenciace				Průměr	Vybrané složky hrubé měsíční mzdy					Placená doba
					1. decil	1. kvartil	3. kvartil	9. decil	prémie a odměny	
Kč/měs	Kč/měs	Kč/měs	Kč/měs	Kč/měs	%	%	%	%	%	hod/měs
13 927	15 035	20 669	22 661	18 201	19,4	0,2	7,8	10,4	0,0	162,1
16 394	19 273	25 184	26 815	22 068	20,4	1,2	15,0	11,3	0,0	166,7
14 113	15 049	17 589	19 968	16 787	11,3	2,0	14,8	9,6	0,1	168,4
15 655	19 145	26 722	29 360	22 837	21,2	1,2	13,3	11,0	0,0	164,7
19 370	22 070	26 104	28 639	24 133	18,4	4,2	3,4	10,4	0,1	161,6
17 595	19 598	22 413	24 536	20 994	17,6	3,4	2,8	10,5	0,0	165,4
10 964	11 352	14 433	18 319	13 449	12,5	0,9	1,5	11,0	0,0	172,2
11 358	12 770	23 005	27 317	18 782	16,8	1,3	2,2	7,2	0,1	167,8
9 442	11 464	20 394	24 215	15 924	9,6	1,0	1,5	9,2	0,0	167,4
13 619	14 516	18 366	21 539	16 977	11,6	3,1	19,5	9,8	0,0	174,4
14 969	16 189	23 143	25 932	20 307	13,0	2,0	19,5	8,9	0,0	167,1
15 133	16 577	20 578	24 238	18 875	15,6	1,3	8,3	9,4	0,0	167,6
19 500	21 241	26 663	30 548	24 364	12,1	0,4	25,6	10,4	0,0	159,3
13 440	15 031	19 420	21 624	17 352	15,0	0,9	9,5	9,7	0,0	165,6
16 419	18 933	26 711	29 367	22 845	10,1	0,7	21,1	9,9	0,6	161,2
12 516	14 792	23 704	29 841	19 776	10,6	1,3	17,7	9,7	0,1	164,9
13 606	16 162	20 845	24 274	18 715	17,9	0,7	15,2	10,1	0,2	162,8
13 708	14 446	17 768	23 810	16 730	12,1	1,3	13,4	8,1	0,0	165,6
15 879	17 286	21 696	26 209	20 198	21,4	1,4	3,1	11,6	1,8	181,4
10 210	13 030	20 951	23 877	17 752	13,2	0,7	6,2	11,5	0,1	164,4
17 686	22 326	26 592	27 788	24 138	25,0	1,5	2,6	9,5	0,0	175,5
10 082	13 359	17 013	18 461	14 818	9,0	0,2	10,1	14,8	0,0	160,9
16 655	19 454	24 053	25 927	21 778	16,5	0,9	4,2	9,3	0,3	171,8
16 486	18 625	21 703	23 583	20 001	29,5	0,8	6,0	10,1	0,0	163,5
10 549	13 959	16 418	18 373	15 143	22,6	0,1	2,9	8,2	0,0	171,2
12 257	15 278	37 726	42 107	27 691	22,7	1,1	13,0	6,3	0,0	168,6
12 382	14 574	17 401	18 972	16 126	12,5	1,6	15,1	10,0	1,1	167,1
9 866	11 211	18 287	21 731	14 915	12,5	1,6	11,1	11,7	0,0	166,7
9 220	10 585	15 394	16 494	12 963	20,2	1,8	3,0	11,2	0,0	169,1
9 731	10 724	13 171	14 114	11 976	28,8	1,0	4,8	11,8	0,0	165,5
10 627	12 975	16 664	18 253	14 804	8,6	0,7	20,0	9,5	0,0	168,8
11 032	11 638	15 840	18 266	13 866	5,4	1,6	6,4	10,2	0,0	176,9
11 481	12 447	18 644	21 217	16 064	24,7	4,3	6,8	7,6	0,0	194,2
10 837	11 612	19 120	21 283	15 474	20,5	1,0	7,1	8,9	0,0	166,9
11 251	12 487	13 829	15 650	13 255	4,2	1,5	5,8	8,4	0,0	170,2
8 522	11 095	14 867	15 795	12 981	31,6	0,4	5,3	10,4	0,0	160,3
10 978	12 453	15 605	17 976	14 259	6,7	3,2	0,3	11,6	0,0	186,5
11 535	13 019	17 511	22 021	15 908	18,1	0,9	9,3	11,0	0,1	167,4
18 809	22 472	26 397	27 763	24 178	16,7	1,9	15,0	10,5	0,1	173,4
12 868	13 013	23 549	24 017	18 959	15,4	0,2	3,9	11,5	0,3	165,3
16 343	17 393	19 873	21 353	18 684	11,9	1,9	16,6	9,7	0,3	174,9
15 592	16 574	19 164	20 756	18 006	12,4	1,6	15,2	9,8	0,5	174,5

**Hrubá měsíční mzda a její složky, diference, placená doba
podle podskupin zaměstnání KZAM-R**

kraj: Ústecký

Podskupiny zaměstnání KZAM-R	Počet zaměstnanců přepočtený podle placených měsíců	Medián
		Kč/měs
8321 Řidiči osobních a malých dodávkových automobilů, taxikáři	169	17 605
8322 Řidiči sanitních a rzp vozů	21	15 546
8323 Řidiči autobusů, trolejbusů a tramvají	865	19 847
8324 Řidiči nákladních automobilů a tahačů	1 338	17 896
8326 Řidiči speciálních vozidel	266	19 888
8331 Obsluha zemědělských a lesních strojů	73	14 452
8332 Obsluha zemních a příbuzných strojů	1 170	20 412
8333 Obsluha jeřábů, zdvihacích a podobných manipulačních zařízení	201	18 193
8334 Obsluha vysokozdvíhových a ostatních motorových vozíků	624	16 980
9132 Pomocníci a uklízeči v kancelářích, hotelích, nemocnicích a jiných zařízeních	848	9 563
9141 Domovníci, správci domu	77	11 490
9152 Vrátní, hlídači, uváděči a šatnářky	237	10 244
9161 Sběrači odpadků, popeláři	181	12 562
9162 Metaři, čističi záchodků, žump, kanálů a podobných zařízení	61	16 815
9311 Pomocní a nekvalifikovaní dělníci v dolech a lomech a v příbuzných oborech	327	15 789
9312 Pomocní a nekvalifikovaní dělníci na stavbách a údržbě silnic, přehrad	127	14 480
9313 Pomocní a nekvalifikovaní dělníci na stavbách budov	10	13 653
9314 Figuranti v zeměměřičství a pomocníci při geodetických a kartografických pracích	26	15 688
9321 Pomocní a nekvalifikovaní montážní a manipulační dělníci	1 060	12 208
9322 Ruční baliči a pytlovači	161	14 214
9323 Dělníci nádvorní skupiny (pomocní montéři)	227	12 661
9333 Vazači a nosiči břemen, přístavní dělníci (dokaři)	89	15 241
9339 Pomocní a nekvalifikovaní pracovníci v dopravě, ve skladech, v telekomunikacích	1 128	13 572

**Hrubá měsíční mzda a její složky, diference, placená doba
podle podskupin zaměstnání KZAM-R**

kraj: **Ústecký**

Diference				Průměr	Vybrané složky hrubé měsíční mzdy					Placená doba
					prémie a odměny	příplatky za přesčas	příplatky ostatní	náhrady	odměny za pohotovost	
1. decil	1. kvartil	3. kvartil	9. decil							
Kč/měs	Kč/měs	Kč/měs	Kč/měs	Kč/měs	%	%	%	%	%	hod/měs
12 158	14 751	20 541	23 345	17 844	19,3	1,1	3,8	9,5	0,4	170,6
12 592	13 455	17 354	17 953	15 326	12,4	2,7	10,2	8,3	2,4	179,3
17 880	18 810	20 823	21 717	19 749	15,0	2,8	10,7	8,8	0,1	193,9
13 616	15 503	21 127	23 744	18 344	20,7	2,1	4,6	8,7	1,0	182,0
16 116	17 471	23 752	25 855	20 581	20,1	1,5	4,8	9,8	0,1	177,1
12 284	13 291	15 657	17 854	14 925	9,6	2,3	2,7	11,9	0,3	183,5
16 107	17 530	22 986	24 946	20 485	20,7	1,1	5,1	10,8	0,3	169,7
13 015	15 172	21 161	24 906	18 408	17,2	0,9	8,6	9,1	0,1	169,6
11 877	13 879	20 181	21 990	17 040	19,4	1,7	6,3	7,8	0,3	167,9
7 799	8 621	10 980	13 006	10 038	14,1	0,5	4,7	9,8	0,1	167,8
8 132	8 331	14 912	17 062	11 825	16,8	0,2	2,9	9,3	0,1	165,0
7 895	8 730	12 431	14 141	10 645	9,4	1,5	11,5	8,0	0,7	173,6
10 214	11 156	14 019	16 176	12 794	12,3	2,2	9,0	10,2	0,1	177,6
12 546	14 984	17 912	19 185	16 529	25,8	0,4	5,7	11,5	3,6	165,6
13 037	14 332	18 116	20 826	16 418	19,7	0,4	3,8	11,0	0,1	163,0
11 529	12 933	15 847	17 720	14 650	28,2	0,9	0,5	11,5	0,8	168,0
10 539	11 961	14 823	15 031	13 193	19,5	1,7	0,0	11,6	0,0	178,1
12 421	13 841	17 212	17 956	15 272	18,0	0,0	0,2	11,2	0,0	159,9
8 815	10 479	14 960	17 284	12 740	16,2	1,2	7,0	8,7	0,1	167,4
8 878	11 439	15 303	20 184	13 978	26,2	1,4	9,2	10,6	0,0	168,1
10 195	11 531	13 965	16 518	13 054	14,8	0,5	4,9	9,7	0,0	166,4
11 060	11 720	17 965	19 354	15 097	21,3	1,6	2,3	10,1	1,5	174,1
9 899	11 385	15 556	18 115	13 827	16,4	0,6	5,4	10,5	0,5	168,3

**Průměrná měsíční odpracovaná a neodpracovaná doba zaměstnanců
podle podskupin zaměstnání KZAM-R**

kraj: Ústecký

Podskupiny zaměstnání KZAM-R	Počet zaměstnanců přečtený podle eviden. měsíců	Odpracovaná doba		Neodpracovaná doba		
		celkem	z toho přesčas	celkem	z toho	
					nemoc	dovolená
		hod/měs	hod/měs	dnů/měs	dnů/měs	dnů/měs
1210 Ředitelé a prezidenti velkých organizací, podniků	180	150,2	0,0	2,2	0,1	1,9
1221 Ved. pracovníci v zemědělství, lesnictví, rybář. a mysliv.	72	152,2	0,4	2,2	0,2	1,9
1222 Vedoucí pracovníci v průmyslu (ve výrobě)	687	145,2	1,1	2,5	0,3	1,9
1223 Vedoucí pracovníci ve stavebnictví a zeměměřičtví	139	151,1	0,0	2,2	0,3	1,8
1224 Vedoucí pracovníci ve velkoobchodě a v maloobchodě	497	151,9	0,5	2,5	0,6	1,7
1225 Vedoucí pracovníci v restauracích a hotelích	21	144,5	1,1	2,7	0,4	1,9
1226 Ved. pracovníci v dopr., skladování, telekom. a na pošt. úř.	443	137,3	0,6	3,4	0,7	2,2
1227 Ved. prac. v organ.zaměřených na poskytování obch.slуж.	165	147,8	0,2	2,5	0,2	2,0
1228 Ved.prac. v pečovatel., úklidových a podobných službách	18	151,0	0,9	2,6	0,5	1,7
1229 Ved. pracovních dílčích celků jinde neuved. (kult.,zdrav.)	161	145,9	1,4	2,6	0,3	2,0
1231 Vedoucí pracovníci finančních a hospodářských útvarů	362	145,3	0,4	2,5	0,2	2,0
1232 Ved. prac. personálních útvarů a útvarů průmysl. vztahů	91	146,4	0,1	2,3	0,1	1,9
1233 Vedoucí pracovníci odbytových útvarů (vč. průzkumu trhu)	170	146,5	0,2	2,4	0,2	1,9
1234 Ved. prac. reklamních útvarů a útvarů pro styk s veřejností	30	150,3	0,2	2,2	0,1	1,7
1235 Vedoucí pracovníci zásobovacích útvarů	102	146,8	0,3	2,4	0,3	1,9
1236 Vedoucí pracovníci výpočetních útvarů	45	144,7	0,3	2,5	0,1	1,9
1237 Vedoucí pracovníci výzkumných a vývojových útvarů	67	145,0	0,1	2,4	0,3	2,0
1239 Vedoucí pracovníci ostatních útvarů jinde neuvedení	286	144,8	1,0	2,6	0,3	2,0
1312 Vedoucí, ředitelé v průmyslu (ve výrobě)	127	149,8	2,5	2,1	0,3	1,7
1313 Vedoucí, ředitelé ve stavebnictví a zeměměřičtví	27	148,0	0,0	2,7	0,7	2,0
1314 Vedoucí, ředitelé ve velkoobchodu a maloobchodu	250	152,1	1,0	2,4	0,6	1,6
1315 Vedoucí, ředitelé v restauracích a hotelích	14	148,9	0,0	2,2	0,5	1,7
1316 Vedoucí v dopravě, sklad., telekomun. a na pošt. úřadech	72	144,6	0,7	2,9	0,4	1,9
1319 Vedoucí, ředitelé malých organizací ostatní (kult.,zdrav.)	15	153,2	1,2	2,2	0,9	1,3
2113 Chemici	104	140,2	0,5	3,0	0,3	2,1
2114 Geologové, geofyzici, geodeti, hydrologové apod.	51	136,4	0,2	3,3	0,7	2,0
2119 Ostatní vědci a odborníci v příbuz. oborech jinde neuved.	17	148,7	0,0	2,0	0,0	1,8
2131 Projektanti a analytici výpočetních systémů	45	144,2	0,1	2,7	0,2	2,1
2132 Programátoři	82	142,2	1,6	3,1	0,6	2,1
2139 Ostatní odborníci zabývající se výp. tech. jinde neuvedení	149	146,2	0,5	2,5	0,2	1,9
2141 Hlavní architekti, architekti a plánovači měst, urbanisté	11	148,9	0,0	2,9	0,6	2,0
2142 Projektanti staveb a areálů, stavební inženýři	107	140,9	0,2	3,2	0,8	2,2
2143 Projektanti elektrotechnických zařízení, elektroinženýři	131	145,2	1,0	2,4	0,1	1,8
2144 Projektanti elektronických syst. a telekomunikačních sítí	40	145,1	0,3	2,8	0,3	2,4
2145 Projektanti a konstruktéři strojních zaříz., strojní inženýři	196	148,8	0,7	2,5	0,3	1,9
2146 Chemičtí inženýři, technologové	142	140,0	0,3	3,1	0,2	2,0
2147 Důlní a hutní inženýři, technologové, metalurgové	58	139,9	0,4	3,0	0,2	2,1
2149 Ostatní architekti, projektanti, konstrukt.a techn.inženýři	81	146,0	0,6	2,5	0,2	2,0
2211 Bakteriologové, biologové, ekologové, zoologové	44	140,0	0,1	3,1	0,7	2,0
2213 Agronomové, šlechtitelé a odborníci v příbuzných oborech	17	140,6	0,0	3,1	0,8	1,9
2221 Lékaři, ordináři (kromě zubních lékařů)	100	150,5	7,1	2,7	0,2	2,0
2411 Odborní pracov. na úseku účetnictví, financí, daní, apod.	321	144,6	0,4	2,7	0,4	1,9

**Průměrná měsíční odpracovaná a neodpracovaná doba zaměstnanců
podle podskupin zaměstnání KZAM-R**

kraj: Ústecký

Podskupiny zaměstnání KZAM-R	Počet zaměstnanců přečtený podle eviden. měsíců	Odpracovaná doba		Neodpracovaná doba		
		celkem	z toho přesčas	celkem	z toho	
					nemoc	dovolená
		hod/měs	hod/měs	dnů/měs	dnů/měs	dnů/měs
2412 Odbor. pracovníci na úseku zaměstnaneckých, pers. věcí	78	144,6	0,3	2,7	0,3	2,0
2413 Odborní pracovníci v bankovníctví a pojišťovnictví	621	142,5	0,5	3,1	0,6	2,1
2419 Ostatní odborní pracovníci v oblasti podnikání	143	143,1	0,5	2,9	0,5	2,1
2421 Právníci, právní poradci (mimo advokacie a soudnictví)	44	139,9	0,0	2,9	0,5	2,1
2432 Odborní pracovníci knihoven (kromě řadových)	20	142,9	0,0	3,1	1,0	2,0
2433 Odborní pracovníci v informacích (např. vti)	11	140,2	0,0	3,0	0,5	2,3
2441 Ekonomové - vědečtí pracovníci, specialisté, experti	178	143,4	0,2	2,7	0,2	2,0
2451 Spisovatelé, autoři, kritikové, novináři, redaktori	95	149,2	0,0	2,7	0,7	1,9
2470 Odborní administrativní pracovníci jinde neuvedení	158	148,0	0,5	2,7	0,5	1,8
3111 Technici ve fyzikálních a příbuzných oborech	86	140,9	0,4	2,9	0,6	2,0
3112 Stavební technici	460	146,8	1,2	2,8	0,6	2,0
3113 Elektrotechnici	971	146,3	3,5	2,7	0,5	1,9
3114 Elektronici a technici v radiokomunikacích a telekomunik.	140	144,1	2,5	2,6	0,6	1,9
3115 Strojírenští technici	1 081	144,3	2,2	2,8	0,5	1,9
3116 Chemičtí technici	746	143,7	3,8	3,0	0,4	2,0
3117 Důlní a hutní technici	483	141,2	1,7	2,9	0,3	1,9
3118 Technici v kartografii, kresličtí a zeměměřiči	121	141,5	2,3	3,3	0,7	1,9
3119 Ostatní techničtí pracovníci jinde neuvedení	1 759	145,4	3,0	2,8	0,5	1,9
3121 Poradci ve výpočetní technice	111	142,0	0,6	2,9	0,3	2,0
3122 Operátoři a obsluha výpočetní techniky	165	145,4	1,9	2,6	0,5	1,8
3123 Operátoři průmyslových robotů, nc strojů	70	150,4	11,2	2,4	1,0	1,4
3129 Ostatní technici ve výpočetní technice jinde neuvedení	36	145,1	0,9	2,6	0,3	1,9
3134 Obsluha lékařských zařízení	23	151,9	6,5	2,8	0,5	2,3
3151 Kolaudační technici a technici protipožární ochrany	100	147,3	5,8	2,4	0,3	1,7
3152 Bezpečnostní tech.a tech. pro kontrolu zdravotní nezávad.	213	142,6	1,7	3,2	0,6	2,1
3160 Technici železničního provozu	977	150,1	8,9	3,4	0,4	2,7
3211 Technici a laboranti v oblasti biologie a v příbuz. oborech	66	144,2	2,4	2,9	0,6	2,1
3212 Technici v agronomii, v lesnictví a v zemědělství	219	151,6	0,2	2,5	0,4	1,9
3226 Rehabilitační a fyzioterapeutičtí pracovníci	78	135,1	0,9	3,4	1,3	2,1
3231 Ošetřovatelé, všeobecné zdravotní sestry	278	143,0	3,0	2,9	0,8	2,1
3232 Ženské sestry, porodní asistentky	36	145,9	3,2	2,8	0,7	2,1
3233 Sestry pro péči o dítě	51	144,7	1,9	2,6	0,4	2,1
3235 Sestry pro intenzivní péči	35	142,5	2,1	2,8	0,7	2,0
3342 Pedagogové v oblasti dalšího vzdělávání	16	141,2	0,6	2,9	0,2	2,2
3412 Pojišťovací agenti	101	144,3	0,0	3,2	0,8	2,1
3415 Obchodní cestující, prof. poradci v obchodě, obch.zástupci	170	148,7	0,2	2,5	0,5	1,8
3416 Nákupčí	411	144,9	0,6	2,8	0,5	1,9
3421 Obchodní agenti	467	141,1	0,6	3,0	0,6	1,9
3422 Odbytoví a přepravní agenti	611	145,7	1,7	2,8	0,5	2,1
3431 Odborné sekretářky, sekretáři	201	145,2	1,2	2,8	0,4	1,9
3433 Prac. v oblasti účetnictví,fakturace,rozpočet., kalkulace	1 309	143,0	0,5	2,9	0,5	1,9
3434 Pracovníci v oblasti statistiky a matematiky	33	138,7	0,1	3,2	0,5	2,1

**Průměrná měsíční odpracovaná a neodpracovaná doba zaměstnanců
podle podskupin zaměstnání KZAM-R**

kraj: Ústecký

Podskupiny zaměstnání KZAM-R	Počet zaměstnanců přečtený podle eviden. měsíců	Odpracovaná doba		Neodpracovaná doba		
		celkem	z toho přesčas	celkem	z toho	
					nemoc	dovolená
		hod/měs	hod/měs	dnů/měs	dnů/měs	dnů/měs
3435 Pracovníci v oblasti práce a mezd (kromě účetních)	113	140,3	0,5	3,0	0,4	2,0
3436 Referenti osobních oddělení	223	141,0	0,5	3,1	0,6	2,0
3439 Ostatní odborní administrativní pracovníci jinde neuvedení	555	143,1	0,6	2,9	0,6	2,0
3449 Ostatní celní a daňoví pracovníci a prac. v příb. oborech	46	143,6	0,0	3,1	0,9	2,1
3460 Sociální pracovníci	13	139,2	0,3	3,0	0,1	2,0
3471 Aranžéři, průmysloví a komerční návrháři, bytoví architekti	33	147,7	0,8	2,6	0,5	1,9
4112 Kancelářští pracovníci a obsluha zařiz. na zpracování textu	31	139,3	0,3	3,2	0,7	2,0
4113 Pracovníci přípravy dat výpočetní techniky	69	142,3	0,6	3,3	0,9	1,9
4115 Sekretářky, sekretáři	457	141,5	0,6	3,1	0,8	1,9
4121 Nižší účetní	183	151,2	0,8	2,4	0,5	1,7
4122 Nižší statistici	15	139,6	0,0	3,1	0,6	2,1
4123 Nižší finanční, daňoví úředníci a úředníci v příb. oborech	29	147,1	0,3	2,5	0,3	1,9
4131 Úředníci ve skladech	800	147,2	5,6	3,1	0,9	1,9
4132 Úředníci ve výrobě (např. výrobní plánovači)	148	145,2	4,1	2,9	0,9	1,7
4133 Úředníci v dopravě a v přepravě (dispečeri, kontr. apod.)	341	148,4	6,0	3,7	0,8	2,6
4141 Řadoví knihovníci, archiváři, evidenční pracovníci	48	140,5	0,3	3,0	0,5	2,0
4142 Poštovní doručovatelé, úředníci v třídárnách	1 096	129,3	1,4	4,1	1,5	2,0
4190 Ostatní nižší úředníci jinde neuvedení	99	145,6	1,0	2,6	0,3	1,9
4211 Pokladníci (v bankách, pojišťov., spořitelnách, na poště)	174	137,3	1,0	3,4	0,9	2,0
4212 Úředníci na přepážkách a směnárnici	722	132,3	2,4	3,7	1,3	1,9
4213 Pokladníci v obchodě, společném stravování apod.	694	137,0	1,0	4,1	2,2	1,7
4222 Recepční	118	151,9	6,8	2,5	0,5	1,8
4223 Telefonisté	26	128,4	0,7	4,2	2,1	1,9
4224 Informátoři	345	140,0	0,5	4,1	1,2	2,1
5121 Pracovníci dohlížející nad obsluh. personálem, hospodyně	54	145,5	0,7	2,9	0,7	2,0
5122 Kuchaři	260	147,1	2,4	3,0	1,1	1,7
5123 Číšníci, servírky	146	146,8	3,9	3,0	1,1	1,8
5132 Pečovatelé a pomoc. ošetřovat. v zařiz. soc. péče, v nemoc.	127	138,3	1,5	3,5	1,4	2,0
5144 Maséři	46	127,8	1,3	4,2	2,1	2,0
5149 Ostatní pracovníci zajišťující osobní služby jinde neuved.	30	137,7	3,1	3,3	1,5	1,7
5161 Hasiči, požárníci	347	146,0	5,6	2,8	0,5	1,8
5169 Ostatní pracovníci ochrany a ostrahy jinde neuvedení	2 114	158,7	13,2	2,3	0,8	1,4
5211 Prodavači v obchodech	2 508	146,9	3,0	3,0	1,3	1,6
6113 Zahradníci a pěstitelé zahradních plodin a sazenic	72	143,7	6,7	3,6	1,2	2,0
6141 Dělníci pro pěstění a ošetřování lesa	106	143,2	2,7	4,1	1,5	1,6
6142 Dělníci pro těžbu dřeva (kromě obsluhy pojezdových zařiz.)	48	141,5	2,1	4,1	1,3	1,8
7116 Mechanici báňské záchranné služby	45	135,8	2,8	3,2	0,5	2,0
7121 Zedníci z tradičních materiálů (bambus, hlína atd.)	18	145,5	10,0	4,0	1,4	2,1
7122 Zedníci, kameníci, omítkáři	523	146,7	9,5	4,2	1,9	1,9
7123 Betonáři, děl. specializovaní na pokládání beton. povrchů	14	149,0	12,2	4,6	2,5	1,8
7124 Tesaři a truhláři	162	147,5	10,5	4,2	1,6	2,1
7125 Stavební montážníci	13	164,1	14,6	2,4	0,5	1,7

**Průměrná měsíční odpracovaná a neodpracovaná doba zaměstnanců
podle podskupin zaměstnání KZAM-R**

kraj: Ústecký

Podskupiny zaměstnání KZAM-R	Počet zaměstnanců přečtený podle eviden. měsíců	Odpracovaná doba		Neodpracovaná doba		
		celkem	z toho přesčas	celkem	z toho	
					nemoc	dovolená
		hod/měs	hod/měs	dnů/měs	dnů/měs	dnů/měs
7127 Lešenáři	17	138,4	13,3	4,5	1,7	1,9
7129 Ostatní stavební děl. stav. výroby a prac. v ost. oborech	304	153,3	13,7	3,9	1,6	1,8
7131 Stavební pokrývači	13	139,8	2,5	4,0	1,7	2,0
7134 Izolatéři	19	146,7	6,4	3,5	1,2	1,7
7136 Instalatéři, potrubáři, stavební zámečníci, klempíři	511	142,8	4,5	3,5	1,0	2,0
7137 Stavební a provozní elektrikáři	68	140,2	4,5	3,7	1,3	1,9
7139 Ostatní dělníci zajišťující dokončovací stavební práce	24	158,0	9,4	3,1	0,6	2,0
7141 Malíři a tapetáři	17	131,7	0,7	4,9	2,2	2,4
7142 Lakýrníci a pracovníci v příbuzných oborech	71	143,5	8,0	4,0	1,7	1,8
7212 Svářeči, řezači plamenem a páječi	496	139,6	8,3	4,4	1,5	1,9
7213 Výrobci a opraváři výrobků a dílů z plechů	45	142,6	4,0	3,7	1,1	2,0
7214 Montéři kovových konstrukcí	64	137,4	5,1	4,2	1,5	2,1
7221 Kováři, obsluha kováčích lisů, obsluha bucharů	119	143,7	7,8	3,2	1,3	1,7
7222 Nástrojaři, kovodeláři, kovodělníci, zámečníci	4 385	140,1	5,1	3,5	1,1	1,8
7223 Seřizovači a obsluha obráběcích strojů	490	139,6	6,8	3,9	1,3	1,9
7224 Brusíči, leštiči a ostříči nástrojů	59	142,5	8,1	3,5	1,3	1,7
7231 Mechanici a opraváři motorových vozidel	462	142,9	4,3	3,6	1,0	1,9
7234 Mechanici a opraváři kolejových vozidel	701	144,8	6,6	4,0	0,9	2,7
7235 Mechanici obráběcích, zemědělských strojů a prům. zařiz.	504	149,8	10,5	3,1	0,7	1,9
7239 Ostatní mechanici a opraváři strojů a zařízení bez elektro	258	144,9	8,4	3,1	0,9	1,8
7241 Elektromech.a seřizovači různých typů elektrických zařiz.	1 670	142,4	5,1	3,3	0,8	1,9
7242 Mechanici, opraváři a seřizovači elektr. částí aut, letadel	161	144,2	3,6	3,9	0,8	2,6
7243 Mechanici, seřizovači, opraváři elektronických zařízení	323	145,7	6,2	2,8	0,5	1,9
7244 Telefonní a telegrafní mechanici, montéři a opraváři	90	141,2	1,3	3,4	0,7	2,4
7245 Montéři a opraváři rozhlasových a TV přijímačů,magnetof.	63	142,6	3,8	3,3	0,4	2,0
7246 Montéři a opraváři silnoproudých elektrických vedení	280	146,0	4,5	3,3	0,6	2,3
7247 Montéři a opraváři slaboproudých elektrických vedení	12	143,9	5,2	3,3	1,3	1,8
7311 Výrobci, mechanici a opraváři přesných přístrojů a zařízení	157	142,3	5,4	3,0	0,7	2,0
7321 Výrobci hrnčířského, porcelán. zboží, žáruvzdor. výrobků	425	149,7	9,9	3,3	1,3	1,8
7322 Dělníci při výrobě skla, skláři vč. brusičů a leštičů	786	141,3	8,9	3,1	1,2	1,7
7324 Malíři skla a keramiky a pracovníci v příbuzných oborech	112	148,4	15,1	3,5	0,9	2,1
7341 Tiskaři, sazeči (kromě obsluhy tiskárenských strojů)	29	151,8	6,9	2,1	0,6	1,4
7411 Zpracovatelé masa, ryb vč. uzenářů a konzerv. masa a ryb	187	153,5	6,8	3,1	1,0	1,7
7412 Zpracovatelé pekárenských a cukrářských výrobků	445	155,1	16,6	3,6	1,9	1,5
7415 Ochutnávači potravin a nápojů	16	142,7	7,0	3,6	1,3	2,0
7419 Ostatní zpracovatelé - výrobci potravinářských výrobků	116	142,5	6,8	3,7	1,7	1,5
7422 Uměleč. truhláři, řezbáři, výrobci a oprav.výrobků ze dřeva	34	146,8	6,4	3,7	1,4	1,7
7431 Kvalifikovaní dělníci připravující přírodní vlákna	48	141,2	2,9	3,2	1,0	1,7
7436 Švadleny, vyšivači a pracovníci v příbuzných oborech	92	141,3	1,1	3,4	1,2	1,7
7437 Čalouníci a pracovníci v příb. oborech (vč.autočalouníků)	100	133,9	0,0	4,4	2,4	1,6
7439 Ostatní dělníci při výrobě textilu, oděvu a výrobků z kůží	70	136,9	4,7	3,8	1,5	1,8
8111 Obsluha důlního zařízení a razicích štítů	1 171	137,0	1,5	3,9	0,7	2,0

**Průměrná měsíční odpracovaná a neodpracovaná doba zaměstnanců
podle podskupin zaměstnání KZAM-R**

kraj: Ústecký

Podskupiny zaměstnání KZAM-R	Počet zaměstnanců přečtený podle eviden. měsíců	Odpracovaná doba		Neodpracovaná doba		
		celkem	z toho přesčas	celkem	z toho	
					nemoc	dovolená
		hod/měs	hod/měs	dnů/měs	dnů/měs	dnů/měs
8112 Obsluha zařízení pro úpravu rudných a nerudných surovin	647	134,6	1,2	3,7	0,9	1,8
8122 Obsluha zařízení ve slévárnství (taviči, slévači)	161	147,8	8,3	2,5	0,5	1,6
8123 Obsluha zařízení na tepelné zpracování kovů	219	140,0	6,6	3,7	1,8	1,6
8125 Obsluha zařízení na tváření kovů ve válcovnách	261	146,3	4,0	2,5	0,4	1,6
8131 Obsluha pecí na výrobu skla a keramiky	411	137,3	7,5	3,2	0,9	2,0
8139 Obsluha ostatních zařízení na výrobu skla a keramiky	285	141,6	7,2	3,1	0,9	2,0
8141 Obsluha pily a jiného zařízení na zpracování dřeva	72	139,9	4,4	4,1	1,7	1,8
8143 Obsluha zařízení na výrobu papíru, kartonu a lepenky	243	140,3	8,1	3,6	1,3	1,9
8149 Obsluha ostatních zařiz.na zpracování dřeva a v papírnách	52	145,5	4,8	2,8	1,0	1,7
8151 Obsluha drtičů, mlýnů a míchadel při chemické výrobě	110	145,7	11,3	3,7	1,4	2,1
8152 Obsluha varných a pražicích zařízení na tepelné zprac.	64	139,4	7,3	3,7	1,4	1,8
8154 Obsluha chemických destilačních kolon a reaktorů	226	145,6	5,1	2,9	0,7	2,0
8155 Obsluha zařízení na zpracování ropy a zemního plynu	708	138,3	1,3	2,8	0,5	1,8
8159 Obsluha ostat. zařízení při chemické výrobě jinde neuved.	569	142,0	3,9	3,1	0,8	1,9
8161 Obsluha zařízení při výrobě a rozvodu elektřiny	1 042	143,0	3,6	2,5	0,5	1,7
8162 Obsluha parních turbín, ohříváčů a motorů	210	146,8	8,0	2,4	0,5	1,6
8163 Obsluha zařízení při úpravě, čištění a rozvodu vody	738	142,2	4,4	2,8	0,7	1,8
8171 Obsluha automatických nebo poloaut. montážních linek	384	138,7	5,6	3,5	1,9	1,5
8180 Obsluha strojů a zařízení pro práce na železničním svršku	165	152,0	8,8	3,7	1,0	2,1
8211 Obsluha automat. nebo poloaut. obráb.strojů (kromě 722)	710	139,3	4,9	3,3	1,2	1,8
8212 Obsluha strojů na výrobu maltovin, vápna, cementu	29	156,5	10,0	2,5	0,3	1,9
8223 Obsluha strojů při konečné úpravě ochranných povlaků	45	125,8	1,5	4,7	2,2	2,2
8231 Obsluha strojů na výrobu pryžových výrobků (např. obuvi)	149	135,7	5,0	4,7	1,4	2,0
8232 Obsluha strojů na výrobu plast. výrobků (vč. laminování)	94	142,1	3,3	2,8	0,8	1,9
8240 Obsluha automat. nebo poloautom. dřevoobráběcích strojů	28	140,6	0,0	3,9	1,8	1,6
8251 Obsluha tiskárenských strojů	43	149,7	7,1	2,5	0,7	1,6
8261 Obsluha strojů na úpravu vláken, dopřádání a navíj. příže	1 129	138,9	5,7	3,7	1,5	1,8
8262 Obsluha tkacích a pletacích strojů	257	134,9	6,0	4,2	1,7	1,9
8263 Obsluha šicích a vyšívacích strojů	257	136,7	6,8	4,2	1,7	1,8
8264 Obsluha strojů na bělení, barvení, čištění, praní, žehlení	207	132,5	5,6	4,4	1,9	1,8
8269 Obsluha ost.strojů na výrobu textilních, kožešin. výrobků	187	140,7	6,8	3,7	1,0	2,0
8271 Obsluha strojů na zpracování a konzervování masa a ryb	275	141,0	9,2	4,5	1,7	1,7
8273 Obsluha strojů na mletí zrn a koření	18	180,0	27,3	1,8	0,4	1,3
8281 Montážní dělníci montující mechanická zařízení (stroje)	460	137,1	5,0	3,9	2,1	1,4
8282 Montážní dělníci montující elektrická zařízení	963	139,2	9,2	4,0	2,0	1,7
8283 Montážní dělníci montující elektronická zařízení	589	132,7	1,8	3,7	1,7	1,7
8287 Montážní dělníci montující výrobky z kombinovaných mat.	179	159,5	12,0	3,3	0,8	1,9
8290 Obsluha jin.stacionárních zařízení a ost. montážní dělníci	722	139,8	6,5	3,6	1,3	1,7
8311 Strojvedoucí	1 125	147,9	9,2	3,5	0,5	2,4
8312 Řidiči kolejových motorových vozíků a drezín	13	137,9	1,8	3,6	0,7	2,5
8313 Dělníci zabezpeč. sestavování vlaků (brzdaři, výhybkáři)	1 199	148,4	9,9	3,6	0,7	2,6
8314 Dělníci zabezpečující jízdu vlaků v mezistaničních úsecích	500	148,1	8,6	3,5	0,8	2,5

Průměrná měsíční odpracovaná a neodpracovaná doba zaměstnanců
podle podskupin zaměstnání KZAM-R

kraj: Ústecký

Podskupiny zaměstnání KZAM-R	Počet zaměstnanců přečtený podle eviden. měsíců	Odpracovaná doba		Neodpracovaná doba		
		celkem	z toho přesčas	celkem	z toho	
					nemoc	dovolená
		hod/měs	hod/měs	dnů/měs	dnů/měs	dnů/měs
8321 Řidiči osobních a malých dodávkov. automobilů, taxikáři	175	147,6	7,1	3,0	0,7	2,0
8322 Řidiči sanitních a rzp vozů	21	159,9	17,1	2,6	0,2	2,2
8323 Řidiči autobusů, trolejbusů a tramvajů	929	163,8	21,5	3,6	1,5	1,9
8324 Řidiči nákladních automobilů a tahačů	1 422	154,0	13,6	3,5	1,1	1,8
8326 Řidiči speciálních vozidel	286	145,8	10,1	4,0	1,0	2,1
8331 Obsluha zemědělských a lesních strojů	77	156,0	12,5	3,4	0,9	1,8
8332 Obsluha zemědělských a příbuzných strojů	1 222	143,6	7,0	3,4	0,7	1,9
8333 Obsluha jeřábů, zdvihacích a podob. manipulačních zařiz.	220	137,2	4,9	4,3	1,4	1,9
8334 Obsluha vysokozdvizných a ostatních motorových vozíků	661	143,7	7,0	3,2	1,2	1,7
9132 Pomocníci a uklízeči v kancelář., hotel., nemocnicích ap.	924	138,7	3,0	3,8	1,7	1,8
9141 Domovníci, správci domu	80	140,3	0,9	3,3	0,9	1,8
9152 Vrátní, hlídači, uváděči a šatnářky	253	149,2	7,7	3,1	1,3	1,6
9161 Sběrači odpadků, popeláři	194	147,0	8,5	3,9	1,5	2,2
9162 Metaři, čističi záchodků, žump, kanálů a podob. zařízení	65	133,8	2,0	4,2	1,2	2,5
9311 Pomocní a nekvalifikovaní dělníci v dolech a lomech	352	133,2	2,8	4,0	1,3	1,9
9312 Pomocní a nekvalifik. dělníci na stavbách a údržbě silnic	138	134,5	4,5	4,4	1,8	2,1
9313 Pomocní a nekvalifikovaní dělníci na stavbách budov	12	140,1	9,6	4,7	2,6	1,7
9314 Figuranti v zeměměřičství, při geodet.a kartograf. pracích	27	130,8	0,3	3,9	1,2	2,1
9321 Pomocní a nekvalifikovaní montážní a manipulační dělníci	1 148	138,3	6,6	3,8	1,6	1,8
9322 Ruční baliči a pytlouači	173	139,2	6,0	3,8	1,3	1,9
9323 Dělníci nádvorní skupiny (pomocní montéři)	240	138,7	2,1	3,6	1,1	1,9
9333 Vazači a nosiči břemen, přístavní dělníci (dokaři)	95	145,4	6,8	3,7	1,2	1,9
9339 Pomocní a nekvalif. prac. v dopr., ve skladech, v telekom.	1 201	139,8	2,7	3,7	1,3	2,1



Dodatek **- technický popis šetření**

Dodatek – Technický popis šetření

Technický popis šetření poskytuje základní informaci o koncepci šetření, postupech použitých při sběru dat, analýze dat a vytváření výstupních sestav, obsažených v publikaci. Dodatek je rozdělen do tří hlavních částí: koncepce šetření, vstupní údaje, zpracování a analýza dat.

Koncepce šetření

Koncepce statistického šetření „Regionální statistika ceny práce“ za podnikatelskou sféru (RSCP-PS) se zabývá otázkami rozsahu šetření, opory výběru a vlastního výběru vzorku ekonomických subjektů (ES).

Rozsah šetření

Vzorek ekonomických subjektů RSCP-PS kopíruje strukturu podnikatelské sféry v jednotlivých krajích České republiky. Podnikatelskou sféru tvoří ekonomické subjekty, které odměňují podle zákona č. 1/1992 Sb. o mzdě, odměně za pracovní pohotovost a o průměrném výdělku.

Okruh zpravodajských jednotek pro RSCP-PS tvoří ekonomické subjekty podnikatelské sféry s 10 a více zaměstnanci. Šetření je vyčerpávající pro jednotky s počtem zaměstnanců 250 a vyšším. Pro jednotky s počtem zaměstnanců 10 až 249 je mzdové šetření výběrové.

V RSCP-PS se ekonomické subjekty dále člení na organizační jednotky, jestliže je možné provést vnitřní rozčlenění podle okresů, ve kterých dílčí jednotky působí, nebo podle odvětví OKEČ. Výsledky podle krajů jsou v tomto smyslu výsledky, získané pracovištní metodou.

Statistické šetření RSCP-PS za 4. čtvrtletí 2005 zahrnuje 3153 ekonomických subjektů, které reprezentují přibližně 1240 tisíc zaměstnanců. Tabulka č. 1 ukazuje rozsah výběrového souboru RSCP-PS bez non-response (dále jen výběrový soubor) pro 4. čtvrtletí 2005 a v tabulce č. 2 je přiblížena odvětvová skladba ekonomických subjektů z výběrového souboru RSCP-PS působících na území Ústeckého kraje.

Výběrový soubor RSCP podnikatelské sféry			
	RSCP-PS – celkem	RSCP-PS – kraj Ústecký	
		se sídlem v kraji	se sídlem mimo kraj
Počet ekonomických subjektů	3153	188	69
Počet zaměstnanců	1240 tisíc	67 tisíc	22 tisíc

Tabulka č. 1

Odvětová skladba výběrového souboru RSCP-PS – kraj Ústecký

Odvětví OKEČ	Počet ekonomických subjektů	
	se sídlem v kraji	se sídlem mimo kraj
A,B Zemědělství, myslivost, lesnictví a rybolov	9	1
C Těžba nerostných surovin	5	3
D Zpracovatelský průmysl	88	12
E Výroba a rozvod elektřiny, plynu a vody	7	1
F Stavebnictví	21	1
G Obchod; opravy motorových vozidel	16	17
H Ubytování a stravování	3	1
I Doprava, skladování a spoje	10	9
J Finanční zprostředkování	1	10
K Činnosti v oblasti nemovit. a pronájmu; podn. činnosti	16	7
L Veřejná správa a obrana; povinné sociální zabezpečení		3
M Vzdělávání	1	
N Zdravotní a sociální péče; veterinární činnosti	4	
O Ostatní veřejné, sociální a osobní služby	7	4

Tabulka č. 2

Opora výběru

Výběrovými jednotkami šetření RSCP-PS jsou ekonomické subjekty podnikatelské sféry, na které se v případě vybrání vztahuje zpravodajská povinnost. Statistickými jednotkami jsou zaměstnanci, kteří jsou nositeli sledovaných statistických znaků. Výběrovou základnou – oporou – pro výběr organizací je registr ekonomických subjektů (RES), který je detailně popsán na stránkách Českého statistického úřadu www.czso.cz.

Základním souborem RSCP-PS jsou aktivní ekonomické subjekty z registru ekonomických subjektů, které mají 10 a více zaměstnanců, přísluší do podnikatelské sféry a do institucionálních sektorů: nefinanční podniky, finanční instituce nebo vládní instituce. Příslušnost k podnikatelské, či nepodnikatelské sféře je určena zákonem, podle kterého ekonomický subjekt odměňuje (zákon č. 1/1992 Sb. nebo 143/1992 Sb.) a zjišťuje se pomocí registru „Automatizovaného rozpočtového informačního systému“ (ARIS-RARIS), který je spravován Ministerstvem financí ČR.

Výběr

Výběr ekonomických subjektů v RSCP-PS lze charakterizovat jako jednostupňový stratifikovaný výběr. Základní soubor (ZS) vytvořený z RES se rozdělí do oblastí (strat) podle:

- regionů (krajů)
- velikostních kategorií
- odvětvových skupin.

ekonomických subjektů, uvedené v tabulce č. 3 – Velikostní kategorie pro stratifikaci. Stratifikační třídění obsahuje dvanáct odvětvových skupin z vybraných institucionálních sektorů podnikatelské sféry. Vymezení strat je provedeno na základě podobnosti v charakteru ekonomické činnosti a podobnosti v zaměstnanecké struktuře.

V jednotlivých oblastech ZS vzniklých jeho rozdělením dle příslušných stratifikačních kritérií, se vybere předem stanovený podíl ekonomických subjektů. Největší subjekty s 1 000 a více zaměstnanci jsou zařazeny do šetření všechny (výběr s pravděpodobností 1), u ekonomických subjektů s 250-999 zaměstnanci se postupně navyšuje výběrový podíl tak, aby od roku 2007 činil 100%. Menší ES s 10-249 zaměstnanci jsou vybírány v jednotlivých stratech systematickým náhodným výběrem s nestejnými pravděpodobnostmi bez vracení. Pravděpodobnosti vybrání subjektu jsou dány výběrovým podílem, jehož výši ukazuje tabulka č. 3 – Velikostní kategorie pro stratifikaci. Počet ekonomických subjektů, které mají být vybrány, se stanoví podle aktuálního stavu ZS ke konci roku. Výběrový soubor ekonomických subjektů s 10-249 zaměstnanci se obměňuje metodou rotujícího panelu s periodou rotace devět let, tzn. k jejich plné obměně dojde za devět let. Vybrané ekonomické subjekty zůstávají v šetření minimálně po dobu periody rotace plus jeden rok potřebný pro jejich nábor, o důvodech pro předčasné vyřazení z výběru (např. zánik firmy) se vede evidence.

Velikostní kategorie pro stratifikaci		
Kategorie	Počet zaměstnanců	Výběrový podíl [%]
1	10 až 49	4,5
2	50 až 249	15
3	250 až 999	80
4	1000 a více	100

Tabulka č. 3

Vstupní údaje

Kapitola popisuje sběr dat do šetření RSCP-PS, používané číselníky a základní vstupní položky, charakterizující výdělky a odpracovanou dobu.

Sběr dat

Ekonomické subjekty, na které se vztahuje zpravodajská povinnost, vykazují do šetření RSCP-PS údaje o všech zaměstnancích. Vybraná zpravodajská jednotka předává data ke zpracování orgánu, vykonávajícímu státní statistickou službu. Termínem pro předání dat od respondenta je konec měsíce následujícího po skončení sledovaného období.

Předávaná data mají formu databázových souborů a obsahují informace o zaměstnavateli a zaměstnancích. Data jsou většinou přebírána přímo z informačních systémů pro výpočet mezd a personální evidenci.

Klasifikace a číselníky

RSCP používá standardní statistické klasifikace a číselníky (podrobněji popsané na www.czso.cz). Protože čtvrtletní šetření o ceně práce je součástí programu statistických zjišťování, je použití platných statistických klasifikací závazné jak pro orgán

vykonávající státní statistickou službu, tak pro zpravodajské jednotky, které poskytují údaje pro statistické zjišťování. Proto RSCP-PS používá následující klasifikace a číselníky:

- KZAM-R** **Klasifikace zaměstnání;** vydáno sdělením ČSÚ č. 492/2003 Sb. ze dne 18. prosince 2003 o vydání rozšířené Klasifikace zaměstnání KZAM-R.
- CZ-ICSE** **Klasifikace postavení v zaměstnání;** vydáno sdělením ČSÚ č. 494/2003 Sb. ze dne 18. prosince 2003 o vydání Klasifikace postavení v zaměstnání.
- KKOV** **Klasifikace kmenových oborů vzdělání;** vydáno sdělením ČSÚ č. 320/2003 Sb. ze dne 9. září 2003 o zavedení Klasifikace kmenových oborů vzdělání. Aktualizace byla provedena k 1. září 2004 sdělením ČSÚ č. 448/2004 Sb. ze dne 12. července 2004, k 1. září 2005 sdělením ČSÚ č. 310/2005 Sb. ze dne 21. července 2005 a k 1. prosinci 2005 sdělením ČSÚ č. 455/2005 Sb. ze dne 16. listopadu 2005 o aktualizaci Klasifikace kmenových oborů vzdělání.
- CZ-NUTS** **Klasifikace územních statistických jednotek;** vydáno sdělením ČSÚ č. 490/2003 Sb. ze dne 18. prosince 2003 o vydání Klasifikace územních statistických jednotek. Aktualizace byla provedena k 1. květnu 2004 sdělením ČSÚ č. 228/2004 Sb. ze dne 14. dubna 2004 o aktualizaci Klasifikace územních statistických jednotek.
- OKEČ** **Odvětvová klasifikace ekonomických činností;** vydáno sdělením ČSÚ č. 486/2003 Sb. ze dne 18. prosince 2003 o vydání Odvětvové klasifikace ekonomických činností. Aktualizace byla provedena k 1. září 2005 sdělením ČSÚ č. 311/2005 Sb. ze dne 21. července 2005 o aktualizaci Odvětvové klasifikace ekonomických činností.
- CZ-GEONOM** **Klasifikace zemí;** vydáno sdělením ČSÚ č. 487/2003 Sb. ze dne 18. prosince 2003 o vydání Klasifikace zemí. Změna byla provedena k 1. červnu 2004 sdělením ČSÚ č. 339/2004 Sb. ze dne 20. května 2004 o změně v Klasifikaci zemí. Aktualizace byla provedena k 1. červenci 2005 sdělením ČSÚ č. 243/2005 Sb. ze dne 9. června 2005 o aktualizaci Klasifikace zemí.
- FORMA** **Číselník právní formy organizací.**

Výdělky a odpracovaná doba

RSCP-PS jako mzdové šetření se čtvrtletní periodicitou monitoruje mzdovou úroveň jednotlivých zaměstnání podle klasifikace KZAM-R v krajích České republiky. U jednotlivých zaměstnanců vybraných ekonomických subjektů zjišťuje průměrný

hodinový výdělek v posledním čtvrtletí sledovaného období, vypočtený pro náhrady pro pracovněprávní účely, podle § 17 zákona 1/1992 Sb. Průměrný hodinový výdělek je krátkodobým indikátorem mzdové úrovně.

Druhým šetřeným výdělkovým ukazatelem je mzda vyplacená za sledované období. Mzda je definovaná jako mzda za práci podle §4 zákona č.1/1992 Sb. (Zákon o mzdě, odměně za pracovní pohotovost a průměrném výdělku ve znění pozdějších předpisů), jako peněžitá plnění, poskytovaná zaměstnavatelem zaměstnanci za práci.

Z celkové mzdy za práci šetření zjišťuje i podíl prémie a odměn, příplatků za práci přesčas a ostatních příplatků. Vedle mzdy za práci šetří RSCP-PS i některá další plnění, poskytovaná v souvislosti s výkonem práce. Zjišťuje se částka náhrad mzdy a částka odměn za pracovní pohotovost, vyplacená za sledované období.

RSCP-PS sleduje i charakteristiky odpracované a neodpracované doby. Vstupní věta o zaměstnanci obsahuje odpracovanou dobu od počátku roku a z ní počet přesčasových hodin, za které byl poskytnut příplatek. Věta dále obsahuje celkovou neodpracovanou dobu od počátku roku, z ní počet dnů nemoci a počet neodpracovaných dnů s náhradou mzdy. Zvlášť se sleduje i počet dnů dovolené.

Zpracování a analýza dat

Zpracování a analýza dat zahrnuje přehled publikovaných mzdových statistik, způsob výpočtu hrubé měsíční mzdy a indikátorů odpracované doby, problematiku vážení a odhadů.

Přehled publikovaných tabulek

Hlavním výsledkem RSCP-PS jsou statistiky výdělkové úrovně v krajích podle zaměstnání KZAM-R. Tabulky PS-V5, PS-M5 a PS-T5 ukazují statistiky v třídění podle zaměstnání KZAM-R na úrovni podskupin zaměstnání (čtyřmístný KZAM-R). Tabulka PS-V5 obsahuje charakteristiky hodinových výdělků, tabulka PS-M5 obsahuje charakteristiky hrubé měsíční mzdy, strukturu mzdy a průměrnou placenou dobu. Tabulka PS-T5 ukazuje průměrnou měsíční odpracovanou a neodpracovanou dobu, podíl přesčasu z odpracované doby a podíl nemoci a dovolené z neodpracované doby. Publikují se jen zaměstnání zastoupená minimálně deseti zaměstnanci a minimálně třemi ekonomickými subjekty.

Vedle primárních výsledků podle zaměstnání ukazuje výsledková publikace i další tabulky hodinových výdělků, hrubých měsíčních mezd a jejich diference. Hodinové výdělky se člení podle:

- hlavních tříd KZAM-R
- kategorií zaměstnání (manuální/nemanuální)
- věkových kategorií
- vzdělání
- pohlaví.

Charakteristiky hrubé měsíční mzdy jsou tříděny i podle hlavních tříd KZAM-R.

Výpočet hrubé měsíční mzdy

Na rozdíl od hodinového výdělku musí být druhý indikátor mzdové úrovně – hrubá měsíční mzda – vypočten z dalších přímo zjišťovaných mzdových položek a nemzdových plnění. Přímě zjišťované položky ale obsahují pouze kumulované částky za delší období než měsíc, tj. za čtvrtletí až celý rok. Přitom je třeba uvážit, že jednotliví zaměstnanci nemuseli být v evidenčním stavu po celé sledované období.

Hrubá mzda je v ISPV jednoznačně definována jako součet mzdy za práci, náhrad mzdy a odměn za pracovní pohotovost. Hrubá měsíční mzda i -tého zaměstnance se vypočte podle vzorce

$$HMM_i = \frac{MZDA_i + POHOTOV_i + NAHRADY_i}{MES_PLAC_i}$$

kde :

HMM_i je hrubá měsíční mzda i -tého zaměstnance

$MZDA_i$ je mzda za práci i -tého zaměstnance v kumulaci za sledované období (vstupní položka věty o zaměstnanci)

$POHOTOV_i$ je odměna za pohotovost i -tého zaměstnance v kumulaci za sledované období (vstupní položka věty o zaměstnanci)

$NAHRADY_i$ jsou náhrady mzdy i -tého zaměstnance v kumulaci za sledované období (vstupní položka věty o zaměstnanci)

MES_PLAC_i je počet placených měsíců i -tého zaměstnance, tj. počet měsíců, odpovídajících součtu odpracované doby a doby, po kterou pobíral náhrady mzdy

Počet placených měsíců MES_PLAC_i je roven počtu kalendářních měsíců v případě, že zaměstnanec po celé sledované období pracoval nebo pobíral náhrady mzdy. Pokud zaměstnanec byl v evidenčním stavu kratší dobu, než sledované období, bude jeho počet placených měsíců dán poměrem doby v evidenčním stavu k celému sledovanému období. Podobně se počet placených měsíců stanoví, pokud zaměstnanec měl jinou absenci, než absenci s náhradou mzdy (např. nemoc).

Hrubá měsíční mzda za určitou skupinu zaměstnanců se vypočte jako „vážená“ hrubá mzda, v níž mzda určitého zaměstnance má váhu, odpovídající počtu jeho placených měsíců za sledované období. Tento způsob výpočtu umožňuje korektní srovnání mzdové úrovně jednotlivých zaměstnání a srovnávání v čase.

Sestavy s hrubou měsíční mzdou, diferenciací a strukturou hrubé mzdy obsahují také placenou dobu zaměstnance. Tento údaj ukazuje počet placených hodin (odpracovaná doba a doba náhrad) za placený měsíc a je konzistentní s výpočtem hrubé měsíční mzdy. Sestavy týkající se odpracované a neodpracované doby (tabulka PS-T5) nelze vztáhnout k placené době. Proto se odpracovaná a neodpracovaná doba i jejich složky vztahují k počtu měsíců v evidenčním stavu.

Přestože struktura vstupů RSCP-PS umožňuje zahrnout do výpočtu za určitou skupinu i zaměstnance, kteří byli v evidenčním stavu pouze část sledovaného období, nemohou být do výpočtu zahrnuti všichni. Uplatňují se následující kritéria pro zařazení zaměstnance do výpočtů hrubé měsíční mzdy:

- placená doba zaměstnance je alespoň jeden měsíc,
- zařazují se pouze zaměstnanci v pracovním poměru,
- musí být splněna podmínka: součet odpracované a neodpracované doby je přibližně roven počtu pracovních dnů sledovaného období,
- zařazují se pouze zaměstnanci, zaměstnaní na plný pracovní úvazek, který je v RSCP definován v souladu s kritériem Eurostatu pomocí fondu pracovní doby (alespoň 30 hodin/týden).

Metoda vážení a řešení non-response

Metoda vážení, používaná v RSCP-PS, umožňuje získat na základě dat z výběrového souboru charakteristiky základního souboru v členění na jednotlivé kraje. Informace o charakteristikách zaměstnanecké populace v jednotlivých krajích dávají vážené agregované tabulky. Váhové koeficienty, které jsou přiděleny všem ekonomickým subjektům z výběrového souboru a poté též všem jejich zaměstnancům, vycházejí z počáteční pravděpodobnosti výběru každého ekonomického subjektu a reflektují regionální strukturu základního souboru. Váhy zvyšují při výpočtech odhadů význam dat ekonomických subjektů s relativně malým zastoupením ve výběrovém souboru. Relativně nejméně zastoupené jsou ve výběrovém souboru RSCP-PS ekonomické subjekty s 10-49 zaměstnanci, a proto mají největší váhy při výpočtech odhadů.

Tabulky vztahující se k podnikatelské sféře PS-V5, PS-M5, PS-T5 obsahují nevážené charakteristiky výběrového souboru RSCP-PS. Ostatní tabulky v této publikaci jsou odhady charakteristik základního souboru RSCP-PS pro příslušný kraj. Při interpretaci výsledků je nutno mít na zřeteli, že charakteristiky výběrového souboru nelze automaticky pokládat za odhady platné pro celou zaměstnaneckou populaci kraje. Výběrové charakteristiky mohou být částečně ovlivněny větším relativním zastoupením velkých ekonomických subjektů ve výběrovém souboru RSCP-PS.

Problém nedostupných dat od vybraného ekonomického subjektu (zpravodajské jednotky), tzv. non-response, je v RSCP-PS řešen metodou historické imputace a metodou upravující váhy zpravodajským jednotkám, které jsou ve stejné stratifikační kategorii, jako nedostupná zpravodajská jednotka.

Odhady statistických charakteristik

Skupina tabulek	Postup při výpočtu charakteristik
PS-V0, PS-V1, PS-V2, PS-V4, PS-V6, PS-V8	Odhadované charakteristiky hodinového výdělku jsou vypočteny z dat výběrového souboru s využitím výběrových vah a vah používaných pro odstranění důsledků non-response.
PS-M0, PS-M1	Odhadované charakteristiky hrubé měsíční mzdy, jejích složek i placený čas jsou vypočteny z dat výběrového souboru s využitím výběrových vah, vah používaných pro odstranění důsledků non-response a vah, zohledňujících různé délky neplacené neodpracované doby (nemoc, neplacená absence) a doby v evidenčním stavu.
PS-V5	Odhadované charakteristiky hodinového výdělku podle podskupin zaměstnání jsou vypočteny z dat výběrového souboru.
PS-M5	Odhadované charakteristiky hrubé měsíční mzdy a jejích složek podle podskupin zaměstnání jsou vypočteny z dat výběrového souboru s využitím vah, zohledňujících různé délky neplacené neodpracované doby (nemoc, neplacená absence) a doby v evidenčním stavu. Stejným způsobem je vypočtena i placená doba.
PS-T5	Odhadované charakteristiky odpracované a neodpracované doby podle podskupin zaměstnání jsou vypočteny z dat výběrového souboru s využitím vah, zohledňujících různé délky doby v evidenčním stavu.

Šetření RSCP-PS odhaduje výdělkové charakteristiky a neslouží jako zdroj informací o počtech zaměstnanců v jednotlivých třídících kategoriích. Počty zaměstnanců jsou v agregovaných tabulkách uváděny v % a jejich účelem je přiblížit relativní zastoupení publikovaných kategorií. Počty zaměstnanců v ČR zjišťují šetření Českého statistického úřadu – podnikové výkaznictví a výběrové šetření pracovních sil (viz www.czso.cz).

Statistické charakteristiky používané ve výsledkových tabulkách:

1. decil	První decil je hodnota, pod kterou leží 10% nejnižších hodnot sledovaného znaku.
1. kvartil	První kvartil je hodnota, pod kterou leží 25 % nejnižších hodnot sledovaného znaku.
Medián	Medián je hodnota uprostřed vzestupně uspořádané řady hodnot sledovaného znaku, polovina hodnot je nižší než medián a druhá polovina je vyšší než medián.
3. kvartil	Třetí kvartil je hodnota, nad kterou leží 25 % nejvyšších hodnot sledovaného znaku.
9. decil	Devátý decil je hodnota, nad kterou leží 10% nejvyšších hodnot sledovaného znaku.
Průměr	Průměr je počítán jako vážený (případně nevážený) aritmetický průměr sledovaného znaku.

Kvalita odhadů

Odhadované charakteristiky podléhají dvěma typům chyb – výběrovým chybám a nevýběrovým chybám. Výběrové chyby jsou způsobeny faktorem náhody při pravděpodobnostním výběru RSCP-PS. Hodnoty výběrových chyb není možné ze současného výběrového souboru RSCP-PS získat, nicméně používaná stratifikace výrazně snižuje jejich výši. Nevýběrové chyby bývají způsobeny především špatnou kvalitou dat od zpravodajských jednotek (neúplné údaje, chybné údaje) a jejich vliv je snižován několikastupňovými kontrolními mechanismy a pomocí metodické podpory zpravodajským jednotkám.

Definice vybraných pojmů

Ekonomický subjekt	Ekonomický subjekt je právnický subjekt nebo fyzická osoba s postavením podnikatele, zapsaná do registru ekonomických subjektů ČSÚ. Každému ekonomickému subjektu se přiděluje identifikační číslo (IČO).
Organizační jednotka	Z hlediska mzdové statistiky RSCP se dělí ekonomické subjekty na organizační jednotky podle okresu, ve kterém jednotky působí a nebo podle odvětví (OKEČ), které charakterizuje jejich ekonomickou činnost. Organizační jednotku tvoří všechny útvary ekonomického subjektu, které působí ve stejném okrese a patří do stejné kategorie OKEČ.
Zpravodajská jednotka	Zpravodajskou jednotkou je právnická nebo fyzická osoba, od níž se požaduje poskytnutí údajů ve statistickém zjišťování podle zákona č. 89/1995 Sb., o státní statistické službě ve znění pozdějších předpisů.
Sledované období	Sledované období je období od začátku roku do konce příslušného čtvrtletí, za které se statistické zjišťování provádí.
Podnikatelská sféra	Do podnikatelské sféry patří subjekty, které odměňují podle zákona č. 1/1992 Sb., o mzdě, odměně za pracovní pohotovost a o průměrném výdělku ve znění pozdějších předpisů.
Nepodnikatelská sféra	Do nepodnikatelské sféry patří organizace, které odměňují podle zákona č. 143/1992 Sb., o platu a odměně za pracovní pohotovost v rozpočtových a v některých dalších organizacích a orgánech ve znění pozdějších předpisů.
Základní soubor RSCP-PS	Základním souborem RSCP jsou aktivní ekonomické subjekty z registru ekonomických subjektů, které mají 10 a více zaměstnanců, přísluší do podnikatelské sféry a do institucionálních sektorů: nefinanční podniky, finanční instituce nebo vládní instituce.

Ostatní symboly používané ve výsledkových tabulkách:

"neuvedeno" kategorie zaměstnanců, u kterých nebyl uveden kód příslušné třídící charakteristiky

"*" položka vstupních dat vypočítaná, ale nezveřejnitelná z důvodu nedostatečného počtu vstupních hodnot (min. 3 ekonomické subjekty a 10 zaměstnanců)