

**RSCP**

# **Regionální statistika ceny práce**

---

**Čtvrtletní výběrové  
statistické zjišťování**

**Podnikatelská sféra**

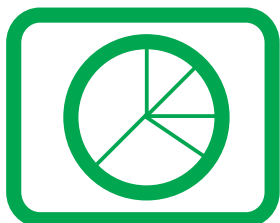
**Vysočina**

**III. čtvrtletí 2005**

**MPSV - SSZ**

---





**RSCP**

# **Regionální statistika ceny práce**

**Čtvrtletní výběrové  
statistické zjišťování**

**Podnikatelská sféra**

**Vysočina**

**III. čtvrtletí 2005**

**MPSV - SSZ**

## **COPYRIGHT - MPSV ČR a SSZ**

Publikace ani její část nesmí být kopírována, rozšiřována a zařazována do informačních systémů v jakékoliv formě (elektronické, mechanické, optické, magnetické aj.) bez písemného souhlasu

**Ministerstva práce a sociálních věcí ČR a Správy služeb zaměstnanosti**

## O b s a h :

### Úvodní část

Úvod.....	7
-----------	---

### Výsledková část – podnikatelská sféra

#### Hodinové výdělky

PS-V0	Hodinové výdělky v podnikatelské sféře za kraj Vysočina .....	11
PS-V1	Hodinové výdělky podle hlavních tříd zaměstnání KZAM–R .....	12
PS-V2	Hodinové výdělky podle věkových kategorií .....	13
PS-V4	Hodinové výdělky podle vzdělání .....	13
PS-V5	Hodinové výdělky podle podskupin zaměstnání KZAM–R .....	14
PS-V6	Hodinové výdělky podle kategorie zaměstnání .....	19
PS-V8	Hodinové výdělky podle pohlaví .....	19

#### Hrubé měsíční mzdy

PS-M0	Hrubá měsíční mzda a její složky, diferenciacce, placená doba v podnikatelské sféře za kraj Vysočina.....	21
PS-M1	Hrubá měsíční mzda a její složky, diferenciacce, placená doba podle hlavních tříd zaměstnání KZAM-R.....	22
PS-M5	Hrubá měsíční mzda a její složky, diferenciacce, placená doba podle podskupin zaměstnání KZAM-R .....	24

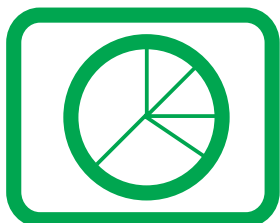
#### Měsíční odpracovaná a neodpracovaná doba

PS-T5	Průměrná měsíční odpracovaná a neodpracovaná doba podle podskupin zaměstnání KZAM – R .....	34
-------	--	----

### Dodatek - technický popis šetření

Koncepce šetření .....	41
Rozsah šetření.....	41
Opora výběru.....	42
Výběr.....	42
Vstupní údaje .....	43
Sběr dat.....	43
Klasifikace a číselníky.....	43
Výdělky a odpracovaná doba .....	44

Zpracování a analýza dat.....	45
Přehled publikovaných tabulek .....	45
Výpočet měsíční hrubé mzdy .....	46
Metoda vážení a řešení non-response .....	47
Odhady statistických charakteristik.....	48
Kvalita odhadů .....	49
Definice vybraných pojmů.....	49



# Úvodní část





## Úvod

Regionální statistika ceny práce (RSCP) je systém, který pravidelně monitoruje aktuální výdělkovou úroveň a odpracovanou dobu podle zaměstnání v jednotlivých krajích České republiky. Výdělková úroveň se zjišťuje na základě hodinového výdělku, vyplacené mzdy a odpracované doby jednotlivých zaměstnanců. RSCP, stejně jako Informační systém o průměrném výdělku (ISPV) vychází z pravidelného výběrového statistického zjišťování s názvem „Čtvrtletní šetření o ceně práce“. Šetření je zařazeno do programu statistických zjišťování vyhlášených ČSÚ ve sbírce zákonů pro příslušný kalendářní rok - viz přílohy č. 1 a č. 2 Vyhlášky č. 576/2004 Sb. ze dne 8. listopadu 2004, kterou se stanoví Program statistických zjišťování na rok 2005 (částka 196). Šetření provádí pracoviště státní statistické služby Ministerstva práce a sociálních věcí. Garantem informačního systému RSCP je Ministerstvo práce a sociálních věcí – správa služeb zaměstnanosti, zpracovatelem RSCP je Trexima, spol. s r.o. ([www.trexima.cz](http://www.trexima.cz)).

RSCP nabízí další zdroj informací o mzdách v krajích České republiky. Výkaznictví ČSÚ sbírá údaje o mzdách za celý ekonomický subjekt a publikuje průměrné mzdy v členění podle firemních charakteristik. RSCP sbírá data za jednotlivé zaměstnance a jejím hlavním cílem jsou statistiky výdělkové úrovně zaměstnání (v klasifikaci KZAM-R) v jednotlivých krajích, dalším produktem jsou odhady výdělkové úrovně zaměstnanců podle šetřených osobních charakteristik na úrovni kraje. Roční zjišťování hrubých mezd a odpracované doby v ISPV a RSCP je základem pro strukturální šetření mezd ČSÚ a pro strukturální šetření SES (Structure of Earning Survey) Eurostatu. Zatímco výsledky strukturálních šetření a výsledky ISPV a RSCP pocházejí z téhož zdroje a publikace se navzájem doplňují, při srovnávání s výsledky výkaznictví je třeba vzít v úvahu rozdílné výběrové soubory a rozdílné metody výpočtu mzdových charakteristik.

Nejdůležitějším kritériem pro členění výsledků RSCP je příslušnost šetřeného ekonomického subjektu k podnikatelské, nebo nepodnikatelské sféře. Do podnikatelské sféry zahrnujeme ekonomické subjekty, které odměňují podle zákona č. 1/1992 Sb. o mzdě, odměně za pracovní pohotovost a o průměrném výdělku. Nepodnikatelskou sféru tvoří ekonomické subjekty, které odměňují podle zákona č. 143/1992 Sb. o platu a odměně za pracovní pohotovost v rozpočtových a v některých dalších organizacích a orgánech. V RSCP se ekonomické subjekty člení na organizační jednotky, jestliže je možné provést vnitřní rozčlenění podle okresů, ve kterých dílčí jednotky působí. Výsledky podle krajů jsou v tomto smyslu výsledky, získané pracovními metodou.

Od roku 2004 provozuje Ministerstvo financí Informační systém o platech, který v nepodnikatelské sféře šetří informace, požadované systémy ISPV a RSCP. Informační systém o platech se proto od roku 2004 stává zdrojem vstupních dat pro RSCP. Informační systém o platech je plošné šetření a do RSCP předává údaje o všech zaměstnancích nepodnikatelské sféry. Šetření v podnikatelské sféře zůstává výběrovým šetřením. Podnikatelská sféra se i nadále šetří čtvrtletně, sledovaným obdobím Informačního systému o platech je první pololetí a celý rok. Vzhledem k odlišné výběrové metodě a rozdílné periodicitě šetření v podnikatelské a nepodnikatelské sféře jsou výsledky uveřejňovány v samostatných publikacích. Pro označení podnikatelské sféry a pro popis metod a sestav specifických pro podnikatelskou sféru používáme označení RSCP-PS. Podobně pro označení nepodnikatelské sféry používáme RSCP-NS.

Publikace obsahuje výsledky podnikatelské sféry (RSCP-PS). Přináší hodinové výdělky za aktuální čtvrtletí, hrubé měsíční mzdy za období od začátku roku do konce aktuálního čtvrtletí, údaje o odpracované a neodpracované době za stejné období.

Výsledková publikace jednotlivých krajů ve formátu Excel a ve formátu PDF je k dispozici na internetových stránkách portálu MPSV (<http://portal.mpsv.cz/>) v sekci *Zaměstnanost*, v části *Regionální statistika ceny práce*. Rozsah přehledů jednotlivých zaměstnání je dán publikačním kritériem, podle kterého se uveřejňují jen zaměstnání zastoupená minimálně deseti zaměstnanci a minimálně třemi ekonomickými subjekty.



# **Výsledková část podnikatelská sféra**



## Hodinové výdělky v podnikatelské sféře

kraj: Vysočina

**Medián hodinového výdělku ..... 85,46 Kč/hod**

Index mediánu hodinového výdělku zaměstnanců

meziroční vůči 3. čtvrtletí 2004..... 105,5 %

## Diferenciace

1. decil - 10 % hodinových výdělků menších než ..... 53,87 Kč/hod

1. kvartil - 25 % hodinových výdělků menších než ..... 68,18 Kč/hod

Medián - 50 % hodinových výdělků menších než ..... 85,46 Kč/hod

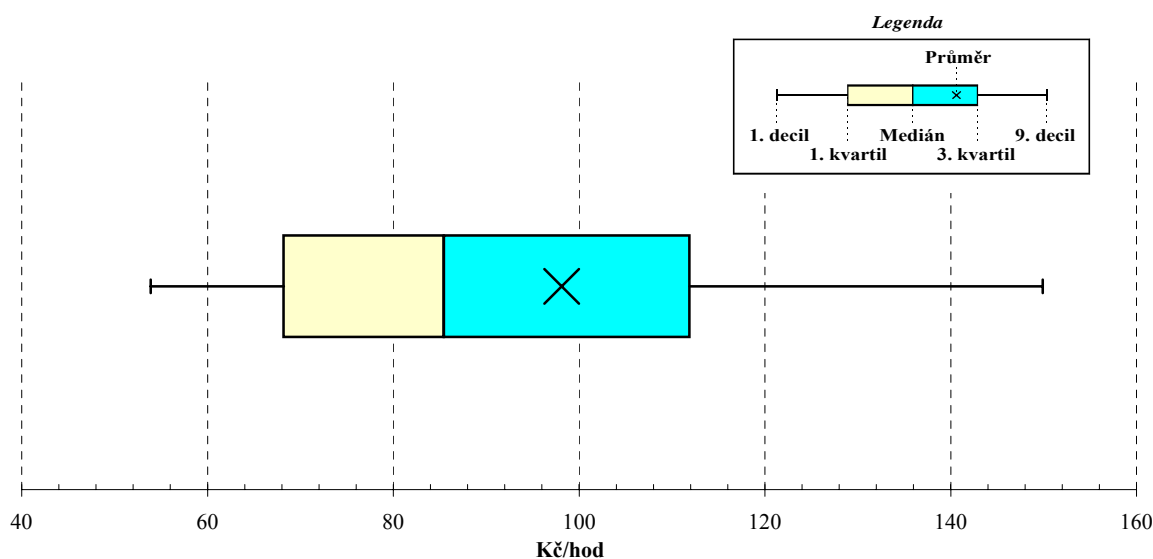
3. kvartil - 25 % hodinových výdělků větších než ..... 111,92 Kč/hod

9. decil - 10 % hodinových výdělků větších než ..... 149,90 Kč/hod

**Průměr hodinového výdělku ..... 98,12 Kč/hod**

Podíl zaměstnanců s podprůměrným

hodinovým výdělkem ..... 64,7 %

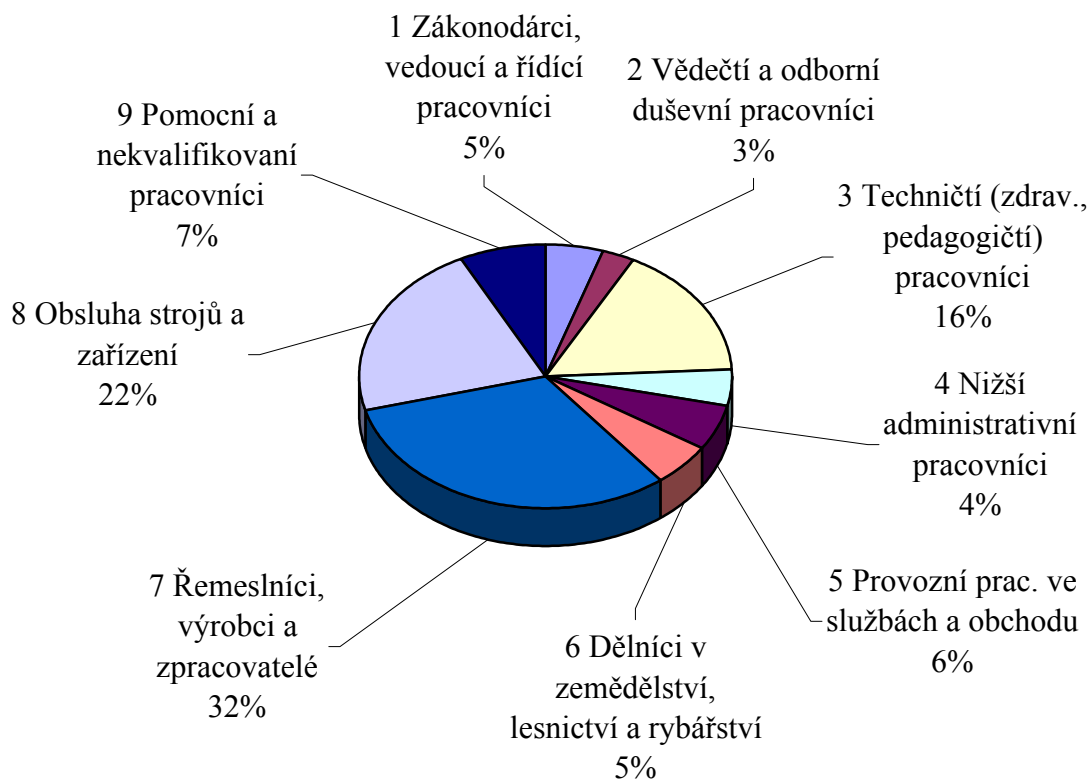


**Hodinové výdělky  
podle hlavních tříd zaměstnání KZAM-R**

kraj: Vysočina

Hlavní třída zaměstnání KZAM-R	Struktura zaměstnanců	Medián	Diferenciace		Průměr
			1. decil	9. decil	
	%	Kč/hod	Kč/hod	Kč/hod	Kč/hod
1 Zákonodárci, vedoucí a řídicí pracovníci	5,1	<b>151,86</b>	72,31	341,49	202,13
2 Vědečtí a odborní duševní pracovníci	2,8	<b>139,37</b>	84,83	229,86	154,44
3 Techničtí (zdrav., pedagogičtí) pracovníci	16,1	<b>107,01</b>	68,87	183,44	117,36
4 Nižší administrativní pracovníci	4,5	<b>83,25</b>	61,06	123,17	89,88
5 Provozní prac. ve službách a obchodu	5,5	<b>64,86</b>	45,62	95,62	69,37
6 Dělníci v zemědělství, lesnictví a rybnářství	5,5	<b>72,26</b>	51,33	96,83	72,87
7 Řemeslníci, výrobci a zpracovatelé	31,3	<b>83,54</b>	53,89	137,32	89,96
8 Obsluha strojů a zařízení	21,8	<b>86,35</b>	61,47	129,43	90,81
9 Pomocní a nekvalifikovaní pracovníci	7,4	<b>60,27</b>	44,28	88,20	64,23
<b>C E L K E M - podnikatelská sféra</b>	<b>100</b>	<b>85,46</b>	<b>53,87</b>	<b>149,90</b>	<b>98,12</b>

**Struktura zaměstnanců dle hlavních tříd KZAM - R**



**3. čtvrtletí 2005****RSCP - podnikatelská sféra**

PS-V2

**Hodinové výdělky  
podle věkových kategorií**

kraj: Vysočina

Věková kategorie	Struktura zaměstnanců	Medián	Diferenciace		Průměr
			1. decil	9. decil	
	%	Kč/hod	Kč/hod	Kč/hod	Kč/hod
do 20 let	1,9	<b>54,48</b>	43,00	77,17	58,74
20 - 29 let	18,4	<b>84,29</b>	52,13	138,81	91,07
30 - 39 let	25,6	<b>88,39</b>	54,72	158,72	102,31
40 - 49 let	25,5	<b>88,62</b>	58,64	156,23	103,13
50 - 59 let	25,0	<b>84,16</b>	55,71	146,12	97,57
60 a více let	3,7	<b>76,87</b>	48,52	150,56	93,48
<b>C E L K E M - podnikatelská sféra</b>	<b>100</b>	<b>85,46</b>	<b>53,87</b>	<b>149,90</b>	<b>98,12</b>

**3. čtvrtletí 2005****RSCP - podnikatelská sféra**

PS-V4

**Hodinové výdělky  
podle vzdělání**

kraj: Vysočina

Vzdělání	Struktura zaměstnanců	Medián	Diferenciace		Průměr	
			1. decil	9. decil		
	%	Kč/hod	Kč/hod	Kč/hod	Kč/hod	
KKOV						
Základní a nedokončené	A-C	9,1	<b>64,94</b>	44,84	96,31	68,68
Střední bez maturity	D,E,H,J	52,8	<b>80,14</b>	52,89	118,71	84,82
Střední s maturitou	K-M	29,9	<b>99,54</b>	62,45	168,51	111,96
Vyšší odborné a bakalářské	N,R	2,2	<b>146,36</b>	87,63	196,10	147,38
Vysokoškolské	T,V	5,3	<b>147,82</b>	82,12	309,86	184,52
<i>neuveдено</i>		0,7	<b>68,38</b>	49,67	129,01	85,53
<b>C E L K E M - podnikatelská sféra</b>		<b>100</b>	<b>85,46</b>	<b>53,87</b>	<b>149,90</b>	<b>98,12</b>

**Hodinové výdělky  
podle podskupin zaměstnání KZAM-R**

kraj: Vysočina

Podskupiny zaměstnání KZAM-R	Výběrový soubor		Medián	Diferenciace		Průměr
	počet org. jednotek	počet zaměst.		1. decil	9. decil	
			Kč/hod	Kč/hod	Kč/hod	Kč/hod
1210 Ředitelé a prezidenti velkých organizací, podniků	106	132	<b>365,47</b>	159,65	1 080,14	607,18
1221 Vedoucí pracovníci v zemědělství, lesnictví, rybářství a mysliv.	33	210	<b>113,32</b>	68,98	204,79	127,09
1222 Vedoucí pracovníci v průmyslu (ve výrobě)	94	531	<b>239,85</b>	134,44	475,35	283,77
1223 Vedoucí pracovníci ve stavebnictví a zeměměřičtví	13	66	<b>198,86</b>	127,35	281,34	201,45
1224 Vedoucí pracovníci ve velkoobchodě a v maloobchodě	41	205	<b>97,16</b>	69,85	210,73	128,25
1226 Ved. pracovníci v dopr., skladování, telekom. a na pošt. úřadech	19	229	<b>128,06</b>	100,12	212,89	146,14
1227 Vedoucí prac. v organ.zaměřených na poskytování obch.služeb	18	101	<b>214,72</b>	155,88	381,16	246,23
1228 Vedoucí prac. v pečovat., úklidových a podobných službách	4	11	<b>164,02</b>	112,27	205,39	162,09
1229 Vedoucí pracovních dílčích celků jinde neuvedení (kult.,zdrav.)	16	48	<b>135,43</b>	95,80	217,24	163,40
1231 Vedoucí pracovníci finančních a hospodářských útvarů	108	215	<b>204,85</b>	104,51	510,66	260,65
1232 Vedoucí pracovníci personálních útvarů a útvarů průmysl. vztahů	37	43	<b>236,23</b>	118,91	525,95	288,04
1233 Vedoucí pracovníci obytných útvarů (včetně průzkumu trhu)	73	149	<b>248,48</b>	119,72	560,37	316,66
1234 Ved. pracovníci reklamních útvarů a útvarů pro styk s veřejností	9	13	<b>165,23</b>	113,97	428,84	217,60
1235 Vedoucí pracovníci zásobovacích útvarů	39	70	<b>186,12</b>	78,17	349,92	212,61
1236 Vedoucí pracovníci výpočetních útvarů	21	32	<b>237,68</b>	135,36	374,05	259,24
1237 Vedoucí pracovníci výzkumných a vývojových útvarů	33	58	<b>245,37</b>	133,23	419,76	259,83
1239 Vedoucí pracovníci ostatních útvarů jinde neuvedení	37	135	<b>170,41</b>	76,92	410,31	221,69
1311 Vedoucí, ředitelé v zemědělství,lesnictví,rybářství a myslivosti	18	32	<b>144,62</b>	117,74	223,94	158,85
1312 Vedoucí, ředitelé v průmyslu (ve výrobě)	38	101	<b>219,76</b>	116,35	361,07	238,30
1313 Vedoucí, ředitelé ve stavebnictví a zeměměřičtví	10	29	<b>200,47</b>	114,06	332,20	207,28
1314 Vedoucí, ředitelé ve velkoobchodu a maloobchodu	29	408	<b>72,15</b>	51,49	218,23	102,25
1315 Vedoucí, ředitelé v restauracích a hotelích	12	21	<b>107,90</b>	58,06	159,96	112,96
1316 Vedoucí, ředitelé v dopravě, sklad., telekom. a na pošt. úřadech	11	34	<b>145,51</b>	88,76	228,74	155,38
1319 Vedoucí, ředitelé malých organizací ostatní (kult.,zdrav.,škol.)	7	15	<b>129,30</b>	82,89	207,12	186,29
2114 Geologové, geofyzici, geodeti, hydrologové apod.	3	19	<b>158,80</b>	101,75	210,45	156,11
2119 Ostatní vědci a odborníci v příbuzných oborech jinde neuved.	5	26	<b>137,98</b>	98,49	241,88	153,14
2131 Projektanti a analytici výpočetních systémů	15	23	<b>143,25</b>	84,10	260,60	157,75
2132 Programátoři	38	287	<b>146,82</b>	91,27	268,38	166,68
2139 Ostatní odborníci zabývající se výpoč. tech. jinde neuvedení	40	130	<b>165,70</b>	113,60	218,93	168,17
2142 Projektanti staveb a areálů, stavební inženýři	19	80	<b>142,01</b>	87,98	223,52	148,25
2143 Projektanti elektrotechnických zařízení, elektroinženýři	21	209	<b>230,22</b>	118,88	377,49	233,85
2144 Projektanti elektron.systémů a telekom.sítí, inženýři - elektronici	11	44	<b>129,12</b>	82,89	155,70	126,92
2145 Projektanti a konstruktéři strojních zařízení, strojní inženýři	36	435	<b>125,82</b>	81,69	195,95	134,60
2146 Chemičtí inženýři, technologové	8	26	<b>117,62</b>	83,84	212,33	129,14
2147 Důlní a hutní inženýři, technologové, metalurgové	4	14	<b>184,74</b>	113,15	242,42	174,82
2149 Ostatní architekti, projekt., konstruk.a tech.inženýři (tvůr.prac.)	22	77	<b>178,76</b>	114,73	260,00	197,38
2211 Bakteriologové, biolog., ekolog., zoologové a odb.v příb.obor.	13	22	<b>130,28</b>	94,91	184,95	136,84
2213 Agronomové, šlechtitelé a odborníci v příbuzných oborech	18	45	<b>114,07</b>	85,87	151,99	117,29
2411 Odb. prac. na úseku účetnictví, financí, daní, ap., hlavní účetní	78	206	<b>142,19</b>	104,48	203,21	158,18
2412 Odbor. pracovníci na úseku zaměstnaneckých, personálních věcí	19	33	<b>119,77</b>	82,97	200,12	133,88
2413 Odborní pracovníci v bankovníctví a pojišťovníctví	13	273	<b>142,25</b>	116,90	199,23	156,12
2419 Ostatní odborní pracovníci v oblasti podnikání	27	79	<b>180,11</b>	85,46	394,65	205,94



**Hodinové výdělky  
podle podskupin zaměstnání KZAM-R**

kraj: Vysočina

Podskupiny zaměstnání KZAM-R	Výběrový soubor		Medián	Diferenciace		Průměr
	počet org. jednotek	počet zaměst.		1. decil	9. decil	
			Kč/hod	Kč/hod	Kč/hod	Kč/hod
2421 Právníci, právní poradci (mimo advokacie a soudnictví)	16	22	<b>181,48</b>	128,16	256,95	187,10
2441 Ekonomové - vědeckí pracovníci, specialisté, experti	33	104	<b>150,76</b>	88,00	248,67	159,36
2447 Tlumočníci a překladatelé	6	16	<b>99,81</b>	57,59	155,89	99,28
2470 Odborní administrativní pracovníci jinde neuvedení	25	69	<b>111,88</b>	82,61	173,57	120,22
3111 Technici ve fyzikálních a příbuzných oborech	6	10	<b>146,67</b>	92,97	174,43	139,62
3112 Stavební technici	59	384	<b>121,38</b>	83,46	183,55	130,75
3113 Elektrotechnici	48	463	<b>157,49</b>	102,35	232,75	163,97
3114 Elektronici a technici v radiokomunikacích a telekomunikacích	13	286	<b>149,19</b>	106,58	201,38	151,00
3115 Strojírenští technici	56	2 138	<b>124,25</b>	78,59	189,14	130,47
3116 Chemičtí technici	19	76	<b>134,25</b>	69,27	192,27	126,84
3118 Technici v kartografii, kresliči a zeměměřiči	32	236	<b>140,12</b>	85,31	204,21	146,32
3119 Ostatní techničtí pracovníci jinde neuvedení	126	1 345	<b>127,80</b>	75,94	206,16	136,17
3121 Poradci ve výpočetní technice	20	76	<b>171,57</b>	93,73	353,18	191,21
3122 Operátoři a obsluha výpočetní techniky	37	102	<b>132,14</b>	92,88	153,70	129,62
3123 Operátoři průmyslových robotů, nc strojů	5	29	<b>107,92</b>	89,89	163,08	116,11
3151 Kolaudační technici a technici protipožární ochrany	7	26	<b>194,94</b>	107,00	214,74	175,89
3152 Bezpečnostní tech.a tech. pro kontrolu zdravotní nezávadnosti	62	382	<b>136,23</b>	76,52	172,94	132,07
3160 Technici železničního provozu	7	381	<b>135,38</b>	123,00	149,55	135,57
3211 Technici a laboranti v oblasti biologie a v příbuzných oborech	8	24	<b>81,97</b>	64,95	150,97	93,10
3212 Technici v agronomii, v lesnictví a v zemědělství	54	448	<b>106,56</b>	74,02	155,67	113,02
3415 Obchodní cestující, profes. poradci v obchodě, obch.zástupci	40	299	<b>142,43</b>	80,48	225,62	152,79
3416 Nákupčí	87	435	<b>105,59</b>	67,46	177,37	117,28
3419 Ostatní pracovníci - obchodní zprostředkovatelé jinde neuved.	6	16	<b>188,73</b>	115,81	277,78	199,30
3421 Obchodní agenti	56	279	<b>106,64</b>	74,29	172,97	118,09
3422 Odbytoví a přepravní agenti	70	435	<b>98,50</b>	65,67	175,41	114,00
3429 Ostatní obchodní agenti a makléři jinde neuvedení	8	17	<b>169,21</b>	88,59	258,62	165,46
3431 Odborné sekretářky, sekretáři	57	126	<b>98,94</b>	71,04	144,80	109,93
3433 Pracovníci v oblasti účetnictví, fakturace, rozpočet., kalkulace	209	1 099	<b>93,62</b>	66,02	140,03	100,08
3434 Pracovníci v oblasti statistiky a matematiky	10	48	<b>94,54</b>	61,98	143,57	99,14
3435 Pracovníci v oblasti práce a mezd (kromě účetních)	41	125	<b>81,91</b>	60,96	139,15	93,72
3436 Referenti osobních oddělení	52	95	<b>107,83</b>	79,42	145,29	110,59
3439 Ostatní odborní administrativní pracovníci jinde neuvedení	79	423	<b>106,87</b>	68,39	164,89	113,01
3471 Aranžéři, průmysloví a komerční návrháři, bytoví architekti	10	20	<b>81,18</b>	59,67	117,76	86,43
4112 Kancelářští a manipul. prac. a obsl. zařízení na zpracování textu	13	17	<b>73,12</b>	53,85	127,26	79,19
4113 Pracovníci přípravy dat výpočetní techniky	15	23	<b>58,68</b>	49,80	98,56	72,37
4115 Sekretářky, sekretáři	92	260	<b>82,26</b>	52,28	116,13	84,90
4121 Nižší účetní	62	200	<b>83,19</b>	58,52	124,01	88,41
4131 Úředníci ve skladech	129	574	<b>82,47</b>	61,54	121,04	90,00
4132 Úředníci ve výrobě (např. výrobní plánovači)	40	323	<b>103,98</b>	67,71	166,21	112,90
4133 Úředníci v dopravě a v přepravě (dispečerů, kontrolorů apod.)	20	142	<b>112,04</b>	79,91	151,59	114,13
4141 Řadoví knihovníci, archiváři, evidenční pracovníci	12	16	<b>71,09</b>	55,25	119,94	79,44
4190 Ostatní nižší úředníci jinde neuvedení	12	66	<b>78,47</b>	55,58	110,98	81,40

**Hodinové výdělky  
podle podskupin zaměstnání KZAM-R**

kraj: Vysočina

Podskupiny zaměstnání KZAM-R	Výběrový soubor		Medián	Diferenciace		Průměr
	počet org. jednotek	počet zaměst.		1. decil	9. decil	
			Kč/hod	Kč/hod	Kč/hod	Kč/hod
4211 Pokladníci (v bankách, pojišťovnách, spořitelnách, na poště)	39	116	<b>90,29</b>	69,81	123,65	93,91
4212 Úředníci na přepážkách a směnárníci	15	246	<b>88,62</b>	72,11	107,78	93,77
4213 Pokladníci v obchodě, společném stravování apod.	19	280	<b>58,40</b>	46,72	80,61	61,78
4214 Prodavači vstupenek, jízdenek apod.	5	82	<b>100,54</b>	83,95	112,61	98,85
4222 Recepční	9	14	<b>85,45</b>	58,36	110,72	86,41
4223 Telefonisté	11	17	<b>79,04</b>	49,40	114,00	82,69
5121 Pracovníci dohlížející nad obsluhujícím personálem, hospodyně	12	19	<b>88,63</b>	64,62	109,79	86,42
5122 Kuchaři	46	403	<b>57,95</b>	44,83	82,46	61,77
5149 Ostatní pracovníci zajišťující osobní služby jinde neuvedení	4	20	<b>58,91</b>	47,60	83,48	63,85
5161 Hasiči, požárníci	6	80	<b>144,98</b>	85,53	175,03	137,52
5169 Ostatní pracovníci ochrany a ostrahy jinde neuvedení	33	516	<b>62,48</b>	50,23	78,52	63,90
5211 Prodavači v obchodech	86	1 782	<b>56,17</b>	45,69	77,45	59,89
6111 Pěstitelé polních plodin	31	283	<b>56,21</b>	43,98	77,46	59,02
6113 Zahradníci a pěstitelé zahradních plodin a sazenic	7	36	<b>69,01</b>	54,50	113,36	79,06
6121 Chovatelé hospodářských zvířat (kromě drůbeže a včel)	42	1 228	<b>77,49</b>	58,99	98,13	78,18
6122 Chovatelé drůbeže	7	72	<b>64,42</b>	50,91	93,45	70,77
6129 Ostatní chovatelé, ošetřovatelé zvířat jinde neuv.(v rezerv.)	3	47	<b>72,91</b>	50,29	85,70	71,60
6141 Dělníci pro pěstění a ošetřování lesa	7	128	<b>55,71</b>	46,15	67,29	56,59
6142 Dělníci pro těžbu dřeva (kromě obsluhy pojízdných zařízení)	4	39	<b>73,72</b>	51,06	85,69	71,90
7121 Zedníci pracující s tradičními materiály (bambus, hlína atd.)	3	28	<b>67,59</b>	56,43	103,37	75,30
7122 Zedníci, kameníci, omítkáři	63	828	<b>79,30</b>	60,81	99,27	79,91
7123 Betonáři, děl.specializovaní na pokládání betonových povrchů	6	23	<b>88,10</b>	71,82	106,93	88,52
7124 Tesaři a truhláři	30	299	<b>81,39</b>	62,70	101,12	81,66
7125 Stavební montážníci	6	23	<b>74,90</b>	64,29	92,47	77,58
7129 Ost. stavební dělníci hlavní stav. výroby a prac.v ost. oborech	17	105	<b>67,54</b>	43,00	91,88	69,66
7136 Instalatéři, potrubáři, stavební zámečníci, klempíři	48	320	<b>88,30</b>	70,97	120,89	93,68
7137 Stavební a provozní elektrikáři	29	281	<b>106,54</b>	79,46	162,49	112,65
7141 Malíři a tapetáři	12	28	<b>79,46</b>	65,89	103,54	84,02
7142 Lakýrníci a pracovníci v příbuzných oborech	20	79	<b>93,76</b>	71,62	118,12	94,09
7212 Svářeči, řezači plamenem a páječi	30	571	<b>94,51</b>	70,76	120,48	95,10
7213 Výrobci a opraváři výrobků a dílů z plechů	13	80	<b>73,81</b>	54,79	117,15	80,29
7214 Montéři kovových konstrukcí	5	25	<b>86,93</b>	57,54	220,12	118,08
7221 Kováři, obsluha kovacích lisů, obsluha bucharů	24	720	<b>115,05</b>	70,18	186,02	119,82
7222 Nástrojaři, kovomodeláři, kovodělníci, zámečníci	98	2 707	<b>91,14</b>	65,75	132,26	95,10
7223 Seřizovači a obsl. obráběcích strojů (kromě autom. a poloaut.)	53	4 269	<b>120,91</b>	75,29	165,82	121,75
7224 Brusíči, leštiči a ostříči nástrojů	27	252	<b>89,32</b>	66,40	161,25	98,68
7231 Mechanici a opraváři motorových vozidel	53	343	<b>90,13</b>	70,35	114,10	91,39
7234 Mechanici a opraváři kolejových vozidel	4	108	<b>105,82</b>	86,89	141,52	111,54
7235 Mechanici a opraváři obráběcích, zeměd. strojů a prům. zařízení	93	1 462	<b>84,00</b>	62,82	157,29	96,83
7239 Ostatní mechanici a opraváři strojů a zařízení bez elektro j.n.	32	602	<b>132,20</b>	69,43	160,03	120,73
7241 Elektromech., opraváři a seřizovači různých typů elektr. zařízení	102	1 340	<b>95,10</b>	59,40	146,51	99,70
7242 Mechanici, opraváři a seřizovači elektr. částí aut, letadel, lodí	13	59	<b>94,42</b>	74,28	123,14	96,91

**Hodinové výdělky  
podle podskupin zaměstnání KZAM-R**

kraj: Vysočina

Podskupiny zaměstnání KZAM-R	Výběrový soubor		Medián Kč/hod	Diferenciace		Průměr Kč/hod
	počet org. jednotek	počet zaměst.		1. decil Kč/hod	9. decil Kč/hod	
	7243 Mechanici, seřizovači, opraváři elektronických zařízení	17	344	<b>130,58</b>	93,21	184,38
7244 Telefonní a telegrafní mechanici, montéři a opraváři	5	19	<b>97,11</b>	82,19	108,49	94,89
7246 Montéři a opraváři silnoproudých elektrických vedení	9	164	<b>111,76</b>	96,09	136,82	115,61
7247 Montéři a opraváři slaboproudých elektrických vedení	3	18	<b>138,66</b>	91,69	159,63	135,39
7311 Výrobci, mechanici a opraváři přesných přístrojů a zařízení	6	70	<b>103,52</b>	79,39	156,15	114,29
7322 Dělníci při výrobě skla, skláři vč. brusičů a leštičů	5	741	<b>92,19</b>	49,47	123,80	91,17
7324 Malíři skla a keramiky a prac. v příb.obor. (vč.výrobců zrcadel)	4	111	<b>56,64</b>	32,60	70,34	56,69
7341 Tiskaři, sazeči (kromě obsluhy tiskárenských strojů)	5	36	<b>79,41</b>	57,68	125,96	86,88
7344 Fotografové a pracovníci v příbuzných oborech	3	13	<b>82,27</b>	50,95	103,28	78,20
7411 Zpracovatelé masa, ryb vč. uzenářů a konzervovačů masa a ryb	15	499	<b>96,01</b>	63,95	122,74	95,04
7412 Zpracovatelé pekárenských a cukrářských výrobků	13	221	<b>57,40</b>	47,80	72,56	59,62
7419 Ostatní zpracovatelé - výrobci potravinářských výrobků	11	30	<b>73,94</b>	55,58	122,80	84,86
7422 Umělečtí truhláři, řezbáři, výrobci a opraváři výrobků ze dřeva	21	186	<b>87,22</b>	59,38	121,07	89,69
7423 Seřizovači a seřizovači-obsluhovači dřevoobráběcích strojů	3	29	<b>108,21</b>	78,66	137,22	108,42
7432 Přadláci, ruční tkalci, pletáři a jiní výrobci ručně vyráběn.tkanin	3	72	<b>73,13</b>	60,91	96,03	75,51
7433 Dámští a pánští krejčí a kloboučníci včetně opravářů oděvů	4	734	<b>63,15</b>	52,40	74,49	63,31
7435 Modeláři a střihači textilu, kůží a podobných materiálů	9	147	<b>69,06</b>	53,03	78,12	67,89
7436 Švadleny, vyšíváči a pracovníci v příbuzných oborech	16	816	<b>58,60</b>	41,98	81,04	60,48
7439 Ost. dělníci při výrobě textilu, oděvů a výrobků z kůží, kožešin	9	152	<b>65,80</b>	48,13	75,67	64,57
8122 Obsluha zařízení ve slévárnství (taviči, slévači)	4	333	<b>87,30</b>	70,63	107,91	88,70
8123 Obsluha zařízení na tepelné zpracování kovů	19	257	<b>111,17</b>	78,75	152,32	112,94
8131 Obsluha pecí na výrobu skla a keramiky	5	313	<b>95,96</b>	60,48	125,97	94,56
8139 Obsluha ostatních zařízení na výrobu skla a keramiky	4	40	<b>81,84</b>	72,80	98,10	83,58
8141 Obsluha pily a jiného zařízení na zpracování dřeva	10	431	<b>116,35</b>	70,38	145,35	112,67
8149 Obsluha ostatních zařízení na zpracování dřeva a v papírnách	3	481	<b>97,58</b>	76,02	120,34	97,70
8159 Obsluha ostatních zařízení při chemické výrobě jinde neuvedená	12	67	<b>85,75</b>	59,86	122,96	89,25
8161 Obsluha zařízení při výrobě a rozvodu elektřiny	5	131	<b>169,39</b>	77,43	196,55	145,67
8162 Obsluha parních turbín, ohříváčů a motorů	39	189	<b>92,12</b>	66,32	125,63	93,55
8163 Obsluha zařízení při úpravě, čištění a rozvodu vody	27	274	<b>96,76</b>	71,12	123,01	97,66
8171 Obsluha automatických nebo poloautomatic. montážních linek	13	2 160	<b>131,52</b>	82,00	146,02	123,72
8211 Obsluha automat. nebo poloaut. obráběcích strojů (kromě 722)	29	941	<b>79,58</b>	61,39	122,32	87,29
8212 Obsluha strojů na výrobu maltovin, vápna,cementu,prefabrikátů	3	28	<b>114,56</b>	76,01	144,00	107,65
8223 Obsluha strojů při konečné úpravě a nanášení ochran. povlaků	18	276	<b>82,83</b>	65,53	102,69	83,95
8232 Obsluha strojů na výrobu plastových výrobků (vč. laminování)	8	251	<b>99,09</b>	66,10	116,17	94,53
8251 Obsluha tiskárenských strojů	3	45	<b>87,58</b>	57,24	173,29	102,46
8254 Obsluha kopírovacích strojů	4	17	<b>59,95</b>	50,88	102,31	69,47
8261 Obsluha strojů na úpravu vláken, dopřádání a navíjení příze	3	25	<b>65,41</b>	58,26	73,53	66,41
8262 Obsluha tkacích a pletacích strojů	5	123	<b>81,42</b>	58,39	107,23	83,27
8264 Obsluha strojů na bělení, barvení, čištění, praní, žehlení textilu	6	69	<b>76,82</b>	60,01	92,29	76,46
8269 Obsluha ost.str. na výrobu textilních, kožešin.a kožen.výrobků	3	201	<b>81,15</b>	62,02	89,01	78,13
8272 Obsluha strojů na výrobu mlékárenských výrobků	4	151	<b>76,29</b>	56,77	98,86	79,61
8273 Obsluha strojů na mletí zrn a koření	8	45	<b>90,02</b>	62,33	116,70	90,95

**Hodinové výdělky  
podle podskupin zaměstnání KZAM-R**

kraj: Vysočina

Podskupiny zaměstnání KZAM-R	Výběrový soubor		Medián	Diferenciace		Průměr
	počet org. jednotek	počet zaměst.		1. decil	9. decil	
			Kč/hod	Kč/hod	Kč/hod	Kč/hod
8274 Obsluha strojů na zpracování mouky, výrobu pečiva, čokolády	4	233	<b>63,90</b>	47,00	88,68	66,20
8281 Montážní dělníci montující mechanická zařízení (stroje, vozidla)	16	2 074	<b>80,84</b>	59,58	107,70	82,30
8282 Montážní dělníci montující elektrická zařízení	8	75	<b>95,93</b>	69,64	154,84	107,85
8284 Montážní dělníci montující výrobky z kovů, pryže a plastů	5	394	<b>71,67</b>	60,56	96,17	75,13
8286 Montážní děl. montující výrobky z kartonu, textilu a pod. mater.	3	247	<b>77,51</b>	48,11	95,41	74,06
8290 Obsluha jiných stacionárních zařízení a ostatní montážní dělníci	20	923	<b>82,42</b>	51,50	122,65	85,98
8311 Strojvedoucí	8	219	<b>157,65</b>	142,64	170,96	155,95
8313 Dělníci zabezpečující sestavování vlaků (brzdaři, výhybkáři)	4	279	<b>106,67</b>	94,52	117,00	105,43
8321 Řidiči osobních a malých dodávkových automobilů, taxikáři	34	72	<b>84,68</b>	65,81	104,83	85,58
8323 Řidiči autobusů, trolejbusů a tramvají	9	591	<b>83,70</b>	70,30	104,16	85,32
8324 Řidiči nákladních automobilů a tahačů	129	1 476	<b>86,91</b>	62,95	120,06	90,18
8326 Řidiči speciálních vozidel	15	101	<b>86,35</b>	70,70	127,25	93,81
8331 Obsluha zemědělských a lesních strojů	51	668	<b>73,79</b>	61,89	94,47	76,37
8332 Obsluha zemních a příbuzných strojů	28	136	<b>94,98</b>	68,51	137,16	99,55
8333 Obsluha jeřábů, zdvihacích a podobných manipulačních zařízení	14	347	<b>67,65</b>	50,02	124,69	77,16
8334 Obsluha vysokozdvížných a ostatních motorových vozíků	50	414	<b>82,72</b>	61,69	122,55	87,20
9132 Pomocníci a uklízeči v kancelářích, hotelích, nemocnicích ap.	137	651	<b>55,39</b>	43,60	72,60	56,83
9141 Domovníci, správci domu	22	42	<b>60,89</b>	42,50	86,60	68,31
9152 Vrátní, hlídači, uváděči a šatnářky	74	293	<b>54,44</b>	43,15	74,04	58,91
9161 Sběrači odpadků, popeláři	7	71	<b>71,82</b>	57,34	89,84	74,08
9162 Metaři, čističi záchodků, žump, kanálů a podobných zařízení	3	13	<b>91,34</b>	61,69	102,22	84,29
9169 Ostatní pracovníci v příbuzných oborech jinde neuvedení	5	102	<b>49,70</b>	44,38	70,44	53,34
9211 Pomocní a nekvalifikovaní dělníci v zemědělství	26	234	<b>55,96</b>	44,28	83,39	61,12
9212 Pomocní a nekvalifikovaní dělníci v lesnictví	3	19	<b>61,28</b>	32,78	74,04	59,81
9313 Pomocní a nekvalifikovaní dělníci na stavbách budov	6	135	<b>60,00</b>	46,38	80,93	62,24
9321 Pomocní a nekvalifikovaní montážní a manipulační dělníci	52	1 429	<b>73,62</b>	50,34	96,38	73,82
9322 Ruční baliči a pytlavači	18	480	<b>65,26</b>	45,86	75,58	62,38
9323 Dělníci nádvorní skupiny (pomocní montéři)	13	53	<b>51,00</b>	45,00	84,85	59,15
9333 Vazači a nosiči břemen, přístavní dělníci (dokaři)	14	94	<b>60,48</b>	50,18	76,07	62,51
9339 Pomocní a nekvalif. pracovníci v dopravě, ve skladech, v telek.	73	742	<b>75,08</b>	50,98	98,89	75,36

**3. čtvrtletí 2005****RSCP - podnikatelská sféra**

PS-V6

**Hodinové výdělky  
podle kategorie zaměstnání**

kraj: Vysočina

Kategorie zaměstnání	Struktura zaměstnanců	Medián	Diferenciace		Průměr
			1. decil	9. decil	
	%	Kč/hod	Kč/hod	Kč/hod	Kč/hod
D Manuální pracovníci	71,4	<b>79,66</b>	50,95	125,72	84,65
T Nemanuální pracovníci	28,6	<b>110,89</b>	68,01	208,54	131,69
Relace D/T (%)		71,8	74,9	60,3	64,3
<b>C E L K E M - podnikatelská sféra</b>	<b>100</b>	<b>85,46</b>	<b>53,87</b>	<b>149,90</b>	<b>98,12</b>

manuální pracovníci - zaměstnanci s převážně manuálním charakterem práce (hlavní třída KZAM-R 6-9 a vybraná zaměstnání hl. třídy 5)

nemanuální pracovníci - zaměstnanci s převážně nemanuálním charakterem práce (hlavní třída KZAM-R 1-4 a vybraná zaměstnání hl. třídy 5)

**3. čtvrtletí 2005****RSCP - podnikatelská sféra**

PS-V8

**Hodinové výdělky  
podle pohlaví**

kraj: Vysočina

Pohlaví	Struktura zaměstnanců	Medián	Diferenciace		Průměr
			1. decil	9. decil	
	%	Kč/hod	Kč/hod	Kč/hod	Kč/hod
M Muž	64,3	<b>93,50</b>	62,86	163,21	108,42
Ž Žena	35,7	<b>72,83</b>	47,52	117,24	79,58
Relace Ž/M (%)		77,9	75,6	71,8	73,4
<b>C E L K E M - podnikatelská sféra</b>	<b>100</b>	<b>85,46</b>	<b>53,87</b>	<b>149,90</b>	<b>98,12</b>



**Hrubá měsíční mzda a její složky, diference, placená doba  
v podnikatelské sféře**

kraj: Vysočina

**Medián hrubé měsíční mzdy ..... 16 080 Kč/měs**

**Diference**

1. decil - 10 % hodinových výdělků menších než .....	10 373 Kč/měs
1. kvartil - 25 % hodinových výdělků menších než .....	12 739 Kč/měs
Medián - 50 % hodinových výdělků menších než .....	16 080 Kč/měs
3. kvartil - 25 % hodinových výdělků větších než .....	20 607 Kč/měs
9. decil - 10 % hodinových výdělků větších než .....	26 817 Kč/měs

**Průměr hrubé měsíční mzdy ..... 18 163 Kč/měs**

**Vybrané složky hrubé měsíční mzdy**

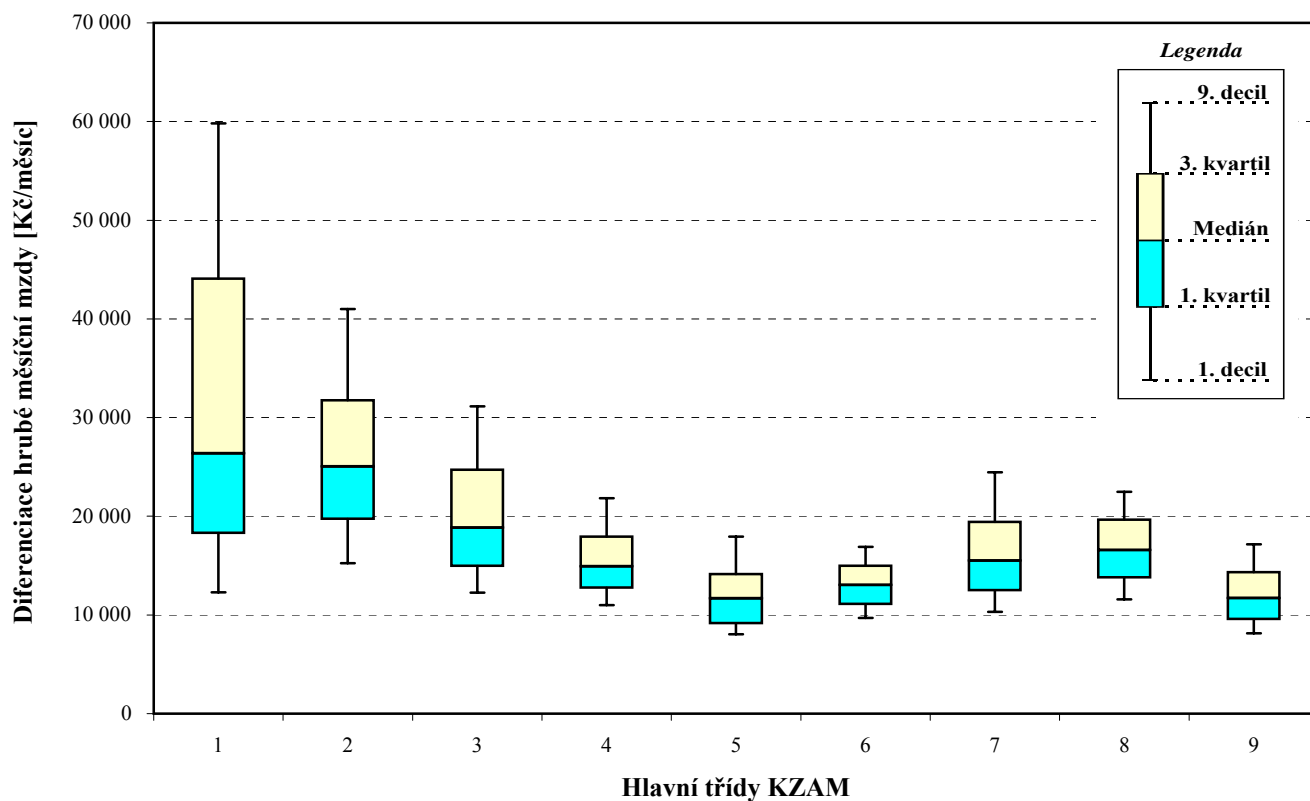
prémie a odměny .....	18,2 %
příplatky za přesčas .....	0,9 %
příplatky ostatní .....	5,0 %
náhrady .....	9,6 %
odměny za pohotovost .....	0,2 %

**Průměrná placená doba ..... 172,5 hod/měs**

Hrubá měsíční mzda a její složky, diference, placená doba  
podle hlavních tříd zaměstnání KZAM-R

kraj: Vysočina

Hlavní třída zaměstnání KZAM - R	Struktura zaměstnanců	Medián
	%	Kč/měs
1 Zákonodárci, vedoucí a řídicí pracovníci	6,0	26 384
2 Vědečtí a odborní duševní pracovníci	3,2	25 046
3 Techničtí (zdrav., pedagog.) pracovníci	18,1	18 862
4 Nižší administrativní pracovníci	4,9	14 926
5 Provozní pracovníci ve službách a obchodu	5,0	11 683
6 Dělníci v zemědělství, lesnictví a rybářství	4,1	13 043
7 Řemeslníci, výrobci a zpracovatelé	31,4	15 494
8 Obsluha strojů a zařízení	21,9	16 559
9 Pomocní a nekvalifikovaní pracovníci	5,5	11 702
<b>C E L K E M - podnikatelská sféra</b>	<b>100</b>	<b>16 080</b>

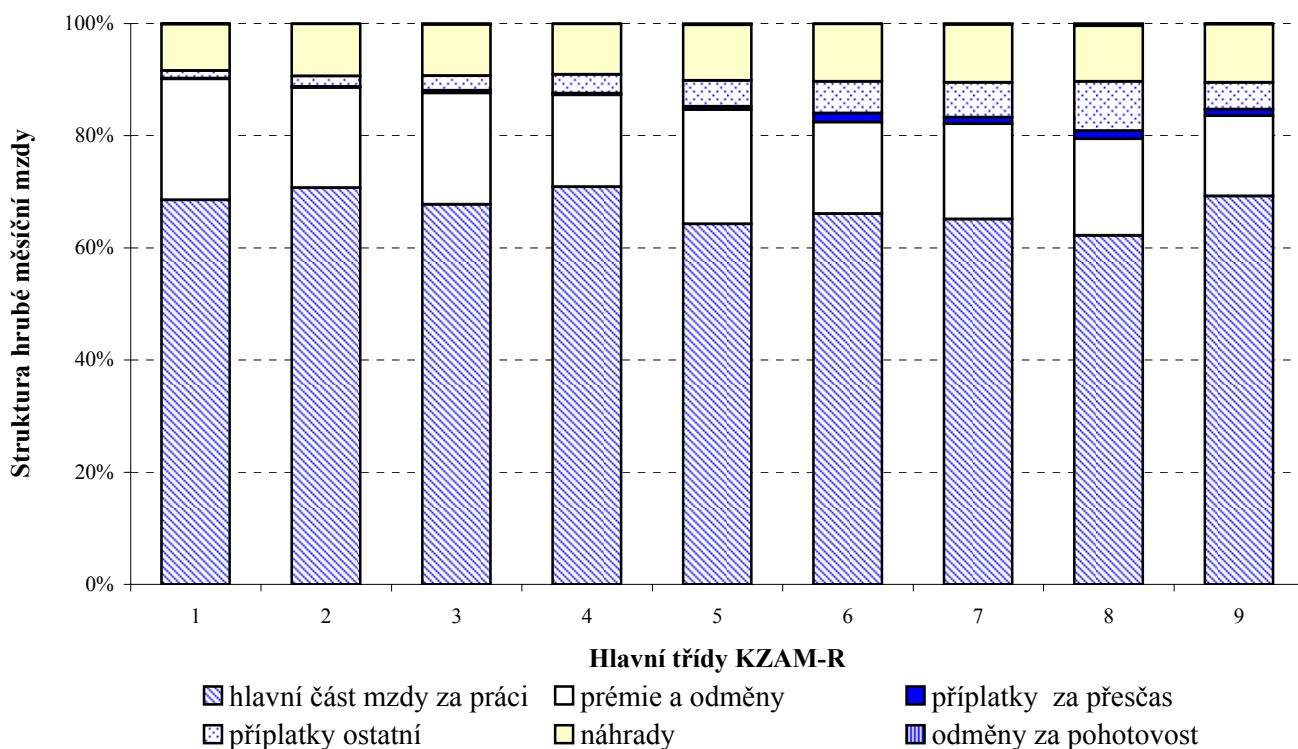




### Hrubá měsíční mzda a její složky, diference, placená doba podle hlavních tříd zaměstnání KZAM-R

kraj: Vysočina

Diference				Průměr	Vybrané složky hrubé měsíční mzdy					Placená doba
1. decil	1. kvartil	3. kvartil	9. decil		prémie a odměny	příplatky za přesčas	příplatky ostatní	náhrady	odměny za pohotovost	
Kč/měs	Kč/měs	Kč/měs	Kč/měs	Kč/měs	%	%	%	%	%	hod/měs
12 309	18 298	44 092	59 822	34 983	21,6	0,1	1,4	8,3	0,1	<b>169,2</b>
15 237	19 732	31 745	40 996	27 304	17,8	0,2	1,9	9,3	0,1	<b>168,2</b>
12 252	14 941	24 726	31 133	20 620	19,9	0,5	2,6	9,1	0,2	<b>169,9</b>
10 985	12 743	17 940	21 826	16 021	16,4	0,3	3,3	9,0	0,1	<b>168,9</b>
8 046	9 150	14 133	17 949	12 320	20,4	0,6	4,6	10,0	0,2	<b>172,0</b>
9 683	11 082	14 971	16 887	13 156	16,3	1,6	5,6	10,3	0,0	<b>179,0</b>
10 319	12 491	19 433	24 461	16 478	17,0	1,2	6,2	10,3	0,2	<b>173,1</b>
11 573	13 781	19 648	22 482	16 874	17,2	1,4	8,8	9,9	0,4	<b>175,2</b>
8 143	9 572	14 349	17 147	12 173	14,3	1,1	4,8	10,4	0,1	<b>171,0</b>
<b>10 373</b>	<b>12 739</b>	<b>20 607</b>	<b>26 817</b>	<b>18 163</b>	<b>18,2</b>	<b>0,9</b>	<b>5,0</b>	<b>9,6</b>	<b>0,2</b>	<b>172,5</b>



**Hrubá měsíční mzda a její složky, diference, placená doba  
podle podskupin zaměstnání KZAM-R**

kraj: Vysočina

Podskupiny zaměstnání KZAM-R	Počet zaměstnanců přepočtený podle placených měsíců	Medián
		Kč/měs
1210 Ředitelé a prezidenti velkých organizací, podniků	118	<b>62 831</b>
1221 Vedoucí pracovníci v zemědělství, lesnictví, rybářství a myslivosti	189	<b>19 536</b>
1222 Vedoucí pracovníci v průmyslu (ve výrobě)	501	<b>41 524</b>
1223 Vedoucí pracovníci ve stavebnictví a zeměměřičtví	62	<b>35 184</b>
1224 Vedoucí pracovníci ve velkoobchodě a v maloobchodě	187	<b>16 063</b>
1226 Vedoucí pracovníci v dopravě, skladování, telekomunik. a na poštovních úřadech	180	<b>22 436</b>
1227 Vedoucí pracovníci v organizacích zaměřených na poskytování obchodních služeb	95	<b>37 365</b>
1228 Vedoucí pracovníci v pečovatelských, úklidových a podobných službách	11	<b>37 586</b>
1229 Vedoucí pracovníci dílčích celků jinde neuvedení (kulturních,zdravotn.,školských)	44	<b>23 387</b>
1231 Vedoucí pracovníci finančních a hospodářských (správních) útvarů	205	<b>34 292</b>
1232 Vedoucí pracovníci personálních útvarů a útvarů průmyslových vztahů	39	<b>39 299</b>
1233 Vedoucí pracovníci obytných útvarů (včetně průzkumu trhu)	138	<b>41 896</b>
1234 Vedoucí pracovníci reklamních útvarů a útvarů pro styk s veřejností	13	<b>32 836</b>
1235 Vedoucí pracovníci zásobovacích útvarů	59	<b>32 517</b>
1236 Vedoucí pracovníci výpočetních útvarů	30	<b>39 466</b>
1237 Vedoucí pracovníci výzkumných a vývojových útvarů	55	<b>41 482</b>
1239 Vedoucí pracovníci ostatních útvarů jinde neuvedení	124	<b>30 417</b>
1311 Vedoucí, ředitelé v zemědělství,lesnictví,rybářství a myslivosti	29	<b>24 375</b>
1312 Vedoucí, ředitelé v průmyslu (ve výrobě)	95	<b>36 905</b>
1313 Vedoucí, ředitelé ve stavebnictví a zeměměřičtví	28	<b>35 000</b>
1314 Vedoucí, ředitelé ve velkoobchodu a maloobchodu	357	<b>11 867</b>
1315 Vedoucí, ředitelé v restauracích a hotelích	19	<b>20 373</b>
1316 Vedoucí, ředitelé v dopravě, skladování, telekomunikacích a na poštovních úřadech	33	<b>24 364</b>
1319 Vedoucí, ředitelé malých organizací ostatní (kultura,zdravotnictví,školsství)	13	<b>27 038</b>
2114 Geologové, geofyzici, geodeti, hydrologové apod.	19	<b>30 059</b>
2119 Ostatní vědci a odborníci v příbuzných oborech jinde neuvedení	24	<b>23 326</b>
2131 Projektanti a analytici výpočetních systémů	23	<b>22 798</b>
2132 Programátoři	242	<b>25 049</b>
2139 Ostatní odborníci zabývající se výpočetní technikou jinde neuvedení	117	<b>28 964</b>
2142 Projektanti staveb a areálů, stavební inženýři	70	<b>21 796</b>
2143 Projektanti elektrotechnických zařízení, elektroinženýři	187	<b>38 382</b>
2144 Projektanti elektronických systémů a telekomunikačních sítí, inženýři - elektronici	38	<b>21 018</b>
2145 Projektanti a konstruktéři strojních zařízení, strojní inženýři	393	<b>21 639</b>
2146 Chemičtí inženýři, technologové	23	<b>19 961</b>
2147 Důlní a hutní inženýři, technologové, metalurgové	12	<b>31 284</b>
2149 Ostatní architekti, projektanti, konstruktéři a techničtí inženýři (tvůrčí pracovníci)	69	<b>30 866</b>
2211 Bakteriologové, biologové, ekologové, zoologové a odborníci v příbuzných oborech	21	<b>21 569</b>
2213 Agronomové, šlechtitelé a odborníci v příbuzných oborech	37	<b>19 573</b>
2411 Odborní pracovníci na úseku účetnictví, financí, daní, apod., hlavní účetní	189	<b>23 874</b>
2412 Odborní pracovníci na úseku zaměstnaneckých, personálních věcí	28	<b>21 661</b>
2413 Odborní pracovníci v bankovníctví a pojišťovnictví	251	<b>25 643</b>
2419 Ostatní odborní pracovníci v oblasti podnikání	74	<b>30 524</b>

**Hrubá měsíční mzda a její složky, diference, placená doba  
podle podskupin zaměstnání KZAM-R**

kraj: Vysočina

Diference				Průměr	Vybrané složky hrubé měsíční mzdy					Placená doba
1. decil	1. kvartil	3. kvartil	9. decil		prémie a odměny	příplatky za přesčas	příplatky ostatní	náhrady	odměny za pohotovost	
Kč/měs	Kč/měs	Kč/měs	Kč/měs	Kč/měs	%	%	%	%	%	hod/měs
27 206	37 526	130 879	203 095	102 926	33,1	0,0	0,8	7,3	0,0	169,2
12 424	15 085	24 985	32 535	21 731	14,0	0,9	0,6	8,5	0,4	174,0
23 328	30 232	55 722	80 684	48 965	23,9	0,5	0,9	9,7	0,2	168,7
21 886	27 648	41 375	49 478	36 879	21,4	0,0	5,1	7,7	0,0	169,7
11 423	12 884	25 111	40 028	22 002	15,3	0,0	2,9	9,6	0,1	172,2
16 838	19 442	28 481	35 135	25 300	23,6	0,0	6,8	9,6	1,0	161,6
26 087	29 668	50 251	68 463	43 739	25,4	0,0	1,3	10,5	0,0	164,1
19 814	21 124	42 956	44 352	32 258	36,8	0,1	0,0	5,9	1,0	172,8
17 576	20 774	30 049	37 824	26 975	15,4	0,1	1,6	9,9	0,2	167,7
17 784	24 093	54 117	84 217	44 922	24,2	0,0	1,0	9,5	0,0	166,5
21 043	28 381	61 104	85 983	49 952	19,3	0,0	0,9	9,5	0,0	167,7
21 094	29 953	63 738	108 663	55 028	22,6	0,1	0,7	8,8	0,1	168,5
18 614	23 742	44 197	74 225	37 896	20,4	0,1	0,7	8,4	0,0	164,4
18 522	26 248	43 695	56 082	37 297	18,2	0,0	0,9	9,3	0,0	165,6
24 345	30 888	49 268	63 983	45 887	30,9	0,0	0,6	9,3	0,0	164,6
22 160	30 415	50 199	76 412	44 260	24,7	0,0	0,3	9,1	0,1	164,0
14 023	20 555	50 184	71 108	40 631	21,6	0,1	4,5	8,6	0,0	166,4
17 181	20 087	33 734	37 121	26 472	13,3	0,1	0,0	9,2	0,0	174,4
19 696	25 019	46 859	60 788	38 534	19,5	0,1	2,3	7,9	0,0	167,3
20 032	25 136	41 364	48 054	35 683	14,6	0,0	15,8	7,6	0,0	169,6
8 458	9 796	17 636	37 430	17 525	10,8	0,1	4,5	9,6	0,7	169,6
10 052	10 611	22 298	28 326	19 658	21,7	0,0	1,4	7,9	0,0	171,7
15 673	21 829	28 714	36 895	26 446	18,7	0,3	7,3	9,7	0,1	166,2
14 201	17 333	33 888	35 986	35 721	3,6	0,0	0,0	8,4	0,0	172,6
19 011	23 696	32 565	35 914	28 590	27,0	0,1	0,0	7,5	0,0	162,6
16 999	18 939	27 511	35 905	24 953	15,9	0,0	0,1	8,8	0,0	163,9
13 403	16 951	31 038	45 012	25 760	16,6	0,0	0,6	10,9	0,0	167,3
15 433	19 096	35 512	48 340	29 244	18,0	0,6	1,1	8,9	0,1	168,2
20 396	25 183	33 402	38 944	29 823	17,0	0,2	1,9	9,6	0,3	167,6
15 237	18 846	30 011	38 156	24 400	21,4	0,0	4,8	9,4	0,6	168,2
21 748	28 725	45 492	62 450	39 015	13,8	0,3	4,0	10,4	0,1	163,1
14 975	18 236	23 518	26 262	21 432	13,5	0,1	2,6	10,4	0,8	170,9
13 826	17 229	26 724	32 990	22 919	16,8	0,4	2,5	8,9	0,0	166,2
14 616	17 322	22 524	38 722	22 079	20,3	0,2	0,4	8,9	0,0	163,3
18 314	22 274	39 292	41 878	29 314	22,0	0,0	1,7	13,2	0,0	163,2
19 405	25 646	36 324	45 638	33 587	12,6	0,1	0,3	8,8	0,0	166,6
15 368	16 738	22 697	30 474	22 478	23,3	0,0	0,4	9,9	0,2	168,6
15 726	17 910	22 733	24 288	20 242	13,3	0,7	0,7	7,0	0,1	175,6
16 835	20 009	28 286	35 546	26 558	20,4	0,2	2,6	9,1	0,0	165,9
14 819	16 933	28 223	33 850	22 898	16,6	0,4	0,7	9,6	0,1	169,2
20 640	23 316	30 521	36 099	28 083	25,7	0,0	0,1	10,1	0,0	163,6
15 609	23 677	44 329	62 036	36 544	20,6	0,1	2,1	9,3	0,2	168,2

**Hrubá měsíční mzda a její složky, diference, placená doba  
podle podskupin zaměstnání KZAM-R**

kraj: Vysočina

Podskupiny zaměstnání KZAM-R	Počet zaměstnanců přepočtený podle placených měsíců	Medián
		Kč/měs
2421 Právníci, právní poradci (mimo advokacie a soudnictví)	21	29 315
2441 Ekonomové - vědečtí pracovníci, specialisté, experti	92	25 691
2447 Tlumočníci a překladatelé	14	17 486
2470 Odborní administrativní pracovníci jinde neuvedení	65	19 065
3112 Stavební technici	323	21 988
3113 Elektrotechnici	411	27 410
3114 Elektronici a technici v radiokomunikacích a telekomunikacích	181	24 457
3115 Strojírenští technici	1 933	21 538
3116 Chemičtí technici	69	23 693
3118 Technici v kartografii, kresliči a zeměměřiči	209	24 062
3119 Ostatní techničtí pracovníci jinde neuvedení	1 234	22 194
3121 Poradci ve výpočetní technice	72	31 119
3122 Operátoři a obsluha výpočetní techniky	92	22 333
3123 Operátoři průmyslových robotů, nc strojů	25	22 129
3151 Kolaudační technici a technici protipožární ochrany	23	30 665
3152 Bezpečnostní technici a technici pro kontrolu zdravotní nezávadnosti a jakosti	332	22 830
3160 Technici železničního provozu	344	22 141
3211 Technici a laboranti v oblasti biologie a v příbuzných oborech	20	14 845
3212 Technici v agronomii, v lesnictví a v zemědělství	379	18 200
3415 Obchodní cestující, profesionální poradci v obchodě, obchodní zástupci	255	25 180
3416 Nákupčí	371	18 087
3419 Ostatní pracovníci - obchodní zprostředkovatelé jinde neuvedení	15	28 764
3421 Obchodní agenti	224	18 098
3422 Odbytoví a přepravní agenti	379	17 405
3429 Ostatní obchodní agenti a makléři jinde neuvedení	15	27 951
3431 Odborné sekretářky, sekretáři	104	16 959
3433 Pracovníci v oblasti účetnictví, fakturace, rozpočetnictví, kalkulace	992	15 810
3434 Pracovníci v oblasti statistiky a matematiky	44	15 604
3435 Pracovníci v oblasti práce a mezd (kromě účetních)	115	13 949
3436 Referenti osobních oddělení	83	17 445
3439 Ostatní odborní administrativní pracovníci jinde neuvedení	373	18 231
3471 Aranžéři, průmysloví a komerční návrháři, bytoví architekti	16	17 078
4112 Kancelářští a manipulační pracovníci a obsluha zařízení na zpracování textu	15	12 040
4113 Pracovníci přípravy dat výpočetní techniky	22	9 224
4115 Sekretářky, sekretáři	209	14 724
4121 Nižší účetní	177	14 596
4131 Úředníci ve skladech	497	14 835
4132 Úředníci ve výrobě (např. výrobní plánovači)	279	18 159
4133 Úředníci v dopravě a v přepravě (dispečeri, kontrolori apod.)	119	19 475
4141 Řadoví knihovníci, archiváři, evidenční pracovníci	15	12 120
4190 Ostatní nižší úředníci jinde neuvedení	52	12 871
4211 Pokladníci (v bankách, pojišťovnách, spořitelnách, na poště)	110	15 808

**Hrubá měsíční mzda a její složky, diference, placená doba  
podle podskupin zaměstnání KZAM-R**

kraj: Vysočina

Diference				Průměr	Vybrané složky hrubé měsíční mzdy					Placená doba
					1. decil	1. kvartil	3. kvartil	9. decil	prémie a odměny	
Kč/měs	Kč/měs	Kč/měs	Kč/měs	Kč/měs	%	%	%	%	%	hod/měs
22 775	25 457	32 173	43 452	31 210	19,1	0,0	0,1	9,7	0,0	163,7
15 316	19 305	33 609	44 284	27 642	15,3	0,0	0,9	9,9	0,1	167,8
10 610	12 023	20 604	27 968	17 462	16,4	0,3	2,3	10,3	0,0	167,0
14 441	15 984	24 756	28 832	20 603	13,0	0,4	1,4	10,4	0,0	172,3
14 913	18 637	26 120	32 464	23 562	18,4	0,1	7,1	8,2	0,1	169,9
17 896	20 377	34 127	37 808	27 992	14,0	0,5	8,1	9,6	1,8	166,5
16 129	19 631	27 893	31 636	24 347	15,8	3,2	3,6	8,9	0,1	180,7
13 700	16 865	27 403	32 934	22 661	17,7	0,9	3,0	9,8	0,2	167,4
12 093	14 141	26 437	34 066	21 962	14,1	0,3	3,8	11,7	0,7	165,5
14 754	18 501	30 026	34 009	24 621	16,2	0,7	1,8	10,2	0,1	167,7
13 523	16 852	29 703	35 505	23 871	19,8	0,9	4,4	9,9	0,2	168,7
17 267	22 655	37 100	51 686	31 825	31,1	0,0	0,4	7,9	0,0	171,0
16 502	18 500	24 532	28 369	22 657	20,1	0,6	2,5	10,0	0,1	168,6
18 149	19 921	23 340	25 157	21 989	17,9	0,3	2,5	10,8	0,0	168,3
17 370	27 573	33 320	34 267	28 669	6,6	0,1	13,9	11,8	1,7	155,8
15 062	18 066	25 985	29 998	22 611	19,0	0,7	7,4	10,1	0,4	165,9
19 309	20 814	23 242	24 674	22 001	11,6	1,4	11,2	9,8	1,4	175,6
12 519	13 371	21 380	29 628	17 358	13,6	1,2	4,7	11,0	0,5	182,7
13 068	15 594	20 508	24 818	18 701	17,6	0,1	1,3	8,7	0,4	172,5
15 004	19 685	31 421	36 308	26 467	27,7	0,1	1,6	8,8	0,0	170,8
12 620	14 562	24 409	32 427	20 781	18,9	0,6	1,2	9,5	0,0	168,2
20 220	25 401	37 928	39 223	30 105	14,5	0,0	0,0	8,9	0,0	172,9
12 821	14 808	22 260	28 690	19 825	15,3	0,2	3,4	9,4	0,1	166,3
11 548	13 964	23 869	29 484	19 799	22,4	0,2	1,5	9,3	0,1	167,1
15 191	18 094	34 744	44 233	29 100	37,8	0,0	0,2	10,3	0,0	172,3
12 334	14 260	20 325	25 822	19 101	18,6	0,1	2,9	9,2	0,0	166,7
11 340	13 179	19 320	24 244	17 191	16,5	0,2	1,5	9,6	0,1	168,2
11 860	13 680	18 730	24 960	16 549	15,4	0,0	0,2	10,4	0,0	162,1
9 996	11 759	18 043	23 158	15 759	16,3	0,1	0,6	10,6	0,0	165,4
13 386	15 118	21 072	24 527	18 521	15,8	0,3	2,3	10,3	0,0	165,8
12 423	14 884	23 409	28 438	19 501	17,6	0,5	2,8	10,2	0,1	167,5
11 847	14 153	18 803	25 149	17 287	23,4	0,4	1,2	8,2	0,0	167,4
7 535	10 648	13 291	22 336	12 793	18,7	0,1	2,4	11,5	0,2	165,3
8 020	8 297	15 256	16 736	11 314	14,5	0,0	2,4	10,1	0,0	168,8
10 350	12 109	17 054	20 421	15 355	14,9	0,2	1,7	9,0	0,1	168,1
10 092	11 243	17 788	21 200	15 291	16,3	0,4	1,7	9,2	0,0	168,6
11 011	12 685	17 568	21 575	16 009	15,8	0,8	3,4	9,4	0,2	171,0
11 818	13 479	25 344	29 333	19 828	21,0	0,9	3,0	10,2	0,0	168,4
14 288	15 596	22 742	27 474	20 062	32,6	0,3	3,7	8,2	0,1	170,6
9 369	10 871	15 723	19 467	12 995	16,9	0,0	0,3	10,4	0,0	164,6
10 987	11 552	16 197	19 950	14 368	8,2	0,0	1,5	10,8	0,0	167,5
12 069	13 877	18 182	22 123	16 246	16,1	0,2	4,0	10,1	0,0	163,6

**Hrubá měsíční mzda a její složky, diference, placená doba  
podle podskupin zaměstnání KZAM-R**

kraj: Vysočina

Podskupiny zaměstnání KZAM-R	Počet zaměstnanců přepočtený podle placených měsíců	Medián
		Kč/měs
4212 Úředníci na přepážkách a směnárníci	217	15 536
4213 Pokladníci v obchodě, společném stravování apod.	186	9 736
4214 Prodavači vstupenek, jízdenek apod.	58	16 979
5121 Pracovníci dohlížející nad obsluhujícím personálem, hospodyně	16	14 694
5122 Kuchaři	259	10 294
5149 Ostatní pracovníci zajišťující osobní služby jinde neuvedení	14	12 517
5161 Hasiči, požárníci	63	26 263
5169 Ostatní pracovníci ochrany a ostrahy jinde neuvedení	384	11 476
5211 Prodavači v obchodech	1 086	9 553
6111 Pěstitelé polních plodin	168	10 518
6113 Zahradníci a pěstitelé zahradních plodin a sazenic	26	12 088
6121 Chovatelé hospodářských zvířat (kromě drůbeže a včel)	689	14 009
6122 Chovatelé drůbeže	47	10 770
6129 Ostatní chovatelé, ošetřovatelé zvířat jinde neuvedení (v rezervacích, stájích apod.)	27	15 054
6141 Dělníci pro pěstění a ošetřování lesa	87	10 235
6142 Dělníci pro těžbu dřeva (kromě obsluhy pojízdných zařízení)	34	13 784
7121 Zedníci pracující s tradičními materiály (bambus, hlína atd.)	21	14 417
7122 Zedníci, kameníci, omítkáři	615	14 557
7123 Betonáři, dělníci specializovaní na pokládání betonových povrchů	17	15 709
7124 Tesaři a truhláři	190	14 595
7125 Stavební montážníci	19	13 251
7129 Ostatní stavební dělníci hlavní stavební výroby a pracovníci v ostatních oborech	57	14 342
7136 Instalatéři, potrubáři, stavební zámečníci, klempíři	257	15 898
7137 Stavební a provozní elektrikáři	200	18 407
7141 Malíři a tapetáři	22	13 951
7142 Lakýrníci a pracovníci v příbuzných oborech	65	16 687
7212 Svářeči, řezači plamenem a páječi	436	17 174
7213 Výrobci a opraváři výrobků a dílů z plechů	59	15 299
7214 Montéři kovových konstrukcí	20	14 804
7221 Kováři, obsluha kováčích lisů, obsluha bucharů	580	20 782
7222 Nástrojaři, kovomodeláři, kovodělníci, zámečníci	2 230	16 167
7223 Seřizovači a obsluha obráběcích strojů (kromě automatických a poloautomatických)	3 606	21 038
7224 Brusiči, leštiči a ostříči nástrojů	220	16 023
7231 Mechanici a opraváři motorových vozidel	296	16 417
7235 Mechanici a opraváři obráběcích, zemědělských strojů a průmyslového zařízení	1 210	15 214
7239 Ostatní mechanici a opraváři strojů a zařízení bez elektro jinde neuvedení	553	22 618
7241 Elektromechanici, opraváři a seřizovači různých typů elektrických zařízení	1 176	17 435
7242 Mechanici, opraváři a seřizovači elektrických částí aut, letadel, lodí	50	16 449
7243 Mechanici, seřizovači, opraváři elektronických zařízení	204	23 227
7244 Telefonní a telegrafní mechanici, montéři a opraváři	18	15 811
7246 Montéři a opraváři silnoproudých elektrických vedení	154	18 341
7247 Montéři a opraváři slaboproudých elektrických vedení	17	23 803



**Hrubá měsíční mzda a její složky, diferenciacce, placená doba  
podle podskupin zaměstnání KZAM-R**

kraj: Vysočina

Diferenciacce				Průměr	Vybrané složky hrubé měsíční mzdy					Placená doba
1. decil	1. kvartil	3. kvartil	9. decil		prémie a odměny	příplatky za přesčas	příplatky ostatní	náhrady	odměny za pohotovost	
Kč/měs	Kč/měs	Kč/měs	Kč/měs	Kč/měs	%	%	%	%	%	hod/měs
13 678	14 573	16 799	19 131	16 556	14,8	0,2	10,1	10,4	0,0	<b>161,2</b>
8 180	8 865	11 518	14 681	10 643	3,9	0,2	7,1	10,7	0,8	<b>170,8</b>
14 839	15 598	18 241	18 585	16 586	11,0	0,9	9,8	9,6	0,7	<b>175,3</b>
11 133	11 911	15 776	18 796	14 588	13,0	0,1	0,9	12,7	0,0	<b>168,9</b>
8 324	9 007	12 367	14 872	11 091	17,3	0,3	2,2	9,4	0,0	<b>169,2</b>
8 008	8 263	15 109	15 570	12 463	19,9	1,0	2,1	10,8	0,2	<b>178,0</b>
18 024	23 404	27 762	29 873	25 382	8,6	1,0	18,6	9,4	1,4	<b>164,1</b>
9 573	10 455	12 931	14 127	11 787	11,0	2,1	8,7	8,6	0,2	<b>177,6</b>
7 650	8 412	11 092	13 536	10 252	9,5	0,3	7,7	10,1	0,6	<b>170,0</b>
8 257	9 343	12 264	13 746	10 993	14,0	1,6	3,6	9,3	0,0	<b>180,9</b>
10 161	10 842	17 783	21 280	14 013	9,0	1,0	4,6	11,2	0,0	<b>176,6</b>
11 009	12 670	15 856	17 169	14 185	18,7	1,8	8,2	9,7	0,1	<b>182,7</b>
9 362	9 785	12 176	14 488	11 395	21,8	1,1	11,5	11,2	0,0	<b>176,1</b>
12 447	13 134	16 370	17 318	14 754	8,6	2,5	9,8	9,2	0,0	<b>187,5</b>
7 928	9 024	10 730	12 066	10 049	2,6	0,2	2,1	15,2	0,0	<b>169,7</b>
8 408	11 744	14 650	15 930	13 000	5,6	0,1	2,7	14,9	0,0	<b>171,8</b>
11 925	12 869	16 357	17 463	14 615	28,1	1,7	0,4	10,2	0,0	<b>180,8</b>
11 393	13 061	16 344	18 209	14 811	20,2	1,1	2,2	11,1	0,0	<b>180,8</b>
13 068	14 732	17 736	19 310	16 198	22,2	0,5	2,3	9,3	0,0	<b>186,2</b>
11 206	12 950	16 149	18 097	14 740	20,0	1,1	2,1	10,8	0,0	<b>181,3</b>
11 138	11 691	14 787	16 921	13 442	20,0	1,1	0,7	11,1	0,2	<b>176,4</b>
11 335	12 698	16 374	19 181	14 851	19,2	1,1	2,0	9,8	0,2	<b>178,8</b>
12 472	13 951	18 280	21 156	16 298	18,8	0,9	2,0	10,7	1,7	<b>174,7</b>
14 233	15 980	21 636	29 671	19 698	19,6	3,1	5,8	10,3	0,2	<b>183,1</b>
12 316	12 740	15 362	19 301	14 628	19,0	0,7	2,9	11,4	0,0	<b>173,0</b>
13 182	14 290	19 381	20 736	16 916	11,5	1,3	10,3	10,9	0,0	<b>171,3</b>
13 532	15 078	19 742	23 169	17 786	10,5	1,9	8,7	11,1	0,0	<b>174,2</b>
10 915	13 005	17 887	23 607	16 229	11,8	1,3	4,9	9,4	0,0	<b>177,1</b>
10 970	12 240	33 742	38 808	22 070	9,9	4,4	5,0	11,1	0,0	<b>184,3</b>
12 416	14 961	24 678	30 839	20 802	15,9	0,8	23,1	10,9	0,0	<b>166,2</b>
11 671	13 689	19 583	23 734	17 086	15,7	1,8	6,7	10,9	0,4	<b>173,1</b>
13 626	16 789	25 151	27 892	20 958	18,1	1,3	12,9	10,3	0,0	<b>167,0</b>
11 059	12 923	20 620	27 805	17 460	19,7	1,3	6,9	11,2	0,1	<b>170,6</b>
13 135	14 422	18 796	21 175	16 820	18,7	1,4	3,3	9,3	0,4	<b>174,3</b>
11 376	12 770	20 559	28 693	17 615	18,2	2,0	6,1	10,1	0,4	<b>177,0</b>
12 028	14 961	25 283	29 050	21 256	17,7	1,2	12,9	10,0	0,4	<b>167,3</b>
10 727	12 632	22 644	27 451	18 300	10,4	1,2	8,5	8,8	0,9	<b>169,7</b>
13 613	15 200	19 116	20 590	17 150	14,4	0,8	4,4	9,0	0,0	<b>173,6</b>
16 689	19 454	29 421	33 155	24 303	18,2	3,0	11,4	9,4	0,6	<b>178,7</b>
13 025	14 452	17 713	19 756	16 128	12,3	1,8	1,5	10,6	1,2	<b>180,6</b>
15 317	16 701	20 953	25 424	19 404	16,4	0,5	4,4	10,6	3,0	<b>170,4</b>
15 109	22 319	24 563	25 997	22 875	28,2	0,1	2,1	12,0	0,0	<b>164,8</b>

**Hrubá měsíční mzda a její složky, diference, placená doba  
podle podskupin zaměstnání KZAM-R**

kraj: Vysočina

Podskupiny zaměstnání KZAM-R	Počet zaměstnanců přepočtený podle placených měsíců	Medián
		Kč/měs
7311 Výrobci, mechanici a opraváři přesných přístrojů a zařízení	64	19 765
7322 Dělníci při výrobě skla, skláři vč. brusičů a leštičů	569	16 132
7324 Malíři skla a keramiky a pracovníci v příbuzných oborech (vč. výrobců zrcadel)	58	9 914
7341 Tiskaři, sazeči (kromě obsluhy tiskárenských strojů)	30	13 860
7344 Fotografové a pracovníci v příbuzných oborech	11	15 615
7411 Zpracovatelé masa, ryb vč. uzenářů a konzervovačů masa a ryb	367	16 462
7412 Zpracovatelé pekárenských a cukrářských výrobků	156	10 581
7419 Ostatní zpracovatelé - výrobci potravinářských výrobků jinde neuvedení	19	13 463
7422 Umělečtí truhláři, řezbáři, výrobci a opraváři výrobků ze dřeva vč. opravářů	150	15 279
7423 Seřizovači a seřizovači-obsluhovači dřevoobráběcích strojů	23	17 053
7432 Přádlači, ruční tkalci, pletaři a jiní výrobci ručně vyráběných tkanin	66	11 969
7433 Dámští a pánští krejčí a kloboučníci včetně opravářů oděvů	605	12 575
7435 Modeláři a střihači textilu, kůží a podobných materiálů	126	12 768
7436 Švadleny, vyšivači a pracovníci v příbuzných oborech	572	10 612
7439 Ostatní dělníci při výrobě textilu, oděvů a výrobků z kůží, kožešin	130	11 783
8122 Obsluha zařízení ve slévárství (taviči, slévači)	264	15 035
8123 Obsluha zařízení na tepelné zpracování kovů	189	19 006
8131 Obsluha pecí na výrobu skla a keramiky	244	16 628
8139 Obsluha ostatních zařízení na výrobu skla a keramiky	38	14 616
8141 Obsluha pily a jiného zařízení na zpracování dřeva	371	22 561
8149 Obsluha ostatních zařízení na zpracování dřeva a v papírnách jinde neuvedená	407	16 733
8159 Obsluha ostatních zařízení při chemické výrobě jinde neuvedená	55	14 367
8161 Obsluha zařízení při výrobě a rozvodu elektřiny	122	26 911
8162 Obsluha parních turbín, ohříváčů a motorů	114	16 333
8163 Obsluha zařízení při úpravě, čištění a rozvodu vody	211	17 002
8171 Obsluha automatických nebo poloautomatických montážních linek	1 712	21 400
8211 Obsluha automatických nebo poloautomatických obráběcích strojů (kromě 722)	773	14 502
8212 Obsluha strojů na výrobu maltovin, vápna, cementu, prefabrikátů	22	19 264
8223 Obsluha strojů při konečné úpravě a nanášení ochranných povlaků	212	14 327
8232 Obsluha strojů na výrobu plastových výrobků (vč. laminování)	198	16 655
8251 Obsluha tiskárenských strojů	40	15 154
8254 Obsluha kopírovacích strojů	16	9 917
8261 Obsluha strojů na úpravu vláken, dopřádání a navíjení příze	19	10 926
8262 Obsluha tkacích a pletacích strojů	84	14 962
8264 Obsluha strojů na bělení, barvení, čištění, praní, žehlení textilu	64	13 539
8269 Obsluha ostatních strojů na výrobu textilních, kožešinových a kožených výrobků	154	14 628
8272 Obsluha strojů na výrobu mlékárenských výrobků	132	13 863
8273 Obsluha strojů na mletí zrn a koření	37	14 381
8274 Obsluha strojů na zpracování mouky, výrobu pečiva, čokolády a cukrovinek	121	13 559
8281 Montážní dělníci montující mechanická zařízení (stroje, vozidla)	1 485	16 427
8282 Montážní dělníci montující elektrická zařízení	64	19 798
8284 Montážní dělníci montující výrobky z kovů, pryže a plastů	312	13 108



**Hrubá měsíční mzda a její složky, diferenciaci, placená doba  
podle podskupin zaměstnání KZAM-R**

kraj: Vysočina

Diferenciace				Průměr	Vybrané složky hrubé měsíční mzdy					Placená doba
1. decil	1. kvartil	3. kvartil	9. decil		prémie a odměny	příplatky za přesčas	příplatky ostatní	náhrady	odměny za pohotovost	
Kč/měs	Kč/měs	Kč/měs	Kč/měs	Kč/měs	%	%	%	%	%	hod/měs
14 717	16 932	25 910	30 804	21 616	19,5	1,9	10,8	10,9	0,0	<b>182,6</b>
11 373	13 459	18 268	20 528	16 099	15,1	0,7	7,9	12,3	0,0	<b>167,5</b>
8 839	9 440	11 400	12 659	10 519	15,4	1,1	15,1	11,7	0,0	<b>167,8</b>
10 969	12 537	17 390	20 836	15 377	34,1	0,7	2,9	9,4	0,0	<b>168,5</b>
6 888	8 292	18 026	19 854	14 466	13,1	0,0	5,3	10,3	0,0	<b>163,0</b>
11 231	13 875	18 424	21 668	16 340	14,1	1,0	5,4	10,6	0,1	<b>181,1</b>
8 403	9 720	11 501	13 037	10 797	12,5	1,7	6,6	10,6	0,0	<b>177,5</b>
9 488	11 950	17 376	19 462	14 115	10,6	1,1	13,0	10,8	0,9	<b>168,7</b>
11 113	12 895	18 276	21 106	15 841	23,1	0,9	2,5	12,3	0,1	<b>170,0</b>
13 426	15 520	19 527	21 357	17 249	14,5	2,1	9,5	9,9	0,0	<b>172,6</b>
10 319	11 397	13 585	17 000	12 825	15,2	0,2	5,5	12,8	0,0	<b>162,9</b>
9 767	11 317	13 547	14 393	12 331	13,0	0,1	8,3	11,7	0,0	<b>159,1</b>
8 955	11 278	13 942	14 747	12 399	8,7	0,2	3,6	12,9	0,0	<b>163,8</b>
7 390	8 471	13 204	14 534	10 859	22,0	0,4	3,9	13,0	0,0	<b>163,3</b>
7 624	8 768	13 709	14 990	11 360	12,5	0,5	7,5	12,7	0,0	<b>164,3</b>
12 224	13 543	16 836	19 116	15 482	14,6	1,5	8,7	11,7	0,0	<b>170,7</b>
14 375	16 703	21 995	24 953	19 440	15,0	1,1	18,9	10,9	0,0	<b>164,5</b>
13 570	14 993	19 698	21 923	17 382	22,3	1,5	18,7	9,9	0,6	<b>171,4</b>
11 553	13 114	15 652	17 204	14 559	19,3	1,3	18,9	9,7	0,3	<b>172,1</b>
14 374	19 348	25 476	28 930	22 265	13,4	2,2	9,5	8,3	0,0	<b>176,5</b>
13 210	14 983	18 997	20 851	17 034	25,7	0,4	8,5	11,0	0,1	<b>166,0</b>
10 169	11 578	17 686	21 525	14 977	19,3	0,6	4,6	11,2	0,0	<b>165,8</b>
14 018	19 248	29 646	31 238	24 567	6,3	0,6	17,0	11,0	0,5	<b>161,4</b>
11 162	14 023	18 269	22 400	16 627	18,6	2,3	12,1	9,9	0,2	<b>178,0</b>
12 600	14 802	19 224	22 530	17 303	15,0	0,8	7,3	11,3	0,8	<b>169,2</b>
16 492	19 231	22 559	23 896	20 732	21,7	0,6	18,2	10,5	0,0	<b>161,3</b>
11 000	12 230	17 764	22 437	15 688	13,7	1,5	7,2	9,5	0,0	<b>168,4</b>
13 537	17 211	21 575	23 255	19 159	4,3	1,9	16,6	11,3	0,0	<b>171,4</b>
11 628	12 993	16 621	19 219	14 996	16,8	1,7	10,3	10,5	0,0	<b>171,8</b>
11 128	13 961	18 849	20 607	16 296	16,4	1,7	13,9	10,1	0,0	<b>167,1</b>
10 231	12 119	23 871	30 246	18 270	38,2	1,8	6,1	8,7	0,0	<b>171,3</b>
8 711	9 231	12 269	17 189	11 428	24,7	0,4	4,8	11,6	0,0	<b>164,2</b>
10 164	10 499	11 336	12 609	10 983	27,5	0,2	7,1	15,2	0,0	<b>159,7</b>
10 086	12 060	16 099	16 894	14 129	10,6	0,7	7,3	21,2	0,0	<b>160,3</b>
10 527	12 287	15 741	17 232	13 789	5,5	0,1	9,9	11,7	0,0	<b>160,4</b>
11 912	13 647	15 176	15 927	14 220	5,5	0,0	22,6	8,1	0,0	<b>164,7</b>
9 165	12 226	16 226	18 950	14 065	15,3	1,8	9,1	10,8	0,0	<b>180,2</b>
12 142	13 076	18 157	20 423	15 652	22,5	1,1	6,3	12,1	0,0	<b>175,1</b>
10 331	11 422	15 779	17 677	13 928	21,3	3,0	11,4	8,9	0,0	<b>183,8</b>
11 479	13 247	18 681	21 294	16 339	12,1	1,4	11,3	9,6	0,0	<b>168,3</b>
12 688	13 324	24 646	27 272	19 135	16,9	2,2	2,2	11,2	0,2	<b>176,0</b>
11 141	12 083	14 102	15 432	13 235	8,0	1,9	11,6	10,4	0,0	<b>171,2</b>

**Hrubá měsíční mzda a její složky, diference, placená doba  
podle podskupin zaměstnání KZAM-R**

kraj:  **Vysočina** 

Podskupiny zaměstnání KZAM-R	Počet zaměstnanců přepočtený podle placených měsíců	Medián
		Kč/měs
8286 Montážní dělníci montující výrobky z kartonu, textilu a podobných materiálů	168	<b>13 781</b>
8290 Obsluha jiných stacionárních zařízení a ostatní montážní dělníci	691	<b>14 890</b>
8311 Strojvedoucí	175	<b>24 193</b>
8313 Dělníci zabezpečující sestavování vlaků (brzdaři, výhybkáři)	236	<b>17 129</b>
8321 Řidiči osobních a malých dodávkových automobilů, taxikáři	58	<b>14 085</b>
8323 Řidiči autobusů, trolejbusů a tramvají	527	<b>18 578</b>
8324 Řidiči nákladních automobilů a tahačů	1 130	<b>16 941</b>
8326 Řidiči speciálních vozidel	84	<b>17 858</b>
8331 Obsluha zemědělských a lesních strojů	490	<b>14 840</b>
8332 Obsluha zemních a příbuzných strojů	115	<b>17 653</b>
8333 Obsluha jeřábů, zdvihacích a podobných manipulačních zařízení	261	<b>11 884</b>
8334 Obsluha vysokozdvihných a ostatních motorových vozíků	340	<b>15 510</b>
9132 Pomocníci a uklízeči v kancelářích, hotelích, nemocnicích a jiných zařízeních	357	<b>9 496</b>
9141 Domovníci, správci domu	24	<b>12 094</b>
9152 Vrátní, hlídači, uváděči a šatnářky	170	<b>10 069</b>
9161 Sběrači odpadků, popeláři	60	<b>15 244</b>
9162 Metaři, čističi záchodků, žump, kanálů a podobných zařízení	12	<b>15 908</b>
9169 Ostatní pracovníci v příbuzných oborech jinde neuvedení	16	<b>8 503</b>
9211 Pomocní a nekvalifikovaní dělníci v zemědělství	69	<b>12 028</b>
9313 Pomocní a nekvalifikovaní dělníci na stavbách budov	38	<b>13 820</b>
9321 Pomocní a nekvalifikovaní montážní a manipulační dělníci	896	<b>13 010</b>
9322 Ruční baliči a pytlovači	351	<b>11 678</b>
9323 Dělníci nádvorní skupiny (pomocní montéři)	33	<b>10 821</b>
9333 Vazači a nosiči břemen, přístavní dělníci (dokaři)	65	<b>11 172</b>
9339 Pomocní a nekvalifikovaní pracovníci v dopravě, ve skladech, v telekomunikacích	606	<b>12 632</b>

**Hrubá měsíční mzda a její složky, diference, placená doba  
podle podskupin zaměstnání KZAM-R**

kraj: Vysočina

Diference				Průměr	Vybrané složky hrubé měsíční mzdy					Placená doba
					1. decil	1. kvartil	3. kvartil	9. decil	prémie a odměny	
Kč/měs	Kč/měs	Kč/měs	Kč/měs	Kč/měs	%	%	%	%	%	hod/měs
9 032	11 246	15 250	16 699	13 325	23,9	0,8	5,0	9,3	0,0	<b>162,2</b>
10 573	12 060	18 130	20 998	15 338	16,1	0,8	11,5	11,3	0,0	<b>169,2</b>
22 676	23 530	24 948	25 648	24 043	19,7	1,0	13,6	10,4	0,0	<b>173,0</b>
15 539	16 285	18 250	19 168	17 253	10,3	1,6	13,8	9,9	0,5	<b>177,3</b>
12 303	13 079	16 927	19 537	14 918	14,2	1,7	2,9	10,1	0,6	<b>178,2</b>
16 004	17 241	19 964	21 506	18 719	17,1	1,2	16,2	8,0	4,6	<b>185,9</b>
12 745	14 578	20 131	22 984	17 497	22,2	1,5	2,7	9,0	0,3	<b>187,8</b>
14 844	15 814	20 702	23 581	18 561	23,2	1,8	3,2	10,2	0,1	<b>188,8</b>
11 827	13 185	16 605	18 224	15 028	17,4	3,9	3,8	8,4	0,1	<b>200,0</b>
13 156	15 216	21 290	26 179	18 614	21,3	2,0	3,7	10,3	0,3	<b>184,5</b>
9 011	9 954	15 490	20 797	13 363	16,1	0,8	5,8	11,8	0,0	<b>167,3</b>
10 738	12 638	19 010	22 706	16 121	18,0	1,5	6,7	9,9	0,1	<b>172,8</b>
7 178	8 222	11 143	12 596	9 731	14,8	0,3	3,2	10,7	0,0	<b>163,6</b>
7 865	8 603	15 211	16 522	12 423	12,0	0,4	7,0	9,3	0,2	<b>168,4</b>
7 343	8 412	12 327	16 097	11 171	15,0	1,8	10,3	9,3	0,3	<b>173,3</b>
10 650	13 363	17 141	17 649	14 861	14,5	1,6	1,3	12,1	0,1	<b>183,1</b>
12 438	13 875	16 523	17 426	15 231	14,1	0,9	2,8	12,9	0,0	<b>174,7</b>
7 840	7 904	11 016	16 185	9 871	16,6	0,7	2,6	9,8	0,0	<b>178,4</b>
8 881	9 982	15 363	17 364	12 801	19,4	1,8	6,5	9,7	0,0	<b>184,5</b>
11 352	12 299	15 759	18 775	14 450	20,8	1,8	1,5	12,3	0,0	<b>188,6</b>
9 126	11 182	14 902	16 790	13 196	11,1	0,7	5,7	10,7	0,0	<b>167,9</b>
9 106	10 579	12 799	13 470	11 541	12,6	1,0	8,4	11,2	0,0	<b>166,9</b>
8 165	8 787	15 384	16 797	12 004	17,0	0,8	1,8	10,4	0,1	<b>173,0</b>
8 730	9 675	12 570	13 940	11 302	10,7	0,9	3,3	11,0	0,0	<b>169,5</b>
8 880	10 365	14 695	18 217	13 030	14,8	0,8	5,8	10,7	0,5	<b>167,7</b>

**Průměrná měsíční odpracovaná a neodpracovaná doba zaměstnanců  
podle podskupin zaměstnání KZAM-R**

kraj: Vysočina

Podskupiny zaměstnání KZAM-R	Počet zaměstnanců přečtený podle eviden. měsíců	Odpracovaná doba		Neodpracovaná doba		
		celkem	z toho přesčas	celkem	z toho	
					nemoc	dovolená
		hod/měs	hod/měs	dnů/měs	dnů/měs	dnů/měs
1210 Ředitelé a prezidenti velkých organizací, podniků	119	<b>156,0</b>	0,5	1,7	0,1	1,5
1221 Ved. pracovníci v zemědělství, lesnictví, rybář. a mysliv.	195	<b>155,3</b>	2,8	2,4	0,7	1,6
1222 Vedoucí pracovníci v průmyslu (ve výrobě)	507	<b>149,8</b>	3,5	2,5	0,3	1,9
1223 Vedoucí pracovníci ve stavebnictví a zeměměřičtví	63	<b>153,4</b>	0,0	2,1	0,4	1,6
1224 Vedoucí pracovníci ve velkoobchodě a v maloobchodě	196	<b>148,7</b>	0,3	3,0	0,8	1,9
1226 Ved. pracovníci v dopr., skladování, telekom. a na pošt. úř.	186	<b>137,8</b>	0,2	3,2	0,8	2,1
1227 Ved. prac. v organ.zaměřených na poskytování obch.slуж.	97	<b>142,1</b>	0,5	2,9	0,4	2,2
1228 Ved.prac. v pečovatel., úklidových a podobných službách	11	<b>159,4</b>	0,5	1,7	0,4	1,3
1229 Ved. pracovních dílčích celků jinde neuved. (kult.,zdrav.)	45	<b>148,3</b>	0,7	2,5	0,3	2,0
1231 Vedoucí pracovníci finančních a hospodářských útvarů	208	<b>148,7</b>	0,2	2,3	0,3	1,9
1232 Ved. prac. personálních útvarů a útvarů průmysl. vztahů	40	<b>148,1</b>	0,2	2,5	0,4	1,9
1233 Vedoucí pracovníci odbytových útvarů (vč. průzkumu trhu)	139	<b>152,0</b>	0,8	2,1	0,2	1,8
1234 Ved. prac. reklamních útvarů a útvarů pro styk s veřejností	13	<b>147,9</b>	0,8	2,2	0,0	2,0
1235 Vedoucí pracovníci zásobovacích útvarů	60	<b>148,7</b>	0,2	2,2	0,2	1,9
1236 Vedoucí pracovníci výpočetních útvarů	31	<b>143,7</b>	0,0	2,8	0,6	1,9
1237 Vedoucí pracovníci výzkumných a vývojových útvarů	56	<b>148,5</b>	0,2	2,0	0,1	1,8
1239 Vedoucí pracovníci ostatních útvarů jinde neuvedení	128	<b>147,3</b>	0,6	2,5	0,6	1,8
1311 Vedoucí, ředitelé v zemědělství, lesnictví, rybářství	29	<b>158,5</b>	0,9	2,0	0,2	1,7
1312 Vedoucí, ředitelé v průmyslu (ve výrobě)	96	<b>151,9</b>	0,3	2,0	0,3	1,6
1313 Vedoucí, ředitelé ve stavebnictví a zeměměřičtví	28	<b>153,9</b>	0,0	2,0	0,3	1,6
1314 Vedoucí, ředitelé ve velkoobchodu a maloobchodu	365	<b>149,2</b>	1,1	2,6	0,4	1,7
1315 Vedoucí, ředitelé v restauracích a hotelích	19	<b>155,7</b>	0,0	2,0	0,2	1,7
1316 Vedoucí v dopravě, sklad., telekomun. a na pošt. úřadech	34	<b>143,4</b>	2,0	3,0	0,5	2,2
1319 Vedoucí, ředitelé malých organizací ostatní (kult.,zdrav.)	13	<b>157,5</b>	0,1	1,9	0,1	1,7
2114 Geologové, geofyzici, geodeti, hydrologové apod.	19	<b>148,4</b>	0,2	1,9	0,1	1,8
2119 Ostatní vědci a odborníci v příbuz. oborech jinde neuved.	24	<b>148,0</b>	0,3	2,1	0,3	1,8
2131 Projektanti a analytici výpočetních systémů	23	<b>145,9</b>	0,1	2,8	0,4	2,0
2132 Programátoři	248	<b>147,6</b>	3,6	2,7	0,6	1,9
2139 Ostatní odborníci zabývající se výp. tech. jinde neuvedení	119	<b>148,3</b>	1,9	2,5	0,3	2,0
2142 Projektanti staveb a areálů, stavební inženýři	72	<b>147,9</b>	0,0	2,6	0,4	2,1
2143 Projektanti elektrotechnických zařízení, elektroinženýři	190	<b>145,1</b>	1,5	2,4	0,3	2,0
2144 Projektanti elektronických syst. a telekomunikačních sítí	39	<b>147,5</b>	1,0	3,0	0,6	2,1
2145 Projektanti a konstruktéři strojních zaříz., strojní inženýři	402	<b>146,8</b>	2,3	2,5	0,5	1,8
2146 Chemičtí inženýři, technologové	24	<b>145,4</b>	1,1	2,4	0,5	1,7
2147 Důlní a hutní inženýři, technologové, metalurgové	12	<b>140,3</b>	0,0	3,0	0,1	2,7
2149 Ostatní architekti, projektanti, konstrukt.a techn.inženýři	70	<b>147,8</b>	0,6	2,4	0,5	1,8
2211 Bakteriologové, biologové, ekologové, zoologové	22	<b>147,8</b>	0,0	2,7	0,6	1,9
2213 Agronomové, šlechtitelé a odborníci v příbuzných oborech	38	<b>161,1</b>	3,2	1,8	0,3	1,4
2411 Odborní pracov. na úseku účetnictví, financí, daní, apod.	194	<b>146,4</b>	1,3	2,6	0,5	1,8
2412 Odbor. pracovníci na úseku zaměstnaneckých, pers. věcí	30	<b>140,4</b>	1,9	3,7	1,2	1,7
2413 Odborní pracovníci v bankovníctví a pojišťovnictví	259	<b>137,9</b>	0,3	3,4	0,7	2,2
2419 Ostatní odborní pracovníci v oblasti podnikání	75	<b>148,9</b>	0,7	2,5	0,4	1,9

**Průměrná měsíční odpracovaná a neodpracovaná doba zaměstnanců  
podle podskupin zaměstnání KZAM-R**

kraj: Vysočina

Podskupiny zaměstnání KZAM-R	Počet zaměstnanců přepracovaný podle eviden. měsíců	Odpracovaná doba		Neodpracovaná doba		
		celkem	z toho přesčas	celkem	z toho	
					nemoc	dovolená
		hod/měs	hod/měs	dnů/měs	dnů/měs	dnů/měs
2421 Právníci, právní poradci (mimo advokacie a soudnictví)	21	144,2	0,0	2,6	0,5	1,9
2441 Ekonomové - vědečtí pracovníci, specialisté, experti	95	146,7	0,4	2,7	0,6	1,9
2447 Tlumočníci a překladatelé	14	144,8	1,4	2,9	0,4	2,0
2470 Odborní administrativní pracovníci jinde neuvedení	67	149,5	2,5	2,9	0,4	1,9
3112 Stavební technici	334	150,9	1,3	2,4	0,7	1,6
3113 Elektrotechnici	419	146,9	3,3	2,6	0,4	2,0
3114 Elektronici a technici v radiokomunikacích a telekomunik.	185	162,4	15,7	2,4	0,4	1,8
3115 Strojírenští technici	1 986	146,5	4,7	2,8	0,6	1,9
3116 Chemičtí technici	72	141,4	1,8	3,2	0,7	2,3
3118 Technici v kartografii, kresličtí a zeměměřiči	213	147,6	3,0	2,6	0,4	1,9
3119 Ostatní techničtí pracovníci jinde neuvedení	1 276	147,4	4,1	2,8	0,7	1,8
3121 Poradci ve výpočetní technice	73	155,0	0,1	2,0	0,2	1,8
3122 Operátoři a obsluha výpočetní techniky	95	146,7	3,5	2,9	0,6	2,0
3123 Operátoři průmyslových robotů, ne strojů	26	139,5	1,6	3,7	0,9	2,1
3151 Kolaudační technici a technici protipožární ochrany	24	136,7	1,0	2,6	0,6	1,7
3152 Bezpečnostní tech.a tech. pro kontrolu zdravotní nezávad.	341	146,3	3,6	2,6	0,6	1,7
3160 Technici železničního provozu	352	149,9	7,6	3,5	0,5	2,7
3211 Technici a laboranti v oblasti biologie a v příbuz. oborech	21	155,2	9,8	3,4	0,7	2,0
3212 Technici v agronomii, v lesnictví a v zemědělství	390	154,0	0,6	2,3	0,6	1,6
3415 Obchodní cestující, prof. poradci v obchodě, obch.zástupci	263	150,9	0,4	2,5	0,5	1,8
3416 Nákupčí	381	148,1	3,1	2,6	0,6	1,8
3419 Ostatní pracovníci - obchodní zprostředkovatelé jinde n.	15	155,6	0,0	2,2	0,1	1,7
3421 Obchodní agenti	230	146,1	1,3	2,6	0,6	1,9
3422 Odbytoví a přepravní agenti	390	146,9	1,6	2,6	0,6	1,8
3429 Ostatní obchodní agenti a makléři jinde neuvedení	15	151,6	0,3	2,6	0,5	2,0
3431 Odborné sekretářky, sekretáři	107	146,5	0,4	2,6	0,6	1,9
3433 Prac. v oblasti účetnictví,fakturace,rozpočet., kalkulace	1 020	148,1	1,1	2,6	0,6	1,8
3434 Pracovníci v oblasti statistiky a matematiky	45	139,1	0,1	3,1	0,6	2,0
3435 Pracovníci v oblasti práce a mezd (kromě účetních)	119	141,5	0,6	3,1	0,8	2,0
3436 Referenti osobních oddělení	86	143,0	1,6	3,0	0,8	1,9
3439 Ostatní odborní administrativní pracovníci jinde neuvedení	385	146,3	2,7	2,8	0,6	1,9
3471 Aranžéři, průmysloví a komerční návrháři,bytoví architekti	17	147,4	2,9	2,6	0,7	1,7
4112 Kancelářští pracovníci a obsluha zaříz. na zpracování textu	16	143,4	0,8	2,9	0,5	2,1
4113 Pracovníci přípravy dat výpočetní techniky	23	146,6	0,3	2,8	0,9	1,9
4115 Sekretářky, sekretáři	221	144,4	0,9	3,1	1,1	1,7
4121 Nižší účetní	184	147,7	0,6	2,7	0,8	1,7
4131 Úředníci ve skladech	520	147,9	4,8	3,0	1,0	1,7
4132 Úředníci ve výrobě (např. výrobní plánovači)	289	146,5	4,7	2,9	0,8	1,8
4133 Úředníci v dopravě a v přepravě (dispečeri, kontr. apod.)	123	148,5	2,2	2,9	0,7	2,0
4141 Řadoví knihovníci, archiváři, evidenční pracovníci	15	142,7	0,0	2,9	0,4	2,0
4190 Ostatní nižší úředníci jinde neuvedení	53	145,4	0,1	2,8	0,6	1,9
4211 Pokladníci (v bankách, pojišťov., spořitelnách, na poště)	115	138,2	1,1	3,4	0,9	2,1

**Průměrná měsíční odpracovaná a neodpracovaná doba zaměstnanců  
podle podskupin zaměstnání KZAM-R**

kraj: Vysočina

Podskupiny zaměstnání KZAM-R	Počet zaměstnanců přečtený podle eviden. měsíců	Odpracovaná doba		Neodpracovaná doba		
		celkem	z toho přesčas	celkem	z toho	
					nemoc	dovolená
		hod/měs	hod/měs	dnů/měs	dnů/měs	dnů/měs
4212 Úředníci na přepážkách a směnárníci	232	<b>131,2</b>	1,1	4,0	1,3	2,2
4213 Pokladníci v obchodě, společném stravování apod.	198	<b>143,1</b>	1,2	3,6	1,2	1,9
4214 Prodavači vstupenek, jízdenek apod.	60	<b>148,9</b>	4,9	3,5	0,7	2,6
5121 Pracovníci dohlížející nad obsluh. personálem, hospodyně	17	<b>139,9</b>	0,6	3,7	1,3	2,3
5122 Kuchaři	274	<b>144,5</b>	1,3	3,1	1,2	1,7
5149 Ostatní pracovníci zajišťující osobní služby jinde neuved.	15	<b>144,8</b>	4,3	4,1	1,7	1,9
5161 Hasiči, požárníci	64	<b>149,0</b>	7,9	2,0	0,5	1,5
5169 Ostatní pracovníci ochrany a ostrahy jinde neuvedení	403	<b>154,5</b>	14,4	3,0	1,0	1,9
5211 Prodavači v obchodech	1 157	<b>143,6</b>	1,6	3,4	1,3	1,9
6111 Pěstitelé polních plodin	188	<b>146,6</b>	9,5	4,2	2,3	1,3
6113 Zahradníci a pěstitelé zahradních plodin a sazenic	28	<b>146,2</b>	5,5	3,8	1,6	1,8
6121 Chovatelé hospodářských zvířat (kromě drůbeže a včel)	750	<b>151,1</b>	9,7	3,9	1,7	1,9
6122 Chovatelé drůbeže	53	<b>138,8</b>	6,2	4,7	2,4	1,9
6129 Ostatní chovatelé, ošetřovatelé zvířat jinde neuvedení	30	<b>157,3</b>	13,1	3,6	1,8	1,8
6141 Dělníci pro pěstění a ošetřování lesa	98	<b>132,4</b>	1,0	4,7	2,2	1,8
6142 Dělníci pro těžbu dřeva (kromě obsluhy pojízdných zařiz.)	37	<b>138,3</b>	0,3	4,2	2,0	1,6
7121 Zedníci z tradičních materiálů (bambus, hlína atd.)	24	<b>141,0</b>	11,6	4,9	2,7	1,5
7122 Zedníci, kameníci, omítkáři	685	<b>145,5</b>	7,7	4,3	2,1	1,6
7123 Betonáři, děl.specializovaní na pokládání beton. povrchů	20	<b>148,3</b>	11,4	4,6	2,7	1,4
7124 Tesaři a truhláři	204	<b>151,4</b>	7,6	3,7	1,5	1,7
7125 Stavební montážníci	20	<b>146,1</b>	6,4	3,8	1,5	1,9
7129 Ostatní stavební děl. stav. výroby a prac. v ost. oborech	64	<b>142,4</b>	6,3	4,5	2,3	1,6
7136 Instalatéři, potrubáři, stavební zámečníci, klempíři	278	<b>144,5</b>	5,6	3,8	1,6	1,8
7137 Stavební a provozní elektrikáři	209	<b>157,3</b>	15,6	3,3	1,0	1,9
7141 Malíři a tapetáři	24	<b>141,9</b>	4,3	4,0	1,8	1,8
7142 Lakýrníci a pracovníci v příbuzných oborech	71	<b>139,6</b>	7,5	4,1	1,8	1,8
7212 Svářeči, řezači plamenem a páječi	470	<b>145,1</b>	11,2	3,7	1,5	1,8
7213 Výrobci a opraváři výrobků a dílů z plechů	64	<b>148,1</b>	7,3	3,6	1,5	1,7
7214 Montéři kovových konstrukcí	23	<b>146,5</b>	17,7	4,7	2,4	1,7
7221 Kováři, obsluha kováčích lisů, obsluha bucharů	630	<b>137,8</b>	5,4	3,7	1,7	1,7
7222 Nástrojaři, kovodeláři, kovodělníci, zámečníci	2 382	<b>144,8</b>	9,3	3,6	1,4	1,8
7223 Seřizovači a obsluha obráběcích strojů	3 774	<b>144,7</b>	7,3	2,9	0,9	1,6
7224 Brusíči, leštiči a ostříči nástrojů	234	<b>142,8</b>	6,1	3,6	1,3	1,9
7231 Mechanici a opraváři motorových vozidel	312	<b>149,5</b>	7,5	3,2	1,1	1,7
7235 Mechanici obráběcích, zemědělských strojů a prům. zařiz.	1 285	<b>150,6</b>	10,1	3,4	1,2	1,6
7239 Ostatní mechanici a opraváři strojů a zařízení bez elektro	573	<b>145,8</b>	6,3	2,8	0,7	1,8
7241 Elektromech.a seřizovači různých typů elektrických zařiz.	1 238	<b>147,2</b>	6,9	2,9	1,1	1,6
7242 Mechanici, opraváři a seřizovači elektr. částí aut, letadel	53	<b>148,5</b>	6,0	3,2	1,1	1,8
7243 Mechanici, seřizovači, opraváři elektronických zařízení	208	<b>159,4</b>	14,4	2,5	0,4	1,8
7244 Telefonní a telegrafní mechanici, montéři a opraváři	19	<b>156,8</b>	9,7	3,0	0,8	2,0
7246 Montéři a opraváři silnoproudých elektrických vedení	162	<b>142,2</b>	3,3	3,7	1,1	2,2
7247 Montéři a opraváři slaboproudých elektrických vedení	18	<b>135,5</b>	1,2	3,9	1,3	2,0



**Průměrná měsíční odpracovaná a neodpracovaná doba zaměstnanců  
podle podskupin zaměstnání KZAM-R**

kraj: Vysočina

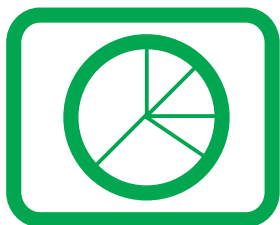
Podskupiny zaměstnání KZAM-R	Počet zaměstnanců přečtený podle eviden. měsíců	Odpracovaná doba		Neodpracovaná doba		
		celkem	z toho přesčas	celkem	z toho	
					nemoc	dovolená
		hod/měs	hod/měs	dnů/měs	dnů/měs	dnů/měs
7311 Výrobci, mechanici a opraváři přesných přístrojů a zařízení	67	<b>153,3</b>	12,3	3,7	1,0	2,1
7322 Dělníci při výrobě skla, skláři vč. brusičů a leštičů	637	<b>131,2</b>	3,7	4,7	2,3	2,1
7324 Malíři skla a keramiky a pracovníci v příbuzných oborech	66	<b>129,5</b>	4,5	5,0	2,7	2,0
7341 Tiskaři, sazeči (kromě obsluhy tiskárenských strojů)	32	<b>142,6</b>	2,6	3,4	1,3	1,7
7344 Fotografové a pracovníci v příbuzných oborech	12	<b>126,8</b>	0,2	4,9	2,5	1,9
7411 Zpracovatelé masa, ryb vč. uzenářů a konzerv. masa a ryb	402	<b>148,3</b>	6,7	4,1	1,8	1,7
7412 Zpracovatelé pekárenských a cukrářských výrobků	171	<b>146,7</b>	11,1	3,9	1,7	1,9
7419 Ostatní zpracovatelé - výrobci potravinářských výrobků	20	<b>147,6</b>	4,2	2,8	0,3	1,9
7422 Uměleč. truhláři, řezbáři, výrobci a oprav.výrobků ze dřeva	158	<b>142,4</b>	5,6	3,6	1,0	2,0
7423 Seřizovači a seřizov.-obsluhovači dřevoobráběcích strojů	25	<b>150,3</b>	8,9	2,9	0,9	1,4
7432 Přadláci, pletaři a jiní výrobci ručně vyráběných tkanin	72	<b>129,9</b>	0,9	4,4	1,7	2,3
7433 Dámští a pánští krejčí a kloboučníci vč. opravářů oděvů	655	<b>129,7</b>	0,3	4,0	1,6	2,0
7435 Modeláři a střihači textilu, kůží a podobných materiálů	139	<b>128,3</b>	1,1	4,7	2,1	2,3
7436 Švadleny, vyšivači a pracovníci v příbuzných oborech	636	<b>129,2</b>	2,4	4,6	2,0	1,8
7439 Ostatní dělníci při výrobě textilu, oděvů a výrobků z kůží	141	<b>132,0</b>	2,7	4,3	1,8	2,1
8122 Obsluha zařízení ve slévárství (taviči, slévači)	289	<b>137,3</b>	9,6	4,4	1,8	1,8
8123 Obsluha zařízení na tepelné zpracování kovů	197	<b>143,6</b>	5,8	2,8	0,9	1,7
8131 Obsluha pecí na výrobu skla a keramiky	259	<b>147,3</b>	8,4	3,1	1,2	1,8
8139 Obsluha ostatních zařízení na výrobu skla a keramiky	41	<b>147,0</b>	8,2	3,3	1,4	1,8
8141 Obsluha pily a jiného zařízení na zpracování dřeva	393	<b>154,3</b>	12,1	2,9	1,2	1,4
8149 Obsluha ostatních zařiz.na zpracování dřeva a v papírnách	440	<b>138,4</b>	2,4	3,6	1,6	1,6
8159 Obsluha ostat. zařízení při chemické výrobě jinde neuved.	60	<b>139,0</b>	3,3	3,5	1,4	1,7
8161 Obsluha zařízení při výrobě a rozvodu elektřiny	125	<b>142,5</b>	4,2	2,6	0,4	1,9
8162 Obsluha parních turbín, ohříváčů a motorů	118	<b>156,5</b>	14,5	2,8	0,8	1,8
8163 Obsluha zařízení při úpravě, čištění a rozvodu vody	222	<b>143,0</b>	4,5	3,4	1,1	2,0
8171 Obsluha automatických nebo poloaut. montážních linek	1 773	<b>141,3</b>	3,0	2,7	0,7	1,5
8211 Obsluha automat. nebo poloaut. obráb.strojů (kromě 722)	825	<b>143,3</b>	7,2	3,3	1,3	1,7
8212 Obsluha strojů na výrobu maltovin, vápna, cementu	24	<b>143,0</b>	10,6	3,7	1,8	1,6
8223 Obsluha strojů při konečné úpravě ochranných povlaků	229	<b>143,3</b>	9,2	3,7	1,6	1,7
8232 Obsluha strojů na výrobu plast. výrobků (vč. laminování)	218	<b>138,2</b>	6,3	3,8	2,0	1,6
8251 Obsluha tiskárenských strojů	43	<b>145,2</b>	6,6	3,4	1,3	1,7
8254 Obsluha kopírovacích strojů	17	<b>137,5</b>	2,2	3,5	1,2	2,0
8261 Obsluha strojů na úpravu vláken, dopřádání a navíj. příze	22	<b>120,9</b>	1,2	5,2	2,5	2,0
8262 Obsluha tkacích a pletacích strojů	97	<b>113,2</b>	3,0	6,3	2,8	2,0
8264 Obsluha strojů na bělení, barvení, čištění, praní, žehlení	68	<b>132,7</b>	0,7	3,7	1,3	2,0
8269 Obsluha ost.strojů na výrobu textilních, kožešin. výrobků	164	<b>137,3</b>	2,4	3,6	1,3	1,8
8272 Obsluha strojů na výrobu mlékárenských výrobků	145	<b>148,6</b>	9,7	3,9	1,6	1,7
8273 Obsluha strojů na mletí zrn a koření	39	<b>143,7</b>	6,4	4,0	1,6	1,9
8274 Obsluha strojů na zpracování mouky, výrobu pečiva	136	<b>148,9</b>	19,9	4,3	2,5	1,7
8281 Montážní dělníci montující mechanická zařízení (stroje)	1 610	<b>139,2</b>	7,4	3,8	1,6	1,8
8282 Montážní dělníci montující elektrická zařízení	68	<b>149,3</b>	12,9	3,4	1,3	1,8
8284 Montážní dělníci montující výrobky z kovů, pryže a plastů	351	<b>136,8</b>	8,5	4,4	2,4	1,8

**Průměrná měsíční odpracovaná a neodpracovaná doba zaměstnanců  
podle podskupin zaměstnání KZAM-R**

kraj: Vysočina

Podskupiny zaměstnání KZAM-R	Počet zaměstnanců přečtený podle eviden. měsíců	Odpracovaná doba		Neodpracovaná doba		
		celkem	z toho přesčas	celkem	z toho	
					nemoc	dovolená
		hod/měs	hod/měs	dnů/měs	dnů/měs	dnů/měs
8286 Montážní dělníci montující výrobky z kartonu, textilu	182	<b>138,7</b>	5,3	3,2	1,6	1,5
8290 Obsluha jin.stacionárních zařízení a ost. montážní dělníci	751	<b>139,3</b>	4,7	3,9	1,6	1,8
8311 Strojvedoucí	180	<b>144,6</b>	5,5	3,9	0,6	2,7
8313 Dělníci zabezpeč. sestavování vlaků (brzdaři, výhybkáři)	244	<b>148,8</b>	9,1	3,8	0,7	2,7
8321 Řidiči osobních a malých dodávkov. automobilů, taxikáři	60	<b>154,8</b>	12,1	3,0	0,7	1,9
8323 Řidiči autobusů, trolejbusů a tramvají	555	<b>160,4</b>	12,7	3,1	1,1	1,7
8324 Řidiči nákladních automobilů a tahačů	1 202	<b>160,7</b>	15,7	3,3	1,3	1,6
8326 Řidiči speciálních vozidel	91	<b>157,6</b>	14,9	3,8	1,6	1,8
8331 Obsluha zemědělských a lesních strojů	525	<b>172,2</b>	24,0	3,3	1,4	1,3
8332 Obsluha zemních a příbuzných strojů	123	<b>155,6</b>	15,0	3,6	1,3	1,8
8333 Obsluha jeřábů, zdvihacích a podob. manipulačních zaříz.	284	<b>134,7</b>	5,3	4,3	1,8	1,9
8334 Obsluha vysokozdvíhých a ostatních motorových vozíků	361	<b>146,5</b>	8,4	3,4	1,3	1,7
9132 Pomocníci a uklízeči v kancelář., hotel., nemocnicích ap.	394	<b>132,8</b>	1,4	4,1	1,9	1,7
9141 Domovníci, správci domu	25	<b>144,8</b>	2,4	3,0	1,2	1,7
9152 Vrátní, hlídači, uváděči a šatnářky	181	<b>147,9</b>	7,9	3,3	1,4	1,7
9161 Sběrači odpadků, popeláři	69	<b>140,4</b>	8,7	5,2	2,8	2,1
9162 Metaři, čističi záchodků, žump, kanálů a podob. zařízení	13	<b>139,9</b>	4,8	4,3	1,8	2,1
9169 Ostatní pracovníci v příbuzných oborech jinde neuvedení	18	<b>144,1</b>	4,1	4,2	2,3	1,4
9211 Pomocní a nekvalifikovaní dělníci v zemědělství	77	<b>148,4</b>	8,9	4,4	2,3	1,7
9313 Pomocní a nekvalifikovaní dělníci na stavbách budov	43	<b>146,4</b>	10,9	5,1	2,6	1,8
9321 Pomocní a nekvalifikovaní montážní a manipulační dělníci	995	<b>136,9</b>	4,1	4,1	2,1	1,6
9322 Ruční baliči a pytlovači	388	<b>134,9</b>	5,4	4,2	2,1	1,8
9323 Dělníci nádvorní skupiny (pomocní montéři)	36	<b>143,5</b>	4,5	3,8	1,6	1,7
9333 Vazači a nosiči břemen, přístavní dělníci (dokaři)	74	<b>133,7</b>	5,4	4,7	2,4	1,8
9339 Pomocní a nekvalif. prac. v dopr., ve skladech, v telekom.	652	<b>139,0</b>	4,3	3,8	1,5	1,9





# **Dodatek**

## **- technický popis šetření**



## Dodatek – Technický popis šetření

Technický popis šetření poskytuje základní informaci o koncepci šetření, postupech použitých při sběru dat, analýze dat a vytváření výstupních sestav, obsažených v publikaci. Dodatek je rozdělen do tří hlavních částí: koncepce šetření, vstupní údaje, zpracování a analýza dat.

### Koncepce šetření

Koncepce statistického šetření „Regionální statistika ceny práce“ za podnikatelskou sféru (RSCP-PS) se zabývá otázkami rozsahu šetření, opory výběru a vlastního výběru vzorku ekonomických subjektů (ES).

### Rozsah šetření

Vzorek ekonomických subjektů RSCP-PS kopíruje strukturu podnikatelské sféry v jednotlivých krajích České republiky. Podnikatelskou sféru tvoří ekonomické subjekty, které odměňují podle zákona č. 1/1992 Sb. o mzdě, odměně za pracovní pohotovost a o průměrném výdělku.

Okruh zpravodajských jednotek pro RSCP-PS tvoří ekonomické subjekty podnikatelské sféry s 10 a více zaměstnanci. Šetření je vyčerpávající pro jednotky s počtem zaměstnanců 250 a vyšším. Pro jednotky s počtem zaměstnanců 10 až 249 je mzdové šetření výběrové.

V RSCP-PS se ekonomické subjekty dále člení na organizační jednotky, jestliže je možné provést vnitřní rozčlenění podle okresů, ve kterých dílčí jednotky působí, nebo podle odvětví OKEČ. Výsledky podle krajů jsou v tomto smyslu výsledky, získané pracovištní metodou.

Statistické šetření RSCP-PS za 3. čtvrtletí 2005 zahrnuje 3058 ekonomických subjektů, které reprezentují přibližně 1213 tisíc zaměstnanců. Tabulka č. 1 ukazuje rozsah výběrového souboru RSCP-PS bez non-response (dále jen výběrový soubor) pro 3. čtvrtletí 2005 a v tabulce č. 2 je přiblížena odvětvová skladba ekonomických subjektů z výběrového souboru RSCP-PS působících na území kraje Vysočina.

Výběrový soubor RSCP podnikatelské sféry			
	RSCP-PS – celkem	RSCP-PS – kraj Vysočina	
		se sídlem v kraji	se sídlem mimo kraj
Počet ekonomických subjektů	3058	226	60
Počet zaměstnanců	1213 tisíc	54 tisíc	10 tisíc

Tabulka č. 1

**Odvětvová skladba výběrového souboru RSCP-PS – kraj Vysočina**

Odvětví OKEČ	Počet ekonomických subjektů	
	se sídlem v kraji	se sídlem mimo kraj
A,B Zemědělství, myslivost, lesnictví a rybolov	50	1
C Těžba nerostných surovin	1	1
D Zpracovatelský průmysl	103	14
E Výroba a rozvod elektřiny, plynu a vody	3	8
F Stavebnictví	22	1
G Obchod; opravy motorových vozidel	13	12
H Ubytování a stravování	1	1
I Doprava, skladování a spoje	7	8
J Finanční zprostředkování		5
K Činnosti v oblasti nemovit. a pronájmu; podn. činnosti	19	4
L Veřejná správa a obrana; povinné sociální zabezpečení		2
M Vzdělávání	1	1
N Zdravotní a sociální péče; veterinární činnosti		
O Ostatní veřejné, sociální a osobní služby	6	2

**Tabulka č. 2****Opora výběru**

Výběrovými jednotkami šetření RSCP-PS jsou ekonomické subjekty podnikatelské sféry, na které se v případě vybrání vztahuje zpravodajská povinnost. Statistickými jednotkami jsou zaměstnanci, kteří jsou nositeli sledovaných statistických znaků. Výběrovou základnou – oporou – pro výběr organizací je registr ekonomických subjektů (RES), který je detailně popsán na stránkách Českého statistického úřadu [www.czso.cz](http://www.czso.cz).

Základním souborem RSCP-PS jsou aktivní ekonomické subjekty z registru ekonomických subjektů, které mají 10 a více zaměstnanců, přísluší do podnikatelské sféry a do institucionálních sektorů: nefinanční podniky, finanční instituce nebo vládní instituce. Příslušnost k podnikatelské, či nepodnikatelské sféře se zjišťuje podle registru „Automatizovaného rozpočtového informačního systému“ (ARIS-RARIS), který je spravován Ministerstvem financí ČR.

**Výběr**

Výběr ekonomických subjektů v RSCP-PS lze charakterizovat jako jednostupňový stratifikovaný výběr. Základní soubor (ZS) vytvořený z RES se rozdělí do oblastí (strat) podle:

- regionů (krajů)
- velikostních kategorií
- odvětvových skupin.

Regionem se z hlediska výběru jednotek rozumí kraj ve smyslu ústavního zákona č. 347/97 Sb. Výběr RSCP-PS používá dále ke stratifikaci čtyři velikostní kategorie

ekonomických subjektů, uvedené v tabulce č. 3 – Velikostní kategorie pro stratifikaci. Stratifikační třídění obsahuje dvanáct odvětvových skupin z vybraných institucionálních sektorů podnikatelské sféry. Vymezení strat je provedeno na základě podobnosti v charakteru ekonomické činnosti a podobnosti v zaměstnanecké struktuře.

V jednotlivých oblastech ZS vzniklých jeho rozdělením dle příslušných stratifikačních kritérií, se vybere předem stanovený podíl ekonomických subjektů. Největší subjekty s 1 000 a více zaměstnanci jsou zařazeny do šetření všechny (výběr s pravděpodobností 1), u ekonomických subjektů s 250-999 zaměstnanci se postupně navyšuje výběrový podíl tak, aby od roku 2007 činil 100%. Menší ES s 10-249 zaměstnanci jsou vybírány v jednotlivých stratech systematickým náhodným výběrem s nestejnými pravděpodobnostmi bez vracení. Pravděpodobnosti vybrání subjektu jsou dány výběrovým podílem, jehož výši ukazuje tabulka č. 3 – Velikostní kategorie pro stratifikaci. Počet ekonomických subjektů, které mají být vybrány, se stanoví podle aktuálního stavu ZS ke konci roku. Výběrový soubor ekonomických subjektů s 10-249 zaměstnanci se obměňuje metodou rotujícího panelu s periodou rotace devět let, tzn. k jejich plné obměně dojde za devět let. Vybrané ekonomické subjekty zůstávají v šetření minimálně po dobu periody rotace plus jeden rok potřebný pro jejich nábor, o důvodech pro předčasné vyřazení z výběru (např. zánik firmy) se vede evidence.

<b>Velikostní kategorie pro stratifikaci</b>		
Kategorie	Počet zaměstnanců	Výběrový podíl [%]
1	10 až 49	4,5
2	50 až 249	15
3	250 až 999	80
4	1000 a více	100

**Tabulka č. 3**

## **Vstupní údaje**

Kapitola popisuje sběr dat do šetření RSCP-PS, používané číselníky a základní vstupní položky, charakterizující výdělky a odpracovanou dobu.

### ***Sběr dat***

Ekonomické subjekty, na které se vztahuje zpravodajská povinnost, vykazují do šetření RSCP-PS údaje o všech zaměstnancích. Vybraná zpravodajská jednotka předává data ke zpracování orgánu, vykonávajícímu státní statistickou službu. Termínem pro předání dat od respondenta je konec měsíce následujícího po skončení sledovaného období.

Předávaná data mají formu databázových souborů a obsahují informace o zaměstnavateli a zaměstnancích. Data jsou většinou přebírána přímo z informačních systémů pro výpočet mezd a personální evidenci.

### ***Klasifikace a číselníky***

RSCP používá standardní statistické klasifikace a číselníky (podrobněji popsané na [www.czso.cz](http://www.czso.cz)). Protože čtvrtletní šetření o ceně práce je součástí programu statistických zjišťování, je použití platných statistických klasifikací závazné jak pro orgán

vykonávající státní statistickou službu, tak pro zpravodajské jednotky, které poskytují údaje pro statistické zjišťování. Proto RSCP-PS používá následující klasifikace a číselníky:

- KZAM-R**      **Klasifikace zaměstnání;** vydáno sdělením ČSÚ č. 492/2003 Sb. ze dne 18. prosince 2003 o vydání rozšířené Klasifikace zaměstnání KZAM-R.
- CZ-ICSE**      **Klasifikace postavení v zaměstnání;** vydáno sdělením ČSÚ č. 494/2003 Sb. ze dne 18. prosince 2003 o vydání Klasifikace postavení v zaměstnání.
- KKOV**      **Klasifikace kmenových oborů vzdělání;** vydáno sdělením ČSÚ č. 320/2003 Sb. ze dne 9. září 2003 o zavedení Klasifikace kmenových oborů vzdělání. Aktualizace byla provedena k 1. září 2004 sdělením ČSÚ č. 448/2004 Sb. ze dne 12. července 2004, k 1. září 2005 sdělením ČSÚ č. 310/2005 Sb. ze dne 21. července 2005 a k 1. prosinci 2005 sdělením ČSÚ č. 455/2005 Sb. ze dne 16. listopadu 2005 o aktualizaci Klasifikace kmenových oborů vzdělání.
- CZ-NUTS**      **Klasifikace územních statistických jednotek;** vydáno sdělením ČSÚ č. 490/2003 Sb. ze dne 18. prosince 2003 o vydání Klasifikace územních statistických jednotek. Aktualizace byla provedena k 1. květnu 2004 sdělením ČSÚ č. 228/2004 Sb. ze dne 14. dubna 2004 o aktualizaci Klasifikace územních statistických jednotek.
- OKEČ**      **Odvětvová klasifikace ekonomických činností;** vydáno sdělením ČSÚ č. 486/2003 Sb. ze dne 18. prosince 2003 o vydání Odvětvové klasifikace ekonomických činností. Aktualizace byla provedena k 1. září 2005 sdělením ČSÚ č. 311/2005 Sb. ze dne 21. července 2005 o aktualizaci Odvětvové klasifikace ekonomických činností.
- CZ-GEONOM**      **Klasifikace zemí;** vydáno sdělením ČSÚ č. 487/2003 Sb. ze dne 18. prosince 2003 o vydání Klasifikace zemí. Změna byla provedena k 1. červnu 2004 sdělením ČSÚ č. 339/2004 Sb. ze dne 20. května 2004 o změně v Klasifikaci zemí. Aktualizace byla provedena k 1. červenci 2005 sdělením ČSÚ č. 243/2005 Sb. ze dne 9. června 2005 o aktualizaci Klasifikace zemí.
- FORMA**      **Číselník právní formy organizací.**

### ***Výdělky a odpracovaná doba***

RSCP-PS jako mzdové šetření se čtvrtletní periodicitou monitoruje mzdovou úroveň jednotlivých zaměstnání podle klasifikace KZAM-R v krajích České republiky. U jednotlivých zaměstnanců vybraných ekonomických subjektů zjišťuje průměrný

hodinový výdělek v posledním čtvrtletí sledovaného období, vypočtený pro náhrady pro pracovněprávní účely, podle § 17 zákona 1/1992 Sb. Průměrný hodinový výdělek je krátkodobým indikátorem mzdové úrovně.

Druhým šetřeným výdělkovým ukazatelem je mzda vyplacená za sledované období. Mzda je definovaná jako mzda za práci podle §4 zákona č.1/1992 Sb. (Zákon o mzdě, odměně za pracovní pohotovost a průměrném výdělku ve znění pozdějších předpisů), jako peněžité plnění, poskytovaná zaměstnavatelem zaměstnanci za práci.

Z celkové mzdy za práci šetření zjišťuje i podíl prémie a odměn, příplatků za práci přesčas a ostatních příplatků. Vedle mzdy za práci šetří RSCP-PS i některá další plnění, poskytovaná v souvislosti s výkonem práce. Zjišťuje se částka náhrad mzdy a částka odměn za pracovní pohotovost, vyplacená za sledované období.

RSCP-PS sleduje i charakteristiky odpracované a neodpracované doby. Vstupní věta o zaměstnanci obsahuje odpracovanou dobu od počátku roku a z ní počet přesčasových hodin, za které byl poskytnut příplatek. Věta dále obsahuje celkovou neodpracovanou dobu od počátku roku, z ní počet dnů nemoci a počet neodpracovaných dnů s náhradou mzdy. Zvlášť se sleduje i počet dnů dovolené.

## **Zpracování a analýza dat**

Zpracování a analýza dat zahrnuje přehled publikovaných mzdových statistik, způsob výpočtu hrubé měsíční mzdy a indikátorů odpracované doby, problematiku vážení a odhadů.

### ***Přehled publikovaných tabulek***

Hlavním výsledkem RSCP-PS jsou statistiky výdělkové úrovně v krajích podle zaměstnání KZAM-R. Tabulky PS-V5, PS-M5 a PS-T5 ukazují statistiky v třídění podle zaměstnání KZAM-R na úrovni podskupin zaměstnání (čtyřmístný KZAM-R). Tabulka PS-V5 obsahuje charakteristiky hodinových výdělků, tabulka PS-M5 obsahuje charakteristiky hrubé měsíční mzdy, strukturu mzdy a průměrnou placenou dobu. Tabulka PS-T5 ukazuje průměrnou měsíční odpracovanou a neodpracovanou dobu, podíl přesčasu z odpracované doby a podíl nemoci a dovolené z neodpracované doby. Publikují se jen zaměstnání zastoupená minimálně deseti zaměstnanci a minimálně třemi ekonomickými subjekty.

Vedle primárních výsledků podle zaměstnání ukazuje výsledková publikace i další tabulky hodinových výdělků, hrubých měsíčních mezd a jejich diference. Hodinové výdělky se člení podle:

- hlavních tříd KZAM-R
- kategorií zaměstnání (manuální/nemanuální)
- věkových kategorií
- vzdělání
- pohlaví.

Charakteristiky hrubé měsíční mzdy jsou tříděny i podle hlavních tříd KZAM-R.

## Výpočet hrubé měsíční mzdy

Na rozdíl od hodinového výdělku musí být druhý indikátor mzdové úrovně – hrubá měsíční mzda – vypočten z dalších přímo zjišťovaných mzdových položek a nemzdových plnění. Přímě zjišťované položky ale obsahují pouze kumulované částky za delší období než měsíc, tj. za čtvrtletí až celý rok. Přitom je třeba uvážit, že jednotliví zaměstnanci nemuseli být v evidenčním stavu po celé sledované období.

Hrubá mzda je v ISPV jednoznačně definována jako součet mzdy za práci, náhrad mzdy a odměn za pracovní pohotovost. Hrubá měsíční mzda  $i$ -tého zaměstnance se vypočte podle vzorce

$$HMM_i = \frac{MZDA_i + POHOTOV_i + NAHRADY_i}{MES\_PLAC_i}$$

kde :

$HMM_i$  je hrubá měsíční mzda  $i$ -tého zaměstnance

$MZDA_i$  je mzda za práci  $i$ -tého zaměstnance v kumulaci za sledované období (vstupní položka věty o zaměstnanci)

$POHOTOV_i$  je odměna za pohotovost  $i$ -tého zaměstnance v kumulaci za sledované období (vstupní položka věty o zaměstnanci)

$NAHRADY_i$  jsou náhrady mzdy  $i$ -tého zaměstnance v kumulaci za sledované období (vstupní položka věty o zaměstnanci)

$MES\_PLAC_i$  je počet placených měsíců  $i$ -tého zaměstnance, tj. počet měsíců, odpovídajících součtu odpracované doby a doby, po kterou pobíral náhrady mzdy

Počet placených měsíců  $MES\_PLAC_i$  je roven počtu kalendářních měsíců v případě, že zaměstnanec po celé sledované období pracoval nebo pobíral náhrady mzdy. Pokud zaměstnanec byl v evidenčním stavu kratší dobu, než sledované období, bude jeho počet placených měsíců dán poměrem doby v evidenčním stavu k celému sledovanému období. Podobně se počet placených měsíců stanoví, pokud zaměstnanec měl jinou absenci, než absenci s náhradou mzdy (např. nemoc).

Hrubá měsíční mzda za určitou skupinu zaměstnanců se vypočte jako „vážená“ hrubá mzda, v níž mzda určitého zaměstnance má váhu, odpovídající počtu jeho placených měsíců za sledované období. Tento způsob výpočtu umožňuje korektní srovnání mzdové úrovně jednotlivých zaměstnání a srovnávání v čase.

Sestavy s hrubou měsíční mzdou, diferenciací a strukturou hrubé mzdy obsahují také placenou dobu zaměstnance. Tento údaj ukazuje počet placených hodin (odpracovaná doba a doba náhrad) za placený měsíc a je konzistentní s výpočtem hrubé měsíční mzdy. Sestavy týkající se odpracované a neodpracované doby (tabulka PS-T5) nelze vztáhnout k placené době. Proto se odpracovaná a neodpracovaná doba i jejich složky vztahují k počtu měsíců v evidenčním stavu.

Přestože struktura vstupů RSCP-PS umožňuje zahrnout do výpočtu za určitou skupinu  $i$  zaměstnance, kteří byli v evidenčním stavu pouze část sledovaného období, nemohou být do výpočtu zahrnuti všichni. Uplatňují se následující kritéria pro zařazení zaměstnance do výpočtů hrubé měsíční mzdy:



- placená doba zaměstnance je alespoň jeden měsíc,
- zařazují se pouze zaměstnanci v pracovním poměru,
- musí být splněna podmínka: součet odpracované a neodpracované doby je přibližně roven počtu pracovních dnů sledovaného období,
- zařazují se pouze zaměstnanci, zaměstnaní na plný pracovní úvazek, který je v RSCP definován v souladu s kritériem Eurostatu pomocí fondu pracovní doby (alespoň 30 hodin/týden).

### ***Metoda vážení a řešení non-response***

Metoda vážení, používaná v RSCP-PS, umožňuje získat na základě dat z výběrového souboru charakteristiky základního souboru v členění na jednotlivé kraje. Informace o charakteristikách zaměstnanecké populace v jednotlivých krajích dávají vážené agregované tabulky. Váhové koeficienty, které jsou přiděleny všem ekonomickým subjektům z výběrového souboru a poté též všem jejich zaměstnancům, vycházejí z počáteční pravděpodobnosti výběru každého ekonomického subjektu a reflektují regionální strukturu základního souboru. Váhy zvyšují při výpočtech odhadů význam dat ekonomických subjektů s relativně malým zastoupením ve výběrovém souboru. Relativně nejméně zastoupené jsou ve výběrovém souboru RSCP-PS ekonomické subjekty s 10-49 zaměstnanci, a proto mají největší váhy při výpočtech odhadů.

Tabulky vztahující se k podnikatelské sféře PS-V5, PS-M5, PS-T5 obsahují nevážené charakteristiky výběrového souboru RSCP-PS. Ostatní tabulky v této publikaci jsou odhady charakteristik základního souboru RSCP-PS pro příslušný kraj. Při interpretaci výsledků je nutno mít na zřeteli, že charakteristiky výběrového souboru nelze automaticky pokládat za odhady platné pro celou zaměstnaneckou populaci kraje. Výběrové charakteristiky mohou být částečně ovlivněny větším relativním zastoupením velkých ekonomických subjektů ve výběrovém souboru RSCP-PS.

Problém nedostupných dat od vybraného ekonomického subjektu (zpravodajské jednotky), tzv. non-response, je v RSCP-PS řešen metodou historické imputace a metodou upravující váhy zpravodajským jednotkám, které jsou ve stejné stratifikační kategorii, jako nedostupná zpravodajská jednotka.

## Odhady statistických charakteristik

Skupina tabulek	Postup při výpočtu charakteristik
PS-V0, PS-V1, PS-V2, PS-V4, PS-V6, PS-V8	Odhadované charakteristiky hodinového výdělku jsou vypočteny z dat výběrového souboru s využitím výběrových vah a vah používaných pro odstranění důsledků non-response.
PS-M0, PS-M1	Odhadované charakteristiky hrubé měsíční mzdy, jejích složek i placený čas jsou vypočteny z dat výběrového souboru s využitím výběrových vah, vah používaných pro odstranění důsledků non-response a vah, zohledňujících různé délky neplacené neodpracované doby (nemoc, neplacená absence) a doby v evidenčním stavu.
PS-V5	Odhadované charakteristiky hodinového výdělku podle podskupin zaměstnání jsou vypočteny z dat výběrového souboru.
PS-M5	Odhadované charakteristiky hrubé měsíční mzdy a jejích složek podle podskupin zaměstnání jsou vypočteny z dat výběrového souboru s využitím vah, zohledňujících různé délky neplacené neodpracované doby (nemoc, neplacená absence) a doby v evidenčním stavu. Stejným způsobem je vypočtena i placená doba.
PS-T5	Odhadované charakteristiky odpracované a neodpracované doby podle podskupin zaměstnání jsou vypočteny z dat výběrového souboru s využitím vah, zohledňujících různé délky doby v evidenčním stavu.

Šetření RSCP-PS odhaduje výdělkové charakteristiky a neslouží jako zdroj informací o počtech zaměstnanců v jednotlivých třídících kategoriích. Počty zaměstnanců jsou v agregovaných tabulkách uváděny v % a jejich účelem je přiblížit relativní zastoupení publikovaných kategorií. Počty zaměstnanců v ČR zjišťují šetření Českého statistického úřadu – podnikové výkaznictví a výběrové šetření pracovních sil (viz [www.czso.cz](http://www.czso.cz)).

Statistické charakteristiky používané ve výsledkových tabulkách:

1. decil	První decil je hodnota, pod kterou leží 10% nejnižších hodnot sledovaného znaku.
1. kvartil	První kvartil je hodnota, pod kterou leží 25 % nejnižších hodnot sledovaného znaku.
Medián	Medián je hodnota uprostřed vzestupně uspořádané řady hodnot sledovaného znaku, polovina hodnot je nižší než medián a druhá polovina je vyšší než medián.
3. kvartil	Třetí kvartil je hodnota, nad kterou leží 25 % nejvyšších hodnot sledovaného znaku.
9. decil	Devátý decil je hodnota, nad kterou leží 10% nejvyšších hodnot sledovaného znaku.
Průměr	Průměr je počítán jako vážený (případně nevážený) aritmetický průměr sledovaného znaku.

## ***Kvalita odhadů***

Odhadované charakteristiky podléhají dvěma typům chyb – výběrovým chybám a nevýběrovým chybám. Výběrové chyby jsou způsobeny faktorem náhody při pravděpodobnostním výběru RSCP-PS. Hodnoty výběrových chyb není možné ze současného výběrového souboru RSCP-PS získat, nicméně používaná stratifikace výrazně snižuje jejich výši. Nevýběrové chyby bývají způsobeny především špatnou kvalitou dat od zpravodajských jednotek (neúplné údaje, chybné údaje) a jejich vliv je snižován několikastupňovými kontrolními mechanismy a pomocí metodické podpory zpravodajským jednotkám.

## **Definice vybraných pojmů**

Ekonomický subjekt	Ekonomický subjekt je právnický subjekt nebo fyzická osoba s postavením podnikatele, zapsaná do registru ekonomických subjektů ČSÚ. Každému ekonomickému subjektu se přiděluje identifikační číslo (IČO).
Organizační jednotka	Z hlediska mzdové statistiky RSCP se dělí ekonomické subjekty na organizační jednotky podle okresu, ve kterém jednotky působí a nebo podle odvětví (OKEČ), které charakterizuje jejich ekonomickou činnost. Organizační jednotku tvoří všechny útvary ekonomického subjektu, které působí ve stejném okrese a patří do stejné kategorie OKEČ.
Zpravodajská jednotka	Zpravodajskou jednotkou je právnická nebo fyzická osoba, od níž se požaduje poskytnutí údajů ve statistickém zjišťování podle zákona č. 89/1995 Sb., o státní statistické službě ve znění pozdějších předpisů.
Sledované období	Sledované období je období od začátku roku do konce příslušného čtvrtletí, za které se statistické zjišťování provádí.
Podnikatelská sféra	Do podnikatelské sféry patří subjekty, které odměňují podle zákona č. 1/1992 Sb., o mzdě, odměně za pracovní pohotovost a o průměrném výdělku ve znění pozdějších předpisů.
Nepodnikatelská sféra	Do nepodnikatelské sféry patří organizace, které odměňují podle zákona č. 143/1992 Sb., o platu a odměně za pracovní pohotovost v rozpočtových a v některých dalších organizacích a orgánech ve znění pozdějších předpisů.
Základní soubor RSCP-PS	Základním souborem RSCP jsou aktivní ekonomické subjekty z registru ekonomických subjektů, které mají 10 a více zaměstnanců, přísluší do podnikatelské sféry a do institucionálních sektorů: nefinanční podniky, finanční instituce nebo vládní instituce.

Ostatní symboly používané ve výsledkových tabulkách:

"neuvedeno" kategorie zaměstnanců, u kterých nebyl uveden kód příslušné třídící charakteristiky

"\*" položka vstupních dat vypočítaná, ale nezveřejnitelná z důvodu nedostatečného počtu vstupních hodnot (min. 3 ekonomické subjekty a 10 zaměstnanců)