



Regionální statistika ceny práce

IV. čtvrtletí 2007
Nepodnikatelská sféra
Vysočina

Revidované výsledky ke dni 10. 3. 2010

Copyright - MPSV ČR

Publikace ani její část nesmí být kopírována, rozšiřována a zařazována do informačních systémů v jakékoliv formě (elektronické, mechanické, optické, magnetické aj.) bez písemného souhlasu

Ministerstva práce a sociálních věcí

Zpracovatel: TREXIMA, spol. s r.o., tř. T. Bati 299, 764 21 Zlín - Louky

O b s a h :

Úvod	7
-------------------	---

Výsledková část nepodnikatelská sféra

Základní metodické přístupy	11
Popis publikovaných tabulek	12

Hodinový výdělek

NS-V0	Hodinový výdělek v nepodnikatelské sféře	13
NS-V1	Hodinový výdělek podle hlavních tříd zaměstnání KZAM-R	14
NS-V2	Hodinový výdělek podle věkových kategorií	14
NS-V3	Hodinový výdělek podle platové třídy	15
NS-V4	Hodinový výdělek podle vzdělání	15
NS-V5	Hodinový výdělek podle podskupin zaměstnání KZAM-R	16
NS-V6	Hodinový výdělek podle kategorií zaměstnání	20
NS-V8	Hodinový výdělek podle pohlaví	20

Hrubý měsíční plat

NS-M0	Hrubý měsíční plat a jeho složky, diferenciacie, placená doba v nepodnikatelské sféře	21
NS-M1	Hrubý měsíční plat a jeho složky, diferenciacie, placená doba podle hlavních tříd zaměstnání KZAM-R.....	22
NS-M5	Hrubý měsíční plat a jeho složky, diferenciacie, placená doba podle podskupin zaměstnání KZAM-R	24

Měsíční odpracovaná a neodpracovaná doba

NS-T5	Průměrná měsíční odpracovaná a neodpracovaná doba podle podskupin zaměstnání KZAM-R	30
-------	----------------------------------------------------------------------------------------------	----

Dodatek – technický popis šetření

1. Koncepce šetření	35
1.1 Základní soubor	35
1.2 Struktura souboru RSCP nepodnikatelské sféry	35
2. Vstupní údaje	36
2.1 Sběr dat	36
2.2 Nejdůležitější vstupní údaje	36
2.3 Klasifikace a číselníky	37
3. Nejdůležitější sledované veličiny	38
3.1 Hodinový výdělek	38

3.2 Hrubý měsíční plat	38
3.3 Měsíční odpracovaná a neodpracovaná doba	40
4. Přehled používaných tabulek	40
4.1 Kvalita údajů	40
4.2 Přehled publikovaných tabulek podle použitých vah	41
5. Definice vybraných pojmů	41



Úvod

Úvod

Regionální statistika ceny práce (RSCP) je systém pravidelného monitorování výdělkové úrovně a pracovní doby zaměstnanců v jednotlivých krajích České republiky formou statistického šetření. Sledovanými ukazateli výdělkové úrovně jsou hodinový výdělek a hrubá měsíční mzda (plat). Šetření metodicky vychází a je obsahově harmonizováno se strukturálním šetřením EU „Structure of Earnings Survey“, viz nařízení komise (ES) č. 1916/2000 ve znění pozdějších předpisů.

Šetření je pod názvem „Čtvrtletní šetření o průměrném výdělku“ zařazeno do programu statistických zjišťování, vyhlášených Českým statistickým úřadem (ČSÚ) ve sbírce zákonů pro příslušný kalendářní rok (viz příloha č. 2 Vyhlášky č. 476/2006 Sb., částka 156, kterou se stanoví Program statistických zjišťování na rok 2007) a pro vybrané ekonomické subjekty je povinné. Šetření provádí pracoviště státní statistické služby Ministerstva práce a sociálních věcí (MPSV). Průběh a vývoj šetření řídí komise, složená ze zástupců MPSV, ČSÚ, Ministerstva financí, České národní banky, CERGE-EI, VŠE v Praze, Českomoravské konfederace odborových svazů, Svazu průmyslu a dopravy ČR. Zpracovatelem RSCP je TREXIMA, spol. s r.o. (www.trexima.cz).

Nejdůležitějším kritériem pro členění výsledků RSCP je příslušnost šetřeného ekonomického subjektu k podnikatelské, nebo nepodnikatelské sféře. V podnikatelské sféře probíhá šetření se čtvrtletní periodou a ve sféře nepodnikatelské je prováděno s periodou pololetní. Zdrojem dat pro nepodnikatelskou sféru je Informační systém o platech, který je spravován Ministerstvem financí. Za každou sféru jsou vydávány samostatné výsledkové publikace.

Výsledkové publikace jednotlivých krajů jsou uloženy na stránkách <http://portal.mpsv.cz/> v sekci *Zaměstnanost*, v podsekci *Statistiky* pod odkazem *Statistika výdělků*.

Monitorováním výdělků a pracovní doby zaměstnanců na úrovni České republiky se zabývá „Informační systém o průměrném výdělku“ (ISPV). Výsledková publikace je k dispozici na internetových stránkách MPSV (www.mpsv.cz) v sekci *Příjmy a životní úroveň*.

Důkladný popis šetření, včetně všech výsledkových publikací, poskytuje také portál www.ispv.cz. Slouží především jako podpora respondentům, kteří zde naleznou všechny potřebné informace a podpůrné nástroje pro zasílání dat. Portál je využíván také k uveřejňování odborných studií a článků, které jako zdroj informací uvádí šetření ISPV a RSCP.

Ministerstvo práce a sociálních věcí děkuje všem respondentům šetření za přípravu vstupních dat pro šetření. Svědomitý přístup respondentů a dodržování termínů pro předání dat umožňují pravidelně uveřejňovat tuto publikaci.



Výsledková část

Nepodnikatelská sféra

Výsledková část nepodnikatelská sféra

Základní metodické přístupy

Tato publikace přináší charakteristiky hodinového výdělku, hrubého měsíčního platu a pracovní doby získané za nepodnikatelskou sféru šetření RSCP (RSCP-NS). V RSCP se zařazují do nepodnikatelské sféry ekonomické subjekty, které odměňují platem, viz § 109, odst. 3 zákona č. 262/2006 Sb., zákoníku práce, ve znění pozdějších předpisů.

Primárním výsledkem RSCP jsou statistiky výdělkové úrovně jednotlivých zaměstnání (v klasifikaci KZAM-R), dalším produktem jsou odhady výdělkových parametrů zaměstnanecké populace krajů v členění podle firemních i zaměstnaneckých charakteristik. Ekonomické subjekty se v RSCP člení na organizační jednotky, jestliže je možné provést vnitřní rozčlenění podle okresů, ve kterých dílčí jednotky působí. Výsledky podle krajů jsou v tomto smyslu výsledky získané pracovištní metodou.

Vedle podnikového výkaznictví ČSÚ je RSCP dalším zdrojem informací o výdělcích v jednotlivých krajích České republiky. Výkaznictví ČSÚ, jako tradiční zdroj, sbírá údaje o evidenčním počtu zaměstnanců a vyplacených mzdách za ekonomický subjekt a publikuje průměrné mzdy v členění podle firemních charakteristik. Při srovnávání výsledků výkaznictví a RSCP-NS je třeba vzít v úvahu rozdílnou definici nepodnikatelské sféry, rozdílné metody výpočtu výdělkových charakteristik a rozdílný způsob členění výsledků podle krajů. Výkaznictví ČSÚ člení výsledky podle sídla ekonomického subjektu, tj. podnikovou metodou.

Respondenty šetření RSCP-NS jsou aktivní ekonomické subjekty (ES) nepodnikatelské sféry, které jsou definovány Automatizovaným rozpočtovým informačním systémem (ARIS). Na základě systému ARIS, který je spravován Ministerstvem financí, se zjišťuje způsob odměňování a příslušnost ekonomického subjektu k nepodnikatelské sféře. Zdrojem dat platového statistického šetření RSCP pro nepodnikatelskou sféru je Informační systém o platech, který je provozován Ministerstvem financí. Informační systém o platech pokrývá celou nepodnikatelskou sféru a do RSCP předává údaje jako plošné šetření.

Popis publikovaných tabulek

Tabulky v publikaci jsou rozděleny podle sledovaného ukazatele do tří základních okruhů. Tabulky přinášející charakteristiky hodinového výdělku jsou označeny NS-Vx, kde NS značí nepodnikatelskou sféru a x je pořadové číslo tabulky. Charakteristiky hrubého měsíčního platu, struktury platu a průměrné placené doby jsou obsaženy v tabulkách se značením NS-Mx a charakteristiky měsíční odpracované a neodpracované doby v tabulkách se značením NS-Tx.

Hlavním výsledkem RSCP jsou statistiky výdělkové úrovně a pracovní doby za jednotlivá zaměstnání podle klasifikace KZAM-R, obsažené v tabulkách NS-V5, NS-M5 a NS-T5. Tyto tabulky obsahují ta zaměstnání, která jsou ve své podskupině zaměstnání (čtyřmístný KZAM-R) zastoupena alespoň třemi ekonomickými subjekty a zároveň deseti zaměstnanci. Uvedené počty organizačních jednotek a zaměstnanců ukazují na zastoupení v souboru ISPV-NS. V ostatních tabulkách jsou počty zaměstnanců uváděny v % a jejich účelem je přiblížit relativní zastoupení publikovaných kategorií.

Statistické charakteristiky používané ve výsledkových tabulkách:

1. decil	První decil je hodnota, pod kterou leží 10 % nejnižších hodnot sledovaného znaku.
1. kvartil	První kvartil je hodnota, pod kterou leží 25 % nejnižších hodnot sledovaného znaku.
Medián	Medián je hodnota uprostřed vzestupně uspořádané řady hodnot sledovaného znaku, polovina hodnot je nižší než medián a druhá polovina je vyšší než medián.
3. kvartil	Třetí kvartil je hodnota, nad kterou leží 25 % nejvyšších hodnot sledovaného znaku.
9. decil	Devátý decil je hodnota, nad kterou leží 10 % nejvyšších hodnot sledovaného znaku.
Průměr	Průměr je počítán jako vážený (případně nevážený) aritmetický průměr sledovaného znaku.

Ostatní symboly používané ve výsledkových tabulkách:

"Neuvedeno"	Symbol "Neuvedeno" označuje kategorii zaměstnanců, u které nebyl uveden kód příslušného třídícího znaku.
"*"	Symbol "*" označuje položku vstupních dat vypočítanou, ale nezveřejnitelnou z důvodu nedostatečného počtu vstupních hodnot (méně než 3 ekonomické subjekty a 10 zaměstnanců).

Revidované výsledky ke dni 10. 3. 2010

Hodinový výdělek v nepodnikatelské sféře ¹⁾kraj: **Vysočina** **Medián hodinového výdělku 123,00 Kč/hod**

Index mediánu hodinového výdělku zaměstnanců

meziroční vůči 4. čtvrtletí 2006..... 106,0 %

Diferenciace

1. decil - 10 % hodinových výdělků menších než 69,68 Kč/hod

1. kvartil - 25 % hodinových výdělků menších než 94,45 Kč/hod

Medián - 50 % hodinových výdělků menších než 123,00 Kč/hod

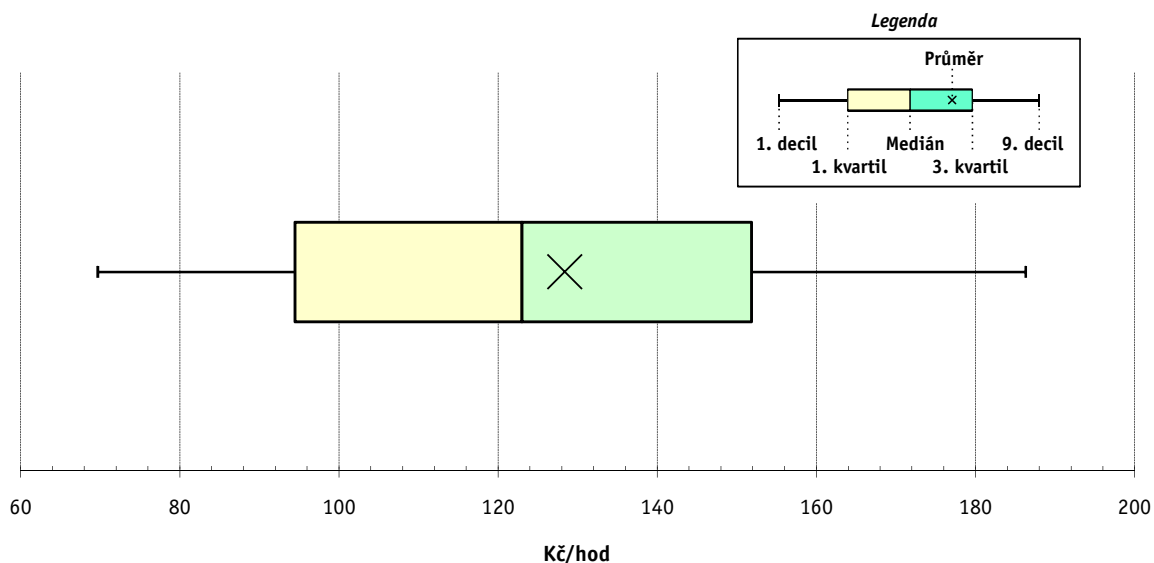
3. kvartil - 25 % hodinových výdělků větších než 151,82 Kč/hod

9. decil - 10 % hodinových výdělků větších než 186,30 Kč/hod

Průměr hodinového výdělku 128,36 Kč/hod

Podíl zaměstnanců s podprůměrným

hodinovým výdělkem 54,9 %

**Vysvětlivky:**

1) Hodinový výdělek se zjišťuje jako průměrný hodinový výdělek definovaný v § 351 až § 362 zákona č. 262/2006 Sb., zákoníku práce, ve znění pozdějších předpisů.

4. čtvrtletí 2007

RSCP - nepodnikatelská sféra

NS-V1

Revidované výsledky ke dni 10. 3. 2010

Hodinový výdělek podle hlavních tříd zaměstnání KZAM-R

kraj: Vysočina

Hlavní třída zaměstnání KZAM-R	Struktura zaměstnanců	Medián	Diferenciace		Průměr
			1. decil	9. decil	
	%	Kč/hod	Kč/hod	Kč/hod	Kč/hod
0 Příslušníci armády	1,6	*	*	*	*
1 Zákonodárci, vedoucí a řídicí pracovníci	5,6	189,71	111,83	291,47	199,75
2 Vědečtí a odborní duševní pracovníci	30,8	140,96	104,25	196,97	148,66
3 Techničtí, zdravotničtí a pedagogičtí pracovníci	32,9	128,66	95,22	181,08	133,96
4 Nižší administrativní pracovníci	3,0	98,88	66,43	133,67	99,31
5 Provozní pracovníci ve službách a obchodu	11,0	84,00	63,39	147,38	93,72
6 Dělníci v zemědělství, lesnictví a rybářství	0,2	89,10	67,85	123,27	91,78
7 Řemeslníci, výrobci a zpracovatelé	1,4	97,97	72,31	122,67	99,42
8 Obsluha strojů a zařízení	3,3	98,34	66,94	133,22	100,82
9 Pomocní a nekvalifikovaní pracovníci	10,1	64,38	52,26	90,93	68,83
C E L K E M - nepodnikatelská sféra	100	123,00	69,68	186,30	128,36

4. čtvrtletí 2007

RSCP - nepodnikatelská sféra

NS-V2

Revidované výsledky ke dni 10. 3. 2010

Hodinový výdělek podle věkových kategorií

kraj: Vysočina

Věková kategorie	Struktura zaměstnanců	Medián	Diferenciace		Průměr
			1. decil	9. decil	
	%	Kč/hod	Kč/hod	Kč/hod	Kč/hod
do 20 let	0,2	79,91	53,05	97,53	78,44
20 - 29 let	11,8	106,56	75,27	152,20	110,54
30 - 39 let	25,1	120,03	69,05	177,70	123,84
40 - 49 let	32,2	128,40	69,65	192,94	132,31
50 - 59 let	26,7	131,10	69,96	199,45	135,08
60 a více let	4,0	132,78	62,28	206,51	135,00
C E L K E M - nepodnikatelská sféra	100	123,00	69,68	186,30	128,36

4. čtvrtletí 2007

RSCP - nepodnikatelská sféra

NS-V3

Revidované výsledky ke dni 10. 3. 2010

Hodinový výdělek
podle platové třídy

kraj: Vysočina

Platová třída	Struktura zaměstnanců	Medián	Diferenciace		Průměr
			1. decil	9. decil	
	%	Kč/hod	Kč/hod	Kč/hod	Kč/hod
1. platová třída	0,6	57,71	45,99	78,35	59,77
2. platová třída	6,4	62,08	51,72	86,60	66,27
3. platová třída	4,4	71,96	56,65	159,15	88,06
4. platová třída	7,3	89,08	63,62	157,94	98,12
5. platová třída	5,5	91,52	66,09	187,24	110,14
6. platová třída	6,9	98,05	73,68	183,70	110,92
7. platová třída	4,9	112,20	77,91	216,39	130,97
8. platová třída	8,9	113,71	86,38	145,55	116,98
9. platová třída	20,6	123,49	99,46	154,19	126,44
10. platová třída	8,7	141,97	112,22	175,56	144,25
11. platová třída	4,8	147,91	98,84	209,72	151,93
12. platová třída	17,5	150,93	121,39	205,67	158,73
13. platová třída	1,8	204,29	145,45	320,39	223,73
14. platová třída	1,8	249,62	173,16	346,71	260,63
15. platová třída	0,0	*	*	*	*
16. platová třída					
C E L K E M - nepodnikatelská sféra	100	123,00	69,68	186,30	128,36

4. čtvrtletí 2007

RSCP - nepodnikatelská sféra

NS-V4

Revidované výsledky ke dni 10. 3. 2010

Hodinový výdělek
podle vzdělání

kraj: Vysočina

Vzdělání	Struktura zaměstnanců	Medián	Diferenciace		Průměr	
			1. decil	9. decil		
	%	Kč/hod	Kč/hod	Kč/hod	Kč/hod	
KKOV						
Základní a nedokončené	A-C	3,9	68,53	53,52	98,18	72,92
Střední bez maturity	D,E,H,J	18,9	80,31	57,71	117,00	84,91
Střední s maturitou	K-M	44,4	124,58	87,00	172,63	128,37
Vyšší odborné a bakalářské	N,R	5,3	128,15	93,12	192,29	136,88
Vysokoškolské	T,V	25,4	154,93	117,44	239,52	168,88
Neuvedeno		2,1	108,71	75,18	153,74	111,75
C E L K E M - nepodnikatelská sféra	100	123,00	69,68	186,30	128,36	

Revidované výsledky ke dni 10. 3. 2010

Hodinový výdělek podle podskupin zaměstnání KZAM-R

kraj: Vysočina

Podskupiny zaměstnání KZAM-R	Výběrový soubor		Medián	Diferenciace		Průměr
	počet org. jednotek	počet zaměst.		1. decil	9. decil	
			Kč/hod	Kč/hod	Kč/hod	Kč/hod
1127 Vedoucí pracovníci orgánů státní správy, správních úřadů	21	301	206,33	147,54	307,80	217,67
1150 Přednostové, tajemníci a ved.prac.okresních a obecních úřadů	35	374	186,92	142,07	297,88	210,69
1210 Ředitelé a prezidenti velkých organizací, podniků	248	253	232,97	174,45	318,88	243,78
1225 Vedoucí pracovníci v restauracích a hotelích	192	208	107,06	81,58	140,28	108,86
1226 Ved. pracovníci v dopr., skladování, telekom. a na pošt. úřadech	3	25	163,00	134,20	247,99	181,39
1229 Vedoucí pracovních dílčích celků jinde neuvedení (kult.,zdrav.)	32	76	168,62	118,88	268,69	183,76
1231 Vedoucí pracovníci finančních a hospodářských útvarů	44	66	171,01	109,55	264,11	180,28
1319 Vedoucí, ředitelé malých organizací ostatní (kult.,zdrav.,škol.)	238	247	189,09	136,26	258,71	191,97
2131 Projektanti a analytici výpočetních systémů	9	18	150,31	75,69	206,35	141,18
2132 Programátoři	4	10	171,49	100,70	233,49	168,76
2139 Ostatní odborníci zabývající se výpoč. tech. jinde neuvedení	26	49	141,50	99,71	196,80	144,86
2142 Projektanti staveb a areálů, stavební inženýři	5	14	126,25	100,10	156,29	130,09
2149 Ostatní architekti, projekt., konstruk.a tech.inženýři (tvůr.prac.)	6	15	121,00	86,08	201,11	139,92
2211 Bakteriologové, biolog., ekolog., zoologové a odb.v příb.obor.	11	64	146,25	112,00	205,28	152,58
2212 Farmakologové, anatomové, biochemici, fyziolog., patologové	8	51	175,04	129,96	232,56	181,58
2221 Lékaři, ordináři (kromě zubních lékařů)	24	786	216,01	133,73	323,84	225,41
2224 Farmaceuti, magistři v lékárně, lékárníci	6	29	178,45	129,02	243,51	182,92
2321 Učitelé všeobecně vzdělávacích předmětů	46	817	157,00	120,30	195,87	159,25
2322 Učitelé odborných předmětů	44	814	154,35	120,95	190,43	155,94
2323 Učitelé praktického vyučování (kromě mistrů)	17	29	169,17	109,70	229,00	168,58
2331 Učitelé základních škol	238	2 901	141,65	113,24	175,25	144,36
2332 Učitelé předškolní výchovy	224	974	113,41	91,49	139,83	115,54
2341 Učitelé všeobecně vzdělávacích předmětů na speciál. školách	36	161	155,55	118,88	192,54	156,66
2342 Učitelé odborných předmětů na speciálních školách	10	46	154,65	120,03	198,18	158,33
2343 Učitelé praktického vyučování na speciálních školách	7	27	133,59	110,88	152,23	136,17
2353 Učitelé základních uměleckých škol (vč.soukromých)	24	384	136,76	104,85	176,94	139,81
2355 Učitelé pedagog. středisek a pedagogickopsycholog. poraden	5	21	129,74	92,77	150,73	124,68
2356 Odborní pedagogové v zařiz. pro výkon ústav.a ochran. výchovy	8	17	160,99	113,10	218,43	164,11
2359 Ost.odp.pedagogičtí pracov. jinde neuvedení (odb.instruktoři)	15	30	138,50	102,22	212,50	147,24
2411 Odb. prac. na úseku účetnictví, financí, daní, ap., hlavní účetní	82	184	130,72	93,14	173,21	131,66
2412 Odbor. pracovníci na úseku zaměstnaneckých, personálních věcí	21	46	131,28	111,28	199,97	144,86
2419 Ostatní odborní pracovníci v oblasti podnikání	8	13	139,69	63,86	179,73	133,25
2421 Právníci, právní poradci (mimo advokacie a soudnictví)	21	42	174,05	124,71	257,22	185,06
2429 Ostatní odborníci v právní oblasti jinde neuvedení	9	30	139,24	118,28	164,14	139,95
2432 Odborní pracovníci knihoven (kromě řadových)	23	109	102,34	84,50	138,15	106,47
2433 Odborní pracovníci v informacích (např. vti)	8	14	104,64	80,05	176,39	117,00
2434 Odborní pracovníci - kurátoři (muzeí, galérií)	11	27	105,04	82,65	153,74	109,43
2439 Ostatní odborní pracovníci kultury a osvěty jinde neuvedení	13	23	103,25	64,89	132,65	103,96
2441 Ekonomové - vědecktí pracovníci, specialisté, experti	24	49	128,57	97,05	246,91	147,66
2443 Filozofové, historici, politologové	9	19	120,89	87,00	172,87	126,51
2445 Psychologové	20	58	154,04	102,84	221,89	158,72
2446 Odborní pracovníci v oblasti sociální péče (kromě řadových)	34	168	122,09	96,20	153,57	124,97
2470 Odborní administrativní pracovníci jinde neuvedení	103	1 249	131,20	100,80	167,09	134,38
3112 Stavební technici	21	70	134,64	96,41	169,97	133,66

Revidované výsledky ke dni 10. 3. 2010

Hodinový výdělek podle podskupin zaměstnání KZAM-R

kraj: Vysočina

Podskupiny zaměstnání KZAM-R	Výběrový soubor		Medián	Diferenciace		Průměr
	počet org. jednotek	počet zaměst.		1. decil	9. decil	
			Kč/hod	Kč/hod	Kč/hod	Kč/hod
3119 Ostatní techničtí pracovníci jinde neuvedení	29	95	128,53	83,55	166,28	126,80
3121 Poradci ve výpočetní technice	9	14	110,16	84,31	133,65	110,49
3122 Operátoři a obsluha výpočetní techniky	36	90	124,14	85,93	176,11	129,85
3129 Ostatní technici ve výpočetní technice jinde neuvedení	13	34	139,20	107,46	162,35	137,71
3134 Obsluha lékařských zařízení	9	94	128,21	102,74	161,83	130,38
3151 Kolaudační technici a technici protipožární ochrany	5	236	197,67	168,03	237,42	200,49
3152 Bezpečnostní tech.a tech. pro kontrolu zdravotní nezávadnosti	23	35	120,52	81,09	153,44	118,86
3211 Technici a laboranti v oblasti biologie a v příbuzných oborech	16	178	120,20	95,69	149,07	121,98
3212 Technici v agronomii, v lesnictví a v zemědělství	10	55	118,73	84,71	156,99	117,25
3223 Dietetici a odborníci na výživu	9	33	116,12	94,56	138,43	117,51
3226 Rehabilitační a fyzioterapeutičtí pracovníci (vč. odb. masérů)	22	122	110,46	90,51	140,75	113,61
3228 Farmaceutičtí asistenti	6	35	104,15	66,31	135,91	105,61
3229 Ostatní střední zdravotničtí pracovníci jinde neuvedení	5	140	152,19	117,85	178,99	153,64
3231 Ošetřovatelé, všeobecné zdravotní sestry	49	2 114	127,25	99,21	155,46	127,60
3232 Ženské sestry, porodní asistentky	5	123	132,66	102,20	153,43	129,49
3233 Sestry pro péči o dítě	12	173	138,35	112,49	165,23	140,58
3234 Sestry pro psychiatrickou péči	3	432	152,25	117,14	183,19	153,85
3235 Sestry pro intenzivní péči	5	120	145,30	120,48	166,64	144,41
3311 Vychovatelé v družinách, domovech dětí a mládeže	269	900	110,07	81,25	142,17	111,50
3312 Vedoucí zájmových kroužků (z povolání)	11	29	117,57	82,96	151,78	113,88
3320 Pedagogové pro předškolní výchovu	16	54	112,72	92,58	132,67	113,82
3331 Vychovatelé na speciálních školách	15	47	110,00	77,77	161,43	115,66
3332 Vychovatelé školsk. zařiz. pro výkon ústavní a ochranné výchovy	14	130	120,75	101,25	159,72	127,25
3341 Instruktoři a mistři odborné výchovy	25	387	124,52	100,96	156,93	127,04
3349 Ostatní pedagogové jinde neuvedení	9	13	101,60	76,22	126,71	100,40
3423 Zprostředkovatelé práce a agenti pracovních úřadů	5	158	123,97	95,70	148,03	123,57
3431 Odborné sekretářky, sekretáři	36	73	114,87	81,97	171,27	124,00
3433 Pracovníci v oblasti účetnictví, fakturace, rozpočet., kalkulace	489	902	115,41	85,72	153,86	119,02
3435 Pracovníci v oblasti práce a mezd (kromě účetních)	15	18	126,58	106,00	181,26	131,26
3436 Referenti osobních oddělení	17	24	124,02	98,14	193,65	131,36
3439 Ostatní odborní administrativní pracovníci jinde neuvedení	214	590	123,72	84,15	182,18	129,32
3442 Berní a daňoví pracovníci	3	533	132,91	112,55	156,37	133,88
3443 Pracovníci sociálního a důchodového zabezpečení	6	96	119,08	103,52	134,50	118,58
3444 Pracovníci pasových oddělení a oddělení udělujících povolení	11	37	122,11	102,25	152,00	125,25
3449 Ostatní celní a daňoví pracovníci a pracovníci v příb. oborech	4	76	187,98	153,46	210,45	183,12
3460 Sociální pracovníci	56	336	107,17	81,65	142,81	111,18
3479 Ostatní pracovníci umění a zábavy jinde neuvedení	5	10	102,73	73,68	184,69	115,15
4111 Písárky - opisovačky, stenotypistky	10	96	94,13	73,99	124,96	97,61
4112 Kancelářští a manipul. prac. a obsl. zařízení na zpracování textu	17	47	109,96	70,86	134,73	105,89
4113 Pracovníci přípravy dat výpočetní techniky	4	36	70,12	60,15	92,02	74,38
4115 Sekretářky, sekretáři	53	256	101,80	65,35	137,00	102,13
4131 Úředníci ve skladech	35	78	97,73	68,13	125,92	96,42
4133 Úředníci v dopravě a v přepravě (dispečeri, kontrolori apod.)	11	24	116,45	91,67	140,41	116,98
4141 Řadoví knihovníci, archiváři, evidenční pracovníci	48	114	98,44	69,13	125,71	99,03

Revidované výsledky ke dni 10. 3. 2010

Hodinový výdělek podle podskupin zaměstnání KZAM-R

kraj: Vysočina

Podskupiny zaměstnání KZAM-R		Výběrový soubor		Medián Kč/hod	Diferenciace		Průměr Kč/hod
		počet org. jednotek	počet zaměst.		1. decil Kč/hod	9. decil Kč/hod	
4142	Poštovní doručovatelé, úředníci v třídárnách	4	11	76,15	51,66	94,27	70,04
4190	Ostatní nižší úředníci jinde neuvedení	74	118	101,76	69,51	141,15	104,18
4211	Pokladníci (v bankách, pojišťovnách, spořitelnách, na poště)	35	42	101,02	74,00	125,01	102,46
4214	Prodavači vstupenek, jízdenek apod.	8	23	85,50	58,08	109,03	83,34
4222	Recepční	4	15	84,00	69,67	112,65	88,19
4223	Telefonisté	10	15	75,84	53,78	110,05	81,64
4224	Informátoři	12	26	96,37	72,43	110,91	93,52
5113	Průvodci (turist. zájezdů, historických a kulturních památek)	9	37	75,00	62,92	103,00	79,94
5121	Pracovníci dohlížející nad obsluhujícím personálem, hospodyně	27	33	91,94	65,65	124,04	91,77
5122	Kuchaři	367	1 502	73,92	59,76	96,91	76,59
5131	Dětské pěstounky, pečovatelky, pomocní vychovatelé	4	57	107,05	85,92	132,80	109,77
5132	Pečovatelé a pomoc.ošetřovatelé v zařiz.soc.péče, v nemocnicích	56	1 141	88,12	68,92	113,44	90,19
5133	Pečovatelé v domácnosti	3	12	75,49	73,82	81,03	79,04
5139	Ostatní pečovatelé a pomocní ošetřovatelé jinde neuvedení	11	66	86,27	68,47	101,11	84,43
5162	Pracovníci bezpečnostních orgánů (např. policisté, strážníci)	9	117	148,70	112,02	175,63	145,92
5169	Ostatní pracovníci ochrany a ostrahy jinde neuvedení	7	36	106,83	81,00	140,79	110,38
5211	Prodavači v obchodech	8	13	67,17	57,90	87,88	71,61
6113	Zahradníci a pěstitelé zahradních plodin a sazenic	18	36	81,94	59,23	104,95	80,52
7122	Zedníci, kameníci, omítkáři	29	62	100,10	75,50	115,39	102,00
7124	Tesaři a truhláři	9	11	97,03	75,42	118,72	96,19
7129	Ost. stavební dělníci hlavní stav. výroby a prac.v ost. oborech	4	15	99,53	73,75	122,16	115,34
7136	Instalatéři, potrubáři, stavební zámečníci, klempíři	14	26	105,13	77,61	128,89	104,33
7137	Stavební a provozní elektrikáři	12	27	93,74	73,42	119,08	96,45
7222	Nástrojaři, kovomodeláři, kovodělníci, zámečníci	36	88	95,51	72,15	129,52	96,21
7231	Mechanici a opraváři motorových vozidel	11	83	101,77	82,46	119,17	101,44
7241	Elektromech., opraváři a seřizovači různých typů elektr. zařízení	12	19	107,19	66,57	138,23	104,65
7243	Mechanici, seřizovači, opraváři elektronických zařízení	6	12	109,55	99,85	120,92	108,24
7422	Umělečtí truhláři, řezbáři, výrobci a opraváři výrobků ze dřeva	7	11	101,16	76,47	117,80	98,85
7433	Dámští a pánští krejčí a kloboučníci včetně opravářů oděvů	17	23	75,78	64,08	96,25	79,57
8162	Obsluha parních turbín, ohříváčů a motorů	47	75	82,39	59,66	114,14	85,27
8163	Obsluha zařízení při úpravě, čištění a rozvodu vody	14	35	102,17	71,40	126,28	99,99
8264	Obsluha strojů na bělení, barvení, čištění, praní, žehlení textilu	24	102	64,14	56,26	83,90	68,65
8321	Řidiči osobních a malých dodávkových automobilů, taxikáři	36	91	97,99	71,70	123,70	98,16
8322	Řidiči sanitních a rzp vozů	6	115	134,16	95,20	150,94	128,22
8323	Řidiči autobusů, trolejbusů a tramvajů	7	19	133,56	70,35	150,48	124,11
8324	Řidiči nákladních automobilů a tahačů	11	96	88,54	75,30	109,40	89,66
8326	Řidiči speciálních vozidel	8	406	105,01	84,98	128,14	107,51
8331	Obsluha zemědělských a lesních strojů	3	18	87,34	77,63	103,47	88,65
8332	Obsluha zemních a přibuzných strojů	6	33	90,94	81,42	106,22	92,96
9132	Pomocníci a uklízeči v kancelářích, hotelích, nemocnicích ap.	457	1 755	61,20	51,39	78,74	63,47
9133	Ruční pradáci a žehlíři (kromě obsluhy strojů)	12	25	74,47	63,30	84,41	74,07
9141	Domovníci, správci domu	104	142	79,73	55,21	110,00	82,80
9143	Školníci vč. školníků - údržbářů	380	556	73,57	57,39	102,71	77,48
9151	Poslíčci, nosiči zavazadel a doručovatelé	8	22	62,57	46,03	87,82	66,09

Revidované výsledky ke dni 10. 3. 2010

**Hodinový výdělek
podle podskupin zaměstnání KZAM-R**

kraj: Vysočina

Podskupiny zaměstnání KZAM-R	Výběrový soubor		Medián	Diferenciace		Průměr
	počet org. jednotek	počet zaměst.		1. decil	9. decil	
			Kč/hod	Kč/hod	Kč/hod	Kč/hod
9152 Vrátní, hlídači, uváděči a šatnářky	37	144	74,83	57,41	90,89	73,87
9161 Sběrači odpadků, popeláři	32	110	70,84	46,42	101,73	73,74
9162 Metaři, čističi záchodků, žump, kanálů a podobných zařízení	7	18	72,37	49,66	81,23	70,60
9169 Ostatní pracovníci v příbuzných oborech jinde neuvedení	52	94	62,58	48,10	91,36	66,04
9323 Dělníci nádvorní skupiny (pomocní montéři)	11	32	63,25	48,32	77,61	63,74
9339 Pomocní a nekvalif. pracovníci v dopravě, ve skladech, v telek.	21	122	68,38	57,68	91,98	73,16

4. čtvrtletí 2007 RSCP - nepodnikatelská sféra

NS-V6

Revidované výsledky ke dni 10. 3. 2010

**Hodinový výdělek
podle kategorií zaměstnání**

kraj: Vysočina

Kategorie zaměstnání	Struktura zaměstnanců	Medián	Diferenciace		Průměr
			1. decil	9. decil	
	%	Kč/hod	Kč/hod	Kč/hod	Kč/hod
D Manuální pracovníci	20,9	74,53	55,49	116,12	81,73
T Nemanuální pracovníci	79,1	132,95	92,14	195,78	140,67
Relace D/T (%)		56,1	60,2	59,3	58,1
C E L K E M - nepodnikatelská sféra	100	123,00	69,68	186,30	128,36

manuální pracovníci - zaměstnanci s převážně manuálním charakterem práce (hlavní třída KZAM-R 6-9 a vybraná zaměstnání hl. třídy 5)

nemanuální pracovníci - zaměstnanci s převážně nemanuálním charakterem práce (hlavní třída KZAM-R 1-4 a vybraná zaměstnání hl. třídy 5)

4. čtvrtletí 2007 RSCP - nepodnikatelská sféra

NS-V8

Revidované výsledky ke dni 10. 3. 2010

**Hodinový výdělek
podle pohlaví**

kraj: Vysočina

Pohlaví	Struktura zaměstnanců	Medián	Diferenciace		Průměr
			1. decil	9. decil	
	%	Kč/hod	Kč/hod	Kč/hod	Kč/hod
Muž	30,9	139,19	84,26	220,25	147,79
Žena	69,1	118,03	65,80	167,54	119,69
Relace Ž/M (%)		84,8	78,1	76,1	81,0
C E L K E M - nepodnikatelská sféra	100	123,00	69,68	186,30	128,36

Hrubý měsíční plat a jeho složky, diference, placená doba v nepodnikatelské sféře

kraj: Vysočina

Medián hrubého měsíčního platu 21 517 Kč/měs

Diference

1. decil - 10 % hrubých měsíčních platů menších než	12 169 Kč/měs
1. kvartil - 25 % hrubých měsíčních platů menších než	16 966 Kč/měs
Medián - 50 % hrubých měsíčních platů menších než	21 517 Kč/měs
3. kvartil - 25 % hrubých měsíčních platů větších než	25 900 Kč/měs
9. decil - 10 % hrubých měsíčních platů větších než	31 810 Kč/měs

Průměr hrubého měsíčního platu 22 323 Kč/měs

Vybrané složky hrubého měsíčního platu

prémie a odměny	6,1 %
příplatky za přesčas	0,4 %
příplatky ostatní	12,5 %
náhrady	11,7 %
odměny za pohotovost	0,4 %

Průměrná placená doba 174,6 hod/měs

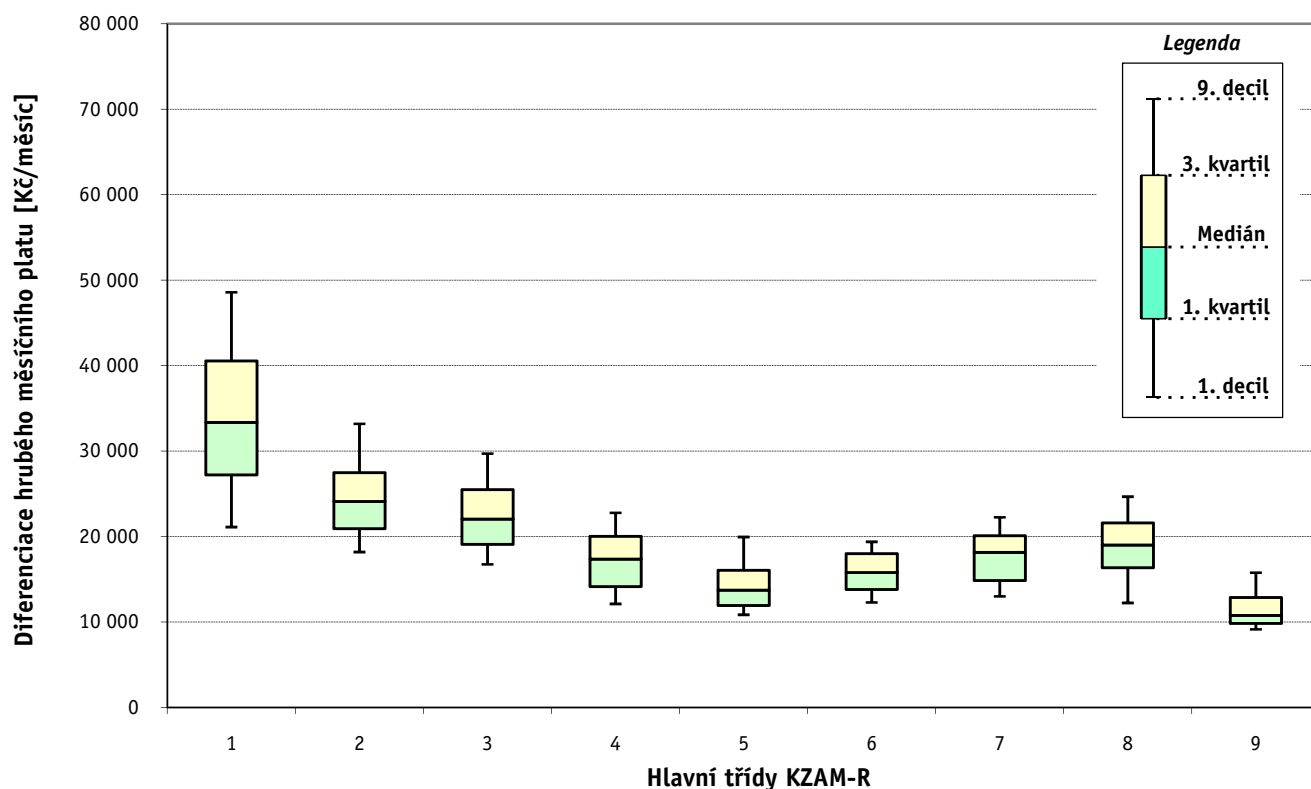
1. - 4. čtvrtletí 2007 RSCP - nepodnikatelská sféra

Revidované výsledky ke dni 10. 3. 2010

Hrubý měsíční plat a jeho složky, diference, placená doba podle hlavních tříd zaměstnání KZAM-R

kraj: Vysočina

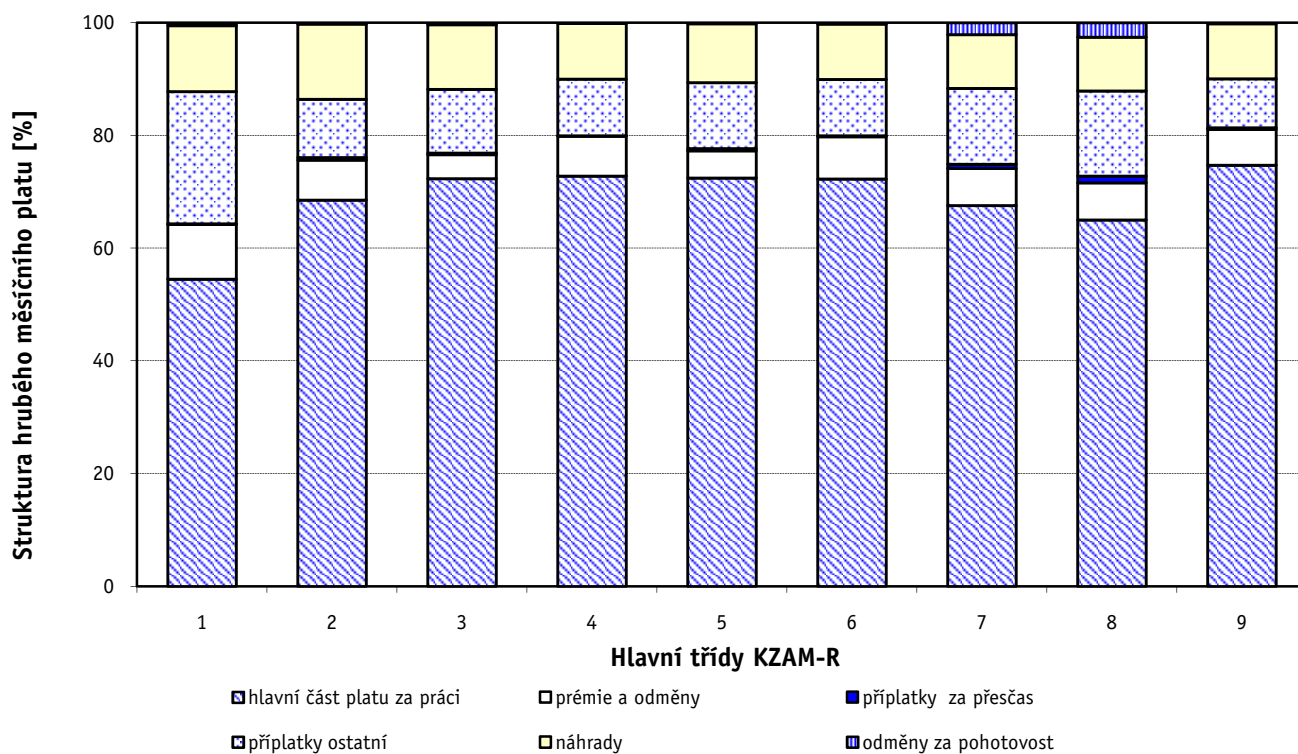
Hlavní třída zaměstnání KZAM - R	Struktura zaměstnanců	Medián
	%	Kč/měs
0 Příslušníci armády	1,8	*
1 Zákodárci, vedoucí a řídící pracovníci	6,2	33 358
2 Vědečtí a odborní duševní pracovníci	32,8	24 091
3 Techničtí (zdrav., pedagog.) pracovníci	32,2	22 040
4 Nižší administrativní pracovníci	3,1	17 374
5 Provozní pracovníci ve službách a obchodu	10,2	13 735
6 Dělníci v zemědělství, lesnictví a rybářství	0,2	15 810
7 Řemeslníci, výrobci a zpracovatelé	1,5	18 140
8 Obsluha strojů a zařízení	3,2	19 012
9 Pomocní a nekvalifikovaní pracovníci	8,9	10 766
C E L K E M - nepodnikatelská sféra	100	21 517



Hrubý měsíční plat a jeho složky, diference, placená doba podle hlavních tříd zaměstnání KZAM-R

kraj: Vysočina

Diference				Průměr	Vybrané složky hrubého měsíčního platu					Placená doba
1. decil	1. kvartil	3. kvartil	9. decil		prémie a odměny	příplatky za přesčas	příplatky ostatní	náhrady	odměny za pohotovost	
Kč/měs	Kč/měs	Kč/měs	Kč/měs	Kč/měs	%	%	%	%	%	hod/měs
*	*	*	*	*	*	*	*	*	*	*
21 114	27 229	40 572	48 588	34 779	9,7	0,1	23,5	11,7	0,5	174,0
18 188	20 925	27 481	33 205	25 546	7,1	0,5	10,3	13,3	0,2	175,9
16 735	19 099	25 501	29 716	22 787	4,3	0,3	11,3	11,5	0,3	172,1
12 120	14 140	20 028	22 785	17 391	7,1	0,1	10,1	9,9	0,1	174,8
10 853	11 942	16 042	19 948	14 907	4,8	0,4	11,7	10,4	0,2	173,2
12 285	13 821	18 004	19 391	15 823	7,5	0,2	10,0	9,8	0,2	176,3
12 989	14 841	20 113	22 262	17 853	6,5	0,8	13,4	9,6	2,1	178,6
12 239	16 363	21 583	24 668	19 029	6,6	1,2	15,1	9,5	2,6	179,2
9 152	9 827	12 854	15 771	11 722	6,3	0,3	8,7	9,8	0,2	175,5
12 169	16 966	25 900	31 810	22 323	6,1	0,4	12,5	11,7	0,4	174,6



Revidované výsledky ke dni 10. 3. 2010

Hrubý měsíční plat a jeho složky, diference, placená doba podle podskupin zaměstnání KZAM-R

kraj: Vysočina

Podskupiny zaměstnání KZAM-R	Počet zaměstnanců přepočtený podle placených měsíců	Medián
		Kč/měs
1127 Vedoucí pracovníci orgánů státní správy, správních úřadů	279	33 990
1150 Přednostové, tajemníci a vedoucí pracovníci okresních a obecních úřadů	352	33 383
1210 Ředitelé a prezidenti velkých organizací, podniků	250	38 782
1225 Vedoucí pracovníci v restauracích a hotelích	114	18 049
1226 Vedoucí pracovníci v dopravě, skladování, telekomunik. a na poštovních úřadech	22	33 210
1229 Vedoucí pracovních dílčích celků jinde neuvedení (kulturních, zdravotn., školských)	73	29 088
1231 Vedoucí pracovníci finančních a hospodářských (správních) útvarů	58	29 831
1319 Vedoucí, ředitelé malých organizací ostatní (kultura, zdravotnictví, školství)	239	30 640
2131 Projektanti a analytici výpočetních systémů	10	26 397
2139 Ostatní odborníci zabývající se výpočetní technikou jinde neuvedení	53	25 433
2142 Projektanti staveb a areálů, stavební inženýři	12	23 021
2149 Ostatní architekti, projektanti, konstruktéři a techničtí inženýři (tvůrčí pracovníci)	14	20 712
2211 Bakteriologové, biologové, ekologové, zoologové a odborníci v příbuzných oborech	60	23 786
2212 Farmakologové, anatomové, biochemici, fyziologové, patologové	44	30 484
2221 Lékaři, ordináři (kromě zubních lékařů)	633	41 846
2224 Farmaceuti, magistři v lékárně, lékárníci	25	31 653
2321 Učitelé všeobecně vzdělávacích předmětů	640	26 513
2322 Učitelé odborných předmětů	641	26 288
2323 Učitelé praktického vyučování (kromě mistrů)	23	30 761
2331 Učitelé základních škol	2 498	23 849
2332 Učitelé předškolní výchovy	847	18 555
2341 Učitelé všeobecně vzdělávacích předmětů na speciálních školách	137	25 854
2342 Učitelé odborných předmětů na speciálních školách	37	26 435
2343 Učitelé praktického vyučování na speciálních školách	18	21 103
2353 Učitelé základních uměleckých škol (vč. soukromých)	208	24 088
2355 Učitelé pedagogických středisek a pedagogickopsychologických poraden	19	21 853
2356 Odborní pedagogové v zařízeních pro výkon ústavní a ochranné výchovy	12	30 020
2359 Ostatní odborní pedagogičtí pracovníci jinde neuvedení (odborní instruktoři)	22	23 612
2411 Odborní pracovníci na úseku účetnictví, financí, daní, apod., hlavní účetní	157	24 342
2412 Odborní pracovníci na úseku zaměstnaneckých, personálních věcí	40	23 728
2419 Ostatní odborní pracovníci v oblasti podnikání	12	24 538
2421 Právníci, právní poradci (mimo advokacie a soudnictví)	38	32 249
2429 Ostatní odborníci v právní oblasti jinde neuvedení	33	23 800
2432 Odborní pracovníci knihoven (kromě řadových)	104	17 860
2434 Odborní pracovníci - kurátoři (muzeí, galérií)	26	18 182
2439 Ostatní odborní pracovníci kultury a osvěty jinde neuvedení	19	18 661
2441 Ekonomové - vědečtí pracovníci, specialisté, experti	38	22 548
2443 Filozofové, historici, politologové	18	21 714
2445 Psychologové	36	26 684
2446 Odborní pracovníci v oblasti sociální péče (kromě řadových)	150	21 470
2470 Odborní administrativní pracovníci jinde neuvedení	1 351	23 315
3112 Stavební technici	57	24 964
3119 Ostatní techničtí pracovníci jinde neuvedení	76	22 731
3122 Operátoři a obsluha výpočetní techniky	72	22 658

Hrubý měsíční plat a jeho složky, diference, placená doba podle podskupin zaměstnání KZAM-R

kraj: Vysočina

Diference				Průměr	Vybrané složky hrubého měsíčního platu					Placená doba
1. decil	1. kvartil	3. kvartil	9. decil		prémie a odměny	příplatky za přesčas	příplatky ostatní	náhrady	odměny za pohotovost	
Kč/měs	Kč/měs	Kč/měs	Kč/měs	Kč/měs	%	%	%	%	%	hod/měs
26 743	29 622	40 505	49 146	36 132	9,7	0,0	19,6	10,0	0,5	173,9
25 576	28 399	43 168	54 719	37 693	13,2	0,0	24,9	10,2	0,2	175,0
28 932	34 242	44 556	49 468	39 805	8,9	0,1	28,1	14,6	0,0	174,3
15 115	16 362	19 663	21 554	18 344	7,4	0,1	15,0	10,0	0,0	174,4
28 702	29 501	41 221	45 619	36 726	15,0	0,5	24,5	9,8	3,9	176,9
20 755	24 355	37 245	45 209	31 577	10,6	0,0	23,2	10,6	0,2	173,2
19 742	23 721	37 910	45 192	31 283	12,9	0,1	27,1	9,4	0,1	175,3
22 738	26 820	34 703	39 066	30 997	6,2	0,2	24,4	14,4	0,0	174,5
18 239	25 528	33 030	38 331	27 702	9,6	0,9	20,0	9,0	1,9	177,9
19 654	22 632	27 880	31 361	25 833	10,6	0,0	13,5	9,6	0,0	175,6
18 581	20 165	24 989	26 986	23 666	11,7	0,0	13,5	9,4	0,3	174,6
15 194	17 337	23 476	30 847	21 918	7,9	0,1	15,1	9,6	0,5	174,5
17 800	20 433	27 427	32 678	24 768	5,9	0,3	8,1	10,0	0,0	175,1
20 194	26 850	34 509	42 542	30 925	7,0	0,5	12,0	10,8	0,0	174,8
26 280	32 070	52 971	62 368	43 134	11,9	3,1	15,1	9,2	1,6	190,9
22 840	27 237	35 518	47 334	32 860	2,6	1,5	16,7	10,1	0,0	179,1
21 414	24 162	29 040	32 265	26 890	6,0	0,1	11,4	15,6	0,0	174,5
21 623	24 279	28 728	31 267	26 546	5,9	0,0	10,8	15,5	0,0	174,6
20 757	22 899	35 550	38 621	30 052	6,8	0,0	19,0	15,7	0,0	174,2
19 840	21 886	25 685	28 104	24 057	5,0	0,0	7,6	15,7	0,0	174,4
16 286	17 545	20 081	22 280	18 947	4,9	0,0	4,3	15,9	0,0	174,3
21 589	23 434	27 926	29 559	25 682	6,4	0,1	11,4	16,5	0,0	174,6
20 468	23 053	28 581	30 627	25 800	5,7	0,3	11,9	15,3	0,0	174,2
19 057	20 233	22 659	26 648	21 607	3,8	0,0	13,2	15,5	0,0	174,6
19 215	21 532	26 585	29 436	24 528	5,3	0,0	9,2	15,8	0,0	174,2
15 865	18 082	23 781	25 344	21 461	4,6	0,0	5,2	15,6	0,0	174,4
23 434	25 195	33 127	35 603	29 431	6,7	0,1	18,3	14,9	0,0	174,7
18 779	20 309	31 692	35 379	25 708	4,7	0,3	18,6	13,9	0,1	174,5
17 702	20 498	27 129	31 103	24 509	9,7	0,0	14,0	10,4	0,0	175,4
19 257	21 529	26 995	34 206	25 019	9,6	0,0	14,3	10,3	0,0	175,8
10 292	18 445	29 573	33 824	23 505	10,2	0,1	15,5	11,0	0,0	176,4
22 452	27 863	36 105	48 629	33 666	14,5	0,0	17,6	10,0	0,0	175,7
21 259	22 253	25 162	28 336	24 061	9,3	0,0	7,8	10,6	0,0	176,2
14 563	15 887	20 515	22 992	18 535	6,4	0,2	8,3	9,9	0,0	174,8
14 376	15 892	20 635	21 293	18 484	6,0	0,0	6,6	10,5	0,0	173,4
13 646	15 136	20 978	23 339	18 533	7,1	0,0	10,8	9,2	0,1	173,8
16 558	20 831	28 770	33 308	25 570	11,4	0,1	21,4	10,0	0,0	175,2
15 719	19 288	24 353	28 028	21 719	4,9	0,0	8,0	9,2	0,0	175,9
17 471	21 591	30 429	34 273	26 055	5,1	0,0	12,1	11,9	0,0	174,6
17 394	19 213	23 980	26 285	21 737	7,8	0,0	11,1	10,3	0,7	174,9
18 341	20 663	26 691	30 575	24 128	8,8	0,1	11,8	10,3	0,1	175,0
20 172	22 044	28 284	31 228	25 461	8,6	0,1	17,7	9,6	1,2	176,3
16 719	19 696	26 157	29 854	22 936	8,5	0,3	18,5	9,7	1,6	175,5
17 772	19 709	28 424	30 144	23 955	8,2	0,1	16,9	10,1	1,1	174,5

Hrubý měsíční plat a jeho složky, diference, placená doba podle podskupin zaměstnání KZAM-R

kraj: Vysočina

Podskupiny zaměstnání KZAM-R	Počet zaměstnanců přepočtený podle placených měsíců	Medián
		Kč/měs
3129 Ostatní technici ve výpočetní technice jinde neuvedení	28	21 948
3134 Obsluha lékařských zařízení	85	24 511
3151 Kolaudační technici a technici protipožární ochrany	38	36 502
3152 Bezpečnostní technici a technici pro kontrolu zdravotní nezávadnosti a jakosti	24	21 391
3211 Technici a laboranti v oblasti biologie a v příbuzných oborech	172	21 874
3212 Technici v agronomii, v lesnictví a v zemědělství	48	21 681
3223 Dietetici a odborníci na výživu	30	19 505
3226 Rehabilitační a fyzioterapeutičtí pracovníci (vč. odborných masérů)	99	19 105
3228 Farmaceutičtí asistenti	31	18 200
3229 Ostatní střední zdravotničtí pracovníci jinde neuvedení	131	27 703
3231 Ošetřovatelé, všeobecné zdravotní sestry	1 851	22 460
3232 Ženské sestry, porodní asistentky	110	23 256
3233 Sestry pro péči o dítě	146	23 635
3235 Sestry pro intenzivní péči	104	25 740
3311 Vychovatelé v družinách, klubech, domovech dětí a mládeže apod.	578	19 195
3312 Vedoucí zájmových kroužků (z povolání)	23	17 763
3320 Pedagogové pro předškolní výchovu	39	18 627
3331 Vychovatelé na speciálních školách	39	18 256
3332 Vychovatelé školského zařízení pro výkon ústavní a ochranné výchovy	126	20 861
3341 Instruktoři a mistři odborné výchovy	295	21 161
3423 Zprostředkovatelé práce a agenti pracovních úřadů	123	21 534
3431 Odborné sekretářky, sekretáři	63	20 519
3433 Pracovníci v oblasti účetnictví, fakturace, rozpočetnictví, kalkulace	632	20 612
3435 Pracovníci v oblasti práce a mezd (kromě účetních)	14	22 502
3436 Referenti osobních oddělení	21	20 282
3439 Ostatní odborní administrativní pracovníci jinde neuvedení	500	20 802
3442 Berní a daňoví pracovníci	455	22 037
3443 Pracovníci sociálního a důchodového zabezpečení	192	19 733
3444 Pracovníci pasových oddělení a oddělení udělujících povolení	34	20 879
3449 Ostatní celní a daňoví pracovníci a pracovníci v příbuzných oborech	29	28 130
3460 Sociální pracovníci	290	17 825
4111 Písačky - opisovačky, stenotypistky	87	15 496
4112 Kancelářští a manipulační pracovníci a obsluha zařízení na zpracování textu	37	18 579
4113 Pracovníci přípravy dat výpočetní techniky	42	12 927
4115 Sekretářky, sekretáři	206	19 194
4131 Úředníci ve skladech	69	16 807
4133 Úředníci v dopravě a v přepravě (dispečeri, kontrolori apod.)	22	20 535
4141 Řadoví knihovníci, archiváři, evidenční pracovníci	87	17 972
4190 Ostatní nižší úředníci jinde neuvedení	86	17 211
4211 Pokladníci (v bankách, pojišťovnách, spořitelnách, na poště)	34	18 106
4214 Prodavači vstupenek, jízdenek apod.	13	14 497
4222 Recepční	11	15 083
4223 Telefonisté	12	16 158
4224 Informátoři	25	17 545

Hrubý měsíční plat a jeho složky, diference, placená doba podle podskupin zaměstnání KZAM-R

kraj: Vysočina

Diference				Průměr	Vybrané složky hrubého měsíčního platu					Placená doba
1. decil	1. kvartil	3. kvartil	9. decil		prémie a odměny	příplatky za přesčas	příplatky ostatní	náhrady	odměny za pohotovost	
Kč/měs	Kč/měs	Kč/měs	Kč/měs	Kč/měs	%	%	%	%	%	hod/měs
17 689	19 900	24 836	26 205	22 054	4,2	0,2	11,3	9,5	0,8	175,0
18 408	20 977	28 894	32 481	24 859	6,3	2,3	5,8	10,8	0,2	184,9
28 627	32 610	40 238	43 973	36 156	3,7	0,0	11,2	11,9	4,6	166,6
17 693	18 847	25 542	26 936	22 006	7,8	0,1	14,0	9,7	0,0	174,8
17 493	19 212	24 665	27 798	22 266	5,9	1,4	5,7	10,7	0,0	180,1
14 849	16 408	23 848	27 307	20 894	4,2	0,0	7,4	9,3	0,0	174,2
15 844	17 999	21 708	25 313	20 137	2,0	0,3	8,4	10,1	0,0	175,3
15 679	17 019	21 519	23 323	19 444	2,5	0,2	6,4	10,2	0,1	174,8
14 817	16 569	21 592	22 604	18 787	2,0	0,0	6,6	9,7	0,0	173,7
24 207	25 870	29 810	32 468	28 148	1,8	1,9	21,1	10,3	0,0	177,0
17 674	19 812	24 832	26 726	22 435	2,2	0,6	12,2	9,9	0,1	169,5
18 281	20 747	25 125	26 925	22 834	0,9	0,2	12,8	9,5	0,2	167,0
19 891	21 895	25 522	27 335	23 634	1,5	0,3	13,7	9,6	0,0	167,2
21 754	23 879	28 211	30 628	25 975	2,8	1,3	13,6	9,4	0,0	173,5
15 319	17 446	21 498	24 896	19 650	5,2	0,1	10,2	15,6	0,0	174,0
14 378	15 888	20 901	23 115	18 278	5,2	0,2	7,6	13,8	0,0	175,9
17 327	17 934	19 896	24 952	19 514	4,9	0,0	4,5	15,9	0,0	174,5
13 361	15 958	20 603	22 567	18 337	4,0	0,0	11,2	14,8	0,0	174,4
17 883	19 008	23 968	26 970	21 822	5,5	0,2	16,6	16,6	0,0	174,8
18 105	19 617	22 815	26 239	21 675	4,4	0,2	9,8	15,6	0,0	175,0
18 613	20 173	23 368	24 929	21 689	10,1	0,0	7,4	10,3	0,0	180,6
15 004	16 295	23 722	27 525	20 494	9,9	0,0	11,1	9,8	0,0	174,9
15 956	18 200	23 579	26 311	20 914	7,8	0,1	12,5	10,0	0,0	174,8
17 524	19 509	24 924	29 370	22 851	11,3	0,1	12,9	10,0	0,0	175,1
15 842	17 648	24 810	30 727	21 847	7,8	0,1	16,1	10,3	0,0	175,2
14 615	17 414	24 602	29 677	21 608	6,8	0,1	11,3	11,0	0,3	173,4
18 405	20 251	23 557	25 234	21 909	2,9	0,0	10,0	9,8	0,0	174,3
14 996	17 122	21 158	22 638	19 205	5,9	0,0	5,3	10,4	0,0	175,2
18 716	19 889	23 776	26 014	21 784	6,5	0,1	11,4	10,6	0,0	176,3
23 345	25 579	30 896	33 285	28 531	3,2	0,0	12,8	11,7	0,4	164,1
14 299	15 748	21 849	24 821	18 769	6,3	0,1	14,3	10,7	0,5	172,2
12 509	13 839	18 027	19 596	15 829	8,4	0,0	4,1	9,9	0,8	174,1
13 917	16 222	20 100	22 693	18 313	6,8	0,1	7,4	10,3	0,4	174,6
10 684	11 912	14 818	16 132	13 441	4,4	0,0	3,8	10,0	0,0	174,9
11 945	15 029	22 027	24 395	18 650	6,2	0,0	10,7	9,9	0,0	175,0
12 373	14 330	18 549	20 210	16 869	6,3	0,1	14,4	10,0	0,0	174,9
15 887	17 249	22 034	28 253	20 916	7,8	0,2	11,6	9,5	0,2	175,8
13 081	14 995	20 688	22 035	17 734	7,4	0,0	9,5	9,9	0,2	174,9
11 227	14 280	19 732	22 080	17 096	9,7	0,0	10,5	9,7	0,0	174,6
14 416	16 183	20 289	23 726	18 636	7,0	0,2	11,7	9,7	0,0	175,2
9 938	11 497	16 504	17 722	14 266	11,2	0,1	15,7	9,5	0,0	174,5
11 296	12 816	17 453	17 706	15 186	5,2	1,0	20,3	9,1	0,0	172,7
9 041	11 495	17 743	18 181	14 565	3,3	0,0	17,8	9,8	0,0	170,3
12 653	14 088	18 547	19 533	16 439	7,4	0,4	8,4	10,2	0,0	177,9

Revidované výsledky ke dni 10. 3. 2010

Hrubý měsíční plat a jeho složky, diference, placená doba podle podskupin zaměstnání KZAM-R

kraj: Vysočina

Podskupiny zaměstnání KZAM-R	Počet zaměstnanců přepočtený podle placených měsíců	Medián
		Kč/měs
5113 Průvodci (turistických zájezdů, historických a kulturních památek)	29	13 200
5121 Pracovníci dohlížející nad obsluhujícím personálem, hospodyně	20	15 281
5122 Kuchaři	1 220	12 272
5131 Dětské pěstitelky, pečovatelky, pomocní vychovatelé	51	17 544
5132 Pečovatelé a pomocní ošetřovatelé v zařízeních sociální péče, v nemocnicích	913	14 754
5133 Pečovatelé v domácnosti	12	13 643
5139 Ostatní pečovatelé a pomocní ošetřovatelé jinde neuvedení	51	14 090
5162 Pracovníci bezpečnostních orgánů (např. policisté, strážníci)	57	24 126
5169 Ostatní pracovníci ochrany a ostrahy jinde neuvedení	26	19 985
5211 Prodavači v obchodech	13	13 291
6113 Zahradníci a pěstitelé zahradních plodin a sazenic	24	14 076
7122 Zedníci, kameníci, omítkaři	46	17 426
7124 Tesaři a truhláři	11	15 668
7129 Ostatní stavební dělníci hlavní stavební výroby a pracovníci v ostatních oborech	13	16 466
7136 Instalatéři, potrubáři, stavební zámečníci, klempíři	24	18 150
7137 Stavební a provozní elektrikáři	24	18 801
7222 Nástrojaři, kovomodeláři, kovodělníci, zámečníci	70	17 049
7231 Mechanici a opraváři motorových vozidel	71	19 731
7241 Elektromechanici, opraváři a seřizovači různých typů elektrických zařízení	12	17 809
7243 Mechanici, seřizovači, opraváři elektronických zařízení	12	19 876
7433 Dámští a pánští krejčí a kloboučníci včetně opravářů oděvů	20	13 000
8162 Obsluha parních turbín, ohřivačů a motorů	43	16 567
8163 Obsluha zařízení při úpravě, čištění a rozvodu vody	22	18 905
8264 Obsluha strojů na bělení, barvení, čištění, praní, žehlení textilu	86	11 351
8321 Řidiči osobních a malých dodávkových automobilů, taxikáři	77	16 348
8322 Řidiči sanitních a rzp vozů	107	24 520
8324 Řidiči nákladních automobilů a tahačů	73	18 356
8326 Řidiči speciálních vozidel	316	20 025
8331 Obsluha zemědělských a lesních strojů	17	17 834
8332 Obsluha zemních a příbuzných strojů	25	18 963
9132 Pomocníci a uklízeči v kancelářích, hotelích, nemocnicích a jiných zařízeních	1 206	10 282
9133 Ruční praláci a žehlíři (kromě obsluhy strojů)	21	12 272
9141 Domovníci, správci domu	95	15 213
9143 Školníci vč. školníků - údržbářů	380	12 003
9151 Poslíčci, nosiči zavazadel a doručovatelé	15	11 865
9152 Vrátní, hlídači, uváděči a šatnářky	70	12 732
9161 Sběrači odpadků, popeláři	99	11 886
9162 Metaři, čističi záchodků, žump, kanálů a podobných zařízení	20	12 426
9169 Ostatní pracovníci v příbuzných oborech jinde neuvedení	96	9 948
9323 Dělníci nádvorní skupiny (pomocní montéři)	25	11 321
9339 Pomocní a nekvalifikovaní pracovníci v dopravě, ve skladech, v telekomunikacích	109	11 811

Hrubý měsíční plat a jeho složky, diference, placená doba podle podskupin zaměstnání KZAM-R

kraj: Vysočina

Diference				Průměr	Vybrané složky hrubého měsíčního platu					Placená doba
1. decil	1. kvartil	3. kvartil	9. decil		prémie a odměny	příplatky za přesčas	příplatky ostatní	náhrady	odměny za pohotovost	
Kč/měs	Kč/měs	Kč/měs	Kč/měs	Kč/měs	%	%	%	%	%	hod/měs
11 049	11 668	15 433	17 734	13 938	7,1	0,1	10,2	9,5	0,0	178,5
12 490	13 690	19 134	23 109	16 291	5,6	0,3	13,7	9,5	0,0	175,6
10 410	11 177	13 732	15 621	12 731	5,9	0,2	8,1	10,3	0,0	174,8
14 131	15 631	19 371	21 573	17 968	7,7	1,0	16,6	11,2	0,0	169,9
11 983	13 358	16 365	18 122	14 981	3,8	0,6	12,3	10,1	0,0	171,8
12 080	12 636	14 209	15 163	13 982	6,3	0,0	5,7	9,9	0,0	174,3
11 452	12 452	16 302	17 657	14 364	5,6	0,1	11,7	10,4	0,0	171,3
18 891	21 927	26 306	29 782	24 515	6,7	0,6	23,9	10,4	1,6	172,2
14 110	15 729	25 423	27 563	20 193	3,5	2,2	23,3	8,6	0,0	180,1
10 853	11 597	15 448	16 708	13 855	3,1	1,9	13,7	9,9	0,0	183,2
10 805	12 989	15 810	17 504	14 051	7,0	0,2	8,1	9,4	0,5	179,8
13 442	15 108	19 265	20 263	17 353	5,9	0,3	13,8	10,0	0,9	176,6
12 947	14 841	17 708	19 255	15 921	5,4	0,1	13,2	8,7	0,0	175,2
14 597	15 489	20 224	22 262	17 990	8,0	0,4	12,3	9,2	1,4	177,5
13 775	15 463	20 424	23 189	18 483	6,9	1,6	15,4	9,6	1,5	181,2
13 945	15 225	21 829	25 213	18 608	4,5	1,9	11,7	8,8	5,9	183,8
13 200	14 304	19 653	20 825	17 226	6,1	1,2	13,4	9,6	2,6	180,9
16 660	18 626	20 835	21 534	19 686	8,1	0,4	13,7	9,6	3,9	177,6
11 680	15 707	19 660	21 349	17 661	5,1	0,6	13,6	9,1	0,7	177,5
17 734	19 121	22 001	24 091	20 040	7,0	2,3	15,8	9,0	0,6	181,8
10 660	11 531	14 222	15 990	13 206	7,0	0,6	9,1	10,0	0,0	177,0
11 428	14 711	17 400	21 545	16 257	2,9	1,3	16,0	8,8	1,7	176,0
16 259	17 639	20 999	23 598	19 340	8,0	2,2	17,7	9,2	0,3	188,5
9 838	10 525	12 319	13 848	11 674	4,4	0,3	10,9	10,4	0,0	175,8
12 871	14 183	18 726	20 931	17 942	11,2	1,5	12,1	10,5	0,8	181,3
18 549	22 086	26 345	27 896	23 940	2,1	2,2	18,8	9,8	0,3	180,5
15 246	16 950	20 001	21 134	18 345	6,2	1,1	12,5	9,6	3,2	177,1
16 922	18 515	21 761	23 175	20 121	7,8	0,7	15,3	9,3	4,3	179,0
15 820	16 748	19 837	20 343	18 012	10,1	0,7	11,3	8,7	3,5	180,1
16 454	17 892	20 085	20 514	18 754	6,2	0,8	14,4	8,9	3,5	178,4
9 112	9 607	11 111	12 595	10 597	6,2	0,2	7,6	9,9	0,0	175,0
11 076	11 628	13 194	13 511	12 365	10,9	0,0	13,4	9,5	0,0	175,3
10 342	12 966	18 279	20 598	15 631	7,8	0,6	12,9	9,3	0,5	176,7
9 812	10 558	14 728	16 572	12 815	6,8	0,2	8,6	9,7	0,0	175,1
9 684	9 743	15 192	17 282	12 427	5,9	0,0	6,2	10,2	0,0	175,2
10 035	11 928	13 805	16 073	13 049	4,3	0,8	19,1	9,1	0,0	173,2
8 221	9 090	15 612	18 086	12 758	7,6	0,4	8,1	9,5	0,0	178,0
8 096	8 830	15 460	16 725	12 515	10,9	0,2	3,2	10,9	0,8	180,7
8 165	8 597	12 696	15 990	11 082	3,3	0,3	6,7	9,5	0,0	176,1
8 745	9 846	13 328	16 550	12 080	2,5	1,5	6,3	9,7	1,3	180,2
9 959	10 667	13 012	15 849	12 306	4,5	0,6	9,6	9,9	0,5	176,7

1. - 4. čtvrtletí 2007 RSCP - nepodnikatelská sféra

NS-T5

Revidované výsledky ke dni 10. 3. 2010

Průměrná měsíční odpracovaná a neodpracovaná doba zaměstnanců podle podskupin zaměstnání KZAM-R

kraj: Vysočina

Podskupiny zaměstnání a zaměstnání KZAM-R	Počet zaměstnanců přepočtený podle eviden. měsíců	Odpracovaná doba		Neodpracovaná doba		
		celkem	z toho přesčas	celkem	z toho	
					nemoc	dovolená
		hod/měs	hod/měs	hod/měs	hod/měs	hod/měs
1127 Vedoucí pracovníci orgánů státní správy, správních úřadů	286	146,8	0,2	27,2	3,4	16,3
1150 Přednostové, tajemníci a ved.prac.okresních a obecních úř.	360	149,2	0,2	25,8	3,3	16,8
1210 Ředitelé a prezidenti velkých organizací, podniků	253	145,5	0,2	28,8	1,8	24,6
1225 Vedoucí pracovníci v restauracích a hotelích	118	150,0	0,3	24,5	5,4	16,1
1226 Ved. pracovníci v dopr., skladování, telekom. a na pošt. úř.	23	151,8	2,1	25,0	2,6	15,7
1229 Ved. pracovních dílčích celků jinde neuved. (kult.,zdrav.)	75	148,8	0,3	24,5	3,3	15,9
1231 Vedoucí pracovníci finančních a hospodářských útvarů	59	153,5	0,5	21,8	1,6	15,7
1319 Vedoucí, ředitelé malých organizací ostatní (kult.,zdrav.)	243	145,3	0,3	29,1	2,7	23,7
2131 Projektanti a analytici výpočetních systémů	10	155,0	3,5	23,0	2,0	16,2
2139 Ostatní odborníci zabývající se výp. tech. jinde neuvedení	55	150,9	0,2	24,8	2,3	15,8
2142 Projektanti staveb a areálů, stavební inženýři	13	147,6	0,0	27,0	5,5	8,0
2149 Ostatní architekti, projektanti, konstrukt.a techn.inženýři	15	151,2	0,4	23,4	1,9	13,9
2211 Bakteriologové, biologové, ekologové, zoologové	61	147,7	1,1	27,5	4,2	12,1
2212 Farmakologové, anatomové, biochemici,fyziolog., patolog.	44	152,7	2,6	22,1	2,4	17,3
2221 Lékaři, ordináři (kromě zubních lékařů)	644	168,5	17,2	22,1	2,2	16,3
2224 Farmaceuti, magistři v lékárně, lékárníci	25	157,3	4,9	21,7	3,3	16,4
2321 Učitelé všeobecně vzdělávacích předmětů	660	140,8	0,4	33,7	3,8	26,0
2322 Učitelé odborných předmětů	661	141,4	0,2	33,3	3,8	26,1
2323 Učitelé praktického vyučování (kromě mistrů)	23	141,5	0,2	32,7	2,2	26,4
2331 Učitelé základních škol	2 586	140,7	0,2	33,8	4,5	25,6
2332 Učitelé předškolní výchovy	890	138,1	0,0	36,2	7,5	25,9
2341 Učitelé všeobecně vzděláv. předmětů na speciál. školách	143	138,5	0,1	36,3	6,0	25,5
2342 Učitelé odborných předmětů na speciálních školách	38	142,7	0,0	31,5	3,8	24,5
2343 Učitelé praktického vyučování na speciálních školách	18	141,9	0,0	32,7	5,8	25,6
2353 Učitelé základních uměleckých škol (vč.soukromých)	213	142,1	0,0	32,2	3,4	26,0
2355 Učitelé pedagog.středisek a pedagog.-psycholog. poraden	20	139,3	0,0	35,2	5,2	25,4
2356 Odborní pedagog. v zařiz. pro výkon ústav.a ochr. výchovy	13	140,0	0,6	34,7	5,8	25,1
2359 Ost.odp.pedagogičtí prac.jinde neuvedení (odb.instruktoři)	23	142,3	0,7	32,2	4,3	23,8
2411 Odborní pracov. na úseku účetnictví, financí, daní, apod.	162	148,1	0,0	27,3	3,3	16,5
2412 Odbor. pracovníci na úseku zaměstnaneckých, pers. věcí	42	148,3	0,0	27,6	4,6	16,2
2419 Ostatní odborní pracovníci v oblasti podnikání	13	146,5	0,7	29,8	5,0	17,1
2421 Právníci, právní poradci (mimo advokacie a soudnictví)	40	146,3	0,1	29,4	4,5	16,2
2429 Ostatní odborníci v právní oblasti jinde neuvedení	35	146,6	0,0	29,5	5,9	16,9
2432 Odborní pracovníci knihoven (kromě řadových)	107	151,3	0,6	23,5	4,5	16,4
2434 Odborní pracovníci - kurátoři (muzeí, galérií)	27	146,2	0,1	27,3	3,7	16,6
2439 Ostatní odborní pracovníci kultury a osvěty jinde neuved.	19	150,2	0,0	23,6	4,1	13,9
2441 Ekonomové - vědečtí pracovníci, specialisté, experti	39	149,9	0,4	25,5	5,0	16,0
2443 Filozofové, historici, politologové	18	152,9	0,0	22,9	3,7	15,1
2445 Psychologové	38	144,1	0,0	30,6	7,0	19,4
2446 Odborní pracov. v oblasti sociální péče (kromě řadových)	154	149,2	0,2	25,8	4,6	16,5
2470 Odborní administrativní pracovníci jinde neuvedení	1 406	146,1	0,2	29,0	5,8	16,4
3112 Stavební technici	60	149,4	0,5	26,8	4,1	15,5
3119 Ostatní techničtí pracovníci jinde neuvedení	78	151,7	1,4	23,8	2,2	14,3
3122 Operátoři a obsluha výpočetní techniky	73	150,3	0,7	24,2	2,2	16,1

1. - 4. čtvrtletí 2007 RSCP - nepodnikatelská sféra

NS-T5

Revidované výsledky ke dni 10. 3. 2010

Průměrná měsíční odpracovaná a neodpracovaná doba zaměstnanců podle podskupin zaměstnání KZAM-R

kraj: Vysočina

Podskupiny zaměstnání a zaměstnání KZAM-R	Počet zaměstnanců přepočtený podle eviden. měsíců	Odpracovaná doba		Neodpracovaná doba		
		celkem	z toho přesčas	celkem	z toho	
					nemoc	dovolená
		hod/měs	hod/měs	hod/měs	hod/měs	hod/měs
3129 Ostatní technici ve výpočetní technice jinde neuvedení	28	150,1	0,9	24,9	4,0	15,2
3134 Obsluha lékařských zařízení	88	159,1	11,3	25,5	4,7	18,6
3151 Kolaudační technici a technici protipožární ochrany	38	137,6	2,5	28,9	3,2	17,1
3152 Bezpečnostní tech.a tech. pro kontrolu zdravotní nezávad.	25	151,0	0,6	23,8	4,0	15,2
3211 Technici a laboranti v oblasti biologie a v příbuz. oborech	178	154,2	6,4	25,7	5,4	18,0
3212 Technici v agronomii, v lesnictví a v zemědělství	50	145,0	0,0	29,2	6,9	15,6
3223 Dietetici a odborníci na výživu	31	148,3	1,1	27,0	6,4	16,0
3226 Rehabilitační a fyzioterapeutičtí pracovníci	104	148,2	0,7	26,6	7,0	16,6
3228 Farmaceutičtí asistenti	32	150,1	0,0	23,6	5,9	15,3
3229 Ostatní střední zdravotničtí pracovníci jinde neuvedení	135	153,4	13,0	23,1	5,1	17,3
3231 Ošetřovatelé, všeobecné zdravotní sestry	1 929	145,3	2,8	24,0	6,2	15,8
3232 Ženské sestry, porodní asistentky	114	144,8	1,4	22,2	5,3	15,2
3233 Sestry pro péči o dítě	151	145,4	1,9	21,8	4,6	14,7
3235 Sestry pro intenzivní péči	110	148,4	6,3	24,7	8,4	15,3
3311 Vychovatelé v družinách, domovech dětí a mládeže	606	139,1	0,5	35,0	6,7	25,1
3312 Vedoucí zájmových kroužků (z povolání)	24	145,8	0,6	30,0	3,6	23,7
3320 Pedagogové pro předškolní výchovu	41	140,0	0,0	34,4	6,2	26,9
3331 Vychovatelé na speciálních školách	41	141,9	0,0	32,6	6,0	24,3
3332 Vychovatelé školsk. zařiz. pro výkon ústav. a ochr.výchovy	133	136,9	0,7	37,9	8,4	26,8
3341 Instruktoři a mistři odborné výchovy	305	140,8	0,2	34,2	4,5	26,0
3423 Zprostředkovatelé práce a agenti pracovních úřadů	135	145,6	0,0	34,5	8,7	16,0
3431 Odborné sekretářky, sekretáři	65	146,3	0,1	28,6	5,0	15,9
3433 Prac. v oblasti účetnictví,fakturace,rozpočet., kalkulace	652	149,9	0,2	24,9	4,2	16,1
3435 Pracovníci v oblasti práce a mezd (kromě účetních)	15	148,3	0,8	26,8	4,4	16,2
3436 Referenti osobních oddělení	22	149,3	0,4	25,9	6,6	15,2
3439 Ostatní odborní administrativní pracovníci jinde neuvedení	516	146,9	0,4	26,5	4,6	16,3
3442 Berní a daňoví pracovníci	468	146,1	0,2	28,2	4,6	16,6
3443 Pracovníci sociálního a důchodového zabezpečení	204	142,6	0,0	33,7	9,0	16,5
3444 Pracovníci pasových odděl. a odděl. udělujících povolení	36	148,1	0,3	28,1	8,1	16,6
3449 Ostatní celní a daňoví pracovníci a prac. v příb. oborech	29	137,8	0,3	26,3	0,3	18,2
3460 Sociální pracovníci	305	143,4	0,6	28,7	7,4	16,8
4111 Písačky - opisovačky, stenotypistky	91	142,2	0,0	31,9	7,7	16,6
4112 Kancelářští pracovníci a obsluha zařiz. na zpracování textu	38	147,0	0,2	27,6	5,3	16,8
4113 Pracovníci přípravy dat výpočetní techniky	44	148,4	0,2	26,7	7,0	15,7
4115 Sekretářky, sekretáři	214	148,3	0,2	26,7	4,5	16,3
4131 Úředníci ve skladech	71	151,8	0,4	23,0	2,9	16,0
4133 Úředníci v dopravě a v přepravě (dispečeri, kontr. apod.)	23	148,9	0,9	26,8	4,4	15,3
4141 Řadoví knihovníci, archiváři, evidenční pracovníci	93	144,8	0,1	30,2	9,4	15,9
4190 Ostatní nižší úředníci jinde neuvedení	89	151,6	0,3	23,1	4,3	15,7
4211 Pokladníci (v bankách, pojišťov., spořitelnách, na poště)	36	148,1	0,7	27,1	8,9	15,6
4214 Prodavači vstupenek, jízdenek apod.	14	151,4	0,8	23,3	4,1	13,9
4222 Recepční	11	151,7	4,4	20,9	3,9	15,7
4223 Telefonisté	12	145,1	0,0	25,2	4,0	16,3
4224 Informátoři	27	141,4	1,4	36,2	12,9	15,7

1. - 4. čtvrtletí 2007 RSCP - nepodnikatelská sféra

NS-T5

Revidované výsledky ke dni 10. 3. 2010

Průměrná měsíční odpracovaná a neodpracovaná doba zaměstnanců podle podskupin zaměstnání KZAM-R

kraj: Vysočina

Podskupiny zaměstnání a zaměstnání KZAM-R	Počet zaměstnanců přepočtený podle eviden. měsíců	Odpracovaná doba		Neodpracovaná doba		
		celkem	z toho přesčas	celkem	z toho	
					nemoc	dovolená
		hod/měs	hod/měs	hod/měs	hod/měs	hod/měs
5113 Průvodci (turistických zájezdů, kulturních památek)	30	153,2	0,5	25,3	4,7	15,7
5121 Pracovníci dohlížející nad obsluh. personálem, hospodyně	20	150,0	1,5	25,6	4,4	16,3
5122 Kuchaři	1 296	145,7	0,6	29,1	9,1	16,1
5131 Dětské pěstounky, pečovatelky, pomocní vychovatelé	54	140,9	3,3	28,9	6,4	17,8
5132 Pečovatelé a pomoc. ošetřovat. v zařiz.soc. péče, v nemoc.	963	143,8	2,8	28,0	8,2	16,3
5133 Pečovatelé v domácnosti	12	147,8	0,1	26,5	6,3	16,4
5139 Ostatní pečovatelé a pomocní ošetřovatelé jinde neuved.	53	146,4	0,6	24,9	7,6	16,6
5162 Pracovníci bezpečnostních orgánů (policisté, strážníci)	59	144,0	2,8	28,1	6,3	16,9
5169 Ostatní pracovníci ochrany a ostrahy jinde neuvedení	27	159,4	11,3	20,5	3,7	11,3
5211 Prodavači v obchodech	13	160,5	7,6	22,5	2,3	16,4
6113 Zahradníci a pěstitelé zahradních plodin a sazenic	26	150,6	1,3	29,7	10,0	15,0
7122 Zedníci, kameníci, omítkáři	49	148,3	1,6	28,3	8,6	15,9
7124 Tesaři a truhláři	11	150,1	0,5	25,2	7,1	14,7
7129 Ostatní stavební děl. stav. výroby a prac. v ost. oborech	14	150,2	2,4	27,2	6,7	15,1
7136 Instalatěři, potrubáři, stavební zámečníci, klempíři	26	153,4	6,4	27,5	9,5	16,3
7137 Stavební a provozní elektrikáři	25	157,7	9,3	25,7	8,7	16,2
7222 Nástrojaři, kovomodeláři, kovodělníci, zámečníci	74	150,8	6,2	29,8	8,8	16,2
7231 Mechanici a opraváři motorových vozidel	77	149,0	2,0	29,3	8,6	14,6
7241 Elektromech.a seřizovači různých typů elektrických zařiz.	12	156,0	4,2	21,5	1,5	16,0
7243 Mechanici, seřizovači, opraváři elektronických zařízení	12	161,4	11,7	20,0	4,0	14,9
7433 Dámští a pánští krejčí a kloboučníci vč. opravářů oděvů	20	154,6	2,6	22,4	3,4	16,8
8162 Obsluha parních turbín, ohřivačů a motorů	45	149,9	5,6	25,8	9,6	14,5
8163 Obsluha zařízení při úpravě, čištění a rozvodu vody	23	164,5	9,4	23,9	5,6	12,7
8264 Obsluha strojů na bělení, barvení, čištění, praní, žehlení	92	146,4	1,5	29,3	10,2	16,4
8321 Řidiči osobních a malých dodávkov. automobilů, taxikáři	79	155,1	6,5	26,0	3,2	16,1
8322 Řidiči sanitních a rzp vozů	111	155,3	14,9	24,6	6,5	16,3
8324 Řidiči nákladních automobilů a tahačů	76	151,8	5,1	25,0	5,9	15,8
8326 Řidiči speciálních vozidel	342	149,5	4,0	29,7	10,6	13,1
8331 Obsluha zemědělských a lesních strojů	18	155,9	3,3	24,0	3,6	14,5
8332 Obsluha zemních a příbuzných strojů	26	153,8	3,8	24,4	4,9	15,4
9132 Pomocníci a uklízeči v kancelář., hotel., nemocnicích ap.	1 287	146,1	0,8	28,9	10,1	15,8
9133 Ruční pradláci a žehlíři (kromě obsluhy strojů)	22	145,4	0,1	29,8	10,3	15,4
9141 Domovníci, správci domu	99	151,2	2,8	25,3	5,9	15,7
9143 Školníci vč. školníků - údržbářů	399	149,5	0,7	25,6	7,4	15,9
9151 Poslíčci, nosiči zavazadel a doručovatelé	16	143,2	0,0	32,0	12,2	15,8
9152 Vrátní, hlídači, uváděči a šatnářky	72	150,0	3,0	23,4	4,5	14,5
9161 Sběrači odpadků, popeláři	106	149,6	1,8	29,0	11,0	14,2
9162 Metaři, čističi záchodků, žump, kanálů a podob. zařízení	22	146,1	0,8	36,1	15,8	13,6
9169 Ostatní pracovníci v příbuzných oborech jinde neuvedení	102	150,2	1,0	26,0	9,5	14,2
9323 Dělníci nádvorní skupiny (pomocní montéři)	27	151,8	5,6	28,1	10,2	15,1
9339 Pomocní a nekvalif. prac. v dopr., ve skladech, v telekom.	117	149,6	2,0	26,9	9,4	15,6



Dodatek

Technický popis šetření

Dodatek – Technický popis šetření

Technický popis šetření přibližuje metodické postupy používané při zpracování nepodnikatelské sféry Regionální statistiky ceny práce (RSCP-NS). Popis je rozdělen do pěti kapitol: koncepce šetření, vstupní údaje, nejdůležitější sledované veličiny, přehled používaných tabulek a definice vybraných pojmů.

1. Koncepce šetření

Kapitola popisuje základní soubor šetření a strukturu statistického souboru.

1.1. Základní soubor

Základním souborem RSCP-NS je soubor ekonomických subjektů, definovaný Automatizovaným rozpočtovým informačním systémem (ARIS), spravovaným Ministerstvem financí. ARIS obsahuje informace z účetního a finančního výkaznictví organizačních složek státu, kapitol státního rozpočtu, státních příspěvkových organizací, státních fondů, územních samosprávných celků a jimi zřizovaných příspěvkových organizací v ČR (viz <http://www.info.mfcr.cz/aris>). Ekonomické subjekty, které přísluší do nepodnikatelské sféry, odměňují platem podle § 109, odst. 3 zákona č. 262/2006 Sb., zákoníku práce, ve znění pozdějších předpisů. Statistické šetření RSCP pro nepodnikatelskou sféru využívá dat Informačního systému o platech, provozovaného Ministerstvem financí (viz www.mfcr.cz/isp).

1.2. Struktura souboru RSCP nepodnikatelské sféry

Statistické šetření RSCP-NS za 1. - 4. čtvrtletí 2007 zahrnuje 14366 ekonomických subjektů, které reprezentují přibližně 659 tisíc zaměstnanců. Odvětvovou skladbu ekonomických subjektů v RSCP-NS (vyjádřenou odvětvovou klasifikací CZ-NACE) představují zejména tři odvětví národního hospodářství České republiky; odvětví veřejné správy, odvětví vzdělávání a odvětví zdravotní a sociální péče. Strukturu souboru RSCP-NS bez non-response ukazují v souhrnném a odvětvovém pohledu za 1. - 4. čtvrtletí 2007 následující dvě tabulky.

Soubor RSCP nepodnikatelské sféry			
	RSCP-NS Celkem	RSCP-NS – kraj Vysočina	
		se sídlem v kraji	se sídlem mimo kraj
Počet ekonomických subjektů	14 366	900	35
Počet zaměstnanců	659 tisíc	27 tisíc	3 tisíc

Tabulka 1

Odvětvová skladba výběrového souboru RSCP-NS – kraj Vysočina			
Kód CZ-NACE		Počet ekonomických subjektů	
		se sídlem v kraji	se sídlem mimo kraj
A	Zemědělství, lesnictví a rybářství	1	
B	Těžba a dobývání		
C	Zpracovatelský průmysl		
D	Výroba a rozvod elektřiny, plynu, tepla		
E	Zásobování vodou, činnosti související s odpady	5	
F	Stavebnictví		
G	Obchod, opravy motorových vozidel		
H	Doprava a skladování	1	1
I	Ubytování, stravování a pohostinství	6	
J	Informační a komunikační činnosti		
K	Peněžnictví a pojišťovnictví		
L	Činnosti v oblasti nemovitostí	1	
M	Profesní, vědecké a technické činnosti		1
N	Administrativní a podpůrné činnosti		
O	Veřejná správa, obrana, sociální zabezpečení	320	26
P	Vzdělávání	437	1
Q	Zdravotní a sociální péče	68	1
R	Kulturní, zábavní a rekreační činnosti	33	3
S	Ostatní činnosti	15	1

Tabulka 2

2. Vstupní údaje

Kapitola popisuje specifický sběr dat do šetření RSCP-NS, nejdůležitější vstupní údaje a používané klasifikace a číselníky.

2.1. Sběr dat

Vlastní sběr dat pro RSCP-NS zabezpečuje Informační systém o platech. RSCP-NS přebírá kompletní soubor nepodnikatelské sféry, předzpracovaný pro účely Informačního systému o platech, a provádí na něm specifické kontroly.

2.2. Nejdůležitější vstupní údaje

Šetření RSCP-NS s pololetní periodicitou monitoruje výdělkovou úroveň a odpracovanou dobu jednotlivých zaměstnání podle klasifikace KZAM-R v České republice.

Hodinový výdělek je údaj zjišťovaný z průměrných hodinových výdělků definovaných v § 351 až § 362 zákona č. 262/2006 Sb., zákoníku práce, ve znění pozdějších předpisů. Obvykle se jedná o podíl platu za práci a odpracované doby za poslední čtvrtletí sledovaného období. Hodinový výdělek je krátkodobým indikátorem výdělkové úrovně.

Hrubý měsíční plat, vypočtený z hrubého platu za sledované období, je druhým indikátorem, který ukazuje výdělkovou úroveň. Hrubý plat je součtem platu za práci, náhrad platu a odměn za pracovní pohotovost, které jsou přímo sbíranými položkami. Plat je definován v § 109, odst. 3 zákona č. 262/2006 Sb., zákoníku práce, ve znění pozdějších předpisů. Šetření RSCP-NS sleduje i strukturu hrubého měsíčního platu, tj. prémie a odměny, příplatky za přesčas, ostatní příplatky, náhrady a odměny za pracovní pohotovost. Hrubý měsíční plat a jeho složky se vztahují k celému sledovanému období, které zahrnuje dobu od počátku roku do konce čtvrtletí, za které se šetření provádí.

Šetření RSCP-NS dále sleduje pracovní dobu zaměstnanců. Vstupní věta o zaměstnanci obsahuje odpracovanou dobu od počátku roku a z ní počet přesčasových hodin. Odpracovaná doba u zaměstnanců odměňovaných měsíčním platem nezahrnuje dobu svátků v jinak pracovních dnech. Věta dále obsahuje celkovou neodpracovanou dobu od počátku roku, z ní počet hodin nemoci a dovolené.

2.3. Klasifikace a číselníky

RSCP-NS používá standardní statistické klasifikace a číselníky (podrobněji popsané na www.czso.cz). Použití platných statistických klasifikací je závazné jak pro orgán vykonávající státní statistickou službu, tak pro zpravodajské jednotky, které poskytují údaje pro statistické zjišťování. Proto i RSCP-NS používá následující klasifikace a číselníky:

KZAM-R	Klasifikace zaměstnání; vydáno sdělením ČSÚ č. 492/2003 Sb. ze dne 18. prosince 2003 o vydání rozšířené Klasifikace zaměstnání KZAM-R.
CZ-ICSE	Klasifikace postavení v zaměstnání; vydáno sdělením ČSÚ č. 494/2003 Sb. ze dne 18. prosince 2003 o vydání Klasifikace postavení v zaměstnání.
KKOV	Klasifikace kmenových oborů vzdělání; vydáno sdělením ČSÚ č. 320/2003 Sb. ze dne 9. září 2003 o zavedení Klasifikace kmenových oborů vzdělání. Poslední aktualizace byla provedena k 1. únoru 2007 sdělením ČSÚ č. 535/2006 Sb. ze dne 28. listopadu 2006 o aktualizaci Klasifikace kmenových oborů vzdělání.

CZ-NUTS	CZ-NUTS Klasifikace územních statistických jednotek; vydáno sdělením ČSÚ č. 490/2003 Sb. ze dne 18. prosince 2003 o vydání Klasifikace územních statistických jednotek. Poslední aktualizace byla provedena k 1. květnu 2004 sdělením ČSÚ č. 228/2004 Sb. ze dne 14. dubna 2004 o aktualizaci Klasifikace územních statistických jednotek.
CZ-NACE ¹	Klasifikace ekonomických činností (CZ-NACE); vydáno sdělením ČSÚ č. 244/2007 Sb. ze dne 18. září 2007 o zavedení Klasifikace ekonomických činností.
CZ-GEONOM	Klasifikace zemí; vydáno sdělením ČSÚ č. 487/2003 Sb. ze dne 18. prosince 2003 o vydání Klasifikace zemí. Poslední aktualizace byla provedena k 1. červenci 2005 sdělením ČSÚ č. 243/2005 Sb. ze dne 9. června 2005 o aktualizaci Klasifikace zemí.

3. Nejdůležitější sledované veličiny

Kapitola popisuje nejdůležitější sledované veličiny, algoritmy jejich výpočtu a kritéria pro zahrnutí zaměstnanců do dalších výpočtů.

3.1. *Hodinový výdělek*

Hodinový výdělek je přímo zjišťovaná veličina. Do výpočtu charakteristik hodinového výdělku jsou zařazeni zaměstnanci, kteří byli v evidenčním stavu k poslednímu dni sledovaného období.

3.2. *Hrubý měsíční plat*

Hrubý měsíční plat se vztahuje k celému sledovanému období, tedy k 1. - 2. čtvrtletí, nebo k 1. - 4. čtvrtletí. Na rozdíl od hodinového výdělku musí být hrubý měsíční plat vypočten z dalších přímo zjišťovaných platových položek a neplatových plnění.

Hrubý plat je v RSCP-NS definován jako součet platu za práci, náhrad platu a odměny za pracovní pohotovost. Hrubý měsíční plat zaměstnance se vypočte podle vzorce:

¹ Revidovaná výsledková publikace využívá z důvodu srovnání s novějšími výsledky klasifikaci CZ-NACE (původní verze využívala klasifikaci OKEČ).

$$\text{HMP} = \frac{\text{PLAT} + \text{NAHRADY} + \text{POHOTOV}}{\text{MESPLAC}_{\text{prep}}}$$

kde :

HMP	je hrubý měsíční plat zaměstnance,
PLAT	je plat za práci zaměstnance v kumulaci za sledované období (vstupní položka věty o zaměstnanci),
NAHRADY	jsou náhrady platu zaměstnance v kumulaci za sledované období (vstupní položka věty o zaměstnanci),
POHOTOV	je odměna za pracovní pohotovost zaměstnance v kumulaci za sledované období (vstupní položka věty o zaměstnanci),
MESPLAC _{prep}	je počet přepočtených placených měsíců zaměstnance, tj. počet měsíců, odpovídajících součtu odpracované doby a doby, po kterou pobíral náhrady platu.

Počet přepočtených placených měsíců MESPLAC_{prep} je roven počtu kalendářních měsíců v případě, že zaměstnanec s plným pracovním úvazkem po celé sledované období pracoval nebo pobíral náhrady platu. Pokud zaměstnanec byl v evidenčním stavu kratší dobu, než sledované období, bude jeho počet placených měsíců zkrácen poměrem počtu pracovních dnů v evidenčním stavu a ve sledovaném období. Podobně se počet placených měsíců zkrátí, pokud zaměstnanec měl jinou absenci, než absenci s náhradou platu (např. nemoc), případně měl sjednán kratší pracovní úvazek.

Hrubý měsíční plat za určitou skupinu zaměstnanců je vážená charakteristika, v níž hrubý měsíční plat určitého zaměstnance má váhu, odpovídající počtu jeho placených měsíců za sledované období (tzv. váha placené doby). Tento způsob výpočtu umožňuje korektní srovnání platové úrovně jednotlivých zaměstnání a srovnávání v čase.

Sestavy s hrubým měsíčním platem, diferenciací a strukturou hrubého platu obsahují také měsíční placenou dobu. Tento údaj ukazuje počet placených hodin (odpracovaná doba a doba náhrad) za placený měsíc a je v souladu s výpočtem hrubého měsíčního platu.

Pro zahrnutí zaměstnance do výpočtů hrubého měsíčního platu se uplatňují následující kritéria:

- přepočtený počet placených měsíců zaměstnance je alespoň jeden měsíc,
- stanovená týdenní pracovní doba na dané pracovní místo je alespoň 30 hodin (dle doporučení Eurostatu).

3.3. Měsíční odpracovaná a neodpracovaná doba

Měsíční odpracovaná (resp. neodpracovaná) doba se stejně jako hrubý měsíční plat vztahuje k celému sledovanému období tj. k 1. - 2. čtvrtletí, nebo k 1. - 4. čtvrtletí.

Měsíční odpracovaná doba zaměstnance se vypočte podle vzorce:

$$\text{ODPRACDmes} = \frac{\text{ODPRACD}}{\text{MESEVID_prep}}$$

kde :

- ODPRACDmes je měsíční odpracovaná doba zaměstnance,
 ODPACD je odpracovaná doba zaměstnance v kumulaci za sledované období (vstupní položka věty o zaměstnanci),
 MESEVID_prep je počet přepočtených evidenčních měsíců zaměstnance, tj. počet měsíců, odpovídajících délce pracovního úvazku a délce pracovního poměru ve sledovaném období.

Počet přepočtených evidenčních měsíců MESEVID_prep je roven počtu kalendářních měsíců v případě, že zaměstnanec s plným pracovním úvazkem po celé sledované období byl v pracovním poměru a nebyl na mateřské či rodičovské dovolené. Pokud zaměstnanec byl v evidenčním stavu kratší dobu, než sledované období, bude jeho počet evidenčních měsíců zkrácen poměrem počtu pracovních dnů v evidenčním stavu a ve sledovaném období. Podobně se počet evidenčních měsíců zkrátí, pokud zaměstnanec měl sjednán kratší pracovní úvazek.

Měsíční odpracovaná doba za určitou skupinu zaměstnanců je vážená charakteristika, v níž měsíční odpracovaná doba určitého zaměstnance má váhu, odpovídající počtu jeho evidenčních měsíců ve sledovaném období (tzv. váha evidenční doby). Pro zahrnutí zaměstnance do výpočtů měsíční odpracované doby se uplatňují stejná kritéria jako u hrubého měsíčního platu.

Obdobně jako odpracovaná doba se počítají měsíční neodpracovaná doba a také průměrné měsíční údaje o přesčasu, dovolené a nemoci.

4. Přehled používaných tabulek

Kapitola Přehled používaných tabulek obsahuje hodnocení kvality údajů a přehled publikovaných tabulek, u kterých jsou vyznačeny váhy nutné pro jejich zpracování.

4.1. Kvalita údajů

Zjišťované charakteristiky podléhají nevýběrovým chybám, neboť se nejedná o výběrové šetření. Nevýběrové chyby bývají způsobeny především špatnou kvalitou dat předávaných respondenty (neúplné a chybné údaje) do Informačního systému o platu. Při zpracovávání údajů je jejich vliv snižován několikastupňovými kontrolními mechanismy a častými kontakty zpracovatele šetření s respondenty.

4.2. Přehled publikovaných tabulek podle použitých vah

Publikované tabulky s hodinovým výdělkem NS-V0 až NS-V9 obsahují hodnoty počítané ze souboru RSCP nepodnikatelské sféry bez použití vážení.

Tabulka	Třídící kritérium	Váha placené doby	Váha evidenční doby
NS-M0	Celý kraj	X	
NS-M1	HL. třídy zaměstnání KZAM-R	X	
NS-M5	Podskupiny zaměstnání KZAM-R	X	

Tabulka 3

Tabulka	Třídící kritérium	Váha placené doby	Váha evidenční doby
NS-T5	Podskupiny zaměstnání KZAM-R		X

Tabulka 4

5. Definice vybraných pojmů

Ekonomický subjekt	Ekonomický subjekt je právnický subjekt nebo fyzická osoba s postavením podnikatele, zapsaná do registru ekonomických subjektů ČSÚ. Každému ekonomickému subjektu se přiděluje identifikační číslo (IČ).
Organizační jednotka	Z hlediska výdělkové statistiky RSCP se dělí ekonomické subjekty na organizační jednotky podle okresu, ve kterém jejich zaměstnanci působí. Organizační jednotku tvoří všichni zaměstnanci ekonomického subjektu, kteří působí ve stejném okrese.
Zpravodajská jednotka	Zpravodajskou jednotkou je právnická osoba, organizační složka státu nebo fyzická osoba, od nichž se požaduje poskytnutí údajů ve statistickém zjišťování podle zákona č. 89/1995 Sb., o státní statistické službě, ve znění pozdějších předpisů.
Sledované období	Sledované období je období od začátku roku do konce čtvrtletí, ve kterém se statistické zjišťování provádí.
Podnikatelská sféra	Do podnikatelské sféry patří subjekty, které odměňují mzdou podle § 109, odst. 2 zákona č. 262/2006 Sb., zákoníku práce, ve znění pozdějších předpisů.

Nepodnikatelská sféra	Do podnikatelské sféry patří subjekty, které odměňují platem podle § 109, odst. 3 zákona č. 262/2006 Sb., zákoníku práce, ve znění pozdějších předpisů.
Soubor ISPV-NS	Souborem ISPV podnikatelské sféry je soubor ekonomických subjektů, definovaný Automatizovaným rozpočtovým informačním systémem ARIS (viz http://www.info.mfcr.cz/aris).