



# Regionální statistika ceny práce

II. čtvrtletí 2008  
Nepodnikatelská sféra  
**Vysočina**

Revidované výsledky ke dni 10. 3. 2010

## **Copyright - MPSV ČR**

Publikace ani její část nesmí být kopírována, rozšiřována a zařazována do informačních systémů v jakékoliv formě (elektronické, mechanické, optické, magnetické aj.) bez písemného souhlasu

**Ministerstva práce a sociálních věcí**

**Zpracovatel: TREXIMA, spol. s r.o., tř. T. Bati 299, 764 21 Zlín - Louky**

## O b s a h :

<b>Úvod</b> .....	7
-------------------	---

**Výsledková část nepodnikatelská sféra**

Základní metodické přístupy .....	11
Popis publikovaných tabulek .....	12

**Hodinový výdělek**

NS-V0	Hodinový výdělek v nepodnikatelské sféře .....	13
NS-V1	Hodinový výdělek podle hlavních tříd zaměstnání KZAM-R .....	14
NS-V2	Hodinový výdělek podle věkových kategorií .....	14
NS-V3	Hodinový výdělek podle platové třídy .....	15
NS-V4	Hodinový výdělek podle vzdělání .....	15
NS-V5	Hodinový výdělek podle podskupin zaměstnání KZAM-R .....	16
NS-V6	Hodinový výdělek podle kategorií zaměstnání .....	19
NS-V8	Hodinový výdělek podle pohlaví .....	19

**Hrubý měsíční plat**

NS-M0	Hrubý měsíční plat a jeho složky, diferenciacie, placená doba v nepodnikatelské sféře .....	21
NS-M1	Hrubý měsíční plat a jeho složky, diferenciacie, placená doba podle hlavních tříd zaměstnání KZAM-R.....	22
NS-M5	Hrubý měsíční plat a jeho složky, diferenciacie, placená doba podle podskupin zaměstnání KZAM-R .....	24

**Měsíční odpracovaná a neodpracovaná doba**

NS-T5	Průměrná měsíční odpracovaná a neodpracovaná doba podle podskupin zaměstnání KZAM-R .....	30
-------	--	----

**Dodatek – technický popis šetření**

1. Koncepce šetření .....	35
1.1 Základní soubor .....	35
1.2 Struktura souboru RSCP nepodnikatelské sféry .....	35
2. Vstupní údaje .....	36
2.1 Sběr dat .....	36
2.2 Nejdůležitější vstupní údaje .....	36
2.3 Klasifikace a číselníky .....	37
3. Nejdůležitější sledované veličiny .....	38
3.1 Hodinový výdělek .....	38

3.2 Hrubý měsíční plat .....	38
3.3 Měsíční odpracovaná a neodpracovaná doba .....	40
4. Přehled používaných tabulek .....	40
4.1 Kvalita údajů .....	40
4.2 Přehled publikovaných tabulek podle použitých vah .....	41
5. Definice vybraných pojmů .....	41



# Úvod



## Úvod

Regionální statistika ceny práce (RSCP) je systém pravidelného monitorování výdělkové úrovně a pracovní doby zaměstnanců v jednotlivých krajích České republiky formou statistického šetření. Sledovanými ukazateli výdělkové úrovně jsou hodinový výdělek a hrubá měsíční mzda (plat). Šetření metodicky vychází a je obsahově harmonizováno se strukturálním šetřením EU „Structure of Earnings Survey“, viz nařízení komise (ES) č. 1916/2000 ve znění pozdějších předpisů.

Šetření je pod názvem „Čtvrtletní šetření o průměrném výdělku“ zařazeno do programu statistických zjišťování, vyhlášených Českým statistickým úřadem (ČSÚ) ve sbírce zákonů pro příslušný kalendářní rok (viz příloha č. 2 Vyhlášky č. 297/2007 Sb., částka 90, kterou se stanoví Program statistických zjišťování na rok 2008) a pro vybrané ekonomické subjekty je povinné. Šetření provádí pracoviště státní statistické služby Ministerstva práce a sociálních věcí (MPSV). Průběh a vývoj šetření řídí komise, složená ze zástupců MPSV, ČSÚ, Ministerstva financí, České národní banky, CERGE-EI, VŠE v Praze, Českomoravské konfederace odborových svazů, Svazu průmyslu a dopravy ČR. Zpracovatelem RSCP je TREXIMA, spol. s r.o. ([www.trexima.cz](http://www.trexima.cz)).

Nejdůležitějším kritériem pro členění výsledků RSCP je příslušnost šetřeného ekonomického subjektu k podnikatelské, nebo nepodnikatelské sféře. V podnikatelské sféře probíhá šetření se čtvrtletní periodou a ve sféře nepodnikatelské je prováděno s periodou pololetní. Zdrojem dat pro nepodnikatelskou sféru je Informační systém o platech, který je spravován Ministerstvem financí. Za každou sféru jsou vydávány samostatné výsledkové publikace.

Výsledkové publikace jednotlivých krajů jsou uloženy na stránkách <http://portal.mpsv.cz/> v sekci *Zaměstnanost*, v podsekci *Statistiky* pod odkazem *Statistika výdělků*.

Monitorováním výdělků a pracovní doby zaměstnanců na úrovni České republiky se zabývá „Informační systém o průměrném výdělku“ (ISPV). Výsledková publikace je k dispozici na internetových stránkách MPSV ([www.mpsv.cz](http://www.mpsv.cz)) v sekci *Příjmy a životní úroveň*.

Důkladný popis šetření, včetně všech výsledkových publikací, poskytuje také portál [www.ispv.cz](http://www.ispv.cz). Slouží především jako podpora respondentům, kteří zde naleznou všechny potřebné informace a podpůrné nástroje pro zasílání dat. Portál je využíván také k uveřejňování odborných studií a článků, které jako zdroj informací uvádí šetření ISPV a RSCP.

Ministerstvo práce a sociálních věcí děkuje všem respondentům šetření za přípravu vstupních dat pro šetření. Svědomitý přístup respondentů a dodržování termínů pro předání dat umožňují pravidelně uveřejňovat tuto publikaci.







# Výsledková část

Nepodnikatelská sféra



## **Výsledková část nepodnikatelská sféra**

### **Základní metodické přístupy**

Tato publikace přináší charakteristiky hodinového výdělku, hrubého měsíčního platu a pracovní doby získané za nepodnikatelskou sféru šetření RSCP (RSCP-NS). V RSCP se zařazují do nepodnikatelské sféry ekonomické subjekty, které odměňují platem, viz § 109, odst. 3 zákona č. 262/2006 Sb., zákoníku práce, ve znění pozdějších předpisů.

Primárním výsledkem RSCP jsou statistiky výdělkové úrovně jednotlivých zaměstnání (v klasifikaci KZAM-R), dalším produktem jsou odhady výdělkových parametrů zaměstnanecké populace krajů v členění podle firemních i zaměstnaneckých charakteristik. Ekonomické subjekty se v RSCP člení na organizační jednotky, jestliže je možné provést vnitřní rozčlenění podle okresů, ve kterých dílčí jednotky působí. Výsledky podle krajů jsou v tomto smyslu výsledky získané pracovištní metodou.

Vedle podnikového výkaznictví ČSÚ je RSCP dalším zdrojem informací o výdělcích v jednotlivých krajích České republiky. Výkaznictví ČSÚ, jako tradiční zdroj, sbírá údaje o evidenčním počtu zaměstnanců a vyplacených mzdách za ekonomický subjekt a publikuje průměrné mzdy v členění podle firemních charakteristik. Při srovnávání výsledků výkaznictví a RSCP-NS je třeba vzít v úvahu rozdílnou definici nepodnikatelské sféry, rozdílné metody výpočtu výdělkových charakteristik a rozdílný způsob členění výsledků podle krajů. Výkaznictví ČSÚ člení výsledky podle sídla ekonomického subjektu, tj. podnikovou metodou.

Respondenty šetření RSCP-NS jsou aktivní ekonomické subjekty (ES) nepodnikatelské sféry, které jsou definovány Automatizovaným rozpočtovým informačním systémem (ARIS). Na základě systému ARIS, který je spravován Ministerstvem financí, se zjišťuje způsob odměňování a příslušnost ekonomického subjektu k nepodnikatelské sféře. Zdrojem dat platového statistického šetření RSCP pro nepodnikatelskou sféru je Informační systém o platech, který je provozován Ministerstvem financí. Informační systém o platech pokrývá celou nepodnikatelskou sféru a do RSCP předává údaje jako plošné šetření.

## Popis publikovaných tabulek

Tabulky v publikaci jsou rozděleny podle sledovaného ukazatele do tří základních okruhů. Tabulky přinášející charakteristiky hodinového výdělku jsou označeny NS-Vx, kde NS značí nepodnikatelskou sféru a x je pořadové číslo tabulky. Charakteristiky hrubého měsíčního platu, struktury platu a průměrné placené doby jsou obsaženy v tabulkách se značením NS-Mx a charakteristiky měsíční odpracované a neodpracované doby v tabulkách se značením NS-Tx.

Hlavním výsledkem RSCP jsou statistiky výdělkové úrovně a pracovní doby za jednotlivá zaměstnání podle klasifikace KZAM-R, obsažené v tabulkách NS-V5, NS-M5 a NS-T5. Tyto tabulky obsahují ta zaměstnání, která jsou ve své podskupině zaměstnání (čtyřmístný KZAM-R) zastoupena alespoň třemi ekonomickými subjekty a zároveň deseti zaměstnanci. Uvedené počty organizačních jednotek a zaměstnanců ukazují na zastoupení v souboru ISPV-NS. V ostatních tabulkách jsou počty zaměstnanců uváděny v % a jejich účelem je přiblížit relativní zastoupení publikovaných kategorií.

### **Statistické charakteristiky používané ve výsledkových tabulkách:**

1. decil	První decil je hodnota, pod kterou leží 10 % nejnižších hodnot sledovaného znaku.
1. kvartil	První kvartil je hodnota, pod kterou leží 25 % nejnižších hodnot sledovaného znaku.
Medián	Medián je hodnota uprostřed vzestupně uspořádané řady hodnot sledovaného znaku, polovina hodnot je nižší než medián a druhá polovina je vyšší než medián.
3. kvartil	Třetí kvartil je hodnota, nad kterou leží 25 % nejvyšších hodnot sledovaného znaku.
9. decil	Devátý decil je hodnota, nad kterou leží 10 % nejvyšších hodnot sledovaného znaku.
Průměr	Průměr je počítán jako vážený (případně nevážený) aritmetický průměr sledovaného znaku.

### **Ostatní symboly používané ve výsledkových tabulkách:**

"Neuvedeno"	Symbol "Neuvedeno" označuje kategorii zaměstnanců, u které nebyl uveden kód příslušného třídícího znaku.
"*"	Symbol "*" označuje položku vstupních dat vypočítanou, ale nezveřejnitelnou z důvodu nedostatečného počtu vstupních hodnot (méně než 3 ekonomické subjekty a 10 zaměstnanců).

Revidované výsledky ke dni 10. 3. 2010

**Hodinový výdělek v nepodnikatelské sféře <sup>1)</sup>**

kraj: Vysočina

**Medián hodinového výdělku ..... 120,06 Kč/hod**

Index mediánu hodinového výdělku zaměstnanců

meziroční vůči 2. čtvrtletí 2007..... 103,0 %

**Diferenciace**

1. decil - 10 % hodinových výdělků menších než ..... 66,73 Kč/hod

1. kvartil - 25 % hodinových výdělků menších než ..... 93,71 Kč/hod

Medián - 50 % hodinových výdělků menších než ..... 120,06 Kč/hod

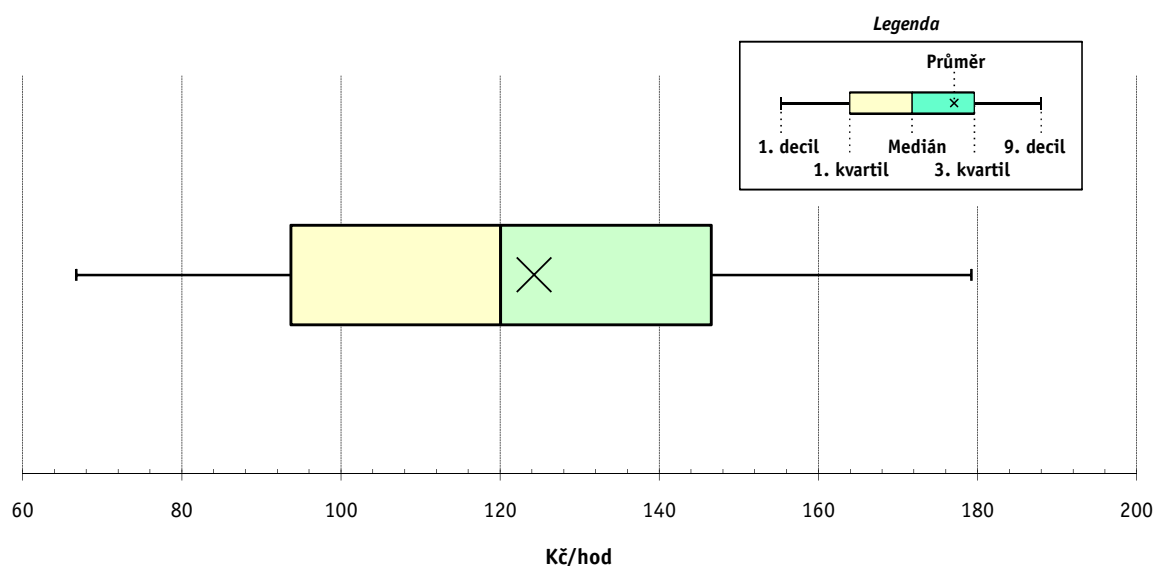
3. kvartil - 25 % hodinových výdělků větších než ..... 146,53 Kč/hod

9. decil - 10 % hodinových výdělků větších než ..... 179,20 Kč/hod

**Průměr hodinového výdělku ..... 124,26 Kč/hod**

Podíl zaměstnanců s podprůměrným

hodinovým výdělkem ..... 54,2 %



Vysvětlivky:

1) Hodinový výdělek se zjišťuje jako průměrný hodinový výdělek definovaný v § 351 až § 362 zákona č. 262/2006 Sb., zákoníku práce, ve znění pozdějších předpisů.

## 2. čtvrtletí 2008

## RSCP - nepodnikatelská sféra

NS-V1

Revidované výsledky ke dni 10. 3. 2010

### Hodinový výdělek podle hlavních tříd zaměstnání KZAM-R

kraj: Vysočina

Hlavní třída zaměstnání KZAM-R	Struktura zaměstnanců	Medián	Diferenciace		Průměr
			1. decil	9. decil	
	%	Kč/hod	Kč/hod	Kč/hod	Kč/hod
0 Příslušníci armády	2,0	*	*	*	*
1 Zákonodárci, vedoucí a řídicí pracovníci	6,3	<b>184,71</b>	106,20	273,42	192,18
2 Vědečtí a odborní duševní pracovníci	32,1	<b>132,85</b>	100,60	175,84	138,23
3 Techničtí, zdravotničtí a pedagogičtí pracovníci	30,6	<b>125,57</b>	92,32	176,88	130,67
4 Nižší administrativní pracovníci	3,2	<b>97,27</b>	67,01	130,33	98,53
5 Provozní pracovníci ve službách a obchodu	10,7	<b>79,96</b>	59,94	160,74	95,11
6 Dělníci v zemědělství, lesnictví a rybářství	0,3	<b>85,47</b>	53,10	112,32	85,51
7 Řemeslníci, výrobci a zpracovatelé	1,3	<b>98,54</b>	73,15	121,53	98,75
8 Obsluha strojů a zařízení	3,6	<b>105,11</b>	77,98	127,77	104,06
9 Pomocní a nekvalifikovaní pracovníci	9,9	<b>61,00</b>	50,78	85,90	65,24
<b>C E L K E M - nepodnikatelská sféra</b>	<b>100</b>	<b>120,06</b>	<b>66,73</b>	<b>179,20</b>	<b>124,26</b>

## 2. čtvrtletí 2008

## RSCP - nepodnikatelská sféra

NS-V2

Revidované výsledky ke dni 10. 3. 2010

### Hodinový výdělek podle věkových kategorií

kraj: Vysočina

Věková kategorie	Struktura zaměstnanců	Medián	Diferenciace		Průměr
			1. decil	9. decil	
	%	Kč/hod	Kč/hod	Kč/hod	Kč/hod
do 20 let	0,0	<b>60,44</b>	48,47	85,74	63,35
20 - 29 let	11,1	<b>103,46</b>	72,53	148,55	107,16
30 - 39 let	24,9	<b>117,10</b>	67,26	173,82	121,04
40 - 49 let	31,7	<b>124,74</b>	65,58	185,76	127,30
50 - 59 let	27,7	<b>127,49</b>	67,08	188,07	129,74
60 a více let	4,6	<b>126,52</b>	59,84	201,85	129,56
<b>C E L K E M - nepodnikatelská sféra</b>	<b>100</b>	<b>120,06</b>	<b>66,73</b>	<b>179,20</b>	<b>124,26</b>

## 2. čtvrtletí 2008

## RSCP - nepodnikatelská sféra

NS-V3

Revidované výsledky ke dni 10. 3. 2010

Hodinový výdělek  
podle platové třídy

kraj: Vysočina

Platová třída	Struktura zaměstnanců	Medián	Diferenciace		Průměr
			1. decil	9. decil	
	%	Kč/hod	Kč/hod	Kč/hod	Kč/hod
1. platová třída	0,7	<b>55,12</b>	46,20	71,13	58,12
2. platová třída	6,3	<b>59,27</b>	50,66	97,30	65,89
3. platová třída	4,4	<b>68,11</b>	54,23	159,60	87,82
4. platová třída	6,9	<b>85,80</b>	60,23	156,07	96,31
5. platová třída	5,8	<b>92,45</b>	64,13	187,61	112,68
6. platová třída	7,5	<b>101,09</b>	71,27	184,69	111,71
7. platová třída	5,3	<b>112,86</b>	77,17	207,44	128,25
8. platová třída	9,5	<b>111,14</b>	85,54	141,22	115,13
9. platová třída	19,9	<b>119,84</b>	95,53	148,71	122,15
10. platová třída	8,5	<b>140,23</b>	110,88	170,56	141,15
11. platová třída	5,3	<b>145,88</b>	97,54	203,94	149,23
12. platová třída	16,9	<b>141,17</b>	115,73	191,79	148,93
13. platová třída	1,8	<b>202,95</b>	147,50	306,91	218,71
14. platová třída	1,2	<b>246,44</b>	173,72	353,67	266,71
15. platová třída	0,0	*	*	*	*
16. platová třída					
<b>C E L K E M - nepodnikatelská sféra</b>	<b>100</b>	<b>120,06</b>	<b>66,73</b>	<b>179,20</b>	<b>124,26</b>

## 2. čtvrtletí 2008

## RSCP - nepodnikatelská sféra

NS-V4

Revidované výsledky ke dni 10. 3. 2010

Hodinový výdělek  
podle vzdělání

kraj: Vysočina

Vzdělání	Struktura zaměstnanců	Medián	Diferenciace		Průměr	
			1. decil	9. decil		
	%	Kč/hod	Kč/hod	Kč/hod	Kč/hod	
KKOV						
Základní a nedokončené	A-C	3,8	<b>64,08</b>	51,58	96,36	69,06
Střední bez maturity	D,E,H,J	18,1	<b>77,58</b>	54,93	115,41	82,80
Střední s maturitou	K-M	45,1	<b>121,15</b>	85,05	169,39	124,94
Vyšší odborné a bakalářské	N,R	5,4	<b>126,90</b>	89,64	190,68	134,18
Vysokoškolské	T,V	25,5	<b>145,45</b>	113,29	224,42	160,04
Neuvedeno		2,1	<b>105,35</b>	69,36	150,61	108,40
<b>C E L K E M - nepodnikatelská sféra</b>	<b>100</b>	<b>120,06</b>	<b>66,73</b>	<b>179,20</b>	<b>124,26</b>	

Revidované výsledky ke dni 10. 3. 2010

### Hodinový výdělek podle podskupin zaměstnání KZAM-R

kraj: Vysočina

Podskupiny zaměstnání KZAM-R	Výběrový soubor		Medián	Diferenciace		Průměr
	počet org.	počet		1. decil	9. decil	
	jednotek	zaměst.	Kč/hod	Kč/hod	Kč/hod	Kč/hod
1127 Vedoucí pracovníci orgánů státní správy, správních úřadů	22	322	<b>196,80</b>	150,32	287,40	208,98
1150 Přednostové, tajemníci a ved.prac.okresních a obecních úřadů	34	372	<b>188,56</b>	144,02	291,10	213,66
1210 Ředitelé a prezidenti velkých organizací, podniků	208	216	<b>213,19</b>	164,35	298,77	223,88
1225 Vedoucí pracovníci v restauracích a hotelích	167	184	<b>95,17</b>	77,80	119,82	96,88
1226 Ved. pracovníci v dopr., skladování, telekom. a na pošt. úřadech	3	31	<b>174,43</b>	141,67	221,97	177,52
1229 Vedoucí pracovních dílčích celků jinde neuvedení (kult.,zdrav.)	21	54	<b>170,03</b>	134,24	267,73	186,98
1231 Vedoucí pracovníci finančních a hospodářských útvarů	32	53	<b>179,86</b>	113,61	256,01	181,75
1319 Vedoucí, ředitelé malých organizací ostatní (kult.,zdrav.,škol.)	215	224	<b>171,61</b>	124,57	223,29	175,53
2131 Projektanti a analytici výpočetních systémů	6	13	<b>140,78</b>	107,51	155,07	133,64
2132 Programátoři	5	12	<b>138,76</b>	84,98	163,53	128,77
2139 Ostatní odborníci zabývající se výpoč. tech. jinde neuvedení	24	59	<b>140,98</b>	108,00	201,38	148,34
2142 Projektanti staveb a areálů, stavební inženýři	6	12	<b>135,40</b>	119,99	158,13	134,32
2149 Ostatní architekti, projekt., konstruk.a tech.inženýři (tvůr.prac.)	4	11	<b>124,45</b>	91,84	136,00	125,95
2211 Bakteriologové, biolog., ekolog., zoologové a odb.v příb.obor.	5	58	<b>139,24</b>	108,00	181,35	144,12
2212 Farmakologové, anatomové, biochemici, fyziolog., patologové	4	24	<b>166,27</b>	142,30	202,31	170,81
2221 Lékaři, ordináři (kromě zubních lékařů)	19	422	<b>219,54</b>	143,23	316,95	230,94
2224 Farmaceuti, magistři v lékárně, lékárníci	3	12	<b>181,84</b>	134,55	224,95	183,18
2321 Učitelé všeobecně vzdělávacích předmětů	25	464	<b>147,79</b>	114,00	182,22	149,43
2322 Učitelé odborných předmětů	25	388	<b>151,19</b>	118,49	184,47	152,86
2331 Učitelé základních škol	232	2 751	<b>133,85</b>	107,41	160,12	134,59
2332 Učitelé předškolní výchovy	219	961	<b>105,41</b>	87,84	126,03	106,78
2341 Učitelé všeobecně vzdělávacích předmětů na speciál. školách	25	112	<b>141,22</b>	118,05	166,95	142,58
2342 Učitelé odborných předmětů na speciálních školách	8	33	<b>139,07</b>	118,78	175,84	144,30
2353 Učitelé základních uměleckých škol (vč.soukromých)	19	306	<b>130,17</b>	99,81	163,34	132,68
2356 Odborní pedagogové v zařiz. pro výkon ústav.a ochran. výchovy	8	19	<b>155,15</b>	115,39	215,56	156,73
2359 Ost.odp.pedagogičtí pracov. jinde neuvedení (odb.instruktoři)	7	15	<b>131,38</b>	120,20	189,00	141,91
2411 Odb. prac. na úseku účetnictví, financí, daní, ap., hlavní účetní	79	184	<b>128,78</b>	92,54	170,57	132,07
2412 Odbor. pracovníci na úseku zaměstnaneckých, personálních věcí	18	39	<b>134,60</b>	114,70	175,34	139,22
2419 Ostatní odborní pracovníci v oblasti podnikání	9	15	<b>136,43</b>	53,49	210,90	134,43
2421 Právníci, právní poradci (mimo advokacie a soudnictví)	22	45	<b>155,66</b>	115,64	229,59	172,04
2429 Ostatní odborníci v právní oblasti jinde neuvedení	9	30	<b>132,94</b>	117,86	150,38	133,30
2432 Odborní pracovníci knihoven (kromě řadových)	19	105	<b>103,23</b>	81,53	137,83	106,83
2433 Odborní pracovníci v informacích (např. vti)	6	11	<b>107,78</b>	87,68	152,08	116,63
2434 Odborní pracovníci - kurátoři (muzeí, galérií)	8	10	<b>107,26</b>	88,68	169,89	117,52
2439 Ostatní odborní pracovníci kultury a osvěty jinde neuvedení	11	19	<b>107,02</b>	72,84	145,32	107,26
2441 Ekonomové - vědečtí pracovníci, specialisté, experti	20	41	<b>128,92</b>	99,78	166,62	137,97
2443 Filozofové, historici, politologové	4	27	<b>103,00</b>	69,23	131,68	104,31
2445 Psychologové	16	53	<b>151,57</b>	96,53	198,42	144,81
2446 Odborní pracovníci v oblasti sociální péče (kromě řadových)	27	153	<b>129,15</b>	98,47	150,95	127,59
2470 Odborní administrativní pracovníci jinde neuvedení	108	1 513	<b>130,52</b>	102,59	166,09	134,01
3112 Stavební technici	18	42	<b>136,43</b>	106,96	168,26	137,89
3119 Ostatní techničtí pracovníci jinde neuvedení	26	120	<b>122,66</b>	95,17	154,25	124,03
3121 Poradci ve výpočetní technice	9	13	<b>114,17</b>	81,69	145,27	112,75
3122 Operátoři a obsluha výpočetní techniky	27	64	<b>121,83</b>	93,07	173,04	127,53



Revidované výsledky ke dni 10. 3. 2010

### Hodinový výdělek podle podskupin zaměstnání KZAM-R

kraj: Vysočina

Podskupiny zaměstnání KZAM-R	Výběrový soubor		Medián	Diferenciace		Průměr
	počet org. jednotek	počet zaměst.		1. decil	9. decil	
			Kč/hod	Kč/hod	Kč/hod	Kč/hod
3129 Ostatní technici ve výpočetní technice jinde neuvedení	11	33	<b>133,31</b>	108,31	153,41	132,19
3134 Obsluha lékařských zařízení	6	42	<b>141,22</b>	104,83	164,48	139,92
3151 Kolaudační technici a technici protipožární ochrany	4	238	<b>194,90</b>	166,40	238,66	198,96
3152 Bezpečnostní tech.a tech. pro kontrolu zdravotní nezávadnosti	19	38	<b>113,94</b>	93,85	150,15	119,02
3211 Technici a laboranti v oblasti biologie a v příbuzných oborech	13	85	<b>115,87</b>	85,00	159,84	119,85
3212 Technici v agronomii, v lesnictví a v zemědělství	11	56	<b>116,78</b>	83,74	149,29	116,11
3221 Asistenti zdravotničtí	3	27	<b>127,96</b>	104,40	151,73	127,66
3223 Dietetici a odborníci na výživu	5	17	<b>113,92</b>	79,89	154,47	114,93
3226 Rehabilitační a fyzioterapeutičtí pracovníci (vč. odb. masérů)	13	75	<b>110,04</b>	88,55	137,05	110,44
3228 Farmaceutičtí asistenti	3	14	<b>115,98</b>	96,82	137,86	115,98
3229 Ostatní střední zdravotničtí pracovníci jinde neuvedení	5	137	<b>144,30</b>	121,06	172,13	145,99
3231 Ošetřovatelé, všeobecné zdravotní sestry	32	953	<b>127,60</b>	101,40	155,89	128,31
3233 Sestry pro péči o dítě	8	110	<b>138,14</b>	113,32	159,90	137,64
3234 Sestry pro psychiatrickou péči	3	427	<b>139,25</b>	107,00	164,26	138,01
3311 Vychovatelé v družinách, domovech dětí a mládeže	243	669	<b>102,60</b>	74,03	127,44	102,18
3312 Vedoucí zájmových kroužků (z povolání)	8	24	<b>100,78</b>	87,56	145,12	108,53
3320 Pedagogové pro předškolní výchovu	18	41	<b>105,00</b>	86,52	127,84	106,04
3331 Vychovatelé na speciálních školách	9	32	<b>101,03</b>	80,34	116,00	100,12
3332 Vychovatelé školsk. zařiz. pro výkon ústavní a ochranné výchovy	11	107	<b>121,69</b>	95,23	152,22	123,09
3341 Instruktoři a mistři odborné výchovy	13	167	<b>119,38</b>	92,00	141,82	118,83
3349 Ostatní pedagogové jinde neuvedení	10	16	<b>108,31</b>	77,03	127,04	103,41
3423 Zprostředkovatelé práce a agenti pracovních úřadů	5	159	<b>117,64</b>	94,85	137,58	116,87
3431 Odborné sekretářky, sekretáři	33	82	<b>108,26</b>	78,94	145,88	111,88
3433 Pracovníci v oblasti účetnictví, fakturace, rozpočet., kalkulace	447	768	<b>113,14</b>	85,01	147,61	115,23
3435 Pracovníci v oblasti práce a mezd (kromě účetních)	15	16	<b>125,99</b>	98,55	166,72	128,13
3436 Referenti osobních oddělení	12	17	<b>123,12</b>	98,48	186,10	130,83
3439 Ostatní odborní administrativní pracovníci jinde neuvedení	176	444	<b>113,72</b>	83,96	153,53	115,84
3442 Berní a daňoví pracovníci	3	535	<b>132,06</b>	112,47	153,08	132,24
3443 Pracovníci sociálního a důchodového zabezpečení	8	198	<b>109,79</b>	88,85	126,67	108,61
3444 Pracovníci pasových oddělení a oddělení udělovajících povolení	11	37	<b>121,35</b>	105,90	152,23	125,27
3449 Ostatní celní a daňoví pracovníci a pracovníci v příb. oborech	4	72	<b>178,81</b>	147,85	200,84	176,09
3460 Sociální pracovníci	42	255	<b>106,41</b>	78,55	141,73	109,23
3479 Ostatní pracovníci umění a zábavy jinde neuvedení	5	10	<b>103,73</b>	70,58	182,32	114,78
4111 Písačky - opisovačky, stenotypistky	8	84	<b>86,17</b>	65,25	113,20	88,80
4112 Kancelářští a manipul. prac. a obsl. zařízení na zpracování textu	12	45	<b>106,37</b>	80,74	129,41	105,63
4113 Pracovníci přípravy dat výpočetní techniky	4	38	<b>75,56</b>	61,41	95,94	78,77
4115 Sekretářky, sekretáři	47	218	<b>107,48</b>	68,76	139,89	107,29
4131 Úředníci ve skladech	26	57	<b>96,91</b>	68,55	120,27	96,67
4133 Úředníci v dopravě a v přepravě (dispečeri, kontrolori apod.)	10	19	<b>124,74</b>	98,00	151,72	125,02
4141 Řadoví knihovníci, archiváři, evidenční pracovníci	50	105	<b>97,62</b>	69,93	122,39	97,40
4190 Ostatní nižší úředníci jinde neuvedení	60	95	<b>95,70</b>	61,18	129,81	95,06
4211 Pokladníci (v bankách, pojišťovnách, spořitelnách, na poště)	32	42	<b>99,30</b>	70,30	128,91	101,37
4214 Prodavači vstupenek, jízdenek apod.	7	21	<b>85,43</b>	59,30	104,48	82,46
4223 Telefonisté	8	13	<b>80,00</b>	51,58	107,04	80,35

Revidované výsledky ke dni 10. 3. 2010

### Hodinový výdělek podle podskupin zaměstnání KZAM-R

kraj: Vysočina

Podskupiny zaměstnání KZAM-R	Výběrový soubor		Medián	Diferenciace		Průměr
	počet org. jednotek	počet zaměst.		1. decil	9. decil	
			Kč/hod	Kč/hod	Kč/hod	Kč/hod
4224 Informátoři	15	37	<b>91,76</b>	63,97	116,17	90,10
5113 Průvodci (turist. zájezdů, historických a kulturních památek)	6	39	<b>79,66</b>	54,40	115,42	82,68
5121 Pracovníci dohlížející nad obsluhujícím personálem, hospodyně	23	28	<b>83,25</b>	60,99	122,97	87,05
5122 Kuchaři	328	1 215	<b>68,01</b>	57,00	86,06	70,30
5132 Pečovatelé a pomoc.ošetřovatelé v zařiz.soc.péče, v nemocnicích	41	701	<b>87,12</b>	68,01	108,27	87,99
5133 Pečovatelé v domácnosti	3	14	<b>79,22</b>	70,78	96,44	83,72
5139 Ostatní pečovatelé a pomocní ošetřovatelé jinde neuvedení	7	58	<b>80,19</b>	67,34	92,62	81,31
5162 Pracovníci bezpečnostních orgánů (např. policisté,stražníci)	9	157	<b>148,94</b>	110,95	183,91	147,90
5169 Ostatní pracovníci ochrany a ostražky jinde neuvedení	6	25	<b>83,45</b>	63,80	136,08	88,79
6113 Zahradníci a pěstitelé zahradních plodin a sazenic	12	30	<b>79,40</b>	55,26	99,93	79,21
7122 Zedníci, kameníci, omítkáři	23	42	<b>96,12</b>	82,38	116,89	97,36
7129 Ost. stavební dělníci hlavní stav. výroby a prac.v ost. oborech	4	10	<b>97,39</b>	81,66	110,82	98,08
7136 Instalatéři, potrubáři, stavební zámečníci, klempíři	9	18	<b>100,93</b>	79,72	127,74	101,80
7137 Stavební a provozní elektrikáři	8	14	<b>93,87</b>	73,85	113,32	93,11
7222 Nástrojaři, kovomodeláři, kovodělníci, zámečníci	24	62	<b>96,45</b>	74,59	118,35	96,84
7231 Mechanici a opraváři motorových vozidel	8	79	<b>104,70</b>	83,55	116,89	102,93
7241 Elektromech., opraváři a seřizovači různých typů elektr. zařízení	10	16	<b>113,07</b>	81,97	124,32	105,70
7433 Dámští a pánští krejčí a kloboučníci včetně opravářů oděvů	9	15	<b>77,70</b>	68,83	93,03	79,50
8162 Obsluha parních turbín, ohřivačů a motorů	24	43	<b>94,28</b>	59,55	114,06	91,22
8163 Obsluha zařízení při úpravě, čištění a rozvodu vody	14	37	<b>100,89</b>	79,44	126,05	101,47
8264 Obsluha strojů na bělení, barvení, čištění, praní, žehlení textilu	12	48	<b>66,86</b>	57,62	78,11	67,54
8321 Řidiči osobních a malých dodávkových automobilů, taxikáři	32	92	<b>89,75</b>	67,68	111,12	92,89
8322 Řidiči sanitních a rzp vozů	3	95	<b>128,74</b>	102,92	141,09	125,52
8323 Řidiči autobusů, trolejbusů a tramvají	7	18	<b>128,26</b>	71,76	134,95	114,46
8324 Řidiči nákladních automobilů a tahačů	7	26	<b>101,93</b>	87,19	125,54	103,98
8326 Řidiči speciálních vozidel	6	488	<b>108,39</b>	91,39	122,86	107,30
8331 Obsluha zemědělských a lesních strojů	3	24	<b>95,47</b>	77,76	103,75	93,08
8332 Obsluha zemních a příbuzných strojů	5	21	<b>100,55</b>	95,50	111,48	100,46
9132 Pomocníci a uklízeči v kancelářích, hotelích, nemocnicích ap.	389	1 294	<b>57,50</b>	50,38	74,77	60,28
9133 Ruční pradelci a žehlíři (kromě obsluhy strojů)	6	11	<b>69,56</b>	59,85	90,94	72,96
9141 Domovníci, správci domu	94	122	<b>78,80</b>	55,42	110,23	81,63
9143 Školníci vč. školníků - údržbářů	340	506	<b>64,08</b>	53,04	90,43	68,60
9151 Poslíčci, nosiči zavazadel a doručovatelé	8	21	<b>53,22</b>	46,00	81,52	61,44
9152 Vrátní, hlídači, uváděči a šatnářky	20	96	<b>71,48</b>	59,00	89,30	73,24
9161 Sběrači odpadků, popeláři	43	124	<b>70,48</b>	47,20	98,61	71,65
9162 Metaři, čistíči záchodků, žump, kanálů a podobných zařízení	10	30	<b>64,68</b>	46,00	82,76	65,78
9169 Ostatní pracovníci v příbuzných oborech jinde neuvedení	68	132	<b>62,09</b>	47,62	90,90	64,65
9323 Dělníci nádvorní skupiny (pomocní montéři)	8	20	<b>61,82</b>	52,09	82,56	65,04
9339 Pomocní a nekvalif. pracovníci v dopravě, ve skladech, v telek.	13	83	<b>66,79</b>	56,32	89,15	70,47

## 2. čtvrtletí 2008

## RSCP - nepodnikatelská sféra

NS-V6

Revidované výsledky ke dni 10. 3. 2010

Hodinový výdělek  
podle kategorií zaměstnání

kraj: Vysočina

Kategorie zaměstnání	Struktura zaměstnanců	Medián	Diferenciace		Průměr
			1. decil	9. decil	
	%	Kč/hod	Kč/hod	Kč/hod	Kč/hod
D Manuální pracovníci	21,2	<b>71,13</b>	53,15	119,00	80,75
T Nemanuální pracovníci	78,8	<b>129,40</b>	90,71	187,00	135,96
Relace D/T (%)		55,0	58,6	63,6	59,4
<b>C E L K E M - nepodnikatelská sféra</b>	<b>100</b>	<b>120,06</b>	<b>66,73</b>	<b>179,20</b>	<b>124,26</b>

manuální pracovníci - zaměstnanci s převážně manuálním charakterem práce (hlavní třída KZAM-R 6-9 a vybraná zaměstnání hl. třídy 5)

nemanuální pracovníci - zaměstnanci s převážně nemanuálním charakterem práce (hlavní třída KZAM-R 1-4 a vybraná zaměstnání hl. třídy 5)

## 2. čtvrtletí 2008

## RSCP - nepodnikatelská sféra

NS-V8

Revidované výsledky ke dni 10. 3. 2010

Hodinový výdělek  
podle pohlaví

kraj: Vysočina

Pohlaví	Struktura zaměstnanců	Medián	Diferenciace		Průměr
			1. decil	9. decil	
	%	Kč/hod	Kč/hod	Kč/hod	Kč/hod
Muž	32,4	<b>136,90</b>	85,30	210,75	144,19
Žena	67,6	<b>113,96</b>	62,29	158,62	114,71
Relace Ž/M (%)		83,2	73,0	75,3	79,6
<b>C E L K E M - nepodnikatelská sféra</b>	<b>100</b>	<b>120,06</b>	<b>66,73</b>	<b>179,20</b>	<b>124,26</b>



## Hrubý měsíční plat a jeho složky, diference, placená doba v nepodnikatelské sféře

kraj: Vysočina

**Medián hrubého měsíčního platu ..... 21 383 Kč/měs**

### Diference

1. decil - 10 % hrubých měsíčních platů menších než .....	12 220 Kč/měs
1. kvartil - 25 % hrubých měsíčních platů menších než .....	17 074 Kč/měs
Medián - 50 % hrubých měsíčních platů menších než .....	21 383 Kč/měs
3. kvartil - 25 % hrubých měsíčních platů větších než .....	25 592 Kč/měs
9. decil - 10 % hrubých měsíčních platů větších než .....	31 429 Kč/měs

Průměr hrubého měsíčního platu ..... 22 122 Kč/měs

### Vybrané složky hrubého měsíčního platu

prémie a odměny .....	4,7 %
příplatky za přesčas .....	0,3 %
příplatky ostatní .....	13,9 %
náhrady .....	5,8 %
odměny za pohotovost .....	0,5 %

Průměrná placená doba ..... 173,5 hod/měs

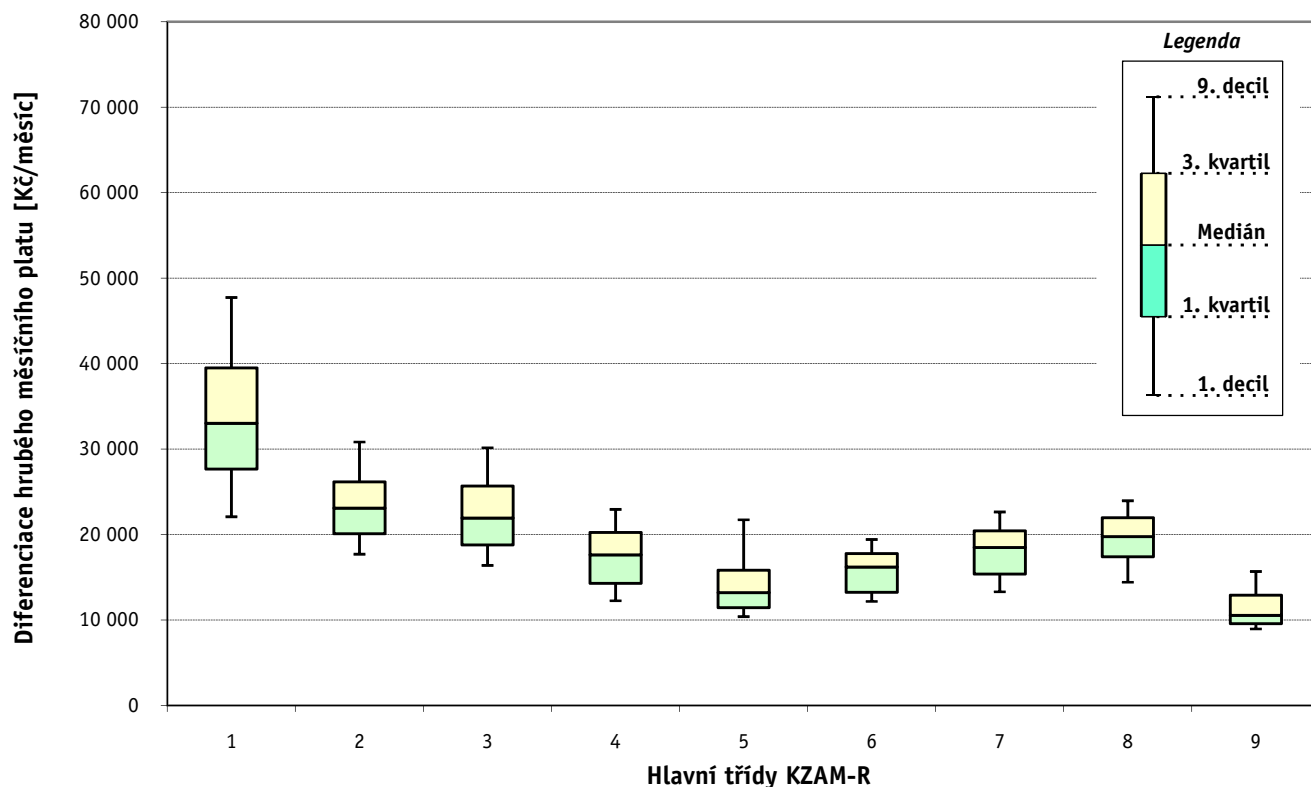
# 1. - 2. čtvrtletí 2008 RSCP - nepodnikatelská sféra

Revidované výsledky ke dni 10. 3. 2010

## Hrubý měsíční plat a jeho složky, diference, placená doba podle hlavních tříd zaměstnání KZAM-R

kraj: Vysočina

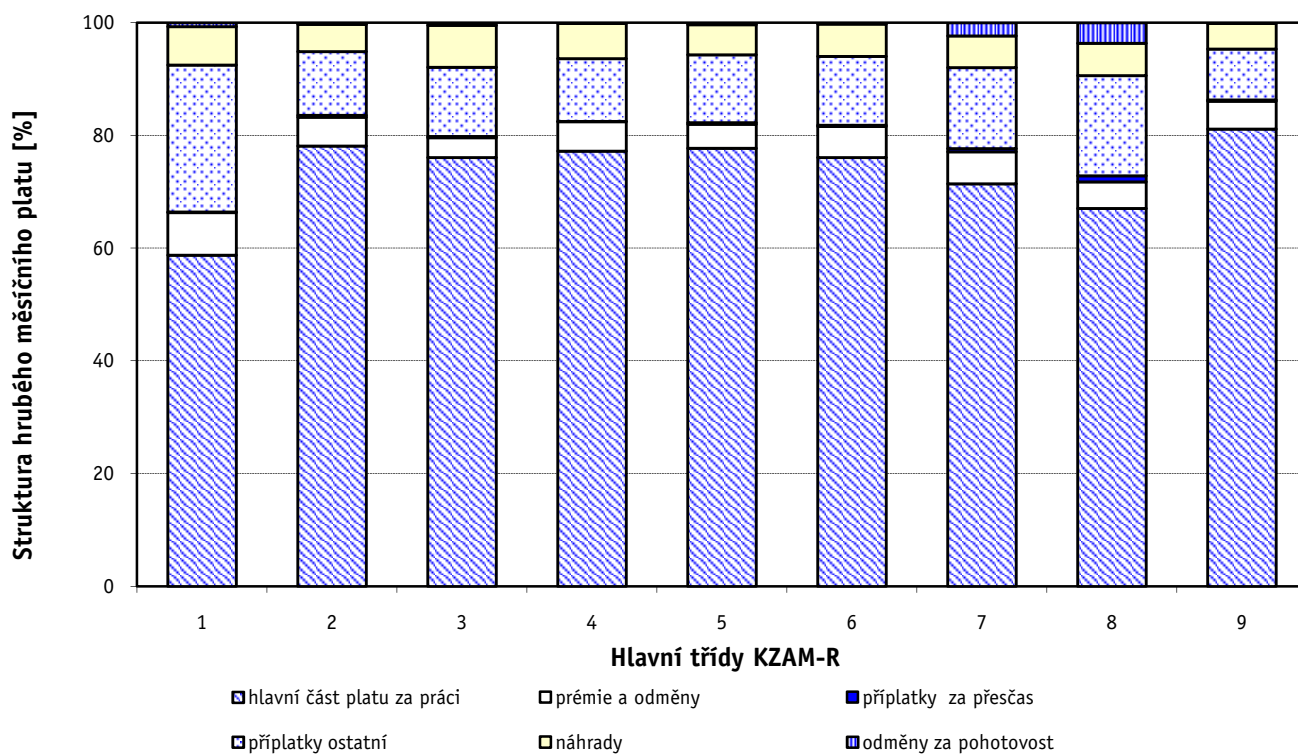
Hlavní třída zaměstnání KZAM - R	Struktura zaměstnanců	Medián
	%	Kč/měs
0 Příslušníci armády	2,1	*
1 Zákodárci, vedoucí a řídicí pracovníci	7,0	33 038
2 Vědeckí a odborní duševní pracovníci	34,8	23 116
3 Techničtí (zdrav., pedagog.) pracovníci	30,3	21 951
4 Nižší administrativní pracovníci	3,4	17 613
5 Provozní pracovníci ve službách a obchodu	9,0	13 224
6 Dělníci v zemědělství, lesnictví a rybářství	0,2	16 191
7 Řemeslníci, výrobci a zpracovatelé	1,4	18 491
8 Obsluha strojů a zařízení	3,5	19 747
9 Pomocní a nekvalifikovaní pracovníci	8,3	10 547
<b>C E L K E M - nepodnikatelská sféra</b>	<b>100</b>	<b>21 383</b>



### Hrubý měsíční plat a jeho složky, diference, placená doba podle hlavních tříd zaměstnání KZAM-R

kraj: Vysočina

Diference				Průměr	Vybrané složky hrubého měsíčního platu					Placená doba
1. decil	1. kvartil	3. kvartil	9. decil		prémie a odměny	příplatky za přesčas	příplatky ostatní	náhrady	odměny za pohotovost	
Kč/měs	Kč/měs	Kč/měs	Kč/měs	Kč/měs	%	%	%	%	%	hod/měs
*	*	*	*	*	*	*	*	*	*	*
22 085	27 672	39 507	47 753	34 647	7,5	0,1	26,1	6,8	0,7	173,0
17 700	20 105	26 172	30 823	24 232	5,1	0,3	11,4	4,8	0,3	174,4
16 387	18 772	25 681	30 149	22 722	3,5	0,2	12,3	7,5	0,4	171,2
12 250	14 300	20 259	22 949	17 612	5,2	0,1	11,2	6,2	0,1	174,1
10 401	11 457	15 838	21 739	14 765	4,2	0,3	12,0	5,3	0,3	172,7
12 177	13 247	17 795	19 429	15 985	5,6	0,2	12,2	5,7	0,3	175,6
13 307	15 389	20 423	22 642	18 145	5,7	0,5	14,4	5,6	2,3	176,6
14 421	17 417	21 986	23 959	19 627	4,7	1,1	17,8	5,8	3,6	176,9
8 946	9 593	12 903	15 675	11 564	4,9	0,2	9,1	4,5	0,1	174,3
<b>12 220</b>	<b>17 074</b>	<b>25 592</b>	<b>31 429</b>	<b>22 122</b>	<b>4,7</b>	<b>0,3</b>	<b>13,9</b>	<b>5,8</b>	<b>0,5</b>	<b>173,5</b>



### Hrubý měsíční plat a jeho složky, diference, placená doba podle podskupin zaměstnání KZAM-R

kraj: Vysočina

Podskupiny zaměstnání KZAM-R	Počet zaměstnanců přepočtený podle placených měsíců	Medián
		Kč/měs
1127 Vedoucí pracovníci orgánů státní správy, správních úřadů	295	34 024
1150 Přednostové, tajemníci a vedoucí pracovníci okresních a obecních úřadů	354	33 135
1210 Ředitelé a prezidenti velkých organizací, podniků	209	37 058
1225 Vedoucí pracovníci v restauracích a hotelích	92	17 485
1226 Vedoucí pracovníci v dopravě, skladování, telekomunik. a na poštovních úřadech	29	33 512
1229 Vedoucí pracovních dílčích celků jinde neuvedení (kulturních, zdravotn., školských)	52	31 934
1231 Vedoucí pracovníci finančních a hospodářských (správních) útvarů	44	31 237
1319 Vedoucí, ředitelé malých organizací ostatní (kultura, zdravotnictví, školství)	211	29 382
2131 Projektanti a analytici výpočetních systémů	12	24 776
2132 Programátoři	11	23 630
2139 Ostatní odborníci zabývající se výpočetní technikou jinde neuvedení	55	24 884
2142 Projektanti staveb a areálů, stavební inženýři	12	24 434
2211 Bakteriologové, biologové, ekologové, zoologové a odborníci v příbuzných oborech	48	23 507
2212 Farmakologové, anatomové, biochemici, fyziologové, patologové	23	29 174
2221 Lékaři, ordináři (kromě zubních lékařů)	340	41 686
2224 Farmaceuti, magistři v lékárně, lékárníci	11	33 506
2321 Učitelé všeobecně vzdělávacích předmětů	391	25 123
2322 Učitelé odborných předmětů	326	26 385
2331 Učitelé základních škol	2 445	23 235
2332 Učitelé předškolní výchovy	853	18 172
2341 Učitelé všeobecně vzdělávacích předmětů na speciálních školách	101	24 479
2342 Učitelé odborných předmětů na speciálních školách	25	24 855
2353 Učitelé základních uměleckých škol (vč. soukromých)	180	23 575
2356 Odborní pedagogové v zařízeních pro výkon ústavní a ochranné výchovy	14	27 099
2359 Ostatní odborní pedagogičtí pracovníci jinde neuvedení (odborní instruktoři)	12	23 428
2411 Odborní pracovníci na úseku účetnictví, financí, daní, apod., hlavní účetní	150	23 139
2412 Odborní pracovníci na úseku zaměstnaneckých, personálních věcí	37	24 176
2419 Ostatní odborní pracovníci v oblasti podnikání	12	24 814
2421 Právníci, právní poradci (mimo advokacie a soudnictví)	41	28 129
2429 Ostatní odborníci v právní oblasti jinde neuvedení	29	23 317
2432 Odborní pracovníci knihoven (kromě řadových)	101	17 997
2439 Ostatní odborní pracovníci kultury a osvěty jinde neuvedení	17	17 685
2441 Ekonomové - vědečtí pracovníci, specialisté, experti	33	22 263
2443 Filozofové, historici, politologové	19	18 990
2445 Psychologové	37	26 286
2446 Odborní pracovníci v oblasti sociální péče (kromě řadových)	144	22 008
2470 Odborní administrativní pracovníci jinde neuvedení	1 380	22 782
3112 Stavební technici	38	24 937
3119 Ostatní techničtí pracovníci jinde neuvedení	97	23 001
3122 Operátoři a obsluha výpočetní techniky	57	22 227
3129 Ostatní technici ve výpočetní technice jinde neuvedení	29	23 735
3134 Obsluha lékařských zařízení	41	27 843
3151 Kolaudační technici a technici protipožární ochrany	22	38 435
3152 Bezpečnostní technici a technici pro kontrolu zdravotní nezávadnosti a jakosti	27	20 499



### Hrubý měsíční plat a jeho složky, diference, placená doba podle podskupin zaměstnání KZAM-R

kraj: Vysočina

Diference				Průměr	Vybrané složky hrubého měsíčního platu					Placená doba
1. decil	1. kvartil	3. kvartil	9. decil		prémie a odměny	příplatky za přesčas	příplatky ostatní	náhrady	odměny za pohotovost	
Kč/měs	Kč/měs	Kč/měs	Kč/měs	Kč/měs	%	%	%	%	%	hod/měs
27 254	29 766	39 883	48 144	35 841	6,9	0,0	21,8	7,2	0,8	172,9
25 390	29 124	41 925	52 666	37 547	10,6	0,0	28,0	7,8	0,2	174,0
27 832	32 985	43 038	49 758	38 508	6,8	0,2	32,0	5,1	0,0	173,6
14 772	16 017	18 980	21 327	17 824	4,7	0,1	16,9	3,8	0,0	173,3
26 623	31 149	40 996	46 230	35 324	11,7	0,2	29,8	6,4	3,7	175,0
23 236	26 229	39 018	48 970	33 586	11,3	0,0	22,7	7,6	0,0	172,0
21 453	26 178	36 792	45 311	32 101	10,7	0,2	30,6	6,7	0,4	175,0
22 083	25 443	34 193	38 005	29 934	3,2	0,3	27,9	5,0	0,0	173,6
21 462	21 660	26 908	28 787	24 168	6,0	0,1	14,9	7,0	0,7	174,3
16 272	20 448	27 553	29 266	24 362	7,5	1,0	19,5	7,7	3,1	176,5
19 714	22 547	28 164	33 421	26 011	7,9	0,0	16,6	6,7	0,1	174,8
20 958	21 563	26 486	26 714	24 377	11,5	0,0	14,1	6,7	0,0	173,8
18 370	20 885	27 624	29 602	24 247	3,7	0,1	9,5	6,1	0,0	173,5
24 602	26 378	34 223	36 081	30 378	2,1	1,0	11,1	7,7	0,0	180,0
26 965	32 858	53 775	64 263	44 044	14,2	2,9	14,3	6,9	2,5	188,0
22 842	30 919	35 737	37 194	33 037	4,6	1,4	15,5	6,1	0,0	177,7
19 933	22 408	27 428	30 823	25 332	3,4	0,1	13,5	3,1	0,0	173,5
21 359	24 088	28 629	31 361	26 481	5,2	0,0	13,3	3,5	0,0	173,6
19 213	21 297	25 147	27 585	23 454	3,2	0,1	9,0	3,0	0,0	173,6
15 707	17 061	19 490	21 798	18 491	2,8	0,0	5,6	4,7	0,0	173,3
20 276	22 223	27 139	28 867	24 726	3,1	0,0	14,5	4,4	0,0	173,3
20 680	22 105	27 372	30 913	25 195	4,4	0,0	12,8	3,9	0,0	173,4
19 072	20 892	25 789	29 640	24 038	4,0	0,0	10,9	2,8	0,0	173,5
22 174	23 241	33 450	36 527	28 368	5,4	0,1	20,0	7,6	0,1	174,0
21 634	22 774	30 096	35 031	25 930	5,1	0,0	23,3	8,4	0,0	172,9
18 077	20 295	26 660	31 340	24 126	5,5	0,0	15,7	7,6	0,0	174,0
19 778	22 465	27 085	29 267	24 733	5,5	0,0	16,7	7,7	0,0	174,9
9 783	19 842	29 755	37 775	25 222	7,5	0,0	21,2	6,9	0,0	175,7
22 331	24 634	34 148	40 812	30 204	7,3	0,0	19,2	7,4	0,0	174,2
20 834	22 600	25 057	26 886	23 726	6,4	0,0	10,7	6,8	0,0	174,7
14 486	16 138	20 105	23 614	18 518	6,2	0,2	9,1	4,9	0,0	174,2
13 391	13 834	20 951	23 790	18 339	4,7	0,0	13,6	6,6	0,0	173,9
18 485	20 819	27 141	29 656	24 952	8,1	0,1	21,9	7,3	0,0	175,4
12 738	16 222	21 325	24 840	18 999	1,6	0,0	9,6	4,7	0,0	173,1
16 970	19 511	28 657	34 811	25 137	2,4	0,0	13,8	9,4	0,0	173,4
17 710	19 893	24 388	26 743	22 241	6,6	0,0	13,4	7,1	0,7	173,6
18 016	20 361	25 900	29 464	23 507	5,8	0,0	13,6	7,0	0,1	174,0
18 700	22 627	27 428	31 570	25 065	6,8	0,0	19,3	7,3	0,0	174,5
17 503	20 434	25 594	28 361	23 012	7,5	0,2	21,0	6,2	2,1	174,8
17 713	19 193	26 748	31 090	23 089	5,2	0,2	18,3	7,7	0,9	174,0
19 422	20 802	24 925	26 907	22 914	4,6	0,2	12,3	8,2	0,8	174,3
19 020	21 927	29 498	30 690	26 040	9,8	2,5	5,2	5,8	0,0	186,8
28 606	35 691	40 316	43 127	37 646	4,7	0,0	14,5	9,7	5,3	166,0
16 337	18 827	26 018	30 460	22 421	5,5	0,2	14,6	6,8	0,0	172,9

Revidované výsledky ke dni 10. 3. 2010

### Hrubý měsíční plat a jeho složky, diference, placená doba podle podskupin zaměstnání KZAM-R

kraj: Vysočina

Podskupiny zaměstnání KZAM-R	Počet zaměstnanců přepočtený podle placených měsíců	Medián
		Kč/měs
3211 Technici a laboranti v oblasti biologie a v příbuzných oborech	81	20 734
3212 Technici v agronomii, v lesnictví a v zemědělství	52	20 928
3221 Asistenti zdravotníků	23	24 181
3223 Dietetici a odborníci na výživu	17	19 478
3226 Rehabilitační a fyzioterapeutičtí pracovníci (vč. odborných masérů)	64	18 860
3228 Farmaceutičtí asistenti	13	21 451
3229 Ostatní střední zdravotničtí pracovníci jinde neuvedení	135	26 095
3231 Ošetrovatelé, všeobecné zdravotní sestry	829	22 360
3233 Sestry pro péči o dítě	88	23 989
3311 Vychovatelé v družinách, klubech, domovech dětí a mládeže apod.	448	18 220
3312 Vedoucí zájmových kroužků (z povolání)	22	17 560
3320 Pedagogové pro předškolní výchovu	43	17 923
3331 Vychovatelé na speciálních školách	29	17 349
3332 Vychovatelé školského zařízení pro výkon ústavní a ochranné výchovy	94	20 686
3341 Instruktory a mistři odborné výchovy	133	21 027
3349 Ostatní pedagogové jinde neuvedení	11	19 640
3423 Zprostředkovatelé práce a agenti pracovních úřadů	130	21 261
3431 Odborné sekretářky, sekretáři	71	19 849
3433 Pracovníci v oblasti účetnictví, fakturace, rozpočtnictví, kalkulace	535	20 738
3435 Pracovníci v oblasti práce a mezd (kromě účetních)	15	22 856
3436 Referenti osobních oddělení	16	20 193
3439 Ostatní odborní administrativní pracovníci jinde neuvedení	388	20 097
3442 Berní a daňoví pracovníci	482	22 164
3443 Pracovníci sociálního a důchodového zabezpečení	185	19 439
3444 Pracovníci pasových oddělení a oddělení udělovajících povolení	34	20 968
3449 Ostatní celní a daňoví pracovníci a pracovníci v příbuzných oborech	43	29 588
3460 Sociální pracovníci	219	18 517
4111 Písačky - opisovačky, stenotypistky	87	14 668
4112 Kancelářští a manipulační pracovníci a obsluha zařízení na zpracování textu	40	18 426
4113 Pracovníci přípravy dat výpočetní techniky	34	13 035
4115 Sekretářky, sekretáři	187	19 548
4131 Úředníci ve skladech	52	16 906
4133 Úředníci v dopravě a v přepravě (dispečeri, kontrolori apod.)	19	21 456
4141 Řadoví knihovníci, archiváři, evidenční pracovníci	82	17 719
4190 Ostatní nižší úředníci jinde neuvedení	67	16 948
4211 Pokladníci (v bankách, pojišťovnách, spořitelnách, na poště)	31	18 193
4214 Prodavači vstupenek, jízdenek apod.	13	16 486
4224 Informátoři	29	17 448
5113 Průvodci (turistických zájezdů, historických a kulturních památek)	27	14 505
5121 Pracovníci dohlížející nad obsluhujícím personálem, hospodyně	17	15 074
5122 Kuchaři	979	11 805
5132 Pečovatelé a pomocní ošetrovatelé v zařízeních sociální péče, v nemocnicích	532	14 668
5133 Pečovatelé v domácnosti	12	13 663
5139 Ostatní pečovatelé a pomocní ošetrovatelé jinde neuvedení	40	13 666

### Hrubý měsíční plat a jeho složky, diference, placená doba podle podskupin zaměstnání KZAM-R

kraj: Vysočina

Diference				Průměr	Vybrané složky hrubého měsíčního platu					Placená doba
1. decil	1. kvartil	3. kvartil	9. decil		prémie a odměny	příplatky za přesčas	příplatky ostatní	náhrady	odměny za pohotovost	
Kč/měs	Kč/měs	Kč/měs	Kč/měs	Kč/měs	%	%	%	%	%	hod/měs
17 208	18 637	23 843	30 039	22 257	5,3	1,6	8,4	6,2	0,0	180,1
14 883	16 565	24 056	26 822	20 830	4,1	0,0	8,6	6,5	0,0	173,4
19 435	20 587	27 103	28 194	23 846	9,8	2,3	4,1	5,2	0,0	186,3
14 286	17 122	20 620	26 562	19 385	3,5	0,0	7,4	3,7	0,0	173,0
15 731	17 075	20 863	23 167	19 089	3,4	0,2	7,2	7,1	0,1	173,9
17 281	17 323	21 934	22 838	20 546	3,6	0,0	6,0	7,7	0,0	173,3
21 634	24 351	28 176	31 088	26 471	0,9	1,2	22,8	7,1	0,0	170,5
17 699	19 706	24 924	27 232	22 486	2,7	0,7	12,5	6,1	0,2	169,9
19 763	21 532	25 238	26 768	23 525	2,2	0,2	15,0	6,0	0,3	165,6
14 030	16 649	19 995	22 462	18 355	3,3	0,1	9,5	4,6	0,0	173,7
15 562	16 444	20 380	22 999	18 526	3,0	0,3	10,3	6,1	0,0	175,1
16 387	17 443	19 024	21 121	18 755	1,9	0,2	5,8	4,0	0,0	173,2
13 512	14 564	19 981	20 416	17 456	3,6	0,0	12,0	5,1	0,0	173,3
16 790	19 054	24 190	26 584	21 454	4,3	0,0	20,1	8,8	0,0	173,4
17 439	19 630	22 324	26 019	21 276	4,0	0,1	10,9	3,8	0,0	173,7
13 452	18 670	22 377	22 695	19 369	3,4	0,0	5,2	7,6	0,0	173,5
17 150	19 366	23 675	25 529	21 455	8,7	0,0	10,3	6,6	0,0	178,1
14 350	16 598	21 809	27 004	20 060	6,7	0,0	13,1	6,2	0,0	173,8
16 010	18 158	23 401	26 019	20 970	5,9	0,1	13,3	6,7	0,0	174,1
18 018	18 741	26 158	28 980	22 420	7,1	0,2	16,4	5,4	0,0	174,8
16 953	18 227	24 823	30 061	22 039	6,0	0,0	19,3	7,1	0,0	173,3
14 780	17 233	23 289	26 680	20 437	5,5	0,1	12,8	6,8	0,3	173,4
18 958	20 603	23 861	25 586	22 238	2,5	0,0	11,9	5,5	0,0	173,3
15 199	16 940	20 922	22 271	19 013	3,8	0,0	6,8	6,8	0,0	173,5
18 614	19 567	23 144	25 845	21 687	5,8	0,1	13,7	6,9	0,0	174,0
25 355	27 296	31 451	33 183	29 287	4,2	0,0	12,5	10,2	0,2	163,3
14 090	16 079	22 951	25 317	19 504	4,3	0,1	16,0	7,8	0,6	171,9
12 163	13 152	17 363	19 606	15 315	5,8	0,0	4,5	5,2	0,9	173,4
14 205	15 709	20 010	21 143	17 979	4,4	0,0	8,4	5,3	0,0	173,3
10 892	11 990	14 506	17 894	13 876	6,0	0,1	3,6	6,7	0,0	175,1
13 320	16 411	22 210	24 447	19 349	4,3	0,0	12,3	6,7	0,1	174,3
12 086	13 916	18 541	19 639	16 600	4,8	0,1	14,7	6,7	0,0	173,6
16 613	17 014	23 450	26 744	21 318	5,3	0,0	13,5	6,2	0,0	173,5
13 090	14 538	19 601	21 350	17 353	5,9	0,0	10,7	6,1	0,0	173,6
12 047	14 677	20 856	22 440	17 384	5,5	0,1	12,7	5,6	0,0	173,7
13 002	15 131	21 163	23 753	18 323	6,1	0,2	12,2	5,5	0,0	173,7
10 771	13 165	18 182	20 346	15 987	13,5	0,4	17,7	5,3	0,0	177,0
12 250	14 879	18 789	20 669	17 099	5,7	0,5	11,8	6,1	0,0	181,2
11 276	11 762	15 214	19 968	14 555	4,1	0,1	11,7	6,1	0,0	174,0
11 360	12 924	16 878	23 091	16 139	2,1	0,8	12,3	4,3	0,0	176,2
9 993	10 749	13 134	15 068	12 241	4,0	0,2	7,8	3,7	0,0	173,8
12 014	13 321	16 506	18 389	15 007	4,0	0,5	12,8	6,9	0,0	171,8
12 352	12 954	14 265	15 122	14 100	3,6	0,0	9,9	5,5	0,0	173,5
11 385	12 264	15 323	15 922	13 848	3,1	0,1	11,0	6,3	0,0	170,6

### Hrubý měsíční plat a jeho složky, diference, placená doba podle podskupin zaměstnání KZAM-R

kraj: Vysočina

Podskupiny zaměstnání KZAM-R	Počet zaměstnanců přepočtený podle placených měsíců	Medián
		Kč/měs
5162 Pracovníci bezpečnostních orgánů (např. policisté, strážníci)	112	24 795
5169 Ostatní pracovníci ochrany a ostrahy jinde neuvedení	12	17 362
6113 Zahradníci a pěstitelé zahradních plodin a sazenic	20	13 946
7122 Zedníci, kameníci, omítkáři	32	18 431
7136 Instalatéři, potrubáři, stavební zámečníci, klempíři	15	17 834
7137 Stavební a provozní elektrikáři	12	17 606
7222 Nástrojaři, kovomodeláři, kovodělníci, zámečníci	51	17 839
7231 Mechanici a opraváři motorových vozidel	66	19 711
7241 Elektromechanici, opraváři a seřizovači různých typů elektrických zařízení	13	19 086
7433 Dámští a pánští krejčí a kloboučníci včetně opravářů oděvů	12	13 582
8162 Obsluha parních turbín, ohřivačů a motorů	27	17 627
8163 Obsluha zařízení při úpravě, čištění a rozvodu vody	30	18 516
8264 Obsluha strojů na bělení, barvení, čištění, praní, žehlení textilu	39	11 790
8321 Řidiči osobních a malých dodávkových automobilů, taxikáři	76	16 532
8322 Řidiči sanitních a rzp vozů	91	23 803
8324 Řidiči nákladních automobilů a tahačů	25	18 482
8326 Řidiči speciálních vozidel	376	20 379
8331 Obsluha zemědělských a lesních strojů	23	17 953
8332 Obsluha zemních a příbuzných strojů	18	19 335
9132 Pomocníci a uklízeči v kancelářích, hotelích, nemocnicích a jiných zařízeních	870	9 952
9133 Ruční pradláci a žehlíři (kromě obsluhy strojů)	11	12 324
9141 Domovníci, správci domu	84	14 866
9143 Školníci vč. školníků - údržbářů	335	11 228
9151 Poslíčci, nosiči zavazadel a doručovatelé	15	10 983
9152 Vrátní, hlídači, uváděči a šatnářky	43	12 439
9161 Sběrači odpadků, popeláři	90	12 934
9162 Metaři, čističi záchodků, žump, kanálů a podobných zařízení	20	13 579
9169 Ostatní pracovníci v příbuzných oborech jinde neuvedení	87	10 796
9323 Dělníci nádvorní skupiny (pomocní montéři)	15	11 082
9339 Pomocní a nekvalifikovaní pracovníci v dopravě, ve skladech, v telekomunikacích	68	11 972

**Hrubý měsíční plat a jeho složky, diference, placená doba  
podle podskupin zaměstnání KZAM-R**

kraj: Vysočina

Diference				Průměr	Vybrané složky hrubého měsíčního platu					Placená doba
1. decil	1. kvartil	3. kvartil	9. decil		prémie a odměny	příplatky za přesčas	příplatky ostatní	náhrady	odměny za pohotovost	
Kč/měs	Kč/měs	Kč/měs	Kč/měs	Kč/měs	%	%	%	%	%	hod/měs
20 045	22 923	27 804	30 767	25 296	6,3	0,5	29,3	4,8	0,9	169,6
14 861	15 340	21 185	22 235	17 934	7,5	0,8	21,6	8,7	0,1	177,0
11 683	12 177	16 579	17 795	14 763	5,8	0,3	9,5	5,7	0,6	179,5
13 958	15 663	19 267	20 133	17 465	5,9	0,2	13,9	6,0	1,0	175,2
14 602	15 718	19 545	21 986	18 053	6,9	0,3	18,1	5,7	1,1	174,9
14 855	15 389	19 737	20 562	17 939	4,6	1,4	9,8	5,3	7,6	179,8
13 238	14 194	20 494	22 323	17 743	6,0	1,3	14,1	6,1	2,8	180,7
16 415	18 519	21 322	23 417	19 848	5,4	0,3	15,1	5,3	4,5	175,0
14 158	17 203	19 799	20 509	17 915	5,6	1,3	14,1	4,3	0,8	180,9
12 212	12 651	14 970	15 476	13 807	4,3	0,6	9,8	5,4	0,0	175,3
12 373	16 039	18 513	22 010	17 601	4,1	1,3	17,6	5,1	1,4	177,2
14 378	16 426	19 963	23 343	18 599	8,4	1,2	15,2	7,2	0,5	182,4
9 706	9 977	12 603	13 011	11 559	4,5	0,1	11,9	4,8	0,0	173,8
12 812	14 502	18 235	20 703	17 909	8,3	1,9	14,3	6,9	1,2	180,4
18 854	21 545	25 015	26 749	23 314	2,3	1,6	20,6	6,1	0,2	174,9
15 490	16 980	19 628	21 495	18 351	5,4	0,3	14,0	7,7	1,0	175,7
17 354	18 996	22 037	23 260	20 428	4,4	0,9	18,8	5,3	5,8	176,7
15 970	17 098	19 026	20 371	18 034	6,9	0,9	14,1	5,9	4,1	177,6
16 636	17 737	20 250	20 883	18 870	3,5	0,8	15,9	6,7	3,2	176,1
8 902	9 338	11 047	12 764	10 452	4,0	0,1	8,1	4,4	0,0	174,1
10 502	11 453	13 799	14 070	12 646	12,3	0,0	16,6	6,1	0,0	173,3
10 182	12 199	18 099	20 874	15 170	5,9	0,6	12,4	4,8	0,7	175,7
9 465	10 060	13 959	16 062	12 122	4,1	0,2	8,9	3,7	0,0	174,0
8 731	9 136	13 107	15 239	11 397	5,6	0,0	9,2	5,0	0,0	173,6
10 034	11 759	14 003	16 611	13 279	4,4	0,7	18,4	5,1	0,1	172,3
8 270	9 143	16 576	19 486	13 376	7,6	0,4	10,2	6,4	0,1	176,6
8 124	9 759	15 248	17 262	12 832	12,5	0,1	4,7	7,1	1,2	178,5
8 010	8 805	13 204	16 742	11 413	2,6	0,3	9,2	4,1	0,0	173,3
9 017	10 274	14 247	14 464	12 004	3,5	0,6	4,4	5,5	0,0	175,2
10 281	10 705	13 639	16 079	12 733	7,0	0,3	8,7	5,1	0,6	175,0

# 1. - 2. čtvrtletí 2008 RSCP - nepodnikatelská sféra

NS-T5

Revidované výsledky ke dni 10. 3. 2010

## Průměrná měsíční odpracovaná a neodpracovaná doba zaměstnanců podle podskupin zaměstnání KZAM-R

kraj: Vysočina

Podskupiny zaměstnání a zaměstnání KZAM-R	Počet zaměstnanců přepočtený podle eviden. měsíců	Odpracovaná doba		Neodpracovaná doba		
		celkem	z toho přesčas	celkem	z toho	
					nemoc	dovolená
		hod/měs	hod/měs	hod/měs	hod/měs	hod/měs
1127 Vedoucí pracovníci orgánů státní správy, správních úřadů	302	152,8	0,2	20,1	3,4	10,3
1150 Přednostové, tajemníci a ved.prac.okresních a obecních úř.	364	153,9	0,1	20,1	3,9	11,0
1210 Ředitelé a prezidenti velkých organizací, podniků	211	162,5	0,4	11,1	1,8	6,9
1225 Vedoucí pracovníci v restauracích a hotelích	96	159,6	0,1	13,8	6,1	5,1
1226 Ved. pracovníci v dopr., skladování, telekom. a na pošt. úř.	30	157,7	0,9	17,3	1,5	9,7
1229 Ved. pracovních dílčích celků jinde neuved. (kult.,zdrav.)	53	155,1	0,1	17,0	2,0	10,8
1231 Vedoucí pracovníci finančních a hospodářských útvarů	46	151,6	1,3	23,4	8,5	9,9
1319 Vedoucí, ředitelé malých organizací ostatní (kult.,zdrav.)	215	161,7	0,3	11,9	3,3	6,7
2131 Projektanti a analytici výpočetních systémů	12	156,8	0,9	17,5	1,8	9,9
2132 Programátoři	11	157,0	3,2	19,4	1,9	11,2
2139 Ostatní odborníci zabývající se výp. tech. jinde neuvedení	57	156,9	0,2	17,9	2,3	9,9
2142 Projektanti staveb a areálů, stavební inženýři	12	156,2	0,0	17,7	2,5	7,0
2211 Bakteriologové, biologové, ekologové, zoologové	49	154,8	0,6	18,7	3,2	7,3
2212 Farmakologové, anatomové, biochemici,fyziolog., patolog.	23	161,9	5,7	17,8	5,7	11,8
2221 Lékaři, ordináři (kromě zubních lékařů)	346	169,4	15,3	18,3	2,9	11,0
2224 Farmaceuti, magistři v lékárně, lékárníci	11	163,9	4,4	13,8	0,5	10,6
2321 Učitelé všeobecně vzdělávacích předmětů	399	164,6	0,4	8,9	3,0	3,1
2322 Učitelé odborných předmětů	331	164,7	0,3	8,9	2,4	4,4
2331 Učitelé základních škol	2 530	162,5	0,3	11,2	4,8	3,2
2332 Učitelé předškolní výchovy	892	157,6	0,0	15,8	6,9	5,6
2341 Učitelé všeobecně vzděláv. předmětů na speciál. školách	104	159,7	0,0	13,6	4,7	3,3
2342 Učitelé odborných předmětů na speciálních školách	26	162,7	0,0	10,7	5,9	4,1
2353 Učitelé základních uměleckých škol (vč.soukromých)	184	165,1	0,0	8,4	3,0	2,8
2356 Odborní pedagog. v zařiz. pro výkon ústav.a ochr. výchovy	15	152,2	0,5	21,8	7,3	10,2
2359 Ost.odb.pedagogičtí prac.jinde neuvedení (odb.instruktoři)	12	153,6	0,0	19,3	2,8	9,7
2411 Odborní pracov. na úseku účetnictví, financí, daní, apod.	153	154,7	0,0	19,4	2,9	11,0
2412 Odbor. pracovníci na úseku zaměstnaneckých, pers. věcí	38	152,7	0,0	22,2	4,4	11,2
2419 Ostatní odborní pracovníci v oblasti podnikání	13	146,2	0,3	29,3	13,2	7,8
2421 Právníci, právní poradci (mimo advokacie a soudnictví)	42	154,8	0,0	19,4	1,8	10,1
2429 Ostatní odborníci v právní oblasti jinde neuvedení	30	156,3	0,0	18,6	2,9	9,9
2432 Odborní pracovníci knihoven (kromě řadových)	105	157,7	0,6	16,5	6,4	7,3
2439 Ostatní odborní pracovníci kultury a osvěty jinde neuved.	17	156,5	0,2	17,4	3,0	10,3
2441 Ekonomové - vědecktí pracovníci, specialisté, experti	34	155,9	0,2	21,3	6,3	10,6
2443 Filozofové, historici, politologové	20	158,6	0,0	14,6	3,1	6,9
2445 Psychologové	39	148,2	0,0	25,2	7,1	13,3
2446 Odborní pracov. v oblasti sociální péče (kromě řadových)	150	153,0	0,1	20,7	5,7	10,6
2470 Odborní administrativní pracovníci jinde neuvedení	1 435	152,2	0,1	21,8	5,7	10,0
3112 Stavební technici	39	151,7	0,0	22,8	5,5	10,6
3119 Ostatní techničtí pracovníci jinde neuvedení	102	155,4	1,0	19,3	4,2	8,7
3122 Operátoři a obsluha výpočetní techniky	59	153,3	0,7	20,7	4,7	10,5
3129 Ostatní technici ve výpočetní technice jinde neuvedení	29	154,8	0,9	19,4	1,1	13,8
3134 Obsluha lékařských zařízení	43	165,9	13,4	20,2	7,3	10,2
3151 Kolaudační technici a technici protipožární ochrany	22	143,6	1,9	22,5	0,9	11,4
3152 Bezpečnostní tech.a tech. pro kontrolu zdravotní nezávad.	27	155,6	1,2	17,3	2,2	9,0

# 1. - 2. čtvrtletí 2008 RSCP - nepodnikatelská sféra

NS-T5

Revidované výsledky ke dni 10. 3. 2010

## Průměrná měsíční odpracovaná a neodpracovaná doba zaměstnanců podle podskupin zaměstnání KZAM-R

kraj: Vysočina

Podskupiny zaměstnání a zaměstnání KZAM-R	Počet zaměstnanců přepočtený podle eviden. měsíců	Odpracovaná doba		Neodpracovaná doba		
		celkem	z toho přesčas	celkem	z toho	
					nemoc	dovolená
		hod/měs	hod/měs	hod/měs	hod/měs	hod/měs
3211 Technici a laboranti v oblasti biologie a v příbuz. oborech	83	161,7	6,5	18,3	4,3	10,8
3212 Technici v agronomii, v lesnictví a v zemědělství	52	155,6	0,0	17,9	1,5	10,7
3221 Asistenti zdravotničtí	24	163,2	12,5	22,5	8,0	9,3
3223 Dietetici a odborníci na výživu	17	161,2	0,1	11,8	2,2	6,4
3226 Rehabilitační a fyzioterapeutičtí pracovníci	67	152,9	0,6	21,0	6,3	11,2
3228 Farmaceutičtí asistenti	13	153,3	0,0	20,0	4,2	12,7
3229 Ostatní střední zdravotničtí pracovníci jinde neuvedení	139	154,7	7,5	15,6	3,4	11,1
3231 Ošetřovatelé, všeobecné zdravotní sestry	862	151,8	3,6	18,0	6,1	9,3
3233 Sestry pro péči o dítě	90	150,3	1,1	15,4	4,0	8,9
3311 Vychovatelé v družinách, domovech dětí a mládeže	464	159,4	0,5	14,3	5,6	6,0
3312 Vedoucí zájmových kroužků (z povolání)	23	161,1	1,8	14,0	1,2	10,4
3320 Pedagogové pro předškolní výchovu	45	157,7	0,0	15,6	8,5	5,1
3331 Vychovatelé na speciálních školách	30	159,8	0,0	13,5	3,0	8,4
3332 Vychovatelé školsk. zařiz. pro výkon ústav. a ochr.výchovy	97	153,5	0,1	20,0	4,8	13,2
3341 Instruktoři a mistři odborné výchovy	136	162,5	0,3	11,2	3,9	4,6
3349 Ostatní pedagogové jinde neuvedení	11	154,4	0,0	19,1	1,4	13,0
3423 Zprostředkovatelé práce a agenti pracovních úřadů	140	153,5	0,0	24,4	5,8	10,0
3431 Odborné sekretářky, sekretáři	73	154,3	0,1	19,5	3,8	9,5
3433 Prac. v oblasti účetnictví, fakturace, rozpočet., kalkulace	553	155,3	0,4	18,7	4,7	9,6
3435 Pracovníci v oblasti práce a mezd (kromě účetních)	15	162,2	1,2	12,7	0,3	8,0
3436 Referenti osobních oddělení	16	159,7	0,0	13,7	0,0	10,6
3439 Ostatní odborní administrativní pracovníci jinde neuvedení	401	154,3	0,3	19,0	5,0	9,5
3442 Berní a daňoví pracovníci	495	154,3	0,0	19,0	4,5	8,7
3443 Pracovníci sociálního a důchodového zabezpečení	194	149,4	0,0	24,4	7,7	9,8
3444 Pracovníci pasových odděl. a odděl. udělujících povolení	35	155,9	0,2	18,1	4,4	10,1
3449 Ostatní celní a daňoví pracovníci a prac. v příb. oborech	43	141,9	0,3	21,5	0,0	11,7
3460 Sociální pracovníci	231	147,4	0,4	24,5	7,8	11,2
4111 Písařky - opisovačky, stenotypistky	91	151,9	0,0	21,5	6,6	8,3
4112 Kancelářští pracovníci a obsluha zařiz. na zpracování textu	41	153,8	0,0	19,5	6,3	8,2
4113 Pracovníci přípravy dat výpočetní techniky	37	150,2	0,9	25,2	12,5	9,0
4115 Sekretářky, sekretáři	193	154,2	0,2	20,1	4,1	10,1
4131 Úředníci ve skladech	54	153,9	0,4	19,7	7,1	8,7
4133 Úředníci v dopravě a v přepravě (dispečeri, kontr. apod.)	19	155,3	0,0	18,2	2,7	9,5
4141 Řadoví knihovníci, archiváři, evidenční pracovníci	84	155,7	0,0	17,9	4,6	9,7
4190 Ostatní nižší úředníci jinde neuvedení	69	159,2	0,3	14,5	3,2	7,8
4211 Pokladníci (v bankách, pojišťov., spořitelnách, na poště)	33	153,1	0,6	20,7	10,1	7,4
4214 Prodavači vstupenek, jízdenek apod.	14	161,3	2,0	15,9	5,3	7,2
4224 Informátoři	31	156,0	1,9	24,8	7,7	9,7
5113 Průvodci (turistických zájezdů, kulturních památek)	28	154,9	0,6	19,2	5,2	9,3
5121 Pracovníci dohlížející nad obsluh. personálem, hospodyně	17	159,1	3,1	17,0	7,1	5,3
5122 Kuchaři	1 034	157,7	0,5	16,1	8,6	4,6
5132 Pečovatelé a pomoc. ošetřovat. v zařiz.soc. péče, v nemoc.	555	150,9	2,3	20,8	6,5	10,8
5133 Pečovatelé v domácnosti	13	153,3	0,2	20,2	8,9	8,0
5139 Ostatní pečovatelé a pomocní ošetřovatelé jinde neuved.	43	149,3	0,5	21,5	11,2	9,4

# 1. - 2. čtvrtletí 2008 RSCP - nepodnikatelská sféra

NS-T5

Revidované výsledky ke dni 10. 3. 2010

## Průměrná měsíční odpracovaná a neodpracovaná doba zaměstnanců podle podskupin zaměstnání KZAM-R

kraj: Vysočina

Podskupiny zaměstnání a zaměstnání KZAM-R	Počet zaměstnanců přepočtený podle eviden. měsíců	Odpracovaná doba		Neodpracovaná doba		
		celkem	z toho přesčas	celkem	z toho	
					nemoc	dovolená
		hod/měs	hod/měs	hod/měs	hod/měs	hod/měs
5162 Pracovníci bezpečnostních orgánů (policisté, strážníci)	116	<b>153,8</b>	2,9	15,9	5,8	7,4
5169 Ostatní pracovníci ochrany a ostrahy jinde neuvedení	13	<b>148,4</b>	4,3	28,2	12,5	10,8
6113 Zahradníci a pěstitelé zahradních plodin a sazenic	21	<b>158,4</b>	1,7	22,1	8,1	8,6
7122 Zedníci, kameníci, omítkáři	34	<b>155,2</b>	1,0	19,9	7,2	9,2
7136 Instalatéři, potrubáři, stavební zámečníci, klempíři	17	<b>148,9</b>	1,1	25,9	15,5	9,1
7137 Stavební a provozní elektrikáři	12	<b>164,5</b>	6,3	15,1	5,3	9,7
7222 Nástrojaři, kovomodeláři, kovodělníci, zámečníci	54	<b>158,0</b>	6,9	22,4	8,4	10,3
7231 Mechanici a opraváři motorových vozidel	69	<b>157,5</b>	1,5	17,4	4,4	8,2
7241 Elektromech.a seřizovači různých typů elektrických zařiz.	13	<b>168,1</b>	8,2	12,7	2,2	6,8
7433 Dámsktí a pánsktí krejčí a kloboučníci vč. opravářů oděvů	13	<b>158,3</b>	1,9	16,9	4,6	8,4
8162 Obsluha parních turbín, ohřivačů a motorů	29	<b>154,7</b>	7,0	22,1	12,4	7,7
8163 Obsluha zařízení při úpravě, čištění a rozvodu vody	31	<b>162,1</b>	4,9	20,0	4,3	10,6
8264 Obsluha strojů na bělení, barvení, čištění, praní, žehlení	40	<b>159,6</b>	0,4	14,2	3,8	7,5
8321 Řidiči osobních a malých dodávkov. automobilů, taxikáři	81	<b>160,1</b>	6,5	19,9	5,4	8,0
8322 Řidiči sanitních a rzp vozů	93	<b>159,1</b>	10,7	15,5	4,3	10,4
8324 Řidiči nákladních automobilů a tahačů	26	<b>159,3</b>	1,5	16,4	2,9	10,3
8326 Řidiči speciálních vozidel	396	<b>158,0</b>	4,4	18,5	6,3	7,8
8331 Obsluha zemědělských a lesních strojů	24	<b>161,9</b>	3,7	15,6	1,2	9,3
8332 Obsluha zemních a příbuzných strojů	19	<b>153,9</b>	4,5	22,0	7,5	10,9
9132 Pomocníci a uklízeči v kancelář., hotel., nemocnicích ap.	924	<b>156,0</b>	0,8	18,0	9,5	5,8
9133 Ruční prádlači a žehlíři (kromě obsluhy strojů)	11	<b>152,0</b>	0,0	21,3	6,5	9,5
9141 Domovníci, správci domu	87	<b>159,7</b>	2,3	15,9	5,4	7,3
9143 Školníci vč. školníků - údržbářů	349	<b>160,6</b>	0,7	13,3	6,5	4,9
9151 Poslíčci, nosiči zavazadel a doručovatelé	16	<b>152,6</b>	0,0	21,0	10,1	7,4
9152 Vrátní, hlídači, uváděči a šatnářky	45	<b>154,2</b>	2,8	18,8	8,2	7,3
9161 Sběrači odpadků, popeláři	94	<b>159,7</b>	1,6	16,9	4,8	8,4
9162 Metaři, čističi záchodků, žump, kanálů a podob. zařízení	21	<b>161,3</b>	0,8	17,4	4,4	8,0
9169 Ostatní pracovníci v příbuzných oborech jinde neuvedení	91	<b>158,5</b>	1,0	14,8	7,1	5,7
9323 Dělníci nádvorní skupiny (pomocní montéři)	15	<b>158,7</b>	2,0	16,5	3,7	10,3
9339 Pomocní a nekvalif. prac. v dopr., ve skladech, v telekom.	71	<b>158,5</b>	1,3	16,4	7,2	8,3





# Dodatek

**Technický popis šetření**



## Dodatek – Technický popis šetření

Technický popis šetření přibližuje metodické postupy používané při zpracování nepodnikatelské sféry Regionální statistiky ceny práce (RSCP-NS). Popis je rozdělen do pěti kapitol: koncepce šetření, vstupní údaje, nejdůležitější sledované veličiny, přehled používaných tabulek a definice vybraných pojmů.

### 1. Koncepce šetření

Kapitola popisuje základní soubor šetření a strukturu statistického souboru.

#### 1.1. Základní soubor

Základním souborem RSCP-NS je soubor ekonomických subjektů, definovaný Automatizovaným rozpočtovým informačním systémem (ARIS), spravovaným Ministerstvem financí. ARIS obsahuje informace z účetního a finančního výkaznictví organizačních složek státu, kapitol státního rozpočtu, státních příspěvkových organizací, státních fondů, územních samosprávných celků a jimi zřizovaných příspěvkových organizací v ČR (viz <http://www.info.mfcr.cz/aris>). Ekonomické subjekty, které přísluší do nepodnikatelské sféry, odměňují platem podle § 109, odst. 3 zákona č. 262/2006 Sb., zákoníku práce, ve znění pozdějších předpisů. Statistické šetření RSCP pro nepodnikatelskou sféru využívá dat Informačního systému o platech, provozovaného Ministerstvem financí (viz [www.mfcr.cz/isp](http://www.mfcr.cz/isp)).

#### 1.2. Struktura souboru RSCP nepodnikatelské sféry

Statistické šetření RSCP-NS za 1. - 2. čtvrtletí 2008 zahrnuje 14349 ekonomických subjektů, které reprezentují přibližně 653 tisíc zaměstnanců. Odvětvovou skladbu ekonomických subjektů v RSCP-NS (vyjádřenou odvětvovou klasifikací CZ-NACE) představují zejména tři odvětví národního hospodářství České republiky; odvětví veřejné správy, odvětví vzdělávání a odvětví zdravotní a sociální péče. Strukturu souboru RSCP-NS bez non-response ukazují v souhrnném a odvětvovém pohledu za 1. - 2. čtvrtletí 2008 následující dvě tabulky.

<b>Soubor RSCP nepodnikatelské sféry</b>			
	RSCP-NS Celkem	RSCP-NS – kraj Vysočina	
		se sídlem v kraji	se sídlem mimo kraj
Počet ekonomických subjektů	14 349	824	38
Počet zaměstnanců	653 tisíc	21 tisíc	4 tisíc

**Tabulka 1**

<b>Odvětвовá skladba výběrového souboru RSCP-NS – kraj Vysočina</b>			
<b>Kód CZ-NACE</b>		<b>Počet ekonomických subjektů</b>	
		<b>se sídlem v kraji</b>	<b>se sídlem mimo kraj</b>
A	Zemědělství, lesnictví a rybářství	1	
B	Těžba a dobývání		
C	Zpracovatelský průmysl		
D	Výroba a rozvod elektřiny, plynu, tepla		
E	Zásobování vodou, činnosti související s odpady	3	
F	Stavebnictví		
G	Obchod, opravy motorových vozidel		
H	Doprava a skladování	1	2
I	Ubytování, stravování a pohostinství	5	
J	Informační a komunikační činnosti		
K	Peněžnictví a pojišťovnictví		
L	Činnosti v oblasti nemovitostí	1	
M	Profesní, vědecké a technické činnosti	1	1
N	Administrativní a podpůrné činnosti		
O	Veřejná správa, obrana, sociální zabezpečení	325	28
P	Vzdělávání	396	2
Q	Zdravotní a sociální péče	47	1
R	Kulturní, zábavní a rekreační činnosti	28	3
S	Ostatní činnosti	12	1

Tabulka 2

## 2. Vstupní údaje

Kapitola popisuje specifický sběr dat do šetření RSCP-NS, nejdůležitější vstupní údaje a používané klasifikace a číselníky.

### 2.1. Sběr dat

Vlastní sběr dat pro RSCP-NS zabezpečuje Informační systém o platech. RSCP-NS přebírá kompletní soubor nepodnikatelské sféry, předzpracovaný pro účely Informačního systému o platech, a provádí na něm specifické kontroly.

### 2.2. Nejdůležitější vstupní údaje

Šetření RSCP-NS s pololetní periodicitou monitoruje výdělkovou úroveň a odpracovanou dobu jednotlivých zaměstnání podle klasifikace KZAM-R v České republice.

Hodinový výdělek je údaj zjišťovaný z průměrných hodinových výdělků definovaných v § 351 až § 362 zákona č. 262/2006 Sb., zákoníku práce, ve znění pozdějších předpisů. Obvykle se jedná o podíl platu za práci a odpracované doby za poslední čtvrtletí sledovaného období. Hodinový výdělek je krátkodobým indikátorem výdělkové úrovně.

Hrubý měsíční plat, vypočtený z hrubého platu za sledované období, je druhým indikátorem, který ukazuje výdělkovou úroveň. Hrubý plat je součtem platu za práci, náhrad platu a odměn za pracovní pohotovost, které jsou přímo sbíranými položkami. Plat je definován v § 109, odst. 3 zákona č. 262/2006 Sb., zákoníku práce, ve znění pozdějších předpisů. Šetření RSCP-NS sleduje i strukturu hrubého měsíčního platu, tj. prémie a odměny, příplatky za přesčas, ostatní příplatky, náhrady a odměny za pracovní pohotovost. Hrubý měsíční plat a jeho složky se vztahují k celému sledovanému období, které zahrnuje dobu od počátku roku do konce čtvrtletí, za které se šetření provádí.

Šetření RSCP-NS dále sleduje pracovní dobu zaměstnanců. Vstupní věta o zaměstnanci obsahuje odpracovanou dobu od počátku roku a z ní počet přesčasových hodin. Odpracovaná doba u zaměstnanců odměňovaných měsíčním platem nezahrnuje dobu svátků v jinak pracovních dnech. Věta dále obsahuje celkovou neodpracovanou dobu od počátku roku, z ní počet hodin nemoci a dovolené.

### 2.3. Klasifikace a číselníky

RSCP-NS používá standardní statistické klasifikace a číselníky (podrobněji popsané na [www.czso.cz](http://www.czso.cz)). Použití platných statistických klasifikací je závazné jak pro orgán vykonávající státní statistickou službu, tak pro zpravodajské jednotky, které poskytují údaje pro statistické zjišťování. Proto i RSCP-NS používá následující klasifikace a číselníky:

- |         |  |
|---------|--|
| KZAM-R  | <b>Klasifikace zaměstnání;</b> vydáno sdělením ČSÚ č. 492/2003 Sb. ze dne 18. prosince 2003 o vydání rozšířené Klasifikace zaměstnání KZAM-R.  |
| CZ-ICSE | <b>Klasifikace postavení v zaměstnání;</b> vydáno sdělením ČSÚ č. 494/2003 Sb. ze dne 18. prosince 2003 o vydání Klasifikace postavení v zaměstnání.   |
| KKOV    | <b>Klasifikace kmenových oborů vzdělání;</b> vydáno sdělením ČSÚ č. 320/2003 Sb. ze dne 9. září 2003 o zavedení Klasifikace kmenových oborů vzdělání. Poslední aktualizace byla provedena k 1. únoru 2008 sdělením ČSÚ č. 308/2007 Sb. ze dne 21. listopadu 2007 o aktualizaci Klasifikace kmenových oborů vzdělání. |

- LAU1 **Číselník okresů;** od 1. ledna 2008 je systém statistické klasifikace územních struktur v České republice rozdělen, v souladu se systémem Eurostatu, na dvě části: klasifikace CZ-NUTS, systém LAU (Local Administrative Units). Z hlediska statistiky mají LAU závazný charakter. Jednotky LAU 1 (**dřívější NUTS 4**) jsou v ČR tvořeny okresy. Územní jednotky na úrovni LAU 1 přebírají kódy od dřívějších jednotek NUTS 4. Proti NUTS 4 jsou v LAU 1 následující změny:
- do kódů LAU 1 okresů krajů Vysočina a Jihomoravského se promítá změna kódů NUTS 3 těchto krajů,
  - Praha se na úrovni LAU 1 nečlení.
- CZ-NACE <sup>1</sup> **Klasifikace ekonomických činností (CZ-NACE);** vydáno sdělením ČSÚ č. 244/2007 Sb. ze dne 18. září 2007 o zavedení Klasifikace ekonomických činností.
- CZ-GEONOM **Klasifikace zemí;** vydáno sdělením ČSÚ č. 487/2003 Sb. ze dne 18. prosince 2003 o vydání Klasifikace zemí. Poslední aktualizace byla provedena k 1. červenci 2005 sdělením ČSÚ č. 243/2005 Sb. ze dne 9. června 2005 o aktualizaci Klasifikace zemí.

### 3. Nejdůležitější sledované veličiny

Kapitola popisuje nejdůležitější sledované veličiny, algoritmy jejich výpočtu a kritéria pro zahrnutí zaměstnanců do dalších výpočtů.

#### 3.1. *Hodinový výdělek*

Hodinový výdělek je přímo zjišťovaná veličina. Do výpočtu charakteristik hodinového výdělku jsou zařazeni zaměstnanci, kteří byli v evidenčním stavu k poslednímu dni sledovaného období.

#### 3.2. *Hrubý měsíční plat*

Hrubý měsíční plat se vztahuje k celému sledovanému období, tedy k 1. - 2. čtvrtletí, nebo k 1. - 4. čtvrtletí. Na rozdíl od hodinového výdělku musí být hrubý měsíční plat vypočten z dalších přímo zjišťovaných platových položek a neplatových plnění.

---

<sup>1</sup> Revidovaná výsledková publikace využívá z důvodu srovnání s novějšími výsledky klasifikaci CZ-NACE (původní verze využívala klasifikaci OKEČ).

Hrubý plat je v RSCP-NS definován jako součet platu za práci, náhrad platu a odměny za pracovní pohotovost. Hrubý měsíční plat zaměstnance se vypočte podle vzorce:

$$\text{HMP} = \frac{\text{PLAT} + \text{NAHRADY} + \text{POHOTOV}}{\text{MESPLAC}_{\text{prep}}}$$

kde :

HMP	je hrubý měsíční plat zaměstnance,
PLAT	je plat za práci zaměstnance v kumulaci za sledované období (vstupní položka věty o zaměstnanci),
NAHRADY	jsou náhrady platu zaměstnance v kumulaci za sledované období (vstupní položka věty o zaměstnanci),
POHOTOV	je odměna za pracovní pohotovost zaměstnance v kumulaci za sledované období (vstupní položka věty o zaměstnanci),
MESPLAC <sub>prep</sub>	je počet přepočtených placených měsíců zaměstnance, tj. počet měsíců, odpovídajících součtu odpracované doby a doby, po kterou pobíral náhrady platu.

Počet přepočtených placených měsíců MESPLAC<sub>prep</sub> je roven počtu kalendářních měsíců v případě, že zaměstnanec s plným pracovním úvazkem po celé sledované období pracoval nebo pobíral náhrady platu. Pokud zaměstnanec byl v evidenčním stavu kratší dobu, než sledované období, bude jeho počet placených měsíců zkrácen poměrem počtu pracovních dnů v evidenčním stavu a ve sledovaném období. Podobně se počet placených měsíců zkrátí, pokud zaměstnanec měl jinou absenci, než absenci s náhradou platu (např. nemoc), případně měl sjednán kratší pracovní úvazek.

Hrubý měsíční plat za určitou skupinu zaměstnanců je vážená charakteristika, v níž hrubý měsíční plat určitého zaměstnance má váhu, odpovídající počtu jeho placených měsíců za sledované období (tzv. váha placené doby). Tento způsob výpočtu umožňuje korektní srovnání platové úrovně jednotlivých zaměstnání a srovnávání v čase.

Sestavy s hrubým měsíčním platem, diferenciací a strukturou hrubého platu obsahují také měsíční placenou dobu. Tento údaj ukazuje počet placených hodin (odpracovaná doba a doba náhrad) za placený měsíc a je v souladu s výpočtem hrubého měsíčního platu.

Pro zahrnutí zaměstnance do výpočtů hrubého měsíčního platu se uplatňují následující kritéria:

- přepočtený počet placených měsíců zaměstnance je alespoň jeden měsíc,
- stanovená týdenní pracovní doba na dané pracovní místo je alespoň 30 hodin (dle doporučení Eurostatu).

### 3.3. Měsíční odpracovaná a neodpracovaná doba

Měsíční odpracovaná (resp. neodpracovaná) doba se stejně jako hrubý měsíční plat vztahuje k celému sledovanému období tj. k 1. - 2. čtvrtletí, nebo k 1. - 4. čtvrtletí.

Měsíční odpracovaná doba zaměstnance se vypočte podle vzorce:

$$\text{ODPRACDmes} = \frac{\text{ODPRACD}}{\text{MESEVID\_prep}}$$

kde :

- ODPRACDmes je měsíční odpracovaná doba zaměstnance,  
 ODPACD je odpracovaná doba zaměstnance v kumulaci za sledované období (vstupní položka věty o zaměstnanci),  
 MESEVID\_prep je počet přepočtených evidenčních měsíců zaměstnance, tj. počet měsíců, odpovídajících délce pracovního úvazku a délce pracovního poměru ve sledovaném období.

Počet přepočtených evidenčních měsíců MESEVID\_prep je roven počtu kalendářních měsíců v případě, že zaměstnanec s plným pracovním úvazkem po celé sledované období byl v pracovním poměru a nebyl na mateřské či rodičovské dovolené. Pokud zaměstnanec byl v evidenčním stavu kratší dobu, než sledované období, bude jeho počet evidenčních měsíců zkrácen poměrem počtu pracovních dnů v evidenčním stavu a ve sledovaném období. Podobně se počet evidenčních měsíců zkrátí, pokud zaměstnanec měl sjednán kratší pracovní úvazek.

Měsíční odpracovaná doba za určitou skupinu zaměstnanců je vážená charakteristika, v níž měsíční odpracovaná doba určitého zaměstnance má váhu, odpovídající počtu jeho evidenčních měsíců ve sledovaném období (tzv. váha evidenční doby). Pro zahrnutí zaměstnance do výpočtů měsíční odpracované doby se uplatňují stejná kritéria jako u hrubého měsíčního platu.

Obdobně jako odpracovaná doba se počítají měsíční neodpracovaná doba a také průměrné měsíční údaje o přesčasu, dovolené a nemoci.

## 4. Přehled používaných tabulek

Kapitola Přehled používaných tabulek obsahuje hodnocení kvality údajů a přehled publikovaných tabulek, u kterých jsou vyznačeny váhy nutné pro jejich zpracování.

### 4.1. Kvalita údajů

Zjišťované charakteristiky podléhají nevýběrovým chybám, neboť se nejedná o výběrové šetření. Nevýběrové chyby bývají způsobeny především špatnou kvalitou dat předávaných respondenty (neúplné a chybné údaje) do



Informačního systému o platu. Při zpracovávání údajů je jejich vliv snižován několikastupňovými kontrolními mechanismy a častými kontakty zpracovatele šetření s respondenty.

#### 4.2. Přehled publikovaných tabulek podle použitých vah

Publikované tabulky s hodinovým výdělkem NS-V0 až NS-V9 obsahují hodnoty počítané ze souboru RSCP nepodnikatelské sféry bez použití vážení.

Tabulka	Třídící kritérium	Váha placené doby	Váha evidenční doby
NS-M0	Celý kraj	X	
NS-M1	HL. třídy zaměstnání KZAM-R	X	
NS-M5	Podskupiny zaměstnání KZAM-R	X	

**Tabulka 3**

Tabulka	Třídící kritérium	Váha placené doby	Váha evidenční doby
NS-T5	Podskupiny zaměstnání KZAM-R		X

**Tabulka 4**

## 5. Definice vybraných pojmů

Ekonomický subjekt	Ekonomický subjekt je právnický subjekt nebo fyzická osoba s postavením podnikatele, zapsaná do registru ekonomických subjektů ČSÚ. Každému ekonomickému subjektu se přiděluje identifikační číslo (IČ).
Organizační jednotka	Z hlediska výdělkové statistiky RSCP se dělí ekonomické subjekty na organizační jednotky podle okresu, ve kterém jejich zaměstnanci působí. Organizační jednotku tvoří všichni zaměstnanci ekonomického subjektu, kteří působí ve stejném okrese.
Zpravodajská jednotka	Zpravodajskou jednotkou je právnická osoba, organizační složka státu nebo fyzická osoba, od níž se požaduje poskytnutí údajů ve statistickém zjišťování podle zákona č. 89/1995 Sb., o státní statistické službě, ve znění pozdějších předpisů.
Sledované období	Sledované období je období od začátku roku do konce čtvrtletí, ve kterém se statistické zjišťování provádí.

Podnikatelská sféra	Do podnikatelské sféry patří subjekty, které odměňují mzdou podle § 109, odst. 2 zákona č. 262/2006 Sb., zákoníku práce, ve znění pozdějších předpisů.
Nepodnikatelská sféra	Do nepodnikatelské sféry patří subjekty, které odměňují platem podle § 109, odst. 3 zákona č. 262/2006 Sb., zákoníku práce, ve znění pozdějších předpisů.
Soubor ISPV-NS	Souborem ISPV nepodnikatelské sféry je soubor ekonomických subjektů, definovaný Automatizovaným rozpočtovým informačním systémem ARIS (viz <a href="http://www.info.mfcr.cz/aris">http://www.info.mfcr.cz/aris</a> ).