



# Regionální statistika ceny práce

II. čtvrtletí 2009  
Nepodnikatelská sféra  
**Vysočina**

Revidované výsledky ke dni 10. 9. 2010

## **Copyright - MPSV ČR**

Publikace ani její část nesmí být kopírována, rozšiřována a zařazována do informačních systémů v jakékoliv formě (elektronické, mechanické, optické, magnetické aj.) bez písemného souhlasu

**Ministerstva práce a sociálních věcí**

**Zpracovatel: TREXIMA, spol. s r.o., tř. T. Bati 299, 764 21 Zlín - Louky**

## O b s a h :

<b>Úvod</b> .....	7
-------------------	---

**Výsledková část nepodnikatelská sféra**

Základní metodické přístupy .....	11
Popis publikovaných tabulek .....	12

**Hodinový výdělek**

NS-V0	Hodinový výdělek v nepodnikatelské sféře .....	13
NS-V1	Hodinový výdělek podle hlavních tříd zaměstnání KZAM-R .....	14
NS-V2	Hodinový výdělek podle věkových kategorií .....	14
NS-V3	Hodinový výdělek podle platové třídy .....	15
NS-V4	Hodinový výdělek podle vzdělání .....	15
NS-V5	Hodinový výdělek podle podskupin zaměstnání KZAM-R .....	16
NS-V6	Hodinový výdělek podle kategorií zaměstnání .....	20
NS-V8	Hodinový výdělek podle pohlaví .....	20

**Hrubý měsíční plat**

NS-M0	Hrubý měsíční plat a jeho složky, diferenciacie, placená doba v nepodnikatelské sféře .....	21
NS-M1	Hrubý měsíční plat a jeho složky, diferenciacie, placená doba podle hlavních tříd zaměstnání KZAM-R.....	22
NS-M5	Hrubý měsíční plat a jeho složky, diferenciacie, placená doba podle podskupin zaměstnání KZAM-R .....	24

**Měsíční odpracovaná a neodpracovaná doba**

NS-T5	Průměrná měsíční odpracovaná a neodpracovaná doba podle podskupin zaměstnání KZAM-R .....	30
-------	--	----

**Dodatek – technický popis šetření**

1. Koncepce šetření .....	35
1.1 Základní soubor .....	35
1.2 Struktura souboru RSCP nepodnikatelské sféry .....	35
2. Vstupní údaje .....	36
2.1 Sběr dat .....	36
2.2 Nejdůležitější vstupní údaje .....	36
2.3 Klasifikace a číselníky .....	37
3. Nejdůležitější sledované veličiny .....	38
3.1 Hodinový výdělek .....	38

3.2 Hrubý měsíční plat .....	38
3.3 Měsíční odpracovaná a neodpracovaná doba .....	40
4. Přehled používaných tabulek .....	40
4.1 Kvalita údajů .....	40
4.2 Přehled publikovaných tabulek podle použitých vah .....	41
5. Definice vybraných pojmů .....	41



# Úvod



## Úvod

Regionální statistika ceny práce (RSCP) je systém pravidelného monitorování výdělkové úrovně a pracovní doby zaměstnanců v České republice formou statistického šetření. Sledovanými ukazateli výdělkové úrovně jsou hodinový výdělek a hrubá měsíční mzda (plat). Šetření metodicky vychází a je obsahově harmonizováno se strukturálním šetřením EU „Structure of Earnings Survey“, viz nařízení komise (ES) č. 1916/2000 ve znění pozdějších předpisů.

Šetření je pod názvem „Čtvrtletní šetření o průměrném výdělku“ zařazeno do programu statistických zjišťování, vyhlášených Českým statistickým úřadem (ČSÚ) ve sbírce zákonů pro příslušný kalendářní rok (viz příloha č. 2 Vyhlášky č. 398/2008 Sb., částka 129, kterou se stanoví Program statistických zjišťování na rok 2009) a pro vybrané ekonomické subjekty je povinné. Šetření provádí pracoviště státní statistické služby Ministerstva práce a sociálních věcí (MPSV). Průběh a vývoj šetření řídí komise, složená ze zástupců MPSV, ČSÚ, Ministerstva financí, České národní banky, CERGE-EI, VŠE v Praze, Českomoravské konfederace odborových svazů, Svazu průmyslu a dopravy ČR. Zpracovatelem RSCP je TREXIMA, spol. s r.o. ([www.trexima.cz](http://www.trexima.cz)).

Nejdůležitějším kritériem pro členění výsledků RSCP je příslušnost šetřeného ekonomického subjektu k podnikatelské, nebo nepodnikatelské sféře. V podnikatelské sféře probíhá šetření se čtvrtletní periodou a ve sféře nepodnikatelské je prováděno s periodou pololetní. Zdrojem dat pro nepodnikatelskou sféru je Informační systém o platech, který je spravován Ministerstvem financí. Za každou sféru jsou vydávány samostatné výsledkové publikace.

Výsledkové publikace jednotlivých krajů jsou uloženy na stránkách <http://portal.mpsv.cz/> v sekci *Zaměstnanost*, v podsekci *Statistiky* pod odkazem *Statistika výdělků*.

Monitorováním výdělků a pracovní doby zaměstnanců na úrovni České republiky se zabývá „Informační systém o průměrném výdělku“ (ISPV). Výsledková publikace je k dispozici na internetových stránkách MPSV ([www.mpsv.cz](http://www.mpsv.cz)) v sekci *Příjmy a životní úroveň*.

Důkladný popis šetření, včetně všech výsledkových publikací, poskytuje také portál [www.ispv.cz](http://www.ispv.cz). Slouží především jako podpora respondentům, kteří zde naleznou všechny potřebné informace a podpůrné nástroje pro zaslání dat. Portál je využíván také k uveřejňování odborných studií a článků, které jako zdroj informací uvádí šetření ISPV a RSCP.

Ministerstvo práce a sociálních věcí děkuje všem respondentům šetření za přípravu vstupních dat pro šetření. Svědomitý přístup respondentů a dodržování termínů pro předání dat umožňují pravidelně uveřejňovat tuto publikaci.







# Výsledková část

Nepodnikatelská sféra



## **Výsledková část nepodnikatelská sféra**

### **Základní metodické přístupy**

Tato publikace přináší charakteristiky hodinového výdělku, hrubého měsíčního platu a pracovní doby získané za nepodnikatelskou sféru šetření RSCP (RSCP-NS). V RSCP se zařazují do nepodnikatelské sféry ekonomické subjekty, které odměňují platem, viz § 109, odst. 3 zákona č. 262/2006 Sb., zákoníku práce, ve znění pozdějších předpisů.

Primárním výsledkem RSCP jsou statistiky výdělkové úrovně jednotlivých zaměstnání (v klasifikaci KZAM-R), dalším produktem jsou odhady výdělkových parametrů zaměstnanecké populace krajů v členění podle firemních i zaměstnaneckých charakteristik. Ekonomické subjekty se v RSCP člení na organizační jednotky, jestliže je možné provést vnitřní rozčlenění podle okresů, ve kterých dílčí jednotky působí. Výsledky podle krajů jsou v tomto smyslu výsledky získané pracovištní metodou.

Vedle podnikového výkaznictví ČSÚ je RSCP dalším zdrojem informací o výdělcích v jednotlivých krajích České republiky. Výkaznictví ČSÚ, jako tradiční zdroj, sbírá údaje o evidenčním počtu zaměstnanců a vyplacených mzdách za ekonomický subjekt a publikuje průměrné mzdy v členění podle firemních charakteristik. Při srovnávání výsledků výkaznictví a RSCP-NS je třeba vzít v úvahu rozdílnou definici nepodnikatelské sféry, rozdílné metody výpočtu výdělkových charakteristik a rozdílný způsob členění výsledků podle krajů. Výkaznictví ČSÚ člení výsledky podle sídla ekonomického subjektu, tj. podnikovou metodou.

Respondenty šetření RSCP-NS jsou aktivní ekonomické subjekty (ES) nepodnikatelské sféry, které jsou definovány Automatizovaným rozpočtovým informačním systémem (ARIS). Na základě systému ARIS, který je spravován Ministerstvem financí, se zjišťuje způsob odměňování a příslušnost ekonomického subjektu k nepodnikatelské sféře. Zdrojem dat platového statistického šetření RSCP pro nepodnikatelskou sféru je Informační systém o platech, který je provozován Ministerstvem financí. Informační systém o platech pokrývá celou nepodnikatelskou sféru a do RSCP předává údaje jako plošné šetření.

## Popis publikovaných tabulek

Tabulky v publikaci jsou rozděleny podle sledovaného ukazatele do tří základních okruhů. Tabulky přinášející charakteristiky hodinového výdělku jsou označeny NS-Vx, kde NS značí nepodnikatelskou sféru a x je pořadové číslo tabulky. Charakteristiky hrubého měsíčního platu, struktury platu a průměrné placené doby jsou obsaženy v tabulkách se značením NS-Mx a charakteristiky měsíční odpracované a neodpracované doby v tabulkách se značením NS-Tx.

Hlavním výsledkem RSCP jsou statistiky výdělkové úrovně a pracovní doby za jednotlivá zaměstnání podle klasifikace KZAM-R, obsažené v tabulkách NS-V5, NS-M5 a NS-T5. Tyto tabulky obsahují ta zaměstnání, která jsou ve své podskupině zaměstnání (čtyřmístný KZAM-R) zastoupena alespoň třemi ekonomickými subjekty a zároveň deseti zaměstnanci. Uvedené počty organizačních jednotek a zaměstnanců ukazují na zastoupení v souboru ISPV-NS. V ostatních tabulkách jsou počty zaměstnanců uváděny v % a jejich účelem je přiblížit relativní zastoupení publikovaných kategorií.

### **Statistické charakteristiky používané ve výsledkových tabulkách:**

1. decil	První decil je hodnota, pod kterou leží 10 % nejnižších hodnot sledovaného znaku.
1. kvartil	První kvartil je hodnota, pod kterou leží 25 % nejnižších hodnot sledovaného znaku.
Medián	Medián je hodnota uprostřed vzestupně uspořádané řady hodnot sledovaného znaku, polovina hodnot je nižší než medián a druhá polovina je vyšší než medián.
3. kvartil	Třetí kvartil je hodnota, nad kterou leží 25 % nejvyšších hodnot sledovaného znaku.
9. decil	Devátý decil je hodnota, nad kterou leží 10 % nejvyšších hodnot sledovaného znaku.
Průměr	Průměr je počítán jako vážený (případně nevážený) aritmetický průměr sledovaného znaku.

### **Ostatní symboly používané ve výsledkových tabulkách:**

"Neuvedeno"	Symbol "Neuvedeno" označuje kategorii zaměstnanců, u které nebyl uveden kód příslušného třídícího znaku.
"*"	Symbol "*" označuje položku vstupních dat vypočítanou, ale nezveřejnitelnou z důvodu nedostatečného počtu vstupních hodnot (méně než 3 ekonomické subjekty a 10 zaměstnanců).

## Hodinový výdělek v nepodnikatelské sféře <sup>1)</sup>

kraj: Vysočina

**Medián hodinového výdělku ..... 124,89 Kč/hod**

Index mediánu hodinového výdělku zaměstnanců

meziroční vůči 2. čtvrtletí 2008..... 104,0 %

### Diferenciace

1. decil - 10 % hodinových výdělků menších než ..... 72,34 Kč/hod

1. kvartil - 25 % hodinových výdělků menších než ..... 97,06 Kč/hod

Medián - 50 % hodinových výdělků menších než ..... 124,89 Kč/hod

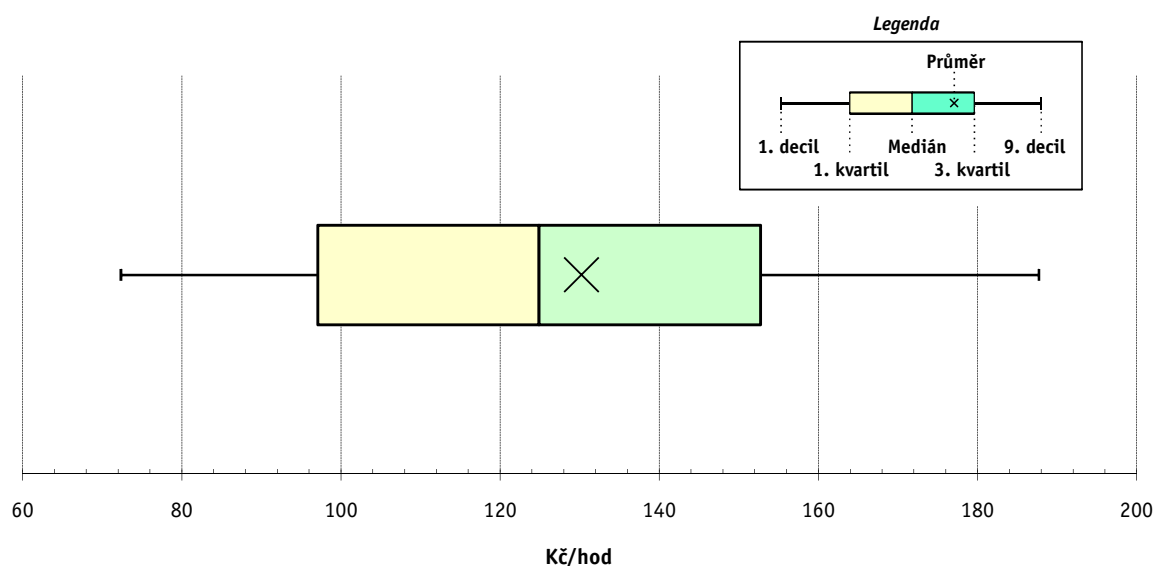
3. kvartil - 25 % hodinových výdělků větších než ..... 152,71 Kč/hod

9. decil - 10 % hodinových výdělků větších než ..... 187,69 Kč/hod

**Průměr hodinového výdělku ..... 130,23 Kč/hod**

Podíl zaměstnanců s podprůměrným

hodinovým výdělkem ..... 55,0 %



### Vysvětlivky:

1) Hodinový výdělek se zjišťuje jako průměrný hodinový výdělek definovaný v § 351 až § 362 zákona č. 262/2006 Sb., zákoníku práce, ve znění pozdějších předpisů.

## 2. čtvrtletí 2009

## RSCP - nepodnikatelská sféra

NS-V1

Revidované výsledky ke dni 10. 9. 2010

### Hodinový výdělek podle hlavních tříd zaměstnání KZAM-R

kraj: Vysočina

Hlavní třída zaměstnání KZAM-R	Struktura zaměstnanců	Medián	Diferenciace		Průměr
			1. decil	9. decil	
	%	Kč/hod	Kč/hod	Kč/hod	Kč/hod
0 Příslušníci armády	2,7	*	*	*	*
1 Zákonodárci, vedoucí a řídicí pracovníci	5,4	<b>193,77</b>	110,57	290,36	201,77
2 Vědečtí a odborní duševní pracovníci	30,3	<b>140,62</b>	104,03	198,65	148,85
3 Techničtí, zdravotničtí a pedagogičtí pracovníci	32,6	<b>130,20</b>	95,62	179,78	134,54
4 Nižší administrativní pracovníci	2,9	<b>102,92</b>	74,37	137,62	104,42
5 Provozní pracovníci ve službách a obchodu	11,7	<b>88,43</b>	66,55	154,93	98,70
6 Dělníci v zemědělství, lesnictví a rybářství	0,2	<b>82,37</b>	32,08	104,53	78,43
7 Řemeslníci, výrobci a zpracovatelé	1,3	<b>106,83</b>	83,55	140,43	108,79
8 Obsluha strojů a zařízení	3,1	<b>103,78</b>	75,08	132,36	104,82
9 Pomocní a nekvalifikovaní pracovníci	9,7	<b>66,71</b>	54,00	90,05	69,96
<b>C E L K E M - nepodnikatelská sféra</b>	<b>100</b>	<b>124,89</b>	<b>72,34</b>	<b>187,69</b>	<b>130,23</b>

## 2. čtvrtletí 2009

## RSCP - nepodnikatelská sféra

NS-V2

Revidované výsledky ke dni 10. 9. 2010

### Hodinový výdělek podle věkových kategorií

kraj: Vysočina

Věková kategorie	Struktura zaměstnanců	Medián	Diferenciace		Průměr
			1. decil	9. decil	
	%	Kč/hod	Kč/hod	Kč/hod	Kč/hod
do 20 let	0,1	<b>62,26</b>	47,17	84,76	64,59
20 - 29 let	11,0	<b>110,00</b>	77,17	155,20	113,57
30 - 39 let	24,5	<b>121,99</b>	71,86	185,02	127,24
40 - 49 let	31,3	<b>128,42</b>	71,72	194,28	132,83
50 - 59 let	27,9	<b>131,56</b>	72,26	194,09	134,92
60 a více let	5,2	<b>134,43</b>	67,81	219,03	139,46
<b>C E L K E M - nepodnikatelská sféra</b>	<b>100</b>	<b>124,89</b>	<b>72,34</b>	<b>187,69</b>	<b>130,23</b>

## 2. čtvrtletí 2009

## RSCP - nepodnikatelská sféra

NS-V3

Revidované výsledky ke dni 10. 9. 2010

Hodinový výdělek  
podle platové třídy

kraj: Vysočina

Platová třída	Struktura zaměstnanců	Medián	Diferenciace		Průměr
			1. decil	9. decil	
	%	Kč/hod	Kč/hod	Kč/hod	Kč/hod
1. platová třída	0,6	<b>55,64</b>	45,96	79,55	60,10
2. platová třída	6,5	<b>64,39</b>	54,36	95,18	68,91
3. platová třída	4,9	<b>75,69</b>	59,53	154,56	92,46
4. platová třída	7,0	<b>89,42</b>	67,31	154,78	97,84
5. platová třída	5,4	<b>93,25</b>	70,21	190,28	114,32
6. platová třída	6,7	<b>103,69</b>	77,67	195,75	116,98
7. platová třída	5,2	<b>114,28</b>	82,54	216,95	131,61
8. platová třída	8,9	<b>114,89</b>	88,37	147,12	118,97
9. platová třída	20,7	<b>126,21</b>	100,81	156,92	128,58
10. platová třída	9,0	<b>145,92</b>	115,57	179,58	147,78
11. platová třída	4,8	<b>150,16</b>	100,85	216,01	155,65
12. platová třída	16,5	<b>147,84</b>	121,12	199,64	155,69
13. platová třída	1,9	<b>214,38</b>	158,71	302,90	223,42
14. platová třída	1,9	<b>267,04</b>	191,50	355,18	274,58
15. platová třída	0,0	*	*	*	*
16. platová třída					
<b>C E L K E M - nepodnikatelská sféra</b>	<b>100</b>	<b>124,89</b>	<b>72,34</b>	<b>187,69</b>	<b>130,23</b>

## 2. čtvrtletí 2009

## RSCP - nepodnikatelská sféra

NS-V4

Revidované výsledky ke dni 10. 9. 2010

Hodinový výdělek  
podle vzdělání

kraj: Vysočina

Vzdělání	Struktura zaměstnanců	Medián	Diferenciace		Průměr	
			1. decil	9. decil		
	%	Kč/hod	Kč/hod	Kč/hod	Kč/hod	
KKOV						
Základní a nedokončené	A-C	3,6	<b>69,88</b>	55,35	97,98	73,55
Střední bez maturity	D,E,H,J	18,8	<b>83,72</b>	60,47	117,09	87,54
Střední s maturitou	K-M	44,5	<b>127,07</b>	88,98	173,03	129,84
Vyšší odborné a bakalářské	N,R	6,3	<b>130,37</b>	92,35	201,88	139,35
Vysokoškolské	T,V	24,8	<b>154,02</b>	118,23	250,01	170,97
Neuvedeno		2,0	<b>103,96</b>	67,56	149,31	107,92
<b>C E L K E M - nepodnikatelská sféra</b>	<b>100</b>	<b>124,89</b>	<b>72,34</b>	<b>187,69</b>	<b>130,23</b>	

Revidované výsledky ke dni 10. 9. 2010

### Hodinový výdělek podle podskupin zaměstnání KZAM-R

kraj: Vysočina

Podskupiny zaměstnání KZAM-R	Výběrový soubor		Medián	Diferenciace		Průměr
	počet org. jednotek	počet zaměst.		1. decil	9. decil	
			Kč/hod	Kč/hod	Kč/hod	Kč/hod
1127 Vedoucí pracovníci orgánů státní správy, správních úřadů	23	318	<b>197,43</b>	153,89	277,56	208,52
1128 Vyšší úředníci bezpečnosti a ochrany (policejní ředitel)	8	122	<b>252,96</b>	194,34	334,89	263,44
1150 Přednostové, tajemníci a ved.prac.okresních a obecních úřadů	33	369	<b>196,94</b>	149,28	307,72	218,05
1210 Ředitelé a prezidenti velkých organizací, podniků	248	256	<b>237,01</b>	183,10	325,90	246,16
1225 Vedoucí pracovníci v restauracích a hotelích	198	217	<b>104,25</b>	86,48	132,39	107,84
1226 Ved. pracovníci v dopr., skladování, telekom. a na pošt. úřadech	3	31	<b>195,79</b>	169,90	247,62	207,60
1229 Vedoucí pracovních dílčích celků jinde neuvedení (kult.,zdrav.)	33	71	<b>176,56</b>	131,33	282,13	191,73
1231 Vedoucí pracovníci finančních a hospodářských útvarů	42	66	<b>174,10</b>	132,95	269,17	186,59
1319 Vedoucí, ředitelé malých organizací ostatní (kult.,zdrav.,škol.)	203	216	<b>179,92</b>	130,42	244,77	183,88
2131 Projektanti a analytici výpočetních systémů	9	16	<b>139,89</b>	89,20	227,59	141,37
2132 Programátoři	5	11	<b>156,87</b>	110,52	184,51	149,21
2139 Ostatní odborníci zabývající se výpoč. tech. jinde neuvedení	25	54	<b>145,95</b>	114,00	210,76	155,58
2142 Projektanti staveb a areálů, stavební inženýři	4	11	<b>150,00</b>	128,82	180,34	150,07
2149 Ostatní architekti, projekt., konstruk.a tech.inženýři (tvůr.prac.)	5	10	<b>144,76</b>	112,08	265,54	162,23
2211 Bakteriologové, biolog., ekolog., zoologové a odb.v přib.obor.	6	63	<b>142,00</b>	109,41	189,00	146,19
2212 Farmakologové, anatomové, biochemici, fyziolog., patologové	7	45	<b>177,94</b>	126,46	243,67	179,60
2221 Lékaři, ordináři (kromě zubních lékařů)	23	825	<b>237,24</b>	153,58	338,53	243,39
2224 Farmaceuti, magistři v lékárně, lékárníci	6	28	<b>213,65</b>	150,29	284,40	213,53
2321 Učitelé všeobecně vzdělávacích předmětů	47	824	<b>152,57</b>	120,15	192,19	156,04
2322 Učitelé odborných předmětů	44	826	<b>149,74</b>	117,00	188,08	152,20
2323 Učitelé praktického vyučování (kromě mistrů)	16	30	<b>139,23</b>	111,49	218,31	157,09
2331 Učitelé základních škol	221	2 698	<b>140,30</b>	112,55	169,08	141,69
2332 Učitelé předškolní výchovy	211	988	<b>109,16</b>	89,59	133,42	110,89
2341 Učitelé všeobecně vzdělávacích předmětů na speciál. školách	36	155	<b>150,03</b>	119,24	184,66	152,12
2342 Učitelé odborných předmětů na speciálních školách	10	49	<b>140,75</b>	115,59	170,98	144,60
2343 Učitelé praktického vyučování na speciálních školách	6	22	<b>117,60</b>	103,24	133,17	118,79
2353 Učitelé základních uměleckých škol (vč.soukromých)	24	393	<b>135,88</b>	102,31	166,24	136,53
2356 Odborní pedagogové v zařiz. pro výkon ústav.a ochran. výchovy	9	18	<b>155,61</b>	128,07	223,32	164,99
2359 Ost.odp.pedagogičtí pracov. jinde neuvedení (odb.instruktoři)	15	109	<b>130,59</b>	64,39	185,00	128,45
2411 Odb. prac. na úseku účetnictví, financí, daní, ap., hlavní účetní	82	180	<b>140,00</b>	93,80	182,94	140,57
2412 Odbor. pracovníci na úseku zaměstnaneckých, personálních věcí	19	38	<b>141,03</b>	112,81	169,39	141,29
2419 Ostatní odborní pracovníci v oblasti podnikání	9	15	<b>137,56</b>	85,81	199,44	137,82
2421 Právníci, právní poradci (mimo advokacie a soudnictví)	22	44	<b>179,57</b>	130,97	246,36	183,72
2429 Ostatní odborníci v právní oblasti jinde neuvedení	10	43	<b>136,71</b>	116,61	166,94	140,72
2432 Odborní pracovníci knihoven (kromě řadových)	22	109	<b>104,08</b>	81,77	136,85	107,21
2433 Odborní pracovníci v informacích (např. vti)	7	12	<b>117,59</b>	96,58	148,83	116,70
2434 Odborní pracovníci - kurátoři (muzeí, galérií)	9	18	<b>100,19</b>	81,11	133,96	104,06
2439 Ostatní odborní pracovníci kultury a osvěty jinde neuvedení	12	50	<b>104,56</b>	74,76	135,09	106,77
2441 Ekonomové - vědecktí pracovníci, specialisté, experti	21	40	<b>131,67</b>	102,38	190,66	139,74
2445 Psychologové	21	60	<b>150,59</b>	113,11	192,77	148,27
2446 Odborní pracovníci v oblasti sociální péče (kromě řadových)	35	166	<b>126,55</b>	92,95	150,00	126,39
2470 Odborní administrativní pracovníci jinde neuvedení	102	1 564	<b>136,03</b>	102,53	179,83	140,33
3112 Stavební technici	20	46	<b>144,04</b>	106,54	168,89	142,43
3119 Ostatní techničtí pracovníci jinde neuvedení	30	144	<b>141,09</b>	107,45	168,98	139,52



Revidované výsledky ke dni 10. 9. 2010

### Hodinový výdělek podle podskupin zaměstnání KZAM-R

kraj: Vysočina

Podskupiny zaměstnání KZAM-R	Výběrový soubor		Medián	Diferenciace		Průměr
	počet org. jednotek	počet zaměst.		1. decil	9. decil	
			Kč/hod	Kč/hod	Kč/hod	Kč/hod
3121 Poradci ve výpočetní technice	9	14	<b>123,46</b>	89,29	153,02	123,81
3122 Operátoři a obsluha výpočetní techniky	37	88	<b>131,55</b>	102,11	178,17	134,78
3129 Ostatní technici ve výpočetní technice jinde neuvedení	14	37	<b>130,51</b>	99,44	150,55	131,81
3134 Obsluha lékařských zařízení	9	92	<b>151,47</b>	114,63	179,80	149,07
3151 Kolaudační technici a technici protipožární ochrany	4	243	<b>199,08</b>	170,79	244,67	204,68
3152 Bezpečnostní tech.a tech. pro kontrolu zdravotní nezávadnosti	15	30	<b>125,30</b>	99,43	164,78	129,11
3211 Technici a laboranti v oblasti biologie a v příbuzných oborech	16	179	<b>129,57</b>	100,55	164,03	130,76
3212 Technici v agronomii, v lesnictví a v zemědělství	8	51	<b>124,04</b>	92,50	156,28	124,58
3221 Asistenti zdravotničtí	8	42	<b>125,99</b>	79,19	149,98	117,68
3223 Dietetici a odborníci na výživu	9	29	<b>123,02</b>	91,18	152,21	124,78
3226 Rehabilitační a fyzioterapeutičtí pracovníci (vč. odb. masérů)	20	118	<b>119,03</b>	88,91	143,86	118,33
3228 Farmaceutičtí asistenti	6	40	<b>121,76</b>	91,29	146,43	121,04
3229 Ostatní střední zdravotničtí pracovníci jinde neuvedení	6	146	<b>156,70</b>	130,89	187,16	158,03
3231 Ošetřovatelé, všeobecné zdravotní sestry	49	2 203	<b>135,50</b>	107,20	161,75	135,22
3232 Ženské sestry, porodní asistentky	5	124	<b>146,66</b>	107,15	168,18	141,02
3233 Sestry pro péči o dítě	12	176	<b>147,38</b>	120,09	167,65	146,04
3234 Sestry pro psychiatrickou péči	3	432	<b>137,27</b>	109,58	160,64	136,50
3235 Sestry pro intenzivní péči	4	105	<b>156,10</b>	127,92	173,93	153,06
3311 Vychovatelé v družinách, domovech dětí a mládeže	255	894	<b>104,82</b>	76,73	132,34	105,46
3312 Vedoucí zájmových kroužků (z povolání)	4	13	<b>94,90</b>	77,05	121,04	94,98
3320 Pedagogové pro předškolní výchovu	18	43	<b>107,37</b>	91,79	130,30	109,10
3331 Vychovatelé na speciálních školách	13	46	<b>106,11</b>	87,60	136,22	108,93
3332 Vychovatelé školsk. zařiz. pro výkon ústavní a ochranné výchovy	7	108	<b>128,40</b>	102,96	162,86	131,77
3341 Instruktoři a mistři odborné výchovy	25	387	<b>122,94</b>	100,00	149,69	124,10
3349 Ostatní pedagogové jinde neuvedení	7	11	<b>83,24</b>	65,20	127,27	94,60
3423 Zprostředkovatelé práce a agenti pracovních úřadů	5	112	<b>119,23</b>	96,21	134,82	117,79
3431 Odborné sekretářky, sekretáři	34	135	<b>105,80</b>	85,56	139,92	111,09
3433 Pracovníci v oblasti účetnictví, fakturace, rozpočet., kalkulace	496	920	<b>119,40</b>	89,47	155,57	121,34
3435 Pracovníci v oblasti práce a mezd (kromě účetních)	15	16	<b>132,82</b>	104,92	176,61	138,49
3436 Referenti osobních oddělení	16	21	<b>127,00</b>	106,97	152,10	130,28
3439 Ostatní odborní administrativní pracovníci jinde neuvedení	206	495	<b>119,66</b>	87,79	157,86	121,59
3442 Berní a daňoví pracovníci	3	526	<b>130,66</b>	112,98	151,45	130,81
3443 Pracovníci sociálního a důchodového zabezpečení	9	221	<b>110,22</b>	85,57	130,08	108,59
3444 Pracovníci pasových oddělení a oddělení udělujících povolení	10	36	<b>127,77</b>	111,49	149,01	129,70
3449 Ostatní celní a daňoví pracovníci a pracovníci v příb. oborech	4	73	<b>183,64</b>	154,32	202,57	179,36
3451 Policejní inspektoři, komisaři	4	1 130	<b>178,90</b>	118,94	222,96	175,55
3460 Sociální pracovníci	52	357	<b>103,10</b>	79,04	147,36	108,82
3482 Trenéři, cvičitelé a úředníci sportovních podniků a klubů	3	10	<b>117,00</b>	84,76	161,66	119,11
4111 Písařky - opisovačky, stenotypistky	8	66	<b>89,95</b>	68,30	114,63	91,06
4112 Kancelářští a manipul. prac. a obsl. zařízení na zpracování textu	14	42	<b>109,83</b>	86,52	130,60	110,86
4113 Pracovníci přípravy dat výpočetní techniky	6	46	<b>89,32</b>	66,12	108,52	90,90
4115 Sekretářky, sekretáři	50	264	<b>109,78</b>	75,84	144,67	109,55
4121 Nižší účetní	9	10	<b>122,72</b>	73,98	198,97	125,91
4131 Úředníci ve skladech	36	77	<b>95,71</b>	77,00	131,16	101,68

Revidované výsledky ke dni 10. 9. 2010

### Hodinový výdělek podle podskupin zaměstnání KZAM-R

kraj: Vysočina

Podskupiny zaměstnání KZAM-R	Výběrový soubor		Medián	Diferenciace		Průměr
	počet org. jednotek	počet zaměst.		1. decil	9. decil	
			Kč/hod	Kč/hod	Kč/hod	Kč/hod
4133 Úředníci v dopravě a v přepravě (dispečeri, kontrolori apod.)	11	21	<b>120,90</b>	101,17	148,09	126,55
4141 Řadoví knihovníci, archiváři, evidenční pracovníci	47	110	<b>104,08</b>	76,28	128,57	103,49
4190 Ostatní nižší úředníci jinde neuvedení	72	114	<b>100,85</b>	73,96	143,75	107,41
4211 Pokladníci (v bankách, pojišťovnách, spořitelnách, na poště)	30	42	<b>101,96</b>	82,54	131,43	104,50
4214 Prodavači vstupenek, jízdenek apod.	7	26	<b>81,53</b>	61,85	108,02	84,00
4222 Recepční	4	14	<b>85,72</b>	79,00	115,08	91,57
4223 Telefonisté	7	11	<b>80,47</b>	66,14	114,24	90,32
4224 Informátoři	16	42	<b>98,36</b>	66,70	122,43	97,96
5113 Průvodci (turist. zájezdů, historických a kulturních památek)	9	40	<b>86,09</b>	56,09	121,16	89,86
5121 Pracovníci dohlížející nad obsluhujícím personálem, hospodyně	27	48	<b>100,08</b>	67,36	127,08	99,02
5122 Kuchaři	359	1 540	<b>76,27</b>	62,07	97,86	78,36
5132 Pečovatelé a pomoc.ošetřovatelé v zařiz.soc.péče, v nemocnicích	54	1 250	<b>91,64</b>	74,92	109,67	92,04
5139 Ostatní pečovatelé a pomocní ošetřovatelé jinde neuvedení	9	92	<b>85,25</b>	70,14	103,55	86,20
5161 Hasiči, požárníci	3	296	<b>165,94</b>	142,28	203,44	168,47
5162 Pracovníci bezpečnostních orgánů (např. policisté, strážníci)	9	164	<b>150,06</b>	99,76	185,43	148,59
5169 Ostatní pracovníci ochrany a ostrahy jinde neuvedení	5	13	<b>98,79</b>	73,52	138,27	100,09
5211 Prodavači v obchodech	9	15	<b>77,00</b>	68,00	94,48	79,17
6113 Zahradníci a pěstitelé zahradních plodin a sazenic	18	43	<b>80,11</b>	32,07	101,72	69,93
7122 Zedníci, kameníci, omítkáři	29	48	<b>100,58</b>	90,01	121,28	102,86
7124 Tesaři a truhláři	10	12	<b>98,42</b>	79,91	113,04	97,84
7136 Instalatéři, potrubáři, stavební zámečníci, klempíři	12	17	<b>98,19</b>	81,98	118,28	98,74
7137 Stavební a provozní elektrikáři	12	26	<b>101,13</b>	81,39	124,97	102,59
7222 Nástrojaři, kovomodeláři, kovodělníci, zámečníci	34	77	<b>103,57</b>	85,67	124,52	105,10
7231 Mechanici a opraváři motorových vozidel	12	91	<b>112,86</b>	94,89	127,76	112,58
7241 Elektromech., opraváři a seřizovači různých typů elektr. zařízení	12	21	<b>106,73</b>	85,88	119,74	105,86
7243 Mechanici, seřizovači, opraváři elektronických zařízení	6	14	<b>119,79</b>	93,09	137,40	119,02
7433 Dámští a pánští krejčí a kloboučníci včetně opravářů oděvů	16	23	<b>81,20</b>	70,93	109,09	84,58
8162 Obsluha parních turbín, ohřívачů a motorů	38	72	<b>102,24</b>	65,00	123,20	97,17
8163 Obsluha zařízení při úpravě, čištění a rozvodu vody	8	29	<b>109,45</b>	79,77	141,25	106,95
8264 Obsluha strojů na bělení, barvení, čištění, praní, žehlení textilu	22	100	<b>70,99</b>	65,51	87,62	73,78
8321 Řidiči osobních a malých dodávkových automobilů, taxikáři	34	96	<b>96,02</b>	72,86	124,35	98,67
8322 Řidiči sanitních a rzp vozů	5	109	<b>140,19</b>	98,95	155,23	132,95
8323 Řidiči autobusů, trolejbusů a tramvají	5	15	<b>140,11</b>	71,50	147,43	121,75
8324 Řidiči nákladních automobilů a tahačů	11	33	<b>96,62</b>	85,41	120,71	99,84
8326 Řidiči speciálních vozidel	7	491	<b>105,02</b>	94,40	117,87	107,04
8331 Obsluha zemědělských a lesních strojů	3	19	<b>103,75</b>	81,00	111,56	100,82
8332 Obsluha zemních a příbuzných strojů	5	17	<b>103,12</b>	95,02	118,08	104,31
9132 Pomocníci a uklízeči v kancelářích, hotelích, nemocnicích ap.	423	1 736	<b>63,65</b>	54,13	75,94	65,12
9133 Ruční pradáci a žehlíři (kromě obsluhy strojů)	10	23	<b>76,68</b>	66,50	85,51	76,31
9141 Domovníci, správci domu	97	135	<b>86,75</b>	59,73	119,24	88,00
9143 Školníci vč. školníků - údržbářů	357	540	<b>72,19</b>	58,56	98,64	76,50
9151 Poslíčci, nosiči zavazadel a doručovatelé	9	21	<b>68,34</b>	46,00	95,86	67,55
9152 Vrátní, hlídači, uváděči a šatnářky	30	126	<b>78,88</b>	65,18	96,89	79,91
9161 Sběrači odpadků, popeláři	50	146	<b>70,72</b>	46,22	101,14	71,85

Revidované výsledky ke dni 10. 9. 2010

**Hodinový výdělek  
podle podskupin zaměstnání KZAM-R**

kraj: Vysočina

Podskupiny zaměstnání KZAM-R	Výběrový soubor		Medián	Diferenciace		Průměr
	počet org. jednotek	počet zaměst.		1. decil	9. decil	
			Kč/hod	Kč/hod	Kč/hod	Kč/hod
9162 Metaři, čističi záchodků, žump, kanálů a podobných zařízení	19	44	<b>62,73</b>	48,10	89,36	69,51
9169 Ostatní pracovníci v příbuzných oborech jinde neuvedení	73	152	<b>57,69</b>	46,95	87,70	63,01
9323 Dělníci nádvorní skupiny (pomocní montéři)	11	31	<b>75,78</b>	58,07	98,19	77,57
9339 Pomocní a nekvalif. pracovníci v dopravě, ve skladech, v telek.	18	121	<b>77,97</b>	71,41	93,94	80,27

## 2. čtvrtletí 2009

## RSCP - nepodnikatelská sféra

NS-V6

Revidované výsledky ke dni 10. 9. 2010

Hodinový výdělek  
podle kategorií zaměstnání

kraj: Vysočina

Kategorie zaměstnání	Struktura zaměstnanců	Medián	Diferenciace		Průměr
			1. decil	9. decil	
	%	Kč/hod	Kč/hod	Kč/hod	Kč/hod
D Manuální pracovníci	20,3	<b>76,00</b>	58,07	118,68	84,53
T Nemanuální pracovníci	79,7	<b>134,20</b>	93,09	197,15	141,85
Relace D/T (%)		56,6	62,4	60,2	59,6
<b>C E L K E M - nepodnikatelská sféra</b>	<b>100</b>	<b>124,89</b>	<b>72,34</b>	<b>187,69</b>	<b>130,23</b>

manuální pracovníci - zaměstnanci s převážně manuálním charakterem práce (hlavní třída KZAM-R 6-9 a vybraná zaměstnání hl. třídy 5)

nemanuální pracovníci - zaměstnanci s převážně nemanuálním charakterem práce (hlavní třída KZAM-R 1-4 a vybraná zaměstnání hl. třídy 5)

## 2. čtvrtletí 2009

## RSCP - nepodnikatelská sféra

NS-V8

Revidované výsledky ke dni 10. 9. 2010

Hodinový výdělek  
podle pohlaví

kraj: Vysočina

Pohlaví	Struktura zaměstnanců	Medián	Diferenciace		Průměr
			1. decil	9. decil	
	%	Kč/hod	Kč/hod	Kč/hod	Kč/hod
Muž	31,6	<b>141,40</b>	90,25	226,77	151,41
Žena	68,4	<b>118,77</b>	68,17	166,56	120,45
Relace Ž/M (%)		84,0	75,5	73,4	79,6
<b>C E L K E M - nepodnikatelská sféra</b>	<b>100</b>	<b>124,89</b>	<b>72,34</b>	<b>187,69</b>	<b>130,23</b>

## Hrubý měsíční plat a jeho složky, diference, placená doba v nepodnikatelské sféře

kraj: Vysočina

**Medián hrubého měsíčního platu ..... 22 017 Kč/měs**

### Diference

1. decil - 10 % hrubých měsíčních platů menších než .....	12 563 Kč/měs
1. kvartil - 25 % hrubých měsíčních platů menších než .....	17 207 Kč/měs
Medián - 50 % hrubých měsíčních platů menších než .....	22 017 Kč/měs
3. kvartil - 25 % hrubých měsíčních platů větších než .....	26 672 Kč/měs
9. decil - 10 % hrubých měsíčních platů větších než .....	33 350 Kč/měs

**Průměr hrubého měsíčního platu ..... 23 072 Kč/měs**

### Vybrané složky hrubého měsíčního platu

prémie a odměny .....	5,6 %
příplatky za přesčas .....	0,5 %
příplatky ostatní .....	14,7 %
náhrady .....	5,4 %
odměny za pohotovost .....	0,5 %

**Průměrná placená doba ..... 173,0 hod/měs**

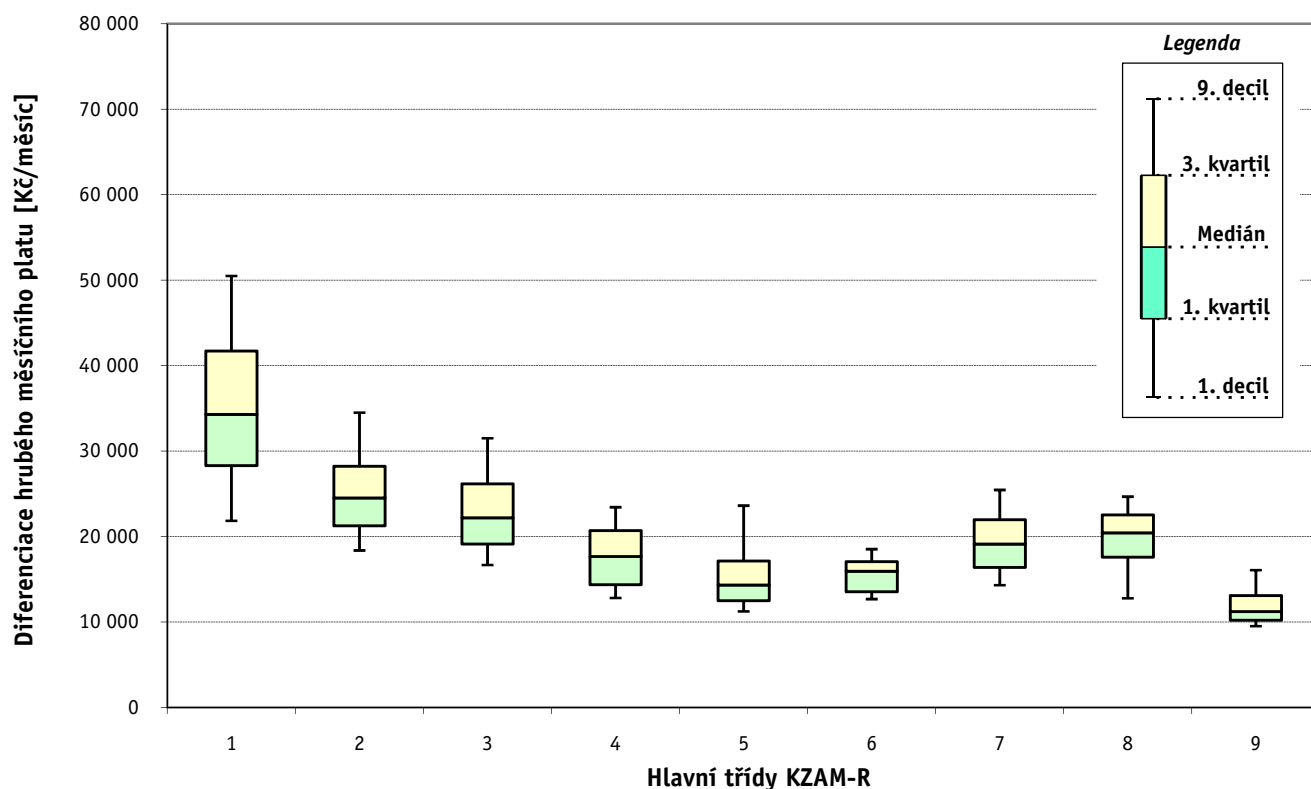
# 1. - 2. čtvrtletí 2009 RSCP - nepodnikatelská sféra

Revidované výsledky ke dni 10. 9. 2010

## Hrubý měsíční plat a jeho složky, diference, placená doba podle hlavních tříd zaměstnání KZAM-R

kraj: Vysočina

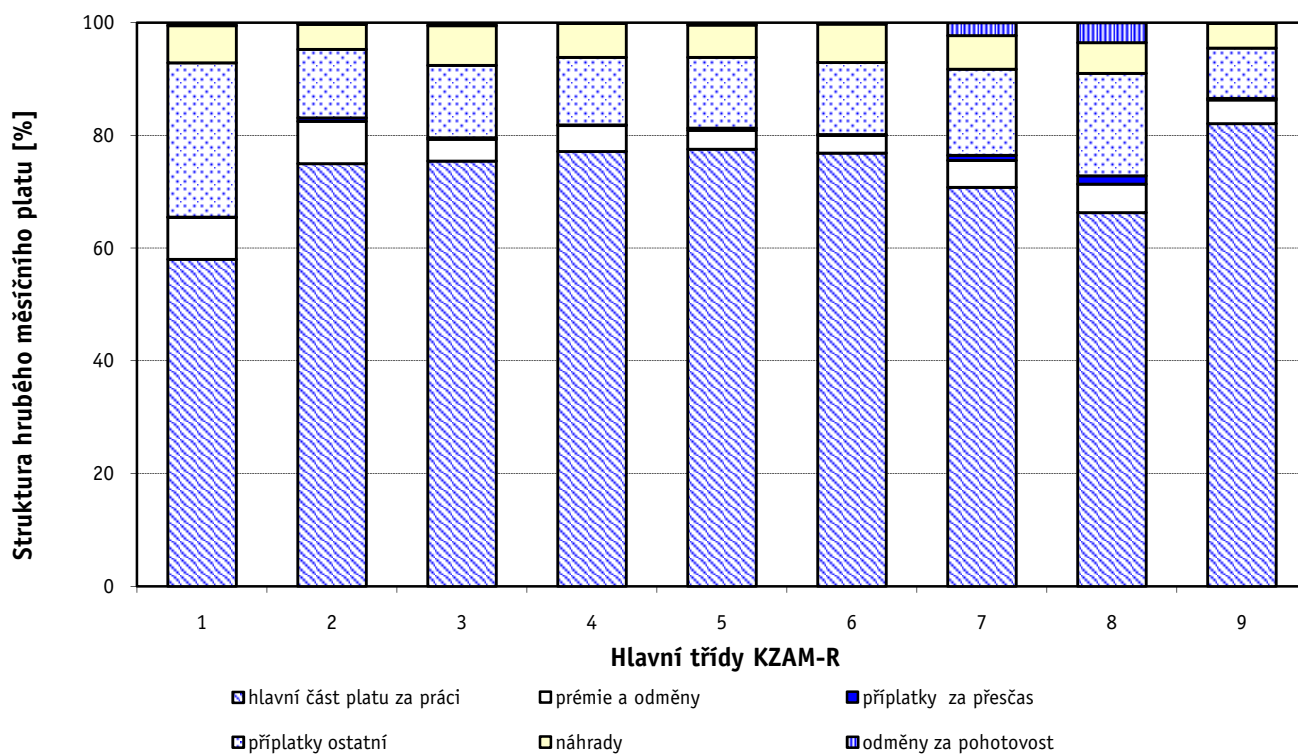
Hlavní třída zaměstnání KZAM - R	Struktura zaměstnanců	Medián
	%	Kč/měs
0 Příslušníci armády	3,5	*
1 Zákodárci, vedoucí a řídicí pracovníci	6,3	34 311
2 Vědeckí a odborní duševní pracovníci	33,8	24 511
3 Techničtí (zdrav., pedagog.) pracovníci	28,8	22 188
4 Nižší administrativní pracovníci	3,3	17 669
5 Provozní pracovníci ve službách a obchodu	10,8	14 343
6 Dělníci v zemědělství, lesnictví a rybářství	0,2	15 943
7 Řemeslníci, výrobci a zpracovatelé	1,4	19 145
8 Obsluha strojů a zařízení	3,1	20 454
9 Pomocní a nekvalifikovaní pracovníci	8,8	11 223
<b>C E L K E M - nepodnikatelská sféra</b>	<b>100</b>	<b>22 017</b>



### Hrubý měsíční plat a jeho složky, diference, placená doba podle hlavních tříd zaměstnání KZAM-R

kraj: Vysočina

Diference				Průměr	Vybrané složky hrubého měsíčního platu					Placená doba
1. decil	1. kvartil	3. kvartil	9. decil		prémie a odměny	příplatky za přesčas	příplatky ostatní	náhrady	odměny za pohotovost	
Kč/měs	Kč/měs	Kč/měs	Kč/měs	Kč/měs	%	%	%	%	%	hod/měs
*	*	*	*	*	*	*	*	*	*	*
21 835	28 293	41 711	50 513	35 788	7,5	0,1	27,4	6,6	0,5	171,6
18 380	21 250	28 246	34 508	26 338	7,5	0,6	12,2	4,4	0,3	174,0
16 671	19 146	26 174	31 507	23 260	3,9	0,3	12,8	7,1	0,5	170,7
12 817	14 375	20 694	23 438	17 879	4,6	0,1	12,0	6,0	0,1	172,5
11 239	12 498	17 158	23 616	16 002	3,4	0,4	12,6	5,8	0,4	170,8
12 679	13 551	17 068	18 523	15 707	3,1	0,1	12,8	6,8	0,2	173,2
14 312	16 405	21 983	25 458	19 534	4,8	0,9	15,3	5,9	2,3	176,7
12 767	17 587	22 519	24 666	19 803	5,1	1,5	18,2	5,5	3,5	176,8
9 529	10 200	13 095	16 078	12 039	4,2	0,3	9,0	4,4	0,1	172,9
<b>12 563</b>	<b>17 207</b>	<b>26 672</b>	<b>33 350</b>	<b>23 072</b>	<b>5,6</b>	<b>0,5</b>	<b>14,7</b>	<b>5,4</b>	<b>0,5</b>	<b>173,0</b>



### Hrubý měsíční plat a jeho složky, diference, placená doba podle podskupin zaměstnání KZAM-R

kraj: Vysočina

Podskupiny zaměstnání KZAM-R	Počet zaměstnanců přepočtený podle placených měsíců	Medián
		Kč/měs
1127 Vedoucí pracovníci orgánů státní správy, správních úřadů	292	34 124
1128 Vyšší úředníci bezpečnosti a ochrany (policejní ředitel)	114	41 443
1150 Přednostové, tajemníci a vedoucí pracovníci okresních a obecních úřadů	349	34 050
1210 Ředitelé a prezidenti velkých organizací, podniků	245	39 896
1225 Vedoucí pracovníci v restauracích a hotelích	110	18 273
1226 Vedoucí pracovníci v dopravě, skladování, telekomunik. a na poštovních úřadech	29	36 449
1229 Vedoucí pracovních dílčích celků jinde neuvedení (kulturních, zdravotn., školských)	64	29 423
1231 Vedoucí pracovníci finančních a hospodářských (správních) útvarů	60	30 606
1319 Vedoucí, ředitelé malých organizací ostatní (kultura, zdravotnictví, školství)	193	30 556
2131 Projektanti a analytici výpočetních systémů	11	25 250
2132 Programátoři	11	25 995
2139 Ostatní odborníci zabývající se výpočetní technikou jinde neuvedení	49	25 990
2142 Projektanti staveb a areálů, stavební inženýři	11	24 701
2211 Bakteriologové, biologové, ekologové, zoologové a odborníci v příbuzných oborech	22	22 461
2212 Farmakologové, anatomové, biochemici, fyziologové, patologové	43	31 553
2221 Lékaři, ordináři (kromě zubních lékařů)	621	45 622
2224 Farmaceuti, magistři v lékárně, lékárníci	23	36 150
2321 Učitelé všeobecně vzdělávacích předmětů	673	26 731
2322 Učitelé odborných předmětů	641	26 550
2323 Učitelé praktického vyučování (kromě mistrů)	22	27 542
2331 Učitelé základních škol	2 306	24 404
2332 Učitelé předškolní výchovy	868	18 834
2341 Učitelé všeobecně vzdělávacích předmětů na speciálních školách	136	25 575
2342 Učitelé odborných předmětů na speciálních školách	37	24 565
2343 Učitelé praktického vyučování na speciálních školách	17	20 134
2353 Učitelé základních uměleckých škol (vč. soukromých)	227	24 311
2356 Odborní pedagogové v zařízeních pro výkon ústavní a ochranné výchovy	15	28 799
2359 Ostatní odborní pedagogičtí pracovníci jinde neuvedení (odborní instruktoři)	86	23 056
2411 Odborní pracovníci na úseku účetnictví, financí, daní, apod., hlavní účetní	144	24 664
2412 Odborní pracovníci na úseku zaměstnaneckých, personálních věcí	35	24 142
2419 Ostatní odborní pracovníci v oblasti podnikání	13	21 905
2421 Právníci, právní poradci (mimo advokacie a soudnictví)	40	31 515
2429 Ostatní odborníci v právní oblasti jinde neuvedení	40	24 328
2432 Odborní pracovníci knihoven (kromě řadových)	98	18 040
2434 Odborní pracovníci - kurátoři (muzeí, galérií)	23	17 776
2439 Ostatní odborní pracovníci kultury a osvěty jinde neuvedení	37	18 614
2441 Ekonomové - vědečtí pracovníci, specialisté, experti	39	22 389
2443 Filozofové, historici, politologové	12	22 750
2445 Psychologové	39	25 390
2446 Odborní pracovníci v oblasti sociální péče (kromě řadových)	139	21 825
2470 Odborní administrativní pracovníci jinde neuvedení	1 394	23 907
3112 Stavební technici	40	25 613
3119 Ostatní techničtí pracovníci jinde neuvedení	128	24 297
3122 Operátoři a obsluha výpočetní techniky	71	22 446



### Hrubý měsíční plat a jeho složky, diference, placená doba podle podskupin zaměstnání KZAM-R

kraj: Vysočina

Diference				Průměr	Vybrané složky hrubého měsíčního platu					Placená doba
1. decil	1. kvartil	3. kvartil	9. decil		prémie a odměny	příplatky za přesčas	příplatky ostatní	náhrady	odměny za pohotovost	
Kč/měs	Kč/měs	Kč/měs	Kč/měs	Kč/měs	%	%	%	%	%	hod/měs
27 406	30 041	40 418	49 091	36 211	5,8	0,0	23,2	6,8	0,7	171,3
31 938	36 360	45 854	60 709	42 865	5,1	0,0	23,1	11,1	1,6	164,5
25 404	29 643	44 057	53 377	37 859	8,9	0,1	29,7	7,4	0,3	172,7
31 542	35 277	45 138	52 681	41 547	7,8	0,1	33,5	4,5	0,0	172,5
15 744	16 718	19 648	21 653	18 557	3,1	0,0	15,2	3,6	0,0	172,0
28 088	30 568	43 483	58 527	39 013	15,6	0,1	29,4	5,9	2,8	172,1
23 070	25 913	38 210	46 530	32 535	9,4	0,1	25,2	6,2	0,1	171,4
22 588	25 312	38 555	51 002	32 710	9,2	0,2	29,7	7,2	0,3	172,7
22 374	26 086	36 361	40 467	31 524	6,2	0,0	26,9	5,6	0,0	172,3
15 119	20 447	27 676	45 066	26 509	4,9	1,4	21,5	5,3	1,4	176,6
18 083	22 546	29 374	30 280	25 929	5,3	0,8	22,0	6,8	2,2	175,6
20 623	24 144	29 979	37 816	27 490	8,6	0,1	18,7	5,0	0,3	172,4
22 339	22 968	26 788	29 162	25 034	6,3	0,0	16,8	7,5	0,0	172,1
18 570	19 497	28 349	33 594	24 378	4,4	1,1	9,7	7,5	0,0	175,4
22 462	26 510	35 375	41 675	31 672	4,9	1,0	15,4	7,4	0,2	176,0
28 828	34 497	57 897	70 270	47 787	14,8	4,1	16,3	6,1	1,6	193,5
25 958	33 971	39 619	51 088	37 617	8,9	1,8	19,0	5,4	0,0	178,2
21 209	23 918	30 058	32 848	27 310	6,8	0,1	12,4	2,3	0,1	172,4
21 901	24 347	29 590	32 687	27 095	6,8	0,1	11,6	3,1	0,2	172,2
21 843	23 257	32 854	36 987	28 857	6,2	0,1	17,8	4,1	0,0	171,4
20 507	22 379	26 384	29 363	24 784	5,9	0,1	9,2	2,4	0,0	172,4
15 934	17 593	20 276	22 604	19 127	5,5	0,0	5,6	4,6	0,0	172,0
21 122	23 224	27 914	30 329	25 679	7,1	0,0	13,5	4,1	0,0	172,2
20 983	23 238	28 486	31 127	25 586	5,4	0,2	14,2	3,6	0,0	172,0
17 688	18 817	21 819	23 513	20 221	1,0	0,0	14,8	6,6	0,0	172,0
19 317	21 786	26 640	31 329	24 810	4,8	0,0	11,1	1,2	0,0	172,0
21 240	24 608	34 519	36 379	28 766	4,1	0,0	22,5	5,4	0,0	171,8
12 813	19 563	26 326	34 353	23 235	6,5	0,1	12,7	4,0	0,0	170,9
19 014	21 546	28 662	32 659	25 490	7,2	0,0	16,8	7,0	0,0	172,7
19 609	22 708	26 262	31 314	24 938	6,8	0,0	16,4	7,2	0,0	172,6
15 335	19 759	30 727	35 500	23 906	6,4	0,0	18,6	6,2	0,0	174,0
22 457	26 278	38 819	41 983	32 279	10,4	0,0	19,6	6,6	0,0	172,5
20 257	22 608	26 884	28 617	24 813	8,3	0,0	11,4	7,7	0,0	172,2
14 205	15 996	20 520	23 341	18 582	5,7	0,2	9,3	5,4	0,0	171,8
14 384	16 036	20 536	21 861	18 177	2,8	0,1	10,7	5,3	0,0	168,8
12 944	14 412	21 576	24 642	18 638	1,9	0,1	10,8	5,6	0,0	172,4
17 023	18 828	26 819	32 497	24 154	7,4	0,0	20,0	9,1	0,3	172,0
18 380	20 370	24 200	25 173	21 804	2,0	0,0	12,1	5,8	0,0	170,2
19 234	20 892	29 214	33 983	25 644	3,4	0,0	13,7	8,6	0,0	172,1
17 462	19 948	24 432	26 028	21 828	3,4	0,0	14,8	6,5	0,7	172,0
18 591	21 061	27 492	31 620	24 733	7,6	0,1	14,7	7,1	0,1	172,7
18 366	21 697	27 762	29 794	24 898	4,3	0,0	21,9	6,7	0,0	173,4
19 009	21 377	26 992	30 198	24 603	7,7	0,3	20,9	6,5	1,8	173,4
17 597	19 846	26 670	30 597	23 554	6,0	0,3	17,8	5,7	1,0	173,6

### Hrubý měsíční plat a jeho složky, diference, placená doba podle podskupin zaměstnání KZAM-R

kraj: Vysočina

Podskupiny zaměstnání KZAM-R	Počet zaměstnanců přepočtený podle placených měsíců	Medián
		Kč/měs
3129 Ostatní technici ve výpočetní technice jinde neuvedení	27	23 461
3134 Obsluha lékařských zařízení	77	27 533
3151 Kolaudační technici a technici protipožární ochrany	37	37 983
3152 Bezpečnostní technici a technici pro kontrolu zdravotní nezávadnosti a jakosti	24	21 858
3211 Technici a laboranti v oblasti biologie a v příbuzných oborech	162	23 238
3212 Technici v agronomii, v lesnictví a v zemědělství	46	21 980
3221 Asistenti zdravotničtí	26	25 403
3223 Dietetici a odborníci na výživu	25	20 968
3226 Rehabilitační a fyzioterapeutičtí pracovníci (vč. odborných masérů)	96	20 763
3228 Farmaceutičtí asistenti	32	20 725
3229 Ostatní střední zdravotničtí pracovníci jinde neuvedení	23	30 647
3231 Ošetrovatelé, všeobecné zdravotní sestry	1 022	22 799
3232 Ženské sestry, porodní asistentky	44	24 706
3233 Sestry pro péči o dítě	57	25 310
3235 Sestry pro intenzivní péči	41	28 776
3311 Vychovatelé v družinách, klubech, domovech dětí a mládeže apod.	548	18 913
3312 Vedoucí zájmových kroužků (z povolání)	10	16 809
3320 Pedagogové pro předškolní výchovu	48	18 561
3331 Vychovatelé na speciálních školách	37	18 371
3332 Vychovatelé školského zařízení pro výkon ústavní a ochranné výchovy	79	21 792
3341 Instruktoři a mistři odborné výchovy	290	21 536
3423 Zprostředkovatelé práce a agenti pracovních úřadů	101	21 456
3431 Odborné sekretářky, sekretáři	127	19 070
3433 Pracovníci v oblasti účetnictví, fakturace, rozpočetnictví, kalkulace	635	20 828
3435 Pracovníci v oblasti práce a mezd (kromě účetních)	16	24 353
3436 Referenti osobních oddělení	21	21 691
3439 Ostatní odborní administrativní pracovníci jinde neuvedení	414	20 292
3442 Berní a daňoví pracovníci	475	22 479
3443 Pracovníci sociálního a důchodového zabezpečení	208	20 154
3444 Pracovníci pasových oddělení a oddělení udělovajících povolení	31	21 357
3449 Ostatní celní a daňoví pracovníci a pracovníci v příbuzných oborech	54	29 840
3451 Policejní inspektoři, komisaři	1 017	29 935
3460 Sociální pracovníci	243	18 719
4111 Písařky - opisovačky, stenotypistky	79	14 651
4112 Kancelářští a manipulační pracovníci a obsluha zařízení na zpracování textu	40	18 900
4113 Pracovníci přípravy dat výpočetní techniky	41	14 466
4115 Sekretářky, sekretáři	222	19 395
4131 Úředníci ve skladech	67	15 975
4133 Úředníci v dopravě a v přepravě (dispečeri, kontrolori apod.)	20	20 167
4141 Řadoví knihovníci, archiváři, evidenční pracovníci	89	18 130
4190 Ostatní nižší úředníci jinde neuvedení	88	18 125
4211 Pokladníci (v bankách, pojišťovnách, spořitelnách, na poště)	32	18 121
4214 Prodavači vstupenek, jízdenek apod.	12	16 675
4224 Informátoři	38	17 352

### Hrubý měsíční plat a jeho složky, diference, placená doba podle podskupin zaměstnání KZAM-R

kraj: Vysočina

Diference				Průměr	Vybrané složky hrubého měsíčního platu					Placená doba
1. decil	1. kvartil	3. kvartil	9. decil		prémie a odměny	příplatky za přesčas	příplatky ostatní	náhrady	odměny za pohotovost	
Kč/měs	Kč/měs	Kč/měs	Kč/měs	Kč/měs	%	%	%	%	%	hod/měs
17 665	20 739	25 418	27 169	23 655	1,1	0,1	15,2	4,3	0,8	172,6
20 721	23 093	32 485	36 254	28 128	8,3	3,5	9,5	6,7	0,3	186,4
26 477	33 677	40 342	43 259	36 764	4,8	0,0	14,1	7,7	9,2	162,1
16 648	19 810	26 377	35 430	23 378	7,5	0,1	16,8	7,2	0,1	171,4
17 790	20 139	26 792	31 170	23 867	5,7	2,2	10,0	7,1	0,1	180,3
15 750	18 108	25 825	27 852	22 265	6,6	0,0	7,4	5,1	0,0	172,1
18 213	21 829	27 224	28 525	24 334	8,7	2,2	5,9	5,2	0,0	183,2
14 745	19 372	23 234	26 493	21 229	3,5	0,3	11,0	5,6	0,0	172,6
16 717	18 376	22 519	24 580	20 675	4,3	0,2	8,5	6,3	0,1	172,8
16 742	18 661	23 289	24 424	20 862	6,9	0,4	8,2	5,7	0,0	173,8
23 992	26 703	35 082	43 800	32 004	3,9	1,3	25,9	7,1	0,0	162,3
17 934	20 164	25 797	28 236	23 179	4,2	0,6	12,5	5,9	0,1	169,7
18 798	20 697	26 452	28 542	23 859	4,0	0,1	12,6	4,9	0,2	168,4
19 659	23 311	26 937	29 408	25 305	3,6	0,3	14,3	5,6	0,5	168,6
22 133	25 468	32 128	36 678	28 846	5,3	3,2	11,8	4,5	0,0	184,8
14 542	16 998	21 316	24 207	19 237	4,3	0,1	10,7	5,1	0,0	171,5
13 928	15 225	17 954	24 668	18 259	6,4	0,0	3,9	6,0	0,0	172,1
16 902	17 789	20 190	23 146	19 510	4,5	0,2	6,2	4,0	0,0	171,8
14 597	16 562	20 358	23 826	18 887	2,9	0,1	15,9	3,7	0,0	172,3
18 165	19 650	24 440	27 137	22 392	4,2	0,0	21,5	8,9	0,0	171,9
17 824	19 630	23 206	26 253	21 782	4,9	0,2	10,9	3,5	0,0	172,0
17 509	19 886	22 714	24 392	21 232	8,6	0,0	10,2	5,6	0,0	173,7
14 773	16 487	21 681	25 714	19 649	4,7	0,0	13,2	5,9	0,0	172,4
16 086	18 303	23 907	26 923	21 244	5,2	0,0	13,9	6,0	0,0	172,3
18 528	20 667	26 777	29 018	23 964	7,5	0,1	17,2	6,2	0,0	173,1
17 480	19 700	23 748	27 731	22 204	6,2	0,1	18,1	7,4	0,0	172,5
15 177	17 698	23 094	26 508	20 643	4,9	0,1	13,6	6,0	0,2	172,5
19 424	20 950	24 066	26 065	22 533	0,3	0,0	13,7	4,9	0,0	171,9
16 232	17 891	21 897	23 313	19 912	6,7	0,1	6,8	6,5	0,0	174,0
19 114	20 645	25 443	26 177	22 376	5,2	0,1	13,9	6,8	0,0	173,0
26 161	27 233	31 858	32 798	29 489	4,6	0,0	12,9	8,9	0,6	162,1
18 832	24 795	34 476	38 489	29 653	0,6	0,0	13,4	11,4	1,4	163,4
13 699	15 803	23 670	26 767	19 741	3,2	0,0	17,7	7,1	0,9	171,1
11 916	13 148	16 587	19 058	15 014	3,2	0,0	4,4	5,3	0,9	172,1
14 850	16 718	20 424	22 228	18 710	3,6	0,0	10,9	6,1	0,0	172,1
12 346	13 426	16 991	21 067	15 449	8,7	0,0	5,2	6,4	0,0	172,7
12 941	15 100	22 260	24 913	19 070	4,4	0,0	12,9	6,3	0,1	172,7
12 820	13 892	18 795	20 304	16 646	4,2	0,2	13,8	7,2	0,0	172,9
17 081	19 021	22 497	25 699	21 164	3,7	0,1	12,4	6,5	0,0	172,5
13 369	15 479	19 886	22 302	17 871	5,5	0,0	11,3	4,9	0,0	172,3
13 709	15 038	22 225	23 990	18 728	4,7	0,1	12,9	6,3	0,0	172,4
14 150	15 968	19 525	22 527	18 094	4,0	0,3	13,5	5,9	0,0	172,1
11 696	13 520	18 480	19 926	15 988	9,3	0,3	16,9	4,4	0,0	172,9
11 647	14 420	20 117	22 429	17 323	5,7	0,6	15,6	5,6	0,0	174,0

Revidované výsledky ke dni 10. 9. 2010

### Hrubý měsíční plat a jeho složky, diference, placená doba podle podskupin zaměstnání KZAM-R

kraj: Vysočina

Podskupiny zaměstnání KZAM-R	Počet zaměstnanců přepočtený podle placených měsíců	Medián
		Kč/měs
5113 Průvodci (turistických zájezdů, historických a kulturních památek)	34	14 854
5121 Pracovníci dohlížející nad obsluhujícím personálem, hospodyně	33	18 035
5122 Kuchaři	1 204	12 794
5132 Pečovatelé a pomocní ošetřovatelé v zařízeních sociální péče, v nemocnicích	811	14 897
5139 Ostatní pečovatelé a pomocní ošetřovatelé jinde neuvedení	52	14 093
5162 Pracovníci bezpečnostních orgánů (např. policisté, strážníci)	105	25 395
5169 Ostatní pracovníci ochrany a ostrahy jinde neuvedení	12	18 133
5211 Prodavači v obchodech	10	15 358
6113 Zahradníci a pěstitelé zahradních plodin a sazenic	24	15 229
7122 Zedníci, kameníci, omítkáři	35	17 494
7136 Instalatéři, potrubáři, stavební zámečníci, klempíři	14	17 612
7137 Stavební a provozní elektrikáři	23	17 546
7222 Nástrojaři, kovomodeláři, kovodělníci, zámečníci	65	17 439
7231 Mechanici a opraváři motorových vozidel	83	20 681
7241 Elektromechanici, opraváři a seřizovači různých typů elektrických zařízení	12	18 755
7243 Mechanici, seřizovači, opraváři elektronických zařízení	12	20 694
7433 Dámští a pánské krejčí a kloboučníci včetně opravářů oděvů	17	13 245
8162 Obsluha parních turbín, ohřivačů a motorů	33	17 818
8163 Obsluha zařízení při úpravě, čištění a rozvodu vody	17	21 324
8264 Obsluha strojů na bělení, barvení, čištění, praní, žehlení textilu	89	12 105
8321 Řidiči osobních a malých dodávkových automobilů, taxikáři	77	17 374
8322 Řidiči sanitních a rzp vozů	40	24 628
8324 Řidiči nákladních automobilů a tahačů	26	18 068
8326 Řidiči speciálních vozidel	424	21 390
8331 Obsluha zemědělských a lesních strojů	18	19 723
8332 Obsluha zemědělských a příbuzných strojů	13	19 921
9132 Pomocníci a uklízeči v kancelářích, hotelích, nemocnicích a jiných zařízeních	1 186	10 605
9133 Ruční pradláči a žehlíři (kromě obsluhy strojů)	23	12 417
9141 Domovníci, správci domu	99	15 421
9143 Školníci vč. školníků - údržbářů	355	12 606
9151 Poslíčci, nosiči zavazadel a doručovatelé	16	12 726
9152 Vrátní, hlídači, uváděči a šatnářky	63	13 017
9161 Sběrači odpadků, popeláři	82	14 413
9162 Metaři, čistíči záchodků, žump, kanálů a podobných zařízení	26	12 290
9169 Ostatní pracovníci v příbuzných oborech jinde neuvedení	91	10 754
9323 Dělníci nádvorní skupiny (pomocní montéři)	24	13 519
9339 Pomocní a nekvalifikovaní pracovníci v dopravě, ve skladech, v telekomunikacích	96	12 853

### Hrubý měsíční plat a jeho složky, diference, placená doba podle podskupin zaměstnání KZAM-R

kraj: Vysočina

Diference				Průměr	Vybrané složky hrubého měsíčního platu					Placená doba
1. decil	1. kvartil	3. kvartil	9. decil		prémie a odměny	příplatky za přesčas	příplatky ostatní	náhrady	odměny za pohotovost	
Kč/měs	Kč/měs	Kč/měs	Kč/měs	Kč/měs	%	%	%	%	%	hod/měs
12 005	13 240	16 541	20 455	15 677	3,3	0,0	10,9	6,5	0,0	172,3
13 741	15 317	20 695	22 553	17 976	2,2	0,4	13,1	3,0	0,0	173,7
10 733	11 647	14 343	16 212	13 228	2,9	0,2	8,1	3,8	0,0	172,6
12 452	13 521	16 389	18 898	15 259	4,0	0,7	13,2	6,3	0,1	170,8
11 688	12 816	16 804	17 437	14 807	2,2	0,4	13,6	6,4	0,0	169,9
17 897	22 497	27 346	31 985	25 344	4,6	0,5	30,4	5,4	0,7	167,8
13 433	14 637	20 465	22 381	17 311	7,2	0,5	18,6	5,8	0,1	173,5
10 680	13 435	16 239	16 822	14 600	2,1	1,9	11,1	5,7	0,0	181,3
12 186	13 332	16 903	18 431	15 135	2,7	0,3	10,5	5,5	0,4	175,5
15 032	15 741	20 204	21 800	18 000	5,9	0,8	11,2	6,2	1,6	177,7
13 871	14 919	21 153	24 814	18 400	3,7	2,0	14,4	6,6	1,9	180,6
14 945	15 590	20 310	25 124	18 757	5,0	1,8	11,3	6,3	4,1	180,4
14 114	15 808	20 640	23 419	18 523	5,2	1,5	14,9	6,7	2,3	179,1
17 462	18 849	22 285	24 520	20 839	5,7	0,9	15,7	5,1	4,5	176,0
15 257	16 863	19 549	23 616	18 687	4,5	1,3	9,3	4,6	1,0	179,1
18 358	19 154	24 544	25 286	21 062	9,6	2,1	13,6	5,8	2,0	181,3
11 309	12 389	14 658	17 342	13 913	2,6	0,0	11,0	5,2	0,0	171,8
12 848	14 839	18 524	24 106	17 502	3,2	1,5	15,8	4,6	2,2	175,5
14 437	19 159	23 026	26 404	20 942	9,9	2,2	14,8	7,1	0,3	185,1
10 995	11 105	13 082	14 114	12 352	3,1	0,2	11,4	6,1	0,0	173,2
12 779	14 841	19 065	22 749	18 072	5,1	1,8	14,4	7,2	1,3	180,0
17 184	20 321	25 947	28 408	23 401	7,3	2,0	17,7	4,9	0,8	173,2
14 339	15 826	19 654	22 982	18 407	6,3	1,8	13,1	6,5	1,9	183,3
18 746	20 166	23 072	24 665	21 588	4,8	1,5	20,2	5,2	4,8	176,8
17 632	18 819	22 049	22 701	20 025	8,4	1,3	15,9	5,5	5,8	178,9
17 080	18 271	20 362	21 280	19 555	4,9	0,7	20,7	5,3	3,2	173,1
9 466	9 972	11 521	12 728	10 925	3,5	0,2	7,9	4,3	0,0	172,5
11 244	11 939	13 701	14 247	12 782	5,4	0,2	17,6	5,0	0,0	171,2
10 693	12 288	18 617	20 865	15 661	5,8	0,5	12,3	4,8	0,4	174,0
10 365	11 005	15 192	16 971	13 262	3,2	0,2	8,4	3,5	0,0	173,1
8 142	10 559	14 654	15 703	12 176	4,3	0,0	12,3	4,7	0,0	171,4
10 643	11 510	15 411	16 405	13 404	2,6	1,4	19,5	4,7	0,1	169,5
8 423	9 996	18 005	19 352	14 131	7,7	0,4	10,9	5,7	0,1	176,0
9 137	10 364	14 959	17 555	12 934	10,2	0,4	6,7	5,4	0,7	175,0
8 205	8 716	13 424	16 596	11 416	3,3	0,3	7,2	3,5	0,0	172,9
10 634	11 337	15 916	17 182	14 027	4,2	1,7	6,8	5,9	1,6	178,5
11 458	11 899	14 362	16 911	13 523	6,7	0,5	9,7	5,7	0,5	173,7

# 1. - 2. čtvrtletí 2009 RSCP - nepodnikatelská sféra

NS-T5

Revidované výsledky ke dni 10. 9. 2010

## Průměrná měsíční odpracovaná a neodpracovaná doba zaměstnanců podle podskupin zaměstnání KZAM-R

kraj: Vysočina

Podskupiny zaměstnání a zaměstnání KZAM-R	Počet zaměstnanců přepočtený podle eviden. měsíců	Odpracovaná doba		Neodpracovaná doba		
		celkem	z toho přesčas	celkem	z toho	
					nemoc	dovolená
		hod/měs	hod/měs	hod/měs	hod/měs	hod/měs
1127 Vedoucí pracovníci orgánů státní správy, správních úřadů	297	152,6	0,2	18,7	2,2	9,3
1128 Vyšší úředníci bezpečnosti a ochrany (policejní ředitel)	115	141,1	1,7	23,5	1,2	12,1
1150 Přednostové, tajemníci a ved.prac.okresních a obecních úř.	354	155,2	0,4	17,6	1,4	10,4
1210 Ředitelé a prezidenti velkých organizací, podniků	247	161,9	0,5	10,6	1,5	6,0
1225 Vedoucí pracovníci v restauracích a hotelích	112	162,2	0,1	9,8	2,3	4,7
1226 Ved. pracovníci v dopr., skladování, telekom. a na pošt. úř.	30	154,7	0,9	17,4	2,7	9,2
1229 Ved. pracovních dílčích celků jinde neuved. (kult.,zdrav.)	65	155,9	0,3	15,6	2,9	8,9
1231 Vedoucí pracovníci finančních a hospodářských útvarů	60	157,4	0,8	15,2	1,0	10,4
1319 Vedoucí, ředitelé malých organizací ostatní (kult.,zdrav.)	197	158,4	0,3	13,9	3,0	7,4
2131 Projektanti a analytici výpočetních systémů	12	154,8	4,3	21,5	9,6	7,2
2132 Programátoři	11	157,6	3,6	18,0	1,5	11,1
2139 Ostatní odborníci zabývající se výp. tech. jinde neuvedení	50	159,0	0,2	13,4	0,6	7,3
2142 Projektanti staveb a areálů, stavební inženýři	11	154,0	0,0	18,1	1,7	8,1
2211 Bakteriologové, biologové, ekologové, zoologové	23	153,2	3,6	22,2	5,7	6,5
2212 Farmakologové, anatomové, biochemici, fyziolog., patolog.	43	163,3	4,6	12,7	0,4	10,8
2221 Lékaři, ordináři (kromě zubních lékařů)	630	177,1	21,6	16,1	2,3	11,1
2224 Farmaceuti, magistři v lékárně, lékárníci	24	166,2	6,1	12,0	1,4	9,6
2321 Učitelé všeobecně vzdělávacích předmětů	687	163,5	0,4	8,8	3,2	2,0
2322 Učitelé odborných předmětů	652	163,6	0,2	8,5	2,3	2,8
2323 Učitelé praktického vyučování (kromě mistrů)	23	159,4	0,0	12,0	3,6	5,5
2331 Učitelé základních škol	2 366	162,6	0,4	9,8	4,2	2,1
2332 Učitelé předškolní výchovy	896	157,4	0,0	14,6	5,2	5,3
2341 Učitelé všeobecně vzděláv. předmětů na speciál. školách	139	160,4	0,1	11,8	2,9	3,4
2342 Učitelé odborných předmětů na speciálních školách	38	161,0	0,0	11,0	5,5	3,1
2343 Učitelé praktického vyučování na speciálních školách	18	154,2	0,0	17,8	8,1	7,5
2353 Učitelé základních uměleckých škol (vč.soukromých)	230	165,7	0,0	6,3	2,5	1,0
2356 Odborní pedagog. v zařiz. pro výkon ústav.a ochr. výchovy	15	157,0	0,2	14,8	3,9	7,8
2359 Ost.odb.pedagogičtí prac.jinde neuvedení (odb.instruktoři)	87	163,0	0,1	7,9	0,7	4,6
2411 Odborní pracov. na úseku účetnictví, financí, daní, apod.	149	153,4	0,1	19,3	3,6	9,3
2412 Odbor. pracovníci na úseku zaměstnaneckých, pers. věcí	35	154,1	0,2	18,6	1,8	10,4
2419 Ostatní odborní pracovníci v oblasti podnikání	13	152,3	0,0	21,5	5,4	8,0
2421 Právníci, právní poradci (mimo advokacie a soudnictví)	40	154,8	0,0	17,8	1,2	9,2
2429 Ostatní odborníci v právní oblasti jinde neuvedení	40	152,2	0,0	20,0	2,7	9,6
2432 Odborní pracovníci knihoven (kromě řadových)	100	158,8	0,6	13,1	2,5	7,9
2434 Odborní pracovníci - kurátoři (muzeí, galérií)	24	157,2	0,0	11,8	1,5	7,8
2439 Ostatní odborní pracovníci kultury a osvěty jinde neuved.	38	153,5	0,4	18,9	3,1	8,4
2441 Ekonomové - vědečtí pracovníci, specialisté, experti	40	153,7	0,2	18,3	2,3	11,9
2443 Filozofové, historici, politologové	12	159,0	0,0	11,2	0,0	8,5
2445 Psychologové	40	154,4	0,0	17,7	2,4	12,2
2446 Odborní pracov. v oblasti sociální péče (kromě řadových)	142	153,9	0,1	18,2	3,7	9,5
2470 Odborní administrativní pracovníci jinde neuvedení	1 431	152,9	0,3	19,8	3,3	9,5
3112 Stavební technici	42	151,7	0,1	21,6	4,8	8,8
3119 Ostatní techničtí pracovníci jinde neuvedení	131	157,0	1,4	16,4	1,7	8,5
3122 Operátoři a obsluha výpočetní techniky	73	157,5	1,5	16,1	3,1	8,6

# 1. - 2. čtvrtletí 2009 RSCP - nepodnikatelská sféra

NS-T5

Revidované výsledky ke dni 10. 9. 2010

## Průměrná měsíční odpracovaná a neodpracovaná doba zaměstnanců podle podskupin zaměstnání KZAM-R

kraj: Vysočina

Podskupiny zaměstnání a zaměstnání KZAM-R	Počet zaměstnanců přepočtený podle eviden. měsíců	Odpracovaná doba		Neodpracovaná doba		
		celkem	z toho přesčas	celkem	z toho	
					nemoc	dovolená
		hod/měs	hod/měs	hod/měs	hod/měs	hod/měs
3129 Ostatní technici ve výpočetní technice jinde neuvedení	28	159,7	0,4	12,9	1,7	6,6
3134 Obsluha lékařských zařízení	78	170,0	16,0	16,2	2,7	12,4
3151 Kolaudační technici a technici protipožární ochrany	37	146,2	0,8	15,9	1,2	8,2
3152 Bezpečnostní tech.a tech. pro kontrolu zdravotní nezávad.	24	153,2	0,6	18,2	4,4	10,3
3211 Technici a laboranti v oblasti biologie a v příbuz. oborech	167	161,7	8,9	18,3	4,7	11,8
3212 Technici v agronomii, v lesnictví a v zemědělství	46	156,8	0,0	15,3	1,1	8,6
3221 Asistenti zdravotničtí	26	165,2	11,5	17,7	3,7	9,1
3223 Dietetici a odborníci na výživu	26	154,9	0,7	17,6	5,8	8,5
3226 Rehabilitační a fyzioterapeutičtí pracovníci	100	153,8	0,9	19,0	7,1	9,8
3228 Farmaceutičtí asistenti	33	154,7	1,6	19,1	8,7	9,8
3229 Ostatní střední zdravotničtí pracovníci jinde neuvedení	23	150,2	6,0	12,1	2,3	8,7
3231 Ošetřovatelé, všeobecné zdravotní sestry	1 053	154,0	2,7	15,7	4,7	8,7
3232 Ženské sestry, porodní asistentky	45	155,1	0,9	13,3	4,6	7,4
3233 Sestry pro péči o dítě	58	156,8	2,0	11,8	1,8	8,8
3235 Sestry pro intenzivní péči	42	172,1	14,5	12,4	4,2	7,6
3311 Vychovatelé v družinách, domovech dětí a mládeže	563	158,1	0,3	13,4	4,3	6,4
3312 Vedoucí zájmových kroužků (z povolání)	11	148,3	0,1	23,7	8,5	8,6
3320 Pedagogové pro předškolní výchovu	50	157,2	0,0	14,7	6,7	5,8
3331 Vychovatelé na speciálních školách	38	159,5	0,0	12,8	5,8	4,1
3332 Vychovatelé školsk. zařiz. pro výkon ústav. a ochr.výchovy	82	150,3	0,0	21,6	5,5	13,7
3341 Instruktoři a mistři odborné výchovy	294	162,8	0,2	9,2	2,0	3,6
3423 Zprostředkovatelé práce a agenti pracovních úřadů	106	152,1	0,0	21,6	5,7	8,4
3431 Odborné sekretářky, sekretáři	131	153,2	0,0	19,2	4,4	8,1
3433 Prac. v oblasti účetnictví,fakturace,rozpočet., kalkulace	652	155,6	0,2	16,7	3,5	8,4
3435 Pracovníci v oblasti práce a mezd (kromě účetních)	17	150,3	0,8	22,8	2,1	9,2
3436 Referenti osobních oddělení	21	158,0	0,6	14,5	2,2	8,7
3439 Ostatní odborní administrativní pracovníci jinde neuvedení	422	156,9	0,3	15,6	2,9	8,5
3442 Berní a daňoví pracovníci	483	155,9	0,0	16,0	2,6	7,7
3443 Pracovníci sociálního a důchodového zabezpečení	216	151,7	0,4	22,3	4,5	9,2
3444 Pracovníci pasových odděl. a odděl. udělujících povolení	32	156,6	0,3	16,5	3,6	10,5
3449 Ostatní celní a daňoví pracovníci a prac. v příb. oborech	55	142,4	0,3	19,8	1,1	10,7
3451 Policejní inspektoři, komisaři	1 038	142,7	2,3	20,8	3,2	10,9
3460 Sociální pracovníci	251	151,2	0,1	19,9	4,3	9,7
4111 Písačky - opisovačky, stenotypistky	82	152,5	0,0	19,6	4,9	8,2
4112 Kancelářští pracovníci a obsluha zařiz. na zpracování textu	41	152,9	0,1	19,3	5,1	8,3
4113 Pracovníci přípravy dat výpočetní techniky	42	156,0	0,1	17,0	5,4	8,7
4115 Sekretářky, sekretáři	231	153,6	0,2	19,2	5,2	9,0
4131 Úředníci ve skladech	69	155,0	0,7	17,9	2,5	9,6
4133 Úředníci v dopravě a v přepravě (dispečeri, kontr. apod.)	21	155,5	0,3	17,0	2,4	8,6
4141 Řadoví knihovníci, archiváři, evidenční pracovníci	91	157,5	0,1	14,7	3,5	7,6
4190 Ostatní nižší úředníci jinde neuvedení	90	158,6	0,5	13,8	2,6	8,8
4211 Pokladníci (v bankách, pojišťov., spořitelnách, na poště)	34	154,1	0,8	18,1	7,0	9,0
4214 Prodavači vstupenek, jízdenek apod.	13	157,1	0,9	15,9	7,8	5,1
4224 Informátoři	39	155,0	2,1	19,1	3,3	8,6

# 1. - 2. čtvrtletí 2009 RSCP - nepodnikatelská sféra

NS-T5

Revidované výsledky ke dni 10. 9. 2010

## Průměrná měsíční odpracovaná a neodpracovaná doba zaměstnanců podle podskupin zaměstnání KZAM-R

kraj: Vysočina

Podskupiny zaměstnání a zaměstnání KZAM-R	Počet zaměstnanců přepočtený podle eviden. měsíců	Odpracovaná doba		Neodpracovaná doba		
		celkem	z toho přesčas	celkem	z toho	
					nemoc	dovolená
		hod/měs	hod/měs	hod/měs	hod/měs	hod/měs
5113 Průvodci (turistických zájezdů, kulturních památek)	35	155,5	0,3	16,9	3,3	9,1
5121 Pracovníci dohlížejíci nad obsluh. personálem, hospodyně	33	163,5	1,6	10,3	1,8	4,5
5122 Kuchaři	1 256	157,6	0,6	15,0	6,9	5,2
5132 Pečovatelé a pomoc. ošetřovat. v zařiz.soc. péče, v nemoc.	839	152,2	2,7	18,5	5,5	9,9
5139 Ostatní pečovatelé a pomocní ošetřovatelé jinde neuved.	53	155,7	1,1	14,1	3,6	9,9
5162 Pracovníci bezpečnostních orgánů (policisté, strážníci)	106	155,7	2,4	12,2	1,1	8,2
5169 Ostatní pracovníci ochrany a ostrahy jinde neuvedení	12	157,5	1,4	16,1	2,1	6,8
5211 Prodavači v obchodech	10	168,3	9,3	13,1	0,0	10,4
6113 Zahradníci a pěstitelé zahradních plodin a sazenic	24	159,3	1,5	16,1	3,2	8,5
7122 Zedníci, kameníci, omítkáři	37	154,4	4,0	22,9	9,4	8,6
7136 Instalatéři, potrubáři, stavební zámečníci, klempíři	15	163,2	8,2	17,4	2,4	11,7
7137 Stavební a provozní elektrikáři	23	165,0	8,8	15,3	3,1	10,4
7222 Nástrojaři, kovomodeláři, kovodělníci, zámečníci	67	158,1	7,1	20,8	4,5	11,1
7231 Mechanici a opraváři motorových vozidel	87	158,0	3,7	17,9	5,0	6,9
7241 Elektromech.a seřizovači různých typů elektrických zařiz.	12	168,9	7,1	10,2	0,0	6,3
7243 Mechanici, seřizovači, opraváři elektronických zařízení	13	164,1	11,0	16,8	6,1	8,2
7433 Dámští a pánští krejčí a kloboučníci vč. opravářů oděvů	18	153,7	0,1	18,1	8,3	7,9
8162 Obsluha parních turbín, ohřivačů a motorů	34	160,8	6,5	14,5	4,3	7,6
8163 Obsluha zařízení při úpravě, čištění a rozvodu vody	18	167,0	8,0	17,9	2,6	9,7
8264 Obsluha strojů na bělení, barvení, čištění, praní, žehlení	92	154,9	1,3	18,3	6,5	9,7
8321 Řidiči osobních a malých dodávkov. automobilů, taxikáři	81	160,6	7,2	19,0	3,7	7,0
8322 Řidiči sanitních a rzp vozů	41	160,1	12,1	12,9	3,6	7,6
8324 Řidiči nákladních automobilů a tahačů	27	165,7	9,1	17,4	5,5	9,4
8326 Řidiči speciálních vozidel	445	159,2	7,6	17,4	5,6	7,1
8331 Obsluha zemědělských a lesních strojů	19	161,5	6,2	17,0	4,2	8,2
8332 Obsluha zemních a příbuzných strojů	13	159,6	3,3	13,4	0,9	8,4
9132 Pomocníci a uklízeči v kancelář., hotel., nemocnicích ap.	1 239	156,2	0,7	16,2	7,1	6,0
9133 Ruční pradláci a žehlíři (kromě obsluhy strojů)	24	153,8	0,7	17,4	4,8	7,5
9141 Domovníci, správci domu	100	161,2	1,9	12,7	2,3	7,6
9143 Školníci vč. školníků - údržbářů	367	160,3	1,0	12,8	5,5	4,6
9151 Poslíčci, nosiči zavazadel a doručovatelé	16	158,2	0,0	13,2	2,5	6,6
9152 Vrátní, hlídači, uváděči a šatnářky	65	155,5	4,3	13,9	4,6	7,3
9161 Sběrači odpadků, popeláři	87	157,2	1,9	18,8	7,1	7,2
9162 Metaři, čističi záchodků, žump, kanálů a podob. zařízení	27	160,0	1,7	15,1	3,8	7,3
9169 Ostatní pracovníci v příbuzných oborech jinde neuvedení	93	163,5	1,0	9,4	2,2	4,7
9323 Dělníci nádvorní skupiny (pomocní montéři)	25	160,3	6,6	18,1	5,6	11,1
9339 Pomocní a nekvalif. prac. v dopr., ve skladech, v telekom.	101	155,8	1,7	17,9	7,7	9,3





# Dodatek

**Technický popis šetření**



## Dodatek – Technický popis šetření

Technický popis šetření přibližuje metodické postupy používané při zpracování nepodnikatelské sféry Regionální statistiky ceny práce (RSCP-NS). Popis je rozdělen do pěti kapitol: koncepce šetření, vstupní údaje, nejdůležitější sledované veličiny, přehled používaných tabulek a definice vybraných pojmů.

### 1. Koncepce šetření

Kapitola popisuje základní soubor šetření a strukturu statistického souboru.

#### 1.1. Základní soubor

Základním souborem RSCP-NS je soubor ekonomických subjektů, definovaný Automatizovaným rozpočtovým informačním systémem (ARIS), spravovaným Ministerstvem financí. ARIS obsahuje informace z účetního a finančního výkaznictví organizačních složek státu, kapitol státního rozpočtu, státních příspěvkových organizací, státních fondů, územních samosprávných celků a jimi zřizovaných příspěvkových organizací v ČR (viz <http://www.info.mfcr.cz/aris>). Ekonomické subjekty, které přísluší do nepodnikatelské sféry, odměňují platem podle § 109, odst. 3 zákona č. 262/2006 Sb., zákoníku práce, ve znění pozdějších předpisů. Statistické šetření RSCP pro nepodnikatelskou sféru využívá dat Informačního systému o platech, provozovaného Ministerstvem financí (viz [www.mfcr.cz/isp](http://www.mfcr.cz/isp)).

#### 1.2. Struktura souboru RSCP nepodnikatelské sféry

Statistické šetření RSCP-NS za 1. - 2. čtvrtletí 2009 zahrnuje 14062 ekonomických subjektů, které reprezentují přibližně 655 tisíc zaměstnanců. Odvětvovou skladbu ekonomických subjektů v RSCP-NS (vyjádřenou odvětvovou klasifikací CZ-NACE) představují zejména tři odvětví národního hospodářství České republiky; odvětví veřejné správy, odvětví vzdělávání a odvětví zdravotní a sociální péče. Strukturu souboru RSCP-NS bez non-response ukazují v souhrnném a odvětvovém pohledu za 1. - 2. čtvrtletí 2009 následující dvě tabulky.

<b>Soubor RSCP nepodnikatelské sféry</b>			
	RSCP-NS Celkem	RSCP-NS – kraj Vysočina	
		se sídlem v kraji	se sídlem mimo kraj
Počet ekonomických subjektů	14 062	871	35
Počet zaměstnanců	655 tisíc	27 tisíc	4 tisíc

**Tabulka 1**

<b>Odvětвовá skladba výběrového souboru RSCP-NS – kraj Vysočina</b>			
<b>Kód CZ-NACE</b>		<b>Počet ekonomických subjektů</b>	
		<b>se sídlem v kraji</b>	<b>se sídlem mimo kraj</b>
A	Zemědělství, lesnictví a rybářství	1	
B	Těžba a dobývání		
C	Zpracovatelský průmysl		
D	Výroba a rozvod elektřiny, plynu, tepla		
E	Zásobování vodou, činnosti související s odpady	3	
F	Stavebnictví		
G	Obchod, opravy motorových vozidel		
H	Doprava a skladování	1	2
I	Ubytování, stravování a pohostinství	5	
J	Informační a komunikační činnosti		
K	Peněžnictví a pojišťovnictví		
L	Činnosti v oblasti nemovitostí	1	
M	Profesní, vědecké a technické činnosti	1	1
N	Administrativní a podpůrné činnosti		
O	Veřejná správa, obrana, sociální zabezpečení	325	25
P	Vzdělávání	412	2
Q	Zdravotní a sociální péče	71	1
R	Kulturní, zábavní a rekreační činnosti	31	2
S	Ostatní činnosti	14	1

Tabulka 2

## 2. Vstupní údaje

Kapitola popisuje specifický sběr dat do šetření RSCP-NS, nejdůležitější vstupní údaje a používané klasifikace a číselníky.

### 2.1. Sběr dat

Vlastní sběr dat pro RSCP-NS zabezpečuje Informační systém o platech. RSCP-NS přebírá kompletní soubor nepodnikatelské sféry, předzpracovaný pro účely Informačního systému o platech, a provádí na něm specifické kontroly.

### 2.2. Nejdůležitější vstupní údaje

Šetření RSCP-NS s pololetní periodicitou monitoruje výdělkovou úroveň a odpracovanou dobu jednotlivých zaměstnání podle klasifikace KZAM-R v České republice.

Hodinový výdělek je přímo zjišťovaný údaj, který je definován v § 351 až § 362 zákona č. 262/2006 Sb., zákoníku práce, ve znění pozdějších předpisů. Obvykle se jedná o podíl platu za práci a odpracované doby za poslední čtvrtletí sledovaného období. Hodinový výdělek je krátkodobým indikátorem výdělkové úrovně.

Hrubý měsíční plat, vypočtený z hrubého platu za sledované období, je druhým indikátorem, který ukazuje výdělkovou úroveň. Hrubý plat je součtem platu za práci, náhrad platu a odměn za pracovní pohotovost, které jsou přímo sbíranými položkami. Plat je definován v § 109, odst. 3 zákona č. 262/2006 Sb., zákoníku práce, ve znění pozdějších předpisů. Šetření RSCP-NS sleduje i strukturu hrubého měsíčního platu, tj. prémie a odměny, příplatky za přesčas, ostatní příplatky, náhrady a odměny za pracovní pohotovost. Hrubý měsíční plat a jeho složky se vztahují k celému sledovanému období, které zahrnuje dobu od počátku roku do konce čtvrtletí, za které se šetření provádí.

Šetření RSCP-NS dále sleduje pracovní dobu zaměstnanců. Vstupní věta o zaměstnanci obsahuje odpracovanou dobu od počátku roku a z ní počet přesčasových hodin. Odpracovaná doba u zaměstnanců odměňovaných měsíčním platem nezahrnuje dobu svátků v jinak pracovních dnech. Věta dále obsahuje celkovou neodpracovanou dobu od počátku roku, z ní počet hodin nemoci a dovolené.

### 2.3. Klasifikace a číselníky

RSCP-NS používá standardní statistické klasifikace a číselníky (podrobněji popsané na [www.czso.cz](http://www.czso.cz)). Použití platných statistických klasifikací je závazné jak pro orgán vykonávající státní statistickou službu, tak pro zpravodajské jednotky, které poskytují údaje pro statistické zjišťování. Proto i RSCP-NS používá následující klasifikace a číselníky:

- |         |  |
|---------|--|
| KZAM-R  | <b>Klasifikace zaměstnání;</b> vydáno sdělením ČSÚ č. 492/2003 Sb. ze dne 18. prosince 2003 o vydání rozšířené Klasifikace zaměstnání KZAM-R.  |
| CZ-ICSE | <b>Klasifikace postavení v zaměstnání;</b> vydáno sdělením ČSÚ č. 494/2003 Sb. ze dne 18. prosince 2003 o vydání Klasifikace postavení v zaměstnání.   |
| KKOV    | <b>Klasifikace kmenových oborů vzdělání;</b> vydáno sdělením ČSÚ č. 320/2003 Sb. ze dne 9. září 2003 o zavedení Klasifikace kmenových oborů vzdělání. Poslední aktualizace byla provedena k 1. září 2008 sdělením ČSÚ č. 264/2008 Sb. ze dne 10. července 2008 o aktualizaci Klasifikace kmenových oborů vzdělání. |

LAU 1	<b>Číselník okresů;</b> od 1. ledna 2008 je systém statistické klasifikace územních struktur v České republice rozdělen, v souladu se systémem Eurostatu, na dvě části: klasifikace CZ-NUTS, systém LAU (Local Administrative Units). Z hlediska statistiky mají LAU závazný charakter. Jednotky LAU 1 ( <b>dřívější NUTS 4</b> ) jsou v ČR tvořeny okresy. Územní jednotky na úrovni LAU 1 přebírají kódy od dřívějších jednotek NUTS 4. Proti NUTS 4 jsou v LAU 1 následující změny: <ul style="list-style-type: none"><li>- do kódů LAU 1 okresů krajů Vysočina a Jihomoravského se promítá změna kódů NUTS 3 těchto krajů,</li><li>- Praha se na úrovni LAU 1 nečlení.</li></ul>
CZ-NACE	<b>Klasifikace ekonomických činností (CZ-NACE);</b> vydáno sdělením ČSÚ č. 224/2007 Sb. ze dne 18. září 2007 o zavedení Klasifikace ekonomických činností.
CZ-GEONOM	<b>Klasifikace zemí;</b> vydáno sdělením ČSÚ č. 487/2003 Sb. ze dne 18. prosince 2003 o vydání Klasifikace zemí. Poslední aktualizace byla provedena k 1. červenci 2005 sdělením ČSÚ č. 243/2005 Sb. ze dne 9. června 2005 o aktualizaci Klasifikace zemí.

### 3. Nejdůležitější sledované veličiny

Kapitola popisuje nejdůležitější sledované veličiny, algoritmy jejich výpočtu a kritéria pro zahrnutí zaměstnanců do dalších výpočtů.

#### 3.1. *Hodinový výdělek*

Hodinový výdělek je přímo zjišťovaná veličina. Do výpočtu charakteristik hodinového výdělku jsou zařazeni zaměstnanci, kteří byli v evidenčním stavu k poslednímu dni sledovaného období.

#### 3.2. *Hrubý měsíční plat*

Hrubý měsíční plat se vztahuje k celému sledovanému období, tedy k 1. - 2. čtvrtletí, nebo k 1. - 4. čtvrtletí. Na rozdíl od hodinového výdělku musí být hrubý měsíční plat vypočten z dalších přímo zjišťovaných platových položek a neplatových plnění.

Hrubý plat je v RSCP-NS definován jako součet platu za práci, náhrad platu a odměny za pracovní pohotovost. Hrubý měsíční plat zaměstnance se vypočte podle vzorce:

$$\text{HMP} = \frac{\text{PLAT} + \text{NAHRADY} + \text{POHOTOV}}{\text{MESPLAC}_{\text{prep}}}$$

kde :

HMP	je hrubý měsíční plat zaměstnance,
MZDA	je plat za práci zaměstnance v kumulaci za sledované období (vstupní položka věty o zaměstnanci),
NAHRADY	jsou náhrady platu zaměstnance v kumulaci za sledované období (vstupní položka věty o zaměstnanci),
POHOTOV	je odměna za pracovní pohotovost zaměstnance v kumulaci za sledované období (vstupní položka věty o zaměstnanci),
MESPLAC <sub>prep</sub>	je počet přepočtených placených měsíců zaměstnance, tj. počet měsíců, odpovídajících součtu odpracované doby a doby, po kterou pobíral náhrady platu.

Počet přepočtených placených měsíců MESPLAC<sub>prep</sub> je roven počtu kalendářních měsíců v případě, že zaměstnanec s plným pracovním úvazkem po celé sledované období pracoval nebo pobíral náhrady platu. Pokud zaměstnanec byl v evidenčním stavu kratší dobu, než sledované období, bude jeho počet placených měsíců zkrácen poměrem počtu pracovních dnů v evidenčním stavu a ve sledovaném období. Podobně se počet placených měsíců zkrátí, pokud zaměstnanec měl jinou absenci, než absenci s náhradou platu (např. nemoc), případně měl sjednán kratší pracovní úvazek.

Hrubý měsíční plat za určitou skupinu zaměstnanců je vážena charakteristika, v níž hrubý měsíční plat určitého zaměstnance má váhu, odpovídající počtu jeho placených měsíců za sledované období (tzv. váha placené doby). Tento způsob výpočtu umožňuje korektní srovnání platové úrovně jednotlivých zaměstnání a srovnávání v čase.

Sestavy s hrubým měsíčním platem, diferenciací a strukturou hrubého platu obsahují také měsíční placenou dobu. Tento údaj ukazuje počet placených hodin (odpracovaná doba a doba náhrad) za placený měsíc a je v souladu s výpočtem hrubého měsíčního platu.

Pro zahrnutí zaměstnance do výpočtů hrubého měsíčního platu se uplatňují následující kritéria:

- přepočtený počet placených měsíců zaměstnance je alespoň jeden měsíc,
- stanovená týdenní pracovní doba na dané pracovní místo je alespoň 30 hodin (dle doporučení Eurostatu).

### 3.3. Měsíční odpracovaná a neodpracovaná doba

Měsíční odpracovaná (resp. neodpracovaná) doba se stejně jako hrubý měsíční plat vztahuje k celému sledovanému období tj. k 1. - 2. čtvrtletí, nebo k 1. - 4. čtvrtletí.

Měsíční odpracovaná doba zaměstnance se vypočte podle vzorce:

$$\text{ODPRACDmes} = \frac{\text{ODPRACD}}{\text{MESEVID\_prep}}$$

kde :

- ODPRACDmes je měsíční odpracovaná doba zaměstnance,  
 ODPRACD je odpracovaná doba zaměstnance v kumulaci za sledované období (vstupní položka věty o zaměstnanci),  
 MESEVID\_prep je počet přepočtených evidenčních měsíců zaměstnance, tj. počet měsíců, odpovídajících délce pracovního úvazku a délce pracovního poměru ve sledovaném období.

Počet přepočtených evidenčních měsíců MESEVID\_prep je roven počtu kalendářních měsíců v případě, že zaměstnanec s plným pracovním úvazkem po celé sledované období byl v pracovním poměru a nebyl na mateřské či rodičovské dovolené. Pokud zaměstnanec byl v evidenčním stavu kratší dobu, než sledované období, bude jeho počet evidenčních měsíců zkrácen poměrem počtu pracovních dnů v evidenčním stavu a ve sledovaném období. Podobně se počet evidenčních měsíců zkrátí, pokud zaměstnanec měl sjednán kratší pracovní úvazek.

Měsíční odpracovaná doba za určitou skupinu zaměstnanců je vážená charakteristika, v níž měsíční odpracovaná doba určitého zaměstnance má váhu, odpovídající počtu jeho evidenčních měsíců ve sledovaném období (tzv. váha evidenční doby). Pro zahrnutí zaměstnance do výpočtů měsíční odpracované doby se uplatňují stejná kritéria jako u hrubého měsíčního platu.

Obdobně jako odpracovaná doba se počítají měsíční neodpracovaná doba a také průměrné měsíční údaje o přesčasu, dovolené a nemoci.

## 4. Přehled používaných tabulek

Kapitola Přehled používaných tabulek obsahuje hodnocení kvality údajů a přehled publikovaných tabulek, u kterých jsou vyznačeny váhy použité při jejich zpracování.

### 4.1. Kvalita údajů

Zjišťované charakteristiky nepodléhají výběrovým chybám, neboť se nejedná o výběrové šetření. Nevýběrové chyby bývají způsobeny především špatnou kvalitou dat předávaných respondenty (neúplné a chybné údaje) do



Informačního systému o platu. Při zpracovávání údajů je jejich vliv snižován několikastupňovými kontrolními mechanismy a častými kontakty zpracovatele šetření s respondenty.

#### 4.2. Přehled publikovaných tabulek podle použitých vah

Publikované tabulky s hodinovým výdělkem NS-V0 až NS-V9 obsahují hodnoty počítané ze souboru RSCP nepodnikatelské sféry bez použití vážení.

Tabulka	Třídící kritérium	Váha placené doby	Váha evidenční doby
NS-M0	Celý kraj	X	
NS-M1	HL. třídy zaměstnání KZAM-R	X	
NS-M5	Podskupiny zaměstnání KZAM-R	X	

**Tabulka 3**

Tabulka	Třídící kritérium	Váha placené doby	Váha evidenční doby
NS-T5	Podskupiny zaměstnání KZAM-R		X

**Tabulka 4**

## 5. Definice vybraných pojmů

Ekonomický subjekt	Ekonomický subjekt je právnický subjekt nebo fyzická osoba s postavením podnikatele, zapsaná do registru ekonomických subjektů ČSÚ. Každému ekonomickému subjektu se přiděluje identifikační číslo (IČ).
Organizační jednotka	Z hlediska výdělkové statistiky RSCP se dělí ekonomické subjekty na organizační jednotky podle okresu, ve kterém jejich zaměstnanci působí. Organizační jednotku tvoří všichni zaměstnanci ekonomického subjektu, kteří působí ve stejném okrese.
Zpravodajská jednotka	Zpravodajskou jednotkou je právnická osoba, organizační složka státu nebo fyzická osoba, od níž se požaduje poskytnutí údajů ve statistickém zjišťování podle zákona č. 89/1995 Sb., o státní statistické službě, ve znění pozdějších předpisů.
Sledované období	Sledované období je období od začátku roku do konce čtvrtletí, za které se provádí statistické zjišťování.

Podnikatelská sféra	Do podnikatelské sféry patří subjekty, které odměňují mzdou podle § 109, odst. 2 zákona č. 262/2006 Sb., zákoníku práce, ve znění pozdějších předpisů.
Nepodnikatelská sféra	Do nepodnikatelské sféry patří organizace, které odměňují platem podle § 109, odst. 3 zákona č. 262/2006 Sb., zákoníku práce, ve znění pozdějších předpisů.
Soubor ISPV-NS	Souborem ISPV nepodnikatelské sféry je soubor ekonomických subjektů, definovaný Automatizovaným rozpočtovým informačním systémem ARIS (viz <a href="http://www.info.mfcr.cz/aris">http://www.info.mfcr.cz/aris</a> ).