

**KRIZE**

**Projekt RESTART pomůže zaměstnancům, kterým hrozí propuštění**

čtete na straně 2

**UDÁLOST**

**Do Týdne sociálních služeb se zapojilo přes 750 organizací**

čtete na straně 3

**PENÍZE**

**Vyplatí se jít do předčasného starobního důchodu?**

čtete na straně 4

**Slovo ministra**

FOTO: LUDĚK KRUŠINSKY

**Milí čtenáři,**

psát úvodní slovo do našich novin v době plné změn není snadné. Takové články totiž mají být aktuální, originální a co nejvíce konkrétní. Splnit všechny podmínky je v současnosti obtížnější. Určitě jste zaznamenali informace o úsporném balíčku, který souvisí s nelehkou ekonomickou situací České republiky. Víte tedy, že se tato opatření týkají také oblasti práce a sociální politiky. Jednoduše řečeno celé řady lidí, protože balíček mimo jiné obsahuje změny v nemocenském pojištění, pojistném na sociální zabezpečení, přídatku na děti a v podpořích v nezaměstnanosti.

Jako současnému ministrovi práce a sociálních věcí se mi úspory hledaly obtížně. Víím však, že šetřit se musí, stejně jako je vhodné zvýšit příjmy státního rozpočtu, aby se Česká republika co nejméně zadlužovala. Snažil jsem se proto, i s ohledem na budoucnost, aby se jednalo o pokud možno rovnoměrně rozložená opatření, která se vylhnou nejslabším skupinám obyvatel. Balíček se tak nakonec nedotkne sociálních služeb, rodičovského příspěvku, ani porodního či hmotné nouze. Nedotkne se ani důchodců, jejichž sociální situace bývá obtížná a kterým jsem navrhoval zvýšit od 1. ledna 2010 penze. Přes mimořádnou snahu se ale zvýšení nepodařilo prosadit.

Rád bych se zastavil i nad svým dalším působením v pozici ministra práce a sociálních věcí. Protože je jasné, že funkční období aktuální vlády bude delší, než se očekávalo, definujeme nyní na ministerstvu cíle a prioritní úkoly na nadcházející měsíce. Nejdůležitější se stanou součástí priorit vlády do voleb. Zastávám názor, že pracovat se musí v každé době. A tam, kde vaše vlastní činnost ovlivňuje životy téměř všech obyvatel České republiky, to platí dvojnásob.

Následující období přinese mimo jiné řadu diskusí, jednání, rozhodnutí a nových úkolů. Ať už se týkají státního rozpočtu na příští rok, pojistného na sociální zabezpečení, důchodové reformy, zaměstnanosti nebo sociálních služeb. Mou snahou přitom nadále bude přistupovat k řešení všech otázek citlivě a lidsky, s vědomím vlastní odpovědnosti a významných ekonomických a sociálních dopadů. Všechna témata budu řešit s týmem odborníků z resortu práce a sociálních věcí. Za dosavadní práci bych jim chtěl na tomto místě poděkovat. Do dalšího období bych pak chtěl i vám, milí čtenáři, a všem ostatním, popřát dostatek energie a taky trochu obyčejného štěstí.

PETR ŠIMERKA

MINISTR PRÁCE A SOCIÁLNÍCH VĚCÍ

## O kolik se zvýšil přírůstek na dítě?

Podle nových podmínek dosáhne na tuto dávku dalších 32 tisíc dětí

Přírůstek na dítě se zpětně zvýšil. A to od 1. července 2009. Rozhodla o tom Poslanecká sněmovna Parlamentu České republiky, když v září přehlasovala veto prezidenta republiky a přijala zákon č. 326/2009 Sb., o podpoře hospodářského růstu a sociální stability.

### Vyšší přírůstek na dítě pro více rodin

Díky změně právního předpisu se přírůstek na dítě zvýšil o 50 Kč měsíčně. Nově se vyplácí přírůstek na dítě ve výši 550 Kč pro dítě do 6 let věku, 660 Kč pro dítě ve věku od 6 do 15 let a 750 Kč pro nezaopatřené dítě ve věku od 15 do 26 let.

Se zpětnou účinností od 1. července 2009 se také zvýšila hranice příjmu rozhodná pro nárok na přírůstek na dítě. A to z 2,4násobku částky životního minima rodiny na 2,5násobek. V praxi to podle odhadů Ministerstva práce a sociálních věcí ČR znamená, že na přírůstek na dítě má nově nárok asi 32 tisíc dětí.

### Podání žádosti není vhodné odkládat

Lidmi, kteří už přírůstek na děti pobírají, se dávka zvýšila automaticky, aniž by o to museli žádat. Od úřadů práce také zpětně dostanou doplatek dávky za dobu od 1. července 2009.

Lidé, kterým vznikne nárok na přírůstek na dítě nově, budou muset o dávku požádat na předepsaném formuláři. Dostupný je na každém úřadu práce a také na integrovaném portálu MPSV v části *Formuláře* – <http://portal.mpsv.cz/forms>. Podání žádosti není vhodné odkládat. Nárok na výplatu přírůstku na děti totiž zaniká uplynutím tří měsíců ode dne, za který dávka náleží. To znamená, že o dávku je možné požádat nejdéle za tři měsíce zpětně, za červenec tedy do konce října.

### Kolik se vyplácí přírůstku na děti?

Ministerstvo práce a sociálních věcí ČR už poskytlo potřebnou me-



FOTO: © MARZANNA SYNCERZ | DREAMSTIME.COM

todickou podporu a informace, jak postupovat, úřadům práce, které přírůstek na dítě vyplácejí. Formuláře jsou na webu dostupné už řadu let, jedná se o standardní tiskopisy, kterým se o danou dávku žádá.

V roce 2009 se průměrně měsí-

ně vyplácí asi 653,2 tisíce přírůstku na děti. Odhadované letošní výdaje na tyto dávky jsou cca 5,1 miliardy Kč. V roce 2008 se průměrně měsíčně vyplácelo cca 887,6 tisíce dávek, které si vyžádaly celkové výdaje 6,2 miliardy Kč. (TZ)

## Parametry pro výpočet důchodu v roce 2010 jsou známy

**Všeobecný vyměřovací základ za rok 2008 je 23 280 Kč, pře-počítací koeficient pro úpravu všeobecného vyměřovacího základu za rok 2008 pak 1,0184. Ve středu 16. září o tom rozhodla vláda. Uvedené údaje jsou nezbytné pro výpočet důchodů v roce 2010.**

Výše těchto ukazatelů vychází z vývoje české ekonomiky v předchozím období. Každým rokem je stanovuje vláda na základě údajů z Českého statistického úřadu (ČSÚ). Všeobecný vyměřovací základ zákon definuje jako výši průměrné měsíční mzdy zjištěné ČSÚ za kalendářní rok. Pře-počítací koeficient je podle zákona podílem průměrné měsíční mzdy zjištěné ČSÚ



FOTO: © JIRI VACLAVEK | DREAMSTIME.COM

za první pololetí roku 2008 a 2009. Velmi zjednodušeně řečeno tak jde o koeficient, který příjmy v uplynulém období zhodnocuje na příjmy v současné době.

Vláda se stejný den na základě návrhu ministra práce a sociálních

věcí Petra Šimerky zabývala také valorizací důchodů. Rozhodla ale, že se důchody nezvyšují, protože nebyly splněny zákonné podmínky. Podle zákona č. 155/1995 Sb., o důchodovém pojištění, se mají důchody valorizovat v případě, že index

růstu spotřebitelských cen a třetiny růstu reálné mzdy je alespoň 2%. Celkový růst byl však pouze 0,9%.

K valorizaci důchodů tak od 1. ledna 2010 nedojde a nezvyšují se ani související příplatky k důchodu podle odškodňovacích předpisů. Zachovány zůstanou i tzv. redukční hranice, tedy částky redukující při výpočtu důchodu výši osobního vyměřovacího základu. Budou stejné jako v letošním roce, tj. 1. redukční hranice 10 500 Kč a 2. redukční hranice 27 000 Kč.

V současné době jsou tak známy všechny parametry potřebné pro výpočet důchodů v roce 2010. Důchod si nyní může orientačně vypočítat každý, a to pomocí důchodové kalkulačky na webových stránkách ministerstva práce a sociálních věcí na adrese <http://www.mpsv.cz/cs/2435>. (TZ)

## Zaměstnanci jsou lépe chráněni při platební neschopnosti zaměstnavatele

**V souvislosti s pokračující ekonomickou recesí se někteří zaměstnavatelé ocitají v platební neschopnosti. Pokud zaměstnavatel, na kterého bylo vyhlášeno moratorium před zahájením insolvenčního řízení nebo byl podán insolvenční návrh, nevyplatil splatné mzdy, mají jeho zaměstnanci při splnění zákonných podmínek právo na výplatu mzdových nároků. Ty jim místo zaměstnavatele může vyplatit stát prostřednictvím úřadů práce, a to nejvýše za tři měsíce.**

Stanoví to zákon č. 118/2000 Sb., o ochraně zaměstnanců při platební neschopnosti zaměstnavatele. Záměrem tohoto právního předpisu je chránit zaměstnance. Proto s ohledem na aktuální hospodářskou situaci mají zaměstnanci na základě zákona č. 217/2009 Sb., účinného od 20. července 2009, který mj. novelizoval také zákon č. 118/2000 Sb., lepší možnosti pro uplatnění mzdových nároků včetně odstupu.

### ZA KTERÉ MĚSÍCE UPLATNÍTE MZDOVÉ NÁROKY?

Zaměstnanci insolventního zaměstnavatele si mohou nově vybrat, za které měsíce tzv. rozhodného období uplatní mzdové nároky. Rozhodné období se prodloužilo, trvá sedm měsíců místo původních šesti. Zahrnuje měsíc, ve kterém byl podán insolvenční návrh nebo bylo vyhlášeno moratorium před zaháje-

ním insolvenčního řízení, i tři měsíce předcházející tomuto měsíci a tři měsíce po něm následující. V praxi to znamená, že lze uplatnit mzdové nároky také za tři měsíce následující po měsíci, ve kterém byl podán insolvenční návrh, resp. bylo vyhlášeno moratorium před zahájením insolvenčního řízení, tedy v době, kdy řadě zaměstnanců končí pracovní poměr a vzniká jim právo na odstupné.

### PRODLOUŽENA LHŮTA PRO PODÁNÍ ŽÁDOSTI

Pokud chtějí zaměstnanci, aby jim stát místo zaměstnavatele v platební neschopnosti vyplatil jejich splatné mzdové nároky, musí o to požádat do 5 měsíců a 15 dnů ode dne, kdy úřad práce zveřejnil

na úřední desce informace o zaměstnavatelích, jejichž zaměstnanci mohou dlužné mzdové nároky uplatnit. Lhůta pro podání žádosti se novelou prodloužila, původně byla jedenměsíční. Pokud ve lhůtě pro podání žádosti zaniklo moratorium vyhlášené před zahájením insolvenčního řízení nebo soud rozhodl o insolvenčním návrhu jinak než vydáním rozhodnutí o úpadku, je možné o uspokojení mzdových nároků žádat nejpозději v den zániku moratoria nebo v den právní moci soudního rozhodnutí. O mzdové nároky se žádá písemně u kteréhokoliv úřadu práce. Úřad práce má podle správního řádu o žádosti vydat rozhodnutí do 30 dnů, ve složitějších případech do 60 dnů. (RED)



# Ministerstvo pomáhá ohroženým dětem a jejich rodinám

Jen v loňském roce Ministerstvo práce a sociálních věcí ČR zařízení pro ohrožené děti, které vyžadují okamžitou pomoc, poskytlo asi 146,8 milionu Kč. S obdobnou částkou, tedy s celkem asi 150 miliony korun, počítá MPSV i v letošním roce. Dětem v krizových situacích v současné době pomáhá 48 státem podporovaných zařízení, která mohou zajistit ubytování až pro 644 malých klientů.



FOTO: © EDYTA PAWLOWSKA | DREAMSTIME.COM

V roce 2008 tato zařízení pomohla 670 dětem. 26 zařízení přitom zřídily fyzické či právní osoby pověřené k výkonu sociálně-právní ochrany dětí, 20 kraj a dvě obce. Ministr

práce a sociálních věcí Petr Šimerka k tomu říká: „Je zřejmé, že ministerstvu není péče o ohrožené děti lhostejná. Mimo jiné o tom svědčí fakt, že se na vládě podařilo prosadit Národ-

ní akční plán k transformaci a sjednocení systému péče o ohrožené děti na období 2009 až 2011.“

## Jakým dětem poskytují zařízení ochranu a pomoc?

Zařízení pro děti vyžadující okamžitou pomoc poskytují ochranu a pomoc dětem, které se ocitly bez jakékoliv péče nebo jejichž život či příznivý vývoj jsou vážně ohroženy. Zejména pokud se jedná o děti tělesně nebo duševně týrané či zneužívané. Zařízení rovněž pečují o děti, které se ocitly v prostředí nebo situaci, kdy jsou závažným způsobem ohrožena jejich základní práva. Ochrana a pomoc přitom nespočívá jen v uspokojování základních životních potřeb, včetně ubytování. Jde také o zabezpečení zdravotní péče, psychologické a poradenské pomoci a jiné nutné odborné péče.

## Kdo může zřizovat zařízení pro ohrožené děti

Na poskytování okamžité pomoci se zaměřují pověřené nestátní organizace i zařízení zřizovaná obcemi a kraji. Nacházejí se v různých místech České republiky. Kromě Prahy je lze najít například v Brně, Blansku, Hodoníně, Znojmě, Kyjově, Stra-

konících, Jablonném v Podještědí, Kopřivnici, Ostravě, Opavě, Karvině, Plzni nebo Mostě.

Obce a kraje mohou zřizovat zařízení pro ohrožené děti přímo ze zákona. Taková krizová centra nepotřebují pověření k výkonu sociálně-právní ochrany podle zákona č. 359/1999 Sb., o sociálně-právní ochraně dětí.

Fyzické a právní osoby mohou poskytovat sociálně-právní ochranu dětem (včetně zřizování a provozování potřebných zařízení) pouze na základě pověření k výkonu sociálně-právní ochrany dětí. O vydání pověření rozhoduje krajský úřad, příslušný podle místa trvalého pobytu nebo sídla žadatele. Fyzickými a právními osobami jsou zpravidla občanská sdružení, obecně prospěšné společnosti, církevní právní osoby apod.

## Podpora krizové pomoci dětem

Krizovou pomoc dětem poskytuje například Dětské krizové centrum v Praze 4. Mimo jiné vyhledává děti, na které se sociálně-právní ochrana zaměřuje, pomáhá rodičům při řešení výchovných nebo jiných problémů souvisejících s péčí o dítě, poskytuje nebo zprostředkovává rodičům poradenství při výchově a vzdělávání dítěte a při péči o dítě zdravotně postižené,



FOTO: © SANDRA VAN DER STEEN | DREAMSTIME.COM

zřizuje a provozuje zařízení odborného poradenství pro péči o děti apod. Jen v roce 2009 dostalo od MPSV na svou činnost celkem 3 miliony 890 tisíc Kč. Další zařízení poskytující krizovou pomoc dětem jsou v Brně, Znojmě, Kyjově, Českých Budějovicích, Strakonících, Hradci Králové, Opavě, Ostravě, Olomouci, Šumperku, Chrudimi, Plzni, Kutné Hoře, Děčíně, Novém Městě na Moravě, Jihlavě, Zlíně, Solanci a Vsetíně.

(TZ)

## Zájem o e-informace ministerstva se více než zdvojnásobil

Návštěvnost internetového portálu Ministerstva práce a sociálních věcí ČR na adrese <http://portal.mpsv.cz/> výrazně roste. Nejnavštěvovanější stránkou je hledání volných pracovních míst na adrese <http://portal.mpsv.cz/sz/obcane/vmjedno>.

Letos v srpnu vyhledalo portál Ministerstva práce a sociálních věcí ČR přes půl milionu lidí. Celkem si prohlédli 10 174 838 stránek. Staťtisky v tomto období zaznamenaly 1 505 950 návštěv (započteny jsou i opakované návštěvy stejného návštěvníka v definovaném časovém rozmezí). Je to zhruba o půl milionu návštěv více než ve sledovaném období roku 2008, kdy se jednalo o 994 836 návštěv. V srpnu 2007 přitom portál zaznamenal jen 708 051 návštěv. Výsledek za letošní srpen tak znamená, že se během dvou let více než zdvojnásobil (o 800 000 víc) zájem o e-informace Ministerstva práce a sociálních věcí ČR.

Ze sledovaných sekcí portálu se veřejnost nejvíce zajímala o zaměstnanost. V srpnu tato sekce zaznamenala celkem 8 968 057 zhlédnutých stránek. Druhá skončila sociální problematika s celkem 213 276 zhlédnutými webovými stránkami. Pomyšlné třetí místo obsadila část portálu s názvem EURES, která se zabývá zaměstnaností v kontextu Evropské unie/EHP. V této sekci lidé letos v srpnu navštívili celkem 173 574 stránek.

Integrovaný portál ministerstva práce a sociálních věcí funguje od



FOTO: © LJUPCO SMOKOVSKI | DREAMSTIME.COM

roku 2004. 24 hodin denně 7 dní v týdnu přináší informace z oblasti zaměstnanosti a sociální tematiky, včetně nabídky volných pracovních míst, a to i pro slabobozraké či nevidomé osoby. Zaměstnavatelé si mohou sami na portál zadávat volná místa, pro která hledají vhodné uchazeče. Systém jim automaticky a bezpečně generuje informace o návštěvnosti této formy inzerce.

Novinkou portálu je aplikace *Sociální poradce*. Veřejnosti umožňuje intuitivně pomocí internetového formuláře zadat si svou konkrétní životní situaci a po odeslání údajů systém vygeneruje návod týkající se možných dávek a potřebných kontaktů. Více na <http://portal.mpsv.cz/soc/poradce>.

(TZ)

## ČR a SRN společně proti nelegálnímu zaměstnávání a zneužívání sociálních dávek

České ministerstvo práce a sociálních věcí spolu s ministerstvem financí Spolkové republiky Německo připravilo dvoustranné ujednání o spolupráci. Jeho cílem je vytvořit podmínky pro dokonalější prověřování legálnosti přicházejících pracovníků. Dokument na konci srpna v Praze podepsali státní tajemník Spolkového ministerstva financí Werner Gatzler a náměstek ministra práce a sociálních věcí Michal Sedláček.

### Vzájemná výměna informací a zkušeností

Smyslem ujednání je posílit spolupráci mezi příslušnými orgány v boji proti nelegálnímu zaměstnávání, neohlášené výdělečné činnosti a nelegálnímu najímání přeshraničních pracovníků. Na návrh české strany text obsahuje také související kontrolu přeshraničního zneužívání sociálních dávek a neodvádění pojistného.

Spolupráce mezi oběma zeměmi bude fungovat především na principu vzájemné výměny informací a zkušeností mezi odpovědnými orgány. Usnadní mimo jiné vzájemné sdělování skutečností rozhodných pro nárok na dávky.

### Příznivý dopad na státní rozpočet

Dokument, který je v souladu s naplňováním cílů podporovaných Evropskou unií, by měl mít příznivý dopad také na státní rozpočet. Pracovníci z Německa, u kterých není oprávněné zachování příslušnosti k systému sociálního zabezpečení vy-



FOTO: © FRANZ PFLUEGL | DREAMSTIME.COM

slajícího státu, budou povinni odvádět příspěvky na sociální zabezpečení do českého systému. Pomocí výměny informací o českých pracovnících zejména v přhraničních oblastech bude snáze možné zabránit neoprá-

něnému pobírání dávek v nezaměstnanosti, evidování těchto osob jako nezaměstnaných a z toho vyplývajícímu placení pojistného na zdravotní pojištění za tyto osoby ze státního rozpočtu. Sjednání smlouvy tak umožní v odůvodněných případech kontrolu rozhodných skutečností a případně i zastavení výplaty dávek.

Česká republika plánuje do budoucna podobná ujednání využít i ve vztahu k ostatním sousedním státům. Toto ujednání vstoupí v platnost poté, co na německé straně dojde k přijetí národního prováděcího zákona ke smlouvám tohoto typu.

(TZ)

## Častější kontroly zahraničních pracovníků

Počet zjištěných porušení zákona o zaměstnanosti i počet a výše udělených pokut za rok 2008 v porovnání s rokem 2007 výrazně vzrostl. Zvýšil se ovšem i počet provedených kontrolních akcí zaměřených na zaměstnávání zahraničních pracovníků. Úřady práce v roce 2008 provedly 1 933 kontrol u zaměstnavatelů, kteří zaměstnávali i zahraniční pracovníky. Zjistily přitom pochybení u 537 kontrolovaných zaměstnavatelů. V rámci těchto kontrol prověřily celkem 24 203 zahraničních pracovníků. Z tohoto počtu bylo zjištěno pochybení u 6 515 osob. Z toho u 2 342 osob se jednalo o nelegální práci a u 4 173 osob nesplnil zaměstnavatel svoji ohlašovací povinnost vůči úřadu práce.

## Projekt RESTART pomůže zaměstnancům v krizi



FOTO: © LISA F. YOUNG | DREAMSTIME.COM

Zaměstnancům, kterým reálně hrozí ztráta zaměstnání nebo jsou již ve výpovědní době, mají pomoci individuální projekty úřadů práce s pracovním názvem RESTART. Vyčleněná částka na tyto projekty je celkem 698 223 375 Kč.

Hlavním cílem projektu je podchycení zaměstnanců předtím, než s nimi zaměstnavatel rozváže pracovní poměr pro jejich nadbytečnost. Podpora v rámci projektů má napomoci jejich dalšímu osobnímu a profesnímu rozvoji prostřednictvím širokého spektra vzdělávacích a školicích aktivit a zvýšit možnost, aby tyto pracovníci našli nové uplatnění na trhu práce, případně sami zahájili podnikatelskou činnost. Specifickým cílem projektu je zabezpečit, aby propouštění zaměstnanci získali požadovaný kvalifikační profil a mohli snadněji najít nové pracovní uplatnění.

### Projekty předkládají úřady práce

Zaměstnavatelé nebudou sice přímo partnery projektu, ale v době, kdy se jejich zaměstnanci budou účastnit projektových aktivit, budou moci získat částečnou úhradu nákladů na náhradu mzdy včetně sociálního a zdravotního pojištění. Výzvu k předkládání projektů vy-

hlásilo Ministerstvo práce a sociálních věcí ČR v rámci Operačního programu Lidské zdroje a zaměstnanost financovaného z Evropského sociálního fondu a státního rozpočtu České republiky. Projekty mohou předkládat pověřené úřady práce, které koordinují politiku zaměstnanosti v kraji, a okresní úřady práce (kromě Úřadu práce hlavního města Prahy) do 28. prosince 2011.

### Co nabízejí regionální projekty?

Hodnotící komise zatím doporučila ke schválení pět žádostí o podporu regionálních individuálních projektů v celkové výši 238 530 420 Kč. Jedná se o projekty úřadů práce v Lounech, Mostě, Chomutově, Jihlavě a České Lípě. Projekty nabízejí vstupní rozhovory pro zájemce o účast v projektu, poradenské aktivity, individuální projektový plán a pracovní diagnostiku, školení v oblasti pracovního práva, psychologie a finanční gramotnosti, klíčových kompetencí (zahrnujících

i soft skills) včetně IT dovedností, rekvalifikace a zprostředkování zaměstnání. V rámci projektu je možné poskytnout i příspěvek na mzdové náklady pro zaměstnavatele, kteří přijmou do pracovního poměru propouštěné zaměstnance.

### Podpora spolupráce úřadů práce a podnikatelských subjektů

U schválených projektů budou úřady práce vyhledávat zakázky na dodavatele služeb pro zabezpečení realizace aktivit. Jejich zahájení se předpokládá ve 3. čtvrtletí 2009. Přínosem těchto projektů je ucelený soubor aktivit, které komplexně provedou účastníky projektu od počátečního poradenství přes vzdělávací aktivity a rekvalifikace až po případné získání nového pracovního uplatnění ještě během výpovědní doby. Podpora by měla přispět k těsnější spolupráci úřadů práce a podnikatelských subjektů v daném regionu či okresě.

(TZ)



# Týden sociálních služeb – událost roku 2009

Cílem historicky prvního Týdne sociálních služeb v ČR (5. až 11. října 2009) bylo ukázat české veřejnosti, že v sociálních službách došlo od 90. let k razantnímu zvýšení kvality, že pomáhají statisícům lidí a zachovávají lidskou důstojnost. Do sedmidenní akce, kterou organizovalo Ministerstvo práce a sociálních věcí ČR a Asociace poskytovatelů sociálních služeb, se zapojilo přes 750 organizací z celé republiky. Většina z nich ve středu 7. října otevřela své brány veřejnosti, a zájemci se tak mohli přesvědčit, co sociální služby obnášejí, jak poskytovatelé sociálních služeb pracují s klienty a jaké služby poskytují. Týden sociálních služeb podpořilo 19 partnerů – kraje, města, Česká unie neslyšících nebo Asociace občanských poraden. Bližší informace o této jedinečné události najdete na [www.tyden-socialnich-sluzeb.cz](http://www.tyden-socialnich-sluzeb.cz).

## Intervenční centrum – nováček mezi sociálními službami



ně další podporu a pomoc při řešení DN. V průběhu desetidenního policejního vykazání může ohrožená osoba podat návrh k soudu na předběžné opatření o prodloužení vykazání o 1 měsíc. A s tím jí může pomoci právník intervenčního centra. Doba vykazání, tedy intenzivní ochrana ohrožené osoby, může na základě usnesení soudu trvat až 1 rok.

Každé intervenční centrum poskytuje sociální služby i nízkoprahově – tzn., nabízí poradenství k problematice DN i dalším zájemcům, tedy i v případech, kdy policie nezasahuje.

### Přibývá SENIORŮ, KTERÉ TYRANIZUJÍ DĚTI ČI VNUCI

I činnost intervenčního centra mohli zájemci blíže poznat v rámci Týdne sociálních služeb. Den otevřených dveří se konal například 7. října v Intervenčním centru Centra sociálních služeb Praha ve Šromově ulici v Praze 9. Potřebná sociální služba pro ženy i muže ohrožené domácím násilím zanedlouho „oslaví“ tři roky své existence.

### CO JE INTERVENČNÍ CENTRUM?

Intervenční centra pro ženy a muže ohrožené domácím násilím (DN) zahájila svou činnost v roce 2007 v souvislosti se zavedením institutu vykazání do policejní praxe. Ze zákona totiž musí Policie ČR zaslat příslušnému intervenčnímu centru (IC) úřední záznam o vykazání násilné osoby ze společného obydlí. Povinností IC je pak do 48 hodin oslovit ohroženou osobu a muže ohrožené domácí, právní a psychologické poradenství, případ-

### ZÁKLADEM POMOCI JE SPOLUPRÁCE

„V tomto případě se sociální pracovnice IC Praha opakovaně spojila se sociální pracovnicí úřadu městské části, ta poté zprostředkovala osobní kontakt intervenčního centra se seniorkou,“ uvádí Tomáš Ján, ředitel Centra sociálních služeb Praha, které nabízí pražské veřejnosti vedle sociálních služeb pro osoby ohrožené DN i sociální služby pro lidi bez domova, poradny pro rodinu, manželství a mezilidské vztahy, poradnu pro osoby v tíživé finanční situaci, dům tréninkového bydlení a terapeutické centrum pro rodinu, děti a mládež Triangl. „IC Praha se později spojilo se souhlasem klientky s místním oddělením policie. Policisté při rozhovoru se sousedy zjistili, že syn matku dokonce občas vyhodil za dveře a musela nocovat na chodbě nebo u sousedky. Vždycky na ní požadoval peníze na alkohol. Policie v tomto případě nakonec násilného syna vykazala. IC Praha pomohlo paní sepsat žalobu na vykazání syna z bytu. Zajistit ochranu ohrožené ženy se podařilo především díky dobré komunikaci a spolupráci mezi IC Praha, místním oddělením policie a sociálním odborem městské části,“ doplňuje Tomáš Ján.

### ČÍM DŘÍVE, TÍM LÉPE

O domácím násilí se do intervenčních center přicházejí nejčastěji poradit ženy mezi 30. a 40. rokem. V těchto případech jsou častými svědky DN nezletilé děti. Pokud žena léta váhá, zda s tyranem zůstat, nebo odejít,

### Počty případů vykazání násilných mužů a žen ze společného obydlí

(oznámení Policie ČR do 15 registrovaných intervenčních center)

2007	862 osob
2008	679 osob
leden–srpen 2009	558 osob

může se u dětí, stejně jako u obětí DN, rozvinout posttraumatická stresová porucha. Na psychiku oběti nebo dítěte jako svědka DN může mít dlouhodobý stres, jakým domácí násilí bezesporu je, stejný dopad jako na lidi, kteří prošli válečnými hrůzami nebo zažili nějakou přírodní katastrofu. Existuje jediná rada, jak se vyhnout vážným psychickým problémům: řešit násilí v počátku, při

první ráně, vulgárním napadání či psychickém nebo sexuálním nátlaku. Důležitou zásadou IC je podporovat oběť, často váhající, nejistou a úzkostlivou, v jejím návratu k samostatnosti a soběstačnosti. Odborník v rámci nabízené sociální služby pomáhá uživateli obnovit postupně potřebné kompetence pro běžný život. Důležité je, aby si „oběť“ začala uvědomovat vlastní hodnotu, pracovala na posílení svých vlastních schopností a dovedností a postupně se vymanila ze své závislosti na násilné osobě. K posílení osobnosti přispívá i účast ohrožených osob v socioterapeutických skupinách. Od října nabízí možnost účasti v terapeutické skupině už druhým rokem Intervenční centrum Praha.

MARIE ŠUSTEROVÁ  
CENTRUM SOCIÁLNÍCH SLUŽEB  
WWW.CSSPRAHA.CZ  
E-MAILOVÁ PORADNA: ICPRHA@CSSPRAHA.CZ

## Jakou Nadějí má Jablonec nad Nisou?

Ke dni otevřených dveří během Týdne sociálních služeb se připojil i Dům Naděje v Jablonci nad Nisou. Každý, kdo přišel na návštěvu, si mohl prohlédnout téměř všechny prostory včetně kanceláří a ubytovacích místností. Pracovníci Naděje byli připraveni zodpovědět jakékoliv dotazy a seznámit návštěvníky s celým provozem zařízení.



Každý rok využije služeb Domu Naděje v Jablonci n. N. přibližně 200 klientů. FOTO: P. RYŠAVÝ

Z počátečního nadšení několika jednotlivců v roce 1990 vyrostla organizace, která dnes působí na celém našem území – Naděje o. s. V Jablonci nad Nisou zahájila svoji činnost v prosinci 1998 po velmi vstřícných jednáních s městem. „Na začátku činnosti v Jablonci jsme provozovali azylový dům pro muže s 18 lůžky. V současné době máme registrován azylový dům pro muže i ženy, noclehárnu pro muže i ženy, nízkoprahové denní centrum, dva terénní programy a odborné sociální poradenství. Navíc provozujeme jako součást azylového domu i tři byty v Liberci, které slouží jako tréninkové bydlení pro naše klienty. Celkem máme k dispozici 46 lůžek a 30 míst v denním centru,“ říká Jan Vaněček, oblastní ředitel Naděje v Jablonci nad Nisou.

### Vždy se volí individuální přístup

Ročně využívá služeb Domu Naděje v Jablonci nad Nisou okolo 200 klientů. Někteří z nich jsou klienty pouze jedné ze služeb, většina však mezi službami postupně přechází. Celý systém je založen na návaznosti jednotlivých služeb. „Zjednodušeně řečeno to probíhá tak, že klient je osloven terénním pracovníkem na ulici a přijme pozvání do nízkoprahového denního centra. Zde klient obdrží základní služby, jako je potravinová pomoc, hygiena,

ošacení a sociální poradenství, a je mu nabídnuto přenocování v noclehárně nebo ubytování v azylovém domě. Pokud má klient zájem aktivně řešit svou nepříznivou sociální situaci, má možnost pobývat v azylovém domě po dobu jednoho roku, případně může využít nabídku na pobyt v tréninkovém bytě. Někteří klienti však využívají pouze ambulantní služby a o delší ubytování zatím nežádají. Vždy volíme individuální přístup a jednotlivé situace se v řadě detailů liší,“ vysvětluje Jan Vaněček.

### Odbourat předsudky vůči klientům i službám

Jan Vaněček pracuje v Naději deset let, z toho devět let ve funkci oblastního ředitele. Za tu dobu se toho hodně změnilo. Již několik let je platný zákon o sociálních službách a ve městě probíhá komunitní plánování. Sociální služby přestávají být na okraji zájmu a veřejnost i místní představitelé si začínají uvědomovat jejich důležitost. K lepší orientaci občanů v problematice sociálních služeb přispívá i taková akce, jakou byl Týden sociálních služeb. A jak dodává Jan Vaněček: „V našem případě tyto akce přispívají i k tomu, že napomáhají bourat všelijaké předsudky, které lidé vůči našim klientům a našim službám mají.“

(TR)

## V kraji Vysočina mají Srdce na dlani

Na území Vysočiny působí přibližně 270 poskytovatelů sociálních služeb s více než 2 000 zaměstnanci. Počet lidí, kterým činnost sociálních služeb přináší užitek, se pohybuje v desítkách tisíc. Nejde pouze o přímé klienty, ale často jde o celé jejich rodiny, kterým pomáhají řešit obtížné životní situace. I v kraji Vysočina jsme se zapojili do Týdne sociálních služeb s cílem zvýšit povědomí o sociálních službách na svém území a o jejich významu.

Stěžejní akcí, kterou pořádal přímo kraj, bylo Srdce na dlani. Jedná se o tradiční příležitost k setkání klientů i zaměstnanců příspěvkových organizací kraje Vysočina v oblasti sociálních služeb. V rámci programu jednotlivé organizace prezentují výsledky své práce i dovednosti svých klientů. Jde o pravidelnou akci, která se letos konala 6. října, aby se tak mohla stát součástí Týdne sociálních služeb. Srdce na dlani má zpravidla zaměření na nějaké téma a jeho letošní podtitul zněl: *Plavba kolem světa se Srdcem na dlani VI*. Na kulturním programu se podílelo všech 22 příspěvkových organizací kraje Vysočina zaměřených na poskytování sociálních služeb a ve svých vystoupeních uživatelé představili jednotlivé země světa.

### MÁME ČÍM SE POCHLUBIT

Kromě této společné akce měly příspěvkové organizace kraje, obecní zařízení i nestátní neziskové organizace připravené své vlastní akce. A čím se mohou poskytovatelé sociálních služeb na Vysočině pochlubit? Není toho málo. Například klienti z Ústavu sociální péče pro mentálně postižené Těchobuz spolu s kamarády z Křižanova, polského Krakova a slovenského Zavaru natočili film *Malý princ*, který na Mental power film festivalu Prague získal cenu za nejlepší vedlejší ženskou roli a zvláštní cenu poroty. Tento film pro nás, kteří jsme jej měli možnost zhlédnout, znamená především sdělení, že i lidé s han-

dicapem dokážou podat výjimečný výkon, za který si zaslouží náš obdiv. Za zmínku stojí také Ústav sociální péče Lidmaň, který dokázal začlenit mimořádnou část svých klientů do zaměstnání u externích firem. První obyvatelé zařízení získali práci v roce 1997. V současné době má zaměstnání 40 klientů ze sta. Je to výsledek systematického přesvědčování zaměstnavatelů a vytváření podmínek pro dovoz a doprovod klientů do zaměstnání.

### PESTRÝ A ZAJÍMAVÝ ŽIVOT V ZAŘÍZENÍCH SOCIÁLNÍCH SLUŽEB

Zařízení z Vysočiny slavila úspěch také v celostátní soutěži Domov plný života v Domě techniky Ostrava. První místo v kategorii volnočasové aktivity seniorů – rukodělné výrobky z keramiky bylo uděleno Domovu pro seniory Třebíč–Manž. Curiových, příspěvková organizace, a klientovi panu Františku Glombovi, který z keramiky vyrobil nástěnné hodiny. Další první místo získal v Ostravě pan Josef Bečka a s ním i celý Domov důchodců Proseč-Obořiště v kategorii volnočasové aktivity seniorů – fotografie.

V závěru bych rád ocenil práci a elán všech, kteří se podíleli na těchto a mnoha dalších úspěších dosažených vedle každodenní péče o uživatele. Aktivity, které jsem popsal, jsou především důkazem, že život v zařízeních sociálních služeb může být pestrý a zajímavý.

JÍŘÍ BÍNA  
VEDOUcí ODDĚLENÍ SOCIÁLNÍCH SLUŽEB  
ODBOR SOCIÁLNÍCH VĚCÍ A ZDRAVOTNICTVÍ  
KRAJSKÝ ÚŘAD KRAJE VYSOČINA



Z natáčení cenami ověřeného filmu *Malý princ*, na jehož výrobě se podíleli klienti z Ústavu sociální péče pro mentálně postižené Těchobuz. FOTO: ARCHIV KÚ KRAJE VYSOČINA



# Vyplatí se jít do předčasného starobního důchodu?

Pokud se lidé rozhodnou, mohou za určitých podmínek požádat o důchod před dosažením svého důchodového věku. Existují dva druhy předčasného starobního důchodu: trvale krácený (ST) a dočasně krácený (SD). V obou případech je podmínkou získání 25 let pojištění.

## TRVALE KRÁCENÝ PŘEDČASNÝ STAROBNÍ DŮCHOD

Do předčasného starobního důchodu podle § 31 (ST) mohou lidé odejít až 3 roky před dosažením důchodového věku. Tento typ předčasného důchodu je využíván častěji. Nevýhodou takové penze je, že důchod už nikdy nebude přepočítán a zůstane trvale krácen. Ke krácení dochází za každých, i započatých 90 kalendářních dní doby předčasnosti. Tzn. doby ode dne přiznání předčasného důchodu do dne dovršení důchodového věku. Procentní výměra důchodu se snižuje o 0,9% výpočtového základu za každé takové 90denní období. Základní výměra je pro všechny druhy důchodů stejná a v roce 2009 činí 2 170 Kč měsíčně.



FOTO: © SERGEI TELEGIN | DREAMTIME.COM

## DOČASNĚ KRÁCENÝ PŘEDČASNÝ STAROBNÍ DŮCHOD

Nárok na dočasně krácený předčasné starobní důchod (SD) mají lidé, kteří pobírali alespoň 5 let nepřetržitě plný invalidní důchod, nárok na tento důchod jim zanikl nejdříve ke dni 31. 12. 2006 a ke dni odnětí tohoto důchodu do dosažení důchodového věku jim chybí nejvýše 5 let. Procentní výměra tohoto typu předčasného starobního důchodu (SD) je dočasně krácena o 1,3% výpočtového základu za každých, i započatých 90 kalendářních dnů doby předčasnosti. Ode dne dosažení důchodového věku lze tento důchod přepočítat, tedy přiznat řádný starobní důchod.

## MOHOU SI LIDÉ K PŘEDČASNÉMU DŮCHODU PŘIVYDĚLAT?

Starobní důchodce, který pobírá předčasné starobní důchod a ještě nedosáhl důchodového věku, si může přivydělávat k důchodu jen činností, která nezakládá účast na důchodovém pojištění. To je taková činnost, z níž se neplatí pojistné na sociální zabezpečení. Tuto podmínku splňuje prakticky jen činnost vykonávaná na základě dohody o provedení práce – výše příjmu

získaného ze zaměstnání na základě této dohody není nijak omezena. Další možností je výkon zaměstnání v pracovním poměru, popř. na základě dohody o pracovní činnosti. Zde se však musí jednat o tzv. zaměstnání malého rozsahu (sjednaný příjem nedosáhne v kalendářním měsíci 2 000 Kč). Předčasné důchodce může mít jakkoliv vysoké příjmy i z pronájmu, například nemovitosti. Z pronájmu (nejsou-li zároveň v rámci pronájmu poskytovány služby na základě živnostenského oprávnění) se rovněž pojistné neplatí.

## PŘEDČASNÝ STAROBNÍ DŮCHODCE JAKO OSVČ

Pokud si předčasné starobní důchodce přivydělává jako OSVČ, je považován za tzv. OSVČ vedlejší, která má v pojistném na sociální zabezpečení určité úlevy. Nemusí platit pojistné na důchodové pojištění a příspěvek na státní politiku zaměstnanosti (a náleží mu při podnikání i předčasné starobní důchod), pokud rozdíl mezi příjmy a výdaji za rok 2009 nedosáhl 56 532 Kč.

Důležitou podmínkou je, že OSVČ vedlejší musí nejdříve do jednoho měsíce po podání daňového přiznání za uplynulý rok oznámit a zároveň doložit (doložení se nevyžaduje, pokud důchod přiznala ČSSZ) místně příslušné okresní správě sociálního zabezpečení, že chce být považována za OSVČ vedlejší. Předčasné starobní důchodce, který si vydělává v rámci samostatné výdělečné činnosti, si musí pohlídat sám, aby jeho činnost nezaložila účast na důchodovém pojištění. V opačném případě ztrácí nárok na důchod od měsíce, ve kterém mu účast na pojištění vznikla.

## KDE NAJÍT PŘEHLED DŮCHODOVÉHO VĚKU?

Podmínky pro odchod do starobního důchodu upravuje zákon č. 155/1995 Sb., o důchodovém pojištění, v platném znění. Od roku 1996

se věková hranice pro odchod do důchodu každoročně zvyšuje – přehled důchodového věku pro muže a ženy podle roku narození je na

webu ČSSZ <http://www.cssz.cz/cz/duchodove-pojisteni/davky/starobni-duchody.htm>.

ZDROJ: ČSSZ

## ČSSZ Letos oslavilo sté narozeniny už 272 lidí

Česká správa sociálního zabezpečení evidovala v září 2009 celkem 272 stoletých občanů, kterým vyplácí důchod. Ke stým narozeninám se jim důchod zvyšuje o 2 000 Kč. Dostávají proto rozhodnutí ČSSZ a osobní dopis ministra práce a sociálních věcí. Mezi lidmi narozenými v roce 1909 je 224 žen a 48 mužů.

Kromě 272 stoletých důchodců evidovala ČSSZ i starší seniory. Lidí narozených v letech 1902 až 1908 bylo 283. Celkem se tedy letos v září jednalo o 555 sto- a víceletých občanů. Převažovaly ženy – těch bylo 468, zatímco sto- a víceletých mužů bylo 87.

Nejstarší důchodce v evidenci ČSSZ je muž narozený v roce 1902, zatímco nejstarší ženy, kterým ČSSZ vyplácí důchod, se narodily v roce 1903. Nejvíce

sto- a víceletých lidí žilo v Praze – 92 a v Jihomoravském kraji – 76, naopak nejméně – 5 v kraji Karlovarském.

Důchody stoletých občanů se zvyšují pravidelně od roku 1969. Původně se zvyšovaly o 1 000 korun, od 1. července 2006 se podle novely zákona č. 155/1995 Sb., o důchodovém pojištění, důchody stoletým lidem zvyšují o 2 000 korun. Tuto částku ČSSZ k procentní výměře důchodu přičítá automaticky, aniž by o ni museli důchodci žádat.

K 31. 7. 2009 ČSSZ evidovala celkem 2 091 202 starobních důchodců. To bylo více než 75 % z celkové počtu důchodců. Všechny důchodce, tedy lidi pobírajících od ČSSZ důchody starobní, invalidní a pozůstalostní, bylo ke konci července 2 776 903.

ZDROJ: ČSSZ

## Počet sto- a víceletých starobních důchodců

stav: září 2009, zdroj: evidence ČSSZ

	Muži	Ženy	Celkem
Hlavní město Praha	17	75	92
Středočeský kraj	5	50	55
Jihočeský kraj	6	22	28
Plzeňský kraj	3	20	23
Karlovarský kraj	0	5	5
Ústecký kraj	5	18	23
Liberecký kraj	3	11	14
Královéhradecký kraj	5	26	31
Pardubický kraj	2	27	29
Vysočina	6	41	47
Jihomoravský kraj	15	61	76
Olomoucký kraj	7	37	44
Zlínský kraj	5	31	36
Moravskoslezský kraj	8	44	52
<b>Celkem</b>	<b>87</b>	<b>468</b>	<b>555</b>

Rok narození	Muži	Ženy	Celkem
1902	1	0	1
1903	0	6	6
1904	1	10	11
1905	2	18	20
1906	7	38	45
1907	12	65	77
1908	16	107	123
1909	48	224	272
<b>Celkem</b>	<b>87</b>	<b>468</b>	<b>555</b>



## Od ledna 2010 se zvýší zvláštní příspěvek k důchodu

Vláda rozhodla o zvýšení zvláštního příspěvku k důchodu. A to od ledna 2010. Byla totiž splněna valorizační podmínka, kterou stanovuje zákon č. 357/2005 Sb. Podle něj má vláda zvláštní příspěvek k důchodu zvýšit v případě, že úhrnný index cen v pravidelné veřejné hromadné vnitrostátní železniční a autobusové dopravě, za vnitrostátní telefonní služby a za tuzemské lázeňské nebo rekreační pobyty vzroste aspoň o 5 %. Tento ukazatel dosáhl růstu 6,6 %.

Zvláštní příspěvek k důchodu se zavedl v roce 2005. Je kompenzací za zrušení nebo omezení do té doby

poskytovaných zvýhodnění účastníků odboje a osob účastných rehabilitace v oblasti dopravy (slevy z jízdného), telefonních služeb a lázeňských a rekreačních pobytů. Nárok na zvláštní příspěvek k důchodu mají:

- poživatelé starobního nebo invalidního důchodu z českého důchodového pojištění v případě, že mají upravený důchod jako účastníci odboje nebo byli soudně či mimo soudně rehabilitováni a splňují další stanovené podmínky,
- vdovy a vdovci po těchto poživatelích důchodů a poživatelé starobního nebo invalidního důchodu,

kterí se zúčastnili povstání v květnu 1945 (a vlastní o tom osvědčení podle zákona č. 357/2005 Sb.).

Zvláštní příspěvek k důchodu je opakovanou pevně stanovenou měsíční částkou vyplácenou spolu s důchodem. Má různou výši v závislosti na tom, zda se jedná o poživatele starobních a invalidních důchodů, kteří se zúčastnili odboje či byli rehabilitováni, nebo zda jde o poživatele vdovských a vdoveckých důchodů po těchto osobách či poživatele starobních a invalidních důchodů účastníků povstání v květnu 1945.

**Zvláštní příspěvek se tak podle**

**rozhodnutí vlády ze 16. září 2009 zvýší:**

- z 2 500 na 2 676 Kč měsíčně,
- z 1 250 Kč na 1 338 Kč měsíčně.

Zvýšení zvláštního příspěvku k důchodu provedou plátcí důchodů automaticky, tj. bez žádosti a nová částka bude součástí výplaty důchodů v lednu 2010.

Zvláštní příspěvek k důchodu není důchodem a platí pro něj jiná pravidla než pro zvyšování důchodů. O důchodech jako takových vláda rozhodla, že se zvyšovat nebudou, protože podmínky pro valorizaci nebyly splněny. (17)



FOTO: © MARTINASED | DREAMTIME.COM

## Známe finalisty soutěže Obec přátelská rodině

Výběrová komise vybrala z téměř dvou stovek přihlášených 25 obcí, které postupují do užšího výběru v soutěži Obec přátelská rodině. Celkem 25 obcí z deseti krajů České republiky se tak utká o finanční příspěvek, tzv. neinvestiční dotaci na projekty podporující rodinu. První tři vítězné obce v šesti velikostních kategoriích si mezi sebe dohromady rozdělí celkem 7 milionů korun.

Nejvíce postupujících, celkem 7 obcí, je z Jihomoravského kraje, čtyři zástupci se probojovali shodně z Královéhradeckého a Ústeckého kraje, tři obce v užším výběru se nacházejí na území Moravskoslezského kraje a dvě jsou z kraje Olomouckého. Po jednom zástupci mají ve „finále“ kraje Středočeský, Liberecký, Jihočeský, Pardubický a Zlínský.

Hodnotící tým nyní všech 25 finalistů osobně navštíví a posoudí, jak podporují prarodinné aktivity. Slavnostní vyhlášení vítězů šesté ve-

likostních kategorií proběhne v listopadu 2009.

Na podporu soutěže Obec přátelská rodině a v rámci upozorňování na důležitost podpory prarodinných aktivit usedla ve čtvrtku 10. září na kolo desítka cyklistů v čele s Davidem Vávrou, který je patronem letošního ročníku soutěže. Cyklojízda začínala na dětském hřišti v Dobříšské, která patří mezi vítěze prvního ročníku soutěže, a po vyznačených stezkách s několika zastávkami zavedla účastníky do Kamýku nad Vltavou.

Soutěž Obec přátelská rodině se snaží motivovat obce, zastupitelstva i samotné občany k uskutečňování a podpoře prarodinných aktivit a zároveň hodnotí, jak se v různých koutech České republiky vychází vstříc dětem a jejich rodičům.

Podrobné informace o soutěži naleznete na webových stránkách [www.obecpratelstkarodine.cz](http://www.obecpratelstkarodine.cz).

ZDROJ: SMART COMMUNICATION, S. R. O.

## Obce postupující do 2. kola soutěže Obec přátelská rodině

### I. kategorie (do 500 obyvatel)

Babice (Olomoucký kraj)  
Hrušovany (Ústecký kraj)  
Chvalovice (Jihomoravský kraj)  
Josefov (Jihomoravský kraj)

### II. kategorie (501–2 000 obyvatel)

Boleradice (Jihomoravský kraj)  
Kamýk nad Vltavou (Středočeský kraj)  
Lysice (Jihomoravský kraj)  
Zbraslav (Jihomoravský kraj)

### III. kategorie (2 001–5 000 obyvatel)

Bolatice (Moravskoslezský kraj)  
Český Dub (Liberecký kraj)  
Nechanice (Královéhradecký kraj)  
Nové Hradky (Jihočeský kraj)  
Police nad Metují (Královéhradecký kraj)  
Vikýřovice (Olomoucký kraj)

### IV. kategorie (5 001–10 000 obyvatel)

Dubí (Ústecký kraj)  
Nové Město nad Metují (Královéhradecký kraj)  
Tišnov (Jihomoravský kraj)

### V. kategorie (10 001–50 000 obyvatel)

Hodonín (Jihomoravský kraj)  
Chrudim (Pardubický kraj)  
Litoměřice (Ústecký kraj)  
Vsetín (Zlínský kraj)

### VI. kategorie (50 001 a více obyvatel)

Havířov (Moravskoslezský kraj)  
Hradec Králové (Královéhradecký kraj)  
Most (Ústecký kraj)  
Ostrava-Poruba (Moravskoslezský kraj)



Na podporu soutěže Obec přátelská rodině usedla 10. září na kolo desítka cyklistů v čele s Davidem Vávrou, který je patronem letošního ročníku soutěže, a vydala se na cestu z Dobříše do Kamýku nad Vltavou. Kromě Davida Vávry v pelotonu nechyběl Marián Hošek, náměstek ministra práce a sociálních věcí, spolu s dalšími zaměstnanci ministerstva. FOTO: SMART COMMUNICATIONS, S. R. O.



## Poradna při hledání zaměstnání

### 2. díl Správný postoj – polovina úspěchu!

Role uchazeče na trhu práce, resp. pochopení a přijetí správné role uchazečem má pro úspěšné hledání zaměstnání klíčový význam. V procesu výběrového řízení, které začíná již volbou vhodných pracovních příležitostí, zastává uchazeč i zaměstnavatel svoji specifickou roli, podobně jako například nadřízený–podřízený, prodávač–zákazník apod.

Výběrové řízení má svým charakterem nejlépe právě ke zmíněnému procesu prodeje. Otázkou zůstává, zda je uchazeč nebo zaměstnavatel spíše v roli prodejce, nebo zákazníka.

Ačkoliv praxe ukazuje, že se uchazeči velmi často ztotožní s rolí zákazníka, pravdou je, že zákazníkem je vždy zaměstnavatel. Uchazeči, kteří si tuto roli „neprávem“ přisvojí, mají při hledání zaměstnání velké obtíže, neboť suplují roli zaměstnavatele.

Budeme-li vycházet ze skutečnosti, že zákazník zastává dominantní roli toho, kdo provádí výběr, a prodejce je součástí konkurenčního prostředí, které chce zákazníka získat, je zřejmé, že uchazeč je v roli prodejce, a k tomu je nutné zaujmout odpovídající postoj.

#### Několik srovnání pro bližší demonstraci role uchazeče:

- Uchazeč musí zaujmout zaměstnavatele stejně jako prodejce zákazníka. Zaměstnavatel i zákazník mají více možností na výběr.
- Uchazeč musí přesvědčit o svých kvalitách stejně jako prodejce o kvalitě svého sortimentu. Zaměstnavatel i zákazník nesmějí mít pochybnosti.
- Uchazeč i prodejce musí zodpově-

dět řadu otázek. Nezodpovězené otázky vyvolávají pochybnosti.

- Uchazeč musí znát své předpoklady jako prodejce svůj sortiment. Zaměstnavatel si nevybere uchazeče, který neví, co vlastně umí a co zná. Navíc uchazeč stěží přesvědčí o svých kvalitách, jestliže si jich sám není vědom. Zákazník si také nekoupí výrobek u prodejce, který neví, co jednotlivé výrobky umějí a jaký z nich bude mít přínos.
- Uchazeč stejně jako prodejce musí působit na úrovni. Uchazeč, který takto nepůsobí, těžko získá důvěru druhé strany, což platí i u prodejce.
- Uchazeč i prodejce čelí konkurenci. Zaměstnavatel může nabídnout zaměstnání jinému uchazeči, podobně jako zákazník může nakoupit u jiného prodejce.
- Uchazeč musí předpokládat otázky ze strany zaměstnavatele, stejně jako prodejce ze strany zákazníka. Jestliže uchazeč nebude na tyto otázky připraven, bude na ně stěží schopen pohotově a uspokojivě reagovat, stejně jako prodejce na otázky zákazníka.
- Uchazeč nikdy sám nehovoří o svých nedostatcích. Prodejce také nikdy neupozorňuje na nedostatky výrobků. Uchazeče, který bude poukazovat na své nedostatky, zaměstnavatel nejspíš nezaměstná, podobně jako zákazník stěží koupí výrobek, bude-li prodejce poukazovat na jeho negativa.
- Uchazeč i prodejce musí reagovat přesvědčivě. Pouze přesvědčivé a logické odpovědi vzbudí důvěru a odstraní pochybnosti. Takové odpovědi si musí připravit uchazeč stejně jako prodejce.

Tyto příklady uchazečům určují, jakým směrem zaměřit svoji pozor-

nost, a to jak směrem k respektování role zaměstnavatele, tak k využití role své.

Uchazeč (prodejce), který si je vědom, že musí zaměstnavatele zaujmout a přesvědčit, potom jedná mnohem cíleněji a efektivněji než uchazeč (zákazník), který pasivně čeká, až ho zaměstnavatel přesvědčí, že by zvolenou pracovní pozicí mohl zkusit zastávat.



Text vychází z publikace *Jak hledat a najít zaměstnání – rady a tipy pro uchazeče od Zbyněka Siegla z produkce nakladatelství Grada. Nové, aktualizované vydání oblíbené příručky přináší ověřené rady a tipy pro všechny uchazeče o zaměstnání. Absolventi, ženy po mateřské dovolené, dlouhodobě nezaměstnaní, uchazeči vyššího věku a další lidé obtížně hledající zaměstnání v knize najdou více rad, jak překonat svůj pesimismus, jak efektivně hledat práci a oslovovat zaměstnavatele, jak při výběru uspět a pracovní místo získat.*

### Tip

## Aby státní i nestátní neziskové organizace byly úspěšné...

Nejčastěji se do neziskového sektoru v České republice řadí nestátní neziskové organizace, ale patří sem také státní neziskové organizace, kterým se oficiálně říká příspěvkové. Ty zakládají ministerstva nebo místní úřady a jsou financovány přímo ze státního rozpočtu. Jde o ústavy sociální péče, domovy pro seniory, školy, dětské domovy, domy dětí, muzea, divadla, galerie, knihovny, poradenské a informační centra apod. Jednu dobu to vypadalo, že státní správa a samospráva se vědomě bude chtít, v příspěvkových organizacích zbavit, v současnosti jde o trend opačný. Ministerstva a úřady v loňském a letošním roce svoje neziskovky aktivně podporují a investují do nich.

### ŘÍZENÍ A VEDENÍ NEZISKOVÝCH ORGANIZACÍ JE PODOBNÉ

Příspěvkové, tedy státní neziskové organizace fungují na podobných principech jako nestátní neziskové organizace (obecně prospěšné společnosti, církevní právnické osoby, občanská sdružení, případně nadace a nadační fondy). Diametrálním rozdílem je zmíněný způsob financování. Zatímco nestátní neziskové organizace fungují na otevřeném trhu, a co si neseženou nebo nevydělají, to nemají, příspěvkové organizace obdrží každoročně finance ze státního rozpočtu prostřednictvím ministerstev nebo místních úřadů. Na druhou stranu nevýhodou příspěvkových organizací bývá jejich podřízenost zakladateli, kde svoji roli mohou hrát i politické zájmy. Přes tyto podstatné rozdíly je řízení a vedení obou typů neziskových organizací velmi podobné. Mnoho příspěvkových organizací si uvědomuje, že příliv peněz ze státního rozpočtu nemusí trvat věčně a je otázka

času, kdy státní správa a samospráva změni způsob jejich financování. Proto již teď začínají pracovat na vlastním marketingu a vztazích s veřejností (public relations). Často intenzivně pracují i na fundraisingu – činnostech, které příspěvkovým organizacím mohou přinést finanční prostředky navíc. A již teď si budují základnu dárců, která se jim v neisté budoucnosti může jen vyplatit. Příspěvkové organizace pracují i na zlepšování svého jména a snaží se budovat dobrou image na veřejnosti. Ve většině případů je to běh na dlouhou trať a týká se nastavení pravidel uvnitř organizace a tzv. organizační kultury.

### Publikace plná rad

Všechna zmíněná témata podrobněji pro ředitele a vedoucí pracovníky příspěvkových, ale i nestátních neziskových organizací popisuje nová kniha autorů Marka Sedivého a Olgy Medlíkové *Úspěšná nezisková organizace*, kterou vydalo nakladatelství Grada Publishing. Na současném trhu je to jedna z mála praktických příruček zaměřených na neziskové organizace. Autoři v ní popisují, co je třeba mít, udělat a zajistit pro efektivní a správné fungování neziskové organizace. Autoři jsou zkušení odborníci v oblasti řízení neziskových, tedy i příspěvkových organizací a v knize se zabývají podstatou neziskového „podnikání“, strategiemi, možnostmi a omezeními neziskovek, základy finančního řízení neziskových organizací, zajišťováním finančních zdrojů – fundraisingem, marketingem, public relations a řízením a vedením zaměstnanců a dobrovolníků. V knize je i speciální kapitola pro ředitele a ředitelky.

(RED)

### Projekt

## Pokroky lékařské vědy ve vyhlášce o posuzování invalidity

Česká lékařská společnost J. E. Purkyně (ČLS JEP) v letech 2007–2008 řešila projekt vyhlášený Ministerstvem práce a sociálních věcí ČR s názvem *Promítnutí pokroků lékařské vědy do funkčního hodnocení zdravotního stavu a pracovní schopnosti ve vztahu k Mezinárodní klasifikaci nemocí (MKN) a s přihlédnutím k Mezinárodní klasifikaci funkčních schopností. Cílem projektu bylo zpracování odborných lékařských podkladů pro hodnocení důsledků zdravotního postižení na pracovní schopnost a invaliditu ve vztahu k pěti nejčastějším příčinám invalidity.*

Vyhotovené kapitoly – postižení oběhového systému, onkologická onemocnění, poruchy duševní a poruchy chování, postižení pohybového systému a postižení neurologická – se věnují problematice z hlediska klinického obrazu, diagnostických kritérií, průběhu a léčby a vymezují obecné posudkové zásady pro posuzování jednotlivých druhů zdravotních postižení.

V obdobném tématu pokračovala ČLS JEP i v roce 2008 formou řešení veřejné zakázky MPSV *Promítnutí pokroků lékařské vědy do funkčního hodnocení zdravotního stavu a pracovní schopnosti ve vztahu k Mezinárodní klasifikaci funkčních schopností. Cílem veřejné zakázky bylo zpracování odborných lékařských podkladů pro hodnocení důsledků zdravotního postižení na pracovní schopnost a invaliditu ve vztahu k dalším zbývajícím deseti okruhům příčin invalidity, a to: infekce a parazitární nemoci, poruchy mechanismu imunity, poruchy endokrinní, výživy a přeměny látek, nemoci oka a očních adnex, nemoci ucha a bradavkového výběžku, nemoci dýchací soustavy, nemoci trávicí soustavy, nemoci kůže a podkožního vaziva, nemoci močové a pohlavní soustavy. Každá zpracovaná kapitola Mezinárodní klasifikace nemocí se věnuje problematice z hlediska klinického obrazu, diagnostických kritérií, průběhu a léčby a vymezuje obecné zásady pro posuzování jednotlivých druhů zdravotních postižení.*

### Odborné podklady do návrhu vyhlášky

Odborné podklady České lékařské společnosti J. E. Purkyně (ČLS JEP), předložené ministerstvu práce na základě zpracování projektu výzku-

mu a veřejné zakázky, byly transformovány do návrhu vyhlášky, kterou se stanoví procentní míry poklesu pracovní schopnosti a náležitosti posudku o invaliditě a upravuje posuzování pracovní schopnosti pro účely invalidity. ČLS JEP připomínkovala i připravený návrh právní úpravy vyhlášky o posuzování invalidity a vyslovila souhlas s předloženým řešením. Vyhláška z hlediska věcného a právního vychází z ust. § 39 odst. 1 až 8 zákona č. 306/2008 Sb., kterým byl s účinností od 1. 1. 2010 novelizován zákon o důchodovém pojištění, a upravuje postup při posuzování invalidity obdobně jako stávající ust. § 39 odst. 2 zákona č. 155/1995 Sb., o důchodovém pojištění, ve znění pozdějších předpisů, a ust. § 6 vyhlášky č. 284/1995 Sb., ve znění pozdějších předpisů. Návrh vyhlášky byl rozšířen o způsob hodnocení a využití zachované pracovní schopnosti u invalidity prvního a druhého stupně, o vymezení zcela mimořádných podmínek a náležitostí posudku o invaliditě.

### Z čeho se vychází při posuzování invalidity

Posuzování invalidity je komplexní proces, založený na odborném lékařském posouzení. Posuzování invalidity vychází z hodnocení zdravotního stavu pojištěnce na základě výsledků funkčních vyšetření a zjištění funkčních dopadů zdravotních postižení na tělesné, smyslové a duševní schopnosti a pracovní schopnost. Přitom se bere v úvahu i schopnost využívat dosažené vzdělání, zkušenosti, znalosti, vykonávat předchozí výdělečné činnosti, schopnost rekvalifikace, posouzení stabilizace zdravotního stavu, adap-

tace na zdravotní postižení, schopnost využívat zachovanou pracovní schopnost a popř. posouzení schopnosti pracovat za mimořádných podmínek. Vymezení zcela mimořádných podmínek umožní po 1. 1. 2010 přiznat mimořádné podmínky u více pojištěnců s těžkým zdravotním postižením než stávající příloha č. 3 k vyhlášce č. 284/1995 Sb., ve znění pozdějších předpisů, zejména u „hraničních případů“, kdy zcela striktní vymezení rozsahu a tíže zdravotního postižení takovému postupu nyní zabraňuje. Citované řešení vyjadřuje kontinuitu řešení, neboť invalidita třetího stupně a zcela mimořádné podmínky jsou spojeny.

### ZAVÁDĚNÍ NOVÉ PRÁVNÍ ÚPRAVY DO PRAXE

K problematice stávající plné invalidity a částečné invalidity lze uvést, že nové vymezení invalidity ve třech stupních dle § 39 odst. 2 zákona č. 306/2008 Sb., které nabude účinnosti 1. ledna 2010, je výrazem rovnosti přístupu k hodnocení poklesu pracovní schopnosti a invalidity ve vztahu ke zdravotním postižením v systému důchodového pojištění. Jde přitom o řešení, které je uplatňováno i v zahraničních důchodových systémech, kde neexistují zvláštní druhy invalidních důchodů pro osoby s některým typem zdravotního postižení.

Ministerstvo práce a sociálních věcí i Česká správa sociálního zabezpečení činí všechny kroky, aby byl zajištěn plynulý přechod k posuzování poklesu pracovní schopnosti a invalidity po 1. 1. 2010 podle nové právní úpravy. Rovněž ve vztahu k podpůrným systémům v zaměstnávání osob se zdravotním postižením



FOTO: © DANIELA SPYROPOULOU | DREAMSTIME.COM

bylo v souvislosti s vypořádáním připomínek z meziresortního připomínkového řízení dohodnuto, že v rámci aktivní politiky zaměstnanosti bude mezi skupiny, kterým se věnuje zvláštní pozornost, zařazena též skupina osob, kterým byl odňat plný invalidní důchod, příp. bude

odňat invalidní důchod pro invaliditu třetího stupně. Ministerstvo práce a sociálních věcí bude samozřejmě pečlivě sledovat zavádění nové právní úpravy do praxe.

ROSTISLAV ČEVELA A LIBUŠE ČELEDOVÁ  
ODBOR LÉKAŘSKÉ POSUDKOVÉ SLUŽBY MPSV



PŘEDSTAVUJEME

## Doprovázení dětí z dětských domovů na cestě k samostatnému životu



FOTO: LETNÍ DŮM

Občanské sdružení Letní dům přispívá k sociálnímu začleňování dětí a mladých lidí z dětských domovů do běžné společnosti realizací dvou projektů. První je Sociální rehabilitace – registrovaná sociální služba, která nabízí dětem vícedenní sociálně-terapeutické pobyty mimo ústavní prostředí. Druhou je nabídka pobytů v tréninkovém bytě v Praze, kde se mladí lidé nad třináct let připravují na samostatný a soběstačný život. Tyto dvě aktivity doplňují pravidelné návštěvy dětských domovů, výstavy obrázků dětí a komunitní akce.

Cílem poskytovaných aktivit je posílení souboru psycho-sociálních schopností a praktických dovedností, které mladým lidem po ukončení ústavní výchovy umožní adaptovaný a plynulý přechod do samostatného života.

Letní dům posiluje informační zázemí klientů i jejich kontakty se společenským prostředím. Základem je dlouhodobý, individuální přístup k dětem a mladým lidem, jejich doprovázení v době, kdy vyrůstají v ústavním prostředí dětského domova, ale i při jeho opuštění. Návě-

kem praktických dovedností (hledání zaměstnání, hospodaření s penězi, péče o domácnost aj.) a individuálním doprovázením napomáhá Letní dům začleňování této sociální skupiny do většinové společnosti a jejímu uplatnění na trhu práce.

Prostřednictvím nadšeného týmu zaměstnanců a mnoha dobrovolníků zrealizoval Letní dům od roku 1997 více než šest set pobytových dnů. Pobyt probíhá zejména o víkendech a prázdninách a jejich program je zpestřen technikami arteterapie, artefietiky, muzikoterapie, tvořivé dramatiky aj. forem expresivní práce. Letní dům utváří dětem a mladým lidem bezpečný prostor pro sebevyjádření a uvolnění pocitů, zpracování osobně významného tématu, dosažení jeho odstranění nebo zmírnění jeho obtíží.

**Činnost Letního domu je velmi pestrá, a proto vám můžeme dát ochutnat jen zlomek letnědomního dění – krátký rozhovor s klienty pobytů v tréninkovém bytě:**

**K čemu je tréninkový byt?**

**Ema:** Připravujeme se do vlastního života. Učíme se třeba, jak si založit účet, jak se vyplňuje formulář, životopis, vyzkoušeli jsme i pohovor.

**Co bylo pro tebe novinkou?**

**Ema:** Třeba hledání pronájmu bytu.

**Co je dobré se naučit do života?**

**Přemek:** Jak hospodařit s penězma, sehnat si byt, práci.

**O čem jste si povídali, když jste měli téma bydlení?**

**Veronika:** Brali jsme byty podle rozměrů, jak má vypadat smlouva na byt, že tam je koupelna, kuchyň a záchod.

**Jaké téma jste měli předtím?**

**Veronika:** Hospodaření s penězma.

**Co jste se v něm učili?**

**Veronika:** Neutrácet za všechno, co vidíme. To je jediné, co dělám.

**Vím, že chodíte také sami nakupovat. Co nakupujete?**

**Veronika:** Jídlo, taky lístky do kina. A třeba včera jsme si kupovali jízdenky na vlak.

**Přemek:** Byli jsme na návštěvě u Jiřího a u Lucie (pozn.: jde o zakladatele Letního domu). Tam jsme si povídali o drogách. Jiří pomáhá lidem, aby nebrali drogy.

**A co jste si říkali o drogách?**

**Máte je brát, nebo nebrat?**

**Veronika:** Ne, nebrat. Ale to ví každý.

**Každý to neví. Ti, kdo je berou, to nevědí.**

**Veronika:** Ale já to vím.

Pobyt mohou být realizovány díky finanční podpoře MPSV ČR, Magistrátu hlavního města Prahy, Nadaci Naše dítě, Nadaci Terezy Maxové dětem, Nadaci Dobré dílo sester sv. Karla Boromejského, Nadaci OKD, Diplomatic Spouses Association, NROS ze sbírky Pomozte dětem! a podpoře z Blokoveho grantu Finančního mechanismu EHP a Norského finančního mechanismu prostřednictvím Nadace rozvoje občanské společnosti.

Více informací o Letním domě najdete na portálu [www.letnidum.cz](http://www.letnidum.cz).

ZDROJ: LETNÍ DŮM

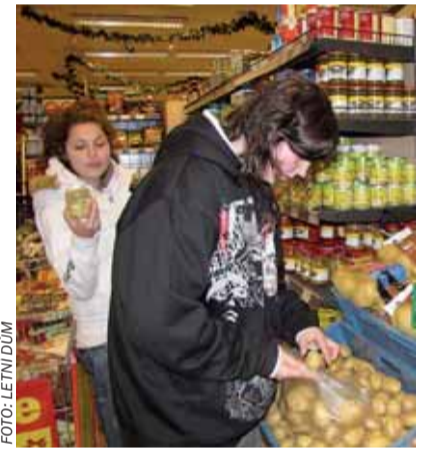


FOTO: LETNÍ DŮM

EU

## 2010 – Evropský rok boje proti chudobě a sociálnímu vyloučení

Evropská unie patří mezi nejbohatší oblasti světa. Přesto má 17 % Evropanů tak nízké příjmy, že si nemohou dovést ani základní životní potřeby.

Chudobu si často spojujeme jen s rozvojovými zeměmi, kde boj s podvýživou, hladem a nedostatkem čisté vody bývá na denním pořádku. Avšak chudoba a sociální vyloučení jsou přítomné i v Evropě. Nemusejí se vždy projevat tak krutě, přesto jsou nepřijatelné. Chudoba a vyloučení jediné osoby ve svém důsledku přináší nouzi celé společnosti. Evropa bude silná jediné tehdy, pokud dokáže plně využít možnosti každého jednotlivce.

Neexistuje žádné zázračné řešení, jak s chudobou a sociálním vyloučením skoncovat. Jedno je ale jisté. Nastal čas, abychom obnovili svůj závazek usilovat o solidaritu, sociální spravedlnost a



větší sociální začlenění. Nastal čas vyhlásit rok 2010 Evropským rokem boje proti chudobě a sociálnímu vyloučení.

Solidarita je klíčovou hodnotou Evropské unie. Je důležitá obzvláště v době krize. Slovo „unie“ to dobře vystihuje: v situaci, kdy musíme společně čelit hospodářské krizi, vytváří právě solidarita záchrannou síť pro kohokoli z nás.

**Zde je několik cílů, o něž se bude v rámci EU usilovat:**

- podporovat účast a politickou angažovanost všech skupin společnosti v boji proti chudobě a sociálnímu vyloučení, od evropské po místní úroveň, ve veřejné i v soukromé sféře;

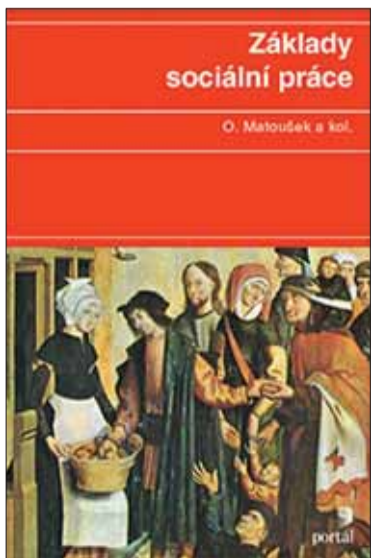
- povzbuzovat každého evropského občana k účasti v boji proti chudobě a sociálnímu vyloučení;
- dávat prostor lidem zasaženým chudobou a žijícím v sociálním vyloučení, aby mohli vyjádřit své obavy a hovořit o svých potřebách;
- spolupracovat s občanskou společností a nevládními organizacemi, které bojují proti chudobě a sociálnímu vyloučení;
- napomáhat rozbití stereotypů týkajících se chudoby a sociálního vyloučení a přispívat k odstraňování jejich stigmatizace;
- prosazovat takovou společnost, která zajistí udržení a rozvoj kvality života, sociálního blahobytu a rovných příležitostí pro všechny;
- posilovat mezigenerační solidaritu a zajistit udržitelný rozvoj.

ZDROJ: EC.EUROPA.EU

KŘÍŽOVKA

Z rozpočtu Ministerstva práce a sociálních věcí ČR se podařilo uvolnit 800 milionů korun, které ještě v letošním roce dostanou navíc regionální poskytovatelé sociálních služeb. I v době zatížené hospodářskou krizí je zásadním úkolem veřejné správy vytvořit podmínky pro udržitelnost sociálních služeb a zajistit odpovídající... (viz tajenka).

Vyluštěnou tajenku zasílejte na adresu redakce novin do 26. října. Jeden z vás získá publikaci *Základy sociální práce* od O. Matouška a kol. z produkce nakladatelství Portál. Publikace představuje filozofická a náboženská východiska sociální práce, historický vývoj oboru ve světě i u nás, vztah sociální politiky a sociální práce. Podrobně se věnuje významným současným teoriím sociální práce (humanistický, existenciální, systemický, kognitivně-behaviorální, sociálně-ekologický, antiopresivní model, sociobiologie aj.). Pozornost je věnována i přístupům v práci s menšinami.



Tajenka z minulého čísla: „... také podpora v nezaměstnanosti.“ Velkou knihu umění slovní sebeobrany od Matthiase Nöllkeho z produkce nakladatelství GRADA získává paní V. Tůmová z Prostějova. Gratulujeme.

POMŮCKA: ONDAVA, SHOP, WORD	PŮLMĚSÍC	DRUH SYRA	SEVERO-VÝCHOD ZKR.	ZNAČKA RUSKÉHO AUTA	OBYVATEL BELGIE	POSPÍCHAT	TAKÉ	RODNÉ ČÍSLO ZKR.	TROPICKÉ OVOCE	OBOR PŮSOBNOSTI MINISTRA	OBYVATEL INDIE	MCBAINOVO JMÉNO	ŽIDOVSKÝ UČITEL	OBTÍŽNÝ HMYZ MN. Č.	ČESKÝ DIRIGENT VACLAV ???
SESUNUTÍ						POHYB TAGEM				POSTAVA Z PANTOMIMY					
SOK						1. DÍL TAJENKY NEUSPOŘÁDANÝ POHYB				SLOVENSKÁ ŘEKA MUŽSKÉ JMÉNO					
INICIÁLY PĚVCE DVORSKÉHO			BŘEMENO VÝKLENEK					TEXT, EDIT, MICROSOFTU DĚDEČEK				PLES NAŘÍKAVÝ			
ČÁROVÝ KÓD ZKR.				NÁDOBA NA TEKUTINY TURISTICKÝ ODDÍL ZKR.			AMERICKÝ HEREC BRAD ??? PŘEDLOŽKA				3. DÍL TAJENKY SCHOPNOST				
JEDNOTKA VLNĚNÍ				VÁNOČNÍ RYBA PŮSOBNÍ					OVANUTÍ HOVOROVÉ ODNOŽ			INIC. HER. CHÝLKOVÉ KOVOVÝ PRVEK			
	OBLÉČI BOTY	KUJNÝ MATERIÁL TARIFY				POPRUH ZASTARALE KRAJÍC CHLEBA				JMÉNO HERCE FIALY OPORA				NÁMĚT ZASTARALE	LETADLO ZASTARALE
OCHRANNÝ SVAZ AUTORSKÝ				INIC. HER. SOBOTA PRÁVO ODPORU			VĚŽNÍ HODINY OBCHOD ANGLICKY				ZNAČKA PLATEBNÍ KARTY ŘÍDIT				
CHEMICKÁ ZNAČKA BARYA			LEŠTIDLO NA BOTY HOVOR KOVOVÝ SPOJ					ORG. OSVOB. PALESTINY OLGA DOMÁCKY			ODCHYLKA POLÉVKOVÝ KNEDLÍČEK				
2. DÍL TAJENKY												NEPRAVDY MN. Č. SPZ SVITAV			
ZMENŠIT SE						TAŽNÁ ZVÍŘATA			AMERICKÁ ZPĚVAČKA DIANA ???					EKONOMICKÉ ODDĚLENÍ ZKR.	
ZÁJMENO UKAZOVACÍ						INDIÁN				DRUHY OBRAZŮ				TELEVIZNÍ NOVINY ZKR.	



# Bezpečný podnik – vyšší kultura práce

Stalo se již tradicí ocenit každoročně společnosti, které splnily podmínky programu Bezpečný podnik, který je jedním z návodů, jak systémovým přístupem k řízení bezpečnosti a ochrany zdraví při práci docílit její vyšší úrovně. Letos budou ocenění předána 20. října v pražském Kaiserštejnském paláci za účasti ministra práce a sociálních věcí Petr Šimerky a Rudolfa Hahna, inspektora Státního úřadu inspekce práce.



to programu přispívá nejen k vyšší úrovni prevence pracovních rizik, ale i k lepší pracovní pohodě, vyšší produktivitě práce a v neposlední řadě i k větší konkurenceschopnosti právního subjektu.

## Do roku 2012 snížit počet pracovních úrazů o čtvrtinu

Bezpečnost a ochrana zdraví pracovníků je také jednou z priorit prosazovaných v rámci zemí Evropské unie. Nová strategie Evropské unie ukládá do roku 2012 snížit počet pracovních úrazů o 25%. Důvodem je skutečnost, že pracovní úrazovost a nemoci související s vykonávanou prací výrazně zatěžují ekonomiku jednotlivých členských zemí EU a zvyšují náklady na systémy sociálního zabezpečení, na veřejné finance a nakonec i na samotnou výrobu. Důležitým předpokladem pro snížení pracovní úrazovosti a nemocnosti na minimum je zavedení systémového přístupu k řízení bezpečnosti práce na všech úrovních. Jedním z efektivních systémových nástrojů je právě program Bezpečný podnik. Blíží informace o programu Bezpečný podnik naleznete na [www.suip.cz](http://www.suip.cz).

(RED)

## Co je cílem programu Bezpečný podnik?

Program Bezpečný podnik má za cíl především zvýšit u právnických a podnikajících fyzických osob úroveň bezpečnosti a ochrany zdraví při práci, včetně ochrany životního prostředí, docílit tím zároveň i vyšší úroveň kultury práce a pracovní pohody a vytvořit podmínky pro zavedení integrovaného systému řízení.

Splnění požadavků programu Bezpečný podnik je praktickým naplněním zásady stát při řízení právního subjektu stejnou prioritou jak ekonomickým hlediskům, tak i bezpečnosti, ochraně zdraví a ochraně životního prostředí. Naplnění požadavků toho-



FOTO: © MARGIT | DREAMSTIME.COM

# FESTIVAL V Lipsku ocení nejlepší dokumentární film na téma práce

Na přelomu října a listopadu se v německém Lipsku uskuteční 52. ročník Mezinárodního festivalu dokumentárních a animovaných filmů – DOK Leipzig. Divákům se představí nejlepší animované a dokumentární filmy z více než 50 zemí světa, mezi nimi i snímky s pracovní tematikou.

Slavnostní předávání cen se uskuteční 31. října. Evropská agentura pro bezpečnost a ochranu zdraví při práci (EU-OSHA) se rozhodla podpořit tvůrce nejlepšího filmu na téma práce částkou 8 000 eur. Filmy nominované na Filmovou cenu za zdravá pracoviště jsou každoročně vybírány z přibližně 1 800 dokumentů přihlášených na festival DOK Leipzig. Prezident festivalu Claas Danielsen podporu EU-OSHA velmi uvítal: „V duchu své tradice se DOK Leipzig významným způsobem zaměřuje na závažné sociální problémy. Proto i tematika práce byla vždy součástí našeho programu. V dnešní době a v našem rychle se měnícím globalizovaném světě představují pracovní problémy pro mnohé filmové tvůrce naléhavé téma. Jsem rád, že ocenění EU-OSHA poskytuje festivalu DOK Leipzig příležitost podpořit tvorbu dokumentárních snímků v tak významné oblasti, jako je sociální debata.“

ZDROJ: OSHA.EUROPA.EU

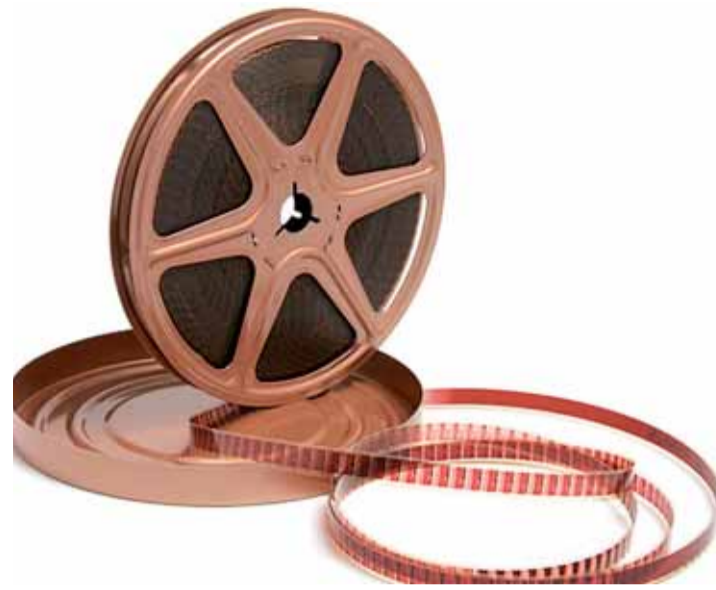


FOTO: © NEWLIGHT | DREAMSTIME.COM

## Úřady práce

# V září byla míra nezaměstnanosti 8,6%

K 30. září 2009 bylo bez práce 500 812 lidí. To je o 7 061 víc než ke konci letošního srpna, meziročně přibýlo 186 254 nezaměstnaných. Vyplývá to z údajů úřadů práce. Míra registrované nezaměstnanosti dosáhla 8,6%. Byla tak o 0,1 p. b. vyšší než v srpnu 2009, v meziročním srovnání se jedná o nárůst o 3,3 p. b.

Zatímco u mužů ke konci září vzrostla míra nezaměstnanosti o 0,1 p. b. (na 7,4 %), u žen zůstala na hodnotě 10,1%. V absolutních číslech bez práce bylo 253 313 žen (50,6 % z celkového počtu nezaměstnaných) a 65 063 osob se zdravotním postižením (13,0 %).

Nejvyšší míra nezaměstnanosti byla k 30. září 2009 v okresech Most (16,5 %), Karviná (14,6 %), Šumperk (14,2 %), Bruntál (14,1 %), Hodonín (14,0%) a Děčín (13,8 %). Nejnižší naopak v okresech Praha-východ (3,2 %), Praha (3,4 %) a Praha-západ (3,8 %).

Podporu v nezaměstnanosti poskytovaly v září 2009 úřady práce 177 918 uchazečům o zaměstnání, tedy 35,5%



osob vedeným v evidenci. O měsíc dříve podporu v nezaměstnanosti dostávalo 39,2% uchazečů o zaměstnání, v září 2008 to bylo 33,0%.

Harmonizovaná míra nezaměstnanosti, kterou zpracovává EUROSTAT pro mezinárodní srovnání, dosáhla v České republice letos v srpnu 6,8%. Byla tak o 2,1 p.b. nižší než je průměrná hodnota za EU27. Nižší nezaměstnanost mělo jen 7 států EU27: Nizozemsko 3,3 %, Rakousko 4,8 %, Kypr 5,3 %, Lucembursko 6,1%, Slovinsko 5,7 %, Dánsko 6,0% a Rumunsko 6,3% (červen).

Úřady práce evidovaly ke 30. září 2009 celkem 38 844 volných pracovních míst. Na jedno volné pracovní místo nyní připadá v průměru 12,9 uchazečů, z toho nejvíce v okresech Bruntál (53,9), Teplice a Prostějov (shodně 49,0), Děčín (46,7), Třebíč (43,8) a Karviná (43,1).

Informace o vývoji nezaměstnanosti jsou v elektronické formě zveřejněny na adrese <http://portal.mpsv.cz/sz/stat>.

(TZ)

# Některé důležité údaje (platnost k 1. říjnu 2009)

ŽIVOTNÍ A EXISTENČNÍ MINIMUM* (měsíčně) od 1. 1. 2007	částka životního minima	pro jednotlivce 3 126 Kč, pro první osobu v domácnosti 2 880 Kč, pro druhou a další osobu v domácnosti, která není nezaopatřeným dítětem 2 600 Kč, pro nezaopatřené děti ve věku do 6 let 1 600 Kč, 6-15 let 1 960 Kč a 15-26 let (nezaopatřené) 2 250 Kč
	částka existenčního minima	2 020 Kč
MINIMÁLNÍ MZDA od 1. 1. 2007*	pro zaměstnance odměňované měsíční mzdou	8 000 Kč (při týdenní pracovní době 40 hodin), tj. 48,10 Kč/hod.
	1. skupina prací:	48,10 Kč/hod. 8 000 Kč/měs.
NEJNIŽŠÍ ÚROVNĚ ZARUČENÉ MZDY* (při týdenní pracovní době 40 hod.) od 1. 1. 2007	2. skupina prací:	53,10 Kč/hod. 8 900 Kč/měs.
	3. skupina prací:	58,60 Kč/hod. 9 800 Kč/měs.
	4. skupina prací:	64,70 Kč/hod. 10 800 Kč/měs.
	5. skupina prací:	71,50 Kč/hod. 12 000 Kč/měs.
	6. skupina prací:	78,90 Kč/hod. 13 200 Kč/měs.
	7. skupina prací:	87,10 Kč/hod. 14 600 Kč/měs.
	8. skupina prací:	96,20 Kč/hod. 16 100 Kč/měs.
	CESTOVNÍ NÁHRADY* (od 1. 1. 2009)	víše stravného za každý kalendářní den pracovní cesty:
náhrada za použití vlastního vozidla:		spotřeba PH + sazba za 1 km jízdy; jednodopá vozidla a tříkolky 1,10 Kč, osobní motorová vozidla 3,90 Kč
průměrné ceny PH:		benzín 91 oktanů 26,30 Kč; benzín 95 oktanů 26,80 Kč; benzín 98 oktanů 29,00 Kč; motorová nafta 28,50 Kč
NÁHRADA MZDY od 1. 1. 2009	V období prvních 14 kalendářních dní náleží při dočasné pracovní neschopnosti 60% průměrného redukovatelného výdělku od 4. pracovního dne (směny) a při karanténě za prvé 3 pracovní dny 25 % a od 4. pracovního dne 60 % průměrného redukovatelného výdělku	Výše náhrady mzdy se stanoví z průměrného hrubého hodinového výdělku zaměstnance po jeho redukcii příslušnou procentní sazbou
	z částky do výše 137,55 Kč se započte 90 %; z částky přesahující 137,55 Kč, nejvýše však do 206,15 Kč se započte 60 %; z částky přesahující 206,15 Kč, nejvýše však do 412,30 Kč se započte 30 %; k částce nad 412,30 Kč se nepřihlíží	z částky do výše 786 Kč se započte 90 %; z částky přesahující 786 Kč, nejvýše však do 1 178 Kč se započte 60 %; částky přesahující 1 178 Kč, nejvýše však do 2 356 Kč se započte 30 %; k částce nad 2 356 Kč se nepřihlíží
NEMOCENSKÉ* (od 1. 1. 2009)	- 60 % z DVZ od 15. kalendářního dne do 30. kalendářního dne dočasné pracovní neschopnosti (karantény) - 66 % z DVZ od 31. kalendářního dne do 60. kalendářního dne dočasné pracovní neschopnosti (karantény) - 72 % z DVZ od 61. kalendářního dne dočasné pracovní neschopnosti (karantény)	Denní vyměňovací základ (DVZ): nemocenské se vypočítává z denního vyměňovacího základu po jeho redukcii provedenou následujícím způsobem: z částky do výše 786 Kč se započte 90 %; z částky přesahující 786 Kč, nejvýše však do 1 178 Kč se započte 60 %; částky přesahující 1 178 Kč, nejvýše však do 2 356 Kč se započte 30 %; k částce nad 2 356 Kč se nepřihlíží
	60 % za kalendářní den z DVZ, který se redukuje stejně jako při výpočtu nemocenského	Sazby poistného z vyměňovacího základu:
POJISTNÉ NA SOCIÁLNÍ ZABEZPEČENÍ* v roce 2009	zaměstnavatel:	25 % z úhrnu vyměňovacích základů zaměstnanců účastných NP, z toho 2,3 % na NP, 21,5 % na DP a 1,2 % na SPZ
	zaměstnanec:	6,5 %
	OSVČ:	29,2 % na DP a SPZ, z toho 28 % na DP a 1,2 % na SPZ a 1,4 % na NP (ie. i. po dobrovolné účasti)
	osoby dobrovolně účastné DP:	28 % na DP
DÁVKY SSP BEZ ZÁVISLOSTI NA VÝŠÍ PŘÍJMU*	Výměry rodičovského příspěvku:	zvýšená - 11 400 Kč; základní - 7 600 Kč; snížená - 3 800 Kč Čerpání rodičovského příspěvku: rychlejší čerpání; po peněžité pomoci v mateřství nebo peněžité pomoci poskytované mužům (PPM) ve zvýšené výměře do 24 měsíční věku dítěte klasické čerpání; po PPM v základní výměře do 36 měsíční věku dítěte pomalejší čerpání; po PPM nebo od narození dítěte v základní výměře do 21 měsíční věku dítěte a dále ve snížené výměře do 48 měsíční věku dítěte
	porodné:	13 000 Kč na každé narozené dítě
	pohřebné:	5 000 Kč
	Jednorázová dávka náležející osobě, která vyprávil pohřeb nezaopatřenému dítěti, nebo osobě, která byla ročním nezaopatřeným dítětem, a to za podmínky, že zemřelá osoba měla ke dni úmrtí trvalý pobyt na území ČR	

MÍRA NEZAMĚSTNANOSTI** (od roku 2004 nová metodika)	průměr za rok 2001: 8,5 %, 2002: 9,2 %, 2003: 9,9 %, 2004: 9,2 %, 2005: 9,0 %, 2006: 8,1 %, 2007: 6,6 %, 2008: 5,4 % srpen 2009: 8,5 % září 2009: 8,6 %	
NEZAMĚSTNANÍ EVIDOVANÍ** k 30. 9. 2009	celkem: 500 812	
	z toho: 253 313 žen 65 063 osob se zdravotním postižením 38 026 absolventů škol a mladistvých	
VOLNÁ PRACOVNÍ MÍSTA** (VPM) k 30. 9. 2009	celkem za ČR: 38 844	
UCHAZEČI NA VPM**	průměrný počet uchazečů na 1 VPM k 30. 9. 2009: 12,9	
PRŮMĚRNÁ VÝŠE STAROBNÍHO DŮCHODU (sóló) celkem <sup>1)</sup>	září 2009: 10 047 Kč	
BEZPEČNOST A OCHRANA ZDRAVÍ PŘI PRÁCI*** (r. 2008)	počet nemocí z povolání nově zjištěných: 797	
	počet prac. úrazů bez následné prac. neschop.: 28 650 smrtelné úrazy: 174	
PRACOVNÍ ÚRAZY S PN NAD 3 DNY*** (ČR celkem)	v r. 2008: 69 243	
DÁVKY DŮCHODOVÉHO ZABEZPEČENÍ**** výdaje v 1. pololetí 2009 (v tis. Kč)	celkem: 165 676 049	
	starobní: 120 785 482	
	plný invalidní: 22 673 965	
	částečný invalidní: 8 396 595	
	vдовovský: 11 004 402 vdovecký: 1 138 884 sirotčí: 1 676 721	
PRŮMĚRNÁ MĚSÍČNÍ MZDA*** podnikatelská sféra (PS) nepodnikatelská sféra (NS)	2007 <sup>2)</sup> : celkem v národním hospodářství 21 621 Kč, PS 21 762 Kč, NS 21 117 Kč 2008 <sup>2)</sup> : celkem v národním hospodářství 23 430 Kč, PS 23 812 Kč, NS 22 037 Kč	
	1. pololetí 2009 <sup>2)</sup> : původní metodika: celkem v národním hospodářství 23 285 Kč, PS 23 758 Kč, NS 21 691 Kč nová metodika: celkem v národním hospodářství 22 805 Kč, PS 22 522 Kč, NS 22 992 Kč	
ZÁKLADNÍ UKAZATELE POPULAČNÍHO VÝVOJE*** v 1. pololetí 2009 <sup>2)</sup>	absolutní údaje	relativní údaje
	sňatky: 18 659	3,6
	rozvody: 14 878	2,9
	živé narození: 58 011	11,2
	zemřelí: 53 876	10,4
	celkový přírůstek: 21 641	4,2
střední stav obyvat. 10 478 452	x	
PRŮMĚRNÝ POČET DŮCHODOVĚ POJIŠTĚNÝCH OSOB****	zaměstnanci celkem: 4 517 389	
	OSVČ vykonávající činnost: 953 016	
	OSVČ povinné platit zálohy na důchod poj.: 758 935	

\* hodnoty stanovené zákonem nebo nařízením vlády  
\*\* pramen MPSV; \*\*\* pramen ČSÚ; \*\*\*\* pramen ČSSZ  
1) důchod vyplácen samostatně (bez současně vypláceného pozůstalostního důchodu)  
2) předběžné údaje; 3) pro veřejnou sféru



■ Evropský soudní dvůr

# Chrání evropská směrnice proti diskriminaci v zaměstnání i pečující osoby?

V poměrně nedávné době rozhodl Evropský soudní dvůr předběžnou otázkou týkající se diskriminace pečující osoby v zaměstnání. Jedná se o zvláštní případ diskriminace, kdy je osoba diskriminována nikoliv z důvodu své vlastní vlastnosti či charakteristiky, ale z důvodu vlastnosti či charakteristiky jiné osoby, se kterou je tato osoba ve vztahu – např. je s ní příbuzná. V tomto konkrétním případě britská státní občanka Sharon Coleman podala žalobu na svého zaměstnavatele z důvodu, že ji diskriminoval, protože má zdravotně postiženého syna.

Britský tribunál a posléze Evropský soudní dvůr tak řešil poměrně zajímavou otázku, zda směrnice Rady 2000/78/ES ze dne 27. listopadu 2000, kterou se stanoví obecný rámec pro rovné zacházení v zaměstnání a povolání (dále jen antidiskriminační směrnice 2000/78/ES) chrání před diskriminací v zaměstnání a povolání pouze zdravotně postižené, nebo také jejich rodinné příslušníky, kteří o ně pečují a jsou diskriminováni v souvislosti s jejich zdravotním postižením.

## Proč byla podána žaloba?

Věc nejprve řešil britský tribunál pro věci pracovní. Žalobkyně paní Sharon Coleman, pracovala od roku 2001 jako sekretářka v advokátní kanceláři Attridge Law v Londýně. V roce 2002 porodila syna, který je zdravotně postižený – trpí bronchomalacií a vrozenou larynomalacií, o které se převážně starala ona.

V březnu roku 2005 paní Coleman přistoupila na ukončení pracovního poměru dohodou z důvodu nadbytečnosti a přestala pracovat pro advokátní kancelář Attridge Law. Poté na své bývalé zaměstnavatele podala žalobu pro unfair constructive dismissal (unfair constructive dismissal označuje

v britském právu situaci, kdy zaměstnanec dá výpověď z důvodu chování zaměstnavatele) a diskriminaci z důvodu zdravotního postižení.

Paní Coleman argumentovala tím, že s ní bylo zacházeno méně příznivě než se zaměstnanci s nepostiženými dětmi a že ji zaměstnavatel podrobil zacházení, které pro ni vytvořilo nepřátelskou atmosféru. Mezi příklady diskriminačního zacházení, kterému byla vystavena, uvedla, že ji zaměstnavatel odmítl umožnit navrátit se na její původní pracovní místo poté, co se vrátila z mateřské dovolené, ale ostatním v této věci vyhověl. Říkali o ní, že je líná, když si chtěla vzít volno z důvodu péče o svého syna, ačkoliv to ostatním umožňovali, a odmítli jí uspořádat práci stejně flexibilně, jako měli její kolegové s nepostiženými dětmi.

## ARGUMENTY OBOU STRAN

Paní Coleman se ve své žalobě opírala o národní legislativu – Disability Discrimination Act – zákon o diskriminaci z důvodu zdravotního postižení a o antidiskriminační směrnici 2000/78/ES. Její argument byl, že směrnice 2000/78/ES je koncipována tak, aby zakázala diskriminaci nejen vůči samotným osobám se zdravotním postižením, ale také vůči osobám, které jsou obětí diskriminace, protože jsou ve vztahu se zdravotně postiženou osobou. Paní Coleman tedy uvedla, že tribunál by měl interpretovat Disability Discrimination Act (zákon o diskriminaci z důvodu zdravotního postižení) v souladu s antidiskriminační směrnici, a měl by jí tedy poskytnout ochranu proti diskriminaci z důvodu vztahu se zdravotně postiženou osobou. Žalování argumentovali zase tím, že daný britský zákon a antidiskriminační směrnice, kterou tento zákon provádí a která zakazuje diskriminaci v zaměstnání a povolání mimo jiné i z důvodu zdra-



FOTO: © BSTEFAVON / DREAMSTIME.COM

vatního postižení, chrání před diskriminací v zaměstnání a povolání pouze zdravotně postižené zaměstnance samotné a nikoliv zaměstnance, kteří zdravotně postižení nejsou, ale pouze o zdravotně postižené pečují.

## ROZHODNOUT MUSEL EVROPSKÝ SOUDNÍ DVŮR

Britský tribunál řízení z důvodu nejasnosti ve výkladu směrnice přerušil a postoupil Evropskému soudnímu dvoru k zodpovězení otázky, zda chrání směrnice 2000/78/ES jenom před přímou diskriminací a obtěžováním osoby, které jsou samy postižené a zda je zacházení, když zaměstnavatel zachází se zaměstnancem méně příznivě, než zachází nebo by zacházel s jinými zaměstnanci a je prokázáno, že důvod pro toto zacházení se zaměstnancem je, že zaměstnanec má zdravotně postižené dítě, o které zaměstnanec pečuje, považováno za přímou diskriminaci.

■ Z Afriky

## Život handicapovaných v Zambii se zlepšuje

Zambijská republika je přibližně desetkrát větší než Česko a má asi 12 milionů obyvatel. Podle odhadů v ní žije 7 až 9 % žen a mužů se zdravotním postižením, většina z nich v chudobě. Ale blýská se na lepší časy. Potřeby lidí s handicapem se začínají promítat do rozvojových programů země. Velkou měrou k tomu přispěly i aktivity Mezinárodní organizace práce (ILO).



FOTO: © INTERNATIONAL LABOUR ORGANIZATION/CROZET M.

Lusaka, Zambie (ILO Online) – Když Susan Mulela otevřela soukromou mateřskou školkou pro děti se zdravotním postižením v Kanyama v roce 2005, splnila si svůj celoživotní sen. Stigmatizace a diskriminace patří mezi největší problémy, s nimiž se handicapovaní v Zambii potýkají. A to potvrzuje i Susan: „Většina rodičů postižených dětí neví, co s nimi. Prostě je drží doma a neposílají do školy.“ Susan zná tuto situaci velmi dobře. V šesti letech onemocněla dětskou obrnou a musela chodit o berlích. Na rozdíl od mnoha jiných dětí se zdravotním postižením se její rodiče snažili, aby získala vzdělání. Po střední škole absolvovala pedagogický kurz a začala s podnikáním v předškolní péči o děti.

Susan také absolvovala kurz přípra-

vy na podnikání – školení v oblasti dovedností řízení podniku, který byl realizován za podpory Mezinárodní organizace práce (ILO). Doufá, že získané poznatky jí pomohou, aby její školka byla dobře finančně zajištěna.

## Jak pomáhá ILO

Právě takovými workshopy může ILO výrazně přispět k podpoře integrace zdravotně postižených nejen v Zambii. Cesta ke zlepšení situace zdravotně postižených nicméně nebude jednoduchá. „Řešení spočívá částečně v demystifikaci,“ říká Barbara Murray, senior specialista na problematiku zdravotně postižených ILO v Ženevě, a dodává: „Ze zkušeností víme, že handicapovaní jsou schopni si vydělat na živobytí a že mnozí z nich

mohou být v práci stejně úspěšní jako lidé bez zdravotního handicapu. Ale jedině společným úsilím vlády, sociálních partnerů a občanské společnosti bude možné odstranit předsudky, které brání větší účasti lidí se zdravotním postižením na dění ve společnosti a na pracovním trhu.“ Tým ILO zabývající se problematikou zdravotně postižených se snaží zajistit, aby problematika handicapovaných a její řešení byla obsažena v programech důstojné práce (DWCP) ve všech zemích.

## DET – ŠKOLENÍ O ROVNÝCH PŘÍLEŽITOSTECH ZDRAVOTNĚ POSTIŽENÝCH

Účinným nástrojem, který zajistí, aby byly potřeby handicapovaných zohledněny v národních programech a projektech, je Disability Equality Training (DET) – školení o rovných příležitostech zdravotně postižených. Letošního března byl zorganizován Mezinárodní organizací práce (ILO) workshop DET pro Zambii. Z této akce vzešlo doporučení vytvořit pracovní skupinu, která by mapovala potřeby zdravotně postižených v této africké zemi a její zjištění by se pak promítla do dalšího Rámce pro rozvojovou pomoc OSN 2011–2013 (UNDAF). V létě pak proběhl workshop DET pro zambijské poslance. Cílem bylo upozornit volené zástupce na problematiku handicapovaných, přimět je k přijetí zákonů, které by zlepšily jejich život, a k ratifikaci Úmluvy OSN o právech osob se zdravotním postižením.

ZDROJ: ILO.ORG

■ Z Asie

## Vařením a uklízením bojuje „pan Mámá“ proti chudobě i předsudkům

V letošním roce si připomínáme 10. výročí vyhlášení akčního plánu boje za genderovou rovnost Mezinárodní organizací práce (ILO). Jedním z témat rok trvajících kampaní byla otázka harmonizace pracovních a rodinných závazků u žen a mužů. Novinářka Karen Emmons přináší informace o situaci v Kambodži – v zemi, kde vzdělávací program ILO pomáhá změnit předsudky ve společnosti.

Tasok, provincie Takeo, Kambodža (ILO Online) – Většina lidí říká – je to ženská práce. Pro Sin Sok Ly je to jeho práce. Možná proto, že to nedělá celý život, ale zatím jen pár let, si práci muže v domácnosti nemůže vynachválit. Vyhná krávy na pastvu, vaří rodinné obědy... Je takovým „panem Mámou“ na kambodžském venkově. „Myslím, že mi to jde,“ usmívá se a mazlí se přitom se svými dvěma vnoučaty. „Mám pocit, že my (muži) můžeme dělat všechno, pomáhat se vším – samozřejmě až na porod a kojení.“

Ten večer devětapadesátiletý Sin Sok Ly vykoupal chlapce a chystal se připravit k večeři vepřové maso se zelenou papájou. Jeho žena Sok Sokhom zatím seděla na zemi a dělala z dlouhých, obarvených palmových listů fantastické košíky a boxy, které se vyváží do Japonska a do západních zemí a jsou vyhledávaným artiklem i v luxusních obchodech s ručně vyráběnými výrobky v Phnompenhu – v hlavním městě Kambodžského království. Aby vydělala alespoň 25 amerických dolarů týdně, tedy částku, kterou považuje za dobrý příjem a kterou její muž nikdy nevydělal, musí Sok Sokhom pracovat od rána do večera. Vyšší výtěžky Sok Sokhom umožňují rodině splácet dluhy a také umožní přestavět jejich jednoduchý dům s doškovou střechou na lepší dřevěný se střechou plechovou. Ale jak sama Sok dodává, kdyby ještě musela dělat práci v domácnosti, kterou nyní vykonává její muž, byl by takový příjem nemyslitelný.

## WEDGE – PROGRAM NA PODPORU PODNIKÁNÍ ŽEN A ROVNOSTI Pohlaví

Konfrontovat chudobu s praktickými, které ji udržují, se snaží program podporovaný Mezinárodní organizací práce (ILO). Nese název The Women's Entrepreneurship Development and Gender Equality (WEDGE), tedy program na podporu podnikání žen a rovnosti pohlaví, a má za cíl nejen naučit ženy, aby obstály v konkurenčním prostředí, či jak lépe hospodařit s penězi, ale chce také změnit pohled na tradiční role v rodině.



FOTO: © KOMAR / DREAMSTIME.COM

Program WEDGE byl pilotně spuštěn v Kambodži, Laosu, Etiopii, Tanzanii, Zambii, Keni a Ugandě. V Kambodži, kde více než třetina populace žije pod hranicí chudoby (tj. US\$ 1,25 na osobu a den), se do programu aktivně zapojila kromě jiných také asociace KWHA (Khmer Women's Handicraft Association). V jejím čele stojí vdova Meas Savary, která uzavírá smlouvy se ženami, které provozují rukodělnou výrobu – jako je právě paní Sok Sokhom. Meas Savary obchází vesnice, kde členky její asociace žijí, kontroluje kvalitu jejich výrobků a samozřejmě i dodržování termínů. Snaží se také přesvědčit ostatní členy rodiny, jak by ženám jejich práci mohli ulehčit.

Přestože byl pak Sin Sok Ly ženatý 31 let, nikdy manželce s chodem domácnosti moc nepomáhal. Když se u nich objevila paní Meas Savary a pokázala na to, jak by své ženě mohl ulehčit práci, vzal si její slova k srdci. Od té doby doma uklízí, pere, vaří, pečuje o děti i zahradu. Ve vesnici, kde žije 144 rodin, se stal vzorem pro ostatní. A protože ne všichni muži si dobře rozumí s koštětem a utěrkou, musela paní Meas Savary některým z nich pohrozit. Pokud nebudou pomáhat ženám s domácími pracemi, nebudou od nich příště brát jejich výrobky. Výsledek? V letech 2006–2008 se zisk asociace KWHA vyšplhal z přibližně 9 000 dolarů na US\$ 20 000.