

ČSSD - Popis přechodu na NDC systém – 3. kolo

Upozornění pro čtenáře: Tyto propočty jsou posledním, třetím kolem výpočtů Výkonného týmu. Získané poznatky budou využity v Závěrečné zprávě Výkonného týmu. Výkonný tým předpokládá, že se k tomuto podkladu povede odborná diskuse, ze které vyplynou užitečné náměty na zdokonalení provedené analýzy a další náměty v oblasti legislativy, sociologické predikce a podobně. Tento návrh důchodové reformy nemusí představovat definitivní pozici politické strany k důchodové reformě. Ta se může i po uzavření výpočtů a dokončení Závěrečné zprávy dále vyvíjet.

• Zadání

Propočty varianty NDC jsou postaveny na následujících předpokladech (kurzívou jsou vyznačeny změny v zadání NDC systému oproti zadání použitému pro analýzu zpracovanou 11.4.2005):

- Rok 2009 je posledním rokem, kdy lze odejít do starobního důchodu plně podle „starého“ PAYG DB systému. Po startu systému NDC v roce 2010 činí váha NDC důchodové složky starobního důchodu v celkovém důchodu 3,3% za každý rok v období let 2010 až 2040. Postupně klesá váha PAYG DB a naopak roste váha NDC důchodu na celkovém starobním důchodu jednotlivce. Transformační období končí rokem 2040, odkdy je pro výpočet starobního důchodu plně použit NDC systém.
- Statutární věková hranice pro odchod do důchodu se postupně zvyšuje na 65 let pro muže i ženy. Muži dosáhnou tohoto věku v roce 2030, ženy v letech 2033-2043 v závislosti na počtu vychovaných dětí.
- Do roku 2040 je občanům garantován minimální důchod ve výši 1,2 násobku životního minima jednočlenné domácnosti. Od roku 2040 se garantovaný minimální důchod snižuje na 1,1 násobek životního minima. *Životní minimum se valorizuje podle inflace a tří čtvrtin tempa růstu průměrné reálné mzdy.*
- Pojistná sazba pro NDC systém starobních důchodů činí 21% a celé toto pojistné se eviduje na *individuálních účtech jednotlivců*. Celková pojistná sazba důchodového systému činí 28%. Od roku 2010 dojde k převodu pojistného ze státní politiky zaměstnanosti (1,6%) do důchodového systému. Tyto dodatečné prostředky se budou plně připisovat na individuální účty pojištěnců. Pojistná sazba NDC tak od roku 2010 činí 22,6% a celková pojistná sazba důchodového systému bude ve výši 29,6%.
- Vyplácený důchod se valorizuje dle inflace a 1/2 růstu průměrné reálné mzdy. Zůstatky na individuálních pomyslných účtech jsou meziročně zhodnocovány podle růstu objemu celkově vybraného pojistného.
- Starobní důchod z NDC systému je vypočten jako doživotní anuita zohledňující uvažovanou valorizaci důchodů. Při výpočtu anuity se pracuje s unisex úmrtnostními tabulkami. Výše starobního důchodu je závislá, kromě uvažované valorizace důchodů, také na unisex době dožití dané generace (ročníku narození) v okamžiku odchodu jedince do starobního důchodu a vyšší zůstatku na jedincově pomyslném účtu.
- Nově vyměřené invalidní důchody jsou od roku 2010 upraveny přepočtem podle NDC pravidel za dopočtenou dobu pojištění (NDC složka invalidního důchodu je stanovena obdobně jako u starobního důchodu – tj. váha NDC důchodové složky invalidního důchodu v celkovém důchodu činí 3,3% za každý rok v období let 2010 až 2040).
- U ostatních parametrů důchodového systému (indexace redukčních hranic a valorizace základní výměry v „dobíhajícím“ PAYG DB systému) se předpokládá stejný vývoj jako v základní variantě.¹

¹ Počet nestarobních důchodců (zejména invalidních) závisí mj. také na procesu zvyšování důchodového věku (podrobněji viz popis parametrických reforem PAYG systému zvyšujících věkovou hranici). Počet nestarobních důchodců je tudíž totožný s předpoklady parametrické varianty zvyšující věkovou hranici na 65 let.

- Obdobně jako v základní variantě nezahrnuje projekce důchodového systému příjmy a výdaje na důchody ozbrojených složek.

Výpočty byly provedeny s využitím demografické prognózy Přírodovědecké fakulty UK v Praze z roku 2003 [odkaz na sekci 2.3 Demografie]. Makroekonomické předpoklady analýzy varianty NDC vycházejí z makroekonomického scénáře [odkaz na soubor makroekonomického scénáře makro VT 65.xls].

Jediná změna oproti makroekonomickému scénáři použitému při výpočtu základní varianty vyplývá z postupného zvyšování věkové hranice na 65 let. To má za následek, ve srovnání se základní variantou, poněkud vyšší počet ekonomicky aktivních osob.² V důsledku vyššího počtu zaměstnaných osob roste oproti základní variantě úroveň a dočasně i dynamika vytvořeného reálného HDP. Shrnutí základních makroekonomických ukazatelů je zachyceno v tabulce 1.

Tabulka 1: základní makroekonomické ukazatele

| | | 2004 | 2005-2010 | 2010-2020 | 2020-2030 | 2030-2040 | 2040-2050 | 2050-2100 | 2005-2100 |
|---------------------|-----------------|------------------------------------|-----------|-----------|-----------|-----------|-----------|-----------|-----------|
| | | Základní makroekonomické ukazatele | | | | | | | |
| HDP, s.c. | <i>růst v %</i> | 4,0 | 3,6 | 2,8 | 2,6 | 1,9 | 1,4 | 1,7 | 2,0 |
| HDP na hlavu | <i>růst v %</i> | 3,9 | 3,5 | 2,7 | 2,6 | 2,1 | 1,6 | 1,8 | 2,1 |
| Zaměstnanost | <i>růst v %</i> | -0,6 | 0,5 | 0,0 | 0,1 | -0,3 | -0,7 | -0,2 | -0,2 |

Kvantifikovány jsou makrofinanční a mikrofinanční kritéria [odkaz na sekci 2.5 Kritéria], která se počítají u všech zadaných variant důchodové reformy. Schéma modelu, který byl použit k analýze základní varianty, je včetně stručného popisu jednotlivých bloků modelu k dispozici zde [odkaz na sekci 2.6 Schéma modelu].

Výsledky:

Výsledky po roce 2065 jsou založeny na demografické projekci, nikoliv na prognóze. Při interpretaci výsledků je nutné brát ohled na nejistotu demografických prognóz/projekcí, která se zvyšuje s prodlužujícím se časovým horizontem prognóz/projekcí.

Detailní vývoj makrofinančních kritérií v jednotlivých letech projekce důchodového systému je k dispozici zde.

1. Makrofinanční kritéria

• Výdaje důchodového systému

Starobní důchodový systém je složen z plně ekvivalentní NDC komponenty a institutu garantovaného minimálního důchodu, v jehož rámci se naopak projevuje plná solidarita. Z důvodu odlišných vlastností obou těchto komponent důchodového systému je v dalším textu analyzován jejich vývoj odděleně.

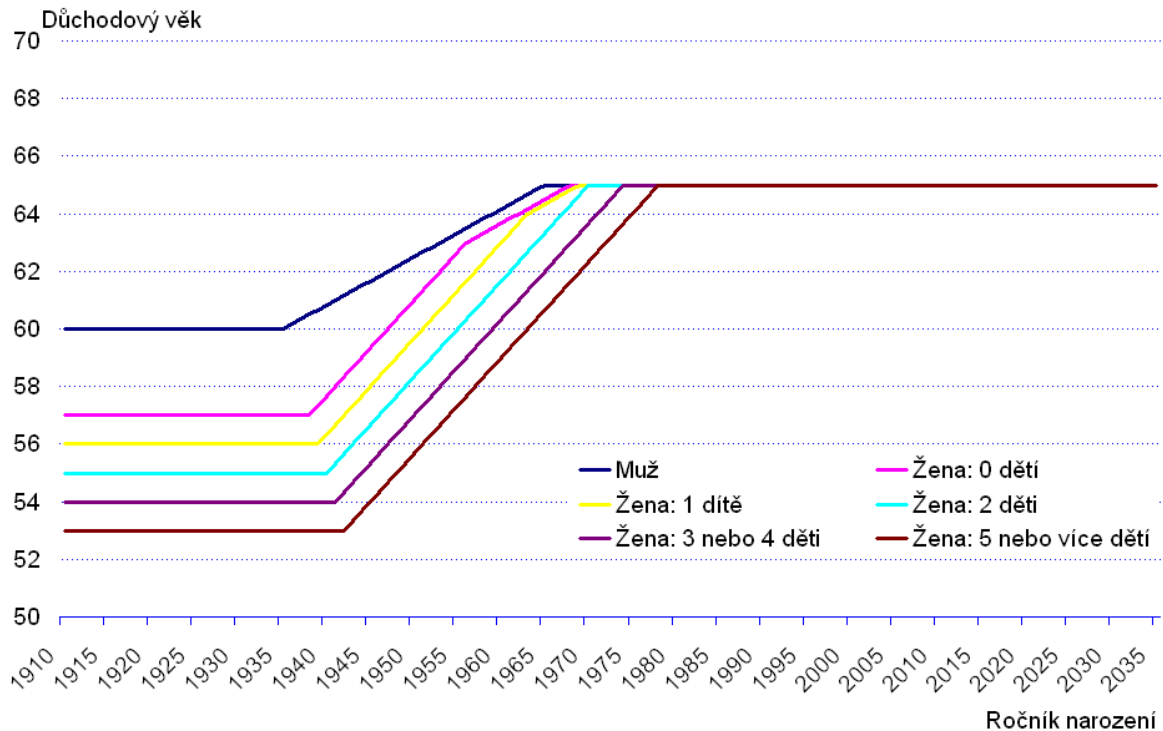
a) Výdaje na starobní důchody bez minimálního důchodu

Vývoj výdajů důchodového systému bez zohlednění nákladů na minimální důchod je ovlivněn zvyšováním věkové hranice pro odchod do důchodu a postupným přechodem důchodového systému na princip NDC. Zvyšování věkové hranice omezuje růst počtu starobních důchodců,

² Zvyšuje se i projekce počtu nezaměstnaných osob; míra nezaměstnanosti se ovšem nemění.

tento efekt byl podrobněji diskutován v rámci parametrických reforem PAYG systému upravujících věkovou hranici. Růst věkové hranice v NDC systému je znázorněn na grafu 1.

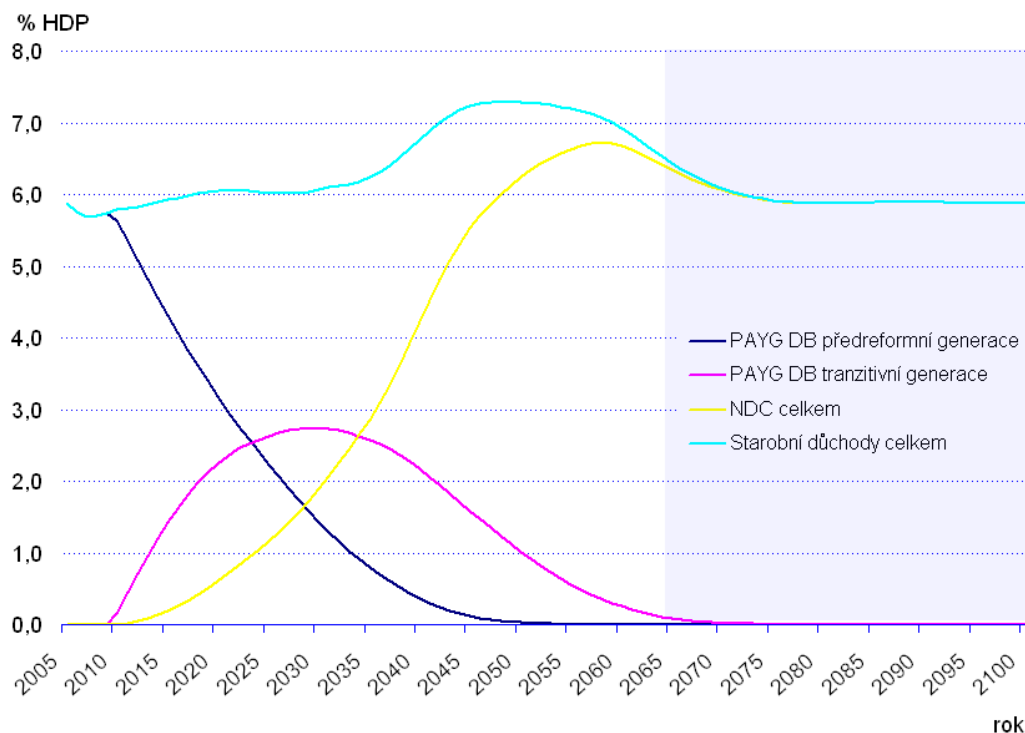
Graf 1: Vývoj věkové hranice pro odchod do důchodu



Postupný přechod na pravidla NDC systému při výpočtu výše důchodu pro občany odcházející do důchodu po roce 2009 vede k poklesu individuálního (u většiny PTJ, viz dále) i celkového náhradového poměru v čase. Celkově jsou výdaje na starobní důchody (dobíhající PAYG DB systém a nově zaváděný NDC systém) v čase v zásadě stabilní na úrovni kolem 6% HDP. K mírnému růstu dochází ve čtyřicátých a padesátých letech, kdy vrcholí počet starobních důchodců vlivem početně silné generace narozené v sedmdesátých letech minulého století. Za relativně umírněným vývojem výdajů na starobní důchody je skryt růst počtu starobních důchodců kompenzovaný setrvalým poklesem průměrného náhradového poměru (podrobněji viz dále).

Na grafu 2 jsou zachyceny výdaje důchodového systému na starobní důchody a jejich rozložení na

- výdaje PAYG systému na důchody přiznané před rokem 2010,
- výdaje PAYG systému důchodcům, kteří pobírají důchod částečně z DB systému a částečně z NDC systému – tzv. tranzitivní generace,
- výdaje NDC systému na důchody tranzitivní generace i generace těch, kteří mají již pouze NDC důchod.

Graf 2: Výdaje na starobní důchody bez minimálního důchodu

Poznámka: Do roku 2065 jsou výpočty založeny na demografické prognóze, od roku 2065 na demografické projekci. Toto rozlišení je v grafu znázorněno barevným rámečkem a je použito pro všechny grafy v makrofinančních kritériích.

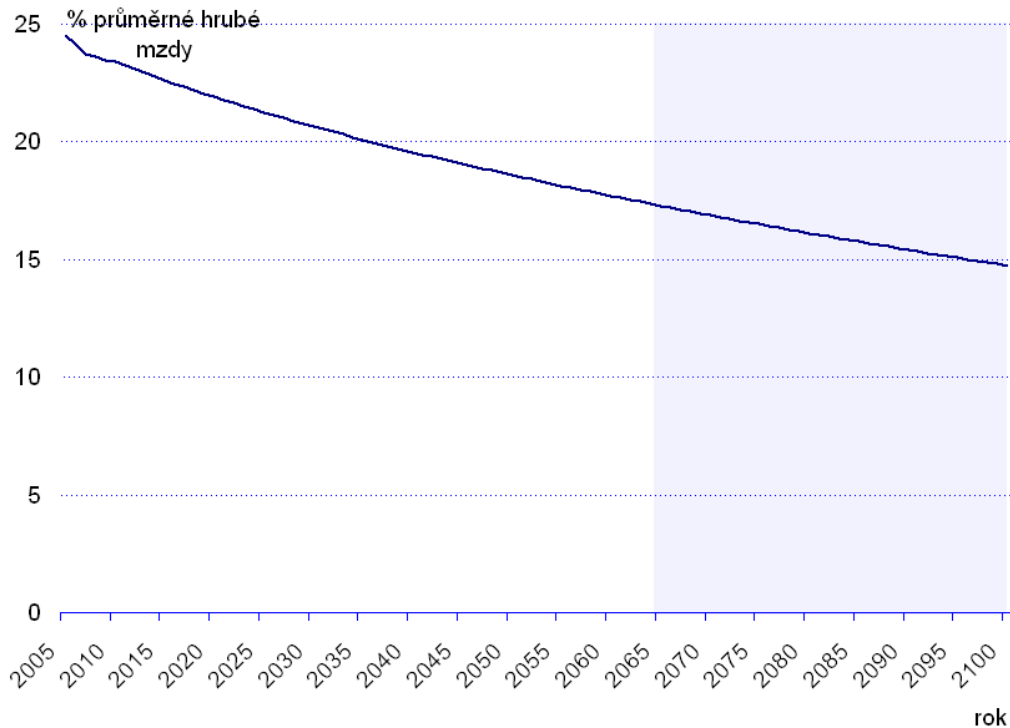
b) Výdaje na minimální důchod

Náklady na garantovaný minimální důchod úzce souvisejí s předpokládaným vývojem životního minima. V souladu se zadáním je minimální důchod vyjádřen jako 1,2 násobek životního minima, od roku 2040 pak 1,1 násobek. Ze zadání také vyplývá záměr indexovat životní minimum podle inflace a tří čtvrtin růstu průměrné reálné mzdy. Je nutné upozornit, že tento přístup vede v průběhu času k erozi relativní hodnoty životního minima vyjádřené jako % průměrné mzdy v ekonomice (viz graf 3).

Reálná hodnota životního minima vyjádřená ve stálých cenách se ovšem v čase zvyšuje. Dvojnásobku reálné hodnoty z roku 2005 bude dosaženo v první polovině čtyřicátých let. Na konci projekčního období by reálná hodnota životního minima přesáhla čtyř a půl násobek výchozí úrovně z roku 2005.

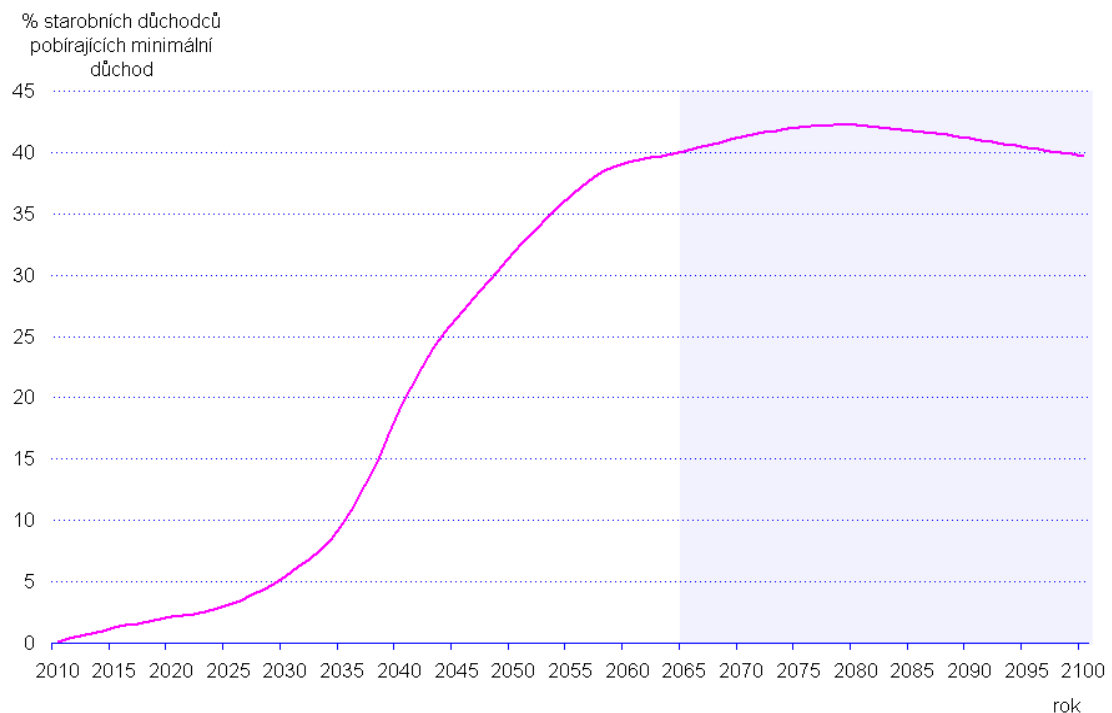
Rizikem snižování relativní úrovně životního minima vůči průměrné mzdě jsou možné negativní sociální konsekvence. Relativně klesající úroveň životního minima pak, ve vztahu s minimálním důchodem, může vytvářet neodůvodněnou mezigenerační nespravedlnost. Občan odcházející do důchodu kupříkladu v roce 2020 a pobírající minimální garantovaný důchod získá důchod ve výši 26,3% průměrné mzdy ($1,2 * 21,9\%$ průměrné mzdy jako životní minimum), kdežto občanovi odcházejícímu do důchodu o deset let později, taktéž s nárokem na minimální důchod, bude přiznán důchod ve výši pouze 24,8% průměrné mzdy ($1,2 * 20,7\%$ průměrné mzdy jako životní minimum).

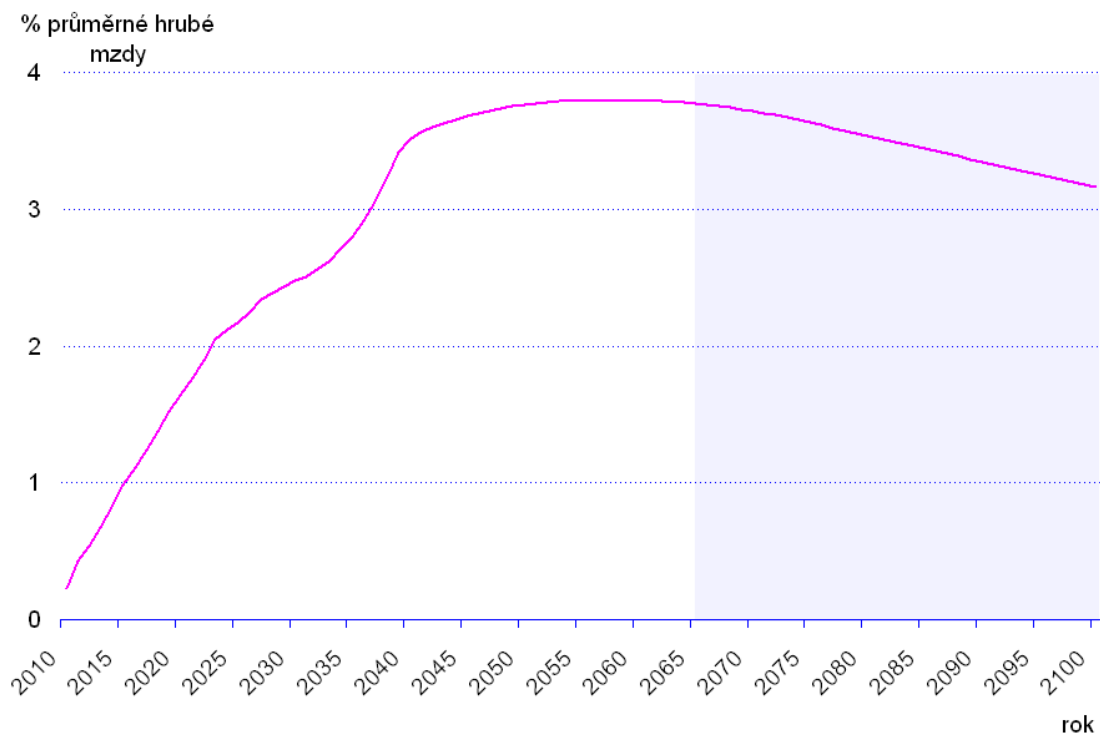
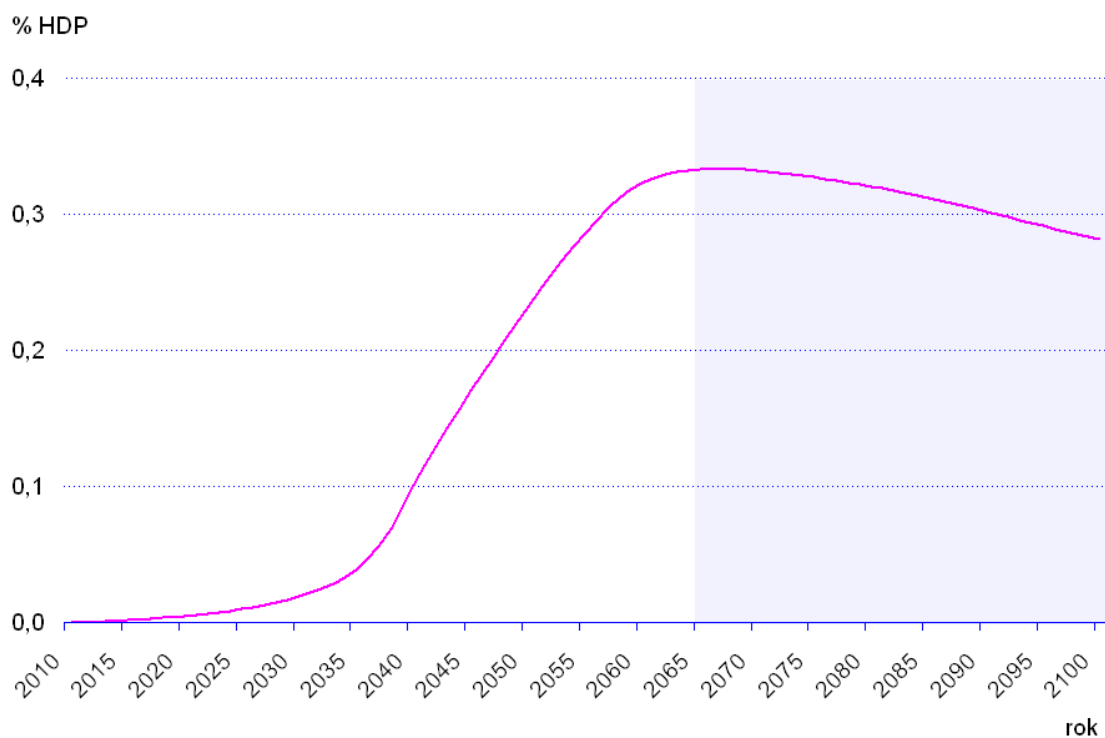
Graf 3: Vývoj životního minima ve vztahu k průměrné mzdě v ekonomice v případě indexace dle inflace a tří čtvrtin růstu průměrné reálné mzdy



V případě, že se životní minimum indexuje podle cen a tří čtvrtin růstu reálné mzdy, bude v dlouhém období přibližně 40% starobních důchodců pobírat minimální důchod (graf 4). Jde o spodní odhad, protože nezohledňuje možné doplatky v segmentu plných invalidních důchodů (které se v souladu se zadáním také počítají podle NDC pravidel). Celkové náklady na minimální důchody v segmentu starobních důchodů se budou v dlouhém období pohybovat kolem 0,3% HDP.

Graf 4: Podíl osob pobírajících minimální důchod



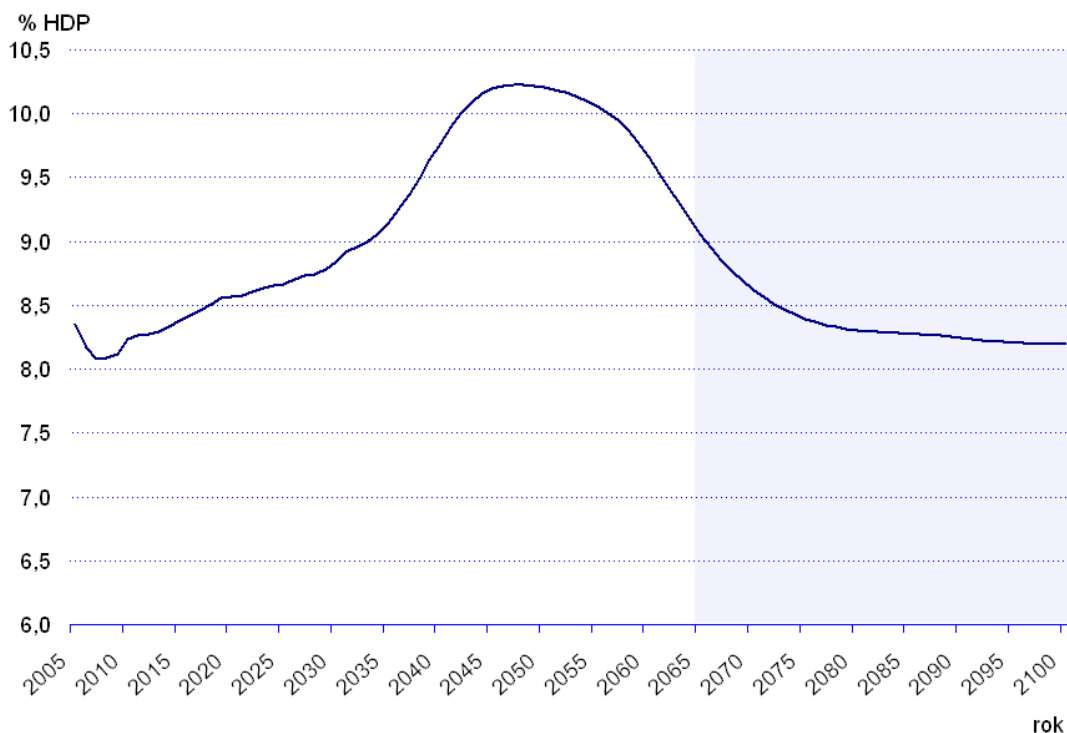
Graf 5: Průměrná výše doplatku do minimálního garantovaného důchodu**Graf 6: Náklady na doplatky do minimálního důchodu****c) Výdaje důchodového systému celkem**

Celkové výdaje důchodového systému jsou tvořeny výdaji na starobní důchody, výdaji na garanci minimálního důchodu, nestarobními důchody a administrativními náklady důchodového systému.³ Po přibližně třech dekadách mírného růstu k úrovni 8,5% HDP dochází ve čtyřicátých

³ Administrativní náklady jsou od roku 2010 uvažovány ve výši 2,1% vybraného pojistného, tedy poněkud vyšší než v základní variantě PAYG DB systému (1,8% vybraného pojistného). Jde o arbitrární předpoklad, nikoliv o

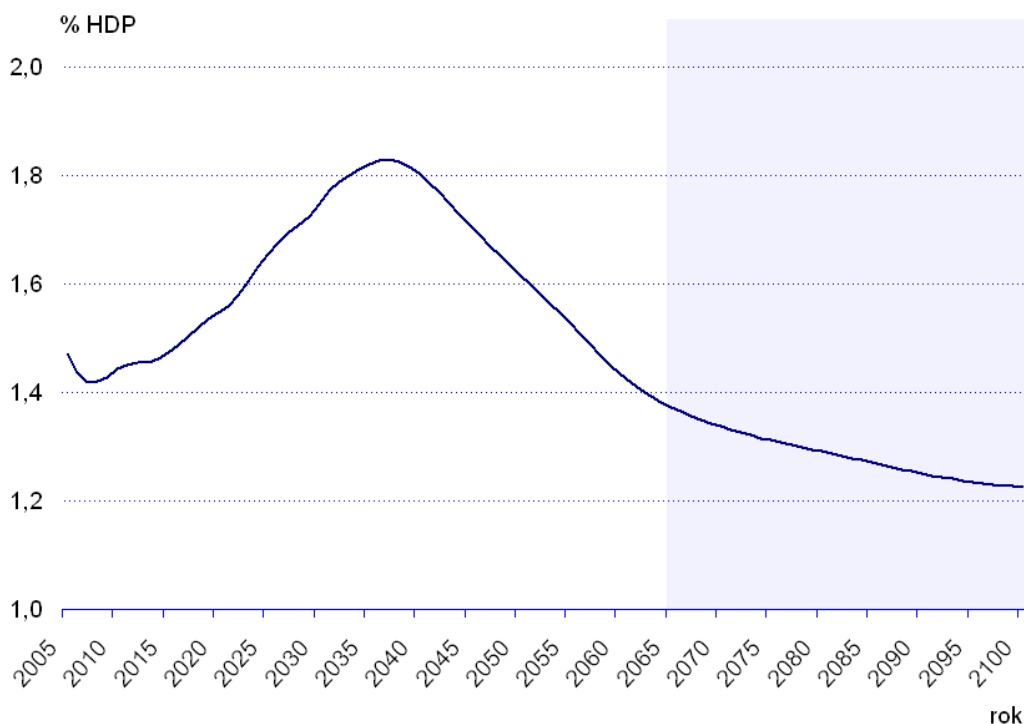
letech, vlivem vrcholící fáze stárnutí populace, k dočasnému růstu výdajů k 10,2% HDP. Koncem padesátých let se však výdaje opět snižují pod 10% HDP. Na rozdíl od výdajů na starobní důchody, které se v poslední třetině projekčního období stabilizovaly na konstantní úrovni, pokračují celkové výdaje důchodového systému v poklesu až na 8,2% HDP. V období již stabilizovaných výdajů na starobní důchody zde sehrává roli pokles nákladů na důchody invalidní, které se vyplácejí dle principu NDC (viz graf 8). Dílčí vliv má taktéž snížení garantovaného minimálního důchodu na 1,1 násobek životního minima.

Graf 7: Celkové výdaje důchodového systému



prognózu výše administrativních nákladů. Lze předpokládat, že administrativní náklady NDC systému by měly být vyšší než v případě PAYG DB systému. Vzhledem k absenci relevantních údajů je ovšem téměř nemožné odhadnout jejich výši. Jednorázové náklady související s přiznáním anuitního důchodu nejsou uvažovány.

Graf 8: Výdaje na invalidní důchody

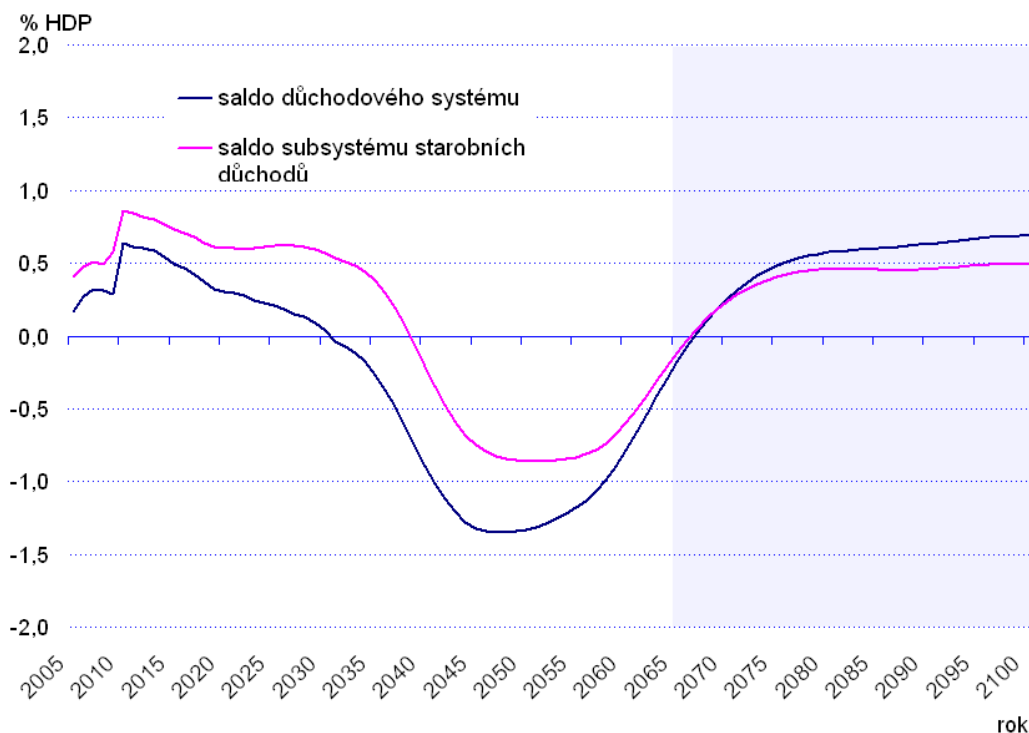


- **Příjmy důchodového systému a příspěvková sazba**

Příspěvková sazba pro NDC systém je od roku 2010 posílena o 1,6 p.b. převedených ze státní politiky zaměstnanosti. Příspěvková sazba celého důchodového systému tak dosahuje 29,6%. Z hlediska příjmů důchodového systému ve vztahu k HDP tak od roku 2010 dochází ke skokovému navýšení o 0,5% HDP na úroveň 8,9% HDP. Ve zbytku projekce zůstávají příjmy systému stabilní na této hladině. NDC systém je plně ekvivalentní systém, kde důchod odpovídá tomu, co jedinec do systému zaplatil v podobě odvedeného pojistného. Proto se zvýšení pojistné sazby ve středním a dlouhém období projeví v zásadě plně v růstu výdajů na NDC důchody. Z hlediska bilance veřejných rozpočtů tak tento krok není fiskálně neutrální. Krátkodobě sice vyšší přebytek důchodového systému „vykryje“ vyšší deficit v ostatních částech státního rozpočtu. Ovšem ve středním a dlouhém období se projeví růst výdajů NDC systému z titulu vyšší pojistné sazby a bilance veřejných rozpočtů se převedením pojistného v konečném důsledku stává více deficitní.

- **Saldo důchodového systému a kumulované saldo důchodového systému**

Vzhledem k faktu, že NDC systém se z definice týká zejména starobních důchodů, bude při popisu salda důchodového systému diskutován jak vývoj salda celého systému, tak i vývoj salda subsystému starobních důchodů. Graf 9 zachycuje vývoj salda pro oba případy.

Graf 9: Saldo důchodového systému a subsystému starobních důchodů

Saldo důchodového systému je při stabilním vývoji příjmové strany (od roku 2010) determinováno shora diskutovaným vývojem výdajů. S výjimkou období vrcholící demografické krize (v grafu od poloviny třicátých do poloviny šedesátých let) lze v důchodovém systému za podmínek specifikovaných v zadání očekávat trvalý přebytek. Ten v prvních dekádách projekce nejprve postupně klesá z hodnot kolem 0,5% HDP až do deficitu dočasně vyššího než 1% HDP ročně. Deficit kulminuje ve druhé polovině čtyřicátých let na úrovni 1,4% HDP. Poté se v důsledku snižování celkových výdajů důchodového systému deficit redukuje a v polovině šedesátých let se systém dostává opět do přebytku. Jeho úroveň na konci projekčního horizontu mírně přesahuje 0,5% HDP.

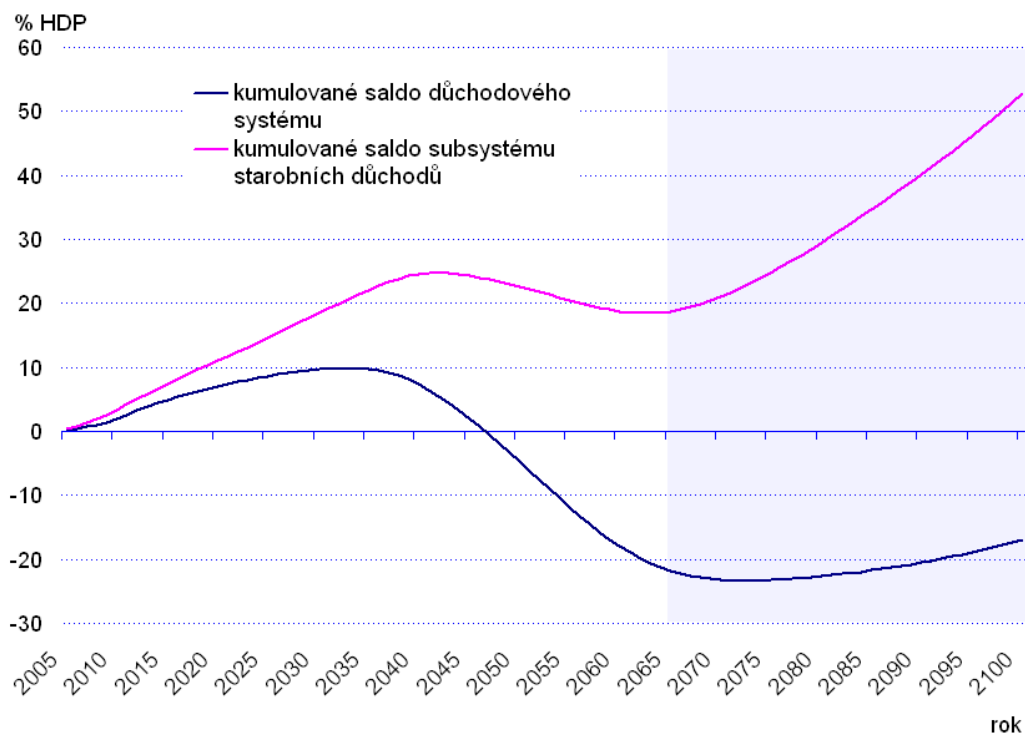
Kromě vlastností samotného NDC systému, který dokáže prostřednictvím poklesu náhradového poměru v zásadě kompenzovat růst počtu starobních důchodců, přispívá k přebytkovým tendencím celkového důchodového systému vývoj nákladů na nestarobní, zejména pak invalidní, důchody. Příspěvek vývoje v nestarobních důchodech do celkového salda důchodového systému je zřejmý z výše uvedeného grafu (rozdíl obou čar). Významnou roli hraje samozřejmě také přijatý předpoklad o indexaci životního minima (inflace plus tři čtvrtiny růstu průměrné reálné mzdy), který v kombinaci s poklesem minimálního důchodu na 1,1 násobek životního minima po roce 2040 omezuje náklady na minimální garantovaný důchod (viz výše).

Samotný systém starobních důchodů je s výjimkou čtyřicátých a padesátých let v trvalém přebytku. Přebytek NDC systému v podmínkách prodlužující se doby dožití jednotlivých generací pojištěnců je způsoben vlastnostmi NDC systému. NDC je příspěvkově orientovaný systém, který do výpočtu výše nově přiznaného důchodu plně zohledňuje rostoucí dobu dožití jednotlivých generací. Proto dochází k poklesu náhradového poměru u nově přiznaných důchodů, což způsobuje účetní přebytek NDC systému (podrobněji viz analýza NDC z 28.2.2005).

S výše uvedeným vývojem salda důchodového systému je konzistentní vývoj kumulované majetkové pozice. Kumulované saldo důchodového systému vykazuje v čase v zásadě velmi

stabilní vývoj. Zpočátku se v systému tvoří, v důsledku přebytků, rezervní fond, který dosáhne v první polovině třicátých let téměř 10% HDP. Poté se začínají projevovat deficity důchodového systému a rezervní fond snižuje svou hodnotu a ve druhé polovině čtyřicátých let přechází do záporných úrovní. Kumulovaný dluh kulminuje v první polovině sedmdesátých let na úrovni 23% HDP. Poté se, v důsledku obnovených přebytků důchodového systému, projevuje tendence k poklesu velikosti kumulovaného dluhu.

Graf 10: Kumulované saldo důchodového systému a subsystému starobních důchodů



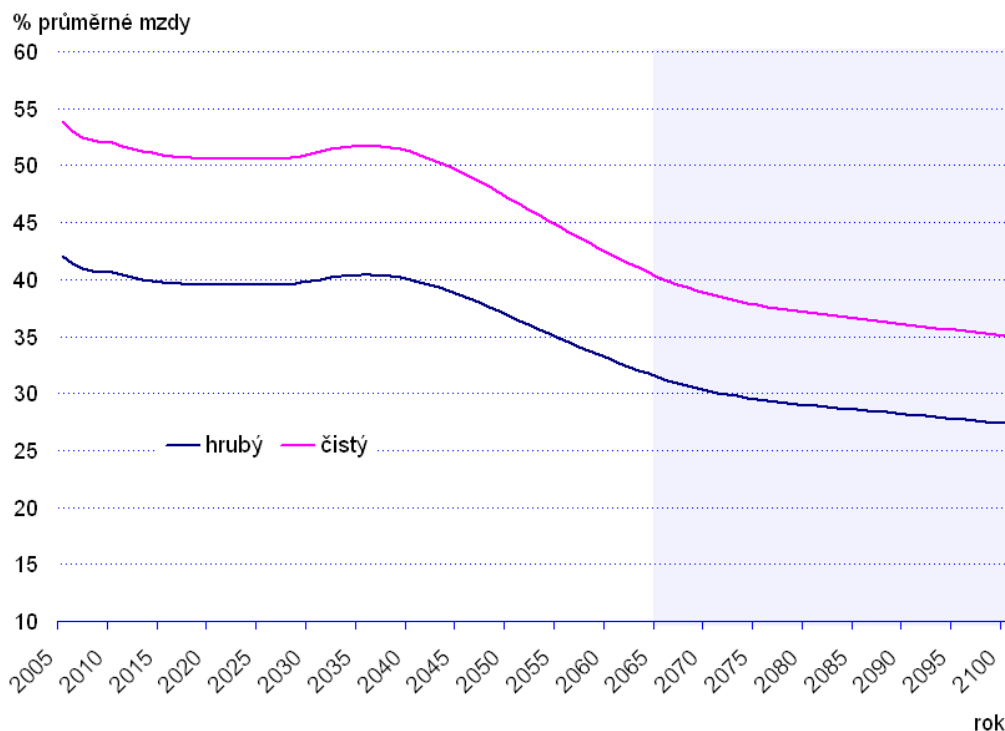
- **Celkový náhradový poměr**

Vývoj poměru průměrného starobního důchodu k průměrné mzdě v ekonomice⁴ je znázorněn na následujícím grafu. Dlouhodobě celkový náhradový poměr klesá, z výchozí úrovně kolem 42% (v brutto verzi) pod 28% ke konci století. V prvních cca čtyřech dekadách je tento pokles ovšem velmi mírný. Projevuje se sice nižší než mzdová valorizace „předreformních“ DB důchodů a růst počtu trvale krácených předčasných důchodů (viz popis z 11.4.2005). Na pokles celkového náhradového poměru působí také institut minimálního důchodu skrze nižší než mzdovou indexaci životního minima. Vzhledem k předchozím výpočtům jsou ovšem vyšší NDC důchody, protože se na osobních účtech eviduje pojistné za celých 22,6% příspěvkové sazby.

Graf 11: Celkový náhradový poměr hrubý a čistý⁵

⁴ Průměrná mzda v ekonomice je představována odhadem průměrné mzdy v národním hospodářství včetně podlimitních ekonomických subjektů (tj. podniků s méně než 20 zaměstnanci). Použity jsou údaje bez zahrnutí ozbrojených složek (z důvodu konzistence s výpočty důchodového systému, které nezahrnují příjmy z pojistného a výdaje na důchody ozbrojených složek). Údaje nejsou běžně publikovány, na vyžádání je ovšem poskytuje ČSÚ. Tento typ průměrné mzdy je úrovňově poněkud nižší než průměrná mzda za podniky s 20 a více zaměstnanci, která bývá standardně uváděna jako průměrná mzda v ekonomice. Proto dosahuje průměrný náhradový poměr v naší analýze pro současné období o cca 3 p.b. vyšších hodnot než jsou dosud standardně publikované údaje.

⁵ Náhradový poměr vůči průměrné čisté mzdě byl doložen na základě přání zadavatelů. Při odhadu vývoje průměrné čisté mzdy bylo využito údajů z rodinných účtů, ze kterých plyne, že podíl pojistného a DPFO zaplaceného zaměstnancem na průměrné nominální mzdě v roce 2003 činil 21,9%. Podíl byl v předchozích šesti



Dalším faktorem snižujícím celkový náhradový poměr je postupný růst váhy NDC pravidel při určování výše celkového nově přiznaného starobního důchodu. S rostoucí vahou NDC pravidel v důchodovém systému klesá relativní výše nově přiznaných starobních důchodů. NDC systém totiž, jako ostatně každý příspěvkově orientovaný systém, automaticky reaguje na trvale rostoucí dobu dožití při stagnujícím věku odchodu do důchodu tak, že v čase permanentně snižuje relativní výši (ke mzdě či průměrné mzdě) vypočtené doživotní anuity (starobního důchodu). Nově přiznaný starobní důchod, spočtený již plně podle pravidel NDC systému, tak ve vztahu k průměrné mzdě klesá z cca 39% v roce 2040 pod 29% v poslední dekádě tohoto století. K poklesu náhradového poměru oproti výchozí úrovni přispívá také fakt, že pojistné se na individuálních účtech indexuje podle tempa růstu objemu celkově vybraného pojistného. To je v průběhu projekce nižší než růst průměrné mzdy. Tento faktor vede k poklesu náhradového poměru u většiny osob (s výjimkou výrazně nadprůměrně příjmových jedinců). Do poklesu celkového náhradového poměru po roce 2040 se výrazně promítá i snížení hodnoty minimálního důchodu z 1,2 na 1,1 násobek životního minima.

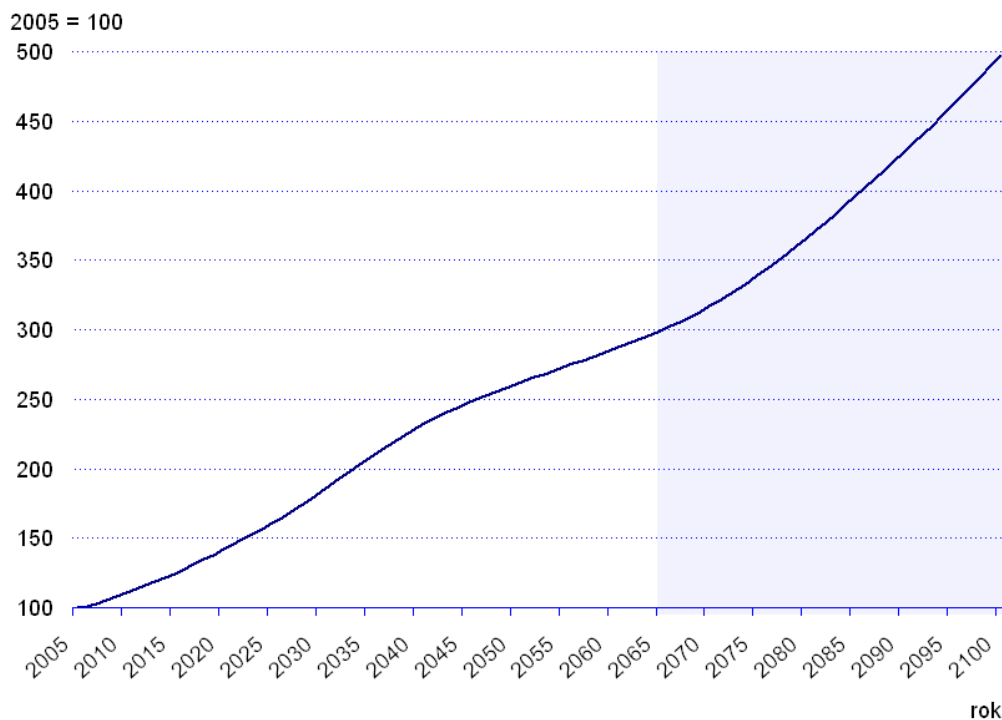
V prvních čtyřech dekádách projekce je ovšem pokles celkového náhradového poměru pozvolný, protože tendence působící k jeho snižování jsou částečně kompenzovány procesem zvyšování věkové hranice pro odchod do důchodu. Růst věkové hranice omezuje shora popsanou „automatickou“ reakci NDC systému na prodlužující se dobu dožití, protože limituje nárůst doby, kterou pojištěnci stráví v důchodu. Po roce 2040 je ovšem zvyšování věkové hranice v zásadě ukončeno a nové důchody jsou již plně vypláceny podle NDC pravidel. V prostředí dále rostoucí doby dožití tak dochází k urychlení poklesu celkového náhradového poměru.

Následující graf zachycuje vývoj průměrného starobního důchodu ve stálých cenách. Základnu srovnání představuje výchozí hodnota roku 2005. Z grafů 11 a 12 je patrné, že i když postupem

letech poměrně stabilní. Vývoj průměrné čisté mzdy ovšem nelze predikovat, dokonce ani v podmínkách stabilní daňové legislativy, neboť se v čase může měnit frekvence využívání různých daňově odečitatelných položek či slev na dani (např. na děti v závislosti na vývoji porodnosti, na hypotéky v závislosti na počtu poskytnutých úvěrů a výši jejich úrokové sazby atd.). Odhad průměrné čisté mzdy tak představuje pouze hrubou aproximaci a tato skutečnost by měla být brána na zřetel při interpretaci výsledků.

času klesá relace průměrného důchodu k průměrné mzdě, reálná kupní síla průměrného starobního důchodu po celý horizont projekce roste.

Graf 12: Průměrný starobní důchod ve stálých cenách (2005 = 100)



V souvislosti s náhradovým poměrem je třeba upozornit ještě na jednu skutečnost. Jedná se o aktiva invalidních osob. Invalidní osoby pobírají invalidní důchod, který je zajišťován mimo systém starobních důchodů. Přesto tyto osoby mají na svém pomyslném účtu určitou výši svých aktiv. Jde buď (i) o pojistné (a příslušné zhodnocení), které do systému zaplatily předtím, než se staly invalidními, nebo (ii) pojistné, které do systému odvádějí z příjmů získaných během trvání invalidity. V modelu zůstávají tato aktiva uvnitř NDC systému.⁶ To znamená, že v konečném důsledku aktiva invalidů poněkud zvyšují starobní NDC důchody a celkový náhradový poměr NDC systému (pro „neinvalidní“ osoby). Problém s aktivy invalidních osob v systému starobních důchodů je vlastní všem příspěvkově orientovaným systémům, bez ohledu na to, jde-li o aktiva „pomyslná“ (NDC) či skutečná (fondový DC).

Významnou informací o sociální udržitelnosti důchodové reformy je procento důchodců, kteří se propadnou pod hranici chudoby. Hranice chudoby je zde pojímána relativně ve vztahu k průměrné mzdě a v čase je tato relace konstantní. Hranice chudoby byla stanovena na úrovni 24,5 % průměrné mzdy, což odpovídá současné výši životního minima v ČR a je v souladu s nastavením obdobných institutů v zemích Evropské unie⁷. Důchodový systém by měl být schopen pro osoby, které do něj po zákonem definovanou dobu přispívaly, zajistit důchody alespoň na úrovni zajišťující základní životní potřeby. Pokud důchodový systém negarantuje příjem vyšší než hranice chudoby, propadají jeho účastníci do jiných sociálních systémů.

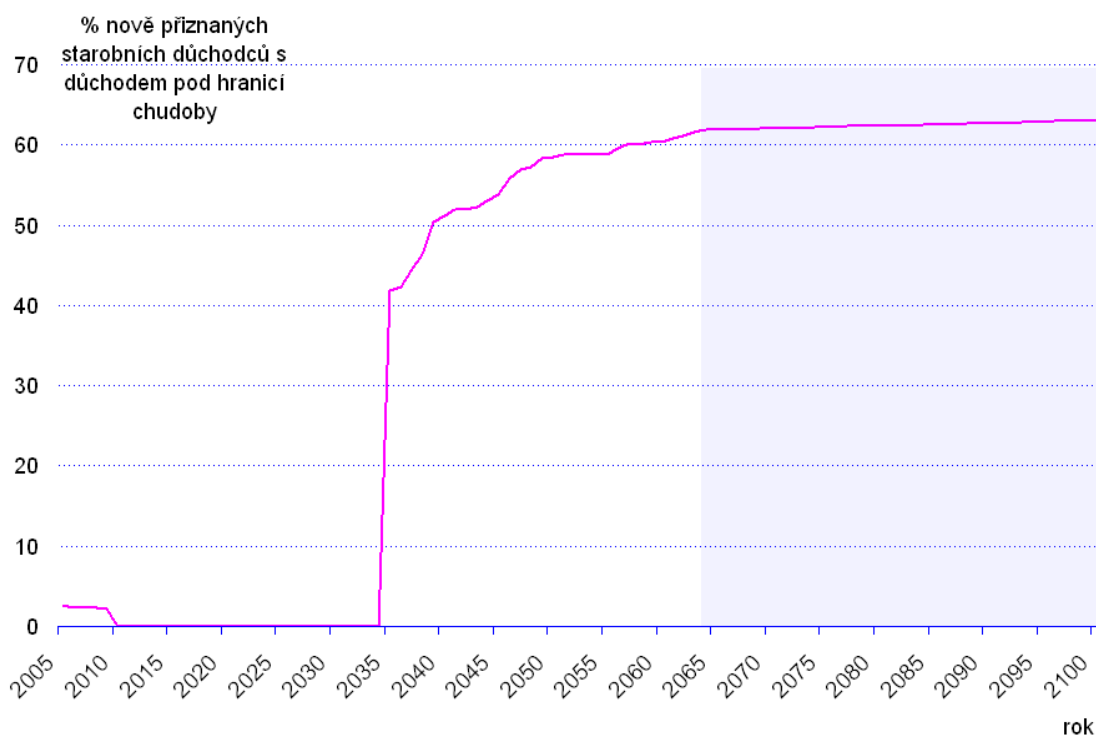
⁶ Jejich vyčlenění mimo NDC systém starobních důchodů by bylo modelově extrémně náročné. Délka invalidity se může u daného jedince měnit (vznik/zánik invalidity), stejně tak je proměnlivá i míra invalidity (částečný vs. plný invalidní důchod). Pro tyto změny neexistují příslušné mikroekonomické statistiky.

⁷ Životní minimum například činí 20,7 % průměrné mzdy v Belgii, 18,4 % ve Francii, 23,4 % v Irsku, 31,1 % v Lucembursku, 18,8 % v Nizozemí, 19,8 % ve Velké Británii, 26,8 % na Slovensku a 15,9 % v Polsku. Za povšimnutí stojí, že relativní výše životního minima není závislá na ekonomické vyspělosti země. Lze tedy předpokládat, že obdobná hranice chudoby se bude uplatňovat i v České republice bez ohledu na dohánění ekonomické úrovně zemí eurozóny.

Důchodový problém se tak přenáší do ostatních segmentů veřejných financí a prohlubuje deficit mimo námi úzce sledovaný důchodový systém.

Modelově je tento test prováděn v okamžiku přiznání nových starobních důchodců, tzn. nezohledňuje ty důchodce, kteří se pod stanovenou úroveň chudoby dostanou v průběhu pobírání svého důchodu v důsledku nižší než mzdové valorizace důchodů. Interpretace grafu musí být provedena s pochopením všech relevantních souvislostí (zejména při porovnání napříč variantami). V DC systémech bude totiž počet nově přiznaných důchodů pod hranicí chudoby mj. funkcí zvoleného valorizačního mechanismu. U mzdové valorizace lze očekávat, ceteris paribus, vyšší počet osob s nově přiznaným důchodem pod hranicí chudoby; naopak u cenové valorizace důchodů bude tento počet osob v *nově* přiznaných důchodech z definice nižší. U nižší než mzdové valorizace lze ovšem předpokládat, že se pod hranici chudoby bude postupem času dostávat i část z těch důchodců, jejichž důchod byl v okamžiku přiznání vyšší než hranice chudoby (což není v grafech zohledněno). Podobná závislost na míře valorizace funguje i v DB systémech, pokud není stabilizace finanční pozice DB systémů dosažena pouze prostřednictvím zvyšování věkové hranice pro odchod do důchodu či zvyšováním příjmů důchodového systému.

Graf 13: Nově přiznané starobní důchody pod hranicí chudoby



Z grafu 13 plyne, že po téměř celé tranzitivní období (počínající rokem 2010) bude nově přiznaný starobní důchod i u těch nejnižších příjmových decilů vyšší než definovaná hranice chudoby. V roce 2035 se ovšem již projeví postupný pokles relativní hodnoty životního minima vůči průměrné mzdě v ekonomice a cca 40% z nově přiznaných starobních důchodů bude pod úroveň 24,5% průměrné mzdy. Tento podíl v nově přiznaných důchodech v čase dále poroste spolu s tím, jak se bude dále snižovat relativní úroveň životního minima k průměrné mzdě a s ohledem na to, že od roku 2040 dochází ke snížení hodnoty minimálního důchodu z 1,2 na 1,1 násobek životního minima. Dlouhodobě lze očekávat, že cca 60% nově přiznaných starobních důchodů bude nižších než čtvrtina průměrné mzdy. Vzhledem k faktu, že valorizace vyplácených důchodů je nižší než mzdová, lze předpokládat, že skutečný počet starobních důchodců s důchodem pod hranicí chudoby bude poněkud vyšší. Provedené odhady totiž nezohledňují ty důchodce, kteří v okamžiku přiznání důchodu měli důchod vyšší než čtvrtinu průměrné mzdy v ekonomice,

avšak v důsledku pomalejší než mzdové valorizace se v průběhu pobírání důchodu pod tuto hranici propadli.

2. Mikrofinanční kritéria

Mikrofinanční kritéria jsou kvantifikována pro různé úrovně příjmů jednotlivce s pomocí tzv. příjmově typizovaného jedince (dále jen PTJ). Podrobnější informace o PTJ a výpočtu jednotlivých mikrofinančních kritérií je k dispozici [zde](#) [vložit odkaz na sekci 2.5 Kritéria]. Připomínáme pouze, že PTJ je definován jako muž, setrvávající na trhu práce po dobu 45 let a odcházející do důchodu v 65 letech. Mikrofinanční kritéria jsou spočtena také pro ženy. I u žen se předpokládá setrvání na trhu práce po dobu 45 let a odchod do starobního důchodu v 65 letech. Modelově se předpokládá, že jde o ženu se dvěma dětmi.

• Náhradový poměr⁸

Náhradový poměr zachycuje vztah důchodu a posledního (hrubého) předdůchodového výdělku u různých příjmových jedinců. Je nutné upozornit, že přijatá definice PTJ vychyluje náhradový poměr (z DB systému) v situaci zvyšování věku pro odchod do důchodu. Pro první generace PTJ je důchodový věk výrazně nižší než 65 let, ve kterých PTJ odchází z trhu práce. Proto v důchodovém systému inkasují značné bonusy za „přesluhu“ a jejich náhradový poměr dosahuje vysokých hodnot (patrně zejména u žen, modelově se dvěma dětmi, které dále snižují jejich statutární důchodový věk). Bonusy za přesluhu postupem času klesají tak, jak se zvyšuje statutární důchodový věk. Náhradový poměr proto relativně vůči výchozím hodnotám značně klesá.

Ve vývoji náhradového poměru na úrovni PTJ je patrné několik tendencí:

- (i) V čase dochází k poklesu náhradového poměru pro všechny průměrně a níže příjmové PTJ (muže i ženy). Jde primárně o důsledek růstu váhy důchodu spočteného podle NDC pravidel v celkově pobíraném starobním důchodu. Mechanismus, v důsledku kterého dochází v případě prodlužování doby dožití k redukci relativní výše nově přiznaných důchodů v NDC systému, byl objasněn výše. Sekundární důvod poklesu náhradového poměru spočívá v postupném zvyšování věku pro odchod do důchodu na úroveň 65 let. Tím při výpočtu důchodu ze starého PAYG DB systému klesá premie za odchod do důchodu po statutární věkové hranici.
- (ii) U vysoce nadprůměrných PTJ (200 a 300% průměrné mzdy) je patrný efekt zavedení NDC systému po roce 2010. U těchto PTJ rostoucí díl NDC důchodu v jejich celkovém důchodovém příjmu znamená růst individuálních náhradových poměrů po několik dekád generací PTJ v důsledku přechodu od současného značně solidárního systému k ekvivalentnímu NDC systému.
- (iii) Evidentní je také konvergence náhradového poměru pro všechny PTJ. Ze značně rozličných počátečních hodnot se náhradový poměr postupně sblíží tak, že pro PTJ narozené v závěru první poloviny sedmdesátých let minulého století a později poskytuje NDC systém stejný náhradový poměr. Tato generace je totiž první generací, která může odejít do důchodu plně podle NDC pravidel. V NDC systému, podobně jako v příspěvkově orientovaných systémech obecně, neexistuje při výpočtu důchodu příjmová redistribuce, a proto je relativní ukazatel typu náhradového poměru jednotný.⁹

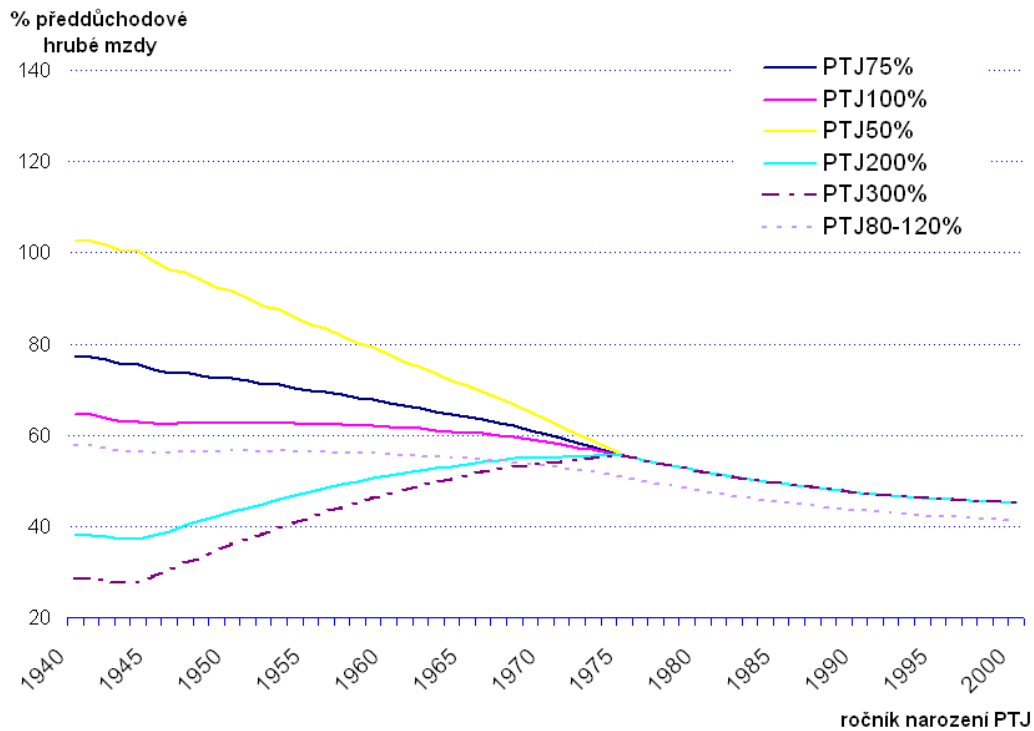
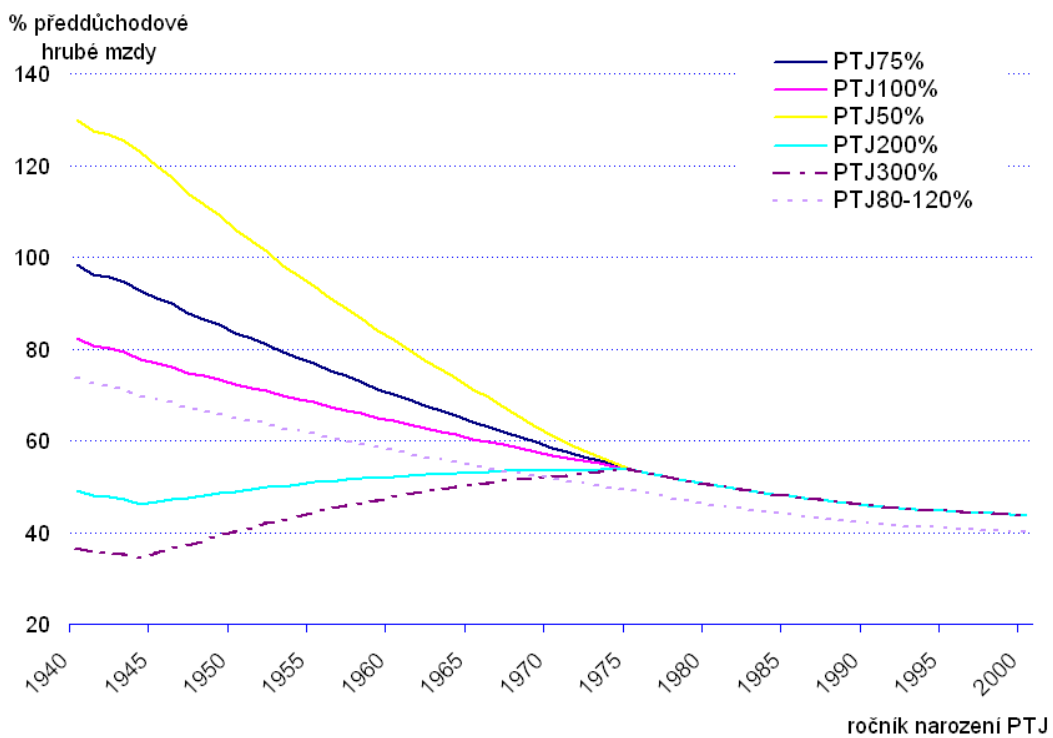
⁸ Mikrofinanční kritéria jsou spočtena, stejně jako makrofinanční kritéria, s využitím průměrné mzdy v národním hospodářství včetně tzv. podlimitních ekonomických subjektů.

⁹ Určitá redistribuce v NDC systému zůstává v podobě minimálního garantovaného důchodu. Jeho úroveň je ovšem natolik nízká a v čase se relativně dále zmenšující (viz předchozí diskusi), že ani PTJ s celoživotními

- (iv) Dynamický PTJ, jehož mzda v relaci k průměrné mzdě v ekonomice roste z 80% na počátku jeho pracovní kariéry až na 120% na jejím konci, získává v NDC systému dlouhodobě nižší výsledný náhradový poměr, než jeho statictí protějšci. V důsledku postupného růstu své mzdy (vzhledem k průměrné mzdě v ekonomice) má tento PTJ na konci své pracovní kariéry mzdu ve výši 120% průměrné mzdy. K této mzdě se také vztahuje jeho náhradový poměr. Úroveň jeho předdůchodové mzdy (v relaci k průměrné mzdě v ekonomice) je ovšem vyšší než činil jeho průměrný celoživotní výdělek vyjádřený jako procento průměrné mzdy v ekonomice za toto období (100%). U statických PTJ jsou tyto veličiny totožné. Proto je výsledný náhradový poměr u dynamického PTJ poněkud nižší než u statických PTJ.
- (v) Zajímavý je vývoj individuálního náhradového poměru z hlediska pohlaví. U starších generací platí, že PTJ-ženy dosahují vyšší náhradový poměr než PTJ-muži. Jde primárně o důsledek konstrukce PTJ, který odchází do důchodu vždy v 65 letech. S ohledem na zvýhodnění žen v PAYG DB systému v podobě nižšího statutárního důchodového věku to znamená, že PTJ-žena dosahuje při odchodu do důchodu v 65 letech vyšších prémie za odklad odchodu do důchodu po věkové hranici. Individuální náhradový poměr tak roste.

Po plném přechodu na NDC systém a srovnání statutárního důchodového věku u obou pohlaví se ovšem situace mění a PTJ-muži dosahují o něco vyššího náhradového poměru než PTJ-ženy. Jde o důsledek toho, že pracovní kariéra žen je v modelu na několik let přerušena v důsledku péče o děti. Za tuto dobu PTJ-ženy neplatí pojistné a proto výše úspor na jejich zdánlivém účtu nedosahuje úrovně mužských protějšků. Důsledkem v NDC systému je nižší přiznaná anuita a tudíž i nižší úroveň individuálního náhradového poměru. Vzhledem k použití unisex úmrtnostních tabulek tak rozdíl v náhradových poměrech mezi muži a ženami plyne na úkor různé doby placení příspěvků do NDC systému.

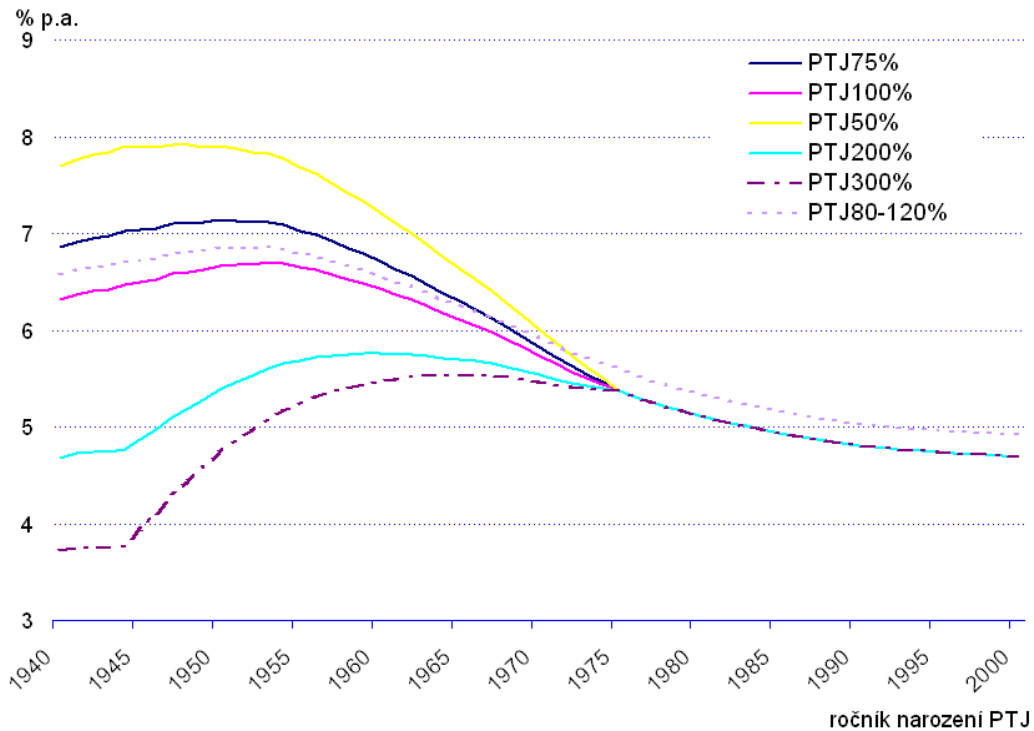
příjmy ve výši poloviny průměrné mzdy narození do roku 2000 není ohrožen tím, že by důchod vypočtený dle NDC při dosažení statutární věkové hranice byl nižší než garantované minimum.

Graf 14: Náhradový poměr pro různé PTJ-muži**Graf 15: Náhradový poměr pro různé PTJ-ženy**

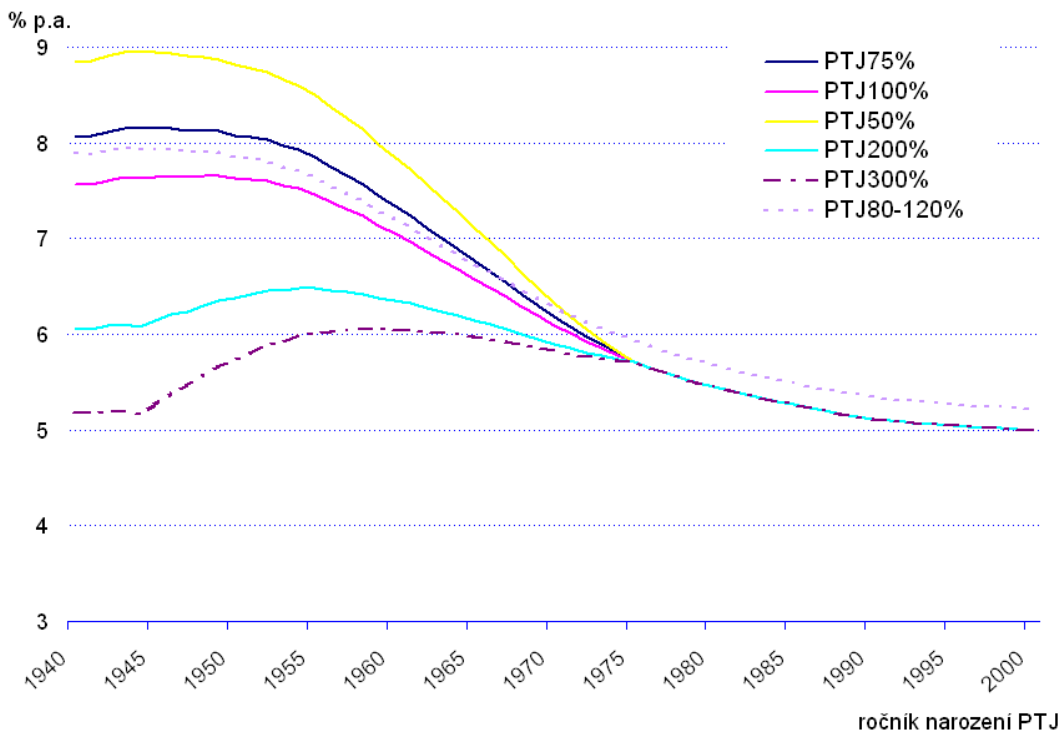
- **Vnitřní míra výnosu (VMV)**

Toto kritérium nahlíží na důchodový systém jako na investici jednotlivce a kalkuluje výnosnost takovéto investice (placení pojistného vs. získaný důchod ze systému). VMV pro analyzované PTJ vykazuje v čase obdobný průběh, jako křivky náhradového poměru.

Graf 16: Vnitřní míra výnosu pro různé PTJ-muži



Graf 17: Vnitřní míra výnosu pro různé PTJ-ženy



I u VMV dochází od jistého okamžiku k jejímu snižování v čase a ke konvergenci k jednotné úrovni. I ta však v čase průběžně klesá. Dlouhodobě míra výnosu NDC systému odpovídá v zásadě nominálnímu tempu růstu objemu mezd a platů (malá diference mezi muži a ženami v dlouhém období je způsobena použitím unisex úmrtnostních tabulek).

PTJ-ženy vykazují po celé zkoumané období vyšší VMV než PTJ-muži. Zpočátku, pro starší generace, které pobírají alespoň částečný důchod z PAYG DB systému, jde o vliv efektu náhradních dob spojených s péčí o děti. Za tyto doby se neplatí pojistné a přitom za ně vzniká nárok na důchod. Modelově je čerpají ženy a proto u nich dochází k vyšší míře výnosu oproti mužům z PAYG DB systému. Roli hraje také výše diskutované zvýhodnění žen v PAYG DB systému v podobě nižší statutární věkové hranice, která v logice konstrukce PTJ zvyšuje ženám VMV oproti mužům. Ženy dosahují vyšší VMV ovšem i v dlouhém období, kdy je důchodový systém již plně podle NDC pravidel a rozdíly v důchodovém věku pro obě pohlaví jsou již odstraněny. Jde o důsledek použití unisex úmrtnostních tabulek. S ohledem na vyšší dobu dožití žen oproti mužům je pak vnitřní míra výnosu žen z NDC systému vyšší než u mužů.

Je patrné, že jedinci s průměrným a vyšším příjmem si přechodem na NDC systém polepší. V případě mužů s příjmem ve výši dvojnásobku průměrné mzdy a vyšším je ve srovnání s výchozím stavem tato změna dokonce trvalá. Ke zlepšení dochází i v případě PTJ-žen, síla tohoto efektu je ovšem nižší a délka jeho trvání více omezená než v případě mužů.

Míra výnosu u dynamického PTJ je dlouhodobě mírně vyšší než jednotná úroveň u statických PTJ. Dynamický PTJ má relativně nejvyšší mzdu na konci (resp. ve druhé polovině) své pracovní kariéry, takže se mu jeho mzda, resp. pojistné z ní odvedené do NDC systému, nestihne vůči celkové průměrné mzdě v ekonomice „znehodnotit“¹⁰ tolik jako u statických jedinců. Jde o tentýž efekt (jen z trochu jiného úhlu pohledu), který byl diskutován u dynamického PTJ při náhradovém poměru.¹¹

• Implicitní daň

Při analýze vývoje implicitní daně lze vysledovat několik zajímavostí:

- (i) Implicitní daň klesá spolu s rostoucím příjmem u těch PTJ, kteří odchází do důchodu před plným zavedením NDC systému, tj. jejich celkový důchod je alespoň z části tvořen i důchodem z předreformního PAYG DB systému. Jde o důsledek vlivu PAYG DB systému na implicitní daň v podmínkách rostoucího příjmu, který byl podrobněji diskutován v popisu základní varianty.
- (ii) U těchto generací PTJ implicitní daň po dosažení statutární věkové hranice nejprve konkávně roste a posléze její hodnota klesá. Stále však, s výjimkou vysoce příjmově nadprůměrných PTJ-mužů (200% a více) zůstává kladná. Konkávní tvar křivky plyne z kombinace dvou dílčích vlivů:
 - a) V PAYG DB složce důchodu implicitní daň lineárně roste spolu se zvyšujícím se věkem po dosažení důchodového věku (viz popis základní varianty).
 - b) V NDC složce důchodu naopak odklad odchodu do důchodu zvyšuje přidělenou anuitu (klesá doba pobírání důchodu). Růst váhy NDC důchodu v celkovém důchodovém příjmu PTJ tento efekt dále posiluje.

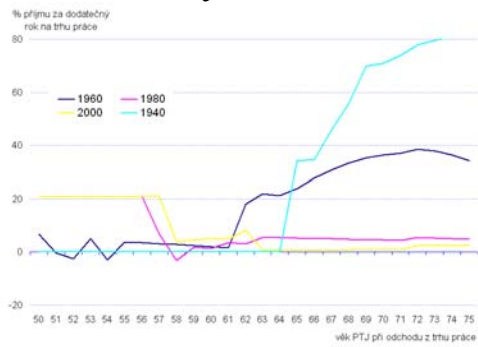
¹⁰ Jde o důsledek toho, že pojistné na individuálních účtech se indexuje mírou růstu celkově vybraného pojistného do NDC systému. To však v čase v projekci dosahuje nižší dynamiky než růst průměrné mzdy.

¹¹ Za daných makroekonomických podmínek tak NDC systém zvýhodňuje ty jedince, kteří relativně větší část pojistného zaplatí spíše ke konci své pracovní kariéry než ty jedince, kteří platí relativně „vyrovnaně“ v průběhu celé kariéry.

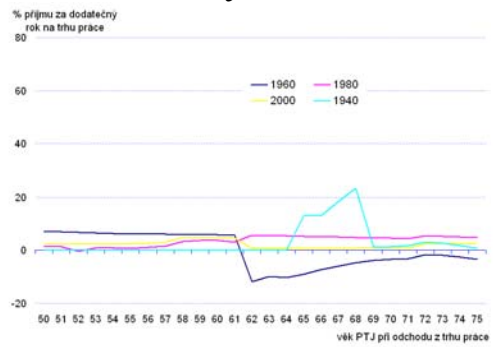
- (iii) V případě statických PTJ, kteří odejdou do důchodu již plně podle pravidel NDC, nesouvisí výše implicitní daně s výší jejich příjmu. V NDC systému, s ohledem na nízkou garantovanou hodnotu minimálního důchodu, prakticky není příjmová redistribuce. Daň je u těchto PTJ poměrně stabilní a celkově blízká pojistně-neutrální hodnotě (po dosažení statutárního důchodového věku).¹²
- (iv) Zajímavá je rozdílná úroveň implicitní daně u mužů a žen v předdůchodovém věku a po dosažení statutární věkové hranice. Ženy vykazují obecně výrazně nižší úroveň implicitní daně než muži. Jde o důsledek použití unisex úmrtnostních tabulek v NDC systému pro výpočet důchodů. Unisex tabulky, ve srovnání s pohlavně specifickými tabulkami, v anuitě zvýhodňují ženy na úkor mužů. Tento efekt je finančně značně silný. V případě generací PTJ-žen, které alespoň částečně pobírají ještě PAYG DB důchod, dosahuje implicitní daň výrazně nižších hodnot než u mužů (viz bod (ii)) a pohybuje se v záporných hodnotách déle než u PTJ-mužů. V případě generací PTJ-žen, jejichž důchod je již plně podle NDC pravidel, je efekt unisex úmrtnostních tabulek natolik silný, že, z čistě důchodově-ekonomického hlediska, by se PTJ-ženám vyplatilo po dosažení statutární věkové hranice odchod do důchodu neustále odkládat. U PTJ-mužů je naopak v této fázi implicitní daň kladná, stabilní až mírně rostoucí (viz bod (iii)), což by obnášelo mírnou ekonomickou pobídku směrem k odchodu do důchodu na věkové hranici.
- (v) Za povšimnutí stojí také atypické chování implicitní daně u PTJ50% v průběhu šesté dekády života těch generací PTJ, které odcházejí do důchodu plně podle NDC pravidel (v grafech ročníky narození 1980 a 2000). U nízko výdělečných PTJ (mužů i žen) je implicitní daň v průběhu padesátých let života značně vysoká (cca 21%). To znamená, že systém vysílá finanční pobídku opustit trh práce a nečekat na první možnost odchodu do NDC důchodu. Ani dodatečný rok placení pojistného by totiž nezvýšil důchodový příjem takového jedince, který by byl tak jako tak na úrovni garantovaného minimálního důchodu. Motivace k opuštění trhu práce klesá až při přiblížení se statutárnímu věku odchodu do důchodu, kdy se tyto jedinci dostávají (díky vyššímu zůstatku na svém individuálním účtu) nad úroveň minimálního důchodu. Tento efekt se ovšem týká pouze nízko příjmových PTJ, kteří většinou nebudou mít z předchozích let akumulovány dostatečné úspory k tomu, aby mohly několik let před dosažením na NDC důchod odejít z trhu práce. Proto není třeba význam tohoto vlivu na reálné rozhodování osob o participaci na trhu práce příliš přeceňovat.

¹² Resp. mírně rostoucí v čase. Tento růst je primárně způsoben použitím unisex úmrtnostních tabulek (ÚT) pro výpočet důchodu (dle zadání). Naopak v případě žen vede stejný faktor k poklesu implicitní daně.

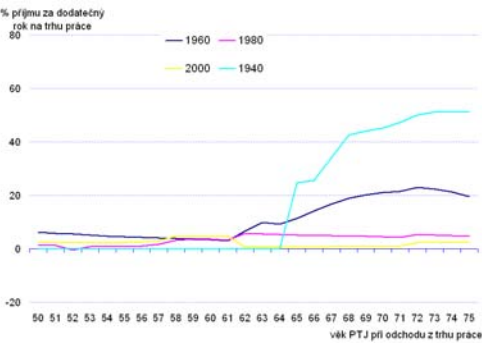
Graf 18 – 50% PTJ - muž



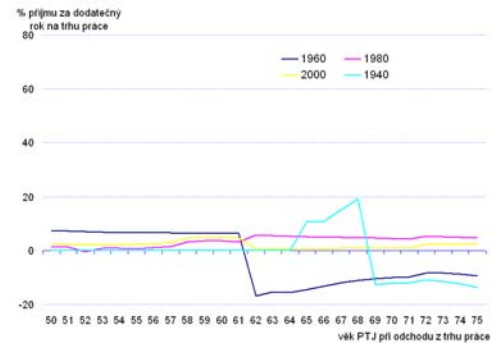
Graf 21 – 200% PTJ - muž



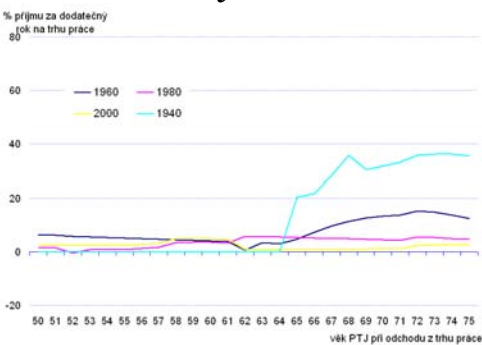
Graf 19 – 75% PTJ



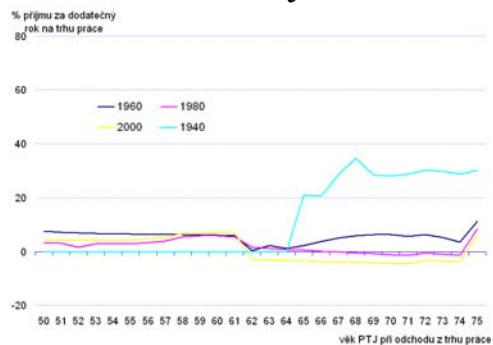
Graf 22 – 300% PTJ - muž



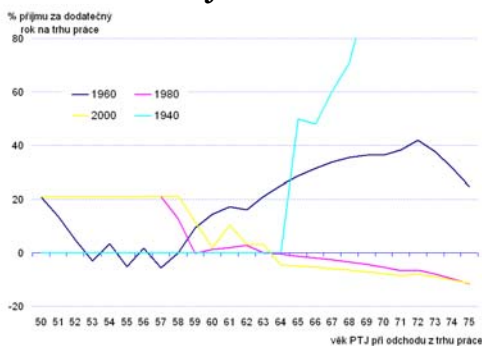
Graf 20 – 100% PTJ - muž



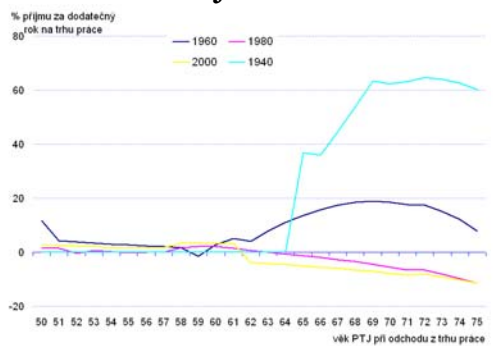
Graf 23 – 80 – 120% PTJ - muž



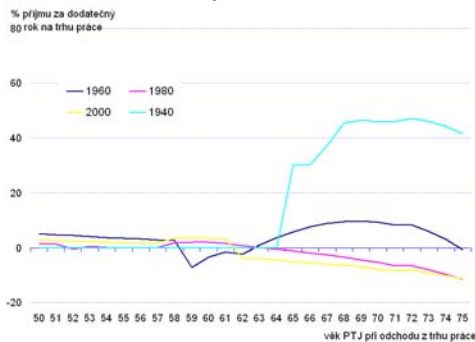
Graf 24 – 50% PTJ - žena



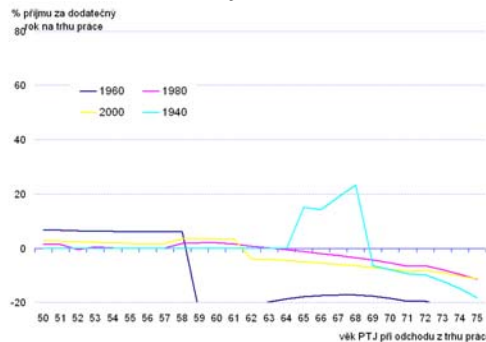
Graf 25 – 75% PTJ - žena



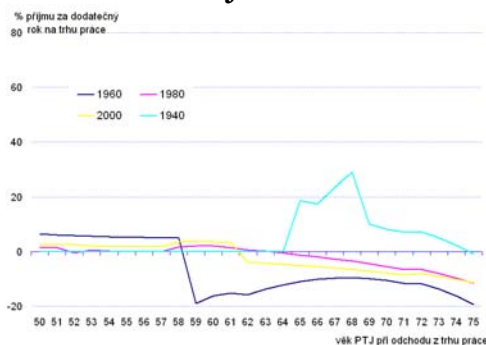
Graf 26 – 100% PTJ - žena



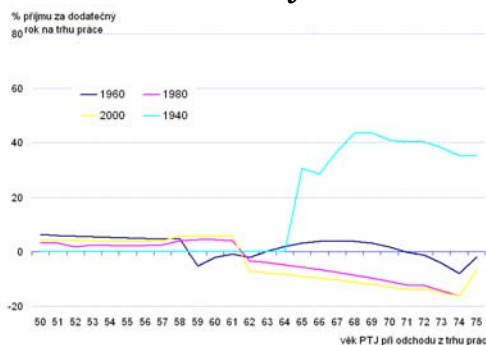
Graf 28 – 300% PTJ - žena



Graf 27 – 200% PTJ - žena



Graf 29 – 80 – 120% PTJ - žena



3. Závěry:

Upozornění pro čtenáře: Tyto propočty jsou posledním, třetím kolem výpočtů Výkonného týmu. Získané poznatky budou využity v Závěrečné zprávě Výkonného týmu. Výkonný tým předpokládá, že se k tomuto podkladu povede odborná diskuse, ze které vyplynou užitečné náměty na zdokonalení provedené analýzy a další náměty v oblasti legislativy, sociologické predikce a podobně. Tento návrh důchodové reformy nemusí představovat definitivní pozici politické strany k důchodové reformě. Ta se může i po uzavření výpočtů a dokončení Závěrečné zprávy dále vyvíjet.

- **Eliminace nárůstu výdajů důchodového systému.**

Postupný přechod na NDC důchodový systém eliminuje nárůst výdajů ve vztahu k HDP, který je očekáván základní variantou. Výdaje celého systému v první polovině projekce rostou postupně k 10,5% HDP. Ve druhé polovině projekce postupně klesají směrem k výchozím úrovním kolem 8,5%. Kromě výdajů na starobní důchody je tento vývoj ovlivněn také výdaji na invalidní důchody. Ty se postupně „přepínají“ na NDC principy, což vede k významnému poklesu průměrné výše invalidních důchodů. Tento pokles může představovat sociální riziko s případným negativním dopadem na státní sociální výdaje. Dalším rizikem výdajové strany, nezohledněným v projekci, je vývoj životního minima a jeho vazba na hodnotu minimálního garantovaného důchodu. Otázkou pro případnou aplikaci (N)DC systému v praxi zůstává také osud aktiv (N)DC systému u osob, které se staly invalidními.

- **Klesá celkový náhradový poměr.**

Zvládnutí výdajové strany systému starobních důchodů je dosaženo na úkor poklesu celkového náhradového poměru. Ten zejména po dokončení transformačního období setrvale klesá až na dvě třetiny výchozí úrovně. Pokles náhradového poměru je způsoben zejména zafixováním statutární věkové hranice pro odchod do důchodu v podmínkách prodlužující se doby dožití. V praxi je možné, že by lidé dobrovolně odkládali odchod do starobního důchodu s cílem zvýšit

si svůj náhradový poměr. Mohlo by tak docházet k dobrovolnému zvyšování reálného věku odchodu do důchodu.

Obdobný pokles je zaznamenán také u průměrného invalidního důchodu ve vztahu k průměrné mzdě. Z hlediska nově přiznaných starobních důchodů lze konstatovat, že dlouhodobě bude cca 60% nově přiznaných NDC důchodů pod úrovní hranice chudoby (cca čtvrtina průměrné mzdy v ekonomice).⁷

- **Systém je většinu doby přebytkový.**

Vývoj výdajů se plně promítá do salda důchodového systému, protože příjmy v relaci k HDP zůstávají od roku 2010 po celý projekční horizont konstantní. Přibližně první třetinu projekce je systém v mírném, avšak klesajícím, přebytku. Ve druhé třetině projekce se dostává v souvislosti s výrazným růstem počtu důchodců do deficitu pohybujícího se kolem 1% HDP ročně. Od druhé poloviny šedesátých let se obnovuje v důchodovém systému přebytek, který se pohybuje kolem 0,5% HDP. Saldo subsystému starobních důchodů vykazuje obdobné trendy. Dlouhodobý přebytek v NDC systému starobních důchodů plyne z přirozené reakce NDC systému na proces zvyšování doby dožití v populaci. K růstu přebytků celého důchodového systému přispívá nezanedbatelně také vývoj v segmentu invalidních důchodů.

- **Majetková pozice důchodového systému je dlouhodobě poměrně stabilní.**

Za daných okolností tak bude důchodový systém v první polovině projekce kumulovat aktivní majetkovou pozici, která vyvrcholí na 10% HDP aktiv. Poté se v souvislosti s deficitním hospodařením začne v systému kumulovat dluh. Ten ovšem nepřekročí 23% HDP a v závěru projekce bude mít tendenci ke snižování své váhy na HDP.

- **Individuální náhradový poměr klesá.**

Mikrofinanční výsledky potvrdily chování důchodového systému popsané již při makrofinančních kritériích. Náhradový poměr na úrovni PTJ trvale klesá. Míra poklesu je značná. Výjimkou jsou PTJ s výrazně nadprůměrnou výší příjmu, kteří přechodem na NDC systém získají. Individuální náhradový poměr je ovšem vychýlen v situaci, kdy statutární důchodový věk je nižší než 65 let, ve kterých PTJ modelově odcházejí z trhu práce (efekt přesluhy).

- **Ekvivalentní systém.**

NDC systém je plně ekvivalentní důchodový systém, ve kterém výše důchodu odpovídá výši prostředků zaplacených a evidovaných na individuálním pomyslném účtu. V dlouhém období projekce, kdy noví důchodci získávají už pouze NDC starobní důchod, proto náhradový poměr i vnitřní míra výnosu konvergují k jednotné úrovni pro všechny statické PTJ. V plném NDC systému dosahují PTJ-ženy mírně nižšího náhradového poměru než PTJ-muži (důsledek přerušování pracovní kariéry a placení pojistného z titulu péče o děti). Většímu poklesu náhradového poměru u žen (z titulu jejich vyšší doby dožití) brání použití unisex úmrtnostních tabulek při výpočtu anuity z NDC systému.

- **V NDC si polepší jedinci s průměrným a vyšším příjmem.**

U těchto PTJ vnitřní míra výnosu v souvislosti se zavedením NDC systému roste. U vysoko příjmových PTJ jde dokonce, ve srovnání s výchozím stavem před zavedením NDC, o změnu trvalou. Pro generace PTJ, které budou odcházet do důchodu již výhradně v NDC systému, konverguje vnitřní míra výnosu k jednotné úrovni, determinované v zásadě dynamikou objemu mezd a platů v ekonomice. Ženy dosahují v NDC systému dlouhodobě vyšší míry výnosu než muži. Jde o důsledek použití unisex úmrtnostních tabulek při výpočtu anuity (důchodu) z NDC systému.

- **Incentivy v tranzitivním období jsou rizikem výdajové strany důchodového systému.**

U těch generací PTJ, jejichž starobní důchod je alespoň částečně tvořen ještě platbou z PAYG DB systému, vykazuje implicitní daň podobné chování jako v základní variantě (pokles daně spolu s růstem příjmu PTJ a růst daně při odkladu odchodu do důchodu za statutární věkovou hranici). Na rozdíl od základní varianty však růst daně není lineární nýbrž konkávně rostoucí a od určitého okamžiku hodnota daně dokonce klesá. U výše příjmových PTJ-mužů je efekt NDC složky důchodu natolik silný, že převáží lineární růst implicitní daně v DB složce důchodu a celková implicitní daň je záporná. V tranzitivním období tak důchodový systém motivuje výše příjmové jedince k odkladu odchodu do důchodu a nízkopříjmové jedince k odchodu na věkové hranici. Využití těchto incentív v praxi představuje pro výdajovou stranu důchodového systému riziko, které v projekcích není zohledněno.

- **Rozdíly pro muže a ženy v plném NDC systému.**

Plný NDC systém se u mužů projevuje, z hlediska motivace k odchodu do důchodu po dosažení statutární věkové hranice, téměř pojistně-matematicky neutrálně. NDC je plně ekvivalentní systém, tzn. že výše implicitní daně nezávisí na výši příjmu PTJ. Určitá výchylka z absolutní pojistně-matematické neutrality vyplývá z některých prvků zadání této varianty (rozdíl mezi unisex a mužskými úmrtnostními tabulkami). Naopak ženy jsou NDC systémem finančně výrazně motivovány k odkládání odchodu do důchodu. Jde o důsledek rozdílu mezi unisex a ženskými úmrtnostními tabulkami. Pro výpočet důchodu jsou použity unisex tabulky, což pro ženy přináší vyšší důchod, než kdyby byly použity pohlavně specifické tabulky. Taktéž tato finanční motivace žen představuje riziko pro projekci výdajů NDC systému.