

**I.**

**Analýza**

**vývoje příjmů a výdajů domácností ČR  
v roce 2015 a predikce na další období**

**(textová část)**

# Obsah

strana

<b>Metodika a zdroje použitých dat .....</b>	<b>1</b>
<b>A. Základní charakteristika příjmové a výdajové situace domácností v roce 2015.....</b>	<b>2</b>
<b>B. Vývoj rozhodujících skupin příjmů, životních nákladů, výdajů, úvěrů a úspor domácností (podrobnější zhodnocení) .....</b>	<b>6</b>
<b>1. Příjmy domácností .....</b>	<b>6</b>
1. 1 Základní charakteristika .....	6
1. 2 Mzdy.....	10
1. 2. 1. Poznatky z Informačního systému o průměrném výdělku ....	19
1. 3 Sociální příjmy.....	23
1. 4 Ostatní příjmy .....	33
<b>2. Spotřebitelské ceny a životní náklady .....</b>	<b>35</b>
<b>3. Peněžní výdaje, úvěry a úspory domácností .....</b>	<b>38</b>
3. 1 Peněžní výdaje .....	38
3. 2 Peněžní úvěry, půjčky .....	40
3. 3 Úspory .....	42
<b>C. Vývoj na počátku roku 2016 a predikce na léta 2016 a 2017 .....</b>	<b>44</b>

## **Metodika a zdroje použitých dat**

**Makroekonomické zhodnocení** vývoje peněžních příjmů, výdajů a úspor (sektoru) domácností vychází z dat statistiky národních účtů Českého statistického úřadu (dále ČSÚ), České národní banky (ČNB), Asociace pro kapitálový trh (AKAT), Czech Banking Credit Bureau (CBCB) a České leasingové a finanční asociace (ČLFA), vlastní databáze resortu práce a sociálních věcí, České správy sociálního zabezpečení (ČSSZ) a Ministerstva financí (MF). Využity byly také výsledky vlastních šetření MPSV a dalších institucí a agentur.

Pohled na základní **příjmové a výdajové charakteristiky na mikroúrovni** vychází z výběrových zjišťování statistiky rodinných účtů a šetření o příjmech a životních podmínkách domácností zpracovaných ČSÚ. Dlouhodoběji platné tendence vycházejí z oficiálních údajů zveřejněných v publikaci „Příjmy a životní podmínky domácností v roce 2014“ a Eurostatu.

Při zpracování jednotlivých kapitol Analýzy byly využity rovněž poznatky a odborně zaměřené články z tisku a internetu.

**Analýza mzdového vývoje** byla do úrovně firem zpracována na základě údajů ČSÚ. Průměrná mzda byla vykazována na přepočtené počty zaměstnanců (zohledňující délku pracovního úvazku) v celém národním hospodářství (není-li v textu uvedeno jinak). Při zpracování dat o průměrných mzdách byly ČSÚ uplatněny matematicko – statistické metody odhadů nonresponse a odhadů za nešetřenou část podnikatelské sféry a neziskových organizací, při současném využití administrativních zdrojů dat. Data za jednotlivé regiony byla získána tzv. pracovištní metodou – tj. podle místa skutečného pracoviště zaměstnanců. **Rozbor pohybu výdělků jednotlivých zaměstnanců umožnila data Informačního systému o průměrném výdělku za rok 2015** (pokrývající 18 889 ekonomických subjektů zaměstnávajících 2 343 tis. zaměstnanců) v gesci MPSV.

**Od ČSÚ byla převzata rovněž data o hrubém domácím produktu (dále HDP) a úhrnné produktivitě práce.**

**Analýza pohybu spotřebitelských cen a životních nákladů domácností** (vč. vývoje na počátku roku 2016) je založena na rozboru údajů ČSÚ; při propočtech možného vývoje hlavních makroekonomických veličin v dalších letech (v části „C“) byly použity metody extrapolace již probíhajícího (resp. opakujícího se) trendu – např. tržní spotřebitelské ceny, popř. regresní analýza (HDP, podpory v nezaměstnanosti apod.).

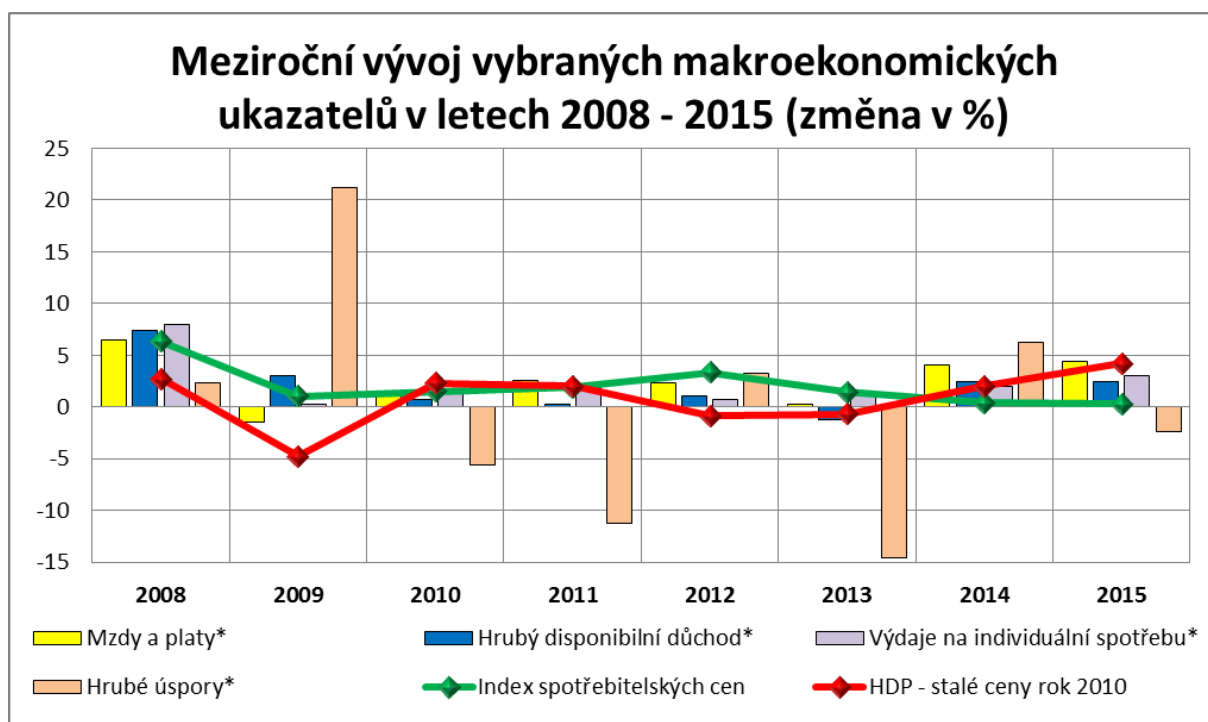
**S výjimkou použitých údajů z vlastní databáze MPSV, dat ČSÚ o vývoji spotřebitelských cen a životních nákladů, přehledů ČNB (bankovní vklady a úvěry) a údajů z Informačního systému o průměrném výdělku je nutno všechna ostatní uváděná data považovat za předběžná. Jejich dodatečné zpřesnění však podle ověřených předpokladů nezmění základní tendence charakterizované v materiálu.**

Analýza obsahuje údaje platné k 15. dubnu 2016.

## A. Základní charakteristika příjmové a výdajové situace domácností v roce 2015

Ekonomika České republiky rostla v minulém roce nejrychleji od roku 2007 a hrubý domácí produkt se zvýšil o 4,2 %. Ve čtvrtém čtvrtletí roku 2015 dynamika růstu HDP mírně zpomalila (meziroční růst 4,0 %), důvodem bylo zejména mezičtvrtletní snížení objemu investic.

Klíčovým faktorem hospodářského růstu v roce 2015 byly rostoucí investice, silící domácí poptávka a zrychlený výběr prostředků z fondů EU. Výdaje na konečnou spotřebu domácností, které jsou ve výdajovém vyjádření téměř polovinou HDP, vzrostly meziročně o 2,8 %. K větší ochotě domácností ke spotřebě vedla zejména stále se zlepšující situace na trhu práce a nízké ceny ropy. Výdaje vládních institucí byly oproti roku 2014 o 2,8 % vyšší a k růstu české ekonomiky významně přispěla také tvorba fixního kapitálu (+7,3 %). Na nabídkové straně byl v roce 2015 důležitý svým celkovým objemem i meziročním růstem hlavně zpracovatelský průmysl (+7,1 %) a sektor služeb. Názorný pohled na vývoj vybraných ukazatelů české ekonomiky v letech 2008 až 2015 podává následující graf:



\*Vypočteno z běžných cen  
Zpracováno z dat ČSÚ

- **disponibilní (čistý) příjem** sektoru **domácností** (podle národních účtů) **vzrostl v roce 2015** v nominálním vyjádření meziročně **o 2,4 %**, **tato tendence charakterizovala také příjmy na úrovni konkrétních typů domácností** na bázi statistiky rodinných účtů, kde **průměrný příjem na domácnost činil 28 667 Kč** (nominální meziroční přírůstek 1,4 %); **reálná kupní síla příjmů** všech domácností ve výběru ve srovnání s rokem 2014 **stoupla**,
- **největším zdrojem peněžních příjmů** domácností byly **mzdy**; **průměrná nominální měsíční mzda v národním hospodářství** (na přepočtené počty zaměstnanců) činila **26 467 Kč** a její **meziroční dynamika růstu se z 2,3 % v roce 2014 zvýšila na 3,4 %**; po zohlednění cenové inflace došlo **k největšímu nárůstu reálné úrovně průměrné mzdy (o 3,1 %) od roku 2007**,
- **příjmy domácností sociálního charakteru** – druhé nejvýznamnější složky úhrnných příjmů domácností – **vzrostly** jak nominálně (o 2,1 %), tak i reálně (o 1,8 %); **pokles** byl zaznamenán **u podpory v nezaměstnanosti a dávek pomoci v hmotné nouzi**, příjmy občanů ze **všech ostatních sociálních dávek se zvýšily**, nejvýrazněji u dávek nemocenského pojištění,
- **průměrná výše** (samostatně vypláceného) **starobního důchodu** dosáhla úrovně **11 331 Kč** a srovnatelnou skutečnost za rok 2014 překročila o 2,4 %; celkový počet důchodců se v prosinci 2015 meziročně zvýšil o 10,7 tis. (o 0,4 %),
- **na dávkách státní sociální podpory a pěstounské péče** bylo vyplaceno **o 0,3 % finančních prostředků více** než ve stejném období předchozího roku, zatímco výdaje na rodičovský příspěvek a přídavky na děti klesly, u příspěvku na bydlení vzrostly o 3,6 %,

- na podporu v nezaměstnanosti bylo vyčerpáno o 1,0 mld. Kč (10,6 %) méně než v roce 2014, **průměrný podíl nezaměstnaných osob** klesl o 1,1 p. b. na **6,6 %**; **průměrná výše podpory v nezaměstnanosti** činila **6 171 Kč** a byla o 213 Kč **vyšší** než v roce 2014,
  
- průměrná meziroční **míra cenové inflace** činila **0,3 %**, v dlouhodobém porovnání za dobu existence samostatné České republiky to byl **druhý nejnižší roční nárůst spotřebitelských cen**,
  
- **životní náklady** domácností **důchodců vzrostly o 0,1 %** – zásadní vliv měly levnější výživa, některé položky bydlení a vydání za zdravotní péči, tedy rozhodující položky ve struktuře jejich spotřebního koše,
  
- **harmonizovaný index spotřebitelských cen** (podle metodiky EU) činil v ČR v ročním průměru **100,3 %**, což bylo **o 0,3 p. b. více než průměr 28 členských zemí EU a o 0,1 p. b. méně** oproti roku 2014,
  
- **tempo výdajů na individuální spotřebu na makroúrovni se zvýšilo** v nominálním i reálném vyjádření (o 3,0 %, resp. o 2,7 %); uvedený trend svědčí o tom, že české domácnosti v minulém roce ve velké míře **realizovaly nejen nákupy zboží a služeb**, ale i vydání investičního charakteru,
  
- **ve struktuře spotřebních vydání** domácností v roce 2015 **poklesla váha** výdajů na **bydlení** (levnější elektřina) a **potravin a nealkoholické nápoje**. Domácnostem naopak stouply výdaje na **bytové vybavení a stravování a ubytování**; na mikroúrovni **byl patrný větší zájem** domácností **o nákupy zbytečnějšího sortimentu zboží a služeb**, zvýšila se dynamika růstu výdajů v oblasti pořízení nemovitostí, dopravních prostředků apod.,

- celkový **objem úvěrů domácností** evidovaných u peněžních ústavů **vzrostl** meziročně oproti roku 2014 **o 93,8 mld. Kč** (+7,6 %) a **dosáhl tak** ke konci minulého roku **1 324,2 mld. Kč**, **rozhodující část** meziročního **vzestupu objemu** bankovních peněžních **půjček představovaly**, stejně jako v předcházejícím roce, **hypoteční a jiné úvěry na bydlení** (971,8 mld. Kč), z toho se celkový **objem hypotečních úvěrů zvýšil o 70,1 mld. Kč** (na 867,0 mld. Kč),
- **domácnosti** díky rostoucím peněžním příjmům **navýšily stav svých úspor**, kdy se jejich celkový **objem** v roce 2015 meziročně **zvýšil o 5,8 %** (+111,5 mld. Kč) **na 2 034,7 mld. Kč**; domácnosti se nadále zaměřovaly na **tvorbu úspor v tuzemské měně** (95,9 %) a dávaly výhradně přednost spoření v **netermínované formě** (meziroční přírůstek o 11,7 %, tj. o 145,6 mld. Kč), zatímco **termínované korunové vklady se** o 34,1 mld. Kč **snížily**; v roce 2015 pokračoval **růst investic do podílových fondů**, které dosáhly celkového objemu 385,3 mld. Kč (+65,3 mld. Kč).

## **B. Vývoj rozhodujících skupin příjmů, životních nákladů, výdajů, úvěrů a úspor domácností** (podrobnější zhodnocení)

### **1. Příjmy domácností**

#### **1. 1 Základní charakteristika**

**Běžné příjmy** sektoru domácností na makroúrovni (podle statistiky národních účtů) **dosáhly celkové výše 3 379,4 mld. Kč**. Meziročně tak **vzrostly nominálně o 3,2 %** (+103,3 mld. Kč) a **reálně o 2,9 %** (při růstu hrubého domácího produktu ve stálých cenách o 4,2 %). Strukturu běžných příjmů ukazuje graf č. 1 v příloze.

**Na reálném růstu** úhrnného objemu **běžných příjmů se** přibližně 80 % **podílely náhrady zaměstnancům** (+4,1 %) a téměř jednou pětinou **ostatní běžné transfery** – jedná se o náhrady z neživotního pojištění, výhry ze sázek a loterií apod. – nárůst o 14,5 %. V menší míře pak na něm participovaly **sociální dávky** (+2,3 %). Naopak **poklesla kupní síla** (objemu) **důchodů z vlastnictví** (-5,8 %) a **smíšeného důchodu** (zahrnující zejména příjmy z podnikatelských aktivit) – pokles o 1,3 %.

Po odpočtu běžných výdajů (zejména daní z příjmů a příspěvků na sociální a zdravotní pojištění) zůstal sektoru domácností **úhrnný disponibilní důchod** v částce **2 314,4 mld. Kč**, což bylo **nominálně o 2,4 %** a **reálně o 2,1 % více než v roce 2014** (kdy se kupní síla jeho objemu v porovnání s rokem 2013 zvýšila o 1,8 %).

**Relace disponibilního důchodu k objemu hrubého domácího produktu** (v běžných cenách) meziročně **poklesla** o 1,3 p. b. **na 51,7 %**.

Podrobnější číselné údaje o vývoji příjmů (výdajů a úspor) sektoru domácností jsou součástí tabulky č. 1 v příloze.



Dostupná orientační **data o vývoji** čistých peněžních příjmů domácností **na mikroúrovni** (zpravodajského souboru statistiky rodinných účtů) **ukázala převážně nárůst meziroční dynamiky**. Jak ukazuje tabulka č. 2 v příloze, **v úhrnu všech domácností i v jejich jednotlivých kategoriích** zařazených do statistického souboru byl v propočtu na domácnost **vykázán meziroční nominální i reálný nárůst příjmů**.

**Příjmovou situaci domácností charakterizovaly tyto tendence:**

- průměrný **měsíční nominální čistý peněžní příjem na jednoho člena domácnosti** představoval **12 931 Kč**, tj. nominálně **o 1,8 %** (228 Kč) **více** než v roce 2014 – při zohlednění růstu meziroční cenové inflace o 0,3 % **kupní síla příjmu** většiny skupin domácností **vzrostla** (největší nárůst reálných příjmů o 3,2 % vykázaly zaměstnanecké domácnosti bez dětí); průměrné domácnosti si tak mohly v úhrnu pořídit reálně měsíčně zboží a služby o 191 Kč více na 1 svého člena proti stavu před rokem; **pokles** reálných čistých **příjmů** (o 0,3 %) naopak **zaznamenaly domácnosti samostatně výdělečně činných osob**,
- průměrný nominální **příjem 1 člena domácností důchodců** (bez ekonomicky aktivních členů) **vzrostl** v roce 2015 meziročně **o 0,5 %**; při mírném nárůstu životních nákladů této kategorie domácností **došlo k reálnému zvýšení jejich kupní síly o 0,4 %**,
- **čistý** měsíční peněžní **příjem, s nímž disponovala průměrná domácnost** výběrového souboru statistiky rodinných účtů, činil **28 667 Kč**, bylo to **o 396 Kč více než před rokem** (reálný meziroční index 101,1 %).

Výše uvedené poznatky z dat statistiky rodinných účtů za rok 2015 ukazují pouze základní popis příjmové situace domácností. **Některé** relevantní a **doplňující údaje odpovídající dlouhodobě platným trendům** poskytují výsledky šetření Eurostatu (EU – SILC) a ČSÚ „**Životní podmínky**“ (obsahující více dat o příjmech, jedná se převážně o údaje z roku 2013 zjištěná na počátku roku 2014); v následující pasáži jsou podle našeho názoru ale uvedena víceméně platná dílčí **zjištění** získaná na reprezentativnějším vzorku domácností a **týkající se** obecně **dlouhodobějších charakteristik příjmové diferenciac domácností**.

Uvádíme následující doplňující poznatky, na kterých je již patrné mírné oživení ekonomiky ČR z druhé poloviny roku 2013:

- **v roce 2013 dosáhl** roční **čistý peněžní příjem na osobu** v průměrné domácnosti (podle výše uvedeného zjišťování) **153,3 tis. Kč** (cca 12 775 Kč měsíčně), tj. o 3,6 tis. Kč více než o rok dříve. Z hlediska postavení osoby v čele domácnosti se zvýšily příjmy všem skupinám domácností. Ze sledovaných typů domácností **nejvíce vzrostly příjmy samostatně činných** (o 4,9 %) na 170,3 tis. Kč ročně. Naopak **nejpomaleji rostly** průměrné **čisté příjmy** domácností nepracujících **důchodců** (o 0,7 % na 139,2 tis. Kč ročně),
- **podíl domácností s příjmem pod hranicí chudoby dosáhl v roce 2014 úrovně 9,7 %**. Tato hranice je definována jako 60 % mediánu ekvivalizovaného disponibilního příjmu domácnosti a pro domácnost jednotlivce činila ve sledovaném roce 9 901 Kč. U domácnosti dvou dospělých tato hranice vycházela 14 852 Kč měsíčně, u rodiče s dítětem do 13 let činila 12 872 Kč měsíčně a pro partnerský pár se dvěma dětmi do 13 let byla 20 793 Kč měsíčně (viz graf č. 2 v příloze),
- z dlouhodobého hlediska jsou příjmovou chudobou nejvíce zasaženými skupinami nezaměstnaní, kde bylo ohroženo 47,8 % osob, neúplné rodiny s dětmi (35,9 %) a rodiny se třemi a více dětmi (24,0 %),

- **míra materiální deprivace** (podíl osob, které trpí materiálním nedostatkem, tzn. nemohou si dovolit 4 z 9 sledovaných položek) podle dat Eurostatu a ČSÚ **v roce 2014** zůstala přibližně na úrovni předchozích dvou let a **činila 6,7 %**,
- podle výsledků šetření Životní podmínky 2014 se **domácnostem** v roce 2013 zejména díky zlepšující finanční situaci **meziročně snížily náklady na bydlení** (z 18,6 % na 18,3 %). V roce 2014 vnímalo náklady na bydlení jako velkou zátěž 27,2 % (meziročně o 1,5 p. b. méně). Nejvyšší podíl nákladů na bydlení na čistých příjmech domácnosti měly domácnosti nezaměstnaných, kde výdaje na bydlení tvoří 36,8 % jejich příjmů. Těmto domácnostem rostly náklady na bydlení rychleji (o 2,6 %) než jejich příjmy (o 1,5 %).

\*

\*

\*

V částech 1.2 až 1.4 Analýzy jsou dále popsány nejdůležitější poznatky z vývoje nejvýznamnějších kategorií peněžních příjmů domácností, tj. mezd, příjmů sociálního charakteru a tzv. ostatních příjmů.

## 1. 2 Mzdy

**Rozhodující část peněžních příjmů domácností tvořily mzdy.** Na jejich celkových příjmech se podílely **44,1 %** (v předchozím roce 43,8 %). Podíl příjmů ze závislé činnosti na celkových čistých peněžních příjmech domácností zaměstnanců (ve statistice rodinných účtů) v roce 2015 činil 80,9 % (tj. přibližně stejně jako v roce 2014).

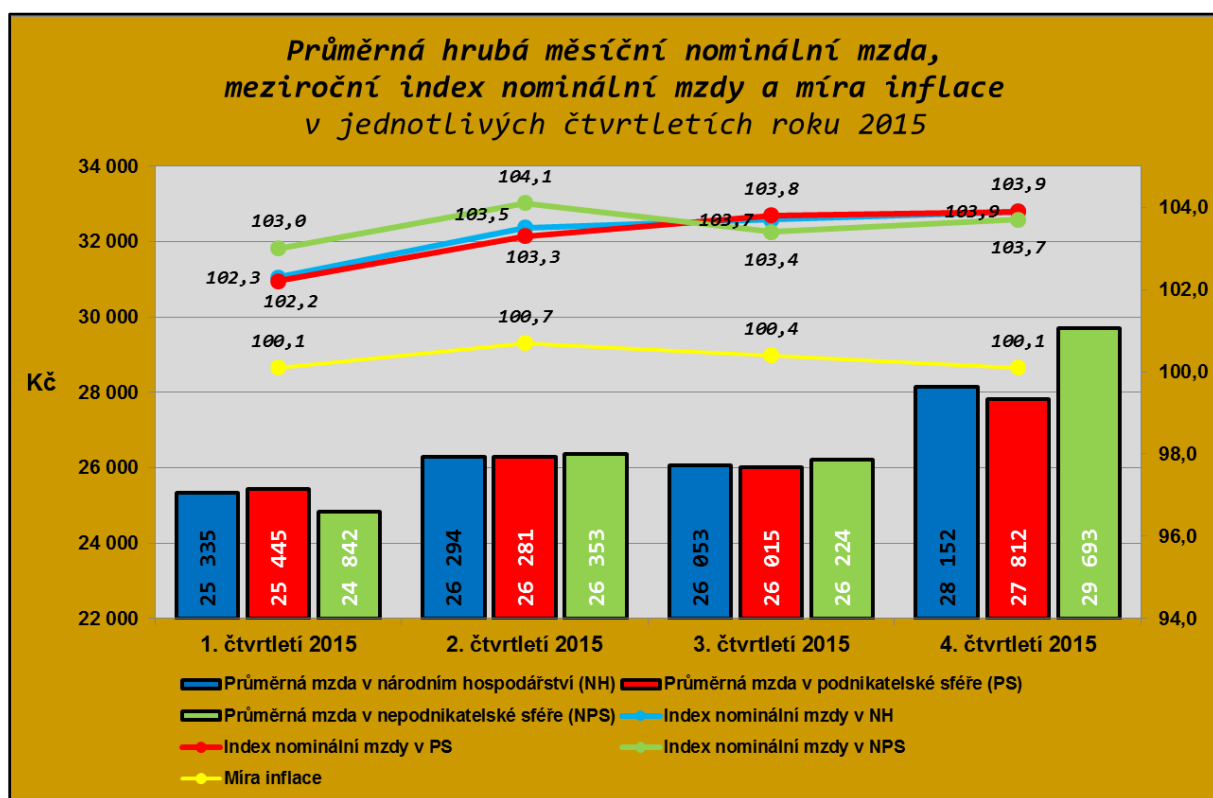
Celkový **objem mzdových prostředků** (bez ostatních osobních nákladů) zúčtovaný všem zaměstnancům k výplatě za celé národní hospodářství v roce 2015 dosáhl **1 221,4 mld. Kč** a byl tak nominálně o 5,3 % vyšší než v roce 2014.

**Průměrná hrubá měsíční nominální mzda** na přepočtené počty zaměstnanců **v národním hospodářství dosáhla** v roce 2015 **výše 26 467 Kč**, což představovalo **meziroční nominální nárůst o 3,4 %**, tj. o 860 Kč. Zvyšující se dynamika nominální mzdy v kombinaci s přetrvávající velmi nízkou mírou cenové inflace vedly **k největšímu posílení reálné mzdy za posledních osm let.** Spotřebitelské ceny v roce 2015 se v porovnání s rokem 2014 zvýšily o 0,3 % (ve stejném období roku 2014 vzrostly o 0,4 %), tzn. že **průměrná reálná mzda vzrostla o 3,1 %.** Jednalo se přitom o **nejvyšší nárůst reálné mzdy od roku 2007.** Zvýšení průměrného výdělku bylo zaznamenáno jak v podnikatelské, tak i v nepodnikatelské sféře. **Průměrná mzda v podnikatelské sféře vzrostla** proti stejnému období předchozího roku nominálně o 3,3 %, reálně o 3,0 % **a dosáhla úrovně 26 396 Kč.** **V nepodnikatelské sféře se průměrný plat zvýšil** více než v podnikatelské sféře – nominálně o 3,5 %, reálně o 3,2 % **na 26 787 Kč** – viz tabulku č. 3 v příloze. Průměrný plat v nepodnikatelské sféře převýšil svojí úrovní průměrnou mzdu ve sféře podnikatelské o 391 Kč, tj. o 1,5 %.

Po počátečním pozvolném nárůstu průměrné nominální mzdy v národním hospodářství (2,3 %, 3,5 % a 3,7 % v prvním, druhém a třetím čtvrtletí roku 2015) došlo **v samotném 4. čtvrtletí** k nejvyššímu čtvrtletnímu **nárůstu průměrné mzdy** v hodnoceném období, a to **ve výši 3,9 %** (reálně o 3,8 %). Na rozdíl od kumulovaných výsledků za celý rok, které byly ovlivněny vývojem v prvních dvou

čtvrtletích roku, byla dynamika růstu průměrné mzdy v podnikatelské a nepodnikatelské sféře v posledním čtvrtletí opačná. **Průměrná mzda v podnikatelské sféře vzrostla výrazněji, a to nominálně o 3,9 % (reálně o 3,8 %), průměrný plat se v nepodnikatelské sféře zvýšil o 3,7 % (reálně o 3,6 %).** Ve 4. čtvrtletí činila úroveň průměrné hrubé měsíční nominální mzdy v národním hospodářství 28 152 Kč.

Vývoj průměrné nominální mzdy (na přepočtené počty zaměstnanců) v národním hospodářství, v podnikatelské a nepodnikatelské sféře, příslušné meziroční indexy nominální mzdy a míra inflace v jednotlivých čtvrtletích roku 2015 jsou znázorněny v následujícím grafu:



Zpracováno z dat ČSÚ

K pravidelně publikovaným datům ČSÚ o průměrných mzdách patří i medián. **Medián mezd** (prostřední hodnota mzdového rozdělení; odvozen ze statisticko-matematického modelu vycházejícího z výběrového šetření Informačního systému o průměrném výděлку MPSV) **dosáhl** ve 4. čtvrtletí letošního roku **úrovně 23 745 Kč. Proti stejnému období předchozího roku vzrostl nominálně o 5,4 % a reálně o 5,3 %.** Jeho nárůst byl vyšší než u průměrné mzdy, což vypovídá o vyšší

dynamice růstu nižších výdělků. Přesto **medián mezd byl** ve sledovaném období **nižší o 4 407 Kč než průměrná mzda**. Medián mezd žen činil 21 066 Kč, medián mezd mužů byl o 5 090 Kč vyšší a dosáhl úrovně 26 156 Kč.

**Výše průměrné měsíční mzdy zaměstnanců pracujících v malých firmách** (právnícké a fyzické osoby s méně než 20 zaměstnanci) **podnikatelské sféry** v roce 2015 **činila 18 910 Kč, tj. 71,4 % celospolečenského výdělkového průměru**; v porovnání se stejným obdobím roku 2014 došlo v důsledku vyšší dynamiky mezd v malých firmách ke zvýšení tohoto podílu (o 0,9 p. b.) – viz tabulku č. 4 v příloze.

**Čistá (nominální) průměrná mzda** (podle propočtů MPSV) **zaznamenala nižší meziroční nárůst** než průměrná nominální hrubá mzda v národním hospodářství (před zdaněním) **u zaměstnanců bez dětí a zaměstnanců s 1 dítětem**. Zatímco zvýšení hrubé mzdy představovalo 860 Kč (3,4 %), čistá mzda se zvýšila o cca 593 Kč, tj. u bezdětného zaměstnance o 3,0 % a u zaměstnance s jedním dítětem o 2,8 %. **Vyšší nárůst čistých mezd byl vykázan u zaměstnanců se dvěma a více dětmi**, a to vzhledem ke zvýšení daňové slevy na druhé vyživované dítě o 200 Kč za měsíc (2 400 Kč za rok) a u třetího a dalšího vyživovaného dítěte o 300 Kč za měsíc (3 600 Kč za rok) v zákoně o daních z příjmu. Čistá průměrná mzda se tedy zvýšila o 3,6 % u zaměstnance se dvěma dětmi a o 4,7 % u zaměstnance se třemi dětmi.

**U všech sledovaných kategorií zaměstnanců (bezdětných i s dětmi) došlo v roce 2015 k nárůstu reálné čisté mzdy, a to jak v nepodnikatelské, tak i podnikatelské sféře – v rozsahu 2,5 až 4,5 %.**

Vývoj mezd v roce 2015 charakterizovaly zejména následující skutečnosti:

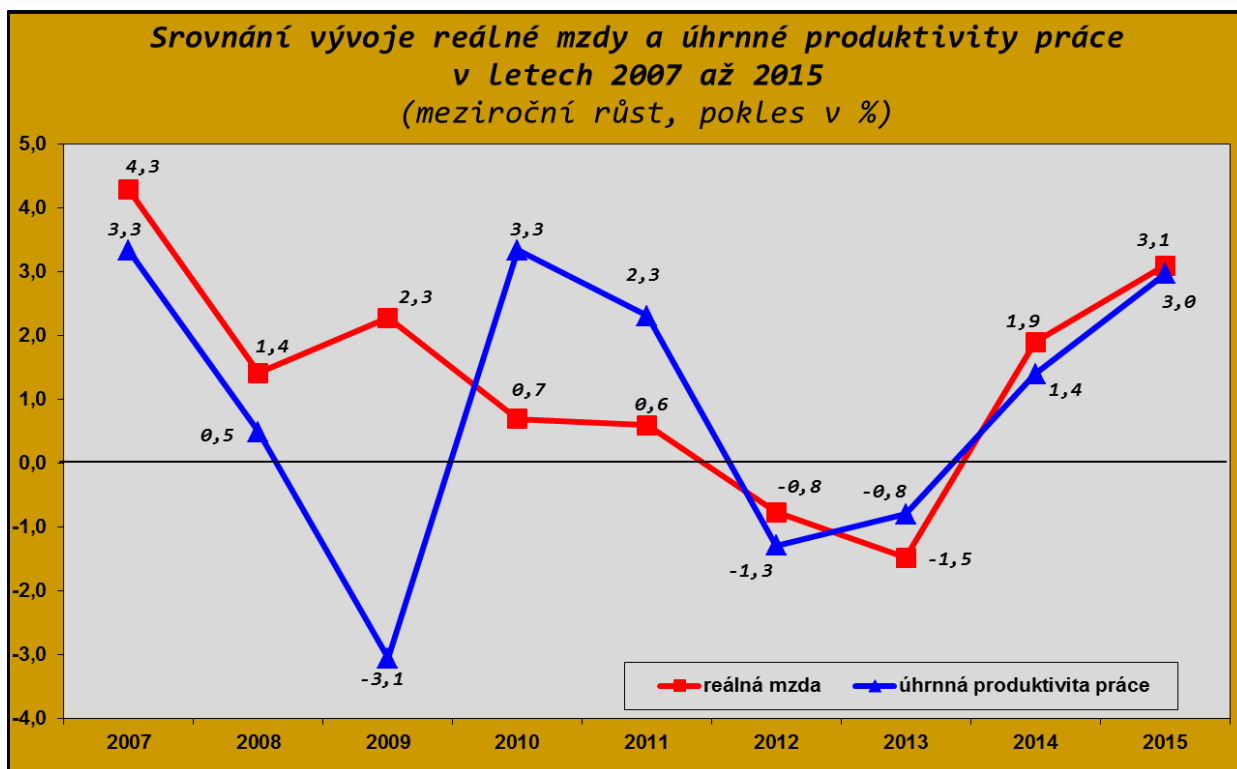
- významné **zrychlení dynamiky růstu meziroční průměrné nominální mzdy** v národním hospodářství,
- vyšší relativní nárůst nižších výdělků,
- **růst průměrného platu v nepodnikatelské sféře** vzhledem ke mzdovému vývoji v 1. pololetí roku 2015 byl vyšší proti průměrné mzdě ve sféře podnikatelské,

- **zvýšení kupní síly výdělků zaměstnanců**, které bylo největší za posledních osm let,
- mírně vyšší **dynamika růstu mezd** oproti **nárůstu produktivity práce**,
- **mírné snížení** (na makroúrovni) jak **meziodvětvové diference**, tak i **územní diference mezd zaměstnanců**,
- v zásadě stagnace **mzdové diference na úrovni jednotlivých zaměstnanců** (na mikroúrovni).

**Nárůst průměrné reálné hodnoty mezd** (o 3,1 %) **byl vyšší** o 1,2 p. b. (proti dynamice ve stejném období roku 2014). Na posílení koupěschopné poptávky působila vedle vyšší nominální dynamiky mezd (o 1,1 p. b.) rovněž velmi nízká dynamika spotřebitelských cen (podrobněji viz část 2 materiálu). **Zvýšení průměrné reálné mzdy** za rok 2015 bylo zaznamenáno **v 17 z 19 sledovaných odvětvových agregací CZ-NACE a v regionálním členění ve všech 14 krajích** (viz dále).

Z dostupných údajů o **vývoji reálné hrubé mzdy jednotlivých zaměstnanců** (srovnání rok 2015 / rok 2014) vyplynulo, že přibližně **17 % z nich zaznamenalo její pokles, u 10 % víceméně stagnovala a u 73 % se zvýšila**. Největší relativní zastoupení mezi zaměstnanci s nárůstem reálné mzdy měli zaměstnanci v odvětví veřejná správa a ve zdravotnictví; v kategoriích zaměstnání „provozní ve službách a obchodě“ a „technici, zdravotníci a pedagogové“. Mezi zaměstnanci s poklesem reálné mzdy převažovali zaměstnanci v odvětvích peněžnictví, pojišťovnictví a školství; a v kategorii zaměstnání „dělníci v zemědělství a lesnictví“ a „kvalifikovaní dělníci a výrobci“.

**Přírůstek kupní síly výdělků byl** (vlivem vývoje ve 4. čtvrtletí) v hodnoceném období mírně **vyšší než vykázaná produktivita práce**. Dynamika úhrnné **produktivity práce** (v pojetí hrubého domácího produktu ve stálých cenách na 1 pracovníka v národním hospodářství) **vzrostla** ve sledovaném období meziročně **o 3,0 %** a zaostala o 0,1 p. b. za dynamikou průměrné reálné mzdy – vývoj od roku 2007 viz následující graf (podrobný vývoj za jednotlivá čtvrtletí – viz graf č. 3 v příloze):



Zpracováno z dat ČSÚ

**Relace produktivity práce a mezd se promítla do vývoje jednotkových mzdových nákladů, které v meziročním pohledu vzrostly nominálně o 0,4 % a reálně o 0,1 %, což však nepředstavovalo vážnější riziko z pohledu udržení konkurenceschopnosti tuzemské produkce.**

**Reálná hodnota objemu mzdových prostředků zúčtovaných k výplatě vzrostla oproti roku 2014 o 5,0 %; mzdová náročnost HDP (relace objemu mzdových prostředků k objemu hrubého domácího produktu v běžných cenách) se ve stejném porovnání zvýšila o 0,1 p. b. na 27,3 %.**

Část mezd, které svým zaměstnancům dlužili insolventní zaměstnavatelé v režimu konkurzního řízení, jim byla vyplacena Úřadem práce ČR **na základě zákona č. 118/2000 Sb., o ochraně zaměstnanců při platební neschopnosti zaměstnavatele** a o změně některých zákonů, ve znění pozdějších předpisů. Celkem bylo takto **k 31. 12. 2015 poskytnuto 229,5 mil. Kč** (o 162,4 mil. Kč méně než k 31. 12. 2014), z toho nejvíce v hl. m. Praze (58,6 mil. Kč), Jihomoravském kraji (55,8 mil. Kč) a Moravskoslezském kraji (22,2 mil. Kč).



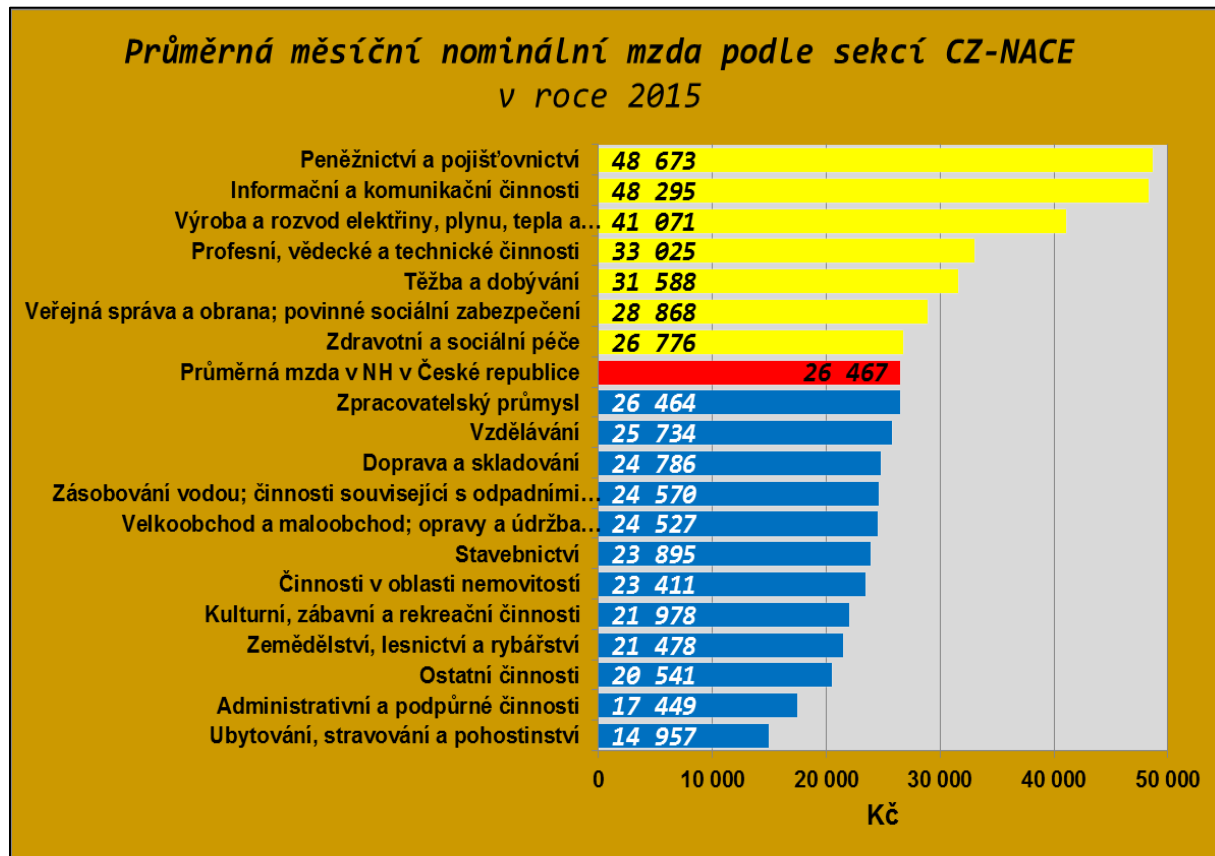
Vývoj **průměrného platu v nepodnikatelské sféře** v roce 2015 byl podobně jako v roce 2014 **příznivě ovlivněn zvýšením platových tarifů** státních zaměstnanců a zaměstnanců ve veřejných službách a správě, a to příslušnými vládními nařízeními s účinností od 1. listopadu loňského roku. S výjimkou odvětví „vzdělávání“ došlo ve všech ostatních odvětvích nepodnikatelské sféry v souhrnu k poměrně **vyrovnanému nadprůměrnému meziročnímu nominálního nárůstu průměrného platu** převyšujícího 4 %. Nejvýznamněji si polepšili zaměstnanci v odvětví **„zdravotní a sociální péče“** s nárůstem **o 4,9 %**, zejména pak zaměstnanci v zařízeních zdravotní péče v komunální správě, ve kterých byl zaznamenán růst průměrného platu o 6,8 %. K **nejnižšímu zvýšení** průměrného platu **o 1,7 %** došlo v odvětví „vzdělávání“ – podrobně viz tabulku č. 5 v příloze.

**Na nárůst** průměrné mzdy **v podnikatelské sféře** působily v roce 2015 především **tyto základní faktory**:

- stále se zvyšující poptávka po pracovní síle, zejména kvalifikované v technických oborech a profesích,
- příznivý vývoj ekonomiky, zejména průmyslu (nárůst zakázek, ziskovosti, apod.),
- nárůst zaměstnanosti a pokračující významný pokles nezaměstnanosti; podíl nezaměstnaných osob **činil 6,2 % k 31. prosinci 2015** (k 31. prosinci 2014 byl o 1,3 p. b. vyšší, tj. 7,5 %).

Ze statistik o **průměrném evidenčním počtu zaměstnanců** na přepočtené počty (dle Podnikové statistiky o mzdách a zaměstnancích, jedná se o druhý nejvýznamnější zdroj dat, který se však liší od Výběrových šetření pracovních sil) je patrný pokračující meziroční nárůst zaměstnanců (o 69,8 tis.). Přírůstek zaměstnanců byl zaznamenán v obou sférách národního hospodářství. V podnikatelské sféře se zvýšil počet zaměstnanců o 62,8 tis. a v nepodnikatelské sféře o 7,1 tis. V detailnějším odvětvovém členění byly zaznamenány rozdílné trendy ve vývoji počtu zaměstnanců. Největší a nejvýznamnější nárůst zaměstnanců byl vykázan ve zpracovatelském průmyslu (o 32,5 tis., tj. o 3,1 %), dále pak v odvětví „administrativní a podpůrné činnosti“ (o 8,8 tis.) a „velkoobchod a maloobchod; opravy a údržba motorových vozidel“ (o 7,2 tis.). Pokles zaměstnanosti byl zaznamenán opět v odvětví „stavebnictví“ (o 2,5 tis., tj. o 1,2 %), dále pak v odvětvích „těžba a dobývání“ (o 1,1 tis.), „ubytování, stravování a pohostinství“ a „výroba a rozvod elektřiny, plynu, tepla a klimatizovaného vzduchu“ (obě o 0,5 tis.), „zemědělství, lesnictví a rybářství“ (o 0,3 tis.) a „peněžnictví a pojišťovnictví“ (o 0,1 tis.).

Z hlediska odvětvového členění (podle Klasifikace ekonomických činností CZ-NACE), které je významným kritériem při hodnocení úrovně mezd, **dosáhla v roce 2015 nejvyšší nominální průměrné mzdy tradičně odvětví „peněžnictví a pojišťovnictví“ (48 673 Kč), odvětví „informační a komunikační činnosti“ (48 295 Kč) a odvětví „výroba a rozvod elektřiny, plynu, tepla a klimatizovaného vzduchu“ (41 071 Kč).** Celorepublikový průměr (26 467 Kč) byl překročen rovněž v odvětvích „profesní, vědecké a technické činnosti“ (33 025 Kč), „těžba a dobývání“ (31 588 Kč), „veřejná správa a obrana; povinné sociální zabezpečení“ (28 868 Kč) a „zdravotní a sociální péče“ (26 776 Kč). **Nejnižší průměrná mzda byla v odvětvích „ubytování, stravování a pohostinství“ (14 957 Kč), „administrativní a podpůrné činnosti“ (17 449 Kč) a „ostatní činnosti“** – tj. např. činnosti podnikatelských, zaměstnavatelských a profesních organizací a odborových svazů, opravy počítačů a komunikačních zařízení a výrobků pro osobní potřebu, praní a chemické čištění, kadeřnické, kosmetické činnosti, pohřební služby, apod. (20 541 Kč). Podrobný přehled o výši průměrných mezd ve všech 19 sekcích CZ-NACE je uveden v následujícím grafu a tabulce č. 6 v příloze.



Zpracováno z dat ČSÚ

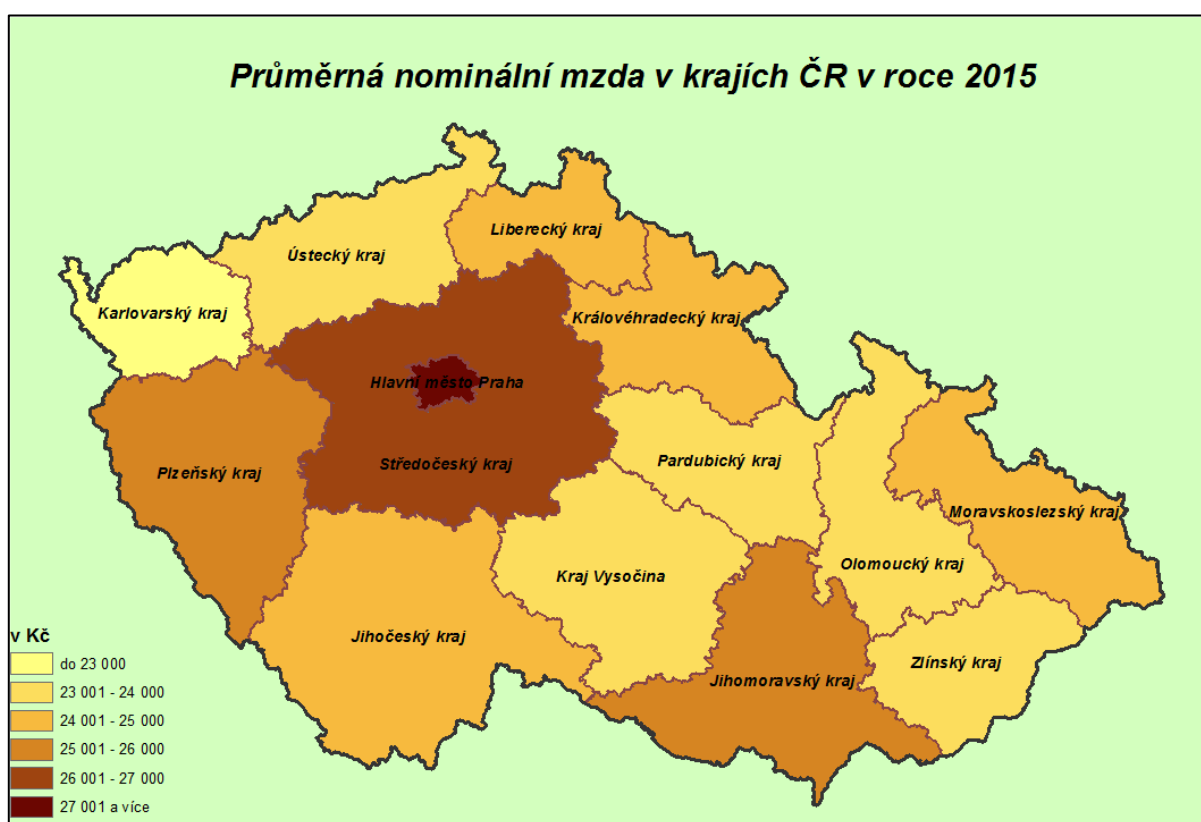
Pro vývoj dynamiky průměrných výdělků v jednotlivých odvětvích byl v roce 2015 typický intenzivnější nárůst v „nízkovýdělkových“ odvětvích a naopak poměrně mírné zvýšení v nejlépe placených odvětvích. **Největšího meziročního nárůstu průměrné mzdy bylo dosaženo v odvětví „ubytování, stravování a pohostinství“** (nominálně o 6,6 %, reálně o 6,3 %), dále v odvětvích „**stavebnictví**“ a „**zdravotnictví a sociální péče**“ (obě nominálně o 4,9 %, reálně o 4,6 %). K **poklesu průměrné mzdy došlo** v roce 2015 u odvětví „**výroba a rozvod elektřiny, plynu, tepla a klimatizovaného vzduchu**“ (nominálně o 0,5 %, reálně o 0,8 %), nejnižší nárůst průměrné mzdy byl následně zaznamenán v odvětvích „**těžba a dobývání**“ (nominálně o 0,3 %, reálně stagnovala) a „**zemědělství, lesnictví a rybnářství**“ (nominálně o 1,3 %, reálně o 1,0 %).

**Meziodvětvová mzdová diference** v roce 2015 **poklesla**; variační koeficient průměrných mezd (podle sekcí CZ-NACE) se snížil o 1,3 p. b. na 32,4 %.

**Výše průměrné mzdy se výrazně lišila i podle velikosti organizace** (zpravodajské jednotky), tj. **čím více je ve firmě nebo podniku zaměstnanců, tím vyšší je průměrná mzda**. V podnicích do 19 zaměstnanců (velikostní kategorii s druhým nejvyšším celkovým počtem zaměstnanců) byla průměrná mzda nejnižší a činila 19 090 Kč (cca 72 % průměrné mzdy v celém národním hospodářství). Naopak nejvyšší průměrná mzda 31 436 Kč (téměř 119 % průměrné mzdy v celém národním hospodářství) byla vyplacena zaměstnancům v organizacích s 1 000 a více zaměstnanci. V této velikostní kategorii pracuje největší počet zaměstnanců - 926,0 tis. (dle údajů z podnikového výkaznictví ČSÚ; přepočteno na plně zaměstnané). K nejvyššímu nárůstu průměrné mzdy (nominálně o 4,4 %) ve sledovaném období došlo u nejmenších zaměstnavatelů, a to i přes významný přírůstek počtu zaměstnanců (o 24,2 tis.). Uvedený vývoj tak potvrdil i v tomto členění poznatek, že průměrné mzdy se výrazně zvyšovaly u subjektů s nízkou úrovní mezd. Nejnižší nárůst průměrné mzdy (nominálně o 2,4 %) vykázaly největší podniky, tj. firmy s 1 000 a více zaměstnanci, byl zde však zaznamenán největší přírůstek zaměstnanců – o 34,1 tis. Nejméně příznivá situace co do počtu zaměstnanců byla u firem s 20 až 49 zaměstnanci, neboť pouze v této velikostní kategorii došlo ke snížení počtu zaměstnanců o 17,9 tis. **U všech velikostních**

**kategorií ekonomických subjektů, resp. jejich zaměstnanců došlo k růstu reálné průměrné mzdy** – podrobněji viz tabulku č. 7 v příloze.

Z následující mapy (grafu) je patrné **výdělkové dominantní postavení hl. m. Prahy** (s odstupem následovaným Středočeským krajem). Tradičně je zde dosahováno **nejvyšší průměrné mzdy**. I přes její opětovný nejnižší nárůst dosáhla její **výše 33 852 Kč**. Hl. m. Praha je regionem, který úrovní průměrné mzdy převyšuje celorepublikový průměr, a to o cca 28 % (o 7 385 Kč). **Ve všech ostatních krajích** (členění podle klasifikace územních statistických jednotek CZ-NUTS) **došlo rovněž ke zvýšení průměrné nominální mzdy**, a to v intervalu od 3,0 % do 3,8 %. Hranici 26 000 Kč překročil kraj Středočeský, mzdu převyšující 25 000 Kč zaznamenaly dále dva kraje (Jihomoravský a Plzeňský). **Nejčtenější zastoupení měl interval 23 000 - 24 000 Kč** (5 krajů) – Kraj Vysočina, Ústecký, Pardubický, Olomoucký a Zlínský kraj. **Nejnižší průměrná mzda – 22 750 Kč – byla zaznamenána v Karlovarském kraji** (cca 86 % celorepublikového průměru).



Zpracováno z dat ČSÚ

**Diferenciace** extrémních mzdových hladin **na úrovni krajů se zvýšila** o 69 Kč **na 11 102 Kč** (hl. m. Praha x Karlovarský kraj). Hodnota variačního koeficientu v tomto členění však klesla z 10,9 % (v roce 2014) na 10,6 %. **Nejvýznamnější relativní vzestup** průměrné nominální mzdy vykázaly **kraje Jihočeský, Ústecký a Pardubický** (všechny shodně o 3,8 %), naopak nejnižší nárůst byl v **hl. m. Praze** (o 2,7 %), **Moravskoslezském** (o 3,0 %) a **Olomouckém kraji** (o 3,1 %). **Ve všech regionech došlo k nárůstu reálné průměrné mzdy** (v rozsahu 2,4 % až 3,5 %) – viz tabulku č. 8 v příloze.

### 1.2.1 Poznatky z Informačního systému o průměrném výdělku

Důležitým zdrojem informací o pracovních příjmech, resp. výdělcích jednotlivých zaměstnanců v České republice, které doplňují údaje ČSÚ, jsou data získaná z **pravidelného statistického šetření o průměrném výdělku** (ISPV). Na rozdíl od podnikového výkaznictví ČSÚ, které vychází z údajů o evidenčním počtu zaměstnanců a vyplacených mzdách za ekonomický subjekt, jehož účelem je makroekonomický pohled na mzdy, ISPV poskytuje data o mzdové úrovni jednotlivých skupin zaměstnanců i podle profesní struktury (včetně rozdělení na ženy a muže). Ve výsledcích o průměrných mzdách ČSÚ a ISPV jsou rozdíly, které vyplývají zejména z odlišné definice podnikatelské a nepodnikatelské sféry ČSÚ a mzdové a platové sféry ISPV, rozdílného způsobu přepočtu zaměstnanců, apod.

Z výstupů šetření ISPV lze porovnat výdělkovou úroveň žen a mužů. **Průměrná mzda mužů** dosáhla v roce 2015 výše **30 842 Kč a průměrná mzda žen 24 094 Kč**. Dynamika jejich růstu byla u mužů i u žen v roce 2015 stejná (3,8 %). Rozdíl v průměrném výdělku mužů a žen činil 6 748 Kč, **relace průměrné mzdy žen k průměrné mzdě mužů** dosáhla **78,1 %** a byla přibližně stejná jako v roce 2014. Hodnota **mediánu mezd mužů** činila ve sledovaném období **25 688 Kč** a **mediánu mezd žen 21 461 Kč**. **Porovnání** založené na posouzení vývoje **relace mediánové hodnoty výdělků žen a mužů** představovalo **83,5 %** (absolutní rozdíl 4 227 Kč, což bylo o 2 521 Kč méně než v případě průměru).

**V zásadě stagnaci mzdové diferenciaci na nejnižší úrovni jednotlivých zaměstnanců (v roce 2015 ve srovnání s rokem 2014) signalizuje vývoj hodnoty většiny základních diferenciačních charakteristik** popsaných v následující tabulce (vlastní propočty MPSV z dat vybraných organizací).

Ukazatel	rok 2014	rok 2015
Rozdíl mezi průměrným výdělkem a mediánem (Kč)	3 958	4 085
Podíl zaměstnanců s nižší než průměrnou mzdou (%)	68,0	67,7
Decilový poměr (9. decil : 1. decil)	3,52	3,57
Variační koeficient (%)	80	79
Giniho koeficient	0,30	0,30
Paretův koeficient	0,38	0,38

**Podíl zaměstnanců s nižším než průměrným výdělkem z celkového počtu zaměstnanců** (oproti stejnému období předchozího roku) se snížil o 0,3 p. b. na hodnotu **67,7 %**. Opačně se však **vyvíjela relace růstu nižších a vyšších výdělků**; dynamika výdělku v 9. decilu převýšila v roce 2015 meziročně o 1,5 p. b. nárůst výdělku v 1. decilu.

**Medián mzdy** v roce 2015 činil **23 726 Kč** (ve mzdové sféře 22 971 Kč, v platové sféře 26 347 Kč) a byl oproti hodnotě průměrné měsíční mzdy nižší o **4 085 Kč**. V platové sféře představoval tento rozdíl **1 624 Kč**; ve mzdové sféře činilo zaostávání mediánu za průměrnou mzdou **4 806 Kč**. Z toho vyplývá, že výdělky jednotlivých zaměstnanců ve mzdové sféře na rozdíl od sféry platové byly více diferencované. To bylo ovlivněno zejména vysokou absolutní úrovní vyplácených mezd (včetně prémie, mimořádných odměn a bonusů) vrcholovým manažerům a špičkovým specialistům v tomto sektoru.

Proti posílení mzdové diferenciaci působila dále skutečnost, že průměrné (meziroční) **tempo růstu výdělků řídicích pracovníků a manažerů** (klasifikace CZ-ISCO, hlavní třída 1) **bylo nižší než průměrná intenzita nárůstu mezd jimi řízených zaměstnanců** (o 0,4 p. b.).

**V rozložení úrovně mezd zaměstnanců došlo k mírnému posunu směrem k vyšším hodnotám** (viz frekvenční graf v rámci vybraných výstupů z Informačního systému o průměrném výdělků v příloze). **V nejčtenějším pásmu 22 – 24 tis. Kč pobíralo mzdu celkem 7,9 % zaměstnanců** (ve stejném období roku 2014 to bylo 8,1 %). **Výdělek nepřekračující 10 000 Kč mělo jen 2,9 % zaměstnanců** (ve stejném období roku 2014 to bylo 4,0 %) – ovšem např. v odvětvích „ubytování, stravování a pohostinství“ 17,9 %, „administrativní a podpůrné činnosti“ 12,1 % a „ostatní činnosti“ 8,0 % zaměstnanců. **Mzda převyšující 50 000 Kč byla vyplacena 7,0 % zaměstnanců** (ve stejném období roku 2014 to bylo 6,3 %) – v odvětvích v „IT a informační činnosti“ ji však obdrželo 36,1 %, „telekomunikační činnosti“ 35,3 % a v „peněžnictví a pojišťovnictví“ 30,8 % zaměstnanců.

K nadprůměrně odměňovaným profesím v roce 2015 patřili např. „nejvyšší představitelé společností“ (s průměrnou mzdou 94 459 Kč), „lékaři specialisté“ (56 446 Kč), „strojní inženýři“ (44 490 Kč) nebo „učitelé na VŠ a VOŠ“ (43 257 Kč). K nejhůře placeným profesím patřili zejména „švadleny, šičky, vyšíváči a pracovníci v příbuzných oborech“ (14 738 Kč), „pracovníci ostrahy a bezpečnostních agentur“ (13 929 Kč) nebo „uklízeči a pomocníci v hotelích, administrativních, průmyslových a jiných objektech“ (13 090 Kč).

**Čím vyššího vzdělání zaměstnanec dosáhl, tím vyšší měl zpravidla průměrnou mzdu.** Např. zatímco zaměstnanec s maturitou pobíral v průměru mzdu (27 262 Kč) přibližně ve výši průměrné mzdy, vysokoškolsky vzdělaný zaměstnanec měl ve sledovaném období průměrnou mzdu téměř 1,6 krát vyšší (její úroveň dosáhla 42 958 Kč). **Z hlediska věku patřili k nejlépe placeným zaměstnancům ve věku 30 - 49 let,** a to ve všech hlavních vzdělanostních kategoriích. Největší rozdíly byly zaznamenány u zaměstnanců s vysokoškolským vzděláním. Průměrná mzda těchto zaměstnanců ve věku do 29 let činila 29 750 Kč (1,3 násobek průměru dané věkové kategorie), ve věku od 30 do 49 let dosáhla 45 849 Kč (1,6 násobek) a ve věku nad 50 let dosáhla úrovně 44 389 Kč (1,6 násobek).

Statistika výdělků z ISPV poskytuje i zajímavý **přehled o mzdách zaměstnanců v České republice podle jejich státního občanství**. Absolutně nejvyšší průměrné mzdy **104 518 Kč** v roce 2015 v ČR dosáhli zaměstnanci s německým státním občanstvím. Druhou nejlépe placenou skupinou zaměstnanců s průměrnou mzdou **33 372 Kč**, avšak téměř 3,1krát nižší průměrnou mzdou než nejlépe placení Němci, se stali pracovníci ze **Slovenska**. Více než tuzemští zaměstnanci si vydělali ještě občané Ruské federace (33 279 Kč) a Polska (28 223 Kč). **Naopak nejnižší průměrnou mzdou 18 544 Kč obdrželi zaměstnanci z Mongolska (18 544 Kč), Ukrajiny (20 727 Kč) a Vietnamu (21 496 Kč)**, u nichž převažuje výkon manuálních prací.

**Průměrná mzda zaměstnanců s invalidním důchodem** pro invaliditu prvního nebo druhého stupně dosáhla úrovně 18 397 Kč, u zaměstnanců s invalidním důchodem pro invaliditu třetího stupně byla o 790 Kč nižší a činila 17 607 Kč (tj. cca 63 % průměrné mzdy všech zaměstnanců).

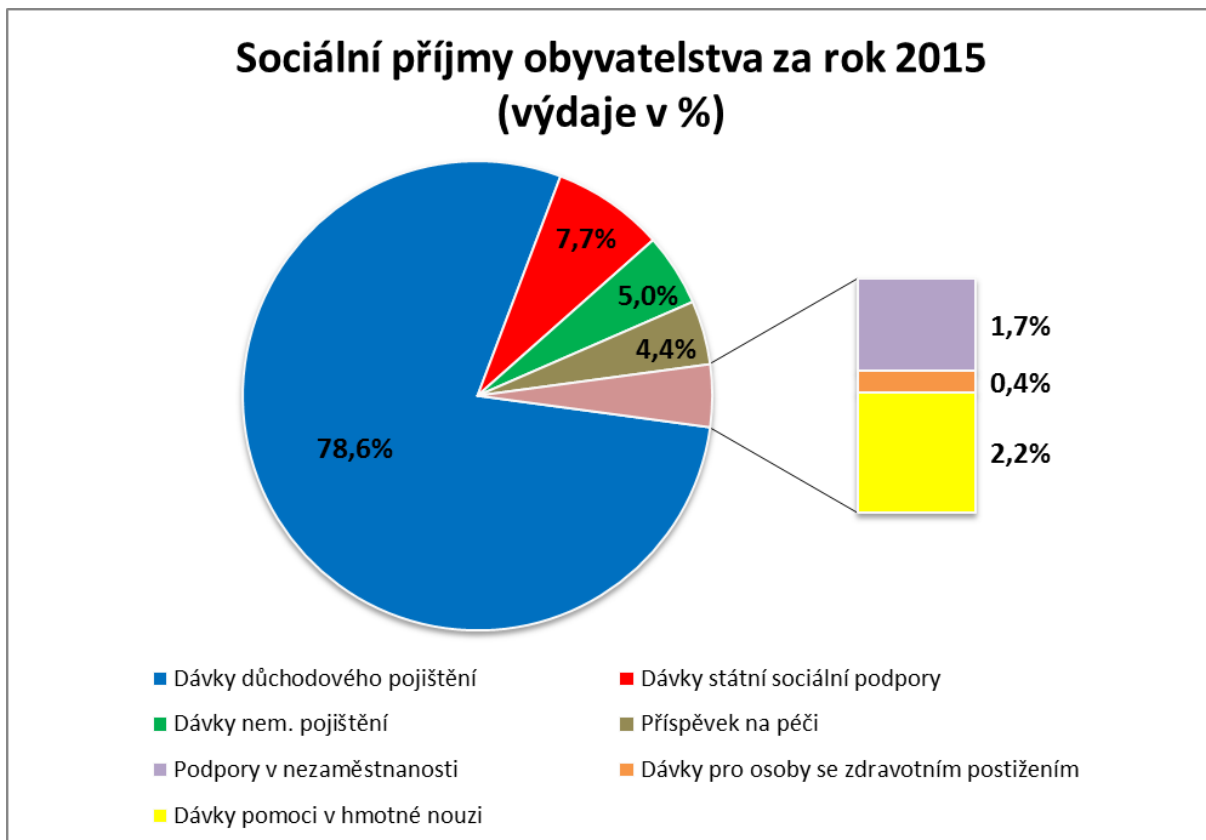
Přestože práce na tzv. kratší pracovní úvazky není v ČR stále ještě rozšířena jako v jiných zemích, dochází v poslední době k jejímu většímu využívání. Ve sledovaném období průměrná mzda zaměstnance, který pracoval na zkrácený pracovní úvazek, meziročně vzrostla o 1,7 % na 23 699 Kč (přepočteno na plný pracovní úvazek).

**Podrobné statistiky o výdělcích (včetně mzdové distribuce) jednotlivých skupin zaměstnanců z Informačního systému o průměrném výdělku jsou součástí tabulkové přílohy v samostatné složce na konci materiálu.**



### 1.3 Sociální příjmy

Míra zatížení hrubého domácího produktu sociálními transfery v roce 2015 dosáhla 10,9 % (relace objemu sociálních příjmů k objemu HDP v běžných cenách) a ve srovnání s rokem 2014 se mírně snížila (o 0,3 p. b.).



Zpracováno z dat MPSV

**Celkový objem** sociálních příjmů (druhé nejvyšší složky peněžních příjmů domácností) **dosáhl v roce 2015 částky 486,5 mld. Kč a převýšil** skutečnost stejného období **roku 2014 o 10,1 mld. Kč**, tj. o 2,1 % nominálně a 1,8 % reálně. **Podíl sociálních příjmů** ve struktuře celkových příjmů domácností **dosáhl 17,6 %** a byl o 4 p. b. nižší než v roce 2014. Pokles byl zaznamenán u podpory v nezaměstnanosti a dávek pomoci v hmotné nouzi. Příjmy občanů ze všech ostatních sociálních dávek se zvýšily, nejvýrazněji u dávek nemocenského pojištění – viz tabulku č. 9 v příloze. Strukturální rozložení celkových sociálních příjmů domácností ukazuje předchozí graf.

**Dávky důchodového pojištění**, na které bylo poskytnuto (bez dávek vyplácených do ciziny) **382,9 mld. Kč**, tj. **o 8,9 mld. Kč** (o 2,4 %) **více** než ve srovnatelném období roku 2014, se podílely na celkové úrovni sociálních příjmů domácností 78,6 % (o 0,1 p. b. více) – viz tabulku č. 9 v příloze. Výdaje související s **valorizací důchodů**, která proběhla v lednu 2015, činily od počátku roku **6,5 mld. Kč**.

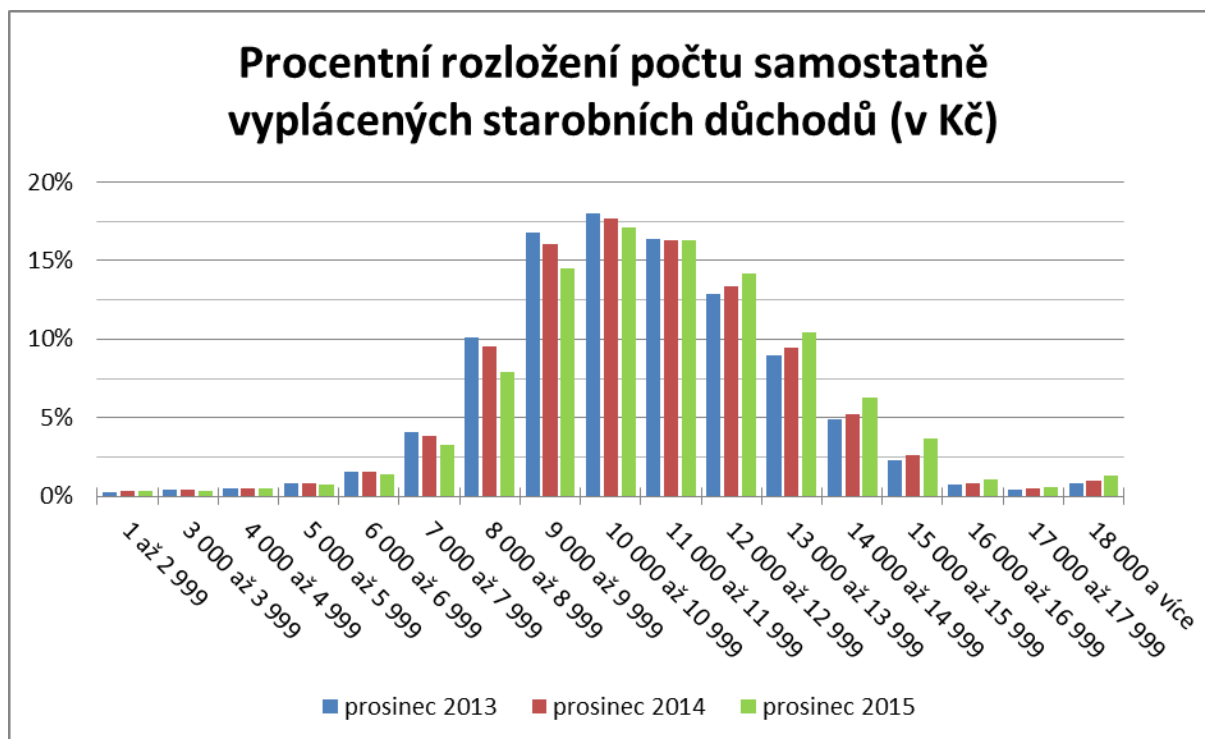
Nárůst zaznamenaly **výdaje na starobní důchody**, které (bez dávek vyplácených do ciziny) **vzrostly** o 8,3 mld. Kč (o 2,7 %) **na 311,6 mld. Kč**. Jejich podíl na celkovém objemu výdajů na dávky důchodového pojištění dosáhl 81,5 %. **Výdaje na invalidní důchody se** (bez dávek vyplácených do ciziny) **zvýšily** o 0,5 mld. Kč (o 1,2 %) **na 43,8 mld. Kč**. **Vzrostly** rovněž výdaje na pozůstalostní důchody o 0,2 mld. Kč **na 26,8 mld. Kč**.

**Průměrná výše** (samostatně vypláceného) **starobního důchodu se** v období leden – prosinec 2015 meziročně **zvýšila** o 266 Kč (o 2,4 %) **na 11 331 Kč**, **v reálném vyjádření vzrostla o 2,3 %** (při použití indexu životních nákladů domácností důchodců 100,1) a **představovala 42,9 % průměrné hrubé měsíční nominální mzdy** na přepočtené počty zaměstnanců v národním hospodářství. Nejvyšší průměrný starobní důchod pobírali občané v hl. m. Praze – 12 130 Kč (jeho relace k průměrné mzdě v hl. m. Praze však činila pouze 35,8 %), nejnižší v Olomouckém kraji – 11 001 Kč (relace 46,8 %), v Karlovarském kraji s průměrným důchodem 11 045 Kč představoval jeho podíl na průměrné hrubé mzdě kraje 48,5 % – viz grafy č. 3 a 4 v příloze.

### **V prosinci 2015**

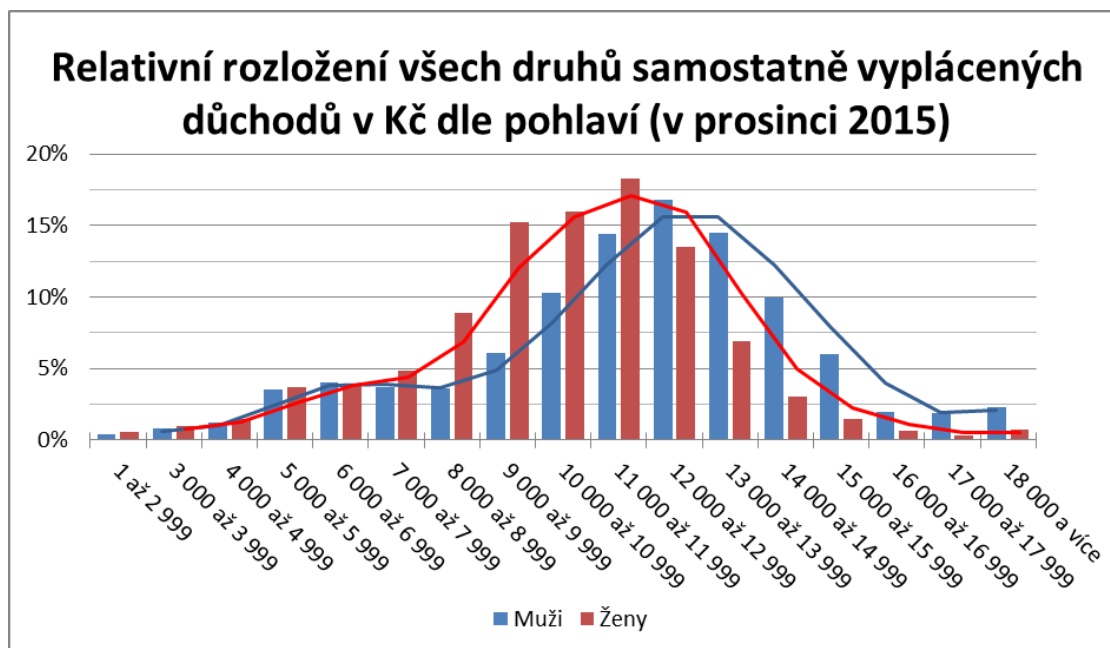
- pobíralo důchod **2 874,0 tis. osob**, přičemž **jejich počet** se meziročně zvýšil o 10,7 tis. (tj. **o 0,4 %**). **Počet důchodců se starobním důchodem** (včetně poměrného starobního) vzrostl o 21,7 tis. **na 2 376,8 tis. osob**, v rámci této skupiny důchodců činil počet důchodců **s trvale kráceným předčasným důchodem 583,7 tis.** (oproti stejnému období předchozího roku se zvýšil o 20,3 tis., tj. o 3,6 %). Meziročně se snížily počty příjemců invalidních důchodů o 6,6 tis. – na 421,7 tis. – o 1,6 % (z toho počet invalidních důchodců 3. stupně o 7,0 tis. – o 3,5 %), vdovských a vdoveckých o 2,7 tis. (o 7,3 %), sirotčí důchod pobíralo o 3,9 % osob méně,

- **průměrný** nominální **starobní důchod** (vyplácený samostatně) **dosáhl 11 363 Kč** a **převýšil** o 273 Kč (tj. **o 2,5 %**) skutečnost stejného měsíce roku 2014 (viz tabulku č. 10). U **žen** činil 10 316 Kč, čímž představoval **82,1 % průměrného důchodu mužů** (12 566 Kč). Průměrná výše trvale kráceného předčasného důchodu byla oproti průměrnému starobnímu důchodu o 1 239 Kč nižší a dosáhla 10 124 Kč (o 231 Kč více než ve srovnatelném období předchozího roku), z toho u mužů 11 261 Kč a u žen 9 153 Kč,
- **pobíralo** samostatně vyplácený starobní důchod **do úrovně 10 999 Kč** měsíčně **46,1 %** osob, ve výši **11 000 Kč – 13 999 Kč** měsíčně **41,0 %** osob, **vyšší důchod než 14 000 Kč** měsíčně mělo **12,9 %** důchodců. Postupné přelévání důchodů do vyšších pásem ukazuje následující graf:



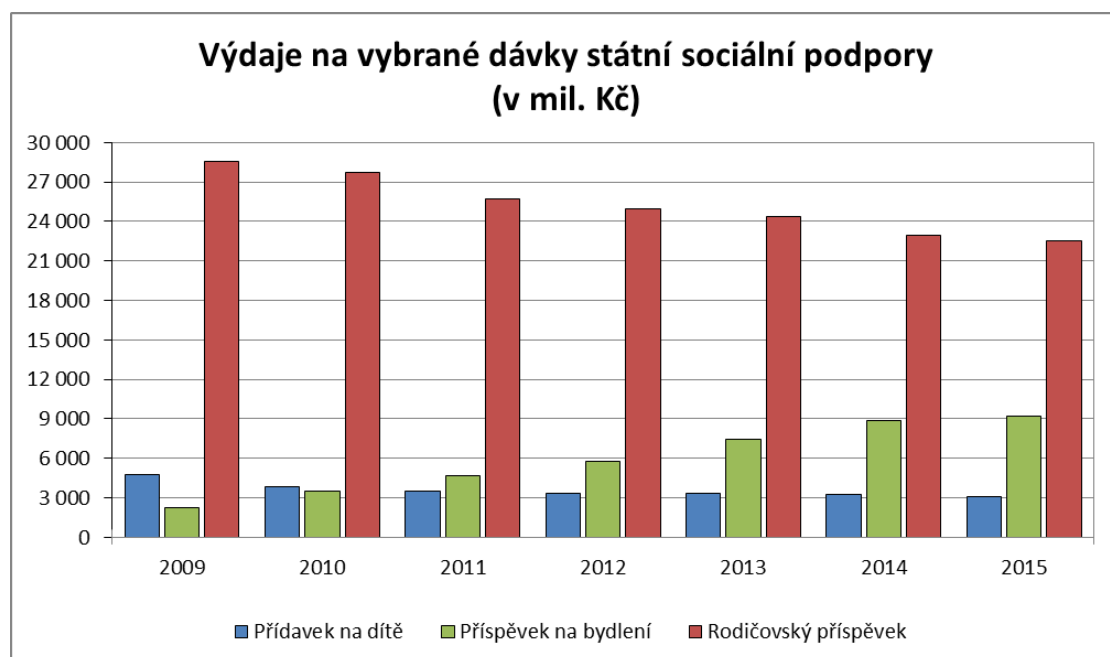
Zpracováno z dat MPSV

- relativní rozložení všech druhů samostatně vyplácených důchodů dle pohlaví ukazuje následující graf (z 2,9 mil. důchodců bylo 1,2 mil. mužů a 1,7 mil. žen); ve skupinách s důchodem nižším než 12 000 Kč převládaly výrazně ženy, ve skupinách nad 12 000 Kč muži.



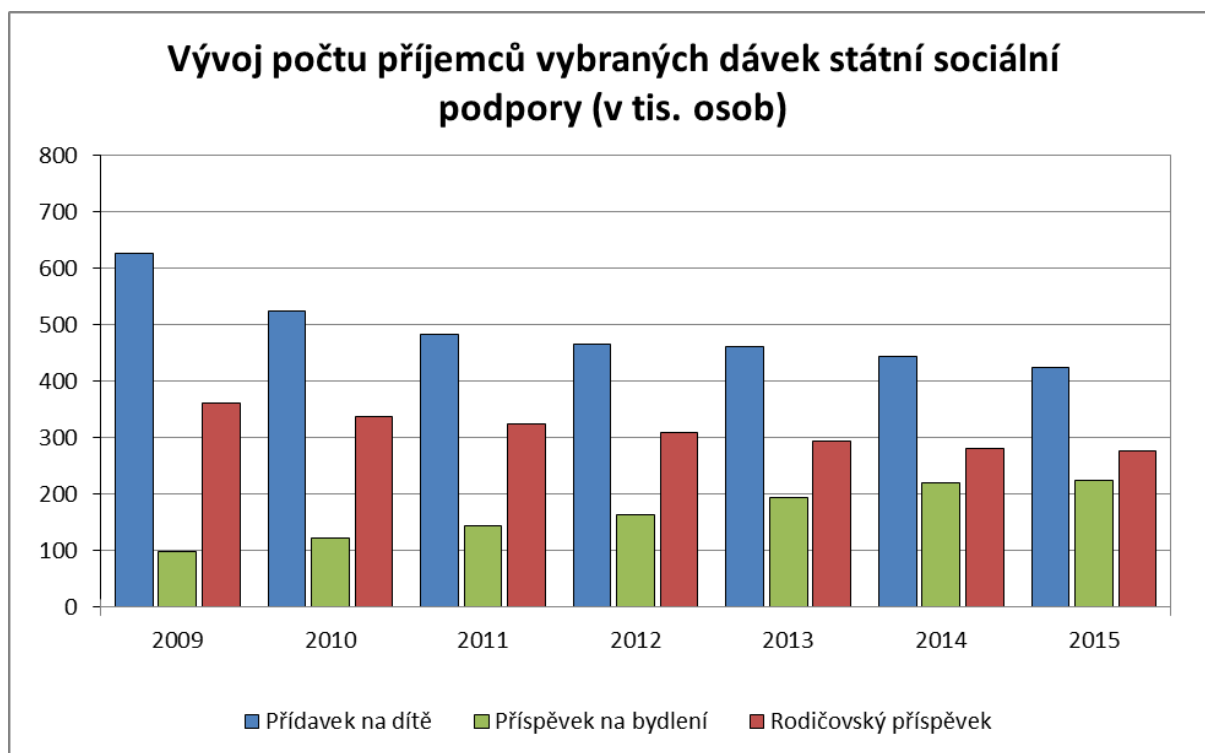
Zpracováno z dat MPSV

Na **dávkách státní sociální podpory a pěstounské péče** bylo vyplaceno **37,6 mld. Kč** a zůstaly tak s podílem 7,7 % na celkových sociálních příjmech obyvatel nadále druhou nejvýznamnější složkou sociálních příjmů domácností. V hodnoceném období bylo touto formou vyplaceno meziročně **o 0,1 mld. Kč více** finančních prostředků (**o 0,3 %**) než ve stejném období předchozího roku – viz tabulky č. 9 a 11 v příloze.



Zpracováno z dat MPSV

Předchozí i následující graf ukazuje na **dlouhodobě klesající tendenci výdajů i počtu příjemců u přídatku na dítě i u rodičovského příspěvku a stoupající tendenci u příspěvku na bydlení.**



Zpracováno z dat MPSV

**Výdaje na rozhodující dávku tohoto systému – rodičovský příspěvek** (s podílem 59,7 % na celkovém objemu těchto dávek) klesly o 0,4 mld. Kč (**o 1,9 %**) na **22,5 mld. Kč**. Průměrný počet měsíčně vyplacených dávek se snížil o 0,8 %, tj. o 2,3 tis. na 277,3 tis., mj. v souvislosti s průběžným poklesem porodnosti od roku 2009 a změnou struktury čerpání rodičovského příspěvku (posun do čerpání vyšších částek a tím kratší doby čerpání příspěvku) – viz tabulky č. 11 – 13 v příloze.

**Přírůstek** byl zaznamenán u **příspěvku na bydlení** (jehož podíl na celkové výši výdajů na dávky státní sociální podpory vzrostl ve sledovaném období na 24,3 %). Bylo na něj vynaloženo **9,2 mld. Kč**, tj. **o 3,6 %** (o 0,4 mld. Kč) **více** při zvýšeném počtu v průměru měsíčně vyplácených dávek (o 1,8 %, tj. o 4,0 tis.) na 224,1 tis., jejichž průměrná výše vzrostla z 3 363 Kč na 3 424 Kč (o 1,8 %), nejvyšší byla v Praze (4 312 Kč), nejnižší ve Zlínském kraji (2 863 Kč) a Kraji Vysočina (2 907 Kč) – viz tabulky č. 11 – 14 v příloze.

Formou **přídavku na dítě** (s podílem 8,1 % na celkovém objemu dávek státní sociální podpory) bylo vyplaceno **3,1 mld. Kč**, tj. **o 4,7 % méně** než ve stejném období předchozího roku. Průměrný měsíční počet vyplacených dávek ve sledovaném období meziročně klesl o 4,4 % – viz tabulky č. 11 – 13 v příloze.

K výraznému zvýšení došlo v důsledku administrativních změn u **porodného**, které je od 1. 1. 2015 vypláceno i na druhé narozené dítě rodinám s příjmy do 2,7 násobku životního minima rodiny. Bylo na něj vyčerpáno **255,8 mil. Kč**, tj. **o 79,5 % více** než ve stejném období předchozího roku (viz tabulku č. 11 v příloze).

Podle územního členění připadla **nejvyšší částka** poskytnutá prostřednictvím systému státní sociální podpory **na 1 obyvatele** v kraji **Ústeckém a Moravskoslezském, nejnižší v Plzeňském kraji** (viz tabulku č. 15 v příloze).

**Dávky pěstounské péče** (7,1 % podíl na celkovém objemu dávek státní sociální podpory a pěstounské péče) jsou od ledna 2013 upraveny zákonem č. 359/1999 Sb., o sociálně právní ochraně dětí, ve znění pozdějších předpisů. Bylo na ně poskytnuto **o 11,8 %** (o 0,3 mld. Kč) meziročně **více**, tedy **2,7 mld. Kč**. V souvislosti s touto změnou právní úpravy došlo především ke zvýšení odměny pěstouna a nárůstu vyplacených dávek, jejichž průměrný měsíční počet se zvýšil o 8,8 % (na 27,2 tis.) – viz tabulky č. 11 – 13 v příloze.

V pořadí **třetí** objemově **největší položku** sociálních příjmů domácností tvořily **dávky nemocenského pojištění** (s podílem 5,0 % na celkových sociálních příjmech obyvatel). Touto formou bylo v roce 2015 poskytnuto **24,1 mld. Kč**, což bylo o 2,0 mld. Kč (**o 9,2 %**) **více** než ve srovnatelném období předchozího roku – viz tabulku č. 9 v příloze.

Rozhodující dávkou bylo **nemocenské**, jehož podíl na dávkách nemocenského pojištění činil 64,0 % (o 1,1 p. b. **více** než ve srovnatelném období roku 2014) a jehož **objem se zvýšil** o 1,5 mld. Kč (**o 11,1 %**) na **15,4 mld. Kč**. Tento vývoj souvisí s ukončením přechodného období (od 1. 1. 2011 do 31. 12. 2013), kdy zaměstnavatelé vypláceli náhradu mzdy po dobu až tří týdnů

dočasné pracovní neschopnosti zaměstnance – od 1. 1. 2014 náleží nemocenské od 15. dne dočasné pracovní neschopnosti, což se projevuje růstem proplacených dnů na nemocenské – viz tabulku č. 16 v příloze.

Na **peněžitou pomoc v mateřství** bylo za leden až prosinec 2015 vyplaceno **7,6 mld. Kč**, tedy o 0,3 mld. Kč (**o 3,8 %**) meziročně **více**. Její podíl na dávkách nemocenského pojištění se však snížil o 1,6 p. b. na 31,6 %.

Výdaje na **ošetřovné** se ve sledovaném období **zvýšily** na **1,1 mld. Kč (o 24,4 %)**.

Na **vyrovnávacím příspěvku v těhotenství a mateřství**, (jehož výše nemá významný vliv na celkový vývoj dávek nemocenského pojištění) bylo vyplaceno 9,1 mil. Kč (o 6,5 % více než v roce 2014), viz tabulku č. 16 v příloze.

Další významnou složkou sociálních příjmů domácností je **příspěvek na péči** s podílem 4,4 % na celkových sociálních příjmech obyvatel – viz tabulku č. 9 v příloze. V hodnoceném období bylo takto čerpáno **21,2 mld. Kč**, což bylo **o 3,7 %** (0,8 mld. Kč) meziročně **více**. Nejvyšší nárůst výdajů na příspěvky na péči byl zaznamenán v Královéhradeckém (5,6 %) a Středočeském kraji (5,5%), nejnižší v Hl. m. Praze (1,2 %) – viz tabulku č. 17 v příloze.

**Měsíčně** bylo v průměru vyplaceno **337,0 tis. dávek**, tedy o 5,2 tis. (o 1,6 %) více než v roce 2014, z toho 28,7 tis. (8,5%) dětem do 18 let a 308,3 tis. (91,5 %) osobám starším než 18 let. V I. stupni závislosti bylo čerpáno 108,9 tis. (32,3 %), ve II. stupni 110,0 tis. (32,6 %), ve III. stupni 75,0 tis. (22,3 %) a ve IV. stupni 43,1 tis. dávek (12,8 %). Meziroční nárůst průměrného počtu vyplacených příspěvků byl zaznamenán ve II., III., a IV. stupni závislosti, nejvíce ve III. stupni (o 3,4 tis.).

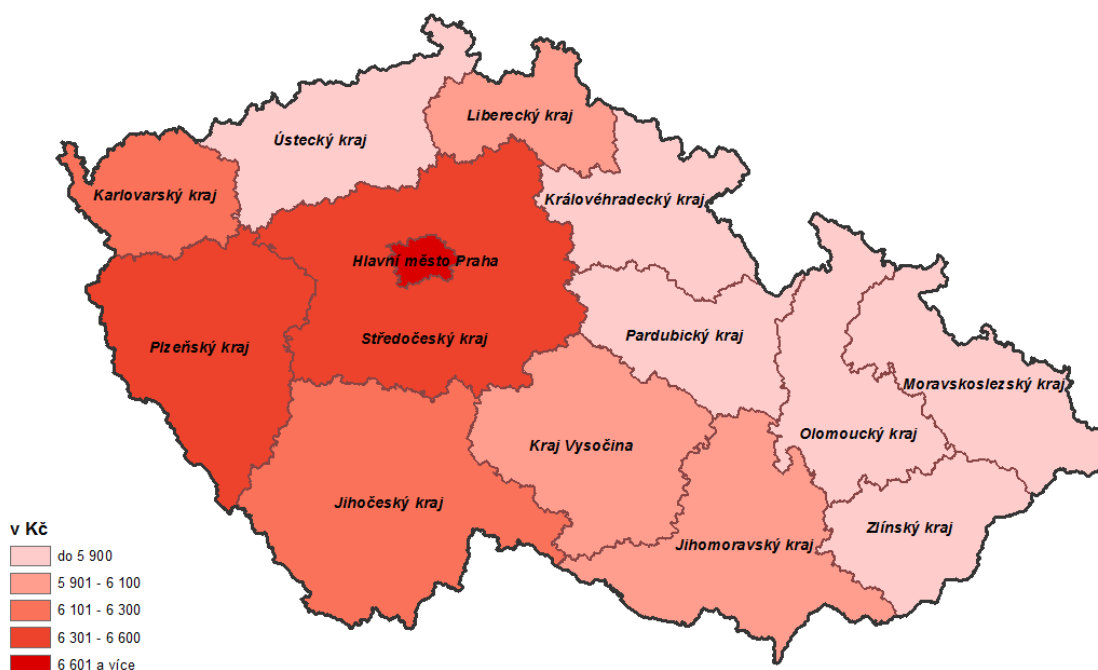
Prostředky vyplacené formou **podpory v nezaměstnanosti** se podílely na celkových sociálních příjmech domácností 1,7 %. V lednu – prosinci 2015 na ně bylo vyčerpáno **8,3 mld. Kč** při meziročním **poklesu o 10,5 % (o 1,0 mld. Kč)** – viz tabulku č. 9 v příloze.

Ve sledovaném období se snížil **průměrný podíl nezaměstnaných osob** o 1,1 p. b. na **6,6 %**. Průměrný počet evidovaných nezaměstnaných se snížil o 82,5 tis. na 478,9 tis., došlo i k poklesu průměrného počtu evidovaných nezaměstnaných s nárokem na podporu v nezaměstnanosti o 14,1 tis. na 101,8 tis. Podíl žen pobírajících podporu v nezaměstnanosti na celkovém počtu uchazečů s podporou činil 51,9 % (o 1,0 p. b. více než v roce 2014). Na jedno volné pracovní místo připadalo 5,3 uchazeče (oproti 11,5 v roce 2014).

**Průměrná výše podpory v nezaměstnanosti** se ve sledovaném období **zvýšila** o 213 Kč na **6 171 Kč**, u mužů činila 6 822 Kč a u žen 5 567 Kč.

Meziroční nárůst průměrné měsíční výše podpory byl zaznamenán ve všech krajích ČR. Nejnižší průměrnou podporu vykázal Zlínský (5 755 Kč) a Olomoucký kraj (5 757), nejvyšší hl. m. Praha (7 619 Kč) – viz grafické vyjádření níže a tabulku č. 18 v příloze.

**Průměrná výše podpory v nezaměstnanosti v krajích ČR v roce 2015**

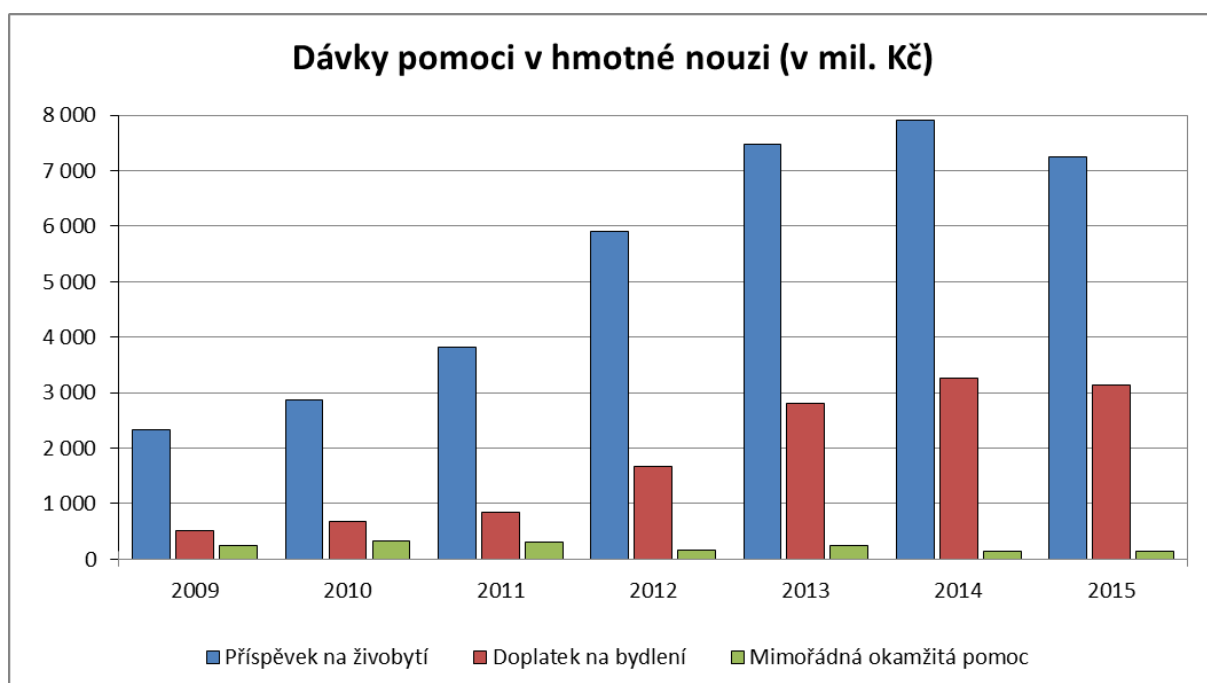


Zpracováno z dat MPSV



**Dávky pomoci v hmotné nouzi** byly čerpány ve **výši 10,5 mld. Kč.**

V porovnání s množstvím prostředků poskytnutých touto formou v lednu – prosinci 2014 se jednalo o jejich pokles (**o 6,9 %, tj. o 0,8 mld. Kč**), který byl způsoben zejména snížením počtu příjemců dávek v souvislosti s nižším počtem uchazečů o zaměstnání bez nároku na podporu v nezaměstnanosti a příznivější ekonomickou situací některých typů domácností – viz tabulku č. 19 v příloze. Vývoj výdajů na jednotlivé dávky ukazuje následující graf:



Zpracováno z dat MPSV

Výdaje na **příspěvek na živobytí** (jejichž podíl činil ve sledovaném období 68,8 % z úhrnného objemu prostředků na dávky pomoci v hmotné nouzi) klesly **na 7,2 mld. Kč** a **byly** oproti skutečnosti předchozího roku **o 0,7 mld. Kč (o 8,4 %) nižší**. Meziročně se snížily ve všech krajích kromě hl. m. Prahy - viz tabulku č. 20 v příloze. **Průměrný měsíční počet dávek** se snížil o 13,9 tis. (o 8,5 %) na **148,7 tis.** Zhruba 48,8 % (o 2,0 p. b. méně než ve stejném období roku 2014) z celkového počtu dávek přiznaných za minulý rok připadlo na domácnosti jednotlivců, 9,3 % (o 0,7 p. b. více) na domácnosti s 5 a více členy. **Průměrná výše** vyplacené dávky činila cca **3 938 Kč**.

Na **doplatku na bydlení**, který představuje 29,8 % z úhrnu dávek pomoci v hmotné nouzi, bylo vyplaceno **3,1 mld. Kč**, tj. **o 0,1 mld. Kč (o 3,5 %) méně** než ve stejném období roku 2014; došlo ke snížení počtu příjemců této dávky, ale i k poklesu její průměrné výše. K vyššímu čerpání této dávky proti skutečnosti předchozího roku došlo v hl. m. Praze a v Moravskoslezském kraji, ve všech ostatních krajích se výdaje na tuto dávku snížily nebo zůstaly na úrovni roku 2014 (Jihomoravský kraj), jak ukazuje tabulka č. 20 v příloze. **V průměru** bylo za leden až prosinec 2015 vyplaceno **70,7 tis. dávek**, tj. o 2,5 tis. (o 3,4 %) méně než za stejné období roku 2014. Z hlediska struktury domácností bylo za minulý rok vyplaceno 47,5 % dávek domácnostem jednotlivců, domácnostem s 5 a více členy 9,0 % dávek. **Průměrná výše** dávky činila **3 705 Kč** (o 16 Kč meziročně méně).

Také **výdaje na mimořádnou okamžitou pomoc** (poslední z dávek tohoto systému) se proti roku 2014 **snížily**. Bylo na nich vyplaceno **141,6 mil. Kč**, tj. **o 2,7 %** (4,0 mil. Kč) méně – viz tabulku č. 21 v příloze.

**Dávky pro osoby se zdravotním postižením** se podílely na celkových sociálních příjmech pouze 0,4 %. Bylo na nich vyplaceno **1,9 mld. Kč (o 0,6 % více** než v roce 2014). V průběhu roku 2015 bylo vyplaceno 6,8 tis. příspěvků **na zvláštní pomůcku** (z hlediska typu pomůcky bylo nejvíce příspěvků vyplaceno na motorové vozidlo – 2,7 tis.) v úhrnné výši **782,5 mil. Kč**. **Příspěvků na mobilitu** bylo čerpáno v průměru měsíčně 239,6 tis. a bylo na ně vyplaceno za leden až prosinec 2015 celkem **1 146,1 mil. Kč** – viz tabulku č. 22 v příloze.

## 1. 4 Ostatní příjmy

**Podíl „ostatních“ příjmů** (tj. těch, jež nemají charakter příjmů ze závislé pracovní činnosti nebo sociálních příjmů) **na celkových příjmech domácností** (v makroekonomickém pohledu) **představoval přibližně 38 – 39 %** (zhruba stejně jako v roce 2014). Jejich absolutní **objem lze** na základě dostupných údajů o výši jednotlivých hlavních položek spadajících do této příjmové skupiny **odhadnout na cca 1 060 – 1 065 mld. Kč.**

**Nejdůležitějšími** položkami příjmů (statisticky zařazenými do kategorie „ostatních“) **jsou zejména:**

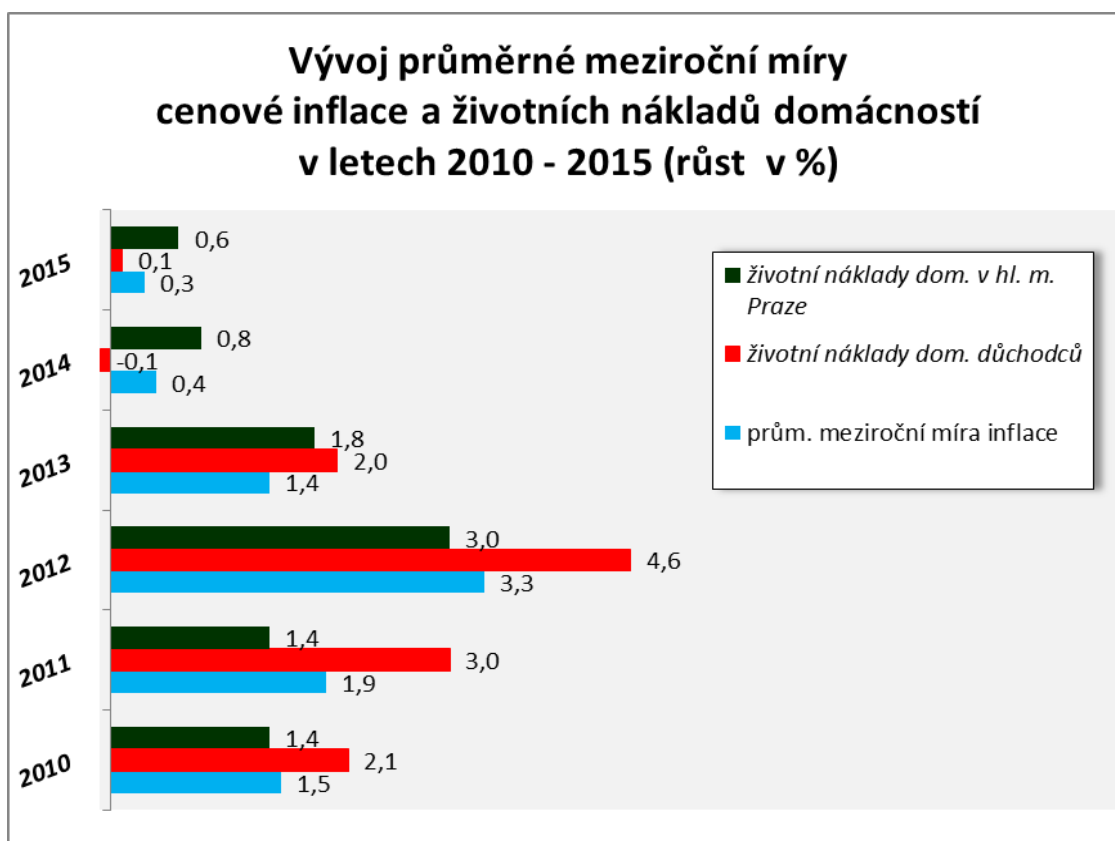
- **příjmy z (drobného) podnikání,**
- **příjmy z majetku** (pronájmy, prodeje, dividendy z cenných papírů, renty apod.),
- **přijaté půjčky,**
- **příjmy z pojištění,**
- **přijaté úroky** z vkladů, půjček, dluhopisů,
- **příjmy ze zahraničí,**
- **dary, výhry, stipendia, výživné,**
- **příjmy z dědictví,**
- **příjmy z tzv. šedé („stínové“) ekonomiky.**

**Povaha těchto příjmů** objektivně **neumožňuje komplexní** (statistickou) **kvantifikaci** úrovně a vývoje všech jejich výše uvedených druhů. S využitím dat čerpaných ze statistiky národních účtů ČSÚ a evidence ČNB **lze** konkrétně **specifikovat** pouze některé (často do určité míry agregované) **klíčové položky** (data představují celkové objemy):

- **hrubý smíšený důchod (vč. hrubého provozního přebytku)** – zahrnující především zisk drobných podnikatelů z výrobních činností a poskytovaných služeb (včetně jejich pracovních důchodů) a rovněž odhadované příjmy ze „šedé“ ekonomiky ve výši několika desítek miliard korun – představoval **668,1 mld. Kč** a meziročně (nominálně) **poklesl o 1,0 %** (-6,8 mld. Kč),
- **důchody z vlastnictví** činily **131,4 mld. Kč** (proti roku 2014 **nominální pokles o 5,5 %** – v porovnání let 2014/2013 byl vykázán pokles o 10,5 %); v jejich rámci **došlo k reálnému poklesu u rozdělovaných důchodů společností** (-15,2 %) – jde hlavně o dividendy a jiné důchody z rozdělovaného zisku (celkem činily 66,9 mld. Kč), **ostatních důchodů z investic** (23,3 mld. Kč) a dále **u reinvestovaných zisků z přímých zahraničních investic** (6,7 mld. Kč) o 3,1 %, resp. o 5,2 %; naopak reálný růst byl zaznamenán u **přijatých úroků** (představovaly celkem 26,3 mld.), a méně významných **důchodů z půdy** (pachtovného) – v absolutním vyjádření „jen“ 8,2 mld. Kč, a to o 22,2 %, resp. o 2,7 %,
- **tzv. ostatní běžné příjmy** (transfery) v celkové výši **170,2 mld. Kč** se meziročně **zvýšily o 14,8 %** (v roce 2014 proti roku 2013 vzrostly jen o 1,0 %); z toho **20,7 mld. Kč** představovaly **náhrady z neživotního pojištění** (ve srovnání s rokem 2014 to znamenalo reálný nárůst jejich objemu o 9,8 %) a **149,5 mld. Kč „jiné“ běžné transfery** (mj. výhry, stipendia, výživné, dary, převody ze zahraničí a příjmy plynoucí z odškodnění obětí nacistické perzekuce, účastníků zahraničního a národního odboje a politických vězňů); jejich objem v reálném vyjádření vzrostl o 15,1 %.

## 2. Spotřebitelské ceny a životní náklady

Průměrná meziroční míra cenové inflace byla v roce 2015 o 0,1 p. b. nižší než v roce 2014 a činila **0,3 %**. V dlouhodobém porovnání za dobu existence samostatné České republiky to byl druhý **nejnižší roční nárůst spotřebitelských cen**. Jak ukazuje následující graf, **rychlejší nárůst** v minulém roce vykázaly životní náklady domácností **v hl. m. Praze**, zatímco **u důchodců bylo navýšení velice mírné** (průměrné meziroční nárůsty v %):



Zpracováno z dat ČSÚ

V porovnání **prosinec 2015 / prosinec 2014** vzrostla úhrnná **cenová hladina** o **0,1 %** (viz tabulku č. 23 v příloze).

**Spotřebitelské ceny se v průběhu roku 2015 vyvíjely nerovnoměrně**, a to zejména ve vazbě na **výkyvy cen pohonných hmot a výživy**, přičemž relativně **nejvyšší nárůst úhrnné inflace (0,6 %)** byl **vykázán ve 2. čtvrtletí**, kdy **ceny benzínu a nafty** po značném propadu v lednu – březnu náhle **vzrostly relativně vysokým tempem**, aby **začaly opět stagnovat a poté i klesat ve 3. a 4. čtvrtletí**. Postupně **klesající ceny** (popř. jejich nižší dynamiku) zaznamenaly **potravin**,

**nealkoholické nápoje a bydlení, odívání, obuv a ostatní zboží a služby** (finanční platby, pojištění apod.); naopak **v letních měsících** tradičně **podražily** sezónní **rekreace, vzdělávání a stravování. Nejvýznamnější byl cenový propad mezi 3. a 4. čtvrtletím** (o 0,5 %), a to díky dalšímu zlevnění pohonných hmot (o rekordních 8,0 %), výživy a dovolených s komplexními službami.

Určitý význam (i když menší než očekávaný) pro vývoj cenové inflace měla v roce 2015 realizovaná **administrativní opatření**: zatímco **zrušení regulačních poplatků** při výdeji léků na recept a poplatků za návštěvu lékaře v oddíle zdraví **se** v úhrnné inflaci z velké části **projevilo** (v rozsahu - 0,2 p. b.), naopak **dopad zavedení druhé snížené sazby DPH ve výši 10 %** (u knih, dětské výživy, některých léků apod.) **nebyl vykázán**. Největší nárůst administrativně stanovených cen **způsobila** novela Zákona o spotřebních daních **u tabákových výrobků**, která vzhledem k obvyklému předzásobení prodejců a k úpravě související legislativy zapůsobila nejvíce v loňské únorové inflaci; tabákové výrobky se v úhrnu podílely na přírůstku inflace cca + 0,3 p. b.).

**Změny netržních cen** realizované zejména **v bydlení nebyly** v roce 2015 **tak výrazně příznivé jako o rok dříve**, neboť např. ceny elektřiny pro domácnosti klesly v průměru „jen“ o 0,4 % (o rok dříve to bylo -10,3 %), ceny plynu se zvýšily o 3,1 % (v roce 2014 poklesly o 2,6 %), podražilo i teplo, teplá voda, vodné, stočné a odvoz komunálního odpadu. Přesto ceny ve skupině „bydlení, voda, energie, paliva“ byly **meziročně vyšší „jen“ o 1,0 %**.

**K meziročnímu přírůstku úhrnného indexu spotřebitelských cen přispěly** (vzhledem k dříve uvedeným skutečnostem) jednotlivé agregované „**výdajové**“ **skupiny spotřebního koše následovně** (zaokrouhleno na 1 desetinné místo):

Úhrnný meziroční index spotřebitelských cen v roce 2015 (v %)	100,3
<b>Pořadí skupin podle výše vlivu (v procentních bodech):</b>	
Alkoholické nápoje, tabák	+0,4
Bydlení, voda, energie, paliva	+0,3
Rekreace a kultura	+0,1
Ostatní zboží a služby	+0,1
Stravování a ubytování	+0,1
Odívání a obuv	+0,1
Bytové vybavení, zařízení domácnosti, opravy	0,0
Pošty a telekomunikace	0,0
Vzdělávání	0,0
Doprava	-0,4
Potraviny, nealkoholické nápoje	-0,2
Zdraví	-0,2

Zpracováno z dat ČSÚ

Z přehledu je zřejmé, že **největší vliv na růst cenové hladiny v roce 2015 měly ceny alkoholických nápojů a tabáku** (kumulace vlivu zvýšení spotřebních daní z tabáku a tržního pohybu cen u alkoholu), který **téměř vyrovnaly levnější potraviny, nealkoholické nápoje a zejména doprava** (pohonné hmoty).

Na poklesu cen ve skupině „potraviny a nealkoholické nápoje“ se podílel celý výživový produkční řetězec: **ceny zemědělských výrobců** se snížily v úhrnu za celý rok 2015 **o 6,0 %** (z toho v živočišné výrobě o 10,5 %); **výrobci** v potravinářském průmyslu prodávali obchodníkům své produkty **o 3,7 %** levněji než před rokem (podražila jen produkce ovoce, zeleniny, brambor a nealkoholických nápojů); **koneční maloobchodní prodejci** prodávali potravinářské zboží za ceny **o 1,1 %** laciněji než před rokem (zlevnily zejména mléčné a masné výrobky).

I přesto, že se neopakoval meziroční pokles **životních nákladů domácností důchodců** z roku 2014 (-0,1 %), lze jejich nízký **přírůstek v roce 2015 o 0,1 %** považovat – v kontextu předchozích let – za **příznivý**. Kladně se již druhým rokem projevil cenový vývoj rozhodujících výdajových položek těchto domácností, tj. hlavně výživy a bydlení provázenými v roce 2015 zrušením administrativních plateb za zdravotní péči (index 88,9 %).

**V hl. m. Praze** činilo **navýšení životních nákladů domácností 0,6 %** a bylo v roce 2015 v rámci statistického vykazování u domácností **nejvyšší**. Při poklesu cen potravin, nealkoholických nápojů a dopravy na úrovni průměru byl větší vzestup životních nákladů v této sociální skupině způsoben především vyšším nárůstem cen „odívání a obuvi“, „bydlení, vody energií a paliv“, „bytového vybavení a zařízení domácností“, „rekreací a kultury“, „vzdělávání“ a „ostatního zboží a služeb“ (vyšší ceny finančních plateb a ceny služeb osobní péče) - podrobnější data obsahují tabulky č. 23 a 24 v příloze.

V Evropské unii klesá index spotřebitelských cen již čtvrtým rokem v řadě a v jedenácti státech v roce 2015 nastala deflace. Vzhledem k nadále vysoké míře nezaměstnanosti v EU, která byla podle metodiky Eurostatu 9,4 % (v ČR 5,1 %) se většina národních ekonomik nacházela pod svým potenciálním produktem. Kromě slabé agregované poptávky působily protiinflačně také klesající ceny energií – viz tabulku č. 25 v příloze.

## 3. Peněžní výdaje, úvěry a úspory domácností

### 3. 1 Peněžní výdaje

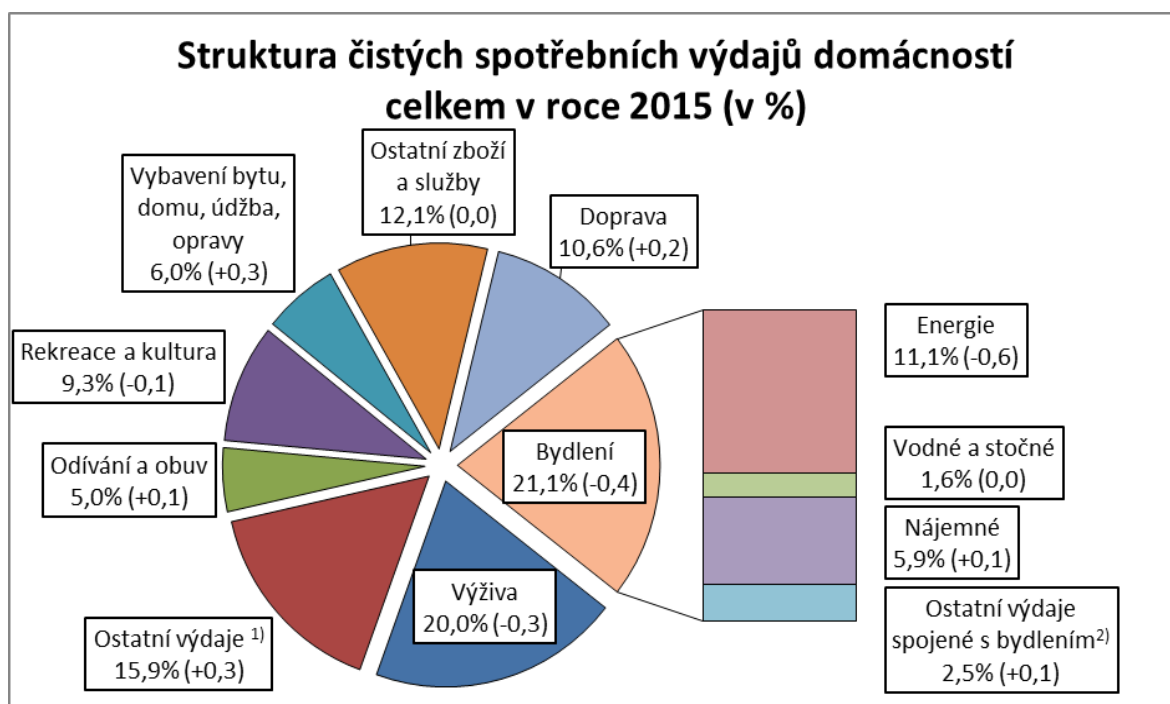
Jen mírný růst spotřebitelských cen (cenové inflace), vyšší dynamika mezd i větší důvěra domácností v českou ekonomiku se příznivě projevily v tržním chování domácností a v jejich nominálních i reálných vydáních, což potvrdila i data ČSÚ vykázaná na makro i mikroúrovni (viz tabulky č. 1 a 2 v příloze).

**Ve výdajích domácností se projevily zejména tyto hlavní tendence:**

- **2 102,2 mld. Kč vynaložil sektor domácností na výdaje spojené s individuální spotřebou** (bylo to o 3,0 % více než o rok dříve); **domácnosti tak – po zohlednění cenové inflace – nakoupily zboží a služeb nominálně o 60,7 mld. Kč více, reálně to bylo o cca 54,4 mld. Kč (o cca 2,7 %) více než před rokem,**
- **výdaje jednoho člena domácnosti** souboru rodinných účtů **činily** měsíčně v průměru **10 912 Kč** (vč. nespotebních vydání), tj. nominálně **o 0,6 % více** než v roce 2014; v minulém roce nejvíce rostly výdaje samostatně výdělečně činným osobám (o 2,9 %) a naopak nejvyšší pokles výdajů na 1 člena domácnosti nastal u zaměstnanců s dětmi (o 1,4 %),
- **poptávku domácností po zboží a službách charakterizoval zejména vývoj tzv. „spotřebních“ výdajů** (nepatří sem zejména „nespotřební“ výdaje na pořízení a rekonstrukci nemovitostí) s **91,1 % podílem na celkových vydáních domácností** (meziroční přírůstek o 0,8 %),
- měsíční dynamika průměrných čistých peněžních příjmů na jednoho člena domácnosti statistiky rodinných účtů (index 101,8 %) předčila nárůst peněžních výdajů o 1,2 p. b.; nejvíce se zvýšil příjem zaměstnancům bez dětí, kde nominální meziroční index činil 103,5 %,



→ vzhledem k navýšení příjmů a příznivému cenovému pohybu došlo u všech nebo u větší části domácností k růstu tempa reálných výdajů a tím i k některým změnám v jejich struktuře – **poklesla tak váha** výdajů na **bydlení** (levnější elektřina) a **potravin** a **nealkoholické nápoje**. Domácnostem naopak stouply výdaje na **bytové vybavení** a **stravování a ubytování**. Podrobnější **strukturu** úhrnných **spotřebních výdání** domácností charakterizuje následující graf a tabulka č. 26 v příloze.



Zpracováno z dat ČSÚ

Údaje v závorkách jsou rozdíly proti roku 2014

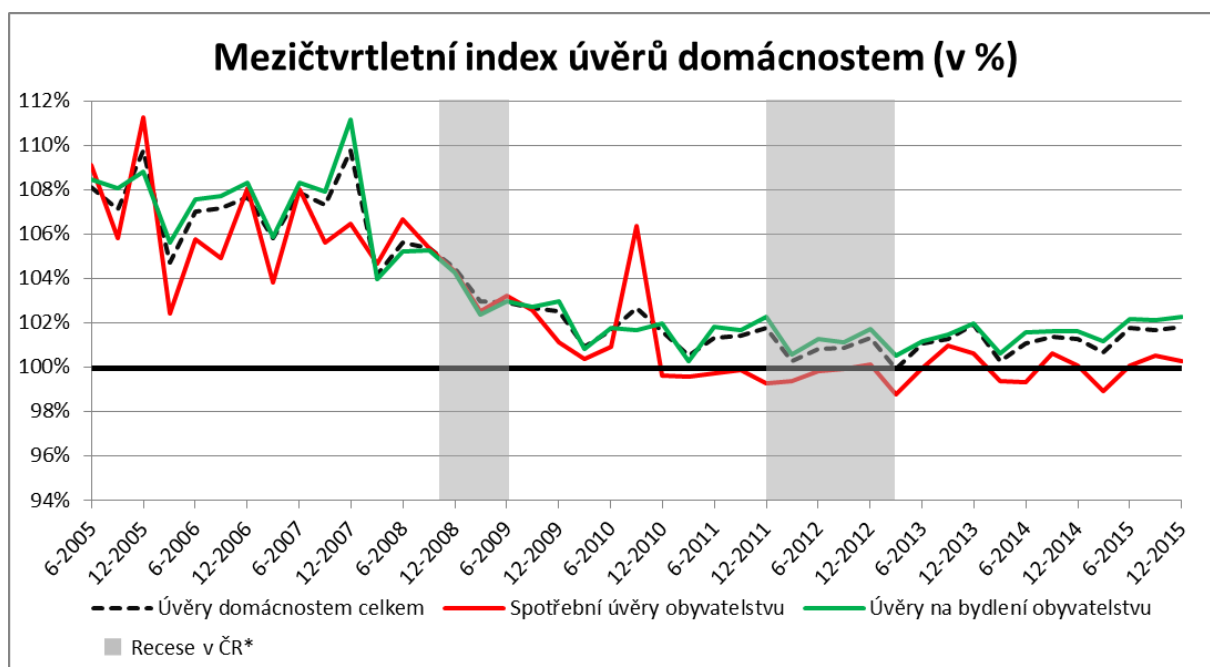
<sup>1)</sup> zahrnuje výdaje za zdravotní péči (2,6 %), pošty a telekomunikace (4,2 %), veřejné stravování a ubytování (5,6 %), vzdělávání (0,6 %) a alkoholické nápoje, tabák (2,9 %)

<sup>2)</sup> např. údržba, opravy, odvoz odpadu apod.

V roce 2015 **vzrostly tržby v maloobchodě** bez segmentu motorových vozidel **meziročně o 5,9 %**, v oblasti prodeje a opravy motorových vozidel došlo k meziročnímu růstu dokonce o 11,5 %. **Vyšší tržby** byly vykázány **ve většině výdajových skupin**, zejména v internetových a zásilkových službách (nárůst o 19,7 %) a v oblasti ICT (o 10,0 %).

### 3. 2 Peněžní úvěry, půjčky

Podle údajů ČNB činil ke konci roku 2015 **úhrnný objem půjček domácností** evidovaných u peněžních ústavů **1 324,2 mld. Kč, což bylo o 93,8 mld. Kč více než k 31. 12. 2014** (kdy ve stejném srovnání představoval tento přírůstek 47,6 mld. Kč) – viz tabulku č. 27 v příloze. Dynamika růstu úvěrování českých domácností byla vyšší než v roce 2014, ale nedosahovala úrovní běžných před rokem 2008. Za posledních 10 let vzrostly úvěry domácnostem nejvíce v posledním čtvrtletí roku 2005 a 2007 (v obou případech o 9,7 % mezičtvrtletně) – viz následující graf.



Zpracováno z dat ČNB

\* Definována jako mezičtvrtletní pokles sezónně očištěného reálného HDP v alespoň dvou po sobě následujících čtvrtletích.

Pozn. Ve druhém čtvrtletí 2015 došlo k jednorázovému zvýšení bilanční sumy bank a spotřební úvěry obyvatelstvu se zvýšily o 18 mld. Kč. Graf je o tuto změnu očištěn.

**Rozhodující část** meziročního **vzestupu celkového objemu** bankovních peněžních **půjček představovaly, stejně jako v předcházejícím roce**, hypoteční a jiné **úvěry na bydlení** (971,8 mld. Kč), z toho **objem hypotečních úvěrů vzrostl o 70,1 mld. Kč** (na 867,0 mld. Kč). Zde se započítává i refinancování dříve

uzavřených smluv. Celkový **objem spotřebních úvěrů obyvatelstvu** po mírném poklesu v roce 2014 (o 1,1 mld. Kč) **v minulém roce vzrostl o 17,7 mld. Kč.** Takto výrazný růst (oproti dlouhodobému trendu) byl způsoben fúzí pobočky zahraniční banky s nebankovním subjektem, který znamenal jednorázové zvýšení bilanční sumy bank o 20 mld. Kč (z toho spotřebních úvěrů o 18 mld. Kč). **Bez tohoto vlivu by spotřební úvěry obyvatelstvu meziročně poklesly.**

Podle údajů CBCB spravujícího Bankovní a Nebankovní registr mělo **úvěr** v loňském roce přes **3 mil. Čechů.** Nejvýznamněji se na tom podílely **krátkodobé úvěry, které v roce 2015 využilo téměř 2,5 mil. osob** a také **dlouhodobé úvěry, jenž mělo uzavřeno 1,1 mil. obyvatel.** Přibližně půl milionu klientů spadalo do obou kategorií. Průměrná dlužná částka u dlouhodobého dluhu činila 1,3 mil. Kč a u krátkodobého dluhu 157 tis. Kč.

Stejně jako v roce 2014 došlo v minulém roce k růstu celkového objemu prostředků poskytnutých **nebankovními společnostmi prostřednictvím spotřebitelských úvěrů.** **V roce 2015 si domácnosti** podle dat ČLFA touto formou **půjčily celkem 28,4 mld. Kč, tj. o 10,8 % meziročně více** a použily je zejména na pořízení nových automobilů.

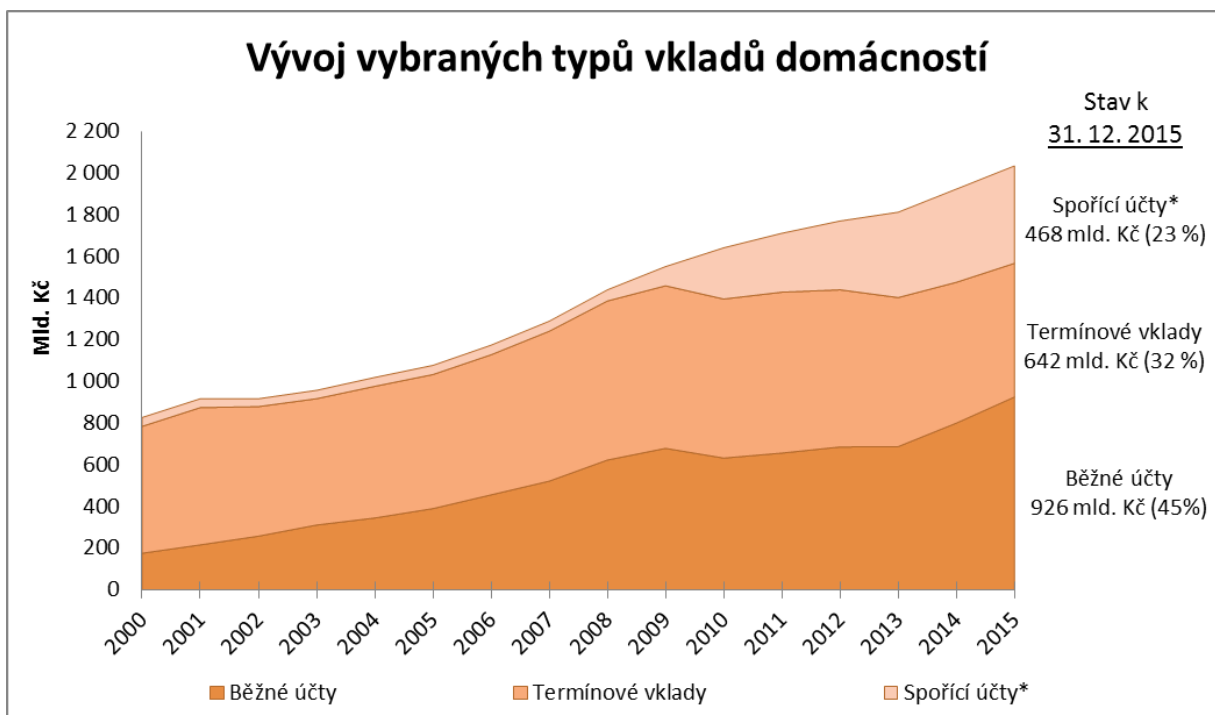
Pokračování prorůstové monetární politiky nadále udržovalo v minulém roce velmi nízké úrokové sazby na nově poskytnuté bankovní úvěry. Zatímco úrokové sazby úvěrů na spotřebu se od začátku roku 2012 pohybovaly podle údajů ČNB mírně nad 14 % (prosinec 2014 – 14,01 %, prosinec 2013 – 14,05 %, prosinec 2012 – 14,59 %), tak v minulém roce postupně klesly na 11,67 %. Taktéž **úrokové sazby na nákup bytových nemovitostí pokračují v poklesu** a na konci minulého roku byla jejich průměrná výše 2,51 % (meziroční pokles o 0,34 p. b.).

V roce 2015 došlo k poklesu počtu exekucí na peněžitá a nepeněžitá plnění. Podle statistik ministerstva spravedlnosti **soudy zahájily v minulém roce 782 tis. exekucí.** V roce 2014 bylo zahájeno 879 tis. exekucí a v roce 2013 776 tis. Pozitivní skutečností je i **pokles tzv. „úvěrů v selhání“, kde celkový objem dosáhl na konci minulého roku úrovně 53,9 mld. Kč (meziroční snížení o 4,2 mld. Kč).** Výše úvěrů domácnostem na bydlení se selháním činila ke konci prosince 2015 celkem 24,8 mld. Kč.

### 3. 3 Úspory

Rostoucí reálné příjmy, zlepšující se situace na trhu práce a nízké úročení vkladů se projevily na celkových bankovních úsporách domácností. **Celkové vklady domácností se** podle dostupných údajů ČNB **v roce 2015 zvýšily** ve srovnání s předchozím rokem **o 111,5 mld. Kč na 2 034,7 mld. Kč**. Objem vkladů ve stavebním spoření klesl na úroveň 377,2 mld. Kč, meziročně se snížil o 29,7 mld. Kč. Míra úspor podle statistiky národních účtů činila 10,53 % a byla tak nižší proti roku 2014 o 0,52 p. b.

**Skladba přírůstku úsporných vkladů se od roku 2008 výrazně změnila. Při jednoznačné orientaci na tvorbu úspor v tuzemské měně (95,9 %) dávaly domácnosti výhradně přednost spoření v jejich netermínované formě (meziročně vzrostly o 145,6 mld. Kč), zatímco termínované vklady se o 34,1 mld. Kč snížily.** Jednalo se hlavně o reakci na nízké úročení, které má problém zhodnocovat vklady nad úroveň inflace. Tento trend lze sledovat již od konce roku 2009 a celkově došlo za posledních 24 čtvrtletí ke snížení termínovaných vkladů domácností o 138,6 mld. Kč, naopak netermínované vklady vzrostly za stejné období o 622,1 mld. Kč – viz následující graf.



\* Spořicí účty a ostatní netermínované vklady  
Zpracováno z dat ČNB

**Úročení vkladů dle údajů ČNB dále klesalo** a průměrná sazba jednoduchých vkladů se na konci roku 2015 snížila na 0,22 % (o 0,09 p. b. meziročně méně). Stejně tak poklesla sazba z vkladů s výpovědní lhůtou na 1,37 %, naopak k mírnému růstu došlo u úrokových sazeb s dohodnutou splatností s průměrným úročením 1,60 %. Nízká atraktivita termínovaných účtů vedla domácnosti k využívání i jiných finančních produktů s vyšším zhodnocením.

Podle AKAT **stav peněžních prostředků investovaných do tuzemských a zahraničních otevřených podílových fondů** obyvatelstvem a institucemi činil ke konci minulého roku **385,3 mld. Kč**, což bylo **o 65,3 mld. Kč více než ke konci roku 2014**. Výrazně více investic zaznamenaly hlavně smíšené fondy, akciové fondy a dluhopisové fondy. Naopak méně vyhledávané byly v roce 2015 strukturované (zajištěné) fondy a fondy peněžního trhu. Rozdělení investic mezi domácí a zahraniční fondy bylo v podstatě vyrovnané – mírný předstih měl objem domácích fondů (52,8 % z celkových investic). Největším zprostředkovatelem investovaného majetku byla finanční skupina Generali Investments CEE, investiční společnost, a. s. (celkem 248,5 mld. Kč).

ING Bank ČR i v roce 2015 prováděla průzkum, jak domácnosti v současné době spoří. Na základě zveřejněných dat by si české domácnosti v posledním čtvrtletí 2015 vystačily se svými úsporami v průměru 3 měsíce a 27 dní. Mírný meziroční růst také zaznamenal ukazatel potenciálu spoření, podle kterého na konci minulého roku průměrně převyšovaly příjmy domácností výdaje o 33 %. Z mezinárodního průzkumu vypracovaného v průběhu 4. čtvrtletí 2015 také vyplývá, že 34 % Čechů nemá žádné úspory, což je o 4 p. b. méně než je evropský průměr.

## **C. Vývoj na počátku roku 2016 a predikce na léta 2016 a 2017**

Z dosud zveřejněných dat je zřejmé, že **se na počátku roku 2016 reálná příjmová situace domácností**, zejména vzhledem k přetrvávající nízké meziroční cenové inflaci a vyšším mzdovým příjmům, dále **zlepšila**.

Lze předpokládat, že **v roce 2016 již nebude pokračovat vysoký trend růstu HDP z předchozího roku**, který byl významně ovlivněn intenzivním výběrem prostředků z fondů EU a klesajícími cenami komodit (např. ropy). **Kladně by k růstu hrubého domácího produktu měla** v letošním roce **zejména přispívat** zvyšující se **spotřeba domácností**, kterou budou podporovat rostoucí mzdy, nízké úrokové sazby a meziročně nižší nezaměstnanost. Dynamiku ekonomického výkonu podpoří také soukromé investice, které budou nadále pozitivně reagovat na úroveň poptávky v ČR.

**Za rok 2016 a také v následujícím roce 2017 očekává MPSV pokračující růst HDP v rozsahu 2,4 až 3,2 %.**

**Z oblastí ovlivňujících příjmy domácností** jsou prozatím jedinými dostupnými údaji základní **data o mzdách v průmyslu a ve stavebnictví za první dva měsíce letošního roku**, z nichž vyplynuly tyto **díličí poznatky**:

→ **v lednu a v únoru 2016 došlo v odvětví průmyslu** v podnicích s 50 a více zaměstnanci **k meziročnímu zvýšení průměrného evidenčního počtu zaměstnanců** (v lednu i v únoru shodně o 3,6 %), **ve stavebních podnicích** (s 50 a více zaměstnanci) **jejich počet** naopak meziročně **poklesl** (v lednu o 2,2 % a v únoru o 2,1 %),

→ **průměrná měsíční nominální mzda** těchto zaměstnanců v průmyslu **vzrostla v lednu** meziročně o **1,8 %** (reálně o 1,2 %) a v únoru (kdy činila 27 080 Kč) se zvýšila nominálně o **5,3 %** (a reálně o 4,8 %). **Ve stavebních podnicích se zvýšila** průměrná měsíční **nominální mzda** výše uvedených zaměstnanců v lednu meziročně o **5,8 %**, resp. o **8,9 %** a dosáhla v absolutním vyjádření 30 009 Kč. K meziročnímu nárůstu došlo ve stavebnictví u reálné mzdy v lednu o 5,2 % a v únoru o 8,4 %.

**Přírůstek průměrné nominální mzdy v národním hospodářství ČR by se mohl v letech 2016 i 2017 pohybovat v intervalu od 3,1 % do 5,5 %. Reálná mzda by mohla při zohlednění predikované míry cenové inflace (viz dále) vzrůst v letošním roce až o cca 5,0 %, příští rok by mohla dosáhnout až cca 4,5 %.**

V rámci **sociálních příjmů** byly u největší položky, tj. **důchodů** vykázány údaje o průměrné výši samostatně vypláceného starobního důchodu, který činil v březnu 11 415 Kč, tj. o 1,0 % více než před rokem, **za období leden až březen vzrostl** meziročně rovněž o 1,0 % **na 11 409 Kč**. V únorové výplatě důchodu obdržel každý důchodce jednorázový příspěvek 1 200 Kč podle zákona č. 381/2015 Sb., MPSV na ně vynaložilo 3 518 mil. Kč (z toho 62 mil. Kč do zahraničí).

**Podle odhadu by průměrná výše samostatně vypláceného starobního důchodu mohla v letošním roce dosáhnout 11 430 Kč.**

**Podíl nezaměstnaných osob** k 31. 3. 2016 činil **6,1 %**.

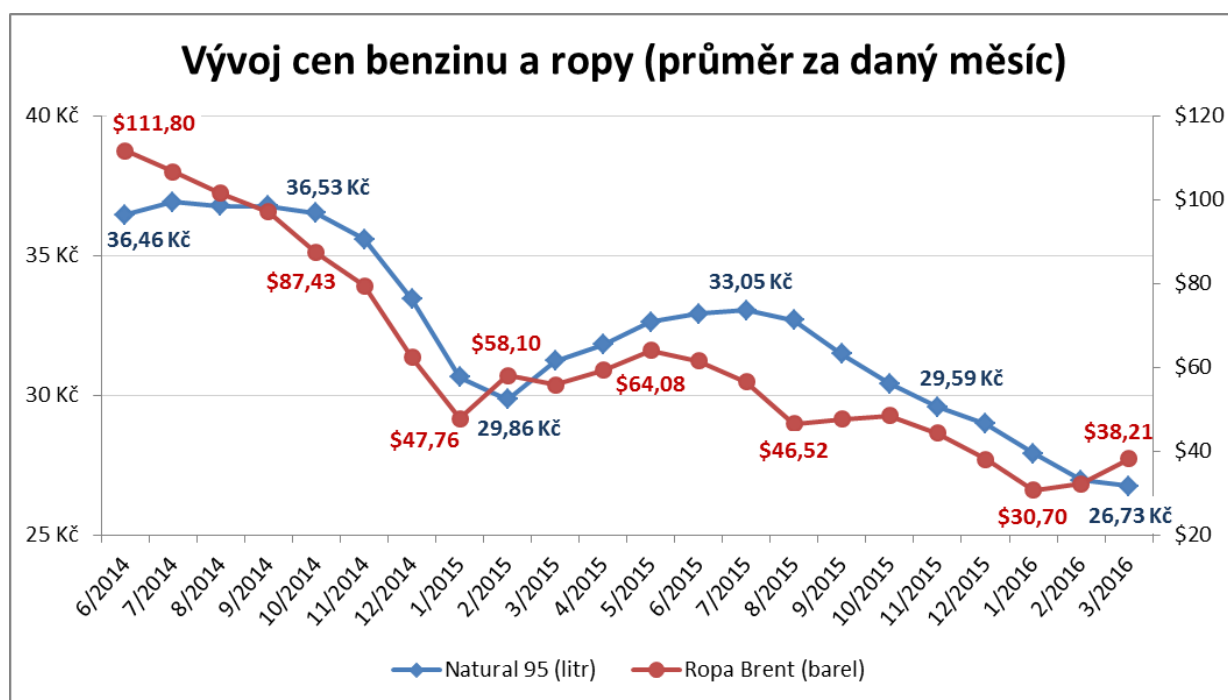
**Lze očekávat, že za celý rok 2016 dosáhne podíl nezaměstnaných osob průměrné úrovně 5,4 – 5,8 %. V roce 2017 by se mohl podle aktuální predikce pohybovat v rozmezí 5,2 – 5,8 %.**

V 1. čtvrtletí 2016 **vzrostly spotřebitelské ceny meziročně** oproti lednu – březnu roku 2015 o **0,5 %** (ve stejném období roku 2015 stouply o 0,1 %). Tento vývoj ovlivnilo především zmírnění cenového poklesu pohonných hmot a konec poklesu cen ve zdravotnictví.

V 1. čtvrtletí 2016 vzrostly spotřebitelské ceny proti 4. čtvrtletí 2015 o 0,4 %.

**Mezičtvrtletní vývoj** cenové inflace **ovlivnily** tyto faktory:

- **zvýšení cen v oddíle alkoholické nápoje a tabák**, kde vzrostly především ceny alkoholických nápojů o 4,6 % a ceny cigaret (v březnu meziměsíčně o 1,8 %) v důsledku zvýšení spotřební daně tabákových výrobků od ledna 2016 a v oddíle **rekreace a kultura**,
- **protisměrně působil především pokles cen v oddíle odívání a obuv a v oddíle doprava**, kde pokračoval meziroční pokles cen započatý v 1. čtvrtletí 2015. V 1. čtvrtletí 2016 se pokles cen pohonných hmot zmírnil, v březnu se pohonné hmoty snížily pouze o 0,5 %, přičemž ceny benzínu Natural 95 byly nižší o 0,7 % a ceny motorové nafty o 0,7 % vzrostly – vývoj cen ropy Brent a Naturalu 95 do března 2016 charakterizuje následující graf:



Zpracováno z dat Kurzy.cz (ceny benzínu Natural 95) a EIA (ropa Brent)

**Vývoj spotřebitelských cen by měl být v dalších čtvrtletích ovlivňován ekonomickým vývojem, dynamičtější koupěschopnou poptávkou způsobenou růstem mezd a postupným oslabováním meziročního poklesu cen pohonných hmot a světových cen komodit. Vývoj**



administrativně stanovených a regulovaných cen bude působit protiinflačně zejména z důvodu snížení cen zemního plynu.

V době, kdy je materiál zpracován, odhaduje MPSV roční zvýšení spotřebitelské inflace v roce 2016 v intervalu 0,3 až 1,1 %, tj. střed 0,7 % a v roce 2017 v rozpětí 1,0 – 2,4 % (střed 1,7 %).

Tendence rostoucí spotřeby, převaha úvěrů na bydlení a zvyšování přírůstku netermínovaných (bankovních) vkladů pokračovala také na počátku roku 2016:

- **tržby v maloobchodě** očištěné o sezónní vlivy **vzrostly** v letošním lednu **meziročně o 5,8 % a v únoru o 4,0 %**, na přírůstku se podílel zejména prodej přes internet nebo prostřednictvím zásilkové služby; **tržby za prodej a opravy motorových vozidel vzrostly reálně meziročně o 10,7 % v lednu, resp. o 9,1 % v únoru,**
- v prvních dvou měsících tohoto roku zaznamenala ČNB **růst celkového objemu bankovních úvěrů** (proti prosinci 2015 **o 3,8 mld. Kč** na 1 327,9 mld. Kč); stejně jako v předchozím roce, **růst zaznamenaly** od začátku roku **zejména úvěry na bydlení** (o 4,0 mld. Kč),
- trend vysokého růstu úspor pokračoval i v lednu a únoru (oproti prosinci **o 29,6 mld. Kč** na 2 064,3 mld. Kč); **přírůstek** přitom **vytvořily hlavně netermínované vklady.**

Také v dalších čtvrtletích lze nadále očekávat pokračování dynamiky z počátku roku v přímé souvislosti s vývojem na trhu práce a růstem příjmů domácností. Vzhledem k očekávanému vývoji příjmů a rostoucí poptávce domácností lze předpokládat v roce 2016 meziroční zvýšení výdajů domácností o 3 – 4 % a v roce 2017 mezi 2 – 4 %. Díky nízkému úročení vkladů a rostoucím příjmům budou v letošním roce nadále růst zejména netermínované vklady. I v případě úvěrů lze předpokládat nezměněný trend z minulého roku a bude tak výrazně převažovat růst úvěrů na bydlení.