



Financování orgánů sociálně-právní ochrany

Odbor rodiny a ochrany práv dětí



Novela zákona o sociálně-právní ochraně dětí

- Účinnost od 1. ledna 2013 (ve Sbírce zákonů vyhlášena pod č. 401/2012 Sb.)
- Zavádí standardy sociálně-právní ochrany - jde o první úřední agendu, která má nastaveny standardy včetně personálních, závazné od 1. ledna 2015
- Podrobnosti jsou upraveny prováděcí vyhláškou č. 473/2012 Sb. (příl. č. 1)
- Součást celkového procesu standardizace přenesené působnosti obcí a krajů
- Definice způsobu činnosti pracoviště, personálního zajištění, kvalifikačních předpokladů a způsobu dalšího vzdělávání, technického vybavení atd.
- **Nastavený standard se odrazí ve stanovení výše dotace ze strany státu**



O převodu agendy sociálně-právní ochrany z oblasti přenesené působnosti na stát se neuvažuje, bude upřesňována role obcí a krajů a způsob financování jejího výkonu.



ANALÝZA ČINNOSTI ORGÁNŮ SOCIÁLNĚ- PRÁVNÍ OCHRANY

Jsou na úřadech podmínky pro systematickou
sociální práci?



Analýza činnosti orgánů sociálně-právní ochrany 2009

- Analýza současného stavu v oblasti terénní činnosti orgánů sociálně-právní ochrany dětí a stanovení optimálních podmínek výkonu sociálně-právní ochrany dětí ve vazbě na počet klientů, VÚPSV, 2009
- Zúčastnilo se jí celkem 196 pracovišť (cca 80 %)
- Hlavní výstup:

„Jsme jen hasiči, naše činnost není sociální práce“



Analýza činnosti orgánů sociálně-právní ochrany 2009

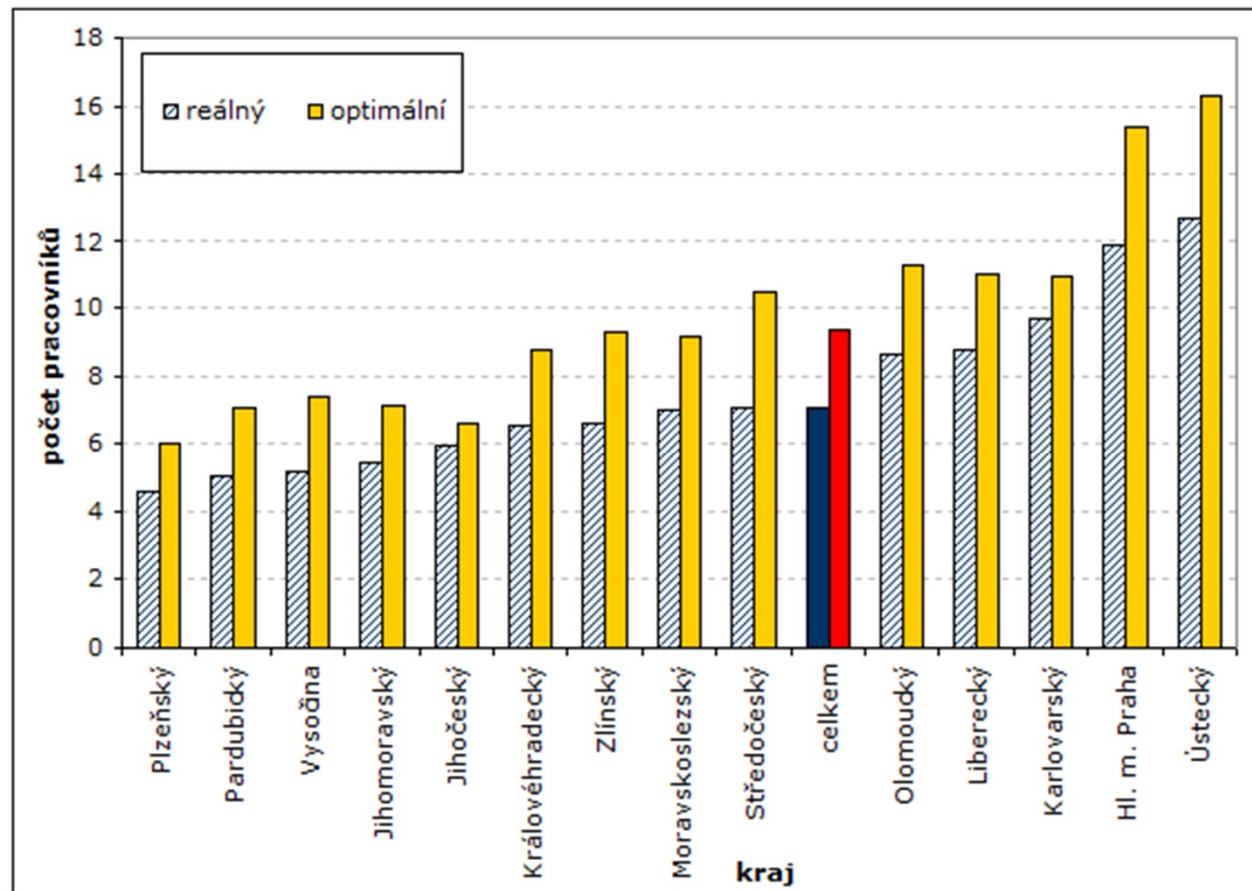
- Nedostatečný počet sociálních pracovníků, vysoký počet případů řešených jedním pracovníkem, kumulace agend
- Se zánikem okresních úřadů došlo k omezení specializace jednotlivých pracovníků (kurátoři, specialisté na náhradní rodinnou péči atd.)
- Nevyhovující prostory pro práci a komunikaci s klientem
- Postoj samosprávy: „berou nás jako ostatní úředníky a ne jako sociální pracovníky“, „sociálka je na chvostu zájmu“
- Vysoká míra administrativní zátěže (vedení a správa spisové dokumentace 13 % času, zprávy pro ostatní orgány a soudy 7 %, ostatní administrativa 6% ► oproti tomu práce přímo v terénu 12 % času)

Největší potřeba vytvoření časového prostoru pro tyto aktivity:

Přímá práce s dětmi a rodinami, šetření v terénu, vyhledávání dětí a rodičů vhodných pro náhradní rodinnou péči, práce s dětmi s výchovnými problémy, s dětmi v ústavní péči atd.

Analýza činnosti orgánů sociálně-právní ochrany 2009

Potřeba navýšení počtu pracovníků o cca 32 % (navýšení považuje za nutné 92 % pracovišť), tj. cca 500 nových sociálních pracovníků a pracovníků





Analýza činnosti orgánů sociálně-právní ochrany 2009

Jak dospět k optimálnímu stavu a přijatelné zátěži pracovníků/pracovníků?

„Jedině zákonem stanovený normativ přiměje obce k navýšení, o které léta bez úspěchu bojujeme“

„Kdysi v rámci sociální práce jsem se učila od docenta Chytila, že maximum, které si dovede představit, aby sociální pracovník slušně zvládl v kalendářním roce, je 100 případů na hlavu. Ten ideál jsem v životě nezažila, tak si ho nedovedu představit. Ale i snížení na polovinu by mě potěšilo. Kdybych měla 140 případů, tak je to výborné“

„Normativ nelze stanovit jen podle počtu spisů. Jedině vedoucí OSPOD na základě znalosti potřeb regionu a vytíženosti dokáže objektivně posoudit skutečnou potřebu navýšení počtu pracovníků“.



VŠE JE ZÁVISLÉ NA FINANCOVÁNÍ

Jaký je současný systém?



Dotace na výkon sociálně-právní ochrany

- Od roku 2013 převedena do kapitoly Ministerstva práce a sociálních věcí (2007 – 2012 v kapitole Všeobecná pokladní správa)
- Od roku 2009 stabilní objem 739 447 000 Kč
- Účelová neinvestiční dotace určená k pokrytí výdajů spojených s výkonem sociálně-právní ochrany:
 - a) osobních
 - b) provozních
 - c) věcných



Stávající výpočet výše dotace

- Vychází z počtu spisů vedených příslušným obecním úřadem obce s rozšířenou působností a tedy z předpokladu:

Počet spisů = míra náročnosti sociální práce = počet zaměstnanců

- V praxi dochází k velké disproporci mezi jednotlivými pracovišti:

rozmezí: Velké Meziříčí 174,41 Kč – Orlová 822,98 Kč na 1 dítě ročně

průměr ČR 379,46 Kč na 1 dítě ročně



Stávající výpočet výše dotace

I ze strany OSPOD je stávající financování vnímáno jako diskriminační:

„To že někdo napíše, že řeší určitý počet případů, ještě vůbec nic neznamená. Jedna *Omka* je jedna čárka. Je to však jen číslo, které neukáže, jak intenzivně se klientem zabýváte“.

„Některé statistické údaje jsou zkreslené tím, že OSPOD je posuzován jako celek. Například kurátoři mají mnohem menší počet případů, pokud se však vše zprůměruje nevypovídá to o tom, jak vytíženo je všech 18 pracovníků oddělení“



Financování agendy sociálně-právní ochrany na úrovni krajů

- Dotační titul se netýká krajských úřadů, financování agendy je zajištěno v rámci souhrnného příspěvku na výkon státní správy (1 035 mil. Kč pro rok 2013, nepodléhá vyúčtování)
- Nesystémové pojetí – stát má přímý vztah s obcemi, agenda se stejným postavením na úrovni krajů je však financována odlišným způsobem
- Systémové řešení – rozšíření dotace na výkon sociálně-právní ochrany i pro krajské úřady



Lze využít principy příspěvku na výkon přenesené působnosti ?

- V letech 2003 - 2005 financování „funkčních míst“ (368 tis. Kč ročně na jedno funkční místo v roce 2005)
- Od roku 2006 financování prostřednictvím výpočtu zohledňujícího velikost správního obvodu a rozsah vykonávaných působností (správních funkcí obce), způsob výpočtu se průběžně mění („jednorežimový“, „kumulovaný“ atd.)
- Je určen na **částečnou** úhradu nákladů spojených s výkonem státní správy ► u sociálně-právní ochrany nese stát **veškeré** náklady, dotace je však na rozdíl od příspěvku zúčtovatelná

Analýza výkonu státní správy u obcí se základním rozsahem přenesené působnosti s návrhem řešení, Ministerstvo vnitra 2012



Lze využít principy příspěvku na výkon přenesené působnosti ?

Systém financování přenesené působnosti bude procházet změnami:

1. varianta: úhrada úkonů (standardizované procesní postupy, „modelování agend“)
2. varianta: stanovení finančních limitů pro výkon jednotlivých agend – stát stanoví limitní částku za výkon konkrétní agendy vztaženou k určitému kritériu (počet obyvatel, počet klientů atd.)
3. Zachování stávajícího způsobu s úpravou metodiky výpočtu příspěvku (výše příspěvku dle počtu obyvatel a rozsahu agendy)
4. Financování prostřednictvím rozpočtových kapitol jednotlivých rezortů (u agendy sociálně-právní ochrany je již využíváno)
5. Financování prostřednictvím stanovení podílu na daních

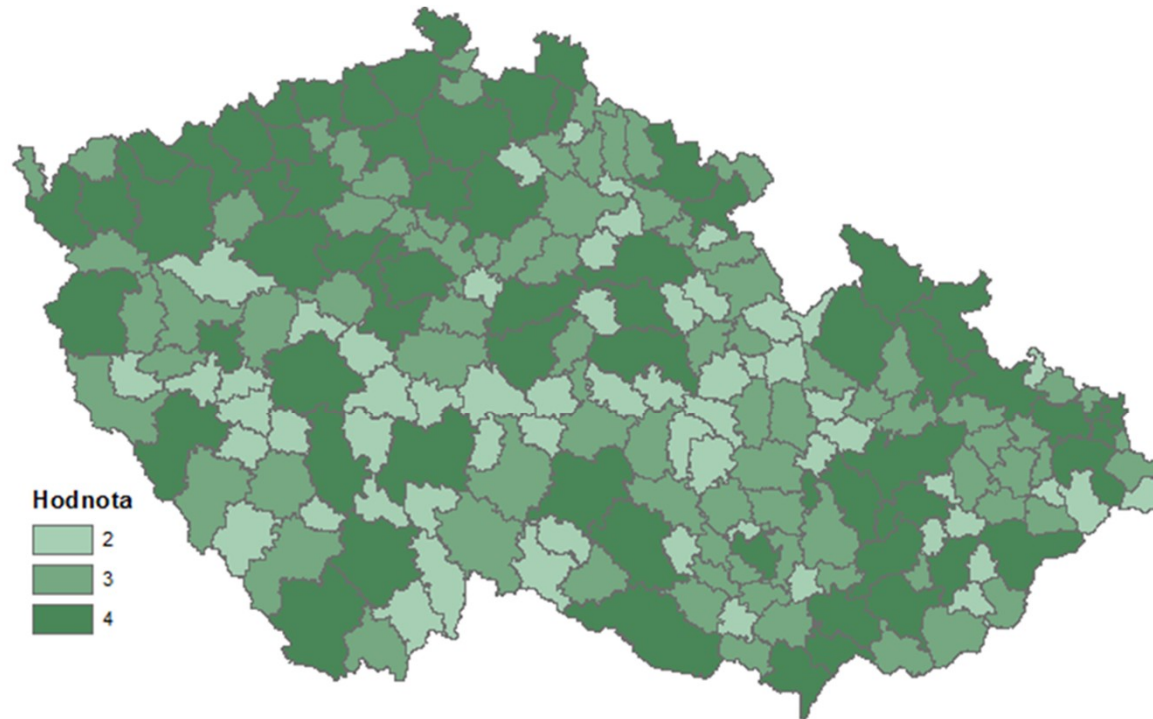
Analýza aktuálního stavu veřejné správy, Ministerstvo vnitra 2011



NOVÝ MODEL FINANCOVÁNÍ

Nový model financování

Finanční prostředky pro výkon sociálně-právní ochrany budou obcím rozdělovány podle míry náročnosti sociální práce (vyšší podpora do oblasti, kde je vyšší míra ohrožení dětí a rodin)





Sociodemografická analýza 2013

- Záměr analýzy: získat podklad k návrhu optimalizace řízení a financování systému péče o ohrožené děti a rodiny, zejména v oblasti činnosti orgánů sociálně-právní ochrany a plánování služeb pro práci s rodinami a dětmi
- Cíl: nalézt indikátory ohrožení rodin a dětí a zpracovat dostupná data
- Výstup: „Mapa ohrožení dětí a rodin v České republice“
- Zpracována na úrovni:
 - krajů
 - okresů
 - obcí s rozšířenou působností
 - městských částí hl. města Prahy



Sociodemografická analýza 2013

- Použito celkem 48 kritérií
- Zdrojem dostupné statistické údaje, výkazy SPOD
- Data byla zpracována za delší období 2008 - 2011
- Množství jevů spojených s oblastí ohrožení cílové skupiny děti, mládež a rodina bylo roztrženo do tří hlavních oblastí ohrožení:
 - Demografické a sociální prostředí
 - Ekonomická aktivita
 - Neúplnost a nefunkčnost rodiny



Sociodemografická analýza 2013

Skupina indikátorů č. 1 – demografické a sociální prostředí

DEMOGRAFICKÉ A SOCIÁLNÍ PROSTŘEDÍ	Obytná plocha na 1 osobu v m ²	I1
	Výše obvyklého nájemného – m ² za měsíc v Kč	I2
	Obyvatelstvo podle způsobu bydlení – v zařízeních a jinde než v bytech a zařízeních	I3
	Obydlené byty podle technické vybavenosti – vodovod v bytě	I4
	Obydlené byty podle technické vybavenosti – vlastní splachovací záchod	I5
	Obydlené byty podle technické vybavenosti – vlastní koupelna, sprchovací kout	I6
	Bytové domácnosti podle vybavení osobním počítačem s internetem	I7
	Počet dětí celkově – průměrný počet za rok 2008 - 2011	I8
	Počet živě narozených dětí – průměrný počet za rok 2009 - 2011	I9
	Podíl osob s nižším vzděláním – základní a neukončené vzdělání za rok 2011	I10
	Naděje na dožití mužů při narození v období 2007-2011	I11
	Naděje na dožití žen při narození v období 2007-2011	I12
	Vícečetné rodiny – za rok 2011	I13
	Index rozdrobenosti sídelní struktury – za rok 2011	I14
	Pracovní neschopnost – za rok 2011	I36
	Sebevražednost – za rok 2011	I37



Sociodemografická analýza 2013

- Skupina indikátorů č. 2 – ekonomická aktivita, nezaměstnanost, příjemci dávek
-

EKONOMICKÁ AKTIVITA, NEZAMĚŠTNANOST, PŘÍJEMCI DÁVEK		
	Intenzita podnikání – průměrný počet fyzických osob za rok 2010 a 2011	I15
	Intenzita podnikání – průměrný počet právnických osob za rok 2010 a 2011	I16
	Průměrná míra nezaměstnanosti – za rok 2010	I17
	Ekonomicky neaktivní obyvatelstvo – za rok 2011	I18
	Počet uchazečů o zaměstnání na 1 pracovní místo – za rok 2011	I19
	Počet příjemců dávek pomoci v hmotné nouzi - příspěvek na živobytí 2008 - 2011	I20
	Počty příjemců dávek pomoci v hmotné nouzi - doplatek na bydlení 2008 - 2011	I21
	Počty příjemců dávek pomoci v hmotné nouzi - mimořádná okamžitá pomoc za rok 2008 - 2011	I22
	Počty příjemců příspěvku na péči za rok 2008 - 2011	I23
	Počty příjemců dávek státní sociální podpory - příspěvek na bydlení za rok 2008 - 2011	I24
	Počty příjemců dávek státní sociální podpory - přídavek na dítě za rok 2008 - 2011	I25
	Počty příjemců dávek státní sociální podpory - rodičovský příspěvek za rok 2008 - 2011	I26
	Počty příjemců dávek péčovské péče - za rok 2008 - 2012	I39



Sociodemografická analýza 2013

Skupina indikátorů č. 3 – neúplnost a nefunkčnost rodiny a její ohrožení, další faktory ovlivňující náročnost práce s rodinami

NEÚPLNOST A NEFUNKČNOST RODINY A JEJÍ OHROŽENÍ	Děti narozené mimo manželství za rok 2009 - 2011	I27
	Nezletilí rodiče za rok 2008 - 2011	I28
	Úhrnná rozvodovost za rok 2008 - 2011	I29
	Počet neúplných rodin se závislymi dětmi za rok 2008 - 2011	I30
	Počet rozvodů na 100 sňatků	I31
	Cizinci mladší 18 let se zaevidovaným pobytem na území ČR k 31. 12. 2011	I32
	Počet Romů na 1 tisíc obyvatel - za rok 2011	I33
	Kriminalita dětí – za roky 2008 - 2012	I34
	Děti jako oběti trestné činnosti – za roky 2008 - 2012	I35
	Návštěvnost pediatra – děti 0 – 14 let za rok 2011	I38
	Klienti sociálně pedagogických poraden - za rok 2008 - 2010	I40
	Počty případů evidovaných OSPOD - za rok 2008 - 2011	I41
	Umístění dětí do náhradní rodinné péče - za rok 2008 - 2011	I42
	Pěstounské rodiny - za rok 2008 - 2011	I43
	Návštěvy sociálních pracovníků v rodině - za rok 2008 - 2011	I44
	Stanovení dohledu soudem či obecním úřadem - za rok 2008 - 2011	I45
	Týrané, zneužívané a zanedbávané děti - za rok 2008 - 2011	I46
	Děti s nařízenou ústavní výchovou - za rok 2008 - 2011	I47
	Klienti kurátora pro mládež - za rok 2008 - 2011	I48



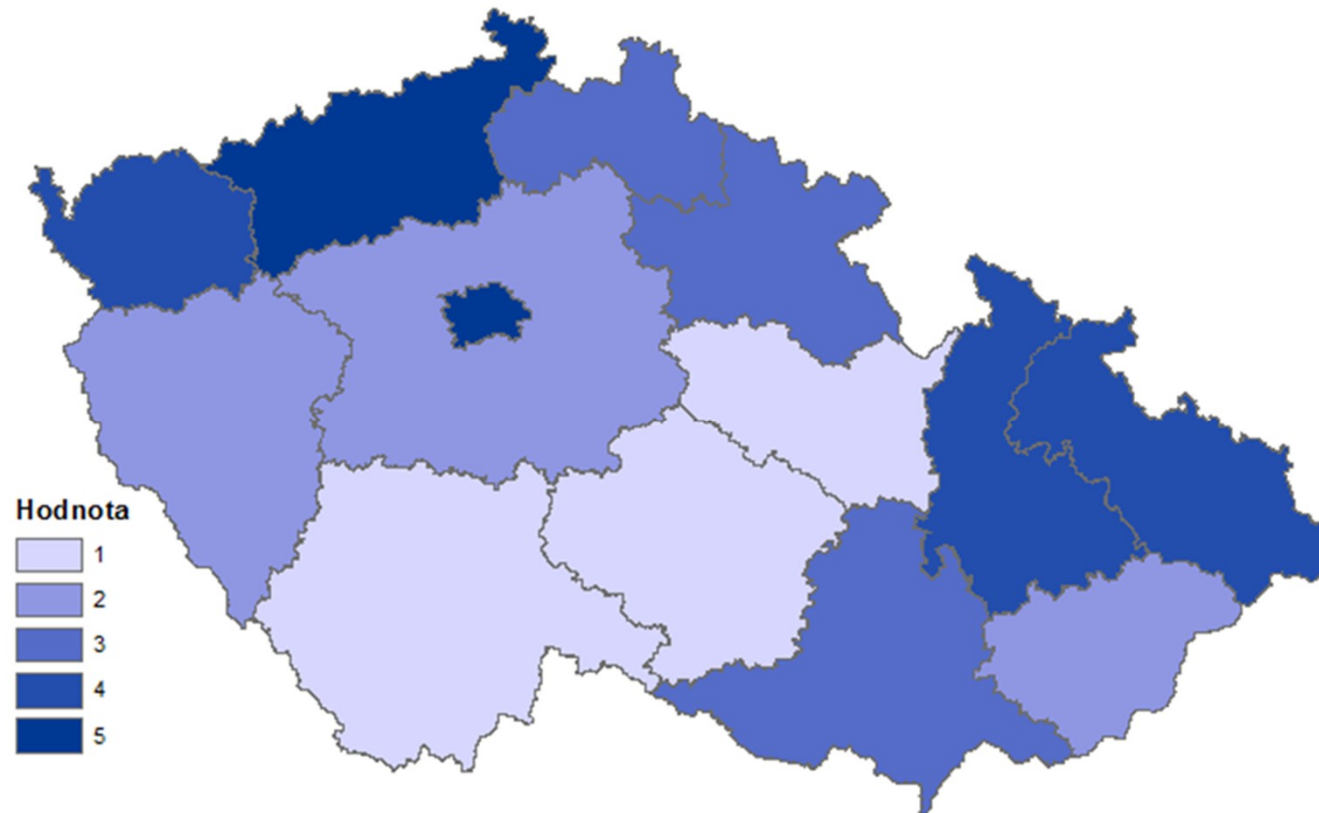
Sociodemografická analýza 2013

- Data byla rozdělena do pěti stejně velkých intervalů a oznámkována stejným způsobem jako ve škole.
- Hodnocení byla u každého ukazatele přiřazována na základě rozdělení dat do 5 stejných intervalů mezi maximální a minimální hodnotou (variační rozpětí) s přihlédnutím ke směru působení ukazatele.

1 znamená, že ukazatel je pro danou administrativní jednotku nejpriznivější, zatímco 5 představuje nejvyšší zátěž.

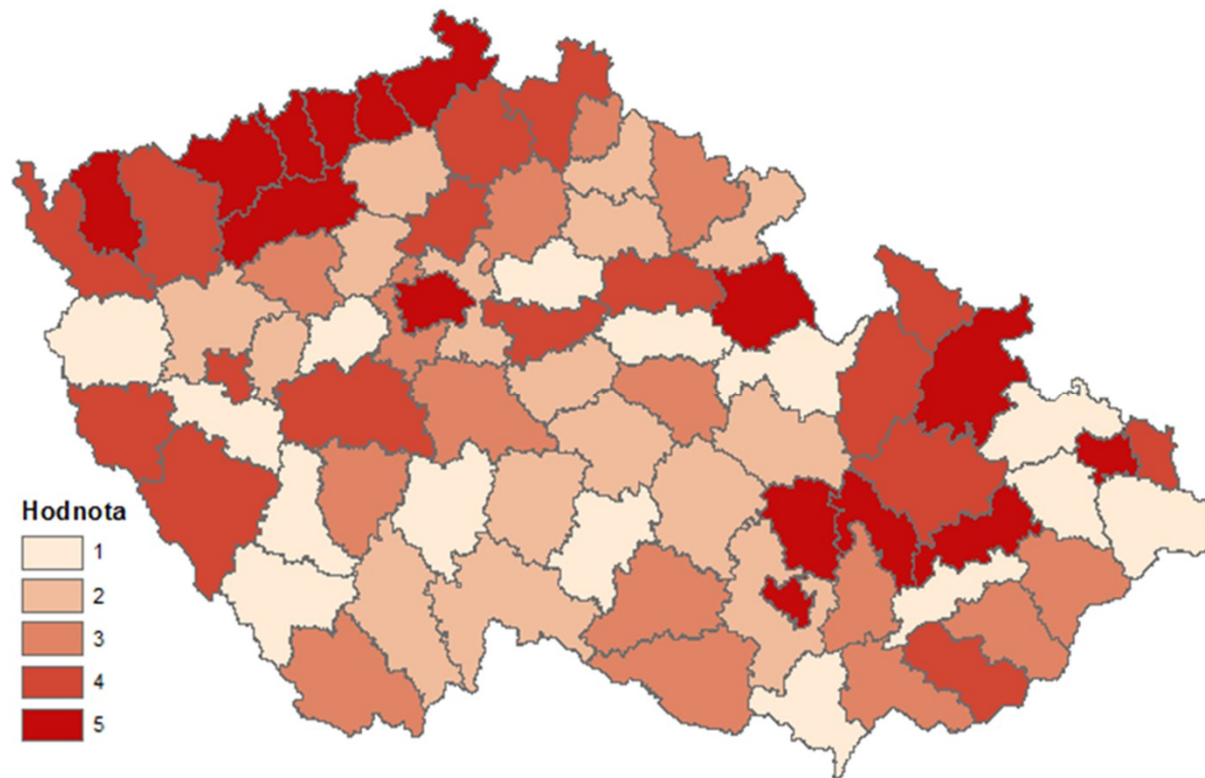
Sociodemografická analýza 2013

Ukázka indikátoru I46 – týrané, zneužívané a zanedbávané děti 2008 – 2011, úroveň krajů



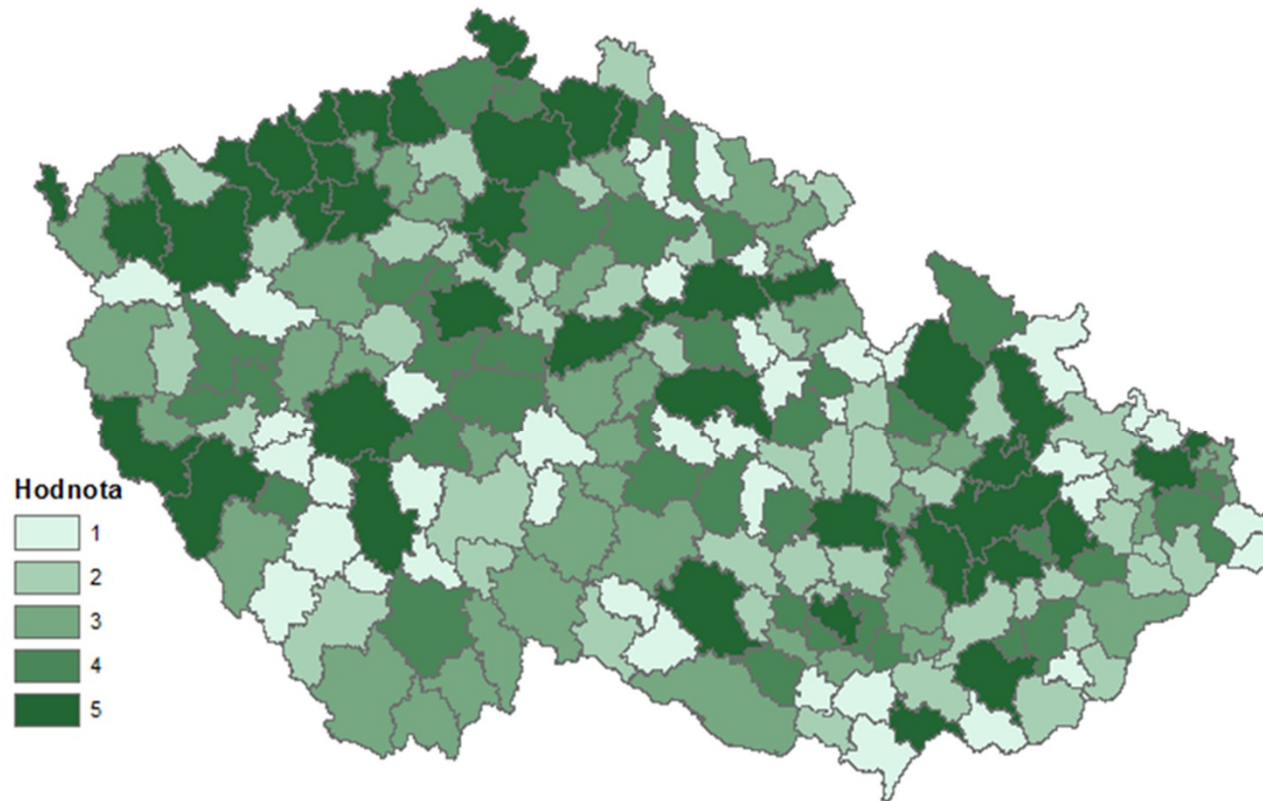
Sociodemografická analýza 2013

Ukázka indikátoru I46 – týrané, zneužívané a zanedbávané děti 2008 – 2011, úroveň okresů



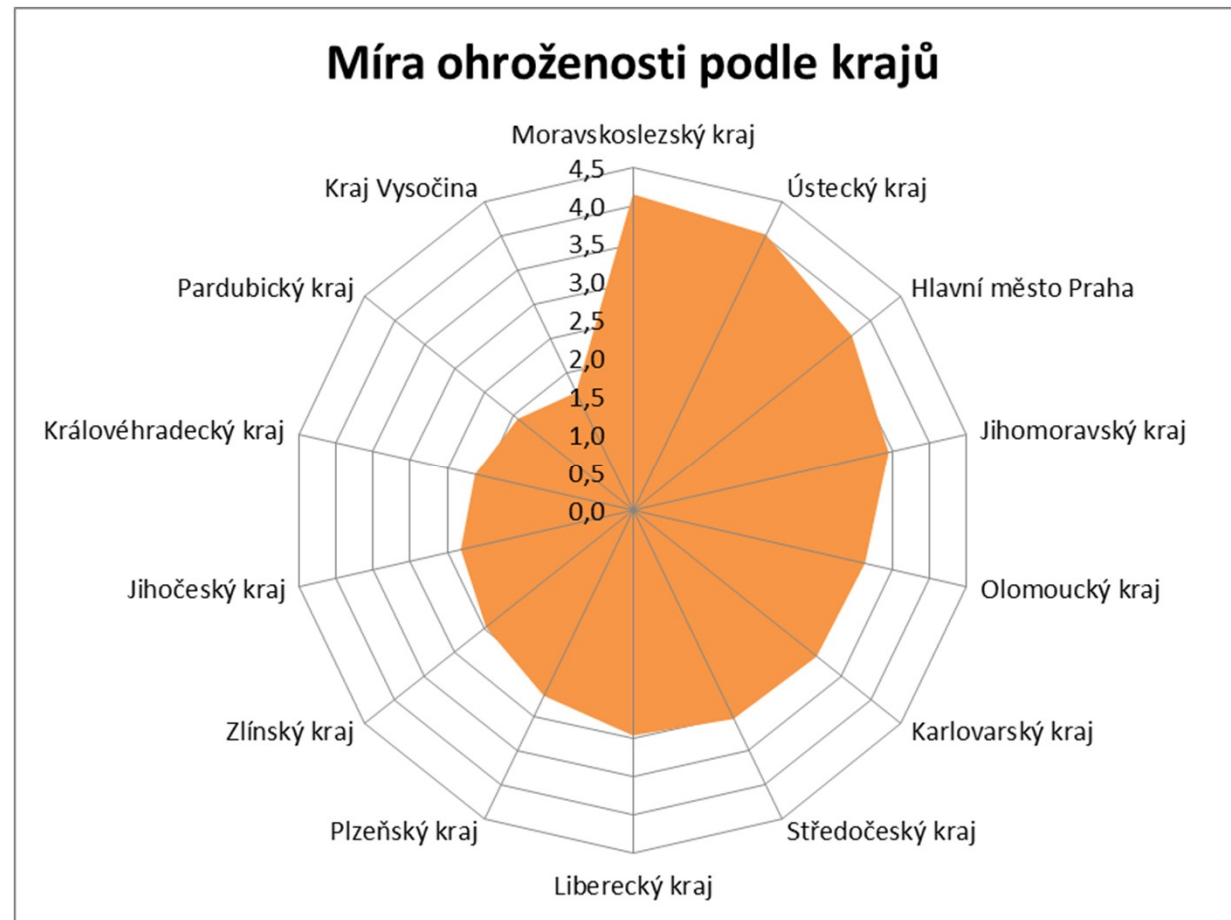
Sociodemografická analýza 2013

Ukázka indikátoru I46 – týrané, zneužívané a zanedbávané děti 2008 – 2011, úroveň obcí a rozšířenou působností



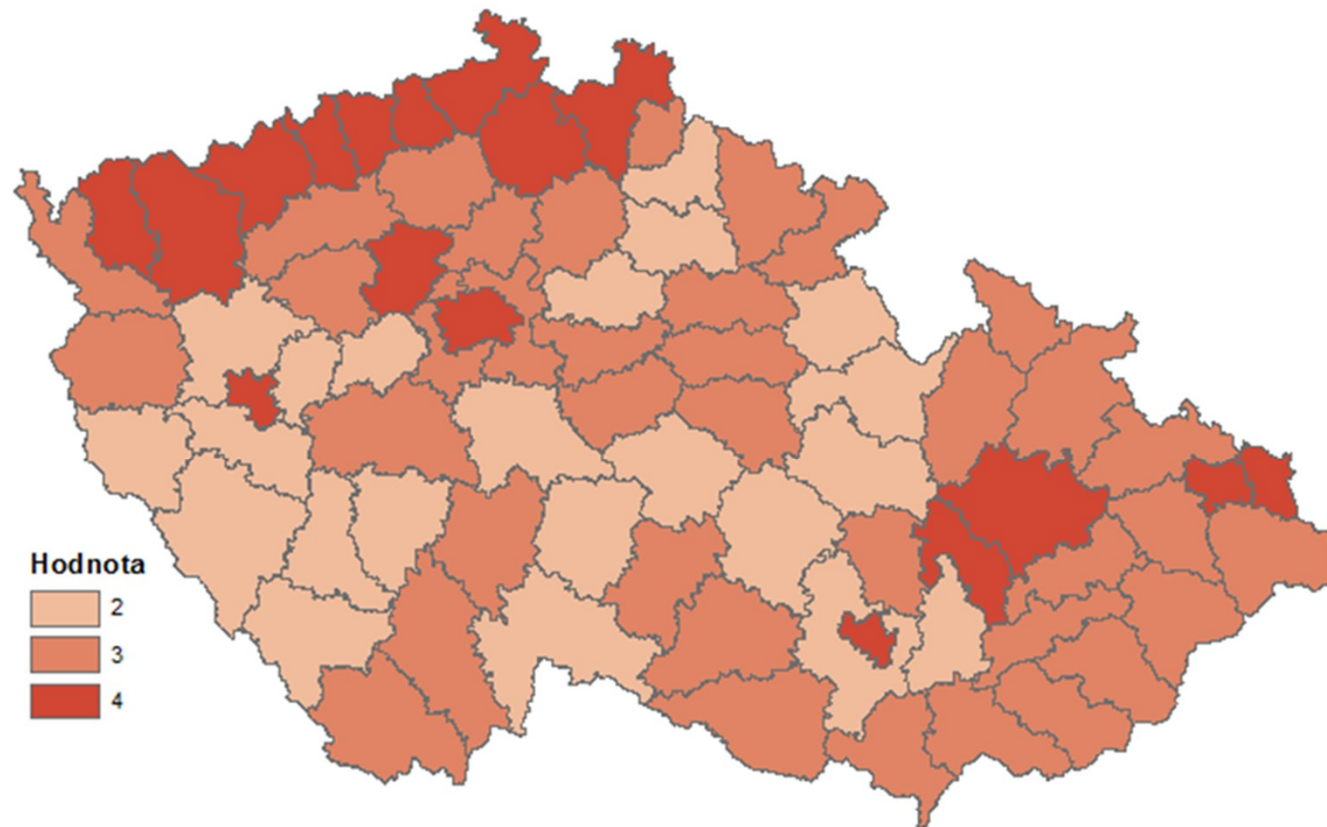
Sociodemografická analýza 2013

Situace v krajích - ze syntetického ukazatele vyplývají tři pásma, v nichž je situace z hlediska porovnání indikátorů špatná, průměrná a dobrá.



Sociodemografická analýza 2013

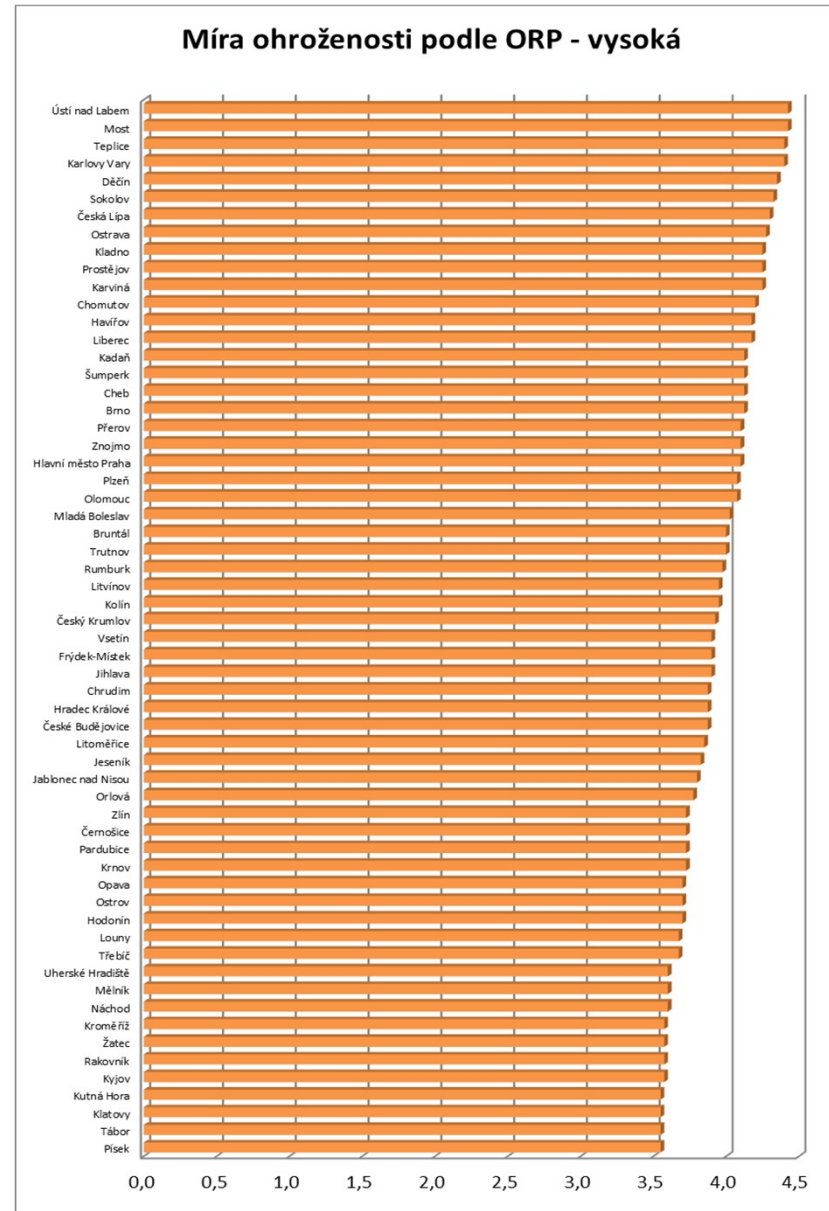
Syntetický ukazatel podle okresů: zvýšená míra ohrožení je v okresech Teplice, Chomutov, Liberec, Česká Lípa, Karviná, Ostrava-město, Děčín, Karlovy Vary, Ústí nad Labem, Most, Kladno, Sokolov, Hlavní město Praha, Brno-město, Plzeň-město, Olomouc, Prostějov a Přerov.





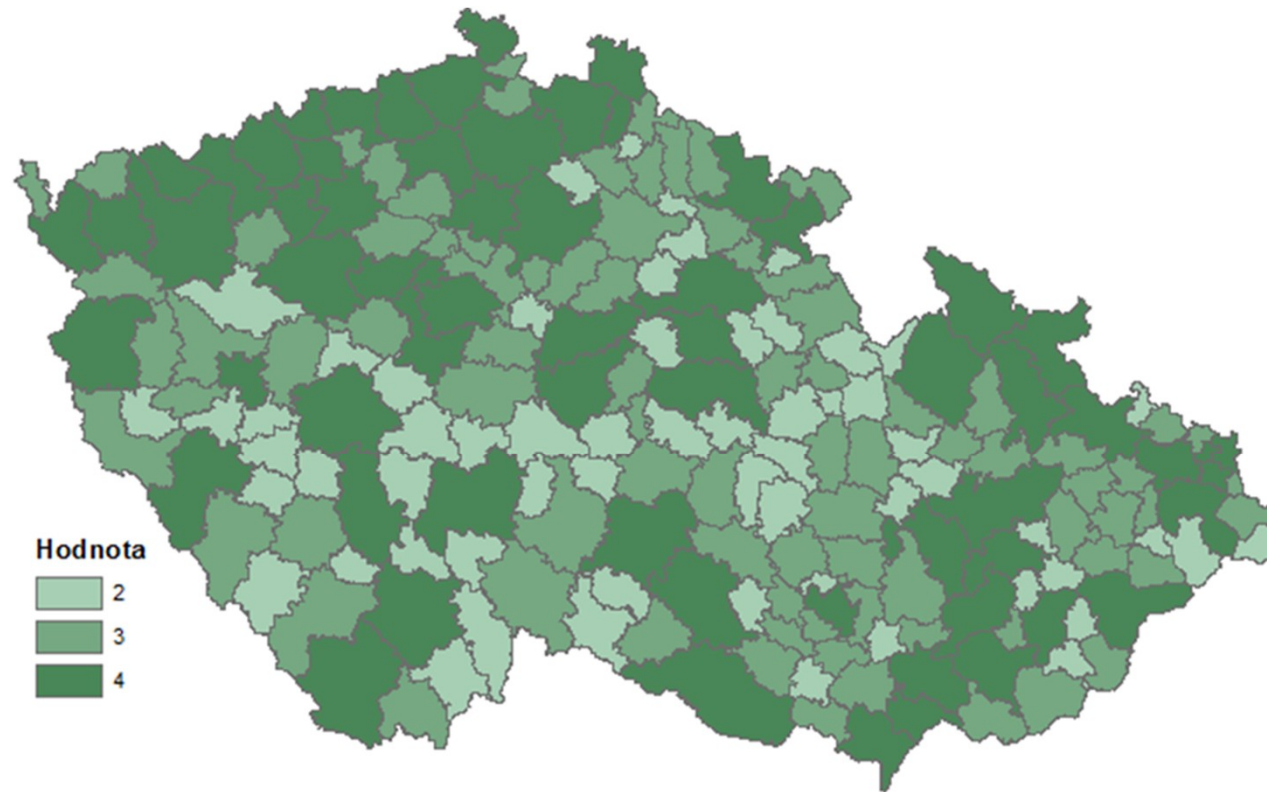
Sociodemografická analýza 2013

Syntetický ukazatel podle
obcí s rozšířenou působností:



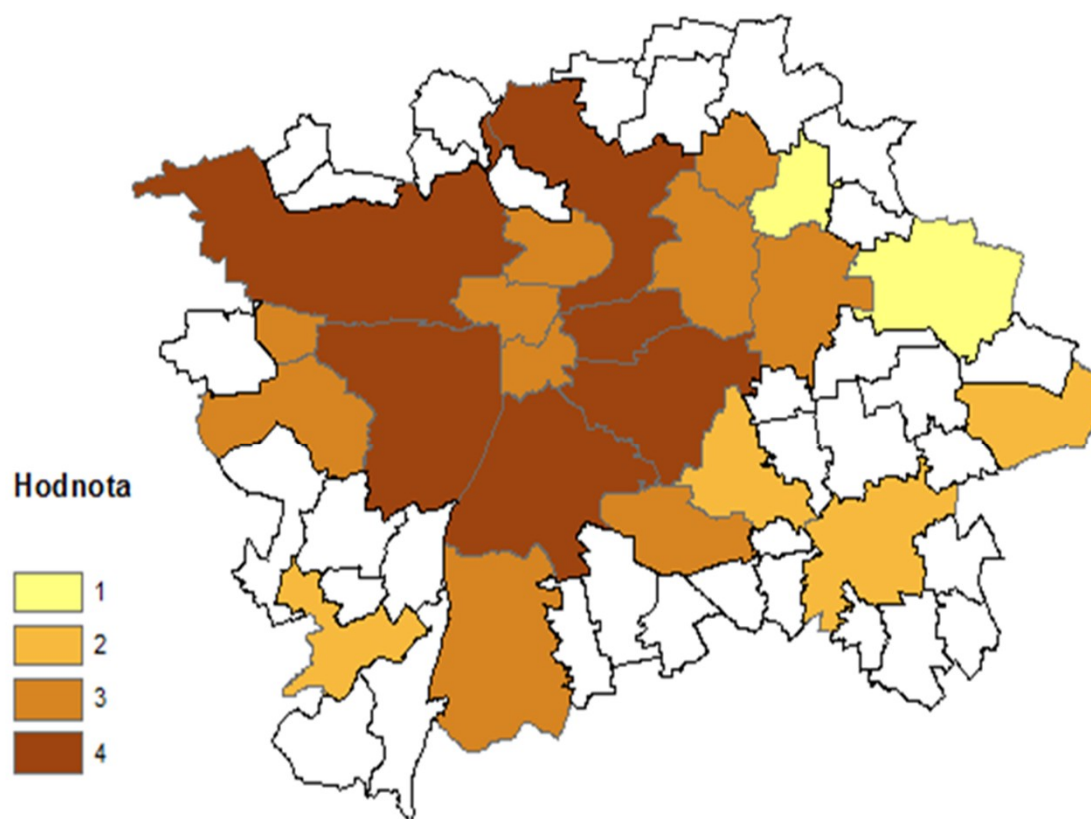
Sociodemografická analýza 2013

Syntetický ukazatel podle obcí s rozšířenou působností: zvýšená míra ohrožení je v ORP: Most, Ústí nad Labem, Karlovy Vary, Teplice, Děčín, Sokolov, Česká Lípa, Ostrava, Karviná, Prostějov, Kladno, Chomutov, Liberec, Havířov, Brno, Cheb, Šumperk, Kadaň, Hlavní město Praha, Znojmo, Přerov, Olomouc, Plzeň, Mladá Boleslav, Trutnov, Bruntál, Rumburk, Kolín, Litvínov....



Sociodemografická analýza 2013

Hlavní město Praha





Sociodemografická analýza 2013

Základní zjištění ve vztahu k náročnosti sociální práce:

- Koncentrace rizika je nerovnoměrně rozložena.
- Historické souvislosti koncentrace rizika – vysídlení a osídlení pohraničí.
- Historické souvislosti – restrukturalizace průmyslu.
- Velmi úzká vazba na chudobu / sociální vyloučení.
- „Klidové“ pásmo na rozhraní Morava/Čechy.
- I v rámci málo rizikových krajů nalézáme problémové ORP.
- Praha – koncentruje velmi příznivé i velmi nepříznivé ukazatele.



Druhý stupeň analýzy

- Komparace se stávajícími finančními toky: Je dotace na výkon sociálně-právní ochrany správně rozdělována? Odpovídá údaj o počtu spisů náročnosti sociální práce v daném území?
- Komparace s výstupy benchmarkingu realizovaného jako aktivita obcí: Jsou údaje uváděné ve výkazech SPOD správné?
- Komparace se standardem nastaveným prováděcí vyhláškou: Je standard nastaven správně?



Dotazníkové šetření – stav pracovníků k 1. 5. 2013

- 2 048 pracovníc a pracovníků sociálně-právní ochrany
- 1 913 přepočtených úvazků z toho:

sociální pracovníci	1 170 přepočtených úvazků = 61 %
kurátoři	456 přepočtených úvazků = 24 %
náhradní rodinná péče	286 přepočtených úvazků = 15 %

- Stav 1/800 dětí = 2 434 pracovníků
- Plánované navýšení 201 pracovníků (uvažuje o něm 119 obcí)
- Pracovnice a pracovníky v oblasti náhradní rodinné péče lze financovat ze státního příspěvku na výkon pěstounské péče



Nový výpočet výše dotace

- Propojení finančních toků se standardem
- Nezbytnou podmínkou je navýšení finančních zdrojů, jinak by bylo nutno přistoupit k přerozdělení prostředků (snížení dotace pro část pracovišť a navýšení pro jiné)
- Cíl 2013 – 2015 (Akční plán k naplnění Národní strategie ochrany práv dětí)

740 000 000 ► 1 000 000 000 Kč



Nový výpočet výše dotace

- Základem pro stanovení výše dotace bude personální standard
- Obce s rozšířenou působností budou rozděleny do tří kategorií:
 - I. Běžná míra náročnosti výkonu sociálně-právní ochrany
 - II. Zvýšená míra náročnosti výkonu sociálně-právní ochrany
 - III. Vysoká míra náročnosti výkonu sociálně-právní ochrany
- Od zařazení do kategorie se bude odvíjet doporučený počet pracovníků:

Kategorie obce s rozšířenou působností	Počet dětí na jednoho pracovníka
Běžná míra náročnosti výkonu sociálně-právní ochrany	800 – 1000
Zvýšená míra náročnosti výkonu sociálně-právní ochrany	700 – 900
Vysoká míra náročnosti výkonu sociálně-právní ochrany	600 – 800



Nový výpočet výše dotace

- Podle souhrnného indikátoru:
 - 60 obcí v kategorii III.**
 - 80 obcí v kategorii II.**
 - 66 obcí v kategorii I.**
- Podle indikátoru 3 (neúplnost a nefunkčnost rodiny a její ohrožení, další faktory ovlivňující náročnost práce s rodinami = údaje z výkazů):
 - 60 obcí v kategorii III.**
 - 76 obcí v kategorii II.**
 - 70 obcí v kategorii I.**
- Obec bude mít možnost požádat o zařazení do jiné kategorie nebo jednat o jiném výchozím počtu obyvatel, pokud se místní podmínky budou výrazně lišit od statisticky (vykazováním) zjištěných dat



Nový výpočet výše dotace

- Obec obdrží finanční limit podle počtu pracovníků. Tento limit bude tvořen třemi složkami:
 1. Prostředky na osobní výdaje (platy zaměstnanců atd.)
 2. Limit nákladů na provozní výdaje (dnes využíváno obcemi velmi rozdílně od 0,6 % po 18,4 % celkové dotace)
 3. Limit nákladů na věcné výdaje (v závislosti na počtu pracovníků, do budoucna bude tento limit rozšířen o oblast „nákupu“ služeb spolupracujících s orgány sociálně-právní ochrany)



Nový výpočet výše dotace – příklad obce K.

Počet dětí trvale přihlášených ve správním obvodu ORP: 8 839

Kategorie obce dle souhrnného indikátoru: II. (3,60)

Kategorie obce dle indikátoru 3 : III. (3,71)

Stávající počet pracovníků: 9,00 úvazku

Výpočet doporučeného počtu pracovníků:

Dle souhrnného indikátoru:

$$8\ 839 : 700 - 8\ 839 : 900 = \underline{\underline{12,50 - 10,00 \text{ úvazku (min. navýšení 1,00)}}}$$

Dle indikátoru 3:

$$8\ 839 : 600 - 8\ 839 : 800 = \underline{\underline{14,50 - 11,00 \text{ úvazku (min. navýšení 2,00)}}}$$

Obdobný výpočet bude proveden pro každou obec a zaslán k vyjádření.



VÝZVA PRO PŘEDKLÁDÁNÍ GRANTOVÝCH PROJEKTŮ OP LZZ

„Akční nabídka“ 400 000 000 Kč pro OSPOD

Co lze hradit?

Co nelze hradit?



Doprovodná opatření

- Nová spisová instrukce
- Omezení rozsahu výkazů
- Informační systém sociálně-právní ochrany (v červenci bude MPSV podávat žádost o financování z Integrovaného operačního programu)
- Systém vzdělávání a supervizí
- Systém služeb spolupracujících s orgány sociálně-právní ochrany



**Děkujeme za pozornost
a těšíme se na Vaše dotazy**

Ministerstvo práce a sociálních věcí, odbor 21, odd. 211, Na Poříčném právu 1/376, 128 01,
Praha 2, email: miloslav.macela@mpsv.cz