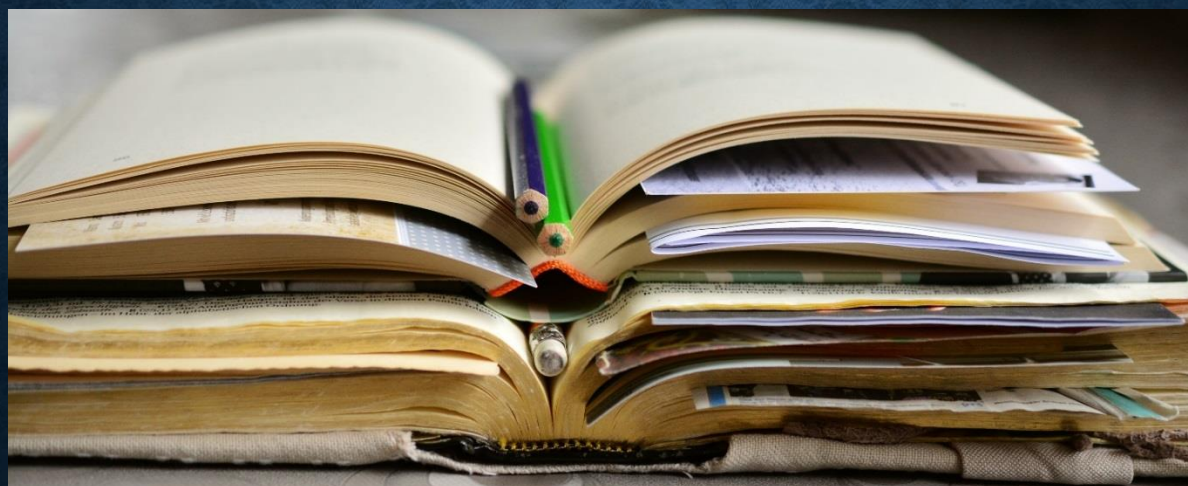




Evropská unie  
Evropský sociální fond  
Operační program Zaměstnanost



# VARIABILITA PŘÍSTUPŮ KE VZDĚLÁVÁNÍ A JEJÍ VLIV NA VÝKON SOCIÁLNÍCH PRACOVNÍKŮ.



Jitka Navrátilová

Fakulta sociálních studií Masarykovy univerzity

## HLAVNÍ OTÁZKY:

Zda a jak ovlivňuje profesní vzdělávání sociálních pracovníků jejich praktický výkon?



Jaké parametry by mělo mít vzdělávání, aby výkon sociálních pracovníků odpovídal potřebám klientů v kontextu postmoderní doby?



# ZODPOVĚZENÍ TĚCHTO OTÁZEK PŘEDPOKLÁDÁ:

- 1) Znalost společenského kontextu výkonu sociální práce v postmoderních podmínkách.
- 2) Porozumění potřebám klientů.
- 3) Definování potřebných znalostí a dovedností soc. pracovníků.
- 4) Znalost vzdělávacích přístupů a jejich praktické dopady na výkon praxe.

**Společenský kontext do značné míry  
ovlivňuje a utváří sociální práci.**

*„Společenská situace formuje dějiště, v jehož prostoru hledá sociální práce své místo, a reaguje na potřeby těch, kteří zažívají obtíže a nezvládají z různých důvodů nároky života“.*  
Navrátil (1998)

**Otázka? Jak společenské změny v postmoderní  
společnosti ovlivňují sociální práci a výkon  
sociálních pracovníků?**

**SPOLEČENSKÝ  
KONTEXT  
VÝKONU  
SOCIÁLNÍ  
PRÁCE**



# SPOLEČENSKÝ KONTEXT VÝKONU SOCIÁLNÍ PRÁCE

- Zásadní postmoderní změnou je proměna **pevně ukotvené identity v identitu utvářenou jako reflexivní projekt.**
- Konsekvence pro sociální práci?  
Sociální pracovníci by měli pomoci klientům:
  - nově si modelovat vlastní identity,
  - nalézat odpovědi na existenciální otázky,
  - podporovat jejich schopnost přebírat zodpovědnost za jejich život, aby byli schopni žít život, kterého by si mohli cenit.



# SPOLEČENSKÝ KONTEXT VÝKONU SOCIÁLNÍ PRÁCE

Společenský kontext má zásadní vliv na vnímání toho, co je považováno za sociální práci.

*„Jak absence národního konsensu o standardech žádoucího jednání sociálních pracovníků, tak nedostatek porozumění o pojetí sociální práce uvnitř oborové komunity souvisí s charakterem sociální struktury postmoderní společnosti.“*

Musil (2008: 73)

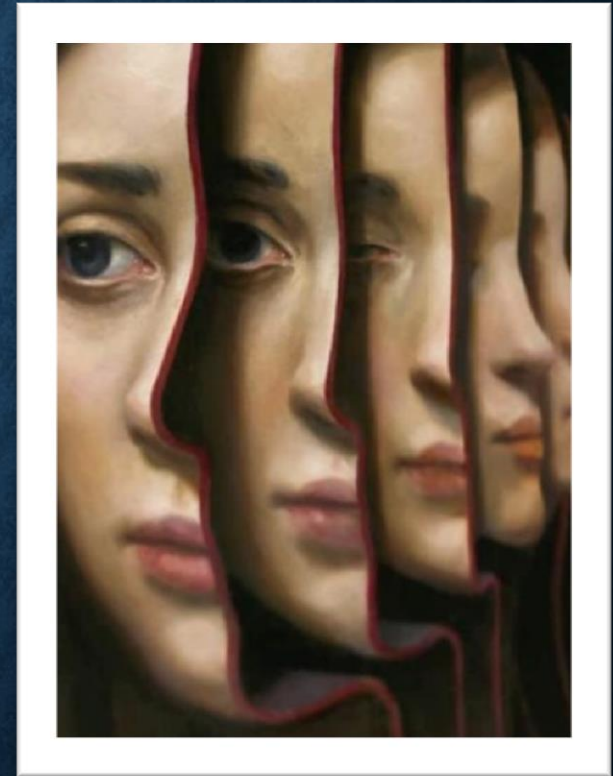


Nejasná identita sociální práce a nejistoty s ní spojené, zásadním způsobem ovlivňují výkon sociálních pracovníků.



# POROZUMĚNÍ POTŘEBÁM KLIENTŮ

- Požadavek vytvářet si „**reflexivní já projekt**“.
- Každý si musí plánovat a projektovat svůj život (Beck, 2004).
- Proces individualizace otevírá „**propast svobody**“.
- Krize osobní identity: Jednotlivci se nachází ve stavu **permanentního hledání vlastních „já projektů“** (Giddens, 1991).
- Naše **životy jsou prožívány jako rizikové** (Ferguson, 2001).



# POROZUMĚNÍ POTŘEBÁM KLIENTŮ

Úloha sociálních pracovníků:

- Pomoci **zvládat rizika** ohrožující život jedinců;
- Pomoci klientům samostatně **utvářet si reflexivní projekty**;
- Pomáhat **rozvíjet individuální identitu**;
- Pomoci se životním plánování jednotlivců;
- **Podpora při rozhodování**;
- **Zmocňování klientů**;





# POTŘEBNÉ SCHOPNOSTI A DOVEDNOSTI



Postmoderní doba klade nové nároky na schopnosti a dovednosti sociálních pracovníků.

- Situačně jednat
- Vyjednávat (vlastní roli)
- Reflexivně uvažovat
- Improvizovat
- Zvažovat svou roli a vytvářet oborovou identitu
- Řešit problémy klientů v postmoderních podmínkách kontextu

# VZDĚLÁVACÍ PŘÍSTUPY

Evidence –  
based přístup  
(Praxe založená  
na důkazech)

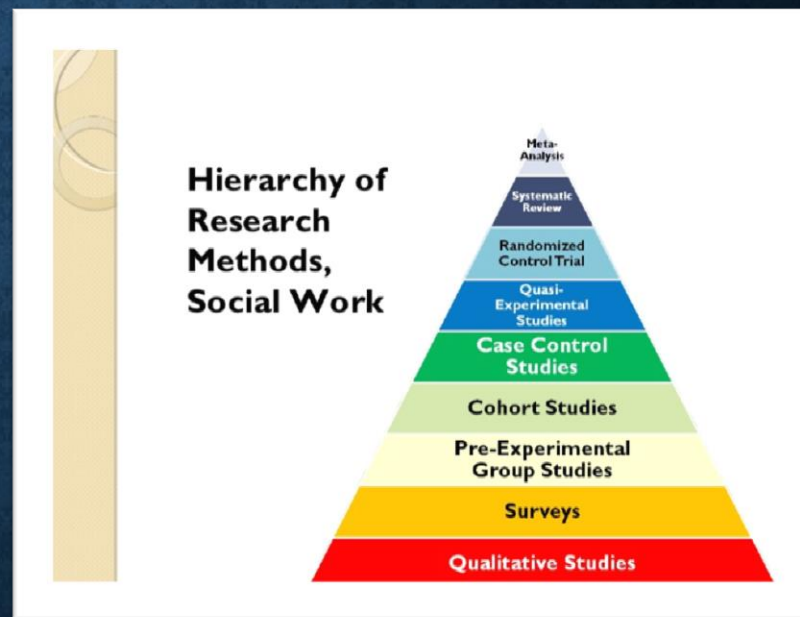
Kompetenční  
přístup

Reflexivní  
přístup



# PRAXE ZALOŽENÁ NA DŮKAZECH

- Sepjetí s *vědeckými metodami*.
- Základem pro rozhodování sociálních pracovníků musí být *vědecky ověřené důkazy*.
- Největší váhu mají intervence s největší úroveň empirické podpory.



# PRAXE ZALOŽENÁ NA DŮKAZECH

---

Kritika poukazuje na to, že EBP může významně podkopávat tradiční profesionální praxi (Webb, 2001).

---

V reakci na vlnu kritiky došlo k posunu chápání EBP.

---

*Integrace nejlepších výzkumných evidencí s klinickými znalostmi a hodnotami pacientů.*

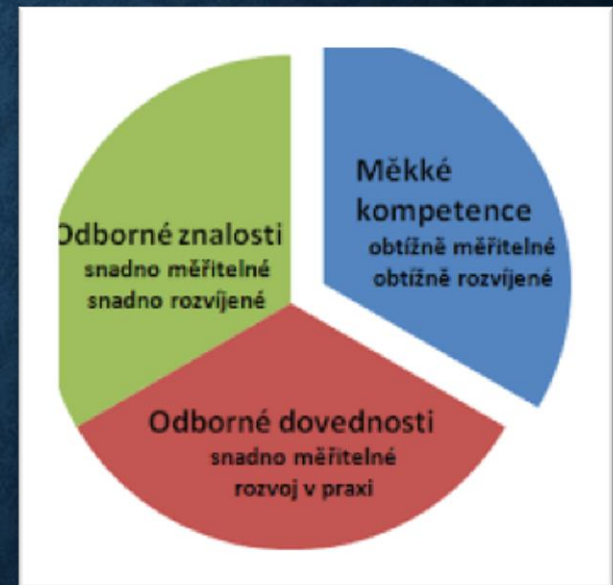
---

Stále však platí, že tento přístup není stavěn na individuální přístup ke klientovi.



# KOMPETENČNÍ PŘÍSTUP

- Důraz na **objektivitu, kvantifikaci a jistoty** (behaviorální základy)
- Zaměření na realizaci cílů, výkonnostně orientované učení, mistrovské učení, zdůrazňování edukační funkce vztahu a zájem o kognitivní procesy.
- Popularita díky **specifickým vodítkům a návodům** jak jednat v určitých situacích.
- Vytvoření širokého systému kompetencí.



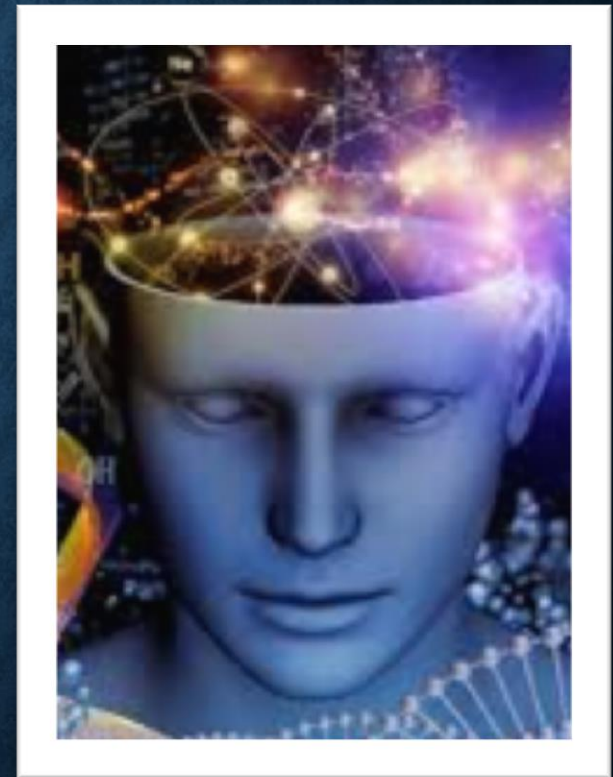
# KOMPETENČNÍ PŘÍSTUP

- Nejvlivnější kompetenční teorie jsou ty, které podporují **teorii racionální volby**.
- *„Kompetence v sociální práci: „funkcionální projev dobře zvládnutí a uznávané profesionální role sociálního pracovníka, jejíž součástí jsou odborné znalosti, schopnosti reflektovat adekvátně kontext a citlivě aplikovat hodnoty profese.“ (Havrdová, 1999).*
- Kritika:
  - důraz na výstupy než na učení
  - Výuka i učení v termínech výkonu
  - Dosažení kompetencí pomocí příkazů a požadavků
  - Jasná kritéria výkonu – nejde o dosažení nejlepšího výsledku, ale dostatečného standardu.
  - Aplikace předem daných řešení problémů klientů.

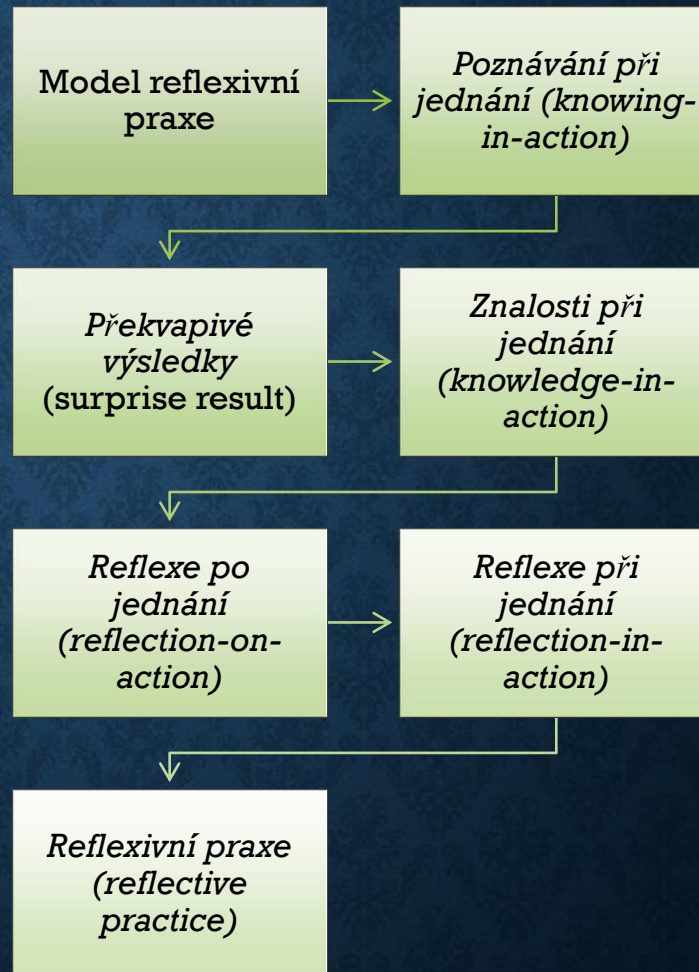


# REFLEXIVNÍ PŘÍSTUP

- **Donald Schön** - zpřístupnil reflexivní uvažování těm, kteří pracovali s klienty.
- **Vakuum mezi teorií a praxí.**
- Identifikoval a popsal dva základní přístupy k vytváření nových poznatků při práci s lidmi.
- „**reflexe-po-jednání**“ (reflection-on-action) a druhý z „**reflexe-při-jednání**“ (reflection-in-action),

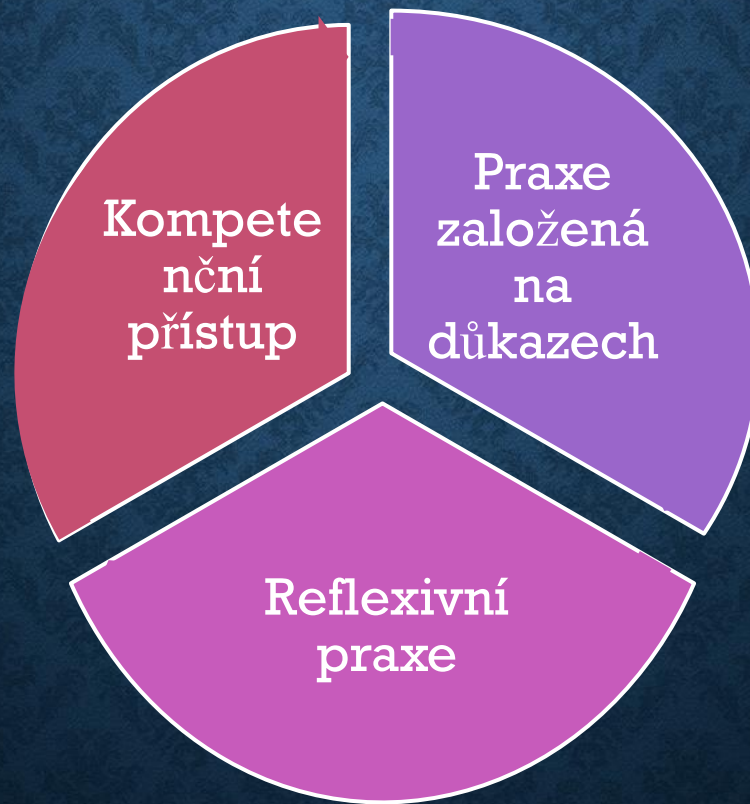


# REFLEXIVNÍ PŘÍSTUP





# INTEGRACE PŘÍSTUPŮ V PRAXI SOCIÁLNÍCH PRACOVNÍKŮ



# SOCIÁLNÍ PRACOVNÍCI MĚNÍ SVĚT K LEPŠÍMU

Správná volba vzdělávání  
zlepšuje naši práci s klienty.





Děkuji za pozornost

- <https://www.youtube.com/watch?v=7dzkS0ioqqw> (evidence-based)
- <https://www.youtube.com/watch?v=5WfnHGq6ztg> (reflexivní model)