

Informace o vyplacených dávkách v resortu MPSV ČR
v lednu 2016



Obsah:	strana
1) Dávky důchodového pojištění	2
2) Dávky nemocenského pojištění	3
3) Podpory v nezaměstnanosti	5
4) Dávky pomoci v hmotné nouzi, dávky pro osoby se zdravotním postižením a příspěvek na péči	6
5) Dávky státní sociální podpory a pěstounské péče	9
6) Souhrnný přehled vývoje výdajů na sociální dávky	12

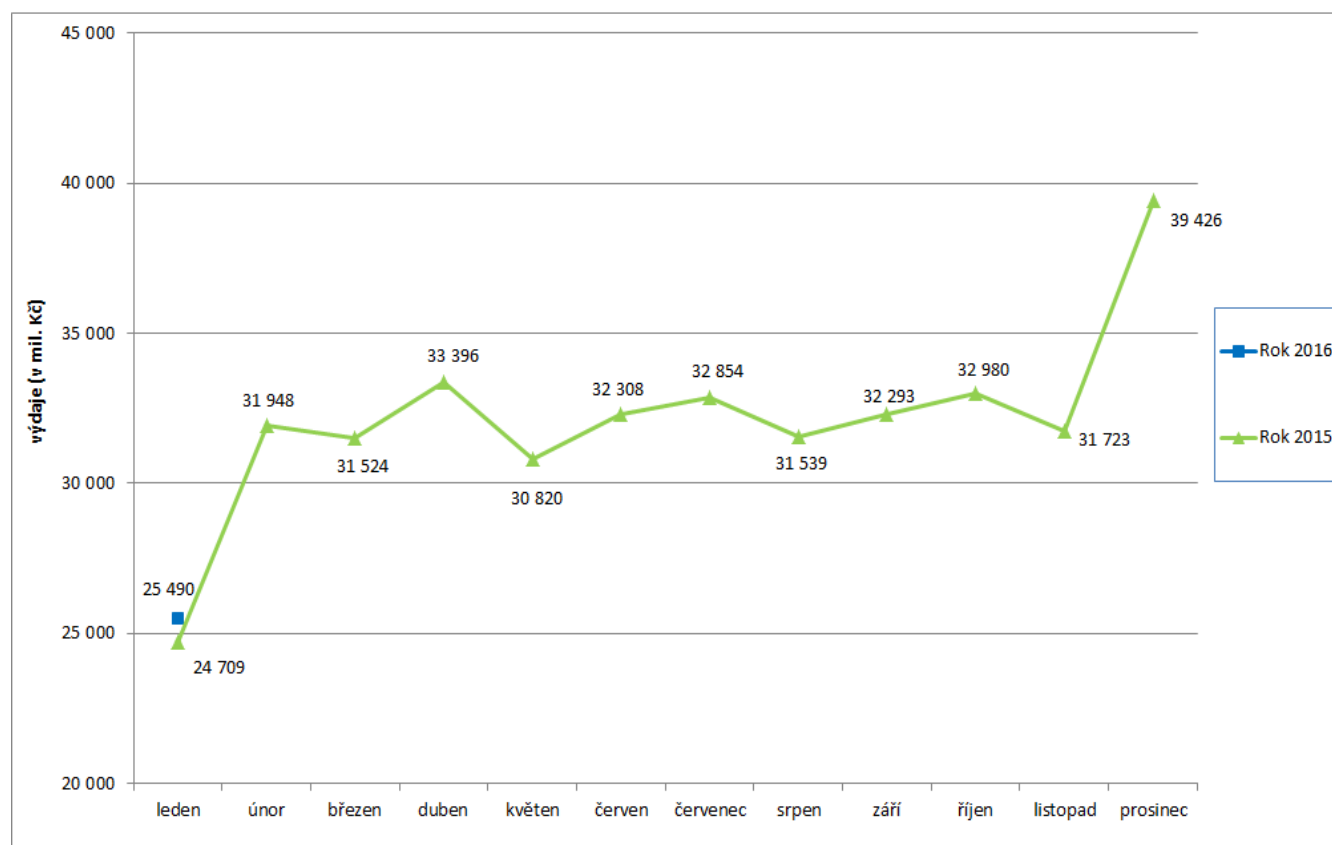
1) Dávky důchodového pojištění

- **Výdaje na důchody** dosáhly v lednu 2016 podle údajů ČSSZ úrovně **25,5 mld. Kč** (včetně jednorázového příspěvku důchodci ve výši 1 200,- Kč dle ust. § 2 odst. 2 zák. č. 381/2015 Sb., o jednorázovém příspěvku důchodci), tj. 6,5 % čerpání z částky státního rozpočtu - 391 210,0 mil. Kč
- Výdaje na **valorizaci důchodů** – základní výměra byla zvýšena o 40,- Kč - (proběhla v lednu 2016) činily za leden cca 115,4 mil. Kč.

Tabulka 1.1: Vývoj výdajů na dávky důchodového pojištění

Výdaje v rámci dávkového systému		Běžný měsíc												Finanční rok	
		leden	únor	březen	duben	květen	červen	červenec	srpen	září	říjen	listopad	prosinec	rozpočet 2016	čerpání rozpočtu v %
Rok 2016 (v mil. Kč)		25 490												391 210	6,5
Rok 2015 (v mil. Kč)		24 709	31 948	31 524	33 396	30 820	32 308	32 854	31 539	32 293	32 980	31 723	39 426	x	x
Rozdíl	v mil. Kč	781													
	v %	3,2													

Graf 1.1: Vývoj výdajů na dávky důchodového pojištění



Tabulka 1.2: Vývoj počtu důchodců a vyplacených důchodů podle druhu důchodu

Druh důchodu	Počet důchodců (v tis.)		Meziroční index v %	Počet vypl. důchodů (v tis.)		Meziroční index v %
	leden 2015	leden 2016		leden 2015	leden 2016	
Starobní	2 359,3	2 380,6	100,9	2 423,7	2 447,7	101,0
Invalidní	435,2	430,4	98,9	445,6	440,8	98,9
- III. stupeň	202,8	196,6	96,9	206,4	200,2	97,0
- II. stupeň	68,3	69,7	102,0	71,1	72,5	102,0
- I. stupeň	164,1	164,1	100,0	168,1	168,1	100,0
Vdovský*	30,1	27,5	91,4	570,2	565,0	99,1
Vdovecký*	6,5	6,3	96,9	99,2	99,5	100,3
Sírotčí	43,9	42,3	96,4	45,6	44,0	96,5
CELKEM	2 875,0	2 887,0	100,4	3 584,3	3 597,1	100,4

Zdroj: ČSSZ

* ve sloupcích „Počet důchodců“ jsou uvedeni pouze příjemci sólo vyplácených důchodů

Pozn.: ukazatel „Počet důchodců“ zahrnuje důchodce v ČR, ukazatel „Počet vypl. důchodů“ zahrnuje rovněž výplaty do ciziny, zpracování dle metodiky platné od 1. 1. 2016

Tabulka 1.3: Vývoj výdajů na důchody podle druhu důchodu

Druh důchodu	Vyplaceno v období (mil. Kč)*		Meziroční index v %
	leden 2015	leden 2016	
Starobní	20 161,4	20 907,4	103,7
Invalidní	2 895,4	2 893,2	99,9
- III. stupeň	1 704,1	1 691,7	99,3
- II. stupeň	393,0	396,7	100,9
- I. stupeň	798,3	804,8	100,8
Vdovský	1 251,0	1 264,6	101,1
Vdovecký	163,8	169,3	103,4
Sírotčí	237,2	238,1	100,4
Jednorázový příspěvek důchodcům	0,0	17,7	x
CELKEM	24 708,9	25 490,3	103,2

Zdroj: ČSSZ

* bez záloh poštám

2) Dávky nemocenského pojištění

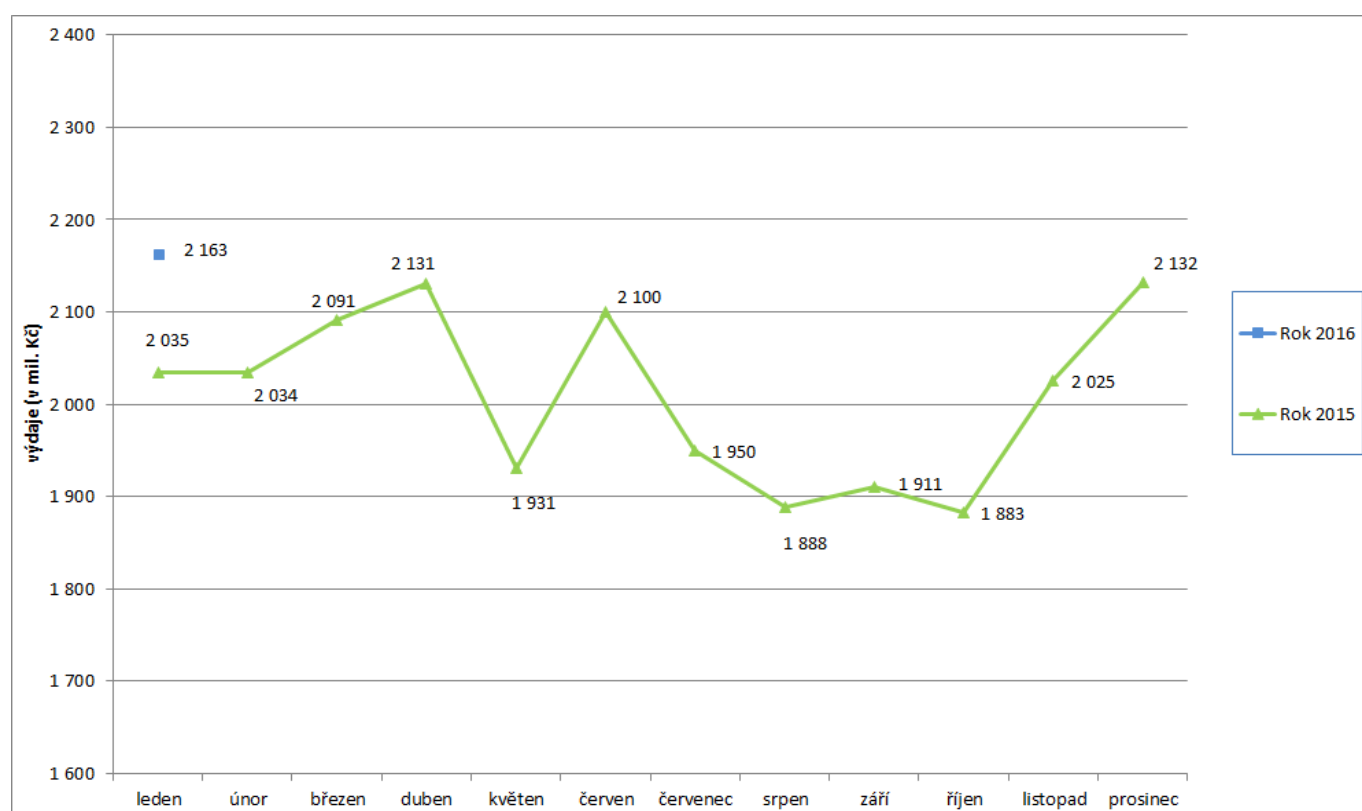
- **Výdaje na dávky nemocenského pojištění** činily v lednu 2016 téměř **2,2 mld. Kč**, (tj. 8,8 % čerpání z částky státního rozpočtu - 24 500,0 mil. Kč).
- Meziroční zvýšení výdajů objemově nejvýznamnější dávky systému - nemocenského (o 102,3 mil. Kč, tj. o 7,8 %) - souviselo zejména s **nárůstem počtu proplacených dnů**. V lednu 2016 se tento počet meziročně zvýšil o cca 148,4 tis., tj. o 3,7 %, na 4,14 mil. dnů. Došlo rovněž k meziročnímu **nárůstu výše průměrné denní dávky nemocenského** (o cca 3,9 % na 343 Kč).

Tabulka 2.1: Vývoj výdajů na dávky nemocenského pojištění

Výdaje v rámci dávkového systému		Běžný měsíc											Finanční rok		
		leden	únor	březen	duben	květen	červen	červenec	srpen	září	říjen	listopad	prosinec	rozpočet 2016	čerpání rozpočtu v %
Rok 2016 (v mil. Kč)		2 163												24 500	8,8
Rok 2015 (v mil. Kč)		2 035	2 034	2 091	2 131	1 931	2 100	1 950	1 888	1 911	1 883	2 025	2 132	x	x
Rozdíl	v mil. Kč	128													
	v %	6,3													

Zdroj: ČNB

Graf 2.1: Vývoj výdajů na dávky nemocenského pojištění



Tabulka 2.2: Výdaje na dávky nemocenského pojištění podle druhu dávky

Dávka nemocenského pojištění	Vyplaceno v období (v mil. Kč)		Meziroční index v %
	leden 2015	leden 2016	
Nemocenské	1 316,3	1 418,6	107,8
Ošetrovné	93,2	86,0	92,3
Vyrovňovací příspěvek v těhotenství a mateřství	0,7	0,8	114,3
Peněžitá pomoc v mateřství	625,0	658,0	105,3
CELKEM	2 035,0	2 163,3	106,3

Zdroj: ČSSZ

3) Podpory v nezaměstnanosti

- V **lednu 2016** dosáhly výdaje související s podporou v nezaměstnanosti **712,2 mil. Kč**, (cca 9,5 % čerpání státního rozpočtu - 7 500,0 mil. Kč).
- **Podíl nezaměstnaných osob** vzrostl oproti **prosinci 2015** o 0,2 p. b. na **6,4 %**, oproti stejnému měsíci loňského roku **podíl nezaměstnaných osob poklesl**, a to o 1,3 p. b.
- **Počet uchazečů o zaměstnání**, kteří měli v **lednu 2016 nárok na podporu v nezaměstnanosti** (ukazatel, který významně ovlivňuje výši vynaložených prostředků na podpory v nezaměstnanosti), dosáhl cca **123,7 tis.**, tj. 26,5 % z **celkového počtu 467,4 tis. osob** vedených k 31. 1. 2016 v evidenci Úřadu práce ČR.

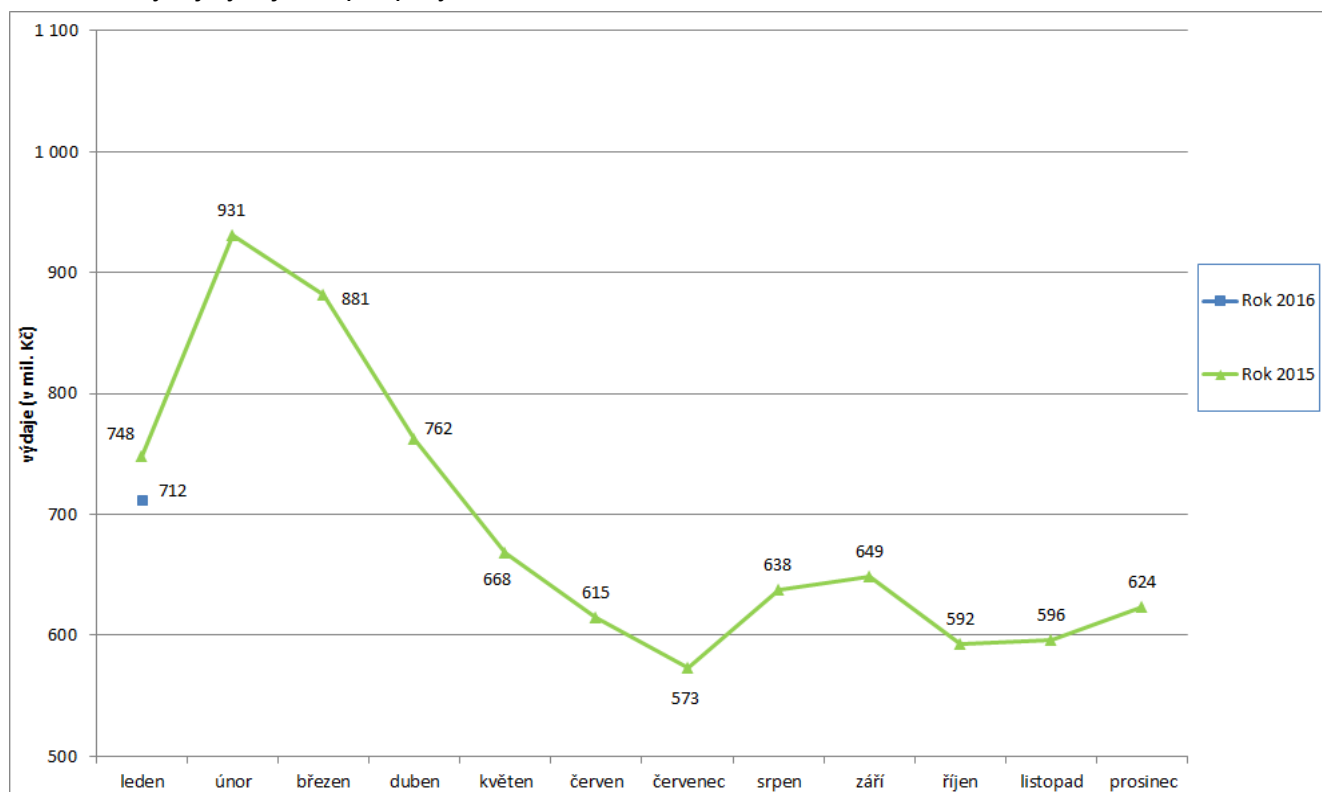
Tabulka 3.1: Vývoj výdajů na podpory v nezaměstnanosti

Výdaje v rámci dávkového systému		Běžný měsíc											Finanční rok		
		leden	únor	březen	duben	květen	červen	červenec	srpen	září	říjen	listopad	prosinec	rozpočet 2016	čerpání rozpočtu v %
Rok 2016 (v mil. Kč)		712												7 500	9,5
Rok 2015 (v mil. Kč)		748	931	881	762	668	615	573	638	649	592	596	624	x	x
Rozdíl	v mil. Kč	-36													
	v %	-4,7													

Zdroj: ČNB

Pozn.: zahrnuje podpory v nezaměstnanosti, podpory při rekvalifikaci ZP v pracovní rehabilitaci, kompenzace odbytného, odchodného a odstupného, refundace podpor v nezaměstnanosti do zahraničí, naopak nezahrnuje poštovné, bankovní a nákup ostatních služeb

Graf 3.1: Vývoj výdajů na podpory v nezaměstnanosti



4) Dávky pomoci v hmotné nouzi, dávky pro osoby se zdravotním postižením a příspěvek na péči

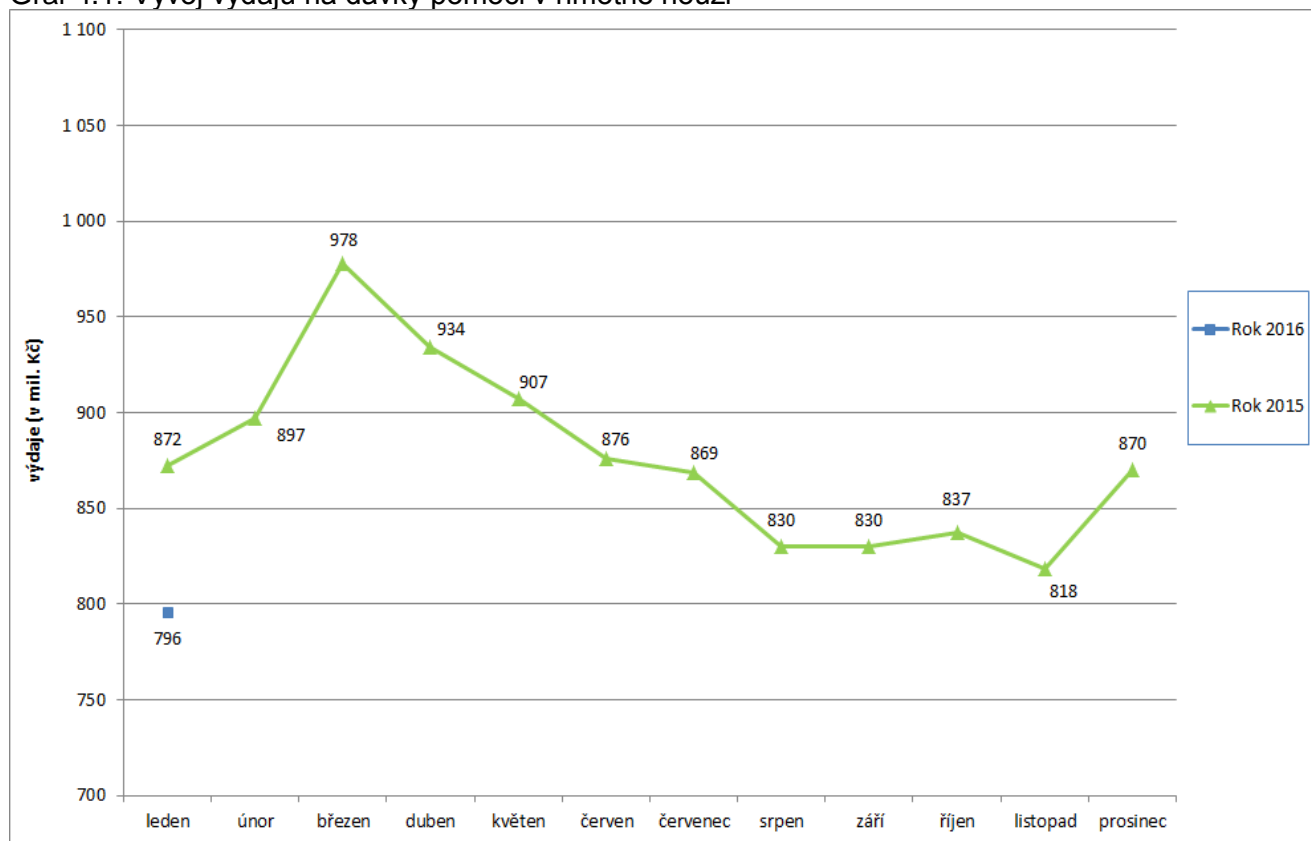
- **Výdaje na dávky pomoci v hmotné nouzi** činily v lednu 2016 cca **795,9 mil. Kč**, tj. **6,8 %** čerpání z částky **státního rozpočtu** (11 684,7 mil. Kč).
- Výdaje na **dávky pro osoby se zdravotním postižením** dosáhly v lednu 2016 cca **162,1 mil. Kč**, tj. **7,4 %** čerpání z částky **státního rozpočtu** (2 200,0 mil. Kč).
- Na **příspěvek na péči** bylo v lednu 2016 vynaloženo cca **1 796,3 mil. Kč**, tj. **8,2 %** z částky **státního rozpočtu** (21 820,0 mil. Kč).

Tabulka 4.1: Vývoj výdajů na dávky pomoci v hmotné nouzi

Výdaje v rámci dávkového systému		Běžný měsíc											Finanční rok		
		leden	únor	březen	duben	květen	červen	červenec	srpen	září	říjen	listopad	prosinec	rozpočet 2016	čerpání rozpočtu v %
Rok 2016 (v mil. Kč)		796												11 685	6,8
Rok 2015 (v mil. Kč)		872	897	978	934	907	876	869	830	830	837	818	870	x	x
Rozdíl	v mil. Kč	-76													
	v %	-8,7													

Zdroj: JVM

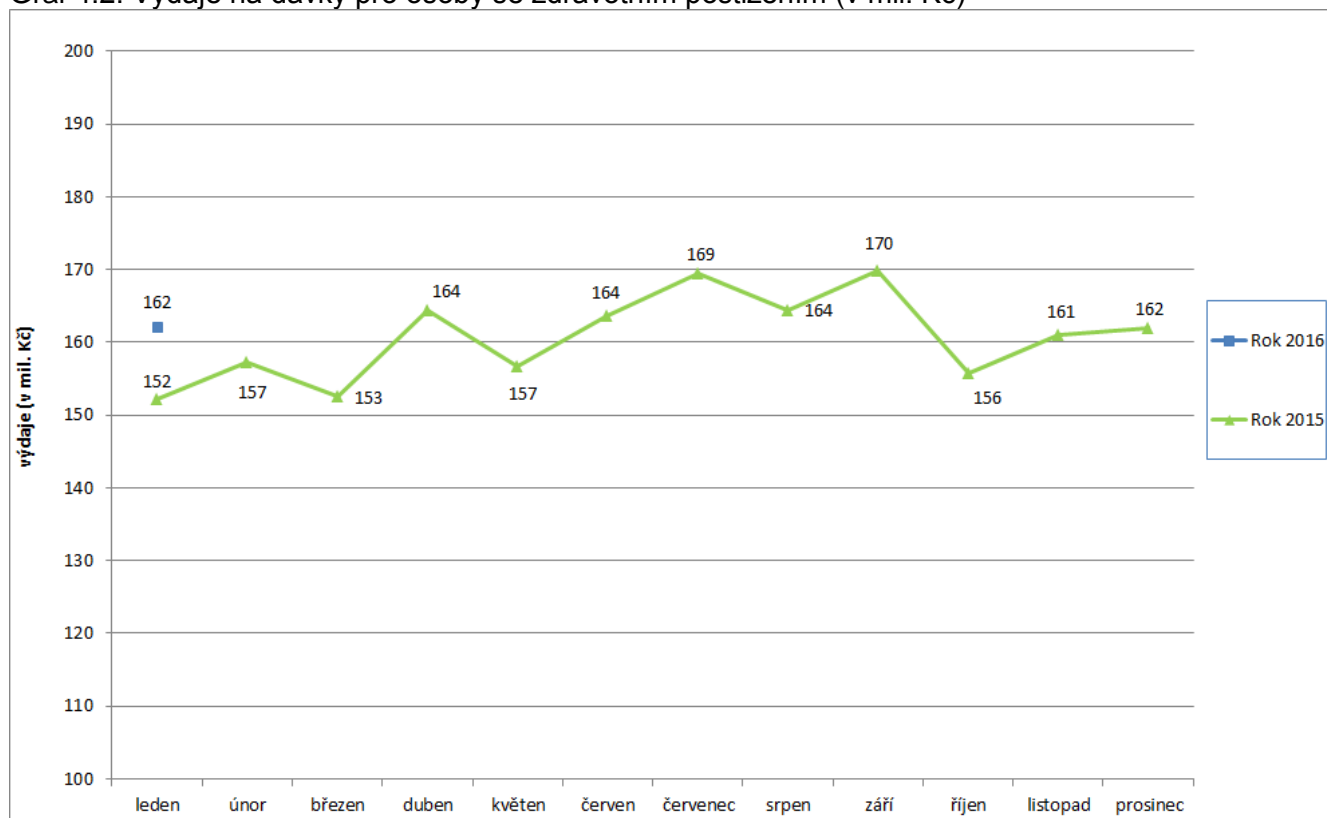
Graf 4.1: Vývoj výdajů na dávky pomoci v hmotné nouzi



Tabulka 4.2: Vývoj výdajů na dávky pro osoby se zdravotním postižením

Výdaje v rámci dávkového systému		Běžný měsíc												Finanční rok	
		leden	únor	březen	duben	květen	červen	červenec	srpen	září	říjen	listopad	prosinec	rozpočet 2016	čerpání rozpočtu v %
Rok 2016 (v mil. Kč)		162												2 200	7,4
Rok 2015 (v mil. Kč)		152	157	153	164	157	164	169	164	170	156	161	162	x	x
Rozdíl	v mil. Kč	10													
	v %	6,5													

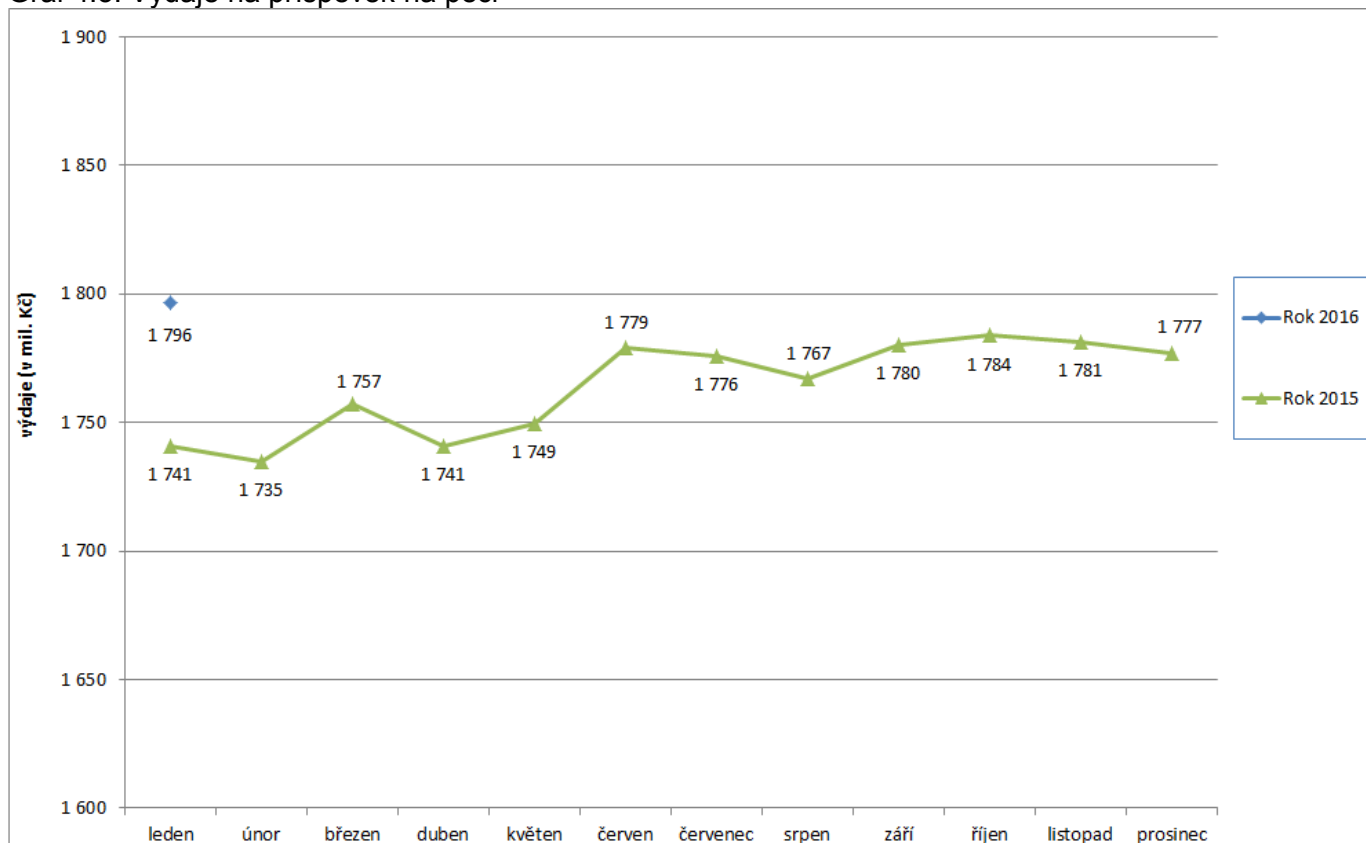
Graf 4.2: Výdaje na dávky pro osoby se zdravotním postižením (v mil. Kč)



Tabulka 4.3: Vývoj výdajů na příspěvek na péči

Výdaje v rámci dávkového systému		Běžný měsíc											Finanční rok		
		leden	únor	březen	duben	květen	červen	červenec	srpen	září	říjen	listopad	prosinec	rozpočet 2016	čerpání rozpočtu v %
Rok 2016 (v mil. Kč)		1 796												21 820	8,2
Rok 2015 (v mil. Kč)		1 741	1 735	1 757	1 741	1 749	1 779	1 776	1 767	1 780	1 784	1 781	1 777	x	x
Rozdíl	v mil. Kč	56													
	v %	3,2													

Graf 4.3: Výdaje na příspěvek na péči



Tabulka 4.4: Výdaje na dávky pomoci v hmotné nouzi, dávky pro osoby se zdravotním postižením a příspěvek na péči

Typ dávky	Počet vyplacených dávek (v tis.)		Meziroční index v %	Vyplaceno v měsíci (v mil. Kč)		Meziroční index v %
	leden 2015	leden 2016		leden 2015	leden 2016	
Dávky pomoci v hmotné nouzi:	221,2	198,9	89,9	872,1	795,9	91,3
- příspěvek na živobytí	151,5	131,7	86,9	619,3	544,2	87,9
- doplatek na bydlení	66,1	64,3	97,3	244,1	243,0	99,5
- mimořádná okamžitá pomoc	3,6	2,9	80,6	8,7	8,7	100,0
Dávky pro zdravotně postižené	234,8	249,7	106,3	152,2	162,1	106,5
- příspěvek na mobilitu	234,3	249,2	106,4	94,1	99,4	105,6
- příspěvek na zvl. pomůcku	0,5	0,5	100,0	58,1	62,7	107,9
- ostatní*	0,0	0,0	x	0,0	0,0	x
Příspěvek na péči	335,9	337,8	100,6	1 740,7	1 796,3	103,2

Zdroj: OKStat, JVM (údaje k 12. 2. 2016)

* zahrnuje výdaje na dávky pro těžce zdravotně postižené občany přiznané podle vyhlášky MPSV č. 182/1991 Sb.

Pozn.: v lednu 2016 bylo cca 3,2 tis. příspěvků na živobytí (v lednu 2015 cca 4,9 tis. příspěvků) a cca 0,1 tis. dávek mimořádné okamžité pomoci (v lednu 2015 cca 0,2 tis.) vyplaceno zčásti formou poukázky.

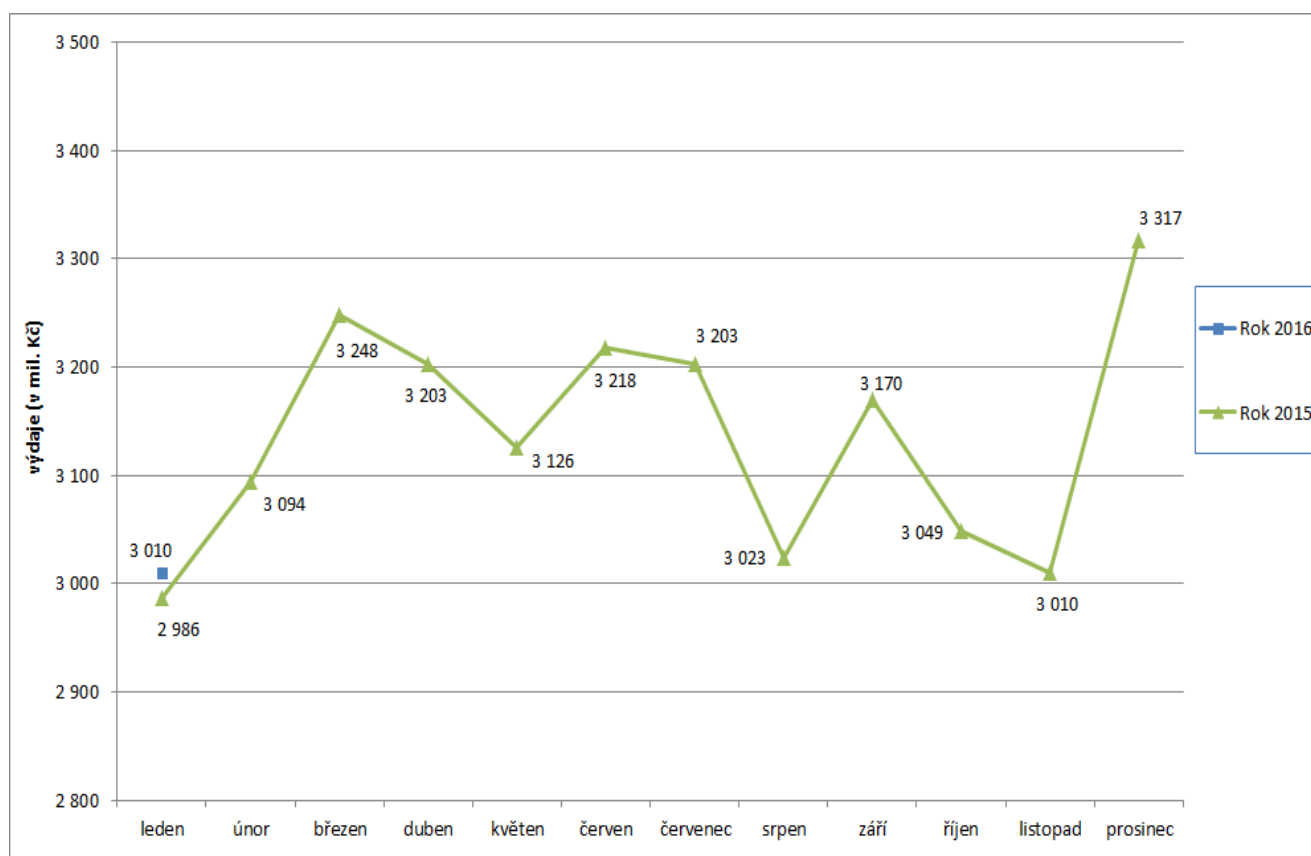
5) Dávky státní sociální podpory a pěstounské péče

- **Výdaje na dávky státní sociální podpory a pěstounské péče** dosáhly v lednu 2016 cca **3,0 mld. Kč**, tj. **7,5 % státního rozpočtu** (40 140,0 mil. Kč).
- V systému **státní sociální podpory** byl v lednu 2016 zaznamenán **meziroční pokles výdajů** na **přídavek na dítě** (o cca 15,9 mil. Kč). K relativně vyššímu nárůstu výdajů došlo **příspěvku na bydlení** (o cca 6,8 mil. Kč) a rovněž u **porodného** (o 112,2 %, o cca 11,0 mil. Kč), a to zejména v důsledku legislativních změn platných od 1. ledna 2015 (porodné se vyplácí nově i na druhé živě narozené dítě, zároveň došlo ke zvýšení hranice příjmů pro nárok na porodné na 2,7 násobek životního minima rodiny).
- **Na dávky pěstounské péče** bylo v lednu 2016 vynaloženo **227,6 mil. Kč**, tj. meziročně o cca 18,4 mil. Kč (o 8,8 %) více. Tento vývoj souvisí především s nárůstem počtu dětí v pěstounské péči a počtu pěstounů.

Tabulka 5.1: Vývoj výdajů na dávky státní sociální podpory a pěstounské péče

Výdaje v rámci dávkového systému		Běžný měsíc											Finanční rok		
		leden	únor	březen	duben	květen	červen	červenec	srpen	září	říjen	listopad	prosinec	rozpočet 2016	čerpání rozpočtu v %
Rok 2016 (v mil. Kč)		3 010												40 140	7,5
Rok 2015 (v mil. Kč)		2 986	3 094	3 248	3 203	3 126	3 218	3 203	3 023	3 170	3 049	3 010	3 317	x	x
Rozdíl	v mil. Kč	24													
	v %	0,8													

Graf 5.1: Výdaje na dávky státní sociální podpory a pěstounské péče



Tabulka 5.2: Výdaje na dávky státní sociální podpory a pěstounské péče podle typu dávky

Typ dávky		Počet vyplacených dávek (v tis.)		Meziroční index v %	Vyplaceno v období (v mil. Kč) ¹⁾		Meziroční index v %
		leden 2015	leden 2016		leden 2015	leden 2016	
Dávky státní sociální podpory	přídavek na dítě	434,2	408,4	94,1	260,2	244,3	93,9
	příspěvek na bydlení	230,9	228,0	98,7	773,6	780,4	100,9
	rodičovský příspěvek	275,3	278,1	101,0	1 867,5	1 875,9	100,4
	porodné	0,8	1,8	225,0	9,8	20,8	212,2
	pohřebné ²⁾	0,2	0,2	x	1,1	0,9	81,8
Dávky SSP celkem ⁵⁾		941,4	916,5	97,4	2 912,1	2 922,3	100,4
Dávky pěstounské péče	příspěvek na úhradu potřeb dítěte	14,7	15,7	106,8	79,7	85,0	106,6
	odměna pěstouna ⁶⁾	11,3	12,0	106,2	126,3	139,7	110,6
	příspěvek při převzetí dítěte ²⁾	0,2	0,2	x	1,6	1,5	93,8
	příspěvek na zakoupení osobního motorového vozidla ^{2), 3)}	0,0	0,0	x	0,8	0,4	50,0
	příspěvek při ukončení pěstounské péče ^{2), 4)}	0,0	0,0	x	0,8	1,0	125,0
Dávky pěstounské péče celkem ⁶⁾		26,2	27,9	106,5	209,2	227,6	108,8
CELKEM - dávky státní sociální podpory a pěstounské péče		967,6	944,4	97,6	3 121,3	3 149,9	100,9
Celkem dávky SSP a PP dle čerpání ČNB		x	x	x	2 985,8	3 009,5	100,8

Zdroj: OkStat (údaje k 9. 2. 2016), ČNB

1) bez převodů z depozitního účtu a na příjmový účet SR,

2) z důvodu nízkého počtu vyplacených dávek a z důvodu zaokrouhlení není hodnota meziročního indexu uvedena,

3) v lednu 2016 bylo vyplaceno 10 těchto příspěvků, v lednu 2015 se jednalo o 12 příspěvků,

4) v lednu 2016 se vyplatilo 39 těchto příspěvků, v lednu 2015 šlo o 33 příspěvků,

5) včetně údajů za sociální příspěvek, který byl od počátku roku 2012 zrušen (nicméně ještě v lednu 2015 byl započítán vliv vrátek a přeplatků – jednalo se o cca -0,1 mil. Kč)

6) ve sloupcích „Vyplaceno...“ bez výdajů na pojistné a na odvody daně z příjmů

6) Souhrnný přehled vývoje výdajů na sociální dávky

Tabulka 6.1 obsahuje základní přehled vývoje výdajů jednotlivých dávkových systémů resortu MPSV uvedených v kapitolách 1 až 5 tohoto materiálu (meziroční srovnání včetně komparace ve vztahu k částkám státního rozpočtu).

Tabulka 6.1: Vývoj výdajů v oblasti dávkových systémů MPSV

(v mil. Kč)

Dávkový systém	Od počátku roku - leden			
	skutečnost 2016	skutečnost 2015	rozpočet 2016	rozdíl proti minulému roku
Dávky důchodového pojištění	25 490,3	24 708,9	391 210,0	
Rozdíl - v mil. Kč	x	781,4	x	●
Rozdíl - v %	x	3,2	x	
Dávky nemocenského pojištění	2 163,3	2 035,0	24 500,0	
Rozdíl - v mil. Kč	x	128,3	x	●
Rozdíl - v %	x	6,3	x	
Podpory v nezaměstnanosti	712,2	747,7	7 500,0	
Rozdíl - v mil. Kč	x	-35,5	x	●
Rozdíl - v %	x	-4,7	x	
Příspěvek na péči	1 796,3	1 740,7	21 820,0	
Rozdíl - v mil. Kč	x	55,6	x	●
Rozdíl - v %	x	3,2	x	
Dávky pomoci v hmotné nouzi	795,9	872,1	11 684,7	
Rozdíl - v mil. Kč	x	-76,2	x	●
Rozdíl - v %	x	-8,7	x	
Dávky pro osoby se zdravotním postižením	162,1	152,2	2 200,0	
Rozdíl - v mil. Kč	x	9,9	x	●
Rozdíl - v %	x	6,5	x	
Dávky státní sociální podpory a pěstounské péče	3 009,5	2 985,8	40 140,0	
Rozdíl - v mil. Kč	x	23,7	x	●
Rozdíl - v %	x	0,8	x	
CELKEM	34 129,6	33 242,4	499 054,7	
Rozdíl - v mil. Kč	x	887,2	x	●
Rozdíl - v %	x	2,7	x	