

Pojistněmatematická zpráva o důchodovém pojištění

2 0 1 7

M P S V

ODBOR SOCIÁLNÍHO POJIŠTĚNÍ



Obsah

Úvod	3
Základní informace o důchodovém systému	4
Popis systému.....	4
Základní důchodové pojištění.....	4
Organizace a provádění důchodového pojištění.....	8
Legislativní změny přijaté od ledna 2011	9
Statistika.....	21
Příjmy a výdaje systému.....	21
Počet důchodců a důchodů.....	23
Výše důchodů	29
Krácení důchodu při předčasném odchodu do starobního důchodu.....	34
Diferenciace důchodů podle výše důchodu	36
Mezinárodní srovnání vybraných parametrů důchodových systémů.....	38
Demografický vývoj	39
Statutární důchodový věk	39
Zaměstnanost osob v předseniorském a seniorském věku.....	40
Přiměřenost důchodů a míra solidarity v systému.....	42
Plnění mezinárodních úmluv o minimální výši důchodových dávek.....	43
Projekce vývoje důchodového systému	45
Srovnání s projekcí Ministerstva financí.....	47
Ekonomické předpoklady projekce	47
Výstupy.....	47
Scénář 1	47
Příjmy z pojistného	47
Výdaje na důchody	48
Bilance příjmů z pojistného a výdajů na důchody	49
Výše dávek.....	49
Míra ohrožení chudobou.....	50
Scénář 2	51
Příjmy z pojistného	51
Výdaje na důchody	51
Bilance důchodového systému.....	52
Výše dávek.....	53

Míra ohrožení chudobou	54
Příloha 1 – Důchodový věk	55
Příloha 2 — Příklad výpočtu starobního důchodu.....	56
Zadání	56
Výpočet.....	56
Určení důchodového věku.....	56
Určení doby pojištění získané do vzniku nároku na starobní důchod	56
Určení rozhodného období	56
Určení ročních vyměřovacích základů pro jednotlivé kalendářní roky rozhodného období.....	56
Stanovení osobního vyměřovacího základu	58
Stanovení výpočtového základu	58
Stanovení procentní výměry starobního důchodu.....	58
Zvýšení procentní výměry za dobu výdělečné činnosti vykonávané po vzniku nároku na starobní důchod.....	58
Stanovení základní výměry starobního důchodu	58
Stanovení celkové výše starobního důchodu	59
Příloha 3 — Základní ekonomické předpoklady	60
Seznam tabulek	61
Seznam grafů	62
Seznam rovnic	63

Úvod

Jak se již stalo zvykem, Ministerstvo práce a sociálních věcí (dále jen „MPSV“) publikuje Pojistněmatematickou zprávu o důchodovém pojištění. Tato zpráva publikovaná na začátku roku 2018 navazuje a aktualizuje poslední zprávu z roku 2014.

Přestože je důchodové zabezpečení ze své podstaty dlouhodobý systém, kde se efekty mohou projevat v řádu desítek let, tak to nevyklučuje relativně velkou dynamiku vývoje. Důkazem je např. komplementární systém důchodového spoření, který měl doplňovat základní důchodové pojištění. Tento systém byl fakticky spuštěn v roce 2013 a část Pojistněmatematické zprávy o důchodovém pojištění z roku 2014 se spuštění a popisu tohoto systému poměrně obsírně věnovala. Na začátku roku 2018 je však tento systém již minulostí.

Publikace, kterou právě čtete, obsahuje standardní aktualizované kapitoly věnujících se statistickým datům a popisu legislativních změn. Pouze připomínáme, že minulá zpráva podrobněji analyzovala okolnosti týkající se výhodnosti či nevýhodnosti časování odchodu do starobního důchodu. Nyní jsme se zaměřili na aktualizaci projekce důchodového systému včetně poukázání na dlouhodobou udržitelnost a citlivostní analýzu. Domníváme se, že tato aktualizace může být velmi prospěšná, protože poslední dlouhodobější projekce publikovaná v Pojistněmatematické zprávě byla z roku 2012. Nyní dochází k zohlednění parametrických změn přijatých za posledních přibližně pět let. Krátce se věnujeme rovněž zasazení českého důchodového systému do mezinárodního kontextu.

V úvodu publikace si také dovoluujeme připomenout, že rok 2016 byl rokem 140 výročí od narození Lva Wintera. Když se po první světové válce formovalo Československo, stál tento absolvent studia práv na Karlově univerzitě, a v roce 1918 (tedy přesně před 100 lety) první ministr pro oblast sociální politiky/péče, u zrodu moderního pojetí institucionálního sociálního pojištění v tehdejší Československu a také byl mimo jiné u zrodu Mezinárodní asociace sociálního zabezpečení v roce 1927.

Věříme, že Pojistněmatematická zpráva o důchodovém pojištění 2017 navazuje na již tradiční úsilí odborné části MPSV (konkrétněji Odboru sociálního pojištění) otevřeně sdělovat informace důsledně nestranně a objektivně širší laické i odborné veřejnosti. Naší snahou je tento závazek plnit i v budoucnu.

Přejeme všem zajímavé a poučné čtení a uvítáme případné věcné náměty a komentáře vedoucí ke zkvalitnění informovanosti o veřejném základním důchodovém systému.

Základní informace o důchodovém systému

Popis systému

Současné uspořádání českého důchodového systému začalo vznikat před více než dvaceti lety v devadesátých letech minulého století. Byly postupně přijímány dílčí reformní kroky završené v roce 1995 přijetím zákona č. 155/1995 Sb., o důchodovém pojištění (dále jen „zákon o důchodovém pojištění“) s nabytím účinnosti dnem 1. ledna 1996. Nicméně i následně docházelo a průběžně stále dochází k přijímání řady dalších reformních opatření s cílem reagovat na měnící se skutečnosti (např. ekonomické, demografické, sociální) a zabezpečovat stabilitu a dlouhodobou finanční udržitelnost a zároveň sociální adekvátnost důchodů. Relativní složitost právní úpravy je tak determinována především snahou reagovat na potřeby vyplývající z vývoje socioekonomických ukazatelů ve společnosti.

Základní důchodové pojištění

Základní důchodové pojištění je založeno na několika všeobecných principech, kterými jsou

- sociální solidarita,
- průběžné financování,
- povinnost účasti pro všechny ekonomicky aktivní osoby (při splnění určitých podmínek),
- dávkově definované důchody,
- jednotnost systému,
- dynamická konstrukce, kdy řada prvků konstrukce výpočtu důchodu se každoročně „automaticky“ upravuje s přihlédnutím k ekonomickému vývoji,
- při splnění zákonem stanovených podmínek vzniká na důchod právní nárok,
- všechna rozhodnutí o nároku na důchod podléhají přezkoumání soudem.

Důchodový systém poskytuje náhradu příjmu v případech:

- stáří (starobní důchod),
- invalidity (invalidní důchod),
- úmrtí živitele (vdovský, vdovecký a sirotčí důchod).

Konstrukce výpočtu důchodů je dvousložková a je stanovena podle následujícího vzorce:

Rovnice 1 – Stanovení výše nově přiznaného důchodu

$$NPD = ZV + PV, \text{ kde}$$

NPD – nově přiznaný důchod

ZV – základní výměra důchodu

PV – procentní výměra důchodu

Základní výměra je ve vzorci pro výpočet důchodu solidárním prvkem. Náleží ve stejné výši každému důchodci a její výše je stanovena jako 9 % průměrné mzdy¹.

¹ Průměrnou mzdou se rozumí součin všeobecného vyměřovacího základu pro rok, který o dva roky předchází daný rok a příslušného přepočítacího koeficientu. Všeobecný vyměřovací základ je na základě údajů Českého statistického úřadu o průměrné mzdě stanoven vyhláškou MPSV, respektive nařízením vlády.

Procentní výměra důchodu je závislá na délce doby pojištění a výpočtovém základu, který je odvozen od příjmů občana v průběhu jeho ekonomicky aktivního života v rozhodném období před přiznáním důchodu². Procentní výměra se stanoví:

Rovnice 2 – Stanovení výše procentní výměry důchodu

$$PV = ZPVZ \cdot VZ, \text{ kde}$$

PV – procentní výměra důchodu

ZPVZ – základní procento výpočtového základu

VZ – výpočtový základ

Základní procento výpočtového základu je stanoveno jako součin doby pojištění a procenta za rok pojištění. Doba pojištění je možné získat placením pojistného nebo formou náhradní doby pojištění (přičemž pro některý druh náhradních dob je stanoveno maximum). Ta představuje krytí definovaných sociálních situací, ke kterým může v průběhu pracovní kariéry dojít, ať už se jedná péči o dítě nebo např. nezaměstnanost. U invalidních důchodů se k získané době pojištění připočte ještě dopočtená doba, která představuje dobu ode dne vzniku nároku na invalidní důchod do dosažení důchodového věku, přičemž se jedná o důchodový věk žen stejného data narození, které nevychovaly žádné dítě.

Základní procento výpočtového základu se vypočte:

Rovnice 3 – Stanovení procenta výpočtového základu

$$ZPVZ = \text{int} \left(\frac{DP1 + 0,8 \cdot DP2}{365} \right) \cdot AR, \text{ kde}$$

DP1 – doba pojištění krytá ze 100 %

DP2 – doba pojištění krytá z 80 %

AR – procento za rok pojištění

Doba výdělečné činnosti (zakládající účast na důchodovém pojištění) se vždy započítává ze 100 %, stejně jako některé náhradní doby pojištění (např. péče o dítě do 4 let věku, péče o závislou osobu v příslušném stupni závislosti a základní vojenská služba). Ostatní náhradní doby pojištění jsou započítávány pouze z 80 %. Úhrnná doba pojištění je významná nejen pro určení výše důchodu, ale rovněž pro posouzení nároku na důchod. Zákon o důchodovém pojištění specifikuje minimální doby pojištění, které je nutné získat, aby nárok na důchod vznikl.

Celková doba pojištění stanovená ve dnech je vydělena číslem 365 (což je počet dnů v roce), čímž dojde k určení počtu let pojištění, a každý rok pojištění je ohodnocen příslušným procentem výpočtového základu.

² Odlišně se postupuje u pozůstalostních (tzv. odvozených důchodů), kdy je výše procentní výměry důchodu stanovena jako podíl procentní výměry důchodu zemřelého, a to ve výši 50 % u důchodu vdovského a vdoveckého, a 40 % u důchodů sirotčích.

Procento za rok pojištění je určeno hodnotou 1,5 u starobních důchodů a invalidních důchodů pro invaliditu třetího stupně. U invalidních důchodů pro invaliditu druhého stupně je to 0,75 a u invalidních důchodů pro invaliditu prvního stupně potom 0,5.

Druhým prvkem, zásadním pro výši procentní výměry důchodu, jsou vyměřovací základy (příjmy), kterých pojištěnec dosahoval v rozhodném období před přiznáním důchodu³. Všechny vyměřovací základy jsou indexovány tak, aby respektovaly vývoj všeobecného vyměřovacího základu (průměrné mzdy) a tím zachovávaly reálnou hodnotu minulých příjmů vzhledem k současnosti. Přičemž zákon č. 589/1992 Sb., o pojistném na sociální zabezpečení stanovuje maximální vyměřovací základ pro placení pojistného. Zprůměrováním příjmů v rozhodném období je stanoven osobní vyměřovací základ, tedy průměrný měsíční výdělek pojištěnce v jeho rozhodném období. Osobní vyměřovací základ je poté redukován na výpočtový základ:

Rovnice 4 – Stanovení výpočtového základu

$$VZ = OVZ \cdot rr1 - \max(0; (OVZ - rh1)) \cdot (rr2 - rr1) - \max(0; (OVZ - rh2)) \cdot rr1, \text{ kde}$$

VZ – výpočtový základ

OVZ – osobní vyměřovací základ

rh1, rh2 – první (44 % VVZ) a druhá (400 % VVZ) redukční hranice

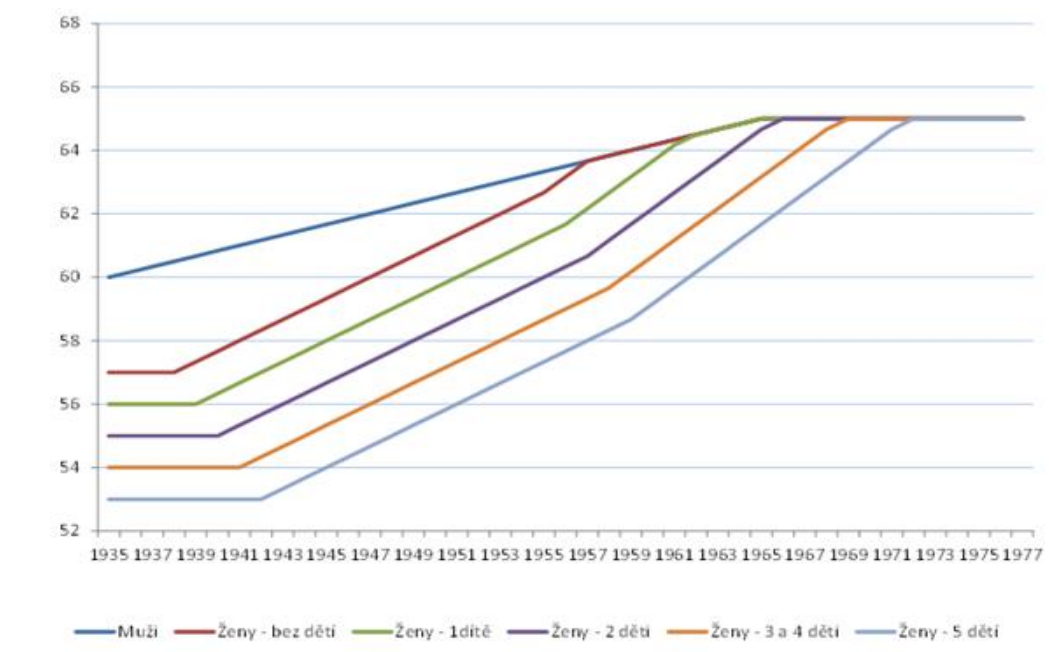
rr1, rr2 – procenta zápočtů do první (100 %) a druhé (26 %) redukční hranice

Aplikace redukčních hranic představuje další významný prvek příjmové solidarity v důchodovém systému, kdy k vyšším příjmům je při stanovení důchodu přihlíženo méně a naopak k nižším příjmům více. K příjmům nad druhou redukční hranici se nepřihlíží vůbec.

Dalším klíčovým faktorem, především u starobních důchodů, je zákonem o důchodovém pojištění stanovený důchodový věk. Důchodový věk je stanoven pro každý rok narození a dochází k jeho postupnému zvyšování a postupnému sjednocování pro jednotlivá pohlaví a u žen i podle počtu vychovaných dětí. Detaily je možné nalézt v

³ Rozhodné období zahrnuje celou příjmovou historii každého pojištěnce, avšak k příjmům před rokem 1986 se, zejména z důvodu kvality a dostupnosti dat, nepřihlíží.

Graf 1 — Proces zvyšování důchodového věku podle zákona č. 155/1995 Sb.



Zdroj: MPSV

Protože každý starobní důchod není přiznán ode dne dosažení důchodového věku, je třeba procentní výměru upravit tak, aby zohledňovala vzájemný vztah věku pojištěnce při přiznání starobního důchodu a důchodového věku. Do úvahy přicházejí dvě varianty, (1) odchod před dosažením důchodového věku⁴ nebo naopak (2) odchod později než je důchodový věk dosažen. V prvním případě je aplikována penalizace za předčasný odchod do důchodu, ve druhém případě pak bonus za tzv. přesluhování:

Rovnice 5 — Procento výpočtového základu aplikované pro snížení/zvýšení výše důchodu při předčasném/odloženém odchodu do starobního důchodu

$$PP = \max\left(0; \text{roundup}\left(\frac{VH - O}{90}\right)\right) \cdot 1,5 \% - \min\left(4; \text{roundup}\left(\frac{VH - O}{90}\right)\right) \cdot (1,5 \% - 0,9 \%)$$

$$- \max\left(0; \left(\min\left(8; \text{roundup}\left(\frac{VH - O}{90}\right)\right) - 4\right) \cdot (1,5 \% - 1,2 \%) \right)$$

$$BO = \max\left(0; \text{int}\left(\frac{O - VH}{90}\right)\right) \cdot 1,5 \%, \text{ kde}$$

VH – důchodový věk

O – skutečný věk při odchodu do důchodu

Penalizace za předčasný starobní důchod je odstupňována podle délky předčasnosti. Za prvních 360 dní předčasnosti je procentní výměra zkrácena o 0,9 % výpočtového základu za každých i započatých

⁴ Do předčasného starobního důchodu je možné odejít až 3 roky před dosažením důchodového věku, resp. až 5 let, nikoliv však dříve než v 60 letech věku.

90 dní, od 361. do 720. dne předčasnosti o 1,2 % za každých i započatých 90 dní a dále o 1,5 % za každých i započatých 90 dní chybějících od dne přiznání předčasného starobního důchodu do dosažení důchodového věku.

Bonus za pozdější odchod do starobního důchodu představuje zvýšení procentní výměry starobního důchodu o 1,5 % výpočtového základu za každých 90 kalendářních dnů výdělečné činnosti vykonávané po vzniku nároku na starobní důchod bez jeho pobírání.

Kromě toho existuje možnost zvýšení procentní výměry starobního důchodu za dobu výdělečné činnosti po vzniku nároku na starobní důchod při souběžném pobírání tohoto důchodu v plné výši, a to o 0,4 % výpočtového základu za každých 360 kalendářních dnů nebo při pobírání tohoto důchodu v poloviční výši, a to o 1,5 % výpočtového základu za každých 180 kalendářních dnů.

Výše pozůstalostních dávek (vdovský, vdovecký a sirotčí důchod) se odvozuje od výše procentní výměry starobního důchodu nebo invalidního důchodu pro invaliditu třetího stupně, na který měl nebo by měl zemřelý nárok ke dni úmrtí.

Organizace a provádění důchodového pojištění

Zákon č. 582/1991 Sb., o organizaci a provádění sociálního zabezpečení, ve znění pozdějších předpisů, nabyt účinnosti dnem 1. ledna 1992. Podle tohoto zákona:

Sociální zabezpečení provádí orgány sociálního zabezpečení a zaměstnavatelé. Na úseku sociálního zabezpečení vykonávají působnost též obce.

Orgány sociálního zabezpečení jsou:

- Ministerstvo práce a sociálních věcí,
- Česká správa sociálního zabezpečení,
- Okresní správy sociálního zabezpečení,
- Ministerstvo vnitra,
- Ministerstvo spravedlnosti,
- Ministerstvo obrany.

Nositelům pojištění pro „civilní sféru“ je Česká správa sociálního zabezpečení (dále jen „ČSSZ“), která vznikla v roce 1990 sloučením nositelů důchodového pojištění a nemocenského pojištění. Je samostatnou organizační složkou státu podřízenou MPSV. Hlavní působností ČSSZ vyplývající z příslušné právní úpravy je provádění důchodového a nemocenského pojištění, provádění lékařské posudkové služby, výběr pojistného a plnění úkolů vyplývajících z mezinárodních smluv a práva ES. Od roku 2004 předkládají zaměstnavatelé pravidelně každoročně nositeli pojištění evidenční listy důchodového pojištění svých zaměstnanců. Od 1. července 2005 byl vytvořen registr pojištěnců, jehož údaje jsou průběžně aktualizovány a doplňovány. Tím byly vytvořeny i podmínky pro pravidelnou informovanost pojištěnců o údajích evidovaných v souvislosti s jejich účastí na důchodovém pojištění a v průběhu roku 2006 bylo zahájeno podávání písemných informací o těchto údajích na základě žádosti pojištěnců. Od roku 2015 ČSSZ informuje pojištěnce vybraných „předdůchodových ročníků“ i bez žádosti. ČSSZ umožňuje přijímat elektronická podání prostřednictvím formulářů/tiskopisů na ePortálu, pomocí speciálního kanálu, dále podání zaslaná

prostřednictvím datových schránek a prostřednictvím e-podatelný. Klienti ČSSZ mohou využít několik druhů elektronických podání. Mohou elektronicky podávat např. evidenční listy důchodového pojištění, Přihlášky a odhlášky zaměstnanců k nemocenskému pojištění a Přehled o příjmech a výdajích osob samostatně výdělečně činných.

ČSSZ je v rámci státní správy výjimečnou finančně správní institucí, spravuje agendu více než 8,5 milionu klientů, z toho je přibližně 2,9 milionu důchodců. Objem výběru finančních prostředků tvoří více než 1/3 všech příjmů státního rozpočtu.

Legislativní změny přijaté od ledna 2011⁵

Zákon č. 220/2011 Sb., kterým se mění zákon č. 155/1995 Sb., o důchodovém pojištění, a některé další zákony [novela zákona o důchodovém pojištění řešící především dopady nálezu Ústavního soudu (dále jen „ÚS“), jímž byl zrušen § 15] – ÚS shledal ustanovení § 15 zákona o důchodovém pojištění, které zakotvuje způsob stanovení výpočtového základu, z něhož se vypočítává procentní výměra důchodu, tedy i výši tzv. redukčních hranic, protiústavním (nález Pl. ÚS 8/07, publikovaný pod č. 135/2010 Sb. – dále jen „nález ÚS“). Samotnou existenci redukčních hranic jako jednoho z prvků konstrukce výpočtu důchodu však nezpochybnil.

Nejvýznamnější změny zákona o důchodovém pojištění přímo související s nálezem ÚS jsou:

- Redukční hranice – jednoznačně se stanoví pravidla pro určení výše redukčních hranic pro účely zjištění výpočtového základu přímo v zákoně, a to ve vazbě na průměrnou mzdu; cílový stav po roce 2014: první redukční hranice činí 44 % a druhá redukční hranice činí 400 % průměrné měsíční mzdy.
- Zápočet částek osobního vyměřovacího základu do jednotlivých redukčních hranic – cílový stav po roce 2014: částka osobního vyměřovacího základu se započítává do první redukční hranice plně, zápočet mezi první a druhou redukční hranicí činí 26 % a k částkám nad druhou redukční hranicí se nepřihlíží.
- Základní výměra důchodu – výše základní výměry důchodu je pevně svázaná s průměrnou mzdou obdobně, jako je tomu v případě redukčních hranic a činí 9 % průměrné mzdy.
- Prodlužování rozhodného období – postupně se prodlužuje rozhodné období pro zjišťování osobního vyměřovacího základu ze současného cílového stavu 30 roků na celoživotní s tím, že tak jako dosud se nebude přihlížet k příjmům před rokem 1986 (doba studia se bude při výpočtu důchodu považovat za vyloučenou dobu, takže nedojde k rozmělnění skutečně dosažených příjmů v rozhodném období).

Další parametrické změny, které by měly přispět ke zlepšení finanční udržitelnosti základního důchodového pojištění, anebo zpřesňují současnou právní úpravu, jsou:

- Pokračování ve zvyšování důchodového věku i po dosažení důchodového věku 65 let a urychlení sjednocení důchodového věku pro muže a ženy.
- Zvýšení průměrných vyplácených důchodů bude odpovídat růstu indexu spotřebitelských cen a jedné třetině růstu reálných mezd.

⁵ Popis nejdůležitějších legislativních změn před rokem 2011 lze nalézt v předchozích Pojistněmatematických zprávách o důchodovém pojištění.

- Pozvolnější odstupňování procentní sazby redukce procentní výměry předčasného starobního důchodu tak, že se procentní výměra sníží za každých i započatých 90 kalendářních dnů v období od 361. do 720. dne o 1,2 % oproti současným 0,9 % výpočtového základu.
- Zrušení výplaty jednorázové částky při zániku nároku na vdovský/vdovecký důchod z důvodu uzavření nového manželství.
- Zkrácení lhůty pro možnost opětovného vzniku nároku na vdovský či vdovecký důchod, pokud dojde znovu ke splnění zákonem stanovených podmínek, z pěti let na dva roky pro nároky vzniklé po 31. prosinci 2011.

Vyhláška č. 286/2011 Sb. (účinnost od 1. ledna 2012). Touto vyhláškou se stanoví:

A. prvky konstrukce výpočtu důchodů přiznávaných ode dne spadajícího do roku 2012:

- všeobecný vyměřovací základ za rok 2010 ve výši 24 526 Kč,
- výše přepočítacího koeficientu pro úpravu (aktualizaci) všeobecného vyměřovacího základu za rok 2010, který činí 1,0249 Kč,
- první redukční hranice pro stanovení výpočtového základu ve výši 11 061 Kč,
- druhá redukční hranice pro stanovení výpočtového základu ve výši 29 159 Kč,
- třetí redukční hranice pro stanovení výpočtového základu ve výši 100 548 Kč,
- výše základní výměry starobního, invalidního, vdovského, vdoveckého a sirotčího důchodu pro rok 2012 v částce 2 270 Kč;

B. zvýšení důchodů v roce 2012:

Důchody starobní, invalidní, vdovské, vdovecké a sirotčí přiznané před 1. lednem 2012 se zvyšují od splátky důchodu splatné po 31. prosinci 2011 tak, že se:

- základní výměra zvyšuje o 40 Kč na 2 270 Kč,
- procentní výměra zvyšuje o 1,6 % procentní výměry, která náleží ke dni, od něhož se procentní výměra zvyšuje.

Zákon č. 428/2011 Sb., kterým se mění některé zákony v souvislosti s přijetím zákona o důchodovém spoření a zákona o doplňkovém penzijním spoření – (účinnost od 1. ledna 2013). Promítnutí zavedení důchodového spoření (II. pilíře) důchodového systému zákonem č. 426/2011 Sb. do základního důchodového pojištění (I. pilíř). Nejvýznamnějšími změnami zákona o důchodovém pojištění jsou:

- Procentní výměra starobního důchodu — výše procentní výměry starobního důchodu účastníka důchodového spoření činí za každý celý rok doby pojištění z titulu výdělečné činnosti získané do vzniku nároku na tento důchod, která se nekryje s dobou účasti na důchodovém spoření, 1,5 % výpočtového základu měsíčně a za každý celý rok doby pojištění z titulu výdělečné činnosti získané do vzniku nároku na tento důchod, která se kryje s dobou účasti pojištěnce na důchodovém spoření, 1,2 % výpočtového základu měsíčně. Nižší procentní sazba 1,2 % výpočtového základu za dobu pojištění v I. pilíři se vztahuje pouze na dobu pojištění z titulu výdělečné činnosti, která se kryje s dobou účasti na důchodovém spoření ve II. pilíři, nikoliv na náhradní dobu pojištění (náhradní doba pojištění se bude přičítat k době pojištění, která se nekryje s dobou účasti ve II. pilíři).

Poživatel invalidního důchodu pro invaliditu třetího stupně — v případě účastníka II. pilíře, kterému je vyplácen invalidní důchod pro invaliditu třetího stupně z I. pilíře nedojde dosažením věku 65 let nebo důchodového věku, je-li vyšší, k „automatické“ přeměně tohoto důchodu na

důchod starobní ve stejné výši, ale poživatel tohoto důchodu bude muset, pokud bude chtít být i nadále poživatelem důchodu, uplatnit žádost buď:

- o přiznání starobního důchodu z I. pilíře s krácenou procentní výměrou za dobu účasti na důchodovém spoření ve II. pilíři, neboť mu současně (tj. přiznáním starobního důchodu z I. pilíře) vznikne nárok na dávku z II. pilíře nebo
 - o přiznání starobního důchodu z I. pilíře ve výši dosud vypláceného invalidního důchodu pro invaliditu třetího stupně s tím, že podmínkou nároku na tento důchod je převedení 60 % z částky naspořené ve II. pilíři do státního rozpočtu. Zbytek částky naspořené ve II. pilíři (40 %) může účastník využít standardním způsobem, tj. k úhradě jednorázového pojistného na pojištění důchodu, tedy k nákupu důchodu z II. pilíře u pojišťovny.
- Pozůstalostní důchod po účastníku důchodového spoření — při stanovení starobního důchodu, na který by měl zemřelý manžel (manželka) nárok v době smrti, se nepřihlíží k jeho (její) účasti na důchodovém spoření; pokud zemřelému manželu (manželce) byl již přiznán starobní důchod, který byl stanoven se zřetelem k jeho (její) účasti na důchodovém spoření, stanoví se pro účely stanovení výše procentní výměry vdovského nebo vdoveckého důchodu výše procentní výměry starobního důchodu zemřelého manžela (manželky) v částce, která by náležela, pokud by nebylo přihlédnuto k jeho (její) účasti na důchodovém spoření. To platí obdobně i v případě přiznání sirotčího důchodu.
 - Účast OSVČ na důchodovém spoření — u OSVČ se za dobu pojištění, která se v kalendářním roce kryje s dobou účasti pojištěnce na důchodovém spoření, považuje celá doba výkonu samostatné výdělečné činnosti v kalendářním roce, pokud doba účasti na důchodovém spoření trvala aspoň po část doby výkonu samostatné výdělečné činnosti, která založila v tomto kalendářním roce účast OSVČ na důchodovém pojištění.

Zákon č. 470/2011 Sb., kterým se mění zákon č. 187/2006 Sb., o nemocenském pojištění a některé další zákony – (účinnost od 1. ledna 2012).

Mezi nejvýznamnější změny, pokud jde o zákon o důchodovém pojištění, patří:

- Doplnění okruhu důchodově pojištěných osob — okruh důchodově pojištěných osob se doplňuje o osoby nově účastné nemocenského pojištění (ředitelé obecně prospěšné společnosti, jestliže mimo pracovněprávní vztah vykonávají pro ni práci, za kterou jsou touto společností odměňováni; prokuristé, pokud se jejich příjem z činnosti prokuristy považuje za příjem ze závislé činnosti podle zákona o daních z příjmů; členové kolektivních orgánů právnické osoby, kteří jsou za činnost v těchto orgánech odměňováni, pokud se jejich příjem za činnost v těchto orgánech považuje za příjem ze závislé činnosti nebo funkční požitky podle zákona o daních z příjmů; likvidátoři, pokud se jejich příjem z činnosti likvidátora považuje za příjem ze závislé činnosti podle zákona o daních z příjmů; vedoucí organizačních složek právnické osoby, která má sídlo ve státě, s nímž ČR neuzavřela mezinárodní smlouvu o sociálním zabezpečení, pokud je tato složka zapsána v obchodním rejstříku a místo výkonu práce těchto vedoucích je trvale v ČR).
- Změna definice osoby, které bylo dítě svěřeno do péče, pro nárok na sirotčí důchod — nárok na sirotčí důchod má nezaopatřené dítě, zemře-li osoba, která převzala dítě do péče nahrazující péči rodičů na základě rozhodnutí soudu o svěřením dítěte do výchovy jiné osoby nebo do společné výchovy manželů. Pokud nebyly splněny podmínky nároku na sirotčí důchod před 1. 1. 2012 jenom proto, že dítě, které bylo svěřeno do péče nahrazující péči rodičů na základě rozhodnutí

soudu o svěřeni dítěte do výchovy nebo společné výchovy manželů, nebylo ke dni smrti na zemřelého převážně odkázáno výživou, sirotčí důchod se přizná od 1. 1. 2012 za podmínky, že k tomuto dni jsou splněny všechny zákonem stanovené podmínky (ust. § 52 zákona o důchodovém pojištění, včetně podmínky nezaopatřenosti dítěte).

- Alternativní podmínka pro vznik nároku na sirotčí důchod — nově nárok na sirotčí důchod vznikne, pokud pojištěnec ke dni smrti sice nezíská potřebnou dobu pojištění pro nárok na invalidní důchod stanovenou dosud zákonem o důchodovém pojištění, ale získá nejméně polovinu této doby. Výše sirotčího důchodu se i v těchto případech zjišťuje výpočtem podle dosavadní právní úpravy s tím, že pokud jde o procentní výměru, nesmí být nižší, než 40 % částky minimální procentní výměry 770 Kč, tj. 308 Kč (základní výměra důchodu náleží v plné výši). Schválená změna se vztahuje i na případy, kdy podmínky pro nárok na sirotčí důchod podle tohoto opatření byly splněny před jeho účinností; v těchto případech vznikne nárok na sirotčí důchod (pokud budou i nadále splněny nově stanovené podmínky) s finanční účinností od 1. 1. 2012.

Zákon č. 314/2012 Sb., kterým se mění zákon č. 155/1995 Sb., o důchodovém pojištění — (účinnost dnem vyhlášení, tj. dne 27. 9. 2012).

Pro období 2013 až 2015 bylo schváleno opatření, podle kterého se pro stanovení zvýšení procentní výměry vyplácených důchodů vychází pouze z jedné třetiny procentního přírůstku indexu spotřebitelských cen. Období, za které se tento přírůstek zjišťuje, a další mechanismus stanovení zvýšení procentní výměry vyplácených důchodů se přitom nemění a rovněž se nemění způsob stanovení zvýšení procentní výměry vyplácených důchodů vzhledem k růstu reálné mzdy. Základní výměra vyplácených důchodů bude i nadále zvyšována tak, aby odpovídala 9 % průměrné mzdy po zaokrouhlení na celé desetikoruny směrem nahoru.

Vyhláška č. 324/2012 Sb. (účinnost dnem 1. 1. 2013). Touto vyhláškou se stanoví:

- A. prvky konstrukce výpočtu důchodů přiznávaných ode dne spadajícího do roku 2013:
- všeobecný vyměřovací základ za rok 2011 ve výši 25 093 Kč,
 - výše přepočítacího koeficientu pro úpravu (aktualizaci) všeobecného vyměřovacího základu za rok 2011, který činí 1,0315,
 - první redukční hranice pro stanovení výpočtového základu ve výši 11 389 Kč,
 - druhá redukční hranice pro stanovení výpočtového základu ve výši 30 026 Kč,
 - třetí redukční hranice pro stanovení výpočtového základu ve výši 103 536 Kč,
 - výše základní výměry starobního, invalidního, vdovského, vdoveckého a sirotčího důchodu pro rok 2013 v částce 2 330 Kč.
- B. zvýšení důchodů v roce 2013:
- Důchody starobní, invalidní, vdovské, vdovecké a sirotčí přiznané před 1. lednem 2013 se zvyšují od splátky důchodu splatné po 31. prosinci 2012 tak, že se:
- základní výměra zvyšuje o 60 Kč na 2 330 Kč,

- o procentní výměra zvyšuje o 0,9 % procentní výměry, která náleží ke dni, od něhož se procentní výměra zvyšuje.

Zákon č. 274/2013 Sb., kterým se mění zákon č. 155/1995 Sb., o důchodovém pojištění a zákon č. 582/1991 Sb., o organizaci a provádění sociálního zabezpečení — (účinnost dnem 1. 12. 2013).

Tímto zákonem se zavádí zvláštní dávka, dorovnávací příravek, který bude vyplácen při splnění zákonem stanovených podmínek spolu s českým starobním důchodem (nejde o další druh důchodu). O dorovnávací příravek mohou žádat někteří poživatelé českého starobního důchodu, kterým je vyplácen zároveň starobní důchod ze Slovenska za doby pojištění získané v bývalém Československu. Dorovnávací příravek lze tedy přiznat pouze poživatelům starobních důchodů. Nevztahuje se na poživatele invalidních důchodů ani na poživatele pozůstalostních důchodů. Nárok na dorovnávací příravek vzniká nejdříve od 1. prosince 2013, i když byly stanovené podmínky splněny před tímto dnem. Nárok na dorovnávací příravek českého a slovenského důchodu vznikne, pokud pojištěnec:

- a. získal před 1. lednem 1993 aspoň 25 let československé doby pojištění, za kterou mu byl po 31. prosinci 1992 přiznán starobní důchod ze slovenského důchodového pojištění; pro účely dorovnávacího příravku se za československou dobu pojištění považují doby zaměstnání a náhradní doby pojištění získané před 1. lednem 1993 podle československých právních předpisů a československá doba pojištění se započítává v rozsahu, v jakém se započítává podle právních předpisů ČR účinných ke dni, od něhož byl přiznán český starobní důchod,
- b. získal v období od 1. ledna 1993 do 31. prosince 1995 aspoň 1 rok doby pojištění podle právních předpisů ČR; pro účely splnění této podmínky se do doby pojištění nezahrnují náhradní doby pojištění,
- c. český starobní důchod a slovenský starobní důchod jsou vypláceny ke dni, od něhož pojištěnec žádá o přiznání dorovnávacího příravku, a
- d. výše dorovnávacího příravku má ke dni, od něhož pojištěnec žádá o jeho přiznání, kladnou hodnotu.

Žádost o dorovnávací příravek se podává přímo České správě sociálního zabezpečení nebo ji mohou pojištěnci sepsat na okresních správách sociálního zabezpečení. Lhůta pro její podání není časově omezena a v případě, že pojištěnec vznikne na dorovnávací příravek nárok, náleží příravek při splnění stanovených podmínek od data uvedeného v žádosti (nejdříve od 1. prosince 2013). Nárok na tento příravek není podmíněn českým státním občanstvím ani bydlištěm v ČR.

Vyhláška č. 296/2013 Sb. (účinnost dnem 1. 1. 2014). Touto vyhláškou se stanoví:

A. prvky konstrukce výpočtu důchodů přiznávaných ode dne spadajícího do roku 2014:

- o všeobecný vyměřovací základ za rok 2012 ve výši 25 903 Kč,
- o výše přepočítacího koeficientu pro úpravu (aktualizaci) všeobecného vyměřovacího základu za rok 2012, který činí 1,0015,
- o první redukční hranice pro stanovení výpočtového základu ve výši 11 415 Kč,
- o druhá redukční hranice pro stanovení výpočtového základu ve výši 30 093 Kč,
- o třetí redukční hranice pro stanovení výpočtového základu ve výši 103 768 Kč,

- o výše základní výměry starobního, invalidního, vdovského, vdoveckého a sirotčího důchodu od roku 2014 činí 2 340 Kč.

B. zvýšení důchodů v roce 2014:

Důchody starobní, invalidní, vdovské, vdovecké a sirotčí přiznané před 1. lednem 2014, se zvyšují od splátky důchodu splatné po 31. prosinci 2013 tak, že se:

- o základní výměra zvyšuje o 10 Kč na 2 340 Kč a
- o procentní výměra zvyšuje o 0,4 % procentní výměry, která náleží ke dni, od něhož se procentní výměra zvyšuje.

Zákonné opatření Senátu Parlamentu ČR č. 344/2013 Sb. o změně daňových zákonů v souvislosti s rekodifikací soukromého práva a o změně některých zákonů — (účinnost dnem 1. 12. 2013).

Tímto zákonným opatřením byl mj. novelizován i zákon č. 155/1995 Sb., o důchodovém pojištění, ve znění pozdějších předpisů. Změny, které souvisejí zejména s 1. fází zavádění Jednoho inkasního místa (JIM), nabývají účinnosti dnem 1. ledna 2014. Toto zákonné opatření Senátu bylo dne 27. 11. 2013 schváleno Poslaneckou sněmovnou Parlamentu.

Nejvýznamnější změny zákona o důchodovém pojištění:

Okruh pojištěných osob

- Okruh osob důchodově pojištěných se sjednocuje s okruhem osob nemocensky pojištěných (výjimka zůstává u osob dobrovolně pojištěných podle § 6 zákona o důchodovém pojištění).
- Okruh osob důchodově pojištěných se rozšiřuje o osoby pověřené obchodním vedením na základě smluvního zastoupení a dále o osoby, které vykonávají výdělečnou činnost v jiném vztahu, než je již v zákoně o důchodovém pojištění výslovně vyjmenován; za předpokladu, že jim v souvislosti s touto výdělečnou činností plynou nebo by měly plynout příjmy ze závislé činnosti, které jsou nebo by byly, pokud by podléhaly zdanění v ČR, předmětem daně z příjmu podle zvláštního právního předpisu a nejsou od této daně osvobozeny.

Účast na důchodovém pojištění

- Osoba účastná nemocenského pojištění je účastna i důchodového pojištění.

Další změny v oblasti důchodového pojištění

- Prodlužuje se doba, po kterou může být pojištěnec účasten dobrovolného důchodového pojištění v případech, kdy neexistují tzv. kvalifikované důvody, a to z 10 roků na 15 roků.
- Zjednodušuje se počítání doby výdělečné činnosti vykonávané po vzniku nároku na starobní důchod, za kterou se poživatelům tohoto důchodu vypláceného v plné výši zvyšuje jeho procentní výměra za 360 kalendářních dnů o 0,4 % výpočtového základu.
- Doba vedení v evidenci ÚP jako uchazeč o zaměstnání, po kterou nenáleží dávky v nezaměstnanosti, nebude započítávána do období tří let, které lze hodnotit jako náhradní dobu pojištění, pokud se tato doba bude krýt s jiným druhem náhradní doby pojištění. Nebude tak docházet k „pohlcování“ náhradní doby pojištění z titulu evidence uchazečů o zaměstnání jiným druhem náhradní doby pojištění.

Zákon č. 183/2014 Sb., kterým se mění zákon č. 155/1995 Sb., o důchodovém pojištění (účinnost dnem 1. 9. 2014). V souvislosti s úsporami ve výdajích státního rozpočtu došlo k dočasné úpravě pravidel pro valorizaci důchodů zákonem č. 314/2012 Sb., který omezil zvýšení vyplácených důchodů v období od 1. 1. 2013 do 31. 12. 2015 tak, že místo 100 % růstu cen se zohledňuje pouze 1/3 jejich růstu. Podle této právní úpravy tedy měla proběhnout ještě jedna snížená valorizace od ledna 2015. Zákon č. 183/2014 Sb. ukončil platnost pravidla snížené valorizace důchodů a důchody od ledna 2015 (nikoliv až od ledna 2016) se budou opět zvyšovat podle 100 % nárůstu cen a jedné třetiny nárůstu reálné mzdy. Dále bylo stanoveno, že zvýšení vyplácených důchodů v lednu 2015 musí dosáhnout, vzhledem k nižším částkám zvýšení důchodů v letech 2013 a 2014, výše, která bude u průměrného samostatně vypláceného starobního důchodu činit nejméně 1,8 %.

Vyhláška č. 208/2014 Sb. (účinnost dnem 1. 1. 2015). Touto vyhláškou se stanoví:

A. prvky konstrukce výpočtu důchodů přiznávaných ode dne spadajícího do roku 2015:

- všeobecný vyměřovací základ za rok 2013 ve výši 25 903 Kč,
- výše přepočítacího koeficientu pro úpravu (aktualizaci) všeobecného vyměřovacího základu za rok 2013, který činí 1,0273,
- první redukční hranice pro stanovení výpočtového základu ve výši 11 709 Kč,
- druhá redukční hranice pro stanovení výpočtového základu ve výši 106 444 Kč,
- výše základní výměry starobního, invalidního, vdovského, vdoveckého a sirotčího důchodu od roku 2015 činí 2 400 Kč.

B. zvýšení důchodů v roce 2015:

Důchody starobní, invalidní, vdovské, vdovecké a sirotčí přiznané před 1. lednem 2015 zvyšují od splátky důchodu splatné po 31. prosinci 2014 tak, že se:

- základní výměra zvyšuje o 60 Kč na 2 400 Kč,
- procentní výměra zvyšuje o 1,6 % procentní výměry, která náleží ke dni, od něhož se procentní výměra zvyšuje.

Zákon č. 250/2014 Sb. (účinnost od 1. 1. 2015). Tímto zákonem o změně zákonů souvisejících s přijetím zákona o státní službě byl novelizován mj. i zákon o důchodovém pojištění. Změna spočívá v tom, že byl změněn text ustanovení § 6 odst. 1 písm. g) zákona o důchodovém pojištění tak, že byl rozšířen a v souvislosti s terminologií používané zákonem o státní službě i upraven okruh osob, jejichž manželům, kteří je následují do místa vyslání k výkonu práce v zahraničí nebo k výkonu zahraniční služby, se umožňuje dobrovolná účast na důchodovém pojištění. Současně se umožňuje využít tento institut (dobrovolné důchodové pojištění) nejen v případě manžela/manželky, ale nově i registrovaného partnera/partnerky. Dále se výslovně stanoví, že pojistné na dobrovolné důchodové pojištění může v takovém případě hradit zaměstnavatel manžela nebo registrovaného partnera.

Přijetí zákona o státní službě bylo promítnuto i do zákona o organizaci a provádění sociálního zabezpečení.

Zákon č. 251/2014 Sb. (účinnost od 1. 1. 2015). Tato novela zákona č. 582/1991 Sb., o organizaci a provádění sociálního zabezpečení, ve znění pozdějších předpisů řeší problematiku odborné správy

dokumentů nezbytných pro provádění důchodového pojištění, které se nacházejí v soukromých spisovných a u ostatních soukromých držitelů dokladů, a to včetně postupu při jejich zániku bez právního nástupce. Jde v podstatě o doplnění a zpřesnění dosavadní právní úpravy, kterou obsahuje v zásadě ustanovení § 35a odst. 5 zákona č. 582/1991 Sb. Spočívá v tom, že se v právní úpravě výslovně stanoví, že na žádost orgánu sociálního zabezpečení budou údaje potřebné k provádění důchodového pojištění sdělovat nejen archivy, ale za úplaty i ostatní držitelé dokladů a dále, že v případě zániku držitele dokladů bez právního nástupce budou mít povinnost zajistit náhradní úschovu dokladů u jiného držitele dokladů a oznámit okresní správě sociálního zabezpečení, kde jsou doklady uloženy.

K provedení tohoto ustanovení byla připravena na základě zmocnění v ustanovení § 127 odst. 2 zákona o důchodovém pojištění prováděcí vyhláška, která stanoví, co se rozumí odůvodněnými náklady držitelů dokladů a minimální výši úhrady nákladů služeb poskytovaných držitelem dokladů pro účely důchodového pojištění, která nabyla účinnosti rovněž dnem 1. 1. 2015.

Zákon č. 267/2014 Sb. (účinnost dnem 1. 1. 2015). Touto novelou zákona o důchodovém pojištění došlo k zavedení nové podmínky pro vznik nároku na starobní důchod při získání kratší než standardní (obecné) doby pojištění. Nárok na starobní důchod nově vznikne i pojištěnci, který po 31. 12. 2009 dosáhl věku aspoň o 5 let vyššího, než je důchodový věk stanovený pro muže stejného data narození, a získal aspoň 15 let doby pojištění; do doby pojištění se však v tomto případě nezapočítávají tzv. náhradní doby pojištění (např. doba péče o dítě ve věku do 4 let, doba péče o osobu závislou ve stanoveném stupni na péči jiné osoby, doba evidence u úřadu práce jako uchazeč o zaměstnání).

Vyhláška č. 244/2015 Sb. (účinnost dnem 1. 1. 2016). Touto vyhláškou se stanoví:

A. prvky konstrukce výpočtu důchodů přiznávaných ode dne spadajícího do roku 2016:

- všeobecný vyměřovací základ za rok 2014 ve výši 26 357 Kč,
- výše přepočítacího koeficientu pro úpravu (aktualizaci) všeobecného vyměřovacího základu za rok 2014, který činí 1,0246,
- první redukční hranice pro stanovení výpočtového základu ve výši 11 883 Kč,
- druhá redukční hranice pro stanovení výpočtového základu ve výši 108 024 Kč,
- výše základní výměry starobního, invalidního, vdovského, vdoveckého a sirotčího důchodu od roku 2015 činí 2 440 Kč.

B. zvýšení důchodů v roce 2016:

Důchody starobní, invalidní, vdovské, vdovecké a sirotčí přiznané před 1. lednem 2016 se zvyšují od splátky důchodu splatné po 31. prosinci 2015 tak, že se:

- základní výměra zvyšuje o 40 Kč na 2 440 Kč.

Zákon č. 377/2015 Sb. (účinnost dělená od 1. 1. 2016, 1. 1. 2017, 1. 1. 2018). Tímto zákonem bylo do zákona č. 155/1995 Sb., o důchodovém pojištění, ve znění pozdějších předpisů, promítnuto ukončení důchodového spoření (II. pilíře důchodového systému). S účinností od 1. 1. 2016 byla v rámci přijatých změn z příslušných ustanovení zákona o důchodovém pojištění vypouštěna všechna pravidla

a postupy vztahující se k účasti pojištěnce na důchodovém spoření s tím, že důchodové nároky pojištěnců, kteří byli v letech 2013 až 2015 účastní důchodového spoření, se upravují pouze v jediném ustanovení, a to v § 105c zákona o důchodovém pojištění.

Právní úprava spočívá v tom, že v návaznosti na ukončení důchodového spoření se upravuje postup při stanovení výše procentní výměry důchodů v případě, že pojištěnec byl v období let 2013 až 2015 účasten důchodového spoření a nedoplatil pojistné na důchodové pojištění, tj. rozdíl mezi pojistným v obecné sazbě a pojistným v nižší sazbě platné pro účastníky důchodového spoření. V tomto případě se bude výše procentní výměry starobního důchodu stanovovat podle právní úpravy účinné ke dni 31. 12. 2015, tj. za doby pojištění, které se kryjí s dobou účasti na důchodovém spoření, bude náležet nižší sazba 1,2 % výpočtového základu; bez této úpravy by došlo k neodůvodněnému zvýhodnění účasti na důchodovém spoření. Pokud však účastník důchodového spoření doplatí pojistné na důchodové pojištění, tj. rozdíl, o který bylo jeho pojistné do I. pilíře nižší, vypočte se mu důchodu tak, jako by účasten důchodového spoření nebyl (tj. bude použita sazba 1,5 % výpočtového základu).

Vedle této úpravy byly současně stanoveny v přechodných ustanoveních mj. podmínky, za jakých může dojít k přepočtu starobních důchodů přiznaných účastníkům důchodového spoření v letech 2016 a 2017. V přechodném ustanovení se umožňuje, aby v případě přiznání důchodu v období po ukončení důchodového spoření, avšak ještě v době, kdy nebylo možné doplatit pojistné na důchodové pojištění, byl účastník důchodového spoření, jemuž byla výše důchodu stanovena vzhledem k době účasti na důchodovém spoření, jeho důchod přepočten, pokud tento účastník doplatil pojistné na důchodové pojištění.

Při tomto přepočtu se bude postupovat tak, jako by pojištěnec důchodového spoření účasten nebyl, neboť doplatil rozdíl pojistného (tedy bude použita sazba 1,5 % výpočtového základu. Vychází se z toho, že tento účastník by neměl mít odepřenu možnost po ukončení důchodového spoření doplatit, tak jako ostatní účastníci důchodového spoření, jimž ještě nebyl důchod přiznán, pojistné na důchodové pojištění a získat tak výhodnější nároky v důchodovém pojištění, přičemž navrhovaná právní úprava umožňuje realizovat doplatek pojistného až v průběhu roku 2017.

Zákon č. 381/2015 Sb. (účinnost od 28. 12. 2015). Jednorázový příspěvek důchodci ve výši 1 200 Kč byl vyplacen se splátkou důchodu v únoru 2016. Nárok na příspěvek měl každý důchodce — tedy poživatel důchodu starobního, včetně předčasného starobního, invalidního (všech stupňů), pozůstalostního (vdovského, vdoveckého, sirotčího), který měl nárok na výplatu aspoň po část měsíce února 2016, pokud byl důchod přiznán ode dne, který spadá do období před rokem 2016. Jednorázový příspěvek se nepovažuje za příjem, který by ovlivnil nárok na nepojistné sociální dávky, protože se k němu nepřihlíží při zjišťování výše příjmů pro účely jiných právních předpisů a nebylo ho možné postihnout výkonem rozhodnutí.

Zákon č. 212/2016 Sb., kterým se mění zákon č. 155/1995 Sb., o důchodovém pojištění, ve znění pozdějších předpisů, a další související zákony (účinnost dnem 1. 8. 2016). Tento zákon obsahuje především změnu valorizačního mechanismu, která zajišťuje, že při zvýšení mohou být procentní výměry vyplácených důchodů zvýšeny až o tolik procent, aby u průměrného starobního důchodu úhrn částky zvýšení základní výměry důchodu a částky zvýšení procentní výměry důchodu činil až

2,7 % jeho výše, pokud by zvýšení vyplácených důchodů podle obecných pravidel bylo nižší, přičemž vlastní zvýšení důchodů stanoví vláda svým nařízením.

Zákon č. 213/2016 Sb., kterým se mění zákon č. 155/1995 Sb., o důchodovém pojištění, ve znění pozdějších předpisů, a zákon č. 582/1991 Sb., o organizaci a provádění sociálního zabezpečení, ve znění pozdějších předpisů (účinnost dnem 1. 10. 2016). Novelou zákona o důchodovém pojištění byla zrušena časově limitující hranice (datum 31. 12. 2018) pro zachování nároků na snížení věkové hranice pro odchod do starobního důchodu podle předpisů platných před 1. 1. 1996 z důvodu výkonu zaměstnání v I. pracovní kategorii, což znamená, že nárok na snížení důchodového věku z I. pracovní kategorie podle předpisů platných před 1. 1. 1996 může při splnění zákonných podmínek vzniknout i po 31. 12. 2018. Zároveň byly tímto zákonem do zákona o důchodovém pojištění začleněny podmínky, jejichž splněním vzniká některým horníkům, konkrétně horníkům, kteří před 1. 10. 2016 začali vykonávat zaměstnání v hornictví se stálým pracovištěm pod zemí v hlubinných dolech, nárok na odchod do starobního důchodu o 7 let dříve než činí obecný důchodový věk a nárok na zvláštní způsob výpočtu procentní výměry tohoto důchodu. Tato právní úprava tedy dopadá pouze na horníky, kteří vykonávali jen ta zaměstnání v hornictví pod zemí, která mají stále pracoviště pod zemí v hlubinných dolech, tedy zaměstnání označovaná před 1. 1. 1993 jako zaměstnání I. AA pracovní kategorie.

Nařízení vlády č. 325/2016 Sb., o výši všeobecného vyměřovacího základu za rok 2015, přepočítacího koeficientu pro úpravu všeobecného vyměřovacího základu za rok 2015, redukčních hranic pro stanovení výpočtového základu pro rok 2017 a základní výměry důchodu stanovené pro rok 2017 a o zvýšení důchodů v roce 2017 (účinnost dnem 1. 1. 2017). Tímto nařízením se stanoví:

A. prvky konstrukce výpočtu důchodů přiznávaných ode dne spadajícího do roku 2017:

- všeobecný vyměřovací základ za rok 2015 ve výši 27 156 Kč,
- výše přepočítacího koeficientu pro úpravu (aktualizaci) všeobecného vyměřovacího základu za rok 2015, který činí 1,0396,
- první redukční hranice pro stanovení výpočtového základu ve výši 12 423 Kč,
- druhá redukční hranice pro stanovení výpočtového základu ve výši 112 928 Kč.
- výše základní výměry starobního, invalidního, vdovského, vdoveckého a sirotčího důchodu od roku 2017 činí 2 550 Kč.

B. Zvýšení důchodů v roce 2017

Důchody starobní, invalidní, vdovské, vdovecké a sirotčí přiznané před 1. lednem 2017 se zvyšují od splátky důchodu splatné po 31. prosinci 2016 tak, že se:

- základní výměra zvyšuje o 110 Kč na 2 550 Kč,
- procentní výměra zvyšuje o 2,2 % procentní výměry, která náleží ke dni, od něhož se procentní výměra zvyšuje.

Zákon č. 148/2017 Sb., kterým se mění zákon č. 187/2006 Sb., o nemocenském pojištění, ve znění pozdějších předpisů, a další související zákony – *otcovská poporodní péče, zmírnění podmínek nároku na sirotčí důchod* (účinnost dnem 1. 2. 2018). Tímto zákonem byl novelizován mj. i zákon o důchodovém pojištění, do kterého bylo promítnuto zavedení nové dávky nemocenského pojištění

— otcovské poporodní péče, jestliže podpůrčí doba u této dávky bude spadat do období po skončení výdělečné činnosti, která zakládala účast na nemocenském pojištění. V tomto případě půjde o náhradní dobu pojištění, která se bude hodnotit obdobně jako náhradní doba pojištění z titulu dočasné pracovní neschopnosti v době po skončení výdělečné činnosti zakládající účast na nemocenském pojištění, tedy v rozsahu 80 %. Trvání podpůrčí doby u dávky otcovské poporodní péče se zahrnuje i mezi druhy vyloučených dob pro stanovení osobního vyměřovacího základu. Další změna spočívá v rozšíření okruhu případů, kdy nově vznikne nárok na sirotčí důchod, a to i v případě, kdy zemřelý získal jen krátkou dobu důchodového pojištění, a to aspoň jeden rok, popřípadě u pojištěnce staršího 38 let aspoň dva roky; období, ve kterém se bude sledovat splnění této podmínky, se přitom nemění (tj. v případě, že byl zemřelý starší 28 let, se zjišťuje podmínka získání aspoň jednoho roku pojištění v období 10 let přede dnem úmrtí; v případě, že byl starší 38 let je alternativně splněna podmínka potřebné doby pojištění i tehdy, získal-li aspoň 2 roky pojištění v období 20 let přede dnem úmrtí). Vyžaduje se však, aby se jednalo o dobu důchodového pojištění uvedenou v § 11 a § 13 odst. 1 zákona o důchodovém pojištění, tj. o dobu, za kterou se platí pojistné na důchodové pojištění. Výše sirotčího důchodu se i v případě splnění nových podmínek bude stanovovat obecným způsobem. Nárok na sirotčí důchod vzniká ode dne účinnosti zákona i v případech, kdy byly nové podmínky pro vznik nároku na sirotčí důchod splněny před tímto dnem, avšak podle dosavadní právní úpravy nárok na sirotčí důchod nevznikl.

Zákon č. 203/2017 Sb., kterým se mění zákon č. 155/1995 Sb., o důchodovém pojištění, ve znění pozdějších předpisů, a další související zákony – zavedení revizního mechanismu nastavení důchodového věku, „zastropování“ důchodového věku na 65 let, změna valorizačních pravidel, (účinnost dělená dnem 1. 8. 2017 – změna valorizačních pravidel, — dnem 1. 1. 2018 – důchodový věk).

Tímto zákonem bylo mj. ukončeno zvyšování důchodového věku bez omezení, a to při dosažení věku 65 let. Změny důchodového věku nad tuto hranici již budou vyplývat z procesu pravidelné revize. Zavedení revizního mechanismu nastavení důchodového věku odstranilo nedostatky dosavadního pouze mechanického nastavení a umožňuje reagovat na změny vnějších podmínek reprezentovaných očekávaným vývojem střední délky života při dosažení důchodového věku v jednotlivých generacích. Změna valorizačních pravidel spočívá v tom, že při stanovení částky zvýšení důchodů se přihlíží nejen k růstu cen za domácnosti celkem, ale současně i k růstu cen za domácnosti důchodců, a použije se výhodnější možnost (dosud se přihlíželo pouze k růstu cen za domácnosti celkem) a dále se při stanovení částky zvýšení důchodů zohlední polovina růstu reálné mzdy (dosud se přihlíželo k růstu reálné mzdy o jednu třetinu).

Zákon č. 259/2017 Sb., kterým se mění zákon č. 589/1992 Sb., o pojistném na sociální zabezpečení a příspěvku na státní politiku zaměstnanosti, ve znění pozdějších předpisů, a další související zákony, tzv. technická novela (účinnost dělená: od 18. 8. 2017, od 1. 2. 2018 a od 1. 1. 2019).

Tímto zákonem byl novelizován mj. i zákon č. 155/1995 Sb., o důchodovém pojištění, ve znění pozdějších předpisů a zákon č. 582/1991 Sb., o organizaci a provádění sociálního zabezpečení, ve znění pozdějších předpisů.

V zákoně o důchodovém pojištění jde zejména o tyto změny:

- Upřesňuje se věcné i terminologické promítnutí nového občanského zákoníku.
- Zpřísňují se podmínky pro dobrovolnou účast na důchodovém pojištění bez kvalifikovaných důvodů, aby se zabránilo neodůvodněným spekulacím s dopady mimo tuto oblast – podmínkou pro účast na pojištění bude získání alespoň 1 roku placeného pojištění před podáním přihlášky k účasti na pojištění.
- Do důchodového pojištění se promítá důsledek změn navrhovaných u OSVČ v zákoně o pojistném na sociální zabezpečení.
- Upřesňuje se zápočet pracovních příjmů stanovených soudem v rámci sporů mezi zaměstnancem a zaměstnavatelem.
- Reflektují se praktické poznatky z aplikace zákona o důchodovém pojištění, zejména pokud jde o technické otázky výplaty důchodu na účet.

V zákoně o organizaci a provádění sociálního zabezpečení jde zejména o tyto změny:

- Upřesňují se okruhy údajů a adresáti, jimž informace získané při své činnosti poskytují orgány sociálního zabezpečení, a okruhy údajů, které poskytuje Ministerstvo vnitra nebo Policie ČR orgánům sociálního zabezpečení pro výkon jejich působnosti.
- Upřesňují se postupy při dřívějším nesprávném určení začátku výplaty důchodu a při změnách zdravotního stavu po zastavení výplaty invalidního důchodu.
- Upřesňují se pravidla při výplatě důchodu jiné osobě než oprávněné.
- Upravuje se postup při zastavení a uvolnění výplaty důchodu při nesplnění stanovených povinností.
- Upravuje se jednotný den splatnosti poukazu důchodů do pobytového zařízení sociálních služeb na 15. den kalendářního měsíce, umožňuje se, aby tento způsob výplaty byl možný i v případě, že osoba umístěná v tomto zařízení má opatrovníka, a upřesňuje se postup vracení důchodů tímto zařízením v případě, že osoba zemřela nebo ukončila pobyt a důchod byl ještě poukázán tomuto zařízení.

Nařízení vlády č. 343/2017 Sb., o výši všeobecného vyměřovacího základu za rok 2016, přepočítacího koeficientu pro úpravu všeobecného vyměřovacího základu za rok 2016, redukčních hranic pro stanovení výpočtového základu pro rok 2018 a základní výměry důchodu stanovené pro rok 2018 a o zvýšení důchodů v roce 2018 (účinnost dnem 1. 1. 2018). Tímto nařízením se stanoví:

A. prvky konstrukce výpočtu důchodů přiznávaných ode dne spadajícího do roku 2018:

- všeobecný vyměřovací základ za rok 2016 ve výši 28 250 Kč,
- výše přepočítacího koeficientu pro úpravu (aktualizaci) všeobecného vyměřovacího základu za rok 2016, který činí 1,0512,
- první redukční hranice pro stanovení výpočtového základu ve výši 13 191 Kč,
- druhá redukční hranice pro stanovení výpočtového základu ve výši 119 916 Kč.
- výše základní výměry starobního, invalidního, vdovského, vdoveckého a sirotčího důchodu od roku 2018 činí 2 700 Kč.

B. Zvýšení důchodů v roce 2018:

Důchody starobní, invalidní, vdovské, vdovecké a sirotčí přiznané před 1. lednem 2018 se zvyšují od splátky důchodu splatné po 31. prosinci 2017 tak, že se

- základní výměra zvyšuje o 150 Kč na 2 700 Kč,
- procentní výměra zvyšuje o 3,5 % procentní výměry, která náleží ke dni, od něhož se procentní výměra zvyšuje.

Statistika

V této části se bude hodnotit především vývoj v posledních několika letech, a to výdajů důchodového pojištění, vztahu příjmů a výdajů, vývoj počtu důchodců a důchodů, výše důchodů a jejich diferenciací.

Příjmy a výdaje systému

Rychlejší růst výdajů než příjmů byl v letech 2012 a 2013 ovlivněn nízkým růstem mezd a klesajícím počtem pojištěných. Přesto, že v roce 2013 platila již pro valorizaci důchodů úsporná ustanovení podle zákona č. 314/2012 Sb., dosáhl v roce 2013 deficit příjmů a výdajů 49,7 mld. Kč. V letech 2014 – 2016 se zrychlení tempa růstu mezd a počtu pojištěných projevilo rychlejším růstem příjmů důchodového pojištění než výdajů na důchody. Deficit příjmů a výdajů se tak v roce 2015 snížil na 33,5 mld. Kč, v roce 2016 se deficit snížil na 16,3 mld. Kč.

Tabulka 1 – Příjmy důchodového pojištění a výdaje na důchody (v mld. Kč)

Rok	Příjmy ¹⁾	Výdaje ²⁾ na dávky	Příjmy - výdaje ³⁾	Meziroční index v %	
				Příjmy	Výdaje
2011	319,5	359,1	-39,5	103,6	106,3
2012	323,5	372,8	-49,3	101,2	103,8
2013	323,8	373,4	-49,7	100,1	100,2
2014	333,0	376,4	-43,4	102,9	100,8
2015	352,0	385,5	-33,5	105,7	102,4
2016	372,9	389,2	-16,3	105,9	100,9

Zdroj: Státní závěrečné účty – kap. 313 MPSV.

Poznámky ¹⁾ Včetně pokut, penále a dobrovolného připojištění.

²⁾ Bez zálohy poskytnuté v roce předchozím a včetně zálohy poskytnuté na rok následující.

³⁾ Nejsou zohledněny správní výdaje.

Saldo příjmů a výdajů na dávky důchodového pojištění v kap. 313—MPSV je rozhodujícím faktorem určující výši prostředků evidovaných na zvláštním účtu rezervy pro důchodovou reformu. Převýšení příjmů nad výdaji bylo evidováno pouze v letech 1996, 2004, 2005, 2007 a 2008. V ostatních letech bylo na tomto účtu evidováno záporné saldo, které je součástí celkového schodku státního rozpočtu, a k žádným převodům prostředků na zvláštní účet důchodového pojištění nedocházelo. Za celé období existence účtu, tj. za roky 1996 – 2016, byla úhrnná výše výdajů na důchody o 421,1 mld. Kč vyšší než úhrnná výše příjmů pojistného.

Tabulka 2 – Zvláštní účet důchodového pojištění (v mil. Kč)

Rok	Důchodové pojištění		Z toho výdaje na		Rozdíl příjmů a výdajů	Zvláštní účet
	Příjmy	Výdaje	důchody	správu		
1996	133 927	129 543	126 797	2 746	4 384	4 384
1997	146 333	152 848	150 231	2 617	-6 516	4 384
1998	156 338	168 831	166 119	2 711	-12 493	4 384
1999	161 827	181 272	177 849	3 423	-19 445	4 384
2000	170 457	190 115	186 852	3 263	-19 658	4 384
2001	185 953	204 454	201 111	3 343	-18 501	
2002	198 424	217 333	213 648	3 685	-18 909	
2003	209 624	229 536	225 833	3 703	-19 912	
2004	243 276	234 950	230 897	4 053	8 326	8 326
2005	258 327	251 767	247 390	4 377	6 560	14 886
2006	276 913	277 777	272 911	4 866	-864	5 576
2007	304 934	295 037	289 855	5 182	9 897	15 473
2008	320 028	317 430	312 532	4 898	2 598	18 071
2009	310 310	347 138	339 788	7 350	-36 828	18 071
2010	317 882	353 499	346 213	7 286	-35 617	18 071
2011	328 005	373 358	368 069	5 289	-45 353	18 071
2012	332 272	387 055	382 031	5 023	-54 782	18 071
2013	332 598	387 697	382 773	4 924	-55 100	18 071
2014	342 076	390 946	385 845	5 101	-48 870	18 071
2015	361 611	400 519	395 219	5 300	-38 907	18 071
2016	383 331	404 477	399 003	5 474	-21 146	18 071

Zdroj: Státní závěrečné účty-všechny kapitoly.

Vývoj podílu výdajů na jednotlivé druhy důchodů na celkových výdajích na důchodové pojištění je determinován především vývojem počtu důchodců. Nejvyšší podíl mají výdaje na starobní důchody. Je to dáno tím, že z celkového počtu důchodců je nejvíce důchodců starobních, úroveň jejich důchodů je nejvyšší ve srovnání s úrovní ostatních druhů důchodů a zároveň se nejvíce zvyšuje jejich počet. K celkovému snížení výdajů mezi roky 2011 – 2016 došlo u důchodů na invaliditu III. stupně, I. stupně, vdovských a sirotčích. U vdovských, invalidních III. stupně a sirotčích důchodů je to způsobené snižováním počtu vyplácených důchodů. U invalidních důchodů I. stupně je celkové snížení způsobené snížením průměrné výše tohoto důchodu, počet vyplácených invalidních důchodů I. stupně naopak rostl, konkrétně mezi roky 2011 – 2016 o 2,6 %.

Tabulka 3 – Výdaje na důchody¹ podle druhu důchodu (v mld. Kč)

Výdaje ¹ na důchody podle druhu důchodu (kap. 313 - MPSV)								
Rok	Důchod							Celkem
	starobní	Invalidní pro invaliditu stupně			vdovský	vdovecký	sirotčí	
		III.	II.	I.				
Výdaje v mld. Kč								
2011	284,6	29,5	5,1	12,8	21,5	2,4	3,3	359,2
2012	295,1	28,1	5,3	12,2	21,5	2,4	3,3	367,9
2013	300,6	26,9	5,5	11,8	21,9	2,5	3,2	372,3
2014	305,7	26,1	5,6	12,0	21,2	2,5	3,3	376,4
2015	314,9	26,5	5,8	11,7	22,0	2,6	3,1	386,5
2016	321,0	25,0	6,0	12,0	21,1	2,6	3,1	390,9
Výdaje v % z celkem								
2011	79,2	8,2	1,4	3,6	6,0	0,7	0,9	100,0
2012	80,2	7,6	1,4	3,3	5,8	0,7	0,9	100,0
2013	80,7	7,2	1,5	3,2	5,9	0,7	0,9	100,0
2014	81,2	6,9	1,5	3,2	5,6	0,7	0,9	100,0
2015	81,5	6,9	1,5	3,0	5,7	0,7	0,8	100,0
2016	82,1	6,4	1,5	3,1	5,4	0,7	0,8	100,0

Zdroj: ČSSZ.

Poznámky: ¹ Čisté výdaje bez záloh poštám na výplatu důchodů.

Základními parametry, které ovlivňují výdaje na důchody, jsou počet důchodců, resp. důchodů a výše důchodů, ovlivňovaná především valorizacemi důchodů.

Počet důchodců a důchodů

Po výrazném nárůstu počtu důchodců v roce 2011, zapříčiněném reakcí pojištěnců na připravované změny ve způsobu výpočtu důchodu v souvislosti s nálezem Ústavního soudu, došlo v letech 2012 a 2013 ke snížení jejich počtu, zejména v důsledku snížení počtu nekrácených starobních důchodů. Masivní odchod do předčasného starobního důchodu v roce 2011 odčerpал potenciální demografické zdroje nových starobních důchodců pro následující roky, takže počet starobních důchodů zaniklých v důsledku úmrtí důchodce převýšil počet nově přiznaných důchodů. Důvody snižování počtu invalidních důchodů pro invaliditu III. stupně jsou nejspíše multifaktoriální. Největší vliv má zřejmě včasná diagnostika nemocí spolu s novými léčebnými metodami, které působí na zlepšení celkového zdravotního stavu obyvatel a na častější návrat k práceschopnosti. Pokračovalo snižování počtu žen i mužů pobírajících samostatně vyplácený vdovský nebo vdovecký důchod a snižování počtu sirotčích důchodů. Snižování počtu samostatně vyplácených vdovských a vdoveckých důchodů souvisí s tím, že důchodci využívají možnosti odchodu do předčasného starobního důchodu, takže samostatný vdovský nebo vdovecký důchod pak pobírají pouze ti, kteří nemají na přímý důchod nárok, nebo pečují o děti (těch však také ubývá, obdobně jako se snižuje počet sirotčích důchodů).

Tabulka 4 — Počet důchodců¹⁾ podle druhu důchodu (v tis.)

Rok	Starobní					Poměrný starobní	Invalidní			Vdovský a vdovecký	Sirotčí	ÚHRNEM
	celkem	nekrácený k věk. hr.	krácený po inval.	trvale	dočasně		pro invaliditu III.	II.	I.			
CELKEM												
2011	2 327	1 716	109	499	3	13	228	58	159	42	46	2 873
2012	2 329	1 695	110	521	3	12	216	63	160	40	46	2 866
2013	2 329	1 675	110	541	3	11	206	66	161	39	45	2 858
2014	2 345	1 669	110	563	3	10	199	67	162	36	44	2 863
2015	2 370	1 673	110	584	2	10	197	69	163	34	42	2 885
2016	2 386	1 673	110	601	2	9	191	71	164	31	40	2 892
MUŽI												
2011	873	615	46	210	1	2	120	31	84	7	22	1 139
2012	880	611	47	221	1	2	114	34	82	7	22	1 141
2013	885	608	47	230	1	2	110	35	82	7	22	1 142
2014	897	609	46	240	1	2	106	36	81	6	21	1 147
2015	912	615	46	250	1	2	105	37	81	6	20	1 162
2016	926	623	46	257	1	2	102	37	79	6	19	1 171
ŽENY												
2011	1 454	1 101	63	289	2	12	107	27	76	35	24	1 734
2012	1 449	1 084	63	300	1	11	101	29	78	34	24	1 725
2013	1 444	1 067	64	311	1	10	97	31	80	32	23	1 716
2014	1 448	1 059	64	323	1	9	94	32	81	30	22	1 716
2015	1 458	1 058	64	335	1	8	92	33	83	27	22	1 723
2016	1 460	1 050	64	345	1	7	89	34	84	25	21	1 721

Zdroj: ČSSZ

Poznámky:

¹⁾ Počet důchodců, jimž byl důchod vyplácen v prosinci; nejsou zahrnuty důchody vyplácené do ciziny.

Nekrácený = starobní důchod při dosažení důchodového věku.

Trvale krácený = před věkovou hranicí přiznaný starobní důchod podle § 31 zák. č. 155/1995 Sb.

Dočasně krácený = až 2 roky před věkovou hranicí přiznaný starobní důchod, který byl přiznán podle § 30 zák. č. 155/1995 Sb.

Poměrný starobní = starobní důchody přiznané podle § 26 zák. č. 100/1988 Sb. a podle § 29 písm. b) zák. č. 155/1995 Sb. (krátká doba pojištění).

U vdovských, vdoveckých a sirotčích důchodů jen důchody vyplácené samostatně (bez souběhu s důchodem starobním nebo invalidním).

Postupně se mírně snižuje podíl žen na celkovém počtu důchodců. Zatímco v roce 2011 činil tento podíl 60,4 %, do roku 2016 se snížil na 59,5 %. U starobních důchodců došlo ve stejném období ke snížení podílu žen z 62,5 % na 61,2 % a u trvale krácených předčasných starobních důchodů z 57,9 % na 57,3 %. Ke zvýšení podílu žen došlo mezi roky 2011 a 2016 u invalidních důchodců a to ze 47,5 % na 51,5 % u invalidních důchodů pro invaliditu I. stupně a ze 46,2 % na 48,1 % u invalidních důchodů pro invaliditu II. stupně.

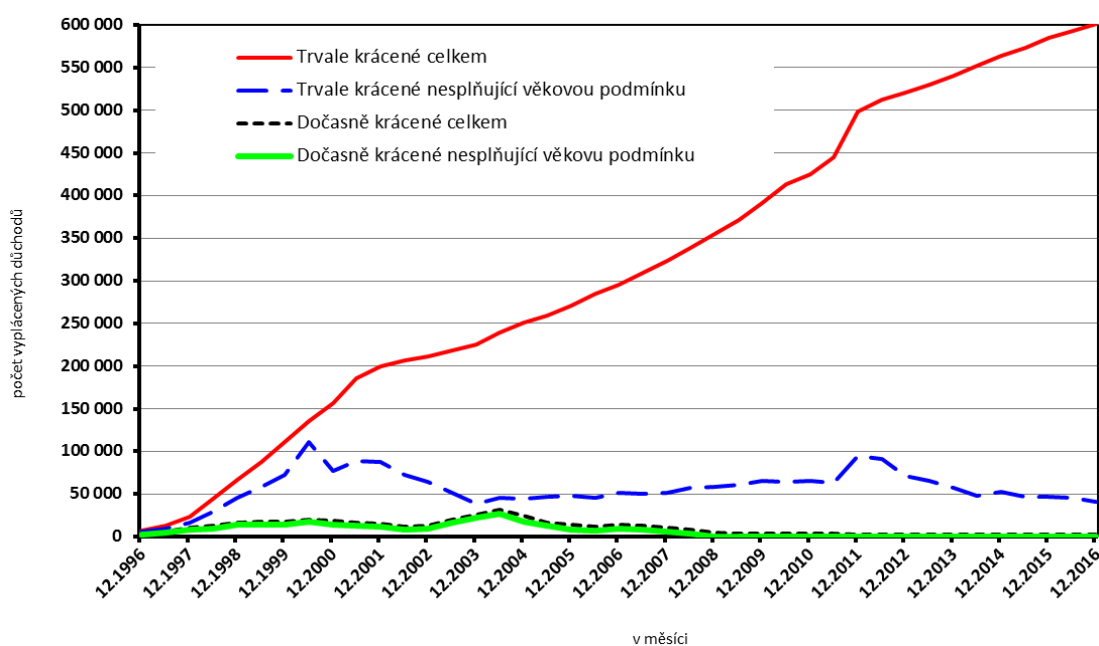
Počet důchodců, kterým je vyplácen krácený starobní důchod v důsledku odchodu do starobního důchodu před dosažením důchodového věku se postupně zvyšuje a zvyšuje se i jeho podíl na počtu všech důchodců pobírajících starobní důchod. V období let 2011 – 2016 se tento podíl zvýšil z 21,6 % na 25,3 %. Počet důchodců, kterým je vyplácen krácený starobní důchod zahrnuje ale v převažující míře důchodce, kteří již důchodového věku dosáhli. Podíl těchto důchodců na celkovém počtu důchodců pobírajících krácený starobní důchod se v období let 2011 – 2016 zvýšil z 81,2 % na 93,2 %. Snížil se naopak podíl počtu starobních důchodců, kterým byl starobní důchodů přiznán před dosažením důchodového věku, a kterým je před dosažením důchodového věku vyplácen. Počet starobních důchodců, kteří ještě nedosáhli důchodového věku, činil 94 tis. osob koncem roku 2011 a do konce roku 2016 se snížil na 41 tis. osob.

Tabulka 5 — Podíl počtu starobních důchodců pobírajících krácený starobní důchod na počtu všech důchodců pobírajících starobní důchod (v %)

Rok	2011	2012	2013	2014	2015	2016
Podíl všech krácených na všech starobních	21,6	22,5	23,3	24,1	24,8	25,3
Podíl krácených, kteří ještě nedovršili důchodový věk na všech starobních	4,0	3,1	2,5	2,3	2,0	1,7

Zdroj: MPSV

Graf 2 — Počet starobních důchodců pobírajících krácený starobní důchod



Zdroj: MPSV

Průměrný věk důchodců (statistika poskytuje údaje za celé roky) se obvykle změní až po uplynutí několika let. Ve zvyšování průměrného věku poživatelů krácených starobních důchodů se projevuje skutečnost, že krácení důchodu přetrvává i po dosažení důchodového věku. V těchto skupinách důchodců tak výrazněji působí růst podílu starších důchodců.

Tabulka 6 — Průměrný věk důchodců¹

Tabulka 6

v roce		Průměrný věk důchodců				
		Muži		Ženy		
		2011	2016	2011	2016	
Starobní	celkem	70	72	70	72	
	nekrácený	k věkové hranici	72	73	71	73
		po invalidním	72	73	74	75
	krácený	trvale	65	68	62	66
dočasně		68	74	65	71	
Poměrný starobní		74	77	81	83	
Invalidní	III.	50	49	51	51	
	II.	50	51	48	49	
	I.	49	50	47	49	
Vdovský a vdovecký		52	54	56	56	
Sirotčí		16	16	17	17	
Úhrnem		65	66	66	68	

Zdroj: ČSSZ

Poznámky: ¹⁾Věk dosažený u důchodců, jimž byl důchod vyplácen v prosinci.

Nejsou zahrnuty důchody vyplácené do ciziny.

Viz. poznámky Tabulka 4.

Jeden ze základních ukazatelů rozhodný pro vyrovnanou finanční bilanci důchodového pojištění, je poměr počtu důchodců a počtu plátců pojistného. Počet plátců pojistného do důchodového systému se v letech 2011 – 2016 neměnil shodně s počtem důchodců. Přestože v letech 2011 – 2013 došlo ke snížení počtu důchodců, tak podíl počtu důchodců k počtu plátců pojistného v roce 2013 vzrostl na 55,1 %. Od roku 2013 dochází k růstu počtu pojištěných i k růstu počtu důchodců. V roce 2015 i 2016 se hodnota podílu snížila, nejprve na 54,9 %, poté na 54,4 %.

Tabulka 7 — Podíl počtu důchodců a počtu pojištěných osob

Rok	Počet pojištěných (v tis.)	Počet důchodců (v tis.)	Podíl počtu důchodců k počtu pojištěných (v %)
2011	5 256	2 873	54,7
2012	5 241	2 866	54,7
2013	5 183	2 858	55,1
2014	5 184	2 863	55,2
2015	5 253	2 885	54,9
2016	5 313	2 892	54,4

Zdroj: ČSSZ (a výpočty MPSV)

V souladu se zákonem o důchodovém pojištění může jeden důchodce pobírat více než jeden druh důchodu. Je možný souběh přímého důchodu (starobního nebo invalidního) a důchodu pozůstalostního (vdovského, vdoveckého nebo sirotčího). Počet vyplácených důchodů je tak vyšší než počet důchodců. Platí následující vztah:

$$PDCU = PD - V_{souběh} - SI_{souběh}, \text{ kde}$$

PDCU je počet důchodců, PD je počet důchodů, $V_{\text{souběh}}$ je počet vdovských a vdoveckých důchodů vyplácených v souběhu s přímým důchodem a $SI_{\text{souběh}}$ je počet sirotčích důchodů vyplácených v souběhu s přímým důchodem.

Vývoj počtu vyplácených důchodů a jeho příčiny byly stejné jako již komentovaný vývoj počtu důchodců.

Tabulka 8 — Počet vyplácených důchodů (v tis.)¹

	Starobní	Invalidní	Vdovský	Vdovecký	Sirotčí	Úhrnem
2011	2 391	455	583	97	47	3 573
2012	2 398	450	580	98	48	3 574
2013	2 402	446	575	99	47	3 569
2014	2 420	441	570	99	46	3 576
2015	2 445	435	564	99	44	3 588
2016	2 465	436	560	100	42	3 603
	v % z celkem					
2011	66,9	12,7	16,3	2,7	1,3	100,0
2012	67,1	12,6	16,2	2,8	1,3	100,0
2013	67,3	12,5	16,1	2,8	1,3	100,0
2014	67,7	12,3	15,9	2,8	1,3	100,0
2015	68,1	12,1	15,7	2,8	1,2	100,0
2016	68,4	12,1	15,5	2,8	1,2	100,0

Zdroj: ČSSZ

Poznámka: ¹⁾Počet důchodů vyplácených v prosinci.

Část důchodů uvedená výše (Tabulka 8) je vyplácena do ciziny. Jejich podíl na celkovém počtu vyplácených důchodů se postupně mírně zvyšuje.

Tabulka 9 — Důchody vyplácené do ciziny

Rok	2011	2012	2013	2014	2015	2016
Důchody vyplácené do ciziny	69 736	77 926	83 162	87 418	90 865	93 880
Podíl na všech důchodech (v %)	1,95	2,18	2,33	2,44	2,53	2,61

Zdroj: ČSSZ

Soubor vyplácených důchodů ke konci roku t (PDU_t) se skládá ze souboru důchodů vyplácených ke konci roku $t-1$ (PDU_{t-1}) po odečtu počtu zaniklých důchodů v roce t ($PZDU_t$) a počtu důchodů nově přiznaných v roce t ($PNDU_t$). Pro počet vyplácených důchodů tak platí vztah:

$$PDU_t = PDU_{t-1} - PZDU_t + PNDU_t$$

Počet přiznaných důchodů v letech 2011 – 2016 kolísal mezi 143 tis. až 217 tis. Vedle trendu demografického vývoje, tzn. počtu osob ve věku možného odchodu do starobního důchodu, měly významný vliv i legislativní změny a reakce pojištěnců na jejich očekávaný dopad. Mezi legislativní faktory, které vývoj v tomto období ovlivnily, patří nový způsob redukce započitatelných výdělků pro důchody přiznané po 29. září 2011 a úprava redukční sazby za předčasný odchod do důchodu po roce 2011. Pojištěnci, kteří očekávali, že způsob výpočtu důchodu přiznaného po 29. září 2011 bude pro ně nevýhodný, se často rozhodli pro odchod do předčasného starobního důchodu před 30. září 2011, aby využili starší způsob výpočtu důchodu. To vedlo k rekordnímu nárůstu počtu přiznaných předčasných starobních důchodů. Výrazně se naopak počal snižovat počet starobních důchodů přiznaných po dosažení věkové hranice a po pracovní aktivitě bez pobírání důchodu. Snížení zájmu o přesluhování je zřejmě ovlivněno podmínkami na trhu práce a zrušením nutnosti uzavřít smlouvu

na dobu určitou maximálně v trvání jednoho roku, která omezovala nárok na výplatu tohoto důchodu.

Tabulka 10 — Počet nově přiznaných důchodů

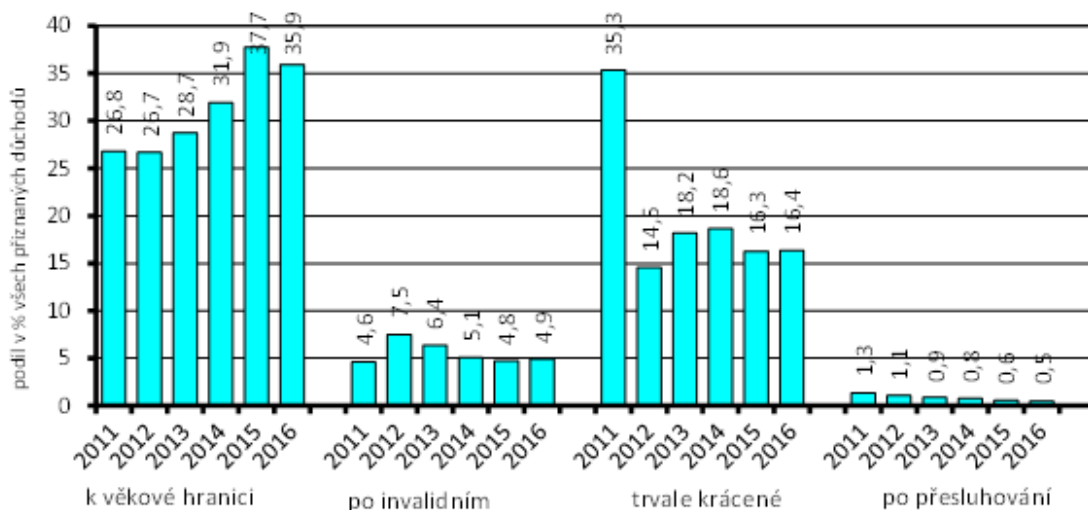
Druh důchodu	Počet přiznaných důchodů						Podíl na všech přiznaných v %					
	2011	2012	2013	2014	2015	2016	2011	2012	2013	2014	2015	2016
Starobní celkem	147 543	71 273	83 252	91 876	107 357	97 696	68	50	54	56	59	58
po věkové hranici celkem	70 980	50 458	55 335	61 510	77 914	70 014	33	35	36	38	43	41
k věkové hranici	58 053	38 161	44 157	51 990	68 294	60 779	27	27	29	32	38	36
po přesluhování	2 915	1 549	1 368	1 234	1 023	865	1	1	1	1	1	1
po invalidním	10 012	10 748	9 810	8 286	8 597	8 370	5	8	6	5	5	5
předčasné celkem	76 563	20 815	27 917	30 366	29 443	27 682	35	15	18	19	16	16
Poměrné starobní	71	128	146	144	164	168	0	0	0	0	0	0
Invalidní třetího stupně	9 945	9 699	9 539	9 860	9 529	9 460	5	7	6	6	5	6
z toho invalidní z mládí	571	572	527	423	442	418	0	0	0	0	0	0
Invalidní druhého stupně	4 859	4 821	4 588	4 674	4 805	4 742	2	3	3	3	3	3
Invalidní prvního stupně	12 486	14 095	13 729	14 828	15 837	15 938	6	10	9	9	9	9
Vdovské a vdovecké	37 118	37 672	37 743	36 687	38 473	36 903	17	26	25	23	21	22
Sírotčí	4 606	5 429	4 609	4 806	4 762	4 391	2	4	3	3	3	3
ÚHRNEM	216 628	143 117	153 606	162 875	180 927	169 298	100	100	100	100	100	100

Zdroj: ČSSZ

Poznámka: Viz. poznámky Tabulka 4 — Počet důchodců¹⁾ podle druhu důchodu (v tis.)

Ve vývoji podílů počtu přiznaných jednotlivých druhů důchodů na celkovém počtu přiznaných důchodů se projevuje vliv legislativních změn. Výkyvy v podílu počtu přiznaných jednotlivých druhů důchodů jsou odrazem reakce pojištěnců na již zmiňované změny ve způsobu výpočtu důchodu. Jejich vliv se v roce 2011 projevil odchylným podílem u všech druhů důchodů.

Graf 3 — Vývoj podílu nově přiznaných starobních důchodů na celkovém počtu nově přiznaných důchodů (v %)



Zdroj: ČSSZ

Průměrný věk odchodu do důchodu se výrazně nemění; jeho mírný růst souvisí se zvyšováním důchodového věku pro nárok na starobní důchod.

Tabulka 11 — Průměrný věk při odchodu do důchodu

Rok	Druh důchodu							
	Starobní		Poměrný starobní	Invalidní stupně			Vdovský a vdovecký	
	celkem	nekrácený		krácený trvale	III.	II.		I.
MUŽI								
2011	61	62	60	67	47	49	48	71
2012	62	63	60	66	47	49	47	72
2013	62	62	60	67	47	49	48	72
2014	62	62	61	68	48	49	48	72
2015	62	62	61	67	48	50	49	72
2016	63	63	61	67	48	50	49	72
ŽENY								
2011	59	59	57	66	44	46	46	68
2012	59	60	57	66	44	46	45	68
2013	59	60	58	66	44	46	46	68
2014	59	60	58	67	45	46	46	69
2015	60	60	58	67	46	46	47	69
2016	60	60	59	67	45	47	47	69

Zdroj: ČSSZ

Poznámka: Viz. poznámky Tabulka 4 — Počet důchodců¹⁾ podle druhu důchodu (v tis.)

Tabulka 12 — Důchodový věk pro nárok na starobní důchod v letech 2011 a 2017

Rok		Muži	Ženy s počtem dětí				
			0	1	2	3 nebo 4	5 a více
2011	Důchodový věk	62r+2m 62r+4m	61r	60r	59r	58r	57r
	pro narozené v období od	11. 1948	1. 1950	1. 1951	1. 1952	1. 1953	1. 1954
	do	8. 1949	12. 1950	12. 1951	12. 1952	12. 1953	12. 1954
2017	Důchodový věk	63r+2m 62r+8m	62r+4m 61r+8m	61r+4m 60r+8m	60r+4m 59r+8m	59r+4m 58r+8m	58r+4m 57r+8m
	pro narozené v období od	1. 1954	9. 1954	9. 1955	9. 1956	9. 1957	9. 1958
	do	10. 1954	4. 1955	4. 1956	4. 1957	4. 1958	4. 1959

Zdroj: MPSV

Zvyšování důchodového věku probíhá od roku 1996. Podle současné právní úpravy se bude důchodový věk dále zvyšovat až k věku 65 let. Pro jednotlivé roky narození je důchodový věk stanoven v tabulce, která je přílohou zákona o důchodovém pojištění. V zásadě platí, že u mužů se pro každý další rok narození důchodový věk zvýší o 2 měsíce. U žen se pro každý další rok narození důchodový věk zvýší o 4 měsíce s tím, že u žen, které dosáhnou důchodového věku po roce 2018, se důchodový věk zvýší o 6 měsíců pro každý další rok narození. Pro pojištěnce stejného roku narození přitom platí, že důchodový věk žen nesmí být vyšší než důchodový věk mužů a důchodový věk žen s větším počtem vychovaných dětí nesmí být vyšší než důchodový věk žen s menším počtem vychovaných dětí. Postupně tak dojde ke sjednocování důchodového věku pro všechny pojištěnce. Toho bude dosaženo pro pojištěnce narozené v roce 1972, kterým vznikne nárok na starobní důchod v 65 letech.

Důvodem zániku důchodu je nejčastěji úmrtí důchodce. V roce 2011 to bylo v 66 % ze všech zániků a v roce 2016 v 78 %. Poměr počtu důchodů zaniklých úmrtím k počtu všech důchodců se v letech 2011 – 2016 snížil ze 4,7 % na 4,4 %.

Tabulka 13 — Počty zaniklých důchodů a nejvýznamnější důvody zániku důchodu⁶

Rok	2011	2012	2013	2014	2015	2016
Zaniklé důchody celkem	201 983	187 940	184 731	167 221	171 293	161 419
z toho: starobní	84 927	85 724	87 490	85 432	87 338	80 796
invalidní III. stupně	30 809	27 526	23 577	18 106	17 798	17 145
invalidní II. stupně	11 292	9 239	8 884	4 824	4 938	4 670
invalidní I. stupně	27 491	18 226	17 016	11 929	12 178	11 747
Důvod zániku						
- přiznání důchodu jiného druhu	43 493	30 172	27 860	15 737	16 171	15 536
- úmrtí	133 938	133 785	136 030	132 380	135 539	125 968

Zdroj: MPSV

Výše důchodů

Průměrná výše vyplácených důchodů je ovlivňována především zvyšováním vyplácených důchodů. Od roku 2003 byly podle zákona vyplácené důchody zvyšovány pravidelně v lednu každého roku, přičemž zákonem bylo též stanoveno minimální zvýšení, a to nejméně 100 % růstu cen a 1/3 růstu reálných mezd.

Od roku 2012 byla výše zvýšení určována způsobem přesně stanoveným v zákoně podle statistických údajů a vláda již neměla možnost změnit termín ani výši takto stanoveného zvýšení; zákon přesně popisoval, jak stanovit zvýšení základní výměry důchodu, tak i stanovení procentní výměry důchodu. Zvýšení v podstatě odpovídalo dříve stanovenému minimálnímu zvýšení, tj. zvýšení o 100 % růstu cen a 1/3 růstu reálných mezd.

Pro zvýšení důchodů v letech 2013 a 2014 se na základě změny právní úpravy, vyvolané úspornými opatřeními, vycházelo pro stanovení zvýšení pouze z 1/3 růstu cen a 1/3 růstu reálných mezd. Toto omezující ustanovení bylo zrušeno již pro zvyšování důchodů v roce 2015 (nikoliv automaticky v roce následujícím) a zároveň zákon stanovil mimořádnou úpravu pravidel pro zvyšování důchodů v tomto roce, spočívající v tom, že při zachování všech ostatních pravidel zvyšování důchodů se při zvýšení od ledna 2015 zvýší vyplácené důchody tak, aby úhrn částky zvýšení základní výměry důchodu a částky zvýšení procentní výměry důchodu činil 1,8 %, pokud by zvýšení vyplácených důchodů stanovené podle 100 % růstu cen a 1/3 růstu reálných mezd bylo nižší.

V roce 2016 mimořádná jednorázová úprava popsaná v předchozím odstavci neplatila a z důvodů nízkého růstu cen (zohledněných ze 100 %) i reálných mezd (zohledněných 1/3), došlo k zvýšení důchodů pouze u základní výměry a to o 40 Kč. Následně došlo k úpravě valorizačního mechanismu.

Při zvýšení od ledna 2017 (a i v dalších letech) mohou být procentní výměry vyplácených důchodů zvýšeny až o tolik procent, aby u průměrného starobního důchodu úhrn částky zvýšení základní výměry důchodu a částky zvýšení procentní výměry důchodu činil až 2,7 % jeho výše, pokud by zvýšení vyplácených důchodů podle obecných pravidel bylo nižší, přičemž vlastní zvýšení důchodů stanoví vláda svým nařízením. Další úprava pravidel valorizace určila, že od zvýšení důchodů v lednu 2018 se bude přihlížet nejen k růstu cen za domácnosti celkem, ale současně i k růstu cen za domácnosti důchodců, a použije se vždy výhodnější možnost (dosud se přihlíželo pouze k růstu cen za domácnosti celkem) a dále se při stanovení částky zvýšení důchodů zohledňuje 1/2 růstu reálné mzdy (nikoliv 1/3).

⁶ Statisticky se sleduje celkem 11 důvodů zániku důchodu. Mimo uvedených v tabulce jsou významnější (více jak 1 000 zániků v roce) důchody – transformace invalidního důchodu na starobní, zánik vdovského/vdoveckého důchodu po roce, zánik sirotčího důchodu, zánik invalidity

Tabulka 14 — Přehled o provedených zvýšeních vyplácených důchodů

Měsíc a rok účinnosti zvýšení	leden 2011	leden 2012	leden 2013	leden 2014	leden 2015	leden 2016	leden 2017
Zvýšení základní výměry důchodu	60 Kč	40 Kč	60 Kč	10 Kč	60 Kč	40 Kč	110 Kč
Zvýšení procentní výměry důchodu	3,9%	1,6%	0,9%	0,4%	1,6%	0,0%	2,2%
Výše základní výměry důchodu	2 230 Kč	2 270 Kč	2 330 Kč	2 340 Kč	2 400 Kč	2 440 Kč	2 550 Kč

Zdroj: MPSV, Poznámka: V roce 2016 byl navíc vyplacen jednorázový příspěvek 1200 Kč.

Růst průměrné výše vyplácených důchodů je ovlivňován též tzv. generační obměnou, jejímž důsledkem je, že průměrná výše vyplácených důchodů by rostla, i kdyby důchody nebyly valorizovány, protože zanikají důchody starších důchodců, které jsou v průměru nižší než důchody nově přiznávané⁷. Z obecného růstu průměrné výše vyplácených důchodů se odchylní pouze průměrné výše invalidních důchodů pro invaliditu I. a II. stupně, u nichž se zřejmě projevuje narůstající podíl důchodců, kteří před vznikem nároku na dávku měli kratší dobu pojištění a nižší příjmy.

Tabulka 15 — Průměrné měsíční výše¹⁾ sólo vyplácených důchodů (v Kč)

Rok	Starobní					Poměrný starobní	Invalidní pro invaliditu stupně			Vdovský a Siroťčí ÚHRNEM		
	celkem	nekrácený k věk.	krácený hr. po inval.	krácený trvale	krácený dočasně		III.	II.	I.	vdovecký		
CELKEM												
2011	10 567	11 008	10 158	9 460	8 761	4 473	10 004	6 748	6 094	6 814	5 428	9 913
2012	10 793	11 274	10 368	9 641	8 934	4 420	10 141	6 714	6 021	6 929	5 544	10 093
2013	10 985	11 498	10 535	9 806	9 082	4 405	10 245	6 675	5 989	7 046	5 657	10 249
2014	11 090	11 630	10 616	9 893	9 136	4 331	10 262	6 662	5 911	7 083	5 703	10 337
2015	11 361	11 932	10 836	10 122	9 329	4 335	10 392	6 738	5 924	7 225	5 833	10 576
2016	11 475	12 068	10 904	10 216	9 364	4 274	10 395	6 745	5 883	7 277	5 874	10 675
MUŽI												
2011	11 714	12 177	11 179	10 571	9 858	4 294	10 482	7 036	6 399	5 920	5 414	10 835
2012	11 962	12 472	11 396	10 762	10 074	4 285	10 597	6 997	6 336	6 076	5 534	11 034
2013	12 165	12 713	11 559	10 929	10 277	4 301	10 676	6 961	6 305	6 240	5 645	11 202
2014	12 274	12 853	11 640	11 014	10 358	4 284	10 664	6 945	6 222	6 314	5 693	11 298
2015	12 562	13 179	11 855	11 257	10 642	4 319	10 759	7 013	6 231	6 475	5 825	11 550
2016	12 678	13 314	11 904	11 349	10 728	4 294	10 736	7 019	6 183	6 551	5 852	11 659
ŽENY												
2011	9 599	10 031	8 867	8 559	7 445	4 545	9 435	6 405	5 752	6 989	5 440	9 102
2012	9 797	10 264	9 100	8 718	7 596	4 478	9 596	6 375	5 683	7 104	5 554	9 261
2013	9 970	10 463	9 304	8 868	7 717	4 453	9 730	6 338	5 659	7 216	5 668	9 402
2014	10 065	10 580	9 420	8 947	7 755	4 354	9 784	6 338	5 598	7 250	5 713	9 481
2015	10 315	10 858	9 669	9 152	7 918	4 344	9 951	6 428	5 622	7 394	5 840	9 704
2016	10 416	10 976	9 787	9 241	7 935	4 262	9 988	6 444	5 597	7 446	5 894	9 788

Zdroj: ČSSZ.

Poznámky: ¹⁾ Průměrná výše důchodů vyplácených v prosinci; nejsou zahrnuty důchody vyplácené do ciziny.

Sólo = Důchody vyplácené samostatně (bez souběhu s pozůstalostním důchodem).

Viz poznámky Tabulka 4

Náhradový poměr, další ze dvou parametrů, působících na vyrovnanou finanční bilanci důchodového pojištění, se v období let 2011 – 2016 nevyvíjel stabilně. Nesoulad tempa růstu výše důchodů a tempa růstu průměrné mzdy je ovlivněn tím, že při zvýšení důchodů je třeba zohlednit 1/3 růstu reálné mzdy, stanovenou se zřetelem k růstu mezd v období kalendářního roku, který o dva roky předchází roku zvýšení důchodů, a který je obvykle odlišný od růstu mezd v roce zvýšení, ve kterém se náhradový poměr hodnotí. Dalším faktorem nesouladu je vliv růstu průměrné výše důchodů v důsledku již uváděné generační obměny.

⁷ Průměrná výše zaniklých důchodů není již několik let ČSSZ sledována.

Tabulka 16 — Relace průměrného vypláčeného starobního důchodu k průměrné mzdě

Rok	Průměrný důchod ¹⁾ (v Kč)	Průměrná mzda		Relace průměrného důchodu k průměrné mzdě	
		hrubá ²⁾ (v Kč)	čistá ³⁾ (v Kč)	hrubé (v%)	čisté (v%)
2011	10 543	25 093	19 246	42,0	54,8
2012	10 770	25 903	19 903	41,6	54,1
2013	10 962	25 903	19 903	42,3	55,1
2014	11 065	26 357	20 216	42,0	54,7
2015	11 331	27 156	20 777	41,7	54,5
2016	11 436	28 324	21 577	40,4	53,0

Zdroj: MPSV.

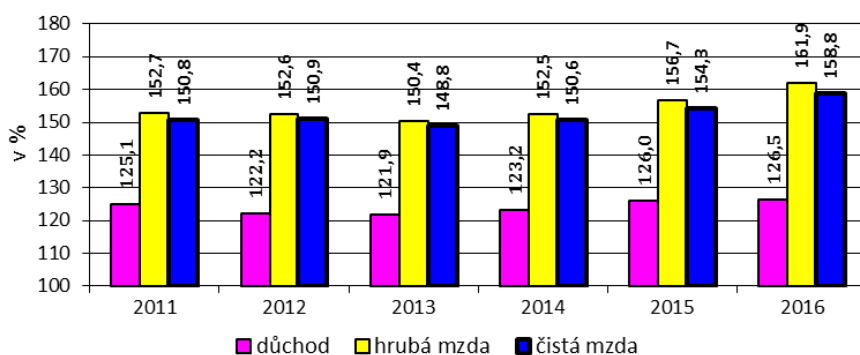
Poznámky: ¹⁾ Průměrný důchod je měsíční průměr sólo vypláčených starobních důchodů v roce.

²⁾ Průměrná hrubá mzda ve výši všeobecného vyměřovacího základu.

³⁾ Průměrná čistá mzda je průměrná hrubá mzda snižená o této mzdě odpovídající daň z příjmu a pojistné zdravotního a sociálního pojištění.

Vývoj relace průměrného vypláčeného starobního důchodu ke mzdě nelze sice považovat za „příznivý“ z hlediska jejího vlivu na vývoj bilance příjmů a výdajů na důchody, ale je příznivý z hlediska vývoje životní úrovně důchodců, a to zejména ve srovnání s vývojem životní úrovně ekonomicky aktivních. Vývoj reálné hodnoty průměrného vypláčeného starobního důchodu zaostává za vývojem reálné hodnoty mezd. Takový vývoj je sice obvyklý i v důchodových systémech jiných států, ale v ČR je tato skutečnost pro životní úroveň důchodců významnější, neboť důchody jsou zde téměř výhradním zdrojem příjmů důchodců.

Graf 4 — Vývoj reálné hodnoty průměrného vypláčeného starobního důchodu a průměrné mzdy v procentech jejich hodnot v roce 1997



Zdroj: MPSV

Reálná hodnota průměrného vypláčeného starobního důchodu byla v období posledních šesti let třikrát nižší než ve výchozím roce a teprve v roce 2015 se mírně zvýšila. Tento vývoj je důsledkem úsporných opatření odrážejících se v omezení pravidelných valorizací.

Tabulka 17 — Vývoj reálné hodnoty průměrného vypláceného starobního důchodu

Rok	100 % v roce					
	2011	2012	2013	2014	2015	2016
2011	100,0					
2012	97,6	100,0				
2013	97,4	99,8	100,0			
2014	98,4	100,8	101,0	100,0		
2015	100,7	103,1	103,4	102,3	100,0	
2016	101,1	103,5	103,7	102,7	100,3	100,0

Zdroj: MPSV

Průměrná výše vyplácených důchodů závisí i na roce jejich přiznání. V zásadě platí, že čím déle jsou důchody vypláceny, tím jsou jejich výše nižší ve vztahu k ostatním důchodům. Tyto rozdíly jsou zapříčiněny mzdovým vývojem, změnami ve způsobu výpočtu nově přiznaných důchodů a valorizacemi důchodů, které rozdíly vzniklé mezi nově přiznanými důchody vesměs zvyšují.

Tabulka 18 — Průměrná výše sólo vyplácených starobních důchodů podle období jejich přiznání (důchody vyplácené v prosinci 2016 v Kč)

Rok přiznání	Celkem	Nekráčené	Předčasné trvale krácené
-2005	10 819	11 173	9 550
06-07	11 645	12 271	10 012
2008	11 913	12 694	10 177
2009	11 898	12 866	10 441
2010	12 572	13 270	10 762
2011	11 567	12 578	10 766
2012	12 024	12 979	10 001
2013	12 147	13 013	10 595
2014	12 062	12 818	10 650
2015	12 220	12 797	10 836
2016	12 510	13 188	11 063
CELKEM	11 475	11 997	10 216

Zdroj: ČSSZ

Poznámky: Nekráčený = starobní důchod při dosažení důchodového věku.

Trvale krácený = před věkovou hranicí přiznaný starobní důchod podle § 31 zákona č. 155/1995 Sb.

Průměrná výše nově přiznaných důchodů je vyšší než průměrná výše důchodů vyplácených a také jejich relace k průměrné mzdě je příznivější. Je tomu tak proto, že nově přiznané důchody jsou v důsledku růstu mezd odvozeny z vyšších výdělků, a že působí dynamika důchodová konstrukce, ve které se podle růstu mezd v národním hospodářství indexují vyměřovací základy (pojištěncem dosažené výdělky) a pravidelně se zvyšují redukční hranice omezující zápočet výdělků rozhodných pro výpočet důchodu.

Tabulka 19 — Redukční hranice pro výpočet výše důchodu

Rok	2011		2012	2013	2014	2015	2016	2017
	před 30.9.	po 29.9.						
První redukční hranice	11 000	10 886	11 061	11 389	11 415	11 709	11 883	12 423
Druhá redukční hranice	28 200	28 699	29 159	30 026	30 093	106 444	108 024	112 928
Třetí redukční hranice		98 960	100 548	103 536	103 768			

Zdroj: MPSV

V důsledku redukčních hranic rozhodných pro výpočet důchodu klesá s rostoucím výdělkem relace výše důchodu k tomuto výdělku. Míru tohoto poklesu shledal Ústavní soud za nepřiměřenou, a proto

bylo nutné přijmout příslušnou právní úpravu, podle níž je vývoj výše redukčních hranic navázán na vývoj průměrné mzdy, přičemž do roku 2015 se postupně měnilo jak procento pro stanovení výše redukčních hranice z průměrné mzdy, tak i procentní sazby pro stanovení započitatelné části osobního vyměřovacího základu mezi redukčními hranicemi. Tím došlo k postupnému zvyšování relace výše důchodu ke mzdě u důchodů přiznaných z vyšších výdělků. Redukční hranice a příslušné procentní sazby byly zákonem stanoveny takto:

Tabulka 20 — Redukce osobního vyměřovacího základu a redukční hranice

	2011 před 30. 9.	2011 po 29.9.	2012	2013	2014	2015, 2016, 2017
započteno do 1. RH	100%	100%	100%	100%	100%	100%
započteno nad 1. RH do 2. RH	30%	29%	28%	27%	26%	26%
započteno nad 2. RH do 3. RH	10%	13%	16%	19%	22%	0%
započteno nad 3. RH	10%	10%	8%	6%	3%	0%
1. RH v % průměrné mzdy		44%	44%	44%	44%	44%
2. RH v % průměrné mzdy		116%	116%	116%	116%	400%
3. RH v % průměrné mzdy		400%	400%	400%	400%	

Zdroj: MPSV

Poznámka: Průměrná mzda = součin všeobecného vyměřovacího základu a jeho přepočítacího koeficientu za rok o dva roky předcházející podle §17 zák. č. 155/95 Sb.

U důchodů přiznaných v roce 2011 po 29. září tak ve srovnání s důchody přiznanými v roce 2011 před 30. září došlo ke snížení relace důchodu ke mzdě u důchodů přiznaných z výdělků v pásmu cca 0,5 až 1,3 násobek průměrné mzdy a ke zvýšení relace důchodu ke mzdě u důchodů přiznaných z výdělků vyšších než 1,2 násobek průměrné mzdy. Modelový příklad ukazuje vývoj relace důchodu ke mzdě pro důchod přiznaný po 40 letech pojištění.

Tabulka 21 — Vývoj relace nově přiznaného starobního důchodu ke mzdě při 40 letech pojištění a při různé úrovni mzdy (v %)

Násobek průměrné mzdy ^{*)}	2011 před 30.9.	2011 po 29.9.	2012	2013	2014	2015	2016
0,7	57,0	56,5	55,7	56,6	55,8	55,6	54,5
1,0	45,3	44,8	44,0	44,5	43,7	43,6	42,8
1,5	33,2	33,4	33,1	33,9	33,8	34,3	33,8
2,0	26,4	27,0	27,3	28,3	28,6	29,6	29,2
2,5	22,3	23,1	23,7	24,9	25,5	26,8	26,5
3,0	19,6	20,6	21,4	22,7	23,5	24,9	24,7

Zdroj: MPSV

Poznámka: *) Průměrná mzda = všeobecný vyměřovací základ (§17 odst. 2 zák. č. 155/95 Sb.)

Legislativní změny se projevily i ve vývoji průměrné výše nově přiznaných důchodů. V roce 2011 dochází k neobvyklému poklesu průměrné výše starobních důchodů celkem. Není to však v důsledku změny redukčních hranic, ale v důsledku změn v podílu počtu přiznaných důchodů. Jak u starobních důchodů přiznaných při dovršení věkové hranice, tak i u starobních důchodů přiznaných po přesluhování, či při předčasném odchodu do starobního důchodu nebo starobním důchodu přiznaném po invalidním důchodu, ve všech těchto případech byla průměrná výše důchodu přiznaného v roce 2011 vyšší než u důchodu přiznaného v roce 2010.

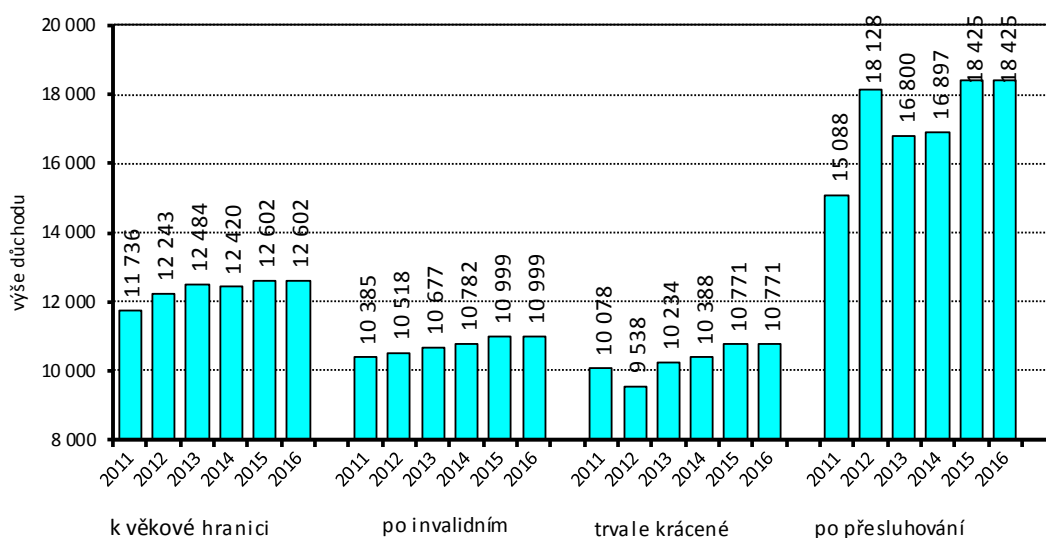
Tabulka 22 — Průměrná výše nově přiznaných důchodů

Druh důchodu	Průměrná výše důchodů v Kč					
	2011	2012	2013	2014	2015	2016
Starobní celkem	10 850	11 322	11 588	11 661	12 027	12 337
po věkové hranici celkem	11 685	12 058	12 273	12 291	12 503	12 847
k věkové hranici	11 736	12 243	12 484	12 420	12 602	13 032
po přesluhování	15 088	18 128	16 800	16 897	18 425	17 177
po invalidním předčasné celkem	10 385	10 518	10 677	10 782	10 999	11 039
předčasné celkem	10 078	9 538	10 234	10 388	10 771	11 049
Poměrné starobní	3 383	3 179	3 223	3 375	3 698	3 616
Invalidní třetího stupně	10 853	10 893	11 129	11 139	11 421	11 572
z toho invalidní z mládí	9 041	9 031	9 238	9 212	9 416	9 593
Invalidní druhého stupně	6 613	6 641	6 793	6 779	6 965	7 099
Invalidní prvního stupně	5 069	5 088	5 223	5 233	5 352	5 461
Vdovské a vdovecké	7 040	7 146	7 269	7 357	7 494	7 617
Sirotčí	5 749	5 535	5 820	5 841	5 941	5 986
UHRNĚM	10 069	9 741	10 178	10 286	10 699	10 876

Zdroj: ČSSZ

Poznámky: Průměrná výše u důchodů nekrácených pro souběh s jiným důchodem.
Viz poznámky Tabulka 4

Graf 5 — Průměrná výše nově přiznaných starobních důchodů



Zdroj: ČSSZ

Krácení důchodu při předčasném odchodu do starobního důchodu

Do důchodu lze odejít dříve, než je dovršen důchodový věk, vyplácený důchod je pak trvale krácen. Krácena je výše procentní výměry starobního důchodu. Výše krácení je závislá na době, která chybí do dosažení důchodového věku a na výši výpočtového základu. Vzhledem k různé váze základní výměry důchodu na celkové výši důchodu u pojištěnců s různou dobou pojištění a různou výši vyměřovacích základů má toto krácení různý dopad do celkové výše starobního důchodu. K nejvyššímu relativnímu snížení úhrnného důchodu (podíl rozdílu měsíční výše kráceného a nekráceného důchodu k měsíční výši nekráceného důchodu v procentech) dochází u pojištěnců s krátkou dobou pojištění a vysokým vyměřovacím základem, což je způsobeno silným vlivem krácení procentní výměry a poměrně vysoké váhy této výměry v celkovém důchodu. Naproti tomu nejnižší dopad má krácení u osob s nízkým vyměřovacím základem a dlouhou dobou pojištění.

Krácení důchodu je závislé na době, která pojištěnci chybí do důchodového věku. Modelový příklad ukazuje že, při odchodu o rok dříve je pojištěnci, který měl dobu pojištění 45 let a jeho osobní vyměřovací základy byly v hodnotě 15 000 Kč za měsíc, vyplácen důchod o 4,1 % nižší než by byl důchod přiznaný k důchodovému věku.

Tabulka 23 — Snížení důchodu přiznaného v roce 2016 při odchodu do trvale kráceného předčasného starobního důchodu o 1 rok¹⁾ (v %)

Osobní vyměřovací základ (v Kč)	Doba pojištění v letech				
	30	35	38	41	45
15 000	-5,6	-5,0	-4,7	-4,5	-4,1
20 000	-5,8	-5,1	-4,8	-4,6	-4,2
25 000	-5,9	-5,3	-4,9	-4,6	-4,3
30 000	-6,0	-5,4	-5,0	-4,7	-4,4
35 000	-6,1	-5,4	-5,1	-4,8	-4,4
40 000	-6,2	-5,5	-5,2	-4,8	-4,5

Zdroj: MPSV

Poznámka: ¹⁾ při odchodu o 360 dnů (tj. cca 1 rok) před dosažením důchodového věku.

Krácení důchodu není proporční k době, která do důchodového věku zbývá. Při odchodu do důchodu o dva roky dříve, době pojištění 45 let a osobním vyměřovacím základem 15 000 Kč bude již snížení vypočteného důchodu o 9,7 % nižší než k důchodovému věku, což je krácení více jak dvojnásobné oproti předchozímu příkladu.

Tabulka 24 — Snížení důchodu přiznaného v roce 2016 při odchodu do trvale kráceného předčasného starobního důchodu o 2 roky¹⁾ (v %)

Osobní vyměřovací základ (v Kč)	Doba pojištění v letech				
	30	35	38	41	45
15 000	-13,1	-11,7	-11,0	-10,4	-9,7
20 000	-13,4	-12,0	-11,3	-10,6	-9,9
25 000	-13,8	-12,3	-11,5	-10,8	-10,1
30 000	-14,1	-12,5	-11,7	-11,0	-10,2
35 000	-14,3	-12,7	-11,9	-11,2	-10,4
40 000	-14,6	-12,9	-12,0	-11,3	-10,5

Zdroj: MPSV

Poznámka: ¹⁾ při odchodu o 720 dnů (tj. cca 2 roky) před dosažením důchodového věku.

Při odchodu do důchodu o necelé tři roky dříve je vypočtený důchod o více jak 20 % nižší než důchod k důchodovému věku u modelových pojištěnců s délkou pojištění mezi 30 a 35 roky a s osobním vyměřovacím základem vyšším jak 15 000 Kč.

Tabulka 25 — Snížení důchodu přiznaného v roce 2016 při odchodu do trvale kráceného předčasného starobního důchodu o 3 roky¹⁾ (v %)

Osobní vyměřovací základ (v Kč)	Doba pojištění v letech				
	30	35	38	41	45
15 000	-22,4	-20,1	-18,9	-17,8	-16,6
20 000	-23,1	-20,6	-19,3	-18,2	-17,0
25 000	-23,6	-21,0	-19,7	-18,6	-17,3
30 000	-24,1	-21,4	-20,1	-18,9	-17,5
35 000	-24,5	-21,8	-20,4	-19,2	-17,7
40 000	-24,9	-22,1	-20,6	-19,4	-17,9

Zdroj: MPSV

Poznámka: ¹⁾ při odchodu o 1080 dnů (tj. cca 3 roky) před dosažením důchodového věku.

Diferenciace důchodů podle výše důchodu⁸

Diferenciace vyplácených starobních důchodů podle výše je ovlivněna řadou faktorů. Její úroveň a vývoj jsou ovlivněny zejména následujícími faktory:

- Vývojem diference nově přiznaných starobních důchodů v jednotlivých letech, která má jednoznačně rostoucí trend v důsledku dynamických prvků ve formuli pro stanovení výše důchodu.
- Rozdílnou diferenciací výše důchodů s ohledem na období jejich přiznání a klesajícím podílem dříve přiznaných důchodů (s menší diferenciací).
- Vývojem podílu základní výměry důchodu na celkové výši důchodu.
- Valorizacemi důchodů, protože většinou dochází i ke zvýšení o stanovené procento z procentní výměry důchodů, což vede k větší diferenciaci důchodů.
- Strukturální odlišností souborů, u nichž se diference měří, z hlediska vlivu faktorů nesouvisejících s důchodovým systémem.

Diferenciace důchodů se snižuje s přechodem od souboru všech starobních důchodů k souborům pro muže a ženy. V období 2012 – 2016 diference mírně rostla, především v důsledku mírně rychlejšího nárůstu vyšších důchodů žen.

⁸ Pro měření diference starobních důchodů podle výše důchodu se budou používat kvantily a z nich odvozené charakteristiky. Kvantil je výše příjmu (např. důchodu), kterou dosahuje určité procento důchodců. Např. 10% kvantil je výše příjmu udávající, že 10% osob má příjem do této výše. 50% kvantil se nazývá medián a v případě normálního rozdělení se rovná průměru. Základními charakteristikami budou šíře intervalů příjmů okolo mediánu vyjádřené v procentech mediánu, ve kterých se nachází:

20% důchodců: příslušná charakteristika se označuje $M(20) = 100 \times (k60 - k40) / \text{medián}$
 50% důchodců: příslušná charakteristika se označuje $M(50) = 100 \times (k75 - k25) / \text{medián}$,
 80% důchodců: příslušná charakteristika se označuje $M(80) = 100 \times (k90 - k10) / \text{medián}$,
 kde kx označuje $x\%$ kvantil.

Čím jsou čísla $M(XX)$ vyšší, tzn. čím je interval, v němž se nachází příslušný podíl důchodců širší, tím vyšší je diference.

Výpočty byly provedeny podle údajů o starobních důchodech vyplácených samostatně.

Tabulka 26 — Základní charakteristiky diferenciaci výše sólo vyplácených starobních důchodů

	Rok	2012	2013	2014	2015	2016	Změna 2012-2016
M(20)	Muži	7,9	7,9	8,1	8,2	8,3	0,5
	Ženy	8,2	8,4	8,6	8,8	9,0	0,8
	Celkem	10,5	10,5	10,6	10,7	10,7	0,2
M(50)	Muži	21,5	21,7	21,9	22,1	22,2	0,7
	Ženy	22,5	22,9	23,3	23,7	23,9	1,4
	Celkem	27,4	27,5	27,7	27,8	28,0	0,6
M(80)	Muži	40,4	40,6	41,2	42,2	42,8	2,4
	Ženy	46,7	46,9	47,4	47,8	48,1	1,3
	Celkem	51,4	51,6	51,8	52,2	52,2	0,9

Zdroj: MPSV

Vývoj diferenciaci vyplácených starobních důchodů podle výše je ovlivněn též rostoucí vahou zastoupení předčasných starobních důchodů, jejichž diferenciaci je odlišná od nekrácených starobních důchodů přiznaných k důchodovému věku.

Tabulka 27 — Charakteristiky diferenciaci výše starobních důchodů vyplácených v prosinci 2016

		Celkem	Nekrácené	Krácené trvale
M(20)	Muži	8,3	7,8	7,6
	Ženy	9,0	8,8	8,1
	Celkem	10,7	10,1	10,0
M(50)	Muži	22,2	19,8	20,3
	Ženy	23,9	23,0	21,7
	Celkem	28,0	26,4	26,6
M(80)	Muži	42,8	38,7	41,3
	Ženy	48,1	43,5	44,0
	Celkem	52,2	48,6	50,7

Zdroj: MPSV

U vyplácených trvale krácených předčasných starobních důchodů je diferenciaci nižší než u starobních důchodů přiznaných k důchodovému věku v úzkém souboru.

Na vývoji diferenciaci nově přiznaných starobních důchodů se projevil růst diferenciaci u mužů a snižování diferenciaci u žen. Je to důsledek zvyšování základní výměry důchodů při valorizaci a toho, že výše základní výměry představuje u důchodů žen významnější podíl.

Tabulka 28 — Základní charakteristiky diferenciaci nově přiznaných (sólo) starobních důchodů podle výše

	Rok	2011	2012	2013	2014	2015	2016	Změna 2011-2016
M(20)	Muži	8,6	10,3	9,6	9,6	8,4	8,4	-0,2
	Ženy	9,1	10,2	9,1	9,1	8,0	8,1	-1,0
	Celkem	10,7	12,2	11,2	10,8	10,2	10,4	-0,3
M(50)	Muži	23,0	27,1	25,3	25,3	24,0	23,6	0,6
	Ženy	24,9	28,4	24,4	24,4	21,9	22,4	-2,5
	Celkem	27,5	31,2	29,0	27,2	26,0	26,4	-1,1
M(80)	Muži	42,9	51,5	48,5	48,7	51,0	49,2	6,3
	Ženy	48,6	54,0	48,4	48,0	45,5	46,5	-2,1
	Celkem	50,1	58,8	54,4	52,4	52,9	52,9	2,8

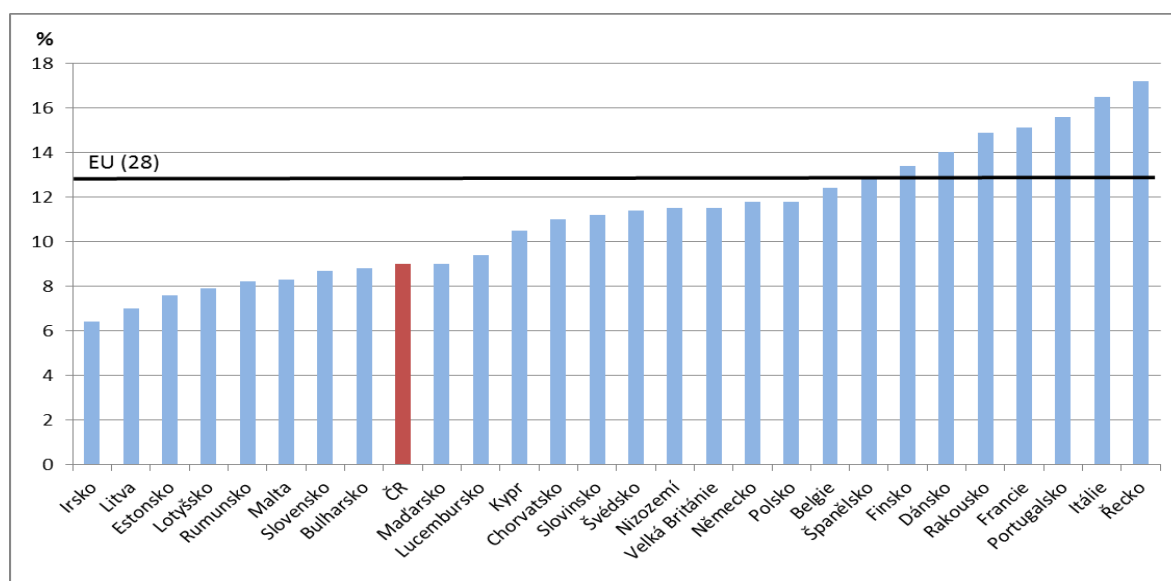
Zdroj: MPSV

Mezinárodní srovnání vybraných parametrů důchodových systémů

Mezinárodní komparace důchodových systémů je oblast, kde je nutná jistá obezřetnost, protože podoba jednotlivých důchodových systémů není založena pouze na exaktních datech a číslech, ale je ovlivněna dalšími faktory, jako jsou např. historické konsekvence, tradice a zvyky, ekonomická situace a další společenské procesy. Logickým důsledkem je proto velká rozmanitost podob a přístupů k problematice zabezpečení seniorů. Je rovněž vhodné si uvědomit, že — přestože jsou důchodové systémy koncipovány jako dlouhodobé — dochází v každé zemi k postupným změnám a nutným reakcím na dynamický celospolečenský vývoj.

Nicméně s vědomím jisté relativnosti při provádění mezinárodního srovnání lze na základě dohodnuté jednotné metodiky, především v rámci nadnárodních institucí (např. Eurostat, OECD) uvést některé základní údaje týkající se důchodového systému. Mezi základní informace patří výdaje důchodového systému na HDP, tedy nákladovost. Právě tento údaj může být někdy dezinterpretován ve smyslu čím vyšší/nížší výdaje tím lepší/horší důchodový systém. Skutečnost je samozřejmě mnohem složitější. Existují státy vykazující podíl výdajů na důchodový systém na HDP přesahující 14–15 %. Zpravidla se jedná o státy, kde je podíl starších občanů k celkové populaci vyšší. V EU za rok 2016 je např. nejvyšší podíl populace osob 65+ v Itálii, pak následuje Řecko, na čtvrtém místě je Portugalsko. ČR se do této situace dostane poměrně rychlým tempem a dosavadní projekce ukazují předpokládaný růst těchto výdajů. Stejně tak státy s výdaji pod 8 % HDP. Nutno ještě upozornit na skutečnost, že mezinárodní srovnatelnost těchto údajů má svá úskalí spočívající v tom, že v některých zemích dochází k zdaňování důchodů či placení zdravotního pojištění seniory, výše výdajů závisí i na rozšíření a vyspělosti dobrovolných a zaměstnaneckých doplňkových penzijních schémat a v neposlední řadě nevypovídá nic o míře příjmové solidarity a s tím související omezení rizika chudoby uvnitř systému. Naprostá většina států se také prostřednictvím důchodových a sociálních reforem snaží tyto výdaje snížit nebo alespoň stabilizovat tak, aby nezačaly ohrožovat jejich udržitelnost a konkurenceschopnost.

Graf 6 – Výdaje na důchody v % HDP (rok 2014)

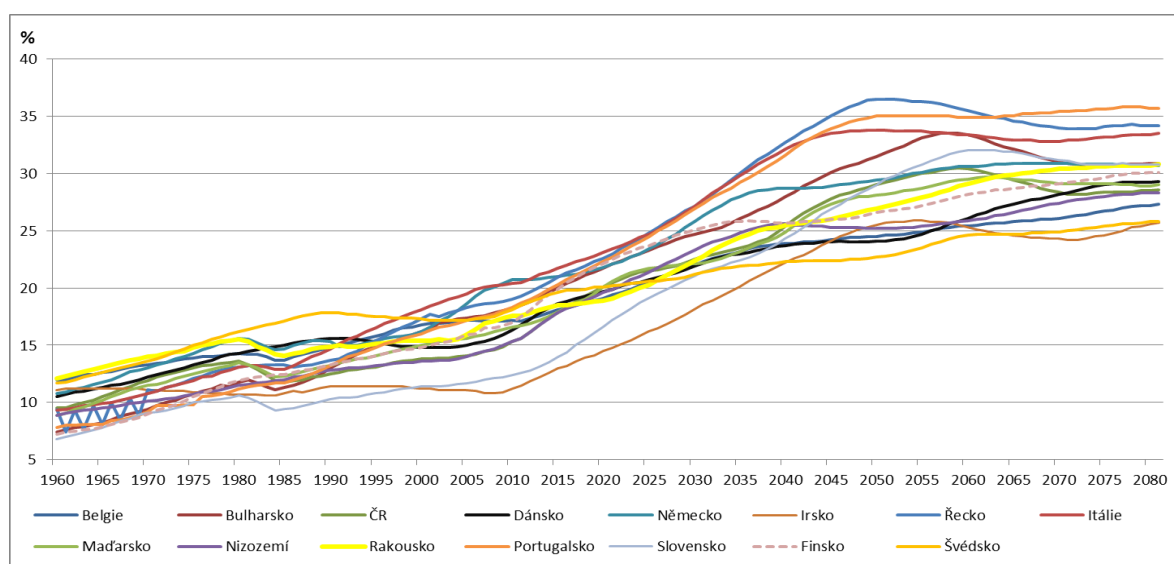


Zdroj: Eurostat

Demografický vývoj

Nesporným společným znakem naprosté většiny států v Evropě je postupné stárnutí populace vyznačující se zvyšujícím se podílem osob 65+ na celkové populaci. Ještě v 60. letech 20. století se tento podíl ve většině zemí (včetně ČR) pohyboval okolo 10 %. Nicméně lze sledovat postupný růst této hodnoty na přibližně 20 % v současnosti a demografické projekce na další desetiletí předpokládají další růst na hodnoty cca 30 % okolo roku 2060. V této souvislosti lze učinit poznámku, že jakkoliv je tento růst varující, tak je nutná jistá obezřetnost před vykreslováním katastrofických scénářů. Jestliže se dokázal důchodový systém vcelku úspěšně během minulého půlstoletí vypořádat s nárůstem věkové skupiny 65+ o 100 %, pak by to měl dokázat i v průběhu dalšího půlstoletí — zvláště, když je tento vývoj avizován s dostatečným předstihem. Samozřejmě, že to bude vyžadovat reformní úsilí a maximální snahu činit změny reagující na proces demografického stárnutí tak, aby byla zabezpečena budoucí stabilita a udržitelnost a také adekvátnost důchodů.

Graf 7 – Podíl osob 65+ na celkové populaci — demografická data (1960 – 2016) a projekce (2017 – 2080)



Zdroj: Eurostat

Statutární důchodový věk

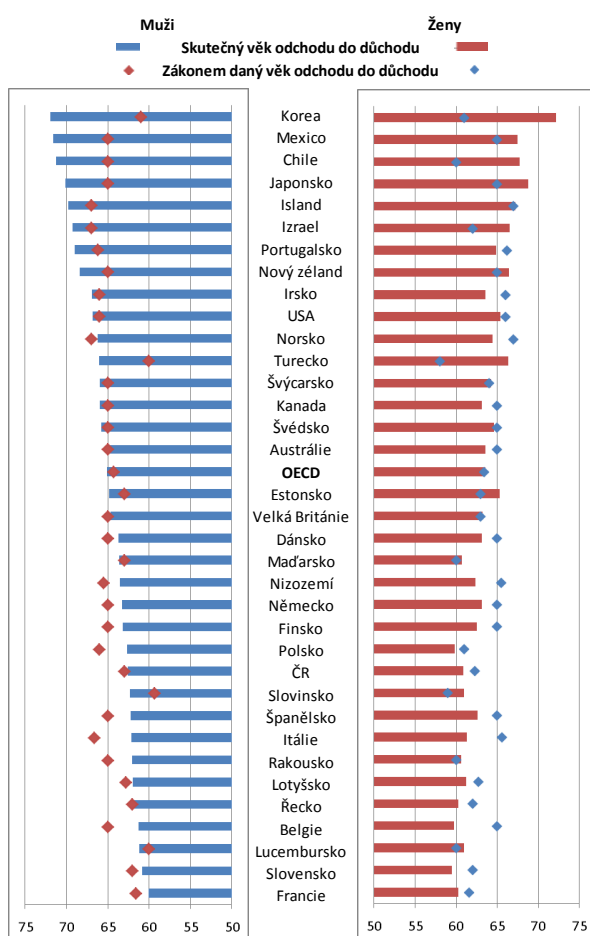
Jedním z nejdůležitějších parametrů důchodového systému je statutární důchodový věk. Zvyšující se podíl starších osob je doprovázen rostoucí nadějí dožití a zvýšením doby strávené ve zdraví. V roce 2014 vyšlo Doporučení Rady EU k jasnějšímu svázání doby strávené v důchodu a očekávané doby dožití. Je tedy vhodné, aby docházelo k propojení či promítnutí demografických ukazatelů a legislativy.

Pozice ČR se v tomto kontextu nijak zásadně nevymyká z kontextu evropských zemí. Převažující tendencí je růst důchodového věku, který byl (především ve státech střední a východní Evropy) na začátku 90. let 20. století na úrovni 55–57 let u žen a přibližně 60 let u mužů. Dochází k růstu a zároveň postupnému sjednocování důchodového věku žen a mužů na úroveň 65 let, v ČR konkrétně v roce 2030. Samozřejmě, že rychlost a tempo růstu si volí každý stát individuálně. Státy, kde je naděje dožití již v současné době relativně vyšší směřují dokonce nad hranici 65 let. ČR patřila k zemím s nižším důchodovým věkem žen a zcela výjimečným odstupňovaným důchodovým věkem

žen dle počtu dětí. Toto zvýhodnění žen v době, kdy již není třeba a existuje možnost věnovat se plně pracovní aktivitě, je postupně eliminováno.

Jednoduché porovnání důchodového věku může být poněkud zavádějící, protože skutečný věk odchodu do důchodu a statutární důchodový věk spolu nemusí korespondovat. Absolutní hodnota rozdílu je závislá na nastavení systému, zejména na výši předpokládaného budoucího důchodu, na motivacích v případě předčasného či odloženého odchodu do důchodu apod. Z grafu je patrné, že ve většině států je věk odchodu z trhu práce odlišný od statutárního důchodového věku. ČR je jednou z mála Evropských zemí, kde je důchodový systém nastaven tak, že dochází k malým rozdílům mezi skutečným a statutárním důchodovým věkem.

Graf 8 – Rozdíl mezi skutečným věkem odchodu do důchodu a statutárním důchodovým věkem v roce 2016



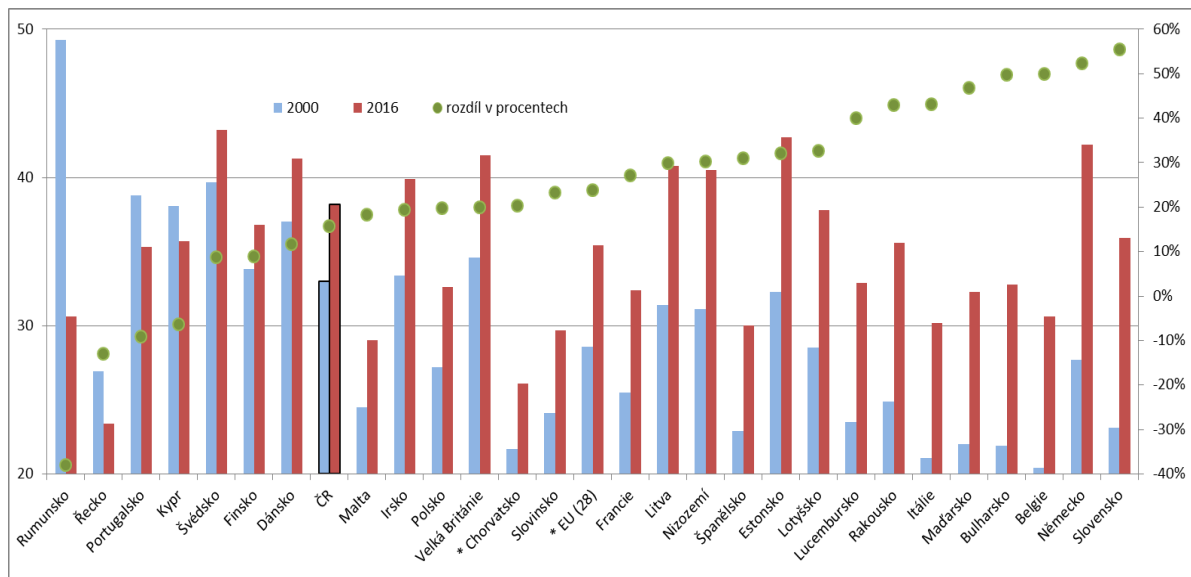
Zdroj: OECD, *Pension at Glance 2017*

Zaměstnanost osob v předseniorském a seniorském věku

Zvyšování důchodového věku je velmi důležitou stabilizační parametrickou úpravou, protože v sobě obsahuje potenciál prodloužení aktivního pobývání na trhu práce. Nicméně je nutné, aby byl trh práce schopný a ochotný tyto osoby přijmout a podpořit zvýšení reálné ekonomické aktivity. Úsilí mnoha států směřuje k tomu, aby se zaměstnanost osob obecně, ale zvláště zaměstnanost v (před)seniorském věku zvyšovala. V tomto ohledu dochází v ČR i ve většině ostatních států k většímu či menšímu růstu zaměstnanosti osob 50+, což je pozitivní jev, protože tato skupina je považována za

relativně zranitelnou na trhu práce. V grafu vývoje zaměstnanosti od roku 2000 do roku 2016 došlo u čtyř zemí ke snížení zaměstnanosti osob 50 +. ČR nezaznamenala tak markantní nárůst jako například Německo nebo Slovensko, ale v zaměstnanosti osob 50 + je devátou ze zemí EU.

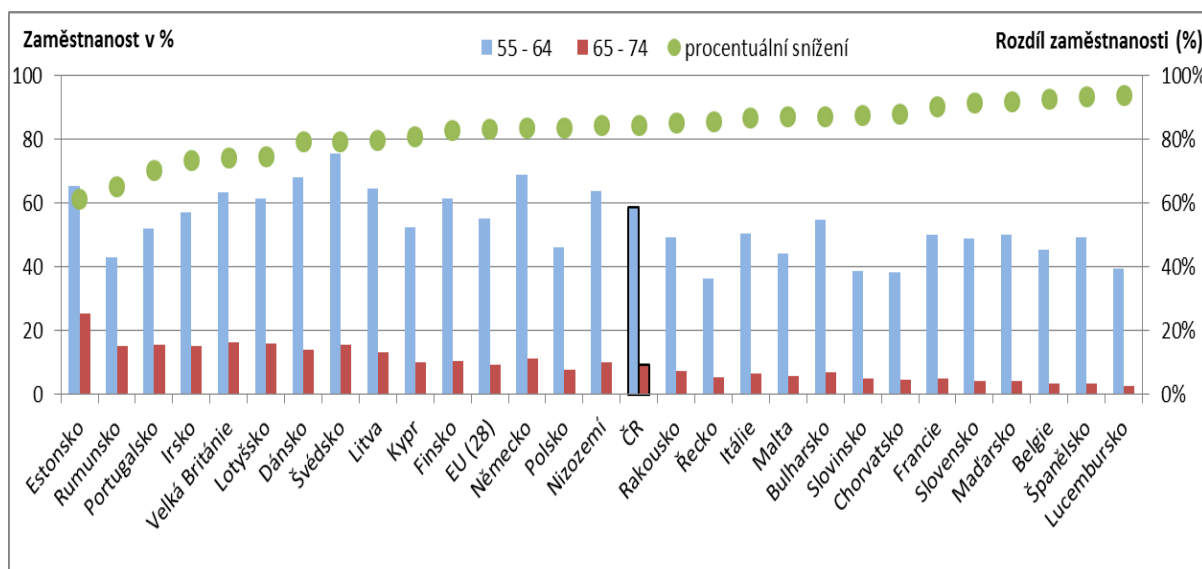
Graf 9 – Vývoj zaměstnanosti osob 50+ od roku 2000 do roku 2016



Zdroj: Eurostat

Zaměstnanost a její pokles se projevují vcelku logicky u starších věkových skupin. Nicméně porovnání zaměstnanosti věkové skupiny 55-64 let (zjednodušeně lze konstatovat, že se jedná převážně o osoby před odchodem do důchodu) a věkové skupiny 65-74 let (zjednodušeně jde o osoby převážně již v důchodu) osciluje v mezinárodním srovnání na poměrně široké škále mezi 61% poklesem (Estonsko) až 93% poklesem (Lucembursko, Španělsko). U ČR se jedná o 84% pokles, což je hodnota blízká průměru zemí EU (83%).

Graf 10 – porovnání zaměstnanosti skupin 55-64 let a 65-74 let v roce 2016

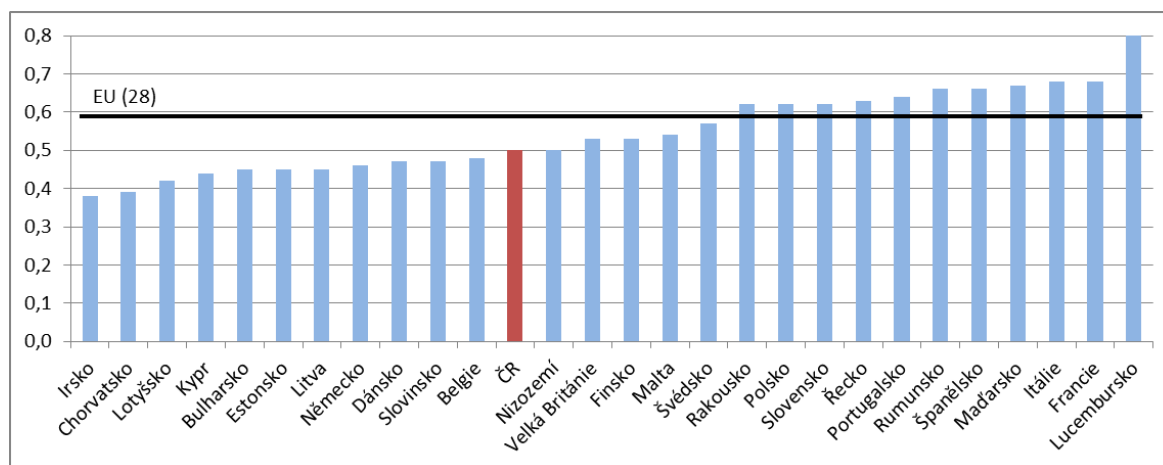


Zdroj: Eurostat

Přiměřenost důchodů a míra solidarity v systému

Přiměřenost či adekvátnost dávek je možno do jisté míry ukázat pomocí výše náhradového poměru. Jde o poměr nově přiznaného starobního důchodu vůči příjmu osoby (či skupiny osob) na úrovni průměrné či mediánové mzdy. Mezinárodní srovnání náhradového poměru (replacement ratio) ukazuje podíl mediánu výše důchodu osob 65–74 let a mediánového příjmu osob 50–59 let. ČR patří k zemím, které se pohybují pod průměrem, nicméně lze konstatovat, že se ČR řadí k širšímu průměru států s hodnotou okolo 0,5.

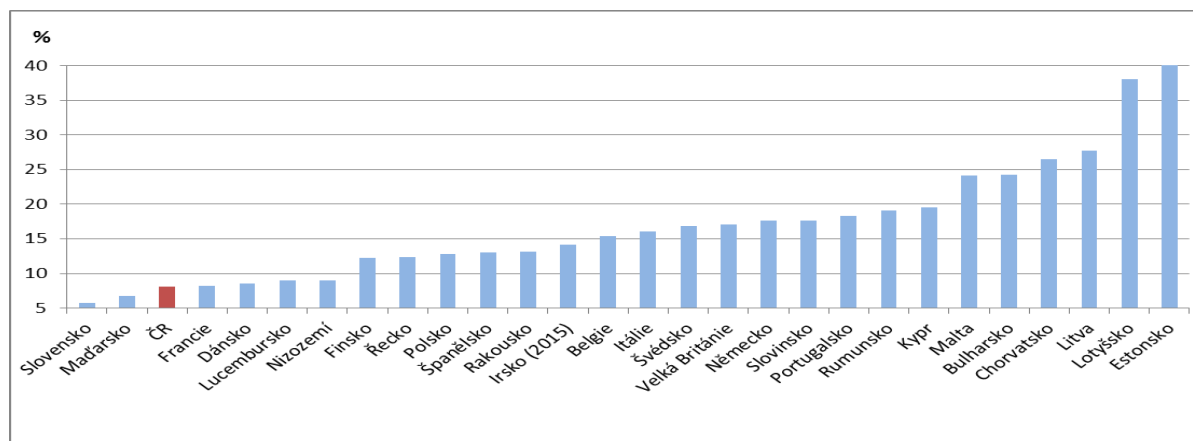
Graf 11 – Podíl mediánové výše důchodu osob 65-74 a mediánu příjmu osob 55-59 v roce 2016



Zdroj: Eurostat

Úkolem (veřejného) důchodového systému je nejen dlouhodobá náhrada příjmu po skončení ekonomické aktivity, ale také snaha o přiměřenost dávek tak, aby nedocházelo k nežádoucímu nadměrnému zvyšování rizika chudoby seniorů. Samozřejmě, že vyvážení mezi pojistným (ekvivalentním) principem a principem příjmové solidarity je v každé zemi rozdílné. Právě jistá míra či důraz na princip solidarity je možno zprostředkovaně zjistit podle ukazatele rizika ohrožení chudobou. Hranice je nastavena jednotně na 60 % národního mediánu. Je tak dynamicky a relativně zohledněna situace v jednotlivých zemích a nedochází ke zkreslení např. prostřednictvím absolutních hodnot.

Graf 12 – Riziko ohrožení chudobou v roce 2016 u osob 65+



Zdroj: Eurostat

Plnění mezinárodních úmluv o minimální výši důchodových dávek

ČR je v oblasti sociálního zabezpečení vázána dvoustrannými a mnohostrannými úmluvami. Mezi mnohostranné úmluvy patří Úmluva Mezinárodní organizace práce (dále jen „MOP“) o minimálních standardech sociálního zabezpečení č. 102 z roku 1952, Úmluva MOP č. 128 o invalidních, starobních a pozůstalostních dávkách z roku 1967 (obě úmluvy vstoupily v platnost pro ČR v lednu 1993) a Evropský zákoník sociálního zabezpečení Rady Evropy (dále jen „Zákoník“). Úmluvu MOP č. 102 a Zákoník, který do značné míry z Úmluvy MOP č. 102 vychází, ratifikovala ČR pro všechny druhy důchodů z důchodového pojištění, Úmluvu MOP č. 128 s vyššími standardy ratifikovala jen pro starobní důchody.

Minimální standardy sociálního zabezpečení zakotvené v uvedených úmluvách se vztahují na procento populace pokryté sociálními systémy, minimální úroveň dávek a podmínky nároku na tyto dávky a dále zakotvují i některé obecné principy, jakými jsou např. zodpovědnost státu za zajištění dávek, právo na odvolání či kolektivní způsob financování. Úmluvy přitom ponechávají smluvním státům určitou flexibilitu ve způsobu dosažení požadovaných standardů, neboť nestanovují konkrétní podobu sociálních systémů.

Minimální úroveň dávek je úmluvami stanovena jako určité procento příjmů typického příjemce dávky před vznikem kryté události, tj. je požadován minimální náhradový poměr. Způsob stanovení úrovně dávek závisí na okruhu chráněných osob. Česká republika splňuje požadavek, aby okruh chráněných osob tvořil nejméně 50 % zaměstnanců (Úmluva MOP č. 102 a Zákoník) resp. 75 % veškerého ekonomicky činného obyvatelstva (Úmluva MOP č. 128), neboť je důchodové pojištění povinné pro všechny zaměstnance, OSVČ vykonávající hlavní výdělečnou činnost a při dosažení stanovené výše příjmu také pro OSVČ vykonávající vedlejší výdělečnou činnost. Minimální úroveň dávek pro jednotlivé druhy důchodů je pak hodnocena následovně:

- Starobní důchod: Úmluva MOP č. 102 a Zákoník požadují poměr výše nově přiznaného starobního důchodu ke mzdě v roce předcházejícím roku odchodu do důchodu ve výši 40 %, Úmluva MOP č. 128 ve výši minimálně 45 %. Úmluvy jsou splněny, jestliže požadovaný náhradový poměr je dosažen pro typického příjemce, kterým je v případě starobních důchodů muž se závislou manželkou. V souladu s ustanoveními úmluv je výše náhradového poměru vypočtena pro pojištěnce s třiceti lety pojištění a se mzdou kvalifikovaného dělníka (soustružníka). Protože se v České republice důchody daní až z roční částky vyšší než je 36násobek minimální mzdy a zdravotní pojištění platí za důchodce stát, akceptuje MOP pro Českou republiku určování podílu k čisté mzdě.
- Invalidní důchod: Úmluva MOP č. 102 a Zákoník požadují u těchto dávek náhradový poměr ve výši 40 %. Pro nově přiznané invalidní důchody třetího stupně je typickým příjemcem zaměstnanec se závislou manželkou a dvěma dětmi se mzdou kvalifikovaného dělníka. Proto se při výpočtu zahrnují do příjmu zaměstnance i důchodce také přídavky na dvě děti (pokud náleží). Obdobně jako u starobních důchodů je pro hodnocení splnění úmluvy rozhodující poměr invalidního důchodu k čisté mzdě.
- Pozůstalostní dávky: Úmluva MOP č. 102 a Zákoník požadují u těchto dávek náhradový poměr ve výši 40 %. Pro nově přiznané pozůstalostní důchody je typickým příjemcem vdova po manželovi, který pobíral mzdu kvalifikovaného dělníka, se dvěma dětmi. Pozůstalostní

dávka je stanovena jako součet vdovského důchodu, dvou sirotčích důchodů a přídavků na dvě děti (pokud náleží).

ČR plní požadovanou úroveň starobních i invalidních důchodů. Úroveň pozůstalostních důchodů procento stanovené mezinárodními úmluvami vysoce překračuje.

Tabulka 29 – Základní parametry pro výpočet plnění úmluv MOP (starobní důchod)

Rok	Mzda kvalifikovaného dělníka v Kč/měs.		Starobní důchod v Kč/měs.	Starobní důchod v % mzdy kvalifikovaného dělníka	
	hrubá	čistá		hrubé	čisté
2013	24 223	18 760	9 015	37,2	48,1
2014	24 359	18 855	8 992	36,9	47,7
2015	25 241	19 462	9 253	36,7	47,5
2016	25 932	19 938	9 432	36,4	47,3
2017	26 919	20 618	9 837	36,5	47,7

Zdroj: MPSV

Tabulka 30 – Základní parametry pro výpočet plnění úmluv MOP (invalidní důchod)

Rok	Mzda kvalifikovaného dělníka v Kč/měs.		Přídavky na 2 děti v Kč/měs.	Invalidní důchod v Kč/měs.	Invalidní důchod s přídavky v % mzdy kvalifikovaného dělníka vč. přídavků	
	hrubá	čistá			hrubé	čisté
2013	24 223	20 994	1 220	9 015	40,2	46,1
2014	24 359	21 089	1 220	8 992	39,9	45,8
2015	25 241	21 696	1 220	9 253	39,6	45,7
2016	25 932	22 372	1 220	9 432	39,2	45,2
2017	29 919	23 152	1 220	9 837	39,3	45,4

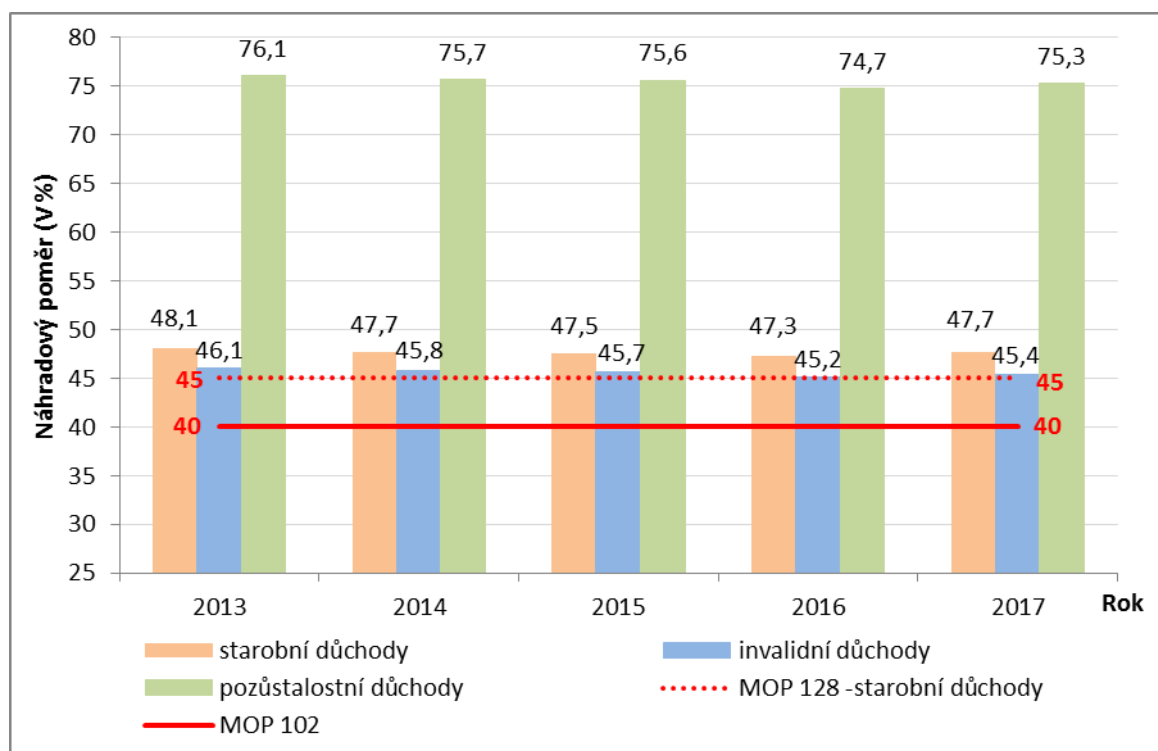
Zdroj: MPSV

Tabulka 31 – Základní parametry pro výpočet plnění úmluv MOP (pozůstalostní důchody)

Rok	Mzda kvalifikovaného dělníka v Kč/měs.		Přídavky na 2 děti v Kč/měs.	Vdovský a 2 sirotčí důchody v Kč/měs.	Vdovský a 2 sirotčí důchody s přídavky v % mzdy kvalifikovaného dělníka vč. přídavků na děti	
	hrubá	čistá			hrubé	čisté
2013	24 223	20 994	1 220	15 681	66,4	76,1
2014	24 359	21 089	1 220	15 668	66,0	75,7
2015	25 241	21 696	1 220	16 111	65,5	75,6
2016	25 932	22 372	1 220	16 410	64,9	74,7
2017	26 919	23 152	1 220	17 124	65,2	75,3

Zdroj: MPSV

Graf 13 – Plnění úmluv MOP, minimální výše důchodových dávek, ČR 2013—2017



Zdroj: MPSV

Projekce vývoje důchodového systému

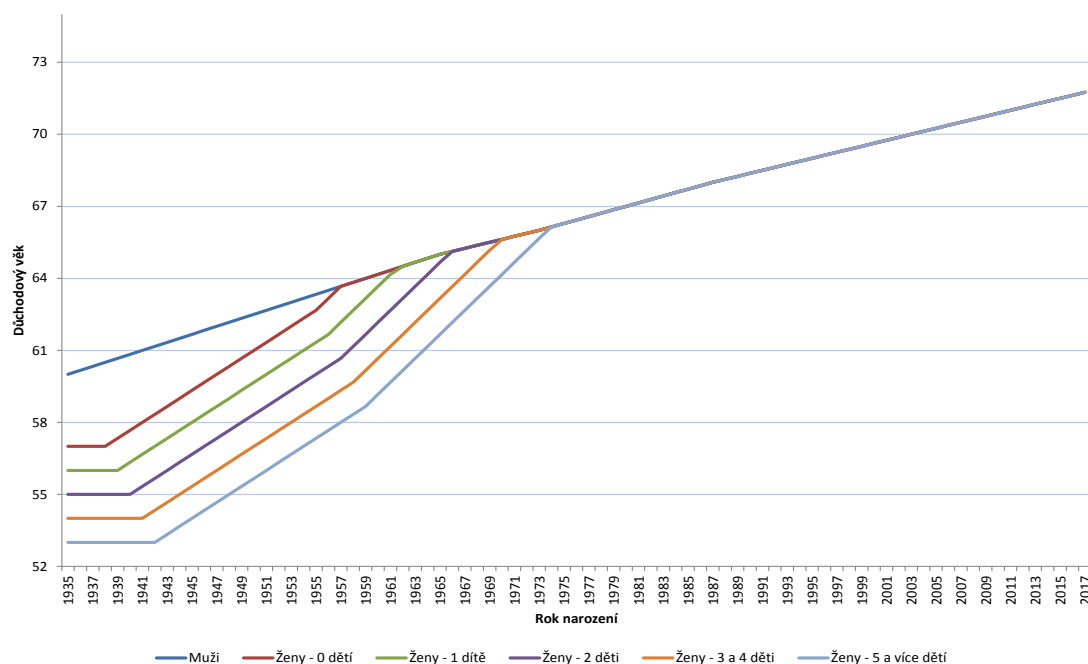
Ministerstvo financí (dále jen „MF“) připravilo v září 2017 v souladu s harmonogramem přípravy Zprávy o stárnutí (Ageing Report) další aktualizaci dlouhodobé projekce výdajů důchodového systému (předchozí byla zpracována v roce 2014). Projekce kalkuluje výdaje v horizontu do roku 2070, vychází z předpokladů dohodnutých v rámci Pracovní skupiny pro stárnutí (Ageing Working Group — např. demografická prognóza byla zpracována Eurostatem, makroekonomické předpoklady dohodnuty Pracovní skupinou pro stárnutí) a jde o tzv. „no policy change“ scénář, tj. že nedojde k žádné změně legislativy, což např. implikuje, že zvyšování důchodového věku bude ukončeno při dosažení 65 let.

Projekce MPSV byly zpracovány ve dvou scénářích – současný právní stav (Scénář 1) a další zvyšování důchodového věku nad 65 let (Scénář 2)

Zákon č. 203/2017 Sb., kterým byl změněn zákon č. 155/1995 Sb., o důchodovém pojištění a další související zákony, přinesl změnu stanovení důchodového věku, a to tak, že ukončil zvyšování důchodového věku při dosažení 65 let a zároveň ukotvil proces pravidelného předkládání zpráv o demografickém vývoji a vývoji základního důchodového pojištění s cílem ukázat v jaké výši by měl být důchodový věk stanoven tak, aby bylo dosaženo stavu, kdy doba života po jeho dosažení představuje ¼ celého života. Z výše uvedeného důvodu určité otevřenosti k možné budoucí změně právního stavu stanovení důchodového věku ve vazbě na informace obsažené v pravidelně předkládaných zprávách je projekce připravena ve dvou scénářích.

1. Základní scénář odpovídá promítnutí současného právního stavu, tj. ukončení zvyšování důchodového věku při dosažení věku 65 let (Scénář 1). K tomuto ukončení dojde mezi roky 2030 (muži a ženy s maximálně jedním dítětem) a 2037 (postupně ženy s dvěma a více dětmi).
2. Alternativně byl zpracován scénář zohledňující výše uvedenou proceduru pravidelného hodnocení důchodového věku, kdy Český statistický úřad má povinnost každých pět let vydat novou demografickou prognózu, na kterou rovněž v pětiletých cyklech naváže MPSV vydáním „Zprávy o stavu důchodového systému České republiky a o jeho předpokládaném vývoji se zřetelem na demografickou situaci České republiky a na očekávaný populační a ekonomický vývoj“, kterou bude povinně předkládat vládě ČR. V této zprávě bude MPSV mj. předkládat i informaci o tom, jak by měl být do budoucna nastaven důchodový věk, aby všechny generace trávily v důchodu v průměru jednu čtvrtinu života. Tento scénář projekce (Scénář 2) předpokládá, že důchodový věk bude dále zvyšován nad 65 let, a to podle grafu níže, což podle aktuálních demografických prognóz představuje splnění výše uvedené podmínky čtvrtiny života.

Graf 14 – Proces zvyšování důchodového věku dle Scénáře 2



Zdroj: MPSV

Kromě výše popsaných změn v nastavení důchodového věku, byly v roce 2016 a 2017 schváleny významné změny ve způsobu zvyšování důchodů.

- S účinností od 1. srpna 2016 byla schválena změna ve valorizačních pravidlech, kterou se dává vládě zmocnění stanovit vyšší valorizaci v situacích, kdy by zvýšení dle statistických indexů bylo nižší než o 2,7 – vláda pak může zvýšit důchody více, a to až do výše 2,7 %.

Pro oba scénáře je použit předpoklad, že vláda nebude zmocnění k vyššímu zvýšení důchodů vůbec využívat.

- S účinností od 1. srpna 2017 (zákon č. 203/2017 Sb.) došlo k další změně pravidel pravidelného zvyšování důchodů. Nově se pro určení růstu cen, určující zvýšení důchodů,

použije index obecné inflace (CPI) nebo index životních nákladů domácností důchodců (IŽND), podle toho, který z indexů roste v rozhodném období rychleji. Současně je nově do vzorce pro výpočet zvýšení důchodů zahrnuta 1/2 růstu reálných mezd, oproti předchozí 1/3. U obou scénářů se předpokládá, že oba cenové indexy budou vyvíjet v celém horizontu projekce shodně.

Pokud by byl vývoj cenových indexů odlišný, pak by každá 0,1 p. b. průměrného rozdílu za období projekce ve prospěch indexu životních nákladů domácností důchodců znamenala dodatečné zvýšení výdajů o 0,1 % HDP a snížení míry ohrožení chudobou u důchodců o 0,4 p. b.

V případě, že by vláda systematicky využívala svého zmocnění k vyšší valorizaci v plné míře, potom by to vedlo k dodatečnému zvýšení výdajů na důchody o 0,5 % HDP a snížení míry ohrožení chudobou u důchodců o 2 – 3 p. b.⁹

Srovnání s projekcí Ministerstva financí

Projekce MF pro účely Zprávy o dopadech stárnutí zahrnující země EU, kterou představilo na jednání Pracovní skupiny pro stárnutí v září tohoto roku, má velmi obdobné výstupy jako Scénář 1 a vykazuje v zásadě totožné trendy.

Ekonomické předpoklady projekce

Ekonomický scénář použitý pro projekce důchodového systému vychází z ekonomického scénáře používaného Pracovní skupinou pro otázky stárnutí (AWG). Jde o scénář podle jednotné metodiky¹⁰ pro členské státy EU, nastavené Evropskou komisí a zástupci ministerstev financí členských států. S použitím této metodiky jsou připravovány projekce pro Ageing Report a Sustainability Report a rovněž pro hodnocení udržitelnosti veřejných financí členských států v rámci Evropského semestru.

Krátký konec projekce, tj. vývoj v horizontu střednědobého fiskálního výhledu, tedy pro první tři roky projekce na roky 2017 až 2019, vychází z červencové makroekonomické predikce ministerstva financí¹¹ a také z aktuálního odhadu ekonomického vývoje, který připravuje odbor 99 MPSV.

Vývoj hlavních ekonomických parametrů v horizontu projekce je shrnut v Příloha 3 — Základní ekonomické předpoklady.

Výstupy

Scénář 1

Příjmy z pojistného

V oblasti výběru pojistného, stanovení pojistné sazby a základu pro placení pojistného nejsou schváleny žádné legislativní změny, které by měly dopad do budoucí úrovně příjmů. Příjmy jsou v celém horizontu na úrovni přibližně 8,3 % HDP¹².

⁹ Dopad vychází z distribuce dosahovaných hodnot inflace a růstu reálných mezd okolo středních hodnot daných makroekonomickými předpoklady, což dává jednak pravděpodobnost situace, že zvýšení dle indexů bude nižší než 2,7 % a také střední hodnotu rozdílu mezi hodnotou zvýšení danou indexy a hodnotou 2,7 %.

¹⁰ Detaily k jednotné metodice a ekonomickému scénáři pro minulé roky lze nalézt na:

http://ec.europa.eu/economy_finance/publications/european_economy/2015/pdf/ee3_en.pdf

Aktuální předpoklady nejsou zatím zveřejněny, MPSV byly na pracovní úrovni poskytnuty zástupci MF v AWG.

¹¹ <http://www.mfcr.cz/cs/verejny-sektor/makroekonomika/makroekonomicka-predikce/2017/makroekonomicka-predikce-cervenec-2017-29299>

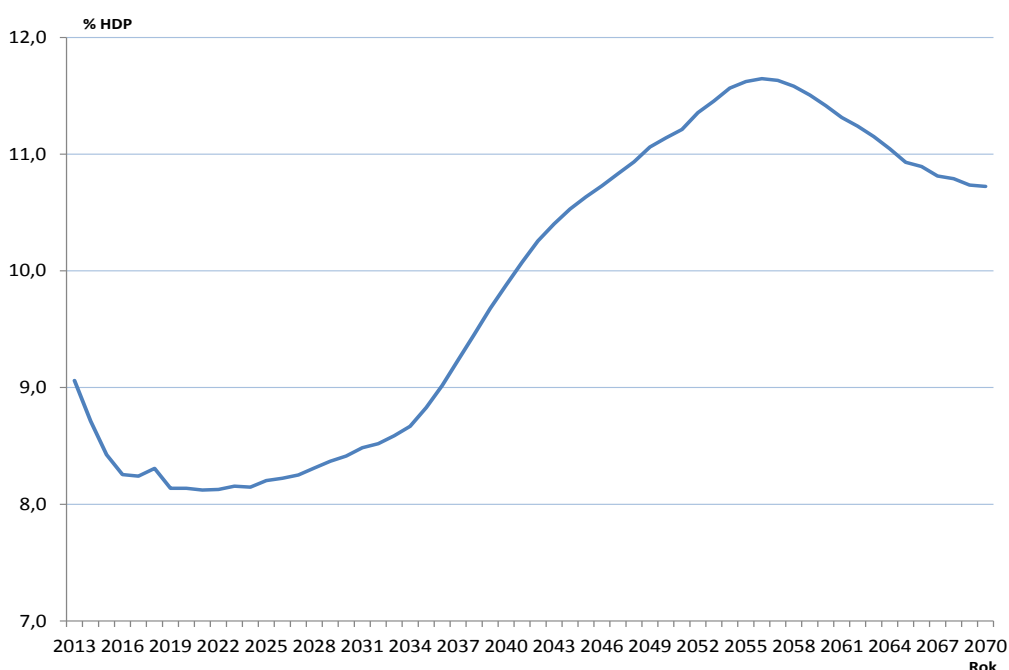
Výdaje na důchody

Vlivem zvýšené dynamiky růstu HDP dochází od roku 2013 k poklesu poměru výdajů na důchody na HDP. Tento trend bude pokračovat do roku 2019, od kterého použité makroekonomické předpoklady očekávají zpomalení tempa růstu HDP.

V následujícím, přibližně desetiletém, období projekce budou výdaje na důchody stagnovat na úrovni mezi 8 – 8,5 % HDP. Poté zejména po roce 2030 dochází k postupnému každoročnímu nárůstu výdajů na důchody až na přibližně 11,5 % HDP v roce 2060. Nárůst je způsoben:

- odchodem silných ročníků 70. let minulého století do důchodu a
- růstem počtu důchodců z důvodu růstu doby dožití a ukončení zvyšování důchodového věku po roce 2030.

Graf 15 – Projekce výdajů na důchody (Scénář 1)



Zdroj: MPSV

K nárůstu výdajů přispěje i vyšší podíl zohlednění reálných mezd ve valorizačním mechanismu.

Po roce 2060 se nejpočetnějšími generacemi důchodců stanou populačně slabší ročníky 80. a 90. let minulého století a bude docházet k postupnému poklesu počtu důchodců. Proto dojde k zastavení trendu nárůstu výdajů na důchody a následně bude docházet k postupnému poklesu výdajů na důchody na HDP.

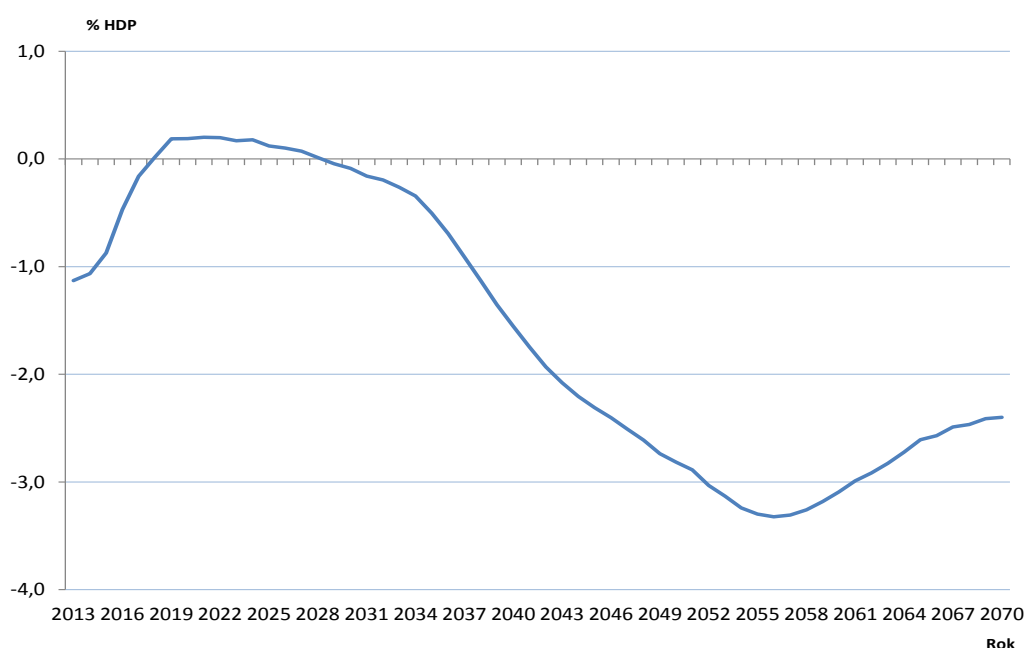
¹² Vychází z předpokladu makroekonomického scénáře, že objem mezd a platů na HDP je konstantní a tím i příjmy z pojistného, které jsou podílem z objemu mezd a platů daným sazbou pojistného. Tento předpoklad vychází z konstrukce makroekonomického scénáře pro dlouhé období, kdy se vychází z toho, že růst reálných mezd je roven růstu reálné produktivity práce a relativní růst HDP je dán růstem produktivity práce a změnou v zaměstnanosti.

Bilance příjmů z pojistného a výdajů na důchody

Vzhledem k tomu, že příjmy z pojistného jsou po dobu projekce konstantní v podílu na HDP, je vývoj bilance důchodového systému ovlivňován změnami ve výdajích na důchody. Projekce očekává, že v roce 2018 se rozdíl mezi příjmy z pojistného a výdaji na důchody dostane do pozitivních čísel. Zlepšení bilance důchodového systému bude způsobeno zejména rychlým růstem mezd, který způsobuje dočasné výrazné zaostávání výše vyplácených důchodů za mzdami (poklesem poměru průměrného důchodu k průměrné mzdě – viz. níže).

Bilance důchodového systému zůstane kladná do roku 2028, kdy se efekt rychlejšího růstu mezd částečně vyčerpá, k čemuž se později přidá výše zmiňovaná skutečnost, že začnou do důchodu odcházet populačně silné ročníky 70. let minulého století.

Graf 16 – Projekce bilance důchodového systému (Scénář 1)



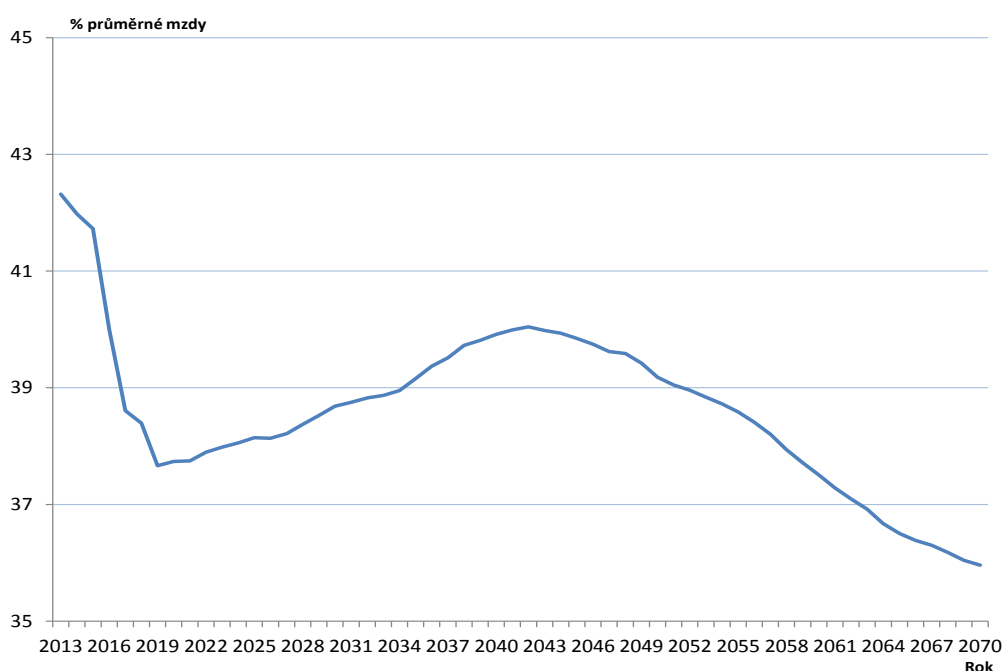
Zdroj: MPSV

Vlivem rychlého nárůstu výdajů po roce 2030 se bude saldo důchodového pojištění zhoršovat, a to až do roku 2060, kdy dosáhne maximální negativní hodnoty 3,4 % HDP. Obdobně jako u výdajů na důchody dojde po roce 2060 k obrácení trendu, přičemž v horizontu projekce, tedy v roce 2070, dojde ke zlepšení cca o 1 % HDP a bilance bude dosahovat záporných 2,4 % HDP.

Výše dávek

Aktuální zrychlení tempa růstu průměrné mzdy povede v krátkodobém horizontu k velmi rychlému poklesu úrovně dávek důchodového pojištění v relaci k průměrné mzdě.

Graf 17 – Projekce poměru průměrného starobního důchodu k průměrné mzdě (Scénář 1)



Zdroj: MPSV

Do roku 2019 dojde, podle projekce, k poklesu poměru průměrného starobního důchodu k průměrné mzdě z cca 42 % v roce 2013 až pod 38 %. Tento negativní trend je částečně zmírněn novými valorizačními pravidly, která do výpočtu valorizačního procenta zahrnují vyšší podíl růstu reálné mzdy.

Od roku 2020 dojde v trendu k obratu, který souvisí s očekávaným zpomalením tempa růstu mezd. V následujících 20 letech bude docházet k mírnému růstu podílu průměrného důchodu k průměrné mzdě, k čemuž přispějí:

- vyšší valorizace vyplácených důchodů,
- rychlý růst výše nově přiznávaných důchodů, vyvolaný vysokou mzdovou dynamikou na konci druhého desetiletí¹³ (roky 2017 – 2019) a
- vyšší úroveň nových důchodů z důvodu růstu průměrné doby pojištění při pokračujícím růstu důchodového věku do 65 let.

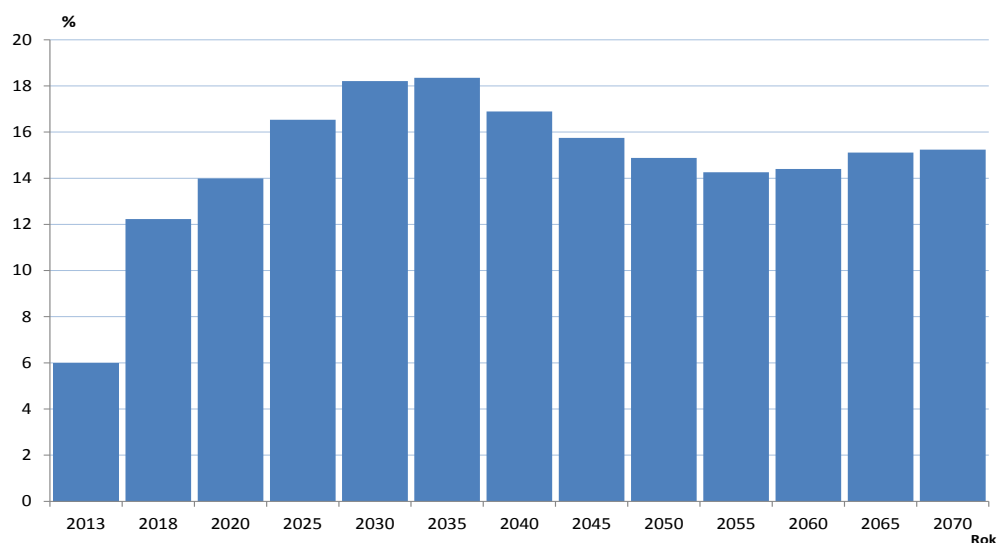
Po roce 2040 působení zvyšujícího důchodového věku na prodlužování pojištěné doby odezní a převáží vlivy snižující poměr průměrného důchodu k průměrné mzdě. Tento poměr začne znovu pozvolna klesat, až na 36 % v horizontu projekce.

Míra ohrožení chudobou

Ekonomický vývoj a změny v důchodovém systému budou mít významné dopady na sociální situaci příjemců důchodů, mj. na vývoj míry ohrožení chudobou¹⁴ důchodcovské populace.

¹³ Zvětšení mezery mezi výší nově přiznávaných a vyplácených důchodů je dána skutečností, že nově přiznávané důchody se díky dynamické výpočtové formuli vyvíjejí shodně s dynamikou mezd, zatímco vyplácené důchody dynamikou danou valorizací, která zahrnuje růst reálných mezd pouze částečně. Tzn., že čím vyšší je růst reálných mezd, tím více zaostávají vyplácené důchody za důchody nově přiznávanými.

Graf 18 – Projekce vývoje míry ohrožení chudobou (Scénář 1)



Zdroj: MPSV

Vlivem současné vysoké dynamiky růstu mezd, je očekáván silný nárůst míry ohrožení chudobou populace důchodců a to zejména do roku 2020, kdy se současná míra ohrožení chudobou oproti současné úrovni (cca 8 % v roce 2016 podle údajů Eurostatu) zvýší pravděpodobně o polovinu a do deseti let až zdvojnásobí.

Po vyčerpání efektů velmi vysokého tempa růstu mezd dojde k přelití efektu vyšších mezd do důchodů přes valorizaci důchodů a přes vyšší nově přiznávané důchody. Po roce 2020 je tedy očekáván pomalejší růst míry ohrožení chudobou a to až do období 2035 – 2040. V následujících letech bude docházet k mírnému poklesu míry ohrožení chudobou, ovšem návrat na hodnoty z let 2010 – 2015 je velmi nepravděpodobný.

Scénář 2

Příjmy z pojistného

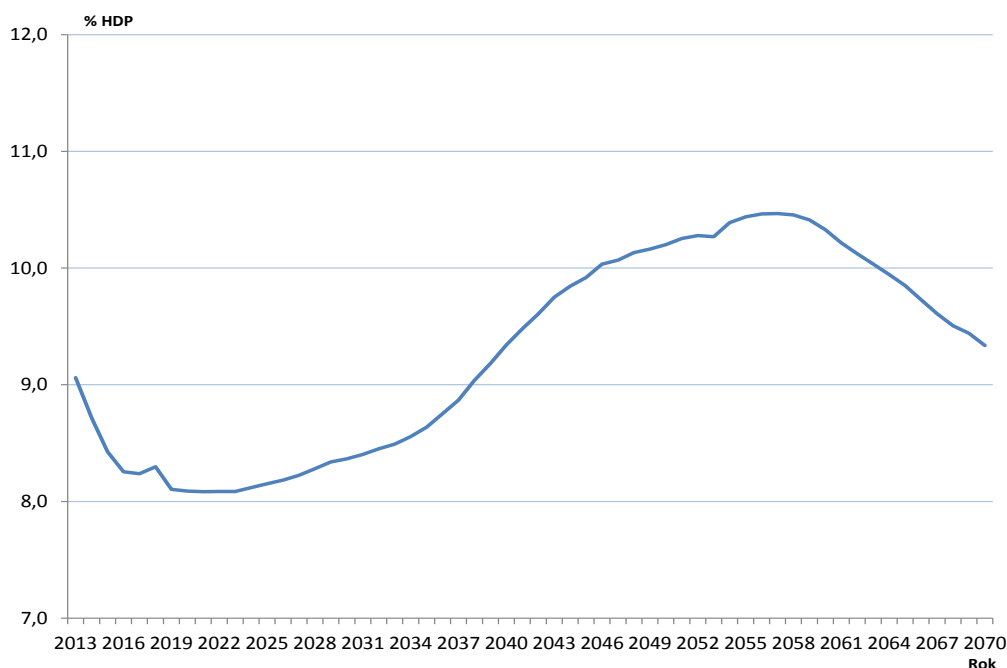
Stejně jako u projekce podle současného právního stavu je objem vybraného pojistného nezměněn a bude v horizontu predikce činit přibližně 8,3 % HDP.

Výdaje na důchody

V porovnání se Scénářem 1 je růst výdajů na důchody v období po roce 2030 pomalejší a trend nárůstu výdajů na HDP se zastaví na úrovni přibližně 10,5 % HDP, což je přibližně o 1 % HDP méně.

¹⁴ Míra ohrožení chudobou měřená metodikou Eurostatu je stanovena jako procento osob, které žijí v domácnostech, jejichž ekvivalizovaný příjem je nižší než 60 % mediánu ekvivalizovaných příjmů v celkové populaci. Predikce provedená modelem MPSV používá zjednodušující předpoklady a postup výpočtu. Výsledky predikce by tedy neměly být vnímány v absolutních hodnotách, ale spíše jako popis trendu budoucího vývoje.

Graf 19 – Projekce výdajů na důchody (Scénář 2)



Zdroj: MPSV

Pomalejší dynamika výdajů je způsobena nižším počtem vyplácených starobních důchodů a jejich pomalejšími přírůstky při pokračování nárůstu důchodového věku. Na druhé straně systém bude přiznávat mírně vyšší dávky z titulu delší průměrné doby pojištění.

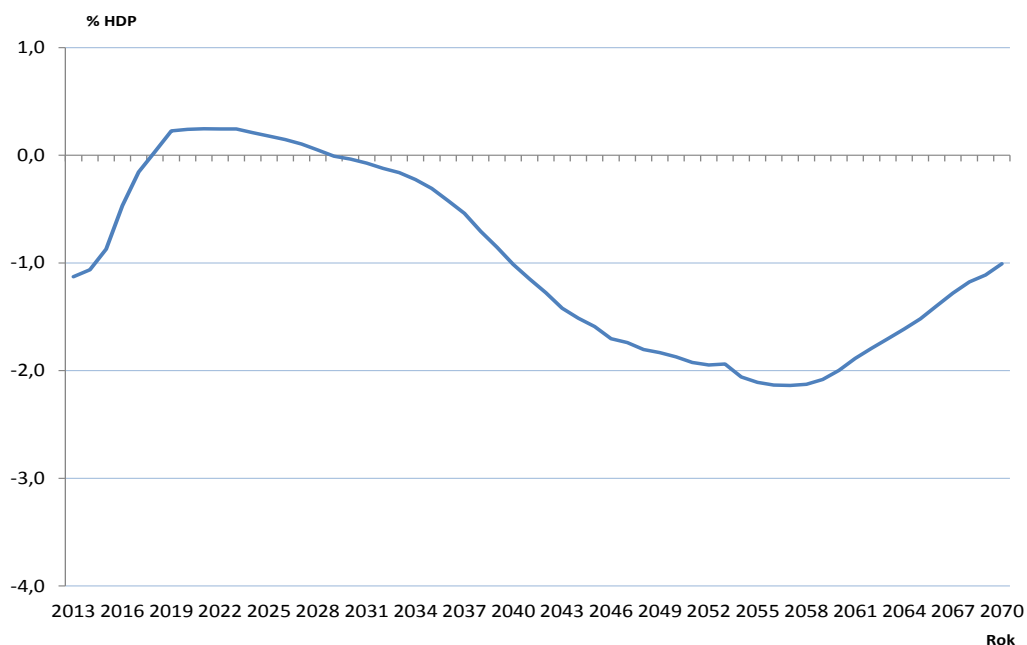
Po roce 2060 opět dojde k postupnému poklesu výdajů na HDP, kde tento pokles je rychlejší než ve Scénáři 1 (opět efekt pokračování nárůstu důchodového věku) a v horizontu projekce je objem výdajů přibližně o 1,5 % HDP nižší.

Bilance důchodového systému

Bilance důchodového systému je příznivější, než je tomu ve Scénáři 1, což je způsobeno pomalejší dynamikou růstu výdajů na důchody.

Po počáteční kladné bilanci mezi roky 2018 a 2028, dojde rovněž ke směřování bilance do negativních hodnot, ovšem v maximálním rozsahu mírně překračujícím 2 % HDP kolem roku 2060. V horizontu projekce bude bilance dosahovat záporných 1 % HDP, tj. zhruba na úrovni dosahované v roce 2013.

Graf 20 – Projekce bilance důchodového systému (Scénář 2)

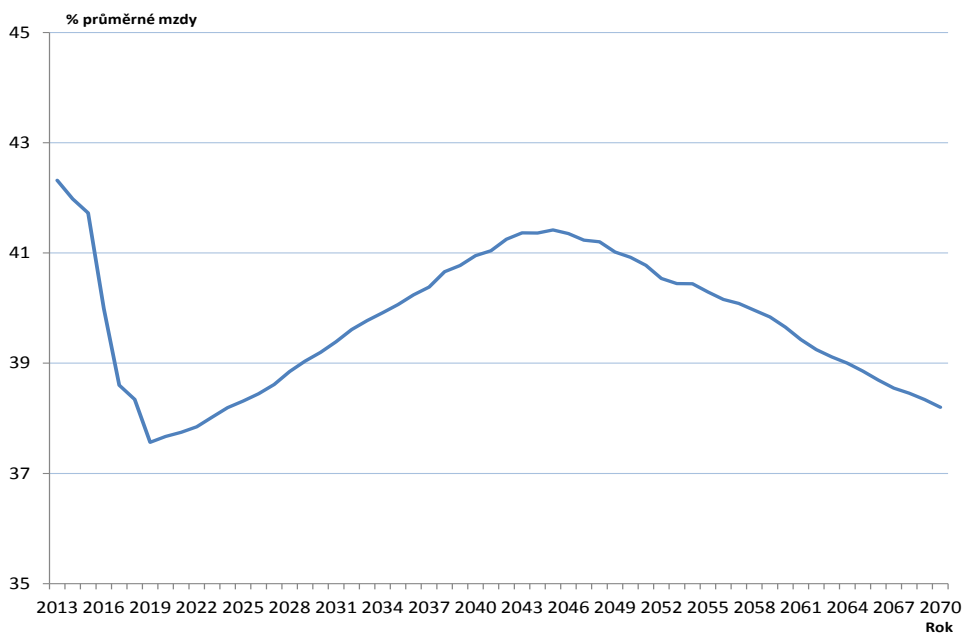


Zdroj: MPSV

Výše dávek

Stejně jako u Scénáře 1 povede zrychlení tempa růstu průměrné mzdy v krátkodobém horizontu k výraznému poklesu relativní úrovně dávek důchodového pojištění v relaci k průměrné mzdě.

Graf 21 – Projekce poměru průměrného starobního důchodu k průměrné mzdě (Scénář 2)



Zdroj: MPSV

Do roku 2019 dojde, podle projekce, k poklesu poměru průměrného starobního důchodu k průměrné mzdě z cca 42 % v roce 2013 pod hodnotu 38 %.

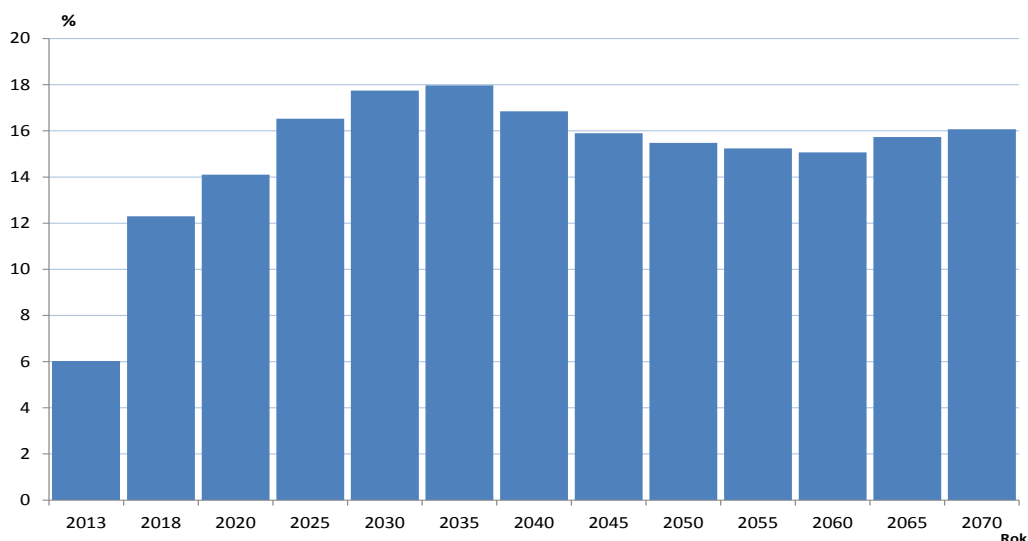
Od roku 2020 dojde v trendu k obratu, který souvisí s očekávaným zpomalením tempa růstu mezd. V následujících 20 letech bude docházet k mírnému růstu podílu průměrného důchodu k průměrné mzdě, který bude výraznější než ve Scénáři 1 (průměrná pojištěná doba bude u nově přiznávaných důchodů po roce 2030 delší). V maximálních hodnotách, kolem roku 2045, dosáhne poměr průměrného starobního důchodu k průměrné mzdě více než 41 %.

Po roce 2045 začne poměr důchodu ke mzdě znovu pozvolna klesat, až na 38 % v horizontu projekce, což je přibližně o 2 p. b. vyšší poměr, než ve Scénáři 1.

Míra ohrožení chudobou

Ve variantě trvale rostoucího důchodového věku lze očekávat mírné zploštění ve vývoji rizika ohrožení chudobou důchodcovské populace. Růst míry ohrožení chudobou bude mírně pomalejší, než u varianty současného právního stavu, a maximální hodnoty indikátoru v letech 2035 – 2040 budou rovněž mírně nižší.

Graf 22 – Projekce vývoje míry ohrožení chudobou (Scénář 2)



Zdroj: MPSV

Na druhou stranu následný pokles míry ohrožení chudobou bude pomalejší a ve druhé polovině projekce je míra ohrožení chudobou očekávána mírně vyšší, než u varianty s ukončeným zvyšováním důchodového věku.

Rozdíly mezi oběma variantami jsou dány primárně jiným rozložením odchodů do důchodu v čase a tím vyvolanými změnami v počtech a struktuře důchodcovské populace.

Příloha 1 – Důchodový věk

Rok narození	Důchodový věk činí u					
	Mužů	žen s počtem vychovaných dětí				
		0	1	2	3 a 4	5 a více
1936	60r+2m	57r	56r	55r	54r	53r
1937	60r+4m	57r	56r	55r	54r	53r
1938	60r+6m	57r	56r	55r	54r	53r
1939	60r+8m	57r+4m	56r	55r	54r	53r
1940	60r+10m	57r+8m	56r+4m	55r	54r	53r
1941	61r	58r	56r+8m	55r+4m	54r	53r
1942	61r+2m	58r+4m	57r	55r+8m	54r+4m	53r
1943	61r+4m	58r+8m	57r+4m	56r	54r+8m	53r+4m
1944	61r+6m	59r	57r+8m	56r+4m	55r	53r+8m
1945	61r+8m	59r+4m	58r	56r+8m	55r+4m	54r
1946	61r+10m	59r+8m	58r+4m	57r	55r+8m	54r+4m
1947	62r	60r	58r+8m	57r+4m	56r	54r+8m
1948	62r+2m	60r+4m	59r	57r+8m	56r+4m	55r
1949	62r+4m	60r+8m	59r+4m	58r	56r+8m	55r+4m
1950	62r+6m	61r	59r+8m	58r+4m	57r	55r+8m
1951	62r+8m	61r+4m	60r	58r+8m	57r+4m	56r
1952	62r+10m	61r+8m	60r+4m	59r	57r+8m	56r+4m
1953	63r	62r	60r+8m	59r+4m	58r	56r+8m
1954	63r+2m	62r+4m	61r	59r+8m	58r+4m	57r
1955	63r+4m	62r+8m	61r+4m	60r	58r+8m	57r+4m
1956	63r+6m	63r+2m	61r+8m	60r+4m	59r	57r+8m
1957	63r+8m	63r+8m	62r+2m	60r+8m	59r+4m	58r
1958	63r+10m	63r+10m	62r+8m	61r+2m	59r+8m	58r+4m
1959	64r	64r	63r+2m	61r+8m	60r+2m	58r+8m
1960	64r+2m	64r+2m	63r+8m	62r+2m	60r+8m	59r+2m
1961	64r+4m	64r+4m	64r+2m	62r+8m	61r+2m	59r+8m
1962	64r+6m	64r+6m	64r+6m	63r+2m	61r+8m	60r+2m
1963	64r+8m	64r+8m	64r+8m	63r+8m	62r+2m	60r+8m
1964	64r+10m	64r+10m	64r+10m	64r+2m	62r+8m	61r+2m
1965	65r	65r	65r	64r+8m	63r+2m	61r+8m
1966	65r	65r	65r	65r	63r+8m	62r+2m
1967	65r	65r	65r	65r	64r+2m	62r+8m
1968	65r	65r	65r	65r	64r+8m	63r+2m
1969	65r	65r	65r	65r	65r	63r+8m
1970	65r	65r	65r	65r	65r	64r+2m
1971	65r	65r	65r	65r	65r	64r+8m

Zdroj: Zákon 155/1995 Sb., o důchodovém pojištění

Příloha 2 — Příklad výpočtu starobního důchodu

Zadání

Muž narozený 8. 2. 1953, po skončení povinné devítileté školní docházky v roce 1968 studoval na střední a vysoké škole do 30. 6. 1977. Po ukončení studia byl zaměstnán do 31. 12. 2005. Pak byl evidován na Úřadu práce ČR a od 1. 11. 2006 do 10. 2. 2017 byl opět zaměstnán. V roce 1993 byl nemocen 10 dnů, v roce 1994 byl nemocen 20 dnů a v roce 1996 byl nemocen 15 dnů.

Výpočet

Určení důchodového věku

Důchodového věku bylo dosaženo 8. 2. 2016.

U pojištěnců narozených v období let 1936 až 1977 se důchodový věk stanoví podle přílohy k zákonu o důchodovém pojištění. Podle této přílohy činí u mužů narozených v roce 1953 důchodový věk 63 roků. Podle § 29 odst. 1 zákona je k získání nároku na starobní důchod při dosažení důchodového věku v roce 2016 potřebná doba pojištění nejméně 32 let.

Určení doby pojištění získané do vzniku nároku na starobní důchod

Získaná doba pojištění činí 45 celých roků.

- Do doby pojištění se v plné výši započte doba od počátku studia na střední škole do 18 let věku (1. 9. 1968 – 7. 2. 1971), tj. 889 dnů a doba zaměstnání do dosažení důchodového věku (1. 7. 1977 – 31. 12. 2005 a 1. 11. 2006 – 7. 2. 2016), tj. 13 796 dnů.
- Doba studia po 18 roce věku (8. 2. 1971 – 30. 6. 1977) se započte po dobu prvních šesti let ve výši 80 % ($2\,192 \times 0,8$), tj. 1 754 dnů.
- Doba evidence na Úřadu práce ČR jako uchazeč o zaměstnání (1. 1. 2006 – 31. 10. 2006) se započítává také z 80 %, vždy pokud má evidovaná osoba nárok na podporu v nezaměstnanosti. Doba evidence na Úřadu práce ČR bez nároku na podporu v nezaměstnanosti je také započtena ve výši 80 %, v rozsahu nejvýše 3 let, které se zjišťují zpětně ode dne nároku na důchod, s tím, že do 55 let uchazeče, v rozsahu nejvýše 1 roku. V našem případě se započte celá doba evidence na Úřadu práce ČR ve výši 80 % ($308 \times 0,8$), tj. 244 dní.
- Získaná doba pojištění tak celkem činí 16 682 dnů, tj. 45 celých roků a 257 dnů ($16\,682 : 365$).
- Doba od dovršení důchodového věku bez pobírání důchodu, kdy pokračuje zaměstnání (8. 2. 2016 – 10. 2. 2017), tj. 368 dnů se nehodnotí pro stanovení výše důchodu ke dni vzniku nároku na důchod, ale pro zvýšení procentní výměry důchodu za tzv. „přesluhování“.

Určení rozhodného období

Rozhodné období pro stanovení osobního vyměřovacího základu bude v tomto případě třicetileté, a budou jej tvořit roky 1986 až 2016 (rok 2016 je poslední rok před rokem přiznání důchodu).

Určení ročních vyměřovacích základů pro jednotlivé kalendářní roky rozhodného období

Za tím účelem je třeba pro jednotlivé kalendářní roky „t“ rozhodného období:

- Zjistit výši vyměřovacích základů pojištěnce (dále jen „VZ_t“) a počet dnů vyloučených dob (dále jen „VD“), přičemž v tomto případě jde o dny nemoci a dny registrované na Úřadu práce uvedené v zadání.

- Zjistit z nařízení vlády nebo vyhlášek MPSV výši všeobecných vyměřovacích základů (dále jen „VVZ_t“) – netýká se kalendářního roku předcházejícího roku přiznání důchodu.
- Zjistit výši příslušného přepočítacího koeficientu (dále jen „PK_t“), přičemž pro výpočet důchodu přiznaného v roce 2017 je PK₂₀₁₅ = 1,0396 stanoven nařízením vlády č. 325/2016 Sb.
- Stanovit koeficienty nárůstu všeobecného vyměřovacího základu (dále jen „KNVVZ_t“) přičemž platí:

$$KNVVZ_t = \frac{VVZ_{2015} \cdot PK_{2015}}{VVZ_t}.$$

- Stanovit roční vyměřovací základy (dále jen „RVZ_t“), přičemž platí, že:

$$RVZ_t = VZ_t \cdot KNVVZ_t.$$

- Postup výpočtu RVZ vyplývá z následující tabulky, v níž se uvažované příjmy pojištěnce (vyměřovací základy) v jednotlivých letech rozhodného období postupně zvyšovaly z cca 80 % průměrné mzdy v roce 1986 na cca 125 % průměrné mzdy v roce 2016

Tabulka 32 — Stanovení ročních vyměřovacích základů

Rok	VZ _t	VD (dnů)	VVZ _t (Kč)	KNVVZ _t	RVZ _t (Kč)
1986	28 000		2 964	9,5248	266 694
1987	29 000		3 026	9,3296	270 559
1988	30 000		3 095	9,1216	273 649
1989	32 000		3 170	8,9058	284 986
1990	33 000		3 286	8,5914	283 517
1991	39 000		3 792	7,445	290 355
1992	49 000		4 644	6,0791	297 877
1993	63 000	10	5 817	4,8533	305 755
1994	76 000	20	6 896	4,0939	311 135
1995	91 000		8 172	3,4546	314 373
1996	110 000	15	9 676	2,9177	320 944
1997	123 000		10 696	2,6394	324 651
1998	137 000		11 693	2,4144	330 771
1999	151 000		12 655	2,2308	336 859
2000	163 000		13 490	2,0928	341 121
2001	180 000		14 640	1,9284	347 108
2002	196 000		15 711	1,7969	352 196
2003	212 000		16 769	1,6835	356 912
2004	229 000		17 882	1,5788	361 536
2005	244 000		18 809	1,501	366 232
2006	40 000	308	20 050	1,408	56 322
2007	288 000		21 527	1,3114	377 695
2008	315 000		23 280	1,2127	381 997
2009	331 000		24 091	1,1719	387 888
2010	341 000		24 526	1,1511	392 519
2011	353 000		25 093	1,1251	397 150
2012	369 000		25 903	1,0899	402 169
2013	374 000		25 903	1,0899	407 619
2014	385 000		26 357	1,0711	412 380
2015	402 000		27 156	1,0396	417 920
2016	423 000		28 250	1	423 000

Zdroj: MPSV

Poznámka: Koeficient nárůstu všeobecného vyměřovacího základu se stanoví s přesností na čtyři platná desetinná místa (číslíce na čtvrtém platném desetinném místě se přitom zaokrouhuje podle obecných pravidel). Roční vyměřovací základ se zaokrouhuje na celé koruny nahoru.

Stanovení osobního vyměřovacího základu

Osobní vyměřovací základ (dále jen „OVZ“) je měsíční průměr úhrnu RVZ za roky rozhodného období (1986 – 2016), při jehož výpočtu se zohlední počet kalendářních dnů rozhodného období a počet kalendářních dnů připadajících na vyloučené doby podle vzorce:

$$OVZ = \frac{\text{úhrnRVZ}_{1986-2016}}{\text{počet dnů}_{1986-2016} - VD} \cdot 30,4167 = \frac{10\,393\,889}{11\,322 - 353} \cdot 30,4167 = 28\,822 \text{ Kč}$$

Vzhledem k tomu, že v rozhodném období, z něhož se zjišťují příjmy, jsou dny pobírání nemocenského a dny, kdy byl muž veden v evidenci úřadu práce (tzv. vyloučené doby), musí se při stanovení osobního vyměřovacího základu celkový počet dnů rozhodného období snížit o počet těchto dnů (v zadaném příkladu 353 dnů). Osobní vyměřovací základ se zaokrouhluje na celé koruny nahoru.

Stanovení výpočtového základu

Redukce: Podle § 15 zákona se část OVZ do 1. redukční hranice počítá 100 %, část OVZ nad 1. redukční hranicí do 2. redukční hranice se počítá 26 %, k části OVZ nad 2. redukční hranicí se nepřihlíží. Redukční hranice jsou pro důchody přiznané v období od 1. 1. 2017 do 31. 12. 2017 stanoveny nařízením vlády č. 325/2016 Sb. ve výši 12 423 Kč a 112 928 Kč.

$$VZ = 12\,423 + (28\,822 - 12\,423) \cdot 0,26 = 16\,687 \text{ Kč.}$$

Stanovení procentní výměry starobního důchodu

Výše procentní výměry (dále jen „PV“) činí za každý celý rok doby pojištění získané do vzniku nároku na starobní důchod 1,5 % VZ, přičemž minimální výše procentní výměry činí 770 Kč měsíčně. V uvedeném příkladu procentní výměra důchodu za dobu pojištění do vzniku nároku na důchod činí:

$$PV = \text{doba pojištění} \cdot 1,5 \% \cdot VZ = 45 \cdot 0,015 \cdot 16\,687 = 11\,264 \text{ Kč.}$$

Zvýšení procentní výměry za dobu výdělečné činnosti vykonávané po vzniku nároku na starobní důchod

Zvýšení náleží za každých celých 90 kalendářních dnů (nezahrnuje se doba nemoci) a činí 1,5 % VZ za dobu získanou po 30. 6. 2001, za dobu před 1. 7. 2001 náleží zvýšení 1 %. V uvedeném příkladu od 8. 2. 2016 do 10. 2. 2017, tj. za 368 kalendářních dnů, náleží zvýšení procentní výměry důchodu o 4 x 1,5 % VZ, což činí:

$$4 \cdot 0,015 \cdot 16\,687 = 1\,002 \text{ Kč.}$$

Celková procentní výměry důchodu včetně zvýšení za přesluhování:

$$PV (\text{po zvýšení}) = 11\,264 + 1\,002 = 12\,266 \text{ Kč.}$$

Poznámka: Výše starobního důchodu se zaokrouhluje na celé koruny nahoru; přitom se zvlášť zaokrouhlí výše starobního důchodu vypočtená ke dni vzniku nároku na důchod a zvlášť případná částka zvýšení starobního důchodu za dobu zaměstnávání vykonávaného po vzniku nároku na důchod.

Stanovení základní výměry starobního důchodu

Základní výměra (dále jen „ZV“) ve výši 2 550 Kč měsíčně je stanovena nařízením vlády č. 325/2016 Sb.

Stanovení celkové výše starobního důchodu

Celková výše starobního důchodu včetně zvýšení za přesluhování činí:

$$S = ZV + PV = 2\,550 + 12\,266 = 14\,816 \text{ Kč.}$$

Orientační výpočet výše důchodu podle konkrétně zadaných vstupních údajů a další informace o některých pojmech lze nalézt na internetových stránkách MPSV <http://www.mpsv.cz> v sekci Důchodové pojištění – Kalkulačky.

Příloha 3 — Základní ekonomické předpoklady

Scénář 1	2016 - 2020	2021 - 2025	2026 - 2030	2031 - 2035	2036 - 2040	2041 - 2045	2046 - 2050	2051 - 2055	2056 - 2060	2061 - 2065	2066 - 2070
Průměrná míra inflace (%)	1,8	2,0	2,0	2,0	2,0	2,0	2,0	2,0	2,0	2,0	2,0
Průměrný růst reálné mzdy (%)	4,1	2,3	2,1	2,0	1,9	1,8	1,8	1,7	1,7	1,6	1,6
Průměrná změna zaměstnanosti (%)	0,5	0,2	0,2	0,0	-0,6	-0,5	-0,5	-0,5	0,0	0,2	0,0
Průměrný podíl nezaměstnaných na populaci 15 -64 (%)	4,2	4,2	4,4	4,6	4,6	4,6	4,6	4,6	4,6	4,6	4,6
Průměrný růst nominálního HDP (%)	4,6	4,6	4,4	4,0	3,3	3,3	3,3	3,2	3,7	3,9	3,5

Scénář 2	2016 - 2020	2021 - 2025	2026 - 2030	2031 - 2035	2036 - 2040	2041 - 2045	2046 - 2050	2051 - 2055	2056 - 2060	2061 - 2065	2066 - 2070
Průměrná míra inflace (%)	1,8	2,0	2,0	2,0	2,0	2,0	2,0	2,0	2,0	2,0	2,0
Průměrný růst reálné mzdy (%)	4,1	2,3	2,1	2,0	1,9	1,8	1,8	1,7	1,7	1,6	1,6
Průměrná změna zaměstnanosti (%)	0,5	0,3	0,3	0,2	-0,2	-0,3	-0,2	-0,3	0,1	0,3	0,4
Průměrný podíl nezaměstnaných na populaci 15 -64 (%)	4,2	4,2	4,4	4,6	4,7	4,8	4,8	4,8	4,9	5,0	5,0
Průměrný růst nominálního HDP (%)	4,7	4,5	4,3	4,0	3,6	3,5	3,6	3,5	3,7	4,0	3,9

Seznam tabulek

Tabulka 1 – Příjmy důchodového pojištění a výdaje na důchody (v mld. Kč)	21
Tabulka 2 – Zvláštní účet důchodového pojištění (v mil. Kč)	22
Tabulka 3 – Výdaje na důchody ¹ podle druhu důchodu (v mld. Kč).....	22
Tabulka 4 – Počet důchodců ¹ podle druhu důchodu (v tis.)	23
Tabulka 5 – Podíl počtu starobních důchodců pobírajících krácený starobní důchod na počtu všech důchodců pobírajících starobní důchod (v %)	24
Tabulka 6 – Průměrný věk důchodců ¹	25
Tabulka 7 – Podíl počtu důchodců a počtu pojištěných osob	25
Tabulka 8 – Počet vyplácených důchodů (v tis.) ¹	26
Tabulka 9 – Důchody vyplácené do ciziny	26
Tabulka 10 – Počet nově přiznaných důchodů	27
Tabulka 11 – Průměrný věk při odchodu do důchodu.....	28
Tabulka 12 – Důchodový věk pro nárok na starobní důchod v letech 2011 a 2017	28
Tabulka 13 – Počty zaniklých důchodů a nejvýznamnější důvody zániku důchodu	29
Tabulka 14 – Přehled o provedených zvýšeních vyplácených důchodů	30
Tabulka 15 – Průměrné měsíční výše ¹ sólo vyplácených důchodů (v Kč)	30
Tabulka 16 – Relace průměrného vypláceného starobního důchodu k průměrné mzdě	31
Tabulka 17 – Vývoj reálné hodnoty průměrného vypláceného starobního důchodu	32
Tabulka 18 – Průměrná výše sólo vyplácených starobních důchodů podle období jejich přiznání (důchody vyplácené v prosinci 2016 v Kč).....	32
Tabulka 19 – Redukční hranice pro výpočet výše důchodu.....	32
Tabulka 20 – Redukce osobního vyměřovacího základu a redukční hranice	33
Tabulka 21 – Vývoj relace nově přiznaného starobního důchodu ke mzdě při 40 letech pojištění a při různé úrovni mzdy (v %)	33
Tabulka 22 – Průměrná výše nově přiznaných důchodů	34
Tabulka 23 – Snížení důchodu přiznaného v roce 2016 při odchodu do trvale kráceného předčasného starobního důchodu o 1 rok ¹ (v %)	35
Tabulka 24 – Snížení důchodu přiznaného v roce 2016 při odchodu do trvale kráceného předčasného starobního důchodu o 2 roky ¹ (v %)	35
Tabulka 25 – Snížení důchodu přiznaného v roce 2016 při odchodu do trvale kráceného předčasného starobního důchodu o 3 roky ¹ (v %)	36
Tabulka 26 – Základní charakteristiky diferenciací výše sólo vyplácených starobních důchodů	37
Tabulka 27 – Charakteristiky diferenciací výše starobních důchodů vyplácených v prosinci 2016 ...	37
Tabulka 28 – Základní charakteristiky diferenciací nově přiznaných (sólo) starobních důchodů podle výše.....	37
Tabulka 29 – Základní parametry pro výpočet plnění úmluv MOP (starobní důchod)	44
Tabulka 30 – Základní parametry pro výpočet plnění úmluv MOP (invalidní důchod).....	44
Tabulka 31 – Základní parametry pro výpočet plnění úmluv MOP (pozůstalostní důchody)	44
Tabulka 32 – Stanovení ročních vyměřovacích základů	57

Seznam grafů

Graf 1 — Proces zvyšování důchodového věku podle zákona č. 155/1995 Sb.	7
Graf 2 — Počet starobních důchodců pobírajících krácený starobní důchod.....	24
Graf 3 — Vývoj podílu nově přiznaných starobních důchodů na celkovém počtu nově přiznaných důchodů (v %).....	27
Graf 4 — Vývoj reálné hodnoty průměrného vypláceného starobního důchodu a průměrné mzdy v procentech jejich hodnot v roce 1997.....	31
Graf 5 — Průměrná výše nově přiznaných starobních důchodů.....	34
Graf 6 – Výdaje na důchody v % HDP (rok 2014)	38
Graf 7 – Podíl osob 65+ na celkové populaci — demografická data (1960 – 2016) a projekce (2017 – 2080).....	39
Graf 8 – Rozdíl mezi skutečným věkem odchodu do důchodu a statutárním důchodovým věkem v roce 2016.....	40
Graf 9 – Vývoj zaměstnanosti osob 50+ od roku 2000 do roku 2016	41
Graf 10 – porovnání zaměstnanosti skupin 55-64 let a 65-74 let v roce 2016	41
Graf 11 – Podíl mediánové výše důchodu osob 65-74 a mediánu příjmu osob 55-59 v roce 2016.....	42
Graf 12 – Riziko ohrožení chudobou v roce 2016 u osob 65+.....	42
Graf 13 – Plnění úmluv MOP, minimální výše důchodových dávek, ČR 2013—2017	45
Graf 14 – Proces zvyšování důchodového věku dle Scénáře 2.....	46
Graf 15 – Projekce výdajů na důchody (Scénář 1).....	48
Graf 16 – Projekce bilance důchodového systému (Scénář 1)	49
Graf 17 – Projekce poměru průměrného starobního důchodu k průměrné mzdě (Scénář 1).....	50
Graf 18 – Projekce vývoje míry ohrožení chudobou (Scénář 1)	51
Graf 19 – Projekce výdajů na důchody (Scénář 2).....	52
Graf 20 – Projekce bilance důchodového systému (Scénář 2)	53
Graf 21 – Projekce poměru průměrného starobního důchodu k průměrné mzdě (Scénář 2).....	53
Graf 22 – Projekce vývoje míry ohrožení chudobou (Scénář 2)	54

Seznam rovnic

Rovnice 1 – Stanovení výše nově přiznaného důchodu	4
Rovnice 2 – Stanovení výše procentní výměry důchodu	5
Rovnice 3 – Stanovení procenta výpočtového základu	5
Rovnice 4 – Stanovení výpočtového základu	6
Rovnice 5 – Procento výpočtového základu aplikované pro snížení/zvýšení výše důchodu při předčasném/odloženém odchodu do starobního důchodu	7