

\*\*\*

**Hodnocení působení zahraničních pracovníků  
na trhu práce České republiky**

**Sledované období: rok 2007**

**Data k 31.12.2007**

Zdroj dat:  
úřady práce ČR

Zpracovala: Bc. Eva Jíchová

## O B S A H

### 1. Zahraniční pracovníci na trhu práce ČR

1.1	Zahraniční zaměstnanost podle státního občanství.....	3
1.2	Vzdělanostní struktura zahraničních pracovníků podle KKO.....	11
1.3	Postavení zahraničních pracovníků podle KZAM.....	11
1.4	Účast zahraničních pracovníků v odvětvích podle OKEČ.....	14
1.5	Převažující důvody neuplatnění našich uchazečů.....	19
1.6	Převažující důvody zaměstnavatelů zaměstnávat pracovníky ze zahraničí.....	19
1.7	Přehled profesí - předpoklad absence vhodného uchazeče.....	21
1.8	Početní nárůst zahraničních pracovníků v určitých profesích.....	22
	Shrnutí I. části.....	23

### 2. Kontrolní činnost úřadů práce

Kontrolní činnost úřadů práce.....	26
Počet kontrol a rozdělení podnětu k jejich provedení.....	29
Výsledky kontrol a spoluúčast kontrolních orgánů.....	31
Počty nelegálně zaměstnávaných zahraničních pracovníků.....	33
Pořadí podle počtu nelegálně zaměstnávaných zahraničních pracovníků.....	34
Výskyt nedodržení § 89 zákona č. 435/2004 Sb., o zaměstnanosti.....	34
Vyhodnocení kontrolní činnosti.....	35
Přehled kontrolní činnosti 2001 -2007 - časová řada.....	36
Přehled nelegálně zaměstnávaných podle OKEČ.....	37

### Přílohy.....38 - 66

- I. Kódové označení kategorií dosaženého vzdělání podle KKO
- II. Nejčteněji obsazované profese zahraničními pracovníky
- III. Přehled profesí s předpokladem absence vhodného uchazeče
- IV. Početní nárůst profesí ve sledovaném období
- V. Zaměstnanost zahraničních pracovníků podle okresů a jejich podíl na pracovní síle  
- kartogramy
- VI. Zaměstnanost zahraničních pracovníků podle okresů - tabulka
- VII. Míra nezaměstnanosti v okresech České republiky – kartogram
- VIII. Pořadová čísla úřadů práce
- IX. Seznam tabulek a grafů

## 1. Zahraniční pracovníci na trhu práce ČR

### 1.1 Zahraniční zaměstnanost podle státního občanství

Charakter účasti a počty zahraničních pracovníků na českém trhu práce je do značné míry odvislý na zemi původu těchto osob. K nejvýznamnějším zdrojovým regionům pracovní migrace patří Evropa a Asie. Ke dni 31.12.2007 působilo v postavení zaměstnanců na českém trhu práce celkem 240 242 pracovníci ze zahraničí (z toho 78 836 žen).

Ve struktuře zahraniční zaměstnanosti podle jednotlivých států vykazují nejpočetnější zastoupení občané Slovenské republiky, Ukrajiny a Polska (s podílem na celkové zahraniční zaměstnanosti 77,62 %), dále občané Mongolska, Moldavska, Vietnamu, Bulharska, Rumunska, Německa a Ruska. Ke dni 31.12.2007 se podíleli občané výše uvedených 10ti států 91% na celkové zaměstnanosti zahraničních pracovníků. Další v pořadí nejpočetněji zastoupených států zahraničními pracovníky následovali s odstupem občané Spojeného království, Spojených států amerických, Francie, Běloruska a Číny. Tabulka 1. vykazuje srovnání s předcházejícím obdobím roku 2005 a 2006.

Tabulka 1. Vývoj zaměstnanosti zahraničních pracovníků – prvních 15 států dle počtu osob k 31.12. uvedeného roku

Stát	r. 2007	Stát	r. 2006	Stát	r. 2005
<b>Zahraniční pracovníci celkem</b>	<b>240 242</b>	<b>Zahraniční pracovníci celkem</b>	<b>185 075</b>	<b>Zahraniční pracovníci celkem</b>	<b>107 984</b>
1. Slovensko	101 233	1.Slovensko	91 355	1.Slovensko	75 297
2. Ukrajina	61 592	2.Ukrajina	46 155	2.Ukrajina	40 060
3. Polsko	23 642	3.Polsko	17 149	3.Polsko	15 635
4. Mongolsko	6 897	4.Moldavsko	3 369	4.Moldavsko	2 710
5. Moldavsko	5 503	5.Mongolsko	2 814	5.Rusko	2 447
6. Vietnam	5 425	6.Německo	2 383	6.Mongolsko	1 800
7. Bulharsko	5 393	7.Rusko	2 380	7.Německo	1 743
8: Rumunsko	4 313	8.Bulharsko	1 953	8.Bulharsko	1 732
9. Německo	2 847	9.Spoj.král.	1 584	9.Spoj. státy	1 195
10.Rusko	2 488	10.Rumunsko	1 240	10.Spoj.král.	1 119
11.Spoj. král.	1 804	11.Spoj. státy	1 224	11.Bělorusko	968
12.Spoj. státy	1 316	12.Francie	1 067	12.Čína	935
13.Francie	1 250	13.Bělorusko	1 035	13.Rumunsko	929
14.Bělorusko	1 209	14.Čína	876	14.Francie	671
15.Čína	1 074	15.Vietnam	692	15.Makedonie	405

Celkový počet zahraničních pracovníků ke dni 31.12.2007 v porovnání ke stejnému datu 2006 vykazuje navýšení počtu o 55 167 osob, což představuje dosud nejvyšší nárůst počtu zahraničních pracovníků od vstupu ČR do EU (viz Graf 1). Vstupem ČR do EU dne 1.5.2004 se změnilý podmínky v oblasti zaměstnávání zahraničních pracovníků – občanů EU/EHP a Švýcarska (dále jen EU/EHP/ESVO),

což souvisí i s celkovým navýšením počtu zahraničních pracovníků v následujících letech.<sup>1</sup>

Meziroční pohyb počtu pracovníků ze zahraničí v letech 1993 - 2007 zachycuje následující časový přehled (Tabulka 2).

Tabulka 2. **Meziroční pohyb počtu zahraničních pracovníků (data k 31.12)**

Rok	Celkem ČR	Pohyb počtu – úbytek/nárůst
1993	51 585	-
1994	72 080	+ 20 495
1995	111 859	+ 39 779
1996	143 246	+ 31 387
1997	130 767	- 12 479
1998	111 247	- 19 520
1999	93 466	- 17 781
2000	103 647	+ 10 181
2001	103 652	+ 5
2002	101 179	- 2 473
2003	105 738	+ 4 559
2004	107 984	+ 2 246
<b>2005</b>	151 736	+ 43 752
<b>2006</b>	185 075	+ 33 339
<b>2007</b>	240 242	+ 55 167

Oproti stavu ke konci roku 2006 došlo ve sledovaném období r.2007 **k významnějšímu nárůstu počtu zahraničních pracovníků z Ukrajiny** (+ 15 437 osob), **Slovenska** (+ 9 878 osob), **Polska** (+ 6 493 osoby), **Vietnamu** (+ 4 733), **Mongolska** (+ 4 083 osoby), **Bulharska**(+ 3 440 osob), **Rumunska** (+ 3 073 osoby) a **Moldavska** (+ 2 134 osoby).

V souvislosti se **vstupem Bulharska a Rumunska do EU** (1.1.2007), a tím i neomezeným vstupem občanů uvedených nových států Unie na český trh práce, byl sledován výskyt možného navýšení počtu bulharských a rumunských občanů. Přestože nedošlo k masivní pracovní migraci rumunských a bulharských občanů, tak jak je tomu u občanů - Slovenska a Polska (oba EU) či Ukrajiny, byla v I. pololetí r. 2007 zaznamenána mírná tendence zvyšujícího se počtu občanů těchto států, kdy se jejich počet ke dni 30.6.2007 navýšil téměř na dvojnásobek stavu oproti konci roku 2006. U občanů Bulharska činilo navýšení jejich počtu o 1 286 osob a u občanů Rumunska o 886 osob. Porovnání konce roku 2006 a 2007 vykazuje již výraznější tendenci ke zvyšování počtu občanů Bulharska a Rumunska, a tím i navýšení jejich podílu na celkovém počtu zahraničních pracovníků (240 242 osob). U občanů Bulharska vzrostl podíl k datu 31.12.2006 z původních 1,06 % na

<sup>1</sup> Zákon č. 435/2004 Sb., o zaměstnanosti, který vstoupil v platnost dne 1.10.2004, upravuje podmínky pro zaměstnávání zahraničních pracovníků – občanů EU, EHP a Švýcarska a jejich rodinných příslušníků. Tito občané nejsou z hlediska citovaného zákona považováni za cizince a mají stejné právní postavení jako občané ČR. Zaměstnavatelé mají však povinnost informovat o zaměstnávání občanů EU, EHP a Švýcarska místně příslušný úřad práce. Na volných pracovních místech, která nelze obsadit občanem ČR, EU, EHP, Švýcarska mohou být zaměstnávání cizinci z ostatních (tzv. třetích zemí), kterým bylo uděleno povolení k zaměstnání a povolení k pobytu, nestanoví-li zákon o zaměstnanosti jinak.

2,24 % k datu 31.12.2007 a u občanů Rumunska vykazuje navýšení ke dni 31.12.2006 z původních 0,67 % na stávajících 1,79 % k 31.12.2007 (viz Tabulka 1). V pořadí prvních 10 nejpočetněji zastoupených států zahraničními pracovníky tak postoupilo Bulharsko z 8. místa v roce 2006 na 7. místo v r.2007 a Rumunsko se umístilo v r. 2007 na 8. místě z původního 10. místa v r. 2006.

Zaměstnanost občanů Bulharska a Rumunska podle odvětvové klasifikace ekonomických činností (OKEČ) se ve sledovaném období navýšila zejména ve zpracovatelském průmyslu, dále v oblasti zahrnující činnosti v oblasti nemovitostí, pronájmu nemovitostí, služeb pro podniky a ve stavebnictví. Podle klasifikace zaměstnání (KZAM) jsou bulharští i rumunští občané početně nejvíce zastoupeni v profesích v 7.– 9. třídě KZAM (řemeslníci, kvalifikovaní výrobci, zpracovatelé, opraváři; obsluha strojů a zařízení; pomocní a nekvalifikovaní pracovníci).

Ve sledovaném období r. 2007 bylo zaznamenáno navýšení počtu **občanů Vietnamu** o 4 733 osoby. Podíl občanů Vietnamu na celkové zahraniční zaměstnanosti se od r. 2006 postupně zvyšuje. V období let 1996 – 2005 nepřekročil počet občanů VSR v roční statistice hranici 300 osob<sup>2</sup>, první zvýšení počtu občanů VSR lze zaznamenat v r. 2006 - 692 osoby, k 30.6.2007 – 1 496 osob a k 31.12.2007 již 5 425 osob. Zatímco k datu 30.6.2006 činil podíl na celkové zahraniční zaměstnanosti u občanů VSR - 0,20 %, k datu 30.6.2007 stoupá na 0,71% a ke konci roku 2007 činí 2,26 %.

Podle odvětvové klasifikace ekonomických činností (OKEČ) zaměstnavatele jsou nejvyšší počty vietnamských občanů zaměstnány ve zpracovatelském průmyslu, ve kterém pracuje 88,65 % ze všech zaměstnaných vietnamských občanů a to v profesích v 6.- 9.třídě KZAM (řemeslníci a kvalifikovaní výrobci; obsluha strojů a zařízení; pomocní a nekvalifikovaní pracovníci).

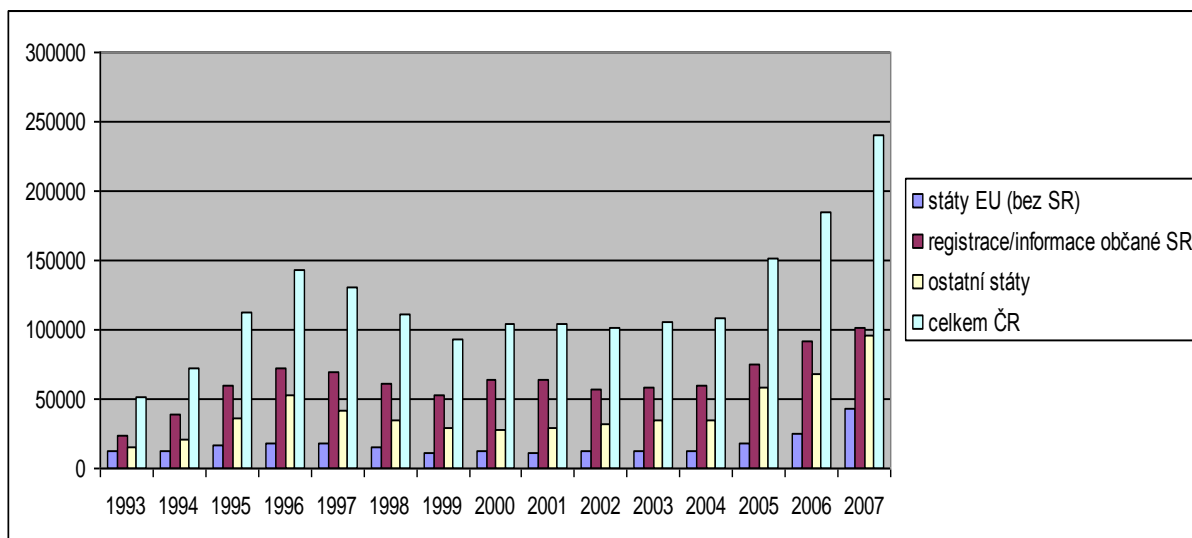
K nejmasivnějším pracovním migracím dochází již tradičně z Ukrajiny, **Slovenska** a Polska. Statistická data týkající se celkové zahraniční zaměstnanosti občanů zemí EU ovlivňuje počet občanů Slovenska, který výrazně převyšuje počty ostatních občanů EU. Ve výsledku mají statistická data uváděná celkem za státy EU (26) zavádějící výpovědní hodnotu. Proto následující Graf 1. a Graf 2. znázorňují zaměstnanost občanů států EU (25) bez SR, separátně zaměstnanost občanů SR v porovnání k ostatním státům (třetí země a státy ESVO<sup>3</sup>) a k celkové zaměstnanosti zahraničních pracovníků v ČR.

---

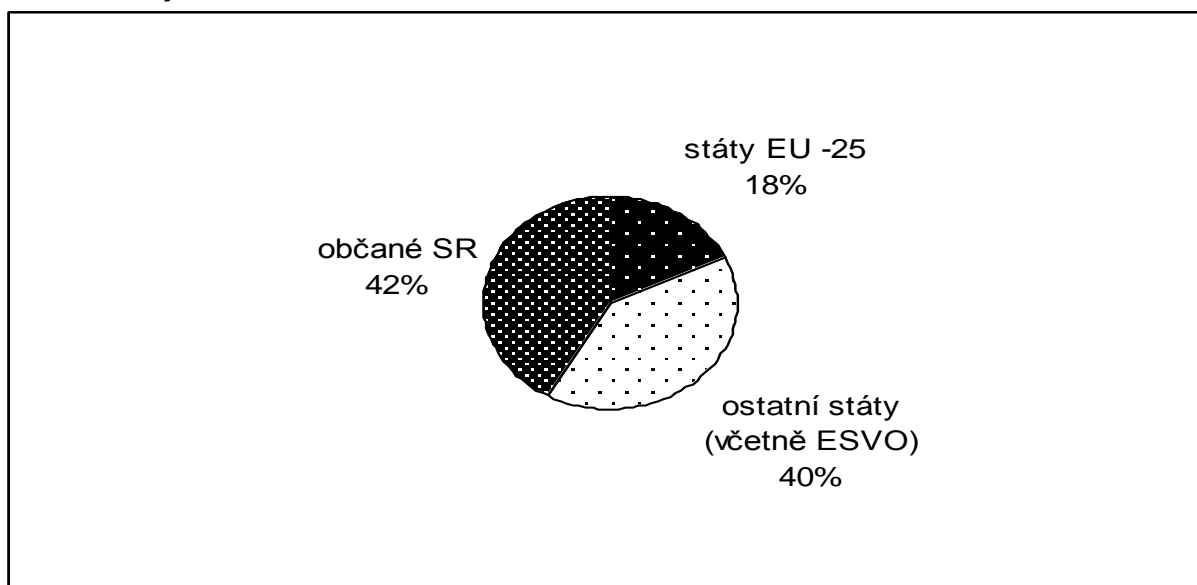
<sup>2</sup> Zaměstnávání občanů VSR probíhalo v letech 1994- 2004 v rámci mezivládní dohody o vzájemném zaměstnávání českých a vietnamských občanů, která byla podepsána dne 4.6.1994 a jejíž platnost skončila dnem 9.8.2004. V souladu s touto dohodou byly vždy v ročních Protokolech **stanovovány limity pracovníků VSR** pro kalendářní rok a počet zaměstnaných občanů VSR proto nepřesáhl uvedeného počtu 300 osob.

<sup>3</sup> Evropské sdružení volného obchodu ESVO – členské země Island, Norsko, Lichtenštejnsko a Švýcarsko (jako jediný člen ESVO stojící mimo EHP). Občané států Evropského hospodářského prostoru EHP (členové EU 27 + Island, Norsko, Lichtenštejnsko) a dalšího členského státu ESVO – Švýcarska, mají volný přístup na trh práce a nepotřebují povolení k zaměstnání.

Graf 1. **Vývoj zaměstnanosti občanů EU (bez občanů Slovenska), občanů Slovenska a ostatních států v letech 1993 – 2007 v porovnání k celkové zahraniční zaměstnanosti**



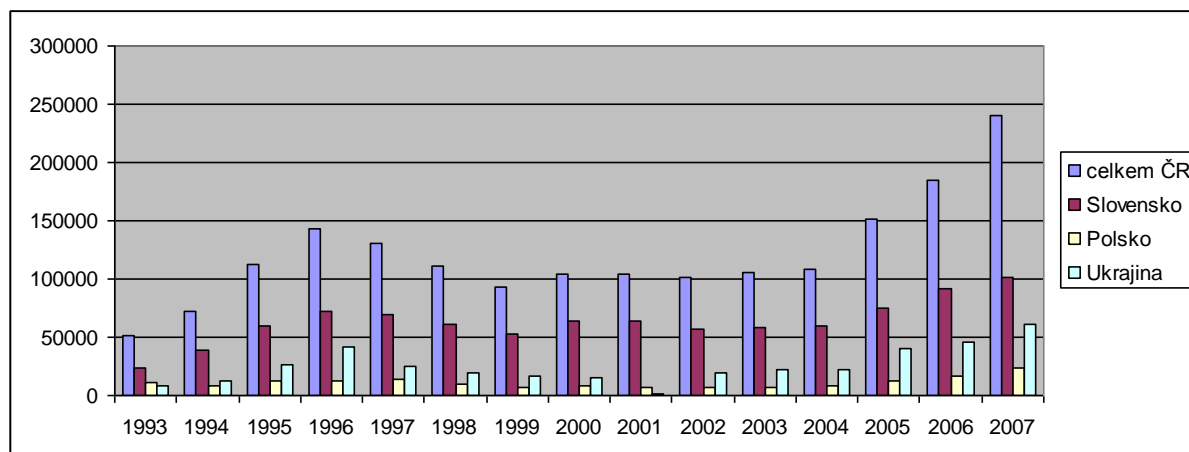
Graf 2. **Podíl občanů EU (bez SR), občanů SR a ostatních států (včetně občanů států ESVO) na celkové zahraniční zaměstnanosti k 31.12.2007**



Na celkové zaměstnanosti zahraničních pracovníků se podíleli 60% (60,25 %) občané EU (Graf 2) s nejvyšším početním zastoupením **občanů SR** (101 233 osoby, což činí 42 % z celkové zahraniční zaměstnanosti) a **občané Polska** (23 642 osoby, což činí 10 % z celkové zahraniční zaměstnanosti). Z ostatních, tzv. třetích zemí (40 %) byli početně nejvíce zastoupeni **občané Ukrajiny**, kteří se na celkové zahraniční zaměstnanosti podíleli 26% s počtem 61 592 osoby.

Graf 3 vykazuje přehled o vývoji celkové zahraniční zaměstnanosti v letech 1993 - 2007 se zaměřením na účast tří nejpočetněji zastoupených států zahraničními pracovníky.

Graf 3. **Vývoj zaměstnanosti občanů Slovenska, Polska a Ukrajiny v letech 1993 - 2007**



S platností zákona č. 435/2004 Sb. o zaměstnanosti (dále ZoZ), vedou úřady práce evidenci zahraničních pracovníků na základě **platných povolení k zaměstnání cizinců, informačních karet<sup>4</sup> občanů EU/EHP/ESVO a informačních karet cizinců**, kteří nepotřebují povolení k zaměstnání<sup>5</sup>.

Tabulka 3. **Počty zahraničních pracovníků podle země původu – 10 prvních nejpočetněji zastoupených států v rozdělení dle formy evidence**

Zaměstnanost zahraničních pracovníků – k 31.12.2007					
Celkem ČR – 240 242 osob z toho					
Cizinci počet platných povolení		Cizinci informační karty		Občané EU/EHP/ESVO- informační karty	
Celkem	85 351	Celkem	10 140	Celkem	144 751
Ukrajina	56 351	Ukrajina	5 241	Slovensko	101 233
Mongolsko	6 602	Rusko	906	Polsko	23 642
Moldavsko	5 164	Vietnam	670	Bulharsko	5 393
Vietnam	4 755	Bělorusko	357	Rumunsko	4 313
Rusko	1582	Moldavsko	339	Německo	2 847
Spojené státy	1 088	Mongolsko	295	Spojené král.	1 804
Čína	973	Spojené státy	228	Francie	1 250
Makedonie	909	Kazachstán	225	Rakousko	720
Uzbekistán	906	Srbsko	158	Itálie	615
Bělorusko	852	Bosna a Hercegovina	107	Nizozemsko	509

<sup>4</sup> § 87 zákona č. 435/2004 Sb. o zaměstnanosti, ve znění pozdějších předpisů, stanoví informační povinnost zaměstnavatele

<sup>5</sup> § 98 zákona č. 435/2004 Sb. o zaměstnanosti, ve znění pozdějších předpisů, taxativně vymezuje skupiny zahraničních pracovníků, u nichž se nevyžaduje povolení k zaměstnání

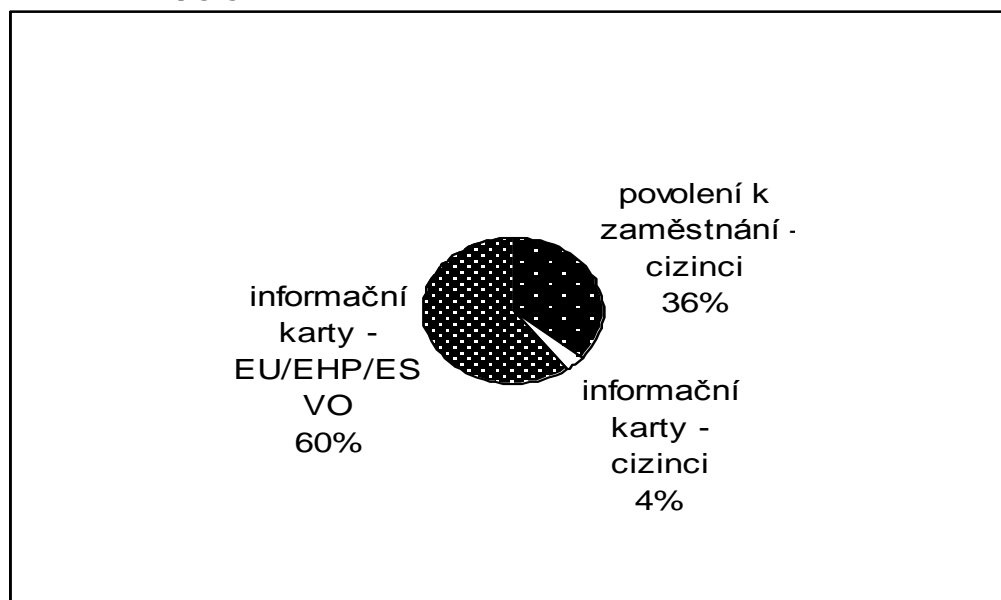
Tabulka 4. **Zahraniční zaměstnanost v letech 2004 - 2007 v rozdělení dle formy evidence**

<b>Forma účasti</b>	<b>Stav ke dni 31.12.2004</b>	<b>Stav ke dni 31.12.2005</b>	<b>Stav ke dni 31.12.2006</b>	<b>Stav ke dni 31.12.2007</b>
Cizinci – počet platných povolení	34 397	55 210	61 452	85 351
Cizinci – počet informačních karet	747	2 659	6 777	10 140
Občané EU/EHP/ESVO – počet informačních karet	72 840	93 867	116 846	144 751
<b>Celkem</b>	<b>107 984</b>	<b>151 736</b>	<b>185 075</b>	<b>240 242</b>

Struktura zahraničních pracovníků dle formy jejich evidence (viz Tabulka 4) vykazuje nejen meziroční nárůst související s celkově se zvyšujícím počtem zahraničních pracovníků působících na trhu práce v postavení zaměstnanců, ale zejména setrvalý nižší počet povolení k zaměstnání oproti informačním kartám občanů EU/EHP/ESVO. Meziroční přírůstky počtu povolení k zaměstnání cizince jsou nižší, než-li přírůstky počtu informačních karet občanů EU/EHP/ESVO.

Od roku 2004 se mnohonásobně navýšil počet informačních karet u cizinců, kteří nepotřebují povolení k zaměstnání<sup>6</sup>. Tito cizinci se podílejí na celkové zahraniční zaměstnanosti 4 % (v r. 2004 činil podíl 0,7 p.b.) Cizinci s povolením k zaměstnání, které působí jako institut regulace zahraničních pracovníků ze třetích zemí, se na celkové zaměstnanosti podílejí 36% (viz Graf 4).

Graf 4. **Podíl zahraničních pracovníků na celkové zaměstnanosti dle formy jejich evidence**



<sup>6</sup> § 98 zákona č. 435/2004 Sb., o zaměstnanosti, ve znění pozdějších předpisů



Z celkového počtu 240 242 zahraničních pracovníků (78 836 žen) bylo ke dni 31.12.2007 evidováno na úřadech práce nejvíce zahraničních pracovníků **v hlavním městě Praze** (76 524 osob, z toho 26 817 žen). Na druhém místě byl s počtem 37 340 zahraničních pracovníků (z toho 10 825 žen) **Středočeský kraj**. Třetí v pořadí se umístil **kraj Jihomoravský** s počtem 21 938 osob (z toho 7 084 ženy), na čtvrtém místě kraj Plzeňský s počtem 20 103 osoby (z toho 7 654 ženy) a páté místo obsadil s počtem 14 876 osob kraj Pardubický (z toho 4 991 žena).

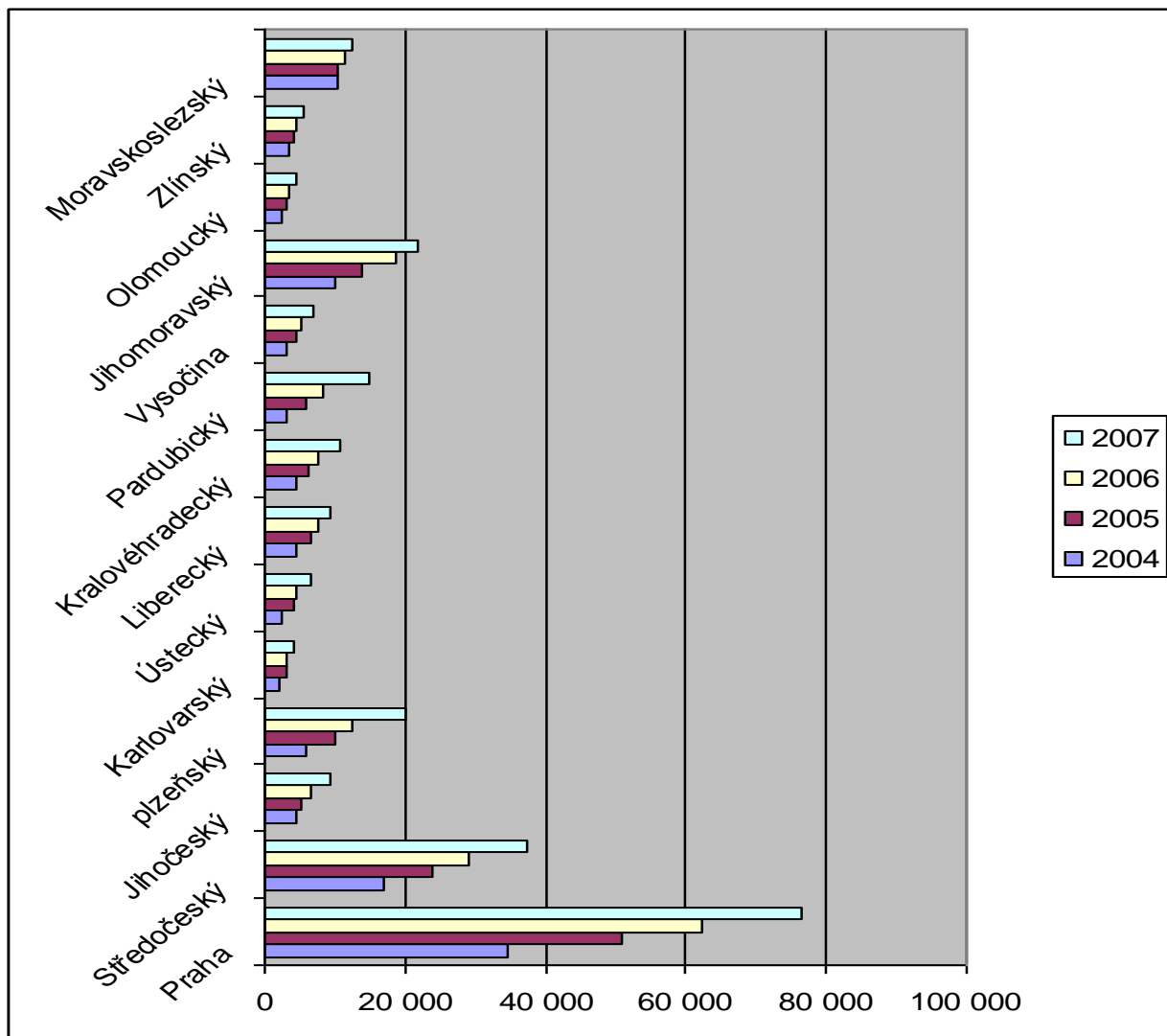
Nejnižší počty zahraničních pracovníků byly zaznamenány v Karlovarském (4 052 osoby z toho 1 805 žen) a Olomouckém kraji (4 426 osob z toho 1 144 ženy). Viz Příloha VI.

Významnější meziroční přírůstek lze zaznamenat zejména v Praze (+ 14 242 osoby), ve Středočeském kraji (+ 8 382 osoby), v kraji Plzeňském (+ 7 704 osoby) a Pardubickém (+ 6 715 osob). V Jihomoravském kraji došlo k navýšení počtu zahraničních pracovníků o 3 348 osob a podobně i v kraji Kralovéhradeckém se zvýšil počet zahraničních pracovníků o 3 116 osob. Nejnižší nárůst osob lze sledovat v kraji Karlovarském (+ 815 osob) a v krajích Zlínském (+ 942), Olomouckém (+ 958) a Moravskoslezském (+ 984). Viz Graf 5 a Příloha VI.

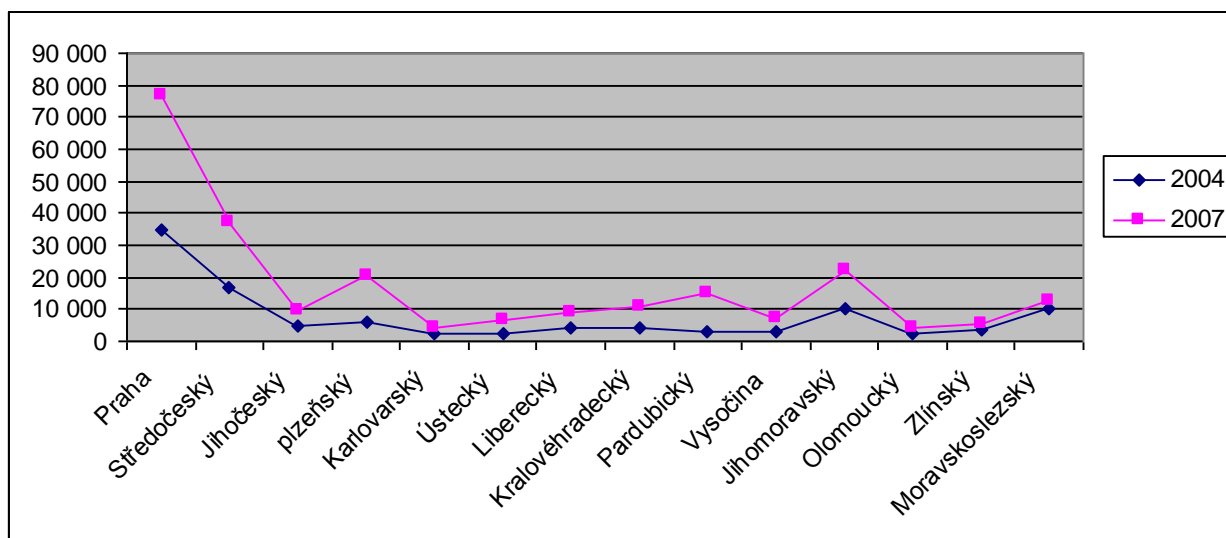
Ve srovnání s r. 2004 se rozložení zahraničních pracovníků v krajích výrazněji změnilo v kraji Pardubickém, který se počtem osob řadil v r. 2004 mezi kraje s nejnižším zastoupením zahraničních pracovníků. Oproti r. 2004 (3 053) se zde navýšil počet o 11 823 osoby a v roce 2007 se tak zařadil na 5. místo nejpočetněji zastoupených krajů zahraničními pracovníky. Výrazněji narostl počet zahraničních pracovníků od r. 2004 v Praze (+ 42 005), ve Středočeském kraji (+ 20 319), Plzeňském kraji (+ 14 247) a v kraji Jihomoravském (+ 11 968). Viz Graf 6. a Příloha VI.

Přehled o početním zastoupení zahraničních pracovníků v okresech a krajích ČR obsahuje Příloha V. a Příloha VI.

Graf 5. Vývoj počtu zahraničních pracovníků podle krajů v letech 2004 -2007



Graf 6. Vývoj počtu zahraničních pracovníků dle krajů v porovnání r. 2004 a r. 2007

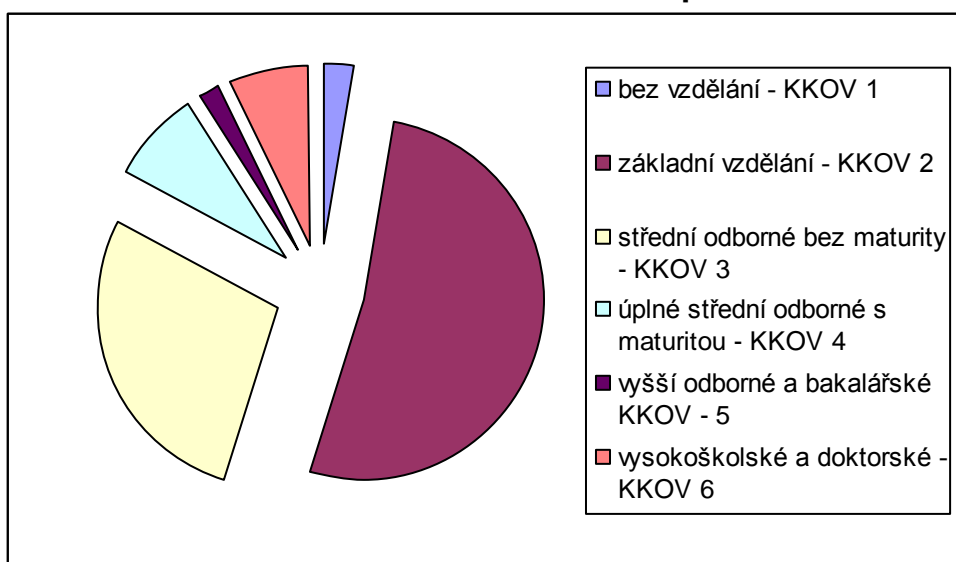


## 1.2 Vzdelanostní struktura zahraničních pracovníků podle KKOV

Vzdelanostní struktura zahraničních pracovníků se z hlediska požadovaného vzdělání na zastávané pracovní místo vyznačuje **vysokým podílem pracovníků ve 2. skupině KKOV, kódů C+D+E<sup>7</sup>**, což zahrnuje vzdělání základní, nižší střední, nižší střední odborné (učiliště) a to zejména u zahraničních pracovníků s povolením k zaměstnání a u občanů EU/EHP/ESVO s informačními kartami. Občané EU/EHP/ESVO dále tvoří nejpočetněji zastoupenou skupinu osob se středním odborným vzděláním s výučním listem, středním nebo středním odborným vzděláním bez maturity i bez výučního listu ve 3.vzdelanostní skupině KKOV kódů H+J. V dalších dvou početněji zastoupených skupinách KKOV 4. a 6. jsou výrazně více zastoupeni občané EU/EHP/ESVO oproti cizincům s povolením k zaměstnání.

V porovnání se stavem k 31.12.2006 nevykazuje sledované období ke dni 31.12.2007 relevantních změn.

Graf 7. Vzdelanostní struktura zahraničních pracovníků



## 1.3 Postavení zahraničních pracovníků podle klasifikace zaměstnání KZAM

Následující přehled (Tabulka 5) vykazuje početní zastoupení v hlavních třídách KZAM zahraničními pracovníky v rozdělení dle formy jejich evidence: cizinci – počet platných povolení k zaměstnání a počet informačních karet cizinců, kteří nepotřebují povolení k zaměstnání a dále počet informačních karet evidovaných občanů EU/EHP/ESVO.

<sup>7</sup> Přehled kódového označení kategorií dosaženého vzdělání podle KKOV a návaznost na dosažené vzdělání podle ISCED 97 je obsahem Přílohy I.

Za aktuálními daty sledovaného období – r. 2007 jsou v textu pro srovnání uvedeny v závorce *kurzívou* údaje za minulé období, kterým je pro porovnání profesní struktury – I. pololetí 2007.

Podle klasifikace zaměstnání (dále KZAM) byla nejpočetněji zastoupena **9. třída KZAM** (Pomocní a nekvalifikovaní pracovníci) – 30,96%, **7. třída KZAM** (Řemeslníci, kvalifikovaní výrobci a zpracovatelé) – 25,68% a **8. třída KZAM** (Obsluha strojů a zařízení) – 18,31%.

V uvedených třídách KZAM byl zaznamenán nejvyšší nárůst za II. pololetí sledovaného období ve 9.třídě KZAM o 14 603 osoby, v 8. třídě KZAM o 6 995 osob a v 7. třídě o 4 669 osob a to u všech forem evidence zahraničních pracovníků.

Nejpočetnější skupinu v **9. třídě KZAM** tvoří cizinci – počet platných povolení v počtu 43 723 osoby (*35 099*) a nárůst činil 8 624 osoby. Rovněž u občanů EU/EHP/ESVO – počet informačních karet bylo evidováno znatelné navýšení počtu pracovníků o 5 531 osobu, tj. zvýšení počtu na 28 945 osob (*23 414*).

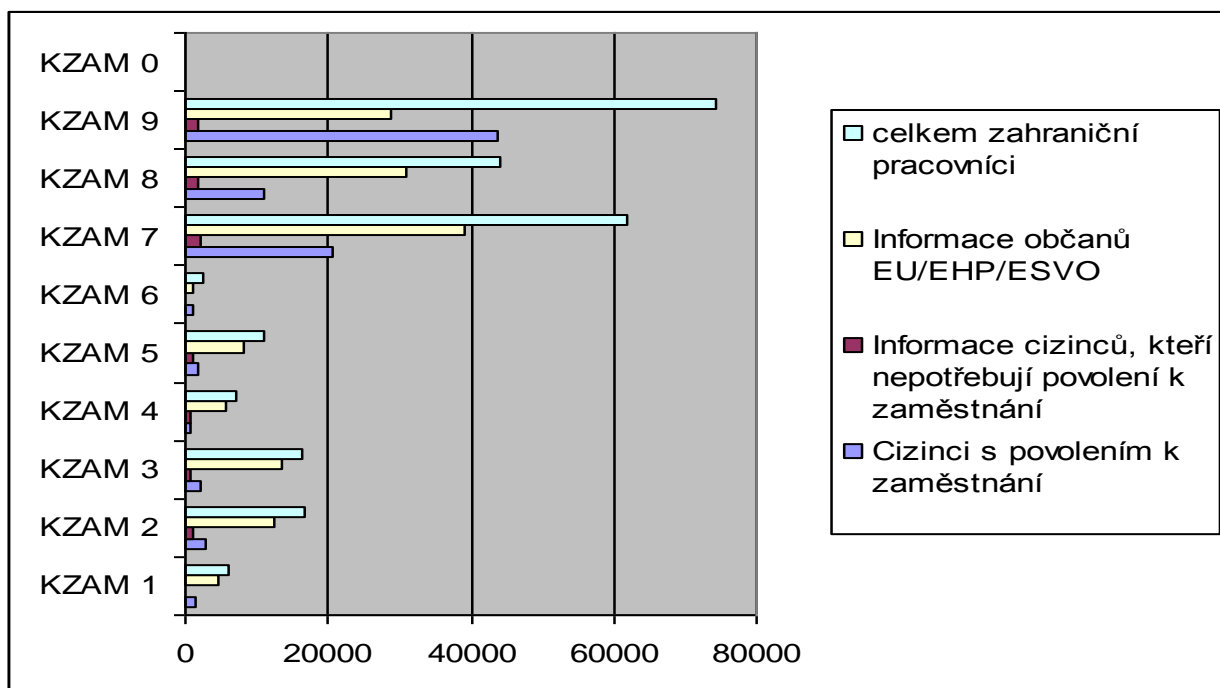
Druhá neméně početná skupina zahraničních pracovníků byla zaměstnána v **7. třídě KZAM** – (Řemeslníci, kvalifikovaní výrobci a zpracovatelé). Početně v této třídě převažují občané EU/EHP/ESVO s 39 074 osobami (*37 940*), cizinci s povolením k zaměstnání jsou zastoupeni počtem 20 499 osob (*17 309*) a počet informačních karet cizinců činí 2 143 (*1 798*).

V **8. třídě KZAM** – (Obsluha strojů a zařízení) se nejvíce navýšil počet osob u cizinců – platná povolení k zaměstnání o 4 297 osob celkem na 11 151 osobu (*6 854*).

Tabulka 5. **Profesní rozdělení zahraničních pracovníků dle hlavních tříd KZAM**

Profese dle KZAM	KZAM	Cizinci - počet platných povolení k zaměstnání	Cizinci - počet informačních karet	Občané EU/EHP, ESVO - počet informačních karet
Zákonodárci, vedoucí a řídicí pracovníci	1	1 262	355	4 511
Vědečtí a odborní duševní pracovníci	2	2 969	1 118	12 448
Techničtí, zdravotničtí, pedagogičtí pracovníci	3	2 231	808	13 363
Nižší administrativní pracovníci	4	806	589	5 713
Provozní pracovníci ve službách a obchodě	5	1 689	1 227	8 176
Kval. dělníci v zemědělství, lesnictví a rybolovu	6	1 021	253	1 165
Řemeslníci, kvalifikovaní výrobci a zpracovatelé	7	<b>20 499</b>	<b>2 143</b>	<b>39 074</b>
Obsluha strojů a zařízení	8	11 151	1 906	30 939
Pomocní a nekvalifikovaní pracovníci	9	<b>43 723</b>	1 722	28 945
Nezařazeno	0	0	17	417

**Graf 8. Profesní zastoupení dle hlavních tříd KZAM a formy evidence zahraničních pracovníků – stav k 31.12.2007**



### Nejčteněji obsazované profese zahraničními pracovníky podle kódu KZAM

- **Zahraníční pracovníci (s povolením k zaměstnání a informačními kartami)**

Mezi nejčteněji obsazované profese zahraničními pracovníky z tzv. třetích zemí patří zejména:

vedoucí, řídicí, provozní pracovníci (1. třída KZAM), odborníci výpočetní techniky, odborní pracovníci v obchodě (2. třída KZAM), programátoři specialisté, techničtí zdravotníci, technici fyzikálních oborů, operátoři elektrozařízení, odborní administrativní pracovníci (3. třída KZAM), provozní pracovníci v obchodech a službách (ve stravování), prodavači v obchodech (5. třída KZAM). V 6. třídě KZAM: kvalifikovaní dělníci v zemědělství, zahradníci a pěstitelé.

S řazením do 7. třídy KZAM (řemeslníci a kvalifikovaní výrobci): stavební dělník, zedník, zámečnick, formíř, svářeč, kovář, nástrojař, horník, kovář, kovář, mechanik, seřizovač, elektromechanik, dělník v elektrotechnice, truhlář, sklář, zpracovatelé a výrobci potravinářské výroby: zpracovatelé masa a ryb, dělníci potravinářské výroby, zpracovatelé dřeva, truhláři a dělníci v příbuzných oborech, kvalifikovaní výrobci textilií, oděvů a výrobků z kůží, kožešin a kvalifikovaní dělníci v příbuzných oborech, šičky, švadleny.

Ve třídě 8. KZAM (obsluha strojů): obsluha na zpracování kovů, slévárenští dělníci, dělníci v papírnách, obsluha montážních linek, nekvalifikovaní strojírnickí dělníci, obsluha strojů na pryžové a plastové výrobky, obsluha strojů na úpravu a

výrobu textilu, koženky, kožešin, šičky technické konfekce, montážní dělníci, obsluha stacionárních zařízení, řidiči motorových vozidel.

Pomocné a nekvalifikované profese v 9. třídě KZAM: dělníci a pomocníci v zemědělství, v rostlinné výrobě, v lese, v lomech, v dolech, ve stavebnictví, v průmyslu; uklízeči, montážní dělníci, manipulační dělníci; pomocníci v dopravě, ve skladech, baliči a vazači.

#### ▪ **Občané EU/EHP/ESVO (informační karty)**

Občané států EU/EHP/ESVO pracují převážně v následujících profesích:

1. třídě KZAM: vedoucí, řídicí a provozní pracovníci, ve 2. třídě KZAM: vědci; odborní duševní pracovníci; odborníci ve fyzikálních, chemických oborech; odborníci výpočetní techniky; programátoři analytici informačních systémů; odborní zdravotníci a veterinární pracovníci; lékaři; učitelé VŠ; odborní pracovníci v obchodě. S řazením do 3. třídy KZAM: techničtí zdravotníci; technici ve fyzikálních oborech; hutní a důlní technici; techničtí pracovníci výpočetní techniky; zdravotní sestry; odborní obchodní a finanční pracovníci; odborní administrativní pracovníci. S řazením do 4. třídy KZAM: nižší administrativní pracovníci; úředníci v dopravě, skladech a přepravě; pokladníci a pracovníci poskytující informace. V 5. třídě KZAM (provozní pracovníci ve službách a obchodě) převládají profese: provozní pracovník ve stravování; prodavači v obchodě, předváděči zboží. S řazením do 6. třídy KZAM: zahradníci a pěstitelé; kvalifikovaní dělníci v zemědělství a v rostlinné výrobě.

V 7. třídě KZAM převažují profese: horníci; kvalifikovaní stavební dělníci; zámečníci; malíři, tapetáři, lakýrníci; formíři, svářeči (včetně svářečů elektrickým obloukem a svářečů v ochranné atmosféře), výrobci výrobků z plechů; kováři, nástrojáři, zámečníci a kvalifikovaní dělníci ve strojírenství); kovodělníci; seřizovači, mechanici - elektro, opraváři a obsluha obráběcích strojů; kvalifikovaní dělníci v elektrotechnice; skláři; zpracovatelé a výrobci potravinářské výroby; zpracovatelé dřeva, truhláři a dělníci v příbuzných oborech; kvalifikovaní výrobci textilií, oděvů a výrobků z kůží, kožešina kvalifikovaní dělníci v příbuzných oborech.

Třída 8. KZAM je početně nejvíce zastoupena v profesích obsluha strojů důlního zařízení; obsluha zařízení na zpracování kovů; obsluha automatických linek; obsluha montážních linek; obsluha strojů na pryžové a plastové výrobky; dělníci v papírnách; soustružníci; lakýrníci; nekvalifikovaní strojírenští dělníci.

Podrobnější přehled početního zastoupení zahraničních pracovníků v jednotlivých profesích podle tříd KZAM a podle formy jejich evidence úřady práce obsahuje Příloha II.

#### **1.4 Účast zahraničních pracovníků v odvětvích národního hospodářství podle OKEČ**

Nejpočetnější skupina zahraničních pracovníků byla k datu 31.12.2007 zaměstnána **ve zpracovatelském průmyslu** v počtu **94 158 osob** (64 602 osoby)<sup>8</sup> tj. **39,19 %** (34,89 %) z celkového počtu **240 242** zaměstnaných zahraničních pracovníků (185 075 osob) a to zejména v kvalifikovaných řemeslnických profesích (zámečník, šička, švadlena, svářeč, formíř, mechanik,

<sup>8</sup> V závorkách jsou kurzívou uvedena data za rok 2006 .

zámečnick, kovář, nástrojař, seřizovač, kvalifikovaný dělník v textilním průmyslu, truhlář) s řazením do 7. – 8. třídy KZAM a pomocné profese, nekvalifikované, s řazením do 9. třídy KZAM.

Neméně početná skupina zahraničních pracovníků byla ve sledovaném období zaměstnána **ve stavebnictví** v počtu **52 658 osob** (40 411 osoba) tj. **21,92%** (21,83%) z celkového počtu zahraničních pracovníků, nejvíce v profesích zedník, stavební dělník v řazení do 7. třídy KZAM a pomocný stavební dělník ve třídě 9. KZAM.

Třetí nejpočetněji zastoupenou skupinu vykazuje skupina zahraničních pracovníků podílející se na činnostech **v oblasti nemovitostí, pronajímání movitostí, služeb pro podniky, výzkumu a vývoji** s počtem **35 710 osob** (30 864 osoby), s podílem na celku **14,86 %** (16,68%).

Další skupinu zahraničních pracovníků v počtu **19 377 osob** (16 723 osoby) tvoří pracovníci uplatňující se v oblasti **obchodu a oprav motorových vozidel a spotřebního zboží** a jejich podíl na celku činí **8,06 %** (9,03 %).

**V zemědělství a lesnictví** (OKEČ A 01 + A 02,B) bylo ke konci sledovaného období evidováno celkem **4 887 osob** (4 313 osoby), což představuje z celku **2,03 %** (2,33 %) a jednalo se převážně o profese zemědělský dělník, rostlinné výroby, lesní dělník, ošetřovatel hospodářských zvířat (6. třída a 9. třída KZAM).

Neopomenutelnou skupinou cizinců jsou zaměstnanci v oblasti zdravotnictví, školství, zpracovatelského průmyslu, obchodu a službách vykonávající odborné profese se zařazením do 2 a 3. třídy KZAM (lékaři, zdravotnické profese, učitelé, lektori, ředitelé, vedoucí pracovníci).

Nejvyšší meziroční nárůst počtu osob byl ve sledovaném období r. 2007 zaznamenán ve zpracovatelském průmyslu, celkem o 29 558 osob a ve stavebnictví o 12 247 osob.

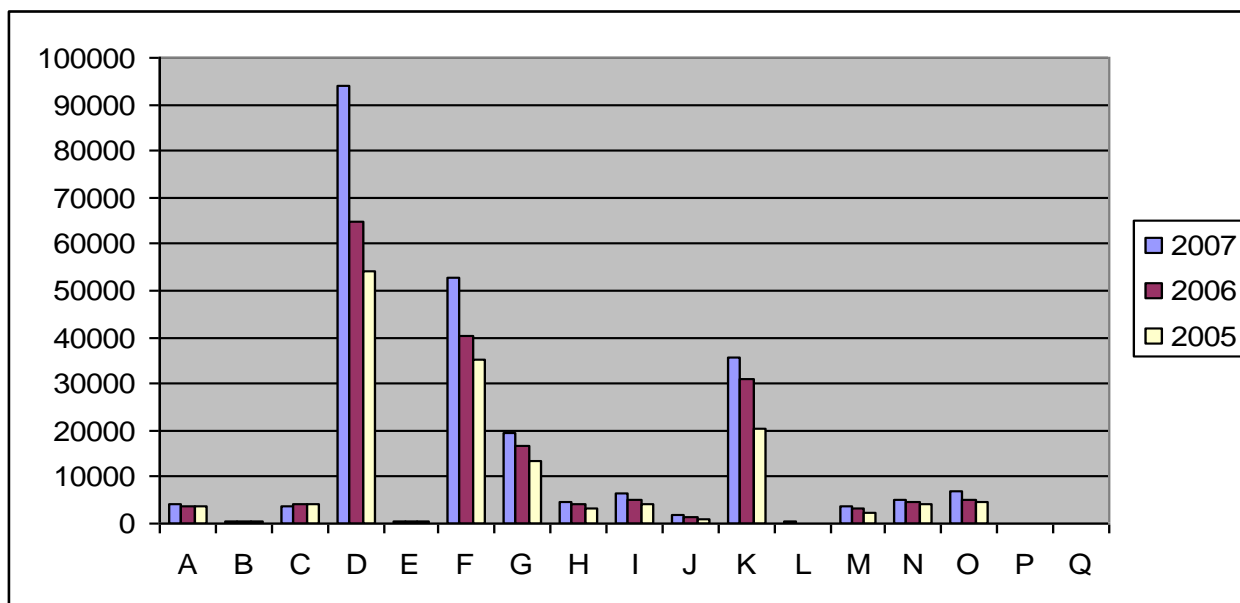
Následující přehled ke dni 31.12.2007 v porovnání s předchozím stavem za roky 2006 a 2005 obsahuje Tabulka 6, která vykazuje početní zastoupení občanů EU/EHP/ESVO a účast zahraničních pracovníků z ostatních států v jednotlivých odvětvích dle OKEČ. Uvedené následně dokresluje grafické znázornění vývoje účasti zahraničních pracovníků v jednotlivých odvětvích národního hospodářství v letech 2005 – 2006 (Graf 9) a současný stav zahraniční zaměstnanosti v odvětvích národního hospodářství k 31.12.2007 (Graf 10).

Tabulka 6. Zaměstnanost zahraničních pracovníků podle OKEČ zaměstnavatele

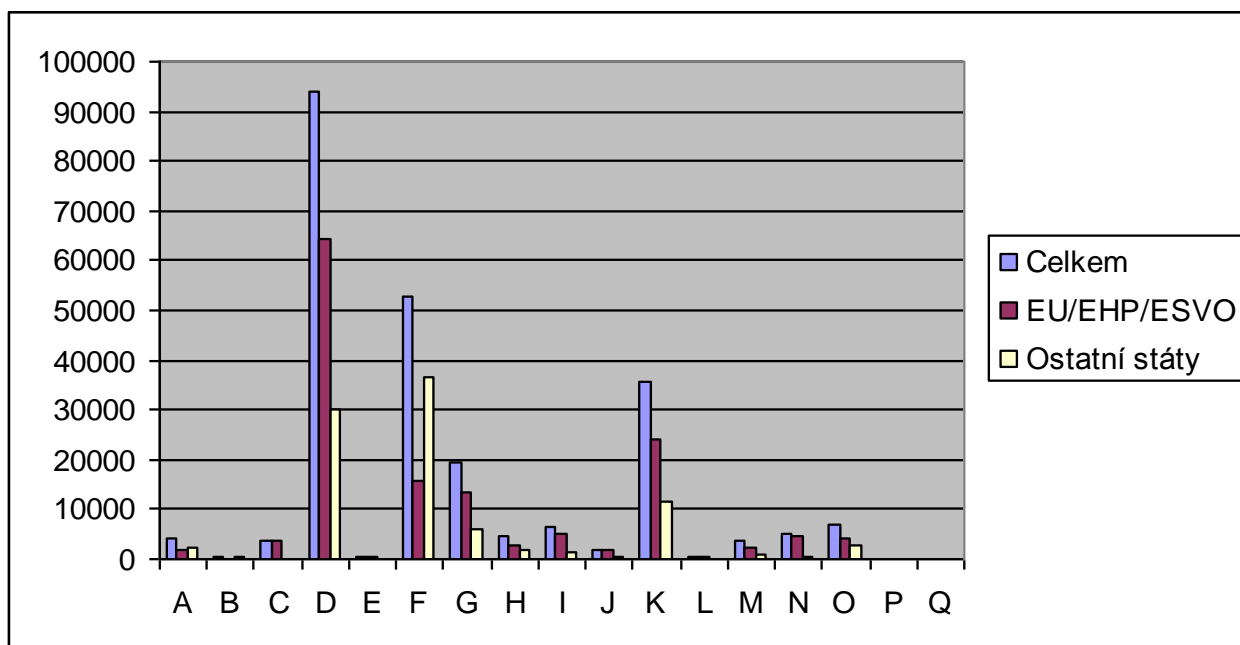
Počty povolení podle činnosti OKEČ zaměstnavatele		Stav k 31.12.2007			Stav k 31.12.2006			Stav k 31.12.2005
		Celkem	z toho		Celkem	z toho		
			EU/EHP ESVO	Ostatní státy		EU/EHP ESVO	Ostatní státy	
A 01	zemědělství, myslivost	4260	1818	2442	3 663	1 369	2294	3 700
A 02,B	lesní hospodářství a chov ryb	627	212	415	650	207	443	617
C	dobývání nerostných surovin	3893	3715	178	4 194	3 889	305	4 119
<b>D</b>	<b>zpracovatelský průmysl</b>	<b>94158</b>	64278	29880	<b>64 600</b>	46 432	18168	<b>53 945</b>
E	výroba a rozvod elektřiny, plynu, vody	310	252	58	287	223	64	293
<b>F</b>	<b>stavebnictví</b>	<b>52658</b>	15901	36757	<b>40 411</b>	14 336	26075	<b>35 266</b>
<b>G</b>	<b>obchod a opravy</b>	<b>19377</b>	13451	5926	<b>16 723</b>	11 574	5149	<b>13 403</b>
H	hotely a restaurace	4756	2719	2037	3 950	2 349	1601	3 195
I	doprava, skladování, pošty a telekomunikace	6621	5274	1347	5 027	4 062	965	4 287
J	peněžnictví a pojišťovnictví	1910	1637	273	1426	1 229	197	797
<b>K</b>	<b>nemovitosti, pronájem a služby pro podniky</b>	<b>35710</b>	23997	11713	<b>30 864</b>	21 642	9222	<b>20 588</b>
L	veřejná správa	300	260	40	231	192	39	151
M	školství	3586	2495	1091	3 104	2 069	1035	2 416
N	zdravotnictví, veterinární a sociální činnost	5023	4495	528	4 670	4 231	439	4 307
O	ostatní veřejné, sociální a osobní služby	6814	4143	2671	5 112	2 853	2259	4 513
P	domácnosti zaměstnávající personál	25	3	22	19	3	16	26
Q	exterritoriální organizace a spolky	214	101	113	144	62	82	113



Graf 9. **Vývoj zaměstnanosti zahraničních pracovníků podle OKEČ zaměstnavatele v rozmezí let 2005 -2007**



Graf 10. **Zaměstnanost zahraničních pracovníků podle OKEČ zaměstnavatele k 31.12.2007**



Mezi nejčastěji zastoupená státní občanství v nejčetněji obsazených kategoriích dle OKEČ patří Slovensko, Ukrajina a Polsko, což zároveň souvisí s vysokým podílem občanů těchto států na celkové zahraniční zaměstnanosti.

Nejvyšší meziroční přírůstek zahraničních pracovníků zaznamenal **zpracovatelský průmysl** (nárůst o 29 558 osob). V této kategorii početně dominují **občané Slovenska** s podílem **44,28 %** (41 700 osob), následují občané Ukrajiny s podílem 15,12 % (14 245 osob) a občané Polska se podílejí 14,93 % (14 067 osob) na celku všech zahraničních pracovníků zaměstnaných v této kategorii. Dále s odstupem následují občané Mongolska (6,25 %), Vietnamu (5,10 %), Bulharska (3,20 %), Rumunska (3,05 %), Moldávie (1,95 %).

Ve **stavebnictví** činil meziroční přírůstek 12 247 osob. S nejvýraznějším početním zastoupením 31 954 osoby tvoří tuto kategorii **občané Ukrajiny** s podílem na celku **60,68 %** všech zahraničních pracovníků zaměstnaných ve stavebnictví. S počtem 13 097 osob následují občané Slovenska (24,87 %), a s odstupem občané Maďarska (4,10 %) a Polska (3,54 %).

Další nejpočetněji zastoupenou kategorií dle OKEČ jsou **činnosti v oblasti nemovitostí, pronájmu a služeb pro podniky, výzkumu a vývoji** s meziročním nárůstem 4 846 osob. Nejvýrazněji jsou v této kategorii početně zastoupeni **občané Slovenska 47, 81 %** (17 013 osoby), s odstupem následují občané Ukrajiny 19,91 % (7 110 osob), Polska 8,41 % (3 006 osob) a Bulharska 2,45 (876 osob).

Poslední ze čtyř nejčetnějších kategorií OKEČ, s meziročním přírůstkem 2 654 osoby, je kategorie **obchod a opravy motorových vozidel a spotřebního zboží**. V uvedené kategorii početně převládají **občané Slovenska** s počtem 10 970 osob (**56,61 %**). S počtem 2 636 osob následují ve statistice občané Ukrajiny (13,60 %) a občané Polska s počtem 679 osob (3,5 %).

**Občanů Slovenska** bylo ke dni 31.12.2007 nejvíce zaměstnáno ve zpracovatelském průmyslu (41 700 osob) a jejich podíl činil v tomto odvětví 41,19 % z celku všech zaměstnaných občanů SR (101 233 osoby). V pořadí druhá početnější skupina slovenských občanů v počtu 17 073 osob byla zaměstnána v odvětví zahrnující činnosti v oblasti nemovitostí, pronajímání movitostí, služeb pro podniky, výzkumu a vývoje (16,86 %), dalších 13 097 slovenských občanů bylo zaměstnáno ve stavebnictví (12,93 %). Další čtenější skupinu tvořili občané SR 10 970 osob) zaměstnaní v kategorii zahrnující oblast obchodu a oprav motorových vozidel (10,83 %).

Rovněž **občané Polska** byli nejvíce zaměstnáni ve zpracovatelském průmyslu (14 067 osob) s podílem 59,50 % z celkového počtu všech zaměstnaných polských občanů (23 642 osoby). Dále s početním odstupem byli polští občané v počtu 3 006 osob zaměstnaní nejvíce v kategorii zahrnující činnosti v oblasti nemovitostí, pronajímání movitostí, služeb pro podniky, výzkumu a vývoje s podílem na celkové jejich zaměstnanosti 12,71 %, dále v odvětví dobývání nerostných surovin s podílem 11,25 % (2 660 osob) a ve stavebnictví, kde podíl na celku všech zaměstnaných polských občanů činil 7,9 % (10 970 osob).

**Občané Ukrajiny** početně dominují ve stavebnictví. V tomto odvětví bylo zaměstnáno 31 954 osoby, což představuje 51,88 % ze všech zaměstnaných ukrajinských občanů (61 592 osoby). Dalším, občany Ukrajiny čteněji zastoupeným odvětvím, je zpracovatelský průmysl s počtem 14 245 osob (23,13 %). S početním odstupem následují kategorie obchodu a oprav s počtem 2 636 osob (4,28 %), zemědělství, myslivost s počtem 2 355 (3,82 %) a kategorie ostatní veřejné a sociální a osobní služby s počtem 1 394 osoby (2,26 %).

### 1. 5 Převažující důvody neuplatnění našich uchazečů

V pravidelném pololetním dotazníkovém šetření se úřady práce vyjadřují k důvodům, které brání uchazeči o zaměstnání přijmout nabízené volné pracovní místo a vedou uchazeče k jeho odmítnutí.

Přestože se uvedené důvody neuplatnění u jednotlivých uchazečů prolínají, a vystupují v různých kombinacích, úřady práce se nejvíce shodují v názoru, že určující je u nabízeného pracovního místa směnnost (uvedlo 64 úřady práce), dopravní dostupnost a platové podmínky (shodně uvedlo 58 úřadů práce).

Další 52 úřady práce přikládají důležitost kritériu jakým je neodpovídající kvalifikace uchazeče. Dalším faktorem ovlivňující uplatnění uchazečů se jeví zdravotní stav uchazeče (uvedlo 47 úřadů práce) a míra jím dosažené praxe, což uvedlo 30 úřadů práce (Tabulka 7).

Tabulka 7. **Převažující důvody neuplatnění našich uchazečů**

	Ano	Ne	Bez vyjádření ÚP
Dopravní dostupnost	58	14	5
Platové podmínky	58	18	1
Zdravotní důvody	47	20	10
Směnnost	64	7	6
Neodpovídající kvalifikace	52	15	10
Nedostatečná (chybějící) praxe	30	31	16

### 1. 6 Převažující důvody zaměstnavatelů zaměstnávat pracovníky ze zahraničí

Mezi převažující důvody zaměstnavatelů zaměstnávat zahraniční pracovníky (Tabulka 8) uvádějí úřady práce skutečnost, že není v rozhodující době k dispozici vhodný uchazeč o zaměstnání (uvedlo 68 úřadů práce), který by splňoval požadavky zaměstnavatele týkající se kvalifikačních předpokladů pracovníka. Další důvod spatřují úřady práce rovněž ve skutečnosti (uvedlo 60 úřadů práce), která spočívá v ekonomické výhodnosti zaměstnávat pracovníka ze zahraničí - zaměstnavatelé nemohou anebo nechtějí nabídnout mzdu akceptovatelnou našimi uchazeči.

Mnozí zaměstnavatelé proto, aby získali za zaměstnance zahraničního pracovníka s pracovním povolením (často již předem vybraného), kladou často neúměrné požadavky pro uzavření pracovního poměru, např. znalost několika jazyků, speciální dovednosti, atd. V souběhu těchto účelově požadovaných, úzce

specifikovaných schopností a dovedností, se volné pracovní místo stává vzhledem k uvedeným nárokům zaměstnavatele pro uchazeče nevhodným.

Tabulka 8. **Převažující důvody zaměstnavatelů zaměstnávat pracovníky ze zahraničí**

	Ano	Ne	Bez vyjádření ÚP
Ekonomická výhodnost (akceptování nižší mzdy cizinci)	60	13	4
K dispozici není vhodný uchazeč s odpovídající kvalifikací	68	4	5

Mezi další důvody neuplatnění českých uchazečů o zaměstnání uvádí úřady práce následující:

- místní nedostatek vhodných uchazečů některých profesí (např. stavebních řemeslníků; dělníků – zpracovatelů dřeva; kovo profesí – slévač, kovář, soustružník, zámečnick; šička, švadlena, krejčí);
- nezájem uchazečů o určitou profesi;
- příslušnost k některé rizikové skupině uchazečů (věk);
- uchazeči o zaměstnání rovněž odmítají nastupovat na volná místa, která jsou hlášena v souvislosti se zaměstnáváním pracovníků ze zahraničí – odmítnutí zdůvodňují různými zdravotními omezeními, která pak následně dokladují;
- stále přetrvávají případy, kdy stanovení charakteristik pracovního místa je ze strany zaměstnavatele účelové, s cílem vytvořit si podmínky pro zaměstnávání pracovníků ze zahraničí, zejména v manuálních profesích, kde jsou pracovníci ze zahraničí ze třetích zemí flexibilní a levnou pracovní silou;
- nesplnění specifických požadavků zaměstnavatele (jazyk, práce s počítačem);
- nenahraditelnost klíčových zahraničních pracovníků u firem s cizí a většinovou kapitálovou účastí v řídicích, v odborných a kontrolních profesích;
- jazyková bariéra - zahraniční pracovníci například v profesích obchodní agent, obchodní referent či obchodní zástupce zajišťují i obchodní kontakty se zahraničím, kde jsou nutné příslušné jazykové znalosti. Pracovníci ze zahraničí s pracovním povolením pro profesi administrativní pracovník a pro různé manažerské profese jsou většinou společníci a jednatele obchodních společností, kteří zajišťují plnění úkolů vyplývajících z předmětů činností těchto firem;
- imobilita našich uchazečů (odmítání stěhování se za práci, odmítání trvalého dojíždění za prací mimo bydliště);
- nezájem uchazečů podstoupit změnu své profese;
- pracovní místo je podmíněno členstvím v družstvu (neochota českých uchazečů vstupovat do družstev a obchodních společností, zaplatit poplatek člena družstva nebo vklad společníka obchodní společnosti);
- prostorová i časová flexibilita zahraničních pracovníků: schopnost a ochota zahraničních pracovníků pracovat až 14 hodin denně, v prodloužených směnách či ve vícesměnném provozu, o víkendech, o svátcích, na rizikových pracovištích a při venkovních pracích, pracovat ve ztížených podmínkách, větší pracovní nasazení a výkonnost, nízká nemocnost, spolehlivost, rychlé zaučení, pracují i mimo bydliště – dojíždějí anebo bydlí na ubytovnách, minimální čerpání dovolené,
- na trhu práce působí zaměstnavatelé, kteří jsou založeni výhradně k zaměstnávání zahraničních pracovníků a tyto obchodní společnosti a

- družstva se snaží působit jako agentury práce a jejich služby ohledně dodávání pracovních sil jiní zaměstnavatelé upřednostňují a využívají;
- neochota českých uchazečů pracovat ve firmách, jejichž majiteli jsou Ukrajinci, Moldavané, Arabové, Vietnamci apod.)
  - neochota majitelů zahraničních společností zaměstnávat české uchazeče zejména ve společnostech zabývajících se obchodem, prodejem a pronájem realit;
  - obtížná nahraditelnost zahraničních pracovníků se specifickými dovednostmi – umělci, profesionální sportovci)
  - problematické začleňování dlouhodobě nezaměstnaných zpět do pracovního procesu z důvodů ztráty pracovních návyků, jejich delšího zácvičku, malé výkonnosti atd. U velké části dlouhodobě nezaměstnaných, kteří nastoupí do práce, dochází k ukončení pracovního poměru ještě ve zkušební době, a to ze dvou hlavních důvodů:
    - nespokojenost zaměstnavatele s jejich prací,
    - nezvládnutí náhlé změny denního režimu po období dlouhodobé nezaměstnanosti, kterou tito lidé často řeší dobrovolným návratem zpět do nezaměstnanosti;
  - velká část uchazečů o zaměstnání (především nekvalifikovaných) ve skutečnosti nechce pracovat a preferuje způsob života „na dávkách“ s příležitostnými přivýdělkami v tzv. šedé ekonomice. Tito uchazeči zájem o práci pouze předstírají, protože výplata sociálních dávek a hrazení zdravotního pojištění jsou podmíněny evidencí na ÚP. Souhrn jejich příjmů z různých sociálních dávek a přivýdělků je stejný nebo vyšší, než by byla jejich mzda v nekvalifikovaných profesích s nízkými výdělky. Jsou-li úřadem práce doporučení na volné místo, při jednání se zaměstnavatelem se chovají tak, aby nebyli přijati. Často také dodatečně dokládají lékařská potvrzení o tom, že nemohou příslušnou práci vykonávat, i když předtím na ÚP uvedli, že jejich zdravotní stav je dobrý. Pokud pod hrozbou sankčního vyřazení z evidence ÚP do práce přece jen nastoupí, většinou zaměstnavateli obratem doloží potvrzení o pracovní neschopnosti;
  - uchazeči o zaměstnání nesplňují některé specifické kvalifikační požadavky zaměstnavatele (např. řidičský průkaz skupin C a E, jazykové znalosti atd.)

## 1.7 Přehled profesí – předpoklad absence vhodného uchazeče

Úřady práce předpokládají pro další období - I. pololetí 2008 uplatnění zahraničních pracovníků zejména v těchto profesích<sup>9</sup>:

odborný zdravotnický a veterinární pracovník (KZAM 222); zemědělský dělník v rostlinné výrobě (KZAM 611); zemědělský dělník – ošetřovatel a chovatel hospodářských zvířat (KZAM 612); stavební dělník hlav. stavební výroby (KZAM 712); zedník (KZAM 71221); stavební dělník (KZAM 71228, 71299); stavební tesař (71241); kovodělník formíř, svářeč, výrobce, slévárenský dělník zámečník (KZAM

---

<sup>9</sup> Na integrovaném portálu MPSV: <http://portal.mpsv.cz> lze v sekci *Zaměstnanost/Statistiky/ Nabídka a poptávka na trhu práce* – nalézt analýzu neobsazenosti volných pracovních míst podle KZAM a podle vzdělání. Statistiky jsou zpracovávány čtvrtletně.

721); kovář, nástrojář, provozní zámečnick (KZAM 722); soustružník, brusič (KZAM 7223, 7224); dělník v elektrotechnice (KZAM 724); zpracovatelé a výrobci potravinářské výroby (KZAM 741), kvalifikovaný výrobce textilií, oděvů a výrobků z kůže, kožešin - šička (KZAM 74361-3); slévač, slévárenský dělník (KZAM 8122); obsluha strojů na pryžové a plastové výrobky (KZAM 823), obsluha strojů na úpravu a výrobu textilních, kožešinových a kožených výrobků (KZAM 826); šička (KZAM 8263); dělník v zemědělství, montážní dělník (KZAM 828), řidič (KZAM 832); pomocný a nekvalifikovaný dělník, uklízeč (KZAM 913); pomocný a sezónní dělník v rostlinné a živočišné výrobě, v lese, v zemědělství (KZAM 921); pomocný a manipulační dělník, balič (KZAM 931, 932).

Podrobnější přehled za jednotlivé hlavní třídy KZAM s členěním podle OKEČ obsahuje Příloha III.

## 1.8 Početní nárůst zahraničních pracovníků v určitých profesích

V průběhu sledovaného období roku 2007 byl úřady práce zaznamenán nárůst počtu osob u některých profesí obsazovaných zahraničními pracovníky. V následujícím přehledu jsou uvedeny profese, u kterých bylo početní navýšení zjištěno. Podrobnější přehled je uveden v Příloze IV.

Významnější nárůst počtu osob oproti jiným profesím lze zaznamenat:

Tabulka 9. Přehled početního nárůstu osob v určitých profesích (za třímístný kód KZAM)

Profese dle KZAM	Číselný kód KZAM	+ navýšení o počet míst	
		u cizinců s povolením k zaměstnání a informačními kartami	u občanů EU/EHP/ESVO – informační karty
Programátoři, analytici	213	-	+ 450
Technici ve fyzikálních a technických oborech	311	-	+ 166
Obsluha technických zařízení	313	+ 339	
Prodavači obchodch	521		+ 166
Zedník, stav.dělník,	7,712	+ 924	+ 143
Formíři, svářeči,	721	+ 811	+ 165
Kováři, nástrojáři, zámečnicki	722	+ 500	+ 333
Mechanici, seřizovači, opraváři el. Strojů, dělníci v elektrotechnice	724	+ 409	+ 351
Kvalifikovaní zpracovatelé potravinářské výroby	741	+ 271	-
Textilní dělníci, šičky	743	+ 334	
Obsluha důlních zařízení, strojů, razících štítů	8,811,812	+ 175	+ 779
Obsluha automatických linek	817	+ 215	-
Obsluha strojů na výrobu plastu	823	+ 332	+ 296
Obsluha strojů textilní výroby	826	+ 527	-
Montážní dělníci	828	+ 1 430	+ 1574
Řidiči motorových; speciálních; vozidel a nákladních aut	832	+ 186	+ 255
Pomocný dělník, uklízeč	913	+ 544	-
Stavební dělník	931	+ 923	+ 165
Dělník v průmyslu, na výrobu bazénů, manipulační dělník	932	+ 1 301	+ 2 997

## Shrnutí I. části

**K 31.12.2007** působilo na českém trhu práce v postavení zaměstnanců **celkem 240 242 pracovníci ze zahraničí**, z toho 78 836 žen. V meziročním porovnání se jejich celkový počet **navýšil o 55 167 osob**, což představuje dosud nejvyšší meziroční nárůst zahraničních pracovníků od vstupu ČR do EU. Z celkového počtu 240 242 pracovníků ze zahraničí bylo zaměstnáno na základě **povolení k zaměstnání 85 351 osoba**, dále úřady práce evidovaly **10 140 informačních karet u zahraničních pracovníků, kteří nepotřebují povolení k zaměstnání a 144 751 informační kartu u občanů EU/EHP/ESVO**. Oproti stavu k 31.12.2006 se navýšil počet občanů EU/EHP/ESVO o 27 905 osob, u zahraničních pracovníků s povolením k zaměstnání vzrostl počet osob o 23 899 osob a u zahraničních pracovníků, kteří nepotřebují povolení k zaměstnání došlo k navýšení jejich počtu o 3 363 osoby. Meziroční přírůstky počtu povolení k zaměstnání jsou nižší nežli meziroční přírůstky počtu informačních karet občanů EU/EHP/ESVO.

Na celkové zahraniční zaměstnanosti se nejvíce podíleli **60 % občané EU/EHP/ESVO** s nejčetnějším zastoupením občanů Slovenska (101 233 osoby, což činí 42 % na celkové zaměstnanosti). Ostatní **pracovníci ze zahraničí s povolením k zaměstnání** se podíleli na celkové zahraniční zaměstnanosti **36 %** s nejpočetnějším zastoupením občanů Ukrajiny (56 351 osoba<sup>10</sup>, což činí 23% celkové zahraniční zaměstnanosti). Od roku 2004 dochází k navyšování počtu informačních karet u zahraničních pracovníků (z tzv. třetích zemí), kteří **nepotřebují povolení k zaměstnání** a jejich podíl na celkové zahraniční zaměstnanosti se zvýšil z 0,7 p.b. k 31.12.2004 na stávajících **4 %** k 31.12.2007.

Ve struktuře zahraniční zaměstnanosti **podle státního občanství** zahraničních pracovníků bylo k 31.12.2007 **nejvíce** zaměstnáno občanů **Slovenska** (101 233 osoby, což činí **42 %** z celkové zahraniční zaměstnanosti), občanů **Ukrajiny** (61 592 osoby - **26 %**) a občanů **Polska** (23 642 osoby - **10 %**). Ve srovnání s rokem 2006 došlo k významnějšímu nárůstu počtu pracovníků z Ukrajiny (o 15 437 osob), Slovenska (o 9 878 osob) a Polska (o 6 493 osoby). Ve sledovaném období r. 2007 bylo zaznamenáno výraznější početní navýšení u občanů Vietnamu o 4 733 osoby (r. 2006 - 692 osoby, r. 2007 - 4 733 osoby).

**Občané Slovenska** byli ve sledovaném období r. 2007 nejvíce zaměstnáni **ve zpracovatelském průmyslu (41,19%** z celkového počtu všech zaměstnaných občanů SR), dále v činnostech v oblasti nemovitostí, pronajímání nemovitostí, služeb pro podniky, výzkumu a vývoje (16,86 %), ve stavebnictví (12,93 %), v oblasti obchodu a oprav motorových vozidel (10,83 %).

Taktéž **občané Polska** pracovali převážně **ve zpracovatelském průmyslu (59,50 %** z celkového počtu všech zaměstnaných občanů Polska), menší podíl v činnostech v oblasti nemovitostí, pronajímání nemovitostí, služeb pro podniky, výzkumu a vývoje, v odvětví dobývání nerostných surovin (11,25 %) a ve stavebnictví (7,9 %).

**Občané Ukrajiny** pracovali nejvíce **ve stavebnictví (51,88 %** z celkového počtu všech zaměstnaných občanů Ukrajiny) a ve zpracovatelském průmyslu (23,13 %).

K 31.12.2007 byl **nejvyšší počet zahraničních pracovníků zaměstnáván v hl.m. Praze** - 76 524 osoby (z toho 26 817 žen), dále ve **Středočeském kraji** - 37 340 osob (z toho 10 825 žen) a v **kraji Jihomoravském** - 21 938 osob (z toho 7 084 ženy), v **kraji Plzeňském** - 20 103 osob (z toho 7 654 ženy) a v **kraji Pardubickém** - 14 876 osob (z toho 4 991 žena). **Nejmenší počty** zahraničních pracovníků byly zaznamenány

<sup>10</sup>Uvedený počet představuje pouze počet občanů Ukrajiny s povolením k zaměstnání (tj. mimo počet osob evidovaných zaměstnavatelem u úřadu práce na informační karty).

v **Karlovarském kraji** (4 052 osoby, z toho 1 805 žen) a v **kraji Olomouckém** (4 426 osob, z toho 1 144 ženy). Významnější meziroční přírůstky lze zaznamenat zejména v hl.m.Praze (o 14 242 osoby), ve Středočeském kraji (o 8 382 osoby), v Plzeňském kraji (o 7 704 osoby) a v kraji Pardubickém (o 6 715 osob), Naopak nejmenší početní nárůst zahraničních pracovníků zaznamenaly kraje Karlovarský (o 815 osob), Zlínský (o 942 osob) a Moravskoslezský (o 984). V porovnání s r. 2004 (vstup ČR do EU) se nejméně navýšily počty pracovníků ze zahraničí v hl.m. Praze a v krajích Středočeském, Plzeňském, Jihomoravském a Pardubickém.

▪

**Vzdělanostní struktura zahraničních pracovníků se z hlediska požadovaného vzdělání na zastávané pracovní místo vyznačuje vysokým podílem pracovníků se základním vzděláním, nižším středním, nižším středním odborným (učiliště) vzděláním** a to zejména u zahraničních pracovníků s povolením k zaměstnání a u občanů EU/EHP/ESVO s informačními kartami. Občané EU/EHP/ESVO dále tvoří nejpočetněji zastoupenou skupinu osob se středním odborným vzděláním s výučním listem, středním nebo středním odborným vzděláním bez maturity i bez výučního listu. V porovnání se stavem k 31.12.2006 nevykazuje sledované období ke dni 31.12.2007 relevantních změn.

▪

**Podle klasifikace zaměstnání (dále KZAM) byla zahraničními pracovníky nejpočetněji zastoupena 9. třída KZAM (Pomocní a nekvalifikovaní pracovníci) – 30,96%**, 7. třída KZAM (Řemeslníci, kvalifikovaní výrobci a zpracovatelé) – 25,68% a 8. třída KZAM (Obsluha strojů a zařízení) – 18,31%. V uvedených třídách KZAM byl zaznamenán nejvyšší nárůst za II. pololetí sledovaného období v 9.třídě KZAM o 14 603 osoby, v 8. třídě KZAM o 6 995 osob a v 7. třídě o 4 669 osob a to u všech forem evidence zahraničních pracovníků.

**Nejpočetnější skupinu v 9. třídě KZAM tvoří zahraniční pracovníci – počet platných povolení v počtu 43 723 osoby (35 099)<sup>11</sup> a nárůst činil 8 624 osoby.** Rovněž u občanů EU/EHP/ESVO – počet informačních karet bylo evidováno znatelné navýšení počtu pracovníků o 5 531 osobu, tj. zvýšení počtu na 28 945 osob (23 414). Druhá neméně početná skupina zahraničních pracovníků byla zaměstnána v 7. třídě KZAM – (Řemeslníci, kvalifikovaní výrobci a zpracovatelé). V této třídě početně převažují občané EU/EHP/ESVO s 39 074 osobami (37 940), zahraniční pracovníci s povolením k zaměstnání jsou zastoupeni počtem 20 499 osob (17 309) a počet informačních karet cizinců činí 2 143 (1 798). V 8. třídě KZAM – (Obsluha strojů a zařízení) se nejvíce navýšil počet osob u zahraničních pracovníků – platná povolení k zaměstnání o 4 297 osob celkem na 11 151 osobu (6 854).

▪

**V odvětvích národního hospodářství (podle OKEČ) byla nejpočetnější skupina zahraničních pracovníků k datu 31.12.2007 zaměstnána ve zpracovatelském průmyslu v počtu 94 158 osob (64 602 osoby)<sup>12</sup> tj. 39,19 % (34,89 %) z celkového počtu 240 242 zaměstnaných zahraničních pracovníků (185 075 osob) a to zejména v kvalifikovaných řemeslnických profesích (zámečnick, šička, švadlena, svářeč, formíř, mechanik, zámečnick, kovář, nástrojař, seřizovač, kvalifikovaný dělník v textilním průmyslu, truhlář) s řazením do 7. – 8. třídy KZAM a pomocné profese, nekvalifikované, s řazením do 9. třídy KZAM.**

Neméně početná skupina zahraničních pracovníků byla ve sledovaném období zaměstnána **ve stavebnictví v počtu 52 658 osob (40 411 osoba) tj. 21,92% (21,83%)** z celkového počtu zahraničních pracovníků, nejvíce v profesích zedník, stavební dělník

<sup>11</sup> V závorkách jsou kurzívou uvedena pro srovnání data za rok 2006 .

<sup>12</sup> V závorkách jsou kurzívou uvedena pro srovnání data za rok 2006 .



v řazení do 7. třídy KZAM a pomocný stavební dělník ve třídě 9. KZAM. Třetí nejpočetněji zastoupenou skupinu vykazuje skupina zahraničních pracovníků podílející se na činnostech **v oblasti nemovitostí, pronajímání movitostí, služeb pro podniky, výzkumu a vývoji s počtem 35 710 osob (30 864 osoby)**, s podílem na celku **14,86 % (16,68%)**.

Další skupinu zahraničních pracovníků v počtu 19 377 osob (16 723 osoby) tvoří pracovníci uplatňující se v oblasti obchodu a oprav motorových vozidel a spotřebního zboží a jejich podíl na celku činí 8,06 % (9,03 %). V zemědělství a lesnictví (OKEČ A 01 + A 02,B) bylo ke konci sledovaného období evidováno celkem 4 887 osob (4 313 osoby), což představuje z celku 2,03 % (2,33 %) a jednalo se převážně o profese zemědělský dělník, dělník rostlinné výroby, lesní dělník, ošetřovatel hospodářských zvířat (6. třída a 9. třída KZAM). **Nejvyšší meziroční nárůst** počtu osob byl ve sledovaném období r. 2007 zaznamenán **ve zpracovatelském průmyslu** a to o 29 558 osob a **ve stavebnictví** o 12 247 osob.

▪

Mezi **převažující důvody zaměstnavatelů zaměstnávat zahraniční pracovníky** uvádějí úřady práce skutečnost, že není v rozhodující době k dispozici vhodný uchazeč o zaměstnání (uvedlo 68 úřadů práce), který by splňoval požadavky zaměstnavatele týkající se kvalifikačních předpokladů pracovníka. Další důvod spatřují úřady práce rovněž ve skutečnosti (uvedlo 60 úřadů práce), která spočívá v ekonomické výhodnosti zaměstnávat pracovníka ze zahraničí - zaměstnavatelé nemohou anebo nechtějí nabídnout mzdu akceptovatelnou našimi uchazeči.

Důvody, které brání uchazečům o zaměstnání přijmout nabízené volné pracovní místo se u jednotlivých uchazečů prolínají a vystupují v různých kombinacích. Úřady práce se nejvíce shodují v názoru, že určující je u nabízeného pracovního místa směnnost (uvedlo 64 úřady práce), dopravní dostupnost a platové podmínky (shodně uvedlo 58 úřadů práce). Další 52 úřady práce přikládají důležitost kritériu jakým je neodpovídající kvalifikace uchazeče. Dalším faktorem ovlivňující uplatnění uchazečů se jeví zdravotní stav uchazeče (uvedlo 47 úřadů práce) a míra jím dosažené praxe, což uvedlo 30 úřadů práce.

▪

Úřady práce předpokládají pro I. pololetí 2008 **absenci vhodného uchazeče zejména v následujících profesích:**

odborný zdravotnický a veterinární pracovník (KZAM 222); zemědělský dělník v rostlinné výrobě (KZAM 611); zemědělský dělník - ošetřovatel a chovatel hospodářských zvířat (KZAM 612); stavební dělník hlav. stavební výroby (KZAM 712); zedník (KZAM 71221); stavební dělník (KZAM 71228, 71299); stavební tesař (71241); kovodělník formíř, svářeč, výrobce, slévárenský dělník zámečnický (KZAM 721); kovář, nástrojář, provozní zámečnický (KZAM 722); soustružník, brusič (KZAM 7223, 7224); dělník v elektrotechnice (KZAM 724); zpracovatelé a výrobci potravinářské výroby (KZAM 741), kvalifikovaný výrobce textilií, oděvů a výrobků z kůže, kožešin - šička (KZAM 74361-3); slévač, slévárenský dělník (KZAM 8122); obsluha strojů na pryžové a plastové výrobky (KZAM 823), obsluha strojů na úpravu a výrobu textilních, kožešinových a kožených výrobků (KZAM 826); šička (KZAM 8263); dělník v zemědělství (montážní dělník (KZAM 828), řidič (KZAM 832); pomocný a nekvalifikovaný dělník, uklízeč (KZAM 913); pomocný a sezónní dělník v rostlinné a živočišné výrobě, v lese, v zemědělství (KZAM 921); pomocný a manipulační dělník, balíč (KZAM 931, 932).

▪

V průběhu sledovaného období roku 2007 byl úřady práce zaznamenán **nárůst počtu zahraničních pracovníků převážně v těchto profesích:**

programátoři a analytici (KZAM 213), obsluha technických zařízení (KZAM 313), zedník (KZAM 712), formíři, svářeči (KZAM 721), kováři, nástrojáři, zámečníci (KZAM 722), mechanici, seřizovači, opraváři el.strojů, dělníci v elektrotechnice (KZAM 724), obsluha důlních zařízení, obsluha strojů (KZAM 811 - 826), montážní dělníci (KZAM 828), stavební dělníci (KZAM 931), dělníci v průmyslu a manipulační dělníci (KZAM 932).

## 2 Kontrolní činnost úřadů práce

Kontrolní útvary úřadů práce provedly ve sledovaném období celkem 10 559 kontrolních akcí. Z tohoto celkového počtu provedených kontrolních akcí byly úřady práce uskutečněny 1 484 kontroly u zaměstnavatelů, kteří zaměstnávali i zahraniční pracovníky. Pochybení v oblasti zaměstnávání cizinců bylo zjištěno u 471 kontrolovaného zaměstnavatele, což z celku 1 484 kontroly představuje 31,74 %.

Kontrolní činnost úřadů práce probíhá nejen v rámci jejich plánované či monitorovací činnosti, nýbrž je uskutečňována taktéž na základě poskytnutých podnětů ke kontrole z řad jiných státních orgánů.

U úřadů práce byly zjišťovány údaje týkající se druhu podnětu, na základě kterého byly jednotlivé kontrolní akce uskutečněny. Zároveň byly úřady práce požádány o sdělení, zda kontrolní akce jsou prováděny ve spolupráci s útvary cizinecké a pohraniční policie, popřípadě v součinnosti i s dalšími státními orgány. Zastoupení státních orgánů při kontrolách prováděných úřady práce vykazuje Tabulka 11. – Výsledky kontrol a spoluúčast kontrolních orgánů.

Podrobný přehled o počtu kontrolních akcí včetně podnětů k jejich provedení obsahuje Tabulka 10. a následně i Tabulka 15. – Vyhodnocení kontrolní činnosti, kde jsou specifikovány i další podněty ke kontrolám v Tabulce 10. neuvedené.

Nejvíce se na počtu podaných podnětů ke kontrolám v roce 2007 (celkem 1 484 kontrolní akce) a přímé účasti na těchto kontrolách podílely orgány Cizinecké a pohraniční policie (u podnětů ke kontrolám činí podíl: 17,99 %; u účasti na kontrole - 26,68 %) a orgány Celní správy (podíl činí u podnětů ke kontrolám: 17,79 %; u účasti na kontrole: 24,25 %). Z dat poskytnutých úřady práce vyplývá dále skutečnost, že se kontrolních akcí spolu s úřady práce zúčastňují i další státní orgány, ovšem v již zanedbatelné míře. Shora uvedené podíly zastoupení na kontrolních akcích se vztahují ke kontrolám zaměřeným na oblast zaměstnávání zahraničních pracovníků.

Při kontrolních akcích bylo ve sledovaném období r. 2007 úřady práce zkontrolováno celkem 21 897 zahraničních pracovníků (z toho 8 458 žen) a z tohoto počtu bylo zjištěno pochybení u 3 825 osob - z čehož u 1 662 osob (z toho žen 599) bylo zjištěno nelegální zaměstnávání a u 2 163 osob nesplnil zaměstnavatel svoji informační povinnost vůči úřadu práce uloženou v § 87 zákona o zaměstnanosti. Jejich počet včetně pořadí dle státní příslušnosti uvádí Tabulky 12. a 13.

K nejpočetnější skupině podle státní příslušnosti se řadí cizinci – občané Ukrajiny s počtem nelegálně + nezdokumentovaně zaměstnávaných – 1 292 osoby, což představuje neměnnou skutečnost v porovnání s údaji v předcházejících letech. Početně je však převyšují občané Slovenska s počtem 1 418 osob, v jejichž případě došlo k porušení zákona č. 435/2004 Sb., o zaměstnanosti (§ 87 – informační povinnost zaměstnavatele) - viz Tabulka 13. Na uvedené je však třeba nahlížet také v souvislosti s nejvyšším početním zastoupením pracovníků z obou uvedených států na trhu práce v ČR.

Ve sledovaném období r. 2007 uložily úřady práce celkem 785 pokut v celkové výši 21. 896 900,- Kč. Z toho bylo uloženo celkem 136 pokut zaměstnancům ve výši 330 700,- Kč a 649 pokut zaměstnavatelům ve výši 21 566 200,- Kč. Uvedené údaje představují sankce za porušení pracovněprávních předpisů na úseku zaměstnanosti zahraničních pracovníků.

Kontrolními útvary úřadů práce bylo taktéž zjišťováno dodržování § 89 zákona č. 435/2004 Sb., o zaměstnanosti, který stanoví, že plnění úkolů vyplývajících z předmětu činnosti právnické osoby zajišťovaných společníkem, statutárním orgánem nebo členem statutárního nebo jiného orgánu obchodní společnosti pro obchodní společnost nebo členem družstva nebo členem statutárního nebo jiného orgánu družstva pro družstvo je považováno za zaměstnání, ke kterému je vyžadováno povolení k zaměstnání. Při kontrolních akcích bylo v roce 2007 zjištěno celkem 189 osob, u kterých bylo prokázáno nedodržení § 89 výše citovaného zákona. Z přehledu uvedeného v Tabulce 14 lze vyčíst právní formu zaměstnavatele a jeho zařazení podle odvětvové klasifikace ekonomických činností. Nejčastěji se porušení § 89 dopouštěly společnosti s ručením omezeným - 88 případů a družstva - 75 případů. V řazení podle odvětvové klasifikace zaměstnavatele (OKEČ) bylo zjištěno nejvíce pochybení v oblasti služeb převážně pro podniky - 59 případů, ve stavebnictví - 44 případy a při výrobě kovových konstrukcí a kovodělných výrobků - 33 případy.

V roce 2007 pracovalo bez povolení k zaměstnání nejvíce zahraničních pracovníků ve zpracovatelském průmyslu (479 osob z toho 225 žen), ve stavebnictví (399 osob z toho 67 žen) a v činnostech zahrnující služby převážně pro podniky (381 osoba z toho 135 žen). Podrobný přehled nelegálně zaměstnávaných pracovníků v rozdělení dle ekonomické činnosti jejich zaměstnavatele (OKEČ) uvádí Tabulka 17.

### **Kontrolní činnost úřadů práce v roce 2005 - 2007**

V roce 2005 a 2006 byl úřady práce realizován porovnání s rokem 2007 srovnatelný počet kontrolních akcí (r. 2005 - 9 933, r. 2006 - 10 424). Na kontrolních akcích se spolu s úřady práce nejvíce podílely orgány Cizinecké a pohraniční policie (dále SCPP) a orgány Celní správy (dále CS). V roce 2005 se uskutečnilo z podnětu úřadů práce celkem 972 kontrolní akce (r. 2006 - 805), z podnětu SCPP 340 kontrolních akcí (r. 2006 - 251) a z podnětu CS 116 kontrolních akcí (r. 2006 - 289). Společných kontrolních akcí se v roce 2005 spolu s úřady práce nejvíce účastnila SCPP - u 553 kontrol (r. 2006 - 376) a CS - u 323 kontrol (r. 2006 - 412).

Při kontrolách bylo během roku 2007 zkontrolováno celkem 21 897 zahraničních pracovníků, což je o 12 363 osoby více než v roce 2005 (celkem 9 534 osoby) a o 9 803 osoby více než v r. 2006 (celkem 12 094 osoby). Z tohoto počtu bylo zjištěno pochybení ve 3 825 případech, přičemž u 1 662 osob (z toho 594 ženy) byla zjištěna nelegální práce a u 2 163 osob nesplnil zaměstnavatel informační povinnost o nástupu pracovníka do zaměstnání uloženou zaměstnavatelům v § 87 zákona č. 435/2004 Sb., o zaměstnanosti.

V roce 2006 bylo z celkového počtu 12 094 zkontrolovaných osob zjištěno pochybení v 3 788 případech, přičemž u 1 701 osoby bylo zjištěno nelegální zaměstnávání a u 2 087 osob nesplnil zaměstnavatel svoji informační povinnost vůči

úřadu práce. V roce 2005 nebylo obdobné členění sledováno – z celkového počtu 9 534 zkontrolovaných osob bylo zjištěno 2 017 nelegálně zaměstnaných cizinců.

V oblasti udělování sankcí zůstává situace v r. 2007 srovnatelná s rokem 2006, kdy bylo uloženo celkem 772 pokuty ve výši 23 766 553,- Kč. Z toho bylo zaměstnancům uloženy 132 pokuty ve výši 407.500,- Kč a zaměstnavatelům 640 pokut ve výši 23 359 053,- Kč. V roce 2005 bylo v porovnání se sledovanými lety 2005-2007 uloženo nejvíce pokut – celkem 1 254 pokuty ve výši 34 256 500,- Kč. Nebylo však sledováno uložení pokut zvlášť zaměstnavatelům a zvlášť zaměstnancům.

K nejpočetnější skupině nelegálně či nezdokumentovaně zaměstnaných cizinců podle státní příslušnosti se dlouhodobě řadí občané Ukrajiny (r. 2005 - 1 452, r. 2006 - 1 280, r. 2007 - 1 292) a Slovenska (r. 2005 - 123, r. 2006 - 1 836, r. 2007 - 1 418). Podle stavu k 31. prosinci 2007 se podle počtu nelegálně a nezdokumentovaně zaměstnávaných zahraničních pracovníků - cizinců a občanů EU/EHP/ESVO - objevují na dalších místech v první desítce státní příslušníci Polska, Vietnamu, Moldavska, Bulharska, Rumunska, Číny, Mongolska, Ruska a Německa – podrobněji viz Tabulka 13. (v r. 2005 občané států Vietnamu - 109, Bulharska - 98, Moldavska - 86, Rumunska - 54, Taiwanu - 36, Ruska - 35, Číny - 27 a Makedonie - 13, v r. 2006 občané států Vietnamu - 147, Rumunska - 123, Polska - 88, Bulharska - 63, Moldavska - 61, Číny - 59, USA - 22, Běloruska - 22 a Německa - 20).

Za rok 2007 bylo během kontrol zjištěno 189 osob, u nichž bylo prokázáno nedodržení § 89 zákona č. 435/2004 Sb., o zaměstnanosti, ve znění pozdějších předpisů. Oproti předchozímu období roku 2006 došlo ke snížení o 121 osobu. Podle odvětvové klasifikace ekonomických činností zaměstnavatele bylo zjištěno 59 případů pochybení v oblasti služeb převážně pro podniky, 44 případy ve stavebnictví a 33 případy při výrobě kovových konstrukcí a kovodělných výrobků. Nejčastější porušení se týkalo společností s ručením omezeným (88 případů) a družstev (75 případů). V roce 2006 byl zaznamenán výskyt nedodržení § 89 cit. zákona celkem u 310 osob. Nejvíce případů bylo zjištěno ve stavebnictví (181), ve službách převážně pro podniky (34) a v dřevařském průmyslu (35). Porušení se dopouštěly nejvíce společnosti s ručením omezeným (111) a družstva (148). Dodržování § 89 výše citovaného zákona bylo poprvé statisticky sledováno v období od roku 2006, proto data za rok 2005 nejsou k dispozici.

Tabulka 10. Počet kontrol a rozdělení podnětů k jejich provedení

Úřad práce	Počet kontrol celkem 1	z toho 2	z podnětu								
			3 ÚP	4 CPP	5 ŽÚ	6 FÚ	7 Inspektoriáty práce	8 Celní úřad	9 Policie ČR	10 Veřejnost / a jiné*	
1. Benešov	71	11	4	0	0	0	0	0	5	2	0
2. Beroun	78	41	37	0	0	0	0	0	1	0	2/1
3. Blansko	20	8	4	4	0	0	0	0	0	0	0
4. Brno	287	23	1	0	0	0	0	0	18	1	2/1
5. Brno-venkov	78	19	19	0	0	0	0	0	0	0	0
6. Bruntál	326	8	4	0	0	0	0	0	4	0	0
7. Břeclav	237	9	7	0	0	0	0	0	2	0	0
8. Česká Lípa	110	23	10	1	0	0	0	0	4	0	8
9. Č.Budějovice	33	12	1	9	0	0	0	0	0	0	1/1
10. Český Krumlov	68	4	2	2	0	0	0	0	0	0	0
11. Děčín	202	32	9	16	0	0	0	0	7	0	0
12. Domažlice	28	13	12	1	0	0	0	0	0	0	0
13. Frýdek - Místek	250	49	21	24	0	0	0	0	4	0	0
14. Havlíčkův Brod	137	17	6	7	0	0	0	0	4	0	0
15. Hodonín	46	9	3	6	0	0	0	0	0	0	0
16. Hradec Králové	89	12	1	0	0	0	0	0	8	0	0/3
17. Cheb	80	23	9	14	0	0	0	0	0	0	0
18. Chomutov	114	9	4	4	0	0	0	0	0	0	1
19. Chrudim	237	13	2	11	0	0	0	0	0	0	0
20. Jablonec n/Nisou	120	13	10	0	0	0	0	0	1	0	2
21. Jeseník	48	8	3	2	0	0	0	0	3	0	0
22. Jičín	55	8	7	0	0	0	0	1	0	0	0
23. Jihlava	199	5	4	0	0	0	0	0	0	0	0/1
24. Jindřich. Hradec	54	6	1	2	0	0	0	0	3	0	0
25. Karlovy Vary	100	18	7	0	0	0	0	0	7	0	4
26. Karviná	124	15	3	1	4	0	0	0	5	0	2
27. Kladno	31	7	6	0	0	0	0	0	0	0	0/1
28. Klatovy	81	38	26	0	1	0	0	0	11	0	0
29. Kolín	54	28	12	0	0	0	0	0	16	0	0
30. Kroměříž	129	5	0	4	0	0	0	1	0	0	0
31. Kutná Hora	63	24	4	0	0	0	0	0	20	0	0
32. Liberec	146	10	3	1	0	0	0	0	4	1	1
33. Litoměřice	63	7	2	4	0	0	0	0	0	0	1
34. Louny	202	25	5	15	0	0	0	0	0	0	5
35. Mělník	87	24	4	20	0	0	0	0	0	0	0
36. Mladá Boleslav	63	17	17	0	0	0	0	0	0	0	0
37. Most	228	9	8	0	0	0	0	0	0	0	1
38. Náchod	237	2	2	0	0	0	0	0	0	0	0
39. Nový Jičín	126	4	0	1	0	0	0	0	1	0	2
40. Nymburk	29	20	9	0	0	0	0	0	11	0	0
41. Olomouc	157	9	9	0	0	0	0	0	0	0	0
42. Opava	100	22	1	9	0	0	0	0	11	0	0/1
43. Ostrava	298	49	33	2	0	0	0	0	7	1	3/3
44. Pardubice	143	21	10	1	0	0	0	0	8	0	1/1
45. Pelhřimov	37	8	8	0	0	0	0	0	0	0	0
46. Písek	135	19	5	9	0	0	0	0	5	0	0
47. Plzeň - jih	95	27	26	1	0	0	0	0	0	0	0
48. Plzeň	221	106	45	7	2	0	0	2	25	3	9/13
49. Plzeň - sever	102	18	12	4	1	0	0	0	1	0	0
50. Praha	511	63	43	1	2	1	0	0	0	0	1/15
51. Praha - východ	83	32	31	0	0	0	0	0	0	0	0/1
52. Praha - západ	69	11	10	0	0	0	0	0	1	0	0
53. Prachatice	144	15	5	10	0	0	0	0	0	0	0
54. Prostějov	122	30	15	9	0	0	0	0	5	0	1
55. Přerov	104	16	12	4	0	0	0	0	0	0	0
56. Příbram	144	18	14	3	0	0	0	0	1	0	0
57. Rakovník	72	10	2	0	0	0	0	0	5	0	1/2

Úřad práce	Počet kontrol celkem 1	z toho 2	z podnětu									
			3 ÚP	4 CPP	5 ŽÚ	6 FÚ	7 Inspekt oráty práce	8 Celní úřad	9 Policie ČR	10 Veřejnost / a jiné*		
58.	Rokycany	74	23	23	0	0	0	0	0	0	0	0
59.	Rychnov n/K.	63	11	1	0	0	0	0	9	1	0	0
60.	Semily	161	6	2	1	0	0	0	3	0	0	0
61.	Sokolov	129	22	5	15	0	0	0	2	0	0	0
62.	Strakonice	35	14	7	0	0	0	0	7	0	0	0
63.	Svitavy	100	1	1	0	0	0	0	0	0	0	0
64.	Šumperk	173	16	14	2	0	0	0	0	0	0	0
65.	Tábor	81	7	3	0	0	0	0	4	0	0	0
66.	Tachov	95	56	40	5	0	0	0	11	0	0	0
67.	Teplice	221	7	0	0	0	0	0	1	2	1/3	3
68.	Trutnov	102	22	8	4	0	0	0	7	0	0	0
69.	Třebíč	295	6	6	0	0	0	0	0	0	0	0
70.	Uherské Hradiště	176	18	1	15	0	0	0	2	0	0	0
71.	Ústí nad Labem	488	39	32	3	0	0	0	4	0	0	0
72.	Ústí nad Orlicí	93	40	34	4	0	0	0	2	0	0	0
73.	Vsetín	123	7	1	0	0	0	0	0	0	0	6
74.	Vyškov	146	10	7	3	0	0	0	0	0	0	0
75.	Zlín	116	10	9	0	0	0	0	0	0	0	1
76.	Znojmo	523	53	47	6	0	0	0	0	0	0	0
77.	Žďár n/Sázavou	98	14	10	0	0	0	0	4	0	0	0
<b>CELKEM</b>		<b>10 559</b>	<b>1 484</b>	<b>821</b>	<b>267</b>	<b>10</b>	<b>1</b>	<b>4</b>	<b>264</b>	<b>11</b>	<b>59/47</b>	

**Legenda k Tabulce 8. :**

sloupec **1** - celkový počet všech kontrol provedených úřady práce u zaměstnavatelů  
sloupec **2** - počet kontrol u zaměstnavatelů zaměstnávající taktéž pracovníky ze zahraničí  
sloupec **3 - 10** - zdroj podnětu, na jehož základě byla kontrola uskutečněna

\*) jiné podněty dále specifikovány v textu a v Tabulce 15 (pod č. 11-20)

Tabulka 11. Výsledky kontrol a spoluúčast kontrolních orgánů

Úřad práce		Počet zkontrolovaných osob					Kontrola provedena úřadem práce ÚP za účasti:						Pokuty udělené Z - zaměstnavatelům P - zaměstnancům	
		Celkem/ ženy		Z toho nelegálně celkem/ ženy/účast*			CPP	Ž Ú	F Ú	Inspek toráty práce	Celní úřad	Policie ČR	Počet uložených sankcí	Výše uložené sankce v tis.Kč
1.	Benešov	101	56	58	40	6	7	0	0	0	15	2	5z	775000
2.	Beroun	663	213	127	25	37	4	0	0	0	37	0	28z	563000
3.	Blansko	21	4	6	1	0	8	0	0	0	8	0	1p	2000
													3z	24000
4.	Brno	1521	351	46	13	0	0	0	0	0	17	1	9p	30000
													10z	161000
5.	Brno-venkov	80	36	0	0	0	0	0	0	0	2	0	1z	10000
6.	Bruntál	13	3	3	1	0	3	0	0	0	1	0	2z	25000
7.	Břeclav	196	27	0	0	0	0	0	0	0	0	0	3z	60000
8.	Česká Lípa	4	0	4	0	0	2	0	0	0	7	0	3z	90000
9.	České Budějovice	56	2	11	1	5	12	0	0	0	0	0	15z	272000
													6p	12000
10.	Český Krumlov	10	1	1	0	0	2	0	0	0	4	0	2z	38000
11.	Děčín	59	11	45	9	1	16	0	0	0	7	0	24z	288000
12.	Domazlice	21	9	1	0	0	0	0	0	0	2	0	5z	135000
13.	Frýdek - Místek	84	15	5	0	2	38	1	2	1	19	0	5z	103000
14.	Havlíčkův Brod	94	8	18	1	3	8	0	0	0	0	0	14p	64000
													10z	334000
15.	Hodonín	2	1	0	0	0	0	0	0	0	0	0	0	0
16.	Hradec Králové	352	105	9	7	8	4	0	0	0	0	0	4z	92000
17.	Cheb	201	23	18	12	0	23	5	0	0	2	0	2z	25000
18.	Chomutov	35	12	12	6	2	9	0	0	0	0	0	24p	48000
													10z	102000
19.	Chrudim	114	64	38	37	0	11	0	0	0	0	0	1p	5000
													2z	110000
20.	Jablonec n/Nisou	111	59	51	31	0	1	0	0	0	1	0	13z	742000
21.	Jeseník	5	1	0	0	0	2	0	0	0	3	0	0	0
22.	Jičín	92	16	0	0	0	0	0	0	0	0	0	0	0
23.	Jihlava	85	29	43	13	0	0	0	0	0	3	0	5z	738000
24.	Jindřichův Hradec	20	0	11	0	0	6	0	0	0	3	0	6z	123000
25.	Karlovy Vary	142	113	2	2	0	12	1	0	3	10	0	19z	278000
26.	Karviná	41	4	31	2	0	4	0	0	0	3	0	15p	25000
													13z	253500
27.	Kladno	111	15	3	2	0	1	0	0	0	2	0	2p	700
													2z	22000
28.	Klatovy	3799	2072	16	1	0	0	0	0	0	4	0	27z	470000
29.	Kolín	453	107	36	13	4	0	0	0	0	1	0	6z	55000
30.	Kroměříž	16	14	1	1	0	4	0	0	1	4	4	2z	9000
31.	Kutná Hora	203	27	24	3	0	0	0	0	0	10	0	6z	115000
32.	Liberec	17	1	12	1	0	3	0	0	0	5	1	6z	125000
33.	Litoměřice	380	26	22	0	5	4	0	0	0	0	0	3z	165000
34.	Louny	112	1	6	1	0	1	0	0	0	3	0	5z	31000
35.	Mělník	102	31	40	15	0	0	0	0	0	20	0	15z	185000
36.	Mladá Boleslav	1863	658	18	2	0	0	0	0	0	1	0	2z	210000
37.	Most	79	9	12	6	1	3	0	0	0	3	1	8z	130000
38.	Náchod	332	204	0	0	0	0	0	0	0	6	0	2z	178000
39.	Nový Jičín	3	2	3	2	0	2	0	0	0	1	0	5z	18000
													5p	9000
40.	Nymburk	44	16	41	19	1	0	0	0	0	0	0	2p	6000
													18z	581000
41.	Olomouc	30	6	3	1	0	0	0	0	0	0	0	2z	71000
42.	Opava	75	22	8	7	0	10	0	0	0	11	0	16z	186000
43.	Ostrava	37	5	16	1	10	2	0	0	0	3	0	7z	274000
44.	Pardubice	259	90	13	0	3	1	0	0	0	8	0	4p	8000
													7z	97000
45.	Pelhřimov	296	103	27	13	3	0	0	0	0	0	0	5z	132000
46.	Písek	261	119	20	7	0	15	0	0	0	14	0	7z	115000

Úřad práce		Počet zkontrolovaných osob					Kontrola provedena úřadem práce ÚP za účasti:						Pokuty udělené Z- zaměstnavatelům P- zaměstnancům	
		Celkem/ ženy		z toho nelegálně celkem/ ženy/účet*			CPP	Ž Ú	F Ú	Inspektoráty práce	Celní úřad	Policie ČR	Počet uložených sankcí	Výše uložené sankce v tis.Kč
47.	Plzeň - jih	222	164	36	34	0	10	0	0	0	0	0	2z	6000
48.	Plzeň	2308	869	34	12	58	27	1	0	2	19	0	45p	112500
				0	2								46z	3101900
49.	Plzeň - sever	111	81	32	25	0	7	1	0	0	1	0	3z	450000
50.	Praha	653	335	18	11	1	0	0	0	0	0	0	95z	5332300
51.	Praha - východ	233	92	51	32	0	0	0	0	0	0	0	15z	930000
52.	Praha - západ	156	25	5	0	0	0	0	0	0	0	0	2z	50000
53.	Prachatice	153	65	17	1	0	15	0	0	0	0	0	2z	60000
54.	Prostějov	76	41	2	2	3	13	0	0	0	2	0	4z	57000
55.	Přerov	89	0	32	0	25	10	0	0	0	16	0	2z	70000
56.	Příbram	85	23	22	8	0	0	0	0	0	8	4	1p	1000
													28z	289000
57.	Rakovník	204	63	23	15	0	0	0	0	0	4	4	6z	160000
58.	Rokycany	1440	780	6	1	4	10	0	0	0	0	0	2z	60000
59.	Rychnov /K.	39	9	22	8	0	1	0	0	0	10	0	8z	87000
60.	Semily	10	1	10	1	0	0	0	0	0	5	3	4z	65000
61.	Sokolov	45	2	13	0	7	11	0	0	0	2	0	2z	29000
62.	Strakonice	67	27	0	0	0	0	0	0	0	0	0	0	0
63.	Svitavy	1	0	1	0	0	0	0	0	0	0	0	1z	10500
64.	Šumperk	29	12	12	9	0	10	0	6	0	13	0	4z	40000
65.	Tábor	515	361	4	2	0	0	0	0	0	4	0	1p	500
													3z	43000
66.	Tachov	497	42	50	7	0	5	0	0	0	0	0	43z	1035000
67.	Teplice	22	3	5	0	0	0	0	0	0	0	0	1z	10000
68.	Trutnov	807	239	14	2	0	11	0	0	0	15	0	9z	211000
69.	Třebíč	6	2	0	0	0	0	0	0	0	0	0	0	0
70.	Uherské Hradiště	52	19	5	0	0	18	0	0	0	10	0	3p	2000
													1z	10000
71.	Ústí n/ Labem	76	25	17	6	0	6	3	0	0	4	0	7z	53000
72.	Ústí n/ Orlicí	1065	327	56	16	0	11	0	0	0	6	0	1p	1000
													11z	776000
73.	Vsetín	3	2	1	0	0	0	0	0	0	0	0	1z	5000
													1p	1000
74.	Vyškov	25	9	5	1	0	3	0	0	0	0	0	2z	100000
75.	Zlín	17	4	1	0	0	0	0	0	0	0	0	1z	5000
76.	Znojmo	230	127	0	0	0	9	0	0	0	1	0	0	0
77.	Žďár n/Sázavou	66	18	1	0	0	1	0	0	0	0	0	1p	3000
													3z	10000
Celkem		21.897	8.458	1.662	599	189	396	12	8	7	360	20	P=136 Z=649	P= 330700 Z=21566200
													P+Z=785	P+Z= 21.896.900

\*) počet cizinců účastných u zaměstnavatele zároveň jako společníci obchodní společnosti, členové družstva, členové statutárního nebo jiného orgánu obchodní společnosti nebo družstva vykonávající zároveň pracovní činnost podléhající udělení povolení k zaměstnání (porušení § 89 ZoZ)



Tabulka 12. Počty nelegálně a nezdokumentovaně zaměstnávaných zahraničních pracovníků dle státní příslušnosti ke dni 31.12.2007

Státní příslušnost	Počty nelegálně zaměstnávaných cizinců	Počty nezdokumentovaně zaměstnávaných zahraničních pracovníků*)	Celkem
Arménie	9	0	9
<i>Belgie</i>	-	4	4
Bělorusko	10	4	14
<i>Bulharsko</i>	-	105	105
Čína	34	6	40
Ekvádor	0	1	1
Egypt	1	0	1
<i>Francie</i>	-	1	1
Gruzie	0	1	1
<i>Itálie</i>	-	1	1
Irák	0	2	2
Kanada	1	1	2
Kyrgystán	4	0	4
<i>Litva</i>	-	7	7
<i>Maďarsko</i>	-	1	1
Makedonie	1	0	1
Moldavsko	104	1	105
Mongolsko	19	0	19
<i>Německo</i>	-	15	15
Nigérie	1	0	1
<i>Polsko</i>	-	380	380
<i>Rakousko</i>	-	1	1
<i>Rumunsko</i>	-	77	77
Rusko	6	10	16
<i>Řecko</i>	-	2	2
<i>Slovensko</i>	-	1 418	1 418
Srbsko	1	2	3
<i>Španělsko</i>	-	1	1
Tunisko	0	1	1
Turecko	1	1	2
Ukrajina	1 226	66	1 292
Uzbekistán	2	0	2
Vietnam	242	54	296
<b>Celkem</b>	<b>1 662</b>	<b>2 163</b>	<b>3 825</b>

\*)Porušení § 87 zákona č. 435/2004 Sb., o zaměstnanosti – zaměstnavatel nepodal ÚP písemnou informaci o zaměstnávání občanů EU/EHP/ESVO nebo jejich rodinných příslušníků; popřípadě cizinců, kteří nepotřebují povolení k zaměstnání.

Tabulka 13. **Pořadí podle státní příslušnosti dle počtu nelegálně a nezdokumentovaně zaměstnávaných zahraničních pracovníků (cizinců a občanů EU/EHP/ESVO)**

Stav 31.12.2007		Stav 31.12.2006		Stav 31.12.2005		Stav 31.12.2004		
1.	<i>Slovensko</i>	1 418	<i>Slovensko</i>	1 836	Ukrajina	1 452	Ukrajina	898
2.	Ukrajina	1 292	Ukrajina	1 280	<i>Slovensko</i>	123	<i>Slovensko</i>	397
3.	<i>Polsko</i>	380	Vietnam	147	Vietnam	109	Rusko	102
4.	Vietnam	296	Rumunsko	123	Bulharsko	98	Moldavsko	41
5.	Moldavsko	105	<i>Polsko</i>	88	Moldavsko	86	Vietnam	40
	<i>Bulharsko</i>	105						
6.	<i>Rumunsko</i>	77	Bulharsko	63	Rumunsko	54	Mongolsko	28
7.	Čína	40	Moldavsko	61	Taiwan	36	Bulharsko	19
8.	Mongolsko	19	Čína	59	Rusko	35	Rumunsko	11
9.	Rusko	16	USA, Bělorusko	22 22	Čína	27	Čína	8
10.	<i>Německo</i>	15	<i>Německo</i>	20	Makedonie	13	Ostatní*	73

\*) ÚP údaj o státní příslušnosti nevedl

Tabulka 14. **Výskyt nedodržení § 89 zákona č. 435/2004 Sb., zákona o zaměstnanosti**

OKEČ zaměstnavatele	Právní forma			
	s.r.o.	v.o.s.	a.s.	družstvo
<b>DA 15</b> - výroba potravin a nápojů	5			
<b>DE 22</b> - vydavatelství, tisk a reprodukce zvukových a obrazových nahrávek	5			
<b>DH 25</b> - výroba pryžových a plastových výrobků	1			
<b>DJ 28</b> - výroba kovových konstrukcí a kovodělných výrobků kromě výroby strojů a zařízení	12		9	12
<b>DK 29</b> - výroba strojů a zařízení	1	9		
<b>DL 31</b> - výroba elektrických strojů a přístrojů jinde neuvedených			2	
<b>DN 36</b> - výroba nábytku; ostatní zpracovatelský průmysl	6	3		
<b>DN 37</b> - zpracování druhotných surovin				
<b>F 45</b> - stavebnictví	27	3		14
<b>G 51</b> - velkoobchod a zprostředkování obchodu	9			
<b>G 52</b> - maloobchod, opravy, spotřebního zboží				8
<b>H 55</b> - pohostinství a ubytování	4			
<b>K 74</b> - služby převážně pro podniky	18			41
<b>Celkem 189 osob z toho :</b>	<b>88</b>	<b>15</b>	<b>11</b>	<b>75</b>

Tabulka 15. **Vyhodnocení kontrolní činnosti**

<b>Rekapitulace – r. 2007</b>	
<b>1. Celkový počet provedených kontrol</b>	<b>10 559</b>
<b>2. z toho</b> počet kontrol u zaměstnavatelů zaměstnávající zahraniční pracovníky (cizince a občany EU/EHP a Švýcarska)	<b>1 484</b>
<b>z toho provedeno kontrol z podnětu:</b>	
<b>3.</b> z podnětu úřadu práce	<b>821</b>
<b>4.</b> z podnětu Cizinecké a pohraniční policie	<b>267</b>
<b>5.</b> z podnětu živnostenského úřadu	<b>10</b>
<b>6.</b> z podnětu finančního úřadu	<b>1</b>
<b>7.</b> z podnětu Inspektorátů práce	<b>4</b>
<b>8.</b> z podnětu orgánů Celní správy	<b>264</b>
<b>9.</b> z podnětu Policie ČR	<b>11</b>
<b>10. z jiného podnětu :</b>	
11. z podnětu veřejnosti, občanů	59
12. z podnětu městského úřadu	7
13. z podnětu jiného než místně příslušného úřadu práce	11
14. z podnětu zaměstnance	17
15. z podnětu MPSV	6
16. z podnětu odborové organizace	2
17. z podnětu Všeobecné zdravotní pojišťovny	1
18. z podnětu Hygienické stanice	1
19. z podnětu velvyslanectví	1
20. z podnětu advokátní kanceláře	1
<b>Výsledky kontrol a spoluúčast kontrolních orgánů</b>	
21. Zkontrolované osoby zahraničních pracovníků celkem	<b>21 897</b>
22. z toho zjištěno nelegálně + nezdokumentovaně** zaměstnáváných osob	1 662 + 2 163
23. počet uložených pokut celkem	<b>785</b>
z toho uloženo pokut zaměstnancům + zaměstnavatelům	136 + 649
24. výše uložených pokut celkem v Kč	<b>21. 896 900</b>
z toho výše pokut zaměstnancům + zaměstnavatelům	330 700 + 21. 566 200
<b>Spolupráce kontrolních orgánů – počty kontrol provedeny za spoluúčasti :</b>	
25. za účasti Cizinecké a pohraniční policie	396
26. za účasti živnostenského úřadu	12
27. za účasti finančního úřadu	8
28. za účasti Inspektorátů práce	7
29. za účasti Celní správy	360
30. za účasti Policie ČR	20
31. za účasti České obchodní inspekce	1
32. za účasti jiného úřadu práce	15
33. za účasti Městské policie	3

\*\*\*) nedodržení informační povinnosti zaměstnavatelem (§ 87 ZoZ)

Tabulka 16. **Přehled kontrolní činnosti za r. 2001 - 2007**

<b>Časová řada</b>	<b>2001</b>	<b>2002</b>	<b>2003</b>	<b>2004</b>	<b>2005</b>	<b>2006</b>	<b>2007</b>
<b>1. Celkový počet provedených kontrol</b>	<b>11 238</b>	<b>11 078</b>	<b>10 597</b>	<b>9 112</b>	<b>9 933</b>	<b>10 424</b>	<b>10 559</b>
2. z toho počet kontrol u zaměstnavatelů zaměstnávající zahraniční pracovníky	1 306	1 382	1 760	1 430	1 631	1 474	1 484
<b>z toho ve spolupráci ÚP s CPP provedeno kontrol</b>	<b>623</b>	<b>506</b>	<b>958</b>	<b>691</b>	<b>553</b>	<b>376</b>	<b>396</b>
3. z podnětu úřadu práce provedeno	542	773	1 018	930	972	805	821
4. z podnětu CPP provedeno	503	370	496	349	340	251	267
z podnětu Živnostenského úřadu	*	*	*	26	15	12	10
z podnětu Finančních úřadu	*	*	*	7	1	2	1
z podnětu Inspektorátů práce	*	*	*	4	1	4	4
z podnětu Celní správy	*	*	*	3	116	289	264
z podnětu Policie ČR	*	*	*	2	1	13	11
5. z jiného podnětu	261	239	248	100	169	53	106
6. Zkontrolované osoby celkem	*	5 145	5 128	9 889	9 534	12 094	21 897
7. z toho zjištěno nelegálně + nezdokumentované** zaměstnáváných	1 381	1 488	1 466	1 646	2 017	1 701 + 2 087	1 662 + 2 163
8. Zkontrolované osoby - občané SR celkem	*	6 043	4 705	*	*	*	*
9. z toho zjištěno pochybení u občanů SR	968	829	1 081	397**	123**	1836**	1418**

\*) nebylo samostatně sledováno

\*\*) nedodržení informační povinnosti zaměstnavatelem (§ 87 ZoZ)

Tabulka 17. **Přehled nelegálně zaměstnávaných zahraničních pracovníků v rozdělení dle ekonomické činnosti jejich zaměstnavatele**

OKEČ zaměstnavatele	zahraniční pracovníci zaměstnávání bez pracovního povolení	
	celkem	z toho ženy
▪ <b>A - Zemědělství a myslivost, lesní hospodářství</b>		
01 - Zemědělství, myslivost a související činnosti	33	16
02 - Lesnictví, těžba dřeva a přidružené činnosti	18	4
▪ <b>C - Dobývání nerostných surovin</b>		
12 - Dobývání a úprava uranových a thoriových rud	2	
13 - Dobývání a úprava ostatních rud	1	
14 - Dobývání a úprava ostatních nerostů	7	
▪ <b>D - Zpracovatelský průmysl</b>		
15 - Výroba potravin a nápojů	67	47
17 - Textilní průmysl	20	15
18 - Oděvní průmysl, zpracování a barvení kožešin	38	38
20 - Průmysl dřevařský a korkařský, kromě výroby nábytku; výroba košů proutěného zboží	31	4
22 - Vydavatelství, tisk a reprodukce zvukových a obrazových nahrávek	5	
25 - Výroba pryžových a plastových výrobků	85	24
26 - Výroba ostatních nekovových minerálních výrobků	4	1
28 - Výroba kovových konstrukcí a kovodělných výrobků kromě výroby strojů a zařízení	92	9
29 - Výroba strojů a zařízení	9	
31 - Výroba elektrických strojů a přístrojů jinde neuvedených	63	46
32 - Výroba radiových, televizních a spojových zařízení	22	25
34 - Výroba dvoustopých motorových vozidel, přívěsů a návěsů	20	9
36 - Výroba nábytku; ostatní zpracovatelský průmysl	11	4
37 - Zpracování druhotných surovin	12	3
▪ <b>F - Stavebnictví</b>		
45 - Stavebnictví	399	67
▪ <b>G - Obchod, opravy motorových vozidel a spotřebního zboží</b>		
50 - Prodej, údržba a opravy motorových vozidel, prodej pohonných hmot	2	1
51 - Velkoobchod a zprostředkování obchodu	7	1
52 - Maloobchod, opravy, spotřebního zboží	137	60
▪ <b>H - Pohostinství a ubytování</b>		
55 - Pohostinství a ubytování	99	24
▪ <b>I - Doprava, skladování, pošty a telekomunikace</b>		
63 - Vedlejší pomocná činnost v dopravě; činnosti cestovních kanceláří	45	23
▪ <b>K - Činnosti v oblasti nemovitostí, pronájmu nemovitostí, služeb pro podniky, výzkum a vývoj</b>		
70 - Činnosti v oblasti nemovitostí	4	
71 - Pronájem strojů a přístrojů bez obsluhujícího personálu	1	1
74 - Služby převážně pro podniky	381	135
▪ <b>M - školství</b>		
80 - Školství	2	1
▪ <b>O - Ostatní veřejné, sociální a osobní služby</b>		
90 - Odstraňování odpadních vod a pevného odpadu	1	1
93 - Ostatní služby	54	35
<b>Celkem</b>	<b>1662</b>	<b>594</b>

**Přílohy:**

- I. Kódové označení kategorií dosaženého vzdělání podle KKO V
- II. Nejčteněji obsazované profese zahraničními pracovníky
- III. Přehled profesí s předpokladem absence vhodného uchazeče
- IV. Početní nárůst profesí ve sledovaném období
- V. Zaměstnanost zahraničních pracovníků podle okresů a jejich podíl na pracovní síle - kartogramy
- VI. Zaměstnanost zahraničních pracovníků podle okresů - tabulka
- VII. Míra nezaměstnanosti v okresech České republiky – kartogram
- VIII. Pořadová čísla úřadů práce
- IX. Seznam tabulek a grafů

**Kódové označení kategorií dosaženého vzdělání podle KKOV  
a návaznost na dosažené vzdělání podle ISCED97**

Kód	Dosažené vzdělání	ISCED97 <sup>*/</sup>
A	<b>bez vzdělání</b> bez vzdělání, nedokončený 1.stupeň základní školy	0,1
B	<b>neúplné základní vzdělání</b> neúplné základní vzdělání, dokončený 1.stupeň základní školy	
C	<b>základní vzdělání</b> základní vzdělání, jednoletá a dvouletá praktická škola	2
D	<b>nižší střední vzdělání</b> nižší střední vzdělání, tříletá příprava v praktické škole	
E	<b>nižší střední odborné vzdělání</b> nižší střední odborné vzdělání (vzdělávací programy učilišť, odborných učilišť)	
H	<b>střední odborné vzdělání s výučním listem</b> střední odborné vzdělání dosažené absolvováním nematuritních vzdělávacích programů poskytujících výuční list, s výjimkou programů uvedených v bodě E	3C
J	<b>střední nebo střední odborné vzdělávání bez maturity i výučního listu</b> střední nebo střední odborné vzdělání dosažené absolvováním středoškolských nematuritních vzdělávacích programů neposkytujících výuční list	
K	<b>úplné střední všeobecné vzdělání</b> úplné střední všeobecné vzdělání	3A
L	<b>úplné střední odborné vzdělání s vyučením i maturitou</b> úplné střední odborné vzdělání dosažené absolvováním studijních programů SOU ukončených maturitou a vzdělávacích programů SOU i SOŠ pro absolventy tříletých učebních oborů ukončených maturitou	
M	<b>úplné střední odborné vzdělávání s maturitou (bez vyučení)</b> úplné střední odborné vzdělání dosažené absolvováním vzdělávacích programů ukončených maturitou, s výjimkou programů uvedených v bodě L, pomaturitní studium kvalifikační	
N	<b>vyšší odborné vzdělání</b> vyšší vzdělání dosažené absolvováním vzdělávacích programů vyšších odborných škol, konzervatoří a tanečních konzervatoří; pomaturitní studium specializační a inovační	5B,A
R	<b>bakalářské vzdělání</b> vysokoškolské vzdělání dosažené absolvováním bakalářských studijních programů vysokých škol	
T	<b>vysokoškolské vzdělání</b> vysokoškolské vzdělání dosažené absolvováním magisterských (tj. inženýrských a lékařských) studijních programů vysokých škol	5A, 6
V	<b>vysokoškolské doktorské vzdělání</b> vysokoškolské doktorské vzdělání dosažené absolvováním studia v doktorském studijním programu, postgraduální studium a vědecká výchova	

<sup>\*/</sup> Uvedená klasifikace dosaženého vzdělání podle ISCED97 byla přijata Českou republikou na 20. Zasedání Generální konference Unesco v Paříži 1997

### Nejčteněji obsazované profese zahraničními pracovníky podle kódu KZAM

Profese dle KZAM	Číselný kód KZAM	Cizinci počet platných povolení k zaměstnání	Cizinci počet informačních karet	Občané EU/EHP/ESVO počet informačních karet
<b>1</b>				
Zákonodárci,vedoucí a řídící pracovníci	1	82	15	308
Vedoucí a řídící pracovníci	12			
Ředitelé a prezidenti velkých organizací	121	54	4	47
Ředitelé vedoucí	1210	4		3
Vedoucí pracovníci výrob. a provozní pracovníci	122	99	11	238
Vedoucí a řídící pracovníci	1222,9	51	3	17
Vedoucí výrobního útvaru	12224			
Vedoucí pracovníci	123	120	5	159
Vedoucí pracovníci finančních a hospodářských útvarů	1231			
Ředitelé,vedoucí	12333			
Vedoucí malé organizace	13			
Ved.ředitelé malých podniků	131	34	14	87
<b>2</b>				
Věd. a odborní duševní pracovníci	2	94	49	461
Vědecktí pracovníci (bez 21313,21321)	21			
Vědci a odborníci ve fyzikálních, chemických a dalších oborech	211	3		140
Vědce a odborníci výpočetní techniky	213	269	46	2166
Programátor a analytik informačních systémů	21313			
Programátor	2132			
Programátor specialista	21321			
Projektanti,inženýři	214	48	11	247
Vědci v biol.,lékaři	22	21	43	42
Vědci v biolog.oborech	221	8	7	32
Odbor.zdrav a vet. prac.	222	20	62	623
Lékař-chirurg	22212			
Lékař jinde neuvedený	22219			
Lékaři	2221		7	222
Lékaři	22217			23
Lékaři	22219		4	15
Pedagogický pracovník	23	13	41	38
Věd.prac,učitel VŠ	231	9	25	215
Vědecko-pedagog.prac.	2311	5	8	83
Pedagogický pracovník VŠ	23117			
Lektor VŠ	23191			
Učitel	232		3	10
Učitelé.odbor.ped.pracovník	235	18	2	13
Učitelé peg.pracovník	2354	21	13	77
Učitel jazyků	23542			
Učitel jazyků	23549			
Prac.odb.v obchodě	241	28	213	1744
Prac.propagace	24193			14
Odb.prac. v právní oblasti	242		1	16
Informatik technických služeb	24327			17



Ostatní vědci	24			
Odb.prac. ve společenských vědách	244	9	6	48
Umělečtí pracovníci	245	15	33	73
Umělečtí pracovníci	24539			
Herci,loutkoherci,animátoři	2457			11
Odborný pracovník (duchovní)	246		1	51
Duchovní	24605		1	23
Odborní pracovníci v administrativě	247	24	3	40
<b>3</b>				
Techničtí zdravotníci	3	77	52	819
Technický pracovník	31			
Tech.fyz. oborů	311	176	18	1012
Mistr stav.výroby	31121			
Elektrotechnik	31139			52
Technik elektron.	31144			
Stroj.technik	31155,7,9			
Hutní, důlní technik	3117			154
Technik	31199			
Technický pracovník výpočetní techniky	312	47	9	305
Obchodní referent	31213			
Technik-správce operačních systémů	31227			
Operátor průmysl.robotů	31231			
Obsluha optických a elektronických zařízení	313		2	25
Operátor kom.zařízení	31335			
Operátor elektrozařízení	31399	399		21
Bezp.technici, technici kontroly a jakosti	315	2		21
Zdrav.sestra	32			
Technici a laboranti	321		1	9
Zdrav.asis.rehab.	322	3	3	51
Odb.ošetř. zdrav.sestry	323		4	380
Zdravotní sestra	32313			
Všeobecná sestra	32319			
Učitel jazyků	33			
Pedagog.pracovníci	334			60
Obchodníci	34	17		59
Odb.prac. obch. a fin.	341	38	15	180
Obch. zástupce	34152			
Zprostř.nákupu a služeb	34165			
Obch.zprostředkovatelé	3419	14	9	16
Zástupci - agenti	342	17	5	139
Referent	34212			
Referent zahr.obch.	34214			
Odb.admin.prac	343	20	121	1707
Referent financování	34337			
Profes.sportovci prac.sportu	348			
<b>4</b>				
Nižší adm.pracovník	4	42	58	273
Administrativní pracovník	41			
Kancel.prac.	411	18	22	250
Administrativní pracovník	41159			
Úředníci v dopravě,skladech,a přepravě	413	7	11	285
Skladník-úředník	41312			
Úředníci na poštách	414		2	10
Ost. nižší úředníci	419			23
Úředník	42			
Pokladníci	421		6	147
Krupiér	42154	30		10
Pracovníci poskytující	422	14	9	105

informace				
Úředníci ve skladech	431			
<b>5</b>				
Provozní pracovník ve službách a v obchodě	5	57	70	477
Kuchař,číšník, obsluha	51			
Obsluha cestujících v zájezdových autobusech	51117			11
Provoz.pracovník stravování	512	647	230	1526
Kuchař	5122			
Kuchař/ind.,arabs.,číns. Kuchyně	51222	15		
Číšník, servírka	51232			
Pečovatelé,ošetřovatelé	513			
Masér,pedikér,kadeřník	514	45	4	5
Pracovníci ochrany a obrany	516		7	19
Prodavač	52			
Prod.v obch. a před. zboží	521	68	309	2784
Prodavači v obchodech	5211	3	5	77
Vedoucí pracovníci	531			
Lékaři	542			
Pedagogický pracovník	553			
Administrativní pracovník	564			
Obchodní zástupce	575			
Zemědělský pracovník	586			
Sadaři, vinaři	597			
Mezisoučet kód Kzam 5				
<b>6</b>				
Kvalifikovaní dělníci	6	100	27	211
Svářeči	608			
Zem.dělník	61	6	3	3
Zahradníci a pěstitelé	611	297	6	136
Zeměd.dělník,dělník v rostl.výrobě	61118	99		184
Zemědělec,ovocnář	6112			
Zahradník	61131			
Zem.dělník	61138,9	20		
Zem.dělník	612	61	35	37
Chov.hosp.zvířat	612	15	22	40
Chovatelé hosp.zvířat	6121			
Chovatel skotu	61211			
Zem.dělník,ošetř.zvířat	612 18	15	15	21
Chov.hosp.zvířat	61219			
Kval.děl. v lesnictví a v příbuzných oborech	614			26
Lesní školkař	61414			
Lesní dělník	61418,61428			
Pomocný pracovník	619			
<b>7</b>				
Řemeslníci a kvalifikovaní výrobci	7	1713	249	2627
Železář	71			
Omítkář	71			
Šamotář	71			
Izolátér	71			
Kval.dělníci	71			
Kval.dělníci při dobývání surovin	71			
Horníci při dobývání surovin	7111	45	4	3198
Svářeč	71122			
Svářeč kovů	71129			
Svářeč	71131			
Dělník kamenolomu	71137	92	1	4
Dělníci pro opracování kamene	7115	49		
Stav.děl.hlav.stav.výr.	712	5411	155	6137
Dělník ve stavebnictví	712/713	161	251	365
Stav.dělník	7121			19

Zedník	71211			
Stav.dělník	71218			
Zedník	71221	1196	4	91
Zámečnick	7122	154	1	282
Zedník	71222			
Zedník	71223			
Kameník	71226			
Stavební dělník	71228	280	16	91
Stav.děl.	71229			
Betonář	71231			
Betonář tunelář	71235			
Železář ve stavebnictví	71237			21
Stavební dělník beton.	71238			
Tesař, truhlář	7124	27	1	173
Tesař stavební	71241			
Truhlář stavební	71246			
Montér sádrokarton	7125			11
montér ocel.konstrukcí	71252			
Montér pref. budov	71254			
Dlaždič	71262			
Lešenář	71279			23
Ost.děl.stav.výroby	7129	46	9	156
Stavební údržbář budov	71294			
Stav.dělník	71299	45		31
Kvalifikovaní dělníci	713	59	14	361
Klempíř, stav.zámečnick	7136			22
Montér, potrubář	71365	16		23
Stav.zámečnick	71367			26
Elektrikář	7137			
Dělník dok.stav.prací	71399			
Malíři, lakýrníci, tapetáři	714	20		109
Malíř pokojů	71411			
Lakýrník automobilů	71422			
Lakýrník kovů	71423			84
Stav.děl.zed.prací	71882			
Stroj.profese (mimo svářeče),	72			
řezač	72			
Kval.kovodělníci a strojírenští dělníci	72			
Dělník	72			
Výrobci opraváři	72			
Nýtař	72			
Nástrojáři, kovomodelář	72			
Formíři, svářeči, výrobci	721	1062	133	1893
Formíř jádrař	7211			93
Slévárenský dělník	72111, 72118			
Svářeči	7212	706	10	774
Svářeči v ochr.atmosféry	72122	228	1	109
Svářeč el.obloukem	72123			206
Páječ	72126	40		2
Strojírenský dělník	72128			
Svářeč, svářeč-zámečnick	72129	137	11	68
Klempíř	72131			12
Karosář	72132			
Stroj.děl. práce s plechem	72138			18
Mont.kov.konstrukce	72141			
Lodní, letecký montér kovových konstrukcí	72143	65		
Montér kov.konstrukcí	72148			17
Kotlář	7217			
Kováři, nástrojáři, zámečnicki, kval.dělníci ve strojírenství	722	1555	240	3984
Kovář, obsluha kovacího lisu	7221	10	1	39
Zedník	72210			
Zedník	72211			
Zámečnick	72212			

Lisaři kovů	72218			
Kovodělník	7222	39	4	268
Zámečnick	72222	96	21	313
Provozní zámečnick,údržbář	72223			
Strojírenský děl.	72228	3	3	104
Kovodělník	72229	182		11
Hutník, frézař				
Brusič kovů	7224			
Ruční brusič kovů	72241	50	5	3
Seřizovači,obsluha obr.strojů	7223	43	53	124
Soustružník (frézař,obráběč)	72231			
Frézař kovů	72232			
Brusič kovů	72233			
Brusič kovů	72241			
Brusič	72247			
Slévárenský dělník	72288			
Mechanici,seřizovači	723	85	17	176
Automechanik osobních aut.	72312			
Mechanici a opraváři obráběcích strojů	7235			21
Stroj.děl. výroby lodí	72338			
Mechanik,opravář	72399			
mechanici,seřizovači, opraváři	724	378	58	1603
Elektromechanik elektropřístrojů	72411			17
Elektromechanik	72412	94	2	14
Kontrolor a test.výr.el.	72417			
Dělník v elektronechnik	72418	279	67	841
Mechanici -elektro	7243			199
Dělník elektronice	72438,9	35		2
Montéři opraváři silnoproudých el. Vedení	7246			15
Elektromontér síťového rozvodu	72465			
Výrobci a opraváři šperků, pasíři kovů	731			
Mechanik vak zařízení	73114			
Truhláři a skláři	732	252	30	161
Děl.keramické výroby	73218		20	7
Brusič skla	7322			
Sklofoukač	73222			
Sklář,brusič	73224			
Děl.sklářské výroby	73228		5	53
Dělníci -zpracovatelé	734			14
Šička	74			
Zpracovatelé a výrobci potravinářské výroby	741	800	58	1272
Zpracovatelé masa a ryb	7411	180		4
Řezník	74114			
Děl.potrav.výroby	74118,9	134	7	49
Pekaři, pekárenští dělníci	7412	4	8	25
pekař	74121			
Děl.potrav.výroby	74128	98	7	3
Děl.potrav.výr.	74148			
Dělníci potravin.	74199			
Zpracovatelé dřeva,truhláři a dělníci v příbuzných oborech	742	215	28	193
Truhláři	7422			
Děl.dřevovýroba	74218	45		14
Truhlář	74224			
Děl.zprac.dřevěných výrobků	74228			
Dělník dřevozpracující výroby	74238			
Kartáčník	74245			

Kval.výrobci textilií, oděvů a výrobků z kůží, kožešin a kvalifikovaní dělníci v příbuzných oborech	743 7432	1370	113	469
Krejčí v konfekci	74333			
Šička švadlena	7436	88		16
Šička,švadlena,oděvní konfekce	74361	510	92	27
Šička oděvů konfekce	74362	181	2	37
Šička	74363			
Šička kožešin a kůží	74364			
čalouník	74371			
Čalouník nábytku	7437			
Dělník čalounické výroby	74378	49	2	
Dělník textil	74391	87		
Dělník textilní výroby	74398	79	7	13
Zprac.kůží,kožešin,obuvníci	744			
Dělník obuv.výroby	74428			
Dělník v elektrotechnice	74438			
<b>8</b>				
Obsluha strojů	8	408	138	4337
Obsluha prům.zařízení	81			
Obsluha důlního zařízení	811			118
Obsluha důlního zařízení a razících štítů	8111			50
Obsluha zař. na zprac. kovů	812	160	100	320
Obsluha zařízení ve slévárenství	8122	32	12	34
Slévač	81221	5	1	2
Slévárenský dělník	81228	194	8	38
Slévárenský dělník	81229	33		
Obsl.strojů a zařízení	81239	23	11	102
Slévárenský dělník	81278			
Obsluha pecí	813	36	2	35
Sklářský dělník	81311			
Obsluha zařízení na výrobu skla	8139			
Výrobce skleněné bižuterie	81395			
Dělník keramické výroby	81398			
Dělník v papírnách	814	66	3	161
Dělník dřevovýroby	81418	41	9	31
Dělník dřevovýroby	81419			
Dělník výroby papíru	81438			
Dělník dřevovýroby	81498	4		
Obsluha chemické výroby	815		1	13
Topič	81621			
Obsluha automatických linek	817	41	11	1003
Obsluha linky	81711			
Obsluha montážních linek	8171	331	4	111
Obsluha elektrolinky	81714			
Obsluha automatů, linek	81718,9			
Obsluha strojů na žel.svršku	818			31
Traťový dělník	81808			16
Nekvalif.strojírenští dělníci	82	111	87	651
Obsluha strojů na výrobky z kovů	821	87	22	271
Soustružník	82111	3	15	134
Svářeč-obsluha str.	82116	30	0	11
Horizontkář	82119			27
Obsluha strojů - výroba chemických výrobků	822	12		
Lakýrník,obsluha zař.	82237		9	159
Obsluha strojů na pryž.a plast. Výrobky	823	374	46	900
Gumař. Stroj.výr	82311	62		12
Obsluha strojů	8232			
Plastikář	82321			
Obsluha strojů	82329			

Obsluha dřevozprac.strojů	824	28		24
Truhlář	82403	14	27	1
Obsluha dřev.stojů	82408			
Montážní dělník výroba plastů	82499			
Dělník tiskárny	82518	25		
Obsluha strojů na úpravu a výrobu textil., kožeš. A kožen. Výrobků	826	785	122	433
Přadlák	82611			
Tkadlec	82622			
Šička textilní konfekce	8264	31		
Šička textilní výroby	82632	81		
Šička technické konfekce	82633	476	82	68
Švadlena	82635			
Obsluha šicích strojů	82639			
Obsluha strojů text.,svrškař	82667	13	14	
Obsluha strojů	827	361	13	106
Konzervář	82713			
Obsluha strojů a zařízení	82719			
Pekař	82741			
Potravinářský dělník	82778			
Montážní dělník	828	3857	382	9408
Montážní dělník	82811			74
Montážní dělník	82812			
Montážní dělník	82816			242
Montážní dělník	82819	243	31	559
Montážní dělník elektrických zařízení	82823			
Mont.dělník rozvod.zař.	82824			
Montážní dělník el. Zař.	82829		4	34
Mont. dělník elektron.	82831,4			75
Mont.dělník el. Zař.	82839			
Montážní dělník	8284			
Montážní dělník	8285			
Mont.dělník	82849			
Mont.dělník výr.kůže	82861	263	11	35
Mont.dělník	8287			
Mont.dělník	82873			
Obsl. stacionárních zařízení	829	108		39
Kabelářský dělník	82906			
Obsluha stac.zařízení	82909			
Řidič	83	14	1	45
Řidiči,želez.kolej.voz.	831			16
Řidiči mot. vozů	832	877	317	855
Řidič autobusu	83231			21
Řidič nákl. auta	8324	2	1	39
Řidič autojeřábu	83241			
Řidič nákl.auta	83242	5	4	74
Řidiči spec.vozidel	8326	28		3
Obsluha zeměd.les.	833	1	2	99
Obsl.příst.jeřábu	83332			
Jeřábník	83333			
Obsluha strojů	83334			
Řidič VZV	83342			
Člen loďní posádky	8340			20
Řidič	8423			
<b>9</b>				
Pomocní a nekval. Dělníci	9	2457	104	2097
Pomocný a nekval. Prodej, služby	91			
Dělník	913	6824	215	1031
Pomocník,uklízeč	9132	536	33	208
Uklízeč výr.prostor	91323,5			
Pomocník, uklízeč	91329			
Domovníci,údržbáři	9141	37		
Údržbář	91412			
Domovníci, školníci	914			

Sběrači odpadků,metaři	916	14	2	2
Nekval.čističi města	91699	35		
Dělník v zemědělství	92			
Pomocný dělník v zem.	921	521	81	269
Pomocný zem.dělník	9211	14		
Nekval.dělník zahrad.	92111	42		
Pomocný dělník v lese	9212			53
Dělník v lese	92122	24		
Lesní dělník	92122			
Pomocný lesní dělník	92124			
Prac. v zemědělství	92111			
Zemědělský dělník	92112			11
Pom.děl.v RV	92115	27		12
Zemědělský sezónní dělník	92114			
Pom.živ.výroby	92116	26		
Prac. v zemědělství	92119	74	7	14
Nekval.děl. v lesnictví	92129	25		
Pom.dělník v lese	92122	34		
Pomocný dělník HSV	92132			
Nekvalif.dělníci	93			
Pom.,nekval.,dělníci v dolech,lomech,ve staveb.	931	20389	29	468
Nekval.prac.v zeměd.	93119			
Kopáč	93128,9			
Pomocní,nekval.dělníci na stavbách	9312			
Pomocný dělník na stavbách, silnic, přehrad, hrází	93124			33
Pom. a nekval.dělník	9313	275	1	70
Pomocný uklízeč	93132	2171	25	129
Nekval.děl.stav.	93139	17		
Dělníci v lese	932	3447	265	9356
Pom. a nekval. v průmyslu	932	1799	200	1717
Balič	932	323	12	264
Pom.v průmyslu	9321	29	8	197
Mont.a manipul.dělníci	93211	529	13	415
Pom. dělník v průmyslu	93212	854	63	127
Pom.mont.dělník	93213	330	20	281
Mont. a manipulační děl.	93219	16		16
Dělník v balírně ruční baliči a pytlovači	9322		16	30
Balič ruční	93221	232	24	10
Nekval.pom.,balení, pytlování	93229			
Nekvalif. pracovníci	93239	17		41
Pom.,nekval. V dopravě,skladech,vazači břemen a ostatní pom. a nekv. pracovníci jinde neuvedení	933	973	115	738
Pomocný skladník	93323			
Vazač	93331			
Pomocný skladník	93393			
<b>0</b>				

**Pozn. :** Tabulka obsahuje seznam nejfrekventovanějších profesí, které úřady práce ve svých pravidelných hodnoceních uvádějí. Nevyplněná políčka ve sloupcích znamenají, že úřad práce ve sledovaném období danou profesi neuvedl.

## Přehled profesí s předpokladem absence vhodného uchazeče

Profese dle KZAM	Číselný kód KZAM	Zařazení OKEČ	Úřad práce*
Řídící pracovník	1	34	
Vedoucí pracovník	12	27,30	
Ředitelé a prezidenti velkých organizací, podniků a společností	121	35,15	26,
Vedoucí pracovníci, výrobní a provozní pracovníci	12213	323	
Vedoucí výrobních útvarů, strojírenství	1224	28	47
Ředitel	123	32,34 - výroba televizí a autopříslušenství	34,
Vedoucí pracovník	13	27,28,30,34	43,
Programátoři	21313	72	
Programátoři	21321	72	
Inženýr konstruktér	21432	28	
Strojní inženýr, technolog	21432	31,35	47
Inženýr projektant	21453	35	71
Lékař	22	85 - zdravotnictví	43,
Odbor.zdrav a vet.pracovníci	222	851000	6,8,13,70
Lékaři	2221	85	26,
Lékaři	22219	85	47,
Profesor, docent, odborný asistent VŠ	23	80	43,
Odborný asistent	23114	80	
Lektor	23191	80	
Učitel jazyků	235	80	13,
Učitel jazyků	23549	80	4
Učitel jazyků	23542,23549	80429- ostatní vzdělávání	26,
Vědecký pracovník	24411	80	
Odborný ekonom	24419	85	
Tlumočník, překladatel	24471		47,
Umělečtí pracovníci novináři, a redaktori	245	0-92	
Pěvec	24538	92	
Člen orchestru	24539	92	
Hudebníci, umělci	24536	67 ost. veřejné a sociální služby	
Umělečtí pracovníci, novináři a redaktori	24571	92	
Duchovní	246	61-teologie,99	6,13,26,
Duchovní	24605	99,91	
Techn.,zdrav.,pedagog.prac.	3	34,21,35,	
Mistr stavební výroby, stavební technik	31	45	43,
Technici fyzikálních oborů	311	295000	
Technik elektronik	31149	51	
Technik montážní, specialista	31156	31	
Důlní a hutní technici	3117	10	26,
Technik	31199	30	
Technici ve fyz.,tech.,obor.	311	C-10,295000	
Techničtí pracovníci výpočetní techniky	312	72	4,
Obsluha optických zařízení	3139	3002	51
Zdravotní sestra	32	85	43,
Zdravotníci	3229	85	25,
Odb.ošetř. zdrav.sestry	323	85 N	
Učitel jazyků	33	80	
Obsluha jeřábu	33331	27	
Ostatní pedagogové	334	802000	70,



Odborní pracovníci	34	různé	
Odb.prac. obch. a fin.	341	511000	
Obchodní zprostředkovatel	34199	52	
Obchodní referent	34213	52	71,
Pokladník v obchodě	42131	51	48,
Krupiér	42154	927100	
Recepční	4222	55	25,
Kuchař/ind.,arabs.,čins. /	51222,8	60 H -hotely a restaurace,55	25,71,
Číšník	51232	55	25,47,
Manikér,pedikér	51439	92	71
Masér	5144	85	25,26
Kuchař	51	55	
Prodavač	5211	52	25
Kvalifikovaní dělníci v zeměd.,lesnictví,rybolovu	6	45	
Zemědělský dělník	611	01	14,40,
Zemědělský dělník, dělník v rostlinné výrobě	61118	01,30	71
Zemědělský dělník	61138	01	
Zemědělský dělník	61151,8	01	41,
Zemědělský dělník	612	A01	
Chovatelé hosp.zvířat	6121	01	62
Chovatel skotu	61211,4	01	
Zem.dělník,ošetřovatel zvířat	612 18	013,10	47,63,
Pracovník v zemědělství	61228	01	
Kval.dělník v lesnictví a v příbuzných oborech	614	A 02, B	
Řemeslníci a kvalifikovaní výrobci	7	17-Textilní průmysl,28	7,
Řemeslníci, kval.výrobci	71	45 F	5,30,43
Horníci při dobývání surovin	711	C-10	13,
Horník	71111	10	26,
Svářeč v ochranné atmosféře	71122	28	
Dělník kamenolomu	71137	14	14,
Dělníci pro opracování kamene	7115	26 výroba ostatních minerál. Výrobků	
Stav.děl.hlav.stav.výr.,zedníci	712	45,452000,28	9,13,16,22,23,26,33,44,55,64,73,74
Betonáři stavebních dílců,železáři ve stavebnictví	712	26,450000,	55,57,65,70
Zedník	71221	F45	19,26,67,71,
Stavební obory	713	45	
Montér, potrubář	7136	F-stavebnictví	
Stavební štukatér	7133	45	
Stavební dělník	7121,2	45	18,19,
Zedník	71221	58 F stavebnictví,45,41,70	11,17,24,32,39,42,44,48,49,5253,
Zedník	71222	45	4,
Stavební dělník	71228	45	47,67,
Betonář	71231	45	71,
Tesař stavební	71241	45-stavebnictví	4,42,71
Montér pref.budov	71254	45	
Montér ocel.konstrukcí	71252	28,45	1,37,
Lešenáři	7127	28 výroba kovových konstrukcí	34,
Ostatní dělníci staveb	712 9	45	
Stavební údržbář budov	71294	45	
Stavební dělník	71299	45	32,47,63,71
Stavební obory	713	45	9,
Stavební štukatér	7133	45	
Instalatéři,potrubáři,stavební zámečníci, klempíři	71361	18	26,
Montér potrubář	71365.6	F	42,
Zámečník stavební	71367	97,50	52,
Malíř pokojů	71411	45	44,
Zpracovatelé výroba masa	71418	15,	
Lakýrník automobilů	714 22	34	
Lakýrník kovů	71423	28	
Kovodělníci,strojní obory	72	27,28,45,29,34	5,9,30,43,

Formíři,svářeči,výrobci	721	18,28,292000,45,23 strojírenství,31,27,275	-	6,8,10,13,16,26,33,55,57,61,70, 72
Slévárenský dělník	72111,72 118	275,29		41,
Svářeči	7212	27,28,29		1,56,
Svářeči	7212	23-strojírenství, 29		4,18,26,36,46,
Svářeč	72121	27,28		
Svářeči v ochranné atmosféře	72122	27,28,30,18		12,37,
Svářeč	72122	35,F,29 výroba strojů a zařízení,28,30		15,41,52,75
Svářeč elektrickým obloukem	72123	27,35,30		31,44,59,
Svářeč	72124			
Dělník svařovny	72128	100		59,
Svářeč,svářeč-zámečnick	72129	27,28-výroba kovových konstrukcí, 45-stavebnictví		67,71
Klempíř	72131	45		
Montér kov.konstrukcí	72141	45		
Ložní montér	72143	28		71,
Kováři,nástrojáři,zámečnicki, kval.dělníci ve strojírenství	722	27,28,29,31,32,23- strojírenství,281000,		6,8,13,16,18,20,38,45,55,60,61, 64,65,70,72
Kováři, obsluha kovacího lisu	7221	28 výroba kovových konstrukcí		54,
Stroj.děl. kovárny, lisovny kovů	72218	28 výroba kovových konstrukcí		
Zámečnick	7222,2	35,28,29,45,281,18,28		4,11,15,26,44,46,53,67
Provozní zámečnick	72223	45,28,29		15,17,56,
Strojírenský dělník	72228	28		
Kovodělníci	72229	28,27		10,47,
Ruční brusič kovů	72241	27,29-výroba strojů,zařízení		4,17,
Soustružník, frézař	7223	28		18,
Seřizovači,obsluha obr.strojů	7223	28,29		48,
Obráběč CNC	7223	23-strojírenství		
Seřizovač a obsluha obr.strojů	7223	28,29		4,
Stroj. dělník kovodělní	72228	28		
Soustružník (frézař,obráběč)	72231	27,29		18,31,77
Frézař kovů	72232,3	28		41,
Brusič ruční	72241,7	28,27		10,25,41,71,77
Montér	72252	45		
Slévárenský dělník	72288	27		
Stroj.děl. výroby lodí	72338	35		44,
Mechanik,opravář	72399	17-text.pr		
Mechanici,seřizovači,oprav.	724	31,32		8,
Dělník v elektrotechnice	72418	32,31- výroba el.přístrojů, 321,60		10,44,47,48,53,76,
Dělník elektrotechnik	72438	30,31		4,
Truhláři a skláři	732	26,36		20,
Děl.keramické výroby	73218	26		
Sklář-brusič	73224	26,15,		
Sklář	73229	26		
Keramik malíř	7324	26		25,
Šička	734	17,18		
Šička	74	18		
Zpracovatelé a výrobci potravinářské výroby	741	151300		1,45,70
Dělník potrav. výroby	74118	15D		35,47,65
Zpracovatel masa,ryb	74119	74		
Pekárenský dělník,pekař	7412	15-výroba potravin		
Děl.potravin.výroby	74128	1581,30		51,59,
Konzervovač ovoce	74148,9	153-zprac.ovoce a zeleniny		
Děl.potravin.průmyslu	74199	15		56
Zpracovatelé dřeva, truhláři	742	203000		70,73
Truhlář	7421	45		
Děl.dřevovýroba,úpravář dřeva	74218	20		46,47,
Truhlář	74224	361-výroba nábytku,20		71,
Dělník dřevozprac.výroby	74228			

Kvalifikovaní výrobci textilií, oděvů a výrobků z kůže, kožešin a kvalifikovaní dělníci v příbuzných oborech	743	17,18,3611,D	18,23,38,40,55,60,64,73
Kvalifikovaní výrobci	7432	17,18	16,
Šička švadlena	7436	182,361,182,	46,
Šička,švadlena,oděvní konfekce	74361,2,3	17,18-oděvní průmysl,19-výroba usní a výr.brašnář.	2,
Čalouník	7437	3611,17	11,
Dělník čalounické výroby	74378	17-textilní průmysl	
Šička	74361	17,18,36	10,14,15,28,31,54,
Šička	74362	19-výroba usní a výr.brašnář.	54,
Šička	74363	1823,17,18,	17,34,
Čalouník nábytku	7437	361	
Dělník čalounické výroby	74378	17-textilní průmysl	34,
Dělník textilní výroby	74398	17-textilní průmysl	63,74,
Dělník obuv.výroby	74428	19-výroba usní a výr.brašnář.	
Brašnáři	74433	19-výroba usní a výr.brašnář.	
Obsluha strojů a zařízení	<b>8</b>	Výroba.el.zař.,28,15,25	7,
Strojní obory	81	27,28,29,34	9,
Obsluha důlního zařízení	811	C-10	26,
Obsluha zařízení ve slévárství	812	275	55,
Slévač strojní	81221	27-výroba kovů, hut.zprac.	51,54,
Slévárenský dělník	81228	29	31,
Slévárenský dělník	81229	27	19,
Obsluha pecí a zař. Na výrobu skla	813	261000	70,
Obsluha zařízení na výrobu skla	8139	26	
Dělník sklářské,keramické a cihlářské výroby	81399	26	
Obsluha zař. na zprac.dřeva	814,1	203000	70,
Dělník dřevovýroby	81498	20	47,
Dělník dřevovýroby	81418,9	203	
Obsluha elektrolinky	81714,8	3162	34,
Obsluha strojů a zařízení pro práci na železničním svršku	818	60,45	
Obsluha strojů	82	25,27,28,29,30-33,34,35	9,43
Obsluha strojů na výrobky z kovů	821	27,2852,158000,29	20,29,55,70
Soustružník,frézař,	82111	28,29	15,
Svářeč-obsluha str.	82116	34,Strojírenství	21,
Horizontkář	82119	29,18,	77
Brusič kamene	82194	2672 – zprac.kamene	
Montážní dělník	82216	34- strojírenství	36
Lakýrník obsluha	82237	100	59
Obsluha strojů na pryž.a plast. Výrobky	823,8231-2	252400,25	16,20,38,57,58,73,72,75
Plastikář	82329	2524	
Truhlář	82403	18-oděv.prům.,23,36-výroba nábytku,45,25	52, 54,
Obsluha strojů na výrobu textilních, kožešinových kožených výrobků	826	27,28,17,18	4,8,18,22,23,33,38,60,68,73
Obsluha strojů na úpravu vláken	8261	17-textilní průmysl	
Tkadlec	82622	17-textilní průmysl	
Obsluha šicích a vyšívacích strojů	8263	17-textilní průmysl	19,
šička	82632	17	53,
Šička technické konfekce	82633,5	17-textilní průmysl,40,36,34	1,37,65,
Obuvník	8266	DC-17-textilní průmysl	
Svrškař	82667	193	75
Obsluha strojů na výrobu textilních, kožešinových kožených výrobků	82699	24	37,
Obsluha strojů na výrobu potravin	827	15	20,33,

Obsluha strojů a zařízení	82719	15	
Pekař	82742	15	
Dělník potravin.výroby	82778		
Montážní dělníci	828	28,29,31,17,18,316200,32,35,25,45	2,4,5,8,22,23,31,38,46,49,53,56,57,60,65,66,68,70,73,74,
Montážní dělník	8281	strojírenství	39,
Montážní dělníci vozidel	82816	150	59
Montážní dělník	82818	28	
Montážní dělník	82819	31-elektro,45,34,29,25	10,12,17,
Montážní dělník	82829	31	
Montážní dělník elektrospotřebičů	82834	31	
Montážní dělník el.zařízení	82839	30	44,
Montážní dělník	8284	34	25,
Montážní dělník	82849	28,25	
Montážní dělník	82862	17	58,
Montážní dělník výrobků z kůže	82861	1920,212,50	76
Montážní dělník výrobků z lepenky,kartonu	82863	212	55,
Montážní dělník	8287,9	34	
Montážní dělník	82873	28	
Obsluha strojů	829	36	64
Obsluha stacionárních strojů	82901,9	Služby převážně pro podniky	39,
Řidič motor. vozidel	832	602400	4,9,64,70,
Řidič autobusů, trolejbusů, tramvají	83232	6024	
Řidič	8324	24,60	26,
Řidič nákladního auta	83242,3	60,631	15,24,51,52,
Řidič speciál.sil.vozidla	83269	60	
Obsluha jeřábu vysokozdvížného vozíku	83331,41	28,29	31,71
Řidič vysokozdvížného vozíku	83341	29	
Pomocní a nekvalifikovaní dělníci	9	01,02,45,28,29,15, stavebnictví ,kovovýroba,93,74	5,
Uklízeč	913	74,45,70	16,23,27,
Pomocník,uklízeč	9132	74 -služby převážně pro podnikatele,70	4,49,
Uklízeč	9131	93	
Pomocný uklízeč	91329	74,80	44,47
Domovník,uklízeč	9141	45	
Domovník,údržbář	91412	DC 19	
Nekvalifikovaný pracovník pro čištění města	91699	70	49,
Dělník v zemědělství	92	01	29,
Dělník v zemědělství	921	01	34,40
Děl. v zem.	92111	012	49,
Dělník v zemědělství	92112	01	
Zemědělský dělník sezónní	92114	01	35,41,
Pom.dělník v rostlinné výrobě	92115	01,A	51,
Pomocník živočišné výroby	92116	01,17,29	77
Pracovník v zemědělství	92119	01	62,
Pomocný a nekvalifikovaný pracovník	9212	02 -lesnictví	
Dělník v lese	92122	02011	
Lesní dělník	92124	02011-pěstování lesa	
Nekvalifikovaný dělník	92129	02	49,
Pomocní a nekvalifikovaní dělníci	93	F -stavebnictví	29,
Pomocní a nekvalifikovaní dělníci	93	D -zpracovatelský průmysl, 25,30-33,35	29,30,43,
Pom. a nekval. dělníci v lomech a dolech	931	142100	44,
Pomocné práce ve stavebnictví	931	45-stavebnictví	4,16,45,57,
Pomocný dělník v průmyslu	9312	29	
Pomocný dělník na stavbách	93122	45	
Pomocný uklízeč na stavbách	9313	45	26,55,

Pomocný uklízeč	93132	451,4511,F,112	42,46,62,
Nekval.prac. na stavbách	93139		
Manipulační dělník	932	28,45,01,15,31,32,34,74,295000	1,4,14,22,23,44,57,61,70,
Pomocný dělník v průmysl.	9321	25,36	35,
Manipulační dělník	93211	Různé,74	48,49,
Pomocný dělník v průmyslu	93212	19,74,34,28,15,93	3,17,28,35,47,49,63
Pomocný montážní dělník	93213	28,29	2,
Montážní a manipulační děl.	93219	74,28	17,
Dělník v balírně, ruční balič, pytlavač	9322	90,DB 17	1,
Balič ruční	93221	74,93,15,28,7482	35,39,49,51,
Nekvalifikovaný dělník	93239	25,27,34,02-lesnictví,17-textilní průmysl, 01-zemědělství, 29-výroba strojů	53,77
Pomocní a nekvalifikovaní dělníci v dopravě, skladě, vazači břemen	933	63	22,
Pomocný skladník	93393	51,6312	51,
Pom.prac.obchodního provozu	93397	52,12	

\*) Číselné označení úřadu práce – pořadová čísla ÚP obsahuje Příloha IX.

**Pozn. :** Tabulka obsahuje seznam nejfrekventovanějších profesí (KZAM), které úřady práce ve svých pravidelných hodnoceníh opakovaně uvádějí. Nevyplněná políčka ve sloupcích znamenají, že úřad práce ve sledovaném období danou profesi nevedl.

### Početní nárůst zahraničních pracovníků v určitých profesích

Profese dle KZAM	Číselný kód KZAM	+ navýšení o počet míst	
		Cizinci s povolením k zaměstnání + informační karty	Občané EU/EHP/ESVO - informační karty
Vedoucí výrobního útvaru	12,12224		
Ředitelé a prezidenti velkých organizací	1210	21	
Vedoucí pracovník výroby a provozu	122	14	
Manažéři, vedoucí pracovníci dílčích celků	123	6	
Vedoucí ředitelé malých podniků, organizací	131	7	
Vědci a odborníci v oblasti výpočetní techniky	213		450
Architekti, projektanti konstruktéři, techničtí vědci a inženýři	214	21	
Programátoři, analytici	21313,21321		
Zdrav.a veterinární pracovník	222		
Lékař	2221,9		
Učitelé jazykových škol a učitelé jazyků	2354	3	
Ostatní odb. prac. v podnikání (společníci ve firmě)	24193		14
	247	24	
Techničtí a zdravotničtí pracovníci	3		
Technici ve fyz. a tech. Oborech	311	26	114
Elektrotechnik	31139		52
Technik správce operačních systémů	31227		55
Obsluha optických zařízení	3139	339	
Zdravotní sestra	32313		
Ostatní pedagoogové	334	2	
Obchodní agent, referent, zástupce	34212,34213,34152	7	11
Obchodní zprostředkovatel	34199		
Obchodníci, pracovníci úřadů	341,2	15	
Odb.administrativní pracovníci	343	14	
Administrativní pracovník	411	5	
Kancelářský pracovník	41159		
Krupiér	42154		
Technolog	5113		
Provozní pracovník stravování	512	2	
kuchař	51222		
Pečovatelé a pom.ošetřovatelé	513		
Masér	51449	12	
Prodavači v obchodech	5211	38	166
Dělník v zemědělství	61118		
Pom.děl. v zemědělství	61138		
Kvalifikovaní dělníci	613		
Kval. pracovník v zemědělství	61218		
Lesní školkař	61414		
Řemeslníci	7	246	110
Montér ocel.konstrukcí	71		
Omitkář	71	38	14
Horníci při dobývání surovin, dělníci s výbušninami, kameníci	711		
Horník	71111		
Děl.pro zprac.kamene	7115		
Svářeč v ochranné atmosféře	71122		
Svářeč	7112		
Dělník kamenolomu	71137		
Stav.děl. zednických prací	712	481	73

Zedník	7121		19
Zedník	7122	49	29
Zedník	71221	364	12
Kameník stavební	71226		
Stavební dělník	71228		9
Betonáři, železáři ve stavebnictví	7123		
Stavební tesař	71241		
Betonář	71231		
Lešenář	71279		
Stavební děl. Hlavní stavební výroby	71299	30	1
Montér.potrubí	71365		
Malíři, lakýrníci, tapetáři, kominíci	714		
Lakýrníci aut	71422		
Lakýrník	71423,9		
Strojírenští dělníci, svářeč kovů, páječ, montér kov.konstrukcí	72	36	121
Zámečnick	72		
Formíři	721	175	68
Svářeč	72111	52	41
Slévárenský dělník	72118		
Svářeč	7212	400	7
Kováři, nástrojáři, zámečnicki	722	449	215
Kvalifikovaní výrobci	723		86
Mechanici, opraváři obr.strojů	7235		19
Mechanici, seřizovači	724	88	68
Svářeč	7212	89	32
Svářeč v ochranné atmosféře	72122	55	
Páječ	72126	40	
Svářeč kovů	72129		17
Klempíř	72131		
Montér kov.konstrukcí	72141		
Lodní, letecký montér	72143		
Kováři, nástrojáři, zámečnicki	7222	10	70
Stroj.dělník	72218		
Slévárenský dělník	72228		9
Zámečnick, kovodělník	72222,31,9	1	38
Brusič kovů	72241	20	1
Brusič kovů	72248	20	
Mechanici a opraváři obrábějících strojů	7235		19
Stroj.děl.výroby, oprav lodí	72338		
Mechanici, seřizovači, opraváři el.strojů	724	21	92
Dělník v elektronice	72438,9		125
Děl.v elektrotechnice	72418	388	134
Děl. v elektrotechnice	72718		
Sklářský dělník	732	15	46
Dělník keramické výroby	73218		
Sklář	7322		
Sklář-brusič	73224		
Výrobci textilií	734		
Kval.zpracovatelé potr.výroby	741	211	33
Řezník, uzenář	74114		
Dělník v potravinářství	74118	20	
Zpracovatel masa, ryb	74119		
Děl.potrav.výroby	74148		
Dělník potravinářského průmyslu	74199	40	
Zpracovatelé dřeva, truhláři	742		
Dělník dřevozpracující výroby	74218		
Dělník dřevozpracující výroby	74238		
Textilní dělníci	743	212	
Krejčí	74333		
Šička	74361,3	122	21
Dělník text.výroby	74398		
Čalouníci	7437,8		
Dělník obuv.výroby	74428		
Obsluha strojů a zařízení	<b>8</b>	168	79

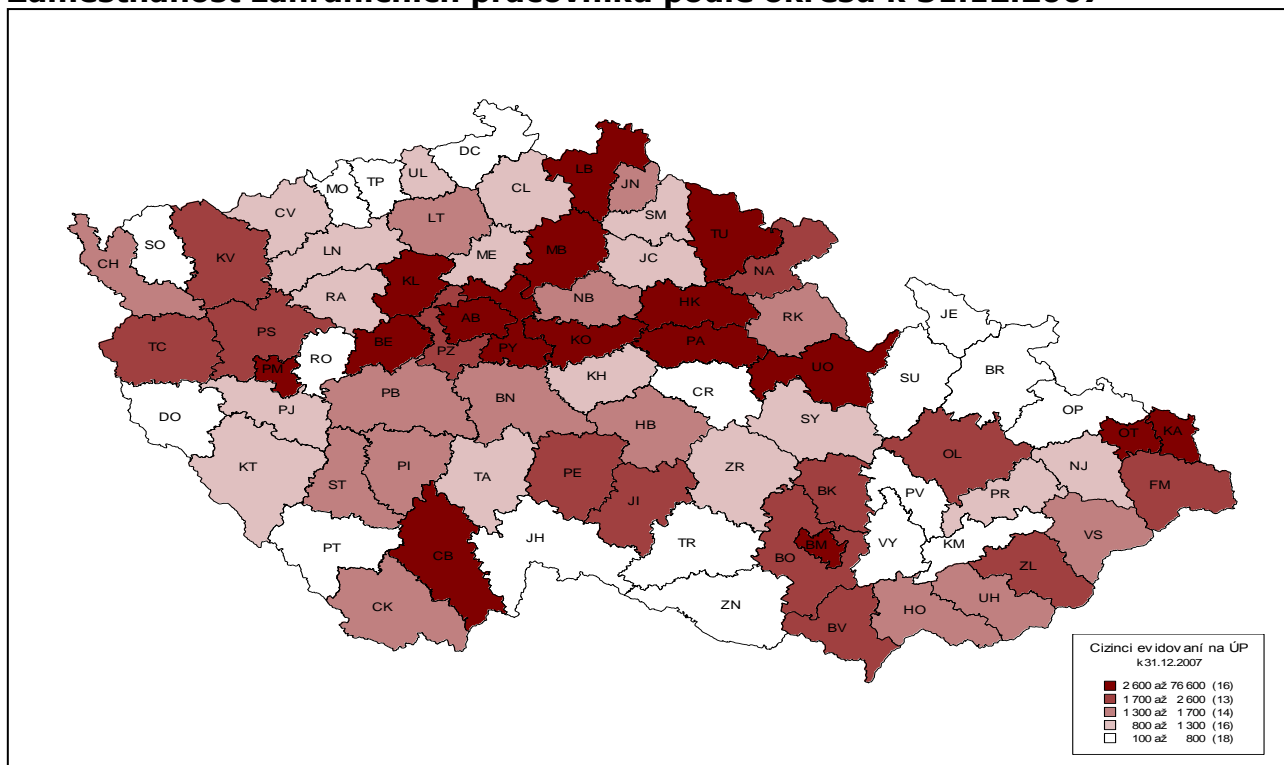
Obsluha důl.zař.,razících štítů..	811		700
Obsluha zařízení	812	7	
Slévač	8122		
Slévač strojní	81221		
Slévárenský dělník	81228		
Obsluha pecí a zař.na výrobu skla	813		
Děl.sklář.výroby	8139		
Obsluha zař.na zprac.dřeva	814	2	
Obsluha zař.na zprac.dřeva	81418,9		11
Obsluha mot.aut.linek	817		
Obsluha aut.linek	81711	215	
Tavič	81823		
Montážní dělníci	82		
Obsluha strojů na výrobu kovů	821		
Svářeč-obsluha poloautomatických svářecích strojů	82116	30	
Obsluha strojů	822,8226		
Lakýrník obsluha	82237		111
Obsluha strojů na výrobu plastů	823	332	296
plastikáři	82321		
Obsluha strojů	82329		
Obsluha strojů automat. a poloautomat. dřevoobráběcích	824		24
Truhláři	82403		
Obsluha strojů text.výroby	826	157	26
Šička	82633	370	
Svrškář	82667		
Obsluha strojů	827	100	67
Obsluha strojů na zpracování masa	82719		
Pekař - obsluha strojů	82741		
Dělník v potravinářské výrobě	82778		
Montážní dělník	828	800	1156
Montážní dělník	82811		
Montážní dělník	82816	400	35
Montážní dělník	82819	100	24
Montážní dělník	8282	111	
Montážní dělník	82829		
Mont.děl.plasty,kovy,pryž	8284		
Mont.děl.spotřební elektroniky	82834		22
Montážní dělník motorových vozidel	82816		
Dělník dřevozpracující výroby	82818		
Montážní dělník	82819		303
Montážní dělník	82829	4	34
Montážní dělník elektronických prvků	82831		
Mont.děl.elektronických zařízení	82839		
Děl.výrobnů z kovů,plastů,pryží	82841		
Dělník při výrobě plastů	82849		
Mont.děl. výrobků z kartonu	8286	15	
Montážní dělník	8287,9		
Obsluha stac.zařízení	8290,9		6
Řidiči želez.kol.vozidel	831		
Řidiči motorových vozidel.	832	113	211
Řidiči speciálních vozidel	8326	16	
Řidiči nákladních aut	8324,2	57	44
Obsluha zem.les.pojízdných zař.	833		
Člen lodní posádky	8340		20
Pomocná síla	<b>9</b>	549	14
Pom.uklízeč stavební	9132		
Uklízeč,pomocník	91329		
Pom.dělník	913	544	6
Vrátní,nosiči,poslové	915		
Domovník,údržbář	91412		
Pomocný uklízeč	91699		
Pom.pracov. v zeměd., v lese	921	12	41
Česáč, sběrač ovoce, skliz. dělník	92112		
Sezónní dělník v zemědělství	92114		



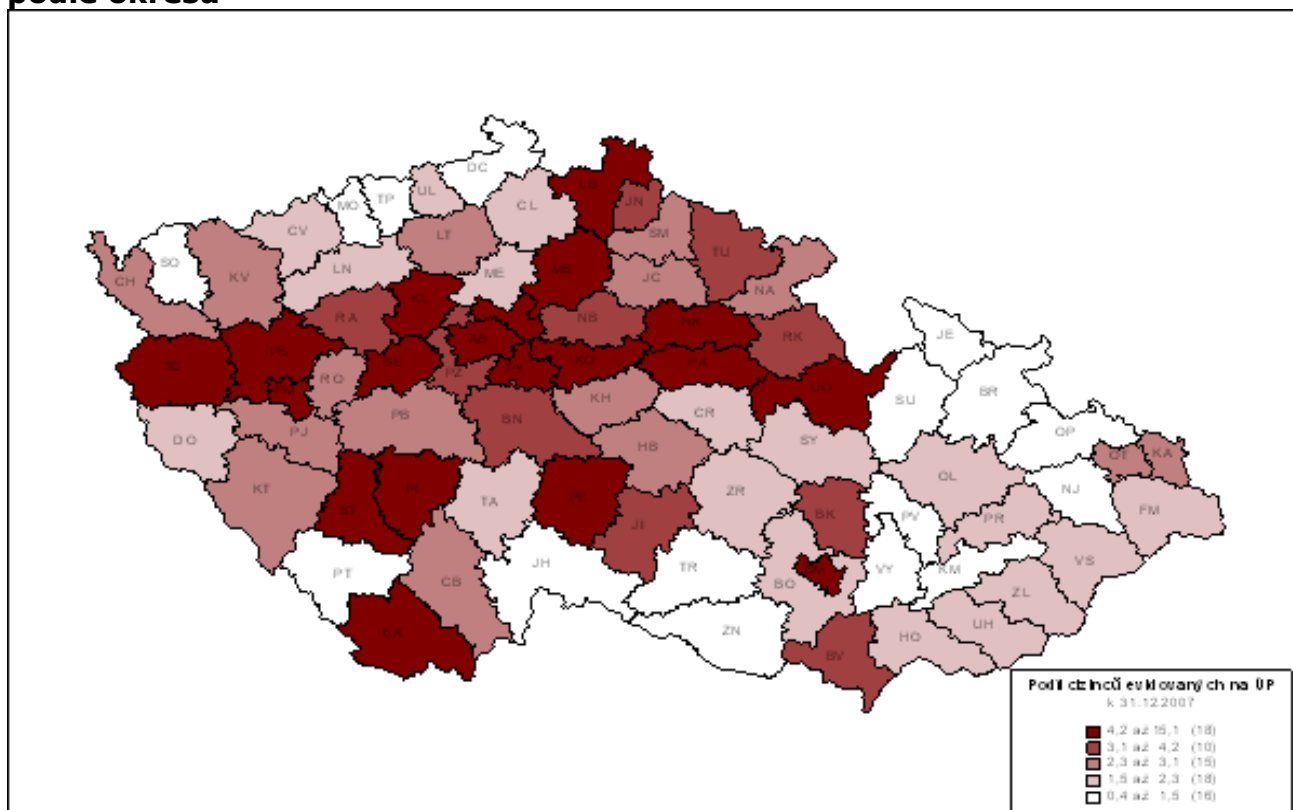
Pomocný dělník v rostlinné výrobě	92115		
Sezónní prac. zemědělství	9212		
Pomocný lesní dělník	92122		
Nekvalif.prac.v lesnictví	92129	25	53
Pomocný dělník v průmyslu	9221		
Pomocný dělník	93		89
Pomocný dělník	931	845	72
Pomocný děl.na stavbách	9313	10	3
Stav.dělník pomocný	93132	68	1
Přípravné práce pro stavbu	93139		
Dělník nekval.v průmyslu	932	914	2845
Manipulační dělník	93211	72	
Pomocný dělník v průmyslu	9321	2	25
Pomocný děl. v průmyslové výrobě	93212	147	127
Nekvalifikovaný dělník	93213		
Montážní a manipulační dělník	93219	16	
Ruční balič	9322		
Balič ruční	93221	150	
Nekvalifikovaný dělník	93239		
Pomocný, nekvalifikovaný děl.	933		
Pomocný skladník	93393	117	142

**Pozn. :** Tabulka obsahuje seznam nejfrekventovanějších profesí, které úřady práce ve svých pravidelných hodnoceních uvádějí. Nevyplněná políčka ve sloupcích znamenají, že úřad práce v konkrétním sledovaném období danou profesi neuvedl.

### Zaměstnanost zahraničních pracovníků podle okresů k 31.12.2007



### Podíl zaměstnanosti zahraničních pracovníků na pracovní síle k 31.12.2007 podle okresů



## Příloha VI.

Okres/kraj	Počet informací cizinců, kteří nepotřebují povolení k zaměstnání		Počet informací občanů EU/EHP/ESVO		Počet povolení k zaměstnání cizinců		Počet zahraničních pracovníků celkem	
	celkem	z toho ženy	celkem	z toho ženy	celkem	z toho ženy	celkem	z toho ženy
<b>Celkem</b>	<b>10 140</b>	<b>5 044</b>	<b>144 751</b>	<b>45 258</b>	<b>85 351</b>	<b>28 534</b>	<b>240 242</b>	<b>78 836</b>
<b>Praha</b>	<b>2 815</b>	<b>1 297</b>	<b>38 253</b>	<b>14 106</b>	<b>35 456</b>	<b>11 414</b>	<b>76 524</b>	<b>26 817</b>
Benešov	81	53	839	215	585	257	1 505	525
Beroun	84	45	1 544	452	1 418	604	3 046	1 101
Kladno	152	72	2 880	1 009	1 099	381	4 131	1 462
Kolín	104	47	1 979	496	1 085	366	3 168	909
Kutná Hora	57	29	564	89	458	59	1 079	177
Mělník	56	31	758	109	332	129	1 146	269
Mladá Boleslav	67	29	10 527	2 226	878	89	11 472	2 344
Nymburk	79	46	466	163	977	538	1 522	747
Praha-východ	192	70	3 355	1 044	2 256	853	5 803	1 967
Praha-západ	125	46	1 475	409	419	133	2 019	588
Příbram	141	65	427	111	893	234	1 461	410
Rakovník	42	18	294	110	652	198	988	326
<b>Středočeský</b>	<b>1 180</b>	<b>551</b>	<b>25 108</b>	<b>6 433</b>	<b>11 052</b>	<b>3 841</b>	<b>37 340</b>	<b>10 825</b>
České Budějovice	265	133	1 644	379	818	218	2 727	730
Český Krumlov	69	40	626	239	953	466	1 648	745
Jindřichův Hradec	26	12	278	89	26	8	330	109
Písek	32	22	907	355	655	288	1 594	665
Prachatice	58	29	184	79	138	55	380	163
Strakonice	80	35	918	296	607	252	1 605	583
Tábor	86	55	555	182	468	264	1 109	501
<b>Jihočeský</b>	<b>616</b>	<b>326</b>	<b>5 112</b>	<b>1 619</b>	<b>3 665</b>	<b>1 551</b>	<b>9 393</b>	<b>3 496</b>
Domažlice	106	62	487	179	18	7	611	248
Klatovy	133	64	804	262	355	124	1 292	450
Plzeň-město	331	153	9 938	3 547	2 549	1 019	12 818	4 719
Plzeň-jih	35	22	486	218	295	141	816	381
Plzeň-sever	106	63	584	261	1 141	431	1 831	755
Rokycany	54	25	526	186	196	112	776	323
Tachov	183	107	1 508	558	268	113	1 959	778
<b>Plzeňský</b>	<b>948</b>	<b>496</b>	<b>14 333</b>	<b>5 211</b>	<b>4 822</b>	<b>1 947</b>	<b>20 103</b>	<b>7 654</b>
Cheb	259	184	931	425	450	209	1 640	818
Karlovy Vary	314	194	951	321	475	197	1 740	712
Sokolov	83	51	489	165	100	59	672	275
<b>Karlovarský</b>	<b>656</b>	<b>429</b>	<b>2 371</b>	<b>911</b>	<b>1 025</b>	<b>465</b>	<b>4 052</b>	<b>1 805</b>
Děčín	1	1	76	25	422	117	499	143
Chomutov	110	53	532	215	416	120	1 058	388
Litoměřice	68	43	516	243	974	277	1 558	563

Louny	51	28	600	250	461	121	1 112	399
Most	53	17	430	46	158	52	641	115
Teplice	157	77	237	51	280	75	674	203
Ústí nad Labem	145	71	470	115	424	23	1 039	209
<b>Ústecký</b>	<b>585</b>	<b>290</b>	<b>2 861</b>	<b>945</b>	<b>3 135</b>	<b>785</b>	<b>6 581</b>	<b>2 020</b>
Česká Lípa	135	78	537	194	333	163	1 005	435
Jablonec n. Nisou	144	86	1 048	557	355	148	1 547	791
Liberec	255	113	4 193	1 857	1 295	294	5 743	2 264
Semily	118	60	663	241	218	95	999	396
<b>Liberecký</b>	<b>652</b>	<b>337</b>	<b>6 441</b>	<b>2 849</b>	<b>2 201</b>	<b>700</b>	<b>9 294</b>	<b>3 886</b>
Hradec Králové	121	73	1 217	291	2 746	873	4 084	1 237
Jičín	18	6	718	306	194	66	930	378
Náchod	58	32	1 285	605	496	314	1 839	951
Rychnov n/K.	48	19	1 196	88	129	46	1 373	153
Trutnov	60	38	1 749	428	796	256	2 605	722
<b>Královéhradecký</b>	<b>305</b>	<b>168</b>	<b>6 165</b>	<b>1 718</b>	<b>4 361</b>	<b>1 555</b>	<b>10 831</b>	<b>3 441</b>
Chrudim	23	8	331	34	439	190	793	232
Pardubice	315	137	5 263	1 846	4 586	1 328	10 164	3 311
Svitavy	30	13	236	83	584	229	850	325
Ústí nad Orlicí	187	91	2 344	882	538	150	3 069	1 123
<b>Pardubický</b>	<b>555</b>	<b>249</b>	<b>8 174</b>	<b>2 845</b>	<b>6 147</b>	<b>1 897</b>	<b>14 876</b>	<b>4 991</b>
Havlíčkův Brod	49	31	617	155	809	332	1 475	518
Jihlava	159	116	1 009	228	991	457	2 159	801
Pelhřimov	58	36	807	210	1 288	530	2 153	776
Třebíč	47	25	91	18	143	62	281	105
Žďár nad Sázavou	31	20	695	173	220	79	946	272
<b>Vysočina</b>	<b>344</b>	<b>228</b>	<b>3 219</b>	<b>784</b>	<b>3 451</b>	<b>1 460</b>	<b>7 014</b>	<b>2 472</b>
Blansko	73	46	1 080	452	720	305	1 873	803
Brno-město	469	205	8 452	2 717	4 695	1 255	13 616	4 177
Brno-venkov	105	35	1 389	484	537	167	2 031	686
Břeclav	39	20	1 590	531	247	95	1 876	646
Hodonín	7	3	1 232	336	78	28	1 317	367
Vyškov	12	5	541	84	59	30	612	119
Znojmo	55	24	258	76	300	186	613	286
<b>Jihomoravský</b>	<b>760</b>	<b>338</b>	<b>14 542</b>	<b>4 680</b>	<b>6 636</b>	<b>2 066</b>	<b>21 938</b>	<b>7 084</b>
Jeseník	3	1	153	35	35	2	191	38
Olomouc	75	35	1 632	413	147	32	1 854	480
Prostějov	115	72	346	48	228	150	689	270
Přerov	45	19	596	89	612	121	1 253	229
Šumperk	31	14	301	80	107	33	439	127
<b>Olomoucký</b>	<b>269</b>	<b>141</b>	<b>3 028</b>	<b>665</b>	<b>1 129</b>	<b>338</b>	<b>4 426</b>	<b>1 144</b>
Kroměříž	11	4	178	32	132	26	321	62

Uherské Hradiště	63	35	1 183	337	245	82	1 491	454
Vsetín	29	19	1 192	366	280	100	1 501	485
Zlín	120	63	1 478	377	508	161	2 106	601
<b>Zlínský kraj</b>	<b>223</b>	<b>121</b>	<b>4 031</b>	<b>1 112</b>	<b>1 165</b>	<b>369</b>	<b>5 419</b>	<b>1 602</b>
Bruntál	9	3	228	40	5	1	242	44
Frýdek-Místek	26	6	2 116	251	223	18	2 365	275
Karviná	25	7	4 125	157	56	4	4 206	168
Nový Jičín	41	13	856	297	194	64	1 091	374
Opava	39	7	357	95	16	7	412	109
Ostrava-město	92	37	3 431	540	612	52	4 135	629
<b>Moravskoslezský</b>	<b>232</b>	<b>73</b>	<b>11 113</b>	<b>1 380</b>	<b>1 106</b>	<b>146</b>	<b>12 451</b>	<b>1 599</b>

Zdroj dat: odd. 413

### Vývoj počtu zahraničních pracovníků v krajích v letech 2004 – 2007 stav k 31.12. uvedeného roku

Kraj	2004	2005	2006	2007
Praha	34 519	50 912	62 282	76 524
Středočeský	17 021	23 845	28 958	37 340
Jihočeský	4 564	5 337	6 709	9 393
Plzeňský	5 856	10 075	12 399	20 103
Karlovarský	2 224	3 240	3 237	4 052
Ústecký	2 430	4 001	4 668	6 581
Liberecký	4 481	6 627	7 737	9 294
Královéhradecký	4 335	6 300	7 715	10 831
Pardubický	3 053	5 897	8 161	14 876
Vysočina	3 152	4 392	5 207	7 014
Jihomoravský	9 970	13 689	18 590	21 938
Olomoucký	2 554	2 986	3 468	4 426
Zlínský	3 526	4 087	4 477	5 419
Moravskoslezský	10 299	10 348	11 467	12 451

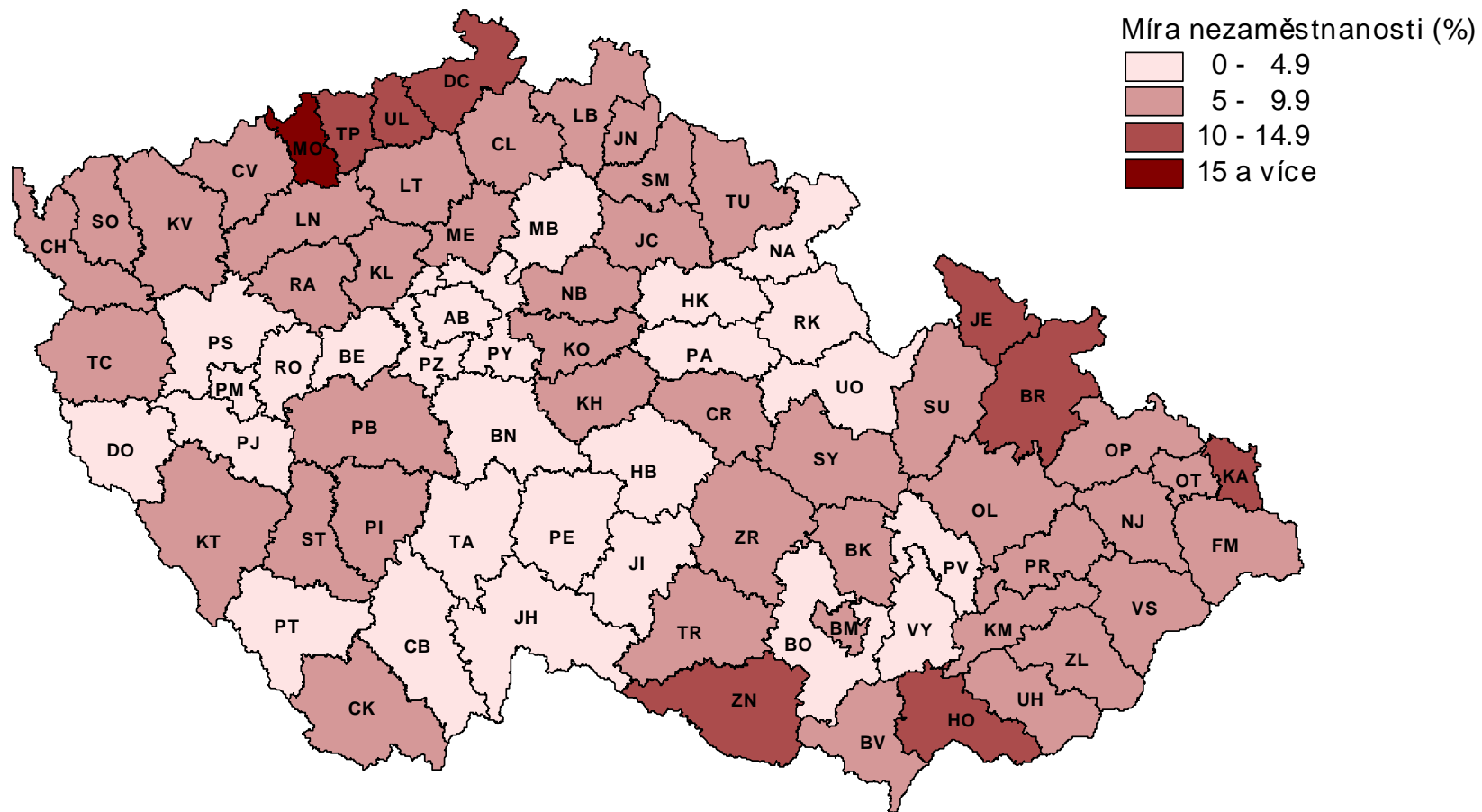
**Prvních 10 okresů s nejnižším početním zastoupením zahraničních pracovníků - stav 31.12.2007**

<b>Okres</b>	<b>Celkem</b>	<b>Z toho ženy</b>
Domažlice	611	248
Děčín	499	143
Šumperk	439	127
Opava	412	109
Prachatice	380	163
Jindřichův Hradec	330	109
Kroměříž	321	62
Třebíč	281	105
Bruntál	242	44
Jeseník	191	38

**Prvních 10 okresů s nejvyšším početním zastoupením zahraničních pracovníků - stav k 31.12.2007**

<b>Okres</b>	<b>Celkem</b>	<b>Z toho ženy</b>
Brno - město	13 616	4 177
Plzeň - město	12 818	4 719
Mladá Boleslav	11 472	2 344
Pardubice	10 164	3 311
Praha - východ	5 803	1 967
Liberec	5 743	2 264
Karviná	4 206	168
Ostrava - město	4 135	629
Kladno	4 131	1 432
Hradec Králové	4 084	1 237

# MÍRA NEZAMĚŠTNANOSTI V OKRESECH ČESKÉ REPUBLIKY k 31. prosinci 2007



0 100 200 300 km

MPSV - VEŘ

Zhotoveno na oddělení 413  
Datum zhotovení 7.1.2008

**Příloha VIII.****Pořadová čísla úřadů práce**

1.	Benešov	41.	Olomouc
2.	Beroun	42.	Opava
3.	Blansko	43.	Ostrava
4.	Brno	44.	Pardubice
5.	Brno-venkov	45.	Pelhřimov
6.	Bruntál	46.	Písek
7.	Břeclav	47.	Plzeň - jih
8.	Česká Lípa	48.	Plzeň
9.	České Budějovice	49.	Plzeň - sever
10.	Český Krumlov	50.	Praha
11.	Děčín	51.	Praha - východ
12.	Domažlice	52.	Praha - západ
13.	Frýdek-Míst.	53.	Prachatice
14.	Havlíčkův Brod	54.	Prostějov
15.	Hodonín	55.	Přerov
16.	Hradec Králové	56.	Příbram
17.	Cheb	57.	Rakovník
18.	Chomutov	58.	Rokycany
19.	Chrudim	59.	Rychnov nad Kněžnou
20.	Jablonec nad Nisou	60.	Semily
21.	Jeseník	61.	Sokolov
22.	Jičín	62.	Strakonice
23.	Jihlava	63.	Svitavy
24.	Jindřichův Hradec	64.	Šumperk
25.	Karlovy Vary	65.	Tábor
26.	Karviná	66.	Tachov
27.	Kladno	67.	Teplice
28.	Klatovy	68.	Trutnov
29.	Kolín	69.	Třebíč
30.	Kroměříž	70.	Uherské Hradiště
31.	Kutná Hora	71.	Ústí nad Labem
32.	Liberec	72.	Ústí nad Orlicí
33.	Litoměřice	73.	Vsetín
34.	Louny	74.	Vyškov
35.	Mělník	75.	Zlín
36.	Mladá Boleslav	76.	Znojmo
37.	Most	77.	Žďár nad Sázavou
38.	Náchod		
39.	Nový Jičín		
40.	Nymburk		



## Seznam tabulek v textu

<b>Tabulka číslo</b>	<b>Název</b>	<b>Strana</b>
<b>1</b>	Vývoj zaměstnanosti zahraničních pracovníků – prvních 15 států dle počtu osob k 31.12.2007	3
<b>2</b>	Meziroční pohyb počtu zahraničních pracovníků	4
<b>3</b>	Počty zahraničních pracovníků podle země původu – 10 prvních nejpočetněji zastoupených států v rozdělení dle formy evidence	7
<b>4</b>	Zahraniční zaměstnanost v letech 2004 – 2007 v rozdělení dle formy evidence	8
<b>5</b>	Profesní rozdělení zahraničních pracovníků dle hlavních tříd KZAM	12
<b>6</b>	Zaměstnanost zahraničních pracovníků podle OKEČ zaměstnavatele	16
<b>7</b>	Převažující důvody neuplatnění našich uchazečů	19
<b>8</b>	Převažující důvody zaměstnavatelů zaměstnávat pracovníky ze zahraničí	20
<b>9</b>	Přehled početního nárůstu osob v určitých profesích (za třímístný kód KZAM)	22
<b>10</b>	Počet kontrol a rozdělení podnětů k jejich provedení	29
<b>11</b>	Výsledky kontrol a spoluúčast kontrolních orgánů	31
<b>12</b>	Počty nelegálně a nezdokumentovaně zaměstnávaných zahraničních	12
<b>13</b>	Pořadí podle státní příslušnosti dle počtu nelegálně a nezdokumentovaně zaměstnávaných zahraničních pracovníků (cizinců a občanů EU/EHP/ESVO)	13
<b>14</b>	Výskyt nedodržení § 89 zákona č. 435/2004 Sb., zákona o zaměstnanosti	14
<b>15</b>	Vyhodnocení kontrolní činnosti	35
<b>16</b>	Přehled kontrolní činnosti za r. 2001 - 2007	36
<b>17</b>	Přehled nelegálně zaměstnávaných zahraničních pracovníků v rozdělení dle ekonomické činnosti jejich zaměstnavatele	37

**Seznam grafů v textu**

<b>Graf číslo</b>	<b>Název</b>	<b>Strana</b>
<b>1</b>	Vývoj zaměstnanosti občanů EU (bez občanů Slovenska), občanů Slovenska a ostatních států v letech 1993 – 2007 v porovnání k celkové zahraniční zaměstnanosti	6
<b>2</b>	Podíl občanů EU (bez SR), občanů SR a ostatních států (včetně občanů států ESVO) na celkové zahraniční zaměstnanosti k 31.12.2007	6
<b>3</b>	Vývoj zaměstnanosti občanů Slovenska, Polska a Ukrajiny v letech 1993 - 2007	7
<b>4</b>	Podíl zahraničních pracovníků na celkové zaměstnanosti dle formy jejich evidence	8
<b>5</b>	Vývoj počtu zahraničních pracovníků podle krajů v letech 2004 - 2007	10
<b>6</b>	Vývoj počtu zahraničních pracovníků dle krajů v porovnání r. 2004 a r. 2007	10
<b>7</b>	Vzdělanostní struktura zahraničních pracovníků	11
<b>8</b>	Profesní zastoupení dle hlavních tříd KZAM a formy evidence zahraničních pracovníků – stav k 31.12.2007	13
<b>9</b>	Vývoj zaměstnanosti zahraničních pracovníků podle OKEČ zaměstnavatele v rozmezí let 2005 -2007	17
<b>10</b>	Zaměstnanost zahraničních pracovníků podle OKEČ zaměstnavatele k 31.12.2007	17