

**Informace o vyplacených dávkách v rezortu MPSV ČR**  
**v září 2023**

**Obsah:**

1) Dávky důchodového pojištění	2
2) Dávky nemocenského pojištění	3
3) Podpory v nezaměstnanosti	5
4) Nepojistné sociální dávky	6
5) Souhrnný přehled vývoje výdajů na sociální dávky	12
6) Pojistné na sociální zabezpečení a příspěvek na státní politiku zaměstnanosti	13

## 1) Dávky důchodového pojištění

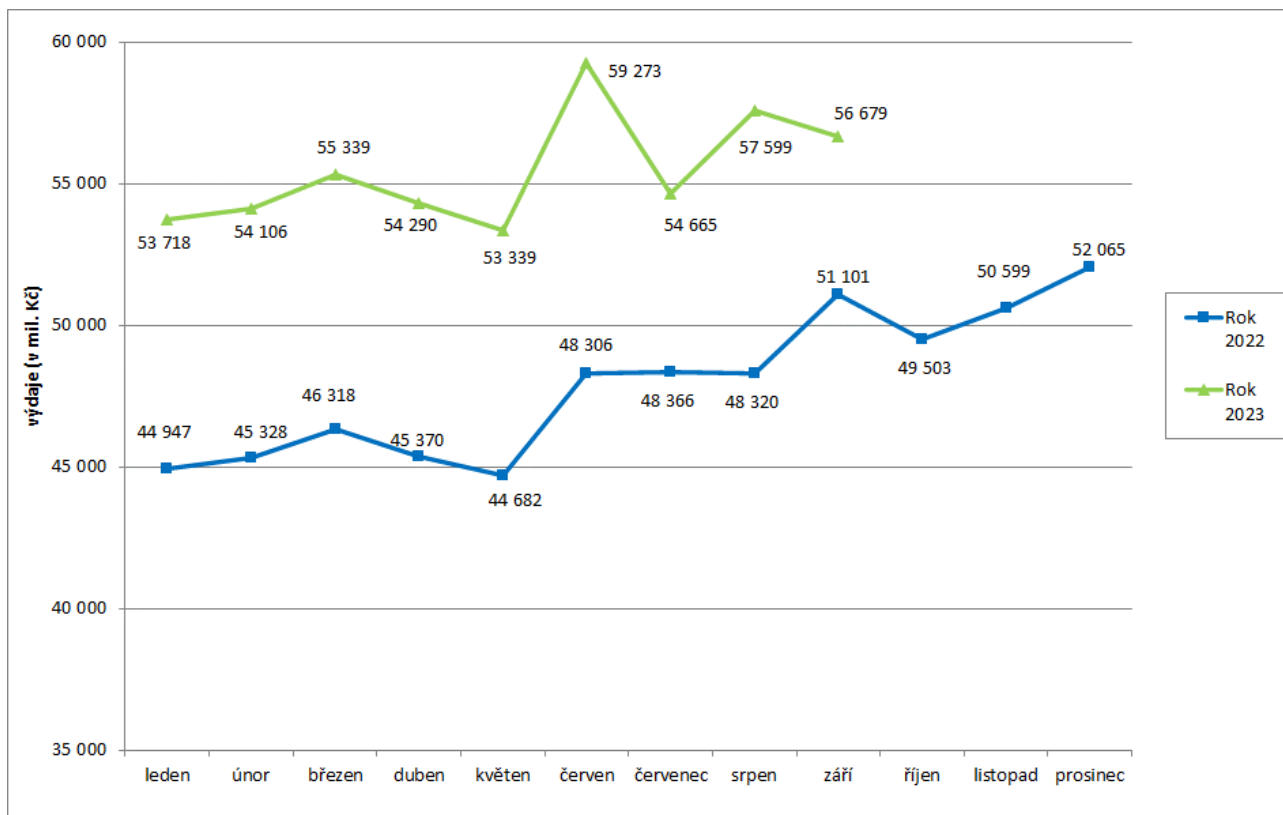
- **Výdaje na důchody** dosáhly v **září 2023** podle údajů ČSSZ úrovně cca **56,7 mld. Kč**. Za leden až září 2023 se jednalo o cca 499,0 mld. Kč.
- Výdaje na **valorizace důchodů** (která proběhla v lednu 2023) za měsíc **září 2023** činily **5 708,9 mil. Kč** a od počátku roku **2023 – 70 115,4 mil. Kč**. Tyto výdaje jsou ovlivněny valorizací v lednu 2023, zavedením výchovného od ledna 2023 a další mimořádnou valorizací v červnu 2023.

**Tabulka 1.1: Vývoj výdajů na dávky důchodového pojištění**

Výdaje v rámci dávkového systému		Běžný měsíc											Celkové výdaje za rok	
		leden	únor	březen	duben	květen	červen	červenec	srpen	září	říjen	listopad		prosinec
Rok 2023 (v mil. Kč)		53 718	54 106	55 339	54 290	53 339	59 273	54 665	57 599	56 679				x
Rok 2022 (v mil. Kč)		44 947	45 328	46 318	45 370	44 682	48 306	48 366	48 320	51 101	49 503	50 599	52 065	<b>574 905</b>
Rozdíl	v mil. Kč	8 771	8 778	9 020	8 920	8 657	10 968	6 299	9 279	5 579				
	v %	19,5	19,4	19,5	19,7	19,4	22,7	13,0	19,2	10,9				

Zdroj: ČSSZ

**Graf 1.1: Vývoj výdajů na dávky důchodového pojištění**



**Tabulka 1.2: Vývoj počtu důchodců a vyplacených důchodů podle druhu důchodu**

Druh důchodu	Počet důchodců (v tis.)		Meziroční index v %	Počet vypl. důchodů (v tis.)		Meziroční index v %
	září 2022	září 2023		září 2022	září 2023	
Starobní	2 366,6	2 365,7	100,0	2 448,3	2 447,6	100,0
Invalidní	412,5	410,1	99,4	422,7	419,9	99,3
<i>III. stupeň</i>	159,3	156,3	98,2	161,8	159,1	98,3
<i>II. stupeň</i>	77,4	77,4	100,1	80,1	80,0	99,9
<i>I. stupeň</i>	175,8	176,4	100,3	180,7	180,8	100,0
Vdovský*	19,4	17,9	91,8	528,5	522,6	98,9
Vdovecký*	4,8	4,5	95,7	98,7	98,6	99,9
Sírotčí	39,2	35,7	91,2	36,7	37,3	101,6
<b>CELKEM</b>	<b>2 842,5</b>	<b>2 833,9</b>	<b>99,7</b>	<b>3 534,8</b>	<b>3 526,0</b>	<b>99,8</b>

Zdroj: ČSSZ

\* ve sloupcích „Počet důchodců“ jsou uvedeni pouze příjemci sólo vyplacených důchodů

Pozn.: ukazatel „Počet důchodců“ zahrnuje důchodce v ČR, ukazatel „Počet vypl. důchodů“ zahrnuje rovněž výplaty do ciziny.

**Tabulka 1.3: Vývoj výdajů na důchody podle druhu důchodu**

Druh důchodu	Vyplaceno v období (mil. Kč)*		Meziroční index v %	Vyplaceno od počátku roku (mil. Kč)*		Meziroční index v %
	září 2022	září 2023		2022	2023	
Starobní	42 797,5	47 797,6	111,7	353 034,9	420 206,1	119,0
Invalidní	5 159,1	5 516,1	106,9	43 302,5	48 560,7	112,1
<i>III. stupeň</i>	2 643,6	2 788,8	105,5	22 030,8	24 645,4	111,9
<i>II. stupeň</i>	851,2	924,1	108,6	7 199,5	8 156,1	113,3
<i>I. stupeň</i>	1 664,3	1 803,2	108,3	14 072,1	15 759,1	112,0
Vdovský	2 464,2	2 590,6	105,1	20 147,7	23 018,6	114,2
Vdovecký	323,7	360,2	111,3	2 712,1	3 184,2	117,4
Sírotčí	355,6	414,6	116,6	3 529,3	4 036,2	114,4
<b>CELKEM</b>	<b>51 100,1</b>	<b>56 679,1</b>	<b>110,9</b>	<b>422 726,5</b>	<b>499 005,8</b>	<b>118,0</b>
Jednorázový příspěvek důchodci**	0,7	0,2		10,7	2,0	
<b>CELKEM výdaje na důchody</b>	<b>51 100,8</b>	<b>56 679,3</b>	<b>110,9</b>	<b>422 737,3</b>	<b>499 007,9</b>	<b>118,0</b>

Zdroj: ČSSZ

\* bez záloh poštám

\*\* na základě ust. § 2 zák. č. 469/2020 Sb., o jednorázovém příspěvku důchodci, v platném znění, přiznán mimořádný jednorázový příspěvek k důchodu ve výši 5 000,- Kč

## **2) Dávky nemocenského pojištění**

- **Výdaje na dávky nemocenského pojištění činily v září 2023 cca 3,3 mld. Kč.** Při meziročním porovnání se jedná o pokles o cca 253,0 mil. Kč, tj. o 7,1 %. Za leden až září 2023 se jednalo o cca 34,4 mld. Kč.
- Výdaje na nemocenské za září 2023 se meziročně snížily o 7,1 % na **2 241,4 mil. Kč**, počet **proplacených dnů** nemocenského se za **září 2023 meziročně snížil**

o 0,5 mil. (tj. o 12,4 %) na 3,6 mil. dnů. Průměrné denní nemocenské se zvýšilo mezimočně o 6,1 % na 619 Kč.

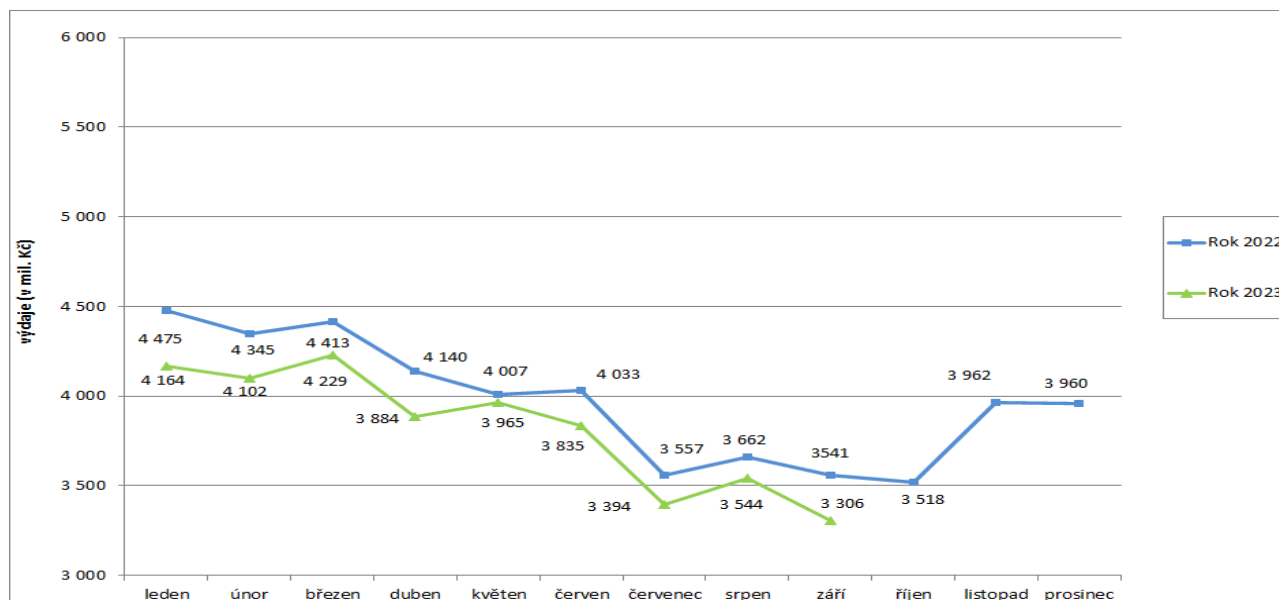
- Výdaje na **ošetřovné** dosáhly v **září 2023** výše **84,8 mil. Kč** a oproti předchozímu měsíci byly o 1,5 mil. Kč nižší. Ve srovnání se zářím minulého roku se snížily o 15,5 mil. Kč.

**Tabulka 2.1: Vývoj výdajů na dávky nemocenského pojištění**

Výdaje v rámci dávkového systému		Běžný měsíc											Celkové výdaje za rok		
		leden	únor	březen	duben	květen	červen	červenec	srpen	září	říjen	listopad		prosinec	
Rok 2023 (v mil. Kč)		4 164	4 102	4 229	3 884	3 965	3 835	3 394	3 544	3 306					x
Rok 2022 (v mil. Kč)		4 475	4 345	4 413	4 140	4 007	4 033	3 557	3 662	3 559	3 518	3 962	3 960		<b>47 631</b>
Rozdíl	v mil. Kč	-310	-242	-184	-256	-42	-198	-163	-119	-253					
	v %	-6,9	-5,6	-4,2	-6,2	-1,0	-4,9	-4,6	-3,2	-7,1					

Zdroj: ČNB

**Graf 2.1: Vývoj výdajů na dávky nemocenského pojištění**



**Tabulka 2.2: Výdaje na dávky nemocenského pojištění podle druhu dávky**

Dávka nemocenského pojištění	Vyplaceno v období (mil. Kč)		Mezimoční index v %	Vyplaceno od počátku roku (mil. Kč)		Mezimoční index v %
	září 2022	září 2023		2022	2023	
Nemocenské	2 413,0	2 241,4	92,9	25 016,4	24 064,6	96,2
Ošetřovné	100,3	84,8	84,5	2 161,9	1 888,9	87,4
Vyrovnávací příspěvek v těhotenství a mateřství	0,7	0,4	65,2	6,4	5,6	87,3
Peněžité pomoci v mateřství	972,4	909,6	93,5	8 402,4	7 855,5	93,5
Otcovská poporodní péče	56,1	52,8	94,1	449,7	442,8	98,5
Dlouhodobé ošetřovné	16,4	16,9	102,7	154,6	166,5	107,7
<b>CELKEM</b>	<b>3 558,8</b>	<b>3 305,8</b>	<b>92,9</b>	<b>36 191,4</b>	<b>34 423,8</b>	<b>95,1</b>

Zdroj: ČSSZ

### 3) Podpory v nezaměstnanosti

- V **září 2023** dosáhly výdaje související s podporou v nezaměstnanosti **880,1 mil. Kč**, za leden až září se jednalo o 7 918,6 mil. Kč.
- **Podíl nezaměstnaných osob v září 2023 zůstal na stejné úrovni jako srpnu 2023, tj. na 3,6 %**, oproti září minulého roku vzrostl o 0,1 p. b. (září 2022 – 3,5 %).
- **Počet uchazečů o zaměstnání, kteří měli ke konci září 2023 nárok na podporu v nezaměstnanosti** (ukazatel, který významně ovlivňuje výši vynaložených prostředků na podpory v nezaměstnanosti), dosáhl cca 73,4 tis., tj. 27,9 % z celkového počtu 263,0 tis. osob vedených k 30. 9. 2023 v evidenci Úřadu práce ČR.

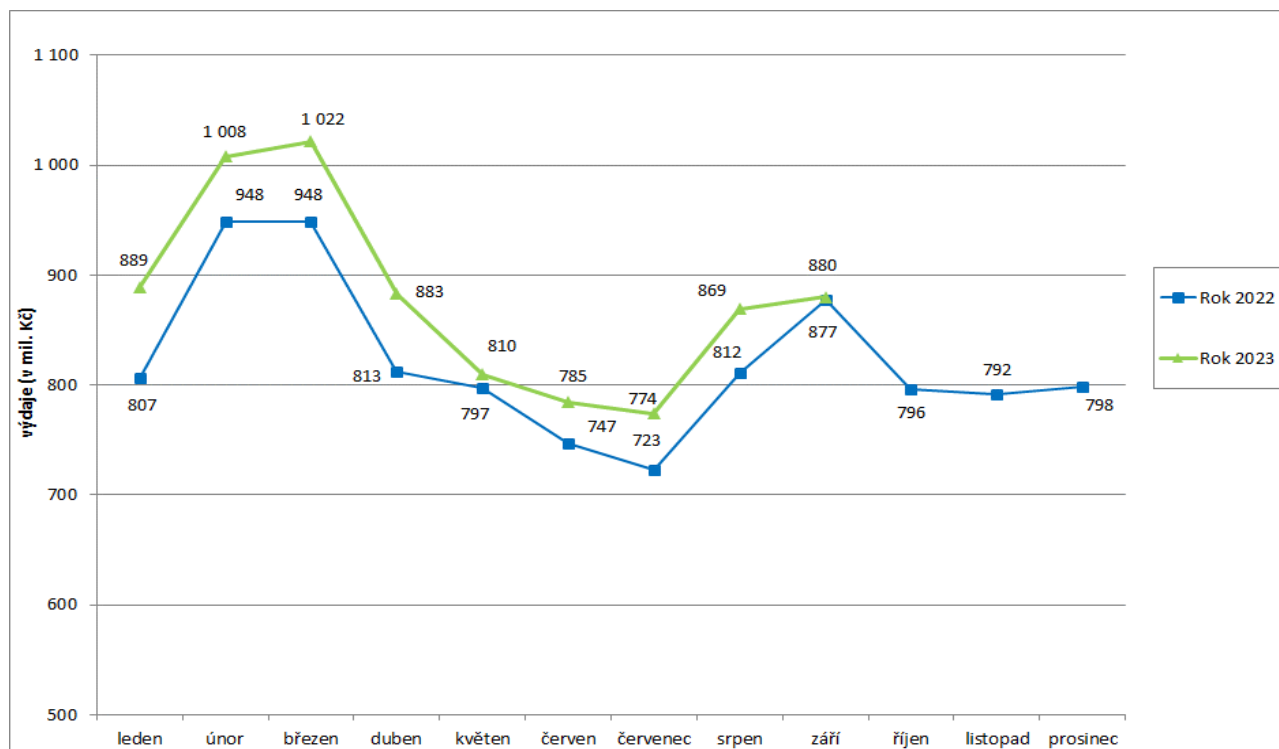
**Tabulka 3.1: Vývoj výdajů na podpory v nezaměstnanosti**

Výdaje v rámci dávkového systému		Běžný měsíc											Celkové výdaje za rok	
		leden	únor	březen	duben	květen	červen	červenec	srpen	září	říjen	listopad		prosinec
Rok 2023 (v mil. Kč)		889	1 008	1 022	883	810	785	774	869	880				x
Rok 2022 (v mil. Kč)		807	948	948	813	797	747	723	812	877	796	792	798	9 857
Rozdíl	v mil. Kč	82	60	73	70	13	38	52	57	3				
	v %	10,1	6,3	7,7	8,7	1,6	5,0	7,2	7,1	0,4				

Zdroj: ČNB

Pozn.: zahrnuje podpory v nezaměstnanosti, podpory při rekvalifikaci ZP v pracovní rehabilitaci, kompenzace odbytného, odchodného a odstupného, refundace podpor v nezaměstnanosti do zahraničí, naopak nezahrnuje poštovné, bankovní a nákup ostatních služeb

**Graf 3.1: Vývoj výdajů na podpory v nezaměstnanosti**



#### **4) Nepojistné sociální dávky**

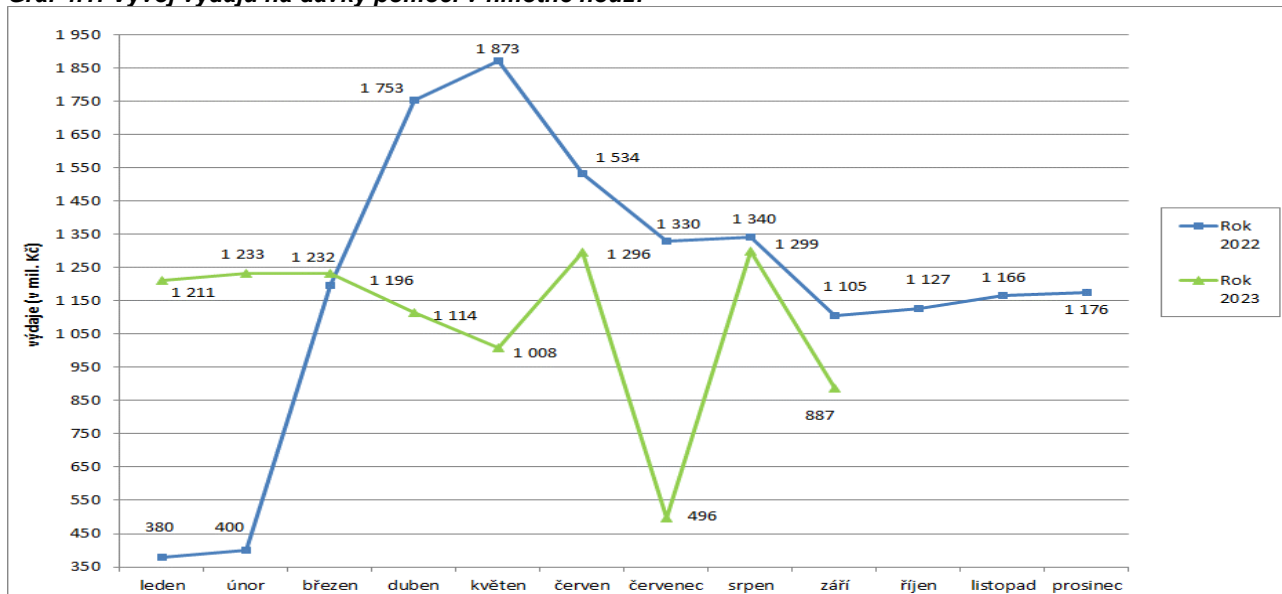
- **Výdaje na dávky pomoci v hmotné nouzi** činily v září 2023 cca **886,6 mil. Kč**. Za leden až září 2023 se jednalo o cca 9 777,1 mil. Kč. S účinností od 1. 7. 2023 je kromě humanitární dávky zavedena i humanitární dávka dle novely LEX Ukrajina V (vyplácena od 18. 7. 2023). Jedná se rovněž o dávku, která je z hlediska odvětvového třídění rozpočtové skladby zahrnuta do pododdílu 417 – dávky pomoci v hmotné nouzi.
- Výdaje na **dávky pro osoby se zdravotním postižením** dosáhly v září 2023 cca **320,8 mil. Kč**. Za leden až září 2023 se jednalo o cca 2 811,4 mil. Kč.
- Na **příspěvek na péči** bylo v září 2023 vynaloženo cca **3 089,5 mil. Kč**. Za leden až září 2023 se jednalo o cca 27 877,3 mil. Kč.
- **Výdaje na dávky státní sociální podpory, dávky pěstounské péče a náhradní výživné** dosáhly v **září 2023** dle ČNB cca **5,2 mld. Kč**. Za leden až září 2023 se jednalo o cca 45,1 mld. Kč.
- V systému dávek **státní sociální podpory** byl v září 2023 zaznamenán meziroční pokles výdajů o cca 2,5 mld. Kč (o 34,5 %) na **4,8 mld. Kč**.
- Na **dávky pěstounské péče** bylo v září 2023 vynaloženo **421,2 mil. Kč**, tj. meziročně o cca 61,8 mil. Kč (o 17,2 %) více.
- **Dávka náhradního výživného** byla zavedena od 1. 7. 2021. Na tuto dávku bylo v září 2023 vyplaceno cca 16,6 mil. Kč.

**Tabulka 4.1: Vývoj výdajů na dávky pomoci v hmotné nouzi**

Výdaje v rámci dávkového systému		Běžný měsíc											Celkové výdaje za rok	
		leden	únor	březen	duben	květen	červen	červenec	srpen	září	říjen	listopad		prosinec
Rok 2023 (v mil. Kč)		1 211	1 233	1 232	1 114	1 008	1 296	496	1 299	887				x
Rok 2022 (v mil. Kč)		380	400	1 196	1 753	1 873	1 534	1 330	1 340	1 105	1 127	1 166	1 176	14 379
Rozdíl	v mil. Kč	831	833	36	-639	-865	-238	-834	-41	-218				
	v %	218,7	208,1	3,0	-36,5	-46,2	-15,5	-62,7	-3,1	-19,7				

Zdroj: MPSV (JVM)

**Graf 4.1: Vývoj výdajů na dávky pomoci v hmotné nouzi**



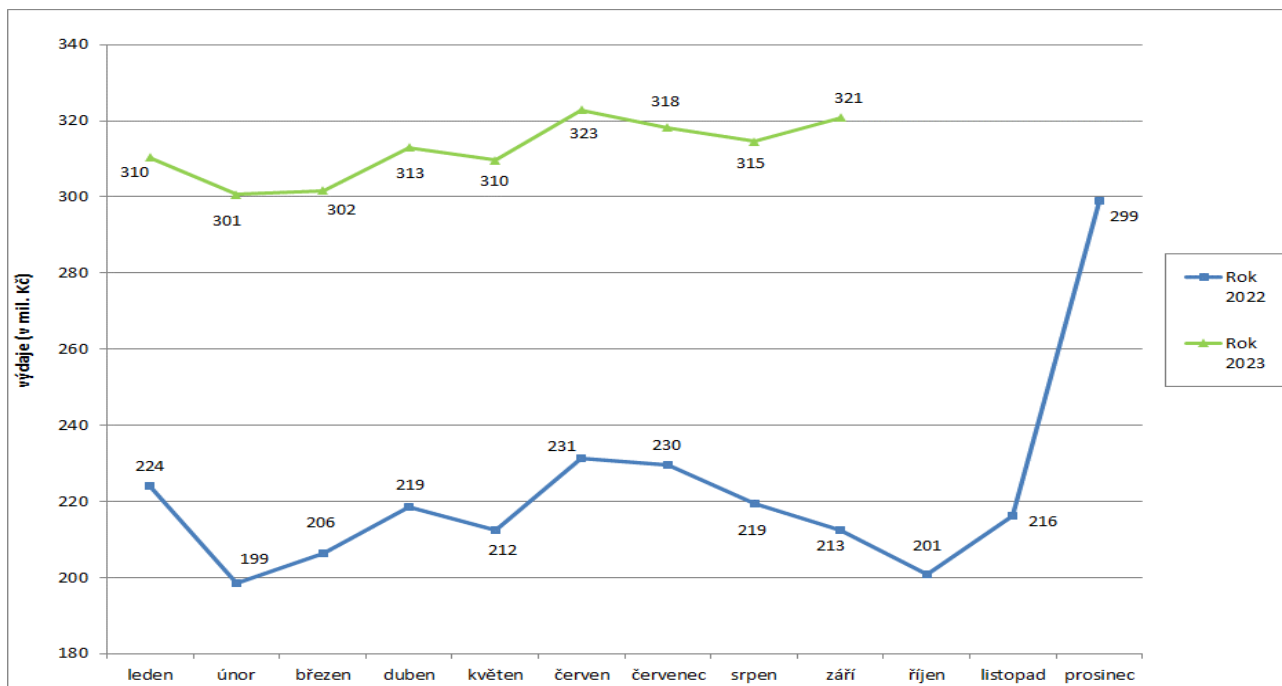
Pozn.: zvýšení výdajů na dávky hmotné nouze od března 2022 je způsobeno zejména poskytnutím humanitární dávky občanům Ukrajiny

**Tabulka 4.2: Vývoj výdajů na dávky pro osoby se zdravotním postižením**

Výdaje v rámci dávkového systému		Běžný měsíc											Celkové výdaje za rok	
		leden	únor	březen	duben	květen	červen	červenec	srpen	září	říjen	listopad		prosinec
Rok 2023 (v mil. Kč)		310	301	302	313	310	323	318	315	321				x
Rok 2022 (v mil. Kč)		224	199	206	219	212	231	230	219	213	201	216	299	2 668
Rozdíl	v mil. Kč	86	102	95	94	97	92	89	95	108				
	v %	38,5	51,4	46,3	43,2	45,8	39,6	38,6	43,5	51,0				

Zdroj: MPSV (JVM)

**Graf 4.2: Výdaje na dávky pro osoby se zdravotním postižením**



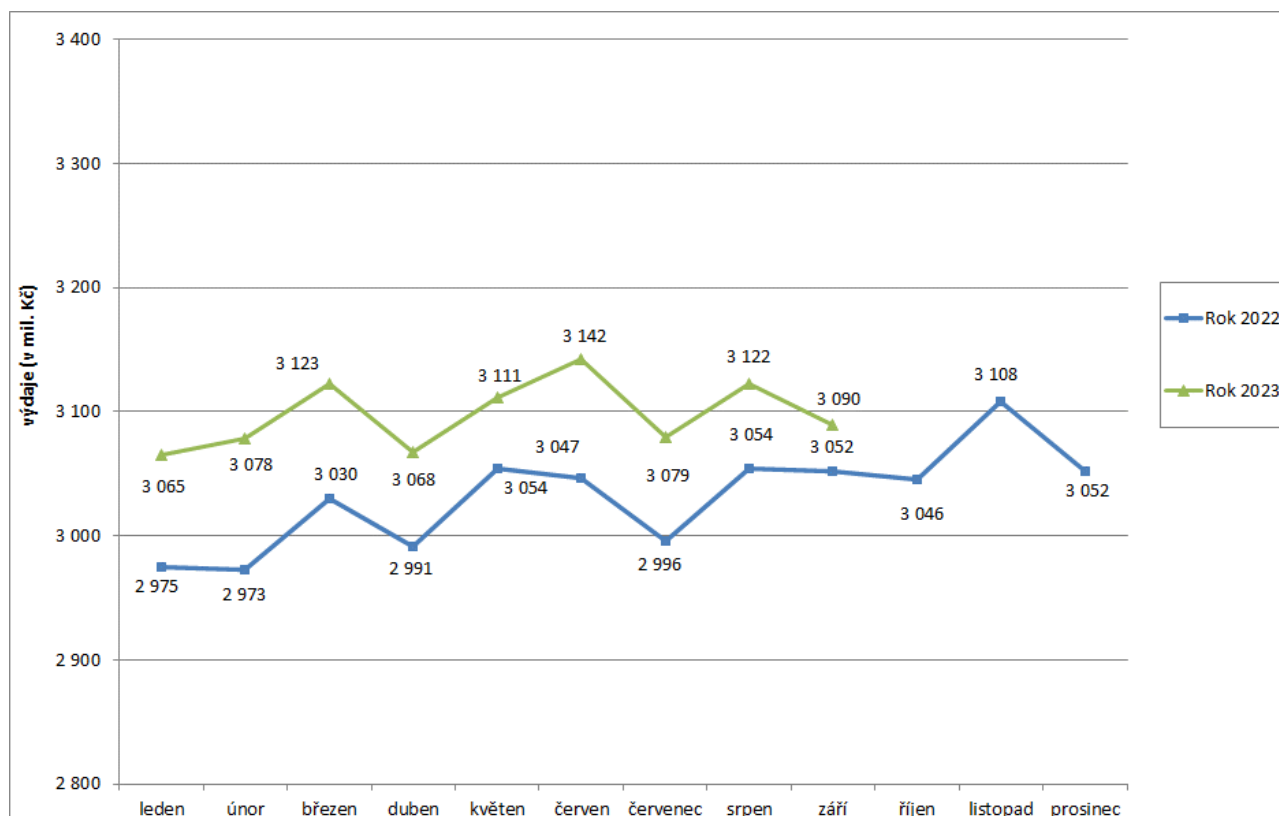
Pozn.: meziměsíční zvýšení výdajů v prosinci 2022 souviselo zejména s navýšením částky příspěvku na mobilitu z původních 550 Kč na 900 Kč.

**Tabulka 4.3: Vývoj výdajů na příspěvek na péči**

Výdaje v rámci dávkového systému		Běžný měsíc											Celkové výdaje za rok	
		leden	únor	březen	duben	květen	červen	červenec	srpen	září	říjen	listopad		prosinec
Rok 2023 (v mil. Kč)		3 065	3 078	3 123	3 068	3 111	3 142	3 079	3 122	3 090				x
Rok 2022 (v mil. Kč)		2 975	2 973	3 030	2 991	3 054	3 047	2 996	3 054	3 052	3 046	3 108	3 052	36 376
Rozdíl	v mil. Kč	90	105	93	77	57	95	84	68	38				
	v %	3,0	3,5	3,1	2,6	1,9	3,1	2,8	2,2	1,2				

Zdroj: MPSV (JVM)

**Graf 4.3: Výdaje na příspěvek na péči**



Pozn.: nárůst výdajů v roce 2022 souvisel zejména se zvýšením částek příspěvku na péči ve III. a IV. stupni závislosti osobám v příslušných pobytových sociálních službách a současně s růstem počtu vyplacených dávek v uvedených stupních závislosti.

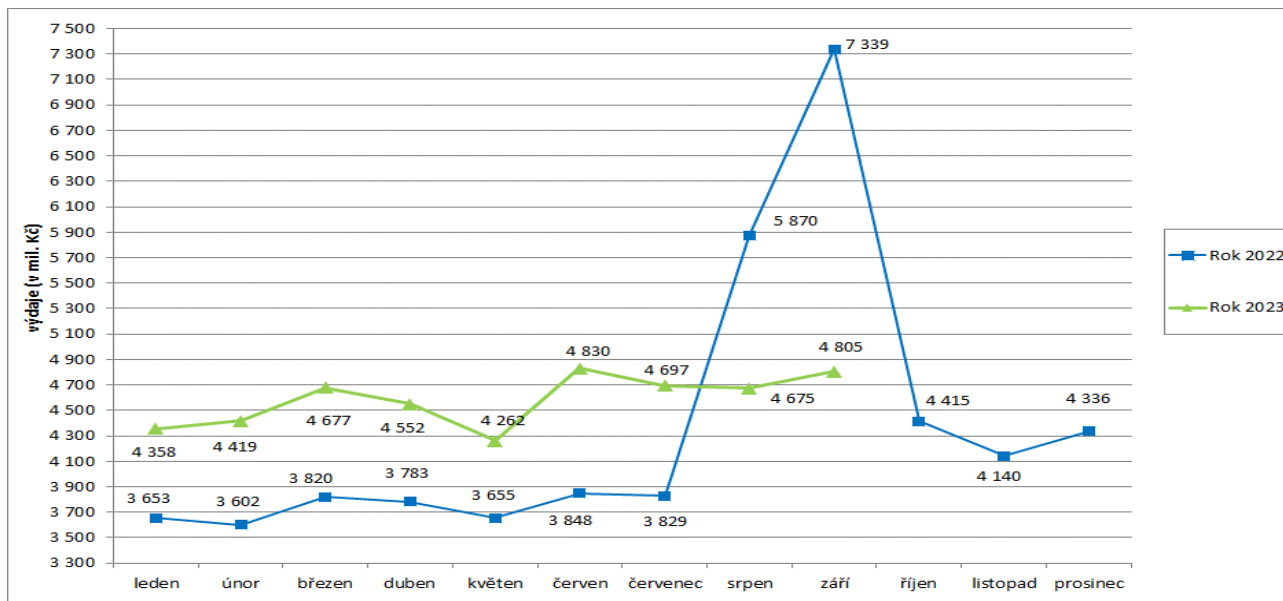
**Tabulka 4.4: Vývoj výdajů na dávky státní sociální podpory**

Výdaje v rámci dávkového systému		Běžný měsíc											Celkové výdaje za rok	
		leden	únor	březen	duben	květen	červen	červenec	srpen	září	říjen	listopad		prosinec
Rok 2023 (v mil. Kč)		4 358	4 419	4 677	4 552	4 262	4 830	4 697	4 675	4 805				x
Rok 2022 (v mil. Kč)		3 653	3 602	3 820	3 783	3 655	3 848	3 829	5 870	7 339	4 415	4 140	4 336	52 289
Rozdíl	v mil. Kč	705	818	856	768	607	982	868	-1 195	-2 534				
	v %	19,3	22,7	22,4	20,3	16,6	25,5	22,7	-20,4	-34,5				

Zdroj: MPSV (OKstat)



**Graf 4.4: Výdaje na dávky státní sociální podpory**



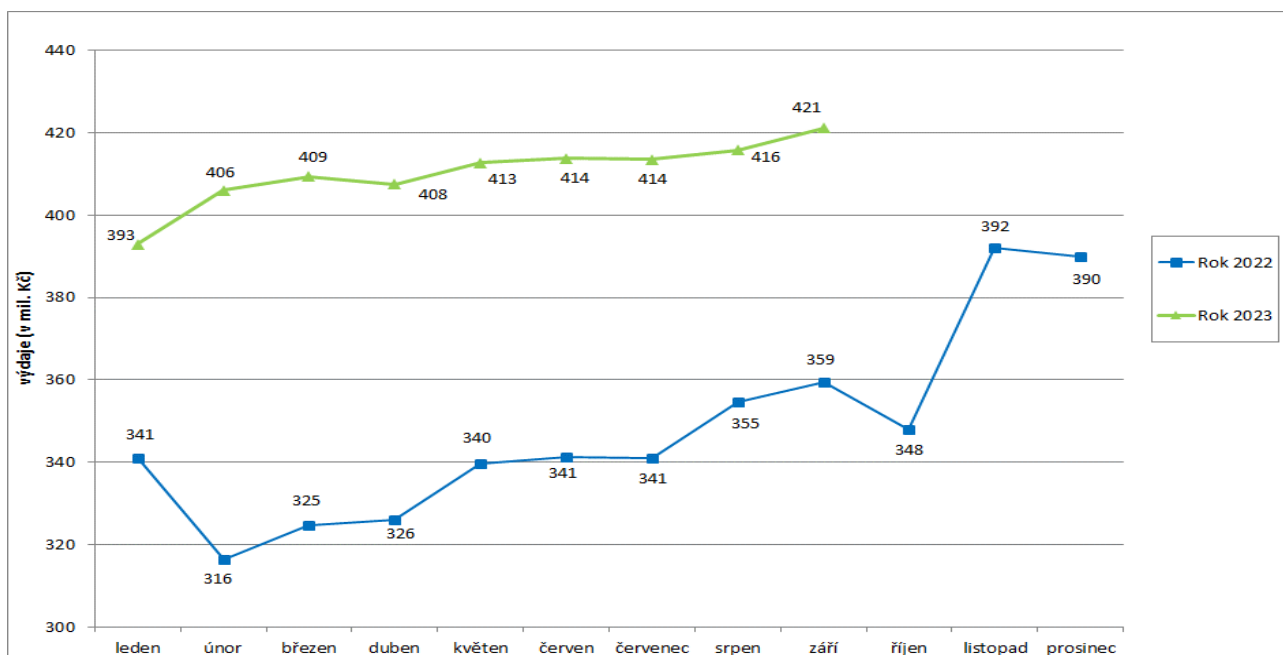
Pozn.: výraznější nárůst výdajů v srpnu a září 2022 byl ovlivněn výplatou jednorázového příspěvku na dítě.

**Tabulka 4.5: Vývoj výdajů na dávky péstounské péče**

Výdaje v rámci dávkového systému		Běžný měsíc											Celkové výdaje za rok		
		leden	únor	březen	duben	květen	červen	červenec	srpen	září	říjen	listopad		prosinec	
Rok 2023 (v mil. Kč)		393	406	409	408	413	414	414	416	421					x
Rok 2022 (v mil. Kč)		341	316	325	326	340	341	341	355	359	348	392	390		4 175
Rozdíl	v mil. Kč	52	90	85	82	73	73	73	61	62					
	v %	15,2	28,4	26,0	25,0	21,5	21,2	21,3	17,3	17,2					

Zdroj: MPSV (OKstat)

**Graf 4.5: Výdaje na dávky péstounské péče**



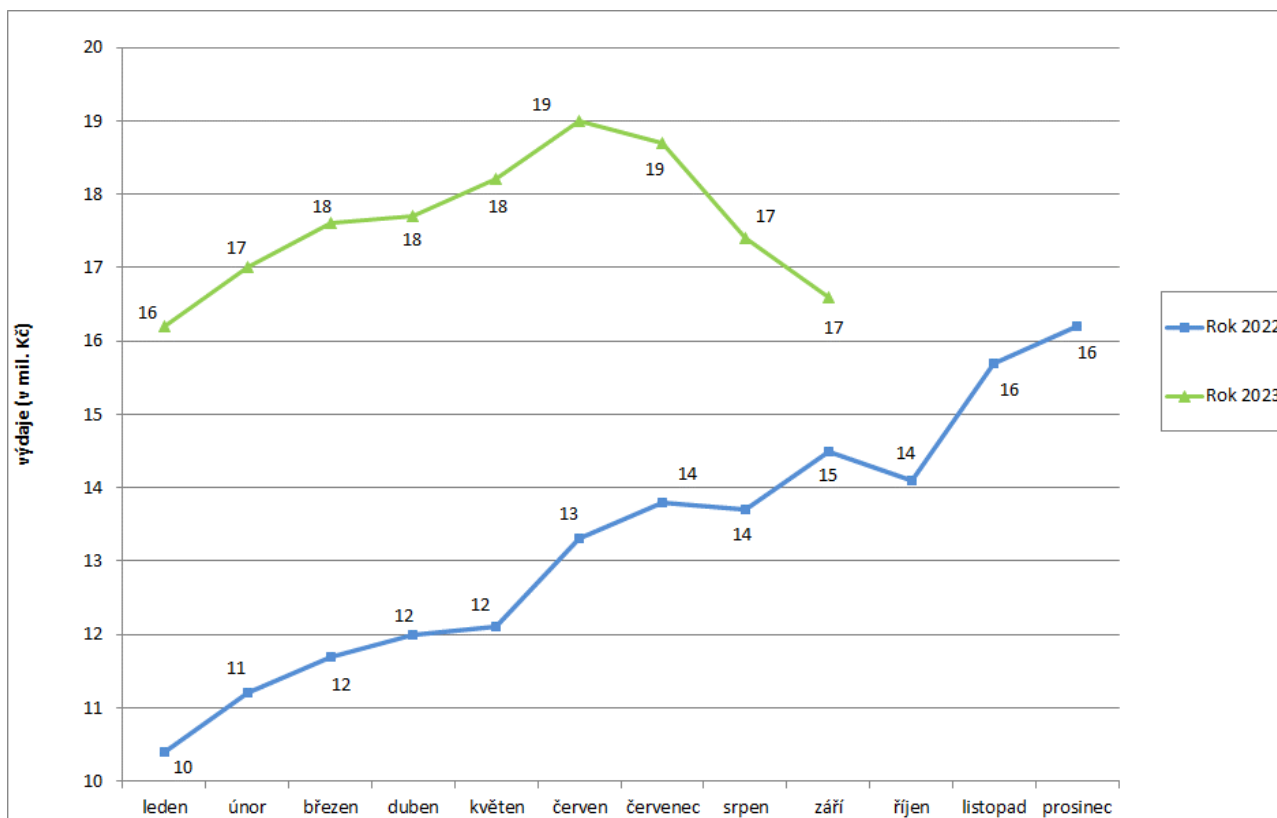
Pozn.: nárůst výdajů od listopadu 2022 souvisel především s navýšením částek příspěvku na úhradu potřeb dítěte

**Tabulka 4.6: Vývoj výdajů na dávky náhradního výživného**

Výdaje v rámci dávkového systému		Běžný měsíc											Celkové výdaje za rok	
		leden	únor	březen	duben	květen	červen	červenec	srpen	září	říjen	listopad		prosinec
Rok 2023 (v mil. Kč)		16	17	18	18	18	19	19	17	17				x
Rok 2022 (v mil. Kč)		10	11	12	12	12	13	14	14	15	14	16	16	
Rozdíl	v mil. Kč	5,8	5,8	5,9	5,7	6,1	5,7	4,9	3,7	2,1				
	v %	55,8	51,8	50,4	47,5	50,4	42,9	35,5	27,0	14,5				

Zdroj: JVM

**Graf 4.6: Výdaje na dávky náhradního výživného**



**Tabulka 4.7: Výdaje na dávky pomoci v hmotné nouzi, dávky pro osoby se zdravotním postižením, příspěvek na péči, dávky státní sociální podpory, péčovské péče a náhradní výživné**

Typ dávky	Počet vyplacených dávek (v tis.)		Meziroční index v %	Vyplaceno v měsíci (v mil. Kč)		Meziroční index v %	Vyplaceno od počátku roku (v mil. Kč) <sup>1)</sup>		Meziroční index v %
	září 2022	září 2023		září 2022	září 2023		2022	2023	
<b>Dávky pomoci v hmotné nouzi</b>	<b>188,5</b>	<b>133,9</b>	<b>71,0</b>	<b>1 104,5</b>	<b>886,6</b>	<b>80,3</b>	<b>10 911,4</b>	<b>9 777,1</b>	<b>89,6</b>
příspěvek na živobytí	61,0	62,0	101,6	310,4	324,0	104,4	2 510,0	3 040,5	121,1
doplatek na bydlení	33,4	22,8	68,3	153,2	124,3	81,1	1 337,3	1 283,2	96,0
mimořádná okamžitá pomoc	2,2	3,5	159,1	8,1	12,6	155,6	344,5	87,2	25,3
humanitární dávka	91,9	45,6	49,6	632,7	425,7	67,3	6 719,6	5 366,3	79,9
<b>Dávky pro zdravotně postižené</b>	<b>255,8</b>	<b>262,7</b>	<b>102,7</b>	<b>212,5</b>	<b>320,8</b>	<b>151,0</b>	<b>1 952,2</b>	<b>2 811,4</b>	<b>144,0</b>
příspěvek na mobilitu	255,3	262,1	102,7	139,7	237,5	170,0	1 258,0	2 129,7	169,3
příspěvek na zvl. pomůcku	0,5	0,6	120,0	72,8	83,3	114,4	694,2	681,8	98,2
<b>Příspěvek na péči</b>	<b>364,0</b>	<b>370,1</b>	<b>101,7</b>	<b>3 052,0</b>	<b>3 089,5</b>	<b>101,2</b>	<b>27 171,2</b>	<b>27 877,3</b>	<b>102,6</b>
<b>Dávky SSP</b>	<b>1 504,1</b>	<b>902,5</b>	<b>60,0</b>	<b>7 339,1</b>	<b>4 805,2</b>	<b>65,5</b>	<b>39 400,5</b>	<b>41 273,7</b>	<b>104,8</b>
přídavek na dítě	348,3	358,7	103,0	394,0	481,5	122,2	2 716,4	4 108,5	151,2
jednorázový příspěvek na dítě <sup>8)</sup>	680,0	0,2		3 400,0	1,0		5 657,4	323,6	
příspěvek na bydlení	188,2	272,3	144,7	763,7	1 708,8	223,8	5 885,1	13 129,1	223,1
rodičovský příspěvek	286,6	270,4	94,3	2 771,3	2 605,3	94,0	25 066,9	23 635,8	94,3
porodné	0,8	0,7	87,5	8,9	7,6	85,4	65,0	67,7	104,2
pohřebné <sup>2)</sup>	0,2	0,2	100,0	1,2	1,0	83,3	9,7	9,0	<b>92,8</b>
<b>Dávky péčovské péče</b>	<b>35,9</b>	<b>36,9</b>	<b>102,8</b>	<b>359,4</b>	<b>421,2</b>	<b>117,2</b>	<b>3 044,1</b>	<b>3 692,9</b>	<b>121,3</b>
příspěvek na úhradu potřeb dítěte	20,9	21,6	103,3	123,7	163,1	131,9	1 078,8	1 452,1	134,6
odměna pěstouna <sup>5)</sup>	3,3	3,4	103,0	81,4	89,9	110,4	877,7	790,9	90,1
příspěvek při převzetí dítěte <sup>2)</sup>	0,2	0,2	x	1,9	2,9	152,6	17,3	24,1	139,3
příspěvek na zakoupení osobního motorového vozidla <sup>2), 3)</sup>	0,0	0,0	x	1,0	1,4	140,0	7,4	8,8	118,9
příspěvek při ukončení péčovské péče <sup>2), 4)</sup>	0,0	0,0	x	0,0	0,0	x	2,0	0,0	x
příspěvek při péčovské péči <sup>7)</sup>	11,0	11,0	100,0	141,4	150,1	<b>106,2</b>	1 021,7	1 332,6	130,4
zaopatřovací příspěvek - jednorázový, opakující se <sup>7)</sup>	0,5	0,7	140,0	10,0	13,8	<b>138,0</b>	39,2	84,4	215,3
<b>Náhradní výživné<sup>6)</sup></b>	<b>8,5</b>	<b>9,7</b>	<b>114,1</b>	<b>14,5</b>	<b>16,6</b>	<b>114,5</b>	<b>113,3</b>	<b>158,4</b>	<b>139,8</b>
<b>CELKEM - dávky státní sociální podpory a péčovské péče a náhradní výživné</b>	<b>1 548,5</b>	<b>949,1</b>	<b>61,3</b>	<b>7 713,0</b>	<b>5 243,0</b>	<b>68,0</b>	<b>42 557,9</b>	<b>45 125,0</b>	<b>106,0</b>
<b>Celkem dávky SSP, PP a náhradní výživné dle čerpání ČNB</b>	x	x		<b>7 679,9</b>	<b>5 245,7</b>	<b>68,3</b>	<b>42 373,7</b>	<b>45 106,3</b>	<b>106,4</b>

Zdroj: MPSV (JVM), OkStat, ČNB

1) bez převodů z depozitního účtu a na příjmový účet SR,

2) z důvodu nízkého počtu vyplacených dávek a z důvodu zaokrouhlení není hodnota meziročního indexu uvedena,

3) v září 2023 bylo vyplaceno 19 těchto příspěvků, v září 2022 se jednalo o 18 příspěvků,

4) v září 2023 a rovněž i v září 2022 se již nevyplácely žádné příspěvky (od 1. 1. 2022 zrušen)

5) ve sloupcích „Vyplaceno...“ bez výdajů na pojistné a na odvody daně z příjmů,

6) dávka zavedena od 1. 7. 2021

7) dávka zavedena od 1. 1. 2022

8) dávka je vyplácená od července 2022 ve výši 5 000 Kč na dítě

## 5) Souhrnný přehled vývoje výdajů na sociální dávky

Tabulka 5.1 obsahuje základní přehled vývoje výdajů jednotlivých dávkových systémů resortu MPSV uvedených v kapitolách 1 až 4 tohoto materiálu (meziroční srovnání včetně komparace ve vztahu k částkám státního rozpočtu).

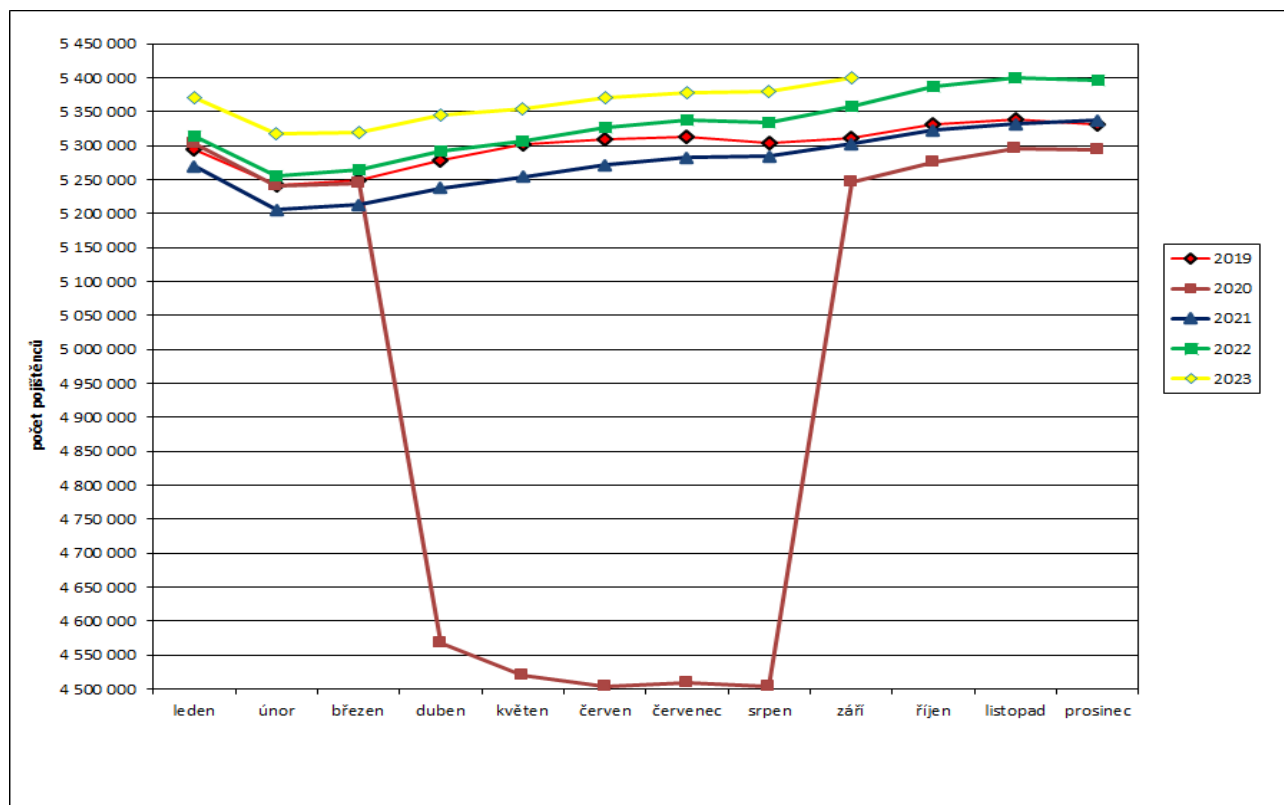
Tabulka 5.1: Vývoj výdajů v oblasti dávkových systémů MPSV

Dávkový systém	Čerpání leden - září		Rozpočet 2023
	skutečnost 2023	skutečnost 2022	
Dávky důchodového pojištění	499 007,9	422 737,3	655 631,4
Rozdíl - v mil. Kč	x	76 270,6	x
Rozdíl - v %	x	18,0	x
Dávky nemocenského pojištění	34 423,8	36 191,3	50 022,0
Rozdíl - v mil. Kč	x	-1 767,5	x
Rozdíl - v %	x	-4,9	x
Podpory v nezaměstnanosti	7 918,6	7 470,5	10 190,1
Rozdíl - v mil. Kč	x	448,1	x
Rozdíl - v %	x	6,0	x
Příspěvek na péči	27 877,3	27 171,2	37 615,5
Rozdíl - v mil. Kč	x	706,1	x
Rozdíl - v %	x	2,6	x
Dávky pomoci v hmotné nouzi	9 777,1	10 911,4	11 000,0
Rozdíl - v mil. Kč	x	-1 134,3	x
Rozdíl - v %	x	-10,4	x
Dávky pro osoby se zdravotním postižením	2 811,4	1 952,2	4 008,0
Rozdíl - v mil. Kč	x	859,2	x
Rozdíl - v %	x	44,0	x
Dávky státní sociální podpory a pěstounské péče	44 947,9	41 260,4	60 829,4
Rozdíl - v mil. Kč	x	3 687,5	x
Rozdíl - v %	x	8,9	x
Náhradní výživné	158,4	113,3	220,0
Rozdíl - v mil. Kč	x	45,1	x
Rozdíl - v %	x	39,8	x
<b>CELKEM</b>	<b>626 922,4</b>	<b>547 807,6</b>	<b>0,0</b>
Rozdíl - v mil. Kč	x	79 114,8	x
Rozdíl - v %	x	14,4	x

## 6) Pojistné na sociální zabezpečení a příspěvek na státní politiku zaměstnanosti

- V září 2023 se příjmy z pojistného na sociální zabezpečení a z příspěvku na státní politiku zaměstnanosti meziročně zvýšily o 3 416,0 mil. Kč na cca **54,7 mld. Kč** (viz tabulka 6.1). Výši příjmů v roce 2023 ovlivňuje zavedení vyššího pojistného pro zaměstnavatele tzv. zdravotnických záchranářů a členů jednotek hasičského záchranného sboru podniku v souvislosti s jejich dřívějším odchodem do důchodu od ledna 2023 a slevy na pojistném, kterou může zaměstnavatel uplatnit za stanovený okruh zaměstnanců, od února 2023. Výše slevy za kalendářní měsíc činí 5 % z úhrnu vyměřovacích základů zaměstnanců, na které je sleva uplatňována.
- Z hlediska porovnání v oblasti důchodového a nemocenského pojištění za leden až září 2023 byly příjmy z pojistného o cca **56,6 mld. Kč nižší** než výdaje, za stejné období roku 2022 byly příjmy **nižší** o cca **21,9 mld. Kč** (viz tabulka 6.2).
- **Celkový úhrn vyměřovacích základů**, ze kterého bylo v září 2023 pojistné odvedeno, se meziročně zvýšil o 11,1 mld. Kč na 166,1 mld. Kč, přičemž **celkový počet pojištěnců se zvýšil**, a to o cca **41,1 tis. na 5 399,1 tis. osob** (v tom 4 626,4 tis. zaměstnanců a 772,7 tis. OSVČ). V roce 2022 se jednalo o 5 358,0 tis. pojištěnců (v tom 4 606,4 tis. zaměstnanců a 751,6 tis. OSVČ). Vývoj počtu pojištěnců v průběhu let 2019 až 2023 zachycuje graf 6.1.

Graf 6.1: Vývoj počtu pojištěnců v letech 2019 až 2023



**Tabulka 6.1: Meziroční srovnání příjmů z pojistného**

	Příjmy z pojistného (v mil. Kč)		Meziroční index v %	Rozdíl (v mil. Kč)
	září 2022	září 2023		
Důchodové pojištění	46 035,5	49 093,9	106,6	3 058,4
Nemocenské pojištění	3 273,3	3 500,0	106,9	226,7
<b>Důchodové a nemocenské pojištění</b>	<b>49 308,8</b>	<b>52 593,9</b>	<b>106,7</b>	<b>3 285,1</b>
Příspěvek na SPZ*	1 971,7	2 102,6	106,6	130,9
<b>CELKEM</b>	<b>51 280,5</b>	<b>54 696,5</b>	<b>106,7</b>	<b>3 416,0</b>

Zdroj: ČSSZ

\* státní politika zaměstnanosti

**Tabulka 6.2: Srovnání dosavadních příjmů z pojistného s adekvátními výdaji státního rozpočtu**

	Výběr pojistného za leden až září (v mil. Kč)		Meziroční index v %	Výdaje za leden až září (v mil. Kč)		Meziroční index v %	Rozdíl mezi výběrem a výdaji za leden až září (v mil. Kč)	
	2022	2023		2022	2023		2022	2023
	Důchodové pojištění	411 283,4		447 435,8	108,8		426 148,5	501 321,9
Nemocenské pojištění	29 192,5	31 730,0	108,7	36 191,4	34 423,8	95,1	-6 998,9	-2 693,8
<b>Důchodové a nemoc. pojištění</b>	<b>440 475,8</b>	<b>479 165,8</b>	<b>108,8</b>	<b>462 339,9</b>	<b>535 745,8</b>	<b>115,9</b>	<b>-21 864,0</b>	<b>-56 579,9</b>
Příspěvek na SPZ	17 616,4	19 165,2	108,8					
<b>CELKEM</b>	<b>458 092,2</b>	<b>498 331,0</b>	<b>108,8</b>					

Zdroj: ČSSZ (účetní bilance)