



Regionální statistika ceny práce

I. čtvrtletí 2006
Podnikatelská sféra
Jihočeský kraj

Revidované výsledky ke dni 10. 3. 2010

Copyright - MPSV ČR

Publikace ani její část nesmí být kopírována, rozšiřována a zařazována do informačních systémů v jakékoliv formě (elektronické, mechanické, optické, magnetické aj.) bez písemného souhlasu

Ministerstva práce a sociálních věcí

Zpracovatel: TREXIMA, spol. s r.o., tř. T. Bati 299, 764 21 Zlín - Louky

O b s a h :

Úvod	7
-------------------	---

Výsledková část podnikatelská sféra

Základní metodické přístupy	11
Popis publikovaných tabulek	12

Hodinový výdělek

PS-V0	Hodinový výdělek v podnikatelské sféře	13
PS-V1	Hodinový výdělek podle hlavních tříd zaměstnání KZAM-R	14
PS-V2	Hodinový výdělek podle věkových kategorií	15
PS-V4	Hodinový výdělek podle vzdělání	15
PS-V5	Hodinový výdělek podle podskupin zaměstnání KZAM-R	16
PS-V6	Hodinový výdělek podle kategorií zaměstnání	21
PS-V8	Hodinový výdělek podle pohlaví	21

Hrubá měsíční mzda

PS-M0	Hrubá měsíční mzda a její složky, diferenciacce, placená doba v podnikatelské sféře	23
PS-M1	Hrubá měsíční mzda a její složky, diferenciacce, placená doba podle hlavních tříd zaměstnání KZAM-R	24
PS-M5	Hrubá měsíční mzda a její složky, diferenciacce, placená doba podle podskupin zaměstnání KZAM-R	26

Měsíční odpracovaná a neodpracovaná doba

PS-T5	Průměrná měsíční odpracovaná a neodpracovaná doba podle podskupin zaměstnání KZAM-R	36
-------	--	----

Dodatek – technický popis šetření

1. Metoda výběru ekonomických subjektů	43
1.1 Základní soubor	43
1.2 Struktura výběrového souboru	43
1.3 Výběr	44
2. Vstupní údaje	45
2.1 Sběr dat	45
2.2 Nejdůležitější vstupní údaje	46
2.3 Klasifikace a číselníky	46
3. Nejdůležitější sledované veličiny	48
3.1 Hodinový výdělek	48

3.2 Hrubá měsíční mzda	48
3.3 Měsíční odpracovaná a neodpracovaná doba	49
4. Dopočtové metody	50
4.1 Řešení neodpovědí a metoda vážení	50
4.2 Kvalita odhadů	51
4.3 Přehled publikovaných tabulek podle použitých vah	51
5. Definice vybraných pojmů	52



Úvod

Úvod

Regionální statistika ceny práce (RSCP) je systém pravidelného monitorování výdělkové úrovně a pracovní doby zaměstnanců v jednotlivých krajích České republiky formou statistického šetření. Sledovanými ukazateli výdělkové úrovně jsou hodinový výdělek a hrubá měsíční mzda (plat). Šetření metodicky vychází a je obsahově harmonizováno se strukturálním šetřením EU „Structure of Earnings Survey“, viz nařízení komise (ES) č. 1916/2000 ve znění pozdějších předpisů.

Šetření je pod názvem „Čtvrtletní šetření o ceně práce“ zařazeno do programu statistických zjišťování, vyhlášených Českým statistickým úřadem (ČSÚ) ve sbírce zákonů pro příslušný kalendářní rok (viz příloha Vyhlášky č. 421/2005 Sb., částka 145, kterou se stanoví Program statistických zjišťování na rok 2006) a pro vybrané ekonomické subjekty je povinné. Šetření provádí pracoviště státní statistické služby Ministerstva práce a sociálních věcí (MPSV). Průběh a vývoj šetření řídí komise, složená ze zástupců MPSV, ČSÚ, Ministerstva financí, České národní banky, CERGE-EI, VŠE v Praze, Českomoravské konfederace odborových svazů, Svazu průmyslu a dopravy ČR. Zpracovatelem RSCP je TREXIMA, spol. s r.o. (www.trexima.cz).

Nejdůležitějším kritériem pro členění výsledků RSCP je příslušnost šetřeného ekonomického subjektu k podnikatelské, nebo nepodnikatelské sféře. V podnikatelské sféře probíhá šetření se čtvrtletní periodou a ve sféře nepodnikatelské je prováděno s periodou pololetní. Zdrojem dat pro nepodnikatelskou sféru je Informační systém o platech, který je spravován Ministerstvem financí. Za každou sféru jsou vydávány samostatné výsledkové publikace.

Výsledkové publikace jednotlivých krajů jsou uloženy na stránkách <http://portal.mpsv.cz> v sekci *Zaměstnanost*, v podsekci *Statistiky* pod odkazem *Statistika výdělků*.

Důkladný popis šetření, včetně všech výsledkových publikací, poskytuje také portál www.ispv.cz. Slouží především jako podpora respondentům, kteří zde naleznou všechny potřebné informace a podpůrné nástroje pro zasílání dat. Portál je využíván také k uveřejňování odborných studií a článků, které jako zdroj informací uvádí šetření ISPV a RSCP.

Ministerstvo práce a sociálních věcí děkuje všem respondentům šetření za přípravu vstupních dat pro šetření. Svědomitý přístup respondentů a dodržování termínů pro předání dat umožňují pravidelně uveřejňovat tuto publikaci.



Výsledková část

Podnikatelská sféra

Výsledková část podnikatelská sféra

Základní metodické přístupy

Tato publikace přináší charakteristiky hodinového výdělku, hrubé měsíční mzdy a pracovní doby získané za podnikatelskou sféru šetření RSCP (RSCP-PS). V RSCP se zařazují do podnikatelské sféry ekonomické subjekty, které odměňují podle zákona č. 1/1992 Sb. o mzdě, odměně za pracovní pohotovost a o průměrném výdělku.

Primárním výsledkem RSCP jsou statistiky výdělkové úrovně jednotlivých zaměstnání (v klasifikaci KZAM-R), dalším produktem jsou odhady výdělkových parametrů zaměstnanecké populace krajů v členění podle firemních i zaměstnaneckých charakteristik. Ekonomické subjekty se v RSCP člení na organizační jednotky, jestliže je možné provést vnitřní rozčlenění podle okresů, ve kterých dílčí jednotky působí. Výsledky podle krajů jsou v tomto smyslu výsledky získané pracovištní metodou.

Vedle podnikového výkaznictví ČSÚ je RSCP dalším zdrojem informací o výdělcích v jednotlivých krajích České republiky. Výkaznictví ČSÚ, jako tradiční zdroj, sbírá údaje o evidenčním počtu zaměstnanců a vyplacených mzdách za ekonomický subjekt a publikuje průměrné mzdy v členění podle firemních charakteristik. Při srovnávání výsledků výkaznictví a RSCP-PS je třeba vzít v úvahu rozdílnou definici podnikatelské sféry, rozdílné metody výpočtu výdělkových charakteristik a rozdílný způsob členění výsledků podle krajů. Výkaznictví ČSÚ člení výsledky podle sídla ekonomického subjektu, tj. podnikovou metodou.

Respondenty šetření RSCP-PS jsou aktivní ekonomické subjekty (ES) z institucionálních sektorů nefinančních podniků, finančních institucí a vládních institucí zapsané v registru ekonomických subjektů ČSÚ (RES). Na základě Automatizovaného rozpočtového informačního systému (ARIS), který je spravován Ministerstvem financí, se zjišťuje způsob odměňování a příslušnost ekonomického subjektu k podnikatelské sféře. Šetření je výběrové pro ES s 10 až 249 zaměstnanci a plošné pro ES s 250 a více zaměstnanci. Náhodný výběr je prováděn na základě příslušnosti ES do kraje, velikostní kategorie a odvětví ekonomické činnosti.

Tabulky s označením PS-V5, PS-M5, PS-T5 obsahují charakteristiky výběrového souboru (statistiky) jednotlivých zaměstnání na úrovni podskupin zaměstnání (čtyřmístný KZAM-R). Při interpretaci výsledků je nutno mít na zřeteli, že charakteristiky výběrového souboru nelze automaticky pokládat za odhady platné pro celou zaměstnaneckou populaci. Výběrové charakteristiky jsou ovlivněny větším relativním zastoupením velkých ekonomických subjektů ve výběrovém souboru RSCP-PS. Ostatní tabulky obsahují odhady parametrů základního souboru a při jejich výpočtu byly využity dopočtové metody založené na pravděpodobnosti výběru ekonomických subjektů.

Popis publikovaných tabulek

Tabulky v publikaci jsou rozděleny podle sledovaného ukazatele do tří základních okruhů. Tabulky přinášející charakteristiky hodinového výdělku jsou označeny PS-Vx, kde PS značí podnikatelskou sféru a x je pořadové číslo tabulky. Charakteristiky hrubé měsíční mzdy, struktury mzdy a průměrné placené doby jsou obsaženy v tabulkách se značením PS-Mx a charakteristiky měsíční odpracované a neodpracované doby v tabulkách se značením PS-Tx.

Hlavním výsledkem RSCP jsou statistiky výdělkové úrovně a pracovní doby za jednotlivá zaměstnání podle klasifikace KZAM-R, obsažené v tabulkách PS-V5, PS-M5 a PS-T5. Tyto tabulky obsahují ta zaměstnání, která jsou ve své podskupině zaměstnání (čtyřmístný KZAM-R) zastoupena alespoň třemi ekonomickými subjekty a zároveň deseti zaměstnanci. Uvedené počty organizačních jednotek a zaměstnanců ukazují na zastoupení ve výběrovém souboru. V ostatních tabulkách jsou počty zaměstnanců uváděny v % a jejich účelem je přiblížit relativní zastoupení publikovaných kategorií. Údaje o počtech zaměstnanců z této publikace neslouží jako zdroj informací o počtech zaměstnanců v krajích, ty zjišťují šetření ČSÚ – podnikové výkaznictví a výběrové šetření pracovních sil (viz www.czso.cz).

Statistické charakteristiky používané ve výsledkových tabulkách:

1. decil	První decil je hodnota, pod kterou leží 10 % nejnižších hodnot sledovaného znaku.
1. kvartil	První kvartil je hodnota, pod kterou leží 25 % nejnižších hodnot sledovaného znaku.
Medián	Medián je hodnota uprostřed vzestupně uspořádané řady hodnot sledovaného znaku, polovina hodnot je nižší než medián a druhá polovina je vyšší než medián.
3. kvartil	Třetí kvartil je hodnota, nad kterou leží 25 % nejvyšších hodnot sledovaného znaku.
9. decil	Devátý decil je hodnota, nad kterou leží 10 % nejvyšších hodnot sledovaného znaku.
Průměr	Průměr je počítán jako vážený (případně nevážený) aritmetický průměr sledovaného znaku.

Ostatní symboly používané ve výsledkových tabulkách:

"Neuvedeno"	Symbol "Neuvedeno" označuje kategorii zaměstnanců, u které nebyl uveden kód příslušného třídícího znaku.
"*"	Symbol "*" označuje položku vstupních dat vypočítanou, ale nezveřejnitelnou z důvodu nedostatečného počtu vstupních hodnot (méně než 3 ekonomické subjekty a 10 zaměstnanců).

Hodinový výdělek v podnikatelské sféře

kraj: Jihočeský

Medián hodinového výdělku 88,98 Kč/hod

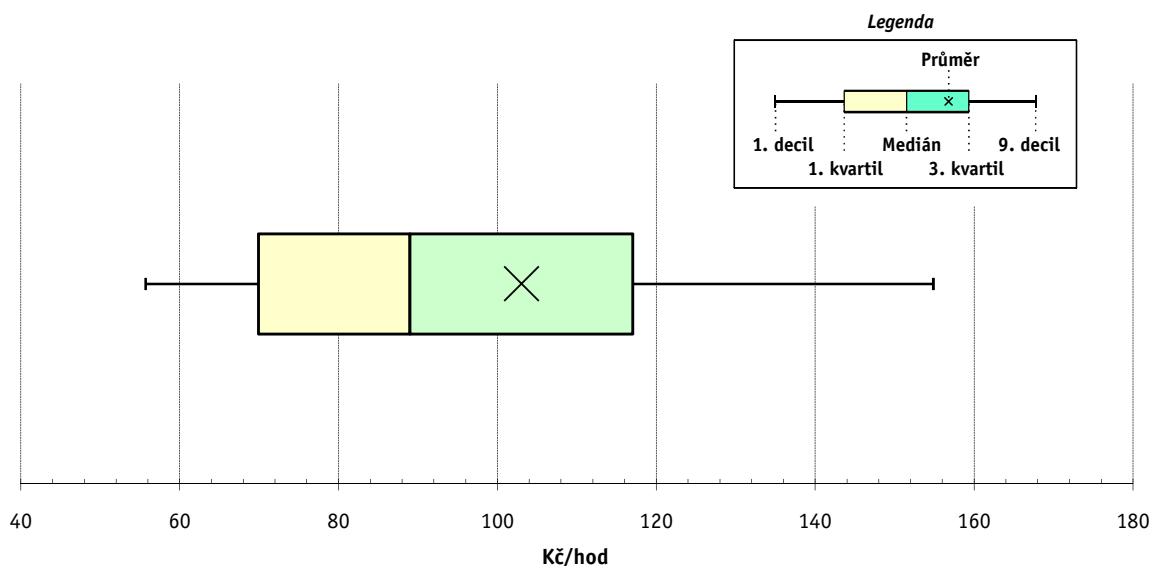
Index mediánu hodinového výdělku zaměstnanců
meziroční vůči 1. čtvrtletí 2005¹⁾ 102,7 %

Diferenciace

1. decil - 10 % hodinových výdělků menších než	55,69 Kč/hod
1. kvartil - 25 % hodinových výdělků menších než	69,89 Kč/hod
Medián - 50 % hodinových výdělků menších než	88,98 Kč/hod
3. kvartil - 25 % hodinových výdělků větších než	117,00 Kč/hod
9. decil - 10 % hodinových výdělků větších než	154,85 Kč/hod

Průměr hodinového výdělku 103,02 Kč/hod

Podíl zaměstnanců s podprůměrným
hodinovým výdělkem 64,0 %



Vysvětlivky:

1) Index mediánu hodinového výdělku byl vypočten podle metodiky z roku 2005.

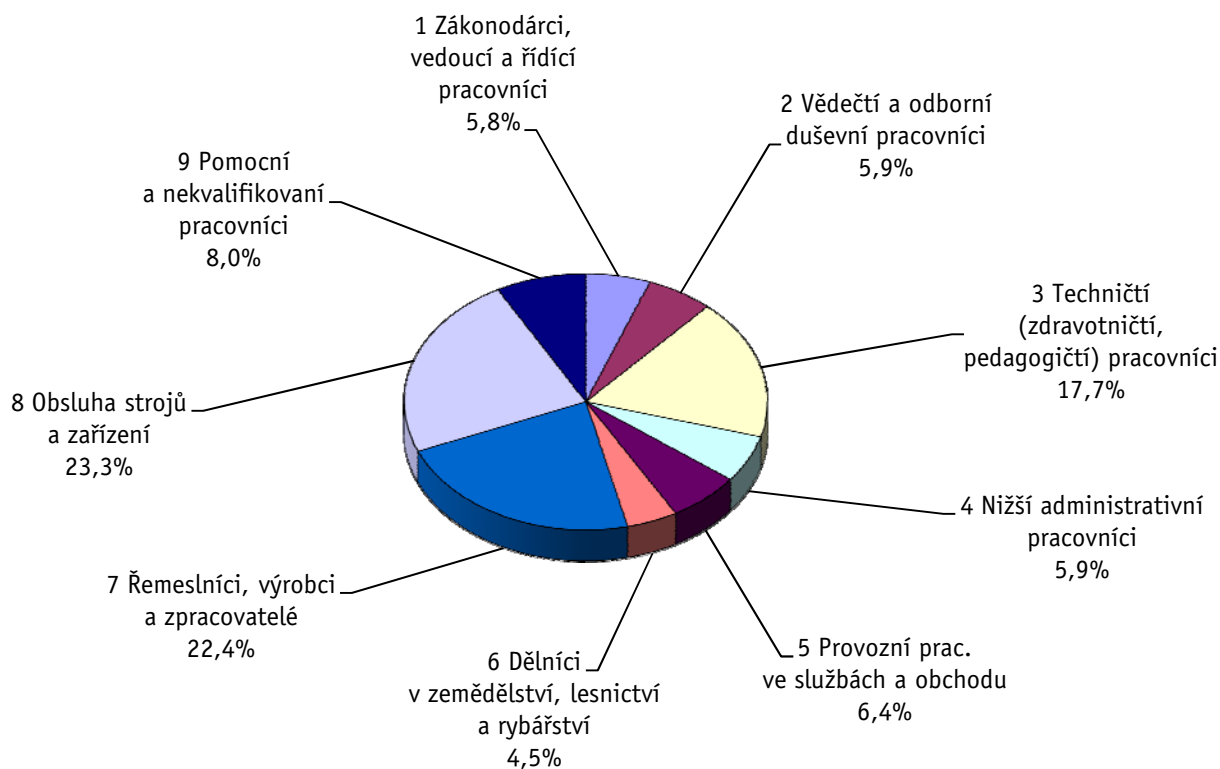
Revidované výsledky ke dni 10. 3. 2010

Hodinový výdělek podle hlavních tříd zaměstnání KZAM-R

kraj: Jihočeský

Hlavní třída zaměstnání KZAM-R	Struktura zaměstnanců	Medián	Diferenciace		Průměr
			1. decil	9. decil	
	%	Kč/hod	Kč/hod	Kč/hod	Kč/hod
1 Zákonodárci, vedoucí a řídicí pracovníci	5,8	153,28	73,89	361,75	204,18
2 Vědečtí a odborní duševní pracovníci	5,9	141,00	100,90	231,22	158,44
3 Techničtí, zdravotničtí a pedagogičtí pracovníci	17,7	112,75	67,94	185,00	121,84
4 Nižší administrativní pracovníci	5,9	86,86	58,71	125,59	92,98
5 Provozní pracovníci ve službách a obchodu	6,4	61,96	46,87	90,30	66,59
6 Dělníci v zemědělství, lesnictví a rybářství	4,5	73,17	53,55	102,56	76,95
7 Řemeslníci, výrobci a zpracovatelé	22,4	88,25	61,85	129,03	92,77
8 Obsluha strojů a zařízení	23,3	83,66	58,58	122,68	88,41
9 Pomocní a nekvalifikovaní pracovníci	8,0	64,21	47,68	103,85	70,32
C E L K E M - podnikatelská sféra	100	88,98	55,69	154,85	103,02

Struktura zaměstnanců dle hlavních tříd KZAM - R



1. čtvrtletí 2006**RSCP - podnikatelská sféra**

PS-V2

Revidované výsledky ke dni 10. 3. 2010

**Hodinový výdělek
podle věkových kategorií**

kraj: Jihočeský

Věková kategorie	Struktura zaměstnanců	Medián	Diferenciace		Průměr
			1. decil	9. decil	
	%	Kč/hod	Kč/hod	Kč/hod	Kč/hod
do 20 let	0,3	58,98	44,70	77,40	60,36
20 - 29 let	17,6	84,75	54,96	133,17	91,25
30 - 39 let	24,5	92,23	55,69	158,76	105,18
40 - 49 let	25,1	90,73	56,77	166,18	107,51
50 - 59 let	27,8	89,83	57,94	154,78	104,91
60 a více let	4,7	84,36	47,31	165,75	103,38
C E L K E M - podnikatelská sféra	100	88,98	55,69	154,85	103,02

1. čtvrtletí 2006**RSCP - podnikatelská sféra**

PS-V4

Revidované výsledky ke dni 10. 3. 2010

**Hodinový výdělek
podle vzdělání**

kraj: Jihočeský

Vzdělání	Struktura zaměstnanců	Medián	Diferenciace		Průměr	
			1. decil	9. decil		
	%	Kč/hod	Kč/hod	Kč/hod	Kč/hod	
KKOV						
Základní a nedokončené	A-C	8,7	70,00	49,27	107,87	75,78
Střední bez maturity	D,E,H,J	49,6	83,28	54,62	123,93	87,55
Střední s maturitou	K-M	29,0	102,20	60,91	171,82	112,75
Vyšší odborné a bakalářské	N,R	2,0	108,06	69,25	193,77	122,53
Vysokoškolské	T,V	7,6	161,63	100,19	306,89	199,41
<i>neuveдено</i>		3,2	78,57	50,96	136,04	88,44
C E L K E M - podnikatelská sféra	100	88,98	55,69	154,85	103,02	

Revidované výsledky ke dni 10. 3. 2010

Hodinový výdělek podle podskupin zaměstnání KZAM-R

kraj: Jihočeský

Podskupiny zaměstnání KZAM-R	Výběrový soubor		Medián	Diferenciace		Průměr
	počet org. jednotek	počet zaměst.		1. decil	9. decil	
			Kč/hod	Kč/hod	Kč/hod	Kč/hod
1210 Ředitelé a prezidenti velkých organizací, podniků	114	178	349,18	131,69	1 038,91	488,13
1221 Vedoucí pracovníci v zemědělství, lesnictví, rybářství a mysliv.	25	161	156,29	105,67	295,05	177,70
1222 Vedoucí pracovníci v průmyslu (ve výrobě)	92	404	227,33	124,60	464,61	275,30
1223 Vedoucí pracovníci ve stavebnictví a zeměměřičtví	16	78	215,97	133,70	502,00	264,19
1224 Vedoucí pracovníci ve velkoobchodě a v maloobchodě	83	604	105,68	64,04	221,28	130,08
1226 Ved. pracovníci v dopr., skladování, telekom. a na pošt. úřadech	26	379	132,61	105,97	224,21	153,18
1227 Vedoucí prac. v organ.zaměřených na poskytování obch.služeb	56	230	264,15	182,61	579,58	342,48
1229 Vedoucí pracovních dílčích celků jinde neuvedení (kult.,zdrav.)	29	94	157,60	118,39	278,61	210,66
1231 Vedoucí pracovníci finančních a hospodářských útvarů	130	301	223,40	129,02	486,91	276,26
1232 Vedoucí pracovníci personálních útvarů a útvarů průmysl. vztahů	42	49	223,34	127,24	729,88	304,16
1233 Vedoucí pracovníci obytných útvarů (včetně průzkumu trhu)	95	169	230,34	121,43	585,82	285,37
1234 Ved. pracovníci reklamních útvarů a útvarů pro styk s veřejností	15	20	241,67	128,54	402,91	250,00
1235 Vedoucí pracovníci zásobovacích útvarů	54	108	205,82	105,28	444,00	242,23
1236 Vedoucí pracovníci výpočetních útvarů	33	53	216,59	124,93	357,56	229,65
1237 Vedoucí pracovníci výzkumných a vývojových útvarů	39	77	226,98	135,05	480,81	331,96
1239 Vedoucí pracovníci ostatních útvarů jinde neuvedení	53	175	184,28	123,93	311,07	223,55
1311 Vedoucí, ředitelé v zemědělství,lesnictví,rybářství a myslivosti	17	58	135,63	78,59	226,91	149,99
1312 Vedoucí, ředitelé v průmyslu (ve výrobě)	32	80	247,46	139,84	517,29	294,80
1313 Vedoucí, ředitelé ve stavebnictví a zeměměřičtví	6	16	294,31	121,73	1 890,00	685,63
1314 Vedoucí, ředitelé ve velkoobchodu a maloobchodu	35	228	83,87	54,83	156,45	100,89
1315 Vedoucí, ředitelé v restauracích a hotelích	10	16	114,38	71,78	189,56	133,01
1316 Vedoucí, ředitelé v dopravě, sklad., telekom. a na pošt. úřadech	19	68	161,38	129,44	237,33	175,78
1319 Vedoucí, ředitelé malých organizací ostatní (kult.,zdrav.,škol.)	9	27	153,26	85,69	278,85	168,02
2113 Chemici	10	33	124,17	87,30	166,19	130,31
2119 Ostatní vědci a odborníci v příbuzných oborech jinde neuved.	4	11	107,65	87,82	148,20	129,15
2131 Projektanti a analytici výpočetních systémů	13	53	154,15	113,00	230,77	163,44
2132 Programátoři	21	80	142,27	103,22	219,35	156,64
2139 Ostatní odborníci zabývající se výpoč. tech. jinde neuvedení	54	140	170,42	119,35	254,45	185,45
2142 Projektanti staveb a areálů, stavební inženýři	28	124	141,74	113,01	217,53	161,84
2143 Projektanti elektrotechnických zařízení, elektroinženýři	16	109	213,16	138,30	311,74	220,95
2144 Projektanti elektron.systémů a telekom.sítí, inženýři - elektroniky	8	75	160,50	125,23	241,15	183,41
2145 Projektanti a konstruktéři strojních zařízení, strojní inženýři	25	281	163,06	111,94	267,51	180,06
2146 Chemičtí inženýři, technologové	9	22	204,72	124,88	307,73	214,06
2149 Ostatní architekti, projekt., konstruk.a tech.inženýři (tvůr.prac.)	18	43	176,04	118,45	239,42	178,65
2211 Bakteriologové, biolog., ekolog., zoologové a odb.v přib.obor.	24	329	105,68	85,74	171,46	118,04
2213 Agronomové, šlechtitelé a odborníci v příbuzných oborech	18	108	101,07	86,93	162,84	116,99
2221 Lékaři, ordináři (kromě zubních lékařů)	12	433	204,94	130,15	392,94	238,68
2411 Odb. prac. na úseku účetnictví, financí, daní, ap., hlavní účetní	91	267	153,27	98,08	267,79	172,62
2412 Odbor. pracovníci na úseku zaměstnaneckých, personálních věcí	28	38	125,20	100,43	206,82	144,76
2413 Odborní pracovníci v bankovníctví a pojišťovnictví	44	844	160,17	111,03	261,43	176,37
2419 Ostatní odborní pracovníci v oblasti podnikání	45	167	171,90	107,15	307,69	186,45
2421 Právníci, právní poradci (mimo advokacie a soudnictví)	26	33	194,03	133,55	288,15	214,06
2433 Odborní pracovníci v informacích (např. vti)	8	17	131,15	92,51	204,69	140,44
2441 Ekonomové - vědecktí pracovníci, specialisté, experti	57	189	167,22	87,26	319,54	186,87

Revidované výsledky ke dni 10. 3. 2010

Hodinový výdělek podle podskupin zaměstnání KZAM-R

kraj: Jihočeský

Podskupiny zaměstnání KZAM-R	Výběrový soubor		Medián	Diferenciace		Průměr
	počet org. jednotek	počet zaměst.		1. decil	9. decil	
			Kč/hod	Kč/hod	Kč/hod	Kč/hod
2451 Spisovatelé, autoři, kritikové, novináři, redaktori	5	77	111,78	70,30	153,78	110,61
2470 Odborní administrativní pracovníci jinde neuvedení	25	125	116,05	80,20	170,51	124,08
3111 Technici ve fyzikálních a příbuzných oborech	10	49	96,21	76,23	138,86	100,52
3112 Stavební technici	68	375	138,28	94,14	213,90	148,61
3113 Elektrotechnici	56	712	163,88	107,29	233,18	169,57
3114 Elektronici a technici v radiokomunikacích a telekomunikacích	26	268	87,30	67,51	193,25	112,87
3115 Strojírenští technici	59	1 422	143,24	94,49	215,45	150,66
3116 Chemičtí technici	26	125	133,20	80,46	197,08	137,04
3118 Technici v kartografii, kresličtí a zeměměřiči	35	171	124,27	93,67	185,29	134,43
3119 Ostatní techničtí pracovníci jinde neuvedení	140	1 584	126,07	82,80	196,66	134,59
3121 Poradci ve výpočetní technice	23	60	116,50	87,09	190,95	130,88
3122 Operátoři a obsluha výpočetní techniky	56	153	120,34	83,99	210,67	137,75
3123 Operátoři průmyslových robotů, nc strojů	4	25	115,80	96,67	171,11	124,09
3129 Ostatní technici ve výpočetní technice jinde neuvedení	20	44	133,17	102,46	201,03	143,16
3132 Obsluha zařízení pro záznam zvuku,obrazu,operátoři kamery	5	14	121,16	87,50	158,19	121,77
3134 Obsluha lékařských zařízení	4	89	141,00	91,23	202,67	145,29
3151 Kolaudační technici a technici protipožární ochrany	10	38	145,38	108,96	223,15	162,15
3152 Bezpečnostní tech.a tech. pro kontrolu zdravotní nezávadnosti	67	328	111,03	62,58	184,00	122,00
3160 Technici železničního provozu	11	579	143,03	117,10	157,98	141,34
3211 Technici a laboranti v oblasti biologie a v příbuzných oborech	16	161	103,80	69,91	155,77	108,78
3212 Technici v agronomii, v lesnictví a v zemědělství	54	702	111,23	79,92	147,88	113,32
3226 Rehabilitační a fyzioterapeutičtí pracovníci (vč. odb. masérů)	6	99	81,14	68,08	103,92	88,00
3231 Ošetřovatelé, všeobecné zdravotní sestry	5	783	100,96	82,07	122,42	102,98
3342 Pedagogové v oblasti dalšího vzdělávání	7	16	182,92	139,03	288,89	216,58
3411 Zprostředkovatelé finanč. transakcí, obchodu s cennými papíry	10	89	113,70	81,51	208,43	132,34
3412 Pojišťovací agenti	13	110	112,23	88,30	180,24	124,93
3414 Konzultanti a organizátoři zájezdů	6	12	118,66	80,05	178,15	124,39
3415 Obchodní cestující, profes. poradci v obchodě, obch.zástupci	82	365	149,35	90,91	261,00	170,82
3416 Nákupčí	108	441	116,54	71,39	196,25	126,82
3417 Odhadci a zbožíznalci	8	23	117,03	82,98	175,42	125,48
3419 Ostatní pracovníci - obchodní zprostředkovatelé jinde neuved.	4	18	75,48	63,79	145,41	88,57
3421 Obchodní agenti	81	524	119,28	75,54	210,06	137,23
3422 Odbytoví a přepravní agenti	94	407	112,66	68,30	177,75	123,14
3431 Odborné sekretářky, sekretáři	79	226	93,95	69,13	153,22	106,76
3433 Pracovníci v oblasti účetnictví, fakturace, rozpočet., kalkulace	223	1 507	105,32	74,01	161,62	114,79
3434 Pracovníci v oblasti statistiky a matematiky	20	45	89,02	72,15	153,09	106,04
3435 Pracovníci v oblasti práce a mezd (kromě účetních)	44	75	116,98	69,55	182,58	123,37
3436 Referenti osobních oddělení	63	149	117,65	77,94	170,37	122,69
3439 Ostatní odborní administrativní pracovníci jinde neuvedení	117	617	101,46	68,37	168,54	112,52
3449 Ostatní celní a daňoví pracovníci a pracovníci v příb. oborech	9	21	108,37	86,27	128,42	110,16
3471 Aranžéři, průmysloví a komerční návrháři, bytoví architekti	15	38	84,35	57,91	181,37	103,57
4112 Kancelářští a manipul. prac. a obsl. zařízení na zpracování textu	22	33	87,59	60,38	116,75	90,41
4113 Pracovníci přípravy dat výpočetní techniky	17	72	85,98	59,96	147,28	97,39
4115 Sekretářky, sekretáři	126	377	97,84	70,43	138,91	102,39

Revidované výsledky ke dni 10. 3. 2010

Hodinový výdělek podle podskupin zaměstnání KZAM-R

kraj: Jihočeský

Podskupiny zaměstnání KZAM-R	Výběrový soubor		Medián	Diferenciace		Průměr
	počet org. jednotek	počet zaměst.		1. decil	9. decil	
			Kč/hod	Kč/hod	Kč/hod	Kč/hod
4121 Nižší účetní	53	169	82,00	64,45	119,82	90,70
4123 Nižší finanční, daňoví úředníci a úředníci v příbuzných oborech	18	58	132,68	101,06	193,93	145,49
4131 Úředníci ve skladech	139	1 086	89,45	66,56	126,17	93,62
4132 Úředníci ve výrobě (např. výrobní plánovači)	37	175	111,87	76,44	166,91	118,67
4133 Úředníci v dopravě a v přepravě (dispečeri, kontrolori apod.)	32	190	110,76	83,99	140,85	112,87
4141 Řadoví knihovníci, archiváři, evidenční pracovníci	16	23	83,24	57,20	109,49	83,66
4142 Poštovní doručovatelé, úředníci v třídárnách	9	1 267	82,22	65,59	102,95	83,93
4190 Ostatní nižší úředníci jinde neuvedení	14	31	96,07	59,00	122,52	97,80
4211 Pokladníci (v bankách, pojišťovnách, spořitelnách, na poště)	63	185	99,03	74,11	140,33	104,60
4212 Úředníci na přepážkách a směnárnicích	38	687	93,08	76,54	133,93	99,43
4213 Pokladníci v obchodě, společném stravování apod.	41	771	62,13	49,82	77,10	63,96
4214 Prodavači vstupenek, jízdenek apod.	9	177	97,75	54,13	122,76	92,78
4215 Bookmakeři, krupiéři a úředníci sázkových kancelářů	15	130	79,89	62,86	110,98	85,96
4221 Úředníci cestovních kancelářů	7	15	109,06	76,92	123,51	104,63
4222 Recepční	15	45	80,89	56,60	101,48	79,92
4223 Telefonisté	14	24	65,79	53,08	85,36	69,66
4224 Informátoři	11	57	81,84	53,07	103,30	79,08
5121 Pracovníci dohlížející nad obsluhujícím personálem, hospodyně	14	42	75,63	55,90	126,25	82,51
5122 Kuchaři	51	442	61,01	49,25	90,28	67,24
5123 Čišníci, servírky	5	31	75,82	54,22	86,78	73,92
5132 Pečovatelé a pomoc.ošetřovatelé v zařiz.soc.péče, v nemocnicích	3	326	68,21	55,19	106,18	74,40
5161 Hasiči, požárníci	7	109	112,70	80,18	181,91	123,36
5169 Ostatní pracovníci ochrany a ostrahy jinde neuvedení	33	532	62,34	50,98	96,53	69,65
5211 Prodavači v obchodech	123	2 381	59,80	47,95	83,12	63,99
6111 Pěstitelé polních plodin	20	55	57,55	44,73	71,12	58,57
6113 Zahradníci a pěstitelé zahradních plodin a sazenic	8	37	72,07	49,66	92,78	70,61
6121 Chovatelé hospodářských zvířat (kromě drůbeže a včel)	33	599	78,04	59,19	105,56	81,17
6122 Chovatelé drůbeže	7	54	55,89	47,95	82,02	60,84
6141 Dělníci pro pěstění a ošetřování lesa	10	230	60,36	49,45	80,19	63,50
6142 Dělníci pro těžbu dřeva (kromě obsluhy pojízdných zařízení)	9	217	90,06	71,93	120,70	94,22
6151 Kvalifikovaní dělníci zabývající se chovem vodních živočichů	3	95	71,80	57,87	103,08	75,34
6152 Rybáři	4	28	73,87	63,67	86,46	74,10
7121 Zedníci pracující s tradičními materiály (bambus, hlína atd.)	6	69	70,34	57,00	83,95	70,58
7122 Zedníci, kameníci, omítkaři	51	593	82,00	64,02	104,00	84,01
7123 Betonáři, děl.specializovaní na pokládání betonových povrchů	6	51	87,24	78,87	99,00	88,14
7124 Tesaři a truhláři	29	167	82,98	65,00	105,07	83,80
7125 Stavební montážníci	10	36	80,40	67,30	118,00	84,35
7129 Ost. stavební dělníci hlavní stav. výroby a prac.v ost. oborech	25	174	88,00	73,00	106,30	89,07
7136 Instalatéři, potrubáři, stavební zámečníci, klempíři	43	357	91,70	74,60	119,42	94,73
7137 Stavební a provozní elektrikáři	37	176	99,81	70,00	132,21	101,37
7141 Malíři a tapetáři	9	35	77,55	58,30	95,36	76,09
7142 Lakýrníci a pracovníci v příbuzných oborech	19	92	87,16	73,00	113,14	92,26
7211 Formíři a jádraři	3	113	94,98	72,91	110,08	93,26
7212 Svářeči, řezači plamenem a páječi	24	346	106,70	84,52	147,13	112,18

Revidované výsledky ke dni 10. 3. 2010

Hodinový výdělek podle podskupin zaměstnání KZAM-R

kraj: Jihočeský

Podskupiny zaměstnání KZAM-R	Výběrový soubor		Medián	Diferenciace		Průměr
	počet org. jednotek	počet zaměst.		1. decil	9. decil	
			Kč/hod	Kč/hod	Kč/hod	Kč/hod
7213 Výrobci a opraváři výrobků a dílů z plechů	11	365	88,85	57,75	125,99	91,33
7221 Kováři, obsluha kovacích lisů, obsluha bucharů	12	119	93,91	78,80	107,62	93,28
7222 Nástrojaři, kovomodeláři, kovodělníci, zámečníci	97	1 961	99,55	74,45	143,22	104,75
7223 Seřizovači a obsl. obráběcích strojů (kromě autom. a poloaut.)	48	1 671	112,22	81,12	153,00	115,25
7224 Brusiči, leštiči a ostříči nástrojů	26	259	104,41	78,04	138,04	107,54
7231 Mechanici a opraváři motorových vozidel	54	526	90,21	66,79	127,68	94,38
7233 Mechanici a opraváři lodních motorů, trupů a zařízení	3	15	87,70	78,34	92,68	86,47
7234 Mechanici a opraváři kolejových vozidel	8	345	97,31	76,00	130,33	100,59
7235 Mechanici a opraváři obráběcích, zeměd. strojů a prům. zařízení	76	998	108,23	67,50	156,28	110,04
7239 Ostatní mechanici a opraváři strojů a zařízení bez elektro j.n.	28	336	102,27	75,92	146,66	107,63
7241 Elektromech., opraváři a seřizovači různých typů elektr. zařízení	108	1 851	93,20	75,68	156,70	105,02
7242 Mechanici, opraváři a seřizovači elektr. částí aut, letadel, lodí	14	170	95,91	76,49	128,66	99,70
7243 Mechanici, seřizovači, opraváři elektronických zařízení	24	375	102,84	72,58	142,97	107,18
7246 Montéři a opraváři silnoproudých elektrických vedení	12	137	111,98	93,11	131,49	112,20
7311 Výrobci, mechanici a opraváři přesných přístrojů a zařízení	12	36	87,48	63,93	135,01	93,29
7341 Tiskaři, sazeči (kromě obsluhy tiskárenských strojů)	5	24	105,31	79,90	183,12	118,25
7411 Zpracovatelé masa, ryb vč. uzenářů a konzervovačů masa a ryb	21	508	77,27	61,20	94,70	77,46
7412 Zpracovatelé pekárenských a cukrářských výrobků	16	137	60,57	48,52	77,82	62,05
7419 Ostatní zpracovatelé - výrobci potravinářských výrobků	17	101	100,14	65,29	126,27	98,23
7421 Impregnační a úpraváři dřeva	8	306	101,65	66,25	134,05	99,81
7422 Umělečtí truhláři, řezbáři, výrobci a opraváři výrobků ze dřeva	19	80	93,29	68,05	120,03	94,77
7423 Seřizovači a seřizovači-obsluhovači dřevoobráběcích strojů	3	25	99,46	83,11	113,69	98,05
7432 Přadláci, ruční tkalci, pletaři a jiní výrobci ručně vyráběn.tkanin	3	106	66,74	53,05	79,06	66,12
7435 Modeláři a střihači textilu, kůží a podobných materiálů	8	67	68,47	48,62	104,50	72,48
7436 Švadleny, vyšíváči a pracovníci v příbuzných oborech	11	503	53,99	44,70	81,91	59,57
7437 Čalouníci a pracovníci v příbuzných oborech (vč. autočalouníků)	4	14	78,79	74,00	90,71	80,26
7439 Ost. dělníci při výrobě textilu, oděvu a výrobků z kůží, kožešin	8	59	57,60	47,71	98,60	66,14
8122 Obsluha zařízení ve slévárství (taviči, slévači)	5	247	89,01	69,94	116,88	91,58
8123 Obsluha zařízení na tepelné zpracování kovů	11	56	109,61	84,12	153,18	112,33
8125 Obsluha zařízení na tváření kovů ve válcovnách	5	235	108,46	74,08	140,91	108,77
8126 Obsluha zařízení na úpravu kovového odpadu	5	31	83,33	76,56	95,40	85,55
8139 Obsluha ostatních zařízení na výrobu skla a keramiky	4	119	116,40	89,41	135,15	115,36
8141 Obsluha pily a jiného zařízení na zpracování dřeva	10	622	80,92	65,02	104,46	83,42
8143 Obsluha zařízení na výrobu papíru, kartonu a lepenky	3	190	85,71	62,49	114,45	87,74
8149 Obsluha ostatních zařízení na zpracování dřeva a v papírnách	5	401	86,77	63,78	106,90	85,79
8159 Obsluha ostatních zařízení při chemické výrobě jinde neuvedená	20	399	107,93	83,09	134,18	108,47
8161 Obsluha zařízení při výrobě a rozvodu elektřiny	12	151	156,55	94,88	203,98	151,35
8162 Obsluha parních turbín, ohříváčů a motorů	41	249	87,62	51,63	126,34	90,87
8163 Obsluha zařízení při úpravě, čištění a rozvodu vody	35	527	91,54	68,91	127,13	96,58
8171 Obsluha automatických nebo poloautomatic. montážních linek	14	424	93,05	59,98	120,72	91,88
8180 Obsluha strojů a zařízení pro práce na železničním svršku	13	65	107,00	88,00	118,72	105,79
8211 Obsluha automat. nebo poloaut. obráběcích strojů (kromě 722)	25	1 200	98,06	73,07	126,57	99,75
8212 Obsluha strojů na výrobu maltovin, vápna, cementu, prefabrikátů	3	15	113,68	103,34	133,98	116,33
8223 Obsluha strojů při konečné úpravě a nanášení ochr. povlaků	9	76	78,18	52,88	126,56	85,03

Revidované výsledky ke dni 10. 3. 2010

Hodinový výdělek podle podskupin zaměstnání KZAM-R

kraj: Jihočeský

Podskupiny zaměstnání KZAM-R	Výběrový soubor		Medián	Diferenciace		Průměr
	počet org. jednotek	počet zaměst.		1. decil	9. decil	
			Kč/hod	Kč/hod	Kč/hod	Kč/hod
8231 Obsluha strojů na výrobu pryžových výrobků (např. obuvi)	3	41	76,06	58,71	87,93	75,21
8232 Obsluha strojů na výrobu plastových výrobků (vč. laminování)	11	852	84,27	55,59	123,38	86,48
8240 Obsluha automat. nebo poloautomat. dřevoobráběcích strojů	6	277	74,77	57,40	100,56	78,14
8251 Obsluha tiskárenských strojů	7	117	76,34	62,65	151,35	87,50
8254 Obsluha kopírovacích strojů	4	10	78,14	53,70	131,40	86,37
8255 Obsluha strojů na výrobu předmětů z papíru (vč. celofánu)	3	237	67,97	57,34	99,18	75,52
8262 Obsluha tkacích a pletacích strojů	3	134	93,65	63,20	140,82	103,57
8263 Obsluha šicích a vyšívacích strojů	7	504	87,08	58,39	104,92	85,86
8264 Obsluha strojů na bělení, barvení, čištění, praní, žehlení textilu	10	121	63,75	48,51	97,81	70,01
8273 Obsluha strojů na mletí zrn a koření	8	61	95,53	76,29	119,47	97,54
8274 Obsluha strojů na zpracování mouky, výrobu pečiva, čokolády	3	279	64,53	48,72	90,85	67,87
8275 Obsluha strojů na zpracování ovoce, zeleniny a ořechů	3	77	107,42	67,53	122,00	102,99
8278 Obsluha strojů na výrobu nápojů	4	40	88,10	76,91	106,80	93,03
8281 Montážní dělníci montující mechanická zařízení (stroje, vozidla)	9	1 140	120,20	83,31	137,65	114,08
8282 Montážní dělníci montující elektrická zařízení	6	1 291	81,77	57,51	96,50	79,91
8284 Montážní dělníci montující výrobky z kovů, pryže a plastů	13	1 010	83,58	65,18	118,53	88,13
8287 Montážní dělníci montující výrobky z kombinovaných materiálů	3	621	61,17	40,95	82,10	61,20
8290 Obsluha jiných stacionárních zařízení a ostatní montážní dělníci	14	136	66,45	47,07	88,64	68,20
8311 Strojvedoucí	16	578	147,53	138,04	156,99	146,26
8313 Dělníci zabezpečující sestavování vlaků (brzdaři, výhybkáři)	14	675	116,50	99,87	127,74	115,29
8321 Řidiči osobních a malých dodávkových automobilů, taxikáři	48	288	92,20	70,36	117,62	93,42
8323 Řidiči autobusů, trolejbusů a tramvají	9	847	88,71	74,09	118,11	92,25
8324 Řidiči nákladních automobilů a tahačů	129	1 455	88,21	67,12	115,19	90,44
8326 Řidiči speciálních vozidel	9	110	86,56	75,10	110,41	89,63
8331 Obsluha zemědělských a lesních strojů	45	465	74,73	57,63	105,92	79,52
8332 Obsluha zemních a příbuzných strojů	39	154	98,63	72,25	134,60	100,31
8333 Obsluha jeřábů, zdvihacích a podobných manipulačních zařízení	25	188	77,90	60,51	102,82	79,76
8334 Obsluha vysokozdvíhacích a ostatních motorových vozíků	55	506	99,40	69,98	124,02	98,55
9132 Pomocníci a uklízeči v kancelářích, hotelích, nemocnicích ap.	159	1 152	53,81	44,71	72,47	56,71
9141 Domovníci, správci domu	32	47	74,07	51,35	100,54	75,86
9152 Vrátní, hlídači, uváděči a šatnářky	55	683	52,64	45,46	77,26	56,79
9154 Pracovníci odečítající stav elektroměrů, plynůměrů a vodoměrů	10	28	95,85	72,84	108,82	93,48
9161 Sběrači odpadků, popeláři	5	78	65,12	44,70	84,10	64,54
9162 Metaři, čistíči záchodků, žump, kanálů a podobných zařízení	4	22	87,80	53,07	108,13	80,29
9169 Ostatní pracovníci v příbuzných oborech jinde neuvedení	4	20	83,40	59,86	107,10	82,87
9211 Pomocní a nekvalifikovaní dělníci v zemědělství	14	87	57,51	44,70	88,38	61,64
9312 Pomocní a nekvalif. dělníci na stavbách a údržbě silnic, přehrad	9	30	101,86	71,00	115,57	95,88
9313 Pomocní a nekvalifikovaní dělníci na stavbách budov	7	44	73,28	58,38	88,75	72,23
9321 Pomocní a nekvalifikovaní montážní a manipulační dělníci	47	1 899	67,71	47,70	104,16	72,32
9322 Ruční balíči a pytlouči	17	249	60,00	48,50	89,70	65,85
9323 Dělníci nádvorní skupiny (pomocní montéři)	24	254	85,51	55,89	104,77	83,72
9331 Řidiči vozidel poháněných ručně nebo nožně	7	55	107,53	79,48	136,48	106,76
9333 Vazači a nosiči břemen, přístavní dělníci (dokaři)	19	67	81,96	60,54	94,84	80,03
9339 Pomocní a nekvalif. pracovníci v dopravě, ve skladech, v telek.	80	761	74,91	57,39	101,96	78,12

1. čtvrtletí 2006**RSCP - podnikatelská sféra**

PS-V6

Revidované výsledky ke dni 10. 3. 2010

**Hodinový výdělek
podle kategorií zaměstnání**

kraj: Jihočeský

Kategorie zaměstnání	Struktura zaměstnanců	Medián	Diferenciace		Průměr
			1. decil	9. decil	
	%	Kč/hod	Kč/hod	Kč/hod	Kč/hod
D Manuální pracovníci	64,3	80,47	53,42	120,00	84,77
T Nemanuální pracovníci	35,7	116,58	68,09	214,64	135,94
Relace D/T (%)		69,0	78,5	55,9	62,4
C E L K E M - podnikatelská sféra	100	88,98	55,69	154,85	103,02

manuální pracovníci - zaměstnanci s převážně manuálním charakterem práce (hlavní třída KZAM-R 6-9 a vybraná zaměstnání hl. třídy 5)

nemanuální pracovníci - zaměstnanci s převážně nemanuálním charakterem práce (hlavní třída KZAM-R 1-4 a vybraná zaměstnání hl. třídy 5)

1. čtvrtletí 2006**RSCP - podnikatelská sféra**

PS-V8

Revidované výsledky ke dni 10. 3. 2010

**Hodinový výdělek
podle pohlaví**

kraj: Jihočeský

Pohlaví	Struktura zaměstnanců	Medián	Diferenciace		Průměr
			1. decil	9. decil	
	%	Kč/hod	Kč/hod	Kč/hod	Kč/hod
M Muž	60,6	96,84	63,32	170,37	112,68
Ž Žena	39,4	78,93	50,73	131,06	88,16
Relace Ž/M (%)		81,5	80,1	76,9	78,2
C E L K E M - podnikatelská sféra	100	88,98	55,69	154,85	103,02

Hrubá měsíční mzda a její složky, diferenciacce, placená doba v podnikatelské sféře

kraj: Jihočeský

Medián hrubé měsíční mzdy 15 752 Kč/měs

Diferenciacce

1. decil - 10 % hodinových výdělků menších než	9 941 Kč/měs
1. kvartil - 25 % hodinových výdělků menších než	12 396 Kč/měs
Medián - 50 % hodinových výdělků menších než	15 752 Kč/měs
3. kvartil - 25 % hodinových výdělků větších než	20 626 Kč/měs
9. decil - 10 % hodinových výdělků větších než	27 544 Kč/měs

Průměr hrubé měsíční mzdy 18 319 Kč/měs

Vybrané složky hrubé měsíční mzdy

prémie a odměny	14,8 %
příplatky za přesčas	0,7 %
příplatky ostatní	3,4 %
náhrady	6,2 %
odměny za pohotovost	0,2 %

Průměrná placená doba 172,0 hod/měs

1. čtvrtletí 2006

RSCP - podnikatelská sféra

Revidované výsledky ke dni 10. 3. 2010

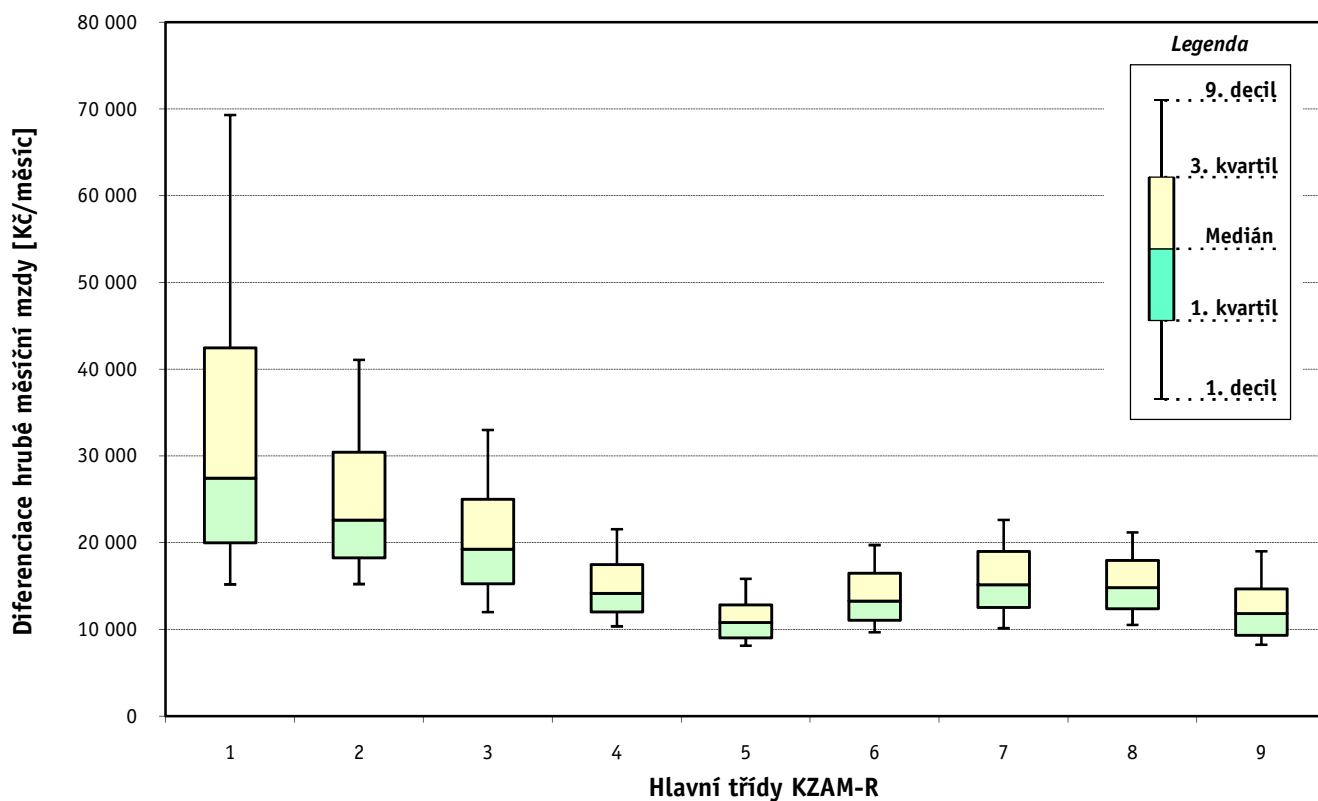
Hrubá měsíční mzda a její složky, diferenciacce, placená doba podle hlavních tříd zaměstnání KZAM-R

kraj: Jihočeský

Hlavní třída zaměstnání KZAM - R	Struktura zaměstnanců	Medián
	%	Kč/měs

1 Zákodárci, vedoucí a řídící pracovníci	6,1	27 463
2 Vědečtí a odborní duševní pracovníci	5,8	22 628
3 Techničtí, zdravotničtí a pedagogičtí pracovníci	19,8	19 244
4 Nižší administrativní pracovníci	6,1	14 176
5 Provozní pracovníci ve službách a obchodu	5,6	10 804
6 Dělníci v zemědělství, lesnictví a rybářství	3,8	13 290
7 Řemeslníci, výrobci a zpracovatelé	22,8	15 163
8 Obsluha strojů a zařízení	23,1	14 822
9 Pomocní a nekvalifikovaní pracovníci	6,8	11 841

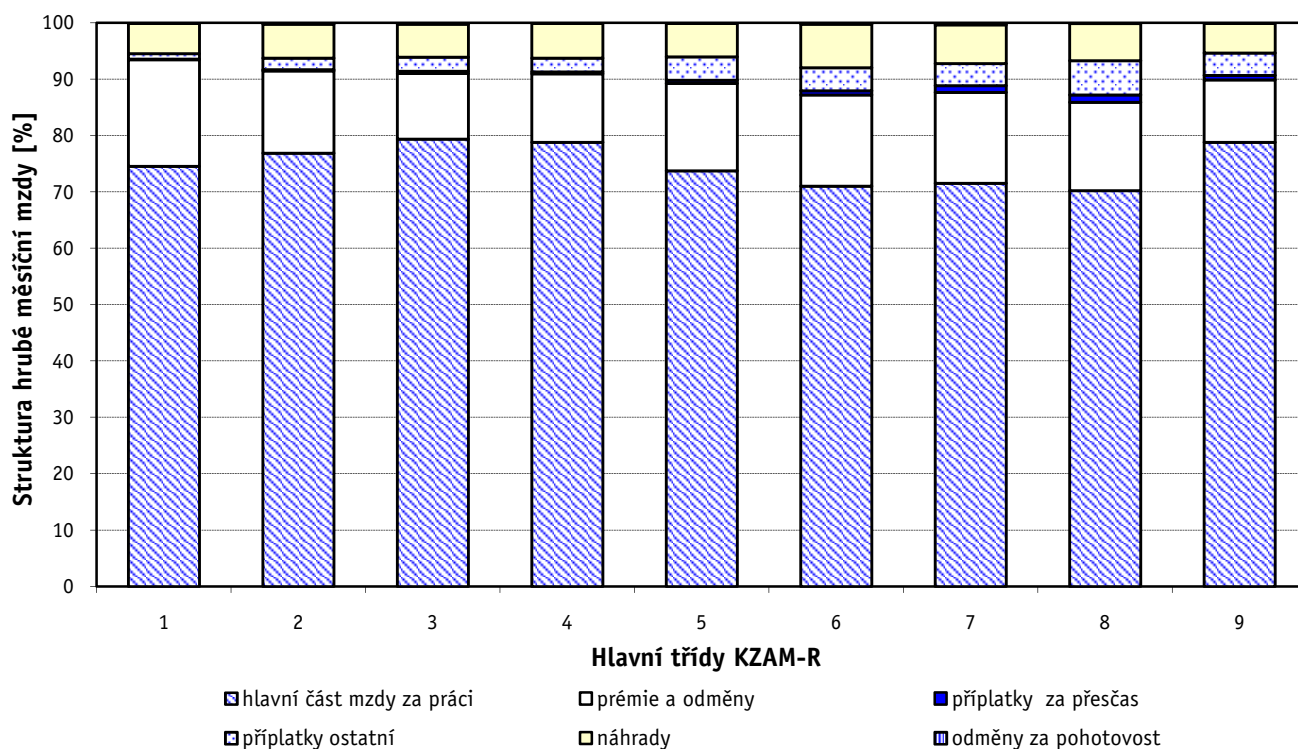
C E L K E M - podnikatelská sféra	100	15 752
--	------------	---------------



Hrubá měsíční mzda a její složky, diferenciacie, placená doba podle hlavních tříd zaměstnání KZAM-R

kraj: Jihočeský

Diferenciace				Průměr	Vybrané složky hrubé měsíční mzdy					Placená doba
1. decil	1. kvartil	3. kvartil	9. decil		prémie a odměny	příplatky za přesčas	příplatky ostatní	náhrady	odměny za pohotovost	
Kč/měs	Kč/měs	Kč/měs	Kč/měs	Kč/měs	%	%	%	%	%	hod/měs
15 191	20 000	42 477	69 329	37 441	19,0	0,1	1,0	5,4	0,1	169,3
15 236	18 260	30 429	41 077	26 309	14,6	0,2	2,0	6,0	0,2	171,7
11 998	15 275	25 000	33 000	21 410	11,6	0,4	2,5	5,9	0,2	169,5
10 364	12 033	17 475	21 570	15 444	12,2	0,3	2,4	6,2	0,0	168,2
8 115	9 025	12 851	15 833	11 565	15,5	0,6	4,1	6,0	0,0	172,2
9 677	11 057	16 503	19 733	14 199	16,2	0,7	4,1	7,7	0,2	173,7
10 140	12 536	18 985	22 631	16 196	16,1	1,2	3,9	6,9	0,3	174,9
10 537	12 396	17 949	21 186	15 497	15,7	1,4	6,0	6,6	0,1	172,8
8 227	9 311	14 683	19 009	12 595	11,0	0,8	4,0	5,3	0,0	171,9
9 941	12 396	20 626	27 544	18 319	14,8	0,7	3,4	6,2	0,2	172,0



Revidované výsledky ke dni 10. 3. 2010

Hrubá měsíční mzda a její složky, diference, placená doba podle podskupin zaměstnání KZAM-R

kraj: Jihočeský

Podskupiny zaměstnání KZAM-R	Počet zaměstnanců přepočtený podle placených měsíců	Medián
		Kč/měs
1210 Ředitelé a prezidenti velkých organizací, podniků	160	60 000
1221 Vedoucí pracovníci v zemědělství, lesnictví, rybářství a myslivosti	149	25 479
1222 Vedoucí pracovníci v průmyslu (ve výrobě)	386	37 505
1223 Vedoucí pracovníci ve stavebnictví a zeměměřičtví	74	39 532
1224 Vedoucí pracovníci ve velkoobchodě a v maloobchodě	538	18 886
1226 Vedoucí pracovníci v dopravě, skladování, telekomunik. a na poštovních úřadech	299	21 312
1227 Vedoucí pracovníci v organizacích zaměřených na poskytování obchodních služeb	217	47 367
1229 Vedoucí pracovníci dílčích celků jinde neuvedení (kulturních,zdravotn.,školských)	87	25 923
1231 Vedoucí pracovníci finančních a hospodářských (správních) útvarů	285	36 520
1232 Vedoucí pracovníci personálních útvarů a útvarů průmyslových vztahů	47	35 645
1233 Vedoucí pracovníci obytných útvarů (včetně průzkumu trhu)	163	36 257
1234 Vedoucí pracovníci reklamních útvarů a útvarů pro styk s veřejností	20	40 000
1235 Vedoucí pracovníci zásobovacích útvarů	104	33 507
1236 Vedoucí pracovníci výpočetních útvarů	51	35 195
1237 Vedoucí pracovníci výzkumných a vývojových útvarů	71	39 164
1239 Vedoucí pracovníci ostatních útvarů jinde neuvedení	163	30 106
1311 Vedoucí, ředitelé v zemědělství,lesnictví,rybářství a myslivosti	54	22 500
1312 Vedoucí, ředitelé v průmyslu (ve výrobě)	66	40 691
1313 Vedoucí, ředitelé ve stavebnictví a zeměměřičtví	15	51 000
1314 Vedoucí, ředitelé ve velkoobchodu a maloobchodu	202	15 757
1315 Vedoucí, ředitelé v restauracích a hotelích	15	17 767
1316 Vedoucí, ředitelé v dopravě, skladování, telekomunikacích a na poštovních úřadech	67	25 092
1319 Vedoucí, ředitelé malých organizací ostatní (kultura,zdravotnictví,školství)	26	24 773
2113 Chemici	31	20 153
2131 Projektanti a analytici výpočetních systémů	45	27 057
2132 Programátoři	68	22 551
2139 Ostatní odborníci zabývající se výpočetní technikou jinde neuvedení	130	27 759
2142 Projektanti staveb a areálů, stavební inženýři	116	22 932
2143 Projektanti elektrotechnických zařízení, elektroinženýři	103	36 334
2144 Projektanti elektronických systémů a telekomunikačních sítí, inženýři - elektronik	69	30 503
2145 Projektanti a konstruktéři strojních zařízení, strojní inženýři	273	27 186
2146 Chemičtí inženýři, technologové	21	30 967
2149 Ostatní architekti, projektanti, konstruktéři a techničtí inženýři (tvůrčí pracovníci)	42	27 263
2211 Bakteriologové, biologové, ekologové, zoologové a odborníci v příbuzných oborech	162	19 390
2213 Agronomové, šlechtitelé a odborníci v příbuzných oborech	77	18 816
2221 Lékaři, ordináři (kromě zubních lékařů)	356	38 908
2411 Odborní pracovníci na úseku účetnictví, financí, daní, apod., hlavní účetní	241	25 467
2412 Odborní pracovníci na úseku zaměstnaneckých, personálních věcí	38	20 200
2413 Odborní pracovníci v bankovníctví a pojišťovnictví	768	28 593
2419 Ostatní odborní pracovníci v oblasti podnikání	159	28 194
2421 Právníci, právní poradci (mimo advokacie a soudnictví)	28	33 933
2433 Odborní pracovníci v informacích (např. vti)	15	24 180
2441 Ekonomové - vědečtí pracovníci, specialisté, experti	167	27 605
2451 Spisovatelé, autoři, kritikové, novináři, redaktori	69	18 736

Hrubá měsíční mzda a její složky, diferenciace, placená doba podle podskupin zaměstnání KZAM-R

kraj: Jihočeský

Diferenciace				Průměr	Vybrané složky hrubé měsíční mzdy					Placená doba
1. decil	1. kvartil	3. kvartil	9. decil		prémie a odměny	příplatky za přesčas	příplatky ostatní	náhrady	odměny za pohotovost	
Kč/měs	Kč/měs	Kč/měs	Kč/měs	Kč/měs	%	%	%	%	%	hod/měs
25 495	34 310	118 000	190 000	89 275	20,6	0,0	1,0	5,5	0,0	165,5
16 744	20 197	31 845	46 936	29 121	11,4	0,3	2,2	6,5	0,1	167,1
19 139	27 647	54 431	86 167	47 613	19,2	0,1	1,5	4,8	0,1	165,1
23 362	28 771	53 265	71 680	47 461	25,9	1,3	0,2	5,2	0,0	173,7
11 311	14 360	26 042	42 488	23 362	19,6	0,2	1,5	6,6	0,0	171,5
16 142	18 434	29 083	38 435	25 892	22,4	0,0	1,7	5,3	0,6	160,2
29 079	35 321	73 858	132 632	69 137	26,5	0,0	1,2	5,4	0,0	168,7
18 455	22 353	37 576	55 702	33 071	10,4	0,2	4,1	8,5	0,3	171,3
20 738	27 016	50 272	84 771	46 156	20,0	0,2	1,6	5,9	0,0	167,4
23 973	25 502	62 722	125 228	52 615	20,5	0,2	1,2	4,8	0,0	167,2
19 914	25 658	60 063	112 319	51 418	28,9	0,2	0,8	4,9	0,0	166,2
24 629	30 474	49 967	80 692	42 748	19,5	0,0	1,1	4,8	0,0	165,3
16 743	23 928	48 782	75 009	41 383	18,1	0,1	1,6	6,8	0,0	166,8
21 607	26 602	43 128	55 168	37 745	14,8	0,3	1,6	4,7	0,0	169,9
23 000	26 675	55 226	63 247	47 619	20,6	0,0	1,8	5,2	0,0	165,7
19 597	23 334	38 816	54 073	36 915	18,7	0,1	0,7	5,3	0,1	166,5
11 787	12 484	41 096	47 403	27 506	20,4	0,0	0,1	6,9	0,0	168,4
22 277	29 297	66 617	80 341	47 909	19,5	0,2	0,7	4,6	0,0	168,9
19 981	25 840	79 348	115 272	57 744	2,9	0,0	0,0	5,7	0,0	170,8
10 797	12 805	19 863	27 986	18 170	28,4	0,7	1,2	6,9	0,0	175,4
12 441	14 275	28 800	31 641	23 005	23,7	0,1	0,3	2,1	0,0	173,4
20 352	22 449	29 509	37 541	28 323	24,2	0,2	0,5	6,3	0,0	164,9
15 313	21 078	31 063	48 333	26 912	19,9	0,1	0,0	5,3	0,0	166,7
13 203	17 567	24 229	26 192	20 070	7,8	0,3	0,9	6,4	0,0	164,2
19 805	21 201	31 229	41 734	28 527	12,2	0,0	6,3	4,0	0,4	170,5
18 000	21 000	25 956	34 121	24 958	9,9	0,2	5,8	5,6	0,1	168,5
18 617	23 129	39 582	53 982	32 975	9,2	0,4	2,9	5,3	0,3	166,9
16 944	20 041	37 779	41 538	28 769	12,6	0,0	5,2	5,7	0,3	168,5
22 372	25 596	41 334	62 092	37 291	6,5	0,2	7,2	5,6	0,7	162,3
20 527	23 344	37 150	41 285	31 280	17,0	1,2	1,3	6,4	0,5	169,7
18 444	21 383	35 570	45 707	30 109	16,7	0,6	1,6	5,6	0,0	169,2
21 096	25 390	37 494	49 611	32 492	13,1	0,2	0,2	4,5	0,1	165,8
19 434	22 477	37 190	49 874	30 505	12,6	0,2	1,4	6,9	0,0	166,3
14 093	15 687	23 020	30 607	20 952	5,2	0,1	2,5	6,3	0,2	170,3
15 220	16 470	24 664	28 123	20 857	5,6	0,0	4,4	8,6	0,0	172,0
24 325	30 804	50 724	62 123	42 287	23,0	1,1	2,1	6,5	1,9	178,9
16 642	20 333	33 477	50 538	30 831	13,9	0,2	2,5	5,0	0,0	167,0
13 713	18 467	24 815	38 067	24 190	9,0	0,9	2,8	5,4	0,0	168,2
19 443	23 450	35 671	49 215	32 376	23,4	0,0	0,5	5,2	0,0	167,0
17 366	21 424	41 370	57 217	32 863	12,7	0,2	3,1	6,3	0,1	166,4
21 723	27 593	40 435	55 663	35 776	6,4	0,1	3,7	5,5	0,0	166,6
16 443	19 350	26 766	32 850	24 933	14,0	0,0	3,2	5,5	0,2	169,1
14 823	19 633	37 728	55 187	32 061	11,9	0,5	4,6	4,5	0,1	166,8
13 067	16 083	22 946	24 958	19 981	7,6	0,0	1,1	7,3	0,0	173,2

Revidované výsledky ke dni 10. 3. 2010

Hrubá měsíční mzda a její složky, diference, placená doba podle podskupin zaměstnání KZAM-R

kraj: Jihočeský

Podskupiny zaměstnání KZAM-R	Počet zaměstnanců přepočtený podle placených měsíců	Medián
		Kč/měs
2470 Odborní administrativní pracovníci jinde neuvedení	118	19 895
3111 Technici ve fyzikálních a příbuzných oborech	45	15 935
3112 Stavební technici	315	23 817
3113 Elektrotechnici	667	30 369
3114 Elektronici a technici v radiokomunikacích a telekomunikacích	241	16 567
3115 Strojírenští technici	1 379	23 953
3116 Chemičtí technici	118	20 702
3118 Technici v kartografii, kresliči a zeměměřiči	163	20 037
3119 Ostatní techničtí pracovníci jinde neuvedení	1 341	20 543
3121 Poradci ve výpočetní technice	57	18 832
3122 Operátoři a obsluha výpočetní techniky	135	19 003
3123 Operátoři průmyslových robotů, nc strojů	24	17 791
3129 Ostatní technici ve výpočetní technice jinde neuvedení	41	21 552
3132 Obsluha zařízení pro záznam zvuku,obrazu,operátoři kamery	14	21 624
3134 Obsluha lékařských zařízení	83	23 686
3151 Kolaudační technici a technici protipožární ochrany	28	29 345
3152 Bezpečnostní technici a technici pro kontrolu zdravotní nezávadnosti a jakosti	266	18 750
3160 Technici železničního provozu	475	23 857
3211 Technici a laboranti v oblasti biologie a v příbuzných oborech	138	17 349
3212 Technici v agronomii, v lesnictví a v zemědělství	646	18 832
3226 Rehabilitační a fyzioterapeutičtí pracovníci (vč. odborných masérů)	86	14 415
3231 Ošetřovatelé, všeobecné zdravotní sestry	702	17 058
3342 Pedagogové v oblasti dalšího vzdělávání	16	32 700
3411 Zprostředkovatelé finančních transakcí, obchodu s cennými papíry, devizami	85	23 133
3412 Pojišťovací agenti	103	17 256
3414 Konzultanti a organizátoři zájezdů	10	16 509
3415 Obchodní cestující, profesionální poradci v obchodě, obchodní zástupci	346	24 846
3416 Nákupčí	403	19 189
3417 Odhadci a zbožíznalci	20	19 005
3419 Ostatní pracovníci - obchodní zprostředkovatelé jinde neuvedení	17	13 695
3421 Obchodní agenti	459	20 000
3422 Odbytoví a přepravní agenti	363	18 759
3431 Odborné sekretářky, sekretáři	206	16 256
3433 Pracovníci v oblasti účetnictví,fakturace,rozpočetnictví, kalkulace	1 336	17 209
3434 Pracovníci v oblasti statistiky a matematiky	37	16 288
3435 Pracovníci v oblasti práce a mezd (kromě účetních)	69	18 755
3436 Referenti osobních oddělení	130	19 938
3439 Ostatní odborní administrativní pracovníci jinde neuvedení	549	17 299
3449 Ostatní celní a daňoví pracovníci a pracovníci v příbuzných oborech	19	16 320
3471 Aranžéři, průmysloví a komerční návrháři, bytoví architekti	31	14 687
4112 Kancelářští a manipulační pracovníci a obsluha zařízení na zpracování textu	30	13 688
4113 Pracovníci přípravy dat výpočetní techniky	63	13 434
4115 Sekretářky, sekretáři	340	15 654
4121 Nižší účetní	156	13 580

Hrubá měsíční mzda a její složky, diference, placená doba podle podskupin zaměstnání KZAM-R

kraj: Jihočeský

Diference				Průměr	Vybrané složky hrubé měsíční mzdy					Placená doba
1. decil	1. kvartil	3. kvartil	9. decil		prémie a odměny	příplatky za přesčas	příplatky ostatní	náhrady	odměny za pohotovost	
Kč/měs	Kč/měs	Kč/měs	Kč/měs	Kč/měs	%	%	%	%	%	hod/měs
13 841	15 294	23 216	29 450	20 936	5,9	0,3	2,3	5,5	0,0	168,6
12 559	13 230	19 071	20 822	16 328	12,1	0,2	0,3	5,5	0,2	163,7
16 955	19 610	30 400	36 903	25 744	14,7	1,7	0,9	6,0	0,1	172,6
17 396	20 516	37 846	45 993	30 570	4,6	0,7	10,4	4,7	1,3	166,8
13 002	14 039	23 762	37 949	21 306	6,4	1,5	2,9	5,0	0,5	183,4
15 380	18 786	30 327	36 167	25 178	13,6	0,8	2,5	5,4	0,3	169,3
13 000	16 166	24 837	32 617	21 509	8,5	0,3	3,5	6,4	0,5	163,9
15 195	17 491	24 827	35 242	23 033	6,9	0,1	3,6	4,2	0,1	167,0
13 675	16 337	25 636	32 691	22 100	16,9	0,6	2,5	5,0	0,3	166,6
15 189	16 620	25 800	31 168	21 166	13,0	0,2	2,2	6,6	0,3	166,7
13 815	15 784	26 293	33 613	23 038	12,3	0,4	2,4	5,0	0,5	169,0
15 845	16 780	20 822	27 418	19 657	22,1	2,8	4,6	5,8	0,0	163,8
17 801	20 039	25 696	31 055	24 940	17,4	0,1	2,7	5,4	0,2	168,1
15 167	19 253	25 238	28 777	21 827	7,8	0,3	1,4	6,7	0,0	175,2
15 818	20 312	28 415	32 638	24 130	12,5	0,1	6,9	8,2	0,0	165,2
18 107	20 566	31 149	32 731	26 279	4,1	0,1	13,2	4,3	1,5	159,9
12 619	15 667	24 159	30 683	20 992	11,6	0,5	2,4	4,1	0,1	166,0
19 265	22 130	25 402	27 471	23 665	4,8	1,8	12,7	5,9	1,4	165,9
12 104	14 666	20 774	24 469	18 253	12,0	0,1	1,1	7,7	0,1	171,9
13 437	16 036	23 775	26 620	19 866	7,3	0,1	0,4	12,8	0,1	168,6
11 934	13 061	16 403	17 974	15 100	1,7	0,3	5,3	8,7	0,0	173,4
14 114	15 210	19 618	22 334	17 825	2,8	0,6	8,2	5,9	0,5	169,0
23 491	24 364	46 445	60 902	40 527	10,6	0,0	0,9	4,6	0,2	162,4
16 614	18 471	34 519	44 731	27 604	26,7	0,1	0,4	4,5	0,0	173,9
14 189	15 558	23 604	31 100	20 698	6,3	0,0	0,7	6,6	0,0	171,8
12 880	15 604	29 667	29 900	21 116	11,4	0,0	0,2	5,9	0,0	165,7
15 945	18 717	38 112	49 790	29 816	21,0	0,1	1,9	6,7	0,0	168,1
12 206	15 549	26 091	34 901	21 870	16,4	0,4	1,9	4,9	0,1	168,8
13 697	15 382	22 325	26 507	21 000	11,7	0,1	0,8	4,5	0,5	165,8
11 536	12 479	15 809	17 694	15 597	19,0	1,0	0,0	4,0	0,0	180,2
12 264	14 691	27 539	37 903	23 172	15,2	0,2	2,1	5,6	0,1	167,6
11 043	14 792	24 228	30 316	20 711	22,3	0,2	1,8	6,0	0,1	165,9
12 000	13 395	20 848	27 282	18 428	9,7	0,2	1,5	5,9	0,0	169,2
12 423	14 364	21 285	28 923	19 361	13,2	0,4	2,0	4,9	0,0	169,0
12 763	13 419	20 050	28 891	18 656	12,5	0,1	0,8	8,8	0,0	170,9
12 097	15 509	22 000	30 927	20 373	15,9	0,1	1,5	7,3	0,0	165,3
13 793	17 234	23 920	32 314	21 251	11,1	0,1	3,8	5,3	0,0	166,7
12 050	14 107	22 629	31 569	20 073	7,8	0,3	5,1	5,8	0,0	169,9
12 669	15 413	17 913	20 227	16 713	1,7	0,0	1,9	6,3	0,0	173,0
10 245	11 750	20 630	24 714	16 981	29,5	0,3	0,3	4,1	0,0	167,3
9 658	11 281	16 783	21 331	14 578	5,6	0,2	2,8	4,1	0,0	169,5
10 000	12 083	19 057	27 235	16 588	14,6	0,2	2,7	5,5	0,0	171,2
10 920	13 549	18 984	23 045	16 563	12,6	0,3	1,9	6,0	0,0	168,3
10 100	11 702	16 561	19 723	14 515	17,8	0,0	0,9	5,7	0,0	164,9

Revidované výsledky ke dni 10. 3. 2010

Hrubá měsíční mzda a její složky, diference, placená doba podle podskupin zaměstnání KZAM-R

kraj: Jihočeský

Podskupiny zaměstnání KZAM-R	Počet zaměstnanců přepočtený podle placených měsíců	Medián
		Kč/měs
4123 Nižší finanční, daňoví úředníci a úředníci v příbuzných oborech	54	23 856
4131 Úředníci ve skladech	873	14 626
4132 Úředníci ve výrobě (např. výrobní plánovači)	164	18 448
4133 Úředníci v dopravě a v přepravě (dispečeri, kontrolori apod.)	163	18 244
4141 Řadoví knihovníci, archiváři, evidenční pracovníci	13	13 885
4142 Poštovní doručovatelé, úředníci v třídárnách	987	12 742
4190 Ostatní nižší úředníci jinde neuvedení	27	18 218
4211 Pokladníci (v bankách, pojišťovnách, spořitelnách, na poště)	166	17 341
4212 Úředníci na přepážkách a směnárnických	593	14 354
4213 Pokladníci v obchodě, společném stravování apod.	606	10 999
4214 Prodáváči vstupenek, jízdenek apod.	142	15 994
4215 Bookmakeři, krupiéři a úředníci sázkových kanceláří	113	14 143
4221 Úředníci cestovních kanceláří	13	18 765
4222 Recepční	32	12 848
4223 Telefonisté	17	11 602
4224 Informátoři	44	13 446
5121 Pracovníci dohlížející nad obsluhujícím personálem, hospodyně	36	12 671
5122 Kuchaři	372	10 535
5123 Čišníci, servírky	27	11 742
5132 Pečovatelé a pomocní ošetřovatelé v zařízeních sociální péče, v nemocnicích	288	11 878
5161 Hasiči, požárníci	83	20 054
5169 Ostatní pracovníci ochrany a ostrahy jinde neuvedení	423	11 313
5211 Prodáváči v obchodech	1 729	10 586
6111 Pěstitelé polních plodin	35	10 242
6113 Zahradníci a pěstitelé zahradních plodin a sazenic	26	12 721
6121 Chovatelé hospodářských zvířat (kromě drůbeže a včel)	387	14 394
6122 Chovatelé drůbeže	34	9 865
6141 Dělníci pro pěstění a ošetřování lesa	119	9 439
6142 Dělníci pro těžbu dřeva (kromě obsluhy pojízdných zařízení)	174	14 648
6151 Kvalifikovaní dělníci zabývající se chovem vodních živočichů	84	13 131
6152 Rybáři	17	11 565
7121 Zedníci pracující s tradičními materiály (bambus, hlína atd.)	31	11 575
7122 Zedníci, kameníci, omítkáři	431	14 680
7123 Betonáři, dělníci specializovaní na pokládání betonových povrchů	44	14 269
7124 Tesaři a truhláři	122	14 236
7125 Stavební montážníci	22	13 585
7129 Ostatní stavební dělníci hlavní stavební výroby a pracovníci v ostatních oborech	53	15 405
7136 Instalatéři, potrubáři, stavební zámečníci, klempíři	278	16 241
7137 Stavební a provozní elektrikáři	144	18 427
7141 Malíři a tapetáři	27	13 618
7142 Lakýrníci a pracovníci v příbuzných oborech	81	15 333
7211 Formíři a jádraři	91	16 813
7212 Svářeči, řezači plamenem a páječi	331	18 015
7213 Výrobci a opraváři výrobků a dílů z plechů	313	16 688

Hrubá měsíční mzda a její složky, diference, placená doba podle podskupin zaměstnání KZAM-R

kraj: Jihočeský

Diference				Průměr	Vybrané složky hrubé měsíční mzdy					Placená doba
1. decil	1. kvartil	3. kvartil	9. decil		prémie a odměny	příplatky za přesčas	příplatky ostatní	náhrady	odměny za pohotovost	
Kč/měs	Kč/měs	Kč/měs	Kč/měs	Kč/měs	%	%	%	%	%	hod/měs
17 293	17 967	34 245	40 022	26 358	18,0	0,5	2,2	3,9	0,0	170,0
10 868	12 241	17 615	21 484	15 682	14,0	0,8	3,6	5,8	0,1	172,4
12 037	14 321	24 375	27 170	19 714	11,9	0,6	3,9	5,2	0,2	166,4
14 044	16 367	21 029	23 857	18 658	10,9	0,9	7,0	6,0	0,2	167,7
9 270	10 407	17 046	21 492	14 543	11,2	0,4	3,1	6,0	0,4	170,8
11 120	11 871	14 060	15 988	13 184	14,7	0,2	2,7	7,2	0,0	159,9
10 540	14 371	21 993	25 228	18 307	9,4	0,5	5,2	5,9	0,0	172,1
13 052	14 458	22 399	25 286	18 545	11,2	0,1	1,6	4,5	0,0	166,4
12 024	13 093	16 480	24 491	16 397	12,9	0,1	1,1	6,7	0,0	162,9
8 474	9 519	12 348	13 461	11 196	18,1	0,4	2,0	7,6	0,0	169,4
9 457	13 146	17 598	20 389	15 513	5,7	1,0	8,6	7,8	0,1	167,0
10 988	11 971	17 612	20 310	15 376	30,8	0,0	0,0	2,5	0,0	173,4
10 273	16 267	19 953	20 340	18 067	8,1	0,0	1,5	8,1	0,0	169,2
9 950	11 412	14 995	18 469	13 460	7,3	0,6	4,9	4,5	0,1	168,9
9 192	10 215	17 628	18 239	12 633	12,9	0,0	5,8	2,3	0,0	157,8
9 096	11 654	15 245	16 696	13 291	13,9	1,0	4,6	6,9	0,0	169,2
9 602	11 176	15 370	20 133	13 825	6,3	0,1	2,2	7,3	0,0	167,0
8 520	9 473	12 644	15 514	11 612	12,0	0,4	5,5	6,4	0,0	172,1
10 627	11 215	12 895	14 030	12 006	1,9	0,8	4,7	10,2	0,0	168,9
9 835	10 675	14 563	18 519	13 116	13,2	0,4	4,1	5,8	0,0	172,5
14 469	16 066	25 082	26 514	20 503	8,7	0,5	13,6	4,5	1,6	173,4
8 665	9 454	14 789	17 763	12 535	6,1	2,1	6,7	4,2	0,1	177,4
8 253	9 217	12 515	14 728	11 286	17,7	0,3	2,6	6,9	0,0	170,5
7 627	8 678	11 057	13 483	10 217	11,6	0,8	1,8	8,0	0,0	166,4
9 298	11 078	13 928	15 696	12 748	2,9	0,3	6,4	6,7	0,0	170,4
10 307	11 544	17 453	20 694	15 040	17,0	1,2	7,4	6,8	0,0	175,7
8 480	8 767	11 037	13 393	10 252	23,5	0,0	8,6	4,5	0,1	165,2
7 528	8 277	10 901	13 304	9 624	2,9	0,2	0,3	22,8	0,0	164,0
11 568	12 511	17 210	20 272	15 438	6,8	0,4	0,6	15,9	0,0	166,5
10 144	11 308	14 551	15 365	12 917	13,8	0,3	0,7	11,5	1,3	168,6
9 853	10 608	11 893	12 180	11 557	15,8	0,6	0,4	7,7	0,7	160,9
10 073	10 548	13 566	15 908	12 393	15,8	0,0	0,4	10,4	0,0	180,1
11 617	12 924	17 580	19 994	15 445	20,6	0,7	1,1	9,5	0,1	176,0
13 578	13 849	15 305	19 333	15 042	23,1	0,6	5,3	6,8	0,1	166,7
11 159	13 260	16 614	19 132	14 840	19,4	0,4	1,7	8,5	0,1	177,5
10 918	11 869	15 832	23 867	14 966	13,6	1,6	1,6	13,0	0,0	177,6
11 451	14 255	18 268	20 908	15 947	12,2	0,8	0,3	7,9	0,0	170,4
13 251	14 346	18 384	21 729	16 908	16,5	1,6	3,9	6,1	1,4	173,9
11 744	14 920	21 312	25 884	18 449	13,5	1,8	2,9	6,1	0,7	178,8
10 463	10 972	14 188	17 551	13 566	6,9	0,4	4,8	8,4	0,0	171,1
13 120	13 722	17 721	20 832	16 257	10,2	1,7	6,6	6,4	0,0	174,8
12 507	14 787	18 798	20 337	16 973	14,9	2,2	3,3	3,5	0,0	178,3
14 130	15 546	21 119	24 161	18 873	19,9	1,2	7,1	5,9	0,3	170,4
11 952	13 955	19 769	22 632	17 108	3,4	3,2	3,9	3,9	0,0	176,1

Revidované výsledky ke dni 10. 3. 2010

Hrubá měsíční mzda a její složky, diference, placená doba podle podskupin zaměstnání KZAM-R

kraj: Jihočeský

Podskupiny zaměstnání KZAM-R	Počet zaměstnanců přepočtený podle placených měsíců	Medián
		Kč/měs
7221 Kováři, obsluha kovací lisů, obsluha bucharů	104	15 176
7222 Nástrojaři, kovodeláři, kovodělníci, zámečníci	1 676	16 945
7223 Seřizovači a obsluha obráběcích strojů (kromě automatických a poloautomatických)	1 549	18 935
7224 Brusíči, leštiči a ostříči nástrojů	220	17 993
7231 Mechanici a opraváři motorových vozidel	432	15 637
7233 Mechanici a opraváři lodních motorů, trupů a zařízení	15	11 135
7234 Mechanici a opraváři kolejových vozidel	266	16 427
7235 Mechanici a opraváři obráběcích, zemědělských strojů a průmyslového zařízení	871	18 917
7239 Ostatní mechanici a opraváři strojů a zařízení bez elektro jinde neuvedení	315	17 326
7241 Elektromechanici, opraváři a seřizovači různých typů elektrických zařízení	1 705	14 532
7242 Mechanici, opraváři a seřizovači elektrických částí aut, letadel, lodí	140	16 450
7243 Mechanici, seřizovači, opraváři elektronických zařízení	332	17 775
7246 Montéři a opraváři silnoproudých elektrických vedení	112	18 330
7311 Výrobci, mechanici a opraváři přesných přístrojů a zařízení	31	14 992
7341 Tiskaři, sazeči (kromě obsluhy tiskárenských strojů)	18	15 182
7411 Zpracovatelé masa, ryb vč. uzenářů a konzervovačů masa a ryb	540	13 849
7412 Zpracovatelé pekárenských a cukrářských výrobků	112	10 629
7419 Ostatní zpracovatelé - výrobci potravinářských výrobků jinde neuvedení	87	16 488
7421 Impregnační a úpraváři dřeva	255	16 959
7422 Umělečtí truhláři, řezbáři, výrobci a opraváři výrobků ze dřeva vč. opravářů	72	16 467
7423 Seřizovači a seřizovači-obsluhovači dřevoobráběcích strojů	23	17 474
7432 Přadláci, ruční tkalci, pletaři a jiní výrobci ručně vyráběných tkanin	95	11 109
7435 Modeláři a střihači textilu, kůží a podobných materiálů	39	11 752
7436 Švadleny, vyšíváči a pracovníci v příbuzných oborech	328	9 109
7437 Čalouníci a pracovníci v příbuzných oborech (včetně autočalouníků)	12	13 364
7439 Ostatní dělníci při výrobě textilu, oděvů a výrobků z kůží, kožešin	51	11 107
8122 Obsluha zařízení ve slévárnách (taviči, slévači)	209	16 342
8123 Obsluha zařízení na tepelné zpracování kovů	55	18 141
8125 Obsluha zařízení na tváření kovů ve válcovnách	192	18 452
8126 Obsluha zařízení na úpravu kovového odpadu	26	14 245
8139 Obsluha ostatních zařízení na výrobu skla a keramiky	76	21 136
8141 Obsluha pily a jiného zařízení na zpracování dřeva	536	13 337
8149 Obsluha ostatních zařízení na zpracování dřeva a v papírnách jinde neuvedená	283	14 384
8159 Obsluha ostatních zařízení při chemické výrobě jinde neuvedená	363	15 048
8161 Obsluha zařízení při výrobě a rozvodu elektřiny	142	25 472
8162 Obsluha parních turbín, ohříváčů a motorů	205	14 616
8163 Obsluha zařízení při úpravě, čištění a rozvodu vody	452	14 702
8171 Obsluha automatických nebo poloautomatických montážních linek	361	17 509
8180 Obsluha strojů a zařízení pro práce na železničním svršku	40	17 943
8211 Obsluha automatických nebo poloautomatických obráběcích strojů (kromě 722)	1 083	16 016
8212 Obsluha strojů na výrobu maltovin, vápna, cementu, prefabrikátů	13	17 426
8223 Obsluha strojů při konečné úpravě a nanášení ochranných povlaků	84	14 385
8231 Obsluha strojů na výrobu pryžových výrobků (např. obuvi, pneumatik)	36	12 655
8232 Obsluha strojů na výrobu plastových výrobků (vč. laminování)	747	13 856

Hrubá měsíční mzda a její složky, diference, placená doba podle podskupin zaměstnání KZAM-R

kraj: Jihočeský

Diference				Průměr	Vybrané složky hrubé měsíční mzdy					Placená doba
1. decil	1. kvartil	3. kvartil	9. decil		prémie a odměny	příplatky za přesčas	příplatky ostatní	náhrady	odměny za pohotovost	
Kč/měs	Kč/měs	Kč/měs	Kč/měs	Kč/měs	%	%	%	%	%	hod/měs
13 327	14 830	17 145	17 930	15 697	12,9	0,4	5,7	9,1	0,0	165,2
12 493	14 368	20 081	24 364	17 815	16,2	1,7	4,3	5,4	0,5	174,6
13 507	16 023	22 761	27 138	19 786	14,3	2,0	8,5	4,6	0,1	174,2
13 916	15 493	20 484	22 620	18 238	17,8	1,8	7,2	4,4	0,1	172,9
11 964	13 655	18 835	22 457	16 695	21,8	1,6	3,6	6,0	0,4	173,9
10 200	10 576	11 937	12 157	11 361	35,5	0,6	1,4	5,3	0,0	174,1
13 341	14 661	19 133	20 573	16 826	7,4	0,6	10,1	7,3	0,1	162,6
11 843	14 194	22 668	26 336	19 011	17,3	1,6	6,4	5,5	0,3	172,1
12 632	14 887	20 156	25 868	18 260	16,3	1,6	7,6	4,5	0,0	174,2
11 657	12 291	19 793	31 237	17 731	16,7	1,7	5,5	4,3	1,1	171,3
13 028	14 421	18 477	20 988	16 913	12,0	0,7	6,2	9,2	0,1	165,2
12 167	14 278	21 515	25 419	18 758	19,9	1,8	8,1	6,2	0,4	176,7
15 826	16 925	20 330	21 364	18 587	7,6	0,5	9,3	4,8	0,6	164,9
10 578	13 108	17 952	21 585	15 804	11,6	1,0	2,6	4,4	0,6	172,9
11 328	13 906	19 310	20 222	16 515	27,2	4,0	4,3	6,8	0,0	163,6
9 846	12 144	15 840	18 572	14 054	15,5	1,6	10,3	8,7	0,0	180,3
8 265	9 164	11 960	13 479	10 810	13,3	0,9	4,1	7,2	0,0	172,7
12 641	14 500	18 431	20 175	16 473	3,9	0,9	2,2	4,9	0,0	171,4
11 568	12 782	18 636	20 671	16 253	36,6	0,7	3,3	8,2	0,0	174,7
11 375	13 931	18 650	20 461	16 314	34,9	1,1	2,0	5,4	0,1	178,5
13 404	14 885	18 296	19 349	16 720	35,2	3,0	2,3	3,2	0,0	178,9
8 983	9 861	12 393	13 425	11 736	15,2	0,8	5,1	5,4	0,0	164,5
8 152	9 651	14 742	18 165	12 782	12,8	0,6	1,8	7,7	0,0	166,3
7 751	7 765	11 707	14 398	10 206	10,4	0,7	3,8	4,8	0,0	171,9
12 465	12 585	14 439	15 457	13 642	16,1	0,1	3,8	9,1	0,0	165,2
8 385	8 836	14 696	19 357	13 030	19,5	1,2	2,6	4,6	0,0	166,1
11 996	13 924	19 703	21 910	16 872	16,0	2,1	6,9	4,4	0,0	180,9
14 481	16 209	21 320	25 582	19 689	14,1	2,1	14,7	3,4	0,0	177,8
15 264	16 690	20 656	23 576	18 931	21,2	0,7	9,8	7,5	0,0	166,8
12 551	13 489	15 363	16 758	14 541	14,4	1,0	1,1	8,1	0,0	175,9
15 440	18 206	24 413	26 768	21 238	31,2	2,5	8,9	7,5	0,0	181,1
10 935	11 988	15 083	18 155	13 992	12,0	0,9	4,6	9,3	0,0	168,0
10 848	12 329	16 656	19 548	14 778	10,8	0,6	4,0	7,6	1,3	170,7
12 659	13 656	16 902	18 367	15 257	5,9	0,2	12,3	6,8	0,0	165,1
14 723	16 813	28 167	30 111	22 570	7,4	1,6	15,6	6,0	0,2	166,7
9 914	11 737	17 245	19 353	14 706	17,9	3,2	12,0	4,4	0,1	180,6
10 893	12 500	16 910	19 047	14 963	12,8	1,3	7,6	5,5	0,4	168,7
10 642	13 565	20 685	23 147	17 471	4,8	1,0	9,9	8,9	0,1	172,2
16 492	17 096	20 465	21 104	18 545	5,9	1,3	5,0	6,4	1,3	169,9
12 222	14 125	18 376	21 199	16 618	16,1	1,8	10,4	4,4	0,0	173,5
14 539	15 298	17 995	18 662	17 052	14,6	1,2	3,1	10,9	0,0	165,6
10 445	11 508	17 541	21 411	15 274	21,8	2,4	6,7	5,0	0,0	172,2
9 497	10 532	13 686	16 109	12 401	34,1	1,6	1,6	2,9	0,0	170,1
8 919	9 883	15 871	20 233	13 824	14,1	0,7	11,2	5,3	0,0	162,3

Revidované výsledky ke dni 10. 3. 2010

Hrubá měsíční mzda a její složky, diference, placená doba podle podskupin zaměstnání KZAM-R

kraj: Jihočeský

Podskupiny zaměstnání KZAM-R	Počet zaměstnanců přepočtený podle placených měsíců	Medián
		Kč/měs
8240 Obsluha automatických nebo poloautomatických dřevoobráběcích strojů	235	12 092
8251 Obsluha tiskárenských strojů	83	13 891
8255 Obsluha strojů na výrobu předmětů z papíru (vč. celofánu)	191	12 753
8262 Obsluha tkacích a pletacích strojů	118	17 151
8263 Obsluha šicích a vyšívacích strojů	425	13 691
8264 Obsluha strojů na bělení, barvení, čištění, praní, žehlení textilu	91	10 336
8273 Obsluha strojů na mletí zrn a koření	56	14 595
8274 Obsluha strojů na zpracování mouky, výrobu pečiva, čokolády a cukrovinek	179	13 055
8275 Obsluha strojů na zpracování ovoce, zeleniny a ořechů	56	18 805
8278 Obsluha strojů na výrobu nápojů	36	14 981
8281 Montážní dělníci montující mechanická zařízení (stroje, vozidla)	1 005	19 943
8282 Montážní dělníci montující elektrická zařízení	1 115	13 655
8284 Montážní dělníci montující výrobky z kovů, pryže a plastů	832	14 461
8287 Montážní dělníci montující výrobky z kombinovaných materiálů	423	10 747
8290 Obsluha jiných stacionárních zařízení a ostatní montážní dělníci	103	12 096
8311 Strojvedoucí	331	23 558
8313 Dělníci zabezpečující sestavování vlaků (brzdaři, výhybkáři)	519	19 455
8321 Řidiči osobních a malých dodávkových automobilů, taxikáři	161	16 291
8323 Řidiči autobusů, trolejbusů a tramvají	738	17 674
8324 Řidiči nákladních automobilů a tahačů	1 208	16 127
8326 Řidiči speciálních vozidel	83	17 481
8331 Obsluha zemědělských a lesních strojů	322	13 250
8332 Obsluha zemních a příbuzných strojů	123	15 647
8333 Obsluha jeřábů, zdvihacích a podobných manipulačních zařízení	154	13 236
8334 Obsluha vysokozdvížných a ostatních motorových vozíků	440	16 464
9132 Pomocníci a uklízeči v kancelářích, hotelích, nemocnicích a jiných zařízeních	777	9 140
9141 Domovníci, správci domu	34	13 119
9152 Vrátní, hlídači, uváděči a šatnářky	430	9 095
9154 Pracovníci odečítající stav elektroměrů, plynoměrů a vodoměrů	23	20 118
9161 Sběrači odpadků, popeláři	48	14 272
9162 Metaři, čistíči záchodků, žump, kanálů a podobných zařízení	19	14 004
9169 Ostatní pracovníci v příbuzných oborech jinde neuvedení	18	18 146
9211 Pomocní a nekvalifikovaní dělníci v zemědělství	28	12 284
9312 Pomocní a nekvalifikovaní dělníci na stavbách a údržbě silnic, přehrad	16	15 014
9313 Pomocní a nekvalifikovaní dělníci na stavbách budov	26	12 716
9321 Pomocní a nekvalifikovaní montážní a manipulační dělníci	1 320	10 637
9322 Ruční baliči a pytlovači	192	10 612
9323 Dělníci nádvorní skupiny (pomocní montéři)	207	14 704
9331 Řidiči vozidel poháněných ručně nebo nožně	52	17 307
9333 Vazači a nosiči břemen, přístavní dělníci (dokaři)	55	13 933
9339 Pomocní a nekvalifikovaní pracovníci v dopravě, ve skladech, v telekomunikacích	631	13 131

Hrubá měsíční mzda a její složky, diference, placená doba podle podskupin zaměstnání KZAM-R

kraj: Jihočeský

Diference				Průměr	Vybrané složky hrubé měsíční mzdy					Placená doba
1. decil	1. kvartil	3. kvartil	9. decil		prémie a odměny	příplatky za přesčas	příplatky ostatní	náhrady	odměny za pohotovost	
Kč/měs	Kč/měs	Kč/měs	Kč/měs	Kč/měs	%	%	%	%	%	hod/měs
9 649	10 943	14 448	17 022	12 847	26,0	1,3	3,1	3,8	0,0	169,9
10 269	11 369	16 825	26 440	15 561	20,7	1,5	4,6	6,0	0,3	153,7
9 933	10 696	14 881	16 805	13 090	5,4	2,8	10,1	5,9	0,0	173,5
10 732	14 793	22 510	25 038	18 410	34,0	0,3	13,6	4,9	0,0	164,4
10 255	12 710	15 817	17 630	14 169	18,2	1,6	5,1	6,5	0,0	157,7
7 912	9 020	15 254	20 583	12 833	17,0	1,0	5,4	5,4	0,0	169,1
12 633	13 424	15 545	17 068	14 642	14,2	0,8	1,1	8,6	0,2	171,2
8 947	10 232	16 794	20 090	13 915	7,2	2,5	8,8	6,3	0,0	181,4
14 506	16 611	20 261	21 410	18 429	6,8	1,1	9,1	5,9	0,0	170,9
13 288	13 703	16 331	17 862	15 519	8,8	0,1	4,6	8,8	0,0	163,8
14 153	17 029	21 812	23 736	19 395	30,3	1,2	8,7	6,6	0,0	169,6
9 936	12 724	16 239	18 136	14 225	8,4	0,1	6,5	6,7	0,0	168,2
11 267	12 819	16 861	19 255	15 024	16,3	2,4	8,7	4,4	0,0	168,0
6 849	8 608	13 100	14 531	10 811	3,2	0,9	6,3	4,4	0,0	163,9
9 709	10 785	13 626	16 171	12 576	8,0	1,1	7,3	2,8	0,1	170,4
21 892	22 702	24 404	25 115	23 381	4,6	0,7	15,4	11,1	0,0	157,7
16 102	17 887	21 072	22 812	19 429	4,7	2,6	16,1	7,5	0,4	169,8
12 000	13 661	19 058	22 889	17 075	7,9	0,9	4,3	5,0	0,1	177,7
14 649	16 081	20 157	22 375	18 226	16,8	2,5	7,6	6,8	0,7	192,5
12 290	14 024	18 387	21 090	16 465	25,2	1,5	3,1	8,5	0,1	180,4
14 685	15 914	19 728	22 505	18 251	18,5	2,6	9,3	4,9	1,8	189,8
10 062	11 972	15 219	19 428	14 111	9,5	1,3	1,5	12,0	0,1	171,9
10 680	13 721	19 231	22 575	16 304	19,6	1,9	2,4	12,1	0,1	175,4
10 310	11 140	15 977	18 227	13 805	16,7	1,3	4,4	6,6	0,0	173,4
10 995	14 453	18 446	21 134	16 557	16,4	1,3	4,9	6,2	0,1	172,1
7 710	8 512	10 546	12 155	9 702	9,4	0,3	3,6	5,6	0,0	169,7
9 559	10 971	14 763	18 625	13 045	12,3	0,4	1,9	3,8	0,0	169,2
7 748	8 300	10 777	13 559	9 892	5,7	1,5	8,4	4,0	0,0	173,9
13 520	13 900	21 563	22 316	18 311	3,9	0,0	8,0	7,9	0,0	162,5
10 611	11 485	15 349	16 249	13 804	8,2	1,7	7,9	3,4	0,0	185,8
9 239	11 886	17 952	20 902	15 091	8,0	1,0	7,9	13,0	0,2	165,3
13 259	13 800	24 211	25 686	18 825	13,0	4,9	14,7	0,4	0,5	197,5
8 006	8 798	13 440	13 998	11 532	14,2	0,6	2,9	9,1	0,0	163,8
8 827	11 329	16 426	19 139	14 059	29,9	1,2	0,9	8,8	0,2	172,4
9 293	9 980	14 362	15 279	12 523	29,1	0,6	0,6	12,2	0,0	172,7
8 360	9 214	14 164	17 916	12 082	16,0	1,0	6,7	6,2	0,0	174,8
8 484	9 214	12 121	16 939	11 559	14,6	1,3	4,1	5,4	0,0	168,6
11 475	13 258	16 131	18 100	14 794	14,1	0,7	4,3	6,4	0,0	170,0
13 856	15 069	19 048	20 346	17 161	7,1	1,1	9,4	7,4	0,0	165,8
10 499	12 851	15 815	17 039	14 148	12,8	1,4	2,0	5,1	0,0	176,4
9 817	11 035	15 156	18 040	13 511	15,1	0,9	3,6	6,0	0,3	170,1

Revidované výsledky ke dni 10. 3. 2010

**Průměrná měsíční odpracovaná a neodpracovaná doba zaměstnanců
podle podskupin zaměstnání KZAM-R**

kraj: Jihočeský

Podskupiny zaměstnání KZAM-R	Počet zaměstnanců přečtený podle eviden. měsíců	Odpracovaná doba		Neodpracovaná doba		
		celkem	z toho přesčas	celkem	z toho	
					nemoc	dovolená
		hod/měs	hod/měs	hod/měs	hod/měs	hod/měs
1210 Ředitelé a prezidenti velkých organizací, podniků	162	158,4	0,0	10,9	1,7	8,9
1221 Ved. pracovníci v zemědělství, lesnictví, rybář. a mysliv.	153	156,7	1,8	13,0	3,9	8,7
1222 Vedoucí pracovníci v průmyslu (ve výrobě)	390	158,5	0,7	8,9	1,5	6,5
1223 Vedoucí pracovníci ve stavebnictví a zeměměřičtví	75	163,2	2,5	10,7	1,3	8,9
1224 Vedoucí pracovníci ve velkoobchodě a v maloobchodě	552	158,4	1,7	14,6	4,1	9,7
1226 Ved. pracovníci v dopr., skladování, telekom. a na pošt. úř.	309	146,3	0,3	13,8	5,2	7,7
1227 Ved. prac. v organ.zaměřených na poskytování obch.služ.	219	156,8	0,2	12,0	1,5	10,1
1229 Ved. pracovních dílčích celků jinde neuved. (kult.,zdrav.)	88	158,6	1,5	13,0	1,7	9,6
1231 Vedoucí pracovníci finančních a hospodářských útvarů	289	157,0	0,5	10,9	2,0	7,7
1232 Ved. prac. personálních útvarů a útvarů průmysl. vztahů	48	156,6	0,1	10,6	1,7	7,0
1233 Vedoucí pracovníci odbytových útvarů (vč. průzkumu trhu)	165	156,9	0,4	10,5	1,8	7,8
1234 Ved. prac. reklamních útvarů a útvarů pro styk s veřejností	20	157,5	0,6	7,8	0,7	6,9
1235 Vedoucí pracovníci zásobovacích útvarů	105	153,8	1,1	13,3	2,1	10,0
1236 Vedoucí pracovníci výpočetních útvarů	51	160,6	3,4	9,3	1,7	7,1
1237 Vedoucí pracovníci výzkumných a vývojových útvarů	71	156,9	0,5	9,2	1,5	7,0
1239 Vedoucí pracovníci ostatních útvarů jinde neuvedení	168	154,0	0,9	12,7	4,9	7,3
1311 Vedoucí, ředitelé v zemědělství, lesnictví, rybářství	55	156,9	0,0	12,1	4,1	7,9
1312 Vedoucí, ředitelé v průmyslu (ve výrobě)	66	160,3	1,5	9,1	1,7	6,6
1313 Vedoucí, ředitelé ve stavebnictví a zeměměřičtví	15	162,5	0,0	10,8	0,0	10,8
1314 Vedoucí, ředitelé ve velkoobchodu a maloobchodu	208	160,8	5,2	16,3	5,2	9,8
1315 Vedoucí, ředitelé v restauracích a hotelích	15	168,8	1,7	4,8	0,0	4,5
1316 Vedoucí v dopravě, sklad., telekomun. a na pošt. úřadech	68	153,3	1,2	11,7	3,3	8,2
1319 Vedoucí, ředitelé malých organizací ostatní (kult.,zdrav.)	27	157,4	0,4	9,2	2,3	6,9
2113 Chemici	32	149,9	1,3	14,2	3,8	8,1
2131 Projektanti a analytici výpočetních systémů	47	159,8	0,0	10,6	4,7	5,1
2132 Programátoři	69	158,4	0,6	10,1	2,5	7,1
2139 Ostatní odborníci zabývající se výp. tech. jinde neuvedení	131	156,7	0,9	10,4	1,8	7,3
2142 Projektanti staveb a areálů, stavební inženýři	119	154,3	0,1	14,1	3,5	8,8
2143 Projektanti elektrotechnických zařízení, elektroinženýři	104	151,4	0,7	10,9	1,9	8,3
2144 Projektanti elektronických syst. a telekomunikačních sítí	70	157,9	7,3	11,8	1,3	9,4
2145 Projektanti a konstruktéři strojních zařiz., strojní inženýři	278	157,3	4,0	11,8	2,7	7,6
2146 Chemičtí inženýři, technologové	21	155,9	1,7	9,8	2,6	6,2
2149 Ostatní architekti, projektanti, konstrukt.a techn.inženýři	43	155,5	1,1	11,7	0,4	10,0
2211 Bakteriologové, biologové, ekologové, zoologové	167	159,7	0,3	13,1	4,4	8,2
2213 Agronomové, šlechtitelé a odborníci v příbuzných oborech	78	159,8	0,3	14,0	2,2	10,1
2221 Lékaři, ordináři (kromě zubních lékařů)	360	166,6	6,2	12,7	1,5	10,4
2411 Odborní pracov. na úseku účetnictví, financí, daní, apod.	246	156,9	1,2	10,9	2,7	7,1
2412 Odbor. pracovníci na úseku zaměstnaneckých, pers. věcí	39	154,4	1,7	13,6	4,4	5,9
2413 Odborní pracovníci v bankovníctví a pojišťovnictví	787	153,7	0,4	14,3	4,0	9,3
2419 Ostatní odborní pracovníci v oblasti podnikání	161	153,8	0,8	13,0	2,8	8,9
2421 Právníci, právní poradci (mimo advokacie a soudnictví)	29	153,1	0,4	14,4	5,1	8,2
2433 Odborní pracovníci v informacích (např. vti)	15	159,7	0,1	9,3	0,0	9,0
2441 Ekonomové - vědecktí pracovníci, specialisté, experti	170	156,7	1,2	10,2	3,0	6,0
2451 Spisovatelé, autoři, kritikové, novináři, redaktoři	71	157,6	0,0	15,5	4,0	11,6

Revidované výsledky ke dni 10. 3. 2010

**Průměrná měsíční odpracovaná a neodpracovaná doba zaměstnanců
podle podskupin zaměstnání KZAM-R**

kraj: Jihočeský

Podskupiny zaměstnání KZAM-R	Počet zaměstnanců přepracovaný podle eviden. měsíců	Odpracovaná doba		Neodpracovaná doba		
		celkem	z toho přesčas	celkem	z toho	
					nemoc	dovolená
		hod/měs	hod/měs	hod/měs	hod/měs	hod/měs
2470 Odborní administrativní pracovníci jinde neuvedení	120	156,9	1,4	11,8	3,1	8,0
3111 Technici ve fyzikálních a příbuzných oborech	47	149,0	1,0	14,7	5,3	7,6
3112 Stavební technici	325	159,0	2,8	14,3	4,6	8,7
3113 Elektrotechnici	681	154,7	4,2	12,1	3,4	6,9
3114 Elektronici a technici v radiokomunikacích a telekomunik.	254	164,9	13,5	17,8	8,4	6,3
3115 Strojírenští technici	1 409	157,7	4,3	11,8	3,5	6,7
3116 Chemičtí technici	121	153,6	2,2	13,1	3,5	7,2
3118 Technici v kartografii, kresličtí a zeměměřiči	168	155,0	0,4	12,1	4,3	5,2
3119 Ostatní techničtí pracovníci jinde neuvedení	1 377	156,5	2,5	12,0	3,8	6,6
3121 Poradci ve výpočetní technice	60	152,3	1,0	14,3	5,6	7,9
3122 Operátoři a obsluha výpočetní techniky	139	155,9	2,1	13,2	5,1	6,8
3123 Operátoři průmyslových robotů, nc strojů	25	157,5	8,7	13,8	4,3	7,6
3129 Ostatní technici ve výpočetní technice jinde neuvedení	41	161,2	0,6	9,2	1,2	7,1
3132 Obsluha zařiz. pro záznam zvuku,obrazu,operátoři kamery	14	165,0	4,9	10,2	0,4	9,2
3134 Obsluha lékařských zařízení	86	149,2	0,2	16,7	3,5	10,5
3151 Kolaudační technici a technici protipožární ochrany	29	147,0	1,5	13,0	5,5	6,0
3152 Bezpečnostní tech.a tech. pro kontrolu zdravotní nezávad.	274	156,4	2,8	10,7	4,5	5,2
3160 Technici železničního provozu	488	151,9	8,6	13,8	4,2	8,1
3211 Technici a laboranti v oblasti biologie a v příbuz. oborech	144	153,4	0,3	19,1	6,3	10,0
3212 Technici v agronomii, v lesnictví a v zemědělství	659	156,1	0,5	13,7	3,6	9,4
3226 Rehabilitační a fyzioterapeutičtí pracovníci	93	149,6	1,4	24,9	9,1	11,9
3231 Ošetřovatelé, všeobecné zdravotní sestry	732	153,7	2,4	15,3	5,9	8,3
3342 Pedagogové v oblasti dalšího vzdělávání	16	149,1	0,0	13,3	5,0	7,4
3411 Zprostředkovatelé finanč. transakcí, obchodu s cen. papíry	86	162,4	0,6	11,5	1,9	8,8
3412 Pojišťovací agenti	106	157,4	0,0	14,4	4,1	9,1
3414 Konzultanti a organizátoři zájezdů	10	149,8	0,0	15,9	4,3	10,8
3415 Obchodní cestující, prof. poradci v obchodě, obch.zástupci	353	156,0	0,4	13,5	3,0	8,0
3416 Nákupčí	415	156,7	2,0	12,5	4,3	6,9
3417 Odhadci a zbožiznalci	21	154,3	0,6	11,5	5,0	6,0
3419 Ostatní pracovníci - obchodní zprostředkovatelé jinde n.	18	164,0	6,9	15,6	9,1	5,5
3421 Obchodní agenti	471	156,4	1,3	12,5	3,9	7,1
3422 Odbytoví a přepravní agenti	375	154,0	0,8	13,7	4,7	7,9
3431 Odborné sekretářky, sekretáři	212	155,6	0,6	14,1	4,7	8,4
3433 Prac. v oblasti účetnictví,fakturace,rozpočet., kalkulace	1 369	158,5	1,2	11,5	3,8	6,3
3434 Pracovníci v oblasti statistiky a matematiky	38	154,3	0,4	16,9	4,5	10,3
3435 Pracovníci v oblasti práce a mezd (kromě účetních)	71	154,2	0,6	15,3	5,7	8,4
3436 Referenti osobních oddělení	135	153,5	0,4	13,8	5,9	6,2
3439 Ostatní odborní administrativní pracovníci jinde neuvedení	567	155,7	1,7	14,3	5,0	7,6
3449 Ostatní celní a daňoví pracovníci a prac. v příb. oborech	20	155,3	0,0	17,7	10,0	7,7
3471 Aranžéři, průmysloví a komerční návrháři,bytoví architekti	33	152,6	1,0	14,7	7,6	5,9
4112 Kancelářští pracovníci a obsluha zařiz. na zpracování textu	31	159,2	1,1	10,4	4,2	5,9
4113 Pracovníci přípravy dat výpočetní techniky	67	154,7	0,9	16,7	8,6	6,5
4115 Sekretářky, sekretáři	352	154,1	1,0	14,7	5,2	7,1
4121 Nižší účetní	162	153,7	0,2	13,9	4,8	7,2

Revidované výsledky ke dni 10. 3. 2010

**Průměrná měsíční odpracovaná a neodpracovaná doba zaměstnanců
podle podskupin zaměstnání KZAM-R**

kraj: Jihočeský

Podskupiny zaměstnání KZAM-R	Počet zaměstnanců přepracovaný podle eviden. měsíců	Odpracovaná doba		Neodpracovaná doba		
		celkem	z toho přesčas	celkem	z toho	
					nemoc	dovolená
		hod/měs	hod/měs	hod/měs	hod/měs	hod/měs
4123 Nižší finanční, daňoví úředníci a úředníci v příb. oborech	55	159,2	1,5	11,0	2,7	6,9
4131 Úředníci ve skladech	912	157,1	4,9	15,8	7,0	7,2
4132 Úředníci ve výrobě (např. výrobní plánovači)	169	155,3	2,7	12,2	4,5	6,4
4133 Úředníci v dopravě a v přepravě (dispečerů, kontr. apod.)	170	151,3	4,5	16,5	6,4	8,3
4141 Řadoví knihovníci, archiváři, evidenční pracovníci	14	151,6	1,5	19,0	7,6	9,0
4142 Poštovní doručovatelé, úředníci v třídárnách	1 077	138,0	1,1	21,8	13,2	7,4
4190 Ostatní nižší úředníci jinde neuvedení	28	155,6	2,9	16,4	7,0	8,0
4211 Pokladníci (v bankách, pojišťov., spořitelnách, na poště)	173	152,1	0,4	14,5	6,0	6,8
4212 Úředníci na přepážkách a směnárníci	632	143,8	0,8	19,2	9,5	8,6
4213 Pokladníci v obchodě, společném stravování apod.	658	145,4	2,3	24,6	13,1	10,7
4214 Prodavači vstupenek, jízdenek apod.	152	142,4	4,5	24,3	10,3	11,9
4215 Bookmakeři, krupiéři a úředníci sázkových kanceláří	115	166,4	0,0	7,0	3,0	3,7
4221 Úředníci cestovních kanceláří	14	154,7	0,0	14,4	2,6	8,1
4222 Recepční	33	153,7	2,6	15,1	7,5	6,7
4223 Telefonisté	18	151,6	0,2	16,2	12,2	3,1
4224 Informátoři	49	141,6	3,8	27,3	16,3	9,5
5121 Pracovníci dohlížející nad obsluh. personálem, hospodyně	38	152,7	0,7	16,9	6,9	7,8
5122 Kuchaři	395	152,2	1,1	19,9	9,6	8,6
5123 Číšníci, servírky	28	148,7	4,3	19,9	5,9	7,2
5132 Pečovatelé a pomoc. ošetřovat. v zařiz.soc. péče, v nemoc.	305	153,6	1,5	18,9	9,5	8,6
5161 Hasiči, požárníci	89	154,1	9,8	19,1	9,9	6,1
5169 Ostatní pracovníci ochrany a ostrahy jinde neuvedení	449	161,1	12,8	15,8	8,8	5,9
5211 Prodavači v obchodech	1 838	152,0	2,1	19,6	9,5	9,0
6111 Pěstitelé polních plodin	39	140,9	3,3	28,9	17,9	8,9
6113 Zahradníci a pěstitelé zahradních plodin a sazenic	29	147,6	0,9	25,2	16,7	7,5
6121 Chovatelé hospodářských zvířat (kromě drůbeže a včel)	416	155,1	8,1	23,8	11,7	11,2
6122 Chovatelé drůbeže	36	157,8	0,8	14,1	6,1	7,1
6141 Dělníci pro pěstění a ošetřování lesa	153	94,1	0,5	69,9	35,8	24,6
6142 Dělníci pro těžbu dřeva (kromě obsluhy pojízdných zařiz.)	192	131,1	1,4	35,2	15,3	15,4
6151 Kvalifik. dělníci zabývající se chovem vodních živočichů	91	145,9	2,8	30,2	12,9	16,1
6152 Rybáři	18	145,2	2,9	20,1	10,7	7,9
7121 Zedníci z tradičních materiálů (bambus, hlína atd.)	33	148,9	5,1	30,7	13,7	14,6
7122 Zedníci, kameníci, omítkaři	479	142,9	4,0	32,9	16,4	12,5
7123 Betonáři, děl.specializovaní na pokládání beton. povrchů	47	148,4	2,3	18,3	8,1	6,7
7124 Tesaři a truhláři	137	145,4	3,6	32,3	19,1	10,6
7125 Stavební montážníci	24	135,5	5,9	41,8	17,1	14,9
7129 Ostatní stavební děl. stav. výroby a prac. v ost. oborech	59	142,2	3,5	28,7	16,8	9,8
7136 Instalatéři, potrubáři, stavební zámečníci, klempíři	294	155,4	8,7	18,8	8,3	9,0
7137 Stavební a provozní elektrikáři	155	156,5	9,2	21,7	10,9	8,1
7141 Malíři a tapetaři	30	143,1	1,6	27,8	14,2	10,5
7142 Lakýrníci a pracovníci v příbuzných oborech	89	148,7	8,6	26,0	14,8	8,3
7211 Formíři a jádraři	99	159,2	13,4	18,0	11,9	5,1
7212 Svářeči, řezači plamenem a páječi	356	151,3	5,4	21,0	11,2	7,0
7213 Výrobci a opraváři výrobků a dílů z plechů	318	167,3	12,1	8,7	2,3	5,8

Revidované výsledky ke dni 10. 3. 2010

**Průměrná měsíční odpracovaná a neodpracovaná doba zaměstnanců
podle podskupin zaměstnání KZAM-R**

kraj: Jihočeský

Podskupiny zaměstnání KZAM-R	Počet zaměstnanců přečtený podle eviden. měsíců	Odpracovaná doba		Neodpracovaná doba		
		celkem	z toho přesčas	celkem	z toho	
					nemoc	dovolená
		hod/měs	hod/měs	hod/měs	hod/měs	hod/měs
7221 Kováři, obsluha kovacích lisů, obsluha bucharů	111	143,3	1,9	21,7	9,4	8,3
7222 Nástrojaři, kovomodeláři, kovodělníci, zámečníci	1 781	156,8	8,5	17,9	9,4	6,0
7223 Seřizovači a obsluha obráběcích strojů	1 646	157,2	10,3	16,9	9,1	5,3
7224 Brusiči, leštiči a ostříči nástrojů	231	159,1	9,3	15,1	8,0	5,8
7231 Mechanici a opraváři motorových vozidel	456	155,9	9,0	18,2	8,0	7,9
7233 Mechanici a opraváři lodních motorů, trupů a zařízení	15	167,5	3,0	6,7	0,0	0,8
7234 Mechanici a opraváři kolejových vozidel	284	141,3	2,2	21,3	10,5	6,0
7235 Mechanici obráběcích, zemědělských strojů a prům. zařiz.	910	157,5	7,2	15,9	7,0	7,0
7239 Ostatní mechanici a opraváři strojů a zařízení bez elektro	325	161,5	7,8	12,6	5,3	6,0
7241 Elektromech.a seřizovači různých typů elektrických zařiz.	1 802	155,7	7,3	15,3	8,8	3,2
7242 Mechanici, opraváři a seřizovači elektr. částí aut, letadel	150	140,0	3,5	25,1	10,3	8,1
7243 Mechanici, seřizovači, opraváři elektronických zařízení	355	155,1	10,8	21,0	10,2	7,8
7246 Montéři a opraváři silnoproudých elektrických vedení	117	150,2	2,7	14,6	6,4	6,4
7311 Výrobci, mechanici a opraváři přesných přístrojů a zařízení	32	160,9	6,5	11,6	4,6	4,7
7341 Tiskaři, sazeči (kromě obsluhy tiskárenských strojů)	20	157,1	11,4	17,3	7,4	6,2
7411 Zpracovatelé masa, ryb vč. uzenářů a konzerv. masa a ryb	598	149,9	9,2	29,5	15,7	8,9
7412 Zpracovatelé pekárenských a cukrářských výrobků	119	153,6	6,0	21,2	9,4	10,2
7419 Ostatní zpracovatelé - výrobci potravinářských výrobků	93	154,0	4,7	17,2	8,1	5,4
7421 Impregnační a úpraváři dřeva	280	147,5	3,8	26,8	14,6	9,5
7422 Umělec. truhláři, řezbáři, výrobci a oprav.výrobků ze dřeva	78	155,8	8,0	22,3	11,8	7,5
7423 Seřizovači a seřizov.-obsluhovači dřevoobráběcích strojů	24	167,8	16,1	10,6	4,7	5,4
7432 Přádáči, pletaři a jiní výrobci ručně vyráběných tkanin	101	146,0	2,6	18,3	9,6	2,4
7435 Modeláři a stříhači textilu, kůží a podobných materiálů	42	148,5	2,1	18,7	9,3	7,6
7436 Švadleny, vyšíváči a pracovníci v příbuzných oborech	350	155,3	2,6	16,8	10,0	3,9
7437 Čalouníci a pracovníci v příb. oborech (vč.autočalouníků)	14	134,0	0,4	31,1	16,1	6,9
7439 Ostatní dělníci při výrobě textilu, oděvů a výrobků z kůží	53	154,5	4,9	11,5	4,5	3,5
8122 Obsluha zařízení ve slévárství (taviči, slévači)	226	159,8	13,6	20,1	12,0	6,7
8123 Obsluha zařízení na tepelné zpracování kovů	58	164,7	13,1	13,1	6,4	4,2
8125 Obsluha zařízení na tváření kovů ve válcovnách	204	152,2	3,5	21,1	8,5	10,3
8126 Obsluha zařízení na úpravu kovového odpadu	27	156,5	5,5	19,3	6,4	11,4
8139 Obsluha ostatních zařízení na výrobu skla a keramiky	78	162,6	9,7	18,2	4,9	11,8
8141 Obsluha pily a jiného zařízení na zpracování dřeva	580	141,6	4,1	26,1	12,5	12,0
8149 Obsluha ostatních zařiz.na zpracování dřeva a v papírnách	303	152,8	6,4	18,6	9,0	5,8
8159 Obsluha ostat. zařízení při chemické výrobě jinde neuved.	385	147,3	4,3	17,7	8,9	7,6
8161 Obsluha zařízení při výrobě a rozvodu elektřiny	146	153,5	9,2	13,0	4,2	7,3
8162 Obsluha parních turbín, ohřivačů a motorů	212	168,9	17,9	11,2	5,0	4,5
8163 Obsluha zařízení při úpravě, čištění a rozvodu vody	465	156,0	6,2	12,6	4,5	7,0
8171 Obsluha automatických nebo poloaut. montážních linek	385	147,4	4,5	24,4	10,3	12,5
8180 Obsluha strojů a zařízení pro práce na železničním svršku	43	148,6	6,1	21,3	10,4	8,9
8211 Obsluha automat. nebo poloaut. obráb.strojů (kromě 722)	1 152	156,5	8,5	16,7	9,5	4,8
8212 Obsluha strojů na výrobu maltovin, vápna, cementu	15	129,7	3,3	35,4	16,6	9,6
8223 Obsluha strojů při konečné úpravě ochranných povlaků	92	154,1	10,2	21,6	13,5	6,6
8231 Obsluha strojů na výrobu pryžových výrobků (např. obuvi)	40	150,2	7,5	19,1	14,3	3,2
8232 Obsluha strojů na výrobu plast. výrobků (vč. laminování)	818	143,6	2,5	20,7	13,9	5,4

Revidované výsledky ke dni 10. 3. 2010

**Průměrná měsíční odpracovaná a neodpracovaná doba zaměstnanců
podle podskupin zaměstnání KZAM-R**

kraj: Jihočeský

Podskupiny zaměstnání KZAM-R	Počet zaměstnanců přečtený podle eviden. měsíců	Odpracovaná doba		Neodpracovaná doba		
		celkem	z toho přesčas	celkem	z toho	
					nemoc	dovolená
		hod/měs	hod/měs	hod/měs	hod/měs	hod/měs
8240 Obsluha automat. nebo poloautom. dřevoobráběcích strojů	255	151,4	6,9	18,0	12,1	4,3
8251 Obsluha tiskárenských strojů	91	146,9	6,3	22,5	12,0	7,5
8255 Obsluha strojů na výrobu předmětů z papíru (vč. celofánu)	208	152,2	12,7	21,7	12,8	7,3
8262 Obsluha tkacích a pletacích strojů	126	145,9	2,3	18,3	9,6	6,5
8263 Obsluha šicích a vyšívacích strojů	455	145,4	3,8	19,6	10,3	7,6
8264 Obsluha strojů na bělení, barvení, čištění, praní, žehlení	96	151,2	4,2	18,0	7,7	7,3
8273 Obsluha strojů na mletí zrn a koření	61	146,3	4,4	24,9	11,7	11,1
8274 Obsluha strojů na zpracování mouky, výrobu pečiva	206	148,1	15,5	30,9	20,9	9,2
8275 Obsluha strojů na zpracování ovoce, zeleniny a ořechů	59	154,0	3,1	16,9	8,3	7,9
8278 Obsluha strojů na výrobu nápojů	37	145,0	0,5	18,9	6,1	9,5
8281 Montážní dělníci montující mechanická zařízení (stroje)	1 082	147,5	5,9	21,9	11,5	8,7
8282 Montážní dělníci montující elektrická zařízení	1 226	143,0	0,9	25,4	14,3	9,7
8284 Montážní dělníci montující výrobky z kovů, pryže a plastů	905	151,6	8,3	19,5	12,8	5,9
8287 Montážní dělníci montující výrobky z kombinovaných mat.	470	145,8	6,5	20,3	15,7	3,4
8290 Obsluha jin.stacionárních zařízení a ost. montážní dělníci	111	154,3	6,4	16,3	11,9	3,1
8311 Strojvedoucí	341	137,5	3,1	20,2	4,5	8,7
8313 Dělníci zabezpeč. sestavování vlaků (brzdaři, výhybkáři)	551	147,5	13,4	21,5	8,5	10,5
8321 Řidiči osobních a malých dodávkov. automobilů, taxikáři	169	162,3	5,5	15,2	8,2	6,6
8323 Řidiči autobusů, trolejbusů a tramvajů	784	169,1	18,2	22,3	8,9	11,8
8324 Řidiči nákladních automobilů a tahačů	1 289	157,5	10,6	23,2	10,0	10,3
8326 Řidiči speciálních vozidel	88	171,3	16,9	18,4	9,7	8,0
8331 Obsluha zemědělských a lesních strojů	352	142,9	6,9	31,7	14,1	12,9
8332 Obsluha zemních a příbuzných strojů	132	142,8	8,9	33,4	11,9	13,5
8333 Obsluha jeřábů, zdvihacích a podob. manipulačních zařiz.	169	148,7	6,8	25,1	13,9	8,3
8334 Obsluha vysokozdvíhacích a ostatních motorových vozíků	466	153,4	6,6	18,6	9,0	7,4
9132 Pomocníci a uklízeči v kancelář., hotel., nemocnicích ap.	841	149,6	1,2	20,5	11,3	6,9
9141 Domovníci, správci domu	35	158,5	2,0	10,7	3,0	5,4
9152 Vrátní, hlídači, uváděči a šatnářky	454	160,9	7,3	14,6	8,7	5,3
9154 Pracovníci odečítající stav elektroměrů, plynom.,vodoměrů	24	141,7	0,0	20,8	4,8	15,6
9161 Sběrači odpadků, popeláři	56	156,1	11,4	28,8	23,0	5,2
9162 Metaři, čističi záchodků, žump, kanálů a podob. zařízení	21	136,2	4,3	32,6	14,0	18,3
9169 Ostatní pracovníci v příbuzných oborech jinde neuvedení	18	189,0	23,2	7,6	6,9	0,6
9211 Pomocní a nekvalifikovaní dělníci v zemědělství	29	149,9	2,0	21,5	7,4	12,0
9312 Pomocní a nekvalifik. dělníci na stavbách a údržbě silnic	17	137,1	2,9	35,0	11,9	8,6
9313 Pomocní a nekvalifikovaní dělníci na stavbách budov	29	136,5	1,1	36,4	17,6	15,8
9321 Pomocní a nekvalifikovaní montážní a manipulační dělníci	1 433	153,6	8,3	21,3	11,9	6,6
9322 Ruční balíči a pytlavači	205	152,5	6,1	17,5	8,6	5,9
9323 Dělníci nádvorní skupiny (pomocní montéři)	220	150,1	3,8	19,8	9,6	9,7
9331 Řidiči vozidel poháněných ručně nebo nožně	56	151,0	6,4	20,5	11,0	6,6
9333 Vazači a nosiči břemen, přístavní dělníci (dokaři)	62	150,9	9,2	24,3	16,4	5,8
9339 Pomocní a nekvalif. prac. v dopr., ve skladech, v telekom.	674	150,4	4,4	19,8	10,3	7,7



Dodatek

Technický popis šetření

Dodatek – Technický popis šetření

Technický popis šetření přibližuje metodické postupy používané při zpracování podnikatelské sféry Regionální statistiky ceny práce (RSCP-PS). Popis je rozdělen do pěti kapitol: metoda výběru ekonomických subjektů, vstupní údaje, nejdůležitější sledované veličiny, dopočtové metody a definice vybraných pojmů.

1. Metoda výběru ekonomických subjektů

Kapitola popisuje základní soubor šetření, strukturu výběrového souboru a postup při výběru ekonomických subjektů (ES).

1.1. Základní soubor

Základním souborem RSCP-PS jsou aktivní ekonomické subjekty z registru ekonomických subjektů Českého statistického úřadu (ČSÚ), které mají 10 a více zaměstnanců a přísluší do podnikatelské sféry a do institucionálních sektorů nefinančních podniků, finančních institucí nebo vládních institucí. Ekonomické subjekty, které přísluší do podnikatelské sféry, odměňují podle zákona č. 1/1992 Sb. o mzdě, odměně za pracovní pohotovost a o průměrném výdělku. Způsob odměňování se zjišťuje pomocí registru „Automatizovaného rozpočtového informačního systému“ (ARIS), který je spravován Ministerstvem financí. Registr ekonomických subjektů (RES) je detailně popsán na internetových stránkách ČSÚ (www.czso.cz).

1.2. Struktura výběrového souboru

Statistické šetření RSCP-PS za 1. čtvrtletí 2006 zahrnuje 3094 ekonomických subjektů, které reprezentují přibližně 1164 tisíc zaměstnanců. Strukturu výběrového souboru RSCP-PS bez non-response (dále jen výběrový soubor) ukazují z různých pohledů pro 1. čtvrtletí 2006 následující tabulky.

Výběrový soubor RSCP podnikatelské sféry			
	RSCP-PS Celkem	RSCP-PS – kraj Jihočeský	
		se sídlem v kraji	se sídlem mimo kraj
Počet ekonomických subjektů	3094	205	142
Počet zaměstnanců	1164 tisíc	50 tisíc	20 tisíc

Tabulka 1

Odvětvová skladba výběrového souboru RSCP-PS – kraj Jihočeský			
Kód CZ-NACE		Počet ekonomických subjektů	
		se sídlem v kraji	se sídlem mimo kraj
A	Zemědělství, lesnictví a rybnářství	41	4
B	Těžba a dobývání	4	
C	Zpracovatelský průmysl	89	27
D	Výroba a rozvod elektřiny, plynu, tepla	8	2
E	Zásobování vodou, činnosti související s odpady	8	4
F	Stavebnictví	13	6
G	Obchod, opravy motorových vozidel	19	33
H	Doprava a skladování	7	7
I	Ubytování, stravování a pohostinství		3
J	Informační a komunikační činnosti	3	8
K	Peněžnictví a pojišťovnictví	2	25
L	Činnosti v oblasti nemovitostí	2	
M	Profesní, vědecké a technické činnosti	1	4
N	Administrativní a podpůrné činnosti	2	10
O	Veřejná správa, obrana, sociální zabezpečení		4
P	Vzdělávání	2	2
Q	Zdravotní a sociální péče	4	
R	Kulturní, zábavní a rekreační činnosti		3
S	Ostatní činnosti		

Tabulka 2

1.3. Výběr

Výběr ekonomických subjektů v RSCP-PS lze charakterizovat jako jednostupňový stratifikovaný výběr. Výběrovými jednotkami jsou ekonomické subjekty, na které se v případě vybrání vztahuje zpravodajská povinnost. Statistickými jednotkami jsou zaměstnanci, kteří jsou nositeli sledovaných statistických znaků. Základní soubor (ZS) je rozdělen do oblastí (strat) podle:

- regionů (krajů),
- velikostních kategorií,
- odvětvových skupin.

Regionem se z hlediska výběru jednotek rozumí kraj ve smyslu ústavního zákona č. 347/1997 Sb. v platném znění. Ke stratifikaci výběrové opory jsou použity tři velikostní kategorie ekonomických subjektů uvedené v tabulce 3 – Velikostní kategorie pro výběr. Stratifikační třídění obsahuje dvanáct odvětvových skupin z vybraných institucionálních sektorů podnikatelské sféry.

Vymezení strat je provedeno na základě podobnosti v charakteru ekonomické činnosti a podobnosti v zaměstnanecké struktuře.

V jednotlivých oblastech ZS, vzniklých jeho rozdělením dle příslušných stratifikačních kritérií, je vybrán stanovený podíl ekonomických subjektů. Největší subjekty s 1000 a více zaměstnanci jsou zařazeny do šetření všechny (výběr s pravděpodobností rovnou 1), u ekonomických subjektů s 250 až 999 zaměstnanci se postupně navyšuje výběrový podíl tak, aby od roku 2007 činil 100%. Menší subjekty s 10 až 249 zaměstnanci jsou vybírány v jednotlivých stratech systematickým náhodným výběrem s nestejnými pravděpodobnostmi bez vracení. Pravděpodobnosti výběru se liší podle velikosti subjektu a jejich výše je určena výběrovým podílem uvedeným v tabulce 3. Výběrový soubor ekonomických subjektů s 10 až 249 zaměstnanci se obměňuje metodou rotujícího panelu s periodou rotace devět let, tzn. k plné obměně dojde za devět let.

Velikostní kategorie pro výběr		
Kategorie	Počet zaměstnanců	Výběrový podíl [%]
1	10 až 49	4,5
2	50 až 249	15
3	250 až 999	80
4	1000 a více	100

Tabulka 3

2. Vstupní údaje

Kapitola popisuje sběr dat do šetření RSCP-PS, nejdůležitější vstupní údaje a používané klasifikace a číselníky.

2.1. Sběr dat

Ekonomické subjekty, na které se vztahuje zpravodajská povinnost, vykazují do statistického šetření RSCP-PS údaje o všech zaměstnancích v pracovním poměru. Vybraná zpravodajská jednotka předává data na Ministerstvo práce a sociálních věcí, které je orgánem vykonávajícím státní statistickou službu. Termínem pro předání dat od respondenta je konec měsíce následujícího po skončení sledovaného období.

Předávaná data mají formu databázových souborů a obsahují informace o zaměstnavateli a zaměstnancích. U více než 90 % respondentů je zdrojem dat pro šetření mzdový a personální systém. Datové soubory jsou předávány ve více než 90 % případů elektronickou poštou, zbylá část respondentů posílá data na disketě, případně na papírových formulářích.

Pro kontrolu a opravu dat, připravených mzdovým a personálním systémem respondenta, případně pro pořízení vstupních dat, je určen "Pořizovací program ISPV 2006", který se musí před použitím nainstalovat na lokální disk.

Poživovací program řeší i zabezpečení dat při přenosu od respondenta ke zpracovateli. Používá přitom hybridní šifrování s veřejným a privátním klíčem. Veřejný klíč je součástí instalace pořizovacího programu, privátní klíč je uložen na interním serveru zpracovatele. Zašifrovaná data se ukládají do souboru s formátem S/MIME verze 3.

2.2. Nejdůležitější vstupní údaje

Šetření RSCP-PS se čtvrtletní periodicitou monitoruje výdělkovou úroveň a odpracovanou dobu jednotlivých zaměstnání podle klasifikace KZAM-R v České republice.

Hodinový výdělek je přímo zjišťovaný údaj, který je definován jako průměrný hrubý hodinový výdělek zaměstnance v posledním čtvrtletí sledovaného období (§ 17 zákona č. 1/1992 Sb.). Jedná se o podíl hrubé mzdy a odpracované doby za rozhodné čtvrtletí. Hodinový výdělek je krátkodobým indikátorem výdělkové úrovně.

Hrubá měsíční mzda, vypočtená z hrubé mzdy za sledované období, je druhým indikátorem, který ukazuje výdělkovou úroveň. Hrubá mzda je součtem mzdy za práci, náhrad mzdy a odměn za pracovní pohotovost, které jsou přímo sbíranými položkami. Mzda je definována jako mzda za práci podle § 4 zákona č. 1/1992 Sb., o mzdě, odměně za pracovní pohotovost a průměrném výdělku ve znění pozdějších předpisů. Šetření RSCP-PS sleduje i strukturu hrubé měsíční mzdy, tj. prémie a odměny, příplatky za přesčas, ostatní příplatky, náhrady a odměny za pracovní pohotovost. Hrubá měsíční mzda a její složky se vztahují k celému sledovanému období, které zahrnuje dobu od počátku roku do konce čtvrtletí, za které se šetření provádí.

Šetření RSCP-PS dále sleduje pracovní dobu zaměstnanců. Vstupní věta o zaměstnanci obsahuje odpracovanou dobu od počátku roku a z ní počet přesčasových hodin. Odpracovaná doba u zaměstnanců odměňovaných měsíční mzdou nezahrnuje dobu svátků v jinak pracovních dnech. Věta dále obsahuje celkovou neodpracovanou dobu od počátku roku, z ní počet hodin nemoci a dovolené.

2.3. Klasifikace a číselníky

RSCP-PS používá standardní statistické klasifikace a číselníky (podrobněji popsane na www.czso.cz). Použití platných statistických klasifikací je závazné jak pro orgán vykonávající státní statistickou službu, tak pro zpravodajské jednotky, které poskytují údaje pro statistické zjišťování. Proto i RSCP-PS používá následující klasifikace a číselníky:

KZAM-R **Klasifikace zaměstnání**; vydáno sdělením ČSÚ č. 492/2003 Sb. ze dne 18. prosince 2003 o vydání rozšířené Klasifikace zaměstnání KZAM-R.

- CZ-ICSE** **Klasifikace postavení v zaměstnání;** vydáno sdělením ČSÚ č. 494/2003 Sb. ze dne 18. prosince 2003 o vydání Klasifikace postavení v zaměstnání.
- KKOV** **Klasifikace kmenových oborů vzdělání;** vydáno sdělením ČSÚ č. 320/2003 Sb. ze dne 9. září 2003 o zavedení Klasifikace kmenových oborů vzdělání. Poslední aktualizace byla provedena k 1. září 2006 sdělením ČSÚ č. 391/2006 Sb. ze dne 20. července 2006 o aktualizaci Klasifikace kmenových oborů vzdělání.
- CZ-NUTS** **Klasifikace územních statistických jednotek;** vydáno sdělením ČSÚ č. 490/2003 Sb. ze dne 18. prosince 2003 o vydání Klasifikace územních statistických jednotek. Poslední aktualizace byla provedena k 1. květnu 2004 sdělením ČSÚ č. 228/2004 Sb. ze dne 14. dubna 2004 o aktualizaci Klasifikace územních statistických jednotek.
- CZ-NACE¹** **Klasifikace ekonomických činností (CZ-NACE);** vydáno sdělením ČSÚ č. 244/2007 Sb. ze dne 18. září 2007 o zavedení Klasifikace ekonomických činností.
- CZ-GEONOM** **Klasifikace zemí;** vydáno sdělením ČSÚ č. 487/2003 Sb. ze dne 18. prosince 2003 o vydání Klasifikace zemí. Poslední aktualizace byla provedena k 1. červenci 2005 sdělením ČSÚ č. 243/2005 Sb. ze dne 9. června 2005 o aktualizaci Klasifikace zemí.

¹ Revidovaná výsledková publikace využívá z důvodu srovnání s novějšími výsledky klasifikaci CZ-NACE (původní verze využívala klasifikaci OKEČ).

3. Nejdůležitější sledované veličiny

Kapitola popisuje nejdůležitější sledované veličiny, algoritmy jejich výpočtu a kritéria pro zahrnutí zaměstnanců do dalších výpočtů.

3.1. Hodinový výdělek

Hodinový výdělek je přímo zjišťovaná veličina. Do výpočtu charakteristik hodinového výdělku jsou zařazeni zaměstnanci, kteří byli v evidenčním stavu v posledním dnu sledovaného období.

3.2. Hrubá měsíční mzda

Hrubá měsíční mzda se vztahuje k celému sledovanému období, tedy k 1. čtvrtletí, k 1. - 2. čtvrtletí, k 1. - 3. čtvrtletí, nebo k 1. - 4. čtvrtletí. Na rozdíl od hodinového výdělku musí být hrubá měsíční mzda vypočtena z dalších přímo zjišťovaných mzdových položek a nemzdových plnění.

Hrubá mzda je v RSCP-PS definována jako součet mzdy za práci, náhrady mzdy a odměny za pracovní pohotovost. Hrubá měsíční mzda zaměstnance se vypočte podle vzorce:

$$\text{HMM} = \frac{\text{MZDA} + \text{NAHRADY} + \text{POHOTOV}}{\text{MESPLAC}_{\text{prep}}}$$

kde :

HMM	je hrubá měsíční mzda zaměstnance,
MZDA	je mzda za práci zaměstnance v kumulaci za sledované období (vstupní položka věty o zaměstnanci),
NAHRADY	jsou náhrady mzdy zaměstnance v kumulaci za sledované období (vstupní položka věty o zaměstnanci),
POHOTOV	je odměna za pracovní pohotovost zaměstnance v kumulaci za sledované období (vstupní položka věty o zaměstnanci),
MESPLAC _{prep}	je počet přepočtených placených měsíců zaměstnance, tj. počet měsíců, odpovídajících součtu odpracované doby a doby, po kterou pobíral náhrady mzdy.

Počet přepočtených placených měsíců MESPLAC_{prep} je roven počtu kalendářních měsíců v případě, že zaměstnanec s plným pracovním úvazkem po celé sledované období pracoval nebo pobíral náhrady mzdy. Pokud zaměstnanec byl v evidenčním stavu kratší dobu než sledované období, bude jeho počet placených měsíců zkrácen poměrem počtu pracovních dnů v evidenčním stavu a ve sledovaném období. Podobně se počet placených měsíců zkrátí, pokud zaměstnanec měl jinou absenci než absenci s náhradou mzdy (např. nemoc), případně měl sjednán kratší pracovní úvazek.

Hrubá měsíční mzda za určitou skupinu zaměstnanců je vážená charakteristika, v níž hrubá měsíční mzda určitého zaměstnance má váhu, odpovídající počtu jeho placených měsíců za sledované období (tzv. váha placené doby). Tento způsob výpočtu umožňuje korektní srovnání mzdové úrovně jednotlivých zaměstnání a srovnávání v čase.

Sestavy s hrubou měsíční mzdou, diferenciací a strukturou hrubé mzdy obsahují také měsíční placenou dobu. Tento údaj ukazuje počet placených hodin (odpracovaná doba a doba náhrad) za placený měsíc a je v souladu s výpočtem hrubé měsíční mzdy.

Pro zahrnutí zaměstnance do výpočtů hrubé měsíční mzdy se uplatňují následující kritéria:

- přepočtený počet placených měsíců zaměstnance je alespoň jeden měsíc,
- stanovená týdenní pracovní doba na dané pracovní místo je alespoň 30 hodin (dle doporučení Eurostatu).

3.3. Měsíční odpracovaná a neodpracovaná doba

Měsíční odpracovaná (resp. neodpracovaná) doba se stejně jako hrubá měsíční mzda vztahuje k celému sledovanému období tj. k 1. čtvrtletí, k 1. - 2. čtvrtletí, k 1. - 3. čtvrtletí, nebo k 1. - 4. čtvrtletí.

Měsíční odpracovaná doba zaměstnance se vypočte podle vzorce:

$$\text{ODPRACD}_{\text{mes}} = \frac{\text{ODPRACD}}{\text{MESEVID}_{\text{prep}}}$$

kde :

- ODPRACD_{mes} je měsíční odpracovaná doba zaměstnance,
 ODPACD je odpracovaná doba zaměstnance v kumulaci za sledované období (vstupní položka věty o zaměstnanci),
 MESEVID_{prep} je počet přepočtených evidenčních měsíců zaměstnance, tj. počet měsíců, odpovídajících délce pracovního úvazku a délce pracovního poměru ve sledovaném období.

Počet přepočtených evidenčních měsíců MESEVID_{prep} je roven počtu kalendářních měsíců v případě, že zaměstnanec s plným pracovním úvazkem po celé sledované období byl v pracovním poměru a nebyl na mateřské či rodičovské dovolené. Pokud zaměstnanec byl v evidenčním stavu kratší dobu, než sledované období, bude jeho počet evidenčních měsíců zkrácen poměrem počtu pracovních dnů v evidenčním stavu a ve sledovaném období. Podobně se počet evidenčních měsíců zkrátí, pokud zaměstnanec měl sjednán kratší pracovní úvazek.

Měsíční odpracovaná doba za určitou skupinu zaměstnanců je vážená charakteristika, v níž měsíční odpracovaná doba určitého zaměstnance má váhu, odpovídající počtu jeho evidenčních měsíců ve sledovaném období (tzv. váha

evidenční doby). Pro zahrnutí zaměstnance do výpočtů měsíční odpracované doby se uplatňují stejná kritéria jako u hrubé měsíční mzdy.

Obdobně jako odpracovaná doba se počítají měsíční neodpracovaná doba a také průměrné měsíční údaje o přesčasu, dovolené a nemoci.

4. Dopočtové metody

Kapitola dopočtové metody obsahuje řešení neodpovědí a popis metody vážení, hodnocení kvality odhadů a přehled publikovaných tabulek podle použitých vah.

4.1. Řešení neodpovědí a metoda vážení

Problém neodpovědí (tzv. non-response) či z dalších důvodů nepoužitelných dat od vybraného ekonomického subjektu je v RSCP-PS řešen metodou historické imputace a metodou upravující podnikové váhy respondentům.

Metoda vážení, používaná v RSCP-PS, umožňuje získat z dat výběrového souboru odhady charakteristik (parametrů) základního souboru. Odhady charakteristik zaměstnanecké populace základního souboru RSCP-PS jsou publikovány ve všech tabulkách s výjimkou tabulek s tříděním podle jednotlivých zaměstnání. Základem podnikových vah jsou váhové koeficienty, které vycházejí z pravděpodobnosti výběru každého ekonomického subjektu. Po úpravě vah z důvodu non-response se získají konečné podnikové váhy pomocí dopočtu na aktuální počet ES v základním souboru v rámci jednotlivých vážících strat. Podnikové váhy zvyšují při výpočtech odhadů význam dat ekonomických subjektů s relativně malým zastoupením ve výběrovém souboru. Relativně nejméně zastoupené jsou ve výběrovém souboru RSCP-PS ekonomické subjekty s 10-49 zaměstnanci, a proto mají největší váhy při výpočtech odhadů.

Výpočet váhy jednotlivých zaměstnanců je závislý na typu tabulky a také na typu publikovaného ukazatele. Přehled všech publikovaných tabulek s uvedením použitých vah je uveden v oddíle 4.3. Váha zaměstnance je součinem vah používaných v daném typu tabulkové sestavy.

Tabulky s tříděním podle podskupin zaměstnání KZAM-R (PS-V5, PS-M5 a PS-T5) obsahují charakteristiky výběrového souboru. Při interpretaci výsledků je nutno mít na zřeteli, že charakteristiky výběrového souboru nelze automaticky pokládat za odhady platné pro celou zaměstnaneckou populaci. Výběrové charakteristiky jsou ovlivněny větším relativním zastoupením velkých ekonomických subjektů ve výběrovém souboru RSCP-PS.

4.2. Kvalita odhadů

Odhadované charakteristiky podléhají dvěma typům chyb – výběrovým chybám a nevýběrovým chybám. Výběrové chyby jsou způsobeny faktorem náhody při pravděpodobnostním výběru RSCP-PS. Hodnoty výběrových chyb není možné z výběrového souboru RSCP-PS dostatečně přesně kvantifikovat, nicméně používaná stratifikace výrazně snižuje jejich výši. Nevýběrové chyby bývají způsobeny především špatnou kvalitou dat předávaných respondenty (neúplné a chybné údaje) a jejich vliv je snižován několikastupňovými kontrolními mechanismy a častými kontakty zpracovatele šetření s respondenty.

4.3. Přehled publikovaných tabulek podle použitých vah

Hodinový výdělek				
Tabulka	Třídící kritérium	Podniková váha	Váha placené doby	Váha evidenční doby
PS-V0	Celý kraj	X		
PS-V1	HL. třídy zaměstnání KZAM-R	X		
PS-V2	Věkové kategorie	X		
PS-V4	Vzdělání	X		
PS-V5	Podskupiny zaměstnání KZAM-R			
PS-V6	Kategorie zaměstnání	X		
PS-V8	Pohlaví	X		

Tabulka 4

Hrubá měsíční mzda				
Tabulka	Třídící kritérium	Podniková váha	Váha placené doby	Váha evidenční doby
PS-M0	Celý kraj	X	X	
PS-M1	HL. třídy zaměstnání KZAM-R	X	X	
PS-M5	Podskupiny zaměstnání KZAM-R		X	

Tabulka 5

Odpracovaná a neodpracovaná doba				
Tabulka	Třídící kritérium	Podniková váha	Váha placené doby	Váha evidenční doby
PS-T5	Podskupiny zaměstnání KZAM-R			X

Tabulka 6

5. Definice vybraných pojmů

Ekonomický subjekt	Ekonomický subjekt je právnický subjekt nebo fyzická osoba s postavením podnikatele, zapsaná do registru ekonomických subjektů ČSÚ. Každému ekonomickému subjektu se přiděluje identifikační číslo (IČ).
Organizační jednotka	Z hlediska mzdové statistiky RSCP se dělí ekonomické subjekty na organizační jednotky podle okresu, ve kterém jejich zaměstnanci působí. Organizační jednotku tvoří všichni zaměstnanci ekonomického subjektu, kteří působí ve stejném okrese.
Zpravodajská jednotka	Zpravodajskou jednotkou je právnická osoba, organizační složka státu nebo fyzická osoba, od níž se požaduje poskytnutí údajů ve statistickém zjišťování podle zákona č. 89/1995 Sb., o státní statistické službě, ve znění pozdějších předpisů.
Sledované období	Sledované období je období od začátku roku do konce čtvrtletí, za které se provádí výběrové statistické zjišťování.
Podnikatelská sféra	Do podnikatelské sféry patří subjekty, které odměňují podle zákona č. 1/1992 Sb., o mzdě, odměně za pracovní pohotovost a o průměrném výdělku ve znění pozdějších předpisů.
Nepodnikatelská sféra	Do nepodnikatelské sféry patří organizace, které odměňují podle zákona č. 143/1992 Sb., o platu a odměně za pracovní pohotovost v rozpočtových a některých dalších organizacích a orgánech ve znění pozdějších předpisů.
Základní soubor	Základním souborem RSCP-PS jsou aktivní ekonomické subjekty podnikatelské sféry z registru ekonomických subjektů ČSÚ, které mají 10 a více zaměstnanců a přísluší do institucionálních sektorů nefinanční podniky, finanční instituce nebo vládní instituce.