



Regionální statistika ceny práce

III. čtvrtletí 2008

Podnikatelská sféra

Jihočeský kraj

Revidované výsledky ke dni 10. 3. 2010

Copyright - MPSV ČR

Publikace ani její část nesmí být kopírována, rozšiřována a zařazována do informačních systémů v jakékoliv formě (elektronické, mechanické, optické, magnetické aj.) bez písemného souhlasu

Ministerstva práce a sociálních věcí

Zpracovatel: TREXIMA, spol. s r.o., tř. T. Bati 299, 764 21 Zlín - Louky

O b s a h :

Úvod	7
-------------------	---

Výsledková část podnikatelská sféra

Základní metodické přístupy	11
Popis publikovaných tabulek	12

Hodinový výdělek

PS-V0	Hodinový výdělek v podnikatelské sféře	13
PS-V1	Hodinový výdělek podle hlavních tříd zaměstnání KZAM-R	14
PS-V2	Hodinový výdělek podle věkových kategorií	15
PS-V4	Hodinový výdělek podle vzdělání	15
PS-V5	Hodinový výdělek podle podskupin zaměstnání KZAM-R	16
PS-V6	Hodinový výdělek podle kategorií zaměstnání	22
PS-V8	Hodinový výdělek podle pohlaví	22

Hrubá měsíční mzda

PS-M0	Hrubá měsíční mzda a její složky, diferenciacce, placená doba v podnikatelské sféře	23
PS-M1	Hrubá měsíční mzda a její složky, diferenciacce, placená doba podle hlavních tříd zaměstnání KZAM-R	24
PS-M5	Hrubá měsíční mzda a její složky, diferenciacce, placená doba podle podskupin zaměstnání KZAM-R	26

Měsíční odpracovaná a neodpracovaná doba

PS-T5	Průměrná měsíční odpracovaná a neodpracovaná doba podle podskupin zaměstnání KZAM-R	38
-------	--	----

Dodatek – technický popis šetření

1. Metoda výběru ekonomických subjektů	47
1.1 Základní soubor	47
1.2 Struktura výběrového souboru	47
1.3 Výběr	48
2. Vstupní údaje	49
2.1 Sběr dat	49
2.2 Nejdůležitější vstupní údaje	50
2.3 Klasifikace a číselníky	50
3. Nejdůležitější sledované veličiny	52
3.1 Hodinový výdělek	52

3.2 Hrubá měsíční mzda	52
3.3 Měsíční odpracovaná a neodpracovaná doba	53
4. Dopočtové metody	54
4.1 Řešení neodpovědí a metoda vážení	54
4.2 Kvalita odhadů	55
4.3 Přehled publikovaných tabulek podle použitých vah	55
5. Definice vybraných pojmů	56



Úvod

Úvod

Regionální statistika ceny práce (RSCP) je systém pravidelného monitorování výdělkové úrovně a pracovní doby zaměstnanců v jednotlivých krajích České republiky formou statistického šetření. Sledovanými ukazateli výdělkové úrovně jsou hodinový výdělek a hrubá měsíční mzda (plat). Šetření metodicky vychází a je obsahově harmonizováno se strukturálním šetřením EU „Structure of Earnings Survey“, viz nařízení komise (ES) č. 1916/2000 ve znění pozdějších předpisů.

Šetření je pod názvem „Čtvrtletní šetření o průměrném výdělku“ zařazeno do programu statistických zjišťování, vyhlášených Českým statistickým úřadem (ČSÚ) ve sbírce zákonů pro příslušný kalendářní rok (viz příloha č. 2 Vyhlášky č. 297/2007 Sb., částka 90, kterou se stanoví Program statistických zjišťování na rok 2008) a pro vybrané ekonomické subjekty je povinné. Šetření provádí pracoviště státní statistické služby Ministerstva práce a sociálních věcí (MPSV). Průběh a vývoj šetření řídí komise, složená ze zástupců MPSV, ČSÚ, Ministerstva financí, České národní banky, CERGE-EI, VŠE v Praze, Českomoravské konfederace odborových svazů, Svazu průmyslu a dopravy ČR. Zpracovatelem RSCP je TREXIMA, spol. s r.o. (www.trexima.cz).

Nejdůležitějším kritériem pro členění výsledků RSCP je příslušnost šetřeného ekonomického subjektu k podnikatelské, nebo nepodnikatelské sféře. V podnikatelské sféře probíhá šetření se čtvrtletní periodou a ve sféře nepodnikatelské je prováděno s periodou pololetní. Zdrojem dat pro nepodnikatelskou sféru je Informační systém o platech, který je spravován Ministerstvem financí. Za každou sféru jsou vydávány samostatné výsledkové publikace.

Výsledkové publikace jednotlivých krajů jsou uloženy na stránkách <http://portal.mpsv.cz/> v sekci *Zaměstnanost*, v podsekci *Statistiky* pod odkazem *Statistika výdělků*.

Monitorováním výdělků a pracovní doby zaměstnanců na úrovni České republiky se zabývá „Informační systém o průměrném výdělku“ (ISPV). Výsledková publikace je k dispozici na internetových stránkách MPSV (www.mpsv.cz) v sekci *Příjmy a životní úroveň*.

Důkladný popis šetření, včetně všech výsledkových publikací, poskytuje také portál www.ispv.cz. Slouží především jako podpora respondentům, kteří zde naleznou všechny potřebné informace a podpůrné nástroje pro zasílání dat. Portál je využíván také k uveřejňování odborných studií a článků, které jako zdroj informací uvádí šetření ISPV a RSCP.

Ministerstvo práce a sociálních věcí děkuje všem respondentům šetření za přípravu vstupních dat pro šetření. Svědomitý přístup respondentů a dodržování termínů pro předání dat umožňují pravidelně uveřejňovat tuto publikaci.



Výsledková část

Podnikatelská sféra

Výsledková část podnikatelská sféra

Základní metodické přístupy

Tato publikace přináší charakteristiky hodinového výdělku, hrubé měsíční mzdy a pracovní doby získané za podnikatelskou sféru šetření RSCP (RSCP-PS). V RSCP se zařazují do podnikatelské sféry ekonomické subjekty, které odměňují mzdou, viz § 109, odst. 2 zákona č. 262/2006 Sb., zákoníku práce, ve znění pozdějších předpisů.

Primárním výsledkem RSCP jsou statistiky výdělkové úrovně jednotlivých zaměstnání (v klasifikaci KZAM-R), dalším produktem jsou odhady výdělkových parametrů zaměstnanecké populace krajů v členění podle firemních i zaměstnaneckých charakteristik. Ekonomické subjekty se v RSCP člení na organizační jednotky, jestliže je možné provést vnitřní rozčlenění podle okresů, ve kterých dílčí jednotky působí. Výsledky podle krajů jsou v tomto smyslu výsledky získané pracovištní metodou.

Vedle podnikového výkaznictví ČSÚ je RSCP dalším zdrojem informací o výdělcích v jednotlivých krajích České republiky. Výkaznictví ČSÚ, jako tradiční zdroj, sbírá údaje o evidenčním počtu zaměstnanců a vyplacených mzdách za ekonomický subjekt a publikuje průměrné mzdy v členění podle firemních charakteristik. Při srovnávání výsledků výkaznictví a RSCP-PS je třeba vzít v úvahu rozdílnou definici podnikatelské sféry, rozdílné metody výpočtu výdělkových charakteristik a rozdílný způsob členění výsledků podle krajů. Výkaznictví ČSÚ člení výsledky podle sídla ekonomického subjektu, tj. podnikovou metodou.

Respondenty šetření RSCP-PS jsou aktivní ekonomické subjekty (ES) z institucionálních sektorů nefinančních podniků, finančních institucí a vládních institucí zapsané v registru ekonomických subjektů ČSÚ (RES). Na základě Automatizovaného rozpočtového informačního systému (ARIS), který je spravován Ministerstvem financí, se zjišťuje způsob odměňování a příslušnost ekonomického subjektu k podnikatelské sféře. Šetření je výběrové pro ES s 10 až 249 zaměstnanci a plošné pro ES s 250 a více zaměstnanci. Náhodný výběr je prováděn na základě příslušnosti ES do kraje, velikostní kategorie a odvětví ekonomické činnosti.

Tabulky s označením PS-V5, PS-M5, PS-T5 obsahují charakteristiky výběrového souboru (statistiky) jednotlivých zaměstnání na úrovni podskupin zaměstnání (čtyřmístný KZAM-R). Při interpretaci výsledků je nutno mít na zřeteli, že charakteristiky výběrového souboru nelze automaticky pokládat za odhady platné pro celou zaměstnaneckou populaci. Výběrové charakteristiky jsou ovlivněny větším relativním zastoupením velkých ekonomických subjektů ve výběrovém souboru RSCP-PS. Ostatní tabulky obsahují odhady parametrů základního souboru a při jejich výpočtu byly využity dopočtové metody založené na pravděpodobnosti výběru ekonomických subjektů.

Popis publikovaných tabulek

Tabulky v publikaci jsou rozděleny podle sledovaného ukazatele do tří základních okruhů. Tabulky přinášející charakteristiky hodinového výdělku jsou označeny PS-Vx, kde PS značí podnikatelskou sféru a x je pořadové číslo tabulky. Charakteristiky hrubé měsíční mzdy, struktury mzdy a průměrné placené doby jsou obsaženy v tabulkách se značením PS-Mx a charakteristiky měsíční odpracované a neodpracované doby v tabulkách se značením PS-Tx.

Hlavním výsledkem RSCP jsou statistiky výdělkové úrovně a pracovní doby za jednotlivá zaměstnání podle klasifikace KZAM-R, obsažené v tabulkách PS-V5, PS-M5 a PS-T5. Tyto tabulky obsahují ta zaměstnání, která jsou ve své podskupině zaměstnání (čtyřmístný KZAM-R) zastoupena alespoň třemi ekonomickými subjekty a zároveň deseti zaměstnanci. Uvedené počty organizačních jednotek a zaměstnanců ukazují na zastoupení ve výběrovém souboru. V ostatních tabulkách jsou počty zaměstnanců uváděny v % a jejich účelem je přiblížit relativní zastoupení publikovaných kategorií. Údaje o počtech zaměstnanců z této publikace neslouží jako zdroj informací o počtech zaměstnanců v krajích, ty zjišťují šetření ČSÚ – podnikové výkaznictví a výběrové šetření pracovních sil (viz www.czso.cz).

Statistické charakteristiky používané ve výsledkových tabulkách:

1. decil	První decil je hodnota, pod kterou leží 10 % nejnižších hodnot sledovaného znaku.
1. kvartil	První kvartil je hodnota, pod kterou leží 25 % nejnižších hodnot sledovaného znaku.
Medián	Medián je hodnota uprostřed vzestupně uspořádané řady hodnot sledovaného znaku, polovina hodnot je nižší než medián a druhá polovina je vyšší než medián.
3. kvartil	Třetí kvartil je hodnota, nad kterou leží 25 % nejvyšších hodnot sledovaného znaku.
9. decil	Devátý decil je hodnota, nad kterou leží 10 % nejvyšších hodnot sledovaného znaku.
Průměr	Průměr je počítán jako vážený (případně nevážený) aritmetický průměr sledovaného znaku.

Ostatní symboly používané ve výsledkových tabulkách:

"Neuvedeno"	Symbol "Neuvedeno" označuje kategorii zaměstnanců, u které nebyl uveden kód příslušného třídícího znaku.
"*"	Symbol "*" označuje položku vstupních dat vypočítanou, ale nezveřejnitelnou z důvodu nedostatečného počtu vstupních hodnot (méně než 3 ekonomické subjekty a 10 zaměstnanců).

Hodinový výdělek v podnikatelské sféře ¹⁾

kraj: Jihočeský

Medián hodinového výdělku 106,10 Kč/hod

Index mediánu hodinového výdělku zaměstnanců

meziroční vůči 3. čtvrtletí 2007..... 106,3 %

Diferenciace

1. decil - 10 % hodinových výdělků menších než 65,01 Kč/hod

1. kvartil - 25 % hodinových výdělků menších než 83,16 Kč/hod

Medián - 50 % hodinových výdělků menších než 106,10 Kč/hod

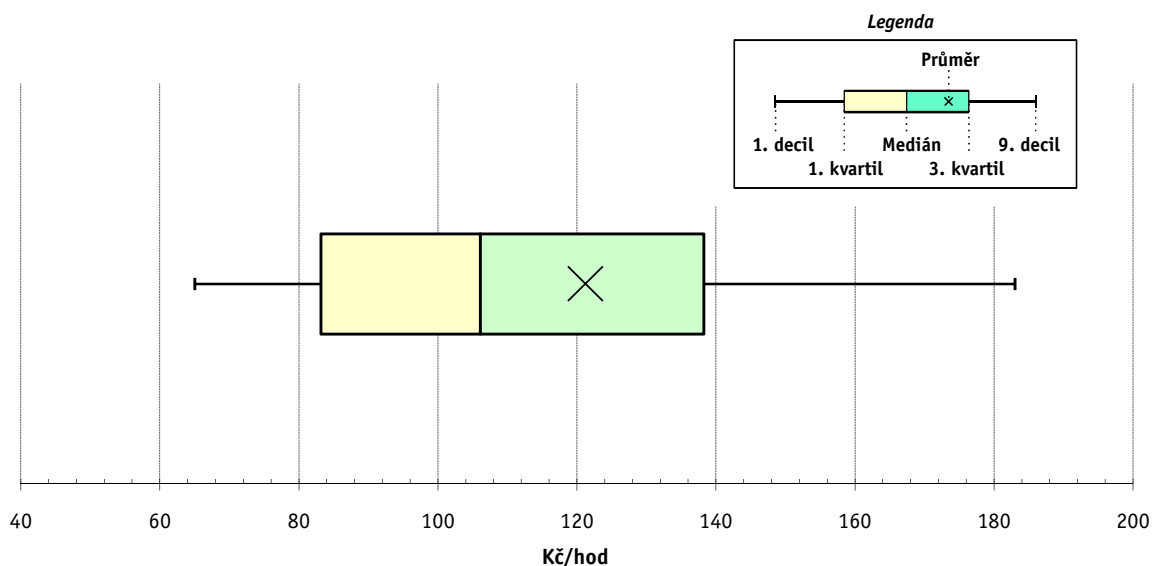
3. kvartil - 25 % hodinových výdělků větších než 138,25 Kč/hod

9. decil - 10 % hodinových výdělků větších než 183,00 Kč/hod

Průměr hodinového výdělku 121,22 Kč/hod

Podíl zaměstnanců s podprůměrným

hodinovým výdělkem 64,4 %



Vysvětlivky:

1) Hodinový výdělek se zjišťuje jako průměrný hodinový výdělek definovaný v § 351 až § 362 zákona č. 262/2006 Sb., zákoníku práce, ve znění pozdějších předpisů.

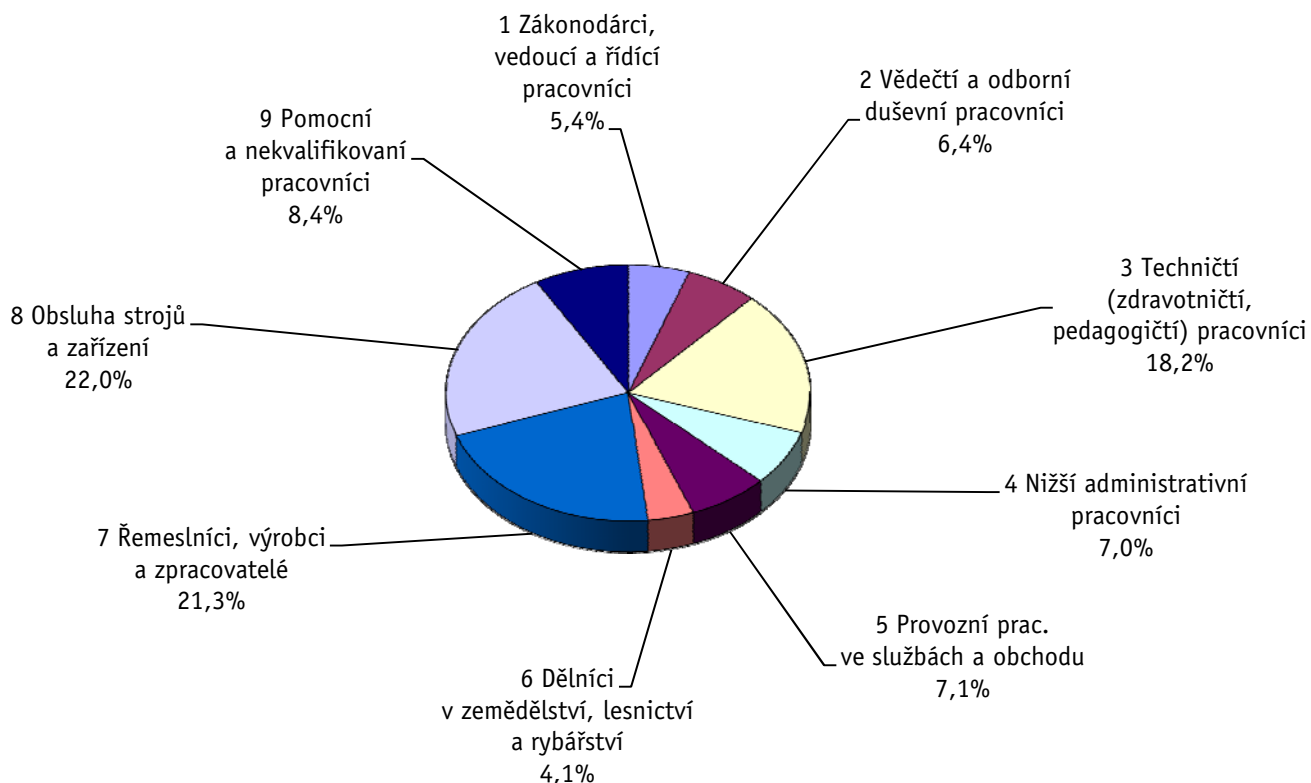
Revidované výsledky ke dni 10. 3. 2010

Hodinový výdělek podle hlavních tříd zaměstnání KZAM-R

kraj: Jihočeský

Hlavní třída zaměstnání KZAM-R	Struktura zaměstnanců	Medián	Diferenciace		Průměr
			1. decil	9. decil	
	%	Kč/hod	Kč/hod	Kč/hod	Kč/hod
1 Zákonodárci, vedoucí a řídicí pracovníci	5,4	188,73	96,93	435,81	243,01
2 Vědečtí a odborní duševní pracovníci	6,4	162,91	104,91	276,57	183,48
3 Techničtí, zdravotničtí a pedagogičtí pracovníci	18,2	131,43	89,21	210,84	144,31
4 Nižší administrativní pracovníci	7,0	98,00	71,72	147,00	106,95
5 Provozní pracovníci ve službách a obchodu	7,1	74,06	54,67	113,26	80,42
6 Dělníci v zemědělství, lesnictví a rybářství	4,1	94,91	62,00	128,45	96,04
7 Řemeslníci, výrobci a zpracovatelé	21,3	106,89	71,45	153,92	110,56
8 Obsluha strojů a zařízení	22,0	100,41	70,00	146,40	105,26
9 Pomocní a nekvalifikovaní pracovníci	8,4	67,50	36,16	109,41	72,70
C E L K E M - podnikatelská sféra	100	106,10	65,01	183,00	121,22

Struktura zaměstnanců dle hlavních tříd KZAM - R



3. čtvrtletí 2008

RSCP - podnikatelská sféra

PS-V2

Revidované výsledky ke dni 10. 3. 2010

Hodinový výdělek
podle věkových kategorií

kraj: Jihočeský

Věková kategorie	Struktura zaměstnanců	Medián	Diferenciace		Průměr
			1. decil	9. decil	
	%	Kč/hod	Kč/hod	Kč/hod	Kč/hod
do 20 let	0,7	76,65	49,43	102,00	76,14
20 - 29 let	16,6	103,91	68,06	157,09	110,21
30 - 39 let	26,4	111,34	66,71	197,21	128,13
40 - 49 let	23,8	108,75	65,97	192,17	126,78
50 - 59 let	26,6	104,12	65,14	180,09	119,63
60 a více let	5,9	92,62	56,63	179,78	111,27
C E L K E M - podnikatelská sféra	100	106,10	65,01	183,00	121,22

3. čtvrtletí 2008

RSCP - podnikatelská sféra

PS-V4

Revidované výsledky ke dni 10. 3. 2010

Hodinový výdělek
podle vzdělání

kraj: Jihočeský

Vzdělání	Struktura zaměstnanců	Medián	Diferenciace		Průměr	
			1. decil	9. decil		
	%	Kč/hod	Kč/hod	Kč/hod	Kč/hod	
KKOV						
Základní a nedokončené	A-C	8,9	81,00	53,48	120,38	85,12
Střední bez maturity	D,E,H,J	49,1	98,44	62,89	147,90	103,40
Střední s maturitou	K-M	30,5	118,72	75,70	195,49	131,48
Vyšší odborné a bakalářské	N,R	2,0	123,64	85,55	207,83	147,10
Vysokoškolské	T,V	8,0	185,10	108,24	366,71	227,89
Neuvedeno		1,5	94,80	64,67	151,11	103,19
C E L K E M - podnikatelská sféra	100	106,10	65,01	183,00	121,22	

Revidované výsledky ke dni 10. 3. 2010

Hodinový výdělek podle podskupin zaměstnání KZAM-R

kraj: Jihočeský

Podskupiny zaměstnání KZAM-R	Výběrový soubor		Medián	Diferenciace		Průměr
	počet org. jednotek	počet zaměst.		1. decil	9. decil	
			Kč/hod	Kč/hod	Kč/hod	Kč/hod
1210 Ředitelé a prezidenti velkých organizací, podniků	104	145	484,65	185,14	1 470,55	715,31
1221 Vedoucí pracovníci v zemědělství, lesnictví, rybářství a mysliv.	22	79	220,29	134,06	418,57	245,78
1222 Vedoucí pracovníci v průmyslu (ve výrobě)	99	457	256,91	148,48	571,51	325,13
1223 Vedoucí pracovníci ve stavebnictví a zeměměřičtví	26	75	293,27	146,61	635,00	395,37
1224 Vedoucí pracovníci ve velkoobchodě a v maloobchodě	90	518	140,33	92,75	295,57	186,93
1225 Vedoucí pracovníci v restauracích a hotelích	8	10	144,64	101,68	212,68	156,56
1226 Ved. pracovníci v dopr., skladování, telekom. a na pošt. úřadech	39	338	165,72	138,06	323,32	202,30
1227 Vedoucí prac. v organ.zaměřených na poskytování obch.služeb	58	173	302,89	186,52	627,46	372,57
1229 Vedoucí pracovních dílčích celků jinde neuvedení (kult.,zdrav.)	40	109	190,91	117,91	466,17	245,99
1231 Vedoucí pracovníci finančních a hospodářských útvarů	131	319	277,74	154,60	576,54	341,16
1232 Vedoucí pracovníci personálních útvarů a útvarů průmysl. vztahů	47	64	256,13	125,57	577,42	305,18
1233 Vedoucí pracovníci obytných útvarů (včetně průzkumu trhu)	89	180	262,18	144,71	621,81	348,61
1234 Ved. pracovníci reklamních útvarů a útvarů pro styk s veřejností	15	43	211,95	142,01	410,68	269,60
1235 Vedoucí pracovníci zásobovacích útvarů	56	126	227,16	132,92	465,87	277,94
1236 Vedoucí pracovníci výpočetních útvarů	36	56	268,71	207,68	484,59	307,77
1237 Vedoucí pracovníci výzkumných a vývojových útvarů	28	86	316,86	167,03	496,40	329,81
1239 Vedoucí pracovníci ostatních útvarů jinde neuvedení	52	162	260,25	135,98	480,68	287,46
1311 Vedoucí, ředitelé v zemědělství,lesnictví,rybářství a myslivosti	16	32	208,66	152,15	281,89	219,84
1312 Vedoucí, ředitelé v průmyslu (ve výrobě)	46	85	242,99	142,07	555,87	297,99
1313 Vedoucí, ředitelé ve stavebnictví a zeměměřičtví	8	15	256,38	86,56	681,81	341,67
1314 Vedoucí, ředitelé ve velkoobchodu a maloobchodu	110	523	113,21	76,95	222,75	138,65
1315 Vedoucí, ředitelé v restauracích a hotelích	18	28	128,79	76,39	277,31	153,60
1316 Vedoucí, ředitelé v dopravě, sklad., telekom. a na pošt. úřadech	29	102	216,11	147,46	330,47	228,94
1317 Vedoucí, ředitelé v podnicích poskytujících obchodní služby	17	58	281,38	187,50	608,41	335,79
1318 Vedoucí, ředitelé pečovatelských, úklidových a podob. služeb	6	17	110,70	90,91	272,53	132,35
1319 Vedoucí, ředitelé malých organizací ostatní (kult.,zdrav.,škol.)	15	32	191,90	137,36	432,42	235,07
2111 Fyzikové a astronomové	5	13	234,76	151,89	460,14	252,61
2113 Chemici	8	34	142,26	97,47	175,09	138,13
2114 Geologové, geofyzici, geodeti, hydrologové apod.	6	20	134,71	83,38	200,91	138,83
2119 Ostatní vědci a odborníci v příbuzných oborech jinde neuved.	7	26	154,48	109,49	273,86	174,82
2131 Projektanti a analytici výpočetních systémů	23	54	181,39	122,83	288,09	190,26
2132 Programátoři	27	108	185,24	121,67	321,87	204,14
2139 Ostatní odborníci zabývající se výpoč. tech. jinde neuvedení	66	182	198,11	136,19	324,55	215,32
2142 Projektanti staveb a areálů, stavební inženýři	33	119	171,68	106,70	292,50	191,73
2143 Projektanti elektrotechnických zařízení, elektroinženýři	14	165	257,66	159,64	484,46	290,07
2144 Projektanti elektron.systémů a telekom.sítí, inženýři - elektronici	12	125	213,82	154,44	307,65	226,08
2145 Projektanti a konstruktéři strojních zařízení, strojní inženýři	27	392	204,47	138,14	303,59	218,95
2146 Chemičtí inženýři, technologové	10	24	205,93	137,13	354,65	223,06
2149 Ostatní architekti, projekt., konstruk.a tech.inženýři (tvůr.prac.)	29	108	197,79	135,64	263,73	202,98
2211 Bakteriologové, biolog., ekolog., zoologové a odb.v příb.obor.	24	313	129,36	100,87	200,56	147,72
2213 Agronomové, šlechtitelé a odborníci v příbuzných oborech	20	112	143,56	104,83	202,55	152,43
2221 Lékaři, ordináři (kromě zubních lékařů)	17	935	221,27	127,44	433,00	259,23
2224 Farmaceuti, magistři v lékárně, lékárníci	13	51	223,69	159,17	358,65	244,02
2411 Odb. prac. na úseku účetnictví, financí, daní, ap., hlavní účetní	112	317	171,96	107,85	312,11	195,75

Revidované výsledky ke dni 10. 3. 2010

Hodinový výdělek podle podskupin zaměstnání KZAM-R

kraj: Jihočeský

Podskupiny zaměstnání KZAM-R	Výběrový soubor		Medián	Diferenciace		Průměr
	počet org. jednotek	počet zaměst.		1. decil	9. decil	
			Kč/hod	Kč/hod	Kč/hod	Kč/hod
2412 Odbor. pracovníci na úseku zaměstnaneckých, personálních věcí	34	65	173,45	112,11	277,15	184,54
2413 Odborní pracovníci v bankovníctví a pojišťovnictví	52	847	153,78	109,80	274,06	178,68
2419 Ostatní odborní pracovníci v oblasti podnikání	54	194	180,61	113,64	282,39	205,34
2421 Právníci, právní poradci (mimo advokacie a soudnictví)	30	45	233,26	145,48	357,80	246,81
2432 Odborní pracovníci knihoven (kromě řadových)	3	32	122,76	89,60	186,81	132,13
2433 Odborní pracovníci v informacích (např. vti)	9	16	150,48	87,98	212,25	152,81
2441 Ekonomové - vědeckí pracovníci, specialisté, experti	62	235	163,69	101,52	287,32	197,09
2451 Spisovatelé, autoři, kritikové, novináři, redaktori	13	78	139,03	88,02	178,92	135,40
2470 Odborní administrativní pracovníci jinde neuvedení	63	223	140,06	82,00	199,96	149,01
3111 Technici ve fyzikálních a příbuzných oborech	7	63	133,51	98,76	225,93	143,96
3112 Stavební technici	81	415	172,00	115,63	268,66	185,53
3113 Elektrotechnici	49	698	180,53	125,30	257,16	187,77
3114 Elektronici a technici v radiokomunikacích a telekomunikacích	24	217	152,30	120,21	250,64	169,65
3115 Strojírenští technici	64	1 860	152,19	102,28	241,36	164,21
3116 Chemičtí technici	24	141	153,21	95,67	202,36	151,50
3118 Technici v kartografii, kreslič a zeměměřiči	41	187	140,01	101,57	196,52	144,74
3119 Ostatní techničtí pracovníci jinde neuvedení	189	1 592	143,23	98,35	219,93	153,09
3121 Poradci ve výpočetní technice	28	91	147,83	115,63	234,76	161,42
3122 Operátoři a obsluha výpočetní techniky	62	141	131,06	87,99	212,43	146,21
3123 Operátoři průmyslových robotů, nc strojů	7	14	134,82	96,00	195,45	136,39
3129 Ostatní technici ve výpočetní technice jinde neuvedení	15	40	150,11	115,89	226,19	165,99
3132 Obsluha zařízení pro záznam zvuku,obrazu,operátoři kamery	5	16	130,81	84,78	163,04	130,40
3134 Obsluha lékařských zařízení	7	104	151,64	102,48	217,88	154,18
3151 Kolaudační technici a technici protipožární ochrany	5	22	199,33	145,73	235,88	199,10
3152 Bezpečnostní tech.a tech. pro kontrolu zdravotní nezávadnosti	64	314	124,34	79,03	207,67	135,42
3160 Technici železničního provozu	12	482	179,20	152,54	198,66	177,83
3211 Technici a laboranti v oblasti biologie a v příbuzných oborech	20	322	127,58	89,81	172,17	132,93
3212 Technici v agronomii, v lesnictví a v zemědělství	45	460	132,21	88,27	167,95	130,97
3221 Asistenti zdravotničtí	7	14	119,87	84,53	151,51	117,15
3223 Dietetici a odborníci na výživu	8	17	120,34	97,01	165,53	122,61
3226 Rehabilitační a fyzioterapeutičtí pracovníci (vč. odb. masérů)	10	153	105,84	90,85	129,73	110,43
3228 Farmaceutičtí asistenti	13	61	119,17	94,68	152,95	121,71
3231 Ošetřovatelé, všeobecné zdravotní sestry	9	1 983	127,17	101,40	154,67	128,27
3232 Ženské sestry, porodní asistentky	7	167	134,04	106,88	156,25	132,78
3233 Sestry pro péči o dítě	6	252	140,78	109,95	161,57	140,15
3235 Sestry pro intenzivní péči	4	225	146,89	113,30	180,54	148,69
3411 Zprostředkovatelé finanč. transakcí, obchodu s cennými papíry	10	90	140,09	102,79	240,66	159,57
3412 Pojišťovací agenti	20	65	147,49	88,55	263,69	166,90
3414 Konzultanti a organizátoři zájezdů	7	20	104,36	74,68	178,39	115,45
3415 Obchodní cestující, profes. poradci v obchodě, obch.zástupci	140	640	181,71	106,74	304,55	202,71
3416 Nákupčí	103	513	141,13	93,24	233,68	154,25
3417 Odhadci a zbožíznalci	12	55	137,80	106,28	208,02	151,21
3419 Ostatní pracovníci - obchodní zprostředkovatelé jinde neuved.	7	33	117,43	85,00	186,72	137,44
3421 Obchodní agenti	87	618	131,11	85,28	243,94	154,66

Revidované výsledky ke dni 10. 3. 2010

Hodinový výdělek podle podskupin zaměstnání KZAM-R

kraj: Jihočeský

Podskupiny zaměstnání KZAM-R	Výběrový soubor		Medián	Diferenciace		Průměr
	počet org. jednotek	počet zaměst.		1. decil	9. decil	
			Kč/hod	Kč/hod	Kč/hod	Kč/hod
3422 Odbytoví a přepravní agenti	117	487	129,64	88,42	211,83	144,15
3431 Odborné sekretářky, sekretáři	82	257	106,16	77,65	159,16	115,28
3433 Pracovníci v oblasti účetnictví, fakturace, rozpočet., kalkulace	247	1 499	124,83	87,45	190,34	133,70
3434 Pracovníci v oblasti statistiky a matematiky	22	40	117,27	88,72	180,02	127,35
3435 Pracovníci v oblasti práce a mezd (kromě účetních)	36	69	133,08	96,03	211,15	143,41
3436 Referenti osobních oddělení	62	141	139,62	91,95	206,43	146,95
3439 Ostatní odborní administrativní pracovníci jinde neuvedení	150	815	122,43	80,23	180,65	128,29
3453 Detektivové, kriminalisté	5	18	55,97	48,20	114,74	67,93
3460 Sociální pracovníci	7	14	110,77	94,37	209,11	137,01
3471 Aranžéři, průmysloví a komerční návrháři, bytoví architekti	22	51	108,88	68,51	202,04	123,80
4112 Kancelářští a manipul. prac. a obsl. zařízení na zpracování textu	23	37	101,74	73,00	114,51	104,38
4113 Pracovníci přípravy dat výpočetní techniky	24	83	87,26	77,72	163,09	103,84
4115 Sekretářky, sekretáři	132	477	109,14	78,79	161,00	116,42
4121 Nižší účetní	58	191	98,60	69,71	138,97	102,35
4122 Nižší statistici	5	32	95,32	83,09	130,96	100,91
4123 Nižší finanční, daňoví úředníci a úředníci v příbuzných oborech	22	91	159,35	79,55	290,01	164,20
4131 Úředníci ve skladech	171	1 341	103,00	70,73	138,57	104,81
4132 Úředníci ve výrobě (např. výrobní plánovači)	31	182	129,19	83,98	190,57	137,75
4133 Úředníci v dopravě a v přepravě (dispečeri, kontrolori apod.)	44	253	128,03	84,82	161,61	125,53
4141 Řadoví knihovníci, archiváři, evidenční pracovníci	13	23	91,23	70,85	134,12	99,78
4142 Poštovní doručovatelé, úředníci v třídárnách	11	1 120	96,75	88,12	124,79	101,76
4190 Ostatní nižší úředníci jinde neuvedení	26	54	114,49	70,76	288,66	154,24
4211 Pokladníci (v bankách, pojišťovnách, spořitelnách, na poště)	59	188	114,39	79,89	143,31	114,44
4212 Úředníci na přepážkách a směnárnicích	52	814	118,20	99,85	151,81	124,11
4213 Pokladníci v obchodě, společném stravování apod.	50	912	75,22	61,73	94,98	77,64
4214 Prodavači vstupenek, jízdenek apod.	13	169	119,15	74,06	149,63	115,68
4215 Bookmakeři, krupiéři a úředníci sázkových kanceláří	19	198	81,45	62,68	218,68	111,19
4222 Recepční	28	65	93,79	73,32	131,51	102,41
4223 Telefonisté	13	97	89,70	71,01	104,98	90,44
4224 Informátoři	12	62	93,26	63,64	115,20	96,21
5121 Pracovníci dohlížející nad obsluhujícím personálem, hospodyně	23	64	96,50	61,00	176,71	106,52
5122 Kuchaři	53	545	77,58	59,89	119,62	84,80
5123 Číšníci, servírky	13	76	90,79	63,33	105,47	88,53
5132 Pečovatelé a pomoc.ošetřovatelé v zařiz.soc.péče, v nemocnicích	8	743	84,55	67,44	118,65	89,89
5144 Maséři	3	18	88,31	83,84	92,50	89,04
5161 Hasiči, požárníci	3	65	160,06	93,22	195,89	144,99
5169 Ostatní pracovníci ochrany a ostražky jinde neuvedení	40	830	71,05	55,60	110,02	77,42
5211 Prodavači v obchodech	211	3 039	75,13	57,03	112,13	81,66
6111 Pěstitelé polních plodin	14	53	68,46	49,01	101,71	73,28
6113 Zahradníci a pěstitelé zahradních plodin a sazenic	10	22	73,16	62,15	107,98	81,26
6121 Chovatelé hospodářských zvířat (kromě drůbeže a včel)	22	385	94,81	64,81	128,45	97,64
6141 Dělníci pro pěstění a ošetřování lesa	19	391	73,18	60,00	102,01	77,58
6142 Dělníci pro těžbu dřeva (kromě obsluhy pojízdných zařízení)	11	165	110,08	77,58	149,36	113,07
7113 Horníci pro dobývání nerudných surovin a kamenolamači	9	48	132,66	81,86	168,92	130,54

Revidované výsledky ke dni 10. 3. 2010

Hodinový výdělek podle podskupin zaměstnání KZAM-R

kraj: Jihočeský

Podskupiny zaměstnání KZAM-R	Výběrový soubor		Medián	Diferenciace		Průměr
	počet org. jednotek	počet zaměst.		1. decil	9. decil	
			Kč/hod	Kč/hod	Kč/hod	Kč/hod
7121 Zedníci pracující s tradičními materiály (bambus, hlína atd.)	7	22	76,82	60,61	91,90	76,48
7122 Zedníci, kameníci, omítkáři	53	713	105,41	76,39	151,45	111,52
7123 Betonáři, děl.specializovaní na pokládání betonových povrchů	7	79	101,52	91,97	123,65	106,15
7124 Tesaři a truhláři	29	142	97,88	75,83	140,00	104,36
7125 Stavební montážníci	5	32	81,75	65,66	102,95	82,43
7129 Ost. stavební dělníci hlavní stav. výroby a prac.v ost. oborech	31	234	124,95	89,89	156,88	124,39
7136 Instalatéři, potrubáři, stavební zámečníci, klempíři	51	397	113,64	90,53	154,83	117,92
7137 Stavební a provozní elektrikáři	43	204	122,32	84,06	182,88	126,19
7141 Malíři a tapetáři	8	25	78,71	63,21	114,00	81,89
7142 Lakýrníci a pracovníci v příbuzných oborech	19	103	110,09	84,01	145,35	114,51
7211 Formíři a jádraři	4	108	111,15	90,74	132,80	111,97
7212 Svářeči, řezači plamenem a páječi	34	394	130,88	96,00	163,13	131,49
7213 Výrobci a opraváři výrobků a dílů z plechů	13	344	107,71	79,06	141,10	109,40
7215 Montéři lan a zdvihacích zařízení (např. na lodích, letadlech)	3	45	118,92	98,84	164,22	124,46
7221 Kováři, obsluha kovacích lisů, obsluha bucharů	14	129	115,03	93,20	136,39	113,38
7222 Nástrojaři, kovomodeláři, kovodělníci, zámečníci	106	2 293	120,77	85,22	166,00	124,52
7223 Seřizovači a obsl. obráběcích strojů (kromě autom. a poloaut.)	48	1 830	127,49	84,03	172,22	129,08
7224 Brusíči, leštiči a ostříči nástrojů	23	176	122,63	90,69	153,89	122,48
7231 Mechanici a opraváři motorových vozidel	57	514	106,98	83,91	145,20	110,87
7234 Mechanici a opraváři kolejových vozidel	12	286	115,44	88,00	156,64	118,78
7235 Mechanici a opraváři obráběcích, zeměd. strojů a prům. zařízení	70	961	135,93	91,00	179,00	135,54
7239 Ostatní mechanici a opraváři strojů a zařízení bez elektro j.n.	34	343	126,48	85,25	159,87	124,71
7241 Elektromech., opraváři a seřizovači různých typů elektr. zařízení	107	2 139	107,82	84,73	153,70	115,17
7242 Mechanici, opraváři a seřizovači elektr. částí aut, letadel, lodí	16	153	114,13	92,11	141,67	116,66
7243 Mechanici, seřizovači, opraváři elektronických zařízení	13	244	122,23	88,26	158,11	123,80
7244 Telefonní a telegrafní mechanici, montéři a opraváři	5	11	121,59	108,33	189,02	128,77
7246 Montéři a opraváři silnoproudých elektrických vedení	8	65	132,43	105,39	174,17	133,18
7247 Montéři a opraváři slaboproudých elektrických vedení	8	20	121,61	98,59	144,22	121,87
7311 Výrobci, mechanici a opraváři přesných přístrojů a zařízení	11	49	122,52	81,08	192,99	127,64
7321 Výrobci hrnčíř., porcel. zboží, žáruvzd.výrobků, brus.kotoučů	4	147	170,36	127,29	191,35	164,91
7324 Malíři skla a keramiky a prac. v příb.obor. (vč.výrobců zrcadel)	3	29	164,28	112,42	178,96	157,63
7341 Tiskaři, sazeči (kromě obsluhy tiskárenských strojů)	4	16	138,89	102,97	200,29	145,20
7411 Zpracovatelé masa, ryb vč. uzenářů a konzervovačů masa a ryb	20	741	91,34	73,11	120,84	95,04
7412 Zpracovatelé pekárenských a cukrářských výrobků	21	361	71,76	53,00	94,23	74,05
7415 Ochutnávači potravin a nápojů	3	82	98,54	77,33	146,75	109,69
7419 Ostatní zpracovatelé - výrobci potravinářských výrobků	18	105	110,83	67,48	139,80	110,25
7421 Impregnační a úpraváři dřeva	11	363	128,98	75,85	167,66	127,39
7422 Umělečtí truhláři, řezbáři, výrobci a opraváři výrobků ze dřeva	16	144	90,54	66,09	163,14	104,22
7423 Seřizovači a seřizovači-obsluhovači dřevoobráběcích strojů	3	111	112,43	75,78	144,38	111,73
7435 Modeláři a stříhači textilu, kůží a podobných materiálů	4	26	79,83	70,71	121,66	90,51
7436 Švadleny, vyšíváči a pracovníci v příbuzných oborech	8	477	66,00	47,69	96,16	68,62
7437 Čalouníci a pracovníci v příbuzných oborech (vč. autočalouníků)	5	28	90,04	71,24	105,63	94,54
7439 Ost. dělníci při výrobě textilu, oděvů a výrobků z kůží, kožešin	4	29	76,03	62,50	116,12	82,40
8111 Obsluha důlního zařízení a razicích štítů	3	22	122,58	70,60	184,07	129,76

Revidované výsledky ke dni 10. 3. 2010

Hodinový výdělek podle podskupin zaměstnání KZAM-R

kraj: Jihočeský

Podskupiny zaměstnání KZAM-R	Výběrový soubor		Medián	Diferenciace		Průměr
	počet org.	počet		1. decil	9. decil	
	jednotek	zaměst.	Kč/hod	Kč/hod	Kč/hod	Kč/hod
8122 Obsluha zařízení ve slévárně (taviči, slévači)	6	308	109,36	84,59	136,80	111,07
8123 Obsluha zařízení na tepelné zpracování kovů	11	55	124,62	95,00	154,87	124,85
8126 Obsluha zařízení na úpravu kovového odpadu	4	48	96,87	69,06	121,55	97,81
8131 Obsluha pecí na výrobu skla a keramiky	3	44	145,58	124,61	171,13	145,70
8139 Obsluha ostatních zařízení na výrobu skla a keramiky	7	273	121,00	84,63	176,41	125,80
8141 Obsluha pily a jiného zařízení na zpracování dřeva	11	537	88,23	67,05	118,29	90,13
8143 Obsluha zařízení na výrobu papíru, kartonu a lepenky	3	185	101,18	71,29	131,58	103,70
8149 Obsluha ostatních zařízení na zpracování dřeva a v papírnách	7	659	98,29	77,32	127,86	100,55
8159 Obsluha ostatních zařízení při chemické výrobě jinde neuvedená	18	443	122,05	97,88	157,20	124,42
8161 Obsluha zařízení při výrobě a rozvodu elektřiny	11	159	173,08	102,82	211,58	161,46
8162 Obsluha parních turbín, ohřivačů a motorů	34	146	95,94	75,90	123,40	97,89
8163 Obsluha zařízení při úpravě, čištění a rozvodu vody	29	440	105,50	82,22	147,65	111,96
8171 Obsluha automatických nebo poloautomatic. montážních linek	17	489	96,50	73,96	141,75	101,92
8172 Obsluha průmyslových robotů	3	26	60,65	55,96	77,92	65,16
8180 Obsluha strojů a zařízení pro práce na železničním svršku	9	45	135,02	105,19	178,09	138,62
8211 Obsluha automat. nebo poloaut. obráběcích strojů (kromě 722)	30	1 224	106,85	72,52	139,05	107,66
8223 Obsluha strojů při konečné úpravě a nanášení ochr. povlaků	11	111	121,95	76,00	184,24	133,99
8231 Obsluha strojů na výrobu pryžových výrobků (např. obuvi)	3	35	88,50	66,22	111,34	89,19
8232 Obsluha strojů na výrobu plastových výrobků (vč. laminování)	11	714	107,22	69,21	145,41	107,38
8240 Obsluha automat. nebo poloautomatic. dřevoobráběcích strojů	6	278	95,30	71,20	124,79	98,36
8251 Obsluha tiskárenských strojů	6	82	127,46	77,78	176,92	125,59
8255 Obsluha strojů na výrobu předmětů z papíru (vč. celofánu)	3	164	71,58	59,62	101,54	77,55
8263 Obsluha šicích a vyšívacích strojů	4	200	97,97	78,11	119,71	97,36
8264 Obsluha strojů na bělení, barvení, čištění, praní, žehlení textilu	11	120	65,86	51,93	124,89	76,94
8273 Obsluha strojů na mletí zrn a koření	4	35	103,40	84,81	116,48	102,30
8274 Obsluha strojů na zpracování mouky, výrobu pečiva, čokolády	4	187	84,34	59,02	116,20	86,83
8281 Montážní dělníci montující mechanická zařízení (stroje, vozidla)	9	990	133,09	90,10	157,24	127,81
8282 Montážní dělníci montující elektrická zařízení	6	1 109	86,40	64,03	109,83	86,11
8284 Montážní dělníci montující výrobky z kovů, pryže a plastů	17	666	91,64	60,00	121,37	93,75
8287 Montážní dělníci montující výrobky z kombinovaných materiálů	9	735	74,95	53,73	98,61	75,33
8290 Obsluha jiných stacionárních zařízení a ostatní montážní dělníci	12	45	70,76	56,79	101,71	75,53
8311 Strojvedoucí	18	586	179,84	152,71	193,91	175,56
8313 Dělníci zabezpečující sestavování vlaků (brzdaři, výhybkáři)	16	600	139,54	119,06	154,38	138,03
8321 Řidiči osobních a malých dodávkových automobilů, taxikáři	54	355	102,17	57,14	174,24	109,33
8322 Řidiči sanitních a rzp vozů	6	68	103,50	86,22	112,86	100,45
8323 Řidiči autobusů, trolejbusů a tramvají	8	764	98,39	81,18	126,62	101,74
8324 Řidiči nákladních automobilů a tahačů	132	1 810	105,10	75,71	145,64	109,35
8326 Řidiči speciálních vozidel	8	116	104,50	83,68	131,22	106,79
8331 Obsluha zemědělských a lesních strojů	34	285	95,84	74,10	128,39	100,39
8332 Obsluha zemních a příbuzných strojů	42	187	127,28	94,21	173,53	129,88
8333 Obsluha jeřábů, zdvihacích a podobných manipulačních zařízení	27	175	98,23	69,96	137,90	100,63
8334 Obsluha vysokozdvíhacích a ostatních motorových vozíků	69	640	116,15	81,97	144,63	114,95
9132 Pomocníci a uklízeči v kancelářích, hotelích, nemocnicích ap.	178	1 124	62,59	49,41	87,41	65,89
9141 Domovníci, správci domu	29	58	91,29	55,42	122,51	92,09

Revidované výsledky ke dni 10. 3. 2010

**Hodinový výdělek
podle podskupin zaměstnání KZAM-R**

kraj: Jihočeský

Podskupiny zaměstnání KZAM-R	Výběrový soubor		Medián	Diferenciace		Průměr
	počet org. jednotek	počet zaměst.		1. decil	9. decil	
			Kč/hod	Kč/hod	Kč/hod	Kč/hod
9152 Vrátní, hlídači, uváděči a šatnářky	53	635	61,52	51,30	85,84	66,19
9154 Pracovníci odečítající stav elektroměrů, plynoměrů a vodoměrů	3	10	94,47	84,95	94,82	91,94
9161 Sběrači odpadků, popeláři	4	29	74,69	56,11	97,43	74,87
9162 Metaři, čističi záchodků, žump, kanálů a podobných zařízení	3	21	59,77	57,63	117,35	76,17
9211 Pomocní a nekvalifikovaní dělníci v zemědělství	8	32	90,66	56,99	133,21	90,83
9312 Pomocní a nekvalif. dělníci na stavbách a údržbě silnic, přehrad	7	27	129,13	86,72	159,34	121,35
9313 Pomocní a nekvalifikovaní dělníci na stavbách budov	9	37	89,32	70,00	134,40	97,68
9321 Pomocní a nekvalifikovaní montážní a manipulační dělníci	61	2 006	73,28	50,00	117,15	77,86
9322 Ruční baliči a pytlovači	14	185	70,27	53,00	101,44	75,69
9323 Dělníci nádvorní skupiny (pomocní montéři)	37	369	80,00	36,12	113,45	77,54
9331 Řidiči vozidel poháněných ručně nebo nožně	7	56	110,18	88,39	126,96	110,71
9333 Vazači a nosiči břemen, přístavní dělníci (dokaři)	14	64	93,17	74,87	107,86	92,69
9339 Pomocní a nekvalif. pracovníci v dopravě, ve skladech, v telek.	87	749	83,87	68,18	118,10	88,80

3. čtvrtletí 2008

RSCP - podnikatelská sféra

PS-V6

Revidované výsledky ke dni 10. 3. 2010

Hodinový výdělek
podle kategorií zaměstnání

kraj: Jihočeský

Kategorie zaměstnání	Struktura zaměstnanců	Medián	Diferenciace		Průměr
			1. decil	9. decil	
	%	Kč/hod	Kč/hod	Kč/hod	Kč/hod
D Manuální pracovníci	62,4	95,48	60,49	143,39	99,40
T Nemanuální pracovníci	37,6	132,71	84,23	246,01	157,38
Relace D/T (%)		71,9	71,8	58,3	63,2
C E L K E M - podnikatelská sféra	100	106,10	65,01	183,00	121,22

manuální pracovníci - zaměstnanci s převážně manuálním charakterem práce (hlavní třída KZAM-R 6-9 a vybraná zaměstnání hl. třídy 5)

nemanuální pracovníci - zaměstnanci s převážně nemanuálním charakterem práce (hlavní třída KZAM-R 1-4 a vybraná zaměstnání hl. třídy 5)

3. čtvrtletí 2008

RSCP - podnikatelská sféra

PS-V8

Revidované výsledky ke dni 10. 3. 2010

Hodinový výdělek
podle pohlaví

kraj: Jihočeský

Pohlaví	Struktura zaměstnanců	Medián	Diferenciace		Průměr
			1. decil	9. decil	
	%	Kč/hod	Kč/hod	Kč/hod	Kč/hod
M Muž	58,5	115,56	76,01	199,21	135,12
Ž Žena	41,5	91,65	58,83	152,94	101,64
Relace Ž/M (%)		79,3	77,4	76,8	75,2
C E L K E M - podnikatelská sféra	100	106,10	65,01	183,00	121,22

Hrubá měsíční mzda a její složky, diferenciacce, placená doba v podnikatelské sféře

kraj: Jihočeský

Medián hrubé měsíční mzdy 19 338 Kč/měs

Diferenciacce

1. decil - 10 % hodinových výdělků menších než	11 889 Kč/měs
1. kvartil - 25 % hodinových výdělků menších než	15 060 Kč/měs
Medián - 50 % hodinových výdělků menších než	19 338 Kč/měs
3. kvartil - 25 % hodinových výdělků větších než	25 132 Kč/měs
9. decil - 10 % hodinových výdělků větších než	33 526 Kč/měs

Průměr hrubé měsíční mzdy 22 213 Kč/měs

Vybrané složky hrubé měsíční mzdy

prémie a odměny	17,6 %
příplatky za přesčas	0,8 %
příplatky ostatní	4,3 %
náhrady	9,5 %
odměny za pohotovost	0,2 %

Průměrná placená doba 175,7 hod/měs

Revidované výsledky ke dni 10. 3. 2010

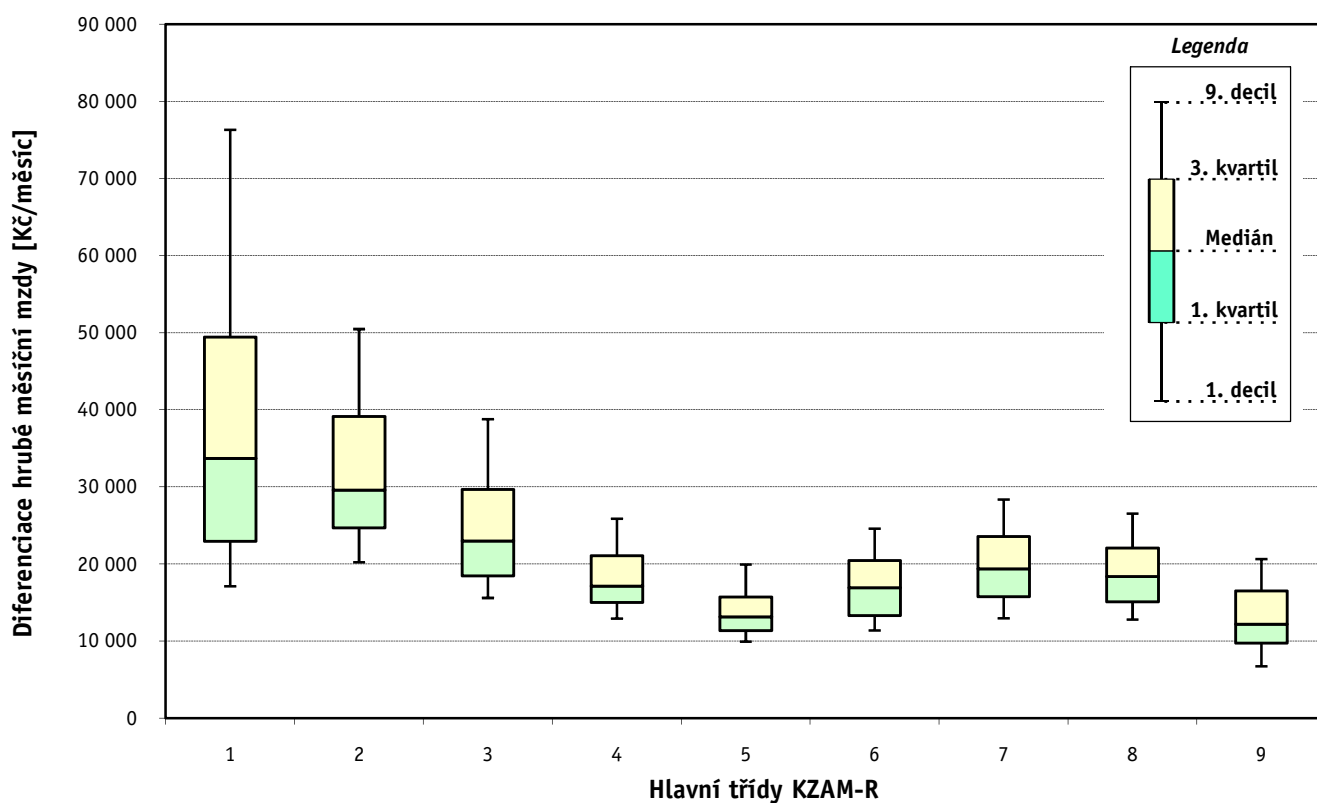
Hrubá měsíční mzda a její složky, diferenciacie, placená doba
podle hlavních tříd zaměstnání KZAM-R

kraj: Jihočeský

Hlavní třída zaměstnání KZAM - R	Struktura zaměstnanců	Medián
	%	Kč/měs

1 Zákodárci, vedoucí a řídící pracovníci	5,7	33 711
2 Vědečtí a odborní duševní pracovníci	6,3	29 574
3 Techničtí, zdravotničtí a pedagogičtí pracovníci	19,0	22 998
4 Nižší administrativní pracovníci	6,9	17 140
5 Provozní pracovníci ve službách a obchodu	6,8	13 153
6 Dělníci v zemědělství, lesnictví a rybářství	3,7	16 920
7 Řemeslníci, výrobci a zpracovatelé	21,4	19 396
8 Obsluha strojů a zařízení	22,5	18 362
9 Pomocní a nekvalifikovaní pracovníci	7,8	12 183

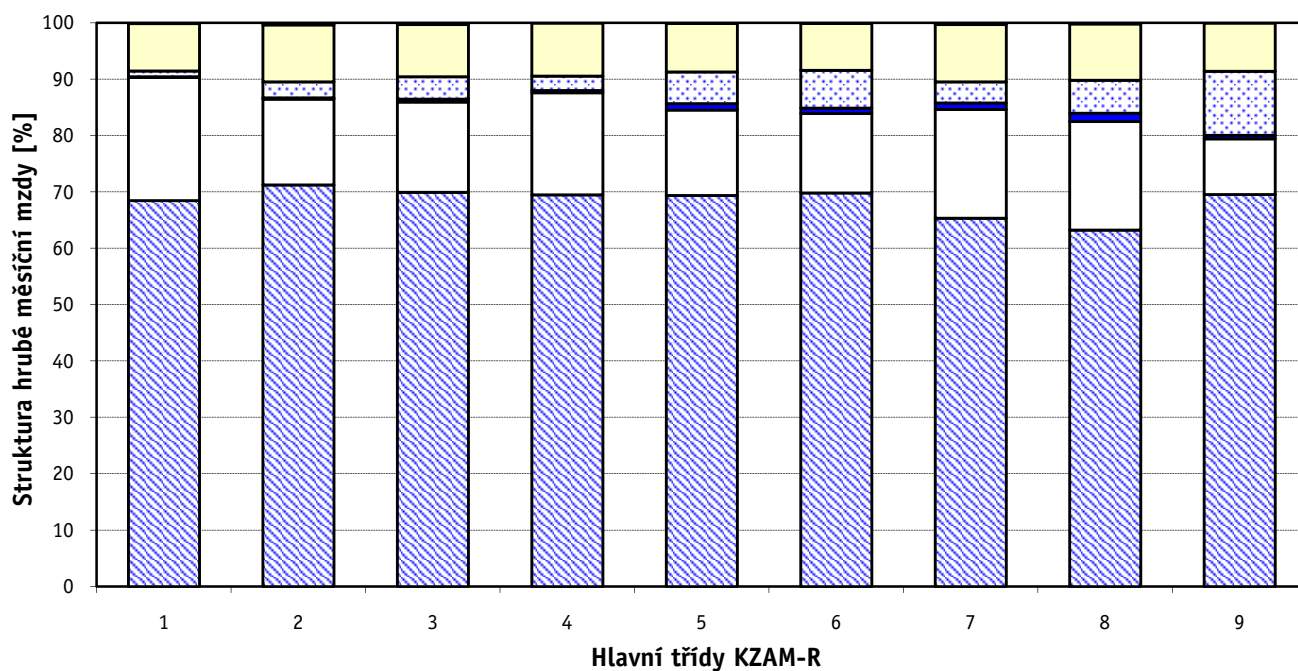
C E L K E M - podnikatelská sféra	100	19 338
--	------------	---------------



Hrubá měsíční mzda a její složky, diference, placená doba podle hlavních tříd zaměstnání KZAM-R

kraj: Jihočeský

Diference				Průměr	Vybrané složky hrubé měsíční mzdy					Placená doba
1. decil	1. kvartil	3. kvartil	9. decil		prémie a odměny	příplatky za přesčas	příplatky ostatní	náhrady	odměny za pohotovost	
Kč/měs	Kč/měs	Kč/měs	Kč/měs	Kč/měs	%	%	%	%	%	hod/měs
17 127	22 930	49 435	76 331	43 317	21,9	0,1	1,0	8,4	0,1	173,3
20 242	24 711	39 140	50 474	33 801	15,2	0,2	2,9	10,1	0,3	172,6
15 605	18 481	29 690	38 790	26 017	16,0	0,5	4,0	9,3	0,3	172,6
12 910	14 998	21 062	25 877	18 800	18,1	0,4	2,6	9,4	0,0	172,7
9 935	11 381	15 743	19 932	14 354	15,2	1,1	5,6	8,7	0,0	177,6
11 389	13 315	20 441	24 578	17 854	14,1	1,0	6,7	8,4	0,0	180,3
12 950	15 774	23 566	28 364	20 241	19,3	1,2	3,7	10,1	0,3	177,4
12 793	15 121	22 071	26 545	19 556	19,3	1,4	5,9	10,0	0,2	178,2
6 746	9 745	16 507	20 640	13 379	9,9	0,7	11,3	8,6	0,0	174,6
11 889	15 060	25 132	33 526	22 213	17,6	0,8	4,3	9,5	0,2	175,7



Revidované výsledky ke dni 10. 3. 2010

Hrubá měsíční mzda a její složky, diference, placená doba podle podskupin zaměstnání KZAM-R

kraj: Jihočeský

Podskupiny zaměstnání KZAM-R	Počet zaměstnanců přepočtený podle placených měsíců	Medián
		Kč/měs
1210 Ředitelé a prezidenti velkých organizací, podniků	141	90 788
1221 Vedoucí pracovníci v zemědělství, lesnictví, rybářství a myslivosti	76	39 924
1222 Vedoucí pracovníci v průmyslu (ve výrobě)	449	43 928
1223 Vedoucí pracovníci ve stavebnictví a zeměměřičství	75	53 088
1224 Vedoucí pracovníci ve velkoobchodě a v maloobchodě	491	23 933
1226 Vedoucí pracovníci v dopravě, skladování, telekomunik. a na poštovních úřadech	293	25 453
1227 Vedoucí pracovníci v organizacích zaměřených na poskytování obchodních služeb	170	53 559
1229 Vedoucí pracovníci dílčích celků jinde neuvedení (kulturních, zdravotn., školských)	101	32 436
1231 Vedoucí pracovníci finančních a hospodářských (správních) útvarů	309	46 625
1232 Vedoucí pracovníci personálních útvarů a útvarů průmyslových vztahů	59	43 609
1233 Vedoucí pracovníci obytných útvarů (včetně průzkumu trhu)	173	48 170
1234 Vedoucí pracovníci reklamních útvarů a útvarů pro styk s veřejností	40	33 128
1235 Vedoucí pracovníci zásobovacích útvarů	121	40 175
1236 Vedoucí pracovníci výpočetních útvarů	52	47 137
1237 Vedoucí pracovníci výzkumných a vývojových útvarů	83	53 219
1239 Vedoucí pracovníci ostatních útvarů jinde neuvedení	159	40 574
1311 Vedoucí, ředitelé v zemědělství, lesnictví, rybářství a myslivosti	32	37 604
1312 Vedoucí, ředitelé v průmyslu (ve výrobě)	79	43 417
1313 Vedoucí, ředitelé ve stavebnictví a zeměměřičství	11	33 189
1314 Vedoucí, ředitelé ve velkoobchodu a maloobchodu	491	20 226
1315 Vedoucí, ředitelé v restauracích a hotelích	25	22 097
1316 Vedoucí, ředitelé v dopravě, skladování, telekomunikacích a na poštovních úřadech	101	32 431
1317 Vedoucí, ředitelé v podnicích poskytujících obchodní služby	57	55 324
1318 Vedoucí, ředitelé pečovatelských, úklidových a podobných služeb	16	19 967
1319 Vedoucí, ředitelé malých organizací ostatní (kultura, zdravotnictví, školství)	31	31 037
2111 Fyzikové a astronomové	10	36 517
2113 Chemici	34	20 078
2114 Geologové, geofyzici, geodeti, hydrologové apod.	16	23 460
2119 Ostatní vědci a odborníci v příbuzných oborech jinde neuvedení	24	24 872
2131 Projektanti a analytici výpočetních systémů	52	33 613
2132 Programátoři	111	33 183
2139 Ostatní odborníci zabývající se výpočetní technikou jinde neuvedení	178	34 618
2142 Projektanti staveb a areálů, stavební inženýři	128	30 887
2143 Projektanti elektrotechnických zařízení, elektroinženýři	160	50 242
2144 Projektanti elektronických systémů a telekomunikačních sítí, inženýři - elektronici	128	39 519
2145 Projektanti a konstruktéři strojních zařízení, strojní inženýři	383	35 902
2146 Chemičtí inženýři, technologové	27	33 467
2149 Ostatní architekti, projektanti, konstruktéři a techničtí inženýři (tvůrčí pracovníci)	99	33 168
2211 Bakteriologové, biologové, ekologové, zoologové a odborníci v příbuzných oborech	152	23 764
2213 Agronomové, šlechtitelé a odborníci v příbuzných oborech	87	25 718
2221 Lékaři, ordináři (kromě zubních lékařů)	815	41 101
2224 Farmaceuti, magistři v lékárně, lékárníci	37	39 208
2411 Odborní pracovníci na úseku účetnictví, financí, daní, apod., hlavní účetní	298	30 545
2412 Odborní pracovníci na úseku zaměstnaneckých, personálních věcí	65	30 511

Hrubá měsíční mzda a její složky, diference, placená doba podle podskupin zaměstnání KZAM-R

kraj: Jihočeský

Diference				Průměr	Vybrané složky hrubé měsíční mzdy					Placená doba
1. decil	1. kvartil	3. kvartil	9. decil		prémie a odměny	příplatky za přesčas	příplatky ostatní	náhrady	odměny za pohotovost	
Kč/měs	Kč/měs	Kč/měs	Kč/měs	Kč/měs	%	%	%	%	%	hod/měs
33 526	55 522	171 653	261 302	136 387	31,6	0,0	0,4	8,1	0,0	171,2
21 992	29 643	46 917	68 188	41 679	14,9	0,6	0,3	10,5	1,6	170,4
26 502	33 859	68 273	104 959	58 167	20,4	0,1	0,8	8,9	0,4	169,4
24 494	37 758	78 447	99 584	75 474	37,0	0,2	0,4	9,1	0,0	175,8
16 187	19 100	37 919	54 436	33 244	18,6	0,2	2,7	9,4	0,2	174,4
20 668	22 428	37 584	59 532	34 043	15,7	0,1	1,5	10,8	0,4	164,2
32 370	38 147	85 220	128 477	68 859	26,3	0,0	2,2	9,7	0,0	172,5
21 120	25 759	47 666	81 925	44 589	20,8	0,2	5,0	9,7	0,0	172,0
26 657	33 028	73 018	112 860	62 342	21,9	0,1	2,2	9,3	0,4	169,2
22 012	29 839	73 795	114 390	58 527	24,7	0,1	0,6	10,3	0,2	169,5
25 240	32 300	77 024	107 167	60 104	23,7	0,1	2,1	9,1	0,0	170,2
21 879	25 072	52 663	88 469	49 594	22,6	0,1	1,0	6,5	0,3	165,7
22 489	28 383	59 596	78 210	49 552	18,1	0,3	1,3	10,1	0,1	170,8
32 750	37 516	54 852	88 408	54 701	13,5	0,1	1,6	9,0	0,9	168,3
28 223	38 410	70 855	89 623	58 236	23,0	0,2	1,1	11,6	0,1	168,0
22 721	29 955	54 856	74 743	48 009	15,9	0,1	1,6	10,0	0,5	167,8
24 695	29 122	49 158	50 374	38 905	17,1	0,0	0,2	10,7	0,0	174,0
24 576	31 723	58 254	99 926	54 110	20,6	0,2	0,2	9,3	0,0	172,1
15 887	23 102	68 229	70 712	43 848	20,4	0,0	0,0	7,6	0,0	174,2
13 459	16 572	27 643	44 008	25 608	24,1	0,8	2,5	9,7	0,1	178,1
14 658	19 007	32 861	42 376	27 088	21,6	0,1	0,9	6,4	0,0	176,5
25 605	27 742	38 989	47 750	35 588	17,4	0,2	1,7	10,2	0,0	166,9
33 490	41 483	75 065	104 523	62 507	22,7	0,0	1,2	10,1	0,0	174,5
16 716	17 606	27 106	58 496	25 773	15,3	0,0	0,0	8,9	0,0	175,0
19 342	24 581	52 578	88 091	45 401	14,4	0,1	4,6	10,9	0,1	170,0
26 428	32 992	42 360	57 122	44 258	12,3	0,9	0,7	10,8	0,0	175,1
15 467	18 648	26 332	31 296	22 220	5,2	0,3	1,8	11,8	0,0	165,6
16 556	18 536	30 350	32 796	24 438	16,6	1,4	0,7	10,7	0,0	172,4
18 302	21 310	32 644	37 486	30 142	12,3	0,1	2,0	8,8	0,0	165,0
23 394	26 445	44 341	52 184	36 505	13,0	0,3	4,5	9,5	0,8	175,1
23 268	27 064	49 010	66 256	41 376	7,7	0,8	2,2	9,6	0,6	173,5
22 563	27 522	46 172	64 616	40 268	11,6	0,2	2,5	9,6	1,6	170,1
19 209	25 584	41 642	56 547	35 541	16,9	0,7	3,9	8,9	0,7	169,6
27 772	35 547	62 215	91 502	53 117	12,5	0,1	5,5	10,6	0,7	163,1
26 644	31 478	49 328	60 695	42 324	12,5	1,1	0,8	10,1	3,6	172,8
23 514	27 840	43 798	53 606	38 122	19,7	0,7	1,9	10,5	0,2	171,0
24 076	29 539	40 426	57 178	36 837	14,1	0,2	1,1	10,0	0,1	166,8
23 710	27 607	41 203	49 726	35 458	15,8	0,2	1,3	10,6	0,2	169,1
17 563	19 777	28 183	33 955	25 055	5,6	0,0	4,1	9,7	0,0	172,4
18 447	20 614	31 504	35 541	26 969	10,0	0,6	5,2	10,3	0,0	173,9
24 086	30 758	55 559	68 704	46 643	20,7	0,5	5,5	11,1	1,1	177,1
29 046	31 613	51 230	62 789	44 336	15,8	0,3	4,8	12,2	0,0	176,7
21 202	24 939	40 642	58 196	35 465	13,7	0,1	2,2	10,3	0,0	170,8
20 228	24 658	42 862	49 824	34 546	11,7	0,1	2,4	10,1	0,2	168,0

Revidované výsledky ke dni 10. 3. 2010

Hrubá měsíční mzda a její složky, diference, placená doba podle podskupin zaměstnání KZAM-R

kraj: Jihočeský

Podskupiny zaměstnání KZAM-R	Počet zaměstnanců přepočtený podle placených měsíců	Medián
		Kč/měs
2413 Odborní pracovníci v bankovníctví a pojišťovnictví	763	29 551
2419 Ostatní odborní pracovníci v oblasti podnikání	185	34 323
2421 Právníci, právní poradci (mimo advokacie a soudnictví)	40	43 334
2432 Odborní pracovníci knihoven (kromě řadových)	28	20 716
2433 Odborní pracovníci v informacích (např. vti)	13	27 038
2441 Ekonomové - vědečtí pracovníci, specialisté, experti	215	31 381
2451 Spisovatelé, autoři, kritikové, novináři, redaktori	75	25 573
2470 Odborní administrativní pracovníci jinde neuvedení	211	23 454
3111 Technici ve fyzikálních a příbuzných oborech	62	19 245
3112 Stavební technici	443	30 951
3113 Elektrotechnici	755	36 287
3114 Elektronici a technici v radiokomunikacích a telekomunikacích	216	29 023
3115 Strojírenští technici	1 743	26 679
3116 Chemičtí technici	132	24 167
3118 Technici v kartografii, kresličtí a zeměměřičtí	182	25 879
3119 Ostatní techničtí pracovníci jinde neuvedení	1 537	24 863
3121 Poradci ve výpočetní technice	88	27 041
3122 Operátoři a obsluha výpočetní techniky	130	23 793
3123 Operátoři průmyslových robotů, nc strojů	13	27 444
3129 Ostatní technici ve výpočetní technice jinde neuvedení	37	26 212
3132 Obsluha zařízení pro záznam zvuku,obrazu,operátoři kamery	16	24 298
3134 Obsluha lékařských zařízení	98	27 154
3151 Kolaudační technici a technici protipožární ochrany	28	35 426
3152 Bezpečnostní technici a technici pro kontrolu zdravotní nezávadnosti a jakosti	297	21 113
3160 Technici železničního provozu	517	30 381
3211 Technici a laboranti v oblasti biologie a v příbuzných oborech	296	21 009
3212 Technici v agronomii, v lesnictví a v zemědělství	438	23 171
3221 Asistenti zdravotničtí	10	21 340
3223 Dietetici a odborníci na výživu	16	20 996
3226 Rehabilitační a fyzioterapeutičtí pracovníci (vč. odborných masérů)	138	18 433
3228 Farmaceutičtí asistenti	36	20 079
3231 Ošetřovatelé, všeobecné zdravotní sestry	1 821	21 268
3232 Ženské sestry, porodní asistentky	155	22 212
3233 Sestry pro péči o dítě	232	23 144
3235 Sestry pro intenzivní péči	202	24 653
3411 Zprostředkovatelé finančních transakcí, obchodu s cennými papíry, devizami	86	24 828
3412 Pojišťovací agenti	58	29 930
3414 Konzultanti a organizátoři zájezdů	16	19 789
3415 Obchodní cestující, profesionální poradci v obchodě, obchodní zástupci	594	33 510
3416 Nákupčí	480	23 832
3417 Odhadci a zbožíznalci	51	27 487
3419 Ostatní pracovníci - obchodní zprostředkovatelé jinde neuvedení	33	23 306
3421 Obchodní agenti	599	22 726
3422 Odbytoví a přepravní agenti	459	23 713

Hrubá měsíční mzda a její složky, diferenciacie, placená doba podle podskupin zaměstnání KZAM-R

kraj: Jihočeský

Diferenciace				Průměr	Vybrané složky hrubé měsíční mzdy					Placená doba
1. decil	1. kvartil	3. kvartil	9. decil		prémie a odměny	příplatky za přesčas	příplatky ostatní	náhrady	odměny za pohotovost	
Kč/měs	Kč/měs	Kč/měs	Kč/měs	Kč/měs	%	%	%	%	%	hod/měs
21 405	24 910	37 770	52 930	34 383	23,3	0,1	0,6	10,3	0,1	173,5
21 243	25 993	47 667	56 917	38 418	10,5	0,2	3,6	9,9	0,5	168,6
28 415	33 272	54 445	64 954	47 503	8,8	0,0	4,9	9,8	0,0	168,7
16 835	18 520	23 921	29 651	21 938	5,8	0,0	10,1	11,4	0,0	171,4
19 064	23 628	28 983	30 564	27 134	13,3	0,2	4,5	10,7	0,0	170,4
17 495	21 671	44 116	58 196	35 889	12,4	0,2	5,2	9,8	0,1	168,0
18 914	20 949	28 553	33 704	25 677	7,9	0,0	2,0	10,0	0,1	175,7
16 068	19 623	27 940	36 760	25 815	9,9	0,1	1,9	10,0	0,3	169,4
13 469	14 559	31 275	38 228	22 937	10,9	0,3	2,3	10,2	0,0	166,4
20 165	25 009	39 098	46 375	32 943	19,2	1,2	1,6	9,9	0,1	176,7
21 771	27 140	43 332	50 721	36 462	6,3	0,6	9,8	9,8	1,7	166,4
19 857	23 444	38 380	52 695	33 289	8,6	0,6	2,9	10,3	2,4	171,4
17 649	21 283	35 378	43 354	28 996	17,5	0,9	3,2	10,5	0,5	171,6
15 548	19 283	30 331	37 683	25 770	9,2	0,2	4,5	12,0	1,3	167,4
17 870	20 813	31 525	37 872	27 048	10,9	0,3	2,7	9,5	0,2	170,0
16 806	19 971	31 044	38 123	26 523	17,4	0,5	3,1	9,8	0,5	170,8
19 673	21 936	38 070	44 240	30 411	11,2	0,3	2,9	9,7	1,4	170,5
16 335	18 076	29 163	35 101	25 873	12,2	0,3	3,2	9,7	1,0	171,0
17 593	20 141	33 760	37 961	27 288	13,5	1,9	3,1	9,6	0,0	177,2
18 454	23 337	31 306	35 734	27 881	15,0	0,1	5,8	10,9	0,5	170,7
15 785	21 135	30 333	31 116	24 301	13,4	0,4	6,6	10,7	0,0	175,0
17 946	21 926	31 114	37 502	27 109	12,9	1,7	5,6	11,4	2,0	179,4
26 274	30 821	39 389	40 933	34 457	9,6	0,4	14,8	12,0	1,4	163,0
14 987	18 183	28 934	37 543	24 139	11,9	0,5	2,0	10,4	0,4	169,7
25 030	27 859	32 355	34 790	29 989	5,1	2,7	13,4	10,0	0,8	172,7
15 759	18 119	25 187	28 470	22 593	8,9	0,9	5,7	12,2	0,2	175,5
15 506	18 688	30 318	33 070	24 159	8,4	0,4	0,3	16,5	0,1	172,5
15 652	20 689	23 496	24 191	20 853	7,8	0,0	6,6	10,7	0,0	172,1
17 696	20 173	22 622	29 166	21 864	4,5	0,9	8,4	10,1	0,0	177,1
15 485	17 100	20 304	21 844	18 694	3,8	0,9	6,5	11,7	0,0	176,5
17 634	18 798	23 134	26 671	21 059	8,5	0,3	2,3	11,7	0,0	176,0
17 259	18 799	23 475	26 241	21 536	3,2	0,6	11,0	11,0	0,4	169,3
17 527	19 165	24 201	25 652	21 938	1,4	0,5	13,8	10,6	0,0	167,7
19 287	21 345	24 748	27 188	23 177	2,4	0,5	14,1	10,7	0,1	167,5
18 602	22 507	26 638	30 330	24 804	7,5	0,9	11,2	10,9	0,1	170,6
18 094	19 795	34 186	44 039	28 501	15,8	0,0	0,0	9,9	0,0	171,2
21 310	23 396	39 877	58 093	36 619	11,7	0,0	5,7	10,7	0,0	172,9
14 854	17 378	25 365	31 110	21 019	14,6	0,0	2,5	8,2	0,0	169,5
19 922	25 763	44 613	55 871	37 214	25,0	0,2	5,3	9,0	0,0	171,3
16 023	19 492	32 179	42 210	27 195	17,0	0,5	1,7	10,1	0,1	170,9
19 979	21 479	34 955	40 463	28 796	16,5	0,1	6,5	7,0	0,0	171,5
14 281	15 269	31 701	35 015	23 534	19,6	0,0	0,0	11,7	0,0	171,2
15 317	17 783	30 755	41 865	26 342	19,5	0,2	1,1	9,7	0,1	171,2
16 100	19 171	29 558	35 352	25 565	20,9	0,4	2,5	9,6	0,0	171,6

Revidované výsledky ke dni 10. 3. 2010

Hrubá měsíční mzda a její složky, diference, placená doba podle podskupin zaměstnání KZAM-R

kraj: Jihočeský

Podskupiny zaměstnání KZAM-R	Počet zaměstnanců přepočtený podle placených měsíců	Medián
		Kč/měs
3431 Odborné sekretářky, sekretáři	232	17 984
3433 Pracovníci v oblasti účetnictví, fakturace, rozpočetnictví, kalkulace	1 420	21 282
3434 Pracovníci v oblasti statistiky a matematiky	36	20 387
3435 Pracovníci v oblasti práce a mezd (kromě účetních)	66	23 240
3436 Referenti osobních oddělení	129	24 147
3439 Ostatní odborní administrativní pracovníci jinde neuvedení	745	21 234
3453 Detektivové, kriminalisté	13	10 106
3460 Sociální pracovníci	13	18 813
3471 Aranžéři, průmysloví a komerční návrháři, bytoví architekti	41	22 803
4112 Kancelářští a manipulační pracovníci a obsluha zařízení na zpracování textu	36	17 936
4113 Pracovníci přípravy dat výpočetní techniky	73	15 002
4115 Sekretářky, sekretáři	435	18 481
4121 Nižší účetní	173	17 053
4122 Nižší statistici	29	16 913
4123 Nižší finanční, daňoví úředníci a úředníci v příbuzných oborech	71	30 166
4131 Úředníci ve skladech	1 218	18 086
4132 Úředníci ve výrobě (např. výrobní plánovači)	172	21 943
4133 Úředníci v dopravě a v přepravě (dispečeri, kontrolori apod.)	241	21 623
4141 Řadoví knihovníci, archiváři, evidenční pracovníci	19	17 553
4142 Poštovní doručovatelé, úředníci v třídárnách	967	15 381
4190 Ostatní nižší úředníci jinde neuvedení	50	21 720
4211 Pokladníci (v bankách, pojišťovnách, spořitelnách, na poště)	170	19 115
4212 Úředníci na přepážkách a směnárnicích	721	18 597
4213 Pokladníci v obchodě, společném stravování apod.	745	13 582
4214 Prodavači vstupenek, jízdenek apod.	159	20 673
4215 Bookmakeři, krupiéři a úředníci sázkových kanceláří	205	15 945
4222 Recepční	58	16 942
4223 Telefonisté	74	14 538
4224 Informátoři	55	15 762
5121 Pracovníci dohlížející nad obsluhujícím personálem, hospodyně	60	16 363
5122 Kuchaři	475	14 062
5123 Čišníci, servírky	71	14 109
5132 Pečovatelé a pomocní ošetřovatelé v zařízeních sociální péče, v nemocnicích	645	14 280
5144 Maséři	16	16 551
5161 Hasiči, požárníci	73	29 757
5169 Ostatní pracovníci ochrany a ostražky jinde neuvedení	695	13 464
5211 Prodavači v obchodech	2 437	13 408
6111 Pěstitelé polních plodin	34	13 344
6113 Zahradníci a pěstitelé zahradních plodin a sazenic	18	14 786
6121 Chovatelé hospodářských zvířat (kromě drůbeže a včel)	324	16 939
6141 Dělníci pro pěstění a ošetřování lesa	280	12 325
6142 Dělníci pro těžbu dřeva (kromě obsluhy pojízdných zařízení)	147	17 623
7113 Horníci pro dobývání nerudných surovin a kamenolamači	42	22 329
7121 Zedníci pracující s tradičními materiály (bambus, hlína atd.)	19	12 670

Hrubá měsíční mzda a její složky, diferenciace, placená doba podle podskupin zaměstnání KZAM-R

kraj: Jihočeský

Diferenciace				Průměr	Vybrané složky hrubé měsíční mzdy					Placená doba
1. decil	1. kvartil	3. kvartil	9. decil		prémie a odměny	příplatky za přesčas	příplatky ostatní	náhrady	odměny za pohotovost	
Kč/měs	Kč/měs	Kč/měs	Kč/měs	Kč/měs	%	%	%	%	%	hod/měs
13 437	16 259	23 002	28 222	20 022	11,0	0,1	2,1	10,1	0,0	171,4
15 284	17 631	26 708	34 196	23 558	14,2	0,3	2,0	10,3	0,0	171,4
15 191	17 563	22 450	30 545	22 366	18,5	0,6	0,9	9,7	0,0	175,0
16 257	18 991	29 391	35 665	24 674	13,1	0,1	1,0	10,1	0,0	171,7
15 956	19 679	28 826	36 586	25 546	13,0	0,2	1,9	10,1	0,1	169,5
14 095	17 199	25 562	32 908	22 901	10,3	0,2	5,7	10,3	0,1	171,1
9 236	9 727	12 619	26 752	13 965	3,1	0,0	3,7	7,7	0,0	174,7
16 674	17 668	26 350	31 866	21 691	7,5	0,0	7,9	9,2	0,0	172,6
12 393	14 059	31 251	37 721	23 339	25,2	0,4	4,4	8,4	0,0	171,5
12 461	15 948	21 202	22 413	19 164	7,7	0,3	4,0	10,1	0,0	172,5
13 069	13 998	20 325	27 343	18 018	9,8	0,6	3,1	10,1	0,0	175,1
13 194	15 614	23 216	28 210	20 040	12,4	0,1	1,7	10,1	0,1	170,6
12 260	14 722	20 012	24 792	17 925	20,4	0,1	1,2	9,4	0,0	170,2
14 750	15 412	19 616	24 074	17 706	36,7	0,1	0,6	8,5	0,0	173,9
19 695	21 263	35 540	38 822	29 414	11,4	0,5	0,9	9,6	0,0	172,5
13 228	15 134	22 132	26 711	19 151	17,2	0,8	5,8	9,5	0,1	176,5
14 267	16 948	29 327	33 639	23 754	15,4	1,1	2,4	10,6	0,0	170,6
14 958	18 637	24 348	28 521	21 888	13,2	0,6	5,1	11,1	0,0	170,4
11 505	14 467	19 037	21 772	16 850	11,7	0,0	3,6	11,7	0,0	171,1
13 986	14 558	17 154	19 988	16 365	10,2	0,3	2,9	12,0	0,0	163,3
13 920	14 975	25 709	58 828	28 276	22,4	0,3	2,2	9,4	0,0	173,8
14 773	17 322	23 720	25 630	20 288	15,7	0,1	2,0	10,6	0,0	169,3
16 397	17 365	21 846	29 176	21 041	12,2	0,1	1,4	10,7	0,0	165,1
11 438	12 383	15 074	16 526	13 967	11,5	0,6	4,1	9,8	0,0	174,9
12 522	16 999	22 619	25 372	19 737	6,4	1,3	10,3	12,4	0,0	170,7
11 397	13 052	21 260	34 022	19 773	18,1	0,3	9,0	8,2	0,0	167,3
12 446	14 817	20 051	21 136	17 392	11,0	1,3	6,3	8,0	0,0	173,7
11 463	13 244	15 971	16 679	14 591	3,0	0,7	2,7	9,7	0,0	171,7
10 274	13 115	17 822	18 891	16 133	13,2	0,6	5,0	10,7	0,0	169,9
10 964	12 637	22 007	31 325	18 772	8,9	1,7	4,4	9,3	0,0	174,5
10 996	12 055	17 035	21 040	15 323	11,2	1,1	7,9	9,0	0,0	176,6
10 864	13 137	15 666	18 425	14 669	8,4	0,9	4,1	7,5	0,0	170,9
11 890	12 991	16 997	20 163	15 280	6,4	0,9	8,7	10,6	0,2	173,1
16 252	16 404	16 867	17 578	16 841	9,8	4,1	22,4	9,3	0,0	184,0
16 892	17 738	32 098	33 366	26 247	10,9	0,5	17,0	10,7	1,6	167,8
9 891	11 248	15 832	19 855	14 252	7,1	1,9	9,3	7,2	0,1	180,7
10 561	11 740	15 911	20 135	14 752	18,9	0,7	5,0	9,5	0,0	175,5
9 695	10 629	15 333	17 749	13 477	14,0	1,8	2,2	8,2	0,2	185,3
11 242	13 923	16 137	16 818	14 836	9,3	0,9	7,6	10,8	0,0	176,9
11 557	13 987	20 319	25 158	17 952	13,7	1,3	7,4	8,1	0,0	180,4
9 961	10 909	15 024	16 853	13 071	8,9	0,4	0,5	13,5	0,0	167,7
12 884	14 387	22 595	25 993	19 052	13,0	0,4	0,9	15,7	0,0	168,2
13 323	19 082	26 718	28 349	22 151	23,2	2,0	3,3	8,7	0,0	183,4
11 472	11 773	14 193	20 772	13 901	16,8	0,7	1,7	11,4	0,0	177,8

Revidované výsledky ke dni 10. 3. 2010

Hrubá měsíční mzda a její složky, diference, placená doba podle podskupin zaměstnání KZAM-R

kraj: Jihočeský

Podskupiny zaměstnání KZAM-R	Počet zaměstnanců přepočtený podle placených měsíců	Medián
		Kč/měs
7122 Zedníci, kameníci, omítkáři	662	20 095
7123 Betonáři, dělníci specializovaní na pokládání betonových povrchů	68	19 451
7124 Tesaři a truhláři	140	17 616
7125 Stavební montážníci	20	14 304
7129 Ostatní stavební dělníci hlavní stavební výroby a pracovníci v ostatních oborech	204	21 099
7136 Instalatéři, potrubáři, stavební zámečníci, klempíři	376	20 474
7137 Stavební a provozní elektrikáři	192	21 885
7141 Malíři a tapetáři	23	14 150
7142 Lakýrníci a pracovníci v příbuzných oborech	88	19 723
7211 Formíři a jádraři	91	19 387
7212 Svářeči, řezači plamenem a páječi	365	23 269
7213 Výrobci a opraváři výrobků a dílů z plechů	305	20 765
7215 Montéři lan a zdvihacích zařízení (např. na lodích, letadlech)	44	23 297
7221 Kováři, obsluha kovací lisů, obsluha bucharů	110	19 675
7222 Nástrojaři, kovomodeláři, kovodělníci, zámečníci	2 058	21 509
7223 Seřizovači a obsluha obráběcích strojů (kromě automatických a poloautomatických)	1 674	22 826
7224 Brusiči, leštiči a ostříči nástrojů	155	21 434
7231 Mechanici a opraváři motorových vozidel	488	18 790
7234 Mechanici a opraváři kolejových vozidel	281	20 732
7235 Mechanici a opraváři obráběcích, zemědělských strojů a průmyslového zařízení	891	23 471
7239 Ostatní mechanici a opraváři strojů a zařízení bez elektro jinde neuvedení	321	21 682
7241 Elektromechanici, opraváři a seřizovači různých typů elektrických zařízení	1 975	16 646
7242 Mechanici, opraváři a seřizovači elektrických částí aut, letadel, lodí	145	20 098
7243 Mechanici, seřizovači, opraváři elektronických zařízení	228	22 151
7244 Telefonní a telegrafní mechanici, montéři a opraváři	18	23 108
7246 Montéři a opraváři silnoproudých elektrických vedení	113	22 350
7247 Montéři a opraváři slaboproudých elektrických vedení	19	26 445
7311 Výrobci, mechanici a opraváři přesných přístrojů a zařízení	48	21 161
7321 Výrobci hrnčířského, porcelánového zboží, žáruvzdorných výrobků, brus.kotoučů	137	28 039
7324 Malíři skla a keramiky a pracovníci v příbuzných oborech (vč. výrobců zrcadel)	27	26 444
7341 Tiskaři, sazeči (kromě obsluhy tiskárenských strojů)	16	22 551
7411 Zpracovatelé masa, ryb vč. uzenářů a konzervovačů masa a ryb	668	17 092
7412 Zpracovatelé pekárenských a cukrářských výrobků	278	13 615
7415 Ochutnávači potravin a nápojů	82	16 481
7419 Ostatní zpracovatelé - výrobci potravinářských výrobků jinde neuvedení	95	19 230
7421 Impregnační a úpraváři dřeva	286	21 855
7422 Umělečtí truhláři, řezbáři, výrobci a opraváři výrobků ze dřeva vč. opravářů	145	14 984
7423 Seřizovači a seřizovači-obsluhovači dřevoobráběcích strojů	105	19 513
7433 Dámští a pánští krejčí a kloboučníci včetně opravářů oděvů	81	13 533
7435 Modeláři a střihači textilu, kůží a podobných materiálů	25	15 595
7436 Švadleny, vyšivači a pracovníci v příbuzných oborech	401	12 394
7437 Čalouníci a pracovníci v příbuzných oborech (včetně autočalouníků)	29	16 163
7439 Ostatní dělníci při výrobě textilu, oděvů a výrobků z kůží, kožešin	24	14 417
8111 Obsluha důlního zařízení a razících štítů	20	21 301

Hrubá měsíční mzda a její složky, diferenciacie, placená doba podle podskupin zaměstnání KZAM-R

kraj: Jihočeský

Diferenciacie				Průměr	Vybrané složky hrubé měsíční mzdy					Placená doba
1. decil	1. kvartil	3. kvartil	9. decil		prémie a odměny	příplatky za přesčas	příplatky ostatní	náhrady	odměny za pohotovost	
Kč/měs	Kč/měs	Kč/měs	Kč/měs	Kč/měs	%	%	%	%	%	hod/měs
13 868	15 900	26 354	31 711	21 815	28,3	1,5	1,2	10,7	0,0	183,2
17 684	18 161	21 208	23 750	20 101	17,4	0,5	5,0	12,6	0,0	168,6
14 113	15 517	21 837	26 743	19 103	26,3	0,9	1,1	11,1	0,1	177,5
11 437	13 479	15 912	17 655	14 640	24,0	0,2	0,7	11,1	0,0	174,6
16 669	18 842	24 188	27 784	21 725	25,3	2,4	0,9	9,9	0,0	201,0
14 181	15 864	26 935	29 143	21 293	11,1	1,1	4,7	10,1	3,3	173,7
14 219	17 048	26 260	30 475	22 168	14,6	1,3	5,9	10,3	0,9	176,1
11 304	12 594	16 563	21 633	15 198	10,6	0,9	1,6	12,1	0,0	177,3
15 401	17 592	22 325	27 613	20 737	16,6	1,2	4,5	11,1	0,0	175,7
15 663	17 344	22 145	24 601	19 799	17,2	1,9	12,9	11,5	0,1	176,5
18 120	19 754	26 816	30 841	24 018	19,3	1,7	6,6	11,6	0,0	176,2
14 928	17 680	24 252	27 891	21 252	4,6	2,1	2,4	10,1	0,0	172,9
19 631	21 401	26 014	27 312	23 606	17,1	1,0	2,4	11,2	3,9	179,1
16 826	18 272	22 014	24 552	20 137	21,6	0,9	9,5	11,9	0,0	169,8
15 386	17 982	25 343	29 642	22 166	18,7	1,5	5,2	11,3	0,7	176,0
14 726	18 550	27 026	31 660	23 078	18,6	1,6	8,5	11,0	0,1	174,8
15 904	17 714	25 708	28 662	21 928	24,0	1,7	10,3	12,0	0,1	174,1
14 695	16 452	22 783	27 568	20 206	21,3	1,4	3,6	10,0	0,2	177,1
15 851	17 652	23 652	25 680	20 785	7,6	0,9	9,6	12,2	0,6	166,3
16 172	19 573	28 193	32 588	24 137	20,7	1,7	7,2	10,2	0,3	175,5
14 155	17 419	24 887	30 235	21 941	22,4	1,1	7,1	11,6	0,0	171,5
12 258	13 067	23 487	34 459	19 563	13,6	1,7	4,2	10,6	1,4	172,1
16 044	17 503	22 389	25 647	20 469	11,8	1,1	6,2	12,3	0,3	169,1
13 574	17 251	25 824	28 459	21 763	21,0	1,7	8,4	10,8	0,7	175,4
15 854	17 975	25 202	27 997	22 070	4,7	0,2	2,0	9,3	1,4	166,6
18 708	20 275	24 309	26 548	22 706	20,3	0,3	8,8	9,9	0,8	170,8
22 775	23 769	28 379	29 349	25 966	2,0	0,9	2,7	8,7	5,7	174,7
12 211	15 001	26 057	27 812	20 601	16,9	0,8	6,9	10,9	1,7	169,7
21 531	25 840	31 135	32 107	27 573	15,2	0,2	8,6	14,9	0,1	171,3
19 116	26 029	27 192	29 652	25 893	16,7	0,4	11,6	11,4	0,0	168,1
17 391	21 245	26 731	31 803	24 001	25,8	1,2	5,4	11,2	0,0	168,0
13 066	14 965	19 462	21 899	17 392	14,5	2,0	12,2	9,9	0,0	184,2
10 474	12 064	16 059	18 609	14 284	12,4	1,1	8,0	10,5	0,0	175,5
13 463	14 377	22 592	23 719	18 342	16,7	1,0	6,4	10,9	0,0	174,0
13 349	15 860	22 127	24 809	19 216	6,3	2,2	6,9	11,0	0,0	179,8
14 095	17 407	25 341	27 677	21 945	42,2	1,5	3,4	10,8	0,2	176,2
10 977	11 923	20 291	24 409	16 590	33,3	0,9	2,9	10,9	0,4	169,5
12 788	15 643	22 580	24 632	19 195	21,2	1,2	2,2	10,4	0,0	171,9
10 180	11 891	15 373	17 081	13 774	8,0	0,5	9,8	25,8	0,0	168,6
13 293	13 516	21 435	28 915	18 330	14,0	1,2	1,7	9,8	0,0	176,7
8 546	9 768	15 459	20 038	13 334	10,2	1,2	4,0	9,4	0,0	177,8
12 513	15 219	17 660	20 745	16 904	11,9	1,6	3,1	13,2	0,0	179,1
9 852	10 036	17 786	21 554	14 512	22,9	0,4	3,8	9,5	0,0	168,5
12 516	14 950	29 697	35 381	23 038	37,7	1,2	0,4	12,1	0,0	173,7

Revidované výsledky ke dni 10. 3. 2010

Hrubá měsíční mzda a její složky, diference, placená doba podle podskupin zaměstnání KZAM-R

kraj: Jihočeský

Podskupiny zaměstnání KZAM-R	Počet zaměstnanců přepočtený podle placených měsíců	Medián
		Kč/měs
8122 Obsluha zařízení ve slévárně (taviči, slévači)	269	19 707
8123 Obsluha zařízení na tepelné zpracování kovů	48	21 633
8126 Obsluha zařízení na úpravu kovového odpadu	44	17 435
8131 Obsluha pecí na výrobu skla a keramiky	34	25 468
8139 Obsluha ostatních zařízení na výrobu skla a keramiky	224	23 451
8141 Obsluha pily a jiného zařízení na zpracování dřeva	450	15 503
8143 Obsluha zařízení na výrobu papíru, kartonu a lepenky	172	21 431
8149 Obsluha ostatních zařízení na zpracování dřeva a v papírnách jinde neuvedená	607	16 425
8159 Obsluha ostatních zařízení při chemické výrobě jinde neuvedená	416	17 475
8161 Obsluha zařízení při výrobě a rozvodu elektřiny	153	27 476
8162 Obsluha parních turbín, ohřivačů a motorů	133	17 605
8163 Obsluha zařízení při úpravě, čištění a rozvodu vody	418	17 781
8171 Obsluha automatických nebo poloautomatických montážních linek	426	16 200
8172 Obsluha průmyslových robotů	21	11 101
8180 Obsluha strojů a zařízení pro práce na železničním svršku	57	22 691
8211 Obsluha automatických nebo poloautomatických obráběcích strojů (kromě 722)	1 075	19 331
8223 Obsluha strojů při konečné úpravě a nanášení ochranných povlaků	93	22 518
8231 Obsluha strojů na výrobu pryžových výrobků (např. obuvi, pneumatik)	35	14 612
8232 Obsluha strojů na výrobu plastových výrobků (vč. laminování)	629	18 686
8240 Obsluha automatických nebo poloautomatických dřevoobráběcích strojů	258	16 654
8251 Obsluha tiskárenských strojů	78	21 371
8255 Obsluha strojů na výrobu předmětů z papíru (vč. celofánu)	152	13 372
8263 Obsluha šicích a vyšívacích strojů	175	17 920
8264 Obsluha strojů na bělení, barvení, čištění, praní, žehlení textilu	100	11 347
8273 Obsluha strojů na mletí zrn a koření	36	18 651
8274 Obsluha strojů na zpracování mouky, výrobu pečiva, čokolády a cukrovinek	163	15 524
8281 Montážní dělníci montující mechanická zařízení (stroje, vozidla)	882	23 104
8282 Montážní dělníci montující elektrická zařízení	1 009	14 396
8284 Montážní dělníci montující výrobky z kovů, pryže a plastů	567	16 551
8287 Montážní dělníci montující výrobky z kombinovaných materiálů	570	13 474
8290 Obsluha jiných stacionárních zařízení a ostatní montážní dělníci	41	13 470
8311 Strojvedoucí	564	29 660
8313 Dělníci zabezpečující sestavování vlaků (brzdaři, výhybkáři)	588	23 233
8321 Řidiči osobních a malých dodávkových automobilů, taxikáři	287	20 104
8322 Řidiči sanitních a rzp vozů	61	19 128
8323 Řidiči autobusů, trolejbusů a tramvají	709	20 071
8324 Řidiči nákladních automobilů a tahačů	1 657	19 414
8326 Řidiči speciálních vozidel	106	18 276
8331 Obsluha zemědělských a lesních strojů	242	18 631
8332 Obsluha zemních a příbuzných strojů	173	24 672
8333 Obsluha jeřábů, zdvihacích a podobných manipulačních zařízení	159	17 946
8334 Obsluha vysokozdvíhacích a ostatních motorových vozíků	600	19 815
9132 Pomocníci a uklízeči v kancelářích, hotelích, nemocnicích a jiných zařízeních	847	11 004
9141 Domovníci, správci domu	50	14 901

Hrubá měsíční mzda a její složky, diferenciacie, placená doba podle podskupin zaměstnání KZAM-R

kraj: Jihočeský

Diferenciace				Průměr	Vybrané složky hrubé měsíční mzdy					Placená doba
1. decil	1. kvartil	3. kvartil	9. decil		prémie a odměny	příplatky za přesčas	příplatky ostatní	náhrady	odměny za pohotovost	
Kč/měs	Kč/měs	Kč/měs	Kč/měs	Kč/měs	%	%	%	%	%	hod/měs
15 026	16 759	22 748	25 324	19 952	14,4	2,2	14,5	10,7	0,0	179,6
17 276	19 298	25 398	29 080	22 541	17,3	1,8	15,9	10,6	0,0	177,4
13 242	14 669	20 420	21 457	17 485	16,2	2,0	1,0	9,2	0,0	176,3
22 464	23 937	26 545	27 404	25 335	16,6	0,8	9,6	12,3	0,0	173,0
13 945	16 970	26 656	28 409	22 114	21,4	1,4	8,8	12,4	0,1	173,4
12 100	13 454	17 681	20 711	15 821	21,0	1,1	4,5	11,1	0,1	171,1
13 974	17 906	24 348	28 711	21 404	15,6	3,1	8,0	9,4	0,0	185,3
13 377	14 749	18 855	21 826	17 004	15,8	0,7	5,2	11,3	0,0	169,7
14 249	15 647	19 576	21 492	17 697	4,0	0,1	20,4	11,8	0,0	170,4
18 942	23 047	33 166	35 456	27 642	12,3	0,7	14,9	11,6	0,5	163,7
13 384	15 691	20 109	23 024	17 935	13,3	2,2	11,6	10,0	0,4	177,6
12 602	14 251	21 089	23 743	18 043	11,3	1,1	7,9	10,8	1,3	170,5
12 771	14 993	18 562	23 699	17 375	19,2	0,9	9,7	11,2	0,0	167,8
10 356	10 469	11 980	14 289	12 434	19,0	1,2	1,5	11,9	0,0	178,7
19 014	20 867	27 407	32 286	24 043	16,3	3,7	1,8	12,1	1,4	197,0
14 052	16 616	21 648	24 535	19 530	19,8	1,2	9,4	12,5	0,0	171,5
12 728	15 561	31 227	34 647	25 025	12,5	1,8	5,0	9,8	0,0	175,6
10 942	11 977	17 841	21 014	15 018	20,3	1,2	0,9	10,0	0,0	170,3
11 312	14 709	22 432	25 336	18 614	18,9	0,8	9,4	9,9	0,0	167,0
12 554	14 743	19 413	22 247	17 163	21,9	1,4	3,0	9,5	0,0	173,8
13 741	16 038	26 135	30 815	21 862	7,9	1,1	11,9	10,1	0,0	171,7
10 555	11 896	16 308	18 847	14 392	7,1	2,3	8,7	10,0	0,0	176,9
12 877	15 031	19 719	21 723	17 422	17,0	2,3	6,7	11,1	0,0	172,9
9 198	9 728	15 546	21 708	13 507	13,6	1,1	8,2	11,6	0,0	175,5
14 240	16 382	19 447	20 018	18 076	17,3	1,8	3,4	11,8	0,0	183,5
11 011	12 600	17 816	21 529	15 828	10,6	2,1	9,2	11,2	0,0	178,8
15 446	19 743	25 249	27 401	22 356	30,7	1,1	8,2	11,7	0,0	170,0
11 296	12 402	15 906	18 204	14 700	14,3	0,6	2,7	10,8	0,0	169,9
11 459	13 671	19 874	23 887	17 340	16,0	1,6	5,5	10,7	0,0	172,7
10 245	11 612	16 207	18 679	13 930	11,9	0,6	6,2	13,0	0,0	172,2
10 466	11 645	15 920	18 918	14 066	13,1	0,7	3,2	10,5	0,0	174,6
26 135	28 167	31 533	33 118	29 391	4,2	1,9	17,2	12,7	0,0	167,1
19 387	21 297	25 150	26 803	23 184	4,9	2,5	16,5	11,3	0,0	170,3
15 097	17 500	24 150	28 931	20 943	16,3	1,6	10,9	8,4	0,1	186,1
15 533	16 293	20 074	20 897	18 544	1,7	2,5	8,0	9,8	1,3	184,3
17 326	18 399	22 743	25 430	20 845	14,9	2,5	9,2	9,8	4,0	193,0
14 654	16 527	22 660	26 679	20 118	26,8	1,6	5,6	9,8	0,1	183,4
15 001	16 409	21 282	23 883	18 871	13,1	2,4	5,5	10,5	0,4	182,5
14 024	16 119	21 486	24 429	19 036	13,3	2,8	2,8	9,9	0,1	192,4
17 479	19 966	28 833	32 379	24 687	21,6	2,0	3,4	12,2	0,0	183,8
13 129	14 897	21 258	26 333	18 524	19,7	1,5	5,9	11,1	0,5	176,5
14 592	17 184	22 702	25 509	20 209	18,8	1,8	5,0	10,4	0,2	174,6
8 654	9 526	12 970	15 436	11 639	9,1	0,5	5,4	9,9	0,0	172,9
10 069	12 363	18 612	20 689	15 546	13,1	0,9	4,6	9,3	0,3	173,6

Revidované výsledky ke dni 10. 3. 2010

**Hrubá měsíční mzda a její složky, diference, placená doba
podle podskupin zaměstnání KZAM-R**

kraj: Jihočeský

Podskupiny zaměstnání KZAM-R	Počet zaměstnanců přepočtený podle placených měsíců	Medián
		Kč/měs
9152 Vrátní, hlídači, uváděči a šatnářky	507	10 371
9161 Sběrači odpadků, popeláři	26	14 168
9162 Metaři, čističi záchodků, žump, kanálů a podobných zařízení	21	10 366
9211 Pomocní a nekvalifikovaní dělníci v zemědělství	23	17 766
9312 Pomocní a nekvalifikovaní dělníci na stavbách a údržbě silnic, přehrad	25	20 664
9313 Pomocní a nekvalifikovaní dělníci na stavbách budov	33	16 404
9321 Pomocní a nekvalifikovaní montážní a manipulační dělníci	1 590	12 585
9322 Ruční baliči a pytlovači	148	12 750
9323 Dělníci nádvorní skupiny (pomocní montéři)	329	15 492
9331 Řidiči vozidel poháněných ručně nebo nožně	48	18 795
9333 Vazači a nosiči břemen, přístavní dělníci (dokaři)	58	16 400
9339 Pomocní a nekvalifikovaní pracovníci v dopravě, ve skladech, v telekomunikacích	716	14 819

Hrubá měsíční mzda a její složky, diference, placená doba
podle podskupin zaměstnání KZAM-R

kraj: Jihočeský

Diference				Průměr	Vybrané složky hrubé měsíční mzdy					Placená doba
1. decil	1. kvartil	3. kvartil	9. decil		prémie a odměny	příplatky za přesčas	příplatky ostatní	náhrady	odměny za pohotovost	
Kč/měs	Kč/měs	Kč/měs	Kč/měs	Kč/měs	%	%	%	%	%	hod/měs
7 864	8 707	12 967	16 318	11 361	5,7	1,6	10,4	6,3	0,0	175,0
11 208	11 957	16 498	17 373	14 069	10,0	1,4	6,2	10,8	0,7	183,4
10 112	10 204	16 008	22 362	13 683	8,9	0,5	6,5	10,9	3,1	172,3
10 841	13 064	20 610	26 046	17 392	13,5	2,3	1,8	9,0	0,0	194,2
9 928	14 262	25 520	28 179	19 879	24,8	2,2	1,5	13,7	0,1	189,6
13 031	15 350	19 412	32 024	19 251	23,9	0,0	3,0	8,3	0,0	176,0
9 254	10 335	15 866	20 722	13 702	13,7	1,1	6,1	9,6	0,0	175,9
9 619	11 089	14 958	19 363	13 866	12,4	1,2	4,4	10,3	0,0	173,8
6 633	10 061	18 671	21 496	14 812	11,8	0,3	6,0	9,8	0,0	170,4
14 704	16 463	23 347	25 433	19 991	10,0	0,7	6,9	10,2	0,0	169,9
14 176	15 153	18 664	22 486	17 229	9,7	1,3	3,1	11,6	0,0	177,0
11 569	13 069	17 576	21 244	15 694	13,6	0,9	5,3	10,1	0,1	173,4

Revidované výsledky ke dni 10. 3. 2010

**Průměrná měsíční odpracovaná a neodpracovaná doba zaměstnanců
podle podskupin zaměstnání KZAM-R**

kraj: Jihočeský

Podskupiny zaměstnání KZAM-R	Počet zaměstnanců přečtený podle eviden. měsíců	Odpracovaná doba		Neodpracovaná doba		
		celkem	z toho přesčas	celkem	z toho	
					nemoc	dovolená
		hod/měs	hod/měs	hod/měs	hod/měs	hod/měs
1210 Ředitelé a prezidenti velkých organizací, podniků	142	154,7	0,4	16,4	0,3	14,5
1221 Ved. pracovníci v zemědělství, lesnictví, rybář. a mysliv.	78	150,1	3,9	20,1	3,1	15,2
1222 Vedoucí pracovníci v průmyslu (ve výrobě)	453	151,5	1,7	17,9	1,2	14,6
1223 Vedoucí pracovníci ve stavebnictví a zeměměřičtví	76	156,0	1,7	19,8	1,6	15,4
1224 Vedoucí pracovníci ve velkoobchodě a v maloobchodě	504	152,7	1,4	21,7	4,1	15,4
1226 Ved. pracovníci v dopr., skladování, telekom. a na pošt. úř.	301	139,2	0,8	24,9	4,1	16,5
1227 Ved. prac. v organ.zaměřených na poskytování obch.služ.	172	150,4	0,1	22,1	1,8	17,0
1229 Ved. pracovních dílčích celků jinde neuved. (kult.,zdrav.)	103	150,6	1,0	21,4	3,3	15,9
1231 Vedoucí pracovníci finančních a hospodářských útvarů	313	149,9	0,6	19,4	1,7	15,3
1232 Ved. prac. personálních útvarů a útvarů průmysl. vztahů	61	147,2	0,5	22,3	3,9	16,1
1233 Vedoucí pracovníci odbytových útvarů (vč. průzkumu trhu)	176	151,2	1,0	19,1	1,8	14,5
1234 Ved. prac. reklamních útvarů a útvarů pro styk s veřejností	41	146,8	0,5	18,9	1,4	16,4
1235 Vedoucí pracovníci zásobovacích útvarů	122	150,4	2,1	20,4	2,1	15,8
1236 Vedoucí pracovníci výpočetních útvarů	53	149,3	0,9	19,0	1,7	15,1
1237 Vedoucí pracovníci výzkumných a vývojových útvarů	84	147,7	1,8	20,4	1,4	16,9
1239 Vedoucí pracovníci ostatních útvarů jinde neuvedení	161	147,2	0,8	20,6	2,0	15,8
1311 Vedoucí, ředitelé v zemědělství, lesnictví, rybářství	32	160,7	0,4	13,3	0,2	12,3
1312 Vedoucí, ředitelé v průmyslu (ve výrobě)	82	150,7	1,8	21,3	5,0	14,0
1313 Vedoucí, ředitelé ve stavebnictví a zeměměřičtví	11	160,0	0,0	14,3	0,4	13,0
1314 Vedoucí, ředitelé ve velkoobchodu a maloobchodu	504	156,5	6,7	21,5	4,1	15,1
1315 Vedoucí, ředitelé v restauracích a hotelích	26	161,9	1,1	14,8	1,1	11,2
1316 Vedoucí v dopravě, sklad., telekomun. a na pošt. úřadech	102	145,4	1,3	21,5	0,9	16,5
1317 Ved., ředitelé v podnicích poskytujících obchodní služby	57	153,6	0,4	20,8	0,9	17,7
1318 Vedoucí, ředitelé pečovatelských, úklidových a pod. služ.	17	150,7	0,0	24,5	10,6	12,9
1319 Vedoucí, ředitelé malých organizací ostatní (kult.,zdrav.)	31	149,8	0,6	20,3	1,5	17,1
2111 Fyzikové a astronomové	11	153,4	3,9	21,6	3,3	16,2
2113 Chemici	35	142,6	1,6	22,9	3,3	17,0
2114 Geologové, geofyzici, geodeti, hydrologové apod.	16	153,2	3,2	19,1	2,6	15,0
2119 Ostatní vědci a odborníci v příbuz. oborech jinde neuved.	24	145,3	0,4	19,7	4,2	13,6
2131 Projektanti a analytici výpočetních systémů	52	156,4	1,8	18,7	0,8	15,8
2132 Programátoři	111	154,1	4,7	19,3	1,2	15,1
2139 Ostatní odborníci zabývající se výp. tech. jinde neuvedení	180	149,8	1,6	20,4	1,3	16,0
2142 Projektanti staveb a areálů, stavební inženýři	131	149,2	2,0	20,3	3,0	14,2
2143 Projektanti elektrotechnických zařízení, elektroinženýři	161	143,8	0,6	19,3	0,8	16,0
2144 Projektanti elektronických syst. a telekomunikačních sítí	130	151,5	7,9	21,2	2,3	15,6
2145 Projektanti a konstruktéři strojních zaříz., strojní inženýři	390	149,8	4,3	21,2	2,9	15,7
2146 Chemičtí inženýři, technologové	27	147,2	1,4	19,6	0,9	16,6
2149 Ostatní architekti, projektanti, konstrukt.a techn.inženýři	101	146,7	1,7	22,3	2,9	15,5
2211 Bakteriologové, biologové, ekologové, zoologové	155	153,7	0,2	18,8	2,1	15,2
2213 Agronomové, šlechtitelé a odborníci v příbuzných oborech	88	156,1	1,4	17,8	2,0	14,8
2221 Lékaři, ordináři (kromě zubních lékařů)	825	153,8	3,3	23,3	1,9	19,0
2224 Farmaceuti, magistři v lékárně, lékárníci	38	147,3	2,3	29,2	6,4	20,2
2411 Odborní pracov. na úseku účetnictví, financí, daní, apod.	305	148,1	0,7	22,7	3,6	16,4
2412 Odbor. pracovníci na úseku zaměstnaneckých, pers. věcí	67	144,5	0,6	23,4	5,1	15,6

Revidované výsledky ke dni 10. 3. 2010

**Průměrná měsíční odpracovaná a neodpracovaná doba zaměstnanců
podle podskupin zaměstnání KZAM-R**

kraj: Jihočeský

Podskupiny zaměstnání KZAM-R	Počet zaměstnanců přečtený podle eviden. měsíců	Odpracovaná doba		Neodpracovaná doba		
		celkem	z toho přesčas	celkem	z toho	
					nemoc	dovolená
		hod/měs	hod/měs	hod/měs	hod/měs	hod/měs
2413 Odborní pracovníci v bankovníctví a pojišťovnictví	787	148,5	0,8	25,1	5,1	17,7
2419 Ostatní odborní pracovníci v oblasti podnikání	189	145,6	1,1	22,9	3,3	16,1
2421 Právníci, právní poradci (mimo advokacie a soudnictví)	41	147,7	0,2	21,0	1,4	16,4
2432 Odborní pracovníci knihoven (kromě řadových)	28	148,2	0,0	23,2	2,9	19,5
2433 Odborní pracovníci v informacích (např. vti)	14	149,2	1,4	21,1	3,1	17,0
2441 Ekonomové - vědeckí pracovníci, specialisté, experti	218	146,6	1,1	21,4	2,4	15,8
2451 Spisovatelé, autoři, kritikové, novináři, redaktori	76	154,3	0,0	21,4	1,1	18,0
2470 Odborní administrativní pracovníci jinde neuvedení	217	146,9	1,0	22,4	4,1	15,6
3111 Technici ve fyzikálních a příbuzných oborech	63	147,0	1,1	19,3	2,1	15,4
3112 Stavební technici	453	154,7	4,4	21,9	3,4	15,0
3113 Elektrotechnici	767	145,0	3,1	21,3	2,3	15,4
3114 Elektronici a technici v radiokomunikacích a telekomunik.	221	146,9	4,8	24,4	3,6	16,7
3115 Strojírenští technici	1 797	148,4	5,2	23,1	4,4	15,4
3116 Chemičtí technici	135	143,0	2,1	24,5	4,2	17,3
3118 Technici v kartografii, kresličí a zeměměřiči	185	149,8	1,7	20,2	2,1	15,2
3119 Ostatní techničtí pracovníci jinde neuvedení	1 575	149,4	2,9	21,3	3,8	14,8
3121 Poradci ve výpočetní technice	88	149,9	1,9	20,6	0,9	16,6
3122 Operátoři a obsluha výpočetní techniky	134	148,6	2,2	22,4	4,3	15,2
3123 Operátoři průmyslových robotů, nc strojů	13	160,0	9,8	17,1	1,1	14,6
3129 Ostatní technici ve výpočetní technice jinde neuvedení	37	151,3	0,6	19,3	0,7	17,3
3132 Obsluha zařiz. pro záznam zvuku,obrazu,operátoři kamery	16	154,7	5,1	20,3	1,2	16,9
3134 Obsluha lékařských zařízení	101	153,0	6,9	26,2	3,9	19,9
3151 Kolaudační technici a technici protipožární ochrany	29	140,0	2,5	22,9	3,1	15,8
3152 Bezpečnostní tech.a tech. pro kontrolu zdravotní nezávad.	310	144,8	2,6	24,9	7,1	15,0
3160 Technici železničního provozu	529	151,7	13,9	20,8	3,3	14,1
3211 Technici a laboranti v oblasti biologie a v příbuz. oborech	309	146,2	3,8	29,2	6,0	20,1
3212 Technici v agronomii, v lesnictví a v zemědělství	447	154,7	1,5	17,8	2,8	12,9
3221 Asistenti zdravotničtí	10	150,6	0,1	21,5	2,3	13,8
3223 Dietetici a odborníci na výživu	17	155,5	3,2	21,5	0,7	16,9
3226 Rehabilitační a fyzioterapeutičtí pracovníci	149	144,0	2,3	32,4	10,9	17,9
3228 Farmaceutičtí asistenti	37	149,2	1,8	26,8	4,0	20,2
3231 Ošetřovatelé, všeobecné zdravotní sestry	1 892	143,8	2,4	25,4	5,8	17,4
3232 Ženské sestry, porodní asistentky	159	144,7	2,4	23,1	3,9	17,0
3233 Sestry pro péči o dítě	242	142,7	2,1	24,8	6,2	17,1
3235 Sestry pro intenzivní péči	213	144,2	3,3	26,3	7,8	17,3
3411 Zprostředkovatelé finanč. transakcí, obchodu s cen. papíry	88	149,5	0,2	21,8	2,7	17,7
3412 Pojišťovací agenti	60	144,0	0,0	28,9	6,6	16,4
3414 Konzultanti a organizátoři zájezdů	16	152,1	0,4	17,4	2,5	12,0
3415 Obchodní cestující, prof. poradci v obchodě, obch.zástupci	606	150,6	1,2	20,6	2,9	14,6
3416 Nákupčí	491	149,4	2,8	21,4	3,4	15,2
3417 Odhadci a zbožiznalci	52	151,9	1,7	19,5	4,7	12,2
3419 Ostatní pracovníci - obchodní zprostředkovatelé jinde n.	34	148,6	0,4	22,6	3,1	18,2
3421 Obchodní agenti	614	149,0	1,5	22,2	4,1	15,1
3422 Odbytoví a přepravní agenti	473	149,8	2,3	21,7	4,4	15,0

Revidované výsledky ke dni 10. 3. 2010

**Průměrná měsíční odpracovaná a neodpracovaná doba zaměstnanců
podle podskupin zaměstnání KZAM-R**

kraj: Jihočeský

Podskupiny zaměstnání KZAM-R	Počet zaměstnanců přečtený podle eviden. měsíců	Odpracovaná doba		Neodpracovaná doba		
		celkem	z toho přesčas	celkem	z toho	
					nemoc	dovolená
		hod/měs	hod/měs	hod/měs	hod/měs	hod/měs
3431 Odborné sekretářky, sekretáři	239	149,1	0,4	22,6	4,3	15,4
3433 Prac. v oblasti účetnictví, fakturace, rozpočet., kalkulace	1 458	148,9	1,5	22,4	3,8	15,4
3434 Pracovníci v oblasti statistiky a matematiky	39	147,3	3,4	27,6	10,8	14,9
3435 Pracovníci v oblasti práce a mezd (kromě účetních)	68	149,1	1,0	22,9	4,7	15,8
3436 Referenti osobních oddělení	133	147,0	1,0	22,2	4,1	14,7
3439 Ostatní odborní administrativní pracovníci jinde neuvedení	769	146,8	0,9	24,3	4,6	16,1
3453 Detektivové, kriminalisté	13	154,6	2,3	20,0	7,1	8,9
3460 Sociální pracovníci	14	152,6	0,0	20,0	1,7	16,4
3471 Aranžéři, průmysloví a komerční návrháři, bytoví architekti	42	148,1	1,7	23,3	6,4	14,3
4112 Kancelářští pracovníci a obsluha zařiz. na zpracování textu	36	150,8	2,3	21,6	2,3	16,5
4113 Pracovníci přípravy dat výpočetní techniky	76	151,4	2,3	23,7	5,1	15,5
4115 Sekretářky, sekretáři	452	146,6	0,6	24,2	6,1	15,0
4121 Nižší účetní	181	145,7	0,7	24,5	7,5	14,4
4122 Nižší statistici	30	156,0	0,4	17,9	1,7	14,0
4123 Nižší finanční, daňoví úředníci a úředníci v příb. oborech	72	150,0	1,9	22,4	3,3	15,4
4131 Úředníci ve skladech	1 273	151,5	5,8	24,8	7,0	14,8
4132 Úředníci ve výrobě (např. výrobní plánovači)	177	147,3	3,9	23,1	4,5	15,8
4133 Úředníci v dopravě a v přepravě (dispečeri, kontr. apod.)	249	145,4	3,3	24,9	4,6	15,7
4141 Řadoví knihovníci, archiváři, evidenční pracovníci	20	138,7	0,0	31,9	10,5	17,2
4142 Poštovní doručovatelé, úředníci v třídních	1 032	131,7	1,5	31,5	9,7	17,0
4190 Ostatní nižší úředníci jinde neuvedení	51	153,2	2,5	20,5	2,8	15,2
4211 Pokladníci (v bankách, pojišťov., spořitelních, na poště)	180	141,7	0,6	27,5	8,6	16,3
4212 Úředníci na přepážkách a směnárnicích	757	137,0	0,6	28,0	7,0	16,5
4213 Pokladníci v obchodě, společném stravování apod.	806	145,4	2,8	29,3	12,4	15,1
4214 Prodavači vstupenek, jízdenek apod.	166	143,6	6,3	26,8	5,5	17,3
4215 Bookmakeři, krupiéři a úředníci sázkových kanceláří	214	145,7	4,9	21,5	5,7	13,1
4222 Recepční	60	155,3	5,4	18,3	4,5	12,2
4223 Telefonisté	80	143,2	4,3	28,1	10,9	14,5
4224 Informátoři	58	145,3	2,7	24,5	5,7	16,1
5121 Pracovníci dohlížející nad obsluh. personálem, hospodyně	62	151,8	4,9	22,4	5,6	15,3
5122 Kuchaři	508	149,3	3,3	27,1	10,9	13,9
5123 Číšníci, servírky	74	151,4	4,0	19,3	6,5	11,3
5132 Pečovatelé a pomoc. ošetřovat. v zařiz. soc. péče, v nemoc.	673	147,0	3,1	25,9	6,8	17,0
5144 Maséři	16	163,2	9,4	20,4	4,8	13,9
5161 Hasiči, požárníci	75	146,3	3,4	21,6	4,4	15,7
5169 Ostatní pracovníci ochrany a ostrahy jinde neuvedení	749	154,7	12,5	25,2	11,6	11,5
5211 Prodavači v obchodech	2 592	149,2	2,9	26,2	9,7	14,0
6111 Pěstitelé polních plodin	36	159,3	9,8	25,3	10,1	9,7
6113 Zahradníci a pěstitelé zahradních plodin a sazenic	20	142,6	5,9	34,0	17,2	13,9
6121 Chovatelé hospodářských zvířat (kromě drůbeže a včel)	348	154,5	7,8	25,2	10,7	12,7
6141 Dělníci pro pěstění a ošetřování lesa	318	129,7	1,4	38,0	16,8	12,0
6142 Dělníci pro těžbu dřeva (kromě obsluhy pojízdných zařiz.)	158	136,1	1,6	32,1	11,1	13,3
7113 Horníci pro dobývání nerudných surovin a kamenolamači	44	160,5	10,3	22,5	5,5	11,7
7121 Zedníci z tradičních materiálů (bambus, hlína atd.)	21	146,8	3,2	30,8	10,4	15,3

Revidované výsledky ke dni 10. 3. 2010

**Průměrná měsíční odpracovaná a neodpracovaná doba zaměstnanců
podle podskupin zaměstnání KZAM-R**

kraj: Jihočeský

Podskupiny zaměstnání KZAM-R	Počet zaměstnanců přepracovaný podle eviden. měsíců	Odpracovaná doba		Neodpracovaná doba		
		celkem	z toho přesčas	celkem	z toho	
					nemoc	dovolená
		hod/měs	hod/měs	hod/měs	hod/měs	hod/měs
7122 Zedníci, kameníci, omítkáři	708	151,4	7,8	31,2	10,7	14,7
7123 Betonáři, děl.specializovaní na pokládání beton. povrchů	73	135,7	3,4	32,7	11,2	16,8
7124 Tesaři a truhláři	150	146,1	5,3	31,0	10,8	15,6
7125 Stavební montážníci	21	148,3	0,9	26,3	7,1	13,4
7129 Ostatní stavební děl. stav. výroby a prac. v ost. oborech	212	157,9	25,9	42,0	7,0	12,6
7136 Instalatéři, potrubáři, stavební zámečníci, klempíři	390	148,3	7,2	25,1	5,9	15,4
7137 Stavební a provozní elektrikáři	201	149,4	7,7	26,4	7,3	14,8
7141 Malíři a tapetáři	25	142,1	3,8	34,9	13,4	16,3
7142 Lakýrníci a pracovníci v příbuzných oborech	96	142,5	7,2	32,5	14,1	14,3
7211 Formíři a jádraři	103	137,8	10,6	37,3	18,4	14,3
7212 Svářeči, řezači plamenem a páječi	396	143,1	8,3	32,4	11,8	15,5
7213 Výrobci a opraváři výrobků a dílů z plechů	333	141,8	7,3	30,5	13,5	13,6
7215 Montéři lan a zdvihacích zařiz. (např. na lodích, letadel)	44	158,0	6,8	21,0	1,0	16,5
7221 Kováři, obsluha kovací lisů, obsluha bucharů	121	136,2	4,5	33,3	14,2	15,4
7222 Nástrojaři, kovomodeláři, kovodělníci, zámečníci	2 196	146,3	8,4	29,2	9,8	15,2
7223 Seřizovači a obsluha obráběcích strojů	1 787	144,8	8,5	29,4	9,7	15,8
7224 Brusíči, leštiči a ostříči nástrojů	164	144,1	9,4	29,4	8,9	15,8
7231 Mechanici a opraváři motorových vozidel	515	150,8	8,2	25,8	7,7	13,3
7234 Mechanici a opraváři kolejových vozidel	300	135,9	4,3	30,1	10,0	16,3
7235 Mechanici obráběcích, zemědělských strojů a prům. zařiz.	935	149,5	9,5	25,5	7,6	14,9
7239 Ostatní mechanici a opraváři strojů a zařízení bez elektro	335	145,3	5,6	25,9	6,2	15,6
7241 Elektromech.a seřizovači různých typů elektrických zařiz.	2 098	144,9	6,9	26,8	9,3	13,7
7242 Mechanici, opraváři a seřizovači elektr. částí aut, letadel	153	140,1	5,5	28,6	6,9	16,7
7243 Mechanici, seřizovači, opraváři elektronických zařízení	246	145,1	10,5	29,5	10,9	14,0
7244 Telefonní a telegrafní mechanici, montéři a opraváři	18	145,0	1,1	21,6	3,4	13,5
7246 Montéři a opraváři silnoproudých elektrických vedení	120	146,2	2,0	24,6	8,3	12,2
7247 Montéři a opraváři slaboproudých elektrických vedení	20	149,4	7,1	25,1	5,7	15,7
7311 Výrobci, mechanici a opraváři přesných přístrojů a zařízení	49	146,1	4,9	23,5	3,2	15,5
7321 Výrobci hrnčířského, porcelán. zboží, žáruvzdor. výrobků	150	133,8	1,1	37,3	8,9	16,5
7324 Malíři skla a keramiky a pracovníci v příbuzných oborech	30	133,3	2,1	34,4	12,4	14,1
7341 Tiskaři, sazeči (kromě obsluhy tiskárenských strojů)	16	147,9	6,3	20,0	2,1	14,3
7411 Zpracovatelé masa, ryb vč. uzenářů a konzerv. masa a ryb	747	149,1	11,7	33,6	17,0	12,5
7412 Zpracovatelé pekárenských a cukrářských výrobků	301	145,1	6,3	29,9	12,5	15,5
7415 Ochutnávači potravin a nápojů	87	145,1	5,6	28,5	9,7	15,1
7419 Ostatní zpracovatelé - výrobci potravinářských výrobků	103	147,1	9,7	31,6	12,1	15,4
7421 Impregnační a úpraváři dřeva	309	144,5	6,7	31,2	11,9	13,0
7422 Uměleč. truhláři, řezbáři, výrobci a oprav.výrobků ze dřeva	157	139,7	4,8	29,5	11,3	13,2
7423 Seřizovači a seřizov.-obsluhovači dřevoobráběcích strojů	115	140,9	6,8	30,4	13,7	13,2
7433 Dámští a pánští krejčí a kloboučníci vč. opravářů oděvů	87	115,5	3,8	52,8	6,1	18,7
7435 Modeláři a stříhači textilu, kůží a podobných materiálů	26	147,9	5,8	28,4	11,1	15,3
7436 Švadleny, vyšíváči a pracovníci v příbuzných oborech	441	145,6	5,5	31,6	13,6	12,6
7437 Čalouníci a pracovníci v příb. oborech (vč.autočalouníků)	32	139,6	9,3	38,3	17,0	15,6
7439 Ostatní dělníci při výrobě textilu, oděvů a výrobků z kůží	25	145,6	2,9	22,8	5,9	14,7
8111 Obsluha důlního zařízení a razicích štítů	22	139,6	4,5	33,7	13,8	15,6

Revidované výsledky ke dni 10. 3. 2010

**Průměrná měsíční odpracovaná a neodpracovaná doba zaměstnanců
podle podskupin zaměstnání KZAM-R**

kraj: Jihočeský

Podskupiny zaměstnání KZAM-R	Počet zaměstnanců přepracovaný podle eviden. měsíců	Odpracovaná doba		Neodpracovaná doba		
		celkem	z toho přesčas	celkem	z toho	
					nemoc	dovolená
		hod/měs	hod/měs	hod/měs	hod/měs	hod/měs
8122 Obsluha zařízení ve slévárnách (taviči, slévači)	299	144,7	12,0	33,7	14,8	14,4
8123 Obsluha zařízení na tepelné zpracování kovů	52	149,0	11,8	27,8	8,9	14,8
8126 Obsluha zařízení na úpravu kovového odpadu	45	155,6	9,4	20,6	2,8	14,1
8131 Obsluha pecí na výrobu skla a keramiky	37	141,9	3,8	31,0	10,7	16,6
8139 Obsluha ostatních zařízení na výrobu skla a keramiky	244	139,9	6,0	33,0	11,7	16,0
8141 Obsluha pily a jiného zařízení na zpracování dřeva	483	142,0	6,2	28,8	10,9	13,7
8143 Obsluha zařízení na výrobu papíru, kartonu a lepenky	183	157,2	20,6	26,8	9,1	15,8
8149 Obsluha ostatních zařiz. na zpracování dřeva a v papírnách	654	140,1	5,0	29,3	10,8	14,5
8159 Obsluha ostat. zařízení při chemické výrobě jinde neuved.	442	144,9	7,0	25,2	9,5	14,6
8161 Obsluha zařízení při výrobě a rozvodu elektřiny	157	140,2	3,9	23,5	3,7	16,3
8162 Obsluha parních turbín, ohřivačů a motorů	141	151,1	11,9	25,7	7,8	14,8
8163 Obsluha zařízení při úpravě, čištění a rozvodu vody	430	147,8	6,2	22,5	4,4	16,2
8171 Obsluha automatických nebo poloaut. montážních linek	483	132,3	3,0	35,1	17,1	14,0
8172 Obsluha průmyslových robotů	24	140,0	7,2	37,9	18,8	13,2
8180 Obsluha strojů a zařízení pro práce na železničním svršku	60	155,0	24,9	41,0	7,1	14,7
8211 Obsluha automat. nebo poloaut. obráb.strojů (kromě 722)	1 163	138,5	5,9	32,6	12,0	15,9
8223 Obsluha strojů při konečné úpravě ochranných povlaků	102	143,0	10,5	31,6	13,1	13,8
8231 Obsluha strojů na výrobu pryžových výrobků (např. obuvi)	37	144,2	6,5	25,7	9,3	12,4
8232 Obsluha strojů na výrobu plast. výrobků (vč. laminování)	695	135,5	3,3	31,2	14,8	13,0
8240 Obsluha automat. nebo poloautom. dřevoobráběcích strojů	278	144,8	8,3	28,3	11,2	12,7
8251 Obsluha tiskárenských strojů	83	143,8	5,8	27,5	9,6	13,5
8255 Obsluha strojů na výrobu předmětů z papíru (vč. celofánu)	171	141,4	11,7	34,2	17,4	13,4
8263 Obsluha šicích a vyšívacích strojů	191	138,0	8,2	34,2	13,0	14,5
8264 Obsluha strojů na bělení, barvení, čištění, praní, žehlení	108	142,3	3,9	32,7	12,6	16,9
8273 Obsluha strojů na mletí zrn a koření	38	158,4	12,6	24,8	5,6	15,4
8274 Obsluha strojů na zpracování mouky, výrobu pečiva	176	146,7	13,1	31,1	12,3	16,4
8281 Montážní dělníci montující mechanická zařízení (stroje)	960	139,1	6,0	30,4	12,7	15,4
8282 Montážní dělníci montující elektrická zařízení	1 101	139,7	2,7	29,9	13,2	14,4
8284 Montážní dělníci montující výrobky z kovů, pryže a plastů	630	138,7	6,7	33,2	15,8	14,0
8287 Montážní dělníci montující výrobky z kombinovaných mat.	642	137,1	2,1	35,2	17,9	14,7
8290 Obsluha jin.stacionárních zařízení a ost. montážní dělníci	44	146,5	4,6	27,9	9,9	12,9
8311 Strojvedoucí	584	140,2	9,2	26,5	5,4	16,1
8313 Dělníci zabezpeč. sestavování vlaků (brzdaři, výhybkáři)	612	144,5	12,3	25,3	5,9	15,0
8321 Řidiči osobních a malých dodávkov. automobilů, taxikáři	299	162,6	11,3	23,1	6,0	13,1
8322 Řidiči sanitních a rzp vozů	65	155,2	15,3	28,5	8,8	16,9
8323 Řidiči autobusů, trolejbusů a tramvajů	746	164,7	17,7	27,4	7,5	16,4
8324 Řidiči nákladních automobilů a tahačů	1 741	157,4	10,8	25,4	7,5	14,3
8326 Řidiči speciálních vozidel	112	155,0	15,5	26,7	7,0	15,8
8331 Obsluha zemědělských a lesních strojů	256	165,3	18,7	25,8	8,4	11,4
8332 Obsluha zemních a příbuzných strojů	181	153,5	11,7	29,7	7,4	15,1
8333 Obsluha jeřábů, zdvihacích a podob. manipulačních zařiz.	172	144,3	8,9	31,5	11,9	15,9
8334 Obsluha vysokozdvíhých a ostatních motorových vozíků	635	147,8	8,7	26,3	8,3	14,7
9132 Pomocníci a uklízeči v kancelář., hotel., nemocnicích ap.	916	144,2	2,1	28,5	11,1	13,8
9141 Domovníci, správci domu	51	154,4	3,5	19,0	2,3	13,7

Revidované výsledky ke dni 10. 3. 2010

**Průměrná měsíční odpracovaná a neodpracovaná doba zaměstnanců
podle podskupin zaměstnání KZAM-R**

kraj: Jihočeský

Podskupiny zaměstnání KZAM-R	Počet zaměstnanců přepočtený podle eviden. měsíců	Odpracovaná doba		Neodpracovaná doba		
		celkem	z toho	celkem	z toho	
			přesčas		nemoc	dovolená
		hod/měs	hod/měs	hod/měs	hod/měs	hod/měs
9152 Vrátní, hlídači, uváděči a šatnářky	538	150,9	6,9	23,7	9,2	13,3
9161 Sběrači odpadků, popeláři	28	151,2	8,4	31,5	13,9	15,3
9162 Metaři, čističi záchodků, žump, kanálů a podob. zařízení	21	145,9	1,6	26,4	4,4	16,1
9211 Pomocní a nekvalifikovaní dělníci v zemědělství	25	167,1	13,5	27,0	9,8	12,6
9312 Pomocní a nekvalifik. dělníci na stavbách a údržbě silnic	26	155,0	15,0	34,0	6,1	13,8
9313 Pomocní a nekvalifikovaní dělníci na stavbách budov	34	151,9	1,4	24,1	5,3	14,5
9321 Pomocní a nekvalifikovaní montážní a manipulační dělníci	1 772	141,5	7,1	33,6	15,2	12,7
9322 Ruční baliči a pytlovači	163	140,2	8,4	32,6	12,5	13,4
9323 Dělníci nádvorní skupiny (pomocní montéři)	346	145,7	2,5	24,6	8,1	13,1
9331 Řidiči vozidel poháněných ručně nebo nožně	51	142,5	3,9	27,0	10,6	14,4
9333 Vazači a nosiči břemen, přístavní dělníci (dokaři)	62	146,7	8,8	29,7	10,3	16,1
9339 Pomocní a nekvalif. prac. v dopr., ve skladech, v telekom.	760	146,3	4,8	26,8	8,4	14,2



Dodatek

Technický popis šetření

Dodatek – Technický popis šetření

Technický popis šetření přibližuje metodické postupy používané při zpracování podnikatelské sféry Regionální statistiky ceny práce (RSCP-PS). Popis je rozdělen do pěti kapitol: metoda výběru ekonomických subjektů, vstupní údaje, nejdůležitější sledované veličiny, dopočtové metody a definice vybraných pojmů.

1. Metoda výběru ekonomických subjektů

Kapitola popisuje základní soubor šetření, strukturu výběrového souboru a postup při výběru ekonomických subjektů (ES).

1.1. Základní soubor

Základním souborem RSCP-PS jsou aktivní ekonomické subjekty z registru ekonomických subjektů Českého statistického úřadu (ČSÚ), které mají 10 a více zaměstnanců a přísluší do podnikatelské sféry a do institucionálních sektorů nefinančních podniků, finančních institucí nebo vládních institucí. Ekonomické subjekty, které přísluší do podnikatelské sféry, odměňují zaměstnance mzdou podle § 109, odst. 2 zákona č. 262/2006 Sb., zákoníku práce, ve znění pozdějších předpisů. Způsob odměňování se zjišťuje pomocí registru „Automatizovaného rozpočtového informačního systému“ (ARIS), který je spravován Ministerstvem financí. Registr ekonomických subjektů (RES) je detailně popsán na internetových stránkách ČSÚ (www.czso.cz).

1.2. Struktura výběrového souboru

Statistické šetření RSCP-PS za 1. – 3. čtvrtletí 2008 zahrnuje 3392 ekonomických subjektů, které reprezentují přibližně 1352 tisíc zaměstnanců. Strukturu výběrového souboru RSCP-PS bez non-response (dále jen výběrový soubor) ukazují z různých pohledů pro 1. – 3. čtvrtletí 2008 následující tabulky.

Výběrový soubor RSCP podnikatelské sféry			
	RSCP-PS Celkem	RSCP-PS – kraj Jihočeský	
		se sídlem v kraji	se sídlem mimo kraj
Počet ekonomických subjektů	3 392	208	291
Počet zaměstnanců	1 352 tisíc	54 tisíc	23 tisíc

Tabulka 1

Odvětvová skladba výběrového souboru RSCP-PS – kraj Jihočeský			
Kód CZ-NACE		Počet ekonomických subjektů	
		se sídlem v kraji	se sídlem mimo kraj
A	Zemědělství, lesnictví a rybnářství	25	4
B	Těžba a dobývání	1	2
C	Zpracovatelský průmysl	99	59
D	Výroba a rozvod elektřiny, plynu, tepla	4	2
E	Zásobování vodou, činnosti související s odpady	5	6
F	Stavebnictví	16	14
G	Obchod, opravy motorových vozidel	23	74
H	Doprava a skladování	9	11
I	Ubytování, stravování a pohostinství		6
J	Informační a komunikační činnosti	3	21
K	Peněžnictví a pojišťovnictví	3	45
L	Činnosti v oblasti nemovitostí	4	3
M	Profesní, vědecké a technické činnosti	2	6
N	Administrativní a podpůrné činnosti	5	23
O	Veřejná správa, obrana, sociální zabezpečení		4
P	Vzdělávání	1	4
Q	Zdravotní a sociální péče	8	
R	Kulturní, zábavní a rekreační činnosti		5
S	Ostatní činnosti		2

Tabulka 2

1.3. Výběr

Výběr ekonomických subjektů v RSCP-PS lze charakterizovat jako jednostupňový stratifikovaný výběr. Výběrovými jednotkami jsou ekonomické subjekty, na které se v případě vybrání vztahuje zpravodajská povinnost. Statistickými jednotkami jsou zaměstnanci, kteří jsou nositeli sledovaných statistických znaků. Základní soubor (ZS) je rozdělen do oblastí (strat) podle:

- regionů (krajů),
- velikostních kategorií,
- odvětvových skupin.

Regionem se z hlediska výběru jednotek rozumí kraj ve smyslu ústavního zákona č. 347/1997 Sb. v platném znění. Ke stratifikaci výběrové opory jsou použity tři velikostní kategorie ekonomických subjektů uvedené v tabulce 3 – Velikostní kategorie pro výběr. Stratifikační třídění obsahuje dvanáct odvětvových skupin z vybraných institucionálních sektorů podnikatelské sféry.

Vymezení strat je provedeno na základě podobnosti v charakteru ekonomické činnosti a podobnosti v zaměstnanecké struktuře.

V jednotlivých oblastech ZS, vzniklých jeho rozdělením dle příslušných stratifikačních kritérií, je vybrán stanovený podíl ekonomických subjektů. Největší subjekty s 250 a více zaměstnanci jsou zařazeny do šetření všechny (výběr s pravděpodobností rovnou 1). Menší subjekty s 10 až 249 zaměstnanci jsou vybírány v jednotlivých stratech systematickým náhodným výběrem s nestejnými pravděpodobnostmi bez vracení. Pravděpodobnosti výběru se liší podle velikosti subjektu a jejich výše je určena výběrovým podílem uvedeným v tabulce 3. Výběrový soubor ekonomických subjektů s 10 až 249 zaměstnanci se obměňuje metodou rotujícího panelu s periodou rotace devět let, tzn. k plné obměně dojde za devět let.

Velikostní kategorie pro výběr		
Kategorie	Počet zaměstnanců	Výběrový podíl [%]
1	10 až 49	4,5
2	50 až 249	15
3	250 a více	100

Tabulka 3

2. Vstupní údaje

Kapitola popisuje sběr dat do šetření RSCP-PS, nejdůležitější vstupní údaje a používané klasifikace a číselníky.

2.1. Sběr dat

Ekonomické subjekty, na které se vztahuje zpravodajská povinnost, vykazují do statistického šetření RSCP-PS údaje o všech zaměstnancích v pracovním poměru. Vybraná zpravodajská jednotka předává data na Ministerstvo práce a sociálních věcí, které je orgánem vykonávajícím státní statistickou službu. Termínem pro předání dat od respondenta je konec měsíce následujícího po skončení sledovaného období.

Předávaná data mají formu databázových souborů a obsahují informace o zaměstnavateli a zaměstnancích. U více než 90 % respondentů je zdrojem dat pro šetření mzdový a personální systém. Datové soubory jsou předávány ve více než 90 % případů elektronickou poštou, zbylá část respondentů posílá data na disketu, případně na papírových formulářích.

Pro kontrolu a opravu dat, připravených mzdovým a personálním systémem respondenta, případně pro pořízení vstupních dat, je určen "Lokální pořizovací program ISPV 2006", který se musí před použitím nainstalovat na lokální disk.

Pořizovací program řeší i zabezpečení dat při přenosu od respondenta ke zpracovateli. Používá přitom hybridní šifrování s veřejným a privátním klíčem.

Veřejný klíč je součástí instalace pořizovacího programu, privátní klíč je uložen na interním serveru zpracovatele. Zašifovaná data se ukládají do souboru s formátem S/MIME verze 3.

2.2. Nejdůležitější vstupní údaje

Šetření RSCP-PS se čtvrtletní periodicitou monitoruje výdělkovou úroveň a odpracovanou dobu jednotlivých zaměstnání podle klasifikace KZAM-R v České republice.

Hodinový výdělek je údaj zjišťovaný z průměrných hodinových výdělků definovaných v § 351 až § 362 zákona č. 262/2006 Sb., zákoníku práce, ve znění pozdějších předpisů. Obvykle se jedná o podíl mzdy za práci a odpracované doby za poslední čtvrtletí sledovaného období. Hodinový výdělek je krátkodobým indikátorem výdělkové úrovně.

Hrubá měsíční mzda, vypočtená z hrubé mzdy za sledované období, je druhým indikátorem, který ukazuje výdělkovou úroveň. Hrubá mzda je součtem mzdy za práci, náhrad mzdy a odměn za pracovní pohotovost, které jsou přímo sbíranými položkami. Mzda je definovaná v § 109, odst. 2 zákona č. 262/2006 Sb., zákoníku práce, ve znění pozdějších předpisů. Šetření RSCP-PS sleduje i strukturu hrubé měsíční mzdy, tj. prémie a odměny, příplatky za přesčas, ostatní příplatky, náhrady a odměny za pracovní pohotovost. Hrubá měsíční mzda a její složky se vztahují k celému sledovanému období, které zahrnuje dobu od počátku roku do konce čtvrtletí, za které se šetření provádí.

Šetření RSCP-PS dále sleduje pracovní dobu zaměstnanců. Vstupní věta o zaměstnanci obsahuje odpracovanou dobu od počátku roku a z ní počet přesčasových hodin. Odpracovaná doba u zaměstnanců odměňovaných měsíční mzdou nezahrnuje dobu svátků v jinak pracovních dnech. Věta dále obsahuje celkovou neodpracovanou dobu od počátku roku, z ní počet hodin nemoci a dovolené.

2.3. Klasifikace a číselníky

RSCP-PS používá standardní statistické klasifikace a číselníky (podrobněji popsané na www.czso.cz). Použití platných statistických klasifikací je závazné jak pro orgán vykonávající státní statistickou službu, tak pro zpravodajské jednotky, které poskytují údaje pro statistické zjišťování. Proto i RSCP-PS používá následující klasifikace a číselníky:

KZAM-R **Klasifikace zaměstnání;** vydáno sdělením ČSÚ č. 492/2003 Sb. ze dne 18. prosince 2003 o vydání rozšířené Klasifikace zaměstnání KZAM-R.

- CZ-ICSE** **Klasifikace postavení v zaměstnání;** vydáno sdělením ČSÚ č. 494/2003 Sb. ze dne 18. prosince 2003 o vydání Klasifikace postavení v zaměstnání.
- KKOV** **Klasifikace kmenových oborů vzdělání;** vydáno sdělením ČSÚ č. 320/2003 Sb. ze dne 9. září 2003 o zavedení Klasifikace kmenových oborů vzdělání. Poslední aktualizace byla provedena k 1. září 2008 sdělením ČSÚ č. 264/2008 Sb. ze dne 10. července 2008 o aktualizaci Klasifikace kmenových oborů vzdělání.
- LAU1** **Číselník okresů;** od 1. ledna 2008 je systém statistické klasifikace územních struktur v České republice rozdělen, v souladu se systémem Eurostatu, na dvě části: klasifikace CZ-NUTS, systém LAU (Local Administrative Units). Z hlediska statistiky mají LAU závazný charakter. Jednotky LAU 1 (**dřívější NUTS 4**) jsou v ČR tvořeny okresy. Územní jednotky na úrovni LAU 1 přebírají kódy od dřívějších jednotek NUTS 4. Proti NUTS 4 jsou v LAU 1 následující změny:
- do kódů LAU 1 okresů krajů Vysočina a Jihomoravského se promítá změna kódů NUTS 3 těchto krajů,
 - Praha se na úrovni LAU 1 nečlení.
- CZ-NACE**¹ **Klasifikace ekonomických činností (CZ-NACE);** vydáno sdělením ČSÚ č. 244/2007 Sb. ze dne 18. září 2007 o zavedení Klasifikace ekonomických činností.
- CZ-GEONOM** **Klasifikace zemí;** vydáno sdělením ČSÚ č. 487/2003 Sb. ze dne 18. prosince 2003 o vydání Klasifikace zemí. Poslední aktualizace byla provedena k 1. červenci 2005 sdělením ČSÚ č. 243/2005 Sb. ze dne 9. června 2005 o aktualizaci Klasifikace zemí.

¹ Revidovaná výsledková publikace využívá z důvodu srovnání s novějšími výsledky klasifikaci CZ-NACE (původní verze využívala klasifikaci OKEČ).

3. Nejdůležitější sledované veličiny

Kapitola popisuje nejdůležitější sledované veličiny, algoritmy jejich výpočtu a kritéria pro zahrnutí zaměstnanců do dalších výpočtů.

3.1. Hodinový výdělek

Hodinový výdělek je přímo zjišťovaná veličina. Do výpočtu charakteristik hodinového výdělku jsou zařazeni zaměstnanci, kteří byli v evidenčním stavu v posledním dnu sledovaného období.

3.2. Hrubá měsíční mzda

Hrubá měsíční mzda se vztahuje k celému sledovanému období, tedy k 1. čtvrtletí, k 1. - 2. čtvrtletí, k 1. - 3. čtvrtletí, nebo k 1. - 4. čtvrtletí. Na rozdíl od hodinového výdělku musí být hrubá měsíční mzda vypočtena z dalších přímo zjišťovaných mzdových položek a nemzdových plnění.

Hrubá mzda je v RSCP-PS definována jako součet mzdy za práci, náhrady mzdy a odměny za pracovní pohotovost. Hrubá měsíční mzda zaměstnance se vypočte podle vzorce:

$$\text{HMM} = \frac{\text{MZDA} + \text{NAHRADY} + \text{POHOTOV}}{\text{MESPLAC_prep}}$$

kde :

HMM	je hrubá měsíční mzda zaměstnance,
MZDA	je mzda za práci zaměstnance v kumulaci za sledované období (vstupní položka věty o zaměstnanci),
NAHRADY	jsou náhrady mzdy zaměstnance v kumulaci za sledované období (vstupní položka věty o zaměstnanci),
POHOTOV	je odměna za pracovní pohotovost zaměstnance v kumulaci za sledované období (vstupní položka věty o zaměstnanci),
MESPLAC_prep	je počet přepočtených placených měsíců zaměstnance, tj. počet měsíců, odpovídajících součtu odpracované doby a doby, po kterou pobíral náhrady mzdy.

Počet přepočtených placených měsíců MESPLAC_prep je roven počtu kalendářních měsíců v případě, že zaměstnanec s plným pracovním úvazkem po celé sledované období pracoval nebo pobíral náhrady mzdy. Pokud zaměstnanec byl v evidenčním stavu kratší dobu než sledované období, bude jeho počet placených měsíců zkrácen poměrem počtu pracovních dnů v evidenčním stavu a ve sledovaném období. Podobně se počet placených měsíců zkrátí, pokud

zaměstnanec měl jinou absenci než absenci s náhradou mzdy (např. nemoc), případně měl sjednán kratší pracovní úvazek.

Hrubá měsíční mzda za určitou skupinu zaměstnanců je vážená charakteristika, v níž hrubá měsíční mzda určitého zaměstnance má váhu, odpovídající počtu jeho placených měsíců za sledované období (tzv. váha placené doby). Tento způsob výpočtu umožňuje korektní srovnání mzdové úrovně jednotlivých zaměstnání a srovnávání v čase.

Sestavy s hrubou měsíční mzdou, diferenciací a strukturou hrubé mzdy obsahují také měsíční placenou dobu. Tento údaj ukazuje počet placených hodin (odpracovaná doba a doba náhrad) za placený měsíc a je v souladu s výpočtem hrubé měsíční mzdy.

Pro zahrnutí zaměstnance do výpočtů hrubé měsíční mzdy se uplatňují následující kritéria:

- přepočtený počet placených měsíců zaměstnance je alespoň jeden měsíc,
- stanovená týdenní pracovní doba na dané pracovní místo je alespoň 30 hodin (dle doporučení Eurostatu).

3.3. Měsíční odpracovaná a neodpracovaná doba

Měsíční odpracovaná (resp. neodpracovaná) doba se stejně jako hrubá měsíční mzda vztahuje k celému sledovanému období tj. k 1. čtvrtletí, k 1. - 2. čtvrtletí, k 1. - 3. čtvrtletí, nebo k 1. - 4. čtvrtletí.

Měsíční odpracovaná doba zaměstnance se vypočte podle vzorce:

$$\text{ODPRACD}_{\text{mes}} = \frac{\text{ODPRACD}}{\text{MESEVID}_{\text{prep}}}$$

kde :

- ODPRACD_{mes} je měsíční odpracovaná doba zaměstnance,
 ODPACD je odpracovaná doba zaměstnance v kumulaci za sledované období (vstupní položka věty o zaměstnanci),
 MESEVID_{prep} je počet přepočtených evidenčních měsíců zaměstnance, tj. počet měsíců, odpovídajících délce pracovního úvazku a délce pracovního poměru ve sledovaném období.

Počet přepočtených evidenčních měsíců MESEVID_{prep} je roven počtu kalendářních měsíců v případě, že zaměstnanec s plným pracovním úvazkem po celé sledované období byl v pracovním poměru a nebyl na mateřské či rodičovské dovolené. Pokud zaměstnanec byl v evidenčním stavu kratší dobu, než sledované období, bude jeho počet evidenčních měsíců zkrácen poměrem počtu pracovních dnů v evidenčním stavu a ve sledovaném období. Podobně se počet evidenčních měsíců zkrátí, pokud zaměstnanec měl sjednán kratší pracovní úvazek.

Měsíční odpracovaná doba za určitou skupinu zaměstnanců je vážená charakteristika, v níž měsíční odpracovaná doba určitého zaměstnance má váhu, odpovídající počtu jeho evidenčních měsíců ve sledovaném období (tzv. váha evidenční doby). Pro zahrnutí zaměstnance do výpočtů měsíční odpracované doby se uplatňují stejná kritéria jako u hrubé měsíční mzdy.

Obdobně jako odpracovaná doba se počítají měsíční neodpracovaná doba a také průměrné měsíční údaje o přesčasu, dovolené a nemoci.

4. Dopočtové metody

Kapitola dopočtové metody obsahuje řešení neodpovědí a popis metody vážení, hodnocení kvality odhadů a přehled publikovaných tabulek podle použitých vah.

4.1. Řešení neodpovědí a metoda vážení

Problém neodpovědí (tzv. non-response) či z dalších důvodů nepoužitelných dat od vybraného ekonomického subjektu je v RSCP-PS řešen metodou historické imputace a metodou upravující podnikové váhy respondentům.

Metoda vážení, používaná v RSCP-PS, umožňuje získat z dat výběrového souboru odhady charakteristik (parametrů) základního souboru. Odhady charakteristik zaměstnanecké populace základního souboru RSCP-PS jsou publikovány ve všech tabulkách s výjimkou tabulek s tříděním podle jednotlivých zaměstnání. Základem podnikových vah jsou váhové koeficienty, které vycházejí z pravděpodobnosti výběru každého ekonomického subjektu. Po úpravě vah z důvodu non-response se získají konečné podnikové váhy pomocí dopočtu na aktuální počet ES v základním souboru v rámci jednotlivých vážících strat. Podnikové váhy zvyšují při výpočtech odhadů význam dat ekonomických subjektů s relativně malým zastoupením ve výběrovém souboru. Relativně nejméně zastoupené jsou ve výběrovém souboru RSCP-PS ekonomické subjekty s 10-49 zaměstnanci, a proto mají největší váhy při výpočtech odhadů.

Výpočet váhy jednotlivých zaměstnanců je závislý na typu tabulky a také na typu publikovaného ukazatele. Přehled všech publikovaných tabulek s uvedením použitých vah je uveden v oddíle 4.3. Váha zaměstnance je součinem vah používaných v daném typu tabulkové sestavy.

Tabulky s tříděním podle podskupin zaměstnání KZAM-R (PS-V5, PS-M5 a PS-T5) obsahují charakteristiky výběrového souboru. Při interpretaci výsledků je nutno mít na zřeteli, že charakteristiky výběrového souboru nelze automaticky pokládat za odhady platné pro celou zaměstnaneckou populaci. Výběrové charakteristiky jsou ovlivněny větším relativním zastoupením velkých ekonomických subjektů ve výběrovém souboru RSCP-PS.

4.2. Kvalita odhadů

Odhadované charakteristiky podléhají dvěma typům chyb – výběrovým chybám a nevýběrovým chybám. Výběrové chyby jsou způsobeny faktorem náhody při pravděpodobnostním výběru RSCP-PS. Hodnoty výběrových chyb není možné z výběrového souboru RSCP-PS dostatečně přesně kvantifikovat, nicméně používaná stratifikace výrazně snižuje jejich výši. Nevýběrové chyby bývají způsobeny především špatnou kvalitou dat předávaných respondenty (neúplné a chybné údaje) a jejich vliv je snižován několikastupňovými kontrolními mechanismy a častými kontakty zpracovatele šetření s respondenty.

4.3. Přehled publikovaných tabulek podle použitých vah

Hodinový výdělek				
Tabulka	Třídící kritérium	Podniková váha	Váha placené doby	Váha evidenční doby
PS-V0	Celý kraj	X		
PS-V1	HL. třídy zaměstnání KZAM-R	X		
PS-V2	Věkové kategorie	X		
PS-V4	Vzdělání	X		
PS-V5	Podskupiny zaměstnání KZAM-R			
PS-V6	Kategorie zaměstnání	X		
PS-V8	Pohlaví	X		

Tabulka 4

Hrubá měsíční mzda				
Tabulka	Třídící kritérium	Podniková váha	Váha placené doby	Váha evidenční doby
PS-M0	Celý kraj	X	X	
PS-M1	HL. třídy zaměstnání KZAM-R	X	X	
PS-M5	Podskupiny zaměstnání KZAM-R		X	

Tabulka 5

Odpracovaná a neodpracovaná doba				
Tabulka	Třídící kritérium	Podniková váha	Váha placené doby	Váha evidenční doby
PS-T5	Podskupiny zaměstnání KZAM-R			X

Tabulka 6

5. Definice vybraných pojmů

Ekonomický subjekt	Ekonomický subjekt je právní subjekt nebo fyzická osoba s postavením podnikatele, zapsaná do registru ekonomických subjektů ČSÚ. Každému ekonomickému subjektu se přiděluje identifikační číslo (IČ).
Organizační jednotka	Z hlediska mzdové statistiky RSCP se dělí ekonomické subjekty na organizační jednotky podle okresu, ve kterém jejich zaměstnanci působí. Organizační jednotku tvoří všichni zaměstnanci ekonomického subjektu, kteří působí ve stejném okrese.
Zpravodajská jednotka	Zpravodajskou jednotkou je právní osoba, organizační složka státu nebo fyzická osoba, od níž se požaduje poskytnutí údajů ve statistickém zjišťování podle zákona č. 89/1995 Sb., o státní statistické službě, ve znění pozdějších předpisů.
Sledované období	Sledované období je období od začátku roku do konce čtvrtletí, za které se provádí výběrové statistické zjišťování.
Podnikatelská sféra	Do podnikatelské sféry patří subjekty, které odměňují mzdou podle § 109, odst. 2 zákona č. 262/2006 Sb., zákoníku práce, ve znění pozdějších předpisů.
Nepodnikatelská sféra	Do nepodnikatelské sféry patří organizace, které odměňují platem podle § 109, odst. 3 zákona č. 262/2006 Sb., zákoníku práce, ve znění pozdějších předpisů.
Základní soubor	Základním souborem RSCP-PS jsou aktivní ekonomické subjekty podnikatelské sféry z registru ekonomických subjektů ČSÚ, které mají 10 a více zaměstnanců a přísluší do institucionálních sektorů nefinanční podniky, finanční instituce nebo vládní instituce.