



Regionální statistika ceny práce

III. čtvrtletí 2010

Podnikatelská sféra

Jihočeský kraj

Výsledky ke dni 9. 12. 2010

Copyright - MPSV ČR

Publikace ani její část nesmí být kopírována, rozšiřována a zařazována do informačních systémů v jakékoliv formě (elektronické, mechanické, optické, magnetické aj.) bez písemného souhlasu

Ministerstva práce a sociálních věcí

Zpracovatel: TREXIMA, spol. s r.o., tř. T. Bati 299, 764 21 Zlín - Louky

O b s a h :

Úvod	7
-------------------	---

Výsledková část podnikatelská sféra

Základní metodické přístupy	11
Popis publikovaných tabulek	12

Hodinový výdělek

PS-V0	Hodinový výdělek v podnikatelské sféře	13
PS-V1	Hodinový výdělek podle hlavních tříd zaměstnání KZAM-R	14
PS-V2	Hodinový výdělek podle věkových kategorií	15
PS-V4	Hodinový výdělek podle vzdělání	15
PS-V5	Hodinový výdělek podle podskupin zaměstnání KZAM-R	16
PS-V6	Hodinový výdělek podle kategorií zaměstnání	22
PS-V8	Hodinový výdělek podle pohlaví	22

Hrubá měsíční mzda

PS-M0	Hrubá měsíční mzda a její složky, diferenciací, placená doba v podnikatelské sféře	23
PS-M1	Hrubá měsíční mzda a její složky, diferenciací, placená doba podle hlavních tříd zaměstnání KZAM-R	24
PS-M5	Hrubá měsíční mzda a její složky, diferenciací, placená doba podle podskupin zaměstnání KZAM-R	26

Měsíční odpracovaná a neodpracovaná doba

PS-T5	Průměrná měsíční odpracovaná a neodpracovaná doba podle podskupin zaměstnání KZAM-R	38
-------	--	----

Dodatek – technický popis šetření

1. Metoda výběru ekonomických subjektů	47
1.1 Základní soubor	47
1.2 Struktura výběrového souboru	47
1.3 Výběr	48
2. Vstupní údaje	49
2.1 Sběr dat	49
2.2 Nejdůležitější vstupní údaje	50
2.3 Klasifikace a číselníky	50
3. Nejdůležitější sledované veličiny	52
3.1 Hodinový výdělek	52

3.2 Hrubá měsíční mzda	52
3.3 Měsíční odpracovaná a neodpracovaná doba	53
4. Dopočtové metody	54
4.1 Řešení neodpovědí a metoda vážení	54
4.2 Kvalita odhadů	55
4.3 Přehled publikovaných tabulek podle použitých vah	55
5. Definice vybraných pojmů	56



Úvod

Úvod

Regionální statistika ceny práce (RSCP) je systém pravidelného monitorování výdělkové úrovně a pracovní doby zaměstnanců v jednotlivých krajích České republiky formou statistického šetření. Sledovanými ukazateli výdělkové úrovně jsou hodinový výdělek a hrubá měsíční mzda (plat). Šetření metodicky vychází a je obsahově harmonizováno se strukturálním šetřením EU „Structure of Earnings Survey“, viz nařízení komise (ES) č. 1916/2000 ve znění pozdějších předpisů.

Šetření je pod názvem „Čtvrtletní šetření o průměrném výdělku“ zařazeno do programu statistických zjišťování, vyhlášených Českým statistickým úřadem (ČSÚ) ve sbírce zákonů pro příslušný kalendářní rok (viz příloha č. 2 Vyhlášky č. 386/2009 Sb., částka 125, kterou se stanoví Program statistických zjišťování na rok 2010) a pro vybrané ekonomické subjekty je povinné. Šetření provádí pracoviště státní statistické služby Ministerstva práce a sociálních věcí (MPSV). Průběh a vývoj šetření řídí komise, složená ze zástupců MPSV, ČSÚ, Ministerstva financí, České národní banky, CERGE-EI, VŠE v Praze, Českomoravské konfederace odborových svazů, Svazu průmyslu a dopravy ČR. Zpracovatelem RSCP je TREXIMA, spol. s r.o. (www.trexima.cz).

Nejdůležitějším kritériem pro členění výsledků RSCP je příslušnost šetřeného ekonomického subjektu k podnikatelské, nebo nepodnikatelské sféře. V podnikatelské sféře probíhá šetření se čtvrtletní periodou a ve sféře nepodnikatelské je prováděno s periodou pololetní. Zdrojem dat pro nepodnikatelskou sféru je Informační systém o platech, který je spravován Ministerstvem financí. Za každou sféru jsou vydávány samostatné výsledkové publikace.

Výsledkové publikace jednotlivých krajů jsou uloženy na stránkách <http://portal.mpsv.cz/> v sekci *Zaměstnanost*, v podsekci *Statistiky* pod odkazem *Statistika výdělků*.

Monitorováním výdělků a pracovní doby zaměstnanců na úrovni České republiky se zabývá „Informační systém o průměrném výdělku“ (ISPV). Výsledková publikace je k dispozici na internetových stránkách MPSV (www.mpsv.cz) v sekci *Příjmy a životní úroveň*.

Důkladný popis šetření, včetně všech výsledkových publikací, poskytuje také portál www.ispv.cz. Slouží především jako podpora respondentům, kteří zde naleznou všechny potřebné informace a podpůrné nástroje pro zasilání dat. Portál je využíván také k uveřejňování odborných studií a článků, které jako zdroj informací uvádí šetření ISPV a RSCP.

Ministerstvo práce a sociálních věcí děkuje všem respondentům šetření za přípravu vstupních dat pro šetření. Svědomitý přístup respondentů a dodržování termínů pro předání dat umožňují pravidelně uveřejňovat tuto publikaci.



Výsledková část

Podnikatelská sféra

Výsledková část podnikatelská sféra

Základní metodické přístupy

Tato publikace přináší charakteristiky hodinového výdělku, hrubé měsíční mzdy a pracovní doby získané za podnikatelskou sféru šetření RSCP (RSCP-PS). V RSCP se zařazují do podnikatelské sféry ekonomické subjekty, které odměňují mzdou, viz § 109, odst. 2 zákona č. 262/2006 Sb., zákoníku práce, ve znění pozdějších předpisů.

Primárním výsledkem RSCP jsou statistiky výdělkové úrovně jednotlivých zaměstnání (v klasifikaci KZAM-R), dalším produktem jsou odhady výdělkových parametrů zaměstnanecké populace krajů v členění podle firemních i zaměstnaneckých charakteristik. Ekonomické subjekty se v RSCP člení na organizační jednotky, jestliže je možné provést vnitřní rozčlenění podle okresů, ve kterých dílčí jednotky působí. Výsledky podle krajů jsou v tomto smyslu výsledky získané pracovištní metodou.

Vedle podnikového výkaznictví ČSÚ je RSCP dalším zdrojem informací o výdělcích v jednotlivých krajích České republiky. Výkaznictví ČSÚ, jako tradiční zdroj, sbírá údaje o evidenčním počtu zaměstnanců a vyplacených mzdách za ekonomický subjekt a publikuje průměrné mzdy v členění podle firemních charakteristik. Při srovnávání výsledků výkaznictví a RSCP-PS je třeba vzít v úvahu rozdílnou definici podnikatelské sféry, rozdílné metody výpočtu výdělkových charakteristik a rozdílný způsob členění výsledků podle krajů. Výkaznictví ČSÚ člení výsledky podle sídla ekonomického subjektu, tj. podnikovou metodou.

Respondenty šetření RSCP-PS jsou aktivní ekonomické subjekty (ES) z institucionálních sektorů nefinančních podniků, finančních institucí a vládních institucí zapsané v registru ekonomických subjektů ČSÚ (RES). Na základě Automatizovaného rozpočtového informačního systému (ARIS), který je spravován Ministerstvem financí, se zjišťuje způsob odměňování a příslušnost ekonomického subjektu k podnikatelské sféře. Šetření je výběrové pro ES s 10 až 249 zaměstnanci a plošné pro ES s 250 a více zaměstnanci. Náhodný výběr je prováděn na základě příslušnosti ES do kraje, velikostní kategorie a odvětví ekonomické činnosti.

Tabulky s označením PS-V5, PS-M5, PS-T5 obsahují charakteristiky výběrového souboru (statistiky) jednotlivých zaměstnání na úrovni podskupin zaměstnání (čtyřmístný KZAM-R). Při interpretaci výsledků je nutno mít na zřeteli, že charakteristiky výběrového souboru nelze automaticky pokládat za odhady platné pro celou zaměstnaneckou populaci. Výběrové charakteristiky jsou ovlivněny větším relativním zastoupením velkých ekonomických subjektů ve výběrovém souboru RSCP-PS. Ostatní tabulky obsahují odhady parametrů základního souboru a při jejich výpočtu byly využity dopočtové metody založené na pravděpodobnosti výběru ekonomických subjektů.

Popis publikovaných tabulek

Tabulky v publikaci jsou rozděleny podle sledovaného ukazatele do tří základních okruhů. Tabulky přinářející charakteristiky hodinového výdělku jsou označeny PS-Vx, kde PS značí podnikatelskou sféru a x je pořadové číslo tabulky. Charakteristiky hrubé měsíční mzdy, struktury mzdy a průměrné placené doby jsou obsaženy v tabulkách se značením PS-Mx a charakteristiky měsíční odpracované a neodpracované doby v tabulkách se značením PS-Tx.

Hlavním výsledkem RSCP jsou statistiky výdělkové úrovně a pracovní doby za jednotlivá zaměstnání podle klasifikace KZAM-R, obsažené v tabulkách PS-V5, PS-M5 a PS-T5. Tyto tabulky obsahují ta zaměstnání, která jsou ve své podskupině zaměstnání (čtyřmístný KZAM-R) zastoupena alespoň třemi ekonomickými subjekty a zároveň deseti zaměstnanci. Uvedené počty organizačních jednotek a zaměstnanců ukazují na zastoupení ve výběrovém souboru. V ostatních tabulkách jsou počty zaměstnanců uváděny v % a jejich účelem je přiblížit relativní zastoupení publikovaných kategorií. Údaje o počtech zaměstnanců z této publikace neslouží jako zdroj informací o počtech zaměstnanců v krajích, ty zjišťují šetření ČSÚ – podnikové výkaznictví a výběrové šetření pracovních sil (viz www.czso.cz).

Statistické charakteristiky používané ve výsledkových tabulkách:

1. decil	První decil je hodnota, pod kterou leží 10 % nejnižších hodnot sledovaného znaku.
1. kvartil	První kvartil je hodnota, pod kterou leží 25 % nejnižších hodnot sledovaného znaku.
Medián	Medián je hodnota uprostřed vzestupně uspořádané řady hodnot sledovaného znaku, polovina hodnot je nižší než medián a druhá polovina je vyšší než medián.
3. kvartil	Třetí kvartil je hodnota, nad kterou leží 25 % nejvyšších hodnot sledovaného znaku.
9. decil	Devátý decil je hodnota, nad kterou leží 10 % nejvyšších hodnot sledovaného znaku.
Průměr	Průměr je počítán jako vážený (případně nevážený) aritmetický průměr sledovaného znaku.

Ostatní symboly používané ve výsledkových tabulkách:

"Neuvedeno"	Symbol "Neuvedeno" označuje kategorii zaměstnanců, u které nebyl uveden kód příslušného třídícího znaku.
"*"	Symbol "*" označuje položku vstupních dat vypočítanou, ale nezveřejnitelnou z důvodu nedostatečného počtu vstupních hodnot (méně než 3 ekonomické subjekty a 10 zaměstnanců).

Hodinový výdělek v podnikatelské sféře ¹⁾

kraj: Jihočeský

Medián hodinového výdělku 109,13 Kč/hod

Index mediánu hodinového výdělku zaměstnanců

meziroční vůči 3. čtvrtletí 2009..... 103,1 %

Diferenciace

1. decil - 10 % hodinových výdělků menších než 67,64 Kč/hod

1. kvartil - 25 % hodinových výdělků menších než 85,45 Kč/hod

Medián - 50 % hodinových výdělků menších než 109,13 Kč/hod

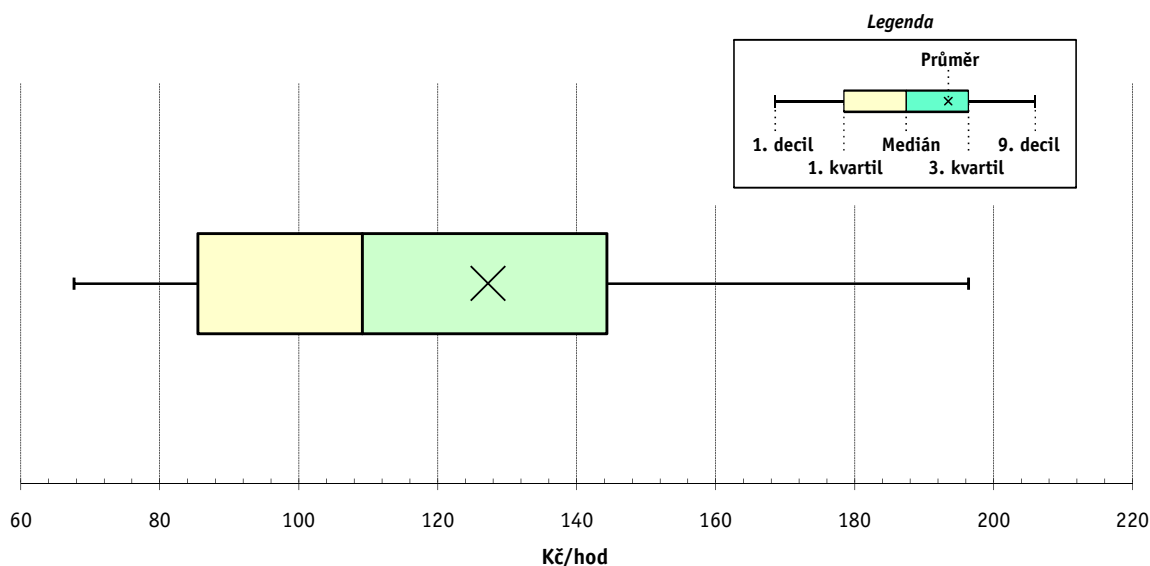
3. kvartil - 25 % hodinových výdělků větších než 144,34 Kč/hod

9. decil - 10 % hodinových výdělků větších než 196,37 Kč/hod

Průměr hodinového výdělku 127,25 Kč/hod

Podíl zaměstnanců s podprůměrným

hodinovým výdělkem 65,1 %



Vysvětlivky:

1) Hodinový výdělek se zjišťuje jako průměrný hodinový výdělek definovaný v § 351 až § 362 zákona č. 262/2006 Sb., zákoníku práce, ve znění pozdějších předpisů.

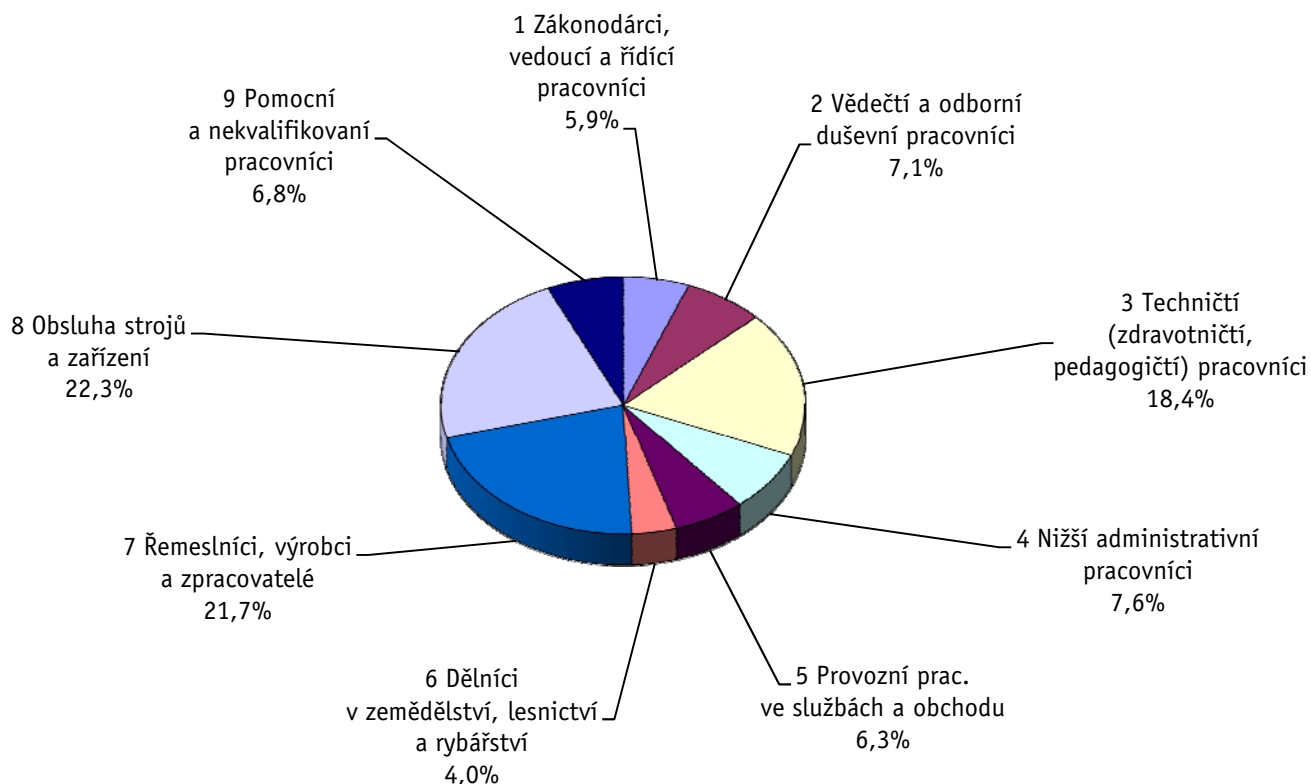
Výsledky ke dni 9. 12. 2010

Hodinový výdělek podle hlavních tříd zaměstnání KZAM-R

kraj: Jihočeský

Hlavní třída zaměstnání KZAM-R	Struktura zaměstnanců	Medián	Diferenciace		Průměr
			1. decil	9. decil	
	%	Kč/hod	Kč/hod	Kč/hod	Kč/hod
1 Zákonodárci, vedoucí a řídicí pracovníci	5,9	197,94	102,69	448,49	254,17
2 Vědečtí a odborní duševní pracovníci	7,1	173,22	104,39	300,40	195,08
3 Techničtí, zdravotničtí a pedagogičtí pracovníci	18,4	136,60	88,07	223,32	148,95
4 Nižší administrativní pracovníci	7,6	102,27	72,51	151,93	109,31
5 Provozní pracovníci ve službách a obchodu	6,3	77,98	56,09	119,85	84,49
6 Dělníci v zemědělství, lesnictví a rybářství	4,0	96,22	63,93	141,62	101,83
7 Řemeslníci, výrobci a zpracovatelé	21,7	100,88	69,91	153,39	107,37
8 Obsluha strojů a zařízení	22,3	105,55	71,69	157,89	111,74
9 Pomocní a nekvalifikovaní pracovníci	6,8	71,13	48,18	111,57	76,81
C E L K E M - podnikatelská sféra	100	109,13	67,64	196,37	127,25

Struktura zaměstnanců dle hlavních tříd KZAM - R



3. čtvrtletí 2010**RSCP - podnikatelská sféra**

PS-V2

Výsledky ke dni 9. 12. 2010

**Hodinový výdělek
podle věkových kategorií**

kraj: Jihočeský

Věková kategorie	Struktura zaměstnanců	Medián	Diferenciace		Průměr
			1. decil	9. decil	
	%	Kč/hod	Kč/hod	Kč/hod	Kč/hod
do 20 let	0,5	73,73	57,39	106,23	80,38
20 - 29 let	15,5	105,69	67,64	165,38	113,54
30 - 39 let	26,4	115,00	70,57	210,26	133,77
40 - 49 let	25,7	110,13	68,18	204,31	131,73
50 - 59 let	25,6	106,68	67,31	195,94	126,38
60 a více let	6,2	102,23	60,00	204,27	122,89
C E L K E M - podnikatelská sféra	100	109,13	67,64	196,37	127,25

3. čtvrtletí 2010**RSCP - podnikatelská sféra**

PS-V4

Výsledky ke dni 9. 12. 2010

**Hodinový výdělek
podle vzdělání**

kraj: Jihočeský

Vzdělání	Struktura zaměstnanců	Medián	Diferenciace		Průměr	
			1. decil	9. decil		
	%	Kč/hod	Kč/hod	Kč/hod	Kč/hod	
KKOV						
Základní a nedokončené	A-C	7,6	85,31	58,97	129,23	91,43
Střední bez maturity	D,E,H,J	48,1	99,21	64,59	152,77	105,71
Střední s maturitou	K-M	30,9	122,94	76,84	204,62	136,65
Vyšší odborné a bakalářské	N,R	2,3	128,03	88,72	243,62	150,86
Vysokoškolské	T,V	9,2	190,57	111,51	385,87	234,73
Neuvedeno		1,8	95,83	56,23	158,16	113,73
C E L K E M - podnikatelská sféra	100	109,13	67,64	196,37	127,25	

Výsledky ke dni 9. 12. 2010

Hodinový výdělek podle podskupin zaměstnání KZAM-R

kraj: Jihočeský

Podskupiny zaměstnání KZAM-R	Výběrový soubor		Medián	Diferenciace		Průměr
	počet org. jednotek	počet zaměst.		1. decil	9. decil	
			Kč/hod	Kč/hod	Kč/hod	Kč/hod
1210 Ředitelé a prezidenti velkých organizací, podniků	109	160	470,72	186,23	1 537,58	691,84
1221 Vedoucí pracovníci v zemědělství, lesnictví, rybářství a mysliv.	18	88	197,11	113,40	372,12	221,81
1222 Vedoucí pracovníci v průmyslu (ve výrobě)	107	496	289,98	168,72	659,58	369,00
1223 Vedoucí pracovníci ve stavebnictví a zeměměřičtví	22	66	327,42	186,33	799,72	451,16
1224 Vedoucí pracovníci ve velkoobchodě a v maloobchodě	103	527	140,51	96,99	294,81	179,46
1225 Vedoucí pracovníci v restauracích a hotelích	9	13	150,19	101,80	334,84	194,52
1226 Ved. pracovníci v dopr., skladování, telekom. a na pošt. úřadech	43	359	154,07	127,90	285,27	181,37
1227 Vedoucí prac. v organ.zaměřených na poskytování obch.služeb	54	155	304,24	147,17	667,61	377,37
1229 Vedoucí pracovních dílčích celků jinde neuvedení (kult.,zdrav.)	36	114	211,52	120,00	492,43	270,82
1231 Vedoucí pracovníci finančních a hospodářských útvarů	131	336	300,16	162,41	613,64	372,94
1232 Vedoucí pracovníci personálních útvarů a útvarů průmysl. vztahů	46	70	293,93	136,36	581,99	364,96
1233 Vedoucí pracovníci obytných útvarů (včetně průzkumu trhu)	94	204	300,00	142,00	648,56	359,89
1234 Ved. pracovníci reklamních útvarů a útvarů pro styk s veřejností	21	42	199,93	144,24	418,41	241,75
1235 Vedoucí pracovníci zásobovacích útvarů	60	134	253,42	137,07	549,98	308,93
1236 Vedoucí pracovníci výpočetních útvarů	32	59	270,96	179,80	453,10	314,39
1237 Vedoucí pracovníci výzkumných a vývojových útvarů	29	137	327,14	199,09	557,98	360,57
1239 Vedoucí pracovníci ostatních útvarů jinde neuvedení	67	169	255,62	132,64	469,04	281,30
1311 Vedoucí, ředitelé v zemědělství,lesnictví,rybářství a myslivosti	13	30	228,53	143,01	329,71	241,09
1312 Vedoucí, ředitelé v průmyslu (ve výrobě)	43	77	267,41	125,00	665,12	333,46
1313 Vedoucí, ředitelé ve stavebnictví a zeměměřičtví	11	17	246,12	126,92	814,39	344,25
1314 Vedoucí, ředitelé ve velkoobchodu a maloobchodu	133	586	117,43	79,38	232,13	146,35
1315 Vedoucí, ředitelé v restauracích a hotelích	16	23	132,09	88,34	266,47	154,42
1316 Vedoucí, ředitelé v dopravě, sklad., telekom. a na pošt. úřadech	27	95	208,79	147,65	359,11	229,02
1317 Vedoucí, ředitelé v podnicích poskytujících obchodní služby	41	87	274,52	160,56	617,12	349,00
1318 Vedoucí, ředitelé pečovatelských, úklidových a podob. služeb	7	15	125,87	89,59	269,65	154,62
1319 Vedoucí, ředitelé malých organizací ostatní (kult.,zdrav.,škol.)	21	34	198,03	125,47	354,78	232,83
2111 Fyzikové a astronomové	6	21	225,81	183,99	341,50	252,86
2113 Chemici	10	42	165,96	115,38	209,89	166,02
2114 Geologové, geofyzici, geodeti, hydrologové apod.	5	28	130,89	89,42	193,41	139,66
2119 Ostatní vědci a odborníci v příbuzných oborech jinde neuved.	6	20	194,90	127,53	229,43	184,71
2131 Projektanti a analytici výpočetních systémů	22	71	194,93	120,56	322,68	206,59
2132 Programátoři	39	162	208,64	141,40	326,81	223,01
2139 Ostatní odborníci zabývající se výpoč. tech. jinde neuvedení	71	213	209,78	134,87	348,22	233,25
2142 Projektanti staveb a areálů, stavební inženýři	30	138	168,87	103,50	291,78	190,64
2143 Projektanti elektrotechnických zařízení, elektroinženýři	19	203	286,34	182,89	560,00	324,83
2144 Projektanti elektron.systémů a telekom.sítí, inženýři - elektronici	13	117	215,37	159,82	293,48	227,86
2145 Projektanti a konstruktéři strojních zařízení, strojní inženýři	29	418	219,59	142,31	310,24	226,59
2146 Chemičtí inženýři, technologové	9	18	213,70	147,73	288,36	218,49
2149 Ostatní architekti, projekt., konstruk.a tech.inženýři (tvůr.prac.)	31	153	196,83	138,17	293,41	211,83
2211 Bakteriologové, biolog., ekolog., zoologové a odb.v příb.obor.	23	617	147,73	103,22	261,67	170,67
2212 Farmakologové, anatomové, biochemici, fyziolog., patologové	5	40	158,55	100,86	249,65	171,51
2213 Agronomové, šlechtitelé a odborníci v příbuzných oborech	16	103	144,63	104,48	217,05	166,53
2221 Lékaři, ordináři (kromě zubních lékařů)	11	1 001	213,24	131,71	388,64	246,31
2224 Farmaceuti, magistři v lékárně, lékárníci	17	106	231,96	176,42	342,33	247,32

Výsledky ke dni 9. 12. 2010

Hodinový výdělek podle podskupin zaměstnání KZAM-R

kraj: Jihočeský

Podskupiny zaměstnání KZAM-R	Výběrový soubor		Medián	Diferenciace		Průměr
	počet org. jednotek	počet zaměst.		1. decil	9. decil	
			Kč/hod	Kč/hod	Kč/hod	Kč/hod
2311 Vědeckopedagogičtí pracovníci	4	926	183,02	130,20	341,65	218,58
2319 Ostatní učitelé na vysokých školách	3	29	132,44	106,88	152,91	130,35
2359 Ost.odb.pedagogičtí pracov. jinde neuvedení (odb.instruktoři)	4	12	199,97	172,10	237,04	200,95
2411 Odb. prac. na úseku účetnictví, financí, daní, ap., hlavní účetní	115	353	182,30	124,43	339,02	208,27
2412 Odbor. pracovníci na úseku zaměstnaneckých, personálních věcí	39	65	184,13	133,43	299,00	203,22
2413 Odborní pracovníci v bankovníctví a pojišťovnictví	60	877	166,27	118,18	294,47	194,37
2419 Ostatní odborní pracovníci v oblasti podnikání	76	239	198,38	128,62	335,19	227,23
2421 Právníci, právní poradci (mimo advokacie a soudnictví)	29	51	219,02	152,86	356,38	248,08
2432 Odborní pracovníci knihoven (kromě řadových)	6	40	138,26	110,26	254,76	159,85
2433 Odborní pracovníci v informacích (např. vti)	12	24	161,59	107,39	255,68	178,05
2441 Ekonomové - vědecktí pracovníci, specialisté, experti	64	234	173,59	103,13	295,31	192,94
2451 Spisovatelé, autoři, kritikové, novináři, redaktoři	20	96	140,29	96,26	177,83	141,56
2470 Odborní administrativní pracovníci jinde neuvedení	55	281	140,25	80,85	215,75	149,70
3111 Technici ve fyzikálních a příbuzných oborech	9	82	131,90	96,60	221,31	142,66
3112 Stavební technici	85	464	187,10	128,62	286,49	198,13
3113 Elektrotechnici	60	639	200,83	132,32	299,26	210,17
3114 Elektronici a technici v radiokomunikacích a telekomunikacích	24	237	139,42	104,42	255,14	159,33
3115 Strojírenští technici	65	1 998	157,56	109,49	264,51	174,25
3116 Chemičtí technici	31	134	153,31	95,41	242,72	161,49
3118 Technici v kartografii, kresličí a zeměměřiči	35	156	148,78	107,61	220,79	158,19
3119 Ostatní techničtí pracovníci jinde neuvedení	175	1 502	150,88	101,15	238,98	163,56
3121 Poradci ve výpočetní technice	24	73	165,55	118,89	259,04	185,65
3122 Operátoři a obsluha výpočetní techniky	61	144	145,32	97,41	228,61	161,28
3123 Operátoři průmyslových robotů, nc strojů	6	16	146,58	99,97	212,99	154,27
3129 Ostatní technici ve výpočetní technice jinde neuvedení	15	50	174,70	115,10	307,04	202,86
3132 Obsluha zařízení pro záznam zvuku,obrazu,operátoři kamery	6	17	151,52	96,73	173,49	140,94
3134 Obsluha lékařských zařízení	7	111	164,31	121,48	244,44	170,72
3151 Kolaudační technici a technici protipožární ochrany	8	34	219,26	129,80	290,94	210,24
3152 Bezpečnostní tech.a tech. pro kontrolu zdravotní nezávadnosti	69	292	130,08	80,79	242,59	153,11
3160 Technici železničního provozu	20	481	185,69	153,35	205,77	184,04
3211 Technici a laboranti v oblasti biologie a v příbuzných oborech	19	469	122,68	90,62	171,21	128,67
3212 Technici v agronomii, v lesnictví a v zemědělství	40	368	144,37	97,49	178,36	143,14
3221 Asistenti zdravotničtí	7	46	125,87	85,18	151,20	118,19
3223 Dietetici a odborníci na výživu	8	16	124,97	90,91	165,79	123,63
3224 Optici a optometřici	7	19	125,00	90,91	205,69	132,87
3226 Rehabilitační a fyzioterapeutičtí pracovníci (vč. odb. masérů)	10	161	120,06	99,57	141,78	121,67
3228 Farmaceutičtí asistenti	16	108	128,39	104,77	174,49	133,86
3229 Ostatní střední zdravotničtí pracovníci jinde neuvedení	3	12	126,11	121,53	161,36	132,81
3231 Ošetřovatelé, všeobecné zdravotní sestry	9	2 058	144,59	115,48	170,93	144,05
3232 Ženské sestry, porodní asistentky	7	170	150,49	120,26	176,12	150,27
3233 Sestry pro péči o dítě	6	245	156,82	121,73	181,03	153,93
3235 Sestry pro intenzivní péči	4	234	165,77	137,87	192,22	166,10
3411 Zprostředkovatelé finanč. transakcí, obchodu s cennými papíry	9	48	214,11	157,55	291,78	218,19
3412 Pojišťovací agenti	20	118	154,64	91,87	315,73	183,74

Výsledky ke dni 9. 12. 2010

Hodinový výdělek podle podskupin zaměstnání KZAM-R

kraj: Jihočeský

Podskupiny zaměstnání KZAM-R	Výběrový soubor		Medián	Diferenciace		Průměr
	počet org. jednotek	počet zaměst.		1. decil	9. decil	
			Kč/hod	Kč/hod	Kč/hod	Kč/hod
3414 Konzultanti a organizátoři zájezdů	7	21	116,14	95,74	194,08	131,85
3415 Obchodní cestující, profes. poradci v obchodě, obch.zástupci	183	671	172,55	113,64	327,60	204,46
3416 Nákupčí	99	420	152,21	101,20	243,66	162,62
3417 Odhadci a zbožíznalci	16	52	145,36	86,73	210,38	149,58
3419 Ostatní pracovníci - obchodní zprostředkovatelé jinde neuved.	4	27	136,62	83,87	229,61	145,93
3421 Obchodní agenti	105	601	140,38	87,88	252,54	158,40
3422 Odbytoví a přepravní agenti	112	481	135,76	91,78	206,60	145,73
3429 Ostatní obchodní agenti a makléři jinde neuvedení	5	11	141,16	98,09	170,79	144,93
3431 Odborné sekretářky, sekretáři	91	256	110,15	83,59	181,92	125,43
3433 Pracovníci v oblasti účetnictví, fakturace, rozpočet., kalkulace	264	1 512	126,47	90,91	193,19	136,35
3434 Pracovníci v oblasti statistiky a matematiky	21	37	111,51	89,40	197,78	127,34
3435 Pracovníci v oblasti práce a mezd (kromě účetních)	34	65	137,00	96,59	224,41	151,64
3436 Referenti osobních oddělení	59	123	149,35	98,49	228,93	168,13
3439 Ostatní odborní administrativní pracovníci jinde neuvedení	176	896	132,90	87,79	199,90	145,50
3449 Ostatní celní a daňoví pracovníci a pracovníci v příb. oborech	8	24	149,25	124,33	217,33	156,16
3460 Sociální pracovníci	6	10	120,02	84,98	136,93	117,55
3471 Aranžéři, průmysloví a komerční návrháři, bytoví architekti	14	28	125,56	78,07	223,88	133,54
4112 Kancelářští a manipul. prac. a obsl. zařízení na zpracování textu	15	30	109,78	68,80	130,88	114,44
4113 Pracovníci přípravy dat výpočetní techniky	20	66	96,55	83,84	134,74	107,69
4115 Sekretářky, sekretáři	132	650	111,15	80,68	158,50	117,40
4121 Nižší účetní	60	180	105,18	78,94	145,94	108,97
4122 Nižší statistici	5	29	100,42	83,37	131,82	103,31
4123 Nižší finanční, daňoví úředníci a úředníci v příbuzných oborech	21	75	137,44	94,23	226,60	153,22
4131 Úředníci ve skladech	181	1 358	103,48	73,86	143,29	107,09
4132 Úředníci ve výrobě (např. výrobní plánovači)	35	227	161,22	103,22	207,10	158,29
4133 Úředníci v dopravě a v přepravě (dispečeri, kontrolori apod.)	47	232	133,12	88,97	169,82	132,44
4141 Řadoví knihovníci, archiváři, evidenční pracovníci	18	43	123,38	86,74	203,13	131,86
4142 Poštovní doručovatelé, úředníci v třídárnách	12	1 079	100,88	91,26	126,97	104,98
4190 Ostatní nižší úředníci jinde neuvedení	32	57	106,00	68,18	216,48	147,49
4211 Pokladníci (v bankách, pojišťovnách, spořitelnách, na poště)	51	182	124,00	96,05	151,21	125,92
4212 Úředníci na přepážkách a směnárnicích	49	789	122,79	100,63	159,31	128,74
4213 Pokladníci v obchodě, společném stravování apod.	64	969	79,54	64,18	99,42	81,09
4214 Prodavači vstupenek, jízdenek apod.	17	155	128,13	73,17	158,54	121,85
4215 Bookmakeři, krupiéři a úředníci sázkových kanceláří	17	178	111,34	74,65	221,99	129,75
4221 Úředníci cestovních kanceláří	7	13	123,46	108,05	164,78	130,40
4222 Recepční	31	70	102,02	67,21	140,30	104,09
4223 Telefonisté	9	117	95,98	69,44	118,20	97,31
4224 Informátoři	14	57	98,43	64,25	121,14	95,59
5121 Pracovníci dohlížející nad obsluhujícím personálem, hospodyně	25	58	109,77	67,08	183,53	117,23
5122 Kuchaři	52	533	79,16	59,88	123,13	86,39
5123 Čišníci, servírky	16	75	94,05	51,31	118,42	88,29
5132 Pečovatelé a pomoc.ošetřovatelé v zařiz.soc.péče, v nemocnicích	8	809	88,35	70,48	113,85	90,51
5144 Maséři	3	27	101,98	91,53	108,52	100,02
5161 Hasiči, požárníci	8	129	130,77	92,39	233,10	149,72

Výsledky ke dni 9. 12. 2010

Hodinový výdělek podle podskupin zaměstnání KZAM-R

kraj: Jihočeský

Podskupiny zaměstnání KZAM-R	Výběrový soubor		Medián	Diferenciace		Průměr
	počet org.	počet		1. decil	9. decil	
	jednotek	zaměst.	Kč/hod	Kč/hod	Kč/hod	Kč/hod
5169 Ostatní pracovníci ochrany a ostrahy jinde neuvedení	50	1 146	64,15	54,35	97,12	71,58
5211 Prodavači v obchodech	237	3 288	79,11	61,35	109,83	83,73
6111 Pěstitelé polních plodin	10	24	87,14	63,40	112,84	87,85
6113 Zahradníci a pěstitelé zahradních plodin a sazenic	6	17	85,33	50,00	115,52	84,36
6121 Chovatelé hospodářských zvířat (kromě drůbeže a včel)	15	223	96,59	63,93	171,51	105,14
6141 Dělníci pro pěstění a ošetřování lesa	13	280	73,70	52,13	112,37	78,04
6142 Dělníci pro těžbu dřeva (kromě obsluhy pojízdných zařízení)	9	146	111,33	67,93	157,27	114,50
7122 Zedníci, kameníci, omítkáři	51	696	108,16	77,07	164,86	116,32
7123 Betonáři, děl.specializovaní na pokládání betonových povrchů	8	49	107,88	101,29	141,54	114,35
7124 Tesaři a truhláři	26	125	103,99	79,60	139,48	106,06
7125 Stavební montážníci	5	15	97,60	81,95	126,96	101,98
7129 Ost. stavební dělníci hlavní stav. výroby a prac.v ost. oborech	30	246	130,14	98,22	171,09	131,48
7136 Instalatéři, potrubáři, stavební zámečníci, klempíři	52	403	120,10	98,04	152,61	124,22
7137 Stavební a provozní elektrikáři	40	169	124,51	89,84	203,69	133,85
7141 Malíři a tapetáři	7	24	87,59	79,88	105,90	91,19
7142 Lakýrníci a pracovníci v příbuzných oborech	16	73	120,77	88,46	190,29	131,19
7211 Formíři a jádraři	4	89	102,39	83,22	121,67	103,16
7212 Svářeči, řezači plamenem a páječi	26	263	138,22	103,12	164,31	136,73
7213 Výrobci a opraváři výrobků a dílů z plechů	11	393	113,71	85,17	144,20	114,62
7215 Montéři lan a zdvihacích zařízení (např. na lodích, letadlech)	4	46	136,96	106,89	187,49	142,41
7221 Kováři, obsluha kováčích lisů, obsluha bucharů	8	73	115,27	94,12	132,02	114,62
7222 Nástrojaři, kovomodeláři, kovodělníci, zámečníci	108	1 956	122,96	85,98	186,32	131,55
7223 Seřizovači a obsl. obráběcích strojů (kromě autom. a poloaut.)	42	1 098	132,47	84,02	190,32	135,98
7224 Brusiči, leštiči a ostříči nástrojů	16	174	124,38	84,90	163,33	125,01
7231 Mechanici a opraváři motorových vozidel	54	440	112,37	79,37	155,01	116,34
7234 Mechanici a opraváři kolejových vozidel	10	257	122,44	87,83	163,96	124,16
7235 Mechanici a opraváři obráběcích, zeměd. strojů a prům. zařízení	69	927	138,63	97,01	187,98	140,81
7239 Ostatní mechanici a opraváři strojů a zařízení bez elektro j.n.	32	395	115,38	70,30	159,51	114,20
7241 Elektromech., opraváři a seřizovači různých typů elektr. zařízení	117	2 072	109,18	83,26	165,67	119,09
7242 Mechanici, opraváři a seřizovači elektr. částí aut, letadel, lodí	14	138	122,27	96,45	147,17	121,89
7243 Mechanici, seřizovači, opraváři elektronických zařízení	16	271	126,17	93,18	184,55	133,47
7246 Montéři a opraváři silnoproudých elektrických vedení	13	123	139,47	103,06	213,09	149,21
7247 Montéři a opraváři slaboproudých elektrických vedení	8	28	127,18	92,07	159,36	130,17
7311 Výrobci, mechanici a opraváři přesných přístrojů a zařízení	10	37	120,65	81,30	223,79	137,46
7321 Výrobci hrnčíř., porcel. zboží, žáruvzd.výrobků, brus.kotoučů	3	137	181,71	127,85	203,16	173,97
7411 Zpracovatelé masa, ryb vč. uzenářů a konzervovačů masa a ryb	19	484	98,33	82,74	120,47	100,78
7412 Zpracovatelé pekárenských a cukrářských výrobků	20	282	75,42	53,87	104,54	78,92
7415 Ochutnávači potravin a nápojů	3	83	125,11	75,33	140,75	109,64
7419 Ostatní zpracovatelé - výrobci potravinářských výrobků	18	96	113,50	86,75	143,98	117,10
7421 Impregnační a úpraváři dřeva	9	185	123,67	71,31	194,30	121,22
7422 Umělečtí truhláři, řezbáři, výrobci a opraváři výrobků ze dřeva	10	68	110,25	79,87	176,45	118,55
7423 Seřizovači a seřizovači-obsluhovači dřevoobráběcích strojů	3	89	127,03	76,80	160,04	121,02
7435 Modeláři a stříhači textilu, kůží a podobných materiálů	5	23	92,51	77,74	120,56	96,73
7436 Švadleny, vyšíváči a pracovníci v příbuzných oborech	8	310	68,69	51,58	101,51	73,46

Výsledky ke dni 9. 12. 2010

Hodinový výdělek podle podskupin zaměstnání KZAM-R

kraj: Jihočeský

Podskupiny zaměstnání KZAM-R	Výběrový soubor		Medián	Diferenciace		Průměr
	počet org.	počet		1. decil	9. decil	
	jednotek	zaměst.	Kč/hod	Kč/hod	Kč/hod	Kč/hod
7437 Čalouníci a pracovníci v příbuzných oborech (vč. autočalouníků)	5	85	89,62	77,81	118,23	93,08
7439 Ost. dělníci při výrobě textilu, oděvů a výrobků z kůže, kožešin	4	19	103,09	79,03	142,19	104,20
8112 Obsluha zařízení pro úpravu rudných a nerudných surovin	4	44	137,65	122,49	156,26	136,86
8122 Obsluha zařízení ve slévárnách (taviči, slévači)	6	232	109,09	83,60	131,28	108,11
8123 Obsluha zařízení na tepelné zpracování kovů	9	32	119,63	97,07	145,08	119,26
8126 Obsluha zařízení na úpravu kovového odpadu	5	20	117,55	80,29	133,07	111,99
8131 Obsluha pecí na výrobu skla a keramiky	3	39	147,07	134,24	181,56	152,55
8139 Obsluha ostatních zařízení na výrobu skla a keramiky	6	274	129,37	81,48	185,21	128,68
8141 Obsluha pily a jiného zařízení na zpracování dřeva	13	319	86,72	68,00	119,88	90,85
8143 Obsluha zařízení na výrobu papíru, kartonu a lepenky	3	144	95,94	83,12	146,09	106,46
8149 Obsluha ostatních zařízení na zpracování dřeva a v papírnách	7	531	104,66	79,84	131,76	105,50
8159 Obsluha ostatních zařízení při chemické výrobě jinde neuvedená	21	366	122,07	97,27	152,22	123,60
8161 Obsluha zařízení při výrobě a rozvodu elektřiny	10	145	216,26	115,09	246,92	193,03
8162 Obsluha parních turbín, ohřivačů a motorů	34	142	92,37	76,93	114,65	95,70
8163 Obsluha zařízení při úpravě, čištění a rozvodu vody	25	416	113,24	87,87	153,58	119,78
8171 Obsluha automatických nebo poloautomatic. montážních linek	19	594	116,49	75,75	170,49	119,70
8172 Obsluha průmyslových robotů	3	34	75,89	58,82	151,15	98,15
8180 Obsluha strojů a zařízení pro práce na železničním svršku	9	21	150,81	123,76	218,47	157,37
8211 Obsluha automat. nebo poloaut. obráběcích strojů (kromě 722)	30	1 111	118,01	80,54	178,24	123,98
8212 Obsluha strojů na výrobu maltovin, vápna, cementu, prefabrikátů	9	63	137,13	108,47	160,38	133,41
8223 Obsluha strojů při konečné úpravě a nanášení ochr. povlaků	8	103	140,27	87,18	194,43	148,65
8231 Obsluha strojů na výrobu pryžových výrobků (např. obuvi)	4	43	99,17	66,40	125,27	101,18
8232 Obsluha strojů na výrobu plastových výrobků (vč. laminování)	12	770	115,89	77,00	156,39	117,68
8240 Obsluha automat. nebo poloautomatic. dřevoobráběcích strojů	7	315	99,92	73,50	130,44	101,22
8251 Obsluha tiskárenských strojů	3	65	148,62	102,74	176,10	146,43
8263 Obsluha šicích a vyšívacích strojů	6	211	99,66	71,18	118,72	97,02
8264 Obsluha strojů na bělení, barvení, čištění, praní, žehlení textilu	12	97	69,38	51,14	106,43	75,55
8273 Obsluha strojů na mletí zrn a koření	4	46	112,58	85,11	143,28	113,30
8278 Obsluha strojů na výrobu nápojů	3	63	116,41	90,99	177,05	130,13
8281 Montážní dělníci montující mechanická zařízení (stroje, vozidla)	10	977	144,27	99,29	183,26	143,10
8282 Montážní dělníci montující elektrická zařízení	7	997	88,58	65,27	121,07	91,03
8284 Montážní dělníci montující výrobky z kovů, pryže a plastů	15	822	99,97	67,80	143,39	104,91
8285 Montážní dělníci montující výrobky ze dřeva a podob. materiálů	3	16	111,12	72,22	167,04	120,56
8287 Montážní dělníci montující výrobky z kombinovaných materiálů	6	677	74,63	54,79	91,34	74,28
8290 Obsluha jiných stacionárních zařízení a ostatní montážní dělníci	10	38	73,03	53,02	108,29	78,39
8311 Strojvedoucí	14	533	188,95	170,88	202,14	185,08
8313 Dělníci zabezpečující sestavování vlaků (brzdaři, výhybkáři)	18	483	146,36	128,48	160,11	144,78
8321 Řidiči osobních a malých dodávkových automobilů, taxikáři	57	293	108,99	88,40	178,87	123,20
8322 Řidiči sanitních a rzp vozů	7	69	101,86	88,48	114,50	100,30
8323 Řidiči autobusů, trolejbusů a tramvají	9	723	109,76	92,40	132,85	110,79
8324 Řidiči nákladních automobilů a tahačů	121	1 673	101,46	63,38	146,81	105,01
8326 Řidiči speciálních vozidel	10	106	115,77	99,86	134,47	115,86
8331 Obsluha zemědělských a lesních strojů	29	230	96,26	74,33	158,04	107,57
8332 Obsluha zemních a příbuzných strojů	33	208	132,11	97,42	175,29	133,06

Výsledky ke dni 9. 12. 2010

**Hodinový výdělek
podle podskupin zaměstnání KZAM-R**

kraj: Jihočeský

Podskupiny zaměstnání KZAM-R	Výběrový soubor		Medián	Diferenciace		Průměr
	počet org. jednotek	počet zaměst.		1. decil	9. decil	
			Kč/hod	Kč/hod	Kč/hod	Kč/hod
8333 Obsluha jeřábů, zdvihacích a podobných manipulačních zařízení	23	117	101,84	72,59	150,33	108,42
8334 Obsluha vysokozdvíhacích a ostatních motorových vozíků	78	667	115,87	84,47	154,88	118,54
9132 Pomocníci a uklízeči v kancelářích, hotelích, nemocnicích ap.	162	982	63,22	49,50	87,34	66,31
9141 Domovníci, správci domu	29	49	100,24	68,18	125,83	99,58
9151 Poslíčci, nosiči zavazadel a doručovatelé	9	34	65,35	44,29	123,68	73,41
9152 Vrátní, hlídači, uváděči a šatnářky	45	552	60,74	51,22	88,77	65,87
9154 Pracovníci odečítající stav elektroměrů, plynůměrů a vodoměrů	3	10	102,81	88,59	102,81	99,97
9169 Ostatní pracovníci v příbuzných oborech jinde neuvedení	4	14	91,55	55,71	116,78	89,25
9211 Pomocní a nekvalifikovaní dělníci v zemědělství	9	22	84,87	68,80	132,24	102,60
9312 Pomocní a nekvalif. dělníci na stavbách a údržbě silnic, přehrad	10	28	121,03	92,81	150,59	121,42
9313 Pomocní a nekvalifikovaní dělníci na stavbách budov	4	41	86,65	62,50	112,08	88,58
9321 Pomocní a nekvalifikovaní montážní a manipulační dělníci	60	1 879	73,86	49,16	117,14	78,28
9322 Ruční baliči a pytlavači	9	128	76,05	62,41	104,17	81,17
9323 Dělníci nádvorní skupiny (pomocní montéři)	23	116	92,21	63,53	114,39	91,12
9331 Řidiči vozidel poháněných ručně nebo nožně	5	45	117,00	103,00	153,58	119,80
9333 Vazači a nosiči břemen, přístavní dělníci (dokaři)	10	52	92,05	83,93	112,92	94,91
9339 Pomocní a nekvalif. pracovníci v dopravě, ve skladech, v telek.	82	766	91,76	70,10	129,48	97,04

3. čtvrtletí 2010**RSCP - podnikatelská sféra**

PS-V6

Výsledky ke dni 9. 12. 2010

**Hodinový výdělek
podle kategorií zaměstnání**

kraj: Jihočeský

Kategorie zaměstnání	Struktura zaměstnanců	Medián	Diferenciace		Průměr
			1. decil	9. decil	
	%	Kč/hod	Kč/hod	Kč/hod	Kč/hod
D Manuální pracovníci	60,3	97,28	62,60	149,75	102,95
T Nemanuální pracovníci	39,7	137,22	85,23	263,34	164,20
Relace D/T (%)		70,9	73,4	56,9	62,7
C E L K E M - podnikatelská sféra	100	109,13	67,64	196,37	127,25

manuální pracovníci - zaměstnanci s převážně manuálním charakterem práce (hlavní třída KZAM-R 6-9 a vybraná zaměstnání hl. třídy 5)

nemanuální pracovníci - zaměstnanci s převážně nemanuálním charakterem práce (hlavní třída KZAM-R 1-4 a vybraná zaměstnání hl. třídy 5)

3. čtvrtletí 2010**RSCP - podnikatelská sféra**

PS-V8

Výsledky ke dni 9. 12. 2010

**Hodinový výdělek
podle pohlaví**

kraj: Jihočeský

Pohlaví	Struktura zaměstnanců	Medián	Diferenciace		Průměr
			1. decil	9. decil	
	%	Kč/hod	Kč/hod	Kč/hod	Kč/hod
M Muž	57,4	119,52	78,08	220,83	142,28
Ž Žena	42,6	94,55	62,27	162,49	107,02
Relace Ž/M (%)		79,1	79,8	73,6	75,2
C E L K E M - podnikatelská sféra	100	109,13	67,64	196,37	127,25

Hrubá měsíční mzda a její složky, diference, placená doba v podnikatelské sféře

kraj: Jihočeský

Medián hrubé měsíční mzdy 19 372 Kč/měs

Diference

1. decil - 10 % hodinových výdělků menších než	12 040 Kč/měs
1. kvartil - 25 % hodinových výdělků menších než	15 175 Kč/měs
Medián - 50 % hodinových výdělků menších než	19 372 Kč/měs
3. kvartil - 25 % hodinových výdělků větších než	25 720 Kč/měs
9. decil - 10 % hodinových výdělků větších než	34 720 Kč/měs

Průměr hrubé měsíční mzdy 22 644 Kč/měs

Vybrané složky hrubé měsíční mzdy

prémie a odměny	15,8 %
příplatky za přesčas	0,8 %
příplatky ostatní	4,2 %
náhrady	9,6 %
odměny za pohotovost	0,2 %

Průměrná placená doba 174,6 hod/měs

Výsledky ke dni 9. 12. 2010

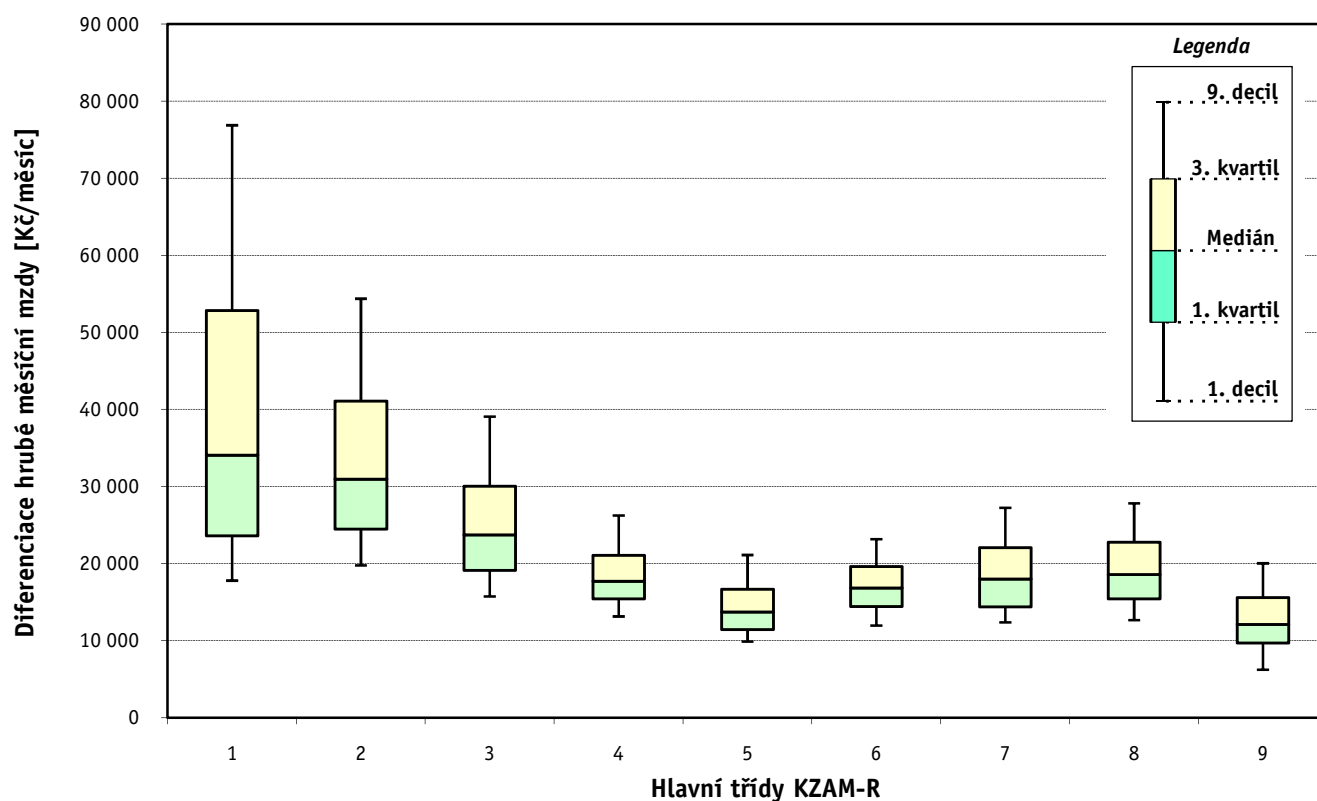
Hrubá měsíční mzda a její složky, diference, placená doba
podle hlavních tříd zaměstnání KZAM-R

kraj: Jihočeský

Hlavní třída zaměstnání KZAM - R	Struktura zaměstnanců	Medián
	%	Kč/měs

1 Zákodárci, vedoucí a řídící pracovníci	6,3	34 090
2 Vědečtí a odborní duševní pracovníci	6,9	30 976
3 Techničtí, zdravotničtí a pedagogičtí pracovníci	19,4	23 754
4 Nižší administrativní pracovníci	7,6	17 706
5 Provozní pracovníci ve službách a obchodu	6,2	13 733
6 Dělníci v zemědělství, lesnictví a rybářství	3,4	16 856
7 Řemeslníci, výrobci a zpracovatelé	22,3	18 003
8 Obsluha strojů a zařízení	21,9	18 609
9 Pomocní a nekvalifikovaní pracovníci	6,0	12 127

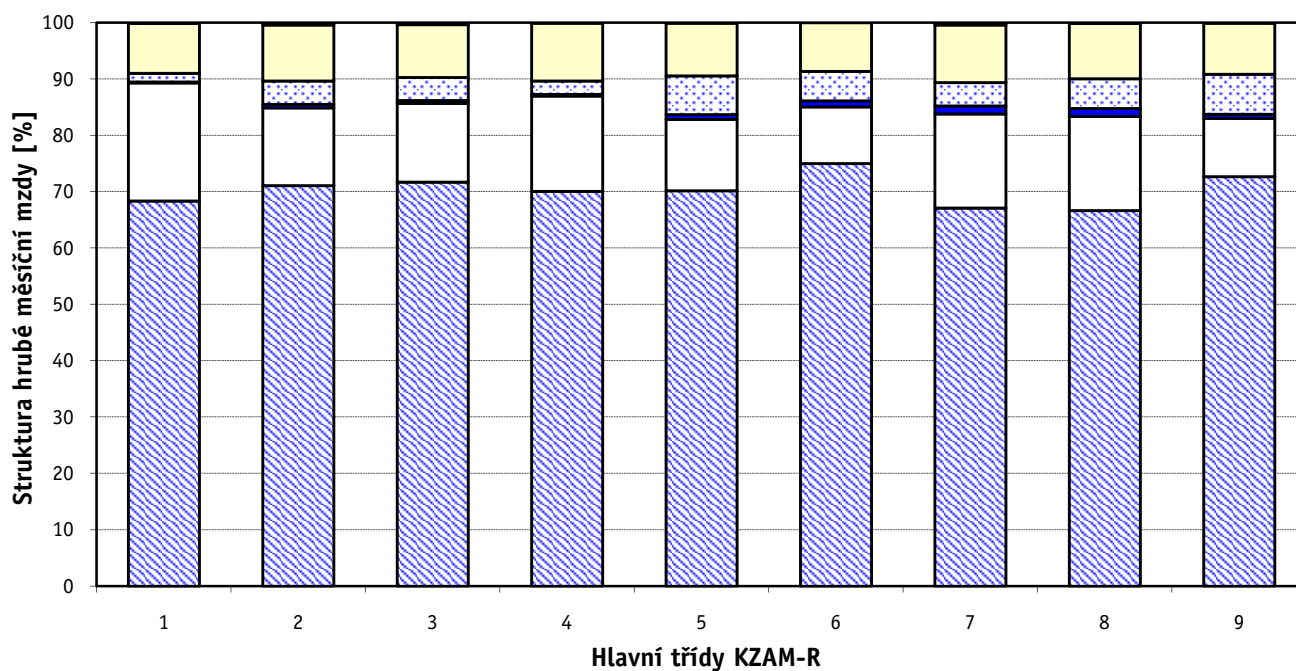
C E L K E M - podnikatelská sféra	100	19 372
--	------------	---------------



Hrubá měsíční mzda a její složky, diference, placená doba podle hlavních tříd zaměstnání KZAM-R

kraj: Jihočeský

Diference				Průměr	Vybrané složky hrubé měsíční mzdy					Placená doba
1. decil	1. kvartil	3. kvartil	9. decil		prémie a odměny	příplatky za přesčas	příplatky ostatní	náhrady	odměny za pohotovost	
Kč/měs	Kč/měs	Kč/měs	Kč/měs	Kč/měs	%	%	%	%	%	hod/měs
17 800	23 610	52 837	76 886	45 247	21,0	0,1	1,6	8,8	0,1	172,1
19 780	24 494	41 091	54 381	35 424	13,8	0,6	4,2	9,9	0,4	173,3
15 747	19 123	30 036	39 088	26 173	14,0	0,5	4,1	9,4	0,3	171,6
13 155	15 417	21 065	26 253	19 008	16,9	0,3	2,4	10,3	0,0	171,3
9 893	11 429	16 677	21 126	14 812	12,7	0,8	6,9	9,4	0,1	175,2
11 978	14 453	19 628	23 176	17 724	10,1	1,1	5,2	8,6	0,0	178,2
12 367	14 412	22 065	27 256	19 066	16,7	1,4	4,1	10,3	0,4	177,2
12 682	15 415	22 790	27 839	19 549	16,7	1,4	5,3	9,8	0,1	176,3
6 239	9 692	15 614	20 040	13 152	10,4	0,8	7,1	9,1	0,0	173,3
12 040	15 175	25 720	34 720	22 644	15,8	0,8	4,2	9,6	0,2	174,6



■ hlavní část mzdy za práci □ prémie a odměny ■ příplatky za přesčas □ příplatky ostatní □ náhrady ■ odměny za pohotovost

Výsledky ke dni 9. 12. 2010

Hrubá měsíční mzda a její složky, diference, placená doba podle podskupin zaměstnání KZAM-R

kraj: Jihočeský

Podskupiny zaměstnání KZAM-R	Počet zaměstnanců přepočtený podle placených měsíců	Medián
		Kč/měs
1210 Ředitelé a prezidenti velkých organizací, podniků	161	75 547
1221 Vedoucí pracovníci v zemědělství, lesnictví, rybářství a myslivosti	92	34 427
1222 Vedoucí pracovníci v průmyslu (ve výrobě)	491	49 876
1223 Vedoucí pracovníci ve stavebnictví a zeměměřičství	65	65 147
1224 Vedoucí pracovníci ve velkoobchodě a v maloobchodě	509	25 093
1225 Vedoucí pracovníci v restauracích a hotelích	12	25 072
1226 Vedoucí pracovníci v dopravě, skladování, telekomunik. a na poštovních úřadech	305	26 178
1227 Vedoucí pracovníci v organizacích zaměřených na poskytování obchodních služeb	158	52 910
1229 Vedoucí pracovních dílčích celků jinde neuvedení (kulturních,zdravotn.,školských)	107	35 650
1231 Vedoucí pracovníci finančních a hospodářských (správních) útvarů	324	51 090
1232 Vedoucí pracovníci personálních útvarů a útvarů průmyslových vztahů	66	53 196
1233 Vedoucí pracovníci obytných útvarů (včetně průzkumu trhu)	195	54 554
1234 Vedoucí pracovníci reklamních útvarů a útvarů pro styk s veřejností	41	34 363
1235 Vedoucí pracovníci zásobovacích útvarů	126	44 242
1236 Vedoucí pracovníci výpočetních útvarů	55	44 993
1237 Vedoucí pracovníci výzkumných a vývojových útvarů	135	52 015
1239 Vedoucí pracovníci ostatních útvarů jinde neuvedení	170	41 596
1311 Vedoucí, ředitelé v zemědělství,lesnictví,rybářství a myslivosti	29	39 516
1312 Vedoucí, ředitelé v průmyslu (ve výrobě)	77	44 568
1313 Vedoucí, ředitelé ve stavebnictví a zeměměřičství	17	44 945
1314 Vedoucí, ředitelé ve velkoobchodu a maloobchodu	551	20 631
1315 Vedoucí, ředitelé v restauracích a hotelích	24	21 815
1316 Vedoucí, ředitelé v dopravě, skladování, telekomunikacích a na poštovních úřadech	91	35 643
1317 Vedoucí, ředitelé v podnicích poskytujících obchodní služby	83	53 024
1318 Vedoucí, ředitelé pečovatelských, úklidových a podobných služeb	14	20 522
1319 Vedoucí, ředitelé malých organizací ostatní (kultura,zdravotnictví,školství)	39	35 592
2111 Fyzikové a astronomové	19	46 707
2113 Chemici	43	24 562
2114 Geologové, geofyzici, geodeti, hydrologové apod.	28	23 378
2119 Ostatní vědci a odborníci v příbuzných oborech jinde neuvedení	20	30 903
2131 Projektanti a analytici výpočetních systémů	65	37 944
2132 Programátoři	138	36 665
2139 Ostatní odborníci zabývající se výpočetní technikou jinde neuvedení	208	38 890
2142 Projektanti staveb a areálů, stavební inženýři	130	31 665
2143 Projektanti elektrotechnických zařízení, elektroinženýři	188	52 624
2144 Projektanti elektronických systémů a telekomunikačních sítí, inženýři - elektronici	118	41 275
2145 Projektanti a konstruktéři strojních zařízení, strojní inženýři	409	36 854
2146 Chemičtí inženýři, technologové	18	32 069
2149 Ostatní architekti, projektanti, konstruktéři a techničtí inženýři (tvůrčí pracovníci)	143	35 999
2211 Bakteriologové, biologové, ekologové, zoologové a odborníci v příbuzných oborech	337	26 039
2212 Farmakologové, anatomové, biochemici, fyziologové, patologové	24	28 575
2213 Agronomové, šlechtitelé a odborníci v příbuzných oborech	70	28 003
2221 Lékaři, ordináři (kromě zubních lékařů)	837	43 537
2224 Farmaceuti, magistři v lékárně, lékárníci	88	42 300

Hrubá měsíční mzda a její složky, diference, placená doba podle podskupin zaměstnání KZAM-R

kraj: Jihočeský

Diference				Průměr	Vybrané složky hrubé měsíční mzdy					Placená doba
1. decil	1. kvartil	3. kvartil	9. decil		prémie a odměny	příplatky za přesčas	příplatky ostatní	náhrady	odměny za pohotovost	
Kč/měs	Kč/měs	Kč/měs	Kč/měs	Kč/měs	%	%	%	%	%	hod/měs
32 025	51 836	155 225	244 249	116 774	23,2	0,0	2,8	7,8	0,0	169,8
21 565	27 296	42 670	57 063	38 426	16,8	0,5	0,2	10,0	1,8	167,5
28 326	35 222	75 655	116 044	64 300	19,0	0,2	1,7	8,8	0,5	168,5
34 463	44 235	93 671	177 466	97 531	39,7	0,1	0,1	10,0	0,2	172,8
17 632	20 905	38 137	57 963	32 934	15,0	0,4	2,9	9,7	0,1	176,1
16 765	19 826	37 714	49 747	35 598	7,6	0,2	9,8	8,9	0,0	174,1
21 485	23 442	35 251	52 699	32 915	10,6	0,1	1,7	11,1	0,6	163,3
28 236	37 708	73 865	124 290	66 921	23,6	0,0	2,6	10,4	0,0	172,4
21 487	27 702	58 965	98 549	50 729	19,3	0,8	6,0	10,6	0,0	172,3
28 624	35 078	79 931	119 377	69 951	22,6	0,0	2,9	8,9	0,4	168,3
23 502	31 178	65 391	114 589	63 078	22,3	0,1	1,7	9,8	0,2	168,7
25 911	36 010	79 584	114 913	64 790	24,7	0,0	1,3	8,9	0,0	168,2
24 042	26 910	43 837	74 052	43 431	12,1	0,0	1,5	9,8	0,4	164,8
24 409	30 608	71 793	90 076	54 188	15,1	0,1	1,5	9,4	0,1	168,7
34 021	38 567	61 576	80 007	55 487	15,4	0,1	1,6	9,1	0,6	168,5
32 840	39 395	70 425	95 156	58 540	17,4	0,0	0,8	9,7	0,1	166,5
23 387	30 080	57 344	85 175	48 730	16,4	0,1	1,4	9,6	0,3	166,9
26 129	36 162	50 532	58 033	42 898	16,0	0,1	0,0	9,2	0,0	174,4
22 043	30 483	56 532	100 868	53 817	16,7	0,0	1,5	10,0	0,0	168,9
22 982	29 066	82 052	572 706	144 127	60,4	0,2	0,1	4,4	0,1	176,4
13 729	16 059	30 053	43 583	26 468	20,1	0,5	2,9	9,5	0,2	174,3
15 834	17 586	30 171	41 143	26 334	15,4	0,1	0,8	8,3	0,0	172,5
26 231	30 453	43 563	59 624	38 819	14,4	0,0	1,7	11,3	0,0	164,9
26 855	36 645	86 195	110 802	62 384	30,0	0,0	1,7	10,2	0,0	173,2
15 052	16 665	28 361	43 937	26 303	22,7	0,0	0,7	7,7	0,0	173,3
20 000	27 119	47 794	69 409	41 179	18,0	0,1	4,3	9,2	0,7	168,9
32 837	36 228	63 207	67 325	48 267	11,9	1,7	1,7	9,0	1,8	175,7
18 230	21 880	27 342	31 177	26 020	10,0	0,2	0,5	10,3	0,0	165,7
15 993	21 281	27 002	34 056	25 008	19,0	0,1	0,4	10,5	0,0	168,2
21 450	25 823	37 315	42 930	32 078	13,5	0,7	2,3	10,8	0,0	165,9
22 542	29 711	43 571	53 186	37 734	12,2	0,4	4,9	8,6	1,1	174,0
25 580	28 867	47 260	64 139	40 380	14,9	0,4	2,4	8,7	0,4	170,1
24 916	29 760	50 804	67 891	44 338	15,9	0,2	1,9	10,0	2,3	168,9
23 886	26 591	43 948	51 226	36 241	12,0	0,2	2,6	10,0	0,3	167,8
29 258	36 749	70 771	94 426	55 855	12,6	0,1	5,4	10,1	0,7	162,6
31 222	33 750	49 446	92 099	51 167	29,8	0,4	0,7	7,6	3,5	166,8
23 707	28 535	43 719	51 603	38 440	17,3	0,2	2,2	9,4	0,2	167,9
23 834	29 853	35 713	45 554	33 528	8,8	0,4	0,5	9,4	0,0	169,8
26 395	31 364	45 014	54 614	39 334	13,9	0,1	0,5	9,9	0,1	166,0
19 000	21 676	32 553	39 698	28 589	8,0	0,0	2,2	8,1	0,0	172,1
20 764	24 084	32 950	36 973	28 817	7,9	0,1	3,4	9,0	0,0	174,9
19 660	21 739	32 085	35 049	27 754	8,9	0,1	2,4	8,9	0,1	172,4
25 026	33 077	61 338	79 757	51 564	9,3	3,9	8,8	10,1	1,4	196,3
31 679	36 285	49 692	62 202	46 174	11,6	2,0	4,6	10,4	0,0	179,9

Výsledky ke dni 9. 12. 2010

Hrubá měsíční mzda a její složky, diference, placená doba podle podskupin zaměstnání KZAM-R

kraj: Jihočeský

Podskupiny zaměstnání KZAM-R	Počet zaměstnanců přepočtený podle placených měsíců	Medián
		Kč/měs
2311 Vědeckopedagogičtí pracovníci	643	30 878
2319 Ostatní učitelé na vysokých školách	27	24 679
2359 Ostatní odborní pedagogičtí pracovníci jinde neuvedení (odborní instruktoři)	11	37 772
2411 Odborní pracovníci na úseku účetnictví, financí, daní, apod., hlavní účetní	343	32 950
2412 Odborní pracovníci na úseku zaměstnaneckých, personálních věcí	65	31 635
2413 Odborní pracovníci v bankovníctví a pojišťovnictví	795	31 443
2419 Ostatní odborní pracovníci v oblasti podnikání	238	34 246
2421 Právníci, právní poradci (mimo advokacie a soudnictví)	48	40 885
2432 Odborní pracovníci knihoven (kromě řadových)	38	23 866
2433 Odborní pracovníci v informacích (např. vti)	22	27 701
2441 Ekonomové - vědečtí pracovníci, specialisté, experti	218	29 906
2451 Spisovatelé, autoři, kritikové, novináři, redaktori	90	24 687
2470 Odborní administrativní pracovníci jinde neuvedení	259	24 615
3111 Technici ve fyzikálních a příbuzných oborech	78	22 410
3112 Stavební technici	446	33 210
3113 Elektrotechnici	613	42 379
3114 Elektronici a technici v radiokomunikacích a telekomunikacích	232	28 763
3115 Strojírenští technici	1 963	26 916
3116 Chemičtí technici	127	23 942
3118 Technici v kartografii, kresličtí a zeměměřiči	178	26 614
3119 Ostatní techničtí pracovníci jinde neuvedení	1 476	26 396
3121 Poradci ve výpočetní technice	71	28 814
3122 Operátoři a obsluha výpočetní techniky	139	26 423
3123 Operátoři průmyslových robotů, nc strojů	14	27 008
3129 Ostatní technici ve výpočetní technice jinde neuvedení	49	30 782
3132 Obsluha zařízení pro záznam zvuku,obrazu,operátoři kamery	16	26 280
3134 Obsluha lékařských zařízení	98	29 601
3151 Kolaudační technici a technici protipožární ochrany	31	38 855
3152 Bezpečnostní technici a technici pro kontrolu zdravotní nezávadnosti a jakosti	265	22 729
3160 Technici železničního provozu	460	31 396
3211 Technici a laboranti v oblasti biologie a v příbuzných oborech	405	21 963
3212 Technici v agronomii, v lesnictví a v zemědělství	366	24 397
3221 Asistenti zdravotničtí	45	20 706
3223 Dietetici a odborníci na výživu	16	21 935
3224 Optici a optometřičtí	17	21 196
3226 Rehabilitační a fyzioterapeutičtí pracovníci (vč. odborných masérů)	141	21 513
3228 Farmaceutičtí asistenti	94	22 669
3229 Ostatní střední zdravotničtí pracovníci jinde neuvedení	11	21 485
3231 Ošetřovatelé, všeobecné zdravotní sestry	1 886	24 429
3232 Ženské sestry, porodní asistentky	153	25 666
3233 Sestry pro péči o dítě	222	26 254
3235 Sestry pro intenzivní péči	205	28 656
3411 Zprostředkovatelé finančních transakcí, obchodu s cennými papíry, devizami	56	35 848
3412 Pojišťovací agenti	108	33 780

Hrubá měsíční mzda a její složky, diferenciace, placená doba podle podskupin zaměstnání KZAM-R

kraj: Jihočeský

Diferenciace				Průměr	Vybrané složky hrubé měsíční mzdy					Placená doba
1. decil	1. kvartil	3. kvartil	9. decil		prémie a odměny	příplatky za přesčas	příplatky ostatní	náhrady	odměny za pohotovost	
Kč/měs	Kč/měs	Kč/měs	Kč/měs	Kč/měs	%	%	%	%	%	hod/měs
23 758	26 396	39 723	53 761	35 532	8,1	0,0	13,5	16,2	0,0	170,6
21 089	22 737	25 627	26 345	24 045	2,5	0,0	7,0	16,9	0,0	171,5
30 229	31 782	40 478	51 279	38 602	23,6	0,0	0,2	11,0	0,0	170,1
21 583	26 863	43 976	59 812	37 791	14,8	0,1	2,6	10,0	0,0	169,6
22 218	26 532	44 119	54 258	35 778	12,2	0,1	2,0	9,5	0,5	168,2
23 936	26 874	40 775	55 931	37 393	19,6	0,0	0,9	10,3	0,0	173,1
23 108	28 005	49 528	68 554	41 423	13,0	0,2	2,8	9,5	1,1	167,5
26 667	32 107	62 863	70 183	50 229	8,0	0,0	5,0	10,1	0,0	168,0
19 366	20 787	32 923	48 664	29 101	4,2	0,0	11,9	9,9	0,0	170,2
19 630	23 813	38 164	49 004	32 397	13,4	0,0	2,3	9,1	0,6	170,6
17 560	22 029	46 377	61 632	36 850	12,6	0,0	4,6	9,3	0,2	166,3
16 853	20 013	27 831	30 628	24 645	9,5	0,0	1,6	9,2	0,0	174,5
14 530	18 248	28 310	40 234	26 279	8,0	0,1	3,2	9,7	0,2	171,4
16 924	17 135	27 471	36 698	23 866	12,9	0,3	2,1	9,8	0,0	166,0
22 866	26 490	41 940	48 882	35 436	15,7	1,1	0,4	9,9	0,1	173,0
23 710	31 019	48 483	53 985	40 967	6,5	0,6	9,7	9,4	2,2	165,4
19 775	22 991	43 508	63 217	36 729	18,4	0,5	2,6	8,5	2,2	171,4
18 872	22 233	35 913	45 438	29 922	16,1	0,7	5,1	9,7	0,4	169,4
16 958	19 742	31 172	40 942	26 617	9,8	0,3	5,0	11,0	1,2	167,7
18 868	22 453	33 985	42 881	29 200	11,0	0,3	2,3	9,8	0,6	169,4
17 973	21 209	33 601	41 497	28 418	15,2	0,6	3,1	9,6	0,8	169,3
20 133	24 233	37 236	51 445	32 452	9,7	0,3	1,7	9,3	1,0	167,8
17 191	20 732	32 653	40 540	28 242	10,3	0,3	3,0	9,9	1,4	170,5
18 215	19 422	34 643	46 921	28 458	16,3	1,4	2,1	11,3	0,0	175,5
20 559	26 785	44 278	61 847	35 998	12,1	0,9	7,7	9,8	1,9	172,7
20 124	22 002	29 095	34 748	26 239	12,3	0,4	8,0	10,3	0,0	174,3
21 465	24 010	35 347	45 169	31 407	9,1	2,0	9,1	10,9	2,0	178,0
25 232	33 683	42 378	44 102	36 674	9,2	0,6	13,9	12,1	1,8	166,1
15 744	18 995	33 711	43 271	26 636	13,2	0,4	2,1	10,0	1,0	169,0
26 018	29 058	33 711	35 774	31 256	3,2	2,0	12,5	10,8	0,3	168,3
16 467	18 804	25 268	29 563	22 409	4,3	1,0	6,1	11,2	0,2	174,6
18 738	21 351	27 731	30 314	24 650	13,5	0,3	0,2	8,3	0,2	171,2
14 367	15 914	21 315	22 784	19 033	2,1	0,4	13,5	10,9	0,0	167,0
15 983	17 979	24 214	31 154	22 018	5,4	0,7	11,3	10,7	0,0	174,4
16 010	17 022	27 853	32 436	22 994	25,1	0,1	3,3	7,7	0,0	173,4
18 322	19 040	23 368	25 076	21 345	3,3	1,3	7,4	11,1	0,0	176,1
19 020	21 026	25 654	29 387	23 382	10,0	0,2	3,1	11,1	0,0	174,8
20 467	21 417	27 041	28 461	23 259	1,5	0,2	8,1	11,0	0,0	170,3
19 975	21 752	26 775	29 897	24 811	2,3	0,9	13,9	10,8	0,4	170,0
20 829	23 347	27 296	29 770	25 623	2,0	0,8	16,1	10,6	0,0	168,4
21 378	23 336	28 151	29 995	25 957	2,1	0,3	16,0	10,7	0,2	166,0
23 179	26 196	33 099	38 351	29 912	2,6	2,5	13,0	10,5	0,4	177,0
26 776	30 983	39 555	48 761	37 245	16,2	0,0	0,1	9,4	0,0	173,7
22 130	25 748	42 949	56 064	38 458	9,7	0,0	0,6	11,0	0,0	172,5

Výsledky ke dni 9. 12. 2010

Hrubá měsíční mzda a její složky, diference, placená doba podle podskupin zaměstnání KZAM-R

kraj: Jihočeský

Podskupiny zaměstnání KZAM-R	Počet zaměstnanců přepočtený podle placených měsíců	Medián
		Kč/měs
3414 Konzultanti a organizátoři zájezdů	18	19 746
3415 Obchodní cestující, profesionální poradci v obchodě, obchodní zástupci	651	31 298
3416 Nákupčí	409	26 151
3417 Odhadci a zbožíznalci	50	24 657
3419 Ostatní pracovníci - obchodní zprostředkovatelé jinde neuvedení	26	21 102
3421 Obchodní agenti	579	24 610
3422 Odbytoví a přepravní agenti	445	24 517
3429 Ostatní obchodní agenti a makléři jinde neuvedení	11	22 035
3431 Odborné sekretářky, sekretáři	243	19 095
3433 Pracovníci v oblasti účetnictví, fakturace, rozpočetnictví, kalkulace	1 431	22 102
3434 Pracovníci v oblasti statistiky a matematiky	33	19 506
3435 Pracovníci v oblasti práce a mezd (kromě účetních)	63	23 519
3436 Referenti osobních oddělení	115	25 523
3439 Ostatní odborní administrativní pracovníci jinde neuvedení	838	22 774
3449 Ostatní celní a daňoví pracovníci a pracovníci v příbuzných oborech	22	23 226
3471 Aranžéři, průmysloví a komerční návrháři, bytoví architekti	25	21 117
4112 Kancelářští a manipulační pracovníci a obsluha zařízení na zpracování textu	27	19 895
4113 Pracovníci přípravy dat výpočetní techniky	56	16 282
4115 Sekretářky, sekretáři	590	18 880
4121 Nižší účetní	172	18 250
4122 Nižší statistici	29	16 891
4123 Nižší finanční, daňoví úředníci a úředníci v příbuzných oborech	71	24 988
4131 Úředníci ve skladech	1 270	18 100
4132 Úředníci ve výrobě (např. výrobní plánovači)	219	26 917
4133 Úředníci v dopravě a v přepravě (dispečeri, kontrolori apod.)	223	22 521
4141 Řadoví knihovníci, archiváři, evidenční pracovníci	38	21 288
4142 Poštovní doručovatelé, úředníci v třídárnách	953	16 526
4190 Ostatní nižší úředníci jinde neuvedení	53	21 954
4211 Pokladníci (v bankách, pojišťovnách, spořitelnách, na poště)	172	21 418
4212 Úředníci na přepážkách a směnárnicích	714	19 966
4213 Pokladníci v obchodě, společném stravování apod.	804	13 960
4214 Prodavači vstupenek, jízdenek apod.	149	21 214
4215 Bookmakeři, krupiéři a úředníci sázkových kanceláří	162	19 174
4221 Úředníci cestovních kanceláří	13	21 089
4222 Recepční	58	17 576
4223 Telefonisté	92	16 326
4224 Informátoři	52	16 471
5121 Pracovníci dohlížející nad obsluhujícím personálem, hospodyně	52	18 923
5122 Kuchaři	468	13 986
5123 Čišníci, servírky	62	16 119
5132 Pečovatelé a pomocní ošetřovatelé v zařízeních sociální péče, v nemocnicích	740	15 249
5144 Maséři	18	18 411
5161 Hasiči, požárníci	120	21 921
5169 Ostatní pracovníci ochrany a ostrahy jinde neuvedení	1 022	11 246

Hrubá měsíční mzda a její složky, diferenciace, placená doba podle podskupin zaměstnání KZAM-R

kraj: Jihočeský

Diferenciace				Průměr	Vybrané složky hrubé měsíční mzdy					Placená doba
1. decil	1. kvartil	3. kvartil	9. decil		prémie a odměny	příplatky za přesčas	příplatky ostatní	náhrady	odměny za pohotovost	
Kč/měs	Kč/měs	Kč/měs	Kč/měs	Kč/měs	%	%	%	%	%	hod/měs
17 902	18 202	21 082	30 776	21 224	14,7	0,1	1,1	8,6	0,0	169,4
19 460	23 748	42 981	57 509	35 930	26,7	0,1	1,1	9,0	0,0	170,0
17 400	20 106	34 520	42 518	28 428	16,3	0,1	1,8	8,9	0,2	168,6
17 789	21 281	36 907	43 884	28 393	16,7	0,2	4,0	8,1	0,0	172,6
14 534	15 119	35 076	38 173	24 209	22,3	0,4	0,3	10,5	0,0	170,5
15 877	18 441	31 909	39 979	27 253	18,6	0,2	0,7	9,4	0,0	171,0
16 693	19 705	30 087	38 129	26 283	19,9	0,4	3,0	9,4	0,1	170,4
16 816	18 550	27 408	48 937	26 693	20,2	0,0	5,8	9,5	0,0	171,8
14 369	17 366	24 931	31 085	21 671	10,6	0,1	1,8	9,8	0,0	170,8
15 521	18 365	27 293	34 132	24 164	13,0	0,1	1,9	9,8	0,0	170,3
15 812	17 084	23 286	32 033	21 328	14,5	0,4	1,8	9,9	0,0	173,3
17 068	19 755	30 576	36 388	25 207	12,1	0,0	1,0	9,1	0,0	169,1
16 247	21 604	35 127	45 285	29 776	12,8	0,1	2,0	9,9	0,1	168,2
15 424	18 394	28 222	38 125	25 847	9,0	0,3	5,6	10,1	0,1	169,9
21 979	22 675	25 095	37 897	26 706	6,1	0,0	4,0	10,8	0,0	172,3
13 726	16 320	28 105	34 926	22 917	20,9	0,4	0,7	9,4	0,0	167,2
12 533	17 131	23 389	30 711	22 020	6,5	0,2	4,4	10,7	0,0	170,9
14 189	15 247	19 280	22 424	18 175	9,5	0,0	3,5	10,6	0,0	175,3
14 773	16 624	21 971	28 102	20 494	11,7	0,2	2,4	9,8	0,0	169,5
13 022	15 569	21 456	25 537	18 877	21,5	0,1	0,9	9,7	0,0	171,0
15 235	15 549	19 753	22 011	17 878	28,3	0,1	0,5	13,6	0,0	173,5
18 180	20 864	32 985	40 395	27 496	13,1	0,1	0,7	10,4	0,0	171,3
13 591	15 576	21 523	26 107	19 217	14,3	0,9	4,3	9,9	0,1	174,4
17 672	20 631	31 341	36 140	26 699	16,3	0,5	2,0	9,3	0,0	167,5
15 728	18 830	24 893	30 037	22 599	10,1	0,6	4,7	10,7	0,1	169,3
15 086	17 523	28 143	38 697	23 677	9,9	0,1	2,9	9,1	0,0	172,0
15 108	15 622	18 012	20 018	17 139	4,3	0,1	3,3	12,5	0,0	161,7
13 957	18 502	26 284	42 557	27 063	17,7	0,1	1,1	8,5	0,0	171,4
16 947	19 379	25 595	28 934	22 598	16,5	0,0	2,8	10,4	0,0	169,5
17 839	18 856	22 536	27 682	21 960	9,3	0,1	1,3	11,6	0,0	163,9
11 126	12 311	15 670	17 453	14 275	10,1	0,5	5,2	10,0	0,1	173,3
12 268	17 937	22 738	25 987	20 163	5,0	0,6	8,8	12,0	0,0	165,8
14 588	16 449	24 785	36 673	22 944	28,3	0,2	6,0	8,1	0,0	171,0
16 360	18 875	23 310	24 392	21 185	14,3	0,0	0,4	7,6	0,0	171,7
12 819	14 524	21 234	23 266	17 780	9,9	0,7	8,8	10,1	0,0	169,1
12 448	14 674	18 707	21 117	17 009	8,9	0,3	2,3	10,3	0,0	175,2
10 467	13 852	17 899	19 060	15 808	10,8	0,3	3,9	11,5	0,0	167,5
11 434	13 287	25 920	29 708	19 891	11,9	0,9	6,8	7,8	0,0	172,0
10 746	12 093	17 498	22 258	15 522	9,5	1,0	9,3	8,9	0,0	174,7
10 319	11 816	17 668	20 855	15 531	12,6	1,8	5,7	6,2	0,0	175,6
12 530	13 733	18 062	21 972	16 216	1,7	2,4	10,8	10,2	0,1	177,6
16 606	17 290	18 937	19 142	18 255	8,4	5,9	24,7	7,9	0,0	183,1
15 922	18 635	33 414	35 337	25 201	10,5	0,6	19,5	10,3	1,6	168,2
9 244	9 918	13 765	16 769	12 447	4,8	1,3	8,7	8,3	0,1	176,2

Výsledky ke dni 9. 12. 2010

Hrubá měsíční mzda a její složky, diference, placená doba podle podskupin zaměstnání KZAM-R

kraj: Jihočeský

Podskupiny zaměstnání KZAM-R	Počet zaměstnanců přepočtený podle placených měsíců	Medián
		Kč/měs
5211 Prodavači v obchodech	2 715	13 818
6111 Pěstitelé polních plodin	18	15 568
6113 Zahradníci a pěstitelé zahradních plodin a sazenic	14	15 239
6121 Chovatelé hospodářských zvířat (kromě drůbeže a včel)	184	16 621
6141 Dělníci pro pěstění a ošetřování lesa	234	12 997
6142 Dělníci pro těžbu dřeva (kromě obsluhy pojezdových zařízení)	142	19 450
7122 Zedníci, kameníci, omítkáři	618	19 235
7123 Betonáři, dělníci specializovaní na pokládání betonových povrchů	45	18 250
7124 Tesaři a truhláři	119	18 010
7125 Stavební montážníci	14	18 146
7129 Ostatní stavební dělníci hlavní stavební výroby a pracovníci v ostatních oborech	215	23 970
7136 Instalatéři, potrubáři, stavební zámečníci, klempíři	439	20 843
7137 Stavební a provozní elektrikáři	170	22 467
7141 Malíři a tapetáři	23	16 417
7142 Lakýrníci a pracovníci v příbuzných oborech	79	20 047
7211 Formíři a jádraři	76	17 535
7212 Svářeči, řezači plamenem a páječi	271	23 423
7213 Výrobci a opraváři výrobků a dílů z plechů	359	20 416
7215 Montéři lan a zdvihacích zařízení (např. na lodích, letadlech)	45	27 343
7221 Kováři, obsluha kovací lisů, obsluha bucharů	68	19 703
7222 Nástrojaři, kovodeláři, kovodělníci, zámečníci	1 966	20 579
7223 Seřizovači a obsluha obráběcích strojů (kromě automatických a poloautomatických)	1 069	22 959
7224 Brusíči, leštiči a ostříči nástrojů	155	21 270
7231 Mechanici a opraváři motorových vozidel	403	19 640
7234 Mechanici a opraváři kolejových vozidel	240	20 538
7235 Mechanici a opraváři obráběcích, zemědělských strojů a průmyslového zařízení	878	23 769
7239 Ostatní mechanici a opraváři strojů a zařízení bez elektro jinde neuvedení	351	20 690
7241 Elektromechanici, opraváři a seřizovači různých typů elektrických zařízení	1 859	17 053
7242 Mechanici, opraváři a seřizovači elektrických částí aut, letadel, lodí	130	20 312
7243 Mechanici, seřizovači, opraváři elektronických zařízení	232	22 876
7246 Montéři a opraváři silnoproudých elektrických vedení	115	24 187
7247 Montéři a opraváři slaboproudých elektrických vedení	27	28 517
7311 Výrobci, mechanici a opraváři přesných přístrojů a zařízení	61	23 850
7321 Výrobci hrnčířského, porcelánového zboží, žáruvzdorných výrobků, brus.kotoučů	127	27 398
7324 Malíři skla a keramiky a pracovníci v příbuzných oborech (vč. výrobců zrcadel)	23	26 248
7411 Zpracovatelé masa, ryb vč. uzenářů a konzervovačů masa a ryb	467	18 327
7412 Zpracovatelé pekárenských a cukrářských výrobků	222	13 724
7415 Ochutnávači potravin a nápojů	84	20 120
7419 Ostatní zpracovatelé - výrobci potravinářských výrobků jinde neuvedení	90	19 524
7421 Impregnační a úpraváři dřeva	172	21 653
7422 Umělečtí truhláři, řezbáři, výrobci a opraváři výrobků ze dřeva vč. opravářů	66	16 711
7423 Seřizovači a seřizovači-obsluhovači dřevoobráběcích strojů	87	21 204
7435 Modeláři a střihači textilu, kůží a podobných materiálů	21	13 055
7436 Švadleny, vyšivači a pracovníci v příbuzných oborech	264	11 317

Hrubá měsíční mzda a její složky, diference, placená doba podle podskupin zaměstnání KZAM-R

kraj: Jihočeský

Diference				Průměr	Vybrané složky hrubé měsíční mzdy					Placená doba
1. decil	1. kvartil	3. kvartil	9. decil		prémie a odměny	příplatky za přesčas	příplatky ostatní	náhrady	odměny za pohotovost	
Kč/měs	Kč/měs	Kč/měs	Kč/měs	Kč/měs	%	%	%	%	%	hod/měs
10 723	11 967	16 422	19 578	14 745	14,9	0,3	4,9	9,6	0,0	174,7
11 488	12 411	18 792	19 921	15 767	14,9	2,0	1,9	7,3	0,1	184,0
12 408	14 244	17 004	17 515	15 838	11,4	1,0	7,9	10,7	0,1	179,4
11 758	14 401	19 591	25 458	17 967	10,3	1,2	6,2	8,3	0,0	177,9
10 237	11 553	16 905	19 236	14 124	10,8	0,5	0,3	11,3	0,0	168,0
13 077	15 580	22 564	25 670	19 710	17,9	0,9	1,1	11,7	0,0	168,6
13 718	15 833	24 970	29 728	20 914	26,9	1,8	1,3	10,9	0,1	183,7
17 381	17 792	18 781	27 746	19 909	4,9	0,8	10,3	13,9	0,0	168,5
14 013	15 844	20 361	23 590	18 233	23,0	0,7	1,4	11,2	0,1	175,2
14 907	15 788	21 174	21 982	18 452	20,6	1,1	1,0	14,9	0,1	178,2
17 109	20 685	27 743	32 667	24 568	24,6	1,0	0,6	17,3	0,0	184,8
16 359	18 343	24 522	32 739	22 430	13,9	1,1	2,9	10,1	4,7	172,2
16 288	19 058	25 877	31 225	23 039	18,2	1,2	5,7	10,8	2,4	174,7
13 246	13 566	19 373	22 544	16 722	14,5	1,5	1,0	10,3	0,1	182,7
15 855	17 112	23 441	27 699	21 121	19,2	1,1	4,5	11,0	0,0	172,2
14 333	16 022	20 144	22 905	18 246	9,4	1,8	12,5	10,7	0,0	176,2
18 053	20 470	25 952	28 987	23 519	14,1	1,7	6,9	12,1	0,1	175,0
15 933	18 313	23 380	28 057	21 249	6,6	1,7	2,3	9,1	0,0	171,5
21 266	24 348	29 567	30 319	26 835	19,9	0,8	2,0	10,2	3,9	177,6
16 371	18 088	21 134	22 852	19 801	6,3	1,2	8,0	13,0	0,0	167,0
14 855	17 771	24 982	29 968	21 912	16,1	1,9	5,0	11,3	0,6	172,9
15 297	18 983	27 801	32 870	23 697	20,3	1,2	6,1	10,6	0,2	172,0
15 192	17 916	24 541	27 831	21 520	9,5	3,2	10,4	11,6	0,1	172,1
15 005	17 219	23 035	28 302	20 734	20,7	1,0	3,2	10,4	0,2	174,5
15 014	17 770	24 349	26 337	20 717	7,0	0,4	8,2	13,5	0,6	163,1
17 208	20 163	28 335	34 065	24 777	14,4	3,4	6,6	9,8	0,2	174,5
12 151	13 062	26 149	31 852	20 817	16,8	1,7	5,2	11,0	0,1	173,1
13 168	13 865	23 274	36 654	20 467	13,4	1,0	4,0	10,2	1,5	168,3
16 484	17 955	23 021	25 689	20 798	11,0	0,5	6,2	13,1	0,5	164,9
15 517	18 591	27 934	31 740	23 747	21,2	1,9	9,3	9,4	0,6	177,7
19 242	20 851	29 451	34 061	25 824	22,5	5,4	10,0	10,7	0,3	179,3
21 434	23 303	30 667	31 591	31 467	24,8	1,3	2,9	8,3	3,3	180,7
15 427	17 854	32 014	35 699	25 076	13,0	0,7	8,6	11,5	0,4	166,1
21 541	25 682	29 987	31 034	26 990	13,4	0,2	10,2	13,0	0,0	159,5
18 763	23 993	27 435	27 791	25 173	13,3	0,4	12,6	11,8	0,0	154,4
14 582	16 306	20 197	21 957	18 491	6,7	2,9	13,9	9,3	0,0	183,6
10 048	11 730	16 229	18 482	14 252	13,8	1,0	8,3	10,7	0,0	175,6
12 978	14 016	21 978	22 916	18 470	5,5	0,7	7,7	10,6	0,0	171,8
15 253	16 635	22 059	24 236	19 790	4,6	1,9	3,5	10,7	0,0	179,2
13 088	14 526	24 969	37 710	21 862	24,2	0,7	2,6	10,1	0,0	171,8
13 089	14 229	20 929	28 323	18 394	44,1	0,4	1,4	8,4	0,1	165,7
12 498	14 592	23 469	25 894	19 816	21,1	0,8	2,3	9,8	0,0	170,4
8 407	11 066	24 764	26 305	16 395	13,0	2,3	1,3	8,7	0,0	177,6
8 596	9 232	14 356	20 932	12 954	10,3	1,1	2,4	9,7	0,0	174,7

Výsledky ke dni 9. 12. 2010

Hrubá měsíční mzda a její složky, diference, placená doba podle podskupin zaměstnání KZAM-R

kraj: Jihočeský

Podskupiny zaměstnání KZAM-R	Počet zaměstnanců přepočtený podle placených měsíců	Medián
		Kč/měs
7437 Čalouníci a pracovníci v příbuzných oborech (včetně autočalouníků)	58	16 593
7439 Ostatní dělníci při výrobě textilu, oděvů a výrobků z kůže, kožešin	17	18 038
8112 Obsluha zařízení pro úpravu rudných a nerudných surovin	42	21 148
8122 Obsluha zařízení ve slévárenství (taviči, slévači)	213	18 926
8123 Obsluha zařízení na tepelné zpracování kovů	31	19 310
8126 Obsluha zařízení na úpravu kovového odpadu	35	18 819
8131 Obsluha pecí na výrobu skla a keramiky	37	24 210
8139 Obsluha ostatních zařízení na výrobu skla a keramiky	250	21 799
8141 Obsluha pily a jiného zařízení na zpracování dřeva	285	15 446
8143 Obsluha zařízení na výrobu papíru, kartonu a lepenky	146	18 783
8149 Obsluha ostatních zařízení na zpracování dřeva a v papírnách jinde neuvedená	489	17 127
8159 Obsluha ostatních zařízení při chemické výrobě jinde neuvedená	347	17 098
8161 Obsluha zařízení při výrobě a rozvodu elektřiny	143	31 538
8162 Obsluha parních turbín, ohříváčů a motorů	118	17 444
8163 Obsluha zařízení při úpravě, čištění a rozvodu vody	455	18 672
8171 Obsluha automatických nebo poloautomatických montážních linek	506	21 506
8172 Obsluha průmyslových robotů	30	15 841
8180 Obsluha strojů a zařízení pro práce na železničním svršku	18	27 731
8211 Obsluha automatických nebo poloautomatických obráběcích strojů (kromě 722)	951	20 320
8212 Obsluha strojů na výrobu maltovin, vápna, cementu, prefabrikátů	58	22 142
8223 Obsluha strojů při konečné úpravě a nanášení ochranných povlaků	94	22 536
8231 Obsluha strojů na výrobu pryžových výrobků (např. obuvi, pneumatik)	37	16 551
8232 Obsluha strojů na výrobu plastových výrobků (vč. laminování)	671	19 700
8240 Obsluha automatických nebo poloautomatických dřevoobráběcích strojů	277	17 100
8251 Obsluha tiskárenských strojů	63	24 596
8263 Obsluha šicích a vyšívacích strojů	185	17 264
8264 Obsluha strojů na bělení, barvení, čištění, praní, žehlení textilu	87	11 766
8273 Obsluha strojů na mletí zrn a koření	45	19 618
8278 Obsluha strojů na výrobu nápojů	59	21 113
8281 Montážní dělníci montující mechanická zařízení (stroje, vozidla)	860	24 818
8282 Montážní dělníci montující elektrická zařízení	843	15 031
8284 Montážní dělníci montující výrobky z kovů, pryže a plastů	738	17 184
8285 Montážní dělníci montující výrobky ze dřeva a podobných materiálů	16	18 184
8287 Montážní dělníci montující výrobky z kombinovaných materiálů	559	13 084
8290 Obsluha jiných stacionárních zařízení a ostatní montážní dělníci	33	13 936
8311 Strojvedoucí	513	30 660
8313 Dělníci zabezpečující sestavování vlaků (brzdaři, výhybkáři)	481	23 708
8321 Řidiči osobních a malých dodávkových automobilů, taxikáři	275	20 238
8322 Řidiči sanitních a rzp vozů	66	17 767
8323 Řidiči autobusů, trolejbusů a tramvají	653	21 200
8324 Řidiči nákladních automobilů a tahačů	1 591	18 187
8326 Řidiči speciálních vozidel	117	21 042
8331 Obsluha zemědělských a lesních strojů	200	18 101
8332 Obsluha zemědělských a příbuzných strojů	183	23 751

Hrubá měsíční mzda a její složky, diference, placená doba podle podskupin zaměstnání KZAM-R

kraj: Jihočeský

Diference				Průměr	Vybrané složky hrubé měsíční mzdy					Placená doba
1. decil	1. kvartil	3. kvartil	9. decil		prémie a odměny	příplatky za přesčas	příplatky ostatní	náhrady	odměny za pohotovost	
Kč/měs	Kč/měs	Kč/měs	Kč/měs	Kč/měs	%	%	%	%	%	hod/měs
14 033	15 179	18 329	21 728	17 235	7,5	2,1	4,6	7,7	0,0	185,8
14 269	16 344	20 174	23 210	18 626	25,5	2,1	2,5	8,5	0,0	179,4
19 840	20 572	23 418	24 229	21 828	15,9	0,6	4,7	12,7	0,0	165,8
14 543	16 551	21 065	22 774	18 785	11,0	1,3	12,3	10,3	0,0	173,8
15 974	17 251	21 943	23 533	19 867	15,1	1,2	13,1	9,7	0,1	171,1
13 353	15 147	21 188	22 087	18 418	11,2	1,1	1,4	9,7	0,0	177,1
22 451	23 448	27 420	28 596	25 093	17,0	1,4	9,4	9,0	0,8	169,5
13 859	16 696	26 013	28 893	21 517	23,3	1,8	6,7	11,2	0,3	175,5
12 210	13 629	17 918	20 876	16 129	17,1	1,0	2,7	10,4	0,0	170,8
14 869	16 885	21 208	25 775	19 639	15,6	2,1	7,8	12,6	0,0	177,3
14 044	15 362	19 579	22 183	17 681	16,5	0,7	2,8	10,5	0,0	169,0
14 499	15 501	19 533	21 623	17 553	3,8	0,1	18,7	12,1	0,0	167,2
19 914	22 777	35 618	37 940	30 316	15,0	0,6	15,6	11,6	0,6	161,4
14 021	15 710	20 278	22 247	17 788	13,8	2,0	11,3	10,3	0,5	176,1
14 640	16 206	21 390	25 223	19 490	14,4	1,1	7,2	10,3	1,3	169,1
12 725	15 691	25 556	30 715	21 531	17,8	1,5	12,0	8,4	0,0	170,4
10 983	11 577	23 099	24 622	17 068	20,3	0,3	1,7	10,7	0,0	168,4
23 283	25 190	32 726	41 081	29 581	25,8	1,1	0,9	21,1	0,5	183,6
14 495	17 292	22 905	28 790	20 922	14,4	1,9	8,4	10,9	0,0	170,2
17 557	18 984	24 252	29 840	22 507	17,4	2,0	3,3	13,2	0,0	174,1
13 383	19 595	29 488	33 987	24 910	14,3	2,2	5,4	8,3	0,0	175,8
12 339	13 838	20 102	25 698	17 829	17,2	1,4	1,0	10,3	0,0	173,4
14 647	17 874	24 776	29 124	20 936	10,0	0,9	8,2	9,4	0,0	167,4
12 909	14 777	20 144	22 238	17 641	19,7	1,6	2,8	9,5	0,0	175,2
18 017	23 100	27 580	31 053	24 951	12,8	0,6	15,2	8,2	0,0	168,1
12 028	14 934	19 506	20 859	17 070	17,0	1,7	5,9	11,5	0,0	169,1
9 113	9 340	14 528	17 918	12 480	11,4	0,7	3,9	11,8	0,0	174,0
15 815	16 627	22 724	26 422	20 421	15,8	3,0	6,7	10,5	0,0	183,6
16 873	18 601	27 153	30 900	22 748	11,3	1,5	3,1	10,8	0,0	168,5
17 013	20 669	27 422	29 765	23 965	27,6	1,9	10,0	9,2	0,0	171,3
10 885	12 303	18 143	20 953	15 574	12,3	0,7	3,8	9,5	0,0	167,0
12 031	14 660	19 960	23 471	17 776	15,3	0,9	4,6	11,0	0,0	168,7
16 053	17 236	26 873	33 097	21 748	33,0	1,7	1,2	10,5	0,0	182,5
9 297	11 197	15 064	16 793	13 104	14,1	0,9	3,9	11,6	0,0	167,9
9 505	11 580	15 818	17 397	13 728	13,8	1,0	2,9	9,4	0,0	171,8
28 030	29 435	32 144	33 277	30 359	2,9	1,3	13,2	11,7	0,0	163,2
20 763	22 269	25 217	26 533	23 564	3,2	1,5	12,2	10,6	0,0	164,3
16 267	18 033	26 438	29 057	21 756	24,1	1,4	1,8	9,5	0,1	183,7
15 630	16 773	20 625	21 748	18 284	3,9	1,8	7,1	9,6	1,3	181,1
17 644	19 304	23 411	25 568	21 455	13,5	2,1	9,6	9,9	1,5	187,5
11 508	14 464	22 072	25 288	18 544	22,1	1,7	4,8	9,4	0,2	182,4
17 807	18 784	25 219	27 219	21 932	17,4	2,1	2,3	10,1	3,0	186,1
14 131	15 884	22 837	28 102	19 827	16,5	2,2	1,4	9,1	0,0	183,2
17 041	19 752	28 141	31 596	24 207	20,3	1,9	3,8	11,9	0,0	181,7

Výsledky ke dni 9. 12. 2010

**Hrubá měsíční mzda a její složky, diference, placená doba
podle podskupin zaměstnání KZAM-R**

kraj: Jihočeský

Podskupiny zaměstnání KZAM-R	Počet zaměstnanců přepočtený podle placených měsíců	Medián
		Kč/měs
8333 Obsluha jeřábů, zdvihacích a podobných manipulačních zařízení	135	15 680
8334 Obsluha vysokozdvíhacích a ostatních motorových vozíků	632	19 718
9132 Pomocníci a uklízeči v kancelářích, hotelích, nemocnicích a jiných zařízeních	764	11 063
9141 Domovníci, správci domu	45	17 451
9151 Poslíčci, nosiči zavazadel a doručovatelé	13	12 588
9152 Vrátní, hlídači, uváděči a šatnářky	433	9 933
9154 Pracovníci odečítající stav elektroměrů, plynoměrů a vodoměrů	13	15 620
9211 Pomocní a nekvalifikovaní dělníci v zemědělství	15	14 826
9312 Pomocní a nekvalifikovaní dělníci na stavbách a údržbě silnic, přehrad	26	21 693
9313 Pomocní a nekvalifikovaní dělníci na stavbách budov	33	15 948
9321 Pomocní a nekvalifikovaní montážní a manipulační dělníci	1 501	12 687
9322 Ruční balíči a pytlovači	111	13 432
9323 Dělníci nádvorní skupiny (pomocní montéři)	107	17 324
9331 Řidiči vozidel poháněných ručně nebo nožně	43	19 270
9333 Vazači a nosiči břemen, přístavní dělníci (dokaři)	55	16 331
9339 Pomocní a nekvalifikovaní pracovníci v dopravě, ve skladech, v telekomunikacích	698	15 925

Hrubá měsíční mzda a její složky, diference, placená doba
podle podskupin zaměstnání KZAM-R

kraj: Jihočeský

Diference				Průměr	Vybrané složky hrubé měsíční mzdy					Placená doba
1. decil	1. kvartil	3. kvartil	9. decil		prémie a odměny	příplatky za přesčas	příplatky ostatní	náhrady	odměny za pohotovost	
Kč/měs	Kč/měs	Kč/měs	Kč/měs	Kč/měs	%	%	%	%	%	hod/měs
11 933	13 100	21 539	25 100	17 675	19,2	0,6	3,7	10,7	0,3	170,6
14 714	17 462	22 857	26 688	20 376	15,2	2,0	5,5	9,7	0,1	172,7
8 838	9 609	13 268	15 220	11 643	8,8	0,5	5,9	9,9	0,0	172,4
12 133	14 836	20 731	23 610	17 791	15,2	0,9	4,9	10,0	1,1	172,8
8 526	10 697	24 227	28 193	16 220	1,8	0,3	5,5	10,0	0,1	172,6
7 848	8 739	12 371	16 445	11 013	4,9	1,2	10,3	6,1	0,1	175,0
15 428	15 510	15 652	15 736	15 960	13,2	0,0	2,3	11,6	0,0	162,5
10 706	11 870	20 078	25 934	16 854	15,0	2,7	2,1	8,0	0,0	191,7
16 691	18 600	25 904	29 296	22 038	18,4	1,5	1,3	19,8	0,0	181,8
13 682	15 281	17 608	20 256	16 698	27,3	0,0	2,6	9,7	0,0	184,9
8 678	10 763	15 696	20 272	13 654	10,1	1,2	6,1	9,8	0,0	174,5
10 194	10 997	15 740	17 419	13 925	10,5	1,3	4,5	10,2	0,1	171,4
10 607	13 244	19 350	21 447	16 754	8,9	0,5	6,4	10,0	0,1	172,7
14 213	15 186	21 596	23 253	18 568	15,3	0,4	1,0	11,0	0,0	167,9
14 226	15 157	18 018	19 589	16 717	10,2	1,0	1,4	10,7	0,2	173,1
12 277	13 923	19 336	22 568	17 011	13,7	1,1	5,1	9,8	0,0	173,7

Výsledky ke dni 9. 12. 2010

**Průměrná měsíční odpracovaná a neodpracovaná doba zaměstnanců
podle podskupin zaměstnání KZAM-R**

kraj: Jihočeský

Podskupiny zaměstnání KZAM-R	Počet zaměstnanců přečtený podle eviden. měsíců	Odpracovaná doba		Neodpracovaná doba		
		celkem	z toho přesčas	celkem	z toho	
					nemoc	dovolená
		hod/měs	hod/měs	hod/měs	hod/měs	hod/měs
1210 Ředitelé a prezidenti velkých organizací, podniků	161	153,6	0,4	16,2	0,4	13,0
1221 Ved. pracovníci v zemědělství, lesnictví, rybář. a mysliv.	93	150,8	3,0	16,8	1,3	13,3
1222 Vedoucí pracovníci v průmyslu (ve výrobě)	497	149,8	1,4	18,6	1,7	13,8
1223 Vedoucí pracovníci ve stavebnictví a zeměměřičtví	67	148,4	0,1	24,4	3,8	14,7
1224 Vedoucí pracovníci ve velkoobchodě a v maloobchodě	522	153,7	3,2	22,4	4,2	15,6
1225 Vedoucí pracovníci v restauracích a hotelích	12	157,1	1,7	17,0	1,1	12,5
1226 Ved. pracovníci v dopr., skladování, telekom. a na pošt. úř.	314	137,7	0,9	25,6	4,1	16,7
1227 Ved. prac. v organ.zaměřených na poskytování obch.služ.	158	150,2	0,1	22,1	0,5	17,0
1229 Ved. pracovních dílčích celků jinde neuved. (kult.,zdrav.)	108	151,5	2,1	20,8	1,3	16,8
1231 Vedoucí pracovníci finančních a hospodářských útvarů	329	147,9	0,2	20,4	2,6	14,4
1232 Ved. prac. personálních útvarů a útvarů průmysl. vztahů	67	146,6	1,2	21,9	3,8	14,4
1233 Vedoucí pracovníci odbytových útvarů (vč. průzkumu trhu)	197	148,6	0,8	19,6	1,2	14,3
1234 Ved. prac. reklamních útvarů a útvarů pro styk s veřejností	41	144,6	0,0	20,2	0,8	14,7
1235 Vedoucí pracovníci zásobovacích útvarů	129	148,1	1,1	20,7	1,4	14,2
1236 Vedoucí pracovníci výpočetních útvarů	55	149,8	1,2	18,7	0,3	14,2
1237 Vedoucí pracovníci výzkumných a vývojových útvarů	136	145,9	0,3	20,6	1,1	14,1
1239 Vedoucí pracovníci ostatních útvarů jinde neuvedení	173	146,2	0,7	20,7	2,4	14,0
1311 Vedoucí, ředitelé v zemědělství, lesnictví, rybářství	30	152,6	1,0	21,8	2,8	14,3
1312 Vedoucí, ředitelé v průmyslu (ve výrobě)	78	150,8	0,1	18,1	1,5	13,6
1313 Vedoucí, ředitelé ve stavebnictví a zeměměřičtví	17	159,1	3,7	17,3	0,0	13,3
1314 Vedoucí, ředitelé ve velkoobchodu a maloobchodu	562	153,5	3,9	20,7	3,2	14,4
1315 Vedoucí, ředitelé v restauracích a hotelích	24	153,3	1,0	19,2	2,6	12,7
1316 Vedoucí v dopravě, sklad., telekomun. a na pošt. úřadech	93	140,3	0,4	24,7	2,9	16,9
1317 Ved., ředitelé v podnicích poskytujících obchodní služby	84	149,9	0,7	23,3	0,5	17,5
1318 Vedoucí, ředitelé pečovatelských, úklidových a pod. služ.	15	158,9	0,0	14,5	0,0	12,5
1319 Vedoucí, ředitelé malých organizací ostatní (kult.,zdrav.)	40	150,9	0,6	17,9	1,2	13,1
2111 Fyzikové a astronomové	19	157,9	8,7	17,8	0,1	16,6
2113 Chemici	44	144,7	1,1	21,0	2,1	13,7
2114 Geologové, geofyzici, geodeti, hydrologové apod.	29	145,4	0,6	22,7	4,0	13,8
2119 Ostatní vědci a odborníci v příbuz. oborech jinde neuved.	21	144,9	1,5	20,9	2,1	14,4
2131 Projektanti a analytici výpočetních systémů	65	155,3	2,9	18,7	0,4	14,8
2132 Programátoři	141	151,0	2,0	19,0	2,1	14,1
2139 Ostatní odborníci zabývající se výp. tech. jinde neuvedení	210	148,8	1,4	20,1	1,5	15,4
2142 Projektanti staveb a areálů, stavební inženýři	132	147,0	1,0	20,8	2,4	15,0
2143 Projektanti elektrotechnických zařízení, elektroinženýři	189	145,0	0,6	17,6	0,8	15,0
2144 Projektanti elektronických syst. a telekomunikačních sítí	119	146,6	3,6	20,1	0,4	13,9
2145 Projektanti a konstruktéři strojních zařiz., strojní inženýři	418	147,3	1,5	20,6	2,0	13,5
2146 Chemičtí inženýři, technologové	19	148,5	2,6	21,2	4,0	14,3
2149 Ostatní architekti, projektanti, konstrukt.a techn.inženýři	147	143,4	0,3	22,6	4,1	14,0
2211 Bakteriologové, biologové, ekologové, zoologové	341	155,0	0,1	17,2	1,1	12,5
2212 Farmakologové, anatomové, biochemici,fyziolog., patolog.	25	154,4	1,7	20,4	0,8	14,9
2213 Agronomové, šlechtitelé a odborníci v příbuzných oborech	70	155,9	0,9	16,5	0,5	13,7
2221 Lékaři, ordináři (kromě zubních lékařů)	848	171,9	22,5	24,1	2,0	18,9
2224 Farmaceuti, magistři v lékárně, lékárníci	90	154,1	6,5	25,7	4,2	17,6

Výsledky ke dni 9. 12. 2010

**Průměrná měsíční odpracovaná a neodpracovaná doba zaměstnanců
podle podskupin zaměstnání KZAM-R**

kraj: Jihočeský

Podskupiny zaměstnání KZAM-R	Počet zaměstnanců přečtený podle eviden. měsíců	Odpracovaná doba		Neodpracovaná doba		
		celkem	z toho přesčas	celkem	z toho	
					nemoc	dovolená
		hod/měs	hod/měs	hod/měs	hod/měs	hod/měs
2311 Vědeckopedagogičtí pracovníci	649	141,1	0,0	29,5	1,5	27,3
2319 Ostatní učitelé na vysokých školách	27	142,2	0,0	29,2	0,3	27,5
2359 Ost.odb.pedagogičtí prac.jinde neuvedení (odb.instruktoři)	11	145,8	0,0	24,3	3,8	17,5
2411 Odborní pracov. na úseku účetnictví, financí, daní, apod.	349	148,1	0,4	21,5	2,3	14,8
2412 Odbor. pracovníci na úseku zaměstnaneckých, pers. věcí	65	149,1	0,4	19,1	1,1	14,9
2413 Odborní pracovníci v bankovníctví a pojišťovnictví	814	146,7	0,5	26,4	3,9	17,2
2419 Ostatní odborní pracovníci v oblasti podnikání	244	146,8	0,9	20,7	3,4	14,6
2421 Právníci, právní poradci (mimo advokacie a soudnictví)	49	144,9	0,0	23,1	3,4	15,5
2432 Odborní pracovníci knihoven (kromě řadových)	39	148,3	0,0	22,0	3,5	17,4
2433 Odborní pracovníci v informacích (např. vti)	23	151,1	0,3	19,5	2,7	14,5
2441 Ekonomové - vědecktí pracovníci, specialisté, experti	222	145,3	0,2	21,0	2,9	14,4
2451 Spisovatelé, autoři, kritikové, novináři, redaktori	92	152,1	0,0	22,3	2,7	15,3
2470 Odborní administrativní pracovníci jinde neuvedení	266	148,2	1,5	23,2	3,9	15,0
3111 Technici ve fyzikálních a příbuzných oborech	80	145,7	1,1	20,2	3,7	13,2
3112 Stavební technici	452	153,4	2,3	19,6	1,9	13,3
3113 Elektrotechnici	621	146,3	3,3	19,1	1,9	15,4
3114 Elektronici a technici v radiokomunikacích a telekomunik.	236	151,8	3,9	19,6	2,8	14,1
3115 Strojírenští technici	2 022	147,3	3,9	22,0	4,0	13,5
3116 Chemičtí technici	130	145,0	3,0	22,6	3,4	15,4
3118 Technici v kartografii, kresličtí a zeměměřiči	182	147,8	2,2	21,5	1,9	14,0
3119 Ostatní techničtí pracovníci jinde neuvedení	1 504	149,1	3,1	20,2	2,7	14,0
3121 Poradci ve výpočetní technice	72	148,5	1,0	19,3	1,8	14,3
3122 Operátoři a obsluha výpočetní techniky	141	149,0	2,4	21,4	1,7	14,8
3123 Operátoři průmyslových robotů, nc strojů	14	151,1	8,6	24,0	4,0	14,7
3129 Ostatní technici ve výpočetní technice jinde neuvedení	49	154,0	4,9	18,7	0,2	16,3
3132 Obsluha zařiz. pro záznam zvuku,obrazu,operátoři kamery	16	154,7	5,4	19,5	1,2	16,6
3134 Obsluha lékařských zařízení	102	151,2	8,4	26,5	5,7	18,3
3151 Kolaudační technici a technici protipožární ochrany	31	143,6	3,5	22,5	2,0	17,0
3152 Bezpečnostní tech.a tech. pro kontrolu zdravotní nezávad.	273	147,1	2,4	21,8	4,5	13,7
3160 Technici železničního provozu	468	147,7	10,1	20,4	2,5	14,4
3211 Technici a laboranti v oblasti biologie a v příbuz. oborech	417	148,8	4,2	25,7	4,2	17,8
3212 Technici v agronomii, v lesnictví a v zemědělství	372	152,6	1,5	18,6	2,3	12,3
3221 Asistenti zdravotničtí	47	143,2	1,7	23,7	3,9	15,8
3223 Dietetici a odborníci na výživu	17	152,2	1,6	22,2	1,3	17,2
3224 Optici a optometřičtí	18	158,4	0,1	14,9	2,1	12,8
3226 Rehabilitační a fyzioterapeutičtí pracovníci	148	147,1	2,6	28,9	7,5	17,2
3228 Farmaceutičtí asistenti	97	148,4	1,3	26,4	3,8	18,7
3229 Ostatní střední zdravotničtí pracovníci jinde neuvedení	11	148,8	0,8	21,5	1,7	16,1
3231 Ošetřovatelé, všeobecné zdravotní sestry	1 950	144,4	3,8	25,4	5,2	17,3
3232 Ženské sestry, porodní asistentky	159	142,1	3,5	26,1	6,5	17,0
3233 Sestry pro péči o dítě	229	141,5	1,5	24,5	5,4	16,9
3235 Sestry pro intenzivní péči	218	148,4	10,7	28,0	9,6	17,5
3411 Zprostředkovatelé finanč. transakcí, obchodu s cen. papíry	56	151,6	0,0	22,1	1,0	15,3
3412 Pojišťovací agenti	114	141,5	0,0	31,0	9,5	16,1

Výsledky ke dni 9. 12. 2010

**Průměrná měsíční odpracovaná a neodpracovaná doba zaměstnanců
podle podskupin zaměstnání KZAM-R**

kraj: Jihočeský

Podskupiny zaměstnání KZAM-R	Počet zaměstnanců přečtený podle eviden. měsíců	Odpracovaná doba		Neodpracovaná doba		
		celkem	z toho přesčas	celkem	z toho	
					nemoc	dovolená
		hod/měs	hod/měs	hod/měs	hod/měs	hod/měs
3414 Konzultanti a organizátoři zájezdů	18	152,3	0,6	17,1	0,2	11,5
3415 Obchodní cestující, prof. poradci v obchodě, obch.zástupci	665	149,1	0,6	20,8	3,4	14,1
3416 Nákupčí	420	147,4	1,0	21,3	3,3	13,3
3417 Odhadci a zbožíznalci	50	155,4	3,3	17,2	0,9	14,0
3419 Ostatní pracovníci - obchodní zprostředkovatelé jinde n.	26	150,7	1,6	19,8	2,5	15,8
3421 Obchodní agenti	595	148,8	1,3	22,1	3,5	14,0
3422 Odbytoví a přepravní agenti	455	150,2	2,2	20,2	3,4	14,0
3429 Ostatní obchodní agenti a makléři jinde neuvedení	12	148,6	0,3	23,2	1,3	16,2
3431 Odborné sekretářky, sekretáři	250	148,2	0,5	22,6	4,2	15,0
3433 Prac. v oblasti účetnictví,fakturace,rozpočet., kalkulace	1 471	147,7	0,7	22,5	4,0	14,4
3434 Pracovníci v oblasti statistiky a matematiky	34	150,0	2,2	23,3	5,1	14,9
3435 Pracovníci v oblasti práce a mezd (kromě účetních)	64	150,0	0,3	19,1	1,8	13,5
3436 Referenti osobních oddělení	119	145,2	0,4	23,0	4,6	14,8
3439 Ostatní odborní administrativní pracovníci jinde neuvedení	856	147,7	0,9	22,2	3,2	15,4
3449 Ostatní celní a daňoví pracovníci a prac. v příb. oborech	23	139,2	0,0	33,2	11,4	15,3
3471 Aranžéři, průmysloví a komerční návrháři,bytoví architekti	25	145,8	2,1	21,4	3,5	14,4
4112 Kancelářští pracovníci a obsluha zaříz. na zpracování textu	28	145,1	1,0	25,9	5,8	16,8
4113 Pracovníci přípravy dat výpočetní techniky	58	151,2	0,2	24,1	3,5	15,5
4115 Sekretářky, sekretáři	608	146,3	0,7	23,1	4,1	14,6
4121 Nižší účetní	176	149,1	0,6	21,8	3,6	14,5
4122 Nižší statistici	29	148,3	0,1	25,2	1,5	17,6
4123 Nižší finanční, daňoví úředníci a úředníci v příb. oborech	72	147,6	0,2	23,3	3,0	15,0
4131 Úředníci ve skladech	1 321	150,1	5,1	24,1	6,1	14,3
4132 Úředníci ve výrobě (např. výrobní plánovači)	227	144,3	1,6	23,2	4,9	13,7
4133 Úředníci v dopravě a v přepravě (dispečeri, kontr. apod.)	229	146,7	3,0	22,4	3,8	14,9
4141 Řadoví knihovníci, archiváři, evidenční pracovníci	38	151,6	1,2	20,4	2,1	14,4
4142 Poštovní doručovatelé, úředníci v třídárnách	1 007	130,0	0,8	31,6	8,1	17,6
4190 Ostatní nižší úředníci jinde neuvedení	55	149,6	0,6	21,7	6,0	13,7
4211 Pokladníci (v bankách, pojišťov., spořitelnách, na poště)	177	144,0	0,1	25,6	3,8	16,5
4212 Úředníci na přepážkách a směnárníci	737	137,6	0,4	26,2	4,7	16,9
4213 Pokladníci v obchodě, společném stravování apod.	850	146,8	2,1	26,4	9,1	15,1
4214 Prodavači vstupenek, jízdenek apod.	154	140,2	2,6	25,5	4,0	16,7
4215 Bookmakeři, krupiéři a úředníci sázkových kancelář	168	152,0	1,1	19,0	4,7	12,9
4221 Úředníci cestovních kancelář	13	152,5	0,0	19,2	4,0	9,4
4222 Recepční	60	147,1	2,0	21,6	4,7	14,2
4223 Telefonisté	97	145,9	2,7	29,6	7,0	16,0
4224 Informátoři	55	141,5	1,4	26,1	6,6	16,0
5121 Pracovníci dohlížející nad obsluh. personálem, hospodyně	54	151,2	4,0	20,7	5,5	12,6
5122 Kuchaři	492	150,1	2,5	24,5	8,0	13,4
5123 Číšníci, servírky	65	157,8	8,6	17,4	5,3	9,5
5132 Pečovatelé a pomoc. ošetřovat. v zaříz.soc. péče, v nemoc.	768	151,9	8,7	25,5	6,0	17,0
5144 Maséři	19	161,7	10,4	21,0	9,2	11,1
5161 Hasiči, požárníci	123	146,5	3,8	21,6	4,1	15,3
5169 Ostatní pracovníci ochrany a ostrahy jinde neuvedení	1 075	154,0	7,4	22,0	7,9	12,0

Výsledky ke dni 9. 12. 2010

**Průměrná měsíční odpracovaná a neodpracovaná doba zaměstnanců
podle podskupin zaměstnání KZAM-R**

kraj: Jihočeský

Podskupiny zaměstnání KZAM-R	Počet zaměstnanců přečtený podle eviden. měsíců	Odpracovaná doba		Neodpracovaná doba		
		celkem	z toho přesčas	celkem	z toho	
					nemoc	dovolená
		hod/měs	hod/měs	hod/měs	hod/měs	hod/měs
5211 Prodaváci v obchodech	2 847	149,8	2,0	24,7	7,7	14,4
6111 Pěstitelé polních plodin	19	158,3	10,0	25,0	11,5	7,6
6113 Zahradníci a pěstitelé zahradních plodin a sazenic	16	142,7	5,6	35,6	18,7	13,5
6121 Chovatelé hospodářských zvířat (kromě drůbeže a včel)	197	152,3	6,4	25,0	10,8	12,5
6141 Dělníci pro pěstění a ošetřování lesa	263	133,5	2,2	34,4	15,6	11,3
6142 Dělníci pro těžbu dřeva (kromě obsluhy pojezdných zařiz.)	154	138,3	3,1	30,2	10,8	11,0
7122 Zedníci, kameníci, omítkáři	649	155,9	8,3	27,3	7,6	12,4
7123 Betonáři, děl.specializovaní na pokládání beton. povrchů	49	134,9	3,1	33,4	11,7	13,3
7124 Tesaři a truhláři	125	148,9	4,1	26,0	7,0	13,5
7125 Stavební montážníci	15	142,6	5,2	35,2	8,8	13,4
7129 Ostatní stavební děl. stav. výroby a prac. v ost. oborech	220	157,2	7,1	27,7	4,5	13,3
7136 Instalatéři, potrubáři, stavební zámečníci, klempíři	452	149,5	6,8	22,5	4,6	13,5
7137 Stavební a provozní elektrikáři	175	151,7	7,6	22,8	3,8	14,2
7141 Malíři a tapetáři	24	161,4	9,1	21,2	1,8	13,9
7142 Lakýrníci a pracovníci v příbuzných oborech	82	147,1	5,1	24,9	6,5	13,2
7211 Formíři a jádraři	80	148,6	12,0	26,9	8,8	13,0
7212 Svářeči, řezači plamenem a páječi	287	146,4	6,6	28,2	8,1	13,9
7213 Výrobci a opraváři výrobků a dílů z plechů	379	145,8	6,6	25,5	8,3	12,2
7215 Montéři lan a zdvihacích zařiz. (např. na lodích, letadel)	46	153,6	5,9	23,8	3,0	15,9
7221 Kováři, obsluha kovacích lisů, obsluha bucharů	73	137,3	1,3	29,6	8,7	14,9
7222 Nástrojaři, kovomodeláři, kovodělníci, zámečníci	2 080	145,6	6,3	26,9	7,7	13,7
7223 Seřizovači a obsluha obráběcích strojů	1 104	148,3	6,8	23,5	4,8	13,4
7224 Brusíči, leštiči a ostříči nástrojů	167	143,3	4,3	28,3	8,8	14,0
7231 Mechanici a opraváři motorových vozidel	422	148,8	6,5	25,3	6,8	13,4
7234 Mechanici a opraváři kolejových vozidel	257	133,3	1,7	29,8	10,3	15,6
7235 Mechanici obráběcích, zemědělských strojů a prům. zařiz.	911	152,0	6,9	22,2	5,2	13,2
7239 Ostatní mechanici a opraváři strojů a zařízení bez elektro	366	149,3	4,3	23,5	5,5	13,2
7241 Elektromech.a seřizovači různých typů elektrických zařiz.	1 934	145,4	4,0	22,8	5,9	12,6
7242 Mechanici, opraváři a seřizovači elektr. částí aut, letadel	135	138,0	2,2	26,8	6,2	16,3
7243 Mechanici, seřizovači, opraváři elektronických zařízení	246	152,1	13,0	24,8	7,5	11,9
7246 Montéři a opraváři silnoproudých elektrických vedení	120	152,2	7,5	26,8	7,9	14,0
7247 Montéři a opraváři slaboproudých elektrických vedení	28	156,4	11,0	24,0	6,2	14,1
7311 Výrobci, mechanici a opraváři přesných přístrojů a zařízení	65	139,1	3,9	26,7	8,4	13,7
7321 Výrobci hrnčířského, porcelán. zboží, žáruvzdor. výrobků	132	134,1	1,1	25,2	5,2	14,8
7324 Malíři skla a keramiky a pracovníci v příbuzných oborech	25	124,9	1,9	29,5	9,9	13,7
7411 Zpracovatelé masa, ryb vč. uzenářů a konzerv. masa a ryb	507	153,9	14,0	28,5	13,1	11,9
7412 Zpracovatelé pekárenských a cukrářských výrobků	236	149,6	5,8	25,6	9,4	14,5
7415 Ochutnávači potravin a nápojů	86	148,1	4,7	23,6	5,3	14,1
7419 Ostatní zpracovatelé - výrobci potravinářských výrobků	94	152,1	10,1	26,5	7,5	15,3
7421 Impregnační a úpraváři dřeva	181	145,2	4,4	26,4	8,4	13,5
7422 Uměleč. truhláři, řezbáři, výrobci a oprav.výrobků ze dřeva	69	142,2	1,8	23,4	6,6	13,7
7423 Seřizovači a seřizov.-obsluhovači dřevoobráběcích strojů	90	146,6	5,7	23,7	5,1	12,3
7435 Modeláři a stříhači textilu, kůží a podobných materiálů	22	158,9	10,5	18,4	4,7	11,7
7436 Švadleny, vyšíváči a pracovníci v příbuzných oborech	281	148,9	5,6	25,4	9,3	12,0

Výsledky ke dni 9. 12. 2010

**Průměrná měsíční odpracovaná a neodpracovaná doba zaměstnanců
podle podskupin zaměstnání KZAM-R**

kraj: Jihočeský

Podskupiny zaměstnání KZAM-R	Počet zaměstnanců přepracovaný podle eviden. měsíců	Odpracovaná doba		Neodpracovaná doba		
		celkem	z toho přesčas	celkem	z toho	
					nemoc	dovolená
		hod/měs	hod/měs	hod/měs	hod/měs	hod/měs
7437 Čalouníci a pracovníci v příb. oborech (vč. autočalouníků)	62	163,0	15,7	22,0	8,3	9,4
7439 Ostatní dělníci při výrobě textilu, oděvů a výrobků z kůží	17	158,0	14,7	21,2	1,9	14,5
8112 Obsluha zařízení pro úpravu rudných a nerudných surovin	42	143,3	3,2	22,4	2,8	11,8
8122 Obsluha zařízení ve slévárnství (taviči, slévači)	228	146,2	8,6	27,1	10,3	12,8
8123 Obsluha zařízení na tepelné zpracování kovů	34	144,1	5,8	26,8	11,1	12,2
8126 Obsluha zařízení na úpravu kovového odpadu	36	156,0	5,5	21,0	2,7	12,1
8131 Obsluha pecí na výrobu skla a keramiky	38	149,1	8,4	20,1	5,2	12,1
8139 Obsluha ostatních zařízení na výrobu skla a keramiky	260	150,1	6,7	25,1	6,3	12,3
8141 Obsluha pily a jiného zařízení na zpracování dřeva	303	143,5	6,2	27,0	9,6	12,5
8143 Obsluha zařízení na výrobu papíru, kartonu a lepenky	154	147,6	14,1	28,9	8,3	18,3
8149 Obsluha ostatních zařiz. na zpracování dřeva a v papírnách	514	142,6	4,5	26,2	7,3	12,8
8159 Obsluha ostat. zařízení při chemické výrobě jinde neuved.	359	145,4	4,9	21,6	4,9	15,1
8161 Obsluha zařízení při výrobě a rozvodu elektřiny	146	140,8	3,8	20,6	2,4	16,2
8162 Obsluha parních turbín, ohřivačů a motorů	125	149,4	10,1	26,0	8,3	14,2
8163 Obsluha zařízení při úpravě, čištění a rozvodu vody	465	148,2	5,4	20,7	3,6	14,6
8171 Obsluha automatických nebo poloaut. montážních linek	536	145,5	6,1	24,6	8,6	12,9
8172 Obsluha průmyslových robotů	33	136,0	2,5	32,5	12,5	13,7
8180 Obsluha strojů a zařízení pro práce na železničním svršku	19	146,4	6,6	37,4	10,2	12,3
8211 Obsluha automat. nebo poloaut. obráb. strojů (kromě 722)	1 006	144,8	4,7	25,1	7,6	13,1
8212 Obsluha strojů na výrobu maltovin, vápna, cementu	62	142,7	7,9	30,7	10,2	13,2
8223 Obsluha strojů při konečné úpravě ochranných povlaků	97	155,1	12,9	20,3	4,9	10,6
8231 Obsluha strojů na výrobu pryžových výrobků (např. obuvi)	39	149,7	8,5	23,4	6,4	11,1
8232 Obsluha strojů na výrobu plast. výrobků (vč. laminování)	713	142,7	4,6	24,4	9,2	12,4
8240 Obsluha automat. nebo poloautom. dřevoobráběcích strojů	294	147,7	10,8	26,8	9,2	12,2
8251 Obsluha tiskárenských strojů	64	150,7	3,7	17,3	3,2	11,6
8263 Obsluha šicích a vyšívacích strojů	194	141,0	6,1	27,8	6,6	14,2
8264 Obsluha strojů na bělení, barvení, čištění, praní, žehlení	92	144,2	2,9	29,7	9,7	16,6
8273 Obsluha strojů na mletí zrn a koření	45	163,3	12,1	20,2	0,9	15,6
8278 Obsluha strojů na výrobu nápojů	63	141,6	5,7	26,6	7,8	16,5
8281 Montážní dělníci montující mechanická zařízení (stroje)	915	144,9	7,8	26,0	9,1	12,5
8282 Montážní dělníci montující elektrická zařízení	887	145,0	2,9	21,8	7,8	11,8
8284 Montážní dělníci montující výrobky z kovů, pryže a plastů	782	142,1	4,8	26,3	8,7	13,7
8285 Montážní dělníci montující výrobky ze dřeva a pod. mater.	17	154,2	10,2	27,8	9,9	15,0
8287 Montážní dělníci montující výrobky z kombinovaných mat.	613	138,3	5,0	29,2	12,4	11,3
8290 Obsluha jin. stacionárních zařízení a ost. montážní dělníci	34	149,3	5,3	22,5	7,2	11,6
8311 Strojvedoucí	525	141,1	6,2	22,0	3,7	14,3
8313 Dělníci zabezpeč. sestavování vlaků (brzdaři, výhybkáři)	495	142,7	7,1	21,4	4,3	14,0
8321 Řidiči osobních a malých dodávkov. automobilů, taxikáři	283	159,3	10,7	24,2	5,0	14,7
8322 Řidiči sanitních a rzp vozů	67	157,0	12,2	24,0	3,5	16,8
8323 Řidiči autobusů, trolejbusů a tramvají	686	160,8	14,1	26,0	7,0	14,5
8324 Řidiči nákladních automobilů a tahačů	1 667	158,7	10,8	23,2	7,0	12,1
8326 Řidiči speciálních vozidel	119	166,0	11,4	20,0	2,9	14,6
8331 Obsluha zemědělských a lesních strojů	208	160,6	13,7	22,0	5,7	11,1
8332 Obsluha zemních a příbuzných strojů	191	153,2	10,4	28,0	7,4	12,5

Výsledky ke dni 9. 12. 2010

**Průměrná měsíční odpracovaná a neodpracovaná doba zaměstnanců
podle podskupin zaměstnání KZAM-R**

kraj: Jihočeský

Podskupiny zaměstnání KZAM-R	Počet zaměstnanců přečtený podle eviden. měsíců	Odpracovaná doba		Neodpracovaná doba		
		celkem	z toho	celkem	z toho	
			přesčas		nemoc	dovolená
		hod/měs	hod/měs	hod/měs	hod/měs	hod/měs
8333 Obsluha jeřábů, zdvihacích a podob. manipulačních zařiz.	149	138,2	4,6	32,0	10,0	12,5
8334 Obsluha vysokozdvižných a ostatních motorových vozíků	653	150,5	6,9	21,9	4,7	13,7
9132 Pomocníci a uklízeči v kancelář., hotel., nemocnicích ap.	805	147,3	1,9	24,9	7,5	13,7
9141 Domovníci, správci domu	46	152,3	4,1	20,4	2,7	14,1
9151 Poslíčci, nosiči zavazadel a doručovatelé	14	146,2	0,7	26,4	8,1	13,3
9152 Vrátní, hlídači, uváděči a šatnářky	459	151,1	6,8	23,6	8,6	12,9
9154 Pracovníci odečítající stav elektroměrů, plynom., vodoměrů	14	136,3	0,0	26,2	8,6	14,0
9211 Pomocní a nekvalifikovaní dělníci v zemědělství	15	173,0	17,1	18,2	3,7	10,1
9312 Pomocní a nekvalifik. dělníci na stavbách a údržbě silnic	27	141,8	7,3	40,2	6,2	14,3
9313 Pomocní a nekvalifikovaní dělníci na stavbách budov	35	162,5	0,3	22,2	5,9	11,9
9321 Pomocní a nekvalifikovaní montážní a manipulační dělníci	1 620	145,7	6,9	28,3	10,0	11,8
9322 Ruční balíči a pytlavači	124	137,3	8,2	33,1	14,9	12,9
9323 Dělníci nádvorní skupiny (pomocní montéři)	111	148,6	3,8	23,9	5,0	13,5
9331 Řidiči vozidel poháněných ručně nebo nožně	44	147,1	2,8	20,6	4,6	13,1
9333 Vazači a nosiči břemen, přístavní dělníci (dokaři)	59	145,0	6,5	27,8	8,7	15,2
9339 Pomocní a nekvalif. prac. v dopr., ve skladech, v telekom.	734	148,5	4,9	25,0	7,2	13,6



Dodatek

Technický popis šetření

Dodatek – Technický popis šetření

Technický popis šetření přibližuje metodické postupy používané při zpracování podnikatelské sféry Regionální statistiky ceny práce (RSCP-PS). Popis je rozdělen do pěti kapitol: metoda výběru ekonomických subjektů, vstupní údaje, nejdůležitější sledované veličiny, dopočtové metody a definice vybraných pojmů.

1. Metoda výběru ekonomických subjektů

Kapitola popisuje základní soubor šetření, strukturu výběrového souboru a postup při výběru ekonomických subjektů (ES).

1.1. Základní soubor

Základním souborem RSCP-PS jsou aktivní ekonomické subjekty z registru ekonomických subjektů Českého statistického úřadu (ČSÚ), které mají 10 a více zaměstnanců a přísluší do podnikatelské sféry a do institucionálních sektorů nefinančních podniků, finančních institucí nebo vládních institucí. Ekonomické subjekty, které přísluší do podnikatelské sféry, odměňují zaměstnance mzdou podle § 109, odst. 2 zákona č. 262/2006 Sb., zákoníku práce, ve znění pozdějších předpisů. Způsob odměňování se zjišťuje pomocí registru „Automatizovaného rozpočtového informačního systému“ (ARIS), který je spravován Ministerstvem financí. Registr ekonomických subjektů (RES) je detailně popsán na internetových stránkách ČSÚ (www.czso.cz).

1.2. Struktura výběrového souboru

Statistické šetření RSCP-PS za 1. – 3. čtvrtletí 2010 zahrnuje 3437 ekonomických subjektů, které reprezentují přibližně 1305 tisíc zaměstnanců. Strukturu výběrového souboru RSCP-PS bez non-response (dále jen výběrový soubor) ukazují z různých pohledů pro 1. – 3. čtvrtletí 2010 následující tabulky.

Výběrový soubor RSCP podnikatelské sféry			
	RSCP-PS Celkem	RSCP-PS – kraj Jihočeský	
		se sídlem v kraji	se sídlem mimo kraj
Počet ekonomických subjektů	3 437	205	367
Počet zaměstnanců	1 305 tisíc	50 tisíc	24 tisíc

Tabulka 1

Odvětvová skladba výběrového souboru RSCP-PS – kraj Jihočeský			
Kód CZ-NACE		Počet ekonomických subjektů	
		se sídlem v kraji	se sídlem mimo kraj
A	Zemědělství, lesnictví a rybnářství	17	4
B	Těžba a dobývání	1	4
C	Zpracovatelský průmysl	98	70
D	Výroba a rozvod elektřiny, plynu, tepla	3	4
E	Zásobování vodou, činnosti související s odpady	4	5
F	Stavebnictví	16	18
G	Obchod, opravy motorových vozidel	28	106
H	Doprava a skladování	9	12
I	Ubytování, stravování a pohostinství	1	7
J	Informační a komunikační činnosti	3	28
K	Peněžnictví a pojišťovnictví	3	45
L	Činnosti v oblasti nemovitostí	2	2
M	Profesní, vědecké a technické činnosti	4	11
N	Administrativní a podpůrné činnosti	5	34
O	Veřejná správa, obrana, sociální zabezpečení		5
P	Vzdělávání	2	3
Q	Zdravotní a sociální péče	9	
R	Kulturní, zábavní a rekreační činnosti		7
S	Ostatní činnosti		2

Tabulka 2

1.3. Výběr

Výběr ekonomických subjektů v RSCP-PS lze charakterizovat jako jednostupňový stratifikovaný výběr. Výběrovými jednotkami jsou ekonomické subjekty, na které se v případě vybrání vztahuje zpravodajská povinnost. Statistickými jednotkami jsou zaměstnanci, kteří jsou nositeli sledovaných statistických znaků. Základní soubor (ZS) je rozdělen do oblastí (strat) podle:

- regionů (krajů),
- velikostních kategorií,
- odvětvových skupin.

Regionem se z hlediska výběru jednotek rozumí kraj ve smyslu ústavního zákona č. 347/1997 Sb. v platném znění. Ke stratifikaci výběrové opory jsou použity tři velikostní kategorie ekonomických subjektů uvedené v tabulce 3 – Velikostní kategorie pro výběr. Stratifikační třídění obsahuje dvanáct odvětvových skupin z vybraných institucionálních sektorů podnikatelské sféry.

Vymezení strat je provedeno na základě podobnosti v charakteru ekonomické činnosti a podobnosti v zaměstnanecké struktuře.

V jednotlivých oblastech ZS, vzniklých jeho rozdělením dle příslušných stratifikačních kritérií, je vybrán stanovený podíl ekonomických subjektů. Největší subjekty s 250 a více zaměstnanci jsou zařazeny do šetření všechny (výběr s pravděpodobností rovnou 1). Menší subjekty s 10 až 249 zaměstnanci jsou vybírány v jednotlivých stratech systematickým náhodným výběrem s nestejnými pravděpodobnostmi bez vracení. Pravděpodobnosti výběru se liší podle velikosti subjektu a jejich výše je určena výběrovým podílem uvedeným v tabulce 3. Výběrový soubor ekonomických subjektů s 10 až 249 zaměstnanci se obměňuje metodou rotujícího panelu s periodou rotace devět let, tzn. k plné obměně dojde za devět let.

Velikostní kategorie pro výběr		
Kategorie	Počet zaměstnanců	Výběrový podíl [%]
1	10 až 49	4,5
2	50 až 249	15
3	250 a více	100

Tabulka 3

2. Vstupní údaje

Kapitola popisuje sběr dat do šetření RSCP-PS, nejdůležitější vstupní údaje a používané klasifikace a číselníky.

2.1. Sběr dat

Ekonomické subjekty, na které se vztahuje zpravodajská povinnost, vykazují do statistického šetření RSCP-PS údaje o všech zaměstnancích v pracovním poměru. Vybraná zpravodajská jednotka předává data na Ministerstvo práce a sociálních věcí, které je orgánem vykonávajícím státní statistickou službu. Termínem pro předání dat od respondenta je 25. den měsíce následujícího po skončení sledovaného období.

Předávaná data mají formu databázových souborů a obsahují informace o zaměstnavateli a zaměstnancích. U více než 90 % respondentů je zdrojem dat pro šetření mzdový a personální systém. Datové soubory jsou předávány ve více než 90 % případů elektronickou poštou, zbylá část respondentů posílá data na disketu, případně na papírových formulářích.

Pro kontrolu a opravu dat, připravených mzdovým a personálním systémem respondenta, případně pro pořízení vstupních dat, je určen "Lokální pořizovací program ISPV 2009", který se musí před použitím nainstalovat na lokální disk.

Pořizovací program řeší i zabezpečení dat při přenosu od respondenta ke zpracovateli. Používá přitom hybridní šifrování s veřejným a privátním klíčem.

Veřejný klíč je součástí instalace pořizovacího programu, privátní klíč je uložen na interním serveru zpracovatele. Zašifovaná data se ukládají do souboru s formátem S/MIME verze 3.

Pokud se respondenti šetření chtějí vyhnout instalaci programu, je pro ně připraven "Internetový kontrolní program", přes který lze data zaslat z kteréhokoliv počítače připojeného na internet. Tento program taktéž umožňuje kontrolu dat vytvořených mzdovým systémem a jejich zabezpečený přenos ke zpracovateli pomocí certifikovaného šifrovaného komunikačního protokolu https. V tomto programu však není umožněno respondentům provádět opravy dat.

Oba programy jsou volně k dispozici na stránkách www.ispv.cz v sekci Pro respondenty šetření.

2.2. Nejdůležitější vstupní údaje

Šetření RSCP-PS se čtvrtletní periodicitou monitoruje výdělkovou úroveň a odpracovanou dobu jednotlivých zaměstnání podle klasifikace KZAM-R v České republice.

Hodinový výdělek je údaj zjišťovaný z průměrných hodinových výdělků definovaných v § 351 až § 362 zákona č. 262/2006 Sb., zákoníku práce, ve znění pozdějších předpisů. Obvykle se jedná o podíl mzdy za práci a odpracované doby za poslední čtvrtletí sledovaného období. Hodinový výdělek je krátkodobým indikátorem výdělkové úrovně.

Hrubá měsíční mzda, vypočtená z hrubé mzdy za sledované období, je druhým indikátorem, který ukazuje výdělkovou úroveň. Hrubá mzda je součtem mzdy za práci, náhrad mzdy a odměn za pracovní pohotovost, které jsou přímo sbíranými položkami. Mzda je definovaná v § 109, odst. 2 zákona č. 262/2006 Sb., zákoníku práce, ve znění pozdějších předpisů. Šetření RSCP-PS sleduje i strukturu hrubé měsíční mzdy, tj. prémie a odměny, příplatky za přesčas, ostatní příplatky, náhrady a odměny za pracovní pohotovost. Hrubá měsíční mzda a její složky se vztahují k celému sledovanému období, které zahrnuje dobu od počátku roku do konce čtvrtletí, za které se šetření provádí.

Šetření RSCP-PS dále sleduje pracovní dobu zaměstnanců. Vstupní věta o zaměstnanci obsahuje odpracovanou dobu od počátku roku a z ní počet přesčasových hodin. Odpracovaná doba u zaměstnanců odměňovaných měsíční mzdou nezahrnuje dobu svátků v jinak pracovních dnech. Věta dále obsahuje celkovou neodpracovanou dobu od počátku roku, z ní počet hodin nemoci a dovolené.

2.3. Klasifikace a číselníky

RSCP-PS používá standardní statistické klasifikace a číselníky (podrobněji popsané na www.czso.cz). Použití platných statistických klasifikací je závazné jak pro orgán vykonávající státní statistickou službu, tak pro zpravodajské

jednotky, které poskytují údaje pro statistické zjišťování. Proto i RSCP-PS používá následující klasifikace a číselníky:

- KZAM-R** **Klasifikace zaměstnání;** vydáno sdělením ČSÚ č. 492/2003 Sb. ze dne 18. prosince 2003 o vydání rozšířené Klasifikace zaměstnání KZAM-R.
- CZ-ICSE** **Klasifikace postavení v zaměstnání;** vydáno sdělením ČSÚ č. 494/2003 Sb. ze dne 18. prosince 2003 o vydání Klasifikace postavení v zaměstnání.
- KKOV** **Klasifikace kmenových oborů vzdělání;** od 1. ledna 2009 převzalo MŠMT gesci za Klasifikaci kmenových oborů vzdělání (KKOV) jako resortní klasifikaci. Správu této klasifikace zajišťuje ÚIV. Soustava oborů vzdělání v základním, středním a vyšším odborném vzdělávání byla stanovena nařízením vlády č. 211/2010 Sb..
- LAU 1** **Číselník okresů;** od 1. ledna 2008 je systém statistické klasifikace územních struktur v České republice rozdělen, v souladu se systémem Eurostatu, na dvě části: klasifikace CZ-NUTS, systém LAU (Local Administrative Units). Z hlediska statistiky mají LAU závazný charakter. Jednotky LAU 1 (**dřívější NUTS 4**) jsou v ČR tvořeny okresy. Územní jednotky na úrovni LAU 1 přebírají kódy od dřívějších jednotek NUTS 4. Proti NUTS 4 jsou v LAU 1 následující změny:
- do kódů LAU 1 okresů krajů Vysočina a Jihomoravského se promítá změna kódů NUTS 3 těchto krajů,
 - Praha se na úrovni LAU 1 nečlení.
- CZ-NACE** **Klasifikace ekonomických činností (CZ-NACE);** vydáno sdělením ČSÚ č. 244/2007 Sb. ze dne 18. září 2007 o zavedení Klasifikace ekonomických činností.
- CZ-GEONOM** **Klasifikace zemí;** vydáno sdělením ČSÚ č. 487/2003 Sb. ze dne 18. prosince 2003 o vydání Klasifikace zemí. Poslední aktualizace byla provedena k 15. prosinci 2008 sdělením ČSÚ č. 229/2008 Sb. ze dne 26. listopadu 2008 o aktualizaci Klasifikace zemí a o ukončení zveřejňování aktualizací.

3. Nejdůležitější sledované veličiny

Kapitola popisuje nejdůležitější sledované veličiny, algoritmy jejich výpočtu a kritéria pro zahrnutí zaměstnanců do dalších výpočtů.

3.1. Hodinový výdělek

Hodinový výdělek je přímo zjišťovaná veličina. Do výpočtu charakteristik hodinového výdělku jsou zařazeni zaměstnanci, kteří byli v evidenčním stavu v posledním dnu sledovaného období.

3.2. Hrubá měsíční mzda

Hrubá měsíční mzda se vztahuje k celému sledovanému období, tedy k 1. čtvrtletí, k 1. - 2. čtvrtletí, k 1. - 3. čtvrtletí, nebo k 1. - 4. čtvrtletí. Na rozdíl od hodinového výdělku musí být hrubá měsíční mzda vypočtena z dalších přímo zjišťovaných mzdových položek a nemzdových plnění.

Hrubá mzda je v RSCP-PS definována jako součet mzdy za práci, náhrad mzdy a odměny za pracovní pohotovost. Hrubá měsíční mzda zaměstnance se vypočte podle vzorce:

$$\text{HMM} = \frac{\text{MZDA} + \text{NAHRADY} + \text{POHOTOV}}{\text{MESPLAC}_{\text{prep}}}$$

kde :

HMM	je hrubá měsíční mzda zaměstnance,
MZDA	je mzda za práci zaměstnance v kumulaci za sledované období (vstupní položka věty o zaměstnanci),
NAHRADY	jsou náhrady mzdy zaměstnance v kumulaci za sledované období (vstupní položka věty o zaměstnanci),
POHOTOV	je odměna za pracovní pohotovost zaměstnance v kumulaci za sledované období (vstupní položka věty o zaměstnanci),
MESPLAC _{prep}	je počet přepočtených placených měsíců zaměstnance, tj. počet měsíců, odpovídajících součtu odpracované doby a doby, po kterou pobíral náhrady mzdy.

Počet přepočtených placených měsíců MESPLAC_{prep} je roven počtu kalendářních měsíců v případě, že zaměstnanec s plným pracovním úvazkem po celé sledované období pracoval nebo pobíral náhrady mzdy. Pokud zaměstnanec byl v evidenčním stavu kratší dobu než sledované období, bude jeho počet placených měsíců zkrácen poměrem počtu pracovních dnů v evidenčním stavu a ve sledovaném období. Podobně se počet placených měsíců zkrátí, pokud zaměstnanec měl jinou absenci než absenci s náhradou mzdy (např. nemoc), případně měl sjednán kratší pracovní úvazek.

Hrubá měsíční mzda za určitou skupinu zaměstnanců je vážená charakteristika, v níž hrubá měsíční mzda určitého zaměstnance má váhu, odpovídající počtu jeho placených měsíců za sledované období (tzv. váha placené doby). Tento způsob výpočtu umožňuje korektní srovnání mzdové úrovně jednotlivých zaměstnání a srovnávání v čase.

Sestavy s hrubou měsíční mzdou, diferenciací a strukturou hrubé mzdy obsahují také měsíční placenou dobu. Tento údaj ukazuje počet placených hodin (odpracovaná doba a doba náhrad) za placený měsíc a je v souladu s výpočtem hrubé měsíční mzdy.

Pro zahrnutí zaměstnance do výpočtů hrubé měsíční mzdy se uplatňují následující kritéria:

- přepočtený počet placených měsíců zaměstnance je alespoň jeden měsíc,
- stanovená týdenní pracovní doba na dané pracovní místo je alespoň 30 hodin (dle doporučení Eurostatu).

3.3. Měsíční odpracovaná a neodpracovaná doba

Měsíční odpracovaná (resp. neodpracovaná) doba se stejně jako hrubá měsíční mzda vztahuje k celému sledovanému období tj. k 1. čtvrtletí, k 1. - 2. čtvrtletí, k 1. - 3. čtvrtletí, nebo k 1. - 4. čtvrtletí.

Měsíční odpracovaná doba zaměstnance se vypočte podle vzorce:

$$\text{ODPRACD}_{\text{mes}} = \frac{\text{ODPRACD}}{\text{MESEVID}_{\text{prep}}}$$

kde :

- ODPRACD_{mes} je měsíční odpracovaná doba zaměstnance,
 ODPACD je odpracovaná doba zaměstnance v kumulaci za sledované období (vstupní položka věty o zaměstnanci),
 MESEVID_{prep} je počet přepočtených evidenčních měsíců zaměstnance, tj. počet měsíců, odpovídajících délce pracovního úvazku a délce pracovního poměru ve sledovaném období.

Počet přepočtených evidenčních měsíců MESEVID_{prep} je roven počtu kalendářních měsíců v případě, že zaměstnanec s plným pracovním úvazkem po celé sledované období byl v pracovním poměru a nebyl na mateřské či rodičovské dovolené. Pokud zaměstnanec byl v evidenčním stavu kratší dobu, než sledované období, bude jeho počet evidenčních měsíců zkrácen poměrem počtu pracovních dnů v evidenčním stavu a ve sledovaném období. Podobně se počet evidenčních měsíců zkrátí, pokud zaměstnanec měl sjednán kratší pracovní úvazek.

Měsíční odpracovaná doba za určitou skupinu zaměstnanců je vážená charakteristika, v níž měsíční odpracovaná doba určitého zaměstnance má váhu, odpovídající počtu jeho evidenčních měsíců ve sledovaném období (tzv. váha

evidenční doby). Pro zahrnutí zaměstnance do výpočtů měsíční odpracované doby se uplatňují stejná kritéria jako u hrubé měsíční mzdy.

Obdobně jako odpracovaná doba se počítají měsíční neodpracovaná doba a také průměrné měsíční údaje o přesčasu, dovolené a nemoci.

4. Dopočtové metody

Kapitola dopočtové metody obsahuje řešení neodpovědí a popis metody vážení, hodnocení kvality odhadů a přehled publikovaných tabulek podle použitých vah.

4.1. Řešení neodpovědí a metoda vážení

Problém neodpovědí (tzv. non-response) či z dalších důvodů nepoužitelných dat od vybraného ekonomického subjektu je v RSCP-PS řešen metodou historické imputace a metodou upravující podnikové váhy respondentům.

Metoda vážení, používaná v RSCP-PS, umožňuje získat z dat výběrového souboru odhady charakteristik (parametrů) základního souboru. Odhady charakteristik zaměstnanecké populace základního souboru RSCP-PS jsou publikovány ve všech tabulkách s výjimkou tabulek s tříděním podle jednotlivých zaměstnání. Základem podnikových vah jsou váhové koeficienty, které vycházejí z pravděpodobnosti výběru každého ekonomického subjektu. Po úpravě vah z důvodu non-response se získají konečné podnikové váhy pomocí dopočtu na aktuální počet ES v základním souboru v rámci jednotlivých vážících strat. Podnikové váhy zvyšují při výpočtech odhadů význam dat ekonomických subjektů s relativně malým zastoupením ve výběrovém souboru. Relativně nejméně zastoupené jsou ve výběrovém souboru RSCP-PS ekonomické subjekty s 10-49 zaměstnanci, a proto mají největší váhy při výpočtech odhadů.

Výpočet váhy jednotlivých zaměstnanců je závislý na typu tabulky a také na typu publikovaného ukazatele. Přehled všech publikovaných tabulek s uvedením použitých vah je uveden v oddíle 4.3. Váha zaměstnance je součinem vah používaných v daném typu tabulkové sestavy.

Tabulky s tříděním podle podskupin zaměstnání KZAM-R (PS-V5, PS-M5 a PS-T5) obsahují charakteristiky výběrového souboru. Při interpretaci výsledků je nutno mít na zřeteli, že charakteristiky výběrového souboru nelze automaticky pokládat za odhady platné pro celou zaměstnaneckou populaci. Výběrové charakteristiky jsou ovlivněny větším relativním zastoupením velkých ekonomických subjektů ve výběrovém souboru RSCP-PS.

4.2. Kvalita odhadů

Odhadované charakteristiky podléhají dvěma typům chyb – výběrovým chybám a nevýběrovým chybám. Výběrové chyby jsou způsobeny faktorem náhody při pravděpodobnostním výběru RSCP-PS. Hodnoty výběrových chyb není možné z výběrového souboru RSCP-PS dostatečně přesně kvantifikovat, nicméně používaná stratifikace výrazně snižuje jejich výši. Nevýběrové chyby bývají způsobeny především špatnou kvalitou dat předávaných respondenty (neúplné a chybné údaje) a jejich vliv je snižován několikastupňovými kontrolními mechanismy a častými kontakty zpracovatele šetření s respondenty.

4.3. Přehled publikovaných tabulek podle použitých vah

Hodinový výdělek				
Tabulka	Třídící kritérium	Podniková váha	Váha placené doby	Váha evidenční doby
PS-V0	Celý kraj	X		
PS-V1	HL. třídy zaměstnání KZAM-R	X		
PS-V2	Věkové kategorie	X		
PS-V4	Vzdělání	X		
PS-V5	Podskupiny zaměstnání KZAM-R			
PS-V6	Kategorie zaměstnání	X		
PS-V8	Pohlaví	X		

Tabulka 4

Hrubá měsíční mzda				
Tabulka	Třídící kritérium	Podniková váha	Váha placené doby	Váha evidenční doby
PS-M0	Celý kraj	X	X	
PS-M1	HL. třídy zaměstnání KZAM-R	X	X	
PS-M5	Podskupiny zaměstnání KZAM-R		X	

Tabulka 5

Odpracovaná a neodpracovaná doba				
Tabulka	Třídící kritérium	Podniková váha	Váha placené doby	Váha evidenční doby
PS-T5	Podskupiny zaměstnání KZAM-R			X

Tabulka 6

5. Definice vybraných pojmů

Ekonomický subjekt	Ekonomický subjekt je právnický subjekt nebo fyzická osoba s postavením podnikatele, zapsaná do registru ekonomických subjektů ČSÚ. Každému ekonomickému subjektu se přiděluje identifikační číslo (IČ).
Organizační jednotka	Z hlediska mzdové statistiky RSCP se dělí ekonomické subjekty na organizační jednotky podle okresu, ve kterém jejich zaměstnanci působí. Organizační jednotku tvoří všichni zaměstnanci ekonomického subjektu, kteří působí ve stejném okrese.
Zpravodajská jednotka	Zpravodajskou jednotkou je právnická osoba, organizační složka státu nebo fyzická osoba, od níž se požaduje poskytnutí údajů ve statistickém zjišťování podle zákona č. 89/1995 Sb., o státní statistické službě, ve znění pozdějších předpisů.
Sledované období	Sledované období je období od začátku roku do konce čtvrtletí, za které se provádí výběrové statistické zjišťování.
Podnikatelská sféra	Do podnikatelské sféry patří subjekty, které odměňují mzdou podle § 109, odst. 2 zákona č. 262/2006 Sb., zákoníku práce, ve znění pozdějších předpisů.
Nepodnikatelská sféra	Do nepodnikatelské sféry patří organizace, které odměňují platem podle § 109, odst. 3 zákona č. 262/2006 Sb., zákoníku práce, ve znění pozdějších předpisů.
Základní soubor	Základním souborem RSCP-PS jsou aktivní ekonomické subjekty podnikatelské sféry z registru ekonomických subjektů ČSÚ, které mají 10 a více zaměstnanců a přísluší do institucionálních sektorů nefinanční podniky, finanční instituce nebo vládní instituce.