



Regionální statistika ceny práce

II. čtvrtletí 2010
Nepodnikatelská sféra
Karlovarský kraj

Výsledky ke dni 10. 9. 2010

Copyright - MPSV ČR

Publikace ani její část nesmí být kopírována, rozšiřována a zařazována do informačních systémů v jakékoliv formě (elektronické, mechanické, optické, magnetické aj.) bez písemného souhlasu

Ministerstva práce a sociálních věcí

Zpracovatel: TREXIMA, spol. s r.o., tř. T. Bati 299, 764 21 Zlín - Louky

O b s a h :

Úvod	7
-------------------	---

Výsledková část nepodnikatelská sféra

Základní metodické přístupy	11
Popis publikovaných tabulek	12

Hodinový výdělek

NS-V0	Hodinový výdělek v nepodnikatelské sféře	13
NS-V1	Hodinový výdělek podle hlavních tříd zaměstnání KZAM-R	14
NS-V2	Hodinový výdělek podle věkových kategorií	14
NS-V3	Hodinový výdělek podle platové třídy	15
NS-V4	Hodinový výdělek podle vzdělání	15
NS-V5	Hodinový výdělek podle podskupin zaměstnání KZAM-R	16
NS-V6	Hodinový výdělek podle kategorií zaměstnání	19
NS-V8	Hodinový výdělek podle pohlaví	19

Hrubý měsíční plat

NS-M0	Hrubý měsíční plat a jeho složky, diferenciacie, placená doba v nepodnikatelské sféře	21
NS-M1	Hrubý měsíční plat a jeho složky, diferenciacie, placená doba podle hlavních tříd zaměstnání KZAM-R.....	22
NS-M5	Hrubý měsíční plat a jeho složky, diferenciacie, placená doba podle podskupin zaměstnání KZAM-R	24

Měsíční odpracovaná a neodpracovaná doba

NS-T5	Průměrná měsíční odpracovaná a neodpracovaná doba podle podskupin zaměstnání KZAM-R	30
-------	--	----

Dodatek – technický popis šetření

1. Koncepce šetření	35
1.1 Základní soubor	35
1.2 Struktura souboru RSCP nepodnikatelské sféry	35
2. Vstupní údaje	36
2.1 Sběr dat	36
2.2 Nejdůležitější vstupní údaje	36
2.3 Klasifikace a číselníky	37
3. Nejdůležitější sledované veličiny	38
3.1 Hodinový výdělek	38

3.2 Hrubý měsíční plat	38
3.3 Měsíční odpracovaná a neodpracovaná doba	40
4. Přehled používaných tabulek	40
4.1 Kvalita údajů	40
4.2 Přehled publikovaných tabulek podle použitých vah	41
5. Definice vybraných pojmů	41



Úvod

Úvod

Regionální statistika ceny práce (RSCP) je systém pravidelného monitorování výdělkové úrovně a pracovní doby zaměstnanců v jednotlivých krajích České republiky formou statistického šetření. Sledovanými ukazateli výdělkové úrovně jsou hodinový výdělek a hrubá měsíční mzda (plat). Šetření metodicky vychází a je obsahově harmonizováno se strukturálním šetřením EU „Structure of Earnings Survey“, viz nařízení komise (ES) č. 1916/2000 ve znění pozdějších předpisů.

Šetření je pod názvem „Čtvrtletní šetření o průměrném výdělku“ zařazeno do programu statistických zjišťování, vyhlášených Českým statistickým úřadem (ČSÚ) ve sbírce zákonů pro příslušný kalendářní rok (viz příloha č. 2 Vyhlášky č. 386/2009 Sb., částka 125, kterou se stanoví Program statistických zjišťování na rok 2010) a pro vybrané ekonomické subjekty je povinné. Šetření provádí pracoviště státní statistické služby Ministerstva práce a sociálních věcí (MPSV). Průběh a vývoj šetření řídí komise, složená ze zástupců MPSV, ČSÚ, Ministerstva financí, České národní banky, CERGE-EI, VŠE v Praze, Českomoravské konfederace odborových svazů, Svazu průmyslu a dopravy ČR. Zpracovatelem RSCP je TREXIMA, spol. s r.o. (www.trexima.cz).

Nejdůležitějším kritériem pro členění výsledků RSCP je příslušnost šetřeného ekonomického subjektu k podnikatelské, nebo nepodnikatelské sféře. V podnikatelské sféře probíhá šetření se čtvrtletní periodou a ve sféře nepodnikatelské je prováděno s periodou pololetní. Zdrojem dat pro nepodnikatelskou sféru je Informační systém o platech, který je spravován Ministerstvem financí. Za každou sféru jsou vydávány samostatné výsledkové publikace.

Výsledkové publikace jednotlivých krajů jsou uloženy na stránkách <http://portal.mpsv.cz/> v sekci *Zaměstnanost*, v podsekci *Statistiky* pod odkazem *Statistika výdělků*.

Monitorováním výdělků a pracovní doby zaměstnanců na úrovni České republiky se zabývá „Informační systém o průměrném výdělku“ (ISPV). Výsledková publikace je k dispozici na internetových stránkách MPSV (www.mpsv.cz) v sekci *Příjmy a životní úroveň*.

Důkladný popis šetření, včetně všech výsledkových publikací, poskytuje také portál www.ispv.cz. Slouží především jako podpora respondentům, kteří zde naleznou všechny potřebné informace a podpůrné nástroje pro zasílání dat. Portál je využíván také k uveřejňování odborných studií a článků, které jako zdroj informací uvádí šetření ISPV a RSCP.

Ministerstvo práce a sociálních věcí děkuje všem respondentům šetření za přípravu vstupních dat pro šetření. Svědomitý přístup respondentů a dodržování termínů pro předání dat umožňují pravidelně uveřejňovat tuto publikaci.



Výsledková část

Nepodnikatelská sféra

Výsledková část nepodnikatelská sféra

Základní metodické přístupy

Tato publikace přináší charakteristiky hodinového výdělku, hrubého měsíčního platu a pracovní doby získané za nepodnikatelskou sféru šetření RSCP (RSCP-NS). V RSCP se zařazují do nepodnikatelské sféry ekonomické subjekty, které odměňují platem, viz § 109, odst. 3 zákona č. 262/2006 Sb., zákoníku práce, ve znění pozdějších předpisů.

Primárním výsledkem RSCP jsou statistiky výdělkové úrovně jednotlivých zaměstnání (v klasifikaci KZAM-R), dalším produktem jsou odhady výdělkových parametrů zaměstnanecké populace krajů v členění podle firemních i zaměstnaneckých charakteristik. Ekonomické subjekty se v RSCP člení na organizační jednotky, jestliže je možné provést vnitřní rozčlenění podle okresů, ve kterých dílčí jednotky působí. Výsledky podle krajů jsou v tomto smyslu výsledky získané pracovištní metodou.

Vedle podnikového výkaznictví ČSÚ je RSCP dalším zdrojem informací o výdělcích v jednotlivých krajích České republiky. Výkaznictví ČSÚ, jako tradiční zdroj, sbírá údaje o evidenčním počtu zaměstnanců a vyplacených mzdách za ekonomický subjekt a publikuje průměrné mzdy v členění podle firemních charakteristik. Při srovnávání výsledků výkaznictví a RSCP-NS je třeba vzít v úvahu rozdílnou definici nepodnikatelské sféry, rozdílné metody výpočtu výdělkových charakteristik a rozdílný způsob členění výsledků podle krajů. Výkaznictví ČSÚ člení výsledky podle sídla ekonomického subjektu, tj. podnikovou metodou.

Respondenty šetření RSCP-NS jsou aktivní ekonomické subjekty (ES) nepodnikatelské sféry, které jsou definovány Automatizovaným rozpočtovým informačním systémem (ARIS). Na základě systému ARIS, který je spravován Ministerstvem financí, se zjišťuje způsob odměňování a příslušnost ekonomického subjektu k nepodnikatelské sféře. Zdrojem dat platového statistického šetření RSCP pro nepodnikatelskou sféru je Informační systém o platech, který je provozován Ministerstvem financí. Informační systém o platech pokrývá celou nepodnikatelskou sféru a do RSCP předává údaje jako plošné šetření.

Popis publikovaných tabulek

Tabulky v publikaci jsou rozděleny podle sledovaného ukazatele do tří základních okruhů. Tabulky přinášející charakteristiky hodinového výdělku jsou označeny NS-Vx, kde NS značí nepodnikatelskou sféru a x je pořadové číslo tabulky. Charakteristiky hrubého měsíčního platu, struktury platu a průměrné placené doby jsou obsaženy v tabulkách se značením NS-Mx a charakteristiky měsíční odpracované a neodpracované doby v tabulkách se značením NS-Tx.

Hlavním výsledkem RSCP jsou statistiky výdělkové úrovně a pracovní doby za jednotlivá zaměstnání podle klasifikace KZAM-R, obsažené v tabulkách NS-V5, NS-M5 a NS-T5. Tyto tabulky obsahují ta zaměstnání, která jsou ve své podskupině zaměstnání (čtyřmístný KZAM-R) zastoupena alespoň třemi ekonomickými subjekty a zároveň deseti zaměstnanci. Uvedené počty organizačních jednotek a zaměstnanců ukazují na zastoupení v souboru ISPV-NS. V ostatních tabulkách jsou počty zaměstnanců uváděny v % a jejich účelem je přiblížit relativní zastoupení publikovaných kategorií.

Statistické charakteristiky používané ve výsledkových tabulkách:

1. decil	První decil je hodnota, pod kterou leží 10 % nejnižších hodnot sledovaného znaku.
1. kvartil	První kvartil je hodnota, pod kterou leží 25 % nejnižších hodnot sledovaného znaku.
Medián	Medián je hodnota uprostřed vzestupně uspořádané řady hodnot sledovaného znaku, polovina hodnot je nižší než medián a druhá polovina je vyšší než medián.
3. kvartil	Třetí kvartil je hodnota, nad kterou leží 25 % nejvyšších hodnot sledovaného znaku.
9. decil	Devátý decil je hodnota, nad kterou leží 10 % nejvyšších hodnot sledovaného znaku.
Průměr	Průměr je počítán jako vážený (případně nevážený) aritmetický průměr sledovaného znaku.

Ostatní symboly používané ve výsledkových tabulkách:

"Neuvedeno"	Symbol "Neuvedeno" označuje kategorii zaměstnanců, u které nebyl uveden kód příslušného třídícího znaku.
"*"	Symbol "*" označuje položku vstupních dat vypočítanou, ale nezveřejnitelnou z důvodu nedostatečného počtu vstupních hodnot (méně než 3 ekonomické subjekty a 10 zaměstnanců).

Hodinový výdělek v nepodnikatelské sféře ¹⁾

kraj: Karlovarský

Medián hodinového výdělku 130,81 Kč/hod

Index mediánu hodinového výdělku zaměstnanců

meziroční vůči 2. čtvrtletí 2009..... 100,4 %

Diferenciace

1. decil - 10 % hodinových výdělků menších než 74,91 Kč/hod

1. kvartil - 25 % hodinových výdělků menších než 100,17 Kč/hod

Medián - 50 % hodinových výdělků menších než 130,81 Kč/hod

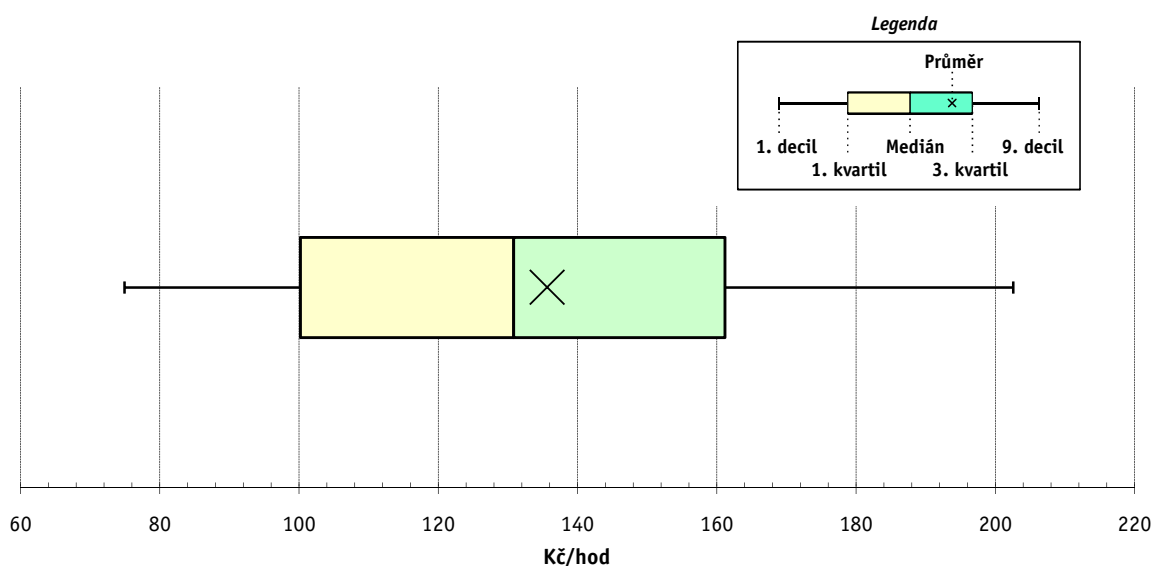
3. kvartil - 25 % hodinových výdělků větších než 161,11 Kč/hod

9. decil - 10 % hodinových výdělků větších než 202,55 Kč/hod

Průměr hodinového výdělku 135,63 Kč/hod

Podíl zaměstnanců s podprůměrným

hodinovým výdělkem 54,4 %



Vysvětlivky:

1) Hodinový výdělek se zjišťuje jako průměrný hodinový výdělek definovaný v § 351 až § 362 zákona č. 262/2006 Sb., zákoníku práce, ve znění pozdějších předpisů.

2. čtvrtletí 2010

RSCP - nepodnikatelská sféra

NS-V1

Výsledky ke dni 10. 9. 2010

**Hodinový výdělek
podle hlavních tříd zaměstnání KZAM-R**

kraj: Karlovarský

Hlavní třída zaměstnání KZAM-R	Struktura zaměstnanců	Medián	Diferenciace		Průměr
			1. decil	9. decil	
	%	Kč/hod	Kč/hod	Kč/hod	Kč/hod
0 Příslušníci armády	0,4	*	*	*	*
1 Zákonodárci, vedoucí a řídicí pracovníci	6,4	207,44	129,41	292,49	213,06
2 Vědečtí a odborní duševní pracovníci	29,9	137,13	102,47	176,71	139,43
3 Techničtí, zdravotničtí a pedagogičtí pracovníci	32,7	139,10	96,46	210,11	147,24
4 Nižší administrativní pracovníci	5,9	111,45	75,17	161,61	116,59
5 Provozní pracovníci ve službách a obchodu	11,3	115,65	72,17	193,99	125,87
6 Dělníci v zemědělství, lesnictví a rybářství	0,1	89,07	79,72	107,85	92,23
7 Řemeslníci, výrobci a zpracovatelé	0,8	104,48	76,19	126,31	104,73
8 Obsluha strojů a zařízení	1,8	107,55	73,84	141,95	107,91
9 Pomocní a nekvalifikovaní pracovníci	10,8	68,78	49,34	94,08	71,63
C E L K E M - nepodnikatelská sféra	100	130,81	74,91	202,55	135,63

2. čtvrtletí 2010

RSCP - nepodnikatelská sféra

NS-V2

Výsledky ke dni 10. 9. 2010

**Hodinový výdělek
podle věkových kategorií**

kraj: Karlovarský

Věková kategorie	Struktura zaměstnanců	Medián	Diferenciace		Průměr
			1. decil	9. decil	
	%	Kč/hod	Kč/hod	Kč/hod	Kč/hod
do 20 let	0,0	*	*	*	*
20 - 29 let	11,2	112,05	73,75	169,30	116,84
30 - 39 let	23,3	127,23	79,97	202,88	135,86
40 - 49 let	29,3	134,63	77,59	215,27	141,65
50 - 59 let	27,6	134,15	72,80	204,72	137,52
60 a více let	8,6	135,67	69,09	190,00	133,12
C E L K E M - nepodnikatelská sféra	100	130,81	74,91	202,55	135,63

2. čtvrtletí 2010

RSCP - nepodnikatelská sféra

NS-V3

Výsledky ke dni 10. 9. 2010

Hodinový výdělek
podle platové třídy

kraj: Karlovarský

Platová třída	Struktura zaměstnanců	Medián	Diferenciace		Průměr
			1. decil	9. decil	
	%	Kč/hod	Kč/hod	Kč/hod	Kč/hod
1. platová třída	1,0	53,45	46,00	80,92	60,74
2. platová třída	7,2	68,02	59,54	98,15	72,91
3. platová třída	6,4	88,33	57,38	154,91	104,27
4. platová třída	7,9	100,68	73,54	178,78	117,28
5. platová třída	8,0	171,54	81,16	211,17	149,86
6. platová třída	5,3	134,57	81,78	236,11	155,18
7. platová třída	6,2	122,99	87,88	244,24	146,19
8. platová třída	9,4	115,67	88,32	156,42	124,00
9. platová třída	15,6	127,34	101,05	160,93	131,18
10. platová třída	7,5	147,91	113,00	185,08	150,38
11. platová třída	7,3	137,63	100,61	203,58	146,20
12. platová třída	16,4	148,25	122,86	207,67	157,47
13. platová třída	1,7	231,88	158,74	320,67	236,59
14. platová třída	0,2	309,86	235,44	378,61	304,90
15. platová třída	0,0	*	*	*	*
16. platová třída					
C E L K E M - nepodnikatelská sféra	100	130,81	74,91	202,55	135,63

2. čtvrtletí 2010

RSCP - nepodnikatelská sféra

NS-V4

Výsledky ke dni 10. 9. 2010

Hodinový výdělek
podle vzdělání

kraj: Karlovarský

Vzdělání	Struktura zaměstnanců	Medián	Diferenciace		Průměr	
			1. decil	9. decil		
	%	Kč/hod	Kč/hod	Kč/hod	Kč/hod	
KKOV						
Základní a nedokončené	A-C	6,0	69,51	46,79	95,68	71,91
Střední bez maturity	D,E,H,J	14,9	86,70	63,63	131,78	93,86
Střední s maturitou	K-M	50,3	135,27	94,45	197,88	140,75
Vyšší odborné a bakalářské	N,R	5,9	143,89	98,01	239,35	157,94
Vysokoškolské	T,V	20,1	153,14	120,28	242,82	169,43
Neuvedeno		2,8	107,53	74,12	156,98	112,77
C E L K E M - nepodnikatelská sféra	100	130,81	74,91	202,55	135,63	

Výsledky ke dni 10. 9. 2010

Hodinový výdělek podle podskupin zaměstnání KZAM-R

kraj: Karlovarský

Podskupiny zaměstnání KZAM-R	Výběrový soubor		Medián	Diferenciace		Průměr
	počet org. jednotek	počet zaměst.		1. decil	9. decil	
			Kč/hod	Kč/hod	Kč/hod	Kč/hod
1127 Vedoucí pracovníci orgánů státní správy, správních úřadů	18	144	215,72	170,51	309,14	232,64
1128 Vyšší úředníci bezpečnosti a ochrany (policejní ředitel)	12	162	252,32	197,78	334,07	260,41
1150 Přednostové, tajemníci a ved.prac.okresních a obecních úřadů	29	300	199,20	149,87	261,07	204,71
1210 Ředitelé a prezidenti velkých organizací, podniků	154	156	249,09	191,65	318,19	255,14
1225 Vedoucí pracovníci v restauracích a hotelích	88	95	111,81	90,22	139,20	111,76
1229 Vedoucí pracovních dílčích celků jinde neuvedení (kult.,zdrav.)	12	19	134,54	100,99	211,00	150,47
1231 Vedoucí pracovníci finančních a hospodářských útvarů	31	40	167,93	129,43	241,37	179,36
1319 Vedoucí, ředitelé malých organizací ostatní (kult.,zdrav.,škol.)	116	119	190,84	160,48	265,49	200,19
2139 Ostatní odborníci zabývající se výpoč. tech. jinde neuvedení	14	29	153,10	112,39	189,19	149,57
2142 Projektanti staveb a areálů, stavební inženýři	5	20	137,52	112,05	171,65	137,92
2211 Bakteriologové, biolog., ekolog., zoologové a odb.v příb.obor.	5	34	131,50	105,00	203,00	142,05
2221 Lékaři, ordináři (kromě zubních lékařů)	11	48	265,94	201,54	349,73	274,50
2321 Učitelé všeobecně vzdělávacích předmětů	26	599	147,72	117,72	181,94	149,97
2322 Učitelé odborných předmětů	25	387	146,65	118,50	184,14	148,97
2323 Učitelé praktického vyučování (kromě mistrů)	9	13	147,62	121,13	183,82	151,28
2331 Učitelé základních škol	82	1 384	139,04	108,17	165,58	139,00
2332 Učitelé předškolní výchovy	95	477	108,85	89,54	128,68	108,61
2341 Učitelé všeobecně vzdělávacích předmětů na speciál. školách	28	144	144,84	117,21	175,17	147,82
2342 Učitelé odborných předmětů na speciálních školách	10	65	151,66	121,13	173,09	150,49
2353 Učitelé základních uměleckých škol (vč.soukromých)	20	362	138,87	105,58	182,31	141,59
2355 Učitelé pedagog. středisek a pedagogickopsycholog. poraden	3	18	136,91	115,47	150,69	135,93
2356 Odborní pedagogové v zařiz. pro výkon ústav.a ochran. výchovy	6	31	191,82	150,21	211,22	186,95
2411 Odb. prac. na úseku účetnictví, financí, daní, ap., hlavní účetní	44	85	145,00	120,63	187,63	151,76
2412 Odbor. pracovníci na úseku zaměstnaneckých, personálních věcí	19	38	147,18	122,31	185,25	151,76
2421 Právníci, právní poradci (mimo advokacie a soudnictví)	15	31	158,57	100,17	208,62	157,45
2429 Ostatní odborníci v právní oblasti jinde neuvedení	4	15	145,65	108,77	159,07	141,87
2432 Odborní pracovníci knihoven (kromě řadových)	23	64	112,09	83,78	144,01	113,99
2434 Odborní pracovníci - kurátoři (muzeí, galérií)	7	22	128,67	84,42	170,80	133,53
2439 Ostatní odborní pracovníci kultury a osvěty jinde neuvedení	12	31	104,24	77,94	151,31	112,58
2441 Ekonomové - vědečtí pracovníci, specialisté, experti	24	38	137,46	109,85	180,41	142,80
2445 Psychologové	15	30	160,99	114,40	205,23	158,74
2446 Odborní pracovníci v oblasti sociální péče (kromě řadových)	16	90	125,94	90,21	159,15	125,02
2459 Ostatní umělečtí pracovníci jinde neuvedení	3	11	91,02	66,94	131,49	101,94
2470 Odborní administrativní pracovníci jinde neuvedení	57	707	129,19	98,43	169,96	134,13
3112 Stavební technici	22	92	144,33	111,77	221,56	155,44
3119 Ostatní techničtí pracovníci jinde neuvedení	28	83	137,61	94,97	167,36	135,43
3122 Operátoři a obsluha výpočetní techniky	16	41	123,82	101,13	157,48	128,33
3129 Ostatní technici ve výpočetní technice jinde neuvedení	3	11	152,04	135,58	166,51	147,80
3151 Kolaudační technici a technici protipožární ochrany	6	154	189,61	160,89	226,39	192,65
3152 Bezpečnostní tech.a tech. pro kontrolu zdravotní nezávadnosti	9	12	147,56	125,62	188,24	154,92
3211 Technici a laboranti v oblasti biologie a v příbuzných oborech	5	19	114,70	84,27	149,66	114,79
3212 Technici v agronomii, v lesnictví a v zemědělství	3	10	136,77	86,90	166,45	134,32
3226 Rehabilitační a fyzioterapeutičtí pracovníci (vč. odb. masérů)	10	25	130,04	107,28	152,40	128,22
3231 Ošetřovatelé, všeobecné zdravotní sestry	27	219	156,30	130,79	175,46	154,78

Výsledky ke dni 10. 9. 2010

Hodinový výdělek podle podskupin zaměstnání KZAM-R

kraj: Karlovarský

Podskupiny zaměstnání KZAM-R	Výběrový soubor		Medián	Diferenciace		Průměr
	počet org.	počet		1. decil	9. decil	
	jednotek	zaměst.	Kč/hod	Kč/hod	Kč/hod	Kč/hod
3233 Sestry pro péči o dítě	3	75	153,59	134,43	189,89	157,04
3311 Vychovatelé v družinách, domovech dětí a mládeže	120	465	100,35	77,89	128,01	102,64
3331 Vychovatelé na speciálních školách	15	21	112,41	91,05	140,67	115,96
3332 Vychovatelé školsk. zaříz. pro výkon ústavní a ochranné výchovy	14	189	143,79	110,63	172,66	143,40
3341 Instruktoři a mistři odborné výchovy	13	195	120,86	104,50	142,09	122,26
3421 Obchodní agenti	3	10	111,63	80,81	140,19	110,28
3422 Odbytoví a přepravní agenti	5	34	126,39	106,06	148,41	124,87
3423 Zprostředkovatelé práce a agenti pracovních úřadů	3	45	114,37	94,41	142,54	117,50
3431 Odborné sekretářky, sekretáři	31	116	112,85	89,65	141,48	114,21
3433 Pracovníci v oblasti účetnictví, fakturace, rozpočet., kalkulace	212	480	128,65	100,09	166,08	131,71
3436 Referenti osobních oddělení	13	17	142,14	116,99	172,41	141,48
3439 Ostatní odborní administrativní pracovníci jinde neuvedení	121	391	124,79	94,52	154,62	125,90
3443 Pracovníci sociálního a důchodového zabezpečení	6	151	108,39	81,94	132,19	108,57
3444 Pracovníci pasových oddělení a oddělení udělujících povolení	4	14	124,15	104,25	137,52	122,60
3449 Ostatní celní a daňoví pracovníci a pracovníci v příb. oborech	4	47	193,00	153,50	211,70	188,21
3451 Policejní inspektoři, komisaři	4	1 447	190,31	138,75	236,83	189,14
3460 Sociální pracovníci	50	412	110,01	86,93	139,08	111,66
4111 Písařky - opisovačky, stenotypistky	4	83	79,29	64,51	96,25	80,58
4112 Kancelářští a manipul. prac. a obsl. zařízení na zpracování textu	10	33	104,99	79,93	125,17	102,30
4115 Sekretářky, sekretáři	48	106	115,68	87,83	151,90	117,09
4131 Úředníci ve skladech	17	23	98,45	78,00	116,00	98,06
4141 Řadoví knihovníci, archiváři, evidenční pracovníci	37	161	103,99	84,00	132,18	106,20
4142 Poštovní doručovatelé, úředníci v třídárnách	5	16	95,31	82,61	116,69	97,72
4190 Ostatní nižší úředníci jinde neuvedení	87	418	134,81	93,71	176,55	136,72
4211 Pokladníci (v bankách, pojišťovnách, spořitelnách, na poště)	16	21	99,60	74,44	116,83	97,32
4214 Prodavači vstupenek, jízdenek apod.	6	20	72,04	61,56	88,44	72,69
4222 Recepční	5	38	100,45	80,32	123,43	102,54
4223 Telefonisté	5	14	61,90	55,08	71,99	65,32
4224 Informátoři	7	18	74,40	58,32	103,13	77,08
5113 Průvodci (turist. zájezdů, historických a kulturních památek)	4	14	92,29	70,73	105,17	89,04
5121 Pracovníci dohlížející nad obsluhujícím personálem, hospodyně	42	62	84,13	63,94	147,81	94,69
5122 Kuchaři	182	537	79,43	67,38	105,71	83,25
5123 Číšníci, servírky	4	41	85,07	66,45	107,90	87,29
5132 Pečovatelé a pomoc.ošetřovatelé v zařiz.soc.péče, v nemocnicích	19	165	91,28	81,18	110,68	93,37
5139 Ostatní pečovatelé a pomocní ošetřovatelé jinde neuvedení	6	89	88,00	69,68	106,15	88,62
5144 Maséři	4	17	90,61	80,99	96,87	89,15
5161 Hasiči, požárníci	5	159	158,64	136,50	206,70	164,77
5162 Pracovníci bezpečnostních orgánů (např. policisté, strážníci)	14	200	148,21	112,21	179,36	147,22
6113 Zahradníci a pěstitelé zahradních plodin a sazenic	5	23	88,94	79,72	107,29	91,13
7136 Instalatéři, potrubáři, stavební zámečníci, klempíři	13	22	111,52	89,74	129,88	110,12
7222 Nástrojaři, kovomodeláři, kovodělníci, zámečníci	11	15	99,58	84,65	124,55	109,17
7231 Mechanici a opraváři motorových vozidel	8	20	115,18	86,14	151,53	115,62
7241 Elektromech., opraváři a seřizovači různých typů elektr. zařízení	6	21	107,27	93,54	123,93	109,28
7433 Dámští a pánští krejčí a kloboučníci včetně opravářů oděvů	5	10	75,25	66,27	87,53	74,74

Výsledky ke dni 10. 9. 2010

**Hodinový výdělek
podle podskupin zaměstnání KZAM-R**

kraj: Karlovarský

Podskupiny zaměstnání KZAM-R	Výběrový soubor		Medián	Diferenciace		Průměr	
	počet org. jednotek	počet zaměst.		1. decil	9. decil		
			Kč/hod	Kč/hod	Kč/hod	Kč/hod	
8162	Obsluha parních turbín, ohřívačů a motorů	19	26	85,85	61,79	137,17	92,06
8264	Obsluha strojů na bělení, barvení, čištění, praní, žehlení textilu	12	42	73,84	59,11	87,09	73,53
8321	Řidiči osobních a malých dodávkových automobilů, taxikáři	26	51	97,55	80,95	122,24	100,84
8324	Řidiči nákladních automobilů a tahačů	4	35	106,41	85,31	116,19	104,76
8326	Řidiči speciálních vozidel	7	16	126,85	93,26	173,93	133,96
9132	Pomocníci a uklízeči v kancelářích, hotelích, nemocnicích ap.	279	979	66,66	59,56	78,45	68,32
9133	Ruční pradárci a žehlíři (kromě obsluhy strojů)	8	11	75,19	67,79	89,61	77,12
9141	Domovníci, správci domu	103	152	87,11	67,94	112,96	88,50
9143	Školníci vč. školníků - údržbářů	162	229	79,76	65,81	98,19	81,41
9152	Vrátní, hlídači, uváděči a šatnářky	16	84	95,13	68,31	121,42	93,75
9161	Sběrači odpadků, popeláři	48	223	47,77	45,45	86,74	57,16
9162	Metaři, čistíči záchodků, žump, kanálů a podobných zařízení	5	19	79,19	45,45	124,00	74,46
9169	Ostatní pracovníci v příbuzných oborech jinde neuvedení	12	59	47,61	43,49	104,59	60,85
9339	Pomocní a nekvalif. pracovníci v dopravě, ve skladech, v telek.	12	25	77,79	64,10	103,83	82,04

2. čtvrtletí 2010

RSCP - nepodnikatelská sféra

NS-V6

Výsledky ke dni 10. 9. 2010

Hodinový výdělek
podle kategorií zaměstnání

kraj: Karlovarský

Kategorie zaměstnání	Struktura zaměstnanců	Medián	Diferenciace		Průměr
			1. decil	9. decil	
	%	Kč/hod	Kč/hod	Kč/hod	Kč/hod
D Manuální pracovníci	18,2	76,24	57,43	123,12	84,26
T Nemanuální pracovníci	81,8	139,28	95,84	209,65	147,06
Relace D/T (%)		54,7	59,9	58,7	57,3
C E L K E M - nepodnikatelská sféra	100	130,81	74,91	202,55	135,63

manuální pracovníci - zaměstnanci s převážně manuálním charakterem práce (hlavní třída KZAM-R 6-9 a vybraná zaměstnání hl. třídy 5)

nemanuální pracovníci - zaměstnanci s převážně nemanuálním charakterem práce (hlavní třída KZAM-R 1-4 a vybraná zaměstnání hl. třídy 5)

2. čtvrtletí 2010

RSCP - nepodnikatelská sféra

NS-V8

Výsledky ke dni 10. 9. 2010

Hodinový výdělek
podle pohlaví

kraj: Karlovarský

Pohlaví	Struktura zaměstnanců	Medián	Diferenciace		Průměr
			1. decil	9. decil	
	%	Kč/hod	Kč/hod	Kč/hod	Kč/hod
Muž	36,3	150,19	89,47	229,06	157,07
Žena	63,7	120,03	71,01	173,65	123,41
Relace Ž/M (%)		79,9	79,4	75,8	78,6
C E L K E M - nepodnikatelská sféra	100	130,81	74,91	202,55	135,63

Výsledky ke dni 10. 9. 2010

Hrubý měsíční plat a jeho složky, diference, placená doba v nepodnikatelské sféře

kraj: Karlovarský

Medián hrubého měsíčního platu 22 944 Kč/měs

Diference

1. decil - 10 % hrubých měsíčních platů menších než	13 618 Kč/měs
1. kvartil - 25 % hrubých měsíčních platů menších než	18 057 Kč/měs
Medián - 50 % hrubých měsíčních platů menších než	22 944 Kč/měs
3. kvartil - 25 % hrubých měsíčních platů větších než	28 183 Kč/měs
9. decil - 10 % hrubých měsíčních platů větších než	34 723 Kč/měs

Průměr hrubého měsíčního platu 23 846 Kč/měs

Vybrané složky hrubého měsíčního platu

prémie a odměny	2,8 %
příplatky za přesčas	0,1 %
příplatky ostatní	15,1 %
náhrady	6,5 %
odměny za pohotovost	0,3 %

Průměrná placená doba 170,8 hod/měs

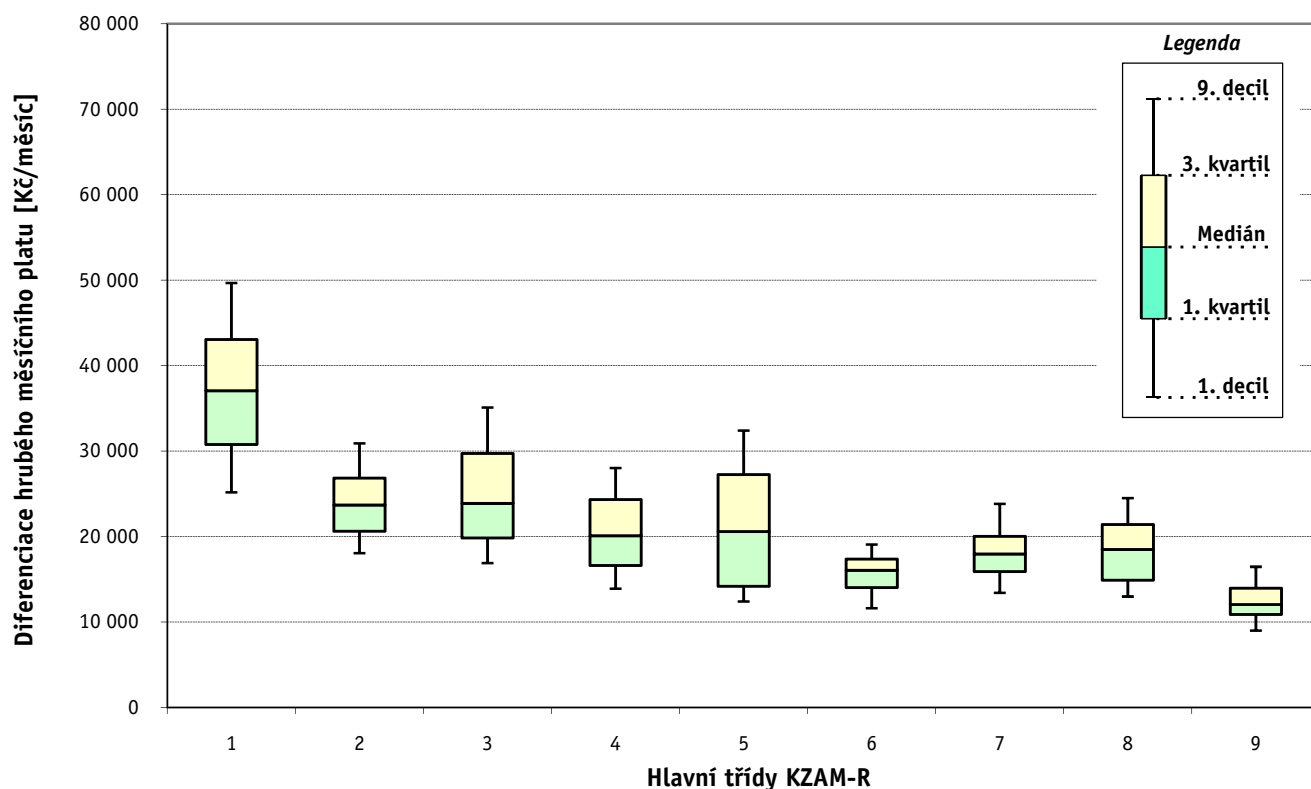
1. - 2. čtvrtletí 2010 RSCP - nepodnikatelská sféra

Výsledky ke dni 10. 9. 2010

Hrubý měsíční plat a jeho složky, diference, placená doba podle hlavních tříd zaměstnání KZAM-R

kraj: Karlovarský

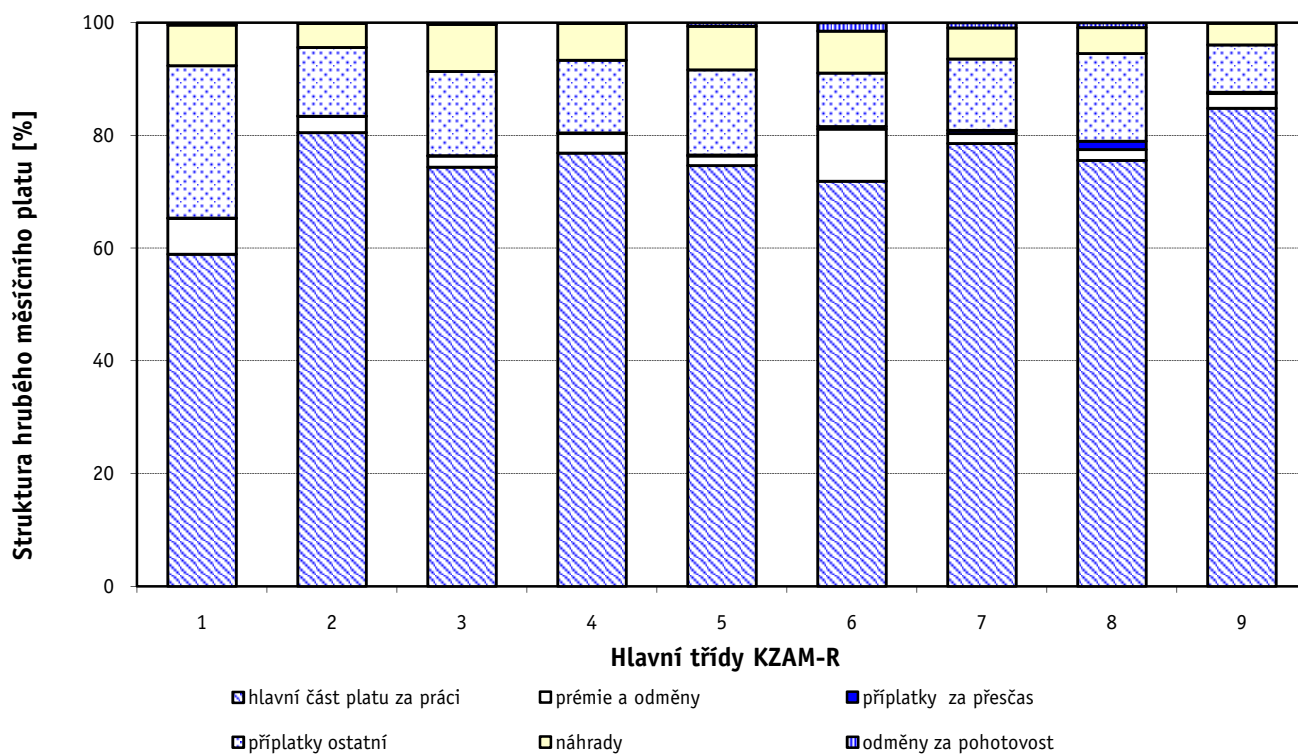
Hlavní třída zaměstnání KZAM - R	Struktura zaměstnanců	Medián
	%	Kč/měs
0 Příslušníci armády	0,5	*
1 Zákodárci, vedoucí a řídicí pracovníci	7,2	37 091
2 Vědečtí a odborní duševní pracovníci	30,4	23 710
3 Techničtí (zdrav., pedagog.) pracovníci	33,8	23 881
4 Nižší administrativní pracovníci	6,0	20 091
5 Provozní pracovníci ve službách a obchodu	10,9	20 576
6 Dělníci v zemědělství, lesnictví a rybářství	0,2	16 051
7 Řemeslníci, výrobci a zpracovatelé	0,9	17 967
8 Obsluha strojů a zařízení	1,4	18 497
9 Pomocní a nekvalifikovaní pracovníci	8,9	12 052
C E L K E M - nepodnikatelská sféra	100	22 944



Hrubý měsíční plat a jeho složky, diference, placená doba podle hlavních tříd zaměstnání KZAM-R

kraj: Karlovarský

Diference				Průměr	Vybrané složky hrubého měsíčního platu					Placená doba
1. decil	1. kvartil	3. kvartil	9. decil		prémie a odměny	příplatky za přesčas	příplatky ostatní	náhrady	odměny za pohotovost	
Kč/měs	Kč/měs	Kč/měs	Kč/měs	Kč/měs	%	%	%	%	%	hod/měs
*	*	*	*	*	*	*	*	*	*	*
25 170	30 784	43 066	49 688	37 540	6,4	0,1	27,0	7,2	0,4	171,1
18 057	20 625	26 847	30 897	24 346	2,9	0,0	12,2	4,2	0,1	172,3
16 887	19 832	29 738	35 111	25 174	2,0	0,1	15,0	8,3	0,3	169,0
13 892	16 618	24 327	28 033	20 674	3,5	0,1	12,9	6,5	0,1	172,4
12 403	14 193	27 239	32 395	21 339	1,7	0,1	15,1	7,7	0,6	167,8
11 627	14 018	17 380	19 058	15 685	9,3	0,4	9,5	7,4	1,5	173,6
13 410	15 915	20 026	23 832	18 298	1,8	0,6	12,6	5,5	0,9	173,7
12 982	14 911	21 408	24 502	18 724	1,9	1,5	15,6	4,6	0,9	177,8
9 001	10 878	13 963	16 469	12 617	2,6	0,2	8,4	3,9	0,1	172,7
13 618	18 057	28 183	34 723	23 846	2,8	0,1	15,1	6,5	0,3	170,8



Výsledky ke dni 10. 9. 2010

Hrubý měsíční plat a jeho složky, diference, placená doba podle podskupin zaměstnání KZAM-R

kraj: Karlovarský

Podskupiny zaměstnání KZAM-R	Počet zaměstnanců přepočtený podle placených měsíců	Medián
		Kč/měs
1127 Vedoucí pracovníci orgánů státní správy, správních úřadů	135	38 261
1128 Vyšší úředníci bezpečnosti a ochrany (policejní ředitel)	152	41 197
1150 Přednostové, tajemníci a vedoucí pracovníci okresních a obecních úřadů	276	35 428
1210 Ředitelé a prezidenti velkých organizací, podniků	143	42 145
1225 Vedoucí pracovníci v restauracích a hotelích	46	20 733
1229 Vedoucí pracovních dílčích celků jinde neuvedení (kulturních, zdravotn., školských)	17	25 320
1231 Vedoucí pracovníci finančních a hospodářských (správních) útvarů	35	27 931
1319 Vedoucí, ředitelé malých organizací ostatní (kultura, zdravotnictví, školství)	114	32 717
2139 Ostatní odborníci zabývající se výpočetní technikou jinde neuvedení	28	26 693
2142 Projektanti staveb a areálů, stavební inženýři	15	23 629
2211 Bakteriologové, biologové, ekologové, zoologové a odborníci v příbuzných oborech	26	21 971
2221 Lékaři, ordináři (kromě zubních lékařů)	36	47 202
2321 Učitelé všeobecně vzdělávacích předmětů	435	25 855
2322 Učitelé odborných předmětů	289	26 258
2323 Učitelé praktického vyučování (kromě mistrů)	10	28 742
2331 Učitelé základních škol	1 168	24 074
2332 Učitelé předškolní výchovy	423	18 876
2341 Učitelé všeobecně vzdělávacích předmětů na speciálních školách	129	24 710
2342 Učitelé odborných předmětů na speciálních školách	50	25 608
2353 Učitelé základních uměleckých škol (vč. soukromých)	190	24 309
2355 Učitelé pedagogických středisek a pedagogickopsychologických poraden	14	23 143
2356 Odborní pedagogové v zařízeních pro výkon ústavní a ochranné výchovy	30	31 895
2411 Odborní pracovníci na úseku účetnictví, financí, daní, apod., hlavní účetní	79	25 184
2412 Odborní pracovníci na úseku zaměstnaneckých, personálních věcí	32	26 278
2421 Právníci, právní poradci (mimo advokacie a soudnictví)	24	28 040
2429 Ostatní odborníci v právní oblasti jinde neuvedení	12	26 338
2432 Odborní pracovníci knihoven (kromě řadových)	49	19 966
2434 Odborní pracovníci - kurátoři (muzeí, galérií)	13	24 469
2439 Ostatní odborní pracovníci kultury a osvěty jinde neuvedení	23	19 948
2441 Ekonomové - vědečtí pracovníci, specialisté, experti	35	24 385
2445 Psychologové	18	28 168
2446 Odborní pracovníci v oblasti sociální péče (kromě řadových)	80	22 610
2470 Odborní administrativní pracovníci jinde neuvedení	628	22 595
3112 Stavební technici	80	24 966
3119 Ostatní techničtí pracovníci jinde neuvedení	75	23 580
3122 Operátoři a obsluha výpočetní techniky	36	21 976
3129 Ostatní technici ve výpočetní technice jinde neuvedení	10	25 437
3151 Kolaudační technici a technici protipožární ochrany	26	36 074
3211 Technici a laboranti v oblasti biologie a v příbuzných oborech	16	20 133
3226 Rehabilitační a fyzioterapeutičtí pracovníci (vč. odborných masérů)	21	22 296
3231 Ošetřovatelé, všeobecné zdravotní sestry	151	25 725
3233 Sestry pro péči o dítě	72	28 409
3311 Vychovatelé v družinách, klubech, domovech dětí a mládeže apod.	331	17 964
3331 Vychovatelé na speciálních školách	15	19 260

Hrubý měsíční plat a jeho složky, diference, placená doba podle podskupin zaměstnání KZAM-R

kraj: Karlovarský

Diference				Průměr	Vybrané složky hrubého měsíčního platu					Placená doba
1. decil	1. kvartil	3. kvartil	9. decil		prémie a odměny	příplatky za přesčas	příplatky ostatní	náhrady	odměny za pohotovost	
Kč/měs	Kč/měs	Kč/měs	Kč/měs	Kč/měs	%	%	%	%	%	hod/měs
30 176	32 976	44 737	52 660	39 669	6,3	0,0	24,6	5,4	0,9	170,1
34 015	37 835	45 732	50 851	42 586	1,8	0,0	25,0	12,1	1,0	166,2
26 520	30 386	40 631	48 490	37 108	7,6	0,1	27,0	7,1	0,2	172,9
33 233	38 984	47 164	52 615	42 737	9,2	0,1	33,1	4,6	0,0	172,4
16 664	18 491	22 688	25 252	21 042	2,9	0,1	15,3	4,8	0,0	172,4
17 005	20 606	32 915	36 756	26 443	2,4	0,0	20,0	10,1	1,0	171,0
22 991	24 826	34 959	40 117	30 220	5,4	0,0	26,3	8,5	0,3	172,2
28 280	29 578	37 315	43 066	34 321	7,4	0,0	28,7	5,7	0,1	172,2
18 430	21 723	28 626	31 431	25 754	3,2	0,0	13,7	7,1	1,4	172,4
18 444	21 412	25 670	29 581	24 500	6,4	0,0	15,1	5,6	0,0	172,2
18 047	20 490	25 412	32 042	23 727	3,5	0,0	10,5	6,3	0,0	172,1
39 760	42 742	53 037	67 068	49 990	2,6	0,8	29,9	6,4	2,9	175,1
20 619	23 341	28 612	32 087	26 317	2,1	0,0	13,5	4,1	0,0	172,7
21 657	23 883	29 356	33 094	26 896	1,8	0,0	13,4	3,7	0,0	172,4
21 057	21 798	32 216	33 186	27 355	2,3	0,1	16,3	3,4	0,0	172,4
19 198	21 763	26 253	29 046	24 303	1,9	0,0	10,9	2,4	0,0	172,1
15 486	17 199	20 048	21 990	18 768	3,9	0,0	5,2	3,9	0,0	172,0
20 690	22 847	27 430	30 113	25 376	3,8	0,0	13,9	2,5	0,0	172,0
21 502	23 590	28 400	31 024	25 982	3,2	0,0	11,8	3,4	0,0	172,1
19 719	21 537	27 670	31 763	25 233	4,9	0,1	9,7	2,1	0,0	172,2
20 077	22 171	24 484	25 645	23 119	1,2	0,0	5,2	4,7	0,0	172,0
25 651	28 591	33 461	35 174	31 421	3,2	0,0	19,3	7,3	0,0	172,2
21 270	23 458	28 954	30 301	26 135	4,7	0,0	16,3	6,2	0,0	172,2
22 854	24 386	29 482	31 568	27 034	5,4	0,1	18,9	6,9	0,0	173,1
16 765	20 429	31 682	34 745	26 645	4,8	0,0	13,2	5,0	0,0	172,0
20 114	20 627	27 765	32 529	25 895	3,5	0,0	15,8	8,5	0,0	173,0
14 270	17 070	23 255	25 733	20 532	2,5	0,1	14,4	3,7	0,1	172,7
13 348	18 909	27 059	30 921	23 165	3,3	0,0	8,9	3,1	1,4	169,4
13 609	15 387	23 542	26 460	20 099	2,6	0,0	11,7	7,2	1,4	172,0
19 818	21 322	28 292	32 273	25 224	5,6	0,0	18,4	5,5	0,0	171,6
23 066	26 107	33 560	34 970	28 866	1,2	0,0	16,3	6,2	0,0	172,1
16 814	20 091	24 775	27 581	22 449	3,1	0,0	13,1	7,7	0,8	173,1
17 583	19 961	25 230	29 407	23 364	3,7	0,0	12,9	7,2	0,2	172,4
19 408	22 024	28 585	34 143	25 916	6,1	0,0	16,7	5,7	0,3	172,4
17 920	20 691	26 803	29 263	23 593	4,1	0,2	16,8	6,4	1,1	172,7
17 113	20 320	25 723	27 763	22 814	4,2	0,0	15,3	5,6	0,3	170,6
23 165	23 598	26 137	28 574	24 912	1,5	0,0	15,2	3,9	0,0	172,1
30 882	31 773	38 397	41 514	35 239	2,2	1,1	20,2	8,0	3,9	171,7
15 460	17 620	21 435	25 992	20 180	0,7	0,0	10,4	5,4	0,0	172,1
18 586	19 673	24 455	25 519	22 268	1,1	0,0	9,3	9,5	0,0	172,4
21 921	23 846	28 039	30 331	26 003	1,5	0,0	14,9	8,6	0,0	166,6
25 820	27 349	29 944	30 987	28 336	0,2	0,0	13,9	9,5	0,2	162,3
13 830	15 509	20 308	23 157	18 267	2,4	0,1	11,8	4,5	0,0	172,9
15 961	18 457	23 464	24 973	20 506	2,2	0,0	13,9	2,3	0,0	172,0

Hrubý měsíční plat a jeho složky, diference, placená doba podle podskupin zaměstnání KZAM-R

kraj: Karlovarský

Podskupiny zaměstnání KZAM-R	Počet zaměstnanců přepočtený podle placených měsíců	Medián
		Kč/měs
3332 Vychovatelé školského zařízení pro výkon ústavní a ochranné výchovy	178	24 938
3341 Instruktoři a mistři odborné výchovy	174	21 153
3422 Odbytoví a přepravní agenti	33	22 721
3423 Zprostředkovatelé práce a agenti pracovních úřadů	35	19 923
3431 Odborné sekretářky, sekretáři	104	19 388
3433 Pracovníci v oblasti účetnictví, fakturace, rozpočetnictví, kalkulace	353	22 940
3436 Referenti osobních oddělení	15	25 144
3439 Ostatní odborní administrativní pracovníci jinde neuvedení	326	21 787
3443 Pracovníci sociálního a důchodového zabezpečení	135	19 682
3444 Pracovníci pasových oddělení a oddělení udělujících povolení	14	20 947
3449 Ostatní celní a daňoví pracovníci a pracovníci v příbuzných oborech	38	31 675
3451 Policejní inspektoři, komisaři	1 328	31 556
3460 Sociální pracovníci	320	17 499
4111 Písačky - opisovačky, stenotypistky	77	14 361
4112 Kancelářští a manipulační pracovníci a obsluha zařízení na zpracování textu	31	18 730
4115 Sekretářky, sekretáři	91	20 557
4131 Úředníci ve skladech	17	17 520
4141 Řadoví knihovníci, archiváři, evidenční pracovníci	122	18 567
4142 Poštovní doručovatelé, úředníci v třídírnách	15	17 378
4190 Ostatní nižší úředníci jinde neuvedení	338	24 011
4211 Pokladníci (v bankách, pojišťovnách, spořitelnách, na poště)	16	17 736
4222 Recepční	32	17 069
5121 Pracovníci dohlížející nad obsluhujícím personálem, hospodyně	46	15 066
5122 Kuchaři	449	13 756
5123 Číšníci, servírky	35	15 012
5132 Pečovatelé a pomocní ošetřovatelé v zařízeních sociální péče, v nemocnicích	81	15 629
5139 Ostatní pečovatelé a pomocní ošetřovatelé jinde neuvedení	42	12 926
5144 Maséři	15	15 213
5161 Hasiči, požárníci	62	29 345
5162 Pracovníci bezpečnostních orgánů (např. policisté, strážníci)	150	25 617
6113 Zahradníci a pěstitelé zahradních plodin a sazenic	21	15 900
7136 Instalatéři, potrubáři, stavební zámečníci, klempíři	20	19 649
7222 Nástrojaři, kovomodeláři, kovodělníci, zámečníci	13	17 867
7231 Mechanici a opraváři motorových vozidel	18	19 216
7241 Elektromechanici, opraváři a seřizovači různých typů elektrických zařízení	19	18 602
8162 Obsluha parních turbín, ohřivačů a motorů	12	20 613
8264 Obsluha strojů na bělení, barvení, čištění, praní, žehlení textilu	31	12 982
8321 Řidiči osobních a malých dodávkových automobilů, taxikáři	41	17 956
8324 Řidiči nákladních automobilů a tahačů	33	18 950
8326 Řidiči speciálních vozidel	13	23 332
9132 Pomocníci a uklízeči v kancelářích, hotelích, nemocnicích a jiných zařízeních	614	11 639
9141 Domovníci, správci domu	109	15 602
9143 Školníci vč. školníků - údržbářů	153	14 114
9152 Vrátní, hlídači, uváděči a šatnářky	54	15 672

Hrubý měsíční plat a jeho složky, diference, placená doba podle podskupin zaměstnání KZAM-R

kraj: Karlovarský

Diference				Průměr	Vybrané složky hrubého měsíčního platu					Placená doba
1. decil	1. kvartil	3. kvartil	9. decil		prémie a odměny	příplatky za přesčas	příplatky ostatní	náhrady	odměny za pohotovost	
Kč/měs	Kč/měs	Kč/měs	Kč/měs	Kč/měs	%	%	%	%	%	hod/měs
19 904	22 618	27 543	28 929	24 727	2,0	0,1	18,5	9,3	0,0	172,0
18 120	19 408	22 282	24 114	21 073	2,2	0,0	10,0	3,8	0,0	172,2
19 046	20 305	24 751	27 184	22 683	4,5	0,3	11,0	7,1	0,9	173,8
16 881	18 331	22 509	24 730	20 393	3,7	0,0	13,5	6,3	0,0	173,3
15 667	17 639	21 339	25 162	20 024	2,9	0,0	13,8	6,6	0,0	172,0
18 078	20 224	25 540	28 897	23 266	4,1	0,1	14,5	6,2	0,0	173,1
20 202	21 272	29 778	32 631	25 848	4,7	0,4	16,5	7,8	0,0	174,5
16 743	18 828	24 353	26 620	22 090	3,1	0,0	12,3	6,1	0,2	172,4
16 013	17 819	21 911	23 009	19 771	3,3	0,0	9,2	6,9	0,0	172,7
19 608	20 118	23 469	23 887	21 397	6,4	0,0	8,9	5,6	0,0	172,5
26 660	28 865	33 026	33 626	30 651	4,2	0,0	11,5	9,2	0,0	163,4
22 560	27 790	35 577	39 368	31 458	0,4	0,0	16,5	11,1	0,5	164,0
14 269	16 122	21 043	24 066	18 726	1,8	0,1	17,7	9,9	0,3	168,1
11 351	12 133	15 893	17 512	14 282	0,8	0,1	2,6	7,2	0,9	172,4
13 925	14 828	20 384	21 554	17 874	2,1	0,0	8,0	6,8	0,0	172,3
15 517	17 223	22 792	25 664	20 571	3,8	0,0	13,6	6,3	0,3	172,2
14 051	15 423	18 078	18 427	16 786	0,6	0,2	9,4	6,1	0,0	172,1
14 651	16 867	20 533	23 109	18 897	3,2	0,2	8,5	5,9	0,1	172,2
13 974	16 083	19 500	19 801	17 423	2,7	0,6	10,5	6,5	0,0	174,6
17 255	20 543	27 279	29 920	23 919	4,3	0,1	15,5	6,6	0,0	172,9
13 686	15 858	19 971	20 519	17 580	3,6	0,0	5,5	5,8	0,3	172,2
13 632	15 447	19 346	20 322	17 252	0,7	0,1	21,2	6,9	0,0	164,9
11 620	12 074	19 944	25 141	16 597	2,2	0,2	14,8	3,5	0,0	171,8
11 760	12 453	15 596	18 402	14 445	2,0	0,0	9,0	4,0	0,0	172,0
12 582	13 364	17 119	18 287	15 418	1,3	0,4	18,1	7,6	0,0	174,0
13 686	14 434	17 291	18 869	15 935	1,6	0,1	14,6	6,5	0,0	167,8
10 912	11 978	13 802	15 126	12 975	1,6	0,7	9,0	7,1	0,0	171,0
14 252	14 456	16 111	16 650	15 390	2,5	0,0	6,3	9,1	0,0	172,7
24 724	27 002	34 103	35 754	29 925	2,6	0,3	9,8	4,8	3,8	164,0
18 999	22 563	29 071	31 333	25 653	4,3	0,7	28,9	6,8	1,1	168,9
10 262	13 771	17 346	19 058	15 590	9,3	0,4	9,2	7,5	1,6	173,7
15 748	16 735	23 981	24 809	20 424	3,0	1,9	15,2	5,4	3,5	177,6
14 435	16 707	20 026	24 325	19 170	2,2	0,6	11,5	6,5	0,0	173,7
14 455	18 051	22 217	24 622	19 543	1,8	0,2	15,0	5,6	0,0	173,0
15 079	15 915	20 042	22 220	18 477	0,6	0,2	11,1	4,8	0,6	172,7
12 580	15 419	22 583	23 574	19 774	0,7	0,3	20,9	4,3	0,0	182,2
10 953	12 174	13 717	14 670	12 957	2,0	0,0	10,7	6,7	0,0	171,7
14 545	15 290	21 526	23 351	18 634	2,1	2,1	11,9	5,6	0,7	184,3
15 977	17 796	20 193	21 218	18 785	3,7	1,3	11,6	4,5	1,5	177,5
13 283	18 814	28 792	29 878	22 859	4,0	2,3	19,5	5,3	1,6	179,9
10 446	11 009	12 680	13 571	11 948	2,3	0,1	6,2	3,5	0,0	172,5
12 126	13 488	17 567	19 503	15 588	2,4	0,4	12,3	4,5	0,2	173,3
11 620	12 507	15 507	17 184	14 356	3,7	0,2	7,8	2,3	0,0	173,2
12 441	14 426	17 378	18 256	15 617	0,6	0,1	22,7	4,9	0,0	163,4

Výsledky ke dni 10. 9. 2010

**Hrubý měsíční plat a jeho složky, diference, placená doba
podle podskupin zaměstnání KZAM-R**

kraj:

Karlovarský

Podskupiny zaměstnání KZAM-R	Počet zaměstnanců přepočtený podle placených měsíců	Medián
		Kč/měs
9161 Sběrači odpadků, popeláři	155	8 792
9162 Metaři, čističi záchodků, žump, kanálů a podobných zařízení	12	11 853
9169 Ostatní pracovníci v příbuzných oborech jinde neuvedení	35	8 608
9339 Pomocní a nekvalifikovaní pracovníci v dopravě, ve skladech, v telekomunikacích	19	12 879

**Hrubý měsíční plat a jeho složky, diference, placená doba
podle podskupin zaměstnání KZAM-R**

kraj: Karlovarský

Diference				Průměr	Vybrané složky hrubého měsíčního platu					Placená doba
1. decil	1. kvartil	3. kvartil	9. decil		prémie a odměny	příplatky za přesčas	příplatky ostatní	náhrady	odměny za pohotovost	
Kč/měs	Kč/měs	Kč/měs	Kč/měs	Kč/měs	%	%	%	%	%	hod/měs
8 001	8 144	12 438	15 882	10 445	2,9	0,5	6,5	5,2	0,1	174,9
8 049	8 270	16 660	21 826	13 848	8,0	1,4	5,9	5,6	2,5	172,7
8 000	8 201	12 640	21 080	11 448	3,4	0,8	11,2	4,6	0,0	176,7
9 682	11 656	15 807	17 788	13 668	1,7	0,1	11,3	6,9	0,0	171,3

1. - 2. čtvrtletí 2010 RSCP - nepodnikatelská sféra

NS-T5

Výsledky ke dni 10. 9. 2010

Průměrná měsíční odpracovaná a neodpracovaná doba zaměstnanců podle podskupin zaměstnání KZAM-R

kraj: **Karlovarský**

Podskupiny zaměstnání a zaměstnání KZAM-R	Počet zaměstnanců přepočtený podle eviden. měsíců	Odpracovaná doba		Neodpracovaná doba		
		celkem	z toho přesčas	celkem	z toho	
					nemoc	dovolená
		hod/měs	hod/měs	hod/měs	hod/měs	hod/měs
1127 Vedoucí pracovníci orgánů státní správy, správních úřadů	138	153,5	0,2	16,6	3,2	9,6
1128 Vyšší úředníci bezpečnosti a ochrany (policejní ředitel)	154	142,9	1,9	23,2	1,8	11,0
1150 Přednostové, tajemníci a ved.prac.okresních a obecních úř.	281	155,4	0,5	17,5	2,6	10,2
1210 Ředitelé a prezidenti velkých organizací, podniků	144	164,3	0,4	8,1	0,9	6,5
1225 Vedoucí pracovníci v restauracích a hotelích	47	163,8	0,3	8,6	4,6	3,6
1229 Ved. pracovních dílčích celků jinde neuved. (kult.,zdrav.)	17	155,5	0,0	15,5	0,0	11,4
1231 Vedoucí pracovníci finančních a hospodářských útvarů	35	156,6	0,0	15,7	1,7	11,0
1319 Vedoucí, ředitelé malých organizací ostatní (kult.,zdrav.)	115	161,0	0,1	11,1	2,4	8,0
2139 Ostatní odborníci zabývající se výp. tech. jinde neuvedení	29	156,9	0,1	15,6	1,6	10,3
2142 Projektanti staveb a areálů, stavební inženýři	15	158,2	0,0	14,1	3,8	2,7
2211 Bakteriologové, biologové, ekologové, zoologové	26	157,1	0,0	15,0	2,2	6,8
2221 Lékaři, ordináři (kromě zubních lékařů)	37	157,9	3,1	17,2	4,1	10,2
2321 Učitelé všeobecně vzdělávacích předmětů	440	165,5	0,3	7,2	1,6	4,2
2322 Učitelé odborných předmětů	292	166,3	0,1	6,0	1,6	3,8
2323 Učitelé praktického vyučování (kromě mistrů)	11	157,7	0,2	14,8	9,7	4,7
2331 Učitelé základních škol	1 193	165,5	0,0	6,6	3,5	1,6
2332 Učitelé předškolní výchovy	435	161,6	0,0	10,4	4,9	5,2
2341 Učitelé všeobecně vzděláv. předmětů na speciál. školách	131	166,7	0,0	5,3	2,9	1,7
2342 Učitelé odborných předmětů na speciálních školách	51	163,4	0,0	8,7	4,2	2,0
2353 Učitelé základních uměleckých škol (vč.soukromých)	192	168,3	0,2	3,9	1,8	2,1
2355 Učitelé pedagog.středisek a pedagog.-psycholog. poraden	14	164,2	0,0	7,8	0,0	7,3
2356 Odborní pedagog. v zařiz. pro výkon ústav.a ochr. výchovy	31	152,1	0,0	20,1	6,2	10,1
2411 Odborní pracov. na úseku účetnictví, financí, daní, apod.	81	156,5	0,2	15,8	2,7	9,2
2412 Odbor. pracovníci na úseku zaměstnaneckých, pers. věcí	33	157,7	0,2	15,4	0,3	9,8
2421 Právníci, právní poradci (mimo advokacie a soudnictví)	26	147,7	0,0	24,4	11,5	7,8
2429 Ostatní odborníci v právní oblasti jinde neuvedení	13	149,6	0,0	23,2	7,3	12,2
2432 Odborní pracovníci knihoven (kromě řadových)	50	161,0	0,4	11,8	3,9	6,0
2434 Odborní pracovníci - kurátoři (muzeí, galérií)	13	163,4	0,0	6,0	0,0	5,3
2439 Ostatní odborní pracovníci kultury a osvěty jinde neuved.	23	159,9	0,0	12,1	0,0	11,2
2441 Ekonomové - vědečtí pracovníci, specialisté, experti	36	158,9	0,0	12,9	2,1	7,4
2445 Psychologové	19	155,9	0,0	16,4	2,9	10,2
2446 Odborní pracov. v oblasti sociální péče (kromě řadových)	82	153,9	0,1	19,3	2,9	10,9
2470 Odborní administrativní pracovníci jinde neuvedení	643	154,8	0,2	17,6	3,3	9,7
3112 Stavební technici	81	158,4	0,0	14,0	2,3	9,3
3119 Ostatní techničtí pracovníci jinde neuvedení	77	156,0	0,8	16,7	3,8	9,6
3122 Operátoři a obsluha výpočetní techniky	37	156,6	0,2	14,1	3,5	9,0
3129 Ostatní technici ve výpočetní technice jinde neuvedení	10	163,5	0,0	8,6	0,0	6,0
3151 Kolaudační technici a technici protipožární ochrany	27	147,3	7,9	24,3	7,4	5,8
3211 Technici a laboranti v oblasti biologie a v příbuz. oborech	17	152,8	0,0	19,3	8,4	7,3
3226 Rehabilitační a fyzioterapeutičtí pracovníci	22	151,0	0,0	21,5	5,9	13,0
3231 Ošetřovatelé, všeobecně zdravotní sestry	154	150,0	0,1	16,7	2,6	12,6
3233 Sestry pro péči o dítě	73	145,4	0,0	17,0	1,9	14,3
3311 Vychovatelé v družinách, domovech dětí a mládeže	338	164,0	0,5	8,9	3,4	5,0
3331 Vychovatelé na speciálních školách	15	162,3	0,0	9,7	7,1	2,5

1. - 2. čtvrtletí 2010 RSCP - nepodnikatelská sféra

NS-T5

Výsledky ke dni 10. 9. 2010

Průměrná měsíční odpracovaná a neodpracovaná doba zaměstnanců podle podskupin zaměstnání KZAM-R

 kraj: Karlovarský

Podskupiny zaměstnání a zaměstnání KZAM-R	Počet zaměstnanců přepočtený podle eviden. měsíců	Odpracovaná doba		Neodpracovaná doba		
		celkem	z toho přesčas	celkem	z toho	
					nemoc	dovolená
		hod/měs	hod/měs	hod/měs	hod/měs	hod/měs
3332 Vychovatelé školsk. zařiz. pro výkon ústav. a ochr.výchovy	182	153,0	0,6	19,1	3,4	11,9
3341 Instruktoři a mistři odborné výchovy	178	163,7	0,3	8,4	3,7	4,5
3422 Odbytoví a přepravní agenti	33	157,2	1,2	16,5	1,1	11,0
3423 Zprostředkovatelé práce a agenti pracovních úřadů	38	149,2	0,0	24,1	10,0	9,3
3431 Odborné sekretářky, sekretáři	106	155,3	0,0	16,7	3,6	9,8
3433 Prac. v oblasti účetnictví,fakturace,rozpočet., kalkulace	360	158,3	0,3	14,8	2,4	9,0
3436 Referenti osobních oddělení	15	155,7	1,3	18,7	2,1	10,9
3439 Ostatní odborní administrativní pracovníci jinde neuvedení	334	157,3	0,1	15,1	3,6	8,5
3443 Pracovníci sociálního a důchodového zabezpečení	138	154,6	0,0	18,1	3,7	9,1
3444 Pracovníci pasových odděl. a odděl. udělujících povolení	14	156,7	0,0	16,0	3,7	9,2
3449 Ostatní celní a daňoví pracovníci a prac. v příb. oborech	38	144,9	0,6	18,6	1,9	11,1
3451 Policejní inspektoři, komisaři	1 355	144,5	2,9	19,5	3,2	11,0
3460 Sociální pracovníci	327	148,6	0,2	19,6	2,7	13,1
4111 Písařky - opisovačky, stenotypistky	81	151,3	0,2	21,1	8,2	10,1
4112 Kancelářští pracovníci a obsluha zařiz. na zpracování textu	31	158,1	0,0	14,3	0,4	10,8
4115 Sekretářky, sekretáři	95	154,7	0,1	17,5	5,1	8,4
4131 Úředníci ve skladech	18	157,2	0,4	14,9	5,2	8,1
4141 Řadoví knihovníci, archiváři, evidenční pracovníci	127	155,0	0,6	17,3	5,3	8,6
4142 Poštovní doručovatelé, úředníci v třídárnách	16	148,5	2,3	25,9	13,1	9,4
4190 Ostatní nižší úředníci jinde neuvedení	348	155,3	0,2	17,6	3,6	9,3
4211 Pokladníci (v bankách, pojišťov., spořitelnách, na poště)	17	150,3	0,0	22,0	10,7	7,3
4222 Recepční	32	152,4	0,2	12,6	0,7	11,0
5121 Pracovníci dohlížející nad obsluh. personálem, hospodyně	48	159,6	0,4	12,2	7,0	4,2
5122 Kuchaři	464	161,0	0,2	11,1	5,3	5,0
5123 Čišníci, servírky	35	157,0	1,8	16,9	2,7	12,7
5132 Pečovatelé a pomoc. ošetřovat. v zařiz.soc. péče, v nemoc.	84	150,3	0,5	17,4	6,9	9,3
5139 Ostatní pečovatelé a pomocní ošetřovatelé jinde neuved.	45	151,8	2,1	19,2	8,9	10,2
5144 Maséři	15	154,1	0,2	18,8	2,5	12,2
5161 Hasiči, požárníci	64	144,6	2,4	19,4	2,8	8,7
5162 Pracovníci bezpečnostních orgánů (policisté, strážníci)	153	153,2	3,6	15,7	2,6	10,8
6113 Zahradníci a pěstitelé zahradních plodin a sazenic	23	148,2	1,4	25,4	8,3	10,3
7136 Instalatěři, potrubáři, stavební zámečníci, klempíři	21	162,0	6,5	15,5	3,0	7,9
7222 Nástrojaři, kovodeláři, kovodělníci, zámečníci	13	153,9	1,9	19,5	8,6	7,2
7231 Mechanici a opraváři motorových vozidel	18	161,0	0,9	12,1	0,9	7,7
7241 Elektromech.a seřizovači různých typů elektrických zařiz.	20	158,0	0,8	14,7	6,2	6,3
8162 Obsluha parních turbín, ohřivačů a motorů	12	170,9	0,1	11,3	1,6	7,5
8264 Obsluha strojů na bělení, barvení, čištění, praní, žehlení	31	159,5	0,0	12,2	1,3	9,3
8321 Řidiči osobních a malých dodávkov. automobilů, taxikáři	41	169,6	10,5	14,5	2,0	8,7
8324 Řidiči nákladních automobilů a tahačů	34	166,6	5,2	10,8	2,3	6,0
8326 Řidiči speciálních vozidel	13	159,5	13,9	19,7	8,7	9,6
9132 Pomocníci a uklízeči v kancelář., hotel., nemocnicích ap.	636	161,1	0,5	11,4	5,8	4,8
9141 Domovníci, správci domu	111	163,1	1,6	10,1	2,4	6,5
9143 Školníci vč. školníků - údržbářů	158	164,9	1,0	8,3	4,9	3,2
9152 Vrátní, hlídači, uváděči a šatnářky	54	152,9	0,2	10,5	1,6	7,9

1. - 2. čtvrtletí 2010 RSCP - nepodnikatelská sféra

NS-T5

Výsledky ke dni 10. 9. 2010

**Průměrná měsíční odpracovaná a neodpracovaná doba zaměstnanců
podle podskupin zaměstnání KZAM-R**kraj: **Karlovarský**

Podskupiny zaměstnání a zaměstnání KZAM-R	Počet zaměstnanců přepočtený podle eviden. měsíců	Odpracovaná doba		Neodpracovaná doba		
		celkem	z toho přesčas	celkem	z toho	
					nemoc	dovolená
		hod/měs	hod/měs	hod/měs	hod/měs	hod/měs
9161 Sběrači odpadků, popeláři	159	160,7	1,9	14,3	3,9	8,3
9162 Metaři, čističi záchodků, žump, kanálů a podob. zařízení	12	156,6	4,9	15,9	4,9	8,7
9169 Ostatní pracovníci v příbuzných oborech jinde neuvedení	36	165,1	3,3	11,6	3,5	6,7
9339 Pomocní a nekvalif. prac. v dopr., ve skladech, v telekom.	19	154,9	0,5	16,3	4,7	11,1



Dodatek

Technický popis šetření

Dodatek – Technický popis šetření

Technický popis šetření přibližuje metodické postupy používané při zpracování nepodnikatelské sféry Regionální statistiky ceny práce (RSCP-NS). Popis je rozdělen do pěti kapitol: koncepce šetření, vstupní údaje, nejdůležitější sledované veličiny, přehled používaných tabulek a definice vybraných pojmů.

1. Koncepce šetření

Kapitola popisuje základní soubor šetření a strukturu statistického souboru.

1.1. Základní soubor

Základním souborem RSCP-NS je soubor ekonomických subjektů, definovaný Automatizovaným rozpočtovým informačním systémem (ARIS), spravovaným Ministerstvem financí. ARIS obsahuje informace z účetního a finančního výkaznictví organizačních složek státu, kapitol státního rozpočtu, státních příspěvkových organizací, státních fondů, územních samosprávných celků a jimi zřizovaných příspěvkových organizací v ČR (viz <http://www.info.mfcr.cz/aris>). Ekonomické subjekty, které přísluší do nepodnikatelské sféry, odměňují platem podle § 109, odst. 3 zákona č. 262/2006 Sb., zákoníku práce, ve znění pozdějších předpisů. Statistické šetření RSCP pro nepodnikatelskou sféru využívá dat Informačního systému o platech, provozovaného Ministerstvem financí (viz www.mfcr.cz/isp).

1.2. Struktura souboru RSCP nepodnikatelské sféry

Statistické šetření RSCP-NS za 1. - 2. čtvrtletí 2010 zahrnuje 14016 ekonomických subjektů, které reprezentují přibližně 668 tisíc zaměstnanců. Odvětvovou skladbu ekonomických subjektů v RSCP-NS (vyjádřenou odvětvovou klasifikací CZ-NACE) představují zejména tři odvětví národního hospodářství České republiky; odvětví veřejné správy, odvětví vzdělávání a odvětví zdravotní a sociální péče. Strukturu souboru RSCP-NS bez non-response ukazují v souhrnném a odvětvovém pohledu za 1. - 2. čtvrtletí 2010 následující dvě tabulky.

Soubor RSCP nepodnikatelské sféry			
	RSCP-NS Celkem	RSCP-NS – kraj Karlovarský	
		se sídlem v kraji	se sídlem mimo kraj
Počet ekonomických subjektů	14 016	410	31
Počet zaměstnanců	668 tisíc	14 tisíc	3 tisíc

Tabulka 1

Odvětvová skladba výběrového souboru RSCP-NS – kraj Karlovarský			
Kód CZ-NACE		Počet ekonomických subjektů	
		se sídlem v kraji	se sídlem mimo kraj
A	Zemědělství, lesnictví a rybářství		
B	Těžba a dobývání		
C	Zpracovatelský průmysl		
D	Výroba a rozvod elektřiny, plynu, tepla	1	
E	Zásobování vodou, činnosti související s odpady	2	
F	Stavebnictví		
G	Obchod, opravy motorových vozidel		
H	Doprava a skladování	2	2
I	Ubytování, stravování a pohostinství	3	1
J	Informační a komunikační činnosti		
K	Peněžnictví a pojišťovnictví		
L	Činnosti v oblasti nemovitostí	2	
M	Profesní, vědecké a technické činnosti	2	1
N	Administrativní a podpůrné činnosti	1	
O	Veřejná správa, obrana, sociální zabezpečení	109	21
P	Vzdělávání	214	1
Q	Zdravotní a sociální péče	38	3
R	Kulturní, zábavní a rekreační činnosti	25	1
S	Ostatní činnosti	11	

Tabulka 2

2. Vstupní údaje

Kapitola popisuje specifický sběr dat do šetření RSCP-NS, nejdůležitější vstupní údaje a používané klasifikace a číselníky.

2.1. Sběr dat

Vlastní sběr dat pro RSCP-NS zabezpečuje Informační systém o platech. RSCP-NS přebírá kompletní soubor nepodnikatelské sféry, předzpracovaný pro účely Informačního systému o platech, a provádí na něm specifické kontroly.

2.2. Nejdůležitější vstupní údaje

Šetření RSCP-NS s pololetní periodicitou monitoruje výdělkovou úroveň a odpracovanou dobu jednotlivých zaměstnání podle klasifikace KZAM-R v České republice.

Hodinový výdělek je údaj zjišťovaný z průměrných hodinových výdělků definovaných v § 351 až § 362 zákona č. 262/2006 Sb., zákoníku práce, ve znění pozdějších předpisů. Obvykle se jedná o podíl platu za práci a odpracované doby za poslední čtvrtletí sledovaného období. Hodinový výdělek je krátkodobým indikátorem výdělkové úrovně.

Hrubý měsíční plat, vypočtený z hrubého platu za sledované období, je druhým indikátorem, který ukazuje výdělkovou úroveň. Hrubý plat je součtem platu za práci, náhrad platu a odměn za pracovní pohotovost, které jsou přímo sbíranými položkami. Plat je definován v § 109, odst. 3 zákona č. 262/2006 Sb., zákoníku práce, ve znění pozdějších předpisů. Šetření RSCP-NS sleduje i strukturu hrubého měsíčního platu, tj. prémie a odměny, příplatky za přesčas, ostatní příplatky, náhrady a odměny za pracovní pohotovost. Hrubý měsíční plat a jeho složky se vztahují k celému sledovanému období, které zahrnuje dobu od počátku roku do konce čtvrtletí, za které se šetření provádí.

Šetření RSCP-NS dále sleduje pracovní dobu zaměstnanců. Vstupní věta o zaměstnanci obsahuje odpracovanou dobu od počátku roku a z ní počet přesčasových hodin. Odpracovaná doba u zaměstnanců odměňovaných měsíčním platem nezahrnuje dobu svátků v jinak pracovních dnech. Věta dále obsahuje celkovou neodpracovanou dobu od počátku roku, z ní počet hodin nemoci a dovolené.

2.3. Klasifikace a číselníky

RSCP-NS používá standardní statistické klasifikace a číselníky (podrobněji popsané na www.czso.cz). Použití platných statistických klasifikací je závazné jak pro orgán vykonávající státní statistickou službu, tak pro zpravodajské jednotky, které poskytují údaje pro statistické zjišťování. Proto i RSCP-NS používá následující klasifikace a číselníky:

KZAM-R	Klasifikace zaměstnání; vydáno sdělením ČSÚ č. 492/2003 Sb. ze dne 18. prosince 2003 o vydání rozšířené Klasifikace zaměstnání KZAM-R.
CZ-ICSE	Klasifikace postavení v zaměstnání; vydáno sdělením ČSÚ č. 494/2003 Sb. ze dne 18. prosince 2003 o vydání Klasifikace postavení v zaměstnání.
KKOV	Klasifikace kmenových oborů vzdělání; vydáno sdělením ČSÚ č. 320/2003 Sb. ze dne 9. září 2003 o zavedení Klasifikace kmenových oborů vzdělání. Poslední aktualizace byla provedena k 1. září 2008 sdělením ČSÚ č. 264/2008 Sb. ze dne 10. července 2008 o aktualizaci Klasifikace kmenových oborů vzdělání.

LAU 1	Číselník okresů; od 1. ledna 2008 je systém statistické klasifikace územních struktur v České republice rozdělen, v souladu se systémem Eurostatu, na dvě části: klasifikace CZ-NUTS, systém LAU (Local Administrative Units). Z hlediska statistiky mají LAU závazný charakter. Jednotky LAU 1 (dřívější NUTS 4) jsou v ČR tvořeny okresy. Územní jednotky na úrovni LAU 1 přebírají kódy od dřívějších jednotek NUTS 4. Proti NUTS 4 jsou v LAU 1 následující změny: <ul style="list-style-type: none">- do kódů LAU 1 okresů krajů Vysočina a Jihomoravského se promítá změna kódů NUTS 3 těchto krajů,- Praha se na úrovni LAU 1 nečlení.
CZ-NACE	Klasifikace ekonomických činností (CZ-NACE); vydáno sdělením ČSÚ č. 244/2007 Sb. ze dne 18. září 2007 o zavedení Klasifikace ekonomických činností.
CZ-GEONOM	Klasifikace zemí; vydáno sdělením ČSÚ č. 487/2003 Sb. ze dne 18. prosince 2003 o vydání Klasifikace zemí. Poslední aktualizace byla provedena k 15. prosinci 2008 sdělením ČSÚ č. 429/2008 Sb. ze dne 26. listopadu 2008 o aktualizaci Klasifikace zemí a o ukončení zveřejňování aktualizací.

3. Nejdůležitější sledované veličiny

Kapitola popisuje nejdůležitější sledované veličiny, algoritmy jejich výpočtu a kritéria pro zahrnutí zaměstnanců do dalších výpočtů.

3.1. *Hodinový výdělek*

Hodinový výdělek je přímo zjišťovaná veličina. Do výpočtu charakteristik hodinového výdělku jsou zařazeni zaměstnanci, kteří byli v evidenčním stavu k poslednímu dni sledovaného období.

3.2. *Hrubý měsíční plat*

Hrubý měsíční plat se vztahuje k celému sledovanému období, tedy k 1. - 2. čtvrtletí, nebo k 1. - 4. čtvrtletí. Na rozdíl od hodinového výdělku musí být hrubý měsíční plat vypočten z dalších přímo zjišťovaných platových položek a neplatových plnění.

Hrubý plat je v RSCP-NS definován jako součet platu za práci, náhrad platu a odměny za pracovní pohotovost. Hrubý měsíční plat zaměstnance se vypočte podle vzorce:

$$\text{HMP} = \frac{\text{PLAT} + \text{NAHRADY} + \text{POHOTOV}}{\text{MESPLAC}_{\text{prep}}}$$

kde :

HMP	je hrubý měsíční plat zaměstnance,
PLAT	je plat za práci zaměstnance v kumulaci za sledované období (vstupní položka věty o zaměstnanci),
NAHRADY	jsou náhrady platu zaměstnance v kumulaci za sledované období (vstupní položka věty o zaměstnanci),
POHOTOV	je odměna za pracovní pohotovost zaměstnance v kumulaci za sledované období (vstupní položka věty o zaměstnanci),
MESPLAC _{prep}	je počet přepočtených placených měsíců zaměstnance, tj. počet měsíců, odpovídajících součtu odpracované doby a doby, po kterou pobíral náhrady platu.

Počet přepočtených placených měsíců MESPLAC_{prep} je roven počtu kalendářních měsíců v případě, že zaměstnanec s plným pracovním úvazkem po celé sledované období pracoval nebo pobíral náhrady platu. Pokud zaměstnanec byl v evidenčním stavu kratší dobu, než sledované období, bude jeho počet placených měsíců zkrácen poměrem počtu pracovních dnů v evidenčním stavu a ve sledovaném období. Podobně se počet placených měsíců zkrátí, pokud zaměstnanec měl jinou absenci, než absenci s náhradou platu (např. nemoc), případně měl sjednán kratší pracovní úvazek.

Hrubý měsíční plat za určitou skupinu zaměstnanců je vážená charakteristika, v níž hrubý měsíční plat určitého zaměstnance má váhu, odpovídající počtu jeho placených měsíců za sledované období (tzv. váha placené doby). Tento způsob výpočtu umožňuje korektní srovnání platové úrovně jednotlivých zaměstnání a srovnávání v čase.

Sestavy s hrubým měsíčním platem, diferenciací a strukturou hrubého platu obsahují také měsíční placenou dobu. Tento údaj ukazuje počet placených hodin (odpracovaná doba a doba náhrad) za placený měsíc a je v souladu s výpočtem hrubého měsíčního platu.

Pro zahrnutí zaměstnance do výpočtů hrubého měsíčního platu se uplatňují následující kritéria:

- přepočtený počet placených měsíců zaměstnance je alespoň jeden měsíc,
- stanovená týdenní pracovní doba na dané pracovní místo je alespoň 30 hodin (dle doporučení Eurostatu).

3.3. Měsíční odpracovaná a neodpracovaná doba

Měsíční odpracovaná (resp. neodpracovaná) doba se stejně jako hrubý měsíční plat vztahuje k celému sledovanému období tj. k 1. - 2. čtvrtletí, nebo k 1. - 4. čtvrtletí.

Měsíční odpracovaná doba zaměstnance se vypočte podle vzorce:

$$\text{ODPRACDmes} = \frac{\text{ODPRACD}}{\text{MESEVID_prep}}$$

kde :

- ODPRACDmes je měsíční odpracovaná doba zaměstnance,
 ODPACD je odpracovaná doba zaměstnance v kumulaci za sledované období (vstupní položka věty o zaměstnanci),
 MESEVID_prep je počet přepočtených evidenčních měsíců zaměstnance, tj. počet měsíců, odpovídajících délce pracovního úvazku a délce pracovního poměru ve sledovaném období.

Počet přepočtených evidenčních měsíců MESEVID_prep je roven počtu kalendářních měsíců v případě, že zaměstnanec s plným pracovním úvazkem po celé sledované období byl v pracovním poměru a nebyl na mateřské či rodičovské dovolené. Pokud zaměstnanec byl v evidenčním stavu kratší dobu, než sledované období, bude jeho počet evidenčních měsíců zkrácen poměrem počtu pracovních dnů v evidenčním stavu a ve sledovaném období. Podobně se počet evidenčních měsíců zkrátí, pokud zaměstnanec měl sjednán kratší pracovní úvazek.

Měsíční odpracovaná doba za určitou skupinu zaměstnanců je vážená charakteristika, v níž měsíční odpracovaná doba určitého zaměstnance má váhu, odpovídající počtu jeho evidenčních měsíců ve sledovaném období (tzv. váha evidenční doby). Pro zahrnutí zaměstnance do výpočtů měsíční odpracované doby se uplatňují stejná kritéria jako u hrubého měsíčního platu.

Obdobně jako odpracovaná doba se počítají měsíční neodpracovaná doba a také průměrné měsíční údaje o přesčasu, dovolené a nemoci.

4. Přehled používaných tabulek

Kapitola Přehled používaných tabulek obsahuje hodnocení kvality údajů a přehled publikovaných tabulek, u kterých jsou vyznačeny váhy nutné pro jejich zpracování.

4.1. Kvalita údajů

Zjišťované charakteristiky podléhají nevýběrovým chybám, neboť se nejedná o výběrové šetření. Nevýběrové chyby bývají způsobeny především špatnou kvalitou dat předávaných respondenty (neúplné a chybné údaje) do Informačního systému o platu. Při zpracovávání údajů je jejich vliv snižován několikastupňovými kontrolními mechanismy a častými kontakty zpracovatele šetření s respondenty.

4.2. Přehled publikovaných tabulek podle použitých vah

Publikované tabulky s hodinovým výdělkem NS-V0 až NS-V9 obsahují hodnoty počítané ze souboru RSCP nepodnikatelské sféry bez použití vážení.

Tabulka	Třídící kritérium	Váha placené doby	Váha evidenční doby
NS-M0	Celý kraj	X	
NS-M1	HL. třídy zaměstnání KZAM-R	X	
NS-M5	Podskupiny zaměstnání KZAM-R	X	

Tabulka 3

Tabulka	Třídící kritérium	Váha placené doby	Váha evidenční doby
NS-T5	Podskupiny zaměstnání KZAM-R		X

Tabulka 4

5. Definice vybraných pojmů

Ekonomický subjekt	Ekonomický subjekt je právní subjekt nebo fyzická osoba s postavením podnikatele, zapsaná do registru ekonomických subjektů ČSÚ. Každému ekonomickému subjektu se přiděluje identifikační číslo (IČ).
Organizační jednotka	Z hlediska výdělkové statistiky RSCP se dělí ekonomické subjekty na organizační jednotky podle okresu, ve kterém jejich zaměstnanci působí. Organizační jednotku tvoří všichni zaměstnanci ekonomického subjektu, kteří působí ve stejném okrese.
Zpravodajská jednotka	Zpravodajskou jednotkou je právní osoba, organizační složka státu nebo fyzická osoba, od nichž se požaduje poskytnutí údajů ve statistickém zjišťování podle zákona č. 89/1995 Sb., o státní statistické službě, ve znění pozdějších předpisů.
Sledované období	Sledované období je období od začátku roku do konce čtvrtletí, ve kterém se statistické zjišťování provádí.
Podnikatelská sféra	Do podnikatelské sféry patří subjekty, které odměňují mzdou podle § 109, odst. 2 zákona č. 262/2006 Sb., zákoníku práce, ve znění pozdějších předpisů.

Nepodnikatelská sféra	Do nepodnikatelské sféry patří subjekty, které odměňují platem podle § 109, odst. 3 zákona č. 262/2006 Sb., zákoníku práce, ve znění pozdějších předpisů.
Soubor ISPV-NS	Souborem ISPV nepodnikatelské sféry je soubor ekonomických subjektů, definovaný Automatizovaným rozpočtovým informačním systémem ARIS (viz http://wwwinfo.mfcr.cz/aris).