

**RSCP**

# **Regionální statistika ceny práce**

---

**Čtvrtletní výběrové  
statistické zjišťování**

**Podnikatelská sféra**

**Liberecký  
kraj**

**III. čtvrtletí 2005**

**MPSV - SSZ**

---





**RSCP**

# **Regionální statistika ceny práce**

**Čtvrtletní výběrové  
statistické zjišťování**

**Podnikatelská sféra**

**Liberecký  
kraj**

**III. čtvrtletí 2005**

**MPSV - SSZ**

## **COPYRIGHT - MPSV ČR a SSZ**

Publikace ani její část nesmí být kopírována, rozšiřována a zařazována do informačních systémů v jakékoliv formě (elektronické, mechanické, optické, magnetické aj.) bez písemného souhlasu

**Ministerstva práce a sociálních věcí ČR a Správy služeb zaměstnanosti**

## O b s a h :

### Úvodní část

Úvod.....	7
-----------	---

### Výsledková část – podnikatelská sféra

#### Hodinové výdělky

PS-V0	Hodinové výdělky v podnikatelské sféře za kraj Liberecký .....	11
PS-V1	Hodinové výdělky podle hlavních tříd zaměstnání KZAM–R .....	12
PS-V2	Hodinové výdělky podle věkových kategorií .....	13
PS-V4	Hodinové výdělky podle vzdělání .....	13
PS-V5	Hodinové výdělky podle podskupin zaměstnání KZAM–R .....	14
PS-V6	Hodinové výdělky podle kategorie zaměstnání .....	19
PS-V8	Hodinové výdělky podle pohlaví .....	19

#### Hrubé měsíční mzdy

PS-M0	Hrubá měsíční mzda a její složky, diferenciacce, placená doba v podnikatelské sféře za kraj Liberecký.....	21
PS-M1	Hrubá měsíční mzda a její složky, diferenciacce, placená doba podle hlavních tříd zaměstnání KZAM-R.....	22
PS-M5	Hrubá měsíční mzda a její složky, diferenciacce, placená doba podle podskupin zaměstnání KZAM-R .....	24

#### Měsíční odpracovaná a neodpracovaná doba

PS-T5	Průměrná měsíční odpracovaná a neodpracovaná doba podle podskupin zaměstnání KZAM – R .....	34
-------	------------------------------------------------------------------------------------------------	----

### Dodatek - technický popis šetření

Koncepce šetření .....	41
Rozsah šetření.....	41
Opora výběru.....	42
Výběr.....	42
Vstupní údaje .....	43
Sběr dat.....	43
Klasifikace a číselníky.....	43
Výdělky a odpracovaná doba .....	44

Zpracování a analýza dat.....	45
Přehled publikovaných tabulek .....	45
Výpočet měsíční hrubé mzdy .....	46
Metoda vážení a řešení non-response .....	47
Odhady statistických charakteristik.....	48
Kvalita odhadů .....	49
Definice vybraných pojmů.....	49



# Úvodní část





## Úvod

Regionální statistika ceny práce (RSCP) je systém, který pravidelně monitoruje aktuální výdělkovou úroveň a odpracovanou dobu podle zaměstnání v jednotlivých krajích České republiky. Výdělková úroveň se zjišťuje na základě hodinového výdělku, vyplacené mzdy a odpracované doby jednotlivých zaměstnanců. RSCP, stejně jako Informační systém o průměrném výdělku (ISPV) vychází z pravidelného výběrového statistického zjišťování s názvem „Čtvrtletní šetření o ceně práce“. Šetření je zařazeno do programu statistických zjišťování vyhlášených ČSÚ ve sbírce zákonů pro příslušný kalendářní rok - viz přílohy č. 1 a č. 2 Vyhlášky č. 576/2004 Sb. ze dne 8. listopadu 2004, kterou se stanoví Program statistických zjišťování na rok 2005 (částka 196). Šetření provádí pracoviště státní statistické služby Ministerstva práce a sociálních věcí. Garantem informačního systému RSCP je Ministerstvo práce a sociálních věcí – správa služeb zaměstnanosti, zpracovatelem RSCP je Trexima, spol. s r.o. ([www.trexima.cz](http://www.trexima.cz)).

RSCP nabízí další zdroj informací o mzdách v krajích České republiky. Výkaznictví ČSÚ sbírá údaje o mzdách za celý ekonomický subjekt a publikuje průměrné mzdy v členění podle firemních charakteristik. RSCP sbírá data za jednotlivé zaměstnance a jejím hlavním cílem jsou statistiky výdělkové úrovně zaměstnání (v klasifikaci KZAM-R) v jednotlivých krajích, dalším produktem jsou odhady výdělkové úrovně zaměstnanců podle šetřených osobních charakteristik na úrovni kraje. Roční zjišťování hrubých mezd a odpracované doby v ISPV a RSCP je základem pro strukturální šetření mezd ČSÚ a pro strukturální šetření SES (Structure of Earning Survey) Eurostatu. Zatímco výsledky strukturálních šetření a výsledky ISPV a RSCP pocházejí z téhož zdroje a publikace se navzájem doplňují, při srovnávání s výsledky výkaznictví je třeba vzít v úvahu rozdílné výběrové soubory a rozdílné metody výpočtu mzdových charakteristik.

Nejdůležitějším kritériem pro členění výsledků RSCP je příslušnost šetřeného ekonomického subjektu k podnikatelské, nebo nepodnikatelské sféře. Do podnikatelské sféry zahrnujeme ekonomické subjekty, které odměňují podle zákona č. 1/1992 Sb. o mzdě, odměně za pracovní pohotovost a o průměrném výdělku. Nepodnikatelskou sféru tvoří ekonomické subjekty, které odměňují podle zákona č. 143/1992 Sb. o platu a odměně za pracovní pohotovost v rozpočtových a v některých dalších organizacích a orgánech. V RSCP se ekonomické subjekty člení na organizační jednotky, jestliže je možné provést vnitřní rozčlenění podle okresů, ve kterých dílčí jednotky působí. Výsledky podle krajů jsou v tomto smyslu výsledky, získané pracovními metodou.

Od roku 2004 provozuje Ministerstvo financí Informační systém o platech, který v nepodnikatelské sféře šetří informace, požadované systémy ISPV a RSCP. Informační systém o platech se proto od roku 2004 stává zdrojem vstupních dat pro RSCP. Informační systém o platech je plošné šetření a do RSCP předává údaje o všech zaměstnancích nepodnikatelské sféry. Šetření v podnikatelské sféře zůstává výběrovým šetřením. Podnikatelská sféra se i nadále šetří čtvrtletně, sledovaným obdobím Informačního systému o platech je první pololetí a celý rok. Vzhledem k odlišné výběrové metodě a rozdílné periodicitě šetření v podnikatelské a nepodnikatelské sféře jsou výsledky uveřejňovány v samostatných publikacích. Pro označení podnikatelské sféry a pro popis metod a sestav specifických pro podnikatelskou sféru používáme označení RSCP-PS. Podobně pro označení nepodnikatelské sféry používáme RSCP-NS.

Publikace obsahuje výsledky podnikatelské sféry (RSCP-PS). Přináší hodinové výdělky za aktuální čtvrtletí, hrubé měsíční mzdy za období od začátku roku do konce aktuálního čtvrtletí, údaje o odpracované a neodpracované době za stejné období.

Výsledková publikace jednotlivých krajů ve formátu Excel a ve formátu PDF je k dispozici na internetových stránkách portálu MPSV (<http://portal.mpsv.cz/>) v sekci *Zaměstnanost*, v části *Regionální statistika ceny práce*. Rozsah přehledů jednotlivých zaměstnání je dán publikačním kritériem, podle kterého se uveřejňují jen zaměstnání zastoupená minimálně deseti zaměstnanci a minimálně třemi ekonomickými subjekty.



# **Výsledková část podnikatelská sféra**



## Hodinové výdělky v podnikatelské sféře

kraj: Liberecký

**Medián hodinového výdělku ..... 92,38 Kč/hod**

Index mediánu hodinového výdělku zaměstnanců

meziroční vůči 3. čtvrtletí 2004..... 103,7 %

## Diferenciace

1. decil - 10 % hodinových výdělků menších než ..... 55,20 Kč/hod

1. kvartil - 25 % hodinových výdělků menších než ..... 71,15 Kč/hod

Medián - 50 % hodinových výdělků menších než ..... 92,38 Kč/hod

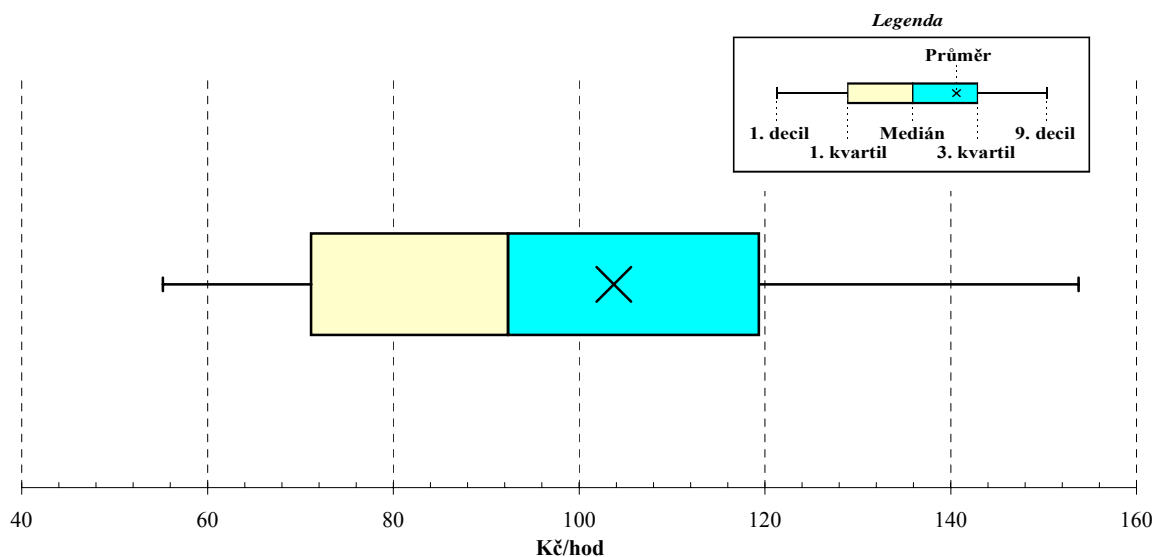
3. kvartil - 25 % hodinových výdělků větších než ..... 119,38 Kč/hod

9. decil - 10 % hodinových výdělků větších než ..... 153,76 Kč/hod

Průměr hodinového výdělku ..... 103,74 Kč/hod

Podíl zaměstnanců s podprůměrným

hodinovým výdělkem ..... 61,9 %

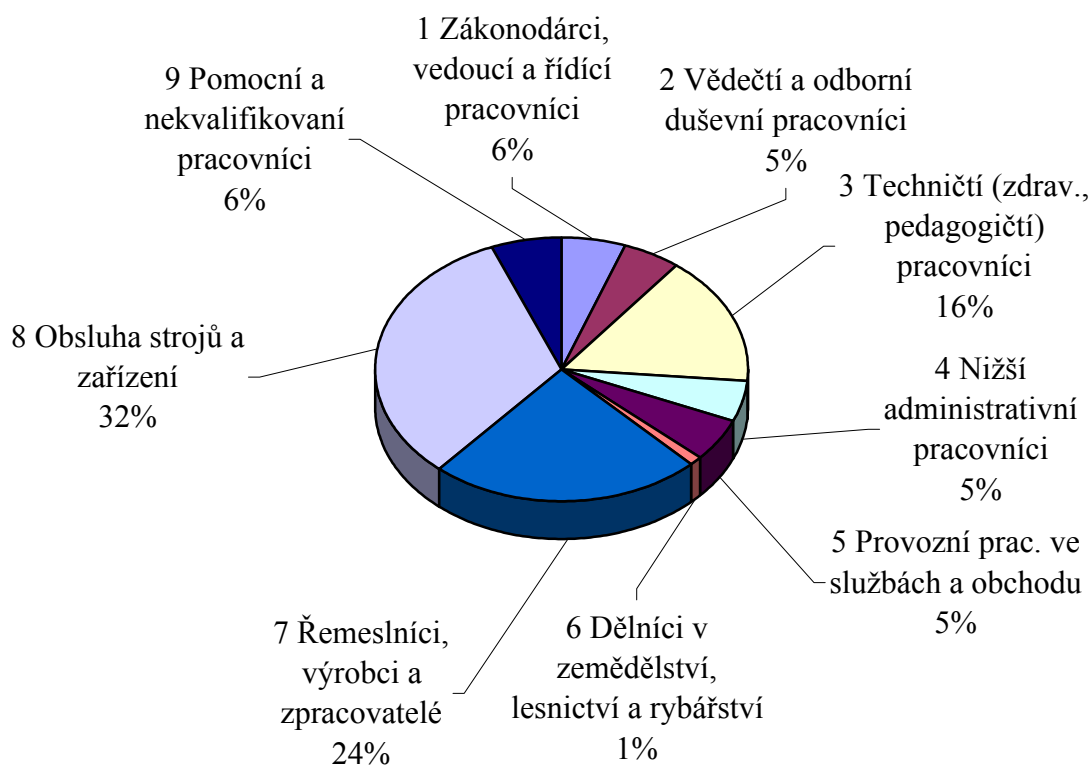


**Hodinové výdělky  
podle hlavních tříd zaměstnání KZAM-R**

kraj: Liberecký

Hlavní třída zaměstnání KZAM-R	Struktura zaměstnanců	Medián	Diferenciace		Průměr
			1. decil	9. decil	
	%	Kč/hod	Kč/hod	Kč/hod	Kč/hod
1 Zákonodárci, vedoucí a řídicí pracovníci	5,6	<b>171,60</b>	90,44	367,67	211,30
2 Vědečtí a odborní duševní pracovníci	5,0	<b>145,36</b>	83,24	261,63	160,26
3 Techničtí (zdrav., pedagogičtí) pracovníci	15,9	<b>104,98</b>	68,00	171,35	114,77
4 Nižší administrativní pracovníci	5,1	<b>83,44</b>	56,18	125,00	91,44
5 Provozní prac. ve službách a obchodu	5,3	<b>58,98</b>	45,32	97,49	65,51
6 Dělníci v zemědělství, lesnictví a rybářství	1,0	<b>67,59</b>	54,73	89,19	70,19
7 Řemeslníci, výrobci a zpracovatelé	23,6	<b>92,53</b>	58,00	136,83	96,10
8 Obsluha strojů a zařízení	32,5	<b>90,06</b>	55,45	128,45	91,82
9 Pomocní a nekvalifikovaní pracovníci	6,0	<b>66,08</b>	48,18	107,44	71,93
<b>C E L K E M - podnikatelská sféra</b>	<b>100</b>	<b>92,38</b>	<b>55,20</b>	<b>153,76</b>	<b>103,74</b>

**Struktura zaměstnanců dle hlavních tříd KZAM - R**



## 3. čtvrtletí 2005

## RSCP - podnikatelská sféra

PS-V2

Hodinové výdělky  
podle věkových kategorií

kraj: Liberecký

Věková kategorie	Struktura zaměstnanců	Medián	Diferenciace		Průměr
			1. decil	9. decil	
	%	Kč/hod	Kč/hod	Kč/hod	Kč/hod
do 20 let	0,9	<b>65,52</b>	44,44	97,52	69,79
20 - 29 let	21,2	<b>91,08</b>	56,69	136,88	95,40
30 - 39 let	24,8	<b>96,68</b>	58,46	162,91	108,75
40 - 49 let	22,4	<b>95,53</b>	58,83	168,96	110,44
50 - 59 let	25,5	<b>89,81</b>	54,08	153,44	102,96
60 a více let	5,1	<b>80,88</b>	46,96	152,38	94,75
<b>C E L K E M - podnikatelská sféra</b>	<b>100</b>	<b>92,38</b>	<b>55,20</b>	<b>153,76</b>	<b>103,74</b>

## 3. čtvrtletí 2005

## RSCP - podnikatelská sféra

PS-V4

Hodinové výdělky  
podle vzdělání

kraj: Liberecký

Vzdělání	Struktura zaměstnanců	Medián	Diferenciace		Průměr	
			1. decil	9. decil		
	%	Kč/hod	Kč/hod	Kč/hod	Kč/hod	
KKOV						
Základní a nedokončené	A-C	13,2	<b>75,23</b>	46,40	116,78	79,01
Střední bez maturity	D,E,H,J	49,8	<b>86,98</b>	54,79	131,00	91,24
Střední s maturitou	K-M	27,8	<b>103,60</b>	61,56	171,27	114,41
Vyšší odborné a bakalářské	N,R	1,6	<b>99,51</b>	74,08	191,95	121,34
Vysokoškolské	T,V	6,8	<b>164,45</b>	89,69	309,17	194,16
<i>neuveđeno</i>		0,9	<b>98,52</b>	64,40	161,89	113,95
<b>C E L K E M - podnikatelská sféra</b>		<b>100</b>	<b>92,38</b>	<b>55,20</b>	<b>153,76</b>	<b>103,74</b>

**Hodinové výdělky  
podle podskupin zaměstnání KZAM-R**

kraj: Liberecký

Podskupiny zaměstnání KZAM-R	Výběrový soubor		Medián	Diferenciace		Průměr
	počet org. jednotek	počet zaměst.		1. decil	9. decil	
			Kč/hod	Kč/hod	Kč/hod	Kč/hod
1210 Ředitelé a prezidenti velkých organizací, podniků	66	103	<b>454,21</b>	165,86	1 201,69	596,90
1221 Vedoucí pracovníci v zemědělství, lesnictví, rybářství a mysliv.	5	20	<b>137,95</b>	92,06	207,64	147,79
1222 Vedoucí pracovníci v průmyslu (ve výrobě)	75	392	<b>248,17</b>	128,17	526,13	295,84
1223 Vedoucí pracovníci ve stavebnictví a zeměměřičtví	15	76	<b>269,28</b>	143,19	491,40	291,09
1224 Vedoucí pracovníci ve velkoobchodě a v maloobchodě	29	140	<b>100,60</b>	77,97	187,95	125,39
1226 Ved. pracovníci v dopr., skladování, telekom. a na pošt. úřadech	14	217	<b>131,97</b>	103,74	228,75	152,78
1227 Vedoucí prac. v organ.zaměřených na poskytování obch.služeb	20	95	<b>241,64</b>	183,79	459,29	302,89
1229 Vedoucí pracovních dílčích celků jinde neuvedení (kult.,zdrav.)	13	40	<b>157,12</b>	113,23	215,71	168,68
1231 Vedoucí pracovníci finančních a hospodářských útvarů	76	196	<b>236,31</b>	116,76	554,18	293,32
1232 Vedoucí pracovníci personálních útvarů a útvarů průmysl. vztahů	36	48	<b>222,60</b>	113,67	610,14	274,54
1233 Vedoucí pracovníci obytných útvarů (včetně průzkumu trhu)	59	104	<b>243,85</b>	135,38	642,34	311,20
1234 Ved. pracovníci reklamních útvarů a útvarů pro styk s veřejností	9	11	<b>219,47</b>	75,93	476,37	305,04
1235 Vedoucí pracovníci zásobovacích útvarů	46	91	<b>216,77</b>	130,15	465,70	255,78
1236 Vedoucí pracovníci výpočetních útvarů	27	51	<b>259,62</b>	147,79	385,00	268,75
1237 Vedoucí pracovníci výzkumných a vývojových útvarů	29	66	<b>289,82</b>	157,76	520,50	318,91
1239 Vedoucí pracovníci ostatních útvarů jinde neuvedení	45	159	<b>192,64</b>	114,51	383,00	245,34
1311 Vedoucí, ředitelé v zemědělství,lesnictví,rybářství a myslivosti	10	11	<b>212,51</b>	119,16	253,97	195,16
1312 Vedoucí, ředitelé v průmyslu (ve výrobě)	21	85	<b>227,82</b>	107,44	348,10	229,47
1314 Vedoucí, ředitelé ve velkoobchodu a maloobchodu	12	53	<b>112,63</b>	74,77	212,92	127,87
1315 Vedoucí, ředitelé v restauracích a hotelích	5	14	<b>110,77</b>	70,50	164,77	116,50
1316 Vedoucí, ředitelé v dopravě, sklad., telekom. a na pošt. úřadech	16	41	<b>160,27</b>	112,01	267,17	185,58
1319 Vedoucí, ředitelé malých organizací ostatní (kult.,zdrav.,škol.)	10	12	<b>153,47</b>	106,83	269,33	254,98
2114 Geologové, geofyzici, geodeti, hydrologové apod.	3	70	<b>81,12</b>	55,01	191,84	97,94
2119 Ostatní vědci a odborníci v příbuzných oborech jinde neuved.	5	41	<b>97,02</b>	65,83	217,25	122,07
2131 Projektanti a analytici výpočetních systémů	12	24	<b>118,63</b>	64,75	249,50	141,09
2132 Programátoři	24	112	<b>138,78</b>	98,03	210,68	150,01
2139 Ostatní odborníci zabývající se výpoč. tech. jinde neuvedení	31	121	<b>178,02</b>	133,57	280,32	200,30
2142 Projektanti staveb a areálů, stavební inženýři	11	44	<b>145,32</b>	105,86	204,73	153,51
2143 Projektanti elektrotechnických zařízení, elektroinženýři	14	50	<b>160,45</b>	101,56	245,92	167,36
2144 Projektanti elektron.systémů a telekom.sítí, inženýři - elektronici	10	28	<b>168,21</b>	128,63	366,72	199,82
2145 Projektanti a konstruktéři strojních zařízení, strojní inženýři	31	335	<b>164,55</b>	109,22	272,34	179,27
2146 Chemičtí inženýři, technologové	8	32	<b>149,61</b>	108,16	237,86	165,53
2149 Ostatní architekti, projekt., konstruk.a tech.inženýři (tvůr.prac.)	21	243	<b>172,61</b>	126,53	273,57	189,02
2211 Bakteriologové, biolog., ekolog., zoologové a odb.v příb.obor.	10	19	<b>182,15</b>	97,03	274,80	181,43
2221 Lékaři, ordináři (kromě zubních lékařů)	7	15	<b>176,01</b>	139,75	284,36	198,69
2411 Odb. prac. na úseku účetnictví, financí, daní, ap., hlavní účetní	48	162	<b>151,99</b>	108,69	275,45	176,21
2412 Odbor. pracovníci na úseku zaměstnaneckých, personálních věcí	21	48	<b>153,12</b>	103,73	262,98	172,46
2413 Odborní pracovníci v bankovníctví a pojišťovnictví	17	416	<b>141,68</b>	110,29	213,91	154,70
2419 Ostatní odborní pracovníci v oblasti podnikání	21	79	<b>178,89</b>	97,42	424,00	215,99
2421 Právníci, právní poradci (mimo advokacie a soudnictví)	10	12	<b>205,20</b>	149,87	415,48	242,29
2441 Ekonomové - vědečtí pracovníci, specialisté, experti	26	140	<b>170,81</b>	118,62	315,71	195,64
2458 Umělečtí designéři a návrháři	3	10	<b>119,90</b>	78,42	242,07	145,85



**Hodinové výdělky  
podle podskupin zaměstnání KZAM-R**

kraj: Liberecký

Podskupiny zaměstnání KZAM-R	Výběrový soubor		Medián	Diferenciace		Průměr
	počet org. jednotek	počet zaměst.		1. decil	9. decil	
			Kč/hod	Kč/hod	Kč/hod	Kč/hod
2470 Odborní administrativní pracovníci jinde neuvedení	21	261	<b>134,92</b>	93,79	225,48	151,12
3111 Technici ve fyzikálních a příbuzných oborech	8	55	<b>114,96</b>	95,81	182,10	130,17
3112 Stavební technici	38	276	<b>138,00</b>	90,54	226,00	150,10
3113 Elektrotechnici	37	247	<b>130,75</b>	103,96	178,51	138,12
3114 Elektronici a technici v radiokomunikacích a telekomunikacích	9	31	<b>138,13</b>	107,98	318,39	162,60
3115 Strojírenští technici	46	721	<b>157,47</b>	103,85	221,39	162,23
3116 Chemičtí technici	10	88	<b>175,92</b>	106,49	231,70	172,63
3118 Technici v kartografii, kresliči a zeměměřiči	34	177	<b>130,26</b>	66,35	222,29	143,08
3119 Ostatní techničtí pracovníci jinde neuvedení	100	1 141	<b>124,84</b>	79,07	197,51	134,74
3121 Poradci ve výpočetní technice	16	68	<b>147,40</b>	99,99	202,41	154,23
3122 Operátoři a obsluha výpočetní techniky	37	161	<b>117,95</b>	76,51	196,84	130,37
3123 Operátoři průmyslových robotů, nc strojů	5	14	<b>129,41</b>	95,00	248,49	146,28
3152 Bezpečnostní tech.a tech. pro kontrolu zdravotní nezávadnosti	45	296	<b>120,12</b>	79,87	169,52	125,06
3160 Technici železničního provozu	7	321	<b>140,07</b>	125,31	160,85	141,26
3212 Technici v agronomii, v lesnictví a v zemědělství	21	144	<b>110,39</b>	88,01	128,88	110,42
3231 Ošetřovatelé, všeobecné zdravotní sestry	4	13	<b>84,80</b>	75,93	102,19	87,39
3412 Pojišťovací agenti	8	71	<b>100,10</b>	48,33	186,37	111,36
3415 Obchodní cestující, profes. poradci v obchodě, obch.zástupci	31	126	<b>137,71</b>	68,51	250,93	151,09
3416 Nákupčí	76	286	<b>117,90</b>	74,95	184,38	125,30
3421 Obchodní agenti	43	273	<b>96,55</b>	69,78	165,57	112,69
3422 Odbytoví a přepravní agenti	64	299	<b>115,35</b>	81,65	177,58	126,70
3431 Odborné sekretářky, sekretáři	48	116	<b>123,60</b>	79,52	282,70	168,54
3433 Pracovníci v oblasti účetnictví, fakturace, rozpočet., kalkulace	131	865	<b>106,21</b>	75,22	171,92	116,51
3434 Pracovníci v oblasti statistiky a matematiky	9	12	<b>108,29</b>	93,05	158,83	120,29
3435 Pracovníci v oblasti práce a mezd (kromě účetních)	33	58	<b>128,45</b>	77,34	214,41	138,03
3436 Referenti osobních oddělení	52	98	<b>110,86</b>	78,61	167,61	122,80
3439 Ostatní odborní administrativní pracovníci jinde neuvedení	62	314	<b>116,45</b>	69,88	210,25	134,88
3471 Aranžéři, průmysloví a komerční návrháři, bytoví architekti	7	21	<b>93,13</b>	58,70	116,29	90,11
4112 Kancelářští a manipul. prac. a obsl. zařízení na zpracování textu	7	19	<b>98,24</b>	72,29	146,22	104,76
4113 Pracovníci přípravy dat výpočetní techniky	12	33	<b>70,61</b>	51,11	120,30	80,67
4115 Sekretářky, sekretáři	66	199	<b>91,00</b>	64,65	142,71	99,78
4121 Nižší účetní	42	97	<b>87,06</b>	65,38	140,03	96,15
4131 Úředníci ve skladech	73	502	<b>95,62</b>	64,51	139,25	99,50
4132 Úředníci ve výrobě (např. výrobní plánovači)	38	207	<b>105,28</b>	67,47	158,22	110,92
4133 Úředníci v dopravě a v přepravě (dispečeri, kontrolori apod.)	18	113	<b>113,63</b>	82,34	142,42	115,39
4141 Řadoví knihovníci, archiváři, evidenční pracovníci	10	31	<b>75,77</b>	60,64	93,83	76,20
4190 Ostatní nižší úředníci jinde neuvedení	21	62	<b>90,56</b>	64,40	129,93	93,86
4211 Pokladníci (v bankách, pojišťovnách, spořitelnách, na poště)	29	100	<b>93,93</b>	66,87	125,77	96,49
4212 Úředníci na přepážkách a směnárnici	10	313	<b>88,03</b>	76,75	112,43	94,33
4213 Pokladníci v obchodě, společném stravování apod.	18	405	<b>61,21</b>	52,66	76,89	63,62
4214 Prodavači vstupenek, jízdenek apod.	6	80	<b>99,18</b>	84,79	114,47	98,85
4222 Recepční	10	25	<b>73,78</b>	51,88	110,04	79,47

**Hodinové výdělky  
podle podskupin zaměstnání KZAM-R**

kraj: Liberecký

Podskupiny zaměstnání KZAM-R	Výběrový soubor		Medián	Diferenciace		Průměr
	počet org. jednotek	počet zaměst.		1. decil	9. decil	
			Kč/hod	Kč/hod	Kč/hod	Kč/hod
4223 Telefonisté	11	26	<b>67,36</b>	55,52	108,63	74,67
4224 Informátoři	8	21	<b>76,39</b>	59,14	87,31	73,59
5121 Pracovníci dohlížející nad obsluhujícím personálem, hospodyně	16	56	<b>89,37</b>	64,89	133,08	93,97
5122 Kuchaři	18	247	<b>60,03</b>	45,15	92,62	65,14
5123 Čišníci, servírky	6	19	<b>61,08</b>	41,48	89,64	63,17
5169 Ostatní pracovníci ochrany a ostrahy jinde neuvedení	22	449	<b>55,20</b>	46,05	79,50	61,28
5211 Prodavači v obchodech	59	644	<b>61,52</b>	49,77	94,04	67,38
6111 Pěstitelé polních plodin	3	27	<b>66,30</b>	55,00	88,97	68,70
6113 Zahradníci a pěstitelé zahradních plodin a sazenic	4	10	<b>80,85</b>	69,50	86,85	80,08
6121 Chovatelé hospodářských zvířat (kromě drůbeže a včel)	11	147	<b>69,74</b>	52,96	93,57	71,54
6141 Dělníci pro pěstění a ošetřování lesa	4	106	<b>59,88</b>	49,33	76,10	61,52
6142 Dělníci pro těžbu dřeva (kromě obsluhy pojízdných zařízení)	4	89	<b>79,94</b>	56,36	107,04	81,51
7121 Zedníci pracující s tradičními materiály (bambus, hlína atd.)	7	56	<b>77,07</b>	64,49	94,22	78,36
7122 Zedníci, kameníci, omítkáři	27	360	<b>90,89</b>	69,21	124,22	93,48
7123 Betonáři, děl.specializovaní na pokládání betonových povrchů	7	46	<b>95,33</b>	75,64	135,00	100,18
7124 Tesaři a truhláři	20	115	<b>102,47</b>	79,24	136,00	104,93
7125 Stavební montážníci	3	24	<b>110,64</b>	78,43	137,38	110,00
7126 Asfaltéři, dlaždiči	5	40	<b>93,03</b>	67,00	119,97	92,31
7129 Ost. stavební dělníci hlavní stav. výroby a prac.v ost. oborech	20	68	<b>90,88</b>	69,12	138,69	99,27
7134 Izolatéři	6	12	<b>97,69</b>	68,80	122,00	98,79
7136 Instalatéři, potrubáři, stavební zámečníci, klempíři	25	96	<b>100,79</b>	78,59	131,43	102,99
7137 Stavební a provozní elektrikáři	26	170	<b>114,75</b>	80,82	150,77	114,15
7139 Ostatní děl.zajišťující dokonč.stavební práce a děl.v příb.obor.	3	17	<b>86,24</b>	72,42	122,86	94,88
7141 Malíři a tapetáři	9	13	<b>98,30</b>	64,25	116,43	91,92
7142 Lakýrníci a pracovníci v příbuzných oborech	13	130	<b>102,17</b>	80,49	137,28	104,91
7211 Formíři a jádraři	3	38	<b>106,89</b>	70,08	139,86	104,46
7212 Svářeči, řezači plamenem a páječi	14	753	<b>118,35</b>	97,87	140,86	118,99
7213 Výrobci a opraváři výrobků a dílů z plechů	10	40	<b>85,63</b>	72,77	118,11	91,57
7215 Montéři lan a zdvihacích zařízení (např. na lodích, letadlech)	5	33	<b>92,24</b>	62,00	124,00	92,97
7221 Kováři, obsluha kovacích lisů, obsluha bucharů	9	97	<b>136,22</b>	72,61	166,77	126,61
7222 Nástrojaři, kovomodeláři, kovodělníci, zámečníci	69	2 301	<b>109,80</b>	75,80	142,37	110,44
7223 Seřizovači a obsl. obráběcích strojů (kromě autom. a poloaut.)	41	1 015	<b>113,80</b>	81,19	146,91	113,84
7224 Brusiči, leštiči a ostříči nástrojů	14	75	<b>96,00</b>	55,00	135,90	97,60
7226 Umělečtí pozlacovači, zlatotepci, cínaři apod.	4	39	<b>85,99</b>	61,56	178,29	102,56
7231 Mechanici a opraváři motorových vozidel	31	203	<b>96,50</b>	72,37	128,00	98,01
7234 Mechanici a opraváři kolejových vozidel	7	127	<b>117,05</b>	93,07	136,48	114,58
7235 Mechanici a opraváři obráběcích, zeměd. strojů a prům. zařízení	49	1 088	<b>123,93</b>	84,35	165,18	124,71
7239 Ostatní mechanici a opraváři strojů a zařízení bez elektro j.n.	24	359	<b>119,99</b>	89,40	156,79	121,33
7241 Elektromech., opraváři a seřizovači různých typů elektr. zařízení	59	1 049	<b>95,88</b>	54,68	148,29	99,10
7242 Mechanici, opraváři a seřizovači elektr. částí aut, letadel, lodí	8	51	<b>109,09</b>	87,72	134,26	112,14
7243 Mechanici, seřizovači, opraváři elektronických zařízení	18	162	<b>122,72</b>	61,22	156,79	120,51
7246 Montéři a opraváři silnoproudých elektrických vedení	13	132	<b>102,25</b>	68,60	127,63	100,44

**Hodinové výdělky  
podle podskupin zaměstnání KZAM-R**

kraj: Liberecký

Podskupiny zaměstnání KZAM-R	Výběrový soubor		Medián Kč/hod	Diferenciace		Průměr Kč/hod
	počet org. jednotek	počet zaměst.		1. decil Kč/hod	9. decil Kč/hod	
7321 Výrobci hrnčír., porcel. zboží, žáruvzd.výrobnků, brus.kotoučů	3	18	<b>117,41</b>	85,40	124,81	113,87
7322 Dělníci při výrobě skla, skláři vč. brusičů a leštičů	12	1 775	<b>88,33</b>	58,69	125,19	90,56
7323 Rytci a leptáři skleněných předmětů	3	27	<b>75,96</b>	61,25	100,98	77,37
7324 Malíři skla a keramiky a prac. v příb.obor. (vč.výrobců zrcadel)	7	316	<b>72,12</b>	51,66	87,43	71,28
7341 Tiskaři, sazeči (kromě obsluhy tiskárenských strojů)	3	12	<b>79,63</b>	32,90	90,76	77,20
7411 Zpracovatelé masa, ryb vč. uzenářů a konzervovačů masa a ryb	9	310	<b>123,65</b>	88,29	147,45	121,23
7412 Zpracovatelé pekárenských a cukrářských výrobků	5	107	<b>67,91</b>	52,35	92,57	71,21
7419 Ostatní zpracovatelé - výrobci potravinářských výrobků	6	12	<b>82,04</b>	68,01	99,05	83,78
7422 Umělečtí truhláři, řezbáři, výrobci a opraváři výrobků ze dřeva	11	141	<b>70,66</b>	49,29	115,82	75,94
7423 Seřizovači a seřizovači-obsluhovači dřevoobráběcích strojů	3	52	<b>72,01</b>	51,60	101,33	76,83
7431 Kvalifikovaní dělníci připravující přírodní vlákno pro další zprac.	5	50	<b>69,55</b>	56,60	119,74	82,21
7432 Přadláci, ruční tkalci, pletaři a jiní výrobci ručně vyráběn.tkanin	3	89	<b>61,36</b>	53,42	74,66	62,75
7435 Modeláři a stříhači textilu, kůží a podobných materiálů	7	102	<b>133,78</b>	67,35	155,23	120,46
7436 Švadleny, vyšivači a pracovníci v příbuzných oborech	8	191	<b>72,92</b>	53,43	101,87	75,60
7439 Ost. dělníci při výrobě textilu, oděvů a výrobků z kůží, kožešin	10	375	<b>77,17</b>	57,29	128,48	86,88
8122 Obsluha zařízení ve slévárenství (taviči, slévači)	4	49	<b>151,07</b>	98,97	168,96	143,29
8123 Obsluha zařízení na tepelné zpracování kovů	8	34	<b>113,48</b>	76,75	135,32	110,22
8131 Obsluha pecí na výrobu skla a keramiky	9	1 006	<b>115,46</b>	82,42	159,39	119,65
8139 Obsluha ostatních zařízení na výrobu skla a keramiky	9	1 315	<b>99,85</b>	65,21	121,87	97,51
8151 Obsluha drtičů, mlýnů a míchadel při chemické výrobě	3	26	<b>85,45</b>	74,34	159,08	101,66
8159 Obsluha ostatních zařízení při chemické výrobě jinde neuvedená	17	110	<b>103,21</b>	64,06	134,89	100,78
8161 Obsluha zařízení při výrobě a rozvodu elektřiny	7	31	<b>109,04</b>	54,09	142,13	106,31
8162 Obsluha parních turbín, ohřivačů a motorů	32	165	<b>90,52</b>	61,44	130,61	94,37
8163 Obsluha zařízení při úpravě, čištění a rozvodu vody	22	167	<b>116,12</b>	80,46	134,40	111,58
8171 Obsluha automatických nebo poloautomatic. montážních linek	12	751	<b>93,65</b>	63,48	139,88	96,92
8211 Obsluha automat. nebo poloaut. obráběcích strojů (kromě 722)	24	533	<b>130,45</b>	82,63	172,87	130,06
8212 Obsluha strojů na výrobu maltovin, vápna,cementu,prefabrikátů	4	40	<b>124,28</b>	75,16	152,96	115,50
8223 Obsluha strojů při konečné úpravě a nanášení ochran. povlaků	10	106	<b>109,45</b>	65,19	160,70	112,49
8232 Obsluha strojů na výrobu plastových výrobků (vč. laminování)	11	1 019	<b>89,73</b>	67,13	117,35	91,64
8240 Obsluha automat. nebo poloautomat. dřevoobráběcích strojů	4	100	<b>74,70</b>	58,92	91,20	75,17
8251 Obsluha tiskárenských strojů	6	29	<b>112,64</b>	72,18	130,27	105,80
8253 Obsluha strojů na výrobu předmětů z lepenky (vč.kartonáže)	4	66	<b>89,94</b>	70,73	106,66	88,94
8254 Obsluha kopírovacích strojů	6	34	<b>73,92</b>	60,24	95,36	75,63
8261 Obsluha strojů na úpravu vláken, dopřádání a navíjení příze	4	192	<b>77,47</b>	58,86	91,02	76,86
8262 Obsluha tkacích a pletacích strojů	6	290	<b>87,97</b>	68,13	100,13	86,07
8263 Obsluha šicích a vyšivačích strojů	3	817	<b>112,59</b>	70,14	126,86	105,88
8264 Obsluha strojů na bělení, barvení, čištění, praní, žehlení textilu	7	112	<b>74,07</b>	55,97	106,98	77,67
8281 Montážní dělníci montující mechanická zařízení (stroje, vozidla)	8	746	<b>102,69</b>	86,20	124,39	105,37
8282 Montážní dělníci montující elektrická zařízení	8	3 312	<b>104,43</b>	83,93	126,48	104,76
8283 Montážní dělníci montující elektronická zařízení	4	196	<b>67,34</b>	57,44	82,80	68,84
8284 Montážní dělníci montující výrobky z kovů, pryže a plastů	9	1 606	<b>83,00</b>	58,40	106,61	84,07
8287 Montážní dělníci montující výrobky z kombinovaných materiálů	4	411	<b>80,72</b>	54,01	154,91	96,13

**Hodinové výdělký  
podle podskupin zaměstnání KZAM-R**

kraj: Liberecký

Podskupiny zaměstnání KZAM-R	Výběrový soubor		Medián	Diferenciace		Průměr
	počet org. jednotek	počet zaměst.		1. decil	9. decil	
			Kč/hod	Kč/hod	Kč/hod	Kč/hod
8290 Obsluha jiných stacionárních zařízení a ostatní montážní dělníci	10	321	<b>131,95</b>	55,07	160,18	115,86
8311 Strojvedoucí	7	249	<b>161,37</b>	143,54	170,82	159,00
8313 Dělníci zabezpečující sestavování vlaků (brzdaři, výhybkáři)	6	226	<b>111,17</b>	93,42	123,66	109,19
8321 Řidiči osobních a malých dodávkových automobilů, taxikáři	29	77	<b>89,69</b>	62,69	131,70	91,21
8323 Řidiči autobusů, trolejbusů a tramvají	7	568	<b>92,07</b>	77,85	104,90	91,19
8324 Řidiči nákladních automobilů a tahačů	55	459	<b>86,69</b>	58,84	119,00	88,15
8326 Řidiči speciálních vozidel	13	128	<b>84,41</b>	67,28	125,15	89,91
8331 Obsluha zemědělských a lesních strojů	15	121	<b>72,42</b>	61,02	95,90	76,63
8332 Obsluha zemních a příbuzných strojů	22	145	<b>112,00</b>	75,76	145,00	109,91
8333 Obsluha jeřábů, zdvihacích a podobných manipulačních zařízení	13	44	<b>102,59</b>	75,86	141,75	102,97
8334 Obsluha vysokozdvizných a ostatních motorových vozíků	30	355	<b>94,68</b>	74,39	128,69	98,49
9132 Pomocníci a uklízeči v kancelářích, hotelích, nemocnicích ap.	71	304	<b>56,75</b>	45,40	81,55	59,68
9141 Domovníci, správci domu	13	41	<b>70,66</b>	53,41	109,65	78,18
9152 Vrátní, hlídači, uváděči a šatnářky	26	201	<b>59,51</b>	47,75	74,00	60,30
9161 Sběrači odpadků, popeláři	10	140	<b>70,40</b>	56,71	98,84	74,26
9211 Pomocní a nekvalifikovaní dělníci v zemědělství	5	24	<b>73,53</b>	48,00	92,66	72,37
9321 Pomocní a nekvalifikovaní montážní a manipulační dělníci	48	1 062	<b>78,12</b>	52,89	113,38	81,26
9322 Ruční baliči a pytlavači	17	553	<b>67,87</b>	51,00	83,91	67,86
9323 Dělníci nádvorní skupiny (pomocní montéři)	12	38	<b>57,22</b>	42,53	95,20	66,11
9331 Řidiči vozidel poháněných ručně nebo nožně	7	39	<b>76,89</b>	46,92	125,17	82,96
9332 Obsluha povozů a zařízení poháněných zvířaty	3	10	<b>69,48</b>	50,09	82,87	67,95
9333 Vazači a nosiči břemen, přístavní dělníci (dokaři)	10	39	<b>79,47</b>	58,20	106,45	79,97
9339 Pomocní a nekvalif. pracovníci v dopravě, ve skladech, v telek.	53	707	<b>81,74</b>	56,17	109,81	81,49

**Hodinové výdělky  
podle kategorie zaměstnání**

kraj: Liberecký

Kategorie zaměstnání	Struktura zaměstnanců	Medián	Diferenciace		Průměr
			1. decil	9. decil	
	%	Kč/hod	Kč/hod	Kč/hod	Kč/hod
D Manuální pracovníci	68,4	<b>85,23</b>	51,57	129,16	89,16
T Nemanuální pracovníci	31,6	<b>113,27</b>	68,01	223,57	135,24
Relace D/T (%)		75,2	75,8	57,8	65,9
<b>C E L K E M - podnikatelská sféra</b>	<b>100</b>	<b>92,38</b>	<b>55,20</b>	<b>153,76</b>	<b>103,74</b>

manuální pracovníci - zaměstnanci s převážně manuálním charakterem práce (hlavní třída KZAM-R 6-9 a vybraná zaměstnání hl. třídy 5)

nemanuální pracovníci - zaměstnanci s převážně nemanuálním charakterem práce (hlavní třída KZAM-R 1-4 a vybraná zaměstnání hl. třídy 5)

**Hodinové výdělky  
podle pohlaví**

kraj: Liberecký

Pohlaví	Struktura zaměstnanců	Medián	Diferenciace		Průměr
			1. decil	9. decil	
	%	Kč/hod	Kč/hod	Kč/hod	Kč/hod
M Muž	62,2	<b>99,34</b>	59,99	168,43	112,84
Ž Žena	37,8	<b>82,17</b>	50,46	127,56	88,77
Relace Ž/M (%)		82,7	84,1	75,7	78,7
<b>C E L K E M - podnikatelská sféra</b>	<b>100</b>	<b>92,38</b>	<b>55,20</b>	<b>153,76</b>	<b>103,74</b>



**Hrubá měsíční mzda a její složky, diference, placená doba  
v podnikatelské sféře**

kraj: Liberecký

**Medián hrubé měsíční mzdy ..... 16 778 Kč/měs**

**Diference**

1. decil - 10 % hodinových výdělků menších než .....	10 415 Kč/měs
1. kvartil - 25 % hodinových výdělků menších než .....	13 174 Kč/měs
Medián - 50 % hodinových výdělků menších než .....	16 778 Kč/měs
3. kvartil - 25 % hodinových výdělků větších než .....	21 471 Kč/měs
9. decil - 10 % hodinových výdělků větších než .....	27 658 Kč/měs

**Průměr hrubé měsíční mzdy ..... 18 782 Kč/měs**

**Vybrané složky hrubé měsíční mzdy**

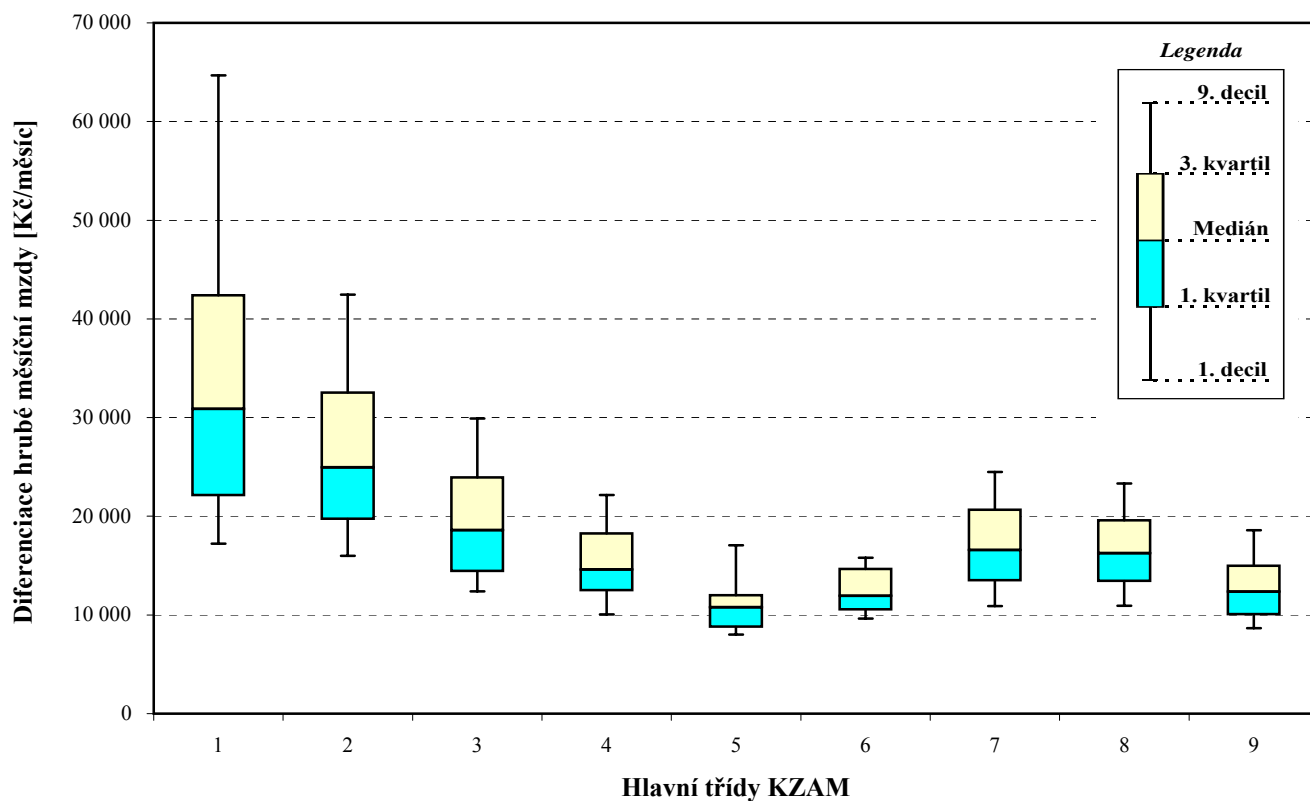
prémie a odměny .....	18,9 %
příplatky za přesčas .....	1,0 %
příplatky ostatní .....	5,1 %
náhrady .....	9,9 %
odměny za pohotovost .....	0,2 %

**Průměrná placená doba ..... 172,1 hod/měs**

Hrubá měsíční mzda a její složky, diference, placená doba  
podle hlavních tříd zaměstnání KZAM-R

kraj: Liberecký

Hlavní třída zaměstnání KZAM - R	Struktura zaměstnanců	Medián
	%	Kč/měs
1 Zákonodárci, vedoucí a řídicí pracovníci	6,4	30 873
2 Vědečtí a odborní duševní pracovníci	4,8	24 940
3 Techničtí (zdrav., pedagog.) pracovníci	16,8	18 575
4 Nižší administrativní pracovníci	5,0	14 605
5 Provozní pracovníci ve službách a obchodu	4,8	10 785
6 Dělníci v zemědělství, lesnictví a rybářství	0,8	11 949
7 Řemeslníci, výrobci a zpracovatelé	24,4	16 573
8 Obsluha strojů a zařízení	31,5	16 267
9 Pomocní a nekvalifikovaní pracovníci	5,5	12 369
<b>C E L K E M - podnikatelská sféra</b>	<b>100</b>	<b>16 778</b>

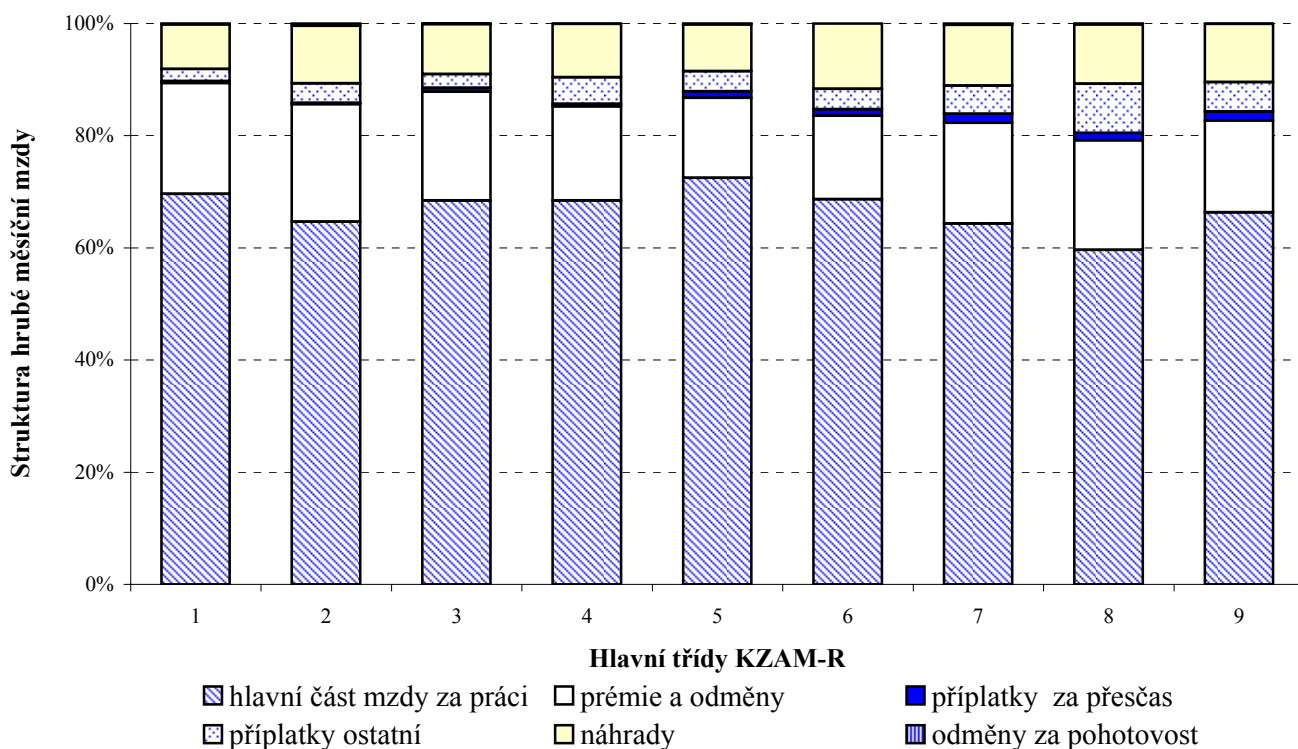




### Hrubá měsíční mzda a její složky, diference, placená doba podle hlavních tříd zaměstnání KZAM-R

kraj: Liberecký

Diference				Průměr	Vybrané složky hrubé měsíční mzdy					Placená doba
1. decil	1. kvartil	3. kvartil	9. decil		prémie a odměny	příplatky za přesčas	příplatky ostatní	náhrady	odměny za pohotovost	
Kč/měs	Kč/měs	Kč/měs	Kč/měs	Kč/měs	%	%	%	%	%	hod/měs
17 240	22 126	42 388	64 678	37 159	19,7	0,4	2,2	8,0	0,2	<b>170,7</b>
16 000	19 737	32 537	42 465	27 570	20,9	0,2	3,5	10,3	0,4	<b>167,7</b>
12 396	14 432	23 938	29 913	20 282	19,4	0,7	2,4	8,9	0,1	<b>172,1</b>
10 065	12 498	18 252	22 156	15 980	16,8	0,5	4,7	9,5	0,1	<b>167,9</b>
8 014	8 790	12 000	17 066	11 523	14,3	1,1	3,6	8,3	0,2	<b>170,3</b>
9 632	10 526	14 662	15 788	12 507	14,9	1,2	3,7	11,6	0,0	<b>178,5</b>
10 909	13 507	20 656	24 478	17 296	18,0	1,6	5,0	10,9	0,2	<b>172,6</b>
10 921	13 430	19 606	23 311	16 771	19,5	1,3	8,8	10,6	0,2	<b>173,4</b>
8 662	10 064	14 975	18 573	13 005	16,4	1,6	5,2	10,4	0,0	<b>172,3</b>
<b>10 415</b>	<b>13 174</b>	<b>21 471</b>	<b>27 658</b>	<b>18 782</b>	<b>18,9</b>	<b>1,0</b>	<b>5,1</b>	<b>9,9</b>	<b>0,2</b>	<b>172,1</b>



**Hrubá měsíční mzda a její složky, diference, placená doba  
podle podskupin zaměstnání KZAM-R**

kraj: Liberecký

Podskupiny zaměstnání KZAM-R	Počet zaměstnanců přepočtený podle placených měsíců	Medián
		Kč/měs
1210 Ředitelé a prezidenti velkých organizací, podniků	93	<b>80 339</b>
1221 Vedoucí pracovníci v zemědělství, lesnictví, rybářství a myslivosti	14	<b>29 087</b>
1222 Vedoucí pracovníci v průmyslu (ve výrobě)	364	<b>43 325</b>
1223 Vedoucí pracovníci ve stavebnictví a zeměměřičství	73	<b>43 998</b>
1224 Vedoucí pracovníci ve velkoobchodě a v maloobchodě	128	<b>17 163</b>
1226 Vedoucí pracovníci v dopravě, skladování, telekomunik. a na poštovních úřadech	195	<b>22 630</b>
1227 Vedoucí pracovníci v organizacích zaměřených na poskytování obchodních služeb	91	<b>43 756</b>
1229 Vedoucí pracovníci dílčích celků jinde neuvedení (kulturních, zdravotn., školských)	38	<b>26 573</b>
1231 Vedoucí pracovníci finančních a hospodářských (správních) útvarů	179	<b>42 332</b>
1232 Vedoucí pracovníci personálních útvarů a útvarů průmyslových vztahů	44	<b>36 232</b>
1233 Vedoucí pracovníci obytných útvarů (včetně průzkumu trhu)	95	<b>43 341</b>
1234 Vedoucí pracovníci reklamních útvarů a útvarů pro styk s veřejností	11	<b>38 462</b>
1235 Vedoucí pracovníci zásobovacích útvarů	87	<b>37 130</b>
1236 Vedoucí pracovníci výpočetních útvarů	48	<b>44 137</b>
1237 Vedoucí pracovníci výzkumných a vývojových útvarů	63	<b>48 347</b>
1239 Vedoucí pracovníci ostatních útvarů jinde neuvedení	150	<b>32 003</b>
1311 Vedoucí, ředitelé v zemědělství, lesnictví, rybářství a myslivosti	11	<b>36 078</b>
1312 Vedoucí, ředitelé v průmyslu (ve výrobě)	82	<b>37 683</b>
1314 Vedoucí, ředitelé ve velkoobchodu a maloobchodu	46	<b>21 074</b>
1315 Vedoucí, ředitelé v restauracích a hotelích	12	<b>18 168</b>
1316 Vedoucí, ředitelé v dopravě, skladování, telekomunikacích a na poštovních úřadech	38	<b>27 208</b>
1319 Vedoucí, ředitelé malých organizací ostatní (kultura, zdravotnictví, školství)	11	<b>30 139</b>
2114 Geologové, geofyzici, geodeti, hydrologové apod.	59	<b>14 242</b>
2119 Ostatní vědci a odborníci v příbuzných oborech jinde neuvedení	21	<b>31 030</b>
2131 Projektanti a analytici výpočetních systémů	18	<b>20 960</b>
2132 Programátoři	107	<b>22 696</b>
2139 Ostatní odborníci zabývající se výpočetní technikou jinde neuvedení	114	<b>31 118</b>
2142 Projektanti staveb a areálů, stavební inženýři	42	<b>23 114</b>
2143 Projektanti elektrotechnických zařízení, elektroinženýři	45	<b>28 644</b>
2144 Projektanti elektronických systémů a telekomunikačních sítí, inženýři - elektronici	27	<b>30 447</b>
2145 Projektanti a konstruktéři strojních zařízení, strojní inženýři	294	<b>29 399</b>
2146 Chemičtí inženýři, technologové	30	<b>26 422</b>
2149 Ostatní architekti, projektanti, konstruktéři a techničtí inženýři (tvůrčí pracovníci)	223	<b>29 372</b>
2211 Bakteriologové, biologové, ekologové, zoologové a odborníci v příbuzných oborech	17	<b>30 286</b>
2411 Odborní pracovníci na úseku účetnictví, financí, daní, apod., hlavní účetní	153	<b>25 233</b>
2412 Odborní pracovníci na úseku zaměstnaneckých, personálních věcí	43	<b>24 632</b>
2413 Odborní pracovníci v bankovníctví a pojišťovnictví	354	<b>24 648</b>
2419 Ostatní odborní pracovníci v oblasti podnikání	72	<b>31 277</b>
2421 Právníci, právní poradci (mimo advokacie a soudnictví)	11	<b>37 375</b>
2441 Ekonomové - vědeckí pracovníci, specialisté, experti	129	<b>29 315</b>
2470 Odborní administrativní pracovníci jinde neuvedení	232	<b>23 852</b>
3111 Technici ve fyzikálních a příbuzných oborech	47	<b>20 208</b>

**Hrubá měsíční mzda a její složky, diference, placená doba  
podle podskupin zaměstnání KZAM-R**

kraj: **Liberecký**

Diference				Průměr	Vybrané složky hrubé měsíční mzdy					Placená doba
					1. decil	1. kvartil	3. kvartil	9. decil	prémie a odměny	
Kč/měs	Kč/měs	Kč/měs	Kč/měs	Kč/měs	%	%	%	%	%	hod/měs
33 859	50 249	155 002	228 182	111 033	22,2	0,0	1,1	8,8	0,0	<b>167,6</b>
17 997	22 831	31 634	39 778	28 293	26,7	0,5	0,1	7,5	0,0	<b>174,2</b>
22 607	30 584	61 610	93 492	51 546	21,2	1,7	2,3	8,6	0,0	<b>168,0</b>
23 012	26 333	56 758	89 118	48 460	17,0	0,1	1,0	8,3	0,0	<b>171,3</b>
12 646	14 818	26 332	35 080	22 053	15,9	0,1	4,6	10,2	0,0	<b>173,2</b>
17 294	19 583	29 403	39 503	25 976	18,8	0,1	7,1	9,8	1,1	<b>161,9</b>
31 580	34 501	62 409	100 508	55 336	30,4	0,0	0,9	10,2	0,0	<b>166,6</b>
18 207	23 252	31 771	36 186	28 856	19,0	0,1	3,2	10,1	0,2	<b>170,5</b>
20 704	28 260	62 496	90 253	52 196	21,8	0,6	2,3	8,8	0,0	<b>166,7</b>
23 205	24 992	52 111	105 790	46 666	19,8	0,5	1,8	9,5	0,0	<b>165,0</b>
22 255	26 456	68 870	108 544	53 737	24,5	0,2	1,5	8,9	0,0	<b>166,6</b>
12 607	27 698	71 959	74 341	51 927	6,0	0,0	1,3	9,5	0,0	<b>166,5</b>
22 031	26 907	55 205	80 722	43 538	15,7	0,2	2,0	9,3	0,0	<b>165,7</b>
24 997	34 060	58 402	65 781	44 953	21,4	1,1	1,7	9,9	1,1	<b>164,3</b>
26 140	35 468	64 276	88 171	55 309	24,1	0,1	0,8	9,7	0,0	<b>165,0</b>
21 048	25 228	43 631	59 302	40 329	23,1	0,7	0,9	8,8	0,0	<b>167,3</b>
22 523	24 301	38 568	61 776	37 151	21,0	0,5	0,2	7,5	0,0	<b>177,4</b>
19 115	28 192	48 018	65 305	40 332	28,4	0,8	1,4	9,2	0,1	<b>167,4</b>
13 511	16 920	28 735	34 510	23 196	22,7	0,0	8,8	9,1	0,0	<b>171,2</b>
12 199	15 046	24 735	27 463	19 890	31,1	0,0	0,3	6,3	0,0	<b>170,0</b>
19 963	23 374	33 368	58 712	30 856	21,1	0,3	6,4	9,6	0,0	<b>168,5</b>
17 898	21 147	45 577	48 738	39 926	26,2	0,0	1,3	7,5	0,0	<b>167,6</b>
9 811	11 139	18 003	35 676	16 969	16,3	0,2	0,0	9,6	0,0	<b>170,6</b>
11 211	20 936	38 522	45 678	30 217	7,6	0,1	19,0	10,2	0,0	<b>161,7</b>
15 311	17 369	31 825	44 869	25 399	17,1	0,0	5,2	10,7	0,0	<b>169,3</b>
16 596	19 090	28 352	36 364	24 972	20,1	0,6	2,7	10,8	0,0	<b>164,9</b>
22 827	25 995	39 438	49 384	34 224	24,0	0,2	2,5	9,5	1,3	<b>166,3</b>
17 398	20 760	27 186	32 749	25 090	20,3	0,2	2,7	10,0	0,8	<b>166,3</b>
19 379	21 951	34 978	41 048	29 585	19,7	0,9	1,8	9,4	0,0	<b>166,5</b>
19 802	23 382	39 579	64 337	35 503	18,7	0,3	1,0	10,1	2,0	<b>167,1</b>
19 118	23 074	37 618	48 670	32 050	19,2	0,8	5,5	9,7	0,0	<b>172,1</b>
20 010	21 698	30 823	39 971	28 061	14,8	0,1	1,4	10,0	0,0	<b>167,4</b>
21 562	24 955	37 893	45 277	31 808	26,0	0,1	0,9	9,1	0,0	<b>164,5</b>
16 486	25 165	37 423	43 568	29 714	22,5	0,3	0,2	10,7	0,0	<b>165,4</b>
18 223	21 246	34 778	45 674	30 003	20,9	0,3	1,9	10,0	0,0	<b>164,5</b>
18 143	21 466	37 259	45 773	29 606	18,1	0,3	2,8	9,9	0,2	<b>168,3</b>
19 413	21 643	30 449	37 057	27 258	23,0	0,1	1,0	10,4	0,0	<b>164,5</b>
16 078	23 547	41 199	53 700	33 559	25,4	0,1	1,4	10,4	0,1	<b>165,4</b>
25 106	28 274	42 494	66 127	39 811	24,0	0,0	0,3	9,1	0,0	<b>165,9</b>
19 841	23 194	37 619	57 028	33 479	26,0	0,3	3,0	10,1	0,0	<b>169,3</b>
16 661	19 452	30 860	37 625	26 308	16,8	0,2	2,6	10,3	0,0	<b>169,7</b>
15 954	16 800	26 197	30 578	21 965	17,4	0,0	3,9	11,6	0,0	<b>165,0</b>

**Hrubá měsíční mzda a její složky, diference, placená doba  
podle podskupin zaměstnání KZAM-R**

kraj: Liberecký

Podskupiny zaměstnání KZAM-R	Počet zaměstnanců přepočtený podle placených měsíců	Medián
		Kč/měs
3112 Stavební technici	250	24 553
3113 Elektrotechnici	231	22 915
3114 Elektronici a technici v radiokomunikacích a telekomunikacích	30	25 361
3115 Strojírenští technici	638	26 985
3116 Chemičtí technici	83	28 641
3118 Technici v kartografii, kresliči a zeměměřiči	150	22 637
3119 Ostatní techničtí pracovníci jinde neuvedení	1 040	21 959
3121 Poradci ve výpočetní technice	59	24 280
3122 Operátoři a obsluha výpočetní techniky	126	21 747
3123 Operátoři průmyslových robotů, nc strojů	13	22 509
3152 Bezpečnostní technici a technici pro kontrolu zdravotní nezávadnosti a jakosti	259	20 309
3160 Technici železničního provozu	291	23 380
3212 Technici v agronomii, v lesnictví a v zemědělství	128	18 808
3412 Pojišťovací agenti	56	17 321
3415 Obchodní cestující, profesionální poradci v obchodě, obchodní zástupci	100	23 777
3416 Nákupčí	252	20 166
3421 Obchodní agenti	239	17 093
3422 Odbytoví a přepravní agenti	266	20 626
3431 Odborné sekretářky, sekretáři	106	20 187
3433 Pracovníci v oblasti účetnictví, fakturace, rozpočetnictví, kalkulace	785	18 172
3435 Pracovníci v oblasti práce a mezd (kromě účetních)	57	21 407
3436 Referenti osobních oddělení	91	19 011
3439 Ostatní odborní administrativní pracovníci jinde neuvedení	266	20 074
3471 Aranžéři, průmysloví a komerční návrháři, bytoví architekti	16	15 804
4112 Kancelářští a manipulační pracovníci a obsluha zařízení na zpracování textu	17	16 165
4113 Pracovníci přípravy dat výpočetní techniky	25	12 941
4115 Sekretářky, sekretáři	177	16 085
4121 Nižší účetní	86	16 075
4131 Úředníci ve skladech	424	16 700
4132 Úředníci ve výrobě (např. výrobní plánovači)	184	18 181
4133 Úředníci v dopravě a v přepravě (dispečeri, kontrolori apod.)	99	18 953
4141 Řadoví knihovníci, archiváři, evidenční pracovníci	28	12 577
4190 Ostatní nižší úředníci jinde neuvedení	47	15 853
4211 Pokladníci (v bankách, pojišťovnách, spořitelnách, na poště)	91	15 831
4212 Úředníci na přepážkách a směnárnicích	264	15 003
4213 Pokladníci v obchodě, společném stravování apod.	219	10 426
4214 Prodáváči vstupenek, jízdenek apod.	55	16 300
4222 Recepční	15	12 908
4223 Telefonisté	19	11 762
4224 Informátoři	14	13 486
5121 Pracovníci dohlížející nad obsluhujícím personálem, hospodyně	52	15 026
5122 Kuchaři	174	11 010

**Hrubá měsíční mzda a její složky, diferenciaci, placená doba  
podle podskupin zaměstnání KZAM-R**

kraj: **Liberecký**

Diferenciace				Průměr	Vybrané složky hrubé měsíční mzdy					Placená doba
					1. decil	1. kvartil	3. kvartil	9. decil	prémie a odměny	
Kč/měs	Kč/měs	Kč/měs	Kč/měs	Kč/měs	%	%	%	%	%	hod/měs
16 251	18 521	30 774	39 447	26 296	23,4	0,3	0,6	8,7	0,1	<b>173,6</b>
17 596	19 664	27 060	32 302	24 118	14,0	0,9	6,1	9,9	0,9	<b>170,9</b>
19 196	21 199	31 678	64 877	30 660	10,9	0,5	1,4	9,8	2,1	<b>167,4</b>
18 043	22 054	31 930	38 645	28 191	14,5	1,1	4,5	9,7	0,1	<b>172,3</b>
20 411	26 341	31 299	37 491	28 409	20,2	0,0	1,5	12,2	0,0	<b>159,7</b>
12 063	17 681	28 845	37 573	24 992	16,6	0,2	4,5	9,7	0,0	<b>168,2</b>
13 593	17 226	28 417	34 471	23 311	19,2	1,2	4,8	9,7	0,3	<b>168,8</b>
16 350	20 581	30 455	33 388	25 247	14,2	0,3	5,5	9,4	0,1	<b>171,6</b>
14 996	18 073	26 863	35 819	23 999	11,7	0,3	3,3	9,5	0,2	<b>169,6</b>
17 748	21 638	25 401	43 676	26 176	12,9	1,1	1,4	9,3	0,6	<b>172,1</b>
14 114	16 593	24 251	28 785	21 649	18,5	0,8	8,5	9,4	0,0	<b>171,5</b>
20 323	21 758	24 519	26 434	23 188	15,7	1,4	9,9	10,6	1,8	<b>174,9</b>
15 433	16 577	20 485	21 547	18 672	11,5	0,2	0,3	9,7	0,6	<b>170,1</b>
13 092	16 143	23 677	33 845	21 628	18,7	0,0	0,1	10,4	0,0	<b>170,3</b>
14 168	19 226	33 456	46 201	27 946	25,1	0,3	2,0	9,9	0,0	<b>169,9</b>
13 135	15 636	25 719	30 776	21 386	14,8	0,6	2,8	9,9	0,1	<b>166,9</b>
12 014	13 861	21 420	27 677	19 147	20,2	0,1	1,6	9,6	0,0	<b>165,4</b>
14 540	17 511	25 383	32 731	22 836	20,7	2,5	2,5	9,3	0,1	<b>169,0</b>
13 215	16 032	27 023	49 236	28 352	16,4	0,1	3,2	9,7	0,0	<b>166,3</b>
13 113	15 125	22 628	28 889	19 915	16,1	0,7	2,3	9,8	0,0	<b>168,0</b>
12 622	15 310	26 920	33 789	23 037	18,8	0,3	1,2	10,4	0,1	<b>166,0</b>
14 122	15 815	23 367	29 850	20 893	12,9	1,2	2,8	9,7	0,0	<b>168,4</b>
12 733	16 344	28 790	42 779	25 815	23,3	0,2	2,2	9,5	0,0	<b>167,9</b>
9 766	15 347	18 300	18 666	16 108	21,0	0,2	0,5	12,4	0,0	<b>164,7</b>
11 887	13 220	20 844	25 217	17 414	18,3	0,0	0,4	12,3	0,0	<b>162,3</b>
8 715	9 659	16 424	23 219	14 049	17,1	0,0	2,0	9,7	0,3	<b>168,3</b>
11 225	13 140	20 042	26 396	17 736	17,3	0,8	5,1	9,7	0,0	<b>168,4</b>
10 482	12 293	19 394	22 156	16 193	17,2	2,7	1,8	9,9	0,0	<b>172,0</b>
11 468	13 739	20 439	24 602	17 623	17,9	1,2	6,9	11,0	0,1	<b>171,3</b>
11 858	14 175	21 748	27 884	19 064	18,8	1,1	4,1	10,2	0,0	<b>169,4</b>
13 941	16 511	23 507	26 908	20 164	14,6	0,9	6,7	9,7	0,8	<b>175,1</b>
9 751	11 304	15 409	16 531	12 996	5,9	0,0	6,7	11,2	0,0	<b>167,9</b>
10 895	13 790	19 500	22 290	16 749	17,4	2,5	3,1	8,5	0,3	<b>172,2</b>
11 718	13 854	17 735	21 200	16 162	14,3	0,0	5,9	10,2	0,0	<b>160,9</b>
13 150	13 958	16 127	18 186	15 947	16,1	0,0	11,0	10,3	0,0	<b>154,6</b>
8 773	9 469	11 768	13 378	10 729	10,7	0,1	7,1	11,3	0,0	<b>168,4</b>
14 249	15 364	17 965	18 881	16 538	12,8	0,6	8,1	9,8	0,0	<b>176,2</b>
9 339	10 549	17 206	18 284	13 846	9,0	0,7	21,8	8,8	0,0	<b>170,1</b>
10 161	10 892	21 436	24 044	14 740	12,5	4,0	11,0	9,6	0,1	<b>175,1</b>
9 033	11 938	15 123	16 477	13 354	12,7	0,6	2,2	9,2	0,3	<b>173,5</b>
11 434	12 282	18 814	22 226	15 904	19,7	0,1	6,3	10,7	0,3	<b>166,6</b>
8 371	9 416	13 351	15 891	11 727	16,7	0,3	4,3	10,4	0,0	<b>167,5</b>

**Hrubá měsíční mzda a její složky, diference, placená doba  
podle podskupin zaměstnání KZAM-R**

kraj: Liberecký

Podskupiny zaměstnání KZAM-R	Počet zaměstnanců přepočtený podle placených měsíců	Medián
		Kč/měs
5123 Čišníci, servírky	14	<b>10 391</b>
5169 Ostatní pracovníci ochrany a ostrahy jinde neuvedení	322	<b>10 349</b>
5211 Prodavači v obchodech	418	<b>10 166</b>
6121 Chovatelé hospodářských zvířat (kromě drůbeže a včel)	86	<b>14 573</b>
6141 Dělníci pro pěstění a ošetřování lesa	71	<b>10 481</b>
6142 Dělníci pro těžbu dřeva (kromě obsluhy pojízdných zařízení)	73	<b>13 659</b>
7121 Zedníci pracující s tradičními materiály (bambus, hlína atd.)	31	<b>14 862</b>
7122 Zedníci, kameníci, omítkáři	308	<b>16 608</b>
7123 Betonáři, dělníci specializovaní na pokládání betonových povrchů	38	<b>17 163</b>
7124 Tesaři a truhláři	97	<b>18 069</b>
7125 Stavební montážníci	19	<b>19 313</b>
7126 Asfaltéři, dlaždiči	28	<b>20 045</b>
7129 Ostatní stavební dělníci hlavní stavební výroby a pracovníci v ostatních oborech	59	<b>16 781</b>
7136 Instalatéři, potrubáři, stavební zámečníci, klempíři	86	<b>17 132</b>
7137 Stavební a provozní elektrikáři	160	<b>19 799</b>
7139 Ostatní dělníci zajišťující dokončovací stavební práce a dělníci v příbuzných obor.	15	<b>15 597</b>
7141 Malíři a tapetáři	11	<b>14 191</b>
7142 Lakýrníci a pracovníci v příbuzných oborech	115	<b>17 289</b>
7211 Formíři a jádraři	31	<b>20 774</b>
7212 Svářeči, řezači plamenem a páječi	656	<b>20 781</b>
7213 Výrobci a opraváři výrobků a dílů z plechů	35	<b>16 123</b>
7215 Montéři lan a zdvihacích zařízení (např. na lodích, letadlech)	27	<b>21 251</b>
7221 Kováři, obsluha kovací lisů, obsluha bucharů	82	<b>23 612</b>
7222 Nástrojaři, kovomodeláři, kovodělníci, zámečníci	1 975	<b>19 443</b>
7223 Seřizovači a obsluha obráběcích strojů (kromě automatických a poloautomatických)	895	<b>19 445</b>
7224 Brusiči, leštiči a ostříči nástrojů	65	<b>16 795</b>
7226 Umělečtí pozlacovači, zlatotepci, cínaři apod.	34	<b>17 574</b>
7231 Mechanici a opraváři motorových vozidel	183	<b>18 197</b>
7234 Mechanici a opraváři kolejových vozidel	104	<b>18 925</b>
7235 Mechanici a opraváři obráběcích, zemědělských strojů a průmyslového zařízení	949	<b>21 352</b>
7239 Ostatní mechanici a opraváři strojů a zařízení bez elektro jinde neuvedení	318	<b>20 340</b>
7241 Elektromechanici, opraváři a seřizovači různých typů elektrických zařízení	886	<b>17 054</b>
7242 Mechanici, opraváři a seřizovači elektrických částí aut, letadel, lodí	45	<b>17 858</b>
7243 Mechanici, seřizovači, opraváři elektronických zařízení	143	<b>20 705</b>
7246 Montéři a opraváři silnoproudých elektrických vedení	118	<b>16 323</b>
7321 Výrobci hrnčířského, porcelánového zboží, žáruvzdorných výrobků, brus.kotoučů	17	<b>19 349</b>
7322 Dělníci při výrobě skla, skláři vč. brusičů a leštičů	1 495	<b>14 876</b>
7323 Rytci a leptáři skleněných předmětů	25	<b>12 765</b>
7324 Malíři skla a keramiky a pracovníci v příbuzných oborech (vč. výrobců zrcadel)	256	<b>12 056</b>
7411 Zpracovatelé masa, ryb vč. uzenářů a konzervovačů masa a ryb	265	<b>19 043</b>
7412 Zpracovatelé pekárenských a cukrářských výrobků	15	<b>11 407</b>
7422 Umělečtí truhláři, řezbáři, výrobci a opraváři výrobků ze dřeva vč. opravářů	116	<b>13 550</b>

**Hrubá měsíční mzda a její složky, diference, placená doba  
podle podskupin zaměstnání KZAM-R**

kraj: **Liberecký**

Diference				Průměr	Vybrané složky hrubé měsíční mzdy					Placená doba
1. decil	1. kvartil	3. kvartil	9. decil		prémie a odměny	příplatky za přesčas	příplatky ostatní	náhrady	odměny za pohotovost	
Kč/měs	Kč/měs	Kč/měs	Kč/měs	Kč/měs	%	%	%	%	%	hod/měs
7 880	7 983	11 878	18 480	11 357	16,5	0,6	2,9	9,7	0,0	<b>172,8</b>
7 928	8 504	11 572	14 533	10 841	9,8	1,7	7,3	8,9	0,5	<b>167,6</b>
7 836	8 839	12 200	15 672	11 187	13,6	0,3	6,3	10,1	0,0	<b>166,7</b>
9 979	11 596	15 788	17 196	13 899	8,7	2,0	7,0	8,1	0,1	<b>183,8</b>
8 357	9 360	11 099	12 317	10 399	9,8	0,7	2,0	15,2	0,0	<b>165,3</b>
10 117	11 320	15 786	17 261	13 736	11,9	0,7	2,3	16,4	0,0	<b>164,1</b>
11 642	12 551	16 256	18 155	14 835	11,8	1,7	1,3	9,1	0,0	<b>184,0</b>
12 591	14 269	18 932	22 089	16 867	17,7	1,7	1,2	11,2	0,1	<b>181,6</b>
13 524	14 886	20 317	23 613	18 082	15,5	3,1	0,7	14,6	0,0	<b>192,4</b>
12 978	15 832	19 971	22 875	18 300	23,1	2,0	1,2	13,4	0,1	<b>182,9</b>
14 391	17 100	23 754	29 144	19 908	21,0	0,8	0,1	9,6	0,0	<b>180,1</b>
13 940	15 594	25 136	29 452	20 299	20,4	3,4	5,4	7,7	3,0	<b>204,4</b>
13 293	14 220	19 233	27 962	18 188	21,6	1,7	2,2	8,9	0,0	<b>179,4</b>
13 552	15 684	20 422	22 015	17 641	18,0	2,5	2,8	9,8	0,7	<b>172,8</b>
13 382	16 497	21 811	26 227	19 560	23,4	1,0	8,9	10,5	1,3	<b>170,4</b>
13 489	13 995	19 545	20 924	16 926	16,4	1,4	1,4	9,7	0,0	<b>183,6</b>
11 971	12 879	17 999	18 278	15 417	18,2	1,1	3,0	11,0	0,2	<b>172,1</b>
13 944	15 406	20 307	24 235	18 250	24,1	1,7	13,6	10,8	0,0	<b>170,0</b>
14 844	16 353	23 119	25 276	20 393	31,4	2,3	6,1	9,0	0,0	<b>176,2</b>
17 062	18 450	22 872	25 247	20 970	18,5	3,5	6,7	17,4	0,0	<b>173,4</b>
12 817	14 724	18 783	24 013	17 120	7,1	2,0	3,9	11,6	0,0	<b>172,5</b>
13 473	19 146	22 853	26 283	21 016	13,0	2,3	2,7	8,0	2,3	<b>187,5</b>
13 449	17 718	26 354	29 325	22 221	20,3	2,1	11,5	10,4	0,0	<b>173,6</b>
13 530	16 059	22 671	25 991	19 627	21,0	1,8	8,0	11,1	0,3	<b>170,0</b>
14 128	16 218	22 811	26 027	19 812	19,9	1,6	11,5	11,3	0,1	<b>171,6</b>
9 578	14 837	19 775	23 764	17 004	20,8	1,1	9,8	11,4	0,8	<b>165,8</b>
10 455	11 567	19 461	32 614	17 901	31,3	1,6	0,7	12,0	0,0	<b>168,0</b>
13 485	15 893	20 449	21 838	18 145	16,6	1,6	2,1	11,4	0,4	<b>178,6</b>
14 430	17 007	20 503	21 459	18 457	17,0	0,8	9,0	10,2	0,1	<b>174,2</b>
14 953	17 872	24 746	29 252	21 850	18,8	2,8	7,8	11,6	0,2	<b>172,9</b>
15 569	17 604	23 676	28 043	20 964	12,5	2,2	6,1	10,4	0,1	<b>172,3</b>
10 552	13 515	21 823	28 303	18 259	12,2	1,3	9,7	10,0	0,5	<b>172,4</b>
14 216	16 026	20 008	20 652	17 586	13,5	0,6	6,3	11,0	0,4	<b>173,3</b>
12 462	18 110	23 714	26 448	20 566	15,8	1,0	6,3	10,5	0,6	<b>166,0</b>
12 971	14 697	19 230	24 693	17 599	13,0	1,0	2,0	12,2	1,9	<b>169,8</b>
14 073	17 860	20 667	22 196	18 864	37,3	0,7	1,6	12,3	0,0	<b>166,0</b>
10 197	12 363	17 536	21 103	15 326	22,6	0,7	6,4	12,5	0,0	<b>166,4</b>
10 171	11 587	14 324	17 731	13 357	14,6	1,4	8,4	12,6	0,0	<b>168,0</b>
8 569	10 422	13 593	14 795	12 155	13,6	0,8	5,4	13,3	0,0	<b>163,8</b>
15 956	17 654	20 469	22 668	19 041	14,8	0,3	5,8	10,9	0,0	<b>160,9</b>
7 259	7 700	12 210	20 316	11 545	21,5	1,3	2,8	10,5	2,2	<b>173,8</b>
9 566	10 750	15 493	20 040	14 033	23,9	1,5	1,3	11,1	0,0	<b>166,4</b>

**Hrubá měsíční mzda a její složky, diference, placená doba  
podle podskupin zaměstnání KZAM-R**

kraj: Liberecký

Podskupiny zaměstnání KZAM-R	Počet zaměstnanců přepočtený podle placených měsíců	Medián
		Kč/měs
7423 Seřizovači a seřizovači-obsluhovači dřevoobráběcích strojů	40	13 267
7431 Kvalifikovaní dělníci připravující přírodní vlákno pro další zpracování	46	13 633
7432 Přádlači, ruční tkalci, pletáři a jiní výrobci ručně vyráběných tkanin	74	10 228
7435 Modeláři a střihači textilu, kůží a podobných materiálů	93	21 188
7436 Švadleny, vyšivači a pracovníci v příbuzných oborech	173	12 268
7439 Ostatní dělníci při výrobě textilu, oděvů a výrobků z kůží, kožešin	290	13 824
8122 Obsluha zařízení ve slévárenství (taviči, slévači)	45	28 448
8123 Obsluha zařízení na tepelné zpracování kovů	31	19 608
8131 Obsluha pecí na výrobu skla a keramiky	881	20 143
8139 Obsluha ostatních zařízení na výrobu skla a keramiky	1 095	16 794
8151 Obsluha drtičů, mlýnů a míchadel při chemické výrobě	22	14 727
8159 Obsluha ostatních zařízení při chemické výrobě jinde neuvedená	98	16 196
8161 Obsluha zařízení při výrobě a rozvodu elektřiny	22	18 520
8162 Obsluha parních turbín, ohříváčů a motorů	145	16 936
8163 Obsluha zařízení při úpravě, čištění a rozvodu vody	153	19 291
8171 Obsluha automatických nebo poloautomatických montážních linek	609	16 967
8211 Obsluha automatických nebo poloautomatických obráběcích strojů (kromě 722)	419	22 338
8212 Obsluha strojů na výrobu maltovin, vápna, cementu, prefabrikátů	34	19 733
8223 Obsluha strojů při konečné úpravě a nanášení ochranných povlaků	90	19 199
8232 Obsluha strojů na výrobu plastových výrobků (vč. laminování)	761	16 091
8240 Obsluha automatických nebo poloautomatických dřevoobráběcích strojů	78	13 138
8251 Obsluha tiskárenských strojů	27	16 429
8253 Obsluha strojů na výrobu předmětů z lepenky (vč. kartonáže)	55	16 064
8254 Obsluha kopírovacích strojů	34	12 629
8261 Obsluha strojů na úpravu vláken, dopřádání a navíjení příze	132	13 478
8262 Obsluha tkacích a pletacích strojů	217	13 947
8263 Obsluha šicích a vyšívacích strojů	648	19 443
8264 Obsluha strojů na bělení, barvení, čištění, praní, žehlení textilu	98	12 393
8281 Montážní dělníci montující mechanická zařízení (stroje, vozidla)	545	16 783
8282 Montážní dělníci montující elektrická zařízení	2 836	19 249
8283 Montážní dělníci montující elektronická zařízení	180	10 770
8284 Montážní dělníci montující výrobky z kovů, pryže a plastů	1 095	14 589
8287 Montážní dělníci montující výrobky z kombinovaných materiálů	342	14 152
8290 Obsluha jiných stacionárních zařízení a ostatní montážní dělníci	261	25 272
8311 Strojvedoucí	230	25 220
8313 Dělníci zabezpečující sestavování vlaků (brzdaři, výhybkáři)	181	18 378
8321 Řidiči osobních a malých dodávkových automobilů, taxikáři	73	15 950
8323 Řidiči autobusů, trolejbusů a tramvají	477	21 701
8324 Řidiči nákladních automobilů a tahačů	376	17 052
8326 Řidiči speciálních vozidel	109	15 895
8331 Obsluha zemědělských a lesních strojů	88	15 561
8332 Obsluha zemních a příbuzných strojů	125	19 327



**Hrubá měsíční mzda a její složky, diferenciaci, placená doba  
podle podskupin zaměstnání KZAM-R**

kraj: **Liberecký**

Diferenciace				Průměr	Vybrané složky hrubé měsíční mzdy					Placená doba
					1. decil	1. kvartil	3. kvartil	9. decil	prémie a odměny	
Kč/měs	Kč/měs	Kč/měs	Kč/měs	Kč/měs	%	%	%	%	%	hod/měs
10 951	11 950	15 619	17 156	13 672	14,5	0,7	4,2	10,5	0,0	<b>161,1</b>
10 097	12 084	19 458	20 292	14 713	36,2	10,4	4,5	11,8	0,9	<b>170,0</b>
9 208	9 594	11 135	12 465	10 631	30,4	11,9	6,1	12,1	0,0	<b>161,8</b>
10 784	15 893	23 503	25 372	19 730	41,2	5,5	3,0	7,5	0,0	<b>173,9</b>
9 127	10 494	14 117	16 129	12 523	35,5	6,5	7,3	13,1	0,0	<b>162,5</b>
9 623	11 881	18 944	21 693	15 167	20,6	5,4	6,1	10,4	0,1	<b>168,2</b>
18 288	24 366	29 215	32 281	26 677	9,3	0,4	37,7	11,0	0,0	<b>170,1</b>
15 278	17 120	21 959	23 352	19 598	10,5	2,0	9,1	11,1	0,0	<b>175,3</b>
14 764	17 442	24 442	26 359	20 642	26,2	0,8	14,6	11,2	0,1	<b>165,1</b>
11 127	13 957	18 388	19 921	16 126	24,2	0,7	8,3	12,8	0,0	<b>164,0</b>
12 557	13 597	16 730	33 163	18 669	17,8	0,3	21,5	9,3	0,0	<b>169,2</b>
11 162	13 401	19 468	21 068	16 310	15,0	0,9	2,4	13,5	0,0	<b>159,7</b>
13 532	15 091	20 462	20 569	18 497	10,7	2,0	10,5	11,3	0,7	<b>170,3</b>
12 108	13 367	20 769	22 807	17 089	14,1	4,9	9,0	10,7	0,1	<b>172,2</b>
13 738	16 442	20 276	21 929	18 640	16,1	1,3	9,7	11,0	0,0	<b>167,3</b>
13 010	14 638	21 306	24 292	17 927	11,2	2,3	7,1	11,3	0,1	<b>170,1</b>
15 612	18 792	25 926	29 245	22 412	8,8	0,9	16,0	12,2	0,0	<b>170,4</b>
14 042	15 803	21 723	24 522	19 336	24,0	2,0	5,9	10,4	0,0	<b>181,9</b>
12 819	16 218	21 742	25 265	19 554	21,2	1,3	8,3	12,3	0,0	<b>170,7</b>
12 255	13 344	17 879	20 560	16 258	25,2	1,5	16,7	11,2	0,0	<b>169,2</b>
11 152	11 499	16 032	17 372	13 857	19,6	0,5	5,0	10,5	0,0	<b>160,7</b>
13 659	14 672	18 202	20 938	16 893	16,7	2,7	4,6	8,9	0,0	<b>164,5</b>
12 006	12 594	18 618	19 639	15 746	10,2	0,7	2,1	10,7	0,0	<b>162,8</b>
9 897	10 708	14 074	16 197	12 718	21,3	0,6	1,7	12,1	0,4	<b>165,1</b>
10 459	11 822	14 696	16 074	13 320	24,9	3,9	10,3	11,7	0,0	<b>168,9</b>
11 868	13 096	15 583	16 950	14 290	13,7	7,0	7,4	13,2	0,0	<b>162,9</b>
15 603	18 064	20 495	21 530	18 858	42,9	2,5	2,9	8,8	0,0	<b>172,2</b>
9 635	10 942	15 234	17 622	13 220	23,2	7,0	8,7	12,4	0,0	<b>165,5</b>
13 895	15 212	18 509	20 173	17 113	10,3	0,8	11,7	13,6	0,0	<b>168,2</b>
16 210	17 930	21 285	23 924	19 696	23,8	0,1	18,0	12,2	0,0	<b>168,3</b>
9 291	9 825	12 623	14 618	11 478	16,9	0,3	6,8	10,1	0,0	<b>163,6</b>
9 296	12 819	16 550	18 856	14 532	11,4	2,3	7,8	7,6	0,0	<b>171,5</b>
8 701	10 583	25 517	29 331	17 146	12,2	0,5	22,2	11,2	0,0	<b>168,5</b>
9 424	11 464	27 983	30 233	21 109	6,3	0,1	36,2	10,2	0,0	<b>170,7</b>
22 588	24 223	26 050	26 824	24 948	19,4	1,8	13,7	9,9	0,1	<b>176,4</b>
15 772	17 304	19 303	21 336	18 427	10,5	2,3	13,8	9,0	1,5	<b>181,4</b>
11 399	13 515	18 032	21 793	16 150	15,6	3,3	2,3	10,0	0,7	<b>176,8</b>
16 233	18 025	23 467	25 145	21 012	8,1	2,6	14,0	8,4	4,4	<b>193,3</b>
11 896	13 936	19 563	21 809	17 000	20,8	3,0	2,9	10,0	0,2	<b>187,7</b>
12 197	14 019	19 748	22 231	16 795	11,9	3,0	5,8	8,9	0,6	<b>186,2</b>
12 399	13 896	17 411	19 370	15 788	16,9	3,9	2,3	9,1	0,5	<b>202,6</b>
14 164	15 969	21 997	24 415	19 366	20,5	3,4	0,8	13,8	0,3	<b>190,7</b>

**Hrubá měsíční mzda a její složky, diference, placená doba  
podle podskupin zaměstnání KZAM-R**

kraj: Liberecký

Podskupiny zaměstnání KZAM-R	Počet zaměstnanců přepočtený podle placených měsíců	Medián
		Kč/měs
8333 Obsluha jeřábů, zdvihacích a podobných manipulačních zařízení	37	<b>18 795</b>
8334 Obsluha vysokozdvizných a ostatních motorových vozíků	283	<b>17 121</b>
9132 Pomocníci a uklízeči v kancelářích, hotelích, nemocnicích a jiných zařízeních	193	<b>9 986</b>
9141 Domovníci, správci domu	30	<b>12 678</b>
9152 Vrátní, hlídači, uváděči a šatnářky	116	<b>10 164</b>
9161 Sběrači odpadků, popeláři	104	<b>12 901</b>
9211 Pomocní a nekvalifikovaní dělníci v zemědělství	14	<b>16 159</b>
9321 Pomocní a nekvalifikovaní montážní a manipulační dělníci	869	<b>13 616</b>
9322 Ruční baliči a pytlouači	469	<b>11 699</b>
9323 Dělníci nádvorní skupiny (pomocní montéři)	24	<b>13 382</b>
9331 Řidiči vozidel poháněných ručně nebo nožně	29	<b>14 958</b>
9333 Vazači a nosiči břemen, přístavní dělníci (dokaři)	30	<b>16 254</b>
9339 Pomocní a nekvalifikovaní pracovníci v dopravě, ve skladech, v telekomunikacích	584	<b>13 698</b>

**Hrubá měsíční mzda a její složky, diference, placená doba  
podle podskupin zaměstnání KZAM-R**

kraj: **Liberecký**

Diference				Průměr	Vybrané složky hrubé měsíční mzdy					Placená doba
					1. decil	1. kvartil	3. kvartil	9. decil	prémie a odměny	
Kč/měs	Kč/měs	Kč/měs	Kč/měs	Kč/měs	%	%	%	%	%	hod/měs
13 515	15 932	22 978	27 515	19 565	16,1	1,5	9,1	10,3	0,0	<b>179,8</b>
12 806	14 933	20 300	23 650	17 911	18,5	3,2	9,1	9,1	0,0	<b>177,8</b>
7 640	8 335	11 552	13 317	10 227	13,8	0,5	3,2	11,9	0,0	<b>164,0</b>
9 575	11 459	17 275	18 590	14 014	21,2	3,5	5,7	11,5	0,0	<b>166,7</b>
7 814	9 115	11 568	12 774	10 351	11,9	2,9	11,3	8,7	0,0	<b>171,2</b>
10 875	11 668	14 163	15 138	12 899	7,7	2,6	11,0	8,4	0,2	<b>184,0</b>
12 704	13 582	17 655	21 143	16 180	19,6	3,4	3,6	7,4	0,8	<b>202,1</b>
9 357	11 013	16 647	19 223	13 979	20,4	2,0	8,0	11,3	0,0	<b>168,7</b>
8 697	10 091	12 835	14 393	11 737	19,3	3,2	10,6	11,2	0,0	<b>166,2</b>
7 852	9 646	15 135	19 066	13 140	15,2	0,8	5,7	9,0	0,9	<b>172,2</b>
10 001	11 159	20 289	23 791	16 021	24,7	1,9	6,7	9,8	0,0	<b>175,7</b>
12 340	14 046	17 825	19 212	16 179	20,5	2,1	5,2	9,9	0,0	<b>183,4</b>
9 656	11 348	15 569	18 356	13 802	17,2	0,8	5,8	11,7	0,2	<b>168,4</b>

**Průměrná měsíční odpracovaná a neodpracovaná doba zaměstnanců  
podle podskupin zaměstnání KZAM-R**

kraj: Liberecký

Podskupiny zaměstnání KZAM-R	Počet zaměstnanců přečtený podle eviden. měsíců	Odpracovaná doba		Neodpracovaná doba		
		celkem	z toho přesčas	celkem	z toho	
					nemoc	dovolená
		hod/měs	hod/měs	dnů/měs	dnů/měs	dnů/měs
1210 Ředitelé a prezidenti velkých organizací, podniků	94	<b>151,0</b>	0,2	2,1	0,2	1,8
1221 Ved. pracovníci v zemědělství, lesnictví, rybář. a mysliv.	14	<b>159,3</b>	3,4	1,9	0,4	1,4
1222 Vedoucí pracovníci v průmyslu (ve výrobě)	369	<b>150,5</b>	2,2	2,3	0,2	1,8
1223 Vedoucí pracovníci ve stavebnictví a zeměměřičtví	74	<b>155,5</b>	0,4	2,0	0,3	1,6
1224 Vedoucí pracovníci ve velkoobchodě a v maloobchodě	134	<b>148,8</b>	0,5	3,1	0,8	1,9
1226 Ved. pracovníci v dopr., skladování, telekom. a na pošt. úř.	201	<b>138,7</b>	0,6	3,1	0,6	2,2
1227 Ved. prac. v organ.zaměřených na poskytování obch.služ.	92	<b>145,5</b>	0,4	2,7	0,3	2,1
1229 Ved. pracovních dílčích celků jinde neuved. (kult.,zdrav.)	39	<b>146,7</b>	1,0	3,0	0,8	2,0
1231 Vedoucí pracovníci finančních a hospodářských útvarů	181	<b>148,4</b>	0,4	2,4	0,2	1,9
1232 Ved. prac. personálních útvarů a útvarů průmysl. vztahů	44	<b>145,6</b>	0,2	2,5	0,2	2,0
1233 Vedoucí pracovníci odbytových útvarů (vč. průzkumu trhu)	96	<b>148,2</b>	0,3	2,4	0,3	1,9
1234 Ved. prac. reklamních útvarů a útvarů pro styk s veřejností	11	<b>148,9</b>	0,0	2,3	0,3	1,9
1235 Vedoucí pracovníci zásobovacích útvarů	88	<b>147,6</b>	1,3	2,4	0,2	2,0
1236 Vedoucí pracovníci výpočetních útvarů	48	<b>145,4</b>	0,4	2,5	0,1	2,2
1237 Vedoucí pracovníci výzkumných a vývojových útvarů	64	<b>146,5</b>	0,7	2,4	0,1	2,0
1239 Vedoucí pracovníci ostatních útvarů jinde neuvedení	152	<b>146,7</b>	2,0	2,7	0,4	2,0
1311 Vedoucí, ředitelé v zemědělství, lesnictví, rybářství	11	<b>159,9</b>	3,4	2,2	0,4	1,6
1312 Vedoucí, ředitelé v průmyslu (ve výrobě)	82	<b>150,3</b>	1,6	2,2	0,1	1,9
1314 Vedoucí, ředitelé ve velkoobchodu a maloobchodu	48	<b>145,0</b>	0,2	3,3	1,0	2,0
1315 Vedoucí, ředitelé v restauracích a hotelích	12	<b>155,9</b>	0,0	1,8	0,4	1,4
1316 Vedoucí v dopravě, sklad., telekomun. a na pošt. úřadech	39	<b>144,8</b>	2,5	3,1	0,7	2,0
1319 Vedoucí, ředitelé malých organizací ostatní (kult.,zdrav.)	11	<b>150,1</b>	0,0	2,3	0,2	2,0
2114 Geologové, geofyzici, geodeti, hydrologové apod.	61	<b>151,4</b>	0,3	2,4	0,7	1,7
2119 Ostatní vědci a odborníci v příbuz. oborech jinde neuved.	21	<b>142,9</b>	0,6	2,5	0,3	2,2
2131 Projektanti a analytici výpočetních systémů	19	<b>147,7</b>	0,0	2,8	0,6	2,0
2132 Programátoři	109	<b>144,0</b>	0,3	2,8	0,4	2,1
2139 Ostatní odborníci zabývající se výp. tech. jinde neuvedení	115	<b>146,3</b>	1,6	2,6	0,2	2,0
2142 Projektanti staveb a areálů, stavební inženýři	43	<b>145,7</b>	0,9	2,7	0,3	2,1
2143 Projektanti elektrotechnických zařízení, elektroinženýři	46	<b>145,7</b>	1,6	2,7	0,5	1,9
2144 Projektanti elektronických syst. a telekomunikačních sítí	27	<b>147,6</b>	2,0	2,6	0,2	2,2
2145 Projektanti a konstruktéři strojních zařiz., strojní inženýři	298	<b>152,2</b>	4,6	2,6	0,3	1,9
2146 Chemičtí inženýři, technologové	30	<b>148,9</b>	0,7	2,4	0,2	2,0
2149 Ostatní architekti, projektanti, konstrukt.a techn.inženýři	228	<b>143,7</b>	0,9	2,8	0,4	1,9
2211 Bakteriologové, biologové, ekologové, zoologové	17	<b>147,3</b>	1,2	2,4	0,1	2,1
2411 Odborní pracov. na úseku účetnictví, financí, daní, apod.	157	<b>143,4</b>	0,5	2,8	0,5	2,0
2412 Odbor. pracovníci na úseku zaměstnaneckých, pers. věcí	44	<b>147,2</b>	1,3	2,7	0,5	2,0
2413 Odborní pracovníci v bankovníctví a pojišťovnictví	367	<b>139,6</b>	0,9	3,3	0,7	2,2
2419 Ostatní odborní pracovníci v oblasti podnikání	74	<b>142,8</b>	0,2	3,0	0,5	2,1
2421 Právníci, právní poradci (mimo advokacie a soudnictví)	11	<b>146,4</b>	0,0	2,5	0,3	2,1
2441 Ekonomové - vědečtí pracovníci, specialisté, experti	131	<b>149,5</b>	1,8	2,6	0,3	2,0
2470 Odborní administrativní pracovníci jinde neuvedení	237	<b>148,3</b>	0,7	2,7	0,5	2,1
3111 Technici ve fyzikálních a příbuzných oborech	47	<b>144,8</b>	0,4	2,6	0,3	2,2

**Průměrná měsíční odpracovaná a neodpracovaná doba zaměstnanců  
podle podskupin zaměstnání KZAM-R**

kraj: Liberecký

Podskupiny zaměstnání KZAM-R	Počet zaměstnanců přečtený podle eviden. měsíců	Odpracovaná doba		Neodpracovaná doba		
		celkem	z toho přesčas	celkem	z toho	
					nemoc	dovolená
		hod/měs	hod/měs	dnů/měs	dnů/měs	dnů/měs
3112 Stavební technici	257	<b>154,6</b>	1,2	2,4	0,6	1,7
3113 Elektrotechnici	240	<b>146,9</b>	5,8	3,1	0,8	2,1
3114 Elektronici a technici v radiokomunikacích a telekomunik.	31	<b>144,8</b>	2,7	2,9	0,6	2,0
3115 Strojírenští technici	655	<b>151,2</b>	8,2	2,8	0,5	1,9
3116 Chemičtí technici	84	<b>140,7</b>	0,1	2,5	0,3	2,1
3118 Technici v kartografii, kresliči a zeměměřiči	154	<b>147,9</b>	2,0	2,6	0,5	1,9
3119 Ostatní techničtí pracovníci jinde neuvedení	1 067	<b>148,1</b>	4,1	2,7	0,5	1,9
3121 Poradci ve výpočetní technice	60	<b>153,2</b>	1,5	2,4	0,3	1,9
3122 Operátoři a obsluha výpočetní techniky	130	<b>148,1</b>	2,0	2,8	0,7	1,9
3123 Operátoři průmyslových robotů, nc strojů	13	<b>149,7</b>	7,2	2,9	0,6	1,9
3152 Bezpečnostní tech.a tech. pro kontrolu zdravotní nezávad.	271	<b>148,6</b>	5,0	3,0	0,9	1,8
3160 Technici železničního provozu	298	<b>147,9</b>	6,9	3,7	0,5	2,5
3212 Technici v agronomii, v lesnictví a v zemědělství	131	<b>150,9</b>	1,0	2,5	0,5	1,9
3412 Pojišťovací agenti	60	<b>142,7</b>	0,0	3,5	1,3	2,0
3415 Obchodní cestující, prof. poradci v obchodě, obch.zástupci	102	<b>150,2</b>	0,9	2,5	0,5	1,8
3416 Nákupčí	258	<b>146,1</b>	2,1	2,7	0,5	2,0
3421 Obchodní agenti	248	<b>143,2</b>	0,6	2,9	0,7	1,9
3422 Odbytoví a přepravní agenti	276	<b>146,7</b>	2,1	2,9	0,8	1,9
3431 Odborné sekretářky, sekretáři	109	<b>144,2</b>	0,6	2,9	0,6	1,9
3433 Prac. v oblasti účetnictví, fakturace, rozpočet., kalkulace	810	<b>146,3</b>	1,7	2,8	0,6	1,9
3435 Pracovníci v oblasti práce a mezd (kromě účetních)	58	<b>146,5</b>	1,4	2,6	0,3	2,0
3436 Referenti osobních oddělení	93	<b>148,5</b>	2,6	2,6	0,4	1,9
3439 Ostatní odborní administrativní pracovníci jinde neuvedení	275	<b>145,8</b>	1,0	2,8	0,7	2,0
3471 Aranžéři, průmysloví a komerční návrháři, bytoví architekti	16	<b>136,2</b>	1,4	3,8	0,9	2,2
4112 Kancelářští pracovníci a obsluha zaříz. na zpracování textu	17	<b>142,1</b>	0,0	2,7	0,3	2,1
4113 Pracovníci přípravy dat výpočetní techniky	27	<b>143,5</b>	0,1	3,2	1,0	1,9
4115 Sekretářky, sekretáři	183	<b>146,6</b>	1,8	2,8	0,6	1,9
4121 Nižší účetní	89	<b>149,4</b>	2,9	2,9	0,8	1,8
4131 Úředníci ve skladech	447	<b>144,5</b>	6,6	3,5	1,1	2,0
4132 Úředníci ve výrobě (např. výrobní plánovači)	192	<b>144,9</b>	4,1	3,2	0,8	1,9
4133 Úředníci v dopravě a v přepravě (dispečeri, kontr. apod.)	102	<b>151,0</b>	3,9	3,1	0,5	2,3
4141 Řadoví knihovníci, archiváři, evidenční pracovníci	29	<b>142,3</b>	0,0	3,3	1,0	2,1
4190 Ostatní nižší úředníci jinde neuvedení	50	<b>146,2</b>	4,6	3,3	1,5	1,7
4211 Pokladníci (v bankách, pojišťov., spořitelnách, na poště)	93	<b>138,2</b>	0,2	3,1	0,6	2,1
4212 Úředníci na přepážkách a směnárnici	282	<b>125,2</b>	0,3	4,2	1,4	2,3
4213 Pokladníci v obchodě, společném stravování apod.	244	<b>135,3</b>	1,0	4,3	2,2	1,9
4214 Prodavači vstupenek, jízdenek apod.	58	<b>148,3</b>	3,4	3,7	0,9	2,5
4222 Recepční	17	<b>142,1</b>	5,5	3,6	1,8	1,7
4223 Telefonisté	21	<b>145,5</b>	6,7	3,8	1,6	2,0
4224 Informátoři	15	<b>143,0</b>	3,7	3,9	1,4	1,9
5121 Pracovníci dohlížející nad obsluh. personálem, hospodyně	55	<b>142,1</b>	0,4	3,2	0,9	2,1
5122 Kuchaři	185	<b>141,9</b>	1,3	3,3	1,2	2,0

**Průměrná měsíční odpracovaná a neodpracovaná doba zaměstnanců  
podle podskupin zaměstnání KZAM-R**

kraj: Liberecký

Podskupiny zaměstnání KZAM-R	Počet zaměstnanců přečtený podle eviden. měsíců	Odpracovaná doba		Neodpracovaná doba		
		celkem	z toho přesčas	celkem	z toho	
					nemoc	dovolená
		hod/měs	hod/měs	dnů/měs	dnů/měs	dnů/měs
5123 Číšníci, servírky	15	<b>144,8</b>	3,3	3,6	1,7	1,8
5169 Ostatní pracovníci ochrany a ostrahy jinde neuvedení	336	<b>149,6</b>	7,5	2,3	0,9	1,4
5211 Prodavači v obchodech	443	<b>142,1</b>	1,1	3,2	1,2	1,8
6121 Chovatelé hospodářských zvířat (kromě drůbeže a včel)	93	<b>155,7</b>	14,2	3,5	1,6	1,7
6141 Dělníci pro pěstění a ošetřování lesa	77	<b>129,0</b>	1,4	4,8	1,6	1,8
6142 Dělníci pro těžbu dřeva (kromě obsluhy pojízdných zařiz.)	78	<b>130,7</b>	0,4	4,5	1,0	2,1
7121 Zedníci z tradičních materiálů (bambus, hlína atd.)	36	<b>144,7</b>	8,9	4,8	2,8	1,4
7122 Zedníci, kameníci, omítkáři	341	<b>146,6</b>	8,6	4,3	2,1	1,7
7123 Betonáři, děl.specializovaní na pokládání beton. povrchů	44	<b>144,4</b>	13,3	5,7	2,9	2,1
7124 Tesaři a truhláři	110	<b>142,3</b>	9,9	5,0	2,4	1,9
7125 Stavební montážníci	21	<b>149,4</b>	5,0	3,8	1,9	1,4
7126 Asfaltéři, dlaždiči	31	<b>169,3</b>	27,6	4,1	1,9	1,7
7129 Ostatní stavební děl. stav. výroby a prac. v ost. oborech	63	<b>153,0</b>	8,2	3,3	1,2	1,6
7136 Instalatéři, potrubáři, stavební zámečníci, klempíři	92	<b>145,4</b>	5,1	3,5	1,4	1,7
7137 Stavební a provozní elektrikáři	166	<b>147,3</b>	7,1	3,0	0,8	1,9
7139 Ostatní dělníci zajišťující dokončovací stavební práce	16	<b>151,1</b>	9,4	4,0	1,9	1,5
7141 Malíři a tapetáři	12	<b>137,1</b>	5,3	4,5	2,3	1,9
7142 Lakýrníci a pracovníci v příbuzných oborech	120	<b>145,1</b>	6,9	3,3	1,0	2,0
7211 Formíři a jádraři	35	<b>143,0</b>	13,5	4,2	2,3	1,4
7212 Svářeči, řezači plamenem a páječi	691	<b>145,1</b>	10,5	3,7	1,1	2,0
7213 Výrobci a opraváři výrobků a dílů z plechů	38	<b>139,8</b>	7,1	4,2	1,6	2,3
7215 Montéři lan a zdvihacích zařiz. (např. na lodích, letadel)	29	<b>161,9</b>	17,8	3,2	1,2	1,8
7221 Kováři, obsluha kovacích lisů, obsluha bucharů	87	<b>146,3</b>	9,3	3,5	1,2	1,9
7222 Nástrojáři, kovomodeláři, kovodělníci, zámečníci	2 107	<b>142,0</b>	7,2	3,7	1,3	1,9
7223 Seřizovači a obsluha obráběcích strojů	949	<b>143,8</b>	8,7	3,6	1,2	1,9
7224 Brusíči, leštiči a ostříči nástrojů	69	<b>140,7</b>	5,0	3,3	1,2	1,8
7226 Umělečtí pozlaccovači, zlatotepci, cínaři apod.	36	<b>141,4</b>	7,3	3,5	1,0	2,1
7231 Mechanici a opraváři motorových vozidel	193	<b>150,4</b>	8,8	3,5	1,1	1,9
7234 Mechanici a opraváři kolejových vozidel	110	<b>145,6</b>	4,3	3,8	1,1	2,5
7235 Mechanici obráběcích, zemědělských strojů a prům. zařiz.	989	<b>149,1</b>	9,3	3,1	0,8	1,8
7239 Ostatní mechanici a opraváři strojů a zařízení bez elektro	334	<b>147,2</b>	10,1	3,3	0,9	1,9
7241 Elektromech.a seřizovači různých typů elektrických zařiz.	930	<b>148,0</b>	7,0	3,2	1,0	1,8
7242 Mechanici, opraváři a seřizovači elektr. částí aut, letadel	47	<b>144,9</b>	3,6	3,7	0,8	2,5
7243 Mechanici, seřizovači, opraváři elektronických zařízení	146	<b>147,7</b>	3,2	2,4	0,4	1,8
7246 Montéři a opraváři silnoproudých elektrických vedení	127	<b>137,8</b>	4,3	4,2	1,4	1,9
7321 Výrobci hrnčířského, porcelán. zboží, žáruvzdor. výrobků	18	<b>138,7</b>	3,6	3,6	1,0	1,9
7322 Dělníci při výrobě skla, skláři vč. brusičů a leštičů	1 632	<b>133,8</b>	3,4	4,3	1,7	1,9
7323 Rytci a leptáři skleněných předmětů	28	<b>133,9</b>	7,2	4,5	1,8	1,9
7324 Malíři skla a keramiky a pracovníci v příbuzných oborech	283	<b>129,6</b>	4,3	4,6	2,1	2,0
7411 Zpracovatelé masa, ryb vč. uzenářů a konzerv. masa a ryb	274	<b>140,2</b>	1,5	2,8	0,6	1,9
7412 Zpracovatelé pekárenských a cukrářských výrobků	19	<b>128,7</b>	2,1	5,7	4,3	1,4
7422 Uměleč. truhláři, řezbáři, výrobci a oprav.výrobků ze dřeva	129	<b>134,8</b>	3,7	4,1	1,4	1,6

**Průměrná měsíční odpracovaná a neodpracovaná doba zaměstnanců  
podle podskupin zaměstnání KZAM-R**

kraj: Liberecký

Podskupiny zaměstnání KZAM-R	Počet zaměstnanců přečtený podle eviden. měsíců	Odpracovaná doba		Neodpracovaná doba		
		celkem	z toho přesčas	celkem	z toho	
					nemoc	dovolená
		hod/měs	hod/měs	dnů/měs	dnů/měs	dnů/měs
7423 Seřizovači a seřizov.-obsluhovači dřevoobráběcích strojů	44	133,7	2,9	3,7	1,8	1,4
7431 Kvalifikovaní dělníci připravující přírodní vlákna	49	143,7	8,4	3,4	1,3	1,7
7432 Přadláci, pletaři a jiní výrobci ručně vyráběných tkanin	81	131,5	3,9	4,1	2,0	1,8
7435 Modeláři a stříhači textilu, kůží a podobných materiálů	98	149,3	11,0	3,2	1,2	1,4
7436 Švadleny, vyšivači a pracovníci v příbuzných oborech	198	124,8	3,0	5,0	2,6	1,8
7439 Ostatní dělníci při výrobě textilu, oděvu a výrobků z kůží	309	142,1	6,2	3,4	1,2	1,6
8122 Obsluha zařízení ve slévárnictví (taviči, slévači)	48	142,5	7,8	3,6	1,1	2,1
8123 Obsluha zařízení na tepelné zpracování kovů	33	146,4	12,5	3,8	1,3	2,1
8131 Obsluha pecí na výrobu skla a keramiky	918	144,4	5,0	2,7	0,8	1,7
8139 Obsluha ostatních zařízení na výrobu skla a keramiky	1 179	134,2	3,2	4,0	1,5	1,9
8151 Obsluha drtičů, mlýnů a míchadel při chemické výrobě	24	141,7	5,1	3,6	1,7	1,6
8159 Obsluha ostat. zařízení při chemické výrobě jinde neuved.	101	136,1	0,5	3,2	0,7	2,1
8161 Obsluha zařízení při výrobě a rozvodu elektřiny	23	144,7	9,6	3,4	1,2	1,9
8162 Obsluha parních turbín, ohřivačů a motorů	152	147,6	9,7	3,2	0,9	2,0
8163 Obsluha zařízení při úpravě, čištění a rozvodu vody	157	147,7	7,1	2,6	0,5	1,9
8171 Obsluha automatických nebo poloaut. montážních linek	655	141,0	8,2	3,8	1,5	1,8
8211 Obsluha automat. nebo poloaut. obráb.strojů (kromě 722)	439	144,0	10,0	3,5	1,0	2,1
8212 Obsluha strojů na výrobu maltovin, vápna, cementu	38	150,3	9,8	3,9	1,9	1,7
8223 Obsluha strojů při konečné úpravě ochranných povlaků	95	141,8	8,5	3,8	1,2	2,0
8232 Obsluha strojů na výrobu plast. výrobků (vč. laminování)	826	139,1	6,6	3,9	1,7	2,0
8240 Obsluha automat. nebo poloautom. dřevoobráběcích strojů	83	137,5	2,6	3,1	1,2	1,5
8251 Obsluha tiskárenských strojů	28	145,2	2,4	2,5	0,8	1,4
8253 Obsluha strojů na výrobu předm. z lepenky (vč.kartonáže)	61	132,2	4,2	4,1	1,7	1,8
8254 Obsluha kopírovacích strojů	35	140,3	3,3	3,3	0,8	2,0
8261 Obsluha strojů na úpravu vláken, dopřádání a navíj. příže	145	136,9	7,1	4,2	2,0	1,7
8262 Obsluha tkacích a pletacích strojů	236	132,1	2,5	4,1	1,7	1,7
8263 Obsluha šicích a vyšivacích strojů	714	140,9	8,6	4,1	2,0	1,4
8264 Obsluha strojů na bělení, barvení, čištění, praní, žehlení	106	135,8	4,1	3,9	1,6	1,8
8281 Montážní dělníci montující mechanická zařízení (stroje)	599	134,0	7,7	4,5	1,9	2,1
8282 Montážní dělníci montující elektrická zařízení	3 047	137,8	8,0	4,0	1,4	2,1
8283 Montážní dělníci montující elektronická zařízení	202	132,5	1,0	4,1	2,2	1,7
8284 Montážní dělníci montující výrobky z kovů, pryže a plastů	1 214	143,2	9,1	3,7	2,0	1,3
8287 Montážní dělníci montující výrobky z kombinovaných mat.	370	137,0	5,8	4,1	1,5	2,0
8290 Obsluha jin.stacionárních zařízení a ost. montážní dělníci	274	145,1	6,4	3,3	1,0	1,9
8311 Strojvedoucí	236	149,6	9,6	3,7	0,5	2,9
8313 Dělníci zabezpeč. sestavování vlaků (brzdaři, výhybkáři)	186	155,3	13,9	3,5	0,6	2,6
8321 Řidiči osobních a malých dodávkov. automobilů, taxikáři	75	154,5	10,8	2,9	0,6	1,9
8323 Řidiči autobusů, trolejbusů a tramvají	519	161,1	18,8	3,8	1,4	1,9
8324 Řidiči nákladních automobilů a tahačů	401	159,3	15,7	3,5	1,3	1,7
8326 Řidiči speciálních vozidel	116	160,0	15,4	3,2	1,2	1,7
8331 Obsluha zemědělských a lesních strojů	94	171,4	26,9	3,6	1,6	1,5
8332 Obsluha zemních a příbuzných strojů	133	158,3	14,4	4,0	1,2	2,2

**Průměrná měsíční odpracovaná a neodpracovaná doba zaměstnanců  
podle podskupin zaměstnání KZAM-R**

kraj: Liberecký

Podskupiny zaměstnání KZAM-R	Počet zaměstnanců přečtený podle eviden. měsíců	Odpracovaná doba		Neodpracovaná doba		
		celkem	z toho přesčas	celkem	z toho	
					nemoc	dovolená
		hod/měs	hod/měs	dnů/měs	dnů/měs	dnů/měs
8333 Obsluha jeřábů, zdvihacích a podob. manipulačních zařiz.	39	<b>155,6</b>	11,7	3,1	0,7	1,8
8334 Obsluha vysokozdvizných a ostatních motorových vozíků	304	<b>150,2</b>	13,1	3,5	1,4	1,8
9132 Pomocníci a uklízeči v kancelář., hotel., nemocnicích ap.	206	<b>136,2</b>	1,1	3,7	1,3	2,0
9141 Domovníci, správci domu	32	<b>141,0</b>	4,0	3,4	0,9	2,2
9152 Vrátní, hlídači, uváděči a šatnářky	120	<b>151,6</b>	6,0	2,5	0,6	1,6
9161 Sběrači odpadků, popeláři	114	<b>152,2</b>	11,6	4,0	1,7	1,9
9211 Pomocní a nekvalifikovaní dělníci v zemědělství	15	<b>174,3</b>	26,2	3,3	1,2	1,8
9321 Pomocní a nekvalifikovaní montážní a manipulační dělníci	942	<b>138,4</b>	5,9	4,0	1,6	1,9
9322 Ruční baliči a pytlouvači	510	<b>138,3</b>	5,1	3,7	1,6	1,6
9323 Dělníci nádvorní skupiny (pomocní montéři)	25	<b>146,0</b>	5,4	3,4	1,4	1,6
9331 Řidiči vozidel poháněných ručně nebo nožně	31	<b>146,4</b>	10,2	3,7	1,5	1,8
9333 Vazači a nosiči břemen, přístavní dělníci (dokaři)	32	<b>157,5</b>	14,2	3,2	1,1	1,8
9339 Pomocní a nekvalif. prac. v dopr., ve skladech, v telekom.	628	<b>138,7</b>	4,4	3,9	1,4	2,0





# **Dodatek** **- technický popis šetření**



## Dodatek – Technický popis šetření

Technický popis šetření poskytuje základní informaci o koncepci šetření, postupech použitých při sběru dat, analýze dat a vytváření výstupních sestav, obsažených v publikaci. Dodatek je rozdělen do tří hlavních částí: koncepce šetření, vstupní údaje, zpracování a analýza dat.

### Koncepce šetření

Koncepce statistického šetření „Regionální statistika ceny práce“ za podnikatelskou sféru (RSCP-PS) se zabývá otázkami rozsahu šetření, opory výběru a vlastního výběru vzorku ekonomických subjektů (ES).

### Rozsah šetření

Vzorek ekonomických subjektů RSCP-PS kopíruje strukturu podnikatelské sféry v jednotlivých krajích České republiky. Podnikatelskou sféru tvoří ekonomické subjekty, které odměňují podle zákona č. 1/1992 Sb. o mzdě, odměně za pracovní pohotovost a o průměrném výdělku.

Okruh zpravodajských jednotek pro RSCP-PS tvoří ekonomické subjekty podnikatelské sféry s 10 a více zaměstnanci. Šetření je vyčerpávající pro jednotky s počtem zaměstnanců 250 a vyšším. Pro jednotky s počtem zaměstnanců 10 až 249 je mzdové šetření výběrové.

V RSCP-PS se ekonomické subjekty dále člení na organizační jednotky, jestliže je možné provést vnitřní rozčlenění podle okresů, ve kterých dílčí jednotky působí, nebo podle odvětví OKEČ. Výsledky podle krajů jsou v tomto smyslu výsledky, získané pracovištní metodou.

Statistické šetření RSCP-PS za 3. čtvrtletí 2005 zahrnuje 3058 ekonomických subjektů, které reprezentují přibližně 1213 tisíc zaměstnanců. Tabulka č. 1 ukazuje rozsah výběrového souboru RSCP-PS bez non-response (dále jen výběrový soubor) pro 3. čtvrtletí 2005 a v tabulce č. 2 je přiblížena odvětvová skladba ekonomických subjektů z výběrového souboru RSCP-PS působících na území Libereckého kraje.

Výběrový soubor RSCP podnikatelské sféry			
	RSCP-PS – celkem	RSCP-PS – kraj Liberecký	
		se sídlem v kraji	se sídlem mimo kraj
Počet ekonomických subjektů	3058	141	54
Počet zaměstnanců	1213 tisíc	41 tisíc	8 tisíc

Tabulka č. 1

### Odvětová skladba výběrového souboru RSCP-PS – kraj Liberecký

Odvětví OKEČ	Počet ekonomických subjektů	
	se sídlem v kraji	se sídlem mimo kraj
A,B Zemědělství, myslivost, lesnictví a rybolov	12	3
C Těžba nerostných surovin	2	1
D Zpracovatelský průmysl	67	11
E Výroba a rozvod elektřiny, plynu a vody	2	2
F Stavebnictví	13	2
G Obchod; opravy motorových vozidel	10	13
H Ubytování a stravování	1	1
I Doprava, skladování a spoje	8	7
J Finanční zprostředkování		6
K Činnosti v oblasti nemovit. a pronájmu; podn. činnosti	16	5
L Veřejná správa a obrana; povinné sociální zabezpečení		1
M Vzdělávání	1	
N Zdravotní a sociální péče; veterinární činnosti	1	
O Ostatní veřejné, sociální a osobní služby	8	2

**Tabulka č. 2**

#### **Opora výběru**

Výběrovými jednotkami šetření RSCP-PS jsou ekonomické subjekty podnikatelské sféry, na které se v případě vybrání vztahuje zpravodajská povinnost. Statistickými jednotkami jsou zaměstnanci, kteří jsou nositeli sledovaných statistických znaků. Výběrovou základnou – oporou – pro výběr organizací je registr ekonomických subjektů (RES), který je detailně popsán na stránkách Českého statistického úřadu [www.czso.cz](http://www.czso.cz).

Základním souborem RSCP-PS jsou aktivní ekonomické subjekty z registru ekonomických subjektů, které mají 10 a více zaměstnanců, přísluší do podnikatelské sféry a do institucionálních sektorů: nefinanční podniky, finanční instituce nebo vládní instituce. Příslušnost k podnikatelské, či nepodnikatelské sféře se zjišťuje podle registru „Automatizovaného rozpočtového informačního systému“ (ARIS-RARIS), který je spravován Ministerstvem financí ČR.

#### **Výběr**

Výběr ekonomických subjektů v RSCP-PS lze charakterizovat jako jednostupňový stratifikovaný výběr. Základní soubor (ZS) vytvořený z RES se rozdělí do oblastí (strat) podle:

- regionů (krajů)
- velikostních kategorií
- odvětvových skupin.

Regionem se z hlediska výběru jednotek rozumí kraj ve smyslu ústavního zákona č. 347/97 Sb. Výběr RSCP-PS používá dále ke stratifikaci čtyři velikostní kategorie

ekonomických subjektů, uvedené v tabulce č. 3 – Velikostní kategorie pro stratifikaci. Stratifikační třídění obsahuje dvanáct odvětvových skupin z vybraných institucionálních sektorů podnikatelské sféry. Vymezení strat je provedeno na základě podobnosti v charakteru ekonomické činnosti a podobnosti v zaměstnanecké struktuře.

V jednotlivých oblastech ZS vzniklých jeho rozdělením dle příslušných stratifikačních kritérií, se vybere předem stanovený podíl ekonomických subjektů. Největší subjekty s 1 000 a více zaměstnanci jsou zařazeny do šetření všechny (výběr s pravděpodobností 1), u ekonomických subjektů s 250-999 zaměstnanci se postupně navyšuje výběrový podíl tak, aby od roku 2007 činil 100%. Menší ES s 10-249 zaměstnanci jsou vybírány v jednotlivých stratech systematickým náhodným výběrem s nestejnými pravděpodobnostmi bez vracení. Pravděpodobnosti vybrání subjektu jsou dány výběrovým podílem, jehož výši ukazuje tabulka č. 3 – Velikostní kategorie pro stratifikaci. Počet ekonomických subjektů, které mají být vybrány, se stanoví podle aktuálního stavu ZS ke konci roku. Výběrový soubor ekonomických subjektů s 10-249 zaměstnanci se obměňuje metodou rotujícího panelu s periodou rotace devět let, tzn. k jejich plné obměně dojde za devět let. Vybrané ekonomické subjekty zůstávají v šetření minimálně po dobu periody rotace plus jeden rok potřebný pro jejich nábor, o důvodech pro předčasné vyřazení z výběru (např. zánik firmy) se vede evidence.

<b>Velikostní kategorie pro stratifikaci</b>		
Kategorie	Počet zaměstnanců	Výběrový podíl [%]
1	10 až 49	4,5
2	50 až 249	15
3	250 až 999	80
4	1000 a více	100

**Tabulka č. 3**

## **Vstupní údaje**

Kapitola popisuje sběr dat do šetření RSCP-PS, používané číselníky a základní vstupní položky, charakterizující výdělky a odpracovanou dobu.

### ***Sběr dat***

Ekonomické subjekty, na které se vztahuje zpravodajská povinnost, vykazují do šetření RSCP-PS údaje o všech zaměstnancích. Vybraná zpravodajská jednotka předává data ke zpracování orgánu, vykonávajícímu státní statistickou službu. Termínem pro předání dat od respondenta je konec měsíce následujícího po skončení sledovaného období.

Předávaná data mají formu databázových souborů a obsahují informace o zaměstnavateli a zaměstnancích. Data jsou většinou přebírána přímo z informačních systémů pro výpočet mezd a personální evidenci.

### ***Klasifikace a číselníky***

RSCP používá standardní statistické klasifikace a číselníky (podrobněji popsané na [www.czso.cz](http://www.czso.cz)). Protože čtvrtletní šetření o ceně práce je součástí programu statistických zjišťování, je použití platných statistických klasifikací závazné jak pro orgán

vykonávající státní statistickou službu, tak pro zpravodajské jednotky, které poskytují údaje pro statistické zjišťování. Proto RSCP-PS používá následující klasifikace a číselníky:

- KZAM-R**      **Klasifikace zaměstnání;** vydáno sdělením ČSÚ č. 492/2003 Sb. ze dne 18. prosince 2003 o vydání rozšířené Klasifikace zaměstnání KZAM-R.
- CZ-ICSE**      **Klasifikace postavení v zaměstnání;** vydáno sdělením ČSÚ č. 494/2003 Sb. ze dne 18. prosince 2003 o vydání Klasifikace postavení v zaměstnání.
- KKOV**      **Klasifikace kmenových oborů vzdělání;** vydáno sdělením ČSÚ č. 320/2003 Sb. ze dne 9. září 2003 o zavedení Klasifikace kmenových oborů vzdělání. Aktualizace byla provedena k 1. září 2004 sdělením ČSÚ č. 448/2004 Sb. ze dne 12. července 2004, k 1. září 2005 sdělením ČSÚ č. 310/2005 Sb. ze dne 21. července 2005 a k 1. prosinci 2005 sdělením ČSÚ č. 455/2005 Sb. ze dne 16. listopadu 2005 o aktualizaci Klasifikace kmenových oborů vzdělání.
- CZ-NUTS**      **Klasifikace územních statistických jednotek;** vydáno sdělením ČSÚ č. 490/2003 Sb. ze dne 18. prosince 2003 o vydání Klasifikace územních statistických jednotek. Aktualizace byla provedena k 1. květnu 2004 sdělením ČSÚ č. 228/2004 Sb. ze dne 14. dubna 2004 o aktualizaci Klasifikace územních statistických jednotek.
- OKEČ**      **Odvětvová klasifikace ekonomických činností;** vydáno sdělením ČSÚ č. 486/2003 Sb. ze dne 18. prosince 2003 o vydání Odvětvové klasifikace ekonomických činností. Aktualizace byla provedena k 1. září 2005 sdělením ČSÚ č. 311/2005 Sb. ze dne 21. července 2005 o aktualizaci Odvětvové klasifikace ekonomických činností.
- CZ-GEONOM**      **Klasifikace zemí;** vydáno sdělením ČSÚ č. 487/2003 Sb. ze dne 18. prosince 2003 o vydání Klasifikace zemí. Změna byla provedena k 1. červnu 2004 sdělením ČSÚ č. 339/2004 Sb. ze dne 20. května 2004 o změně v Klasifikaci zemí. Aktualizace byla provedena k 1. červenci 2005 sdělením ČSÚ č. 243/2005 Sb. ze dne 9. června 2005 o aktualizaci Klasifikace zemí.
- FORMA**      **Číselník právní formy organizací.**

### ***Výdělky a odpracovaná doba***

RSCP-PS jako mzdové šetření se čtvrtletní periodicitou monitoruje mzdovou úroveň jednotlivých zaměstnání podle klasifikace KZAM-R v krajích České republiky. U jednotlivých zaměstnanců vybraných ekonomických subjektů zjišťuje průměrný

hodinový výdělek v posledním čtvrtletí sledovaného období, vypočtený pro náhrady pro pracovněprávní účely, podle § 17 zákona 1/1992 Sb. Průměrný hodinový výdělek je krátkodobým indikátorem mzdové úrovně.

Druhým šetřeným výdělkovým ukazatelem je mzda vyplacená za sledované období. Mzda je definovaná jako mzda za práci podle §4 zákona č.1/1992 Sb. (Zákon o mzdě, odměně za pracovní pohotovost a průměrném výdělku ve znění pozdějších předpisů), jako peněžitá plnění, poskytovaná zaměstnavatelem zaměstnanci za práci.

Z celkové mzdy za práci šetření zjišťuje i podíl prémie a odměn, příplatků za práci přesčas a ostatních příplatků. Vedle mzdy za práci šetří RSCP-PS i některá další plnění, poskytovaná v souvislosti s výkonem práce. Zjišťuje se částka náhrad mzdy a částka odměn za pracovní pohotovost, vyplacená za sledované období.

RSCP-PS sleduje i charakteristiky odpracované a neodpracované doby. Vstupní věta o zaměstnanci obsahuje odpracovanou dobu od počátku roku a z ní počet přesčasových hodin, za které byl poskytnut příplatek. Věta dále obsahuje celkovou neodpracovanou dobu od počátku roku, z ní počet dnů nemoci a počet neodpracovaných dnů s náhradou mzdy. Zvlášť se sleduje i počet dnů dovolené.

## **Zpracování a analýza dat**

Zpracování a analýza dat zahrnuje přehled publikovaných mzdových statistik, způsob výpočtu hrubé měsíční mzdy a indikátorů odpracované doby, problematiku vážení a odhadů.

### ***Přehled publikovaných tabulek***

Hlavním výsledkem RSCP-PS jsou statistiky výdělkové úrovně v krajích podle zaměstnání KZAM-R. Tabulky PS-V5, PS-M5 a PS-T5 ukazují statistiky v třídění podle zaměstnání KZAM-R na úrovni podskupin zaměstnání (čtyřmístný KZAM-R). Tabulka PS-V5 obsahuje charakteristiky hodinových výdělků, tabulka PS-M5 obsahuje charakteristiky hrubé měsíční mzdy, strukturu mzdy a průměrnou placenou dobu. Tabulka PS-T5 ukazuje průměrnou měsíční odpracovanou a neodpracovanou dobu, podíl přesčasu z odpracované doby a podíl nemoci a dovolené z neodpracované doby. Publikují se jen zaměstnání zastoupená minimálně deseti zaměstnanci a minimálně třemi ekonomickými subjekty.

Vedle primárních výsledků podle zaměstnání ukazuje výsledková publikace i další tabulky hodinových výdělků, hrubých měsíčních mezd a jejich diference. Hodinové výdělky se člení podle:

- hlavních tříd KZAM-R
- kategorií zaměstnání (manuální/nemanuální)
- věkových kategorií
- vzdělání
- pohlaví.

Charakteristiky hrubé měsíční mzdy jsou tříděny i podle hlavních tříd KZAM-R.

## Výpočet hrubé měsíční mzdy

Na rozdíl od hodinového výdělku musí být druhý indikátor mzdové úrovně – hrubá měsíční mzda – vypočten z dalších přímo zjišťovaných mzdových položek a nemzdových plnění. Přímě zjišťované položky ale obsahují pouze kumulované částky za delší období než měsíc, tj. za čtvrtletí až celý rok. Přitom je třeba uvážit, že jednotliví zaměstnanci nemuseli být v evidenčním stavu po celé sledované období.

Hrubá mzda je v ISPV jednoznačně definována jako součet mzdy za práci, náhrad mzdy a odměn za pracovní pohotovost. Hrubá měsíční mzda  $i$ -tého zaměstnance se vypočte podle vzorce

$$HMM_i = \frac{MZDA_i + POHOTOV_i + NAHRADY_i}{MES\_PLAC_i}$$

kde :

$HMM_i$  je hrubá měsíční mzda  $i$ -tého zaměstnance

$MZDA_i$  je mzda za práci  $i$ -tého zaměstnance v kumulaci za sledované období (vstupní položka věty o zaměstnanci)

$POHOTOV_i$  je odměna za pohotovost  $i$ -tého zaměstnance v kumulaci za sledované období (vstupní položka věty o zaměstnanci)

$NAHRADY_i$  jsou náhrady mzdy  $i$ -tého zaměstnance v kumulaci za sledované období (vstupní položka věty o zaměstnanci)

$MES\_PLAC_i$  je počet placených měsíců  $i$ -tého zaměstnance, tj. počet měsíců, odpovídajících součtu odpracované doby a doby, po kterou pobíral náhrady mzdy

Počet placených měsíců  $MES\_PLAC_i$  je roven počtu kalendářních měsíců v případě, že zaměstnanec po celé sledované období pracoval nebo pobíral náhrady mzdy. Pokud zaměstnanec byl v evidenčním stavu kratší dobu, než sledované období, bude jeho počet placených měsíců dán poměrem doby v evidenčním stavu k celému sledovanému období. Podobně se počet placených měsíců stanoví, pokud zaměstnanec měl jinou absenci, než absenci s náhradou mzdy (např. nemoc).

Hrubá měsíční mzda za určitou skupinu zaměstnanců se vypočte jako „vážená“ hrubá mzda, v níž mzda určitého zaměstnance má váhu, odpovídající počtu jeho placených měsíců za sledované období. Tento způsob výpočtu umožňuje korektní srovnání mzdové úrovně jednotlivých zaměstnání a srovnávání v čase.

Sestavy s hrubou měsíční mzdou, diferenciací a strukturou hrubé mzdy obsahují také placenou dobu zaměstnance. Tento údaj ukazuje počet placených hodin (odpracovaná doba a doba náhrad) za placený měsíc a je konzistentní s výpočtem hrubé měsíční mzdy. Sestavy týkající se odpracované a neodpracované doby (tabulka PS-T5) nelze vztáhnout k placené době. Proto se odpracovaná a neodpracovaná doba i jejich složky vztahují k počtu měsíců v evidenčním stavu.

Přestože struktura vstupů RSCP-PS umožňuje zahrnout do výpočtu za určitou skupinu  $i$  zaměstnance, kteří byli v evidenčním stavu pouze část sledovaného období, nemohou být do výpočtu zahrnuti všichni. Uplatňují se následující kritéria pro zařazení zaměstnance do výpočtů hrubé měsíční mzdy:



- placená doba zaměstnance je alespoň jeden měsíc,
- zařazují se pouze zaměstnanci v pracovním poměru,
- musí být splněna podmínka: součet odpracované a neodpracované doby je přibližně roven počtu pracovních dnů sledovaného období,
- zařazují se pouze zaměstnanci, zaměstnaní na plný pracovní úvazek, který je v RSCP definován v souladu s kritériem Eurostatu pomocí fondu pracovní doby (alespoň 30 hodin/týden).

### ***Metoda vážení a řešení non-response***

Metoda vážení, používaná v RSCP-PS, umožňuje získat na základě dat z výběrového souboru charakteristiky základního souboru v členění na jednotlivé kraje. Informace o charakteristikách zaměstnanecké populace v jednotlivých krajích dávají vážené agregované tabulky. Váhové koeficienty, které jsou přiděleny všem ekonomickým subjektům z výběrového souboru a poté též všem jejich zaměstnancům, vycházejí z počáteční pravděpodobnosti výběru každého ekonomického subjektu a reflektují regionální strukturu základního souboru. Váhy zvyšují při výpočtech odhadů význam dat ekonomických subjektů s relativně malým zastoupením ve výběrovém souboru. Relativně nejméně zastoupené jsou ve výběrovém souboru RSCP-PS ekonomické subjekty s 10-49 zaměstnanci, a proto mají největší váhy při výpočtech odhadů.

Tabulky vztahující se k podnikatelské sféře PS-V5, PS-M5, PS-T5 obsahují nevážené charakteristiky výběrového souboru RSCP-PS. Ostatní tabulky v této publikaci jsou odhady charakteristik základního souboru RSCP-PS pro příslušný kraj. Při interpretaci výsledků je nutno mít na zřeteli, že charakteristiky výběrového souboru nelze automaticky pokládat za odhady platné pro celou zaměstnaneckou populaci kraje. Výběrové charakteristiky mohou být částečně ovlivněny větším relativním zastoupením velkých ekonomických subjektů ve výběrovém souboru RSCP-PS.

Problém nedostupných dat od vybraného ekonomického subjektu (zpravodajské jednotky), tzv. non-response, je v RSCP-PS řešen metodou historické imputace a metodou upravující váhy zpravodajským jednotkám, které jsou ve stejné stratifikační kategorii, jako nedostupná zpravodajská jednotka.

## Odhady statistických charakteristik

Skupina tabulek	Postup při výpočtu charakteristik
PS-V0, PS-V1, PS-V2, PS-V4, PS-V6, PS-V8	Odhadované charakteristiky hodinového výdělku jsou vypočteny z dat výběrového souboru s využitím výběrových vah a vah používaných pro odstranění důsledků non-response.
PS-M0, PS-M1	Odhadované charakteristiky hrubé měsíční mzdy, jejích složek i placený čas jsou vypočteny z dat výběrového souboru s využitím výběrových vah, vah používaných pro odstranění důsledků non-response a vah, zohledňujících různé délky neplacené neodpracované doby (nemoc, neplacená absence) a doby v evidenčním stavu.
PS-V5	Odhadované charakteristiky hodinového výdělku podle podskupin zaměstnání jsou vypočteny z dat výběrového souboru.
PS-M5	Odhadované charakteristiky hrubé měsíční mzdy a jejích složek podle podskupin zaměstnání jsou vypočteny z dat výběrového souboru s využitím vah, zohledňujících různé délky neplacené neodpracované doby (nemoc, neplacená absence) a doby v evidenčním stavu. Stejným způsobem je vypočtena i placená doba.
PS-T5	Odhadované charakteristiky odpracované a neodpracované doby podle podskupin zaměstnání jsou vypočteny z dat výběrového souboru s využitím vah, zohledňujících různé délky doby v evidenčním stavu.

Šetření RSCP-PS odhaduje výdělkové charakteristiky a neslouží jako zdroj informací o počtech zaměstnanců v jednotlivých třídících kategoriích. Počty zaměstnanců jsou v agregovaných tabulkách uváděny v % a jejich účelem je přiblížit relativní zastoupení publikovaných kategorií. Počty zaměstnanců v ČR zjišťují šetření Českého statistického úřadu – podnikové výkaznictví a výběrové šetření pracovních sil (viz [www.czso.cz](http://www.czso.cz)).

Statistické charakteristiky používané ve výsledkových tabulkách:

1. decil	První decil je hodnota, pod kterou leží 10% nejnižších hodnot sledovaného znaku.
1. kvartil	První kvartil je hodnota, pod kterou leží 25 % nejnižších hodnot sledovaného znaku.
Medián	Medián je hodnota uprostřed vzestupně uspořádané řady hodnot sledovaného znaku, polovina hodnot je nižší než medián a druhá polovina je vyšší než medián.
3. kvartil	Třetí kvartil je hodnota, nad kterou leží 25 % nejvyšších hodnot sledovaného znaku.
9. decil	Devátý decil je hodnota, nad kterou leží 10% nejvyšších hodnot sledovaného znaku.
Průměr	Průměr je počítán jako vážený (případně nevážený) aritmetický průměr sledovaného znaku.

## ***Kvalita odhadů***

Odhadované charakteristiky podléhají dvěma typům chyb – výběrovým chybám a nevýběrovým chybám. Výběrové chyby jsou způsobeny faktorem náhody při pravděpodobnostním výběru RSCP-PS. Hodnoty výběrových chyb není možné ze současného výběrového souboru RSCP-PS získat, nicméně používaná stratifikace výrazně snižuje jejich výši. Nevýběrové chyby bývají způsobeny především špatnou kvalitou dat od zpravodajských jednotek (neúplné údaje, chybné údaje) a jejich vliv je snižován několikastupňovými kontrolními mechanismy a pomocí metodické podpory zpravodajským jednotkám.

## **Definice vybraných pojmů**

Ekonomický subjekt	Ekonomický subjekt je právnický subjekt nebo fyzická osoba s postavením podnikatele, zapsaná do registru ekonomických subjektů ČSÚ. Každému ekonomickému subjektu se přiděluje identifikační číslo (IČO).
Organizační jednotka	Z hlediska mzdové statistiky RSCP se dělí ekonomické subjekty na organizační jednotky podle okresu, ve kterém jednotky působí a nebo podle odvětví (OKEČ), které charakterizuje jejich ekonomickou činnost. Organizační jednotku tvoří všechny útvary ekonomického subjektu, které působí ve stejném okrese a patří do stejné kategorie OKEČ.
Zpravodajská jednotka	Zpravodajskou jednotkou je právnická nebo fyzická osoba, od níž se požaduje poskytnutí údajů ve statistickém zjišťování podle zákona č. 89/1995 Sb., o státní statistické službě ve znění pozdějších předpisů.
Sledované období	Sledované období je období od začátku roku do konce příslušného čtvrtletí, za které se statistické zjišťování provádí.
Podnikatelská sféra	Do podnikatelské sféry patří subjekty, které odměňují podle zákona č. 1/1992 Sb., o mzdě, odměně za pracovní pohotovost a o průměrném výdělku ve znění pozdějších předpisů.
Nepodnikatelská sféra	Do nepodnikatelské sféry patří organizace, které odměňují podle zákona č. 143/1992 Sb., o platu a odměně za pracovní pohotovost v rozpočtových a v některých dalších organizacích a orgánech ve znění pozdějších předpisů.
Základní soubor RSCP-PS	Základním souborem RSCP jsou aktivní ekonomické subjekty z registru ekonomických subjektů, které mají 10 a více zaměstnanců, přísluší do podnikatelské sféry a do institucionálních sektorů: nefinanční podniky, finanční instituce nebo vládní instituce.

Ostatní symboly používané ve výsledkových tabulkách:

"neuvedeno" kategorie zaměstnanců, u kterých nebyl uveden kód příslušné třídící charakteristiky

"\*" položka vstupních dat vypočítaná, ale nezveřejnitelná z důvodu nedostatečného počtu vstupních hodnot (min. 3 ekonomické subjekty a 10 zaměstnanců)