



# Regionální statistika ceny práce

III. čtvrtletí 2008

Podnikatelská sféra

**Olomoucký** kraj

Revidované výsledky ke dni 10. 3. 2010

## **Copyright - MPSV ČR**

Publikace ani její část nesmí být kopírována, rozšiřována a zařazována do informačních systémů v jakékoliv formě (elektronické, mechanické, optické, magnetické aj.) bez písemného souhlasu

**Ministerstva práce a sociálních věcí**

**Zpracovatel: TREXIMA, spol. s r.o., tř. T. Bati 299, 764 21 Zlín - Louky**

## O b s a h :

<b>Úvod</b> .....	7
-------------------	---

**Výsledková část podnikatelská sféra**

Základní metodické přístupy .....	11
Popis publikovaných tabulek .....	12

**Hodinový výdělek**

PS-V0	Hodinový výdělek v podnikatelské sféře .....	13
PS-V1	Hodinový výdělek podle hlavních tříd zaměstnání KZAM-R .....	14
PS-V2	Hodinový výdělek podle věkových kategorií .....	15
PS-V4	Hodinový výdělek podle vzdělání .....	15
PS-V5	Hodinový výdělek podle podskupin zaměstnání KZAM-R .....	16
PS-V6	Hodinový výdělek podle kategorií zaměstnání .....	22
PS-V8	Hodinový výdělek podle pohlaví .....	22

**Hrubá měsíční mzda**

PS-M0	Hrubá měsíční mzda a její složky, diferenciací, placená doba v podnikatelské sféře .....	23
PS-M1	Hrubá měsíční mzda a její složky, diferenciací, placená doba podle hlavních tříd zaměstnání KZAM-R .....	24
PS-M5	Hrubá měsíční mzda a její složky, diferenciací, placená doba podle podskupin zaměstnání KZAM-R .....	26

**Měsíční odpracovaná a neodpracovaná doba**

PS-T5	Průměrná měsíční odpracovaná a neodpracovaná doba podle podskupin zaměstnání KZAM-R .....	38
-------	--	----

**Dodatek – technický popis šetření**

1. Metoda výběru ekonomických subjektů .....	47
1.1 Základní soubor .....	47
1.2 Struktura výběrového souboru .....	47
1.3 Výběr .....	48
2. Vstupní údaje .....	49
2.1 Sběr dat .....	49
2.2 Nejdůležitější vstupní údaje .....	50
2.3 Klasifikace a číselníky .....	50
3. Nejdůležitější sledované veličiny .....	52
3.1 Hodinový výdělek .....	52

3.2 Hrubá měsíční mzda .....	52
3.3 Měsíční odpracovaná a neodpracovaná doba .....	53
4. Dopočtové metody .....	54
4.1 Řešení neodpovědí a metoda vážení .....	54
4.2 Kvalita odhadů .....	55
4.3 Přehled publikovaných tabulek podle použitých vah .....	55
5. Definice vybraných pojmů .....	56



# Úvod



## Úvod

Regionální statistika ceny práce (RSCP) je systém pravidelného monitorování výdělkové úrovně a pracovní doby zaměstnanců v jednotlivých krajích České republiky formou statistického šetření. Sledovanými ukazateli výdělkové úrovně jsou hodinový výdělek a hrubá měsíční mzda (plat). Šetření metodicky vychází a je obsahově harmonizováno se strukturálním šetřením EU „Structure of Earnings Survey“, viz nařízení komise (ES) č. 1916/2000 ve znění pozdějších předpisů.

Šetření je pod názvem „Čtvrtletní šetření o průměrném výdělku“ zařazeno do programu statistických zjišťování, vyhlášených Českým statistickým úřadem (ČSÚ) ve sbírce zákonů pro příslušný kalendářní rok (viz příloha č. 2 Vyhlášky č. 297/2007 Sb., částka 90, kterou se stanoví Program statistických zjišťování na rok 2008) a pro vybrané ekonomické subjekty je povinné. Šetření provádí pracoviště státní statistické služby Ministerstva práce a sociálních věcí (MPSV). Průběh a vývoj šetření řídí komise, složená ze zástupců MPSV, ČSÚ, Ministerstva financí, České národní banky, CERGE-EI, VŠE v Praze, Českomoravské konfederace odborových svazů, Svazu průmyslu a dopravy ČR. Zpracovatelem RSCP je TREXIMA, spol. s r.o. ([www.trexima.cz](http://www.trexima.cz)).

Nejdůležitějším kritériem pro členění výsledků RSCP je příslušnost šetřeného ekonomického subjektu k podnikatelské, nebo nepodnikatelské sféře. V podnikatelské sféře probíhá šetření se čtvrtletní periodou a ve sféře nepodnikatelské je prováděno s periodou pololetní. Zdrojem dat pro nepodnikatelskou sféru je Informační systém o platech, který je spravován Ministerstvem financí. Za každou sféru jsou vydávány samostatné výsledkové publikace.

Výsledkové publikace jednotlivých krajů jsou uloženy na stránkách <http://portal.mpsv.cz/> v sekci *Zaměstnanost*, v podsekci *Statistiky* pod odkazem *Statistika výdělků*.

Monitorováním výdělků a pracovní doby zaměstnanců na úrovni České republiky se zabývá „Informační systém o průměrném výdělku“ (ISPV). Výsledková publikace je k dispozici na internetových stránkách MPSV ([www.mpsv.cz](http://www.mpsv.cz)) v sekci *Příjmy a životní úroveň*.

Důkladný popis šetření, včetně všech výsledkových publikací, poskytuje také portál [www.ispv.cz](http://www.ispv.cz). Slouží především jako podpora respondentům, kteří zde naleznou všechny potřebné informace a podpůrné nástroje pro zasílání dat. Portál je využíván také k uveřejňování odborných studií a článků, které jako zdroj informací uvádí šetření ISPV a RSCP.

Ministerstvo práce a sociálních věcí děkuje všem respondentům šetření za přípravu vstupních dat pro šetření. Svědomitý přístup respondentů a dodržování termínů pro předání dat umožňují pravidelně uveřejňovat tuto publikaci.







# Výsledková část

Podnikatelská sféra



## Výsledková část podnikatelská sféra

### Základní metodické přístupy

Tato publikace přináší charakteristiky hodinového výdělku, hrubé měsíční mzdy a pracovní doby získané za podnikatelskou sféru šetření RSCP (RSCP-PS). V RSCP se zařazují do podnikatelské sféry ekonomické subjekty, které odměňují mzdou, viz § 109, odst. 2 zákona č. 262/2006 Sb., zákoníku práce, ve znění pozdějších předpisů.

Primárním výsledkem RSCP jsou statistiky výdělkové úrovně jednotlivých zaměstnání (v klasifikaci KZAM-R), dalším produktem jsou odhady výdělkových parametrů zaměstnanecké populace krajů v členění podle firemních i zaměstnaneckých charakteristik. Ekonomické subjekty se v RSCP člení na organizační jednotky, jestliže je možné provést vnitřní rozčlenění podle okresů, ve kterých dílčí jednotky působí. Výsledky podle krajů jsou v tomto smyslu výsledky získané pracovištní metodou.

Vedle podnikového výkaznictví ČSÚ je RSCP dalším zdrojem informací o výdělcích v jednotlivých krajích České republiky. Výkaznictví ČSÚ, jako tradiční zdroj, sbírá údaje o evidenčním počtu zaměstnanců a vyplacených mzdách za ekonomický subjekt a publikuje průměrné mzdy v členění podle firemních charakteristik. Při srovnávání výsledků výkaznictví a RSCP-PS je třeba vzít v úvahu rozdílnou definici podnikatelské sféry, rozdílné metody výpočtu výdělkových charakteristik a rozdílný způsob členění výsledků podle krajů. Výkaznictví ČSÚ člení výsledky podle sídla ekonomického subjektu, tj. podnikovou metodou.

Respondenty šetření RSCP-PS jsou aktivní ekonomické subjekty (ES) z institucionálních sektorů nefinančních podniků, finančních institucí a vládních institucí zapsané v registru ekonomických subjektů ČSÚ (RES). Na základě Automatizovaného rozpočtového informačního systému (ARIS), který je spravován Ministerstvem financí, se zjišťuje způsob odměňování a příslušnost ekonomického subjektu k podnikatelské sféře. Šetření je výběrové pro ES s 10 až 249 zaměstnanci a plošné pro ES s 250 a více zaměstnanci. Náhodný výběr je prováděn na základě příslušnosti ES do kraje, velikostní kategorie a odvětví ekonomické činnosti.

Tabulky s označením PS-V5, PS-M5, PS-T5 obsahují charakteristiky výběrového souboru (statistiky) jednotlivých zaměstnání na úrovni podskupin zaměstnání (čtyřmístný KZAM-R). Při interpretaci výsledků je nutno mít na zřeteli, že charakteristiky výběrového souboru nelze automaticky pokládat za odhady platné pro celou zaměstnaneckou populaci. Výběrové charakteristiky jsou ovlivněny větším relativním zastoupením velkých ekonomických subjektů ve výběrovém souboru RSCP-PS. Ostatní tabulky obsahují odhady parametrů základního souboru a při jejich výpočtu byly využity dopočtové metody založené na pravděpodobnosti výběru ekonomických subjektů.

## Popis publikovaných tabulek

Tabulky v publikaci jsou rozděleny podle sledovaného ukazatele do tří základních okruhů. Tabulky přinášející charakteristiky hodinového výdělku jsou označeny PS-Vx, kde PS značí podnikatelskou sféru a x je pořadové číslo tabulky. Charakteristiky hrubé měsíční mzdy, struktury mzdy a průměrné placené doby jsou obsaženy v tabulkách se značením PS-Mx a charakteristiky měsíční odpracované a neodpracované doby v tabulkách se značením PS-Tx.

Hlavním výsledkem RSCP jsou statistiky výdělkové úrovně a pracovní doby za jednotlivá zaměstnání podle klasifikace KZAM-R, obsažené v tabulkách PS-V5, PS-M5 a PS-T5. Tyto tabulky obsahují ta zaměstnání, která jsou ve své podskupině zaměstnání (čtyřmístný KZAM-R) zastoupena alespoň třemi ekonomickými subjekty a zároveň deseti zaměstnanci. Uvedené počty organizačních jednotek a zaměstnanců ukazují na zastoupení ve výběrovém souboru. V ostatních tabulkách jsou počty zaměstnanců uváděny v % a jejich účelem je přiblížit relativní zastoupení publikovaných kategorií. Údaje o počtech zaměstnanců z této publikace neslouží jako zdroj informací o počtech zaměstnanců v krajích, ty zjišťují šetření ČSÚ – podnikové výkaznictví a výběrové šetření pracovních sil (viz [www.czso.cz](http://www.czso.cz)).

### **Statistické charakteristiky používané ve výsledkových tabulkách:**

1. decil	První decil je hodnota, pod kterou leží 10 % nejnižších hodnot sledovaného znaku.
1. kvartil	První kvartil je hodnota, pod kterou leží 25 % nejnižších hodnot sledovaného znaku.
Medián	Medián je hodnota uprostřed vzestupně uspořádané řady hodnot sledovaného znaku, polovina hodnot je nižší než medián a druhá polovina je vyšší než medián.
3. kvartil	Třetí kvartil je hodnota, nad kterou leží 25 % nejvyšších hodnot sledovaného znaku.
9. decil	Devátý decil je hodnota, nad kterou leží 10 % nejvyšších hodnot sledovaného znaku.
Průměr	Průměr je počítán jako vážený (případně nevážený) aritmetický průměr sledovaného znaku.

### **Ostatní symboly používané ve výsledkových tabulkách:**

"Neuvedeno"	Symbol "Neuvedeno" označuje kategorii zaměstnanců, u které nebyl uveden kód příslušného třídícího znaku.
"*"	Symbol "*" označuje položku vstupních dat vypočítanou, ale nezveřejnitelnou z důvodu nedostatečného počtu vstupních hodnot (méně než 3 ekonomické subjekty a 10 zaměstnanců).

Hodinový výdělek v podnikatelské sféře <sup>1)</sup>

kraj: Olomoucký

**Medián hodinového výdělku ..... 110,10 Kč/hod**

Index mediánu hodinového výdělku zaměstnanců

meziroční vůči 3. čtvrtletí 2007..... 106,8 %

## Diferenciace

1. decil - 10 % hodinových výdělků menších než ..... 67,56 Kč/hod

1. kvartil - 25 % hodinových výdělků menších než ..... 86,17 Kč/hod

Medián - 50 % hodinových výdělků menších než ..... 110,10 Kč/hod

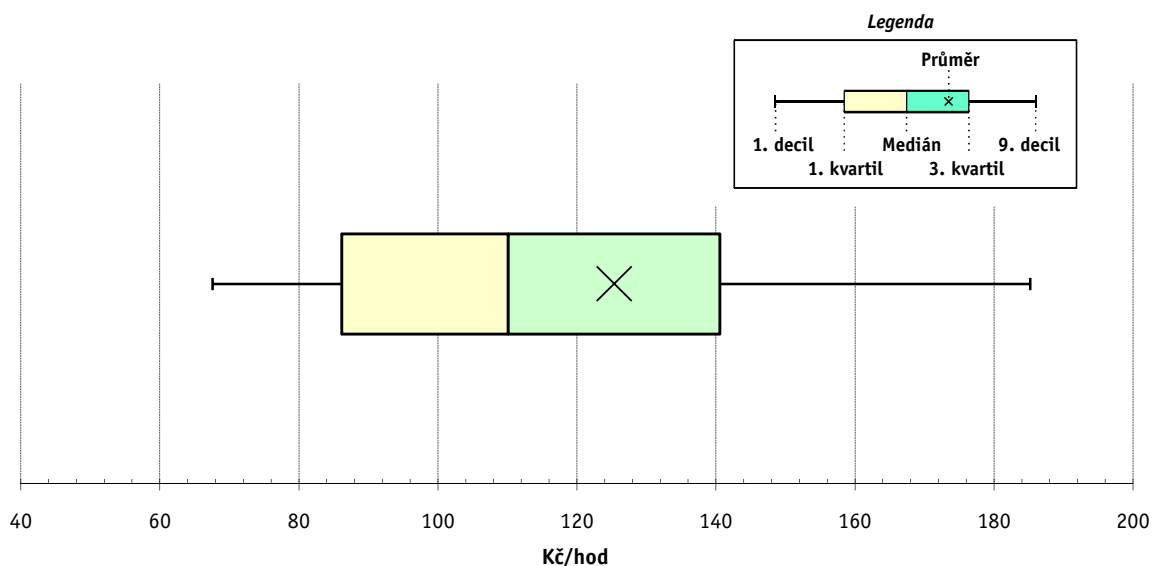
3. kvartil - 25 % hodinových výdělků větších než ..... 140,53 Kč/hod

9. decil - 10 % hodinových výdělků větších než ..... 185,20 Kč/hod

Průměr hodinového výdělku ..... 125,36 Kč/hod

Podíl zaměstnanců s podprůměrným

hodinovým výdělkem ..... 64,1 %



## Vysvětlivky:

1) Hodinový výdělek se zjišťuje jako průměrný hodinový výdělek definovaný v § 351 až § 362 zákona č. 262/2006 Sb., zákoníku práce, ve znění pozdějších předpisů.

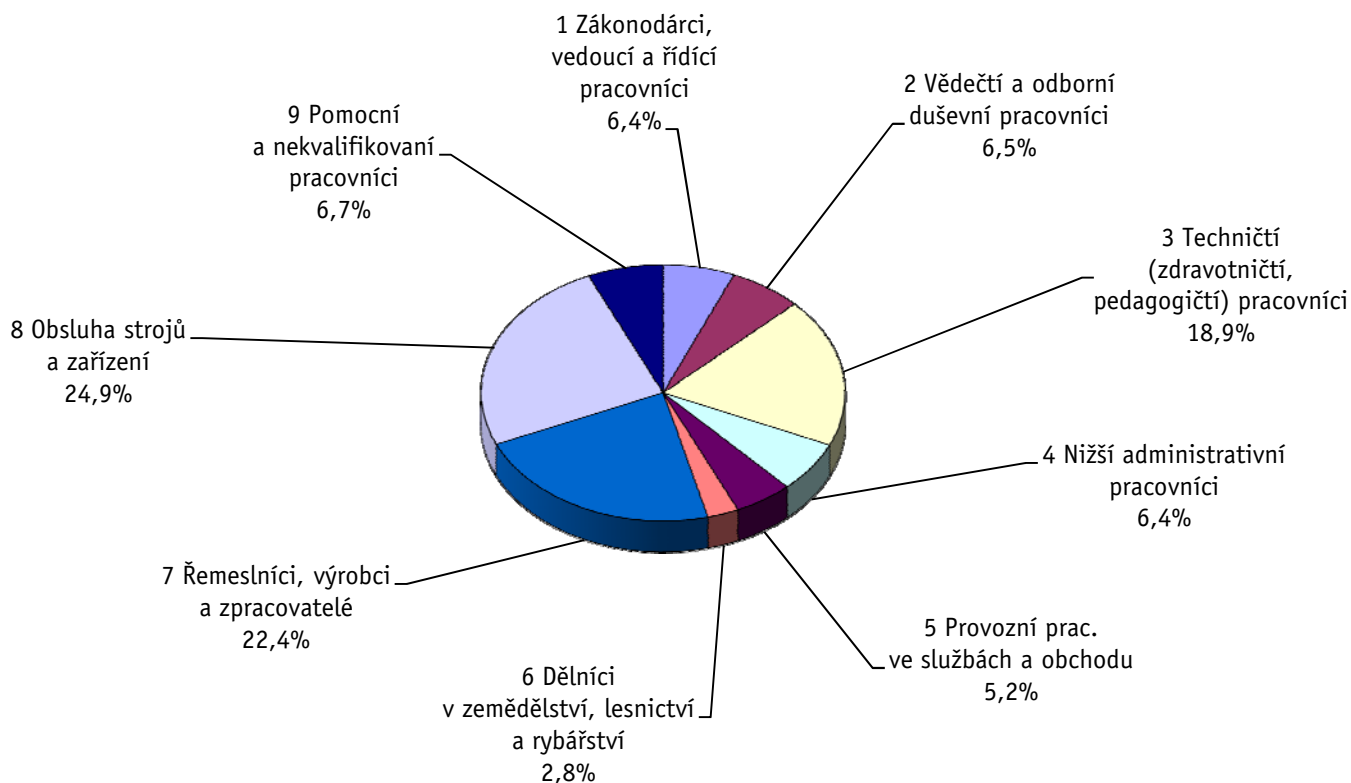
Revidované výsledky ke dni 10. 3. 2010

### Hodinový výdělek podle hlavních tříd zaměstnání KZAM-R

kraj: Olomoucký

Hlavní třída zaměstnání KZAM-R	Struktura zaměstnanců	Medián	Diferenciace		Průměr
			1. decil	9. decil	
	%	Kč/hod	Kč/hod	Kč/hod	Kč/hod
1 Zákonodárci, vedoucí a řídicí pracovníci	6,4	<b>198,10</b>	106,55	432,84	251,67
2 Vědečtí a odborní duševní pracovníci	6,5	<b>162,39</b>	98,93	277,75	181,73
3 Techničtí, zdravotničtí a pedagogičtí pracovníci	18,9	<b>130,15</b>	90,84	200,32	144,26
4 Nižší administrativní pracovníci	6,4	<b>100,00</b>	65,00	145,48	104,68
5 Provozní pracovníci ve službách a obchodu	5,2	<b>71,49</b>	51,94	114,15	78,89
6 Dělníci v zemědělství, lesnictví a rybářství	2,8	<b>91,91</b>	62,50	143,41	98,75
7 Řemeslníci, výrobci a zpracovatelé	22,4	<b>105,52</b>	66,85	153,12	108,91
8 Obsluha strojů a zařízení	24,9	<b>104,00</b>	73,73	146,54	108,05
9 Pomocní a nekvalifikovaní pracovníci	6,7	<b>78,40</b>	54,54	120,61	83,77
<b>C E L K E M - podnikatelská sféra</b>	<b>100</b>	<b>110,10</b>	<b>67,56</b>	<b>185,20</b>	<b>125,36</b>

Struktura zaměstnanců dle hlavních tříd KZAM - R



**3. čtvrtletí 2008****RSCP - podnikatelská sféra**

PS-V2

Revidované výsledky ke dni 10. 3. 2010

**Hodinový výdělek  
podle věkových kategorií**

kraj: Olomoucký

Věková kategorie	Struktura zaměstnanců	Medián	Diferenciace		Průměr
			1. decil	9. decil	
	%	Kč/hod	Kč/hod	Kč/hod	Kč/hod
do 20 let	0,6	<b>75,70</b>	57,56	102,17	77,61
20 - 29 let	17,8	<b>102,71</b>	64,31	150,96	107,39
30 - 39 let	26,4	<b>117,99</b>	71,59	197,93	132,72
40 - 49 let	25,1	<b>114,08</b>	68,73	200,90	134,26
50 - 59 let	25,1	<b>107,50</b>	65,82	179,26	122,22
60 a více let	5,0	<b>103,88</b>	63,34	205,03	127,44
<b>C E L K E M - podnikatelská sféra</b>	<b>100</b>	<b>110,10</b>	<b>67,56</b>	<b>185,20</b>	<b>125,36</b>

**3. čtvrtletí 2008****RSCP - podnikatelská sféra**

PS-V4

Revidované výsledky ke dni 10. 3. 2010

**Hodinový výdělek  
podle vzdělání**

kraj: Olomoucký

Vzdělání	Struktura zaměstnanců	Medián	Diferenciace		Průměr	
			1. decil	9. decil		
	%	Kč/hod	Kč/hod	Kč/hod	Kč/hod	
KKOV						
Základní a nedokončené	A-C	9,4	<b>81,06</b>	53,10	124,67	85,63
Střední bez maturity	D,E,H,J	47,8	<b>103,21</b>	66,39	149,68	107,62
Střední s maturitou	K-M	30,6	<b>120,52</b>	77,28	196,04	134,10
Vyšší odborné a bakalářské	N,R	1,6	<b>131,94</b>	82,47	203,55	141,58
Vysokoškolské	T,V	9,1	<b>182,29</b>	109,48	386,28	230,75
Neuvedeno		1,5	<b>96,16</b>	60,77	174,56	108,57
<b>C E L K E M - podnikatelská sféra</b>	<b>100</b>	<b>110,10</b>	<b>67,56</b>	<b>185,20</b>	<b>125,36</b>	

Revidované výsledky ke dni 10. 3. 2010

### Hodinový výdělek podle podskupin zaměstnání KZAM-R

kraj: Olomoucký

Podskupiny zaměstnání KZAM-R	Výběrový soubor		Medián	Diferenciace		Průměr
	počet org. jednotek	počet zaměst.		1. decil	9. decil	
			Kč/hod	Kč/hod	Kč/hod	Kč/hod
1210 Ředitelé a prezidenti velkých organizací, podniků	115	136	<b>500,60</b>	180,45	1 311,66	677,00
1221 Vedoucí pracovníci v zemědělství, lesnictví, rybářství a mysliv.	20	65	<b>214,35</b>	138,56	407,15	240,99
1222 Vedoucí pracovníci v průmyslu (ve výrobě)	105	485	<b>254,68</b>	153,12	564,59	319,56
1223 Vedoucí pracovníci ve stavebnictví a zeměměřičtví	31	87	<b>297,96</b>	153,51	537,59	334,17
1224 Vedoucí pracovníci ve velkoobchodě a v maloobchodě	81	528	<b>119,39</b>	88,69	270,05	174,87
1226 Ved. pracovníci v dopr., skladování, telekom. a na pošt. úřadech	31	337	<b>174,83</b>	148,78	323,03	211,75
1227 Vedoucí prac. v organ.zaměřených na poskytování obch.služeb	42	113	<b>318,44</b>	195,50	660,13	378,76
1229 Vedoucí pracovních dílčích celků jinde neuvedení (kult.,zdrav.)	31	64	<b>180,07</b>	127,25	300,11	195,63
1231 Vedoucí pracovníci finančních a hospodářských útvarů	125	270	<b>251,28</b>	156,65	540,42	336,27
1232 Vedoucí pracovníci personálních útvarů a útvarů průmysl. vztahů	37	46	<b>234,86</b>	153,04	482,27	281,16
1233 Vedoucí pracovníci obytných útvarů (včetně průzkumu trhu)	90	208	<b>248,37</b>	142,09	580,54	330,09
1234 Ved. pracovníci reklamních útvarů a útvarů pro styk s veřejností	16	31	<b>181,67</b>	107,43	428,01	206,92
1235 Vedoucí pracovníci zásobovacích útvarů	54	96	<b>188,17</b>	115,38	358,47	217,16
1236 Vedoucí pracovníci výpočetních útvarů	27	40	<b>228,94</b>	158,45	396,29	258,09
1237 Vedoucí pracovníci výzkumných a vývojových útvarů	34	56	<b>246,73</b>	166,68	390,77	269,52
1239 Vedoucí pracovníci ostatních útvarů jinde neuvedení	48	98	<b>200,28</b>	117,86	396,26	229,04
1311 Vedoucí, ředitelé v zemědělství,lesnictví,rybářství a myslivosti	7	13	<b>261,73</b>	191,24	333,28	267,49
1312 Vedoucí, ředitelé v průmyslu (ve výrobě)	46	110	<b>226,76</b>	138,85	483,22	320,13
1313 Vedoucí, ředitelé ve stavebnictví a zeměměřičtví	14	27	<b>270,39</b>	132,35	1 464,96	494,11
1314 Vedoucí, ředitelé ve velkoobchodu a maloobchodu	87	348	<b>104,96</b>	59,18	270,90	141,29
1315 Vedoucí, ředitelé v restauracích a hotelích	10	19	<b>115,22</b>	80,60	179,49	124,97
1316 Vedoucí, ředitelé v dopravě, sklad., telekom. a na pošt. úřadech	19	78	<b>222,74</b>	145,08	388,95	244,69
1317 Vedoucí, ředitelé v podnicích poskytujících obchodní služby	18	52	<b>308,55</b>	175,58	645,06	357,85
1318 Vedoucí, ředitelé pečovatelských, úklidových a podob. služeb	5	14	<b>116,56</b>	87,52	187,42	124,86
1319 Vedoucí, ředitelé malých organizací ostatní (kult.,zdrav.,škol.)	19	36	<b>208,09</b>	106,55	713,82	274,86
2111 Fyzikové a astronomové	3	41	<b>144,51</b>	85,00	257,01	159,69
2113 Chemici	5	51	<b>138,89</b>	94,24	228,59	153,54
2114 Geologové, geofyzici, geodeti, hydrologové apod.	8	20	<b>162,23</b>	98,12	238,45	160,08
2119 Ostatní vědci a odborníci v příbuzných oborech jinde neuved.	4	10	<b>227,44</b>	190,22	488,67	288,67
2131 Projektanti a analytici výpočetních systémů	12	15	<b>191,24</b>	106,14	243,67	196,47
2132 Programátoři	35	134	<b>162,51</b>	108,44	237,76	165,61
2139 Ostatní odborníci zabývající se výpoč. tech. jinde neuvedení	54	129	<b>167,49</b>	102,07	253,40	176,60
2142 Projektanti staveb a areálů, stavební inženýři	34	249	<b>195,64</b>	128,17	339,03	219,51
2143 Projektanti elektrotechnických zařízení, elektroinženýři	33	163	<b>167,57</b>	117,39	257,55	176,65
2144 Projektanti elektron.systémů a telekom.sítí, inženýři - elektronici	6	38	<b>206,32</b>	157,33	312,07	221,01
2145 Projektanti a konstruktéři strojních zařízení, strojní inženýři	33	299	<b>182,25</b>	128,90	260,34	189,08
2146 Chemičtí inženýři, technologové	7	48	<b>202,64</b>	124,44	334,63	239,20
2149 Ostatní architekti, projekt., konstruk.a tech.inženýři (tvůr.prac.)	34	134	<b>191,18</b>	126,95	268,12	195,42
2211 Bakteriologové, biolog., ekolog., zoologové a odb.v příb.obor.	19	67	<b>148,19</b>	94,28	265,55	172,41
2212 Farmakologové, anatomové, biochemici, fyziolog., patologové	4	45	<b>103,94</b>	85,00	165,45	122,21
2213 Agronomové, šlechtitelé a odborníci v příbuzných oborech	12	26	<b>169,14</b>	101,04	242,36	174,06
2221 Lékaři, ordináři (kromě zubních lékařů)	20	666	<b>204,79</b>	105,88	415,30	235,39
2224 Farmaceuti, magistři v lékárně, lékárníci	10	39	<b>221,86</b>	165,78	360,22	231,16
2311 Vědeckopedagogičtí pracovníci	3	1 509	<b>157,74</b>	106,68	297,54	186,58



Revidované výsledky ke dni 10. 3. 2010

### Hodinový výdělek podle podskupin zaměstnání KZAM-R

kraj: Olomoucký

Podskupiny zaměstnání KZAM-R	Výběrový soubor		Medián	Diferenciace		Průměr
	počet org. jednotek	počet zaměst.		1. decil	9. decil	
			Kč/hod	Kč/hod	Kč/hod	Kč/hod
2411 Odb. prac. na úseku účetnictví, financí, daní, ap., hlavní účetní	98	236	<b>167,38</b>	109,20	317,89	201,02
2412 Odbor. pracovníci na úseku zaměstnaneckých, personálních věcí	36	55	<b>152,37</b>	103,50	214,71	160,70
2413 Odborní pracovníci v bankovníctví a pojišťovnictví	35	968	<b>142,73</b>	94,77	244,28	163,61
2419 Ostatní odborní pracovníci v oblasti podnikání	56	287	<b>176,00</b>	120,16	286,24	199,22
2421 Právníci, právní poradci (mimo advokacie a soudnictví)	24	33	<b>184,20</b>	140,70	283,62	204,65
2433 Odborní pracovníci v informacích (např. vti)	5	18	<b>135,25</b>	92,59	316,53	168,97
2441 Ekonomové - vědeckí pracovníci, specialisté, experti	49	195	<b>137,89</b>	99,91	229,02	157,66
2447 Tlumočníci a překladatelé	9	14	<b>128,97</b>	106,53	195,00	137,53
2451 Spisovatelé, autoři, kritikové, novináři, redaktoři	11	75	<b>134,31</b>	103,59	169,97	135,02
2452 Sochaři, malíři, umělečtí restaurátoři, grafici a výtvarníci	3	14	<b>101,82</b>	88,02	133,18	104,05
2470 Odborní administrativní pracovníci jinde neuvedení	40	159	<b>146,47</b>	79,13	232,55	157,21
3111 Technici ve fyzikálních a příbuzných oborech	10	55	<b>103,86</b>	61,75	191,14	118,07
3112 Stavební technici	82	475	<b>166,52</b>	119,27	250,11	179,12
3113 Elektrotechnici	53	356	<b>155,54</b>	100,97	207,67	155,39
3114 Elektronici a technici v radiokomunikacích a telekomunikacích	22	165	<b>149,99</b>	110,69	198,27	153,92
3115 Strojírenští technici	82	1 600	<b>142,94</b>	102,46	210,95	152,89
3116 Chemičtí technici	20	185	<b>135,32</b>	87,41	210,28	145,03
3117 Důlní a hutní technici	4	46	<b>121,04</b>	95,17	186,59	131,61
3118 Technici v kartografii, kresličtí a zeměměřiči	43	296	<b>133,75</b>	100,72	188,86	145,53
3119 Ostatní techničtí pracovníci jinde neuvedení	174	1 176	<b>143,28</b>	100,71	208,93	152,43
3121 Poradci ve výpočetní technice	22	55	<b>181,42</b>	125,37	315,34	205,59
3122 Operátoři a obsluha výpočetní techniky	54	127	<b>124,95</b>	91,95	194,74	137,86
3123 Operátoři průmyslových robotů, nc strojů	12	46	<b>130,30</b>	92,01	181,36	138,00
3132 Obsluha zařízení pro záznam zvuku,obrazu,operátoři kamery	5	23	<b>123,63</b>	98,63	150,55	127,00
3134 Obsluha lékařských zařízení	6	66	<b>128,20</b>	97,54	158,55	128,53
3152 Bezpečnostní tech.a tech. pro kontrolu zdravotní nezávadnosti	72	407	<b>121,23</b>	85,71	182,95	128,75
3160 Technici železničního provozu	12	871	<b>165,16</b>	136,50	192,28	166,39
3211 Technici a laboranti v oblasti biologie a v příbuzných oborech	20	298	<b>109,93</b>	82,30	150,24	114,19
3212 Technici v agronomii, v lesnictví a v zemědělství	40	397	<b>140,77</b>	110,01	182,85	145,58
3221 Asistenti zdravotničtí	8	20	<b>91,52</b>	80,06	134,50	100,67
3223 Dietetici a odborníci na výživu	10	23	<b>105,99</b>	90,02	138,53	111,65
3226 Rehabilitační a fyzioterapeutičtí pracovníci (vč. odb. masérů)	11	137	<b>106,38</b>	88,37	135,24	110,65
3228 Farmaceutičtí asistenti	7	23	<b>125,31</b>	104,09	144,58	124,61
3231 Ošetrovatelé, všeobecné zdravotní sestry	10	1 262	<b>118,46</b>	91,19	152,23	121,10
3232 Ženské sestry, porodní asistentky	6	101	<b>126,35</b>	95,00	159,34	126,06
3233 Sestry pro péči o dítě	7	119	<b>136,02</b>	97,56	165,02	134,25
3342 Pedagogové v oblasti dalšího vzdělávání	6	22	<b>114,36</b>	74,72	258,11	153,47
3412 Pojišťovací agenti	20	63	<b>131,78</b>	70,60	231,42	149,26
3415 Obchodní cestující, profes. poradci v obchodě, obch.zástupci	116	397	<b>163,45</b>	101,71	276,72	183,88
3416 Nákupčí	114	429	<b>124,72</b>	86,33	183,96	132,28
3417 Odhadci a zbožíznalci	6	13	<b>120,14</b>	79,21	202,47	128,35
3419 Ostatní pracovníci - obchodní zprostředkovatelé jinde neuved.	6	12	<b>141,26</b>	90,56	236,27	166,10
3421 Obchodní agenti	99	449	<b>134,29</b>	92,36	211,23	147,39
3422 Odbytoví a přepravní agenti	121	629	<b>127,54</b>	85,24	224,08	147,02

Revidované výsledky ke dni 10. 3. 2010

### Hodinový výdělek podle podskupin zaměstnání KZAM-R

kraj: Olomoucký

Podskupiny zaměstnání KZAM-R	Výběrový soubor		Medián	Diferenciace		Průměr
	počet org. jednotek	počet zaměst.		1. decil	9. decil	
			Kč/hod	Kč/hod	Kč/hod	Kč/hod
3429 Ostatní obchodní agenti a makléři jinde neuvedení	8	12	<b>111,09</b>	89,61	137,78	113,06
3431 Odborné sekretářky, sekretáři	74	273	<b>106,13</b>	77,92	162,98	116,25
3433 Pracovníci v oblasti účetnictví, fakturace, rozpočet., kalkulace	211	1 145	<b>119,11</b>	87,78	174,48	128,00
3434 Pracovníci v oblasti statistiky a matematiky	23	42	<b>116,10</b>	84,93	157,88	132,49
3435 Pracovníci v oblasti práce a mezd (kromě účetních)	38	78	<b>129,98</b>	96,49	228,16	151,06
3436 Referenti osobních oddělení	69	164	<b>132,32</b>	81,20	189,22	137,62
3439 Ostatní odborní administrativní pracovníci jinde neuvedení	130	493	<b>124,87</b>	89,76	180,24	133,72
3471 Aranžéři, průmysloví a komerční návrháři, bytoví architekti	16	28	<b>80,60</b>	51,08	174,44	96,55
4112 Kancelářští a manipul. prac. a obsl. zařízení na zpracování textu	19	58	<b>85,85</b>	63,28	112,06	88,08
4113 Pracovníci přípravy dat výpočetní techniky	28	111	<b>84,90</b>	64,85	115,38	87,47
4115 Sekretářky, sekretáři	121	353	<b>103,75</b>	76,67	152,63	112,00
4121 Nižší účetní	49	113	<b>101,20</b>	71,69	137,00	108,03
4123 Nižší finanční, daňoví úředníci a úředníci v příbuzných oborech	12	21	<b>166,30</b>	99,68	243,39	172,63
4131 Úředníci ve skladech	160	1 247	<b>100,54</b>	67,91	140,09	103,63
4132 Úředníci ve výrobě (např. výrobní plánovači)	45	261	<b>111,63</b>	77,17	167,15	119,31
4133 Úředníci v dopravě a v přepravě (dispečeri, kontrolori apod.)	41	290	<b>130,14</b>	100,72	171,64	132,37
4141 Řadoví knihovníci, archiváři, evidenční pracovníci	20	78	<b>85,47</b>	69,32	107,10	87,43
4142 Poštovní doručovatelé, úředníci v třídárnách	9	1 004	<b>102,33</b>	90,12	126,35	106,03
4190 Ostatní nižší úředníci jinde neuvedení	22	55	<b>111,96</b>	69,65	247,28	134,16
4211 Pokladníci (v bankách, pojišťovnách, spořitelnách, na poště)	53	202	<b>115,53</b>	84,63	142,44	114,95
4212 Úředníci na přepážkách a směnárnicích	40	628	<b>121,14</b>	95,71	148,50	123,30
4213 Pokladníci v obchodě, společném stravování apod.	38	803	<b>72,41</b>	51,24	89,22	72,31
4214 Prodavači vstupenek, jízdenek apod.	11	172	<b>125,93</b>	100,06	152,45	126,09
4215 Bookmakeři, krupiéři a úředníci sázkových kanceláří	14	113	<b>77,50</b>	65,93	109,14	81,09
4222 Recepční	23	98	<b>91,56</b>	68,69	132,82	94,75
4223 Telefonisté	31	79	<b>74,05</b>	51,30	111,10	79,64
4224 Informátoři	9	47	<b>101,27</b>	71,83	121,69	100,58
5121 Pracovníci dohlížející nad obsluhujícím personálem, hospodyně	16	28	<b>101,08</b>	66,54	140,63	104,62
5122 Kuchaři	40	423	<b>75,12</b>	56,33	106,16	78,12
5123 Čišníci, servírky	10	135	<b>72,45</b>	55,71	104,18	77,23
5132 Pečovatelé a pomoc.ošetřovatelé v zařiz.soc.péče, v nemocnicích	10	451	<b>77,02</b>	63,79	101,44	79,89
5144 Maséři	4	58	<b>74,10</b>	63,35	82,30	73,34
5161 Hasiči, požárníci	3	38	<b>134,07</b>	124,73	151,68	136,79
5169 Ostatní pracovníci ochrany a ostrahy jinde neuvedení	40	710	<b>70,50</b>	56,87	90,01	72,14
5211 Prodavači v obchodech	155	2 441	<b>70,99</b>	51,21	105,31	76,35
5212 Předváděči zboží	3	18	<b>118,30</b>	65,67	285,44	139,05
5220 Prodavači ve stáncích a na tržištích	6	12	<b>70,76</b>	64,52	97,53	75,61
6111 Pěstitelé polních plodin	6	10	<b>68,00</b>	60,10	106,74	78,47
6112 Ovocnáři, vinaři, chmelaři a ostatní pěst.plodin rost.na stromech	3	49	<b>81,87</b>	67,63	106,95	83,80
6113 Zahradníci a pěstitelé zahradních plodin a sazenic	12	96	<b>95,07</b>	64,39	122,18	95,71
6121 Chovatelé hospodářských zvířat (kromě drůbeže a včel)	18	402	<b>100,17</b>	73,03	129,49	102,00
6122 Chovatelé drůbeže	3	10	<b>91,11</b>	80,13	128,63	98,34
6141 Dělníci pro pěstění a ošetřování lesa	10	247	<b>75,75</b>	60,00	107,67	80,70
7113 Horníci pro dobývání nerudných surovin a kamenolamači	4	29	<b>101,34</b>	68,32	156,73	107,75

Revidované výsledky ke dni 10. 3. 2010

### Hodinový výdělek podle podskupin zaměstnání KZAM-R

kraj: Olomoucký

Podskupiny zaměstnání KZAM-R	Výběrový soubor		Medián	Diferenciace		Průměr
	počet org.	počet		1. decil	9. decil	
	jednotek	zaměst.	Kč/hod	Kč/hod	Kč/hod	Kč/hod
7122 Zedníci, kameníci, omítkáři	53	409	<b>106,18</b>	79,23	147,59	110,08
7123 Betonáři, děl.specializovaní na pokládání betonových povrchů	5	165	<b>111,65</b>	90,08	148,97	113,77
7124 Tesaři a truhláři	25	130	<b>107,08</b>	82,60	134,15	109,96
7126 Asfaltéři, dlaždiči	5	24	<b>125,24</b>	102,11	149,45	127,49
7129 Ost. stavební dělníci hlavní stav. výroby a prac.v ost. oborech	31	298	<b>108,56</b>	81,75	145,23	111,43
7131 Stavební pokrývači	3	10	<b>122,31</b>	89,33	137,62	114,27
7134 Izolatéři	3	25	<b>140,02</b>	115,14	158,42	139,30
7136 Instalatéři, potrubáři, stavební zámečníci, klempíři	49	368	<b>111,53</b>	84,16	165,19	116,97
7137 Stavební a provozní elektrikáři	48	278	<b>121,16</b>	88,30	181,60	127,45
7139 Ostatní děl.zajišťující dokonč.stavební práce a děl.v příb.obor.	4	19	<b>77,49</b>	62,45	100,81	80,15
7141 Malíři a tapetáři	10	17	<b>88,98</b>	66,05	119,29	89,84
7142 Lakýrníci a pracovníci v příbuzných oborech	35	235	<b>101,86</b>	83,85	133,61	106,41
7211 Formíři a jádraři	8	383	<b>99,65</b>	76,00	139,01	104,34
7212 Svářeči, řezači plamenem a páječi	51	903	<b>123,27</b>	85,68	159,50	124,02
7213 Výrobci a opraváři výrobků a dílů z plechů	13	184	<b>116,08</b>	90,80	141,61	116,91
7214 Montéři kovových konstrukcí	7	425	<b>118,25</b>	90,41	158,43	125,47
7221 Kováři, obsluha kovačích lisů, obsluha bucharů	23	226	<b>103,72</b>	72,03	143,42	105,13
7222 Nástrojaři, kovodeláři, kovodělníci, zámečníci	137	2 662	<b>107,14</b>	79,14	147,90	111,24
7223 Seřizovači a obsl. obráběcích strojů (kromě autom. a poloaut.)	66	1 839	<b>118,00</b>	86,10	170,80	123,89
7224 Brusiči, leštiči a ostříči nástrojů	31	530	<b>101,79</b>	67,29	132,47	101,01
7231 Mechanici a opraváři motorových vozidel	44	300	<b>113,66</b>	88,04	142,96	114,82
7234 Mechanici a opraváři kolejových vozidel	13	504	<b>117,64</b>	93,68	156,14	121,36
7235 Mechanici a opraváři obráběcích, zeměd. strojů a prům. zařízení	55	960	<b>110,32</b>	80,60	162,60	116,89
7239 Ostatní mechanici a opraváři strojů a zařízení bez elektro j.n.	30	372	<b>96,44</b>	69,42	138,14	100,38
7241 Elektromech., opraváři a seřizovači různých typů elektr. zařízení	115	2 079	<b>110,42</b>	76,91	143,31	110,93
7242 Mechanici, opraváři a seřizovači elektr. částí aut, letadel, lodí	15	216	<b>113,63</b>	89,63	140,71	114,52
7243 Mechanici, seřizovači, opraváři elektronických zařízení	25	217	<b>108,63</b>	55,00	155,38	108,61
7244 Telefonní a telegrafní mechanici, montéři a opraváři	6	10	<b>117,98</b>	89,41	149,28	118,16
7245 Montéři a opraváři rozhlasových a TV přijímačů, magnetofonů	3	13	<b>118,71</b>	105,45	131,43	118,40
7246 Montéři a opraváři silnoproudých elektrických vedení	8	135	<b>144,74</b>	104,92	168,67	140,93
7247 Montéři a opraváři slaboproudých elektrických vedení	7	30	<b>133,84</b>	103,74	158,00	131,63
7311 Výrobci, mechanici a opraváři přesných přístrojů a zařízení	15	344	<b>85,09</b>	70,43	136,14	97,07
7322 Dělníci při výrobě skla, skláři vč. brusičů a leštičů	3	649	<b>83,19</b>	71,58	108,28	86,94
7324 Malíři skla a keramiky a prac. v příb.obor. (vč.výrobců zrcadel)	3	196	<b>77,14</b>	68,24	130,00	91,55
7341 Tiskaři, sazeči (kromě obsluhy tiskárenských strojů)	3	32	<b>136,36</b>	70,12	188,78	134,75
7411 Zpracovatelé masa, ryb vč. uzenářů a konzervovačů masa a ryb	13	147	<b>119,01</b>	84,34	153,51	118,23
7412 Zpracovatelé pekárenských a cukrářských výrobků	15	148	<b>74,57</b>	53,78	102,48	77,52
7419 Ostatní zpracovatelé - výrobci potravinářských výrobků	16	92	<b>95,92</b>	75,54	130,75	100,08
7421 Impregnační a úpraváři dřeva	3	19	<b>77,66</b>	51,52	97,31	77,19
7422 Umělečtí truhláři, řezbáři, výrobci a opraváři výrobků ze dřeva	15	62	<b>106,66</b>	82,33	132,48	108,24
7436 Švadleny, vyšíváči a pracovníci v příbuzných oborech	6	129	<b>60,91</b>	48,10	76,83	61,26
7437 Čalouníci a pracovníci v příbuzných oborech (vč. autočalouníků)	5	21	<b>87,32</b>	59,07	115,57	85,41
7439 Ost. dělníci při výrobě textilu, oděvů a výrobků z kůže, kožešin	6	45	<b>69,81</b>	57,07	143,55	83,65
7443 Výrob. a opraváři kožené technické konfekce, galanterního zboží	4	199	<b>73,54</b>	53,12	95,42	75,08

Revidované výsledky ke dni 10. 3. 2010

### Hodinový výdělek podle podskupin zaměstnání KZAM-R

kraj: Olomoucký

Podskupiny zaměstnání KZAM-R	Výběrový soubor		Medián	Diferenciace		Průměr
	počet org. jednotek	počet zaměst.		1. decil	9. decil	
			Kč/hod	Kč/hod	Kč/hod	Kč/hod
8111 Obsluha důlního zařízení a razicích štítů	8	61	<b>130,45</b>	99,29	155,19	128,66
8112 Obsluha zařízení pro úpravu rudných a nerudných surovin	8	91	<b>145,17</b>	93,86	173,12	135,88
8122 Obsluha zařízení ve slévárnství (taviči, slévači)	11	477	<b>108,70</b>	76,91	150,07	111,56
8123 Obsluha zařízení na tepelné zpracování kovů	18	132	<b>108,41</b>	82,57	137,37	110,63
8125 Obsluha zařízení na tvářením kovů ve válcovnách	3	111	<b>131,23</b>	101,82	175,34	135,22
8131 Obsluha pecí na výrobu skla a keramiky	3	50	<b>136,00</b>	114,00	162,36	136,87
8139 Obsluha ostatních zařízení na výrobu skla a keramiky	6	107	<b>120,05</b>	65,22	171,91	118,65
8141 Obsluha pily a jiného zařízení na zpracování dřeva	7	76	<b>81,74</b>	75,27	91,17	83,48
8143 Obsluha zařízení na výrobu papíru, kartonu a lepenky	3	203	<b>115,53</b>	75,28	154,01	116,16
8159 Obsluha ostatních zařízení při chemické výrobě jinde neuvedená	19	141	<b>97,27</b>	77,06	121,80	98,07
8161 Obsluha zařízení při výrobě a rozvodu elektřiny	9	98	<b>121,16</b>	82,39	181,72	126,28
8162 Obsluha parních turbín, ohřivačů a motorů	41	181	<b>115,86</b>	74,92	171,52	118,35
8163 Obsluha zařízení při úpravě, čištění a rozvodu vody	27	345	<b>114,17</b>	80,37	140,53	112,38
8171 Obsluha automatických nebo poloautomatic. montážních linek	14	691	<b>98,75</b>	74,55	137,89	101,45
8172 Obsluha průmyslových robotů	5	65	<b>128,47</b>	92,44	173,13	131,69
8180 Obsluha strojů a zařízení pro práce na železničním svršku	16	112	<b>128,91</b>	87,89	158,41	126,22
8211 Obsluha automat. nebo poloaut. obráběcích strojů (kromě 722)	37	1 296	<b>111,77</b>	71,82	159,55	115,45
8212 Obsluha strojů na výrobu maltovin, vápna, cementu, prefabrikátů	11	157	<b>118,73</b>	98,32	143,40	120,32
8223 Obsluha strojů při konečné úpravě a nanášení ochr. povlaků	16	297	<b>100,11</b>	73,27	140,28	103,74
8232 Obsluha strojů na výrobu plastových výrobků (vč. laminování)	9	515	<b>92,82</b>	67,33	133,50	96,81
8251 Obsluha tiskárenských strojů	4	20	<b>115,80</b>	58,15	139,07	105,59
8261 Obsluha strojů na úpravu vláken, dopřádání a navíjení příze	4	103	<b>75,49</b>	60,30	107,51	81,12
8263 Obsluha šicích a vyšívacích strojů	4	35	<b>57,23</b>	51,40	75,02	61,37
8264 Obsluha strojů na bělení, barvení, čištění, praní, žehlení textilu	8	108	<b>66,87</b>	50,67	88,48	67,94
8273 Obsluha strojů na mletí zrn a koření	10	49	<b>100,23</b>	77,20	129,05	102,85
8274 Obsluha strojů na zpracování mouky, výrobu pečiva, čokolády	9	898	<b>91,69</b>	75,87	127,46	96,63
8278 Obsluha strojů na výrobu nápojů	4	118	<b>100,53</b>	75,52	137,51	102,11
8281 Montážní dělníci montující mechanická zařízení (stroje, vozidla)	21	1 080	<b>94,10</b>	76,40	123,75	97,76
8282 Montážní dělníci montující elektrická zařízení	13	972	<b>91,15</b>	65,80	126,14	95,83
8284 Montážní dělníci montující výrobky z kovů, pryže a plastů	7	924	<b>92,49</b>	69,66	111,87	92,06
8287 Montážní dělníci montující výrobky z kombinovaných materiálů	4	441	<b>109,63</b>	65,26	132,25	104,78
8290 Obsluha jiných stacionárních zařízení a ostatní montážní dělníci	14	104	<b>87,45</b>	60,07	123,93	90,47
8311 Strojvedoucí	14	609	<b>186,87</b>	134,94	199,09	179,63
8313 Dělníci zabezpečující sestavování vlaků (brzdaři, výhybkáři)	18	582	<b>135,95</b>	109,14	149,86	133,12
8321 Řidiči osobních a malých dodávkových automobilů, taxikáři	49	125	<b>99,85</b>	74,58	146,50	103,65
8322 Řidiči sanitních a rzp vozů	3	37	<b>121,52</b>	90,15	159,54	122,49
8323 Řidiči autobusů, trolejbusů a tramvají	4	349	<b>113,35</b>	90,69	123,47	110,34
8324 Řidiči nákladních automobilů a tahačů	117	1 313	<b>107,95</b>	83,60	141,13	111,39
8326 Řidiči speciálních vozidel	12	50	<b>128,59</b>	87,70	149,46	122,45
8331 Obsluha zemědělských a lesních strojů	22	354	<b>106,66</b>	81,28	145,77	110,72
8332 Obsluha zemních a příbuzných strojů	48	443	<b>124,66</b>	99,90	159,87	127,61
8333 Obsluha jeřábů, zdvihacích a podobných manipulačních zařízení	41	479	<b>93,55</b>	74,85	134,81	99,61
8334 Obsluha vysokozdvíhacích a ostatních motorových vozíků	78	894	<b>101,29</b>	76,81	128,44	102,41
9132 Pomocníci a uklízeči v kancelářích, hotelích, nemocnicích ap.	157	1 313	<b>59,93</b>	49,16	80,17	63,22

Revidované výsledky ke dni 10. 3. 2010

**Hodinový výdělek  
podle podskupin zaměstnání KZAM-R**

kraj: Olomoucký

Podskupiny zaměstnání KZAM-R	Výběrový soubor		Medián	Diferenciace		Průměr
	počet org. jednotek	počet zaměst.		1. decil	9. decil	
			Kč/hod	Kč/hod	Kč/hod	Kč/hod
9133 Ruční pradláči a žehlíři (kromě obsluhy strojů)	5	12	<b>65,74</b>	59,09	77,36	66,93
9141 Domovníci, správci domu	15	50	<b>67,77</b>	50,13	116,97	79,15
9151 Poslíčci, nosiči zavazadel a doručovatelé	4	11	<b>68,57</b>	58,01	92,14	72,57
9152 Vrátní, hlídači, uváděči a šatnářky	55	318	<b>67,21</b>	54,82	93,00	72,24
9161 Sběrači odpadků, popeláři	3	60	<b>97,00</b>	54,71	108,96	88,56
9162 Metaři, čističi záchodků, žump, kanálů a podobných zařízení	9	74	<b>94,28</b>	70,19	125,27	97,58
9211 Pomocní a nekvalifikovaní dělníci v zemědělství	12	67	<b>69,40</b>	54,66	82,89	70,37
9312 Pomocní a nekvalif. dělníci na stavbách a údržbě silnic, přehrad	7	31	<b>105,76</b>	86,88	130,78	105,85
9313 Pomocní a nekvalifikovaní dělníci na stavbách budov	8	91	<b>111,31</b>	77,83	162,53	117,19
9321 Pomocní a nekvalifikovaní montážní a manipulační dělníci	72	1 405	<b>92,19</b>	63,62	131,23	96,08
9322 Ruční baliči a pytlovači	12	156	<b>80,80</b>	54,42	108,36	80,75
9323 Dělníci nádvorní skupiny (pomocní montéři)	22	298	<b>82,52</b>	64,02	108,33	85,14
9332 Obsluha povozů a zařízení poháněných zvířaty	5	35	<b>82,82</b>	59,83	106,41	82,18
9333 Vazači a nosiči břemen, přístavní dělníci (dokaři)	25	152	<b>101,17</b>	74,61	142,12	103,72
9339 Pomocní a nekvalif. pracovníci v dopravě, ve skladech, v telek.	88	1 122	<b>88,78</b>	67,22	118,82	91,65

## 3. čtvrtletí 2008

## RSCP - podnikatelská sféra

PS-V6

Revidované výsledky ke dni 10. 3. 2010

Hodinový výdělek  
podle kategorií zaměstnání

kraj: Olomoucký

Kategorie zaměstnání	Struktura zaměstnanců	Medián	Diferenciace		Průměr
			1. decil	9. decil	
	%	Kč/hod	Kč/hod	Kč/hod	Kč/hod
D Manuální pracovníci	61,5	<b>99,17</b>	62,35	146,08	103,00
T Nemanuální pracovníci	38,5	<b>133,02</b>	84,05	250,54	161,12
Relace D/T (%)		74,6	74,2	58,3	63,9
<b>C E L K E M - podnikatelská sféra</b>	<b>100</b>	<b>110,10</b>	<b>67,56</b>	<b>185,20</b>	<b>125,36</b>

manuální pracovníci - zaměstnanci s převážně manuálním charakterem práce (hlavní třída KZAM-R 6-9 a vybraná zaměstnání hl. třídy 5)

nemanuální pracovníci - zaměstnanci s převážně nemanuálním charakterem práce (hlavní třída KZAM-R 1-4 a vybraná zaměstnání hl. třídy 5)

## 3. čtvrtletí 2008

## RSCP - podnikatelská sféra

PS-V8

Revidované výsledky ke dni 10. 3. 2010

Hodinový výdělek  
podle pohlaví

kraj: Olomoucký

Pohlaví	Struktura zaměstnanců	Medián	Diferenciace		Průměr
			1. decil	9. decil	
	%	Kč/hod	Kč/hod	Kč/hod	Kč/hod
M Muž	63,7	<b>119,76</b>	79,34	199,69	137,92
Ž Žena	36,3	<b>92,08</b>	58,00	153,50	103,29
Relace Ž/M (%)		76,9	73,1	76,9	74,9
<b>C E L K E M - podnikatelská sféra</b>	<b>100</b>	<b>110,10</b>	<b>67,56</b>	<b>185,20</b>	<b>125,36</b>

## Hrubá měsíční mzda a její složky, diference, placená doba v podnikatelské sféře

kraj: Olomoucký

**Medián hrubé měsíční mzdy ..... 20 301 Kč/měs**

### Diference

1. decil - 10 % hodinových výdělků menších než .....	12 110 Kč/měs
1. kvartil - 25 % hodinových výdělků menších než .....	15 821 Kč/měs
Medián - 50 % hodinových výdělků menších než .....	20 301 Kč/měs
3. kvartil - 25 % hodinových výdělků větších než .....	26 042 Kč/měs
9. decil - 10 % hodinových výdělků větších než .....	33 754 Kč/měs

**Průměr hrubé měsíční mzdy ..... 23 068 Kč/měs**

### Vybrané složky hrubé měsíční mzdy

prémie a odměny .....	17,2 %
příplatky za přesčas .....	1,1 %
příplatky ostatní .....	4,2 %
náhrady .....	10,0 %
odměny za pohotovost .....	0,2 %

**Průměrná placená doba ..... 175,2 hod/měs**

Revidované výsledky ke dni 10. 3. 2010

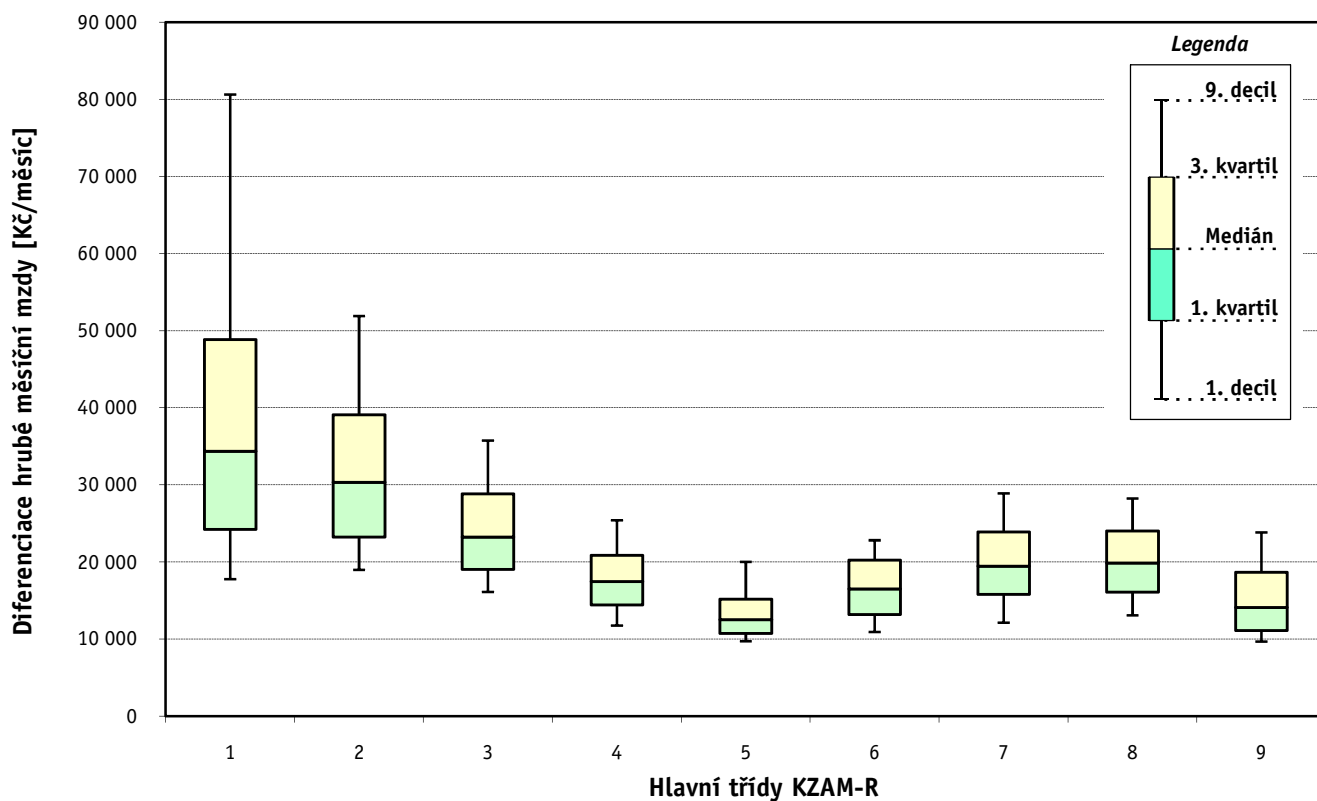
### Hrubá měsíční mzda a její složky, diferenciaci, placená doba podle hlavních tříd zaměstnání KZAM-R

kraj: Olomoucký

Hlavní třída zaměstnání KZAM - R	Struktura zaměstnanců	Medián
	%	Kč/měs

1 Zákodárci, vedoucí a řídící pracovníci	6,7	34 359
2 Vědečtí a odborní duševní pracovníci	6,3	30 325
3 Techničtí, zdravotničtí a pedagogičtí pracovníci	20,0	23 220
4 Nižší administrativní pracovníci	6,2	17 465
5 Provozní pracovníci ve službách a obchodu	5,0	12 513
6 Dělníci v zemědělství, lesnictví a rybářství	2,4	16 519
7 Řemeslníci, výrobci a zpracovatelé	22,5	19 462
8 Obsluha strojů a zařízení	24,3	19 878
9 Pomocní a nekvalifikovaní pracovníci	6,4	14 088

<b>C E L K E M - podnikatelská sféra</b>	<b>100</b>	<b>20 301</b>
--	------------	---------------

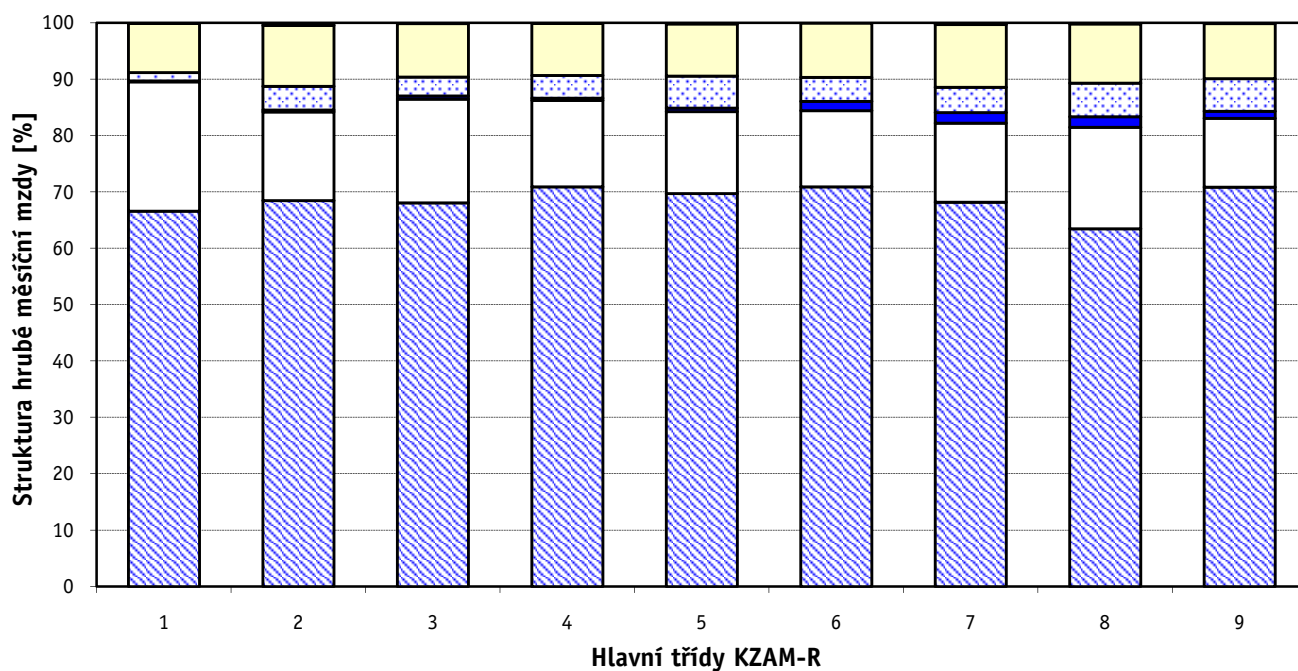




### Hrubá měsíční mzda a její složky, diferenciacie, placená doba podle hlavních tříd zaměstnání KZAM-R

kraj: Olomoucký

Diferenciace				Průměr	Vybrané složky hrubé měsíční mzdy					Placená doba
1. decil	1. kvartil	3. kvartil	9. decil		prémie a odměny	příplatky za přesčas	příplatky ostatní	náhrady	odměny za pohotovost	
Kč/měs	Kč/měs	Kč/měs	Kč/měs	Kč/měs	%	%	%	%	%	hod/měs
17 772	24 255	48 871	80 632	45 303	23,0	0,1	1,5	8,8	0,1	171,4
18 992	23 258	39 115	51 906	33 803	15,8	0,3	4,2	10,8	0,5	172,9
16 120	19 039	28 841	35 761	25 481	18,4	0,6	3,4	9,5	0,1	171,9
11 758	14 442	20 886	25 417	18 467	15,4	0,4	4,0	9,3	0,0	170,8
9 736	10 762	15 198	20 019	13 956	14,6	0,6	5,7	9,3	0,2	173,1
10 940	13 178	20 252	22 819	16 853	13,6	1,7	4,2	9,6	0,0	180,2
12 127	15 802	23 883	28 912	20 319	14,0	1,9	4,5	11,1	0,3	177,1
13 082	16 083	24 047	28 249	20 346	18,0	1,9	6,0	10,5	0,2	178,5
9 671	11 134	18 690	23 854	15 463	12,2	1,2	5,8	9,8	0,1	176,0
<b>12 110</b>	<b>15 821</b>	<b>26 042</b>	<b>33 754</b>	<b>23 068</b>	<b>17,2</b>	<b>1,1</b>	<b>4,2</b>	<b>10,0</b>	<b>0,2</b>	<b>175,2</b>



Revidované výsledky ke dni 10. 3. 2010

### Hrubá měsíční mzda a její složky, diference, placená doba podle podskupin zaměstnání KZAM-R

kraj: Olomoucký

Podskupiny zaměstnání KZAM-R	Počet zaměstnanců přepočtený podle placených měsíců	Medián
		Kč/měs
1210 Ředitelé a prezidenti velkých organizací, podniků	132	97 978
1221 Vedoucí pracovníci v zemědělství, lesnictví, rybářství a myslivosti	62	34 815
1222 Vedoucí pracovníci v průmyslu (ve výrobě)	469	44 775
1223 Vedoucí pracovníci ve stavebnictví a zeměměřičství	83	47 495
1224 Vedoucí pracovníci ve velkoobchodě a v maloobchodě	499	21 333
1226 Vedoucí pracovníci v dopravě, skladování, telekomunik. a na poštovních úřadech	318	25 135
1227 Vedoucí pracovníci v organizacích zaměřených na poskytování obchodních služeb	111	57 427
1229 Vedoucí pracovníci dílčích celků jinde neuvedení (kulturních, zdravotn., školských)	62	32 289
1231 Vedoucí pracovníci finančních a hospodářských (správních) útvarů	261	44 195
1232 Vedoucí pracovníci personálních útvarů a útvarů průmyslových vztahů	42	42 945
1233 Vedoucí pracovníci obytných útvarů (včetně průzkumu trhu)	199	43 915
1234 Vedoucí pracovníci reklamních útvarů a útvarů pro styk s veřejností	29	28 657
1235 Vedoucí pracovníci zásobovacích útvarů	90	33 571
1236 Vedoucí pracovníci výpočetních útvarů	39	40 318
1237 Vedoucí pracovníci výzkumných a vývojových útvarů	56	43 294
1239 Vedoucí pracovníci ostatních útvarů jinde neuvedení	95	34 507
1311 Vedoucí, ředitelé v zemědělství, lesnictví, rybářství a myslivosti	13	46 663
1312 Vedoucí, ředitelé v průmyslu (ve výrobě)	108	39 459
1313 Vedoucí, ředitelé ve stavebnictví a zeměměřičství	25	49 259
1314 Vedoucí, ředitelé ve velkoobchodu a maloobchodu	323	18 329
1315 Vedoucí, ředitelé v restauracích a hotelích	17	20 094
1316 Vedoucí, ředitelé v dopravě, skladování, telekomunikacích a na poštovních úřadech	76	34 079
1317 Vedoucí, ředitelé v podnicích poskytujících obchodní služby	49	59 102
1318 Vedoucí, ředitelé pečovatelských, úklidových a podobných služeb	14	18 529
1319 Vedoucí, ředitelé malých organizací ostatní (kultura, zdravotnictví, školství)	34	33 105
2111 Fyzikové a astronomové	24	28 790
2113 Chemici	36	27 089
2114 Geologové, geofyzici, geodeti, hydrologové apod.	23	29 783
2131 Projektanti a analytici výpočetních systémů	14	31 859
2132 Programátoři	129	29 559
2139 Ostatní odborníci zabývající se výpočetní technikou jinde neuvedení	121	32 085
2142 Projektanti staveb a areálů, stavební inženýři	245	33 990
2143 Projektanti elektrotechnických zařízení, elektroinženýři	157	31 615
2144 Projektanti elektronických systémů a telekomunikačních sítí, inženýři - elektronici	50	37 824
2145 Projektanti a konstruktéři strojních zařízení, strojní inženýři	287	31 622
2146 Chemičtí inženýři, technologové	43	39 589
2149 Ostatní architekti, projektanti, konstruktéři a techničtí inženýři (tvůrčí pracovníci)	130	33 241
2211 Bakteriologové, biologové, ekologové, zoologové a odborníci v příbuzných oborech	60	30 674
2212 Farmakologové, anatomové, biochemici, fyziologové, patologové	16	24 567
2213 Agronomové, šlechtitelé a odborníci v příbuzných oborech	26	30 083
2221 Lékaři, ordináři (kromě zubních lékařů)	546	41 812
2224 Farmaceuti, magistři v lékárně, lékárníci	22	40 393
2311 Vědeckopedagogičtí pracovníci	1 104	33 709
2411 Odborní pracovníci na úseku účetnictví, financí, daní, apod., hlavní účetní	230	29 545

### Hrubá měsíční mzda a její složky, diference, placená doba podle podskupin zaměstnání KZAM-R

kraj: Olomoucký

Diference				Průměr	Vybrané složky hrubé měsíční mzdy					Placená doba
1. decil	1. kvartil	3. kvartil	9. decil		prémie a odměny	příplatky za přesčas	příplatky ostatní	náhrady	odměny za pohotovost	
Kč/měs	Kč/měs	Kč/měs	Kč/měs	Kč/měs	%	%	%	%	%	hod/měs
35 436	57 432	150 152	292 864	133 151	24,8	0,0	1,0	7,8	0,0	169,6
23 687	27 394	47 509	62 014	39 895	24,0	0,0	0,2	8,5	0,0	169,9
28 587	34 444	65 209	103 418	59 031	21,9	0,2	1,2	9,5	0,2	166,8
25 076	34 275	75 135	100 102	58 329	31,1	0,0	2,3	9,6	0,0	173,6
15 433	17 850	28 793	47 298	31 681	22,6	0,2	2,7	9,7	0,0	172,9
21 500	22 959	33 347	54 739	33 114	18,6	0,1	1,9	10,4	0,3	163,7
36 549	43 399	81 707	118 266	70 312	25,6	0,1	2,6	9,8	0,0	172,1
22 112	27 297	39 621	47 473	35 575	17,6	0,2	3,2	10,7	0,3	170,4
26 564	34 342	65 221	109 224	59 985	26,5	0,3	1,8	9,6	0,1	168,5
24 837	30 385	54 170	88 126	49 471	16,9	0,4	1,1	10,7	0,0	167,4
24 504	31 079	61 568	119 292	59 111	23,6	0,2	1,0	9,7	0,0	168,7
18 434	20 757	41 568	100 251	39 071	26,0	0,1	0,7	8,2	0,0	167,4
20 413	24 574	48 199	60 080	38 464	16,2	0,3	1,4	9,6	0,1	168,4
27 285	34 395	58 949	80 542	47 237	13,6	0,2	4,0	10,4	0,6	168,8
30 480	35 168	56 766	83 552	48 841	21,2	0,4	0,8	9,5	0,2	165,7
20 703	25 858	48 306	76 860	42 377	18,9	0,1	1,5	9,2	0,0	167,6
33 660	43 236	49 888	60 972	47 477	13,5	0,0	0,0	9,4	0,0	174,4
26 699	32 124	53 867	82 808	51 656	19,5	0,5	2,1	9,2	0,1	172,3
29 663	35 082	124 212	332 502	103 501	49,7	0,4	0,4	9,7	0,2	178,0
10 349	14 015	30 044	52 276	26 427	18,7	0,4	3,0	9,5	0,2	175,1
13 908	16 217	28 812	30 538	22 009	15,2	0,5	1,8	6,8	0,0	176,1
24 691	29 723	41 507	59 949	38 863	21,9	0,2	3,4	9,4	0,0	167,8
30 079	34 777	85 069	122 912	69 671	29,1	0,0	1,4	9,2	0,0	174,2
14 686	16 256	22 811	33 892	20 985	10,7	0,0	0,0	7,9	0,0	169,7
18 409	24 022	44 930	100 815	46 842	28,6	0,5	6,1	8,4	0,9	175,1
16 216	20 093	41 113	45 860	31 280	4,6	0,1	7,4	11,0	0,3	172,2
16 443	22 789	40 854	47 729	30 379	8,9	0,4	9,3	11,5	0,6	175,9
19 538	22 238	37 018	42 068	30 054	21,1	0,0	1,7	9,0	0,3	169,8
22 748	25 742	40 449	48 775	36 699	16,3	0,1	3,6	10,1	0,0	174,0
22 501	25 530	35 870	44 321	31 698	10,4	0,4	4,8	10,0	0,5	170,9
21 069	25 947	39 972	50 929	34 073	13,1	0,3	3,6	10,1	1,5	172,3
23 801	26 108	51 091	67 944	39 683	24,1	0,4	1,8	9,8	0,1	173,3
23 081	25 974	37 557	45 849	33 434	16,6	0,2	3,3	10,7	1,2	166,9
25 303	26 746	51 935	57 542	39 751	3,3	0,5	1,5	9,2	5,7	169,3
22 839	27 247	37 258	46 516	33 299	15,3	0,5	0,8	10,5	0,0	170,9
21 586	31 990	52 616	61 911	41 003	10,0	0,0	5,5	9,5	0,2	163,4
21 418	27 729	39 555	48 000	35 364	13,5	0,3	1,7	9,6	0,4	167,0
17 246	23 384	39 039	49 504	32 258	11,7	0,3	6,1	11,0	0,0	172,9
16 615	18 104	30 250	41 588	25 909	6,0	0,0	9,7	11,4	0,0	173,8
19 653	26 859	33 191	44 169	32 571	11,9	0,0	0,1	10,1	0,0	178,3
24 228	31 749	56 677	71 636	45 730	15,0	1,5	9,4	9,0	4,1	179,5
29 813	31 154	46 492	63 003	40 962	21,4	0,7	3,4	12,1	0,0	178,7
22 199	27 434	44 073	59 188	38 832	7,6	0,0	10,8	18,5	0,0	174,4
20 360	22 698	41 274	56 802	36 398	16,8	0,1	1,1	10,0	0,0	170,2

Revidované výsledky ke dni 10. 3. 2010

### Hrubá měsíční mzda a její složky, diference, placená doba podle podskupin zaměstnání KZAM-R

kraj: Olomoucký

Podskupiny zaměstnání KZAM-R	Počet zaměstnanců přepočtený podle placených měsíců	Medián
		Kč/měs
2412 Odborní pracovníci na úseku zaměstnaneckých, personálních věcí	51	26 835
2413 Odborní pracovníci v bankovníctví a pojišťovnictví	868	29 194
2419 Ostatní odborní pracovníci v oblasti podnikání	283	29 818
2421 Právníci, právní poradci (mimo advokacie a soudnictví)	31	33 351
2433 Odborní pracovníci v informacích (např. vti)	16	26 261
2441 Ekonomové - vědečtí pracovníci, specialisté, experti	177	25 108
2447 Tlumočníci a překladatelé	12	20 711
2451 Spisovatelé, autoři, kritikové, novináři, redaktori	75	24 202
2452 Sochaři, malíři, umělečtí restaurátoři, grafici a výtvarníci	12	19 864
2470 Odborní administrativní pracovníci jinde neuvedení	160	28 152
3111 Technici ve fyzikálních a příbuzných oborech	51	19 445
3112 Stavební technici	454	29 569
3113 Elektrotechnici	420	27 395
3114 Elektronici a technici v radiokomunikacích a telekomunikacích	163	29 068
3115 Strojírenští technici	1 540	25 352
3116 Chemičtí technici	177	25 981
3117 Důlní a hutní technici	43	21 786
3118 Technici v kartografii, kresličí a zeměměřiči	309	23 376
3119 Ostatní techničtí pracovníci jinde neuvedení	1 117	25 006
3121 Poradci ve výpočetní technice	53	32 393
3122 Operátoři a obsluha výpočetní techniky	125	22 123
3123 Operátoři průmyslových robotů, nc strojů	43	24 699
3132 Obsluha zařízení pro záznam zvuku,obrazu,operátoři kamery	23	24 433
3134 Obsluha lékařských zařízení	63	22 131
3151 Kolaudační technici a technici protipožární ochrany	19	28 287
3152 Bezpečnostní technici a technici pro kontrolu zdravotní nezávadnosti a jakosti	394	21 799
3160 Technici železničního provozu	916	26 791
3211 Technici a laboranti v oblasti biologie a v příbuzných oborech	246	20 639
3212 Technici v agronomii, v lesnictví a v zemědělství	378	25 328
3223 Dietetici a odborníci na výživu	21	19 146
3226 Rehabilitační a fyzioterapeutičtí pracovníci (vč. odborných masérů)	124	18 773
3228 Farmaceutičtí asistenti	12	21 518
3231 Ošetřovatelé, všeobecné zdravotní sestry	1 129	20 248
3232 Ženské sestry, porodní asistentky	95	21 377
3233 Sestry pro péči o dítě	114	23 089
3342 Pedagogové v oblasti dalšího vzdělávání	20	21 533
3411 Zprostředkovatelé finančních transakcí, obchodu s cennými papíry, devizami	73	24 725
3412 Pojišťovací agenti	57	26 104
3415 Obchodní cestující, profesionální poradci v obchodě, obchodní zástupci	378	30 396
3416 Nákupčí	412	22 301
3417 Odhadci a zbožíznalci	13	19 965
3419 Ostatní pracovníci - obchodní zprostředkovatelé jinde neuvedení	10	24 116
3421 Obchodní agenti	434	23 613
3422 Odbytoví a přepravní agenti	606	22 659

### Hrubá měsíční mzda a její složky, diference, placená doba podle podskupin zaměstnání KZAM-R

kraj: Olomoucký

Diference				Průměr	Vybrané složky hrubé měsíční mzdy					Placená doba
1. decil	1. kvartil	3. kvartil	9. decil		prémie a odměny	příplatky za přesčas	příplatky ostatní	náhrady	odměny za pohotovost	
Kč/měs	Kč/měs	Kč/měs	Kč/měs	Kč/měs	%	%	%	%	%	hod/měs
18 981	22 034	32 260	41 988	29 200	10,3	0,0	1,6	9,7	0,0	167,5
19 891	24 700	35 504	48 863	33 042	26,1	0,1	2,5	10,0	0,0	171,0
21 678	25 786	36 612	49 499	34 601	18,7	0,2	1,4	11,4	0,1	167,3
24 119	27 301	36 475	48 312	35 093	15,6	0,0	0,9	9,9	0,0	169,5
19 315	24 366	31 598	67 950	33 832	15,3	0,0	6,0	10,3	0,0	173,6
18 065	20 399	34 273	42 766	28 501	12,2	0,3	2,4	10,2	0,0	171,3
18 624	19 862	29 402	32 921	24 491	13,9	0,0	1,9	9,8	0,0	171,6
19 588	21 973	26 882	31 670	25 753	9,7	0,0	3,4	10,4	0,0	176,0
16 165	17 331	22 406	24 151	20 554	2,6	0,0	2,8	10,3	0,0	173,3
16 886	22 492	36 482	44 768	31 560	17,3	0,0	9,2	9,6	0,1	172,6
12 044	13 427	27 721	33 204	21 345	10,6	0,4	6,6	10,6	0,1	171,3
21 114	24 285	35 751	44 100	31 447	18,8	1,0	3,2	9,7	0,0	174,6
19 802	22 908	32 332	37 212	28 336	13,7	0,8	4,8	9,6	1,0	172,0
19 933	24 972	33 216	39 237	30 022	7,4	0,7	6,6	8,5	1,7	171,7
17 955	21 388	30 051	36 260	26 831	12,8	1,0	2,7	10,3	0,1	170,5
16 569	19 453	31 942	36 689	26 589	8,8	0,9	8,5	10,2	0,2	167,8
17 025	19 186	25 776	34 146	23 427	14,1	2,1	3,3	11,8	0,0	176,8
16 791	19 876	27 871	33 327	25 456	10,8	0,6	1,4	11,1	0,0	168,7
17 443	20 399	30 586	38 089	26 856	16,1	0,9	3,4	9,9	0,4	170,3
22 731	25 006	39 366	55 768	37 606	16,8	0,2	2,4	9,8	0,4	169,5
16 207	18 286	27 576	33 236	24 155	12,6	0,3	4,4	9,6	0,9	171,7
17 984	21 860	27 551	33 325	25 128	13,5	1,3	5,1	7,5	0,2	184,7
18 391	21 214	28 045	30 435	24 412	11,0	0,3	7,0	9,1	3,7	171,2
16 713	19 434	25 442	29 438	22 844	8,2	1,4	17,4	9,9	2,2	173,6
21 859	25 533	31 258	33 954	27 924	8,0	0,6	14,1	10,1	5,4	168,5
14 924	17 637	26 183	31 115	22 982	11,3	0,7	3,4	10,5	0,1	171,0
22 128	25 014	29 180	31 368	27 053	6,1	0,8	11,8	12,0	0,2	163,4
15 764	17 619	25 089	27 710	21 375	7,9	1,7	11,8	10,4	1,9	177,8
18 407	21 012	29 832	33 739	26 016	13,3	0,1	0,6	12,2	0,1	172,3
15 510	15 958	21 104	23 366	19 267	9,2	0,6	10,2	8,7	0,0	172,5
15 703	16 585	21 333	24 605	19 504	10,9	0,3	8,3	10,1	0,0	170,7
16 908	19 276	23 666	26 807	22 068	15,3	1,2	5,0	12,7	0,0	183,8
15 650	17 608	23 231	25 547	20 531	7,3	0,7	17,2	10,2	0,5	168,3
14 623	18 400	23 742	25 679	20 874	5,6	0,7	18,6	10,2	0,2	168,0
17 498	19 818	24 898	26 210	22 478	8,2	0,4	19,1	9,5	0,2	167,7
16 646	18 196	40 505	53 673	31 931	18,0	0,9	3,6	11,1	0,0	174,3
18 716	20 185	34 391	39 551	28 026	17,0	0,3	0,3	8,8	0,0	173,5
20 535	21 874	35 806	47 237	30 694	12,8	0,0	6,6	9,1	0,0	173,2
19 181	22 957	41 056	49 056	33 113	27,5	0,3	1,3	9,2	0,1	172,3
15 055	18 811	26 297	31 928	23 254	12,9	0,3	1,2	9,8	0,1	168,3
13 768	15 181	29 905	32 893	22 077	17,8	0,1	1,5	8,8	0,0	172,0
15 979	21 420	42 212	47 178	31 500	12,3	0,0	5,4	9,0	0,0	173,2
16 953	19 805	28 793	37 783	25 968	16,4	0,2	1,0	10,3	0,0	168,4
15 973	18 527	28 515	39 124	25 817	21,9	0,3	2,3	10,0	0,0	170,0

Revidované výsledky ke dni 10. 3. 2010

### Hrubá měsíční mzda a její složky, diference, placená doba podle podskupin zaměstnání KZAM-R

kraj: Olomoucký

Podskupiny zaměstnání KZAM-R	Počet zaměstnanců přepočtený podle placených měsíců	Medián
		Kč/měs
3429 Ostatní obchodní agenti a makléři jinde neuvedení	12	20 363
3431 Odborné sekretářky, sekretáři	243	19 940
3433 Pracovníci v oblasti účetnictví, fakturace, rozpočtovnictví, kalkulace	1 093	20 867
3434 Pracovníci v oblasti statistiky a matematiky	35	21 527
3435 Pracovníci v oblasti práce a mezd (kromě účetních)	77	23 869
3436 Referenti osobních oddělení	153	24 048
3439 Ostatní odborní administrativní pracovníci jinde neuvedení	458	21 863
3471 Aranžéři, průmysloví a komerční návrháři, bytoví architekti	22	13 577
4112 Kancelářští a manipulační pracovníci a obsluha zařízení na zpracování textu	51	15 562
4113 Pracovníci přípravy dat výpočetní techniky	108	14 465
4115 Sekretářky, sekretáři	317	18 494
4121 Nižší účetní	101	18 537
4123 Nižší finanční, daňoví úředníci a úředníci v příbuzných oborech	18	32 620
4131 Úředníci ve skladech	1 097	18 016
4132 Úředníci ve výrobě (např. výrobní plánovači)	245	19 148
4133 Úředníci v dopravě a v přepravě (dispečeri, kontrolori apod.)	277	20 896
4141 Řadoví knihovníci, archiváři, evidenční pracovníci	70	16 814
4142 Poštovní doručovatelé, úředníci v třídárnách	877	15 998
4190 Ostatní nižší úředníci jinde neuvedení	48	19 892
4211 Pokladníci (v bankách, pojišťovnách, spořitelnách, na poště)	183	19 802
4212 Úředníci na přepážkách a směnárnicích	552	19 015
4213 Pokladníci v obchodě, společném stravování apod.	585	12 648
4214 Prodavači vstupenek, jízdenek apod.	163	20 432
4215 Bookmakeři, krupiéři a úředníci sázkových kanceláří	109	13 530
4222 Recepční	91	15 667
4223 Telefonisté	68	13 071
4224 Informátoři	44	16 569
5121 Pracovníci dohlížející nad obsluhujícím personálem, hospodyně	33	16 816
5122 Kuchaři	388	13 285
5123 Číšníci, servírky	104	12 937
5132 Pečovatelé a pomocní ošetřovatelé v zařízeních sociální péče, v nemocnicích	408	13 448
5144 Maséři	45	12 625
5161 Hasiči, požárníci	61	26 892
5169 Ostatní pracovníci ochrany a ostrahy jinde neuvedení	652	12 850
5211 Prodavači v obchodech	1 948	12 629
5212 Předváděči zboží	16	21 525
6112 Ovocnáři, vinaři, chmelaři a ostatní pěstitelé plodin rostoucích na stromech	37	14 379
6113 Zahradníci a pěstitelé zahradních plodin a sazenic	81	14 007
6121 Chovatelé hospodářských zvířat (kromě drůbeže a včel)	326	17 655
6141 Dělníci pro pěstění a ošetřování lesa	185	13 157
7113 Horníci pro dobývání nerudných surovin a kamenolamači	27	17 423
7122 Zedníci, kameníci, omítkáři	357	20 704
7123 Betonáři, dělníci specializovaní na pokládání betonových povrchů	143	20 017
7124 Tesaři a truhláři	115	20 362

### Hrubá měsíční mzda a její složky, diference, placená doba podle podskupin zaměstnání KZAM-R

kraj: Olomoucký

Diference				Průměr	Vybrané složky hrubé měsíční mzdy					Placená doba
1. decil	1. kvartil	3. kvartil	9. decil		prémie a odměny	příplatky za přesčas	příplatky ostatní	náhrady	odměny za pohotovost	
Kč/měs	Kč/měs	Kč/měs	Kč/měs	Kč/měs	%	%	%	%	%	hod/měs
14 895	14 925	21 234	24 119	19 643	17,4	0,0	0,3	8,8	0,0	169,7
15 012	17 076	24 308	29 318	21 607	11,1	0,2	4,9	10,4	0,0	172,5
15 222	17 771	24 585	30 726	22 343	15,2	0,2	1,9	10,1	0,0	169,9
15 802	17 456	25 519	31 090	24 930	20,5	0,3	0,5	9,4	0,0	172,4
17 265	20 836	31 146	39 608	27 477	19,2	0,6	1,6	11,1	0,0	171,9
14 447	19 752	27 216	33 614	24 771	11,4	0,3	4,3	10,6	0,0	171,0
16 095	18 948	25 769	31 891	23 816	12,8	0,1	3,8	10,1	0,1	171,4
11 175	11 609	19 379	37 530	18 230	6,5	0,1	4,2	9,5	0,0	173,8
11 891	13 631	18 633	21 909	16 262	12,2	0,1	7,7	9,4	0,0	171,4
11 363	12 674	16 638	20 526	15 157	9,4	0,3	3,5	10,4	0,0	169,7
13 539	15 526	22 236	27 424	20 416	13,2	0,2	2,1	9,9	0,0	171,8
13 488	15 860	21 002	23 511	18 992	17,4	0,3	2,2	9,3	0,0	170,9
19 761	27 540	41 790	46 542	34 171	16,2	0,3	0,8	10,3	0,0	174,4
12 760	15 626	21 003	25 576	18 766	11,1	0,9	6,2	9,7	0,2	173,5
14 178	16 062	24 098	30 344	21 138	12,7	0,6	1,9	10,4	0,0	171,6
17 240	18 713	25 273	29 449	22 274	9,7	0,5	7,9	9,9	0,1	168,1
12 662	14 220	19 182	20 378	16 618	7,6	0,1	7,8	11,8	0,0	171,6
14 314	15 113	17 579	20 273	16 913	13,0	0,2	3,2	11,1	0,0	162,6
12 593	16 407	27 987	62 217	25 977	20,9	0,1	3,5	9,4	0,0	171,3
15 827	17 427	22 250	26 207	20 556	16,4	0,2	1,6	10,2	0,0	169,4
16 612	17 629	21 638	30 280	21 292	16,1	0,0	1,6	10,2	0,0	164,0
9 434	11 497	13 784	14 772	12 718	8,5	0,2	6,2	10,2	0,0	173,7
17 059	19 238	22 137	24 111	20 407	5,1	1,1	12,1	11,2	0,0	166,0
10 536	11 700	15 102	17 450	13 896	9,3	0,6	14,2	8,3	0,0	164,9
12 474	13 244	18 789	21 626	16 450	16,6	0,1	4,6	9,2	0,0	167,0
9 458	10 632	17 809	23 316	14 954	7,6	0,4	8,0	8,8	0,0	171,6
12 762	14 440	18 484	19 437	16 523	8,3	0,5	7,1	10,8	0,0	168,5
10 923	13 997	20 764	24 102	17 445	13,1	1,0	2,4	8,4	0,0	174,7
9 978	11 540	15 285	19 061	13 781	14,0	0,9	6,6	9,5	0,0	175,8
10 387	12 159	15 805	18 927	14 108	18,4	0,6	6,1	8,6	0,0	169,6
11 087	12 000	15 558	17 412	13 860	6,6	1,0	13,1	10,0	0,6	171,1
11 695	12 153	13 054	15 153	12 838	18,9	0,5	3,5	9,9	0,0	167,7
23 044	24 389	28 911	29 731	26 503	6,0	2,0	19,2	9,3	9,1	175,3
9 666	11 184	13 547	16 285	13 004	12,7	0,8	9,0	8,1	0,0	171,3
10 289	11 232	15 409	19 306	14 062	11,9	0,6	4,6	10,0	0,0	174,3
13 071	18 746	34 392	41 819	27 467	36,0	0,0	6,2	6,9	0,0	173,9
12 437	12 978	15 691	19 932	15 330	11,4	1,7	0,6	10,2	0,0	181,8
11 890	13 191	18 219	21 327	15 753	12,8	0,7	1,5	10,4	0,0	173,5
13 339	15 740	20 374	22 860	18 127	12,4	1,1	7,2	9,6	0,0	181,5
10 727	11 755	15 586	18 509	13 973	7,0	0,4	0,8	11,1	0,0	167,2
12 450	14 825	21 369	24 828	18 389	16,9	1,0	7,0	13,4	0,0	172,5
14 773	17 246	24 595	28 776	21 318	17,9	4,5	3,0	12,1	0,1	189,4
15 988	18 354	21 428	23 565	20 166	19,3	2,0	4,3	10,7	0,0	177,4
14 682	16 655	23 287	26 426	20 507	14,3	3,4	3,5	12,1	0,0	185,2

Revidované výsledky ke dni 10. 3. 2010

### Hrubá měsíční mzda a její složky, diference, placená doba podle podskupin zaměstnání KZAM-R

kraj: Olomoucký

Podskupiny zaměstnání KZAM-R	Počet zaměstnanců přepočtený podle placených měsíců	Medián
		Kč/měs
7126 Asfaltéři, dlaždiči	20	21 834
7129 Ostatní stavební dělníci hlavní stavební výroby a pracovníci v ostatních oborech	271	19 457
7134 Izolatéři	24	23 314
7136 Instalatéři, potrubáři, stavební zámečníci, klempíři	343	21 814
7137 Stavební a provozní elektrikáři	253	22 824
7139 Ostatní dělníci zajišťující dokončovací stavební práce a dělníci v příbuzných obor.	17	14 714
7141 Malíři a tapetáři	15	15 115
7142 Lakýrníci a pracovníci v příbuzných oborech	211	19 081
7211 Formíři a jádraři	343	19 496
7212 Svářeči, řezači plamenem a páječi	805	22 875
7213 Výrobci a opraváři výrobků a dílů z plechů	168	19 696
7214 Montéři kovových konstrukcí	387	21 567
7221 Kováři, obsluha kováčích lisů, obsluha bucharů	208	19 016
7222 Nástrojaři, kovodeláři, kovodělníci, zámečníci	2 448	20 095
7223 Seřizovači a obsluha obráběcích strojů (kromě automatických a poloautomatických)	1 697	22 198
7224 Brusiči, leštiči a ostříči nástrojů	488	19 491
7228 Kovolijci, cizeléři	88	24 892
7231 Mechanici a opraváři motorových vozidel	275	19 484
7234 Mechanici a opraváři kolejových vozidel	473	19 560
7235 Mechanici a opraváři obráběcích, zemědělských strojů a průmyslového zařízení	876	22 243
7239 Ostatní mechanici a opraváři strojů a zařízení bez elektro jinde neuvedení	329	17 756
7241 Elektromechanici, opraváři a seřizovači různých typů elektrických zařízení	1 940	20 664
7242 Mechanici, opraváři a seřizovači elektrických částí aut, letadel, lodí	210	19 222
7243 Mechanici, seřizovači, opraváři elektronických zařízení	162	21 698
7244 Telefonní a telegrafní mechanici, montéři a opraváři	13	22 972
7245 Montéři a opraváři rozhlasových a TV přijímačů, magnetofonů	12	20 390
7246 Montéři a opraváři silnoproudých elektrických vedení	178	29 477
7247 Montéři a opraváři slaboproudých elektrických vedení	25	25 415
7311 Výrobci, mechanici a opraváři přesných přístrojů a zařízení	324	14 135
7322 Dělníci při výrobě skla, skláři vč. brusičů a leštičů	622	14 138
7324 Malíři skla a keramiky a pracovníci v příbuzných oborech (vč. výrobců zrcadel)	181	13 023
7341 Tiskaři, sazeči (kromě obsluhy tiskárenských strojů)	31	22 531
7344 Fotografové a pracovníci v příbuzných oborech	12	16 127
7411 Zpracovatelé masa, ryb vč. uzenářů a konzervovačů masa a ryb	125	24 408
7412 Zpracovatelé pekárenských a cukrářských výrobků	124	13 213
7419 Ostatní zpracovatelé - výrobci potravinářských výrobků jinde neuvedení	89	15 705
7422 Umělečtí truhláři, řezbáři, výrobci a opraváři výrobků ze dřeva vč. opravářů	59	19 474
7436 Švadleny, vyšivači a pracovníci v příbuzných oborech	105	12 117
7437 Čalouníci a pracovníci v příbuzných oborech (včetně autočalouníků)	15	15 209
7439 Ostatní dělníci při výrobě textilu, oděvů a výrobků z kůže, kožešin	45	12 816
7443 Výrobci a opraváři kožené technické konfekce, galanterního zboží	175	13 763
8111 Obsluha důlního zařízení a razicích štítů	53	24 714
8112 Obsluha zařízení pro úpravu rudných a nerudných surovin	83	25 547
8122 Obsluha zařízení ve slévárnách (taviči, slévači)	426	19 603



### Hrubá měsíční mzda a její složky, diferenciacie, placená doba podle podskupin zaměstnání KZAM-R

kraj: Olomoucký

Diferenciace				Průměr	Vybrané složky hrubé měsíční mzdy					Placená doba
1. decil	1. kvartil	3. kvartil	9. decil		prémie a odměny	příplatky za přesčas	příplatky ostatní	náhrady	odměny za pohotovost	
Kč/měs	Kč/měs	Kč/měs	Kč/měs	Kč/měs	%	%	%	%	%	hod/měs
14 403	15 925	27 007	28 666	21 410	17,8	3,7	1,9	13,6	0,5	188,3
14 417	16 681	23 417	27 912	20 339	18,4	2,8	2,1	11,4	0,1	195,0
20 755	21 969	24 928	26 329	23 458	1,8	0,2	1,7	12,9	0,0	175,7
15 510	18 673	25 149	28 788	22 276	14,4	2,3	3,8	11,5	1,8	176,7
15 493	18 328	26 921	31 780	23 466	9,1	2,6	8,7	10,2	1,3	176,2
10 747	11 691	15 919	21 050	14 646	21,2	1,7	1,2	9,9	0,2	180,2
11 757	14 327	16 729	22 411	15 828	13,1	1,1	3,0	13,3	0,0	172,5
14 235	15 516	22 555	24 742	19 508	13,2	1,9	7,3	12,0	0,0	175,8
14 023	16 599	22 270	25 417	19 540	20,8	1,4	6,9	13,5	0,1	172,0
15 594	19 416	26 966	31 207	23 289	14,4	2,7	7,6	11,8	0,1	180,8
15 510	17 335	22 110	25 924	20 216	13,6	0,8	12,5	11,6	0,0	170,1
16 348	17 981	26 000	31 421	22 813	22,8	3,8	5,3	10,4	0,1	177,9
14 621	16 454	23 416	26 082	20 075	13,4	1,8	9,8	11,6	0,0	175,8
14 941	17 239	23 665	27 954	20 926	14,5	1,6	5,7	11,2	0,5	174,8
15 776	18 585	26 494	30 945	22 982	11,8	1,9	7,7	11,3	0,1	176,0
13 982	15 746	23 515	27 162	20 288	14,9	2,1	7,3	12,5	0,2	175,2
21 040	22 987	26 510	28 132	24 785	16,2	1,3	11,8	16,1	0,0	174,1
14 465	17 009	23 299	26 543	20 170	18,5	1,2	1,5	9,7	0,1	174,1
15 169	16 950	23 201	25 253	20 129	11,1	1,0	8,2	12,6	0,0	168,0
15 900	18 433	26 212	31 251	22 836	14,6	1,6	10,5	10,1	0,2	182,2
13 701	15 467	21 734	26 186	19 009	10,0	1,9	7,4	11,0	0,2	175,3
15 823	18 307	23 606	27 629	21 481	13,4	1,5	7,3	10,9	0,8	175,1
14 550	16 741	21 592	24 780	19 503	13,1	1,2	4,9	11,8	0,1	170,2
15 898	18 870	25 951	29 166	22 880	11,0	2,2	8,5	11,2	2,3	174,9
16 430	18 340	23 338	24 629	21 446	2,4	0,6	4,4	8,7	0,0	168,0
18 440	18 924	21 488	22 138	20 281	16,9	0,5	1,8	13,8	0,0	170,9
19 202	21 985	33 088	34 693	27 695	16,6	1,1	3,1	10,2	5,3	172,5
19 863	23 712	28 288	31 892	25 630	7,4	2,4	4,3	9,1	6,5	177,6
11 493	12 285	18 939	26 249	17 027	4,4	1,3	2,1	12,0	0,9	170,1
11 763	12 530	16 293	19 126	14 729	0,1	1,5	5,0	12,2	0,0	170,9
11 229	11 751	22 715	24 407	16 256	13,1	1,2	3,4	12,3	0,0	170,9
14 522	18 184	25 837	31 145	22 267	5,6	0,6	8,7	11,4	0,0	175,3
13 328	14 508	16 703	17 646	15 579	4,2	1,5	2,9	12,0	0,0	171,2
15 622	19 600	27 594	32 851	24 195	32,3	2,6	4,4	8,9	0,0	184,1
10 825	12 005	15 824	17 265	14 170	9,5	1,2	8,1	10,7	0,0	175,3
13 233	14 403	18 062	22 358	16 927	16,7	1,1	7,0	9,8	0,0	172,8
14 859	16 909	21 811	24 349	19 652	25,7	0,5	1,8	10,2	0,1	171,0
9 685	10 785	13 322	15 991	12 454	13,2	0,6	0,5	13,4	0,0	177,5
12 024	13 953	17 808	19 713	16 170	15,0	0,8	4,3	11,2	0,0	173,0
9 227	10 022	15 984	21 595	14 127	11,1	0,3	3,3	11,1	0,0	165,7
10 087	11 961	15 564	17 071	13 822	8,0	0,1	0,7	11,2	0,0	164,0
20 247	22 282	27 446	30 815	25 165	18,1	3,8	1,1	12,2	0,0	195,7
18 622	21 999	28 129	30 886	25 096	30,3	0,7	5,1	10,4	0,0	167,8
13 527	15 950	23 915	28 555	20 374	24,9	1,4	7,9	11,4	0,2	174,5

Revidované výsledky ke dni 10. 3. 2010

### Hrubá měsíční mzda a její složky, diference, placená doba podle podskupin zaměstnání KZAM-R

kraj: Olomoucký

Podskupiny zaměstnání KZAM-R	Počet zaměstnanců přepočtený podle placených měsíců	Medián
		Kč/měs
8123 Obsluha zařízení na tepelné zpracování kovů	125	19 773
8125 Obsluha zařízení na tváření kovů ve válcovnách	100	21 998
8131 Obsluha pecí na výrobu skla a keramiky	53	24 367
8139 Obsluha ostatních zařízení na výrobu skla a keramiky	76	25 604
8141 Obsluha pily a jiného zařízení na zpracování dřeva	15	14 159
8143 Obsluha zařízení na výrobu papíru, kartonu a lepenky	192	20 851
8159 Obsluha ostatních zařízení při chemické výrobě jinde neuvedená	133	17 821
8161 Obsluha zařízení při výrobě a rozvodu elektřiny	88	21 140
8162 Obsluha parních turbín, ohřivačů a motorů	165	20 865
8163 Obsluha zařízení při úpravě, čištění a rozvodu vody	330	20 535
8171 Obsluha automatických nebo poloautomatických montážních linek	487	18 727
8172 Obsluha průmyslových robotů	57	22 392
8180 Obsluha strojů a zařízení pro práce na železničním svršku	114	22 999
8211 Obsluha automatických nebo poloautomatických obráběcích strojů (kromě 722)	1 193	20 891
8212 Obsluha strojů na výrobu maltovin, vápna, cementu, prefabrikátů	138	22 259
8223 Obsluha strojů při konečné úpravě a nanášení ochranných povlaků	266	18 586
8232 Obsluha strojů na výrobu plastových výrobků (vč. laminování)	405	18 852
8251 Obsluha tiskárenských strojů	26	21 174
8261 Obsluha strojů na úpravu vláken, dopřádání a navíjení příze	102	11 985
8263 Obsluha šicích a vyšívacích strojů	41	12 595
8264 Obsluha strojů na bělení, barvení, čištění, praní, žehlení textilu	94	12 136
8273 Obsluha strojů na mletí zrn a koření	47	18 456
8274 Obsluha strojů na zpracování mouky, výrobu pečiva, čokolády a cukrovinek	827	16 108
8278 Obsluha strojů na výrobu nápojů	121	17 418
8281 Montážní dělníci montující mechanická zařízení (stroje, vozidla)	987	16 689
8282 Montážní dělníci montující elektrická zařízení	816	18 964
8284 Montážní dělníci montující výrobky z kovů, pryže a plastů	676	15 789
8287 Montážní dělníci montující výrobky z kombinovaných materiálů	374	22 288
8290 Obsluha jiných stacionárních zařízení a ostatní montážní dělníci	100	17 154
8311 Strojvedoucí	585	31 695
8313 Dělníci zabezpečující sestavování vlaků (brzdaři, výhybkáři)	569	22 110
8321 Řidiči osobních a malých dodávkových automobilů, taxikáři	118	18 181
8322 Řidiči sanitních a rzp vozů	36	19 783
8323 Řidiči autobusů, trolejbusů a tramvají	311	20 982
8324 Řidiči nákladních automobilů a tahačů	1 124	21 358
8326 Řidiči speciálních vozidel	46	16 446
8331 Obsluha zemědělských a lesních strojů	319	19 536
8332 Obsluha zemních a příbuzných strojů	406	23 448
8333 Obsluha jeřábů, zdvihacích a podobných manipulačních zařízení	452	16 744
8334 Obsluha vysokozdvížných a ostatních motorových vozíků	809	17 830
9132 Pomocníci a uklízeči v kancelářích, hotelích, nemocnicích a jiných zařízeních	1 063	10 738
9133 Ruční pradláči a žehlíři (kromě obsluhy strojů)	12	10 730
9141 Domovníci, správci domu	41	14 554
9152 Vrátní, hlídači, uváděči a šatnářky	263	12 762

### Hrubá měsíční mzda a její složky, diference, placená doba podle podskupin zaměstnání KZAM-R

kraj: Olomoucký

Diference				Průměr	Vybrané složky hrubé měsíční mzdy					Placená doba
1. decil	1. kvartil	3. kvartil	9. decil		prémie a odměny	příplatky za přesčas	příplatky ostatní	náhrady	odměny za pohotovost	
Kč/měs	Kč/měs	Kč/měs	Kč/měs	Kč/měs	%	%	%	%	%	hod/měs
14 941	17 293	22 818	24 884	20 132	11,7	2,1	11,5	10,7	0,0	176,4
17 065	19 123	25 571	30 647	23 236	15,7	2,2	8,6	7,9	0,0	178,2
20 463	21 964	27 889	30 288	25 436	19,0	1,1	6,0	11,6	0,0	172,7
16 735	18 698	28 519	32 022	24 526	5,3	2,2	11,9	8,3	0,0	181,4
12 906	13 121	18 794	20 003	15 738	3,9	1,2	0,8	13,2	0,0	170,1
14 921	17 687	24 967	26 806	21 312	16,1	2,9	9,9	10,9	0,0	175,4
13 491	16 322	20 683	22 997	18 330	7,0	1,1	14,6	10,3	0,0	168,7
15 490	17 856	26 159	29 187	22 421	12,1	1,7	15,8	10,1	1,0	171,0
14 576	18 023	24 276	27 541	21 134	12,0	1,2	16,3	10,5	0,7	172,2
13 769	16 786	22 910	25 210	20 172	7,6	1,0	10,5	9,6	1,2	169,7
13 472	15 566	22 122	25 423	18 991	10,4	1,6	6,6	10,9	0,0	172,2
15 861	18 202	26 194	30 823	22 924	3,3	2,4	9,1	10,0	0,0	177,5
18 497	20 329	27 113	29 271	23 639	16,2	3,6	2,5	10,1	0,2	200,6
14 006	16 964	25 322	29 481	21 525	13,4	1,7	9,0	11,8	0,0	174,7
17 907	19 659	24 460	25 870	22 280	15,1	3,2	11,2	8,6	0,3	180,3
13 907	16 292	21 821	25 252	19 437	10,1	2,8	13,2	9,9	0,0	179,3
12 284	14 832	23 001	25 923	19 049	19,0	1,3	11,4	10,0	0,0	185,5
16 910	17 562	22 488	25 223	21 348	6,1	0,6	9,9	11,7	0,0	174,9
9 924	10 529	18 251	19 273	13 839	17,5	0,6	9,7	12,4	0,0	169,1
9 242	9 708	13 993	14 895	12 390	2,8	0,2	0,5	12,6	0,0	164,8
9 054	9 381	14 350	15 710	12 186	9,0	1,1	4,3	10,4	0,0	170,9
14 421	16 274	19 859	21 589	18 205	17,3	1,5	5,3	12,7	0,0	182,6
13 325	14 388	18 467	21 942	17 036	4,2	1,2	11,8	11,9	0,0	169,5
11 768	14 749	20 044	23 096	17 480	12,0	0,7	5,3	11,5	0,1	169,6
13 148	14 607	19 009	22 228	17 241	13,2	1,3	4,5	11,0	0,0	170,4
12 801	17 262	21 455	24 020	19 270	17,3	1,3	7,0	13,6	0,1	172,7
12 902	14 233	17 554	20 072	16 218	7,1	1,7	10,7	8,0	0,0	174,9
12 921	19 170	23 765	25 673	20 930	24,9	0,1	7,5	14,0	0,0	166,9
11 309	14 666	19 039	21 334	17 100	5,1	3,1	15,9	9,8	0,0	176,9
25 798	29 453	33 504	35 176	30 983	4,8	2,8	17,6	12,7	0,0	172,8
18 756	20 757	23 440	24 692	21 900	5,2	1,5	16,3	11,4	0,0	165,3
12 711	15 083	20 970	25 776	18 688	13,6	1,4	3,7	9,3	0,2	179,3
15 027	18 185	21 942	22 966	19 730	14,8	2,0	14,5	8,7	0,3	176,3
16 801	18 449	22 294	23 388	20 568	15,7	2,2	11,8	7,1	0,0	189,4
15 945	18 734	24 977	27 962	21 894	19,9	2,6	4,1	10,4	0,2	188,6
15 027	15 355	19 270	25 110	17 988	14,5	3,2	4,3	11,5	0,4	177,4
14 905	17 131	22 350	25 379	19 991	15,2	2,5	3,5	9,0	0,1	193,9
17 751	20 657	27 013	30 163	23 967	16,4	3,2	2,6	14,9	0,1	192,2
13 346	14 620	19 918	24 249	17 924	17,6	2,4	5,6	11,9	0,1	178,3
14 275	15 790	20 522	23 249	18 347	12,4	1,5	7,1	10,2	0,1	174,7
8 556	9 373	12 023	13 933	11 073	8,6	0,7	4,5	9,5	0,0	173,2
9 407	9 848	12 319	12 751	11 184	5,5	0,1	4,8	8,5	0,0	168,6
12 278	13 073	19 749	22 426	16 842	12,5	1,0	8,1	9,0	1,3	188,3
9 838	10 560	14 940	17 310	13 252	8,0	1,2	12,1	9,3	0,1	179,9

Revidované výsledky ke dni 10. 3. 2010

**Hrubá měsíční mzda a její složky, diferenciacie, placená doba  
podle podskupin zaměstnání KZAM-R**

kraj: Olomoucký

Podskupiny zaměstnání KZAM-R	Počet zaměstnanců přepočtený podle placených měsíců	Medián
		Kč/měs
9161 Sběrači odpadků, popeláři	52	<b>11 477</b>
9162 Metaři, čističi záchodků, žump, kanálů a podobných zařízení	70	<b>15 971</b>
9211 Pomocní a nekvalifikovaní dělníci v zemědělství	47	<b>13 561</b>
9312 Pomocní a nekvalifikovaní dělníci na stavbách a údržbě silnic, přehrad	30	<b>19 177</b>
9313 Pomocní a nekvalifikovaní dělníci na stavbách budov	82	<b>21 512</b>
9321 Pomocní a nekvalifikovaní montážní a manipulační dělníci	1 186	<b>16 949</b>
9322 Ruční baliči a pytlavači	163	<b>16 064</b>
9323 Dělníci nádvorní skupiny (pomocní montéři)	268	<b>15 662</b>
9332 Obsluha povozů a zařízení poháněných zvířaty	33	<b>14 078</b>
9333 Vazači a nosiči břemen, přístavní dělníci (dokaři)	137	<b>18 338</b>
9339 Pomocní a nekvalifikovaní pracovníci v dopravě, ve skladech, v telekomunikacích	1 047	<b>16 076</b>

Hrubá měsíční mzda a její složky, diference, placená doba  
podle podskupin zaměstnání KZAM-R

kraj: Olomoucký

Diference				Průměr	Vybrané složky hrubé měsíční mzdy					Placená doba
1. decil	1. kvartil	3. kvartil	9. decil		prémie a odměny	příplatky za přesčas	příplatky ostatní	náhrady	odměny za pohotovost	
Kč/měs	Kč/měs	Kč/měs	Kč/měs	Kč/měs	%	%	%	%	%	hod/měs
9 746	11 244	11 725	12 005	11 571	14,3	0,8	0,7	12,8	0,0	<b>168,5</b>
9 510	10 336	21 923	24 283	17 258	7,1	1,0	3,4	10,9	2,3	<b>168,0</b>
10 639	11 493	15 452	18 428	13 898	12,3	0,9	2,8	10,6	0,0	<b>184,0</b>
13 202	16 025	21 341	22 941	19 235	13,2	1,1	1,7	9,6	0,6	<b>171,3</b>
14 660	17 321	25 817	28 006	21 455	19,2	5,7	8,7	10,1	0,0	<b>183,0</b>
10 493	12 877	22 160	25 199	17 606	17,4	1,5	8,8	9,2	0,1	<b>178,5</b>
10 319	10 981	19 153	20 938	15 543	8,5	1,5	9,6	12,0	0,0	<b>175,6</b>
12 145	14 161	17 612	19 594	16 209	15,1	0,3	6,0	10,0	0,1	<b>167,5</b>
9 258	11 160	15 305	17 823	13 842	6,0	0,1	1,1	11,6	0,0	<b>164,2</b>
12 554	15 801	21 448	24 766	18 617	14,5	1,4	4,8	11,0	0,0	<b>175,7</b>
12 298	13 564	19 507	22 049	16 730	8,3	1,5	5,8	11,1	0,2	<b>172,8</b>

Revidované výsledky ke dni 10. 3. 2010

**Průměrná měsíční odpracovaná a neodpracovaná doba zaměstnanců  
podle podskupin zaměstnání KZAM-R**

kraj: Olomoucký

Podskupiny zaměstnání KZAM-R	Počet zaměstnanců přečtený podle eviden. měsíců	Odpracovaná doba		Neodpracovaná doba		
		celkem	z toho přesčas	celkem	z toho	
					nemoc	dovolená
		hod/měs	hod/měs	hod/měs	hod/měs	hod/měs
1210 Ředitelé a prezidenti velkých organizací, podniků	133	152,9	0,3	16,8	1,2	13,7
1221 Ved. pracovníci v zemědělství, lesnictví, rybář. a mysliv.	63	153,7	0,0	16,2	0,7	13,2
1222 Vedoucí pracovníci v průmyslu (ve výrobě)	474	147,3	1,1	19,5	1,5	15,2
1223 Vedoucí pracovníci ve stavebnictví a zeměměřičtví	84	154,6	0,3	19,0	2,5	15,0
1224 Vedoucí pracovníci ve velkoobchodě a v maloobchodě	511	150,6	1,0	22,3	3,8	15,7
1226 Ved. pracovníci v dopr., skladování, telekom. a na pošt. úř.	324	140,2	0,6	23,6	2,9	16,7
1227 Ved. prac. v organ.zaměřených na poskytování obch.služ.	112	150,7	0,6	21,5	1,4	16,7
1229 Ved. pracovních dílčích celků jinde neuved. (kult.,zdrav.)	63	148,2	1,8	22,1	2,7	17,0
1231 Vedoucí pracovníci finančních a hospodářských útvarů	264	148,2	1,0	20,3	2,3	15,2
1232 Ved. prac. personálních útvarů a útvarů průmysl. vztahů	43	144,6	0,1	22,7	4,6	15,0
1233 Vedoucí pracovníci odbytových útvarů (vč. průzkumu trhu)	202	149,6	0,8	19,1	2,1	14,3
1234 Ved. prac. reklamních útvarů a útvarů pro styk s veřejností	31	145,1	0,9	22,2	6,0	14,0
1235 Vedoucí pracovníci zásobovacích útvarů	91	148,9	2,0	19,4	1,8	15,3
1236 Vedoucí pracovníci výpočetních útvarů	39	147,5	1,4	21,4	2,0	17,0
1237 Vedoucí pracovníci výzkumných a vývojových útvarů	56	147,6	0,5	18,1	0,8	14,8
1239 Vedoucí pracovníci ostatních útvarů jinde neuvedení	96	147,7	1,0	19,9	1,9	14,9
1311 Vedoucí, ředitelé v zemědělství, lesnictví, rybářství	13	160,5	0,0	13,8	0,3	13,3
1312 Vedoucí, ředitelé v průmyslu (ve výrobě)	110	150,0	3,2	22,2	1,8	15,6
1313 Vedoucí, ředitelé ve stavebnictví a zeměměřičtví	26	156,8	2,0	21,2	1,8	16,9
1314 Vedoucí, ředitelé ve velkoobchodu a maloobchodu	331	153,2	1,3	21,9	3,9	15,0
1315 Vedoucí, ředitelé v restauracích a hotelích	18	157,8	3,6	18,2	4,7	11,3
1316 Vedoucí v dopravě, sklad., telekomun. a na pošt. úřadech	77	145,1	1,6	22,6	2,5	16,8
1317 Ved., ředitelé v podnicích poskytujících obchodní služby	50	150,8	0,2	23,4	4,0	16,8
1318 Vedoucí, ředitelé pečovatelských, úklidových a pod. služ.	14	154,3	0,0	15,3	3,2	11,6
1319 Vedoucí, ředitelé malých organizací ostatní (kult.,zdrav.)	34	158,0	4,6	17,1	0,2	14,5
2111 Fyzikové a astronomové	24	152,6	0,3	19,6	0,4	15,8
2113 Chemici	37	149,0	2,8	26,9	5,2	17,7
2114 Geologové, geofyzici, geodeti, hydrologové apod.	23	152,3	0,2	17,5	0,4	13,6
2131 Projektanti a analytici výpočetních systémů	14	151,7	0,2	22,3	2,8	15,9
2132 Programátoři	132	150,5	2,5	20,4	2,6	15,1
2139 Ostatní odborníci zabývající se výp. tech. jinde neuvedení	122	150,7	2,3	21,6	1,8	16,4
2142 Projektanti staveb a areálů, stavební inženýři	251	151,0	2,3	22,2	3,7	15,0
2143 Projektanti elektrotechnických zařízení, elektroinženýři	160	144,1	1,4	22,8	3,0	15,4
2144 Projektanti elektronických syst. a telekomunikačních sítí	51	148,3	3,5	20,9	2,7	14,5
2145 Projektanti a konstruktéři strojních zařiz., strojní inženýři	293	149,2	3,1	21,6	3,3	14,8
2146 Chemičtí inženýři, technologové	44	143,6	0,1	19,8	2,5	14,4
2149 Ostatní architekti, projektanti, konstrukt.a techn.inženýři	132	147,9	1,7	19,0	2,3	13,8
2211 Bakteriologové, biologové, ekologové, zoologové	61	150,5	0,9	22,4	1,3	17,3
2212 Farmakologové, anatomové, biochemici,fyziolog., patolog.	16	153,2	0,1	20,6	0,9	16,3
2213 Agronomové, šlechtitelé a odborníci v příbuzných oborech	26	162,2	3,9	16,1	0,3	12,8
2221 Lékaři, ordináři (kromě zubních lékařů)	556	156,2	8,9	23,2	2,7	16,5
2224 Farmaceuti, magistři v lékárně, lékárníci	23	147,2	4,3	31,3	8,3	19,5
2311 Vědeckopedagogičtí pracovníci	1 110	139,1	0,2	35,3	0,9	30,8
2411 Odborní pracov. na úseku účetnictví, financí, daní, apod.	234	148,9	0,4	21,3	2,1	15,9

Revidované výsledky ke dni 10. 3. 2010

**Průměrná měsíční odpracovaná a neodpracovaná doba zaměstnanců  
podle podskupin zaměstnání KZAM-R**

kraj: Olomoucký

Podskupiny zaměstnání KZAM-R	Počet zaměstnanců přečtený podle eviden. měsíců	Odpracovaná doba		Neodpracovaná doba		
		celkem	z toho přesčas	celkem	z toho	
					nemoc	dovolená
		hod/měs	hod/měs	hod/měs	hod/měs	hod/měs
2412 Odbor. pracovníci na úseku zaměstnaneckých, pers. věcí	53	143,4	0,2	24,0	6,5	14,4
2413 Odborní pracovníci v bankovníctví a pojišťovnictví	899	146,0	1,0	24,9	5,5	17,7
2419 Ostatní odborní pracovníci v oblasti podnikání	289	144,8	1,9	22,5	3,1	15,6
2421 Právníci, právní poradci (mimo advokacie a soudnictví)	32	144,7	0,1	24,5	6,8	14,5
2433 Odborní pracovníci v informacích (např. vti)	17	151,9	0,0	21,7	1,1	16,8
2441 Ekonomové - vědecktí pracovníci, specialisté, experti	181	148,6	2,3	22,6	3,3	15,3
2447 Tlumočníci a překladatelé	13	145,3	0,4	26,3	5,7	15,8
2451 Spisovatelé, autoři, kritikové, novináři, redaktoři	76	152,7	0,0	23,4	2,7	17,4
2452 Sochaři, malíři, umělečtí restaurátoři, grafici a výtvarníci	12	151,8	0,0	21,5	2,9	17,7
2470 Odborní administrativní pracovníci jinde neuvedení	163	151,5	0,4	21,3	3,3	15,2
3111 Technici ve fyzikálních a příbuzných oborech	52	148,5	2,1	22,7	4,3	15,1
3112 Stavební technici	464	153,5	3,6	21,0	3,3	14,6
3113 Elektrotechnici	427	150,4	5,3	21,6	2,5	14,3
3114 Elektronici a technici v radiokomunikacích a telekomunik.	166	150,9	5,3	20,8	3,7	14,6
3115 Strojěreští technici	1 577	148,8	5,2	21,5	3,6	14,7
3116 Chemičtí technici	181	145,1	2,9	22,6	3,4	15,3
3117 Důlní a hutní technici	44	152,6	10,9	23,9	3,8	17,2
3118 Technici v kartografii, kresličtí a zeměměřiči	316	147,3	2,3	21,3	2,9	14,6
3119 Ostatní techničtí pracovníci jinde neuvedení	1 151	148,1	4,2	22,1	4,5	14,5
3121 Poradci ve výpočetní technice	54	148,6	1,5	20,8	2,3	15,6
3122 Operátoři a obsluha výpočetní techniky	127	148,7	1,5	23,0	2,8	15,4
3123 Operátoři průmyslových robotů, nc strojů	44	155,3	9,8	28,9	4,5	13,3
3132 Obsluha zařiz. pro záznam zvuku,obrazu,operátoři kamery	23	150,9	2,1	20,3	3,9	13,8
3134 Obsluha lékařských zařízení	65	147,3	5,2	26,1	5,4	16,8
3151 Kolaudační technici a technici protipožární ochrany	19	146,1	4,0	22,2	3,7	15,2
3152 Bezpečnostní tech.a tech. pro kontrolu zdravotní nezávad.	410	146,5	4,2	25,0	4,3	14,7
3160 Technici železničního provozu	938	139,9	4,0	23,4	3,4	16,0
3211 Technici a laboranti v oblasti biologie a v příbuz. oborech	254	152,0	7,5	25,6	4,7	17,0
3212 Technici v agronomii, v lesnictví a v zemědělství	389	153,5	1,0	18,7	4,2	12,6
3223 Dietetici a odborníci na výživu	21	154,4	3,1	18,1	0,5	14,9
3226 Rehabilitační a fyzioterapeutičtí pracovníci	130	143,8	1,3	26,9	7,3	16,2
3228 Farmaceutičtí asistenti	13	156,6	9,3	27,1	3,1	21,4
3231 Ošetřovatelé, všeobecné zdravotní sestry	1 180	141,8	2,7	26,3	6,7	16,1
3232 Ženské sestry, porodní asistentky	98	143,8	2,6	24,1	4,8	16,3
3233 Sestry pro péči o dítě	118	144,1	1,5	23,6	4,9	15,1
3342 Pedagogové v oblasti dalšího vzdělávání	23	138,2	4,5	35,5	17,4	15,9
3411 Zprostředkovatelé finanč. transakcí, obchodu s cen. papíry	75	152,4	2,2	21,1	3,8	16,2
3412 Pojišťovací agenti	60	143,9	0,0	29,4	9,8	14,6
3415 Obchodní cestující, prof. poradci v obchodě, obch.zástupci	386	152,4	1,7	19,9	3,0	14,6
3416 Nákupčí	422	146,6	2,0	21,7	3,3	14,9
3417 Odhadci a zbožiznalci	13	154,2	1,1	17,8	2,4	13,7
3419 Ostatní pracovníci - obchodní zprostředkovatelé jinde n.	10	158,5	0,0	14,6	1,4	11,8
3421 Obchodní agenti	446	145,6	1,6	22,7	3,7	14,8
3422 Odbytoví a přepravní agenti	621	148,0	2,1	22,0	3,7	15,1

Revidované výsledky ke dni 10. 3. 2010

**Průměrná měsíční odpracovaná a neodpracovaná doba zaměstnanců  
podle podskupin zaměstnání KZAM-R**

kraj: Olomoucký

Podskupiny zaměstnání KZAM-R	Počet zaměstnanců přečtený podle eviden. měsíců	Odpracovaná doba		Neodpracovaná doba		
		celkem	z toho přesčas	celkem	z toho	
					nemoc	dovolená
		hod/měs	hod/měs	hod/měs	hod/měs	hod/měs
3429 Ostatní obchodní agenti a makléři jinde neuvedení	12	152,0	0,0	17,7	1,5	14,5
3431 Odborné sekretářky, sekretáři	251	148,5	0,9	24,1	5,0	16,0
3433 Prac. v oblasti účetnictví, fakturace, rozpočet., kalkulace	1 121	148,1	1,3	21,8	4,0	14,7
3434 Pracovníci v oblasti statistiky a matematiky	36	151,8	2,5	22,4	3,2	14,4
3435 Pracovníci v oblasti práce a mezd (kromě účetních)	79	147,7	4,5	24,1	4,4	15,0
3436 Referenti osobních oddělení	157	147,6	1,9	23,3	3,2	15,2
3439 Ostatní odborní administrativní pracovníci jinde neuvedení	470	147,9	1,1	23,4	3,9	15,4
3471 Aranžéři, průmysloví a komerční návrháři, bytoví architekti	22	149,2	4,4	25,4	4,7	14,7
4112 Kancelářští pracovníci a obsluha zařiz. na zpracování textu	54	147,3	0,7	24,3	6,8	14,4
4113 Pracovníci přípravy dat výpočetní techniky	114	143,2	1,5	26,4	7,9	15,4
4115 Sekretářky, sekretáři	326	148,4	1,4	23,4	4,7	15,1
4121 Nižší účetní	105	148,9	1,0	21,9	4,4	14,3
4123 Nižší finanční, daňoví úředníci a úředníci v příb. oborech	19	148,8	1,8	25,5	6,4	17,3
4131 Úředníci ve skladech	1 150	147,0	5,0	26,3	7,5	15,0
4132 Úředníci ve výrobě (např. výrobní plánovači)	253	148,3	4,4	23,9	3,5	14,4
4133 Úředníci v dopravě a v přepravě (dispečeri, kontr. apod.)	286	145,7	2,6	22,2	4,8	15,0
4141 Řadoví knihovníci, archiváři, evidenční pracovníci	74	142,1	0,4	29,5	7,7	16,8
4142 Poštovní doručovatelé, úředníci v třídních	931	132,7	1,3	29,8	9,0	16,6
4190 Ostatní nižší úředníci jinde neuvedení	50	147,9	0,5	23,9	6,0	14,5
4211 Pokladníci (v bankách, pojišťov., spořitelnách, na poště)	192	142,6	4,5	26,7	7,9	16,9
4212 Úředníci na přepážkách a směnárníci	577	137,0	0,4	26,9	6,7	16,5
4213 Pokladníci v obchodě, společném stravování apod.	623	146,1	0,5	27,5	10,0	15,0
4214 Prodavači vstupenek, jízdenek apod.	169	142,0	5,1	23,8	5,0	16,0
4215 Bookmakeři, krupiéři a úředníci sázkových kanceláří	113	144,1	8,1	20,9	4,9	12,4
4222 Recepční	94	145,6	1,0	21,2	3,7	14,4
4223 Telefonisté	70	149,5	2,6	22,0	4,6	14,5
4224 Informátoři	46	143,5	2,5	25,0	6,8	16,5
5121 Pracovníci dohlížející nad obsluh. personálem, hospodyně	33	157,7	3,7	17,0	1,7	13,6
5122 Kuchaři	416	147,2	4,7	28,3	10,9	14,2
5123 Číšníci, servírky	112	143,3	4,0	26,2	12,1	12,8
5132 Pečovatelé a pomoc. ošetřovat. v zařiz.soc. péče, v nemoc.	430	142,9	4,1	27,9	8,2	15,9
5144 Maséři	47	143,2	3,3	24,8	8,7	15,7
5161 Hasiči, požárníci	63	150,8	10,4	24,1	5,8	15,3
5169 Ostatní pracovníci ochrany a ostrahy jinde neuvedení	678	150,4	4,4	20,9	6,2	13,3
5211 Prodavači v obchodech	2 065	148,4	1,9	25,9	9,3	14,6
5212 Předváděči zboží	16	159,6	0,3	14,2	1,5	12,6
6112 Ovocnáři, vinaři, a ostatní pěst. plodin rost. na stromech	39	156,8	7,5	24,6	7,9	11,5
6113 Zahradníci a pěstitelé zahradních plodin a sazenic	87	145,9	3,1	27,7	10,8	12,5
6121 Chovatelé hospodářských zvířat (kromě drůbeže a včel)	347	154,5	7,7	26,4	10,5	14,3
6141 Dělníci pro pěstění a ošetřování lesa	195	140,8	1,9	26,4	7,2	10,6
7113 Horníci pro dobývání nerudných surovin a kamenolamači	30	136,9	3,2	36,8	14,3	15,2
7122 Zedníci, kameníci, omítkaři	397	148,3	12,7	39,6	14,4	15,0
7123 Betonáři, děl.specializovaní na pokládání beton. povrchů	156	144,5	12,5	31,7	13,2	12,8
7124 Tesaři a truhláři	127	144,5	10,5	39,5	15,2	15,4



Revidované výsledky ke dni 10. 3. 2010

**Průměrná měsíční odpracovaná a neodpracovaná doba zaměstnanců  
podle podskupin zaměstnání KZAM-R**

kraj: Olomoucký

Podskupiny zaměstnání KZAM-R	Počet zaměstnanců přečtený podle eviden. měsíců	Odpracovaná doba		Neodpracovaná doba		
		celkem	z toho přesčas	celkem	z toho	
					nemoc	dovolená
		hod/měs	hod/měs	hod/měs	hod/měs	hod/měs
7126 Asfaltéři, dlaždiči	23	136,8	16,1	48,8	21,2	16,6
7129 Ostatní stavební děl. stav. výroby a prac. v ost. oborech	289	154,9	17,4	39,0	10,6	14,0
7134 Izolatéři	26	140,2	1,1	35,4	14,3	14,1
7136 Instalatéři, potrubáři, stavební zámečníci, klempíři	363	145,9	7,3	30,5	9,2	15,8
7137 Stavební a provozní elektrikáři	265	150,4	10,4	25,6	6,9	14,7
7139 Ostatní dělníci zajišťující dokončovací stavební práce	18	153,4	10,3	26,5	9,3	12,3
7141 Malíři a tapetáři	16	137,5	5,3	34,5	11,2	18,5
7142 Lakýrníci a pracovníci v příbuzných oborech	227	142,9	9,2	32,2	11,1	15,0
7211 Formíři a jádraři	380	134,0	6,9	37,2	15,0	16,4
7212 Svářeči, řezači plamenem a páječi	873	146,3	11,5	33,7	12,5	14,4
7213 Výrobci a opraváři výrobků a dílů z plechů	186	135,7	4,7	33,8	14,9	14,6
7214 Montéři kovových konstrukcí	412	149,5	10,5	28,0	10,0	13,2
7221 Kováři, obsluha kováčích lisů, obsluha bucharů	228	141,7	9,7	33,2	12,9	15,0
7222 Nástrojaři, kovomodeláři, kovodělníci, zámečníci	2 628	143,5	8,8	30,7	10,7	14,5
7223 Seřizovači a obsluha obráběcích strojů	1 790	147,6	11,0	27,8	8,1	15,0
7224 Brusíči, leštiči a ostříči nástrojů	536	140,4	9,8	33,8	13,8	14,4
7228 Kovolijci, cizeléři	96	133,0	8,2	40,3	13,4	15,9
7231 Mechanici a opraváři motorových vozidel	289	146,4	6,6	27,3	7,9	14,3
7234 Mechanici a opraváři kolejových vozidel	505	136,9	4,7	30,8	10,4	16,1
7235 Mechanici obráběcích, zemědělských strojů a prům. zařiz.	933	152,8	10,6	29,5	8,5	14,4
7239 Ostatní mechanici a opraváři strojů a zařízení bez elektro	355	144,0	9,3	30,6	11,1	15,1
7241 Elektromech.a seřizovači různých typů elektrických zařiz.	2 075	144,0	9,6	30,5	5,2	14,8
7242 Mechanici, opraváři a seřizovači elektr. částí aut, letadel	220	142,1	6,3	27,8	7,4	16,2
7243 Mechanici, seřizovači, opraváři elektronických zařízení	172	146,1	9,8	28,2	8,2	14,9
7244 Telefonní a telegrafní mechanici, montéři a opraváři	13	147,8	3,0	20,1	3,1	13,0
7245 Montéři a opraváři rozhlasových a TV přijímačů,magnetof.	13	140,0	3,1	30,7	8,2	16,3
7246 Montéři a opraváři silnoproudých elektrických vedení	185	145,4	7,7	26,8	5,6	14,7
7247 Montéři a opraváři slaboproudých elektrických vedení	25	156,4	11,6	21,2	1,4	15,2
7311 Výrobci, mechanici a opraváři přesných přístrojů a zařízení	345	140,1	6,7	29,5	7,8	14,0
7322 Dělníci při výrobě skla, skláři vč. brusíků a leštičů	675	138,6	5,9	31,8	11,3	13,9
7324 Malíři skla a keramiky a pracovníci v příbuzných oborech	194	139,5	6,8	30,9	10,0	15,0
7341 Tiskaři, sazeči (kromě obsluhy tiskárenských strojů)	32	139,9	3,6	34,9	9,6	15,7
7344 Fotografové a pracovníci v příbuzných oborech	12	142,7	7,4	28,1	5,6	13,6
7411 Zpracovatelé masa, ryb vč. uzenářů a konzerv. masa a ryb	132	158,2	9,9	25,4	8,4	13,5
7412 Zpracovatelé pekárenských a cukrářských výrobků	138	140,0	5,2	34,6	16,7	15,3
7419 Ostatní zpracovatelé - výrobci potravinářských výrobků	94	146,4	3,8	26,2	9,1	14,0
7422 Uměleč. truhláři, řezbáři, výrobci a oprav.výrobků ze dřeva	61	145,7	4,6	25,3	7,4	14,4
7436 Švadleny, vyšivači a pracovníci v příbuzných oborech	116	136,9	4,1	40,2	13,7	17,4
7437 Čalouníci a pracovníci v příb. oborech (vč.autočalouníků)	16	145,7	5,1	26,8	6,8	16,6
7439 Ostatní dělníci při výrobě textilu, oděvů a výrobků z kůže	50	131,1	2,0	34,4	14,6	14,3
7443 Výrobci a oprav. kožené technické konfekce, galant. zboží	188	133,1	0,6	30,8	10,2	13,4
8111 Obsluha důlního zařízení a razicích štítů	56	162,2	18,5	32,5	9,4	16,4
8112 Obsluha zařízení pro úpravu rudných a nerudných surovin	86	143,6	3,5	24,3	5,2	13,5
8122 Obsluha zařízení ve slévárenství (taviči, slévači)	473	139,3	7,6	34,3	15,3	13,9

Revidované výsledky ke dni 10. 3. 2010

**Průměrná měsíční odpracovaná a neodpracovaná doba zaměstnanců  
podle podskupin zaměstnání KZAM-R**

kraj: Olomoucký

Podskupiny zaměstnání KZAM-R	Počet zaměstnanců přečtený podle eviden. měsíců	Odpracovaná doba		Neodpracovaná doba		
		celkem	z toho přesčas	celkem	z toho	
					nemoc	dovolená
		hod/měs	hod/měs	hod/měs	hod/měs	hod/měs
8123 Obsluha zařízení na tepelné zpracování kovů	133	147,1	9,6	28,6	9,6	15,1
8125 Obsluha zařízení na tváření kovů ve válcovnách	106	152,7	12,8	24,7	8,9	12,3
8131 Obsluha pecí na výrobu skla a keramiky	57	144,9	7,8	27,1	13,0	13,4
8139 Obsluha ostatních zařízení na výrobu skla a keramiky	80	154,5	13,0	26,3	9,6	14,9
8141 Obsluha pily a jiného zařízení na zpracování dřeva	17	133,2	4,2	36,3	16,8	14,4
8143 Obsluha zařízení na výrobu papíru, kartonu a lepenky	204	148,2	11,5	26,4	9,1	14,1
8159 Obsluha ostat. zařízení při chemické výrobě jinde neuved.	138	144,1	3,2	24,4	5,5	13,6
8161 Obsluha zařízení při výrobě a rozvodu elektřiny	92	146,5	7,7	24,2	6,8	15,3
8162 Obsluha parních turbín, ohřivačů a motorů	172	147,4	8,3	24,4	6,7	15,3
8163 Obsluha zařízení při úpravě, čištění a rozvodu vody	341	145,6	4,2	23,9	5,1	15,4
8171 Obsluha automatických nebo poloaut. montážních linek	528	141,0	8,3	30,5	12,4	14,8
8172 Obsluha průmyslových robotů	60	149,5	10,5	27,6	9,1	14,8
8180 Obsluha strojů a zařízení pro práce na železničním svršku	125	160,9	25,3	37,6	14,4	13,1
8211 Obsluha automat. nebo poloaut. obráb.strojů (kromě 722)	1 276	143,9	8,9	30,1	10,0	15,0
8212 Obsluha strojů na výrobu maltovin, vápna, cementu	146	155,2	13,3	24,4	8,2	13,3
8223 Obsluha strojů při konečné úpravě ochranných povlaků	286	149,9	9,9	28,8	11,2	14,3
8232 Obsluha strojů na výrobu plast. výrobků (vč. laminování)	479	141,1	6,2	48,4	14,0	12,3
8251 Obsluha tiskárenských strojů	26	144,5	3,4	30,2	5,3	15,8
8261 Obsluha strojů na úpravu vláken, dopřádání a navj. příze	115	130,3	1,7	38,6	16,6	16,5
8263 Obsluha šicích a vyšívacích strojů	47	121,9	1,0	42,7	18,8	15,0
8264 Obsluha strojů na bělení, barvení, čištění, praní, žehlení	103	139,1	6,0	31,1	13,7	14,3
8273 Obsluha strojů na mletí zrn a koření	48	157,0	9,6	25,6	3,3	16,7
8274 Obsluha strojů na zpracování mouky, výrobu pečiva	889	139,6	5,3	29,6	10,3	16,7
8278 Obsluha strojů na výrobu nápojů	125	144,1	4,8	25,4	5,3	16,1
8281 Montážní dělníci montující mechanická zařízení (stroje)	1 081	137,4	5,6	32,4	12,7	13,7
8282 Montážní dělníci montující elektrická zařízení	905	134,1	7,9	37,7	15,0	15,2
8284 Montážní dělníci montující výrobky z kovů, pryže a plastů	761	142,7	7,6	32,4	19,3	11,2
8287 Montážní dělníci montující výrobky z kombinovaných mat.	414	127,1	0,5	39,9	15,1	18,1
8290 Obsluha jin.stacionárních zařízení a ost. montážní dělníci	107	147,8	7,9	28,8	11,1	14,3
8311 Strojvedoucí	607	144,5	14,4	27,8	5,6	15,4
8313 Dělníci zabezpeč. sestavování vlaků (brzdaři, výhybkáři)	590	140,5	7,4	24,6	5,5	15,5
8321 Řidiči osobních a malých dodávkov. automobilů, taxikáři	122	156,4	9,3	22,7	5,5	14,6
8322 Řidiči sanitních a rzp vozů	37	155,0	9,5	21,1	1,8	15,6
8323 Řidiči autobusů, trolejbusů a tramvajů	327	164,0	15,2	24,6	8,6	14,6
8324 Řidiči nákladních automobilů a tahačů	1 186	158,5	16,0	29,2	8,6	16,1
8326 Řidiči speciálních vozidel	47	153,2	10,4	23,6	5,8	15,4
8331 Obsluha zemědělských a lesních strojů	343	163,4	16,3	29,2	11,2	10,4
8332 Obsluha zemních a příbuzných strojů	424	152,6	17,6	38,8	7,1	15,8
8333 Obsluha jeřábů, zdvihacích a podob. manipulačních zařiz.	484	145,8	10,6	31,7	10,0	15,8
8334 Obsluha vysokozdvíhých a ostatních motorových vozíků	866	146,1	6,6	28,4	9,4	14,7
9132 Pomocníci a uklízeči v kancelář., hotel., nemocnicích ap.	1 141	145,7	3,7	27,2	10,4	13,3
9133 Ruční pradláci a žehlíři (kromě obsluhy strojů)	12	145,5	1,0	23,0	6,4	12,2
9141 Domovníci, správci domu	41	168,4	17,7	19,7	2,1	16,2
9152 Vrátní, hlídači, uváděči a šatnářky	281	152,5	9,4	26,7	10,1	14,2

Revidované výsledky ke dni 10. 3. 2010

**Průměrná měsíční odpracovaná a neodpracovaná doba zaměstnanců  
podle podskupin zaměstnání KZAM-R**

kraj: Olomoucký

Podskupiny zaměstnání KZAM-R	Počet zaměstnanců přečtený podle eviden. měsíců	Odpracovaná doba		Neodpracovaná doba		
		celkem	z toho přesčas	celkem	z toho	
					nemoc	dovolená
		hod/měs	hod/měs	hod/měs	hod/měs	hod/měs
9161 Sběrači odpadků, popeláři	56	<b>139,8</b>	2,5	28,6	10,2	15,4
9162 Metaři, čističi záchodků, žump, kanálů a podob. zařízení	74	<b>139,9</b>	4,4	27,9	9,7	14,6
9211 Pomocní a nekvalifikovaní dělníci v zemědělství	51	<b>152,8</b>	5,9	30,6	12,0	13,9
9312 Pomocní a nekvalifik. dělníci na stavbách a údržbě silnic	33	<b>138,5</b>	3,9	32,6	13,5	13,7
9313 Pomocní a nekvalifikovaní dělníci na stavbách budov	88	<b>150,9</b>	11,4	31,2	10,7	14,6
9321 Pomocní a nekvalifikovaní montážní a manipulační dělníci	1 285	<b>144,7</b>	8,1	33,3	11,4	13,6
9322 Ruční baliči a pytlavači	180	<b>141,6</b>	10,3	33,0	12,3	12,7
9323 Dělníci nádvorní skupiny (pomocní montéři)	285	<b>140,4</b>	2,2	27,0	9,7	13,7
9332 Obsluha povozů a zařízení poháněných zvířaty	33	<b>139,7</b>	0,6	24,5	3,9	14,1
9333 Vazači a nosiči břemen, přístavní dělníci (dokaři)	150	<b>142,3</b>	8,6	32,7	14,5	14,2
9339 Pomocní a nekvalif. prac. v dopr., ve skladech, v telekom.	1 125	<b>142,6</b>	6,5	29,7	11,2	14,9





# Dodatek

**Technický popis šetření**



## Dodatek – Technický popis šetření

Technický popis šetření přibližuje metodické postupy používané při zpracování podnikatelské sféry Regionální statistiky ceny práce (RSCP-PS). Popis je rozdělen do pěti kapitol: metoda výběru ekonomických subjektů, vstupní údaje, nejdůležitější sledované veličiny, dopočtové metody a definice vybraných pojmů.

### 1. Metoda výběru ekonomických subjektů

Kapitola popisuje základní soubor šetření, strukturu výběrového souboru a postup při výběru ekonomických subjektů (ES).

#### 1.1. Základní soubor

Základním souborem RSCP-PS jsou aktivní ekonomické subjekty z registru ekonomických subjektů Českého statistického úřadu (ČSÚ), které mají 10 a více zaměstnanců a přísluší do podnikatelské sféry a do institucionálních sektorů nefinančních podniků, finančních institucí nebo vládních institucí. Ekonomické subjekty, které přísluší do podnikatelské sféry, odměňují zaměstnance mzdou podle § 109, odst. 2 zákona č. 262/2006 Sb., zákoníku práce, ve znění pozdějších předpisů. Způsob odměňování se zjišťuje pomocí registru „Automatizovaného rozpočtového informačního systému“ (ARIS), který je spravován Ministerstvem financí. Registr ekonomických subjektů (RES) je detailně popsán na internetových stránkách ČSÚ ([www.czso.cz](http://www.czso.cz)).

#### 1.2. Struktura výběrového souboru

Statistické šetření RSCP-PS za 1. – 3. čtvrtletí 2008 zahrnuje 3392 ekonomických subjektů, které reprezentují přibližně 1352 tisíc zaměstnanců. Strukturu výběrového souboru RSCP-PS bez non-response (dále jen výběrový soubor) ukazují z různých pohledů pro 1. – 3. čtvrtletí 2008 následující tabulky.

Výběrový soubor RSCP podnikatelské sféry			
	RSCP-PS Celkem	RSCP-PS – kraj Olomoucký	
		se sídlem v kraji	se sídlem mimo kraj
Počet ekonomických subjektů	3 392	172	284
Počet zaměstnanců	1 352 tisíc	48 tisíc	25 tisíc

Tabulka 1

<b>Odvětvová skladba výběrového souboru RSCP-PS – kraj Olomoucký</b>			
<b>Kód CZ-NACE</b>		<b>Počet ekonomických subjektů</b>	
		<b>se sídlem v kraji</b>	<b>se sídlem mimo kraj</b>
A	Zemědělství, lesnictví a rybnářství	15	6
B	Těžba a dobývání	1	5
C	Zpracovatelský průmysl	92	55
D	Výroba a rozvod elektřiny, plynu, tepla	2	7
E	Zásobování vodou, činnosti související s odpady	2	4
F	Stavebnictví	14	12
G	Obchod, opravy motorových vozidel	13	73
H	Doprava a skladování	5	14
I	Ubytování, stravování a pohostinství	2	5
J	Informační a komunikační činnosti	1	21
K	Peněžnictví a pojišťovnictví	4	37
L	Činnosti v oblasti nemovitostí	2	3
M	Profesní, vědecké a technické činnosti	5	5
N	Administrativní a podpůrné činnosti	5	23
O	Veřejná správa, obrana, sociální zabezpečení		5
P	Vzdělávání	1	3
Q	Zdravotní a sociální péče	8	
R	Kulturní, zábavní a rekreační činnosti		4
S	Ostatní činnosti		2

**Tabulka 2**

### **1.3. Výběr**

Výběr ekonomických subjektů v RSCP-PS lze charakterizovat jako jedноступňový stratifikovaný výběr. Výběrovými jednotkami jsou ekonomické subjekty, na které se v případě vybrání vztahuje zpravodajská povinnost. Statistickými jednotkami jsou zaměstnanci, kteří jsou nositeli sledovaných statistických znaků. Základní soubor (ZS) je rozdělen do oblastí (strat) podle:

- regionů (krajů),
- velikostních kategorií,
- odvětvových skupin.

Regionem se z hlediska výběru jednotek rozumí kraj ve smyslu ústavního zákona č. 347/1997 Sb. v platném znění. Ke stratifikaci výběrové opory jsou použity tři velikostní kategorie ekonomických subjektů uvedené v tabulce 3 – Velikostní kategorie pro výběr. Stratifikační třídění obsahuje dvanáct odvětvových skupin z vybraných institucionálních sektorů podnikatelské sféry.



Vymezení strat je provedeno na základě podobnosti v charakteru ekonomické činnosti a podobnosti v zaměstnanecké struktuře.

V jednotlivých oblastech ZS, vzniklých jeho rozdělením dle příslušných stratifikačních kritérií, je vybrán stanovený podíl ekonomických subjektů. Největší subjekty s 250 a více zaměstnanci jsou zařazeny do šetření všechny (výběr s pravděpodobností rovnou 1). Menší subjekty s 10 až 249 zaměstnanci jsou vybírány v jednotlivých stratach systematickým náhodným výběrem s nestejnými pravděpodobnostmi bez vracení. Pravděpodobnosti výběru se liší podle velikosti subjektu a jejich výše je určena výběrovým podílem uvedeným v tabulce 3. Výběrový soubor ekonomických subjektů s 10 až 249 zaměstnanci se obměňuje metodou rotujícího panelu s periodou rotace devět let, tzn. k plné obměně dojde za devět let.

<b>Velikostní kategorie pro výběr</b>		
<b>Kategorie</b>	<b>Počet zaměstnanců</b>	<b>Výběrový podíl [%]</b>
1	10 až 49	4,5
2	50 až 249	15
3	250 a více	100

**Tabulka 3**

## **2. Vstupní údaje**

Kapitola popisuje sběr dat do šetření RSCP-PS, nejdůležitější vstupní údaje a používané klasifikace a číselníky.

### **2.1. Sběr dat**

Ekonomické subjekty, na které se vztahuje zpravodajská povinnost, vykazují do statistického šetření RSCP-PS údaje o všech zaměstnancích v pracovním poměru. Vybraná zpravodajská jednotka předává data na Ministerstvo práce a sociálních věcí, které je orgánem vykonávajícím státní statistickou službu. Termínem pro předání dat od respondenta je konec měsíce následujícího po skončení sledovaného období.

Předávaná data mají formu databázových souborů a obsahují informace o zaměstnavateli a zaměstnancích. U více než 90 % respondentů je zdrojem dat pro šetření mzdový a personální systém. Datové soubory jsou předávány ve více než 90 % případů elektronickou poštou, zbylá část respondentů posílá data na disketu, případně na papírových formulářích.

Pro kontrolu a opravu dat, připravených mzdovým a personálním systémem respondenta, případně pro pořízení vstupních dat, je určen "Lokální pořizovací program ISPV 2006", který se musí před použitím nainstalovat na lokální disk.

Pořizovací program řeší i zabezpečení dat při přenosu od respondenta ke zpracovateli. Používá přitom hybridní šifrování s veřejným a privátním klíčem.

Veřejný klíč je součástí instalace pořizovacího programu, privátní klíč je uložen na interním serveru zpracovatele. Zašifovaná data se ukládají do souboru s formátem S/MIME verze 3.

## **2.2. Nejdůležitější vstupní údaje**

Šetření RSCP-PS se čtvrtletní periodicitou monitoruje výdělkovou úroveň a odpracovanou dobu jednotlivých zaměstnání podle klasifikace KZAM-R v České republice.

Hodinový výdělek je údaj zjišťovaný z průměrných hodinových výdělků definovaných v § 351 až § 362 zákona č. 262/2006 Sb., zákoníku práce, ve znění pozdějších předpisů. Obvykle se jedná o podíl mzdy za práci a odpracované doby za poslední čtvrtletí sledovaného období. Hodinový výdělek je krátkodobým indikátorem výdělkové úrovně.

Hrubá měsíční mzda, vypočtená z hrubé mzdy za sledované období, je druhým indikátorem, který ukazuje výdělkovou úroveň. Hrubá mzda je součtem mzdy za práci, náhrad mzdy a odměn za pracovní pohotovost, které jsou přímo sbíranými položkami. Mzda je definovaná v § 109, odst. 2 zákona č. 262/2006 Sb., zákoníku práce, ve znění pozdějších předpisů. Šetření RSCP-PS sleduje i strukturu hrubé měsíční mzdy, tj. prémie a odměny, příplatky za přesčas, ostatní příplatky, náhrady a odměny za pracovní pohotovost. Hrubá měsíční mzda a její složky se vztahují k celému sledovanému období, které zahrnuje dobu od počátku roku do konce čtvrtletí, za které se šetření provádí.

Šetření RSCP-PS dále sleduje pracovní dobu zaměstnanců. Vstupní věta o zaměstnanci obsahuje odpracovanou dobu od počátku roku a z ní počet přesčasových hodin. Odpracovaná doba u zaměstnanců odměňovaných měsíční mzdou nezahrnuje dobu svátků v jinak pracovních dnech. Věta dále obsahuje celkovou neodpracovanou dobu od počátku roku, z ní počet hodin nemoci a dovolené.

## **2.3. Klasifikace a číselníky**

RSCP-PS používá standardní statistické klasifikace a číselníky (podrobněji popsané na [www.czso.cz](http://www.czso.cz)). Použití platných statistických klasifikací je závazné jak pro orgán vykonávající státní statistickou službu, tak pro zpravodajské jednotky, které poskytují údaje pro statistické zjišťování. Proto i RSCP-PS používá následující klasifikace a číselníky:

KZAM-R      **Klasifikace zaměstnání;** vydáno sdělením ČSÚ č. 492/2003 Sb. ze dne 18. prosince 2003 o vydání rozšířené Klasifikace zaměstnání KZAM-R.

- CZ-ICSE** **Klasifikace postavení v zaměstnání;** vydáno sdělením ČSÚ č. 494/2003 Sb. ze dne 18. prosince 2003 o vydání Klasifikace postavení v zaměstnání.
- KKOV** **Klasifikace kmenových oborů vzdělání;** vydáno sdělením ČSÚ č. 320/2003 Sb. ze dne 9. září 2003 o zavedení Klasifikace kmenových oborů vzdělání. Poslední aktualizace byla provedena k 1. září 2008 sdělením ČSÚ č. 264/2008 Sb. ze dne 10. července 2008 o aktualizaci Klasifikace kmenových oborů vzdělání.
- LAU1** **Číselník okresů;** od 1. ledna 2008 je systém statistické klasifikace územních struktur v České republice rozdělen, v souladu se systémem Eurostatu, na dvě části: klasifikace CZ-NUTS, systém LAU (Local Administrative Units). Z hlediska statistiky mají LAU závazný charakter. Jednotky LAU 1 (**dřívější NUTS 4**) jsou v ČR tvořeny okresy. Územní jednotky na úrovni LAU 1 přebírají kódy od dřívějších jednotek NUTS 4. Proti NUTS 4 jsou v LAU 1 následující změny:
- do kódů LAU 1 okresů krajů Vysočina a Jihomoravského se promítá změna kódů NUTS 3 těchto krajů,
  - Praha se na úrovni LAU 1 nečlení.
- CZ-NACE**<sup>1</sup> **Klasifikace ekonomických činností (CZ-NACE);** vydáno sdělením ČSÚ č. 244/2007 Sb. ze dne 18. září 2007 o zavedení Klasifikace ekonomických činností.
- CZ-GEONOM** **Klasifikace zemí;** vydáno sdělením ČSÚ č. 487/2003 Sb. ze dne 18. prosince 2003 o vydání Klasifikace zemí. Poslední aktualizace byla provedena k 1. červenci 2005 sdělením ČSÚ č. 243/2005 Sb. ze dne 9. června 2005 o aktualizaci Klasifikace zemí.

---

<sup>1</sup> Revidovaná výsledková publikace využívá z důvodu srovnání s novějšími výsledky klasifikaci CZ-NACE (původní verze využívala klasifikaci OKEČ).

### 3. Nejdůležitější sledované veličiny

Kapitola popisuje nejdůležitější sledované veličiny, algoritmy jejich výpočtu a kritéria pro zahrnutí zaměstnanců do dalších výpočtů.

#### 3.1. Hodinový výdělek

Hodinový výdělek je přímo zjišťovaná veličina. Do výpočtu charakteristik hodinového výdělku jsou zařazeni zaměstnanci, kteří byli v evidenčním stavu v posledním dnu sledovaného období.

#### 3.2. Hrubá měsíční mzda

Hrubá měsíční mzda se vztahuje k celému sledovanému období, tedy k 1. čtvrtletí, k 1. - 2. čtvrtletí, k 1. - 3. čtvrtletí, nebo k 1. - 4. čtvrtletí. Na rozdíl od hodinového výdělku musí být hrubá měsíční mzda vypočtena z dalších přímo zjišťovaných mzdových položek a nemzdových plnění.

Hrubá mzda je v RSCP-PS definována jako součet mzdy za práci, náhrady mzdy a odměny za pracovní pohotovost. Hrubá měsíční mzda zaměstnance se vypočte podle vzorce:

$$\text{HMM} = \frac{\text{MZDA} + \text{NAHRADY} + \text{POHOTOV}}{\text{MESPLAC}_{\text{prep}}}$$

kde :

HMM	je hrubá měsíční mzda zaměstnance,
MZDA	je mzda za práci zaměstnance v kumulaci za sledované období (vstupní položka věty o zaměstnanci),
NAHRADY	jsou náhrady mzdy zaměstnance v kumulaci za sledované období (vstupní položka věty o zaměstnanci),
POHOTOV	je odměna za pracovní pohotovost zaměstnance v kumulaci za sledované období (vstupní položka věty o zaměstnanci),
MESPLAC <sub>prep</sub>	je počet přepočtených placených měsíců zaměstnance, tj. počet měsíců, odpovídajících součtu odpracované doby a doby, po kterou pobíral náhrady mzdy.

Počet přepočtených placených měsíců MESPLAC<sub>prep</sub> je roven počtu kalendářních měsíců v případě, že zaměstnanec s plným pracovním úvazkem po celé sledované období pracoval nebo pobíral náhrady mzdy. Pokud zaměstnanec byl v evidenčním stavu kratší dobu než sledované období, bude jeho počet placených měsíců zkrácen poměrem počtu pracovních dnů v evidenčním stavu a ve sledovaném období. Podobně se počet placených měsíců zkrátí, pokud

zaměstnanec měl jinou absenci než absenci s náhradou mzdy (např. nemoc), případně měl sjednán kratší pracovní úvazek.

Hrubá měsíční mzda za určitou skupinu zaměstnanců je vážená charakteristika, v níž hrubá měsíční mzda určitého zaměstnance má váhu, odpovídající počtu jeho placených měsíců za sledované období (tzv. váha placené doby). Tento způsob výpočtu umožňuje korektní srovnání mzdové úrovně jednotlivých zaměstnání a srovnávání v čase.

Sestavy s hrubou měsíční mzdou, diferenciací a strukturou hrubé mzdy obsahují také měsíční placenou dobu. Tento údaj ukazuje počet placených hodin (odpracovaná doba a doba náhrad) za placený měsíc a je v souladu s výpočtem hrubé měsíční mzdy.

Pro zahrnutí zaměstnance do výpočtů hrubé měsíční mzdy se uplatňují následující kritéria:

- přepočtený počet placených měsíců zaměstnance je alespoň jeden měsíc,
- stanovená týdenní pracovní doba na dané pracovní místo je alespoň 30 hodin (dle doporučení Eurostatu).

### **3.3. Měsíční odpracovaná a neodpracovaná doba**

Měsíční odpracovaná (resp. neodpracovaná) doba se stejně jako hrubá měsíční mzda vztahuje k celému sledovanému období tj. k 1. čtvrtletí, k 1. - 2. čtvrtletí, k 1. - 3. čtvrtletí, nebo k 1. - 4. čtvrtletí.

Měsíční odpracovaná doba zaměstnance se vypočte podle vzorce:

$$\text{ODPRACD}_{\text{mes}} = \frac{\text{ODPRACD}}{\text{MESEVID}_{\text{prep}}}$$

kde :

- ODPRACD<sub>mes</sub> je měsíční odpracovaná doba zaměstnance,
- ODPRACD je odpracovaná doba zaměstnance v kumulaci za sledované období (vstupní položka věty o zaměstnanci),
- MESEVID<sub>prep</sub> je počet přepočtených evidenčních měsíců zaměstnance, tj. počet měsíců, odpovídajících délce pracovního úvazku a délce pracovního poměru ve sledovaném období.

Počet přepočtených evidenčních měsíců MESEVID<sub>prep</sub> je roven počtu kalendářních měsíců v případě, že zaměstnanec s plným pracovním úvazkem po celé sledované období byl v pracovním poměru a nebyl na mateřské či rodičovské dovolené. Pokud zaměstnanec byl v evidenčním stavu kratší dobu, než sledované období, bude jeho počet evidenčních měsíců zkrácen poměrem počtu pracovních dnů v evidenčním stavu a ve sledovaném období. Podobně se počet evidenčních měsíců zkrátí, pokud zaměstnanec měl sjednán kratší pracovní úvazek.

Měsíční odpracovaná doba za určitou skupinu zaměstnanců je vážená charakteristika, v níž měsíční odpracovaná doba určitého zaměstnance má váhu, odpovídající počtu jeho evidenčních měsíců ve sledovaném období (tzv. váha evidenční doby). Pro zahrnutí zaměstnance do výpočtů měsíční odpracované doby se uplatňují stejná kritéria jako u hrubé měsíční mzdy.

Obdobně jako odpracovaná doba se počítají měsíční neodpracovaná doba a také průměrné měsíční údaje o přesčasu, dovolené a nemoci.

## 4. Dopočtové metody

Kapitola dopočtové metody obsahuje řešení neodpovědí a popis metody vážení, hodnocení kvality odhadů a přehled publikovaných tabulek podle použitých vah.

### 4.1. Řešení neodpovědí a metoda vážení

Problém neodpovědí (tzv. non-response) či z dalších důvodů nepoužitelných dat od vybraného ekonomického subjektu je v RSCP-PS řešen metodou historické imputace a metodou upravující podnikové váhy respondentům.

Metoda vážení, používaná v RSCP-PS, umožňuje získat z dat výběrového souboru odhady charakteristik (parametrů) základního souboru. Odhady charakteristik zaměstnanecké populace základního souboru RSCP-PS jsou publikovány ve všech tabulkách s výjimkou tabulek s tříděním podle jednotlivých zaměstnání. Základem podnikových vah jsou váhové koeficienty, které vycházejí z pravděpodobnosti výběru každého ekonomického subjektu. Po úpravě vah z důvodu non-response se získají konečné podnikové váhy pomocí dopočtu na aktuální počet ES v základním souboru v rámci jednotlivých vážících strat. Podnikové váhy zvyšují při výpočtech odhadů význam dat ekonomických subjektů s relativně malým zastoupením ve výběrovém souboru. Relativně nejméně zastoupené jsou ve výběrovém souboru RSCP-PS ekonomické subjekty s 10-49 zaměstnanci, a proto mají největší váhy při výpočtech odhadů.

Výpočet váhy jednotlivých zaměstnanců je závislý na typu tabulky a také na typu publikovaného ukazatele. Přehled všech publikovaných tabulek s uvedením použitých vah je uveden v oddíle 4.3. Váha zaměstnance je součinem vah používaných v daném typu tabulkové sestavy.

Tabulky s tříděním podle podskupin zaměstnání KZAM-R (PS-V5, PS-M5 a PS-T5) obsahují charakteristiky výběrového souboru. Při interpretaci výsledků je nutno mít na zřeteli, že charakteristiky výběrového souboru nelze automaticky pokládat za odhady platné pro celou zaměstnaneckou populaci. Výběrové charakteristiky jsou ovlivněny větším relativním zastoupením velkých ekonomických subjektů ve výběrovém souboru RSCP-PS.

#### 4.2. Kvalita odhadů

Odhadované charakteristiky podléhají dvěma typům chyb – výběrovým chybám a nevýběrovým chybám. Výběrové chyby jsou způsobeny faktorem náhody při pravděpodobnostním výběru RSCP-PS. Hodnoty výběrových chyb není možné z výběrového souboru RSCP-PS dostatečně přesně kvantifikovat, nicméně používaná stratifikace výrazně snižuje jejich výši. Nevýběrové chyby bývají způsobeny především špatnou kvalitou dat předávaných respondenty (neúplné a chybné údaje) a jejich vliv je snižován několikastupňovými kontrolními mechanismy a častými kontakty zpracovatele šetření s respondenty.

#### 4.3. Přehled publikovaných tabulek podle použitých vah

Hodinový výdělek				
Tabulka	Třídící kritérium	Podniková váha	Váha placené doby	Váha evidenční doby
PS-V0	Celý kraj	X		
PS-V1	HL. třídy zaměstnání KZAM-R	X		
PS-V2	Věkové kategorie	X		
PS-V4	Vzdělání	X		
PS-V5	Podskupiny zaměstnání KZAM-R			
PS-V6	Kategorie zaměstnání	X		
PS-V8	Pohlaví	X		

Tabulka 4

Hrubá měsíční mzda				
Tabulka	Třídící kritérium	Podniková váha	Váha placené doby	Váha evidenční doby
PS-M0	Celý kraj	X	X	
PS-M1	HL. třídy zaměstnání KZAM-R	X	X	
PS-M5	Podskupiny zaměstnání KZAM-R		X	

Tabulka 5

Odpracovaná a neodpracovaná doba				
Tabulka	Třídící kritérium	Podniková váha	Váha placené doby	Váha evidenční doby
PS-T5	Podskupiny zaměstnání KZAM-R			X

Tabulka 6

## 5. Definice vybraných pojmů

Ekonomický subjekt	Ekonomický subjekt je právnický subjekt nebo fyzická osoba s postavením podnikatele, zapsaná do registru ekonomických subjektů ČSÚ. Každému ekonomickému subjektu se přiděluje identifikační číslo (IČ).
Organizační jednotka	Z hlediska mzdové statistiky RSCP se dělí ekonomické subjekty na organizační jednotky podle okresu, ve kterém jejich zaměstnanci působí. Organizační jednotku tvoří všichni zaměstnanci ekonomického subjektu, kteří působí ve stejném okrese.
Zpravodajská jednotka	Zpravodajskou jednotkou je právnická osoba, organizační složka státu nebo fyzická osoba, od níž se požaduje poskytnutí údajů ve statistickém zjišťování podle zákona č. 89/1995 Sb., o státní statistické službě, ve znění pozdějších předpisů.
Sledované období	Sledované období je období od začátku roku do konce čtvrtletí, za které se provádí výběrové statistické zjišťování.
Podnikatelská sféra	Do podnikatelské sféry patří subjekty, které odměňují mzdou podle § 109, odst. 2 zákona č. 262/2006 Sb., zákoníku práce, ve znění pozdějších předpisů.
Nepodnikatelská sféra	Do nepodnikatelské sféry patří organizace, které odměňují platem podle § 109, odst. 3 zákona č. 262/2006 Sb., zákoníku práce, ve znění pozdějších předpisů.
Základní soubor	Základním souborem RSCP-PS jsou aktivní ekonomické subjekty podnikatelské sféry z registru ekonomických subjektů ČSÚ, které mají 10 a více zaměstnanců a přísluší do institucionálních sektorů nefinanční podniky, finanční instituce nebo vládní instituce.