

RSCP

Regionální statistika ceny práce

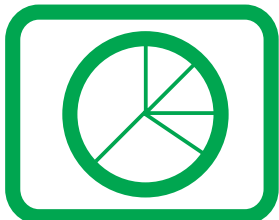
**Čtvrtletní výběrové
statistické zjišťování**

Podnikatelská sféra

**Pardubický
kraj**

II. čtvrtletí 2005

MPSV - SSZ



RSCP

Regionální statistika ceny práce

**Čtvrtletní výběrové
statistické zjišťování**

Podnikatelská sféra

**Pardubický
kraj**

II. čtvrtletí 2005

MPSV - SSZ

COPYRIGHT - MPSV ČR a SSZ

Publikace ani její část nesmí být kopírována, rozšiřována a zařazována do informačních systémů v jakékoliv formě (elektronické, mechanické, optické, magnetické aj.) bez písemného souhlasu

Ministerstva práce a sociálních věcí ČR a Správy služeb zaměstnanosti

O b s a h :

Úvodní část

Úvod.....	7
-----------	---

Výsledková část – podnikatelská sféra

Hodinové výdělky

PS-V0	Hodinové výdělky v podnikatelské sféře za kraj Pardubický.....	11
PS-V1	Hodinové výdělky podle hlavních tříd zaměstnání KZAM–R	12
PS-V2	Hodinové výdělky podle věkových kategorií	13
PS-V4	Hodinové výdělky podle vzdělání	13
PS-V5	Hodinové výdělky podle podskupin zaměstnání KZAM–R	14
PS-V6	Hodinové výdělky podle kategorie zaměstnání	19
PS-V8	Hodinové výdělky podle pohlaví	19

Hrubé měsíční mzdy

PS-M0	Hrubá měsíční mzda a její složky, diferenciacce, placená doba v podnikatelské sféře za kraj Pardubický.....	21
PS-M1	Hrubá měsíční mzda a její složky, diferenciacce, placená doba podle hlavních tříd zaměstnání KZAM-R.....	22
PS-M5	Hrubá měsíční mzda a její složky, diferenciacce, placená doba podle podskupin zaměstnání KZAM-R	24

Měsíční odpracovaná a neodpracovaná doba

PS-T5	Průměrná měsíční odpracovaná a neodpracovaná doba podle podskupin zaměstnání KZAM – R.....	34
-------	-----------------------------------------------------------------------------------------------	----

Dodatek - technický popis šetření

Koncepce šetření	41
Rozsah šetření.....	41
Opora výběru.....	42
Výběr.....	42
Vstupní údaje	43
Sběr dat.....	43
Klasifikace a číselníky.....	43
Výdělky a odpracovaná doba	44

Zpracování a analýza dat.....	45
Přehled publikovaných tabulek	45
Výpočet měsíční hrubé mzdy	46
Metoda vážení a řešení non-response	47
Odhady statistických charakteristik.....	48
Kvalita odhadů	49
Definice vybraných pojmů.....	49



Úvodní část

Úvod

Regionální statistika ceny práce (RSCP) je systém, který pravidelně monitoruje aktuální výdělkovou úroveň a odpracovanou dobu podle zaměstnání v jednotlivých krajích České republiky. Výdělková úroveň se zjišťuje na základě hodinového výdělku, vyplacené mzdy a odpracované doby jednotlivých zaměstnanců. RSCP, stejně jako Informační systém o průměrném výdělku (ISPV) vychází z pravidelného výběrového statistického zjišťování s názvem „Čtvrtletní šetření o ceně práce“. Šetření je zařazeno do programu statistických zjišťování vyhlášených ČSÚ ve sbírce zákonů pro příslušný kalendářní rok - viz přílohy č. 1 a č. 2 Vyhlášky č. 576/2004 Sb. ze dne 8. listopadu 2004, kterou se stanoví Program statistických zjišťování na rok 2005 (částka 196). Šetření provádí pracoviště státní statistické služby Ministerstva práce a sociálních věcí. Garantem informačního systému RSCP je Ministerstvo práce a sociálních věcí – správa služeb zaměstnanosti, zpracovatelem RSCP je Trexima, spol. s r.o. (www.trexima.cz).

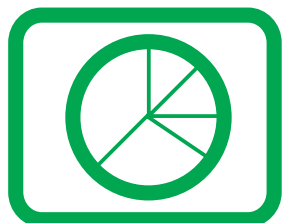
RSCP nabízí další zdroj informací o mzdách v krajích České republiky. Výkaznictví ČSÚ sbírá údaje o mzdách za celý ekonomický subjekt a publikuje průměrné mzdy v členění podle firemních charakteristik. RSCP sbírá data za jednotlivé zaměstnance a jejím hlavním cílem jsou statistiky výdělkové úrovně zaměstnání (v klasifikaci KZAM-R) v jednotlivých krajích, dalším produktem jsou odhady výdělkové úrovně zaměstnanců podle šetřených osobních charakteristik na úrovni kraje. Roční zjišťování hrubých mezd a odpracované doby v ISPV a RSCP je základem pro strukturální šetření mezd ČSÚ a pro strukturální šetření SES (Structure of Earning Survey) Eurostatu. Zatímco výsledky strukturálních šetření a výsledky ISPV a RSCP pocházejí z téhož zdroje a publikace se navzájem doplňují, při srovnávání s výsledky výkaznictví je třeba vzít v úvahu rozdílné výběrové soubory a rozdílné metody výpočtu mzdových charakteristik.

Nejdůležitějším kritériem pro členění výsledků RSCP je příslušnost šetřeného ekonomického subjektu k podnikatelské, nebo nepodnikatelské sféře. Do podnikatelské sféry zahrnujeme ekonomické subjekty, které odměňují podle zákona č. 1/1992 Sb. o mzdě, odměně za pracovní pohotovost a o průměrném výdělku. Nepodnikatelskou sféru tvoří ekonomické subjekty, které odměňují podle zákona č. 143/1992 Sb. o platu a odměně za pracovní pohotovost v rozpočtových a v některých dalších organizacích a orgánech. V RSCP se ekonomické subjekty člení na organizační jednotky, jestliže je možné provést vnitřní rozčlenění podle okresů, ve kterých dílčí jednotky působí. Výsledky podle krajů jsou v tomto smyslu výsledky, získané pracovními metodou.

Od roku 2004 provozuje Ministerstvo financí Informační systém o platech, který v nepodnikatelské sféře šetří informace, požadované systémy ISPV a RSCP. Informační systém o platech se proto od roku 2004 stává zdrojem vstupních dat pro RSCP. Informační systém o platech je plošné šetření a do RSCP předává údaje o všech zaměstnancích nepodnikatelské sféry. Šetření v podnikatelské sféře zůstává výběrovým šetřením. Podnikatelská sféra se i nadále šetří čtvrtletně, sledovaným obdobím Informačního systému o platech je první pololetí a celý rok. Vzhledem k odlišné výběrové metodě a rozdílné periodicitě šetření v podnikatelské a nepodnikatelské sféře jsou výsledky uveřejňovány v samostatných publikacích. Pro označení podnikatelské sféry a pro popis metod a sestav specifických pro podnikatelskou sféru používáme označení RSCP-PS. Podobně pro označení nepodnikatelské sféry používáme RSCP-NS.

Publikace obsahuje výsledky podnikatelské sféry (RSCP-PS). Přináší hodinové výdělky za aktuální čtvrtletí, hrubé měsíční mzdy za období od začátku roku do konce aktuálního čtvrtletí, údaje o odpracované a neodpracované době za stejné období.

Výsledková publikace jednotlivých krajů ve formátu Excel a ve formátu PDF je k dispozici na internetových stránkách portálu MPSV (<http://portal.mpsv.cz/>) v sekci *Zaměstnanost*, v části *Regionální statistika ceny práce*. Rozsah přehledů jednotlivých zaměstnání je dán publikačním kritériem, podle kterého se uveřejňují jen zaměstnání zastoupená minimálně deseti zaměstnanci a minimálně třemi ekonomickými subjekty.



Výsledková část podnikatelská sféra

Hodinové výdělky v podnikatelské sféře

kraj: **Medián hodinového výdělku 84,32 Kč/hod**

Index mediánu hodinového výdělku zaměstnanců

meziroční vůči 2. čtvrtletí 2004..... 105,7 %

Diferenciace

1. decil - 10 % hodinových výdělků menších než 53,34 Kč/hod

1. kvartil - 25 % hodinových výdělků menších než 67,00 Kč/hod

Medián - 50 % hodinových výdělků menších než 84,32 Kč/hod

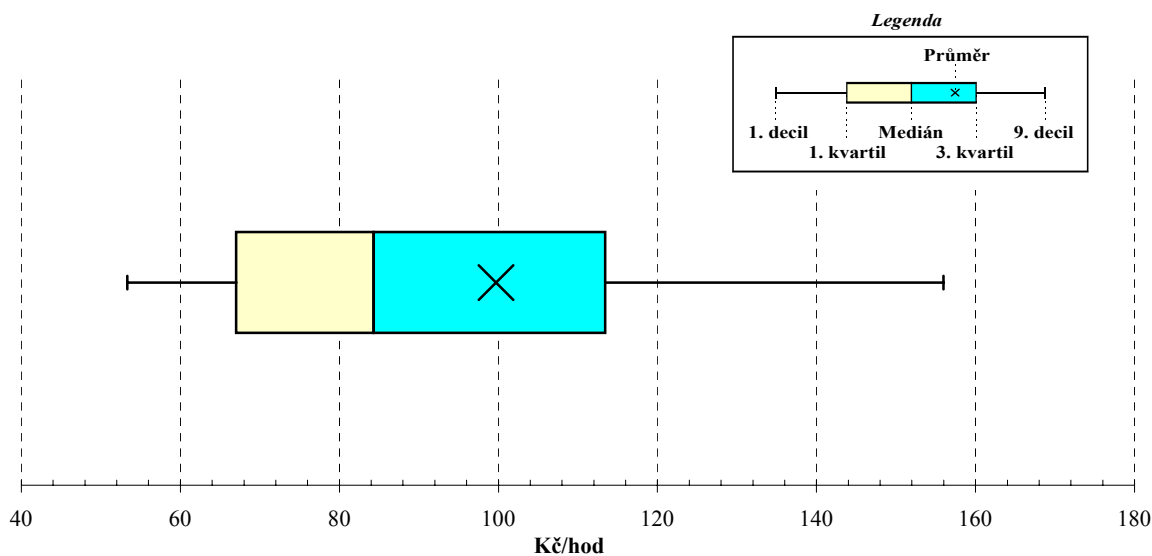
3. kvartil - 25 % hodinových výdělků větších než 113,48 Kč/hod

9. decil - 10 % hodinových výdělků větších než 155,97 Kč/hod

Průměr hodinového výdělku 99,71 Kč/hod

Podíl zaměstnanců s podprůměrným

hodinovým výdělkem 66,1 %

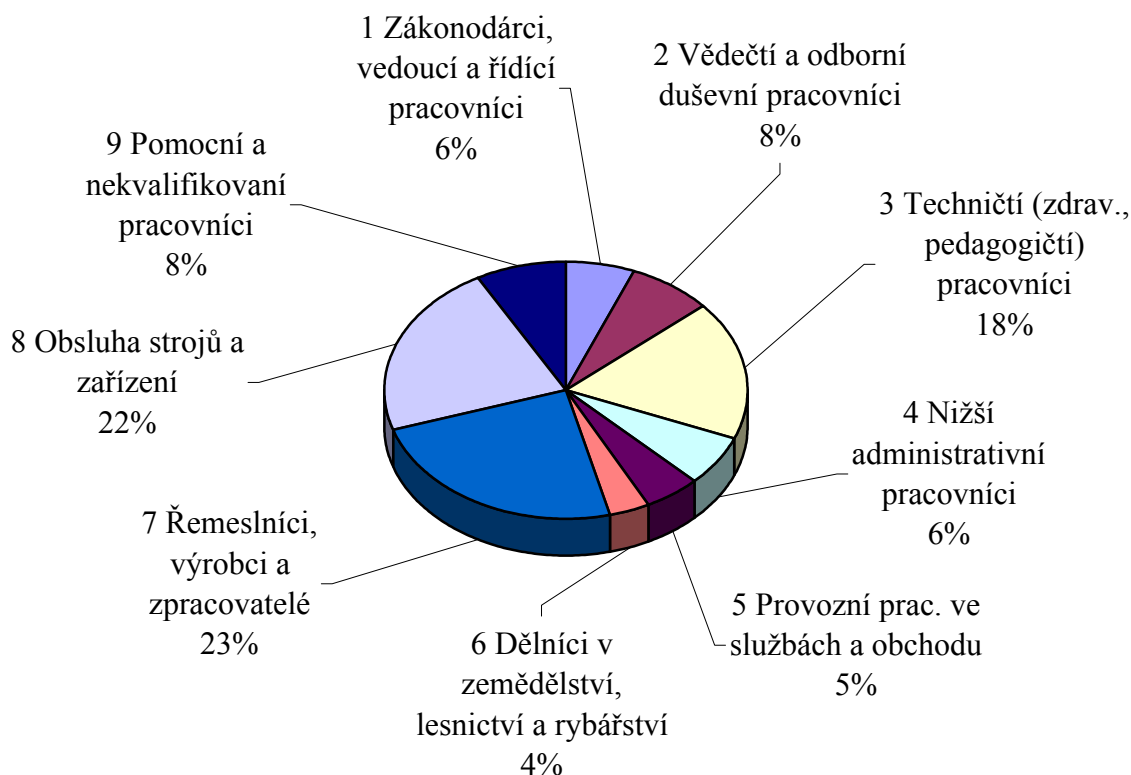


**Hodinové výdělky
podle hlavních tříd zaměstnání KZAM-R**

kraj: Pardubický

Hlavní třída zaměstnání KZAM-R	Struktura zaměstnanců	Medián	Diferenciace		Průměr
			1. decil	9. decil	
	%	Kč/hod	Kč/hod	Kč/hod	Kč/hod
1 Zákonodárci, vedoucí a řídicí pracovníci	6,0	161,00	80,86	334,62	203,59
2 Vědečtí a odborní duševní pracovníci	7,6	137,63	70,02	214,48	142,53
3 Techničtí (zdrav., pedagogičtí) pracovníci	17,6	107,18	74,78	174,44	122,00
4 Nižší administrativní pracovníci	6,2	82,29	60,90	119,99	86,43
5 Provozní prac. ve službách a obchodu	5,2	56,94	45,98	99,54	64,04
6 Dělníci v zemědělství, lesnictví a rybářství	3,6	72,17	55,80	94,55	76,06
7 Řemeslníci, výrobci a zpracovatelé	24,0	77,27	57,74	115,69	82,88
8 Obsluha strojů a zařízení	22,0	79,56	51,06	131,74	85,92
9 Pomocní a nekvalifikovaní pracovníci	8,0	61,35	43,48	90,16	63,94
C E L K E M - podnikatelská sféra	100	84,32	53,34	155,97	99,71

Struktura zaměstnanců dle hlavních tříd KZAM - R



2. čtvrtletí 2005**RSCP - podnikatelská sféra**

PS-V2

**Hodinové výdělky
podle věkových kategorií**kraj: **Pardubický**

Věková kategorie	Struktura zaměstnanců	Medián	Diferenciace		Průměr
			1. decil	9. decil	
	%	Kč/hod	Kč/hod	Kč/hod	Kč/hod
do 20 let	0,6	64,18	47,36	72,26	62,98
20 - 29 let	20,0	78,79	52,15	131,84	88,01
30 - 39 let	24,7	86,48	52,40	159,05	101,49
40 - 49 let	24,5	89,06	56,14	173,08	107,48
50 - 59 let	26,3	84,67	54,72	153,88	100,11
60 a více let	3,9	79,30	51,56	178,08	103,13
C E L K E M - podnikatelská sféra	100	84,32	53,34	155,97	99,71

2. čtvrtletí 2005**RSCP - podnikatelská sféra**

PS-V4

**Hodinové výdělky
podle vzdělání**kraj: **Pardubický**

Vzdělání	Struktura zaměstnanců	Medián	Diferenciace		Průměr	
			1. decil	9. decil		
	%	Kč/hod	Kč/hod	Kč/hod	Kč/hod	
KKOV						
Základní a nedokončené	A-C	10,0	69,00	47,98	101,38	73,46
Střední bez maturity	D,E,H,J	45,0	77,14	51,06	115,71	81,94
Střední s maturitou	K-M	31,1	97,64	62,50	161,00	107,71
Vyšší odborné a bakalářské	N,R	1,5	98,48	70,02	228,28	125,13
Vysokoškolské	T,V	9,2	160,04	94,80	294,46	193,16
<i>neuveдено</i>		3,2	62,93	46,08	108,15	72,87
C E L K E M - podnikatelská sféra		100	84,32	53,34	155,97	99,71

**Hodinové výdělky
podle podskupin zaměstnání KZAM-R**

kraj: Pardubický

Podskupiny zaměstnání KZAM-R	Výběrový soubor		Medián	Diferenciace		Průměr
	počet org. jednotek	počet zaměst.		1. decil	9. decil	
			Kč/hod	Kč/hod	Kč/hod	Kč/hod
1210 Ředitelé a prezidenti velkých organizací, podniků	78	97	391,10	165,22	1 182,43	587,77
1221 Vedoucí pracovníci v zemědělství, lesnictví, rybářství a mysliv.	19	54	134,98	88,43	243,48	162,19
1222 Vedoucí pracovníci v průmyslu (ve výrobě)	74	355	217,56	127,27	512,14	297,35
1223 Vedoucí pracovníci ve stavebnictví a zeměměřičtví	14	45	194,53	110,77	400,18	225,79
1224 Vedoucí pracovníci ve velkoobchodě a v maloobchodě	27	493	82,46	53,96	155,96	96,03
1226 Ved. pracovníci v dopr., skladování, telekom. a na pošt. úřadech	19	311	121,16	94,07	213,83	141,36
1227 Vedoucí prac. v organ.zaměřených na poskytování obch.služeb	17	102	266,29	179,01	426,30	302,21
1229 Vedoucí pracovních dílčích celků jinde neuvedení (kult.,zdrav.)	13	93	239,27	105,50	426,39	255,70
1231 Vedoucí pracovníci finančních a hospodářských útvarů	87	279	231,11	130,33	549,01	306,68
1232 Vedoucí pracovníci personálních útvarů a útvarů průmysl. vztahů	32	46	189,00	148,49	455,02	271,23
1233 Vedoucí pracovníci obytných útvarů (včetně průzkumu trhu)	54	127	243,61	122,14	453,29	273,06
1234 Ved. pracovníci reklamních útvarů a útvarů pro styk s veřejností	11	17	176,00	114,89	328,20	204,29
1235 Vedoucí pracovníci zásobovacích útvarů	37	62	158,84	110,56	342,32	195,04
1236 Vedoucí pracovníci výpočetních útvarů	28	43	173,76	130,40	326,91	208,27
1237 Vedoucí pracovníci výzkumných a vývojových útvarů	31	91	246,08	144,00	390,77	296,54
1239 Vedoucí pracovníci ostatních útvarů jinde neuvedení	43	196	198,72	110,75	353,67	233,51
1311 Vedoucí, ředitelé v zemědělství,lesnictví,rybářství a myslivosti	9	10	213,36	148,60	389,28	241,17
1312 Vedoucí, ředitelé v průmyslu (ve výrobě)	25	98	171,85	80,87	379,42	217,79
1313 Vedoucí, ředitelé ve stavebnictví a zeměměřičtví	10	13	132,32	104,54	497,78	222,46
1314 Vedoucí, ředitelé ve velkoobchodu a maloobchodu	13	146	73,06	56,13	163,14	99,31
1315 Vedoucí, ředitelé v restauracích a hotelích	6	15	137,08	77,40	182,69	137,36
1316 Vedoucí, ředitelé v dopravě, sklad., telekom. a na pošt. úřadech	11	38	145,76	101,01	180,33	152,90
1319 Vedoucí, ředitelé malých organizací ostatní (kult.,zdrav.,škol.)	7	11	117,14	72,07	299,73	147,59
2113 Chemici	10	213	132,35	96,39	202,51	144,77
2119 Ostatní vědci a odborníci v příbuzných oborech jinde neuved.	9	43	115,68	102,13	184,11	129,73
2131 Projektanti a analytici výpočetních systémů	13	65	176,61	124,12	241,04	182,46
2132 Programátoři	30	135	137,56	94,53	204,39	144,36
2139 Ostatní odborníci zabývající se výpoč. tech. jinde neuvedení	40	161	161,71	99,52	239,58	169,26
2142 Projektanti staveb a areálů, stavební inženýři	15	97	136,22	65,36	197,31	136,08
2143 Projektanti elektrotechnických zařízení, elektroinženýři	23	126	136,54	104,01	235,18	156,25
2144 Projektanti elektron.systémů a telekom.sítí, inženýři - elektroniky	13	90	145,71	108,54	206,76	153,88
2145 Projektanti a konstruktéři strojních zařízení, strojní inženýři	23	301	133,22	95,65	188,77	140,50
2146 Chemičtí inženýři, technologové	9	73	136,98	104,73	181,78	143,88
2149 Ostatní architekti, projekt., konstruk. a tech.inženýři (tvůr.prac.)	13	68	134,73	109,18	237,01	158,14
2211 Bakteriologové, biolog., ekolog., zoologové a odb.v příb.obor.	13	18	141,10	105,63	202,32	147,78
2213 Agronomové, šlechtitelé a odborníci v příbuzných oborech	6	12	138,20	66,00	201,12	151,62
2221 Lékaři, ordináři (kromě zubních lékařů)	8	59	173,08	119,98	244,64	181,22
2411 Odb. prac. na úseku účetnictví, financí, daní, ap., hlavní účetní	67	213	133,46	95,52	241,82	152,82
2412 Odbor. pracovníci na úseku zaměstnaneckých, personálních věcí	16	26	135,39	115,71	199,51	159,41
2413 Odborní pracovníci v bankovníctví a pojišťovnictví	11	487	150,24	110,02	217,74	160,79
2419 Ostatní odborní pracovníci v oblasti podnikání	30	140	148,33	101,62	245,90	162,76
2421 Právníci, právní poradci (mimo advokacie a soudnictví)	23	35	190,78	143,98	299,46	216,63

**Hodinové výdělky
podle podskupin zaměstnání KZAM-R**

kraj: Pardubický

Podskupiny zaměstnání KZAM-R	Výběrový soubor		Medián	Diferenciace		Průměr
	počet org. jednotek	počet zaměst.		1. decil	9. decil	
			Kč/hod	Kč/hod	Kč/hod	Kč/hod
2433 Odborní pracovníci v informacích (např. vti)	7	38	230,50	127,20	296,00	229,37
2441 Ekonomové - vědečtí pracovníci, specialisté, experti	31	275	120,33	88,93	199,16	137,39
2470 Odborní administrativní pracovníci jinde neuvedení	10	26	127,76	92,33	163,17	132,15
3112 Stavební technici	40	293	124,27	71,57	190,20	127,64
3113 Elektrotechnici	41	584	128,47	91,42	209,33	139,48
3114 Elektronici a technici v radiokomunikacích a telekomunikacích	19	140	126,12	86,83	185,34	131,77
3115 Strojírenští technici	49	1 084	123,73	84,83	169,31	127,53
3116 Chemičtí technici	15	543	123,59	70,77	165,39	120,20
3118 Technici v kartografii, kresliči a zeměměřiči	30	223	119,70	86,52	182,77	125,79
3119 Ostatní techničtí pracovníci jinde neuvedení	85	1 062	119,67	80,68	199,28	134,05
3121 Poradci ve výpočetní technice	20	87	138,42	102,25	241,13	160,29
3122 Operátoři a obsluha výpočetní techniky	36	89	104,84	78,79	175,53	117,53
3123 Operátoři průmyslových robotů, nc strojů	7	19	128,19	98,01	167,00	130,05
3129 Ostatní technici ve výpočetní technice jinde neuvedení	8	56	127,44	93,81	183,40	135,80
3151 Kolaudační technici a technici protipožární ochrany	16	36	130,86	102,66	200,01	138,26
3152 Bezpečnostní tech.a tech. pro kontrolu zdravotní nezávadnosti	54	225	125,82	83,53	181,00	131,94
3160 Technici železničního provozu	7	528	142,25	122,97	159,31	140,99
3211 Technici a laboranti v oblasti biologie a v příbuzných oborech	14	48	115,79	75,09	146,88	114,58
3212 Technici v agronomii, v lesnictví a v zemědělství	37	398	104,81	75,00	146,46	113,51
3226 Rehabilitační a fyzioterapeutičtí pracovníci (vč. odb. masérů)	5	45	92,37	82,11	105,88	98,36
3231 Ošetřovatelé, všeobecné zdravotní sestry	5	64	84,66	71,24	112,99	92,12
3342 Pedagogové v oblasti dalšího vzdělávání	5	16	123,98	84,40	175,97	130,68
3412 Pojišťovací agenti	5	290	122,39	77,99	189,55	137,19
3415 Obchodní cestující, profes. poradci v obchodě, obch.zástupci	33	143	144,44	79,96	228,69	155,83
3416 Nákupčí	78	376	107,89	77,20	166,33	114,67
3417 Odhadci a zbožíznalci	7	25	95,34	79,05	124,83	100,47
3419 Ostatní pracovníci - obchodní zprostředkovatelé jinde neuved.	3	10	115,74	78,83	267,21	137,35
3421 Obchodní agenti	52	315	121,32	81,20	216,63	139,22
3422 Odbytoví a přepravní agenti	54	377	114,07	78,95	178,92	127,07
3429 Ostatní obchodní agenti a makléři jinde neuvedení	9	14	92,93	90,26	126,32	104,75
3431 Odborné sekretářky, sekretáři	50	135	101,41	65,39	158,27	107,65
3433 Pracovníci v oblasti účetnictví, fakturace, rozpočet., kalkulace	138	957	101,51	69,20	152,75	109,34
3434 Pracovníci v oblasti statistiky a matematiky	10	14	108,78	78,77	133,34	109,35
3435 Pracovníci v oblasti práce a mezd (kromě účetních)	33	78	112,98	76,82	191,12	123,26
3436 Referenti osobních oddělení	46	147	104,79	74,22	157,09	112,44
3439 Ostatní odborní administrativní pracovníci jinde neuvedení	71	449	99,56	73,45	154,48	109,27
3471 Aranžéři, průmysloví a komerční návrháři, bytoví architekti	5	15	69,08	54,77	91,15	71,55
4111 Písalky - opisovačky, stenotypistky	4	21	82,50	70,90	103,15	87,87
4112 Kancelářští a manipul. prac. a obsl. zařízení na zpracování textu	14	21	66,61	59,50	110,53	77,20
4113 Pracovníci přípravy dat výpočetní techniky	21	83	76,18	54,40	98,17	78,22
4115 Sekretářky, sekretáři	68	371	85,08	65,03	117,81	87,88
4121 Nižší účetní	49	185	83,88	59,47	123,37	87,27

**Hodinové výdělky
podle podskupin zaměstnání KZAM-R**

kraj: Pardubický

Podskupiny zaměstnání KZAM-R	Výběrový soubor		Medián	Diferenciace		Průměr
	počet org. jednotek	počet zaměst.		1. decil	9. decil	
			Kč/hod	Kč/hod	Kč/hod	Kč/hod
4131 Úředníci ve skladech	90	588	83,96	59,44	108,57	84,91
4132 Úředníci ve výrobě (např. výrobní plánovači)	26	127	84,02	62,31	115,12	87,81
4133 Úředníci v dopravě a v přepravě (dispečerů, kontrolorů apod.)	19	158	108,38	82,19	138,46	110,46
4141 Řadoví knihovníci, archiváři, evidenční pracovníci	15	30	89,57	75,80	108,96	90,34
4142 Poštovní doručovatelé, úředníci v třídárnách	6	967	78,16	65,60	94,66	79,69
4190 Nižší pracovníci jinde neuvedení ostatní	22	95	74,05	54,92	116,72	80,67
4211 Pokladníci (v bankách, pojišťovnách, spořitelnách, na poště)	35	117	94,66	70,90	120,38	95,91
4212 Úředníci na přepážkách a směnárnicích	9	312	86,97	72,65	99,30	87,12
4213 Pokladníci v obchodě, společném stravování apod.	16	545	62,37	51,62	79,49	64,26
4214 Prodavači vstupenek, jízdenek apod.	6	136	98,74	78,97	113,90	97,35
4222 Recepční	12	33	75,29	57,00	88,42	74,64
4223 Telefonisté	15	21	63,81	45,80	95,66	65,08
4224 Informátoři	7	436	124,00	86,00	153,00	122,77
5121 Pracovníci dohlížející nad obsluhujícím personálem, hospodyně	10	30	97,31	61,21	108,07	92,23
5122 Kuchaři	42	405	63,63	52,50	89,96	68,40
5123 Čištění, servírky	3	24	57,26	53,41	64,88	57,20
5132 Pečovatelé a pomoc.ošetřovatelé v zařiz.soc.péče, v nemocnicích	4	19	60,50	57,69	75,15	65,36
5161 Hasiči, požárníci	7	151	112,18	84,78	152,89	113,82
5162 Pracovníci bezpečnostních orgánů (např. policisté, strážníci)	4	414	49,96	46,52	72,88	53,73
5169 Ostatní pracovníci ochrany a ostrahy jinde neuvedení	24	158	67,62	50,05	90,59	68,85
5211 Prodavači v obchodech	67	1 462	57,84	47,73	78,58	61,72
6111 Pěstitelé polních plodin	13	64	62,07	49,57	74,95	62,10
6113 Zahradníci a pěstitelé zahradních plodin a sazenic	8	105	67,80	57,90	89,52	71,94
6121 Chovatelé hospodářských zvířat (kromě drůbeže a včel)	28	778	73,92	58,79	90,13	74,63
6122 Chovatelé drůbeže	4	33	66,22	61,53	95,65	74,99
6141 Dělníci pro pěstění a ošetřování lesa	4	60	57,79	40,98	70,89	56,85
7121 Zedníci pracující s tradičními materiály (bambus, hlína atd.)	6	71	66,64	49,45	88,46	68,14
7122 Zedníci, kameníci, omítkáři	33	310	74,07	54,20	93,46	75,17
7123 Betonáři, děl.specializovaní na pokládání betonových povrchů	3	13	74,71	67,14	82,77	76,29
7124 Tesaři a truhláři	19	94	76,82	58,61	103,44	80,92
7125 Stavební montážníci	4	29	69,55	58,30	86,46	69,90
7129 Ost. stavební dělníci hlavní stav. výroby a prac.v ost. oborech	16	143	86,64	56,00	119,93	89,16
7136 Instalatéři, potrubáři, stavební zámečníci, klempíři	26	204	88,46	70,36	114,84	91,02
7137 Stavební a provozní elektrikáři	22	168	95,02	70,79	118,60	95,98
7139 Ostatní děl.zajišťující dokonč.stavební práce a děl.v příb.obor.	6	36	89,67	71,57	108,39	91,97
7141 Malíři a tapetáři	8	16	77,28	58,25	87,73	77,64
7142 Lakýrníci a pracovníci v příbuzných oborech	24	172	97,27	68,26	128,84	99,80
7212 Svářeči, řezači plamenem a páječi	26	427	103,33	72,53	127,39	102,25
7213 Výrobci a opraváři výrobků a dílů z plechů	16	102	100,37	72,49	118,38	99,24
7214 Montéři kovových konstrukcí	3	15	75,36	63,20	95,91	77,40
7215 Montéři lan a zdvihacích zařízení (např. na lodích, letadlech)	3	14	91,35	68,27	102,53	88,54
7221 Kováři, obsluha kovací lisů, obsluha bucharů	11	179	65,23	54,42	113,66	75,92

**Hodinové výdělky
podle podskupin zaměstnání KZAM-R**

kraj: Pardubický

Podskupiny zaměstnání KZAM-R	Výběrový soubor		Medián	Diferenciace		Průměr
	počet org. jednotek	počet zaměst.		1. decil	9. decil	
			Kč/hod	Kč/hod	Kč/hod	Kč/hod
7222 Nástrojaři, kovomodeláři, kovodělníci, zámečníci	74	1 985	92,35	66,33	119,24	93,87
7223 Seřizovači a obsl. obráběcích strojů (kromě autom. a poloaut.)	37	618	91,52	68,25	116,91	92,43
7224 Brusíči, leštiči a ostříči nástrojů	18	89	94,25	65,42	120,05	93,96
7231 Mechanici a opraváři motorových vozidel	33	281	88,66	67,71	115,88	91,10
7234 Mechanici a opraváři kolejových vozidel	5	403	104,36	84,58	130,28	105,82
7235 Mechanici a opraváři obráběcích, zeměd. strojů a prům. zařízení	59	1 070	80,75	65,67	124,12	89,74
7239 Ostatní mechanici a opraváři strojů a zařízení bez elektro j.n.	26	449	84,86	67,93	104,38	85,43
7241 Elektromech., opraváři a seřizovači různých typů elektr. zařízení	75	2 249	73,18	62,23	105,39	79,53
7242 Mechanici, opraváři a seřizovači elektr. částí aut, letadel, lodí	8	207	102,02	84,58	129,77	103,85
7243 Mechanici, seřizovači, opraváři elektronických zařízení	23	968	76,19	65,20	98,89	79,74
7244 Telefonní a telegrafní mechanici, montéři a opraváři	6	23	90,66	84,93	113,11	94,92
7246 Montéři a opraváři silnoproudých elektrických vedení	13	337	113,85	89,27	146,73	116,60
7311 Výrobci, mechanici a opraváři přesných přístrojů a zařízení	9	109	105,14	81,86	185,46	117,03
7324 Malíři skla a keramiky a prac. v příb.obor. (vč.výrobců zrcadel)	4	11	93,15	56,11	152,98	103,33
7411 Zpracovatelé masa, ryb vč. uzenářů a konzervovačů masa a ryb	12	450	72,94	59,99	100,71	77,56
7412 Zpracovatelé pekárenských a cukrářských výrobků	9	275	68,66	55,52	88,65	71,31
7419 Ostatní zpracovatelé - výrobci potravinářských výrobků	11	67	77,32	60,75	81,68	73,41
7422 Umělečtí truhláři, řezbáři, výrobci a opraváři výrobků ze dřeva	15	183	68,94	54,21	89,35	70,57
7423 Seřizovači a seřizovači-obsluhovači dřevoobráběcích strojů	3	22	70,62	58,99	82,90	73,43
7431 Kvalifikovaní dělníci připravující přírodní vlákno pro další zprac.	4	28	69,82	60,56	76,39	67,59
7432 Přadláci, ruční tkalci, pletáři a jiní výrobci ručně vyráběn.tkanin	3	124	60,50	51,24	81,39	65,68
7435 Modeláři a stříhači textilu, kůží a podobných materiálů	6	19	65,30	50,30	95,59	69,36
7436 Švadleny, vyšivači a pracovníci v příbuzných oborech	8	313	56,31	45,40	80,79	58,82
7437 Čalouníci a pracovníci v příbuzných oborech (vč. autočalouníků)	6	60	89,12	71,94	116,31	91,80
7439 Ost. dělníci při výrobě textilu, oděvů a výrobků z kůží, kožešin	10	208	59,31	48,47	79,40	62,68
8122 Obsluha zařízení ve slévárenství (taviči, slévači)	3	187	76,95	52,00	112,20	79,03
8123 Obsluha zařízení na tepelné zpracování kovů	7	11	91,04	78,88	129,42	97,93
8141 Obsluha pily a jiného zařízení na zpracování dřeva	4	17	82,99	55,71	135,10	88,66
8151 Obsluha drtičů, mlýnů a míchadel při chemické výrobě	6	724	99,31	80,53	123,14	102,00
8155 Obsluha zařízení na zpracování ropy a zemního plynu	3	205	99,62	76,99	127,83	102,08
8159 Obsluha ostatních zařízení při chemické výrobě jinde neuvedená	18	265	84,22	65,83	103,34	84,27
8161 Obsluha zařízení při výrobě a rozvodu elektřiny	7	241	147,67	82,06	183,48	135,45
8162 Obsluha parních turbín, ohříváčů a motorů	41	195	84,45	62,73	179,25	104,52
8163 Obsluha zařízení při úpravě, čištění a rozvodu vody	24	266	88,92	66,06	152,47	98,01
8171 Obsluha automatických nebo poloautomatic. montážních linek	12	182	79,27	55,58	113,32	83,08
8211 Obsluha automat. nebo poloaut. obráběcích strojů (kromě 722)	26	706	88,79	64,98	124,78	92,55
8212 Obsluha strojů na výrobu maltovin, vápna,cementu,prefabrikátů	3	73	76,00	61,25	104,37	80,37
8222 Obsluha strojů na výrobu stělníka a výbušnin	3	641	95,65	69,74	117,11	94,95
8223 Obsluha strojů při konečné úpravě a nanášení ochr. povlaků	11	54	72,01	59,29	102,82	77,25
8232 Obsluha strojů na výrobu plastových výrobků (vč. laminování)	14	732	71,74	58,43	97,54	75,29
8240 Obsluha automat. nebo poloautomat. dřevoobráběcích strojů	3	139	66,87	51,54	93,56	69,53
8254 Obsluha kopírovacích strojů	6	19	58,29	47,69	74,09	60,66

**Hodinové výdělky
podle podskupin zaměstnání KZAM-R**

kraj: Pardubický

Podskupiny zaměstnání KZAM-R	Výběrový soubor		Medián Kč/hod	Diferenciace		Průměr Kč/hod
	počet org. jednotek	počet zaměst.		1. decil Kč/hod	9. decil Kč/hod	
	8261 Obsluha strojů na úpravu vláken, dopřádání a navíjení příze	6	102	69,55	46,99	92,64
8262 Obsluha tkacích a pletacích strojů	7	331	68,64	51,35	91,18	71,11
8263 Obsluha šicích a vyšívacích strojů	4	260	93,43	58,42	104,73	88,05
8264 Obsluha strojů na bělení, barvení, čištění, praní, žehlení textilu	9	247	71,39	52,74	97,05	73,92
8269 Obsluha ost.str. na výrobu textilních, kožešin.a kožen.výrobků	4	810	85,38	57,18	102,57	81,04
8272 Obsluha strojů na výrobu mlékárenských výrobků	4	49	75,02	63,32	97,97	76,30
8273 Obsluha strojů na mletí zrn a koření	5	36	73,87	56,80	93,40	75,08
8281 Montážní dělníci montující mechanická zařízení (stroje, vozidla)	8	331	81,76	63,71	104,82	84,83
8282 Montážní dělníci montující elektrická zařízení	10	1 398	73,26	56,09	83,36	71,31
8283 Montážní dělníci montující elektronická zařízení	3	266	79,05	50,61	91,53	77,15
8287 Montážní dělníci montující výrobky z kombinovaných materiálů	3	229	60,78	51,02	85,95	65,88
8290 Obsluha jiných stacionárních zařízení a ostatní montážní dělníci	6	39	68,60	55,33	87,23	71,56
8311 Strojvedoucí	7	480	150,30	141,74	158,51	149,75
8321 Řidiči osobních a malých dodávkových automobilů, taxikáři	32	69	81,30	55,17	112,44	82,21
8322 Řidiči sanitních a rzp vozů	3	11	90,32	80,08	98,08	88,72
8323 Řidiči autobusů, trolejbusů a tramvají	5	680	86,41	72,68	97,51	86,23
8324 Řidiči nákladních automobilů a tahačů	72	658	86,49	65,51	111,36	87,50
8326 Řidiči speciálních vozidel	8	66	92,19	72,43	116,72	93,23
8331 Obsluha zemědělských a lesních strojů	34	506	73,00	60,52	86,05	73,23
8332 Obsluha zemních a příbuzných strojů	19	142	87,72	66,00	122,74	92,41
8333 Obsluha jeřábů, zdvihacích a podobných manipulačních zařízení	10	40	83,12	75,07	103,57	86,26
8334 Obsluha vysokozdvižných a ostatních motorových vozíků	33	292	90,25	65,43	118,04	93,24
9132 Pomocníci a uklízeči v kancelářích, hotelích, nemocnicích ap.	108	784	52,73	43,12	67,02	54,50
9141 Domovníci, správci domu	19	44	80,63	47,19	105,58	79,13
9152 Vrátní, hlídači, uváděči a šatnářky	41	201	55,98	43,55	74,67	57,84
9161 Sběrači odpadků, popeláři	6	127	73,93	54,89	85,20	72,94
9162 Metaři, čistíči záchodků, žump, kanálů a podobných zařízení	6	31	78,80	66,94	99,88	81,65
9211 Pomocní a nekvalifikovaní dělníci v zemědělství	12	95	60,29	41,47	91,08	64,03
9313 Pomocní a nekvalifikovaní dělníci na stavbách budov	5	36	65,76	47,68	93,93	68,47
9321 Pomocní a nekvalifikovaní montážní a manipulační dělníci	49	1 078	79,58	51,41	99,56	78,47
9322 Ruční baliči a pytlovači	14	46	71,97	45,39	86,24	68,86
9323 Dělníci nádvorní skupiny (pomocní montéři)	8	17	76,81	47,64	88,56	72,23
9333 Vazači a nosiči břemen, přístavní dělníci (dokaři)	8	10	74,02	49,62	96,07	73,36
9339 Pomocní a nekvalif. pracovníci v dopravě, ve skladech, v telek.	53	855	75,69	54,16	93,28	75,62

2. čtvrtletí 2005**RSCP - podnikatelská sféra**

PS-V6

**Hodinové výdělky
podle kategorie zaměstnání**kraj: **Pardubický**

Kategorie zaměstnání	Struktura zaměstnanců	Medián	Diferenciace		Průměr
			1. decil	9. decil	
	%	Kč/hod	Kč/hod	Kč/hod	Kč/hod
D Manuální pracovníci	62,1	74,57	49,98	114,37	79,74
T Nemanuální pracovníci	37,9	111,83	69,18	204,67	132,49
Relace D/T (%)		66,7	72,2	55,9	60,2
C E L K E M - podnikatelská sféra	100	84,32	53,34	155,97	99,71

manuální pracovníci - zaměstnanci s převážně manuálním charakterem práce (hlavní třída KZAM-R 6-9 a vybraná zaměstnání hl. třídy 5)

nemanuální pracovníci - zaměstnanci s převážně nemanuálním charakterem práce (hlavní třída KZAM-R 1-4 a vybraná zaměstnání hl. třídy 5)

2. čtvrtletí 2005**RSCP - podnikatelská sféra**

PS-V8

**Hodinové výdělky
podle pohlaví**kraj: **Pardubický**

Pohlaví	Struktura zaměstnanců	Medián	Diferenciace		Průměr
			1. decil	9. decil	
	%	Kč/hod	Kč/hod	Kč/hod	Kč/hod
M Muž	59,7	92,20	63,09	168,02	110,46
Ž Žena	40,3	73,28	48,03	130,36	83,76
Relace Ž/M (%)		79,5	76,1	77,6	75,8
C E L K E M - podnikatelská sféra	100	84,32	53,34	155,97	99,71

**Hrubá měsíční mzda a její složky, diferenciacce, placená doba
v podnikatelské sféře**

kraj: Pardubický

Medián hrubé měsíční mzdy 15 296 Kč/měs

Diferenciacce

1. decil - 10 % hodinových výdělků menších než	9 348 Kč/měs
1. kvartil - 25 % hodinových výdělků menších než	11 995 Kč/měs
Medián - 50 % hodinových výdělků menších než	15 296 Kč/měs
3. kvartil - 25 % hodinových výdělků větších než	20 289 Kč/měs
9. decil - 10 % hodinových výdělků větších než	27 858 Kč/měs

Průměr hrubé měsíční mzdy 18 012 Kč/měs

Vybrané složky hrubé měsíční mzdy

prémie a odměny	17,8 %
příplatky za přesčas	0,6 %
příplatky ostatní	3,3 %
náhrady	5,6 %
odměny za pohotovost	0,2 %

Průměrná placená doba 170,9 hod/měs

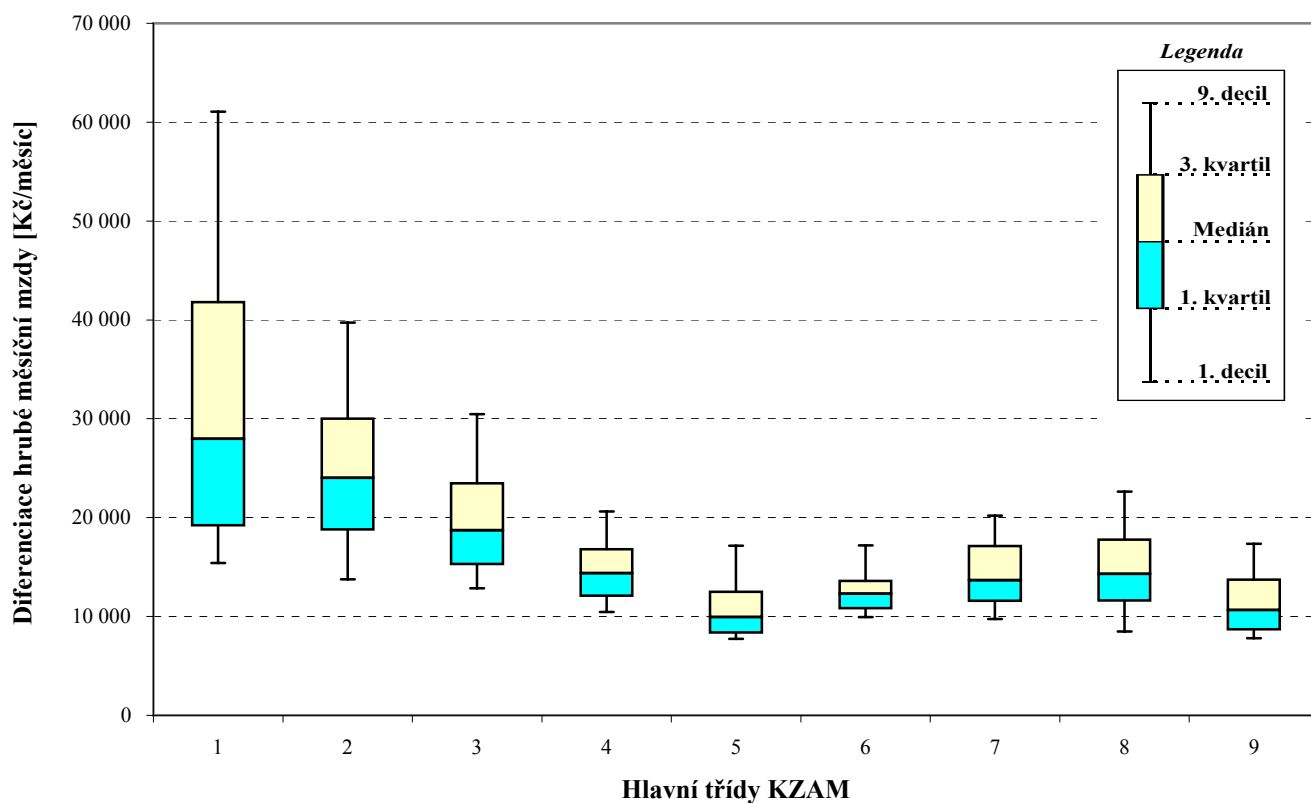
Hrubá měsíční mzda a její složky, diference, placená doba
podle hlavních tříd zaměstnání KZAM-R

kraj: Pardubický

Hlavní třída zaměstnání KZAM - R	Struktura zaměstnanců	Medián
	%	Kč/měs

1 Zákonodárci, vedoucí a řídící pracovníci	6,8	27 973
2 Vědečtí a odborní duševní pracovníci	8,3	24 030
3 Techničtí (zdrav., pedagog.) pracovníci	19,3	18 706
4 Nižší administrativní pracovníci	6,4	14 392
5 Provozní pracovníci ve službách a obchodu	4,7	9 929
6 Dělníci v zemědělství, lesnictví a rybářství	2,6	12 292
7 Řemeslníci, výrobci a zpracovatelé	23,4	13 677
8 Obsluha strojů a zařízení	22,4	14 309
9 Pomocní a nekvalifikovaní pracovníci	6,1	10 646

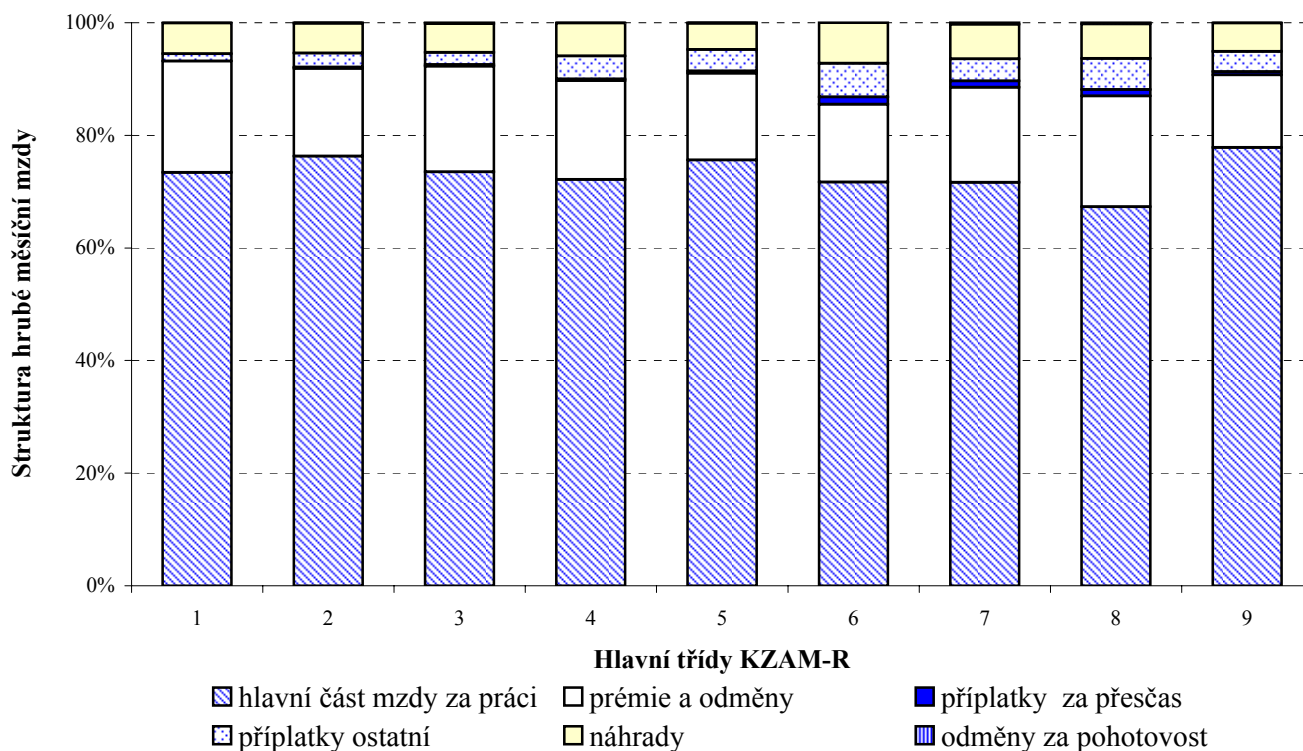
C E L K E M - podnikatelská sféra	100	15 296
------------------------------------------	------------	---------------



Hrubá měsíční mzda a její složky, diference, placená doba podle hlavních tříd zaměstnání KZAM-R

kraj: **Pardubický**

Diferenciace				Průměr	Složky hrubé mzdy					Placená doba
1. decil	1. kvartil	3. kvartil	9. decil		prémie a odměny	příplatky za přesčas	příplatky ostatní	náhrady	odměny za pohotovost	
Kč/měs	Kč/měs	Kč/měs	Kč/měs	Kč/měs	%	%	%	%	%	hod/měs
15 427	19 201	41 786	61 076	36 267	19,8	0,0	1,3	5,5	0,1	168,8
13 776	18 766	30 012	39 729	25 679	15,6	0,2	2,5	5,3	0,1	170,7
12 848	15 282	23 458	30 453	20 993	18,8	0,3	2,2	5,1	0,2	169,5
10 457	12 084	16 788	20 611	14 879	17,6	0,3	4,1	5,9	0,1	167,5
7 731	8 355	12 500	17 167	11 136	15,4	0,4	3,8	4,7	0,1	169,1
9 938	10 799	13 610	17 185	13 036	13,8	1,3	6,0	7,2	0,0	178,1
9 761	11 565	17 134	20 217	14 617	16,8	1,2	3,9	6,1	0,3	171,9
8 489	11 606	17 761	22 638	15 196	19,7	1,1	5,5	6,2	0,2	172,7
7 796	8 676	13 729	17 343	11 772	12,9	0,6	3,6	5,1	0,1	169,6
9 348	11 995	20 289	27 858	18 012	17,8	0,6	3,3	5,6	0,2	170,9



**Hrubá měsíční mzda a její složky, diference, placená doba
podle podskupin zaměstnání KZAM-R**

kraj: **Pardubický**

Podskupiny zaměstnání KZAM-R	Počet zaměstnanců přepočtený podle placených měsíců	Medián
		Kč/měs
1210 Ředitelé a prezidenti velkých organizací, podniků	88	66 279
1221 Vedoucí pracovníci v zemědělství, lesnictví, rybářství a myslivosti	49	24 383
1222 Vedoucí pracovníci v průmyslu (ve výrobě)	340	36 837
1223 Vedoucí pracovníci ve stavebnictví a zeměměřičtví	41	35 805
1224 Vedoucí pracovníci ve velkoobchodě a v maloobchodě	420	14 884
1226 Vedoucí pracovníci v dopravě, skladování, telekomunik. a na poštovních úřadech	277	22 188
1227 Vedoucí pracovníci v organizacích zaměřených na poskytování obchodních služeb	95	49 138
1229 Vedoucí pracovníci dílčích celků jinde neuvedení (kulturních,zdravotn.,školských)	88	37 377
1231 Vedoucí pracovníci finančních a hospodářských (správních) útvarů	268	39 463
1232 Vedoucí pracovníci personálních útvarů a útvarů průmyslových vztahů	42	33 540
1233 Vedoucí pracovníci obytných útvarů (včetně průzkumu trhu)	123	41 823
1234 Vedoucí pracovníci reklamních útvarů a útvarů pro styk s veřejností	15	34 180
1235 Vedoucí pracovníci zásobovacích útvarů	58	30 526
1236 Vedoucí pracovníci výpočetních útvarů	40	31 838
1237 Vedoucí pracovníci výzkumných a vývojových útvarů	86	47 460
1239 Vedoucí pracovníci ostatních útvarů jinde neuvedení	187	34 456
1311 Vedoucí, ředitelé v zemědělství,lesnictví,rybářství a myslivosti	10	37 852
1312 Vedoucí, ředitelé v průmyslu (ve výrobě)	90	33 610
1313 Vedoucí, ředitelé ve stavebnictví a zeměměřičtví	13	23 886
1314 Vedoucí, ředitelé ve velkoobchodu a maloobchodu	117	12 604
1316 Vedoucí, ředitelé v dopravě, skladování, telekomunikacích a na poštovních úřadech	37	26 263
1319 Vedoucí, ředitelé malých organizací ostatní (kultura,zdravotnictví,školské)	10	21 949
2113 Chemici	188	23 675
2119 Ostatní vědci a odborníci v příbuzných oborech jinde neuvedení	30	20 043
2131 Projektanti a analytici výpočetních systémů	62	32 936
2132 Programátoři	127	23 071
2139 Ostatní odborníci zabývající se výpočetní technikou jinde neuvedení	151	27 900
2142 Projektanti staveb a areálů, stavební inženýři	91	23 587
2143 Projektanti elektrotechnických zařízení, elektroinženýři	118	24 078
2144 Projektanti elektronických systémů a telekomunikačních sítí, inženýři - elektronici	81	25 500
2145 Projektanti a konstruktéři strojních zařízení, strojní inženýři	289	23 526
2146 Chemičtí inženýři, technologové	68	23 333
2149 Ostatní architekti, projektanti, konstruktéři a techničtí inženýři (tvůrčí pracovníci)	63	23 737
2211 Bakteriologové, biologové, ekologové, zoologové a odborníci v příbuzných oborech	18	23 391
2213 Agronomové, šlechtitelé a odborníci v příbuzných oborech	11	24 039
2221 Lékaři, ordináři (kromě zubních lékařů)	28	30 356
2411 Odborní pracovníci na úseku účetnictví, financí, daní, apod., hlavní účetní	198	23 818
2412 Odborní pracovníci na úseku zaměstnaneckých, personálních věcí	20	21 724
2413 Odborní pracovníci v bankovníctví a pojišťovnictví	440	27 908
2419 Ostatní odborní pracovníci v oblasti podnikání	135	24 505
2421 Právníci, právní poradci (mimo advokacie a soudnictví)	32	33 960
2433 Odborní pracovníci v informacích (např. vti)	35	38 737

**Hrubá měsíční mzda a její složky, diference, placená doba
podle podskupin zaměstnání KZAM-R**

kraj: **Pardubický**

Diference				Průměr	Vybrané složky hrubé měsíční mzdy					Placená doba
					1. decil	1. kvartil	3. kvartil	9. decil	prémie a odměny	
Kč/měs	Kč/měs	Kč/měs	Kč/měs	Kč/měs	%	%	%	%	%	hod/měs
28 665	44 500	114 820	225 851	101 939	29,6	0,0	0,5	5,1	0,0	169,4
16 318	18 643	30 078	37 683	25 512	15,3	0,2	0,2	6,0	0,1	173,4
22 126	28 247	54 640	102 424	52 593	19,1	0,1	0,5	5,2	0,0	165,9
16 848	24 344	50 950	70 534	39 567	18,7	0,1	0,2	6,2	0,0	169,7
9 241	11 538	20 102	28 242	17 323	15,4	0,1	4,4	7,3	0,0	170,1
16 132	18 689	29 430	38 014	24 925	20,0	0,0	6,8	6,1	1,5	162,2
33 144	40 697	62 871	94 165	60 131	34,8	0,0	1,5	5,2	0,0	167,2
18 623	25 196	53 994	67 110	41 300	15,5	0,0	18,7	5,6	0,0	170,0
22 063	28 081	63 055	102 096	55 149	28,9	0,0	1,7	5,7	0,0	167,7
25 812	29 290	39 247	76 293	49 443	28,9	0,1	2,8	4,2	0,0	165,2
19 506	30 084	52 977	69 689	45 738	26,3	0,0	1,4	5,1	0,0	165,3
21 559	24 565	36 723	47 126	36 668	21,7	0,0	1,7	7,6	0,0	167,5
19 723	23 093	50 068	66 035	38 585	15,5	0,2	1,2	4,1	0,0	168,9
22 695	27 298	40 201	53 453	38 091	17,6	0,2	4,0	5,2	0,6	166,4
24 834	34 077	58 778	76 495	51 698	26,3	0,1	0,7	5,4	0,0	168,3
19 382	24 158	49 454	68 892	43 655	19,0	0,1	3,2	4,1	0,1	165,7
25 119	34 587	43 180	81 295	44 470	17,3	0,0	0,0	6,2	0,0	172,0
13 364	17 457	42 712	60 250	36 053	16,4	0,1	2,3	5,3	0,0	165,1
18 038	22 473	41 710	98 636	41 643	24,8	0,0	0,0	5,7	0,0	169,3
8 852	10 377	18 120	28 000	17 625	21,0	0,0	2,4	6,3	0,0	167,2
18 030	22 752	28 646	33 341	27 867	26,0	0,1	7,1	6,8	0,0	163,8
14 045	15 183	35 613	51 449	27 069	19,2	0,0	0,7	5,1	0,0	168,6
16 621	19 661	29 502	37 673	25 607	14,9	0,1	2,0	5,2	0,0	163,4
16 869	17 214	26 495	34 473	22 842	20,6	0,0	0,3	3,5	0,0	165,9
22 887	25 216	39 812	46 782	33 480	17,8	0,0	0,5	5,6	0,5	170,6
16 524	19 470	28 431	36 650	24 442	15,5	0,3	1,1	5,8	0,3	169,0
17 509	21 832	34 821	44 443	29 795	13,8	0,2	3,8	6,2	1,0	168,2
13 776	20 083	28 840	33 586	24 197	15,9	0,1	2,1	5,6	0,9	170,3
18 200	19 843	31 009	42 133	27 607	16,4	0,4	1,3	5,5	0,3	171,8
19 535	21 316	30 231	35 098	26 515	10,1	0,3	2,8	3,6	1,4	170,5
16 347	19 091	28 068	33 963	24 586	15,7	1,0	1,2	4,4	0,0	172,7
17 681	21 092	26 309	34 866	25 381	14,3	0,2	1,5	4,6	0,0	164,9
18 062	19 980	31 603	39 890	27 551	11,7	0,8	2,9	4,7	0,1	172,4
19 574	21 729	27 850	37 139	25 568	18,6	0,0	1,5	6,0	0,1	164,4
11 210	21 423	34 119	36 813	28 596	27,8	0,1	0,0	4,6	0,0	171,6
26 782	29 913	38 323	51 794	34 549	8,1	0,1	10,3	4,9	0,0	168,3
15 867	19 745	28 658	42 805	26 149	18,9	0,2	1,3	5,3	0,0	168,3
18 949	20 759	29 572	34 303	26 464	20,0	0,0	2,1	4,3	0,0	167,6
20 163	23 527	35 169	46 777	31 542	32,3	0,0	0,4	6,2	0,0	166,3
16 556	20 744	31 072	43 504	27 073	25,0	0,0	1,9	5,1	0,2	167,2
23 950	28 011	46 214	54 271	38 110	18,2	0,1	3,1	6,2	0,0	167,8
21 675	33 015	41 234	49 280	39 035	22,9	0,2	0,1	6,1	0,0	163,4

**Hrubá měsíční mzda a její složky, diference, placená doba
podle podskupin zaměstnání KZAM-R**

kraj: **Pardubický**

Podskupiny zaměstnání KZAM-R	Počet zaměstnanců přepočtený podle placených měsíců	Medián
		Kč/měs
2441 Ekonomové - vědeckí pracovníci, specialisté, experti	239	20 890
2470 Odborní administrativní pracovníci jinde neuvedení	23	22 219
3112 Stavební technici	242	21 923
3113 Elektrotechnici	552	21 905
3114 Elektronici a technici v radiokomunikacích a telekomunikacích	121	22 133
3115 Strojírenští technici	1 007	21 154
3116 Chemičtí technici	496	20 338
3118 Technici v kartografii, kresliči a zeměměřiči	198	20 781
3119 Ostatní techničtí pracovníci jinde neuvedení	991	20 702
3121 Poradci ve výpočetní technice	81	25 453
3122 Operátoři a obsluha výpočetní techniky	80	19 062
3123 Operátoři průmyslových robotů, nc strojů	18	22 498
3129 Ostatní technici ve výpočetní technice jinde neuvedení	51	22 619
3151 Kolaudační technici a technici protipožární ochrany	34	22 311
3152 Bezpečnostní technici a technici pro kontrolu zdravotní nezávadnosti a jakosti	208	20 488
3160 Technici železničního provozu	459	22 778
3211 Technici a laboranti v oblasti biologie a v příbuzných oborech	44	18 895
3212 Technici v agronomii, v lesnictví a v zemědělství	351	18 442
3226 Rehabilitační a fyzioterapeutičtí pracovníci (vč. odborných masérů)	29	15 521
3231 Ošetřovatelé, všeobecné zdravotní sestry	48	15 521
3342 Pedagogové v oblasti dalšího vzdělávání	16	23 678
3412 Pojišťovací agenti	267	24 041
3415 Obchodní cestující, profesionální poradci v obchodě, obchodní zástupci	133	24 850
3416 Nákupčí	342	18 309
3417 Odhadci a zbožíznalci	21	16 813
3421 Obchodní agenti	271	20 335
3422 Odbytoví a přepravní agenti	333	19 566
3429 Ostatní obchodní agenti a makléři jinde neuvedení	14	16 127
3431 Odborné sekretářky, sekretáři	123	17 999
3433 Pracovníci v oblasti účetnictví, fakturace, rozpočetnictví, kalkulace	890	17 203
3434 Pracovníci v oblasti statistiky a matematiky	14	16 968
3435 Pracovníci v oblasti práce a mezd (kromě účetních)	74	18 370
3436 Referenti osobních oddělení	138	17 861
3439 Ostatní odborní administrativní pracovníci jinde neuvedení	395	17 636
3471 Aranžéři, průmysloví a komerční návrháři, bytoví architekti	13	11 286
4111 Písařky - opisovačky, stenotypistky	20	13 466
4112 Kancelářští a manipulační pracovníci a obsluha zařízení na zpracování textu	17	12 480
4113 Pracovníci přípravy dat výpočetní techniky	74	13 690
4115 Sekretářky, sekretáři	325	14 197
4121 Nižší účetní	173	14 094
4131 Úředníci ve skladech	512	14 772
4132 Úředníci ve výrobě (např. výrobní plánovači)	117	14 116

**Hrubá měsíční mzda a její složky, diference, placená doba
podle podskupin zaměstnání KZAM-R**

kraj: **Pardubický**

Diference				Průměr	Vybrané složky hrubé měsíční mzdy					Placená doba
					1. decil	1. kvartil	3. kvartil	9. decil	prémie a odměny	
Kč/měs	Kč/měs	Kč/měs	Kč/měs	Kč/měs	%	%	%	%	%	hod/měs
15 934	17 958	26 461	32 985	23 288	10,8	1,5	2,5	5,9	0,1	175,2
15 011	19 160	25 475	28 731	22 136	19,0	0,1	9,7	5,0	0,0	164,7
14 974	18 390	26 714	32 581	22 962	11,6	0,4	2,3	6,9	1,1	171,3
15 576	18 668	29 776	35 570	24 670	15,5	0,6	6,3	5,6	1,0	168,5
15 596	17 329	26 312	32 495	23 494	11,2	1,6	2,7	5,7	0,9	172,4
14 659	17 381	25 369	29 267	22 046	17,0	0,8	2,0	4,6	0,0	168,2
12 789	15 230	23 784	28 349	20 508	9,2	0,4	4,8	5,6	0,0	162,5
15 155	17 608	25 369	30 960	21 971	13,9	0,7	5,4	4,4	0,0	171,2
13 488	16 518	26 357	33 799	22 778	14,2	0,5	2,5	5,3	0,1	167,3
18 522	20 708	40 558	50 560	30 995	18,3	0,1	2,0	4,2	1,2	170,4
13 402	16 097	23 476	28 612	20 327	15,2	0,2	4,9	4,8	0,3	167,2
17 548	19 848	26 412	30 927	23 189	5,2	0,5	1,0	6,6	0,0	165,4
17 168	19 496	27 758	40 081	26 853	7,2	0,8	5,3	4,8	0,0	171,2
17 595	18 869	26 541	32 983	24 965	13,6	0,2	5,7	5,4	0,4	165,0
14 864	17 623	22 976	29 103	21 476	18,5	0,3	2,0	5,1	0,0	167,9
19 859	21 254	24 101	25 840	22 795	17,1	0,8	9,5	6,1	1,1	172,3
13 156	15 810	21 792	26 610	19 955	15,2	0,0	1,0	5,3	0,0	163,7
12 418	15 600	21 810	27 275	19 768	20,8	0,1	0,5	6,0	0,1	172,8
13 695	14 127	16 975	17 985	17 276	13,1	0,0	2,8	4,1	0,0	164,6
12 421	12 588	17 233	19 509	16 038	7,4	0,0	8,6	5,7	0,0	167,9
13 658	19 108	26 920	41 162	24 818	12,9	0,2	5,4	4,2	0,0	165,2
14 616	18 472	29 054	40 875	27 430	18,0	0,0	0,2	6,3	0,0	173,1
13 027	17 135	33 280	39 615	26 982	34,0	0,2	4,3	4,9	0,0	167,5
13 171	15 305	22 492	28 311	19 715	15,7	0,5	1,2	5,1	0,0	169,1
14 250	14 721	19 375	20 102	17 224	10,4	0,6	0,0	6,2	0,0	173,4
13 951	16 283	26 537	35 869	23 186	23,5	0,1	2,8	5,5	0,0	166,9
13 505	15 970	26 194	32 986	21 940	21,7	0,3	2,4	5,0	0,0	166,6
14 554	15 735	19 576	20 417	18 086	17,5	0,0	1,1	4,6	0,0	167,9
11 575	14 558	22 177	27 214	19 190	16,9	0,0	1,7	4,8	0,0	165,8
11 728	14 298	20 525	24 881	18 222	17,0	0,3	2,3	5,2	0,0	167,4
12 825	15 131	20 906	21 583	17 758	21,3	0,0	1,4	4,0	0,0	166,1
12 703	14 889	22 937	32 021	20 803	15,4	0,5	2,4	5,5	0,0	167,2
12 569	15 261	20 194	26 679	19 199	15,6	0,3	2,6	5,5	0,0	167,1
13 328	15 344	21 287	28 889	19 592	15,2	0,1	2,6	5,9	0,1	168,7
9 609	9 948	13 009	15 013	11 696	8,0	0,0	18,1	4,3	0,0	161,6
12 319	13 077	14 877	16 222	14 336	3,9	0,0	0,0	6,9	0,0	159,4
9 633	10 315	14 860	22 114	14 001	16,0	0,6	3,6	4,6	0,0	171,5
8 532	9 631	15 579	16 597	13 165	12,3	0,1	6,8	5,4	0,0	166,8
11 187	12 657	16 203	19 114	14 845	12,0	0,6	5,7	5,9	0,0	168,6
10 062	11 809	18 760	22 813	15 846	14,8	0,3	2,0	5,3	0,1	170,1
10 605	12 504	16 931	19 445	15 124	16,5	0,8	4,9	5,8	0,1	171,3
10 227	11 653	16 350	20 732	14 624	15,1	0,9	5,4	5,0	0,0	166,9

**Hrubá měsíční mzda a její složky, diference, placená doba
podle podskupin zaměstnání KZAM-R**

kraj: **Pardubický**

Podskupiny zaměstnání KZAM-R	Počet zaměstnanců přepočtený podle placených měsíců	Medián
		Kč/měs
4133 Úředníci v dopravě a v přepravě (dispečeři, kontrolori apod.)	128	17 623
4141 Řadoví knihovníci, archiváři, evidenční pracovníci	27	14 772
4142 Poštovní doručovatelé, úředníci v třídárnách	623	14 000
4190 Nižší pracovníci jinde neuvedení ostatní	79	13 715
4211 Pokladníci (v bankách, pojišťovnách, spořitelnách, na poště)	102	16 527
4212 Úředníci na přepážkách a směnárnici	269	15 353
4213 Pokladníci v obchodě, společném stravování apod.	410	10 578
4214 Prodavači vstupenek, jízdenek apod.	102	16 542
4222 Recepční	25	13 098
4223 Telefonisté	16	11 534
4224 Informátoři	314	19 854
5121 Pracovníci dohlížející nad obsluhujícím personálem, hospodyně	26	15 783
5122 Kuchaři	285	11 157
5123 Čišníci, servírky	14	9 904
5132 Pečovatelé a pomocní ošetřovatelé v zařízeních sociální péče, v nemocnicích	11	11 319
5161 Hasiči, požárníci	120	20 113
5162 Pracovníci bezpečnostních orgánů (např. policisté, strážníci)	329	8 462
5169 Ostatní pracovníci ochrany a ostrahy jinde neuvedení	131	11 018
5211 Prodavači v obchodech	945	10 296
6111 Pěstitelé polních plodin	47	10 964
6113 Zahradníci a pěstitelé zahradních plodin a sazenic	82	11 616
6121 Chovatelé hospodářských zvířat (kromě drůbeže a včel)	479	13 093
6122 Chovatelé drůbeže	29	11 843
6141 Dělníci pro pěstění a ošetřování lesa	34	10 648
7121 Zedníci pracující s tradičními materiály (bambus, hlína atd.)	55	12 820
7122 Zedníci, kameníci, omítkáři	213	13 728
7123 Betonáři, dělníci specializovaní na pokládání betonových povrchů	10	13 844
7124 Tesaři a truhláři	72	14 444
7125 Stavební montážníci	18	12 939
7129 Ostatní stavební dělníci hlavní stavební výroby a pracovníci v ostatních oborech	96	17 158
7136 Instalatéři, potrubáři, stavební zámečníci, klempíři	181	16 689
7137 Stavební a provozní elektrikáři	147	16 861
7139 Ostatní dělníci zajišťující dokončovací stavební práce a dělníci v příbuzných obor.	32	16 630
7141 Malíři a tapetáři	14	13 739
7142 Lakýrníci a pracovníci v příbuzných oborech	142	16 786
7212 Svářeči, řezači plamenem a páječi	333	17 963
7213 Výrobci a opraváři výrobků a dílů z plechů	93	17 135
7214 Montéři kovových konstrukcí	14	13 130
7215 Montéři lan a zdvihacích zařízení (např. na lodích, letadlech)	13	15 887
7221 Kováři, obsluha kovací lisů, obsluha bucharů	145	11 371
7222 Nástrojaři, kovomodeláři, kovodělníci, zámečníci	1 716	16 147
7223 Seřizovači a obsluha obráběcích strojů (kromě automatických a poloautomatických)	543	15 977

**Hrubá měsíční mzda a její složky, diferenciace, placená doba
podle podskupin zaměstnání KZAM-R**

kraj: **Pardubický**

Diferenciace				Průměr	Vybrané složky hrubé měsíční mzdy					Placená doba
					1. decil	1. kvartil	3. kvartil	9. decil	prémie a odměny	
Kč/měs	Kč/měs	Kč/měs	Kč/měs	Kč/měs	%	%	%	%	%	hod/měs
14 323	15 993	20 847	23 022	18 417	23,0	0,5	7,6	6,7	0,1	171,4
12 531	13 867	17 499	19 152	15 849	12,8	0,4	5,5	4,1	0,0	168,6
11 908	12 904	15 155	16 933	14 322	13,4	0,2	12,7	7,6	0,0	158,9
11 050	12 146	15 470	20 640	15 102	16,7	0,1	0,9	5,6	0,0	171,0
11 963	15 102	18 351	22 427	16 876	18,3	0,1	6,9	6,7	0,0	161,1
13 586	14 310	16 426	17 500	15 470	16,1	0,0	11,3	6,9	0,0	158,4
8 219	9 129	11 931	13 276	10 694	10,2	0,0	3,0	7,5	0,0	168,8
12 477	15 462	17 765	19 079	16 300	13,1	1,0	9,3	6,5	0,1	174,6
10 822	11 808	13 935	17 478	13 702	13,4	0,1	9,0	5,8	0,0	162,7
7 745	7 885	15 060	15 797	11 747	21,8	0,7	2,9	6,3	0,0	166,8
13 181	16 622	23 604	27 102	20 128	19,0	0,4	1,0	8,2	0,0	155,2
9 877	14 849	16 397	18 072	15 099	17,9	0,2	4,0	5,7	0,0	169,7
9 095	9 886	13 814	16 412	12 242	19,4	0,7	2,8	5,4	0,0	171,5
9 321	9 523	10 961	11 574	10 153	16,5	0,4	8,1	3,6	0,0	167,9
9 948	10 731	11 563	12 500	11 175	14,7	0,0	4,2	3,5	0,0	169,7
14 137	16 823	25 165	26 768	20 641	10,9	1,3	13,6	6,6	1,1	169,6
7 800	8 116	9 087	11 401	9 045	2,4	0,0	7,1	5,3	0,0	161,0
8 656	9 882	13 291	16 144	11 850	13,5	1,3	10,9	6,5	0,3	167,5
7 567	8 773	12 258	15 158	10 995	15,0	0,2	5,3	6,6	0,0	166,1
8 831	9 752	12 506	13 721	11 047	12,6	1,1	2,3	8,2	0,0	179,6
10 213	10 740	13 671	16 454	12 633	8,2	0,5	0,9	4,2	0,2	172,1
10 349	11 866	14 851	16 495	13 365	16,7	1,4	6,4	7,9	0,1	179,1
10 759	11 147	14 476	17 263	13 089	21,6	1,0	12,3	7,1	0,0	181,2
9 036	9 991	11 806	12 951	10 879	2,0	2,0	0,7	5,4	0,0	181,9
9 998	11 789	14 585	15 389	13 381	14,0	1,2	0,9	6,3	0,3	177,8
10 841	12 354	15 716	18 362	14 257	10,2	1,2	1,4	7,7	0,1	180,2
13 119	13 162	14 374	14 925	14 058	14,3	1,5	0,9	8,2	0,0	180,5
10 755	13 107	15 727	18 057	14 461	14,5	0,8	1,8	7,1	0,0	174,5
11 098	11 890	15 524	19 632	13 804	9,4	2,3	0,1	5,8	0,3	186,5
12 169	14 675	19 592	21 125	16 981	6,8	1,5	2,2	10,3	0,2	182,7
13 134	14 660	20 143	23 285	17 521	15,9	1,3	2,5	5,4	2,3	172,9
13 920	15 180	19 186	21 127	17 925	9,9	1,5	5,5	6,1	0,7	174,4
12 791	14 044	19 613	21 330	17 010	19,2	0,8	2,7	8,0	1,1	172,2
12 642	12 888	14 511	16 543	14 471	15,2	0,9	2,3	5,2	0,0	177,7
12 655	14 485	19 397	21 706	17 052	23,4	1,2	5,1	5,6	0,0	168,3
12 628	14 745	21 142	23 695	18 168	15,1	1,8	5,0	6,2	0,0	171,1
13 069	15 816	19 323	20 246	17 043	16,3	1,6	2,1	6,6	0,0	170,8
11 359	12 351	16 266	17 532	14 246	12,5	2,0	4,3	3,7	0,0	180,1
14 333	14 684	20 963	22 640	17 342	13,3	1,7	4,2	5,0	2,4	173,7
9 480	10 200	15 595	17 727	12 790	27,5	1,0	5,0	5,5	0,0	167,4
11 580	13 674	18 592	21 418	16 453	19,5	1,5	3,7	5,8	0,6	171,3
11 912	13 728	18 442	20 635	16 234	21,1	1,7	4,7	5,1	0,1	170,2

**Hrubá měsíční mzda a její složky, diference, placená doba
podle podskupin zaměstnání KZAM-R**

kraj: **Pardubický**

Podskupiny zaměstnání KZAM-R	Počet zaměstnanců přepočtený podle placených měsíců	Medián
		Kč/měs
7224 Brusiči, leštiči a ostříči nástrojů	79	16 714
7231 Mechanici a opraváři motorových vozidel	241	16 199
7234 Mechanici a opraváři kolejových vozidel	349	17 217
7235 Mechanici a opraváři obráběcích, zemědělských strojů a průmyslového zařízení	927	14 342
7239 Ostatní mechanici a opraváři strojů a zařízení bez elektro jinde neuvedení	393	14 048
7241 Elektromechanici, opraváři a seřizovači různých typů elektrických zařízení	1 918	11 892
7242 Mechanici, opraváři a seřizovači elektrických částí aut, letadel, lodí	189	16 894
7243 Mechanici, seřizovači, opraváři elektronických zařízení	823	12 249
7244 Telefonní a telegrafní mechanici, montéři a opraváři	21	15 392
7246 Montéři a opraváři silnoproudých elektrických vedení	310	18 988
7311 Výrobci, mechanici a opraváři přesných přístrojů a zařízení	101	17 803
7324 Malíři skla a keramiky a pracovníci v příbuzných oborech (vč. výrobců zrcadel)	11	15 133
7411 Zpracovatelé masa, ryb vč. uzenářů a konzervovačů masa a ryb	383	13 239
7412 Zpracovatelé pekárenských a cukrářských výrobků	186	11 663
7419 Ostatní zpracovatelé - výrobci potravinářských výrobků jinde neuvedení	54	13 158
7422 Umělečtí truhláři, řezbáři, výrobci a opraváři výrobků ze dřeva vč. opravářů	158	11 758
7423 Seřizovači a seřizovači-obsluhovači dřevoobráběcích strojů	20	11 160
7431 Kvalifikovaní dělníci připravující přírodní vlákno pro další zpracování	22	11 617
7432 Přádlači, ruční tkalci, pletaři a jiní výrobci ručně vyráběných tkanin	100	9 723
7435 Modeláři a střihači textilu, kůží a podobných materiálů	17	10 525
7436 Švadleny, vyšivači a pracovníci v příbuzných oborech	243	9 133
7437 Čalouníci a pracovníci v příbuzných oborech (včetně autočalouníků)	54	14 661
7439 Ostatní dělníci při výrobě textilu, oděvů a výrobků z kůží, kožešin	162	10 207
8122 Obsluha zařízení ve slévárství (taviči, slévači)	147	13 646
8123 Obsluha zařízení na tepelné zpracování kovů	10	16 887
8141 Obsluha pily a jiného zařízení na zpracování dřeva	14	15 800
8151 Obsluha drtičů, mlýnů a míchadel při chemické výrobě	633	15 360
8155 Obsluha zařízení na zpracování ropy a zemního plynu	187	18 932
8159 Obsluha ostatních zařízení při chemické výrobě jinde neuvedená	234	13 229
8161 Obsluha zařízení při výrobě a rozvodu elektřiny	227	23 889
8162 Obsluha parních turbín, ohřivačů a motorů	176	15 628
8163 Obsluha zařízení při úpravě, čištění a rozvodu vody	228	16 366
8171 Obsluha automatických nebo poloautomatických montážních linek	147	14 621
8211 Obsluha automatických nebo poloautomatických obráběcích strojů (kromě 722)	595	16 089
8212 Obsluha strojů na výrobu maltovin, vápna, cementu, prefabrikátů	66	14 222
8222 Obsluha strojů na výrobu střeliva a výbušnin	529	15 168
8223 Obsluha strojů při konečné úpravě a nanášení ochranných povlaků	47	12 025
8232 Obsluha strojů na výrobu plastových výrobků (vč. laminování)	559	12 246
8240 Obsluha automatických nebo poloautomatických dřevoobráběcích strojů	113	11 394
8254 Obsluha kopírovacích strojů	17	10 080
8261 Obsluha strojů na úpravu vláken, dopřádání a navíjení příze	72	11 560
8262 Obsluha tkacích a pletacích strojů	195	11 853

**Hrubá měsíční mzda a její složky, diferenciace, placená doba
podle podskupin zaměstnání KZAM-R**

kraj: **Pardubický**

Diferenciace				Průměr	Vybrané složky hrubé měsíční mzdy					Placená doba
					1. decil	1. kvartil	3. kvartil	9. decil	prémie a odměny	
Kč/měs	Kč/měs	Kč/měs	Kč/měs	Kč/měs	%	%	%	%	%	hod/měs
11 118	13 296	18 827	22 010	16 595	22,3	1,1	5,4	4,5	0,2	170,4
12 455	13 867	18 027	20 103	16 169	18,8	1,1	3,0	6,2	0,5	171,9
14 256	15 732	19 441	22 581	17 771	20,4	0,8	8,5	6,0	0,9	172,1
11 529	12 597	17 651	20 812	15 427	24,8	1,2	4,9	6,6	0,1	171,6
11 036	12 453	15 584	17 496	14 274	15,9	2,4	4,7	8,0	0,0	169,0
10 038	10 892	13 994	18 754	13 345	9,8	2,0	7,3	7,4	0,5	167,1
14 217	15 448	18 367	20 720	17 237	21,6	0,6	4,8	6,5	0,7	169,7
10 935	11 414	13 831	17 188	13 343	13,5	1,0	4,0	6,7	0,5	165,9
14 438	14 620	15 746	20 791	16 128	12,4	0,3	5,2	4,8	1,6	170,1
14 585	16 280	24 237	27 512	20 464	19,5	0,8	3,1	6,2	3,6	169,6
13 597	14 981	24 204	30 203	19 796	6,8	1,0	5,2	6,1	0,0	166,1
9 688	11 465	18 861	21 428	15 729	28,2	0,0	0,0	7,5	0,0	166,6
11 167	11 952	15 787	19 317	14 313	28,6	1,4	2,6	8,1	0,0	181,3
9 109	10 191	14 082	16 943	12 460	18,9	2,2	6,0	7,3	0,0	172,9
10 843	12 554	13 497	13 743	12 752	26,3	0,8	9,5	7,8	0,0	169,9
9 165	10 438	13 767	16 205	12 312	20,4	0,6	2,4	4,8	0,0	168,7
9 831	10 759	12 720	13 931	11 881	29,7	0,3	1,3	4,4	0,0	164,3
10 168	10 861	12 134	12 563	11 428	8,2	0,3	7,7	4,5	0,0	161,9
8 382	8 582	11 425	12 836	10 794	13,2	0,4	10,1	4,9	0,0	160,4
7 969	9 267	12 542	14 238	11 021	12,7	0,5	4,9	3,0	0,0	162,1
7 296	7 809	10 685	12 619	9 575	11,7	0,7	5,3	4,6	0,0	161,0
12 199	13 410	15 751	18 854	14 987	18,8	1,2	1,1	7,1	0,0	166,3
7 747	8 915	11 884	13 196	10 567	19,8	0,4	4,3	5,6	0,0	161,2
8 971	11 348	15 926	20 747	14 296	28,4	0,8	6,2	4,2	0,0	171,0
13 826	14 046	17 955	27 590	17 729	20,8	2,2	7,8	6,2	0,0	177,0
8 897	12 151	20 980	23 532	15 920	10,3	0,7	3,4	5,8	0,1	175,2
12 403	13 690	17 056	19 007	15 997	12,0	0,0	5,7	5,8	0,0	160,2
14 777	16 615	21 340	24 142	19 203	14,8	0,4	18,0	6,6	0,0	159,3
10 619	11 988	14 598	17 271	13 616	11,2	0,7	2,8	6,0	0,0	163,6
12 262	15 444	25 947	27 442	21 884	13,3	0,4	18,1	7,3	0,0	159,3
11 830	13 102	22 934	27 076	17 751	18,3	1,2	15,6	7,3	0,1	170,6
11 938	13 903	19 403	23 854	17 050	19,0	0,8	9,3	7,8	0,1	165,8
9 813	12 132	30 976	33 684	19 867	13,6	0,9	3,0	3,8	0,0	173,7
11 260	13 215	19 521	22 468	16 605	24,2	1,7	7,9	6,1	0,0	172,6
10 565	12 233	16 517	18 359	14 370	14,9	1,8	0,5	8,7	0,2	181,0
12 235	13 719	16 816	18 029	15 208	7,4	0,4	4,2	5,8	0,0	162,6
9 533	10 536	14 460	18 263	12 908	24,8	0,7	4,3	5,7	0,0	165,9
10 141	10 995	14 501	16 669	12 952	21,1	0,9	12,8	5,5	0,0	166,6
8 964	9 813	13 396	16 950	12 108	25,6	0,5	1,7	4,4	0,0	166,5
7 523	9 475	10 530	11 855	9 942	25,5	0,3	5,0	5,3	0,0	159,1
8 671	9 855	13 163	16 752	11 934	23,5	0,8	10,2	4,9	0,5	162,0
8 260	9 601	14 804	16 739	12 331	21,5	0,9	9,3	7,8	0,0	162,0

**Hrubá měsíční mzda a její složky, diference, placená doba
podle podskupin zaměstnání KZAM-R**

kraj: **Pardubický**

Podskupiny zaměstnání KZAM-R	Počet zaměstnanců přečtený podle placených měsíců	Medián
		Kč/měs
8263 Obsluha šicích a vyšívacích strojů	219	16 427
8264 Obsluha strojů na bělení, barvení, čištění, praní, žehlení textilu	212	11 930
8269 Obsluha ostatních strojů na výrobu textilních, kožešinových a kožených výrobků	625	15 426
8272 Obsluha strojů na výrobu mlékárenských výrobků	38	15 470
8273 Obsluha strojů na mletí zrn a koření	34	12 428
8281 Montážní dělníci montující mechanická zařízení (stroje, vozidla)	287	14 479
8282 Montážní dělníci montující elektrická zařízení	1 133	12 792
8287 Montážní dělníci montující výrobky z kombinovaných materiálů	192	10 409
8290 Obsluha jiných stacionárních zařízení a ostatní montážní dělníci	33	13 192
8311 Strojvedoucí	387	23 423
8321 Řidiči osobních a malých dodávkových automobilů, taxikáři	57	13 977
8322 Řidiči sanitních a rzp vozů	11	15 231
8323 Řidiči autobusů, trolejbusů a tramvají	570	17 565
8324 Řidiči nákladních automobilů a tahačů	554	16 375
8326 Řidiči speciálních vozidel	56	17 120
8331 Obsluha zemědělských a lesních strojů	401	14 159
8332 Obsluha zemních a příbuzných strojů	112	17 426
8333 Obsluha jeřábů, zdvihacích a podobných manipulačních zařízení	34	14 734
8334 Obsluha vysokozdvížných a ostatních motorových vozíků	260	15 492
9132 Pomocníci a uklízeči v kancelářích, hotelích, nemocnicích a jiných zařízeních	528	9 203
9141 Domovníci, správci domu	32	14 042
9152 Vrátní, hlídači, uváděči a šatnářky	121	10 518
9161 Sběrači odpadků, popeláři	91	12 611
9162 Metaři, čistíči záchodků, žump, kanálů a podobných zařízení	26	13 755
9211 Pomocní a nekvalifikovaní dělníci v zemědělství	42	12 191
9313 Pomocní a nekvalifikovaní dělníci na stavbách budov	24	13 981
9321 Pomocní a nekvalifikovaní montážní a manipulační dělníci	772	13 582
9322 Ruční baliči a pytlavači	36	12 649
9323 Dělníci nádvorní skupiny (pomocní montéři)	14	14 158
9339 Pomocní a nekvalifikovaní pracovníci v dopravě, ve skladech, v telekomunikacích	677	13 260

**Hrubá měsíční mzda a její složky, diference, placená doba
podle podskupin zaměstnání KZAM-R**

kraj: **Pardubický**

Diference				Průměr	Vybrané složky hrubé měsíční mzdy					Placená doba
					1. decil	1. kvartil	3. kvartil	9. decil	prémie a odměny	
Kč/měs	Kč/měs	Kč/měs	Kč/měs	Kč/měs	%	%	%	%	%	hod/měs
10 785	14 732	17 638	18 643	15 720	21,0	0,7	3,7	6,3	0,0	164,1
8 873	10 004	15 845	17 490	12 869	25,2	0,8	11,0	4,8	0,0	165,0
10 523	13 212	17 113	18 542	14 989	21,7	0,8	6,4	6,6	0,0	163,9
13 476	14 342	16 484	18 063	15 454	21,8	0,8	12,8	7,1	0,0	191,1
9 751	10 370	15 690	17 770	13 292	13,9	0,6	0,7	6,5	0,0	174,4
11 489	12 415	17 578	19 850	15 139	15,7	1,5	0,3	7,8	0,0	172,3
9 862	10 619	13 847	15 127	12 539	18,5	1,0	11,8	8,4	0,1	165,7
7 918	8 822	12 556	17 703	11 523	17,6	1,6	0,2	6,2	0,0	164,6
10 075	12 378	13 956	15 107	12 938	15,4	0,4	8,9	4,9	0,1	165,4
21 571	22 400	24 433	25 862	23 453	18,7	1,8	12,8	7,4	0,0	177,1
9 842	11 921	17 497	19 007	14 623	18,4	1,8	3,6	4,5	0,3	176,6
13 114	13 205	15 475	16 231	14 495	8,9	0,0	8,1	4,8	0,0	171,1
15 639	16 738	18 590	20 136	17 785	13,2	2,0	14,0	5,3	3,7	184,3
12 211	14 109	18 279	21 529	16 549	16,3	2,1	5,8	7,4	0,3	181,7
13 733	15 954	21 055	24 817	18 300	21,7	2,3	5,6	6,8	1,7	183,9
11 506	12 685	15 461	17 156	14 237	15,8	2,7	1,9	9,1	0,2	189,5
13 755	15 140	19 660	23 149	17 720	6,5	1,6	4,0	9,3	1,7	181,5
12 397	13 167	15 618	17 981	14 679	18,1	1,0	2,8	6,9	0,0	167,8
11 054	13 821	18 119	25 681	16 865	18,5	1,3	4,1	4,7	0,1	169,2
7 532	8 255	10 221	11 418	9 382	11,7	0,2	4,5	5,0	0,0	165,9
9 936	11 192	16 297	17 414	13 883	19,9	0,8	9,0	4,8	0,0	169,8
7 639	8 664	11 702	12 947	10 293	9,5	1,1	15,1	5,6	0,0	167,4
9 575	11 560	13 737	14 633	12 480	17,7	1,3	9,4	6,5	0,0	177,7
11 177	12 487	17 753	19 298	15 030	23,0	1,2	3,8	6,0	0,4	174,1
9 071	10 272	12 803	16 253	12 211	22,0	0,8	6,1	7,2	0,0	173,6
10 244	11 653	17 703	19 798	14 469	9,4	1,2	0,1	7,2	0,0	179,8
9 253	11 528	17 132	26 482	15 331	17,3	1,0	6,5	4,3	0,0	165,2
7 658	9 597	13 643	14 876	11 904	17,6	1,3	0,9	7,4	0,0	170,3
7 612	11 040	14 884	15 449	13 052	17,0	0,1	8,1	7,2	0,0	162,3
9 094	11 350	14 779	16 476	13 121	14,0	1,4	5,6	6,3	0,4	170,8

**Průměrná měsíční odpracovaná a neodpracovaná doba zaměstnanců
podle podskupin zaměstnání KZAM-R**

kraj: Pardubický

Podskupiny zaměstnání KZAM-R	Počet zaměstnanců přečtený podle eviden. měsíců	Odpracovaná doba		Neodpracovaná doba		
		celkem	z toho přesčas	celkem	z toho	
					nemoc	dovolená
		hod/měs	hod/měs	dnů/měs	dnů/měs	dnů/měs
1210 Ředitelé a prezidenti velkých organizací, podniků	89	158,5	0,7	1,4	0,1	1,2
1221 Ved. pracovníci v zemědělství, lesnictví, rybář. a mysliv.	50	159,6	1,4	1,7	0,5	1,1
1222 Vedoucí pracovníci v průmyslu (ve výrobě)	344	155,1	0,8	1,4	0,2	1,0
1223 Vedoucí pracovníci ve stavebnictví a zeměměřičtví	42	154,8	0,2	1,9	0,3	1,3
1224 Vedoucí pracovníci ve velkoobchodě a v maloobchodě	436	151,6	0,4	2,3	0,7	1,3
1226 Ved. pracovníci v dopr., skladování, telekom. a na pošt. úř.	287	145,3	0,3	2,3	0,7	1,3
1227 Ved. prac. v organ.zaměřených na poskytování obch.služ.	96	155,1	0,4	1,5	0,2	1,2
1229 Ved. pracovních dílčích celků jinde neuved. (kult.,zdrav.)	91	156,3	0,4	1,7	0,6	1,1
1231 Vedoucí pracovníci finančních a hospodářských útvarů	271	156,4	0,3	1,4	0,2	1,1
1232 Ved. prac. personálních útvarů a útvarů průmysl. vztahů	43	153,9	1,0	1,5	0,4	0,9
1233 Vedoucí pracovníci odbytových útvarů (vč. průzkumu trhu)	125	154,1	0,5	1,5	0,3	1,1
1234 Ved. prac. reklamních útvarů a útvarů pro styk s veřejností	15	155,5	0,0	1,5	0,2	1,2
1235 Vedoucí pracovníci zásobovacích útvarů	58	159,3	1,7	1,2	0,2	0,9
1236 Vedoucí pracovníci výpočetních útvarů	41	153,7	1,3	1,6	0,4	1,1
1237 Vedoucí pracovníci výzkumných a vývojových útvarů	87	157,9	1,2	1,3	0,3	1,0
1239 Vedoucí pracovníci ostatních útvarů jinde neuvedení	191	153,9	0,5	1,5	0,4	0,9
1311 Vedoucí, ředitelé v zemědělství, lesnictví, rybářství	10	163,7	0,0	1,0	0,0	1,0
1312 Vedoucí, ředitelé v průmyslu (ve výrobě)	92	153,6	0,6	1,5	0,3	0,9
1313 Vedoucí, ředitelé ve stavebnictví a zeměměřičtví	13	161,1	0,0	1,1	0,0	1,0
1314 Vedoucí, ředitelé ve velkoobchodu a maloobchodu	120	151,5	0,0	2,0	0,4	1,1
1316 Vedoucí v dopravě, sklad., telekomun. a na pošt. úřadech	38	147,7	1,0	2,1	0,5	1,3
1319 Vedoucí, ředitelé malých organizací ostatní (kult.,zdrav.)	10	160,2	0,0	1,1	0,0	1,1
2113 Chemici	196	148,9	0,6	1,9	0,8	1,0
2119 Ostatní vědci a odborníci v příbuz. oborech jinde neuved.	30	157,6	0,1	1,1	0,2	0,7
2131 Projektanti a analytici výpočetních systémů	63	157,2	0,0	1,7	0,4	1,2
2132 Programátoři	129	156,8	1,3	1,6	0,3	1,1
2139 Ostatní odborníci zabývající se výp. tech. jinde neuvedení	154	154,1	1,0	1,8	0,4	1,1
2142 Projektanti staveb a areálů, stavební inženýři	93	157,7	0,8	1,6	0,5	1,0
2143 Projektanti elektrotechnických zařízení, elektroinženýři	120	159,8	3,2	1,5	0,3	1,0
2144 Projektanti elektronických syst. a telekomunikačních sítí	82	162,4	3,1	1,0	0,2	0,7
2145 Projektanti a konstruktéři strojních zařiz., strojní inženýři	294	161,7	4,9	1,4	0,4	0,8
2146 Chemičtí inženýři, technologové	69	153,1	1,4	1,5	0,5	0,9
2149 Ostatní architekti, projektanti, konstrukt.a techn.inženýři	64	161,7	5,8	1,4	0,3	0,9
2211 Bakteriologové, biologové, ekologové, zoologové	18	151,7	0,0	1,6	0,5	1,1
2213 Agronomové, šlechtitelé a odborníci v příbuzných oborech	11	161,7	0,6	1,2	0,2	1,0
2221 Lékaři, ordináři (kromě zubních lékařů)	28	160,3	1,5	1,0	0,2	0,8
2411 Odborní pracov. na úseku účetnictví, financí, daní, apod.	203	154,6	1,5	1,8	0,5	1,1
2412 Odbor. pracovníci na úseku zaměstnaneckých, pers. věcí	21	157,1	0,0	1,4	0,4	0,8
2413 Odborní pracovníci v bankovníctví a pojišťovnictví	458	148,6	0,5	2,3	0,8	1,2
2419 Ostatní odborní pracovníci v oblasti podnikání	137	156,2	0,1	1,4	0,3	1,0
2421 Právníci, právní poradci (mimo advokacie a soudnictví)	33	149,7	0,6	2,3	0,9	1,1
2433 Odborní pracovníci v informacích (např. vti)	35	150,7	0,6	1,7	0,2	1,3

**Průměrná měsíční odpracovaná a neodpracovaná doba zaměstnanců
podle podskupin zaměstnání KZAM-R**

kraj: Pardubický

Podskupiny zaměstnání KZAM-R	Počet zaměstnanců přečtený podle eviden. měsíců	Odpracovaná doba		Neodpracovaná doba		
		celkem	z toho přesčas	celkem	z toho	
					nemoc	dovolená
		hod/měs	hod/měs	dnů/měs	dnů/měs	dnů/měs
2441 Ekonomové - vědečtí pracovníci, specialisté, experti	245	161,7	10,0	1,7	0,5	1,0
2470 Odborní administrativní pracovníci jinde neuvedení	24	155,8	0,9	1,2	0,1	0,9
3112 Stavební technici	251	155,1	2,1	2,0	0,7	1,2
3113 Elektrotechnici	569	154,9	3,3	1,8	0,6	1,0
3114 Elektronici a technici v radiokomunikacích a telekomunik.	124	160,3	9,8	1,6	0,4	1,0
3115 Strojírenští technici	1 040	155,1	4,3	1,7	0,7	0,8
3116 Chemičtí technici	515	147,9	1,2	1,9	0,8	1,0
3118 Technici v kartografii, kresličí a zeměměřiči	204	159,6	3,7	1,5	0,5	0,8
3119 Ostatní techničtí pracovníci jinde neuvedení	1 020	154,0	2,9	1,7	0,6	1,0
3121 Poradci ve výpočetní technice	84	155,9	0,8	1,8	0,7	0,9
3122 Operátoři a obsluha výpočetní techniky	82	154,7	1,2	1,6	0,6	0,9
3123 Operátoři průmyslových robotů, nc strojů	19	148,2	2,7	2,2	0,8	1,2
3129 Ostatní technici ve výpočetní technice jinde neuvedení	52	157,5	3,9	1,7	0,5	1,0
3151 Kolaudační technici a technici protipožární ochrany	36	149,4	1,2	2,0	0,9	1,0
3152 Bezpečnostní tech.a tech. pro kontrolu zdravotní nezávad.	215	154,5	1,7	1,7	0,7	0,9
3160 Technici železničního provozu	472	154,4	5,1	2,4	0,6	1,5
3211 Technici a laboranti v oblasti biologie a v příbuz. oborech	45	149,7	0,2	1,8	0,7	1,0
3212 Technici v agronomii, v lesnictví a v zemědělství	364	156,4	0,6	2,0	0,7	1,2
3226 Rehabilitační a fyzioterapeutičtí pracovníci	31	151,6	0,1	1,7	1,1	0,5
3231 Ošetřovatelé, všeobecné zdravotní sestry	49	157,3	0,0	1,3	0,5	0,7
3342 Pedagogové v oblasti dalšího vzdělávání	16	155,2	1,7	1,3	0,1	1,0
3412 Pojišťovací agenti	278	155,0	0,1	2,3	0,8	1,3
3415 Obchodní cestující, prof. poradci v obchodě, obch.zástupci	135	155,0	0,6	1,6	0,4	1,0
3416 Nákupčí	352	155,9	2,7	1,7	0,5	0,9
3417 Odhadci a zbožíznalci	22	149,7	2,9	2,9	1,5	1,1
3421 Obchodní agenti	281	151,7	1,0	2,0	0,8	1,0
3422 Odbytoví a přepravní agenti	344	153,3	2,0	1,7	0,6	1,0
3429 Ostatní obchodní agenti a makléři jinde neuvedení	14	158,2	0,0	1,2	0,5	0,6
3431 Odborné sekretářky, sekretáři	129	149,9	0,3	2,0	1,0	0,8
3433 Prac. v oblasti účetnictví,fakturace,rozpočet., kalkulace	916	154,6	1,4	1,7	0,6	0,9
3434 Pracovníci v oblasti statistiky a matematiky	14	157,6	0,2	1,1	0,2	0,7
3435 Pracovníci v oblasti práce a mezd (kromě účetních)	76	151,0	1,9	2,1	0,7	1,0
3436 Referenti osobních oddělení	144	152,5	2,0	1,9	0,8	0,9
3439 Ostatní odborní administrativní pracovníci jinde neuvedení	411	152,3	0,3	2,1	0,8	1,1
3471 Aranžéři, průmysloví a komerční návrháři,bytoví architekti	14	149,6	0,0	1,6	0,7	0,7
4111 Písačky - opisovačky, stenotypistky	21	140,8	0,1	2,5	1,1	1,2
4112 Kancelářští pracovníci a obsluha zaříz. na zpracování textu	18	159,3	2,6	1,5	0,6	0,7
4113 Pracovníci přípravy dat výpočetní techniky	79	148,1	0,4	2,4	1,3	1,0
4115 Sekretářky, sekretáři	342	151,2	3,4	2,2	1,0	0,9
4121 Nižší účetní	177	156,9	1,2	1,7	0,5	1,0
4131 Úředníci ve skladech	541	152,6	4,5	2,4	1,1	1,1
4132 Úředníci ve výrobě (např. výrobní plánovači)	122	151,3	4,5	2,0	1,0	0,8

**Průměrná měsíční odpracovaná a neodpracovaná doba zaměstnanců
podle podskupin zaměstnání KZAM-R**

kraj: Pardubický

Podskupiny zaměstnání KZAM-R	Počet zaměstnanců přečtený podle eviden. měsíců	Odpracovaná doba		Neodpracovaná doba		
		celkem	z toho přesčas	celkem	z toho	
					nemoc	dovolená
		hod/měs	hod/měs	dnů/měs	dnů/měs	dnů/měs
4133 Úředníci v dopravě a v přepravě (dispečeri, kontr. apod.)	136	148,1	3,2	3,0	1,3	1,5
4141 Řadoví knihovníci, archiváři, evidenční pracovníci	28	158,2	2,2	1,3	0,4	0,8
4142 Poštovní doručovatelé, úředníci v třídárnách	681	133,4	1,2	3,4	1,8	1,3
4190 Nižší pracovníci jinde neuvedení ostatní	83	152,6	0,6	2,3	1,0	1,1
4211 Pokladníci (v bankách, pojišťov., spořitelnách, na poště)	109	140,1	0,7	2,8	1,1	1,3
4212 Úředníci na přepážkách a směnárníci	291	134,9	0,1	3,2	1,6	1,4
4213 Pokladníci v obchodě, společném stravování apod.	450	142,2	0,2	3,4	1,9	1,3
4214 Prodavači vstupenek, jízdenek apod.	108	150,8	5,9	3,1	1,3	1,6
4222 Recepční	25	152,9	1,0	1,3	0,3	0,9
4223 Telefonisté	16	147,8	4,2	2,5	1,1	1,3
4224 Informátoři	341	131,4	1,1	3,3	1,6	1,4
5121 Pracovníci dohlížející nad obsluh. personálem, hospodyně	27	155,4	1,0	1,9	0,6	1,1
5122 Kuchaři	309	150,4	2,9	2,6	1,6	0,9
5123 Čišníci, servírky	15	153,8	2,4	1,8	1,5	0,3
5132 Pečovatelé a pomoc. ošetřovat. v zařiz.soc. péče, v nemoc.	12	164,3	5,0	0,7	0,4	0,3
5161 Hasiči, požárníci	123	155,8	7,8	1,8	0,4	1,2
5162 Pracovníci bezpečnostních orgánů (policisté, strážníci)	356	141,2	0,1	2,6	1,6	1,0
5169 Ostatní pracovníci ochrany a ostrahy jinde neuvedení	137	150,3	6,0	2,2	1,1	1,1
5211 Prodavači v obchodech	1 008	145,1	0,9	2,7	1,3	1,2
6111 Pěstitelé polních plodin	56	138,9	6,0	4,9	3,5	1,0
6113 Zahradníci a pěstitelé zahradních plodin a sazenic	90	150,8	2,4	2,6	1,9	0,5
6121 Chovatelé hospodářských zvířat (kromě drůbeže a včel)	535	147,3	6,9	3,9	2,2	1,6
6122 Chovatelé drůbeže	33	149,1	7,4	3,9	2,4	1,3
6141 Dělníci pro pěstění a ošetřování lesa	37	159,0	10,0	2,7	1,5	0,6
7121 Zedníci z tradičních materiálů (bambus, hlína atd.)	62	148,8	6,9	3,5	2,2	0,9
7122 Zedníci, kameníci, omítkáři	239	147,5	7,7	3,9	2,0	1,2
7123 Betonáři, děl.specializovaní na pokládání beton. povrchů	11	150,9	7,9	3,6	2,0	1,1
7124 Tesaři a truhláři	79	148,7	4,5	3,2	1,6	1,1
7125 Stavební montážníci	21	150,2	12,7	4,2	0,4	0,9
7129 Ostatní stavební děl. stav. výroby a prac. v ost. oborech	108	146,8	9,1	4,3	2,2	1,7
7136 Instalatéři, potrubáři, stavební zámečníci, klempíři	191	155,3	6,9	2,2	1,0	1,0
7137 Stavební a provozní elektrikáři	156	154,1	8,5	2,6	1,2	1,1
7139 Ostatní dělníci zajišťující dokončovací stavební práce	36	140,6	4,3	4,0	2,2	1,4
7141 Malíři a tapetáři	16	151,6	5,4	3,2	2,1	0,9
7142 Lakýrníci a pracovníci v příbuzných oborech	154	146,7	5,7	2,8	1,6	0,9
7212 Svářeči, řezači plamenem a páječi	361	148,9	9,3	2,8	1,6	0,9
7213 Výrobci a opraváři výrobků a dílů z plechů	97	152,2	7,2	2,4	1,0	1,0
7214 Montéři kovových konstrukcí	15	165,2	14,5	1,8	1,1	0,7
7215 Montéři lan a zdvihacích zařiz. (např. na lodích, letadel)	14	157,5	11,4	2,1	1,0	0,8
7221 Kováři, obsluha kovacích lisů, obsluha bucharů	163	141,2	4,4	3,3	2,2	0,6
7222 Nástrojaři, kovomodeláři, kovodělníci, zámečníci	1 830	152,1	7,2	2,4	1,3	0,9
7223 Seřizovači a obsluha obráběcích strojů	577	153,0	7,5	2,2	1,2	0,7

**Průměrná měsíční odpracovaná a neodpracovaná doba zaměstnanců
podle podskupin zaměstnání KZAM-R**

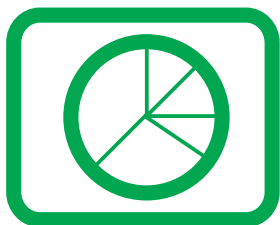
kraj: Pardubický

Podskupiny zaměstnání KZAM-R	Počet zaměstnanců přečtený podle eviden. měsíců	Odpracovaná doba		Neodpracovaná doba		
		celkem	z toho přesčas	celkem	z toho	
					nemoc	dovolená
		hod/měs	hod/měs	dnů/měs	dnů/měs	dnů/měs
7224 Brusiči, leštiči a ostříči nástrojů	85	150,8	6,4	2,5	1,6	0,7
7231 Mechanici a opraváři motorových vozidel	256	151,7	5,5	2,6	1,1	1,0
7234 Mechanici a opraváři kolejových vozidel	367	151,9	3,9	2,6	1,1	1,3
7235 Mechanici obráběcích, zemědělských strojů a prům. zařiz.	986	151,7	6,9	2,5	1,2	0,9
7239 Ostatní mechanici a opraváři strojů a zařízení bez elektro	431	144,0	8,2	3,2	0,9	1,2
7241 Elektromech.a seřizovači různých typů elektrických zařiz.	2 109	144,0	7,5	3,0	1,7	1,0
7242 Mechanici, opraváři a seřizovači elektr. částí aut, letadel	199	149,6	2,7	2,6	1,1	1,2
7243 Mechanici, seřizovači, opraváři elektronických zařízení	884	145,1	5,2	2,7	1,4	0,9
7244 Telefonní a telegrafní mechanici, montéři a opraváři	22	153,4	1,2	2,2	1,1	0,9
7246 Montéři a opraváři silnoproudých elektrických vedení	330	148,3	4,6	2,7	1,2	1,2
7311 Výrobci, mechanici a opraváři přesných přístrojů a zařízení	104	152,3	4,5	1,8	0,6	1,0
7324 Malíři skla a keramiky a pracovníci v příbuzných oborech	11	151,4	0,3	2,0	0,8	1,1
7411 Zpracovatelé masa, ryb vč. uzenářů a konzerv. masa a ryb	429	148,7	8,4	3,9	2,3	1,4
7412 Zpracovatelé pekárenských a cukrářských výrobků	207	145,2	9,6	3,5	2,1	1,2
7419 Ostatní zpracovatelé - výrobci potravinářských výrobků	59	145,8	4,2	3,0	1,6	1,4
7422 Uměleč. truhláři, řezbáři, výrobci a oprav.výrobků ze dřeva	174	146,0	3,5	2,9	2,0	0,7
7423 Seřizovači a seřizov.-obsluhovači dřevoobráběcích strojů	21	148,4	1,9	2,1	1,2	0,5
7431 Kvalifikovaní dělníci připravující přírodní vlákna	24	142,2	1,7	2,6	1,7	0,6
7432 Přadláci, pletaři a jiní výrobci ručně vyráběných tkanin	109	141,9	1,8	2,4	1,8	0,5
7435 Modeláři a stříhači textilu, kůží a podobných materiálů	19	141,8	2,3	2,7	2,0	0,3
7436 Švadleny, vyšivači a pracovníci v příbuzných oborech	276	135,8	3,2	3,3	2,5	0,4
7437 Čalouníci a pracovníci v příb. oborech (vč. autočalouníků)	59	142,3	5,0	3,1	1,7	0,9
7439 Ostatní dělníci při výrobě textilu, oděvu a výrobků z kůží	183	137,1	2,7	3,2	2,3	0,6
8122 Obsluha zařízení ve slévárnictví (taviči, slévači)	164	147,7	4,8	2,9	2,2	0,6
8123 Obsluha zařízení na tepelné zpracování kovů	11	154,8	9,5	2,7	1,2	0,8
8141 Obsluha pily a jiného zařízení na zpracování dřeva	16	149,5	4,6	3,2	1,9	0,9
8151 Obsluha drtičů, mlýnů a míchadel při chemické výrobě	678	141,8	0,1	2,4	1,4	1,0
8155 Obsluha zařízení na zpracování ropy a zemního plynu	192	143,5	1,6	2,1	0,5	1,3
8159 Obsluha ostat. zařízení při chemické výrobě jinde neuved.	253	143,4	2,5	2,6	1,2	0,9
8161 Obsluha zařízení při výrobě a rozvodu elektřiny	235	143,4	1,4	2,1	0,7	1,3
8162 Obsluha parních turbín, ohřivačů a motorů	185	153,0	9,3	2,3	1,0	1,1
8163 Obsluha zařízení při úpravě, čištění a rozvodu vody	235	149,7	4,8	2,1	0,7	1,3
8171 Obsluha automatických nebo poloaut. montážních linek	158	153,1	7,0	2,6	1,5	1,0
8211 Obsluha automat. nebo poloaut. obráb.strojů (kromě 722)	638	152,9	8,5	2,5	1,4	0,9
8212 Obsluha strojů na výrobu maltovin, vápna, cementu	73	150,4	10,1	3,7	2,0	1,2
8222 Obsluha strojů na výrobu střešiva a výbušnin	567	143,3	2,9	2,5	1,4	0,9
8223 Obsluha strojů při konečné úpravě ochranných povlaků	52	143,6	3,0	2,9	1,8	0,8
8232 Obsluha strojů na výrobu plast. výrobků (vč. laminování)	622	142,1	4,8	3,2	2,1	0,9
8240 Obsluha automat. nebo poloautom. dřevoobráběcích strojů	126	143,4	2,9	3,0	2,1	0,5
8254 Obsluha kopírovacích strojů	19	135,8	1,8	3,1	2,2	0,6
8261 Obsluha strojů na úpravu vláken, dopřádání a navíj. příže	83	135,9	3,6	3,4	2,2	0,5
8262 Obsluha tkacích a pletacích strojů	212	143,2	4,5	2,5	1,5	0,5

**Průměrná měsíční odpracovaná a neodpracovaná doba zaměstnanců
podle podskupin zaměstnání KZAM-R**

kraj: Pardubický

Podskupiny zaměstnání KZAM-R	Počet zaměstnanců přečtený podle eviden. měsíců	Odpracovaná doba		Neodpracovaná doba		
		celkem	z toho přesčas	celkem	z toho	
					nemoc	dovolená
		hod/měs	hod/měs	dnů/měs	dnů/měs	dnů/měs
8263 Obsluha šicích a vyšívacích strojů	242	138,4	5,1	3,4	2,0	1,0
8264 Obsluha strojů na bělení, barvení, čištění, praní, žehlení	232	145,5	4,7	2,5	1,8	0,5
8269 Obsluha ost.strojů na výrobu textilních, kožešin. výrobků	692	138,5	4,9	3,3	2,0	1,0
8272 Obsluha strojů na výrobu mlékárenských výrobků	43	160,6	18,4	3,5	1,9	1,3
8273 Obsluha strojů na mletí zrn a koření	36	155,8	3,1	2,3	1,1	0,9
8281 Montážní dělníci montující mechanická zařízení (stroje)	312	146,4	7,2	3,3	1,1	1,4
8282 Montážní dělníci montující elektrická zařízení	1 293	136,3	4,0	3,8	2,5	1,0
8287 Montážní dělníci montující výrobky z kombinovaných mat.	221	135,3	4,8	3,8	2,6	0,8
8290 Obsluha jin.stacionárních zařízení a ost. montážní dělníci	34	148,9	1,7	2,2	0,7	1,1
8311 Strojvedoucí	404	153,5	10,9	3,1	0,9	1,9
8321 Řidiči osobních a malých dodávkov. automobilů, taxikáři	59	162,1	9,4	1,8	0,8	0,8
8322 Řidiči sanitních a rzp vozů	11	160,7	0,0	1,3	0,2	1,1
8323 Řidiči autobusů, trolejbusů a tramvajů	611	162,0	14,1	2,7	1,4	1,1
8324 Řidiči nákladních automobilů a tahačů	587	158,3	13,8	2,9	1,1	1,4
8326 Řidiči speciálních vozidel	59	163,4	14,1	2,5	1,0	1,4
8331 Obsluha zemědělských a lesních strojů	437	159,5	15,9	3,5	1,7	1,4
8332 Obsluha zemních a příbuzných strojů	123	151,0	10,6	3,7	1,2	1,5
8333 Obsluha jeřábů, zdvihacích a podob. manipulačních zaříz.	38	142,4	3,5	3,3	1,9	1,1
8334 Obsluha vysokozdvížných a ostatních motorových vozíků	273	152,6	6,4	2,1	0,9	1,0
9132 Pomocníci a uklízeči v kancelář., hotel., nemocnicích ap.	581	143,8	1,0	2,8	1,9	0,8
9141 Domovníci, správci domu	33	157,1	5,2	1,6	0,5	1,0
9152 Vrátní, hlídači, uváděči a šatnářky	129	148,6	5,9	2,4	1,3	1,1
9161 Sběrači odpadků, popeláři	99	150,5	6,3	3,4	1,8	1,4
9162 Metaři, čističi záchodků, žump, kanálů a podob. zařízení	29	148,8	6,3	3,2	1,8	1,2
9211 Pomocní a nekvalifikovaní dělníci v zemědělství	45	149,3	2,8	3,0	1,3	1,4
9313 Pomocní a nekvalifikovaní dělníci na stavbách budov	28	141,4	6,2	4,6	3,2	1,1
9321 Pomocní a nekvalifikovaní montážní a manipulační dělníci	820	147,9	5,4	2,2	1,2	0,8
9322 Ruční baliči a pytlotači	38	151,3	6,6	2,4	1,0	1,1
9323 Dělníci nádvorní skupiny (pomocní montéři)	15	143,1	1,2	2,5	0,8	0,8
9339 Pomocní a nekvalif. prac. v dopr., ve skladech, v telekom.	729	149,3	6,9	2,7	1,5	1,0



Dodatek

- technický popis šetření

Dodatek – Technický popis šetření

Technický popis šetření poskytuje základní informaci o koncepci šetření, postupech použitých při sběru dat, analýze dat a vytváření výstupních sestav, obsažených v publikaci. Dodatek je rozdělen do tří hlavních částí: koncepce šetření, vstupní údaje, zpracování a analýza dat.

Koncepce šetření

Koncepce statistického šetření „Regionální statistika ceny práce“ za podnikatelskou sféru (RSCP-PS) se zabývá otázkami rozsahu šetření, opory výběru a vlastního výběru vzorku ekonomických subjektů (ES).

Rozsah šetření

Vzorek ekonomických subjektů RSCP-PS kopíruje strukturu podnikatelské sféry v jednotlivých krajích České republiky. Podnikatelskou sféru tvoří ekonomické subjekty, které odměňují podle zákona č. 1/1992 Sb. o mzdě, odměně za pracovní pohotovost a o průměrném výdělku.

Okruh zpravodajských jednotek pro RSCP-PS tvoří ekonomické subjekty podnikatelské sféry s 10 a více zaměstnanci. Šetření je vyčerpávající pro jednotky s počtem zaměstnanců 250 a vyšším. Pro jednotky s počtem zaměstnanců 10 až 249 je mzdové šetření výběrové.

V RSCP-PS se ekonomické subjekty dále člení na organizační jednotky, jestliže je možné provést vnitřní rozčlenění podle okresů, ve kterých dílčí jednotky působí, nebo podle odvětví OKEČ. Výsledky podle krajů jsou v tomto smyslu výsledky, získané pracovištní metodou.

Statistické šetření RSCP-PS za 2. čtvrtletí 2005 zahrnuje 2962 ekonomických subjektů, které reprezentují přibližně 1136 tisíc zaměstnanců. Tabulka č. 1 ukazuje rozsah výběrového souboru RSCP-PS bez non-response (dále jen výběrový soubor) pro 2. čtvrtletí 2005 a v tabulce č. 2 je přiblížena odvětvová skladba ekonomických subjektů z výběrového souboru RSCP-PS působících na území Pardubického kraje.

Výběrový soubor RSCP podnikatelské sféry			
	RSCP-PS – celkem	RSCP-PS – kraj Pardubický	
		se sídlem v kraji	se sídlem mimo kraj
Počet ekonomických subjektů	2962	148	41
Počet zaměstnanců	1136 tisíc	42 tisíc	11 tisíc

Tabulka č. 1

Odvětová skladba výběrového souboru RSCP-PS – kraj Pardubický

Odvětví OKEČ	Počet ekonomických subjektů	
	se sídlem v kraji	se sídlem mimo kraj
A,B Zemědělství, myslivost, lesnictví a rybolov	32	2
C Těžba nerostných surovin		
D Zpracovatelský průmysl	66	11
E Výroba a rozvod elektřiny, plynu a vody	3	3
F Stavebnictví	11	1
G Obchod; opravy motorových vozidel	10	8
H Ubytování a stravování	1	1
I Doprava, skladování a spoje	3	7
J Finanční zprostředkování	2	4
K Činnosti v oblasti nemovit. a pronájmu; podn. činnosti	12	1
L Veřejná správa a obrana; povinné sociální zabezpečení		1
M Vzdělávání	1	
N Zdravotní a sociální péče; veterinární činnosti	4	
O Ostatní veřejné, sociální a osobní služby	3	2

Tabulka č. 2

Opora výběru

Výběrovými jednotkami šetření RSCP-PS jsou ekonomické subjekty podnikatelské sféry, na které se v případě vybrání vztahuje zpravodajská povinnost. Statistickými jednotkami jsou zaměstnanci, kteří jsou nositeli sledovaných statistických znaků. Výběrovou základnou – oporou – pro výběr organizací je registr ekonomických subjektů (RES), který je detailně popsán na stránkách Českého statistického úřadu www.czso.cz.

Základním souborem RSCP-PS jsou aktivní ekonomické subjekty z registru ekonomických subjektů, které mají 10 a více zaměstnanců, přísluší do podnikatelské sféry a do institucionálních sektorů: nefinanční podniky, finanční instituce nebo vládní instituce. Příslušnost k podnikatelské, či nepodnikatelské sféře se zjišťuje podle registru „Automatizovaného rozpočtového informačního systému“ (ARIS-RARIS), který je spravován Ministerstvem financí ČR.

Výběr

Výběr ekonomických subjektů v RSCP-PS lze charakterizovat jako jednostupňový stratifikovaný výběr. Základní soubor (ZS) vytvořený z RES se rozdělí do oblastí (strat) podle:

- regionů (krajů)
- velikostních kategorií
- odvětvových skupin.

Regionem se z hlediska výběru jednotek rozumí kraj ve smyslu ústavního zákona č. 347/97 Sb. Výběr RSCP-PS používá dále ke stratifikaci čtyři velikostní kategorie

ekonomických subjektů, uvedené v tabulce č. 3 – Velikostní kategorie pro stratifikaci. Stratifikační třídění obsahuje dvanáct odvětvových skupin z vybraných institucionálních sektorů podnikatelské sféry. Vymezení strat je provedeno na základě podobnosti v charakteru ekonomické činnosti a podobnosti v zaměstnanecké struktuře.

V jednotlivých oblastech ZS vzniklých jeho rozdělením dle příslušných stratifikačních kritérií, se vybere předem stanovený podíl ekonomických subjektů. Největší subjekty s 1 000 a více zaměstnanci jsou zařazeny do šetření všechny (výběr s pravděpodobností 1), u ekonomických subjektů s 250-999 zaměstnanci se postupně navyšuje výběrový podíl tak, aby od roku 2007 činil 100%. Menší ES s 10-249 zaměstnanci jsou vybírány v jednotlivých stratech systematickým náhodným výběrem s nestejnými pravděpodobnostmi bez vracení. Pravděpodobnosti vybrání subjektu jsou dány výběrovým podílem, jehož výši ukazuje tabulka č. 3 – Velikostní kategorie pro stratifikaci. Počet ekonomických subjektů, které mají být vybrány, se stanoví podle aktuálního stavu ZS ke konci roku. Výběrový soubor ekonomických subjektů s 10-249 zaměstnanci se obměňuje metodou rotujícího panelu s periodou rotace devět let, tzn. k jejich plné obměně dojde za devět let. Vybrané ekonomické subjekty zůstávají v šetření minimálně po dobu periody rotace plus jeden rok potřebný pro jejich nábor, o důvodech pro předčasné vyřazení z výběru (např. zánik firmy) se vede evidence.

Velikostní kategorie pro stratifikaci		
Kategorie	Počet zaměstnanců	Výběrový podíl [%]
1	10 až 49	4,5
2	50 až 249	15
3	250 až 999	80
4	1000 a více	100

Tabulka č. 3

Vstupní údaje

Kapitola popisuje sběr dat do šetření RSCP-PS, používané číselníky a základní vstupní položky, charakterizující výdělky a odpracovanou dobu.

Sběr dat

Ekonomické subjekty, na které se vztahuje zpravodajská povinnost, vykazují do šetření RSCP-PS údaje o všech zaměstnancích. Vybraná zpravodajská jednotka předává data ke zpracování orgánu, vykonávajícímu státní statistickou službu. Termínem pro předání dat od respondenta je konec měsíce následujícího po skončení sledovaného období.

Předávaná data mají formu databázových souborů a obsahují informace o zaměstnavateli a zaměstnancích. Data jsou většinou přebírána přímo z informačních systémů pro výpočet mezd a personální evidenci.

Klasifikace a číselníky

RSCP používá standardní statistické klasifikace a číselníky (podrobněji popsané na www.czso.cz). Protože čtvrtletní šetření o ceně práce je součástí programu statistických zjišťování, je použití platných statistických klasifikací závazné jak pro orgán

vykonávající státní statistickou službu, tak pro zpravodajské jednotky, které poskytují údaje pro statistické zjišťování. Proto RSCP-PS používá následující klasifikace a číselníky:

- KZAM-R** **Klasifikace zaměstnání;** vydáno sdělením ČSÚ č. 492/2003 ze dne 18. prosince 2003 o vydání rozšířené Klasifikace zaměstnání KZAM-R.
- CZ-ICSE** **Klasifikace postavení v zaměstnání;** vydáno sdělením ČSÚ č. 494/2003 ze dne 18. prosince 2003 o vydání Klasifikace postavení v zaměstnání.
- KKOV** **Klasifikace kmenových oborů vzdělání;** vydáno sdělením ČSÚ č. 320/2003 ze dne 9. září 2003 o zavedení Klasifikace kmenových oborů vzdělání. Aktualizace byla provedena k 1. září 2004 sdělením ČSÚ č. 448/2004 ze dne 12. července 2004 o aktualizaci Klasifikace kmenových oborů vzdělání.
- CZ-NUTS** **Klasifikace územních statistických jednotek;** vydáno sdělením ČSÚ č. 490/2003 ze dne 18. prosince 2003 o vydání Klasifikace územních statistických jednotek. Aktualizace byla provedena k 1. květnu 2004 sdělením ČSÚ č. 228/2004 ze dne 14. dubna 2004 o aktualizaci Klasifikace územních statistických jednotek.
- OKEČ** **Odvětvová klasifikace ekonomických činností;** vydáno sdělením ČSÚ č. 486/2003 ze dne 18. prosince 2003 o vydání Odvětvové klasifikace ekonomických činností.
- CZ-GEONOM** **Klasifikace zemí;** vydáno sdělením ČSÚ č. 487/2003 ze dne 18. prosince 2003 o vydání Klasifikace zemí. Aktualizace byla provedena k 1. červnu 2004 sdělením ČSÚ č. 339/2004 ze dne 20. května 2004 o změně v Klasifikaci zemí.
- FORMA** **Číselník právní formy organizací**

Výdělky a odpracovaná doba

RSCP-PS jako mzdové šetření se čtvrtletní periodicitou monitoruje mzdovou úroveň jednotlivých zaměstnání podle klasifikace KZAM-R v krajích České republiky. U jednotlivých zaměstnanců vybraných ekonomických subjektů zjišťuje průměrný hodinový výdělek v posledním čtvrtletí sledovaného období, vypočtený pro náhrady pro pracovní právní účely, podle § 17 zákona 1/1992 Sb. Průměrný hodinový výdělek je krátkodobým indikátorem mzdové úrovně.

Druhým šetřeným výdělkovým ukazatelem je mzda vyplacená za sledované období. Mzda je definovaná jako mzda za práci podle §4 zákona č.1/1992 Sb. (Zákon o mzdě, odměně za pracovní pohotovost a průměrném výděleku ve znění pozdějších předpisů), jako peněžitá plnění, poskytovaná zaměstnavatelem zaměstnanci za práci.

Z celkové mzdy za práci šetření zjišťuje i podíl prémie a odměn, příplatků za práci přesčas a ostatních příplatků. Vedle mzdy za práci šetří RSCP-PS i některá další plnění, poskytovaná v souvislosti s výkonem práce. Zjišťuje se částka náhrad mzdy a částka odměn za pracovní pohotovost, vyplacená za sledované období.

RSCP-PS sleduje i charakteristiky odpracované a neodpracované doby. Vstupní věta o zaměstnanci obsahuje odpracovanou dobu od počátku roku a z ní počet přesčasových hodin, za které byl poskytnut příplatek. Věta dále obsahuje celkovou neodpracovanou dobu od počátku roku, z ní počet dnů nemoci a počet neodpracovaných dnů s náhradou mzdy. Zvlášť se sleduje i počet dnů dovolené.

Zpracování a analýza dat

Zpracování a analýza dat zahrnuje přehled publikovaných mzdových statistik, způsob výpočtu hrubé měsíční mzdy a indikátorů odpracované doby, problematiku vážení a odhadů.

Přehled publikovaných tabulek

Hlavním výsledkem RSCP-PS jsou statistiky výdělkové úrovně v krajích podle zaměstnání KZAM-R. Tabulky PS-V5, PS-M5 a PS-T5 ukazují statistiky v třídění podle zaměstnání KZAM-R na úrovni podskupin zaměstnání (čtyřmístný KZAM-R). Tabulka PS-V5 obsahuje charakteristiky hodinových výdělků, tabulka PS-M5 obsahuje charakteristiky hrubé měsíční mzdy, strukturu mzdy a průměrnou placenou dobu. Tabulka PS-T5 ukazuje průměrnou měsíční odpracovanou a neodpracovanou dobu, podíl přesčasu z odpracované doby a podíl nemoci a dovolené z neodpracované doby. Publikují se jen zaměstnání zastoupená minimálně deseti zaměstnanci a minimálně třemi ekonomickými subjekty.

Vedle primárních výsledků podle zaměstnání ukazuje výsledková publikace i další tabulky hodinových výdělků, hrubých měsíčních mezd a jejich diference. Hodinové výdělky se člení podle:

- hlavních tříd KZAM-R
- kategorií zaměstnání (manuální/nemanuální)
- věkových kategorií
- vzdělání
- pohlaví.

Charakteristiky hrubé měsíční mzdy jsou tříděny i podle hlavních tříd KZAM-R.

Výpočet hrubé měsíční mzdy

Na rozdíl od hodinového výdělku musí být druhý indikátor mzdové úrovně – hrubá měsíční mzda – vypočten z dalších přímo zjišťovaných mzdových položek a nemzdových plnění. Přímě zjišťované položky ale obsahují pouze kumulované částky za delší období než měsíc, tj. za čtvrtletí až celý rok. Přitom je třeba uvážit, že jednotliví zaměstnanci nemuseli být v evidenčním stavu po celé sledované období.

Hrubá mzda je v ISPV jednoznačně definována jako součet mzdy za práci, náhrad mzdy a odměn za pracovní pohotovost. Hrubá měsíční mzda i -tého zaměstnance se vypočte podle vzorce

$$HMM_i = \frac{MZDA_i + POHOTOV_i + NAHRADY_i}{MES_PLAC_i}$$

kde :

HMM_i je hrubá měsíční mzda i -tého zaměstnance

$MZDA_i$ je mzda za práci i -tého zaměstnance v kumulaci za sledované období (vstupní položka věty o zaměstnanci)

$POHOTOV_i$ je odměna za pohotovost i -tého zaměstnance v kumulaci za sledované období (vstupní položka věty o zaměstnanci)

$NAHRADY_i$ jsou náhrady mzdy i -tého zaměstnance v kumulaci za sledované období (vstupní položka věty o zaměstnanci)

MES_PLAC_i je počet placených měsíců i -tého zaměstnance, tj. počet měsíců, odpovídajících součtu odpracované doby a doby, po kterou pobíral náhrady mzdy

Počet placených měsíců MES_PLAC_i je roven počtu kalendářních měsíců v případě, že zaměstnanec po celé sledované období pracoval nebo pobíral náhrady mzdy. Pokud zaměstnanec byl v evidenčním stavu kratší dobu, než sledované období, bude jeho počet placených měsíců dán poměrem doby v evidenčním stavu k celému sledovanému období. Podobně se počet placených měsíců stanoví, pokud zaměstnanec měl jinou absenci, než absenci s náhradou mzdy (např. nemoc).

Hrubá měsíční mzda za určitou skupinu zaměstnanců se vypočte jako „vážená“ hrubá mzda, v níž mzda určitého zaměstnance má váhu, odpovídající počtu jeho placených měsíců za sledované období. Tento způsob výpočtu umožňuje korektní srovnání mzdové úrovně jednotlivých zaměstnání a srovnávání v čase.

Sestavy s hrubou měsíční mzdou, diferenciací a strukturou hrubé mzdy obsahují také placenou dobu zaměstnance. Tento údaj ukazuje počet placených hodin (odpracovaná doba a doba náhrad) za placený měsíc a je konzistentní s výpočtem hrubé měsíční mzdy. Sestavy týkající se odpracované a neodpracované doby (tabulka PS-T5) nelze vztáhnout k placené době. Proto se odpracovaná a neodpracovaná doba i jejich složky vztahují k počtu měsíců v evidenčním stavu.

Přestože struktura vstupů RSCP-PS umožňuje zahrnout do výpočtu za určitou skupinu i zaměstnance, kteří byli v evidenčním stavu pouze část sledovaného období, nemohou být do výpočtu zahrnuti všichni. Uplatňují se následující kritéria pro zařazení zaměstnance do výpočtů hrubé měsíční mzdy:

- placená doba zaměstnance je alespoň jeden měsíc,
- zařazují se pouze zaměstnanci v pracovním poměru,
- musí být splněna podmínka: součet odpracované a neodpracované doby je přibližně roven počtu pracovních dnů sledovaného období,
- zařazují se pouze zaměstnanci, zaměstnaní na plný pracovní úvazek, který je v RSCP definován v souladu s kritériem Eurostatu pomocí fondu pracovní doby (alespoň 30 hodin/týden).

Metoda vážení a řešení non-response

Metoda vážení, používaná v RSCP-PS, umožňuje získat na základě dat z výběrového souboru charakteristiky základního souboru v členění na jednotlivé kraje. Informace o charakteristikách zaměstnanecké populace v jednotlivých krajích dávají vážené agregované tabulky. Váhové koeficienty, které jsou přiděleny všem ekonomickým subjektům z výběrového souboru a poté též všem jejich zaměstnancům, vycházejí z počáteční pravděpodobnosti výběru každého ekonomického subjektu a reflektují regionální strukturu základního souboru. Váhy zvyšují při výpočtech odhadů význam dat ekonomických subjektů s relativně malým zastoupením ve výběrovém souboru. Relativně nejméně zastoupené jsou ve výběrovém souboru RSCP-PS ekonomické subjekty s 10-49 zaměstnanci, a proto mají největší váhy při výpočtech odhadů.

Tabulky vztahující se k podnikatelské sféře PS-V5, PS-M5, PS-T5 obsahují nevážené charakteristiky výběrového souboru RSCP-PS. Ostatní tabulky v této publikaci jsou odhady charakteristik základního souboru RSCP-PS pro příslušný kraj. Při interpretaci výsledků je nutno mít na zřeteli, že charakteristiky výběrového souboru nelze automaticky pokládat za odhady platné pro celou zaměstnaneckou populaci kraje. Výběrové charakteristiky mohou být částečně ovlivněny větším relativním zastoupením velkých ekonomických subjektů ve výběrovém souboru RSCP-PS.

Problém nedostupných dat od vybraného ekonomického subjektu (zpravodajské jednotky), tzv. non-response, je v RSCP-PS řešen metodou historické imputace a metodou upravující váhy zpravodajským jednotkám, které jsou ve stejné stratifikační kategorii, jako nedostupná zpravodajská jednotka.

Odhady statistických charakteristik

Skupina tabulek	Postup při výpočtu charakteristik
PS-V0, PS-V1, PS-V2, PS-V4, PS-V6, PS-V8	Odhadované charakteristiky hodinového výdělku jsou vypočteny z dat výběrového souboru s využitím výběrových vah a vah používaných pro odstranění důsledků non-response.
PS-M0, PS-M1	Odhadované charakteristiky hrubé měsíční mzdy, jejích složek i placený čas jsou vypočteny z dat výběrového souboru s využitím výběrových vah, vah používaných pro odstranění důsledků non-response a vah, zohledňujících různé délky neplacené neodpracované doby (nemoc, neplacená absence) a doby v evidenčním stavu.
PS-V5	Odhadované charakteristiky hodinového výdělku podle podskupin zaměstnání jsou vypočteny z dat výběrového souboru.
PS-M5	Odhadované charakteristiky hrubé měsíční mzdy a jejích složek podle podskupin zaměstnání jsou vypočteny z dat výběrového souboru s využitím vah, zohledňujících různé délky neplacené neodpracované doby (nemoc, neplacená absence) a doby v evidenčním stavu. Stejným způsobem je vypočtena i placená doba.
PS-T5	Odhadované charakteristiky odpracované a neodpracované doby podle podskupin zaměstnání jsou vypočteny z dat výběrového souboru s využitím vah, zohledňujících různé délky doby v evidenčním stavu.

Šetření RSCP-PS odhaduje výdělkové charakteristiky a neslouží jako zdroj informací o počtech zaměstnanců v jednotlivých třídících kategoriích. Počty zaměstnanců jsou v agregovaných tabulkách uváděny v % a jejich účelem je přiblížit relativní zastoupení publikovaných kategorií. Počty zaměstnanců v ČR zjišťují šetření Českého statistického úřadu – podnikové výkaznictví a výběrové šetření pracovních sil (viz www.czso.cz).

Statistické charakteristiky používané ve výsledkových tabulkách:

1. decil	První decil je hodnota, pod kterou leží 10% nejnižších hodnot sledovaného znaku.
1. kvartil	První kvartil je hodnota, pod kterou leží 25 % nejnižších hodnot sledovaného znaku.
Medián	Medián je hodnota uprostřed vzestupně uspořádané řady hodnot sledovaného znaku, polovina hodnot je nižší než medián a druhá polovina je vyšší než medián.
3. kvartil	Třetí kvartil je hodnota, nad kterou leží 25 % nejvyšších hodnot sledovaného znaku.
9. decil	Devátý decil je hodnota, nad kterou leží 10% nejvyšších hodnot sledovaného znaku.
Průměr	Průměr je počítán jako vážený (případně nevážený) aritmetický průměr sledovaného znaku.

Kvalita odhadů

Odhadované charakteristiky podléhají dvěma typům chyb – výběrovým chybám a nevýběrovým chybám. Výběrové chyby jsou způsobeny faktorem náhody při pravděpodobnostním výběru RSCP-PS. Hodnoty výběrových chyb není možné ze současného výběrového souboru RSCP-PS získat, nicméně používaná stratifikace výrazně snižuje jejich výši. Nevýběrové chyby bývají způsobeny především špatnou kvalitou dat od zpravodajských jednotek (neúplné údaje, chybné údaje) a jejich vliv je snižován několikastupňovými kontrolními mechanismy a pomocí metodické podpory zpravodajským jednotkám.

Definice vybraných pojmů

Ekonomický subjekt	Ekonomický subjekt je právnický subjekt nebo fyzická osoba s postavením podnikatele, zapsaná do registru ekonomických subjektů ČSÚ. Každému ekonomickému subjektu se přiděluje identifikační číslo (IČO).
Organizační jednotka	Z hlediska mzdové statistiky RSCP se dělí ekonomické subjekty na organizační jednotky podle okresu, ve kterém jednotky působí a nebo podle odvětví (OKEČ), které charakterizuje jejich ekonomickou činnost. Organizační jednotku tvoří všechny útvary ekonomického subjektu, které působí ve stejném okrese a patří do stejné kategorie OKEČ.
Zpravodajská jednotka	Zpravodajskou jednotkou je právnická nebo fyzická osoba, od níž se požaduje poskytnutí údajů ve statistickém zjišťování podle zákona č. 89/1995 Sb., o státní statistické službě ve znění pozdějších předpisů.
Sledované období	Sledované období je období od začátku roku do konce příslušného čtvrtletí, za které se statistické zjišťování provádí.
Podnikatelská sféra	Do podnikatelské sféry patří subjekty, které odměňují podle zákona č. 1/1992 Sb., o mzdě, odměně za pracovní pohotovost a o průměrném výdělku ve znění pozdějších předpisů.
Nepodnikatelská sféra	Do nepodnikatelské sféry patří organizace, které odměňují podle zákona č. 143/1992 Sb., o platu a odměně za pracovní pohotovost v rozpočtových a v některých dalších organizacích a orgánech ve znění pozdějších předpisů.
Základní soubor RSCP-PS	Základním souborem RSCP jsou aktivní ekonomické subjekty z registru ekonomických subjektů, které mají 10 a více zaměstnanců, přísluší do podnikatelské sféry a do institucionálních sektorů: nefinanční podniky, finanční instituce nebo vládní instituce.

Ostatní symboly používané ve výsledkových tabulkách:

"neuvedeno" kategorie zaměstnanců, u kterých nebyl uveden kód příslušné třídící charakteristiky

"*" položka vstupních dat vypočítaná, ale nezveřejnitelná z důvodu nedostatečného počtu vstupních hodnot (min. 3 ekonomické subjekty a 10 zaměstnanců)