



Regionální statistika ceny práce

III. čtvrtletí 2007

Podnikatelská sféra

Plzeňský kraj

Revidované výsledky ke dni 10. 3. 2010

Copyright - MPSV ČR

Publikace ani její část nesmí být kopírována, rozšiřována a zařazována do informačních systémů v jakékoliv formě (elektronické, mechanické, optické, magnetické aj.) bez písemného souhlasu

Ministerstva práce a sociálních věcí

Zpracovatel: TREXIMA, spol. s r.o., tř. T. Bati 299, 764 21 Zlín - Louky

O b s a h :

Úvod	7
-------------------	---

Výsledková část podnikatelská sféra

Základní metodické přístupy	11
Popis publikovaných tabulek	12

Hodinový výdělek

PS-V0	Hodinový výdělek v podnikatelské sféře	13
PS-V1	Hodinový výdělek podle hlavních tříd zaměstnání KZAM-R	14
PS-V2	Hodinový výdělek podle věkových kategorií	15
PS-V4	Hodinový výdělek podle vzdělání	15
PS-V5	Hodinový výdělek podle podskupin zaměstnání KZAM-R.....	16
PS-V6	Hodinový výdělek podle kategorií zaměstnání	21
PS-V8	Hodinový výdělek podle pohlaví	21

Hrubá měsíční mzda

PS-M0	Hrubá měsíční mzda a její složky, diferenciacce, placená doba v podnikatelské sféře	23
PS-M1	Hrubá měsíční mzda a její složky, diferenciacce, placená doba podle hlavních tříd zaměstnání KZAM-R.....	24
PS-M5	Hrubá měsíční mzda a její složky, diferenciacce, placená doba podle podskupin zaměstnání KZAM-R.....	26

Měsíční odpracovaná a neodpracovaná doba

PS-T5	Průměrná měsíční odpracovaná a neodpracovaná doba podle podskupin zaměstnání KZAM-R	36
-------	--	----

Dodatek – technický popis šetření

1. Metoda výběru ekonomických subjektů	43
1.1 Základní soubor	43
1.2 Struktura výběrového souboru	43
1.3 Výběr	44
2. Vstupní údaje	45
2.1 Sběr dat	45
2.2 Nejdůležitější vstupní údaje	46
2.3 Klasifikace a číselníky	46
3. Nejdůležitější sledované veličiny	48
3.1 Hodinový výdělek	48

3.2 Hrubá měsíční mzda	48
3.3 Měsíční odpracovaná a neodpracovaná doba	49
4. Dopočtové metody	50
4.1 Řešení neodpovědí a metoda vážení	50
4.2 Kvalita odhadů	51
4.3 Přehled publikovaných tabulek podle použitých vah	51
5. Definice vybraných pojmů	52



Úvod

Úvod

Regionální statistika ceny práce (RSCP) je systém pravidelného monitorování výdělkové úrovně a pracovní doby zaměstnanců v jednotlivých krajích České republiky formou statistického šetření. Sledovanými ukazateli výdělkové úrovně jsou hodinový výdělek a hrubá měsíční mzda (plat). Šetření metodicky vychází a je obsahově harmonizováno se strukturálním šetřením EU „Structure of Earnings Survey“, viz nařízení komise (ES) č. 1916/2000 ve znění pozdějších předpisů.

Šetření je pod názvem „Čtvrtletní šetření o průměrném výděлку“ zařazeno do programu statistických zjišťování, vyhlášených Českým statistickým úřadem (ČSÚ) ve sbírce zákonů pro příslušný kalendářní rok (viz příloha č. 2 Vyhlášky č. 476/2006 Sb., částka 156, kterou se stanoví Program statistických zjišťování na rok 2007) a pro vybrané ekonomické subjekty je povinné. Šetření provádí pracoviště státní statistické služby Ministerstva práce a sociálních věcí (MPSV). Průběh a vývoj šetření řídí komise, složená ze zástupců MPSV, ČSÚ, Ministerstva financí, České národní banky, CERGE-EI, VŠE v Praze, Českomoravské konfederace odborových svazů, Svazu průmyslu a dopravy ČR. Zpracovatelem RSCP je TREXIMA, spol. s r.o. (www.trexima.cz).

Nejdůležitějším kritériem pro členění výsledků RSCP je příslušnost šetřeného ekonomického subjektu k podnikatelské, nebo nepodnikatelské sféře. V podnikatelské sféře probíhá šetření se čtvrtletní periodou a ve sféře nepodnikatelské je prováděno s periodou pololetní. Zdrojem dat pro nepodnikatelskou sféru je Informační systém o platech, který je spravován Ministerstvem financí. Za každou sféru jsou vydávány samostatné výsledkové publikace.

Výsledkové publikace jednotlivých krajů jsou uloženy na stránkách <http://portal.mpsv.cz/> v sekci *Zaměstnanost*, v podsekci *Statistiky* pod odkazem *Statistika výdělků*.

Monitorováním výdělků a pracovní doby zaměstnanců na úrovni České republiky se zabývá „Informační systém o průměrném výděлку“ (ISPV). Výsledková publikace je k dispozici na internetových stránkách MPSV (www.mpsv.cz) v sekci *Příjmy a životní úroveň*.

Důkladný popis šetření, včetně všech výsledkových publikací, poskytuje také portál www.ispv.cz. Slouží především jako podpora respondentům, kteří zde naleznou všechny potřebné informace a podpůrné nástroje pro zaslání dat. Portál je využíván také k uveřejňování odborných studií a článků, které jako zdroj informací uvádí šetření ISPV a RSCP.

Ministerstvo práce a sociálních věcí děkuje všem respondentům šetření za přípravu vstupních dat pro šetření. Svědomitý přístup respondentů a dodržování termínů pro předání dat umožňují pravidelně uveřejňovat tuto publikaci.



Výsledková část

Podnikatelská sféra

Výsledková část podnikatelská sféra

Základní metodické přístupy

Tato publikace přináší charakteristiky hodinového výdělku, hrubé měsíční mzdy a pracovní doby získané za podnikatelskou sféru šetření RSCP (RSCP-PS). V RSCP se zařazují do podnikatelské sféry ekonomické subjekty, které odměňují mzdou, viz § 109, odst. 2 zákona č. 262/2006 Sb., zákoníku práce, ve znění pozdějších předpisů.

Primárním výsledkem RSCP jsou statistiky výdělkové úrovně jednotlivých zaměstnání (v klasifikaci KZAM-R), dalším produktem jsou odhady výdělkových parametrů zaměstnanecké populace krajů v členění podle firemních i zaměstnaneckých charakteristik. Ekonomické subjekty se v RSCP člení na organizační jednotky, jestliže je možné provést vnitřní rozčlenění podle okresů, ve kterých dílčí jednotky působí. Výsledky podle krajů jsou v tomto smyslu výsledky získané pracovištní metodou.

Vedle podnikového výkaznictví ČSÚ je RSCP dalším zdrojem informací o výdělcích v jednotlivých krajích České republiky. Výkaznictví ČSÚ, jako tradiční zdroj, sbírá údaje o evidenčním počtu zaměstnanců a vyplacených mzdách za ekonomický subjekt a publikuje průměrné mzdy v členění podle firemních charakteristik. Při srovnávání výsledků výkaznictví a RSCP-PS je třeba vzít v úvahu rozdílnou definici podnikatelské sféry, rozdílné metody výpočtu výdělkových charakteristik a rozdílný způsob členění výsledků podle krajů. Výkaznictví ČSÚ člení výsledky podle sídla ekonomického subjektu, tj. podnikovou metodou.

Respondenty šetření RSCP-PS jsou aktivní ekonomické subjekty (ES) z institucionálních sektorů nefinančních podniků, finančních institucí a vládních institucí zapsané v registru ekonomických subjektů ČSÚ (RES). Na základě Automatizovaného rozpočtového informačního systému (ARIS), který je spravován Ministerstvem financí, se zjišťuje způsob odměňování a příslušnost ekonomického subjektu k podnikatelské sféře. Šetření je výběrové pro ES s 10 až 249 zaměstnanci a plošné pro ES s 250 a více zaměstnanci. Náhodný výběr je prováděn na základě příslušnosti ES do kraje, velikostní kategorie a odvětví ekonomické činnosti.

Tabulky s označením PS-V5, PS-M5, PS-T5 obsahují charakteristiky výběrového souboru (statistiky) jednotlivých zaměstnání na úrovni podskupin zaměstnání (čtyřmístný KZAM-R). Při interpretaci výsledků je nutno mít na zřeteli, že charakteristiky výběrového souboru nelze automaticky pokládat za odhady platné pro celou zaměstnaneckou populaci. Výběrové charakteristiky jsou ovlivněny větším relativním zastoupením velkých ekonomických subjektů ve výběrovém souboru RSCP-PS. Ostatní tabulky obsahují odhady parametrů základního souboru a při jejich výpočtu byly využity dopočtové metody založené na pravděpodobnosti výběru ekonomických subjektů.

Popis publikovaných tabulek

Tabulky v publikaci jsou rozděleny podle sledovaného ukazatele do tří základních okruhů. Tabulky přinášející charakteristiky hodinového výdělku jsou označeny PS-Vx, kde PS značí podnikatelskou sféru a x je pořadové číslo tabulky. Charakteristiky hrubé měsíční mzdy, struktury mzdy a průměrné placené doby jsou obsaženy v tabulkách se značením PS-Mx a charakteristiky měsíční odpracované a neodpracované doby v tabulkách se značením PS-Tx.

Hlavním výsledkem RSCP jsou statistiky výdělkové úrovně a pracovní doby za jednotlivá zaměstnání podle klasifikace KZAM-R, obsažené v tabulkách PS-V5, PS-M5 a PS-T5. Tyto tabulky obsahují ta zaměstnání, která jsou ve své podskupině zaměstnání (čtyřmístný KZAM-R) zastoupena alespoň třemi ekonomickými subjekty a zároveň deseti zaměstnanci. Uvedené počty organizačních jednotek a zaměstnanců ukazují na zastoupení ve výběrovém souboru. V ostatních tabulkách jsou počty zaměstnanců uváděny v % a jejich účelem je přiblížit relativní zastoupení publikovaných kategorií. Údaje o počtech zaměstnanců z této publikace neslouží jako zdroj informací o počtech zaměstnanců v krajích, ty zjišťují šetření ČSÚ – podnikové výkaznictví a výběrové šetření pracovních sil (viz www.czso.cz).

Statistické charakteristiky používané ve výsledkových tabulkách:

1. decil	První decil je hodnota, pod kterou leží 10 % nejnižších hodnot sledovaného znaku.
1. kvartil	První kvartil je hodnota, pod kterou leží 25 % nejnižších hodnot sledovaného znaku.
Medián	Medián je hodnota uprostřed vzestupně uspořádané řady hodnot sledovaného znaku, polovina hodnot je nižší než medián a druhá polovina je vyšší než medián.
3. kvartil	Třetí kvartil je hodnota, nad kterou leží 25 % nejvyšších hodnot sledovaného znaku.
9. decil	Devátý decil je hodnota, nad kterou leží 10 % nejvyšších hodnot sledovaného znaku.
Průměr	Průměr je počítán jako vážený (případně nevážený) aritmetický průměr sledovaného znaku.

Ostatní symboly používané ve výsledkových tabulkách:

"Neuvedeno"	Symbol "Neuvedeno" označuje kategorii zaměstnanců, u které nebyl uveden kód příslušného třídícího znaku.
"*"	Symbol "*" označuje položku vstupních dat vypočítanou, ale nezveřejnitelnou z důvodu nedostatečného počtu vstupních hodnot (méně než 3 ekonomické subjekty a 10 zaměstnanců).

Hodinový výdělek v podnikatelské sféře ¹⁾

kraj: Plzeňský

Medián hodinového výdělku 112,13 Kč/hod

Index mediánu hodinového výdělku zaměstnanců

meziroční vůči 3. čtvrtletí 2006..... 109,7 %

Diferenciace

1. decil - 10 % hodinových výdělků menších než 65,34 Kč/hod

1. kvartil - 25 % hodinových výdělků menších než 85,47 Kč/hod

Medián - 50 % hodinových výdělků menších než 112,13 Kč/hod

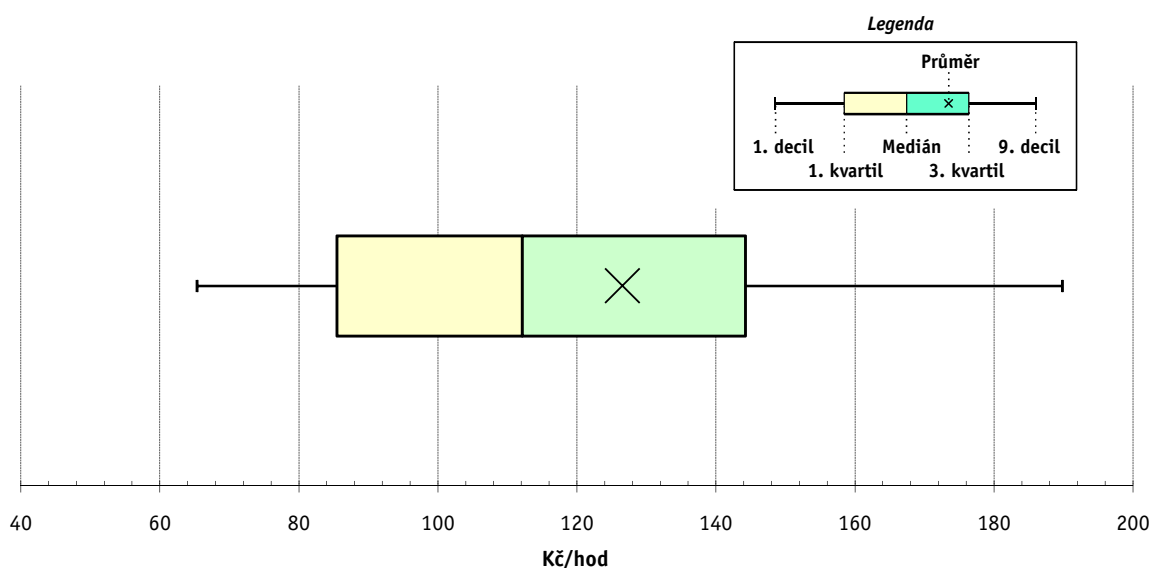
3. kvartil - 25 % hodinových výdělků větších než 144,23 Kč/hod

9. decil - 10 % hodinových výdělků větších než 189,82 Kč/hod

Průměr hodinového výdělku 126,54 Kč/hod

Podíl zaměstnanců s podprůměrným

hodinovým výdělkem 62,7 %



Vysvětlivky:

1) Hodinový výdělek se zjišťuje jako průměrný hodinový výdělek definovaný v § 351 až § 362 zákona č. 262/2006 Sb., zákoníku práce, ve znění pozdějších předpisů.

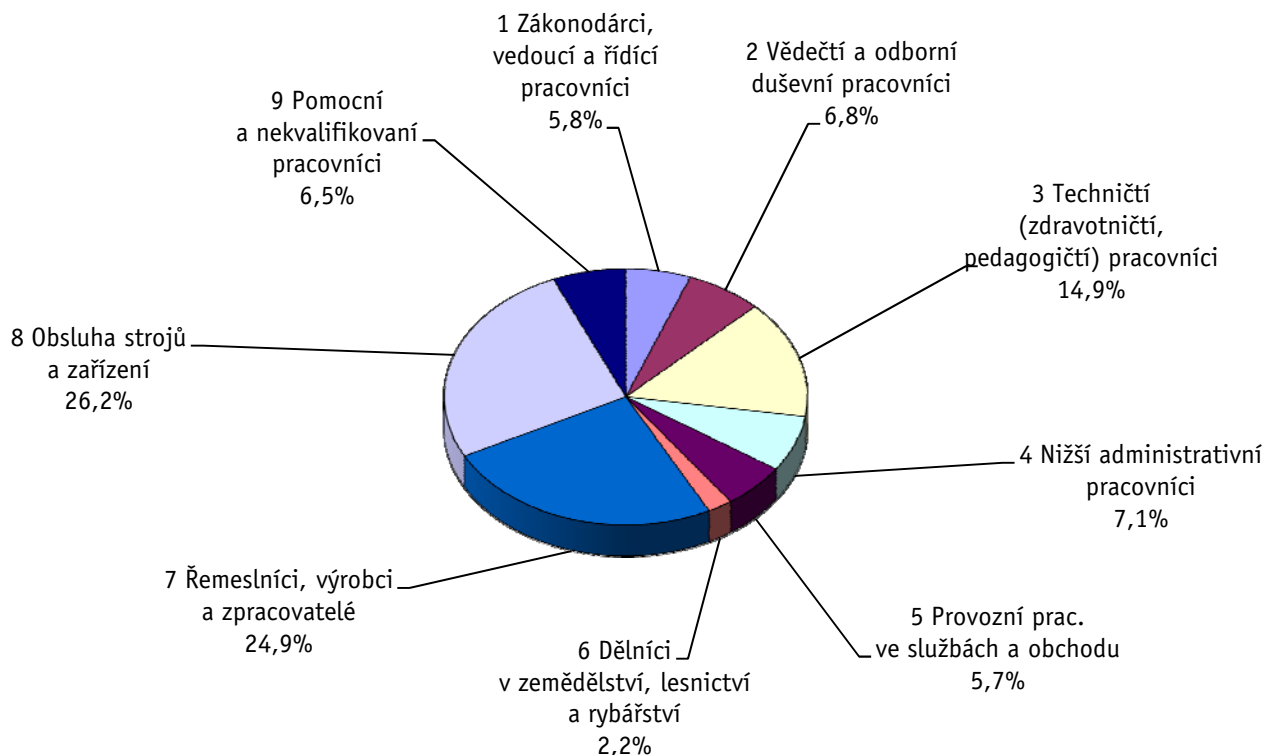
Revidované výsledky ke dni 10. 3. 2010

Hodinový výdělek podle hlavních tříd zaměstnání KZAM-R

kraj: Plzeňský

Hlavní třída zaměstnání KZAM-R	Struktura zaměstnanců	Medián	Diferenciace		Průměr
			1. decil	9. decil	
	%	Kč/hod	Kč/hod	Kč/hod	Kč/hod
1 Zákonodárci, vedoucí a řídicí pracovníci	5,8	193,67	101,29	435,26	251,84
2 Vědečtí a odborní duševní pracovníci	6,8	163,54	103,38	302,48	188,96
3 Techničtí, zdravotničtí a pedagogičtí pracovníci	14,9	133,24	87,53	213,86	144,51
4 Nižší administrativní pracovníci	7,1	100,04	73,34	174,00	113,75
5 Provozní pracovníci ve službách a obchodu	5,7	73,76	53,28	126,12	83,00
6 Dělníci v zemědělství, lesnictví a rybářství	2,2	85,03	62,31	120,89	89,65
7 Řemeslníci, výrobci a zpracovatelé	24,9	113,07	69,17	164,53	116,08
8 Obsluha strojů a zařízení	26,2	105,22	69,03	152,45	109,99
9 Pomocní a nekvalifikovaní pracovníci	6,5	70,78	48,10	123,42	79,69
C E L K E M - podnikatelská sféra	100	112,13	65,34	189,82	126,54

Struktura zaměstnanců dle hlavních tříd KZAM - R



3. čtvrtletí 2007**RSCP - podnikatelská sféra**

PS-V2

Revidované výsledky ke dni 10. 3. 2010

**Hodinový výdělek
podle věkových kategorií**kraj: **Plzeňský**

Věková kategorie	Struktura zaměstnanců	Medián	Diferenciace		Průměr
			1. decil	9. decil	
	%	Kč/hod	Kč/hod	Kč/hod	Kč/hod
do 20 let	1,3	77,31	49,06	112,50	80,48
20 - 29 let	21,7	109,90	67,71	165,42	115,75
30 - 39 let	25,4	120,14	71,86	208,16	136,19
40 - 49 let	22,8	115,28	64,78	210,74	134,04
50 - 59 let	23,7	107,87	63,04	181,15	121,08
60 a více let	5,1	107,15	56,54	205,40	128,27
C E L K E M - podnikatelská sféra	100	112,13	65,34	189,82	126,54

3. čtvrtletí 2007**RSCP - podnikatelská sféra**

PS-V4

Revidované výsledky ke dni 10. 3. 2010

**Hodinový výdělek
podle vzdělání**kraj: **Plzeňský**

Vzdělání	Struktura zaměstnanců	Medián	Diferenciace		Průměr	
			1. decil	9. decil		
	%	Kč/hod	Kč/hod	Kč/hod	Kč/hod	
KKOV						
Základní a nedokončené	A-C	10,0	85,95	51,36	131,47	90,44
Střední bez maturity	D,E,H,J	48,9	105,43	65,59	158,86	110,67
Střední s maturitou	K-M	30,1	123,19	72,60	209,33	135,53
Vyšší odborné a bakalářské	N,R	1,1	140,00	80,87	271,52	165,65
Vysokoškolské	T,V	7,8	183,12	111,06	405,82	234,43
Neuvedeno		2,2	99,51	53,28	198,07	119,41
C E L K E M - podnikatelská sféra	100	112,13	65,34	189,82	126,54	

Revidované výsledky ke dni 10. 3. 2010

Hodinový výdělek podle podskupin zaměstnání KZAM-R

kraj: Plzeňský

Podskupiny zaměstnání KZAM-R	Výběrový soubor		Medián	Diferenciace		Průměr
	počet org. jednotek	počet zaměst.		1. decil	9. decil	
			Kč/hod	Kč/hod	Kč/hod	Kč/hod
1210 Ředitelé a prezidenti velkých organizací, podniků	107	140	518,16	196,76	1 394,83	676,40
1221 Vedoucí pracovníci v zemědělství, lesnictví, rybářství a mysliv.	23	72	194,35	111,91	364,30	238,70
1222 Vedoucí pracovníci v průmyslu (ve výrobě)	113	430	294,33	150,36	588,87	360,99
1223 Vedoucí pracovníci ve stavebnictví a zeměměřičtví	18	37	254,17	96,89	592,24	278,01
1224 Vedoucí pracovníci ve velkoobchodě a v maloobchodě	66	649	113,62	72,02	229,87	137,18
1226 Ved. pracovníci v dopr., skladování, telekom. a na pošt. úřadech	35	379	141,99	114,66	288,60	178,31
1227 Vedoucí prac. v organ.zaměřených na poskytování obch.služeb	47	190	289,08	188,13	584,56	363,18
1229 Vedoucí pracovních dílčích celků jinde neuvedení (kult.,zdrav.)	29	72	215,57	140,57	537,38	299,73
1231 Vedoucí pracovníci finančních a hospodářských útvarů	121	320	259,47	139,94	577,37	342,13
1232 Vedoucí pracovníci personálních útvarů a útvarů průmysl. vztahů	45	57	247,34	147,09	590,90	318,57
1233 Vedoucí pracovníci obytných útvarů (včetně průzkumu trhu)	73	175	295,38	151,14	699,78	378,85
1234 Ved. pracovníci reklamních útvarů a útvarů pro styk s veřejností	15	50	218,86	114,46	374,38	229,13
1235 Vedoucí pracovníci zásobovacích útvarů	57	82	223,71	121,40	523,73	272,10
1236 Vedoucí pracovníci výpočetních útvarů	30	42	237,05	147,35	555,75	284,55
1237 Vedoucí pracovníci výzkumných a vývojových útvarů	26	49	306,45	153,85	476,07	306,33
1239 Vedoucí pracovníci ostatních útvarů jinde neuvedení	51	150	252,26	139,65	462,82	285,79
1311 Vedoucí, ředitelé v zemědělství,lesnictví,rybářství a myslivosti	13	23	228,36	87,14	274,22	198,65
1312 Vedoucí, ředitelé v průmyslu (ve výrobě)	40	99	232,72	137,81	461,81	283,86
1313 Vedoucí, ředitelé ve stavebnictví a zeměměřičtví	15	23	180,11	120,97	483,60	237,11
1314 Vedoucí, ředitelé ve velkoobchodu a maloobchodu	47	261	103,62	77,81	238,78	135,72
1315 Vedoucí, ředitelé v restauracích a hotelích	9	13	154,41	98,38	219,98	155,38
1316 Vedoucí, ředitelé v dopravě, sklad., telekom. a na pošt. úřadech	28	108	173,24	123,28	304,28	196,21
1317 Vedoucí, ředitelé v podnicích poskytujících obchodní služby	17	30	266,47	148,81	486,62	310,35
1319 Vedoucí, ředitelé malých organizací ostatní (kult.,zdrav.,škol.)	6	16	255,40	110,05	297,93	216,62
2111 Fyzikové a astronomové	7	115	174,41	96,85	250,96	176,75
2113 Chemici	4	10	182,58	127,09	261,63	187,63
2119 Ostatní vědci a odborníci v příbuzných oborech jinde neuved.	6	69	182,48	125,92	311,69	204,43
2131 Projektanti a analytici výpočetních systémů	20	137	179,36	109,07	280,90	196,40
2132 Programátoři	43	142	166,21	123,08	246,42	178,18
2139 Ostatní odborníci zabývající se výpoč. tech. jinde neuvedení	57	195	222,10	141,99	358,47	239,09
2142 Projektanti staveb a areálů, stavební inženýři	20	123	157,78	131,99	331,62	200,71
2143 Projektanti elektrotechnických zařízení, elektroinženýři	36	491	194,91	126,19	297,51	208,55
2144 Projektanti elektron.systémů a telekom.sítí, inženýři - elektronici	17	275	177,81	135,52	240,89	185,91
2145 Projektanti a konstruktéři strojních zařízení, strojní inženýři	32	592	185,51	130,10	291,63	203,69
2146 Chemičtí inženýři, technologové	9	46	190,65	116,85	294,53	210,23
2149 Ostatní architekti, projekt., konstruk.a tech.inženýři (tvůr.prac.)	25	81	223,54	152,93	356,76	240,26
2211 Bakteriologové, biolog., ekolog., zoologové a odb.v přib.obor.	14	22	175,34	129,64	236,77	175,32
2212 Farmakologové, anatomové, biochemici, fyziolog., patologové	6	11	198,51	114,05	273,26	207,45
2213 Agronomové, šlechtitelé a odborníci v příbuzných oborech	13	32	166,39	126,22	217,96	169,68
2221 Lékaři, ordináři (kromě zubních lékařů)	14	329	175,31	106,37	269,43	181,18
2224 Farmaceuti, magistři v lékárně, lékárníci	5	19	242,72	164,50	548,67	295,86
2311 Vědeckopedagogičtí pracovníci	4	1 094	152,77	98,40	256,85	169,83
2411 Odb. prac. na úseku účetnictví, financí, daní, ap., hlavní účetní	78	285	180,54	116,21	304,92	198,20
2412 Odbor. pracovníci na úseku zaměstnaneckých, personálních věcí	35	66	163,93	113,39	264,66	180,23

Revidované výsledky ke dni 10. 3. 2010

Hodinový výdělek podle podskupin zaměstnání KZAM-R

kraj: Plzeňský

Podskupiny zaměstnání KZAM-R	Výběrový soubor		Medián	Diferenciace		Průměr
	počet org. jednotek	počet zaměst.		1. decil	9. decil	
			Kč/hod	Kč/hod	Kč/hod	Kč/hod
2413 Odborní pracovníci v bankovníctví a pojišťovnictví	44	686	165,11	118,35	302,11	194,08
2419 Ostatní odborní pracovníci v oblasti podnikání	48	350	202,56	132,71	363,75	241,91
2421 Právníci, právní poradci (mimo advokacie a soudnictví)	17	24	236,90	155,77	479,71	281,68
2432 Odborní pracovníci knihoven (kromě řadových)	4	10	117,74	84,86	269,92	142,75
2433 Odborní pracovníci v informacích (např. vti)	6	11	182,28	126,88	252,20	190,46
2441 Ekonomové - vědečtí pracovníci, specialisté, experti	40	102	194,80	106,59	330,47	214,51
2451 Spisovatelé, autoři, kritikové, novináři, redaktori	8	110	120,32	87,13	180,72	128,16
2470 Odborní administrativní pracovníci jinde neuvedení	53	174	131,73	88,00	204,23	143,03
3111 Technici ve fyzikálních a příbuzných oborech	13	58	134,01	99,72	179,22	136,90
3112 Stavební technici	55	289	159,21	109,10	238,01	167,43
3113 Elektrotechnici	54	631	152,11	110,78	236,80	166,93
3114 Elektronici a technici v radiokomunikacích a telekomunikacích	29	627	159,47	121,10	223,25	167,96
3115 Strojírenští technici	63	1 041	142,98	101,66	210,17	150,96
3116 Chemičtí technici	17	162	160,00	112,66	221,76	166,86
3117 Důlní a hutní technici	9	27	185,72	142,99	235,07	183,30
3118 Technici v kartografii, kreslič a zeměměřiči	37	319	135,20	102,67	190,16	142,67
3119 Ostatní techničtí pracovníci jinde neuvedení	170	1 292	152,48	102,98	230,04	161,87
3121 Poradci ve výpočetní technice	25	75	174,90	113,50	259,95	184,32
3122 Operátoři a obsluha výpočetní techniky	41	125	127,04	91,75	226,67	147,64
3123 Operátoři průmyslových robotů, nc strojů	7	109	153,12	114,57	215,87	157,57
3129 Ostatní technici ve výpočetní technice jinde neuvedení	9	41	150,75	95,86	209,51	156,76
3132 Obsluha zařízení pro záznam zvuku,obrazu,operátoři kamery	3	14	145,99	118,27	179,12	146,79
3133 Obsluha vysílacího a telekomunikačního zařízení (vč. telegrafu)	6	105	163,96	120,44	234,25	173,74
3134 Obsluha lékařských zařízení	7	51	118,76	88,25	137,00	116,45
3151 Kolaudační technici a technici protipožární ochrany	5	18	143,63	105,48	156,30	135,64
3152 Bezpečnostní tech.a tech. pro kontrolu zdravotní nezávadnosti	57	297	135,88	99,44	204,38	145,97
3160 Technici železničního provozu	15	489	153,03	128,58	175,70	154,42
3211 Technici a laboranti v oblasti biologie a v příbuzných oborech	13	192	97,98	70,57	130,90	101,07
3212 Technici v agronomii, v lesnictví a v zemědělství	29	315	135,99	81,60	187,74	134,86
3223 Dietetici a odborníci na výživu	5	13	92,96	77,87	135,45	102,38
3226 Rehabilitační a fyzioterapeutičtí pracovníci (vč. odb. masérů)	7	76	89,56	74,17	123,97	94,27
3228 Farmaceutičtí asistenti	4	11	94,96	91,00	126,09	102,29
3231 Ošetřovatelé, všeobecné zdravotní sestry	7	559	109,29	83,10	149,17	112,01
3232 Ženské sestry, porodní asistentky	5	64	111,67	84,46	130,26	110,60
3233 Sestry pro péči o dítě	4	64	105,39	86,70	125,74	106,80
3235 Sestry pro intenzivní péči	5	107	110,52	88,65	149,96	115,20
3342 Pedagogové v oblasti dalšího vzdělávání	4	24	137,07	116,30	178,70	144,66
3411 Zprostředkovatelé finanč. transakcí, obchodu s cennými papíry	9	81	130,29	107,53	245,47	163,81
3412 Pojišťovací agenti	19	151	140,06	95,88	193,97	149,72
3415 Obchodní cestující, profes. poradci v obchodě, obch.zástupci	84	345	174,32	95,85	272,86	183,11
3416 Nákupčí	86	371	134,97	89,76	196,37	141,99
3417 Odhadci a zbožíznalci	10	30	122,37	77,15	229,25	137,29
3419 Ostatní pracovníci - obchodní zprostředkovatelé jinde neuved.	9	60	160,33	111,82	247,70	170,21
3421 Obchodní agenti	72	396	142,45	88,44	224,61	155,01

Revidované výsledky ke dni 10. 3. 2010

Hodinový výdělek podle podskupin zaměstnání KZAM-R

kraj: Plzeňský

Podskupiny zaměstnání KZAM-R	Výběrový soubor		Medián	Diferenciace		Průměr
	počet org. jednotek	počet zaměst.		1. decil	9. decil	
			Kč/hod	Kč/hod	Kč/hod	Kč/hod
3422 Odbytoví a přepravní agenti	93	488	132,56	87,44	203,97	142,41
3423 Zprostředkovatelé práce a agenti pracovních úřadů	3	10	99,11	69,21	175,07	113,72
3431 Odborné sekretářky, sekretáři	68	325	125,88	85,92	192,39	136,40
3433 Pracovníci v oblasti účetnictví, fakturace, rozpočet., kalkulace	218	1 205	131,84	89,85	195,08	142,34
3434 Pracovníci v oblasti statistiky a matematiky	7	33	143,56	118,77	204,37	153,23
3435 Pracovníci v oblasti práce a mezd (kromě účetních)	25	62	131,96	92,82	205,68	147,25
3436 Referenti osobních oddělení	58	113	129,06	88,02	207,72	140,70
3439 Ostatní odborní administrativní pracovníci jinde neuvedení	114	521	139,63	87,03	224,22	151,39
3449 Ostatní celní a daňoví pracovníci a pracovníci v příb. oborech	8	24	129,43	120,08	169,37	137,76
3471 Aranžéři, průmysloví a komerční návrháři, bytoví architekti	12	27	76,59	54,73	116,54	85,35
4112 Kancelářští a manipul. prac. a obsl. zařízení na zpracování textu	15	27	102,72	74,66	131,90	107,17
4113 Pracovníci přípravy dat výpočetní techniky	16	48	90,86	67,71	143,57	100,81
4115 Sekretářky, sekretáři	130	478	117,59	74,76	174,57	123,28
4121 Nižší účetní	54	186	101,10	69,38	140,18	102,64
4123 Nižší finanční, daňoví úředníci a úředníci v příbuzných oborech	19	100	128,19	72,50	269,80	157,48
4131 Úředníci ve skladech	142	1 086	113,34	73,90	156,73	115,26
4132 Úředníci ve výrobě (např. výrobní plánovači)	45	182	114,57	80,96	177,25	123,89
4133 Úředníci v dopravě a v přepravě (dispečeri, kontrolori apod.)	25	205	126,92	94,13	182,85	134,61
4141 Řadoví knihovníci, archiváři, evidenční pracovníci	14	22	109,10	79,54	132,16	106,11
4142 Poštovní doručovatelé, úředníci v třídních	10	1 042	85,79	76,93	106,54	88,64
4190 Ostatní nižší úředníci jinde neuvedení	17	101	117,24	90,78	150,55	121,45
4211 Pokladníci (v bankách, pojišťovnách, spořitelnách, na poště)	53	193	113,69	83,33	163,39	118,61
4212 Úředníci na přepážkách a směnárnicích	43	673	97,83	86,36	131,70	106,48
4213 Pokladníci v obchodě, společném stravování apod.	33	720	79,23	66,49	93,70	80,21
4214 Prodavači vstupenek, jízdenek apod.	8	141	113,85	98,32	130,23	113,63
4215 Bookmakeři, krupiéři a úředníci sázkových kanceláří	17	233	114,93	72,23	236,34	137,42
4222 Recepční	21	49	89,10	71,00	133,03	96,54
4223 Telefonisté	11	19	69,21	42,63	83,10	66,17
4224 Informátoři	3	25	90,43	67,67	111,55	89,47
5121 Pracovníci dohlížející nad obsluhujícím personálem, hospodyně	10	50	113,72	78,18	168,36	121,68
5122 Kuchaři	36	317	71,03	52,36	120,00	80,96
5123 Čišníci, servírky	9	30	81,17	59,24	98,74	81,78
5124 Barmani	5	23	105,68	67,18	136,68	96,81
5132 Pečovatelé a pomoc.ošetřovatelé v zařiz.soc.péče, v nemocnicích	6	201	78,20	61,32	102,24	79,95
5161 Hasiči, požárníci	3	20	129,09	110,39	145,88	126,15
5169 Ostatní pracovníci ochrany a ostrahy jinde neuvedení	35	607	67,23	53,09	108,04	75,31
5211 Prodavači v obchodech	113	2 524	72,81	57,00	99,15	77,17
6111 Pěstitelé polních plodin	7	93	73,08	58,61	110,71	81,38
6113 Zahradníci a pěstitelé zahradních plodin a sazenic	5	25	76,60	66,17	126,54	85,12
6121 Chovatelé hospodářských zvířat (kromě drůbeže a včel)	15	231	90,23	65,03	129,70	94,16
6122 Chovatelé drůbeže	3	35	85,06	74,33	108,20	86,22
6141 Dělníci pro pěstění a ošetřování lesa	14	281	66,42	54,00	91,98	72,94
6142 Dělníci pro těžbu dřeva (kromě obsluhy pojízdných zařízení)	6	74	99,57	72,69	154,28	105,71
7122 Zedníci, kameníci, omítkáři	35	240	98,01	69,48	140,02	101,74

Revidované výsledky ke dni 10. 3. 2010

Hodinový výdělek podle podskupin zaměstnání KZAM-R

kraj: Plzeňský

Podskupiny zaměstnání KZAM-R	Výběrový soubor		Medián	Diferenciace		Průměr
	počet org. jednotek	počet zaměst.		1. decil	9. decil	
			Kč/hod	Kč/hod	Kč/hod	Kč/hod
7123 Betonáři, děl.specializovaní na pokládání betonových povrchů	3	242	128,68	90,25	171,15	130,47
7124 Tesaři a truhláři	18	71	101,93	76,73	136,73	104,19
7125 Stavební montážníci	3	20	143,15	77,24	172,07	130,69
7129 Ost. stavební dělníci hlavní stav. výroby a prac.v ost. oborech	25	197	113,85	80,11	147,31	114,88
7136 Instalatéři, potrubáři, stavební zámečníci, klempíři	48	281	132,18	88,81	159,53	127,14
7137 Stavební a provozní elektrikáři	29	81	136,21	79,26	183,38	137,39
7142 Lakýrníci a pracovníci v příbuzných oborech	19	132	117,96	81,68	143,29	117,54
7212 Svářeči, řezači plamenem a páječi	29	741	140,81	100,25	172,09	139,20
7213 Výrobci a opraváři výrobků a dílů z plechů	10	55	126,57	78,72	218,15	142,67
7221 Kováři, obsluha kovacích lisů, obsluha bucharů	10	117	105,78	66,81	172,31	114,09
7222 Nástrojaři, kovomodeláři, kovodělníci, zámečníci	98	2 184	121,70	72,68	164,54	120,81
7223 Seřizovači a obsl. obráběcích strojů (kromě autom. a poloaut.)	43	1 127	147,35	100,21	207,07	150,78
7224 Brusiči, leštiči a ostříči nástrojů	24	432	130,86	107,65	161,85	134,43
7231 Mechanici a opraváři motorových vozidel	38	223	115,11	82,33	186,17	124,94
7234 Mechanici a opraváři kolejových vozidel	8	339	116,88	92,17	148,03	118,06
7235 Mechanici a opraváři obráběcích, zeměd. strojů a prům. zařízení	64	1 138	133,25	93,60	177,66	135,03
7239 Ostatní mechanici a opraváři strojů a zařízení bez elektro j.n.	24	213	136,81	106,28	169,68	136,16
7241 Elektromech., opraváři a seřizovači různých typů elektr. zařízení	90	5 938	114,52	80,76	145,45	114,32
7242 Mechanici, opraváři a seřizovači elektr. částí aut, letadel, lodí	11	141	120,13	92,06	153,06	123,14
7243 Mechanici, seřizovači, opraváři elektronických zařízení	18	175	129,69	88,27	217,13	143,23
7246 Montéři a opraváři silnoproudých elektrických vedení	16	282	150,55	104,56	180,14	146,09
7311 Výrobci, mechanici a opraváři přesných přístrojů a zařízení	5	17	124,01	98,60	152,53	126,25
7321 Výrobci hrnčír., porcel. zboží, žáruvzd.výrobků, brus.kotoučů	5	198	72,69	52,74	130,43	83,96
7324 Malíři skla a keramiky a prac. v příb.obor. (vč.výrobců zrcadel)	4	30	94,64	57,68	145,77	96,61
7341 Tiskaři, sazeči (kromě obsluhy tiskárenských strojů)	6	74	107,31	70,99	170,52	121,03
7345 Knihvazači a pracovníci v příbuzných oborech	4	64	77,51	51,30	129,20	83,92
7346 Sítotiskaři, deskotiskaři a textilní tiskaři	4	21	93,47	60,00	130,86	95,99
7411 Zpracovatelé masa, ryb vč. uzenařů a konzervovačů masa a ryb	14	358	97,35	77,57	155,80	107,02
7412 Zpracovatelé pekárenských a cukrářských výrobků	10	246	72,28	56,53	99,66	77,30
7419 Ostatní zpracovatelé - výrobci potravinářských výrobků	14	137	131,45	82,92	149,20	125,23
7421 Impregnátoři a úpraváři dřeva	4	125	81,01	53,10	130,29	87,55
7422 Umělečtí truhláři, řezbáři, výrobci a opraváři výrobků ze dřeva	15	135	114,68	90,09	140,98	113,97
7423 Seřizovači a seřizovači-obsluhovači dřevoobráběcích strojů	4	52	91,98	72,04	114,82	93,33
7436 Švadleny, vyšíváči a pracovníci v příbuzných oborech	4	108	69,62	51,62	87,56	70,73
7437 Čalouníci a pracovníci v příbuzných oborech (vč. autočalouníků)	5	44	82,61	60,13	101,62	81,89
7439 Ost. dělníci při výrobě textilu, oděvů a výrobků z kůže, kožešin	3	1 797	139,20	80,62	199,61	141,76
8111 Obsluha důlního zařízení a razičích štítů	4	10	128,05	114,49	141,14	126,91
8112 Obsluha zařízení pro úpravu rudných a nerudných surovin	9	218	131,63	108,58	159,63	133,05
8122 Obsluha zařízení ve slévárnoství (taviči, slévači)	4	400	91,20	72,25	118,32	93,36
8123 Obsluha zařízení na tepelné zpracování kovů	8	85	128,48	102,86	157,28	129,53
8131 Obsluha pecí na výrobu skla a keramiky	5	131	141,36	103,66	159,56	137,33
8139 Obsluha ostatních zařízení na výrobu skla a keramiky	5	295	123,84	95,17	146,54	122,88
8141 Obsluha pily a jiného zařízení na zpracování dřeva	13	786	110,38	79,38	147,83	111,97
8149 Obsluha ostatních zařízení na zpracování dřeva a v papírnách	4	365	101,91	72,75	157,89	108,39

Revidované výsledky ke dni 10. 3. 2010

Hodinový výdělek podle podskupin zaměstnání KZAM-R

kraj: Plzeňský

Podskupiny zaměstnání KZAM-R	Výběrový soubor		Medián	Diferenciace		Průměr
	počet org.	počet		1. decil	9. decil	
	jednotek	zaměst.	Kč/hod	Kč/hod	Kč/hod	Kč/hod
8159 Obsluha ostatních zařízení při chemické výrobě jinde neuvedená	11	74	106,19	85,50	163,63	114,76
8161 Obsluha zařízení při výrobě a rozvodu elektřiny	3	62	167,50	132,34	238,85	178,84
8162 Obsluha parních turbín, ohřivačů a motorů	28	157	139,37	76,00	203,04	138,76
8163 Obsluha zařízení při úpravě, čištění a rozvodu vody	25	218	107,08	73,06	137,91	107,25
8171 Obsluha automatických nebo poloautomatic. montážních linek	16	569	126,99	89,29	153,76	125,92
8172 Obsluha průmyslových robotů	4	229	124,45	102,88	164,56	130,41
8180 Obsluha strojů a zařízení pro práce na železničním svršku	15	104	115,77	98,42	166,80	127,47
8211 Obsluha automat. nebo poloaut. obráběcích strojů (kromě 722)	24	435	128,33	101,61	168,98	132,72
8212 Obsluha strojů na výrobu maltovin, vápna, cementu, prefabrikátů	3	29	141,76	119,04	191,75	148,18
8223 Obsluha strojů při konečné úpravě a nanášení ochran. povlaků	9	59	112,12	71,65	141,88	110,31
8232 Obsluha strojů na výrobu plastových výrobků (vč. laminování)	16	1 750	109,71	82,14	141,94	112,15
8240 Obsluha automat. nebo poloautomatic. dřevoobráběcích strojů	4	89	59,56	51,96	118,13	74,02
8251 Obsluha tiskárenských strojů	7	108	112,43	77,00	227,25	136,06
8263 Obsluha šicích a vyšívacích strojů	3	126	91,52	59,78	134,10	97,17
8264 Obsluha strojů na bělení, barvení, čištění, praní, žehlení textilu	6	112	93,73	69,21	154,86	104,93
8274 Obsluha strojů na zpracování mouky, výrobu pečiva, čokolády	4	331	80,43	59,89	111,31	83,96
8281 Montážní dělníci montující mechanická zařízení (stroje, vozidla)	14	1 018	93,99	76,14	119,95	96,13
8282 Montážní dělníci montující elektrická zařízení	11	486	96,31	78,35	129,37	99,27
8283 Montážní dělníci montující elektronická zařízení	4	960	111,00	60,61	143,23	103,97
8284 Montážní dělníci montující výrobky z kovů, pryže a plastů	12	452	97,89	73,35	129,19	100,63
8287 Montážní dělníci montující výrobky z kombinovaných materiálů	5	36	78,83	64,03	121,19	85,55
8290 Obsluha jiných stacionárních zařízení a ostatní montážní dělníci	13	461	94,79	76,71	139,74	102,97
8311 Strojvedoucí	6	429	165,15	151,39	176,92	162,66
8313 Dělníci zabezpečující sestavování vlaků (brzdaři, výhybkáři)	5	361	124,38	99,94	137,32	121,95
8321 Řidiči osobních a malých dodávkových automobilů, taxikáři	41	111	106,40	74,75	154,21	109,35
8323 Řidiči autobusů, trolejbusů a tramvají	9	1 019	120,76	81,45	145,43	114,78
8324 Řidiči nákladních automobilů a tahačů	96	1 884	106,36	77,70	151,12	110,57
8326 Řidiči speciálních vozidel	8	28	112,82	86,20	131,86	113,57
8331 Obsluha zemědělských a lesních strojů	25	341	102,48	74,31	183,95	116,20
8332 Obsluha zemních a příbuzných strojů	23	233	121,31	101,09	147,88	122,69
8333 Obsluha jeřábů, zdvihacích a podobných manipulačních zařízení	23	196	103,59	83,19	129,60	105,58
8334 Obsluha vysokozdvížných a ostatních motorových vozíků	75	1 011	116,31	86,72	149,33	118,06
9132 Pomocníci a uklízeči v kancelářích, hotelích, nemocnicích ap.	144	866	62,49	50,49	84,23	66,10
9141 Domovníci, správci domu	31	55	97,10	59,40	130,61	98,49
9152 Vrátní, hlídači, uváděči a šatnářky	42	295	63,45	54,77	84,31	68,36
9161 Sběrači odpadků, popeláři	5	35	74,43	58,29	89,69	74,91
9162 Metaři, čističi záchodků, žump, kanálů a podobných zařízení	5	41	97,60	84,80	120,60	99,04
9211 Pomocní a nekvalifikovaní dělníci v zemědělství	8	23	86,67	53,50	114,96	84,13
9312 Pomocní a nekvalif. dělníci na stavbách a údržbě silnic, přehrad	16	60	97,84	68,32	112,60	94,42
9321 Pomocní a nekvalifikovaní montážní a manipulační dělníci	53	986	92,31	38,50	125,81	86,69
9322 Ruční baliči a pytlavači	10	229	70,29	54,31	88,78	70,42
9323 Dělníci nádvorní skupiny (pomocní montéři)	20	397	81,99	51,60	114,23	80,89
9333 Vazači a nosiči břemen, přistavní dělníci (dokaři)	12	92	108,40	91,82	134,42	110,31
9339 Pomocní a nekvalif. pracovníci v dopravě, ve skladech, v telek.	78	699	81,31	59,86	124,39	87,23

3. čtvrtletí 2007**RSCP - podnikatelská sféra**

PS-V6

Revidované výsledky ke dni 10. 3. 2010

**Hodinový výdělek
podle kategorií zaměstnání**kraj: **Plzeňský**

Kategorie zaměstnání	Struktura zaměstnanců	Medián	Diferenciace		Průměr
			1. decil	9. decil	
	%	Kč/hod	Kč/hod	Kč/hod	Kč/hod
D Manuální pracovníci	65,2	102,58	59,86	154,21	106,33
T Nemanuální pracovníci	34,8	137,54	83,09	264,64	164,41
Relace D/T (%)		74,6	72,0	58,3	64,7
C E L K E M - podnikatelská sféra	100	112,13	65,34	189,82	126,54

manuální pracovníci - zaměstnanci s převážně manuálním charakterem práce (hlavní třída KZAM-R 6-9 a vybraná zaměstnání hl. třídy 5)

nemanuální pracovníci - zaměstnanci s převážně nemanuálním charakterem práce (hlavní třída KZAM-R 1-4 a vybraná zaměstnání hl. třídy 5)

3. čtvrtletí 2007**RSCP - podnikatelská sféra**

PS-V8

Revidované výsledky ke dni 10. 3. 2010

**Hodinový výdělek
podle pohlaví**kraj: **Plzeňský**

Pohlaví	Struktura zaměstnanců	Medián	Diferenciace		Průměr
			1. decil	9. decil	
	%	Kč/hod	Kč/hod	Kč/hod	Kč/hod
M Muž	61,7	123,22	73,11	210,56	138,90
Ž Žena	38,3	95,12	60,55	158,19	106,62
Relace Ž/M (%)		77,2	82,8	75,1	76,8
C E L K E M - podnikatelská sféra	100	112,13	65,34	189,82	126,54

Hrubá měsíční mzda a její složky, diference, placená doba v podnikatelské sféře

kraj: Plzeňský

Medián hrubé měsíční mzdy 20 362 Kč/měs

Diference

1. decil - 10 % hodinových výdělků menších než	12 347 Kč/měs
1. kvartil - 25 % hodinových výdělků menších než	15 722 Kč/měs
Medián - 50 % hodinových výdělků menších než	20 362 Kč/měs
3. kvartil - 25 % hodinových výdělků větších než	26 091 Kč/měs
9. decil - 10 % hodinových výdělků větších než	34 355 Kč/měs

Průměr hrubé měsíční mzdy 23 013 Kč/měs

Vybrané složky hrubé měsíční mzdy

prémie a odměny	15,6 %
příplatky za přesčas	1,3 %
příplatky ostatní	4,8 %
náhrady	9,9 %
odměny za pohotovost	0,2 %

Průměrná placená doba 175,1 hod/měs

Revidované výsledky ke dni 10. 3. 2010

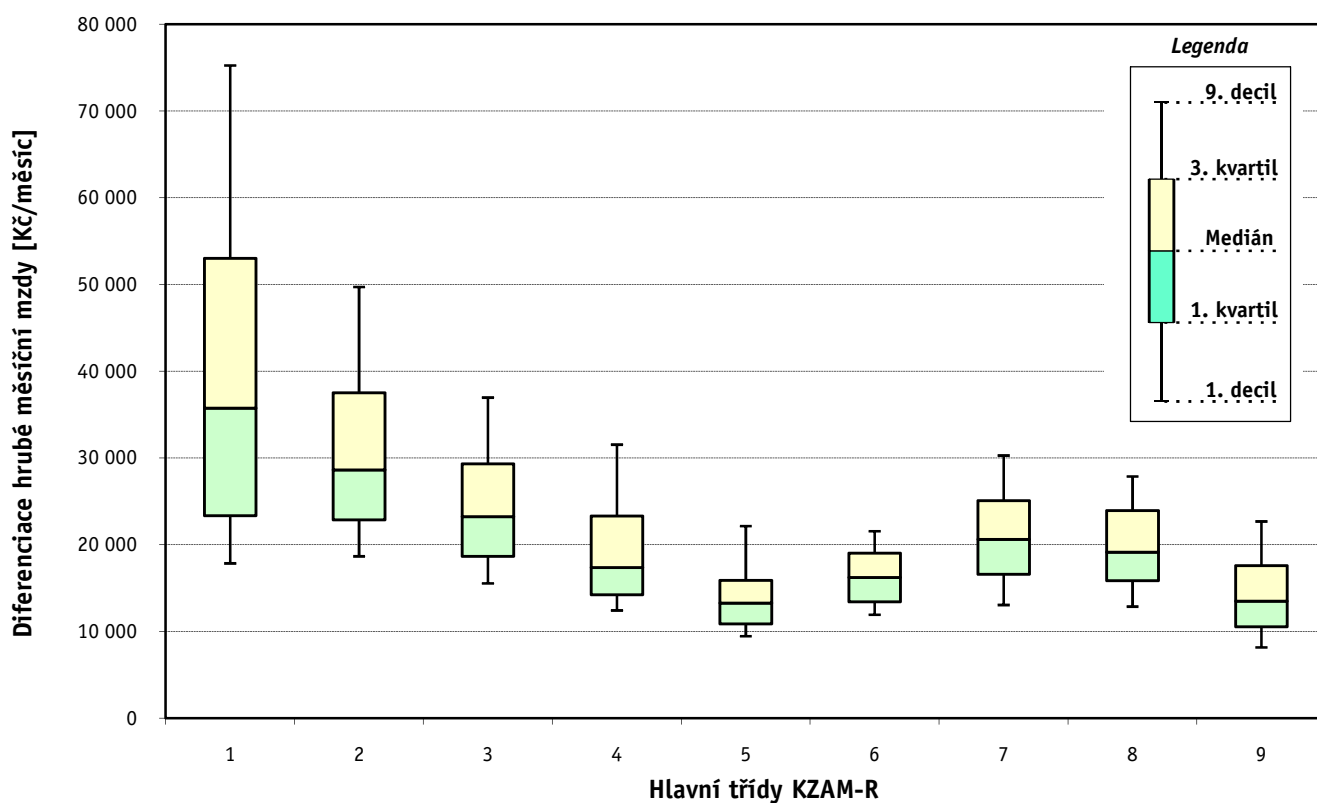
Hrubá měsíční mzda a její složky, diferenciaci, placená doba
podle hlavních tříd zaměstnání KZAM-R

kraj: Plzeňský

Hlavní třída zaměstnání KZAM - R	Struktura zaměstnanců	Medián
	%	Kč/měs

1 Zákodárci, vedoucí a řídící pracovníci	6,0	35 767
2 Vědečtí a odborní duševní pracovníci	7,0	28 624
3 Techničtí, zdravotničtí a pedagogičtí pracovníci	15,9	23 243
4 Nižší administrativní pracovníci	7,1	17 359
5 Provozní pracovníci ve službách a obchodu	5,2	13 267
6 Dělníci v zemědělství, lesnictví a rybářství	2,0	16 221
7 Řemeslníci, výrobci a zpracovatelé	25,3	20 612
8 Obsluha strojů a zařízení	25,8	19 160
9 Pomocní a nekvalifikovaní pracovníci	5,6	13 480

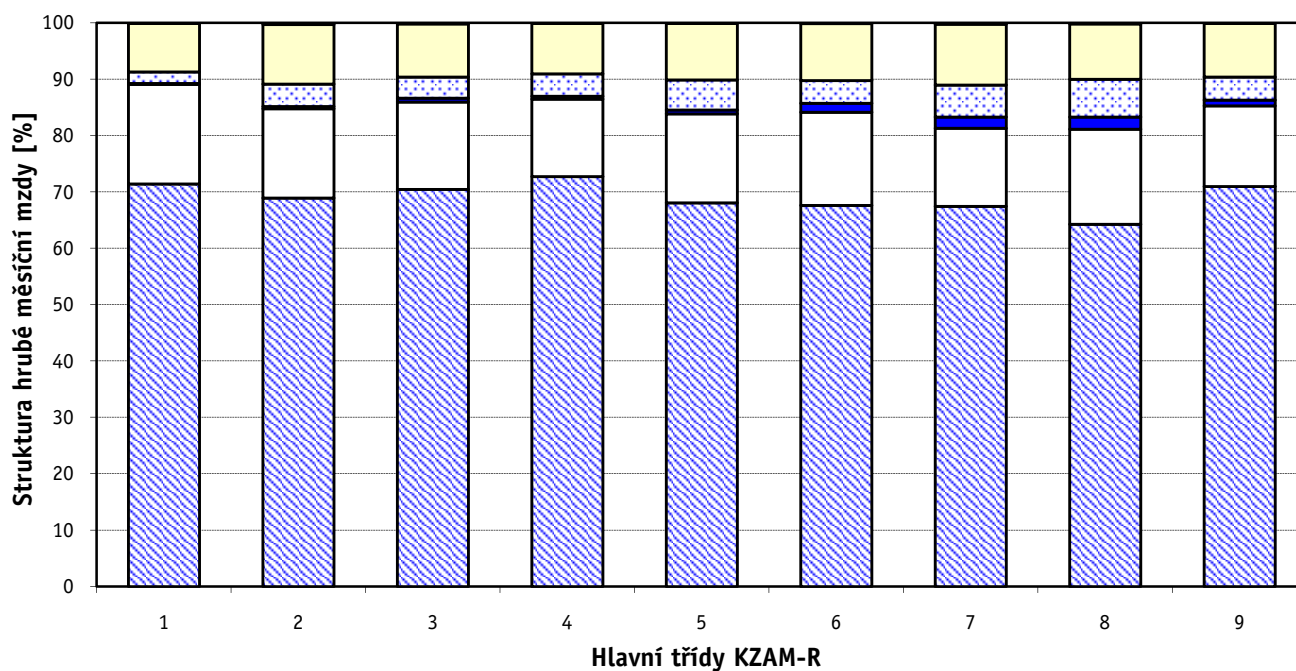
C E L K E M - podnikatelská sféra	100	20 362
--	------------	---------------



Hrubá měsíční mzda a její složky, diferenciacie, placená doba podle hlavních tříd zaměstnání KZAM-R

kraj: Plzeňský

Diferenciace				Průměr	Vybrané složky hrubé měsíční mzdy					Placená doba
1. decil	1. kvartil	3. kvartil	9. decil		prémie a odměny	příplatky za přesčas	příplatky ostatní	náhrady	odměny za pohotovost	
Kč/měs	Kč/měs	Kč/měs	Kč/měs	Kč/měs	%	%	%	%	%	hod/měs
17 852	23 352	53 027	75 270	45 201	17,7	0,2	2,0	8,6	0,1	171,7
18 664	22 858	37 538	49 725	32 543	15,9	0,4	3,9	10,6	0,3	171,5
15 546	18 657	29 328	36 965	25 264	15,5	0,7	3,7	9,4	0,2	172,2
12 422	14 235	23 301	31 546	20 178	13,7	0,5	4,0	9,0	0,1	171,5
9 465	10 892	15 903	22 145	14 936	15,8	0,7	5,3	10,1	0,1	174,0
11 925	13 440	19 043	21 553	16 712	16,5	1,6	4,0	10,1	0,1	182,3
13 059	16 594	25 069	30 290	21 338	13,9	2,0	5,7	10,8	0,2	176,9
12 873	15 844	23 940	27 884	20 240	16,9	2,2	6,7	9,8	0,2	177,7
8 151	10 541	17 587	22 691	14 694	14,3	1,1	4,1	9,5	0,1	173,8
12 347	15 722	26 091	34 355	23 013	15,6	1,3	4,8	9,9	0,2	175,1



Revidované výsledky ke dni 10. 3. 2010

Hrubá měsíční mzda a její složky, diference, placená doba podle podskupin zaměstnání KZAM-R

kraj: Plzeňský

Podskupiny zaměstnání KZAM-R	Počet zaměstnanců přepočtený podle placených měsíců	Medián
		Kč/měs
1210 Ředitelé a prezidenti velkých organizací, podniků	134	85 120
1221 Vedoucí pracovníci v zemědělství, lesnictví, rybářství a myslivosti	68	35 345
1222 Vedoucí pracovníci v průmyslu (ve výrobě)	409	49 684
1223 Vedoucí pracovníci ve stavebnictví a zeměměřičtví	35	43 519
1224 Vedoucí pracovníci ve velkoobchodě a v maloobchodě	597	19 240
1226 Vedoucí pracovníci v dopravě, skladování, telekomunik. a na poštovních úřadech	318	23 407
1227 Vedoucí pracovníci v organizacích zaměřených na poskytování obchodních služeb	181	48 463
1229 Vedoucí pracovníci dílčích celků jinde neuvedení (kulturních, zdravotn., školských)	70	34 238
1231 Vedoucí pracovníci finančních a hospodářských (správních) útvarů	310	44 760
1232 Vedoucí pracovníci personálních útvarů a útvarů průmyslových vztahů	54	41 445
1233 Vedoucí pracovníci obytných útvarů (včetně průzkumu trhu)	162	50 440
1234 Vedoucí pracovníci reklamních útvarů a útvarů pro styk s veřejností	47	36 952
1235 Vedoucí pracovníci zásobovacích útvarů	75	40 082
1236 Vedoucí pracovníci výpočetních útvarů	39	43 825
1237 Vedoucí pracovníci výzkumných a vývojových útvarů	44	52 982
1239 Vedoucí pracovníci ostatních útvarů jinde neuvedení	139	44 162
1311 Vedoucí, ředitelé v zemědělství, lesnictví, rybářství a myslivosti	20	39 263
1312 Vedoucí, ředitelé v průmyslu (ve výrobě)	100	39 651
1313 Vedoucí, ředitelé ve stavebnictví a zeměměřičtví	20	31 939
1314 Vedoucí, ředitelé ve velkoobchodu a maloobchodu	249	17 852
1315 Vedoucí, ředitelé v restauracích a hotelích	13	25 052
1316 Vedoucí, ředitelé v dopravě, skladování, telekomunikacích a na poštovních úřadech	103	28 959
1317 Vedoucí, ředitelé v podnicích poskytujících obchodní služby	24	40 185
1319 Vedoucí, ředitelé malých organizací ostatní (kultura, zdravotnictví, školství)	15	40 552
2111 Fyzikové a astronomové	94	29 627
2119 Ostatní vědci a odborníci v příbuzných oborech jinde neuvedení	51	33 269
2131 Projektanti a analytici výpočetních systémů	107	32 032
2132 Programátoři	131	28 472
2139 Ostatní odborníci zabývající se výpočetní technikou jinde neuvedení	186	38 340
2142 Projektanti staveb a areálů, stavební inženýři	109	26 843
2143 Projektanti elektrotechnických zařízení, elektroinženýři	453	33 117
2144 Projektanti elektronických systémů a telekomunikačních sítí, inženýři - elektroniky	253	31 051
2145 Projektanti a konstruktéři strojních zařízení, strojní inženýři	566	31 101
2146 Chemičtí inženýři, technologové	40	34 062
2149 Ostatní architekti, projektanti, konstruktéři a techničtí inženýři (tvůrčí pracovníci)	77	37 762
2211 Bakteriologové, biologové, ekologové, zoologové a odborníci v příbuzných oborech	20	28 581
2213 Agronomové, šlechtitelé a odborníci v příbuzných oborech	31	28 717
2221 Lékaři, ordináři (kromě zubních lékařů)	263	31 104
2224 Farmaceuti, magistři v lékárně, lékárníci	15	41 497
2311 Vědeckopedagogičtí pracovníci	836	26 669
2411 Odborní pracovníci na úseku účetnictví, financí, daní, apod., hlavní účetní	277	30 045
2412 Odborní pracovníci na úseku zaměstnaneckých, personálních věcí	62	26 248
2413 Odborní pracovníci v bankovníctví a pojišťovnictví	611	29 259
2419 Ostatní odborní pracovníci v oblasti podnikání	327	34 495

Hrubá měsíční mzda a její složky, diferenciacie, placená doba podle podskupin zaměstnání KZAM-R

kraj: Plzeňský

Diferenciacie				Průměr	Vybrané složky hrubé měsíční mzdy					Placená doba
1. decil	1. kvartil	3. kvartil	9. decil		prémie a odměny	příplatky za přesčas	příplatky ostatní	náhrady	odměny za pohotovost	
Kč/měs	Kč/měs	Kč/měs	Kč/měs	Kč/měs	%	%	%	%	%	hod/měs
31 356	51 113	175 201	250 809	121 084	24,8	0,1	1,4	7,8	0,0	169,7
18 620	24 326	48 005	59 868	40 806	32,1	0,1	0,1	7,9	0,1	171,1
25 771	36 329	69 542	104 704	61 843	20,3	0,2	1,7	8,7	0,1	168,3
22 053	25 491	55 090	102 492	54 458	9,6	0,4	0,4	6,3	0,0	174,0
11 469	13 890	26 413	39 502	23 058	14,0	0,3	4,3	9,7	0,1	170,3
18 875	19 937	34 533	50 581	31 271	16,2	0,1	3,4	10,6	0,9	163,6
30 893	38 282	68 284	112 324	66 513	21,2	0,0	1,0	10,0	0,0	171,4
23 770	26 660	55 631	92 956	50 945	16,6	0,0	5,7	11,9	0,1	170,0
25 156	32 223	63 375	112 889	64 010	24,8	0,1	6,0	10,1	0,0	170,6
24 235	30 139	53 757	104 826	53 774	22,2	0,1	1,0	9,6	0,0	168,6
25 042	38 377	78 271	120 431	66 255	24,6	0,2	1,5	8,1	0,0	168,9
24 240	31 286	48 276	61 579	39 773	12,6	1,0	4,4	9,3	0,0	171,8
21 044	26 944	61 879	90 295	48 786	18,4	0,3	2,6	9,5	0,2	169,2
23 289	31 997	63 050	104 956	51 106	18,7	0,2	2,8	9,7	0,3	168,6
29 099	39 762	61 968	81 663	55 317	22,7	0,3	2,2	9,2	0,1	169,0
22 777	31 769	61 163	80 702	49 598	17,7	0,1	6,2	11,6	0,1	168,9
15 016	21 571	44 477	46 141	36 384	13,5	0,0	1,7	8,9	0,0	173,3
24 808	30 500	58 416	77 405	48 752	14,8	0,8	3,9	9,5	0,0	173,9
21 000	21 762	49 477	53 535	35 769	14,5	0,0	0,1	8,1	0,0	173,3
13 329	15 356	25 101	42 319	23 695	24,7	0,2	1,8	9,7	0,1	175,1
14 865	19 705	28 273	33 468	24 614	25,1	0,4	4,5	7,7	0,0	177,2
20 510	24 825	36 215	53 642	32 598	19,8	0,6	1,3	10,2	0,0	168,5
23 296	31 303	62 841	86 725	46 759	17,6	0,0	3,2	11,7	0,0	172,5
19 990	25 030	45 433	59 513	38 395	10,2	0,4	23,8	11,6	0,0	178,5
16 744	22 807	35 550	42 810	29 935	15,7	0,1	12,1	10,7	0,3	169,4
24 131	27 396	40 083	52 007	35 357	11,9	0,0	19,8	12,5	0,0	173,0
20 093	25 603	39 484	53 567	35 329	13,0	0,0	14,0	12,6	0,0	173,0
20 633	23 470	36 652	42 524	31 094	10,2	0,6	7,7	9,7	0,7	172,5
25 243	30 898	48 943	60 991	41 288	15,9	0,7	2,1	10,2	1,1	171,1
22 192	23 923	37 098	50 839	33 782	13,4	0,3	1,9	12,4	0,6	166,4
22 098	26 842	41 087	47 862	34 544	13,0	0,9	2,9	9,7	0,6	168,3
24 231	26 912	37 726	45 590	33 345	7,8	1,5	2,0	9,8	2,3	177,3
22 057	25 498	39 342	48 280	34 395	20,4	0,4	2,5	9,9	0,1	167,2
20 917	26 712	40 559	49 235	35 382	14,2	0,5	8,2	9,0	0,0	164,6
27 582	31 756	45 913	57 206	40 510	16,3	0,6	0,4	10,4	0,0	171,9
21 887	22 375	33 811	39 717	29 437	18,2	0,2	3,4	9,9	0,0	165,6
22 398	24 110	32 080	35 345	29 367	19,7	0,1	0,3	10,3	0,0	172,2
19 279	23 489	39 231	50 104	32 907	8,4	0,9	5,4	10,8	2,9	177,0
33 592	34 366	52 260	75 872	46 038	21,2	0,3	10,3	11,1	0,0	170,4
17 710	21 144	35 362	44 129	29 507	11,7	0,0	16,9	17,8	0,0	173,6
19 798	23 359	38 318	48 337	32 991	16,3	0,3	2,3	10,6	0,0	168,1
19 255	22 810	32 850	44 157	29 593	12,9	0,5	0,4	10,4	0,0	170,1
22 151	25 980	37 104	50 416	34 268	13,6	0,0	1,3	10,1	0,1	171,9
21 825	26 352	44 700	61 022	39 811	18,5	0,2	1,5	9,4	0,1	166,2

Revidované výsledky ke dni 10. 3. 2010

Hrubá měsíční mzda a její složky, diference, placená doba podle podskupin zaměstnání KZAM-R

kraj: Plzeňský

Podskupiny zaměstnání KZAM-R	Počet zaměstnanců přepočtený podle placených měsíců	Medián
		Kč/měs
2421 Právníci, právní poradci (mimo advokacie a soudnictví)	23	39 459
2441 Ekonomové - vědeckí pracovníci, specialisté, experti	96	33 526
2451 Spisovatelé, autoři, kritikové, novináři, redaktoři	102	21 488
2470 Odborní administrativní pracovníci jinde neuvedení	164	23 105
3111 Technici ve fyzikálních a příbuzných oborech	52	22 106
3112 Stavební technici	298	28 946
3113 Elektrotechnici	604	26 700
3114 Elektronici a technici v radiokomunikacích a telekomunikacích	612	27 351
3115 Strojírenští technici	970	24 515
3116 Chemičtí technici	160	26 639
3117 Důlní a hutní technici	27	30 927
3118 Technici v kartografii, kresliči a zeměměřiči	292	22 549
3119 Ostatní techničtí pracovníci jinde neuvedení	1 221	26 643
3121 Poradci ve výpočetní technice	74	30 000
3122 Operátoři a obsluha výpočetní techniky	118	22 369
3123 Operátoři průmyslových robotů, nc strojů	99	22 894
3129 Ostatní technici ve výpočetní technice jinde neuvedení	36	24 541
3132 Obsluha zařízení pro záznam zvuku,obrazu,operátoři kamery	14	22 239
3133 Obsluha vysílacího a telekomunikačního zařízení (vč. telegrafu)	90	26 817
3134 Obsluha lékařských zařízení	48	21 225
3151 Kolaudační technici a technici protipožární ochrany	18	28 111
3152 Bezpečnostní technici a technici pro kontrolu zdravotní nezávadnosti a jakosti	275	22 972
3160 Technici železničního provozu	485	26 276
3211 Technici a laboranti v oblasti biologie a v příbuzných oborech	156	17 850
3212 Technici v agronomii, v lesnictví a v zemědělství	297	25 234
3223 Dietetici a odborníci na výživu	13	16 011
3226 Rehabilitační a fyzioterapeutičtí pracovníci (vč. odborných masérů)	60	15 789
3228 Farmaceutičtí asistenti	11	16 809
3231 Ošetřovatelé, všeobecné zdravotní sestry	484	18 675
3232 Ženské sestry, porodní asistentky	54	18 746
3233 Sestry pro péči o dítě	58	17 199
3235 Sestry pro intenzivní péči	97	19 101
3342 Pedagogové v oblasti dalšího vzdělávání	23	39 118
3411 Zprostředkovatelé finančních transakcí, obchodu s cennými papíry, devizami	75	21 531
3412 Pojišťovací agenti	139	21 312
3415 Obchodní cestující, profesionální poradci v obchodě, obchodní zástupci	325	30 240
3416 Nákupčí	344	22 497
3417 Odhadci a zbožíznalci	24	20 463
3419 Ostatní pracovníci - obchodní zprostředkovatelé jinde neuvedení	60	26 287
3421 Obchodní agenti	367	23 687
3422 Odbytoví a přepravní agenti	433	22 213
3431 Odborné sekretářky, sekretáři	297	21 273
3433 Pracovníci v oblasti účetnictví,fakturace,rozpočetnictví, kalkulace	1 165	22 331
3434 Pracovníci v oblasti statistiky a matematiky	30	26 030

Hrubá měsíční mzda a její složky, diference, placená doba podle podskupin zaměstnání KZAM-R

kraj: **Plzeňský**

Diference				Průměr	Vybrané složky hrubé měsíční mzdy					Placená doba
1. decil	1. kvartil	3. kvartil	9. decil		prémie a odměny	příplatky za přesčas	příplatky ostatní	náhrady	odměny za pohotovost	
Kč/měs	Kč/měs	Kč/měs	Kč/měs	Kč/měs	%	%	%	%	%	hod/měs
23 434	28 918	62 733	78 968	45 705	22,0	0,5	2,5	9,4	0,0	169,0
19 047	22 692	44 796	54 192	36 367	18,9	0,5	0,8	10,0	0,0	170,8
16 631	18 639	27 056	30 419	22 989	11,4	0,0	1,8	9,2	0,0	174,6
15 372	18 415	29 620	42 384	26 650	14,7	0,7	2,2	10,1	0,0	171,5
18 158	18 956	26 019	27 178	22 639	12,1	0,6	8,6	10,4	0,0	168,2
19 739	22 568	34 136	38 827	29 288	13,8	1,4	1,6	9,3	0,3	177,7
18 987	22 300	33 312	40 128	28 141	13,8	0,9	5,1	10,7	1,3	169,0
20 697	22 887	31 201	41 789	29 282	11,8	2,5	5,6	10,0	0,6	176,2
17 290	20 287	30 253	37 154	26 077	14,0	0,9	7,1	9,8	0,0	172,5
18 083	22 457	33 977	38 176	28 127	11,2	1,6	8,6	11,0	0,2	171,8
22 909	23 821	34 503	42 588	32 027	25,4	0,9	8,6	10,8	0,0	175,5
16 959	19 714	27 632	33 409	24 305	16,5	0,4	3,7	9,7	0,0	168,0
18 080	22 212	33 737	40 000	28 446	16,6	1,2	3,2	9,4	0,3	172,8
19 950	23 221	38 738	46 515	32 206	9,7	0,1	4,7	9,8	0,4	172,0
15 085	17 966	31 338	38 146	25 143	10,9	0,6	7,4	10,1	0,7	167,9
17 548	20 579	25 749	28 919	23 439	9,6	2,4	15,5	12,0	0,0	174,0
15 219	20 698	30 001	34 665	25 525	15,8	0,0	8,1	11,2	0,5	169,1
20 145	20 723	24 763	28 897	23 357	13,7	0,4	8,6	10,9	0,2	173,6
18 792	22 998	31 085	35 584	28 341	20,2	0,6	2,5	9,5	1,9	168,3
15 701	19 282	23 497	25 162	21 326	3,8	3,0	7,6	11,9	2,5	179,1
18 695	21 728	30 862	31 966	25 935	7,6	3,2	12,6	9,2	4,1	188,0
17 570	19 920	27 163	32 476	24 532	13,5	1,2	5,0	10,3	0,0	173,3
20 662	24 408	28 150	29 893	26 284	4,4	1,9	12,8	11,4	1,0	168,7
12 871	15 401	20 735	22 957	18 191	5,9	1,1	7,5	11,9	0,3	174,3
16 627	19 453	28 924	31 345	24 631	17,8	0,1	0,2	14,4	0,2	173,1
13 780	14 155	18 986	24 826	17 439	5,4	1,3	5,3	12,3	0,0	174,7
13 093	14 434	18 910	20 351	16 460	3,2	0,0	5,4	12,2	0,0	172,3
15 700	15 930	18 120	18 951	17 374	12,3	0,5	2,1	12,5	0,0	172,9
14 423	16 036	21 464	24 910	19 059	4,5	1,0	12,3	10,7	0,3	170,8
14 644	16 406	19 973	21 363	18 622	3,3	0,4	15,3	10,0	0,3	165,5
14 446	15 262	18 898	19 828	17 519	4,5	0,2	14,5	10,2	0,1	164,7
16 168	17 349	22 071	24 607	19 963	5,3	1,4	16,0	10,5	0,4	170,8
22 360	24 413	46 184	49 663	36 708	8,5	2,0	4,9	7,2	0,0	171,2
17 606	19 263	31 243	39 462	26 871	18,5	0,2	0,4	10,7	0,0	169,1
16 463	18 482	26 007	33 290	23 305	12,8	0,0	1,1	10,8	0,0	172,4
17 344	22 833	36 909	45 469	31 409	24,8	0,7	2,2	8,3	0,0	171,3
14 924	18 159	27 557	34 789	23 949	12,2	0,5	2,8	9,9	0,1	169,6
14 002	14 866	32 238	37 317	23 927	15,5	0,2	3,2	10,0	0,0	170,5
17 770	21 092	31 996	41 245	29 296	21,9	0,0	1,8	11,0	0,0	169,3
16 506	19 967	29 748	39 803	26 405	19,6	0,2	2,7	10,3	0,1	167,9
15 043	18 256	28 251	34 909	24 367	20,0	0,4	2,3	9,1	0,0	170,5
15 107	17 485	25 723	31 384	22 753	13,0	0,1	9,7	10,5	0,0	171,2
16 077	18 634	26 809	32 373	23 901	15,7	0,3	3,2	9,9	0,0	170,3
20 372	22 747	29 537	32 170	26 040	13,0	1,7	3,7	10,8	0,0	169,7

Revidované výsledky ke dni 10. 3. 2010

Hrubá měsíční mzda a její složky, diference, placená doba podle podskupin zaměstnání KZAM-R

kraj: Plzeňský

Podskupiny zaměstnání KZAM-R	Počet zaměstnanců přepočtený podle placených měsíců	Medián
		Kč/měs
3435 Pracovníci v oblasti práce a mezd (kromě účetních)	58	24 454
3436 Referenti osobních oddělení	107	22 202
3439 Ostatní odborní administrativní pracovníci jinde neuvedení	497	23 307
3449 Ostatní celní a daňoví pracovníci a pracovníci v příbuzných oborech	23	19 981
3471 Aranžéři, průmysloví a komerční návrháři, bytoví architekti	22	13 493
4112 Kancelářští a manipulační pracovníci a obsluha zařízení na zpracování textu	25	19 267
4113 Pracovníci přípravy dat výpočetní techniky	44	15 152
4115 Sekretářky, sekretáři	426	20 148
4121 Nižší účetní	166	17 386
4123 Nižší finanční, daňoví úředníci a úředníci v příbuzných oborech	65	23 374
4131 Úředníci ve skladech	981	19 641
4132 Úředníci ve výrobě (např. výrobní plánovači)	163	20 150
4133 Úředníci v dopravě a v přepravě (dispečeri, kontrolori apod.)	192	22 290
4141 Řadoví knihovníci, archiváři, evidenční pracovníci	18	18 394
4142 Poštovní doručovatelé, úředníci v třídárnách	932	13 781
4190 Ostatní nižší úředníci jinde neuvedení	82	20 123
4211 Pokladníci (v bankách, pojišťovnách, spořitelnách, na poště)	175	18 901
4212 Úředníci na přepážkách a směnárnicích	569	15 459
4213 Pokladníci v obchodě, společném stravování apod.	542	13 335
4214 Prodavači vstupenek, jízdenek apod.	141	18 918
4215 Bookmakeři, krupiéři a úředníci sázkových kanceláří	207	19 746
4222 Recepční	40	15 693
4223 Telefonisté	18	12 080
4224 Informátoři	23	15 334
5121 Pracovníci dohlížející nad obsluhujícím personálem, hospodyně	50	18 261
5122 Kuchaři	279	12 654
5123 Číšníci, servírky	29	13 875
5124 Barmani	19	17 966
5132 Pečovatelé a pomocní ošetřovatelé v zařízeních sociální péče, v nemocnicích	167	13 044
5161 Hasiči, požárníci	19	24 701
5169 Ostatní pracovníci ochrany a ostrahy jinde neuvedení	504	12 815
5211 Prodavači v obchodech	1 922	12 455
6111 Pěstitelé polních plodin	76	14 880
6113 Zahradníci a pěstitelé zahradních plodin a sazenic	22	14 556
6121 Chovatelé hospodářských zvířat (kromě drůbeže a včel)	176	17 604
6122 Chovatelé drůbeže	25	15 953
6141 Dělníci pro pěstění a ošetřování lesa	169	12 421
6142 Dělníci pro těžbu dřeva (kromě obsluhy pojízdných zařízení)	59	18 066
7122 Zedníci, kameníci, omítkáři	276	19 290
7123 Betonáři, dělníci specializovaní na pokládání betonových povrchů	198	21 007
7124 Tesaři a truhláři	84	19 214
7125 Stavební montážníci	18	32 797
7129 Ostatní stavební dělníci hlavní stavební výroby a pracovníci v ostatních oborech	170	21 390
7136 Instalatéři, potrubáři, stavební zámečníci, klempíři	284	22 294

Hrubá měsíční mzda a její složky, diference, placená doba podle podskupin zaměstnání KZAM-R

kraj: Plzeňský

Diference				Průměr	Vybrané složky hrubé měsíční mzdy					Placená doba
1. decil	1. kvartil	3. kvartil	9. decil		prémie a odměny	příplatky za přesčas	příplatky ostatní	náhrady	odměny za pohotovost	
Kč/měs	Kč/měs	Kč/měs	Kč/měs	Kč/měs	%	%	%	%	%	hod/měs
15 919	20 479	33 284	44 779	27 490	16,8	0,8	5,3	9,4	0,0	169,8
15 127	18 144	28 381	34 920	24 482	11,7	0,2	5,7	10,6	0,0	169,1
15 213	18 888	29 678	39 685	25 943	17,1	0,5	3,9	10,0	0,2	169,4
17 666	18 219	21 739	23 913	20 493	14,0	0,0	2,9	11,9	0,0	173,2
11 161	12 130	17 236	21 548	15 323	8,7	0,0	2,3	9,7	0,0	171,4
12 986	16 405	22 683	23 351	19 335	9,6	0,7	1,9	9,4	0,0	172,3
12 050	12 951	19 261	27 433	17 373	12,2	0,3	5,1	10,2	0,0	171,7
13 792	16 405	24 797	30 387	21 590	10,7	0,5	4,2	9,1	0,0	172,2
11 591	13 504	20 685	25 354	17 772	14,9	0,2	2,9	9,2	0,0	170,6
16 378	19 377	31 865	39 829	26 145	15,8	0,1	3,0	10,7	0,0	170,5
13 374	16 054	23 645	27 331	20 262	14,5	2,0	6,4	10,0	0,1	175,4
13 690	16 169	26 021	32 085	21 711	14,0	0,8	6,4	9,4	0,1	170,3
16 218	18 736	26 964	33 359	23 970	10,1	0,8	8,2	9,2	0,0	173,8
13 154	14 467	20 303	22 619	18 081	8,9	0,2	8,9	10,6	0,0	168,5
12 659	13 245	14 967	17 127	14 498	16,4	0,2	2,8	11,8	0,0	163,0
13 456	17 528	23 597	27 772	21 858	18,4	1,0	1,9	9,3	0,0	173,8
14 340	15 376	23 281	27 416	20 322	16,1	0,2	4,2	9,8	0,0	167,8
14 014	14 642	17 229	24 332	17 492	15,4	0,1	2,7	10,7	0,0	163,7
11 034	12 220	14 320	15 776	13 554	10,8	0,3	5,2	10,2	0,3	173,0
16 303	17 327	21 563	22 916	19 747	4,3	0,6	12,8	11,3	0,0	165,2
13 018	15 853	27 732	39 307	23 483	23,0	0,1	11,7	7,9	0,0	170,5
11 934	13 632	18 239	22 919	16 746	11,2	0,5	7,0	8,4	0,2	174,4
8 967	9 272	13 298	13 887	11 383	8,5	1,1	4,4	8,3	0,0	176,4
12 529	14 089	16 958	18 766	15 547	12,5	0,4	4,3	11,9	0,0	170,9
14 019	14 984	27 283	28 861	20 593	11,5	1,7	5,2	9,4	0,0	174,5
9 254	10 509	15 083	21 222	14 222	13,3	0,7	5,2	9,6	0,0	173,7
10 371	12 233	16 004	16 823	14 127	4,8	0,7	9,6	9,6	0,0	169,9
8 548	9 130	21 279	24 044	15 981	25,4	0,0	16,1	8,1	0,0	172,7
10 830	11 741	14 925	17 676	13 702	5,4	1,3	11,6	10,2	0,5	173,0
21 780	22 772	28 669	30 216	25 321	5,6	3,1	16,1	11,0	7,9	180,8
8 812	10 791	15 691	19 995	13 688	6,4	1,8	9,5	7,4	0,0	178,3
9 589	10 821	14 472	17 143	13 251	13,2	0,3	4,9	9,6	0,0	173,4
11 566	12 969	17 716	21 269	15 969	12,0	0,6	2,9	7,4	0,0	177,4
12 329	13 465	17 015	22 137	15 931	22,1	1,1	0,8	16,4	0,0	178,6
12 860	13 894	19 495	22 054	17 557	14,4	1,9	5,1	9,3	0,2	187,0
12 867	13 635	16 843	19 698	15 649	28,0	2,7	2,8	12,5	0,4	176,3
10 109	11 212	14 874	16 815	13 504	8,3	0,7	0,5	11,5	0,0	176,8
13 561	14 695	21 396	28 094	19 344	8,4	1,4	2,7	12,5	0,0	176,9
13 522	15 947	23 268	25 584	19 658	8,4	1,0	2,2	11,4	0,0	180,1
16 171	18 237	24 354	27 262	21 530	12,6	2,2	5,6	9,7	0,0	177,1
13 701	15 751	23 218	26 558	19 629	14,8	1,2	2,5	14,1	0,1	176,9
16 609	23 130	39 753	42 361	31 157	6,1	5,0	4,7	10,1	0,0	210,9
14 792	17 512	24 954	27 317	21 208	3,8	1,7	2,2	9,5	0,4	192,8
16 931	19 856	25 116	27 563	22 383	15,1	1,2	3,1	10,2	2,9	172,6

Revidované výsledky ke dni 10. 3. 2010

Hrubá měsíční mzda a její složky, diference, placená doba podle podskupin zaměstnání KZAM-R

kraj: Plzeňský

Podskupiny zaměstnání KZAM-R	Počet zaměstnanců přepočtený podle placených měsíců	Medián
		Kč/měs
7137 Stavební a provozní elektrikáři	84	26 239
7141 Malíři a tapetáři	20	21 421
7142 Lakýrníci a pracovníci v příbuzných oborech	118	19 538
7212 Svářeči, řezači plamenem a páječi	651	23 884
7213 Výrobci a opraváři výrobků a dílů z plechů	43	21 261
7221 Kováři, obsluha kovacích lisů, obsluha bucharů	97	19 785
7222 Nástrojaři, kovomodeláři, kovodělníci, zámečníci	1 928	21 567
7223 Seřizovači a obsluha obráběcích strojů (kromě automatických a poloautomatických)	1 014	25 319
7224 Brusiči, leštiči a ostříči nástrojů	383	20 905
7231 Mechanici a opraváři motorových vozidel	206	21 911
7234 Mechanici a opraváři kolejových vozidel	334	19 824
7235 Mechanici a opraváři obráběcích, zemědělských strojů a průmyslového zařízení	1 031	23 208
7239 Ostatní mechanici a opraváři strojů a zařízení bez elektro jinde neuvedení	202	23 363
7241 Elektromechanici, opraváři a seřizovači různých typů elektrických zařízení	5 119	20 823
7242 Mechanici, opraváři a seřizovači elektrických částí aut, letadel, lodí	139	20 828
7243 Mechanici, seřizovači, opraváři elektronických zařízení	158	22 948
7245 Montéři a opraváři rozhlasových a TV přijímačů, magnetofonů	287	13 830
7246 Montéři a opraváři silnoproudých elektrických vedení	278	27 799
7311 Výrobci, mechanici a opraváři přesných přístrojů a zařízení	15	22 509
7321 Výrobci hrnčířského, porcelánového zboží, žáruvzdorných výrobků, brus.kotoučů	175	15 339
7324 Malíři skla a keramiky a pracovníci v příbuzných oborech (vč. výrobců zrcadel)	28	16 323
7341 Tiskaři, sazeči (kromě obsluhy tiskárenských strojů)	60	22 220
7345 Knihvazači a pracovníci v příbuzných oborech	53	12 523
7346 Sítotiskaři, deskotiskaři a textilní tiskaři	14	17 216
7411 Zpracovatelé masa, ryb vč. uzenářů a konzervovačů masa a ryb	281	17 567
7412 Zpracovatelé pekárenských a cukrářských výrobků	170	14 457
7419 Ostatní zpracovatelé - výrobci potravinářských výrobků jinde neuvedení	121	22 818
7421 Impregnační a úpraváři dřeva	86	15 401
7422 Umělečtí truhláři, řezbáři, výrobci a opraváři výrobků ze dřeva vč. opravářů	135	19 967
7423 Seřizovači a seřizovači-obsluhovači dřevoobráběcích strojů	46	15 635
7436 Švadleny, vyšivači a pracovníci v příbuzných oborech	85	12 453
7437 Čalouníci a pracovníci v příbuzných oborech (včetně autočalouníků)	36	14 399
7439 Ostatní dělníci při výrobě textilu, oděvů a výrobků z kůže, kožešin	1 362	24 694
8111 Obsluha důlního zařízení a razicích štítů	11	23 080
8112 Obsluha zařízení pro úpravu rudných a nerudných surovin	212	22 367
8122 Obsluha zařízení ve slévárně (taviči, slévači)	388	17 721
8123 Obsluha zařízení na tepelné zpracování kovů	80	22 539
8131 Obsluha pecí na výrobu skla a keramiky	118	23 837
8139 Obsluha ostatních zařízení na výrobu skla a keramiky	269	21 414
8141 Obsluha pily a jiného zařízení na zpracování dřeva	648	20 704
8149 Obsluha ostatních zařízení na zpracování dřeva a v papírnách jinde neuvedená	309	18 488
8159 Obsluha ostatních zařízení při chemické výrobě jinde neuvedená	67	17 392
8161 Obsluha zařízení při výrobě a rozvodu elektřiny	59	28 875
8162 Obsluha parních turbín, ohřevačů a motorů	144	24 531

Hrubá měsíční mzda a její složky, diference, placená doba podle podskupin zaměstnání KZAM-R

kraj: Plzeňský

Diference				Průměr	Vybrané složky hrubé měsíční mzdy					Placená doba
1. decil	1. kvartil	3. kvartil	9. decil		prémie a odměny	příplatky za přesčas	příplatky ostatní	náhrady	odměny za pohotovost	
Kč/měs	Kč/měs	Kč/měs	Kč/měs	Kč/měs	%	%	%	%	%	hod/měs
14 420	20 436	30 177	35 485	26 307	12,9	1,8	4,6	10,7	1,0	179,2
13 683	16 944	26 819	28 690	21 801	15,5	0,2	6,1	12,4	0,0	172,4
14 815	16 840	22 598	25 762	20 234	17,8	1,7	9,5	11,8	0,0	174,8
18 690	20 819	26 252	28 985	23 936	20,4	1,5	8,2	11,3	0,0	172,9
12 134	18 075	26 780	30 259	22 278	11,7	2,0	20,5	9,1	0,0	175,1
12 161	15 313	24 891	29 427	20 566	6,6	1,7	19,9	10,8	0,0	179,8
14 505	18 000	26 551	33 443	22 961	15,2	2,3	9,5	10,8	0,4	175,7
17 766	21 222	30 172	36 277	26 278	13,4	1,9	10,5	10,9	0,0	176,5
16 685	18 411	24 055	26 734	21 535	16,9	2,0	13,4	13,5	0,0	174,5
14 282	17 626	26 044	29 369	22 001	15,1	1,3	7,9	10,4	0,0	177,8
15 909	17 365	23 243	25 525	20 382	8,9	1,1	11,3	13,2	0,4	168,6
16 418	19 842	26 981	30 896	23 645	14,0	1,9	8,1	10,7	0,2	176,9
18 181	20 785	26 380	30 113	23 733	13,3	2,5	4,9	11,3	0,0	174,3
15 076	18 096	23 797	28 391	21 701	12,9	4,7	7,6	12,4	0,1	174,2
16 024	18 351	22 842	25 746	21 057	8,2	0,6	11,7	12,7	0,1	167,6
14 228	18 013	29 288	40 973	25 006	12,3	3,5	7,7	11,0	0,5	180,2
12 084	13 019	14 921	17 252	14 230	6,7	2,0	6,3	14,9	0,0	170,2
18 131	21 543	30 927	32 343	26 363	14,0	0,8	6,2	9,7	4,4	171,5
16 871	17 166	24 117	25 212	22 217	23,2	0,2	0,9	11,3	0,8	170,9
10 597	11 686	20 463	23 249	16 378	7,2	1,4	4,9	9,4	0,0	173,2
10 895	12 298	20 846	25 673	17 095	22,2	1,2	1,2	11,8	0,0	172,0
13 531	16 786	26 225	29 492	22 179	23,2	1,7	9,6	9,7	0,0	175,1
8 538	8 723	14 862	16 971	12 688	18,8	0,7	2,0	12,2	0,0	165,7
14 288	15 726	20 123	24 876	18 311	20,2	0,7	7,5	10,4	0,0	166,9
13 684	14 538	21 915	29 208	19 646	16,4	1,0	6,1	10,4	0,1	176,0
11 277	12 453	16 584	19 393	15 061	5,3	1,5	8,6	9,8	0,0	177,5
16 688	20 351	24 783	26 879	22 473	8,2	2,4	7,5	10,4	0,4	176,6
11 644	13 207	19 654	27 725	17 312	20,1	1,7	2,2	12,2	0,0	178,2
15 651	18 032	22 911	26 549	20 728	12,5	1,3	3,2	13,9	0,0	184,6
12 778	14 641	18 895	21 131	16 595	13,5	0,4	0,9	11,1	0,0	167,1
9 811	11 143	13 557	15 570	12 509	9,2	0,5	0,8	12,2	0,0	172,3
11 365	13 018	16 107	17 097	14 489	7,6	0,7	3,0	14,5	0,0	174,4
16 029	19 808	30 498	35 516	25 309	21,4	4,2	5,6	12,1	0,0	190,9
20 237	20 606	25 104	27 032	22 960	29,3	1,6	0,6	14,9	0,5	177,3
18 171	19 977	24 607	26 989	22 525	24,3	3,3	5,3	11,4	0,0	176,6
13 557	15 290	20 017	22 747	18 019	14,1	5,1	8,7	9,4	0,0	194,6
18 284	19 905	25 207	26 971	22 556	9,0	2,1	14,3	11,0	0,1	183,1
18 417	22 087	25 657	27 655	23 627	17,2	3,8	9,6	10,2	0,1	179,5
16 116	18 363	23 570	26 015	21 171	17,6	2,5	5,8	11,0	0,0	173,3
15 142	17 587	25 707	31 094	22 135	13,6	2,4	6,7	9,5	0,5	178,0
14 594	16 205	22 382	32 086	20 373	32,4	1,2	1,0	10,4	0,0	180,2
13 678	15 634	20 985	25 392	18 699	17,4	0,8	8,2	11,8	0,0	166,7
22 483	24 381	35 485	39 163	29 921	11,3	1,0	25,7	12,0	0,2	172,7
15 365	20 151	28 422	34 794	24 539	12,8	1,9	17,8	10,7	0,0	175,3

Revidované výsledky ke dni 10. 3. 2010

Hrubá měsíční mzda a její složky, diference, placená doba podle podskupin zaměstnání KZAM-R

kraj: Plzeňský

Podskupiny zaměstnání KZAM-R	Počet zaměstnanců přepočtený podle placených měsíců	Medián
		Kč/měs
8163 Obsluha zařízení při úpravě, čištění a rozvodu vody	186	17 848
8171 Obsluha automatických nebo poloautomatických montážních linek	485	20 658
8172 Obsluha průmyslových robotů	211	21 258
8180 Obsluha strojů a zařízení pro práce na železničním svršku	101	20 659
8211 Obsluha automatických nebo poloautomatických obráběcích strojů (kromě 722)	406	22 600
8212 Obsluha strojů na výrobu maltovin, vápna, cementu, prefabrikátů	28	23 920
8223 Obsluha strojů při konečné úpravě a nanášení ochranných povlaků	50	20 404
8232 Obsluha strojů na výrobu plastových výrobků (vč. laminování)	1 418	19 112
8240 Obsluha automatických nebo poloautomatických dřevoobráběcích strojů	82	10 797
8251 Obsluha tiskárenských strojů	99	18 935
8263 Obsluha šicích a vyšívacích strojů	115	16 792
8264 Obsluha strojů na bělení, barvení, čištění, praní, žehlení textilu	99	16 756
8274 Obsluha strojů na zpracování mouky, výrobu pečiva, čokolády a cukrovinek	234	13 665
8281 Montážní dělníci montující mechanická zařízení (stroje, vozidla)	852	16 541
8282 Montážní dělníci montující elektrická zařízení	399	15 909
8283 Montážní dělníci montující elektronická zařízení	698	18 323
8284 Montážní dělníci montující výrobky z kovů, pryže a plastů	393	17 075
8287 Montážní dělníci montující výrobky z kombinovaných materiálů	33	12 108
8290 Obsluha jiných stacionárních zařízení a ostatní montážní dělníci	376	16 312
8311 Strojvedoucí	409	27 495
8313 Dělníci zabezpečující sestavování vlaků (brzdaři, výhybkáři)	342	21 190
8321 Řidiči osobních a malých dodávkových automobilů, taxikáři	100	19 474
8323 Řidiči autobusů, trolejbusů a tramvají	900	23 556
8324 Řidiči nákladních automobilů a tahačů	1 639	18 822
8326 Řidiči speciálních vozidel	25	20 821
8331 Obsluha zemědělských a lesních strojů	308	19 017
8332 Obsluha zemních a příbuzných strojů	215	22 727
8333 Obsluha jeřábů, zdvihacích a podobných manipulačních zařízení	171	17 501
8334 Obsluha vysokozdvížných a ostatních motorových vozíků	907	19 587
9132 Pomocníci a uklízeči v kancelářích, hotelích, nemocnicích a jiných zařízeních	665	11 077
9141 Domovníci, správci domu	46	19 360
9152 Vrátní, hlídači, uváděči a šatnářky	238	11 567
9161 Sběrači odpadků, popeláři	32	14 452
9162 Metaři, čistíči záchodků, žump, kanálů a podobných zařízení	38	16 544
9211 Pomocní a nekvalifikovaní dělníci v zemědělství	21	13 684
9312 Pomocní a nekvalifikovaní dělníci na stavbách a údržbě silnic, přehrad	46	15 964
9321 Pomocní a nekvalifikovaní montážní a manipulační dělníci	778	15 879
9322 Ruční baliči a pytlovači	190	12 381
9323 Dělníci nádvorní skupiny (pomocní montéři)	355	13 945
9333 Vazači a nosiči břemen, přístavní dělníci (dokaři)	76	17 927
9339 Pomocní a nekvalifikovaní pracovníci v dopravě, ve skladech, v telekomunikacích	567	13 890

Hrubá měsíční mzda a její složky, diference, placená doba podle podskupin zaměstnání KZAM-R

kraj: Plzeňský

Diference				Průměr	Vybrané složky hrubé měsíční mzdy					Placená doba
1. decil	1. kvartil	3. kvartil	9. decil		prémie a odměny	příplatky za přesčas	příplatky ostatní	náhrady	odměny za pohotovost	
Kč/měs	Kč/měs	Kč/měs	Kč/měs	Kč/měs	%	%	%	%	%	hod/měs
12 922	14 932	22 085	24 711	18 626	12,1	0,7	8,6	10,3	0,4	167,1
17 051	18 652	22 835	24 826	20 766	23,2	1,9	5,8	10,9	0,0	171,7
17 663	18 677	25 306	28 038	22 315	13,1	1,9	8,8	10,2	0,0	173,5
17 662	19 203	24 438	27 850	21 823	7,5	1,7	5,8	12,1	1,7	177,7
18 632	20 094	26 335	29 971	23 652	19,6	2,9	6,0	12,7	0,0	174,4
20 731	21 932	26 802	29 275	24 396	12,0	3,5	8,7	11,7	0,0	178,6
13 779	15 689	23 009	28 311	20 276	18,4	2,4	7,7	11,3	0,0	177,0
14 845	16 721	22 910	27 085	20 204	14,4	1,9	11,3	9,9	0,0	175,9
8 825	9 922	12 903	21 067	12 780	12,6	1,3	4,2	13,4	0,0	164,9
12 242	16 048	29 140	37 960	23 014	20,0	2,5	8,8	10,1	0,0	174,2
11 221	11 988	20 894	23 032	17 084	22,0	1,8	1,0	11,4	0,0	181,4
11 837	12 615	21 585	25 310	17 585	18,8	3,4	2,6	12,5	0,0	179,1
12 255	12 944	14 959	16 939	14 288	8,8	1,2	5,3	13,0	0,0	168,9
13 687	15 275	18 248	20 545	17 036	12,3	1,8	10,0	11,5	0,0	172,7
13 435	14 478	17 935	22 908	16 879	15,7	1,1	7,0	12,5	0,0	172,5
14 389	16 961	21 809	23 900	18 797	14,9	1,6	10,0	10,9	0,0	168,8
12 352	14 158	20 668	22 495	17 531	15,7	1,4	8,5	10,1	0,0	171,7
10 904	11 465	17 545	18 483	14 032	27,6	0,7	5,7	12,8	0,0	165,0
12 936	14 487	18 472	26 501	18 015	19,9	1,2	5,2	10,3	0,0	169,3
24 661	26 064	29 510	31 227	27 574	3,9	2,8	16,5	12,1	0,0	170,5
16 895	19 486	22 915	23 945	20 924	3,4	2,7	17,3	10,4	0,0	171,8
13 472	15 490	24 029	26 688	19 911	18,7	2,3	4,5	8,9	0,3	178,4
17 228	18 820	27 858	29 625	23 450	4,3	1,3	17,3	8,7	4,3	186,1
14 745	16 057	23 433	27 264	20 359	18,9	1,1	4,0	9,2	0,3	178,3
17 928	18 389	25 569	26 663	21 908	10,5	2,0	14,5	7,1	0,3	186,9
14 248	16 350	22 281	28 927	20 480	12,6	2,0	1,7	10,1	0,0	186,7
19 159	20 770	25 598	27 984	23 160	29,2	3,0	4,3	9,6	0,1	191,0
14 168	15 475	20 722	23 926	18 387	13,7	1,3	10,9	11,2	0,0	175,1
14 862	16 888	23 170	27 471	20 634	16,3	2,5	5,4	10,5	0,1	177,9
8 817	10 005	13 017	14 913	11 636	9,3	1,0	6,0	10,2	0,1	174,0
10 222	14 283	22 363	25 617	18 481	9,4	0,9	14,3	9,9	0,4	172,3
9 740	10 287	13 085	15 962	12 164	6,6	1,2	10,4	9,1	0,0	175,0
10 070	13 161	15 398	17 603	14 279	10,9	1,7	5,7	8,9	0,0	179,8
13 307	14 910	20 229	23 235	17 300	11,7	0,2	5,9	12,6	2,1	163,6
10 537	11 383	15 186	19 758	14 360	6,7	0,7	10,8	7,7	0,0	176,1
13 224	14 203	19 093	21 744	16 606	15,0	0,9	2,6	11,5	0,7	169,0
8 757	12 579	19 514	26 990	16 860	15,5	2,0	5,1	10,5	0,0	173,3
9 581	10 754	13 856	15 431	12 415	9,6	1,7	5,9	13,9	0,0	170,5
9 471	10 222	16 310	18 547	13 957	9,2	0,6	5,5	9,4	0,1	176,0
14 309	15 925	20 046	23 219	18 267	19,9	1,2	3,9	10,1	0,0	172,2
10 253	12 335	16 643	21 069	14 834	13,9	1,0	5,6	11,0	0,2	171,4

Revidované výsledky ke dni 10. 3. 2010

**Průměrná měsíční odpracovaná a neodpracovaná doba zaměstnanců
podle podskupin zaměstnání KZAM-R**

kraj: Plzeňský

Podskupiny zaměstnání KZAM-R	Počet zaměstnanců přečtený podle eviden. měsíců	Odpracovaná doba		Neodpracovaná doba		
		celkem	z toho přesčas	celkem	z toho	
					nemoc	dovolená
		hod/měs	hod/měs	hod/měs	hod/měs	hod/měs
1210 Ředitelé a prezidenti velkých organizací, podniků	135	153,8	0,3	15,9	1,1	12,9
1221 Ved. pracovníci v zemědělství, lesnictví, rybář. a mysliv.	69	154,5	0,5	16,6	1,6	13,1
1222 Vedoucí pracovníci v průmyslu (ve výrobě)	414	150,3	1,4	18,0	1,5	14,1
1223 Vedoucí pracovníci ve stavebnictví a zeměměřičtví	36	152,5	1,6	20,9	4,7	14,2
1224 Vedoucí pracovníci ve velkoobchodě a v maloobchodě	616	148,0	1,6	22,3	4,9	13,5
1226 Ved. pracovníci v dopr., skladování, telekom. a na pošt. úř.	327	137,4	0,7	26,3	4,0	16,3
1227 Ved. prac. v organ.zaměřených na poskytování obch.služ.	185	145,5	0,3	25,9	3,8	16,8
1229 Ved. pracovních dílčích celků jinde neuved. (kult.,zdrav.)	72	146,3	0,5	23,7	3,8	17,3
1231 Vedoucí pracovníci finančních a hospodářských útvarů	314	148,4	0,9	22,3	2,3	18,0
1232 Ved. prac. personálních útvarů a útvarů průmysl. vztahů	54	149,9	1,1	18,7	1,4	14,1
1233 Vedoucí pracovníci odbytových útvarů (vč. průzkumu trhu)	164	151,5	1,9	17,4	0,7	14,1
1234 Ved. prac. reklamních útvarů a útvarů pro styk s veřejností	48	148,3	7,4	23,4	3,4	14,9
1235 Vedoucí pracovníci zásobovacích útvarů	79	144,2	2,3	24,9	7,3	14,9
1236 Vedoucí pracovníci výpočetních útvarů	39	148,0	1,5	20,6	1,7	16,0
1237 Vedoucí pracovníci výzkumných a vývojových útvarů	45	147,7	1,3	21,2	4,0	14,0
1239 Vedoucí pracovníci ostatních útvarů jinde neuvedení	143	143,9	0,7	25,0	3,7	18,2
1311 Vedoucí, ředitelé v zemědělství, lesnictví, rybářství	20	160,2	0,0	13,1	0,2	12,8
1312 Vedoucí, ředitelé v průmyslu (ve výrobě)	101	154,9	4,4	18,9	2,6	13,2
1313 Vedoucí, ředitelé ve stavebnictví a zeměměřičtví	21	154,9	0,0	18,5	5,2	10,6
1314 Vedoucí, ředitelé ve velkoobchodu a maloobchodu	255	152,5	2,0	22,5	4,3	15,3
1315 Vedoucí, ředitelé v restauracích a hotelích	13	159,9	4,1	17,4	0,1	13,0
1316 Vedoucí v dopravě, sklad., telekomun. a na pošt. úřadech	106	143,3	3,3	25,2	4,0	15,3
1317 Ved., ředitelé v podnicích poskytujících obchodní služby	25	146,6	0,0	26,0	2,4	16,7
1319 Vedoucí, ředitelé malých organizací ostatní (kult.,zdrav.)	15	156,1	5,7	22,1	4,6	16,8
2111 Fyzikové a astronomové	95	148,7	0,6	20,8	2,3	15,8
2119 Ostatní vědci a odborníci v příbuz. oborech jinde neuved.	52	150,5	0,1	22,6	2,7	19,4
2131 Projektanti a analytici výpočetních systémů	108	149,3	0,1	23,9	1,1	19,7
2132 Programátoři	133	151,9	3,0	20,7	2,6	14,5
2139 Ostatní odborníci zabývající se výp. tech. jinde neuvedení	189	149,7	3,4	21,3	1,9	16,1
2142 Projektanti staveb a areálů, stavební inženýři	111	140,4	1,1	25,9	3,3	16,6
2143 Projektanti elektrotechnických zařízení, elektroinženýři	462	147,2	4,0	21,0	3,2	15,3
2144 Projektanti elektronických syst. a telekomunikačních sítí	259	154,1	9,8	22,9	3,7	16,3
2145 Projektanti a konstruktéři strojních zařiz., strojní inženýři	576	147,5	2,9	19,7	2,8	15,3
2146 Chemičtí inženýři, technologové	41	147,7	2,0	16,8	1,7	13,5
2149 Ostatní architekti, projektanti, konstrukt.a techn.inženýři	78	151,2	3,3	20,7	3,2	15,0
2211 Bakteriologové, biologové, ekologové, zoologové	20	145,2	0,6	20,4	2,1	15,3
2213 Agronomové, šlechtitelé a odborníci v příbuzných oborech	31	153,6	0,5	18,6	2,8	13,7
2221 Lékaři, ordináři (kromě zubních lékařů)	267	154,7	5,7	22,2	2,2	17,5
2224 Farmaceuti, magistři v lékárně, lékárníci	15	150,7	1,8	19,7	0,0	17,1
2311 Vědeckopedagogičtí pracovníci	846	142,3	0,0	31,4	2,1	29,0
2411 Odborní pracov. na úseku účetnictví, financí, daní, apod.	283	146,4	1,3	21,7	3,1	15,7
2412 Odbor. pracovníci na úseku zaměstnaneckých, pers. věcí	63	148,7	2,5	21,3	2,4	16,0
2413 Odborní pracovníci v bankovníctví a pojišťovnictví	631	143,7	0,8	28,1	5,2	17,5
2419 Ostatní odborní pracovníci v oblasti podnikání	333	146,7	1,5	19,6	2,8	14,6

Revidované výsledky ke dni 10. 3. 2010

**Průměrná měsíční odpracovaná a neodpracovaná doba zaměstnanců
podle podskupin zaměstnání KZAM-R**

kraj: **Plzeňský**

Podskupiny zaměstnání KZAM-R	Počet zaměstnanců přečtený podle eviden. měsíců	Odpracovaná doba		Neodpracovaná doba		
		celkem	z toho přesčas	celkem	z toho	
					nemoc	dovolená
		hod/měs	hod/měs	hod/měs	hod/měs	hod/měs
2421 Právníci, právní poradci (mimo advokacie a soudnictví)	23	151,1	1,7	17,9	0,7	14,3
2441 Ekonomové - vědeckí pracovníci, specialisté, experti	99	149,3	3,2	21,4	3,6	14,9
2451 Spisovatelé, autoři, kritikové, novináři, redaktoři	105	152,2	0,0	22,4	4,6	15,5
2470 Odborní administrativní pracovníci jinde neuvedení	171	146,5	2,8	24,9	5,8	15,3
3111 Technici ve fyzikálních a příbuzných oborech	55	140,8	2,1	27,1	8,4	15,6
3112 Stavební technici	308	154,8	6,9	22,6	5,5	13,9
3113 Elektrotechnici	618	145,1	4,8	23,8	3,5	15,7
3114 Elektronici a technici v radiokomunikacích a telekomunik.	633	151,5	13,1	24,3	5,1	16,4
3115 Strojírenští technici	1 007	149,1	5,1	23,2	5,8	14,9
3116 Chemičtí technici	163	150,1	7,0	21,5	3,3	16,4
3117 Důlní a hutní technici	28	150,9	8,6	24,3	4,5	15,5
3118 Technici v kartografii, kresličí a zeměměřiči	303	145,2	2,0	22,7	5,5	14,9
3119 Ostatní techničtí pracovníci jinde neuvedení	1 258	150,2	6,4	22,4	4,5	14,7
3121 Poradci ve výpočetní technice	77	148,6	0,5	23,4	4,0	15,8
3122 Operátoři a obsluha výpočetní techniky	121	143,8	2,2	24,0	3,7	16,0
3123 Operátoři průmyslových robotů, nc strojů	103	141,8	12,4	31,6	6,1	15,2
3129 Ostatní technici ve výpočetní technice jinde neuvedení	37	143,2	0,1	26,1	5,3	17,2
3132 Obsluha zařiz. pro záznam zvuku,obrazu,operátoři kamery	14	149,8	3,0	23,7	5,0	17,9
3133 Obsluha vysílacího a telekomunikačního zařízení	94	140,8	3,7	27,3	6,9	14,3
3134 Obsluha lékařských zařízení	50	153,3	11,6	25,5	3,9	20,4
3151 Kolaudační technici a technici protipožární ochrany	18	158,5	21,1	29,4	1,1	26,1
3152 Bezpečnostní tech.a tech. pro kontrolu zdravotní nezávad.	285	148,4	6,6	24,7	5,4	15,1
3160 Technici železničního provozu	499	144,6	9,6	23,8	4,2	15,1
3211 Technici a laboranti v oblasti biologie a v příbuz. oborech	163	146,3	4,0	27,9	6,1	19,0
3212 Technici v agronomii, v lesnictví a v zemědělství	304	155,1	0,5	18,0	3,8	11,8
3223 Dietetici a odborníci na výživu	14	148,7	3,7	25,9	5,0	17,0
3226 Rehabilitační a fyzioterapeutičtí pracovníci	66	137,6	0,0	34,8	13,5	17,7
3228 Farmaceutičtí asistenti	11	145,5	1,5	27,4	6,5	18,5
3231 Ošetřovatelé, všeobecné zdravotní sestry	504	146,3	4,3	24,3	6,0	17,0
3232 Ženské sestry, porodní asistentky	56	143,8	2,0	21,6	5,5	15,5
3233 Sestry pro péči o dítě	60	144,0	0,8	20,7	3,4	16,5
3235 Sestry pro intenzivní péči	101	146,5	6,6	24,0	5,7	16,1
3342 Pedagogové v oblasti dalšího vzdělávání	24	140,9	7,5	29,9	7,1	16,9
3411 Zprostředkovatelé finanč. transakcí, obchodu s cen. papíry	79	142,3	1,5	26,8	7,1	17,4
3412 Pojišťovací agenti	144	143,1	0,0	29,3	5,5	16,3
3415 Obchodní cestující, prof. poradci v obchodě, obch.zástupci	331	151,0	3,0	20,2	3,0	14,5
3416 Nákupčí	355	147,3	2,3	22,2	4,5	14,7
3417 Odhadci a zbožíznalci	25	147,3	0,7	23,2	5,0	16,2
3419 Ostatní pracovníci - obchodní zprostředkovatelé jinde n.	61	147,2	0,5	22,0	2,9	16,9
3421 Obchodní agenti	379	144,2	1,6	23,6	4,8	14,8
3422 Odbytoví a přepravní agenti	448	147,0	1,9	23,4	5,1	14,6
3431 Odborné sekretářky, sekretáři	307	148,0	0,5	23,6	4,8	16,4
3433 Prac. v oblasti účetnictví,fakturace,rozpočet., kalkulace	1 197	147,8	1,6	22,4	4,2	14,9
3434 Pracovníci v oblasti statistiky a matematiky	31	144,9	6,7	24,7	1,2	16,3

Revidované výsledky ke dni 10. 3. 2010

**Průměrná měsíční odpracovaná a neodpracovaná doba zaměstnanců
podle podskupin zaměstnání KZAM-R**

kraj: **Plzeňský**

Podskupiny zaměstnání KZAM-R	Počet zaměstnanců přepracovaný podle eviden. měsíců	Odpracovaná doba		Neodpracovaná doba		
		celkem	z toho přesčas	celkem	z toho	
					nemoc	dovolená
		hod/měs	hod/měs	hod/měs	hod/měs	hod/měs
3435 Pracovníci v oblasti práce a mezd (kromě účetních)	60	144,4	3,2	25,3	6,1	14,8
3436 Referenti osobních oddělení	110	146,7	1,3	22,6	4,2	15,1
3439 Ostatní odborní administrativní pracovníci jinde neuvedení	511	144,9	2,7	24,4	4,5	15,5
3449 Ostatní celní a daňoví pracovníci a prac. v příb. oborech	24	144,2	0,1	29,0	3,3	17,3
3471 Aranžéři, průmysloví a komerční návrháři, bytoví architekti	23	143,6	0,1	27,7	9,3	14,5
4112 Kancelářští pracovníci a obsluha zařiz. na zpracování textu	26	149,3	3,2	22,9	4,8	15,1
4113 Pracovníci přípravy dat výpočetní techniky	46	148,0	1,4	23,8	5,3	16,2
4115 Sekretářky, sekretáři	441	149,0	2,5	23,2	5,1	14,6
4121 Nižší účetní	172	149,2	1,2	21,5	5,9	13,4
4123 Nižší finanční, daňoví úředníci a úředníci v příb. oborech	68	143,4	0,3	27,1	5,4	15,1
4131 Úředníci ve skladech	1 042	148,3	9,2	26,5	9,1	14,3
4132 Úředníci ve výrobě (např. výrobní plánovači)	169	148,2	3,6	22,1	5,4	14,1
4133 Úředníci v dopravě a v přepravě (dispečeri, kontr. apod.)	200	149,4	6,0	24,1	6,8	14,1
4141 Řadoví knihovníci, archiváři, evidenční pracovníci	19	147,0	1,6	21,4	3,9	15,5
4142 Poštovní doručovatelé, úředníci v třídárnách	1 017	126,5	1,3	36,4	12,6	17,1
4190 Ostatní nižší úředníci jinde neuvedení	86	149,9	6,1	23,8	6,1	15,2
4211 Pokladníci (v bankách, pojišťov., spořitelnách, na poště)	183	141,3	1,4	26,5	7,3	15,7
4212 Úředníci na přepážkách a směnárníci	605	132,7	0,8	31,2	8,7	16,0
4213 Pokladníci v obchodě, společném stravování apod.	601	139,5	1,6	33,4	16,1	13,5
4214 Prodavači vstupenek, jízdenek apod.	148	138,8	3,2	26,3	7,4	15,8
4215 Bookmakeři, krupiéři a úředníci sázkových kanceláří	215	150,7	0,4	19,7	5,9	13,1
4222 Recepční	43	149,7	9,3	24,1	8,4	13,2
4223 Telefonisté	18	157,9	5,9	18,5	3,1	13,5
4224 Informátoři	26	133,4	2,0	36,9	17,5	15,8
5121 Pracovníci dohlížející nad obsluh. personálem, hospodyně	52	150,4	6,2	23,6	7,6	14,3
5122 Kuchaři	303	142,5	3,0	30,7	13,0	13,8
5123 Číšníci, servírky	30	150,7	4,7	19,1	3,0	13,9
5124 Barmani	20	146,1	0,2	26,6	15,7	10,9
5132 Pečovatelé a pomoc. ošetřovat. v zařiz.soc. péče, v nemoc.	180	143,8	5,5	28,7	11,2	16,2
5161 Hasiči, požárníci	20	145,0	17,4	34,3	13,6	17,4
5169 Ostatní pracovníci ochrany a ostrahy jinde neuvedení	534	155,6	11,9	21,9	8,8	11,2
5211 Prodavači v obchodech	2 086	144,0	2,0	29,3	12,7	13,3
6111 Pěstitelé polních plodin	79	155,5	4,2	21,8	7,3	11,9
6113 Zahradníci a pěstitelé zahradních plodin a sazenic	24	138,8	6,1	39,5	14,2	17,7
6121 Chovatelé hospodářských zvířat (kromě drůbeže a včel)	191	155,6	12,7	30,2	13,6	13,4
6122 Chovatelé drůbeže	27	140,6	9,5	34,8	14,2	16,8
6141 Dělníci pro pěstění a ošetřování lesa	180	144,3	3,4	32,1	8,7	8,3
6142 Dělníci pro těžbu dřeva (kromě obsluhy pojízdných zařiz.)	63	144,0	6,7	32,5	7,9	12,1
7122 Zedníci, kameníci, omítkáři	301	143,7	6,7	36,0	12,7	16,2
7123 Betonáři, děl.specializovaní na pokládání beton. povrchů	210	152,3	12,3	24,0	9,3	10,9
7124 Tesaři a truhláři	88	143,6	6,2	33,1	8,0	17,5
7125 Stavební montážníci	20	180,9	32,8	27,5	13,2	11,9
7129 Ostatní stavební děl. stav. výroby a prac. v ost. oborech	184	159,6	20,4	31,8	12,2	12,8
7136 Instalatéři, potrubáři, stavební zámečníci, klempíři	302	143,3	6,5	29,0	9,5	14,2

Revidované výsledky ke dni 10. 3. 2010

**Průměrná měsíční odpracovaná a neodpracovaná doba zaměstnanců
podle podskupin zaměstnání KZAM-R**

kraj: Plzeňský

Podskupiny zaměstnání KZAM-R	Počet zaměstnanců přečtený podle eviden. měsíců	Odpracovaná doba		Neodpracovaná doba		
		celkem	z toho přesčas	celkem	z toho	
					nemoc	dovolená
		hod/měs	hod/měs	hod/měs	hod/měs	hod/měs
7137 Stavební a provozní elektrikáři	91	147,5	9,3	31,2	11,8	16,3
7141 Malíři a tapetáři	21	134,6	1,6	37,7	15,4	17,6
7142 Lakýrníci a pracovníci v příbuzných oborech	127	143,7	8,6	30,5	10,1	14,6
7212 Svářeči, řezači plamenem a páječi	710	138,9	7,4	33,5	13,1	14,5
7213 Výrobci a opraváři výrobků a dílů z plechů	48	140,4	12,1	33,7	16,9	12,7
7221 Kováři, obsluha kovacích lisů, obsluha bucharů	110	141,7	10,0	37,0	20,2	11,8
7222 Nástrojaři, kovomodeláři, kovodělníci, zámečníci	2 057	144,9	9,6	30,3	9,7	14,7
7223 Seřizovači a obsluha obráběcích strojů	1 081	147,1	10,8	28,8	9,9	15,0
7224 Brusíči, leštiči a ostříči nástrojů	408	137,3	10,7	36,5	9,4	15,6
7231 Mechanici a opraváři motorových vozidel	222	146,4	8,0	30,9	11,9	15,0
7234 Mechanici a opraváři kolejových vozidel	352	138,8	6,2	29,5	8,4	16,8
7235 Mechanici obráběcích, zemědělských strojů a prům. zařiz.	1 085	149,3	10,9	27,0	7,8	15,1
7239 Ostatní mechanici a opraváři strojů a zařízení bez elektro	211	146,7	10,0	27,2	5,8	15,5
7241 Elektromech.a seřizovači různých typů elektrických zařiz.	5 596	139,1	12,4	34,0	12,9	15,1
7242 Mechanici, opraváři a seřizovači elektr. částí aut, letadel	147	138,5	4,9	28,8	8,2	17,1
7243 Mechanici, seřizovači, opraváři elektronických zařízení	169	149,7	15,7	29,7	9,2	15,6
7245 Montéři a opraváři rozhlasových a TV přijímačů,magnetof.	330	125,4	6,6	43,9	17,6	16,2
7246 Montéři a opraváři silnoproudých elektrických vedení	291	144,0	6,9	27,3	7,0	15,2
7311 Výrobci, mechanici a opraváři přesných přístrojů a zařízení	16	144,9	1,0	26,0	8,1	14,6
7321 Výrobci hrnčířského, porcelán. zboží, žáruvzdor. výrobků	194	139,6	7,8	32,7	14,8	13,0
7324 Malíři skla a keramiky a pracovníci v příbuzných oborech	29	145,8	5,9	26,0	7,5	11,9
7341 Tiskaři, sazeči (kromě obsluhy tiskárenských strojů)	63	147,7	11,3	26,7	8,2	14,6
7345 Knihvazači a pracovníci v příbuzných oborech	58	129,5	3,0	35,8	15,0	13,8
7346 Sítotiskaři, deskotiskaři a textilní tiskaři	15	135,4	3,9	31,2	13,0	14,3
7411 Zpracovatelé masa, ryb vč. uzenářů a konzerv. masa a ryb	306	143,6	6,6	31,9	13,2	13,9
7412 Zpracovatelé pekárenských a cukrářských výrobků	189	145,8	8,0	30,9	15,7	12,6
7419 Ostatní zpracovatelé - výrobci potravinářských výrobků	125	154,7	10,9	21,6	5,0	14,9
7421 Impregnační a úpraváři dřeva	97	136,4	7,4	40,6	17,1	12,8
7422 Uměleč. truhláři, řezbáři, výrobci a oprav.výrobků ze dřeva	143	150,0	11,9	33,8	7,8	18,5
7423 Seřizovači a seřizov.-obsluhovači dřevoobráběcích strojů	53	127,8	2,5	39,0	21,1	11,8
7436 Švadleny, vyšivači a pracovníci v příbuzných oborech	92	137,9	1,2	34,0	12,8	15,8
7437 Čalouníci a pracovníci v příb. oborech (vč.autočalouníků)	39	141,3	4,6	32,9	9,4	15,2
7439 Ostatní dělníci při výrobě textilu, oděvů a výrobků z kůží	1 545	147,2	25,0	40,4	14,2	15,7
8111 Obsluha důlního zařízení a razících štítů	11	145,9	10,6	31,1	4,2	18,4
8112 Obsluha zařízení pro úpravu rudných a nerudných surovin	222	148,8	12,6	27,2	6,5	15,2
8122 Obsluha zařízení ve slévárenství (taviči, slévači)	435	139,7	23,8	52,1	15,5	30,6
8123 Obsluha zařízení na tepelné zpracování kovů	84	156,0	15,6	26,5	6,9	16,2
8131 Obsluha pecí na výrobu skla a keramiky	125	151,6	15,4	26,9	5,8	15,3
8139 Obsluha ostatních zařízení na výrobu skla a keramiky	289	142,5	8,8	30,1	9,9	15,1
8141 Obsluha pily a jiného zařízení na zpracování dřeva	703	151,5	7,3	25,8	12,4	11,4
8149 Obsluha ostatních zařiz.na zpracování dřeva a v papírnách	335	148,6	12,0	30,5	12,9	11,3
8159 Obsluha ostat. zařízení při chemické výrobě jinde neuved.	72	136,8	3,6	29,6	9,9	14,9
8161 Obsluha zařízení při výrobě a rozvodu elektřiny	63	142,1	6,0	30,1	11,7	16,7
8162 Obsluha parních turbín, ohřivačů a motorů	151	149,8	9,1	25,1	7,3	15,4

Revidované výsledky ke dni 10. 3. 2010

**Průměrná měsíční odpracovaná a neodpracovaná doba zaměstnanců
podle podskupin zaměstnání KZAM-R**

kraj: Plzeňský

Podskupiny zaměstnání KZAM-R	Počet zaměstnanců přečtený podle eviden. měsíců	Odpracovaná doba		Neodpracovaná doba		
		celkem	z toho	celkem	z toho	
			přesčas		nemoc	dovolená
		hod/měs	hod/měs	hod/měs	hod/měs	hod/měs
8163 Obsluha zařízení při úpravě, čištění a rozvodu vody	196	141,8	3,3	25,1	8,0	15,2
8171 Obsluha automatických nebo poloaut. montážních linek	524	142,0	7,2	29,2	10,5	13,8
8172 Obsluha průmyslových robotů	222	147,2	9,7	25,7	7,8	15,9
8180 Obsluha strojů a zařízení pro práce na železničním svršku	107	146,3	11,8	30,6	8,5	15,6
8211 Obsluha automat. nebo poloaut. obráb.strojů (kromě 722)	427	145,6	10,4	28,3	7,5	14,9
8212 Obsluha strojů na výrobu maltovin, vápna, cementu	29	151,0	15,2	27,0	7,0	14,5
8223 Obsluha strojů při konečné úpravě ochranných povlaků	56	139,0	12,2	36,8	14,3	14,2
8232 Obsluha strojů na výrobu plast. výrobků (vč. laminování)	1 562	143,8	9,2	31,2	13,4	13,8
8240 Obsluha automat. nebo poloautom. dřevoobráběcích strojů	90	128,2	1,1	36,5	15,2	14,6
8251 Obsluha tiskárenských strojů	103	150,3	9,9	23,5	5,1	14,4
8263 Obsluha šicích a vyšívacích strojů	124	150,2	11,2	30,3	10,3	14,9
8264 Obsluha strojů na bělení, barvení, čištění, praní, žehlení	109	142,7	14,5	35,0	11,6	15,1
8274 Obsluha strojů na zpracování mouky, výrobu pečiva	264	130,4	4,1	38,0	17,8	13,1
8281 Montážní dělníci montující mechanická zařízení (stroje)	965	135,7	7,6	35,9	17,9	14,2
8282 Montážní dělníci montující elektrická zařízení	435	138,3	5,1	33,8	13,2	13,7
8283 Montážní dělníci montující elektronická zařízení	754	139,6	8,9	28,4	11,3	15,5
8284 Montážní dělníci montující výrobky z kovů, pryže a plastů	441	136,9	7,0	33,9	16,5	12,8
8287 Montážní dělníci montující výrobky z kombinovaných mat.	36	133,4	2,1	31,6	7,9	14,1
8290 Obsluha jin.stacionárních zařízení a ost. montážní dělníci	420	135,3	6,0	33,3	16,1	14,6
8311 Strojvedoucí	422	144,5	13,8	25,5	4,8	16,0
8313 Dělníci zabezpeč. sestavování vlaků (brzdaři, výhybkáři)	363	144,8	13,4	26,2	8,8	14,5
8321 Řidiči osobních a malých dodávkov. automobilů, taxikáři	107	151,1	8,5	26,7	7,9	13,8
8323 Řidiči autobusů, trolejbusů a tramvají	937	160,4	21,4	24,8	6,3	15,6
8324 Řidiči nákladních automobilů a tahačů	1 711	155,5	6,4	22,5	6,8	12,9
8326 Řidiči speciálních vozidel	27	159,8	15,6	26,1	12,3	11,5
8331 Obsluha zemědělských a lesních strojů	322	159,6	13,6	26,5	7,5	11,6
8332 Obsluha zemních a příbuzných strojů	227	164,8	19,9	25,3	6,5	12,4
8333 Obsluha jeřábů, zdvihacích a podob. manipulačních zařiz.	190	139,5	8,8	34,6	16,1	14,7
8334 Obsluha vysokozdvížných a ostatních motorových vozíků	970	148,1	11,5	29,0	9,6	15,3
9132 Pomocníci a uklízeči v kancelář., hotel., nemocnicích ap.	718	144,9	4,5	28,8	11,4	13,6
9141 Domovníci, správci domu	48	148,5	2,6	23,7	6,0	14,0
9152 Vrátní, hlídači, uváděči a šatnářky	253	149,2	4,7	25,7	9,5	14,4
9161 Sběrači odpadků, popeláři	34	153,2	7,8	26,1	9,6	13,1
9162 Metaři, čistíči záchodků, žump, kanálů a podob. zařízení	41	133,2	1,4	30,3	8,2	16,6
9211 Pomocní a nekvalifikovaní dělníci v zemědělství	22	150,6	4,1	25,3	6,8	12,7
9312 Pomocní a nekvalifik. dělníci na stavbách a údržbě silnic	52	131,0	3,7	37,4	19,4	13,8
9321 Pomocní a nekvalifikovaní montážní a manipulační dělníci	857	140,1	8,1	32,4	13,9	12,5
9322 Ruční balíči a pytlavači	215	129,1	5,4	40,6	17,0	15,7
9323 Dělníci nádvorní skupiny (pomocní montéři)	385	147,0	10,6	28,1	10,2	10,9
9333 Vazači a nosiči břemen, přístavní dělníci (dokaři)	83	140,9	7,5	30,7	12,4	14,3
9339 Pomocní a nekvalif. prac. v dopr., ve skladech, v telekom.	612	140,8	4,4	30,4	10,7	13,8



Dodatek

Technický popis šetření

Dodatek – Technický popis šetření

Technický popis šetření přibližuje metodické postupy používané při zpracování podnikatelské sféry Regionální statistiky ceny práce (RSCP-PS). Popis je rozdělen do pěti kapitol: metoda výběru ekonomických subjektů, vstupní údaje, nejdůležitější sledované veličiny, dopočtové metody a definice vybraných pojmů.

1. Metoda výběru ekonomických subjektů

Kapitola popisuje základní soubor šetření, strukturu výběrového souboru a postup při výběru ekonomických subjektů (ES).

1.1. Základní soubor

Základním souborem RSCP-PS jsou aktivní ekonomické subjekty z registru ekonomických subjektů Českého statistického úřadu (ČSÚ), které mají 10 a více zaměstnanců a přísluší do podnikatelské sféry a do institucionálních sektorů nefinančních podniků, finančních institucí nebo vládních institucí. Ekonomické subjekty, které přísluší do podnikatelské sféry, odměňují zaměstnance mzdou podle § 109, odst. 2 zákona č. 262/2006 Sb., zákoníku práce, ve znění pozdějších předpisů. Způsob odměňování se zjišťuje pomocí registru „Automatizovaného rozpočtového informačního systému“ (ARIS), který je spravován Ministerstvem financí. Registr ekonomických subjektů (RES) je detailně popsán na internetových stránkách ČSÚ (www.czso.cz).

1.2. Struktura výběrového souboru

Statistické šetření RSCP-PS za 1. – 3. čtvrtletí 2007 zahrnuje 3306 ekonomických subjektů, které reprezentují přibližně 1325 tisíc zaměstnanců. Strukturu výběrového souboru RSCP-PS bez non-response (dále jen výběrový soubor) ukazují z různých pohledů pro 1. – 3. čtvrtletí 2007 následující tabulky.

Výběrový soubor RSCP podnikatelské sféry			
	RSCP-PS Celkem	RSCP-PS – kraj Plzeňský	
		se sídlem v kraji	se sídlem mimo kraj
Počet ekonomických subjektů	3 306	197	228
Počet zaměstnanců	1 325 tisíc	54 tisíc	18 tisíc

Tabulka 1

Odvětvová skladba výběrového souboru RSCP-PS – kraj Plzeňský			
Kód CZ-NACE		Počet ekonomických subjektů	
		se sídlem v kraji	se sídlem mimo kraj
A	Zemědělství, lesnictví a rybnářství	20	6
B	Těžba a dobývání		1
C	Zpracovatelský průmysl	102	31
D	Výroba a rozvod elektřiny, plynu, tepla	3	4
E	Zásobování vodou, činnosti související s odpady	4	5
F	Stavebnictví	14	7
G	Obchod, opravy motorových vozidel	18	59
H	Doprava a skladování	12	10
I	Ubytování, stravování a pohostinství	3	6
J	Informační a komunikační činnosti	1	21
K	Peněžnictví a pojišťovnictví	1	37
L	Činnosti v oblasti nemovitostí		3
M	Profesní, vědecké a technické činnosti	3	6
N	Administrativní a podpůrné činnosti	5	21
O	Veřejná správa, obrana, sociální zabezpečení		6
P	Vzdělávání	2	1
Q	Zdravotní a sociální péče	6	
R	Kulturní, zábavní a rekreační činnosti	3	3
S	Ostatní činnosti		1

Tabulka 2

1.3. Výběr

Výběr ekonomických subjektů v RSCP-PS lze charakterizovat jako jednostupňový stratifikovaný výběr. Výběrovými jednotkami jsou ekonomické subjekty, na které se v případě vybrání vztahuje zpravodajská povinnost. Statistickými jednotkami jsou zaměstnanci, kteří jsou nositeli sledovaných statistických znaků. Základní soubor (ZS) je rozdělen do oblastí (strat) podle:

- regionů (krajů),
- velikostních kategorií,
- odvětvových skupin.

Regionem se z hlediska výběru jednotek rozumí kraj ve smyslu ústavního zákona č. 347/1997 Sb. v platném znění. Ke stratifikaci výběrové opory jsou použity tři velikostní kategorie ekonomických subjektů uvedené v tabulce 3 – Velikostní kategorie pro výběr. Stratifikační třídění obsahuje dvanáct odvětvových skupin z vybraných institucionálních sektorů podnikatelské sféry.

Vymezení strat je provedeno na základě podobnosti v charakteru ekonomické činnosti a podobnosti v zaměstnanecké struktuře.

V jednotlivých oblastech ZS, vzniklých jeho rozdělením dle příslušných stratifikačních kritérií, je vybrán stanovený podíl ekonomických subjektů. Největší subjekty s 250 a více zaměstnanci jsou zařazeny do šetření všechny (výběr s pravděpodobností rovnou 1). Menší subjekty s 10 až 249 zaměstnanci jsou vybírány v jednotlivých stratech systematickým náhodným výběrem s nestejnými pravděpodobnostmi bez vracení. Pravděpodobnosti výběru se liší podle velikosti subjektu a jejich výše je určena výběrovým podílem uvedeným v tabulce 3. Výběrový soubor ekonomických subjektů s 10 až 249 zaměstnanci se obměňuje metodou rotujícího panelu s periodou rotace devět let, tzn. k plné obměně dojde za devět let.

Velikostní kategorie pro výběr		
Kategorie	Počet zaměstnanců	Výběrový podíl [%]
1	10 až 49	4,5
2	50 až 249	15
3	250 a více	100

Tabulka 3

2. Vstupní údaje

Kapitola popisuje sběr dat do šetření RSCP-PS, nejdůležitější vstupní údaje a používané klasifikace a číselníky.

2.1. Sběr dat

Ekonomické subjekty, na které se vztahuje zpravodajská povinnost, vykazují do statistického šetření RSCP-PS údaje o všech zaměstnancích v pracovním poměru. Vybraná zpravodajská jednotka předává data na Ministerstvo práce a sociálních věcí, které je orgánem vykonávajícím státní statistickou službu. Termínem pro předání dat od respondenta je konec měsíce následujícího po skončení sledovaného období.

Předávaná data mají formu databázových souborů a obsahují informace o zaměstnavateli a zaměstnancích. U více než 90 % respondentů je zdrojem dat pro šetření mzdový a personální systém. Datové soubory jsou předávány ve více než 90 % případů elektronickou poštou, zbylá část respondentů posílá data na disketu, případně na papírových formulářích.

Pro kontrolu a opravu dat, připravených mzdovým a personálním systémem respondenta, případně pro pořízení vstupních dat, je určen "Lokální pořizovací program ISPV 2006", který se musí před použitím nainstalovat na lokální disk.

Pořizovací program řeší i zabezpečení dat při přenosu od respondenta ke zpracovateli. Používá přitom hybridní šifrování s veřejným a privátním klíčem.

Veřejný klíč je součástí instalace pořizovacího programu, privátní klíč je uložen na interním serveru zpracovatele. Zašifovaná data se ukládají do souboru s formátem S/MIME verze 3.

2.2. Nejdůležitější vstupní údaje

Šetření RSCP-PS se čtvrtletní periodicitou monitoruje výdělkovou úroveň a odpracovanou dobu jednotlivých zaměstnání podle klasifikace KZAM-R v České republice.

Hodinový výdělek je údaj zjišťovaný z průměrných hodinových výdělků definovaných v § 351 až § 362 zákona č. 262/2006 Sb., zákoníku práce, ve znění pozdějších předpisů. Obvykle se jedná o podíl mzdy za práci a odpracované doby za poslední čtvrtletí sledovaného období. Hodinový výdělek je krátkodobým indikátorem výdělkové úrovně.

Hrubá měsíční mzda, vypočtená z hrubé mzdy za sledované období, je druhým indikátorem, který ukazuje výdělkovou úroveň. Hrubá mzda je součtem mzdy za práci, náhrad mzdy a odměn za pracovní pohotovost, které jsou přímo sbíranými položkami. Mzda je definovaná v § 109, odst. 2 zákona č. 262/2006 Sb., zákoníku práce, ve znění pozdějších předpisů. Šetření RSCP-PS sleduje i strukturu hrubé měsíční mzdy, tj. prémie a odměny, příplatky za přesčas, ostatní příplatky, náhrady a odměny za pracovní pohotovost. Hrubá měsíční mzda a její složky se vztahují k celému sledovanému období, které zahrnuje dobu od počátku roku do konce čtvrtletí, za které se šetření provádí.

Šetření RSCP-PS dále sleduje pracovní dobu zaměstnanců. Vstupní věta o zaměstnanci obsahuje odpracovanou dobu od počátku roku a z ní počet přesčasových hodin. Odpracovaná doba u zaměstnanců odměňovaných měsíční mzdou nezahrnuje dobu svátků v jinak pracovních dnech. Věta dále obsahuje celkovou neodpracovanou dobu od počátku roku, z ní počet hodin nemoci a dovolené.

2.3. Klasifikace a číselníky

RSCP-PS používá standardní statistické klasifikace a číselníky (podrobněji popsané na www.czso.cz). Použití platných statistických klasifikací je závazné jak pro orgán vykonávající státní statistickou službu, tak pro zpravodajské jednotky, které poskytují údaje pro statistické zjišťování. Proto i RSCP-PS používá následující klasifikace a číselníky:

KZAM-R **Klasifikace zaměstnání;** vydáno sdělením ČSÚ č. 492/2003 Sb. ze dne 18. prosince 2003 o vydání rozšířené Klasifikace zaměstnání KZAM-R.

- CZ-ICSE** **Klasifikace postavení v zaměstnání;** vydáno sdělením ČSÚ č. 494/2003 Sb. ze dne 18. prosince 2003 o vydání Klasifikace postavení v zaměstnání.
- KKOV** **Klasifikace kmenových oborů vzdělání;** vydáno sdělením ČSÚ č. 320/2003 Sb. ze dne 9. září 2003 o zavedení Klasifikace kmenových oborů vzdělání. Poslední aktualizace byla provedena k 1. únoru 2007 sdělením ČSÚ č. 535/2006 Sb. ze dne 28. listopadu 2006 o aktualizaci Klasifikace kmenových oborů vzdělání.
- CZ-NUTS** **CZ-NUTS Klasifikace územních statistických jednotek;** vydáno sdělením ČSÚ č. 490/2003 Sb. ze dne 18. prosince 2003 o vydání Klasifikace územních statistických jednotek. Poslední aktualizace byla provedena k 1. květnu 2004 sdělením ČSÚ č. 228/2004 Sb. ze dne 14. dubna 2004 o aktualizaci Klasifikace územních statistických jednotek.
- CZ-NACE¹** **Klasifikace ekonomických činností (CZ-NACE);** vydáno sdělením ČSÚ č. 244/2007 Sb. ze dne 18. září 2007 o zavedení Klasifikace ekonomických činností.
- CZ-GEONOM** **Klasifikace zemí;** vydáno sdělením ČSÚ č. 487/2003 Sb. ze dne 18. prosince 2003 o vydání Klasifikace zemí. Poslední aktualizace byla provedena k 1. červenci 2005 sdělením ČSÚ č. 243/2005 Sb. ze dne 9. června 2005 o aktualizaci Klasifikace zemí.

¹ Revidovaná výsledková publikace využívá z důvodu srovnání s novějšími výsledky klasifikaci CZ-NACE (původní verze využívala klasifikaci OKEČ).

3. Nejdůležitější sledované veličiny

Kapitola popisuje nejdůležitější sledované veličiny, algoritmy jejich výpočtu a kritéria pro zahrnutí zaměstnanců do dalších výpočtů.

3.1. Hodinový výdělek

Hodinový výdělek je přímo zjišťovaná veličina. Do výpočtu charakteristik hodinového výdělku jsou zařazeni zaměstnanci, kteří byli v evidenčním stavu v posledním dnu sledovaného období.

3.2. Hrubá měsíční mzda

Hrubá měsíční mzda se vztahuje k celému sledovanému období, tedy k 1. čtvrtletí, k 1. - 2. čtvrtletí, k 1. - 3. čtvrtletí, nebo k 1. - 4. čtvrtletí. Na rozdíl od hodinového výdělku musí být hrubá měsíční mzda vypočtena z dalších přímo zjišťovaných mzdových položek a nemzdových plnění.

Hrubá mzda je v RSCP-PS definována jako součet mzdy za práci, náhrady mzdy a odměny za pracovní pohotovost. Hrubá měsíční mzda zaměstnance se vypočte podle vzorce:

$$\text{HMM} = \frac{\text{MZDA} + \text{NAHRADY} + \text{POHOTOV}}{\text{MESPLAC}_{\text{prep}}}$$

kde :

HMM	je hrubá měsíční mzda zaměstnance,
MZDA	je mzda za práci zaměstnance v kumulaci za sledované období (vstupní položka věty o zaměstnanci),
NAHRADY	jsou náhrady mzdy zaměstnance v kumulaci za sledované období (vstupní položka věty o zaměstnanci),
POHOTOV	je odměna za pracovní pohotovost zaměstnance v kumulaci za sledované období (vstupní položka věty o zaměstnanci),
MESPLAC _{prep}	je počet přepočtených placených měsíců zaměstnance, tj. počet měsíců, odpovídajících součtu odpracované doby a doby, po kterou pobíral náhrady mzdy.

Počet přepočtených placených měsíců MESPLAC_{prep} je roven počtu kalendářních měsíců v případě, že zaměstnanec s plným pracovním úvazkem po celé sledované období pracoval nebo pobíral náhrady mzdy. Pokud zaměstnanec byl v evidenčním stavu kratší dobu než sledované období, bude jeho počet placených měsíců zkrácen poměrem počtu pracovních dnů v evidenčním stavu a ve sledovaném období. Podobně se počet placených měsíců zkrátí, pokud zaměstnanec měl jinou absenci než absenci s náhradou mzdy (např. nemoc), případně měl sjednán kratší pracovní úvazek.

Hrubá měsíční mzda za určitou skupinu zaměstnanců je vážená charakteristika, v níž hrubá měsíční mzda určitého zaměstnance má váhu, odpovídající počtu jeho placených měsíců za sledované období (tzv. váha placené doby). Tento způsob výpočtu umožňuje korektní srovnání mzdové úrovně jednotlivých zaměstnání a srovnávání v čase.

Sestavy s hrubou měsíční mzdou, diferenciací a strukturou hrubé mzdy obsahují také měsíční placenou dobu. Tento údaj ukazuje počet placených hodin (odpracovaná doba a doba náhrad) za placený měsíc a je v souladu s výpočtem hrubé měsíční mzdy.

Pro zahrnutí zaměstnance do výpočtů hrubé měsíční mzdy se uplatňují následující kritéria:

- přepočtený počet placených měsíců zaměstnance je alespoň jeden měsíc,
- stanovená týdenní pracovní doba na dané pracovní místo je alespoň 30 hodin (dle doporučení Eurostatu).

3.3. Měsíční odpracovaná a neodpracovaná doba

Měsíční odpracovaná (resp. neodpracovaná) doba se stejně jako hrubá měsíční mzda vztahuje k celému sledovanému období tj. k 1. čtvrtletí, k 1. - 2. čtvrtletí, k 1. - 3. čtvrtletí, nebo k 1. - 4. čtvrtletí.

Měsíční odpracovaná doba zaměstnance se vypočte podle vzorce:

$$\text{ODPRACD}_{\text{mes}} = \frac{\text{ODPRACD}}{\text{MESEVID}_{\text{prep}}}$$

kde :

- ODPRACD_{mes} je měsíční odpracovaná doba zaměstnance,
 ODPACD je odpracovaná doba zaměstnance v kumulaci za sledované období (vstupní položka věty o zaměstnanci),
 MESEVID_{prep} je počet přepočtených evidenčních měsíců zaměstnance, tj. počet měsíců, odpovídajících délce pracovního úvazku a délce pracovního poměru ve sledovaném období.

Počet přepočtených evidenčních měsíců MESEVID_{prep} je roven počtu kalendářních měsíců v případě, že zaměstnanec s plným pracovním úvazkem po celé sledované období byl v pracovním poměru a nebyl na mateřské či rodičovské dovolené. Pokud zaměstnanec byl v evidenčním stavu kratší dobu, než sledované období, bude jeho počet evidenčních měsíců zkrácen poměrem počtu pracovních dnů v evidenčním stavu a ve sledovaném období. Podobně se počet evidenčních měsíců zkrátí, pokud zaměstnanec měl sjednán kratší pracovní úvazek.

Měsíční odpracovaná doba za určitou skupinu zaměstnanců je vážená charakteristika, v níž měsíční odpracovaná doba určitého zaměstnance má váhu, odpovídající počtu jeho evidenčních měsíců ve sledovaném období (tzv. váha

evidenční doby). Pro zahrnutí zaměstnance do výpočtů měsíční odpracované doby se uplatňují stejná kritéria jako u hrubé měsíční mzdy.

Obdobně jako odpracovaná doba se počítají měsíční neodpracovaná doba a také průměrné měsíční údaje o přesčasu, dovolené a nemoci.

4. Dopočtové metody

Kapitola dopočtové metody obsahuje řešení neodpovědí a popis metody vážení, hodnocení kvality odhadů a přehled publikovaných tabulek podle použitých vah.

4.1. Řešení neodpovědí a metoda vážení

Problém neodpovědí (tzv. non-response) či z dalších důvodů nepoužitelných dat od vybraného ekonomického subjektu je v RSCP-PS řešen metodou historické imputace a metodou upravující podnikové váhy respondentům.

Metoda vážení, používaná v RSCP-PS, umožňuje získat z dat výběrového souboru odhady charakteristik (parametrů) základního souboru. Odhady charakteristik zaměstnanecké populace základního souboru RSCP-PS jsou publikovány ve všech tabulkách s výjimkou tabulek s tříděním podle jednotlivých zaměstnání. Základem podnikových vah jsou váhové koeficienty, které vycházejí z pravděpodobnosti výběru každého ekonomického subjektu. Po úpravě vah z důvodu non-response se získají konečné podnikové váhy pomocí dopočtu na aktuální počet ES v základním souboru v rámci jednotlivých vážících strat. Podnikové váhy zvyšují při výpočtech odhadů význam dat ekonomických subjektů s relativně malým zastoupením ve výběrovém souboru. Relativně nejméně zastoupené jsou ve výběrovém souboru RSCP-PS ekonomické subjekty s 10-49 zaměstnanci, a proto mají největší váhy při výpočtech odhadů.

Výpočet váhy jednotlivých zaměstnanců je závislý na typu tabulky a také na typu publikovaného ukazatele. Přehled všech publikovaných tabulek s uvedením použitých vah je uveden v oddíle 4.3. Váha zaměstnance je součinem vah používaných v daném typu tabulkové sestavy.

Tabulky s tříděním podle podskupin zaměstnání KZAM-R (PS-V5, PS-M5 a PS-T5) obsahují charakteristiky výběrového souboru. Při interpretaci výsledků je nutno mít na zřeteli, že charakteristiky výběrového souboru nelze automaticky pokládat za odhady platné pro celou zaměstnaneckou populaci. Výběrové charakteristiky jsou ovlivněny větším relativním zastoupením velkých ekonomických subjektů ve výběrovém souboru RSCP-PS.

4.2. Kvalita odhadů

Odhadované charakteristiky podléhají dvěma typům chyb – výběrovým chybám a nevýběrovým chybám. Výběrové chyby jsou způsobeny faktorem náhody při pravděpodobnostním výběru RSCP-PS. Hodnoty výběrových chyb není možné z výběrového souboru RSCP-PS dostatečně přesně kvantifikovat, nicméně používaná stratifikace výrazně snižuje jejich výši. Nevýběrové chyby bývají způsobeny především špatnou kvalitou dat předávaných respondenty (neúplné a chybné údaje) a jejich vliv je snižován několikastupňovými kontrolními mechanismy a častými kontakty zpracovatele šetření s respondenty.

4.3. Přehled publikovaných tabulek podle použitých vah

Hodinový výdělek				
Tabulka	Třídící kritérium	Podniková váha	Váha placené doby	Váha evidenční doby
PS-V0	Celý kraj	X		
PS-V1	HL. třídy zaměstnání KZAM-R	X		
PS-V2	Věkové kategorie	X		
PS-V4	Vzdělání	X		
PS-V5	Podskupiny zaměstnání KZAM-R			
PS-V6	Kategorie zaměstnání	X		
PS-V8	Pohlaví	X		

Tabulka 4

Hrubá měsíční mzda				
Tabulka	Třídící kritérium	Podniková váha	Váha placené doby	Váha evidenční doby
PS-M0	Celý kraj	X	X	
PS-M1	HL. třídy zaměstnání KZAM-R	X	X	
PS-M5	Podskupiny zaměstnání KZAM-R		X	

Tabulka 5

Odpracovaná a neodpracovaná doba				
Tabulka	Třídící kritérium	Podniková váha	Váha placené doby	Váha evidenční doby
PS-T5	Podskupiny zaměstnání KZAM-R			X

Tabulka 6

5. Definice vybraných pojmů

Ekonomický subjekt	Ekonomický subjekt je právnický subjekt nebo fyzická osoba s postavením podnikatele, zapsaná do registru ekonomických subjektů ČSÚ. Každému ekonomickému subjektu se přiděluje identifikační číslo (IČ).
Organizační jednotka	Z hlediska mzdové statistiky RSCP se dělí ekonomické subjekty na organizační jednotky podle okresu, ve kterém jejich zaměstnanci působí. Organizační jednotku tvoří všichni zaměstnanci ekonomického subjektu, kteří působí ve stejném okrese.
Zpravodajská jednotka	Zpravodajskou jednotkou je právnická osoba, organizační složka státu nebo fyzická osoba, od níž se požaduje poskytnutí údajů ve statistickém zjišťování podle zákona č. 89/1995 Sb., o státní statistické službě, ve znění pozdějších předpisů.
Sledované období	Sledované období je období od začátku roku do konce čtvrtletí, za které se provádí výběrové statistické zjišťování.
Podnikatelská sféra	Do podnikatelské sféry patří subjekty, které odměňují mzdou podle § 109, odst. 2 zákona č. 262/2006 Sb., zákoníku práce, ve znění pozdějších předpisů.
Nepodnikatelská sféra	Do nepodnikatelské sféry patří organizace, které odměňují platem podle § 109, odst. 3 zákona č. 262/2006 Sb., zákoníku práce, ve znění pozdějších předpisů.
Základní soubor	Základním souborem RSCP-PS jsou aktivní ekonomické subjekty podnikatelské sféry z registru ekonomických subjektů ČSÚ, které mají 10 a více zaměstnanců a přísluší do institucionálních sektorů nefinanční podniky, finanční instituce nebo vládní instituce.