



Regionální statistika ceny práce

IV. čtvrtletí 2008

Podnikatelská sféra

Plzeňský kraj

Revidované výsledky ke dni 10. 3. 2010

Copyright - MPSV ČR

Publikace ani její část nesmí být kopírována, rozšiřována a zařazována do informačních systémů v jakékoliv formě (elektronické, mechanické, optické, magnetické aj.) bez písemného souhlasu

Ministerstva práce a sociálních věcí

Zpracovatel: TREXIMA, spol. s r.o., tř. T. Bati 299, 764 21 Zlín - Louky

O b s a h :

Úvod	7
-------------------	---

Výsledková část podnikatelská sféra

Základní metodické přístupy	11
Popis publikovaných tabulek	12

Hodinový výdělek

PS-V0	Hodinový výdělek v podnikatelské sféře	13
PS-V1	Hodinový výdělek podle hlavních tříd zaměstnání KZAM-R	14
PS-V2	Hodinový výdělek podle věkových kategorií	15
PS-V4	Hodinový výdělek podle vzdělání	15
PS-V5	Hodinový výdělek podle podskupin zaměstnání KZAM-R	16
PS-V6	Hodinový výdělek podle kategorií zaměstnání	22
PS-V8	Hodinový výdělek podle pohlaví	22

Hrubá měsíční mzda

PS-M0	Hrubá měsíční mzda a její složky, diferenciací, placená doba v podnikatelské sféře	23
PS-M1	Hrubá měsíční mzda a její složky, diferenciací, placená doba podle hlavních tříd zaměstnání KZAM-R	24
PS-M5	Hrubá měsíční mzda a její složky, diferenciací, placená doba podle podskupin zaměstnání KZAM-R	26

Měsíční odpracovaná a neodpracovaná doba

PS-T5	Průměrná měsíční odpracovaná a neodpracovaná doba podle podskupin zaměstnání KZAM-R	38
-------	--	----

Dodatek – technický popis šetření

1. Metoda výběru ekonomických subjektů	47
1.1 Základní soubor	47
1.2 Struktura výběrového souboru	47
1.3 Výběr	48
2. Vstupní údaje	49
2.1 Sběr dat	49
2.2 Nejdůležitější vstupní údaje	50
2.3 Klasifikace a číselníky	50
3. Nejdůležitější sledované veličiny	52
3.1 Hodinový výdělek	52

3.2 Hrubá měsíční mzda	52
3.3 Měsíční odpracovaná a neodpracovaná doba	53
4. Dopočtové metody	54
4.1 Řešení neodpovědí a metoda vážení	54
4.2 Kvalita odhadů	55
4.3 Přehled publikovaných tabulek podle použitých vah	55
5. Definice vybraných pojmů	56



Úvod

Úvod

Regionální statistika ceny práce (RSCP) je systém pravidelného monitorování výdělkové úrovně a pracovní doby zaměstnanců v jednotlivých krajích České republiky formou statistického šetření. Sledovanými ukazateli výdělkové úrovně jsou hodinový výdělek a hrubá měsíční mzda (plat). Šetření metodicky vychází a je obsahově harmonizováno se strukturálním šetřením EU „Structure of Earnings Survey“, viz nařízení komise (ES) č. 1916/2000 ve znění pozdějších předpisů.

Šetření je pod názvem „Čtvrtletní šetření o průměrném výdělku“ zařazeno do programu statistických zjišťování, vyhlášených Českým statistickým úřadem (ČSÚ) ve sbírce zákonů pro příslušný kalendářní rok (viz příloha č. 2 Vyhlášky č. 297/2007 Sb., částka 90, kterou se stanoví Program statistických zjišťování na rok 2008) a pro vybrané ekonomické subjekty je povinné. Šetření provádí pracoviště státní statistické služby Ministerstva práce a sociálních věcí (MPSV). Průběh a vývoj šetření řídí komise, složená ze zástupců MPSV, ČSÚ, Ministerstva financí, České národní banky, CERGE-EI, VŠE v Praze, Českomoravské konfederace odborových svazů, Svazu průmyslu a dopravy ČR. Zpracovatelem RSCP je TREXIMA, spol. s r.o. (www.trexima.cz).

Nejdůležitějším kritériem pro členění výsledků RSCP je příslušnost šetřeného ekonomického subjektu k podnikatelské, nebo nepodnikatelské sféře. V podnikatelské sféře probíhá šetření se čtvrtletní periodou a ve sféře nepodnikatelské je prováděno s periodou pololetní. Zdrojem dat pro nepodnikatelskou sféru je Informační systém o platech, který je spravován Ministerstvem financí. Za každou sféru jsou vydávány samostatné výsledkové publikace.

Výsledkové publikace jednotlivých krajů jsou uloženy na stránkách <http://portal.mpsv.cz/> v sekci *Zaměstnanost*, v podsekci *Statistiky* pod odkazem *Statistika výdělků*.

Monitorováním výdělků a pracovní doby zaměstnanců na úrovni České republiky se zabývá „Informační systém o průměrném výdělku“ (ISPV). Výsledková publikace je k dispozici na internetových stránkách MPSV (www.mpsv.cz) v sekci *Příjmy a životní úroveň*.

Důkladný popis šetření, včetně všech výsledkových publikací, poskytuje také portál www.ispv.cz. Slouží především jako podpora respondentům, kteří zde naleznou všechny potřebné informace a podpůrné nástroje pro zasílání dat. Portál je využíván také k uveřejňování odborných studií a článků, které jako zdroj informací uvádí šetření ISPV a RSCP.

Ministerstvo práce a sociálních věcí děkuje všem respondentům šetření za přípravu vstupních dat pro šetření. Svědomitý přístup respondentů a dodržování termínů pro předání dat umožňují pravidelně uveřejňovat tuto publikaci.



Výsledková část

Podnikatelská sféra

Výsledková část podnikatelská sféra

Základní metodické přístupy

Tato publikace přináší charakteristiky hodinového výdělku, hrubé měsíční mzdy a pracovní doby získané za podnikatelskou sféru šetření RSCP (RSCP-PS). V RSCP se zařazují do podnikatelské sféry ekonomické subjekty, které odměňují mzdou, viz § 109, odst. 2 zákona č. 262/2006 Sb., zákoníku práce, ve znění pozdějších předpisů.

Primárním výsledkem RSCP jsou statistiky výdělkové úrovně jednotlivých zaměstnání (v klasifikaci KZAM-R), dalším produktem jsou odhady výdělkových parametrů zaměstnanecké populace krajů v členění podle firemních i zaměstnaneckých charakteristik. Ekonomické subjekty se v RSCP člení na organizační jednotky, jestliže je možné provést vnitřní rozčlenění podle okresů, ve kterých dílčí jednotky působí. Výsledky podle krajů jsou v tomto smyslu výsledky získané pracovištní metodou.

Vedle podnikového výkaznictví ČSÚ je RSCP dalším zdrojem informací o výdělcích v jednotlivých krajích České republiky. Výkaznictví ČSÚ, jako tradiční zdroj, sbírá údaje o evidenčním počtu zaměstnanců a vyplacených mzdách za ekonomický subjekt a publikuje průměrné mzdy v členění podle firemních charakteristik. Při srovnávání výsledků výkaznictví a RSCP-PS je třeba vzít v úvahu rozdílnou definici podnikatelské sféry, rozdílné metody výpočtu výdělkových charakteristik a rozdílný způsob členění výsledků podle krajů. Výkaznictví ČSÚ člení výsledky podle sídla ekonomického subjektu, tj. podnikovou metodou.

Respondenty šetření RSCP-PS jsou aktivní ekonomické subjekty (ES) z institucionálních sektorů nefinančních podniků, finančních institucí a vládních institucí zapsané v registru ekonomických subjektů ČSÚ (RES). Na základě Automatizovaného rozpočtového informačního systému (ARIS), který je spravován Ministerstvem financí, se zjišťuje způsob odměňování a příslušnost ekonomického subjektu k podnikatelské sféře. Šetření je výběrové pro ES s 10 až 249 zaměstnanci a plošné pro ES s 250 a více zaměstnanci. Náhodný výběr je prováděn na základě příslušnosti ES do kraje, velikostní kategorie a odvětví ekonomické činnosti.

Tabulky s označením PS-V5, PS-M5, PS-T5 obsahují charakteristiky výběrového souboru (statistiky) jednotlivých zaměstnání na úrovni podskupin zaměstnání (čtyřmístný KZAM-R). Při interpretaci výsledků je nutno mít na zřeteli, že charakteristiky výběrového souboru nelze automaticky pokládat za odhady platné pro celou zaměstnaneckou populaci. Výběrové charakteristiky jsou ovlivněny větším relativním zastoupením velkých ekonomických subjektů ve výběrovém souboru RSCP-PS. Ostatní tabulky obsahují odhady parametrů základního souboru a při jejich výpočtu byly využity dopočtové metody založené na pravděpodobnosti výběru ekonomických subjektů.

Popis publikovaných tabulek

Tabulky v publikaci jsou rozděleny podle sledovaného ukazatele do tří základních okruhů. Tabulky přinášející charakteristiky hodinového výdělku jsou označeny PS-Vx, kde PS značí podnikatelskou sféru a x je pořadové číslo tabulky. Charakteristiky hrubé měsíční mzdy, struktury mzdy a průměrné placené doby jsou obsaženy v tabulkách se značením PS-Mx a charakteristiky měsíční odpracované a neodpracované doby v tabulkách se značením PS-Tx.

Hlavním výsledkem RSCP jsou statistiky výdělkové úrovně a pracovní doby za jednotlivá zaměstnání podle klasifikace KZAM-R, obsažené v tabulkách PS-V5, PS-M5 a PS-T5. Tyto tabulky obsahují ta zaměstnání, která jsou ve své podskupině zaměstnání (čtyřmístný KZAM-R) zastoupena alespoň třemi ekonomickými subjekty a zároveň deseti zaměstnanci. Uvedené počty organizačních jednotek a zaměstnanců ukazují na zastoupení ve výběrovém souboru. V ostatních tabulkách jsou počty zaměstnanců uváděny v % a jejich účelem je přiblížit relativní zastoupení publikovaných kategorií. Údaje o počtech zaměstnanců z této publikace neslouží jako zdroj informací o počtech zaměstnanců v krajích, ty zjišťují šetření ČSÚ – podnikové výkaznictví a výběrové šetření pracovních sil (viz www.czso.cz).

Statistické charakteristiky používané ve výsledkových tabulkách:

1. decil	První decil je hodnota, pod kterou leží 10 % nejnižších hodnot sledovaného znaku.
1. kvartil	První kvartil je hodnota, pod kterou leží 25 % nejnižších hodnot sledovaného znaku.
Medián	Medián je hodnota uprostřed vzestupně uspořádané řady hodnot sledovaného znaku, polovina hodnot je nižší než medián a druhá polovina je vyšší než medián.
3. kvartil	Třetí kvartil je hodnota, nad kterou leží 25 % nejvyšších hodnot sledovaného znaku.
9. decil	Devátý decil je hodnota, nad kterou leží 10 % nejvyšších hodnot sledovaného znaku.
Průměr	Průměr je počítán jako vážený (případně nevážený) aritmetický průměr sledovaného znaku.

Ostatní symboly používané ve výsledkových tabulkách:

"Neuvedeno"	Symbol "Neuvedeno" označuje kategorii zaměstnanců, u které nebyl uveden kód příslušného třídícího znaku.
"*"	Symbol "*" označuje položku vstupních dat vypočítanou, ale nezveřejnitelnou z důvodu nedostatečného počtu vstupních hodnot (méně než 3 ekonomické subjekty a 10 zaměstnanců).

Hodinový výdělek v podnikatelské sféře ¹⁾

kraj: Plzeňský

Medián hodinového výdělku 120,14 Kč/hod

Index mediánu hodinového výdělku zaměstnanců

meziroční vůči 4. čtvrtletí 2007..... 104,8 %

Diferenciace

1. decil - 10 % hodinových výdělků menších než 74,31 Kč/hod

1. kvartil - 25 % hodinových výdělků menších než 94,35 Kč/hod

Medián - 50 % hodinových výdělků menších než 120,14 Kč/hod

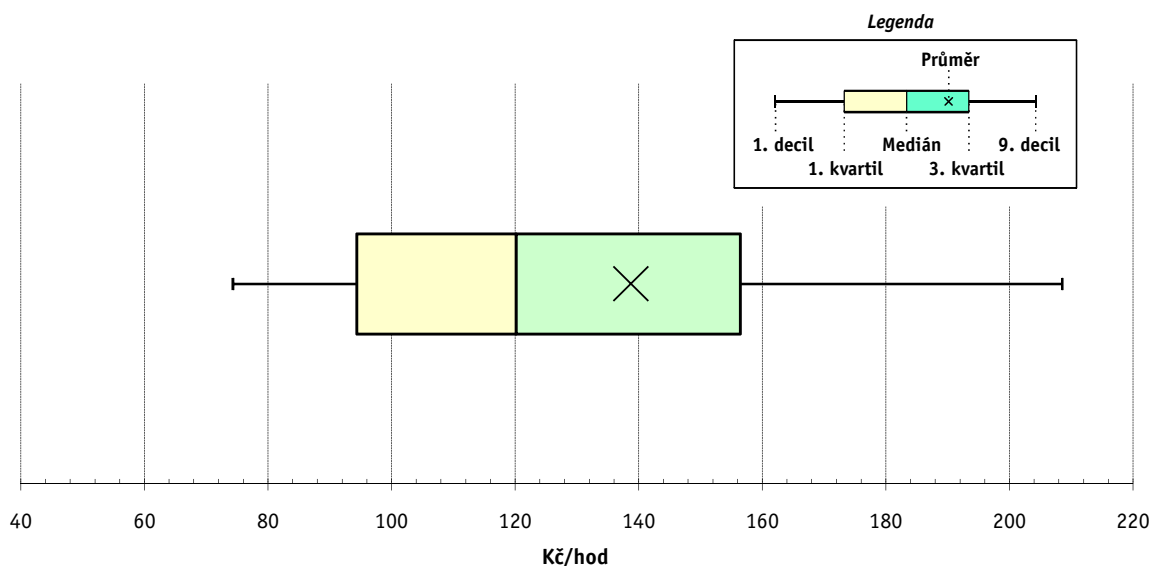
3. kvartil - 25 % hodinových výdělků větších než 156,43 Kč/hod

9. decil - 10 % hodinových výdělků větších než 208,53 Kč/hod

Průměr hodinového výdělku 138,72 Kč/hod

Podíl zaměstnanců s podprůměrným

hodinovým výdělkem 64,4 %



Vysvětlivky:

1) Hodinový výdělek se zjišťuje jako průměrný hodinový výdělek definovaný v § 351 až § 362 zákona č. 262/2006 Sb., zákoníku práce, ve znění pozdějších předpisů.

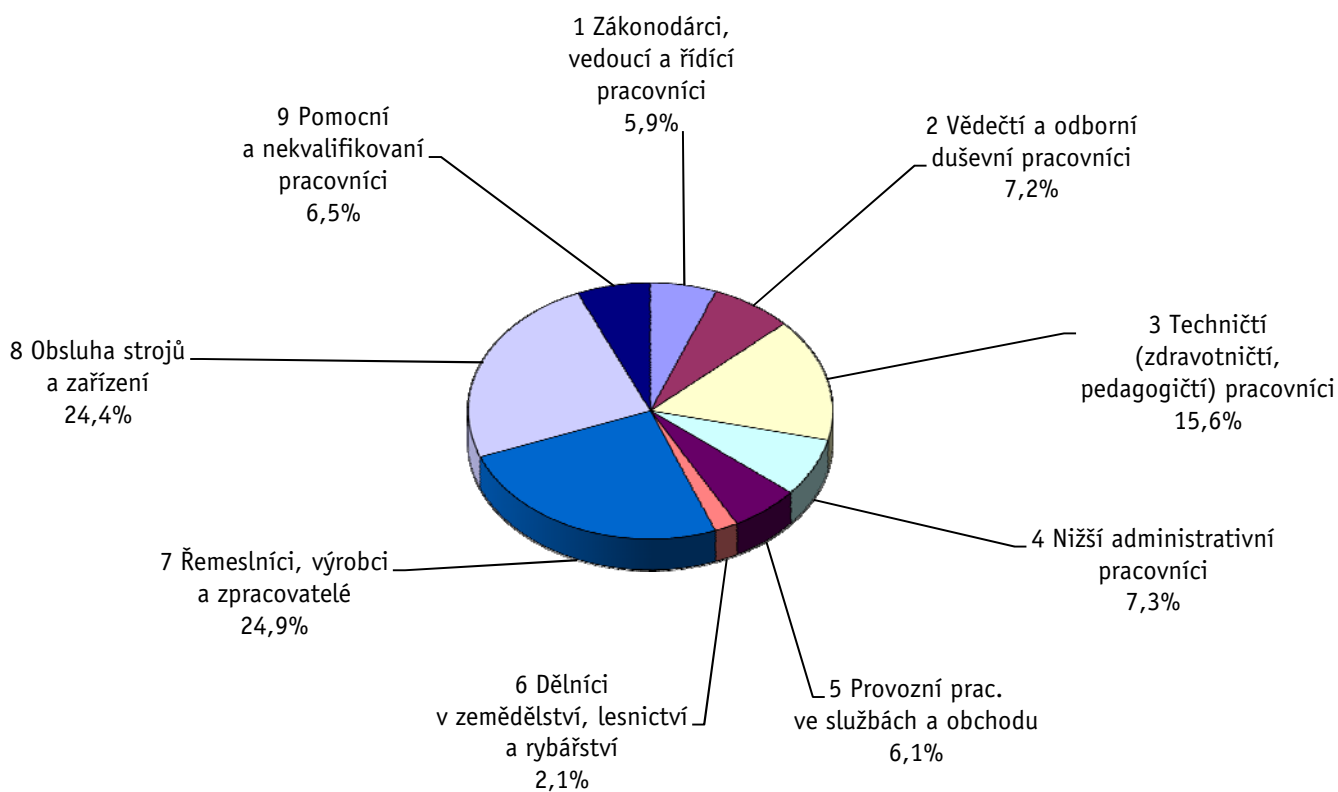
Revidované výsledky ke dni 10. 3. 2010

Hodinový výdělek podle hlavních tříd zaměstnání KZAM-R

kraj: **Plzeňský**

Hlavní třída zaměstnání KZAM-R	Struktura zaměstnanců	Medián	Diferenciace		Průměr
			1. decil	9. decil	
	%	Kč/hod	Kč/hod	Kč/hod	Kč/hod
1 Zákonodárci, vedoucí a řídicí pracovníci	5,9	209,82	105,60	503,88	282,47
2 Vědečtí a odborní duševní pracovníci	7,2	181,74	109,54	324,20	211,18
3 Techničtí, zdravotničtí a pedagogičtí pracovníci	15,6	144,48	97,35	227,41	157,09
4 Nižší administrativní pracovníci	7,3	116,20	78,25	188,61	127,77
5 Provozní pracovníci ve službách a obchodu	6,1	81,09	49,48	147,35	91,97
6 Dělníci v zemědělství, lesnictví a rybářství	2,1	98,36	67,97	134,34	101,05
7 Řemeslníci, výrobci a zpracovatelé	24,9	117,74	75,12	177,36	123,08
8 Obsluha strojů a zařízení	24,4	112,55	81,52	163,75	118,37
9 Pomocní a nekvalifikovaní pracovníci	6,5	86,49	46,88	126,97	88,74
C E L K E M - podnikatelská sféra	100	120,14	74,31	208,53	138,72

Struktura zaměstnanců dle hlavních tříd KZAM - R



4. čtvrtletí 2008

RSCP - podnikatelská sféra

PS-V2

Revidované výsledky ke dni 10. 3. 2010

Hodinový výdělek
podle věkových kategorií

kraj: Plzeňský

Věková kategorie	Struktura zaměstnanců	Medián	Diferenciace		Průměr
			1. decil	9. decil	
	%	Kč/hod	Kč/hod	Kč/hod	Kč/hod
do 20 let	1,1	86,69	54,37	124,06	89,84
20 - 29 let	20,6	116,49	74,82	185,00	125,36
30 - 39 let	26,3	128,71	79,90	227,22	148,32
40 - 49 let	22,8	121,63	75,73	225,11	145,32
50 - 59 let	23,7	116,74	69,88	197,04	133,25
60 a více let	5,4	118,33	66,12	220,40	148,69
C E L K E M - podnikatelská sféra	100	120,14	74,31	208,53	138,72

4. čtvrtletí 2008

RSCP - podnikatelská sféra

PS-V4

Revidované výsledky ke dni 10. 3. 2010

Hodinový výdělek
podle vzdělání

kraj: Plzeňský

Vzdělání	Struktura zaměstnanců	Medián	Diferenciace		Průměr	
			1. decil	9. decil		
	%	Kč/hod	Kč/hod	Kč/hod	Kč/hod	
KKOV						
Základní a nedokončené	A-C	9,8	93,23	51,16	137,35	94,89
Střední bez maturity	D,E,H,J	48,7	112,07	71,76	169,00	117,93
Střední s maturitou	K-M	30,4	134,91	86,11	229,69	152,75
Vyšší odborné a bakalářské	N,R	1,2	141,44	85,49	284,48	162,10
Vysokoškolské	T,V	8,5	201,10	118,17	451,01	256,29
Neuvedeno		1,2	107,19	72,32	188,66	127,75
C E L K E M - podnikatelská sféra	100	120,14	74,31	208,53	138,72	

Revidované výsledky ke dni 10. 3. 2010

Hodinový výdělek podle podskupin zaměstnání KZAM-R

kraj: Plzeňský

Podskupiny zaměstnání KZAM-R	Výběrový soubor		Medián	Diferenciace		Průměr
	počet org. jednotek	počet zaměst.		1. decil	9. decil	
			Kč/hod	Kč/hod	Kč/hod	Kč/hod
1210 Ředitelé a prezidenti velkých organizací, podniků	107	157	563,88	170,48	1 623,86	843,37
1221 Vedoucí pracovníci v zemědělství, lesnictví, rybářství a mysliv.	19	58	211,97	121,75	451,01	302,19
1222 Vedoucí pracovníci v průmyslu (ve výrobě)	110	454	318,17	161,29	568,41	367,99
1223 Vedoucí pracovníci ve stavebnictví a zeměměřičtví	19	64	285,58	138,56	592,65	359,67
1224 Vedoucí pracovníci ve velkoobchodě a v maloobchodě	73	683	122,69	79,17	213,78	144,75
1226 Ved. pracovníci v dopr., skladování, telekom. a na pošt. úřadech	37	338	157,48	129,27	367,60	221,55
1227 Vedoucí prac. v organ.zaměřených na poskytování obch.služeb	42	131	333,60	205,29	777,91	411,67
1228 Vedoucí prac. v pečovatel., úklidových a podobných službách	3	13	104,92	84,95	182,33	128,87
1229 Vedoucí pracovních dílčích celků jinde neuvedení (kult.,zdrav.)	29	85	219,61	148,21	449,04	287,51
1231 Vedoucí pracovníci finančních a hospodářských útvarů	121	288	278,02	150,14	705,22	360,24
1232 Vedoucí pracovníci personálních útvarů a útvarů průmysl. vztahů	43	58	296,78	176,04	569,78	347,72
1233 Vedoucí pracovníci obytných útvarů (včetně průzkumu trhu)	79	178	353,04	181,47	777,33	438,19
1234 Ved. pracovníci reklamních útvarů a útvarů pro styk s veřejností	13	38	245,34	169,10	368,69	267,26
1235 Vedoucí pracovníci zásobovacích útvarů	54	83	249,13	125,54	599,44	316,96
1236 Vedoucí pracovníci výpočetních útvarů	30	43	316,45	162,65	621,93	347,09
1237 Vedoucí pracovníci výzkumných a vývojových útvarů	21	44	312,11	221,68	466,52	350,82
1239 Vedoucí pracovníci ostatních útvarů jinde neuvedení	47	103	241,81	144,49	512,75	315,54
1311 Vedoucí, ředitelé v zemědělství,lesnictví,rybářství a myslivosti	11	17	259,97	116,32	394,54	240,45
1312 Vedoucí, ředitelé v průmyslu (ve výrobě)	43	108	242,39	139,10	604,90	326,95
1313 Vedoucí, ředitelé ve stavebnictví a zeměměřičtví	15	24	209,47	119,08	518,14	272,63
1314 Vedoucí, ředitelé ve velkoobchodu a maloobchodu	76	278	117,67	82,60	274,25	157,66
1315 Vedoucí, ředitelé v restauracích a hotelích	6	12	144,34	117,93	180,56	151,64
1316 Vedoucí, ředitelé v dopravě, sklad., telekom. a na pošt. úřadech	26	86	207,14	129,84	313,85	220,79
1317 Vedoucí, ředitelé v podnicích poskytujících obchodní služby	20	65	267,69	186,55	694,87	342,57
1318 Vedoucí, ředitelé pečovatelských, úklidových a podob. služeb	3	11	117,42	113,51	216,42	158,58
1319 Vedoucí, ředitelé malých organizací ostatní (kult.,zdrav.,škol.)	8	21	175,72	92,42	520,88	270,46
2111 Fyzikové a astronomové	7	115	190,61	111,11	302,98	200,33
2114 Geologové, geofyzici, geodeti, hydrologové apod.	10	12	186,70	145,90	239,26	190,83
2119 Ostatní vědci a odborníci v příbuzných oborech jinde neuved.	5	44	249,03	151,35	442,32	263,74
2131 Projektanti a analytici výpočetních systémů	20	131	204,26	114,04	474,84	269,18
2132 Programátoři	45	140	187,82	125,90	325,67	215,62
2139 Ostatní odborníci zabývající se výpoč. tech. jinde neuvedení	58	192	243,98	161,84	354,13	254,35
2141 Hlavní architekti, arch. a plánovači měst, urbanisté, doprav.sítí	3	15	163,64	90,36	257,39	172,69
2142 Projektanti staveb a areálů, stavební inženýři	18	72	208,79	156,00	419,86	242,00
2143 Projektanti elektrotechnických zařízení, elektroinženýři	31	455	203,89	137,39	321,85	223,34
2144 Projektanti elektron.systémů a telekom.sítí, inženýři - elektronici	17	161	203,10	144,15	283,47	214,39
2145 Projektanti a konstruktéři strojních zařízení, strojní inženýři	32	629	203,07	138,25	313,36	219,62
2146 Chemičtí inženýři, technologové	15	74	210,96	149,27	320,67	231,56
2147 Důlní a hutní inženýři, technologové, metalurgové	7	14	224,70	155,11	335,08	235,22
2149 Ostatní architekti, projekt., konstruk.a tech.inženýři (tvůr.prac.)	26	97	216,35	165,59	342,13	241,80
2211 Bakteriologové, biolog., ekolog., zoologové a odb.v příb.obor.	15	21	180,35	137,79	283,11	190,99
2212 Farmakologové, anatomové, biochemici, fyziolog., patologové	6	90	159,28	119,32	317,99	215,92
2213 Agronomové, šlechtitelé a odborníci v příbuzných oborech	13	30	177,28	124,00	210,59	173,02
2221 Lékaři, ordináři (kromě zubních lékařů)	10	290	184,15	116,85	321,35	209,41

Revidované výsledky ke dni 10. 3. 2010

Hodinový výdělek podle podskupin zaměstnání KZAM-R

kraj: Plzeňský

Podskupiny zaměstnání KZAM-R	Výběrový soubor		Medián	Diferenciace		Průměr
	počet org. jednotek	počet zaměst.		1. decil	9. decil	
			Kč/hod	Kč/hod	Kč/hod	Kč/hod
2224 Farmaceuti, magistři v lékárně, lékárníci	9	30	247,04	195,60	415,41	273,41
2311 Vědeckopedagogičtí pracovníci	3	1 255	179,62	101,87	429,95	236,56
2411 Odb. prac. na úseku účetnictví, financí, daní, ap., hlavní účetní	82	308	186,17	121,46	313,98	213,75
2412 Odbor. pracovníci na úseku zaměstnaneckých, personálních věcí	36	103	168,78	122,23	228,08	177,51
2413 Odborní pracovníci v bankovníctví a pojišťovnictví	45	733	153,34	105,35	297,07	183,44
2419 Ostatní odborní pracovníci v oblasti podnikání	47	378	214,96	146,22	391,46	248,08
2421 Právníci, právní poradci (mimo advokacie a soudnictví)	17	25	261,77	140,73	440,26	301,38
2433 Odborní pracovníci v informacích (např. vti)	7	14	178,65	123,26	284,09	197,83
2441 Ekonomové - vědecktí pracovníci, specialisté, experti	42	159	191,07	136,44	322,91	216,41
2451 Spisovatelé, autoři, kritikové, novináři, redaktori	9	96	141,28	96,09	229,46	152,53
2458 Umělečtí designéři a návrháři	3	21	148,33	126,58	245,79	167,29
2470 Odborní administrativní pracovníci jinde neuvedení	57	189	152,27	93,20	227,90	162,26
3111 Technici ve fyzikálních a příbuzných oborech	14	74	133,33	106,90	175,37	141,42
3112 Stavební technici	61	368	177,13	126,25	277,87	190,90
3113 Elektrotechnici	49	546	171,65	121,09	261,54	183,12
3114 Elektronici a technici v radiokomunikacích a telekomunikacích	23	703	169,05	130,32	226,91	176,22
3115 Strojírenští technici	71	1 181	154,06	112,16	228,46	165,03
3116 Chemičtí technici	14	196	183,41	123,60	239,77	185,25
3117 Důlní a hutní technici	7	22	177,01	117,85	265,01	190,81
3118 Technici v kartografii, kresličtí a zeměměřiči	40	307	150,18	116,90	221,91	160,63
3119 Ostatní techničtí pracovníci jinde neuvedení	173	1 413	160,00	116,66	243,30	171,98
3121 Poradci ve výpočetní technice	22	63	170,70	113,72	257,52	183,16
3122 Operátoři a obsluha výpočetní techniky	44	131	151,98	100,38	226,47	161,04
3123 Operátoři průmyslových robotů, nc strojů	7	73	108,04	71,82	185,17	118,70
3129 Ostatní technici ve výpočetní technice jinde neuvedení	12	44	166,81	110,13	284,76	175,22
3132 Obsluha zařízení pro záznam zvuku,obrazu,operátoři kamery	3	13	180,06	151,28	235,66	190,48
3133 Obsluha vysílacího a telekomunikačního zařízení (vč. telegrafu)	7	161	134,60	88,61	239,07	151,39
3134 Obsluha lékařských zařízení	6	44	128,11	110,83	153,97	129,15
3151 Kolaudační technici a technici protipožární ochrany	5	10	167,14	139,58	273,75	187,98
3152 Bezpečnostní tech.a tech. pro kontrolu zdravotní nezávadnosti	58	331	136,18	104,97	200,13	148,20
3160 Technici železničního provozu	12	450	173,12	145,38	198,39	173,74
3211 Technici a laboranti v oblasti biologie a v příbuzných oborech	13	162	109,51	82,71	144,81	114,74
3212 Technici v agronomii, v lesnictví a v zemědělství	25	280	148,03	103,94	195,34	150,20
3221 Asistenti zdravotničtí	6	10	85,78	71,70	128,46	91,78
3223 Dietetici a odborníci na výživu	5	13	113,64	89,79	132,93	114,73
3226 Rehabilitační a fyzioterapeutičtí pracovníci (vč. odb. masérů)	6	71	103,06	90,85	127,07	106,44
3228 Farmaceutičtí asistenti	8	28	130,10	93,99	149,24	126,93
3229 Ostatní střední zdravotničtí pracovníci jinde neuvedení	3	10	166,80	79,52	188,67	147,29
3231 Ošetřovatelé, všeobecné zdravotní sestry	6	513	124,45	98,92	161,81	127,08
3232 Ženské sestry, porodní asistentky	4	56	133,29	103,21	176,94	135,23
3233 Sestry pro péči o dítě	4	62	127,54	99,50	140,92	124,56
3235 Sestry pro intenzivní péči	5	91	144,91	117,87	176,34	148,71
3342 Pedagogové v oblasti dalšího vzdělávání	3	17	141,92	110,60	212,54	151,71
3411 Zprostředkovatelé finanč. transakcí, obchodu s cennými papíry	10	91	129,89	97,90	217,11	155,00

Revidované výsledky ke dni 10. 3. 2010

Hodinový výdělek podle podskupin zaměstnání KZAM-R

kraj: Plzeňský

Podskupiny zaměstnání KZAM-R	Výběrový soubor		Medián	Diferenciace		Průměr
	počet org. jednotek	počet zaměst.		1. decil	9. decil	
			Kč/hod	Kč/hod	Kč/hod	Kč/hod
3412 Pojišťovací agenti	21	72	159,75	73,80	245,57	159,71
3414 Konzultanti a organizátoři zájezdů	3	10	124,08	101,88	135,13	122,58
3415 Obchodní cestující, profes. poradci v obchodě, obch.zástupci	110	434	179,52	108,42	295,46	194,72
3416 Nákupčí	90	340	149,43	92,75	219,85	155,71
3417 Odhadci a zbožíznalci	12	45	129,50	90,95	222,66	139,37
3419 Ostatní pracovníci - obchodní zprostředkovatelé jinde neuved.	7	65	170,45	117,89	261,72	186,59
3421 Obchodní agenti	76	400	158,97	101,10	261,41	174,33
3422 Odbytoví a přepravní agenti	94	418	135,23	97,27	221,87	148,99
3429 Ostatní obchodní agenti a makléři jinde neuvedení	5	13	143,14	119,41	160,49	141,38
3431 Odborné sekretářky, sekretáři	71	367	135,58	88,32	221,07	151,15
3433 Pracovníci v oblasti účetnictví, fakturace, rozpočet., kalkulace	214	1 304	144,51	103,44	215,19	154,90
3434 Pracovníci v oblasti statistiky a matematiky	10	33	148,53	128,72	208,08	159,24
3435 Pracovníci v oblasti práce a mezd (kromě účetních)	25	50	146,22	98,61	292,76	174,62
3436 Referenti osobních oddělení	58	129	147,38	86,25	223,27	152,67
3439 Ostatní odborní administrativní pracovníci jinde neuvedení	120	620	145,98	98,73	229,54	158,11
3449 Ostatní celní a daňoví pracovníci a pracovníci v příb. oborech	6	46	145,89	127,10	165,99	148,03
3471 Aranžéři, průmysloví a komerční návrháři, bytoví architekti	11	23	81,99	61,66	104,75	81,66
4112 Kancelářští a manipul. prac. a obsl. zařízení na zpracování textu	14	27	114,36	78,25	155,10	115,57
4113 Pracovníci přípravy dat výpočetní techniky	19	62	107,88	77,44	175,32	121,64
4115 Sekretářky, sekretáři	130	538	123,35	85,07	181,72	130,41
4121 Nižší účetní	56	225	109,83	82,68	147,02	114,36
4123 Nižší finanční, daňoví úředníci a úředníci v příbuzných oborech	18	76	130,26	82,95	226,99	142,16
4131 Úředníci ve skladech	154	1 129	116,30	78,79	156,66	119,43
4132 Úředníci ve výrobě (např. výrobní plánovači)	47	206	134,86	93,56	211,73	145,91
4133 Úředníci v dopravě a v přepravě (dispečeri, kontrolori apod.)	35	268	138,13	101,58	202,05	150,56
4141 Řadoví knihovníci, archiváři, evidenční pracovníci	14	25	115,88	76,83	183,29	123,74
4142 Poštovní doručovatelé, úředníci v třídárnách	12	1 063	100,89	87,85	127,95	104,98
4190 Ostatní nižší úředníci jinde neuvedení	16	103	125,87	95,69	157,50	130,24
4211 Pokladníci (v bankách, pojišťovnách, spořitelnách, na poště)	49	175	119,34	87,91	165,31	125,79
4212 Úředníci na přepážkách a směnárních	41	662	125,21	99,61	162,62	131,32
4213 Pokladníci v obchodě, společném stravování apod.	38	755	82,32	68,71	97,65	83,65
4214 Prodavači vstupenek, jízdenek apod.	10	132	128,92	99,24	155,58	128,08
4215 Bookmakeři, krupiéři a úředníci sázkových kancelářů	24	207	95,58	69,93	217,52	124,72
4219 Ostatní pokladníci a pracovníci v příb. oborech jinde neuvedení	3	13	130,59	71,25	162,29	123,20
4222 Recepční	20	49	96,92	65,00	139,25	101,23
4223 Telefonisté	11	18	77,72	52,47	92,22	73,27
4224 Informátoři	3	24	106,02	79,67	122,82	103,76
5121 Pracovníci dohlížející nad obsluhujícím personálem, hospodyně	10	52	143,40	80,39	185,52	140,02
5122 Kuchaři	33	308	79,58	59,00	127,40	90,68
5123 Čišníci, servírky	7	34	85,44	49,43	111,30	83,99
5124 Barmani	3	13	76,08	49,48	115,46	78,51
5132 Pečovatelé a pomoc.ošetřovatelé v zařiz.soc.péče, v nemocnicích	6	213	83,62	69,38	106,30	86,82
5169 Ostatní pracovníci ochrany a ostrahy jinde neuvedení	37	783	75,51	55,00	119,67	83,24
5211 Prodavači v obchodech	127	2 943	79,67	60,92	116,38	85,19

Revidované výsledky ke dni 10. 3. 2010

Hodinový výdělek podle podskupin zaměstnání KZAM-R

kraj: Plzeňský

Podskupiny zaměstnání KZAM-R	Výběrový soubor		Medián	Diferenciace		Průměr
	počet org.	počet		1. decil	9. decil	
	jednotek	zaměst.	Kč/hod	Kč/hod	Kč/hod	Kč/hod
6111 Pěstitelé polních plodin	5	51	84,13	65,81	163,85	101,17
6113 Zahradníci a pěstitelé zahradních plodin a sazenic	4	22	83,34	67,97	123,38	91,69
6121 Chovatelé hospodářských zvířat (kromě drůbeže a včel)	14	196	96,94	68,33	138,07	101,51
6122 Chovatelé drůbeže	3	36	101,54	78,69	114,09	100,60
6141 Dělníci pro pěstění a ošetřování lesa	8	114	70,14	60,07	98,82	76,96
6142 Dělníci pro těžbu dřeva (kromě obsluhy pojízdných zařízení)	5	46	112,86	74,10	215,52	132,42
7122 Zedníci, kameníci, omítkáři	36	348	116,93	76,27	165,05	119,58
7123 Betonáři, děl.specializovaní na pokládání betonových povrchů	7	246	138,90	102,06	175,98	138,31
7124 Tesaři a truhláři	19	100	127,73	84,22	184,34	130,55
7125 Stavební montážníci	5	26	130,79	90,42	172,95	133,77
7129 Ost. stavební dělníci hlavní stav. výroby a prac.v ost. oborech	23	190	144,46	95,53	192,66	141,85
7131 Stavební pokrývači	3	12	123,23	92,85	155,27	122,50
7136 Instalatéři, potrubáři, stavební zámečníci, klempíři	41	266	131,55	103,75	167,99	133,82
7137 Stavební a provozní elektrikáři	25	79	147,19	87,05	201,63	148,15
7139 Ostatní děl.zajišťující dokonč.stavební práce a děl.v přib.obor.	6	25	152,04	105,85	187,43	150,72
7142 Lakýrníci a pracovníci v příbuzných oborech	21	137	116,56	84,30	154,22	117,82
7212 Svářeči, řezači plamenem a páječi	34	801	148,84	102,43	189,17	146,67
7213 Výrobci a opraváři výrobků a dílů z plechů	9	57	133,97	88,59	164,09	132,96
7221 Kováři, obsluha kováčích lisů, obsluha bucharů	9	100	108,97	72,08	197,54	126,63
7222 Nástrojaři, kovomodeláři, kovodělníci, zámečníci	102	2 245	126,65	77,34	173,74	126,35
7223 Seřizovači a obsl. obráběcích strojů (kromě autom. a poloaut.)	42	1 086	163,19	110,48	236,62	167,91
7224 Brusiči, leštiči a ostříči nástrojů	25	426	114,44	56,82	169,88	112,95
7231 Mechanici a opraváři motorových vozidel	39	230	127,51	94,97	175,67	131,32
7234 Mechanici a opraváři kolejových vozidel	7	327	129,83	101,00	167,80	131,56
7235 Mechanici a opraváři obráběcích, zeměd. strojů a prům. zařízení	59	1 141	139,48	100,97	184,53	142,89
7239 Ostatní mechanici a opraváři strojů a zařízení bez elektro j.n.	26	252	154,89	107,75	205,72	153,86
7241 Elektromech., opraváři a seřizovači různých typů elektr. zařízení	97	5 064	111,51	85,85	156,72	116,08
7242 Mechanici, opraváři a seřizovači elektr. částí aut, letadel, lodí	10	151	135,97	95,00	164,17	132,81
7243 Mechanici, seřizovači, opraváři elektronických zařízení	17	125	154,64	97,65	206,84	154,76
7246 Montéři a opraváři silnoproudých elektrických vedení	13	200	153,27	123,24	177,82	152,73
7311 Výrobci, mechanici a opraváři přesných přístrojů a zařízení	3	19	142,15	128,32	170,76	144,58
7321 Výrobci hrnčič., porcel. zboží, žáruvzd.výrobků, brus.kotoučů	5	183	87,99	58,34	151,38	99,38
7324 Malíři skla a keramiky a prac. v přib.obor. (vč.výrobců zrcadel)	3	24	98,04	58,12	151,03	101,03
7341 Tiskaři, sazeči (kromě obsluhy tiskárenských strojů)	4	81	118,33	78,33	155,27	117,28
7346 Sítotiskaři, deskotiskaři a textilní tiskaři	4	16	109,31	79,03	155,90	122,72
7411 Zpracovatelé masa, ryb vč. uzenářů a konzervovačů masa a ryb	10	247	95,09	79,59	133,38	101,23
7412 Zpracovatelé pekárenských a cukrářských výrobků	10	241	78,34	60,42	106,02	82,42
7419 Ostatní zpracovatelé - výrobci potravinářských výrobků	14	153	141,66	78,68	176,25	133,34
7421 Impregnátoři a úpraváři dřeva	6	95	91,69	70,52	134,19	99,58
7422 Umělečtí truhláři, řezbáři, výrobci a opraváři výrobků ze dřeva	17	165	119,28	100,37	157,86	124,61
7423 Seřizovači a seřizovači-obsluhovači dřevoobráběcích strojů	4	42	100,69	81,92	125,82	103,80
7436 Švadleny, vyšíváči a pracovníci v příbuzných oborech	4	99	78,16	51,30	98,02	77,74
7437 Čalouníci a pracovníci v příbuzných oborech (vč. autočalouníků)	6	42	89,55	71,58	115,68	89,56
8111 Obsluha důlního zařízení a razících štítů	5	12	142,09	127,40	214,02	154,02

Revidované výsledky ke dni 10. 3. 2010

Hodinový výdělek podle podskupin zaměstnání KZAM-R

kraj: Plzeňský

Podskupiny zaměstnání KZAM-R	Výběrový soubor		Medián	Diferenciace		Průměr
	počet org. jednotek	počet zaměst.		1. decil	9. decil	
			Kč/hod	Kč/hod	Kč/hod	Kč/hod
8112 Obsluha zařízení pro úpravu rudných a nerudných surovin	7	32	172,83	125,99	210,05	167,72
8122 Obsluha zařízení ve slévárnství (taviči, slévači)	4	336	111,79	90,30	155,77	116,59
8123 Obsluha zařízení na tepelné zpracování kovů	9	96	142,91	106,61	171,99	142,26
8131 Obsluha pecí na výrobu skla a keramiky	5	108	141,81	119,89	156,43	140,47
8141 Obsluha pily a jiného zařízení na zpracování dřeva	14	791	113,90	82,43	161,89	117,66
8149 Obsluha ostatních zařízení na zpracování dřeva a v papírnách	5	329	115,68	85,77	150,35	116,84
8159 Obsluha ostatních zařízení při chemické výrobě jinde neuvedená	13	81	115,38	89,85	179,75	126,62
8161 Obsluha zařízení při výrobě a rozvodu elektřiny	6	102	173,20	104,53	266,07	183,14
8162 Obsluha parních turbín, ohříváčů a motorů	28	153	147,56	71,94	231,57	151,13
8163 Obsluha zařízení při úpravě, čištění a rozvodu vody	24	256	119,94	87,37	164,95	125,10
8171 Obsluha automatických nebo poloautomatic. montážních linek	12	791	109,96	91,05	147,74	115,17
8180 Obsluha strojů a zařízení pro práce na železničním svršku	8	81	176,98	99,42	244,76	171,27
8211 Obsluha automat. nebo poloaut. obráběcích strojů (kromě 722)	23	453	123,38	99,24	181,98	132,99
8212 Obsluha strojů na výrobu maltovin, vápna, cementu, prefabrikátů	7	116	131,30	103,41	158,01	131,17
8223 Obsluha strojů při konečné úpravě a nanášení ochran. povlaků	10	64	114,68	81,40	160,27	117,01
8231 Obsluha strojů na výrobu pryžových výrobků (např. obuvi)	5	302	145,60	109,81	171,87	143,49
8232 Obsluha strojů na výrobu plastových výrobků (vč. laminování)	12	1 356	111,91	85,00	153,80	118,81
8240 Obsluha automat. nebo poloautomatic. dřevoobráběcích strojů	6	86	97,60	44,52	151,90	97,71
8251 Obsluha tiskárenských strojů	3	88	132,32	87,00	218,79	142,03
8254 Obsluha kopírovacích strojů	3	10	90,49	74,90	145,99	101,05
8264 Obsluha strojů na bělení, barvení, čištění, praní, žehlení textilu	5	118	111,59	77,50	121,20	106,68
8274 Obsluha strojů na zpracování mouky, výrobu pečiva, čokolády	6	406	94,75	61,53	133,16	97,38
8281 Montážní dělníci montující mechanická zařízení (stroje, vozidla)	14	1 198	105,96	81,60	138,88	108,12
8282 Montážní dělníci montující elektrická zařízení	10	633	103,03	85,54	127,66	105,00
8283 Montážní dělníci montující elektronická zařízení	5	678	111,62	50,34	140,08	101,27
8284 Montážní dělníci montující výrobky z kovů, pryže a plastů	11	423	105,03	74,03	137,53	106,11
8285 Montážní dělníci montující výrobky ze dřeva a podob. materiálů	4	140	89,37	55,52	150,46	91,32
8287 Montážní dělníci montující výrobky z kombinovaných materiálů	3	16	83,95	73,42	107,16	90,13
8290 Obsluha jiných stacionárních zařízení a ostatní montážní dělníci	12	435	97,26	75,45	156,17	104,26
8311 Strojvedoucí	6	423	187,80	171,32	200,69	185,27
8313 Dělníci zabezpečující sestavování vlaků (brzdaři, výhybkáři)	6	357	140,26	111,65	155,49	137,27
8321 Řidiči osobních a malých dodávkových automobilů, taxikáři	45	128	119,58	80,27	166,54	122,00
8324 Řidiči nákladních automobilů a tahačů	97	2 184	106,58	78,53	155,72	113,50
8326 Řidiči speciálních vozidel	10	58	116,67	95,94	155,43	117,32
8331 Obsluha zemědělských a lesních strojů	19	258	101,07	76,00	183,23	112,69
8332 Obsluha zemních a přibuzných strojů	31	214	141,08	103,57	171,41	139,19
8333 Obsluha jeřábů, zdvihacích a podobných manipulačních zařízení	28	330	114,94	90,36	146,73	118,20
8334 Obsluha vysokozdvíhých a ostatních motorových vozíků	74	929	124,46	92,75	152,02	126,18
9132 Pomocníci a uklízeči v kancelářích, hotelích, nemocnicích ap.	137	858	67,64	51,33	90,70	70,81
9141 Domovníci, správci domu	28	53	108,04	64,59	151,94	112,29
9152 Vrátní, hlídači, uváděči a šatnářky	39	263	70,89	58,69	99,34	77,77
9161 Sběrači odpadků, popeláři	6	34	78,37	55,29	93,07	75,15
9162 Metaři, čistíči záchodků, žump, kanálů a podobných zařízení	5	37	116,01	95,08	154,26	118,99
9211 Pomocní a nekvalifikovaní dělníci v zemědělství	7	31	88,42	54,80	132,24	92,01

Revidované výsledky ke dni 10. 3. 2010

**Hodinový výdělek
podle podskupin zaměstnání KZAM-R**

kraj: Plzeňský

Podskupiny zaměstnání KZAM-R	Výběrový soubor		Medián	Diferenciace		Průměr
	počet org. jednotek	počet zaměst.		1. decil	9. decil	
			Kč/hod	Kč/hod	Kč/hod	Kč/hod
9312 Pomocní a nekvalif. dělníci na stavbách a údržbě silnic, přehrad	15	53	111,04	88,45	141,90	112,27
9321 Pomocní a nekvalifikovaní montážní a manipulační dělníci	63	797	101,73	49,00	139,30	97,76
9322 Ruční baliči a pytlavači	11	190	82,70	62,84	115,67	86,20
9323 Dělníci nádvorní skupiny (pomocní montéři)	19	310	90,76	53,00	130,07	92,95
9333 Vazači a nosiči břemen, přístavní dělníci (dokaři)	11	107	115,18	81,07	149,96	117,35
9339 Pomocní a nekvalif. pracovníci v dopravě, ve skladech, v telek.	72	615	90,10	66,62	122,57	93,25

4. čtvrtletí 2008

RSCP - podnikatelská sféra

PS-V6

Revidované výsledky ke dni 10. 3. 2010

Hodinový výdělek
podle kategorií zaměstnání

kraj: Plzeňský

Kategorie zaměstnání	Struktura zaměstnanců	Medián	Diferenciace		Průměr
			1. decil	9. decil	
	%	Kč/hod	Kč/hod	Kč/hod	Kč/hod
D Manuální pracovníci	63,7	109,40	67,11	166,32	114,21
T Nemanuální pracovníci	36,3	148,33	91,60	284,89	181,79
Relace D/T (%)		73,8	73,3	58,4	62,8
C E L K E M - podnikatelská sféra	100	120,14	74,31	208,53	138,72

manuální pracovníci - zaměstnanci s převážně manuálním charakterem práce (hlavní třída KZAM-R 6-9 a vybraná zaměstnání hl. třídy 5)

nemanuální pracovníci - zaměstnanci s převážně nemanuálním charakterem práce (hlavní třída KZAM-R 1-4 a vybraná zaměstnání hl. třídy 5)

4. čtvrtletí 2008

RSCP - podnikatelská sféra

PS-V8

Revidované výsledky ke dni 10. 3. 2010

Hodinový výdělek
podle pohlaví

kraj: Plzeňský

Pohlaví	Struktura zaměstnanců	Medián	Diferenciace		Průměr
			1. decil	9. decil	
	%	Kč/hod	Kč/hod	Kč/hod	Kč/hod
M Muž	62,3	130,96	81,93	228,42	151,39
Ž Žena	37,7	106,11	67,61	173,13	117,81
Relace Ž/M (%)		81,0	82,5	75,8	77,8
C E L K E M - podnikatelská sféra	100	120,14	74,31	208,53	138,72

Hrubá měsíční mzda a její složky, diference, placená doba v podnikatelské sféře

kraj: Plzeňský

Medián hrubé měsíční mzdy 22 234 Kč/měs

Diference

1. decil - 10 % hodinových výdělků menších než	13 721 Kč/měs
1. kvartil - 25 % hodinových výdělků menších než	17 512 Kč/měs
Medián - 50 % hodinových výdělků menších než	22 234 Kč/měs
3. kvartil - 25 % hodinových výdělků větších než	28 836 Kč/měs
9. decil - 10 % hodinových výdělků větších než	37 435 Kč/měs

Průměr hrubé měsíční mzdy 25 358 Kč/měs

Vybrané složky hrubé měsíční mzdy

prémie a odměny	17,1 %
příplatky za přesčas	1,0 %
příplatky ostatní	4,9 %
náhrady	10,3 %
odměny za pohotovost	0,2 %

Průměrná placená doba 175,4 hod/měs

Revidované výsledky ke dni 10. 3. 2010

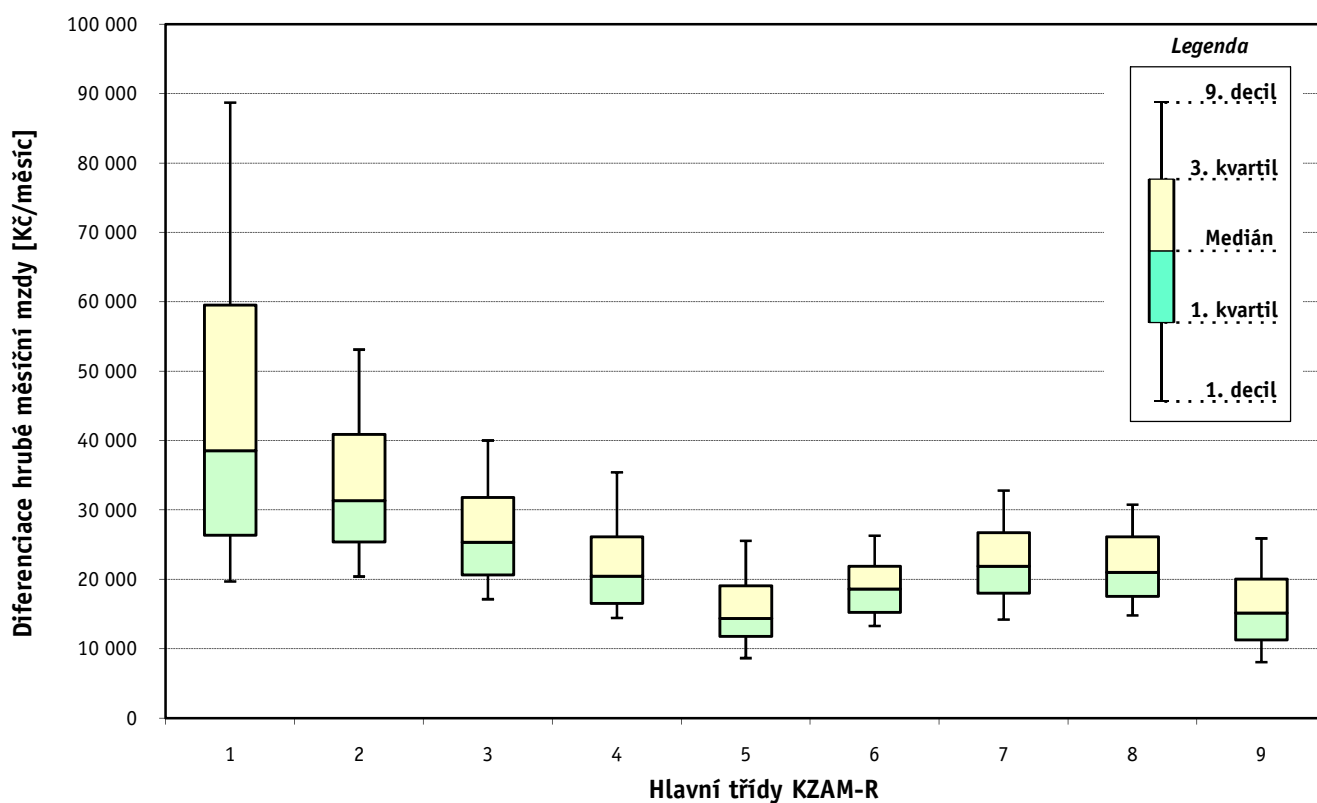
Hrubá měsíční mzda a její složky, diferenciaci, placená doba
podle hlavních tříd zaměstnání KZAM-R

kraj: Plzeňský

Hlavní třída zaměstnání KZAM - R	Struktura zaměstnanců	Medián
	%	Kč/měs

1 Zákodárci, vedoucí a řídící pracovníci	5,9	38 556
2 Vědečtí a odborní duševní pracovníci	7,1	31 356
3 Techničtí, zdravotničtí a pedagogičtí pracovníci	16,2	25 359
4 Nižší administrativní pracovníci	7,0	20 468
5 Provozní pracovníci ve službách a obchodu	5,8	14 369
6 Dělníci v zemědělství, lesnictví a rybářství	2,0	18 629
7 Řemeslníci, výrobci a zpracovatelé	25,6	21 891
8 Obsluha strojů a zařízení	24,5	21 007
9 Pomocní a nequalifikovaní pracovníci	5,9	15 177

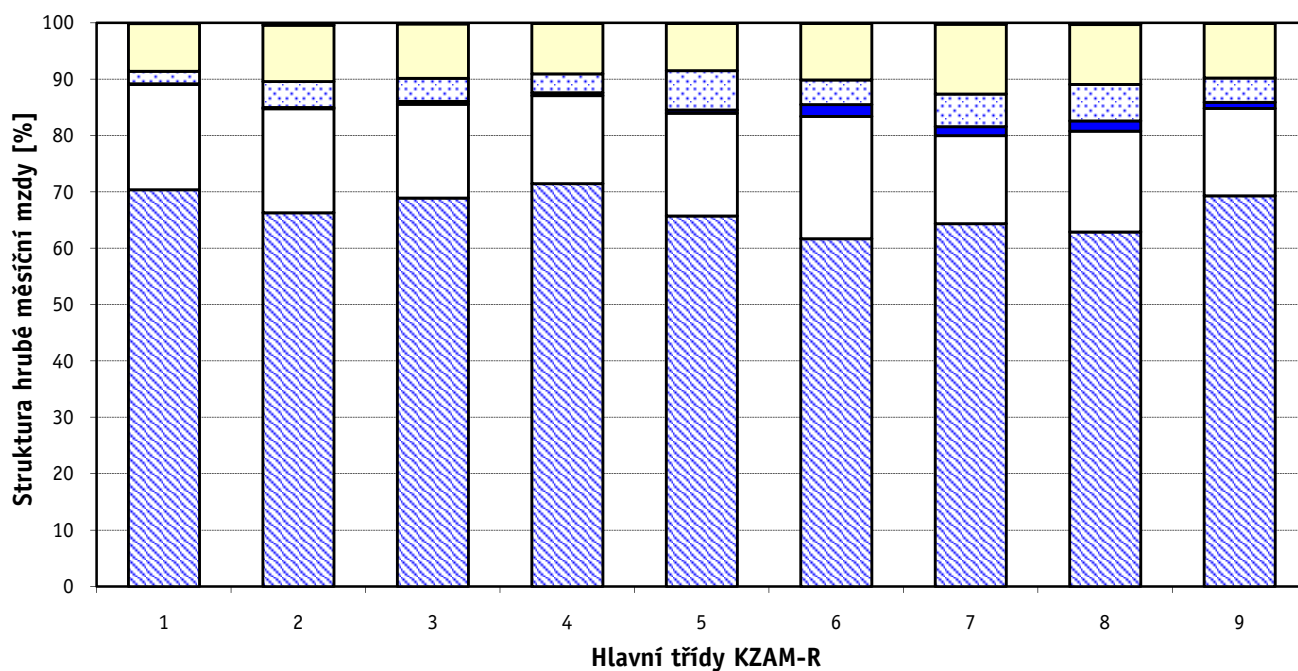
C E L K E M - podnikatelská sféra	100	22 234
--	------------	---------------



Hrubá měsíční mzda a její složky, diference, placená doba podle hlavních tříd zaměstnání KZAM-R

kraj: Plzeňský

Diference				Průměr	Vybrané složky hrubé měsíční mzdy					Placená doba
1. decil	1. kvartil	3. kvartil	9. decil		prémie a odměny	příplatky za přesčas	příplatky ostatní	náhrady	odměny za pohotovost	
Kč/měs	Kč/měs	Kč/měs	Kč/měs	Kč/měs	%	%	%	%	%	hod/měs
19 697	26 375	59 529	88 736	52 466	18,6	0,1	2,2	8,5	0,1	173,2
20 416	25 418	40 905	53 133	35 915	18,4	0,3	4,6	10,0	0,4	173,0
17 145	20 644	31 832	40 025	27 690	16,6	0,6	4,1	9,6	0,2	173,2
14 459	16 531	26 134	35 440	23 497	15,6	0,5	3,4	9,0	0,0	172,4
8 662	11 777	19 072	25 565	15 973	18,2	0,6	6,9	8,5	0,0	174,1
13 282	15 236	21 918	26 296	19 344	21,7	2,1	4,4	10,0	0,1	184,3
14 220	18 046	26 760	32 819	22 929	15,6	1,6	5,8	12,4	0,2	176,5
14 821	17 558	26 144	30 784	22 151	17,9	1,8	6,5	10,6	0,3	177,2
8 095	11 272	20 068	25 916	16 192	15,5	1,1	4,3	9,7	0,1	176,3
13 721	17 512	28 836	37 435	25 358	17,1	1,0	4,9	10,3	0,2	175,4



Revidované výsledky ke dni 10. 3. 2010

Hrubá měsíční mzda a její složky, diference, placená doba podle podskupin zaměstnání KZAM-R

kraj: Plzeňský

Podskupiny zaměstnání KZAM-R	Počet zaměstnanců přepočtený podle placených měsíců	Medián
		Kč/měs
1210 Ředitelé a prezidenti velkých organizací, podniků	148	95 502
1221 Vedoucí pracovníci v zemědělství, lesnictví, rybářství a myslivosti	55	39 792
1222 Vedoucí pracovníci v průmyslu (ve výrobě)	439	55 116
1223 Vedoucí pracovníci ve stavebnictví a zeměměřičství	63	51 796
1224 Vedoucí pracovníci ve velkoobchodě a v maloobchodě	602	21 306
1226 Vedoucí pracovníci v dopravě, skladování, telekomunik. a na poštovních úřadech	269	27 020
1227 Vedoucí pracovníci v organizacích zaměřených na poskytování obchodních služeb	126	53 878
1228 Vedoucí pracovníci v pečovatelských, úklidových a podobných službách	13	18 652
1229 Vedoucí pracovních dílčích celků jinde neuvedení (kulturních,zdravotn.,školských)	82	38 491
1231 Vedoucí pracovníci finančních a hospodářských (správních) útvarů	274	46 771
1232 Vedoucí pracovníci personálních útvarů a útvarů průmyslových vztahů	54	48 776
1233 Vedoucí pracovníci obytných útvarů (včetně průzkumu trhu)	167	59 839
1234 Vedoucí pracovníci reklamních útvarů a útvarů pro styk s veřejností	37	42 440
1235 Vedoucí pracovníci zásobovacích útvarů	79	46 676
1236 Vedoucí pracovníci výpočetních útvarů	39	56 467
1237 Vedoucí pracovníci výzkumných a vývojových útvarů	43	54 411
1239 Vedoucí pracovníci ostatních útvarů jinde neuvedení	99	45 125
1311 Vedoucí, ředitelé v zemědělství,lesnictví,rybářství a myslivosti	15	47 219
1312 Vedoucí, ředitelé v průmyslu (ve výrobě)	104	39 685
1313 Vedoucí, ředitelé ve stavebnictví a zeměměřičství	20	37 975
1314 Vedoucí, ředitelé ve velkoobchodu a maloobchodu	255	21 341
1315 Vedoucí, ředitelé v restauracích a hotelích	12	24 527
1316 Vedoucí, ředitelé v dopravě, skladování, telekomunikacích a na poštovních úřadech	83	35 812
1317 Vedoucí, ředitelé v podnicích poskytujících obchodní služby	57	52 094
1318 Vedoucí, ředitelé pečovatelských, úklidových a podobných služeb	11	21 224
1319 Vedoucí, ředitelé malých organizací ostatní (kultura,zdravotnictví,školsví)	20	33 180
2111 Fyzikové a astronomové	88	32 990
2114 Geologové, geofyzici, geodeti, hydrologové apod.	11	31 871
2119 Ostatní vědci a odborníci v příbuzných oborech jinde neuvedení	31	37 543
2131 Projektanti a analytici výpočetních systémů	102	37 322
2132 Programátoři	132	32 605
2139 Ostatní odborníci zabývající se výpočetní technikou jinde neuvedení	186	41 819
2141 Hlavní architekti, architekti a plánovači měst, urbanisté, dopravních sítí	13	29 396
2142 Projektanti staveb a areálů, stavební inženýři	88	29 429
2143 Projektanti elektrotechnických zařízení, elektroinženýři	436	36 231
2144 Projektanti elektronických systémů a telekomunikačních sítí, inženýři - elektronici	170	35 571
2145 Projektanti a konstruktéři strojních zařízení, strojní inženýři	596	34 523
2146 Chemičtí inženýři, technologové	71	36 674
2147 Důlní a hutní inženýři, technologové, metalurgové	13	35 997
2149 Ostatní architekti, projektanti, konstruktéři a techničtí inženýři (tvůrčí pracovníci)	92	37 894
2211 Bakteriologové, biologové, ekologové, zoologové a odborníci v příbuzných oborech	22	28 609
2212 Farmakologové, anatomové, biochemici, fyziologové, patologové	35	29 667
2213 Agronomové, šlechtitelé a odborníci v příbuzných oborech	29	31 505
2221 Lékaři, ordináři (kromě zubních lékařů)	237	32 511

Hrubá měsíční mzda a její složky, diferenciacie, placená doba podle podskupin zaměstnání KZAM-R

kraj: Plzeňský

Diferenciace				Průměr	Vybrané složky hrubé měsíční mzdy					Placená doba
1. decil	1. kvartil	3. kvartil	9. decil		prémie a odměny	příplatky za přesčas	příplatky ostatní	náhrady	odměny za pohotovost	
Kč/měs	Kč/měs	Kč/měs	Kč/měs	Kč/měs	%	%	%	%	%	hod/měs
30 012	53 473	194 542	298 190	146 251	30,1	0,0	1,1	7,4	0,0	171,3
21 733	26 349	51 372	60 110	51 060	35,3	0,1	0,2	9,4	0,3	171,6
30 901	39 777	74 729	100 812	64 310	19,5	0,2	1,8	9,5	0,2	170,7
29 910	38 510	68 812	81 130	56 520	15,3	0,1	0,1	8,1	0,0	174,0
13 280	16 424	27 190	39 148	25 245	15,6	0,3	4,5	9,7	0,0	171,4
22 258	23 665	43 026	69 272	40 015	15,3	0,2	2,6	9,9	0,4	165,1
36 045	42 235	85 817	132 692	73 285	25,2	0,0	1,6	9,5	0,0	172,0
15 162	16 447	28 511	36 741	22 929	5,9	0,0	0,8	8,1	0,0	174,7
23 098	30 966	53 171	80 133	48 823	16,4	0,2	3,2	9,6	0,2	171,5
25 770	32 536	71 583	111 607	62 241	23,6	0,1	4,0	9,3	0,0	172,0
29 047	35 781	66 480	122 714	65 984	17,9	0,2	1,2	8,9	0,0	170,1
31 329	43 893	85 194	138 377	81 838	23,1	0,1	2,2	8,4	0,0	169,1
30 647	35 248	51 699	65 225	47 229	17,8	0,6	3,2	9,9	0,1	171,3
24 496	29 462	73 590	106 673	55 570	18,0	0,2	2,2	9,3	0,2	170,9
31 311	41 619	70 118	119 220	63 372	20,0	0,1	3,5	9,0	0,3	168,9
36 022	48 300	68 867	84 908	61 078	18,3	0,3	2,6	9,4	0,1	171,3
25 402	32 560	65 465	95 006	55 120	22,8	0,3	2,3	9,6	0,2	168,4
23 504	41 751	51 519	69 636	46 116	14,8	0,0	1,4	11,0	0,0	174,7
27 276	32 691	56 837	98 216	56 487	22,8	0,5	2,9	9,5	0,3	174,9
23 476	32 435	59 362	89 568	47 793	21,5	0,2	0,0	10,1	0,0	175,0
15 057	17 021	31 521	53 375	29 118	26,1	0,3	3,3	8,7	0,1	176,1
18 062	21 353	28 382	34 879	26 314	26,4	0,2	4,3	6,9	0,0	176,1
24 594	30 165	42 863	51 407	37 905	14,6	0,4	2,4	9,2	0,0	169,4
31 438	35 474	67 961	126 799	64 941	21,3	0,0	2,4	9,7	0,0	174,1
19 831	20 360	29 652	42 918	27 725	13,6	0,0	5,5	9,3	0,9	174,7
17 181	24 633	49 397	62 931	37 455	20,3	0,2	18,3	8,7	0,1	176,8
17 648	23 204	40 968	48 626	33 034	20,4	0,1	8,7	10,0	0,5	170,0
23 613	23 840	39 386	46 281	33 758	15,8	1,5	0,5	9,3	0,0	176,1
28 685	31 709	47 694	55 689	40 270	16,1	0,0	14,4	10,4	0,0	174,3
20 974	26 924	45 387	67 547	40 784	19,7	0,0	9,1	9,7	0,1	173,2
22 294	27 491	39 415	45 963	34 534	15,6	0,5	7,0	10,1	0,5	173,3
30 048	34 896	53 002	62 330	44 626	17,2	0,5	2,4	9,9	1,3	171,4
17 639	26 930	32 143	39 343	30 216	25,2	0,0	2,1	8,1	0,0	173,8
24 977	26 328	42 220	55 107	35 976	15,1	0,6	2,0	11,5	0,8	167,3
23 457	28 168	44 805	54 561	38 475	14,9	0,6	3,2	9,4	1,1	168,6
24 988	28 929	44 017	53 385	38 467	8,0	1,0	1,7	9,4	3,6	175,6
24 105	28 548	43 739	52 761	37 342	22,7	0,5	2,4	9,6	0,1	168,8
24 621	31 183	44 413	52 141	39 258	15,8	0,9	5,3	10,1	0,1	172,6
27 147	28 525	46 451	58 461	38 905	17,9	0,0	2,3	10,8	0,0	170,8
27 718	31 409	46 786	60 755	41 662	19,0	0,3	0,8	10,9	0,1	171,6
20 076	25 229	38 746	42 497	31 215	18,6	0,5	2,7	9,5	0,0	169,2
20 450	24 267	35 000	51 341	42 108	32,6	0,1	13,6	6,5	0,6	173,7
25 153	28 899	34 074	35 750	30 970	17,2	0,1	0,3	9,9	0,0	175,0
20 365	24 780	43 717	57 009	37 038	12,8	0,6	2,7	9,7	3,8	178,5

Revidované výsledky ke dni 10. 3. 2010

Hrubá měsíční mzda a její složky, diference, placená doba podle podskupin zaměstnání KZAM-R

kraj: Plzeňský

Podskupiny zaměstnání KZAM-R	Počet zaměstnanců přepočtený podle placených měsíců	Medián
		Kč/měs
2224 Farmaceuti, magistři v lékárně, lékárníci	17	42 264
2311 Vědeckopedagogičtí pracovníci	976	31 380
2411 Odborní pracovníci na úseku účetnictví, financí, daní, apod., hlavní účetní	293	31 934
2412 Odborní pracovníci na úseku zaměstnaneckých, personálních věcí	88	30 278
2413 Odborní pracovníci v bankovníctví a pojišťovnictví	653	29 423
2419 Ostatní odborní pracovníci v oblasti podnikání	362	37 149
2421 Právníci, právní poradci (mimo advokacie a soudnictví)	24	43 892
2433 Odborní pracovníci v informacích (např. vti)	11	30 985
2441 Ekonomové - vědečtí pracovníci, specialisté, experti	151	34 580
2451 Spisovatelé, autoři, kritikové, novináři, redaktori	94	23 336
2458 Umělečtí designéři a návrháři	19	26 521
2470 Odborní administrativní pracovníci jinde neuvedení	180	25 744
3111 Technici ve fyzikálních a příbuzných oborech	64	22 296
3112 Stavební technici	344	32 444
3113 Elektrotechnici	567	30 514
3114 Elektronici a technici v radiokomunikacích a telekomunikacích	696	28 830
3115 Strojírenští technici	1 123	26 800
3116 Chemičtí technici	193	30 439
3117 Důlní a hutní technici	22	31 552
3118 Technici v kartografii, kresličtí a zeměměřiči	292	25 530
3119 Ostatní techničtí pracovníci jinde neuvedení	1 338	28 919
3121 Poradci ve výpočetní technice	58	31 270
3122 Operátoři a obsluha výpočetní techniky	119	27 429
3123 Operátoři průmyslových robotů, nc strojů	76	25 630
3129 Ostatní technici ve výpočetní technice jinde neuvedení	39	26 511
3132 Obsluha zařízení pro záznam zvuku,obrazu,operátoři kamery	13	26 307
3133 Obsluha vysílacího a telekomunikačního zařízení (vč. telegrafu)	125	27 577
3134 Obsluha lékařských zařízení	43	22 978
3151 Kolaudační technici a technici protipožární ochrany	15	30 249
3152 Bezpečnostní technici a technici pro kontrolu zdravotní nezávadnosti a jakosti	309	24 485
3160 Technici železničního provozu	462	29 922
3211 Technici a laboranti v oblasti biologie a v příbuzných oborech	136	19 017
3212 Technici v agronomii, v lesnictví a v zemědělství	268	29 261
3223 Dietetici a odborníci na výživu	13	19 302
3226 Rehabilitační a fyzioterapeutičtí pracovníci (vč. odborných masérů)	55	17 557
3228 Farmaceutičtí asistenti	20	20 449
3231 Ošetřovatelé, všeobecné zdravotní sestry	444	21 029
3232 Ženské sestry, porodní asistentky	49	21 615
3233 Sestry pro péči o dítě	55	19 453
3235 Sestry pro intenzivní péči	84	23 383
3342 Pedagogové v oblasti dalšího vzdělávání	16	40 007
3411 Zprostředkovatelé finančních transakcí, obchodu s cennými papíry, devizami	88	23 783
3412 Pojišťovací agenti	64	29 054
3415 Obchodní cestující, profesionální poradci v obchodě, obchodní zástupci	406	31 870

Hrubá měsíční mzda a její složky, diference, placená doba podle podskupin zaměstnání KZAM-R

kraj: Plzeňský

Diference				Průměr	Vybrané složky hrubé měsíční mzdy					Placená doba
1. decil	1. kvartil	3. kvartil	9. decil		prémie a odměny	příplatky za přesčas	příplatky ostatní	náhrady	odměny za pohotovost	
Kč/měs	Kč/měs	Kč/měs	Kč/měs	Kč/měs	%	%	%	%	%	hod/měs
34 164	36 175	55 978	81 429	48 335	21,2	1,5	1,6	10,3	0,0	185,8
19 175	23 668	42 457	57 311	36 295	19,5	0,0	16,5	15,1	0,0	174,6
21 172	25 929	42 017	54 043	35 471	18,8	0,2	2,1	9,6	0,0	169,4
21 466	24 916	35 550	43 913	31 978	13,1	0,6	0,5	9,5	0,0	175,0
21 847	25 395	38 520	53 856	34 989	19,1	0,1	1,1	9,5	0,1	173,7
25 007	29 181	49 529	69 853	44 564	22,2	0,2	1,5	10,2	0,2	166,7
27 184	33 334	68 755	89 893	56 307	17,5	0,3	1,5	9,4	0,0	169,9
28 371	28 729	44 006	52 500	36 438	12,4	0,4	1,4	8,2	1,5	170,1
25 522	29 016	43 109	54 835	38 361	19,4	0,8	0,7	10,2	0,1	175,6
17 154	18 984	28 525	33 764	24 690	15,9	0,0	1,8	9,2	0,0	176,6
20 303	23 133	31 386	47 069	29 629	2,9	0,2	11,7	10,9	0,0	175,7
17 347	20 990	32 845	40 638	28 461	16,4	0,3	3,0	10,7	0,0	170,8
17 521	19 195	27 717	32 788	23 995	10,7	0,7	9,5	9,9	0,0	172,6
22 100	25 988	39 178	46 901	33 953	15,6	1,1	2,0	9,8	0,1	176,8
21 406	24 846	38 393	44 925	32 132	15,7	1,0	4,9	10,2	0,9	172,0
22 685	25 300	33 571	45 276	31 346	13,5	2,0	5,2	10,9	0,6	175,2
19 438	22 678	32 885	41 010	28 909	16,1	0,8	5,5	10,1	0,2	172,6
21 322	25 561	37 728	41 501	31 169	8,7	1,3	6,9	9,1	0,2	171,4
24 502	26 746	36 218	41 622	31 943	20,8	0,8	6,6	9,3	0,0	174,9
19 408	21 944	29 908	37 627	27 183	19,2	0,4	4,3	10,0	0,0	168,2
20 211	24 080	36 138	43 746	30 668	16,9	1,0	3,9	10,2	0,3	173,0
21 901	25 039	40 357	53 519	34 269	9,3	0,0	5,3	9,9	0,4	172,9
18 223	20 652	33 788	41 322	28 362	12,0	0,6	5,3	9,0	1,5	171,7
19 110	22 815	29 331	38 875	27 252	8,3	1,9	23,1	14,0	0,0	167,6
20 040	23 255	35 801	41 445	30 160	19,4	0,0	6,5	10,1	1,0	169,8
23 406	24 584	30 217	30 794	27 416	19,3	0,6	9,1	8,4	0,3	176,5
19 041	21 698	33 109	41 103	29 088	21,4	0,3	1,8	10,7	0,9	165,9
18 923	21 544	25 787	27 131	23 289	3,5	2,8	6,6	10,9	2,9	182,2
24 401	26 785	32 500	33 411	29 429	15,5	2,9	9,0	9,5	2,5	190,4
19 170	20 969	29 659	36 710	26 422	14,2	1,0	7,2	10,5	0,1	172,6
24 989	27 942	31 911	34 171	29 964	4,8	2,1	13,9	11,2	0,8	171,2
14 968	16 751	22 272	25 322	20 006	8,8	1,0	6,8	10,4	0,4	177,2
19 800	23 497	32 572	35 767	28 479	15,7	0,1	0,2	18,4	0,2	174,2
15 119	17 236	21 635	26 644	19 937	6,8	1,1	5,8	9,7	0,0	177,6
15 321	15 750	19 700	22 415	18 010	5,1	0,0	4,0	10,6	0,0	174,7
16 088	18 524	23 470	25 755	21 088	18,8	2,0	1,0	9,7	0,0	187,6
16 269	18 298	23 736	27 444	21 318	4,5	1,2	12,1	9,8	0,4	173,4
16 600	18 874	23 148	28 090	21 618	4,9	0,8	15,1	8,2	0,1	168,8
15 423	17 341	21 249	22 673	19 397	3,4	0,1	13,4	9,4	0,1	165,7
20 157	21 768	26 146	30 848	24 348	6,3	2,1	15,6	9,0	0,5	177,1
24 765	25 963	43 733	45 471	36 941	12,2	1,2	4,4	7,7	0,0	170,3
18 045	19 966	33 746	38 209	27 553	13,4	0,3	0,0	9,0	0,0	171,7
20 281	24 698	34 534	41 062	30 582	12,0	0,0	1,8	9,7	0,0	172,7
19 740	23 845	42 127	51 798	34 770	24,4	0,5	2,9	9,0	0,0	172,0

Revidované výsledky ke dni 10. 3. 2010

Hrubá měsíční mzda a její složky, diference, placená doba podle podskupin zaměstnání KZAM-R

kraj: Plzeňský

Podskupiny zaměstnání KZAM-R	Počet zaměstnanců přepočtený podle placených měsíců	Medián
		Kč/měs
3416 Nákupčí	332	25 327
3417 Odhadci a zbožíznalci	44	24 148
3419 Ostatní pracovníci - obchodní zprostředkovatelé jinde neuvedení	61	30 404
3421 Obchodní agenti	375	26 156
3422 Odbytoví a přepravní agenti	390	23 912
3429 Ostatní obchodní agenti a makléři jinde neuvedení	13	23 388
3431 Odborné sekretářky, sekretáři	325	22 097
3433 Pracovníci v oblasti účetnictví, fakturace, rozpočtovnictví, kalkulace	1 234	25 159
3434 Pracovníci v oblasti statistiky a matematiky	32	29 017
3435 Pracovníci v oblasti práce a mezd (kromě účetních)	52	26 019
3436 Referenti osobních oddělení	120	24 189
3439 Ostatní odborní administrativní pracovníci jinde neuvedení	591	25 234
3449 Ostatní celní a daňoví pracovníci a pracovníci v příbuzných oborech	43	24 924
3471 Aranžéři, průmysloví a komerční návrháři, bytoví architekti	18	13 931
4112 Kancelářští a manipulační pracovníci a obsluha zařízení na zpracování textu	21	21 160
4113 Pracovníci přípravy dat výpočetní techniky	56	18 839
4115 Sekretářky, sekretáři	478	22 273
4121 Nižší účetní	196	19 533
4123 Nižší finanční, daňoví úředníci a úředníci v příbuzných oborech	55	25 831
4131 Úředníci ve skladech	1 059	21 490
4132 Úředníci ve výrobě (např. výrobní plánovači)	191	24 213
4133 Úředníci v dopravě a v přepravě (dispečeri, kontrolori apod.)	238	24 659
4141 Řadoví knihovníci, archiváři, evidenční pracovníci	19	20 770
4142 Poštovní doručovatelé, úředníci v třídárnách	889	16 662
4190 Ostatní nižší úředníci jinde neuvedení	90	21 742
4211 Pokladníci (v bankách, pojišťovnách, spořitelnách, na poště)	154	20 544
4212 Úředníci na přepážkách a směnárnici	550	19 676
4213 Pokladníci v obchodě, společném stravování apod.	544	14 405
4214 Prodavači vstupenek, jízdenek apod.	120	21 595
4215 Bookmakeři, krupiéři a úředníci sázkových kanceláří	178	18 045
4219 Ostatní pokladníci a pracovníci v příbuzných oborech jinde neuvedení	10	22 461
4222 Recepční	44	17 442
4223 Telefonisté	15	13 672
4224 Informátoři	20	17 713
5121 Pracovníci dohlížející nad obsluhujícím personálem, hospodyně	49	27 033
5122 Kuchaři	261	13 744
5123 Číšníci, servírky	27	13 912
5132 Pečovatelé a pomocní ošetřovatelé v zařízeních sociální péče, v nemocnicích	168	14 467
5169 Ostatní pracovníci ochrany a ostrahy jinde neuvedení	662	14 748
5211 Prodavači v obchodech	2 161	14 133
6111 Pěstitelé polních plodin	40	17 357
6113 Zahradníci a pěstitelé zahradních plodin a sazenic	33	20 158
6121 Chovatelé hospodářských zvířat (kromě drůbeže a včel)	168	18 019
6122 Chovatelé drůbeže	29	16 990

Hrubá měsíční mzda a její složky, diference, placená doba podle podskupin zaměstnání KZAM-R

kraj: Plzeňský

Diference				Průměr	Vybrané složky hrubé měsíční mzdy					Placená doba
1. decil	1. kvartil	3. kvartil	9. decil		prémie a odměny	příplatky za přesčas	příplatky ostatní	náhrady	odměny za pohotovost	
Kč/měs	Kč/měs	Kč/měs	Kč/měs	Kč/měs	%	%	%	%	%	hod/měs
16 618	20 687	31 156	37 230	26 764	14,7	0,4	2,9	10,1	0,1	170,2
15 694	18 023	32 262	50 589	26 954	12,7	0,6	4,4	8,9	0,0	173,7
21 041	23 152	35 556	47 548	33 086	21,3	0,0	2,9	9,1	0,0	170,2
18 185	21 844	34 873	46 113	29 796	21,4	0,2	2,9	9,9	0,1	168,1
17 611	20 324	29 863	35 900	26 409	19,8	0,4	4,5	9,5	0,0	171,5
20 799	21 478	25 518	28 223	23 714	11,6	0,0	5,9	11,3	0,0	174,1
15 370	18 610	27 059	35 074	24 471	15,3	0,1	9,1	9,6	0,0	172,1
17 702	20 837	30 822	36 045	26 817	15,7	0,5	3,1	10,0	0,0	172,1
21 916	24 522	33 028	37 107	29 319	13,4	0,9	4,2	12,1	0,0	168,9
17 605	22 090	37 021	50 136	30 484	19,5	0,3	4,0	12,5	0,0	170,4
14 863	20 472	30 289	37 738	26 122	14,4	0,2	4,3	10,4	0,0	170,3
17 320	21 519	31 732	39 861	27 661	17,2	0,3	3,6	11,0	0,1	170,5
23 532	24 196	25 342	28 206	25 529	12,0	0,0	4,7	11,6	0,0	174,6
12 490	13 543	17 029	17 972	15 060	5,8	0,0	1,9	10,8	0,0	173,9
15 322	19 120	23 875	27 617	21 603	9,8	0,6	2,2	8,8	0,0	174,1
13 982	15 428	23 416	27 925	20 931	17,3	0,2	4,3	10,0	0,0	173,1
15 813	18 166	27 204	33 947	23 934	12,0	0,3	4,7	9,5	0,0	173,5
13 610	15 970	22 815	28 405	20 188	16,3	0,3	2,8	9,5	0,0	173,2
16 092	21 104	33 048	40 623	27 428	11,3	0,1	0,1	9,8	0,0	172,9
14 494	17 390	25 945	30 833	22 315	15,2	2,0	5,7	10,6	0,1	177,1
15 870	19 435	28 747	35 806	25 374	18,8	0,7	4,6	9,9	0,1	172,8
18 865	21 369	30 706	37 499	27 153	10,5	0,8	7,9	9,8	0,0	173,4
14 583	15 489	23 439	27 674	20 237	13,9	0,2	5,6	10,6	0,0	170,5
14 899	15 626	18 321	20 991	17 334	12,3	0,4	2,8	10,2	0,0	164,7
14 907	17 947	24 353	28 636	22 792	16,8	0,9	2,6	9,5	0,0	173,6
15 922	18 467	23 490	26 069	21 361	14,3	0,2	3,2	9,5	0,0	170,0
17 522	18 365	22 148	28 512	21 771	14,1	0,1	1,4	9,9	0,0	164,2
12 370	13 461	15 631	17 327	14 780	10,0	0,3	5,8	9,4	0,0	173,7
18 021	19 706	23 484	25 786	21 621	4,8	1,2	13,7	11,9	0,0	168,2
11 887	13 913	24 086	36 776	21 117	20,3	0,3	9,6	7,8	0,0	168,1
15 410	20 495	26 682	26 754	22 655	10,0	0,1	4,3	10,3	0,0	168,6
13 365	14 701	21 366	23 876	18 157	14,6	0,8	5,8	7,9	0,3	176,4
8 302	9 972	14 836	15 168	12 628	7,5	1,3	4,6	9,7	0,0	178,6
13 594	15 802	18 783	20 779	17 260	12,5	0,3	2,5	10,8	0,0	173,7
14 355	16 948	30 371	33 955	25 472	16,7	3,0	6,4	8,8	0,0	179,5
10 476	11 897	17 156	22 289	15 833	13,6	0,7	6,2	9,4	0,0	174,5
8 638	12 231	16 381	17 388	13 830	7,0	0,5	8,6	7,3	0,0	170,6
11 931	13 096	16 904	19 061	15 064	5,2	1,5	11,7	9,8	0,6	175,5
9 508	11 552	18 967	21 564	15 506	8,7	1,9	8,4	7,6	0,1	182,0
11 359	12 623	16 364	20 582	15 257	15,2	0,4	5,1	8,7	0,0	174,9
13 608	15 084	23 328	30 040	19 814	5,2	0,6	4,3	9,8	0,0	179,8
12 413	14 622	26 471	31 095	21 403	47,7	0,7	0,4	7,7	0,0	173,3
13 046	15 377	21 572	26 445	19 174	14,5	2,6	5,5	8,7	0,1	189,1
14 337	15 616	19 093	22 701	17 788	28,0	2,7	5,2	10,8	0,4	179,2

Revidované výsledky ke dni 10. 3. 2010

Hrubá měsíční mzda a její složky, diference, placená doba podle podskupin zaměstnání KZAM-R

kraj: Plzeňský

Podskupiny zaměstnání KZAM-R	Počet zaměstnanců přepočtený podle placených měsíců	Medián
		Kč/měs
6141 Dělníci pro pěstění a ošetřování lesa	112	13 301
6142 Dělníci pro těžbu dřeva (kromě obsluhy pojízdných zařízení)	35	21 874
7113 Horníci pro dobývání nerudných surovin a kamenolamači	21	21 954
7122 Zedníci, kameníci, omítkáři	302	22 479
7123 Betonáři, dělníci specializovaní na pokládání betonových povrchů	234	23 914
7124 Tesaři a truhláři	93	23 478
7125 Stavební montážníci	23	29 596
7129 Ostatní stavební dělníci hlavní stavební výroby a pracovníci v ostatních oborech	155	24 280
7136 Instalatéři, potrubáři, stavební zámečníci, klempíři	250	23 914
7137 Stavební a provozní elektrikáři	69	27 968
7139 Ostatní dělníci zajišťující dokončovací stavební práce a dělníci v příbuzných obor.	24	26 064
7142 Lakýrníci a pracovníci v příbuzných oborech	137	20 642
7212 Svářeči, řezači plamenem a páječi	713	26 733
7213 Výrobci a opraváři výrobků a dílů z plechů	50	23 228
7221 Kováři, obsluha kováčích lisů, obsluha bucharů	85	23 551
7222 Nástrojaři, kovomodeláři, kovodělníci, zámečníci	2 023	24 001
7223 Seřizovači a obsluha obráběcích strojů (kromě automatických a poloautomatických)	992	28 415
7224 Brusíči, leštiči a ostříči nástrojů	391	24 204
7231 Mechanici a opraváři motorových vozidel	213	23 965
7234 Mechanici a opraváři kolejových vozidel	320	21 601
7235 Mechanici a opraváři obráběcích, zemědělských strojů a průmyslového zařízení	1 049	25 082
7239 Ostatní mechanici a opraváři strojů a zařízení bez elektro jinde neuvedení	236	25 773
7241 Elektromechanici, opraváři a seřizovači různých typů elektrických zařízení	5 116	22 422
7242 Mechanici, opraváři a seřizovači elektrických částí aut, letadel, lodí	136	22 936
7243 Mechanici, seřizovači, opraváři elektronických zařízení	140	30 404
7244 Telefonní a telegrafní mechanici, montéři a opraváři	14	22 990
7246 Montéři a opraváři silnoproudých elektrických vedení	222	31 332
7311 Výrobci, mechanici a opraváři přesných přístrojů a zařízení	19	22 088
7321 Výrobci hrnčířského, porcelánového zboží, žáruvzdorných výrobků, brus.kotoučů	163	17 403
7324 Malíři skla a keramiky a pracovníci v příbuzných oborech (vč. výrobců zrcadel)	22	17 490
7341 Tiskaři, sazeči (kromě obsluhy tiskárenských strojů)	72	20 144
7346 Sítotiskaři, deskotiskaři a textilní tiskaři	15	18 078
7411 Zpracovatelé masa, ryb vč. uzenářů a konzervovačů masa a ryb	219	18 057
7412 Zpracovatelé pekárenských a cukrářských výrobků	174	15 691
7419 Ostatní zpracovatelé - výrobci potravinářských výrobků jinde neuvedení	138	24 738
7421 Impregnační a úpraváři dřeva	104	16 397
7422 Umělečtí truhláři, řezbáři, výrobci a opraváři výrobků ze dřeva vč. opravářů	152	20 745
7423 Seřizovači a seřizovači-obsluhovači dřevoobráběcích strojů	41	16 738
7436 Švadleny, vyšivači a pracovníci v příbuzných oborech	78	13 539
7437 Čalouníci a pracovníci v příbuzných oborech (včetně autočalouníků)	40	15 080
8111 Obsluha důlního zařízení a razících štítů	11	22 715
8112 Obsluha zařízení pro úpravu rudných a nerudných surovin	30	27 862
8122 Obsluha zařízení ve slévárenství (taviči, slévači)	322	19 930
8123 Obsluha zařízení na tepelné zpracování kovů	88	25 268

Hrubá měsíční mzda a její složky, diference, placená doba podle podskupin zaměstnání KZAM-R

kraj: Plzeňský

Diference				Průměr	Vybrané složky hrubé měsíční mzdy					Placená doba
1. decil	1. kvartil	3. kvartil	9. decil		prémie a odměny	příplatky za přesčas	příplatky ostatní	náhrady	odměny za pohotovost	
Kč/měs	Kč/měs	Kč/měs	Kč/měs	Kč/měs	%	%	%	%	%	hod/měs
10 458	11 464	15 359	17 268	13 990	9,0	0,2	0,4	15,3	0,0	174,4
13 651	17 239	35 620	40 023	25 153	14,2	1,2	4,2	11,9	0,0	179,2
18 281	19 268	25 696	26 732	22 603	10,2	3,6	4,0	9,0	0,0	200,6
15 544	18 342	25 802	29 185	22 375	19,6	1,7	2,6	11,0	0,1	186,1
18 523	21 099	27 170	30 618	24 239	15,3	1,7	3,8	11,1	0,0	177,0
16 020	18 743	27 601	30 690	23 559	22,1	2,0	2,2	12,3	0,1	186,8
18 428	24 702	37 097	42 664	30 454	7,7	4,3	4,5	9,7	0,0	207,4
17 524	21 543	27 875	32 152	24 495	25,4	3,3	1,4	11,1	0,2	187,7
18 858	22 098	27 193	30 275	24 593	14,8	1,3	3,3	10,5	3,5	173,7
15 418	20 529	31 535	36 087	27 053	15,4	1,5	4,7	9,9	0,9	176,2
19 740	24 603	30 372	31 866	26 423	27,1	2,4	0,5	10,0	0,0	192,6
15 880	17 723	23 436	26 343	21 118	18,9	1,3	9,2	12,6	0,0	173,7
20 577	23 525	29 396	32 234	26 693	21,6	1,3	9,1	11,5	0,1	172,6
17 837	20 389	27 683	29 990	23 424	15,6	1,8	10,3	11,4	0,2	175,0
14 417	17 093	29 498	34 403	23 865	13,2	1,9	17,8	11,7	0,3	180,4
16 775	20 278	29 013	35 373	24 994	17,9	2,1	9,2	11,2	0,4	175,6
19 967	23 209	33 932	41 763	29 604	16,2	1,7	10,9	11,3	0,0	175,4
19 889	22 053	27 504	34 261	25 450	18,8	1,5	18,3	13,9	0,0	169,9
17 163	19 861	27 600	31 176	24 046	16,8	1,2	7,3	10,4	0,0	178,0
17 610	19 360	25 416	28 931	22 600	8,3	1,4	11,8	13,2	0,2	171,2
18 654	21 374	29 245	33 789	25 732	15,6	1,8	7,6	10,8	0,2	177,3
19 550	22 872	30 704	34 259	26 965	14,9	2,5	5,9	9,7	0,0	174,7
16 499	19 464	26 852	35 301	24 094	13,6	2,6	7,1	17,8	0,1	172,8
17 298	20 628	25 453	30 166	23 313	10,4	0,7	11,9	12,1	0,0	170,2
19 592	23 602	36 251	42 736	30 237	12,9	2,3	7,8	18,0	0,9	175,3
17 879	20 953	27 348	31 356	23 958	2,4	0,9	2,4	8,6	3,3	173,0
21 207	27 930	33 157	34 576	29 831	14,8	0,7	5,5	8,7	6,0	174,4
20 113	20 961	24 219	27 879	23 146	24,5	0,2	1,3	12,7	0,8	168,2
10 279	11 491	22 363	24 564	17 419	11,8	1,3	5,7	10,9	0,0	172,5
11 013	12 871	19 701	24 987	17 097	25,3	0,2	1,4	13,1	0,0	172,8
12 901	15 094	23 634	27 725	20 417	23,9	1,7	7,9	10,6	0,2	170,9
15 081	15 520	22 819	24 503	19 141	15,9	1,4	7,0	10,1	0,0	172,5
15 017	16 353	20 428	25 128	18 999	20,2	2,3	10,8	9,5	0,1	187,0
12 126	13 792	18 735	21 167	16 468	6,5	1,5	8,3	10,0	0,0	178,7
14 784	19 284	28 343	30 552	23 762	8,3	1,9	7,3	10,5	0,3	174,4
13 004	14 615	19 915	24 034	17 714	16,2	1,6	1,1	13,0	0,0	178,4
16 021	17 481	23 318	26 450	21 099	14,3	1,5	2,4	12,7	0,0	179,4
14 028	15 669	19 503	23 376	18 129	11,9	0,3	0,4	12,0	0,0	166,5
11 058	12 194	14 523	21 130	13 978	14,5	1,0	2,4	11,3	0,0	175,4
12 372	13 643	17 168	18 650	15 427	8,8	0,7	3,1	14,7	0,0	174,5
21 577	22 006	26 939	35 167	25 255	30,8	1,7	0,4	12,0	0,4	181,3
22 570	26 095	30 337	31 708	27 795	37,3	1,4	3,4	11,3	0,0	176,5
15 596	17 351	22 965	26 842	20 636	15,6	3,7	6,9	12,1	0,0	188,5
19 829	22 414	27 781	30 178	25 126	12,3	1,9	15,3	10,4	0,1	180,7

Revidované výsledky ke dni 10. 3. 2010

Hrubá měsíční mzda a její složky, diference, placená doba podle podskupin zaměstnání KZAM-R

kraj: Plzeňský

Podskupiny zaměstnání KZAM-R	Počet zaměstnanců přepočtený podle placených měsíců	Medián
		Kč/měs
8131 Obsluha pecí na výrobu skla a keramiky	103	25 336
8141 Obsluha pily a jiného zařízení na zpracování dřeva	693	22 109
8149 Obsluha ostatních zařízení na zpracování dřeva a v papírnách jinde neuvedená	289	19 492
8159 Obsluha ostatních zařízení při chemické výrobě jinde neuvedená	77	19 909
8161 Obsluha zařízení při výrobě a rozvodu elektřiny	93	30 958
8162 Obsluha parních turbín, ohřivačů a motorů	130	28 959
8163 Obsluha zařízení při úpravě, čištění a rozvodu vody	216	19 674
8171 Obsluha automatických nebo poloautomatických montážních linek	723	21 086
8172 Obsluha průmyslových robotů	503	23 216
8180 Obsluha strojů a zařízení pro práce na železničním svršku	83	25 141
8211 Obsluha automatických nebo poloautomatických obráběcích strojů (kromě 722)	431	24 327
8212 Obsluha strojů na výrobu maltovin, vápna, cementu, prefabrikátů	109	28 622
8223 Obsluha strojů při konečné úpravě a nanášení ochranných povlaků	58	23 143
8231 Obsluha strojů na výrobu pryžových výrobků (např. obuvi, pneumatik)	302	20 046
8232 Obsluha strojů na výrobu plastových výrobků (vč. laminování)	1 218	20 179
8240 Obsluha automatických nebo poloautomatických dřevoobráběcích strojů	76	19 396
8251 Obsluha tiskárenských strojů	74	23 230
8264 Obsluha strojů na bělení, barvení, čištění, praní, žehlení textilu	104	18 830
8274 Obsluha strojů na zpracování mouky, výrobu pečiva, čokolády a cukrovinek	279	16 273
8278 Obsluha strojů na výrobu nápojů	83	15 270
8281 Montážní dělníci montující mechanická zařízení (stroje, vozidla)	1 032	19 408
8282 Montážní dělníci montující elektrická zařízení	541	17 709
8283 Montážní dělníci montující elektronická zařízení	554	18 115
8284 Montážní dělníci montující výrobky z kovů, pryže a plastů	393	18 964
8285 Montážní dělníci montující výrobky ze dřeva a podobných materiálů	135	19 248
8287 Montážní dělníci montující výrobky z kombinovaných materiálů	18	12 594
8290 Obsluha jiných stacionárních zařízení a ostatní montážní dělníci	372	16 627
8311 Strojvedoucí	412	31 891
8313 Dělníci zabezpečující sestavování vlaků (brzdaři, výhybkáři)	347	24 286
8321 Řidiči osobních a malých dodávkových automobilů, taxikáři	115	20 886
8324 Řidiči nákladních automobilů a tahačů	1 993	19 449
8326 Řidiči speciálních vozidel	50	24 694
8331 Obsluha zemědělských a lesních strojů	242	19 844
8332 Obsluha zemních a příbuzných strojů	209	25 893
8333 Obsluha jeřábů, zdvihacích a podobných manipulačních zařízení	302	20 846
8334 Obsluha vysokozdvíhacích a ostatních motorových vozíků	850	22 450
9132 Pomocníci a uklízeči v kancelářích, hotelích, nemocnicích a jiných zařízeních	671	12 177
9141 Domovníci, správci domu	40	22 798
9152 Vrátní, hlídači, uváděči a šatnářky	222	12 112
9161 Sběrači odpadků, popeláři	25	13 861
9162 Metaři, čističi záchodků, žump, kanálů a podobných zařízení	35	18 304
9211 Pomocní a nekvalifikovaní dělníci v zemědělství	26	15 752
9312 Pomocní a nekvalifikovaní dělníci na stavbách a údržbě silnic, přehrad	48	18 150
9321 Pomocní a nekvalifikovaní montážní a manipulační dělníci	731	17 521

Hrubá měsíční mzda a její složky, diference, placená doba podle podskupin zaměstnání KZAM-R

kraj: Plzeňský

Diference				Průměr	Vybrané složky hrubé měsíční mzdy					Placená doba
1. decil	1. kvartil	3. kvartil	9. decil		prémie a odměny	příplatky za přesčas	příplatky ostatní	náhrady	odměny za pohotovost	
Kč/měs	Kč/měs	Kč/měs	Kč/měs	Kč/měs	%	%	%	%	%	hod/měs
21 302	23 294	26 821	28 899	25 227	17,9	3,2	9,8	11,3	0,1	176,3
17 007	19 523	27 501	32 652	23 806	11,5	2,1	6,5	10,2	0,5	177,8
15 041	16 853	22 751	25 937	20 179	39,6	1,3	2,7	11,7	0,0	175,3
16 397	17 924	26 617	30 555	22 183	18,5	1,3	12,3	12,0	0,1	169,6
24 531	26 676	36 418	44 654	32 223	19,5	0,9	20,8	9,5	1,2	173,0
17 832	22 820	31 604	41 272	28 279	18,4	1,4	18,4	9,4	0,1	174,3
14 954	17 495	24 391	28 527	21 174	15,1	0,8	9,4	10,4	0,3	169,0
17 014	18 700	23 243	25 071	21 164	22,9	1,0	4,2	11,7	0,0	168,6
19 064	20 309	25 355	28 947	23 488	16,5	1,5	8,8	11,3	0,0	170,0
20 138	22 087	31 513	34 317	26 310	16,8	1,3	16,3	11,2	1,1	174,3
17 240	20 202	29 378	37 532	25 581	19,8	2,2	6,1	15,0	0,0	173,7
21 889	25 346	31 600	34 000	28 280	18,8	2,5	15,0	10,8	0,1	174,6
14 352	18 936	26 115	27 619	22 417	17,9	1,7	9,1	12,1	0,1	174,4
15 644	17 546	22 494	24 250	20 055	0,2	0,8	0,1	0,2	0,0	167,3
15 758	17 425	25 108	29 514	21 833	15,1	1,4	9,6	11,3	0,0	174,9
14 885	16 803	24 274	30 174	21 113	10,0	2,0	17,3	14,7	0,0	170,6
15 356	17 115	35 156	38 182	25 371	23,5	2,0	9,9	10,7	0,0	174,5
14 934	17 190	21 656	24 205	19 370	21,9	1,8	2,3	14,4	0,0	171,7
13 700	15 067	18 022	21 547	16 965	18,4	1,0	6,6	11,1	0,3	171,5
10 961	12 607	18 967	23 197	16 249	0,3	1,5	0,0	0,3	0,0	170,8
15 362	17 130	21 839	24 443	19 714	13,9	1,2	6,7	14,9	0,0	171,5
14 351	15 982	19 584	23 107	18 326	16,9	1,2	5,4	13,6	1,6	173,1
8 565	9 280	19 642	23 894	16 481	14,3	0,9	7,9	10,6	0,0	163,6
12 236	14 255	23 027	24 921	18 733	16,2	0,7	4,9	12,0	0,0	169,0
13 694	16 205	22 711	28 864	20 374	7,5	1,9	22,8	14,5	0,0	171,5
11 356	11 694	18 317	19 587	14 712	26,7	0,2	8,6	13,1	0,0	164,9
13 138	14 623	19 324	28 892	18 645	20,8	0,8	4,7	10,5	0,7	166,5
28 150	30 048	33 701	35 435	31 577	4,8	2,8	18,4	12,3	0,0	172,2
19 247	22 087	26 120	27 828	23 989	4,6	3,2	17,1	11,3	0,0	175,0
15 746	18 103	24 889	28 434	21 728	19,6	1,4	4,0	9,1	0,3	178,2
15 135	16 669	23 882	29 364	21 027	14,2	1,8	3,6	9,8	0,4	179,5
19 000	21 161	26 752	29 767	24 758	20,5	2,7	5,5	9,9	0,3	192,6
14 974	17 122	24 602	29 392	21 452	12,8	2,4	2,3	11,8	0,0	189,7
20 029	22 584	32 019	36 507	27 393	16,6	2,2	3,5	10,7	0,0	184,9
16 130	18 036	24 143	27 460	21 555	19,5	1,8	7,1	10,0	0,0	178,7
16 945	19 327	25 626	30 024	23 046	16,1	1,9	6,1	11,0	0,1	176,2
9 343	10 758	14 078	16 546	12 635	11,3	0,9	6,0	10,3	0,0	176,0
11 448	18 415	23 664	26 910	20 755	10,3	0,6	13,6	10,6	0,5	175,2
10 164	11 066	13 682	17 451	13 043	9,5	1,1	11,4	9,0	0,1	174,6
9 939	11 274	16 463	17 619	13 940	9,4	1,9	3,5	10,1	0,0	181,0
15 947	16 948	22 361	26 394	19 654	14,4	0,4	4,9	14,3	2,2	166,1
9 462	12 858	17 817	23 018	15 921	7,8	0,9	13,9	7,0	0,0	177,4
14 867	16 470	20 472	24 416	19 103	19,1	1,0	2,2	12,7	0,6	171,3
9 840	14 008	21 487	27 952	18 214	15,0	1,7	4,7	11,3	0,0	173,4

Revidované výsledky ke dni 10. 3. 2010

**Hrubá měsíční mzda a její složky, diference, placená doba
podle podskupin zaměstnání KZAM-R**

kraj: Plzeňský

Podskupiny zaměstnání KZAM-R	Počet zaměstnanců přepočtený podle placených měsíců	Medián
		Kč/měs
9322 Ruční baliči a pytlovači	162	14 710
9323 Dělníci nádvorní skupiny (pomocní montéři)	292	16 044
9333 Vazači a nosiči břemen, přístavní dělníci (dokaři)	91	19 588
9339 Pomocní a nequalifikovaní pracovníci v dopravě, ve skladech, v telekomunikacích	555	15 644

Hrubá měsíční mzda a její složky, diference, placená doba
podle podskupin zaměstnání KZAM-R

kraj: Plzeňský

Diference				Průměr	Vybrané složky hrubé měsíční mzdy					Placená doba
1. decil	1. kvartil	3. kvartil	9. decil		prémie a odměny	příplatky za přesčas	příplatky ostatní	náhrady	odměny za pohotovost	
Kč/měs	Kč/měs	Kč/měs	Kč/měs	Kč/měs	%	%	%	%	%	hod/měs
11 880	12 994	16 703	19 680	15 078	13,5	1,8	7,0	13,0	0,0	171,7
10 061	11 549	18 404	21 625	15 922	10,5	0,6	6,2	9,3	0,2	173,3
16 864	17 845	21 377	25 259	20 320	21,4	2,0	4,0	9,8	0,0	179,6
11 205	13 671	18 368	22 197	16 204	14,6	1,0	4,0	10,4	0,2	172,1

Revidované výsledky ke dni 10. 3. 2010

**Průměrná měsíční odpracovaná a neodpracovaná doba zaměstnanců
podle podskupin zaměstnání KZAM-R**

kraj: **Plzeňský**

Podskupiny zaměstnání KZAM-R	Počet zaměstnanců přepracovaný podle eviden. měsíců	Odpracovaná doba		Neodpracovaná doba		
		celkem	z toho přesčas	celkem	z toho	
					nemoc	dovolená
		hod/měs	hod/měs	hod/měs	hod/měs	hod/měs
1210 Ředitelé a prezidenti velkých organizací, podniků	151	149,2	0,5	22,1	2,0	17,6
1221 Ved. pracovníci v zemědělství, lesnictví, rybář. a mysliv.	55	150,1	0,5	21,6	1,8	16,9
1222 Vedoucí pracovníci v průmyslu (ve výrobě)	443	151,5	2,0	19,2	1,2	15,6
1223 Vedoucí pracovníci ve stavebnictví a zeměměřičtí	64	154,9	0,3	18,8	2,2	14,8
1224 Vedoucí pracovníci ve velkoobchodě a v maloobchodě	624	147,4	1,4	24,0	5,9	13,5
1226 Ved. pracovníci v dopr., skladování, telekom. a na pošt. úř.	276	140,4	1,3	24,7	3,8	15,5
1227 Ved. prac. v organ.zaměřených na poskytování obch.služ.	127	149,2	0,2	22,8	1,8	16,4
1228 Ved.prac. v pečovatel., úklidových a podobných službách	13	160,8	0,0	13,8	0,0	13,8
1229 Ved. pracovních dílčích celků jinde neuved. (kult.,zdrav.)	84	148,7	2,1	22,7	2,8	16,1
1231 Vedoucí pracovníci finančních a hospodářských útvarů	278	151,5	1,2	20,4	2,4	15,4
1232 Ved. prac. personálních útvarů a útvarů průmysl. vztahů	55	148,6	1,1	21,1	3,6	14,9
1233 Vedoucí pracovníci odbytových útvarů (vč. průzkumu trhu)	168	150,3	1,2	18,8	1,4	14,9
1234 Ved. prac. reklamních útvarů a útvarů pro styk s veřejností	38	145,3	3,6	26,0	1,7	17,0
1235 Vedoucí pracovníci zásobovacích útvarů	81	148,3	1,9	22,7	4,5	15,8
1236 Vedoucí pracovníci výpočetních útvarů	39	150,0	0,8	18,9	0,4	15,9
1237 Vedoucí pracovníci výzkumných a vývojových útvarů	43	151,9	2,0	19,4	0,8	15,7
1239 Vedoucí pracovníci ostatních útvarů jinde neuvedení	101	146,3	1,6	22,1	2,8	15,8
1311 Vedoucí, ředitelé v zemědělství, lesnictví, rybářství	15	154,9	0,0	19,7	2,9	16,6
1312 Vedoucí, ředitelé v průmyslu (ve výrobě)	105	154,9	3,6	20,0	0,9	14,9
1313 Vedoucí, ředitelé ve stavebnictví a zeměměřičtí	21	153,9	0,4	21,1	1,1	15,9
1314 Vedoucí, ředitelé ve velkoobchodu a maloobchodu	265	153,4	1,8	22,7	5,9	13,8
1315 Vedoucí, ředitelé v restauracích a hotelích	12	157,4	1,4	18,7	1,9	11,4
1316 Vedoucí v dopravě, sklad., telekomun. a na pošt. úřadech	84	147,0	3,0	22,3	2,0	15,0
1317 Ved., ředitelé v podnicích poskytujících obchodní služby	58	153,5	0,0	20,6	1,2	15,3
1318 Vedoucí, ředitelé pečovatelských, úklidových a pod. služ.	11	152,0	0,0	22,7	4,4	16,4
1319 Vedoucí, ředitelé malých organizací ostatní (kult.,zdrav.)	20	158,8	2,7	17,9	0,6	14,6
2111 Fyzikové a astronomové	90	150,5	0,5	19,5	2,0	15,1
2114 Geologové, geofyzici, geodeti, hydrologové apod.	11	158,2	5,1	18,0	0,4	14,9
2119 Ostatní vědci a odborníci v příbuz. oborech jinde neuved.	32	153,8	0,0	20,5	1,0	17,8
2131 Projektanti a analytici výpočetních systémů	103	152,9	0,1	20,3	1,6	16,5
2132 Programátoři	133	152,3	2,4	21,0	1,7	16,0
2139 Ostatní odborníci zabývající se výp. tech. jinde neuvedení	188	150,2	3,0	21,1	1,6	15,9
2141 Hlavní architekti, architekti a plánovači měst, urbanisté	13	156,5	0,0	17,4	1,2	14,0
2142 Projektanti staveb a areálů, stavební inženýři	90	143,2	1,4	24,1	3,0	15,4
2143 Projektanti elektrotechnických zařízení, elektroinženýři	445	147,4	3,0	21,1	2,9	15,5
2144 Projektanti elektronických syst. a telekomunikačních sítí	173	153,2	6,8	22,4	2,2	15,8
2145 Projektanti a konstruktéři strojních zařiz., strojní inženýři	606	148,8	2,9	20,0	2,3	15,8
2146 Chemičtí inženýři, technologové	72	152,7	6,0	19,9	1,5	16,6
2147 Důlní a hutní inženýři, technologové, metalurgové	13	149,5	0,0	21,3	2,3	16,5
2149 Ostatní architekti, projektanti, konstrukt.a techn.inženýři	94	149,3	2,4	22,4	2,4	16,7
2211 Bakteriologové, biologové, ekologové, zoologové	22	149,6	2,7	19,6	0,7	16,3
2212 Farmakologové, anatomové, biochemici,fyziolog., patolog.	35	162,8	0,5	10,8	0,1	9,4
2213 Agronomové, šlechtitelé a odborníci v příbuzných oborech	29	156,7	0,6	18,3	2,6	14,3
2221 Lékaři, ordináři (kromě zubních lékařů)	242	156,7	4,5	21,7	3,0	16,0

Revidované výsledky ke dni 10. 3. 2010

**Průměrná měsíční odpracovaná a neodpracovaná doba zaměstnanců
podle podskupin zaměstnání KZAM-R**

kraj: **Plzeňský**

Podskupiny zaměstnání KZAM-R	Počet zaměstnanců přečtený podle eviden. měsíců	Odpracovaná doba		Neodpracovaná doba		
		celkem	z toho přesčas	celkem	z toho	
					nemoc	dovolená
		hod/měs	hod/měs	hod/měs	hod/měs	hod/měs
2224 Farmaceuti, magistři v lékárně, lékárníci	17	164,1	11,0	21,6	2,0	17,4
2311 Vědeckopedagogičtí pracovníci	985	146,9	0,0	27,8	1,5	26,1
2411 Odborní pracov. na úseku účetnictví, financí, daní, apod.	299	148,2	1,3	21,2	3,1	15,0
2412 Odbor. pracovníci na úseku zaměstnaneckých, pers. věcí	90	153,5	4,3	21,4	3,5	15,4
2413 Odborní pracovníci v bankovníctví a pojišťovnictví	672	149,7	0,8	24,1	4,6	16,1
2419 Ostatní odborní pracovníci v oblasti podnikání	371	144,4	1,2	22,4	3,9	15,8
2421 Právníci, právní poradci (mimo advokacie a soudnictví)	26	144,7	1,3	25,2	7,4	13,8
2433 Odborní pracovníci v informacích (např. vti)	12	153,9	1,5	16,2	1,7	13,5
2441 Ekonomové - vědecktí pracovníci, specialisté, experti	153	153,3	5,1	22,2	3,0	16,3
2451 Spisovatelé, autoři, kritikové, novináři, redaktori	97	153,7	0,2	22,9	4,3	15,8
2458 Umělečtí designéři a návrháři	20	149,0	1,6	26,7	8,5	15,9
2470 Odborní administrativní pracovníci jinde neuvedení	185	145,9	1,2	24,9	5,0	15,7
3111 Technici ve fyzikálních a příbuzných oborech	66	146,5	3,3	26,0	4,6	16,5
3112 Stavební technici	351	155,4	4,4	21,3	3,0	15,1
3113 Elektrotechnici	584	148,2	5,6	23,7	4,4	15,2
3114 Elektronici a technici v radiokomunikacích a telekomunik.	719	149,8	10,8	25,1	4,9	16,4
3115 Strojírenští technici	1 158	148,7	4,8	23,8	4,7	15,7
3116 Chemičtí technici	197	149,0	5,8	22,3	3,0	16,3
3117 Důlní a hutní technici	23	152,0	6,0	22,9	5,1	14,1
3118 Technici v kartografii, kresličtí a zeměměřiči	299	146,4	1,7	21,8	3,5	15,5
3119 Ostatní techničtí pracovníci jinde neuvedení	1 375	149,2	4,8	23,6	4,0	15,6
3121 Poradci ve výpočetní technice	59	150,6	0,4	22,3	2,1	16,5
3122 Operátoři a obsluha výpočetní techniky	122	149,5	3,8	22,1	3,3	15,0
3123 Operátoři průmyslových robotů, nc strojů	79	136,2	2,9	31,2	7,3	17,7
3129 Ostatní technici ve výpočetní technice jinde neuvedení	41	143,5	0,2	26,5	7,6	15,9
3132 Obsluha zařiz. pro záznam zvuku,obrazu,operátoři kamery	13	155,2	4,6	21,1	4,0	14,8
3133 Obsluha vysílacího a telekomunikačního zařízení	133	133,0	1,8	32,7	10,2	14,9
3134 Obsluha lékařských zařízení	44	158,4	12,6	23,6	2,3	19,7
3151 Kolaudační technici a technici protipožární ochrany	16	146,7	19,4	43,1	0,6	31,6
3152 Bezpečnostní tech.a tech. pro kontrolu zdravotní nezávad.	325	145,0	5,4	27,2	7,8	14,9
3160 Technici železničního provozu	473	147,8	11,3	23,1	3,5	15,5
3211 Technici a laboranti v oblasti biologie a v příbuz. oborech	144	149,3	4,1	27,7	7,2	18,1
3212 Technici v agronomii, v lesnictví a v zemědělství	275	152,1	0,5	22,0	3,2	15,8
3223 Dietetici a odborníci na výživu	13	154,2	3,4	23,3	5,9	16,4
3226 Rehabilitační a fyzioterapeutičtí pracovníci	60	141,2	0,0	33,5	12,8	16,3
3228 Farmaceutičtí asistenti	20	164,6	12,7	22,8	3,7	16,4
3231 Ošetřovatelé, všeobecné zdravotní sestry	466	148,8	5,3	24,5	7,2	16,0
3232 Ženské sestry, porodní asistentky	51	145,6	3,5	23,1	8,6	13,4
3233 Sestry pro péči o dítě	56	146,9	0,8	18,9	3,3	15,0
3235 Sestry pro intenzivní péči	89	150,9	11,2	25,6	9,5	14,8
3342 Pedagogové v oblasti dalšího vzdělávání	17	138,5	2,5	31,7	9,5	15,6
3411 Zprostředkovatelé finanč. transakcí, obchodu s cen. papíry	91	149,1	2,1	22,5	5,4	15,4
3412 Pojišťovací agenti	66	146,0	0,0	26,8	5,8	15,0
3415 Obchodní cestující, prof. poradci v obchodě, obch.zástupci	418	149,3	1,9	22,7	4,5	14,8

Revidované výsledky ke dni 10. 3. 2010

**Průměrná měsíční odpracovaná a neodpracovaná doba zaměstnanců
podle podskupin zaměstnání KZAM-R**

kraj: **Plzeňský**

Podskupiny zaměstnání KZAM-R	Počet zaměstnanců přečtený podle eviden. měsíců	Odpracovaná doba		Neodpracovaná doba		
		celkem	z toho přesčas	celkem	z toho	
					nemoc	dovolená
		hod/měs	hod/měs	hod/měs	hod/měs	hod/měs
3416 Nákupčí	342	147,1	2,2	23,0	4,3	15,1
3417 Odhadci a zbožíznalci	46	150,6	1,5	23,1	5,9	14,6
3419 Ostatní pracovníci - obchodní zprostředkovatelé jinde n.	62	150,0	0,5	20,1	3,5	14,3
3421 Obchodní agenti	384	145,5	0,6	22,6	3,6	15,0
3422 Odbytoví a přepravní agenti	402	147,6	2,0	23,9	4,9	15,3
3429 Ostatní obchodní agenti a makléři jinde neuvedení	13	144,6	0,0	29,4	4,7	15,9
3431 Odborné sekretářky, sekretáři	334	150,3	0,3	21,8	4,2	15,5
3433 Prac. v oblasti účetnictví, fakturace, rozpočet., kalkulace	1 268	148,9	2,4	23,1	4,0	15,2
3434 Pracovníci v oblasti statistiky a matematiky	34	138,9	4,3	29,8	8,2	14,8
3435 Pracovníci v oblasti práce a mezd (kromě účetních)	53	148,1	1,7	22,2	2,1	16,1
3436 Referenti osobních oddělení	124	147,2	1,0	23,0	4,7	14,2
3439 Ostatní odborní administrativní pracovníci jinde neuvedení	611	144,5	1,6	26,1	5,2	15,6
3449 Ostatní celní a daňoví pracovníci a prac. v příb. oborech	45	139,7	0,0	34,8	7,8	16,7
3471 Aranžéři, průmysloví a komerční návrháři, bytoví architekti	19	146,3	0,1	27,7	8,3	15,7
4112 Kancelářští pracovníci a obsluha zaříz. na zpracování textu	22	148,6	2,5	25,5	7,5	14,6
4113 Pracovníci přípravy dat výpočetní techniky	59	145,5	0,9	27,6	6,7	15,1
4115 Sekretářky, sekretáři	495	149,5	1,7	23,9	5,0	15,1
4121 Nižší účetní	204	150,1	1,8	23,0	6,2	14,1
4123 Nižší finanční, daňoví úředníci a úředníci v příb. oborech	58	145,3	0,5	27,6	7,2	14,8
4131 Úředníci ve skladech	1 112	150,3	7,9	26,5	7,3	15,2
4132 Úředníci ve výrobě (např. výrobní plánovači)	195	151,1	3,9	21,6	2,6	15,7
4133 Úředníci v dopravě a v přepravě (dispečeri, kontr. apod.)	247	149,1	4,4	23,9	6,0	14,6
4141 Řadoví knihovníci, archiváři, evidenční pracovníci	21	133,8	1,3	36,7	17,7	14,6
4142 Poštovní doručovatelé, úředníci v třídárnách	959	131,7	2,6	32,9	11,0	15,3
4190 Ostatní nižší úředníci jinde neuvedení	92	151,6	5,7	21,8	4,3	15,6
4211 Pokladníci (v bankách, pojišťov., spořitelnách, na poště)	163	144,3	1,0	25,6	7,9	14,9
4212 Úředníci na přepážkách a směnárníci	577	135,9	0,9	28,2	7,0	15,2
4213 Pokladníci v obchodě, společném stravování apod.	591	143,4	1,2	30,4	13,1	13,3
4214 Prodavači vstupenek, jízdenek apod.	125	141,5	6,3	26,5	6,0	17,3
4215 Bookmakeři, krupiéři a úředníci sázkových kanceláří	186	146,9	5,0	21,0	6,0	12,4
4219 Ostatní pokladníci a pracovníci v příb. oborech jinde neu.	10	142,7	0,7	25,9	2,9	15,2
4222 Recepční	46	155,1	8,5	21,0	5,8	13,6
4223 Telefonisté	15	157,0	7,4	21,5	3,4	16,0
4224 Informátoři	21	144,2	1,5	29,2	10,8	16,7
5121 Pracovníci dohlížející nad obsluh. personálem, hospodyně	51	154,4	10,7	24,7	9,3	14,2
5122 Kuchaři	280	145,5	3,2	28,8	11,1	13,6
5123 Číšníci, servírky	28	151,9	2,9	18,6	5,2	11,0
5132 Pečovatelé a pomoc. ošetřovat. v zaříz. soc. péče, v nemoc.	182	145,9	6,4	29,1	12,3	15,8
5169 Ostatní pracovníci ochrany a ostrahy jinde neuvedení	709	156,1	12,6	25,0	9,9	12,0
5211 Prodavači v obchodech	2 345	146,3	1,5	28,5	13,0	12,3
6111 Pěstitelé polních plodin	42	154,9	3,7	24,6	7,6	13,3
6113 Zahradníci a pěstitelé zahradních plodin a sazenic	35	148,0	4,8	26,2	10,2	8,9
6121 Chovatelé hospodářských zvířat (kromě drůbeže a včel)	179	161,4	13,7	26,7	10,9	12,8
6122 Chovatelé drůbeže	30	150,8	11,2	27,7	8,6	15,5

Revidované výsledky ke dni 10. 3. 2010

**Průměrná měsíční odpracovaná a neodpracovaná doba zaměstnanců
podle podskupin zaměstnání KZAM-R**

kraj: **Plzeňský**

Podskupiny zaměstnání KZAM-R	Počet zaměstnanců přečtený podle eviden. měsíců	Odpracovaná doba		Neodpracovaná doba		
		celkem	z toho přesčas	celkem	z toho	
					nemoc	dovolená
		hod/měs	hod/měs	hod/měs	hod/měs	hod/měs
6141 Dělníci pro pěstění a ošetřování lesa	118	139,0	1,5	35,3	7,3	13,5
6142 Dělníci pro těžbu dřeva (kromě obsluhy pojízdných zařiz.)	37	143,2	6,4	35,8	7,8	15,1
7113 Horníci pro dobývání nerudných surovin a kamenolamači	21	178,4	24,0	21,8	2,7	15,4
7122 Zedníci, kameníci, omítkáři	326	150,1	10,3	35,2	12,1	15,6
7123 Betonáři, děl.specializovaní na pokládání beton. povrchů	253	146,2	10,0	30,0	11,4	13,2
7124 Tesaři a truhláři	100	151,5	12,7	34,4	11,5	15,7
7125 Stavební montážníci	25	172,1	28,7	32,7	15,2	15,2
7129 Ostatní stavební děl. stav. výroby a prac. v ost. oborech	165	157,4	13,8	30,4	9,9	14,3
7136 Instalatéři, potrubáři, stavební zámečníci, klempíři	263	144,0	7,7	29,3	7,8	15,2
7137 Stavební a provozní elektrikáři	71	153,7	6,1	22,4	4,5	15,0
7139 Ostatní dělníci zajišťující dokončovací stavební práce	26	160,9	16,7	30,7	10,1	13,7
7142 Lakýrníci a pracovníci v příbuzných oborech	146	142,6	6,1	30,7	9,3	15,4
7212 Svářeči, řezači plamenem a páječi	762	140,4	6,1	31,8	9,9	15,4
7213 Výrobci a opraváři výrobků a dílů z plechů	54	140,6	9,5	33,4	12,3	14,4
7221 Kováři, obsluha kováčích lisů, obsluha bucharů	94	142,6	11,5	36,8	15,2	14,3
7222 Nástrojaři, kovomodeláři, kovodělníci, zámečníci	2 149	144,2	9,0	30,8	9,0	15,7
7223 Seřizovači a obsluha obráběcích strojů	1 056	145,1	9,6	29,7	9,4	15,7
7224 Brusíči, leštiči a ostříči nástrojů	423	132,8	5,1	36,6	11,5	16,9
7231 Mechanici a opraváři motorových vozidel	222	150,3	7,3	27,4	6,8	15,1
7234 Mechanici a opraváři kolejových vozidel	338	140,7	7,5	30,1	8,4	16,9
7235 Mechanici obráběcích, zemědělských strojů a prům. zařiz.	1 094	150,3	10,3	26,6	6,3	15,8
7239 Ostatní mechanici a opraváři strojů a zařízení bez elektro	247	146,9	9,4	27,3	5,6	15,7
7241 Elektromech.a seřizovači různých typů elektrických zařiz.	5 602	137,1	7,3	35,1	12,6	16,1
7242 Mechanici, opraváři a seřizovači elektr. částí aut, letadel	144	141,3	5,8	28,6	8,0	16,7
7243 Mechanici, seřizovači, opraváři elektronických zařízení	144	149,8	9,7	25,3	3,3	16,7
7244 Telefonní a telegrafní mechanici, montéři a opraváři	15	148,2	5,4	24,2	5,5	13,3
7246 Montéři a opraváři silnoproudých elektrických vedení	229	148,1	7,7	26,1	5,2	14,5
7311 Výrobci, mechanici a opraváři přesných přístrojů a zařízení	21	132,3	0,9	35,8	17,4	15,5
7321 Výrobci hrnčířského, porcelán. zboží, žáruvzdor. výrobků	178	140,5	5,9	31,4	11,9	14,8
7324 Malíři skla a keramiky a pracovníci v příbuzných oborech	23	144,3	1,7	28,4	7,4	14,8
7341 Tiskaři, sazeči (kromě obsluhy tiskárenských strojů)	76	146,3	10,4	24,2	7,0	12,2
7346 Sítotiskaři, deskotiskaři a textilní tiskaři	17	132,9	8,0	38,4	21,2	12,4
7411 Zpracovatelé masa, ryb vč. uzenářů a konzerv. masa a ryb	236	156,8	12,4	29,2	11,8	14,1
7412 Zpracovatelé pekárenských a cukrářských výrobků	191	147,6	7,2	30,4	14,6	13,0
7419 Ostatní zpracovatelé - výrobci potravinářských výrobků	146	149,0	7,8	25,0	7,9	14,7
7421 Impregnační a úpraváři dřeva	116	138,2	7,1	39,7	15,7	13,8
7422 Uměleč. truhláři, řezbáři, výrobci a oprav.výrobků ze dřeva	163	147,4	8,8	31,4	10,1	15,8
7423 Seřizovači a seřizov.-obsluhovači dřevoobráběcích strojů	45	132,3	1,5	34,1	13,0	14,8
7436 Švadleny, vyšíváči a pracovníci v příbuzných oborech	89	135,8	2,3	39,0	12,3	12,5
7437 Čalouníci a pracovníci v příb. oborech (vč.autočalouníků)	43	139,6	3,2	34,8	10,6	15,6
8111 Obsluha důlního zařízení a razících štítů	12	151,5	11,6	29,3	6,7	14,5
8112 Obsluha zařízení pro úpravu rudných a nerudných surovin	32	144,7	6,7	31,4	9,3	16,4
8122 Obsluha zařízení ve slévárnictví (taviči, slévači)	367	128,0	17,8	58,1	14,9	27,2
8123 Obsluha zařízení na tepelné zpracování kovů	91	156,4	13,3	23,9	5,3	14,8

Revidované výsledky ke dni 10. 3. 2010

**Průměrná měsíční odpracovaná a neodpracovaná doba zaměstnanců
podle podskupin zaměstnání KZAM-R**

kraj: Plzeňský

Podskupiny zaměstnání KZAM-R	Počet zaměstnanců přepracovaný podle eviden. měsíců	Odpracovaná doba		Neodpracovaná doba		
		celkem	z toho přesčas	celkem	z toho	
					nemoc	dovolená
		hod/měs	hod/měs	hod/měs	hod/měs	hod/měs
8131 Obsluha pecí na výrobu skla a keramiky	107	149,5	12,0	26,3	5,9	17,2
8141 Obsluha pily a jiného zařízení na zpracování dřeva	747	150,8	6,0	26,6	11,6	12,9
8149 Obsluha ostatních zařiz.na zpracování dřeva a v papírnách	314	142,4	7,3	32,4	13,0	13,7
8159 Obsluha ostat. zařízení při chemické výrobě jinde neuved.	81	141,2	5,1	28,1	7,2	16,0
8161 Obsluha zařízení při výrobě a rozvodu elektřiny	98	147,2	7,5	25,3	7,8	15,9
8162 Obsluha parních turbín, ohřivačů a motorů	134	152,1	8,0	21,9	5,1	15,2
8163 Obsluha zařízení při úpravě, čištění a rozvodu vody	225	143,4	4,2	25,4	5,4	16,3
8171 Obsluha automatických nebo poloaut. montážních linek	794	135,7	4,1	32,6	13,6	14,1
8172 Obsluha průmyslových robotů	530	142,2	9,1	27,3	7,6	16,1
8180 Obsluha strojů a zařízení pro práce na železničním svršku	87	146,1	7,0	28,0	7,2	16,7
8211 Obsluha automat. nebo poloaut. obráb.strojů (kromě 722)	458	144,3	8,3	28,9	8,1	15,9
8212 Obsluha strojů na výrobu maltovin, vápna, cementu	115	147,1	2,9	27,2	9,0	15,5
8223 Obsluha strojů při konečné úpravě ochranných povlaků	62	140,5	9,1	33,2	9,1	15,8
8231 Obsluha strojů na výrobu pryžových výrobků (např. obuvi)	327	131,4	3,2	35,7	11,7	17,6
8232 Obsluha strojů na výrobu plast. výrobků (vč. laminování)	1 340	140,8	7,5	33,4	13,1	15,4
8240 Obsluha automat. nebo poloautom. dřevooobráběcích strojů	81	137,5	3,8	33,1	8,5	18,1
8251 Obsluha tiskárenských strojů	77	150,2	12,9	23,8	6,4	13,8
8264 Obsluha strojů na bělení, barvení, čištění, praní, žehlení	117	130,4	6,3	40,6	12,6	16,9
8274 Obsluha strojů na zpracování mouky, výrobu pečiva	307	137,7	5,3	33,2	13,9	13,2
8278 Obsluha strojů na výrobu nápojů	89	141,9	6,6	28,5	10,4	15,6
8281 Montážní dělníci montující mechanická zařízení (stroje)	1 162	129,5	4,9	41,4	17,2	15,8
8282 Montážní dělníci montující elektrická zařízení	589	136,5	5,3	36,2	12,1	15,5
8283 Montážní dělníci montující elektronická zařízení	612	133,4	4,1	29,8	11,4	11,8
8284 Montážní dělníci montující výrobky z kovů, pryže a plastů	431	133,0	3,8	35,6	13,5	14,6
8285 Montážní dělníci montující výrobky ze dřeva a pod. mater.	147	136,4	4,4	34,6	12,8	18,1
8287 Montážní dělníci montující výrobky z kombinovaných mat.	20	129,9	0,6	34,9	12,9	16,1
8290 Obsluha jin.stacionárních zařízení a ost. montážní dělníci	407	135,3	3,2	30,9	13,5	14,6
8311 Strojvedoucí	422	146,5	14,4	25,3	3,6	15,3
8313 Dělníci zabezpeč. sestavování vlaků (brzdaři, výhybkáři)	372	144,9	15,8	28,9	10,3	15,1
8321 Řidiči osobních a malých dodávkov. automobilů, taxikáři	122	151,8	6,9	26,1	8,3	13,9
8324 Řidiči nákladních automobilů a tahačů	2 070	156,1	6,4	23,2	5,7	13,8
8326 Řidiči speciálních vozidel	53	162,5	18,6	29,1	9,4	15,8
8331 Obsluha zemědělských a lesních strojů	255	158,2	15,4	30,8	8,6	14,7
8332 Obsluha zemních a příbuzných strojů	223	153,4	13,5	30,7	10,2	14,3
8333 Obsluha jeřábů, zdvihacích a podob. manipulačních zařiz.	331	146,0	11,3	31,7	14,2	14,0
8334 Obsluha vysokozdvížných a ostatních motorových vozíků	902	148,4	9,4	27,2	8,3	14,7
9132 Pomocníci a uklízeči v kancelář., hotel., nemocnicích ap.	725	145,8	4,0	29,8	11,7	14,3
9141 Domovníci, správci domu	41	151,4	3,3	23,7	4,2	16,8
9152 Vrátní, hlídači, uváděči a šatnářky	235	149,3	4,8	25,1	8,6	14,4
9161 Sběrači odpadků, popeláři	28	143,2	8,3	36,9	20,7	13,2
9162 Metaři, čistíči záchodků, žump, kanálů a podob. zařízení	37	131,2	2,4	34,8	8,8	19,3
9211 Pomocníci a nekvalifikovaní dělníci v zemědělství	27	154,9	4,4	22,4	5,1	11,7
9312 Pomocníci a nekvalifik. dělníci na stavbách a údržbě silnic	51	137,7	4,4	33,4	10,4	16,1
9321 Pomocníci a nekvalifikovaní montážní a manipulační dělníci	796	141,0	7,3	31,8	11,4	13,4

Revidované výsledky ke dni 10. 3. 2010

**Průměrná měsíční odpracovaná a neodpracovaná doba zaměstnanců
podle podskupin zaměstnání KZAM-R**

kraj: Plzeňský

Podskupiny zaměstnání KZAM-R	Počet zaměstnanců přepočtený podle eviden. měsíců	Odpracovaná doba		Neodpracovaná doba		
		celkem	z toho přesčas	celkem	z toho	
					nemoc	dovolená
		hod/měs	hod/měs	hod/měs	hod/měs	hod/měs
9322 Ruční baliči a pytlavači	188	127,8	5,8	43,0	18,9	14,6
9323 Dělníci nádvorní skupiny (pomocní montéři)	314	145,3	8,1	27,5	9,5	11,2
9333 Vazači a nosiči břemen, přístavní dělníci (dokaři)	99	147,5	13,6	31,0	12,3	14,9
9339 Pomocní a nekvalif. prac. v dopr., ve skladech, v telekom.	600	139,6	3,9	32,3	11,5	14,2



Dodatek

Technický popis šetření

Dodatek – Technický popis šetření

Technický popis šetření přibližuje metodické postupy používané při zpracování podnikatelské sféry Regionální statistiky ceny práce (RSCP-PS). Popis je rozdělen do pěti kapitol: metoda výběru ekonomických subjektů, vstupní údaje, nejdůležitější sledované veličiny, dopočtové metody a definice vybraných pojmů.

1. Metoda výběru ekonomických subjektů

Kapitola popisuje základní soubor šetření, strukturu výběrového souboru a postup při výběru ekonomických subjektů (ES).

1.1. Základní soubor

Základním souborem RSCP-PS jsou aktivní ekonomické subjekty z registru ekonomických subjektů Českého statistického úřadu (ČSÚ), které mají 10 a více zaměstnanců a přísluší do podnikatelské sféry a do institucionálních sektorů nefinančních podniků, finančních institucí nebo vládních institucí. Ekonomické subjekty, které přísluší do podnikatelské sféry, odměňují zaměstnance mzdou podle § 109, odst. 2 zákona č. 262/2006 Sb., zákoníku práce, ve znění pozdějších předpisů. Způsob odměňování se zjišťuje pomocí registru „Automatizovaného rozpočtového informačního systému“ (ARIS), který je spravován Ministerstvem financí. Registr ekonomických subjektů (RES) je detailně popsán na internetových stránkách ČSÚ (www.czso.cz).

1.2. Struktura výběrového souboru

Statistické šetření RSCP-PS za 1. – 4. čtvrtletí 2008 zahrnuje 3313 ekonomických subjektů, které reprezentují přibližně 1339 tisíc zaměstnanců. Strukturu výběrového souboru RSCP-PS bez non-response (dále jen výběrový soubor) ukazují z různých pohledů pro 1. – 4. čtvrtletí 2008 následující tabulky.

Výběrový soubor RSCP podnikatelské sféry			
	RSCP-PS Celkem	RSCP-PS – kraj Plzeňský	
		se sídlem v kraji	se sídlem mimo kraj
Počet ekonomických subjektů	3 313	188	277
Počet zaměstnanců	1 339 tisíc	53 tisíc	19 tisíc

Tabulka 1

Odvětvová skladba výběrového souboru RSCP-PS – kraj Plzeňský			
Kód CZ-NACE		Počet ekonomických subjektů	
		se sídlem v kraji	se sídlem mimo kraj
A	Zemědělství, lesnictví a rybnářství	17	5
B	Těžba a dobývání		2
C	Zpracovatelský průmysl	97	43
D	Výroba a rozvod elektřiny, plynu, tepla	3	7
E	Zásobování vodou, činnosti související s odpady	3	5
F	Stavebnictví	14	9
G	Obchod, opravy motorových vozidel	18	78
H	Doprava a skladování	12	11
I	Ubytování, stravování a pohostinství	2	8
J	Informační a komunikační činnosti		21
K	Peněžnictví a pojišťovnictví	1	43
L	Činnosti v oblasti nemovitostí		2
M	Profesní, vědecké a technické činnosti	3	5
N	Administrativní a podpůrné činnosti	6	26
O	Veřejná správa, obrana, sociální zabezpečení		5
P	Vzdělávání	2	1
Q	Zdravotní a sociální péče	7	
R	Kulturní, zábavní a rekreační činnosti	3	4
S	Ostatní činnosti		2

Tabulka 2

1.3. Výběr

Výběr ekonomických subjektů v RSCP-PS lze charakterizovat jako jednostupňový stratifikovaný výběr. Výběrovými jednotkami jsou ekonomické subjekty, na které se v případě vybrání vztahuje zpravodajská povinnost. Statistickými jednotkami jsou zaměstnanci, kteří jsou nositeli sledovaných statistických znaků. Základní soubor (ZS) je rozdělen do oblastí (strat) podle:

- regionů (krajů),
- velikostních kategorií,
- odvětvových skupin.

Regionem se z hlediska výběru jednotek rozumí kraj ve smyslu ústavního zákona č. 347/1997 Sb. v platném znění. Ke stratifikaci výběrové opory jsou použity tři velikostní kategorie ekonomických subjektů uvedené v tabulce 3 – Velikostní kategorie pro výběr. Stratifikační třídění obsahuje dvanáct odvětvových skupin z vybraných institucionálních sektorů podnikatelské sféry.

Vymezení strat je provedeno na základě podobnosti v charakteru ekonomické činnosti a podobnosti v zaměstnanecké struktuře.

V jednotlivých oblastech ZS, vzniklých jeho rozdělením dle příslušných stratifikačních kritérií, je vybrán stanovený podíl ekonomických subjektů. Největší subjekty s 250 a více zaměstnanci jsou zařazeny do šetření všechny (výběr s pravděpodobností rovnou 1). Menší subjekty s 10 až 249 zaměstnanci jsou vybírány v jednotlivých stratech systematickým náhodným výběrem s nestejnými pravděpodobnostmi bez vracení. Pravděpodobnosti výběru se liší podle velikosti subjektu a jejich výše je určena výběrovým podílem uvedeným v tabulce 3. Výběrový soubor ekonomických subjektů s 10 až 249 zaměstnanci se obměňuje metodou rotujícího panelu s periodou rotace devět let, tzn. k plné obměně dojde za devět let.

Velikostní kategorie pro výběr		
Kategorie	Počet zaměstnanců	Výběrový podíl [%]
1	10 až 49	4,5
2	50 až 249	15
3	250 a více	100

Tabulka 3

2. Vstupní údaje

Kapitola popisuje sběr dat do šetření RSCP-PS, nejdůležitější vstupní údaje a používané klasifikace a číselníky.

2.1. Sběr dat

Ekonomické subjekty, na které se vztahuje zpravodajská povinnost, vykazují do statistického šetření RSCP-PS údaje o všech zaměstnancích v pracovním poměru. Vybraná zpravodajská jednotka předává data na Ministerstvo práce a sociálních věcí, které je orgánem vykonávajícím státní statistickou službu. Termínem pro předání dat od respondenta je konec měsíce následujícího po skončení sledovaného období.

Předávaná data mají formu databázových souborů a obsahují informace o zaměstnavateli a zaměstnancích. U více než 90 % respondentů je zdrojem dat pro šetření mzdový a personální systém. Datové soubory jsou předávány ve více než 90 % případů elektronickou poštou, zbylá část respondentů posílá data na disketu, případně na papírových formulářích.

Pro kontrolu a opravu dat, připravených mzdovým a personálním systémem respondenta, případně pro pořízení vstupních dat, je určen "Lokální pořizovací program ISPV 2006", který se musí před použitím nainstalovat na lokální disk.

Pořizovací program řeší i zabezpečení dat při přenosu od respondenta ke zpracovateli. Používá přitom hybridní šifrování s veřejným a privátním klíčem.

Veřejný klíč je součástí instalace pořizovacího programu, privátní klíč je uložen na interním serveru zpracovatele. Zašifovaná data se ukládají do souboru s formátem S/MIME verze 3.

2.2. Nejdůležitější vstupní údaje

Šetření RSCP-PS se čtvrtletní periodicitou monitoruje výdělkovou úroveň a odpracovanou dobu jednotlivých zaměstnání podle klasifikace KZAM-R v České republice.

Hodinový výdělek je údaj zjišťovaný z průměrných hodinových výdělků definovaných v § 351 až § 362 zákona č. 262/2006 Sb., zákoníku práce, ve znění pozdějších předpisů. Obvykle se jedná o podíl mzdy za práci a odpracované doby za poslední čtvrtletí sledovaného období. Hodinový výdělek je krátkodobým indikátorem výdělkové úrovně.

Hrubá měsíční mzda, vypočtená z hrubé mzdy za sledované období, je druhým indikátorem, který ukazuje výdělkovou úroveň. Hrubá mzda je součtem mzdy za práci, náhrad mzdy a odměn za pracovní pohotovost, které jsou přímo sbíranými položkami. Mzda je definovaná v § 109, odst. 2 zákona č. 262/2006 Sb., zákoníku práce, ve znění pozdějších předpisů. Šetření RSCP-PS sleduje i strukturu hrubé měsíční mzdy, tj. prémie a odměny, příplatky za přesčas, ostatní příplatky, náhrady a odměny za pracovní pohotovost. Hrubá měsíční mzda a její složky se vztahují k celému sledovanému období, které zahrnuje dobu od počátku roku do konce čtvrtletí, za které se šetření provádí.

Šetření RSCP-PS dále sleduje pracovní dobu zaměstnanců. Vstupní věta o zaměstnanci obsahuje odpracovanou dobu od počátku roku a z ní počet přesčasových hodin. Odpracovaná doba u zaměstnanců odměňovaných měsíční mzdou nezahrnuje dobu svátků v jinak pracovních dnech. Věta dále obsahuje celkovou neodpracovanou dobu od počátku roku, z ní počet hodin nemoci a dovolené.

2.3. Klasifikace a číselníky

RSCP-PS používá standardní statistické klasifikace a číselníky (podrobněji popsané na www.czso.cz). Použití platných statistických klasifikací je závazné jak pro orgán vykonávající státní statistickou službu, tak pro zpravodajské jednotky, které poskytují údaje pro statistické zjišťování. Proto i RSCP-PS používá následující klasifikace a číselníky:

KZAM-R **Klasifikace zaměstnání;** vydáno sdělením ČSÚ č. 492/2003 Sb. ze dne 18. prosince 2003 o vydání rozšířené Klasifikace zaměstnání KZAM-R.

CZ-ICSE	Klasifikace postavení v zaměstnání; vydáno sdělením ČSÚ č. 494/2003 Sb. ze dne 18. prosince 2003 o vydání Klasifikace postavení v zaměstnání.
KKOV	Klasifikace kmenových oborů vzdělání; vydáno sdělením ČSÚ č. 320/2003 Sb. ze dne 9. září 2003 o zavedení Klasifikace kmenových oborů vzdělání. Poslední aktualizace byla provedena k 1. září 2008 sdělením ČSÚ č. 264/2008 Sb. ze dne 10. července 2008 o aktualizaci Klasifikace kmenových oborů vzdělání.
LAU1	Číselník okresů; od 1. ledna 2008 je systém statistické klasifikace územních struktur v České republice rozdělen, v souladu se systémem Eurostatu, na dvě části: klasifikace CZ-NUTS, systém LAU (Local Administrative Units). Z hlediska statistiky mají LAU závazný charakter. Jednotky LAU 1 (dřívější NUTS 4) jsou v ČR tvořeny okresy. Územní jednotky na úrovni LAU 1 přebírají kódy od dřívějších jednotek NUTS 4. Proti NUTS 4 jsou v LAU 1 následující změny: - do kódů LAU 1 okresů krajů Vysočina a Jihomoravského se promítá změna kódů NUTS 3 těchto krajů, - Praha se na úrovni LAU 1 nečlení.
CZ-NACE ¹	Klasifikace ekonomických činností (CZ-NACE); vydáno sdělením ČSÚ č. 244/2007 Sb. ze dne 18. září 2007 o zavedení Klasifikace ekonomických činností.
CZ-GEONOM	Klasifikace zemí; vydáno sdělením ČSÚ č. 487/2003 Sb. ze dne 18. prosince 2003 o vydání Klasifikace zemí. Poslední aktualizace byla provedena k 1. červenci 2005 sdělením ČSÚ č. 243/2005 Sb. ze dne 9. června 2005 o aktualizaci Klasifikace zemí.

¹ Revidovaná výsledková publikace využívá z důvodu srovnání s novějšími výsledky klasifikaci CZ-NACE (původní verze využívala klasifikaci OKEČ).

3. Nejdůležitější sledované veličiny

Kapitola popisuje nejdůležitější sledované veličiny, algoritmy jejich výpočtu a kritéria pro zahrnutí zaměstnanců do dalších výpočtů.

3.1. Hodinový výdělek

Hodinový výdělek je přímo zjišťovaná veličina. Do výpočtu charakteristik hodinového výdělku jsou zařazeni zaměstnanci, kteří byli v evidenčním stavu v posledním dnu sledovaného období.

3.2. Hrubá měsíční mzda

Hrubá měsíční mzda se vztahuje k celému sledovanému období, tedy k 1. čtvrtletí, k 1. - 2. čtvrtletí, k 1. - 3. čtvrtletí, nebo k 1. - 4. čtvrtletí. Na rozdíl od hodinového výdělku musí být hrubá měsíční mzda vypočtena z dalších přímo zjišťovaných mzdových položek a nemzdových plnění.

Hrubá mzda je v RSCP-PS definována jako součet mzdy za práci, náhrady mzdy a odměny za pracovní pohotovost. Hrubá měsíční mzda zaměstnance se vypočte podle vzorce:

$$\text{HMM} = \frac{\text{MZDA} + \text{NAHRADY} + \text{POHOTOV}}{\text{MESPLAC_prep}}$$

kde :

HMM	je hrubá měsíční mzda zaměstnance,
MZDA	je mzda za práci zaměstnance v kumulaci za sledované období (vstupní položka věty o zaměstnanci),
NAHRADY	jsou náhrady mzdy zaměstnance v kumulaci za sledované období (vstupní položka věty o zaměstnanci),
POHOTOV	je odměna za pracovní pohotovost zaměstnance v kumulaci za sledované období (vstupní položka věty o zaměstnanci),
MESPLAC_prep	je počet přepočtených placených měsíců zaměstnance, tj. počet měsíců, odpovídajících součtu odpracované doby a doby, po kterou pobíral náhrady mzdy.

Počet přepočtených placených měsíců MESPLAC_prep je roven počtu kalendářních měsíců v případě, že zaměstnanec s plným pracovním úvazkem po celé sledované období pracoval nebo pobíral náhrady mzdy. Pokud zaměstnanec byl v evidenčním stavu kratší dobu než sledované období, bude jeho počet placených měsíců zkrácen poměrem počtu pracovních dnů v evidenčním stavu a ve sledovaném období. Podobně se počet placených měsíců zkrátí, pokud

zaměstnanec měl jinou absenci než absenci s náhradou mzdy (např. nemoc), případně měl sjednán kratší pracovní úvazek.

Hrubá měsíční mzda za určitou skupinu zaměstnanců je vážená charakteristika, v níž hrubá měsíční mzda určitého zaměstnance má váhu, odpovídající počtu jeho placených měsíců za sledované období (tzv. váha placené doby). Tento způsob výpočtu umožňuje korektní srovnání mzdové úrovně jednotlivých zaměstnání a srovnávání v čase.

Sestavy s hrubou měsíční mzdou, diferenciací a strukturou hrubé mzdy obsahují také měsíční placenou dobu. Tento údaj ukazuje počet placených hodin (odpracovaná doba a doba náhrad) za placený měsíc a je v souladu s výpočtem hrubé měsíční mzdy.

Pro zahrnutí zaměstnance do výpočtů hrubé měsíční mzdy se uplatňují následující kritéria:

- přepočtený počet placených měsíců zaměstnance je alespoň jeden měsíc,
- stanovená týdenní pracovní doba na dané pracovní místo je alespoň 30 hodin (dle doporučení Eurostatu).

3.3. Měsíční odpracovaná a neodpracovaná doba

Měsíční odpracovaná (resp. neodpracovaná) doba se stejně jako hrubá měsíční mzda vztahuje k celému sledovanému období tj. k 1. čtvrtletí, k 1. - 2. čtvrtletí, k 1. - 3. čtvrtletí, nebo k 1. - 4. čtvrtletí.

Měsíční odpracovaná doba zaměstnance se vypočte podle vzorce:

$$\text{ODPRACD}_{\text{mes}} = \frac{\text{ODPRACD}}{\text{MESEVID}_{\text{prep}}}$$

kde :

- ODPRACD_{mes} je měsíční odpracovaná doba zaměstnance,
 ODPACD je odpracovaná doba zaměstnance v kumulaci za sledované období (vstupní položka věty o zaměstnanci),
 MESEVID_{prep} je počet přepočtených evidenčních měsíců zaměstnance, tj. počet měsíců, odpovídajících délce pracovního úvazku a délce pracovního poměru ve sledovaném období.

Počet přepočtených evidenčních měsíců MESEVID_{prep} je roven počtu kalendářních měsíců v případě, že zaměstnanec s plným pracovním úvazkem po celé sledované období byl v pracovním poměru a nebyl na mateřské či rodičovské dovolené. Pokud zaměstnanec byl v evidenčním stavu kratší dobu, než sledované období, bude jeho počet evidenčních měsíců zkrácen poměrem počtu pracovních dnů v evidenčním stavu a ve sledovaném období. Podobně se počet evidenčních měsíců zkrátí, pokud zaměstnanec měl sjednán kratší pracovní úvazek.

Měsíční odpracovaná doba za určitou skupinu zaměstnanců je vážená charakteristika, v níž měsíční odpracovaná doba určitého zaměstnance má váhu, odpovídající počtu jeho evidenčních měsíců ve sledovaném období (tzv. váha evidenční doby). Pro zahrnutí zaměstnance do výpočtů měsíční odpracované doby se uplatňují stejná kritéria jako u hrubé měsíční mzdy.

Obdobně jako odpracovaná doba se počítají měsíční neodpracovaná doba a také průměrné měsíční údaje o přesčasu, dovolené a nemoci.

4. Dopočtové metody

Kapitola dopočtové metody obsahuje řešení neodpovědí a popis metody vážení, hodnocení kvality odhadů a přehled publikovaných tabulek podle použitých vah.

4.1. Řešení neodpovědí a metoda vážení

Problém neodpovědí (tzv. non-response) či z dalších důvodů nepoužitelných dat od vybraného ekonomického subjektu je v RSCP-PS řešen metodou historické imputace a metodou upravující podnikové váhy respondentům.

Metoda vážení, používaná v RSCP-PS, umožňuje získat z dat výběrového souboru odhady charakteristik (parametrů) základního souboru. Odhady charakteristik zaměstnanecké populace základního souboru RSCP-PS jsou publikovány ve všech tabulkách s výjimkou tabulek s tříděním podle jednotlivých zaměstnání. Základem podnikových vah jsou váhové koeficienty, které vycházejí z pravděpodobnosti výběru každého ekonomického subjektu. Po úpravě vah z důvodu non-response se získají konečné podnikové váhy pomocí dopočtu na aktuální počet ES v základním souboru v rámci jednotlivých vážících strat. Podnikové váhy zvyšují při výpočtech odhadů význam dat ekonomických subjektů s relativně malým zastoupením ve výběrovém souboru. Relativně nejméně zastoupené jsou ve výběrovém souboru RSCP-PS ekonomické subjekty s 10-49 zaměstnanci, a proto mají největší váhy při výpočtech odhadů.

Výpočet váhy jednotlivých zaměstnanců je závislý na typu tabulky a také na typu publikovaného ukazatele. Přehled všech publikovaných tabulek s uvedením použitých vah je uveden v oddíle 4.3. Váha zaměstnance je součinem vah používaných v daném typu tabulkové sestavy.

Tabulky s tříděním podle podskupin zaměstnání KZAM-R (PS-V5, PS-M5 a PS-T5) obsahují charakteristiky výběrového souboru. Při interpretaci výsledků je nutno mít na zřeteli, že charakteristiky výběrového souboru nelze automaticky pokládat za odhady platné pro celou zaměstnaneckou populaci. Výběrové charakteristiky jsou ovlivněny větším relativním zastoupením velkých ekonomických subjektů ve výběrovém souboru RSCP-PS.

4.2. Kvalita odhadů

Odhadované charakteristiky podléhají dvěma typům chyb – výběrovým chybám a nevýběrovým chybám. Výběrové chyby jsou způsobeny faktorem náhody při pravděpodobnostním výběru RSCP-PS. Hodnoty výběrových chyb není možné z výběrového souboru RSCP-PS dostatečně přesně kvantifikovat, nicméně používaná stratifikace výrazně snižuje jejich výši. Nevýběrové chyby bývají způsobeny především špatnou kvalitou dat předávaných respondenty (neúplné a chybné údaje) a jejich vliv je snižován několikastupňovými kontrolními mechanismy a častými kontakty zpracovatele šetření s respondenty.

4.3. Přehled publikovaných tabulek podle použitých vah

Hodinový výdělek				
Tabulka	Třídící kritérium	Podniková váha	Váha placené doby	Váha evidenční doby
PS-V0	Celý kraj	X		
PS-V1	HL. třídy zaměstnání KZAM-R	X		
PS-V2	Věkové kategorie	X		
PS-V4	Vzdělání	X		
PS-V5	Podskupiny zaměstnání KZAM-R			
PS-V6	Kategorie zaměstnání	X		
PS-V8	Pohlaví	X		

Tabulka 4

Hrubá měsíční mzda				
Tabulka	Třídící kritérium	Podniková váha	Váha placené doby	Váha evidenční doby
PS-M0	Celý kraj	X	X	
PS-M1	HL. třídy zaměstnání KZAM-R	X	X	
PS-M5	Podskupiny zaměstnání KZAM-R		X	

Tabulka 5

Odpracovaná a neodpracovaná doba				
Tabulka	Třídící kritérium	Podniková váha	Váha placené doby	Váha evidenční doby
PS-T5	Podskupiny zaměstnání KZAM-R			X

Tabulka 6

5. Definice vybraných pojmů

Ekonomický subjekt	Ekonomický subjekt je právnický subjekt nebo fyzická osoba s postavením podnikatele, zapsaná do registru ekonomických subjektů ČSÚ. Každému ekonomickému subjektu se přiděluje identifikační číslo (IČ).
Organizační jednotka	Z hlediska mzdové statistiky RSCP se dělí ekonomické subjekty na organizační jednotky podle okresu, ve kterém jejich zaměstnanci působí. Organizační jednotku tvoří všichni zaměstnanci ekonomického subjektu, kteří působí ve stejném okrese.
Zpravodajská jednotka	Zpravodajskou jednotkou je právnická osoba, organizační složka státu nebo fyzická osoba, od níž se požaduje poskytnutí údajů ve statistickém zjišťování podle zákona č. 89/1995 Sb., o státní statistické službě, ve znění pozdějších předpisů.
Sledované období	Sledované období je období od začátku roku do konce čtvrtletí, za které se provádí výběrové statistické zjišťování.
Podnikatelská sféra	Do podnikatelské sféry patří subjekty, které odměňují mzdou podle § 109, odst. 2 zákona č. 262/2006 Sb., zákoníku práce, ve znění pozdějších předpisů.
Nepodnikatelská sféra	Do nepodnikatelské sféry patří organizace, které odměňují platem podle § 109, odst. 3 zákona č. 262/2006 Sb., zákoníku práce, ve znění pozdějších předpisů.
Základní soubor	Základním souborem RSCP-PS jsou aktivní ekonomické subjekty podnikatelské sféry z registru ekonomických subjektů ČSÚ, které mají 10 a více zaměstnanců a přísluší do institucionálních sektorů nefinanční podniky, finanční instituce nebo vládní instituce.