



Regionální statistika ceny práce

III. čtvrtletí 2009

Podnikatelská sféra

Plzeňský kraj

Revidované výsledky ke dni 9. 12. 2010

Copyright - MPSV ČR

Publikace ani její část nesmí být kopírována, rozšiřována a zařazována do informačních systémů v jakékoliv formě (elektronické, mechanické, optické, magnetické aj.) bez písemného souhlasu

Ministerstva práce a sociálních věcí

Zpracovatel: TREXIMA, spol. s r.o., tř. T. Bati 299, 764 21 Zlín - Louky

O b s a h :

Úvod	7
-------------------	---

Výsledková část podnikatelská sféra

Základní metodické přístupy	11
Popis publikovaných tabulek	12

Hodinový výdělek

PS-V0	Hodinový výdělek v podnikatelské sféře	13
PS-V1	Hodinový výdělek podle hlavních tříd zaměstnání KZAM-R	14
PS-V2	Hodinový výdělek podle věkových kategorií	15
PS-V4	Hodinový výdělek podle vzdělání	15
PS-V5	Hodinový výdělek podle podskupin zaměstnání KZAM-R	16
PS-V6	Hodinový výdělek podle kategorií zaměstnání	22
PS-V8	Hodinový výdělek podle pohlaví	22

Hrubá měsíční mzda

PS-M0	Hrubá měsíční mzda a její složky, diferenciacce, placená doba v podnikatelské sféře	23
PS-M1	Hrubá měsíční mzda a její složky, diferenciacce, placená doba podle hlavních tříd zaměstnání KZAM-R.....	24
PS-M5	Hrubá měsíční mzda a její složky, diferenciacce, placená doba podle podskupin zaměstnání KZAM-R.....	26

Měsíční odpracovaná a neodpracovaná doba

PS-T5	Průměrná měsíční odpracovaná a neodpracovaná doba podle podskupin zaměstnání KZAM-R	38
-------	--	----

Dodatek – technický popis šetření

1. Metoda výběru ekonomických subjektů	47
1.1 Základní soubor	47
1.2 Struktura výběrového souboru	47
1.3 Výběr	48
2. Vstupní údaje	49
2.1 Sběr dat	49
2.2 Nejdůležitější vstupní údaje	50
2.3 Klasifikace a číselníky	50
3. Nejdůležitější sledované veličiny	52
3.1 Hodinový výdělek	52

3.2 Hrubá měsíční mzda	52
3.3 Měsíční odpracovaná a neodpracovaná doba	53
4. Dopočtové metody	54
4.1 Řešení neodpovědí a metoda vážení	54
4.2 Kvalita odhadů	55
4.3 Přehled publikovaných tabulek podle použitých vah	55
5. Definice vybraných pojmů	56



Úvod

Úvod

Regionální statistika ceny práce (RSCP) je systém pravidelného monitorování výdělkové úrovně a pracovní doby zaměstnanců v České republice formou statistického šetření. Sledovanými ukazateli výdělkové úrovně jsou hodinový výdělek a hrubá měsíční mzda (plat). Šetření metodicky vychází a je obsahově harmonizováno se strukturálním šetřením EU „Structure of Earnings Survey“, viz nařízení komise (ES) č. 1916/2000 ve znění pozdějších předpisů.

Šetření je pod názvem „Čtvrtletní šetření o průměrném výdělku“ zařazeno do programu statistických zjišťování, vyhlášených Českým statistickým úřadem (ČSÚ) ve sbírce zákonů pro příslušný kalendářní rok (viz příloha č. 2 Vyhlášky č. 398/2008 Sb., částka 129, kterou se stanoví Program statistických zjišťování na rok 2009) a pro vybrané ekonomické subjekty je povinné. Šetření provádí pracoviště státní statistické služby Ministerstva práce a sociálních věcí (MPSV). Průběh a vývoj šetření řídí komise, složená ze zástupců MPSV, ČSÚ, Ministerstva financí, České národní banky, CERGE-EI, VŠE v Praze, Českomoravské konfederace odborových svazů, Svazu průmyslu a dopravy ČR. Zpracovatelem RSCP je TREXIMA, spol. s r.o. (www.trexima.cz).

Nejdůležitějším kritériem pro členění výsledků RSCP je příslušnost šetřeného ekonomického subjektu k podnikatelské, nebo nepodnikatelské sféře. V podnikatelské sféře probíhá šetření se čtvrtletní periodou a ve sféře nepodnikatelské je prováděno s periodou pololetní. Zdrojem dat pro nepodnikatelskou sféru je Informační systém o platech, který je spravován Ministerstvem financí. Za každou sféru jsou vydávány samostatné výsledkové publikace.

Výsledkové publikace jednotlivých krajů jsou uloženy na stránkách <http://portal.mpsv.cz/> v sekci *Zaměstnanost*, v podsekci *Statistiky* pod odkazem *Statistika výdělků*.

Monitorováním výdělků a pracovní doby zaměstnanců na úrovni České republiky se zabývá „Informační systém o průměrném výdělku“ (ISPV). Výsledková publikace je k dispozici na internetových stránkách MPSV (www.mpsv.cz) v sekci *Příjmy a životní úroveň*.

Důkladný popis šetření, včetně všech výsledkových publikací, poskytuje také portál www.ispv.cz. Slouží především jako podpora respondentům, kteří zde naleznou všechny potřebné informace a podpůrné nástroje pro zasílání dat. Portál je využíván také k uveřejňování odborných studií a článků, které jako zdroj informací uvádí šetření ISPV a RSCP.

Ministerstvo práce a sociálních věcí děkuje všem respondentům šetření za přípravu vstupních dat pro šetření. Svědomitý přístup respondentů a dodržování termínů pro předání dat umožňují pravidelně uveřejňovat tuto publikaci.



Výsledková část

Podnikatelská sféra

Výsledková část podnikatelská sféra

Základní metodické přístupy

Tato publikace přináší charakteristiky hodinového výdělku, hrubé měsíční mzdy a pracovní doby získané za podnikatelskou sféru šetření RSCP (RSCP-PS). V RSCP se zařazují do podnikatelské sféry ekonomické subjekty, které odměňují mzdou, viz § 109, odst. 2 zákona č. 262/2006 Sb., zákoníku práce, ve znění pozdějších předpisů.

Primárním výsledkem RSCP jsou statistiky výdělkové úrovně jednotlivých zaměstnání (v klasifikaci KZAM-R), dalším produktem jsou odhady výdělkových parametrů zaměstnanecké populace krajů v členění podle firemních i zaměstnaneckých charakteristik. Ekonomické subjekty se v RSCP člení na organizační jednotky, jestliže je možné provést vnitřní rozčlenění podle okresů, ve kterých dílčí jednotky působí. Výsledky podle krajů jsou v tomto smyslu výsledky získané pracovištní metodou.

Vedle podnikového výkaznictví ČSÚ je RSCP dalším zdrojem informací o výdělcích v jednotlivých krajích České republiky. Výkaznictví ČSÚ, jako tradiční zdroj, sbírá údaje o evidenčním počtu zaměstnanců a vyplacených mzdách za ekonomický subjekt a publikuje průměrné mzdy v členění podle firemních charakteristik. Při srovnávání výsledků výkaznictví a RSCP-PS je třeba vzít v úvahu rozdílnou definici podnikatelské sféry, rozdílné metody výpočtu výdělkových charakteristik a rozdílný způsob členění výsledků podle krajů. Výkaznictví ČSÚ člení výsledky podle sídla ekonomického subjektu, tj. podnikovou metodou.

Respondenty šetření RSCP-PS jsou aktivní ekonomické subjekty (ES) z institucionálních sektorů nefinančních podniků, finančních institucí a vládních institucí zapsané v registru ekonomických subjektů ČSÚ (RES). Na základě Automatizovaného rozpočtového informačního systému (ARIS), který je spravován Ministerstvem financí, se zjišťuje způsob odměňování a příslušnost ekonomického subjektu k podnikatelské sféře. Šetření je výběrové pro ES s 10 až 249 zaměstnanci a plošné pro ES s 250 a více zaměstnanci. Náhodný výběr je prováděn na základě příslušnosti ES do kraje, velikostní kategorie a odvětví ekonomické činnosti.

Tabulky s označením PS-V5, PS-M5, PS-T5 obsahují charakteristiky výběrového souboru (statistiky) jednotlivých zaměstnání na úrovni podskupin zaměstnání (čtyřmístný KZAM-R). Při interpretaci výsledků je nutno mít na zřeteli, že charakteristiky výběrového souboru nelze automaticky pokládat za odhady platné pro celou zaměstnaneckou populaci. Výběrové charakteristiky jsou ovlivněny větším relativním zastoupením velkých ekonomických subjektů ve výběrovém souboru RSCP-PS. Ostatní tabulky obsahují odhady parametrů základního souboru a při jejich výpočtu byly využity dopočtové metody založené na pravděpodobnosti výběru ekonomických subjektů.

Popis publikovaných tabulek

Tabulky v publikaci jsou rozděleny podle sledovaného ukazatele do tří základních okruhů. Tabulky přinášející charakteristiky hodinového výdělku jsou označeny PS-Vx, kde PS značí podnikatelskou sféru a x je pořadové číslo tabulky. Charakteristiky hrubé měsíční mzdy, struktury mzdy a průměrné placené doby jsou obsaženy v tabulkách se značením PS-Mx a charakteristiky měsíční odpracované a neodpracované doby v tabulkách se značením PS-Tx.

Hlavním výsledkem RSCP jsou statistiky výdělkové úrovně a pracovní doby za jednotlivá zaměstnání podle klasifikace KZAM-R, obsažené v tabulkách PS-V5, PS-M5 a PS-T5. Tyto tabulky obsahují ta zaměstnání, která jsou ve své podskupině zaměstnání (čtyřmístný KZAM-R) zastoupena alespoň třemi ekonomickými subjekty a zároveň deseti zaměstnanci. Uvedené počty organizačních jednotek a zaměstnanců ukazují na zastoupení ve výběrovém souboru. V ostatních tabulkách jsou počty zaměstnanců uváděny v % a jejich účelem je přiblížit relativní zastoupení publikovaných kategorií. Údaje o počtech zaměstnanců z této publikace neslouží jako zdroj informací o počtech zaměstnanců v krajích, ty zjišťují šetření ČSÚ – podnikové výkaznictví a výběrové šetření pracovních sil (viz www.czso.cz).

Statistické charakteristiky používané ve výsledkových tabulkách:

1. decil	První decil je hodnota, pod kterou leží 10 % nejnižších hodnot sledovaného znaku.
1. kvartil	První kvartil je hodnota, pod kterou leží 25 % nejnižších hodnot sledovaného znaku.
Medián	Medián je hodnota uprostřed vzestupně uspořádané řady hodnot sledovaného znaku, polovina hodnot je nižší než medián a druhá polovina je vyšší než medián.
3. kvartil	Třetí kvartil je hodnota, nad kterou leží 25 % nejvyšších hodnot sledovaného znaku.
9. decil	Devátý decil je hodnota, nad kterou leží 10 % nejvyšších hodnot sledovaného znaku.
Průměr	Průměr je počítán jako vážený (případně nevážený) aritmetický průměr sledovaného znaku.

Ostatní symboly používané ve výsledkových tabulkách:

"Neuvedeno"	Symbol "Neuvedeno" označuje kategorii zaměstnanců, u které nebyl uveden kód příslušného třídícího znaku.
"*"	Symbol "*" označuje položku vstupních dat vypočítanou, ale nezveřejnitelnou z důvodu nedostatečného počtu vstupních hodnot (méně než 3 ekonomické subjekty a 10 zaměstnanců).

Revidované výsledky ke dni 9. 12. 2010

Hodinový výdělek v podnikatelské sféře ¹⁾kraj: **Plzeňský****Medián hodinového výdělku 117,67 Kč/hod**

Index mediánu hodinového výdělku zaměstnanců

meziroční vůči 3. čtvrtletí 2008..... 101,1 %

Diferenciace

1. decil - 10 % hodinových výdělků menších než 69,81 Kč/hod

1. kvartil - 25 % hodinových výdělků menších než 93,00 Kč/hod

Medián - 50 % hodinových výdělků menších než 117,67 Kč/hod

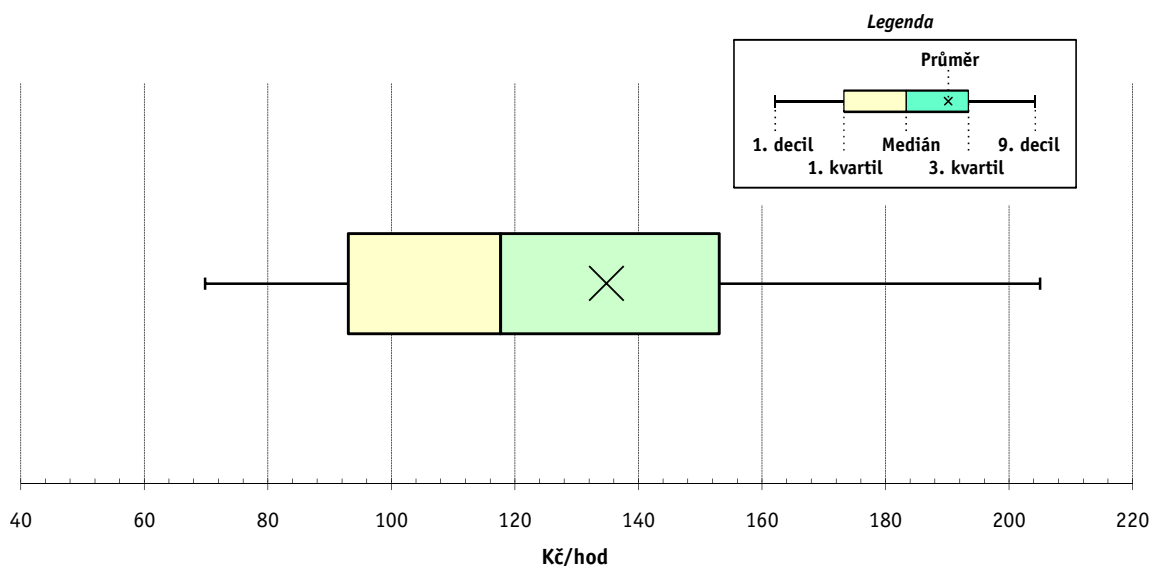
3. kvartil - 25 % hodinových výdělků větších než 153,07 Kč/hod

9. decil - 10 % hodinových výdělků větších než 205,00 Kč/hod

Průměr hodinového výdělku 134,81 Kč/hod

Podíl zaměstnanců s podprůměrným

hodinovým výdělkem 63,6 %



Vysvětlivky:

1) Hodinový výdělek se zjišťuje jako průměrný hodinový výdělek definovaný v § 351 až § 362 zákona č. 262/2006 Sb., zákoníku práce, ve znění pozdějších předpisů.

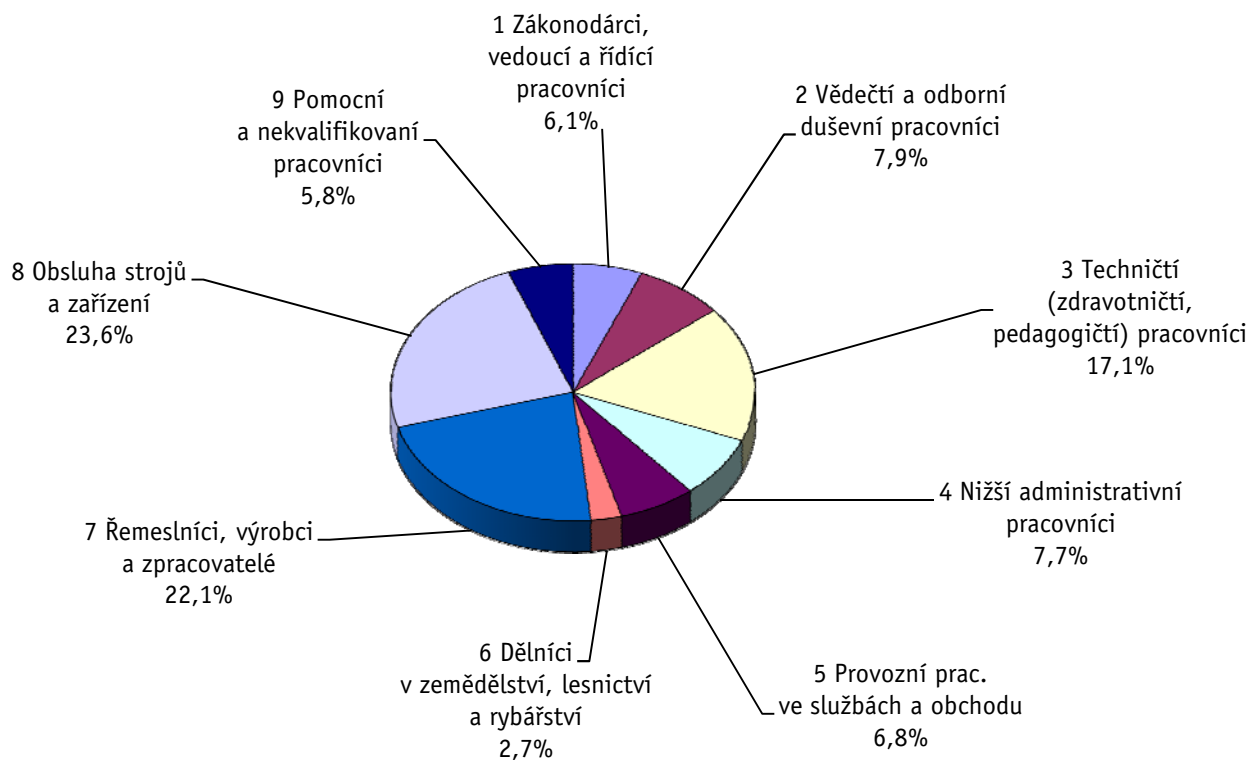
Revidované výsledky ke dni 9. 12. 2010

Hodinový výdělek podle hlavních tříd zaměstnání KZAM-R

kraj: Plzeňský

Hlavní třída zaměstnání KZAM-R	Struktura zaměstnanců	Medián	Diferenciace		Průměr
			1. decil	9. decil	
	%	Kč/hod	Kč/hod	Kč/hod	Kč/hod
1 Zákonodárci, vedoucí a řídicí pracovníci	6,1	208,93	107,50	475,35	263,70
2 Vědečtí a odborní duševní pracovníci	7,9	173,49	113,09	291,28	193,76
3 Techničtí, zdravotničtí a pedagogičtí pracovníci	17,1	138,26	92,78	222,73	151,40
4 Nižší administrativní pracovníci	7,7	114,59	77,01	189,70	128,76
5 Provozní pracovníci ve službách a obchodu	6,8	80,66	50,23	120,45	86,39
6 Dělníci v zemědělství, lesnictví a rybářství	2,7	95,20	66,05	123,18	97,19
7 Řemeslníci, výrobci a zpracovatelé	22,1	115,75	72,57	171,90	119,87
8 Obsluha strojů a zařízení	23,6	112,11	71,55	160,69	115,42
9 Pomocní a nekvalifikovaní pracovníci	5,8	83,15	46,18	134,85	87,81
C E L K E M - podnikatelská sféra	100	117,67	69,81	205,00	134,81

Struktura zaměstnanců dle hlavních tříd KZAM - R



3. čtvrtletí 2009

RSCP - podnikatelská sféra

PS-V2

Revidované výsledky ke dni 9. 12. 2010

Hodinový výdělek
podle věkových kategorií

kraj: Plzeňský

Věková kategorie	Struktura zaměstnanců	Medián	Diferenciace		Průměr
			1. decil	9. decil	
	%	Kč/hod	Kč/hod	Kč/hod	Kč/hod
do 20 let	0,7	83,73	53,39	117,92	86,21
20 - 29 let	20,0	113,37	68,00	175,55	118,63
30 - 39 let	27,5	124,13	73,77	219,72	142,72
40 - 49 let	22,4	121,13	73,00	219,89	143,62
50 - 59 let	23,3	113,89	67,82	199,02	130,80
60 a více let	6,1	119,83	63,23	231,00	140,90
C E L K E M - podnikatelská sféra	100	117,67	69,81	205,00	134,81

3. čtvrtletí 2009

RSCP - podnikatelská sféra

PS-V4

Revidované výsledky ke dni 9. 12. 2010

Hodinový výdělek
podle vzdělání

kraj: Plzeňský

Vzdělání	Struktura zaměstnanců	Medián	Diferenciace		Průměr	
			1. decil	9. decil		
	%	Kč/hod	Kč/hod	Kč/hod	Kč/hod	
KKOV						
Základní a nedokončené	A-C	9,9	90,00	49,06	135,39	91,97
Střední bez maturity	D,E,H,J	45,5	110,73	69,20	165,90	115,67
Střední s maturitou	K-M	32,0	130,24	81,25	218,08	145,54
Vyšší odborné a bakalářské	N,R	1,4	136,34	91,34	264,74	158,00
Vysokoškolské	T,V	9,5	192,48	117,02	392,86	237,11
Neuvedeno		1,6	89,02	52,00	152,37	100,74
C E L K E M - podnikatelská sféra	100	117,67	69,81	205,00	134,81	

Revidované výsledky ke dni 9. 12. 2010

Hodinový výdělek podle podskupin zaměstnání KZAM-R

kraj: Plzeňský

Podskupiny zaměstnání KZAM-R	Výběrový soubor		Medián	Diferenciace		Průměr
	počet org.	počet		1. decil	9. decil	
	jednotek	zaměst.	Kč/hod	Kč/hod	Kč/hod	Kč/hod
1210 Ředitelé a prezidenti velkých organizací, podniků	107	141	525,78	179,78	1 620,72	782,75
1221 Vedoucí pracovníci v zemědělství, lesnictví, rybářství a mysliv.	20	56	183,31	71,50	357,03	199,30
1222 Vedoucí pracovníci v průmyslu (ve výrobě)	116	457	317,87	161,98	589,64	359,94
1223 Vedoucí pracovníci ve stavebnictví a zeměměřičství	20	69	281,14	176,47	483,29	310,78
1224 Vedoucí pracovníci ve velkoobchodě a v maloobchodě	93	753	119,02	69,03	226,11	140,48
1226 Ved. pracovníci v dopr., skladování, telekom. a na pošt. úřadech	41	376	160,22	136,02	330,62	203,77
1227 Vedoucí prac. v organ.zaměřených na poskytování obch.služeb	43	141	291,84	177,56	661,69	380,34
1228 Vedoucí prac. v pečovatel., úklidových a podobných službách	4	13	109,76	90,31	317,34	153,63
1229 Vedoucí pracovních dílčích celků jinde neuvedení (kult.,zdrav.)	25	77	210,79	132,21	443,83	293,29
1231 Vedoucí pracovníci finančních a hospodářských útvarů	114	268	271,23	140,63	638,63	342,22
1232 Vedoucí pracovníci personálních útvarů a útvarů průmysl. vztahů	45	64	276,98	148,32	545,03	321,43
1233 Vedoucí pracovníci obytných útvarů (včetně průzkumu trhu)	86	169	329,47	172,26	718,78	401,45
1234 Ved. pracovníci reklamních útvarů a útvarů pro styk s veřejností	9	29	249,96	171,34	506,59	280,82
1235 Vedoucí pracovníci zásobovacích útvarů	50	73	258,53	141,96	526,79	316,84
1236 Vedoucí pracovníci výpočetních útvarů	30	47	309,37	190,02	585,86	339,27
1237 Vedoucí pracovníci výzkumných a vývojových útvarů	28	58	291,51	208,33	482,56	328,00
1239 Vedoucí pracovníci ostatních útvarů jinde neuvedení	45	96	270,21	136,83	566,55	326,42
1311 Vedoucí, ředitelé v zemědělství,lesnictví,rybářství a myslivosti	14	19	243,80	115,91	392,86	251,75
1312 Vedoucí, ředitelé v průmyslu (ve výrobě)	49	126	208,53	146,30	521,54	291,32
1313 Vedoucí, ředitelé ve stavebnictví a zeměměřičství	15	25	219,72	121,15	516,60	283,18
1314 Vedoucí, ředitelé ve velkoobchodu a maloobchodu	91	267	119,97	83,91	271,28	157,48
1315 Vedoucí, ředitelé v restauracích a hotelích	6	13	147,94	113,08	172,55	148,53
1316 Vedoucí, ředitelé v dopravě, sklad., telekom. a na pošt. úřadech	29	86	218,15	141,45	332,29	248,68
1317 Vedoucí, ředitelé v podnicích poskytujících obchodní služby	21	91	223,06	160,56	632,08	340,31
1318 Vedoucí, ředitelé pečovatelských, úklidových a podob. služeb	3	13	143,67	106,13	225,78	165,17
1319 Vedoucí, ředitelé malých organizací ostatní (kult.,zdrav.,škol.)	16	30	224,96	115,14	321,13	220,67
2111 Fyzikové a astronomové	7	138	174,26	90,04	270,39	182,86
2114 Geologové, geofyzici, geodeti, hydrologové apod.	11	14	177,95	142,52	262,58	189,42
2119 Ostatní vědci a odborníci v příbuzných oborech jinde neuved.	4	46	181,82	136,36	283,17	199,86
2131 Projektanti a analytici výpočetních systémů	20	146	181,82	103,37	289,31	197,48
2132 Programátoři	46	154	167,52	122,31	250,17	182,49
2139 Ostatní odborníci zabývající se výpoč. tech. jinde neuvedení	60	200	220,68	139,46	320,82	228,23
2142 Projektanti staveb a areálů, stavební inženýři	16	112	168,95	152,40	285,17	198,33
2143 Projektanti elektrotechnických zařízení, elektroinženýři	30	511	198,36	135,59	288,06	211,74
2144 Projektanti elektron.systémů a telekom.sítí, inženýři - elektronici	21	185	186,47	140,38	268,07	200,77
2145 Projektanti a konstruktéři strojních zařízení, strojní inženýři	33	638	203,78	143,09	322,94	225,86
2146 Chemičtí inženýři, technologové	14	73	210,64	132,98	314,52	218,59
2147 Důlní a hutní inženýři, technologové, metalurgové	5	10	171,19	151,84	284,60	201,53
2149 Ostatní architekti, projekt., konstruk.a tech.inženýři (tvůr.prac.)	32	169	200,91	143,16	301,85	214,97
2211 Bakteriologové, biolog., ekolog., zoologové a odb.v příb.obor.	14	22	164,44	141,81	246,37	185,23
2212 Farmakologové, anatomové, biochemici, fyziolog., patologové	5	110	159,09	113,64	329,55	194,63
2213 Agronomové, šlechtitelé a odborníci v příbuzných oborech	13	30	170,28	113,50	214,67	165,48
2221 Lékaři, ordináři (kromě zubních lékařů)	11	306	211,73	128,78	338,10	226,40
2224 Farmaceuti, magistéři v lékárně, lékárníci	9	28	239,54	171,12	391,63	264,79

Revidované výsledky ke dni 9. 12. 2010

Hodinový výdělek podle podskupin zaměstnání KZAM-R

kraj: Plzeňský

Podskupiny zaměstnání KZAM-R	Výběrový soubor		Medián Kč/hod	Diferenciace		Průměr Kč/hod
	počet org. jednotek	počet zaměst.		1. decil Kč/hod	9. decil Kč/hod	
2311 Vědeckopedagogičtí pracovníci	3	1 312	160,55	96,59	319,96	193,89
2411 Odb. prac. na úseku účetnictví, financí, daní, ap., hlavní účetní	88	305	183,46	114,35	308,24	199,78
2412 Odbor. pracovníci na úseku zaměstnaneckých, personálních věcí	39	98	170,69	120,35	251,04	181,63
2413 Odborní pracovníci v bankovníctví a pojišťovnictví	49	696	155,04	111,18	286,98	182,76
2419 Ostatní odborní pracovníci v oblasti podnikání	53	407	215,09	147,32	370,03	251,37
2421 Právníci, právní poradci (mimo advokacie a soudnictví)	16	30	206,84	137,23	448,46	234,68
2432 Odborní pracovníci knihoven (kromě řadových)	3	12	140,34	85,78	213,25	145,35
2433 Odborní pracovníci v informacích (např. vti)	5	12	179,02	152,48	270,02	204,30
2441 Ekonomové - vědecktí pracovníci, specialisté, experti	42	163	191,58	141,70	328,16	223,15
2451 Spisovatelé, autoři, kritikové, novináři, redaktoři	12	100	141,66	96,21	198,24	147,66
2458 Umělečtí designéři a návrháři	3	21	142,25	124,39	179,16	153,29
2470 Odborní administrativní pracovníci jinde neuvedení	52	182	148,10	90,92	231,88	157,18
3111 Technici ve fyzikálních a příbuzných oborech	15	76	143,76	103,33	182,46	144,66
3112 Stavební technici	61	400	171,12	125,03	255,37	185,14
3113 Elektrotechnici	53	604	163,21	123,94	251,40	176,75
3114 Elektronici a technici v radiokomunikacích a telekomunikacích	26	623	165,36	128,82	237,85	174,36
3115 Strojírenští technici	71	1 200	155,13	113,95	229,15	167,43
3116 Chemičtí technici	12	159	186,65	123,12	247,93	187,12
3117 Důlní a hutní technici	7	33	185,50	144,20	249,86	190,78
3118 Technici v kartografii, kresličtí a zeměměřiči	39	306	145,37	112,64	213,04	157,06
3119 Ostatní techničtí pracovníci jinde neuvedení	167	1 289	157,73	109,69	233,50	167,77
3121 Poradci ve výpočetní technice	19	48	171,22	115,36	286,01	186,70
3122 Operátoři a obsluha výpočetní techniky	52	136	151,36	105,29	224,05	162,86
3123 Operátoři průmyslových robotů, nc strojů	7	30	122,94	96,06	178,46	128,97
3129 Ostatní technici ve výpočetní technice jinde neuvedení	13	48	140,67	85,12	230,04	176,25
3132 Obsluha zařízení pro záznam zvuku,obrazu,operátoři kamery	3	13	151,14	107,76	188,74	152,26
3133 Obsluha vysílacího a telekomunikačního zařízení (vč. telegrafu)	7	176	148,51	113,07	235,42	162,13
3134 Obsluha lékařských zařízení	6	42	135,23	117,18	164,89	137,86
3151 Kolaudační technici a technici protipožární ochrany	7	17	184,99	113,81	232,32	182,30
3152 Bezpečnostní tech.a tech. pro kontrolu zdravotní nezávadnosti	62	286	129,57	105,06	202,67	143,59
3160 Technici železničního provozu	22	550	185,73	146,96	218,13	184,51
3211 Technici a laboranti v oblasti biologie a v příbuzných oborech	12	163	113,64	81,02	145,03	115,59
3212 Technici v agronomii, v lesnictví a v zemědělství	27	274	151,55	102,10	222,77	156,02
3221 Asistenti zdravotničtí	5	21	95,68	81,63	113,51	97,14
3223 Dietetici a odborníci na výživu	4	10	107,72	87,21	115,59	102,83
3226 Rehabilitační a fyzioterapeutičtí pracovníci (vč. odb. masérů)	6	59	100,36	87,56	130,73	106,52
3228 Farmaceutičtí asistenti	8	29	118,01	87,80	159,57	121,61
3229 Ostatní střední zdravotničtí pracovníci jinde neuvedení	3	10	159,45	74,02	187,34	140,40
3231 Ošetřovatelé, všeobecné zdravotní sestry	7	466	128,22	101,09	154,90	128,42
3232 Ženské sestry, porodní asistentky	4	60	128,37	103,94	170,47	132,92
3233 Sestry pro péči o dítě	4	68	132,98	101,75	153,16	131,52
3235 Sestry pro intenzivní péči	4	88	148,57	116,83	180,06	149,52
3411 Zprostředkovatelé finanč. transakcí, obchodu s cennými papíry	10	107	134,88	97,20	232,47	160,37
3412 Pojišťovací agenti	21	85	163,33	86,48	286,45	183,52

Revidované výsledky ke dni 9. 12. 2010

Hodinový výdělek podle podskupin zaměstnání KZAM-R

kraj: Plzeňský

Podskupiny zaměstnání KZAM-R	Výběrový soubor		Medián	Diferenciace		Průměr
	počet org. jednotek	počet zaměst.		1. decil	9. decil	
			Kč/hod	Kč/hod	Kč/hod	Kč/hod
3414 Konzultanti a organizátoři zájezdů	3	10	134,93	109,53	166,51	138,20
3415 Obchodní cestující, profes. poradci v obchodě, obch.zástupci	132	507	175,95	105,45	293,05	192,49
3416 Nákupčí	94	382	144,64	95,31	220,87	154,67
3417 Odhadci a zbožíznalci	12	37	122,37	93,05	233,95	139,64
3419 Ostatní pracovníci - obchodní zprostředkovatelé jinde neuved.	5	49	168,56	122,10	229,20	174,40
3421 Obchodní agenti	99	429	148,28	93,44	238,54	159,18
3422 Odbytoví a přepravní agenti	99	439	127,33	94,34	195,65	140,11
3429 Ostatní obchodní agenti a makléři jinde neuvedení	5	13	130,02	112,79	150,31	129,90
3431 Odborné sekretářky, sekretáři	70	363	127,57	89,37	199,39	140,17
3433 Pracovníci v oblasti účetnictví, fakturace, rozpočet., kalkulace	218	1 302	142,23	95,66	205,73	149,70
3434 Pracovníci v oblasti statistiky a matematiky	14	30	155,70	106,01	199,44	155,62
3435 Pracovníci v oblasti práce a mezd (kromě účetních)	25	39	163,33	87,74	305,36	182,04
3436 Referenti osobních oddělení	64	128	145,86	82,49	200,28	146,39
3439 Ostatní odborní administrativní pracovníci jinde neuvedení	130	626	136,60	95,16	220,70	152,52
3449 Ostatní celní a daňoví pracovníci a pracovníci v příb. oborech	6	41	133,59	123,63	148,45	137,22
3471 Aranžéři, průmysloví a komerční návrháři, bytoví architekti	12	32	84,27	68,29	99,07	88,41
4112 Kancelářští a manipul. prac. a obsl. zařízení na zpracování textu	14	30	106,43	76,84	144,46	111,65
4113 Pracovníci přípravy dat výpočetní techniky	18	65	102,67	86,23	171,99	121,62
4115 Sekretářky, sekretáři	133	636	111,51	76,00	181,73	123,44
4121 Nižší účetní	56	170	104,98	75,10	154,48	111,54
4123 Nižší finanční, daňoví úředníci a úředníci v příbuzných oborech	19	88	130,38	46,00	238,18	138,92
4131 Úředníci ve skladech	162	1 147	112,61	77,70	157,78	115,86
4132 Úředníci ve výrobě (např. výrobní plánovači)	45	185	141,09	86,21	213,32	146,53
4133 Úředníci v dopravě a v přepravě (dispečeri, kontrolori apod.)	37	248	135,55	98,14	188,76	141,21
4141 Řadoví knihovníci, archiváři, evidenční pracovníci	13	19	114,68	76,54	139,57	109,24
4142 Poštovní doručovatelé, úředníci v třídárnách	10	1 037	103,47	91,64	126,50	107,14
4190 Ostatní nižší úředníci jinde neuvedení	19	93	128,10	85,77	157,53	131,78
4211 Pokladníci (v bankách, pojišťovnách, spořitelnách, na poště)	53	173	120,98	93,97	160,45	127,81
4212 Úředníci na přepážkách a směnárních	44	671	126,31	98,79	157,82	130,96
4213 Pokladníci v obchodě, společném stravování apod.	44	819	80,51	69,20	98,79	82,90
4214 Prodavači vstupenek, jízdenek apod.	15	146	126,62	99,95	160,13	130,68
4215 Bookmakeři, krupiéři a úředníci sázkových kancelář	20	282	125,98	72,42	219,30	136,62
4219 Ostatní pokladníci a pracovníci v příb. oborech jinde neuvedení	3	20	107,39	76,83	156,83	112,09
4221 Úředníci cestovních kancelář	3	15	125,26	112,76	146,82	127,35
4222 Recepční	24	50	102,51	69,05	131,11	101,96
4223 Telefonisté	10	28	80,41	51,88	98,62	78,91
4224 Informátoři	4	25	95,33	74,79	120,60	96,80
5121 Pracovníci dohlížející nad obsluhujícím personálem, hospodyně	13	55	147,94	81,41	167,22	136,60
5122 Kuchaři	34	289	72,54	56,35	123,37	85,87
5123 Čišníci, servírky	7	29	83,09	50,21	107,49	83,67
5124 Barmani	5	17	137,88	50,20	237,46	150,11
5132 Pečovatelé a pomoc.ošetřovatelé v zařiz.soc.péče, v nemocnicích	6	170	81,15	64,05	99,28	81,65
5169 Ostatní pracovníci ochrany a ostrahy jinde neuvedení	47	762	74,12	53,22	115,21	81,49
5211 Prodavači v obchodech	155	2 913	78,74	62,53	110,18	83,89

Revidované výsledky ke dni 9. 12. 2010

Hodinový výdělek podle podskupin zaměstnání KZAM-R

kraj: Plzeňský

Podskupiny zaměstnání KZAM-R	Výběrový soubor		Medián	Diferenciace		Průměr
	počet org. jednotek	počet zaměst.		1. decil	9. decil	
			Kč/hod	Kč/hod	Kč/hod	Kč/hod
5220 Prodavači ve stáncích a na tržištích	4	10	81,06	71,09	126,21	88,39
6111 Pěstitelé polních plodin	5	50	83,73	68,37	110,81	90,52
6113 Zahradníci a pěstitelé zahradních plodin a sazenic	3	20	78,22	65,02	110,62	83,19
6121 Chovatelé hospodářských zvířat (kromě drůbeže a včel)	13	184	95,87	69,29	135,95	101,57
6122 Chovatelé drůbeže	4	36	100,76	90,67	113,08	102,68
6141 Dělníci pro pěstění a ošetřování lesa	10	167	70,78	54,70	94,32	76,40
6142 Dělníci pro těžbu dřeva (kromě obsluhy pojízdných zařízení)	4	43	116,55	72,77	215,00	131,91
7113 Horníci pro dobývání nerudných surovin a kamenolamači	3	28	107,47	91,51	140,74	110,71
7122 Zedníci, kameníci, omítkáři	33	259	116,58	90,00	163,89	122,97
7123 Betonáři, děl.specializovaní na pokládání betonových povrchů	6	250	125,54	103,96	165,84	130,19
7124 Tesaři a truhláři	16	86	116,29	87,95	174,35	121,45
7125 Stavební montážníci	5	33	134,76	85,29	198,73	137,36
7129 Ost. stavební dělníci hlavní stav. výroby a prac.v ost. oborech	25	233	129,29	100,00	159,15	130,57
7136 Instalatéri, potrubáři, stavební zámečníci, klempíři	36	275	122,65	101,66	168,94	127,40
7137 Stavební a provozní elektrikáři	30	93	124,74	84,19	184,88	130,34
7139 Ostatní děl.zajišťující dokonč.stavební práce a děl.v přib.obor.	5	23	132,40	103,75	160,25	134,13
7142 Lakýrníci a pracovníci v příbuzných oborech	24	138	114,15	81,14	154,64	116,70
7212 Svářeči, řezači plamenem a páječi	36	767	149,80	97,14	185,26	144,31
7213 Výrobci a opraváři výrobků a dílů z plechů	8	52	142,22	96,07	169,19	135,83
7214 Montéři kovových konstrukcí	9	26	101,52	58,80	109,76	95,33
7221 Kováři, obsluha kovacích lisů, obsluha bucharů	8	77	132,15	81,93	177,07	132,57
7222 Nástrojaři, kovodeláři, kovodělníci, zámečníci	113	2 005	125,20	81,61	176,98	127,21
7223 Seřizovači a obsl. obráběcích strojů (kromě autom. a poloaut.)	44	1 015	162,18	109,00	237,82	168,52
7224 Brusiči, leštiči a ostříči nástrojů	23	247	129,10	72,95	163,88	125,33
7231 Mechanici a opraváři motorových vozidel	35	218	118,15	87,02	160,44	120,64
7234 Mechanici a opraváři kolejových vozidel	13	331	130,71	97,63	174,98	133,19
7235 Mechanici a opraváři obráběcích, zeměd. strojů a prům. zařízení	58	1 103	140,87	101,35	185,57	143,93
7239 Ostatní mechanici a opraváři strojů a zařízení bez elektro j.n.	30	246	147,97	109,48	192,72	149,28
7241 Elektromech., opraváři a seřizovači různých typů elektr. zařízení	106	3 926	112,11	84,24	162,47	116,88
7242 Mechanici, opraváři a seřizovači elektr. částí aut, letadel, lodí	12	153	126,99	90,29	158,91	125,51
7243 Mechanici, seřizovači, opraváři elektronických zařízení	16	109	160,91	105,38	225,29	163,47
7244 Telefonní a telegrafní mechanici, montéři a opraváři	8	16	119,24	100,45	121,59	117,10
7246 Montéři a opraváři silnoproudých elektrických vedení	20	256	146,10	113,95	178,82	145,04
7311 Výrobci, mechanici a opraváři přesných přístrojů a zařízení	4	16	138,72	128,06	148,73	138,35
7321 Výrobci hrnčič., porcel. zboží, žáruvzd.výrobků, brus.kotoučů	4	134	69,89	51,31	121,34	81,77
7341 Tiskaři, sazeči (kromě obsluhy tiskárenských strojů)	5	62	113,49	76,67	149,87	115,23
7345 Knihvazači a pracovníci v příbuzných oborech	3	64	77,15	58,63	91,85	77,02
7411 Zpracovatelé masa, ryb vč. uzenářů a konzervovačů masa a ryb	12	262	90,76	76,63	127,71	96,29
7412 Zpracovatelé pekárenských a cukrářských výrobků	11	247	77,97	61,06	104,72	81,23
7419 Ostatní zpracovatelé - výrobci potravinářských výrobků	17	155	145,58	80,10	180,10	134,81
7421 Impregnátoři a úpraváři dřeva	5	86	91,78	70,94	136,71	100,37
7422 Umělečtí truhláři, řezbáři, výrobci a opraváři výrobků ze dřeva	17	160	116,68	92,06	156,47	120,40
7423 Seřizovači a seřizovači-obsluhovači dřevoobráběcích strojů	4	28	92,70	76,30	105,05	91,42
7436 Švadleny, vyšíváči a pracovníci v příbuzných oborech	6	95	76,76	53,23	131,70	78,13

Revidované výsledky ke dni 9. 12. 2010

Hodinový výdělek podle podskupin zaměstnání KZAM-R

kraj: Plzeňský

Podskupiny zaměstnání KZAM-R	Výběrový soubor		Medián	Diferenciace		Průměr
	počet org.	počet		1. decil	9. decil	
	jednotek	zaměst.	Kč/hod	Kč/hod	Kč/hod	Kč/hod
7437 Čalouníci a pracovníci v příbuzných oborech (vč. autočalouníků)	6	37	86,01	67,36	114,35	87,35
8111 Obsluha důlního zařízení a razicích štítů	5	12	133,52	114,78	165,53	137,94
8112 Obsluha zařízení pro úpravu rudných a nerudných surovin	10	201	132,85	117,97	163,94	138,54
8122 Obsluha zařízení ve slévárnách (taviči, slévači)	3	172	74,17	63,05	115,70	82,88
8123 Obsluha zařízení na tepelné zpracování kovů	9	108	122,98	55,17	156,67	113,31
8131 Obsluha pecí na výrobu skla a keramiky	5	141	135,04	110,03	149,82	130,61
8141 Obsluha pily a jiného zařízení na zpracování dřeva	13	992	98,56	75,00	132,41	101,89
8149 Obsluha ostatních zařízení na zpracování dřeva a v papírnách	5	316	110,92	81,64	144,57	111,66
8159 Obsluha ostatních zařízení při chemické výrobě jinde neuvedená	12	57	105,57	84,63	159,53	114,69
8161 Obsluha zařízení při výrobě a rozvodu elektřiny	9	103	182,32	120,37	270,23	186,53
8162 Obsluha parních turbín, ohříváčů a motorů	15	122	159,74	90,09	245,39	160,22
8163 Obsluha zařízení při úpravě, čištění a rozvodu vody	18	266	125,08	92,01	162,93	127,71
8171 Obsluha automatických nebo poloautomatic. montážních linek	11	848	112,82	49,06	145,88	110,78
8180 Obsluha strojů a zařízení pro práce na železničním svršku	14	78	130,72	104,12	181,18	137,35
8211 Obsluha automat. nebo poloaut. obráběcích strojů (kromě 722)	23	359	122,40	93,55	184,68	132,53
8212 Obsluha strojů na výrobu maltovin, vápna, cementu, prefabrikátů	7	106	145,44	108,53	164,14	141,43
8223 Obsluha strojů při konečné úpravě a nanášení ochran. povlaků	9	46	120,32	95,51	159,93	126,78
8231 Obsluha strojů na výrobu pryžových výrobků (např. obuvi)	4	267	148,03	119,86	175,86	147,44
8232 Obsluha strojů na výrobu plastových výrobků (vč. laminování)	17	1 490	110,03	80,14	148,67	114,42
8240 Obsluha automat. nebo poloautomatic. dřevoobráběcích strojů	4	30	93,91	82,38	130,08	101,75
8251 Obsluha tiskárenských strojů	4	83	140,61	81,58	205,42	141,43
8264 Obsluha strojů na bělení, barvení, čištění, praní, žehlení textilu	4	92	104,73	75,00	122,31	103,67
8274 Obsluha strojů na zpracování mouky, výrobu pečiva, čokolády	4	323	97,20	72,02	140,20	102,69
8281 Montážní dělníci montující mechanická zařízení (stroje, vozidla)	20	1 290	104,65	49,06	131,09	100,01
8282 Montážní dělníci montující elektrická zařízení	10	369	101,77	87,05	129,12	105,07
8283 Montážní dělníci montující elektronická zařízení	8	1 050	62,83	52,00	133,56	87,00
8284 Montážní dělníci montující výrobky z kovů, pryže a plastů	15	330	101,87	57,95	137,63	102,21
8287 Montážní dělníci montující výrobky z kombinovaných materiálů	4	27	49,06	48,24	105,10	65,99
8290 Obsluha jiných stacionárních zařízení a ostatní montážní dělníci	12	370	97,72	79,98	169,38	106,37
8311 Strojvedoucí	6	431	192,78	171,86	207,67	189,63
8313 Dělníci zabezpečující sestavování vlaků (brzdaři, výhybkáři)	8	328	144,56	110,56	161,39	140,83
8314 Dělníci zabezpečující jízdu vlaků v mezistaničních úsecích	9	93	119,16	103,32	142,77	120,87
8321 Řidiči osobních a malých dodávkových automobilů, taxikáři	50	154	112,97	86,07	154,64	115,51
8323 Řidiči autobusů, trolejbusů a tramvají	11	1 037	114,29	92,45	137,32	113,76
8324 Řidiči nákladních automobilů a tahačů	88	2 136	108,85	78,66	152,04	113,68
8326 Řidiči speciálních vozidel	10	62	119,94	88,08	168,21	122,38
8331 Obsluha zemědělských a lesních strojů	19	230	102,07	77,56	145,52	107,56
8332 Obsluha zemních a příbuzných strojů	30	256	128,79	55,17	168,00	119,61
8333 Obsluha jeřábů, zdvihacích a podobných manipulačních zařízení	29	393	114,89	78,91	144,83	114,48
8334 Obsluha vysokozdvíhých a ostatních motorových vozíků	82	910	119,59	93,50	152,33	121,45
9132 Pomocníci a uklízeči v kancelářích, hotelích, nemocnicích ap.	132	801	64,74	51,60	90,50	68,68
9141 Domovníci, správci domu	25	47	107,82	61,31	142,75	108,64
9152 Vrátní, hlídači, uváděči a šatnářky	39	255	66,99	57,73	95,82	72,56
9161 Sběrači odpadků, popeláři	6	35	74,95	54,13	86,68	73,57

Revidované výsledky ke dni 9. 12. 2010

**Hodinový výdělek
podle podskupin zaměstnání KZAM-R**

kraj: Plzeňský

Podskupiny zaměstnání KZAM-R	Výběrový soubor		Medián	Diferenciace		Průměr
	počet org. jednotek	počet zaměst.		1. decil	9. decil	
			Kč/hod	Kč/hod	Kč/hod	Kč/hod
9162 Metaři, čističi záchodků, žump, kanálů a podobných zařízení	5	35	122,60	94,24	153,29	120,76
9211 Pomocní a nekvalifikovaní dělníci v zemědělství	7	18	85,14	60,67	128,79	88,19
9312 Pomocní a nekvalif. dělníci na stavbách a údržbě silnic, přehrad	7	45	110,82	87,09	126,96	108,87
9313 Pomocní a nekvalifikovaní dělníci na stavbách budov	5	10	145,76	55,06	170,56	127,11
9321 Pomocní a nekvalifikovaní montážní a manipulační dělníci	59	697	101,47	49,38	143,05	98,08
9322 Ruční baliči a pytlovači	15	201	81,78	62,70	112,68	84,56
9323 Dělníci nádvorní skupiny (pomocní montéři)	15	109	92,22	58,63	130,84	95,70
9333 Vazači a nosiči břemen, přístavní dělníci (dokaři)	11	97	102,62	84,37	135,22	107,60
9339 Pomocní a nekvalif. pracovníci v dopravě, ve skladech, v telek.	84	764	96,93	65,34	126,60	97,17

3. čtvrtletí 2009**RSCP - podnikatelská sféra**

PS-V6

Revidované výsledky ke dni 9. 12. 2010

**Hodinový výdělek
podle kategorií zaměstnání**

kraj: Plzeňský

Kategorie zaměstnání	Struktura zaměstnanců	Medián	Diferenciace		Průměr
			1. decil	9. decil	
	%	Kč/hod	Kč/hod	Kč/hod	Kč/hod
D Manuální pracovníci	60,8	106,83	61,54	160,80	110,48
T Nemanuální pracovníci	39,2	144,92	90,34	270,00	172,62
Relace D/T (%)		73,7	68,1	59,6	64,0
C E L K E M - podnikatelská sféra	100	117,67	69,81	205,00	134,81

manuální pracovníci - zaměstnanci s převážně manuálním charakterem práce (hlavní třída KZAM-R 6-9 a vybraná zaměstnání hl. třídy 5)

nemanuální pracovníci - zaměstnanci s převážně nemanuálním charakterem práce (hlavní třída KZAM-R 1-4 a vybraná zaměstnání hl. třídy 5)

3. čtvrtletí 2009**RSCP - podnikatelská sféra**

PS-V8

Revidované výsledky ke dni 9. 12. 2010

**Hodinový výdělek
podle pohlaví**

kraj: Plzeňský

Pohlaví	Struktura zaměstnanců	Medián	Diferenciace		Průměr
			1. decil	9. decil	
	%	Kč/hod	Kč/hod	Kč/hod	Kč/hod
M Muž	62,5	127,08	76,27	220,93	146,43
Ž Žena	37,5	105,00	64,48	171,57	115,44
Relace Ž/M (%)		82,6	84,5	77,7	78,8
C E L K E M - podnikatelská sféra	100	117,67	69,81	205,00	134,81

Hrubá měsíční mzda a její složky, diference, placená doba v podnikatelské sféře

kraj: Plzeňský

Medián hrubé měsíční mzdy 21 355 Kč/měs

Diference

1. decil - 10 % hodinových výdělků menších než	13 065 Kč/měs
1. kvartil - 25 % hodinových výdělků menších než	16 896 Kč/měs
Medián - 50 % hodinových výdělků menších než	21 355 Kč/měs
3. kvartil - 25 % hodinových výdělků větších než	28 023 Kč/měs
9. decil - 10 % hodinových výdělků větších než	37 083 Kč/měs

Průměr hrubé měsíční mzdy 24 640 Kč/měs

Vybrané složky hrubé měsíční mzdy

prémie a odměny	15,4 %
příplatky za přesčas	0,7 %
příplatky ostatní	4,5 %
náhrady	10,6 %
odměny za pohotovost	0,2 %

Průměrná placená doba 173,4 hod/měs

Revidované výsledky ke dni 9. 12. 2010

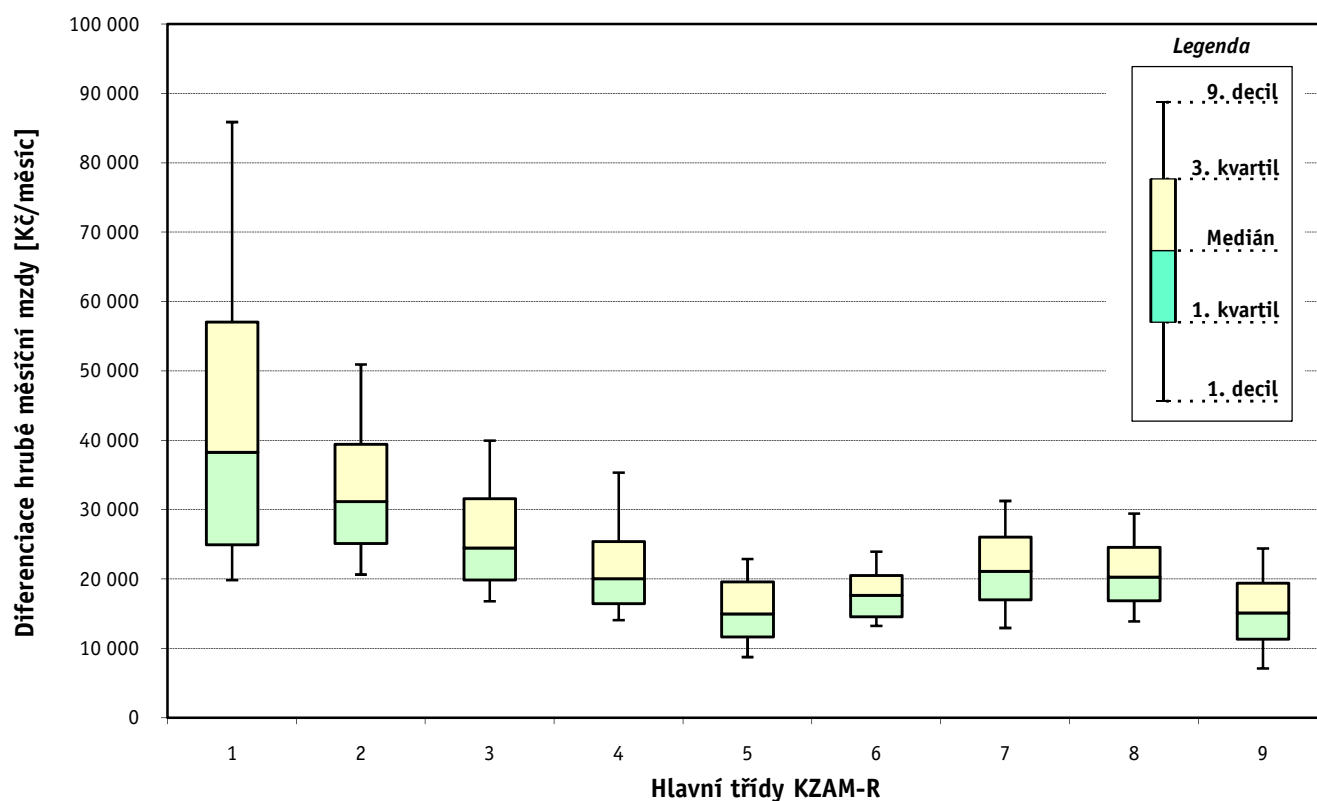
Hrubá měsíční mzda a její složky, diferenciacie, placená doba
podle hlavních tříd zaměstnání KZAM-R

kraj: Plzeňský

Hlavní třída zaměstnání KZAM - R	Struktura zaměstnanců	Medián
	%	Kč/měs

1 Zákodárci, vedoucí a řídící pracovníci	6,3	38 297
2 Vědečtí a odborní duševní pracovníci	7,8	31 184
3 Techničtí, zdravotničtí a pedagogičtí pracovníci	17,6	24 504
4 Nižší administrativní pracovníci	7,4	20 057
5 Provozní pracovníci ve službách a obchodu	6,8	14 986
6 Dělníci v zemědělství, lesnictví a rybářství	2,5	17 654
7 Řemeslníci, výrobci a zpracovatelé	22,3	21 093
8 Obsluha strojů a zařízení	23,7	20 273
9 Pomocní a nekvalifikovaní pracovníci	5,7	15 109

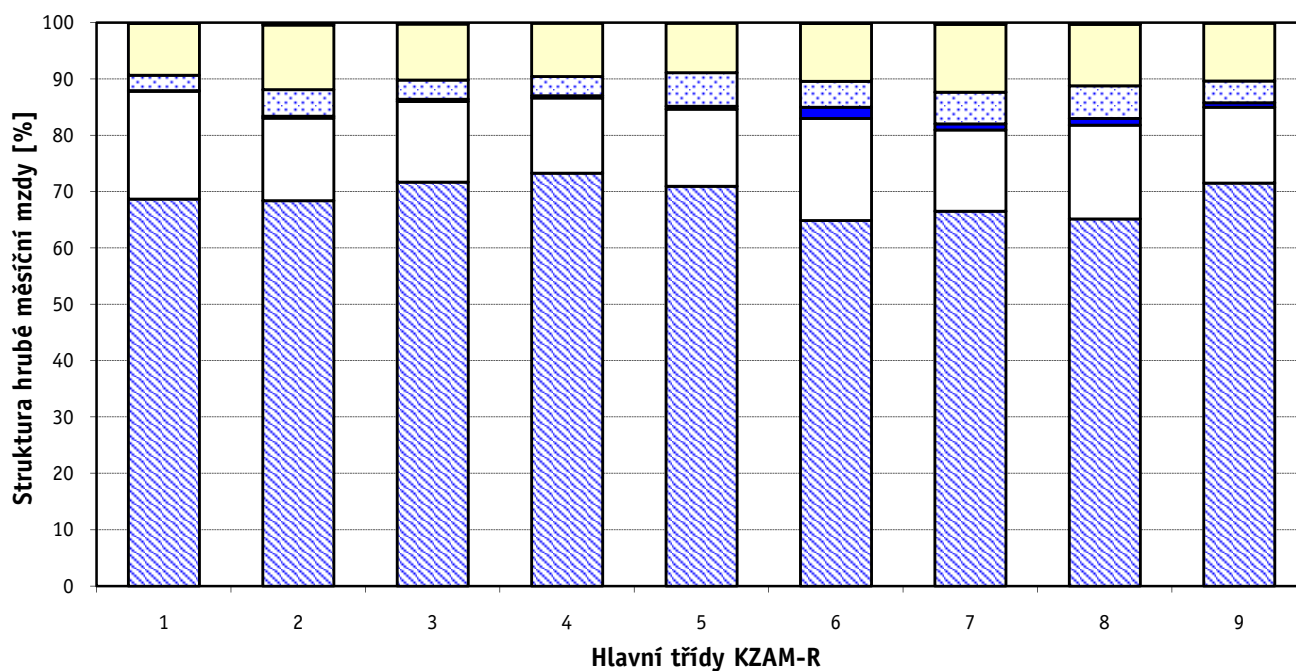
C E L K E M - podnikatelská sféra	100	21 355
--	------------	---------------



Hrubá měsíční mzda a její složky, diferenciacie, placená doba podle hlavních tříd zaměstnání KZAM-R

kraj: Plzeňský

Diferenciace				Průměr	Vybrané složky hrubé měsíční mzdy					Placená doba
1. decil	1. kvartil	3. kvartil	9. decil		prémie a odměny	příplatky za přesčas	příplatky ostatní	náhrady	odměny za pohotovost	
Kč/měs	Kč/měs	Kč/měs	Kč/měs	Kč/měs	%	%	%	%	%	hod/měs
19 833	24 956	57 042	85 883	50 239	19,2	0,1	2,7	9,2	0,1	172,5
20 652	25 124	39 416	50 926	34 698	14,7	0,3	4,7	11,5	0,4	171,9
16 796	19 877	31 568	39 951	27 101	14,3	0,4	3,5	9,9	0,2	172,1
14 078	16 453	25 405	35 339	22 726	13,4	0,4	3,4	9,5	0,0	171,4
8 754	11 673	19 617	22 884	16 301	13,7	0,5	6,0	8,8	0,1	174,6
13 258	14 569	20 533	23 965	18 278	18,1	2,0	4,7	10,3	0,1	181,1
12 943	17 022	26 048	31 263	21 997	14,4	1,1	5,6	12,1	0,3	173,7
13 885	16 878	24 586	29 448	21 008	16,7	1,2	5,8	10,9	0,3	174,3
7 111	11 314	19 412	24 415	15 726	13,4	0,8	3,9	10,3	0,1	174,0
13 065	16 896	28 023	37 083	24 640	15,4	0,7	4,5	10,6	0,2	173,4



Revidované výsledky ke dni 9. 12. 2010

Hrubá měsíční mzda a její složky, diference, placená doba podle podskupin zaměstnání KZAM-R

kraj: Plzeňský

Podskupiny zaměstnání KZAM-R	Počet zaměstnanců přepočtený podle placených měsíců	Medián
		Kč/měs
1210 Ředitelé a prezidenti velkých organizací, podniků	141	100 336
1221 Vedoucí pracovníci v zemědělství, lesnictví, rybářství a myslivosti	55	30 727
1222 Vedoucí pracovníci v průmyslu (ve výrobě)	442	56 614
1223 Vedoucí pracovníci ve stavebnictví a zeměměřičství	69	46 817
1224 Vedoucí pracovníci ve velkoobchodě a v maloobchodě	702	21 571
1226 Vedoucí pracovníci v dopravě, skladování, telekomunik. a na poštovních úřadech	310	28 106
1227 Vedoucí pracovníci v organizacích zaměřených na poskytování obchodních služeb	135	51 241
1228 Vedoucí pracovníci v pečovatelských, úklidových a podobných službách	13	18 118
1229 Vedoucí pracovních dílčích celků jinde neuvedení (kulturních, zdravotn., školských)	76	36 613
1231 Vedoucí pracovníci finančních a hospodářských (správních) útvarů	250	49 582
1232 Vedoucí pracovníci personálních útvarů a útvarů průmyslových vztahů	59	45 839
1233 Vedoucí pracovníci obytných útvarů (včetně průzkumu trhu)	168	59 611
1234 Vedoucí pracovníci reklamních útvarů a útvarů pro styk s veřejností	30	51 736
1235 Vedoucí pracovníci zásobovacích útvarů	72	47 781
1236 Vedoucí pracovníci výpočetních útvarů	45	53 019
1237 Vedoucí pracovníci výzkumných a vývojových útvarů	54	51 804
1239 Vedoucí pracovníci ostatních útvarů jinde neuvedení	94	45 975
1311 Vedoucí, ředitelé v zemědělství, lesnictví, rybářství a myslivosti	18	45 618
1312 Vedoucí, ředitelé v průmyslu (ve výrobě)	122	37 980
1313 Vedoucí, ředitelé ve stavebnictví a zeměměřičství	20	50 098
1314 Vedoucí, ředitelé ve velkoobchodu a maloobchodu	261	23 072
1315 Vedoucí, ředitelé v restauracích a hotelích	13	27 299
1316 Vedoucí, ředitelé v dopravě, skladování, telekomunikacích a na poštovních úřadech	82	36 978
1317 Vedoucí, ředitelé v podnicích poskytujících obchodní služby	64	51 060
1318 Vedoucí, ředitelé pečovatelských, úklidových a podobných služeb	13	24 024
1319 Vedoucí, ředitelé malých organizací ostatní (kultura, zdravotnictví, školství)	28	35 514
2111 Fyzikové a astronomové	96	31 930
2114 Geologové, geofyzici, geodeti, hydrologové apod.	13	32 577
2119 Ostatní vědci a odborníci v příbuzných oborech jinde neuvedení	29	35 615
2131 Projektanti a analytici výpočetních systémů	96	35 134
2132 Programátoři	151	30 497
2139 Ostatní odborníci zabývající se výpočetní technikou jinde neuvedení	194	42 936
2141 Hlavní architekti, architekti a plánovači měst, urbanisté, dopravních sítí	14	25 658
2142 Projektanti staveb a areálů, stavební inženýři	108	28 172
2143 Projektanti elektrotechnických zařízení, elektroinženýři	479	36 090
2144 Projektanti elektronických systémů a telekomunikačních sítí, inženýři - elektronici	179	36 675
2145 Projektanti a konstruktéři strojních zařízení, strojní inženýři	620	34 852
2146 Chemičtí inženýři, technologové	73	36 066
2149 Ostatní architekti, projektanti, konstruktéři a techničtí inženýři (tvůrčí pracovníci)	160	36 855
2211 Bakteriologové, biologové, ekologové, zoologové a odborníci v příbuzných oborech	21	28 654
2212 Farmakologové, anatomové, biochemici, fyziologové, patologové	32	31 556
2213 Agronomové, šlechtitelé a odborníci v příbuzných oborech	29	32 380
2221 Lékaři, ordináři (kromě zubních lékařů)	254	39 362
2224 Farmaceuti, magistři v lékárně, lékárníci	20	44 176

Hrubá měsíční mzda a její složky, diference, placená doba podle podskupin zaměstnání KZAM-R

kraj: Plzeňský

Diference				Průměr	Vybrané složky hrubé měsíční mzdy					Placená doba
1. decil	1. kvartil	3. kvartil	9. decil		prémie a odměny	příplatky za přesčas	příplatky ostatní	náhrady	odměny za pohotovost	
Kč/měs	Kč/měs	Kč/měs	Kč/měs	Kč/měs	%	%	%	%	%	hod/měs
30 262	54 990	187 635	343 616	151 935	31,8	0,1	1,6	8,3	0,0	170,8
12 393	21 825	46 862	57 502	34 445	13,2	0,1	0,1	10,4	0,3	170,8
28 053	40 421	74 822	107 499	67 783	23,6	0,1	0,9	9,7	0,2	169,2
30 638	36 594	61 568	108 807	57 502	20,3	0,0	0,1	8,2	0,0	172,5
11 961	16 049	29 336	41 995	25 600	13,4	0,4	4,7	10,2	0,1	171,8
22 680	24 087	41 628	67 972	38 498	9,5	0,2	2,8	10,6	0,6	163,8
31 197	40 159	77 394	128 360	69 896	24,2	0,0	1,8	10,5	0,0	171,0
14 856	16 019	28 945	48 040	25 744	4,5	0,0	0,1	8,0	0,0	173,3
23 087	28 532	51 723	73 634	47 569	12,6	0,2	3,1	10,2	0,1	168,5
25 657	32 855	72 146	112 341	62 788	19,2	0,1	4,3	10,1	0,0	171,1
25 306	33 352	67 016	126 512	57 844	15,9	0,1	0,9	10,6	0,0	169,3
30 520	43 788	85 883	139 177	74 679	25,3	0,1	2,1	10,1	0,0	167,8
35 479	43 307	57 472	71 742	55 213	18,1	1,0	2,5	9,1	0,1	169,9
24 609	33 002	70 742	94 875	55 504	14,7	0,0	0,9	9,9	0,0	168,1
32 826	39 607	82 434	100 032	61 199	14,7	0,0	2,4	10,4	0,2	167,9
34 960	41 665	65 976	87 624	58 426	16,1	0,1	0,8	9,5	0,6	166,9
23 352	31 984	68 784	101 999	57 613	21,6	0,4	3,0	10,0	0,2	167,3
26 403	34 271	49 792	68 194	45 241	11,7	0,0	1,4	10,5	0,0	172,6
26 542	31 368	58 712	97 110	63 312	31,7	0,2	1,6	9,1	0,3	171,7
21 470	23 693	88 699	104 520	82 227	42,7	0,3	0,0	7,0	0,0	173,1
15 551	17 539	30 340	50 115	29 219	16,9	0,3	4,3	9,9	0,0	174,4
19 317	21 247	28 913	33 834	26 259	26,1	0,0	0,0	9,2	0,0	172,5
25 684	31 658	47 218	54 491	42 779	10,0	0,3	2,2	9,8	0,0	166,9
29 741	34 480	68 651	118 693	64 291	29,4	0,0	3,2	9,9	0,0	173,0
17 965	20 669	26 982	40 577	28 426	15,7	0,0	4,8	4,5	0,5	173,3
21 629	27 026	46 560	62 850	65 113	50,1	0,1	7,8	6,3	0,0	174,5
17 912	22 641	41 570	48 649	33 273	16,6	0,1	10,8	9,5	0,5	168,5
23 268	26 430	39 745	44 269	32 772	11,9	1,0	0,0	10,0	0,0	175,0
23 218	28 894	42 680	52 512	38 076	9,1	0,0	18,2	10,1	0,0	172,7
19 607	25 250	45 621	56 111	37 411	14,0	0,1	10,3	9,5	0,2	171,6
22 482	27 862	39 609	46 968	34 452	12,0	0,2	5,2	11,2	0,6	170,4
26 836	34 025	49 905	61 737	43 449	11,5	0,5	1,7	10,7	1,5	169,9
16 145	20 260	26 745	38 268	26 436	18,6	0,0	2,0	9,1	0,0	172,2
25 382	26 706	35 786	54 800	35 177	12,6	0,3	1,1	11,2	1,1	165,7
24 154	28 702	43 508	51 027	38 222	12,8	0,7	3,2	9,5	1,0	167,2
24 874	28 853	45 995	56 682	38 999	7,2	0,7	1,5	9,7	3,4	171,1
24 225	28 911	43 719	54 570	38 327	21,1	0,4	2,4	9,8	0,1	166,9
22 909	28 374	42 548	54 021	37 528	14,7	0,5	2,2	10,7	0,2	169,3
28 549	31 589	43 063	50 407	38 852	18,3	0,2	0,5	11,2	0,1	166,6
23 530	26 245	35 348	44 683	31 276	16,6	0,3	0,8	11,0	0,0	166,1
20 000	23 517	43 837	54 815	34 870	19,0	0,2	13,4	5,8	0,8	173,0
23 112	28 918	34 636	37 363	30 970	11,1	0,1	0,3	10,6	0,0	174,1
25 565	31 664	51 520	64 676	42 871	15,9	1,3	3,0	10,1	4,2	180,6
35 309	37 543	54 765	64 248	48 624	17,3	0,5	0,9	11,0	0,0	175,5

Revidované výsledky ke dni 9. 12. 2010

Hrubá měsíční mzda a její složky, diference, placená doba podle podskupin zaměstnání KZAM-R

kraj: Plzeňský

Podskupiny zaměstnání KZAM-R	Počet zaměstnanců přepočtený podle placených měsíců	Medián
		Kč/měs
2311 Vědeckopedagogičtí pracovníci	1 020	29 675
2411 Odborní pracovníci na úseku účetnictví, financí, daní, apod., hlavní účetní	298	32 435
2412 Odborní pracovníci na úseku zaměstnaneckých, personálních věcí	90	30 294
2413 Odborní pracovníci v bankovníctví a pojišťovnictví	653	29 486
2419 Ostatní odborní pracovníci v oblasti podnikání	391	37 190
2421 Právníci, právní poradci (mimo advokacie a soudnictví)	29	35 309
2432 Odborní pracovníci knihoven (kromě řadových)	11	21 180
2433 Odborní pracovníci v informacích (např. vti)	11	32 323
2441 Ekonomové - vědečtí pracovníci, specialisté, experti	156	33 602
2451 Spisovatelé, autoři, kritikové, novináři, redaktori	97	23 407
2458 Umělečtí designéři a návrháři	20	24 777
2470 Odborní administrativní pracovníci jinde neuvedení	174	26 212
3111 Technici ve fyzikálních a příbuzných oborech	65	22 219
3112 Stavební technici	371	31 376
3113 Elektrotechnici	577	29 103
3114 Elektronici a technici v radiokomunikacích a telekomunikacích	624	28 293
3115 Strojírenští technici	1 178	26 749
3116 Chemičtí technici	154	29 591
3117 Důlní a hutní technici	32	32 414
3118 Technici v kartografii, kresličtí a zeměměřiči	286	25 141
3119 Ostatní techničtí pracovníci jinde neuvedení	1 231	27 426
3121 Poradci ve výpočetní technice	45	35 228
3122 Operátoři a obsluha výpočetní techniky	133	27 037
3123 Operátoři průmyslových robotů, nc strojů	28	20 028
3129 Ostatní technici ve výpočetní technice jinde neuvedení	42	27 374
3132 Obsluha zařízení pro záznam zvuku,obrazu,operátoři kamery	13	23 694
3133 Obsluha vysílacího a telekomunikačního zařízení (vč. telegrafu)	154	30 315
3134 Obsluha lékařských zařízení	41	25 535
3151 Kolaudační technici a technici protipožární ochrany	16	33 091
3152 Bezpečnostní technici a technici pro kontrolu zdravotní nezávadnosti a jakosti	273	22 861
3160 Technici železničního provozu	516	31 312
3211 Technici a laboranti v oblasti biologie a v příbuzných oborech	131	20 000
3212 Technici v agronomii, v lesnictví a v zemědělství	263	29 141
3221 Asistenti zdravotničtí	15	14 969
3226 Rehabilitační a fyzioterapeutičtí pracovníci (vč. odborných masérů)	49	18 354
3228 Farmaceutičtí asistenti	24	21 042
3231 Ošetřovatelé, všeobecné zdravotní sestry	405	21 554
3232 Ženské sestry, porodní asistentky	47	22 867
3233 Sestry pro péči o dítě	60	21 862
3235 Sestry pro intenzivní péči	79	25 769
3411 Zprostředkovatelé finančních transakcí, obchodu s cennými papíry, devizami	105	23 056
3412 Pojišťovací agenti	78	30 125
3415 Obchodní cestující, profesionální poradci v obchodě, obchodní zástupci	478	31 978
3416 Nákupčí	371	25 355

Hrubá měsíční mzda a její složky, diference, placená doba podle podskupin zaměstnání KZAM-R

kraj: Plzeňský

Diference				Průměr	Vybrané složky hrubé měsíční mzdy					Placená doba
1. decil	1. kvartil	3. kvartil	9. decil		prémie a odměny	příplatky za přesčas	příplatky ostatní	náhrady	odměny za pohotovost	
Kč/měs	Kč/měs	Kč/měs	Kč/měs	Kč/měs	%	%	%	%	%	hod/měs
18 544	23 001	39 791	52 910	33 952	13,1	0,0	17,5	18,0	0,0	173,3
20 532	25 102	42 402	55 039	35 013	15,3	0,2	1,4	10,7	0,0	168,8
20 986	25 022	36 346	47 417	32 344	12,7	0,4	0,7	10,2	0,0	172,6
22 106	25 220	39 302	52 054	35 370	16,7	0,0	1,0	10,9	0,1	172,1
25 534	29 558	49 409	67 987	44 029	20,5	0,1	1,5	10,8	0,2	165,0
23 908	29 164	47 914	77 769	42 169	17,6	0,2	1,4	11,8	0,0	169,2
14 496	15 137	28 239	30 555	23 567	21,1	0,0	2,4	11,7	0,0	173,4
25 962	30 614	38 094	45 864	36 837	9,9	0,7	1,9	9,7	2,1	168,7
24 250	27 792	44 541	58 410	38 475	16,1	0,4	0,7	10,5	0,0	170,6
17 235	19 526	28 989	32 708	24 629	12,6	0,0	1,7	9,9	0,1	175,2
21 682	22 869	26 534	45 410	27 342	1,9	0,1	14,5	10,0	0,0	173,9
17 264	20 152	30 918	40 984	28 098	12,6	0,1	3,2	10,1	0,0	169,2
18 498	19 270	27 021	34 882	24 435	9,2	0,9	10,3	10,0	0,0	174,0
22 337	25 930	38 843	46 282	33 933	14,3	1,2	1,3	9,5	0,0	176,7
21 284	23 834	38 298	45 419	31 649	13,0	0,6	3,8	11,0	1,3	168,0
22 419	24 247	33 445	43 464	30 979	12,2	1,0	4,6	11,5	0,7	167,5
19 500	22 502	34 063	40 889	29 364	13,9	0,5	5,2	10,7	0,4	169,8
21 144	25 148	36 655	41 433	30 814	9,7	0,9	3,9	9,7	0,1	168,0
23 485	26 015	39 891	49 967	34 338	9,6	0,2	10,9	13,3	0,0	175,7
19 748	21 992	30 660	36 351	26 930	17,0	0,2	4,4	10,2	0,0	166,4
19 571	23 116	34 874	41 243	29 537	12,9	0,5	3,2	11,0	0,3	169,8
22 301	25 098	44 895	53 581	36 978	7,0	0,0	7,0	10,9	0,1	173,2
19 243	22 302	35 525	41 902	28 929	9,3	0,4	4,4	9,7	1,4	168,8
16 392	17 319	24 446	31 155	21 810	8,6	0,9	2,7	10,4	0,0	167,3
15 998	20 162	34 627	39 728	29 046	10,8	0,0	6,0	10,5	0,8	168,3
19 544	21 766	27 326	32 731	24 827	13,1	0,2	8,7	10,9	0,3	173,4
22 035	26 188	35 091	44 990	32 507	20,2	0,2	1,9	11,4	0,9	163,7
20 648	22 244	31 326	36 461	27 422	3,9	4,3	8,1	11,0	2,7	189,9
23 338	24 312	35 103	36 118	30 498	9,0	0,9	9,2	11,9	4,5	167,6
17 909	19 628	28 886	37 692	25 679	10,7	0,6	5,8	11,9	0,1	169,8
25 883	28 641	34 022	37 561	31 650	5,4	2,0	13,0	10,8	1,0	168,9
14 815	17 227	23 485	27 422	21 003	7,6	1,8	7,9	11,3	0,4	177,9
19 322	23 701	33 685	37 452	28 691	12,8	0,2	0,2	17,3	0,2	173,1
13 062	13 577	16 866	20 071	15 471	2,9	0,3	12,1	8,9	0,0	167,0
15 781	16 552	20 661	23 120	18 854	4,6	0,0	4,5	12,1	0,0	171,8
15 989	17 581	24 620	27 123	21 182	15,3	0,4	1,4	10,9	0,0	173,5
17 416	19 091	24 267	27 504	22 056	5,0	1,2	10,1	10,5	0,4	172,8
18 314	20 117	25 334	30 367	23 462	3,9	0,9	15,4	10,6	0,3	170,2
18 160	19 912	23 152	24 616	21 467	3,9	0,3	13,4	10,5	0,0	166,7
19 945	23 018	27 744	30 777	25 563	7,6	1,7	14,2	9,8	0,5	174,6
16 132	19 595	31 710	37 168	26 634	10,0	0,2	0,1	10,9	0,0	169,7
20 089	25 272	40 797	57 671	37 852	10,9	0,0	1,4	9,3	0,0	170,6
18 708	23 520	41 760	52 466	34 574	23,8	0,4	2,1	9,6	0,0	171,4
17 009	21 006	30 666	39 792	27 099	13,0	0,4	1,9	11,0	0,0	169,0

Revidované výsledky ke dni 9. 12. 2010

Hrubá měsíční mzda a její složky, diference, placená doba podle podskupin zaměstnání KZAM-R

kraj: Plzeňský

Podskupiny zaměstnání KZAM-R	Počet zaměstnanců přepočtený podle placených měsíců	Medián
		Kč/měs
3417 Odhadci a zbožíznalci	33	22 182
3419 Ostatní pracovníci - obchodní zprostředkovatelé jinde neuvedení	48	27 812
3421 Obchodní agenti	406	24 966
3422 Odbytoví a přepravní agenti	393	24 320
3429 Ostatní obchodní agenti a makléři jinde neuvedení	13	23 634
3431 Odborné sekretářky, sekretáři	323	22 238
3433 Pracovníci v oblasti účetnictví, fakturace, rozpočtovnictví, kalkulace	1 246	24 943
3434 Pracovníci v oblasti statistiky a matematiky	31	31 896
3435 Pracovníci v oblasti práce a mezd (kromě účetních)	38	34 056
3436 Referenti osobních oddělení	124	24 291
3439 Ostatní odborní administrativní pracovníci jinde neuvedení	600	24 706
3449 Ostatní celní a daňoví pracovníci a pracovníci v příbuzných oborech	40	23 857
3471 Aranžéři, průmysloví a komerční návrháři, bytoví architekti	27	14 930
4112 Kancelářští a manipulační pracovníci a obsluha zařízení na zpracování textu	25	19 502
4113 Pracovníci přípravy dat výpočetní techniky	58	18 285
4115 Sekretářky, sekretáři	556	20 137
4121 Nižší účetní	159	18 926
4123 Nižší finanční, daňoví úředníci a úředníci v příbuzných oborech	69	23 954
4131 Úředníci ve skladech	1 058	20 378
4132 Úředníci ve výrobě (např. výrobní plánovači)	173	24 647
4133 Úředníci v dopravě a v přepravě (dispečeri, kontrolori apod.)	237	23 991
4141 Řadoví knihovníci, archiváři, evidenční pracovníci	18	19 915
4142 Poštovní doručovatelé, úředníci v třídárnách	929	16 799
4190 Ostatní nižší úředníci jinde neuvedení	89	21 584
4211 Pokladníci (v bankách, pojišťovnách, spořitelnách, na poště)	157	20 519
4212 Úředníci na přepážkách a směnárnicích	564	20 387
4213 Pokladníci v obchodě, společném stravování apod.	648	14 150
4214 Prodavači vstupenek, jízdenek apod.	121	22 698
4215 Bookmakeři, krupiéři a úředníci sázkových kanceláří	189	20 823
4219 Ostatní pokladníci a pracovníci v příbuzných oborech jinde neuvedení	13	21 701
4221 Úředníci cestovních kanceláří	14	21 253
4222 Recepční	47	17 287
4223 Telefonisté	24	14 789
4224 Informátoři	24	15 394
5121 Pracovníci dohlížející nad obsluhujícím personálem, hospodyně	50	25 617
5122 Kuchaři	265	13 333
5123 Číšníci, servírky	30	14 454
5124 Barmani	12	18 382
5132 Pečovatelé a pomocní ošetřovatelé v zařízeních sociální péče, v nemocnicích	142	14 617
5169 Ostatní pracovníci ochrany a ostrahy jinde neuvedení	722	13 698
5211 Prodavači v obchodech	2 279	14 162
6111 Pěstitelé polních plodin	36	18 571
6113 Zahradníci a pěstitelé zahradních plodin a sazenic	19	16 209
6121 Chovatelé hospodářských zvířat (kromě drůbeže a včel)	155	18 132

Hrubá měsíční mzda a její složky, diference, placená doba podle podskupin zaměstnání KZAM-R

kraj: Plzeňský

Diference				Průměr	Vybrané složky hrubé měsíční mzdy					Placená doba
1. decil	1. kvartil	3. kvartil	9. decil		prémie a odměny	příplatky za přesčas	příplatky ostatní	náhrady	odměny za pohotovost	
Kč/měs	Kč/měs	Kč/měs	Kč/měs	Kč/měs	%	%	%	%	%	hod/měs
17 089	20 250	26 097	39 587	25 986	15,2	0,3	3,5	10,5	0,0	170,8
20 594	23 058	33 768	39 200	30 135	19,8	0,0	1,5	10,3	0,0	167,8
17 302	20 842	33 473	42 313	28 636	17,4	0,2	1,6	10,3	0,1	168,1
17 842	20 374	29 313	36 286	26 263	19,4	0,3	4,0	10,3	0,0	170,4
20 032	20 745	24 504	27 110	23 134	8,4	0,0	7,1	12,5	0,0	172,6
16 125	18 835	26 827	33 905	24 313	12,3	0,0	9,6	10,2	0,0	171,1
17 114	20 491	30 452	34 865	26 305	12,1	0,2	2,9	11,0	0,0	169,9
19 455	23 173	36 169	47 324	31 972	12,0	0,5	2,6	17,9	0,0	167,9
17 501	20 961	44 799	48 277	32 837	18,6	0,2	2,9	12,8	0,0	166,0
14 642	20 524	30 674	39 344	27 058	12,0	0,2	3,4	11,7	0,0	169,3
16 732	20 770	32 603	42 997	28 122	16,1	0,2	3,1	12,3	0,1	168,8
22 483	23 322	24 422	29 178	24 438	7,1	0,0	6,2	12,5	0,0	173,2
12 466	13 773	16 631	19 467	17 088	2,2	0,1	2,9	10,1	0,0	172,5
14 840	17 487	22 055	26 526	20 684	7,6	0,4	2,4	11,4	0,0	171,5
14 522	15 863	25 046	31 236	21 648	14,6	0,1	4,5	11,0	0,0	172,6
15 176	16 578	25 799	33 716	22 786	10,9	0,2	4,3	10,9	0,0	169,8
12 781	15 551	22 187	26 756	19 545	15,1	0,2	3,1	9,5	0,0	170,3
17 067	19 712	32 040	36 633	26 255	14,9	0,1	0,5	10,7	0,0	170,4
14 113	16 739	23 994	28 364	21 032	13,5	1,4	4,6	10,6	0,1	174,4
16 014	19 908	30 264	36 086	25 454	17,8	0,5	3,0	10,4	0,1	169,4
18 626	20 933	30 999	38 027	26 578	10,3	0,6	7,3	10,0	0,0	171,6
13 587	17 738	23 833	25 604	20 073	10,1	0,3	7,3	13,1	0,0	169,3
15 022	15 717	18 082	20 102	17 255	6,0	0,2	3,1	12,3	0,0	161,8
14 055	18 526	24 182	28 464	22 615	16,5	0,4	2,4	10,4	0,0	169,2
17 113	19 233	24 269	27 789	22 336	14,8	0,2	3,5	10,4	0,0	168,8
18 194	19 194	23 414	28 121	22 496	13,1	0,1	1,6	10,8	0,1	163,7
12 050	12 855	15 707	18 298	14 667	9,1	0,4	5,9	10,3	0,0	172,4
18 719	19 999	24 344	26 864	22 457	7,0	0,9	13,3	11,6	0,0	167,2
13 450	16 224	28 683	39 417	23 986	24,8	0,2	8,1	7,2	0,0	170,7
15 494	18 737	26 032	26 340	21 528	12,0	0,0	4,8	11,0	0,0	168,4
19 367	19 700	22 984	24 875	21 860	13,5	0,0	2,7	8,8	0,0	174,6
13 010	14 300	20 097	22 395	17 587	13,2	0,6	6,3	9,3	0,3	174,4
9 174	11 222	16 090	17 092	14 001	2,1	0,7	9,9	10,5	0,0	175,5
13 181	14 448	17 670	20 505	15 921	10,5	0,2	2,1	11,2	0,0	172,5
14 259	20 800	28 202	30 321	23 863	14,6	1,5	6,4	9,4	0,0	171,7
10 327	11 647	16 838	22 689	15 453	13,5	0,7	5,0	10,0	0,0	173,9
8 713	11 404	16 907	20 674	15 887	7,9	0,3	8,0	8,7	0,0	170,0
8 721	9 075	28 260	33 650	19 825	25,1	0,0	7,6	4,5	0,0	169,3
11 200	12 911	17 502	20 268	15 232	4,4	2,8	9,7	9,8	0,9	180,7
9 392	10 636	17 811	20 880	14 712	8,4	1,5	6,9	7,8	0,1	178,8
11 109	12 435	16 536	20 069	15 144	11,4	0,4	5,3	9,9	0,0	173,3
13 862	15 385	21 957	25 517	19 830	4,1	1,3	4,5	8,5	0,0	187,1
12 260	12 950	19 397	20 744	16 566	22,8	1,1	1,0	14,6	0,0	183,2
14 212	15 209	21 772	25 575	19 165	14,9	2,4	4,9	8,5	0,1	187,9

Revidované výsledky ke dni 9. 12. 2010

Hrubá měsíční mzda a její složky, diference, placená doba podle podskupin zaměstnání KZAM-R

kraj: Plzeňský

Podskupiny zaměstnání KZAM-R	Počet zaměstnanců přepočtený podle placených měsíců	Medián
		Kč/měs
6122 Chovatelé drůbeže	28	16 582
6141 Dělníci pro pěstění a ošetřování lesa	130	13 012
6142 Dělníci pro těžbu dřeva (kromě obsluhy pojízdných zařízení)	36	20 318
7113 Horníci pro dobývání nerudných surovin a kamenolamači	24	19 697
7122 Zedníci, kameníci, omítkáři	238	22 847
7123 Betonáři, dělníci specializovaní na pokládání betonových povrchů	233	20 030
7124 Tesaři a truhláři	72	21 007
7125 Stavební montážníci	30	29 956
7129 Ostatní stavební dělníci hlavní stavební výroby a pracovníci v ostatních oborech	190	24 022
7136 Instalatéři, potrubáři, stavební zámečníci, klempíři	255	25 350
7137 Stavební a provozní elektrikáři	82	23 796
7139 Ostatní dělníci zajišťující dokončovací stavební práce a dělníci v příbuzných obor.	22	23 949
7142 Lakýrníci a pracovníci v příbuzných oborech	123	20 951
7212 Svářeči, řezači plamenem a páječi	667	27 633
7213 Výrobci a opraváři výrobků a dílů z plechů	49	21 634
7221 Kováři, obsluha kovacíh lisů, obsluha bucharů	80	22 733
7222 Nástrojaři, kovomodeláři, kovodělníci, zámečníci	1 853	22 702
7223 Seřizovači a obsluha obráběcích strojů (kromě automatických a poloautomatických)	980	28 719
7224 Brusíči, leštiči a ostříči nástrojů	210	23 873
7231 Mechanici a opraváři motorových vozidel	202	23 093
7234 Mechanici a opraváři kolejových vozidel	286	22 312
7235 Mechanici a opraváři obráběcích, zemědělských strojů a průmyslového zařízení	1 044	24 688
7239 Ostatní mechanici a opraváři strojů a zařízení bez elektro jinde neuvedení	237	26 256
7241 Elektromechanici, opraváři a seřizovači různých typů elektrických zařízení	3 601	21 984
7242 Mechanici, opraváři a seřizovači elektrických částí aut, letadel, lodí	126	23 555
7243 Mechanici, seřizovači, opraváři elektronických zařízení	116	28 122
7244 Telefonní a telegrafní mechanici, montéři a opraváři	12	22 079
7246 Montéři a opraváři silnoproudých elektrických vedení	224	32 984
7311 Výrobci, mechanici a opraváři přesných přístrojů a zařízení	15	21 614
7321 Výrobci hrnčířského, porcelánového zboží, žáruvzdorných výrobků, brus.kotoučů	108	15 965
7341 Tiskaři, sazeči (kromě obsluhy tiskárenských strojů)	62	19 425
7345 Knihvazači a pracovníci v příbuzných oborech	63	12 943
7411 Zpracovatelé masa, ryb vč. uzenářů a konzervovačů masa a ryb	231	17 957
7412 Zpracovatelé pekárenských a cukrářských výrobků	185	14 518
7419 Ostatní zpracovatelé - výrobci potravinářských výrobků jinde neuvedení	150	25 169
7421 Impregnační a úpraváři dřeva	83	16 824
7422 Umělečtí truhláři, řezbáři, výrobci a opraváři výrobků ze dřeva vč. opravářů	163	20 587
7423 Seřizovači a seřizovači-obsluhovači dřevoobráběcích strojů	25	15 620
7436 Švadleny, vyšivači a pracovníci v příbuzných oborech	78	13 040
7437 Čalouníci a pracovníci v příbuzných oborech (včetně autočalouníků)	31	15 386
8111 Obsluha důlního zařízení a razících štítů	12	24 816
8112 Obsluha zařízení pro úpravu rudných a nerudných surovin	201	20 658
8122 Obsluha zařízení ve slévárství (taviči, slévači)	178	15 287
8123 Obsluha zařízení na tepelné zpracování kovů	91	23 947

Hrubá měsíční mzda a její složky, diference, placená doba podle podskupin zaměstnání KZAM-R

kraj: Plzeňský

Diference				Průměr	Vybrané složky hrubé měsíční mzdy					Placená doba
1. decil	1. kvartil	3. kvartil	9. decil		prémie a odměny	příplatky za přesčas	příplatky ostatní	náhrady	odměny za pohotovost	
Kč/měs	Kč/měs	Kč/měs	Kč/měs	Kč/měs	%	%	%	%	%	hod/měs
14 724	15 786	18 551	22 550	17 854	29,5	2,1	5,3	12,0	0,6	169,2
10 031	11 194	14 730	16 947	13 615	8,7	0,4	0,5	12,6	0,0	173,9
14 216	17 396	36 386	39 770	24 604	15,0	1,2	4,4	10,5	0,0	178,1
17 732	18 872	20 364	23 039	20 227	4,3	1,9	2,9	7,6	0,0	184,9
15 591	19 443	27 262	31 252	23 363	19,2	2,0	2,8	10,9	0,1	188,4
16 697	18 350	22 807	25 757	20 859	6,0	1,5	3,6	13,6	0,0	172,8
14 799	18 036	25 668	31 250	22 538	20,8	1,9	2,4	11,4	0,1	183,2
19 360	24 429	35 554	37 706	29 677	7,5	3,2	3,3	8,3	0,0	197,2
18 676	21 626	27 122	30 552	24 294	16,7	2,8	1,7	11,5	0,2	191,8
18 728	22 421	27 725	30 497	24 928	12,0	1,1	1,9	10,3	4,4	171,4
13 684	17 236	28 612	33 664	23 440	12,0	1,3	3,5	11,7	1,1	175,4
18 505	22 136	28 847	30 211	25 024	28,4	2,9	0,3	10,3	0,0	192,2
14 844	17 197	24 273	27 885	21 363	16,7	1,0	6,7	12,3	0,0	170,6
19 103	22 695	30 953	33 381	26 785	20,7	0,9	7,5	11,0	0,0	169,5
17 532	19 991	24 799	28 261	21 977	12,3	0,6	6,5	12,2	0,0	168,1
16 085	19 113	28 541	32 671	23 550	9,0	0,7	14,3	12,4	0,0	171,9
15 638	19 212	27 436	32 232	23 582	15,4	1,4	7,2	12,0	0,5	171,0
19 190	22 837	34 970	42 337	29 796	14,3	1,2	11,7	11,9	0,0	171,8
18 460	21 077	27 152	30 079	24 201	19,9	0,9	8,1	13,5	0,0	170,4
17 232	19 512	27 093	29 769	23 412	15,3	1,0	7,6	10,0	0,0	176,0
17 759	20 226	25 984	30 416	23 429	4,7	1,4	12,8	12,0	0,6	167,5
17 709	21 114	28 651	32 584	25 258	14,2	1,4	7,1	11,2	0,2	174,3
19 924	22 944	30 706	35 737	26 899	13,4	2,2	6,2	10,3	0,0	171,8
16 037	19 056	25 740	31 558	23 419	12,4	1,7	6,8	17,2	0,2	170,5
18 547	21 081	26 083	29 521	23 849	7,0	0,8	12,8	11,8	0,0	167,7
18 279	23 969	33 373	41 874	28 975	10,5	2,1	6,7	16,0	1,1	173,1
19 822	19 857	24 271	26 013	23 150	4,5	0,2	1,3	10,8	1,7	163,7
21 493	26 916	35 921	37 101	31 093	13,4	0,8	5,0	8,9	5,9	172,5
20 218	21 131	22 930	25 906	22 396	18,7	0,1	0,7	13,3	0,5	166,7
10 472	11 223	23 266	26 569	17 585	4,8	0,3	4,6	23,0	0,0	166,5
12 743	15 367	23 463	30 957	20 193	22,8	1,3	7,3	14,6	0,4	170,3
9 986	11 679	13 989	14 776	12 848	19,4	0,5	2,0	13,3	0,0	164,7
14 783	16 054	20 579	25 306	18 986	21,4	2,3	14,9	9,5	0,1	186,6
11 447	12 979	17 294	19 690	15 284	8,8	1,3	9,2	10,8	0,0	184,3
13 930	17 446	28 536	32 514	23 943	8,8	2,6	6,7	10,5	0,4	173,1
13 553	14 739	20 222	23 078	17 796	15,2	2,2	0,6	11,9	0,0	177,4
16 053	17 502	25 019	28 428	21 691	12,6	1,3	2,5	12,9	0,0	177,7
12 950	14 416	16 258	18 415	15 642	4,4	0,2	0,7	11,8	0,0	168,3
11 011	12 065	14 364	20 406	13 996	13,4	0,3	2,4	14,9	0,0	170,6
12 648	13 706	17 318	18 497	15 503	5,0	0,7	4,0	12,7	0,0	172,9
19 899	21 286	27 853	34 061	24 936	29,5	1,8	0,4	14,5	0,4	179,7
17 950	19 160	23 328	26 491	21 663	21,3	0,5	5,7	12,6	0,1	166,0
12 077	13 154	20 253	29 024	19 431	3,7	0,4	3,8	20,1	0,0	164,5
12 289	19 213	27 825	30 299	23 058	7,5	1,4	15,1	12,2	0,0	179,9

Revidované výsledky ke dni 9. 12. 2010

Hrubá měsíční mzda a její složky, diference, placená doba podle podskupin zaměstnání KZAM-R

kraj: Plzeňský

Podskupiny zaměstnání KZAM-R	Počet zaměstnanců přepočtený podle placených měsíců	Medián
		Kč/měs
8131 Obsluha pecí na výrobu skla a keramiky	135	20 537
8141 Obsluha pily a jiného zařízení na zpracování dřeva	835	18 539
8149 Obsluha ostatních zařízení na zpracování dřeva a v papírnách jinde neuvedená	285	19 519
8159 Obsluha ostatních zařízení při chemické výrobě jinde neuvedená	55	16 978
8161 Obsluha zařízení při výrobě a rozvodu elektřiny	99	30 969
8162 Obsluha parních turbín, ohřivačů a motorů	117	28 110
8163 Obsluha zařízení při úpravě, čištění a rozvodu vody	245	19 986
8171 Obsluha automatických nebo poloautomatických montážních linek	700	20 551
8180 Obsluha strojů a zařízení pro práce na železničním svršku	76	26 400
8211 Obsluha automatických nebo poloautomatických obráběcích strojů (kromě 722)	373	21 853
8212 Obsluha strojů na výrobu maltovin, vápna, cementu, prefabrikátů	104	23 079
8223 Obsluha strojů při konečné úpravě a nanášení ochranných povlaků	46	24 299
8231 Obsluha strojů na výrobu pryžových výrobků (např. obuvi, pneumatik)	268	18 696
8232 Obsluha strojů na výrobu plastových výrobků (vč. laminování)	1 304	19 289
8240 Obsluha automatických nebo poloautomatických dřevoobráběcích strojů	30	16 542
8251 Obsluha tiskárenských strojů	77	24 371
8264 Obsluha strojů na bělení, barvení, čištění, praní, žehlení textilu	82	15 036
8274 Obsluha strojů na zpracování mouky, výrobu pečiva, čokolády a cukrovinek	265	15 709
8281 Montážní dělníci montující mechanická zařízení (stroje, vozidla)	1 063	19 010
8282 Montážní dělníci montující elektrická zařízení	324	16 930
8283 Montážní dělníci montující elektronická zařízení	728	17 541
8284 Montážní dělníci montující výrobky z kovů, pryže a plastů	332	16 344
8287 Montážní dělníci montující výrobky z kombinovaných materiálů	23	8 141
8290 Obsluha jiných stacionárních zařízení a ostatní montážní dělníci	348	16 792
8311 Strojvedoucí	423	31 307
8313 Dělníci zabezpečující sestavování vlaků (brzdaři, výhybkáři)	310	23 837
8314 Dělníci zabezpečující jízdu vlaků v mezistaničních úsecích	95	20 567
8321 Řidiči osobních a malých dodávkových automobilů, taxikáři	136	19 990
8323 Řidiči autobusů, trolejbusů a tramvají	906	26 728
8324 Řidiči nákladních automobilů a tahačů	1 932	19 825
8326 Řidiči speciálních vozidel	55	23 381
8331 Obsluha zemědělských a lesních strojů	217	19 320
8332 Obsluha zemních a příbuzných strojů	183	22 530
8333 Obsluha jeřábů, zdvihacích a podobných manipulačních zařízení	374	20 076
8334 Obsluha vysokozdvížných a ostatních motorových vozíků	838	20 802
9132 Pomocníci a uklízeči v kancelářích, hotelích, nemocnicích a jiných zařízeních	634	11 648
9141 Domovníci, správci domu	40	21 540
9152 Vrátní, hlídači, uváděči a šatnářky	239	11 884
9161 Sběrači odpadků, popeláři	27	13 881
9162 Metaři, čističi záchodků, žump, kanálů a podobných zařízení	34	20 296
9211 Pomocníci a nekvalifikovaní dělníci v zemědělství	13	15 133
9312 Pomocníci a nekvalifikovaní dělníci na stavbách a údržbě silnic, přehrad	40	17 392
9313 Pomocníci a nekvalifikovaní dělníci na stavbách budov	10	22 294
9321 Pomocníci a nekvalifikovaní montážní a manipulační dělníci	621	17 780

Hrubá měsíční mzda a její složky, diference, placená doba podle podskupin zaměstnání KZAM-R

kraj: Plzeňský

Diference				Průměr	Vybrané složky hrubé měsíční mzdy					Placená doba
1. decil	1. kvartil	3. kvartil	9. decil		prémie a odměny	příplatky za přesčas	příplatky ostatní	náhrady	odměny za pohotovost	
Kč/měs	Kč/měs	Kč/měs	Kč/měs	Kč/měs	%	%	%	%	%	hod/měs
16 614	18 320	22 364	23 737	20 672	10,7	1,2	9,5	13,7	0,0	167,3
14 025	16 256	21 597	26 178	19 402	14,7	1,7	3,3	10,5	0,2	171,9
15 041	16 779	22 256	25 470	19 905	41,9	1,2	0,7	10,2	0,0	173,5
15 097	15 941	19 740	26 760	18 814	13,1	0,3	5,9	13,9	0,0	164,5
24 000	25 893	39 023	41 904	31 933	19,8	0,5	15,8	11,5	1,1	169,4
17 994	23 169	31 355	38 306	27 422	17,1	1,0	16,8	11,2	0,0	170,5
15 169	17 699	22 848	27 066	20 723	12,4	0,5	7,8	10,4	0,3	166,8
15 531	16 691	22 852	25 289	20 075	19,2	0,7	4,1	13,9	0,0	167,4
21 284	23 142	30 247	33 480	26 760	11,1	0,7	15,2	12,8	2,8	169,4
16 743	18 341	26 520	33 821	23 570	15,5	0,8	5,1	15,4	0,0	167,0
19 808	21 418	24 993	27 301	23 393	14,2	1,5	4,6	13,1	0,1	169,3
13 831	17 106	27 115	30 212	22 873	19,3	1,0	6,3	11,8	0,0	168,6
15 196	16 740	20 972	22 775	18 867	0,1	0,3	0,2	0,9	0,0	163,8
13 610	16 321	22 696	25 827	19 765	13,3	0,9	6,9	12,8	0,0	170,0
14 434	14 996	17 733	21 535	17 458	8,9	1,5	0,5	10,6	0,0	170,0
14 356	18 266	32 366	35 865	25 159	21,6	1,7	8,9	12,9	0,0	174,0
12 257	13 885	18 050	19 625	15 966	14,4	1,5	2,2	10,8	0,0	159,7
13 413	14 397	17 113	19 701	16 334	15,7	0,7	9,0	12,5	0,3	170,7
12 487	16 596	21 055	22 989	18 496	14,8	0,6	4,6	11,8	0,0	167,3
14 576	15 365	19 706	23 769	18 203	17,9	0,6	5,4	12,2	0,0	171,3
9 684	10 563	19 221	22 950	16 078	12,7	0,4	7,8	10,5	0,0	163,6
9 566	12 820	21 873	24 316	17 424	13,2	0,5	2,1	16,6	0,0	167,0
7 985	7 997	12 132	15 600	10 887	15,5	0,0	1,4	15,8	0,0	162,6
13 691	15 070	18 923	27 085	18 335	22,1	0,8	4,9	10,2	0,1	166,8
28 215	30 147	32 805	34 195	31 130	5,5	1,6	17,3	13,4	0,0	164,2
18 733	22 311	26 023	27 393	23 790	4,6	2,2	16,7	11,0	0,0	168,1
18 143	19 308	22 928	24 817	21 011	5,3	2,2	15,0	10,6	0,0	174,6
15 844	18 063	23 224	27 199	20 878	13,7	1,1	3,7	9,6	0,3	174,4
19 927	21 690	29 533	30 968	25 765	3,1	1,3	17,1	9,4	4,2	184,3
14 902	17 399	23 099	28 087	20 724	9,8	2,1	7,3	9,4	0,8	178,0
18 542	21 445	24 777	28 972	23 806	15,9	2,5	5,5	9,7	0,2	187,8
14 350	16 973	22 465	25 631	19 819	15,6	3,0	2,7	9,4	0,0	191,0
18 278	20 286	27 184	29 864	23 162	11,7	1,5	3,7	10,0	0,0	178,4
14 596	17 302	23 599	27 315	20 637	16,1	1,3	6,8	11,0	0,0	175,9
16 686	18 620	24 502	26 824	21 737	14,6	1,3	5,8	11,5	0,1	171,4
9 211	10 684	13 908	15 946	12 382	10,0	0,7	5,9	10,6	0,0	173,9
12 029	17 103	24 201	26 683	20 789	8,8	0,6	13,8	10,2	0,6	172,7
10 173	11 011	13 588	16 986	12 782	7,3	1,0	11,4	10,2	0,1	173,5
10 063	10 373	15 030	17 308	13 571	7,5	1,6	4,3	11,7	0,0	177,9
16 143	17 169	23 734	26 664	20 487	9,5	0,5	4,0	12,2	2,3	166,5
12 409	13 233	18 079	25 147	17 142	9,7	0,7	2,5	11,1	0,0	176,4
14 307	15 558	19 332	20 302	17 440	11,3	0,3	2,4	10,2	0,8	165,5
12 489	18 372	28 631	29 615	22 310	25,8	0,2	8,7	8,9	0,0	172,8
9 529	14 615	21 017	26 024	17 971	14,2	1,0	4,4	12,1	0,0	173,0

Revidované výsledky ke dni 9. 12. 2010

**Hrubá měsíční mzda a její složky, diference, placená doba
podle podskupin zaměstnání KZAM-R**

kraj: **Plzeňský**

Podskupiny zaměstnání KZAM-R	Počet zaměstnanců přepočtený podle placených měsíců	Medián
		Kč/měs
9322 Ruční baliči a pytlovači	183	14 477
9323 Dělníci nádvorní skupiny (pomocní montéři)	91	19 268
9333 Vazači a nosiči břemen, přístavní dělníci (dokaři)	89	18 161
9339 Pomocní a nekvalifikovaní pracovníci v dopravě, ve skladech, v telekomunikacích	685	16 756

Hrubá měsíční mzda a její složky, diference, placená doba
podle podskupin zaměstnání KZAM-R

kraj: Plzeňský

Diference				Průměr	Vybrané složky hrubé měsíční mzdy					Placená doba
1. decil	1. kvartil	3. kvartil	9. decil		prémie a odměny	příplatky za přesčas	příplatky ostatní	náhrady	odměny za pohotovost	
Kč/měs	Kč/měs	Kč/měs	Kč/měs	Kč/měs	%	%	%	%	%	hod/měs
10 632	12 559	16 908	19 989	14 894	11,0	2,0	6,2	13,7	0,0	171,4
12 161	16 430	21 661	24 557	18 969	10,0	1,5	5,8	10,4	0,7	171,4
15 397	16 844	20 409	23 712	19 243	14,3	1,8	4,5	11,8	0,0	176,6
11 365	14 514	18 968	21 428	16 794	12,3	0,4	3,4	10,8	0,1	168,2

Revidované výsledky ke dni 9. 12. 2010

**Průměrná měsíční odpracovaná a neodpracovaná doba zaměstnanců
podle podskupin zaměstnání KZAM-R**

kraj: **Plzeňský**

Podskupiny zaměstnání KZAM-R	Počet zaměstnanců přečtený podle eviden. měsíců	Odpracovaná doba		Neodpracovaná doba		
		celkem	z toho přesčas	celkem	z toho	
					nemoc	dovolená
		hod/měs	hod/měs	hod/měs	hod/měs	hod/měs
1210 Ředitelé a prezidenti velkých organizací, podniků	143	152,8	0,5	18,2	2,3	13,1
1221 Ved. pracovníci v zemědělství, lesnictví, rybář. a mysliv.	55	152,7	0,4	18,2	0,5	13,9
1222 Vedoucí pracovníci v průmyslu (ve výrobě)	447	147,9	1,1	21,3	0,9	15,5
1223 Vedoucí pracovníci ve stavebnictví a zeměměřičtví	70	156,3	0,4	16,2	1,4	11,9
1224 Vedoucí pracovníci ve velkoobchodě a v maloobchodě	721	150,0	1,6	21,8	4,0	14,4
1226 Ved. pracovníci v dopr., skladování, telekom. a na pošt. úř.	315	140,8	1,2	23,0	2,5	16,1
1227 Ved. prac. v organ.zaměřených na poskytování obch.služ.	136	148,1	0,3	22,9	1,6	17,2
1228 Ved.prac. v pečovatel., úklidových a podobných službách	13	161,5	0,0	11,9	0,0	11,9
1229 Ved. pracovních dílčích celků jinde neuved. (kult.,zdrav.)	77	149,4	1,5	19,1	0,9	15,2
1231 Vedoucí pracovníci finančních a hospodářských útvarů	254	149,3	0,7	22,0	2,8	15,7
1232 Ved. prac. personálních útvarů a útvarů průmysl. vztahů	60	149,2	0,9	20,2	1,3	15,2
1233 Vedoucí pracovníci odbytových útvarů (vč. průzkumu trhu)	169	148,3	1,0	19,5	0,9	15,5
1234 Ved. prac. reklamních útvarů a útvarů pro styk s veřejností	30	151,6	5,6	18,3	0,4	14,9
1235 Vedoucí pracovníci zásobovacích útvarů	73	147,6	0,3	20,7	2,2	14,4
1236 Vedoucí pracovníci výpočetních útvarů	46	145,9	0,2	22,1	0,9	16,5
1237 Vedoucí pracovníci výzkumných a vývojových útvarů	55	146,6	0,5	20,3	1,5	15,3
1239 Vedoucí pracovníci ostatních útvarů jinde neuvedení	96	146,3	1,4	21,0	1,9	15,7
1311 Vedoucí, ředitelé v zemědělství, lesnictví, rybářství	18	153,4	0,0	19,2	0,0	13,9
1312 Vedoucí, ředitelé v průmyslu (ve výrobě)	123	149,5	1,9	22,1	2,1	14,8
1313 Vedoucí, ředitelé ve stavebnictví a zeměměřičtví	21	155,0	0,3	18,1	0,9	14,1
1314 Vedoucí, ředitelé ve velkoobchodu a maloobchodu	267	152,4	1,8	22,0	3,3	15,7
1315 Vedoucí, ředitelé v restauracích a hotelích	14	145,3	0,0	27,3	8,5	13,7
1316 Vedoucí v dopravě, sklad., telekomun. a na pošt. úřadech	84	145,2	1,8	21,6	1,8	15,4
1317 Ved., ředitelé v podnicích poskytujících obchodní služby	65	149,8	0,0	23,2	1,6	16,7
1318 Vedoucí, ředitelé pečovatelských, úklidových a pod. služ.	13	164,8	0,0	8,5	0,5	7,0
1319 Vedoucí, ředitelé malých organizací ostatní (kult.,zdrav.)	29	154,7	1,8	19,9	1,0	15,5
2111 Fyzikové a astronomové	97	149,3	0,4	19,2	1,5	14,5
2114 Geologové, geofyzici, geodeti, hydrologové apod.	13	155,5	5,8	19,4	1,2	16,1
2119 Ostatní vědci a odborníci v příbuz. oborech jinde neuved.	29	154,8	0,0	17,9	0,8	13,7
2131 Projektanti a analytici výpočetních systémů	98	153,1	0,6	18,5	2,8	14,7
2132 Programátoři	153	150,7	1,0	19,7	1,0	15,4
2139 Ostatní odborníci zabývající se výp. tech. jinde neuvedení	195	149,7	3,0	20,2	1,1	15,9
2141 Hlavní architekti, architekti a plánovači měst, urbanisté	14	158,9	0,0	13,3	0,9	11,9
2142 Projektanti staveb a areálů, stavební inženýři	110	143,0	1,4	22,7	3,2	16,6
2143 Projektanti elektrotechnických zařízení, elektroinženýři	488	146,1	3,1	21,0	1,8	15,0
2144 Projektanti elektronických syst. a telekomunikačních sítí	181	150,6	4,4	20,4	1,8	16,4
2145 Projektanti a konstruktéři strojních zařiz., strojní inženýři	629	143,8	2,4	23,0	2,2	15,1
2146 Chemičtí inženýři, technologové	74	148,5	2,9	20,7	2,1	15,3
2149 Ostatní architekti, projektanti, konstrukt.a techn.inženýři	161	144,0	1,2	22,5	1,6	15,9
2211 Bakteriologové, biologové, ekologové, zoologové	21	143,9	1,4	22,3	1,3	16,7
2212 Farmakologové, anatomové, biochemici,fyziolog., patolog.	33	160,9	0,7	12,1	3,2	8,2
2213 Agronomové, šlechtitelé a odborníci v příbuzných oborech	30	149,8	0,5	24,3	6,9	12,6
2221 Lékaři, ordináři (kromě zubních lékařů)	259	157,9	8,6	22,5	3,1	17,4
2224 Farmaceuti, magistři v lékárně, lékárníci	21	154,0	3,7	21,4	1,0	17,6

Revidované výsledky ke dni 9. 12. 2010

**Průměrná měsíční odpracovaná a neodpracovaná doba zaměstnanců
podle podskupin zaměstnání KZAM-R**

kraj: Plzeňský

Podskupiny zaměstnání KZAM-R	Počet zaměstnanců přečtený podle eviden. měsíců	Odpracovaná doba		Neodpracovaná doba		
		celkem	z toho přesčas	celkem	z toho	
					nemoc	dovolená
		hod/měs	hod/měs	hod/měs	hod/měs	hod/měs
2311 Vědeckopedagogičtí pracovníci	1 028	142,1	0,0	31,1	1,3	29,7
2411 Odborní pracov. na úseku účetnictví, financí, daní, apod.	303	146,4	1,0	22,5	2,3	15,5
2412 Odbor. pracovníci na úseku zaměstnaneckých, pers. věcí	94	147,3	2,1	25,8	6,2	15,1
2413 Odborní pracovníci v bankovníctví a pojišťovníctví	674	144,9	0,4	27,2	4,8	17,6
2419 Ostatní odborní pracovníci v oblasti podnikání	396	142,6	0,5	22,4	1,9	15,9
2421 Právníci, právní poradci (mimo advokacie a soudnictví)	30	147,3	0,7	21,9	2,6	15,5
2432 Odborní pracovníci knihoven (kromě řadových)	11	150,6	0,0	22,8	0,4	19,1
2433 Odborní pracovníci v informacích (např. vti)	11	152,2	2,9	16,5	0,9	15,6
2441 Ekonomové - vědecktí pracovníci, specialisté, experti	159	149,0	2,5	21,5	2,4	16,0
2451 Spisovatelé, autoři, kritikové, novináři, redaktoři	98	153,0	0,0	22,2	2,0	16,3
2458 Umělečtí designéři a návrháři	21	152,3	0,6	21,6	1,4	15,7
2470 Odborní administrativní pracovníci jinde neuvedení	179	145,3	0,4	23,9	3,1	14,7
3111 Technici ve fyzikálních a příbuzných oborech	68	147,7	4,4	26,1	2,6	15,1
3112 Stavební technici	382	154,8	5,5	21,8	4,0	13,0
3113 Elektrotechnici	588	144,6	3,1	23,4	2,4	16,2
3114 Elektronici a technici v radiokomunikacích a telekomunik.	637	145,6	4,8	21,8	2,9	16,7
3115 Strojírenští technici	1 201	145,4	3,5	24,3	2,5	15,5
3116 Chemičtí technici	158	147,0	4,0	20,9	3,1	15,3
3117 Důlní a hutní technici	33	145,1	7,9	30,5	3,4	18,0
3118 Technici v kartografii, kresličtí a zeměměřiči	293	143,2	1,1	23,2	2,7	15,1
3119 Ostatní techničtí pracovníci jinde neuvedení	1 258	146,8	3,0	22,9	3,1	14,7
3121 Poradci ve výpočetní technice	45	151,5	0,7	21,7	1,9	17,9
3122 Operátoři a obsluha výpočetní techniky	134	148,7	2,3	20,1	1,1	14,9
3123 Operátoři průmyslových robotů, nc strojů	29	147,3	3,4	19,9	2,1	15,3
3129 Ostatní technici ve výpočetní technice jinde neuvedení	42	148,7	0,1	19,6	1,9	16,8
3132 Obsluha zařiz. pro záznam zvuku,obrazu,operátoři kamery	13	149,0	2,8	24,2	5,6	16,8
3133 Obsluha vysílacího a telekomunikačního zařízení	161	137,8	1,0	25,9	6,6	16,3
3134 Obsluha lékařských zařízení	42	164,8	22,9	24,7	3,1	20,5
3151 Kolaudační technici a technici protipožární ochrany	16	144,5	3,1	23,1	0,6	15,9
3152 Bezpečnostní tech.a tech. pro kontrolu zdravotní nezávad.	283	144,6	3,0	25,2	5,7	14,2
3160 Technici železničního provozu	524	147,6	10,5	21,2	2,3	15,6
3211 Technici a laboranti v oblasti biologie a v příbuz. oborech	136	151,8	7,8	25,8	5,3	18,2
3212 Technici v agronomii, v lesnictví a v zemědělství	267	153,0	0,9	20,1	2,6	12,2
3221 Asistenti zdravotničtí	16	143,1	1,7	23,8	8,9	13,6
3226 Rehabilitační a fyzioterapeutičtí pracovníci	52	144,1	0,0	27,7	7,8	18,5
3228 Farmaceutičtí asistenti	25	146,3	2,0	27,1	5,9	17,2
3231 Ošetřovatelé, všeobecné zdravotní sestry	419	149,2	5,6	23,4	5,3	17,0
3232 Ženské sestry, porodní asistentky	48	148,9	4,4	21,2	3,4	17,6
3233 Sestry pro péči o dítě	63	141,8	1,8	24,9	7,7	16,7
3235 Sestry pro intenzivní péči	81	152,6	9,5	21,8	4,9	15,9
3411 Zprostředkovatelé finanč. transakcí, obchodu s cen. papíry	107	148,4	1,1	21,4	1,9	17,9
3412 Pojišťovací agenti	80	147,9	0,0	22,7	4,2	15,2
3415 Obchodní cestující, prof. poradci v obchodě, obch.zástupci	489	149,7	1,4	21,7	2,8	14,2
3416 Nákupčí	379	145,3	2,0	23,7	3,1	15,5

Revidované výsledky ke dni 9. 12. 2010

**Průměrná měsíční odpracovaná a neodpracovaná doba zaměstnanců
podle podskupin zaměstnání KZAM-R**

kraj: **Plzeňský**

Podskupiny zaměstnání KZAM-R	Počet zaměstnanců přečtený podle eviden. měsíců	Odpracovaná doba		Neodpracovaná doba		
		celkem	z toho přesčas	celkem	z toho	
					nemoc	dovolená
		hod/měs	hod/měs	hod/měs	hod/měs	hod/měs
3417 Odhadci a zbožíznalci	34	145,4	1,7	25,4	6,3	14,3
3419 Ostatní pracovníci - obchodní zprostředkovatelé jinde n.	49	141,4	0,6	26,5	5,3	16,1
3421 Obchodní agenti	417	145,7	0,7	22,4	3,4	15,0
3422 Odbytoví a přepravní agenti	407	146,9	1,6	23,5	5,5	15,0
3429 Ostatní obchodní agenti a makléři jinde neuvedení	13	141,7	0,0	30,9	5,3	17,0
3431 Odborné sekretářky, sekretáři	330	149,6	0,2	21,5	3,4	15,8
3433 Prac. v oblasti účetnictví, fakturace, rozpočet., kalkulace	1 274	147,0	1,2	22,9	3,0	15,4
3434 Pracovníci v oblasti statistiky a matematiky	31	144,5	3,1	23,4	2,6	17,1
3435 Pracovníci v oblasti práce a mezd (kromě účetních)	38	146,6	0,8	19,3	1,2	14,1
3436 Referenti osobních oddělení	126	146,8	0,9	22,5	2,5	15,5
3439 Ostatní odborní administrativní pracovníci jinde neuvedení	617	144,2	1,2	24,7	4,1	15,8
3449 Ostatní celní a daňoví pracovníci a prac. v příb. oborech	42	141,6	0,0	31,6	5,7	17,8
3471 Aranžéři, průmysloví a komerční návrháři, bytoví architekti	28	146,1	0,6	26,5	8,5	15,0
4112 Kancelářští pracovníci a obsluha zařiz. na zpracování textu	25	146,2	1,6	25,2	2,5	18,4
4113 Pracovníci přípravy dat výpočetní techniky	60	146,3	0,7	26,3	5,8	16,0
4115 Sekretářky, sekretáři	574	144,7	0,6	25,1	4,7	15,5
4121 Nižší účetní	164	149,7	1,2	20,6	3,9	13,9
4123 Nižší finanční, daňoví úředníci a úředníci v příb. oborech	71	147,4	0,4	23,0	3,3	15,8
4131 Úředníci ve skladech	1 095	149,5	5,9	24,7	5,1	15,1
4132 Úředníci ve výrobě (např. výrobní plánovači)	177	146,9	2,2	22,5	3,0	15,2
4133 Úředníci v dopravě a v přepravě (dispečeri, kontr. apod.)	242	149,7	3,5	21,8	3,3	15,1
4141 Řadoví knihovníci, archiváři, evidenční pracovníci	19	141,0	1,5	28,2	4,9	15,4
4142 Poštovní doručovatelé, úředníci v třídírnách	980	130,2	0,9	31,6	7,7	17,9
4190 Ostatní nižší úředníci jinde neuvedení	92	145,4	2,5	24,0	3,6	16,2
4211 Pokladníci (v bankách, pojišťov., spořitelnách, na poště)	160	145,8	1,2	23,0	2,8	16,5
4212 Úředníci na přepážkách a směnárníci	588	136,6	0,9	27,0	6,2	16,1
4213 Pokladníci v obchodě, společném stravování apod.	690	145,1	0,8	27,3	9,8	15,0
4214 Prodavači vstupenek, jízdenek apod.	124	142,9	4,6	24,1	4,6	17,2
4215 Bookmakeři, krupiéři a úředníci sázkových kanceláří	198	151,7	3,1	19,0	6,5	10,9
4219 Ostatní pokladníci a pracovníci v příb. oborech jinde neu.	14	143,7	0,0	24,7	5,1	14,7
4221 Úředníci cestovních kanceláří	15	146,9	0,3	25,9	8,6	12,8
4222 Recepční	47	154,7	6,0	19,5	2,1	14,5
4223 Telefonisté	24	155,1	4,6	20,3	2,6	16,6
4224 Informátoři	26	142,4	0,9	31,0	12,0	15,3
5121 Pracovníci dohlížející nad obsluh. personálem, hospodyně	53	148,4	5,5	23,0	6,5	13,9
5122 Kuchaři	279	147,7	2,5	26,2	7,2	14,5
5123 Číšníci, servírky	32	142,1	1,7	28,2	12,3	13,4
5124 Barmani	12	157,5	0,0	11,7	2,1	8,4
5132 Pečovatelé a pomoc. ošetřovat. v zařiz. soc. péče, v nemoc.	152	152,7	12,2	27,2	10,3	16,3
5169 Ostatní pracovníci ochrany a ostrahy jinde neuvedení	755	157,1	9,9	21,3	6,5	12,4
5211 Prodavači v obchodech	2 416	146,7	1,4	26,5	8,9	14,5
6111 Pěstitelé polních plodin	37	166,1	13,5	20,7	4,3	13,1
6113 Zahradníci a pěstitelé zahradních plodin a sazenic	21	144,0	7,0	39,4	12,5	20,8
6121 Chovatelé hospodářských zvířat (kromě drůbeže a včel)	165	159,9	14,5	26,9	10,2	12,9

Revidované výsledky ke dni 9. 12. 2010

**Průměrná měsíční odpracovaná a neodpracovaná doba zaměstnanců
podle podskupin zaměstnání KZAM-R**

kraj: **Plzeňský**

Podskupiny zaměstnání KZAM-R	Počet zaměstnanců přečtený podle eviden. měsíců	Odpracovaná doba		Neodpracovaná doba		
		celkem	z toho přesčas	celkem	z toho	
					nemoc	dovolená
		hod/měs	hod/měs	hod/měs	hod/měs	hod/měs
6122 Chovatelé drůbeže	31	134,0	7,1	34,8	15,7	15,6
6141 Dělníci pro pěstění a ošetřování lesa	136	142,1	1,6	32,0	4,6	10,6
6142 Dělníci pro těžbu dřeva (kromě obsluhy pojízdných zařiz.)	40	140,3	5,6	38,8	8,6	13,2
7113 Horníci pro dobývání nerudných surovin a kamenolamači	25	164,7	11,2	19,8	5,2	9,8
7122 Zedníci, kameníci, omítkáři	253	157,8	14,2	29,7	8,4	12,7
7123 Betonáři, děl.specializovaní na pokládání beton. povrchů	246	135,4	7,5	37,0	8,4	10,7
7124 Tesaři a truhláři	76	154,4	11,6	28,2	7,6	13,8
7125 Stavební montážníci	31	177,5	25,3	19,0	4,4	13,6
7129 Ostatní stavební děl. stav. výroby a prac. v ost. oborech	203	161,0	16,1	29,8	10,4	13,2
7136 Instalatéři, potrubáři, stavební zámečníci, klempíři	263	147,6	6,5	23,7	4,0	14,5
7137 Stavební a provozní elektrikáři	85	150,7	6,5	24,4	4,0	13,5
7139 Ostatní dělníci zajišťující dokončovací stavební práce	23	167,8	19,1	23,7	5,6	11,8
7142 Lakýrníci a pracovníci v příbuzných oborech	130	140,3	5,2	30,1	7,2	15,4
7212 Svářeči, řezači plamenem a páječi	713	139,1	4,9	30,1	7,6	14,4
7213 Výrobci a opraváři výrobků a dílů z plechů	52	138,7	4,0	29,3	7,8	15,7
7221 Kováři, obsluha kovacích lisů, obsluha bucharů	86	139,8	5,2	31,7	8,7	14,9
7222 Nástrojaři, kovomodeláři, kovodělníci, zámečníci	1 939	142,9	6,4	27,9	6,5	15,3
7223 Seřizovači a obsluha obráběcích strojů	1 022	143,6	6,9	27,9	6,3	16,3
7224 Brusíči, leštiči a ostříči nástrojů	218	140,6	6,3	29,5	5,7	15,6
7231 Mechanici a opraváři motorových vozidel	208	151,8	6,6	24,0	4,9	14,4
7234 Mechanici a opraváři kolejových vozidel	297	141,0	6,8	26,3	5,7	17,3
7235 Mechanici obráběcích, zemědělských strojů a prům. zařiz.	1 086	146,6	8,9	27,4	5,7	15,1
7239 Ostatní mechanici a opraváři strojů a zařízení bez elektro	243	148,7	7,2	22,9	3,6	15,0
7241 Elektromech.a seřizovači různých typů elektrických zařiz.	3 816	137,8	6,3	32,3	7,1	16,4
7242 Mechanici, opraváři a seřizovači elektr. částí aut, letadel	130	142,0	5,7	25,5	4,9	17,8
7243 Mechanici, seřizovači, opraváři elektronických zařízení	120	147,6	8,5	25,3	4,6	15,2
7244 Telefonní a telegrafní mechanici, montéři a opraváři	13	141,3	1,1	22,3	3,9	18,1
7246 Montéři a opraváři silnoproudých elektrických vedení	230	151,0	8,0	21,3	4,3	15,1
7311 Výrobci, mechanici a opraváři přesných přístrojů a zařízení	16	133,5	0,3	33,1	10,2	18,0
7321 Výrobci hrnčířského, porcelán. zboží, žáruvzdor. výrobků	126	121,2	1,5	45,3	3,0	18,3
7341 Tiskaři, sazeči (kromě obsluhy tiskárenských strojů)	65	142,9	8,3	26,9	6,6	15,6
7345 Knihvazači a pracovníci v příbuzných oborech	67	132,0	2,7	32,5	8,3	14,5
7411 Zpracovatelé masa, ryb vč. uzenářů a konzerv. masa a ryb	240	162,5	0,1	23,9	6,5	15,6
7412 Zpracovatelé pekárenských a cukrářských výrobků	198	150,7	13,8	33,1	10,3	18,7
7419 Ostatní zpracovatelé - výrobci potravinářských výrobků	156	150,1	7,7	22,7	5,9	15,1
7421 Impregnační a úpraváři dřeva	92	138,9	7,3	37,6	16,0	12,3
7422 Uměleč. truhláři, řezbáři, výrobci a oprav.výrobků ze dřeva	170	148,4	7,9	28,9	7,0	15,9
7423 Seřizovači a seřizov.-obsluhovači dřevoobráběcích strojů	28	133,6	1,0	34,4	16,6	11,6
7436 Švadleny, vyšíváči a pracovníci v příbuzných oborech	83	134,4	1,1	36,1	8,8	14,1
7437 Čalouníci a pracovníci v příb. oborech (vč.autočalouníků)	34	140,7	3,7	32,0	10,8	13,9
8111 Obsluha důlního zařízení a razicích štítů	13	144,1	9,8	34,9	11,2	16,4
8112 Obsluha zařízení pro úpravu rudných a nerudných surovin	208	140,7	2,2	25,2	5,2	14,7
8122 Obsluha zařízení ve slévárenství (taviči, slévači)	190	107,0	0,5	57,8	9,7	10,1
8123 Obsluha zařízení na tepelné zpracování kovů	96	148,5	10,7	30,6	6,0	16,3

Revidované výsledky ke dni 9. 12. 2010

**Průměrná měsíční odpracovaná a neodpracovaná doba zaměstnanců
podle podskupin zaměstnání KZAM-R**

kraj: Plzeňský

Podskupiny zaměstnání KZAM-R	Počet zaměstnanců přepracovaný podle eviden. měsíců	Odpracovaná doba		Neodpracovaná doba		
		celkem	z toho přesčas	celkem	z toho	
					nemoc	dovolená
		hod/měs	hod/měs	hod/měs	hod/měs	hod/měs
8131 Obsluha pecí na výrobu skla a keramiky	144	137,4	4,0	29,7	7,0	14,9
8141 Obsluha pily a jiného zařízení na zpracování dřeva	884	148,2	7,2	23,2	8,5	12,9
8149 Obsluha ostatních zařiz.na zpracování dřeva a v papírnách	299	148,9	8,0	24,2	7,6	11,3
8159 Obsluha ostat. zařízení při chemické výrobě jinde neuved.	58	133,4	1,0	31,0	7,6	14,6
8161 Obsluha zařízení při výrobě a rozvodu elektřiny	101	147,0	4,1	22,3	3,0	17,0
8162 Obsluha parních turbín, ohřivačů a motorů	119	149,0	6,6	21,3	2,5	15,7
8163 Obsluha zařízení při úpravě, čištění a rozvodu vody	252	143,2	2,5	23,5	4,9	15,2
8171 Obsluha automatických nebo poloaut. montážních linek	756	130,2	3,4	37,0	8,5	13,7
8180 Obsluha strojů a zařízení pro práce na železničním svršku	78	146,3	5,3	23,0	2,8	17,6
8211 Obsluha automat. nebo poloaut. obráb.strojů (kromě 722)	389	137,7	3,0	29,1	5,4	14,5
8212 Obsluha strojů na výrobu maltovin, vápna, cementu	107	146,3	5,1	22,9	4,5	12,6
8223 Obsluha strojů při konečné úpravě ochranných povlaků	49	138,7	6,3	29,7	6,6	15,0
8231 Obsluha strojů na výrobu pryžových výrobků (např. obuvi)	283	132,8	1,3	30,9	8,4	16,3
8232 Obsluha strojů na výrobu plast. výrobků (vč. laminování)	1 396	137,5	5,6	32,0	9,5	13,4
8240 Obsluha automat. nebo poloautom. dřevoobráběcích strojů	31	151,0	2,2	18,9	4,8	11,8
8251 Obsluha tiskářských strojů	80	148,0	11,2	25,6	5,1	17,7
8264 Obsluha strojů na bělení, barvení, čištění, praní, žehlení	93	127,0	4,8	31,9	16,4	10,5
8274 Obsluha strojů na zpracování mouky, výrobu pečiva	283	138,3	6,3	32,1	10,5	16,4
8281 Montážní dělníci montující mechanická zařízení (stroje)	1 181	132,8	2,5	34,2	11,3	13,3
8282 Montážní dělníci montující elektrická zařízení	334	146,1	3,9	25,1	4,7	14,2
8283 Montážní dělníci montující elektronická zařízení	829	129,6	1,6	34,6	5,9	11,3
8284 Montážní dělníci montující výrobky z kovů, pryže a plastů	350	127,2	2,5	39,6	8,1	13,2
8287 Montážní dělníci montující výrobky z kombinovaných mat.	25	122,6	0,1	39,9	3,2	12,8
8290 Obsluha jin.stacionárních zařízení a ost. montážní dělníci	369	138,1	3,9	28,6	8,8	13,6
8311 Strojvedoucí	431	139,1	7,8	24,9	2,8	16,7
8313 Dělníci zabezpeč. sestavování vlaků (brzdaři, výhybkáři)	323	143,3	11,0	24,4	6,2	15,2
8314 Dělníci zabezpečující jízdu vlaků v mezistaničních úsecích	99	149,0	11,7	25,2	6,8	15,5
8321 Řidiči osobních a malých dodávkov. automobilů, taxikáři	141	152,7	5,9	21,5	3,8	14,0
8323 Řidiči autobusů, trolejbusů a tramvajů	935	159,4	20,9	24,3	4,9	17,0
8324 Řidiči nákladních automobilů a tahačů	2 000	154,8	6,0	23,1	4,9	13,9
8326 Řidiči speciálních vozidel	57	163,8	15,6	23,4	5,7	15,5
8331 Obsluha zemědělských a lesních strojů	227	164,2	17,4	26,0	7,0	11,2
8332 Obsluha zemních a příbuzných strojů	192	153,0	10,0	24,9	5,9	11,8
8333 Obsluha jeřábů, zdvihacích a podob. manipulačních zařiz.	397	146,6	8,6	28,7	8,3	15,4
8334 Obsluha vysokozdvížných a ostatních motorových vozíků	879	145,8	7,1	25,3	6,8	14,3
9132 Pomocníci a uklízeči v kancelář., hotel., nemocnicích ap.	664	147,9	3,2	25,9	6,8	14,4
9141 Domovníci, správci domu	40	153,4	3,7	19,3	2,2	15,1
9152 Vrátní, hlídači, uváděči a šatnářky	252	149,0	3,9	24,4	7,0	14,7
9161 Sběrači odpadků, popeláři	29	146,8	7,8	30,3	9,3	16,6
9162 Metaři, čistíči záchodků, žump, kanálů a podob. zařízení	36	135,0	3,0	31,2	10,1	14,6
9211 Pomocní a nekvalifikovaní dělníci v zemědělství	15	139,1	4,5	36,8	18,0	12,6
9312 Pomocní a nekvalifik. dělníci na stavbách a údržbě silnic	43	134,4	1,8	31,1	13,1	13,0
9313 Pomocní a nekvalifikovaní dělníci na stavbách budov	11	155,0	4,0	17,7	0,6	12,2
9321 Pomocní a nekvalifikovaní montážní a manipulační dělníci	666	141,8	5,7	30,8	8,8	12,9

Revidované výsledky ke dni 9. 12. 2010

**Průměrná měsíční odpracovaná a neodpracovaná doba zaměstnanců
podle podskupin zaměstnání KZAM-R**

kraj: Plzeňský

Podskupiny zaměstnání KZAM-R	Počet zaměstnanců přepočtený podle eviden. měsíců	Odpracovaná doba		Neodpracovaná doba		
		celkem	z toho přesčas	celkem	z toho	
					nemoc	dovolená
		hod/měs	hod/měs	hod/měs	hod/měs	hod/měs
9322 Ruční baliči a pytlouvači	195	139,5	7,3	31,5	7,7	14,1
9323 Dělníci nádvorní skupiny (pomocní montéři)	94	146,1	5,8	25,1	5,4	14,8
9333 Vazači a nosiči břemen, přístavní dělníci (dokaři)	95	144,7	11,2	31,3	9,9	16,9
9339 Pomocní a nekvalif. prac. v dopr., ve skladech, v telekom.	723	139,8	2,4	28,4	7,3	13,8



Dodatek

Technický popis šetření

Dodatek – Technický popis šetření

Technický popis šetření přibližuje metodické postupy používané při zpracování podnikatelské sféry Regionální statistiky ceny práce (RSCP-PS). Popis je rozdělen do pěti kapitol: metoda výběru ekonomických subjektů, vstupní údaje, nejdůležitější sledované veličiny, dopočtové metody a definice vybraných pojmů.

1. Metoda výběru ekonomických subjektů

Kapitola popisuje základní soubor šetření, strukturu výběrového souboru a postup při výběru ekonomických subjektů (ES).

1.1. Základní soubor

Základním souborem RSCP-PS jsou aktivní ekonomické subjekty z registru ekonomických subjektů Českého statistického úřadu (ČSÚ), které mají 10 a více zaměstnanců a přísluší do podnikatelské sféry a do institucionálních sektorů nefinančních podniků, finančních institucí nebo vládních institucí. Ekonomické subjekty, které přísluší do podnikatelské sféry, odměňují zaměstnance mzdou podle § 109, odst. 2 zákona č. 262/2006 Sb., zákoníku práce, ve znění pozdějších předpisů. Způsob odměňování se zjišťuje pomocí registru „Automatizovaného rozpočtového informačního systému“ (ARIS), který je spravován Ministerstvem financí. Registr ekonomických subjektů (RES) je detailně popsán na internetových stránkách ČSÚ (www.czso.cz).

1.2. Struktura výběrového souboru

Statistické šetření RSCP-PS za 1. - 3. čtvrtletí 2009 zahrnuje 3352 ekonomických subjektů, které reprezentují přibližně 1273 tisíc zaměstnanců. Strukturu výběrového souboru RSCP-PS bez non-response (dále jen výběrový soubor) ukazují z různých pohledů pro 1. - 3. čtvrtletí 2009 následující tabulky.

Výběrový soubor RSCP podnikatelské sféry			
	RSCP-PS Celkem	RSCP-PS – kraj Plzeňský	
		se sídlem v kraji	se sídlem mimo kraj
Počet ekonomických subjektů	3 352	186	325
Počet zaměstnanců	1 273 tisíc	49 tisíc	22 tisíc

Tabulka 1

Odvětвовá skladba výběrového souboru RSCP-PS – kraj Plzeňský			
Kód CZ-NACE		Počet ekonomických subjektů	
		se sídlem v kraji	se sídlem mimo kraj
A	Zemědělství, lesnictví a rybnářství	15	7
B	Těžba a dobývání	1	3
C	Zpracovatelský průmysl	99	54
D	Výroba a rozvod elektřiny, plynu, tepla	2	7
E	Zásobování vodou, činnosti související s odpady	3	5
F	Stavebnictví	12	11
G	Obchod, opravy motorových vozidel	20	84
H	Doprava a skladování	11	14
I	Ubytování, stravování a pohostinství	1	8
J	Informační a komunikační činnosti		26
K	Peněžnictví a pojišťovnictví	1	44
L	Činnosti v oblasti nemovitostí		2
M	Profesní, vědecké a technické činnosti	2	8
N	Administrativní a podpůrné činnosti	8	32
O	Veřejná správa, obrana, sociální zabezpečení		6
P	Vzdělávání	2	2
Q	Zdravotní a sociální péče	6	2
R	Kulturní, zábavní a rekreační činnosti	3	6
S	Ostatní činnosti		4

Tabulka 2

1.3. Výběr

Výběr ekonomických subjektů v RSCP-PS lze charakterizovat jako jednostupňový stratifikovaný výběr. Výběrovými jednotkami jsou ekonomické subjekty, na které se v případě vybrání vztahuje zpravodajská povinnost. Statistickými jednotkami jsou zaměstnanci, kteří jsou nositeli sledovaných statistických znaků. Základní soubor (ZS) je rozdělen do oblastí (strat) podle:

- regionů (krajů),
- velikostních kategorií,
- odvětvových skupin.

Regionem se z hlediska výběru jednotek rozumí kraj ve smyslu ústavního zákona č. 347/1997 Sb. v platném znění. Ke stratifikaci výběrové opory jsou použity tři velikostní kategorie ekonomických subjektů uvedené v tabulce 3 – Velikostní kategorie pro výběr. Stratifikační třídění obsahuje dvanáct odvětvových skupin z vybraných institucionálních sektorů podnikatelské sféry.

Vymezení strat je provedeno na základě podobnosti v charakteru ekonomické činnosti a podobnosti v zaměstnanecké struktuře.

V jednotlivých oblastech ZS, vzniklých jeho rozdělením dle příslušných stratifikačních kritérií, je vybrán stanovený podíl ekonomických subjektů. Největší subjekty s 250 a více zaměstnanci jsou zařazeny do šetření všechny (výběr s pravděpodobností rovnou 1). Menší subjekty s 10 až 249 zaměstnanci jsou vybírány v jednotlivých stratech systematickým náhodným výběrem s nestejnými pravděpodobnostmi bez vracení. Pravděpodobnosti výběru se liší podle velikosti subjektu a jejich výše je určena výběrovým podílem uvedeným v tabulce 3. Výběrový soubor ekonomických subjektů s 10 až 249 zaměstnanci se obměňuje metodou rotujícího panelu s periodou rotace devět let, tzn. k plné obměně dojde za devět let.

Velikostní kategorie pro výběr		
Kategorie	Počet zaměstnanců	Výběrový podíl [%]
1	10 až 49	4,5
2	50 až 249	15
3	250 a více	100

Tabulka 3

2. Vstupní údaje

Kapitola popisuje sběr dat do šetření RSCP-PS, nejdůležitější vstupní údaje a používané klasifikace a číselníky.

2.1. Sběr dat

Ekonomické subjekty, na které se vztahuje zpravodajská povinnost, vykazují do statistického šetření RSCP-PS údaje o všech zaměstnancích v pracovním poměru. Vybraná zpravodajská jednotka předává data na Ministerstvo práce a sociálních věcí, které je orgánem vykonávajícím státní statistickou službu. Termínem pro předání dat od respondenta je 25. den měsíce následujícího po skončení sledovaného období.

Předávaná data mají formu databázových souborů a obsahují informace o zaměstnavateli a zaměstnancích. U více než 90 % respondentů je zdrojem dat pro šetření mzdový a personální systém. Datové soubory jsou předávány ve více než 90 % případů elektronickou poštou, zbylá část respondentů posílá data na disketu, případně na papírových formulářích.

Pro kontrolu a opravu dat, připravených mzdovým a personálním systémem respondenta, případně pro pořízení vstupních dat, je určen "Lokální pořizovací program ISPV 2009", který se musí před použitím nainstalovat na lokální disk.

Pořizovací program řeší i zabezpečení dat při přenosu od respondenta ke zpracovateli. Používá přitom hybridní šifrování s veřejným a privátním klíčem.

Veřejný klíč je součástí instalace pořizovacího programu, privátní klíč je uložen na interním serveru zpracovatele. Zašifovaná data se ukládají do souboru s formátem S/MIME verze 3.

Pokud se respondenti šetření chtějí vyhnout instalaci programu, je pro ně připraven "Internetový kontrolní program", přes který lze data zaslat z kteréhokoliv počítače připojeného na internet. Tento program taktéž umožňuje kontrolu dat vytvořených mzdovým systémem a jejich zabezpečený přenos ke zpracovateli pomocí certifikovaného šifrovaného komunikačního protokolu https. V tomto programu však není umožněno respondentům provádět opravy dat.

Oba programy jsou volně k dispozici na stránkách www.ispv.cz v sekci Pro respondenty šetření.

2.2. Nejdůležitější vstupní údaje

Šetření RSCP-PS se čtvrtletní periodicitou monitoruje výdělkovou úroveň a odpracovanou dobu jednotlivých zaměstnání podle klasifikace KZAM-R v České republice.

Hodinový výdělek je přímo zjišťovaný údaj, který je definován v § 351 až § 362 zákona č. 262/2006 Sb., zákoníku práce, ve znění pozdějších předpisů. Obvykle se jedná o podíl mzdy za práci a odpracované doby za poslední čtvrtletí sledovaného období. Hodinový výdělek je krátkodobým indikátorem výdělkové úrovně.

Hrubá měsíční mzda, vypočtená z hrubé mzdy za sledované období, je druhým indikátorem, který ukazuje výdělkovou úroveň. Hrubá mzda je součtem mzdy za práci, náhrad mzdy a odměn za pracovní pohotovost, které jsou přímo sbíranými položkami. Mzda je definovaná v § 109, odst. 2 zákona č. 262/2006 Sb., zákoníku práce, ve znění pozdějších předpisů. Šetření RSCP-PS sleduje i strukturu hrubé měsíční mzdy, tj. prémie a odměny, příplatky za přesčas, ostatní příplatky, náhrady a odměny za pracovní pohotovost. Hrubá měsíční mzda a její složky se vztahují k celému sledovanému období, které zahrnuje dobu od počátku roku do konce čtvrtletí, za které se šetření provádí.

Šetření RSCP-PS dále sleduje pracovní dobu zaměstnanců. Vstupní věta o zaměstnanci obsahuje odpracovanou dobu od počátku roku a z ní počet přesčasových hodin. Odpracovaná doba u zaměstnanců odměňovaných měsíční mzdou nezahrnuje dobu svátků v jinak pracovních dnech. Věta dále obsahuje celkovou neodpracovanou dobu od počátku roku, z ní počet hodin nemoci a dovolené.

2.3. Klasifikace a číselníky

RSCP-PS používá standardní statistické klasifikace a číselníky (podrobněji popsané na www.czso.cz). Použití platných statistických klasifikací je závazné jak pro orgán vykonávající státní statistickou službu, tak pro zpravodajské

jednotky, které poskytují údaje pro statistické zjišťování. Proto i RSCP-PS používá následující klasifikace a číselníky:

- KZAM-R** **Klasifikace zaměstnání;** vydáno sdělením ČSÚ č. 492/2003 Sb. ze dne 18. prosince 2003 o vydání rozšířené Klasifikace zaměstnání KZAM-R.
- CZ-ICSE** **Klasifikace postavení v zaměstnání;** vydáno sdělením ČSÚ č. 494/2003 Sb. ze dne 18. prosince 2003 o vydání Klasifikace postavení v zaměstnání.
- KKOV** **Klasifikace kmenových oborů vzdělání;** vydáno sdělením ČSÚ č. 320/2003 Sb. ze dne 9. září 2003 o zavedení Klasifikace kmenových oborů vzdělání. Poslední aktualizace byla provedena k 1. září 2008 sdělením ČSÚ č. 264/2008 Sb. ze dne 10. července 2008 o aktualizaci Klasifikace kmenových oborů vzdělání.
- LAU 1** **Číselník okresů;** od 1. ledna 2008 je systém statistické klasifikace územních struktur v České republice rozdělen, v souladu se systémem Eurostatu, na dvě části: klasifikace CZ-NUTS, systém LAU (Local Administrative Units). Z hlediska statistiky mají LAU závazný charakter. Jednotky LAU 1 (**dřívější NUTS 4**) jsou v ČR tvořeny okresy. Územní jednotky na úrovni LAU 1 přebírají kódy od dřívějších jednotek NUTS 4. Proti NUTS 4 jsou v LAU 1 následující změny:
- do kódů LAU 1 okresů krajů Vysočina a Jihomoravského se promítá změna kódů NUTS 3 těchto krajů,
 - Praha se na úrovni LAU 1 nečlení.
- CZ-NACE** **Klasifikace ekonomických činností (CZ-NACE);** vydáno sdělením ČSÚ č. 244/2007 Sb. ze dne 18. září 2007 o zavedení Klasifikace ekonomických činností.
- CZ-GEONOM** **Klasifikace zemí;** vydáno sdělením ČSÚ č. 487/2003 Sb. ze dne 18. prosince 2003 o vydání Klasifikace zemí. Poslední aktualizace byla provedena k 15. prosinci 2008 sdělením ČSÚ č. 229/2008 Sb. ze dne 26. listopadu 2008 o aktualizaci Klasifikace zemí a o ukončení zveřejňování aktualizací.

3. Nejdůležitější sledované veličiny

Kapitola popisuje nejdůležitější sledované veličiny, algoritmy jejich výpočtu a kritéria pro zahrnutí zaměstnanců do dalších výpočtů.

3.1. Hodinový výdělek

Hodinový výdělek je přímo zjišťovaná veličina. Do výpočtu charakteristik hodinového výdělku jsou zařazeni zaměstnanci, kteří byli v evidenčním stavu v posledním dnu sledovaného období.

3.2. Hrubá měsíční mzda

Hrubá měsíční mzda se vztahuje k celému sledovanému období, tedy k 1. čtvrtletí, k 1. - 2. čtvrtletí, k 1. - 3. čtvrtletí, nebo k 1. - 4. čtvrtletí. Na rozdíl od hodinového výdělku musí být hrubá měsíční mzda vypočtena z dalších přímo zjišťovaných mzdových položek a nemzdových plnění.

Hrubá mzda je v RSCP-PS definována jako součet mzdy za práci, náhrady mzdy a odměny za pracovní pohotovost. Hrubá měsíční mzda zaměstnance se vypočte podle vzorce:

$$\text{HMM} = \frac{\text{MZDA} + \text{NAHRADY} + \text{POHOTOV}}{\text{MESPLAC_prep}}$$

kde :

HMM	je hrubá měsíční mzda zaměstnance,
MZDA	je mzda za práci zaměstnance v kumulaci za sledované období (vstupní položka věty o zaměstnanci),
NAHRADY	jsou náhrady mzdy zaměstnance v kumulaci za sledované období (vstupní položka věty o zaměstnanci),
POHOTOV	je odměna za pracovní pohotovost zaměstnance v kumulaci za sledované období (vstupní položka věty o zaměstnanci),
MESPLAC_prep	je počet přepočtených placených měsíců zaměstnance, tj. počet měsíců, odpovídajících součtu odpracované doby a doby, po kterou pobíral náhrady mzdy.

Počet přepočtených placených měsíců MESPLAC_prep je roven počtu kalendářních měsíců v případě, že zaměstnanec s plným pracovním úvazkem po celé sledované období pracoval nebo pobíral náhrady mzdy. Pokud zaměstnanec byl v evidenčním stavu kratší dobu než sledované období, bude jeho počet placených měsíců zkrácen poměrem počtu pracovních dnů v evidenčním stavu a ve sledovaném období. Podobně se počet placených měsíců zkrátí, pokud zaměstnanec měl jinou absenci než absenci s náhradou mzdy (např. nemoc), případně měl sjednán kratší pracovní úvazek.

Hrubá měsíční mzda za určitou skupinu zaměstnanců je vážená charakteristika, v níž hrubá měsíční mzda určitého zaměstnance má váhu, odpovídající počtu jeho placených měsíců za sledované období (tzv. váha placené doby). Tento způsob výpočtu umožňuje korektní srovnání mzdové úrovně jednotlivých zaměstnání a srovnávání v čase.

Sestavy s hrubou měsíční mzdou, diferenciací a strukturou hrubé mzdy obsahují také měsíční placenou dobu. Tento údaj ukazuje počet placených hodin (odpracovaná doba a doba náhrad) za placený měsíc a je v souladu s výpočtem hrubé měsíční mzdy.

Pro zahrnutí zaměstnance do výpočtů hrubé měsíční mzdy se uplatňují následující kritéria:

- přepočtený počet placených měsíců zaměstnance je alespoň jeden měsíc,
- stanovená týdenní pracovní doba na dané pracovní místo je alespoň 30 hodin (dle doporučení Eurostatu).

3.3. Měsíční odpracovaná a neodpracovaná doba

Měsíční odpracovaná (resp. neodpracovaná) doba se stejně jako hrubá měsíční mzda vztahuje k celému sledovanému období tj. k 1. čtvrtletí, k 1. - 2. čtvrtletí, k 1. - 3. čtvrtletí, nebo k 1. - 4. čtvrtletí.

Měsíční odpracovaná doba zaměstnance se vypočte podle vzorce:

$$\text{ODPRACD}_{\text{mes}} = \frac{\text{ODPRACD}}{\text{MESEVID}_{\text{prep}}}$$

kde :

- ODPRACD_{mes} je měsíční odpracovaná doba zaměstnance,
 ODPACD je odpracovaná doba zaměstnance v kumulaci za sledované období (vstupní položka věty o zaměstnanci),
 MESEVID_{prep} je počet přepočtených evidenčních měsíců zaměstnance, tj. počet měsíců, odpovídajících délce pracovního úvazku a délce pracovního poměru ve sledovaném období.

Počet přepočtených evidenčních měsíců MESEVID_{prep} je roven počtu kalendářních měsíců v případě, že zaměstnanec s plným pracovním úvazkem po celé sledované období byl v pracovním poměru a nebyl na mateřské či rodičovské dovolené. Pokud zaměstnanec byl v evidenčním stavu kratší dobu, než sledované období, bude jeho počet evidenčních měsíců zkrácen poměrem počtu pracovních dnů v evidenčním stavu a ve sledovaném období. Podobně se počet evidenčních měsíců zkrátí, pokud zaměstnanec měl sjednán kratší pracovní úvazek.

Měsíční odpracovaná doba za určitou skupinu zaměstnanců je vážená charakteristika, v níž měsíční odpracovaná doba určitého zaměstnance má váhu, odpovídající počtu jeho evidenčních měsíců ve sledovaném období (tzv. váha

evidenční doby). Pro zahrnutí zaměstnance do výpočtů měsíční odpracované doby se uplatňují stejná kritéria jako u hrubé měsíční mzdy.

Obdobně jako odpracovaná doba se počítají měsíční neodpracovaná doba a také průměrné měsíční údaje o přesčasu, dovolené a nemoci.

4. Dopočtové metody

Kapitola dopočtové metody obsahuje řešení neodpovědí a popis metody vážení, hodnocení kvality odhadů a přehled publikovaných tabulek podle použitých vah.

4.1. Řešení neodpovědí a metoda vážení

Problém neodpovědí (tzv. non-response) či z dalších důvodů nepoužitelných dat od vybraného ekonomického subjektu je v RSCP-PS řešen metodou historické imputace a metodou upravující podnikové váhy respondentům.

Metoda vážení, používaná v RSCP-PS, umožňuje získat z dat výběrového souboru odhady charakteristik (parametrů) základního souboru. Odhady charakteristik zaměstnanecké populace základního souboru RSCP-PS jsou publikovány ve všech tabulkách s výjimkou tabulek s tříděním podle jednotlivých zaměstnání. Základem podnikových vah jsou váhové koeficienty, které vycházejí z pravděpodobnosti výběru každého ekonomického subjektu. Po úpravě vah z důvodu non-response se získají konečné podnikové váhy pomocí dopočtu na aktuální počet ES v základním souboru v rámci jednotlivých vážících strat. Podnikové váhy zvyšují při výpočtech odhadů význam dat ekonomických subjektů s relativně malým zastoupením ve výběrovém souboru. Relativně nejméně zastoupené jsou ve výběrovém souboru RSCP-PS ekonomické subjekty s 10-49 zaměstnanci, a proto mají největší váhy při výpočtech odhadů.

Výpočet váhy jednotlivých zaměstnanců je závislý na typu tabulky a také na typu publikovaného ukazatele. Přehled všech publikovaných tabulek s uvedením použitých vah je uveden v oddíle 4.3. Váha zaměstnance je součinem vah používaných v daném typu tabulkové sestavy.

Tabulky s tříděním podle podskupin zaměstnání KZAM-R (PS-V5, PS-M5 a PS-T5) obsahují charakteristiky výběrového souboru. Při interpretaci výsledků je nutno mít na zřeteli, že charakteristiky výběrového souboru nelze automaticky pokládat za odhady platné pro celou zaměstnaneckou populaci. Výběrové charakteristiky jsou ovlivněny větším relativním zastoupením velkých ekonomických subjektů ve výběrovém souboru RSCP-PS.

4.2. Kvalita odhadů

Odhadované charakteristiky podléhají dvěma typům chyb – výběrovým chybám a nevýběrovým chybám. Výběrové chyby jsou způsobeny faktorem náhody při pravděpodobnostním výběru RSCP-PS. Hodnoty výběrových chyb není možné z výběrového souboru RSCP-PS dostatečně přesně kvantifikovat, nicméně používaná stratifikace výrazně snižuje jejich výši. Nevýběrové chyby bývají způsobeny především špatnou kvalitou dat předávaných respondenty (neúplné a chybné údaje) a jejich vliv je snižován několikastupňovými kontrolními mechanismy a častými kontakty zpracovatele šetření s respondenty.

4.3. Přehled publikovaných tabulek podle použitých vah

Hodinový výdělek				
Tabulka	Třídící kritérium	Podniková váha	Váha placené doby	Váha evidenční doby
PS-V0	Celý kraj	X		
PS-V1	HL. třídy zaměstnání KZAM-R	X		
PS-V2	Věkové kategorie	X		
PS-V4	Vzdělání	X		
PS-V5	Podskupiny zaměstnání KZAM-R			
PS-V6	Kategorie zaměstnání	X		
PS-V8	Pohlaví	X		

Tabulka 4

Hrubá měsíční mzda				
Tabulka	Třídící kritérium	Podniková váha	Váha placené doby	Váha evidenční doby
PS-M0	Celý kraj	X	X	
PS-M1	HL. třídy zaměstnání KZAM-R	X	X	
PS-M5	Podskupiny zaměstnání KZAM-R		X	

Tabulka 5

Odpracovaná a neodpracovaná doba				
Tabulka	Třídící kritérium	Podniková váha	Váha placené doby	Váha evidenční doby
PS-T5	Podskupiny zaměstnání KZAM-R			X

Tabulka 6

5. Definice vybraných pojmů

Ekonomický subjekt	Ekonomický subjekt je právnický subjekt nebo fyzická osoba s postavením podnikatele, zapsaná do registru ekonomických subjektů ČSÚ. Každému ekonomickému subjektu se přiděluje identifikační číslo (IČ).
Organizační jednotka	Z hlediska mzdové statistiky RSCP se dělí ekonomické subjekty na organizační jednotky podle okresu, ve kterém jejich zaměstnanci působí. Organizační jednotku tvoří všichni zaměstnanci ekonomického subjektu, kteří působí ve stejném okrese.
Zpravodajská jednotka	Zpravodajskou jednotkou je právnická osoba, organizační složka státu nebo fyzická osoba, od níž se požaduje poskytnutí údajů ve statistickém zjišťování podle zákona č. 89/1995 Sb., o státní statistické službě, ve znění pozdějších předpisů.
Sledované období	Sledované období je období od začátku roku do konce čtvrtletí, za které se provádí výběrové statistické zjišťování.
Podnikatelská sféra	Do podnikatelské sféry patří subjekty, které odměňují mzdou podle § 109, odst. 2 zákona č. 262/2006 Sb., zákoníku práce, ve znění pozdějších předpisů.
Nepodnikatelská sféra	Do nepodnikatelské sféry patří organizace, které odměňují platem podle § 109, odst. 3 zákona č. 262/2006 Sb., zákoníku práce, ve znění pozdějších předpisů.
Základní soubor	Základním souborem RSCP-PS jsou aktivní ekonomické subjekty podnikatelské sféry z registru ekonomických subjektů ČSÚ, které mají 10 a více zaměstnanců a přísluší do institucionálních sektorů nefinanční podniky, finanční instituce nebo vládní instituce.