



Regionální statistika ceny práce

IV. čtvrtletí 2010

Podnikatelská sféra

Plzeňský kraj

Výsledky ke dni 10. 3. 2011

Copyright - MPSV ČR

Publikace ani její část nesmí být kopírována, rozšiřována a zařazována do informačních systémů v jakékoliv formě (elektronické, mechanické, optické, magnetické aj.) bez písemného souhlasu

Ministerstva práce a sociálních věcí

Zpracovatel: TREXIMA, spol. s r.o., tř. T. Bati 299, 764 21 Zlín - Louky

O b s a h :

Úvod	7
-------------------	---

Výsledková část podnikatelská sféra

Základní metodické přístupy	11
Popis publikovaných tabulek	12

Hodinový výdělek

PS-V0	Hodinový výdělek v podnikatelské sféře	13
PS-V1	Hodinový výdělek podle hlavních tříd zaměstnání KZAM-R	14
PS-V2	Hodinový výdělek podle věkových kategorií	15
PS-V4	Hodinový výdělek podle vzdělání	15
PS-V5	Hodinový výdělek podle podskupin zaměstnání KZAM-R	16
PS-V6	Hodinový výdělek podle kategorií zaměstnání	22
PS-V8	Hodinový výdělek podle pohlaví	22

Hrubá měsíční mzda

PS-M0	Hrubá měsíční mzda a její složky, diferenciacce, placená doba v podnikatelské sféře	23
PS-M1	Hrubá měsíční mzda a její složky, diferenciacce, placená doba podle hlavních tříd zaměstnání KZAM-R.....	24
PS-M5	Hrubá měsíční mzda a její složky, diferenciacce, placená doba podle podskupin zaměstnání KZAM-R	26

Měsíční odpracovaná a neodpracovaná doba

PS-T5	Průměrná měsíční odpracovaná a neodpracovaná doba podle podskupin zaměstnání KZAM-R	38
-------	--	----

Dodatek – technický popis šetření

1. Metoda výběru ekonomických subjektů	47
1.1 Základní soubor	47
1.2 Struktura výběrového souboru	47
1.3 Výběr	48
2. Vstupní údaje	49
2.1 Sběr dat	49
2.2 Nejdůležitější vstupní údaje	50
2.3 Klasifikace a číselníky	50
3. Nejdůležitější sledované veličiny	52
3.1 Hodinový výdělek	52

3.2 Hrubá měsíční mzda	52
3.3 Měsíční odpracovaná a neodpracovaná doba	53
4. Dopočtové metody	54
4.1 Řešení neodpovědí a metoda vážení	54
4.2 Kvalita odhadů	55
4.3 Přehled publikovaných tabulek podle použitých vah	55
5. Definice vybraných pojmů	56



Úvod

Úvod

Regionální statistika ceny práce (RSCP) je systém pravidelného monitorování výdělkové úrovně a pracovní doby zaměstnanců v jednotlivých krajích České republiky formou statistického šetření. Sledovanými ukazateli výdělkové úrovně jsou hodinový výdělek a hrubá měsíční mzda (plat). Šetření metodicky vychází a je obsahově harmonizováno se strukturálním šetřením EU „Structure of Earnings Survey“, viz nařízení komise (ES) č. 1916/2000 ve znění pozdějších předpisů.

Šetření je pod názvem „Čtvrtletní šetření o průměrném výdělku“ zařazeno do programu statistických zjišťování, vyhlášených Českým statistickým úřadem (ČSÚ) ve sbírce zákonů pro příslušný kalendářní rok (viz příloha č. 2 Vyhlášky č. 386/2009 Sb., částka 125, kterou se stanoví Program statistických zjišťování na rok 2010) a pro vybrané ekonomické subjekty je povinné. Gestorem šetření je Ministerstvo práce a sociálních věcí (MPSV). Průběh a vývoj šetření řídí komise, složená ze zástupců MPSV, ČSÚ, Ministerstva financí, České národní banky, CERGE-EI, VŠE v Praze, Českomoravské konfederace odborových svazů, Svazu průmyslu a dopravy ČR. Zpracovatelem RSCP je TREXIMA, spol. s r.o. (www.trexima.cz).

Nejdůležitějším kritériem pro členění výsledků RSCP je příslušnost šetřeného ekonomického subjektu k podnikatelské, nebo nepodnikatelské sféře. V podnikatelské sféře probíhá šetření se čtvrtletní periodou a ve sféře nepodnikatelské je prováděno s periodou pololetní. Zdrojem dat pro nepodnikatelskou sféru je Informační systém o platech, který je spravován Ministerstvem financí. Za každou sféru jsou vydávány samostatné výsledkové publikace.

Výsledkové publikace jednotlivých krajů jsou uloženy na stránkách <http://portal.mpsv.cz/> v sekci *Zaměstnanost*, v podsekci *Statistiky* pod odkazem *Statistika výdělků*.

Monitorováním výdělků a pracovní doby zaměstnanců na úrovni České republiky se zabývá „Informační systém o průměrném výdělku“ (ISPV). Výsledková publikace je k dispozici na internetových stránkách MPSV (www.mpsv.cz) v sekci *Příjmy a životní úroveň*.

Důkladný popis šetření, včetně všech výsledkových publikací, poskytuje také portál www.ispv.cz. Slouží především jako podpora respondentům, kteří zde naleznou všechny potřebné informace a podpůrné nástroje pro zasílání dat. Portál je využíván také k uveřejňování odborných studií a článků, které jako zdroj informací uvádí šetření ISPV a RSCP.

Ministerstvo práce a sociálních věcí děkuje všem respondentům šetření za přípravu vstupních dat pro šetření. Svědomitý přístup respondentů a dodržování termínů pro předání dat umožňují pravidelně uveřejňovat tuto publikaci.



Výsledková část

Podnikatelská sféra

Výsledková část podnikatelská sféra

Základní metodické přístupy

Tato publikace přináší charakteristiky hodinového výdělku, hrubé měsíční mzdy a pracovní doby získané za podnikatelskou sféru šetření RSCP (RSCP-PS). V RSCP se zařazují do podnikatelské sféry ekonomické subjekty, které odměňují mzdou, viz § 109, odst. 2 zákona č. 262/2006 Sb., zákoníku práce, ve znění pozdějších předpisů.

Primárním výsledkem RSCP jsou statistiky výdělkové úrovně jednotlivých zaměstnání (v klasifikaci KZAM-R), dalším produktem jsou odhady výdělkových parametrů zaměstnanecké populace krajů v členění podle firemních i zaměstnaneckých charakteristik. Ekonomické subjekty se v RSCP člení na organizační jednotky, jestliže je možné provést vnitřní rozčlenění podle okresů, ve kterých dílčí jednotky působí. Výsledky podle krajů jsou v tomto smyslu výsledky získané pracovištní metodou.

Vedle podnikového výkaznictví ČSÚ je RSCP dalším zdrojem informací o výdělcích v jednotlivých krajích České republiky. Výkaznictví ČSÚ, jako tradiční zdroj, sbírá údaje o evidenčním počtu zaměstnanců a vyplacených mzdách za ekonomický subjekt a publikuje průměrné mzdy v členění podle firemních charakteristik. Při srovnávání výsledků výkaznictví a RSCP-PS je třeba vzít v úvahu rozdílnou definici podnikatelské sféry, rozdílné metody výpočtu výdělkových charakteristik a rozdílný způsob členění výsledků podle krajů. Výkaznictví ČSÚ člení výsledky podle sídla ekonomického subjektu, tj. podnikovou metodou.

Respondenty šetření RSCP-PS jsou aktivní ekonomické subjekty (ES) z institucionálních sektorů nefinančních podniků, finančních institucí a vládních institucí zapsané v registru ekonomických subjektů ČSÚ (RES). Na základě Automatizovaného rozpočtového informačního systému (ARIS), který je spravován Ministerstvem financí, se zjišťuje způsob odměňování a příslušnost ekonomického subjektu k podnikatelské sféře. Šetření je výběrové pro ES s 10 až 249 zaměstnanci a plošné pro ES s 250 a více zaměstnanci. Náhodný výběr je prováděn na základě příslušnosti ES do kraje, velikostní kategorie a odvětví ekonomické činnosti.

Tabulky s označením PS-V5, PS-M5, PS-T5 obsahují charakteristiky výběrového souboru (statistiky) jednotlivých zaměstnání na úrovni podskupin zaměstnání (čtyřmístný KZAM-R). Při interpretaci výsledků je nutno mít na zřeteli, že charakteristiky výběrového souboru nelze automaticky pokládat za odhady platné pro celou zaměstnaneckou populaci. Výběrové charakteristiky jsou ovlivněny větším relativním zastoupením velkých ekonomických subjektů ve výběrovém souboru RSCP-PS. Ostatní tabulky obsahují odhady parametrů základního souboru a při jejich výpočtu byly využity dopočtové metody založené na pravděpodobnosti výběru ekonomických subjektů.

Popis publikovaných tabulek

Tabulky v publikaci jsou rozděleny podle sledovaného ukazatele do tří základních okruhů. Tabulky přinášející charakteristiky hodinového výdělku jsou označeny PS-Vx, kde PS značí podnikatelskou sféru a x je pořadové číslo tabulky. Charakteristiky hrubé měsíční mzdy, struktury mzdy a průměrné placené doby jsou obsaženy v tabulkách se značením PS-Mx a charakteristiky měsíční odpracované a neodpracované doby v tabulkách se značením PS-Tx.

Hlavním výsledkem RSCP jsou statistiky výdělkové úrovně a pracovní doby za jednotlivá zaměstnání podle klasifikace KZAM-R, obsažené v tabulkách PS-V5, PS-M5 a PS-T5. Tyto tabulky obsahují ta zaměstnání, která jsou ve své podskupině zaměstnání (čtyřmístný KZAM-R) zastoupena alespoň třemi ekonomickými subjekty a zároveň deseti zaměstnanci. Uvedené počty organizačních jednotek a zaměstnanců ukazují na zastoupení ve výběrovém souboru. V ostatních tabulkách jsou počty zaměstnanců uváděny v % a jejich účelem je přiblížit relativní zastoupení publikovaných kategorií. Údaje o počtech zaměstnanců z této publikace neslouží jako zdroj informací o počtech zaměstnanců v krajích, ty zjišťují šetření ČSÚ – podnikové výkaznictví a výběrové šetření pracovních sil (viz www.czso.cz).

Statistické charakteristiky používané ve výsledkových tabulkách:

1. decil	První decil je hodnota, pod kterou leží 10 % nejnižších hodnot sledovaného znaku.
1. kvartil	První kvartil je hodnota, pod kterou leží 25 % nejnižších hodnot sledovaného znaku.
Medián	Medián je hodnota uprostřed vzestupně uspořádané řady hodnot sledovaného znaku, polovina hodnot je nižší než medián a druhá polovina je vyšší než medián.
3. kvartil	Třetí kvartil je hodnota, nad kterou leží 25 % nejvyšších hodnot sledovaného znaku.
9. decil	Devátý decil je hodnota, nad kterou leží 10 % nejvyšších hodnot sledovaného znaku.
Průměr	Průměr je počítán jako vážený (případně nevážený) aritmetický průměr sledovaného znaku.

Ostatní symboly používané ve výsledkových tabulkách:

"Neuvedeno"	Symbol "Neuvedeno" označuje kategorii zaměstnanců, u které nebyl uveden kód příslušného třídícího znaku.
"*"	Symbol "*" označuje položku vstupních dat vypočítanou, ale nezveřejnitelnou z důvodu nedostatečného počtu vstupních hodnot (méně než 3 ekonomické subjekty a 10 zaměstnanců).

Hodinový výdělek v podnikatelské sféře ¹⁾

kraj: Plzeňský

Medián hodinového výdělku 123,10 Kč/hod

Index mediánu hodinového výdělku zaměstnanců

meziroční vůči 4. čtvrtletí 2009..... 101,5 %

Diferenciace

1. decil - 10 % hodinových výdělků menších než 74,36 Kč/hod

1. kvartil - 25 % hodinových výdělků menších než 97,71 Kč/hod

Medián - 50 % hodinových výdělků menších než 123,10 Kč/hod

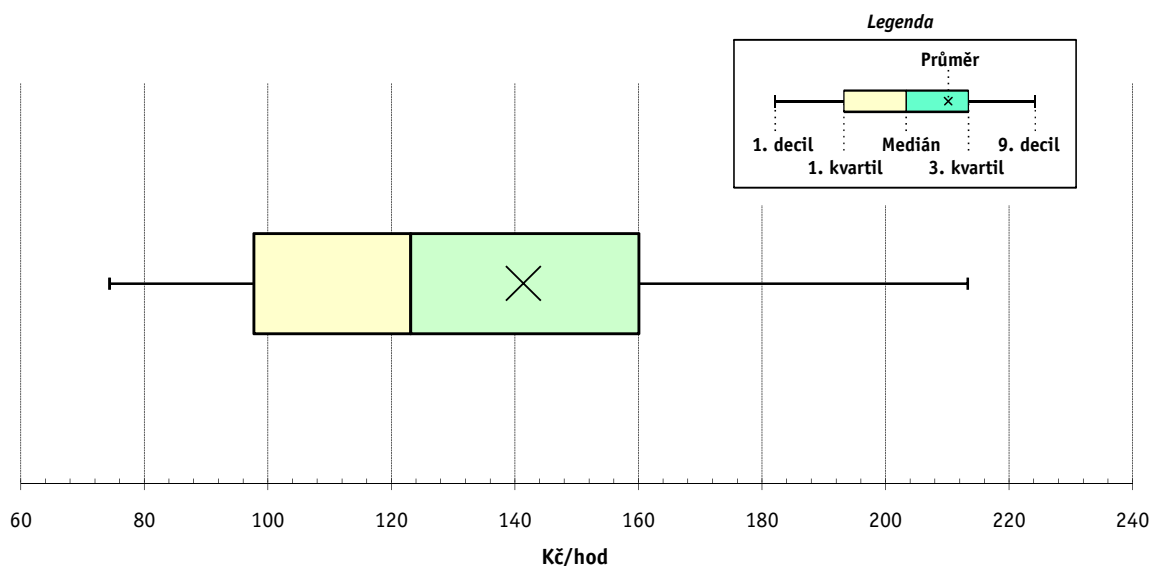
3. kvartil - 25 % hodinových výdělků větších než 160,05 Kč/hod

9. decil - 10 % hodinových výdělků větších než 213,28 Kč/hod

Průměr hodinového výdělku 141,37 Kč/hod

Podíl zaměstnanců s podprůměrným

hodinovým výdělkem 64,2 %



Vysvětlivky:

1) Hodinový výdělek se zjišťuje jako průměrný hodinový výdělek definovaný v § 351 až § 362 zákona č. 262/2006 Sb., zákoníku práce, ve znění pozdějších předpisů.

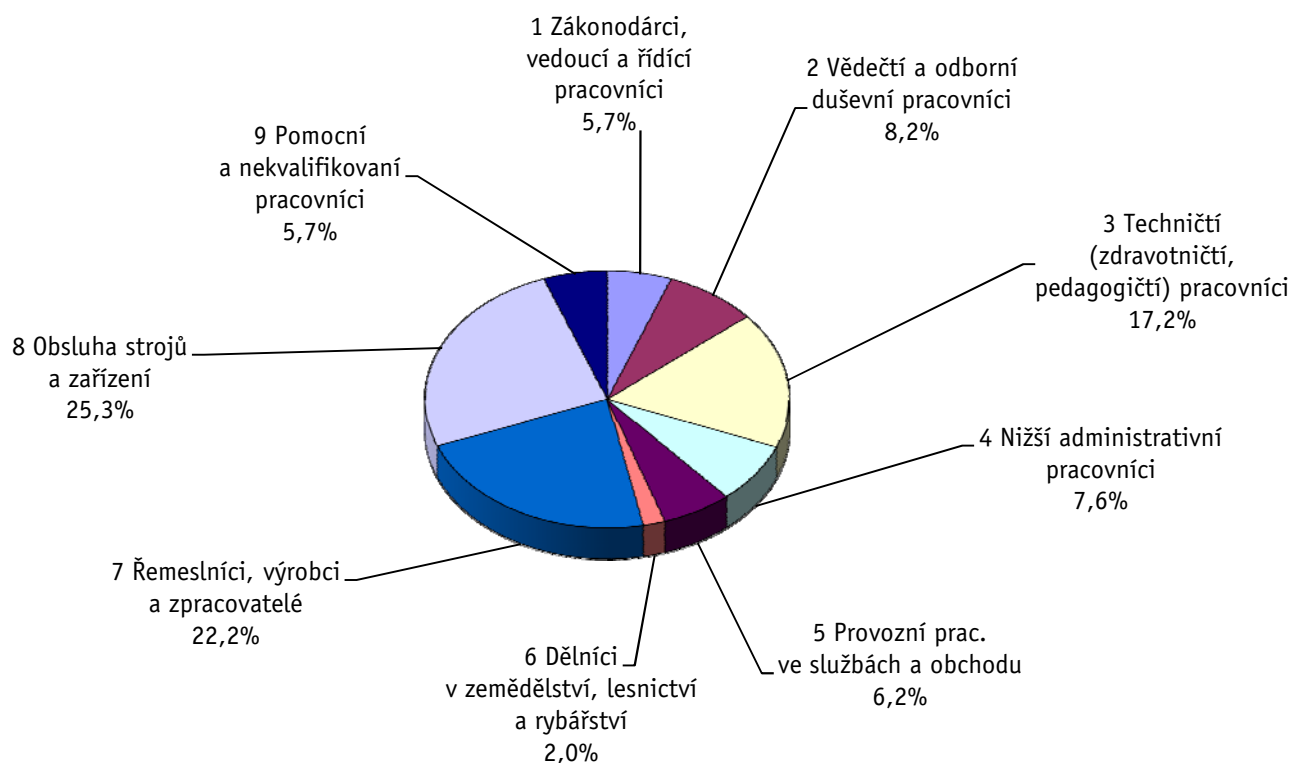
Výsledky ke dni 10. 3. 2011

Hodinový výdělek podle hlavních tříd zaměstnání KZAM-R

kraj: Plzeňský

Hlavní třída zaměstnání KZAM-R	Struktura zaměstnanců	Medián	Diferenciace		Průměr
			1. decil	9. decil	
	%	Kč/hod	Kč/hod	Kč/hod	Kč/hod
1 Zákonodárci, vedoucí a řídicí pracovníci	5,7	209,73	95,35	491,14	273,65
2 Vědečtí a odborní duševní pracovníci	8,2	188,76	119,57	328,00	212,96
3 Techničtí, zdravotničtí a pedagogičtí pracovníci	17,2	148,44	99,61	235,21	160,71
4 Nižší administrativní pracovníci	7,6	119,35	79,35	198,75	131,19
5 Provozní pracovníci ve službách a obchodu	6,2	80,80	49,43	142,45	90,08
6 Dělníci v zemědělství, lesnictví a rybářství	2,0	103,16	68,19	130,83	102,23
7 Řemeslníci, výrobci a zpracovatelé	22,2	119,86	74,05	180,32	125,34
8 Obsluha strojů a zařízení	25,3	115,00	80,30	161,31	119,23
9 Pomocní a nekvalifikovaní pracovníci	5,7	85,23	48,10	136,97	90,97
C E L K E M - podnikatelská sféra	100	123,10	74,36	213,28	141,37

Struktura zaměstnanců dle hlavních tříd KZAM - R



4. čtvrtletí 2010

RSCP - podnikatelská sféra

PS-V2

Výsledky ke dni 10. 3. 2011

Hodinový výdělek
podle věkových kategorií

kraj: Plzeňský

Věková kategorie	Struktura zaměstnanců	Medián	Diferenciace		Průměr
			1. decil	9. decil	
	%	Kč/hod	Kč/hod	Kč/hod	Kč/hod
do 20 let	0,8	89,74	67,16	119,00	91,30
20 - 29 let	19,5	117,06	72,02	179,77	123,62
30 - 39 let	28,4	130,19	77,14	232,25	148,74
40 - 49 let	23,5	125,44	78,69	227,00	149,34
50 - 59 let	22,3	121,20	71,51	211,45	139,47
60 a více let	5,5	123,56	67,16	229,85	146,82
C E L K E M - podnikatelská sféra	100	123,10	74,36	213,28	141,37

4. čtvrtletí 2010

RSCP - podnikatelská sféra

PS-V4

Výsledky ke dni 10. 3. 2011

Hodinový výdělek
podle vzdělání

kraj: Plzeňský

Vzdělání	Struktura zaměstnanců	Medián	Diferenciace		Průměr	
			1. decil	9. decil		
	%	Kč/hod	Kč/hod	Kč/hod	Kč/hod	
KKOV						
Základní a nedokončené	A-C	10,1	95,17	55,38	142,01	98,26
Střední bez maturity	D,E,H,J	45,8	114,57	72,21	171,81	120,70
Střední s maturitou	K-M	31,0	137,30	84,01	231,90	152,83
Vyšší odborné a bakalářské	N,R	1,5	136,56	80,10	240,36	161,11
Vysokoškolské	T,V	9,5	202,57	118,81	415,45	249,16
Neuvedeno		2,2	114,21	86,00	199,13	128,77
C E L K E M - podnikatelská sféra	100	123,10	74,36	213,28	141,37	

Výsledky ke dni 10. 3. 2011

Hodinový výdělek podle podskupin zaměstnání KZAM-R

kraj: Plzeňský

Podskupiny zaměstnání KZAM-R	Výběrový soubor		Medián	Diferenciace		Průměr
	počet org. jednotek	počet zaměst.		1. decil	9. decil	
			Kč/hod	Kč/hod	Kč/hod	Kč/hod
1210 Ředitelé a prezidenti velkých organizací, podniků	105	135	571,00	240,58	1 689,18	851,32
1221 Vedoucí pracovníci v zemědělství, lesnictví, rybářství a mysliv.	23	50	264,03	71,50	359,55	247,02
1222 Vedoucí pracovníci v průmyslu (ve výrobě)	117	474	333,31	177,94	595,87	375,90
1223 Vedoucí pracovníci ve stavebnictví a zeměměřičtví	21	64	315,07	193,18	465,15	342,03
1224 Vedoucí pracovníci ve velkoobchodě a v maloobchodě	89	782	121,59	69,79	224,20	141,49
1226 Ved. pracovníci v dopr., skladování, telekom. a na pošt. úřadech	36	355	153,74	131,59	300,69	189,32
1227 Vedoucí prac. v organ.zaměřených na poskytování obch.služeb	42	141	343,34	196,92	792,41	458,63
1229 Vedoucí pracovních dílčích celků jinde neuvedení (kult.,zdrav.)	29	81	243,01	133,74	424,16	290,46
1231 Vedoucí pracovníci finančních a hospodářských útvarů	112	268	289,37	147,61	677,30	371,92
1232 Vedoucí pracovníci personálních útvarů a útvarů průmysl. vztahů	46	65	294,02	142,05	527,50	351,61
1233 Vedoucí pracovníci obytných útvarů (včetně průzkumu trhu)	88	185	336,31	169,59	751,19	414,33
1234 Ved. pracovníci reklamních útvarů a útvarů pro styk s veřejností	10	20	303,37	221,56	485,71	328,48
1235 Vedoucí pracovníci zásobovacích útvarů	49	78	251,62	144,87	693,61	338,34
1236 Vedoucí pracovníci výpočetních útvarů	30	50	321,43	192,02	654,90	373,76
1237 Vedoucí pracovníci výzkumných a vývojových útvarů	28	58	296,08	203,33	538,53	334,54
1239 Vedoucí pracovníci ostatních útvarů jinde neuvedení	48	106	286,51	142,04	501,66	324,92
1311 Vedoucí, ředitelé v zemědělství,lesnictví,rybářství a myslivosti	7	10	173,02	73,63	385,99	200,15
1312 Vedoucí, ředitelé v průmyslu (ve výrobě)	47	121	231,21	144,00	703,00	328,79
1313 Vedoucí, ředitelé ve stavebnictví a zeměměřičtví	16	30	244,58	85,53	654,83	314,11
1314 Vedoucí, ředitelé ve velkoobchodu a maloobchodu	92	354	144,71	90,69	320,44	182,61
1315 Vedoucí, ředitelé v restauracích a hotelích	4	10	129,75	103,22	153,35	129,51
1316 Vedoucí, ředitelé v dopravě, sklad., telekom. a na pošt. úřadech	26	80	207,80	139,18	329,38	243,52
1317 Vedoucí, ředitelé v podnicích poskytujících obchodní služby	25	68	313,68	215,00	637,29	365,83
1318 Vedoucí, ředitelé pečovatelských, úklidových a podob. služeb	3	12	160,53	124,72	342,27	212,18
1319 Vedoucí, ředitelé malých organizací ostatní (kult.,zdrav.,škol.)	14	27	280,43	140,38	629,63	320,49
2111 Fyzikové a astronomové	8	166	205,44	117,52	379,47	241,20
2114 Geologové, geofyzici, geodeti, hydrologové apod.	12	30	149,22	113,96	262,87	165,92
2119 Ostatní vědci a odborníci v příbuzných oborech jinde neuved.	6	52	234,35	143,50	441,56	276,09
2131 Projektanti a analytici výpočetních systémů	20	132	231,49	127,73	526,09	282,19
2132 Programátoři	47	136	214,18	144,75	343,70	229,32
2139 Ostatní odborníci zabývající se výpoč. tech. jinde neuvedení	64	207	257,81	152,77	371,38	258,06
2142 Projektanti staveb a areálů, stavební inženýři	19	100	168,75	127,52	305,04	201,97
2143 Projektanti elektrotechnických zařízení, elektroinženýři	35	578	210,61	144,58	303,39	222,90
2144 Projektanti elektron.systémů a telekom.sítí, inženýři - elektronici	21	142	205,29	136,91	318,60	222,86
2145 Projektanti a konstruktéři strojních zařízení, strojní inženýři	36	685	212,38	148,01	331,06	229,08
2146 Chemičtí inženýři, technologové	13	80	204,44	143,49	319,65	222,31
2147 Důlní a hutní inženýři, technologové, metalurgové	5	10	249,00	151,74	382,57	255,74
2149 Ostatní architekti, projekt., konstruk.a tech.inženýři (tvůr.prac.)	36	198	192,71	129,61	303,58	206,49
2211 Bakteriologové, biolog., ekolog., zoologové a odb.v příb.obor.	20	24	188,67	131,79	310,22	228,32
2212 Farmakologové, anatomové, biochemici, fyziolog., patologové	7	84	207,57	128,55	380,43	233,38
2213 Agronomové, šlechtitelé a odborníci v příbuzných oborech	9	20	197,82	113,38	232,78	185,10
2221 Lékaři, ordináři (kromě zubních lékařů)	13	374	223,79	136,65	367,43	238,62
2224 Farmaceuti, magistři v lékárně, lékárníci	10	47	267,39	202,57	352,00	274,67
2311 Vědeckopedagogičtí pracovníci	4	1 259	191,56	114,04	456,47	248,52

Výsledky ke dni 10. 3. 2011

Hodinový výdělek podle podskupin zaměstnání KZAM-R

kraj: Plzeňský

Podskupiny zaměstnání KZAM-R	Výběrový soubor		Medián	Diferenciace		Průměr
	počet org. jednotek	počet zaměst.		1. decil	9. decil	
			Kč/hod	Kč/hod	Kč/hod	Kč/hod
2359 Ost.odb.pedagogičtí pracov. jinde neuvedení (odb.instruktoři)	6	13	222,16	135,92	319,83	230,87
2411 Odb. prac. na úseku účetnictví, financí, daní, ap., hlavní účetní	85	313	199,67	135,67	358,02	230,94
2412 Odbor. pracovníci na úseku zaměstnaneckých, personálních věcí	44	94	166,96	119,31	273,12	182,49
2413 Odborní pracovníci v bankovníctví a pojišťovnictví	56	737	168,61	121,90	322,30	206,10
2419 Ostatní odborní pracovníci v oblasti podnikání	64	458	229,28	150,33	383,87	262,80
2421 Právníci, právní poradci (mimo advokacie a soudnictví)	19	30	222,41	156,41	421,61	247,44
2431 Odborní archiváři (kromě řadových)	3	51	152,26	130,27	229,25	202,87
2432 Odborní pracovníci knihoven (kromě řadových)	4	13	177,90	128,63	232,88	182,17
2433 Odborní pracovníci v informacích (např. vti)	7	12	211,77	167,53	453,23	258,64
2441 Ekonomové - vědeckí pracovníci, specialisté, experti	46	163	193,92	141,47	336,80	224,83
2451 Spisovatelé, autoři, kritikové, novináři, redaktoři	11	96	143,41	95,95	272,73	168,40
2458 Umělečtí designéři a návrháři	3	28	145,50	125,71	174,91	150,99
2470 Odborní administrativní pracovníci jinde neuvedení	56	184	156,49	95,64	261,30	173,70
3111 Technici ve fyzikálních a příbuzných oborech	17	74	144,17	102,61	186,12	148,35
3112 Stavební technici	58	368	177,43	123,14	271,96	192,88
3113 Elektrotechnici	56	624	167,43	118,64	272,45	186,46
3114 Elektronici a technici v radiokomunikacích a telekomunikacích	25	546	169,62	131,80	243,18	179,15
3115 Strojírenští technici	72	1 266	163,80	119,47	239,94	175,27
3116 Chemičtí technici	16	166	185,98	128,54	245,17	189,17
3117 Důlní a hutní technici	10	34	215,85	130,56	247,98	202,79
3118 Technici v kartografii, kresličtí a zeměměřiči	40	312	155,10	119,55	227,23	169,57
3119 Ostatní techničtí pracovníci jinde neuvedení	152	1 206	166,30	117,45	246,05	177,31
3121 Poradci ve výpočetní technice	16	30	218,95	143,01	344,36	239,71
3122 Operátoři a obsluha výpočetní techniky	53	131	158,75	118,91	229,35	171,94
3123 Operátoři průmyslových robotů, nc strojů	9	106	140,94	99,76	213,25	147,06
3129 Ostatní technici ve výpočetní technice jinde neuvedení	12	35	171,47	117,11	337,79	197,85
3132 Obsluha zařízení pro záznam zvuku,obrazu,operátoři kamery	4	14	202,38	111,15	266,98	195,57
3133 Obsluha vysílacího a telekomunikačního zařízení (vč. telegrafu)	6	171	183,22	129,16	249,94	187,97
3134 Obsluha lékařských zařízení	7	54	139,96	118,05	167,78	142,07
3151 Kolaudační technici a technici protipožární ochrany	7	16	181,21	146,63	210,39	219,99
3152 Bezpečnostní tech.a tech. pro kontrolu zdravotní nezávadnosti	58	322	139,36	107,89	223,93	154,05
3160 Technici železničního provozu	23	570	183,15	144,45	220,11	184,51
3211 Technici a laboranti v oblasti biologie a v příbuzných oborech	12	194	125,77	98,48	165,98	128,53
3212 Technici v agronomii, v lesnictví a v zemědělství	23	190	159,78	102,00	194,23	156,67
3221 Asistenti zdravotničtí	5	23	98,26	87,96	115,78	102,10
3223 Dietetici a odborníci na výživu	5	12	114,20	92,64	132,15	113,67
3226 Rehabilitační a fyzioterapeutičtí pracovníci (vč. odb. masérů)	7	84	110,10	96,05	138,76	112,81
3228 Farmaceutičtí asistenti	11	63	137,89	103,08	171,00	138,60
3229 Ostatní střední zdravotničtí pracovníci jinde neuvedení	3	11	156,15	91,66	193,47	147,60
3231 Ošetřovatelé, všeobecné zdravotní sestry	7	637	136,90	109,62	170,97	138,47
3232 Ženské sestry, porodní asistentky	5	61	150,36	121,63	178,77	149,24
3233 Sestry pro péči o dítě	4	61	142,90	116,22	167,83	142,44
3235 Sestry pro intenzivní péči	5	93	155,89	126,23	193,29	158,08
3349 Ostatní pedagogové jinde neuvedení	5	15	290,92	155,24	332,59	274,77

Výsledky ke dni 10. 3. 2011

Hodinový výdělek podle podskupin zaměstnání KZAM-R

kraj: Plzeňský

Podskupiny zaměstnání KZAM-R	Výběrový soubor		Medián	Diferenciace		Průměr
	počet org. jednotek	počet zaměst.		1. decil	9. decil	
			Kč/hod	Kč/hod	Kč/hod	Kč/hod
3411 Zprostředkovatelé finanč. transakcí, obchodu s cennými papíry	8	113	128,07	101,57	233,76	154,54
3412 Pojišťovací agenti	21	133	203,63	119,60	429,68	248,94
3414 Konzultanti a organizátoři zájezdů	3	16	130,72	98,63	162,64	130,26
3415 Obchodní cestující, profes. poradci v obchodě, obch.zástupci	143	522	179,85	111,88	304,09	198,42
3416 Nákupčí	97	406	153,21	107,00	222,09	160,46
3417 Odhadci a zbožíznalci	9	58	150,07	110,77	213,54	153,91
3419 Ostatní pracovníci - obchodní zprostředkovatelé jinde neuved.	7	45	178,71	133,82	318,30	198,52
3421 Obchodní agenti	100	487	151,40	102,20	269,55	172,77
3422 Odbytoví a přepravní agenti	90	420	135,05	101,10	226,62	157,51
3429 Ostatní obchodní agenti a makléři jinde neuvedení	6	15	145,46	117,62	176,06	156,55
3431 Odborné sekretářky, sekretáři	75	362	142,67	94,66	244,98	157,86
3433 Pracovníci v oblasti účetnictví, fakturace, rozpočet., kalkulace	227	1 382	145,52	97,00	209,74	153,30
3434 Pracovníci v oblasti statistiky a matematiky	7	22	188,78	124,85	236,48	187,63
3435 Pracovníci v oblasti práce a mezd (kromě účetních)	21	32	154,25	103,04	248,23	171,01
3436 Referenti osobních oddělení	58	104	156,10	92,07	269,69	171,41
3439 Ostatní odborní administrativní pracovníci jinde neuvedení	137	666	154,45	100,00	227,45	162,36
3449 Ostatní celní a daňoví pracovníci a pracovníci v příb. oborech	6	46	170,62	127,91	204,65	173,66
3471 Aranžéři, průmysloví a komerční návrháři, bytoví architekti	8	12	88,39	78,17	103,01	95,72
4112 Kancelářští a manipul. prac. a obsl. zařízení na zpracování textu	14	28	122,31	85,23	175,42	124,13
4113 Pracovníci přípravy dat výpočetní techniky	19	118	102,42	87,47	177,32	124,55
4115 Sekretářky, sekretáři	132	634	123,18	87,34	191,43	133,34
4121 Nižší účetní	51	200	107,86	78,02	148,86	112,74
4123 Nižší finanční, daňoví úředníci a úředníci v příbuzných oborech	20	83	150,54	105,66	230,95	161,03
4131 Úředníci ve skladech	157	1 101	119,99	81,90	172,18	125,33
4132 Úředníci ve výrobě (např. výrobní plánovači)	45	173	148,79	98,73	228,82	156,47
4133 Úředníci v dopravě a v přepravě (dispečeri, kontrolori apod.)	39	239	143,74	101,61	215,94	153,03
4141 Řadoví knihovníci, archiváři, evidenční pracovníci	13	24	137,39	99,66	209,40	145,52
4142 Poštovní doručovatelé, úředníci v třídárnách	10	1 010	97,43	86,99	124,52	101,97
4190 Ostatní nižší úředníci jinde neuvedení	23	91	130,39	85,31	163,11	131,18
4211 Pokladníci (v bankách, pojišťovnách, spořitelnách, na poště)	53	198	121,05	96,00	162,86	127,51
4212 Úředníci na přepážkách a směnárnicích	44	686	121,07	100,37	159,60	129,37
4213 Pokladníci v obchodě, společném stravování apod.	47	871	84,00	67,71	103,04	84,97
4214 Prodavači vstupenek, jízdenek apod.	16	121	132,40	115,18	161,98	135,02
4215 Bookmakeři, krupiéři a úředníci sázkových kanceláří	23	249	124,93	79,56	220,97	141,00
4219 Ostatní pokladníci a pracovníci v příb. oborech jinde neuvedení	3	23	81,92	66,97	166,22	102,74
4221 Úředníci cestovních kanceláří	3	12	116,30	107,85	139,29	121,90
4222 Recepční	21	34	121,30	76,75	163,27	115,55
4223 Telefonisté	9	16	67,97	49,58	85,56	88,46
4224 Informátoři	3	24	104,78	80,35	120,45	104,68
5121 Pracovníci dohlížející nad obsluhujícím personálem, hospodyně	11	48	172,74	94,18	196,03	160,45
5122 Kuchaři	36	251	76,57	59,27	123,18	85,21
5123 Číšníci, servírky	10	69	108,11	49,43	118,83	97,25
5124 Barmani	5	12	98,35	49,43	125,76	89,13
5132 Pečovatelé a pomoc.ošetřovatelé v zařiz.soc.péče, v nemocnicích	6	244	88,14	69,01	110,50	89,92

Výsledky ke dni 10. 3. 2011

Hodinový výdělek podle podskupin zaměstnání KZAM-R

kraj: Plzeňský

Podskupiny zaměstnání KZAM-R	Výběrový soubor		Medián	Diferenciace		Průměr
	počet org. jednotek	počet zaměst.		1. decil	9. decil	
			Kč/hod	Kč/hod	Kč/hod	Kč/hod
5169 Ostatní pracovníci ochrany a ostrahy jinde neuvedení	49	650	74,79	53,75	116,91	82,18
5211 Prodavači v obchodech	153	3 132	83,91	65,00	113,71	89,19
6111 Pěstitelé polních plodin	3	19	104,60	84,36	150,17	106,75
6121 Chovatelé hospodářských zvířat (kromě drůbeže a včel)	9	101	98,01	68,57	123,60	99,51
6122 Chovatelé drůbeže	5	59	101,70	63,59	117,93	97,43
6141 Dělníci pro pěstění a ošetřování lesa	6	19	83,00	52,46	300,00	107,84
6142 Dělníci pro těžbu dřeva (kromě obsluhy pojízdných zařízení)	3	26	150,60	110,21	312,42	170,78
7114 Střelmistři	3	13	126,53	92,54	143,08	130,85
7122 Zedníci, kameníci, omítkáři	31	219	118,19	94,30	169,27	124,85
7123 Betonáři, děl.specializovaní na pokládání betonových povrchů	6	217	120,11	99,76	147,34	122,01
7124 Tesaři a truhláři	14	81	116,30	88,32	153,55	117,24
7125 Stavební montážníci	5	32	119,43	56,86	166,77	116,99
7129 Ost. stavební dělníci hlavní stav. výroby a prac.v ost. oborech	19	206	123,43	88,32	166,05	126,33
7136 Instalatéři, potrubáři, stavební zámečníci, klempíři	34	272	129,78	106,00	168,36	133,48
7137 Stavební a provozní elektrikáři	33	145	115,76	85,00	187,97	129,71
7139 Ostatní děl.zajišťující dokonč.stavební práce a děl.v přib.obor.	4	21	125,78	113,44	139,80	128,47
7142 Lakýrníci a pracovníci v příbuzných oborech	22	134	121,39	86,25	158,66	122,40
7212 Svářeči, řezači plamenem a páječi	34	757	157,19	106,82	208,55	157,96
7213 Výrobci a opraváři výrobků a dílů z plechů	11	63	132,98	86,29	167,18	128,62
7214 Montéři kovových konstrukcí	9	22	91,79	73,65	123,54	94,41
7221 Kováři, obsluha kováčích lisů, obsluha bucharů	8	77	130,60	99,88	179,43	134,92
7222 Nástrojaři, kovomodeláři, kovodělníci, zámečníci	113	2 027	129,99	81,78	178,65	130,20
7223 Seřizovači a obsl. obráběcích strojů (kromě autom. a poloaut.)	47	1 032	168,96	112,10	234,86	174,64
7224 Brusiči, leštiči a ostříči nástrojů	25	276	134,09	99,73	196,98	140,87
7231 Mechanici a opraváři motorových vozidel	32	216	132,21	97,54	178,49	134,79
7234 Mechanici a opraváři kolejových vozidel	15	313	134,56	101,75	174,45	136,95
7235 Mechanici a opraváři obráběcích, zeměd. strojů a prům. zařízení	59	1 052	148,54	108,02	195,25	152,31
7239 Ostatní mechanici a opraváři strojů a zařízení bez elektro j.n.	31	259	154,27	94,95	230,01	158,06
7241 Elektromech., opraváři a seřizovači různých typů elektr. zařízení	99	3 849	119,29	89,70	165,93	124,14
7242 Mechanici, opraváři a seřizovači elektr. částí aut, letadel, lodí	11	156	134,82	97,90	170,63	135,39
7243 Mechanici, seřizovači, opraváři elektronických zařízení	18	110	166,75	105,99	226,15	166,98
7244 Telefonní a telegrafní mechanici, montéři a opraváři	10	21	102,00	93,45	136,76	123,81
7246 Montéři a opraváři silnoproudých elektrických vedení	22	273	168,77	109,93	203,53	160,54
7311 Výrobci, mechanici a opraváři přesných přístrojů a zařízení	4	16	142,76	124,19	170,68	146,96
7341 Tiskaři, sazeči (kromě obsluhy tiskárenských strojů)	5	22	129,89	83,85	165,56	127,76
7411 Zpracovatelé masa, ryb vč. uzenářů a konzervovačů masa a ryb	14	536	105,10	79,39	149,00	111,80
7412 Zpracovatelé pekárenských a cukrářských výrobků	11	243	86,27	66,44	108,33	86,73
7419 Ostatní zpracovatelé - výrobci potravinářských výrobků	16	133	147,98	83,44	178,70	137,12
7421 Impregnační a úpraváři dřeva	3	257	113,68	83,06	145,80	112,39
7422 Umělečtí truhláři, řezbáři, výrobci a opraváři výrobků ze dřeva	16	143	121,53	95,53	155,71	123,38
7423 Seřizovači a seřizovači-obsluhovači dřevoobráběcích strojů	3	23	92,86	80,07	100,00	93,03
7436 Švadleny, vyšíváči a pracovníci v příbuzných oborech	5	87	81,45	54,20	105,70	82,44
7437 Čalouníci a pracovníci v příbuzných oborech (vč. autočalouníků)	4	33	88,31	77,54	106,12	90,74
8111 Obsluha důlního zařízení a razících štítů	3	10	135,27	120,71	178,64	144,50

Výsledky ke dni 10. 3. 2011

Hodinový výdělek podle podskupin zaměstnání KZAM-R

kraj: Plzeňský

Podskupiny zaměstnání KZAM-R	Výběrový soubor		Medián	Diferenciace		Průměr
	počet org.	počet		1. decil	9. decil	
	jednotek	zaměst.	Kč/hod	Kč/hod	Kč/hod	Kč/hod
8112 Obsluha zařízení pro úpravu rudných a nerudných surovin	10	203	156,40	134,62	192,22	160,07
8122 Obsluha zařízení ve slévárnství (taviči, slévači)	4	142	78,79	68,85	142,22	91,78
8123 Obsluha zařízení na tepelné zpracování kovů	9	103	128,59	87,04	153,36	123,44
8141 Obsluha pily a jiného zařízení na zpracování dřeva	12	1 046	104,09	77,02	141,25	107,54
8149 Obsluha ostatních zařízení na zpracování dřeva a v papírnách	5	345	126,63	96,57	174,13	130,36
8159 Obsluha ostatních zařízení při chemické výrobě jinde neuvedená	15	65	121,56	99,48	161,30	124,12
8161 Obsluha zařízení při výrobě a rozvodu elektřiny	9	99	188,21	134,34	267,15	197,17
8162 Obsluha parních turbín, ohřívačů a motorů	16	128	167,65	85,72	249,21	164,05
8163 Obsluha zařízení při úpravě, čištění a rozvodu vody	18	266	124,59	90,81	170,36	129,91
8171 Obsluha automatických nebo poloautomatic. montážních linek	15	924	116,59	66,69	148,32	115,16
8180 Obsluha strojů a zařízení pro práce na železničním svršku	14	80	146,09	95,75	204,77	148,30
8211 Obsluha automat. nebo poloaut. obráběcích strojů (kromě 722)	21	294	133,79	93,96	208,43	146,62
8212 Obsluha strojů na výrobu maltovin, vápna, cementu, prefabrikátů	7	93	132,26	107,95	147,60	131,62
8223 Obsluha strojů při konečné úpravě a nanášení ochran. povlaků	9	63	120,32	92,14	160,64	125,25
8231 Obsluha strojů na výrobu pryžových výrobků (např. obuvi)	3	271	151,93	117,01	183,31	152,92
8232 Obsluha strojů na výrobu plastových výrobků (vč. laminování)	15	1 715	114,64	78,65	161,80	120,34
8240 Obsluha automat. nebo poloautomatic. dřevoobráběcích strojů	4	112	115,49	94,90	158,15	120,93
8251 Obsluha tiskárenských strojů	4	21	118,36	82,87	289,99	152,01
8264 Obsluha strojů na bělení, barvení, čištění, praní, žehlení textilu	3	77	104,54	70,01	136,26	103,40
8274 Obsluha strojů na zpracování mouky, výrobu pečiva, čokolády	3	235	100,87	83,83	121,28	102,42
8281 Montážní dělníci montující mechanická zařízení (stroje, vozidla)	20	1 294	115,00	55,38	135,58	106,69
8282 Montážní dělníci montující elektrická zařízení	8	400	110,58	90,55	132,68	111,43
8283 Montážní dělníci montující elektronická zařízení	5	546	118,26	56,62	148,96	109,16
8284 Montážní dělníci montující výrobky z kovů, pryže a plastů	15	376	100,93	60,34	145,00	103,00
8285 Montážní dělníci montující výrobky ze dřeva a podob. materiálů	5	191	106,75	88,36	144,06	110,83
8287 Montážní dělníci montující výrobky z kombinovaných materiálů	5	38	116,88	48,48	148,34	105,06
8290 Obsluha jiných stacionárních zařízení a ostatní montážní dělníci	12	406	90,74	69,91	151,60	99,60
8311 Strojvedoucí	8	416	196,32	177,42	209,44	193,74
8313 Dělníci zabezpečující sestavování vlaků (brzdaři, výhybkáři)	11	330	147,58	114,20	160,82	143,73
8314 Dělníci zabezpečující jízdu vlaků v mezistaničních úsecích	9	85	118,31	102,89	140,48	120,91
8321 Řidiči osobních a malých dodávkových automobilů, taxikáři	47	173	115,21	87,98	156,60	120,68
8323 Řidiči autobusů, trolejbusů a tramvají	10	1 010	122,04	90,60	149,41	121,19
8324 Řidiči nákladních automobilů a tahačů	84	2 081	108,56	86,77	152,72	115,10
8326 Řidiči speciálních vozidel	10	62	121,33	93,99	165,11	122,32
8331 Obsluha zemědělských a lesních strojů	13	98	114,82	80,54	176,69	122,50
8332 Obsluha zemních a přibuzných strojů	26	237	132,24	74,82	168,33	130,56
8333 Obsluha jeřábů, zdvihacích a podobných manipulačních zařízení	28	413	115,24	56,04	150,07	111,88
8334 Obsluha vysokozdvíhých a ostatních motorových vozíků	80	834	125,95	95,76	156,99	126,97
9132 Pomocníci a uklízeči v kancelářích, hotelích, nemocnicích ap.	132	774	69,81	53,65	93,07	73,62
9141 Domovníci, správci domu	21	47	130,22	60,96	163,51	119,45
9152 Vrátní, hlídači, uváděči a šatnářky	33	221	74,15	55,05	99,03	77,20
9161 Sběrači odpadků, popelářů	7	38	73,11	51,30	95,12	72,58
9162 Metaři, čistíči záchodků, žump, kanálů a podobných zařízení	5	36	130,03	105,87	152,63	128,56
9211 Pomocní a nekvalifikovaní dělníci v zemědělství	4	13	84,80	65,21	135,45	94,65

Výsledky ke dni 10. 3. 2011

**Hodinový výdělek
podle podskupin zaměstnání KZAM-R**

kraj: Plzeňský

Podskupiny zaměstnání KZAM-R	Výběrový soubor		Medián	Diferenciace		Průměr
	počet org. jednotek	počet zaměst.		1. decil	9. decil	
			Kč/hod	Kč/hod	Kč/hod	Kč/hod
9312 Pomocní a nekvalif. dělníci na stavbách a údržbě silnic, přehrad	5	43	112,66	94,26	126,84	112,08
9321 Pomocní a nekvalifikovaní montážní a manipulační dělníci	58	773	107,96	51,31	156,75	104,57
9322 Ruční baliči a pytlovači	10	160	86,73	68,31	119,41	89,95
9323 Dělníci nádvorní skupiny (pomocní montéři)	10	100	105,69	77,17	143,34	108,09
9333 Vazači a nosiči břemen, přístavní dělníci (dokaři)	11	80	116,12	86,06	138,79	115,19
9339 Pomocní a nekvalif. pracovníci v dopravě, ve skladech, v telek.	80	737	97,24	70,56	129,93	99,59

4. čtvrtletí 2010

RSCP - podnikatelská sféra

PS-V6

Výsledky ke dni 10. 3. 2011

Hodinový výdělek
podle kategorií zaměstnání

kraj: Plzeňský

Kategorie zaměstnání	Struktura zaměstnanců	Medián	Diferenciace		Průměr
			1. decil	9. decil	
	%	Kč/hod	Kč/hod	Kč/hod	Kč/hod
D Manuální pracovníci	61,0	111,43	67,05	165,37	115,44
T Nemanuální pracovníci	39,0	151,99	93,71	286,87	181,97
Relace D/T (%)		73,3	71,6	57,6	63,4
C E L K E M - podnikatelská sféra	100	123,10	74,36	213,28	141,37

manuální pracovníci - zaměstnanci s převážně manuálním charakterem práce (hlavní třída KZAM-R 6-9 a vybraná zaměstnání hl. třídy 5)

nemanuální pracovníci - zaměstnanci s převážně nemanuálním charakterem práce (hlavní třída KZAM-R 1-4 a vybraná zaměstnání hl. třídy 5)

4. čtvrtletí 2010

RSCP - podnikatelská sféra

PS-V8

Výsledky ke dni 10. 3. 2011

Hodinový výdělek
podle pohlaví

kraj: Plzeňský

Pohlaví	Struktura zaměstnanců	Medián	Diferenciace		Průměr
			1. decil	9. decil	
	%	Kč/hod	Kč/hod	Kč/hod	Kč/hod
M Muž	61,4	132,58	81,36	233,04	153,35
Ž Žena	38,6	110,96	69,24	183,27	122,28
Relace Ž/M (%)		83,7	85,1	78,6	79,7
C E L K E M - podnikatelská sféra	100	123,10	74,36	213,28	141,37

Výsledky ke dni 10. 3. 2011

Hrubá měsíční mzda a její složky, diference, placená doba v podnikatelské sféře

kraj: Plzeňský

Medián hrubé měsíční mzdy 22 331 Kč/měs

Diference

1. decil - 10 % hodinových výdělků menších než	13 540 Kč/měs
1. kvartil - 25 % hodinových výdělků menších než	17 684 Kč/měs
Medián - 50 % hodinových výdělků menších než	22 331 Kč/měs
3. kvartil - 25 % hodinových výdělků větších než	28 751 Kč/měs
9. decil - 10 % hodinových výdělků větších než	38 229 Kč/měs

Průměr hrubé měsíční mzdy 25 475 Kč/měs

Vybrané složky hrubé měsíční mzdy

prémie a odměny	16,6 %
příplatky za přesčas	1,0 %
příplatky ostatní	4,5 %
náhrady	9,9 %
odměny za pohotovost	0,3 %

Průměrná placená doba 174,7 hod/měs

Výsledky ke dni 10. 3. 2011

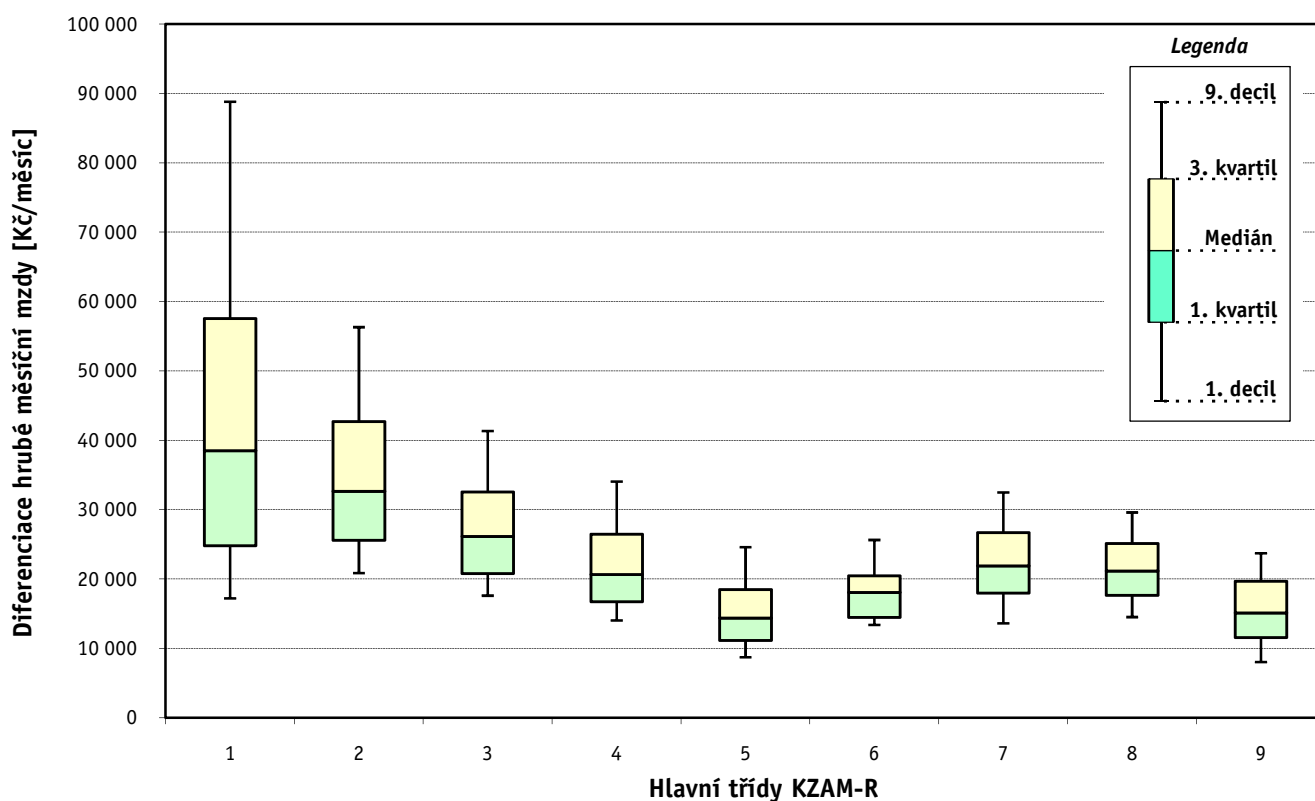
Hrubá měsíční mzda a její složky, diference, placená doba
podle hlavních tříd zaměstnání KZAM-R

kraj: Plzeňský

Hlavní třída zaměstnání KZAM - R	Struktura zaměstnanců	Medián
	%	Kč/měs

1 Zákodárci, vedoucí a řídící pracovníci	5,9	38 512
2 Vědečtí a odborní duševní pracovníci	8,2	32 636
3 Techničtí, zdravotničtí a pedagogičtí pracovníci	18,1	26 161
4 Nižší administrativní pracovníci	7,3	20 646
5 Provozní pracovníci ve službách a obchodu	5,8	14 387
6 Dělníci v zemědělství, lesnictví a rybářství	2,0	18 056
7 Řemeslníci, výrobci a zpracovatelé	22,5	21 897
8 Obsluha strojů a zařízení	25,1	21 161
9 Pomocní a nekvalifikovaní pracovníci	5,2	15 108

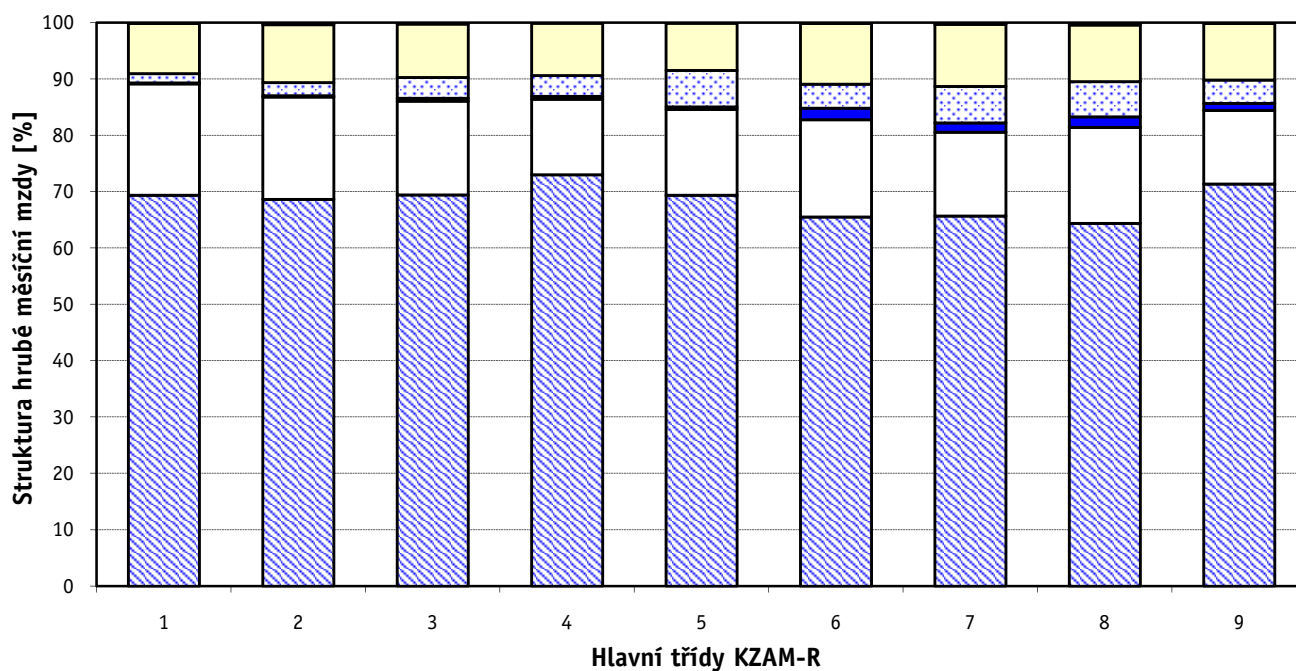
C E L K E M - podnikatelská sféra	100	22 331
--	------------	---------------



Hrubá měsíční mzda a její složky, diference, placená doba podle hlavních tříd zaměstnání KZAM-R

kraj: Plzeňský

Diference				Průměr	Vybrané složky hrubé měsíční mzdy					Placená doba
1. decil	1. kvartil	3. kvartil	9. decil		prémie a odměny	příplatky za přesčas	příplatky ostatní	náhrady	odměny za pohotovost	
Kč/měs	Kč/měs	Kč/měs	Kč/měs	Kč/měs	%	%	%	%	%	hod/měs
17 227	24 798	57 542	88 829	50 417	19,7	0,2	1,7	8,9	0,1	172,3
20 869	25 596	42 689	56 310	36 561	18,2	0,3	2,4	10,3	0,3	172,0
17 616	20 783	32 574	41 359	28 445	16,7	0,5	3,7	9,5	0,2	172,2
14 023	16 714	26 476	34 067	22 881	13,4	0,5	3,7	9,3	0,0	171,3
8 712	11 155	18 475	24 607	15 820	15,3	0,4	6,5	8,4	0,1	173,7
13 387	14 486	20 468	25 642	18 404	17,3	2,1	4,2	10,8	0,1	184,7
13 607	17 994	26 686	32 499	22 779	14,9	1,6	6,5	11,0	0,3	176,9
14 513	17 649	25 140	29 598	21 758	17,1	1,9	6,3	10,0	0,4	176,3
8 032	11 582	19 706	23 730	15 965	13,1	1,3	4,2	10,1	0,1	175,3
13 540	17 684	28 751	38 229	25 475	16,6	1,0	4,5	9,9	0,3	174,7



Výsledky ke dni 10. 3. 2011

Hrubá měsíční mzda a její složky, diference, placená doba podle podskupin zaměstnání KZAM-R

kraj: Plzeňský

Podskupiny zaměstnání KZAM-R	Počet zaměstnanců přepočtený podle placených měsíců	Medián
		Kč/měs
1210 Ředitelé a prezidenti velkých organizací, podniků	133	101 968
1221 Vedoucí pracovníci v zemědělství, lesnictví, rybářství a myslivosti	52	46 818
1222 Vedoucí pracovníci v průmyslu (ve výrobě)	463	57 751
1223 Vedoucí pracovníci ve stavebnictví a zeměměřičství	66	50 875
1224 Vedoucí pracovníci ve velkoobchodě a v maloobchodě	719	21 772
1226 Vedoucí pracovníci v dopravě, skladování, telekomunik. a na poštovních úřadech	292	26 776
1227 Vedoucí pracovníci v organizacích zaměřených na poskytování obchodních služeb	135	57 927
1229 Vedoucí pracovníci dílčích celků jinde neuvedení (kulturních, zdravotn., školských)	77	40 764
1231 Vedoucí pracovníci finančních a hospodářských (správních) útvarů	249	48 240
1232 Vedoucí pracovníci personálních útvarů a útvarů průmyslových vztahů	63	49 808
1233 Vedoucí pracovníci obytných útvarů (včetně průzkumu trhu)	178	61 648
1234 Vedoucí pracovníci reklamních útvarů a útvarů pro styk s veřejností	20	49 769
1235 Vedoucí pracovníci zásobovacích útvarů	73	47 222
1236 Vedoucí pracovníci výpočetních útvarů	51	53 968
1237 Vedoucí pracovníci výzkumných a vývojových útvarů	60	51 304
1239 Vedoucí pracovníci ostatních útvarů jinde neuvedení	102	51 276
1312 Vedoucí, ředitelé v průmyslu (ve výrobě)	117	40 226
1313 Vedoucí, ředitelé ve stavebnictví a zeměměřičství	31	47 315
1314 Vedoucí, ředitelé ve velkoobchodu a maloobchodu	295	24 582
1316 Vedoucí, ředitelé v dopravě, skladování, telekomunikacích a na poštovních úřadech	79	38 134
1317 Vedoucí, ředitelé v podnicích poskytujících obchodní služby	66	56 428
1318 Vedoucí, ředitelé pečovatelských, úklidových a podobných služeb	12	27 578
1319 Vedoucí, ředitelé malých organizací ostatní (kultura, zdravotnictví, školství)	26	43 649
2111 Fyzikové a astronomové	116	34 981
2114 Geologové, geofyzici, geodeti, hydrologové apod.	30	26 684
2119 Ostatní vědci a odborníci v příbuzných oborech jinde neuvedení	36	38 015
2131 Projektanti a analytici výpočetních systémů	93	40 952
2132 Programátoři	126	33 669
2139 Ostatní odborníci zabývající se výpočetní technikou jinde neuvedení	198	44 621
2141 Hlavní architekti, architekti a plánovači měst, urbanisté, dopravních sítí	15	26 371
2142 Projektanti staveb a areálů, stavební inženýři	103	29 881
2143 Projektanti elektrotechnických zařízení, elektroinženýři	551	36 378
2144 Projektanti elektronických systémů a telekomunikačních sítí, inženýři - elektroniky	158	37 556
2145 Projektanti a konstruktéři strojních zařízení, strojní inženýři	658	36 945
2146 Chemičtí inženýři, technologové	76	37 060
2149 Ostatní architekti, projektanti, konstruktéři a techničtí inženýři (tvůrčí pracovníci)	185	36 215
2211 Bakteriologové, biologové, ekologové, zoologové a odborníci v příbuzných oborech	24	31 982
2212 Farmakologové, anatomové, biochemici, fyziologové, patologové	30	35 500
2213 Agronomové, šlechtitelé a odborníci v příbuzných oborech	21	34 703
2221 Lékaři, ordináři (kromě zubních lékařů)	312	40 349
2224 Farmaceuti, magistři v lékárně, lékárníci	39	47 395
2311 Vědeckopedagogičtí pracovníci	976	31 933
2359 Ostatní odborní pedagogičtí pracovníci jinde neuvedení (odborní instruktoři)	11	36 245
2411 Odborní pracovníci na úseku účetnictví, financí, daní, apod., hlavní účetní	295	34 742

Hrubá měsíční mzda a její složky, diference, placená doba podle podskupin zaměstnání KZAM-R

kraj: Plzeňský

Diference				Průměr	Vybrané složky hrubé měsíční mzdy					Placená doba
1. decil	1. kvartil	3. kvartil	9. decil		prémie a odměny	příplatky za přesčas	příplatky ostatní	náhrady	odměny za pohotovost	
Kč/měs	Kč/měs	Kč/měs	Kč/měs	Kč/měs	%	%	%	%	%	hod/měs
43 030	60 034	203 488	340 220	162 206	25,9	0,0	0,9	8,1	0,0	170,1
12 441	30 168	56 573	67 157	45 358	18,0	0,0	0,2	9,8	0,2	169,9
30 745	43 088	77 172	105 185	66 867	20,6	0,2	1,0	9,5	0,1	169,7
32 178	40 347	67 282	89 383	57 599	18,1	0,2	0,5	9,5	0,0	173,3
12 039	15 849	29 895	41 738	25 660	12,9	0,3	4,3	9,6	0,1	173,8
22 213	23 760	38 757	64 949	37 124	13,2	0,3	3,2	10,4	0,8	165,0
34 699	43 538	83 522	129 968	85 580	29,0	0,0	1,7	9,1	0,0	172,8
25 260	30 826	55 493	94 333	51 029	13,6	0,2	3,0	8,3	0,0	170,8
25 620	34 974	76 804	131 939	68 331	23,4	0,1	2,1	9,3	0,0	171,3
25 036	32 299	66 988	97 102	59 739	16,7	0,1	2,2	8,8	0,0	170,3
34 504	43 473	86 641	131 654	74 817	26,8	0,1	1,6	9,2	0,0	167,8
41 806	44 710	58 799	72 957	56 017	14,1	0,6	0,3	10,2	0,0	166,3
25 725	31 519	74 814	114 657	60 827	18,3	0,1	0,9	9,5	0,0	170,2
31 785	39 123	87 994	117 116	64 999	18,7	0,1	1,8	9,5	0,2	168,8
35 521	40 087	71 835	93 445	59 521	15,6	0,1	1,1	10,1	0,3	168,8
25 677	36 404	68 291	87 348	58 422	20,1	0,1	0,8	10,1	0,2	167,6
25 277	30 047	66 092	110 749	57 752	22,4	0,3	2,3	9,9	0,3	172,7
15 921	21 984	75 694	107 196	62 717	24,8	0,2	0,1	9,0	0,0	173,6
15 458	18 070	35 436	54 856	31 480	19,6	0,2	4,4	8,8	0,0	174,4
24 850	29 751	43 300	57 925	42 450	13,6	0,3	2,7	9,9	0,0	168,4
33 749	40 686	73 095	106 643	64 824	29,5	0,0	2,7	9,9	0,0	173,7
21 541	25 198	32 241	46 062	32 578	19,7	0,0	4,9	7,0	0,5	174,0
25 151	34 034	59 415	75 816	50 903	22,5	0,1	4,9	9,4	0,1	173,1
20 689	26 278	46 894	56 717	37 149	32,0	0,1	2,0	9,4	0,3	170,3
23 346	24 836	30 908	40 041	29 149	12,7	0,5	0,1	10,4	0,0	169,3
27 210	31 386	48 497	63 008	41 413	31,2	0,0	1,5	8,9	0,0	173,5
24 467	31 385	51 753	70 487	45 227	32,1	0,1	1,2	9,4	0,3	172,6
24 260	28 896	42 761	50 542	36 665	17,2	0,2	1,7	9,9	0,8	171,1
28 064	35 380	53 391	64 504	45 609	16,6	0,5	1,1	9,8	1,7	170,6
16 320	19 238	27 941	36 814	27 339	21,0	0,0	2,1	8,4	0,0	172,9
26 619	27 494	43 990	57 899	36 700	13,7	0,4	0,6	11,1	1,2	166,9
24 601	29 707	44 209	51 105	38 560	13,5	0,4	1,9	9,6	0,8	168,3
24 975	30 274	51 765	72 656	44 917	20,3	0,6	0,9	8,8	3,0	171,5
25 657	29 573	45 756	56 943	39 850	21,7	0,4	2,4	10,0	0,1	167,8
25 066	31 352	44 134	53 159	39 039	16,4	0,7	2,0	10,1	0,4	170,7
27 345	30 874	42 550	50 725	38 383	17,3	0,1	0,4	11,0	0,0	167,1
23 047	26 659	40 634	44 779	37 576	17,9	0,2	0,9	9,5	0,0	167,9
20 411	27 250	45 836	55 002	36 574	18,3	0,3	12,1	7,3	0,8	173,6
22 142	24 663	37 605	39 336	32 548	12,2	0,0	0,4	9,3	0,0	174,0
24 876	31 970	51 714	66 697	44 258	14,8	1,4	4,3	9,7	2,5	181,0
33 946	40 887	55 211	66 594	50 190	11,5	4,1	2,5	9,4	0,0	180,3
20 316	24 488	44 464	63 225	37 805	31,9	0,0	4,6	15,0	0,0	174,1
25 788	29 062	56 878	58 878	41 624	23,3	0,0	1,9	11,2	0,0	170,7
23 081	28 195	45 613	58 227	39 400	17,1	0,1	1,3	10,2	0,0	168,7

Výsledky ke dni 10. 3. 2011

Hrubá měsíční mzda a její složky, diference, placená doba podle podskupin zaměstnání KZAM-R

kraj: Plzeňský

Podskupiny zaměstnání KZAM-R	Počet zaměstnanců přepočtený podle placených měsíců	Medián
		Kč/měs
2412 Odborní pracovníci na úseku zaměstnaneckých, personálních věcí	86	30 740
2413 Odborní pracovníci v bankovníctví a pojišťovnictví	698	32 400
2419 Ostatní odborní pracovníci v oblasti podnikání	449	38 724
2421 Právníci, právní poradci (mimo advokacie a soudnictví)	30	38 598
2431 Odborní archiváři (kromě řadových)	50	21 244
2432 Odborní pracovníci knihoven (kromě řadových)	12	25 116
2433 Odborní pracovníci v informacích (např. vti)	10	35 190
2441 Ekonomové - vědečtí pracovníci, specialisté, experti	159	35 607
2451 Spisovatelé, autoři, kritikové, novináři, redaktori	91	25 065
2458 Umělečtí designéři a návrháři	26	25 720
2470 Odborní administrativní pracovníci jinde neuvedení	166	26 702
3111 Technici ve fyzikálních a příbuzných oborech	66	23 609
3112 Stavební technici	354	32 128
3113 Elektrotechnici	593	31 040
3114 Elektronici a technici v radiokomunikacích a telekomunikacích	547	30 146
3115 Strojírenští technici	1 226	28 242
3116 Chemičtí technici	165	32 444
3117 Důlní a hutní technici	34	37 294
3118 Technici v kartografii, kresličů a zeměměřičů	298	25 854
3119 Ostatní techničtí pracovníci jinde neuvedení	1 131	29 880
3121 Poradci ve výpočetní technice	28	39 265
3122 Operátoři a obsluha výpočetní techniky	133	28 755
3123 Operátoři průmyslových robotů, nc strojů	88	27 415
3129 Ostatní technici ve výpočetní technice jinde neuvedení	32	26 725
3132 Obsluha zařízení pro záznam zvuku,obrazu,operátoři kamery	13	28 185
3133 Obsluha vysílacího a telekomunikačního zařízení (vč. telegrafu)	147	34 352
3134 Obsluha lékařských zařízení	51	26 517
3151 Kolaudační technici a technici protipožární ochrany	14	34 253
3152 Bezpečnostní technici a technici pro kontrolu zdravotní nezávadnosti a jakosti	300	24 898
3160 Technici železničního provozu	547	31 284
3211 Technici a laboranti v oblasti biologie a v příbuzných oborech	152	21 292
3212 Technici v agronomii, v lesnictví a v zemědělství	236	28 054
3221 Asistenti zdravotničtí	18	17 130
3223 Dietetici a odborníci na výživu	11	20 090
3226 Rehabilitační a fyzioterapeutičtí pracovníci (vč. odborných masérů)	72	18 859
3228 Farmaceutičtí asistenti	48	23 086
3231 Ošetřovatelé, všeobecné zdravotní sestry	557	23 251
3232 Ženské sestry, porodní asistentky	49	25 040
3233 Sestry pro péči o dítě	56	23 829
3235 Sestry pro intenzivní péči	85	26 972
3349 Ostatní pedagogové jinde neuvedení	13	49 758
3411 Zprostředkovatelé finančních transakcí, obchodu s cennými papíry, devizami	107	24 131
3412 Pojišťovací agenti	126	36 724
3414 Konzultanti a organizátoři zájezdů	13	23 233

Hrubá měsíční mzda a její složky, diference, placená doba podle podskupin zaměstnání KZAM-R

kraj: Plzeňský

Diference				Průměr	Vybrané složky hrubé měsíční mzdy					Placená doba
1. decil	1. kvartil	3. kvartil	9. decil		prémie a odměny	příplatky za přesčas	příplatky ostatní	náhrady	odměny za pohotovost	
Kč/měs	Kč/měs	Kč/měs	Kč/měs	Kč/měs	%	%	%	%	%	hod/měs
21 316	25 293	36 857	47 433	33 429	13,2	0,1	0,6	11,9	0,0	170,5
23 910	27 195	42 130	58 442	38 929	16,4	0,0	1,1	10,0	0,0	173,7
25 460	30 495	49 452	66 887	43 986	20,2	0,1	1,6	10,7	0,3	165,1
27 846	32 041	48 453	68 384	42 769	20,1	0,0	0,5	11,1	0,0	168,7
17 169	18 747	28 247	38 696	28 412	25,4	0,0	1,0	10,5	0,0	172,9
19 100	19 381	38 120	39 136	28 397	24,3	0,4	3,0	10,1	0,3	175,5
28 410	32 705	42 032	46 496	42 026	23,6	0,7	1,6	7,3	1,1	171,4
25 090	29 959	45 017	61 696	40 677	16,9	0,5	0,6	10,5	0,0	172,5
16 861	18 385	30 716	34 097	25 901	16,5	0,0	1,8	8,3	0,0	175,5
22 024	23 907	27 911	32 291	27 270	3,5	0,0	11,5	9,9	0,0	174,6
17 101	21 321	34 438	45 166	30 105	14,6	0,2	2,2	10,4	0,0	171,2
17 213	20 479	28 417	34 136	24 995	12,5	0,4	8,6	11,1	0,0	169,0
22 706	26 809	39 537	47 885	33 965	14,2	1,4	1,5	10,4	0,0	178,2
21 921	25 742	40 735	49 338	34 388	14,4	0,8	4,4	9,4	1,4	170,6
23 551	25 739	36 406	47 551	33 117	16,7	1,2	4,6	9,7	0,7	172,6
20 629	23 795	35 056	42 884	30 695	15,7	0,7	6,0	9,7	0,5	170,9
21 980	25 992	38 687	42 926	32 551	11,7	1,3	4,5	11,0	0,0	171,5
23 718	27 924	44 869	53 413	37 581	11,1	0,8	11,5	8,5	0,0	174,9
20 381	22 495	31 932	39 321	28 224	18,9	0,2	5,0	9,9	0,0	166,4
20 680	24 789	37 136	44 073	31 764	15,7	0,6	3,0	10,0	0,3	170,7
27 040	30 145	49 231	51 428	40 786	9,8	0,0	2,3	10,0	0,4	171,8
19 946	22 035	36 562	44 131	30 050	11,2	0,4	3,4	9,6	1,7	169,4
19 993	24 426	31 113	38 916	28 646	9,7	3,5	17,0	13,3	1,0	172,3
16 162	21 674	31 179	46 877	29 762	25,3	0,0	0,9	10,0	0,3	170,3
20 128	23 293	31 172	34 788	27 495	16,0	0,2	8,8	8,1	0,2	171,9
25 528	29 073	38 761	47 869	37 033	27,0	0,6	2,3	11,1	0,8	168,3
20 176	22 905	31 714	34 885	27 497	3,6	3,4	8,7	10,5	2,5	188,0
25 410	26 759	35 761	37 760	32 547	9,5	0,7	10,2	11,4	4,7	172,3
18 348	20 899	30 941	37 425	27 127	15,0	0,9	5,5	9,8	0,1	172,9
27 000	29 397	34 011	38 117	31 956	4,9	1,7	12,1	11,1	0,8	167,8
16 837	18 632	24 621	28 760	22 318	8,2	1,4	8,3	10,9	0,3	179,1
18 284	23 936	31 041	33 900	27 548	18,1	0,1	0,2	9,4	0,2	173,0
13 999	15 433	18 977	20 976	17 559	3,1	1,0	14,6	9,5	0,0	169,2
15 809	15 855	23 330	26 677	20 648	5,1	1,2	6,2	9,1	0,0	178,5
16 684	17 328	21 177	24 143	19 396	3,8	0,0	5,5	10,8	0,0	171,9
17 206	21 523	26 427	30 403	23 807	11,3	0,6	3,7	9,2	0,0	176,7
19 388	20 817	26 517	30 409	23 985	6,6	0,9	12,0	10,1	0,3	171,9
19 835	22 408	27 729	29 986	24 900	5,9	0,6	17,9	9,8	0,0	167,9
19 718	20 965	25 551	27 049	23 401	7,0	0,1	14,8	9,8	0,0	166,3
22 053	24 651	29 199	32 643	27 122	9,3	1,5	15,1	9,2	0,4	172,5
41 665	47 935	54 715	61 863	50 792	27,9	0,0	0,3	9,1	0,0	166,4
17 810	18 927	33 796	44 325	28 141	9,9	0,1	0,1	9,6	0,0	174,5
24 717	28 040	51 562	69 947	43 695	8,9	0,0	0,7	10,8	0,0	172,6
17 095	20 767	25 434	26 235	22 504	12,0	0,1	7,9	8,6	0,0	174,3

Výsledky ke dni 10. 3. 2011

Hrubá měsíční mzda a její složky, diference, placená doba podle podskupin zaměstnání KZAM-R

kraj: Plzeňský

Podskupiny zaměstnání KZAM-R	Počet zaměstnanců přepočtený podle placených měsíců	Medián
		Kč/měs
3415 Obchodní cestující, profesionální poradci v obchodě, obchodní zástupci	508	32 531
3416 Nákupčí	369	27 064
3417 Odhadci a zbožíznalci	54	27 618
3419 Ostatní pracovníci - obchodní zprostředkovatelé jinde neuvedení	43	30 053
3421 Obchodní agenti	453	26 468
3422 Odbytoví a přepravní agenti	395	24 688
3429 Ostatní obchodní agenti a makléři jinde neuvedení	13	24 820
3431 Odborné sekretářky, sekretáři	318	23 333
3433 Pracovníci v oblasti účetnictví, fakturace, rozpočtovnictví, kalkulace	1 290	25 414
3434 Pracovníci v oblasti statistiky a matematiky	24	31 561
3435 Pracovníci v oblasti práce a mezd (kromě účetních)	28	29 392
3436 Referenti osobních oddělení	96	25 883
3439 Ostatní odborní administrativní pracovníci jinde neuvedení	636	26 347
3449 Ostatní celní a daňoví pracovníci a pracovníci v příbuzných oborech	45	26 281
3471 Aranžéři, průmysloví a komerční návrháři, bytoví architekti	10	15 627
4112 Kancelářští a manipulační pracovníci a obsluha zařízení na zpracování textu	25	20 839
4113 Pracovníci přípravy dat výpočetní techniky	101	19 256
4115 Sekretářky, sekretáři	568	21 582
4121 Nižší účetní	179	19 223
4123 Nižší finanční, daňoví úředníci a úředníci v příbuzných oborech	75	26 021
4131 Úředníci ve skladech	1 021	21 465
4132 Úředníci ve výrobě (např. výrobní plánovači)	164	26 058
4133 Úředníci v dopravě a v přepravě (dispečeri, kontrolori apod.)	223	25 474
4141 Řadoví knihovníci, archiváři, evidenční pracovníci	21	23 702
4142 Poštovní doručovatelé, úředníci v třídárnách	888	16 692
4190 Ostatní nižší úředníci jinde neuvedení	75	22 601
4211 Pokladníci (v bankách, pojišťovnách, spořitelnách, na poště)	171	22 293
4212 Úředníci na přepážkách a směnárnicích	580	20 201
4213 Pokladníci v obchodě, společném stravování apod.	704	15 033
4214 Prodavači vstupenek, jízdenek apod.	109	23 321
4215 Bookmakeři, krupiéři a úředníci sázkových kanceláří	224	19 893
4219 Ostatní pokladníci a pracovníci v příbuzných oborech jinde neuvedení	22	16 250
4221 Úředníci cestovních kanceláří	12	22 420
4222 Recepční	33	19 870
4223 Telefonisté	14	10 216
4224 Informátoři	24	17 626
5121 Pracovníci dohlížející nad obsluhujícím personálem, hospodyně	45	29 851
5122 Kuchaři	227	14 081
5123 Číšníci, servírky	62	17 150
5124 Barmani	12	14 999
5132 Pečovatelé a pomocní ošetřovatelé v zařízeních sociální péče, v nemocnicích	212	15 409
5169 Ostatní pracovníci ochrany a ostrahy jinde neuvedení	612	13 665
5211 Prodavači v obchodech	2 467	15 024
6111 Pěstitelé polních plodin	16	22 715

Hrubá měsíční mzda a její složky, diference, placená doba podle podskupin zaměstnání KZAM-R

kraj: Plzeňský

Diference				Průměr	Vybrané složky hrubé měsíční mzdy					Placená doba
1. decil	1. kvartil	3. kvartil	9. decil		prémie a odměny	příplatky za přesčas	příplatky ostatní	náhrady	odměny za pohotovost	
Kč/měs	Kč/měs	Kč/měs	Kč/měs	Kč/měs	%	%	%	%	%	hod/měs
18 819	24 396	42 163	51 547	35 172	25,0	0,2	1,7	9,6	0,0	170,9
18 620	22 357	32 645	40 425	28 603	13,2	0,5	1,8	9,7	0,0	170,4
18 687	22 194	30 931	38 834	28 165	19,3	0,4	0,6	9,9	0,0	173,5
21 862	24 498	39 250	45 268	32 132	20,8	0,1	2,0	9,5	0,0	169,1
17 812	21 878	35 367	48 995	30 558	22,9	0,2	2,1	9,4	0,1	168,7
18 195	20 957	29 635	38 457	27 229	19,4	0,6	3,9	9,5	0,0	171,5
21 538	22 127	27 861	28 755	26 551	12,1	0,0	8,0	11,3	0,0	173,4
16 593	19 645	28 164	36 738	25 501	21,9	0,0	1,9	9,9	0,0	171,4
16 823	20 636	31 323	35 994	26 784	14,9	0,2	2,4	10,3	0,0	171,0
22 073	24 950	37 608	45 632	32 601	16,0	0,4	2,8	9,6	0,0	168,6
16 736	21 698	41 889	52 465	32 242	19,6	0,1	2,8	10,4	0,0	167,7
16 367	23 079	32 873	41 341	28 512	14,3	0,1	2,4	10,1	0,0	169,6
18 322	21 429	31 768	41 195	28 464	18,1	0,3	3,1	10,0	0,1	171,1
24 746	25 349	27 176	31 272	27 317	12,4	0,0	8,3	10,4	0,0	173,8
13 023	14 571	16 432	17 212	16 637	5,1	0,0	1,9	9,6	0,0	168,7
16 960	17 774	23 920	33 100	21 994	14,2	0,8	3,3	10,3	0,0	171,5
15 550	16 721	27 739	36 246	23 633	14,0	0,3	4,7	8,5	0,0	174,4
15 306	16 992	27 514	34 634	23 654	11,8	0,1	4,3	9,8	0,0	170,5
13 100	15 657	22 195	26 085	19 836	13,8	0,3	2,8	9,3	0,0	171,9
18 703	21 126	34 735	39 990	28 754	17,5	0,1	0,6	10,4	0,0	174,0
14 779	17 393	26 236	31 144	22 588	14,2	2,0	4,5	9,7	0,1	176,4
16 569	19 952	31 214	39 396	27 026	19,9	0,6	2,5	9,9	0,1	170,6
19 598	21 569	31 287	39 920	27 637	9,9	0,5	6,9	9,7	0,2	171,3
17 981	20 753	25 996	36 140	24 843	15,7	0,0	2,8	9,2	0,0	171,3
15 063	15 744	18 260	20 522	17 445	6,4	0,2	3,5	10,1	0,0	162,8
15 011	18 985	26 362	31 674	23 599	15,7	0,8	2,4	9,4	0,0	172,2
18 327	19 505	25 275	28 248	23 215	15,1	0,1	3,6	9,5	0,0	170,7
18 104	19 004	22 850	28 128	22 246	11,8	0,3	1,7	10,2	0,0	164,7
11 681	13 258	17 182	19 133	15 375	8,6	0,4	7,5	9,1	0,0	173,7
19 583	21 403	25 264	27 411	23 282	4,9	1,1	14,2	11,8	0,0	167,7
12 945	15 092	26 879	34 785	22 511	21,0	0,1	10,0	8,6	0,0	167,2
13 087	13 681	22 990	27 979	18 488	18,0	0,0	6,6	9,6	0,0	170,9
18 954	20 481	22 687	26 944	22 586	19,6	0,0	2,2	10,5	0,0	173,7
13 766	16 740	21 753	23 631	19 297	15,5	0,6	6,7	9,0	0,4	173,5
8 681	9 311	15 582	16 058	14 530	13,0	1,4	4,1	9,5	0,0	178,2
14 047	16 498	18 828	21 923	17 634	9,4	0,2	2,7	11,5	0,0	172,3
15 461	22 385	32 566	35 821	27 532	23,3	2,3	5,1	7,8	0,0	175,1
10 390	11 940	17 501	21 850	15 165	11,5	0,9	5,4	9,1	0,0	176,0
9 270	15 154	18 009	18 630	16 138	4,4	0,1	6,7	7,7	0,0	167,1
8 688	8 708	20 349	20 462	14 811	15,6	0,0	7,8	7,3	0,0	168,0
12 156	13 797	17 562	21 131	15 993	4,0	1,9	12,4	9,9	0,4	176,8
9 089	10 067	17 871	20 932	14 583	7,1	1,4	7,1	7,8	0,1	176,6
11 320	12 763	17 982	20 677	15 843	10,3	0,2	5,9	8,7	0,0	174,2
14 551	18 141	24 965	25 818	21 306	8,3	1,5	2,1	8,9	0,0	188,9

Výsledky ke dni 10. 3. 2011

Hrubá měsíční mzda a její složky, diference, placená doba podle podskupin zaměstnání KZAM-R

kraj: Plzeňský

Podskupiny zaměstnání KZAM-R	Počet zaměstnanců přepočtený podle placených měsíců	Medián
		Kč/měs
6121 Chovatelé hospodářských zvířat (kromě drůbeže a včel)	85	18 321
6122 Chovatelé drůbeže	47	16 591
6141 Dělníci pro pěstění a ošetřování lesa	120	13 174
6142 Dělníci pro těžbu dřeva (kromě obsluhy pojízdných zařízení)	35	22 906
7113 Horníci pro dobývání nerudných surovin a kamenolamači	26	20 176
7114 Střelmistři	11	25 594
7122 Zedníci, kameníci, omítkáři	209	21 671
7123 Betonáři, dělníci specializovaní na pokládání betonových povrchů	231	20 344
7124 Tesaři a truhláři	77	20 905
7125 Stavební montážníci	28	27 744
7129 Ostatní stavební dělníci hlavní stavební výroby a pracovníci v ostatních oborech	175	24 594
7136 Instalatéři, potrubáři, stavební zámečníci, klempíři	259	26 209
7137 Stavební a provozní elektrikáři	136	22 910
7139 Ostatní dělníci zajišťující dokončovací stavební práce a dělníci v příbuzných obor.	19	23 359
7142 Lakýrníci a pracovníci v příbuzných oborech	117	22 155
7212 Svářeči, řezači plamenem a páječi	696	27 016
7213 Výrobci a opraváři výrobků a dílů z plechů	60	20 380
7214 Montéři kovových konstrukcí	22	19 654
7221 Kováři, obsluha kováčích lisů, obsluha bucharů	70	24 708
7222 Nástrojaři, kovodeláři, kovodělníci, zámečníci	1 809	24 080
7223 Seřizovači a obsluha obráběcích strojů (kromě automatických a poloautomatických)	970	29 336
7224 Brusiči, leštiči a ostříči nástrojů	247	26 586
7231 Mechanici a opraváři motorových vozidel	207	24 263
7234 Mechanici a opraváři kolejových vozidel	303	22 657
7235 Mechanici a opraváři obráběcích, zemědělských strojů a průmyslového zařízení	1 006	25 887
7239 Ostatní mechanici a opraváři strojů a zařízení bez elektro jinde neuvedení	233	27 686
7241 Elektromechanici, opraváři a seřizovači různých typů elektrických zařízení	3 326	22 908
7242 Mechanici, opraváři a seřizovači elektrických částí aut, letadel, lodí	144	23 798
7243 Mechanici, seřizovači, opraváři elektronických zařízení	108	28 991
7244 Telefonní a telegrafní mechanici, montéři a opraváři	22	20 330
7246 Montéři a opraváři silnoproudých elektrických vedení	259	33 856
7311 Výrobci, mechanici a opraváři přesných přístrojů a zařízení	34	25 477
7341 Tiskaři, sazeči (kromě obsluhy tiskárenských strojů)	20	22 487
7411 Zpracovatelé masa, ryb vč. uzenářů a konzervovačů masa a ryb	408	19 610
7412 Zpracovatelé pekárenských a cukrářských výrobků	183	15 139
7419 Ostatní zpracovatelé - výrobci potravinářských výrobků jinde neuvedení	126	25 732
7421 Impregnační a úpraváři dřeva	242	21 920
7422 Umělečtí truhláři, řezbáři, výrobci a opraváři výrobků ze dřeva vč. opravářů	131	20 857
7423 Seřizovači a seřizovači-obsluhovači dřevoobráběcích strojů	24	15 825
7436 Švadleny, vyšíváči a pracovníci v příbuzných oborech	69	13 125
7437 Čalouníci a pracovníci v příbuzných oborech (včetně autočalouníků)	29	15 701
8112 Obsluha zařízení pro úpravu rudných a nerudných surovin	189	25 032
8122 Obsluha zařízení ve slévárství (taviči, slévači)	135	15 539
8123 Obsluha zařízení na tepelné zpracování kovů	89	23 480

Hrubá měsíční mzda a její složky, diference, placená doba podle podskupin zaměstnání KZAM-R

kraj: Plzeňský

Diference				Průměr	Vybrané složky hrubé měsíční mzdy					Placená doba
1. decil	1. kvartil	3. kvartil	9. decil		prémie a odměny	příplatky za přesčas	příplatky ostatní	náhrady	odměny za pohotovost	
Kč/měs	Kč/měs	Kč/měs	Kč/měs	Kč/měs	%	%	%	%	%	hod/měs
13 875	15 754	21 425	23 928	18 905	11,6	2,1	3,6	9,7	0,0	189,8
11 689	13 146	19 315	20 468	16 805	32,1	1,6	5,3	10,7	0,4	173,3
10 269	11 553	15 200	18 944	14 412	11,7	0,5	0,5	14,8	0,0	175,5
16 065	18 501	32 268	41 247	26 243	24,3	0,7	4,6	14,7	0,0	173,5
16 651	17 062	22 184	24 087	19 970	5,9	2,2	3,3	9,6	0,0	191,7
18 882	20 597	27 100	28 396	24 828	6,4	0,1	1,7	14,8	0,1	164,6
16 873	19 435	26 340	31 154	23 163	18,6	2,1	4,0	13,0	0,2	189,9
17 017	18 409	23 265	26 994	21 312	7,4	2,0	1,9	17,4	0,0	171,6
15 436	18 164	24 375	28 302	21 387	16,0	1,7	2,3	12,0	0,0	183,5
10 576	15 988	32 230	38 112	24 977	14,9	2,9	3,0	15,2	0,0	189,5
17 101	20 094	27 902	30 936	24 283	17,1	2,3	2,2	12,4	0,2	189,5
19 919	22 898	28 178	31 511	25 732	13,3	1,1	1,6	10,7	4,9	172,6
16 167	19 663	29 340	34 009	24 603	8,6	0,9	4,0	12,3	0,7	183,1
18 832	21 038	24 841	26 060	22 826	23,0	2,7	0,3	11,3	0,0	192,2
15 529	18 448	24 727	30 311	22 336	15,9	1,6	7,8	10,2	0,0	177,6
20 821	24 305	29 849	33 984	27 220	14,9	1,6	9,8	10,6	0,0	174,5
14 731	18 400	24 721	29 330	21 668	14,2	1,0	6,1	10,5	0,0	171,1
17 801	18 868	20 914	23 353	19 776	5,0	1,1	1,2	12,0	3,9	173,8
16 637	19 898	27 696	32 098	24 042	7,9	1,0	13,4	11,0	0,3	171,3
15 722	19 978	29 334	34 692	24 844	15,3	1,9	7,4	10,6	0,5	174,8
19 652	23 792	35 970	41 487	30 322	15,4	1,3	11,2	10,7	0,0	172,5
18 729	21 523	30 629	33 987	27 043	20,5	1,9	10,0	11,0	0,0	174,0
17 744	20 580	28 682	32 509	24 746	16,4	1,3	7,6	9,7	0,0	177,3
18 217	20 468	26 855	29 808	23 622	6,0	1,1	11,7	11,5	0,4	169,8
19 188	22 241	29 969	34 298	26 580	16,3	1,5	7,6	10,4	0,3	174,4
16 174	21 889	33 345	38 798	27 966	14,9	3,0	8,4	10,0	0,0	175,3
17 962	20 261	26 542	31 646	24 133	13,5	3,4	9,0	10,6	0,3	176,7
19 077	20 303	26 268	29 890	24 084	7,2	0,6	11,5	11,6	0,1	168,5
19 311	23 759	34 246	41 304	29 306	11,7	2,5	7,2	10,1	1,5	174,9
18 451	18 906	23 747	38 502	25 730	16,4	0,2	0,6	9,7	1,0	164,8
21 624	25 882	37 197	38 777	31 612	14,6	1,0	5,6	9,8	5,1	176,2
20 607	22 187	30 523	35 807	26 573	14,7	1,1	9,5	11,5	0,3	168,3
14 776	19 623	24 095	28 532	22 265	10,7	1,4	5,9	9,8	0,0	177,2
15 766	17 225	22 660	26 751	20 439	26,0	1,6	8,6	9,5	0,1	181,2
12 533	13 740	17 472	20 268	15 863	4,8	1,4	8,2	10,5	0,0	177,3
15 291	19 075	29 489	32 095	24 668	9,2	1,3	7,3	10,5	0,2	173,0
15 384	18 447	24 073	28 333	21 774	9,7	2,8	18,7	12,5	0,0	170,4
16 767	18 152	24 403	27 760	21 629	12,2	1,5	2,3	12,2	0,0	178,5
13 255	14 480	16 334	17 631	15 542	2,9	0,3	0,3	11,3	0,0	167,5
9 854	11 397	14 443	16 039	13 558	13,7	1,5	3,1	11,1	0,0	174,6
13 280	14 367	17 211	19 618	15 938	5,1	0,4	2,6	12,6	0,0	172,4
20 818	22 823	27 694	30 256	25 176	25,4	2,3	6,8	10,0	0,1	174,1
13 138	13 794	20 636	25 571	17 897	10,3	1,6	5,1	9,4	0,0	171,7
14 363	18 748	26 396	28 163	22 589	7,8	1,5	14,2	9,1	0,0	178,2

Výsledky ke dni 10. 3. 2011

Hrubá měsíční mzda a její složky, diference, placená doba podle podskupin zaměstnání KZAM-R

kraj: Plzeňský

Podskupiny zaměstnání KZAM-R	Počet zaměstnanců přepočtený podle placených měsíců	Medián
		Kč/měs
8141 Obsluha pily a jiného zařízení na zpracování dřeva	891	18 206
8149 Obsluha ostatních zařízení na zpracování dřeva a v papírnách jinde neuvedená	319	20 817
8159 Obsluha ostatních zařízení při chemické výrobě jinde neuvedená	59	19 729
8161 Obsluha zařízení při výrobě a rozvodu elektřiny	95	32 972
8162 Obsluha parních turbín, ohřivačů a motorů	112	29 486
8163 Obsluha zařízení při úpravě, čištění a rozvodu vody	235	21 093
8171 Obsluha automatických nebo poloautomatických montážních linek	797	21 927
8180 Obsluha strojů a zařízení pro práce na železničním svršku	77	26 035
8211 Obsluha automatických nebo poloautomatických obráběcích strojů (kromě 722)	273	24 847
8212 Obsluha strojů na výrobu maltovin, vápna, cementu, prefabrikátů	92	21 818
8223 Obsluha strojů při konečné úpravě a nanášení ochranných povlaků	56	23 679
8231 Obsluha strojů na výrobu pryžových výrobků (např. obuvi, pneumatik)	253	26 574
8232 Obsluha strojů na výrobu plastových výrobků (vč. laminování)	1 429	19 974
8240 Obsluha automatických nebo poloautomatických dřevoobráběcích strojů	102	21 456
8251 Obsluha tiskárenských strojů	21	19 616
8264 Obsluha strojů na bělení, barvení, čištění, praní, žehlení textilu	67	18 226
8274 Obsluha strojů na zpracování mouky, výrobu pečiva, čokolády a cukrovinek	217	16 915
8281 Montážní dělníci montující mechanická zařízení (stroje, vozidla)	1 174	19 604
8282 Montážní dělníci montující elektrická zařízení	335	19 054
8283 Montážní dělníci montující elektronická zařízení	471	19 855
8284 Montážní dělníci montující výrobky z kovů, pryže a plastů	309	17 481
8285 Montážní dělníci montující výrobky ze dřeva a podobných materiálů	159	20 327
8287 Montážní dělníci montující výrobky z kombinovaných materiálů	32	19 734
8290 Obsluha jiných stacionárních zařízení a ostatní montážní dělníci	329	17 035
8311 Strojvedoucí	405	32 064
8313 Dělníci zabezpečující sestavování vlaků (brzdaři, výhybkáři)	321	24 104
8314 Dělníci zabezpečující jízdu vlaků v mezistaničních úsecích	85	20 575
8321 Řidiči osobních a malých dodávkových automobilů, taxikáři	155	21 666
8323 Řidiči autobusů, trolejbusů a tramvají	866	27 000
8324 Řidiči nákladních automobilů a tahačů	1 847	20 167
8326 Řidiči speciálních vozidel	53	25 438
8331 Obsluha zemědělských a lesních strojů	132	20 448
8332 Obsluha zemních a příbuzných strojů	225	23 761
8333 Obsluha jeřábů, zdvihacích a podobných manipulačních zařízení	371	20 119
8334 Obsluha vysokozdvíhacích a ostatních motorových vozíků	772	21 953
9132 Pomocníci a uklízeči v kancelářích, hotelích, nemocnicích a jiných zařízeních	632	12 036
9141 Domovníci, správci domu	39	24 038
9152 Vrátní, hlídači, uváděči a šatnářky	210	12 379
9161 Sběrači odpadků, popeláři	26	13 912
9162 Metaři, čističi záchodků, žump, kanálů a podobných zařízení	33	21 576
9211 Pomocníci a nekvalifikovaní dělníci v zemědělství	12	15 766
9312 Pomocníci a nekvalifikovaní dělníci na stavbách a údržbě silnic, přehrad	41	19 170
9321 Pomocníci a nekvalifikovaní montážní a manipulační dělníci	664	19 108
9322 Ruční baliči a pytlovači	154	14 854

Hrubá měsíční mzda a její složky, diference, placená doba podle podskupin zaměstnání KZAM-R

kraj: Plzeňský

Diference				Průměr	Vybrané složky hrubé měsíční mzdy					Placená doba
1. decil	1. kvartil	3. kvartil	9. decil		prémie a odměny	příplatky za přesčas	příplatky ostatní	náhrady	odměny za pohotovost	
Kč/měs	Kč/měs	Kč/měs	Kč/měs	Kč/měs	%	%	%	%	%	hod/měs
13 674	15 442	21 626	26 081	19 199	17,8	1,8	4,7	10,8	0,2	172,7
15 569	17 937	25 067	28 686	21 754	41,5	1,5	3,4	11,0	0,0	173,9
15 681	17 514	22 407	28 164	20 830	16,3	1,0	6,4	10,5	0,0	168,8
24 967	28 066	40 927	44 066	33 934	23,3	0,9	15,7	9,4	0,9	169,7
19 614	23 797	31 945	40 688	28 511	18,5	1,2	17,5	9,3	0,0	172,6
16 438	18 964	24 048	27 955	21 806	14,4	0,6	6,8	10,6	0,4	167,4
15 193	19 321	24 372	26 588	21 178	19,3	1,6	5,4	10,3	0,0	170,6
22 220	23 454	29 514	32 746	26 832	11,7	0,9	14,7	12,5	3,2	170,2
18 006	20 998	28 430	34 730	25 343	18,1	2,1	7,2	10,2	0,0	174,4
19 493	20 346	23 331	24 466	22 307	15,0	0,9	3,4	15,3	0,2	168,2
15 998	18 448	29 484	34 382	24 323	13,3	2,1	11,0	10,8	0,0	178,4
21 375	23 277	29 437	32 064	26 536	11,9	2,4	3,5	11,3	0,0	173,0
14 516	17 002	25 363	28 920	21 368	13,6	1,6	8,1	10,6	0,0	175,5
16 620	18 761	23 870	29 292	22 199	8,1	2,5	20,3	13,1	0,0	168,0
14 030	14 619	43 089	45 221	25 809	9,4	2,6	9,3	9,1	0,0	174,0
11 713	16 646	19 360	22 082	17 936	15,3	2,4	2,9	10,7	0,0	174,2
15 077	15 478	18 183	20 108	17 024	17,4	0,3	10,4	12,5	0,0	165,7
10 715	14 430	21 816	23 414	18 354	14,7	1,3	5,8	10,6	0,3	170,6
16 194	17 450	21 126	23 519	19 808	19,9	1,9	4,7	11,2	0,0	177,4
10 846	18 678	21 179	25 576	19 381	17,0	0,6	8,4	10,3	0,0	167,6
9 994	13 045	23 703	25 848	18 394	12,7	0,9	3,4	11,1	0,0	171,0
15 544	17 666	22 650	29 304	21 401	7,3	3,0	22,9	12,9	0,0	172,3
7 937	13 741	24 005	25 201	18 456	20,3	2,3	4,6	9,4	0,0	171,5
13 706	15 257	19 269	31 162	19 055	22,3	1,2	3,7	9,3	0,1	172,2
28 608	30 626	33 475	35 007	31 845	5,4	1,6	16,7	12,3	0,0	165,3
18 525	22 548	26 050	27 366	23 840	4,1	1,9	14,5	11,7	0,0	167,2
18 533	19 513	22 486	23 738	21 025	5,4	1,8	14,5	11,9	0,0	173,2
16 789	18 905	24 470	28 772	22 175	17,1	2,1	1,9	9,4	0,1	178,9
21 705	23 670	28 925	30 196	26 346	2,7	1,3	17,6	8,3	6,5	183,1
16 101	18 012	23 387	29 097	21 393	9,9	3,1	7,9	8,7	1,3	180,6
18 665	22 718	26 921	30 536	24 745	18,1	2,7	6,1	10,1	0,4	191,2
15 119	17 273	24 858	29 281	21 241	15,9	1,8	1,2	11,8	0,0	186,5
11 528	20 790	26 729	29 620	22 988	13,3	2,0	3,7	10,7	0,2	180,8
13 891	17 169	23 362	26 377	20 320	17,7	1,1	7,4	9,6	0,0	176,2
17 461	19 482	25 215	28 883	22 651	17,5	1,6	6,0	9,9	0,0	174,0
9 445	10 971	14 574	16 493	12 809	12,5	1,0	4,2	10,2	0,0	175,1
12 170	16 408	26 748	46 448	25 260	15,2	0,4	4,6	7,5	0,4	175,9
9 498	11 039	14 540	18 342	13 234	10,5	1,3	9,4	9,2	0,1	175,8
9 985	10 430	15 186	16 196	13 421	7,4	1,6	5,0	9,5	0,0	178,9
17 175	18 712	25 744	27 528	22 405	9,9	0,6	3,1	14,6	2,8	166,7
12 365	12 945	22 910	24 487	17 475	11,3	0,8	2,8	9,6	0,0	184,1
15 907	16 689	21 446	23 724	19 612	14,7	0,6	2,6	12,2	0,7	168,3
9 031	13 134	22 181	26 867	18 454	15,0	1,6	4,9	11,1	0,0	174,5
11 895	12 922	17 302	20 633	15 470	13,4	2,5	7,1	11,8	0,0	173,8

Výsledky ke dni 10. 3. 2011

**Hrubá měsíční mzda a její složky, diference, placená doba
podle podskupin zaměstnání KZAM-R**

kraj: **Plzeňský**

Podskupiny zaměstnání KZAM-R	Počet zaměstnanců přepočtený podle placených měsíců	Medián
		Kč/měs
9323 Dělníci nádvorní skupiny (pomocní montéři)	88	18 834
9333 Vazači a nosiči břemen, přístavní dělníci (dokaři)	75	19 694
9339 Pomocní a nekvalifikovaní pracovníci v dopravě, ve skladech, v telekomunikacích	658	17 310

Hrubá měsíční mzda a její složky, diference, placená doba
podle podskupin zaměstnání KZAM-R

kraj: Plzeňský

Diference				Průměr	Vybrané složky hrubé měsíční mzdy					Placená doba
1. decil	1. kvartil	3. kvartil	9. decil		prémie a odměny	příplatky za přesčas	příplatky ostatní	náhrady	odměny za pohotovost	
Kč/měs	Kč/měs	Kč/měs	Kč/měs	Kč/měs	%	%	%	%	%	hod/měs
14 810	16 824	21 264	23 887	19 074	10,0	1,5	6,2	10,5	0,5	171,6
16 838	17 770	20 855	24 967	20 353	14,8	1,6	5,0	9,6	0,1	177,0
11 604	15 108	20 444	23 390	17 765	11,6	1,5	3,6	10,1	0,5	171,9

Výsledky ke dni 10. 3. 2011

**Průměrná měsíční odpracovaná a neodpracovaná doba zaměstnanců
podle podskupin zaměstnání KZAM-R**

kraj: Plzeňský

Podskupiny zaměstnání KZAM-R	Počet zaměstnanců přečtený podle eviden. měsíců	Odpracovaná doba		Neodpracovaná doba		
		celkem	z toho přesčas	celkem	z toho	
					nemoc	dovolená
		hod/měs	hod/měs	hod/měs	hod/měs	hod/měs
1210 Ředitelé a prezidenti velkých organizací, podniků	134	151,0	0,0	19,1	1,7	13,8
1221 Ved. pracovníci v zemědělství, lesnictví, rybář. a mysliv.	52	151,3	0,2	18,5	0,1	15,7
1222 Vedoucí pracovníci v průmyslu (ve výrobě)	467	150,3	1,7	19,3	1,2	14,8
1223 Vedoucí pracovníci ve stavebnictví a zeměměřičtví	67	155,1	0,7	18,2	0,7	15,0
1224 Vedoucí pracovníci ve velkoobchodě a v maloobchodě	741	151,6	2,4	22,2	5,0	13,6
1226 Ved. pracovníci v dopr., skladování, telekom. a na pošt. úř.	298	141,4	1,3	23,6	3,2	16,2
1227 Ved. prac. v organ.zaměřených na poskytování obch.služ.	136	149,9	0,0	22,9	1,4	16,4
1229 Ved. pracovních dílčích celků jinde neuved. (kult.,zdrav.)	78	151,9	1,1	19,0	2,6	14,4
1231 Vedoucí pracovníci finančních a hospodářských útvarů	254	149,9	0,8	21,5	3,2	15,3
1232 Ved. prac. personálních útvarů a útvarů průmysl. vztahů	64	149,8	0,8	20,6	3,4	14,0
1233 Vedoucí pracovníci odbytových útvarů (vč. průzkumu trhu)	179	148,9	0,5	19,1	0,7	14,8
1234 Ved. prac. reklamních útvarů a útvarů pro styk s veřejností	20	149,2	1,1	17,2	0,0	16,2
1235 Vedoucí pracovníci zásobovacích útvarů	74	149,3	0,4	20,9	3,4	14,5
1236 Vedoucí pracovníci výpočetních útvarů	51	150,4	0,5	18,3	0,6	15,2
1237 Vedoucí pracovníci výzkumných a vývojových útvarů	61	147,4	0,3	21,4	2,8	15,4
1239 Vedoucí pracovníci ostatních útvarů jinde neuvedení	103	148,2	0,6	19,4	1,3	15,3
1312 Vedoucí, ředitelé v průmyslu (ve výrobě)	117	153,4	2,7	19,3	1,2	13,9
1313 Vedoucí, ředitelé ve stavebnictví a zeměměřičtví	31	154,3	0,2	19,4	0,1	16,0
1314 Vedoucí, ředitelé ve velkoobchodu a maloobchodu	302	153,1	1,4	21,3	4,0	14,6
1316 Vedoucí v dopravě, sklad., telekomun. a na pošt. úřadech	80	143,9	2,2	24,5	3,3	16,2
1317 Ved., ředitelé v podnicích poskytujících obchodní služby	67	150,0	0,0	23,7	1,3	16,6
1318 Vedoucí, ředitelé pečovatelských, úklidových a pod. služ.	12	158,8	0,0	15,2	0,6	13,3
1319 Vedoucí, ředitelé malých organizací ostatní (kult.,zdrav.)	26	155,1	1,1	18,1	0,9	14,7
2111 Fyzikové a astronomové	117	151,0	0,4	19,3	0,8	15,6
2114 Geologové, geofyzici, geodeti, hydrologové apod.	31	146,1	2,4	23,1	2,4	16,4
2119 Ostatní vědci a odborníci v příbuz. oborech jinde neuved.	36	153,8	0,1	19,7	2,8	15,7
2131 Projektanti a analytici výpočetních systémů	94	153,0	0,7	19,8	1,8	15,8
2132 Programátoři	127	151,7	1,4	19,5	1,2	15,6
2139 Ostatní odborníci zabývající se výp. tech. jinde neuvedení	200	150,9	2,6	19,6	1,6	15,7
2141 Hlavní architekti, architekti a plánovači měst, urbanisté	15	155,0	0,0	18,0	5,1	12,6
2142 Projektanti staveb a areálů, stavební inženýři	104	143,8	1,6	23,1	1,6	17,9
2143 Projektanti elektrotechnických zařízení, elektroinženýři	558	146,6	2,8	21,6	1,9	15,0
2144 Projektanti elektronických syst. a telekomunikačních sítí	159	151,0	4,3	20,5	1,7	16,3
2145 Projektanti a konstruktéři strojních zařiz., strojní inženýři	667	145,5	2,5	22,2	1,9	15,1
2146 Chemičtí inženýři, technologové	78	150,5	4,0	20,1	3,3	15,1
2149 Ostatní architekti, projektanti, konstrukt.a techn.inženýři	187	142,9	0,5	24,2	2,0	17,2
2211 Bakteriologové, biologové, ekologové, zoologové	24	148,5	0,6	19,4	0,4	16,2
2212 Farmakologové, anatomové, biochemici,fyziolog., patolog.	31	159,0	0,8	14,5	1,9	11,1
2213 Agronomové, šlechtitelé a odborníci v příbuzných oborech	21	147,4	0,0	26,6	6,0	15,3
2221 Lékaři, ordináři (kromě zubních lékařů)	318	159,5	7,7	21,3	2,8	16,5
2224 Farmaceuti, magistři v lékárně, lékárníci	41	154,4	8,3	25,2	6,6	15,8
2311 Vědeckopedagogičtí pracovníci	984	147,0	0,0	27,1	1,3	25,4
2359 Ost.odb.pedagogičtí prac.jinde neuvedení (odb.instruktoři)	11	143,5	0,0	27,3	6,2	16,1
2411 Odborní pracov. na úseku účetnictví, financí, daní, apod.	298	147,4	0,8	21,4	1,6	15,5

Výsledky ke dni 10. 3. 2011

**Průměrná měsíční odpracovaná a neodpracovaná doba zaměstnanců
podle podskupin zaměstnání KZAM-R**

kraj: Plzeňský

Podskupiny zaměstnání KZAM-R	Počet zaměstnanců přečtený podle eviden. měsíců	Odpracovaná doba		Neodpracovaná doba		
		celkem	z toho přesčas	celkem	z toho	
					nemoc	dovolená
		hod/měs	hod/měs	hod/měs	hod/měs	hod/měs
2412 Odbor. pracovníci na úseku zaměstnaneckých, pers. věcí	88	146,9	0,8	23,5	2,6	16,1
2413 Odborní pracovníci v bankovníctví a pojišťovnictví	712	148,4	0,3	25,2	3,4	16,0
2419 Ostatní odborní pracovníci v oblasti podnikání	456	142,9	0,4	22,2	2,3	16,0
2421 Právníci, právní poradci (mimo advokacie a soudnictví)	31	144,3	0,0	24,4	3,8	16,8
2431 Odborní archiváři (kromě řadových)	51	150,7	0,0	22,3	2,7	17,3
2432 Odborní pracovníci knihoven (kromě řadových)	12	154,4	1,6	21,0	1,6	15,8
2433 Odborní pracovníci v informacích (např. vti)	10	155,3	3,7	16,2	0,5	14,6
2441 Ekonomové - vědecktí pracovníci, specialisté, experti	162	150,1	2,5	22,3	3,5	16,0
2451 Spisovatelé, autoři, kritikové, novináři, redaktoři	93	152,1	0,0	23,4	3,9	14,6
2458 Umělečtí designéři a návrháři	26	151,5	0,2	23,1	2,1	16,0
2470 Odborní administrativní pracovníci jinde neuvedení	172	145,3	0,8	26,6	4,2	15,7
3111 Technici ve fyzikálních a příbuzných oborech	67	143,8	1,7	25,1	2,9	16,4
3112 Stavební technici	359	156,2	6,8	21,8	2,2	15,4
3113 Elektrotechnici	603	148,1	4,6	22,5	2,5	15,5
3114 Elektronici a technici v radiokomunikacích a telekomunik.	562	150,2	6,3	22,2	4,3	15,8
3115 Strojěreští technici	1 248	148,3	4,3	22,6	2,7	14,7
3116 Chemičtí technici	168	150,4	6,3	21,0	2,8	15,5
3117 Důlní a hutní technici	35	153,7	6,6	21,0	3,4	13,7
3118 Technici v kartografii, kresličtí a zeměměřiči	304	143,0	1,1	23,4	2,8	15,0
3119 Ostatní techničtí pracovníci jinde neuvedení	1 155	149,2	3,6	21,4	3,2	14,9
3121 Poradci ve výpočetní technice	29	148,1	0,1	23,9	4,3	16,3
3122 Operátoři a obsluha výpočetní techniky	136	148,3	2,3	21,1	2,7	14,6
3123 Operátoři průmyslových robotů, nc strojů	91	146,8	6,7	25,1	5,3	15,5
3129 Ostatní technici ve výpočetní technice jinde neuvedení	33	148,3	0,1	22,1	4,5	15,5
3132 Obsluha zařiz. pro záznam zvuku,obrazu,operátoři kamery	13	155,0	1,7	16,9	0,0	14,4
3133 Obsluha vysílacího a telekomunikačního zařízení	156	138,9	4,7	29,0	9,4	16,4
3134 Obsluha lékařských zařízení	52	165,0	17,8	22,7	2,5	19,2
3151 Kolaudační technici a technici protipožární ochrany	15	147,2	3,6	25,0	2,6	18,4
3152 Bezpečnostní tech.a tech. pro kontrolu zdravotní nezávad.	310	149,7	5,2	23,0	4,7	14,6
3160 Technici železničního provozu	556	145,9	8,5	21,8	2,5	15,6
3211 Technici a laboranti v oblasti biologie a v příbuz. oborech	158	153,5	5,9	25,4	5,6	17,9
3212 Technici v agronomii, v lesnictví a v zemědělství	240	151,3	0,2	21,7	2,2	14,9
3221 Asistenti zdravotničtí	19	147,0	4,5	21,9	6,3	15,0
3223 Dietetici a odborníci na výživu	11	158,6	4,4	19,7	3,6	15,5
3226 Rehabilitační a fyzioterapeutičtí pracovníci	75	147,3	0,0	24,6	6,8	16,2
3228 Farmaceutičtí asistenti	50	153,8	5,6	22,5	3,9	15,3
3231 Ošetřovatelé, všeobecné zdravotní sestry	579	148,4	4,3	23,2	6,2	16,3
3232 Ženské sestry, porodní asistentky	50	148,3	2,7	19,6	3,4	16,0
3233 Sestry pro péči o dítě	59	144,2	0,7	22,5	6,6	15,4
3235 Sestry pro intenzivní péči	87	152,4	8,2	19,9	4,2	15,3
3349 Ostatní pedagogové jinde neuvedení	13	149,1	0,0	17,3	0,8	14,7
3411 Zprostředkovatelé finanč. transakcí, obchodu s cen. papíry	109	150,1	0,0	24,4	2,1	16,1
3412 Pojišťovací agenti	129	147,7	0,0	24,8	4,0	16,2
3414 Konzultanti a organizátoři zájezdů	13	155,6	1,0	18,7	1,6	11,9

Výsledky ke dni 10. 3. 2011

**Průměrná měsíční odpracovaná a neodpracovaná doba zaměstnanců
podle podskupin zaměstnání KZAM-R**

kraj: **Plzeňský**

Podskupiny zaměstnání KZAM-R	Počet zaměstnanců přečtený podle eviden. měsíců	Odpracovaná doba		Neodpracovaná doba		
		celkem	z toho přesčas	celkem	z toho	
					nemoc	dovolená
		hod/měs	hod/měs	hod/měs	hod/měs	hod/měs
3415 Obchodní cestující, prof. poradci v obchodě, obch.zástupci	518	148,2	0,8	22,7	3,0	14,7
3416 Nákupčí	378	147,7	2,2	22,7	3,7	14,8
3417 Odhadci a zbožíznalci	56	148,7	1,8	24,7	5,8	16,0
3419 Ostatní pracovníci - obchodní zprostředkovatelé jinde n.	45	144,8	1,2	24,3	4,2	15,2
3421 Obchodní agenti	462	148,1	1,0	20,6	2,8	14,6
3422 Odbytoví a přepravní agenti	405	149,9	2,1	21,6	4,0	14,6
3429 Ostatní obchodní agenti a makléři jinde neuvedení	13	141,7	0,0	31,6	5,6	17,6
3431 Odborné sekretářky, sekretáři	325	149,7	0,2	21,8	3,1	15,7
3433 Prac. v oblasti účetnictví,fakturace,rozpočet., kalkulace	1 318	148,8	1,2	22,3	3,3	15,0
3434 Pracovníci v oblasti statistiky a matematiky	24	150,6	3,4	18,1	0,2	15,7
3435 Pracovníci v oblasti práce a mezd (kromě účetních)	28	146,2	0,4	21,4	3,3	15,7
3436 Referenti osobních oddělení	100	145,3	0,8	24,2	3,6	14,5
3439 Ostatní odborní administrativní pracovníci jinde neuvedení	652	146,7	1,7	24,4	3,8	15,8
3449 Ostatní celní a daňoví pracovníci a prac. v příb. oborech	45	148,2	0,2	25,6	1,6	16,6
3471 Aranžéři, průmysloví a komerční návrháři,bytoví architekti	10	148,2	0,1	20,2	3,0	14,1
4112 Kancelářští pracovníci a obsluha zaříz. na zpracování textu	25	148,0	2,5	23,4	3,2	16,0
4113 Pracovníci přípravy dat výpočetní techniky	105	151,5	1,3	22,9	4,4	14,0
4115 Sekretářky, sekretáři	582	147,7	0,6	22,8	4,1	14,6
4121 Nižší účetní	183	151,2	1,1	20,7	3,7	13,4
4123 Nižší finanční, daňoví úředníci a úředníci v příb. oborech	77	149,5	0,4	24,5	3,0	16,4
4131 Úředníci ve skladech	1 052	153,8	7,5	22,4	4,6	14,3
4132 Úředníci ve výrobě (např. výrobní plánovači)	167	149,1	2,3	21,4	2,7	14,8
4133 Úředníci v dopravě a v přepravě (dispečeri, kontr. apod.)	232	147,7	3,2	23,5	5,7	13,8
4141 Řadoví knihovníci, archiváři, evidenční pracovníci	21	150,6	0,2	20,6	2,2	15,0
4142 Poštovní doručovatelé, úředníci v třídárnách	931	134,8	1,2	27,9	7,1	15,0
4190 Ostatní nižší úředníci jinde neuvedení	76	150,5	4,2	21,6	2,8	14,6
4211 Pokladníci (v bankách, pojišťov., spořitelnách, na poště)	177	144,9	0,4	25,8	5,8	15,2
4212 Úředníci na přepážkách a směnárníci	599	139,6	1,1	25,0	4,8	15,5
4213 Pokladníci v obchodě, společném stravování apod.	761	145,2	1,2	28,7	12,4	13,7
4214 Prodavači vstupenek, jízdenek apod.	113	142,4	5,6	25,1	5,7	17,4
4215 Bookmakeři, krupiéři a úředníci sázkových kanceláří	231	147,7	1,0	19,5	3,1	13,5
4219 Ostatní pokladníci a pracovníci v příb. oborech jinde neu.	23	147,2	0,0	23,8	7,8	12,2
4221 Úředníci cestovních kanceláří	12	153,1	0,1	20,6	0,9	14,9
4222 Recepční	34	153,2	5,0	20,0	3,8	13,7
4223 Telefonisté	15	158,4	8,4	19,6	2,6	15,2
4224 Informátoři	25	147,5	0,7	24,8	4,7	17,4
5121 Pracovníci dohlížející nad obsluh. personálem, hospodyně	47	155,6	8,7	19,2	5,3	12,8
5122 Kuchaři	236	152,4	3,7	23,5	6,6	13,8
5123 Číšníci, servírky	65	149,1	0,9	17,9	4,7	12,1
5124 Barmani	13	143,2	0,0	24,0	8,5	11,1
5132 Pečovatelé a pomoc. ošetřovat. v zaříz.soc. péče, v nemoc.	225	149,9	8,7	26,4	9,8	16,0
5169 Ostatní pracovníci ochrany a ostrahy jinde neuvedení	635	156,0	8,7	20,3	5,3	12,4
5211 Prodavači v obchodech	2 615	149,1	1,3	25,0	9,4	12,9
6111 Pěstitelé polních plodin	17	160,0	14,1	28,1	9,5	13,8

Výsledky ke dni 10. 3. 2011

**Průměrná měsíční odpracovaná a neodpracovaná doba zaměstnanců
podle podskupin zaměstnání KZAM-R**

kraj: **Plzeňský**

Podskupiny zaměstnání KZAM-R	Počet zaměstnanců přečtený podle eviden. měsíců	Odpracovaná doba		Neodpracovaná doba		
		celkem	z toho přesčas	celkem	z toho	
					nemoc	dovolená
		hod/měs	hod/měs	hod/měs	hod/měs	hod/měs
6121 Chovatelé hospodářských zvířat (kromě drůbeže a včel)	88	165,2	13,9	24,2	6,0	14,4
6122 Chovatelé drůbeže	49	146,6	5,7	26,2	8,8	14,5
6141 Dělníci pro pěstění a ošetřování lesa	128	142,0	1,8	33,5	7,6	12,9
6142 Dělníci pro těžbu dřeva (kromě obsluhy pojízdných zařiz.)	37	139,7	2,8	33,4	6,9	17,7
7113 Horníci pro dobývání nerudných surovin a kamenolamači	26	168,9	17,4	22,3	3,2	15,4
7114 Střelmistři	13	121,1	0,4	43,2	25,2	16,1
7122 Zedníci, kameníci, omítkáři	221	156,2	14,2	32,8	8,7	14,9
7123 Betonáři, děl.specializovaní na pokládání beton. povrchů	241	128,3	5,7	43,1	6,2	14,7
7124 Tesaři a truhláři	82	151,7	10,8	31,1	9,7	14,0
7125 Stavební montážníci	30	158,8	15,3	29,6	10,8	15,5
7129 Ostatní stavební děl. stav. výroby a prac. v ost. oborech	181	162,6	16,9	26,4	5,5	15,0
7136 Instalatěři, potrubáři, stavební zámečníci, klempíři	266	147,7	6,9	24,8	4,4	15,5
7137 Stavební a provozní elektrikáři	142	154,7	5,4	28,2	5,6	14,6
7139 Ostatní dělníci zajišťující dokončovací stavební práce	20	164,1	17,5	27,4	6,4	13,9
7142 Lakýrníci a pracovníci v příbuzných oborech	122	150,4	9,7	26,7	6,7	14,0
7212 Svářeči, řezači plamenem a páječi	728	147,8	8,4	26,3	7,0	14,4
7213 Výrobci a opraváři výrobků a dílů z plechů	64	141,9	6,0	28,9	9,1	13,5
7214 Montéři kovových konstrukcí	25	132,3	5,6	41,2	15,8	16,4
7221 Kováři, obsluha kovacích lisů, obsluha bucharů	74	144,6	7,3	26,3	6,9	14,1
7222 Nástrojaři, kovomodeláři, kovodělníci, zámečníci	1 882	148,9	8,9	25,5	6,1	14,8
7223 Seřizovači a obsluha obráběcích strojů	1 011	145,7	7,3	26,5	6,5	14,3
7224 Brusíči, leštiči a ostříči nástrojů	257	148,6	10,3	25,0	5,8	14,7
7231 Mechanici a opraváři motorových vozidel	214	152,5	7,4	24,5	5,4	14,4
7234 Mechanici a opraváři kolejových vozidel	318	141,8	6,6	27,7	7,9	16,4
7235 Mechanici obráběcích, zemědělských strojů a prům. zařiz.	1 040	148,0	9,2	26,1	5,2	15,1
7239 Ostatní mechanici a opraváři strojů a zařízení bez elektro	241	152,4	10,7	22,6	5,0	14,4
7241 Elektromech.a seřizovači různých typů elektrických zařiz.	3 494	150,3	11,3	25,9	7,5	13,8
7242 Mechanici, opraváři a seřizovači elektr. částí aut, letadel	150	141,3	4,4	26,9	6,8	16,5
7243 Mechanici, seřizovači, opraváři elektronických zařízení	110	154,1	10,2	20,6	2,9	14,5
7244 Telefonní a telegrafní mechanici, montéři a opraváři	23	140,1	1,2	24,7	2,4	17,5
7246 Montéři a opraváři silnoproudých elektrických vedení	267	151,4	9,7	24,6	5,2	16,4
7311 Výrobci, mechanici a opraváři přesných přístrojů a zařízení	36	140,5	4,6	27,5	7,8	15,7
7341 Tiskaři, sazeči (kromě obsluhy tiskárenských strojů)	21	154,6	9,4	22,3	4,7	12,5
7411 Zpracovatelé masa, ryb vč. uzenářů a konzerv. masa a ryb	428	156,4	2,4	24,4	7,9	13,2
7412 Zpracovatelé pekárenských a cukrářských výrobků	197	149,9	7,3	26,8	11,2	13,1
7419 Ostatní zpracovatelé - výrobci potravinářských výrobků	130	151,7	6,2	21,2	4,4	15,2
7421 Impregnační a úpraváři dřeva	254	145,4	5,4	24,9	7,7	13,9
7422 Uměleč. truhláři, řezbáři, výrobci a oprav.výrobků ze dřeva	138	149,4	8,8	28,8	7,9	15,1
7423 Seřizovači a seřizov.-obsluhovači dřevoobráběcích strojů	25	140,1	1,4	27,4	9,2	12,3
7436 Švadleny, vyšíváči a pracovníci v příbuzných oborech	74	139,6	2,0	34,7	12,0	13,9
7437 Čalouníci a pracovníci v příb. oborech (vč.autočalouníků)	32	138,6	2,2	34,1	11,3	14,8
8112 Obsluha zařízení pro úpravu rudných a nerudných surovin	196	149,6	9,6	24,1	6,0	14,5
8122 Obsluha zařízení ve slévárnictví (taviči, slévači)	140	148,2	7,3	23,2	5,0	11,3
8123 Obsluha zařízení na tepelné zpracování kovů	93	156,8	12,7	20,8	5,0	12,5

Výsledky ke dni 10. 3. 2011

**Průměrná měsíční odpracovaná a neodpracovaná doba zaměstnanců
podle podskupin zaměstnání KZAM-R**

kraj: **Plzeňský**

Podskupiny zaměstnání KZAM-R	Počet zaměstnanců přečtený podle eviden. měsíců	Odpracovaná doba		Neodpracovaná doba		
		celkem	z toho přesčas	celkem	z toho	
					nemoc	dovolená
		hod/měs	hod/měs	hod/měs	hod/měs	hod/měs
8141 Obsluha pily a jiného zařízení na zpracování dřeva	944	148,5	7,5	23,7	9,0	12,9
8149 Obsluha ostatních zařiz.na zpracování dřeva a v papírnách	340	148,6	7,2	24,9	10,1	12,4
8159 Obsluha ostat. zařízení při chemické výrobě jinde neuved.	62	144,5	4,3	24,0	5,3	14,7
8161 Obsluha zařízení při výrobě a rozvodu elektřiny	97	149,1	5,8	20,5	4,1	15,3
8162 Obsluha parních turbín, ohřivačů a motorů	117	150,1	8,0	22,1	6,7	13,9
8163 Obsluha zařízení při úpravě, čištění a rozvodu vody	241	143,9	2,3	23,4	3,8	16,1
8171 Obsluha automatických nebo poloaut. montážních linek	843	143,3	6,7	27,1	7,5	14,2
8180 Obsluha strojů a zařízení pro práce na železničním svršku	79	141,2	5,3	28,9	5,0	18,0
8211 Obsluha automat. nebo poloaut. obráb.strojů (kromě 722)	281	152,4	9,8	21,8	4,4	13,3
8212 Obsluha strojů na výrobu maltovin, vápna, cementu	96	134,9	3,1	33,2	6,8	15,2
8223 Obsluha strojů při konečné úpravě ochranných povlaků	58	153,2	14,3	24,7	5,7	14,4
8231 Obsluha strojů na výrobu pryžových výrobků (např. obuvi)	263	147,7	9,4	24,9	6,3	13,1
8232 Obsluha strojů na výrobu plast. výrobků (vč. laminování)	1 514	147,8	9,6	27,1	8,5	14,7
8240 Obsluha automat. nebo poloautom. dřevobráběcích strojů	109	141,4	4,0	26,3	9,8	14,9
8251 Obsluha tiskářských strojů	21	154,3	10,3	19,5	2,9	12,5
8264 Obsluha strojů na bělení, barvení, čištění, praní, žehlení	72	143,6	9,2	29,8	12,2	12,6
8274 Obsluha strojů na zpracování mouky, výrobu pečiva	232	135,4	1,7	30,2	10,1	14,0
8281 Montážní dělníci montující mechanická zařízení (stroje)	1 258	143,9	4,8	26,4	9,5	13,0
8282 Montážní dělníci montující elektrická zařízení	355	148,4	8,1	28,5	9,0	13,8
8283 Montážní dělníci montující elektronická zařízení	506	140,0	3,8	27,4	9,9	14,7
8284 Montážní dělníci montující výrobky z kovů, pryže a plastů	327	142,5	5,7	28,3	8,7	13,9
8285 Montážní dělníci montující výrobky ze dřeva a pod. mater.	171	144,9	7,3	26,8	11,0	13,5
8287 Montážní dělníci montující výrobky z kombinovaných mat.	33	150,9	8,4	20,3	2,6	11,6
8290 Obsluha jin.stacionárních zařízení a ost. montážní dělníci	356	138,3	7,1	33,2	12,1	13,9
8311 Strojvedoucí	415	141,3	7,7	23,8	3,5	15,1
8313 Dělníci zabezpeč. sestavování vlaků (brzdaři, výhybkáři)	334	141,5	9,2	25,3	6,3	15,0
8314 Dělníci zabezpečující jízdu vlaků v mezistaničních úsecích	88	148,1	9,7	24,9	4,8	17,2
8321 Řidiči osobních a malých dodávkov. automobilů, taxikáři	162	154,1	6,5	24,5	6,4	14,1
8323 Řidiči autobusů, trolejbusů a tramvajů	899	159,2	19,5	23,2	5,8	15,3
8324 Řidiči nákladních automobilů a tahačů	1 916	158,1	8,3	22,2	5,8	12,2
8326 Řidiči speciálních vozidel	56	163,5	17,7	26,9	7,6	15,8
8331 Obsluha zemědělských a lesních strojů	138	157,7	12,4	28,3	7,9	13,8
8332 Obsluha zemních a příbuzných strojů	235	154,9	12,5	25,4	6,2	13,7
8333 Obsluha jeřábů, zdvihacích a podob. manipulačních zařiz.	398	147,7	8,8	27,8	8,4	13,3
8334 Obsluha vysokozdvíhých a ostatních motorových vozíků	805	149,7	8,2	23,9	6,1	14,2
9132 Pomocníci a uklízeči v kancelář., hotel., nemocnicích ap.	667	148,5	3,5	26,3	8,4	14,4
9141 Domovníci, správci domu	40	154,7	4,9	21,2	5,2	14,4
9152 Vrátní, hlídači, uváděči a šatnářky	222	151,4	5,3	24,1	7,4	14,3
9161 Sběrači odpadků, popeláři	28	149,5	8,2	28,7	12,0	13,7
9162 Metaři, čistíči záchodků, žump, kanálů a podob. zařízení	34	135,0	2,8	31,6	6,1	19,5
9211 Pomocní a nekvalifikovaní dělníci v zemědělství	13	158,0	5,8	25,1	8,6	12,6
9312 Pomocní a nekvalifik. dělníci na stavbách a údržbě silnic	43	139,7	3,1	28,4	7,4	15,4
9321 Pomocní a nekvalifikovaní montážní a manipulační dělníci	715	143,3	7,2	30,8	10,3	12,9
9322 Ruční baliči a pytlavači	168	138,3	8,5	34,7	13,0	14,1

Výsledky ke dni 10. 3. 2011

**Průměrná měsíční odpracovaná a neodpracovaná doba zaměstnanců
podle podskupin zaměstnání KZAM-R**

kraj: Plzeňský

Podskupiny zaměstnání KZAM-R	Počet zaměstnanců přepočtený podle eviden. měsíců	Odpracovaná doba		Neodpracovaná doba		
		celkem	z toho přesčas	celkem	z toho	
					nemoc	dovolená
		hod/měs	hod/měs	hod/měs	hod/měs	hod/měs
9323 Dělníci nádvorní skupiny (pomocní montéři)	93	143,2	5,5	28,2	8,3	15,0
9333 Vazači a nosiči břemen, přístavní dělníci (dokaři)	79	148,6	10,8	27,7	8,8	14,5
9339 Pomocní a nekvalif. prac. v dopr., ve skladech, v telekom.	700	143,7	3,7	28,0	7,9	14,0



Dodatek

Technický popis šetření

Dodatek – Technický popis šetření

Technický popis šetření přibližuje metodické postupy používané při zpracování podnikatelské sféry Regionální statistiky ceny práce (RSCP-PS). Popis je rozdělen do pěti kapitol: metoda výběru ekonomických subjektů, vstupní údaje, nejdůležitější sledované veličiny, dopočtové metody a definice vybraných pojmů.

1. Metoda výběru ekonomických subjektů

Kapitola popisuje základní soubor šetření, strukturu výběrového souboru a postup při výběru ekonomických subjektů (ES).

1.1. Základní soubor

Základním souborem RSCP-PS jsou aktivní ekonomické subjekty z registru ekonomických subjektů Českého statistického úřadu (ČSÚ), které mají 10 a více zaměstnanců a přísluší do podnikatelské sféry a do institucionálních sektorů nefinančních podniků, finančních institucí nebo vládních institucí. Ekonomické subjekty, které přísluší do podnikatelské sféry, odměňují zaměstnance mzdou podle § 109, odst. 2 zákona č. 262/2006 Sb., zákoníku práce, ve znění pozdějších předpisů. Způsob odměňování se zjišťuje pomocí registru „Automatizovaného rozpočtového informačního systému“ (ARIS), který je spravován Ministerstvem financí. Registr ekonomických subjektů (RES) je detailně popsán na internetových stránkách ČSÚ (www.czso.cz).

1.2. Struktura výběrového souboru

Statistické šetření RSCP-PS za 1. – 4. čtvrtletí 2010 zahrnuje 3418 ekonomických subjektů, které reprezentují přibližně 1297 tisíc zaměstnanců. Strukturu výběrového souboru RSCP-PS bez non-response (dále jen výběrový soubor) ukazují z různých pohledů pro 1. – 4. čtvrtletí 2010 následující tabulky.

Výběrový soubor RSCP podnikatelské sféry			
	RSCP-PS Celkem	RSCP-PS – kraj Plzeňský	
		se sídlem v kraji	se sídlem mimo kraj
Počet ekonomických subjektů	3 418	178	357
Počet zaměstnanců	1 297 tisíc	49 tisíc	21 tisíc

Tabulka 1

Odvětвовá skladba výběrového souboru RSCP-PS – kraj Plzeňský			
Kód CZ-NACE		Počet ekonomických subjektů	
		se sídlem v kraji	se sídlem mimo kraj
A	Zemědělství, lesnictví a rybnářství	10	8
B	Těžba a dobývání	1	3
C	Zpracovatelský průmysl	98	54
D	Výroba a rozvod elektřiny, plynu, tepla	2	8
E	Zásobování vodou, činnosti související s odpady	2	5
F	Stavebnictví	12	16
G	Obchod, opravy motorových vozidel	18	100
H	Doprava a skladování	9	15
I	Ubytování, stravování a pohostinství		9
J	Informační a komunikační činnosti		28
K	Peněžnictví a pojišťovnictví	3	46
L	Činnosti v oblasti nemovitostí		1
M	Profesní, vědecké a technické činnosti	3	13
N	Administrativní a podpůrné činnosti	8	32
O	Veřejná správa, obrana, sociální zabezpečení		6
P	Vzdělávání	2	1
Q	Zdravotní a sociální péče	7	3
R	Kulturní, zábavní a rekreační činnosti	3	7
S	Ostatní činnosti		2

Tabulka 2

1.3. Výběr

Výběr ekonomických subjektů v RSCP-PS lze charakterizovat jako jednostupňový stratifikovaný výběr. Výběrovými jednotkami jsou ekonomické subjekty, na které se v případě vybrání vztahuje zpravodajská povinnost. Statistickými jednotkami jsou zaměstnanci, kteří jsou nositeli sledovaných statistických znaků. Základní soubor (ZS) je rozdělen do oblastí (strat) podle:

- regionů (krajů),
- velikostních kategorií,
- odvětvových skupin.

Regionem se z hlediska výběru jednotek rozumí kraj ve smyslu ústavního zákona č. 347/1997 Sb. v platném znění. Ke stratifikaci výběrové opory jsou použity tři velikostní kategorie ekonomických subjektů uvedené v tabulce 3 – Velikostní kategorie pro výběr. Stratifikační třídění obsahuje dvanáct odvětvových skupin z vybraných institucionálních sektorů podnikatelské sféry.

Vymezení strat je provedeno na základě podobnosti v charakteru ekonomické činnosti a podobnosti v zaměstnanecké struktuře.

V jednotlivých oblastech ZS, vzniklých jeho rozdělením dle příslušných stratifikačních kritérií, je vybrán stanovený podíl ekonomických subjektů. Největší subjekty s 250 a více zaměstnanci jsou zařazeny do šetření všechny (výběr s pravděpodobností rovnou 1). Menší subjekty s 10 až 249 zaměstnanci jsou vybírány v jednotlivých stratech systematickým náhodným výběrem s nestejnými pravděpodobnostmi bez vracení. Pravděpodobnosti výběru se liší podle velikosti subjektu a jejich výše je určena výběrovým podílem uvedeným v tabulce 3. Výběrový soubor ekonomických subjektů s 10 až 249 zaměstnanci se obměňuje metodou rotujícího panelu s periodou rotace devět let, tzn. k plné obměně dojde za devět let.

Velikostní kategorie pro výběr		
Kategorie	Počet zaměstnanců	Výběrový podíl [%]
1	10 až 49	4,5
2	50 až 249	15
3	250 a více	100

Tabulka 3

2. Vstupní údaje

Kapitola popisuje sběr dat do šetření RSCP-PS, nejdůležitější vstupní údaje a používané klasifikace a číselníky.

2.1. Sběr dat

Ekonomické subjekty, na které se vztahuje zpravodajská povinnost, vykazují do statistického šetření RSCP-PS údaje o všech zaměstnancích v pracovním poměru. Vybraná zpravodajská jednotka předává data na Ministerstvo práce a sociálních věcí, které je orgánem vykonávajícím státní statistickou službu. Termínem pro předání dat od respondenta je 25. den měsíce následujícího po skončení sledovaného období.

Předávaná data mají formu databázových souborů a obsahují informace o zaměstnavateli a zaměstnancích. U více než 90 % respondentů je zdrojem dat pro šetření mzdový a personální systém. Datové soubory jsou předávány ve více než 90 % případů elektronickou poštou, zbylá část respondentů posílá data na disketu, případně na papírových formulářích.

Pro kontrolu a opravu dat, připravených mzdovým a personálním systémem respondenta, případně pro pořízení vstupních dat, je určen "Lokální pořizovací program ISPV 2009", který se musí před použitím nainstalovat na lokální disk.

Pořizovací program řeší i zabezpečení dat při přenosu od respondenta ke zpracovateli. Používá přitom hybridní šifrování s veřejným a privátním klíčem.

Veřejný klíč je součástí instalace pořizovacího programu, privátní klíč je uložen na interním serveru zpracovatele. Zašifovaná data se ukládají do souboru s formátem S/MIME verze 3.

Pokud se respondenti šetření chtějí vyhnout instalaci programu, je pro ně připraven "Internetový kontrolní program", přes který lze data zaslat z kteréhokoliv počítače připojeného na internet. Tento program taktéž umožňuje kontrolu dat vytvořených mzdovým systémem a jejich zabezpečený přenos ke zpracovateli pomocí certifikovaného šifrovaného komunikačního protokolu https. V tomto programu však není umožněno respondentům provádět opravy dat.

Oba programy jsou volně k dispozici na stránkách www.ispv.cz v sekci Pro respondenty šetření.

2.2. Nejdůležitější vstupní údaje

Šetření RSCP-PS se čtvrtletní periodicitou monitoruje výdělkovou úroveň a odpracovanou dobu jednotlivých zaměstnání podle klasifikace KZAM-R v České republice.

Hodinový výdělek je údaj zjišťovaný z průměrných hodinových výdělků definovaných v § 351 až § 362 zákona č. 262/2006 Sb., zákoníku práce, ve znění pozdějších předpisů. Obvykle se jedná o podíl mzdy za práci a odpracované doby za poslední čtvrtletí sledovaného období. Hodinový výdělek je krátkodobým indikátorem výdělkové úrovně.

Hrubá měsíční mzda, vypočtená z hrubé mzdy za sledované období, je druhým indikátorem, který ukazuje výdělkovou úroveň. Hrubá mzda je součtem mzdy za práci, náhrad mzdy a odměn za pracovní pohotovost, které jsou přímo sbíranými položkami. Mzda je definovaná v § 109, odst. 2 zákona č. 262/2006 Sb., zákoníku práce, ve znění pozdějších předpisů. Šetření RSCP-PS sleduje i strukturu hrubé měsíční mzdy, tj. prémie a odměny, příplatky za přesčas, ostatní příplatky, náhrady a odměny za pracovní pohotovost. Hrubá měsíční mzda a její složky se vztahují k celému sledovanému období, které zahrnuje dobu od počátku roku do konce čtvrtletí, za které se šetření provádí.

Šetření RSCP-PS dále sleduje pracovní dobu zaměstnanců. Vstupní věta o zaměstnanci obsahuje odpracovanou dobu od počátku roku a z ní počet přesčasových hodin. Odpracovaná doba u zaměstnanců odměňovaných měsíční mzdou nezahrnuje dobu svátků v jinak pracovních dnech. Věta dále obsahuje celkovou neodpracovanou dobu od počátku roku, z ní počet hodin nemoci a dovolené.

2.3. Klasifikace a číselníky

RSCP-PS používá standardní statistické klasifikace a číselníky (podrobněji popsané na www.czso.cz). Použití platných statistických klasifikací je závazné jak pro orgán vykonávající státní statistickou službu, tak pro zpravodajské

jednotky, které poskytují údaje pro statistické zjišťování. Proto i RSCP-PS používá následující klasifikace a číselníky:

- KZAM-R** **Klasifikace zaměstnání;** vydáno sdělením ČSÚ č. 492/2003 Sb. ze dne 18. prosince 2003 o vydání rozšířené Klasifikace zaměstnání KZAM-R.
- CZ-ICSE** **Klasifikace postavení v zaměstnání;** vydáno sdělením ČSÚ č. 494/2003 Sb. ze dne 18. prosince 2003 o vydání Klasifikace postavení v zaměstnání.
- KKOV** **Klasifikace kmenových oborů vzdělání;** od 1. ledna 2009 převzalo MŠMT gesci za Klasifikaci kmenových oborů vzdělání (KKOV) jako resortní klasifikaci. Správu této klasifikace zajišťuje ÚIV. Soustava oborů vzdělání v základním, středním a vyšším odborném vzdělávání byla stanovena nařízením vlády č. 211/2010 Sb..
- LAU 1** **Číselník okresů;** od 1. ledna 2008 je systém statistické klasifikace územních struktur v České republice rozdělen, v souladu se systémem Eurostatu, na dvě části: klasifikace CZ-NUTS, systém LAU (Local Administrative Units). Z hlediska statistiky mají LAU závazný charakter. Jednotky LAU 1 (**dřívější NUTS 4**) jsou v ČR tvořeny okresy. Územní jednotky na úrovni LAU 1 přebírají kódy od dřívějších jednotek NUTS 4. Proti NUTS 4 jsou v LAU 1 následující změny:
- do kódů LAU 1 okresů krajů Vysočina a Jihomoravského se promítá změna kódů NUTS 3 těchto krajů,
 - Praha se na úrovni LAU 1 nečlení.
- CZ-NACE** **Klasifikace ekonomických činností (CZ-NACE);** vydáno sdělením ČSÚ č. 244/2007 Sb. ze dne 18. září 2007 o zavedení Klasifikace ekonomických činností.
- CZ-GEONOM** **Klasifikace zemí;** vydáno sdělením ČSÚ č. 487/2003 Sb. ze dne 18. prosince 2003 o vydání Klasifikace zemí. Poslední aktualizace byla provedena k 15. prosinci 2008 sdělením ČSÚ č. 229/2008 Sb. ze dne 26. listopadu 2008 o aktualizaci Klasifikace zemí a o ukončení zveřejňování aktualizací.

3. Nejdůležitější sledované veličiny

Kapitola popisuje nejdůležitější sledované veličiny, algoritmy jejich výpočtu a kritéria pro zahrnutí zaměstnanců do dalších výpočtů.

3.1. Hodinový výdělek

Hodinový výdělek je přímo zjišťovaná veličina. Do výpočtu charakteristik hodinového výdělku jsou zařazeni zaměstnanci, kteří byli v evidenčním stavu v posledním dnu sledovaného období.

3.2. Hrubá měsíční mzda

Hrubá měsíční mzda se vztahuje k celému sledovanému období, tedy k 1. čtvrtletí, k 1. - 2. čtvrtletí, k 1. - 3. čtvrtletí, nebo k 1. - 4. čtvrtletí. Na rozdíl od hodinového výdělku musí být hrubá měsíční mzda vypočtena z dalších přímo zjišťovaných mzdových položek a nemzdových plnění.

Hrubá mzda je v RSCP-PS definována jako součet mzdy za práci, náhrady mzdy a odměny za pracovní pohotovost. Hrubá měsíční mzda zaměstnance se vypočte podle vzorce:

$$\text{HMM} = \frac{\text{MZDA} + \text{NAHRADY} + \text{POHOTOV}}{\text{MESPLAC_prep}}$$

kde :

HMM	je hrubá měsíční mzda zaměstnance,
MZDA	je mzda za práci zaměstnance v kumulaci za sledované období (vstupní položka věty o zaměstnanci),
NAHRADY	jsou náhrady mzdy zaměstnance v kumulaci za sledované období (vstupní položka věty o zaměstnanci),
POHOTOV	je odměna za pracovní pohotovost zaměstnance v kumulaci za sledované období (vstupní položka věty o zaměstnanci),
MESPLAC_prep	je počet přepočtených placených měsíců zaměstnance, tj. počet měsíců, odpovídajících součtu odpracované doby a doby, po kterou pobíral náhrady mzdy.

Počet přepočtených placených měsíců MESPLAC_prep je roven počtu kalendářních měsíců v případě, že zaměstnanec s plným pracovním úvazkem po celé sledované období pracoval nebo pobíral náhrady mzdy. Pokud zaměstnanec byl v evidenčním stavu kratší dobu než sledované období, bude jeho počet placených měsíců zkrácen poměrem počtu pracovních dnů v evidenčním stavu a ve sledovaném období. Podobně se počet placených měsíců zkrátí, pokud zaměstnanec měl jinou absenci než absenci s náhradou mzdy (např. nemoc), případně měl sjednán kratší pracovní úvazek.

Hrubá měsíční mzda za určitou skupinu zaměstnanců je vážená charakteristika, v níž hrubá měsíční mzda určitého zaměstnance má váhu, odpovídající počtu jeho placených měsíců za sledované období (tzv. váha placené doby). Tento způsob výpočtu umožňuje korektní srovnání mzdové úrovně jednotlivých zaměstnání a srovnávání v čase.

Sestavy s hrubou měsíční mzdou, diferenciací a strukturou hrubé mzdy obsahují také měsíční placenou dobu. Tento údaj ukazuje počet placených hodin (odpracovaná doba a doba náhrad) za placený měsíc a je v souladu s výpočtem hrubé měsíční mzdy.

Pro zahrnutí zaměstnance do výpočtů hrubé měsíční mzdy se uplatňují následující kritéria:

- přepočtený počet placených měsíců zaměstnance je alespoň jeden měsíc,
- stanovená týdenní pracovní doba na dané pracovní místo je alespoň 30 hodin (dle doporučení Eurostatu).

3.3. Měsíční odpracovaná a neodpracovaná doba

Měsíční odpracovaná (resp. neodpracovaná) doba se stejně jako hrubá měsíční mzda vztahuje k celému sledovanému období tj. k 1. čtvrtletí, k 1. - 2. čtvrtletí, k 1. - 3. čtvrtletí, nebo k 1. - 4. čtvrtletí.

Měsíční odpracovaná doba zaměstnance se vypočte podle vzorce:

$$\text{ODPRACD}_{\text{mes}} = \frac{\text{ODPRACD}}{\text{MESEVID}_{\text{prep}}}$$

kde :

- ODPRACD_{mes} je měsíční odpracovaná doba zaměstnance,
 ODPACD je odpracovaná doba zaměstnance v kumulaci za sledované období (vstupní položka věty o zaměstnanci),
 MESEVID_{prep} je počet přepočtených evidenčních měsíců zaměstnance, tj. počet měsíců, odpovídajících délce pracovního úvazku a délce pracovního poměru ve sledovaném období.

Počet přepočtených evidenčních měsíců MESEVID_{prep} je roven počtu kalendářních měsíců v případě, že zaměstnanec s plným pracovním úvazkem po celé sledované období byl v pracovním poměru a nebyl na mateřské či rodičovské dovolené. Pokud zaměstnanec byl v evidenčním stavu kratší dobu, než sledované období, bude jeho počet evidenčních měsíců zkrácen poměrem počtu pracovních dnů v evidenčním stavu a ve sledovaném období. Podobně se počet evidenčních měsíců zkrátí, pokud zaměstnanec měl sjednán kratší pracovní úvazek.

Měsíční odpracovaná doba za určitou skupinu zaměstnanců je vážená charakteristika, v níž měsíční odpracovaná doba určitého zaměstnance má váhu, odpovídající počtu jeho evidenčních měsíců ve sledovaném období (tzv. váha

evidenční doby). Pro zahrnutí zaměstnance do výpočtů měsíční odpracované doby se uplatňují stejná kritéria jako u hrubé měsíční mzdy.

Obdobně jako odpracovaná doba se počítají měsíční neodpracovaná doba a také průměrné měsíční údaje o přesčasu, dovolené a nemoci.

4. Dopočtové metody

Kapitola dopočtové metody obsahuje řešení neodpovědí a popis metody vážení, hodnocení kvality odhadů a přehled publikovaných tabulek podle použitých vah.

4.1. Řešení neodpovědí a metoda vážení

Problém neodpovědí (tzv. non-response) či z dalších důvodů nepoužitelných dat od vybraného ekonomického subjektu je v RSCP-PS řešen metodou historické imputace a metodou upravující podnikové váhy respondentům.

Metoda vážení, používaná v RSCP-PS, umožňuje získat z dat výběrového souboru odhady charakteristik (parametrů) základního souboru. Odhady charakteristik zaměstnanecké populace základního souboru RSCP-PS jsou publikovány ve všech tabulkách s výjimkou tabulek s tříděním podle jednotlivých zaměstnání. Základem podnikových vah jsou váhové koeficienty, které vycházejí z pravděpodobnosti výběru každého ekonomického subjektu. Po úpravě vah z důvodu non-response se získají konečné podnikové váhy pomocí dopočtu na aktuální počet ES v základním souboru v rámci jednotlivých vážících strat. Podnikové váhy zvyšují při výpočtech odhadů význam dat ekonomických subjektů s relativně malým zastoupením ve výběrovém souboru. Relativně nejméně zastoupené jsou ve výběrovém souboru RSCP-PS ekonomické subjekty s 10-49 zaměstnanci, a proto mají největší váhy při výpočtech odhadů.

Výpočet váhy jednotlivých zaměstnanců je závislý na typu tabulky a také na typu publikovaného ukazatele. Přehled všech publikovaných tabulek s uvedením použitých vah je uveden v oddíle 4.3. Váha zaměstnance je součinem vah používaných v daném typu tabulkové sestavy.

Tabulky s tříděním podle podskupin zaměstnání KZAM-R (PS-V5, PS-M5 a PS-T5) obsahují charakteristiky výběrového souboru. Při interpretaci výsledků je nutno mít na zřeteli, že charakteristiky výběrového souboru nelze automaticky pokládat za odhady platné pro celou zaměstnaneckou populaci. Výběrové charakteristiky jsou ovlivněny větším relativním zastoupením velkých ekonomických subjektů ve výběrovém souboru RSCP-PS.

4.2. Kvalita odhadů

Odhadované charakteristiky podléhají dvěma typům chyb – výběrovým chybám a nevýběrovým chybám. Výběrové chyby jsou způsobeny faktorem náhody při pravděpodobnostním výběru RSCP-PS. Hodnoty výběrových chyb není možné z výběrového souboru RSCP-PS dostatečně přesně kvantifikovat, nicméně používaná stratifikace výrazně snižuje jejich výši. Nevýběrové chyby bývají způsobeny především špatnou kvalitou dat předávaných respondenty (neúplné a chybné údaje) a jejich vliv je snižován několikastupňovými kontrolními mechanismy a častými kontakty zpracovatele šetření s respondenty.

4.3. Přehled publikovaných tabulek podle použitých vah

Hodinový výdělek				
Tabulka	Třídící kritérium	Podniková váha	Váha placené doby	Váha evidenční doby
PS-V0	Celý kraj	X		
PS-V1	HL. třídy zaměstnání KZAM-R	X		
PS-V2	Věkové kategorie	X		
PS-V4	Vzdělání	X		
PS-V5	Podskupiny zaměstnání KZAM-R			
PS-V6	Kategorie zaměstnání	X		
PS-V8	Pohlaví	X		

Tabulka 4

Hrubá měsíční mzda				
Tabulka	Třídící kritérium	Podniková váha	Váha placené doby	Váha evidenční doby
PS-M0	Celý kraj	X	X	
PS-M1	HL. třídy zaměstnání KZAM-R	X	X	
PS-M5	Podskupiny zaměstnání KZAM-R		X	

Tabulka 5

Odpracovaná a neodpracovaná doba				
Tabulka	Třídící kritérium	Podniková váha	Váha placené doby	Váha evidenční doby
PS-T5	Podskupiny zaměstnání KZAM-R			X

Tabulka 6

5. Definice vybraných pojmů

Ekonomický subjekt	Ekonomický subjekt je právnický subjekt nebo fyzická osoba s postavením podnikatele, zapsaná do registru ekonomických subjektů ČSÚ. Každému ekonomickému subjektu se přiděluje identifikační číslo (IČ).
Organizační jednotka	Z hlediska mzdové statistiky RSCP se dělí ekonomické subjekty na organizační jednotky podle okresu, ve kterém jejich zaměstnanci působí. Organizační jednotku tvoří všichni zaměstnanci ekonomického subjektu, kteří působí ve stejném okrese.
Zpravodajská jednotka	Zpravodajskou jednotkou je právnická osoba, organizační složka státu nebo fyzická osoba, od níž se požaduje poskytnutí údajů ve statistickém zjišťování podle zákona č. 89/1995 Sb., o státní statistické službě, ve znění pozdějších předpisů.
Sledované období	Sledované období je období od začátku roku do konce čtvrtletí, za které se provádí výběrové statistické zjišťování.
Podnikatelská sféra	Do podnikatelské sféry patří subjekty, které odměňují mzdou podle § 109, odst. 2 zákona č. 262/2006 Sb., zákoníku práce, ve znění pozdějších předpisů.
Nepodnikatelská sféra	Do nepodnikatelské sféry patří organizace, které odměňují platem podle § 109, odst. 3 zákona č. 262/2006 Sb., zákoníku práce, ve znění pozdějších předpisů.
Základní soubor	Základním souborem RSCP-PS jsou aktivní ekonomické subjekty podnikatelské sféry z registru ekonomických subjektů ČSÚ, které mají 10 a více zaměstnanců a přísluší do institucionálních sektorů nefinanční podniky, finanční instituce nebo vládní instituce.