

**RSCP**

# **Regionální statistika ceny práce**

---

**Čtvrtletní výběrové  
statistické zjišťování**

**Podnikatelská sféra**

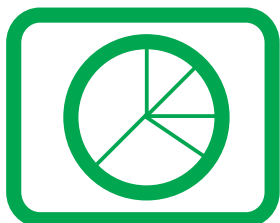
**Zlínský  
kraj**

**II. čtvrtletí 2005**

**MPSV - SSZ**

---





**RSCP**

# **Regionální statistika ceny práce**

**Čtvrtletní výběrové  
statistické zjišťování**

**Podnikatelská sféra**

**Zlínský  
kraj**

**II. čtvrtletí 2005**

**MPSV - SSZ**

## **COPYRIGHT - MPSV ČR a SSZ**

Publikace ani její část nesmí být kopírována, rozšiřována a zařazována do informačních systémů v jakékoliv formě (elektronické, mechanické, optické, magnetické aj.) bez písemného souhlasu

**Ministerstva práce a sociálních věcí ČR a Správy služeb zaměstnanosti**

## O b s a h :

### Úvodní část

Úvod.....	7
-----------	---

### Výsledková část – podnikatelská sféra

#### Hodinové výdělky

PS-V0	Hodinové výdělky v podnikatelské sféře za kraj Zlínský .....	11
PS-V1	Hodinové výdělky podle hlavních tříd zaměstnání KZAM–R .....	12
PS-V2	Hodinové výdělky podle věkových kategorií .....	13
PS-V4	Hodinové výdělky podle vzdělání .....	13
PS-V5	Hodinové výdělky podle podskupin zaměstnání KZAM–R .....	14
PS-V6	Hodinové výdělky podle kategorie zaměstnání .....	19
PS-V8	Hodinové výdělky podle pohlaví .....	19

#### Hrubé měsíční mzdy

PS-M0	Hrubá měsíční mzda a její složky, diferenciacce, placená doba v podnikatelské sféře za kraj Zlínský.....	21
PS-M1	Hrubá měsíční mzda a její složky, diferenciacce, placená doba podle hlavních tříd zaměstnání KZAM-R.....	22
PS-M5	Hrubá měsíční mzda a její složky, diferenciacce, placená doba podle podskupin zaměstnání KZAM-R .....	24

#### Měsíční odpracovaná a neodpracovaná doba

PS-T5	Průměrná měsíční odpracovaná a neodpracovaná doba podle podskupin zaměstnání KZAM – R .....	34
-------	--	----

### Dodatek - technický popis šetření

Koncepce šetření .....	41
Rozsah šetření.....	41
Opora výběru.....	42
Výběr.....	42
Vstupní údaje .....	43
Sběr dat.....	43
Klasifikace a číselníky.....	43
Výdělky a odpracovaná doba .....	44

Zpracování a analýza dat.....	45
Přehled publikovaných tabulek .....	45
Výpočet měsíční hrubé mzdy .....	46
Metoda vážení a řešení non-response .....	47
Odhady statistických charakteristik.....	48
Kvalita odhadů .....	49
Definice vybraných pojmů.....	49



# Úvodní část





## Úvod

Regionální statistika ceny práce (RSCP) je systém, který pravidelně monitoruje aktuální výdělkovou úroveň a odpracovanou dobu podle zaměstnání v jednotlivých krajích České republiky. Výdělková úroveň se zjišťuje na základě hodinového výdělku, vyplacené mzdy a odpracované doby jednotlivých zaměstnanců. RSCP, stejně jako Informační systém o průměrném výdělku (ISPV) vychází z pravidelného výběrového statistického zjišťování s názvem „Čtvrtletní šetření o ceně práce“. Šetření je zařazeno do programu statistických zjišťování vyhlášených ČSÚ ve sbírce zákonů pro příslušný kalendářní rok - viz přílohy č. 1 a č. 2 Vyhlášky č. 576/2004 Sb. ze dne 8. listopadu 2004, kterou se stanoví Program statistických zjišťování na rok 2005 (částka 196). Šetření provádí pracoviště státní statistické služby Ministerstva práce a sociálních věcí. Garantem informačního systému RSCP je Ministerstvo práce a sociálních věcí – správa služeb zaměstnanosti, zpracovatelem RSCP je Trexima, spol. s r.o. ([www.trexima.cz](http://www.trexima.cz)).

RSCP nabízí další zdroj informací o mzdách v krajích České republiky. Výkaznictví ČSÚ sbírá údaje o mzdách za celý ekonomický subjekt a publikuje průměrné mzdy v členění podle firemních charakteristik. RSCP sbírá data za jednotlivé zaměstnance a jejím hlavním cílem jsou statistiky výdělkové úrovně zaměstnání (v klasifikaci KZAM-R) v jednotlivých krajích, dalším produktem jsou odhady výdělkové úrovně zaměstnanců podle šetřených osobních charakteristik na úrovni kraje. Roční zjišťování hrubých mezd a odpracované doby v ISPV a RSCP je základem pro strukturální šetření mezd ČSÚ a pro strukturální šetření SES (Structure of Earning Survey) Eurostatu. Zatímco výsledky strukturálních šetření a výsledky ISPV a RSCP pocházejí z téhož zdroje a publikace se navzájem doplňují, při srovnávání s výsledky výkaznictví je třeba vzít v úvahu rozdílné výběrové soubory a rozdílné metody výpočtu mzdových charakteristik.

Nejdůležitějším kritériem pro členění výsledků RSCP je příslušnost šetřeného ekonomického subjektu k podnikatelské, nebo nepodnikatelské sféře. Do podnikatelské sféry zahrnujeme ekonomické subjekty, které odměňují podle zákona č. 1/1992 Sb. o mzdě, odměně za pracovní pohotovost a o průměrném výdělku. Nepodnikatelskou sféru tvoří ekonomické subjekty, které odměňují podle zákona č. 143/1992 Sb. o platu a odměně za pracovní pohotovost v rozpočtových a v některých dalších organizacích a orgánech. V RSCP se ekonomické subjekty člení na organizační jednotky, jestliže je možné provést vnitřní rozčlenění podle okresů, ve kterých dílčí jednotky působí. Výsledky podle krajů jsou v tomto smyslu výsledky, získané pracovními metodou.

Od roku 2004 provozuje Ministerstvo financí Informační systém o platech, který v nepodnikatelské sféře šetří informace, požadované systémy ISPV a RSCP. Informační systém o platech se proto od roku 2004 stává zdrojem vstupních dat pro RSCP. Informační systém o platech je plošné šetření a do RSCP předává údaje o všech zaměstnancích nepodnikatelské sféry. Šetření v podnikatelské sféře zůstává výběrovým šetřením. Podnikatelská sféra se i nadále šetří čtvrtletně, sledovaným obdobím Informačního systému o platech je první pololetí a celý rok. Vzhledem k odlišné výběrové metodě a rozdílné periodicitě šetření v podnikatelské a nepodnikatelské sféře jsou výsledky uveřejňovány v samostatných publikacích. Pro označení podnikatelské sféry a pro popis metod a sestav specifických pro podnikatelskou sféru používáme označení RSCP-PS. Podobně pro označení nepodnikatelské sféry používáme RSCP-NS.

Publikace obsahuje výsledky podnikatelské sféry (RSCP-PS). Přináší hodinové výdělky za aktuální čtvrtletí, hrubé měsíční mzdy za období od začátku roku do konce aktuálního čtvrtletí, údaje o odpracované a neodpracované době za stejné období.

Výsledková publikace jednotlivých krajů ve formátu Excel a ve formátu PDF je k dispozici na internetových stránkách portálu MPSV (<http://portal.mpsv.cz/>) v sekci *Zaměstnanost*, v části *Regionální statistika ceny práce*. Rozsah přehledů jednotlivých zaměstnání je dán publikačním kritériem, podle kterého se uveřejňují jen zaměstnání zastoupená minimálně deseti zaměstnanci a minimálně třemi ekonomickými subjekty.



# **Výsledková část podnikatelská sféra**



## Hodinové výdělky v podnikatelské sféře

kraj: Zlínský

**Medián hodinového výdělku ..... 88,18 Kč/hod**

Index mediánu hodinového výdělku zaměstnanců

meziroční vůči 2. čtvrtletí 2004..... 104,9 %

## Diferenciace

1. decil - 10 % hodinových výdělků menších než ..... 53,91 Kč/hod

1. kvartil - 25 % hodinových výdělků menších než ..... 68,46 Kč/hod

Medián - 50 % hodinových výdělků menších než ..... 88,18 Kč/hod

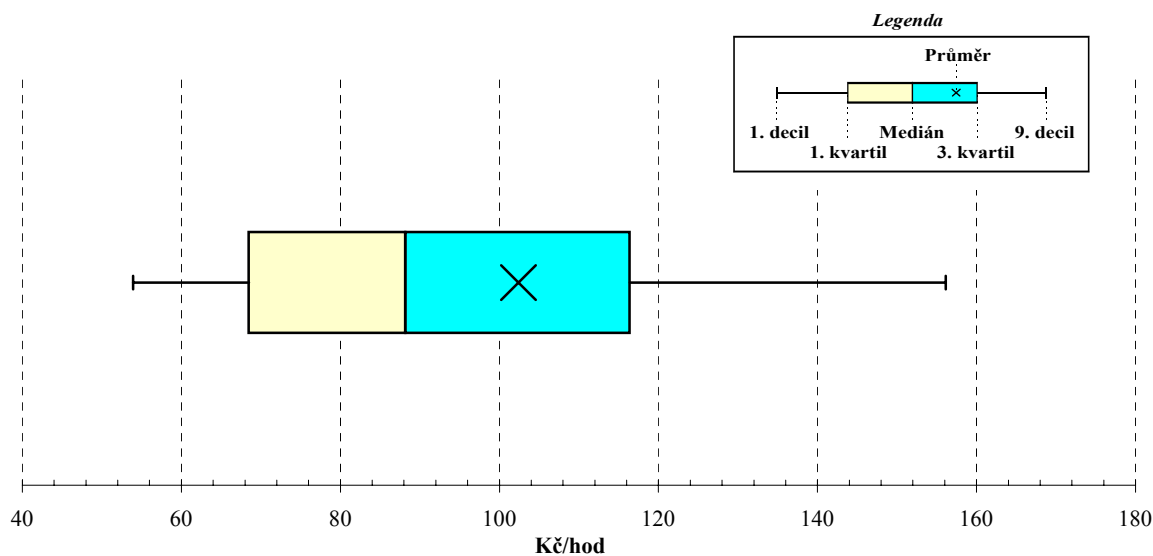
3. kvartil - 25 % hodinových výdělků větších než ..... 116,40 Kč/hod

9. decil - 10 % hodinových výdělků větších než ..... 156,15 Kč/hod

Průměr hodinového výdělku ..... 102,40 Kč/hod

Podíl zaměstnanců s podprůměrným

hodinovým výdělkem ..... 64,9 %

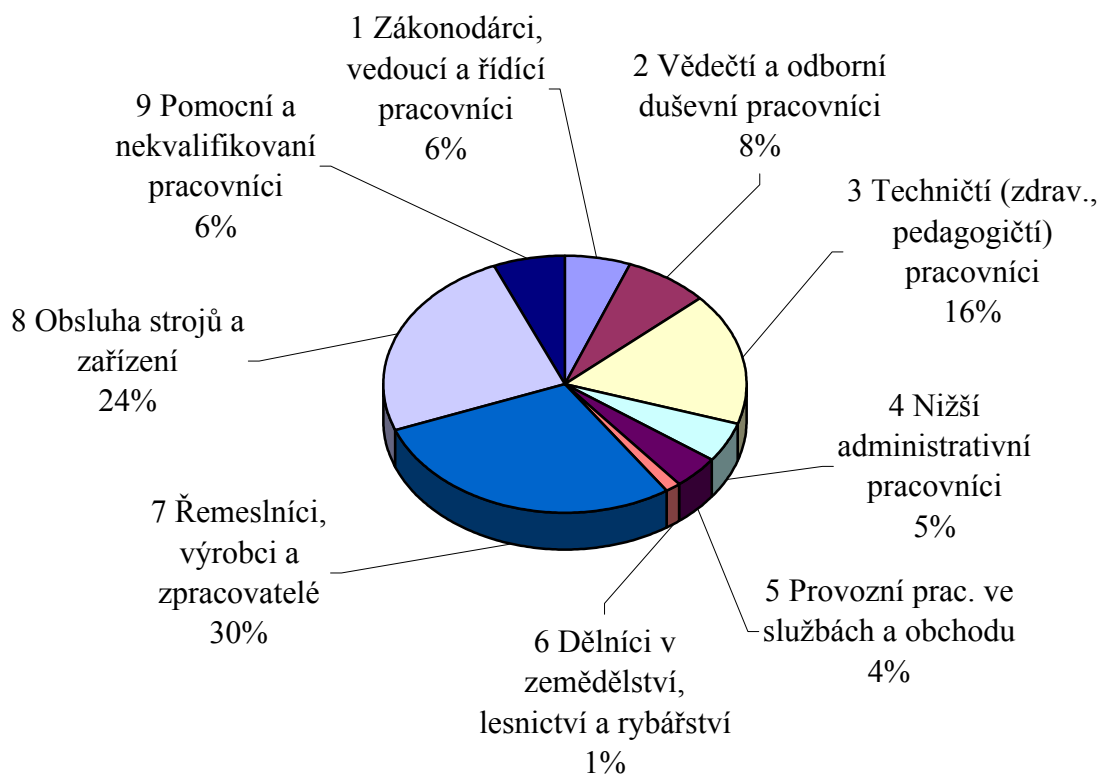


**Hodinové výdělky  
podle hlavních tříd zaměstnání KZAM-R**

kraj: Zlínský

Hlavní třída zaměstnání KZAM-R	Struktura zaměstnanců	Medián	Diferenciace		Průměr
			1. decil	9. decil	
	%	Kč/hod	Kč/hod	Kč/hod	Kč/hod
1 Zákonodárci, vedoucí a řídicí pracovníci	5,9	<b>160,08</b>	81,31	378,00	208,31
2 Vědečtí a odborní duševní pracovníci	7,5	<b>137,34</b>	78,16	232,94	151,35
3 Techničtí (zdrav., pedagogičtí) pracovníci	16,5	<b>110,77</b>	73,40	172,99	119,76
4 Nižší administrativní pracovníci	5,1	<b>79,10</b>	55,53	113,19	82,88
5 Provozní prac. ve službách a obchodu	4,2	<b>55,72</b>	42,17	93,42	62,51
6 Dělníci v zemědělství, lesnictví a rybářství	1,4	<b>65,30</b>	47,18	95,48	68,88
7 Řemeslníci, výrobci a zpracovatelé	28,6	<b>83,34</b>	57,60	123,52	88,48
8 Obsluha strojů a zařízení	24,4	<b>83,11</b>	53,93	131,44	88,16
9 Pomocní a nekvalifikovaní pracovníci	6,3	<b>60,11</b>	45,00	92,85	67,90
<b>C E L K E M - podnikatelská sféra</b>	<b>100</b>	<b>88,18</b>	<b>53,91</b>	<b>156,15</b>	<b>102,40</b>

**Struktura zaměstnanců dle hlavních tříd KZAM - R**



**2. čtvrtletí 2005****RSCP - podnikatelská sféra**

PS-V2

**Hodinové výdělky  
podle věkových kategorií**kraj: **Zlínský**

Věková kategorie	Struktura zaměstnanců	Medián	Diferenciace		Průměr
			1. decil	9. decil	
	%	Kč/hod	Kč/hod	Kč/hod	Kč/hod
do 20 let	0,3	<b>60,84</b>	45,14	89,01	85,58
20 - 29 let	17,8	<b>82,50</b>	47,72	132,87	88,81
30 - 39 let	24,6	<b>93,55</b>	57,22	162,84	106,44
40 - 49 let	25,9	<b>90,64</b>	56,77	166,15	108,10
50 - 59 let	26,9	<b>86,81</b>	55,54	154,74	102,47
60 a více let	4,5	<b>82,88</b>	45,82	162,65	101,95
<b>C E L K E M - podnikatelská sféra</b>	<b>100</b>	<b>88,18</b>	<b>53,91</b>	<b>156,15</b>	<b>102,40</b>

**2. čtvrtletí 2005****RSCP - podnikatelská sféra**

PS-V4

**Hodinové výdělky  
podle vzdělání**kraj: **Zlínský**

Vzdělání	Struktura zaměstnanců	Medián	Diferenciace		Průměr	
			1. decil	9. decil		
	%	Kč/hod	Kč/hod	Kč/hod	Kč/hod	
KKOV						
Základní a nedokončené	A-C	10,8	<b>70,27</b>	48,28	124,44	80,12
Střední bez maturity	D,E,H,J	47,4	<b>81,74</b>	53,17	123,23	86,41
Střední s maturitou	K-M	28,9	<b>98,08</b>	59,06	162,28	108,42
Vyšší odborné a bakalářské	N,R	1,4	<b>111,38</b>	63,60	208,20	137,52
Vysokoškolské	T,V	10,2	<b>150,12</b>	84,84	284,97	181,27
<i>neuveдено</i>		1,3	<b>64,73</b>	46,36	101,92	76,04
<b>C E L K E M - podnikatelská sféra</b>		<b>100</b>	<b>88,18</b>	<b>53,91</b>	<b>156,15</b>	<b>102,40</b>

**Hodinové výdělky  
podle podskupin zaměstnání KZAM-R**

kraj: Zlínský

Podskupiny zaměstnání KZAM-R	Výběrový soubor		Medián	Diferenciace		Průměr
	počet org. jednotek	počet zaměst.		1. decil	9. decil	
			Kč/hod	Kč/hod	Kč/hod	Kč/hod
1210 Ředitelé a prezidenti velkých organizací, podniků	96	132	<b>385,49</b>	129,94	993,74	514,71
1221 Vedoucí pracovníci v zemědělství, lesnictví, rybářství a mysliv.	15	62	<b>184,15</b>	113,61	268,91	204,79
1222 Vedoucí pracovníci v průmyslu (ve výrobě)	86	386	<b>232,25</b>	115,41	486,75	272,23
1223 Vedoucí pracovníci ve stavebnictví a zeměměřičtví	19	70	<b>210,32</b>	129,01	360,28	233,09
1224 Vedoucí pracovníci ve velkoobchodě a v maloobchodě	38	419	<b>88,75</b>	58,46	169,46	106,09
1226 Ved. pracovníci v dopr., skladování, telekom. a na pošt. úřadech	20	189	<b>143,31</b>	106,39	229,70	168,51
1227 Vedoucí prac. v organ.zaměřených na poskytování obch.služeb	20	95	<b>210,19</b>	140,89	347,86	248,04
1229 Vedoucí pracovních dílčích celků jinde neuvedení (kult.,zdrav.)	16	55	<b>136,38</b>	97,29	203,65	163,14
1231 Vedoucí pracovníci finančních a hospodářských útvarů	99	237	<b>198,01</b>	110,73	477,19	254,05
1232 Vedoucí pracovníci personálních útvarů a útvarů průmysl. vztahů	36	47	<b>196,24</b>	123,10	534,76	282,97
1233 Vedoucí pracovníci odbytových útvarů (včetně průzkumu trhu)	69	202	<b>224,31</b>	118,86	551,40	295,42
1234 Ved. pracovníci reklamních útvarů a útvarů pro styk s veřejností	12	17	<b>192,04</b>	111,99	301,59	204,83
1235 Vedoucí pracovníci zásobovacích útvarů	49	80	<b>201,72</b>	108,92	318,97	206,03
1236 Vedoucí pracovníci výpočetních útvarů	28	33	<b>197,45</b>	145,44	471,92	267,10
1237 Vedoucí pracovníci výzkumných a vývojových útvarů	37	109	<b>216,36</b>	128,48	378,41	258,28
1239 Vedoucí pracovníci ostatních útvarů jinde neuvedení	49	127	<b>160,15</b>	99,15	354,24	201,34
1312 Vedoucí, ředitelé v průmyslu (ve výrobě)	33	102	<b>187,26</b>	122,79	384,29	228,01
1313 Vedoucí, ředitelé ve stavebnictví a zeměměřičtví	8	20	<b>204,58</b>	80,91	467,30	270,02
1314 Vedoucí, ředitelé ve velkoobchodu a maloobchodu	16	301	<b>79,39</b>	54,68	132,89	87,81
1315 Vedoucí, ředitelé v restauracích a hotelích	8	16	<b>106,49</b>	75,03	173,78	126,92
1316 Vedoucí, ředitelé v dopravě, sklad., telekom. a na pošt. úřadech	11	25	<b>145,89</b>	91,49	227,27	169,48
1319 Vedoucí, ředitelé malých organizací ostatní (kult.,zdrav.,škol.)	8	14	<b>230,12</b>	153,64	506,83	267,94
2113 Chemici	10	32	<b>155,83</b>	93,86	315,95	184,20
2114 Geologové, geofyzici, geodeti, hydrologové apod.	5	15	<b>141,60</b>	91,22	211,38	151,48
2119 Ostatní vědci a odborníci v příbuzných oborech jinde neuved.	5	27	<b>155,47</b>	111,13	278,35	178,53
2131 Projektanti a analytici výpočetních systémů	13	36	<b>164,85</b>	99,92	236,33	166,26
2132 Programátoři	38	121	<b>140,73</b>	99,75	206,93	152,74
2139 Ostatní odborníci zabývající se výpoč. tech. jinde neuvedení	41	128	<b>152,63</b>	112,59	311,95	185,12
2142 Projektanti staveb a areálů, stavební inženýři	25	326	<b>120,99</b>	75,00	180,03	126,03
2143 Projektanti elektrotechnických zařízení, elektroinženýři	23	132	<b>153,00</b>	94,62	235,69	161,17
2144 Projektanti elektron.systémů a telekom.sítí, inženýři - elektroniky	11	46	<b>136,58</b>	98,17	203,21	143,75
2145 Projektanti a konstruktéři strojních zařízení, strojní inženýři	29	384	<b>148,14</b>	98,25	239,74	161,09
2146 Chemičtí inženýři, technologové	12	73	<b>189,66</b>	142,17	250,73	208,01
2149 Ostatní architekti, projekt., konstruk. a tech.inženýři (tvůr.prac.)	16	72	<b>147,35</b>	84,66	251,65	171,92
2211 Bakteriologové, biolog., ekolog., zoologové a odb.v příb.obor.	15	20	<b>136,83</b>	96,46	178,55	136,04
2213 Agronomové, šlechtitelé a odborníci v příbuzných oborech	7	19	<b>131,73</b>	88,12	199,42	137,21
2221 Lékaři, ordináři (kromě zubních lékařů)	8	82	<b>176,40</b>	115,38	255,63	182,94
2411 Odb. prac. na úseku účetnictví, financí, daní, ap., hlavní účetní	85	227	<b>134,89</b>	88,13	245,90	155,25
2412 Odbor. pracovníci na úseku zaměstnaneckých, personálních věcí	24	34	<b>105,33</b>	76,03	195,52	126,27
2413 Odborní pracovníci v bankovníctví a pojišťovnictví	14	386	<b>141,16</b>	104,55	187,79	145,51
2419 Ostatní odborní pracovníci v oblasti podnikání	43	173	<b>155,37</b>	100,55	278,21	180,49
2421 Právníci, právní poradci (mimo advokacie a soudnictví)	21	34	<b>184,62</b>	139,31	284,97	212,23



**Hodinové výdělky  
podle podskupin zaměstnání KZAM-R**

kraj: Zlínský

Podskupiny zaměstnání KZAM-R	Výběrový soubor		Medián	Diferenciace		Průměr
	počet org. jednotek	počet zaměst.		1. decil	9. decil	
			Kč/hod	Kč/hod	Kč/hod	Kč/hod
2432 Odborní pracovníci knihoven (kromě řadových)	3	11	<b>97,54</b>	90,19	113,36	98,15
2441 Ekonomové - vědečtí pracovníci, specialisté, experti	36	65	<b>137,07</b>	76,73	228,00	144,99
2447 Tlumočníci a překladatelé	8	12	<b>109,29</b>	73,96	149,97	112,62
2470 Odborní administrativní pracovníci jinde neuvedení	12	15	<b>138,61</b>	76,03	230,77	150,72
3111 Technici ve fyzikálních a příbuzných oborech	14	92	<b>110,34</b>	75,10	155,04	116,86
3112 Stavební technici	56	297	<b>130,07</b>	94,25	188,51	139,99
3113 Elektrotechnici	40	631	<b>136,35</b>	93,81	199,89	146,11
3114 Elektronici a technici v radiokomunikacích a telekomunikacích	12	72	<b>152,38</b>	103,84	198,11	155,11
3115 Strojírenští technici	52	970	<b>119,06</b>	83,75	174,08	125,81
3116 Chemičtí technici	28	625	<b>140,89</b>	88,39	207,97	145,51
3118 Technici v kartografii, kresličí a zeměměřiči	34	172	<b>117,17</b>	82,02	194,47	131,30
3119 Ostatní techničtí pracovníci jinde neuvedení	120	1 134	<b>115,00</b>	80,30	189,88	128,93
3121 Poradci ve výpočetní technice	18	37	<b>129,23</b>	85,58	177,53	129,20
3122 Operátoři a obsluha výpočetní techniky	42	89	<b>115,61</b>	78,45	196,30	130,91
3123 Operátoři průmyslových robotů, ne strojů	4	11	<b>102,59</b>	81,17	137,22	105,97
3129 Ostatní technici ve výpočetní technice jinde neuvedení	10	19	<b>120,81</b>	74,87	169,91	124,56
3131 Fotografové (včetně uměleckých)	4	35	<b>60,06</b>	44,18	95,59	65,34
3134 Obsluha lékařských zařízení	3	16	<b>87,79</b>	68,36	96,94	85,77
3151 Kolaudační technici a technici protipožární ochrany	10	22	<b>130,93</b>	93,46	193,18	143,22
3152 Bezpečnostní tech.a tech. pro kontrolu zdravotní nezávadnosti	44	193	<b>108,25</b>	73,46	159,47	115,47
3211 Technici a laboranti v oblasti biologie a v příbuzných oborech	13	70	<b>91,03</b>	69,16	156,48	103,18
3212 Technici v agronomii, v lesnictví a v zemědělství	22	179	<b>115,91</b>	88,90	152,65	118,68
3226 Rehabilitační a fyzioterapeutičtí pracovníci (vč. odb. masérů)	5	36	<b>80,62</b>	66,24	89,18	81,23
3231 Ošetřovatelé, všeobecné zdravotní sestry	4	213	<b>87,10</b>	71,85	106,04	89,32
3415 Obchodní cestující, profes. poradci v obchodě, obch.zástupci	41	204	<b>142,90</b>	77,19	230,10	150,36
3416 Nákupčí	76	291	<b>111,20</b>	76,94	174,53	119,80
3421 Obchodní agenti	66	401	<b>118,49</b>	80,29	219,66	138,25
3422 Odbytoví a přepravní agenti	74	361	<b>121,84</b>	84,76	173,71	128,07
3431 Odborné sekretářky, sekretáři	64	147	<b>104,65</b>	68,38	183,08	117,28
3433 Pracovníci v oblasti účetnictví, fakturace, rozpočet., kalkulace	160	1 053	<b>101,24</b>	72,94	152,43	107,94
3434 Pracovníci v oblasti statistiky a matematiky	14	36	<b>108,56</b>	72,81	201,22	115,15
3435 Pracovníci v oblasti práce a mezd (kromě účetních)	31	76	<b>101,43</b>	72,61	193,30	116,31
3436 Referenti osobních oddělení	61	117	<b>115,87</b>	80,77	177,70	126,59
3439 Ostatní odborní administrativní pracovníci jinde neuvedení	73	291	<b>109,81</b>	67,72	162,29	114,66
3471 Aranžéři, průmysloví a komerční návrháři, bytoví architekti	13	31	<b>82,78</b>	56,30	133,03	87,30
4111 Písárky - opisovačky, stenotypistky	7	25	<b>71,60</b>	52,03	171,87	95,74
4112 Kancelářští a manipul. prac. a obsl. zařízení na zpracování textu	12	18	<b>72,80</b>	57,96	91,65	74,27
4113 Pracovníci přípravy dat výpočetní techniky	15	30	<b>75,58</b>	51,97	117,62	80,33
4115 Sekretářky, sekretáři	86	366	<b>88,85</b>	59,71	124,86	92,33
4121 Nižší účetní	44	130	<b>75,02</b>	56,64	109,21	79,01
4131 Úředníci ve skladech	117	580	<b>79,04</b>	59,54	114,74	85,29
4132 Úředníci ve výrobě (např. výrobní plánovači)	33	177	<b>86,92</b>	62,80	126,59	92,44

**Hodinové výdělky  
podle podskupin zaměstnání KZAM-R**

kraj: Zlínský

Podskupiny zaměstnání KZAM-R	Výběrový soubor		Medián	Diferenciace		Průměr
	počet org. jednotek	počet zaměst.		1. decil	9. decil	
			Kč/hod	Kč/hod	Kč/hod	Kč/hod
4133 Úředníci v dopravě a v přepravě (dispečerři, kontrolori apod.)	28	168	<b>92,28</b>	76,93	137,19	100,24
4141 Řadoví knihovníci, archiváři, evidenční pracovníci	12	20	<b>79,70</b>	60,79	106,97	81,20
4142 Poštovní doručovatelé, úředníci v třídárnách	5	310	<b>78,56</b>	68,83	91,27	80,52
4190 Nižší pracovníci jinde neuvedení ostatní	14	55	<b>80,20</b>	59,82	103,05	80,98
4211 Pokladníci (v bankách, pojišťovnách, spořitelnách, na poště)	25	65	<b>97,54</b>	77,95	127,87	102,28
4212 Úředníci na přepážkách a směnárníci	7	175	<b>90,67</b>	81,65	103,73	91,30
4213 Pokladníci v obchodě, společném stravování apod.	22	635	<b>58,56</b>	45,13	77,84	61,08
4222 Recepční	10	76	<b>73,52</b>	52,52	98,54	75,14
4223 Telefonisté	11	13	<b>62,94</b>	50,54	76,68	63,44
4224 Informátoři	8	16	<b>71,11</b>	52,16	92,22	71,38
5121 Pracovníci dohlížející nad obsluhujícím personálem, hospodyně	8	44	<b>77,91</b>	55,72	130,41	83,76
5122 Kuchaři	26	346	<b>67,04</b>	47,44	93,69	70,60
5123 Čišníci, servírky	9	109	<b>68,78</b>	47,89	85,03	68,21
5144 Maséři	4	32	<b>66,38</b>	61,61	70,98	66,93
5149 Ostatní pracovníci zajišťující osobní služby jinde neuvedení	5	16	<b>66,76</b>	58,58	89,61	67,53
5161 Hasiči, požárníci	10	201	<b>101,66</b>	72,26	139,03	103,46
5169 Ostatní pracovníci ochrany a ostrahy jinde neuvedení	24	141	<b>66,97</b>	51,80	85,28	67,77
5211 Prodavači v obchodech	77	1 588	<b>58,22</b>	47,82	86,45	63,25
6113 Zahradníci a pěstitele zahradních plodin a sazenic	6	10	<b>72,53</b>	56,44	86,39	71,83
6121 Chovatelé hospodářských zvířat (kromě drůbeže a včel)	10	164	<b>69,19</b>	48,00	99,07	71,26
7122 Zedníci, kameníci, omítkáři	34	437	<b>81,79</b>	65,98	109,44	85,80
7123 Betonáři, děl.specializovaní na pokládání betonových povrchů	5	411	<b>86,72</b>	65,63	121,21	91,66
7124 Tesaři a truhláři	19	110	<b>84,67</b>	66,58	106,93	86,91
7125 Stavební montážníci	6	74	<b>90,08</b>	68,81	117,11	91,27
7126 Asfaltéři, dlaždiči	3	13	<b>96,38</b>	80,35	118,00	97,65
7129 Ost. stavební dělníci hlavní stav. výroby a prac.v ost. oborech	25	91	<b>78,39</b>	59,68	104,49	78,62
7136 Instalatéři, potrubáři, stavební zámečníci, klempíři	54	374	<b>100,04</b>	76,12	120,00	98,93
7137 Stavební a provozní elektrikáři	32	108	<b>98,87</b>	65,90	120,08	95,80
7141 Malíři a tapetáři	7	25	<b>84,60</b>	58,24	89,07	79,33
7142 Lakýrníci a pracovníci v příbuzných oborech	21	114	<b>92,20</b>	69,48	115,32	92,72
7211 Formíři a jádraři	4	61	<b>114,62</b>	95,16	152,45	122,61
7212 Svářeči, řezači plamenem a páječi	31	362	<b>95,89</b>	71,99	120,39	95,82
7213 Výrobci a opraváři výrobků a dílů z plechů	13	130	<b>94,42</b>	73,77	120,88	95,92
7214 Montéři kovových konstrukcí	6	47	<b>80,01</b>	63,00	98,72	83,21
7215 Montéři lan a zdvihacích zařízení (např. na lodích, letadlech)	3	31	<b>83,96</b>	67,23	113,18	87,85
7221 Kováři, obsluha kovacích lisů, obsluha bucharů	17	267	<b>75,00</b>	56,22	107,75	78,87
7222 Nástrojaři, kovodeláři, kovodělníci, zámečníci	116	2 237	<b>97,50</b>	68,00	147,37	102,42
7223 Seřizovači a obsl. obráběcích strojů (kromě autom. a poloaut.)	54	1 345	<b>97,54</b>	70,56	133,10	99,84
7224 Brusíči, leštiči a ostříči nástrojů	21	177	<b>92,04</b>	70,62	112,71	93,34
7231 Mechanici a opraváři motorových vozidel	45	598	<b>88,13</b>	69,19	128,46	94,67
7235 Mechanici a opraváři obráběcích, zeměd. strojů a prům. zařízení	55	585	<b>97,52</b>	69,71	151,47	104,53
7239 Ostatní mechanici a opraváři strojů a zařízení bez elektro j.n.	20	344	<b>97,82</b>	67,55	139,99	100,39

**Hodinové výdělky  
podle podskupin zaměstnání KZAM-R**

kraj: Zlínský

Podskupiny zaměstnání KZAM-R	Výběrový soubor		Medián	Diferenciace		Průměr
	počet org. jednotek	počet zaměst.		1. decil	9. decil	
			Kč/hod	Kč/hod	Kč/hod	Kč/hod
7241 Elektromech., opraváři a seřizovači různých typů elektr. zařízení	98	2 325	<b>65,33</b>	47,48	130,99	78,24
7242 Mechanici, opraváři a seřizovači elektr. částí aut, letadel, lodí	14	80	<b>104,17</b>	77,22	125,47	104,42
7243 Mechanici, seřizovači, opraváři elektronických zařízení	22	241	<b>102,02</b>	60,36	154,81	107,40
7246 Montéři a opraváři silnoproudých elektrických vedení	11	269	<b>102,44</b>	77,31	144,25	107,81
7311 Výrobci, mechanici a opraváři přesných přístrojů a zařízení	15	985	<b>81,50</b>	54,60	106,33	81,62
7345 Knihvazači a pracovníci v příbuzných oborech	4	10	<b>64,65</b>	45,48	139,83	73,92
7346 Sítotiskaři, deskotiskaři a textilní tiskaři	4	23	<b>80,52</b>	61,47	175,93	98,40
7411 Zpracovatelé masa, ryb vč. uzenářů a konzervovačů masa a ryb	9	550	<b>69,23</b>	57,75	99,79	74,67
7412 Zpracovatelé pekárenských a cukrářských výrobků	13	212	<b>60,71</b>	51,00	72,66	61,26
7419 Ostatní zpracovatelé - výrobci potravinářských výrobků	10	29	<b>61,30</b>	51,12	77,22	64,12
7422 Umělečtí truhláři, řezbáři, výrobci a opraváři výrobků ze dřeva	10	1 183	<b>70,80</b>	52,70	95,13	72,39
7423 Seřizovači a seřizovači-obsluhovači dřevoobráběcích strojů	4	77	<b>62,80</b>	49,41	75,73	62,25
7436 Švadleny, vyšivači a pracovníci v příbuzných oborech	3	44	<b>55,33</b>	46,04	65,00	55,44
7437 Čalouníci a pracovníci v příbuzných oborech (vč. autočalouníků)	3	10	<b>67,54</b>	62,12	78,57	68,81
7439 Ost. dělníci při výrobě textilu, oděvu a výrobků z kůží, kožešin	4	87	<b>69,22</b>	51,59	79,17	67,40
8122 Obsluha zařízení ve slévárnství (taviči, slévači)	6	377	<b>82,04</b>	63,76	107,06	84,54
8123 Obsluha zařízení na tepelné zpracování kovů	12	84	<b>95,32</b>	73,14	117,15	94,50
8149 Obsluha ostatních zařízení na zpracování dřeva a v papírnách	5	357	<b>70,13</b>	58,22	109,02	79,54
8151 Obsluha drtičů, mlynů a míchadel při chemické výrobě	3	45	<b>78,54</b>	55,00	97,06	78,65
8153 Obsluha filtrů a třídíčů (včetně výparníků, podtlakových nádob)	4	28	<b>69,60</b>	55,47	134,21	81,44
8159 Obsluha ostatních zařízení při chemické výrobě jinde neuvedená	18	580	<b>110,75</b>	77,41	135,80	108,63
8161 Obsluha zařízení při výrobě a rozvodu elektřiny	3	90	<b>110,32</b>	83,68	149,87	114,43
8162 Obsluha parních turbín, ohřivačů a motorů	34	240	<b>77,55</b>	45,82	142,22	85,28
8163 Obsluha zařízení při úpravě, čištění a rozvodu vody	29	628	<b>94,40</b>	67,01	125,56	94,95
8171 Obsluha automatických nebo poloautomatic. montážních linek	7	37	<b>90,40</b>	53,76	122,48	90,27
8180 Obsluha strojů a zařízení pro práce na železničním svršku	6	24	<b>95,54</b>	82,15	104,97	94,88
8211 Obsluha automat. nebo poloaut. obráběcích strojů (kromě 722)	25	1 322	<b>83,89</b>	62,97	118,69	88,07
8212 Obsluha strojů na výrobu maltovin, vápna, cementu, prefabrikátů	3	12	<b>97,90</b>	76,48	124,00	99,60
8222 Obsluha strojů na výrobu stělníků a výbušnin	4	349	<b>99,51</b>	79,89	126,38	102,75
8223 Obsluha strojů při konečné úpravě a nanášení ochran. povlaků	15	220	<b>79,34</b>	65,59	97,27	80,92
8231 Obsluha strojů na výrobu pryžových výrobků (např. obuvi)	12	4 027	<b>127,57</b>	66,37	152,53	117,79
8232 Obsluha strojů na výrobu plastových výrobků (vč. laminování)	17	1 153	<b>84,26</b>	61,49	114,67	86,44
8251 Obsluha tiskárenských strojů	4	74	<b>105,38</b>	89,68	126,48	108,57
8254 Obsluha kopírovacích strojů	5	12	<b>60,15</b>	47,58	74,38	61,91
8262 Obsluha tkacích a pletacích strojů	3	51	<b>69,87</b>	62,85	71,95	67,68
8264 Obsluha strojů na bělení, barvení, čištění, praní, žehlení textilu	6	76	<b>82,04</b>	61,92	93,48	80,08
8266 Obsluha strojů na výrobu a dokončovací úpravy obuvi	4	449	<b>54,77</b>	46,69	75,29	58,06
8271 Obsluha strojů na zpracování a konzervování masa a ryb	3	169	<b>78,23</b>	61,20	102,78	81,15
8273 Obsluha strojů na mletí zrn a koření	5	41	<b>75,28</b>	62,90	115,13	81,08
8281 Montážní dělníci montující mechanická zařízení (stroje, vozidla)	8	873	<b>82,44</b>	60,65	103,96	82,19
8282 Montážní dělníci montující elektrická zařízení	14	1 349	<b>52,83</b>	44,42	81,41	60,39
8290 Obsluha jiných stacionárních zařízení a ostatní montážní dělníci	8	15	<b>77,97</b>	55,85	95,26	79,55

**Hodinové výdělky  
podle podskupin zaměstnání KZAM-R**

kraj: Zlínský

Podskupiny zaměstnání KZAM-R	Výběrový soubor		Medián	Diferenciace		Průměr
	počet org. jednotek	počet zaměst.		1. decil	9. decil	
			Kč/hod	Kč/hod	Kč/hod	Kč/hod
8311 Strojvedoucí	11	254	<b>159,08</b>	140,89	168,83	155,04
8313 Dělníci zabezpečující sestavování vlaků (brzdáři, výhybkáři)	8	320	<b>103,80</b>	90,25	115,91	103,87
8321 Řidiči osobních a malých dodávkových automobilů, taxikáři	35	71	<b>84,22</b>	56,17	132,18	91,73
8323 Řidiči autobusů, trolejbusů a tramvají	3	762	<b>81,44</b>	66,25	102,46	83,53
8324 Řidiči nákladních automobilů a tahačů	79	898	<b>83,66</b>	61,54	108,17	85,17
8326 Řidiči speciálních vozidel	13	55	<b>94,51</b>	70,10	135,28	99,97
8331 Obsluha zemědělských a lesních strojů	13	142	<b>77,79</b>	58,38	94,10	77,93
8332 Obsluha zemních a příbuzných strojů	25	159	<b>94,17</b>	79,37	116,93	96,55
8333 Obsluha jeřábů, zdvihacích a podobných manipulačních zařízení	27	247	<b>77,58</b>	58,82	96,02	77,57
8334 Obsluha vysokozdvizných a ostatních motorových vozíků	52	545	<b>87,32</b>	61,01	135,23	95,34
9132 Pomocníci a uklízeči v kancelářích, hotelích, nemocnicích ap.	126	756	<b>53,08</b>	45,11	70,65	56,27
9133 Ruční pradláči a žehlíři (kromě obsluhy strojů)	5	53	<b>48,09</b>	44,48	53,58	49,83
9141 Domovníci, správci domu	23	36	<b>57,73</b>	42,58	109,69	63,06
9152 Vrátní, hlídači, uváděči a šatnářky	40	449	<b>51,82</b>	46,92	67,40	55,43
9161 Sběrači odpadků, popeláři	5	55	<b>81,41</b>	74,90	95,42	83,15
9162 Metaři, čističi záchodků, žump, kanálů a podobných zařízení	11	69	<b>99,41</b>	49,39	124,04	89,68
9211 Pomocní a nekvalifikovaní dělníci v zemědělství	3	13	<b>84,88</b>	45,38	90,40	72,24
9312 Pomocní a nekvalif. dělníci na stavbách a údržbě silnic, přehrad	6	102	<b>87,80</b>	58,81	105,06	85,83
9321 Pomocní a nekvalifikovaní montážní a manipulační dělníci	58	671	<b>76,15</b>	54,30	109,69	80,55
9322 Ruční baliči a pytlovači	11	173	<b>70,54</b>	52,84	85,81	69,89
9323 Dělníci nádvorní skupiny (pomocní montéři)	14	85	<b>66,37</b>	58,44	79,51	67,22
9332 Obsluha povozů a zařízení poháněných zvířaty	5	39	<b>77,00</b>	54,14	99,20	76,92
9333 Vazači a nosiči břemen, přístavní dělníci (dokaři)	8	26	<b>76,44</b>	54,04	97,49	75,53
9339 Pomocní a nekvalif. pracovníci v dopravě, ve skladech, v telek.	53	720	<b>71,25</b>	51,67	94,90	72,32

**2. čtvrtletí 2005****RSCP - podnikatelská sféra**

PS-V6

**Hodinové výdělky  
podle kategorie zaměstnání**kraj: **Zlínský**

Kategorie zaměstnání	Struktura zaměstnanců	Medián	Diferenciace		Průměr
			1. decil	9. decil	
	%	Kč/hod	Kč/hod	Kč/hod	Kč/hod
D Manuální pracovníci	64,8	<b>79,82</b>	50,65	122,98	84,32
T Nemanuální pracovníci	35,2	<b>114,17</b>	69,04	218,20	135,61
Relace D/T (%)		69,9	73,4	56,4	62,2
<b>C E L K E M - podnikatelská sféra</b>	<b>100</b>	<b>88,18</b>	<b>53,91</b>	<b>156,15</b>	<b>102,40</b>

manuální pracovníci - zaměstnanci s převážně manuálním charakterem práce (hlavní třída KZAM-R 6-9 a vybraná zaměstnání hl. třídy 5)

nemanuální pracovníci - zaměstnanci s převážně nemanuálním charakterem práce (hlavní třída KZAM-R 1-4 a vybraná zaměstnání hl. třídy 5)

**2. čtvrtletí 2005****RSCP - podnikatelská sféra**

PS-V8

**Hodinové výdělky  
podle pohlaví**kraj: **Zlínský**

Pohlaví	Struktura zaměstnanců	Medián	Diferenciace		Průměr
			1. decil	9. decil	
	%	Kč/hod	Kč/hod	Kč/hod	Kč/hod
M Muž	64,3	<b>96,64</b>	61,46	171,71	113,20
Ž Žena	35,7	<b>73,68</b>	49,17	125,61	82,93
Relace Ž/M (%)		76,2	80,0	73,2	73,3
<b>C E L K E M - podnikatelská sféra</b>	<b>100</b>	<b>88,18</b>	<b>53,91</b>	<b>156,15</b>	<b>102,40</b>



**Hrubá měsíční mzda a její složky, diferenciacce, placená doba  
v podnikatelské sféře**

kraj: Zlínský

**Medián hrubé měsíční mzdy ..... 16 162 Kč/měs**

**Diferenciace**

1. decil - 10 % hodinových výdělků menších než .....	10 031 Kč/měs
1. kvartil - 25 % hodinových výdělků menších než .....	12 702 Kč/měs
Medián - 50 % hodinových výdělků menších než .....	16 162 Kč/měs
3. kvartil - 25 % hodinových výdělků větších než .....	21 168 Kč/měs
9. decil - 10 % hodinových výdělků větších než .....	28 464 Kč/měs

**Průměr hrubé měsíční mzdy ..... 18 708 Kč/měs**

**Vybrané složky hrubé měsíční mzdy**

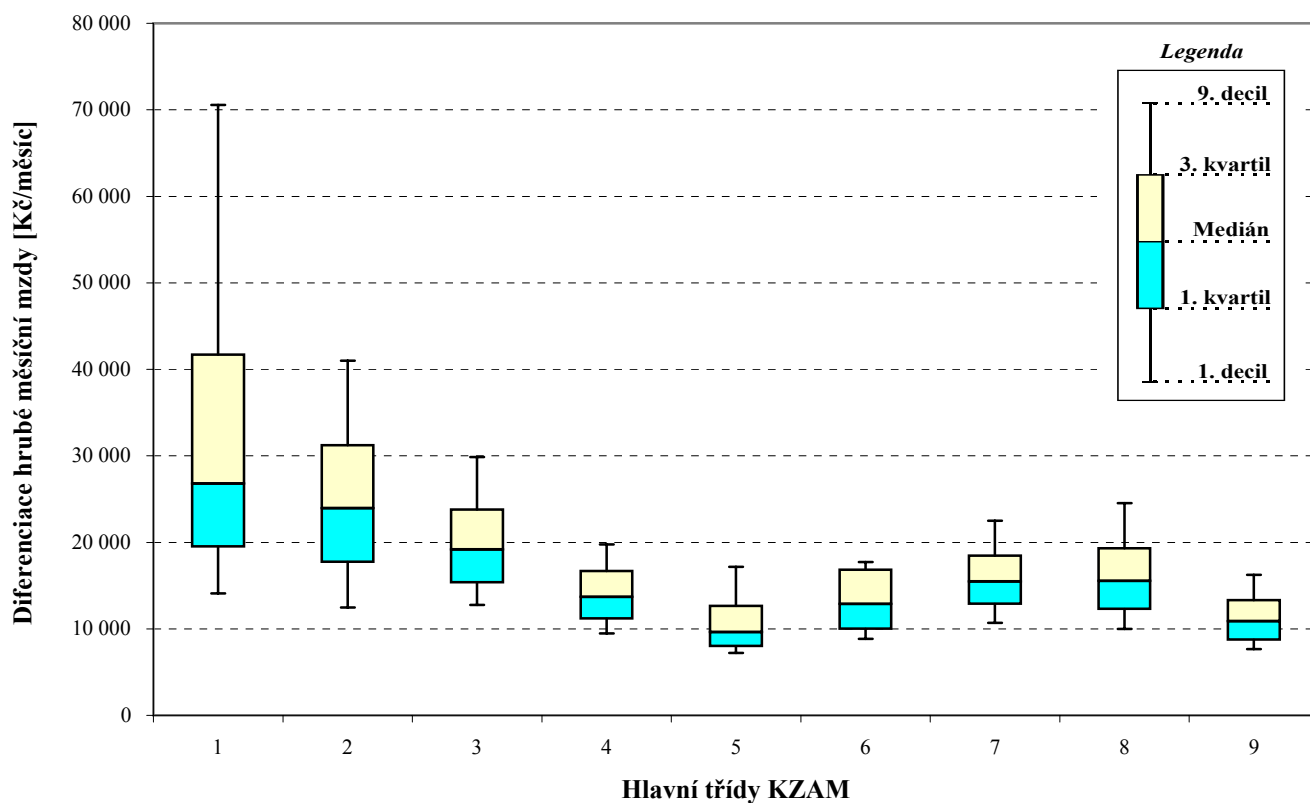
prémie a odměny .....	19,1 %
příplatky za přesčas .....	1,1 %
příplatky ostatní .....	3,1 %
náhrady .....	5,7 %
odměny za pohotovost .....	0,1 %

**Průměrná placená doba ..... 171,5 hod/měs**

Hrubá měsíční mzda a její složky, diference, placená doba  
podle hlavních tříd zaměstnání KZAM-R

kraj: Zlínský

Hlavní třída zaměstnání KZAM - R	Struktura zaměstnanců	Medián
	%	Kč/měs
1 Zákonodárci, vedoucí a řídící pracovníci	6,7	26 786
2 Vědečtí a odborní duševní pracovníci	8,6	23 940
3 Techničtí (zdrav., pedagog.) pracovníci	18,5	19 153
4 Nižší administrativní pracovníci	5,3	13 706
5 Provozní pracovníci ve službách a obchodu	3,6	9 637
6 Dělníci v zemědělství, lesnictví a rybářství	0,8	12 865
7 Řemeslníci, výrobci a zpracovatelé	28,4	15 470
8 Obsluha strojů a zařízení	23,1	15 544
9 Pomocní a nekvalifikovaní pracovníci	5,0	10 886
<b>C E L K E M - podnikatelská sféra</b>	<b>100</b>	<b>16 162</b>

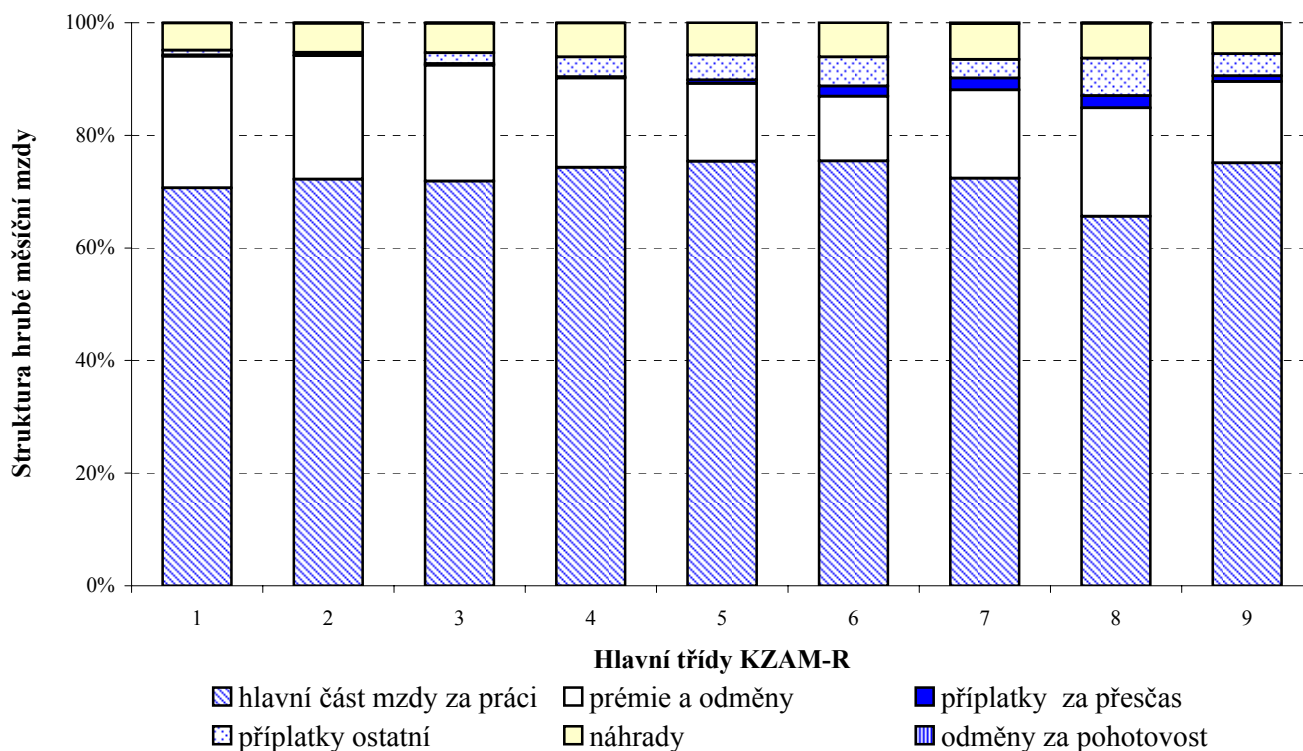




### Hrubá měsíční mzda a její složky, diference, placená doba podle hlavních tříd zaměstnání KZAM-R

kraj: Zlínský

Diference				Průměr	Složky hrubé mzdy					Placená doba
1. decil	1. kvartil	3. kvartil	9. decil		prémie a odměny	příplatky za přesčas	příplatky ostatní	náhrady	odměny za pohotovost	
Kč/měs	Kč/měs	Kč/měs	Kč/měs	Kč/měs	%	%	%	%	%	hod/měs
14 082	19 505	41 684	70 555	35 658	23,4	0,2	0,9	4,8	0,1	<b>168,6</b>
12 455	17 725	31 238	40 984	26 236	21,9	0,1	0,5	5,2	0,1	<b>169,1</b>
12 768	15 349	23 775	29 865	20 753	20,6	0,3	1,9	5,2	0,1	<b>168,5</b>
9 488	11 179	16 704	19 754	14 436	15,8	0,2	3,5	6,0	0,0	<b>167,1</b>
7 216	8 006	12 652	17 159	11 096	13,8	0,6	4,4	5,8	0,0	<b>169,1</b>
8 854	10 007	16 828	17 713	13 270	11,5	1,8	5,2	6,1	0,0	<b>178,6</b>
10 709	12 869	18 464	22 504	16 210	15,7	2,1	3,3	6,4	0,2	<b>174,6</b>
9 992	12 267	19 308	24 520	16 418	19,3	2,2	6,6	6,2	0,1	<b>173,6</b>
7 670	8 740	13 317	16 260	11 393	14,5	1,0	3,9	5,4	0,1	<b>169,1</b>
<b>10 031</b>	<b>12 702</b>	<b>21 168</b>	<b>28 464</b>	<b>18 708</b>	<b>19,1</b>	<b>1,1</b>	<b>3,1</b>	<b>5,7</b>	<b>0,1</b>	<b>171,5</b>



**Hrubá měsíční mzda a její složky, diference, placená doba  
podle podskupin zaměstnání KZAM-R**

kraj: Zlínský

Podskupiny zaměstnání KZAM-R	Počet zaměstnanců přepočtený podle placených měsíců	Medián
		Kč/měs
1210 Ředitelé a prezidenti velkých organizací, podniků	122	<b>70 586</b>
1221 Vedoucí pracovníci v zemědělství, lesnictví, rybářství a myslivosti	60	<b>28 795</b>
1222 Vedoucí pracovníci v průmyslu (ve výrobě)	357	<b>37 841</b>
1223 Vedoucí pracovníci ve stavebnictví a zeměměřičtví	65	<b>34 175</b>
1224 Vedoucí pracovníci ve velkoobchodě a v maloobchodě	366	<b>14 770</b>
1226 Vedoucí pracovníci v dopravě, skladování, telekomunik. a na poštovních úřadech	164	<b>25 365</b>
1227 Vedoucí pracovníci v organizacích zaměřených na poskytování obchodních služeb	84	<b>42 917</b>
1229 Vedoucí pracovníci dílčích celků jinde neuvedení (kulturních,zdravotn.,školských)	50	<b>24 158</b>
1231 Vedoucí pracovníci finančních a hospodářských (správních) útvarů	223	<b>34 384</b>
1232 Vedoucí pracovníci personálních útvarů a útvarů průmyslových vztahů	46	<b>33 754</b>
1233 Vedoucí pracovníci obytných útvarů (včetně průzkumu trhu)	186	<b>41 307</b>
1234 Vedoucí pracovníci reklamních útvarů a útvarů pro styk s veřejností	17	<b>31 847</b>
1235 Vedoucí pracovníci zásobovacích útvarů	77	<b>36 183</b>
1236 Vedoucí pracovníci výpočetních útvarů	30	<b>35 757</b>
1237 Vedoucí pracovníci výzkumných a vývojových útvarů	101	<b>37 065</b>
1239 Vedoucí pracovníci ostatních útvarů jinde neuvedení	116	<b>27 678</b>
1312 Vedoucí, ředitelé v průmyslu (ve výrobě)	99	<b>35 021</b>
1313 Vedoucí, ředitelé ve stavebnictví a zeměměřičtví	19	<b>37 750</b>
1314 Vedoucí, ředitelé ve velkoobchodu a maloobchodu	253	<b>13 503</b>
1315 Vedoucí, ředitelé v restauracích a hotelích	14	<b>18 940</b>
1316 Vedoucí, ředitelé v dopravě, skladování, telekomunikacích a na poštovních úřadech	23	<b>27 088</b>
1319 Vedoucí, ředitelé malých organizací ostatní (kultura,zdravotnictví,školské)	13	<b>39 109</b>
2113 Chemici	28	<b>26 548</b>
2114 Geologové, geofyzici, geodeti, hydrologové apod.	13	<b>25 869</b>
2119 Ostatní vědci a odborníci v příbuzných oborech jinde neuvedení	21	<b>27 487</b>
2131 Projektanti a analytici výpočetních systémů	34	<b>28 762</b>
2132 Programátoři	114	<b>24 257</b>
2139 Ostatní odborníci zabývající se výpočetní technikou jinde neuvedení	123	<b>26 294</b>
2142 Projektanti staveb a areálů, stavební inženýři	296	<b>20 491</b>
2143 Projektanti elektrotechnických zařízení, elektroinženýři	125	<b>25 408</b>
2144 Projektanti elektronických systémů a telekomunikačních sítí, inženýři - elektronici	45	<b>22 769</b>
2145 Projektanti a konstruktéři strojních zařízení, strojní inženýři	360	<b>25 253</b>
2146 Chemičtí inženýři, technologové	68	<b>28 470</b>
2149 Ostatní architekti, projektanti, konstruktéři a techničtí inženýři (tvůrčí pracovníci)	67	<b>23 809</b>
2211 Bakteriologové, biologové, ekologové, zoologové a odborníci v příbuzných oborech	20	<b>22 717</b>
2213 Agronomové, šlechtitelé a odborníci v příbuzných oborech	18	<b>22 590</b>
2221 Lékaři, ordináři (kromě zubních lékařů)	61	<b>36 409</b>
2411 Odborní pracovníci na úseku účetnictví, financí, daní, apod., hlavní účetní	210	<b>22 896</b>
2412 Odborní pracovníci na úseku zaměstnaneckých, personálních věcí	32	<b>17 701</b>
2413 Odborní pracovníci v bankovním a pojišťovním	353	<b>26 701</b>
2419 Ostatní odborní pracovníci v oblasti podnikání	160	<b>25 842</b>
2421 Právníci, právní poradci (mimo advokacie a soudnictví)	26	<b>30 500</b>

**Hrubá měsíční mzda a její složky, diference, placená doba  
podle podskupin zaměstnání KZAM-R**

kraj: Zlínský

Diference				Průměr	Vybrané složky hrubé měsíční mzdy					Placená doba
					1. decil	1. kvartil	3. kvartil	9. decil	prémie a odměny	
Kč/měs	Kč/měs	Kč/měs	Kč/měs	Kč/měs	%	%	%	%	%	hod/měs
21 000	34 182	106 218	184 020	91 032	28,0	0,0	0,3	4,5	0,0	166,3
20 083	23 989	35 927	41 460	34 463	31,9	0,1	0,3	5,0	0,5	164,7
20 642	25 877	53 384	85 315	47 045	25,2	0,0	0,3	5,5	0,0	163,4
22 655	27 165	58 316	79 020	46 289	26,2	0,0	0,0	6,1	0,0	170,0
10 260	11 587	19 760	30 628	18 804	17,4	0,2	13,0	8,7	0,0	172,5
18 611	21 482	31 410	41 976	29 794	24,3	0,1	3,8	6,7	1,1	164,2
23 135	31 753	55 399	77 001	49 833	38,2	0,0	1,2	7,1	0,0	165,9
16 754	20 990	28 302	34 471	26 393	23,4	0,1	1,8	5,7	0,0	169,7
19 000	26 441	50 295	80 607	44 502	24,4	0,0	0,5	6,4	0,0	164,9
16 518	26 726	45 018	82 244	45 026	24,2	0,0	0,7	4,7	0,0	164,7
21 104	29 478	62 083	98 415	53 545	29,9	0,0	0,4	5,3	0,0	164,5
20 105	29 209	42 426	46 068	34 580	20,3	0,3	0,1	5,7	0,0	164,8
18 174	20 407	43 980	54 594	35 498	24,6	0,1	0,1	5,0	0,0	164,7
22 138	28 555	52 307	77 837	48 640	28,4	0,0	0,0	4,4	0,0	163,8
21 435	26 022	48 051	61 389	44 898	25,5	0,0	0,1	4,0	0,0	163,6
17 306	22 989	37 993	57 543	33 850	20,3	0,1	1,3	6,3	0,0	166,8
20 119	23 825	48 315	66 975	39 941	25,1	0,0	0,3	5,4	0,3	166,3
11 543	15 833	76 177	90 838	48 457	19,2	0,0	1,0	5,5	0,0	172,4
9 329	11 081	17 236	22 594	14 772	27,2	1,1	4,7	5,8	0,0	167,0
14 998	16 982	22 590	26 630	21 074	17,3	0,0	1,0	5,6	0,0	165,8
15 914	16 620	32 867	39 565	32 674	15,0	0,2	3,5	6,9	0,0	166,4
30 887	35 748	41 527	86 617	44 303	21,7	0,0	0,1	5,6	0,0	167,1
17 967	22 760	40 572	55 952	34 062	22,6	0,0	0,5	5,8	0,0	161,1
16 692	20 972	34 877	36 887	27 392	12,3	0,0	0,3	9,2	0,0	169,1
20 713	24 103	30 668	47 283	29 358	17,4	0,3	0,1	5,3	0,0	171,0
17 224	19 959	39 279	41 224	29 914	21,7	0,0	0,2	5,4	0,0	168,3
17 415	20 683	30 772	37 540	26 360	20,3	0,3	1,9	5,7	0,2	166,4
18 263	20 736	35 990	46 850	30 088	21,2	0,0	0,4	4,5	0,5	165,2
12 736	16 041	25 271	31 520	21 536	17,2	0,0	0,9	5,1	0,2	169,1
15 792	19 914	33 261	40 888	26 958	16,7	0,0	1,7	4,7	0,1	165,5
17 280	20 238	28 463	33 669	24 646	23,5	0,0	1,3	4,0	0,5	167,6
16 705	19 721	31 722	39 926	27 164	20,4	0,3	0,3	3,8	0,0	164,5
24 050	25 675	33 715	36 282	34 484	25,9	0,0	0,4	5,0	0,0	158,2
14 047	17 629	34 535	41 107	28 274	19,4	0,1	3,7	6,0	0,0	163,6
17 547	19 269	29 973	31 923	24 051	25,7	0,6	0,4	4,7	0,3	168,4
14 091	21 030	26 655	33 236	23 893	19,1	0,2	4,0	6,2	0,3	171,1
21 384	26 782	43 000	52 793	36 631	13,3	0,0	2,0	5,4	2,7	187,1
14 433	18 070	29 754	44 702	26 596	23,3	0,1	0,6	6,1	0,0	164,1
13 304	14 796	21 164	35 162	22 383	23,8	0,0	3,0	5,6	0,0	164,9
19 295	22 915	30 156	35 983	27 763	30,5	0,0	0,8	6,5	0,0	164,8
15 485	19 720	36 820	55 471	31 572	25,5	0,0	0,4	5,5	0,1	163,8
20 967	25 495	39 447	61 781	36 648	28,9	0,0	0,0	5,0	0,0	164,7

**Hrubá měsíční mzda a její složky, diference, placená doba  
podle podskupin zaměstnání KZAM-R**

kraj: Zlínský

Podskupiny zaměstnání KZAM-R	Počet zaměstnanců přečtený podle placených měsíců	Medián
		Kč/měs
2441 Ekonomové - vědečtí pracovníci, specialisté, experti	60	<b>23 489</b>
2470 Odborní administrativní pracovníci jinde neuvedení	12	<b>20 713</b>
3111 Technici ve fyzikálních a příbuzných oborech	86	<b>18 094</b>
3112 Stavební technici	265	<b>22 992</b>
3113 Elektrotechnici	572	<b>24 655</b>
3114 Elektronici a technici v radiokomunikacích a telekomunikacích	71	<b>27 327</b>
3115 Strojírenští technici	909	<b>20 684</b>
3116 Chemičtí technici	590	<b>23 384</b>
3118 Technici v kartografii, kresliči a zeměměřiči	159	<b>20 329</b>
3119 Ostatní techničtí pracovníci jinde neuvedení	1 004	<b>20 398</b>
3121 Poradci ve výpočetní technice	34	<b>21 295</b>
3122 Operátoři a obsluha výpočetní techniky	84	<b>19 447</b>
3123 Operátoři průmyslových robotů, nc strojů	10	<b>16 512</b>
3129 Ostatní technici ve výpočetní technice jinde neuvedení	18	<b>22 626</b>
3131 Fotografové (včetně uměleckých)	32	<b>10 791</b>
3151 Kolaudační technici a technici protipožární ochrany	20	<b>20 901</b>
3152 Bezpečnostní technici a technici pro kontrolu zdravotní nezávadnosti a jakosti	178	<b>18 321</b>
3211 Technici a laboranti v oblasti biologie a v příbuzných oborech	62	<b>17 222</b>
3212 Technici v agronomii, v lesnictví a v zemědělství	169	<b>19 515</b>
3226 Rehabilitační a fyzioterapeutičtí pracovníci (vč. odborných masérů)	33	<b>13 360</b>
3231 Ošetřovatelé, všeobecné zdravotní sestry	165	<b>14 919</b>
3415 Obchodní cestující, profesionální poradci v obchodě, obchodní zástupci	184	<b>24 588</b>
3416 Nákupčí	268	<b>19 198</b>
3421 Obchodní agenti	361	<b>20 018</b>
3422 Odbytoví a přepravní agenti	327	<b>20 190</b>
3431 Odborné sekretářky, sekretáři	129	<b>18 125</b>
3433 Pracovníci v oblasti účetnictví, fakturace, rozpočetnictví, kalkulace	971	<b>16 868</b>
3434 Pracovníci v oblasti statistiky a matematiky	33	<b>19 522</b>
3435 Pracovníci v oblasti práce a mezd (kromě účetních)	73	<b>17 640</b>
3436 Referenti osobních oddělení	106	<b>18 909</b>
3439 Ostatní odborní administrativní pracovníci jinde neuvedení	263	<b>18 452</b>
3471 Aranžéři, průmysloví a komerční návrháři, bytoví architekti	25	<b>14 593</b>
4111 Písačky - opisovačky, stenotypistky	18	<b>13 206</b>
4112 Kancelářští a manipulační pracovníci a obsluha zařízení na zpracování textu	17	<b>13 117</b>
4113 Pracovníci přípravy dat výpočetní techniky	27	<b>13 676</b>
4115 Sekretářky, sekretáři	323	<b>14 857</b>
4121 Nižší účetní	117	<b>12 573</b>
4131 Úředníci ve skladech	487	<b>13 663</b>
4132 Úředníci ve výrobě (např. výrobní plánovači)	166	<b>14 577</b>
4133 Úředníci v dopravě a v přepravě (dispečeri, kontrolori apod.)	126	<b>15 901</b>
4141 Řadoví knihovníci, archiváři, evidenční pracovníci	16	<b>12 755</b>
4142 Poštovní doručovatelé, úředníci v třídárnách	256	<b>14 095</b>

**Hrubá měsíční mzda a její složky, diference, placená doba  
podle podskupin zaměstnání KZAM-R**

kraj: Zlínský

Diference				Průměr	Vybrané složky hrubé měsíční mzdy					Placená doba
					1. decil	1. kvartil	3. kvartil	9. decil	prémie a odměny	
Kč/měs	Kč/měs	Kč/měs	Kč/měs	Kč/měs	%	%	%	%	%	hod/měs
12 897	17 903	30 955	40 924	25 292	21,8	0,1	0,8	6,2	0,0	166,9
12 447	17 064	24 010	31 219	21 282	15,0	0,0	0,0	6,1	0,0	165,8
13 030	15 950	21 971	25 357	19 518	9,8	0,4	2,1	4,5	0,4	165,4
16 162	19 050	28 928	36 552	25 253	22,1	0,4	0,4	7,0	0,4	170,3
17 086	19 952	30 666	36 926	26 389	27,0	0,2	2,4	6,1	0,5	169,9
18 028	22 068	31 006	38 133	27 629	15,4	0,4	1,2	5,8	0,6	166,7
14 253	17 055	25 251	30 089	21 758	18,8	0,4	1,9	4,6	0,0	165,9
14 747	17 672	27 862	34 907	23 810	17,3	1,0	2,3	5,2	0,0	162,8
13 832	16 566	27 026	37 517	22 933	12,0	1,0	5,7	4,0	0,0	168,5
14 021	16 230	26 066	31 848	22 613	20,3	0,5	2,0	5,8	0,4	165,9
15 000	17 900	24 617	28 764	21 511	16,5	0,1	1,6	5,6	0,2	165,9
14 855	17 184	25 410	35 214	23 251	14,4	0,2	1,5	6,2	1,8	165,3
14 697	15 349	21 453	23 294	18 319	16,2	0,4	0,0	4,4	0,0	164,6
13 566	18 403	26 715	28 660	22 412	25,6	0,1	0,0	7,6	0,0	168,8
8 093	9 804	12 497	16 080	11 670	2,6	0,0	0,1	6,2	0,0	168,9
13 406	18 555	29 392	36 023	23 489	23,3	0,3	1,6	4,5	0,0	163,5
12 471	15 220	23 553	26 997	19 395	16,0	0,2	2,2	6,4	0,0	164,1
11 695	13 618	21 633	27 707	19 203	8,3	0,0	2,2	6,1	0,0	179,2
15 661	17 276	21 504	24 312	19 798	21,7	0,1	0,1	4,9	0,1	169,3
11 264	12 458	14 305	15 043	13 470	11,1	0,1	2,3	6,3	0,0	167,3
12 525	13 456	16 496	19 963	15 605	9,7	0,2	9,2	6,1	1,0	170,8
13 823	19 236	30 086	40 116	26 575	36,8	0,1	0,8	4,4	0,0	166,1
13 551	15 731	23 643	29 758	20 499	22,2	0,1	0,5	5,1	0,0	165,4
13 522	16 561	28 501	38 657	23 754	26,6	0,1	0,4	5,3	0,1	165,0
14 587	16 589	24 390	30 452	22 035	27,8	0,2	1,4	5,1	0,0	165,2
12 539	13 925	25 823	35 798	21 316	24,4	0,0	1,4	5,9	0,0	165,6
12 434	14 300	20 498	25 158	18 128	18,8	0,1	0,8	5,5	0,0	165,5
13 326	14 059	24 005	29 236	19 847	21,6	1,3	1,3	5,0	0,0	169,7
11 816	14 025	23 009	30 862	19 404	21,3	0,1	0,7	5,1	0,0	166,9
14 067	15 622	23 545	28 947	21 232	21,5	0,1	0,8	5,8	0,0	164,4
12 061	14 899	22 456	28 158	19 477	19,6	0,2	0,5	5,8	0,1	167,5
10 282	11 408	15 652	25 971	15 695	13,1	0,2	0,7	8,7	0,0	169,2
8 839	10 429	16 984	28 176	16 393	19,6	0,0	0,0	4,3	0,0	168,2
9 941	10 342	14 602	16 339	12 766	13,9	0,2	2,0	5,0	0,0	164,6
8 198	10 049	15 266	20 632	14 172	12,9	0,0	1,2	5,6	0,0	170,9
10 577	12 260	18 079	21 554	16 006	18,8	0,0	0,4	6,0	0,0	167,7
9 497	10 647	15 714	19 679	13 636	20,7	0,1	1,1	5,9	0,0	167,6
10 121	11 462	16 252	20 475	14 748	21,1	0,6	2,3	7,6	0,1	169,3
10 871	12 528	18 781	22 503	15 992	23,7	0,3	1,0	5,1	0,0	165,8
13 035	14 114	20 122	23 855	17 704	20,5	0,2	5,1	6,7	0,4	170,8
9 960	11 622	15 359	17 490	13 430	13,8	0,2	3,1	5,4	0,0	162,6
12 718	13 452	15 100	16 300	14 382	16,9	0,2	11,2	8,4	0,0	161,8

**Hrubá měsíční mzda a její složky, diference, placená doba  
podle podskupin zaměstnání KZAM-R**

kraj: Zlínský

Podskupiny zaměstnání KZAM-R	Počet zaměstnanců přepočtený podle placených měsíců	Medián
		Kč/měs
4190 Nižší pracovníci jinde neuvedení ostatní	46	14 042
4211 Pokladníci (v bankách, pojišťovnách, spořitelnách, na poště)	60	17 216
4212 Úředníci na přepážkách a směnárnicí	144	15 532
4213 Pokladníci v obchodě, společném stravování apod.	411	9 545
4222 Recepční	61	12 606
4224 Informátoři	14	12 053
5121 Pracovníci dohlížející nad obsluhujícím personálem, hospodyně	39	12 804
5122 Kuchaři	276	11 222
5123 Čišníci, servírky	72	11 942
5144 Maséři	21	11 113
5149 Ostatní pracovníci zajišťující osobní služby jinde neuvedení	12	12 580
5161 Hasiči, požárníci	163	17 990
5169 Ostatní pracovníci ochrany a ostrahy jinde neuvedení	115	12 293
5211 Prodavači v obchodech	1 077	9 657
6121 Chovatelé hospodářských zvířat (kromě drůbeže a včel)	73	13 146
7122 Zedníci, kameníci, omítkáři	321	14 935
7123 Betonáři, dělníci specializovaní na pokládání betonových povrchů	319	14 653
7124 Tesaři a truhláři	75	15 463
7125 Stavební montážníci	58	19 134
7126 Asfaltěři, dlaždiči	12	20 804
7129 Ostatní stavební dělníci hlavní stavební výroby a pracovníci v ostatních oborech	63	13 692
7136 Instalatěři, potrubáři, stavební zámečníci, klempíři	339	17 538
7137 Stavební a provozní elektrikáři	95	18 462
7141 Malíři a tapetáři	19	14 587
7142 Lakýrníci a pracovníci v příbuzných oborech	84	17 445
7211 Formíři a jádraři	56	21 423
7212 Svářeči, řezači plamenem a páječi	274	16 778
7213 Výrobci a opraváři výrobků a dílů z plechů	112	16 729
7214 Montěři kovových konstrukcí	39	17 192
7215 Montěři lan a zdvihacích zařízení (např. na lodích, letadlech)	30	17 150
7221 Kováři, obsluha kovací lisů, obsluha bucharů	159	13 222
7222 Nástrojaři, kovodeláři, kovodělníci, zámečníci	1 954	17 637
7223 Seřizovači a obsluha obráběcích strojů (kromě automatických a poloautomatických)	1 150	17 500
7224 Brusíči, leštiči a ostříči nástrojů	157	16 114
7231 Mechanici a opraváři motorových vozidel	524	17 020
7235 Mechanici a opraváři obráběcích, zemědělských strojů a průmyslového zařízení	469	17 074
7239 Ostatní mechanici a opraváři strojů a zařízení bez elektro jinde neuvedení	300	17 508
7241 Elektromechanici, opraváři a seřizovači různých typů elektrických zařízení	1 881	12 110
7242 Mechanici, opraváři a seřizovači elektrických částí aut, letadel, lodí	68	16 954
7243 Mechanici, seřizovači, opraváři elektronických zařízení	225	18 070
7246 Montěři a opraváři silnoproudých elektrických vedení	234	18 835
7311 Výrobci, mechanici a opraváři přesných přístrojů a zařízení	716	14 509



**Hrubá měsíční mzda a její složky, diferenciace, placená doba  
podle podskupin zaměstnání KZAM-R**

kraj: Zlínský

Diferenciace				Průměr	Vybrané složky hrubé měsíční mzdy					Placená doba
					1. decil	1. kvartil	3. kvartil	9. decil	prémie a odměny	
Kč/měs	Kč/měs	Kč/měs	Kč/měs	Kč/měs	%	%	%	%	%	hod/měs
11 236	12 180	15 486	17 667	13 839	25,1	0,3	1,5	7,6	0,0	165,3
13 673	15 975	21 771	23 544	18 338	22,8	0,2	2,8	7,2	0,0	162,4
13 693	14 683	16 749	18 157	15 791	19,0	0,2	12,4	7,3	0,0	155,5
7 665	8 572	10 559	12 536	9 900	14,7	0,2	21,0	9,0	0,0	160,0
8 933	10 691	14 001	17 108	12 665	13,0	0,4	8,6	5,6	0,0	164,9
9 461	9 667	13 974	15 414	12 117	12,8	0,1	2,5	5,8	0,0	167,0
9 105	9 889	16 553	20 369	13 787	14,7	0,1	3,1	6,9	0,0	163,7
8 086	9 322	13 603	16 561	11 915	18,7	0,4	4,0	4,4	0,0	166,0
9 374	10 957	13 278	14 123	11 898	12,8	0,9	9,4	6,0	0,0	170,4
10 195	10 492	11 529	11 859	11 184	10,9	0,4	3,1	6,0	0,0	165,9
10 138	11 138	13 857	14 666	12 484	16,1	0,4	0,1	5,7	0,0	172,8
12 838	15 038	21 222	27 074	18 853	17,4	2,2	10,4	6,7	0,2	169,6
9 423	10 453	13 865	16 153	12 554	14,3	1,7	7,9	6,1	0,0	173,8
7 259	8 354	11 742	15 246	10 635	17,4	0,7	6,7	7,6	0,0	165,3
9 691	11 343	16 208	17 426	13 404	11,9	2,9	5,0	5,3	0,0	183,5
12 166	13 591	17 354	19 444	15 598	14,3	3,5	0,7	9,3	0,1	182,2
11 741	13 406	16 844	21 417	15 886	22,2	1,4	1,6	8,2	0,0	171,8
12 967	14 269	17 846	19 181	15 928	14,7	2,8	0,7	10,6	0,0	179,7
14 399	16 991	22 322	23 674	19 253	23,9	5,5	0,6	7,7	0,0	199,5
16 371	16 819	22 719	26 334	20 414	25,4	1,7	1,9	10,3	3,1	182,1
10 658	12 388	16 175	18 193	14 225	16,2	1,2	2,4	7,3	0,8	172,3
13 609	15 429	19 521	20 577	17 540	17,5	1,1	1,6	6,6	3,4	170,7
12 403	14 741	21 546	25 000	18 828	21,4	1,5	4,6	10,3	2,7	172,9
11 603	12 946	15 440	18 179	14 640	12,9	2,5	2,4	7,6	0,6	179,9
12 141	14 472	19 573	21 929	17 182	11,6	2,5	7,9	4,9	0,0	180,1
17 123	18 237	27 110	29 290	22 661	12,2	3,5	5,0	5,0	0,0	172,8
12 514	14 581	19 897	22 724	17 321	14,4	1,8	7,5	6,5	0,0	178,2
12 674	14 739	20 281	22 973	17 295	13,4	2,0	2,9	4,9	0,0	172,8
14 254	15 740	18 264	21 875	17 666	16,2	3,2	4,6	6,0	0,0	196,2
13 110	14 547	20 940	22 623	17 675	13,8	2,2	3,2	5,1	1,1	186,3
9 637	11 047	14 961	18 330	13 680	16,6	1,3	10,6	7,4	0,0	170,2
12 137	14 504	22 068	27 147	18 652	17,8	2,1	5,2	6,1	0,2	173,4
12 621	14 821	21 056	24 909	18 227	14,4	2,0	4,7	4,9	0,0	175,2
12 955	14 408	18 759	21 956	16 888	14,8	1,0	3,7	6,0	0,0	175,3
12 695	14 783	19 899	21 716	17 256	22,6	1,6	1,7	6,5	0,2	174,5
12 100	14 454	21 330	26 585	18 370	21,2	2,1	5,2	5,5	0,3	175,2
12 212	15 037	21 341	25 410	18 446	24,7	1,3	5,4	8,2	0,0	170,2
8 557	9 724	17 705	25 018	14 456	16,8	1,7	4,5	6,3	0,6	170,6
13 848	15 990	19 709	21 909	17 839	17,8	0,6	4,3	5,0	0,1	168,3
11 147	14 012	22 772	27 616	19 174	19,9	0,9	4,6	7,4	0,0	165,4
15 205	16 822	22 789	27 965	20 528	10,4	0,3	1,6	6,1	1,2	175,8
11 136	12 753	16 531	18 762	14 871	12,3	0,6	10,1	13,9	0,1	158,5

**Hrubá měsíční mzda a její složky, diference, placená doba  
podle podskupin zaměstnání KZAM-R**

kraj: Zlínský

Podskupiny zaměstnání KZAM-R	Počet zaměstnanců přepočtený podle placených měsíců	Medián
		Kč/měs
7346 Sítotiskaři, deskotiskaři a textilní tiskaři	20	<b>13 832</b>
7411 Zpracovatelé masa, ryb vč. uzenářů a konzervovačů masa a ryb	442	<b>12 450</b>
7412 Zpracovatelé pekárenských a cukrářských výrobků	148	<b>11 059</b>
7419 Ostatní zpracovatelé - výrobci potravinářských výrobků jinde neuvedení	22	<b>10 496</b>
7422 Umělečtí truhláři, řezbáři, výrobci a opraváři výrobků ze dřeva vč. opraváři	896	<b>11 874</b>
7423 Seřizovači a seřizovači-obsluhovači dřevoobráběcích strojů	53	<b>11 384</b>
7436 Švadleny, vyšivači a pracovníci v příbuzných oborech	30	<b>9 438</b>
7439 Ostatní dělníci při výrobě textilu, oděvů a výrobků z kůží, kožešin	78	<b>11 393</b>
8122 Obsluha zařízení ve slévárně (taviči, slévači)	303	<b>14 809</b>
8123 Obsluha zařízení na tepelné zpracování kovů	58	<b>17 647</b>
8149 Obsluha ostatních zařízení na zpracování dřeva a v papírnách jinde neuvedená	210	<b>14 497</b>
8151 Obsluha drtičů, mlýnů a míchadel při chemické výrobě	40	<b>13 791</b>
8153 Obsluha filtrů a třídících (včetně výparníků, podtlakových nádob)	24	<b>12 398</b>
8159 Obsluha ostatních zařízení při chemické výrobě jinde neuvedená	509	<b>17 802</b>
8161 Obsluha zařízení při výrobě a rozvodu elektřiny	85	<b>15 316</b>
8162 Obsluha parních turbín, ohřivačů a motorů	154	<b>16 787</b>
8163 Obsluha zařízení při úpravě, čištění a rozvodu vody	531	<b>15 750</b>
8171 Obsluha automatických nebo poloautomatických montážních linek	33	<b>15 835</b>
8180 Obsluha strojů a zařízení pro práce na železničním svršku	23	<b>17 035</b>
8211 Obsluha automatických nebo poloautomatických obráběcích strojů (kromě 722)	1 084	<b>15 555</b>
8212 Obsluha strojů na výrobu maltovin, vápna, cementu, prefabrikátů	10	<b>16 547</b>
8222 Obsluha strojů na výrobu střeliva a výbušnin	152	<b>17 907</b>
8223 Obsluha strojů při konečné úpravě a nanášení ochranných povlaků	176	<b>14 071</b>
8231 Obsluha strojů na výrobu pryžových výrobků (např. obuvi, pneumatik)	3 165	<b>23 992</b>
8232 Obsluha strojů na výrobu plastových výrobků (vč. laminování)	749	<b>14 079</b>
8251 Obsluha tiskárenských strojů	63	<b>19 323</b>
8262 Obsluha tkacích a pletacích strojů	45	<b>11 237</b>
8264 Obsluha strojů na bělení, barvení, čištění, praní, žehlení textilu	67	<b>13 546</b>
8266 Obsluha strojů na výrobu a dokončovací úpravy obuvi	383	<b>9 576</b>
8271 Obsluha strojů na zpracování a konzervování masa a ryb	122	<b>14 942</b>
8273 Obsluha strojů na mletí zrn a koření	33	<b>12 671</b>
8281 Montážní dělníci montující mechanická zařízení (stroje, vozidla)	468	<b>14 452</b>
8282 Montážní dělníci montující elektrická zařízení	823	<b>8 970</b>
8290 Obsluha jiných stacionárních zařízení a ostatní montážní dělníci	13	<b>14 484</b>
8311 Strojvedoucí	214	<b>23 856</b>
8313 Dělníci zabezpečující sestavování vlaků (brzdaři, výhybkáři)	225	<b>16 314</b>
8321 Řidiči osobních a malých dodávkových automobilů, taxikáři	58	<b>14 807</b>
8323 Řidiči autobusů, trolejbusů a tramvají	640	<b>16 865</b>
8324 Řidiči nákladních automobilů a tahačů	733	<b>15 984</b>
8326 Řidiči speciálních vozidel	51	<b>19 791</b>
8331 Obsluha zemědělských a lesních strojů	93	<b>13 857</b>
8332 Obsluha zemních a příbuzných strojů	127	<b>17 461</b>



**Hrubá měsíční mzda a její složky, diferenciace, placená doba  
podle podskupin zaměstnání KZAM-R**

kraj: Zlínský

Diferenciace				Průměr	Vybrané složky hrubé měsíční mzdy					Placená doba
					1. decil	1. kvartil	3. kvartil	9. decil	prémie a odměny	
Kč/měs	Kč/měs	Kč/měs	Kč/měs	Kč/měs	%	%	%	%	%	hod/měs
9 666	11 303	19 133	27 106	16 442	22,7	0,6	2,8	3,3	0,0	165,2
10 235	11 127	15 188	18 762	13 640	16,0	2,1	5,2	5,5	0,0	171,3
8 899	10 174	11 714	12 874	10 939	10,5	2,0	9,8	5,5	0,0	178,3
9 600	9 956	12 038	14 267	11 579	12,4	1,1	8,9	5,6	0,0	176,4
8 902	10 215	13 896	16 333	12 260	15,1	1,1	3,9	5,8	0,0	163,0
7 883	9 752	12 790	15 421	11 422	16,1	1,3	1,0	5,7	0,0	177,6
7 584	9 084	10 927	11 625	9 713	13,2	1,0	0,2	3,6	0,0	156,8
8 686	10 500	12 504	13 627	11 297	18,4	0,6	7,0	6,9	0,0	163,8
11 695	12 887	17 342	19 902	15 447	13,7	2,7	9,4	5,3	0,0	173,3
13 156	15 367	19 817	21 930	17 529	11,5	1,9	10,2	4,0	0,0	179,0
9 717	10 705	18 347	19 854	14 756	14,4	1,3	5,5	5,5	0,0	170,5
10 498	12 534	15 937	16 941	14 020	16,0	0,5	4,2	5,5	0,0	163,3
11 099	11 615	16 041	19 644	14 116	14,7	0,5	7,2	5,5	0,0	159,8
13 275	16 071	19 326	20 672	17 385	17,4	0,8	13,6	6,9	0,0	153,9
12 134	14 305	18 224	19 295	15 735	24,3	2,1	4,2	10,2	0,0	169,1
11 697	13 935	19 194	22 022	16 663	19,0	1,5	12,2	5,7	0,2	161,4
12 599	14 113	17 921	20 426	16 149	17,9	0,9	7,3	6,0	1,0	164,9
10 267	11 681	19 005	22 694	15 708	11,3	2,1	4,3	6,1	0,0	173,6
14 833	15 471	18 495	19 312	16 929	15,9	0,6	4,6	6,7	3,6	173,1
11 340	12 894	18 645	22 312	16 310	15,9	1,3	8,0	5,9	0,1	175,4
14 520	16 262	19 271	21 006	17 618	26,8	2,9	0,4	16,6	0,0	176,8
14 985	16 339	20 259	23 552	18 686	18,5	5,2	9,6	4,2	0,0	178,8
11 742	12 645	15 995	18 016	14 519	10,9	1,3	7,6	5,8	0,1	171,8
12 294	17 629	27 615	30 404	22 653	23,8	2,8	10,3	6,8	0,0	172,0
10 574	11 970	17 480	20 722	14 955	13,2	2,5	6,4	5,7	0,0	168,2
15 573	16 419	21 408	24 397	19 787	12,8	1,9	4,3	5,2	0,0	180,2
10 097	10 762	11 493	13 301	11 249	21,9	0,8	10,4	3,1	0,0	166,8
10 782	11 930	14 888	15 618	13 508	22,1	0,9	5,4	6,5	0,0	165,4
7 875	8 423	11 533	13 360	10 152	5,9	0,9	4,2	4,5	0,0	165,3
11 434	13 303	17 002	19 858	15 431	19,1	3,3	5,7	6,3	0,0	175,0
10 452	11 337	15 747	21 715	14 158	18,5	2,5	6,1	11,9	0,0	172,1
10 742	12 665	16 555	18 209	14 477	15,4	1,8	6,4	5,5	0,0	173,5
7 917	8 242	11 026	13 017	10 093	3,2	0,7	3,5	6,1	0,0	171,8
8 511	11 411	15 318	15 623	13 929	16,1	1,5	2,8	4,8	0,0	171,3
20 211	23 149	24 782	25 956	23 460	22,7	1,2	11,4	7,9	0,0	172,8
14 847	15 497	17 638	18 366	16 664	14,9	0,6	11,2	7,1	1,0	167,6
10 997	12 969	18 904	22 048	16 455	18,6	1,3	2,7	5,0	0,2	174,9
14 118	15 425	18 614	20 239	17 137	12,8	2,6	13,6	6,4	0,0	183,1
11 629	13 793	18 843	21 322	16 425	20,2	2,1	3,2	7,7	0,2	180,8
17 171	18 098	22 374	24 711	20 082	22,4	2,5	4,5	6,8	1,2	183,0
11 264	12 109	15 514	17 135	14 045	19,1	2,3	1,1	8,7	0,3	180,1
14 456	15 450	20 456	23 085	18 044	21,1	1,7	0,8	11,8	1,2	172,1

**Hrubá měsíční mzda a její složky, diferenciacce, placená doba  
podle podskupin zaměstnání KZAM-R**

kraj: Zlínský

Podskupiny zaměstnání KZAM-R	Počet zaměstnanců přepočtený podle placených měsíců	Medián
		Kč/měs
8333 Obsluha jeřábů, zdvihacích a podobných manipulačních zařízení	200	<b>13 569</b>
8334 Obsluha vysokozdvižných a ostatních motorových vozíků	473	<b>16 351</b>
9132 Pomocníci a uklízeči v kancelářích, hotelích, nemocnicích a jiných zařízeních	457	<b>9 006</b>
9133 Ruční pradláči a žehlíři (kromě obsluhy strojů)	39	<b>8 939</b>
9141 Domovníci, správci domu	25	<b>10 793</b>
9152 Vrátní, hlídači, uváděči a šatnářky	303	<b>9 483</b>
9161 Sběrači odpadků, popeláři	39	<b>14 451</b>
9162 Metaři, čističi záchodků, žump, kanálů a podobných zařízení	58	<b>15 895</b>
9211 Pomocní a nekvalifikovaní dělníci v zemědělství	10	<b>15 178</b>
9312 Pomocní a nekvalifikovaní dělníci na stavbách a údržbě silnic, přehrad	67	<b>14 836</b>
9321 Pomocní a nekvalifikovaní montážní a manipulační dělníci	526	<b>13 372</b>
9322 Ruční baliči a pytlovači	149	<b>13 090</b>
9323 Dělníci nádvorní skupiny (pomocní montéři)	67	<b>12 275</b>
9332 Obsluha povozů a zařízení poháněných zvířaty	32	<b>13 555</b>
9333 Vazači a nosiči břemen, přístavní dělníci (dokaři)	22	<b>13 701</b>
9339 Pomocní a nekvalifikovaní pracovníci v dopravě, ve skladech, v telekomunikacích	546	<b>12 618</b>

**Hrubá měsíční mzda a její složky, diference, placená doba  
podle podskupin zaměstnání KZAM-R**

kraj: **Zlínský**

Diference				Průměr	Vybrané složky hrubé měsíční mzdy					Placená doba
					prémie a odměny	příplatky za přesčas	příplatky ostatní	náhrady	odměny za pohotovost	
1. decil	1. kvartil	3. kvartil	9. decil							
Kč/měs	Kč/měs	Kč/měs	Kč/měs	Kč/měs	%	%	%	%	%	hod/měs
11 056	12 082	14 994	16 915	13 742	14,1	1,9	4,8	5,0	0,0	<b>170,6</b>
11 234	13 093	20 975	24 841	17 303	21,5	2,4	4,3	5,6	0,1	<b>171,7</b>
7 467	8 090	10 198	11 774	9 384	14,8	0,5	3,7	5,9	0,0	<b>162,9</b>
8 224	8 734	9 415	9 700	9 208	2,7	2,6	5,9	5,5	0,0	<b>181,9</b>
7 934	8 200	13 032	19 127	11 970	12,9	0,6	1,3	6,7	1,0	<b>171,8</b>
8 165	8 740	10 357	12 217	10 050	7,0	1,3	14,8	5,8	0,1	<b>171,6</b>
12 393	13 110	16 231	17 190	14 709	27,0	0,4	13,7	9,1	0,0	<b>171,0</b>
9 096	11 996	20 589	21 638	16 101	18,1	0,7	3,8	6,3	3,6	<b>165,7</b>
10 845	12 381	15 763	15 787	14 078	21,4	9,5	0,1	7,1	0,0	<b>180,1</b>
11 225	12 844	16 956	18 581	15 023	20,3	1,1	0,7	9,1	2,1	<b>168,0</b>
9 483	11 520	15 934	19 064	13 891	15,2	1,6	3,9	6,0	0,1	<b>171,5</b>
9 077	10 238	14 451	15 899	12 656	17,1	1,5	6,2	5,1	0,0	<b>176,3</b>
10 032	10 915	13 956	15 161	12 334	29,5	1,4	4,3	6,6	0,0	<b>170,9</b>
9 441	10 622	17 096	18 586	13 990	11,0	0,8	0,7	9,0	0,0	<b>170,2</b>
9 615	12 493	15 000	15 906	13 355	22,2	1,6	1,9	6,3	0,0	<b>170,1</b>
9 059	10 438	14 619	17 156	12 869	16,1	1,0	4,2	6,2	0,3	<b>171,2</b>

**Průměrná měsíční odpracovaná a neodpracovaná doba zaměstnanců  
podle podskupin zaměstnání KZAM-R**

kraj: Zlínský

Podskupiny zaměstnání KZAM-R	Počet zaměstnanců přečtený podle eviden. měsíců	Odpracovaná doba		Neodpracovaná doba		
		celkem	z toho přesčas	celkem	z toho	
					nemoc	dovolená
		hod/měs	hod/měs	dnů/měs	dnů/měs	dnů/měs
1210 Ředitelé a prezidenti velkých organizací, podniků	123	157,2	0,3	1,2	0,2	0,9
1221 Ved. pracovníci v zemědělství, lesnictví, rybář. a mysliv.	61	153,1	0,3	1,5	0,4	1,1
1222 Vedoucí pracovníci v průmyslu (ve výrobě)	364	152,4	0,4	1,5	0,4	0,9
1223 Vedoucí pracovníci ve stavebnictví a zeměměřičtví	66	156,2	0,1	1,7	0,4	1,3
1224 Vedoucí pracovníci ve velkoobchodě a v maloobchodě	382	151,4	1,4	2,6	0,8	1,3
1226 Ved. pracovníci v dopr., skladování, telekom. a na pošt. úř.	170	147,3	0,8	2,2	0,7	1,4
1227 Ved. prac. v organ.zaměřených na poskytování obch.služ.	85	148,6	0,3	2,2	0,4	1,7
1229 Ved. pracovních dílčích celků jinde neuved. (kult.,zdrav.)	51	154,3	0,2	1,9	0,7	1,2
1231 Vedoucí pracovníci finančních a hospodářských útvarů	227	152,9	0,1	1,6	0,4	1,1
1232 Ved. prac. personálních útvarů a útvarů průmysl. vztahů	47	153,0	0,4	1,5	0,5	0,8
1233 Vedoucí pracovníci odbytových útvarů (vč. průzkumu trhu)	188	153,4	0,5	1,5	0,2	1,1
1234 Ved. prac. reklamních útvarů a útvarů pro styk s veřejností	17	152,0	2,3	1,7	0,3	1,3
1235 Vedoucí pracovníci zásobovacích útvarů	79	153,4	0,6	1,5	0,6	0,9
1236 Vedoucí pracovníci výpočetních útvarů	30	154,8	0,0	1,2	0,1	1,0
1237 Vedoucí pracovníci výzkumných a vývojových útvarů	102	155,2	0,3	1,1	0,3	0,8
1239 Vedoucí pracovníci ostatních útvarů jinde neuvedení	119	152,6	0,7	1,8	0,6	1,0
1312 Vedoucí, ředitelé v průmyslu (ve výrobě)	99	157,1	0,1	1,2	0,1	1,0
1313 Vedoucí, ředitelé ve stavebnictví a zeměměřičtví	19	162,7	0,0	1,2	0,3	0,7
1314 Vedoucí, ředitelé ve velkoobchodu a maloobchodu	264	150,5	3,1	2,1	0,8	1,2
1315 Vedoucí, ředitelé v restauracích a hotelích	15	150,2	0,1	2,0	1,0	1,0
1316 Vedoucí v dopravě, sklad., telekomun. a na pošt. úřadech	23	151,8	0,7	1,9	0,5	1,2
1319 Vedoucí, ředitelé malých organizací ostatní (kult.,zdrav.)	13	153,2	0,0	1,8	0,4	0,8
2113 Chemici	28	147,8	0,0	1,8	0,4	1,2
2114 Geologové, geofyzici, geodeti, hydrologové apod.	13	152,8	0,1	2,1	0,5	1,3
2119 Ostatní vědci a odborníci v příbuz. oborech jinde neuved.	21	160,1	1,1	1,4	0,2	0,9
2131 Projektanti a analytici výpočetních systémů	35	153,9	0,0	1,8	0,7	1,0
2132 Programátoři	116	153,0	1,9	1,7	0,4	1,1
2139 Ostatní odborníci zabývající se výp. tech. jinde neuvedení	126	151,1	0,5	1,8	0,5	1,0
2142 Projektanti staveb a areálů, stavební inženýři	306	156,0	0,2	1,7	0,7	0,8
2143 Projektanti elektrotechnických zařízení, elektroinženýři	129	151,5	0,1	1,8	0,6	1,0
2144 Projektanti elektronických syst. a telekomunikačních sítí	46	155,3	0,3	1,6	0,7	0,8
2145 Projektanti a konstruktéři strojních zaříz., strojní inženýři	371	153,4	1,4	1,4	0,6	0,7
2146 Chemičtí inženýři, technologové	68	148,4	0,0	1,3	0,3	0,9
2149 Ostatní architekti, projektanti, konstrukt.a techn.inženýři	70	143,2	0,8	2,7	0,8	0,9
2211 Bakteriologové, biologové, ekologové, zoologové	20	156,5	1,5	1,5	0,4	0,9
2213 Agronomové, šlechtitelé a odborníci v příbuzných oborech	19	156,2	0,5	1,9	0,7	1,1
2221 Lékaři, ordináři (kromě zubních lékařů)	63	172,8	19,9	1,8	0,4	1,2
2411 Odborní pracov. na úseku účetnictví, financí, daní, apod.	215	150,9	0,7	1,7	0,4	1,1
2412 Odbor. pracovníci na úseku zaměstnaneckých, pers. věcí	33	151,4	0,4	1,7	0,4	0,9
2413 Odborní pracovníci v bankovníctví a pojišťovnictví	371	145,1	0,2	2,6	1,0	1,4
2419 Ostatní odborní pracovníci v oblasti podnikání	164	150,3	0,2	1,8	0,5	1,1
2421 Právníci, právní poradci (mimo advokacie a soudnictví)	27	149,5	0,0	2,0	0,8	1,0

**Průměrná měsíční odpracovaná a neodpracovaná doba zaměstnanců  
podle podskupin zaměstnání KZAM-R**

kraj: Zlínský

Podskupiny zaměstnání KZAM-R	Počet zaměstnanců přečtený podle eviden. měsíců	Odpracovaná doba		Neodpracovaná doba		
		celkem	z toho přesčas	celkem	z toho	
					nemoc	dovolená
		hod/měs	hod/měs	dnů/měs	dnů/měs	dnů/měs
2441 Ekonomové - vědečtí pracovníci, specialisté, experti	62	151,6	0,4	2,0	0,7	1,0
2470 Odborní administrativní pracovníci jinde neuvedení	13	152,8	0,3	1,7	0,3	0,9
3111 Technici ve fyzikálních a příbuzných oborech	89	152,0	2,6	1,7	0,7	0,8
3112 Stavební technici	274	153,5	1,5	2,1	0,7	1,3
3113 Elektrotechnici	588	155,1	1,7	1,9	0,6	1,2
3114 Elektronici a technici v radiokomunikacích a telekomunik.	73	152,0	2,0	1,9	0,7	1,1
3115 Strojírenští technici	934	153,7	2,0	1,6	0,5	0,8
3116 Chemičtí technici	609	150,2	3,6	1,7	0,6	0,9
3118 Technici v kartografii, kresliči a zeměměřiči	164	156,2	5,5	1,6	0,6	0,8
3119 Ostatní techničtí pracovníci jinde neuvedení	1 036	151,9	2,9	1,8	0,6	0,9
3121 Poradci ve výpočetní technice	36	148,6	0,4	2,2	0,8	1,0
3122 Operátoři a obsluha výpočetní techniky	86	150,2	1,2	2,0	0,6	1,2
3123 Operátoři průmyslových robotů, nc strojů	10	154,5	3,0	1,3	0,4	0,8
3129 Ostatní technici ve výpočetní technice jinde neuvedení	19	151,4	2,5	2,2	0,7	1,3
3131 Fotografové (včetně uměleckých)	33	156,1	0,0	1,6	0,5	1,0
3151 Kolaudační technici a technici protipožární ochrany	20	153,1	1,1	1,4	0,4	0,8
3152 Bezpečnostní tech.a tech. pro kontrolu zdravotní nezávad.	185	145,3	1,7	2,5	0,8	0,8
3211 Technici a laboranti v oblasti biologie a v příbuz. oborech	64	162,2	10,9	2,1	0,6	1,4
3212 Technici v agronomii, v lesnictví a v zemědělství	173	156,4	0,3	1,6	0,5	1,0
3226 Rehabilitační a fyzioterapeutičtí pracovníci	34	153,4	1,0	1,8	0,5	1,2
3231 Ošetřovatelé, všeobecné zdravotní sestry	178	149,1	6,3	2,8	1,3	1,3
3415 Obchodní cestující, prof. poradci v obchodě, obch.zástupci	191	153,3	0,4	1,6	0,7	0,9
3416 Nákupčí	277	151,9	0,7	1,8	0,6	0,9
3421 Obchodní agenti	370	152,2	0,6	1,7	0,5	1,0
3422 Odbytoví a přepravní agenti	338	150,8	1,1	1,9	0,7	1,0
3431 Odborné sekretářky, sekretáři	134	150,0	0,2	2,0	0,8	1,0
3433 Prac. v oblasti účetnictví, fakturace, rozpočet., kalkulace	1 004	151,8	0,7	1,8	0,7	0,9
3434 Pracovníci v oblasti statistiky a matematiky	35	154,2	4,1	2,0	0,9	1,0
3435 Pracovníci v oblasti práce a mezd (kromě účetních)	76	152,0	0,4	1,9	0,6	0,8
3436 Referenti osobních oddělení	110	149,3	0,4	2,0	0,5	0,9
3439 Ostatní odborní administrativní pracovníci jinde neuvedení	274	151,4	0,6	2,1	0,8	1,1
3471 Aranžéři, průmysloví a komerční návrháři, bytoví architekti	27	144,8	0,8	3,1	0,6	1,1
4111 Písařky - opisovačky, stenotypistky	19	151,0	0,1	2,2	1,1	0,7
4112 Kancelářští pracovníci a obsluha zařiz. na zpracování textu	18	151,1	0,6	1,7	0,7	0,8
4113 Pracovníci přípravy dat výpočetní techniky	28	155,1	0,2	2,0	0,6	1,3
4115 Sekretářky, sekretáři	336	152,5	0,3	1,9	0,8	1,0
4121 Nižší účetní	122	153,0	0,7	1,9	0,7	0,9
4131 Úředníci ve skladech	510	149,2	3,5	2,6	0,9	1,1
4132 Úředníci ve výrobě (např. výrobní plánovači)	173	150,8	2,0	1,9	0,9	0,8
4133 Úředníci v dopravě a v přepravě (dispečeri, kontr. apod.)	130	151,9	1,6	2,4	0,8	1,5
4141 Řadoví knihovníci, archiváři, evidenční pracovníci	19	132,6	0,7	4,0	2,7	0,6
4142 Poštovní doručovatelé, úředníci v třídárnách	283	132,4	1,4	3,9	2,0	1,6

**Průměrná měsíční odpracovaná a neodpracovaná doba zaměstnanců  
podle podskupin zaměstnání KZAM-R**

kraj: Zlínský

Podskupiny zaměstnání KZAM-R	Počet zaměstnanců přečtený podle eviden. měsíců	Odpracovaná doba		Neodpracovaná doba		
		celkem	z toho přesčas	celkem	z toho	
					nemoc	dovolená
		hod/měs	hod/měs	dnů/měs	dnů/měs	dnů/měs
4190 Nižší pracovníci jinde neuvedení ostatní	48	143,4	2,3	2,8	1,3	1,3
4211 Pokladníci (v bankách, pojišťov., spořitelnách, na poště)	62	144,5	1,0	2,4	0,7	1,5
4212 Úředníci na přepážkách a směnárníci	155	131,6	1,3	3,3	1,5	1,6
4213 Pokladníci v obchodě, společném stravování apod.	445	134,0	0,6	3,5	1,6	1,5
4222 Recepční	65	148,1	2,6	2,2	1,1	1,1
4224 Informátoři	15	143,4	0,9	3,0	1,8	1,0
5121 Pracovníci dohlížející nad obsluh. personálem, hospodyně	41	148,9	0,7	1,9	0,6	1,2
5122 Kuchaři	295	148,9	2,6	2,2	1,3	0,8
5123 Číšníci, servírky	78	148,2	5,6	2,8	1,6	1,2
5144 Maséři	23	141,6	2,0	3,2	1,3	1,1
5149 Ostatní pracovníci zajišťující osobní služby jinde neuved.	13	156,4	2,5	2,0	0,9	1,1
5161 Hasiči, požárníci	167	155,6	8,4	1,8	0,5	1,1
5169 Ostatní pracovníci ochrany a ostrahy jinde neuvedení	125	150,3	9,1	2,9	1,6	1,2
5211 Prodavači v obchodech	1 158	142,5	2,4	3,0	1,5	1,2
6121 Chovatelé hospodářských zvířat (kromě drůbeže a včel)	81	157,2	8,6	3,1	2,1	1,0
7122 Zedníci, kameníci, omítkáři	373	143,5	9,0	4,6	2,8	1,4
7123 Betonáři, děl.specializovaní na pokládání beton. povrchů	360	141,6	6,4	3,8	2,3	1,0
7124 Tesaři a truhláři	86	140,2	8,0	4,8	2,5	1,6
7125 Stavební montážníci	68	158,8	23,9	4,6	3,0	1,2
7126 Asfaltěři, dlaždiči	13	152,2	7,7	3,6	1,3	1,6
7129 Ostatní stavební děl. stav. výroby a prac. v ost. oborech	68	147,4	4,6	3,1	1,7	1,2
7136 Instalatěři, potrubáři, stavební zámečníci, klempíři	363	149,2	5,1	2,7	1,4	1,0
7137 Stavební a provozní elektrikáři	101	150,8	7,5	2,8	1,3	1,2
7141 Malíři a tapetáři	22	142,9	8,1	4,5	2,8	1,1
7142 Lakýrníci a pracovníci v příbuzných oborech	93	154,6	14,0	3,1	2,0	0,8
7211 Formíři a jádraři	59	157,0	12,2	2,0	1,0	0,7
7212 Svářeči, řezači plamenem a páječi	306	150,4	10,3	3,4	2,1	1,0
7213 Výrobci a opraváři výrobků a dílů z plechů	122	151,7	9,9	2,6	1,7	0,7
7214 Montéři kovových konstrukcí	44	164,6	23,2	3,6	2,2	1,1
7215 Montéři lan a zdvihacích zaříz. (např. na lodích, letadel)	32	168,4	18,0	2,2	1,0	0,9
7221 Kováři, obsluha kovacích lisů, obsluha bucharů	183	138,8	6,6	4,0	2,7	0,9
7222 Nástrojáři, kovodeláři, kovodělníci, zámečníci	2 104	151,8	10,3	2,7	1,5	0,9
7223 Seřizovači a obsluha obráběcích strojů	1 230	155,9	11,7	2,4	1,3	0,7
7224 Brusiči, leštiči a ostříči nástrojů	169	154,9	8,8	2,5	1,5	0,8
7231 Mechanici a opraváři motorových vozidel	559	152,4	8,2	2,8	1,3	1,1
7235 Mechanici obráběcích, zemědělských strojů a prům. zaříz.	496	157,4	11,3	2,2	1,1	0,8
7239 Ostatní mechanici a opraváři strojů a zařízení bez elektro	319	149,9	6,7	2,6	1,2	1,1
7241 Elektromech.a seřizovači různých typů elektrických zaříz.	2 069	145,7	8,0	3,2	1,8	1,0
7242 Mechanici, opraváři a seřizovači elektr. částí aut, letadel	73	147,4	2,6	2,7	1,5	1,0
7243 Mechanici, seřizovači, opraváři elektronických zařízení	235	146,7	4,0	2,5	0,9	0,9
7246 Montéři a opraváři silnoproudých elektrických vedení	250	154,3	4,5	2,6	1,3	1,1
7311 Výrobci, mechanici a opraváři přesných přístrojů a zařízení	759	124,7	3,2	4,5	1,2	0,9



**Průměrná měsíční odpracovaná a neodpracovaná doba zaměstnanců  
podle podskupin zaměstnání KZAM-R**

kraj: Zlínský

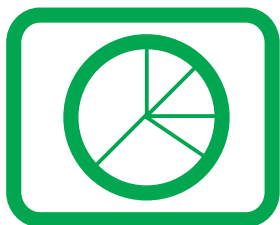
Podskupiny zaměstnání KZAM-R	Počet zaměstnanců přečtený podle eviden. měsíců	Odpracovaná doba		Neodpracovaná doba		
		celkem	z toho přesčas	celkem	z toho	
					nemoc	dovolená
		hod/měs	hod/měs	dnů/měs	dnů/měs	dnů/měs
7346 Sítotiskaři, deskotiskaři a textilní tiskaři	22	147,0	3,9	2,3	1,6	0,5
7411 Zpracovatelé masa, ryb vč. uzenářů a konzerv. masa a ryb	496	144,6	8,6	3,4	2,3	0,8
7412 Zpracovatelé pekárenských a cukrářských výrobků	167	150,1	12,4	3,5	2,3	1,1
7419 Ostatní zpracovatelé - výrobci potravinářských výrobků	24	155,0	7,4	2,6	1,6	0,9
7422 Uměleč. truhláři, řezbáři, výrobci a oprav.výrobků ze dřeva	1 028	137,1	5,2	3,4	2,6	0,5
7423 Seřizovači a seřizov.-obsluhovači dřevoobráběcích strojů	62	144,2	7,1	4,1	3,0	0,7
7436 Švadleny, vyšivači a pracovníci v příbuzných oborech	35	133,8	5,6	3,1	2,3	0,2
7439 Ostatní dělníci při výrobě textilu, oděvu a výrobků z kůže	84	142,5	3,4	2,8	1,5	0,8
8122 Obsluha zařízení ve slévárství (taviči, slévači)	333	150,8	9,7	2,8	1,8	0,7
8123 Obsluha zařízení na tepelné zpracování kovů	64	157,8	14,4	2,6	1,7	0,7
8149 Obsluha ostatních zařiz.na zpracování dřeva a v papírnách	240	142,3	9,3	3,6	2,6	0,7
8151 Obsluha drtičů, mlýnů a míchadel při chemické výrobě	43	142,8	2,4	2,7	1,4	0,8
8153 Obsluha filtrů a třídíčů (vč. výparníků, podtlakov. nádob)	26	137,7	3,1	3,0	1,7	0,9
8159 Obsluha ostat. zařízení při chemické výrobě jinde neuved.	530	138,7	3,4	2,1	0,8	1,0
8161 Obsluha zařízení při výrobě a rozvodu elektřiny	89	149,9	6,7	2,5	0,8	1,5
8162 Obsluha parních turbín, ohříváčů a motorů	163	145,1	7,6	2,2	1,1	1,0
8163 Obsluha zařízení při úpravě, čištění a rozvodu vody	556	148,2	4,4	2,2	0,9	1,1
8171 Obsluha automatických nebo poloaut. montážních linek	38	143,6	10,1	3,8	2,4	0,7
8180 Obsluha strojů a zařízení pro práce na železničním svršku	24	152,1	3,8	2,7	1,2	1,1
8211 Obsluha automat. nebo poloaut. obráb.strojů (kromě 722)	1 189	152,3	10,4	2,9	1,8	0,7
8212 Obsluha strojů na výrobu maltovin, vápna, cementu	10	145,9	11,9	3,9	0,1	2,4
8222 Obsluha strojů na výrobu střeliva a výbušnin	174	149,5	24,4	3,6	2,5	0,5
8223 Obsluha strojů při konečné úpravě ochranných povlaků	192	149,1	8,3	2,9	1,7	0,8
8231 Obsluha strojů na výrobu pryžových výrobků (např. obuvi)	3 363	153,2	10,9	2,4	1,2	0,7
8232 Obsluha strojů na výrobu plast. výrobků (vč. laminování)	831	143,6	9,0	3,2	2,1	0,8
8251 Obsluha tiskárenských strojů	68	158,6	14,2	2,6	1,3	1,0
8262 Obsluha tkacích a pletacích strojů	49	150,2	4,0	2,1	1,3	0,4
8264 Obsluha strojů na bělení, barvení, čištění, praní, žehlení	76	137,1	5,5	3,7	2,4	0,7
8266 Obsluha strojů na výrobu a dokončovací úpravy obuvi	439	138,9	4,5	3,4	2,4	0,6
8271 Obsluha strojů na zpracování a konzervování masa a ryb	140	143,3	12,9	3,9	2,6	1,0
8273 Obsluha strojů na mletí zrn a koření	36	144,7	10,7	3,5	1,6	1,7
8281 Montážní dělníci montující mechanická zařízení (stroje)	525	147,3	7,0	3,3	2,3	0,8
8282 Montážní dělníci montující elektrická zařízení	886	149,1	2,5	2,9	1,4	1,1
8290 Obsluha jin.stacionárních zařízení a ost. montážní dělníci	14	155,2	5,3	2,1	1,0	0,8
8311 Strojvedoucí	222	148,8	7,5	3,2	0,8	2,1
8313 Dělníci zabezpeč. sestavování vlaků (brzdaři, výhybkáři)	234	146,1	3,5	2,9	0,9	1,7
8321 Řidiči osobních a malých dodávkov. automobilů, taxikáři	61	157,5	8,7	2,2	1,1	0,9
8323 Řidiči autobusů, trolejbusů a tramvají	690	157,9	17,7	3,1	1,5	1,4
8324 Řidiči nákladních automobilů a tahačů	792	155,0	11,8	3,2	1,5	1,3
8326 Řidiči speciálních vozidel	53	164,0	14,9	2,3	0,8	1,2
8331 Obsluha zemědělských a lesních strojů	104	149,3	7,8	3,7	2,1	1,2
8332 Obsluha zemních a příbuzných strojů	145	133,4	8,3	4,9	2,4	1,7

Průměrná měsíční odpracovaná a neodpracovaná doba zaměstnanců  
podle podskupin zaměstnání KZAM-R

kraj: Zlínský

Podskupiny zaměstnání KZAM-R	Počet zaměstnanců přečtený podle eviden. měsíců	Odpracovaná doba		Neodpracovaná doba		
		celkem	z toho přesčas	celkem	z toho	
					nemoc	dovolená
		hod/měs	hod/měs	dnů/měs	dnů/měs	dnů/měs
8333 Obsluha jeřábů, zdvihacích a podob. manipulačních zaříz.	218	<b>149,0</b>	8,6	2,7	1,7	0,7
8334 Obsluha vysokozdvíhých a ostatních motorových vozíků	505	<b>152,0</b>	9,7	2,5	1,3	0,8
9132 Pomocníci a uklízeči v kancelář., hotel., nemocnicích ap.	501	<b>140,1</b>	2,1	3,0	1,8	0,9
9133 Ruční prádlači a žehlíři (kromě obsluhy strojů)	42	<b>159,0</b>	17,8	2,8	1,6	1,0
9141 Domovníci, správci domu	28	<b>143,1</b>	3,4	3,6	2,1	1,3
9152 Vrátní, hlídači, uváděči a šatnářky	334	<b>147,9</b>	9,3	3,0	1,6	1,0
9161 Sběrači odpadků, popeláři	44	<b>134,5</b>	1,7	4,6	2,6	1,8
9162 Metaři, čističi záchodků, žump, kanálů a podob. zařízení	62	<b>146,5</b>	3,4	2,5	1,1	1,1
9211 Pomocní a nekvalifikovaní dělníci v zemědělství	11	<b>152,6</b>	2,4	3,3	1,8	1,4
9312 Pomocní a nekvalifik. dělníci na stavbách a údržbě silnic	76	<b>132,0</b>	4,5	4,6	2,3	1,7
9321 Pomocní a nekvalifikovaní montážní a manipulační dělníci	582	<b>147,3</b>	7,9	3,1	1,9	0,8
9322 Ruční baliči a pytlovači	166	<b>150,4</b>	11,9	3,2	2,0	0,8
9323 Dělníci nádvorní skupiny (pomocní montéři)	77	<b>139,6</b>	6,9	3,9	2,7	1,0
9332 Obsluha povozů a zařízení poháněných zvířaty	35	<b>143,9</b>	4,7	3,4	1,4	1,5
9333 Vazači a nosiči břemen, přístavní dělníci (dokaři)	25	<b>145,2</b>	7,6	3,2	2,0	1,0
9339 Pomocní a nekvalif. prac. v dopr., ve skladech, v telekom.	584	<b>150,3</b>	6,0	2,7	1,4	1,0





# **Dodatek**

## **- technický popis šetření**



## Dodatek – Technický popis šetření

Technický popis šetření poskytuje základní informaci o koncepci šetření, postupech použitých při sběru dat, analýze dat a vytváření výstupních sestav, obsažených v publikaci. Dodatek je rozdělen do tří hlavních částí: koncepce šetření, vstupní údaje, zpracování a analýza dat.

### Koncepce šetření

Koncepce statistického šetření „Regionální statistika ceny práce“ za podnikatelskou sféru (RSCP-PS) se zabývá otázkami rozsahu šetření, opory výběru a vlastního výběru vzorku ekonomických subjektů (ES).

### Rozsah šetření

Vzorek ekonomických subjektů RSCP-PS kopíruje strukturu podnikatelské sféry v jednotlivých krajích České republiky. Podnikatelskou sféru tvoří ekonomické subjekty, které odměňují podle zákona č. 1/1992 Sb. o mzdě, odměně za pracovní pohotovost a o průměrném výdělku.

Okruh zpravodajských jednotek pro RSCP-PS tvoří ekonomické subjekty podnikatelské sféry s 10 a více zaměstnanci. Šetření je vyčerpávající pro jednotky s počtem zaměstnanců 250 a vyšším. Pro jednotky s počtem zaměstnanců 10 až 249 je mzdové šetření výběrové.

V RSCP-PS se ekonomické subjekty dále člení na organizační jednotky, jestliže je možné provést vnitřní rozčlenění podle okresů, ve kterých dílčí jednotky působí, nebo podle odvětví OKEČ. Výsledky podle krajů jsou v tomto smyslu výsledky, získané pracovištní metodou.

Statistické šetření RSCP-PS za 2. čtvrtletí 2005 zahrnuje 2962 ekonomických subjektů, které reprezentují přibližně 1136 tisíc zaměstnanců. Tabulka č. 1 ukazuje rozsah výběrového souboru RSCP-PS bez non-response (dále jen výběrový soubor) pro 2. čtvrtletí 2005 a v tabulce č. 2 je přiblížena odvětvová skladba ekonomických subjektů z výběrového souboru RSCP-PS působících na území Zlínského kraje.

Výběrový soubor RSCP podnikatelské sféry			
	RSCP-PS – celkem	RSCP-PS – kraj Zlínský	
		se sídlem v kraji	se sídlem mimo kraj
Počet ekonomických subjektů	2962	167	53
Počet zaměstnanců	1136 tisíc	45 tisíc	11 tisíc

Tabulka č. 1

### Odvětová skladba výběrového souboru RSCP-PS – kraj Zlínský

Odvětví OKEČ	Počet ekonomických subjektů	
	se sídlem v kraji	se sídlem mimo kraj
A,B Zemědělství, myslivost, lesnictví a rybolov	10	1
C Těžba nerostných surovin	1	
D Zpracovatelský průmysl	85	15
E Výroba a rozvod elektřiny, plynu a vody	7	6
F Stavebnictví	17	1
G Obchod; opravy motorových vozidel	13	9
H Ubytování a stravování	3	2
I Doprava, skladování a spoje	7	8
J Finanční zprostředkování		5
K Činnosti v oblasti nemovit. a pronájmu; podn. činnosti	14	3
L Veřejná správa a obrana; povinné sociální zabezpečení		1
M Vzdělávání	1	1
N Zdravotní a sociální péče; veterinární činnosti	3	
O Ostatní veřejné, sociální a osobní služby	6	1

**Tabulka č. 2**

#### **Opora výběru**

Výběrovými jednotkami šetření RSCP-PS jsou ekonomické subjekty podnikatelské sféry, na které se v případě vybrání vztahuje zpravodajská povinnost. Statistickými jednotkami jsou zaměstnanci, kteří jsou nositeli sledovaných statistických znaků. Výběrovou základnou – oporou – pro výběr organizací je registr ekonomických subjektů (RES), který je detailně popsán na stránkách Českého statistického úřadu [www.czso.cz](http://www.czso.cz).

Základním souborem RSCP-PS jsou aktivní ekonomické subjekty z registru ekonomických subjektů, které mají 10 a více zaměstnanců, přísluší do podnikatelské sféry a do institucionálních sektorů: nefinanční podniky, finanční instituce nebo vládní instituce. Příslušnost k podnikatelské, či nepodnikatelské sféře se zjišťuje podle registru „Automatizovaného rozpočtového informačního systému“ (ARIS-RARIS), který je spravován Ministerstvem financí ČR.

#### **Výběr**

Výběr ekonomických subjektů v RSCP-PS lze charakterizovat jako jednostupňový stratifikovaný výběr. Základní soubor (ZS) vytvořený z RES se rozdělí do oblastí (strat) podle:

- regionů (krajů)
- velikostních kategorií
- odvětvových skupin.

Regionem se z hlediska výběru jednotek rozumí kraj ve smyslu ústavního zákona č. 347/97 Sb. Výběr RSCP-PS používá dále ke stratifikaci čtyři velikostní kategorie

ekonomických subjektů, uvedené v tabulce č. 3 – Velikostní kategorie pro stratifikaci. Stratifikační třídění obsahuje dvanáct odvětvových skupin z vybraných institucionálních sektorů podnikatelské sféry. Vymezení strat je provedeno na základě podobnosti v charakteru ekonomické činnosti a podobnosti v zaměstnanecké struktuře.

V jednotlivých oblastech ZS vzniklých jeho rozdělením dle příslušných stratifikačních kritérií, se vybere předem stanovený podíl ekonomických subjektů. Největší subjekty s 1 000 a více zaměstnanci jsou zařazeny do šetření všechny (výběr s pravděpodobností 1), u ekonomických subjektů s 250-999 zaměstnanci se postupně navyšuje výběrový podíl tak, aby od roku 2007 činil 100%. Menší ES s 10-249 zaměstnanci jsou vybírány v jednotlivých stratech systematickým náhodným výběrem s nestejnými pravděpodobnostmi bez vracení. Pravděpodobnosti vybrání subjektu jsou dány výběrovým podílem, jehož výši ukazuje tabulka č. 3 – Velikostní kategorie pro stratifikaci. Počet ekonomických subjektů, které mají být vybrány, se stanoví podle aktuálního stavu ZS ke konci roku. Výběrový soubor ekonomických subjektů s 10-249 zaměstnanci se obměňuje metodou rotujícího panelu s periodou rotace devět let, tzn. k jejich plné obměně dojde za devět let. Vybrané ekonomické subjekty zůstávají v šetření minimálně po dobu periody rotace plus jeden rok potřebný pro jejich nábor, o důvodech pro předčasné vyřazení z výběru (např. zánik firmy) se vede evidence.

<b>Velikostní kategorie pro stratifikaci</b>		
Kategorie	Počet zaměstnanců	Výběrový podíl [%]
1	10 až 49	4,5
2	50 až 249	15
3	250 až 999	80
4	1000 a více	100

**Tabulka č. 3**

## **Vstupní údaje**

Kapitola popisuje sběr dat do šetření RSCP-PS, používané číselníky a základní vstupní položky, charakterizující výdělky a odpracovanou dobu.

### ***Sběr dat***

Ekonomické subjekty, na které se vztahuje zpravodajská povinnost, vykazují do šetření RSCP-PS údaje o všech zaměstnancích. Vybraná zpravodajská jednotka předává data ke zpracování orgánu, vykonávajícímu státní statistickou službu. Termínem pro předání dat od respondenta je konec měsíce následujícího po skončení sledovaného období.

Předávaná data mají formu databázových souborů a obsahují informace o zaměstnavateli a zaměstnancích. Data jsou většinou přebírána přímo z informačních systémů pro výpočet mezd a personální evidenci.

### ***Klasifikace a číselníky***

RSCP používá standardní statistické klasifikace a číselníky (podrobněji popsané na [www.czso.cz](http://www.czso.cz)). Protože čtvrtletní šetření o ceně práce je součástí programu statistických zjišťování, je použití platných statistických klasifikací závazné jak pro orgán

vykonávající státní statistickou službu, tak pro zpravodajské jednotky, které poskytují údaje pro statistické zjišťování. Proto RSCP-PS používá následující klasifikace a číselníky:

- KZAM-R**      **Klasifikace zaměstnání;** vydáno sdělením ČSÚ č. 492/2003 ze dne 18. prosince 2003 o vydání rozšířené Klasifikace zaměstnání KZAM-R.
- CZ-ICSE**      **Klasifikace postavení v zaměstnání;** vydáno sdělením ČSÚ č. 494/2003 ze dne 18. prosince 2003 o vydání Klasifikace postavení v zaměstnání.
- KKOV**      **Klasifikace kmenových oborů vzdělání;** vydáno sdělením ČSÚ č. 320/2003 ze dne 9. září 2003 o zavedení Klasifikace kmenových oborů vzdělání. Aktualizace byla provedena k 1. září 2004 sdělením ČSÚ č. 448/2004 ze dne 12. července 2004 o aktualizaci Klasifikace kmenových oborů vzdělání.
- CZ-NUTS**      **Klasifikace územních statistických jednotek;** vydáno sdělením ČSÚ č. 490/2003 ze dne 18. prosince 2003 o vydání Klasifikace územních statistických jednotek. Aktualizace byla provedena k 1. květnu 2004 sdělením ČSÚ č. 228/2004 ze dne 14. dubna 2004 o aktualizaci Klasifikace územních statistických jednotek.
- OKEČ**      **Odvětvová klasifikace ekonomických činností;** vydáno sdělením ČSÚ č. 486/2003 ze dne 18. prosince 2003 o vydání Odvětvové klasifikace ekonomických činností.
- CZ-GEONOM**      **Klasifikace zemí;** vydáno sdělením ČSÚ č. 487/2003 ze dne 18. prosince 2003 o vydání Klasifikace zemí. Aktualizace byla provedena k 1. červnu 2004 sdělením ČSÚ č. 339/2004 ze dne 20. května 2004 o změně v Klasifikaci zemí.
- FORMA**      **Číselník právní formy organizací**

### ***Výdělky a odpracovaná doba***

RSCP-PS jako mzdové šetření se čtvrtletní periodicitou monitoruje mzdovou úroveň jednotlivých zaměstnání podle klasifikace KZAM-R v krajích České republiky. U jednotlivých zaměstnanců vybraných ekonomických subjektů zjišťuje průměrný hodinový výdělek v posledním čtvrtletí sledovaného období, vypočtený pro náhrady pro pracovní právní účely, podle § 17 zákona 1/1992 Sb. Průměrný hodinový výdělek je krátkodobým indikátorem mzdové úrovně.

Druhým šetřeným výdělkovým ukazatelem je mzda vyplacená za sledované období. Mzda je definovaná jako mzda za práci podle §4 zákona č.1/1992 Sb. (Zákon o mzdě, odměně za pracovní pohotovost a průměrném výděleku ve znění pozdějších předpisů), jako peněžitá plnění, poskytovaná zaměstnavatelem zaměstnanci za práci.

Z celkové mzdy za práci šetření zjišťuje i podíl prémie a odměn, příplatků za práci přesčas a ostatních příplatků. Vedle mzdy za práci šetří RSCP-PS i některá další plnění, poskytovaná v souvislosti s výkonem práce. Zjišťuje se částka náhrad mzdy a částka odměn za pracovní pohotovost, vyplacená za sledované období.

RSCP-PS sleduje i charakteristiky odpracované a neodpracované doby. Vstupní věta o zaměstnanci obsahuje odpracovanou dobu od počátku roku a z ní počet přesčasových hodin, za které byl poskytnut příplatek. Věta dále obsahuje celkovou neodpracovanou dobu od počátku roku, z ní počet dnů nemoci a počet neodpracovaných dnů s náhradou mzdy. Zvlášť se sleduje i počet dnů dovolené.

## **Zpracování a analýza dat**

Zpracování a analýza dat zahrnuje přehled publikovaných mzdových statistik, způsob výpočtu hrubé měsíční mzdy a indikátorů odpracované doby, problematiku vážení a odhadů.

### ***Přehled publikovaných tabulek***

Hlavním výsledkem RSCP-PS jsou statistiky výdělkové úrovně v krajích podle zaměstnání KZAM-R. Tabulky PS-V5, PS-M5 a PS-T5 ukazují statistiky v třídění podle zaměstnání KZAM-R na úrovni podskupin zaměstnání (čtyřmístný KZAM-R). Tabulka PS-V5 obsahuje charakteristiky hodinových výdělků, tabulka PS-M5 obsahuje charakteristiky hrubé měsíční mzdy, strukturu mzdy a průměrnou placenou dobu. Tabulka PS-T5 ukazuje průměrnou měsíční odpracovanou a neodpracovanou dobu, podíl přesčasu z odpracované doby a podíl nemoci a dovolené z neodpracované doby. Publikují se jen zaměstnání zastoupená minimálně deseti zaměstnanci a minimálně třemi ekonomickými subjekty.

Vedle primárních výsledků podle zaměstnání ukazuje výsledková publikace i další tabulky hodinových výdělků, hrubých měsíčních mezd a jejich diference. Hodinové výdělky se člení podle:

- hlavních tříd KZAM-R
- kategorií zaměstnání (manuální/nemanuální)
- věkových kategorií
- vzdělání
- pohlaví.

Charakteristiky hrubé měsíční mzdy jsou tříděny i podle hlavních tříd KZAM-R.

### ***Výpočet hrubé měsíční mzdy***

Na rozdíl od hodinového výdělku musí být druhý indikátor mzdové úrovně – hrubá měsíční mzda – vypočten z dalších přímo zjišťovaných mzdových položek a nemzdových plnění. Přímě zjišťované položky ale obsahují pouze kumulované částky za delší období než měsíc, tj. za čtvrtletí až celý rok. Přitom je třeba uvážit, že jednotliví zaměstnanci nemuseli být v evidenčním stavu po celé sledované období.

Hrubá mzda je v ISPV jednoznačně definována jako součet mzdy za práci, náhrad mzdy a odměn za pracovní pohotovost. Hrubá měsíční mzda  $i$ -tého zaměstnance se vypočte podle vzorce

$$HMM_i = \frac{MZDA_i + POHOTOV_i + NAHRADY_i}{MES\_PLAC_i}$$

kde :

$HMM_i$  je hrubá měsíční mzda  $i$ -tého zaměstnance

$MZDA_i$  je mzda za práci  $i$ -tého zaměstnance v kumulaci za sledované období (vstupní položka věty o zaměstnanci)

$POHOTOV_i$  je odměna za pohotovost  $i$ -tého zaměstnance v kumulaci za sledované období (vstupní položka věty o zaměstnanci)

$NAHRADY_i$  jsou náhrady mzdy  $i$ -tého zaměstnance v kumulaci za sledované období (vstupní položka věty o zaměstnanci)

$MES\_PLAC_i$  je počet placených měsíců  $i$ -tého zaměstnance, tj. počet měsíců, odpovídajících součtu odpracované doby a doby, po kterou pobíral náhrady mzdy

Počet placených měsíců  $MES\_PLAC_i$  je roven počtu kalendářních měsíců v případě, že zaměstnanec po celé sledované období pracoval nebo pobíral náhrady mzdy. Pokud zaměstnanec byl v evidenčním stavu kratší dobu, než sledované období, bude jeho počet placených měsíců dán poměrem doby v evidenčním stavu k celému sledovanému období. Podobně se počet placených měsíců stanoví, pokud zaměstnanec měl jinou absenci, než absenci s náhradou mzdy (např. nemoc).

Hrubá měsíční mzda za určitou skupinu zaměstnanců se vypočte jako „vážená“ hrubá mzda, v níž mzda určitého zaměstnance má váhu, odpovídající počtu jeho placených měsíců za sledované období. Tento způsob výpočtu umožňuje korektní srovnání mzdové úrovně jednotlivých zaměstnání a srovnávání v čase.

Sestavy s hrubou měsíční mzdou, diferenciací a strukturou hrubé mzdy obsahují také placenou dobu zaměstnance. Tento údaj ukazuje počet placených hodin (odpracovaná doba a doba náhrad) za placený měsíc a je konzistentní s výpočtem hrubé měsíční mzdy. Sestavy týkající se odpracované a neodpracované doby (tabulka PS-T5) nelze vztáhnout k placené době. Proto se odpracovaná a neodpracovaná doba i jejich složky vztahují k počtu měsíců v evidenčním stavu.

Přestože struktura vstupů RSCP-PS umožňuje zahrnout do výpočtu za určitou skupinu  $i$  zaměstnance, kteří byli v evidenčním stavu pouze část sledovaného období, nemohou být do výpočtu zahrnuti všichni. Uplatňují se následující kritéria pro zařazení zaměstnance do výpočtů hrubé měsíční mzdy:



- placená doba zaměstnance je alespoň jeden měsíc,
- zařazují se pouze zaměstnanci v pracovním poměru,
- musí být splněna podmínka: součet odpracované a neodpracované doby je přibližně roven počtu pracovních dnů sledovaného období,
- zařazují se pouze zaměstnanci, zaměstnaní na plný pracovní úvazek, který je v RSCP definován v souladu s kritériem Eurostatu pomocí fondu pracovní doby (alespoň 30 hodin/týden).

### ***Metoda vážení a řešení non-response***

Metoda vážení, používaná v RSCP-PS, umožňuje získat na základě dat z výběrového souboru charakteristiky základního souboru v členění na jednotlivé kraje. Informace o charakteristikách zaměstnanecké populace v jednotlivých krajích dávají vážené agregované tabulky. Váhové koeficienty, které jsou přiděleny všem ekonomickým subjektům z výběrového souboru a poté též všem jejich zaměstnancům, vycházejí z počáteční pravděpodobnosti výběru každého ekonomického subjektu a reflektují regionální strukturu základního souboru. Váhy zvyšují při výpočtech odhadů význam dat ekonomických subjektů s relativně malým zastoupením ve výběrovém souboru. Relativně nejméně zastoupené jsou ve výběrovém souboru RSCP-PS ekonomické subjekty s 10-49 zaměstnanci, a proto mají největší váhy při výpočtech odhadů.

Tabulky vztahující se k podnikatelské sféře PS-V5, PS-M5, PS-T5 obsahují nevážené charakteristiky výběrového souboru RSCP-PS. Ostatní tabulky v této publikaci jsou odhady charakteristik základního souboru RSCP-PS pro příslušný kraj. Při interpretaci výsledků je nutno mít na zřeteli, že charakteristiky výběrového souboru nelze automaticky pokládat za odhady platné pro celou zaměstnaneckou populaci kraje. Výběrové charakteristiky mohou být částečně ovlivněny větším relativním zastoupením velkých ekonomických subjektů ve výběrovém souboru RSCP-PS.

Problém nedostupných dat od vybraného ekonomického subjektu (zpravodajské jednotky), tzv. non-response, je v RSCP-PS řešen metodou historické imputace a metodou upravující váhy zpravodajským jednotkám, které jsou ve stejné stratifikační kategorii, jako nedostupná zpravodajská jednotka.

## Odhady statistických charakteristik

Skupina tabulek	Postup při výpočtu charakteristik
PS-V0, PS-V1, PS-V2, PS-V4, PS-V6, PS-V8	Odhadované charakteristiky hodinového výdělku jsou vypočteny z dat výběrového souboru s využitím výběrových vah a vah používaných pro odstranění důsledků non-response.
PS-M0, PS-M1	Odhadované charakteristiky hrubé měsíční mzdy, jejích složek i placený čas jsou vypočteny z dat výběrového souboru s využitím výběrových vah, vah používaných pro odstranění důsledků non-response a vah, zohledňujících různé délky neplacené neodpracované doby (nemoc, neplacená absence) a doby v evidenčním stavu.
PS-V5	Odhadované charakteristiky hodinového výdělku podle podskupin zaměstnání jsou vypočteny z dat výběrového souboru.
PS-M5	Odhadované charakteristiky hrubé měsíční mzdy a jejích složek podle podskupin zaměstnání jsou vypočteny z dat výběrového souboru s využitím vah, zohledňujících různé délky neplacené neodpracované doby (nemoc, neplacená absence) a doby v evidenčním stavu. Stejným způsobem je vypočtena i placená doba.
PS-T5	Odhadované charakteristiky odpracované a neodpracované doby podle podskupin zaměstnání jsou vypočteny z dat výběrového souboru s využitím vah, zohledňujících různé délky doby v evidenčním stavu.

Šetření RSCP-PS odhaduje výdělkové charakteristiky a neslouží jako zdroj informací o počtech zaměstnanců v jednotlivých třídících kategoriích. Počty zaměstnanců jsou v agregovaných tabulkách uváděny v % a jejich účelem je přiblížit relativní zastoupení publikovaných kategorií. Počty zaměstnanců v ČR zjišťují šetření Českého statistického úřadu – podnikové výkaznictví a výběrové šetření pracovních sil (viz [www.czso.cz](http://www.czso.cz)).

Statistické charakteristiky používané ve výsledkových tabulkách:

1. decil	První decil je hodnota, pod kterou leží 10% nejnižších hodnot sledovaného znaku.
1. kvartil	První kvartil je hodnota, pod kterou leží 25 % nejnižších hodnot sledovaného znaku.
Medián	Medián je hodnota uprostřed vzestupně uspořádané řady hodnot sledovaného znaku, polovina hodnot je nižší než medián a druhá polovina je vyšší než medián.
3. kvartil	Třetí kvartil je hodnota, nad kterou leží 25 % nejvyšších hodnot sledovaného znaku.
9. decil	Devátý decil je hodnota, nad kterou leží 10% nejvyšších hodnot sledovaného znaku.
Průměr	Průměr je počítán jako vážený (případně nevážený) aritmetický průměr sledovaného znaku.

## **Kvalita odhadů**

Odhadované charakteristiky podléhají dvěma typům chyb – výběrovým chybám a nevýběrovým chybám. Výběrové chyby jsou způsobeny faktorem náhody při pravděpodobnostním výběru RSCP-PS. Hodnoty výběrových chyb není možné ze současného výběrového souboru RSCP-PS získat, nicméně používaná stratifikace výrazně snižuje jejich výši. Nevýběrové chyby bývají způsobeny především špatnou kvalitou dat od zpravodajských jednotek (neúplné údaje, chybné údaje) a jejich vliv je snižován několikastupňovými kontrolními mechanismy a pomocí metodické podpory zpravodajským jednotkám.

## **Definice vybraných pojmů**

Ekonomický subjekt	Ekonomický subjekt je právnický subjekt nebo fyzická osoba s postavením podnikatele, zapsaná do registru ekonomických subjektů ČSÚ. Každému ekonomickému subjektu se přiděluje identifikační číslo (IČO).
Organizační jednotka	Z hlediska mzdové statistiky RSCP se dělí ekonomické subjekty na organizační jednotky podle okresu, ve kterém jednotky působí a nebo podle odvětví (OKEČ), které charakterizuje jejich ekonomickou činnost. Organizační jednotku tvoří všechny útvary ekonomického subjektu, které působí ve stejném okrese a patří do stejné kategorie OKEČ.
Zpravodajská jednotka	Zpravodajskou jednotkou je právnická nebo fyzická osoba, od níž se požaduje poskytnutí údajů ve statistickém zjišťování podle zákona č. 89/1995 Sb., o státní statistické službě ve znění pozdějších předpisů.
Sledované období	Sledované období je období od začátku roku do konce příslušného čtvrtletí, za které se statistické zjišťování provádí.
Podnikatelská sféra	Do podnikatelské sféry patří subjekty, které odměňují podle zákona č. 1/1992 Sb., o mzdě, odměně za pracovní pohotovost a o průměrném výdělku ve znění pozdějších předpisů.
Nepodnikatelská sféra	Do nepodnikatelské sféry patří organizace, které odměňují podle zákona č. 143/1992 Sb., o platu a odměně za pracovní pohotovost v rozpočtových a v některých dalších organizacích a orgánech ve znění pozdějších předpisů.
Základní soubor RSCP-PS	Základním souborem RSCP jsou aktivní ekonomické subjekty z registru ekonomických subjektů, které mají 10 a více zaměstnanců, přísluší do podnikatelské sféry a do institucionálních sektorů: nefinanční podniky, finanční instituce nebo vládní instituce.

Ostatní symboly používané ve výsledkových tabulkách:

"neuvedeno" kategorie zaměstnanců, u kterých nebyl uveden kód příslušné třídící charakteristiky

"\*" položka vstupních dat vypočítaná, ale nezveřejnitelná z důvodu nedostatečného počtu vstupních hodnot (min. 3 ekonomické subjekty a 10 zaměstnanců)