



Regionální statistika ceny práce

II. čtvrtletí 2008
Nepodnikatelská sféra
Zlínský kraj

Revidované výsledky ke dni 10. 3. 2010

Copyright - MPSV ČR

Publikace ani její část nesmí být kopírována, rozšiřována a zařazována do informačních systémů v jakékoliv formě (elektronické, mechanické, optické, magnetické aj.) bez písemného souhlasu

Ministerstva práce a sociálních věcí

Zpracovatel: TREXIMA, spol. s r.o., tř. T. Bati 299, 764 21 Zlín - Louky

O b s a h :

Úvod	7
-------------------	---

Výsledková část nepodnikatelská sféra

Základní metodické přístupy	11
Popis publikovaných tabulek	12

Hodinový výdělek

NS-V0	Hodinový výdělek v nepodnikatelské sféře	13
NS-V1	Hodinový výdělek podle hlavních tříd zaměstnání KZAM-R	14
NS-V2	Hodinový výdělek podle věkových kategorií	14
NS-V3	Hodinový výdělek podle platové třídy	15
NS-V4	Hodinový výdělek podle vzdělání	15
NS-V5	Hodinový výdělek podle podskupin zaměstnání KZAM-R	16
NS-V6	Hodinový výdělek podle kategorií zaměstnání	19
NS-V8	Hodinový výdělek podle pohlaví	19

Hrubý měsíční plat

NS-M0	Hrubý měsíční plat a jeho složky, diferenciacie, placená doba v nepodnikatelské sféře	21
NS-M1	Hrubý měsíční plat a jeho složky, diferenciacie, placená doba podle hlavních tříd zaměstnání KZAM-R.....	22
NS-M5	Hrubý měsíční plat a jeho složky, diferenciacie, placená doba podle podskupin zaměstnání KZAM-R	24

Měsíční odpracovaná a neodpracovaná doba

NS-T5	Průměrná měsíční odpracovaná a neodpracovaná doba podle podskupin zaměstnání KZAM-R	30
-------	--	----

Dodatek – technický popis šetření

1. Koncepce šetření	35
1.1 Základní soubor	35
1.2 Struktura souboru RSCP nepodnikatelské sféry	35
2. Vstupní údaje	36
2.1 Sběr dat	36
2.2 Nejdůležitější vstupní údaje	36
2.3 Klasifikace a číselníky	37
3. Nejdůležitější sledované veličiny	38
3.1 Hodinový výdělek	38

3.2 Hrubý měsíční plat	38
3.3 Měsíční odpracovaná a neodpracovaná doba	40
4. Přehled používaných tabulek	40
4.1 Kvalita údajů	40
4.2 Přehled publikovaných tabulek podle použitých vah	41
5. Definice vybraných pojmů	41



Úvod

Úvod

Regionální statistika ceny práce (RSCP) je systém pravidelného monitorování výdělkové úrovně a pracovní doby zaměstnanců v jednotlivých krajích České republiky formou statistického šetření. Sledovanými ukazateli výdělkové úrovně jsou hodinový výdělek a hrubá měsíční mzda (plat). Šetření metodicky vychází a je obsahově harmonizováno se strukturálním šetřením EU „Structure of Earnings Survey“, viz nařízení komise (ES) č. 1916/2000 ve znění pozdějších předpisů.

Šetření je pod názvem „Čtvrtletní šetření o průměrném výdělku“ zařazeno do programu statistických zjišťování, vyhlášených Českým statistickým úřadem (ČSÚ) ve sbírce zákonů pro příslušný kalendářní rok (viz příloha č. 2 Vyhlášky č. 297/2007 Sb., částka 90, kterou se stanoví Program statistických zjišťování na rok 2008) a pro vybrané ekonomické subjekty je povinné. Šetření provádí pracoviště státní statistické služby Ministerstva práce a sociálních věcí (MPSV). Průběh a vývoj šetření řídí komise, složená ze zástupců MPSV, ČSÚ, Ministerstva financí, České národní banky, CERGE-EI, VŠE v Praze, Českomoravské konfederace odborových svazů, Svazu průmyslu a dopravy ČR. Zpracovatelem RSCP je TREXIMA, spol. s r.o. (www.trexima.cz).

Nejdůležitějším kritériem pro členění výsledků RSCP je příslušnost šetřeného ekonomického subjektu k podnikatelské, nebo nepodnikatelské sféře. V podnikatelské sféře probíhá šetření se čtvrtletní periodou a ve sféře nepodnikatelské je prováděno s periodou pololetní. Zdrojem dat pro nepodnikatelskou sféru je Informační systém o platech, který je spravován Ministerstvem financí. Za každou sféru jsou vydávány samostatné výsledkové publikace.

Výsledkové publikace jednotlivých krajů jsou uloženy na stránkách <http://portal.mpsv.cz/> v sekci *Zaměstnanost*, v podsekci *Statistiky* pod odkazem *Statistika výdělků*.

Monitorováním výdělků a pracovní doby zaměstnanců na úrovni České republiky se zabývá „Informační systém o průměrném výdělku“ (ISPV). Výsledková publikace je k dispozici na internetových stránkách MPSV (www.mpsv.cz) v sekci *Příjmy a životní úroveň*.

Důkladný popis šetření, včetně všech výsledkových publikací, poskytuje také portál www.ispv.cz. Slouží především jako podpora respondentům, kteří zde naleznou všechny potřebné informace a podpůrné nástroje pro zasílání dat. Portál je využíván také k uveřejňování odborných studií a článků, které jako zdroj informací uvádí šetření ISPV a RSCP.

Ministerstvo práce a sociálních věcí děkuje všem respondentům šetření za přípravu vstupních dat pro šetření. Svědomitý přístup respondentů a dodržování termínů pro předání dat umožňují pravidelně uveřejňovat tuto publikaci.



Výsledková část

Nepodnikatelská sféra

Výsledková část nepodnikatelská sféra

Základní metodické přístupy

Tato publikace přináší charakteristiky hodinového výdělku, hrubého měsíčního platu a pracovní doby získané za nepodnikatelskou sféru šetření RSCP (RSCP-NS). V RSCP se zařazují do nepodnikatelské sféry ekonomické subjekty, které odměňují platem, viz § 109, odst. 3 zákona č. 262/2006 Sb., zákoníku práce, ve znění pozdějších předpisů.

Primárním výsledkem RSCP jsou statistiky výdělkové úrovně jednotlivých zaměstnání (v klasifikaci KZAM-R), dalším produktem jsou odhady výdělkových parametrů zaměstnanecké populace krajů v členění podle firemních i zaměstnaneckých charakteristik. Ekonomické subjekty se v RSCP člení na organizační jednotky, jestliže je možné provést vnitřní rozčlenění podle okresů, ve kterých dílčí jednotky působí. Výsledky podle krajů jsou v tomto smyslu výsledky získané pracovištní metodou.

Vedle podnikového výkaznictví ČSÚ je RSCP dalším zdrojem informací o výdělcích v jednotlivých krajích České republiky. Výkaznictví ČSÚ, jako tradiční zdroj, sbírá údaje o evidenčním počtu zaměstnanců a vyplacených mzdách za ekonomický subjekt a publikuje průměrné mzdy v členění podle firemních charakteristik. Při srovnávání výsledků výkaznictví a RSCP-NS je třeba vzít v úvahu rozdílnou definici nepodnikatelské sféry, rozdílné metody výpočtu výdělkových charakteristik a rozdílný způsob členění výsledků podle krajů. Výkaznictví ČSÚ člení výsledky podle sídla ekonomického subjektu, tj. podnikovou metodou.

Respondenty šetření RSCP-NS jsou aktivní ekonomické subjekty (ES) nepodnikatelské sféry, které jsou definovány Automatizovaným rozpočtovým informačním systémem (ARIS). Na základě systému ARIS, který je spravován Ministerstvem financí, se zjišťuje způsob odměňování a příslušnost ekonomického subjektu k nepodnikatelské sféře. Zdrojem dat platového statistického šetření RSCP pro nepodnikatelskou sféru je Informační systém o platech, který je provozován Ministerstvem financí. Informační systém o platech pokrývá celou nepodnikatelskou sféru a do RSCP předává údaje jako plošné šetření.

Popis publikovaných tabulek

Tabulky v publikaci jsou rozděleny podle sledovaného ukazatele do tří základních okruhů. Tabulky přinášející charakteristiky hodinového výdělku jsou označeny NS-Vx, kde NS značí nepodnikatelskou sféru a x je pořadové číslo tabulky. Charakteristiky hrubého měsíčního platu, struktury platu a průměrné placené doby jsou obsaženy v tabulkách se značením NS-Mx a charakteristiky měsíční odpracované a neodpracované doby v tabulkách se značením NS-Tx.

Hlavním výsledkem RSCP jsou statistiky výdělkové úrovně a pracovní doby za jednotlivá zaměstnání podle klasifikace KZAM-R, obsažené v tabulkách NS-V5, NS-M5 a NS-T5. Tyto tabulky obsahují ta zaměstnání, která jsou ve své podskupině zaměstnání (čtyřmístný KZAM-R) zastoupena alespoň třemi ekonomickými subjekty a zároveň deseti zaměstnanci. Uvedené počty organizačních jednotek a zaměstnanců ukazují na zastoupení v souboru ISPV-NS. V ostatních tabulkách jsou počty zaměstnanců uváděny v % a jejich účelem je přiblížit relativní zastoupení publikovaných kategorií.

Statistické charakteristiky používané ve výsledkových tabulkách:

1. decil	První decil je hodnota, pod kterou leží 10 % nejnižších hodnot sledovaného znaku.
1. kvartil	První kvartil je hodnota, pod kterou leží 25 % nejnižších hodnot sledovaného znaku.
Medián	Medián je hodnota uprostřed vzestupně uspořádané řady hodnot sledovaného znaku, polovina hodnot je nižší než medián a druhá polovina je vyšší než medián.
3. kvartil	Třetí kvartil je hodnota, nad kterou leží 25 % nejvyšších hodnot sledovaného znaku.
9. decil	Devátý decil je hodnota, nad kterou leží 10 % nejvyšších hodnot sledovaného znaku.
Průměr	Průměr je počítán jako vážený (případně nevážený) aritmetický průměr sledovaného znaku.

Ostatní symboly používané ve výsledkových tabulkách:

"Neuvedeno"	Symbol "Neuvedeno" označuje kategorii zaměstnanců, u které nebyl uveden kód příslušného třídícího znaku.
"*"	Symbol "*" označuje položku vstupních dat vypočítanou, ale nezveřejnitelnou z důvodu nedostatečného počtu vstupních hodnot (méně než 3 ekonomické subjekty a 10 zaměstnanců).

Revidované výsledky ke dni 10. 3. 2010

Hodinový výdělek v nepodnikatelské sféře ¹⁾kraj: **Zlínský****Medián hodinového výdělku 118,80 Kč/hod**

Index mediánu hodinového výdělku zaměstnanců

meziroční vůči 2. čtvrtletí 2007..... 102,4 %

Diferenciace

1. decil - 10 % hodinových výdělků menších než 63,80 Kč/hod

1. kvartil - 25 % hodinových výdělků menších než 88,42 Kč/hod

Medián - 50 % hodinových výdělků menších než 118,80 Kč/hod

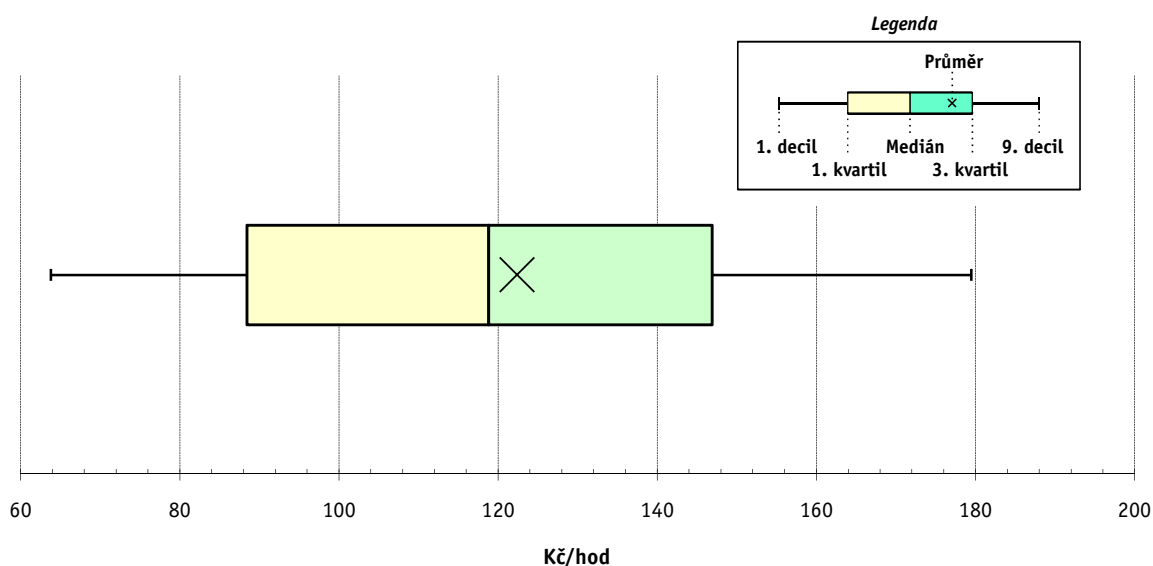
3. kvartil - 25 % hodinových výdělků větších než 146,90 Kč/hod

9. decil - 10 % hodinových výdělků větších než 179,45 Kč/hod

Průměr hodinového výdělku 122,39 Kč/hod

Podíl zaměstnanců s podprůměrným

hodinovým výdělkem 53,2 %



Vysvětlivky:

1) Hodinový výdělek se zjišťuje jako průměrný hodinový výdělek definovaný v § 351 až § 362 zákona č. 262/2006 Sb., zákoníku práce, ve znění pozdějších předpisů.

2. čtvrtletí 2008

RSCP - nepodnikatelská sféra

NS-V1

Revidované výsledky ke dni 10. 3. 2010

Hodinový výdělek podle hlavních tříd zaměstnání KZAM-R

kraj: Zlínský

Hlavní třída zaměstnání KZAM-R	Struktura zaměstnanců	Medián	Diferenciace		Průměr
			1. decil	9. decil	
	%	Kč/hod	Kč/hod	Kč/hod	Kč/hod
0 Příslušníci armády	0,1	*	*	*	*
1 Zákonodárci, vedoucí a řídicí pracovníci	6,6	184,94	95,79	279,26	191,42
2 Vědečtí a odborní duševní pracovníci	33,5	134,08	101,64	172,41	136,58
3 Techničtí, zdravotničtí a pedagogičtí pracovníci	28,7	126,72	92,00	184,75	133,07
4 Nižší administrativní pracovníci	4,1	97,34	69,68	135,54	101,24
5 Provozní pracovníci ve službách a obchodu	11,9	79,00	59,38	144,17	89,92
6 Dělníci v zemědělství, lesnictví a rybářství	0,5	83,60	65,00	112,04	85,08
7 Řemeslníci, výrobci a zpracovatelé	1,1	86,42	65,68	108,83	87,87
8 Obsluha strojů a zařízení	1,5	97,19	61,29	144,48	99,87
9 Pomocní a nekvalifikovaní pracovníci	11,9	61,02	51,62	87,08	65,28
C E L K E M - nepodnikatelská sféra	100	118,80	63,80	179,45	122,39

2. čtvrtletí 2008

RSCP - nepodnikatelská sféra

NS-V2

Revidované výsledky ke dni 10. 3. 2010

Hodinový výdělek podle věkových kategorií

kraj: Zlínský

Věková kategorie	Struktura zaměstnanců	Medián	Diferenciace		Průměr
			1. decil	9. decil	
	%	Kč/hod	Kč/hod	Kč/hod	Kč/hod
do 20 let	0,0	56,78	51,16	75,27	60,19
20 - 29 let	10,2	100,86	69,64	146,88	105,03
30 - 39 let	22,4	116,61	64,39	175,74	120,02
40 - 49 let	32,3	123,03	64,03	184,40	124,89
50 - 59 let	29,6	124,23	62,68	187,78	126,52
60 a více let	5,5	128,76	58,62	199,24	127,76
C E L K E M - nepodnikatelská sféra	100	118,80	63,80	179,45	122,39

2. čtvrtletí 2008**RSCP - nepodnikatelská sféra**

NS-V3

Revidované výsledky ke dni 10. 3. 2010

**Hodinový výdělek
podle platové třídy**kraj: **Zlínský**

Platová třída	Struktura zaměstnanců	Medián	Diferenciace		Průměr
			1. decil	9. decil	
	%	Kč/hod	Kč/hod	Kč/hod	Kč/hod
1. platová třída	0,7	55,57	48,60	68,75	57,92
2. platová třída	8,2	58,38	51,29	77,18	62,24
3. platová třída	4,3	67,55	55,95	149,45	85,79
4. platová třída	7,2	79,19	59,34	155,87	92,11
5. platová třída	6,4	91,68	65,48	182,17	107,34
6. platová třída	5,6	95,95	70,70	192,63	113,75
7. platová třída	5,6	111,36	79,58	204,12	127,65
8. platová třída	8,9	108,29	84,31	144,62	114,43
9. platová třída	17,0	119,06	94,97	150,00	122,32
10. platová třída	8,3	139,28	107,82	176,27	142,23
11. platová třída	5,6	145,21	95,51	208,11	149,88
12. platová třída	20,5	142,70	116,71	193,26	150,91
13. platová třída	1,3	215,58	147,88	332,44	231,08
14. platová třída	0,4	259,69	182,49	327,87	259,09
15. platová třída	0,0	*	*	*	*
16. platová třída	0,0	*	*	*	*
C E L K E M - nepodnikatelská sféra	100	118,80	63,80	179,45	122,39

2. čtvrtletí 2008**RSCP - nepodnikatelská sféra**

NS-V4

Revidované výsledky ke dni 10. 3. 2010

**Hodinový výdělek
podle vzdělání**kraj: **Zlínský**

Vzdělání	Struktura zaměstnanců	Medián	Diferenciace		Průměr	
			1. decil	9. decil		
	%	Kč/hod	Kč/hod	Kč/hod	Kč/hod	
KKOV						
Základní a nedokončené	A-C	5,4	63,27	51,97	94,43	67,37
Střední bez maturity	D,E,H,J	17,7	71,92	54,32	110,00	78,92
Střední s maturitou	K-M	40,5	118,72	83,13	169,50	123,18
Vyšší odborné a bakalářské	N,R	5,6	132,75	88,36	198,57	138,73
Vysokoškolské	T,V	28,1	145,43	111,65	218,89	157,47
Neuvedeno		2,5	103,01	70,96	145,00	106,63
C E L K E M - nepodnikatelská sféra	100	118,80	63,80	179,45	122,39	

Revidované výsledky ke dni 10. 3. 2010

Hodinový výdělek podle podskupin zaměstnání KZAM-R

kraj: Zlínský

Podskupiny zaměstnání KZAM-R	Výběrový soubor		Medián	Diferenciace		Průměr
	počet org. jednotek	počet zaměst.		1. decil	9. decil	
			Kč/hod	Kč/hod	Kč/hod	Kč/hod
1127 Vedoucí pracovníci orgánů státní správy, správních úřadů	26	365	200,04	134,81	315,84	214,02
1128 Vyšší úředníci bezpečnosti a ochrany (policejní ředitel)	6	104	224,15	197,90	304,79	245,48
1150 Přednostové, tajemníci a ved.prac.okresních a obecních úřadů	32	369	190,19	148,39	273,96	202,53
1210 Ředitelé a prezidenti velkých organizací, podniků	258	261	220,06	166,81	303,04	229,42
1225 Vedoucí pracovníci v restauracích a hotelích	284	296	93,33	76,81	117,82	96,81
1229 Vedoucí pracovníci dílčích celků jinde neuvedení (kult.,zdrav.)	55	107	189,37	120,00	271,50	190,31
1231 Vedoucí pracovníci finančních a hospodářských útvarů	32	47	180,30	123,85	262,74	186,40
1239 Vedoucí pracovníci ostatních útvarů jinde neuvedení	8	19	414,57	135,82	544,47	348,81
1315 Vedoucí, ředitelé v restauracích a hotelích	14	14	106,38	84,56	140,54	113,20
1319 Vedoucí, ředitelé malých organizací ostatní (kult.,zdrav.,škol.)	260	264	175,12	137,00	242,67	186,01
2131 Projektanti a analytici výpočetních systémů	5	12	139,63	126,51	211,17	152,97
2132 Programátoři	8	16	161,60	87,86	204,51	154,18
2139 Ostatní odborníci zabývající se výpoč. tech. jinde neuvedení	25	63	136,66	114,00	182,48	141,36
2141 Hlavní architekti, arch. a plánovači měst, urbanisté, doprav.sítí	5	11	156,59	128,13	174,63	153,50
2149 Ostatní architekti, projekt., konstruk.a tech.inženýři (tvůr.prac.)	4	14	115,50	88,47	135,84	117,08
2211 Bakteriologové, biolog., ekolog., zoologové a odb.v přib.obor.	7	45	138,50	111,00	196,00	145,06
2213 Agronomové, šlechtitelé a odborníci v příbuzných oborech	3	10	139,00	66,30	173,69	134,90
2221 Lékaři, ordináři (kromě zubních lékařů)	13	132	235,07	158,48	316,91	238,77
2321 Učitelé všeobecně vzdělávacích předmětů	57	1 230	144,51	112,25	178,16	146,41
2322 Učitelé odborných předmětů	45	845	145,39	115,45	186,09	149,83
2323 Učitelé praktického vyučování (kromě mistrů)	25	57	139,24	117,96	214,30	153,04
2331 Učitelé základních škol	223	2 915	135,94	107,49	161,38	136,31
2332 Učitelé předškolní výchovy	235	882	106,27	82,77	124,34	106,09
2341 Učitelé všeobecně vzdělávacích předmětů na speciál. školách	34	295	148,23	117,50	180,24	149,13
2342 Učitelé odborných předmětů na speciálních školách	11	63	135,45	116,69	158,01	136,93
2343 Učitelé praktického vyučování na speciálních školách	12	61	125,94	97,79	166,71	131,74
2353 Učitelé základních uměleckých škol (vč.soukromých)	22	478	131,77	100,56	162,46	132,83
2355 Učitelé pedagog. středisek a pedagogickopsycholog. poraden	4	19	130,56	109,33	209,78	144,37
2356 Odborní pedagogové v zařiz. pro výkon ústav.a ochran. výchovy	3	14	147,50	128,43	177,36	148,76
2359 Ost.odb.pedagogičtí pracov. jinde neuvedení (odb.instruktoři)	18	43	126,65	63,48	208,57	135,90
2411 Odb. prac. na úseku účetnictví, financí, daní, ap., hlavní účetní	149	186	129,00	97,21	166,39	132,28
2412 Odbor. pracovníci na úseku zaměstnaneckých, personálních věcí	21	39	127,99	93,94	173,22	130,81
2419 Ostatní odborní pracovníci v oblasti podnikání	11	31	117,07	77,55	147,51	112,34
2421 Právníci, právní poradci (mimo advokacie a soudnictví)	20	55	173,30	111,89	224,69	173,36
2429 Ostatní odborníci v právní oblasti jinde neuvedení	9	35	117,72	91,37	149,07	120,40
2432 Odborní pracovníci knihoven (kromě řadových)	28	93	102,45	83,84	139,00	107,43
2434 Odborní pracovníci - kurátoři (muzeí, galérií)	10	41	122,94	94,97	159,73	127,25
2439 Ostatní odborní pracovníci kultury a osvěty jinde neuvedení	18	45	102,65	78,40	144,63	107,78
2441 Ekonomové - vědecktí pracovníci, specialisté, experti	33	51	135,94	106,51	203,05	144,77
2443 Filozofové, historici, politologové	4	23	116,77	93,20	155,34	126,86
2445 Psychologové	26	65	143,83	106,62	202,34	149,59
2446 Odborní pracovníci v oblasti sociální péče (kromě řadových)	30	217	122,35	94,32	146,34	122,33
2451 Spisovatelé, autoři, kritikové, novináři, redaktori	8	13	146,75	104,07	219,47	149,46
2452 Sochaři, malíři, umělečtí restaurátoři, grafici a výtvarníci	6	12	111,86	83,02	130,98	106,61

Revidované výsledky ke dni 10. 3. 2010

Hodinový výdělek podle podskupin zaměstnání KZAM-R

kraj: Zlínský

Podskupiny zaměstnání KZAM-R	Výběrový soubor		Medián	Diferenciace		Průměr
	počet org. jednotek	počet zaměst.		1. decil	9. decil	
			Kč/hod	Kč/hod	Kč/hod	Kč/hod
2470 Odborní administrativní pracovníci jinde neuvedení	93	1 306	127,56	102,81	163,29	131,78
3112 Stavební technici	22	96	134,79	94,01	172,88	136,44
3119 Ostatní techničtí pracovníci jinde neuvedení	34	94	121,65	90,64	158,44	122,46
3122 Operátoři a obsluha výpočetní techniky	29	58	111,30	77,09	156,03	114,99
3129 Ostatní technici ve výpočetní technice jinde neuvedení	10	24	134,25	87,72	173,66	133,89
3151 Kolaudační technici a technici protipožární ochrany	4	204	194,60	147,38	236,48	193,28
3152 Bezpečnostní tech.a tech. pro kontrolu zdravotní nezávadnosti	17	51	147,77	90,55	203,83	146,31
3211 Technici a laboranti v oblasti biologie a v příbuzných oborech	5	26	114,25	103,15	133,75	117,74
3212 Technici v agronomii, v lesnictví a v zemědělství	6	37	111,45	89,08	153,33	118,51
3223 Dietetici a odborníci na výživu	7	11	115,70	96,16	126,44	115,23
3226 Rehabilitační a fyzioterapeutičtí pracovníci (vč. odb. masérů)	13	30	119,93	91,56	140,96	117,99
3231 Ošetřovatelé, všeobecné zdravotní sestry	26	349	138,00	111,00	161,00	138,02
3233 Sestry pro péči o dítě	5	65	131,63	107,03	152,78	129,55
3311 Vychovatelé v družinách, domovech dětí a mládeže	273	746	102,85	76,83	126,96	103,74
3312 Vedoucí zájmových kroužků (z povolání)	11	38	109,43	78,89	141,61	109,36
3320 Pedagogové pro předškolní výchovu	57	210	106,55	78,44	125,90	105,20
3331 Vychovatelé na speciálních školách	21	98	113,69	81,45	144,12	112,68
3332 Vychovatelé školsk. zařiz. pro výkon ústavní a ochranné výchovy	11	107	118,92	93,00	160,16	124,30
3341 Instruktory a mistři odborné výchovy	25	411	116,52	96,40	141,04	118,07
3349 Ostatní pedagogové jinde neuvedení	10	13	86,25	63,89	104,78	88,00
3416 Nákupčí	9	12	100,55	88,92	128,15	107,55
3423 Zprostředkovatelé práce a agenti pracovních úřadů	4	87	113,67	89,73	130,94	112,41
3429 Ostatní obchodní agenti a makléři jinde neuvedení	6	12	108,19	87,71	148,88	110,11
3431 Odborné sekretářky, sekretáři	45	122	108,55	79,19	173,60	118,84
3433 Pracovníci v oblasti účetnictví, fakturace, rozpočet., kalkulace	407	897	116,68	87,46	155,41	120,21
3434 Pracovníci v oblasti statistiky a matematiky	3	10	127,31	112,37	159,47	130,42
3435 Pracovníci v oblasti práce a mezd (kromě účetních)	10	11	114,75	90,83	145,11	116,11
3436 Referenti osobních oddělení	20	33	127,53	98,86	171,97	137,87
3439 Ostatní odborní administrativní pracovníci jinde neuvedení	197	725	126,25	90,35	179,12	132,50
3442 Berní a daňoví pracovníci	3	619	133,60	114,94	153,24	134,17
3443 Pracovníci sociálního a důchodového zabezpečení	6	229	106,83	84,31	123,77	105,20
3444 Pracovníci pasových oddělení a oddělení udělovajících povolení	10	113	128,75	100,39	148,89	125,93
3449 Ostatní celní a daňoví pracovníci a pracovníci v příb. oborech	4	92	179,11	147,62	205,63	179,06
3460 Sociální pracovníci	44	357	104,42	83,38	139,65	107,81
3479 Ostatní pracovníci umění a zábavy jinde neuvedení	6	23	94,22	74,02	113,39	97,06
3482 Trenéři, cvičitelé a úředníci sportovních podniků a klubů	3	14	132,59	104,65	157,38	129,56
4111 Písařky - opisovačky, stenotypistky	6	102	82,21	69,42	108,44	86,04
4112 Kancelářští a manipul. prac. a obsl. zařízení na zpracování textu	20	69	100,83	76,29	125,56	100,91
4113 Pracovníci přípravy dat výpočetní techniky	6	27	76,73	59,65	120,34	82,92
4115 Sekretářky, sekretáři	111	469	106,91	72,36	143,27	108,95
4121 Nižší účetní	5	16	94,34	74,06	138,68	97,51
4131 Úředníci ve skladech	29	71	92,85	74,02	105,06	90,65
4141 Řadoví knihovníci, archiváři, evidenční pracovníci	54	144	97,29	79,38	129,49	104,66
4142 Poštovní doručovatelé, úředníci v třídárnách	5	12	83,23	75,92	98,21	85,10

Revidované výsledky ke dni 10. 3. 2010

Hodinový výdělek podle podskupin zaměstnání KZAM-R

kraj: Zlínský

Podskupiny zaměstnání KZAM-R	Výběrový soubor		Medián	Diferenciace		Průměr
	počet org. jednotek	počet zaměst.		1. decil	9. decil	
			Kč/hod	Kč/hod	Kč/hod	Kč/hod
4190 Ostatní nižší úředníci jinde neuvedení	62	101	109,13	73,05	149,84	110,63
4211 Pokladníci (v bankách, pojišťovnách, spořitelnách, na poště)	26	46	98,04	66,95	122,76	94,82
4214 Prodavači vstupenek, jízdenek apod.	11	28	83,42	57,02	99,35	80,63
4222 Recepční	5	11	76,09	67,78	87,35	78,01
4223 Telefonisté	17	36	82,07	61,72	104,62	83,29
4224 Informátoři	13	25	92,91	70,47	124,45	91,90
5113 Průvodci (turist. zájezdů, historických a kulturních památek)	9	90	59,48	54,56	90,08	68,29
5121 Pracovníci dohlížející nad obsluhujícím personálem, hospodyně	46	60	85,14	56,52	115,21	85,98
5122 Kuchaři	447	1 663	68,08	57,16	84,94	69,93
5123 Čišníci, servírky	5	21	73,60	62,74	100,51	82,71
5131 Dětské pěstounky, pečovatelky, pomocní vychovatelé	5	24	84,94	65,84	115,04	87,50
5132 Pečovatelé a pomoc.ošetřovatelé v zařiz.soc.péče, v nemocnicích	29	934	92,45	70,56	107,41	90,79
5139 Ostatní pečovatelé a pomocní ošetřovatelé jinde neuvedení	4	13	70,67	62,51	100,44	77,56
5162 Pracovníci bezpečnostních orgánů (např. policisté,stražníci)	19	304	144,93	112,28	179,66	145,65
5169 Ostatní pracovníci ochrany a ostrahy jinde neuvedení	6	16	93,63	65,19	103,00	87,52
5211 Prodavači v obchodech	9	15	69,77	55,34	77,07	67,32
6113 Zahradníci a pěstitelé zahradních plodin a sazenic	15	99	78,68	64,74	104,73	81,92
7122 Zedníci, kameníci, omítkáři	22	48	88,37	57,33	105,96	88,40
7124 Tesaři a truhláři	3	16	71,78	62,31	108,44	80,51
7125 Stavební montážníci	5	31	79,84	65,68	97,00	81,69
7129 Ost. stavební dělníci hlavní stav. výroby a prac.v ost. oborech	9	14	84,24	63,95	102,10	83,19
7136 Instalatéři, potrubáři, stavební zámečníci, klempíři	10	27	93,79	81,40	114,39	96,65
7137 Stavební a provozní elektrikáři	8	18	95,70	70,04	115,26	93,45
7222 Nástrojaři, kovomodeláři, kovodělníci, zámečníci	21	43	87,35	71,90	116,89	92,08
7241 Elektromech., opraváři a seřizovači různých typů elektr. zařízení	12	33	95,08	80,80	108,28	94,91
7422 Umělečtí truhláři, řezbáři, výrobci a opraváři výrobků ze dřeva	9	15	90,57	59,84	120,28	91,17
7433 Dámští a pánští krejčí a kloboučníci včetně opravářů oděvů	9	30	72,24	60,94	89,56	73,43
8162 Obsluha parních turbín, ohříváčů a motorů	45	68	81,17	52,10	121,14	81,05
8264 Obsluha strojů na bělení, barvení, čištění, praní, žehlení textilu	10	94	64,94	57,52	73,00	64,87
8321 Řidiči osobních a malých dodávkových automobilů, taxikáři	32	64	100,68	76,61	127,42	103,40
8322 Řidiči sanitních a rzp vozů	3	140	133,73	103,64	153,30	132,61
8324 Řidiči nákladních automobilů a tahačů	7	24	88,38	68,84	104,47	87,89
8326 Řidiči speciálních vozidel	6	12	111,98	93,00	140,78	116,63
9132 Pomocníci a uklízeči v kancelářích, hotelích, nemocnicích ap.	586	1 963	57,65	51,26	70,97	60,03
9133 Ruční praláci a žehlíři (kromě obsluhy strojů)	25	50	63,14	52,49	70,55	62,57
9141 Domovníci, správci domu	98	199	86,93	60,24	108,55	86,23
9143 Školníci vč. školníků - údržbářů	416	552	68,43	56,24	93,39	72,23
9152 Vrátní, hlídači, uváděči a šatnářky	25	89	68,34	52,48	78,11	67,68
9161 Sběrači odpadků, popeláři	51	189	63,95	46,30	93,40	67,32
9169 Ostatní pracovníci v příbuzných oborech jinde neuvedení	68	193	68,87	52,07	100,59	72,18
9323 Dělníci nádvorní skupiny (pomocní montéři)	8	12	56,26	50,19	69,17	57,97
9333 Vazači a nosiči břemen, přístavní dělníci (dokaři)	9	11	98,65	76,33	107,82	91,41
9339 Pomocní a nekvalif. pracovníci v dopravě, ve skladech, v telek.	35	129	61,10	52,04	83,86	65,23

2. čtvrtletí 2008

RSCP - nepodnikatelská sféra

NS-V6

Revidované výsledky ke dni 10. 3. 2010

Hodinový výdělek
podle kategorií zaměstnání

kraj: Zlínský

Kategorie zaměstnání	Struktura zaměstnanců	Medián	Diferenciace		Průměr
			1. decil	9. decil	
	%	Kč/hod	Kč/hod	Kč/hod	Kč/hod
D Manuální pracovníci	21,8	66,56	53,00	102,55	74,14
T Nemanuální pracovníci	78,2	129,79	89,92	187,70	135,83
Relace D/T (%)		51,3	58,9	54,6	54,6
C E L K E M - nepodnikatelská sféra	100	118,80	63,80	179,45	122,39

manuální pracovníci - zaměstnanci s převážně manuálním charakterem práce (hlavní třída KZAM-R 6-9 a vybraná zaměstnání hl. třídy 5)

nemanuální pracovníci - zaměstnanci s převážně nemanuálním charakterem práce (hlavní třída KZAM-R 1-4 a vybraná zaměstnání hl. třídy 5)

2. čtvrtletí 2008

RSCP - nepodnikatelská sféra

NS-V8

Revidované výsledky ke dni 10. 3. 2010

Hodinový výdělek
podle pohlaví

kraj: Zlínský

Pohlaví	Struktura zaměstnanců	Medián	Diferenciace		Průměr
			1. decil	9. decil	
	%	Kč/hod	Kč/hod	Kč/hod	Kč/hod
Muž	28,7	138,92	80,72	210,52	144,50
Žena	71,3	111,39	60,83	161,23	113,49
Relace Ž/M (%)		80,2	75,4	76,6	78,5
C E L K E M - nepodnikatelská sféra	100	118,80	63,80	179,45	122,39

Hrubý měsíční plat a jeho složky, diference, placená doba v nepodnikatelské sféře

kraj: Zlínský

Medián hrubého měsíčního platu 21 114 Kč/měs

Diference

1. decil - 10 % hrubých měsíčních platů menších než	11 548 Kč/měs
1. kvartil - 25 % hrubých měsíčních platů menších než	16 129 Kč/měs
Medián - 50 % hrubých měsíčních platů menších než	21 114 Kč/měs
3. kvartil - 25 % hrubých měsíčních platů větších než	25 588 Kč/měs
9. decil - 10 % hrubých měsíčních platů větších než	30 968 Kč/měs

Průměr hrubého měsíčního platu 21 579 Kč/měs

Vybrané složky hrubého měsíčního platu

prémie a odměny	4,3 %
příplatky za přesčas	0,1 %
příplatky ostatní	14,0 %
náhrady	6,0 %
odměny za pohotovost	0,2 %

Průměrná placená doba 172,6 hod/měs

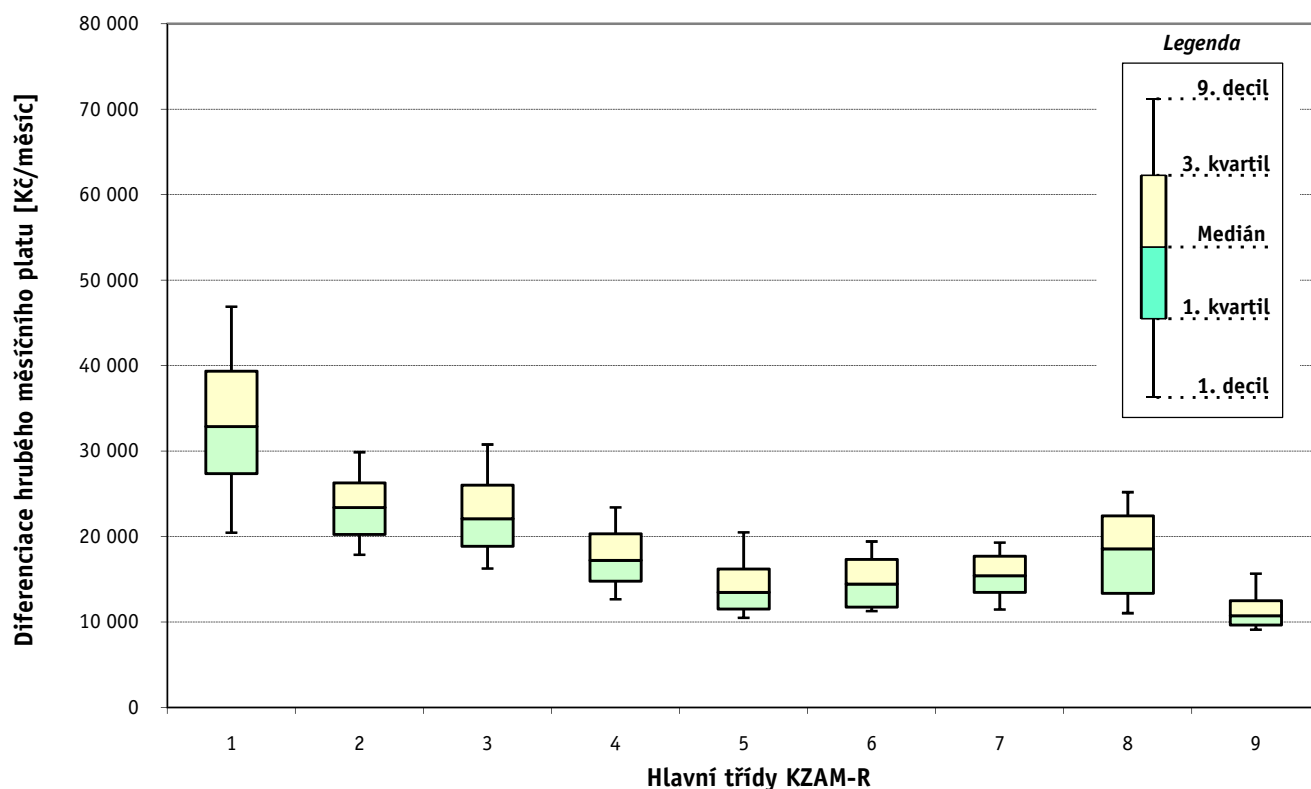
1. - 2. čtvrtletí 2008 RSCP - nepodnikatelská sféra

Revidované výsledky ke dni 10. 3. 2010

Hrubý měsíční plat a jeho složky, diference, placená doba podle hlavních tříd zaměstnání KZAM-R

kraj: **Zlínský**

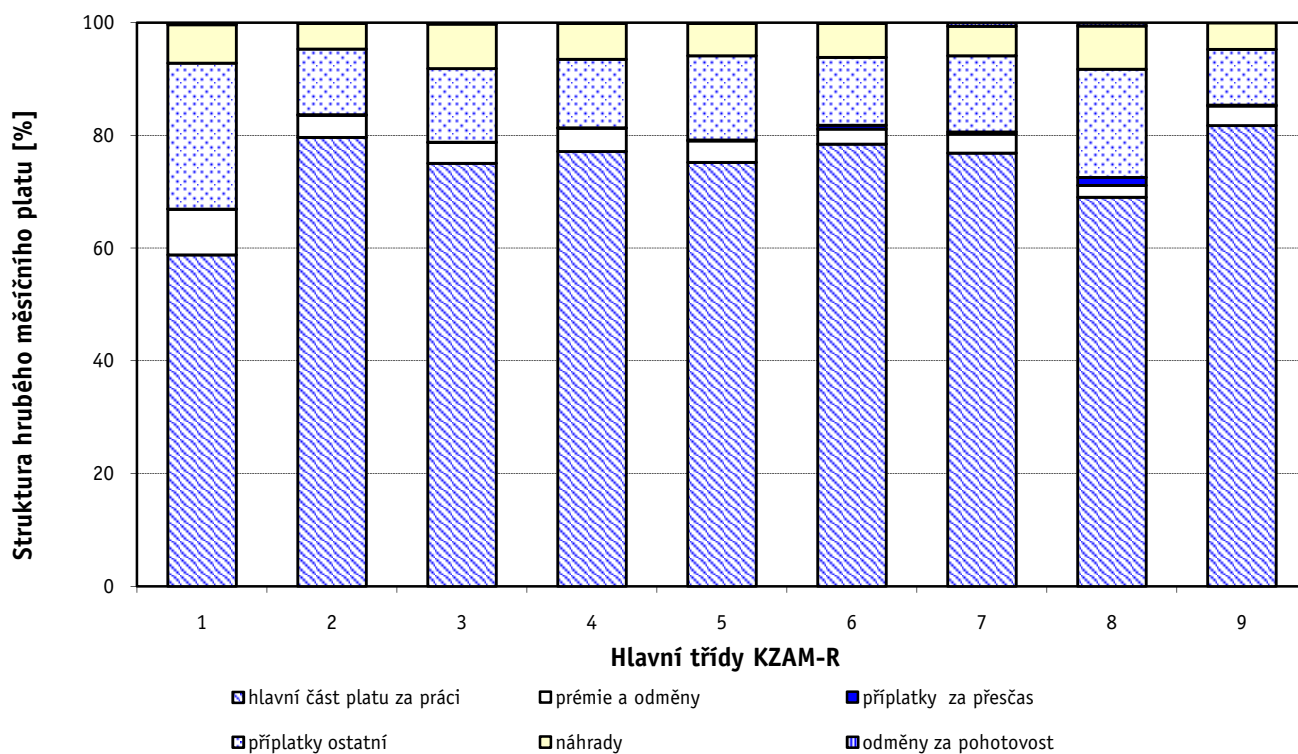
Hlavní třída zaměstnání KZAM - R	Struktura zaměstnanců	Medián
	%	Kč/měs
0 Příslušníci armády	0,2	*
1 Zákodárci, vedoucí a řídicí pracovníci	7,0	32 864
2 Vědečtí a odborní duševní pracovníci	35,4	23 416
3 Techničtí (zdrav., pedagog.) pracovníci	29,0	22 079
4 Nižší administrativní pracovníci	4,1	17 200
5 Provozní pracovníci ve službách a obchodu	11,0	13 484
6 Dělníci v zemědělství, lesnictví a rybářství	0,5	14 450
7 Řemeslníci, výrobci a zpracovatelé	1,1	15 434
8 Obsluha strojů a zařízení	1,5	18 560
9 Pomocní a nekvalifikovaní pracovníci	10,2	10 730
C E L K E M - nepodnikatelská sféra	100	21 114



Hrubý měsíční plat a jeho složky, diference, placená doba podle hlavních tříd zaměstnání KZAM-R

kraj: Zlínský

Diference				Průměr	Vybrané složky hrubého měsíčního platu					Placená doba
1. decil	1. kvartil	3. kvartil	9. decil		prémie a odměny	příplatky za přesčas	příplatky ostatní	náhrady	odměny za pohotovost	
Kč/měs	Kč/měs	Kč/měs	Kč/měs	Kč/měs	%	%	%	%	%	hod/měs
*	*	*	*	*	*	*	*	*	*	*
20 453	27 372	39 341	46 906	33 813	8,1	0,0	25,9	6,9	0,3	172,8
17 859	20 261	26 274	29 879	23 878	3,9	0,1	11,7	4,6	0,1	173,7
16 265	18 883	26 003	30 781	22 926	3,7	0,1	13,1	7,9	0,2	170,9
12 659	14 797	20 342	23 423	17 863	4,2	0,1	12,1	6,4	0,1	173,5
10 484	11 535	16 209	20 500	14 758	3,8	0,2	15,0	5,7	0,1	170,8
11 280	11 737	17 342	19 424	14 853	2,7	0,7	12,1	6,0	0,1	175,7
11 453	13 488	17 691	19 286	15 621	3,3	0,4	13,5	5,3	0,6	174,8
11 029	13 357	22 423	25 192	18 286	2,1	1,4	19,2	7,7	0,6	175,3
9 094	9 646	12 513	15 653	11 545	3,5	0,2	9,9	4,7	0,0	174,2
11 548	16 129	25 588	30 968	21 579	4,3	0,1	14,0	6,0	0,2	172,6



Revidované výsledky ke dni 10. 3. 2010

Hrubý měsíční plat a jeho složky, diference, placená doba podle podskupin zaměstnání KZAM-R

kraj: Zlínský

Podskupiny zaměstnání KZAM-R	Počet zaměstnanců přepočtený podle placených měsíců	Medián
		Kč/měs
1127 Vedoucí pracovníci orgánů státní správy, správních úřadů	327	34 519
1128 Vyšší úředníci bezpečnosti a ochrany (policejní ředitel)	97	37 560
1150 Přednostové, tajemníci a vedoucí pracovníci okresních a obecních úřadů	353	32 698
1210 Ředitelé a prezidenti velkých organizací, podniků	252	37 999
1225 Vedoucí pracovníci v restauracích a hotelích	133	16 433
1229 Vedoucí pracovních dílčích celků jinde neuvedení (kulturních,zdravotn.,školských)	102	31 877
1231 Vedoucí pracovníci finančních a hospodářských (správních) útvarů	45	31 453
1239 Vedoucí pracovníci ostatních útvarů jinde neuvedení	18	47 779
1319 Vedoucí, ředitelé malých organizací ostatní (kultura,zdravotnictví,školství)	254	30 069
2131 Projektanti a analytici výpočetních systémů	10	23 887
2132 Programátoři	14	27 803
2139 Ostatní odborníci zabývající se výpočetní technikou jinde neuvedení	59	24 424
2149 Ostatní architekti, projektanti, konstruktéři a techničtí inženýři (tvůrčí pracovníci)	13	21 140
2211 Bakteriologové, biologové, ekologové, zoologové a odborníci v příbuzných oborech	41	24 323
2213 Agronomové, šlechtitelé a odborníci v příbuzných oborech	10	22 600
2221 Lékaři, ordináři (kromě zubních lékařů)	102	44 235
2321 Učitelé všeobecně vzdělávacích předmětů	990	25 641
2322 Učitelé odborných předmětů	689	25 588
2323 Učitelé praktického vyučování (kromě mistrů)	42	27 245
2331 Učitelé základních škol	2 574	23 735
2332 Učitelé předškolní výchovy	782	18 326
2341 Učitelé všeobecně vzdělávacích předmětů na speciálních školách	253	25 404
2342 Učitelé odborných předmětů na speciálních školách	40	24 454
2343 Učitelé praktického vyučování na speciálních školách	58	21 461
2353 Učitelé základních uměleckých škol (vč.soukromých)	322	22 949
2355 Učitelé pedagogických středisek a pedagogickopsychologických poraden	13	23 677
2356 Odborní pedagogové v zařízeních pro výkon ústavní a ochranné výchovy	12	25 360
2359 Ostatní odborní pedagogičtí pracovníci jinde neuvedení (odborní instruktoři)	29	20 492
2411 Odborní pracovníci na úseku účetnictví, financí, daní, apod., hlavní účetní	159	22 795
2412 Odborní pracovníci na úseku zaměstnaneckých, personálních věcí	39	22 976
2419 Ostatní odborní pracovníci v oblasti podnikání	28	20 544
2421 Právníci, právní poradci (mimo advokacie a soudnictví)	52	29 697
2429 Ostatní odborníci v právní oblasti jinde neuvedení	33	21 831
2432 Odborní pracovníci knihoven (kromě řadových)	76	17 995
2434 Odborní pracovníci - kurátoři (muzeí, galérií)	34	21 440
2439 Ostatní odborní pracovníci kultury a osvěty jinde neuvedení	33	17 820
2441 Ekonomové - vědečtí pracovníci, specialisté, experti	43	23 577
2443 Filozofové, historici, politologové	22	19 315
2445 Psychologové	41	25 414
2446 Odborní pracovníci v oblasti sociální péče (kromě řadových)	189	21 474
2452 Sochaři, malíři, umělečtí restaurátoři, grafici a výtvarníci	12	18 441
2470 Odborní administrativní pracovníci jinde neuvedení	1 204	22 077
3112 Stavební technici	85	22 624
3119 Ostatní techničtí pracovníci jinde neuvedení	85	21 077

Hrubý měsíční plat a jeho složky, diference, placená doba podle podskupin zaměstnání KZAM-R

kraj: Zlínský

Diference				Průměr	Vybrané složky hrubého měsíčního platu					Placená doba
1. decil	1. kvartil	3. kvartil	9. decil		prémie a odměny	příplatky za přesčas	příplatky ostatní	náhrady	odměny za pohotovost	
Kč/měs	Kč/měs	Kč/měs	Kč/měs	Kč/měs	%	%	%	%	%	hod/měs
25 761	29 006	41 663	48 868	36 080	9,6	0,0	21,8	7,7	0,6	173,3
33 122	35 251	42 245	55 617	41 672	4,7	0,0	22,2	10,5	1,7	164,0
25 618	28 564	38 357	46 933	34 448	10,7	0,1	24,1	7,8	0,2	173,8
28 580	32 176	42 901	49 963	38 536	6,7	0,0	33,4	5,2	0,0	173,4
14 097	15 054	18 669	20 559	17 278	5,8	0,1	16,3	3,1	0,0	173,8
22 678	28 168	36 370	44 394	33 043	6,9	0,0	26,9	6,0	0,4	172,0
22 729	24 305	37 316	45 591	32 155	10,1	0,1	28,8	7,3	0,0	173,7
22 754	31 475	64 952	70 964	48 494	19,4	0,0	31,0	6,1	0,0	173,2
23 759	27 145	35 328	40 664	31 778	4,7	0,1	28,6	5,8	0,0	173,4
20 470	21 193	27 526	32 923	25 051	7,2	0,0	13,0	8,3	0,9	171,9
19 208	24 758	30 368	31 331	26 706	11,6	0,0	15,0	7,2	0,0	174,2
20 305	21 918	27 978	30 810	25 063	6,9	0,0	15,2	7,5	0,0	174,5
15 885	17 849	24 742	24 905	21 473	12,7	0,0	11,7	8,1	0,0	173,4
18 672	20 228	29 682	32 471	25 190	2,3	0,5	12,9	6,4	0,0	175,8
13 583	20 889	26 473	26 917	22 470	6,1	0,0	10,1	6,7	0,0	172,9
31 064	35 763	54 413	65 915	45 966	3,1	2,6	24,5	7,6	3,5	182,2
19 919	22 626	28 245	31 328	25 783	3,4	0,0	13,0	3,6	0,0	173,7
20 766	23 300	29 022	32 404	26 248	3,5	0,0	13,5	4,3	0,0	173,3
21 054	22 695	34 115	35 930	28 061	4,8	0,1	18,4	5,7	0,0	173,4
19 363	21 661	25 638	28 253	23 945	3,4	0,0	9,3	3,1	0,0	173,8
14 814	17 162	19 375	21 252	18 293	3,6	0,0	5,1	4,7	0,0	173,4
20 715	22 919	28 380	32 456	25 917	2,8	0,0	16,1	3,4	0,0	173,3
21 723	22 708	26 340	27 687	24 551	1,3	0,6	14,4	3,4	0,0	173,5
16 803	19 841	24 080	28 605	22 385	1,7	0,5	13,0	4,8	0,0	173,3
18 683	20 381	25 252	28 670	23 308	4,5	0,0	8,8	2,8	0,0	173,4
19 828	21 665	25 930	27 236	24 316	2,9	0,0	10,1	6,1	0,0	173,1
21 182	23 173	25 935	29 708	25 261	3,3	0,1	16,4	4,4	0,0	173,3
13 390	16 136	34 518	39 720	25 466	8,9	0,0	17,4	8,3	0,0	173,2
17 402	20 007	26 511	29 208	23 252	4,8	0,1	16,9	6,6	0,0	173,7
17 803	19 331	26 678	29 804	23 418	5,2	0,1	15,7	9,4	0,0	174,8
13 511	14 457	23 965	25 423	19 609	9,7	0,2	11,2	6,3	0,0	173,8
22 124	25 101	33 550	36 214	29 479	8,5	0,0	18,8	7,2	0,0	173,6
16 831	18 337	24 805	26 241	21 711	2,5	0,0	12,9	7,7	0,1	174,5
14 657	16 430	20 428	24 708	18 859	2,2	0,2	10,3	6,2	0,0	174,0
16 736	17 473	24 108	28 485	21 943	4,3	0,1	10,8	8,1	0,2	176,6
13 906	14 502	19 672	24 325	18 063	5,9	0,0	10,8	5,3	0,0	172,9
18 005	20 250	27 169	33 793	24 205	7,7	0,0	18,9	6,8	0,0	173,4
15 418	17 279	21 746	27 263	21 071	4,1	0,0	11,0	6,1	0,0	173,4
20 211	22 801	29 219	34 503	26 367	3,6	0,0	12,9	8,0	0,0	173,5
17 284	19 084	23 622	25 476	21 585	6,2	0,1	11,1	7,8	0,8	173,9
14 980	15 647	21 078	22 348	18 578	2,5	0,0	10,5	6,3	0,0	173,4
17 771	19 798	25 041	27 971	22 860	5,2	0,0	13,3	7,0	0,1	173,5
17 076	19 673	25 566	28 229	22 930	7,5	0,1	15,3	7,2	0,0	173,4
15 804	18 251	24 033	26 680	21 249	4,9	0,3	16,9	5,7	0,0	174,5

Hrubý měsíční plat a jeho složky, diference, placená doba podle podskupin zaměstnání KZAM-R

kraj: Zlínský

Podskupiny zaměstnání KZAM-R	Počet zaměstnanců přepočtený podle placených měsíců	Medián
		Kč/měs
3122 Operátoři a obsluha výpočetní techniky	50	19 766
3129 Ostatní technici ve výpočetní technice jinde neuvedení	21	24 476
3151 Kolaudační technici a technici protipožární ochrany	36	31 068
3152 Bezpečnostní technici a technici pro kontrolu zdravotní nezávadnosti a jakosti	44	25 829
3211 Technici a laboranti v oblasti biologie a v příbuzných oborech	27	19 902
3212 Technici v agronomii, v lesnictví a v zemědělství	33	18 699
3226 Rehabilitační a fyzioterapeutičtí pracovníci (vč. odborných masérů)	25	20 670
3231 Ošetřovatelé, všeobecné zdravotní sestry	281	23 537
3233 Sestry pro péči o dítě	56	22 693
3311 Vychovatelé v družinách, klubech, domovech dětí a mládeže apod.	503	18 574
3312 Vedoucí zájmových kroužků (z povolání)	26	19 345
3320 Pedagogové pro předškolní výchovu	166	18 603
3331 Vychovatelé na speciálních školách	72	20 120
3332 Vychovatelé školského zařízení pro výkon ústavní a ochranné výchovy	92	20 858
3341 Instruktory a mistři odborné výchovy	346	20 359
3416 Nákupčí	12	17 538
3423 Zprostředkovatelé práce a agenti pracovních úřadů	76	21 414
3429 Ostatní obchodní agenti a makléři jinde neuvedení	12	18 687
3431 Odborné sekretářky, sekretáři	114	19 242
3433 Pracovníci v oblasti účetnictví, fakturace, rozpočtnictví, kalkulace	713	20 957
3435 Pracovníci v oblasti práce a mezd (kromě účetních)	11	20 734
3436 Referenti osobních oddělení	30	22 828
3439 Ostatní odborní administrativní pracovníci jinde neuvedení	575	21 997
3442 Berní a daňoví pracovníci	565	22 458
3443 Pracovníci sociálního a důchodového zabezpečení	209	19 344
3444 Pracovníci pasových oddělení a oddělení udělujících povolení	102	22 252
3449 Ostatní celní a daňoví pracovníci a pracovníci v příbuzných oborech	71	29 171
3460 Sociální pracovníci	279	18 159
3479 Ostatní pracovníci umění a zábavy jinde neuvedení	18	15 559
4111 Písačky - opisovačky, stenotypistky	116	15 078
4112 Kancelářští a manipulační pracovníci a obsluha zařízení na zpracování textu	65	17 237
4113 Pracovníci přípravy dat výpočetní techniky	26	12 907
4115 Sekretářky, sekretáři	386	19 166
4121 Nižší účetní	13	16 428
4131 Úředníci ve skladech	61	16 443
4141 Řadoví knihovníci, archiváři, evidenční pracovníci	110	17 128
4142 Poštovní doručovatelé, úředníci v třídárnách	11	14 581
4190 Ostatní nižší úředníci jinde neuvedení	69	20 114
4211 Pokladníci (v bankách, pojišťovnách, spořitelnách, na poště)	36	17 208
4214 Prodavači vstupenek, jízdenek apod.	15	12 757
4223 Telefonisté	23	16 123
4224 Informátoři	18	15 399
5113 Průvodci (turistických zájezdů, historických a kulturních památek)	29	11 953
5121 Pracovníci dohlížející nad obsluhujícím personálem, hospodyně	44	15 948

Hrubý měsíční plat a jeho složky, diference, placená doba podle podskupin zaměstnání KZAM-R

kraj: Zlínský

Diference				Průměr	Vybrané složky hrubého měsíčního platu					Placená doba
1. decil	1. kvartil	3. kvartil	9. decil		prémie a odměny	příplatky za přesčas	příplatky ostatní	náhrady	odměny za pohotovost	
Kč/měs	Kč/měs	Kč/měs	Kč/měs	Kč/měs	%	%	%	%	%	hod/měs
14 073	16 081	24 308	27 943	20 277	8,4	0,1	11,7	6,5	0,8	173,6
18 408	20 104	27 009	28 779	23 710	3,6	0,2	17,9	8,4	0,0	174,8
16 732	22 586	39 018	43 454	30 354	5,6	0,2	16,8	6,2	4,9	167,4
16 204	22 981	28 102	32 280	25 259	5,7	0,0	16,2	6,4	0,0	174,0
16 591	18 520	21 138	23 155	19 760	0,5	0,2	6,1	6,7	0,0	174,5
15 454	16 055	22 930	24 399	19 552	6,4	0,0	8,6	6,7	0,0	173,3
15 953	17 009	22 142	24 487	20 287	1,6	0,0	6,8	9,2	0,0	173,4
19 131	21 344	25 293	26 886	23 422	2,8	0,2	15,4	8,0	0,1	168,7
19 131	20 507	23 982	25 588	22 480	2,4	0,1	11,0	6,6	0,0	169,6
13 826	16 397	20 465	22 794	18 661	3,2	0,1	10,0	4,7	0,0	174,0
14 069	16 102	22 203	24 653	19 060	4,2	0,0	13,2	6,9	0,0	173,7
14 257	16 834	19 589	21 271	18 251	3,3	0,0	6,2	4,0	0,0	173,6
13 849	16 959	22 638	24 912	19 932	1,8	0,1	16,6	4,0	0,0	173,7
16 551	18 395	23 448	28 164	21 622	2,5	0,2	19,1	9,5	0,0	173,6
17 087	18 559	21 930	24 559	20 443	2,8	0,0	10,3	5,0	0,0	173,2
14 971	15 462	21 012	22 273	18 479	3,6	0,0	15,1	5,4	0,0	173,4
16 935	19 529	22 953	24 664	21 242	6,0	0,0	10,5	7,6	0,0	176,5
15 325	16 238	23 978	26 325	19 725	1,2	0,9	17,4	5,4	0,0	176,3
14 762	16 661	22 278	26 734	20 417	9,1	0,0	12,8	7,8	0,0	174,1
15 957	18 388	23 622	26 695	21 248	6,3	0,0	14,1	6,6	0,0	174,1
15 418	16 877	25 033	25 048	20 913	4,4	0,0	14,1	6,9	0,2	175,1
17 184	19 158	25 365	33 309	24 005	11,3	0,1	17,2	7,8	0,0	173,7
16 549	19 245	25 841	28 989	22 809	6,7	0,0	14,6	7,0	0,2	173,4
19 387	20 838	24 087	25 970	22 487	2,3	0,0	12,2	6,2	0,0	173,3
14 434	16 210	21 758	23 241	19 073	3,5	0,0	7,9	8,0	0,0	176,4
17 892	19 747	24 038	25 316	21 796	9,3	0,1	5,5	7,5	0,4	173,9
24 858	27 841	30 987	33 079	29 182	4,4	0,0	12,8	11,1	0,1	165,0
14 802	16 419	21 586	24 148	18 991	6,4	0,0	14,5	7,0	0,6	170,8
13 419	14 016	17 772	20 696	16 157	2,6	0,0	13,8	5,1	0,0	172,6
12 700	13 706	16 839	19 497	15 543	2,6	0,0	5,7	6,3	0,9	173,6
13 073	14 796	19 683	21 121	17 275	5,5	0,0	7,1	6,0	0,0	173,9
9 937	10 957	16 459	21 752	14 381	1,8	0,0	6,4	9,3	0,0	173,2
13 508	15 972	22 485	25 099	19 570	5,1	0,0	14,2	6,8	0,1	173,6
12 691	14 348	18 726	20 068	16 633	3,0	0,1	18,0	5,6	0,0	173,5
13 451	14 489	17 341	19 033	16 299	3,0	0,1	13,5	5,4	0,0	174,3
13 997	15 482	19 452	20 769	17 664	3,3	0,2	10,5	5,9	0,0	174,0
13 026	13 593	16 887	17 768	15 031	4,3	0,0	5,9	7,5	0,0	173,5
12 790	15 683	22 954	26 082	19 764	2,9	0,0	15,1	5,5	0,0	173,3
11 475	13 187	18 897	20 583	16 636	5,6	0,0	11,1	5,8	0,0	173,7
10 583	11 194	14 748	17 264	13 207	2,6	0,2	13,0	4,9	0,0	168,4
10 851	12 436	17 222	19 447	15 179	4,0	0,0	16,4	5,7	0,0	169,3
11 877	13 789	17 984	20 632	16 050	2,0	0,4	11,2	5,2	0,0	174,3
9 578	10 031	14 915	16 536	12 802	2,0	0,2	8,5	7,6	0,0	174,0
9 828	13 149	17 732	19 169	15 576	3,0	0,4	15,0	3,5	0,0	174,5

Revidované výsledky ke dni 10. 3. 2010

Hrubý měsíční plat a jeho složky, diference, placená doba podle podskupin zaměstnání KZAM-R

kraj: Zlínský

Podskupiny zaměstnání KZAM-R	Počet zaměstnanců přepočtený podle placených měsíců	Medián
		Kč/měs
5122 Kuchaři	1 336	11 823
5123 Číšníci, servírky	16	16 167
5131 Dětské pěstitelky, pečovatelky, pomocní vychovatelé	22	13 815
5132 Pečovatelé a pomocní ošetřovatelé v zařízeních sociální péče, v nemocnicích	773	15 445
5139 Ostatní pečovatelé a pomocní ošetřovatelé jinde neuvedení	11	12 029
5162 Pracovníci bezpečnostních orgánů (např. policisté, strážníci)	234	24 232
6113 Zahradníci a pěstitelé zahradních plodin a sazenic	86	13 481
7122 Zedníci, kameníci, omítkáři	40	15 812
7124 Tesaři a truhláři	14	13 130
7125 Stavební montážníci	26	13 483
7129 Ostatní stavební dělníci hlavní stavební výroby a pracovníci v ostatních oborech	11	15 001
7136 Instalatéři, potrubáři, stavební zámečníci, klempíři	25	17 624
7137 Stavební a provozní elektrikáři	17	16 526
7222 Nástrojaři, kovomodeláři, kovodělníci, zámečníci	38	15 434
7241 Elektromechanici, opraváři a seřizovači různých typů elektrických zařízení	27	16 944
7422 Umělečtí truhláři, řezbáři, výrobci a opraváři výrobků ze dřeva vč. opravářů	12	16 320
7433 Dámští a pánské krejčí a kloboučníci včetně opravářů oděvů	24	12 516
8162 Obsluha parních turbín, ohřivačů a motorů	27	16 523
8264 Obsluha strojů na bělení, barvení, čištění, praní, žehlení textilu	76	11 101
8321 Řidiči osobních a malých dodávkových automobilů, taxikáři	54	16 991
8322 Řidiči sanitních a rzp vozů	138	23 031
8324 Řidiči nákladních automobilů a tahačů	23	16 045
8326 Řidiči speciálních vozidel	13	20 161
9132 Pomocníci a uklízeči v kancelářích, hotelích, nemocnicích a jiných zařízeních	1 306	9 984
9133 Ruční pradláči a žehlíři (kromě obsluhy strojů)	33	10 887
9141 Domovníci, správci domu	158	15 884
9143 Školníci vč. školníků - údržbářů	396	12 323
9152 Vrátní, hlídači, uváděči a šatnářky	69	11 854
9161 Sběrači odpadků, popeláři	165	11 366
9169 Ostatní pracovníci v příbuzných oborech jinde neuvedení	127	12 000
9339 Pomocní a nekvalifikovaní pracovníci v dopravě, ve skladech, v telekomunikacích	67	11 224

**Hrubý měsíční plat a jeho složky, diference, placená doba
podle podskupin zaměstnání KZAM-R**

kraj: Zlínský

Diference				Průměr	Vybrané složky hrubého měsíčního platu					Placená doba
1. decil	1. kvartil	3. kvartil	9. decil		prémie a odměny	příplatky za přesčas	příplatky ostatní	náhrady	odměny za pohotovost	
Kč/měs	Kč/měs	Kč/měs	Kč/měs	Kč/měs	%	%	%	%	%	hod/měs
10 118	10 862	13 171	14 731	12 184	4,0	0,1	8,7	3,5	0,0	173,6
11 097	11 999	16 564	20 274	14 710	3,2	1,3	14,8	5,8	0,0	179,8
10 735	13 261	16 239	18 756	14 668	5,3	0,0	16,2	6,8	0,0	171,7
12 581	13 952	16 640	17 891	15 376	2,4	0,0	18,9	8,1	0,0	165,8
10 546	11 610	14 914	16 570	13 078	1,9	0,0	6,7	5,5	0,0	173,0
18 987	21 926	26 706	31 154	24 611	6,3	0,7	27,7	6,5	0,2	170,3
11 217	11 580	16 245	17 871	14 119	3,8	0,6	8,1	6,2	0,1	175,5
12 934	14 192	17 613	18 459	15 672	3,6	0,2	12,4	5,5	0,3	174,3
10 616	11 877	17 526	18 705	14 415	11,6	0,0	8,1	8,5	0,0	172,5
11 320	12 343	14 461	17 888	14 204	0,7	0,2	16,8	1,5	0,0	174,4
9 010	14 074	15 480	18 081	14 732	1,8	0,5	18,7	6,6	0,0	176,0
14 472	15 694	19 064	19 901	17 341	3,8	0,6	13,7	6,3	2,6	176,0
12 239	14 527	18 340	20 118	16 543	2,0	0,4	16,1	3,4	3,7	175,3
12 520	14 533	18 709	20 520	16 457	3,6	0,5	13,0	6,6	0,1	174,9
14 846	15 384	18 070	20 130	16 888	4,4	0,9	14,6	5,3	0,0	177,0
10 425	13 315	18 010	21 530	15 893	3,6	0,8	12,3	6,7	0,5	175,5
10 690	11 204	14 080	15 570	12 808	1,3	0,1	12,7	2,7	0,0	173,5
13 357	14 392	19 694	21 985	16 918	3,3	1,1	19,0	6,1	0,0	176,1
9 969	10 485	11 902	12 786	11 184	3,5	0,0	14,3	6,1	0,0	173,2
13 321	15 558	19 681	22 334	17 773	3,9	1,1	14,5	6,1	0,0	179,6
19 737	21 398	25 192	26 593	23 128	0,3	2,1	22,9	8,9	0,7	174,3
13 787	14 434	17 540	19 510	16 219	2,3	0,7	15,6	7,2	1,8	177,4
16 341	17 301	23 408	23 973	20 214	5,8	0,1	21,7	7,7	0,5	173,9
8 948	9 401	11 061	12 140	10 384	3,5	0,1	8,3	4,6	0,0	174,0
9 333	10 196	11 383	12 542	10 790	2,6	0,0	12,1	6,4	0,0	173,5
10 981	14 005	17 545	19 504	15 701	4,9	0,3	15,2	5,9	0,1	174,8
9 947	10 781	14 601	16 491	12 880	4,0	0,2	11,3	3,7	0,0	174,1
9 708	10 965	12 400	13 290	11 672	1,1	0,4	17,6	5,5	0,0	172,1
9 000	9 445	13 743	16 439	12 017	3,2	0,2	8,7	4,9	0,0	176,2
9 156	10 090	15 291	18 177	13 011	2,0	0,3	8,6	4,9	0,1	175,2
8 988	9 457	12 852	15 458	11 580	1,0	0,1	9,4	5,7	0,0	173,5

1. - 2. čtvrtletí 2008 RSCP - nepodnikatelská sféra

NS-T5

Revidované výsledky ke dni 10. 3. 2010

Průměrná měsíční odpracovaná a neodpracovaná doba zaměstnanců podle podskupin zaměstnání KZAM-R

kraj: **Zlínský**

Podskupiny zaměstnání a zaměstnání KZAM-R	Počet zaměstnanců přepočtený podle eviden. měsíců	Odpracovaná doba		Neodpracovaná doba		
		celkem	z toho přesčas	celkem	z toho	
					nemoc	dovolená
		hod/měs	hod/měs	hod/měs	hod/měs	hod/měs
1127 Vedoucí pracovníci orgánů státní správy, správních úřadů	336	152,7	0,1	20,7	3,6	10,8
1128 Vyšší úředníci bezpečnosti a ochrany (policejní ředitel)	99	142,4	0,6	21,6	2,6	13,6
1150 Přednostové, tajemníci a ved.prac.okresních a obecních úř.	361	153,1	0,3	20,7	3,5	11,1
1210 Ředitelé a prezidenti velkých organizací, podniků	254	159,8	0,1	13,6	1,0	7,8
1225 Vedoucí pracovníci v restauracích a hotelích	136	161,4	0,4	12,3	3,6	4,6
1229 Ved. pracovních dílčích celků jinde neuved. (kult.,zdrav.)	103	157,4	0,1	14,7	1,4	8,0
1231 Vedoucí pracovníci finančních a hospodářských útvarů	46	157,5	0,4	16,2	2,0	10,8
1239 Vedoucí pracovníci ostatních útvarů jinde neuvedení	18	157,6	0,0	15,6	2,1	5,4
1319 Vedoucí, ředitelé malých organizací ostatní (kult.,zdrav.)	258	158,6	0,2	14,8	2,4	8,4
2131 Projektanti a analytici výpočetních systémů	11	145,4	0,0	26,6	9,9	9,9
2132 Programátoři	14	153,9	0,0	20,3	4,7	9,1
2139 Ostatní odborníci zabývající se výp. tech. jinde neuvedení	62	153,0	0,1	21,5	5,0	10,3
2149 Ostatní architekti, projektanti, konstrukt.a techn.inženýři	14	145,7	0,0	27,7	8,4	10,9
2211 Bakteriologové, biologové, ekologové, zoologové	41	157,0	2,4	18,8	2,9	6,7
2213 Agronomové, šlechtitelé a odborníci v příbuzných oborech	10	154,4	0,0	18,6	1,9	5,4
2221 Lékaři, ordináři (kromě zubních lékařů)	103	163,1	10,9	19,0	1,5	13,7
2321 Učitelé všeobecně vzdělávacích předmětů	1 016	160,5	0,3	13,2	3,9	3,2
2322 Učitelé odborných předmětů	703	159,7	0,1	13,7	3,1	4,1
2323 Učitelé praktického vyučování (kromě mistrů)	42	159,3	0,0	14,1	2,9	5,0
2331 Učitelé základních škol	2 662	160,9	0,1	12,9	4,6	2,9
2332 Učitelé předškolní výchovy	816	155,8	0,0	17,6	6,8	6,6
2341 Učitelé všeobecně vzděláv. předmětů na speciál. školách	261	159,4	0,0	13,9	4,5	2,7
2342 Učitelé odborných předmětů na speciálních školách	41	160,0	0,2	13,5	3,8	2,9
2343 Učitelé praktického vyučování na speciálních školách	60	156,4	0,0	16,9	4,5	5,3
2353 Učitelé základních uměleckých škol (vč.soukromých)	329	162,3	0,0	11,2	3,4	2,5
2355 Učitelé pedagog.středisek a pedagog.-psycholog. poraden	13	157,1	0,0	16,1	2,5	8,4
2356 Odborní pedagog. v zařiz. pro výkon ústav.a ochr. výchovy	12	157,9	0,2	15,4	3,3	6,2
2359 Ost.odp.pedagogičtí prac.jinde neuvedení (odb.instruktoři)	30	147,9	0,0	25,3	5,9	11,8
2411 Odborní pracov. na úseku účetnictví, financí, daní, apod.	163	156,5	0,3	17,3	3,0	9,8
2412 Odbor. pracovníci na úseku zaměstnaneckých, pers. věcí	40	152,5	0,3	22,3	4,1	10,9
2419 Ostatní odborní pracovníci v oblasti podnikání	30	148,0	0,6	25,8	11,0	9,0
2421 Právníci, právní poradci (mimo advokacie a soudnictví)	53	154,4	0,0	19,2	2,8	9,0
2429 Ostatní odborníci v právní oblasti jinde neuvedení	35	150,6	0,0	24,0	5,7	9,9
2432 Odborní pracovníci knihoven (kromě řadových)	79	154,1	0,9	19,9	5,5	10,4
2434 Odborní pracovníci - kurátoři (muzeí, galérií)	35	156,0	0,5	20,5	3,2	12,4
2439 Ostatní odborní pracovníci kultury a osvěty jinde neuved.	34	159,0	0,4	13,8	2,3	7,7
2441 Ekonomové - vědečtí pracovníci, specialisté, experti	43	155,3	0,0	18,1	2,7	10,7
2443 Filozofové, historici, politologové	23	155,3	0,1	18,1	4,7	9,4
2445 Psychologové	42	155,1	0,2	18,4	1,9	12,3
2446 Odborní pracov. v oblasti sociální péče (kromě řadových)	199	148,4	0,7	25,5	8,1	10,5
2452 Sochaři, malíři, umělečtí restaurátoři, grafici a výtvarníci	12	154,4	0,0	19,1	5,0	9,8
2470 Odborní administrativní pracovníci jinde neuvedení	1 246	152,0	0,2	21,6	5,4	10,1
3112 Stavební technici	89	150,5	0,1	22,9	7,3	9,1
3119 Ostatní techničtí pracovníci jinde neuvedení	89	153,7	1,4	20,7	8,0	8,4

1. - 2. čtvrtletí 2008 RSCP - nepodnikatelská sféra

NS-T5

Revidované výsledky ke dni 10. 3. 2010

Průměrná měsíční odpracovaná a neodpracovaná doba zaměstnanců podle podskupin zaměstnání KZAM-R

kraj: **Zlínský**

Podskupiny zaměstnání a zaměstnání KZAM-R	Počet zaměstnanců přepočtený podle eviden. měsíců	Odpracovaná doba		Neodpracovaná doba		
		celkem	z toho přesčas	celkem	z toho	
					nemoc	dovolená
		hod/měs	hod/měs	hod/měs	hod/měs	hod/měs
3122 Operátoři a obsluha výpočetní techniky	51	153,0	0,3	20,6	5,3	9,6
3129 Ostatní technici ve výpočetní technice jinde neuvedení	21	152,8	1,5	22,0	3,2	13,2
3151 Kolaudační technici a technici protipožární ochrany	36	153,1	1,4	14,3	1,5	9,3
3152 Bezpečnostní tech.a tech. pro kontrolu zdravotní nezávad.	47	151,1	0,2	22,8	11,1	7,9
3211 Technici a laboranti v oblasti biologie a v příbuz. oborech	27	158,1	1,1	16,4	1,6	10,8
3212 Technici v agronomii, v lesnictví a v zemědělství	34	148,8	0,0	24,5	7,5	10,5
3226 Rehabilitační a fyzioterapeutičtí pracovníci	26	151,3	0,0	22,1	5,5	13,6
3231 Ošetřovatelé, všeobecné zdravotní sestry	291	148,0	0,8	20,7	5,4	10,8
3233 Sestry pro péči o dítě	60	146,2	1,9	23,2	10,4	9,7
3311 Vychovatelé v družinách, domovech dětí a mládeže	524	157,0	0,5	17,0	5,7	5,1
3312 Vedoucí zájmových kroužků (z povolání)	27	155,5	0,2	18,2	5,0	11,0
3320 Pedagogové pro předškolní výchovu	175	155,6	0,0	18,0	6,6	5,2
3331 Vychovatelé na speciálních školách	75	156,2	0,2	17,5	5,9	5,9
3332 Vychovatelé školsk. zařiz. pro výkon ústav. a ochr.výchovy	95	149,5	0,6	24,1	3,7	15,1
3341 Instruktoři a mistři odborné výchovy	356	156,5	0,0	16,7	5,0	3,5
3416 Nákupčí	12	160,9	0,1	12,6	1,2	6,5
3423 Zprostředkovatelé práce a agenti pracovních úřadů	81	152,1	0,0	24,2	8,2	9,7
3429 Ostatní obchodní agenti a makléři jinde neuvedení	12	161,2	3,2	15,1	3,4	7,7
3431 Odborné sekretářky, sekretáři	117	151,9	0,1	22,3	4,9	10,4
3433 Prac. v oblasti účetnictví,fakturace,rozpočet., kalkulace	730	156,5	0,1	17,7	3,3	9,1
3435 Pracovníci v oblasti práce a mezd (kromě účetních)	11	157,6	0,1	17,5	0,0	10,3
3436 Referenti osobních oddělení	30	157,3	0,2	16,5	1,5	8,4
3439 Ostatní odborní administrativní pracovníci jinde neuvedení	592	153,7	0,2	19,7	4,2	8,1
3442 Berní a daňoví pracovníci	578	153,7	0,0	19,6	3,9	10,1
3443 Pracovníci sociálního a důchodového zabezpečení	222	151,5	0,0	24,9	6,8	10,8
3444 Pracovníci pasových odděl. a odděl. udělujících povolení	106	149,9	0,2	24,0	6,8	11,0
3449 Ostatní celní a daňoví pracovníci a prac. v příb. oborech	72	142,6	0,1	22,4	0,5	9,7
3460 Sociální pracovníci	299	144,7	0,1	26,1	10,0	10,8
3479 Ostatní pracovníci umění a zábavy jinde neuvedení	20	148,8	0,0	23,9	12,4	7,4
4111 Písařky - opisovačky, stenotypistky	122	149,4	0,1	24,3	7,0	9,9
4112 Kancelářští pracovníci a obsluha zařiz. na zpracování textu	67	154,4	0,1	19,6	5,4	9,4
4113 Pracovníci přípravy dat výpočetní techniky	27	146,1	0,0	27,1	8,9	11,8
4115 Sekretářky, sekretáři	397	154,9	0,1	18,8	4,0	9,4
4121 Nižší účetní	13	161,1	0,2	12,4	1,1	3,9
4131 Úředníci ve skladech	63	157,5	0,7	16,7	5,1	8,9
4141 Řadoví knihovníci, archiváři, evidenční pracovníci	114	155,1	0,7	18,9	5,4	9,2
4142 Poštovní doručovatelé, úředníci v třídírnách	12	146,6	0,0	27,0	9,3	12,4
4190 Ostatní nižší úředníci jinde neuvedení	70	156,1	0,2	17,3	3,3	8,9
4211 Pokladníci (v bankách, pojišťov., spořitelnách, na poště)	37	155,5	0,0	18,2	4,3	6,5
4214 Prodavači vstupenek, jízdenek apod.	16	141,2	0,7	27,7	7,8	6,2
4223 Telefonisté	25	143,5	0,0	25,8	12,1	8,2
4224 Informátoři	19	159,3	1,8	14,9	2,6	7,3
5113 Průvodci (turistických zájezdů, kulturních památek)	31	153,5	0,7	20,5	5,9	10,0
5121 Pracovníci dohlížející nad obsluh. personálem, hospodyně	45	161,4	1,6	13,1	4,5	5,3

1. - 2. čtvrtletí 2008 RSCP - nepodnikatelská sféra

NS-T5

Revidované výsledky ke dni 10. 3. 2010

**Průměrná měsíční odpracovaná a neodpracovaná doba zaměstnanců
podle podskupin zaměstnání KZAM-R**kraj: **Zlínský**

Podskupiny zaměstnání a zaměstnání KZAM-R	Počet zaměstnanců přepočtený podle eviden. měsíců	Odpracovaná doba		Neodpracovaná doba		
		celkem	z toho přesčas	celkem	z toho	
					nemoc	dovolená
		hod/měs	hod/měs	hod/měs	hod/měs	hod/měs
5122 Kuchaři	1 405	156,5	0,3	17,1	8,0	4,8
5123 Číšníci, servírky	16	163,3	7,5	16,5	3,1	10,4
5131 Dětské pěstounky, pečovatelky, pomocní vychovatelé	23	153,1	0,0	18,6	4,3	5,5
5132 Pečovatelé a pomoc. ošetřovat. v zařiz.soc. péče, v nemoc.	812	143,9	0,1	22,0	7,9	11,3
5139 Ostatní pečovatelé a pomocní ošetřovatelé jinde neuved.	12	153,5	0,0	19,5	1,9	8,3
5162 Pracovníci bezpečnostních orgánů (policisté, strážníci)	241	151,3	3,9	19,0	4,2	10,4
6113 Zahradníci a pěstitelé zahradních plodin a sazenic	88	156,2	2,1	19,3	5,4	9,0
7122 Zedníci, kameníci, omítkáři	43	154,1	0,5	20,2	9,2	8,0
7124 Tesaři a truhláři	15	144,7	0,0	27,8	10,8	12,8
7125 Stavební montážníci	27	165,5	0,9	8,8	6,2	1,2
7129 Ostatní stavební děl. stav. výroby a prac. v ost. oborech	12	155,4	2,2	20,5	9,7	10,0
7136 Instalatéři, potrubáři, stavební zámečníci, klempíři	25	159,9	2,6	16,0	3,7	9,0
7137 Stavební a provozní elektrikáři	17	164,9	1,5	10,4	3,1	5,6
7222 Nástrojaři, kovomodeláři, kovodělníci, zámečníci	40	151,4	1,9	23,4	9,7	10,0
7241 Elektromech.a seřizovači různých typů elektrických zařiz.	28	159,7	3,6	17,3	3,8	7,7
7422 Uměleč. truhláři, řezbáři, výrobci a oprav.výrobků ze dřeva	13	146,5	2,4	28,9	17,0	8,9
7433 Dámští a pánští krejčí a kloboučníci vč. opravářů oděvů	25	158,8	0,2	14,6	8,3	4,6
8162 Obsluha parních turbín, ohřivačů a motorů	28	157,8	7,5	17,8	7,4	7,5
8264 Obsluha strojů na bělení, barvení, čištění, praní, žehlení	80	153,7	0,1	19,5	8,7	9,2
8321 Řidiči osobních a malých dodávkov. automobilů, taxikáři	56	158,5	6,1	20,9	5,9	8,7
8322 Řidiči sanitních a rzp vozů	140	152,6	9,4	21,5	1,8	11,7
8324 Řidiči nákladních automobilů a tahačů	24	155,9	2,7	21,4	8,1	10,1
8326 Řidiči speciálních vozidel	13	158,8	0,5	15,3	1,2	13,0
9132 Pomocníci a uklízeči v kancelář., hotel., nemocnicích ap.	1 382	154,4	0,6	19,5	9,0	6,2
9133 Ruční pradláci a žehlíři (kromě obsluhy strojů)	36	149,5	0,3	23,9	11,4	7,2
9141 Domovníci, správci domu	163	158,1	1,4	16,7	4,0	8,9
9143 Školníci vč. školníků - údržbářů	411	159,0	0,6	15,1	6,1	5,1
9152 Vrátní, hlídači, uváděči a šatnářky	73	151,9	1,9	20,0	8,0	8,1
9161 Sběrači odpadků, popeláři	174	159,5	0,9	16,8	6,9	6,6
9169 Ostatní pracovníci v příbuzných oborech jinde neuvedení	133	157,2	1,1	17,9	8,4	7,3
9339 Pomocní a nekvalif. prac. v dopr., ve skladech, v telekom.	70	155,0	0,3	18,4	5,8	8,9



Dodatek

Technický popis šetření

Dodatek – Technický popis šetření

Technický popis šetření přibližuje metodické postupy používané při zpracování nepodnikatelské sféry Regionální statistiky ceny práce (RSCP-NS). Popis je rozdělen do pěti kapitol: koncepce šetření, vstupní údaje, nejdůležitější sledované veličiny, přehled používaných tabulek a definice vybraných pojmů.

1. Koncepce šetření

Kapitola popisuje základní soubor šetření a strukturu statistického souboru.

1.1. Základní soubor

Základním souborem RSCP-NS je soubor ekonomických subjektů, definovaný Automatizovaným rozpočtovým informačním systémem (ARIS), spravovaným Ministerstvem financí. ARIS obsahuje informace z účetního a finančního výkaznictví organizačních složek státu, kapitol státního rozpočtu, státních příspěvkových organizací, státních fondů, územních samosprávných celků a jimi zřizovaných příspěvkových organizací v ČR (viz <http://www.info.mfcr.cz/aris>). Ekonomické subjekty, které přísluší do nepodnikatelské sféry, odměňují platem podle § 109, odst. 3 zákona č. 262/2006 Sb., zákoníku práce, ve znění pozdějších předpisů. Statistické šetření RSCP pro nepodnikatelskou sféru využívá dat Informačního systému o platech, provozovaného Ministerstvem financí (viz www.mfcr.cz/isp).

1.2. Struktura souboru RSCP nepodnikatelské sféry

Statistické šetření RSCP-NS za 1. - 2. čtvrtletí 2008 zahrnuje 14349 ekonomických subjektů, které reprezentují přibližně 653 tisíc zaměstnanců. Odvětvovou skladbu ekonomických subjektů v RSCP-NS (vyjádřenou odvětvovou klasifikací CZ-NACE) představují zejména tři odvětví národního hospodářství České republiky; odvětví veřejné správy, odvětví vzdělávání a odvětví zdravotní a sociální péče. Strukturu souboru RSCP-NS bez non-response ukazují v souhrnném a odvětvovém pohledu za 1. - 2. čtvrtletí 2008 následující dvě tabulky.

Soubor RSCP nepodnikatelské sféry			
	RSCP-NS Celkem	RSCP-NS – kraj Zlínský	
		se sídlem v kraji	se sídlem mimo kraj
Počet ekonomických subjektů	14 349	905	30
Počet zaměstnanců	653 tisíc	25 tisíc	4 tisíc

Tabulka 1

Odvětvová skladba výběrového souboru RSCP-NS – kraj Zlínský			
Kód CZ-NACE		Počet ekonomických subjektů	
		se sídlem v kraji	se sídlem mimo kraj
A	Zemědělství, lesnictví a rybnářství		
B	Těžba a dobývání		
C	Zpracovatelský průmysl		
D	Výroba a rozvod elektřiny, plynu, tepla		
E	Zásobování vodou, činnosti související s odpady	5	
F	Stavebnictví		
G	Obchod, opravy motorových vozidel		
H	Doprava a skladování	1	2
I	Ubytování, stravování a pohostinství	7	
J	Informační a komunikační činnosti		
K	Peněžnictví a pojišťovnictví		
L	Činnosti v oblasti nemovitostí	4	
M	Profesní, vědecké a technické činnosti	1	1
N	Administrativní a podpůrné činnosti		
O	Veřejná správa, obrana, sociální zabezpečení	261	21
P	Vzdělávání	524	3
Q	Zdravotní a sociální péče	50	1
R	Kulturní, zábavní a rekreační činnosti	32	2
S	Ostatní činnosti	20	

Tabulka 2

2. Vstupní údaje

Kapitola popisuje specifický sběr dat do šetření RSCP-NS, nejdůležitější vstupní údaje a používané klasifikace a číselníky.

2.1. Sběr dat

Vlastní sběr dat pro RSCP-NS zabezpečuje Informační systém o platech. RSCP-NS přebírá kompletní soubor nepodnikatelské sféry, předzpracovaný pro účely Informačního systému o platech, a provádí na něm specifické kontroly.

2.2. Nejdůležitější vstupní údaje

Šetření RSCP-NS s pololetní periodicitou monitoruje výdělkovou úroveň a odpracovanou dobu jednotlivých zaměstnání podle klasifikace KZAM-R v České republice.

Hodinový výdělek je údaj zjišťovaný z průměrných hodinových výdělků definovaných v § 351 až § 362 zákona č. 262/2006 Sb., zákoníku práce, ve znění pozdějších předpisů. Obvykle se jedná o podíl platu za práci a odpracované doby za poslední čtvrtletí sledovaného období. Hodinový výdělek je krátkodobým indikátorem výdělkové úrovně.

Hrubý měsíční plat, vypočtený z hrubého platu za sledované období, je druhým indikátorem, který ukazuje výdělkovou úroveň. Hrubý plat je součtem platu za práci, náhrad platu a odměn za pracovní pohotovost, které jsou přímo sbíranými položkami. Plat je definován v § 109, odst. 3 zákona č. 262/2006 Sb., zákoníku práce, ve znění pozdějších předpisů. Šetření RSCP-NS sleduje i strukturu hrubého měsíčního platu, tj. prémie a odměny, příplatky za přesčas, ostatní příplatky, náhrady a odměny za pracovní pohotovost. Hrubý měsíční plat a jeho složky se vztahují k celému sledovanému období, které zahrnuje dobu od počátku roku do konce čtvrtletí, za které se šetření provádí.

Šetření RSCP-NS dále sleduje pracovní dobu zaměstnanců. Vstupní věta o zaměstnanci obsahuje odpracovanou dobu od počátku roku a z ní počet přesčasových hodin. Odpracovaná doba u zaměstnanců odměňovaných měsíčním platem nezahrnuje dobu svátků v jinak pracovních dnech. Věta dále obsahuje celkovou neodpracovanou dobu od počátku roku, z ní počet hodin nemoci a dovolené.

2.3. Klasifikace a číselníky

RSCP-NS používá standardní statistické klasifikace a číselníky (podrobněji popsané na www.czso.cz). Použití platných statistických klasifikací je závazné jak pro orgán vykonávající státní statistickou službu, tak pro zpravodajské jednotky, které poskytují údaje pro statistické zjišťování. Proto i RSCP-NS používá následující klasifikace a číselníky:

- | | |
|---------|--|
| KZAM-R | Klasifikace zaměstnání; vydáno sdělením ČSÚ č. 492/2003 Sb. ze dne 18. prosince 2003 o vydání rozšířené Klasifikace zaměstnání KZAM-R. |
| CZ-ICSE | Klasifikace postavení v zaměstnání; vydáno sdělením ČSÚ č. 494/2003 Sb. ze dne 18. prosince 2003 o vydání Klasifikace postavení v zaměstnání. |
| KKOV | Klasifikace kmenových oborů vzdělání; vydáno sdělením ČSÚ č. 320/2003 Sb. ze dne 9. září 2003 o zavedení Klasifikace kmenových oborů vzdělání. Poslední aktualizace byla provedena k 1. únoru 2008 sdělením ČSÚ č. 308/2007 Sb. ze dne 21. listopadu 2007 o aktualizaci Klasifikace kmenových oborů vzdělání. |

- LAU1 **Číselník okresů;** od 1. ledna 2008 je systém statistické klasifikace územních struktur v České republice rozdělen, v souladu se systémem Eurostatu, na dvě části: klasifikace CZ-NUTS, systém LAU (Local Administrative Units). Z hlediska statistiky mají LAU závazný charakter. Jednotky LAU 1 (**dřívější NUTS 4**) jsou v ČR tvořeny okresy. Územní jednotky na úrovni LAU 1 přebírají kódy od dřívějších jednotek NUTS 4. Proti NUTS 4 jsou v LAU 1 následující změny:
- do kódů LAU 1 okresů krajů Vysočina a Jihomoravského se promítá změna kódů NUTS 3 těchto krajů,
 - Praha se na úrovni LAU 1 nečlení.
- CZ-NACE ¹ **Klasifikace ekonomických činností (CZ-NACE);** vydáno sdělením ČSÚ č. 244/2007 Sb. ze dne 18. září 2007 o zavedení Klasifikace ekonomických činností.
- CZ-GEONOM **Klasifikace zemí;** vydáno sdělením ČSÚ č. 487/2003 Sb. ze dne 18. prosince 2003 o vydání Klasifikace zemí. Poslední aktualizace byla provedena k 1. červenci 2005 sdělením ČSÚ č. 243/2005 Sb. ze dne 9. června 2005 o aktualizaci Klasifikace zemí.

3. Nejdůležitější sledované veličiny

Kapitola popisuje nejdůležitější sledované veličiny, algoritmy jejich výpočtu a kritéria pro zahrnutí zaměstnanců do dalších výpočtů.

3.1. *Hodinový výdělek*

Hodinový výdělek je přímo zjišťovaná veličina. Do výpočtu charakteristik hodinového výdělku jsou zařazeni zaměstnanci, kteří byli v evidenčním stavu k poslednímu dni sledovaného období.

3.2. *Hrubý měsíční plat*

Hrubý měsíční plat se vztahuje k celému sledovanému období, tedy k 1. - 2. čtvrtletí, nebo k 1. - 4. čtvrtletí. Na rozdíl od hodinového výdělku musí být hrubý měsíční plat vypočten z dalších přímo zjišťovaných platových položek a neplatových plnění.

¹ Revidovaná výsledková publikace využívá z důvodu srovnání s novějšími výsledky klasifikaci CZ-NACE (původní verze využívala klasifikaci OKEČ).

Hrubý plat je v RSCP-NS definován jako součet platu za práci, náhrad platu a odměny za pracovní pohotovost. Hrubý měsíční plat zaměstnance se vypočte podle vzorce:

$$\text{HMP} = \frac{\text{PLAT} + \text{NAHRADY} + \text{POHOTOV}}{\text{MESPLAC}_{\text{prep}}}$$

kde :

HMP	je hrubý měsíční plat zaměstnance,
PLAT	je plat za práci zaměstnance v kumulaci za sledované období (vstupní položka věty o zaměstnanci),
NAHRADY	jsou náhrady platu zaměstnance v kumulaci za sledované období (vstupní položka věty o zaměstnanci),
POHOTOV	je odměna za pracovní pohotovost zaměstnance v kumulaci za sledované období (vstupní položka věty o zaměstnanci),
MESPLAC _{prep}	je počet přepočtených placených měsíců zaměstnance, tj. počet měsíců, odpovídajících součtu odpracované doby a doby, po kterou pobíral náhrady platu.

Počet přepočtených placených měsíců MESPLAC_{prep} je roven počtu kalendářních měsíců v případě, že zaměstnanec s plným pracovním úvazkem po celé sledované období pracoval nebo pobíral náhrady platu. Pokud zaměstnanec byl v evidenčním stavu kratší dobu, než sledované období, bude jeho počet placených měsíců zkrácen poměrem počtu pracovních dnů v evidenčním stavu a ve sledovaném období. Podobně se počet placených měsíců zkrátí, pokud zaměstnanec měl jinou absenci, než absenci s náhradou platu (např. nemoc), případně měl sjednán kratší pracovní úvazek.

Hrubý měsíční plat za určitou skupinu zaměstnanců je vážená charakteristika, v níž hrubý měsíční plat určitého zaměstnance má váhu, odpovídající počtu jeho placených měsíců za sledované období (tzv. váha placené doby). Tento způsob výpočtu umožňuje korektní srovnání platové úrovně jednotlivých zaměstnání a srovnávání v čase.

Sestavy s hrubým měsíčním platem, diferenciací a strukturou hrubého platu obsahují také měsíční placenou dobu. Tento údaj ukazuje počet placených hodin (odpracovaná doba a doba náhrad) za placený měsíc a je v souladu s výpočtem hrubého měsíčního platu.

Pro zahrnutí zaměstnance do výpočtů hrubého měsíčního platu se uplatňují následující kritéria:

- přepočtený počet placených měsíců zaměstnance je alespoň jeden měsíc,
- stanovená týdenní pracovní doba na dané pracovní místo je alespoň 30 hodin (dle doporučení Eurostatu).

3.3. Měsíční odpracovaná a neodpracovaná doba

Měsíční odpracovaná (resp. neodpracovaná) doba se stejně jako hrubý měsíční plat vztahuje k celému sledovanému období tj. k 1. - 2. čtvrtletí, nebo k 1. - 4. čtvrtletí.

Měsíční odpracovaná doba zaměstnance se vypočte podle vzorce:

$$\text{ODPRACDmes} = \frac{\text{ODPRACD}}{\text{MESEVID_prep}}$$

kde :

- ODPRACDmes je měsíční odpracovaná doba zaměstnance,
 ODPACD je odpracovaná doba zaměstnance v kumulaci za sledované období (vstupní položka věty o zaměstnanci),
 MESEVID_prep je počet přepočtených evidenčních měsíců zaměstnance, tj. počet měsíců, odpovídajících délce pracovního úvazku a délce pracovního poměru ve sledovaném období.

Počet přepočtených evidenčních měsíců MESEVID_prep je roven počtu kalendářních měsíců v případě, že zaměstnanec s plným pracovním úvazkem po celé sledované období byl v pracovním poměru a nebyl na mateřské či rodičovské dovolené. Pokud zaměstnanec byl v evidenčním stavu kratší dobu, než sledované období, bude jeho počet evidenčních měsíců zkrácen poměrem počtu pracovních dnů v evidenčním stavu a ve sledovaném období. Podobně se počet evidenčních měsíců zkrátí, pokud zaměstnanec měl sjednán kratší pracovní úvazek.

Měsíční odpracovaná doba za určitou skupinu zaměstnanců je vážená charakteristika, v níž měsíční odpracovaná doba určitého zaměstnance má váhu, odpovídající počtu jeho evidenčních měsíců ve sledovaném období (tzv. váha evidenční doby). Pro zahrnutí zaměstnance do výpočtů měsíční odpracované doby se uplatňují stejná kritéria jako u hrubého měsíčního platu.

Obdobně jako odpracovaná doba se počítají měsíční neodpracovaná doba a také průměrné měsíční údaje o přesčasu, dovolené a nemoci.

4. Přehled používaných tabulek

Kapitola Přehled používaných tabulek obsahuje hodnocení kvality údajů a přehled publikovaných tabulek, u kterých jsou vyznačeny váhy nutné pro jejich zpracování.

4.1. Kvalita údajů

Zjišťované charakteristiky podléhají nevýběrovým chybám, neboť se nejedná o výběrové šetření. Nevýběrové chyby bývají způsobeny především špatnou kvalitou dat předávaných respondenty (neúplné a chybné údaje) do

Informačního systému o platu. Při zpracovávání údajů je jejich vliv snižován několikastupňovými kontrolními mechanismy a častými kontakty zpracovatele šetření s respondenty.

4.2. Přehled publikovaných tabulek podle použitých vah

Publikované tabulky s hodinovým výdělkem NS-V0 až NS-V9 obsahují hodnoty počítané ze souboru RSCP nepodnikatelské sféry bez použití vážení.

Tabulka	Třídící kritérium	Váha placené doby	Váha evidenční doby
NS-M0	Celý kraj	X	
NS-M1	HL. třídy zaměstnání KZAM-R	X	
NS-M5	Podskupiny zaměstnání KZAM-R	X	

Tabulka 3

Tabulka	Třídící kritérium	Váha placené doby	Váha evidenční doby
NS-T5	Podskupiny zaměstnání KZAM-R		X

Tabulka 4

5. Definice vybraných pojmů

Ekonomický subjekt	Ekonomický subjekt je právnický subjekt nebo fyzická osoba s postavením podnikatele, zapsaná do registru ekonomických subjektů ČSÚ. Každému ekonomickému subjektu se přiděluje identifikační číslo (IČ).
Organizační jednotka	Z hlediska výdělkové statistiky RSCP se dělí ekonomické subjekty na organizační jednotky podle okresu, ve kterém jejich zaměstnanci působí. Organizační jednotku tvoří všichni zaměstnanci ekonomického subjektu, kteří působí ve stejném okrese.
Zpravodajská jednotka	Zpravodajskou jednotkou je právnická osoba, organizační složka státu nebo fyzická osoba, od níž se požaduje poskytnutí údajů ve statistickém zjišťování podle zákona č. 89/1995 Sb., o státní statistické službě, ve znění pozdějších předpisů.
Sledované období	Sledované období je období od začátku roku do konce čtvrtletí, ve kterém se statistické zjišťování provádí.

Podnikatelská sféra	Do podnikatelské sféry patří subjekty, které odměňují mzdou podle § 109, odst. 2 zákona č. 262/2006 Sb., zákoníku práce, ve znění pozdějších předpisů.
Nepodnikatelská sféra	Do nepodnikatelské sféry patří subjekty, které odměňují platem podle § 109, odst. 3 zákona č. 262/2006 Sb., zákoníku práce, ve znění pozdějších předpisů.
Soubor ISPV-NS	Souborem ISPV nepodnikatelské sféry je soubor ekonomických subjektů, definovaný Automatizovaným rozpočtovým informačním systémem ARIS (viz http://www.info.mfcr.cz/aris).