



# Regionální statistika ceny práce

II. čtvrtletí 2010  
Nepodnikatelská sféra  
**Zlínský** kraj

Výsledky ke dni 10. 9. 2010

## **Copyright - MPSV ČR**

Publikace ani její část nesmí být kopírována, rozšiřována a zařazována do informačních systémů v jakékoliv formě (elektronické, mechanické, optické, magnetické aj.) bez písemného souhlasu

**Ministerstva práce a sociálních věcí**

**Zpracovatel: TREXIMA, spol. s r.o., tř. T. Bati 299, 764 21 Zlín - Louky**

## O b s a h :

<b>Úvod</b> .....	7
-------------------	---

**Výsledková část nepodnikatelská sféra**

Základní metodické přístupy .....	11
Popis publikovaných tabulek .....	12

**Hodinový výdělek**

NS-V0	Hodinový výdělek v nepodnikatelské sféře .....	13
NS-V1	Hodinový výdělek podle hlavních tříd zaměstnání KZAM-R .....	14
NS-V2	Hodinový výdělek podle věkových kategorií .....	14
NS-V3	Hodinový výdělek podle platové třídy .....	15
NS-V4	Hodinový výdělek podle vzdělání .....	15
NS-V5	Hodinový výdělek podle podskupin zaměstnání KZAM-R .....	16
NS-V6	Hodinový výdělek podle kategorií zaměstnání .....	19
NS-V8	Hodinový výdělek podle pohlaví .....	19

**Hrubý měsíční plat**

NS-M0	Hrubý měsíční plat a jeho složky, diferenciacie, placená doba v nepodnikatelské sféře .....	21
NS-M1	Hrubý měsíční plat a jeho složky, diferenciacie, placená doba podle hlavních tříd zaměstnání KZAM-R.....	22
NS-M5	Hrubý měsíční plat a jeho složky, diferenciacie, placená doba podle podskupin zaměstnání KZAM-R.....	24

**Měsíční odpracovaná a neodpracovaná doba**

NS-T5	Průměrná měsíční odpracovaná a neodpracovaná doba podle podskupin zaměstnání KZAM-R .....	30
-------	--	----

**Dodatek – technický popis šetření**

1. Koncepce šetření .....	35
1.1 Základní soubor .....	35
1.2 Struktura souboru RSCP nepodnikatelské sféry .....	35
2. Vstupní údaje .....	36
2.1 Sběr dat .....	36
2.2 Nejdůležitější vstupní údaje .....	36
2.3 Klasifikace a číselníky .....	37
3. Nejdůležitější sledované veličiny .....	38
3.1 Hodinový výdělek .....	38

3.2 Hrubý měsíční plat .....	38
3.3 Měsíční odpracovaná a neodpracovaná doba .....	40
4. Přehled používaných tabulek .....	40
4.1 Kvalita údajů .....	40
4.2 Přehled publikovaných tabulek podle použitých vah .....	41
5. Definice vybraných pojmů .....	41



# Úvod



## Úvod

Regionální statistika ceny práce (RSCP) je systém pravidelného monitorování výdělkové úrovně a pracovní doby zaměstnanců v jednotlivých krajích České republiky formou statistického šetření. Sledovanými ukazateli výdělkové úrovně jsou hodinový výdělek a hrubá měsíční mzda (plat). Šetření metodicky vychází a je obsahově harmonizováno se strukturálním šetřením EU „Structure of Earnings Survey“, viz nařízení komise (ES) č. 1916/2000 ve znění pozdějších předpisů.

Šetření je pod názvem „Čtvrtletní šetření o průměrném výdělku“ zařazeno do programu statistických zjišťování, vyhlášených Českým statistickým úřadem (ČSÚ) ve sbírce zákonů pro příslušný kalendářní rok (viz příloha č. 2 Vyhlášky č. 386/2009 Sb., částka 125, kterou se stanoví Program statistických zjišťování na rok 2010) a pro vybrané ekonomické subjekty je povinné. Šetření provádí pracoviště státní statistické služby Ministerstva práce a sociálních věcí (MPSV). Průběh a vývoj šetření řídí komise, složená ze zástupců MPSV, ČSÚ, Ministerstva financí, České národní banky, CERGE-EI, VŠE v Praze, Českomoravské konfederace odborových svazů, Svazu průmyslu a dopravy ČR. Zpracovatelem RSCP je TREXIMA, spol. s r.o. ([www.trexima.cz](http://www.trexima.cz)).

Nejdůležitějším kritériem pro členění výsledků RSCP je příslušnost šetřeného ekonomického subjektu k podnikatelské, nebo nepodnikatelské sféře. V podnikatelské sféře probíhá šetření se čtvrtletní periodou a ve sféře nepodnikatelské je prováděno s periodou pololetní. Zdrojem dat pro nepodnikatelskou sféru je Informační systém o platech, který je spravován Ministerstvem financí. Za každou sféru jsou vydávány samostatné výsledkové publikace.

Výsledkové publikace jednotlivých krajů jsou uloženy na stránkách <http://portal.mpsv.cz/> v sekci *Zaměstnanost*, v podsekci *Statistiky* pod odkazem *Statistika výdělků*.

Monitorováním výdělků a pracovní doby zaměstnanců na úrovni České republiky se zabývá „Informační systém o průměrném výdělku“ (ISPV). Výsledková publikace je k dispozici na internetových stránkách MPSV ([www.mpsv.cz](http://www.mpsv.cz)) v sekci *Příjmy a životní úroveň*.

Důkladný popis šetření, včetně všech výsledkových publikací, poskytuje také portál [www.ispv.cz](http://www.ispv.cz). Slouží především jako podpora respondentům, kteří zde naleznou všechny potřebné informace a podpůrné nástroje pro zasílání dat. Portál je využíván také k uveřejňování odborných studií a článků, které jako zdroj informací uvádí šetření ISPV a RSCP.

Ministerstvo práce a sociálních věcí děkuje všem respondentům šetření za přípravu vstupních dat pro šetření. Svědomitý přístup respondentů a dodržování termínů pro předání dat umožňují pravidelně uveřejňovat tuto publikaci.







# Výsledková část

Nepodnikatelská sféra



## **Výsledková část nepodnikatelská sféra**

### **Základní metodické přístupy**

Tato publikace přináší charakteristiky hodinového výdělku, hrubého měsíčního platu a pracovní doby získané za nepodnikatelskou sféru šetření RSCP (RSCP-NS). V RSCP se zařazují do nepodnikatelské sféry ekonomické subjekty, které odměňují platem, viz § 109, odst. 3 zákona č. 262/2006 Sb., zákoníku práce, ve znění pozdějších předpisů.

Primárním výsledkem RSCP jsou statistiky výdělkové úrovně jednotlivých zaměstnání (v klasifikaci KZAM-R), dalším produktem jsou odhady výdělkových parametrů zaměstnanecké populace krajů v členění podle firemních i zaměstnaneckých charakteristik. Ekonomické subjekty se v RSCP člení na organizační jednotky, jestliže je možné provést vnitřní rozčlenění podle okresů, ve kterých dílčí jednotky působí. Výsledky podle krajů jsou v tomto smyslu výsledky získané pracovištní metodou.

Vedle podnikového výkaznictví ČSÚ je RSCP dalším zdrojem informací o výdělcích v jednotlivých krajích České republiky. Výkaznictví ČSÚ, jako tradiční zdroj, sbírá údaje o evidenčním počtu zaměstnanců a vyplacených mzdách za ekonomický subjekt a publikuje průměrné mzdy v členění podle firemních charakteristik. Při srovnávání výsledků výkaznictví a RSCP-NS je třeba vzít v úvahu rozdílnou definici nepodnikatelské sféry, rozdílné metody výpočtu výdělkových charakteristik a rozdílný způsob členění výsledků podle krajů. Výkaznictví ČSÚ člení výsledky podle sídla ekonomického subjektu, tj. podnikovou metodou.

Respondenty šetření RSCP-NS jsou aktivní ekonomické subjekty (ES) nepodnikatelské sféry, které jsou definovány Automatizovaným rozpočtovým informačním systémem (ARIS). Na základě systému ARIS, který je spravován Ministerstvem financí, se zjišťuje způsob odměňování a příslušnost ekonomického subjektu k nepodnikatelské sféře. Zdrojem dat platového statistického šetření RSCP pro nepodnikatelskou sféru je Informační systém o platech, který je provozován Ministerstvem financí. Informační systém o platech pokrývá celou nepodnikatelskou sféru a do RSCP předává údaje jako plošné šetření.

## Popis publikovaných tabulek

Tabulky v publikaci jsou rozděleny podle sledovaného ukazatele do tří základních okruhů. Tabulky přinášející charakteristiky hodinového výdělku jsou označeny NS-Vx, kde NS značí nepodnikatelskou sféru a x je pořadové číslo tabulky. Charakteristiky hrubého měsíčního platu, struktury platu a průměrné placené doby jsou obsaženy v tabulkách se značením NS-Mx a charakteristiky měsíční odpracované a neodpracované doby v tabulkách se značením NS-Tx.

Hlavním výsledkem RSCP jsou statistiky výdělkové úrovně a pracovní doby za jednotlivá zaměstnání podle klasifikace KZAM-R, obsažené v tabulkách NS-V5, NS-M5 a NS-T5. Tyto tabulky obsahují ta zaměstnání, která jsou ve své podskupině zaměstnání (čtyřmístný KZAM-R) zastoupena alespoň třemi ekonomickými subjekty a zároveň deseti zaměstnanci. Uvedené počty organizačních jednotek a zaměstnanců ukazují na zastoupení v souboru ISPV-NS. V ostatních tabulkách jsou počty zaměstnanců uváděny v % a jejich účelem je přiblížit relativní zastoupení publikovaných kategorií.

### **Statistické charakteristiky používané ve výsledkových tabulkách:**

1. decil	První decil je hodnota, pod kterou leží 10 % nejnižších hodnot sledovaného znaku.
1. kvartil	První kvartil je hodnota, pod kterou leží 25 % nejnižších hodnot sledovaného znaku.
Medián	Medián je hodnota uprostřed vzestupně uspořádané řady hodnot sledovaného znaku, polovina hodnot je nižší než medián a druhá polovina je vyšší než medián.
3. kvartil	Třetí kvartil je hodnota, nad kterou leží 25 % nejvyšších hodnot sledovaného znaku.
9. decil	Devátý decil je hodnota, nad kterou leží 10 % nejvyšších hodnot sledovaného znaku.
Průměr	Průměr je počítán jako vážený (případně nevážený) aritmetický průměr sledovaného znaku.

### **Ostatní symboly používané ve výsledkových tabulkách:**

"Neuvedeno"	Symbol "Neuvedeno" označuje kategorii zaměstnanců, u které nebyl uveden kód příslušného třídícího znaku.
"*"	Symbol "*" označuje položku vstupních dat vypočítanou, ale nezveřejnitelnou z důvodu nedostatečného počtu vstupních hodnot (méně než 3 ekonomické subjekty a 10 zaměstnanců).

## Hodinový výdělek v nepodnikatelské sféře <sup>1)</sup>

kraj: Zlínský

**Medián hodinového výdělku ..... 123,87 Kč/hod**

Index mediánu hodinového výdělku zaměstnanců

meziroční vůči 2. čtvrtletí 2009..... 101,5 %

### Diferenciace

1. decil - 10 % hodinových výdělků menších než ..... 70,93 Kč/hod

1. kvartil - 25 % hodinových výdělků menších než ..... 93,00 Kč/hod

Medián - 50 % hodinových výdělků menších než ..... 123,87 Kč/hod

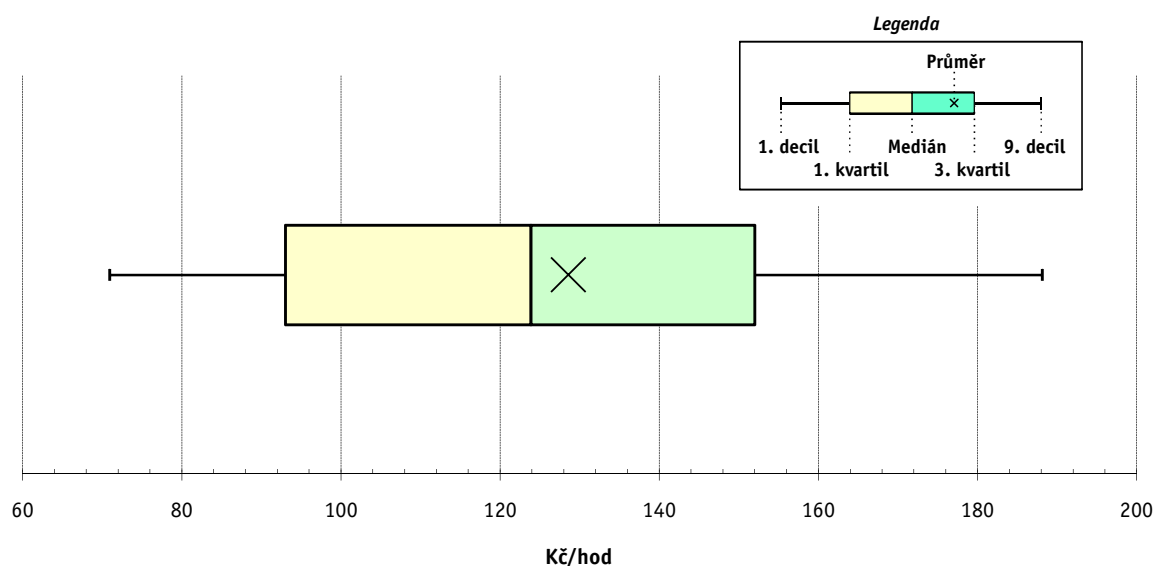
3. kvartil - 25 % hodinových výdělků větších než ..... 151,99 Kč/hod

9. decil - 10 % hodinových výdělků větších než ..... 188,12 Kč/hod

**Průměr hodinového výdělku ..... 128,57 Kč/hod**

Podíl zaměstnanců s podprůměrným

hodinovým výdělkem ..... 54,1 %



### Vysvětlivky:

1) Hodinový výdělek se zjišťuje jako průměrný hodinový výdělek definovaný v § 351 až § 362 zákona č. 262/2006 Sb., zákoníku práce, ve znění pozdějších předpisů.

## 2. čtvrtletí 2010

## RSCP - nepodnikatelská sféra

NS-V1

Výsledky ke dni 10. 9. 2010

### Hodinový výdělek podle hlavních tříd zaměstnání KZAM-R

kraj: Zlínský

Hlavní třída zaměstnání KZAM-R	Struktura zaměstnanců	Medián	Diferenciace		Průměr
			1. decil	9. decil	
	%	Kč/hod	Kč/hod	Kč/hod	Kč/hod
0 Příslušníci armády	0,1	*	*	*	*
1 Zákonodárci, vedoucí a řídicí pracovníci	6,5	<b>197,47</b>	110,56	301,39	206,19
2 Vědečtí a odborní duševní pracovníci	33,3	<b>137,68</b>	104,25	175,03	139,77
3 Techničtí, zdravotničtí a pedagogičtí pracovníci	28,7	<b>133,28</b>	93,92	197,43	140,29
4 Nižší administrativní pracovníci	4,0	<b>105,11</b>	77,28	145,35	108,87
5 Provozní pracovníci ve službách a obchodu	11,9	<b>87,40</b>	68,01	151,77	97,49
6 Dělníci v zemědělství, lesnictví a rybářství	0,5	<b>85,83</b>	65,69	114,20	87,45
7 Řemeslníci, výrobci a zpracovatelé	1,1	<b>99,57</b>	76,75	122,71	98,84
8 Obsluha strojů a zařízení	1,5	<b>107,99</b>	70,67	151,91	110,41
9 Pomocní a nekvalifikovaní pracovníci	12,4	<b>68,58</b>	57,14	94,33	72,39
<b>C E L K E M - nepodnikatelská sféra</b>	<b>100</b>	<b>123,87</b>	<b>70,93</b>	<b>188,12</b>	<b>128,57</b>

## 2. čtvrtletí 2010

## RSCP - nepodnikatelská sféra

NS-V2

Výsledky ke dni 10. 9. 2010

### Hodinový výdělek podle věkových kategorií

kraj: Zlínský

Věková kategorie	Struktura zaměstnanců	Medián	Diferenciace		Průměr
			1. decil	9. decil	
	%	Kč/hod	Kč/hod	Kč/hod	Kč/hod
do 20 let	0,0	*	*	*	*
20 - 29 let	9,7	<b>103,90</b>	72,56	149,88	108,09
30 - 39 let	22,4	<b>121,24</b>	70,84	184,67	125,71
40 - 49 let	31,9	<b>127,63</b>	71,95	194,89	131,31
50 - 59 let	30,4	<b>129,50</b>	69,94	193,77	133,05
60 a více let	5,6	<b>135,99</b>	67,33	204,72	135,71
<b>C E L K E M - nepodnikatelská sféra</b>	<b>100</b>	<b>123,87</b>	<b>70,93</b>	<b>188,12</b>	<b>128,57</b>

## 2. čtvrtletí 2010

## RSCP - nepodnikatelská sféra

NS-V3

Výsledky ke dni 10. 9. 2010

Hodinový výdělek  
podle platové třídy

kraj: Zlínský

Platová třída	Struktura zaměstnanců	Medián	Diferenciace		Průměr
			1. decil	9. decil	
	%	Kč/hod	Kč/hod	Kč/hod	Kč/hod
1. platová třída	0,8	<b>56,25</b>	51,23	70,65	58,58
2. platová třída	8,1	<b>66,00</b>	57,37	78,71	67,97
3. platová třída	4,5	<b>76,04</b>	62,65	149,15	94,56
4. platová třída	7,5	<b>85,70</b>	67,96	150,66	95,97
5. platová třída	6,3	<b>97,38</b>	73,98	190,61	115,68
6. platová třída	5,3	<b>102,00</b>	78,63	206,92	123,17
7. platová třída	5,9	<b>116,38</b>	86,31	213,44	133,33
8. platová třída	8,8	<b>114,94</b>	87,83	163,47	122,69
9. platová třída	16,0	<b>122,98</b>	96,68	156,10	126,65
10. platová třída	9,2	<b>147,34</b>	114,82	186,20	150,37
11. platová třída	5,3	<b>157,75</b>	100,90	217,70	160,20
12. platová třída	20,6	<b>145,03</b>	118,95	198,13	153,72
13. platová třída	1,4	<b>222,68</b>	156,31	348,51	242,49
14. platová třída	0,4	<b>297,77</b>	193,88	360,14	286,37
15. platová třída	0,0	*	*	*	*
16. platová třída	0,0	*	*	*	*
<b>C E L K E M - nepodnikatelská sféra</b>	<b>100</b>	<b>123,87</b>	<b>70,93</b>	<b>188,12</b>	<b>128,57</b>

## 2. čtvrtletí 2010

## RSCP - nepodnikatelská sféra

NS-V4

Výsledky ke dni 10. 9. 2010

Hodinový výdělek  
podle vzdělání

kraj: Zlínský

Vzdělání	Struktura zaměstnanců	Medián	Diferenciace		Průměr	
			1. decil	9. decil		
	%	Kč/hod	Kč/hod	Kč/hod	Kč/hod	
KKOV						
Základní a nedokončené	A-C	4,9	<b>70,35</b>	57,98	94,30	73,41
Střední bez maturity	D,E,H,J	18,5	<b>80,37</b>	61,63	116,08	86,02
Střední s maturitou	K-M	39,2	<b>124,88</b>	87,00	178,90	129,19
Vyšší odborné a bakalářské	N,R	6,3	<b>135,96</b>	90,10	214,81	145,33
Vysokoškolské	T,V	28,7	<b>148,63</b>	115,00	229,76	162,64
Neuvedeno		2,3	<b>102,47</b>	74,31	144,73	107,55
<b>C E L K E M - nepodnikatelská sféra</b>		<b>100</b>	<b>123,87</b>	<b>70,93</b>	<b>188,12</b>	<b>128,57</b>

Výsledky ke dni 10. 9. 2010

### Hodinový výdělek podle podskupin zaměstnání KZAM-R

kraj: Zlínský

Podskupiny zaměstnání KZAM-R	Výběrový soubor		Medián	Diferenciace		Průměr
	počet org. jednotek	počet zaměst.		1. decil	9. decil	
			Kč/hod	Kč/hod	Kč/hod	Kč/hod
1127 Vedoucí pracovníci orgánů státní správy, správních úřadů	28	361	<b>204,52</b>	145,65	338,29	224,38
1128 Vyšší úředníci bezpečnosti a ochrany (policejní ředitel)	7	121	<b>250,78</b>	219,68	330,96	267,56
1150 Přednostové, tajemníci a ved.prac.okresních a obecních úřadů	34	379	<b>197,43</b>	153,82	272,37	208,74
1210 Ředitelé a prezidenti velkých organizací, podniků	262	264	<b>241,04</b>	177,87	334,22	248,53
1225 Vedoucí pracovníci v restauracích a hotelích	277	290	<b>107,65</b>	90,48	130,51	110,52
1229 Vedoucí pracovníci dílčích celků jinde neuvedení (kult.,zdrav.)	52	107	<b>204,86</b>	131,00	288,24	210,18
1231 Vedoucí pracovníci finančních a hospodářských útvarů	33	47	<b>184,92</b>	133,06	289,53	204,53
1239 Vedoucí pracovníci ostatních útvarů jinde neuvedení	9	21	<b>412,26</b>	119,00	552,45	372,53
1315 Vedoucí, ředitelé v restauracích a hotelích	18	18	<b>123,72</b>	83,97	171,74	125,10
1319 Vedoucí, ředitelé malých organizací ostatní (kult.,zdrav.,škol.)	254	261	<b>187,86</b>	149,40	267,79	201,55
2131 Projektanti a analytici výpočetních systémů	6	14	<b>147,10</b>	98,94	183,11	145,51
2132 Programátoři	7	15	<b>162,10</b>	105,17	199,82	156,38
2139 Ostatní odborníci zabývající se výpoč. tech. jinde neuvedení	28	74	<b>144,60</b>	111,29	186,53	147,88
2141 Hlavní architekti, arch. a plánovači měst, urbanisté, doprav.sítí	5	13	<b>157,44</b>	123,89	206,31	160,71
2149 Ostatní architekti, projekt., konstruk.a tech.inženýři (tvůr.prac.)	4	14	<b>135,50</b>	102,43	160,35	135,81
2211 Bakteriologové, biolog., ekolog., zoologové a odb.v přib.obor.	7	40	<b>140,33</b>	101,00	193,54	147,04
2221 Lékaři, ordináři (kromě zubních lékařů)	7	132	<b>241,84</b>	166,63	343,08	255,01
2321 Učitelé všeobecně vzdělávacích předmětů	55	1 198	<b>146,88</b>	116,64	182,37	149,07
2322 Učitelé odborných předmětů	46	845	<b>148,10</b>	120,49	184,05	151,24
2323 Učitelé praktického vyučování (kromě mistrů)	22	50	<b>142,23</b>	121,17	206,05	156,29
2331 Učitelé základních škol	221	2 937	<b>139,19</b>	112,78	163,43	139,66
2332 Učitelé předškolní výchovy	237	955	<b>110,19</b>	80,92	128,95	108,47
2341 Učitelé všeobecně vzdělávacích předmětů na speciál. školách	36	300	<b>148,72</b>	120,26	186,34	152,18
2342 Učitelé odborných předmětů na speciálních školách	12	57	<b>142,89</b>	122,48	168,50	143,81
2343 Učitelé praktického vyučování na speciálních školách	13	77	<b>127,04</b>	100,96	164,13	131,73
2353 Učitelé základních uměleckých škol (vč.soukromých)	23	556	<b>133,96</b>	99,38	166,65	133,55
2359 Ost.odb.pedagogičtí pracov. jinde neuvedení (odb.instruktoři)	17	43	<b>117,89</b>	72,44	190,94	126,61
2411 Odb. prac. na úseku účetnictví, financí, daní, ap., hlavní účetní	145	187	<b>142,32</b>	106,38	185,86	145,24
2412 Odbor. pracovníci na úseku zaměstnaneckých, personálních věcí	21	49	<b>133,80</b>	96,59	183,01	138,70
2419 Ostatní odborní pracovníci v oblasti podnikání	11	33	<b>119,78</b>	82,07	152,33	117,19
2421 Právníci, právní poradci (mimo advokacie a soudnictví)	19	56	<b>185,42</b>	121,72	252,14	187,44
2429 Ostatní odborníci v právní oblasti jinde neuvedení	8	36	<b>124,22</b>	106,95	173,70	134,29
2432 Odborní pracovníci knihoven (kromě řadových)	28	92	<b>106,97</b>	85,08	148,22	110,74
2434 Odborní pracovníci - kurátoři (muzeí, galérií)	10	43	<b>123,05</b>	96,80	165,03	131,24
2439 Ostatní odborní pracovníci kultury a osvěty jinde neuvedení	13	32	<b>110,97</b>	82,09	149,76	113,59
2441 Ekonomové - vědečtí pracovníci, specialisté, experti	32	53	<b>141,38</b>	105,90	170,91	141,73
2443 Filozofové, historici, politologové	4	26	<b>117,15</b>	95,75	167,21	129,04
2445 Psychologové	14	61	<b>140,80</b>	104,11	199,40	149,76
2446 Odborní pracovníci v oblasti sociální péče (kromě řadových)	29	228	<b>126,90</b>	103,35	149,48	126,60
2451 Spisovatelé, autoři, kritikové, novináři, redaktori	7	10	<b>161,03</b>	117,34	190,45	156,19
2452 Sochaři, malíři, umělečtí restaurátoři, grafici a výtvarníci	6	12	<b>114,76</b>	90,96	143,90	115,43
2470 Odborní administrativní pracovníci jinde neuvedení	98	1 349	<b>132,38</b>	101,41	170,58	135,39
3112 Stavební technici	27	108	<b>139,16</b>	115,46	181,32	144,46
3119 Ostatní techničtí pracovníci jinde neuvedení	35	85	<b>129,61</b>	92,03	162,62	129,25



Výsledky ke dni 10. 9. 2010

### Hodinový výdělek podle podskupin zaměstnání KZAM-R

kraj: Zlínský

Podskupiny zaměstnání KZAM-R	Výběrový soubor		Medián	Diferenciace		Průměr
	počet org. jednotek	počet zaměst.		1. decil	9. decil	
			Kč/hod	Kč/hod	Kč/hod	Kč/hod
3121 Poradci ve výpočetní technice	7	11	<b>125,65</b>	86,23	165,90	128,09
3122 Operátoři a obsluha výpočetní techniky	30	63	<b>121,99</b>	93,39	149,35	121,56
3129 Ostatní technici ve výpočetní technice jinde neuvedení	11	24	<b>141,58</b>	104,98	167,96	141,30
3151 Kolaudační technici a technici protipožární ochrany	4	205	<b>193,50</b>	151,26	230,34	192,31
3152 Bezpečnostní tech.a tech. pro kontrolu zdravotní nezávadnosti	17	59	<b>140,89</b>	77,19	216,22	135,74
3211 Technici a laboranti v oblasti biologie a v příbuzných oborech	4	14	<b>124,84</b>	102,01	148,67	125,95
3212 Technici v agronomii, v lesnictví a v zemědělství	8	43	<b>128,19</b>	90,88	173,83	130,78
3223 Dietetici a odborníci na výživu	6	10	<b>122,79</b>	100,97	141,68	121,32
3226 Rehabilitační a fyzioterapeutičtí pracovníci (vč. odb. masérů)	11	28	<b>128,09</b>	96,86	155,30	125,45
3231 Ošetřovatelé, všeobecné zdravotní sestry	25	337	<b>148,59</b>	125,39	172,88	149,47
3233 Sestry pro péči o dítě	5	59	<b>153,84</b>	122,79	173,07	150,18
3311 Vychovatelé v družinách, domovech dětí a mládeže	271	787	<b>104,58</b>	79,28	128,40	104,91
3312 Vedoucí zájmových kroužků (z povolání)	9	34	<b>105,42</b>	83,24	135,24	111,17
3320 Pedagogové pro předškolní výchovu	50	230	<b>110,00</b>	81,03	127,05	107,09
3331 Vychovatelé na speciálních školách	20	93	<b>118,06</b>	82,38	147,15	117,18
3332 Vychovatelé školsk. zařiz. pro výkon ústavní a ochranné výchovy	12	104	<b>129,05</b>	100,83	164,33	129,77
3341 Instruktoři a mistři odborné výchovy	25	388	<b>119,61</b>	100,00	142,81	121,29
3349 Ostatní pedagogové jinde neuvedení	10	14	<b>92,87</b>	68,89	166,32	102,36
3416 Nákupčí	9	12	<b>114,67</b>	101,41	168,49	128,08
3421 Obchodní agenti	7	12	<b>128,61</b>	101,53	151,70	126,58
3423 Zprostředkovatelé práce a agenti pracovních úřadů	4	83	<b>121,36</b>	90,45	136,68	117,66
3429 Ostatní obchodní agenti a makléři jinde neuvedení	7	14	<b>117,43</b>	87,47	172,27	121,80
3431 Odborné sekretářky, sekretáři	45	192	<b>109,35</b>	78,99	142,48	110,90
3433 Pracovníci v oblasti účetnictví, fakturace, rozpočet., kalkulace	411	935	<b>125,83</b>	96,80	166,96	130,69
3435 Pracovníci v oblasti práce a mezd (kromě účetních)	12	13	<b>125,97</b>	102,06	161,70	128,22
3436 Referenti osobních oddělení	20	36	<b>140,20</b>	109,00	177,25	148,14
3439 Ostatní odborní administrativní pracovníci jinde neuvedení	191	785	<b>134,53</b>	96,45	191,64	140,96
3442 Berní a daňoví pracovníci	4	587	<b>136,42</b>	117,50	157,53	136,76
3443 Pracovníci sociálního a důchodového zabezpečení	6	227	<b>108,05</b>	73,55	131,30	103,96
3444 Pracovníci pasových oddělení a oddělení udělovajících povolení	7	110	<b>127,39</b>	107,73	149,45	128,15
3449 Ostatní celní a daňoví pracovníci a pracovníci v příb. oborech	3	85	<b>191,20</b>	160,29	211,84	188,06
3451 Policejní inspektoři, komisaři	5	1 430	<b>184,04</b>	137,05	227,41	183,56
3460 Sociální pracovníci	37	410	<b>105,81</b>	78,99	141,32	108,36
3479 Ostatní pracovníci umění a zábavy jinde neuvedení	5	15	<b>102,52</b>	72,69	124,53	100,54
4111 Písařky - opisovačky, stenotypistky	6	109	<b>88,98</b>	73,19	112,79	90,83
4112 Kancelářští a manipul. prac. a obsl. zařízení na zpracování textu	24	77	<b>105,11</b>	76,02	126,85	103,33
4115 Sekretářky, sekretáři	111	468	<b>115,27</b>	78,02	153,37	116,91
4121 Nižší účetní	6	17	<b>108,14</b>	87,10	132,67	108,63
4131 Úředníci ve skladech	27	68	<b>98,79</b>	77,17	118,56	99,36
4141 Řadoví knihovníci, archiváři, evidenční pracovníci	56	142	<b>102,87</b>	85,62	147,47	111,63
4142 Poštovní doručovatelé, úředníci v třídárnách	5	10	<b>90,28</b>	73,05	133,87	98,77
4190 Ostatní nižší úředníci jinde neuvedení	70	112	<b>110,82</b>	78,50	157,31	115,69
4211 Pokladníci (v bankách, pojišťovnách, spořitelnách, na poště)	27	53	<b>99,40</b>	78,06	126,34	99,47
4214 Prodavači vstupenek, jízdenek apod.	12	29	<b>89,98</b>	59,06	105,16	83,56

Výsledky ke dni 10. 9. 2010

### Hodinový výdělek podle podskupin zaměstnání KZAM-R

kraj: Zlínský

Podskupiny zaměstnání KZAM-R	Výběrový soubor		Medián	Diferenciace		Průměr
	počet org. jednotek	počet zaměst.		1. decil	9. decil	
			Kč/hod	Kč/hod	Kč/hod	Kč/hod
4222 Recepční	4	12	<b>95,89</b>	78,25	101,95	95,97
4223 Telefonisté	9	29	<b>96,14</b>	71,41	127,02	98,44
4224 Informátoři	12	23	<b>105,21</b>	77,58	134,91	104,22
5113 Průvodci (turist. zájezdů, historických a kulturních památek)	7	72	<b>65,98</b>	57,90	93,38	72,45
5121 Pracovníci dohlížející nad obsluhujícím personálem, hospodyně	44	63	<b>96,53</b>	69,81	130,29	98,99
5122 Kuchaři	446	1 671	<b>77,90</b>	66,67	94,81	79,73
5123 Čišníci, servírky	8	22	<b>83,78</b>	68,00	104,16	86,98
5132 Pečovatelé a pomoc.ošetřovatelé v zařiz.soc.péče, v nemocnicích	29	1 030	<b>94,28</b>	75,64	109,38	93,77
5139 Ostatní pečovatelé a pomocní ošetřovatelé jinde neuvedení	4	11	<b>78,94</b>	69,00	117,17	86,64
5149 Ostatní pracovníci zajišťující osobní služby jinde neuvedení	3	21	<b>106,33</b>	78,74	117,52	105,08
5162 Pracovníci bezpečnostních orgánů (např. policisté, strážníci)	20	313	<b>156,46</b>	123,34	192,08	156,19
5169 Ostatní pracovníci ochrany a ostrahy jinde neuvedení	8	20	<b>99,01</b>	71,12	107,31	94,59
5211 Prodavači v obchodech	7	15	<b>74,17</b>	61,51	81,44	73,01
6113 Zahradníci a pěstitelé zahradních plodin a sazenic	17	110	<b>80,71</b>	63,93	111,42	83,76
7122 Zedníci, kameníci, omítkáři	22	50	<b>98,67</b>	62,91	111,86	94,89
7124 Tesaři a truhláři	3	15	<b>86,65</b>	67,43	107,89	86,47
7125 Stavební montážníci	4	28	<b>95,29</b>	76,00	118,75	94,96
7129 Ost. stavební dělníci hlavní stav. výroby a prac.v ost. oborech	8	11	<b>96,69</b>	63,06	106,41	91,32
7136 Instalatéři, potrubáři, stavební zámečníci, klempíři	8	23	<b>101,11</b>	91,87	116,17	103,47
7137 Stavební a provozní elektrikáři	6	15	<b>103,33</b>	85,65	141,11	108,68
7222 Nástrojaři, kovomodeláři, kovodělníci, zámečníci	22	45	<b>102,26</b>	80,68	134,11	102,31
7231 Mechanici a opraváři motorových vozidel	7	19	<b>117,00</b>	92,53	127,33	113,83
7241 Elektromech., opraváři a seřizovači různých typů elektr. zařízení	13	39	<b>99,63</b>	87,81	116,49	101,69
7422 Umělečtí truhláři, řezbáři, výrobci a opraváři výrobků ze dřeva	9	13	<b>99,12</b>	70,84	136,80	98,01
7433 Dámští a pánští krejčí a kloboučníci včetně opravářů oděvů	9	29	<b>82,65</b>	70,47	116,27	87,40
8162 Obsluha parních turbín, ohříváčů a motorů	41	62	<b>91,26</b>	62,70	118,00	92,99
8264 Obsluha strojů na bělení, barvení, čištění, praní, žehlení textilu	8	90	<b>74,87</b>	67,61	81,09	74,95
8321 Řidiči osobních a malých dodávkových automobilů, taxikáři	35	66	<b>106,69</b>	82,92	136,37	110,23
8322 Řidiči sanitních a rzp vozů	3	141	<b>144,78</b>	116,00	162,65	142,20
8324 Řidiči nákladních automobilů a tahačů	10	34	<b>103,31</b>	81,00	124,42	102,83
8326 Řidiči speciálních vozidel	7	14	<b>112,16</b>	92,72	148,69	118,55
9132 Pomocníci a uklízeči v kancelářích, hotelích, nemocnicích ap.	586	2 045	<b>66,07</b>	59,02	78,22	68,06
9133 Ruční pradláci a žehlíři (kromě obsluhy strojů)	26	53	<b>72,34</b>	65,29	79,50	72,83
9141 Domovníci, správci domu	104	209	<b>94,33</b>	68,48	114,84	93,88
9143 Školníci vč. školníků - údržbářů	419	576	<b>80,85</b>	66,89	104,27	83,55
9152 Vrátní, hlídači, uváděči a šatnářky	24	79	<b>80,89</b>	63,72	92,23	79,80
9161 Sběrači odpadků, popeláři	46	196	<b>60,61</b>	50,81	94,04	66,51
9169 Ostatní pracovníci v příbuzných oborech jinde neuvedení	88	323	<b>63,48</b>	51,74	100,21	69,43
9323 Dělníci nádvorní skupiny (pomocní montéři)	8	18	<b>63,61</b>	51,00	81,21	64,32
9333 Vazači a nosiči břemen, přístavní dělníci (dokaři)	8	10	<b>100,44</b>	80,70	114,88	98,88
9339 Pomocní a nekvalif. pracovníci v dopravě, ve skladech, v telek.	32	124	<b>56,53</b>	51,60	89,72	66,20

## 2. čtvrtletí 2010

## RSCP - nepodnikatelská sféra

NS-V6

Výsledky ke dni 10. 9. 2010

Hodinový výdělek  
podle kategorií zaměstnání

kraj: Zlínský

Kategorie zaměstnání	Struktura zaměstnanců	Medián	Diferenciace		Průměr
			1. decil	9. decil	
	%	Kč/hod	Kč/hod	Kč/hod	Kč/hod
D Manuální pracovníci	22,1	<b>74,31</b>	59,84	111,29	81,81
T Nemanuální pracovníci	77,9	<b>134,69</b>	93,28	198,15	141,83
Relace D/T (%)		55,2	64,2	56,2	57,7
<b>C E L K E M - nepodnikatelská sféra</b>	<b>100</b>	<b>123,87</b>	<b>70,93</b>	<b>188,12</b>	<b>128,57</b>

manuální pracovníci - zaměstnanci s převážně manuálním charakterem práce (hlavní třída KZAM-R 6-9 a vybraná zaměstnání hl. třídy 5)

nemanuální pracovníci - zaměstnanci s převážně nemanuálním charakterem práce (hlavní třída KZAM-R 1-4 a vybraná zaměstnání hl. třídy 5)

## 2. čtvrtletí 2010

## RSCP - nepodnikatelská sféra

NS-V8

Výsledky ke dni 10. 9. 2010

Hodinový výdělek  
podle pohlaví

kraj: Zlínský

Pohlaví	Struktura zaměstnanců	Medián	Diferenciace		Průměr
			1. decil	9. decil	
	%	Kč/hod	Kč/hod	Kč/hod	Kč/hod
Muž	28,9	<b>144,04</b>	86,08	220,82	151,37
Žena	71,1	<b>116,41</b>	68,67	168,43	119,30
Relace Ž/M (%)		80,8	79,8	76,3	78,8
<b>C E L K E M - nepodnikatelská sféra</b>	<b>100</b>	<b>123,87</b>	<b>70,93</b>	<b>188,12</b>	<b>128,57</b>



Výsledky ke dni 10. 9. 2010

## Hrubý měsíční plat a jeho složky, diference, placená doba v nepodnikatelské sféře

kraj: Zlínský

**Medián hrubého měsíčního platu ..... 21 962 Kč/měs**

### Diference

1. decil - 10 % hrubých měsíčních platů menších než .....	12 713 Kč/měs
1. kvartil - 25 % hrubých měsíčních platů menších než .....	16 873 Kč/měs
Medián - 50 % hrubých měsíčních platů menších než .....	21 962 Kč/měs
3. kvartil - 25 % hrubých měsíčních platů větších než .....	26 580 Kč/měs
9. decil - 10 % hrubých měsíčních platů větších než .....	32 588 Kč/měs

**Průměr hrubého měsíčního platu ..... 22 630 Kč/měs**

### Vybrané složky hrubého měsíčního platu

prémie a odměny .....	3,5 %
příplatky za přesčas .....	0,1 %
příplatky ostatní .....	13,9 %
náhrady .....	5,6 %
odměny za pohotovost .....	0,2 %

**Průměrná placená doba ..... 171,4 hod/měs**

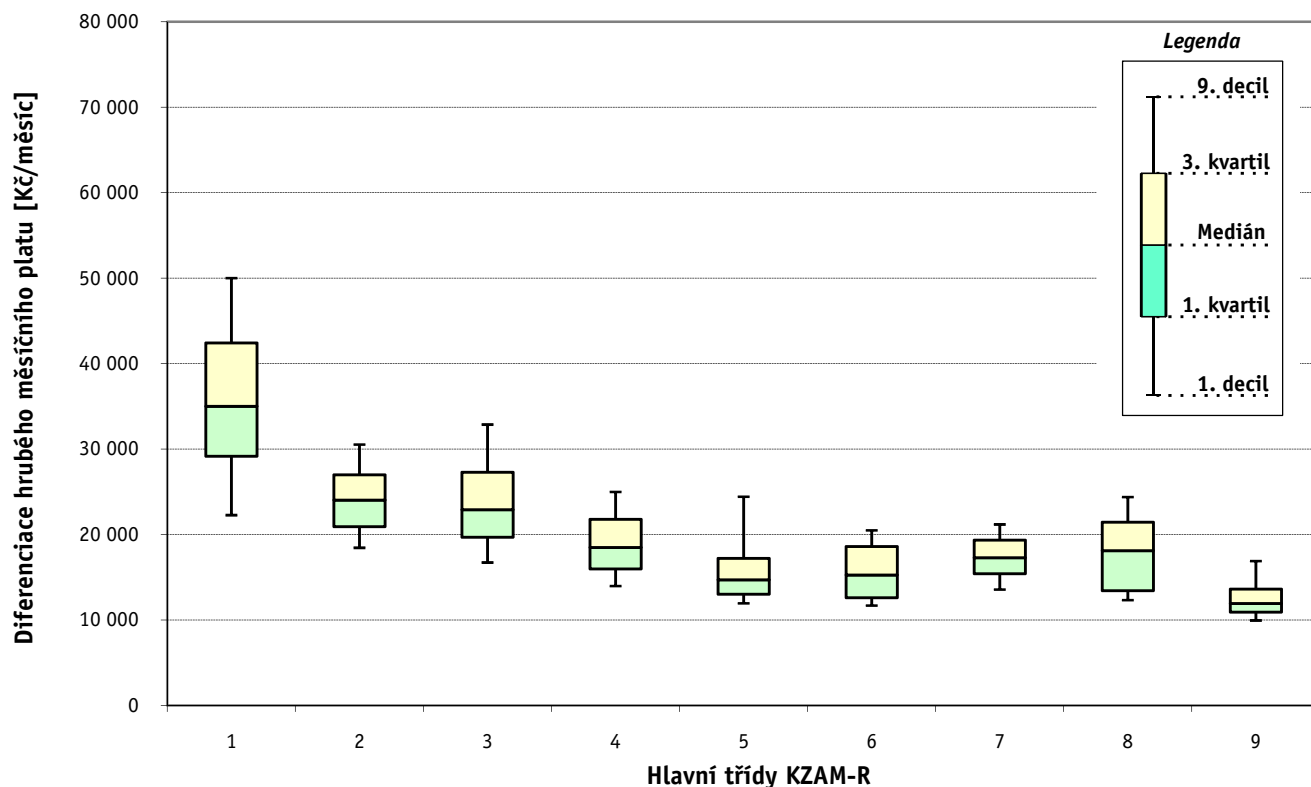
# 1. - 2. čtvrtletí 2010 RSCP - nepodnikatelská sféra

Výsledky ke dni 10. 9. 2010

## Hrubý měsíční plat a jeho složky, diference, placená doba podle hlavních tříd zaměstnání KZAM-R

kraj: **Zlínský**

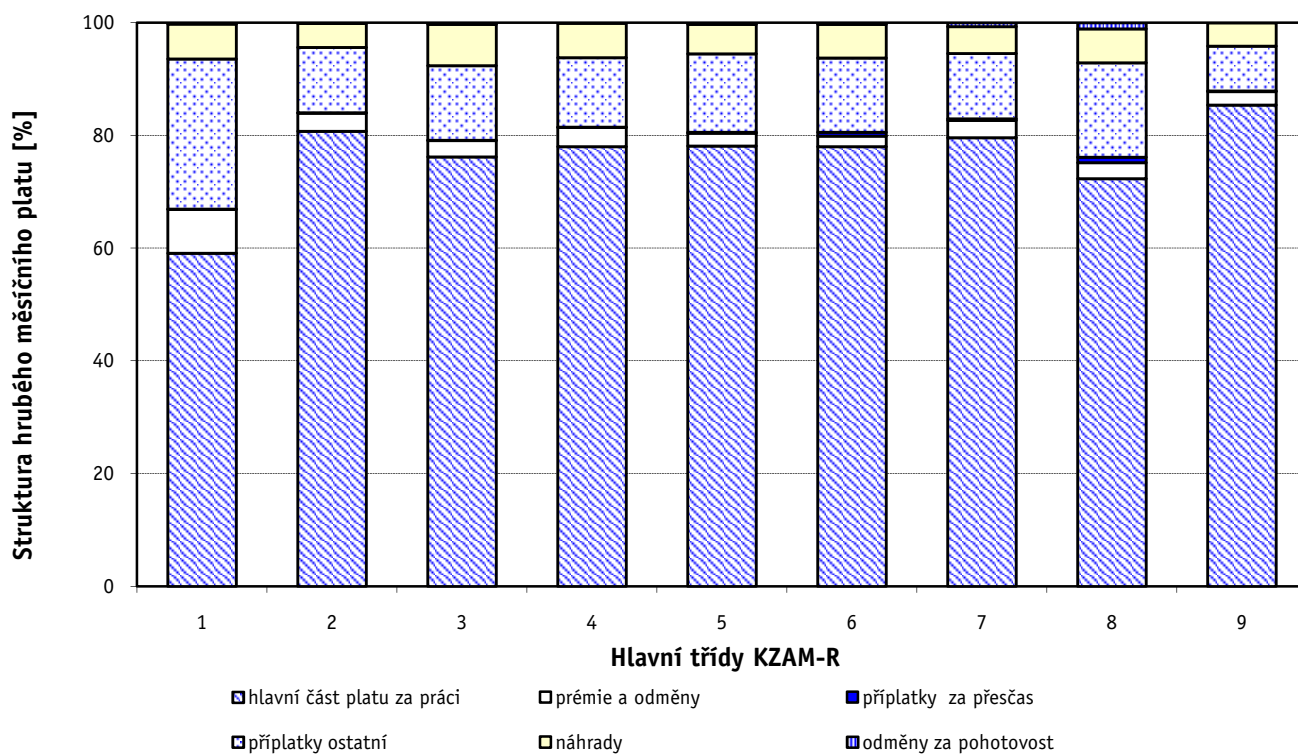
Hlavní třída zaměstnání KZAM - R	Struktura zaměstnanců	Medián
	%	Kč/měs
0 Příslušníci armády	0,2	*
1 Zákodárci, vedoucí a řídicí pracovníci	7,2	<b>35 005</b>
2 Vědečtí a odborní duševní pracovníci	35,6	<b>24 042</b>
3 Techničtí (zdrav., pedagog.) pracovníci	28,7	<b>22 902</b>
4 Nižší administrativní pracovníci	4,1	<b>18 499</b>
5 Provozní pracovníci ve službách a obchodu	10,5	<b>14 720</b>
6 Dělníci v zemědělství, lesnictví a rybářství	0,5	<b>15 261</b>
7 Řemeslníci, výrobci a zpracovatelé	1,2	<b>17 296</b>
8 Obsluha strojů a zařízení	1,1	<b>18 109</b>
9 Pomocní a nekvalifikovaní pracovníci	11,0	<b>11 929</b>
<b>C E L K E M - nepodnikatelská sféra</b>	<b>100</b>	<b>21 962</b>



### Hrubý měsíční plat a jeho složky, diference, placená doba podle hlavních tříd zaměstnání KZAM-R

kraj: Zlínský

Diference				Průměr	Vybrané složky hrubého měsíčního platu					Placená doba
1. decil	1. kvartil	3. kvartil	9. decil		prémie a odměny	příplatky za přesčas	příplatky ostatní	náhrady	odměny za pohotovost	
Kč/měs	Kč/měs	Kč/měs	Kč/měs	Kč/měs	%	%	%	%	%	hod/měs
*	*	*	*	*	*	*	*	*	*	*
22 277	29 162	42 435	50 013	36 346	7,8	0,1	26,6	6,2	0,2	171,6
18 454	20 934	26 983	30 525	24 464	3,2	0,1	11,6	4,3	0,1	172,3
16 725	19 676	27 310	32 869	23 993	2,9	0,1	13,3	7,4	0,3	169,7
13 963	15 966	21 798	24 978	19 133	3,4	0,1	12,3	6,1	0,1	172,3
11 948	13 016	17 220	24 420	16 320	2,3	0,2	13,9	5,3	0,3	169,9
11 694	12 612	18 597	20 486	15 672	1,9	0,7	13,2	6,0	0,3	174,6
13 555	15 428	19 368	21 181	17 359	3,0	0,3	11,6	4,8	0,7	173,3
12 336	13 450	21 464	24 385	18 082	2,9	0,9	16,8	6,0	1,1	175,0
9 947	10 941	13 631	16 889	12 713	2,3	0,2	7,9	4,1	0,0	173,1
<b>12 713</b>	<b>16 873</b>	<b>26 580</b>	<b>32 588</b>	<b>22 630</b>	<b>3,5</b>	<b>0,1</b>	<b>13,9</b>	<b>5,6</b>	<b>0,2</b>	<b>171,4</b>



### Hrubý měsíční plat a jeho složky, diference, placená doba podle podskupin zaměstnání KZAM-R

kraj: **Zlínský**

Podskupiny zaměstnání KZAM-R	Počet zaměstnanců přepočtený podle placených měsíců	Medián
		Kč/měs
1127 Vedoucí pracovníci orgánů státní správy, správních úřadů	338	35 821
1128 Vyšší úředníci bezpečnosti a ochrany (policejní ředitel)	118	40 917
1150 Přednostové, tajemníci a vedoucí pracovníci okresních a obecních úřadů	353	34 229
1210 Ředitelé a prezidenti velkých organizací, podniků	256	40 831
1225 Vedoucí pracovníci v restauracích a hotelích	135	19 192
1229 Vedoucí pracovních dílčích celků jinde neuvedení (kulturních,zdravotn.,školských)	102	34 310
1231 Vedoucí pracovníci finančních a hospodářských (správních) útvarů	47	33 876
1239 Vedoucí pracovníci ostatních útvarů jinde neuvedení	21	58 680
1319 Vedoucí, ředitelé malých organizací ostatní (kultura,zdravotnictví,školství)	246	32 070
2131 Projektanti a analytici výpočetních systémů	12	24 439
2132 Programátoři	13	27 251
2139 Ostatní odborníci zabývající se výpočetní technikou jinde neuvedení	67	26 218
2141 Hlavní architekti, architekti a plánovači měst, urbanisté, dopravních sítí	12	27 726
2149 Ostatní architekti, projektanti, konstruktéři a techničtí inženýři (tvůrčí pracovníci)	14	24 535
2211 Bakteriologové, biologové, ekologové, zoologové a odborníci v příbuzných oborech	33	23 955
2221 Lékaři, ordináři (kromě zubních lékařů)	79	43 094
2321 Učitelé všeobecně vzdělávacích předmětů	973	26 233
2322 Učitelé odborných předmětů	677	26 273
2323 Učitelé praktického vyučování (kromě mistrů)	37	27 855
2331 Učitelé základních škol	2 532	24 319
2332 Učitelé předškolní výchovy	874	19 106
2341 Učitelé všeobecně vzdělávacích předmětů na speciálních školách	256	26 466
2342 Učitelé odborných předmětů na speciálních školách	35	25 878
2343 Učitelé praktického vyučování na speciálních školách	66	22 276
2353 Učitelé základních uměleckých škol (vč.soukromých)	322	23 683
2359 Ostatní odborní pedagogičtí pracovníci jinde neuvedení (odborní instruktoři)	32	20 952
2411 Odborní pracovníci na úseku účetnictví, financí, daní, apod., hlavní účetní	161	24 127
2412 Odborní pracovníci na úseku zaměstnaneckých, personálních věcí	46	24 858
2419 Ostatní odborní pracovníci v oblasti podnikání	33	21 270
2421 Právníci, právní poradci (mimo advokacie a soudnictví)	53	31 718
2429 Ostatní odborníci v právní oblasti jinde neuvedení	34	23 353
2432 Odborní pracovníci knihoven (kromě řadových)	75	19 025
2434 Odborní pracovníci - kurátoři (muzeí, galérií)	36	21 355
2439 Ostatní odborní pracovníci kultury a osvěty jinde neuvedení	25	18 572
2441 Ekonomové - vědečtí pracovníci, specialisté, experti	46	24 642
2443 Filozofové, historici, politologové	24	19 642
2445 Psychologové	46	24 411
2446 Odborní pracovníci v oblasti sociální péče (kromě řadových)	212	22 509
2451 Spisovatelé, autoři, kritikové, novináři, redaktoři	10	26 816
2470 Odborní administrativní pracovníci jinde neuvedení	1 234	23 158
3112 Stavební technici	97	24 158
3119 Ostatní techničtí pracovníci jinde neuvedení	78	22 213
3122 Operátoři a obsluha výpočetní techniky	56	22 151
3129 Ostatní technici ve výpočetní technice jinde neuvedení	21	25 395



### Hrubý měsíční plat a jeho složky, diference, placená doba podle podskupin zaměstnání KZAM-R

kraj: Zlínský

Diference				Průměr	Vybrané složky hrubého měsíčního platu					Placená doba
1. decil	1. kvartil	3. kvartil	9. decil		prémie a odměny	příplatky za přesčas	příplatky ostatní	náhrady	odměny za pohotovost	
Kč/měs	Kč/měs	Kč/měs	Kč/měs	Kč/měs	%	%	%	%	%	hod/měs
26 651	30 279	43 585	52 717	37 776	9,5	0,0	22,7	6,0	0,5	171,6
36 147	37 840	45 442	57 235	44 247	1,7	0,0	26,7	12,0	0,6	165,7
27 018	29 891	41 169	47 452	36 051	8,1	0,1	27,0	6,7	0,2	172,5
30 932	35 005	46 755	53 473	41 569	9,4	0,0	31,9	4,7	0,0	172,2
16 533	17 708	20 973	23 295	19 722	3,9	0,1	13,4	3,1	0,0	172,2
25 463	30 694	39 992	48 326	36 304	5,3	0,2	27,5	5,6	0,3	171,8
24 216	27 370	41 047	51 676	34 766	8,0	0,1	27,8	7,0	0,1	172,1
20 687	33 414	71 491	77 182	53 010	21,6	0,0	29,8	5,8	0,0	171,9
25 996	29 154	38 767	45 275	34 336	5,7	0,1	28,8	5,1	0,0	172,1
17 664	23 155	27 365	30 772	24 827	5,3	0,0	13,3	6,6	0,0	171,1
20 340	21 004	28 506	30 700	25 249	5,5	0,0	14,5	8,2	0,0	171,8
19 341	22 963	29 436	32 765	26 113	5,5	0,1	15,1	6,5	0,0	173,2
21 759	25 135	30 457	34 202	27 309	2,5	0,0	18,3	6,4	0,0	172,9
17 968	21 361	26 115	27 472	23 210	4,5	0,0	9,8	7,2	0,0	172,6
20 804	21 650	26 981	32 825	24 861	3,4	0,3	8,7	6,8	0,0	173,1
33 819	38 854	53 940	66 391	46 768	5,1	1,9	23,2	7,6	3,5	179,8
20 993	23 430	28 762	31 874	26 430	1,9	0,0	12,8	3,2	0,0	172,1
21 783	23 870	29 139	31 916	26 736	2,1	0,0	12,7	4,0	0,0	172,0
21 029	22 209	32 217	35 497	27 776	2,4	0,1	17,4	5,7	0,0	172,1
20 080	22 228	26 199	28 718	24 534	2,9	0,0	9,1	2,7	0,0	172,3
14 190	17 190	20 235	22 112	18 766	3,5	0,0	5,6	4,3	0,0	172,1
21 208	24 290	28 909	32 233	26 919	2,3	0,0	16,0	3,8	0,0	172,1
22 863	24 543	27 680	29 493	26 154	1,7	0,8	15,1	3,0	0,1	172,6
17 498	20 020	24 261	30 229	22 981	1,1	0,5	12,9	3,9	0,0	171,9
18 807	20 612	26 017	30 232	24 091	3,6	0,0	10,0	1,9	0,0	172,1
14 648	17 662	31 009	35 050	23 717	2,0	0,0	16,2	8,1	0,0	171,9
19 129	21 450	28 289	31 231	24 940	4,7	0,1	16,2	5,8	0,0	172,8
17 909	21 434	28 349	31 378	24 933	4,4	0,0	15,1	8,3	0,0	173,7
14 054	15 468	24 298	27 381	20 524	5,9	0,1	11,7	7,3	0,0	172,5
22 344	26 575	35 749	39 014	31 405	9,7	0,0	18,7	7,2	0,0	172,0
18 765	20 141	27 123	32 831	23 985	2,9	0,0	13,0	9,8	0,0	171,8
15 552	17 358	21 272	25 741	19 618	2,2	0,3	10,5	5,5	0,0	172,8
16 784	18 196	26 567	28 765	22 658	5,2	0,0	10,6	6,8	0,0	173,1
15 747	16 921	19 852	26 052	19 254	1,6	0,0	10,9	6,0	0,0	171,1
17 894	20 049	27 439	35 263	24 981	6,9	0,0	15,8	5,5	0,0	172,2
15 635	17 993	24 703	32 102	22 208	1,8	0,0	11,5	7,1	0,0	172,0
17 789	21 460	30 116	37 263	26 425	2,5	0,0	14,0	6,3	0,0	171,9
18 210	19 911	24 579	26 583	22 456	2,9	0,0	13,8	7,8	1,0	172,5
21 230	24 176	27 947	30 575	26 152	6,1	0,0	18,2	7,8	0,0	172,4
18 518	20 543	26 169	29 619	23 843	4,5	0,0	14,2	6,7	0,0	172,0
19 954	21 756	27 333	31 064	25 075	6,0	0,0	17,0	6,4	0,0	172,1
16 261	19 199	24 844	29 498	22 554	2,2	0,1	18,3	5,4	0,0	173,0
15 796	17 842	23 896	26 026	21 098	4,6	0,1	11,3	6,8	1,0	172,2
19 138	21 849	27 659	29 577	25 084	3,8	0,1	19,0	7,5	0,0	172,7

Výsledky ke dni 10. 9. 2010

### Hrubý měsíční plat a jeho složky, diference, placená doba podle podskupin zaměstnání KZAM-R

kraj: Zlínský

Podskupiny zaměstnání KZAM-R	Počet zaměstnanců přepočtený podle placených měsíců	Medián
		Kč/měs
3151 Kolaudační technici a technici protipožární ochrany	54	35 824
3152 Bezpečnostní technici a technici pro kontrolu zdravotní nezávadnosti a jakosti	51	22 872
3211 Technici a laboranti v oblasti biologie a v příbuzných oborech	14	21 167
3212 Technici v agronomii, v lesnictví a v zemědělství	37	20 952
3226 Rehabilitační a fyzioterapeutičtí pracovníci (vč. odborných masérů)	21	21 248
3231 Ošetřovatelé, všeobecné zdravotní sestry	205	25 053
3233 Sestry pro péči o dítě	41	25 186
3311 Vychovatelé v družinách, klubech, domovech dětí a mládeže apod.	493	18 848
3312 Vedoucí zájmových kroužků (z povolání)	29	18 167
3320 Pedagogové pro předškolní výchovu	190	19 152
3331 Vychovatelé na speciálních školách	61	21 501
3332 Vychovatelé školského zařízení pro výkon ústavní a ochranné výchovy	75	22 303
3341 Instruktoři a mistři odborné výchovy	319	20 744
3416 Nákupčí	10	19 589
3421 Obchodní agenti	11	21 121
3423 Zprostředkovatelé práce a agenti pracovních úřadů	81	22 563
3431 Odborné sekretářky, sekretáři	164	19 314
3433 Pracovníci v oblasti účetnictví, fakturace, rozpočtovnictví, kalkulace	737	22 453
3435 Pracovníci v oblasti práce a mezd (kromě účetních)	12	21 562
3436 Referenti osobních oddělení	30	24 361
3439 Ostatní odborní administrativní pracovníci jinde neuvedení	671	23 443
3442 Berní a daňoví pracovníci	531	23 462
3443 Pracovníci sociálního a důchodového zabezpečení	212	19 826
3444 Pracovníci pasových oddělení a oddělení udělujících povolení	103	22 086
3449 Ostatní celní a daňoví pracovníci a pracovníci v příbuzných oborech	73	30 942
3451 Policejní inspektoři, komisaři	1 334	30 273
3460 Sociální pracovníci	345	17 871
3479 Ostatní pracovníci umění a zábavy jinde neuvedení	15	17 568
4111 Písačky - opisovačky, stenotypistky	104	15 219
4112 Kancelářští a manipulační pracovníci a obsluha zařízení na zpracování textu	68	18 548
4115 Sekretářky, sekretáři	397	20 259
4121 Nižší účetní	15	18 552
4131 Úředníci ve skladech	60	17 596
4141 Řadoví knihovníci, archiváři, evidenční pracovníci	106	17 958
4190 Ostatní nižší úředníci jinde neuvedení	75	21 080
4211 Pokladníci (v bankách, pojišťovnách, spořitelnách, na poště)	41	18 496
4214 Prodavači vstupenek, jízdenek apod.	10	14 099
4222 Recepční	11	15 797
4223 Telefonisté	25	15 957
4224 Informátoři	19	18 307
5113 Průvodci (turistických zájezdů, historických a kulturních památek)	28	12 560
5121 Pracovníci dohlížející nad obsluhujícím personálem, hospodyně	49	17 947
5122 Kuchaři	1 329	13 660
5123 Čišníci, servírky	18	14 545

### Hrubý měsíční plat a jeho složky, diference, placená doba podle podskupin zaměstnání KZAM-R

kraj: Zlínský

Diference				Průměr	Vybrané složky hrubého měsíčního platu					Placená doba
1. decil	1. kvartil	3. kvartil	9. decil		prémie a odměny	příplatky za přesčas	příplatky ostatní	náhrady	odměny za pohotovost	
Kč/měs	Kč/měs	Kč/měs	Kč/měs	Kč/měs	%	%	%	%	%	hod/měs
20 507	26 291	39 381	43 049	33 755	1,6	0,2	15,2	1,9	8,4	164,2
16 046	18 076	26 928	35 711	23 830	4,7	0,0	17,4	6,2	0,0	170,9
15 799	19 506	24 518	25 562	21 306	1,8	0,1	7,4	6,4	0,0	172,8
15 879	18 897	25 793	28 557	21 718	7,8	0,0	6,5	6,6	0,0	171,9
18 503	19 496	22 878	24 975	21 580	0,6	0,0	6,2	6,9	0,0	171,7
21 398	22 900	27 141	28 591	25 019	0,9	0,0	14,9	7,7	0,0	168,4
20 255	22 417	26 427	27 911	24 814	1,6	0,1	9,6	3,5	0,0	167,5
14 467	16 481	20 665	23 070	18 926	2,5	0,1	9,5	4,2	0,0	172,1
13 786	15 368	20 505	22 855	18 082	1,6	0,1	10,7	7,5	0,0	172,1
14 608	16 686	21 233	22 902	19 017	4,4	0,0	7,1	3,9	0,0	172,0
15 503	19 010	23 658	25 873	21 178	1,1	0,0	16,5	3,4	0,0	171,9
16 927	18 994	24 575	30 550	22 674	1,5	0,1	19,8	9,0	0,1	171,6
17 660	19 009	22 412	24 531	20 935	2,0	0,0	9,5	4,2	0,0	172,1
18 087	18 195	22 291	27 425	20 707	3,1	0,1	14,7	5,0	0,0	172,7
17 646	17 718	24 154	26 105	21 561	3,9	0,3	12,9	4,7	0,0	173,7
17 588	20 631	24 038	25 842	22 069	6,7	0,0	10,0	7,0	0,0	174,1
13 861	16 649	21 402	24 625	19 414	3,7	0,0	12,5	7,8	0,0	172,6
17 787	19 985	25 333	28 483	23 008	5,0	0,0	13,9	6,0	0,0	172,6
18 991	19 407	26 468	27 905	22 621	4,1	0,0	13,2	6,6	0,1	172,6
18 335	21 650	28 170	31 630	25 749	8,8	0,0	18,8	5,8	0,0	172,3
17 448	20 551	27 180	31 135	24 131	6,4	0,0	14,7	6,7	0,1	172,4
20 283	21 812	25 176	27 063	23 521	1,0	0,0	13,3	4,6	0,0	172,0
15 078	16 868	21 885	23 973	19 435	3,7	0,0	7,6	8,0	0,0	173,5
18 842	20 211	24 312	26 149	22 375	5,1	0,1	9,5	6,0	0,4	172,6
26 371	28 865	32 473	34 255	30 449	4,2	0,0	13,3	9,2	0,2	164,4
22 313	25 651	34 107	37 879	30 212	0,2	0,0	14,5	10,9	0,3	162,7
13 578	15 333	20 771	24 399	18 409	4,2	0,0	15,3	7,4	0,5	167,8
12 205	15 249	19 890	21 081	17 046	2,8	0,0	14,2	3,7	0,0	171,8
12 351	13 963	17 451	19 355	15 621	1,4	0,0	5,1	5,9	0,6	172,0
14 360	16 286	19 993	22 142	18 317	3,7	0,0	8,1	5,4	0,0	172,2
14 295	17 287	23 007	26 371	20 460	4,1	0,0	14,2	6,5	0,0	172,3
15 812	17 309	20 694	23 157	19 031	3,9	0,0	13,1	7,0	0,0	171,9
14 553	16 177	18 730	20 543	17 611	1,0	0,1	11,5	5,5	0,1	173,0
15 111	16 440	21 928	24 867	19 169	4,4	0,2	10,8	5,6	0,1	172,5
13 737	16 887	24 571	28 710	21 129	2,8	0,0	14,5	4,8	0,0	172,3
13 977	16 242	20 625	22 080	18 592	4,0	0,0	12,4	6,2	0,0	172,4
11 414	12 862	16 609	20 884	14 937	2,7	0,1	11,8	5,0	0,0	174,7
13 198	13 700	16 903	18 135	16 175	0,8	0,1	16,2	9,5	0,0	174,2
12 003	14 487	18 383	21 460	16 592	2,8	0,0	18,4	9,3	0,0	166,7
13 904	14 893	20 855	22 712	18 067	2,2	0,3	10,5	5,0	0,0	173,2
10 637	11 131	15 653	16 804	13 885	0,9	0,2	9,8	5,5	0,0	172,2
11 928	14 431	20 647	22 467	17 469	2,4	0,3	12,8	3,9	0,0	172,7
11 698	12 510	15 028	16 573	13 930	2,4	0,0	6,7	3,2	0,0	172,3
11 886	13 665	17 013	17 596	14 960	1,6	0,6	7,2	3,5	0,0	173,0

**Hrubý měsíční plat a jeho složky, diference, placená doba  
podle podskupin zaměstnání KZAM-R**

kraj: **Zlínský**

Podskupiny zaměstnání KZAM-R	Počet zaměstnanců přepočtený podle placených měsíců	Medián
		Kč/měs
5132 Pečovatelé a pomocní ošetřovatelé v zařízeních sociální péče, v nemocnicích	620	<b>15 357</b>
5162 Pracovníci bezpečnostních orgánů (např. policisté, strážníci)	249	<b>26 278</b>
6113 Zahradníci a pěstitelé zahradních plodin a sazenic	90	<b>14 040</b>
7122 Zedníci, kameníci, omítkáři	44	<b>17 804</b>
7124 Tesaři a truhláři	14	<b>15 174</b>
7125 Stavební montážníci	25	<b>15 647</b>
7129 Ostatní stavební dělníci hlavní stavební výroby a pracovníci v ostatních oborech	11	<b>17 024</b>
7136 Instalatéři, potrubáři, stavební zámečníci, klempíři	23	<b>18 705</b>
7137 Stavební a provozní elektrikáři	13	<b>19 605</b>
7222 Nástrojaři, kovomodeláři, kovodělníci, zámečníci	37	<b>17 664</b>
7231 Mechanici a opraváři motorových vozidel	19	<b>20 100</b>
7241 Elektromechanici, opraváři a seřizovači různých typů elektrických zařízení	35	<b>16 990</b>
7433 Dámští a pánské krejčí a kloboučníci včetně opravářů oděvů	24	<b>14 379</b>
8162 Obsluha parních turbín, ohřivačů a motorů	30	<b>18 239</b>
8264 Obsluha strojů na bělení, barvení, čištění, praní, žehlení textilu	75	<b>12 768</b>
8321 Řidiči osobních a malých dodávkových automobilů, taxikáři	53	<b>18 755</b>
8322 Řidiči sanitních a rzp vozů	34	<b>24 886</b>
8324 Řidiči nákladních automobilů a tahačů	26	<b>19 637</b>
8326 Řidiči speciálních vozidel	14	<b>22 603</b>
9132 Pomocníci a uklízeči v kancelářích, hotelích, nemocnicích a jiných zařízeních	1 343	<b>11 460</b>
9133 Ruční pradláci a žehlíři (kromě obsluhy strojů)	42	<b>12 156</b>
9141 Domovníci, správci domu	162	<b>17 018</b>
9143 Školníci vč. školníků - údržbářů	427	<b>14 231</b>
9152 Vrátní, hlídači, uváděči a šatnářky	61	<b>13 555</b>
9161 Sběrači odpadků, popeláři	228	<b>11 183</b>
9169 Ostatní pracovníci v příbuzných oborech jinde neuvedení	196	<b>11 550</b>
9323 Dělníci nádvorní skupiny (pomocní montéři)	11	<b>12 176</b>
9339 Pomocní a nequalifikovaní pracovníci v dopravě, ve skladech, v telekomunikacích	62	<b>9 826</b>

### Hrubý měsíční plat a jeho složky, diference, placená doba podle podskupin zaměstnání KZAM-R

kraj: Zlínský

Diference				Průměr	Vybrané složky hrubého měsíčního platu					Placená doba
1. decil	1. kvartil	3. kvartil	9. decil		prémie a odměny	příplatky za přesčas	příplatky ostatní	náhrady	odměny za pohotovost	
Kč/měs	Kč/měs	Kč/měs	Kč/měs	Kč/měs	%	%	%	%	%	hod/měs
12 760	13 993	16 753	18 177	15 436	0,8	0,1	18,2	7,8	0,0	166,0
20 248	23 077	28 239	33 348	26 368	4,4	0,6	29,6	7,1	0,3	167,7
11 626	12 013	17 636	20 093	14 994	2,5	0,7	10,3	5,4	0,4	174,7
14 123	15 857	18 658	20 491	17 089	2,0	0,3	12,2	6,0	0,8	172,4
11 664	12 235	17 638	18 756	15 101	3,4	0,0	7,5	7,1	0,0	170,5
13 157	13 839	18 000	18 815	16 008	5,5	0,1	15,1	0,7	0,0	172,5
9 911	16 472	18 325	18 594	16 467	2,8	0,9	15,8	6,2	0,0	176,1
16 017	17 097	20 245	21 495	18 440	1,5	0,1	14,7	5,5	2,1	172,7
14 774	15 660	21 018	21 126	18 669	3,6	0,2	12,7	2,3	4,2	173,2
14 397	15 638	19 478	22 130	18 124	2,2	0,6	10,4	6,3	0,2	175,1
16 052	19 248	21 181	21 711	19 801	1,8	0,2	11,1	5,8	0,5	174,5
15 428	16 364	18 993	20 657	17 632	3,5	0,4	10,3	4,7	0,3	172,7
12 195	13 003	16 590	19 276	14 953	3,6	0,3	8,1	2,9	0,0	173,3
14 309	17 290	20 241	21 916	18 778	2,1	0,8	21,2	6,1	0,0	170,6
11 659	12 134	13 428	13 980	12 792	1,6	0,0	12,2	7,1	0,0	172,6
15 405	16 807	21 436	22 638	19 089	4,3	0,9	15,5	5,9	0,0	176,4
20 304	23 106	26 942	29 924	25 224	1,1	2,2	20,2	4,8	3,3	181,6
15 646	18 061	20 738	21 775	19 321	4,2	1,2	15,3	6,1	2,4	177,4
17 339	18 211	24 076	24 866	20 717	5,7	0,3	20,8	5,9	1,1	173,6
10 256	10 820	12 409	13 381	11 766	2,0	0,1	6,9	4,0	0,0	172,9
11 213	11 505	12 980	13 670	12 313	1,2	0,0	10,3	6,9	0,0	171,9
12 371	15 256	18 583	20 741	16 781	3,1	0,2	12,6	5,7	0,1	173,6
11 683	12 610	16 675	18 450	14 674	2,7	0,2	8,9	2,8	0,0	172,4
10 848	12 727	14 103	14 964	13 541	1,0	0,5	16,1	5,5	0,0	169,8
8 985	9 397	12 637	16 373	11 811	3,0	0,3	5,9	4,9	0,1	175,2
9 064	9 967	14 510	17 442	12 636	2,6	0,3	6,7	4,1	0,1	174,4
8 957	9 332	14 305	15 063	12 079	3,3	0,4	5,7	6,3	0,0	173,8
8 893	9 335	13 594	15 921	11 481	2,6	0,1	5,3	4,8	0,0	173,1

# 1. - 2. čtvrtletí 2010 RSCP - nepodnikatelská sféra

NS-T5

Výsledky ke dni 10. 9. 2010

## Průměrná měsíční odpracovaná a neodpracovaná doba zaměstnanců podle podskupin zaměstnání KZAM-R

kraj: Zlínský

Podskupiny zaměstnání a zaměstnání KZAM-R	Počet zaměstnanců přepočtený podle eviden. měsíců	Odpracovaná doba		Neodpracovaná doba		
		celkem	z toho přesčas	celkem	z toho	
					nemoc	dovolená
		hod/měs	hod/měs	hod/měs	hod/měs	hod/měs
1127 Vedoucí pracovníci orgánů státní správy, správních úřadů	346	154,7	0,2	16,9	3,3	8,8
1128 Vyšší úředníci bezpečnosti a ochrany (policejní ředitel)	120	143,7	3,1	21,9	2,3	13,1
1150 Přednostové, tajemníci a ved.prac.okresních a obecních úř.	361	155,2	0,4	17,3	3,8	9,2
1210 Ředitelé a prezidenti velkých organizací, podniků	259	161,3	0,1	10,9	1,8	6,4
1225 Vedoucí pracovníci v restauracích a hotelích	138	163,0	0,3	9,3	2,9	4,3
1229 Ved. pracovních dílčích celků jinde neuved. (kult.,zdrav.)	105	156,9	0,3	15,3	4,0	6,5
1231 Vedoucí pracovníci finančních a hospodářských útvarů	47	158,1	0,3	13,9	1,6	10,1
1239 Vedoucí pracovníci ostatních útvarů jinde neuvedení	21	160,2	0,0	11,7	0,0	3,5
1319 Vedoucí, ředitelé malých organizací ostatní (kult.,zdrav.)	250	160,5	0,2	11,6	2,2	7,2
2131 Projektanti a analytici výpočetních systémů	12	154,3	0,0	16,9	2,8	6,4
2132 Programátoři	13	151,7	0,0	20,2	5,2	9,0
2139 Ostatní odborníci zabývající se výp. tech. jinde neuvedení	68	158,7	0,3	14,5	0,8	8,2
2141 Hlavní architekti, architekti a plánovači měst, urbanisté	12	156,1	0,1	16,8	2,4	9,4
2149 Ostatní architekti, projektanti, konstrukt.a techn.inženýři	14	157,0	0,0	15,6	0,0	10,3
2211 Bakteriologové, biologové, ekologové, zoologové	34	155,6	1,0	17,5	4,2	5,0
2221 Lékaři, ordináři (kromě zubních lékařů)	79	162,1	8,3	17,8	1,1	14,1
2321 Učitelé všeobecně vzdělávacích předmětů	993	162,6	0,2	9,5	2,7	2,2
2322 Učitelé odborných předmětů	690	161,5	0,0	10,5	2,6	3,2
2323 Učitelé praktického vyučování (kromě mistrů)	38	160,4	0,0	11,7	2,9	5,3
2331 Učitelé základních škol	2 611	162,4	0,1	9,9	4,5	2,1
2332 Učitelé předškolní výchovy	904	158,7	0,0	13,4	5,6	5,6
2341 Učitelé všeobecně vzděláv. předmětů na speciál. školách	262	161,8	0,1	10,3	3,3	2,5
2342 Učitelé odborných předmětů na speciálních školách	36	163,0	0,6	9,6	3,9	2,1
2343 Učitelé praktického vyučování na speciálních školách	68	158,8	0,0	13,4	5,9	2,7
2353 Učitelé základních uměleckých škol (vč.soukromých)	326	165,8	0,1	6,3	1,9	1,5
2359 Ost.odb.pedagogičtí prac.jinde neuvedení (odb.instruktoři)	33	155,2	0,0	16,7	3,2	10,0
2411 Odborní pracov. na úseku účetnictví, financí, daní, apod.	164	158,7	0,3	14,2	2,5	8,0
2412 Odbor. pracovníci na úseku zaměstnaneckých, pers. věcí	46	156,7	0,2	17,1	0,9	8,8
2419 Ostatní odborní pracovníci v oblasti podnikání	33	156,1	0,5	16,4	2,3	9,8
2421 Právníci, právní poradci (mimo advokacie a soudnictví)	55	153,4	0,0	18,6	3,6	8,2
2429 Ostatní odborníci v právní oblasti jinde neuvedení	35	146,4	0,0	25,6	7,7	11,7
2432 Odborní pracovníci knihoven (kromě řadových)	77	157,8	0,7	15,0	3,5	9,1
2434 Odborní pracovníci - kurátoři (muzeí, galérií)	37	157,6	0,1	15,5	1,9	9,7
2439 Ostatní odborní pracovníci kultury a osvěty jinde neuved.	25	156,2	0,0	15,0	3,4	10,1
2441 Ekonomové - vědečtí pracovníci, specialisté, experti	46	160,3	0,3	11,9	1,1	7,7
2443 Filozofové, historici, politologové	24	155,6	0,0	16,4	3,6	10,8
2445 Psychologové	47	155,8	0,0	16,1	3,4	9,8
2446 Odborní pracov. v oblasti sociální péče (kromě řadových)	221	150,6	0,1	21,8	6,3	8,4
2451 Spisovatelé, autoři, kritikové, novináři, redaktoři	10	153,2	0,3	19,3	3,5	8,3
2470 Odborní administrativní pracovníci jinde neuvedení	1 264	154,5	0,1	17,6	3,7	8,5
3112 Stavební technici	98	156,8	0,1	15,3	2,7	8,2
3119 Ostatní techničtí pracovníci jinde neuvedení	80	158,5	0,6	14,5	3,2	7,6
3122 Operátoři a obsluha výpočetní techniky	57	156,5	0,3	15,8	2,7	9,2
3129 Ostatní technici ve výpočetní technice jinde neuvedení	21	156,8	0,7	15,9	1,6	11,6

# 1. - 2. čtvrtletí 2010 RSCP - nepodnikatelská sféra

NS-T5

Výsledky ke dni 10. 9. 2010

## Průměrná měsíční odpracovaná a neodpracovaná doba zaměstnanců podle podskupin zaměstnání KZAM-R

 kraj: Zlínský

Podskupiny zaměstnání a zaměstnání KZAM-R	Počet zaměstnanců přepočtený podle eviden. měsíců	Odpracovaná doba		Neodpracovaná doba		
		celkem	z toho přesčas	celkem	z toho	
					nemoc	dovolená
		hod/měs	hod/měs	hod/měs	hod/měs	hod/měs
3151 Kolaudační technici a technici protipožární ochrany	54	<b>153,9</b>	2,4	10,3	1,3	8,0
3152 Bezpečnostní tech.a tech. pro kontrolu zdravotní nezávad.	51	<b>156,7</b>	0,1	14,3	2,3	8,0
3211 Technici a laboranti v oblasti biologie a v příbuz. oborech	14	<b>153,8</b>	0,7	19,0	6,5	10,4
3212 Technici v agronomii, v lesnictví a v zemědělství	38	<b>154,8</b>	0,0	17,2	3,4	11,3
3226 Rehabilitační a fyzioterapeutičtí pracovníci	22	<b>150,9</b>	0,0	20,7	8,2	8,8
3231 Ošetřovatelé, všeobecné zdravotní sestry	210	<b>150,2</b>	0,1	18,1	3,5	7,6
3233 Sestry pro péči o dítě	42	<b>156,3</b>	0,3	11,2	3,7	5,3
3311 Vychovatelé v družinách, domovech dětí a mládeže	508	<b>160,1</b>	0,3	12,0	4,4	4,3
3312 Vedoucí zájmových kroužků (z povolání)	29	<b>158,2</b>	0,2	14,0	0,7	11,6
3320 Pedagogové pro předškolní výchovu	198	<b>157,8</b>	0,0	14,2	5,8	4,9
3331 Vychovatelé na speciálních školách	63	<b>159,2</b>	0,0	12,8	5,2	3,9
3332 Vychovatelé školsk. zařiz. pro výkon ústav. a ochr.výchovy	78	<b>149,1</b>	0,5	22,6	3,5	11,8
3341 Instruktoři a mistři odborné výchovy	325	<b>160,1</b>	0,0	12,0	3,4	3,4
3416 Nákupčí	11	<b>155,5</b>	0,7	17,2	7,9	4,0
3421 Obchodní agenti	11	<b>161,7</b>	1,5	12,0	2,5	6,1
3423 Zprostředkovatelé práce a agenti pracovních úřadů	83	<b>157,7</b>	0,0	16,5	1,6	9,5
3431 Odborné sekretářky, sekretáři	172	<b>150,5</b>	0,2	22,2	6,6	9,8
3433 Prac. v oblasti účetnictví,fakturace,rozpočet., kalkulace	753	<b>157,6</b>	0,2	15,0	3,3	7,5
3435 Pracovníci v oblasti práce a mezd (kromě účetních)	12	<b>159,4</b>	0,0	13,2	0,0	9,4
3436 Referenti osobních oddělení	30	<b>159,7</b>	0,0	12,6	0,9	5,7
3439 Ostatní odborní administrativní pracovníci jinde neuvedení	687	<b>155,4</b>	0,2	17,1	3,4	5,9
3442 Berní a daňoví pracovníci	544	<b>157,7</b>	0,0	14,3	4,0	7,3
3443 Pracovníci sociálního a důchodového zabezpečení	223	<b>150,4</b>	0,0	23,2	6,8	10,1
3444 Pracovníci pasových odděl. a odděl. udělujících povolení	105	<b>156,0</b>	0,2	16,6	3,8	9,4
3449 Ostatní celní a daňoví pracovníci a prac. v příb. oborech	73	<b>147,4</b>	0,0	17,0	0,3	8,0
3451 Policejní inspektoři, komisaři	1 357	<b>143,6</b>	1,6	19,1	2,7	10,9
3460 Sociální pracovníci	358	<b>148,2</b>	0,0	19,6	4,9	10,6
3479 Ostatní pracovníci umění a zábavy jinde neuvedení	15	<b>161,8</b>	0,0	10,0	2,8	5,5
4111 Písařky - opisovačky, stenotypistky	108	<b>154,7</b>	0,1	17,4	5,8	8,9
4112 Kancelářští pracovníci a obsluha zařiz. na zpracování textu	70	<b>156,7</b>	0,0	15,6	4,1	8,4
4115 Sekretářky, sekretáři	408	<b>155,8</b>	0,3	16,5	3,7	9,0
4121 Nižší účetní	15	<b>157,5</b>	0,1	14,4	1,1	3,8
4131 Úředníci ve skladech	61	<b>158,4</b>	0,5	14,7	4,0	5,9
4141 Řadoví knihovníci, archiváři, evidenční pracovníci	111	<b>153,9</b>	0,6	18,7	7,1	9,0
4190 Ostatní nižší úředníci jinde neuvedení	76	<b>161,6</b>	0,3	10,7	0,4	7,8
4211 Pokladníci (v bankách, pojišťov., spořitelnách, na poště)	42	<b>156,3</b>	0,0	16,1	3,7	5,8
4214 Prodavači vstupenek, jízdenek apod.	11	<b>153,2</b>	0,5	21,4	2,8	6,7
4222 Recepční	11	<b>157,9</b>	0,8	16,4	0,0	13,9
4223 Telefonisté	25	<b>146,0</b>	0,1	20,8	4,1	14,5
4224 Informátoři	19	<b>156,1</b>	1,3	17,2	4,6	7,7
5113 Průvodci (turistických zájezdů, kulturních památek)	29	<b>158,2</b>	0,4	14,2	2,1	7,9
5121 Pracovníci dohlížející nad obsluh. personálem, hospodyně	50	<b>160,0</b>	0,9	12,7	4,3	5,8
5122 Kuchaři	1 385	<b>159,0</b>	0,2	13,4	6,6	3,6
5123 Čišníci, servírky	19	<b>159,1</b>	2,3	13,7	6,7	5,3

# 1. - 2. čtvrtletí 2010 RSCP - nepodnikatelská sféra

NS-T5

Výsledky ke dni 10. 9. 2010

## Průměrná měsíční odpracovaná a neodpracovaná doba zaměstnanců podle podskupin zaměstnání KZAM-R

kraj: **Zlínský**

Podskupiny zaměstnání a zaměstnání KZAM-R	Počet zaměstnanců přepočtený podle eviden. měsíců	Odpracovaná doba		Neodpracovaná doba		
		celkem	z toho přesčas	celkem	z toho	
					nemoc	dovolená
		hod/měs	hod/měs	hod/měs	hod/měs	hod/měs
5132 Pečovatelé a pomoc. ošetřovat. v zařiz.soc. péče, v nemoc.	643	<b>146,6</b>	0,4	19,5	5,5	7,5
5162 Pracovníci bezpečnostních orgánů (policisté, strážníci)	256	<b>150,0</b>	3,5	17,6	4,3	10,6
6113 Zahradníci a pěstitelé zahradních plodin a sazenic	97	<b>150,8</b>	2,3	23,7	11,6	7,6
7122 Zedníci, kameníci, omítkáři	46	<b>153,7</b>	1,2	18,8	7,9	6,5
7124 Tesaři a truhláři	15	<b>146,8</b>	0,0	23,8	0,0	9,7
7125 Stavební montážníci	25	<b>170,2</b>	0,5	2,3	1,4	0,2
7129 Ostatní stavební děl. stav. výroby a prac. v ost. oborech	11	<b>162,0</b>	4,1	14,1	3,5	9,6
7136 Instalatéři, potrubáři, stavební zámečníci, klempíři	23	<b>157,6</b>	0,6	15,1	3,5	7,3
7137 Stavební a provozní elektrikáři	13	<b>162,8</b>	1,5	10,4	4,5	4,6
7222 Nástrojaři, kovodeláři, kovodělníci, zámečníci	38	<b>158,7</b>	2,0	16,4	3,6	9,0
7231 Mechanici a opraváři motorových vozidel	20	<b>151,9</b>	1,2	22,5	10,4	8,3
7241 Elektromech.a seřizovači různých typů elektrických zařiz.	37	<b>157,9</b>	1,2	14,8	4,9	6,0
7433 Dámští a páňští krejčí a kloboučníci vč. opravářů oděvů	25	<b>160,9</b>	0,9	12,4	5,3	3,0
8162 Obsluha parních turbín, ohřivačů a motorů	31	<b>158,3</b>	4,3	12,1	2,7	6,2
8264 Obsluha strojů na bělení, barvení, čištění, praní, žehlení	78	<b>152,2</b>	0,0	20,4	6,6	6,4
8321 Řidiči osobních a malých dodávkov. automobilů, taxikáři	54	<b>160,7</b>	5,0	15,7	3,7	8,6
8322 Řidiči sanitních a rzp vozů	34	<b>171,4</b>	12,0	10,2	0,0	7,4
8324 Řidiči nákladních automobilů a tahačů	29	<b>151,6</b>	5,7	25,4	14,1	9,9
8326 Řidiči speciálních vozidel	15	<b>148,4</b>	1,4	25,1	15,1	7,4
9132 Pomocníci a uklízeči v kancelář., hotel., nemocnicích ap.	1 406	<b>157,5</b>	0,4	15,4	7,5	4,8
9133 Ruční praláci a žehlíři (kromě obsluhy strojů)	43	<b>155,2</b>	0,0	16,8	3,8	7,0
9141 Domovníci, správci domu	168	<b>156,8</b>	1,1	16,8	5,8	7,2
9143 Školníci vč. školníků - údržbářů	437	<b>162,6</b>	0,6	9,9	4,1	3,9
9152 Vrátní, hlídači, uváděči a šatnářky	63	<b>156,5</b>	1,8	13,2	3,1	8,5
9161 Sběrači odpadků, popeláři	234	<b>162,2</b>	1,3	13,1	4,0	7,2
9169 Ostatní pracovníci v příbuzných oborech jinde neuvedení	204	<b>160,6</b>	1,3	13,8	6,5	6,0
9323 Dělníci nádvorní skupiny (pomocní montéři)	11	<b>159,0</b>	1,1	14,8	2,0	7,5
9339 Pomocní a nekvalif. prac. v dopr., ve skladech, v telekom.	64	<b>158,8</b>	0,5	14,3	4,5	7,3





# Dodatek

Technický popis šetření



## Dodatek – Technický popis šetření

Technický popis šetření přibližuje metodické postupy používané při zpracování nepodnikatelské sféry Regionální statistiky ceny práce (RSCP-NS). Popis je rozdělen do pěti kapitol: koncepce šetření, vstupní údaje, nejdůležitější sledované veličiny, přehled používaných tabulek a definice vybraných pojmů.

### 1. Koncepce šetření

Kapitola popisuje základní soubor šetření a strukturu statistického souboru.

#### 1.1. Základní soubor

Základním souborem RSCP-NS je soubor ekonomických subjektů, definovaný Automatizovaným rozpočtovým informačním systémem (ARIS), spravovaným Ministerstvem financí. ARIS obsahuje informace z účetního a finančního výkaznictví organizačních složek státu, kapitol státního rozpočtu, státních příspěvkových organizací, státních fondů, územních samosprávných celků a jimi zřizovaných příspěvkových organizací v ČR (viz <http://www.info.mfcr.cz/aris>). Ekonomické subjekty, které přísluší do nepodnikatelské sféry, odměňují platem podle § 109, odst. 3 zákona č. 262/2006 Sb., zákoníku práce, ve znění pozdějších předpisů. Statistické šetření RSCP pro nepodnikatelskou sféru využívá dat Informačního systému o platech, provozovaného Ministerstvem financí (viz [www.mfcr.cz/isp](http://www.mfcr.cz/isp)).

#### 1.2. Struktura souboru RSCP nepodnikatelské sféry

Statistické šetření RSCP-NS za 1. - 2. čtvrtletí 2010 zahrnuje 14016 ekonomických subjektů, které reprezentují přibližně 668 tisíc zaměstnanců. Odvětvovou skladbu ekonomických subjektů v RSCP-NS (vyjádřenou odvětvovou klasifikací CZ-NACE) představují zejména tři odvětví národního hospodářství České republiky; odvětví veřejné správy, odvětví vzdělávání a odvětví zdravotní a sociální péče. Strukturu souboru RSCP-NS bez non-response ukazují v souhrnném a odvětvovém pohledu za 1. - 2. čtvrtletí 2010 následující dvě tabulky.

<b>Soubor RSCP nepodnikatelské sféry</b>			
	RSCP-NS Celkem	RSCP-NS – kraj Zlínský	
		se sídlem v kraji	se sídlem mimo kraj
Počet ekonomických subjektů	14 016	892	31
Počet zaměstnanců	668 tisíc	28 tisíc	2 tisíc

**Tabulka 1**

<b>Odvětвовá skladba výběrového souboru RSCP-NS – kraj Zlínský</b>			
<b>Kód CZ-NACE</b>		<b>Počet ekonomických subjektů</b>	
		<b>se sídlem v kraji</b>	<b>se sídlem mimo kraj</b>
A	Zemědělství, lesnictví a rybářství		
B	Těžba a dobývání		
C	Zpracovatelský průmysl		
D	Výroba a rozvod elektřiny, plynu, tepla		
E	Zásobování vodou, činnosti související s odpady	6	
F	Stavebnictví		
G	Obchod, opravy motorových vozidel		
H	Doprava a skladování	1	2
I	Ubytování, stravování a pohostinství	6	
J	Informační a komunikační činnosti		
K	Peněžnictví a pojišťovnictví		
L	Činnosti v oblasti nemovitostí	3	
M	Profesní, vědecké a technické činnosti	1	1
N	Administrativní a podpůrné činnosti		
O	Veřejná správa, obrana, sociální zabezpečení	262	21
P	Vzdělávání	515	2
Q	Zdravotní a sociální péče	47	1
R	Kulturní, zábavní a rekreační činnosti	32	1
S	Ostatní činnosti	18	

Tabulka 2

## 2. Vstupní údaje

Kapitola popisuje specifický sběr dat do šetření RSCP-NS, nejdůležitější vstupní údaje a používané klasifikace a číselníky.

### 2.1. Sběr dat

Vlastní sběr dat pro RSCP-NS zabezpečuje Informační systém o platech. RSCP-NS přebírá kompletní soubor nepodnikatelské sféry, předzpracovaný pro účely Informačního systému o platech, a provádí na něm specifické kontroly.

### 2.2. Nejdůležitější vstupní údaje

Šetření RSCP-NS s pololetní periodicitou monitoruje výdělkovou úroveň a odpracovanou dobu jednotlivých zaměstnání podle klasifikace KZAM-R v České republice.

Hodinový výdělek je údaj zjišťovaný z průměrných hodinových výdělků definovaných v § 351 až § 362 zákona č. 262/2006 Sb., zákoníku práce, ve znění pozdějších předpisů. Obvykle se jedná o podíl platu za práci a odpracované doby za poslední čtvrtletí sledovaného období. Hodinový výdělek je krátkodobým indikátorem výdělkové úrovně.

Hrubý měsíční plat, vypočtený z hrubého platu za sledované období, je druhým indikátorem, který ukazuje výdělkovou úroveň. Hrubý plat je součtem platu za práci, náhrad platu a odměn za pracovní pohotovost, které jsou přímo sbíranými položkami. Plat je definován v § 109, odst. 3 zákona č. 262/2006 Sb., zákoníku práce, ve znění pozdějších předpisů. Šetření RSCP-NS sleduje i strukturu hrubého měsíčního platu, tj. prémie a odměny, příplatky za přesčas, ostatní příplatky, náhrady a odměny za pracovní pohotovost. Hrubý měsíční plat a jeho složky se vztahují k celému sledovanému období, které zahrnuje dobu od počátku roku do konce čtvrtletí, za které se šetření provádí.

Šetření RSCP-NS dále sleduje pracovní dobu zaměstnanců. Vstupní věta o zaměstnanci obsahuje odpracovanou dobu od počátku roku a z ní počet přesčasových hodin. Odpracovaná doba u zaměstnanců odměňovaných měsíčním platem nezahrnuje dobu svátků v jinak pracovních dnech. Věta dále obsahuje celkovou neodpracovanou dobu od počátku roku, z ní počet hodin nemoci a dovolené.

### 2.3. Klasifikace a číselníky

RSCP-NS používá standardní statistické klasifikace a číselníky (podrobněji popsané na [www.czso.cz](http://www.czso.cz)). Použití platných statistických klasifikací je závazné jak pro orgán vykonávající státní statistickou službu, tak pro zpravodajské jednotky, které poskytují údaje pro statistické zjišťování. Proto i RSCP-NS používá následující klasifikace a číselníky:

KZAM-R	<b>Klasifikace zaměstnání;</b> vydáno sdělením ČSÚ č. 492/2003 Sb. ze dne 18. prosince 2003 o vydání rozšířené Klasifikace zaměstnání KZAM-R.
CZ-ICSE	<b>Klasifikace postavení v zaměstnání;</b> vydáno sdělením ČSÚ č. 494/2003 Sb. ze dne 18. prosince 2003 o vydání Klasifikace postavení v zaměstnání.
KKOV	<b>Klasifikace kmenových oborů vzdělání;</b> vydáno sdělením ČSÚ č. 320/2003 Sb. ze dne 9. září 2003 o zavedení Klasifikace kmenových oborů vzdělání. Poslední aktualizace byla provedena k 1. září 2008 sdělením ČSÚ č. 264/2008 Sb. ze dne 10. července 2008 o aktualizaci Klasifikace kmenových oborů vzdělání.

LAU 1	<b>Číselník okresů;</b> od 1. ledna 2008 je systém statistické klasifikace územních struktur v České republice rozdělen, v souladu se systémem Eurostatu, na dvě části: klasifikace CZ-NUTS, systém LAU (Local Administrative Units). Z hlediska statistiky mají LAU závazný charakter. Jednotky LAU 1 ( <b>dřívější NUTS 4</b> ) jsou v ČR tvořeny okresy. Územní jednotky na úrovni LAU 1 přebírají kódy od dřívějších jednotek NUTS 4. Proti NUTS 4 jsou v LAU 1 následující změny: <ul style="list-style-type: none"><li>- do kódů LAU 1 okresů krajů Vysočina a Jihomoravského se promítá změna kódů NUTS 3 těchto krajů,</li><li>- Praha se na úrovni LAU 1 nečlení.</li></ul>
CZ-NACE	<b>Klasifikace ekonomických činností (CZ-NACE);</b> vydáno sdělením ČSÚ č. 244/2007 Sb. ze dne 18. září 2007 o zavedení Klasifikace ekonomických činností.
CZ-GEONOM	<b>Klasifikace zemí;</b> vydáno sdělením ČSÚ č. 487/2003 Sb. ze dne 18. prosince 2003 o vydání Klasifikace zemí. Poslední aktualizace byla provedena k 15. prosinci 2008 sdělením ČSÚ č. 429/2008 Sb. ze dne 26. listopadu 2008 o aktualizaci Klasifikace zemí a o ukončení zveřejňování aktualizací.

### 3. Nejdůležitější sledované veličiny

Kapitola popisuje nejdůležitější sledované veličiny, algoritmy jejich výpočtu a kritéria pro zahrnutí zaměstnanců do dalších výpočtů.

#### 3.1. *Hodinový výdělek*

Hodinový výdělek je přímo zjišťovaná veličina. Do výpočtu charakteristik hodinového výdělku jsou zařazeni zaměstnanci, kteří byli v evidenčním stavu k poslednímu dni sledovaného období.

#### 3.2. *Hrubý měsíční plat*

Hrubý měsíční plat se vztahuje k celému sledovanému období, tedy k 1. - 2. čtvrtletí, nebo k 1. - 4. čtvrtletí. Na rozdíl od hodinového výdělku musí být hrubý měsíční plat vypočten z dalších přímo zjišťovaných platových položek a neplatových plnění.

Hrubý plat je v RSCP-NS definován jako součet platu za práci, náhrad platu a odměny za pracovní pohotovost. Hrubý měsíční plat zaměstnance se vypočte podle vzorce:

$$\text{HMP} = \frac{\text{PLAT} + \text{NAHRADY} + \text{POHOTOV}}{\text{MESPLAC}_{\text{prep}}}$$

kde :

HMP	je hrubý měsíční plat zaměstnance,
PLAT	je plat za práci zaměstnance v kumulaci za sledované období (vstupní položka věty o zaměstnanci),
NAHRADY	jsou náhrady platu zaměstnance v kumulaci za sledované období (vstupní položka věty o zaměstnanci),
POHOTOV	je odměna za pracovní pohotovost zaměstnance v kumulaci za sledované období (vstupní položka věty o zaměstnanci),
MESPLAC <sub>prep</sub>	je počet přepočtených placených měsíců zaměstnance, tj. počet měsíců, odpovídajících součtu odpracované doby a doby, po kterou pobíral náhrady platu.

Počet přepočtených placených měsíců MESPLAC<sub>prep</sub> je roven počtu kalendářních měsíců v případě, že zaměstnanec s plným pracovním úvazkem po celé sledované období pracoval nebo pobíral náhrady platu. Pokud zaměstnanec byl v evidenčním stavu kratší dobu, než sledované období, bude jeho počet placených měsíců zkrácen poměrem počtu pracovních dnů v evidenčním stavu a ve sledovaném období. Podobně se počet placených měsíců zkrátí, pokud zaměstnanec měl jinou absenci, než absenci s náhradou platu (např. nemoc), případně měl sjednán kratší pracovní úvazek.

Hrubý měsíční plat za určitou skupinu zaměstnanců je vážená charakteristika, v níž hrubý měsíční plat určitého zaměstnance má váhu, odpovídající počtu jeho placených měsíců za sledované období (tzv. váha placené doby). Tento způsob výpočtu umožňuje korektní srovnání platové úrovně jednotlivých zaměstnání a srovnávání v čase.

Sestavy s hrubým měsíčním platem, diferenciací a strukturou hrubého platu obsahují také měsíční placenou dobu. Tento údaj ukazuje počet placených hodin (odpracovaná doba a doba náhrad) za placený měsíc a je v souladu s výpočtem hrubého měsíčního platu.

Pro zahrnutí zaměstnance do výpočtů hrubého měsíčního platu se uplatňují následující kritéria:

- přepočtený počet placených měsíců zaměstnance je alespoň jeden měsíc,
- stanovená týdenní pracovní doba na dané pracovní místo je alespoň 30 hodin (dle doporučení Eurostatu).

### **3.3. Měsíční odpracovaná a neodpracovaná doba**

Měsíční odpracovaná (resp. neodpracovaná) doba se stejně jako hrubý měsíční plat vztahuje k celému sledovanému období tj. k 1. - 2. čtvrtletí, nebo k 1. - 4. čtvrtletí.

Měsíční odpracovaná doba zaměstnance se vypočte podle vzorce:

$$\text{ODPRACDmes} = \frac{\text{ODPRACD}}{\text{MESEVID\_prep}}$$

kde :

- ODPRACDmes je měsíční odpracovaná doba zaměstnance,  
 ODPACD je odpracovaná doba zaměstnance v kumulaci za sledované období (vstupní položka věty o zaměstnanci),  
 MESEVID\_prep je počet přepočtených evidenčních měsíců zaměstnance, tj. počet měsíců, odpovídajících délce pracovního úvazku a délce pracovního poměru ve sledovaném období.

Počet přepočtených evidenčních měsíců MESEVID\_prep je roven počtu kalendářních měsíců v případě, že zaměstnanec s plným pracovním úvazkem po celé sledované období byl v pracovním poměru a nebyl na mateřské či rodičovské dovolené. Pokud zaměstnanec byl v evidenčním stavu kratší dobu, než sledované období, bude jeho počet evidenčních měsíců zkrácen poměrem počtu pracovních dnů v evidenčním stavu a ve sledovaném období. Podobně se počet evidenčních měsíců zkrátí, pokud zaměstnanec měl sjednán kratší pracovní úvazek.

Měsíční odpracovaná doba za určitou skupinu zaměstnanců je vážená charakteristika, v níž měsíční odpracovaná doba určitého zaměstnance má váhu, odpovídající počtu jeho evidenčních měsíců ve sledovaném období (tzv. váha evidenční doby). Pro zahrnutí zaměstnance do výpočtů měsíční odpracované doby se uplatňují stejná kritéria jako u hrubého měsíčního platu.

Obdobně jako odpracovaná doba se počítají měsíční neodpracovaná doba a také průměrné měsíční údaje o přesčasu, dovolené a nemoci.

## 4. Přehled používaných tabulek

Kapitola Přehled používaných tabulek obsahuje hodnocení kvality údajů a přehled publikovaných tabulek, u kterých jsou vyznačeny váhy nutné pro jejich zpracování.

### 4.1. Kvalita údajů

Zjišťované charakteristiky podléhají nevýběrovým chybám, neboť se nejedná o výběrové šetření. Nevýběrové chyby bývají způsobeny především špatnou kvalitou dat předávaných respondenty (neúplné a chybné údaje) do Informačního systému o platu. Při zpracovávání údajů je jejich vliv snižován několikastupňovými kontrolními mechanismy a častými kontakty zpracovatele šetření s respondenty.



#### 4.2. Přehled publikovaných tabulek podle použitých vah

Publikované tabulky s hodinovým výdělkem NS-V0 až NS-V9 obsahují hodnoty počítané ze souboru RSCP nepodnikatelské sféry bez použití vážení.

Tabulka	Třídící kritérium	Váha placené doby	Váha evidenční doby
NS-M0	Celý kraj	X	
NS-M1	HL. třídy zaměstnání KZAM-R	X	
NS-M5	Podskupiny zaměstnání KZAM-R	X	

**Tabulka 3**

Tabulka	Třídící kritérium	Váha placené doby	Váha evidenční doby
NS-T5	Podskupiny zaměstnání KZAM-R		X

**Tabulka 4**

### 5. Definice vybraných pojmů

Ekonomický subjekt	Ekonomický subjekt je právní subjekt nebo fyzická osoba s postavením podnikatele, zapsaná do registru ekonomických subjektů ČSÚ. Každému ekonomickému subjektu se přiděluje identifikační číslo (IČ).
Organizační jednotka	Z hlediska výdělkové statistiky RSCP se dělí ekonomické subjekty na organizační jednotky podle okresu, ve kterém jejich zaměstnanci působí. Organizační jednotku tvoří všichni zaměstnanci ekonomického subjektu, kteří působí ve stejném okrese.
Zpravodajská jednotka	Zpravodajskou jednotkou je právní osoba, organizační složka státu nebo fyzická osoba, od nichž se požaduje poskytnutí údajů ve statistickém zjišťování podle zákona č. 89/1995 Sb., o státní statistické službě, ve znění pozdějších předpisů.
Sledované období	Sledované období je období od začátku roku do konce čtvrtletí, ve kterém se statistické zjišťování provádí.
Podnikatelská sféra	Do podnikatelské sféry patří subjekty, které odměňují mzdou podle § 109, odst. 2 zákona č. 262/2006 Sb., zákoníku práce, ve znění pozdějších předpisů.

Nepodnikatelská sféra	Do podnikatelské sféry patří subjekty, které odměňují platem podle § 109, odst. 3 zákona č. 262/2006 Sb., zákoníku práce, ve znění pozdějších předpisů.
Soubor ISPV-NS	Souborem ISPV podnikatelské sféry je soubor ekonomických subjektů, definovaný Automatizovaným rozpočtovým informačním systémem ARIS (viz <a href="http://www.info.mfcr.cz/aris">http://www.info.mfcr.cz/aris</a> ).