



# Regionální statistika ceny práce

IV. čtvrtletí 2010  
Nepodnikatelská sféra  
**Zlínský** kraj

Výsledky ke dni 10. 3. 2011

## **Copyright - MPSV ČR**

Publikace ani její část nesmí být kopírována, rozšiřována a zařazována do informačních systémů v jakékoliv formě (elektronické, mechanické, optické, magnetické aj.) bez písemného souhlasu

**Ministerstva práce a sociálních věcí**

**Zpracovatel: TREXIMA, spol. s r.o., tř. T. Bati 299, 764 21 Zlín - Louky**

## O b s a h :

<b>Úvod</b> .....	7
-------------------	---

**Výsledková část nepodnikatelská sféra**

Základní metodické přístupy .....	11
Popis publikovaných tabulek .....	12

**Hodinový výdělek**

NS-V0	Hodinový výdělek v nepodnikatelské sféře .....	13
NS-V1	Hodinový výdělek podle hlavních tříd zaměstnání KZAM-R .....	14
NS-V2	Hodinový výdělek podle věkových kategorií .....	14
NS-V3	Hodinový výdělek podle platové třídy .....	15
NS-V4	Hodinový výdělek podle vzdělání .....	15
NS-V5	Hodinový výdělek podle podskupin zaměstnání KZAM-R .....	16
NS-V6	Hodinový výdělek podle kategorií zaměstnání .....	19
NS-V8	Hodinový výdělek podle pohlaví .....	19

**Hrubý měsíční plat**

NS-M0	Hrubý měsíční plat a jeho složky, diferenciacie, placená doba v nepodnikatelské sféře .....	21
NS-M1	Hrubý měsíční plat a jeho složky, diferenciacie, placená doba podle hlavních tříd zaměstnání KZAM-R.....	22
NS-M5	Hrubý měsíční plat a jeho složky, diferenciacie, placená doba podle podskupin zaměstnání KZAM-R.....	24

**Měsíční odpracovaná a neodpracovaná doba**

NS-T5	Průměrná měsíční odpracovaná a neodpracovaná doba podle podskupin zaměstnání KZAM-R .....	30
-------	--	----

**Dodatek – technický popis šetření**

1. Koncepte šetření .....	35
1.1 Základní soubor .....	35
1.2 Struktura souboru RSCP nepodnikatelské sféry .....	35
2. Vstupní údaje .....	36
2.1 Sběr dat .....	36
2.2 Nejdůležitější vstupní údaje .....	36
2.3 Klasifikace a číselníky .....	37
3. Nejdůležitější sledované veličiny .....	38
3.1 Hodinový výdělek .....	38

3.2 Hrubý měsíční plat .....	38
3.3 Měsíční odpracovaná a neodpracovaná doba .....	40
4. Přehled používaných tabulek .....	40
4.1 Kvalita údajů .....	40
4.2 Přehled publikovaných tabulek podle použitých vah .....	41
5. Definice vybraných pojmů .....	41



# Úvod



## Úvod

Regionální statistika ceny práce (RSCP) je systém pravidelného monitorování výdělkové úrovně a pracovní doby zaměstnanců v jednotlivých krajích České republiky formou statistického šetření. Sledovanými ukazateli výdělkové úrovně jsou hodinový výdělek a hrubá měsíční mzda (plat). Šetření metodicky vychází a je obsahově harmonizováno se strukturálním šetřením EU „Structure of Earnings Survey“, viz nařízení komise (ES) č. 1916/2000 ve znění pozdějších předpisů.

Šetření je pod názvem „Čtvrtletní šetření o průměrném výdělku“ zařazeno do programu statistických zjišťování, vyhlášených Českým statistickým úřadem (ČSÚ) ve sbírce zákonů pro příslušný kalendářní rok (viz příloha č. 2 Vyhlášky č. 386/2009 Sb., částka 125, kterou se stanoví Program statistických zjišťování na rok 2010) a pro vybrané ekonomické subjekty je povinné. Gestorem šetření je Ministerstvo práce a sociálních věcí (MPSV). Průběh a vývoj šetření řídí komise, složená ze zástupců MPSV, ČSÚ, Ministerstva financí, České národní banky, CERGE-EI, VŠE v Praze, Českomoravské konfederace odborových svazů, Svazu průmyslu a dopravy ČR. Zpracovatelem RSCP je TREXIMA, spol. s r.o. ([www.trexima.cz](http://www.trexima.cz)).

Nejdůležitějším kritériem pro členění výsledků RSCP je příslušnost šetřeného ekonomického subjektu k podnikatelské, nebo nepodnikatelské sféře. V podnikatelské sféře probíhá šetření se čtvrtletní periodou a ve sféře nepodnikatelské je prováděno s periodou pololetní. Zdrojem dat pro nepodnikatelskou sféru je Informační systém o platech, který je spravován Ministerstvem financí. Za každou sféru jsou vydávány samostatné výsledkové publikace.

Výsledkové publikace jednotlivých krajů jsou uloženy na stránkách <http://portal.mpsv.cz/> v sekci *Zaměstnanost*, v podsekci *Statistiky* pod odkazem *Statistika výdělků*.

Monitorováním výdělků a pracovní doby zaměstnanců na úrovni České republiky se zabývá „Informační systém o průměrném výdělku“ (ISPV). Výsledková publikace je k dispozici na internetových stránkách MPSV ([www.mpsv.cz](http://www.mpsv.cz)) v sekci *Příjmy a životní úroveň*.

Důkladný popis šetření, včetně všech výsledkových publikací, poskytuje také portál [www.ispv.cz](http://www.ispv.cz). Slouží především jako podpora respondentům, kteří zde naleznou všechny potřebné informace a podpůrné nástroje pro zasílání dat. Portál je využíván také k uveřejňování odborných studií a článků, které jako zdroj informací uvádí šetření ISPV a RSCP.

Ministerstvo práce a sociálních věcí děkuje všem respondentům šetření za přípravu vstupních dat pro šetření. Svědomitý přístup respondentů a dodržování termínů pro předání dat umožňují pravidelně uveřejňovat tuto publikaci.







# Výsledková část

Nepodnikatelská sféra



## **Výsledková část nepodnikatelská sféra**

### **Základní metodické přístupy**

Tato publikace přináší charakteristiky hodinového výdělku, hrubého měsíčního platu a pracovní doby získané za nepodnikatelskou sféru šetření RSCP (RSCP-NS). V RSCP se zařazují do nepodnikatelské sféry ekonomické subjekty, které odměňují platem, viz § 109, odst. 3 zákona č. 262/2006 Sb., zákoníku práce, ve znění pozdějších předpisů.

Primárním výsledkem RSCP jsou statistiky výdělkové úrovně jednotlivých zaměstnání (v klasifikaci KZAM-R), dalším produktem jsou odhady výdělkových parametrů zaměstnanecké populace krajů v členění podle firemních i zaměstnaneckých charakteristik. Ekonomické subjekty se v RSCP člení na organizační jednotky, jestliže je možné provést vnitřní rozčlenění podle okresů, ve kterých dílčí jednotky působí. Výsledky podle krajů jsou v tomto smyslu výsledky získané pracovištní metodou.

Vedle podnikového výkaznictví ČSÚ je RSCP dalším zdrojem informací o výdělcích v jednotlivých krajích České republiky. Výkaznictví ČSÚ, jako tradiční zdroj, sbírá údaje o evidenčním počtu zaměstnanců a vyplacených mzdách za ekonomický subjekt a publikuje průměrné mzdy v členění podle firemních charakteristik. Při srovnávání výsledků výkaznictví a RSCP-NS je třeba vzít v úvahu rozdílnou definici nepodnikatelské sféry, rozdílné metody výpočtu výdělkových charakteristik a rozdílný způsob členění výsledků podle krajů. Výkaznictví ČSÚ člení výsledky podle sídla ekonomického subjektu, tj. podnikovou metodou.

Respondenty šetření RSCP-NS jsou aktivní ekonomické subjekty (ES) nepodnikatelské sféry, které jsou definovány Automatizovaným rozpočtovým informačním systémem (ARIS). Na základě systému ARIS, který je spravován Ministerstvem financí, se zjišťuje způsob odměňování a příslušnost ekonomického subjektu k nepodnikatelské sféře. Zdrojem dat platového statistického šetření RSCP pro nepodnikatelskou sféru je Informační systém o platech, který je provozován Ministerstvem financí. Informační systém o platech pokrývá celou nepodnikatelskou sféru a do RSCP předává údaje jako plošné šetření.

## Popis publikovaných tabulek

Tabulky v publikaci jsou rozděleny podle sledovaného ukazatele do tří základních okruhů. Tabulky přinášející charakteristiky hodinového výdělku jsou označeny NS-Vx, kde NS značí nepodnikatelskou sféru a x je pořadové číslo tabulky. Charakteristiky hrubého měsíčního platu, struktury platu a průměrné placené doby jsou obsaženy v tabulkách se značením NS-Mx a charakteristiky měsíční odpracované a neodpracované doby v tabulkách se značením NS-Tx.

Hlavním výsledkem RSCP jsou statistiky výdělkové úrovně a pracovní doby za jednotlivá zaměstnání podle klasifikace KZAM-R, obsažené v tabulkách NS-V5, NS-M5 a NS-T5. Tyto tabulky obsahují ta zaměstnání, která jsou ve své podskupině zaměstnání (čtyřmístný KZAM-R) zastoupena alespoň třemi ekonomickými subjekty a zároveň deseti zaměstnanci. Uvedené počty organizačních jednotek a zaměstnanců ukazují na zastoupení v souboru ISPV-NS. V ostatních tabulkách jsou počty zaměstnanců uváděny v % a jejich účelem je přiblížit relativní zastoupení publikovaných kategorií.

### **Statistické charakteristiky používané ve výsledkových tabulkách:**

1. decil	První decil je hodnota, pod kterou leží 10 % nejnižších hodnot sledovaného znaku.
1. kvartil	První kvartil je hodnota, pod kterou leží 25 % nejnižších hodnot sledovaného znaku.
Medián	Medián je hodnota uprostřed vzestupně uspořádané řady hodnot sledovaného znaku, polovina hodnot je nižší než medián a druhá polovina je vyšší než medián.
3. kvartil	Třetí kvartil je hodnota, nad kterou leží 25 % nejvyšších hodnot sledovaného znaku.
9. decil	Devátý decil je hodnota, nad kterou leží 10 % nejvyšších hodnot sledovaného znaku.
Průměr	Průměr je počítán jako vážený (případně nevážený) aritmetický průměr sledovaného znaku.

### **Ostatní symboly používané ve výsledkových tabulkách:**

"Neuvedeno"	Symbol "Neuvedeno" označuje kategorii zaměstnanců, u které nebyl uveden kód příslušného třídícího znaku.
"*"	Symbol "*" označuje položku vstupních dat vypočítanou, ale nezveřejnitelnou z důvodu nedostatečného počtu vstupních hodnot (méně než 3 ekonomické subjekty a 10 zaměstnanců).

## Hodinový výdělek v nepodnikatelské sféře <sup>1)</sup>

kraj: **Zlínský**

**Medián hodinového výdělku ..... 125,93 Kč/hod**

Index mediánu hodinového výdělku zaměstnanců

meziroční vůči 4. čtvrtletí 2009..... 94,5 %

### Diferenciace

1. decil - 10 % hodinových výdělků menších než ..... 73,24 Kč/hod

1. kvartil - 25 % hodinových výdělků menších než ..... 95,29 Kč/hod

Medián - 50 % hodinových výdělků menších než ..... 125,93 Kč/hod

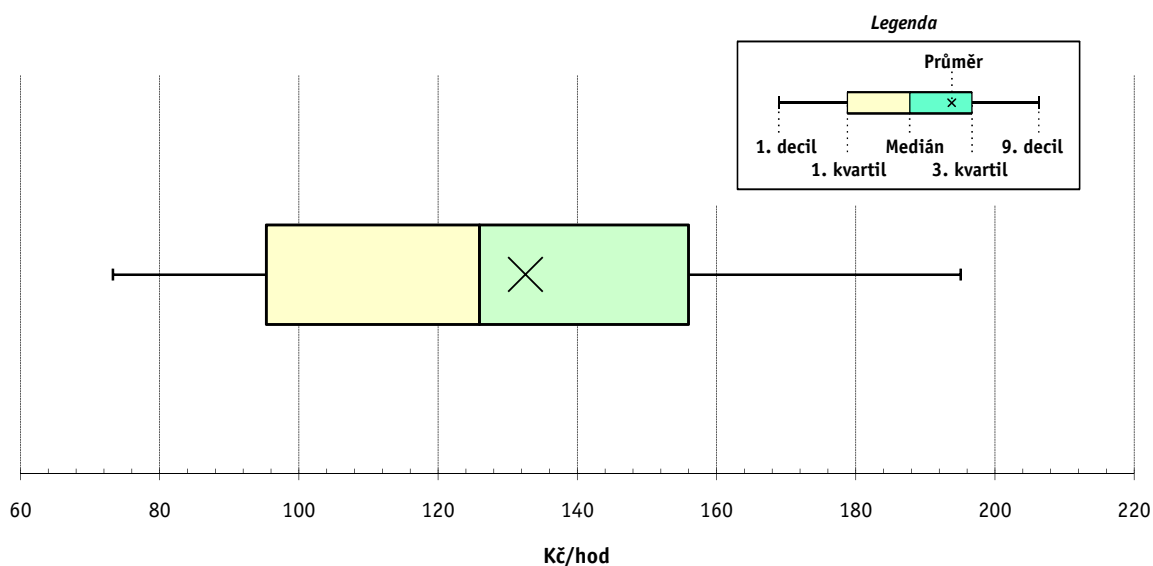
3. kvartil - 25 % hodinových výdělků větších než ..... 155,95 Kč/hod

9. decil - 10 % hodinových výdělků větších než ..... 195,04 Kč/hod

**Průměr hodinového výdělku ..... 132,53 Kč/hod**

Podíl zaměstnanců s podprůměrným

hodinovým výdělkem ..... 55,8 %



### Vysvětlivky:

1) Hodinový výdělek se zjišťuje jako průměrný hodinový výdělek definovaný v § 351 až § 362 zákona č. 262/2006 Sb., zákoníku práce, ve znění pozdějších předpisů.

## 4. čtvrtletí 2010

## RSCP - nepodnikatelská sféra

NS-V1

Výsledky ke dni 10. 3. 2011

**Hodinový výdělek  
podle hlavních tříd zaměstnání KZAM-R**

kraj: Zlínský

Hlavní třída zaměstnání KZAM-R	Struktura zaměstnanců	Medián	Diferenciace		Průměr
			1. decil	9. decil	
	%	Kč/hod	Kč/hod	Kč/hod	Kč/hod
0 Příslušníci armády	0,1	*	*	*	*
1 Zákonodárci, vedoucí a řídicí pracovníci	6,5	<b>200,18</b>	115,70	316,01	214,03
2 Vědečtí a odborní duševní pracovníci	34,1	<b>137,44</b>	102,33	183,01	141,91
3 Techničtí, zdravotničtí a pedagogičtí pracovníci	28,9	<b>136,90</b>	93,78	205,07	144,87
4 Nižší administrativní pracovníci	3,9	<b>107,29</b>	79,15	144,28	110,97
5 Provozní pracovníci ve službách a obchodu	12,0	<b>90,02</b>	68,52	153,00	99,08
6 Dělníci v zemědělství, lesnictví a rybářství	0,4	<b>95,21</b>	74,39	120,49	97,23
7 Řemeslníci, výrobci a zpracovatelé	1,0	<b>99,48</b>	75,78	129,16	101,71
8 Obsluha strojů a zařízení	1,6	<b>107,33</b>	66,81	155,08	107,84
9 Pomocní a nekvalifikovaní pracovníci	11,4	<b>71,79</b>	59,35	100,89	76,39
<b>C E L K E M - nepodnikatelská sféra</b>	<b>100</b>	<b>125,93</b>	<b>73,24</b>	<b>195,04</b>	<b>132,53</b>

## 4. čtvrtletí 2010

## RSCP - nepodnikatelská sféra

NS-V2

Výsledky ke dni 10. 3. 2011

**Hodinový výdělek  
podle věkových kategorií**

kraj: Zlínský

Věková kategorie	Struktura zaměstnanců	Medián	Diferenciace		Průměr
			1. decil	9. decil	
	%	Kč/hod	Kč/hod	Kč/hod	Kč/hod
do 20 let	0,1	<b>71,21</b>	53,49	90,37	71,28
20 - 29 let	10,5	<b>106,02</b>	73,68	159,27	112,14
30 - 39 let	23,2	<b>122,70</b>	73,43	195,25	130,83
40 - 49 let	32,1	<b>129,42</b>	74,03	202,16	135,91
50 - 59 let	29,4	<b>132,50</b>	73,01	199,37	136,73
60 a více let	4,7	<b>136,93</b>	70,84	212,67	138,07
<b>C E L K E M - nepodnikatelská sféra</b>	<b>100</b>	<b>125,93</b>	<b>73,24</b>	<b>195,04</b>	<b>132,53</b>

## 4. čtvrtletí 2010

## RSCP - nepodnikatelská sféra

NS-V3

Výsledky ke dni 10. 3. 2011

Hodinový výdělek  
podle platové třídy

kraj: Zlínský

Platová třída	Struktura zaměstnanců	Medián	Diferenciace		Průměr
			1. decil	9. decil	
	%	Kč/hod	Kč/hod	Kč/hod	Kč/hod
1. platová třída	0,5	<b>57,50</b>	49,69	76,04	60,50
2. platová třída	7,6	<b>68,53</b>	59,09	86,04	70,91
3. platová třída	4,3	<b>78,99</b>	63,87	155,65	97,02
4. platová třída	5,6	<b>86,92</b>	67,71	169,55	101,54
5. platová třída	8,1	<b>96,32</b>	75,12	193,05	113,41
6. platová třída	5,4	<b>103,00</b>	79,47	217,33	125,27
7. platová třída	5,9	<b>122,84</b>	86,65	230,22	140,76
8. platová třída	8,0	<b>115,54</b>	86,07	172,98	127,03
9. platová třída	15,6	<b>124,46</b>	94,59	160,86	128,72
10. platová třída	10,1	<b>145,94</b>	113,63	186,33	149,78
11. platová třída	6,0	<b>165,50</b>	100,97	222,88	165,21
12. platová třída	21,2	<b>144,20</b>	115,55	207,31	155,20
13. platová třída	1,5	<b>224,23</b>	152,70	363,71	244,65
14. platová třída	0,4	<b>302,73</b>	205,02	377,01	298,50
15. platová třída	0,0	*	*	*	*
16. platová třída	0,0	*	*	*	*
<b>C E L K E M - nepodnikatelská sféra</b>	<b>100</b>	<b>125,93</b>	<b>73,24</b>	<b>195,04</b>	<b>132,53</b>

## 4. čtvrtletí 2010

## RSCP - nepodnikatelská sféra

NS-V4

Výsledky ke dni 10. 3. 2011

Hodinový výdělek  
podle vzdělání

kraj: Zlínský

Vzdělání	Struktura zaměstnanců	Medián	Diferenciace		Průměr	
			1. decil	9. decil		
	%	Kč/hod	Kč/hod	Kč/hod	Kč/hod	
KKOV						
Základní a nedokončené	A-C	4,5	<b>73,40</b>	60,91	100,25	77,16
Střední bez maturity	D,E,H,J	17,9	<b>84,02</b>	63,12	120,90	89,00
Střední s maturitou	K-M	38,8	<b>127,46</b>	87,35	184,21	132,18
Vyšší odborné a bakalářské	N,R	6,7	<b>136,76</b>	88,01	226,78	148,29
Vysokoškolské	T,V	29,7	<b>149,10</b>	113,00	241,47	165,95
Neuvedeno		2,3	<b>99,90</b>	71,31	147,89	107,48
<b>C E L K E M - nepodnikatelská sféra</b>	<b>100</b>	<b>125,93</b>	<b>73,24</b>	<b>195,04</b>	<b>132,53</b>	

Výsledky ke dni 10. 3. 2011

### Hodinový výdělek podle podskupin zaměstnání KZAM-R

kraj: Zlínský

Podskupiny zaměstnání KZAM-R	Výběrový soubor		Medián	Diferenciace		Průměr
	počet org. jednotek	počet zaměst.		1. decil	9. decil	
			Kč/hod	Kč/hod	Kč/hod	Kč/hod
1127 Vedoucí pracovníci orgánů státní správy, správních úřadů	25	358	<b>214,34</b>	143,43	342,93	231,77
1128 Vyšší úředníci bezpečnosti a ochrany (policejní ředitel)	7	124	<b>287,77</b>	242,90	477,10	324,85
1150 Přednostové, tajemníci a ved.prac.okresních a obecních úřadů	35	366	<b>199,46</b>	158,66	284,85	212,10
1210 Ředitelé a prezidenti velkých organizací, podniků	258	260	<b>235,81</b>	182,14	333,64	248,27
1225 Vedoucí pracovníci v restauracích a hotelích	277	289	<b>112,93</b>	91,85	152,50	117,61
1229 Vedoucí pracovníci dílčích celků jinde neuvedení (kult.,zdrav.)	55	108	<b>202,29</b>	151,68	395,96	231,78
1231 Vedoucí pracovníci finančních a hospodářských útvarů	32	48	<b>191,98</b>	132,17	284,31	204,54
1239 Vedoucí pracovníci ostatních útvarů jinde neuvedení	8	20	<b>414,05</b>	109,59	485,20	332,86
1315 Vedoucí, ředitelé v restauracích a hotelích	19	19	<b>124,50</b>	80,10	156,36	123,67
1319 Vedoucí, ředitelé malých organizací ostatní (kult.,zdrav.,škol.)	255	262	<b>195,85</b>	150,79	265,97	204,56
2131 Projektanti a analytici výpočetních systémů	6	14	<b>160,40</b>	100,94	196,72	154,59
2132 Programátoři	6	15	<b>165,51</b>	114,72	198,40	158,74
2139 Ostatní odborníci zabývající se výpoč. tech. jinde neuvedení	29	75	<b>146,99</b>	108,12	188,31	150,43
2141 Hlavní architekti, arch. a plánovači měst, urbanisté, doprav.sítí	6	15	<b>148,37</b>	108,98	191,29	148,97
2149 Ostatní architekti, projekt., konstruk.a tech.inženýři (tvůr.prac.)	4	14	<b>148,28</b>	104,60	174,95	141,59
2211 Bakteriologové, biolog., ekolog., zoologové a odb.v přib.obor.	7	40	<b>147,40</b>	110,50	189,70	149,37
2221 Lékaři, ordináři (kromě zubních lékařů)	7	126	<b>236,27</b>	168,45	347,67	253,70
2321 Učitelé všeobecně vzdělávacích předmětů	55	1 190	<b>147,95</b>	115,88	192,79	152,89
2322 Učitelé odborných předmětů	46	856	<b>150,02</b>	118,10	196,96	155,60
2323 Učitelé praktického vyučování (kromě mistrů)	21	47	<b>145,05</b>	117,93	240,65	166,80
2331 Učitelé základních škol	229	3 070	<b>137,67</b>	109,42	173,83	140,29
2332 Učitelé předškolní výchovy	238	1 009	<b>113,36</b>	81,67	147,83	116,02
2341 Učitelé všeobecně vzdělávacích předmětů na speciál. školách	36	296	<b>148,71</b>	116,82	201,75	155,84
2342 Učitelé odborných předmětů na speciálních školách	11	57	<b>146,71</b>	118,46	174,44	144,76
2343 Učitelé praktického vyučování na speciálních školách	12	71	<b>128,28</b>	104,97	176,93	135,32
2353 Učitelé základních uměleckých škol (vč.soukromých)	24	559	<b>130,44</b>	97,82	161,11	131,51
2356 Odborní pedagogové v zařiz. pro výkon ústav.a ochran. výchovy	3	11	<b>149,72</b>	98,87	170,25	140,31
2359 Ost.odp.pedagogičtí pracov. jinde neuvedení (odb.instruktoři)	21	47	<b>95,14</b>	60,56	237,77	123,20
2411 Odb. prac. na úseku účetnictví, financí, daní, ap., hlavní účetní	141	183	<b>138,40</b>	104,03	174,16	141,81
2412 Odbor. pracovníci na úseku zaměstnaneckých, personálních věcí	20	50	<b>134,25</b>	97,22	201,53	139,85
2419 Ostatní odborní pracovníci v oblasti podnikání	13	36	<b>120,80</b>	80,97	155,74	118,04
2421 Právníci, právní poradci (mimo advokacie a soudnictví)	20	58	<b>181,57</b>	134,16	244,01	187,11
2429 Ostatní odborníci v právní oblasti jinde neuvedení	8	37	<b>140,08</b>	107,73	175,00	138,30
2432 Odborní pracovníci knihoven (kromě řadových)	27	92	<b>106,98</b>	83,00	149,57	111,28
2434 Odborní pracovníci - kurátoři (muzeí, galérií)	10	42	<b>130,34</b>	104,93	163,92	133,55
2439 Ostatní odborní pracovníci kultury a osvěty jinde neuvedení	14	34	<b>113,13</b>	83,10	144,90	121,83
2441 Ekonomové - vědecktí pracovníci, specialisté, experti	31	52	<b>144,93</b>	101,65	212,46	164,74
2443 Filozofové, historici, politologové	4	25	<b>140,13</b>	106,81	216,46	159,49
2445 Psychologové	14	62	<b>141,70</b>	104,11	205,02	153,03
2446 Odborní pracovníci v oblasti sociální péče (kromě řadových)	29	222	<b>130,69</b>	104,47	152,49	128,39
2451 Spisovatelé, autoři, kritikové, novináři, redaktori	7	10	<b>164,66</b>	116,59	242,82	172,44
2452 Sochaři, malíři, umělečtí restaurátoři, grafici a výtvarníci	6	13	<b>119,26</b>	75,67	137,14	115,19
2470 Odborní administrativní pracovníci jinde neuvedení	98	1 353	<b>133,01</b>	99,20	171,59	136,58
3112 Stavební technici	27	110	<b>142,47</b>	110,83	194,32	148,99



Výsledky ke dni 10. 3. 2011

### Hodinový výdělek podle podskupin zaměstnání KZAM-R

kraj: Zlínský

Podskupiny zaměstnání KZAM-R	Výběrový soubor		Medián	Diferenciace		Průměr
	počet org. jednotek	počet zaměst.		1. decil	9. decil	
			Kč/hod	Kč/hod	Kč/hod	Kč/hod
3119 Ostatní techničtí pracovníci jinde neuvedení	36	85	<b>135,76</b>	92,61	177,19	135,87
3121 Poradci ve výpočetní technice	6	10	<b>138,17</b>	101,84	167,47	135,58
3122 Operátoři a obsluha výpočetní techniky	32	64	<b>130,36</b>	97,05	172,60	131,18
3129 Ostatní technici ve výpočetní technice jinde neuvedení	11	24	<b>141,64</b>	104,41	206,93	148,29
3151 Kolaudační technici a technici protipožární ochrany	4	198	<b>193,32</b>	149,10	234,42	192,62
3152 Bezpečnostní tech.a tech. pro kontrolu zdravotní nezávadnosti	17	51	<b>139,94</b>	103,26	220,00	150,31
3211 Technici a laboranti v oblasti biologie a v příbuzných oborech	4	12	<b>121,85</b>	111,49	154,58	125,31
3212 Technici v agronomii, v lesnictví a v zemědělství	7	37	<b>121,19</b>	101,00	172,05	130,74
3223 Dietetici a odborníci na výživu	7	11	<b>113,44</b>	89,61	132,06	113,95
3226 Rehabilitační a fyzioterapeutičtí pracovníci (vč. odb. masérů)	11	28	<b>129,24</b>	97,89	151,59	128,77
3231 Ošetřovatelé, všeobecné zdravotní sestry	24	336	<b>151,93</b>	125,84	178,88	151,36
3233 Sestry pro péči o dítě	5	58	<b>151,33</b>	122,56	173,86	149,89
3311 Vychovatelé v družinách, domovech dětí a mládeže	278	828	<b>103,78</b>	75,17	136,67	105,09
3312 Vedoucí zájmových kroužků (z povolání)	9	35	<b>109,07</b>	83,86	153,60	119,52
3320 Pedagogové pro předškolní výchovu	54	232	<b>108,59</b>	80,40	132,87	108,58
3331 Vychovatelé na speciálních školách	18	95	<b>115,60</b>	81,02	149,49	116,98
3332 Vychovatelé školsk. zařiz. pro výkon ústavní a ochranné výchovy	11	102	<b>122,64</b>	94,55	159,87	125,41
3341 Instruktoři a mistři odborné výchovy	25	381	<b>122,86</b>	102,88	158,60	127,25
3349 Ostatní pedagogové jinde neuvedení	11	20	<b>80,76</b>	63,46	142,57	90,56
3416 Nákupčí	9	14	<b>106,30</b>	82,51	156,04	113,03
3421 Obchodní agenti	6	11	<b>136,74</b>	89,33	191,99	138,65
3423 Zprostředkovatelé práce a agenti pracovních úřadů	4	92	<b>116,62</b>	92,88	131,83	113,84
3429 Ostatní obchodní agenti a makléři jinde neuvedení	7	14	<b>110,68</b>	86,56	155,02	117,82
3431 Odborné sekretářky, sekretáři	43	186	<b>122,92</b>	90,12	163,01	126,21
3433 Pracovníci v oblasti účetnictví, fakturace, rozpočet., kalkulace	418	933	<b>129,45</b>	97,07	177,07	135,83
3435 Pracovníci v oblasti práce a mezd (kromě účetních)	12	14	<b>127,24</b>	102,94	168,62	133,93
3436 Referenti osobních oddělení	20	36	<b>156,89</b>	112,24	218,31	164,98
3439 Ostatní odborní administrativní pracovníci jinde neuvedení	193	813	<b>139,38</b>	100,40	195,78	144,66
3442 Berní a daňoví pracovníci	4	579	<b>139,22</b>	119,57	160,11	139,82
3443 Pracovníci sociálního a důchodového zabezpečení	6	223	<b>103,98</b>	72,24	126,48	99,71
3444 Pracovníci pasových oddělení a oddělení udělovajících povolení	7	107	<b>131,76</b>	112,21	156,65	133,12
3449 Ostatní celní a daňoví pracovníci a pracovníci v příb. oborech	3	86	<b>184,76</b>	149,35	206,64	183,24
3451 Policejní inspektoři, komisaři	5	1 371	<b>195,14</b>	147,99	259,30	200,27
3460 Sociální pracovníci	37	420	<b>106,09</b>	80,09	140,74	108,37
3479 Ostatní pracovníci umění a zábavy jinde neuvedení	5	14	<b>104,13</b>	79,24	129,63	105,55
4111 Písačky - opisovačky, stenotypistky	6	108	<b>95,06</b>	74,79	120,38	96,18
4112 Kancelářští a manipul. prac. a obsl. zařízení na zpracování textu	21	70	<b>105,74</b>	81,37	129,32	105,56
4115 Sekretářky, sekretáři	111	451	<b>116,41</b>	78,07	159,38	117,87
4121 Nižší účetní	7	17	<b>112,75</b>	96,59	144,18	115,16
4131 Úředníci ve skladech	27	68	<b>105,48</b>	82,09	123,32	103,48
4141 Řadoví knihovníci, archiváři, evidenční pracovníci	57	142	<b>103,97</b>	85,25	136,86	107,33
4142 Poštovní doručovatelé, úředníci v třídních	5	10	<b>100,46</b>	72,88	127,93	98,12
4190 Ostatní nižší úředníci jinde neuvedení	69	117	<b>118,36</b>	84,11	173,77	123,04
4211 Pokladníci (v bankách, pojišťovnách, spořitelnách, na poště)	26	48	<b>105,48</b>	82,14	128,00	103,53

Výsledky ke dni 10. 3. 2011

### Hodinový výdělek podle podskupin zaměstnání KZAM-R

kraj: Zlínský

Podskupiny zaměstnání KZAM-R	Výběrový soubor		Medián	Diferenciace		Průměr
	počet org. jednotek	počet zaměst.		1. decil	9. decil	
			Kč/hod	Kč/hod	Kč/hod	Kč/hod
4214 Prodavači vstupenek, jízdenek apod.	12	22	<b>91,38</b>	79,00	120,78	96,13
4222 Recepční	4	10	<b>80,61</b>	62,13	103,14	84,16
4223 Telefonisté	11	33	<b>90,68</b>	68,02	117,90	92,88
4224 Informátoři	14	22	<b>116,25</b>	78,00	144,58	111,31
5113 Průvodci (turist. zájezdů, historických a kulturních památek)	7	42	<b>71,69</b>	59,55	105,33	86,93
5121 Pracovníci dohlížející nad obsluhujícím personálem, hospodyně	45	63	<b>99,07</b>	67,78	130,34	99,54
5122 Kuchaři	444	1 686	<b>80,40</b>	66,02	101,01	82,32
5123 Čišníci, servírky	9	22	<b>85,32</b>	67,78	122,03	91,17
5132 Pečovatelé a pomoc.ošetřovatelé v zařiz.soc.péče, v nemocnicích	29	1 085	<b>94,22</b>	75,73	112,46	94,54
5139 Ostatní pečovatelé a pomocní ošetřovatelé jinde neuvedení	4	15	<b>77,61</b>	68,10	172,89	91,91
5162 Pracovníci bezpečnostních orgánů (např. policisté, strážníci)	20	309	<b>159,43</b>	123,35	192,77	158,92
5169 Ostatní pracovníci ochrany a ostrahy jinde neuvedení	9	23	<b>92,97</b>	63,68	124,00	92,94
5211 Prodavači v obchodech	8	12	<b>77,47</b>	66,04	91,45	79,75
6113 Zahradníci a pěstitelé zahradních plodin a sazenic	15	94	<b>93,58</b>	74,20	118,16	95,16
7122 Zedníci, kameníci, omítkáři	22	44	<b>99,76</b>	85,85	121,02	101,17
7124 Tesaři a truhláři	4	19	<b>86,40</b>	67,11	132,19	96,52
7125 Stavební montážníci	3	27	<b>84,75</b>	69,87	116,36	91,90
7136 Instalatéři, potrubáři, stavební zámečníci, klempíři	8	22	<b>109,90</b>	98,48	129,71	113,00
7137 Stavební a provozní elektrikáři	6	15	<b>103,60</b>	78,68	137,73	105,99
7222 Nástrojaři, kovodeláři, kovodělníci, zámečníci	22	42	<b>100,90</b>	82,84	129,16	104,47
7231 Mechanici a opraváři motorových vozidel	7	17	<b>125,86</b>	89,19	165,04	128,66
7241 Elektromech., opraváři a seřizovači různých typů elektr. zařízení	13	39	<b>100,97</b>	87,66	120,14	102,85
7422 Umělečtí truhláři, řezbáři, výrobci a opraváři výrobků ze dřeva	8	12	<b>97,23</b>	80,57	134,28	104,61
7433 Dámští a pánští krejčí a kloboučníci včetně opravářů oděvů	9	31	<b>76,89</b>	69,31	106,11	81,91
8162 Obsluha parních turbín, ohříváčů a motorů	72	100	<b>72,45</b>	60,85	114,16	83,01
8264 Obsluha strojů na bělení, barvení, čištění, praní, žehlení textilu	8	91	<b>73,05</b>	64,68	80,86	73,64
8321 Řidiči osobních a malých dodávkových automobilů, taxikáři	33	63	<b>115,00</b>	86,08	153,25	114,84
8322 Řidiči sanitních a rzp vozů	3	152	<b>144,32</b>	108,99	168,33	140,70
8324 Řidiči nákladních automobilů a tahačů	7	28	<b>103,51</b>	84,73	127,00	105,34
8326 Řidiči speciálních vozidel	8	15	<b>111,19</b>	95,00	139,25	114,28
9132 Pomocníci a uklízeči v kancelářích, hotelích, nemocnicích ap.	583	2 019	<b>68,46</b>	59,32	85,95	70,63
9133 Ruční pradáci a žehlíři (kromě obsluhy strojů)	24	52	<b>70,26</b>	63,81	83,84	72,93
9141 Domovníci, správci domu	103	203	<b>99,78</b>	71,90	128,82	99,89
9143 Školníci vč. školníků - údržbářů	422	584	<b>83,48</b>	66,38	113,07	87,24
9152 Vrátní, hlídači, uváděči a šatnářky	26	77	<b>80,91</b>	63,95	94,76	81,33
9161 Sběrači odpadků, popeláři	51	149	<b>66,70</b>	51,00	101,95	72,00
9169 Ostatní pracovníci v příbuzných oborech jinde neuvedení	64	137	<b>78,56</b>	52,81	113,16	81,72
9323 Dělníci nádvorní skupiny (pomocní montéři)	8	10	<b>76,04</b>	57,20	92,30	75,37
9333 Vazači a nosiči břemen, přístavní dělníci (dokaři)	9	14	<b>98,58</b>	80,09	113,64	100,69
9339 Pomocní a nekvalif. pracovníci v dopravě, ve skladech, v telek.	27	64	<b>72,76</b>	52,09	99,23	74,33

## 4. čtvrtletí 2010

## RSCP - nepodnikatelská sféra

NS-V6

Výsledky ke dni 10. 3. 2011

Hodinový výdělek  
podle kategorií zaměstnání

kraj: Zlínský

Kategorie zaměstnání	Struktura zaměstnanců	Medián	Diferenciace		Průměr
			1. decil	9. decil	
	%	Kč/hod	Kč/hod	Kč/hod	Kč/hod
D Manuální pracovníci	21,2	<b>77,90</b>	61,14	117,50	85,27
T Nemanuální pracovníci	78,8	<b>136,24</b>	93,08	205,30	145,23
Relace D/T (%)		57,2	65,7	57,2	58,7
<b>C E L K E M - nepodnikatelská sféra</b>	<b>100</b>	<b>125,93</b>	<b>73,24</b>	<b>195,04</b>	<b>132,53</b>

manuální pracovníci - zaměstnanci s převážně manuálním charakterem práce (hlavní třída KZAM-R 6-9 a vybraná zaměstnání hl. třídy 5)

nemanuální pracovníci - zaměstnanci s převážně nemanuálním charakterem práce (hlavní třída KZAM-R 1-4 a vybraná zaměstnání hl. třídy 5)

## 4. čtvrtletí 2010

## RSCP - nepodnikatelská sféra

NS-V8

Výsledky ke dni 10. 3. 2011

Hodinový výdělek  
podle pohlaví

kraj: Zlínský

Pohlaví	Struktura zaměstnanců	Medián	Diferenciace		Průměr
			1. decil	9. decil	
	%	Kč/hod	Kč/hod	Kč/hod	Kč/hod
Muž	28,0	<b>148,29</b>	91,20	234,22	158,60
Žena	72,0	<b>118,05</b>	70,54	174,62	122,41
Relace Ž/M (%)		79,6	77,3	74,6	77,2
<b>C E L K E M - nepodnikatelská sféra</b>	<b>100</b>	<b>125,93</b>	<b>73,24</b>	<b>195,04</b>	<b>132,53</b>



Výsledky ke dni 10. 3. 2011

## Hrubý měsíční plat a jeho složky, diferenciacce, placená doba v nepodnikatelské sféře

kraj: Zlínský

**Medián hrubého měsíčního platu ..... 22 388 Kč/měs**

### Diferenciacce

1. decil - 10 % hrubých měsíčních platů menších než .....	12 963 Kč/měs
1. kvartil - 25 % hrubých měsíčních platů menších než .....	17 253 Kč/měs
Medián - 50 % hrubých měsíčních platů menších než .....	22 388 Kč/měs
3. kvartil - 25 % hrubých měsíčních platů větších než .....	27 086 Kč/měs
9. decil - 10 % hrubých měsíčních platů větších než .....	33 347 Kč/měs

Průměr hrubého měsíčního platu ..... 23 154 Kč/měs

### Vybrané složky hrubého měsíčního platu

prémie a odměny .....	5,4 %
příplatky za přesčas .....	0,1 %
příplatky ostatní .....	12,5 %
náhrady .....	12,6 %
odměny za pohotovost .....	0,2 %

Průměrná placená doba ..... 173,5 hod/měs

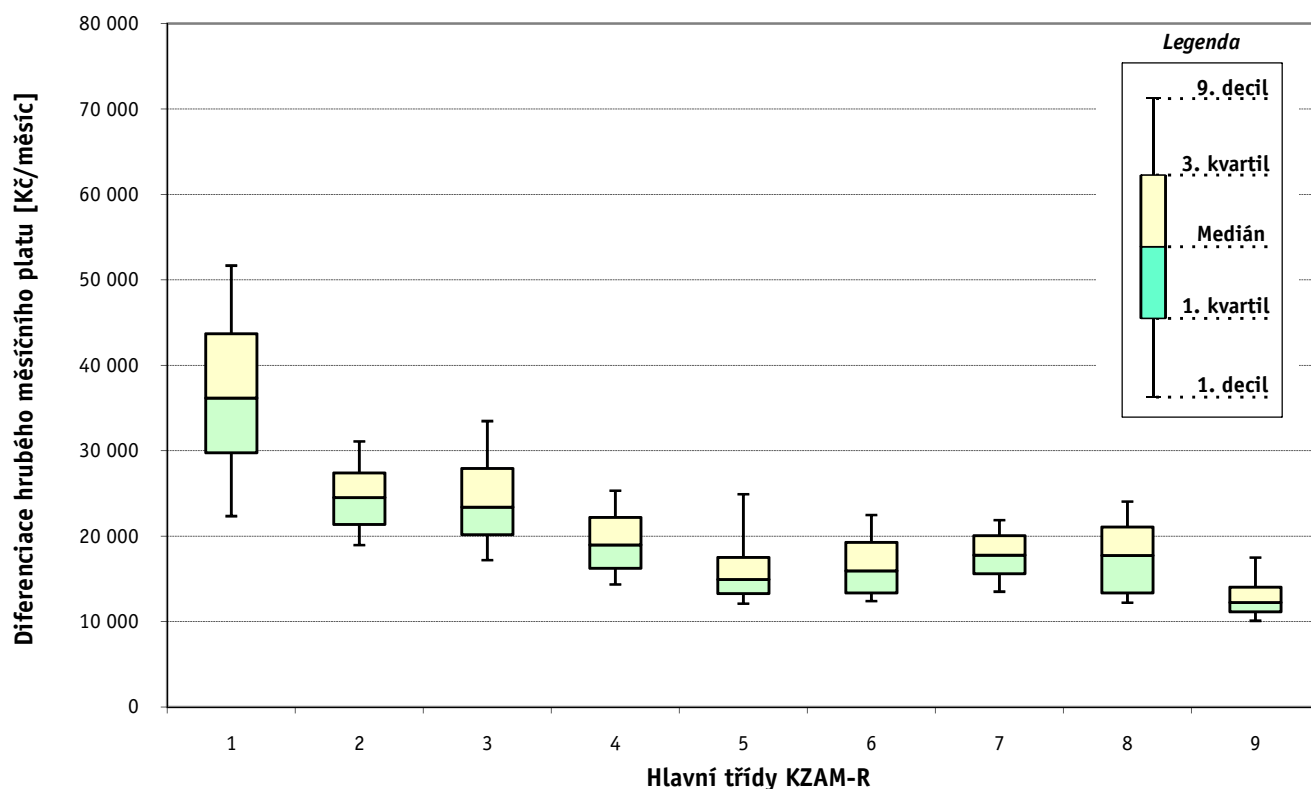
# 1. - 4. čtvrtletí 2010 RSCP - nepodnikatelská sféra

Výsledky ke dni 10. 3. 2011

## Hrubý měsíční plat a jeho složky, diference, placená doba podle hlavních tříd zaměstnání KZAM-R

kraj: **Zlínský**

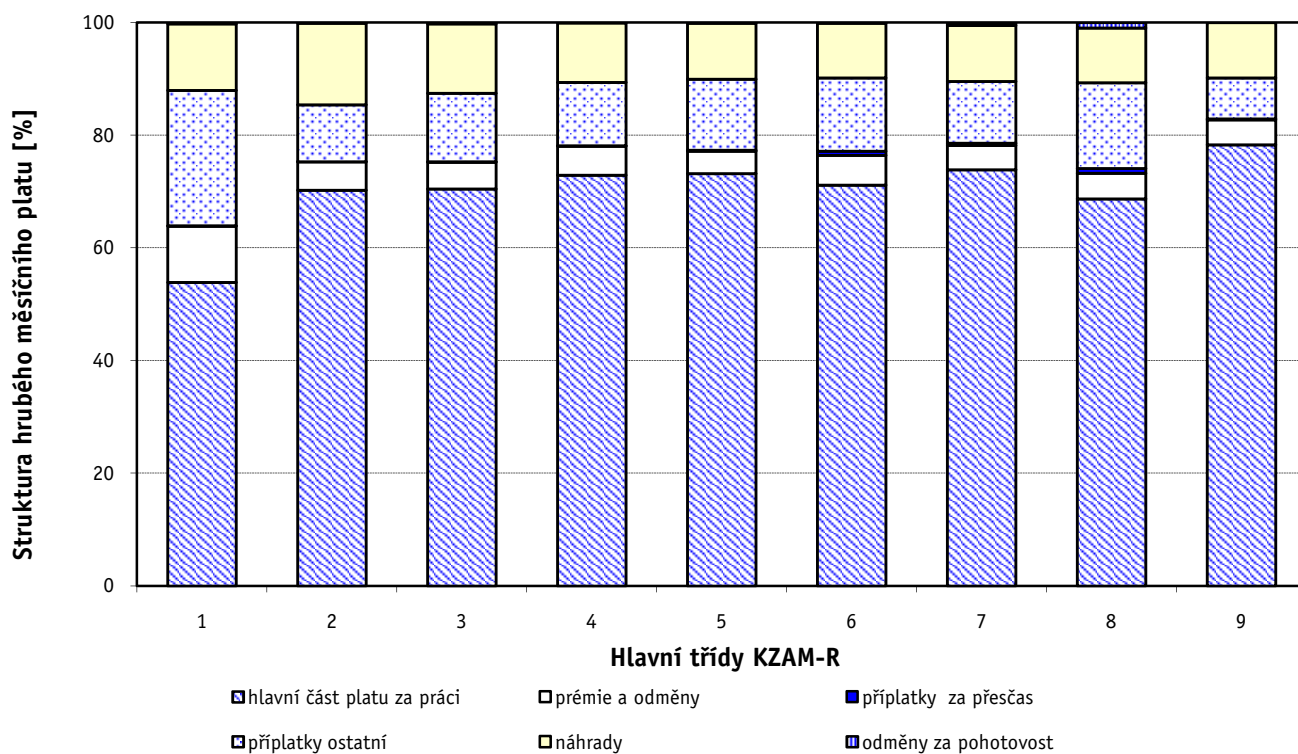
Hlavní třída zaměstnání KZAM - R	Struktura zaměstnanců	Medián
	%	Kč/měs
0 Příslušníci armády	0,2	*
1 Zákodárci, vedoucí a řídicí pracovníci	7,4	<b>36 159</b>
2 Vědečtí a odborní duševní pracovníci	35,7	<b>24 508</b>
3 Techničtí (zdrav., pedagog.) pracovníci	28,3	<b>23 391</b>
4 Nižší administrativní pracovníci	4,1	<b>18 970</b>
5 Provozní pracovníci ve službách a obchodu	10,2	<b>14 944</b>
6 Dělníci v zemědělství, lesnictví a rybářství	0,5	<b>15 942</b>
7 Řemeslníci, výrobci a zpracovatelé	1,3	<b>17 767</b>
8 Obsluha strojů a zařízení	1,0	<b>17 751</b>
9 Pomocní a nekvalifikovaní pracovníci	11,3	<b>12 249</b>
<b>C E L K E M - nepodnikatelská sféra</b>	<b>100</b>	<b>22 388</b>



### Hrubý měsíční plat a jeho složky, diference, placená doba podle hlavních tříd zaměstnání KZAM-R

kraj: Zlínský

Diference				Průměr	Vybrané složky hrubého měsíčního platu					Placená doba
1. decil	1. kvartil	3. kvartil	9. decil		prémie a odměny	příplatky za přesčas	příplatky ostatní	náhrady	odměny za pohotovost	
Kč/měs	Kč/měs	Kč/měs	Kč/měs	Kč/měs	%	%	%	%	%	hod/měs
*	*	*	*	*	*	*	*	*	*	*
22 348	29 779	43 711	51 678	37 296	10,0	0,0	24,0	11,8	0,2	173,6
18 964	21 380	27 409	31 090	24 971	5,0	0,1	10,1	14,5	0,1	174,2
17 204	20 187	27 933	33 471	24 575	4,8	0,0	12,2	12,3	0,2	171,9
14 359	16 256	22 213	25 319	19 671	5,2	0,1	11,2	10,6	0,1	174,5
12 110	13 280	17 507	24 905	16 634	4,0	0,2	12,6	10,0	0,1	172,3
12 403	13 355	19 287	22 471	16 383	5,3	0,8	13,0	9,7	0,1	176,7
13 508	15 599	20 048	21 885	17 799	4,4	0,4	10,9	10,0	0,5	175,8
12 212	13 363	21 084	24 053	17 875	4,5	0,9	15,2	9,7	0,9	177,9
10 102	11 135	14 021	17 496	13 017	4,4	0,2	7,3	9,8	0,0	174,8
<b>12 963</b>	<b>17 253</b>	<b>27 086</b>	<b>33 347</b>	<b>23 154</b>	<b>5,4</b>	<b>0,1</b>	<b>12,5</b>	<b>12,6</b>	<b>0,2</b>	<b>173,5</b>



Výsledky ke dni 10. 3. 2011

### Hrubý měsíční plat a jeho složky, diference, placená doba podle podskupin zaměstnání KZAM-R

kraj: **Zlínský**

Podskupiny zaměstnání KZAM-R	Počet zaměstnanců přepočtený podle placených měsíců	Medián
		Kč/měs
1127 Vedoucí pracovníci orgánů státní správy, správních úřadů	330	36 625
1128 Vyšší úředníci bezpečnosti a ochrany (policejní ředitel)	117	41 947
1150 Přednostové, tajemníci a vedoucí pracovníci okresních a obecních úřadů	352	35 500
1210 Ředitelé a prezidenti velkých organizací, podniků	250	41 662
1225 Vedoucí pracovníci v restauracích a hotelích	136	19 791
1229 Vedoucí pracovních dílčích celků jinde neuvedení (kulturních,zdravotn.,školských)	99	35 398
1231 Vedoucí pracovníci finančních a hospodářských (správních) útvarů	45	31 894
1239 Vedoucí pracovníci ostatních útvarů jinde neuvedení	19	66 837
1319 Vedoucí, ředitelé malých organizací ostatní (kultura,zdravotnictví,školství)	240	32 883
2131 Projektanti a analytici výpočetních systémů	12	27 139
2132 Programátoři	13	27 843
2139 Ostatní odborníci zabývající se výpočetní technikou jinde neuvedení	65	26 411
2141 Hlavní architekti, architekti a plánovači měst, urbanisté, dopravních sítí	12	27 557
2149 Ostatní architekti, projektanti, konstruktéři a techničtí inženýři (tvůrčí pracovníci)	14	25 774
2211 Bakteriologové, biologové, ekologové, zoologové a odborníci v příbuzných oborech	32	24 409
2221 Lékaři, ordináři (kromě zubních lékařů)	74	44 130
2321 Učitelé všeobecně vzdělávacích předmětů	917	26 683
2322 Učitelé odborných předmětů	616	26 749
2323 Učitelé praktického vyučování (kromě mistrů)	34	28 879
2331 Učitelé základních škol	2 449	24 711
2332 Učitelé předškolní výchovy	834	19 701
2341 Učitelé všeobecně vzdělávacích předmětů na speciálních školách	232	26 896
2342 Učitelé odborných předmětů na speciálních školách	32	26 175
2343 Učitelé praktického vyučování na speciálních školách	53	22 203
2353 Učitelé základních uměleckých škol (vč.soukromých)	299	24 441
2359 Ostatní odborní pedagogičtí pracovníci jinde neuvedení (odborní instruktoři)	34	21 767
2411 Odborní pracovníci na úseku účetnictví, financí, daní, apod., hlavní účetní	150	24 769
2412 Odborní pracovníci na úseku zaměstnaneckých, personálních věcí	42	25 283
2419 Ostatní odborní pracovníci v oblasti podnikání	31	21 612
2421 Právníci, právní poradci (mimo advokacie a soudnictví)	54	31 782
2429 Ostatní odborníci v právní oblasti jinde neuvedení	32	22 993
2432 Odborní pracovníci knihoven (kromě řadových)	69	18 891
2434 Odborní pracovníci - kurátoři (muzeí, galérií)	35	21 604
2439 Ostatní odborní pracovníci kultury a osvěty jinde neuvedení	22	19 223
2441 Ekonomové - vědečtí pracovníci, specialisté, experti	40	24 809
2443 Filozofové, historici, politologové	23	21 782
2445 Psychologové	39	25 724
2446 Odborní pracovníci v oblasti sociální péče (kromě řadových)	197	23 414
2451 Spisovatelé, autoři, kritikové, novináři, redaktori	10	26 214
2470 Odborní administrativní pracovníci jinde neuvedení	1 237	23 467
3112 Stavební technici	95	25 213
3119 Ostatní techničtí pracovníci jinde neuvedení	75	22 921
3122 Operátoři a obsluha výpočetní techniky	57	22 639
3129 Ostatní technici ve výpočetní technice jinde neuvedení	19	26 056



### Hrubý měsíční plat a jeho složky, diference, placená doba podle podskupin zaměstnání KZAM-R

kraj: Zlínský

Diference				Průměr	Vybrané složky hrubého měsíčního platu					Placená doba
1. decil	1. kvartil	3. kvartil	9. decil		prémie a odměny	příplatky za přesčas	příplatky ostatní	náhrady	odměny za pohotovost	
Kč/měs	Kč/měs	Kč/měs	Kč/měs	Kč/měs	%	%	%	%	%	hod/měs
26 515	30 921	45 900	55 130	38 756	11,7	0,0	20,9	9,2	0,6	173,2
36 498	39 086	46 862	62 299	46 035	8,4	0,0	23,8	13,4	0,3	167,3
27 902	30 588	42 392	48 598	37 144	9,6	0,1	25,5	10,2	0,2	174,3
31 919	35 903	47 164	55 042	42 653	10,6	0,0	27,6	15,1	0,0	174,4
16 945	18 236	21 596	24 112	20 256	6,3	0,1	11,9	10,0	0,0	174,3
26 300	31 662	39 509	49 194	37 256	8,7	0,2	25,3	11,7	0,2	174,2
23 866	28 505	39 442	51 378	35 493	9,7	0,1	26,6	10,2	0,0	174,2
20 459	33 728	77 326	84 601	58 099	24,0	0,0	27,6	10,8	0,0	174,0
26 611	29 875	39 320	45 602	34 911	7,4	0,0	24,8	14,8	0,0	174,1
18 035	24 481	27 843	33 780	26 279	9,6	0,0	12,0	11,1	0,0	173,8
20 801	23 921	29 973	33 681	26 596	8,2	0,0	13,8	11,5	0,0	174,3
19 885	23 611	30 468	33 274	26 764	7,8	0,0	13,9	10,3	0,0	174,7
23 481	25 775	32 119	35 303	28 402	5,7	0,0	16,7	10,3	0,0	174,8
18 443	21 958	27 479	29 853	24 328	8,1	0,0	9,1	9,8	0,0	173,9
19 550	21 913	27 035	34 538	25 238	4,4	0,3	8,2	10,4	0,0	175,3
34 863	39 277	53 616	65 365	46 900	5,1	1,7	22,4	10,2	3,6	181,9
21 312	23 989	29 218	32 284	26 956	4,3	0,0	10,6	16,4	0,0	174,0
21 871	24 260	29 382	32 386	27 108	4,2	0,0	10,5	16,8	0,0	174,2
21 126	23 197	33 991	37 964	29 456	5,5	0,1	15,7	16,8	0,0	173,8
20 423	22 478	26 572	28 950	24 881	4,5	0,0	7,3	16,1	0,0	174,2
14 891	17 745	21 187	23 041	19 540	6,6	0,0	4,9	15,3	0,0	174,1
21 617	24 607	29 784	33 713	27 543	4,4	0,0	13,5	16,8	0,0	174,0
22 344	24 718	28 527	29 304	26 384	3,2	0,5	12,8	16,6	0,1	174,3
17 587	20 657	27 086	30 600	23 439	3,1	0,0	11,3	16,1	0,0	174,6
19 358	21 455	26 633	30 349	24 696	4,8	0,0	8,1	16,6	0,0	174,3
14 398	15 982	30 457	36 892	23 718	5,8	0,0	13,7	14,6	0,0	174,2
19 384	22 363	28 802	31 419	25 451	5,7	0,1	15,4	9,8	0,0	174,9
18 140	20 814	29 696	32 678	25 526	6,6	0,0	14,5	11,8	0,0	174,9
14 958	16 413	24 835	29 762	21 327	9,3	0,2	10,9	10,5	0,0	174,8
23 991	27 531	37 184	40 702	32 265	10,7	0,0	17,7	10,1	0,0	174,0
18 222	20 403	27 892	33 077	24 380	4,6	0,0	12,3	11,8	0,1	174,0
14 985	17 090	21 567	25 105	19 502	2,1	0,2	10,0	9,8	0,0	174,3
17 852	18 834	26 253	29 166	23 186	5,2	0,0	10,1	10,3	0,0	175,3
16 099	17 423	20 271	26 499	19 720	4,5	0,0	10,6	10,4	0,1	172,8
17 972	20 288	29 664	36 154	25 875	9,0	0,0	15,1	9,6	0,0	175,4
17 374	19 733	26 074	31 892	24 433	6,8	0,0	13,2	9,9	0,0	174,1
18 362	22 977	31 924	39 003	27 845	3,4	0,0	13,9	13,9	0,0	173,8
18 965	21 180	25 423	27 441	23 455	4,9	0,0	13,1	11,0	1,0	174,2
21 550	25 254	30 308	30 801	27 259	8,9	0,0	16,8	11,3	0,0	174,4
18 898	20 868	26 892	30 422	24 389	5,3	0,0	13,6	10,7	0,0	173,9
20 085	22 226	28 328	31 924	25 943	8,3	0,0	15,9	9,8	0,0	174,1
16 507	19 052	25 510	29 790	23 020	4,7	0,1	16,8	10,2	0,0	174,9
16 826	18 907	24 907	27 554	22 349	7,2	0,1	11,7	10,6	0,9	174,2
19 636	22 373	29 524	30 355	25 447	6,4	0,1	16,8	9,9	0,0	174,8

Výsledky ke dni 10. 3. 2011

### Hrubý měsíční plat a jeho složky, diference, placená doba podle podskupin zaměstnání KZAM-R

kraj: Zlínský

Podskupiny zaměstnání KZAM-R	Počet zaměstnanců přepočtený podle placených měsíců	Medián
		Kč/měs
3151 Kolaudační technici a technici protipožární ochrany	27	<b>33 208</b>
3152 Bezpečnostní technici a technici pro kontrolu zdravotní nezávadnosti a jakosti	44	<b>23 887</b>
3211 Technici a laboranti v oblasti biologie a v příbuzných oborech	12	<b>21 626</b>
3212 Technici v agronomii, v lesnictví a v zemědělství	36	<b>21 311</b>
3226 Rehabilitační a fyzioterapeutičtí pracovníci (vč. odborných masérů)	20	<b>22 594</b>
3231 Ošetřovatelé, všeobecné zdravotní sestry	194	<b>25 532</b>
3233 Sestry pro péči o dítě	25	<b>25 205</b>
3311 Vychovatelé v družinách, klubech, domovech dětí a mládeže apod.	463	<b>19 278</b>
3312 Vedoucí zájmových kroužků (z povolání)	24	<b>19 204</b>
3320 Pedagogové pro předškolní výchovu	188	<b>19 989</b>
3331 Vychovatelé na speciálních školách	51	<b>21 619</b>
3332 Vychovatelé školského zařízení pro výkon ústavní a ochranné výchovy	64	<b>22 949</b>
3341 Instruktoři a mistři odborné výchovy	289	<b>21 373</b>
3421 Obchodní agenti	11	<b>20 824</b>
3423 Zprostředkovatelé práce a agenti pracovních úřadů	80	<b>22 357</b>
3429 Ostatní obchodní agenti a makléři jinde neuvedení	11	<b>20 647</b>
3431 Odborné sekretářky, sekretáři	160	<b>20 397</b>
3433 Pracovníci v oblasti účetnictví, fakturace, rozpočtovnictví, kalkulace	698	<b>23 189</b>
3435 Pracovníci v oblasti práce a mezd (kromě účetních)	12	<b>21 761</b>
3436 Referenti osobních oddělení	28	<b>25 626</b>
3439 Ostatní odborní administrativní pracovníci jinde neuvedení	667	<b>24 534</b>
3442 Berní a daňoví pracovníci	537	<b>23 665</b>
3443 Pracovníci sociálního a důchodového zabezpečení	201	<b>19 358</b>
3444 Pracovníci pasových oddělení a oddělení udělujících povolení	98	<b>23 408</b>
3449 Ostatní celní a daňoví pracovníci a pracovníci v příbuzných oborech	69	<b>31 294</b>
3451 Policejní inspektoři, komisaři	1 250	<b>31 095</b>
3460 Sociální pracovníci	318	<b>18 371</b>
3479 Ostatní pracovníci umění a zábavy jinde neuvedení	14	<b>18 273</b>
4111 Písařky - opisovačky, stenotypistky	103	<b>15 786</b>
4112 Kancelářští a manipulační pracovníci a obsluha zařízení na zpracování textu	65	<b>18 881</b>
4115 Sekretářky, sekretáři	367	<b>21 062</b>
4121 Nižší účetní	14	<b>19 965</b>
4131 Úředníci ve skladech	59	<b>18 407</b>
4141 Řadoví knihovníci, archiváři, evidenční pracovníci	111	<b>18 433</b>
4190 Ostatní nižší úředníci jinde neuvedení	67	<b>20 733</b>
4211 Pokladníci (v bankách, pojišťovnách, spořitelnách, na poště)	40	<b>19 070</b>
4214 Prodavači vstupenek, jízdenek apod.	15	<b>14 046</b>
4223 Telefonisté	25	<b>15 951</b>
4224 Informátoři	18	<b>18 186</b>
5113 Průvodci (turistických zájezdů, historických a kulturních památek)	34	<b>12 172</b>
5121 Pracovníci dohlížející nad obsluhujícím personálem, hospodyně	48	<b>18 188</b>
5122 Kuchaři	1 266	<b>14 014</b>
5123 Čišníci, servírky	18	<b>14 692</b>
5132 Pečovatelé a pomocní ošetřovatelé v zařízeních sociální péče, v nemocnicích	513	<b>15 650</b>

### Hrubý měsíční plat a jeho složky, diference, placená doba podle podskupin zaměstnání KZAM-R

kraj: Zlínský

Diference				Průměr	Vybrané složky hrubého měsíčního platu					Placená doba
1. decil	1. kvartil	3. kvartil	9. decil		prémie a odměny	příplatky za přesčas	příplatky ostatní	náhrady	odměny za pohotovost	
Kč/měs	Kč/měs	Kč/měs	Kč/měs	Kč/měs	%	%	%	%	%	hod/měs
20 795	22 678	42 267	44 630	33 216	4,8	0,6	17,6	4,1	4,8	168,9
15 813	18 880	30 204	37 920	25 204	8,3	0,0	16,0	10,2	0,0	174,3
17 355	20 172	24 814	26 435	21 901	3,2	0,2	6,5	10,8	0,0	174,8
16 520	18 551	25 413	28 787	21 946	9,4	0,0	6,1	10,9	0,0	174,7
18 924	20 362	23 830	25 004	22 044	1,4	0,1	5,9	10,8	0,0	174,4
21 579	23 553	27 427	29 084	25 491	2,2	0,0	13,6	10,3	0,0	170,6
21 084	22 626	27 860	28 693	25 173	4,2	0,1	6,4	10,3	0,0	173,0
14 795	16 855	21 179	23 594	19 380	4,1	0,0	8,2	16,1	0,0	174,1
15 095	16 307	20 614	22 648	18 813	4,2	0,0	9,7	14,5	0,0	174,0
15 104	17 147	21 840	23 397	19 634	6,1	0,0	6,0	15,6	0,0	174,2
15 137	19 132	24 391	26 044	21 622	2,5	0,0	13,9	16,2	0,0	174,0
17 515	19 924	25 282	32 105	23 698	3,2	0,1	16,6	17,0	0,1	173,4
18 050	19 460	22 957	25 490	21 485	3,8	0,1	7,7	17,2	0,0	174,0
16 756	18 172	26 878	27 008	22 350	6,5	0,2	12,1	9,5	0,0	175,5
17 622	20 185	23 797	24 970	21 817	5,1	0,0	9,3	10,8	0,0	175,1
15 277	15 642	23 165	30 258	21 103	6,9	0,8	12,4	10,5	0,0	176,1
15 231	17 819	22 688	25 516	20 608	8,0	0,0	11,7	10,6	0,0	174,6
18 286	20 616	26 007	30 015	23 719	7,4	0,0	13,0	10,0	0,1	174,6
19 294	20 510	25 304	28 565	23 046	6,8	0,0	11,2	10,2	0,1	174,9
20 015	22 772	30 356	35 274	27 392	12,4	0,0	17,2	9,9	0,0	174,6
18 022	21 362	28 109	31 849	24 954	8,6	0,0	13,6	10,5	0,1	174,5
20 461	22 023	25 379	27 159	23 712	1,7	0,0	12,4	9,8	0,0	173,8
14 842	16 803	21 328	23 431	19 181	3,0	0,0	7,2	11,3	0,0	174,6
20 161	21 286	25 781	27 688	23 612	9,2	0,1	8,3	9,6	0,3	174,6
27 187	28 952	32 817	33 832	30 752	5,0	0,0	12,5	13,2	0,2	166,5
22 994	26 428	35 207	39 444	31 287	2,5	0,0	13,6	14,5	0,3	164,9
14 518	15 944	21 393	24 730	18 909	4,7	0,0	14,6	10,9	0,5	170,6
12 965	14 034	19 585	22 834	17 483	3,9	0,0	13,1	10,3	0,0	173,4
12 823	14 475	17 929	19 814	16 310	4,9	0,0	4,7	10,0	0,5	174,9
14 972	16 582	20 323	22 816	18 732	5,3	0,0	7,7	10,3	0,0	174,1
15 242	18 336	23 843	27 246	21 425	5,9	0,0	12,7	11,2	0,0	174,5
15 777	17 560	22 548	23 382	19 834	6,4	0,0	12,7	10,7	0,0	174,0
14 702	16 439	19 422	20 457	18 176	4,3	0,1	10,4	10,2	0,0	175,6
15 538	16 710	21 855	24 743	19 386	5,1	0,2	10,2	10,0	0,1	174,7
14 654	17 570	24 843	29 482	21 269	4,1	0,1	13,2	9,2	0,0	174,4
15 077	16 916	21 224	22 471	19 125	5,5	0,0	12,0	10,5	0,0	174,3
12 497	13 216	17 405	21 226	15 720	5,3	0,3	10,1	10,8	0,0	173,3
12 284	14 643	18 554	21 807	16 828	3,6	0,0	17,8	10,9	0,0	170,0
15 132	15 345	20 786	22 859	18 354	2,7	0,3	10,4	9,6	0,0	175,1
10 764	11 388	15 742	18 147	14 322	2,3	0,0	10,7	10,0	0,0	174,5
12 338	14 589	21 368	24 252	18 064	4,8	0,3	11,6	10,2	0,0	174,4
11 878	12 739	15 340	16 920	14 255	4,3	0,1	6,0	10,2	0,0	174,6
11 828	13 279	17 078	18 387	15 090	3,1	0,6	6,8	8,3	0,0	175,5
12 997	13 956	16 925	18 223	15 599	2,0	0,2	16,0	10,4	0,0	168,6

Výsledky ke dni 10. 3. 2011

**Hrubý měsíční plat a jeho složky, diference, placená doba  
podle podskupin zaměstnání KZAM-R**

kraj: **Zlínský**

Podskupiny zaměstnání KZAM-R	Počet zaměstnanců přepočtený podle placených měsíců	Medián
		Kč/měs
5162 Pracovníci bezpečnostních orgánů (např. policisté, strážníci)	239	<b>26 781</b>
6113 Zahradníci a pěstitelé zahradních plodin a sazenic	85	<b>14 621</b>
7122 Zedníci, kameníci, omítkáři	40	<b>18 095</b>
7124 Tesaři a truhláři	17	<b>16 070</b>
7125 Stavební montážníci	26	<b>15 317</b>
7129 Ostatní stavební dělníci hlavní stavební výroby a pracovníci v ostatních oborech	11	<b>17 409</b>
7136 Instalatéři, potrubáři, stavební zámečníci, klempíři	22	<b>19 233</b>
7137 Stavební a provozní elektrikáři	12	<b>20 249</b>
7222 Nástrojaři, kovodeláři, kovodělníci, zámečníci	38	<b>18 055</b>
7231 Mechanici a opraváři motorových vozidel	17	<b>20 717</b>
7241 Elektromechanici, opraváři a seřizovači různých typů elektrických zařízení	33	<b>17 579</b>
7433 Dámští a pánští krejčí a kloboučníci včetně opravářů oděvů	25	<b>14 381</b>
8162 Obsluha parních turbín, ohřivačů a motorů	28	<b>17 869</b>
8264 Obsluha strojů na bělení, barvení, čištění, praní, žehlení textilu	72	<b>12 872</b>
8321 Řidiči osobních a malých dodávkových automobilů, taxikáři	53	<b>19 660</b>
8322 Řidiči sanitních a rzp vozů	15	<b>26 247</b>
8324 Řidiči nákladních automobilů a tahačů	23	<b>20 540</b>
8326 Řidiči speciálních vozidel	14	<b>22 628</b>
9132 Pomocníci a uklízeči v kancelářích, hotelích, nemocnicích a jiných zařízeních	1 298	<b>11 775</b>
9133 Ruční pradláči a žehlíři (kromě obsluhy strojů)	36	<b>12 494</b>
9141 Domovníci, správci domu	161	<b>17 744</b>
9143 Školníci vč. školníků - údržbářů	405	<b>14 843</b>
9152 Vrátní, hlídači, uváděči a šatnářky	55	<b>13 811</b>
9161 Sběrači odpadků, popeláři	254	<b>10 983</b>
9169 Ostatní pracovníci v příbuzných oborech jinde neuvedení	207	<b>11 581</b>
9333 Vazači a nosiči břemen, přístavní dělníci (dokaři)	13	<b>16 517</b>
9339 Pomocní a nekvalifikovaní pracovníci v dopravě, ve skladech, v telekomunikacích	61	<b>9 969</b>

### Hrubý měsíční plat a jeho složky, diference, placená doba podle podskupin zaměstnání KZAM-R

kraj: Zlínský

Diference				Průměr	Vybrané složky hrubého měsíčního platu					Placená doba
1. decil	1. kvartil	3. kvartil	9. decil		prémie a odměny	příplatky za přesčas	příplatky ostatní	náhrady	odměny za pohotovost	
Kč/měs	Kč/měs	Kč/měs	Kč/měs	Kč/měs	%	%	%	%	%	hod/měs
21 328	23 908	29 163	34 008	27 056	6,1	0,6	27,8	9,7	0,2	169,0
12 259	12 860	17 623	19 762	15 218	4,2	0,6	10,5	9,8	0,2	176,2
14 637	16 083	18 809	21 284	17 515	3,3	0,3	11,2	10,2	0,4	175,1
11 970	14 049	19 334	25 379	17 383	5,3	1,6	10,1	10,2	0,0	178,0
12 527	13 569	17 697	19 005	15 853	4,5	0,1	13,0	10,8	0,0	174,6
9 819	10 007	18 771	20 989	16 357	4,2	1,1	14,7	9,0	0,0	178,6
16 216	17 458	20 601	21 800	18 981	3,1	0,2	13,9	9,7	2,0	175,2
14 681	14 801	21 885	21 961	18 632	3,6	0,2	11,4	9,8	3,0	175,5
14 743	15 712	20 619	22 594	18 648	4,0	0,5	10,3	9,8	0,1	177,2
18 200	19 966	21 798	23 306	20 699	6,6	0,2	9,7	10,3	0,3	176,0
15 728	16 683	19 386	21 987	18 119	4,3	0,4	10,1	9,9	0,4	174,9
12 474	13 205	16 420	19 482	14 970	3,3	0,1	7,4	10,0	0,0	175,3
14 265	16 434	20 255	22 682	18 493	3,3	0,6	19,3	9,7	0,0	172,7
11 544	12 123	13 432	14 134	12 832	2,4	0,0	11,3	10,5	0,0	175,6
15 896	17 331	22 360	23 255	19 763	6,0	0,9	14,7	9,5	0,1	179,0
19 402	24 151	30 276	32 994	26 048	2,2	2,9	17,6	8,2	5,5	192,1
17 303	18 771	21 332	21 867	20 007	6,0	1,2	14,0	9,9	2,0	181,5
17 518	18 858	23 698	24 864	20 945	5,8	0,4	19,8	9,6	1,1	176,1
10 457	11 085	12 727	13 740	12 048	4,2	0,1	6,3	10,0	0,0	174,8
11 251	11 752	13 239	14 039	12 540	3,0	0,0	9,8	10,3	0,0	173,8
12 542	15 194	19 165	21 393	17 415	5,9	0,2	11,6	10,0	0,1	176,3
12 195	13 090	17 245	19 097	15 271	6,0	0,2	7,9	9,6	0,0	174,6
11 037	13 103	14 341	15 640	13 985	2,3	0,7	15,5	10,2	0,0	171,4
8 978	9 361	12 822	16 110	11 779	3,3	0,3	5,9	9,4	0,1	175,0
9 096	10 122	14 102	18 571	12 705	3,2	0,3	6,0	9,6	0,0	175,3
14 796	15 097	18 909	19 240	16 793	4,0	0,0	11,9	9,3	0,0	172,8
8 931	9 343	13 710	16 182	11 666	3,1	0,1	5,2	9,4	0,0	174,2

# 1. - 4. čtvrtletí 2010 RSCP - nepodnikatelská sféra

NS-T5

Výsledky ke dni 10. 3. 2011

## Průměrná měsíční odpracovaná a neodpracovaná doba zaměstnanců podle podskupin zaměstnání KZAM-R

kraj: **Zlínský**

Podskupiny zaměstnání a zaměstnání KZAM-R	Počet zaměstnanců přepočtený podle eviden. měsíců	Odpracovaná doba		Neodpracovaná doba		
		celkem	z toho přesčas	celkem	z toho	
					nemoc	dovolená
		hod/měs	hod/měs	hod/měs	hod/měs	hod/měs
1127 Vedoucí pracovníci orgánů státní správy, správních úřadů	337	147,4	0,2	25,8	3,0	15,0
1128 Vyšší úředníci bezpečnosti a ochrany (policejní ředitel)	118	138,6	2,8	28,7	1,8	18,3
1150 Přednostové, tajemníci a ved.prac.okresních a obecních úř.	360	148,8	0,3	25,5	3,4	15,1
1210 Ředitelé a prezidenti velkých organizací, podniků	253	143,1	0,1	31,4	1,4	24,6
1225 Vedoucí pracovníci v restauracích a hotelích	138	150,4	0,3	23,9	2,5	16,8
1229 Ved. pracovních dílčích celků jinde neuved. (kult.,zdrav.)	101	146,2	0,4	28,1	3,0	16,0
1231 Vedoucí pracovníci finančních a hospodářských útvarů	46	149,7	0,2	24,6	1,5	16,8
1239 Vedoucí pracovníci ostatních útvarů jinde neuvedení	19	150,8	0,0	23,2	0,9	6,2
1319 Vedoucí, ředitelé malých organizací ostatní (kult.,zdrav.)	242	144,2	0,1	29,9	1,2	24,6
2131 Projektanti a analytici výpočetních systémů	13	137,6	0,0	36,3	12,9	11,3
2132 Programátoři	14	140,5	0,0	33,8	11,0	14,4
2139 Ostatní odborníci zabývající se výp. tech. jinde neuvedení	66	151,2	0,2	23,6	0,5	14,8
2141 Hlavní architekti, architekti a plánovači měst, urbanisté	12	143,8	0,1	30,9	8,0	16,0
2149 Ostatní architekti, projektanti, konstrukt.a techn.inženýři	14	150,2	0,0	23,9	1,3	12,1
2211 Bakteriologové, biologové, ekologové, zoologové	32	149,2	1,2	26,0	2,8	8,0
2221 Lékaři, ordináři (kromě zubních lékařů)	75	154,6	7,9	27,2	3,1	18,8
2321 Učitelé všeobecně vzdělávacích předmětů	934	138,2	0,2	35,8	2,4	25,5
2322 Učitelé odborných předmětů	627	138,1	0,0	36,3	2,2	25,9
2323 Učitelé praktického vyučování (kromě mistrů)	35	137,7	0,0	36,1	4,5	25,8
2331 Učitelé základních škol	2 514	139,2	0,1	35,0	3,7	26,0
2332 Učitelé předškolní výchovy	858	139,9	0,0	34,2	4,6	25,1
2341 Učitelé všeobecně vzděláv. předmětů na speciál. školách	236	138,0	0,1	36,0	3,0	26,1
2342 Učitelé odborných předmětů na speciálních školách	33	137,1	0,3	37,2	3,5	26,1
2343 Učitelé praktického vyučování na speciálních školách	55	134,6	0,0	40,1	5,5	25,9
2353 Učitelé základních uměleckých škol (vč.soukromých)	303	140,1	0,1	34,2	2,0	26,1
2359 Ost.odb.pedagogičtí prac.jinde neuvedení (odb.instruktoři)	35	140,5	0,0	33,9	4,1	21,6
2411 Odborní pracov. na úseku účetnictví, financí, daní, apod.	152	152,4	0,4	22,5	2,2	15,1
2412 Odbor. pracovníci na úseku zaměstnaneckých, pers. věcí	43	149,9	0,1	25,0	1,4	15,3
2419 Ostatní odborní pracovníci v oblasti podnikání	31	149,7	0,7	25,1	2,2	15,8
2421 Právníci, právní poradci (mimo advokacie a soudnictví)	55	147,9	0,0	26,2	3,4	11,9
2429 Ostatní odborníci v právní oblasti jinde neuvedení	34	141,4	0,0	32,7	8,5	17,0
2432 Odborní pracovníci knihoven (kromě řadových)	70	152,3	0,5	22,1	2,3	16,2
2434 Odborní pracovníci - kurátoři (muzeí, galérií)	35	151,5	0,1	23,7	1,4	16,7
2439 Ostatní odborní pracovníci kultury a osvěty jinde neuved.	23	149,0	0,0	23,8	4,2	16,7
2441 Ekonomové - vědecktí pracovníci, specialisté, experti	40	154,1	0,2	21,4	1,3	15,5
2443 Filozofové, historici, politologové	24	150,4	0,0	23,7	2,0	17,6
2445 Psychologové	40	141,4	0,0	32,4	3,1	23,7
2446 Odborní pracov. v oblasti sociální péče (kromě řadových)	205	143,2	0,1	31,0	6,2	14,5
2451 Spisovatelé, autoři, kritikové, novináři, redaktoři	10	146,4	0,3	28,2	3,1	13,0
2470 Odborní administrativní pracovníci jinde neuvedení	1 269	146,6	0,1	27,3	3,9	15,3
3112 Stavební technici	96	149,4	0,1	24,7	2,6	13,7
3119 Ostatní techničtí pracovníci jinde neuvedení	77	150,0	0,5	24,9	3,3	15,3
3122 Operátoři a obsluha výpočetní techniky	58	146,9	0,3	27,3	3,9	16,5
3129 Ostatní technici ve výpočetní technice jinde neuvedení	19	151,5	0,9	23,3	0,7	14,6

# 1. - 4. čtvrtletí 2010 RSCP - nepodnikatelská sféra

NS-T5

Výsledky ke dni 10. 3. 2011

## Průměrná měsíční odpracovaná a neodpracovaná doba zaměstnanců podle podskupin zaměstnání KZAM-R

 kraj: Zlínský

Podskupiny zaměstnání a zaměstnání KZAM-R	Počet zaměstnanců přepočtený podle eviden. měsíců	Odpracovaná doba		Neodpracovaná doba		
		celkem	z toho přesčas	celkem	z toho	
					nemoc	dovolená
		hod/měs	hod/měs	hod/měs	hod/měs	hod/měs
3151 Kolaudační technici a technici protipožární ochrany	27	147,1	5,2	21,8	1,7	16,9
3152 Bezpečnostní tech.a tech. pro kontrolu zdravotní nezávad.	45	151,0	0,2	23,4	1,4	15,7
3211 Technici a laboranti v oblasti biologie a v příbuz. oborech	13	148,8	0,9	26,1	3,9	17,7
3212 Technici v agronomii, v lesnictví a v zemědělství	37	146,8	0,0	27,9	4,9	17,8
3226 Rehabilitační a fyzioterapeutičtí pracovníci	21	148,3	0,5	26,1	2,9	14,6
3231 Ošetřovatelé, všeobecné zdravotní sestry	199	146,1	0,1	24,5	3,3	9,1
3233 Sestry pro péči o dítě	26	145,8	0,4	26,9	5,0	17,1
3311 Vychovatelé v družinách, domovech dětí a mládeže	475	138,1	0,3	36,0	3,5	25,6
3312 Vedoucí zájmových kroužků (z povolání)	24	146,7	0,1	27,3	0,6	24,4
3320 Pedagogové pro předškolní výchovu	197	137,4	0,0	36,8	5,9	24,3
3331 Vychovatelé na speciálních školách	52	137,4	0,0	36,7	4,2	26,0
3332 Vychovatelé školsk. zařiz. pro výkon ústav. a ochr.výchovy	66	136,8	0,3	36,7	2,9	24,3
3341 Instruktoři a mistři odborné výchovy	292	137,1	0,0	36,9	2,1	26,5
3421 Obchodní agenti	11	153,9	1,3	21,6	1,3	14,6
3423 Zprostředkovatelé práce a agenti pracovních úřadů	82	151,6	0,0	23,5	2,6	16,4
3429 Ostatní obchodní agenti a makléři jinde neuvedení	11	153,2	2,5	22,9	0,6	17,7
3431 Odborné sekretářky, sekretáři	166	145,5	0,1	29,1	5,7	15,1
3433 Prac. v oblasti účetnictví,fakturace,rozpočet., kalkulace	711	150,5	0,2	24,2	2,6	14,0
3435 Pracovníci v oblasti práce a mezd (kromě účetních)	12	146,9	0,0	28,0	4,7	16,0
3436 Referenti osobních oddělení	28	149,3	0,0	25,2	1,8	12,4
3439 Ostatní odborní administrativní pracovníci jinde neuvedení	682	148,2	0,2	26,4	3,1	11,3
3442 Berní a daňoví pracovníci	549	147,9	0,0	25,9	3,1	16,5
3443 Pracovníci sociálního a důchodového zabezpečení	211	144,3	0,0	30,3	6,6	16,3
3444 Pracovníci pasových odděl. a odděl. udělujících povolení	101	147,9	0,3	26,7	4,6	16,3
3449 Ostatní celní a daňoví pracovníci a prac. v příb. oborech	70	139,0	0,0	27,6	1,2	13,9
3451 Policejní inspektoři, komisaři	1 274	137,8	1,6	27,1	2,9	18,8
3460 Sociální pracovníci	332	142,2	0,0	28,4	6,0	16,1
3479 Ostatní pracovníci umění a zábavy jinde neuvedení	14	148,1	0,0	25,3	5,6	16,9
4111 Písařky - opisovačky, stenotypistky	106	147,8	0,1	27,3	4,5	17,0
4112 Kancelářští pracovníci a obsluha zařiz. na zpracování textu	67	147,8	0,0	26,3	4,1	17,1
4115 Sekretářky, sekretáři	379	147,2	0,2	27,3	4,4	16,5
4121 Nižší účetní	15	148,2	0,0	25,9	1,5	9,3
4131 Úředníci ve skladech	61	148,3	0,4	27,3	4,2	12,6
4141 Řadoví knihovníci, archiváři, evidenční pracovníci	116	147,3	0,6	27,4	6,4	16,5
4190 Ostatní nižší úředníci jinde neuvedení	67	152,8	0,3	21,6	0,7	16,0
4211 Pokladníci (v bankách, pojišťov., spořitelnách, na poště)	41	148,6	0,1	25,3	2,0	11,7
4214 Prodavači vstupenek, jízdenek apod.	16	144,0	0,2	29,4	1,3	13,9
4223 Telefonisté	26	142,1	0,1	27,9	6,8	17,5
4224 Informátoři	18	152,1	1,3	23,1	3,1	12,3
5113 Průvodci (turistických zájezdů, kulturních památek)	35	150,9	0,2	23,8	2,8	15,2
5121 Pracovníci dohlížející nad obsluh. personálem, hospodyně	49	148,8	1,0	25,6	4,2	16,6
5122 Kuchaři	1 323	146,1	0,2	28,5	6,5	15,2
5123 Čišníci, servírky	18	151,5	2,8	24,0	1,8	14,3
5132 Pečovatelé a pomoc. ošetřovat. v zařiz.soc. péče, v nemoc.	537	141,7	0,8	26,9	6,7	9,3

# 1. - 4. čtvrtletí 2010 RSCP - nepodnikatelská sféra

NS-T5

Výsledky ke dni 10. 3. 2011

## Průměrná měsíční odpracovaná a neodpracovaná doba zaměstnanců podle podskupin zaměstnání KZAM-R

kraj: **Zlínský**

Podskupiny zaměstnání a zaměstnání KZAM-R	Počet zaměstnanců přepočtený podle eviden. měsíců	Odpracovaná doba		Neodpracovaná doba		
		celkem	z toho přesčas	celkem	z toho	
					nemoc	dovolená
		hod/měs	hod/měs	hod/měs	hod/měs	hod/měs
5162 Pracovníci bezpečnostních orgánů (policisté, strážníci)	246	<b>145,0</b>	3,5	24,0	4,3	15,7
6113 Zahradníci a pěstitelé zahradních plodin a sazenic	90	<b>144,1</b>	1,9	32,0	10,4	15,6
7122 Zedníci, kameníci, omítkáři	41	<b>149,1</b>	1,4	26,0	6,1	14,4
7124 Tesaři a truhláři	18	<b>148,1</b>	4,4	29,8	7,6	16,8
7125 Stavební montážníci	26	<b>155,6</b>	0,3	19,1	1,1	16,6
7129 Ostatní stavební děl. stav. výroby a prac. v ost. oborech	11	<b>159,9</b>	5,0	18,8	2,3	15,7
7136 Instalatéři, potrubáři, stavební zámečníci, klempíři	23	<b>147,3</b>	1,1	27,9	7,1	13,8
7137 Stavební a provozní elektrikáři	12	<b>153,4</b>	1,6	22,1	3,1	16,7
7222 Nástrojaři, kovomodeláři, kovodělníci, zámečníci	39	<b>153,6</b>	2,1	23,6	3,2	16,3
7231 Mechanici a opraváři motorových vozidel	18	<b>148,2</b>	1,2	27,7	6,3	16,0
7241 Elektromech.a seřizovači různých typů elektrických zařiz.	34	<b>148,6</b>	1,2	26,3	5,0	14,8
7433 Dámští a páňští krejčí a kloboučníci vč. opravářů oděvů	25	<b>150,9</b>	0,5	24,4	4,4	13,0
8162 Obsluha parních turbín, ohřivačů a motorů	29	<b>150,6</b>	3,6	22,0	4,9	8,8
8264 Obsluha strojů na bělení, barvení, čištění, praní, žehlení	76	<b>145,1</b>	0,0	30,5	7,0	9,2
8321 Řidiči osobních a malých dodávkov. automobilů, taxikáři	54	<b>154,4</b>	4,8	24,4	2,8	14,9
8322 Řidiči sanitních a rzp vozů	15	<b>171,5</b>	15,7	20,5	0,3	13,6
8324 Řidiči nákladních automobilů a tahačů	25	<b>148,5</b>	6,2	32,5	13,2	16,6
8326 Řidiči speciálních vozidel	14	<b>151,0</b>	1,5	25,0	7,5	14,5
9132 Pomocníci a uklízeči v kancelář., hotel., nemocnicích ap.	1 356	<b>146,9</b>	0,4	27,9	6,8	14,8
9133 Ruční pradláci a žehlíři (kromě obsluhy strojů)	37	<b>147,9</b>	0,0	25,9	3,5	12,6
9141 Domovníci, správci domu	167	<b>148,9</b>	1,2	27,3	5,7	13,2
9143 Školníci vč. školníků - údržbářů	415	<b>150,0</b>	0,5	24,6	4,1	16,1
9152 Vrátní, hlídači, uváděči a šatnářky	57	<b>141,8</b>	2,0	29,6	4,9	16,3
9161 Sběrači odpadků, popeláři	263	<b>153,0</b>	0,9	22,2	5,4	13,9
9169 Ostatní pracovníci v příbuzných oborech jinde neuvedení	221	<b>147,6</b>	1,3	27,8	10,3	14,5
9333 Vazači a nosiči břemen, přístavní dělníci (dokaři)	13	<b>150,0</b>	0,0	22,7	1,0	15,7
9339 Pomocní a nekvalif. prac. v dopr., ve skladech, v telekom.	62	<b>150,3</b>	0,4	24,0	3,3	15,3





# Dodatek

**Technický popis šetření**



## Dodatek – Technický popis šetření

Technický popis šetření přibližuje metodické postupy používané při zpracování nepodnikatelské sféry Regionální statistiky ceny práce (RSCP-NS). Popis je rozdělen do pěti kapitol: koncepce šetření, vstupní údaje, nejdůležitější sledované veličiny, přehled používaných tabulek a definice vybraných pojmů.

### 1. Koncepce šetření

Kapitola popisuje základní soubor šetření a strukturu statistického souboru.

#### 1.1. Základní soubor

Základním souborem RSCP-NS je soubor ekonomických subjektů, definovaný Automatizovaným rozpočtovým informačním systémem (ARIS), spravovaným Ministerstvem financí. ARIS obsahuje informace z účetního a finančního výkaznictví organizačních složek státu, kapitol státního rozpočtu, státních příspěvkových organizací, státních fondů, územních samosprávných celků a jimi zřizovaných příspěvkových organizací v ČR (viz <http://www.info.mfcr.cz/aris>). Ekonomické subjekty, které přísluší do nepodnikatelské sféry, odměňují platem podle § 109, odst. 3 zákona č. 262/2006 Sb., zákoníku práce, ve znění pozdějších předpisů. Statistické šetření RSCP pro nepodnikatelskou sféru využívá dat Informačního systému o platech, provozovaného Ministerstvem financí (viz [www.mfcr.cz/isp](http://www.mfcr.cz/isp)).

#### 1.2. Struktura souboru RSCP nepodnikatelské sféry

Statistické šetření RSCP-NS za 1. - 4. čtvrtletí 2010 zahrnuje 14101 ekonomických subjektů, které reprezentují přibližně 672 tisíc zaměstnanců. Odvětvovou skladbu ekonomických subjektů v RSCP-NS (vyjádřenou odvětvovou klasifikací CZ-NACE) představují zejména tři odvětví národního hospodářství České republiky; odvětví veřejné správy, odvětví vzdělávání a odvětví zdravotní a sociální péče. Strukturu souboru RSCP-NS bez non-response ukazují v souhrnném a odvětvovém pohledu za 1. - 4. čtvrtletí 2010 následující dvě tabulky.

Soubor RSCP nepodnikatelské sféry			
	RSCP-NS Celkem	RSCP-NS – kraj Zlínský	
		se sídlem v kraji	se sídlem mimo kraj
Počet ekonomických subjektů	14 101	906	29
Počet zaměstnanců	672 tisíc	29 tisíc	2 tisíc

Tabulka 1

<b>Odvětвовá skladba výběrového souboru RSCP-NS – kraj Zlínský</b>			
<b>Kód CZ-NACE</b>		<b>Počet ekonomických subjektů</b>	
		<b>se sídlem v kraji</b>	<b>se sídlem mimo kraj</b>
A	Zemědělství, lesnictví a rybářství		
B	Těžba a dobývání		
C	Zpracovatelský průmysl		
D	Výroba a rozvod elektřiny, plynu, tepla		
E	Zásobování vodou, činnosti související s odpady	6	
F	Stavebnictví		
G	Obchod, opravy motorových vozidel		
H	Doprava a skladování	1	2
I	Ubytování, stravování a pohostinství	6	
J	Informační a komunikační činnosti	1	
K	Peněžnictví a pojišťovnictví		
L	Činnosti v oblasti nemovitostí	3	
M	Profesní, vědecké a technické činnosti	1	1
N	Administrativní a podpůrné činnosti		
O	Veřejná správa, obrana, sociální zabezpečení	267	21
P	Vzdělávání	518	2
Q	Zdravotní a sociální péče	47	1
R	Kulturní, zábavní a rekreační činnosti	32	1
S	Ostatní činnosti	19	

Tabulka 2

## 2. Vstupní údaje

Kapitola popisuje specifický sběr dat do šetření RSCP-NS, nejdůležitější vstupní údaje a používané klasifikace a číselníky.

### 2.1. Sběr dat

Vlastní sběr dat pro RSCP-NS zabezpečuje Informační systém o platech. RSCP-NS přebírá kompletní soubor nepodnikatelské sféry, předzpracovaný pro účely Informačního systému o platech, a provádí na něm specifické kontroly.

### 2.2. Nejdůležitější vstupní údaje

Šetření RSCP-NS s pololetní periodicitou monitoruje výdělkovou úroveň a odpracovanou dobu jednotlivých zaměstnání podle klasifikace KZAM-R v České republice.

Hodinový výdělek je údaj zjišťovaný z průměrných hodinových výdělků definovaných v § 351 až § 362 zákona č. 262/2006 Sb., zákoníku práce, ve znění pozdějších předpisů. Obvykle se jedná o podíl platu za práci a odpracované doby za poslední čtvrtletí sledovaného období. Hodinový výdělek je krátkodobým indikátorem výdělkové úrovně.

Hrubý měsíční plat, vypočtený z hrubého platu za sledované období, je druhým indikátorem, který ukazuje výdělkovou úroveň. Hrubý plat je součtem platu za práci, náhrad platu a odměn za pracovní pohotovost, které jsou přímo sbíranými položkami. Plat je definován v § 109, odst. 3 zákona č. 262/2006 Sb., zákoníku práce, ve znění pozdějších předpisů. Šetření RSCP-NS sleduje i strukturu hrubého měsíčního platu, tj. prémie a odměny, příplatky za přesčas, ostatní příplatky, náhrady a odměny za pracovní pohotovost. Hrubý měsíční plat a jeho složky se vztahují k celému sledovanému období, které zahrnuje dobu od počátku roku do konce čtvrtletí, za které se šetření provádí.

Šetření RSCP-NS dále sleduje pracovní dobu zaměstnanců. Vstupní věta o zaměstnanci obsahuje odpracovanou dobu od počátku roku a z ní počet přesčasových hodin. Odpracovaná doba u zaměstnanců odměňovaných měsíčním platem nezahrnuje dobu svátků v jinak pracovních dnech. Věta dále obsahuje celkovou neodpracovanou dobu od počátku roku, z ní počet hodin nemoci a dovolené.

### 2.3. Klasifikace a číselníky

RSCP-NS používá standardní statistické klasifikace a číselníky (podrobněji popsané na [www.czso.cz](http://www.czso.cz)). Použití platných statistických klasifikací je závazné jak pro orgán vykonávající státní statistickou službu, tak pro zpravodajské jednotky, které poskytují údaje pro statistické zjišťování. Proto i RSCP-NS používá následující klasifikace a číselníky:

KZAM-R	<b>Klasifikace zaměstnání;</b> vydáno sdělením ČSÚ č. 492/2003 Sb. ze dne 18. prosince 2003 o vydání rozšířené Klasifikace zaměstnání KZAM-R.
CZ-ICSE	<b>Klasifikace postavení v zaměstnání;</b> vydáno sdělením ČSÚ č. 494/2003 Sb. ze dne 18. prosince 2003 o vydání Klasifikace postavení v zaměstnání.
KKOV	<b>Klasifikace kmenových oborů vzdělání;</b> vydáno sdělením ČSÚ č. 320/2003 Sb. ze dne 9. září 2003 o zavedení Klasifikace kmenových oborů vzdělání. Poslední aktualizace byla provedena k 1. září 2008 sdělením ČSÚ č. 264/2008 Sb. ze dne 10. července 2008 o aktualizaci Klasifikace kmenových oborů vzdělání.

LAU 1	<b>Číselník okresů;</b> od 1. ledna 2008 je systém statistické klasifikace územních struktur v České republice rozdělen, v souladu se systémem Eurostatu, na dvě části: klasifikace CZ-NUTS, systém LAU (Local Administrative Units). Z hlediska statistiky mají LAU závazný charakter. Jednotky LAU 1 ( <b>dřívější NUTS 4</b> ) jsou v ČR tvořeny okresy. Územní jednotky na úrovni LAU 1 přebírají kódy od dřívějších jednotek NUTS 4. Proti NUTS 4 jsou v LAU 1 následující změny: <ul style="list-style-type: none"><li>- do kódů LAU 1 okresů krajů Vysočina a Jihomoravského se promítá změna kódů NUTS 3 těchto krajů,</li><li>- Praha se na úrovni LAU 1 nečlení.</li></ul>
CZ-NACE	<b>Klasifikace ekonomických činností (CZ-NACE);</b> vydáno sdělením ČSÚ č. 244/2007 Sb. ze dne 18. září 2007 o zavedení Klasifikace ekonomických činností.
CZ-GEONOM	<b>Klasifikace zemí;</b> vydáno sdělením ČSÚ č. 487/2003 Sb. ze dne 18. prosince 2003 o vydání Klasifikace zemí. Poslední aktualizace byla provedena k 15. prosinci 2008 sdělením ČSÚ č. 429/2008 Sb. ze dne 26. listopadu 2008 o aktualizaci Klasifikace zemí a o ukončení zveřejňování aktualizací.

### 3. Nejdůležitější sledované veličiny

Kapitola popisuje nejdůležitější sledované veličiny, algoritmy jejich výpočtu a kritéria pro zahrnutí zaměstnanců do dalších výpočtů.

#### 3.1. *Hodinový výdělek*

Hodinový výdělek je přímo zjišťovaná veličina. Do výpočtu charakteristik hodinového výdělku jsou zařazeni zaměstnanci, kteří byli v evidenčním stavu k poslednímu dni sledovaného období.

#### 3.2. *Hrubý měsíční plat*

Hrubý měsíční plat se vztahuje k celému sledovanému období, tedy k 1. - 2. čtvrtletí, nebo k 1. - 4. čtvrtletí. Na rozdíl od hodinového výdělku musí být hrubý měsíční plat vypočten z dalších přímo zjišťovaných platových položek a neplatových plnění.

Hrubý plat je v RSCP-NS definován jako součet platu za práci, náhrad platu a odměny za pracovní pohotovost. Hrubý měsíční plat zaměstnance se vypočte podle vzorce:

$$\text{HMP} = \frac{\text{PLAT} + \text{NAHRADY} + \text{POHOTOV}}{\text{MESPLAC}_{\text{prep}}}$$

kde :

HMP	je hrubý měsíční plat zaměstnance,
PLAT	je plat za práci zaměstnance v kumulaci za sledované období (vstupní položka věty o zaměstnanci),
NAHRADY	jsou náhrady platu zaměstnance v kumulaci za sledované období (vstupní položka věty o zaměstnanci),
POHOTOV	je odměna za pracovní pohotovost zaměstnance v kumulaci za sledované období (vstupní položka věty o zaměstnanci),
MESPLAC <sub>prep</sub>	je počet přepočtených placených měsíců zaměstnance, tj. počet měsíců, odpovídajících součtu odpracované doby a doby, po kterou pobíral náhrady platu.

Počet přepočtených placených měsíců MESPLAC<sub>prep</sub> je roven počtu kalendářních měsíců v případě, že zaměstnanec s plným pracovním úvazkem po celé sledované období pracoval nebo pobíral náhrady platu. Pokud zaměstnanec byl v evidenčním stavu kratší dobu, než sledované období, bude jeho počet placených měsíců zkrácen poměrem počtu pracovních dnů v evidenčním stavu a ve sledovaném období. Podobně se počet placených měsíců zkrátí, pokud zaměstnanec měl jinou absenci, než absenci s náhradou platu (např. nemoc), případně měl sjednán kratší pracovní úvazek.

Hrubý měsíční plat za určitou skupinu zaměstnanců je vážena charakteristika, v níž hrubý měsíční plat určitého zaměstnance má váhu, odpovídající počtu jeho placených měsíců za sledované období (tzv. váha placené doby). Tento způsob výpočtu umožňuje korektní srovnání platové úrovně jednotlivých zaměstnání a srovnávání v čase.

Sestavy s hrubým měsíčním platem, diferenciací a strukturou hrubého platu obsahují také měsíční placenou dobu. Tento údaj ukazuje počet placených hodin (odpracovaná doba a doba náhrad) za placený měsíc a je v souladu s výpočtem hrubého měsíčního platu.

Pro zahrnutí zaměstnance do výpočtů hrubého měsíčního platu se uplatňují následující kritéria:

- přepočtený počet placených měsíců zaměstnance je alespoň jeden měsíc,
- stanovená týdenní pracovní doba na dané pracovní místo je alespoň 30 hodin (dle doporučení Eurostatu).

### **3.3. Měsíční odpracovaná a neodpracovaná doba**

Měsíční odpracovaná (resp. neodpracovaná) doba se stejně jako hrubý měsíční plat vztahuje k celému sledovanému období tj. k 1. - 2. čtvrtletí, nebo k 1. - 4. čtvrtletí.

Měsíční odpracovaná doba zaměstnance se vypočte podle vzorce:

$$\text{ODPRACDmes} = \frac{\text{ODPRACD}}{\text{MESEVID\_prep}}$$

kde :

- ODPRACDmes je měsíční odpracovaná doba zaměstnance,  
 ODPACD je odpracovaná doba zaměstnance v kumulaci za sledované období (vstupní položka věty o zaměstnanci),  
 MESEVID\_prep je počet přepočtených evidenčních měsíců zaměstnance, tj. počet měsíců, odpovídajících délce pracovního úvazku a délce pracovního poměru ve sledovaném období.

Počet přepočtených evidenčních měsíců MESEVID\_prep je roven počtu kalendářních měsíců v případě, že zaměstnanec s plným pracovním úvazkem po celé sledované období byl v pracovním poměru a nebyl na mateřské či rodičovské dovolené. Pokud zaměstnanec byl v evidenčním stavu kratší dobu, než sledované období, bude jeho počet evidenčních měsíců zkrácen poměrem počtu pracovních dnů v evidenčním stavu a ve sledovaném období. Podobně se počet evidenčních měsíců zkrátí, pokud zaměstnanec měl sjednán kratší pracovní úvazek.

Měsíční odpracovaná doba za určitou skupinu zaměstnanců je vážená charakteristika, v níž měsíční odpracovaná doba určitého zaměstnance má váhu, odpovídající počtu jeho evidenčních měsíců ve sledovaném období (tzv. váha evidenční doby). Pro zahrnutí zaměstnance do výpočtů měsíční odpracované doby se uplatňují stejná kritéria jako u hrubého měsíčního platu.

Obdobně jako odpracovaná doba se počítají měsíční neodpracovaná doba a také průměrné měsíční údaje o přesčasu, dovolené a nemoci.

## 4. Přehled používaných tabulek

Kapitola Přehled používaných tabulek obsahuje hodnocení kvality údajů a přehled publikovaných tabulek, u kterých jsou vyznačeny váhy nutné pro jejich zpracování.

### 4.1. Kvalita údajů

Zjišťované charakteristiky podléhají nevýběrovým chybám, neboť se nejedná o výběrové šetření. Nevýběrové chyby bývají způsobeny především špatnou kvalitou dat předávaných respondenty (neúplné a chybné údaje) do Informačního systému o platu. Při zpracovávání údajů je jejich vliv snižován několikastupňovými kontrolními mechanismy a častými kontakty zpracovatele šetření s respondenty.



#### 4.2. Přehled publikovaných tabulek podle použitých vah

Publikované tabulky s hodinovým výdělkem NS-V0 až NS-V9 obsahují hodnoty počítané ze souboru RSCP nepodnikatelské sféry bez použití vážení.

Tabulka	Třídící kritérium	Váha placené doby	Váha evidenční doby
NS-M0	Celý kraj	X	
NS-M1	HL. třídy zaměstnání KZAM-R	X	
NS-M5	Podskupiny zaměstnání KZAM-R	X	

**Tabulka 3**

Tabulka	Třídící kritérium	Váha placené doby	Váha evidenční doby
NS-T5	Podskupiny zaměstnání KZAM-R		X

**Tabulka 4**

### 5. Definice vybraných pojmů

Ekonomický subjekt	Ekonomický subjekt je právnický subjekt nebo fyzická osoba s postavením podnikatele, zapsaná do registru ekonomických subjektů ČSÚ. Každému ekonomickému subjektu se přiděluje identifikační číslo (IČ).
Organizační jednotka	Z hlediska výdělkové statistiky RSCP se dělí ekonomické subjekty na organizační jednotky podle okresu, ve kterém jejich zaměstnanci působí. Organizační jednotku tvoří všichni zaměstnanci ekonomického subjektu, kteří působí ve stejném okrese.
Zpravodajská jednotka	Zpravodajskou jednotkou je právnická osoba, organizační složka státu nebo fyzická osoba, od nichž se požaduje poskytnutí údajů ve statistickém zjišťování podle zákona č. 89/1995 Sb., o státní statistické službě, ve znění pozdějších předpisů.
Sledované období	Sledované období je období od začátku roku do konce čtvrtletí, ve kterém se statistické zjišťování provádí.
Podnikatelská sféra	Do podnikatelské sféry patří subjekty, které odměňují mzdou podle § 109, odst. 2 zákona č. 262/2006 Sb., zákoníku práce, ve znění pozdějších předpisů.

Nepodnikatelská sféra	Do podnikatelské sféry patří subjekty, které odměňují platem podle § 109, odst. 3 zákona č. 262/2006 Sb., zákoníku práce, ve znění pozdějších předpisů.
Soubor ISPV-NS	Souborem ISPV podnikatelské sféry je soubor ekonomických subjektů, definovaný Automatizovaným rozpočtovým informačním systémem ARIS (viz <a href="http://www.info.mfcr.cz/aris">http://www.info.mfcr.cz/aris</a> ).