

**INSPEKCE PRÁCE**  
**V ČESKÉ REPUBLICĚ**

**květen 2009**

**Úvodní slovo Mgr. Ing. Rudolfa Hahna,  
generálního inspektora Státního úřadu inspekce práce**

Rok 2009 je rokem, ve kterém si připomínáme 40 let činnosti dnes nazývané inspekcí práce, a která při svém zrodu nesla označení státní odborný dozor nad bezpečností práce.

Dne 20. 12. 1968 přijalo národní shromáždění zákon č. 174/1968, o státním odborném dozoru nad bezpečností práce, na základě kterého s účinností od 1. 1. 1969 začal působit Český úřad bezpečnosti práce. Za integrálního pokračovatele tohoto Úřadu se pokládá dnešní Státní úřad inspekce práce, i když s rozdílnou působností a jinými metodami činnosti.

Realizací uvedeného zákona byl soustředěn dozor nad bezpečností práce do jednoho celostátního orgánu. Tímto krokem bylo odstraněno tehdejší resortní a odvětvové rozdělení a plně byla převedena odpovědnost za dozor nad bezpečností práce a ochrany zdraví při práci z odborových organizací do působnosti orgánu státu.

Od vzniku Českého úřadu bezpečnosti práce v roce 1969 vede přímá linie činnosti k dnešnímu Státnímu úřadu inspekce práce. Velký význam mělo přijetí nového zákona v roce 2005, který orgány státního odborného dozoru nad bezpečností práce změnil na orgány inspekce práce s jinak – šířeji – definovanou působností.

Cílem této publikace je stručně zdokumentovat uplynulé období a shromáždit důležité informace o dozoru nad bezpečností práce v České republice od prvopočátku a umožnit tak jejich uchování i využití v budoucnosti. Zároveň tak umožňuje seznámení se s důležitými fakty pro všechny čtenáře, pro které bezpečnost práce a ochrana pracovních podmínek něco znamená po odborné, osobní i profesní stránce.

Současné pojetí inspekce práce zahrnuje v souladu se zákonnou úpravou nejen kontrolu nad dodržováním bezpečnosti a ochrany zdraví při práci, ale celkovou kontrolu ochrany pracovních vztahů a pracovních podmínek. Reaguje rovněž na změny, které probíhají kolem nás, především spoluprací s orgány inspekce práce v zemích Evropské unie.

Propojenost činností i vzájemná podpora mezi inspekcemi práce jednotlivých členských zemí Evropské unie bude stále výraznější. Důvodem je zvyšování počtu zaměstnanců, kteří pracují a budou pracovat v jiné než domovské členské zemi. Otázky odměny za práci, pracovní doby a dalších pracovních podmínek se stávají stejně důležitými jako ochrana života a zdraví zaměstnanců na pracovišti.

Čtyřicáté výročí je rovněž příležitostí k ohlédnutí a malému zastavení nad výsledky předchozích desetiletí. V této souvislosti oceňuji přínos a úsilí dřívějších zaměstnanců i vedení Českého úřadu bezpečnosti práce. Řady vytčených cílů bylo dosaženo a dnešní odborná úroveň je zcela srovnatelná s ostatními partnery v Evropské unii. Úkolem dnešních zaměstnanců systému inspekce práce je naplnit veřejné zadání a očekávání, které je dnes s inspekcí práce spojováno.



A handwritten signature in blue ink that reads "Rudolf Hahn". The signature is written in a cursive style.

## **Obsah:**

### **Úvod**

1. Základní údaje o České republice
2. Inspekce práce v České republice
  - 2.1 Stručná historie inspekce práce v českých zemích
  - 2.2 Inspekce práce a dozor nad bezpečností práce v České republice v současnosti
    - 2.2.1 Právní úprava inspekce práce a dozoru nad bezpečností práce v České republice
    - 2.2.2 Orgány inspekce práce a organizace státního odborného dozoru
3. Bezpečnost a ochrana zdraví při práci v mezinárodních souvislostech
  - 3.1 Rozdíly v organizaci BOZP zemí EU
  - 3.2 Postupné přebírání úmluv Mezinárodní organizace práce
  - 3.3 Implementace legislativy Evropské unie do právního systému České republiky
  - 3.4 Technické normy, harmonizace norem
4. Činnost orgánů inspekce práce v České republice
  - 4.1 Kontroly
  - 4.2 Kontroly na základě podnětů a stížností občanů
  - 4.3 Bezplatná poradenská činnost
  - 4.4 Osvěta a propagace bezpečnosti a ochrany zdraví při práci, vztahy k veřejnosti
5. Mezinárodní spolupráce
6. Spolupracující státní i nestátní orgány a instituce
7. Vývoj pracovní úrazovosti a souvisejících ukazatelů v České republice
8. Výchova a vzdělávání k bezpečnosti a ochraně zdraví při práci
  - 8.1 Výchova a vzdělávání zaměstnanců systému SÚIP
  - 8.2 Výchova a vzdělávání k bezpečnosti a ochraně zdraví při práci pro veřejnost
9. Evropské týdny bezpečnosti práce, kampaně SLIC a národní kampaně
10. Program „Bezpečný podnik“ a tvorba systémů řízení bezpečnosti a ochrany zdraví při práci
11. Plánování, programy činnosti a cíle systému inspekce práce
12. Seznam nejdůležitějších právních předpisů

Příloha č. 1 - Přijaté úmluvy Mezinárodní organizace práce

Příloha č. 2 - Směrnice Evropské unie

Příloha č. 3 - Právní předpisy České republiky

## Úvod

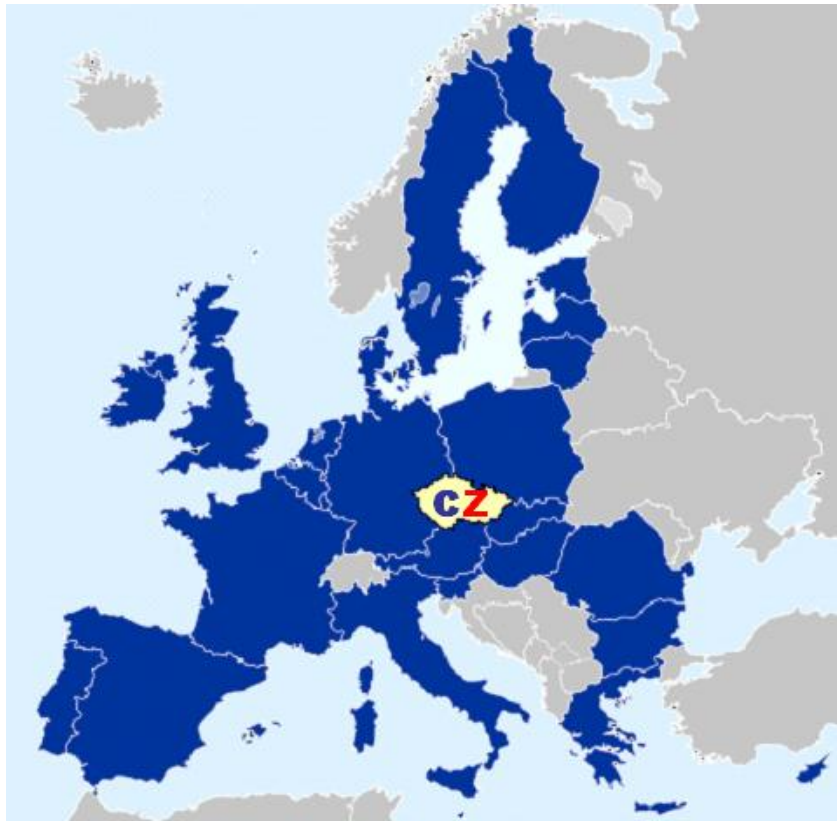
Státní úřad inspekce práce a oblastní inspektoráty práce jsou orgány státní správy, jejichž hlavním úkolem je kontrola dodržování povinností plynoucích z pracovněprávních předpisů včetně předpisů o bezpečnosti a ochraně zdraví při práci. V odůvodněných případech mohou orgány inspekce práce ukládat pokuty za spáchání přestupku nebo správního deliktu. Státní úřad inspekce práce je řízen Ministerstvem práce a sociálních věcí.

Kromě kontrol patří k základním úkolům Úřadu i inspektorátů poradenská, konzultační a osvětová činnost. Činnost Úřadu a inspektorátů se řídí zákonem č. 251/2005 Sb., o inspekci práce.

Hlavním cílem práce Úřadu a inspektorátů je a musí být nikoliv represe, ale prevence, tedy snaha o předcházení negativním jevům – pracovním úrazům, nemocem z povolání a haváriím technických zařízení – a snaha o co nejlepší přípravu na zdolávání následků takových dějů, pokud k nim dojde.

Principy prevence jsou obsaženy v zákoníku práce, základním pracovněprávním předpisu platném v ČR, který existuje již od roku 1965. V současné době platí zákoník práce registrovaný ve Sbírce zákonů pod č. 262/2006 Sb.

## 1. Základní údaje o České republice



**Česká republika** je vnitrozemský stát ležící ve střední Evropě. Hraničí s Německem na západě, s Rakouskem na jihu, se Slovenskem na východě a s Polskem na severu. Území České republiky se skládá ze tří historických zemí: Čech, Moravy a českého Slezska. Svojí polohou tvoří přirozenou křižovatku Evropy.

### **Politický systém**

Česká republika je státem s parlamentní demokracií. Parlament ČR je dvoukomorový, skládá se z Poslanecké sněmovny a Senátu. Do Poslanecké sněmovny se volí 200 poslanců každé čtyři roky na základě poměrného zastoupení, do Senátu 81 senátorů se šestiletým mandátem. Jednou za dva roky se obmění třetina Senátu na základě dvoukolových většinových voleb. Výkonnou moc má vláda, která vydává nařízení a navrhuje zákony. Je odpovědná Poslanecké sněmovně. Hlavou státu je prezident, volený každých pět let Parlamentem. Prezident navrhuje ústavní soudce, které musí schválit Senát. Dále může prezident za určitých podmínek rozpustit Poslaneckou sněmovnu a vetovat zákony (kromě ústavních). Prezident jmenuje předsedu vlády a na jeho návrh další její členy. Přijímá demisi předsedy vlády a jeho prostřednictvím i jednotlivých členů vlády.

## Administrativní členění

Od roku 2000 se ČR člení na 14 samosprávných krajů. Pro výkon státní správy na krajské úrovni byl zvolen smíšený model. Krajský úřad je krajským orgánem, v jehož čele stojí ředitel. Hlavou každého kraje je hejtman, pouze v čele hlavního města Prahy stojí primátor.

Ke dni 1. ledna 2003 byly zrušeny okresní úřady. Okresy jako územní a statistické jednotky nadále existují a některé úřady mají stále okresní působnost.

Z hlediska všeobecné státní správy se kraje dělí na správní obvody obcí s rozšířenou působností (někdy též zvané "malé okresy" nebo "obce III. typu"). Takovými obcemi se samozřejmě stala všechna dosavadní okresní města, přibyla k nim však řada dalších. Tyto obvody se někde dále dělí na obvody obcí s pověřeným obecním úřadem, které mají některé pravomoci i pro okolní obce.

## Důležitá data o České republice

- Vznik ČR: 1. 1. 1993 rozdělením bývalého Československa
- Vstup do NATO: 12. 3. 1999
- Vstup do EU: 1. 5. 2004

Státní zřízení	republika	Politické zřízení	parlamentní demokracie
Hlavní město	Praha - 1 212 097 obyvatel (k 31. 12. 2007)	Úřední jazyk	čeština
Rozloha	78 867 km <sup>2</sup> (114. na světě)	Počet obyvatel	10 415 853 (k 31. 12. 2007)
Čas	středoevropský	Hustota zalidnění	132 obyvatel/km <sup>2</sup>
Měna	česká koruna (Kč)	HDP v paritě kupní síly na 1 obyvatele	20 286 PPS (2007, EUROSTAT)

**Údaje dle stavu k 1. 5. 2009**

## **2. Inspekce práce v České republice**

Ochrana občanských práv při práci není na území České republiky žádnou novinkou, naopak inspekce práce v různých formách v České republice patří mezi nejstarší v Evropě. V současné době garantuje tuto oblast Ministerstvo práce a sociálních věcí, které řídí Státní úřad inspekce práce se sídlem v Opavě. Ten vykonává kontrolní činnost prostřednictvím 8 oblastních inspektorátů práce se zaměřením na pracovní vztahy a podmínky a bezpečnost práce.

### **2.1 Stručná historie inspekce práce v českých zemích**

Při pohledu do minulosti zjistíme, že v našich zemích jsou již od 13. století záležitosti bezpečnosti práce řešeny jako dlouhodobý proces probíhající v kulturním a hospodářsky vyspělém státě. Na rozhraní 13. a 14. století za panování krále Václava II. vznikl zvláštní horní zákoník pro Kutnou Horu, který obsahoval mimo jiné i pracovní právo a právní pravidla, jejichž cílem bylo zajištění bezpečnosti práce v dolech. Pravidla se již zabývala technickými náležitostmi podzemních pracovišť, větráním, odvodňováním, osvětlením, byly zde i předpisy stavebně-technického rázu. Byl stanoven také způsob kontroly dodržování těchto předpisů včetně sankcí za jejich nedodržování. Tento zákon byl na svou dobu nesmírně pokrokový a ojedinělý. Brzy byl přeložen i do jiných evropských jazyků a stal se nejuznávanějším zákoníkem svého druhu, respektovaným po celé Evropě.

Opustíme-li středověk, pak další právní úpravy této problematiky se vážou na rozvoj průmyslové výroby v první polovině devatenáctého století. V té době bylo dnešní území České republiky součástí Rakouska Uherska. Např. všeobecný občanský zákoník z roku 1811 ukládal zaměstnavateli pečovat o to, aby byl chráněn život a zdraví zaměstnance. Konkrétnější ustanovení lze už nalézt např. v trestním zákoně č. 117 říšského zákoníku (dále jen ř. z.) z roku 1852, kde jsou stanoveny tresty za nedodržování předpisů pro provoz parních strojů a parních kotlů, jsou zde uvedeny postihy pro „mistra stavitelského, kterému se lešení nebo stavení sesulo“, jsou zde uvedeny i nedbalostní delikty „vedoucí k poškození těla“ atd.

V roce 1859 byl vydán „Živnostenský řád“ (zákon č. 227/1859 ř. z.), v němž v § 74 mimo řady dalších povinností je uvedeno: „... každému majiteli živnosti uloženo učiniti svým nákladem všechna zdravotní opatření a zaříditi a udržovati všechna jiná zařízení, zvláště při pracovních místech, strojích a pracovním nářadí, kterých při provozování jeho živnosti je třeba na ochranu života a zdraví pracovníka“. Majitelům živnosti bylo pak uloženo: „Pečovat, aby byly stroje, zařízení závodní a jejich části tak ohrazeny, aby dělníci, konajícce obezřetně svou práci, nemohli snadně býti ohroženi“.

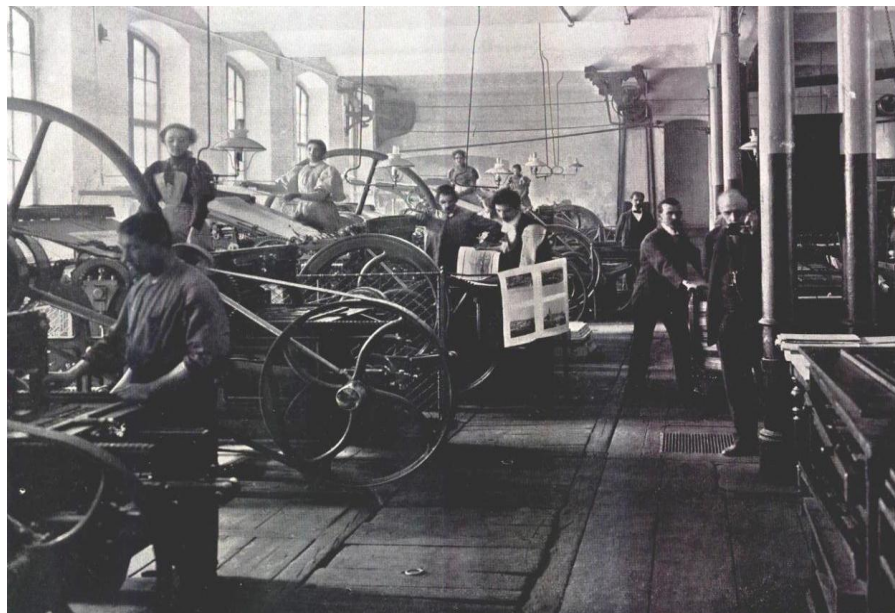
Zákonem č. 117 z roku 1883, který upravoval bezpečnost práce a technickou bezpečnost zařízení, byli ustanoveni živnostenská inspektoři, kteří měli postavení státních úředníků. Inspektor kontroloval všechny živnostenské podniky jednoho nebo několika okresů. Jeho úkolem bylo kontrolovat dodržování zákonných předpisů jak ze strany zaměstnavatele, tak i zaměstnanců.

Po vzniku samostatného Československa byly rakouské živnostenské zákony převzaty a živnostenská inspekce byla podřízena ministerstvu sociální péče a pokračovala v činnosti až do roku 1952 s tím, že její činnost byla rozšířena i na „domácké dělníky“.

K poměrně rozsáhlým právním úpravám oblasti bezpečnosti práce docházelo s rozvojem kapitalizmu. Na našem území již mnoho let před první světovou válkou vznikla řada právních předpisů zabývajících se bezpečností práce. Jednak to byla instrukce pro

živnostenskou inspekci a kotelní dozor, nařízení č. 176/1905 ř. z. ministra obchodu, kterým byl změněn a doplněn řád živnostenský, všeobecné předpisy na ochranu života a zdraví pomocných dělníků. Okolnost, že se působnost inspekce nevztahovala na všechny podniky a že se v nové republice posílil důraz na sociální aspekt práce, vedla pravděpodobně k tomu, že byl v roce 1921 vypracován návrh zákona o inspekci práce. Návrh rozšiřoval působnost inspekce na téměř všechny námezdně pracující bez ohledu na druh a velikost podniku. Tímto, bohužel nerealizovaným, zákonem jsme předběhli ostatní svět o mnoho let, neboť Mezinárodní organizace práce přijala úmluvu č. 81 o inspekci práce v průmyslu a obchodu až v roce 1947. Výše popsany stav trval až do konce roku 1951.

V období první republiky, v roce 1938, byl vydán základní předpis řešící bezpečnost práce, který v nezměněné formě platil 44 let. Jednalo se o vládní nařízení č. 41/1938 Sb., kterým byly vydány všeobecné předpisy na ochranu života a zdraví pomocných dělníků. V roce 1951 byl přijat zákon č. 67/1951 Sb., jehož cílem bylo zajistit zaměstnancům a učňům bezpečnost při práci. Inspekci práce – dozor nad bezpečností při práci vykonávala jednotná odborová organizace svými orgány inspekce práce, jejichž působnost se vztahovala na všechna pracoviště a vedlejší zařízení, a to i na dílny a laboratoře odborných a vysokých škol a ústavů.



Ilustrační foto: Vilímkova knihtiskárna v Praze 1898

Obdobně bylo účelem zákona č. 51/1954 Sb. zajistit bezpečnost při práci v jednotných zemědělských družstvech a u jednotlivě hospodařících rolníků. Inspekci práce – dozor nad bezpečností vykonávala zemědělská správa rady krajského národního výboru svými orgány inspekce práce. Při provádění tohoto dozoru spolupůsobily zemědělské odbory rad okresních národních výborů. Dozor nad bezpečností při práci ve výrobních družstvech vykonávaly podle zákona č. 72/1959 Sb. organizace výrobního družstevnictví svými orgány inspekce práce. Orgány, které vykonávaly podle zvláštních předpisů odborný technický dozor, postupovaly při výkonu tohoto dozoru ve výrobních družstvech v součinnosti s družstevními orgány inspekce práce.

Kromě inspekce práce prováděné orgány Revolučního odborového hnutí (ROH) byla zřízena pro ty obory výrobní nebo pracovní činnosti, kde to bylo odůvodněno zvláštní



povahou práce, inspekce prováděná zvláštními orgány státní správy nebo orgány příslušného ministerstva v součinnosti s jednotnou odborovou organizací. Takový zvláštní technický dozor byl zřízen v hornictví a byl vykonáván báňskými úřady v čele s Ústředním báňským úřadem. Dozor nad kotli, nádobami pod tlakem a nad jinými technickými zařízeními byl svěřen Ústavu technického dozoru. Technický dozor ve věcech drah vykonávalo ministerstvo dopravy. Dozor nad bezpečností vnitrozemské plavby prováděly plavební správy. Ministerstvo dopravy obstarávalo dozor nad bezpečností námořní plavby. Dozor nad bezpečností v letecké dopravě byl svěřen leteckým kontrolorům, dozor nad bezpečností v silniční dopravě obstarávaly dopravní inspektoráty.

Uvedené tři zákony o bezpečnosti při práci pak byly v roce 1961 zákonem č. 65/1961 Sb. zrušeny a nahrazeny, ale stále byl dozor svěřován odborům. Pouze v zemědělství byl v té době zaveden státní technický dozor pracovníky strojních traktorových stanic. V zákoně č. 65/1961 Sb., o bezpečnosti a ochraně zdraví při práci, jsou stanoveny hmotné pobídky ke zvyšování péče o bezpečnost a ochranu zdraví při práci a účast pracujících na zajišťování bezpečnosti a ochrany zdraví při práci. Revoluční odborové hnutí vykonávalo dozor nad bezpečností a ochranou zdraví při práci v podnicích, závodech a také ve výrobních družstvech. Organizace dozoru příslušela Ústřední radě odborů.

Zákon byl posléze nahrazen zákonem č. 65/1965 Sb., zákoníkem práce, kde v hlavě páté byla uvedena ustanovení o bezpečnosti a ochraně zdraví při práci. Ukázalo se, že s dosavadním způsobem zajišťování ochrany zdraví a bezpečnosti při práci nelze do budoucna vystačit. Pracovní úrazovost byla stále vysoká (ročně až 1000 smrtelných pracovních úrazů), přičemž zvyšování úrovně bezpečnosti práce postupovalo pomalu. Celkový stav pracovních podmínek a ochrany bezpečnosti neodpovídal poznatkům moderní techniky a v řadě případů ani zdravotním hlediskům. Tyto úvahy vyústily v přijetí zákona č. 174/1968 Sb., o státním odborném dozoru nad bezpečností práce. Podle tohoto zákona byl dán základ vzniku nového státního nezávislého orgánu – státního odborného dozoru nad bezpečností práce. Tím byly splněny podmínky pro ratifikaci konvence č. 81 Mezinárodní organizace práce o inspekci práce. V květnu 1969 vzniká z Ústavu technického dozoru v Praze Český úřad bezpečnosti práce a pracovníci výše jmenovaných orgánů provádějící dozorní činnost nad bezpečností práce a technických zařízení jsou delimitováni do nově vzniklých inspektorátů bezpečnosti práce.

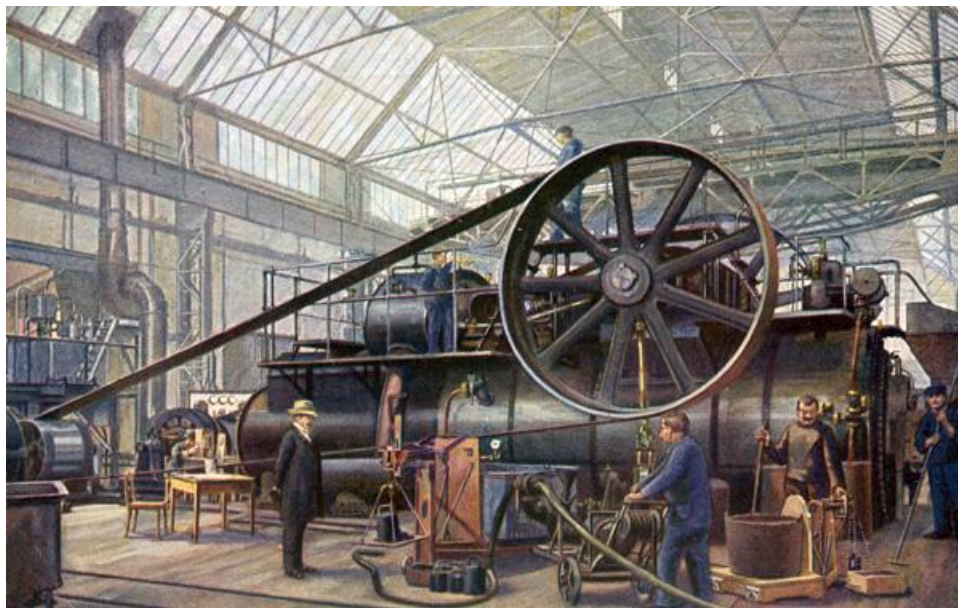
Tento orgán měl vykonávat státní dozor nad bezpečností práce ve všech výrobních a nevýrobních organizacích, provádět rozbory pracovní úrazovosti, vyšetřovat příčiny smrtelných a hromadných úrazů, podílet se na kolaudačním řízení průmyslových staveb, projednávání státních norem, vydávat bezpečnostní předpisy atd., současně musel být vybaven potřebným oprávněním např. k ukládání sankcí organizacím i odpovědným osobám za porušení předpisů o bezpečnosti práce.

Český úřad bezpečnosti práce podle zákona č. 174/1968 Sb., o státním odborném dozoru nad bezpečností práce, a Český báňský úřad podle zákona č. 41/1957 Sb., o využití nerostného bohatství (horní zákon), stanovil společnou vyhláškou č. 151/1969 Sb. to, která zařízení se považují za vyhrazená technická zařízení, poněvadž mohou způsobit zvýšené ohrožení života, zdraví nebo majetku. Jejich projektanti a výrobci včetně montážních organizací nebo provozovatelé měli zvláštní povinnosti uložené jim předpisy k zajištění bezpečnosti práce a technických zařízení. Za tato zařízení se považovala zařízení tlaková a kotle, zdvihací zařízení, elektrická zařízení a plynová zařízení.

## Historie odborného technického dozoru

V 19. století na území Evropy dochází k rozmachu průmyslové výroby, zavádění nových strojů a technologií do výroby, které nahrazovaly ruční práci, zvyšovaly produktivitu práce, současně však přispívaly i ke zvýšení pracovní úrazovosti zaměstnanců. V souvislosti s tovární výrobou se začalo používat centrálních zdrojů energie pro pohon strojů a zařízení. Parní kotel jako podstatná část parního stroje se stal s ohledem na parametry páry prvním nebezpečným technickým zařízením nejen pro jeho obsluhu, ale i pro celý objekt, ve kterém byl umístěn, respektive i pro celé okolí.

Po řadě výbuchů parních kotlů spojených s materiálními i lidskými ztrátami se hledal způsob, jak tyto havárie omezit, což vedlo k vydání prvních předpisů stanovujících požadavky pro zvládnutí nebezpečných stavů těchto zařízení.



Ilustrační foto: stacionární parní lokomobila R. Wolf o výkonu 800 HP ve zkušebně

V roce 1871 byl vydán zákon č. 112 ř. z., o zkoušení a periodickém vyšetřování parních kotlů ustanoveným zkušebním komisařem. V Rakousku byly k těmto účelům zmocněny Společnost pro dozor a pojišťování parních kotlů ve Vídni, která měla v zemích koruny české inspektoráty, a Spolek pro zkoušení a přehlížení parních kotlů v Čechách.

Státní kotelní komisař byl prvním státním úředníkem, který prováděl státní odborný dozor nad technickým zařízením a jeho provozováním. Jaká opatření se musí učinit pro bezpečnost a proti výbuchu parních kotlů, následně ukládalo nařízení ministerstva obchodu č. 130/1875 ř. z. Již tehdy byl předepsán materiál kotlů, vybavení pojistnými ventily, manometrem, vodoznakem. V tomto nařízení jsou uvedeny i první zmínky o technickém odborném dozoru. Velmi rozsáhlé a přísné byly předpisy pro zkoušení obsluh parních kotlů. Zkoušky prováděli státem zřízené zkušební komisaři parních kotlů a orgány společnosti autorizovaných státem.

Stát. autor. společnost pro zkoušky a vyšetřování parních kotlů v Praze.  
Podle sazby položka 7, lit. i, poplatního zákona ze dne 9. února 1850 osvobozeno od poplatku. (Výn. fin. minist. ze dne 2. srpna 1854, čís. 32955.)

Staatl. autor. Dampfkesselprüfungs- und Untersuchungs-Gesellschaft in Prag.

Gemäß Tarifpost 7, lit. i, des Gebühren-Gesetzes vom 9. Februar 1850 gebührenfrei. (F.-M.-E. vom 2. August 1854, Z. 32955.)

# Certifikát Číslo Nr. Zertifikat

Jméno a bydliště majitele parního kotle	Opavská společnost měšťanského pivovaru v Opavě.
Upotřebení parního kotle	K pohonu parního stroje a přímému odebírání páry.
Jméno výrobce kotle	Vitkovické horní a hutní těžiřstvo ve Vitkovcích.
Rok výroby	1337 ( jeden tisíc devět set třicet sedm ).
Běžné číslo	společnosti <u>32834</u> továrny <u>2198</u>
Konstrukce kotle a původ materiálu	Vodotrubnatý kotel se šikmými vodními trubkami a dílčími komorami, o 1 nahoře podélně ležícím kotli, a 1 pod zadními dílčími komorami napříč ležícím kalojemu, s přehřívákem páry a ohřívákem vody, vyrobený v Vitkovické Siemens-Martinské plávkové oceli. Přední i zadní dílčí komory jsou spojeny s horním kotlem svisnými nahoře radiálně k ose horního kotle směřujícími trubkami; kalojem je spojen se zadními dílčími komorami čile krátkými trubkami. Vodní i spojovací bezšvé trubky jsou též z vitkovických železárén. Podélné švy horního kotle jsou střetány na oboustranné nestejně široké styčnice a to : uvnitř 2 1/2 řadově, zevně dvojrádově, obvodové švy dvojrádově přerátováním. Dílčí komory i kalojem jsou beze švů.
Rozměry kotle a tloušťky jeho stěn	Vrchní kotel : pr.=1000 mm, délka pláště=7100 mm, tlášt 15.5mm vysokotlaká dna : plná 15 mm, s průřezem 19mm 2 desky na vrchním kotli pro saválcování spojovacích trubek a : dlk.=1220.47 mm, šířka=358 mm, 30 mm tl. Kalojem : čtyřhranná trubka : sv.průřez = 178 mm x 178 mm, délka = 1300 mm, 22 mm tl. Dílčí komory pro 9 trubek na výšku : 7 předních a 7 zadních a sv.průřez=120 mm x 140 mm, dlk.=1558mm, 16 mm tl. 63 vodních trubek a : průměr=102/94.5 mm, délka = 5500 mm. 7 spojovacích trubek mezi vrchním kotlem a předními dílčími komorami, 7 spojovacích trubek mezi vrchním kotlem a zadními dílčími komorami a 7 spojovacích trubek mezi zadními dílčími komorami a kalojemem a : průměr = 102/94.5 mm, 3.75 mm tl.
Výhřevná plocha ve čtverečních metrech	131.0 m <sup>2</sup> .
Povolené napětí páry (přetlak) v atmosférách	24 ( dvacet čtyři ) atm.
Počet a střední průměr bezpečnostních záložek	2 o vysokém zdvihu po 42 mm.
Poměr délek u páky	60 mm : 600 mm = 1 : 10
Váha záložek a pák, u páky redukována na bod zavěšení	Z = 0.53 kg ; P = 1.695 kg.
Zatížení na konci páky	31.5 kg. <span style="float: right;">Závaží při zkoušce 49.5 kg.</span>
Poznámka	

Jelikož dne 2. listopadu 1937 v závodě shora uvedené firmy v Opavě naším  
vrchním inspektorem panem inž. Jindřichem Kühbergerem  
Opavě vykonaná tlaková zkouška byla provedena  
bez závady, nenamítá se ničeho proti užívání shora popsaného kotle, bude-li šetřeno nařízením a ustanovení vydaných na  
základě zákona ze dne 7. července 1871 ř. z. l. čís. 112.

Stát. autor. společnost pro zkoušky a vyšetřování parních kotlů v Praze.  
Staatl. autor. Dampfkesselprüfungs- und Untersuchungs-Gesellschaft in Prag.

V PRAZE, dne 6. prosince 1937. 

Průvodní technická dokumentace z roku 1937 k parnímu kotli opavské společnosti měšťanského pivovaru v Opavě.

S rozvojem dalších technických oborů se existující kotelní komisariáty přeměnily na komisariáty pro strojnictví a elektrotechniku. Vedle komisariátů působily současně nestátní, státem autorizované společnosti.

V roce 1942 bylo vydáno vládní nařízení protektorátní vlády č. 235/1942 Sb., o technickém dozoru, ve kterém byly stanoveny podmínky, jimž musí vyhovovat parní kotle a jiná technická zařízení, aby neohrožovala veřejnou bezpečnost. Současně bylo nařízeno, že tato zařízení podléhají stálému technickému dozoru nebo občasným zkouškám. Prováděním dozoru a zkoušek stanovených dosud platnými předpisy nebo podle tohoto nařízení byl pověřen Technický dozorní spolek Praha. Spolek byl podřízen Ministerstvu hospodářství a práce. Provádění dozoru a zkoušek na drahách (železničních) příslušelo železničnímu správnímu úřadu podle příslušných předpisů.

Vládním nařízením č. 53/1952 Sb., o zajištění bezpečnosti a hospodárnosti provozu některých technických zařízení, byl zřízen Ústav technického dozoru při Ministerstvu paliv a energetiky. Účelem tohoto nařízení bylo zajistit při provozu technických zařízení bezpečnost lidského života a zdraví, národního majetku a jiných hospodářských hodnot, jakož i hospodárnost po stránce tepelné techniky. Jednalo se o tato technická zařízení: parní kotle (parní generátory) a jiné tlakové nádoby, silnoproudá elektrická zařízení a zdvihadla. Později byla činnost rozšířena i na plynová zařízení. Z odborného technického dozoru podle tohoto nařízení byla vyňata technická zařízení vojenské správy, ministerstva spoju, dolů, drah, na kterém vykonávalo dozor ministerstvo železnic, a technická zařízení Československého rozhlasu a Československého státního filmu.

Orgány odborného technického dozoru mimo jiné zjišťovaly, zda technická zařízení, jejich provoz a údržba vyhovují předpisům a technickým normám, popř. uznaným pravidlům techniky a pokroku vědy, zda zaměstnanci pověřeni obsluhou a dozorem nad technickými zařízeními mají potřebné odborné znalosti.

Orgány odborného technického dozoru poskytovaly odborné rady a znalecké posudky v záležitostech výše uvedených, organizovaly kurzy pro školení odborných technických kádrů, připravovaly předpisy o bezpečnosti technických zařízení a o jejich hospodárnosti po stránce tepelné techniky. Své úkoly vykonávaly ve spolupráci s orgány inspekce práce.

Orgány odborného technického dozoru byly oprávněny kdykoli k přístupu k technickým zařízením. Za některé výkony při provádění odborného technického dozoru byly vybírány náhrady podle sazebníku. Pracoviště Ústavu technického dozoru byla v jednotlivých krajích Československé republiky a v městech Praze, Brně a Bratislavě. V roce 1968 došlo k delimitaci kontrolních orgánů inspekce práce a technického dozoru a vytvoření již zmíněného státního odborného dozoru nad bezpečností práce.

### **Pracovní úrazovost**

Z počátku živnostenského dozoru se o úrazovosti dozvídáme jen kusé informace. Statistické údaje v dnešní podobě neexistovaly. Pro srovnání se současnými údaji nemáme dost znalostí o tehdejších definicích pracovních úrazů a ohlašovací povinnosti. Údaje z r. 1930 jsou ze „Zprávy živnostenské inspekce“ a jsou tedy nejpřesnější, ale podávají přehled za celou tehdejší Československou republiku a firmy spadající do kompetence živnostenské inspekce. Celková pracovní úrazovost byla zřejmě podstatně větší.

Rok	1913	1917	1930
Počet pojištěnců	1 003 529	619 789	954 931
Počet hlášených případů	45 352	41 630	75 388
Smrtelné úrazy			416
Úrazová četnost	4,52	6,72	7,89

Tabulka 4 Pracovní úrazy pojištěnců v první polovině 20. století

## **2.2 Inspekce práce a dozor nad bezpečností práce v České republice v současnosti**

### **2.2.1 Právní úprava inspekce práce a dozoru nad bezpečností práce v České republice**

Jednotný systém státního odborného dozoru nad bezpečností práce byl zaveden v roce 1968 zákonem o státním odborném dozoru č. 174/1968 Sb., který stanovil, že v českých zemích vykonávají dozor Český úřad bezpečnosti práce (ČÚBP) a inspektoráty bezpečnosti práce (IBP). ČÚBP měl sídlo v Praze a jako úřad se statutem ústředního orgánu státní správy zřídil vyhláškou č. 18/1969 Sb. celkem 9 inspektorátů, jejichž sídlem byla (až na jednu výjimku) krajská města.

Hlavními úkoly inspektorátů bezpečnosti práce bylo:

- provádění dozoru (kontrol),
- posuzování projektových dokumentací vybraných staveb,
- uplatňování požadavků bezpečnosti práce při uvádění staveb do provozu,
- vyšetřování pracovních úrazů,
- vyšetřování příčin provozních havárií technických zařízení,
- vydávání oprávnění a osvědčení k činnostem na vyhrazených technických zařízeních (zařízení se zvýšenou mírou rizika pro obsluhu a okolí – tlaková, zdvihací, elektrická a plynová).

Posledně jmenovaná činnost přešla v devadesátých letech minulého století na samostatnou státní organizaci, jíž byl a doposud je Institut technické inspekce Praha (ITI Praha).

Kromě činností uvedených v zákonu poskytovaly inspektoráty i poradenství pro zaměstnance a zaměstnavatele.

### **Inspekce práce**

Přijetím zákona č. 251/2005 Sb., o inspekci práce, který nabyl účinnosti dnem 1. 7. 2005, se tento stav zásadním způsobem změnil. Zákon přinesl několik podstatných změn do dosavadní praxe inspektorátů i centrálního úřadu, a to zejména:

- zrušení Českého úřadu bezpečnosti práce a vytvoření Státního úřadu inspekce práce se sídlem v Opavě (dále jen Úřad),
- zrušení inspektorátů bezpečnosti práce (IBP) a vytvoření oblastních inspektorátů práce (OIP),
- rozšíření kontrolních pravomocí o komplexní kontroly dodržování povinností vyplývajících z pracovněprávních předpisů,
- výrazné zvýšení horní hranice pokut, a to z částky 500 000,- Kč na 2 000 000,- Kč,

- přesné vymezení skutkových podstat přestupků a správních deliktů, za něž lze uložit pokuty.

### **Působnost Úřadu a inspektorátů:**

#### **Úřad a inspektoráty kontrolují dodržování povinností vyplývajících z**

- a) právních předpisů, z nichž vznikají zaměstnancům, příslušnému odborovému orgánu nebo radě zaměstnanců nebo zástupci pro oblast bezpečnosti a ochrany zdraví při práci práva nebo povinnosti v pracovněprávních vztazích včetně právních předpisů o odměňování zaměstnanců, náhradě mzdy nebo platu a náhradě výdajů zaměstnancům, s výjimkou právních předpisů o zaměstnanosti a právních předpisů o ochraně zaměstnanců při platební neschopnosti zaměstnavatelů,
- b) právních předpisů stanovících pracovní dobu a dobu odpočinku,
- c) právních předpisů k zajištění bezpečnosti práce,
- d) právních předpisů k zajištění bezpečnosti provozu technických zařízení se zvýšenou mírou ohrožení života a zdraví a právních předpisů o bezpečnosti provozu vyhrazených technických zařízení,
- e) právních předpisů o zaměstnávání žen, mladistvých zaměstnanců, zaměstnanců pečujících o děti, jakož i zaměstnanců, kteří prokázali, že převážně sami dlouhodobě pečují o fyzickou osobu, která se podle zvláštního právního předpisu považuje za osobu závislou na pomoci jiné fyzické osoby ve stupni II (středně těžká závislost), ve stupni III (těžká závislost) nebo ve stupni IV (úplná závislost),
- f) právních předpisů upravujících výkon umělecké, kulturní, sportovní a reklamní činnosti dětmi.

#### **Úřad a inspektoráty rovněž**

- a) kontrolují dodržování kolektivních smluv v částech, ve kterých jsou upraveny individuální pracovněprávní nároky zaměstnanců vyplývající z právních předpisů, jakož i vnitřních předpisů podle § 305 zákoníku práce,
- b) kontrolují dodržování vnitřních předpisů vydaných podle zákoníku práce, jestliže zakládají práva zaměstnanců,
- c) vykonávají kontrolu také v případech stanovených zvláštním právním předpisem na místech, na kterých by mohlo dojít k bezprostřednímu ohrožení života nebo zdraví inspektora, kontrola může být vykonána jen za doprovodu fyzické osoby pověřené k tomu kontrolovanou osobou.

## **Inspektor je při své činnosti oprávněn**

- a) vykonávat kontrolu podle zákona o inspekci práce, je-li při jejím zahájení přítomen člen statutárního orgánu kontrolované osoby, zástupce kontrolované osoby, zaměstnanec kontrolované osoby, spolupracující rodinný příslušník nebo jiná fyzická osoba, která vykonává nebo zabezpečuje činnost, která je předmětem činnosti kontrolované osoby,
- b) vstupovat bezplatně do objektů, zařízení a výrobních prostorů kontrolovaných osob za účelem výkonu kontroly,
- c) požadovat na kontrolovaných osobách poskytnutí pravdivých a úplných informací o zjišťovaných a souvisejících skutečnostech,
- d) při kontrole ověřovat totožnost fyzických osob uvedených v písmenu a) podle občanského průkazu, cestovního pasu, popřípadě služebního průkazu státního zaměstnance,
- e) požadovat na kontrolovaných osobách, aby v určených lhůtách předložily originální doklady, popřípadě tyto doklady úředně ověřené, a další písemnosti, záznamy dat na paměťových médiích prostředků výpočetní techniky, jejich výpisy a zdrojové kódy programů, vzorky materiálů, látek nebo výrobků (dále jen "doklady") potřebné ke kontrole,
- f) pořizovat kopie části dokladů nebo výpisy z dokladů pro potřebu doložení neplnění nebo nedostatečného plnění povinností zjištěných při výkonu kontroly; za tím účelem použít technické prostředky na zhotovení fotodokumentace, obrazových nebo zvukových záznamů,
- g) v případech hodných zvláštního zřetele, popřípadě nebezpečí hrozícího z prodlení
  - zajišťovat doklady; jejich převzetí musí kontrolované osobě písemně potvrdit a ponechat jí kopie převzatých dokladů,
  - odebírat k rozboru nezbytně nutné množství vzorků materiálů, látek nebo výrobků; jejich převzetí musí kontrolované osobě písemně potvrdit,
  - nařizovat provedení měření, prohlídek, zkoušek nebo revizí,
- h) dotazovat se zaměstnanců kontrolované osoby bez přítomnosti dalších fyzických osob, zástupce příslušného odborového orgánu nebo zástupce pro oblast bezpečnosti a ochrany zdraví při práci na záležitosti související s vykonávanou kontrolou,
- i) nařizovat zachování místa úrazového děje v původním stavu až do skončení šetření o pracovním úrazu nebo po dobu nezbytnou k zadokumentování místa úrazového děje,
- j) vydat rozhodnutí o zákazu
  - používání objektů, pracovišť, výrobních, pracovních prostředků nebo zařízení, pracovních nebo technologických postupů, látek nebo materiálů, vykonávání prací nebo činností, které bezprostředně ohrožují bezpečnost zaměstnanců nebo dalších fyzických osob zdržujících se s vědomím kontrolované osoby v jejích prostorech, a to až do doby odstranění závady, s výjimkou pevných trakčních zařízení a trakčních vozidel na drahách a ve veřejné silniční dopravě, lodí a letadel; za tím účelem může nařídit, aby přítomné

fyzické osoby ihned opustily prostory, ve kterých je bezprostředně ohrožena jejich bezpečnost. Vyžaduje-li to nebezpečí hrozící z prodlení, lze rozhodnutí oznámit ústně; odvolání nemá odkladný účinek.

Jestliže bylo rozhodnutí oznámeno ústně, musí jej inspektor uvést v dílčím protokolu.

Rozhodnutí o vydaném zákazu musí být oznámeno kontrolované osobě písemně bez zbytečného odkladu po dni oznámení ústního rozhodnutí,

- práce přesčas, práce v noci, práce žen a mladistvých zaměstnanců, je-li vykonávána v rozporu se zvláštním právním předpisem, práce přesčas vykonávané podle § 93 zákoníku práce,

k) ukládat kontrolované osobě opatření k odstranění nedostatků zjištěných při kontrole a určovat přiměřené lhůty k jejich odstranění a vyžadovat podání písemné zprávy o přijatých opatřeních; může rovněž navrhnout potřebná technická a jiná opatření k odstranění rizik,

l) ukládat fyzické osobě jménem orgánu inspekce práce pořádkovou pokutu za nesplnění povinností kontrolované osoby,

m) používat telekomunikační zařízení kontrolované osoby v případech, kdy je jejich použití nezbytné k výkonu kontroly,

n) seznamovat se s utajovanými skutečnostmi, prokáže-li se osvědčením pro příslušný stupeň utajení těchto skutečností.

Průkaz inspektora je dostatečným dokladem o pověření k výkonu kontrolní činnosti.

Dále inspektoři Úřadu a inspektorátů provádí posuzování projektových dokumentací vybraných staveb, uplatňují požadavky bezpečnosti práce při uvádění staveb do provozu, kontrolují příčiny pracovních úrazů a poskytují bezplatné poradenské a konzultační služby.

Pro lepší přístup zaměstnavatelů a zaměstnanců k informacím z okruhu činnosti Úřadu a inspektorátů jsou ve všech okresech zřízena poradenská a konzultační místa. Ta jsou v provozu vždy jeden den v týdnu a slouží k poskytování bezplatných poradenských a konzultačních služeb v otázkách ochrany pracovních vztahů a pracovních podmínek. Informace lze však obdržet také z oblasti BOZP, i když toto není v zákonu uvedeno. Tyto služby jsou poskytovány i v sídlech inspektorátů a Úřadu.

Kompetence Úřadu a inspektorátů se nevztahují na práce a činnosti prováděné hornickým způsobem, na provozování kolejové, lodní a letecké dopravy a z části na dopravu silniční a na jadernou bezpečnost. Úřad a inspektoráty rovněž nekontrolují hygienu práce ani požární bezpečnost, ochranu životního prostředí a provozování obchodní činnosti. Tyto oblasti jsou pokryty zvláštními předpisy a kontroly jsou prováděny samostatnými kontrolními úřady.



## **Státní odborný dozor nad bezpečností práce**

V r. 1968 byl státní odborný dozor nad bezpečností práce upraven zákonem č. 174/1968 Sb. a byl zajišťován inspektoráty bezpečnosti práce. Některé úkony týkající se vyhrazených technických zařízení byly v devadesátých letech minulého století svěřeny nově vzniklé organizaci státního odborného dozoru – Institutu technické inspekce Praha (dál jen ITI Praha). Dozor nad bezpečností práce, kromě specifických činností ITI Praha, byl ze zákona č. 174/1968 Sb. v r. 2005 zákonem č. 251/2005 Sb., o inspekci práce, vyjmut a dnes je zajišťován Státním úřadem inspekce práce a oblastními inspektoráty práce.

Organizace státního odborného dozoru – (ITI Praha) – zůstala zachována pro oblast vyhrazených technických zařízení, tedy zařízení se zvýšenou mírou ohrožení zdraví a bezpečnosti osob a majetku, která podléhají dozoru podle zákona o státním odborném dozoru (SOD). Jsou to technická zařízení tlaková, zdvihací, elektrická a plynová. Podle stupně nebezpečnosti se vyhrazená technická zařízení zařazují do tříd, popřípadě skupin, a stanoví se způsob prověřování odborné způsobilosti organizací, podnikajících fyzických osob a fyzických osob k činnostem na těchto zařízeních.

### **2.2.2 Orgány inspekce práce a organizace státního odborného dozoru**

Orgány inspekce práce v České republice jsou:

- Státní úřad inspekce práce v Opavě,
- oblastní inspektoráty práce.

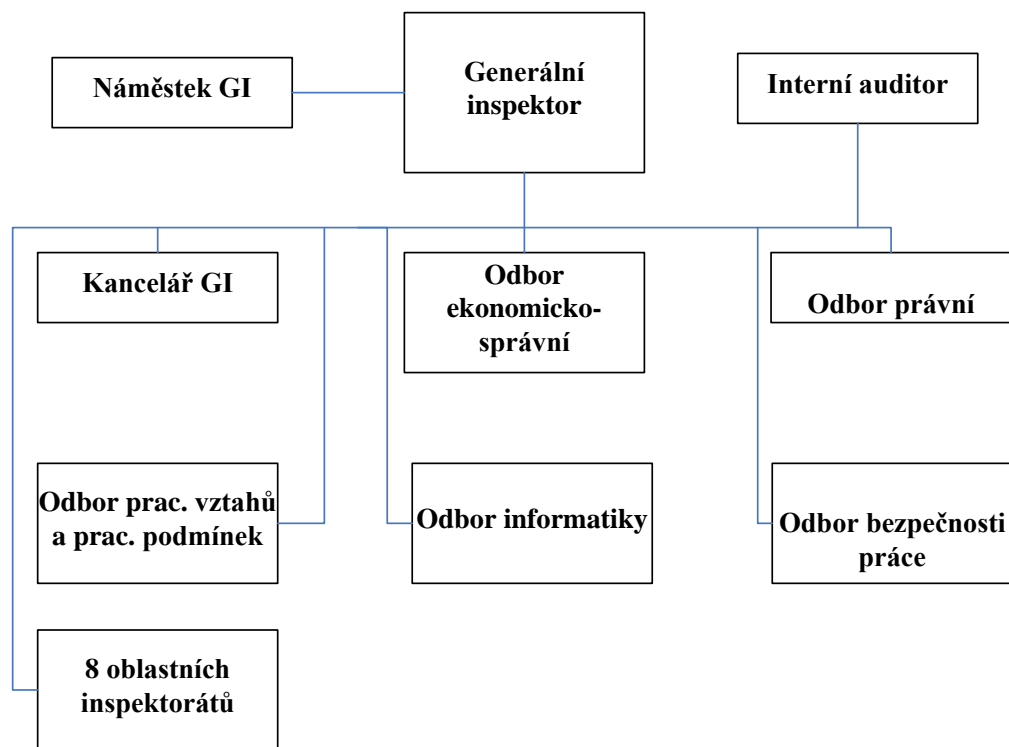
Ústředním orgánem státní správy, který řídí systém Státního úřadu inspekce práce, je Ministerstvo práce a sociálních věcí České republiky, Na Poříčním právu 1/376, 128 01 Praha 2.

V čele Státního úřadu inspekce práce je generální inspektor, který je jmenován ministrem práce a sociálních věcí. Státní úřad inspekce práce sídlí od 1. 7. 2005 v Opavě. Generálním inspektorem je jmenován Mgr. Ing. Rudolf Hahn.

Oblastní inspektoráty práce jsou řízeny Státním úřadem inspekce práce. V čele oblastních inspektorátů práce jsou vedoucí inspektoři jmenovaní po projednání s generálním inspektorem také ministrem práce a sociálních věcí.



## Organizační schéma SÚIP



Státní úřad inspekce práce má v současnosti celkem 546 zaměstnanců. Celkem působí v oblasti inspekce práce v ČR 327 inspektorů, z toho 203 inspektorů pro oblast bezpečnosti a ochrany zdraví při práci (BOZP) a 124 inspektorů pro oblast pracovních vztahů a pracovních podmínek (PVP).

**Organizací státního odborného dozoru** nad bezpečností vyhrazených technických zařízení v České republice je **Institut technické inspekce Praha (ITI Praha)**, který má své regionální pobočky.

## Státní úřad inspekce práce

Státní úřad inspekce práce má od svého vzniku k 1. 7. 2005 sídlo ve městě Opava v Moravskoslezském kraji.

Statutární město Opava (cca 60 000 obyvatel) leží v nadmořské výšce kolem 260 m. Je průmyslovým i kulturním centrem českého Slezska.



V důsledku těžkých bojů na konci II. světové války byla zničena velká část městského centra. Po skončení války byly postaveny celé nové obytné čtvrti a průmyslové závody, především strojírenského, potravinářského a papírenského průmyslu a průmyslu léčiv.

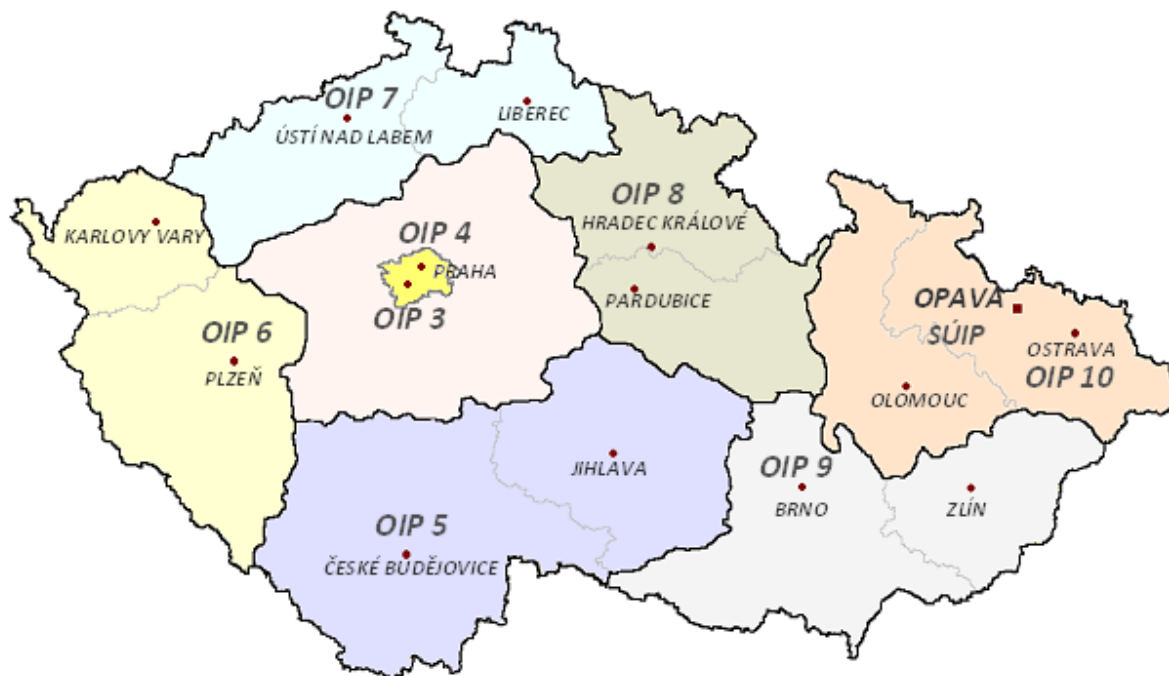
V Opavě se zachovalo mnoho kulturních památek, řada z nich je chráněná státní památkovou péčí. „Bílou Opavu“, jak město nazval básník Petr Bezruč, charakterizují také četné parky a sady, zejména po obvodu historického jádra města.

Opava, coby kulturní centrum Slezska, soustředí vysoký počet vzdělávacích institucí. Najdeme zde střední školy snad pro každé zaměření, dvě gymnázia, učiliště a Slezskou univerzitu.

Státní úřad inspekce práce najdete v současné době na adrese:

**Horní náměstí 103/2, 746 01 Opava**  
**([www.suip.cz](http://www.suip.cz)).**

Územní působnost oblastních inspektorátů práce je znázorněna na následující mapce:



- SÚIP OPAVA - SÍDLO SÚIP**
- OIP 3 PRAHA** OIP pro HL. M. PRAHU
- OIP 4 PRAHA** OIP pro STŘEDOČESKÝ KRAJ
- OIP 5 ČESKÉ BUDĚJOVICE** OIP pro JIHOČESKÝ KRAJ A VYSOČINU
- OIP 6 PLZEŇ** OIP pro PLZEŇSKÝ KRAJ A KARLOVARSKÝ KRAJ
- OIP 7 ÚSTÍ N. LABEM** OIP pro ÚSTECKÝ KRAJ A LIBERECKÝ KRAJ
- OIP 8 HRADEC KRÁLOVÉ** OIP pro KRÁLOVEHRADECKÝ KRAJ A PARDUBICKÝ KRAJ
- OIP 9 BRNO** OIP pro JIHOMORAVSKÝ KRAJ A ZLÍNSKÝ KRAJ
- OIP 10 OSTRAVA** OIP pro MORAVSKOSLEZSKÝ KRAJ A OLOMOUCKÝ KRAJ

## Územní příslušnost oblastních inspektorátů práce

Na území hlavního města Prahy působí **Oblastní inspektorát práce pro hlavní město Prahu** se sídlem Kladenská 103/105, 160 00 Praha 6 ([www.suip.cz/oip03](http://www.suip.cz/oip03)).



Rozloha je 496 km<sup>2</sup>. Od 1. 7. 2001 je výkon přenesené působnosti rozdělen na 22 správních obvodů, které jsou členěny do 57 městských částí. Počet obyvatel kraje v roce 2007 byl 1 220 846 obyvatel.

Praha je hlavním městem České republiky. Z této skutečnosti vyplývá i její úloha přirozeného centra politiky, mezinárodních vztahů, vzdělávání, kultury a ekonomiky. Z hlediska

výkonnosti ekonomiky regionu má hlavní město Praha zcela výsadní postavení, neboť vytváří téměř čtvrtinu celostátního HDP.

V Praze stále zůstává i významný rozsah výroby – těžké i lehké strojírenství (motory, nákladní automobily, tramvaje), chemie (pneumatiky, barviva, léčiva), elektrotechnika, polygrafie a film, potravinářství s několika pivovary. Množství areálů stavebních firem po výstavbě panelových sídlišť je dnes využito pro drobnou výrobu a distribuci. Počet průmyslových podniků mírně klesá, ale tržby z průmyslové činnosti vzrostly.

Na území Středočeského kraje působí **Oblastní inspektorát práce pro Středočeský kraj** se sídlem v Praze, Ve Smečkách 29, 110 00 Praha 1 ([www.suip.cz/oip04](http://www.suip.cz/oip04)).



Rozloha je 11 015 km<sup>2</sup>. Kraj je složen z 12 okresů a k 1. 1. 2004 bylo na tomto území vytvořeno 26 obcí s rozšířenou působností. Počet obyvatel kraje v roce 2007 byl 1 212 709 obyvatel. Pro Středočeský kraj je charakteristická rozvinutá zemědělská i průmyslová výroba. Zemědělská výroba těží z vynikajících přírodních podmínek v severovýchodní části kraje. Kraj vyniká hlavně

rostlinnou výrobou, pěstováním pšenice, ječmene, cukrovky, v příměstských částech pěstováním ovoce, zeleniny a květin. Stěžejními průmyslovými odvětvími jsou strojírenství, chemie a potravinářství. ŠKODA AUTO a. s., Mladá Boleslav, je podnikem celostátního významu, pokračuje výroba malých aut v TPCA Czech, s.r.o., Kolín. Několika významnějšími podniky je zastoupeno i sklářství, keramika a polygrafie. Ústup zaznamenaly dříve tradiční obory těžba uhlí, ocelářství a kožedělný průmysl.

Na území krajů **Jihočeského a Vysočiny** působí **Oblastní inspektorát práce pro Jihočeský kraj a Vysočinu** se sídlem Vodní 21, 370 06 České Budějovice ([www.suip.cz/oip05](http://www.suip.cz/oip05)).



### Jihočeský kraj

Rozloha je 10 057 km<sup>2</sup>. Kraj je složen ze 7 okresů a k 1. 1. 2004 bylo na tomto území vytvořeno 17 obcí s rozšířenou působností. Počet obyvatel kraje v roce 2007 byl 634 217 obyvatel. V zemědělství převažuje v rostlinné výrobě pěstování obilovin, olejnin a píce, významná je též produkce brambor. V živočišné výrobě se jedná především o chov skotu

a prasat. Celkově se zde vytváří zhruba 11 % zemědělské produkce celé republiky. Dlouholetou tradici má v kraji rybníkářství. Celková plocha rybníků, v nichž se chovají ryby, se pohybuje kolem 25 000 ha. Vytváří se v nich polovina produkce ryb České republiky, významný je také podíl v chovu vodní drůbeže (kachen a hus). Průmyslová výroba je koncentrována především v českobudějovické aglomeraci, výraznější podíl průmyslu je rovněž v okresech Tábor a Strakonice. V České republice však kraj nepatří mezi rozhodující průmyslové oblasti. Z odvětvového hlediska převažuje zpracovatelský průmysl, v jeho rámci pak výroba potravin a nápojů, výroba dopravních prostředků a zařízení. Stavební podniky v kraji zajišťují především práce na nové výstavbě, modernizaci a rekonstrukci v rámci kraje. V Jihočeském kraji stojí jedna ze dvou jaderných elektráren, a to JE Temelín.

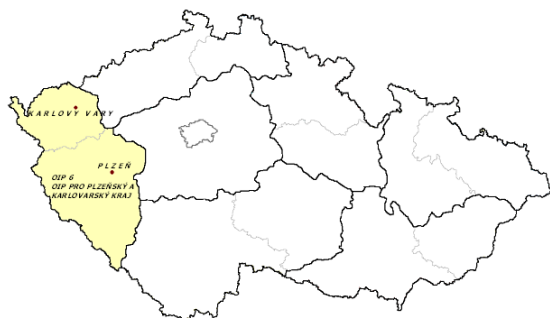
### Kraj Vysočina

Rozloha je 6 796 km<sup>2</sup>. Kraj je složen z 5 okresů a k 1. 1. 2004 bylo na tomto území vytvořeno 15 obcí s rozšířenou působností. Počet obyvatel kraje v roce 2007 byl 514 335 obyvatel.

Ekonomická výkonnost kraje ve srovnání s ostatními regiony ČR zaostává za průměrem. Kraj Vysočina nadále pokračuje v tradici zemědělské výroby. Postupně se rozvíjí ekonomická i technická základna zemědělských producentů.

Průmyslová výroba je zastoupena strojírenským a kovodělným, textilním, dřevozpracujícím a potravinářským odvětvím. V kraji stojí JE Dukovany, druhá ze dvou jaderných elektráren v České republice.

Na území krajů Plzeňského a Karlovarského působí **Oblastní inspektorát práce pro Plzeňský kraj a Karlovarský kraj** se sídlem Schwarzova 27, 301 00 Plzeň ([www.suip.cz/oip06](http://www.suip.cz/oip06)).



### Plzeňský kraj

Rozloha je 7 561 km<sup>2</sup>. Kraj je složen ze 7 okresů a k 1. 1. 2004 bylo na tomto území vytvořeno 15 obcí s rozšířenou působností. Počet obyvatel kraje v roce 2007 byl 564 449 osob.

Významné umístění Plzeňského kraje v rámci ostatních krajů ovlivňuje vysoká ekonomická výkonnost města Plzně. V Plzni je soustředěna

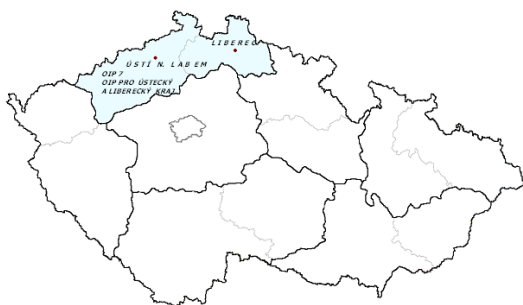
téměř třetina průmyslových subjektů kraje. Porovnáme-li jednotlivá průmyslová odvětví z hlediska objemu tržeb v kraji, zaujímá významné postavení průmysl potravinářský a elektrotechnický.

### Karlovarský kraj

Rozloha je 3 315 km<sup>2</sup>. Kraj je složen ze 3 okresů a k 1. 1. 2004 bylo na tomto území vytvořeno 7 obcí s rozšířenou působností. Počet obyvatel kraje v roce 2007 byl 308 312 osob.

Jedním z nejvýznamnějších odvětví v Karlovarském kraji je cestovní ruch. Především lázeňství udělalo z kraje cílovou destinaci pro hosty z Čech i z ciziny.

Na území krajů Ústeckého a Libereckého působí **Oblastní inspektorát práce pro Ústecký kraj a Liberecký kraj** se sídlem SNP 2720/21, 400 11 Ústí nad Labem ([www.suip.cz/oip07](http://www.suip.cz/oip07)).



### Ústecký kraj

Rozloha je 5 335 km<sup>2</sup>. Kraj je složen ze 7 okresů a k 1. 1. 2004 bylo na tomto území vytvořeno 16 obcí s rozšířenou působností. Počet obyvatel kraje v roce 2007 byl 833 576 obyvatel.

Hospodářský význam kraje je historicky dán značným nerostným bohatstvím, zejména rozsáhlými ložisky hnědého uhlí, uloženými nízko pod povrchem. Hnědouhelná pánev se

rozkládá pod svahy Krušných hor, táhne se od Ústí nad Labem až po Kadaň. Z dalších důležitých surovin těžených v kraji jsou významná ložiska kvalitních sklářských a slévárenských písků a stavebního kamene. Z odvětví má významné postavení energetika, těžba uhlí, strojírenství, chemický a sklářský průmysl.

Průmyslová činnost z minulosti měla a dosud má nepříznivý dopad na kvalitu životního prostředí. V posledním desetiletí došlo k výraznému zlepšení, což lze dokumentovat snižujícím se množstvím emisí, ale i přesto je kraj vnímán jako oblast s nejpoškozenějším životním prostředím.

## Liberecký kraj

Tento kraj má rozlohu 3 163 km<sup>2</sup> a je složen ze 4 okresů. K 1. 1. 2004 bylo na území vytvořeno 10 obcí s rozšířenou působností. Počet obyvatel kraje v roce 2007 byl 435 360 obyvatel.

Liberecký kraj má převážně průmyslový charakter. Rozvinut je zde průmysl skla a bižuterie, výroba a zpracování plastů, strojírenství a odvětví zpracovatelského průmyslu s úzkou vazbou na výrobu automobilů. Dříve tradiční textilní průmysl ztratil v důsledku útlumu v posledních letech svoje dominantní postavení. V zemědělství, které je pouze doplňkovým odvětvím, jsou hlavními plodinami obiloviny a píce v návaznosti na chov skotu. Nezanedbatelnou součástí ekonomiky Libereckého kraje je cestovní ruch.

Na území krajů Královéhradeckého a Pardubického působí **Oblastní inspektorát práce pro Královéhradecký kraj a Pardubický kraj** se sídlem Říční 1195, 501 01 Hradec Králové ([www.suip.cz/oip08](http://www.suip.cz/oip08)).



## Královéhradecký kraj

Rozloha je 4 758 km<sup>2</sup>. Kraj je složen z 5 okresů a k 1. 1. 2004 bylo na tomto území vytvořeno 15 obcí s rozšířenou působností. Počet obyvatel kraje v roce 2007 byl 553 159 osob.

Tento kraj lze charakterizovat jako zemědělsko-průmyslový s bohatě rozvinutým cestovním ruchem. Průmysl je soustředěn do velkých měst,

intenzivní zemědělství do oblasti Polabí. V průmyslu převažuje z odvětvového hlediska podle počtu zaměstnanců zpracovatelský průmysl, v jeho rámci pak textilní výroba a výroba elektrických a optických přístrojů a zařízení. Největší koncentrací cestovního ruchu v České republice se vyznačují Krkonoše.

## Pardubický kraj

Rozloha je 4 518 km<sup>2</sup>. Kraj je složen ze 4 okresů a k 1. 1. 2004 bylo na tomto území vytvořeno 15 obcí s rozšířenou působností. Počet obyvatel kraje v roce 2007 byl 513 234 osob.

Rozhodující vliv v kraji má zpracovatelský průmysl, vysoký podíl na HDP byl zaznamenán i u skupiny doprava, skladování a spoje, obchodu a stavebnictví. Významným se postupně stává také cestovní ruch.



Na území krajů Jihomoravského a Zlínského působí **Oblastní inspektorát práce pro Jihomoravský kraj a Zlínský kraj** se sídlem Milady Horákové 3, 658 60 Brno ([www.suip.cz/oip09](http://www.suip.cz/oip09)).



### Jihomoravský kraj

Rozloha je 7 196 km<sup>2</sup>. Kraj je složen ze 7 okresů a k 1. 1. 2004 bylo na tomto území vytvořeno 21 obcí s rozšířenou působností. Počet obyvatel kraje v roce 2007 byl 1 142 793 osob.

Tento kraj patří k regionům s významným ekonomickým potenciálem. Vzhledem k průmyslové tradici Brna a jeho okolí má stále

dominantní postavení v ekonomice zpracovatelský průmysl, dalším tradičním odvětvím především jižních oblastí kraje je zemědělství. Významným se v posledních letech stává také stavebnictví.

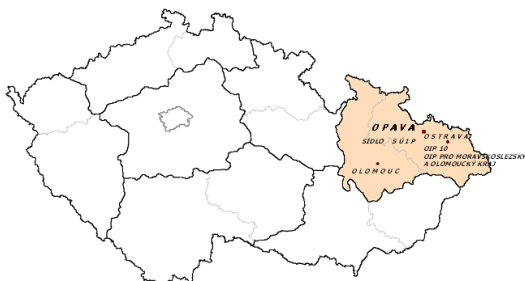
### Zlínský kraj

Tento kraj má rozlohu 3 963 km<sup>2</sup> a je složen ze 4 okresů. K 1. 1. 2004 bylo na území vytvořeno 13 obcí s rozšířenou působností. Počet obyvatel kraje v roce 2007 byl 590 994 obyvatel.

Po ekonomické stránce patří Zlínský kraj mezi méně rozvinuté kraje. Ekonomika v kraji byla a je i nadále založena především na zhodnocování vstupních surovin a polotovarů. Export v kraji je negativně poznamenán polohou kraje v rámci ČR a jeho špatnou dopravní přístupností.

Průmyslový potenciál Zlínského kraje tvoří podniky zpracovatelského průmyslu, kterých je celkem 17,6 % z registrovaných subjektů. Zejména jde o podniky průmyslu kovodělného, dřevozpracujícího, elektrotechnického a textilního. Jejich charakteristickou stránkou je však nízká úroveň modernizace výroby ve srovnání s ČR.

Na území krajů Olomouckého a Moravskoslezského působí **Oblastní inspektorát práce pro Moravskoslezský kraj a Olomoucký kraj** se sídlem Živičná 2, 702 69 Ostrava ([www.suip.cz/oip10](http://www.suip.cz/oip10)).



### **Moravskoslezský kraj**

Rozloha je 5 427 km<sup>2</sup>. Kraj je složen z 6 okresů a k 1. 1. 2004 bylo na tomto území vytvořeno 22 obcí s rozšířenou působností. Počet obyvatel kraje v roce 2007 byl 1 250 036 obyvatel. Větší část kraje se již za dob Rakouska-Uherska stala jednou z nejdůležitějších průmyslových oblastí. Vedle tradičních odvětví, jako je těžba uhlí, hutnictví

a těžké strojírenství se v kraji dále prosazuje výroba a rozvod elektřiny, plynu a vody, výroba dopravních prostředků, výroba chemických látek, přípravků, léčiv, chemických vláken, rovněž automobilový průmysl.

### **Olomoucký kraj**

Rozloha je 5 267 km<sup>2</sup>. Kraj je složen z 5 okresů a k 1. 1. 2004 bylo na tomto území vytvořeno 13 obcí s rozšířenou působností. Počet obyvatel kraje v roce 2007 byl 641 836 obyvatel. Olomoucký kraj je oblastí průmyslovou s rozvinutými službami. Ekonomika hanáckých okresů je více stabilní a dostatečně rozmanitá, okres Jeseník a severní část okresu Šumperk však bohužel kvůli své poloze a dopravní dostupnosti patří k ekonomicky slabším regionům. Jižní a centrální část kraje patří mezi oblasti s nejúrodnější půdou. Na zemědělskou výrobu navazuje množství potravinářských podniků, z dalších odvětví je rozvinutý textilní a oděvní průmysl, výroba strojů a zařízení, průmysl optiky a optických zařízení a další.

### **3. Bezpečnost a ochrana zdraví při práci v mezinárodních souvislostech**

#### **3.1 Rozdíly v organizaci BOZP zemí EU**

Úroveň BOZP jednotlivých zemí EU lze obtížně posuzovat nebo srovnávat z následujících důvodů :

- Neexistuje jednotný systém organizace – model kontroly státu nad BOZP, a to ani v zemích sdružených v EU.
- Neexistuje jednotný systém vykazování statistických ukazatelů, a to ani v zemích EU. Například není jednotně používaná definice pracovního úrazu a některé státy stále ještě registrují pracovní úrazy už od trvání pracovní neschopnosti jeden den.
- Kompetence inspektorů jsou v jednotlivých státech výrazně rozdílné, např. na Slovensku zahrnují i kontrolu, kterou v ČR provádí Česká obchodní inspekce, v Rakousku jsou z kontrolních pravomocí vyjmuty některé obory činností (zemědělství), stavebnictví je z hlediska kontroly soustředěno do jednoho (centrálního) inspektorátu. V Holandsku inspektoři pouze kontrolují, zda jsou plněna opatření v identifikaci rizik a plány na jejich odstranění zpracované specializovanými soukromými firmami s potřebnou akreditací, jinde jsou ke kontrole BOZP přiřazeny i kontrolní pravomoci z oblasti hygieny práce apod.
- Požadavky na kvalifikaci osob odborně způsobilých jsou rovněž rozdílné. V ČR je od 1. 1. 2007 účinný zákon č. 309/2005 Sb., který určitým způsobem tuto oblast reguluje. Např. v Rakousku nebo v Holandsku musí už řadu let mít „bezpečnostní technik“ státem garantované školení a zkoušky.
- Rozdílný je rovněž přístup států EU k prevenci rizik. Principy jsou sice totožné, ale prostředky na jejich realizaci jsou většinou získávány z přebytků hospodaření specializovaných úrazových pojišťoven. Např. v Rakousku pojišťovna AUVA vydává a zdarma poskytuje podnikům mnoho informačních materiálů s praktickými návody, jak organizovat péči o BOZP.

Podobných rozdílů, které téměř znemožňují jednoduchá srovnání, bychom našli více. Proto je třeba ke každé podobné informaci přistupovat obezřetně. Nelze ani jednoznačně říci, který ze systémů organizace péče o BOZP je lepší nebo horší. Národní systémy vycházejí z tradic a zvyklostí a na každém systému lze nalézt výhody i nevýhody.

Přesto je patrná zřetelná snaha o sjednocování a vytváření mezinárodních standardů. Obvykle se hovoří o postupném přizpůsobování české legislativy mezinárodním standardům. Lze říci, že toto přizpůsobování probíhá v zásadě ve dvou liniích:

- postupným přebíráním úmluv Mezinárodní organizace práce a jejich začleňování do právního řádu ČR,
- implementací (zaváděním) legislativy EU.

### **3.2 Postupné přebírání úmluv Mezinárodní organizace práce**

Mezinárodní organizace práce byla založena roku 1919 a Československá republika patřila k jejím zakládajícím členům.

Seznam úmluv MOP ratifikovaných Českou republikou je uveden v příloze č. 1.

V přehledu jsou uvedeny i ty úmluvy, které se bezpečnosti a ochrany zdraví při práci netýkají přímo, ale s BOZP souvisí.

Základní a nejdůležitější úmluva je **Úmluva MOP č. 155 z roku 1981, která byla do právního řádu ČR začleněna jako vyhláška č. 20/1989 Sb.**, o Úmluvě o bezpečnosti a zdraví pracovníků a o pracovním prostředí (č. 155).

### **3.3 Implementace legislativy Evropské unie do právního systému České republiky**

Česká republika se stala členem Evropské unie dne 1. 5. 2004. Jednou z podmínek přijetí bylo splnění základních požadavků legislativy EU v oblasti BOZP. Proto postupné zavádění standardů EU probíhalo již před vstupem do Unie. Některé hodnotící zprávy uvádí, že ke dni vstupu byly požadavky základní legislativy EU naplněny přibližně na 80 %.

Přehled Směrnic EU včetně údajů o jejich zavedení do legislativy ČR je uveden v příloze č. 2 této brožury.

### **3.4 Technické normy, harmonizace norem**

Technická normalizace byla na národní úrovni zorganizována na začátku 20. století. Roku 1919 byla založena první celostátní společnost Elektrotechnický svaz československý (ESČ), který v roce 1920 vydal první normy jako soubor předpisů a normálií ESČ. Československé elektrotechnické normy se zasloužily o rozvoj elektrotechnického průmyslu, firem a živností tím, že vytvořily všeobecně uznávanou technickou základnu jak pro výrobu, tak pro dozorovou činnost. Československé normy byly dobrovolné, přesto měly nepochybnou autoritu díky vysoké úrovni technických řešení a jejich normalizačnímu zpracování. Tvořily základ předpisů profesních svazů, byly široce využívány v soutěžích o veřejné zakázky a významně se uplatňovaly i v pojišťovnictví.

Po druhé světové válce se normy ČSN staly závazným předpisem a měly za úkol regulovat jakost výrobků ve znárodněném průmyslu a později také nahrazovat bezpečnostní předpisy. Tento stav přetrval až do roku 1993, kdy byly jednak zcela zrušeny a prohlášeny za neplatné oborové normy a ze státních norem byly jako závazné ponechány jen některé. V roce 1997 nabyl účinnosti zákon č. 22/1997 Sb., o technických požadavcích na výrobky, jehož součástí byla též změna týkající se norem. Zkratka ČSN od 1. 1. 1998 znamená „česká technická norma“ a od téhož data jsou ČSN předpisy platnými, ale nezávaznými. To v praxi znamená, že uživatel normy může buď použít řešení uvedené v normě, anebo se může od doporučení uvedeného v normě odchýlit a zvolit řešení své. V takovém případě však musí garantovat, že jeho řešení bude stejně dobré nebo lepší než to, které je v normě uvedeno. ČSN tedy představuje bezpečnostní standard a minimální nutnou úroveň.

Československo a později Česká republika je členem mezinárodních normalizačních institucí a po vstupu ČR do EU to v oblasti technické normalizace znamenalo závazek

přebírat evropské normy do národní soustavy norem a současně s tím rušit konfliktní ustanovení národních norem.

V oblastech, které nejsou pokryty normami mezinárodními nebo evropskými, jsou vydávány normy národní. Takových případů je však asi jen 10 %.

Každá evropská či mezinárodní norma (označena např. EN, ETSI, ISO, IEC), která je přejata do soustavy českých norem, se stává normou českou, je označena např. ČSN EN, ČSN ISO, ČSN EN ISO, ČSN IEC nebo ČSN ETS a tvoří cca 90 % z celkové roční produkce technických norem. Takové normy se označují jako normy harmonizované. Technické normy jsou přejímány do soustavy ČSN:

- překladem (cca 60 % z celkového objemu přejatých norem),
- převzetím originálu,
- schválením k přímému používání, což znamená, že v obálce s názvem a označením normy v českém jazyce je vložen text anglického originálu.

Seznamy norem nově vydávaných, rušených, harmonizovaných a změny norem spolu s řadou dalších užitečných informací jsou zveřejňovány. V současné době je možný on-line přístup ke všem českým technickým normám, což výrazně usnadňuje práci inspektorů v oblasti bezpečnosti práce.

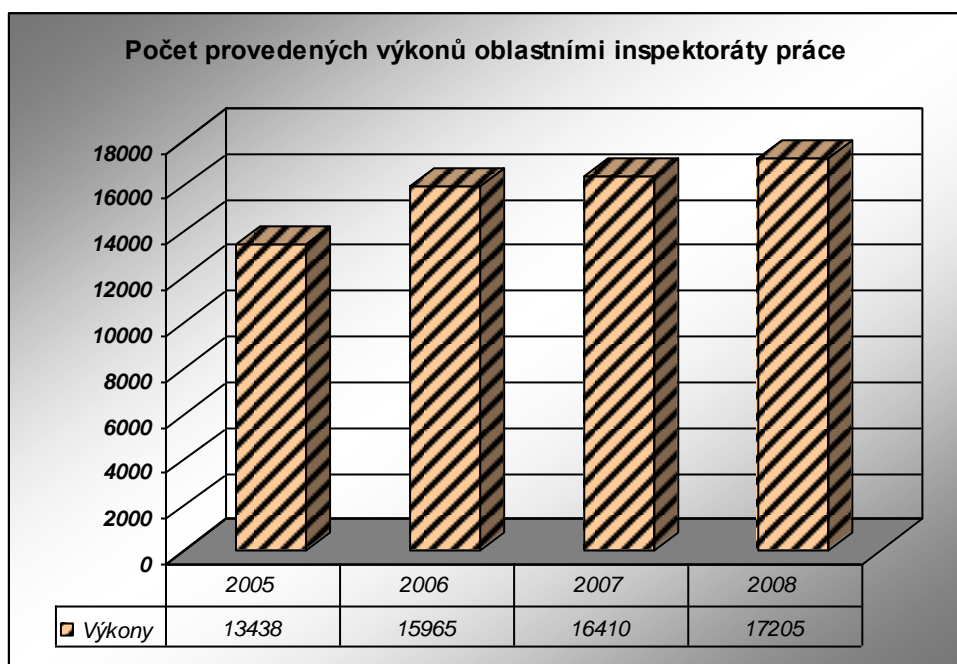
#### **4. Činnost orgánů inspekce práce v České republice**

##### **4.1 Kontroly**

Kontroly jsou jedním ze základních úkolů oblastních inspektorátů práce. Jsou prováděny na základě ročního programu, v odůvodněných případech probíhají i neplánované, např. v souvislosti s kontrolou příčin pracovních úrazů, na základě podnětů občanů apod. Za určitou formu kontroly lze považovat i posuzování vybraných projektových dokumentací staveb a technologií a účast inspektorů na uvádění staveb do provozu.

Po získání rozšířených kontrolních pravomocí v roce 2005 došlo převodem zaměstnanců z úřadů práce k navýšení počtu inspektorů, což se projevilo i v počtech prováděných kontrol i ukládaných pokut za prokázané porušení povinností a spáchání správního deliktu.

Výkony systému Státního úřadu inspekce práce za období od roku 2005 do roku 2008:



Druhy výkonů	2005	2006	2007	2008
Kontroly zaměstnavatelů a podnikajících fyzických osob	11673	12513	12842	12845
Kontroly šetření příčin smrtelných pracovních úrazů	112	111	147	146
Kontroly šetření příčin ostatních pracovních úrazů	300	340	367	418
Kontroly na základě obdržených podání (podnětů)	1353	3001	3054	3796
<b>Kontroly celkem</b>	<b>13438</b>	<b>15965</b>	<b>16410</b>	<b>17205</b>

K důležitým činnostem systému SÚIP patří též posuzování vybraných projektových dokumentací a uplatňování požadavků bezpečnosti a ochrany zdraví při práci při uvádění staveb do provozu (kolaudace):

- průměrný počet posouzených projektových dokumentací vybraných staveb za rok je 3 400,
- průměrný počet kolaudací s uplatněnými požadavky na bezpečnost práce za rok je 2 500.

Je-li kontrolou zjištěno závažné porušení povinností plynoucích z právních předpisů, je povinností inspektora zabránit trvání takového nežádoucího stavu. K tomu slouží institut „Opatření“, kterým inspektor může nařídit odstranění zjištěných nedostatků a stanovit k tomu přiměřené termíny.

V případě bezprostředního ohrožení života nebo zdraví může inspektor vydat rozhodnutí, jímž zakáže používání objektů, pracovišť, výrobních a pracovních prostředků nebo zařízení, postupů nebo činností a může také zakázat práci přesčas, práci v noci a případně i práci žen a mladistvých, je-li konána v rozporu s předpisy.

Přehled o vydaných zákazech za poslední tři roky ukazuje tabulka:

Zákazy	2006	2007	2008
Vyřazení strojů a zařízení z provozu	46	10	21
Zákaz užívání výrobních a provozních prostorů	8	13	18
Zákaz technologií	0	1	1
Zákaz činností	4	14	21
Zákaz práce přesčas	2	0	0
Zákaz noční práce žen	0	1	0

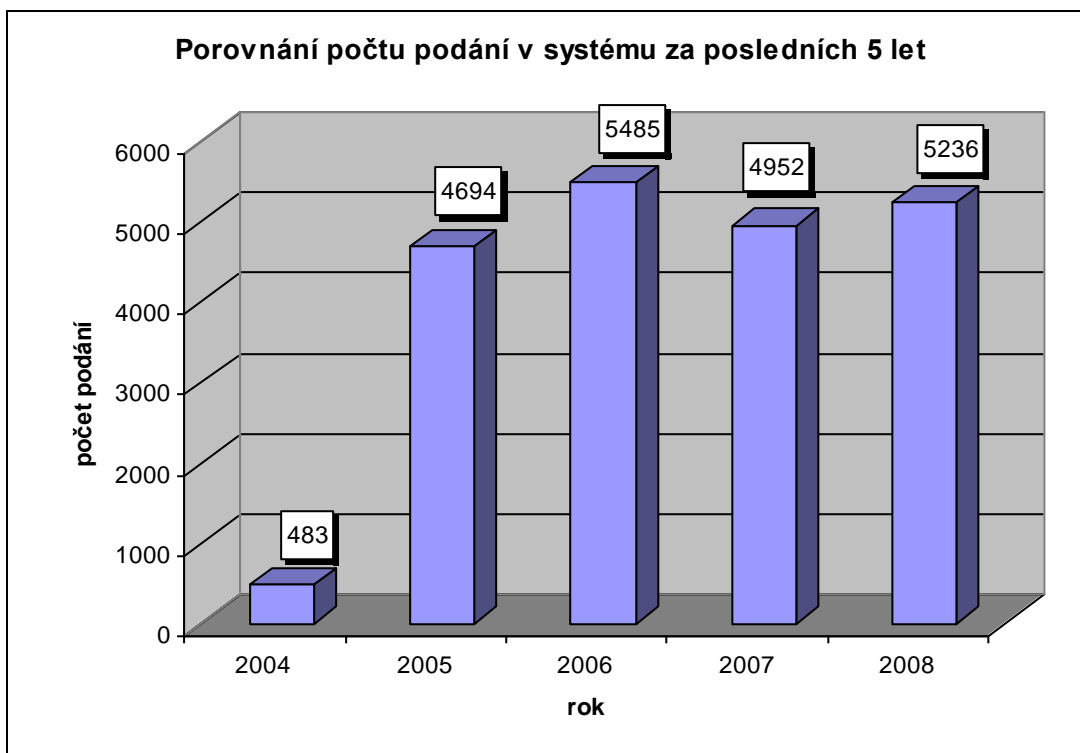
Jsou-li zároveň naplněny skutkové podstaty správního deliktu podle zákona o inspekci práce, může inspektor na místě kontroly uložit pokutu, ale jen do výše 10 000,- Kč. Pokuty vyšší – maximum je 2 000 000,- Kč – jsou ukládány z úrovně inspektorátu, který je prvoinstančním správním orgánem. Proti jeho rozhodnutí je možno podat odvolání, o němž rozhoduje Státní úřad inspekce práce v Opavě. Pravomocné rozhodnutí inspektorátu i Úřadu lze napadnout žalobou k příslušnému soudu.

Vývoj sankční politiky je znázorněn v následující tabulce:

Pokuty	2006	2007	2008
Pokuty právnickým a podnikajícím fyzickým osobám - počet	810	2 044	2 196
Pokuty právnickým a podnikajícím fyzickým osobám - výše v Kč	17 692 500	52 826 750	78 124 500

#### **4.2 Kontroly na základě podnětů a stížností občanů**

Každý zaměstnanec, občan, zástupce zaměstnanců pro BOZP či odborová organizace má právo podat na oblastní inspektorát práce nebo přímo na Státní úřad inspekce práce podnět, pokud se domnívá, že byla zaměstnavatelem porušena některá jeho zákonem zaručená práva. Do roku 2004, kdy inspektoráty kontrolovaly pouze bezpečnost práce, nepřesáhl počet podnětů za celou republiku 500 podání za rok. Po rozšíření kontrolních kompetencí o kontroly pracovníprávních povinností zaměstnavatele počet podání skokově narostl, jak je patrné z grafu.



Z celkového počtu přijatých podání, který se pohybuje kolem 5000 podání za rok, se týká bezpečnosti práce přibližně pouhá desetina, zbývající jsou z oblasti pracovních vztahů a pracovních podmínek.

Nejčastější důvody podání v oblasti pracovněprávní jsou:

- nevyplácení nebo pozdní vyplácení mezd a příplatků ke mzdám,
- nevyplácené nebo nesprávně vyplácené cestovní náhrady,
- nedodržení stanoveného postupu při vzniku nebo ukončení pracovněprávního vztahu,
- nerovné zacházení na pracovišti, diskriminace.

Kontroly dodržování povinností v oblasti nových kompetencí v současné době představují asi 50 % výkonů inspektorátů.

Přibližně 2/3 podání je řešeno kontrolou na místě, tj. u zaměstnavatele. Lze konstatovat, že přibližně v 50 % případů je podnět oprávněný, tedy že došlo k porušení předpisů ze strany zaměstnavatele. V takovém případě, kromě vydání opatření k nápravě závadného stavu, následuje v odůvodněných případech správní řízení a sankce.

Podnět ke kontrole je možné podat písemně, ústně nebo telefonicky. Příslušný orgán státní správy je povinen se podáním zabývat, ale není povinen vyhovět návrhům podávajícího, tedy ani navrhovanou kontrolu provést. Informace o výsledku případného



kontrolního šetření se poskytuje pouze tomu, kdo podal podnět písemně. Informací však nesmí být porušena práva ostatních občanů na ochranu osobnosti a ochranu osobních údajů.

V praxi to znamená, že občan obdrží především informace o výsledku kontroly, které se týkají přímo jeho osoby. V žádném případě nemohou inspektoráty práce v rámci svých kompetencí řešit uspokojování individuálních nároků zaměstnanců vůči zaměstnavateli, včetně vymáhání finančních pohledávek. Občan má v takovém případě možnost obrátit se na soud, neboť spory mezi zaměstnavatelem a zaměstnancem o nároky z pracovního poměru projednávají a rozhodují soudy.

#### **4.3 Bezplatná poradenská činnost**

Státní úřad inspekce práce a oblastní inspektoráty práce poskytují podle zákona o inspekci práce zaměstnavatelům a zaměstnancům bezúplatně základní informace a poradenství týkající se ochrany pracovních vztahů a pracovních podmínek včetně oblasti bezpečnosti a ochrany zdraví při práci. Poradenství je poskytováno kromě sídel Úřadu a inspektorátů také na poradenských a konzultačních místech. Ta jsou zřízena ve všech okresech a jsou v provozu v určených hodinách vždy jeden den v týdnu.

Převážná část dotazů zaměstnanců i zaměstnavatelů směřuje do pracovněprávní oblasti, zejména jde o otázky mezd, vzniku a ukončení pracovního vztahu, cestovních náhrad apod. Jen malá část dotazů se zabývá bezpečností práce.

Za rok poskytnou zaměstnanci systému SÚIP přibližně 5500–6000 poradenských a konzultačních služeb; většinou jde o konkrétní problémy.



#### **4.4 Osvěta a propagace bezpečnosti a ochrany zdraví při práci, vztahy k veřejnosti**

Osvěta a propagace bezpečnosti a ochrany zdraví při práci a také osvěta a propagace v oblasti pracovních vztahů a podmínek patří mezi významné úkoly Státního úřadu inspekce práce i inspektorátů. Dostatek informací pro odbornou veřejnost a pro občany je jedním z předpokladů ke zlepšování jejich právního povědomí v těchto oblastech a ke snižování počtu a závažnosti pracovních úrazů, a tím i naplnění úkolu stanoveného ve Strategii EU na roky 2007–2012, to je zejména snížení počtu pracovních úrazů o 25 %.

Státní úřad inspekce práce provozuje internetový portál [www.suip.cz](http://www.suip.cz), své internetové stránky má též každý oblastní inspektorát práce. Státní úřad inspekce práce se podílí na obsahové náplni dalších informačních portálů, jako je [www.bozp.info](http://www.bozp.info), český Focal Point pro bezpečnost a ochranu zdraví při práci. Další informace lze získat na stránkách Výzkumného ústavu bezpečnosti práce [www.vubp.cz](http://www.vubp.cz), velmi významným zdrojem informací jsou stránky Ministerstva práce a sociálních věcí [www.mpsv.cz](http://www.mpsv.cz) a další.

Z titulní strany [www.suip.cz](http://www.suip.cz) stojí za pozornost zejména rubrika „Zpravodaj“. Jde o čtvrtletník vydávaný SÚIP přibližným nákladem 2000 výtisků a obsahující vždy aktuální informace.

V rubrice „Informační materiály“ jsou na [www.suip.cz](http://www.suip.cz) pro veřejnost k dispozici informační listy s tematikou bezpečnosti práce a s tematikou pracovních vztahů a pracovních podmínek, a to nejen v češtině, ale též v angličtině, polštině a ukrajinštině, některé materiály jsou k dispozici také v němčině.

SÚIP je pravidelným přispěvatelem do měsíčníku MPSV s názvem „Práce a sociální politika“. Na [www.suip.cz](http://www.suip.cz) jsou každoročně zveřejňovány programy kontrolních akcí i roční zprávy o nich.

V systému SÚIP je každý rok zpracováván a vyhodnocován roční plán osvěty a propagace. Kromě již zmíněných aktivit se velká pozornost věnuje spolupráci s médii. Každý rok je zaregistrováno několik desítek vystoupení zástupců SÚIP nebo OIP v rozhlasu či televizi.

Dále ve vztahu k veřejnosti působí zaměstnanci systému SÚIP jako odborní lektoři ve vzdělávacích kurzech organizovaných vzdělávacími agenturami.

## **5. Mezinárodní spolupráce**

Dne 13. listopadu 1918 přijal Národní výbor zákon č. 37/1918 Sb., o prozatímní ústavě, jehož cílem bylo v co nekratší době vytvořit Ústavu Československa. Tím byl dán základní právní rámec Československé státnosti a vytvořen rámec pro mezinárodní spolupráci.

Československá republika byla jedním ze zakládajících členů Mezinárodní organizace práce a plně se ztotožnila s principy její činnosti vyplývajícími z Mírové smlouvy z Versailles z roku 1919, která ukončila hrůzy světové války.

Československá delegace na jednání generální konference práce se nemalou měrou podílela na formulování konečné verze Úmluvy č. 81, o inspekci práce v průmyslu a obchodu z r. 1947.

Česká republika se přihlásila k tradici členství v MOP bezprostředně po svém vzniku ještě v roce 1993.

Prvořadým cílem České republiky po rozdělení bývalého Československa k 1. 1. 1993 bylo navázat na předchozí aktivity a zařadit se mezi aktivní členy Evropských společenství. Tyto snahy také následoval orgán státního odborného dozoru nad bezpečností práce a technických zařízení, od 1. 7. 2005 inspekce práce.

Byly navázány kontakty s inspekčními orgány Francie, Dánska, Švédska, Finska. Tradičním partnerem s nejtěsnějšími možnými vazbami byl orgán státního odborného dozoru na Slovensku. (Zákonem č. 174/1968 Sb. vznikly samostatné orgány státního odborného dozoru v českých zemích i na Slovensku. Oba orgány spolu od počátku úzce spolupracovaly; první setkání vedoucích představitelů na celostátní i krajské úrovni, které se později stalo tradicí, se konalo již v roce 1969. Společné pracovní skupiny připravovaly znění předpisů, které pak byly v obou tehdy federativních republikách identické.)

Výrazně se zintenzivnila spolupráce po přijetí Kodaňských kritérií (22. 6. 1993), která stanovovala podmínky pro přijetí do Evropské unie.

V roce 1994 připravila inspekce práce Dánska čtrnáctidenní studijní program pro vedoucí představitele inspekce práce (tehdy státního odborného dozoru) z České a Slovenské republiky. Mezitím docházelo k dalším dvou- i vícestranným kontaktům, jejichž cílem bylo přiblížení činnosti naší inspekce běžným standardům (např. od r. 1995 se Švédskem).

Po podání oficiální žádosti České republiky o členství v EU dne 17. 1. 1996 došlo k výrazným změnám v činnosti inspekce jednak vlivem postupného přijímání „Acquis“ a jednak jeho dopadem na způsob prosazování a vynucování.

Do okamžiku přistoupení k EU bylo nutno uzavřít 31 přístupových smluv. (Sociální politika a zaměstnanost byla uzavřena 1. 6. 2001, Instituce 13. 12. 2002.)

Napomoci přiblížení měly – a také výrazně napomohly – programy PHARE. V jejich rámci spolupracoval tehdejší ČÚBP a jednotlivé IBP s kolegy z Anglie, Dánska, Švédska, Holandska, Francie, Španělska, Německa. Zároveň byli vrcholní představitelé ČÚBP zvaní jako pozorovatelé na jednání plenárních zasedání SLIC (poradní výbor EK vedoucích představitelů orgánů inspekce práce členských států EU).

K postupnému překonávání jazykových bariér bylo však nutno přistoupit i k intenzivní jazykové výuce.

Na základě rozhodnutí 47. pléna SLIC v listopadu 2004 v Maastrichtu byla zřízena pracovní skupina Enforcement. Její první zasedání se konalo 3. 2. 2005 v Lucemburku a zástupci České republiky a Maďarska zde zastupovali tehdejší nové členské státy ze zemí střední a východní Evropy.

Do projektů PHARE a následně TW (twinning) bylo zapojováno stále více zaměstnanců systému ČÚBP, později SÚIP, byli vysíláni na tematické pobyty a stáže. To značně přispívalo ke sjednocení přístupu v zavádění, prosazování, případně vynucování práva a výrazně přispělo k jednotnému přístupu při prosazování základních svobod, které představují hlavní pilíře EU.



*Ilustrační foto: skupina českých inspektorů při studijní cestě v Dánsku v roce 2004 v rámci PHARE Twinning projektu*

Výrazným úspěchem byly výsledky projektu TW, uskutečněného se Slovenskem v letech 2006–2007, který měl za cíl vytvořit rámec pro požadavky na celoživotní vzdělávání a učení zaměstnanců orgánů inspekce práce.

Projekt byl během auditu zadaného EK opakovaně hodnocen ve všech položkách nejvyšším stupněm (Excelent) a po publikování na několika mezinárodních konferencích využit i v zahraničí (Litva, Albánie, Makedonie, Ázerbájdžán).

Kromě nutné a prospěšné spolupráce s inspekčními orgány ostatních členských států při provádění kontrol plánovaných i vyvolaných vnějšími podněty (stížnosti, nehodové události), u nás především Slovenska, Polska, Rumunska, má nemalý význam i účast našeho zástupce v pracovních skupinách vyslaných k hodnocení systému inspekce práce v jednotlivých členských státech (2006 - Belgie, 2008 - Dánsko).

Kromě výše uvedených oficiálních forem mezinárodní spolupráce funguje dobře i spolupráce neformální na úrovni regionů. Jako příklad mohou sloužit návštěvy zástupců inspektorátů práce z příhraničních oblastí ČR u sousedských inspekčních orgánů v Polsku, Německu, Rakousku a Slovensku, nebo naopak návštěva zástupců inspekce práce z Rakouska v jižních Čechách.

Zaměstnanci Státního úřadu inspekce práce se pravidelně zúčastňují jednání následujících pracovních skupin **SLIC**:

- CHEMEX (pracovní skupina na implementaci směrnice EU o chemických látkách – REACH),
- MACHEX (pracovní skupina pro řešení strojního zařízení),
- ENFORCEMENT (pracovní skupina pro prosazování požadavků SLIC),
- pracovní skupina pro přípravu závěrečného semináře ke kampani Ruční manipulace s břemeny 2007–2008.

## **6. Spolupracující státní i nestátní orgány a instituce**

Za rozhodující platformu spolupráce s ostatními orgány a institucemi je nutno považovat členství generálního inspektora SÚIP v Radě vlády pro BOZP a dále v komisi BOZP při Radě pro hospodářskou a sociální dohodu (RHSD).

Rada vlády pro BOZP připravila návrh systému regionální spolupráce, který by měl přispět k vytvoření formálních vazeb mezi jednotlivými oblastními inspektoráty práce a regionálními orgány a institucemi.

Systém SÚIP má uzavřeno množství dohod o spolupráci s orgány rezortních inspekcí a odborovými svazy. Velmi těsná je na centrální úrovni i regionálních úrovních spolupráce s orgány samosprávy a státní správy v přenesené působnosti (např. stavebními úřady), s úřady práce, živnostenskými úřady, Službou cizinecké policie.

Nezanedbatelná je spolupráce s podnikatelskými svazy a Hospodářskou komorou ČR jak na centrální úrovni, tak na úrovních regionálních.



Státní úřad inspekce práce spolupracoval i na šetření železničního neštěstí v roce 2008, které se přihodilo při opravě mostu.

Úspěšná spolupráce orgánů inspekce práce s ostatními orgány a institucemi na všech úrovních představuje významný nástroj při naplňování úkolů inspekce práce daných „Základními principy inspekce práce“, které byly schváleny v úplném znění 50. plenárním zasedáním SLIC.

Státní úřad inspekce práce spolupracuje s celou řadou orgánů a institucí, které nelze všechny vyjmenovat. Níže uvedený výčet (v abecedním pořadí) není tedy úplný:

Česká obchodní inspekce  
Česká školní inspekce  
Český báňský úřad  
Drážní úřad a Drážní inspekce  
hasičské záchranné sbory  
Hospodářská komora ČR  
Institut státní správy  
Institut výchovy bezpečnosti práce  
krajské hygienické stanice  
odborové centrály, zejména ČMKOS a její regionální rady  
orgány samosprávy, zejména krajské úřady a obecní úřady  
Policie ČR  
profesní cechy a sdružení  
Rada hospodářské a sociální dohody  
Rada vlády pro bezpečnost a ochranu zdraví při práci  
Státní úřad pro jadernou bezpečnost  
svazy podnikatelů, např. Svaz podnikatelů ve stavebnictví  
úřady práce  
Vysoká škola báňská – Technická univerzita Ostrava - Fakulta bezpečnostního inženýrství  
vysoké a střední školy v regionech  
Výzkumný ústav bezpečnosti práce

## **7. Vývoj pracovní úrazovosti a souvisejících ukazatelů v České republice**

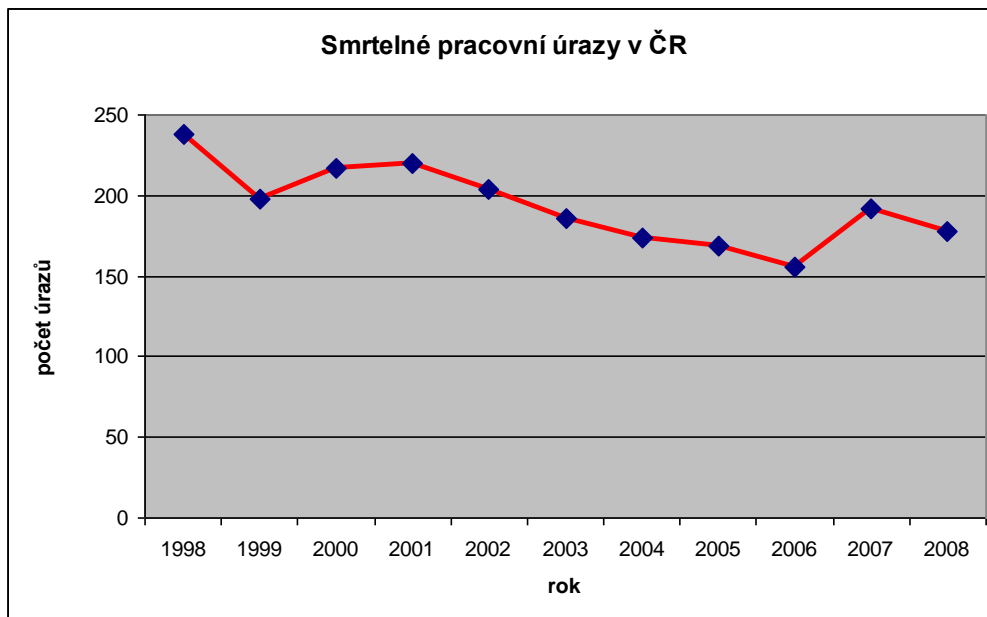
Potřebné informace, z nichž lze vysledovat a sestavit vývoj pracovní úrazovosti, získávají příslušné orgány a instituce z hlášení a záznamů o úrazech, které jsou jim povinni zasílat zaměstnavatelé podle zákoníku práce a nařízení vlády č. 494/2001 Sb.

Pracovní úrazy se v souladu s předpisy rozdělují na:

- smrtelné pracovní úrazy,
- ostatní pracovní úrazy závažné (s hospitalizací nad 5 dní).

## Smrtné pracovní úrazy

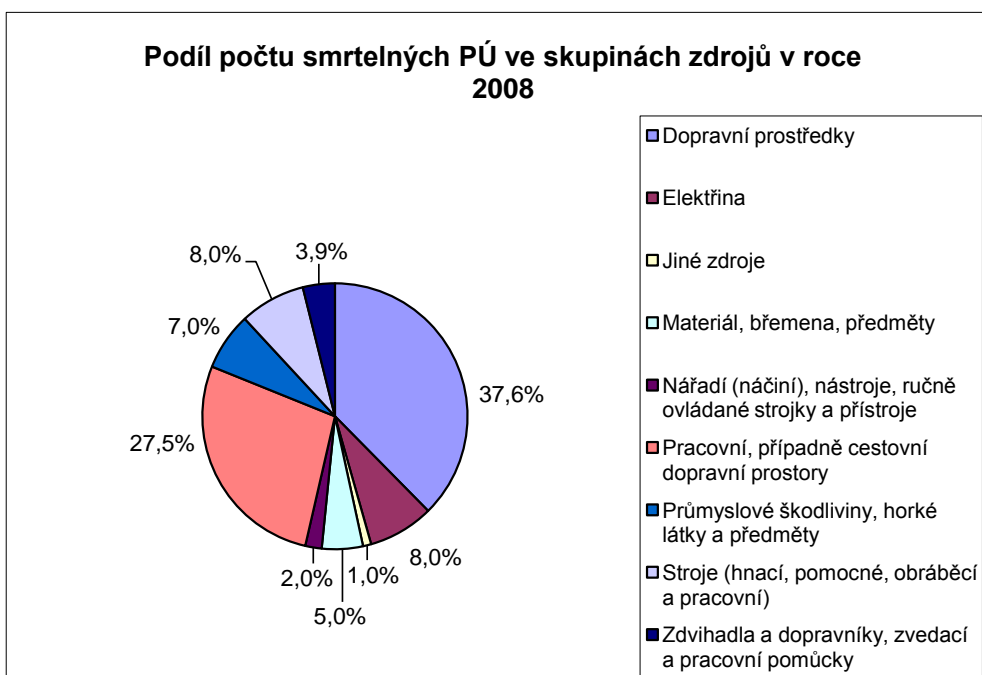
Počet nejzávažnějších – smrtelných pracovních úrazů má od roku 2001 v ČR sestupnou tendenci. V roce 2007 došlo sice k meziročnímu vzrůstu, ale ten lze vysvětlit souhrou nepříznivých okolností, jako byla např. vichřice Kyrill v lednu 2007, která napáchala velké škody zejména v lesních porostech, a při likvidaci následků vichřice došlo k nárůstu smrtelných nehod při lesních pracích. V roce 2008 je však opět patrný pokles proti roku předcházejícímu.



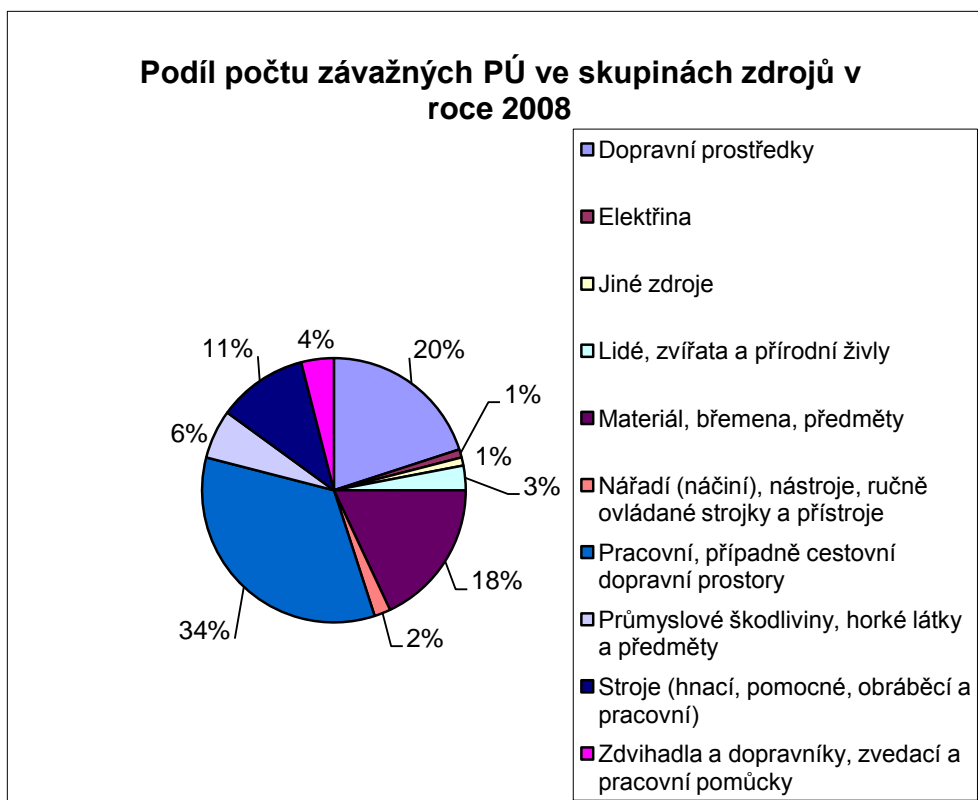
*Ilustrační foto: smrtelný pracovní úraz, převrácený lesní traktor – nedodržení svahové dostupnosti*

Případy hrubého neplnění povinností zaměstnavatele v bezpečnosti a ochraně zdraví při práci inspektoráty práce nekompromisně postihují.

## Zdroje smrtelných pracovních úrazů



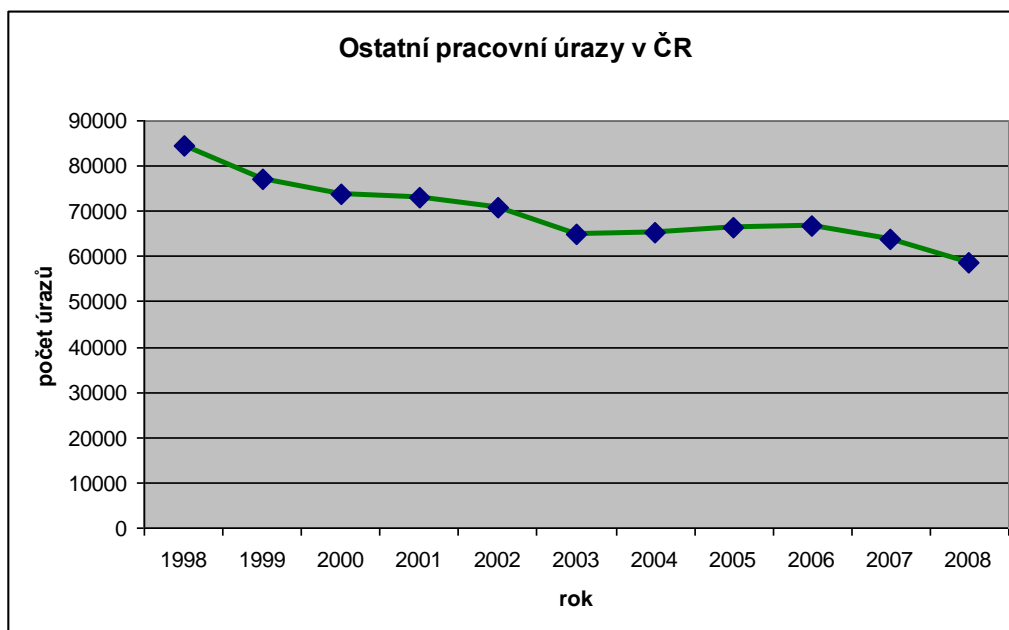
U smrtelných pracovních úrazů je zřejmé, že nejčastějším zdrojem jsou dopravní prostředky (37,6 %), dále pak pracovní a dopravní prostory (27,5 %) a materiál, břemena, předměty (15,2 %) – sem patří např. i většina úrazů vzniklých při práci v lese v důsledku pádu kmene na pracovníka.



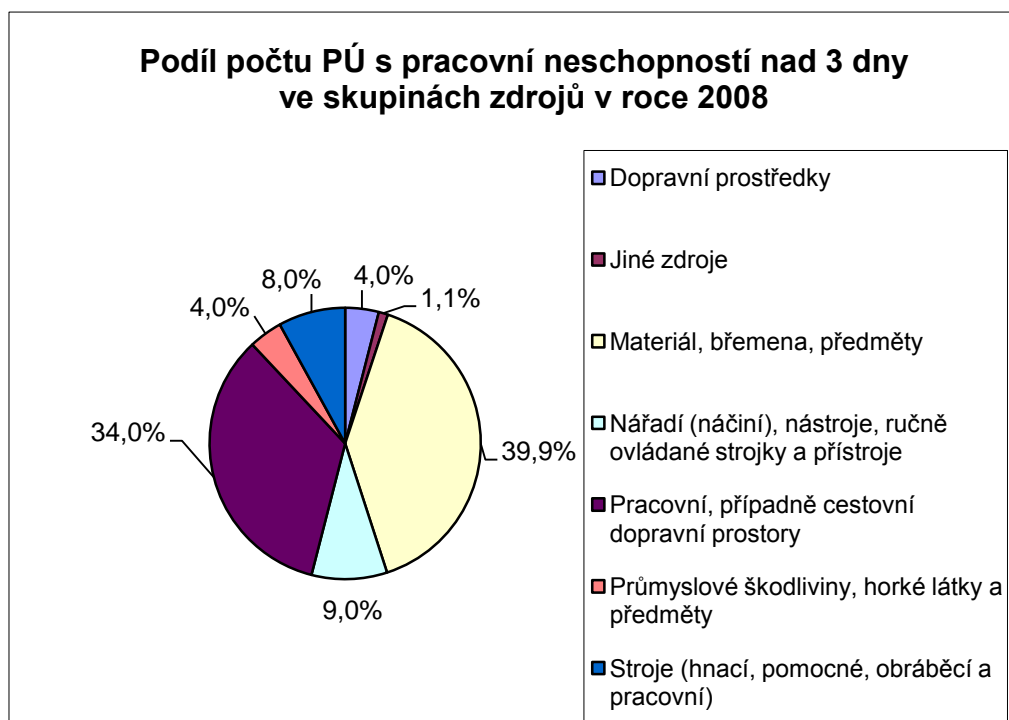


## Ostatní pracovní úrazy

Graf vývoje ostatních pracovních úrazů kopíruje stav pracovní úrazovosti v ČR celkem a potvrzuje sestupnou tendenci v počtu úrazů.



Z rozboru zdrojů ostatních pracovních úrazů plyne, že nejčastějším zdrojem v roce 2008 byly materiál, břemena, předměty, zejména jejich pády (39,9 %), dále pak pracovní a dopravní prostory (28 %).



Celkový počet pracovních úrazů má sestupnou tendenci, a je tedy předpoklad, že by Česká republika mohla dosáhnout cíle stanoveného ve strategii Společenství na roky 2007–2012, a to snížit počet pracovních úrazů o 25 %.

**Za zmínku dále stojí:**

Vývoj četnosti pracovních úrazů (počtu pracovních úrazů na 100 zaměstnanců za rok):  
rok 1998 - četnost 2,24  
rok 2008 - četnost 1,66

Vývoj průměrné doby pracovní neschopnosti pro pracovní úraz ve dnech na jeden pracovní úraz:

rok 1998 - 38 dní  
rok 2008 - 46 dní

Tento ukazatel se neustále zvyšuje, např. v roce 1972 činila průměrná doba pouze 23 dnů.

Příčin takového stavu je jistě více, ale hlavní příčinu lze spatřovat v neexistenci samostatné úrazové pojišťovny, která by účinným vynakládáním finančních prostředků preventivně působila na zaměstnavatele i zaměstnance.

## **8. Výchova a vzdělávání k bezpečnosti a ochraně zdraví při práci**

### **8.1 Výchova a vzdělávání zaměstnanců systému SÚIP**

Kontrolní pracovníci systému Státního úřadu inspekce práce – inspektoři – mohou svou práci vykonávat pouze za předpokladu dosažení předepsaného vzdělání a zejména pak složení inspektorských zkoušek. Ke složení zkoušky se inspektoři-čekatelé, tj. zaměstnanci nově přijatí na místa inspektorů, připravují v odborném inspektorském kurzu v rozsahu 8 týdnů a musí předtím projít praktickým zácvikem na inspektorátu. Celková doba zácviku je stanovena zpravidla na 6 měsíců. Zkouška se skládá před komisí jmenovanou generálním inspektorem SÚIP. Po úspěšně vykonané zkoušce obdrží zaměstnanec průkaz inspektora a je oprávněn provádět kontrolu v rozsahu podle zákona o inspekci práce.

Inspektoři si své základní znalosti průběžně doplňují v odborných kurzech a školeních organizovaných SÚIP, Institutem výchovy bezpečnosti práce Brno, Institutem státní správy Praha, případně dalšími organizacemi. Významným počinem ve zdokonalování účinnosti vzdělávacího procesu byl Twinningový projekt CZ/2005/IB/SO/02 s názvem Posílení správy inspekce práce (Strengthening of Labour Inspection Administration), který ve spolupráci s twinningovým partnerem, jímž byla Slovenská republika, proběhl v letech 2006–2007. Twinning přinesl významné výsledky a návrhy na zefektivnění vzdělávacího procesu vlastních zaměstnanců a doporučení jsou postupně realizována.



*Inspektorské zkoušky na SÚIP v Opavě*

## **8.2 Výchova a vzdělávání k bezpečnosti a ochraně zdraví při práci pro veřejnost**

Jedním ze základních předpokladů k tomu, aby se platné předpisy v praxi správným způsobem naplňovaly, je vysoká odborná úroveň zaměstnavatelů a zaměstnanců, kteří mají plnit úkoly v prevenci rizik.

Zásadní změnu v zajišťování odborné úrovně osob pověřených zaměstnavatelem k plnění úkolů v prevenci rizik přinesl zákon č. 309/2006 Sb. (zákon o bezpečnosti práce), který nabyl účinnosti 1. 1. 2007 a stanoví, že zaměstnavatel zaměstnávající

- a) nejvýše 25 zaměstnanců může zajišťovat úkoly v prevenci rizik sám, má-li k tomu potřebné znalosti,
- b) 26 až 500 zaměstnanců může zajišťovat úkoly v prevenci rizik sám, je-li k tomu odborně způsobilý, nebo jednou nebo více odborně způsobilými osobami,
- c) více než 500 zaměstnanců zajišťuje úkoly v prevenci rizik vždy jednou nebo více odborně způsobilými osobami.

Odborná způsobilost podle tohoto zákona se prokazuje složením zkoušky před odbornou komisí u akreditované osoby. Akreditaci k provádění zkoušek z odborné způsobilosti k plnění úkolů v prevenci rizik uděluje Ministerstvo práce a sociálních věcí ČR.

Uchazeči o získání odborné způsobilosti, kteří nemají potřebné znalosti, si mohou své vzdělání doplnit v kurzech organizovaných akreditovanými vzdělávacími organizacemi. Akreditaci pro tyto účely uděluje Ministerstvo školství, mládeže a tělovýchovy ČR.

Předpokladem pro získání odborné způsobilosti je školní vzdělání a praxe v rozsahu podle zákona.

Podobným způsobem je dle téhož zákona č. 309/2006 Sb. upravena i problematika získání odborné způsobilosti k plnění úkolů koordinátora bezpečnosti a ochrany zdraví na staveništi.

Platnost získané odborné způsobilosti je 5 let, poté musí být obnovena novým složením zkoušky.

Kromě odborné způsobilosti k plnění úkolů v prevenci rizik a odborné způsobilosti k plnění úkolů koordinátora bezpečnosti a ochrany zdraví na staveništi upravuje zákon č. 309/2006 Sb. ještě zvláštní odbornou způsobilost. Ta se týká určitých činností na vyhrazených technických zařízeních podle zákona o státním odborném dozoru č. 174/1968 Sb. Také takto získané doklady – osvědčení – mají platnost 5 let.

## **9. Evropské týdny bezpečnosti práce, kampaně SLIC a národní kampaně**

Evropské týdny bezpečnosti práce (EW) a kampaně SLIC významně přispívají ke zvyšování právního povědomí zaměstnavatelů a Česká republika se proto do těchto akcí pravidelně aktivně zapojuje.

Veškeré podklady získané od orgánů EU jsou prostřednictvím portálu [www.bozpinfo.cz](http://www.bozpinfo.cz), Výzkumného ústavu bezpečnosti práce, inspektorů systému Státního úřadu inspekce práce, médií atd. zveřejňovány a propagovány. Úkoly a kampaně SLIC jsou součástí ročních plánů kontrolních akcí SÚIP.

Výsledky programu Správná praxe jsou prezentovány na závěrečných seminářích, na nichž zaměstnavatelé, jejichž projekty se umístily na předních místech, přebírají z rukou ministra práce a sociálních věcí a generálního inspektora SÚIP příslušná ocenění.

Snaha o snížení počtu úrazů, a nejen pracovních, má dva základní aspekty. Jeden ryze humánní, jehož cílem je předejít utrpení postiženého, případně jeho blízkých, a druhý ryze ekonomický. Vždyť Mezinárodní organizace práce vykazuje ztráty a náklady vzniklé pracovními úrazy, případně nemocemi z povolání, ve výši až 5 % HDP.

Jednou z cest, a můžeme ji považovat za hlavní, jak omezit riziko vzniku pracovního úrazu, příp. nemoci z povolání, je prevence. Co je tímto termínem myšleno? Provedení analýzy příčin (zvýšeného počtu) úrazů, stanovení kritických bodů, navržení opatření, která mají pro zachování zejména konkurenceschopnosti daného procesu rozhodující význam, a jejich prosazování při rizikových činnostech.

Mají-li být opatření účinná, musí se s nimi především všichni aktéři ztotožnit (instituce, inspekční orgány, zaměstnavatelé i zaměstnanci), musí se jimi chtít řídit, nebo je naplňovat. Musí jim však být dán prostor k tomu, aby se jimi mohli řídit. Přitom převážná většina účinných opatření (popřípadě různě modifikovaných) je již známa, objevena a lokálně využívána. Útvarem, jehož úkolem je soustřeďovat, zpracovávat a rozšiřovat tato účinná opatření, příklady dobré praxe, je v rámci EU Agentura bezpečnosti a ochrany zdraví při práci v Bilbau.

Jedním z úkolů Agentury je potom pořádání kampaní, jejichž hlavním cílem je uplatnit příklady dobré praxe v co největším počtu podniků v celé EU. Motivačním faktorem je průběžné hodnocení uzavřené vyhlášením nejúspěšnějších podniků celé Evropy v rámci Evropského týdne bezpečnosti. Součástí kampaní je také masivní informování veřejnosti o správných pracovních postupech, včetně informací o možných dopadech v opačném případě.

Národní orgány inspekce práce mají za úkol zavádět, prosazovat, případně vynucovat dodržování sekundární evropské legislativy. Mají tedy, na rozdíl od Agentury, k dispozici ještě represivní stránku své činnosti a své inspektory v přímém kontaktu s realitou na pracovišti. Lze tedy předpokládat, že mají větší potenciál k prosazení příslušných opatření.

Provádění kampaní je jedním z důležitých nástrojů, které koordinuje SLIC k zajištění bezpečného a zdraví neohrožujícího prostředí v Evropě.

Kampaně jsou dvoufázové. V první části (informační) provedou inspektoři za pomoci předem připravených materiálů masivní osvětu přímo na jednotlivých pracovištích. Mohou tak v praxi poukázat na nedodržování požadovaných postupů a konkrétně informovat o možných následcích pro životy a zdraví. Přitom naplňují své důležité poslání – poskytují informace zaměstnavatelům i zaměstnancům, jak naplňovat požadavky dané příslušnými předpisy.

Ve druhé části kampaně, která probíhá několik týdnů po části první, ověřují (a případně prosazují), jaký pozitivní dopad měla na konkrétních pracovištích informační část kampaně.

Kampaně musí být opravdu masivní, musí se jich celoplošně účastnit podstatná část inspektorů, a to v poměrně krátkém čase. Potom se jedná o velmi účinný nástroj vedoucí ke snížení počtu případů poškození zdraví.

Kampaně organizované a vyhlášené Agenturou a SLIC byly zpočátku vedeny odděleně a nekoordinovaně. Přitom obě složky do jisté míry spolupracovaly jak při přípravě, tak při provádění a zpracování výsledků. Bylo tedy přirozené, že názory a přístupy se postupně sblížovaly tak, že kampaně jsou vyhlášovány společně a mají společné cíle. Hodnocení dosaženého stavu na pracovišti provádí národní orgány inspekce práce a předávají příslušným orgánům nejen tyto informace, ale i návrhy na další činnost nebo opatření pro budoucnost.

Kampaně se tak stávají důležitou součástí činnosti orgánů inspekce práce a podstatnou částí jejich programu činnosti pro dané období.

V roce 2009 bude kampaň SLIC zaměřena na používání chemických látek na pracovištích, v roce 2008 byla tématem kampaně manipulace s břemeny, v předchozích letech to byla práce s azbestem, hluk na pracovišti apod.

Kromě kampaní SLIC realizuje ČR i některé kampaně vlastní. Například v roce 2002 proběhla velmi úspěšná kampaň zaměřená na bezpečnost práce ve stavebnictví v Jihočeském kraji. Prostředky k realizaci byly získány z fondu PHARE, celá kampaň probíhala s využitím loga „Pracujme bezpečně“. V roce 2004 proběhly dvě národní kampaně zaměřené na bezpečnost a ochranu zdraví při práci ve stavebnictví a v zemědělství. Prostředky k jejich realizaci byly opět získány z programu PHARE v rámci Twinning projektu.



**Logo kampaně „Pracujme bezpečně“**

## **10. Program „Bezpečný podnik“ a tvorba systémů řízení bezpečnosti a ochrany zdraví při práci**

### **Logo programu „Bezpečný podnik“**



V praxi je třeba se aktivně snažit o efektivní naplňování platných předpisů a současně dát zaměstnavatelům praktický návod, jak postupovat. Takovým návodem a jednou z cest, jak naplňovat zákonné povinnosti zaměstnavatele, jsou programy „Bezpečný podnik“ a „Bezpečné pracoviště“.

Jednou z podmínek přijetí ČR za člena EU bylo nejen zahrnutí požadavků uváděných v legislativě EU do české legislativy, ale také její zavedení v praxi. To se týkalo i oblasti bezpečnosti práce, kde ČR stála před úkolem zavést prevenci ohrožení zdraví a životního prostředí pracovními riziky způsobem srovnatelným s přístupy uplatňovanými v členských zemích EU.

Analýzy příčin pracovních úrazů a průmyslových havárií ukazují, že v 85–95 % případů jsou tyto nežádoucí události způsobeny selháním člověka, jeho nesprávnými pracovními postupy a návyky. Tyto příčiny může inspekce práce ovlivnit jen nepřímo.

Protože jsou však příznakem nesprávné organizace práce a špatného vedení zaměstnanců, lze je pozitivně ovlivnit zavedením vhodného a efektivního způsobu řízení bezpečnosti a ochrany zdraví při práci. To jsou důvody, které vedly už v roce 1996 tehdejší Český úřad bezpečnosti práce (ČÚBP) k vyhlášení programů BEZPEČNÝ PODNIK a BEZPEČNÉ PRACOVISŤE, připravených na základě zkušeností vyspělých států i poznatků z podniků ČR ve spolupráci s Výzkumným ústavem bezpečnosti práce.

Cílem programu „Bezpečný podnik“ je:

- zvýšit úroveň bezpečnosti práce v podnicích,
- zavést efektivní systém podnikového řízení bezpečnosti a ochrany zdraví při práci,
- pomoci podnikům splnit požadavky směrnic EU a české legislativy.

Program „Bezpečný podnik“ umožňuje především velkým a středním podnikům zavést funkční, transparentní, účinný a ekonomicky efektivní model řízení bezpečnosti a ochrany zdraví při práci, odpovídající požadavkům směrnic EU a legislativě České republiky. Vychází z osvědčených zahraničních přístupů a respektuje zásady systému řízení kvality a eko-managementu. Program byl vyhlášen v prosinci 1996 ministrem práce a sociálních věcí ČR.

Program „Bezpečný podnik“ je založen na:

- integraci řízení bezpečnosti a ochrany zdraví při práci s ostatními řídicími strukturami podniku a zavedení efektivního modelu řízení BOZP – bezpečnostního managementu,
- spolupráci zaměstnanců s vedením podniku při zvyšování úrovně bezpečnosti práce,

- metodické podpoře ze strany orgánů inspekce práce vůči podnikům přihlášeným do programu.

ČÚBP (dnes SÚIP) stanovil kritéria, jejichž splnění opravňuje podnik k užívání označení „Bezpečný podnik“. Splnění kritérií je ověřováno orgány inspekce práce, a to bezplatně.

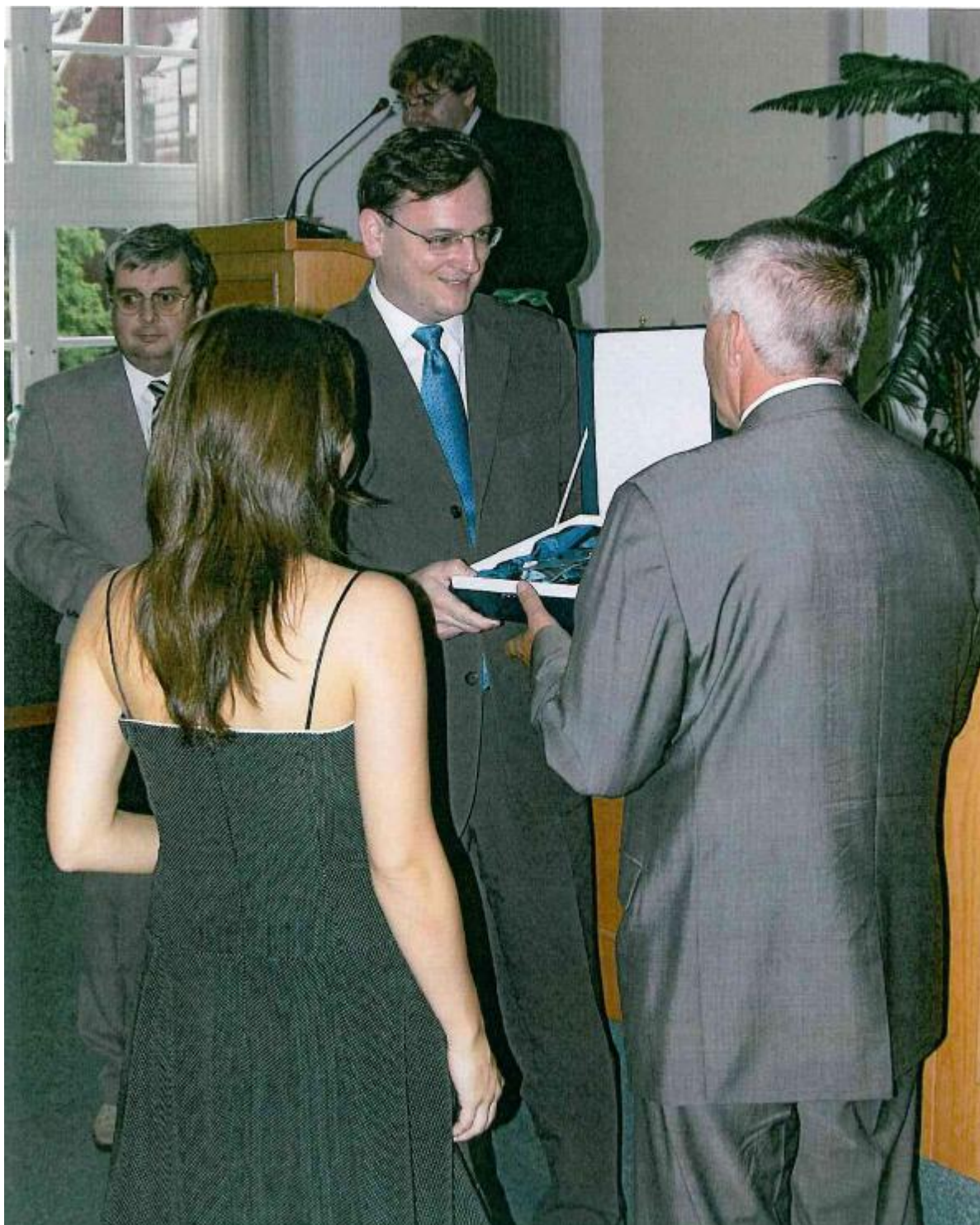
Účast v programu „Bezpečný podnik“ je dobrovolná. Záleží pouze na vedení podniku, zda se k němu přihlásí a bude respektovat a prosazovat zásady integrovaného řízení, a tak si vytvoří lepší pozici na trhu.

Cílem programu „Bezpečné pracoviště“ je pomoci malým a středním podnikatelům splnit zákonem stanovené podmínky a požadavky k zajištění bezpečnosti práce a pomoci jim tak splnit zásadní podmínky, jak jsou stanoveny v zákoníku práce. Zjednodušeně řečeno – zapojením se do programu „Bezpečný podnik“ nebo „Bezpečné pracoviště“ získá zaměstnavatel téměř zdarma (jen za pořizovací cenu písemných materiálů) praktický návod, jak naplnit požadavky právních a ostatních předpisů v oblasti BOZP, vedoucí ke zvýšení úrovně bezpečnosti práce.

Program „Bezpečný podnik“ umožňuje zaměstnavatelům, kteří se rozhodnou do programu zapojit, zavedení systému řízení BOZP odpovídajícího nejen českým předpisům, ale též požadavkům uplatňovaným v zemích EU. V současné době patří k nejuznávanějším dokumentům v oblasti BOZP v Evropě dokument OHSAS 18001 a příručka ILO-OSH 2001. Právě s těmito dokumenty je program kompatibilní. Dále obsahuje i některé další požadavky a je kompatibilní s normalizovanými systémy řízení jakosti podle ČSN EN ISO 9001:2001 a environmentálního řízení podle ČSN EN ISO 14001:2001.

Program BEZPEČNÝ PODNIK významně přispívá k zavedení integrovaného systému řízení podniku a je založen na principu neustálého zlepšování.

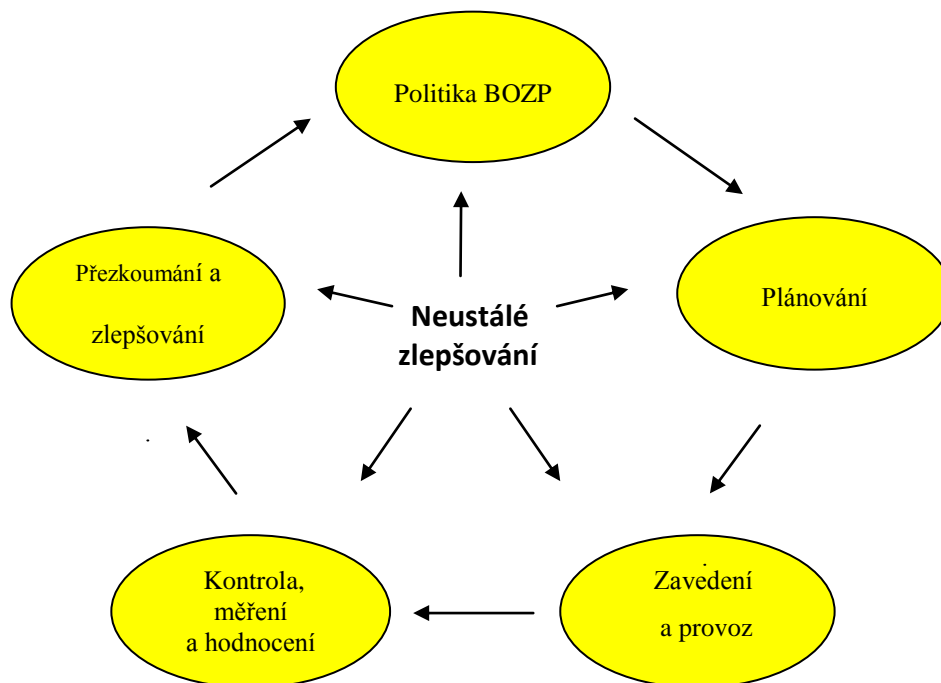
Za dobu realizace programu obdrželo ocenění 52 firem. Není to málo, neboť splnit kritéria a získat ocenění není jednoduché.



*Předávání ocenění „Bezpečný podnik“ (ministrem práce a sociálních věcí) v roce 2007.*



Držitel ocenění získá doklad o splnění požadavků programu „Bezpečný podnik“, dokumentu OHSAS 18001:2001, ČSN OHSAS 18001:2008 a současně i doklad o splnění požadavků systémových norem ČSN EN ISO 9001:2001 a ČSN EN ISO 14001:2001, pokud se BOZP týká, a doklad o tom, že systém řízení je nejen zaveden, ale též v praxi funguje.



## **11. Plánování, programy činnosti a cíle systému inspekce práce**

Státní úřad inspekce práce a oblastní inspektoráty práce se ve své činnosti řídí programy činnosti, které jsou zpracovávány na každý kalendářní rok a jsou závazným dokumentem pro jejich činnost.

Programy činnosti vychází také z cílů uvedených ve:

- Strategii Společenství pro bezpečnost a ochranu zdraví při práci na roky 2007–2012 z února 2007,
- Národní politice bezpečnosti a ochrany zdraví při práci z června 2008 schválené vládou ČR,
- Národním akčním plánem bezpečnosti a ochrany zdraví při práci na roky 2008 a 2009 schváleném Radou vlády pro BOZP v roce 2007.

Program činnosti tvoří souhrn úkolů, které jsou zařazeny obecně do sedmi oblastí činnosti:

1. Roční program kontrolních akcí
2. Právní činnost
3. Rozvoj informačních systémů
4. Koncepční, metodická a výzkumná činnost
5. Rozborová a plánovací činnost
6. Výchovná a osvětová činnost
7. Vnitřní řídicí a správní činnost

Nejdůležitější částí každého programu je **roční program kontrolních akcí**, který je po projednání s vyššími odborovými orgány a organizacemi zaměstnavatelů předkládán ke schválení Ministerstvu práce a sociálních věcí ČR. Roční program vychází z analýzy pracovní úrazovosti, stavu BOZP a pracovních podmínek a také ze závěrů uvedených v roční souhrnné zprávě o výsledcích kontrolních akcí provedených inspekcí práce za předchozí rok a ve zprávě o činnosti Státního úřadu inspekce práce za uplynulý rok.

Roční programy kontrolních akcí a zprávy o činnosti SÚIP jsou zveřejňovány na [www.suip.cz](http://www.suip.cz)

Státní úřad inspekce práce a oblastní inspektoráty práce kontrolují dodržování povinností vyplývajících z právních předpisů, z nichž vznikají zaměstnancům, příslušnému odborovému orgánu, radě zaměstnanců nebo zástupci pro oblast bezpečnosti a ochrany zdraví při práci práva nebo povinnosti v pracovněprávních vztazích, na úseku ochrany pracovních vztahů, pracovních podmínek, zajištění bezpečnosti práce a bezpečnosti provozu technických zařízení se zvýšenou mírou ohrožení života a zdraví a bezpečnosti provozu vyhrazených technických zařízení. Dále kontrolují dodržování kolektivních smluv a dodržování vybraných ustanovení zákoníku práce a vykonávají kontroly v prevenci závažných havárií a další odborné úkoly v této oblasti ve smyslu zákona č. 251/2005 Sb., o inspekci práce.

Kromě vlastní kontrolní činnosti SÚIP rozhoduje ve správním řízení a přezkoumává ve správním řízení rozhodnutí o uložených pokutách a zákazech vydaných OIP. Předkládá MPSV podněty ke změnám právní úpravy týkající se právních předpisů v působnosti SÚIP.

Tematické zaměření kontrolních úkolů v roce 2009:

- zajištění bezpečnosti práce ve stavebnictví s důrazem na bezpečný způsob práce na staveništích,
- ochrana zaměstnanců při údržbě a opravách pozemních komunikací,
- preventivní kontrola systému BOZP a pracovních podmínek v malých a středních podnicích, včetně bezpečnosti práce při ruční manipulaci s materiálem a břemeny s následným stanovením opatření k nápravě,
- organizování pracovního režimu řidičů s ohledem na dobu přestávek mezi směnami a přestávek v týdnu,
- bezpečnost vnitrozávodové dopravy se zaměřením na provoz manipulačních vozíků a dopravních prostředků a zařízení,
- bezpečnost práce a technických zařízení při provozu a údržbě plnění a stabilních čerpacích stanic na zkapalněné uhlovodíkové plyny,
- pokračující kontrolní činnost na základě přijatých podnětů na porušování pracovněprávních předpisů a předpisů v oblasti bezpečnosti a ochrany zdraví při práci,

- oblast pracovněprávní, včetně bezpečnosti práce, při zaměstnávání zaměstnanců agenturami práce,
- oblast pracovněprávní u zaměstnavatelů v maloobchodě, ubytovacích a stravovacích službách.

Celostátně bude rovněž pokračovat integrovaná inspekce podle zákona č. 59/2006 Sb., o prevenci závažných havárií, a program „Bezpečný podnik“.

V návaznosti na pokyny SLIC bude v roce 2009 provedena celostátní inspekční a komunikační kampaň zaměřená na dodržování předpisů při používání chemických látek na pracovištích.

Roční program kontrolních akcí se stává po schválení MPSV závazným dokumentem pro činnost systému SÚIP. Jakékoliv změny v programu kontrolních akcí schvaluje výhradně MPSV.

K hlavním strategickým cílům práce Úřadu a inspektorátů práce patří – kromě naplnění úkolu ze strategie EU snížit do roku 2012 počet pracovních úrazů o 25 % – aktivně působit jednak na zlepšování právního povědomí zaměstnavatelů i zaměstnanců, jednak – pomocí jak osvětové činnosti, ale i plánované a důsledné kontrolní činnosti – na snižování a omezování pracovních rizik, a tím přispívat i ke snižování ekonomických ztrát, vzniklých v důsledku pracovních úrazů a nemocí z povolání. Cílem není represe, ale prevence.

Na přípravě a zpracování publikace se především podílel kolektiv zaměstnanců Státního úřadu inspekce práce, oblastních inspektorátů práce a bývalých zaměstnanců systému.

Příloha č. 1

číslo úmluvy	název, rok přijetí	Datum ratifikace ČSR/ČSSR/ČSFR/ČR	publikace ve Sbírce zákonů
<b>Základní práva a svobody</b>			
11	Svoboda sdružování (zemědělství)	31. 8. 1923	98/1924
29	Nucená práce, 1930	30. 10. 1957	506/1990
87	Svoboda sdružování a ochrana práva organizovat se, 1948	21. 1. 1964	489/1990
98	Právo organizovat se a kolektivně vyjednávat, 1949	21. 1. 1964	470/1990
100	Rovnost v odměňování, 1951	30. 10. 1957	450/1990
105	Odstranění nucené práce, 1957	6. 8. 1996	231/1998
111	Diskriminace (zaměstnání a povolání), 1958	21. 1. 1964	465/1990
135	Zástupci pracovníků, 1971	9. 10. 2000	108/2001 Sb. m.s.
144	Tripartitní konsultace (mezinárodní pracovní standardy), 1976	9. 10. 2000	109/2001 Sb. m.s.
182	Nejhorší formy dětské práce, 1999	19. 6. 2001	90/2002 Sb. m.s.
<b>Zaměstnávání</b>			
5	Minimální věk (průmysl), 1919	24. 8. 1921	82/1922
10	Minimální věk (zemědělství), 1921	31. 8. 1923	98/1924
45	Práce pod zemí (ženy), 1935	12. 6. 1950	441/1990
88	Služby zaměstnanosti, 1948	12. 6. 1950	17/1991
122	Politika zaměstnanosti, 1964	15. 7. 1975	490/1990
123	Minimální věk (práce v podzemí), 1965	7. 6. 1968	507/1990
142	Rozvoj lidských zdrojů, 1975	6. 3. 1979	141/1980
159	Pracovní rehabilitace a zaměstnávání osob se zdravotním postižením, 1983	21. 2. 1985	72/1985
181	Soukromé agentury práce, 1997	9. 10. 2000	38/2003 Sb. m.s.
<b>Pracovní podmínky</b>			
<i>Mzdy</i>			
26	Mechanismus stanovení minimálních mezd, 1928	12. 6. 1950	439/1990
95	Ochrana mzdy, 1949	11. 1. 1990	411/1991

99	Mechanismus stanovení minimálních mezd (zemědělství), 1951	21. 1. 1964	470/1990
<i>Pracovní doba a noční práce</i>			
1	Pracovní doba (průmysl), 1919	24. 8. 1921	80/1922
14	Odpočinek v týdnu (průmysl), 1921	31. 8. 1923	98/1924
43	Sklárny na ploché sklo, 1934	19. 9. 1938	353/1938
49	Zkrácení pracovní doby (sklárny na láhve), 1935	19. 9. 1938	354/1938
90	Noční práce mladistvých (průmysl) (revidovaná), 1948	12. 6. 1950	460/1990
132	Placená dovolená (revidovaná), 1970	23. 8. 1996	229/1998
140	Placené studijní volno, 1974	24. 5. 1976	491/1990
171	Noční práce, 1990	6. 8. 1996	230/1998
<i>Bezpečnost práce a ochrana zdraví</i>			
13	Běloba olovnatá (malířství), 1921	31. 8. 1923	74/1924
27	Označování váhy (břemena dopravovaná lodmi), 1929	26. 3. 1934	194/1934
77	Lékařské prohlídky mladistvých (průmysl), 1946	23. 4. 1980	23/1981
78	Lékařské prohlídky mladistvých (neprůmyslová zaměstnání), 1946	23. 4. 1980	24/1981
115	Ochrana proti záření, 1960	21. 1. 1964	465/1990
120	Hygiena (obchod a kanceláře), 1964	11. 1. 1990	403/1991
124	Lékařské prohlídky mladistvých (práce v podzemí), 1965	23. 4. 1980	25/1981
136	Benzen, 1971	23. 4. 1980	26/1981
139	Rakovina z povolání, 1974	11. 1. 1990	408/1991
148	Pracovní prostředí (znečištění ovzduší, hluk a vibrace), 1977	11. 1. 1990	444/1991
155	Bezpečnost práce a ochrana zdraví, 1981	2. 12. 1988	20/1989
161	Služby pracovního lékařství (závodní zdravotní služby), 1985	25. 2. 1988	145/1988
167	Bezpečnost a ochrana zdraví při práci ve stavebnictví, 1988	11. 1. 1990	433/1991
176	Bezpečnost a ochrana zdraví při práci v dolech, 1995	9. 10. 2000	111/2001 Sb. m.s.

### Sociální zabezpečení

12	Odškodnění pracovních úrazů (zemědělství), 1921	12. 6. 1950	437/1990
17	Odškodnění pracovníků (úrazy), 1925	12. 6. 1950	437/1990

18	Odškodnění pracovníků (nemoci z povolání), 1925	19. 9. 1932	196/1932
19	Rovnost zacházení (odškodnění úrazů), 1925	8. 2. 1927	34/1928
37	Invalidní pojištění (průmysl atd.), 1933	1. 7. 1949	469/1990
38	Invalidní pojištění (zemědělství), 1933	1. 7. 1949	469/1990
39	Pojištění pozůstalých (průmysl atd.), 1933	1. 7. 1949	469/1990
42	Odškodnění pracovníků (nemoci z povolání) (revidovaná), 1934	1. 7. 1949	438/1990
102	Sociální zabezpečení (minimální standardy), 1952	11. 1. 1990	461/1991
128	Invalidní, starobní a pozůstalostní dávky, 1967	11. 1. 1990	416/1991
130	Zdravotní péče a dávky v nemoci, 1969	27. 5. 1971	537/1990

#### Ostatní

21	Inspekce emigrantů, 1926	25. 5. 1928	181/1928
80	Revise závěrečných článků, 1946		
108	Průkazy totožnosti námořníků, 1958	6. 8. 1996	232/1998
116	Revise závěrečných článků, 1961		
150	Správa práce, 1978	9. 10. 2000	110/2001 Sb. m.s.
160	Pracovní statistiky, 1985	25. 2. 1988	144/1988
163	Sociální péče o námořníky, 1987	11. 1. 1990	432/1991
164	Ochrana zdraví a zdravotní péče, 1987	11. 1. 1990	445/1991

V přehledu jsou uvedeny i ty úmluvy, které se bezpečnosti a ochrany zdraví při práci netýkají přímo, ale s BOZP souvisí.

Základní a nejdůležitější úmluva je **Úmluva MOP č. 155 z roku 1981, která byla do právního řádu ČR začleněna jako vyhláška č. 20/1989 Sb., o Úmluvě o bezpečnosti a zdraví pracovníků a o pracovním prostředí (č. 155).**

## Příloha č. 2

### Rámcová směrnice 89/391/EHS a 19 na ni navazujících samostatných směrnic:

číslo směrnice	název	zavedení v ČR
Směrnice <a href="#">89/391/EHS</a> <a href="#">89/391/EEC</a>	Směrnice Rady 89/391/EHS - <b>o zavádění opatření pro zlepšení bezpečnosti a ochrany zdraví při práci</b> , doplněno viz směrnice <a href="#">91/383/EHS</a> , <b>změněná</b> nařízením (ES) č. 1882/2003 a směrnicí <a href="#">2007/30/ES</a>	ZP č. 262/2006 Sb. ve znění <b><a href="#">č. 362/2007 Sb.</a></b> zákon č. 309/2006 Sb. <b><a href="#">NV č. 361/2007 Sb.</a></b> NV č. 592/2006 Sb.
Směrnice EP a Rady <a href="#">2006/25/ES</a> <a href="#">2006/25/EC</a>	Směrnice Evropského parlamentu a Rady 2006/25/ES o minimálních požadavcích na bezpečnost a ochranu zdraví <b>před expozicí zaměstnanců rizikům spojeným s fyzikálními činiteli (optickým zářením z umělých zdrojů)</b> , <i>devatenáctá samostatná směrnice ve smyslu čl. 16 odst. 1 směrnice <a href="#">89/391/EHS</a> ve znění směrnice <a href="#">2007/30/ES</a></i>	
Směrnice <a href="#">2004/40/ES</a> <a href="#">2004/40/EC</a>	Směrnice Evropského parlamentu a Rady 2004/40/ES ze dne 29. dubna 2004 o minimálních požadavcích na bezpečnost a ochranu zdraví <b>před expozicí zaměstnanců rizikům spojeným s fyzikálními činiteli (elektromagnetickými poli)</b> , <i>osmnáctá samostatná směrnice ve smyslu čl. 16 odst. 1 směrnice <a href="#">89/391/EHS</a> ve znění směrnic <a href="#">2007/30/ES</a> a <a href="#">2008/46/ES</a></i>	zákon č. 309/2006 Sb. <b><a href="#">NV č. 1/2008 Sb.</a></b>
Směrnice <a href="#">2003/10/ES</a> <a href="#">2003/10/EC</a>	Směrnice 2003/10/ES - o minimálních zdravotních a bezpečnostních požadavcích proti rizikům vyplývajícím z <b>vystavení pracovníků fyzikálním vlivům (hluk)</b> , <i>sedmnáctá samostatná směrnice ve smyslu článku 16(1) směrnice <a href="#">89/391/EHS</a> ve znění směrnice <a href="#">2007/30/ES</a></i>	zákon č. 309/2006 Sb. NV č. 148/2006 Sb. zákon č. 258/2000 Sb.
Směrnice <a href="#">2002/44/ES</a> <a href="#">2002/44/EC</a>	Směrnice 2002/44/ES - o minimálních zdravotních a bezpečnostních požadavcích <b>proti rizikům vyplývajícím z vystavení pracovníků fyzikálním vlivům (vibrace)</b> , <i>šestnáctá samostatná směrnice ve smyslu článku 16(1) směrnice <a href="#">89/391/EHS</a> ve znění směrnice <a href="#">2007/30/ES</a></i>	Zákon č. 309/2006 Sb. zákon č. 258/2000 Sb. NV č. 148/2006 Sb.
Směrnice <a href="#">99/92/ES</a> <a href="#">99/92/EC</a>	Směrnice 1999/92/ES - o minimálních bezpečnostních a zdravotních požadavcích na ochranu pracovníků <b>pracujících v prostředí s nebezpečím výbuchu</b> , <i>patnáctá samostatná směrnice ve smyslu</i>	zákon č. 309/2006 Sb. NV. č. 406/2004 Sb.

	článku 16(1) směrnice 89/391/EHS ve znění směrnice 2007/30/ES	
Směrnice 98/24/ES 98/24/EC	Směrnice Rady 98/24/ES - o bezpečnosti a ochraně zdraví zaměstnanců před riziky spojenými s chemickými činiteli používanými při práci, čtrnáctá samostatná směrnice ve smyslu článku 16(1) směrnice 89/391/EHS ve znění směrnice 2007/30/ES. Provedení směrnice viz "Ostatní dokumenty v EU k BOZP" - "Bezpečnost pracovníků".	zákon č. 309/2006 Sb. NV č. 361/2007 Sb.
Směrnice 93/103/EHS 93/103/EEC	Směrnice 93/103/EHS - o minimálních bezpečnostních a zdravotních opatřeních posádek rybářských lodí, třináctá samostatná směrnice ve smyslu článku 16(1) směrnice 89/391/EHS ve znění směrnice 2007/30/ES	Nebude se vydávat
Směrnice 92/104/EHS 92/104/EEC	Směrnice 92/104/EHS - o minimálních požadavcích na zlepšení bezpečnosti a ochrany zdraví pracovníků při těžbě nerostných surovin, dvanáctá samostatná směrnice ve smyslu článku 16(1) směrnice 89/391/EHS ve znění směrnice 2007/30/ES	Právní předpisy ČBÚ vyhl. č. 22/1989 Sb. č. 26/1989 Sb. č. 51/1989 Sb. č. 55/1996 Sb.
Směrnice 92/91/EHS 92/91/EEC	Směrnice 92/91/EHS - o minimálních požadavcích na zlepšení pracovní bezpečnosti a ochrany zdraví pracovníků při těžbě nerostných surovin během vrtání, jedenáctá samostatná směrnice ve smyslu článku 16(1) směrnice 89/391/EHS ve znění směrnice 2007/30/ES	Právní předpisy ČBÚ vyhl. č. 239/1998 Sb. ve znění č. 360/2001 Sb. a č. 298/2005 Sb.
<b>Směrnice</b> 92/85/EHS 92/85/EEC	Směrnice 92/85/EHS - o zavedení opatření pro podporu zlepšení bezpečnosti a ochrany zdraví pracovníků těhotných, nedávno rodičích nebo kojících, desátá samostatná směrnice ve smyslu článku 16(1) směrnice 89/391/EHS ve znění směrnice 2007/30/ES, návrh směrnice KOM(2008) 637	ZP č. 262/2006 Sb. ve znění č. 362/2007 Sb.,
<b>Směrnice</b> 92/58/EHS 92/58/EEC	Směrnice Rady 92/58/EHS - o minimálních požadavcích na bezpečnostní a/nebo zdravotní značky na pracovišti, devátá samostatná směrnice ve smyslu článku 16(1) směrnice 89/391/EHS ve znění směrnice 2007/30/ES, Sdělení Komise KOM(2008) 698	zákon č. 309/2006 Sb. NV č. 11/2002 Sb. ve znění č. 405/2004 Sb.
<b>Směrnice</b> 92/57/EHS 92/57/EEC	Směrnice Rady 92/57/EHS - o minimálních bezpečnostních a zdravotních požadavcích, které se musejí dodržovat na dočasných nebo mobilních staveništích, osmá samostatná směrnice ve smyslu článku 16(1) směrnice 89/391/EHS ve znění směrnice 2007/30/ES,	zákon č. 309/2006 Sb. NV č. 101/2005 Sb. NV č. 591/2006 Sb. NV č. 592/2006 Sb.



### Sdělení Komise KOM(2008) 698

Směrnice <a href="#">2000/54/ES</a> <a href="#">2000/54/EC</a>	Směrnice Evropského parlamentu a Rady 2000/54/ES - o ochraně zaměstnanců před <b>riziky spojenými s expozicí biologických činitelů při práci</b> <i>sedmá samostatná směrnice ve smyslu článku 16(1) směrnice 89/391/EHS</i> ve znění směrnice <a href="#">2007/30/ES</a>	zákon č. 309/2006 Sb. NV č. <a href="#">361/2007 Sb.</a> , zákon č. 258/2000 Sb. ve znění pozdějších předpisů
Směrnice  <a href="#">2004/37/ES</a> <a href="#">2004/37/EC</a>	Směrnice Evropského parlamentu a Rady 2004/37/ES ze dne 29. dubna 2004 o ochraně zaměstnanců před <b>riziky spojenými s expozicí karcinogenům nebo mutagenům při práci</b> ( <i>šestá samostatná směrnice ve smyslu čl. 16 odst. 1 89/391/EHS</i> ve znění směrnice <a href="#">2007/30/ES</a> )	zákon č. 309/2006 Sb. NV č. <a href="#">361/2007 Sb.</a>
Směrnice <a href="#">90/270/EHS</a> <a href="#">90/270/EEC</a>	Směrnice Rady 90/270/ES - o minimálních požadavcích na bezpečnost a ochranu zdraví při práci <b>se zobrazovacími jednotkami</b> , <i>pátá samostatná směrnice ve smyslu článku 16(1) směrnice 89/391/EHS</i> ve znění směrnice <a href="#">2007/30/ES</a>	zákon č. 309/2006 Sb. NV č. <a href="#">361/2007 Sb.</a>
Směrnice <a href="#">90/269/EHS</a> <a href="#">90/269/EEC</a>	Směrnice Rady 90/269/EHS - o minimálních požadavcích na bezpečnost a ochranu zdraví při <b>ruční manipulaci s břemeny spojenou s rizikem, zejména poškození páteře, pro zaměstnance</b> , <i>čtvrtá samostatná směrnice ve smyslu článku 16(1) směrnice 89/391/EHS</i> ve znění směrnice <a href="#">2007/30/ES</a>	zákon č. 309/2006 Sb. NV č. <a href="#">361/2007 Sb.</a>
Směrnice <a href="#">89/656/EHS</a> <a href="#">89/656/EEC</a>	Směrnice Rady 89/656/EHS - o minimálních požadavcích na bezpečnost a ochranu zdraví pro <b>používání osobních ochranných prostředků zaměstnanci při práci</b> , <i>třetí samostatná směrnice ve smyslu článku 16(1) směrnice 89/391/EHS</i> ve znění směrnice <a href="#">2007/30/ES</a>	ZP č. 262/2006 Sb. ve znění č. <a href="#">362/2007 Sb.</a> NV č. 148/2006 Sb. NV č. 495/2001 Sb.
Směrnice <a href="#">2001/45/ES</a> <a href="#">2001/45/EC</a>	Směrnice 2001/45/ES - <b>pozměňující</b> směrnici 89/655/EHS o <b>minimálních bezpečnostních a zdravotních požadavků na pracovní zařízení</b> , <i>druhá samostatná směrnice ve smyslu článku 16 směrnice 89/391/EHS</i> ve znění směrnice <a href="#">2007/30/ES</a>	NV č. 362/2005 Sb.
Směrnice <a href="#">95/63/ES</a> <a href="#">95/63/EC</a>	Směrnice Rady 95/63/ES - <b>pozměňující</b> směrnici <a href="#">89/655/EHS</a> o minimálních požadavcích na bezpečnost a ochranu zdraví zaměstnanců při <b>používání pracovního zařízení při práci</b> , <i>druhá samostatná směrnice ve smyslu článku 16(1) směrnice 89/391/EHS</i> ve znění směrnice <a href="#">2007/30/ES</a>	NV č. 362/2005 Sb.
Směrnice <a href="#">89/655/EHS</a>	Směrnice Rady 89/655/EHS - o minimálních požadavcích na bezpečnost a ochranu zdraví pro <b>používání pracovního zařízení</b>	zákon č. 309/2006 Sb. NV č. 378/2001 Sb.

89/655/EEC **zaměstnanci při práci, druhá samostatná směrnice ve smyslu článku NV č. 362/2005 Sb.**  
 16(1) směrnice 89/391/EHS ve znění **změněná** směrnicí 95/63/ES,  
 2001/45/ES a 2007/30/ES, **Stanovisko 2007/C 97/06, návrh**  
**směrnice KOM(2008) 111**

Směrnice 89/654/EHS 89/654/EEC	Směrnice Rady 89/654/EHS - o minimálních požadavcích na bezpečnost a ochranu zdraví na pracovišti, první samostatná směrnice ve smyslu článku 16(1) směrnice 89/391/EHS ve znění směrnice 2007/30/ES	zákon č. 309/2006 Sb. <b>NV č. 361/2007 Sb.</b> vyhl. č. 101/2005 Sb.
--------------------------------------	--	---

### Pracovní doba, škodlivé expozice, OOP

KOM(2006)853 **ZPRÁVA KOMISE o uplatňování ustanovení směrnice 2003/88/ES**  
 COM(2006)853 **na pracovníky na moři**  
 (V Bruselu dne 22. 12. 2006)

Dohoda **DOHODA o ochraně zdraví pracovníků (2006/C 279/02)**  
 42006A1117(01) prostřednictvím **správné manipulace a správného používání**  
 42006A1117(01)- **krystalického křemene a produktů, které ho obsahují (text vč.**  
 EN **příloh) (text - angl. znění)**

Průvodce **Průvodce správnými postupy k ochraně zdraví pracovníků**  
 Guide prostřednictvím **správné manipulace a správného používání**  
**krystalického křemene a produktů, které ho obsahují**

Rozhodnutí **Rozhodnutí Komise 2006/216/ES o zveřejňování odkazů na normu**  
 2006/216/ES **EN 143:2000 „Ochranné prostředky dýchacích orgánů – Filtry proti**  
 2006/216/EC **částicím – Požadavky, zkoušení a značení“ v souladu se směrnicí**  
 Rady 89/686/EHS (osobní ochranné prostředky)

Směrnice **Směrnice Evropského parlamentu a Rady 2006/22/ES o minimálních**  
 2006/22/ES **podmínkách pro provedení nařízení Rady (EHS) č. 3820/85 a (EHS) č.**  
 2006/22/EC **3821/85 o předpisech v sociální oblasti týkajících se činností**  
**v silniční dopravě a o zrušení směrnice Rady 88/599/EHS, viz**  
 doprava

KOM(2006)371 **ZPRÁVA KOMISE o fungování ustanovení směrnice 2003/88/ES**  
 COM(2006)371 **(úprava pracovní doby pracovníků**  
**v oblasti přepravy cestujících v pravidelné městské dopravě) (V**  
 Bruselu dne 7. 7. 2006)

Směrnice **Směrnice Evropského parlamentu a Rady 2003/88/ES ze dne 4.** **ZP č. 262/2006 Sb. ve**

2003/88/ES 2003/88/EC	listopadu 2003 o některých aspektech úpravy pracovní doby <b>+ ZPRÁVA KOMISE KOM(2006) 853</b>	znění č. <b>362/2007 Sb.</b> NV č. 589/2006 Sb. <b>NV č. 182/2007 Sb.</b>
Směrnice 2002/15/ES 2002/15/EC	Směrnice 2002/15/ES - o organizaci pracovní doby řidičů motorových vozidel	ZP č. 262/2006 Sb. ve znění č. <b>362/2007 Sb.</b> , NV č. 589/2006 Sb.
Směrnice nahrazeno 98/24/ES 98/24/EC	Směrnice 80/1107/EHS - o bezpečnosti práce a ochraně zdraví zaměstnanců před riziky plynoucími z expozice chemických, fyzikálních a biologických činitelů na pracovišti (provádění - směrnice 91/322/EHS ve znění 2006/15/ES zůstává v platnosti)	zákon č. 309/2006 Sb. <b>NV č. 361/2007 Sb.</b>
Směrnice 83/477/EHS 83/477/EEC	<b>Směrnice Rady 83/477/EHS - o ochraně zaměstnanců před riziky spojenými s expozicí azbestu při práci, změněno směrnicemi 91/382/ES, 98/24/ES a 2003/18/ES a směrnicí 2007/30/ES</b>	zákon č. 309/2006 Sb. <b>NV č. 361/2007 Sb.</b> zákon č. 258/2000 Sb. ve znění pozdějších předpisů, vyhl. č. 394/2006 Sb.
Směrnice 2003/10/ES 2003/10/EC	Směrnice Rady 86/188/EHS - o ochraně zaměstnanců před riziky spojenými s expozicí hluku při práci, změněno směrnicí 98/24/ES *) Směrnice 86/188/EHS se zrušuje ode dne stanoveného v čl. 17 odst. 1 prvním pododst. - v účinnost právní a správní předpisy nezbytné pro dosažení souladu s touto směrnicí nejpozději <b>do 15. února 2006</b>	zákon č. 309/2006 Sb. zákon č. 258/2000 Sb. NV č. 148/2006 Sb.
Směrnice 89/686/EHS 89/686/EEC	Směrnice 89/686/EHS - o sblížování zákonů týkajících se osobních ochranných prostředků, změněno směrnicemi 93/68/EHS, 93/95/EHS a 96/58/ES	zákon č. 22/1977 Sb. ve znění pozdějších předpisů NV č. 21/2003 Sb.
Směrnice 91/383/EHS 91/383/EEC	Směrnice 91/383/EHS - doplňuje opatření pro zlepšení bezpečnosti a ochrany zdraví při práci pracovníků se stálým nebo přechodným pracovním poměrem změněná směrnicí 2007/30/ES	ZP č. 262/2006 Sb. ve znění č. <b>362/2007 Sb.</b>
Směrnice 2004/37/ES 2004/37/EC	Směrnice Rady 97/42/ES ze dne 27. června 1997, kterou se poprvé mění směrnice 90/394/EHS o ochraně zaměstnanců před riziky spojenými s expozicí karcinogenům při práci (šestá samostatná směrnice ve smyslu čl. 16 odst. 1 směrnice 89/391/EHS ve znění směrnice 2007/30/ES)	zákon č. 309/2006 Sb. ve znění č. <b>362/2007 Sb.</b> , <b>NV č. 361/2007 Sb.</b>

### Seznam nejdůležitějších právních předpisů

Nejdůležitější právní předpisy z oblasti bezpečnosti a ochrany zdraví při práci, včetně pracovněprávních vztahů a pracovních podmínek a některých předpisů ze souvisejících oblastí:

#### **Zákony**

1. **Zákon č. 262/2006 Sb.**, zákoník práce, ve znění zákonů č. 585/2006 Sb., č. 181/2007 Sb., č. 261/2007 Sb., č. 296/2007 Sb., č. 362/2007 Sb., nálezu Ústavního soudu, vyhlášeného pod č. 116/2008 Sb., zákonů č. 121/2008 Sb., č. 126/2008 Sb. a č. 294/2008 Sb.
2. **Zákon č. 264/2006 Sb.**, kterým se mění některé zákony v souvislosti s přijetím zákoníku práce, ve znění zákona č. 585/2006 Sb.
3. **Zákon č. 309/2006 Sb.**, o zajištění dalších podmínek bezpečnosti a ochrany zdraví při práci
4. **Zákon č. 251/2005 Sb.**, o inspekci práce, ve znění pozdějších předpisů
5. **Zákon č. 174/1968 Sb.**, o státním odborném dozoru nad bezpečností práce, ve znění pozdějších předpisů
6. **Zákon č. 59/2006 Sb.**, o prevenci závažných havárií
7. **Zákon č. 143/1992 Sb.**, o platu a odměně za pracovní pohotovost v rozpočtových a v některých dalších organizacích a orgánech, ve znění pozdějších předpisů
8. **Zákon č. 266/2006 Sb.**, o úrazovém pojištění zaměstnanců (účinnost 1.1.2010)
9. **Zákon č. 183/2006 Sb.**, o územním plánování a stavebním řádu (stavební zákon)

#### **Nařízení vlády**

1. **Nařízení vlády č. 567/2006 Sb.**, o minimální mzdě, o nejnižších úrovních zaručené mzdy, o vymezení ztíženého pracovního prostředí a o výši příplatku ke mzdě za práci ve ztíženém pracovním prostředí
2. **Nařízení vlády č. 557/2006 Sb.**, o úpravě náhrady za ztrátu na výděлку po skončení pracovní neschopnosti vzniklé pracovním úrazem nebo nemocí z povolání, o úpravě náhrady za ztrátu na výděлку po skončení pracovní neschopnosti nebo při invaliditě a o úpravě náhrady nákladů na výživu pozůstalých (úprava náhrady)
3. **Nařízení vlády č. 148/2006 Sb.**, o ochraně zdraví před nepříznivými účinky hluku a vibrací
4. **Nařízení vlády č. 590/2006 Sb.**, kterým se stanoví okruh a rozsah jiných důležitých

osobních překážek v práci

5. **Nařízení vlády č. 589/2006 Sb.**, kterým se stanoví odchylná úprava pracovní doby a doby odpočinku zaměstnanců v dopravě
6. **Nařízení vlády č. 469/2002 Sb.**, kterým se stanoví katalog prací a kvalifikační předpoklady a kterým se mění nařízení vlády o platových poměrech zaměstnanců ve veřejných službách a správě
7. **Nařízení vlády č. 591/2006 Sb.**, o bližších minimálních požadavcích na bezpečnost a ochranu zdraví při práci na staveništích
8. **Nařízení vlády č. 592/2006 Sb.**, o podmínkách akreditace a provádění zkoušek z odborné způsobilosti
9. **Nařízení vlády č. 361/2007 Sb.**, kterým se stanoví podmínky ochrany zdraví při práci
10. **Nařízení vlády č. 494/2001 Sb.**, kterým se stanoví způsob evidence, hlášení a zasílání záznamu o úrazu, vzor záznamu o úrazu a okruh orgánů a institucí, kterým se ohlašuje pracovní úraz a zasílá záznam o úrazu
11. **Nařízení vlády č. 495/2001 Sb.**, kterým se stanoví rozsah a bližší podmínky poskytování osobních ochranných pracovních prostředků, mycích, čistících a dezinfekčních prostředků
12. **Nařízení vlády č. 378/2001 Sb.**, kterým se stanoví bližší požadavky na bezpečný provoz a používání strojů, technických zařízení, přístrojů a nářadí
13. **Nařízení vlády č. 11/2002 Sb.**, kterým se stanoví vzhled a umístění bezpečnostních značek a zavedení signálů, ve znění nař. vlády č. 405/2004 Sb.
14. **Nařízení vlády č. 27/2002 Sb.**, kterým se stanoví způsob organizace práce a pracovních postupů, které je zaměstnavatel povinen zajistit při práci související s chovem zvířat
15. **Nařízení vlády č. 28/2002 Sb.**, kterým se stanoví způsob organizace práce a pracovních postupů, které je zaměstnavatel povinen zajistit při práci v lese a na pracovištích obdobného charakteru
16. **Nařízení vlády č. 168/2002 Sb.**, kterým se stanoví způsob organizace práce a pracovních postupů, které je zaměstnavatel povinen zajistit při provozování dopravy dopravními prostředky
17. **Nařízení vlády č. 101/2005 Sb.**, o podrobnějších požadavcích na pracoviště a pracovní prostředí
18. **Nařízení vlády č. 406/2004 Sb.**, o bližších požadavcích na zajištění bezpečnosti a ochrany zdraví při práci v prostředí s nebezpečím výbuchu

19. **Nařízení vlády č. 362/2005 Sb.**, o bližších požadavcích na bezpečnost a ochranu zdraví při práci na pracovištích s nebezpečím pádu z výšky nebo do hloubky

#### **Vyhlášky**

1. **Vyhláška ČÚBP č. 48/1982 Sb.**, kterou se stanoví základní požadavky k zajištění bezpečnosti práce a technických zařízení, ve znění vyhlášek č. 324/1990 Sb. a č. 207/1991 Sb., nař. vlády č. 352/2000 Sb. a vyhlášky č. 192/2005 Sb.
2. **Vyhláška ČÚBP a ČBÚ č. 50/1978 Sb.**, o odborné způsobilosti v elektrotechnice, ve znění vyhlášky č. 98/1982 Sb.
3. **Vyhláška ČÚBP a ČBÚ č. 18/1979 Sb.**, kterou se určují vyhrazená tlaková zařízení a stanoví některé podmínky k zajištění jejich bezpečnosti, ve znění vyhlášek č. 97/1982 Sb. a č. 551/1990 Sb., nař. vlády č. 352/2000 Sb. a vyhlášek č. 118/2003 Sb. a č. 393/2003 Sb.
4. **Vyhláška ČÚBP a ČBÚ č. 19/1979 Sb.**, kterou se určují vyhrazená zdvihací zařízení a stanoví některé podmínky k zajištění jejich bezpečnosti, ve znění vyhlášky č. 552/1990 Sb., nař. vlády č. 352/2000 Sb. a vyhlášky č. 394/2003 Sb.
5. **Vyhláška ČÚBP a ČBÚ č. 20/1979 Sb.**, kterou se určují vyhrazená elektrická zařízení a stanoví některé podmínky k zajištění jejich bezpečnosti, ve znění vyhlášky č. 553/1990 Sb., nař. vlády č. 352/2000 Sb. a vyhlášky č. 159/2002 Sb.
6. **Vyhláška ČÚBP a ČBÚ č. 21/1979 Sb.**, kterou se určují vyhrazená plynová zařízení a stanoví některé podmínky k zajištění jejich bezpečnosti, ve znění vyhlášky č. 554/1990 Sb. nař. vlády č. 352/2000 Sb. a vyhlášky č. 395/2003 Sb.
7. **Vyhláška ČÚBP č. 91/1993 Sb.**, k zajištění bezpečnosti práce v nízkotlakých kotelnách
8. **Vyhláška ČÚBP č. 85/1978 Sb.**, o kontrolách, revizích a zkouškách plynových zařízení, ve znění nař. vlády č. 352/2000 Sb.
9. **Vyhláška MZd č. 288/2003 Sb.**, kterou se stanoví práce a pracoviště, které jsou zakázány těhotným ženám, kojícím ženám, matkám do konce devátého měsíce po porodu a mladistvým, a podmínky, za nichž mohou mladiství výjimečně tyto práce konat z důvodu přípravy na povolání
10. **Vyhláška MZd č. 432/2003 Sb.**, kterou se stanoví podmínky pro zařazování prací do kategorií, limitní hodnoty ukazatelů biologických expozičních testů, podmínky odběru biologického materiálu pro provádění biologických expozičních testů a náležitosti hlášení prací s azbestem a biologickými činiteli
11. **Vyhláška č. 64/2005 Sb.**, o evidenci úrazů dětí, žáků a studentů
12. **Vyhláška 499/2006 Sb.**, o dokumentaci staveb

