

**ZÁKLADNÍ UKAZATELE**

**Z OBLASTI PRÁCE A SOCIÁLNÍHO  
ZABEZPEČENÍ**

**V ČESKÉ REPUBLICE**

**VE VÝVOJOVÝCH ŘADÁCH A GRAFECH**

**2007**

**Praha 2008**

© Ministerstvo práce a sociálních věcí, 2008

**ISBN 978-80-86878-84-3**

<b>O b s a h</b>		<b>Strana</b>
	<b>Seznam zkratk</b>	5
<b>1.</b>	Úvodní slovo	7
1.1	Česká republika v roce 2007 - tabulka	8
<b>2.</b>	<b>ZÁKLADNÍ INFORMACE O ODVĚTVÍ</b>	9 - 11
2.1	Základní ukazatele sociálního zabezpečení - tabulka	12
2.2	Struktura výdajů na dávky sociálního zabezpečení (v %) - tabulka	13
<b>3.</b>	<b>DŮCHODOVÉ POJIŠTĚNÍ</b>	15 - 16
3.1	Vývoj počtu vyplácených důchodů podle druhu důchodu - tabulka	17
3.2	Počet důchodců v prosinci let 1996 - 2007 - tabulka	18
3.3	Průměrné měsíční výše sólo vyplácených důchodů v prosinci let 1996 - 2007 - tabulka	19
3.4	Výdaje na důchody podle druhu důchodu (civilní sektor) - tabulka	20
3.5	Vývoj podílu výdajů na důchody k hrubému domácímu produktu - tabulka	21
3.6	Vývoj relace průměrného vypláceného starobního důchodu k průměrné mzdě - tabulka	22
3.6.1	Vývoj podílu průměrného starobního důchodu a průměr. mzdy v nár. hospodářství - graf	23
3.7	Přehled o zvýšeních vyplácených důchodů - tabulka	24
<b>4.</b>	<b>NEMOCENSKÉ POJIŠTĚNÍ</b>	25
4.1	Základní ukazatele nemocenského pojištění - tabulka	26
4.1.1	Základní ukazatele nemocenského pojištění - graf	27
4.2	Vývoj relace průměrného denního nemocenského a průměrné denní mzdy - tabulka	28
<b>5.</b>	<b>DÁVKY STÁTNÍ SOCIÁLNÍ PODPORY</b>	29
5.1	Vývoj výdajů na dávky státní sociální podpory - tabulka	30
5.1.1	Vývoj výdajů rozhodujících dávek státní sociální podpory - graf	31
<b>6.</b>	<b>DÁVKY SOCIÁLNÍ PÉČE PRO OSOBY SE ZDRAVOTNÍM POSTIŽENÍM, DÁVKY HMOTNÉ NOUZE A PŘÍSPĚVĚK NA PÉČI</b>	33
6.1	Peněžité příspěvky podmíněné zdravotním stavem	34
6.2	Dávky hmotné nouze a sociálních služeb	35
<b>7.</b>	<b>SOCIÁLNÍ SLUŽBY</b>	37
7.1	Zařízení sociálních služeb - tabulka	38
7.2	Náklady na pobytové sociální služby a příjmy z úhrad - tabulka	39
7.3	Pečovatelská služba - tabulka	40
7.4	Sociální péče o děti - tabulka	41
<b>8.</b>	<b>PŘÍJMY OBYVATEL ČESKÉ REPUBLIKY</b>	43
8.1	Vývoj reálných příjmů domácností a reálné mzdy v NH ČR v letech 1994 - 2007 (indexy v %) – tabulka	44
8.1.1	Vývoj reálných příjmů domácností a reálné mzdy v NH ČR v letech 1994 - 2007 (indexy v %) – graf	45

8.2	Vývoj mzdové diference mezi odvětvími národního hospodářství v letech 1992 - 2007 - tabulka	46 - 47
8.2.1	Vývoj mzdové diference mezi odvětvími národního hospodářství (průměrná měsíční mzda) - graf	48
8.3	Sociální příjmy obyvatelstva - tabulka	49
<b>9.</b>	<b>ZÁKLADNÍ INFORMACE O TRHU PRÁCE</b>	51 - 53
9.1	Základní ukazatele trhu práce v České republice - tabulka	54
9.1.1	Vývoj počtu uchazečů o zaměstnání a volných pracovních míst - graf	55
9.2	Výdaje státního rozpočtu na SPZ v ČR (v tis. Kč), počet vytvořených míst a umístěných uchazečů - tabulka	56
<b>10.</b>	<b>EVROPSKÝ SYSTÉM JEDNOTNÝCH STATISTIK SOCIÁLNÍ OCHRANY (ESSPROS)</b>	57 - 58
10.1	Základní systém ESSPROS - Vývoj výdajů na sociální ochranu podle funkcí sociální ochrany - tabulka	59

## Seznam zkratek

APZ	aktivní politika zaměstnanosti
ČNB	Česká národní banka
ČSÚ	Český statistický úřad
ESF	Evropský strukturální fond
ESSPROS	Evropský systém jednotných statistik sociální ochrany
EU	Evropská unie
HDP	hrubý domácí produkt
PN	pracovní neschopnost
MPSV	Ministerstvo práce a sociálních věcí
MZdr	Ministerstvo zdravotnictví
NH	národní hospodářství
NUTS	klasifikace územních jednotek
OECD	Organizace pro hospodářskou spolupráci a rozvoj
OP RLZ	operační program rozvoje lidských zdrojů
OZP	osoby se zdravotním postižením
PPZ	pasivní politika zaměstnanosti
SPZ	státní politika zaměstnanosti
SSP	státní sociální podpora
SVČ	samostatně výdělečná činnost
SVP	státní vyrovnávací příspěvek
SÚPM	společensky účelná pracovní místa
ÚP	úřad práce
VPM	volné pracovní místo
VPP	veřejně prospěšné práce



## **1. Úvodní slovo**

Česká republika jako samostatný stát vznikla 1. ledna 1993 rozdělením bývalé České a Slovenské Federativní republiky. Rozlohou 78 866 km<sup>2</sup> náleží k menším středoevropským státům s počtem 10,4 mil. obyvatel a hustotou osídlení 132 obyvatel/km<sup>2</sup>.

Území státu je administrativně členěno na 76 územních jednotek – (NUTS4 - okresů) s průměrným počtem cca 120 tis. obyvatel a hlavní město Prahu (NUTS3 a zároveň NUTS4) s 1,212 mil. obyvatel, která má 22 základních místních úřadů městských částí. Okresní úřady v roce 2003 zanikly a funkce státní správy, které vykonávaly, přešly převážně na obce a kraje. Na úrovni okresu (adekvátně i v hl. m. Praze) fungují v rámci resortu úřady práce. Oblast sociálního zabezpečení zajišťuje Česká správa sociálního zabezpečení a její pracoviště. Samospráva existuje jednak na úrovni jednotlivých obcí, kterých je cca 6,2 tis., od 1. ledna 2000 pak i na úrovni 14 nových krajů (NUTS3) jakožto vyšších samosprávných celků. Ty postupně přebraly některé funkce dříve zajišťované prostřednictvím okresů a dále některé v působnosti ministerstev.

Během doby transformačního období po roce 1989 bylo nutné vytvořit v České republice nové instituce v oblasti řízení státu, práva, ekonomiky a sociálního systému, garantující jak společenské a politické změny, tak fungování tržního hospodářství. Tyto změny byly doprovázeny přijetím stovek nových zákonů či jejich novel, u kterých bylo jako důležité hledisko sledováno jejich přibližování se k právním normám Evropské unie.

Ekonomická a sociální transformace ovlivnila některé demografické charakteristiky populace. K nejvýraznějším patřilo odsouvání založení rodin a narození dětí do pozdějšího věku. Počet narozených dětí klesal a od roku 1993 byl počet narozených nižší než počet zemřelých. Populační vývoj od roku 2006 však je ve znamení početní převahy živě narozených nad zemřelými, která byla zaznamenána poprvé po třinácti letech. Ke kladné hodnotě přirozeného přírůstku přispělo jak zvýšení plodnosti, tak rovněž nižší počet zemřelých osob. Přirozený přírůstek v r. 2007 však nebyl vysoký (10 tis. osob), růst je zapříčiněn především přírůstkem daným zahraničním stěhováním (83,9 tis. osob). Celkový počet obyvatel České republiky se nepřetržitě zvyšuje již pátým rokem, avšak až do roku 2005 tomu tak bylo výhradně v důsledku imigrace cizinců. Růst populace v roce 2007 ve výši 93,9 tisíce osob je nejvyšší od počátku padesátých let minulého století a počet obyvatel České republiky k 31. prosinci 2007 tak činil celkem 10 381 tisíc.

Koncem roku 2007 činila míra registrované nezaměstnanosti 6,0 %, což je o 1,7 % méně než koncem předchozího roku. I přes tento příznivý vývoj zůstává další snižování nezaměstnanosti jedním z hlavních společenských úkolů.

Česká republika byla v rámci celosvětového srovnání OSN zařazena mezi země s vysokým standardem lidského rozvoje. Od roku 1996 je členskou zemí OECD a v roce 2004 se stala členským státem Evropské unie.

**Česká republika v roce 2007**

Rozloha (km <sup>2</sup> )	78 866
Počet obyvatel (tis. osob) - k 31. 12. 2007	10 381
Hustota obyvatel na 1 km <sup>2</sup>	131,6
Osoby ekonomicky aktivní (tis. osob)	5 198
Osoby v poproduktivním věku 60 + (tis. osob)	2 197
Průměrná roční míra nezaměstnanosti (%)	6,6
Naděje dožití při narození: muži	73,7
ženy	79,9
Živě narození: absolutně	114 632
na 1000 obyvatel	11,1
Zemřelí celkem: absolutně	104 636
na 1000 obyvatel	10,1
Přirozený přírůstek obyvatelstva: absolutně	9 996
na 1000 obyvatel	1,0
Migrační saldo: absolutně	83 945
na 1000 obyvatel	8,1
Celkový přírůstek obyvatelstva: absolutně	93 941
na 1000 obyvatel	9,1
Počet sňatků: absolutně	57 157
na 1000 obyvatel	5,5
Počet rozvodů: absolutně	31 129
na 1000 obyvatel	3,0
<b>Hlavní město Praha</b>	
Rozloha (km <sup>2</sup> )	496
Počet obyvatel (tis. osob) - k 31. 12. 2007	1 212

Pramen: ČSÚ



## **2. Základní informace o odvětví**

Ministerstvo práce a sociálních věcí ČR (MPSV) bylo zřízeno s účinností od 1. července 1990 zákonem České národní rady č. 203/1990 Sb. MPSV je ústředním orgánem státní správy pro pracovněprávní vztahy, bezpečnost práce, zaměstnanost a rekvalifikaci, kolektivní vyjednávání, mzdy a jiné odměny za práci, důchodové zabezpečení, nemocenské pojištění a zabezpečení, sociální péči, péči o pracovní podmínky žen a mladistvých, právní ochranu mateřství, péči o rodinu a děti, péči o občany, kteří potřebují zvláštní pomoc, a pro další otázky mzdové a sociální politiky. MPSV ČR řídí tyto podřízené organizační složky státu: Českou správu sociálního zabezpečení, úřady práce, 4 specializované ústavy sociální péče, Úřad pro mezinárodněprávní ochranu dětí a Státní úřad inspekce práce. Dále je MPSV ČR zřizovatelem příspěvkových organizací: Institut výchovy bezpečnosti práce, Institut technické inspekce a ÚSP pro tělesně postižené v Hrabyni. Podle zákona č. 341/2005 Sb., o veřejných výzkumných institucích, ve znění pozdějších předpisů, je MPSV ČR rovněž zřizovatelem Výzkumného ústavu práce a sociálních věcí a Výzkumného ústavu bezpečnosti práce.

V rámci působnosti resortu MPSV ČR je hlavní činností správa systému sociálního pojištění, které zahrnuje základní povinné důchodové pojištění a nemocenské pojištění. Vedle pojistného na sociální zabezpečení vybírá i příspěvek na státní politiku zaměstnanosti. Systém sociálního pojištění je financován průběžným způsobem.

Český důchodový systém (bližší viz. kapitola 3 této publikace) se skládá ze dvou částí: povinné základní důchodové pojištění, které je univerzální a zabezpečuje všechny ekonomicky aktivní osoby. Právní úprava je jednotná pro všechny pojištěnce, pouze v oblasti organizačního a administrativního zabezpečení platí určité odchylky pro tzv. silové resorty. Předpisem, který upravuje základní důchodové pojištění je zákon č. 155/1995 Sb., o důchodovém pojištění, ve znění pozdějších předpisů. Vedle toho existuje dobrovolné penzijní připojištění se státním příspěvkem, které je možno podle terminologie EU považovat za třetí důchodový pilíř (oblast spadá do působnosti Ministerstva financí). Z hlediska vývoje oblasti důchodového pojištění v roce 2007 byla kromě zabezpečení každoroční valorizace důchodů realizována změna právních předpisů: úpravy v hodnocení tzv. vyloučených dob pro účely stanovení osobního vyměřovacího základu pojištěnce, stanovení způsobu prokazování péče o dítě a opatření vyplývající z přijetí zákona o stabilizaci veřejných rozpočtů. Zároveň byly připravovány návrhy legislativních změn v souvislosti s I. etapou důchodové reformy (postupné prodloužení potřebné doby pojištění pro nárok na starobní důchod z 25 na 35 let, pokračování postupného zvyšování důchodového věku na 65 let pro muže i ženy, sjednocení věkové hranice pro „trvalý“ nárok na vdovský a vdovecký důchod, přehodnocení definice invalidity, sjednocení věkové hranice, ke které se zjišťuje doložená doba pro stanovení celkové doby pojištění pro výši invalidního důchodu pro muže a ženy a krácení této doložené doby, zrušení doby studia jako náhradní doby pojištění, redukce zápočtu náhradních dob pojištění zahrnovaných do doby pojištění a ve zvyšování procentní výměry starobního důchodu za dobu výdělečné činnosti při současném pobírání části tohoto důchodu).

Nemocenské pojištění (viz. kapitola 4) má za cíl finančně zabezpečit ekonomicky aktivní občany v okamžiku, kdy kvůli nemoci či mateřství ztratí krátkodobě výdělek. Účast na nemocenském pojištění zaměstnanců vzniká ze zákona a je povinná. Osoby samostatně výdělečně činné si mohou platit nemocenské pojištění dobrovolně. Z nemocenského pojištění zaměstnanců se vyplácí čtyři druhy dávek: nemocenské, podpora při ošetřování člena rodiny, vyrovnávací příspěvek v těhotenství a mateřství a peněžitá pomoc v mateřství. Osoby samostatně výdělečně činné, pokud si platí nemocenské pojištění, mají nárok na nemocenské a peněžitou pomoc v mateřství. Oblast nemocenského pojištění byla v roce 2007 ovlivněna odložením účinnosti zákona č. 187/2006 Sb., o nemocenském pojištění, ve znění pozdějších předpisů. Tento předpis na rozdíl od stávající právní úpravy obsažené v zákoně č. 54/1956 Sb., o nemocenském pojištění zaměstnanců, upravuje nemocenské pojištění komplexně. Vztahuje se nejen na zaměstnance civilního sektoru, ale zahrnuje také nemocenské pojištění

příslušníků ozbrojených složek a osob samostatně výdělečně činných, jejichž pojištění je dosud upraveno samostatnými zákony.

Systém státní sociální podpory je upraven zákonem č. 117/1995 Sb., o státní sociální podpoře, ve znění pozdějších předpisů. Jedná se o soubor sociálních dávek, kterými se stát částečně podílí na krytí nákladů na výživu a ostatní základní osobní potřeby dětí a rodin v případě uznané sociální situace. Žádosti o poskytování dávek SSP vyřizují kontaktní místa příslušných úřadů práce dle místa trvalého pobytu osoby, která uplatňuje svůj nárok na dávky. Nárok na výplatu dávek zaniká uplynutím 3 měsíců ode dne, za který dávky náleží. U dávek jednorázových zaniká nárok uplynutím 1 roku ode dne, za který dávka náleží. V roce 2007 byly vypláceny tyto příjmově testované dávky: přírůstek na dítě, příspěvek na školní pomůcky, sociální příplatek a příspěvek na bydlení. Naopak u těchto dávek není příjem testován: rodičovský příspěvek, dávky péčovské péče, porodné a pohřebné. Zásadní změnou v systému SSP byl v roce 2007 dopad zákona č. 110/2006 Sb., o životním a existenčním minimu. Životní minimum je koncipováno jako jednosložkové, nejsou již zahrnuty náklady spojené s bydlením. Více o aktuálních změnách v systému SSP je uvedeno v kapitole 5.

Od 1. ledna 2007 nabyl účinnost zákon č. 108/2006 Sb., o sociálních službách, ve znění pozdějších předpisů, který významně mění systém poskytování sociálních služeb. Osobám závislým na pomoci jiné osoby je poskytován příspěvek na péči (viz. kapitola 6), jehož účelem je, aby si závislá osoba mohla podle vlastního uvážení zajistit potřebnou pomoc. V důsledku zavedení této dávky byl zrušen příspěvek při péči o osobu blízkou nebo jinou osobu, zvýšení důchodu pro bezmocnost (vyplácěla ČSSZ) a část dávek sociální potřebnosti. Příspěvek na péči se poskytuje osobám starším jednoho roku, které z důvodu dlouhodobě nepříznivého zdravotního stavu potřebují pomoc jiné fyzické osoby při péči a zajištění soběstačnosti v rozsahu stanoveném stupněm závislosti. O příspěvku rozhoduje obecní úřad obce s rozšířenou působností, který jej také vyplácí. Zákon o sociálních službách dále stanoví druhy sociálních služeb (viz. kapitola 7), úhradu za ně, financování sociálních služeb, povinnosti poskytovatelů sociálních služeb. Sociální služby je možno poskytovat pouze na základě oprávnění, které poskytovatel sociálních služeb získává rozhodnutím o registraci. Kontrola činnosti poskytovatelů sociálních služeb je prováděna prostřednictvím inspekce sociálních služeb. Kritériem pro posouzení kvality poskytovaných služeb jsou standardy kvality sociálních služeb. Součástí zákona je rovněž stanovení kvalifikačních předpokladů osob působících při poskytování sociálních služeb.

Další významnou novou legislativu v sociální oblasti představuje zákon č. 111/2006 Sb., o pomoci v hmotné nouzi, ve znění pozdějších předpisů, který upravuje pomoc v případech, kdy osoba či rodina nemá dostatečné příjmy a její celkové sociální a majetkové poměry neumožňují uspokojení základních životních potřeb na úrovni ještě přijatelné pro společnost. Současně si tyto příjmy nemůže z objektivních důvodů zvýšit (vlastní prací, uplatněním nároků a pohledávek, prodejem nebo využitím majetku) a vyřešit tak svoji nelehkou situaci vlastním přičiněním. V rámci tohoto systému jsou vypláceny tyto dávky: příspěvek na živobytí, doplatek na bydlení a mimořádná okamžitá pomoc. Všechny uvedené dávky lze poskytovat v peněžité formě, příspěvek na živobytí také formou poukázek na zboží nebo stravenek, doplatek na bydlení také přímou úhradou nájemného nebo služeb spojených s bydlením, mimořádnou okamžitou pomoc také přímou úhradou sociálních služeb. O přiznání pomoci rozhoduje pověřený obecní úřad, v některých případech obecní úřad obce s rozšířenou působností.

Na úseku zaměstnanosti a trhu práce je základním právním předpisem zákon č. 435/2004 Sb., o zaměstnanosti, ve znění pozdějších předpisů, který stanovuje postup k dosažení cílů politiky státu v oblasti zaměstnanosti. Na základě zákona č. 118/2000 Sb., o ochraně zaměstnanců při platební neschopnosti zaměstnavatele a o změně některých zákonů, ve znění pozdějších předpisů, jsou od 1. července 2000 v rámci státní politiky zaměstnanosti vypláceny mzdové nároky zaměstnanců, jejichž zaměstnavatelé nejsou schopni tyto nároky v důsledku platební neschopnosti uspokojovat. Politiku zaměstnanosti zabezpečuje MPSV prostřednictvím územních orgánů práce, tj. úřadů práce, jejichž řídicím útvarem je Správa

služeb zaměstnanosti MPSV. Správní obvody úřadů práce tvoří územní obvody okresů, na území hl. města Prahy působí Úřad práce hl. města Prahy. Výchozím principem pro současné zaměření státní politiky zaměstnanosti je revidovaná Lisabonská strategie Evropské unie, neboli „Strategie pro růst a zaměstnanost“. Pro rok 2007 MPSV stanovilo úkoly státní politiky zaměstnanosti na základě analýzy situace na trhu práce, výše finančních prostředků vyčleněných ve státním rozpočtu na politiku zaměstnanosti a na základě závazků ČR daných dohodami uzavřenými s EU a OECD. Vývoj na trhu práce je blíže specifikován v kapitole 9.

Kromě výše uvedených základních oblastí působnosti resortu se dále realizují koncepční, metodické a jiné činnosti MPSV v oblasti mzdové a příjmové politiky, příslušných oblastí evropské integrace a mezinárodních vztahů, pracovněprávní a sociální legislativy a kolektivního vyjednávání.

Z hlediska působnosti krajských úřadů a pověřených obcí je významnou úlohou zajištění ústavní sociální péče, jakož i různých forem terénních sociálních služeb, např. pečovatelská služba, azylová péče aj. Obce s rozšířenou působností a pověřené obecní úřady dále provádí výplaty příspěvku na péči, dávek v hmotné nouzi a dávek zdravotně postiženým.

## Základní ukazatele sociálního zabezpečení

mil. Kč

Oblast sociálního zabezpečení	Rok										
	1998	1999	2000	2001	2002	2003	2004	2005	2006	2007	
Příjmy celkem z pojistného	198 127	204 551	215 710	234 811	250 342	263 453	284 216	301 199	323 435	356 227	
Výdaje na soc. zabezpečení celkem *)	240 712	261 106	279 945	298 681	310 470	332 583	375 232	395 712	435 054	507 588	
z toho sociální příjmy obyvatelstva <sup>1)</sup>	221 160	238 940	258 698	274 983	296 744	306 289	317 531	329 833	350 504	392 917	
výdaje na akt. politiku zaměstnanosti	903	1 922	3 406	4 037	3 483	3 274	3 938	4 172	5 302	5 674	
sociální služby	9 476	9 853	11 016	12 630	14 850	14 790	14 055	14 685	15 923	9 651	
dotace obč. a human. organizacím	619	624	664	949	919	768	1 198	950	1 361	1 321	
HDP v běžných cenách	1 996 483	2 080 797	2 189 169	2 352 214	2 464 432	2 577 110	2 814 762	2 983 862	3 215 642	3 551 364	
% HDP na soc. zabezpečení celkem	12,06	12,55	12,79	12,70	12,60	12,91	13,33	13,26	13,53	14,29	
z toho: % HDP na sociální služby	0,47	0,47	0,50	0,54	0,60	0,57	0,50	0,49	0,50	0,27	

Pramen: MPSV a ČSÚ

<sup>\*)</sup> bez výdajů na zdravotní péči<sup>1)</sup> sociální příjmy obyvatelstva viz. tabulka č. 8.3

### Struktura výdajů na dávky sociálního zabezpečení (v %)

Oblast sociálního zabezpečení	Rok													
	1994	1995	1996	1997	1998	1999	2000	2001	2002	2003	2004	2005	2006	2007
Důchodové pojištění	40,3	40,9	43,3	49,0	48,0	47,3	45,7	45,5	45,6	43,2	43,1	44,0	44,7	43,6
Nemocenské pojištění	7,3	7,1	7,0	6,7	4,5	4,5	7,3	7,2	7,4	7,2	5,9	6,1	5,6	5,4
Státní sociální podpora	13,1	10,1	9,8	9,9	8,6	8,6	8,1	7,4	7,4	6,4	6,3	6,0	5,8	7,5
Sociální péče	1,6	1,6	1,4	1,8	2,8	3,5	4,0	3,8	4,0	3,9	4,4	3,7	3,7	4,3
Politika zaměstnanosti	1,2	0,9	0,9	1,3	1,5	2,1	2,1	2,2	2,1	2,2	2,4	2,2	2,4	2,3
Zdravotní pojištění	36,5	39,4	37,5	31,3	34,6	34,0	32,8	33,9	33,5	37,1	37,9	38,0	37,8	36,9
<b>C e l k e m</b>	<b>100,0</b>	<b>100,0</b>	<b>100,0</b>	<b>100,0</b>	<b>100,0</b>	<b>100,0</b>	<b>100,0</b>	<b>100,0</b>	<b>100,0</b>	<b>100,0</b>	<b>100,0</b>	<b>100,0</b>	<b>100,0</b>	<b>100,0</b>

Pramen: MPSV, MZ



### **3. Důchodové pojištění**

Současný český důchodový systém je založen na dvou základních pilířích. Prvním z nich je povinné základní důchodové pojištění, které je průběžně financované (PAYGO). Jedná se o univerzální systém zabezpečující všechny ekonomicky aktivní osoby. Právní úprava je jednotná pro všechny pojištěnce (zákon č. 155/1995 Sb., o důchodovém pojištění, ve znění pozdějších předpisů), určité odchylky v oblasti organizačního a administrativního zabezpečení platí pro tzv. silové resorty.

Vedle toho existuje dobrovolné penzijní připojištění se státním příspěvkem, které lze považovat za třetí pilíř důchodového systému. Toto připojištění je pojato jako individuální spoření založené na kapitálovém financování. Oblast je upravena zákonem č. 42/1994 Sb., o penzijním připojištění se státním příspěvkem. Důchody přiznávané ze třetího pilíře se zatím podílejí na příjmech důchodců zanedbatelnou měrou. Systém penzijního připojištění se státním příspěvkem byl založen v roce 1994.

Ze základního důchodového pojištění se poskytují tyto důchody: starobní, plný invalidní, částečný invalidní, vdovský, vdovecký a sirotčí. Důchod se skládá ze dvou složek, a to ze základní výměry (stanovené pevnou částkou stejnou pro všechny druhy důchodů bez ohledu na délku doby pojištění a výši výdělků) a z procentní výměry. O nároku na důchod, jeho výši a výplatě rozhoduje Česká správa sociálního zabezpečení s výjimkou případů, kdy jsou příslušné k rozhodování orgány sociálního zabezpečení ministerstev obrany, vnitra a spravedlnosti.

Z hlediska nejvýznamnějších legislativních změn, které byly přijaty po roce 1995, kdy byl schválen zákon o důchodovém pojištění, lze poukázat na úpravy účinné od roku 2004. V oblasti důchodového pojištění bylo schváleno pokračovat ve zvyšování věkové hranice pro nárok na starobní důchod i po roce 2007 s cílem dosažení jednotné hranice 63 let pro muže a bezdětné ženy. Byla omezena možnost předčasného odchodu do důchodu zrušením dočasně kráceného starobního důchodu (s výjimkami pro invalidní a částečně invalidní důchodce), bylo rozhodnuto o redukci hodnocení doby studia a o zrušení podmínky omezující nárok na výplatu starobního důchodu výší příjmu z výdělečné činnosti. Samostatná výdělečná činnost byla rozdělena na hlavní a vedlejší (hlavní OSVČ budou vždy účastny důchodového pojištění – bez ohledu na výši dosaženého příjmu) a okruh OSVČ byl rozšířen o osoby vykonávající činnost mandátáře. Změny v pojistném spočívaly v převedení části příspěvků vybíraných na státní politiku zaměstnanosti do systému důchodového pojištění (zvýšením sazby pojistného na důchodové pojištění o 2 procentní body, tj. z 26 % na 28 %, při současném snížení sazby na státní politiku zaměstnanosti z 3,6 % na 1,6 %) a v postupném zvyšování minimálního vyměřovacího základu pro stanovení pojistného u OSVČ v letech 2004 až 2006.

V roce 2006 došlo ke změnám u částečných invalidních důchodů a vdovských důchodů vyplácených v souběhu s jiným důchodem. Výplata částečných invalidních důchodů, které byly pro výši příjmů z výdělečné činnosti kráceny, nebo které se z tohoto důvodu nevyplácely, náleží v plné výši od splátky důchodu splatné v únoru 2006 a vdovám, kterým vznikl nárok na vdovský důchod před 1. lednem 1996 a kterým byla výše vdovského důchodu omezena, protože úhrn důchodů přesáhl stanovenou nejvyšší výměru, byla od července 2006 výše jejich vdovských důchodů upravena.

S účinností od 1. července 2007 byl do právní úpravy důchodového pojištění promítnut náleží Ústavního soudu ze dne 6. června 2006 spočívající ve stejném způsobu prokazování doby péče o dítě u všech pojištěnců (mužů i žen), a to ve formě čestného prohlášení, které se podává spolu se žádostí o důchod. Dále byly provedeny úpravy v hodnocení tzv. vyloučených dob pro účely stanovení osobního vyměřovacího základu pojištěnce.

V souvislosti s přijetím zákona č. 108/2006 Sb., o sociálních službách, ve znění pozdějších předpisů, který zavedl novou dávku – příspěvek na péči – bylo v rámci systému důchodového pojištění počínaje rokem 2007 zrušeno vyplácení zvýšení důchodu pro bezmocnost. ČSSZ v roce 2007 vyplácela pouze doplatky této dávky.

V letech 1990–2007 byly důchody celkem dvacetkrát valorizovány (důchody jsou zvyšovány pravidelně v lednu každého roku, přičemž zvýšení se stanoví tak, aby u průměrného starobního důchodu činilo nejméně 100 % růstu cen a dále též nejméně jednu třetinu růstu reálné mzdy).



## Vývoj počtu<sup>1)</sup> vyplácených důchodů podle druhu důchodu

v tis. osob

Rok	Důchod							celkem
	starobní	plný invalidní	částečný invalidní	vdovský <sup>2)</sup>	vdovecký <sup>2)</sup>	sirotčí	ostatní <sup>3)</sup>	
1985	1 646	349	122	636	-	49	49	2 850
1989	1 707	344	126	631	-	66	43	2 916
1990	1 737	353	130	635	-	66	31	2 952
1991	1 777	367	127	635	-	63	28	2 997
1992	1 804	382	123	633	4	60	26	3 033
1993	1 815	398	119	631	5	60	24	3 052
1994	1 811	410	117	627	5	60	21	3 051
1995	1 811	420	117	623	5	62	18	3 057
1996	1 806	408	124	625	31	58	-	3 052
1997	1 813	398	138	629	51	59	-	3 088
1998	1 859	392	145	627	68	56	-	3 147
1999	1 891	385	150	623	75	59	-	3 184
2000	1 919	382	155	619	79	57	-	3 210
2001	1 936	380	162	615	82	55	-	3 230
2002	1 921	382	171	612	85	56	-	3 227
2003	1 933	385	178	607	86	57	-	3 246
2004	1 965	388	184	604	88	56	-	3 285
2005	1 985	389	189	600	89	54	-	3 308
2006	2 024	390	199	598	91	53	-	3 355
2007	2 061	389	208	596	93	51	-	3 397

### Podíl ze všech důchodů v %

1985	57,7	12,2	4,3	22,3	-	1,7	1,7	100,0
1989	58,5	11,8	4,3	21,6	-	2,2	1,5	100,0
1990	58,8	12,0	4,4	21,5	-	2,2	1,1	100,0
1991	59,3	12,2	4,2	21,2	-	2,1	0,9	100,0
1992	59,5	12,6	4,1	20,9	0,1	2,0	0,9	100,0
1993	59,5	13,0	3,9	20,7	0,2	2,0	0,8	100,0
1994	59,3	13,4	3,8	20,5	0,2	2,0	0,7	100,0
1995	59,2	13,7	3,8	20,4	0,2	2,0	0,6	100,0
1996	59,2	13,4	4,1	20,5	1,0	1,9	-	100,0
1997	58,7	12,9	4,5	20,4	1,6	1,9	-	100,0
1998	59,1	12,4	4,6	19,9	2,2	1,8	-	100,0
1999	59,4	12,1	4,7	19,6	2,4	1,8	-	100,0
2000	59,8	11,9	4,8	19,3	2,5	1,8	-	100,0
2001	59,9	11,8	5,0	19,0	2,5	1,7	-	100,0
2002	59,5	11,9	5,3	19,0	2,6	1,7	-	100,0
2003	59,5	11,8	5,5	18,7	2,7	1,7	-	100,0
2004	59,8	11,8	5,6	18,4	2,7	1,7	-	100,0
2005	60,0	11,8	5,7	18,1	2,7	1,6	-	100,0
2006	60,3	11,6	5,9	17,8	2,7	1,6	-	100,0
2007	60,7	11,4	6,1	17,5	2,7	1,5	-	100,0

Poznámky: Podle údajů ČSSZ.

<sup>1)</sup> Počet důchodů vyplácených v prosinci včetně důchodů vyplácených do ciziny a ostatních.<sup>2)</sup> Vdovské a vdovecké důchody jsou včetně souběhů s přímým důchodem.<sup>3)</sup> Důchody sociální, osobní, za výsluhu let a jiné přiznané před 1. 1. 1957.

## Počet důchodců v prosinci let 1996 - 2007

Rok	Starobní				Poměrný starobní	Invalidní		Vdovský a vdovecký	Sirotčí	ÚHRNEM (osob)
	celkem	nekrácený	krácený trvale	krácený dočasně		plný	částečný			
<b>celkem</b>										
1996	1 760 331	1 749 528	7 235	3 568	36 667	404 756	120 743	98 118	57 058	2 477 673
1997	1 768 248	1 734 757	23 407	10 084	34 416	394 766	134 584	95 475	57 621	2 485 110
1998	1 816 181	1 733 679	66 153	16 349	32 458	387 888	140 675	88 902	55 139	2 521 243
1999	1 849 739	1 721 213	110 885	17 641	30 144	381 542	146 266	83 183	57 285	2 548 159
2000	1 878 555	1 702 846	156 420	19 289	28 204	377 679	150 609	77 545	55 273	2 567 865
2001	1 896 495	1 681 223	199 528	15 744	26 277	376 456	157 831	72 998	53 961	2 584 018
2002	1 883 314	1 659 163	210 960	13 191	24 516	378 433	166 405	70 729	54 401	2 577 798
2003	1 891 577	1 639 500	225 933	26 144	22 642	380 416	173 569	67 438	55 202	2 590 844
2004	1 923 728	1 648 673	250 683	24 372	21 187	384 203	179 173	63 374	54 020	2 625 685
2005	1 942 079	1 656 890	270 892	14 297	19 791	385 149	184 906	60 632	52 543	2 645 100
2006	1 976 693	1 667 628	295 328	13 737	18 657	385 764	194 291	57 411	50 968	2 683 784
2007	2 011 281	1 677 398	323 263	10 620	17 584	383 913	202 773	54 195	49 415	2 719 161
<b>muži</b>										
1996	622 546	618 906	2 416	1 224	627	199 059	72 537	5 660	28 461	928 890
1997	622 725	610 398	8 686	3 641	693	194 354	77 957	6 544	28 526	930 799
1998	638 053	605 988	25 603	6 462	761	191 517	80 408	6 525	26 517	943 781
1999	650 189	597 884	44 310	7 995	831	188 746	82 587	6 817	27 180	956 350
2000	658 489	588 539	61 390	8 560	891	187 370	84 787	6 664	26 249	964 450
2001	664 091	579 347	77 806	6 938	957	187 258	88 696	6 709	25 409	973 120
2002	656 217	568 327	82 034	5 856	1 057	188 680	92 891	7 255	25 339	971 439
2003	657 771	559 274	87 433	11 064	1 146	190 456	96 562	7 532	25 453	978 920
2004	669 969	563 112	96 641	10 216	1 251	192 961	99 197	7 535	24 773	995 686
2005	679 071	568 237	104 780	6 054	1 327	193 836	101 710	7 701	23 871	1 007 516
2006	694 678	572 642	115 531	6 505	1 421	194 512	106 163	7 759	22 971	1 027 504
2007	710 131	576 665	128 069	5 397	1 487	193 744	110 009	7 635	22 140	1 045 146
<b>ženy</b>										
1996	1 137 785	1 130 622	4 819	2 344	36 040	205 697	48 206	92 458	28 597	1 548 783
1997	1 145 523	1 124 359	14 721	6 443	33 723	200 412	56 627	88 931	29 095	1 554 311
1998	1 178 128	1 127 691	40 550	9 887	31 697	196 371	60 267	82 377	28 622	1 577 462
1999	1 199 550	1 123 329	66 575	9 646	29 313	192 796	63 679	76 366	30 105	1 591 809
2000	1 220 066	1 114 307	95 030	10 729	27 313	190 309	65 822	70 881	29 024	1 603 415
2001	1 232 404	1 101 876	121 722	8 806	25 320	189 198	69 135	66 289	28 552	1 610 898
2002	1 227 097	1 090 836	128 926	7 335	23 459	189 753	73 514	63 474	29 062	1 606 359
2003	1 233 806	1 080 226	138 500	15 080	21 496	189 960	77 007	59 906	29 749	1 611 924
2004	1 253 759	1 085 561	154 042	14 156	19 936	191 242	79 976	55 839	29 247	1 629 999
2005	1 263 008	1 088 653	166 112	8 243	18 464	191 313	83 196	52 931	28 672	1 637 584
2006	1 282 015	1 094 986	179 797	7 232	17 236	191 252	88 128	49 652	27 997	1 656 280
2007	1 301 150	1 100 733	195 194	5 223	16 097	190 169	92 764	46 560	27 275	1 674 015

Poznámky: Podle údajů ČSSZ. Nejsou zahrnuty důchody vyplácené do ciziny.

Trvale krácený = až 3 roky před věkovou hranicí přiznaný starobní důchod podle § 31 zák. č. 155/1995 Sb.

Dočasně krácený = až 2 roky před věkovou hranicí přiznaný starobní důchod podle § 30 zák. č. 155/1995 Sb.

Nekrácený = starobní důchod přiznaný po dosažení důchodového věku

Poměrný starobní = starobní důchody přiznané podle § 26 zák. č. 100/88 Sb. a podle § 29 písm. b) zák. č. 155/95 Sb. (krátká doba pojištění).

U vdovských, vdoveckých a sirotčích jen důchody vyplácené samostatně.

## Průměrné měsíční výše sólo vyplácených důchodů v prosinci let 1996 - 2007

Rok	Starobní				Poměrný starobní	Invalidní		Vdovský a vdovecký	Sirotčí	ÚHRNEM (v Kč)
	celkem	nekrácený	krácený trvale	krácený dočasně		plný	částečný			
<b>celkem</b>										
1996	4 609	4 609	4 538	4 556	2 987	4 455	2 933	3 430	2 181	4 335
1997	5 149	5 151	5 139	4 972	3 283	4 986	3 338	3 804	2 546	4 837
1998	5 578	5 587	5 504	5 233	3 444	5 398	3 592	4 069	2 761	5 242
1999	5 914	5 936	5 733	5 474	3 524	5 731	3 739	4 250	2 918	5 549
2000	6 296	6 350	5 943	5 686	3 647	6 118	3 905	4 480	3 077	5 909
2001	6 814	6 908	6 303	6 011	3 808	6 638	4 147	4 783	3 289	6 389
2002	6 841	6 949	6 272	5 896	3 705	6 666	4 132	4 739	3 327	6 398
2003	7 083	7 226	6 432	6 122	3 699	6 911	4 243	4 830	3 440	6 616
2004	7 280	7 454	6 537	6 191	3 666	7 088	4 315	4 889	3 529	6 797
2005	7 755	7 953	6 914	6 536	3 775	7 537	4 584	5 143	3 780	7 238
2006	8 200	8 437	7 241	7 091	3 859	7 962	4 847	5 385	3 998	7 653
2007	8 761	9 040	7 699	7 646	3 994	8 496	5 161	5 705	4 278	8 176
<b>muži</b>										
1996	5 099	5 098	5 172	5 164	3 441	4 834	3 092	2 387	2 178	4 770
1997	5 689	5 688	5 784	5 584	3 571	5 393	3 507	2 804	2 539	5 310
1998	6 173	6 179	6 135	5 848	3 589	5 834	3 785	3 042	2 748	5 758
1999	6 557	6 578	6 386	6 065	3 566	6 194	3 947	3 215	2 903	6 101
2000	6 998	7 047	6 650	6 350	3 562	6 611	4 132	3 378	3 064	6 503
2001	7 594	7 682	7 074	6 743	3 609	7 172	4 399	3 620	3 274	7 040
2002	7 627	7 731	7 044	6 625	3 437	7 192	4 382	3 651	3 313	7 045
2003	7 909	8 044	7 241	6 934	3 376	7 449	4 501	3 770	3 426	7 285
2004	8 141	8 306	7 379	7 020	3 313	7 628	4 579	3 862	3 512	7 487
2005	8 671	8 860	7 802	7 406	3 413	8 096	4 861	4 123	3 761	7 969
2006	9 168	9 401	8 170	7 932	3 503	8 538	5 133	4 358	3 977	8 419
2007	9 796	10 077	8 687	8 503	3 664	9 094	5 457	4 668	4 254	8 990
<b>ženy</b>										
1996	4 178	4 177	4 204	4 219	2 966	3 993	2 674	3 494	2 183	3 949
1997	4 687	4 686	4 739	4 602	3 266	4 490	3 089	3 878	2 552	4 426
1998	5 087	5 091	5 086	4 803	3 435	4 865	3 320	4 150	2 773	4 803
1999	5 390	5 407	5 274	4 941	3 520	5 163	3 456	4 342	2 931	5 082
2000	5 734	5 781	5 459	5 106	3 655	5 510	3 598	4 584	3 089	5 410
2001	6 195	6 278	5 778	5 372	3 829	5 977	3 809	4 901	3 303	5 841
2002	6 221	6 319	5 744	5 255	3 739	6 015	3 803	4 863	3 340	5 854
2003	6 438	6 571	5 879	5 479	3 748	6 243	3 905	4 963	3 452	6 053
2004	6 610	6 774	5 963	5 545	3 730	6 415	3 975	5 028	3 544	6 216
2005	7 042	7 227	6 302	5 839	3 848	6 840	4 235	5 291	3 796	6 621
2006	7 444	7 668	6 586	6 259	3 942	7 243	4 492	5 546	4 016	7 002
2007	7 952	8 217	6 985	6 652	4 080	7 750	4 800	5 875	4 298	7 484

Poznámky: Podle údajů ČSSZ. Nejsou zahrnuty důchody vyplácené do ciziny.

Trvale krácený = až 3 roky před věkovou hranicí přiznaný starobní důchod podle § 31 zák. č. 155/1995 Sb

Dočasně krácený = až 2 roky před věkovou hranicí přiznaný starobní důchod podle § 30 zák. č. 155/1995 Sb

Nekrácený = starobní důchod přiznaný po dosažení důchodového věku

Poměrný starobní = starobní důchody přiznané podle § 26 zák.č. 100/88 Sb. a podle § 29 písm. b) zák.č. 155/95. Sb (krátká doba pojištění)

Sólo = důchod vyplácen samostatně (bez současně vypláceného pozůstalostního důchodu)

## Výdaje na důchody podle druhu důchodu (civilní sektor)

(v mil. Kč)

Rok	Důchod										Celkem
	starobní	poměrný starobní	plný invalidní	částečný invalidní	vdovský	vdovecký	sirotčí	ostatní <sup>1)</sup>			
1993	50 178	686	11 505	1 942	8 467	48	634	178			73 638
1994	56 995	764	13 507	2 122	9 274	62	724	182			83 630
1995	71 018	1 016	17 037	2 966	10 119	106	1 150	279			103 691
1996	83 795	1 269	19 887	3 967	11 681	330	1 432	5			122 365
1997	104 198	-	22 363	5 188	13 127	608	1 794	2			147 281
1998	114 605	-	24 578	6 162	13 747	831	1 882	0			161 805
1999	123 666	-	25 557	6 669	14 268	967	1 887	0			173 014
2000	130 932	-	26 412	7 012	14 534	1 055	1 975	0			181 921
2001	140 657	-	27 970	7 677	15 938	1 200	2 373	0			195 814
2002	150 772	-	30 222	8 501	17 078	1 368	2 498	0			210 440
2003	156 273	-	31 531	9 135	17 343	1 487	2 504	0			218 273
2004	163 026	-	32 719	9 631	17 408	1 532	2 567	0			226 883
2005	175 669	-	35 028	10 575	18 042	1 651	2 684	0			243 648
2006	188 949	-	37 239	11 802	18 924	1 810	2 740	0			261 464
2007	203 933	-	40 420	13 254	20 382	1 984	2 904	0			282 876

Poznámky:

Podle statistické ročenky ČSSZ. Od roku 1999 bez bezmocnosti - dříve včetně.

Čisté výdaje v roce bez záloh poštám na výplatu důchodů.

<sup>1)</sup> Dávky podle předpisů platných před účinností zákona č. 155/1995 Sb.

## Vývoj podílu výdajů na důchody k hrubému domácímu produktu

Rok	Výdaje na důchody *) (mld. Kč)	Hrubý domácí produkt v běžných cenách (mld. Kč)	Podíl (%)
1993	76,5	1 020,3	7,5
1994	88,2	1 182,7	7,5
1995	109,8	1 466,5	7,5
1996	127,6	1 683,3	7,6
1997	150,2	1 811,1	8,3
1998	166,1	1 996,5	8,3
1999	177,9	2 080,8	8,5
2000	186,9	2 189,2	8,5
2001	201,1	2 352,2	8,5
2002	213,6	2 464,4	8,7
2003	225,8	2 577,1	8,8
2004	230,9	2 814,8	8,2
2005	247,4	2 983,9	8,3
2006	272,9	3 215,6	8,5
2007	289,9	3 551,4	8,2

Poznámky: Podle státního závěrečného účtu.

\*)Včetně výdajů na důchody ozbrojených složek.

HDP v běžných cenách po revizi ČSÚ v červnu 2008.

## Vývoj relace průměrného vypláceného starobního důchodu k průměrné mzdě

Rok	Průměrný důchod <sup>1)</sup> (v Kč)	Průměrná mzda (v Kč)		Relace důchodu ke mzdě (v%)	
		hrubá <sup>2)</sup>	čistá <sup>3)</sup>	hrubé	čisté
1988	1 496	3 095	2 451	48,3	61,0
1989	1 598	3 170	2 504	50,4	63,8
1990	1 731	3 356	2 656	51,6	65,2
1991	2 176	3 932	3 092	55,3	70,4
1992	2 413	4 644	3 563	52,0	67,7
1993	2 734	5 817	4 551	47,0	60,1
1994	3 059	6 896	5 351	44,4	57,2
1995	3 578	8 172	6 318	43,8	56,6
1996	4 213	9 676	7 520	43,5	56,0
1997	4 840	10 696	8 308	45,3	58,3
1998	5 367	11 693	9 090	45,9	59,0
1999	5 724	12 655	9 842	45,2	58,2
2000	5 962	13 490	10 447	44,2	57,1
2001	6 352	14 640	11 324	43,4	56,1
2002	6 830	15 711	12 082	43,5	56,5
2003	7 071	16 769	12 807	42,2	55,2
2004	7 256	17 882	13 601	40,6	53,3
2005	7 728	18 809	14 252	41,1	54,2
2006	8 173	20 050	15 506	40,8	52,7
2007	8 736	21 527	16 509	40,6	52,9

Poznámky :

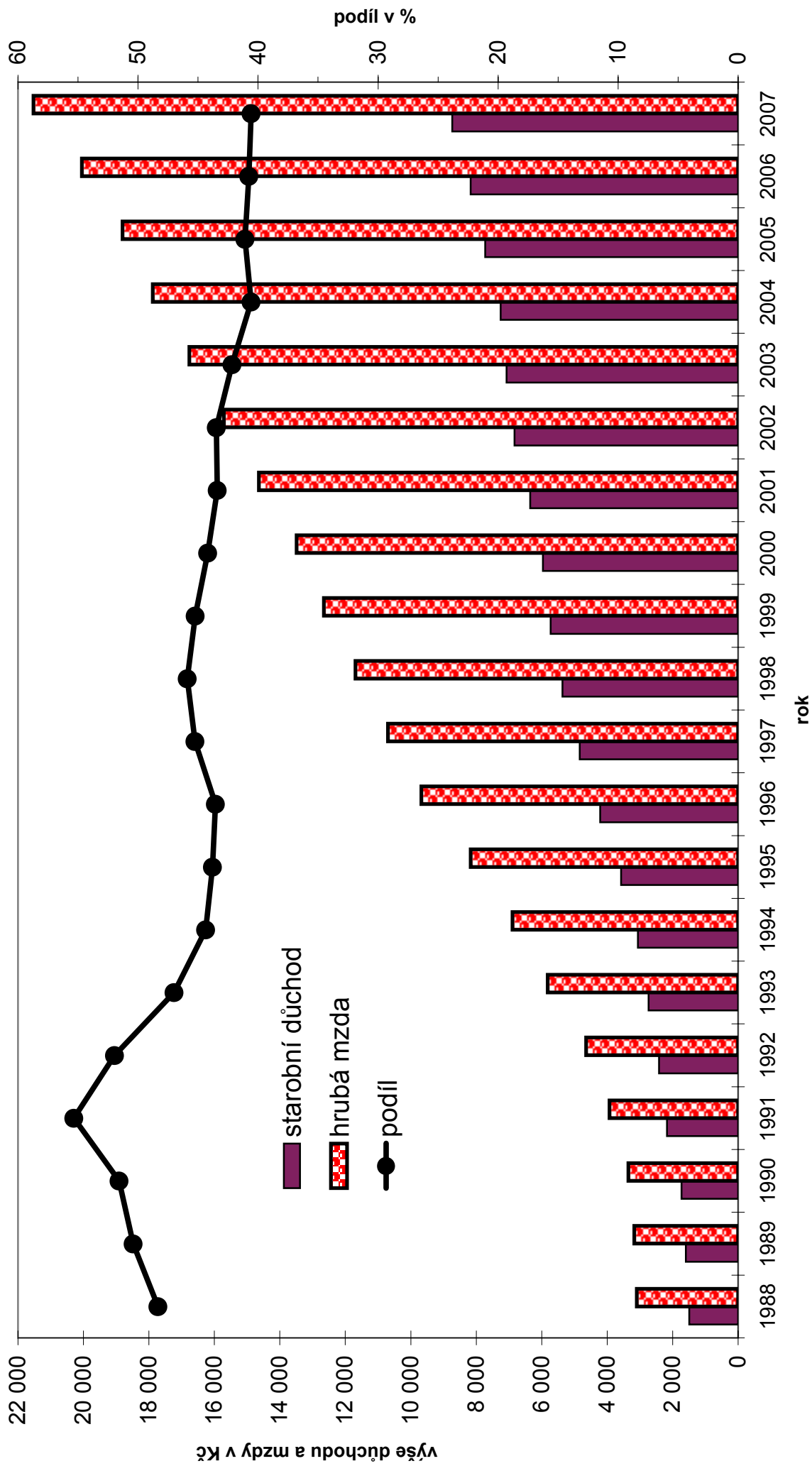
<sup>1)</sup> Měsíční průměr roční výplaty důchodu vypláceného samostatně (bez pozůstalostního).

<sup>2)</sup> Jako průměrná hrubá mzda je uveden všeobecný vyměřovací základ (§ 17 odst. 2 zákona č. 155/1995 Sb.) stanovený nařízením vlády ve výši průměrné měsíční mzdy zjištěné Českým statistickým úřadem.

<sup>3)</sup> Průměrná čistá mzda je průměrná hrubá mzda snížená o této mzdě odpovídající daň z příjmu a o pojistné zdravotního a sociálního pojištění.

Částky mezd a důchodů jsou zvýšeny o státní vyrovnávací příspěvek v dobách kdy náležel.

**Graf č. 3.6.1 - Vývoj podílu průměrného vypláčeného starobního důchodu\* a průměrné mzdy v národním hospodářství**



\*) důchod starobní, samostatně vypláčený, průměr v daném roce

## Přehled o zvýšeních vyplácených důchodů

Měsíc zvýšení	Zvýšení			základní výměry důchodu (v Kč/měs.)	Základní výměra důchodu po zvýšení (v Kč/měs.)
	procentní výměry důchodu		novodůchodců		
	starodůchodců				
Duben 1996	8 %	8 %		240	920
Říjen 1996	6 %	6 %		140	1 060
Srpen 1997	8 %	8 %		200	1 260
Červenec 1998	9 %	5 %		50	1 310
Srpen 1999	7,5 %	5 %		0	1 310
Prosinec 2000	9 %	5 %		0	1 310
Prosinec 2001	11 %	8 %		0	1 310
Leden 2003	4 %	3,8 %		0	1 310
Leden 2004	2,5 %	2,5 %		0	1 310
Leden 2005	5,4 %	5,4 %		90	1 400
Leden 2006	6 %	4 %		70	1 470
Leden 2007	6,6 %	5,6 %		100	1 570

Poznámky :

Starodůchodci = důchody přiznané před 1. lednem 1996.

Novodůchodci = důchody přiznané po 31. prosinci 1995.



## **4. Nemocenské pojištění**

V současné době existují v ČR tři soustavy nemocenského pojištění, a to nemocenské pojištění zaměstnanců, příslušníků ozbrojených sil a osob samostatně výdělečně činných. Každá z nich je upravena samostatnými právními normami. K zásadním změnám v oblasti nemocenského pojištění došlo v letech 1993 - 1995. Od 1. 1. 1993 se v souvislosti s daňovou reformou vypočítává výše dávek nemocenského pojištění z hrubého příjmu (namísto čistého) a poskytování dávek za pracovní dny se změnilo na poskytování za kalendářní dny. Od 1. 1. 1994 byla s ohledem na růst příjmů zvýšena maximální hranice příjmu, z něhož se tyto dávky vypočítávají (ze 190 Kč na 270 Kč). Tento rok také přinesl možnost dobrovolného nemocenského pojištění pro osoby samostatně výdělečně činné. V souvislosti se zavedením systému státní sociální podpory byly v roce 1995 některé dávky nemocenského pojištění převedeny do tohoto systému, takže v systému nemocenského pojištění zůstaly pouze tyto 4 dávky: nemocenské, podpora při ošetřování člena rodiny, peněžitá pomoc v mateřství a vyrovnávací příspěvek v těhotenství a mateřství.

Výše dávek nemocenského pojištění se odvozuje od výše příjmů, z nichž se platí pojistné na sociální zabezpečení (tzv. vyměřovací základ). Výše příjmů se zjišťuje za rozhodné období, které se od 1. 1. 2004 prodloužilo z kalendářního čtvrtletí na 12 kalendářních měsíců předcházejících vzniku pracovní neschopnosti. Výše dávky se stanoví z denního průměru těchto příjmů, tzv. denního vyměřovacího základu, který je stanoveným způsobem limitován.

Maximální hranice denního vyměřovacího základu činila 270 Kč od 1. 1. 1994 do 30. 9. 1999. S účinností od 1. 10. 1999 se prostřednictvím dvou redukčních hranic uplatňuje pásmový způsob omezení denního vyměřovacího základu. Pro zamezení zaostávání výše dávek nemocenského pojištění bylo stanoveno, že vláda od 1. ledna každého roku valorizuje redukční hranice podle vývoje průměrné mzdy (redukční hranice se vynásobí přepočítacím koeficientem stanoveným pro úpravu všeobecného vyměřovacího základu pro účely důchodového pojištění a výsledná částka se zaokrouhlí na celé desetikoruny nahoru). Proto byly redukční hranice z částek 360 Kč a 540 Kč platných od 1. 10. 1999 do 31. 12. 1999, zvýšeny od 1. 1. 2000 na 400 Kč a 590 Kč, od 1. 1. 2001 na 430 Kč a 630 Kč a od 1. 1. 2002 na 480 Kč a 690 Kč. Z důvodu povodní v srpnu 2002 bylo rozhodnuto o pozastavení této valorizace pro rok 2003 a reforma veřejných rozpočtů ji pozastavila i pro roky 2004 a 2005. Od 1. 1. 2006 byly redukční hranice zvýšeny na 510 Kč a 730 Kč a od 1. 1. 2007 na 550 Kč a 790 Kč.

Pro stanovení výše dávky se část denního vyměřovacího základu až do výše první redukční hranice započítávala vždy plně v období od 1. 9. 1999 do 31. 12. 2003; od 1. 1. 2004 se plně započítává až od 15. dne pracovní neschopnosti a v období prvních 14 dní pracovní neschopnosti se započítává 90 %. Z části denního vyměřovacího základu v pásmu mezi první a druhou redukční hranicí se pro stanovení výše dávky započítává 60 % a k části denního vyměřovacího základu převyšující druhou redukční hranici se nepřihlíží.

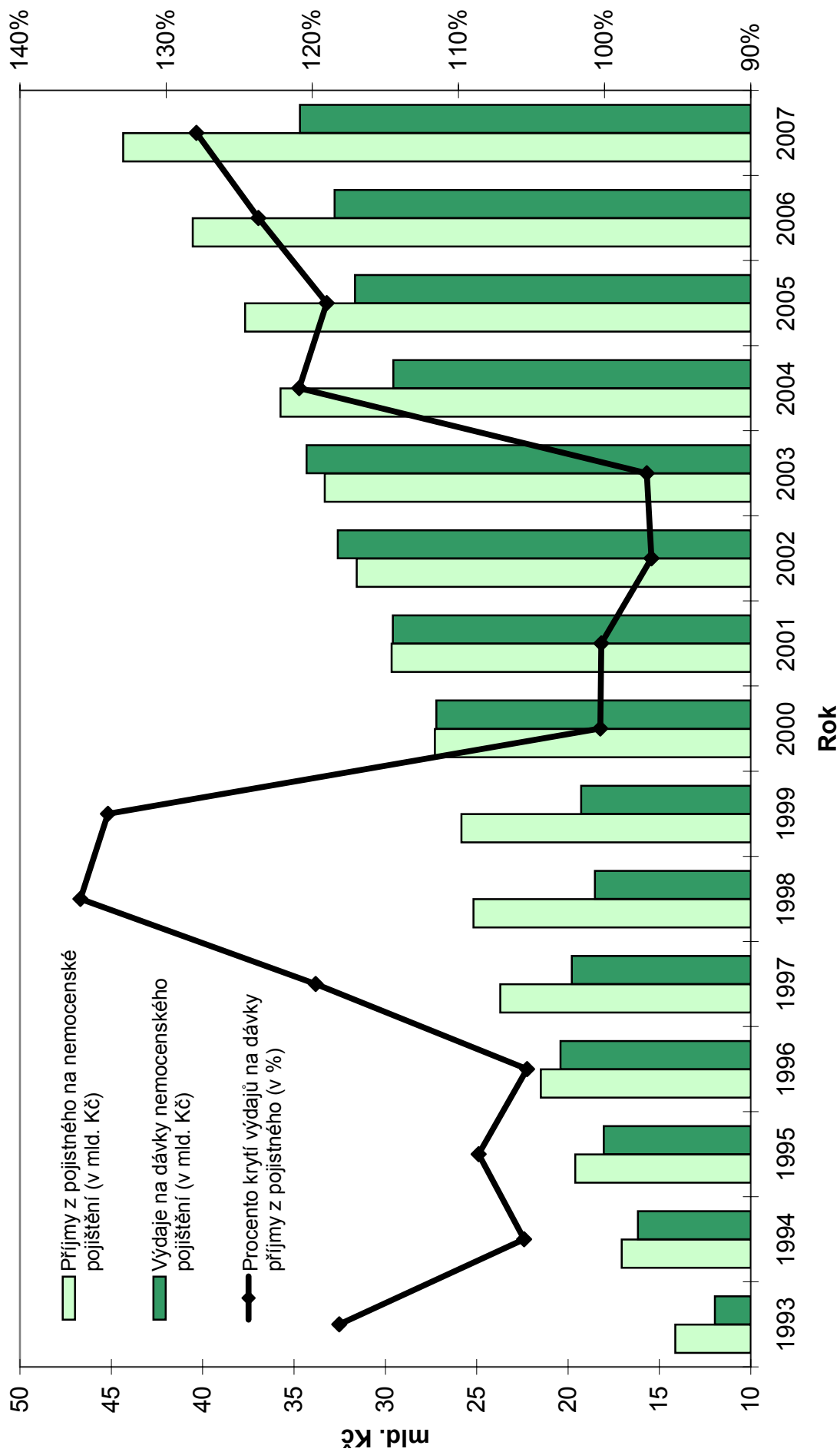
Denní výše dávky se stanoví příslušnou procentní sazbou z takto limitovaného denního vyměřovacího základu. Od 1. 1. 2004 byla sazba za první tři dny pracovní neschopnosti snížena na polovinu, tj. na 25 %; přičemž sazba 69 % od čtvrtého dne zůstala zachována.

## Základní ukazatele nemocenského pojištění

	1993	1994	1995	1996	1997	1998	1999	2000	2001	2002	2003	2004	2005	2006	2007
1. Průměrný počet nemocensky pojistěných	4 711 075	4 755 667	4 708 151	4 603 615	4 833 831	4 784 482	4 578 688	4 517 546	4 483 455	4 466 699	4 435 434	4 389 251	4 442 703	4 497 033	4 597 021
2. Nově hlášené případy pracovní neschopnosti	3 925 021	4 048 326	4 324 828	3 951 214	4 192 150	3 790 700	3 813 161	3 812 185	3 863 031	3 589 680	3 621 995	2 705 662	3 029 448	2 706 725	2 726 634
3. Počet kalendářních dnů pracovní neschopnosti	91 138	100 177	105 693	101 921	110 312	101 552	99 509	106 730	110 431	110 411	110 306	94 083	99 346	95 428	94 274
4. Prům. doba trvání 1 případu pracovní neschopnosti	23,2	24,8	24,4	25,8	26,3	26,8	26,1	28,0	28,6	30,8	30,5	34,8	32,8	35,3	34,6
5. Průměrné procento pracovní neschopnosti	5,30	5,77	6,15	6,05	6,25	5,82	5,95	6,46	6,75	6,77	6,81	5,86	6,13	5,81	5,62
6. Příjmy z pojistného (vybrané pojistné)	14 133	17 064	19 604	21 492	23 706	25 181	25 839	27 285	29 653	31 563	33 316	35 738	37 679	40 535	44 354
7. Výdaje na dávky nemocenského pojištění celkem	11 961	16 173	18 049	20 409	19 794	18 533	19 287	27 205	29 585	32 609	34 307	29 563	31 660	32 773	34 671
z toho:															
výdaje na nemocenské	9 665	13 589	15 416	17 662	16 959	15 733	16 434	23 653	25 574	28 222	29 523	24 704	26 258	26 963	27 881
výdaje na podporu při ošetrování člena rodiny	655	835	893	927	864	765	696	785	957	893	1 004	730	819	825	893
výdaje na peněžitou pomoc v mateřství	1 623	1 732	1 722	1 811	1 963	2 028	2 151	2 759	3 047	3 487	3 774	4 123	4 579	4 981	5 893
výdaje na vyrovnávací příspěvek v těhotenství a mateřství	18	17	18	9	8	7	6	8	7	7	6	5	5	4	4
8. Rozdíl mezi příjmy a výdaji	2 172	891	1 555	1 083	3 912	6 648	6 552	80	68	-1 046	-991	6 175	6 019	7 762	9 683
9. Procento krytí výdajů na dávky nemocenského pojištění příjmy	118,2	105,5	108,6	105,3	119,8	135,9	134,0	100,3	100,2	96,8	97,1	120,9	119,0	123,7	127,9

Pramen: Pracovní neschopnost pro nemoc a úraz v ČR za roky 1993-2000 (Statistické informace ČSU), MPSV, ČSSZ (příjmy včetně pokut, penále, přírůžky k pojistnému i ostatních závazků a pohledávek)

**Graf č. 4.1.1 - Základní ukazatele nemocenského pojištění**



## Vývoj relace průměrného denního nemocenského a průměrné denní mzdy

Rok	Průměrná mzda <sup>1)</sup> (hrubá)		Průměrné denní nemocenské <sup>3)</sup> v Kč	Relace prům. denního nemocenského k prům. denní mzdě v %
	měsíční v Kč	denní <sup>2)</sup> v Kč		
1985	2 920	96	64	67
1989	3 170	104	69	66
1990	3 286	108	72	67
1991	3 792	125	77	62
1992	4 644	152	90	59
1993	5 817	191	106	55
1994	6 896	227	136	60
1995	8 172	269	146	54
1996	9 676	317	173	55
1997	10 696	352	154	44
1998	11 693	384	155	40
1999	12 655	416	165	40
2000	13 490	442	222	50
2001	14 640	481	232	48
2002	15 711	517	256	50
2003	16 769	551	268	49
2004	17 882	586	263	45
2005	18 809	618	264	43
2006	20 050	659	283	43
2007	21 527	708	296	42

Pramen: MPSV

<sup>1)</sup> Průměrná mzda = všeobecný vyměřovací základ stanovený příslušným nařízením vlády podle údajů ČSÚ o výši průměrné mzdy v konkrétním roce.

<sup>2)</sup> Průměrná denní mzda se vypočte jako podíl průměrné měsíční mzdy a průměrného počtu dní v měsíci.

<sup>3)</sup> V letech 1985 -1992 přepočteno z pracovních dnů na kalendářní.

## **5. Dávky státní sociální podpory**

Zákon č.117/1995 Sb., o státní sociální podpoře, ve znění pozdějších předpisů, vytvořil jednotnou koncepci systému státní sociální podpory využívající zákonem stanoveného životního minima jako základního stavebního kamene pro určení výše dávek. Systém zabezpečuje adresnou pomoc zejména rodinám s dětmi ve stanovených sociálních situacích. Dávky státní sociální podpory významným způsobem působí na příjmovou situaci rodin s příjmem pod úrovní životního minima, což vede k poklesu podílu rodin, kterým jsou poskytovány sociální dávky.

Ve vazbě na životní minimum se udržuje reálná hodnota dávek v návaznosti na vývoj životních nákladů. Při změně životního minima jsou bez nutnosti podat novou žádost přepočteny téměř všechny dávky. Druhy dávek státní sociální podpory se poskytují buď bez testování příjmů žadatelů, nebo s testováním příjmů žadatelů. V současné době do první skupiny náleží rodičovský příspěvek, dávky pěstounské péče, porodné, pohřebné. Do druhé skupiny náleží přídavek na dítě, příspěvek na školní pomůcky, sociální příplatek a příspěvek na bydlení. Při posuzování nároků na státní sociální podporu se netestuje majetek rodiny.

Od 1. 1. 2007 došlo k podstatným změnám v systému státní sociální podpory v návaznosti na novou úpravu životního minima, kterou přináší zákon č. 110/2006 Sb., o životním a existenčním minimu, ve znění pozdějších předpisů. Životní minimum je stanoveno jako minimální hranice peněžních příjmů k zajištění výživy a ostatních základních osobních potřeb. Oproti tomu existenční minimum je minimální hranice příjmů na úrovni umožňující přežití. Ani životní ani existenční minimum již nezahrnuje náklady na bydlení, a bude mít tak jen jednu složku, tj. na výživu a základní osobní potřeby. Ochrana v oblasti bydlení je řešena v rámci systému státní sociální podpory poskytováním příspěvku na bydlení a v systému pomoci v hmotné nouzi doplatkem na bydlení.

Razantně byl zvýšen rodičovský příspěvek, který je vypočítán jako 40 % z průměrné mzdy v nepodnikatelské sféře za rok, který o dva roky předchází aktuální rok. V roce 2007 činí 40 % průměrné mzdy roku 2005, tedy 7 582 Kč. Dále došlo k úpravě nároku na příspěvek na bydlení, kde mají nárok uživatelé nájemních bytů, vlastníci družstevních bytů s právem nájmu a majitelé bytů v osobním vlastnictví. Musí rovněž, stejně jako nájemníci, prokázat, že jejich náklady na bydlení přesahují 30 % příjmů (v Praze 35 % příjmů) a zároveň jsou nižší než tzv. "normativní náklady". Do nákladů na bydlení je zahrnuto nejen nájemné (a obdobné náklady u družstevních bytů a bytů v osobním vlastnictví), ale také služby a energie.

Změna životního minima se dotkla i porodného, protože při jeho výpočtu se vychází právě z životního minima. Výše jedné dávky stoupla z dosavadních 17 500 Kč na 17 760 Kč v případě narození jednoho dítěte, u dvojčat tato částka činila 53 120 Kč, u trojčat 79 680 Kč.

Zvýšením koeficientů pro výpočet dávek rovněž vzrostly některé dávky pěstounské péče (příspěvek při převzetí dítěte, úhrada potřeb dítěte a odměna pěstouna).

Statistické sledování dosavadního vývoje počtu a výše dávek (do konce roku 2007) dokumentuje, že měsíční počet dávek byl v průběhu roku relativně stabilizovaný. Z celkového objemu výdajů na SSP představuje rodičovský příspěvek 59%, přídavek na dítě 21% a sociální příplatek 9%.

V roce 2007 dosáhl počet vyplacených dávek státní sociální podpory průměrně měsíčně 2 414 tisíc. Z toho počet nezaopatřených dětí pobírajících přídavek na dítě dosáhl cca 1 772 tisíc. Sociální příplatek pobíralo cca 242 tisíc rodin s dětmi a příspěvek na bydlení cca 117 tisíc domácností. Rodičovský příspěvek pobíralo cca 308 tisíc rodičů. Většina příjemců, hlavně rodin s nezaopatřenými dětmi, pobírala více těchto dávek současně. Ostatní dávky státní sociální podpory představují dávky s nízkým počtem příjemců a s nízkými náklady.

## Vývoj výdajů na dávky státní sociální podpory

v mil. Kč

Dávky SSP	1994	1995	1996	1997	1998	1999	2000	2001	2002	2003	2004	2005	2006	2007
Přídavek na dítě (vč. výchovného)	12 700	12 770	12 194	12 495	11 493	12 474	12 748	12 799	13 353	12 519	11 790	11 195	11 033	10 236
Sociální příplatek (vč. SVP dětem)	5 014	6 029	6 244	6 224	6 273	6 251	6 199	6 041	6 271	5 822	5 262	4 779	4 418	4 607
Příspěvek na bydlení	-	-	677	813	1 367	2 084	2 518	2 699	3 028	2 835	2 548	2 459	2 287	1 565
Příspěvek na dopravu <sup>1</sup>	-	-	839	938	947	994	1 045	1 173	1 298	1 267	856	-3	-1	-
Rodičovský příspěvek	5 171	5 824	7 357	7 612	7 780	7 718	7 691	7 701	8 022	7 964	10 425	12 627	13 526	28 690
Zaopatřovací příspěvek <sup>1</sup>	48	39	34	25	23	19	15	14	14	8	3	-	-	-
Dávky pěstounské péče	103	111	144	154	233	315	339	366	395	407	427	467	585	771
Porodné	434	428	484	525	563	566	581	616	791	807	832	895	1 591	2 097
Pohřebné	144	329	348	331	519	543	540	528	529	549	525	533	513	509
Příspěvek na péči o dítě v zařízení <sup>2</sup>	-	-	-	-	-	-	-	-	-	-	-	2	24	-
Příspěvek na školní pomůcky <sup>3</sup>	-	-	-	-	-	-	-	-	-	-	-	-	65	57
Samostatné dávky SSP														
Příspěvek na teplo <sup>4</sup>	-	-	-	67	277	236	106	-	-	-	-	-	-	-
Příspěvek na nájemné <sup>4</sup>	-	-	-	49	163	127	73	6	-	-	-	-	-	-
Ostatní dávky <sup>5</sup>	-	-	-	5	-	-	-	-	-	-	-	-	-	-
Jiné výdaje <sup>6</sup>	-	-	-	-	-	-	-	-	-	-	-	-	9	-
<b>Výdaje celkem</b>	<b>23 613</b>	<b>25 531</b>	<b>28 319</b>	<b>29 237</b>	<b>29 637</b>	<b>31 328</b>	<b>31 855</b>	<b>31 942</b>	<b>33 700</b>	<b>32 178</b>	<b>32 669</b>	<b>32 954</b>	<b>34 050</b>	<b>48 532</b>

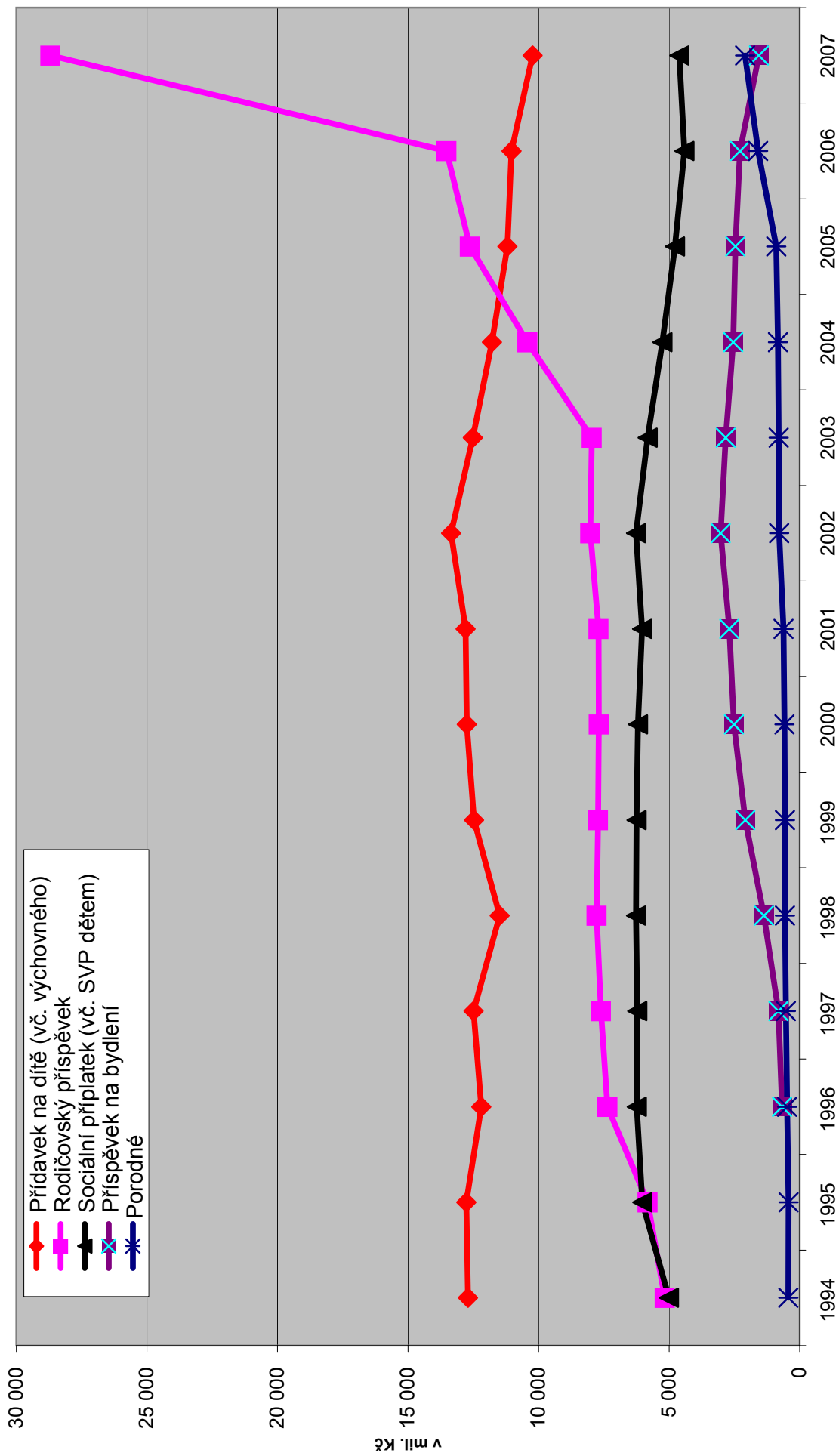
Pramen: MPSV

(-) údaj se nevyskytoval

SVP - státní vyrovnávací příspěvek

<sup>1</sup>Příspěvek na dopravu náležel do 30. června 2004 (v roce 2006 se jedná o vratky) a zaopatřovací příspěvek náležel do 31. 12. 2004<sup>2</sup>Příspěvek na péči o dítě v zařízení náležel od 1. 10. 2005 do 30. června 2006<sup>3</sup>Příspěvek na školní pomůcky náleží od 1. 6. 2006<sup>4</sup>Příspěvek na teplo náležel do 30. června 2000 a příspěvek na nájemné náležel do 31. prosince 2000<sup>5</sup>Ostatní dávky - jinak nespecifikované platby na nároky, které vznikly před zavedením zákona č. 117/1995 Sb., o státní sociální podpoře, ve znění pozdějších předpisů.<sup>6</sup>Jiné výdaje - jinak nespecifikované platby, plynoucí z nároků na zaniklé dávky

**Graf č. 5.1.1 - Vývoj výdajů rozhodujících dávek státní sociální podpory**







## **6. Dávky pomoci v hmotné nouzi, příspěvek na péči a dávky sociální péče pro osoby se zdravotním postižením**

Od 1. 1. 2007 nabyl účinnosti zákon o pomoci v hmotné nouzi (zákon č. 111/2006 Sb.), který zcela nově upravuje podmínky poskytování pomoci fyzickým osobám při zajištění základních životních podmínek (situace spojené s nedostatečným zabezpečením základní výživy, bydlení a mimořádnými událostmi). Hlavním smyslem systému pomoci v hmotné nouzi je motivace k aktivní snaze zajistit si prostředky k uspokojování základních životních potřeb a zabránění sociálnímu vyloučení. Systém vychází z principu podpory osob, které pracují či práci aktivně hledají před osobami nepracujícími či práci se vyhýbající. Nedílnou součástí pomoci v hmotné nouzi je sociální práce s klienty.

Systém pomoci v hmotné nouzi napomáhá řešit některé nárazové životní situace. Stanovuje, že každá osoba má nárok na poskytnutí základních informací, které vedou nejenom k řešení její současné situace, ale i k předcházení vzniku hmotné nouze. Rozhodnutí a výplatu dávek pomoci v hmotné nouzi provádí pověřené obecní úřady.

V rámci systému pomoci v hmotné nouzi rozlišujeme tyto dávky:

1. *Příspěvek na živobytí* - pomáhá osobě či rodině při nedostatečném příjmu. Nárok na příspěvek vzniká, pokud po odečtení přiměřených nákladů na bydlení nedosahuje příjem této osoby či rodiny částky živobytí. Ta je stanovena pro každou osobu individuálně, a to na základě hodnocení její snahy a možností.

2. *Doplatek na bydlení* - řeší nedostatek příjmů k uhrazení nákladů na bydlení tam, kde nestačí vlastní příjmy osoby či rodiny včetně příspěvku na bydlení ze systému státní sociální podpory.

3. *Mimořádná okamžitá pomoc* - se poskytuje osobám s nízkými příjmy, které se ocitnou v takových situacích, které je nutné bezodkladně řešit: hrozba újmy na zdraví, postižení vážnou mimořádnou událostí (živelná pohroma, ekologická havárie apod.), hrozba sociálního vyloučení (návrat z vězeňského nebo ústavního zařízení), nedostatek prostředků k úhradě jednorázového výdaje nebo k nákupu či opravě předmětů dlouhodobé potřeby, popřípadě k uhrazení odůvodněných nákladů vznikajících v souvislosti se vzděláním nebo se zájmovou činností nezaopatřených dětí.

Zákon č. 108/2006 Sb., o sociálních službách, účinný od 1. 1. 2007, zavedl zásadní novinku - příspěvek na péči. Na příspěvek na péči má nárok osoba, která z důvodu dlouhodobě nepříznivého zdravotního stavu potřebuje v zákonem stanoveném rozsahu pomoc jiné fyzické osoby při péči o vlastní osobu a při zajištění soběstačnosti. Člověk může z příspěvku na základě vlastní svobodné volby hradit profesionální sociální službu nebo jej použít k pokrytí nezbytných nákladů při zajištění péče v rodině. Výše příspěvku je odvozena od 4 stupňů závislosti osoby. Příspěvek se vyplácí v rozmezí od 2.000 do 11.000 Kč podle stupně závislosti.

Dávky sociální péče pro osoby se zdravotním postižením napomáhají řešit nepříznivou životní situaci těchto osob poskytnutím prostředků na jejich potřeby související s bydlením, dopravou a zajištěním rehabilitačních a kompenzačních pomůcek. Podmínky, za kterých se tyto dávky poskytují, jsou upraveny vyhláškou MPSV ČR č. 182/1991 Sb., kterou se provádí zákon o sociálním zabezpečení a zákon o působnosti orgánů ČR v sociálním zabezpečení, ve znění pozdějších předpisů.

## Peněžité příspěvky podmíněné zdravotním stavem

	2003		2004		2005		2006		2007	
	počet poskyt. dávek za rok	neinvest. výdaje v tis. Kč	počet poskyt. dávek za rok	neinvest. výdaje v tis. Kč	počet poskyt. dávek za rok	neinvest. výdaje v tis. Kč	počet poskyt. dávek za rok	neinvest. výdaje v tis. Kč	počet poskyt. dávek za rok	neinvest. výdaje v tis. Kč
<b>OPAKUJÍCÍ SE PŘÍSPĚVEK</b>										
Opakující se peněžité příspěvek podmíněný zdravotním stavem	1 805 729	331 586	2 000 064	371 068	2 134 365	380 839	2 252 495	406 389	2 178 599	480 953
- z toho příspěvek na zvýšené náklady	1 729 130	309 750	1 945 955	353 455	2 083 504	364 062	2 171 229	385 594	2 144 149	466 609
<b>JEDNORÁZOVÉ PŘÍSPĚVKY</b>										
Jednorázový peněžité příspěvek podmíněný zdravotním stavem	222 077	2 046 998	229 361	2 100 099	245 151	2 163 343	254 209	2 361 497	273 570	2 434 897
příspěvek na zakoupení motorového vozidla	5 890	448 732	5 369	418 633	4 890	383 695	4 946	395 120	4 712	381 258
příspěvek na celkovou opravu motorového vozidla	156	6 572	138	6 222	165	7 050	175	8 386	107	5 421
příspěvek na zvláštní úpravu motorového vozidla	446	17 715	416	16 771	361	14 866	373	15 581	374	16 558
příspěvek na provoz motorového vozidla	189 249	1 133 469	203 226	1 225 213	217 068	1 287 392	229 032	1 461 055	239 339	1 523 778
z toho										
na úpravu bytu	2 033	62 795	2 298	71 230	2 117	63 500	2 099	65 614	1 984	62 638
na individuální dopravu	6 823	40 900	6 323	35 985	6 559	68 666	6 469	42 991	5 922	45 781
na opatření zvláštních pomůcek	7 456	266 246	7 804	295 111	7 277	307 502	7 778	317 357	8 227	376 742
nevidomým na opatření vodícího psa	57	4 978	57	6 725	44	6 870	48	8 416	302	9 649

Pramen: MPSV

**Dávky hmotné nouze a sociálních služeb**

Ukazatel	2007				
	Počet dávek *	Vyplacená částka (v tis. Kč) **	Průměrná výše jedné dávký (v Kč)	Průměrný měsíční počet dávek	Průměrná měsíční částka (v tis. Kč)
Dávky hmotné nouze celkem	1 219 430	3 286 638	2 695	101 619	273 887
příspěvek na živobytí	853 837	2 592 920	3 037	71 153	216 077
v tom	300 668	523 518	1 741	25 056	43 627
doplatek na bydlení					
mimořádná okamžitá pomoc celkem	64 925	170 200	2 621	5 410	14 183
Dávky sociálních služeb					
příspěvek na péči	3 094 823	14 607 633	4 720	257 902	1 217 303

Pramen: MPSV

\* údaje z informačního systému OKHN/SS o čerpání dávek hmotné nouze a příspěvku na péči (zahrnují i zpětně přiznané dávky)

\*\* údaje z informačního systému ARIS



## **7. Sociální služby**

Zcela zásadní změny v oblasti sociálních služeb přinesl zákon č. 108/2006 Sb., o sociálních službách ve znění pozdějších předpisů (dále jen zákon), účinný od 1. ledna 2007. Jeho cílem je zajištění pomoci osobám v nepříznivé sociální situaci prostřednictvím nově definovaného spektra sociálních služeb. Pomocí se rozumí takové činnosti, které jsou nezbytné pro sociální začlenění osob a důstojné podmínky života odpovídající úrovni rozvoje společnosti. Podle zákona je poskytovaná pomoc:

- dostupná - z hlediska typu pomoci, územní dostupnosti, informační dostupnosti a v neposlední řadě také z hlediska ekonomického,
- efektivní - je uzpůsobena tak, aby vyhovovala potřebě člověka a nikoliv „potřebám“ systému,
- kvalitní - je zabezpečována způsobem a rozsahem, který odpovídá současnému poznání a možnostem společnosti,
- bezpečná - je zabezpečována tak, aby neomezovala oprávněná práva a zájmy osob,
- hospodárná - je zabezpečována tak, aby veřejné i osobní výdaje používané na poskytnutí pomoci v maximálně možné míře pokrývaly objektivizovaný rozsah potřeb.

Osobám v nepříznivé sociální situaci je v případě potřeby zajištění pomoci při soběstačnosti poskytována individuální dávka – příspěvek na péči, jehož výše odpovídá rozsahu potřeb. Příspěvek na péči je poskytován všem oprávněným osobám bez ohledu na to, zda je jim pomoc zajišťována s využitím přirozených zdrojů, zejména rodiny, nebo poskytovatelem sociálních služeb.

Zákon rovněž přináší významnou novinku z hlediska nutnosti registrační povinnosti poskytovatele sociálních služeb. Zavedení registru poskytovatelů sociálních služeb (<http://iregistr.mpsv.cz>) je základním předpokladem k získání přehledu o rozsahu a charakteru sítě sociálních služeb. Pro poskytovatele je zařazení do registru podmínkou k poskytování sociálních služeb a jedním z předpokladů pro čerpání finančních prostředků z veřejných rozpočtů.

Zákonem jsou rovněž vytvářeny podmínky pro „bezpečné, kvalitní a efektivní“ poskytování sociálních služeb s cílem ochrany osob oslabených ve schopnosti prosazovat svá práva a zájmy. Tyto podmínky se promítají ve spektru povinností poskytovatelů sociálních služeb a následně v systémech kontroly. Vedle standardních kontrolních postupů se zavádí také systém dohledu nad kvalitou sociálních služeb prostřednictvím inspekce kvality poskytování sociálních služeb, který spočívá v odborném hodnocení podmínek a postupů poskytování sociálních služeb. Zákon dále zavádí podmínky odborné způsobilosti pracovníků z sociálních službách.

Stát i nadále určuje podmínky pro poskytování sociálních služeb, není však poskytovatelem sociálních služeb, s výjimkou 5 zařízení sociálních služeb, které v současné době spravuje MPSV ČR. Situace, kdy byl stát majoritním poskytovatelem sociálních služeb, skončila se zánikem okresních úřadů. Úlohou státu bude podporovat regionální a místní samosprávy v tom, aby byly schopny hodnotit souhrn potřeb jejich obyvatel a na tomto základě vytvářet typově a územně dostupné sítě služeb.

Z hlediska počtu poskytovatelů sociálních služeb byl v roce 2007 podíl následující: stát 0,6 %, kraje 29,8 %, obce a města 23,9 %, církve 21,0 % a ostatní zřizovatelé 24,7 %.

**Zařízení sociálních služeb**

Druh zařízení	2007		
	počet zařízení	počet míst	počet neuspokojených žadatelů
Centra denních služeb	42	740	30
Denní stacionáře	142	2 958	89
Týdenní stacionáře	40	702	105
Domovy pro seniory	463	41 618	48 131
Domovy pro osoby se zdravotním postižením	205	16 638	2 305
Domovy se zvláštním režimem	75	3 829	2 697
Chráněné bydlení	70	2 087	3 573
Azylové domy	162	4 208	1 704
Domy na půl cesty	29	334	39
Zařízení pro krizovou pomoc	18	0	407
Nízkoprahová denní centra	49	7	748
Nízkoprahová zařízení pro děti a mládež	61	0	572
Noclehárny	29	459	340
Terapeutické komunity	13	136	260
Sociální poradny	101	0	1 119
Sociálně terapeutické dílny	22	337	18
Centra sociálně rehabilitačních služeb	60	408	482
Pracoviště ranné péče	21	0	4
Mezigenerační centra	2	75	1
Integrovaná centra	6	526	3

Pramen: MPSV

Poznámka: V souvislosti s přijetím zákona č. 108/2006 Sb., o sociálních službách, ve znění pozdějších předpisů, došlo ke změně členění a značení druhu zařízení sociálních služeb (dříve A1a - Domovy pro důchodce, nyní E - Domov pro seniory, dříve B1 až B4 - ÚSP pro mládež, nyní B - Denní stacionáře atd.). Z tohoto důvodu nejsou údaje srovnatelné na předchozí období.

Tabulka č. 7.2

### Náklady na pobytové sociální služby a příjmy z úhrad

Rok	Druh zařízení	Průměrné neinvestiční výdaje na 1 místo a rok v Kč	Průměrná úhrada od obyvatele ročně v Kč	Podíl úhrady na výši nákladů na 1 místo a rok v %
2007	Domovy pro seniory	214 000	106 457	49,75
	Domovy pro osoby se zdravotním postižením	297 139	108 114	36,38
	Domovy se zvláštním režimem	246 951	124 730	50,51

Pramení: MPSV

**Pečovatelská služba**

Rok	Výdaje na službu celkem v mil. Kč	Počet příjemců služby	Počet pracovníků	Průměrná roční úhrada od 1 příjemce služby v Kč
1993	1 041	83 396	7 164	201,24
1994	1 897	85 533	6 656	330,01
1995	2 526	86 201	6 372	483,17
1996	1 799	89 673	5 660	755,18
1997	1 215	91 030	5 761	985,19
1998	1 493	90 897	5 569	1183,97
1999	1 331	106 825	5 885	1210,98
2000	1 540	113 528	5 760	1316,34
2001	1 588	114 203	5 659	1472,96
2002	2 255	109 034	5 466	1795,66
2003	2 051	116 128	5 430	1793,21
2004	2 148	109 475	4 978	1858,99
2005	1 593	112 927	4 821	2 028,21
2006	1 637	105 088	4 556	2 156,08
2007	1 544	95 520	4 795	4 286,30

Pramen: MPSV



## Sociální péče o děti

Tabulka č. 7.4

Rok	Počet dětí svěřených do péče budoucích pěstounů	Počet dětí v pěstounské péči a poručenství	Měsíční dávka na 1 dítě v pěstounské péči (v Kč)
1993	463	5 356	1 018
1994	543	5 460	1 129
1995	628	5 557	1 145
1996	575	5 787	1 574
1997	634	5 711	2 241
1998	499	5 935	3 273
1999	566	6 029	4 357
2000	512	6 000	4 712
2001	545	6 411	4 754
2002	464	6 598	4 985
2003	354	6 637	5 104
2004	319	6 565	5 416
2005	376	6 873	5 636
2006	298	7 149	6 824
2007	317	7 228	8 884

Pramen: MPSV



## **8. Příjmy obyvatel České republiky**

Souhrnný přehled o vývoji peněžních příjmů domácností v období 1994 - 2007 poskytuje tabulka č. 8. 1. Obsahuje data převzatá ze statistiky národních účtů ČSÚ za sektor domácností. Vyplývá z ní, že reálné běžné příjmy tohoto sektoru vzrostly za dobu existence samostatné České republiky o více než třetinu.

Nejvýznamnější část běžných příjmů domácností (aktuálně více než polovinu) představují náhrady zaměstnancům (především mzdy a platy). Vývoj syntetického ukazatele průměrné mzdy v národním hospodářství je obsažen rovněž v tabulce č. 8. 1. Tabulka č. 8. 2. pak charakterizuje vývoj výdělkového postavení hlavních odvětví ekonomiky a ukazuje přesuny, ke kterým došlo v jeho diferenciaci.

K hodnocení vývoje průměrných mezd bylo využito údajů Českého statistického úřadu (v pojetí na fyzické osoby). Údaje od roku 1993 zahrnují i zaměstnance ministerstev vnitra a obrany.

V tabulce č. 8. 3. je uveden přehled o vývoji základních skupin sociálních příjmů z databáze Ministerstva práce a sociálních věcí. Tyto příjmy představují v úhrnu necelou pětinu z celkových peněžních příjmů domácností. Zbývající část příjmů je pak výsledkem různorodých podnikatelských aktivit a zhodnocení kapitálového majetku.

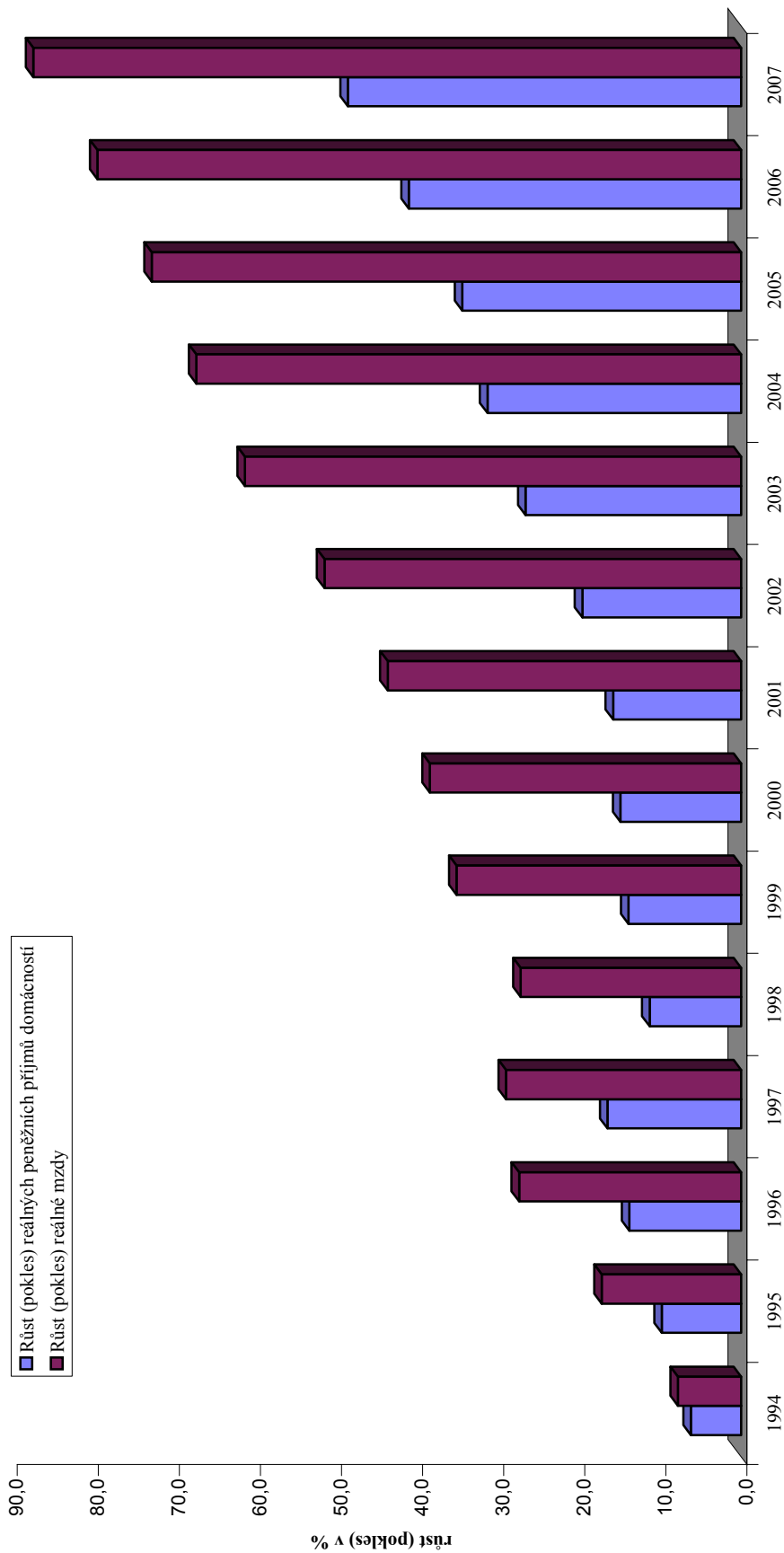
### Vývoj reálných příjmů domácností a reálné mzdy v NH ČR v letech 1994 - 2007 (indexy v %)

	1994	1995	1996	1997	1998	1999	2000	2001	2002	2003	2004	2005	2006	2007
<b>Index nominálních peněžních příjmů domácností<sup>x)</sup></b>														
- předchozí rok = 100	116,8	112,8	112,9	111,0	105,8	104,4	104,9	105,5	105,2	106,0	106,6	104,3	107,5	108,2
- rok 1992 = 100	141,0	159,0	179,5	199,3	210,9	220,2	230,9	243,5	256,2	271,7	289,6	302,0	324,7	351,3
<b>Index průměrné nominální mzdy v NH ČR (na fyz. osoby)</b>														
- předchozí rok = 100	118,6	118,6	118,3	109,9	109,2	108,4	106,4	108,7	107,3	106,6	106,6	105,3	106,5	107,3
- rok 1993 = 100	118,6	140,7	166,4	182,9	199,7	216,5	230,3	250,4	268,6	286,4	305,3	321,5	342,3	367,3
<b>Index spotřebitelských cen</b>														
- předchozí rok = 100	110,0	109,1	108,8	108,5	110,7	102,1	103,9	104,7	101,8	100,1	102,8	101,9	102,5	102,8
- rok 1992 = 100	132,8	144,9	157,7	171,1	189,4	193,4	200,9	210,3	214,3	214,5	220,5	224,7	230,3	236,6
- rok 1993 = 100	110,0	120,0	130,6	141,7	156,8	160,1	166,3	174,2	177,3	177,4	182,4	185,9	190,5	195,8
<b>Index reálných peněžních příjmů domácností<sup>x)</sup></b>														
- předchozí rok = 100	106,2	103,4	103,7	102,3	95,6	102,3	100,9	100,7	103,3	105,9	103,7	102,4	104,9	105,3
- rok 1992 = 100	106,2	109,8	113,8	116,5	111,3	113,9	114,9	115,8	119,6	126,6	131,3	134,4	141,0	148,5
<b>Index reálné mzdy v NH ČR</b>														
- předchozí rok = 100	107,8	108,7	108,7	101,3	98,6	106,2	102,4	103,8	105,4	106,5	103,7	103,3	103,9	104,4
- rok 1993 = 100	107,8	117,2	127,4	129,0	127,2	135,1	138,4	143,6	151,4	161,2	167,2	172,7	179,4	187,3

Pramen: Propočet MPSV z údajů ČSÚ

<sup>x)</sup> běžné příjmy sektoru domácností v pojetí statistiky národních účtů (předběžné údaje za všechny uvedené roky)

**Graf č. 8.1.1 - Vývoj reálných příjmů domácností a reálné mzdy v NH ČR v letech 1994 - 2007 (v % oproti roku 1993)**



Vývoj mzdové diference mezi odvětvími národního hospodářství v letech 1992 - 2007

Údaje ČSÚ	1992	1993	1994	1995	1996	1997	1998	1999	2000	2001	2002	2003	2004	2005	2006	2007
<b>Celkem ČR</b>																
prům. nom. mzda v Kč	4 644	5 904	7 004	8 307	9 825	10 802	11 801	12 797	13 614	14 793	15 866	16 917	18 041	18 992	20 219	21 694
meziroční index v %	122,5	127,1	118,6	118,6	118,3	109,9	109,2	108,4	106,4	108,7	107,3	106,6	106,6	105,3	106,5	107,3
<b>Průmysl</b>																
prům. nom. mzda v Kč	4 805	5 893	6 888	8 148	9 587	10 726	11 871	12 671	13 589	14 543	15 368	16 293	17 502	18 347	19 548	20 962
meziroční index v %	121,0	122,6	116,9	118,3	117,7	111,9	110,7	106,7	107,2	107,0	105,7	106,3	107,4	104,8	106,5	107,2
relace v %	103,5	99,8	98,3	98,1	97,6	99,3	100,6	99,0	99,8	98,3	96,9	96,3	97,0	96,6	96,7	96,6
<b>Zemědělství, myslivost a lesní hosp.</b>																
prům. nom. mzda v Kč	4 264	5 100	5 865	6 878	7 808	8 506	9 222	9 589	10 284	11 247	11 640	12 014	13 146	13 879	14 843	16 357
meziroční index v %	115,1	119,6	115,0	117,3	113,5	108,9	108,4	104,0	107,2	109,4	103,5	103,2	109,4	105,6	106,9	110,2
relace v %	91,8	86,4	83,7	82,8	79,5	78,7	78,1	74,9	75,5	76,0	73,4	71,0	72,9	73,1	73,4	75,4
<b>Stavebnictví</b>																
prům. nom. mzda v Kč	5 024	6 529	7 622	8 837	10 166	11 234	12 129	12 783	13 531	14 666	15 695	16 852	18 071	18 933	20 258	21 965
meziroční index v %	124,3	130,0	116,7	115,9	115,0	110,5	108,0	105,4	105,9	108,4	107,0	107,5	107,2	104,8	107,0	108,4
relace v %	108,2	110,6	108,8	106,4	103,5	104,0	102,8	99,9	99,4	99,1	98,9	99,6	100,2	99,7	100,2	101,2
<b>Obchod, opravy mot. vozidel a sport. zboží</b>																
prům. nom. mzda v Kč	4 165	5 131	6 315	7 201	8 499	10 488	11 889	12 847	14 171	15 354	16 367	17 144	18 346	18 949	20 037	21 875
meziroční index v %	127,8	123,2	123,1	114,0	118,0	123,4	113,4	108,1	110,3	108,3	106,6	104,7	107,0	103,3	105,7	109,2
relace v %	89,7	86,9	90,2	86,7	86,5	97,1	100,7	100,4	104,1	103,8	103,2	101,3	101,7	99,8	99,1	100,8

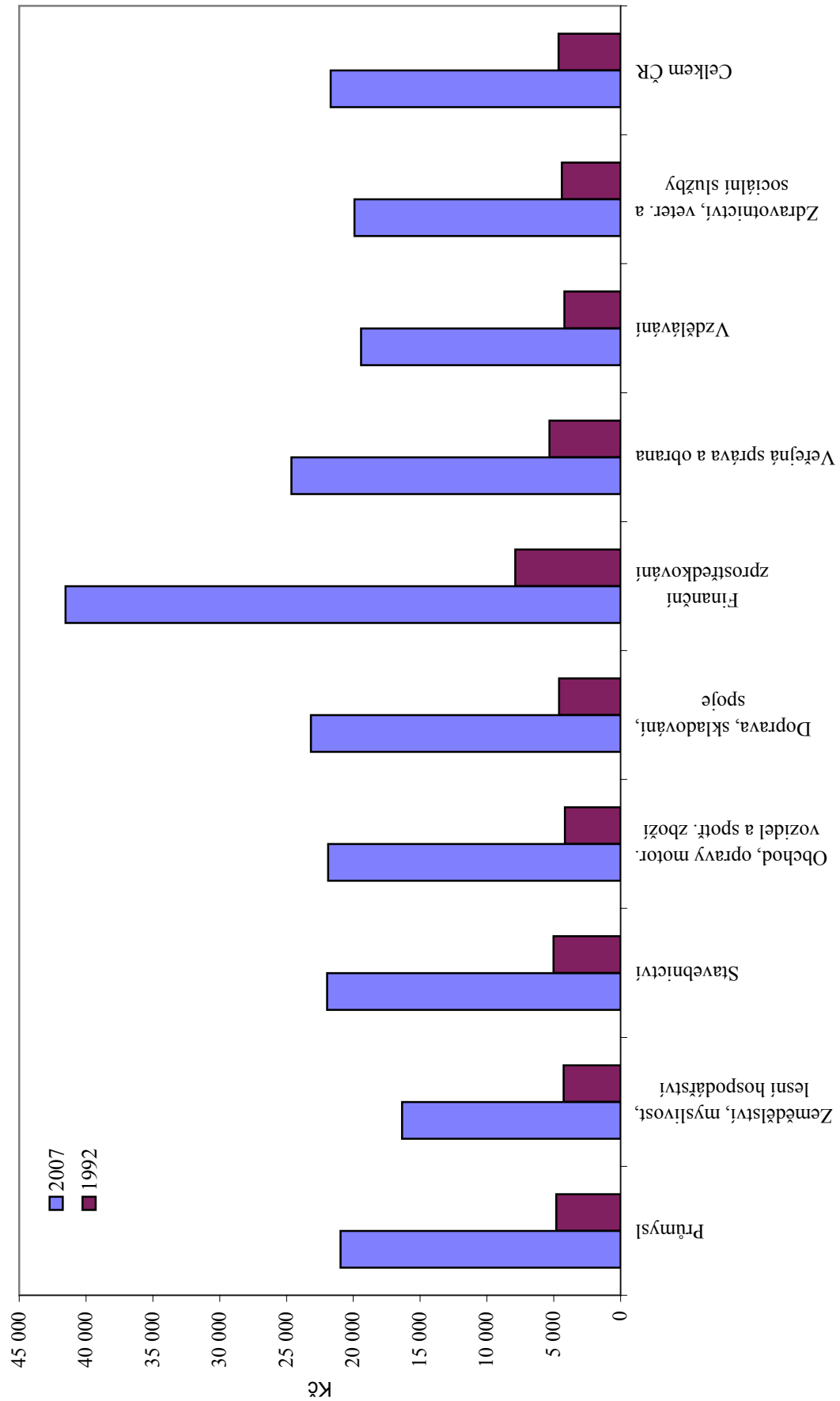
**Vývoj mzdové diference mezi odvětvími národního hospodářství v letech 1992 - 2007**

Údaje ČSÚ	1992	1993	1994	1995	1996	1997	1998	1999	2000	2001	2002	2003	2004	2005	2006	2007
<b>Doprava, skladování, spoje</b>																
prům. nom. mzda v Kč	4 602	5 672	6 807	8 241	9 853	11 306	12 616	13 646	14 842	16 052	17 247	18 281	19 418	20 561	21 811	23 174
meziroční index v %	117,6	123,3	120,0	121,0	119,6	114,7	111,6	108,2	108,8	108,2	107,4	106,0	106,2	105,9	106,1	106,2
<b>relace v %</b>	<b>99,1</b>	<b>96,1</b>	<b>97,2</b>	<b>99,2</b>	<b>100,3</b>	<b>104,7</b>	<b>106,9</b>	<b>106,6</b>	<b>109,0</b>	<b>108,5</b>	<b>108,7</b>	<b>108,0</b>	<b>107,6</b>	<b>108,3</b>	<b>107,9</b>	<b>106,8</b>
<b>Finanční zprostředkování</b>																
prům. nom. mzda v Kč	7 877	10 336	12 081	14 017	16 407	18 665	21 177	23 182	25 630	29 136	31 570	33 223	35 426	37 366	39 706	41 541
meziroční index v %	151,7	131,2	116,9	116,0	117,1	113,8	113,5	109,5	110,6	113,7	108,4	105,2	106,6	105,5	106,3	104,6
<b>relace v %</b>	<b>169,6</b>	<b>175,1</b>	<b>172,5</b>	<b>168,7</b>	<b>167,0</b>	<b>172,8</b>	<b>179,5</b>	<b>181,2</b>	<b>188,3</b>	<b>197,0</b>	<b>199,0</b>	<b>196,4</b>	<b>196,4</b>	<b>196,7</b>	<b>196,4</b>	<b>191,5</b>
<b>Věřejná správa a obrana</b>																
prům. nom. mzda v Kč	5 324	7 651	9 152	10 580	12 418	12 739	13 250	14 816	15 064	16 448	18 073	19 484	20 490	21 870	22 896	24 636
meziroční index v %	133,3	x	119,6	115,6	117,4	102,6	104,0	111,8	101,7	109,2	109,9	107,8	105,2	106,7	104,7	107,6
<b>relace v %</b>	<b>114,6</b>	<b>129,6</b>	<b>130,7</b>	<b>127,4</b>	<b>126,4</b>	<b>117,9</b>	<b>112,3</b>	<b>115,8</b>	<b>110,7</b>	<b>111,2</b>	<b>113,9</b>	<b>115,2</b>	<b>113,6</b>	<b>115,2</b>	<b>113,2</b>	<b>113,6</b>
<b>Vzdělávání</b>																
prům. nom. mzda v Kč	4 206	5 249	6 325	7 426	8 994	9 422	9 851	11 088	11 283	12 447	13 612	15 312	16 415	17 187	18 358	19 429
meziroční index v %	122,9	124,8	120,5	117,4	121,1	104,8	104,6	112,6	101,8	110,3	109,4	113,0	107,2	104,7	106,8	105,8
<b>relace v %</b>	<b>90,6</b>	<b>88,9</b>	<b>90,3</b>	<b>89,4</b>	<b>91,5</b>	<b>87,2</b>	<b>83,5</b>	<b>86,6</b>	<b>82,9</b>	<b>84,1</b>	<b>85,8</b>	<b>90,5</b>	<b>91,0</b>	<b>90,5</b>	<b>90,8</b>	<b>89,6</b>
<b>Zdravotnictví, veterinární a sociální služby</b>																
prům. nom. mzda v Kč	4 387	5 525	6 475	7 529	9 068	9 622	9 945	11 312	11 747	13 356	15 051	16 311	16 753	17 511	19 021	19 916
meziroční index v %	119,8	125,9	117,2	116,6	120,4	106,1	103,4	113,7	103,8	113,7	112,7	108,4	102,7	104,5	108,6	104,7
<b>relace v %</b>	<b>94,5</b>	<b>93,6</b>	<b>92,4</b>	<b>90,6</b>	<b>92,3</b>	<b>89,1</b>	<b>84,3</b>	<b>88,4</b>	<b>86,3</b>	<b>90,3</b>	<b>94,9</b>	<b>96,4</b>	<b>92,9</b>	<b>92,2</b>	<b>94,1</b>	<b>91,8</b>

Pramení: ČSÚ

Pozn. Relace vyjadřuje vztah průměrné nominální mzdy (na fyzické osoby) v daném odvětví vůči průměrné mzdě v národním hospodářství ČR.

**Graf č. 8.2.1 - Vývoj mzdové diference mezi odvětvími národního hospodářství  
(průměrná měsíční hrubá mzda)**





### Sociální příjmy obyvatelstva (mil. Kč)

	1999	2000	2001	2002	2003	2004	2005	2006	2007	2000 1999	2001 2000	2002 2001	2003 2002	2004 2003	2005 2004	2006 2005	2007 2006
<b>Dávky důchodového pojištění<sup>1)</sup></b>	173 454	182 457	196 650	210 971	218 790	227 356	244 013	261 739	281 055	105,2	107,8	107,3	103,7	103,9	107,3	107,3	107,4
<b>Dávky nemocenského pojištění</b>	19 286	27 520	29 583	32 605	34 303	29 560	31 656	32 764	34 664	142,7	107,5	110,2	105,2	86,2	107,1	107,1	105,8
<b>Dávky státní sociální podpory</b>	31 328	31 855	31 942	33 700	32 178	32 730	32 954	34 051	48 533	101,7	100,3	105,5	95,5	101,7	100,7	100,7	142,5
<b>Dávky sociální péče</b>	9 269	11 276	11 646	13 327	14 148	14 317	14 196	14 674	21 679	121,7	103,3	114,4	106,2	101,2	99,2	99,2	147,7
<b>Jednorázový příspěvek<sup>2)</sup></b>	x	x	x	x	x	6 538	x	x	x	x	x	x	x	x	x	x	x
<b>Pasivní politika zaměstnanosti<sup>3)</sup></b>	5 603	5 590	5 162	6 141	6 870	7 030	7 014	7 276	6 986	99,8	92,3	119,0	111,9	102,3	99,8	99,8	96,0
<b>Sociální příjmy celkem</b>	<b>238 940</b>	<b>258 698</b>	<b>274 983</b>	<b>296 744</b>	<b>306 289</b>	<b>317 531</b>	<b>329 833</b>	<b>350 504</b>	<b>392 917</b>	<b>108,3</b>	<b>106,3</b>	<b>107,9</b>	<b>103,2</b>	<b>103,7</b>	<b>103,9</b>	<b>103,9</b>	<b>112,1</b>

Pramen: MPSV

<sup>1)</sup> včetně důchodového připojištění, vyrovnání důchodů se SR a zvýšení důchodů pro bezmocnost<sup>2)</sup> jednorázový příspěvek dětem ve výši 3 866 mil. Kč a jednorázový příspěvek důchodcům ve výši 2 672 mil. Kč<sup>3)</sup> hmotné zabezpečení uchazečů v nezaměstnanosti



## **9. Základní informace o trhu práce**

V roce 2007 bylo v české ekonomice podle Výběrových šetření pracovních sil ČSÚ (VŠPS) v průměru 4 922,0 tisíc zaměstnaných osob, což je ve srovnání s rokem 2006 o 93,9 tisíc zaměstnaných osob více. V relativním vyjádření to znamená meziroční nárůst o 1,9 %, tj. vyšší než v roce 2006, kdy meziroční nárůst představoval 1,3 %. Zaměstnanost roste od počátku roku 2004 a její úroveň v roce 2007 je nejvyšší průměrnou roční hodnotou od roku 1997. V jednotlivých čtvrtletích roku 2007 se meziroční nárůsty zvyšovaly: v 1. čtvrtletí 2007 vzrostla zaměstnanost meziročně o 79,8 tisíc osob (1,7 %), ve 2. čtvrtletí o 88,0 tisíc osob (1,8 %), ve 3. čtvrtletí o 102,5 tisíc osob (2,1 %), ve 4. čtvrtletí o 105,5 tisíc osob (2,2 %). Zaměstnanost ve 4. čtvrtletí 2007 dosáhla 4 967,2 tisíc osob, byla to nejvyšší zaměstnanost zaznamenaná čtvrtletními šetřeními od poloviny roku 1996. Růst zaměstnanosti byl ovlivněn především pokračujícím zvyšováním ekonomického výkonu (hrubý domácí produkt v běžných cenách v roce 2007 reálně vzrostl o 4,4 %).

Zaměstnanost žen dosáhla hodnoty 2 115,9 tisíc. Na nárůstu celkové zaměstnanosti se ženy podílely pouze necelou třetinou, proto podíl žen na zaměstnanosti poklesl na 43,0 %. Růst zaměstnanosti se projevil především ve skupině zaměstnanců, jejichž počet se v roce 2007 zvýšil proti předchozímu roku o 79,2 tisíc na 4 111,2 tisíc osob. Vzrostl i počet podnikatelů (včetně pomáhajících rodinných příslušníků), a to o 16,8 tisíc na 796,0 tisíc osob, především nárůstem počtu podnikatelů bez zaměstnanců (o 31,5 tisíc). Z kategorií zahrnutých do podnikatelské sféry klesl počet podnikatelů se zaměstnanci (o 11,9 tisíc na 184,0 tisíc osob) i počet pomáhajících rodinných příslušníků (to o 2,7 tisíc na 29,8 tisíc osob). Ve srovnání s předchozím rokem se jedná o opačný trend – v roce 2006 vzrostla kategorie podnikatelů nárůstem podnikatelů se zaměstnanci. Podíl podnikatelů na celkové zaměstnanosti je v ČR ve srovnání s ostatními zeměmi EU stále nadprůměrný.

Vzrostl počet osob pracujících ve svém hlavním zaměstnání na plnou pracovní dobu (o 92,4 tisíc) na 4 565,3 tisíc osob. Zároveň mírně vzrostl i počet osob pracujících na zkrácenou pracovní dobu (o 3,9 tisíc) na 245,9 tisíc osob a jejich podíl na celkové zaměstnanosti představuje pouze 5,0 %.

Zaměstnanost v roce 2007 poklesla opět pouze v primárním sektoru, a to o 5,5 tisíc osob. Podíl tohoto sektoru na celkové zaměstnanosti se snížil na 3,6 %. Na nárůstu celkové zaměstnanosti se v absolutním vyjádření téměř shodně podílel sekundární (průmysl a stavebnictví) a terciární sektor. Počet zaměstnaných v sekundárním sektoru se zvýšil o 49,9 tisíc osob, podíl tohoto sektoru na celkové zaměstnanosti vzrostl na 40,2 %. Průmysl jako celek zaznamenal opět nárůst zaměstnanosti, a to o 39,4 tisíc osob, ale tento nárůst ve srovnání s nárůstem v roce 2006 (o 71,7 tisíc osob) nebyl tak výrazný. Zaměstnanost rostla hlavně díky zpracovatelskému průmyslu (nárůst o 44,0 tisíc osob), zejména v odvětvích spojených s výrobou automobilů. Relativní zastoupení průmyslu v sektorové struktuře se zvýšilo na 31,1 %. Ve stavebnictví, po poklesu v roce 2006, přibylo v roce 2007 10,5 tisíc zaměstnaných osob a podíl stavebnictví mírně vzrostl na 9,1 %, tj. o 0,1 p.b.. Podíl sekundárního sektoru na zaměstnanosti v ČR představuje nejvyšší hodnotu ze všech států EU (viz Mezinárodní srovnání). V terciárním sektoru vzrostl počet zaměstnaných osob o 49,5 tisíc, ale podíl na celkové zaměstnanosti se mírně snížil na 56,2 %. Z regionálního hlediska byl nárůst zaměstnanosti ve všech krajích kromě Ústeckého, kde zaměstnanost mírně poklesla.

V postavení zaměstnanců pracovalo ke konci roku 2007 v České republice 240,2 tisíc cizích státních příslušníků. Jejich počet meziročně vzrostl o 29,8 %. Dalších 68,9 tisíc podnikalo na základě živnostenského oprávnění. Cizí státní příslušníci na pracovní síle představují 5,6 % a na zaměstnanosti 6,3 %.

Celková míra zaměstnanosti (obyvatelstva ve věku 15 – 64 let), jako důležitého ukazatele strategie zaměstnanosti EU, se zvýšila na hodnotu 66,1 % a byla o 0,8 p.b. vyšší než v roce 2006. Míra zaměstnanosti žen vzrostla o 0,5 p.b. na 57,3 %, míra zaměstnanosti mužů vzrostla o 1,1 p.b. na 74,8 %, u osob ve věku 55 - 64 let vzrostla na 46,0 %, tj. o 0,8 p.b.

Po dlouhodobém nárůstu počet ekonomicky aktivních obyvatel, jež tvoří zaměstnaní a nezaměstnaní, v meziročním srovnání poklesl. Tento pokles byl doprovázen růstem zaměstnanosti a poklesem nezaměstnanosti. Pokles nezaměstnanosti byl výraznější než v předchozím roce a v absolutním vyjádření pouze nepatrně větší než růst zaměstnanosti. V souladu s vývojem celkového počtu ekonomicky aktivních poklesla i míra ekonomické aktivity obyvatel ve věku 15 – 64 let na 69,8 %, tj. o 0,5 p.b., stejně jako obyvatel starších 15 let na 58,8 %.

Průměrný počet uchazečů o zaměstnání registrovaných na ÚP v roce 2007 činil 392,8 tisíc osob, v roce 2006 jich bylo na ÚP evidováno v průměru 474,8 tisíc. Počet registrovaných osob poklesl z 448,5 tisíc k 31. prosinci 2006 na 354,9 tisíc k 31. prosinci 2007, tj. o 93,7 tisíc osob (což je přibližně stejně jako meziroční nárůst zaměstnanosti). Úroveň nezaměstnanosti v roce 2007 byla nejnižší od roku 1998.

Počet volných pracovních míst hlášených na ÚP se podstatně zvýšil, v roce 2007 dosáhl v průměru hodnoty 122,0 tisíc. Počet hlášených volných míst vzrostl z 93,4 tisíc na konci roku 2006 na 141,1 tisíc k 31. 12. 2007. V souladu s popsáním vývojem počtů uchazečů o zaměstnání a volných pracovních míst se v roce 2007 zlepšil i ukazatel počtu uchazečů na 1 VPM - měl v průměru hodnotu 3,2, což je o 2,6 uchazeče na jedno VPM méně než před rokem.

Pohyb nezaměstnaných do a z evidence ÚP byl v roce 2007 nižší, přesto nadále intenzivní. Snížil se počet nově hlášených uchazečů o zaměstnání (nově hlášení v roce 2006 - 610,7 tisíc, v roce 2007 - 558,5 tisíc) i počet těch, kteří z evidence odešli (v roce 2006 - 672,6 tisíc, v roce 2007 - 652,2 tisíc). Počet uchazečů o zaměstnání vyřazených pro neplnění součinnosti s úřadem práce, jako důsledek zákona o zaměstnanosti účinného od října 2004, byl vysoký - 97,2 tisíc osob (vyšší než v roce 2006, kdy bylo z tohoto důvodu vyřazeno 87,0 tisíc osob).

Z rizikových skupin absolutně poklesl počet osob se zdravotním postižením (OZP), a to o 6,1 tisíc - k 31. 12. 2007 jich bylo v evidenci ÚP 65,2 tisíc, jejich podíl na celkovém počtu uchazečů o zaměstnání ale vzrostl z 15,9 % na konci prosince 2006 na 18,4 %.

Pokračoval absolutní pokles nezaměstnanosti osob starších 50 let (meziroční pokles o 12,9 tisíc, ale jejich podíl na celkové nezaměstnanosti vzrostl z 27,1 % na konci roku 2006 na 30,6 %, což ovlivnili uchazeči starší 55 let, z nich zejména starší 60 let).

Mírně se zvýšilo průměrné zastoupení žen mezi uchazeči o zaměstnání (z 53,2 % v prosinci 2006 na 53,9 % v prosinci 2007), přičemž absolutní počet žen - uchazeček o zaměstnání poklesl ke stejnému datu z 238,7 tisíc na 191,2 tisíc.

Nárůst relativního zastoupení OZP, věkově starších osob a žen odráží pomalejší pokles jejich počtu ve srovnání s poklesem celkové nezaměstnanosti.

Stejně poklesl i počet dlouhodobě nezaměstnaných (déle než 12 měsíců), a to o 48,0 tisíc, zároveň se poměrně výrazně snížilo i jejich zastoupení v celkovém počtu uchazečů z 41,2 % k 31. 12. 2006 na 38,6 % v prosinci 2007.

Z hlediska dosaženého vzdělání poklesly počty všech skupin uchazečů o zaměstnání, nejpočetněji zastoupení jsou stále vyučení uchazeči - 39,4 % všech uchazečů (počet i podíl uchazečů s tímto vzděláním zaznamenal největší pokles), a dále uchazeči bez ukončeného vzdělání nebo se základním vzděláním - 31,6 %.

Jako pozitivní lze hodnotit další snížení počtu (54,8 tisíc, meziroční snížení o 23,7 tisíc) i podílu osob mladších 25 let (pokles z 17,5 % na 15,4 %) v evidenci ÚP. Důvodem je demografický vývoj, vyšší počty studujících, ale i rostoucí zájem zaměstnavatelů o mladé lidi

nebo péče ÚP (uplatňování individuálních akčních plánů). Počet absolventů a mladistvých po ukončení školy se meziročně snížil z 32,0 tisíc ke konci prosince 2006 na 22,7 tisíc k 31. 12. 2007.

Další pozitivní skutečností je pokles míry nezaměstnanosti ve všech krajích ČR. Nejvíce se míra nezaměstnanosti snížila v Moravskoslezském (o 3,0 p.b.), Ústeckém (o 2,8 p.b.) a Olomouckém kraji (o 2,3 p.b.), tj. v krajích, které patří spolu s Karlovarským a Jihomoravským mezi 5 krajů s nejvyšší nezaměstnaností. I když velké regionální rozdíly přetrvávají i nadále, rozdíl mezi mírou nezaměstnanosti v okresech s nejvyšší a nejnižší nezaměstnaností se snížil o 3,6 p.b. Nejvyšší míra nezaměstnanosti byla k 31. 12. 2007 v okrese Most (15,5 %, meziroční pokles o 4,0 p.b.), naopak nejnižší byla v okrese Praha-západ (1,6 %).

V roce 2007 pokračoval nárůst nabídky práce (zvýšení zaměstnanosti a vyšší počet volných pracovních míst), zrychlil se pokles poptávky (nezaměstnanosti). Přesto přetrvává strukturální charakter nezaměstnanosti, který brání jejímu dalšímu výraznějšímu snižování. Zaměstnavatelé nabízejí volná pracovní místa, ale nenacházejí vhodné zaměstnance disponující odpovídající praxí a vzděláním. Na zmírnění těchto nerovností se částečně orientuje politika zaměstnanosti. Dalším předpokladem je i zvýšení profesní a územní mobility.

## Základní ukazatele trhu práce v České republice

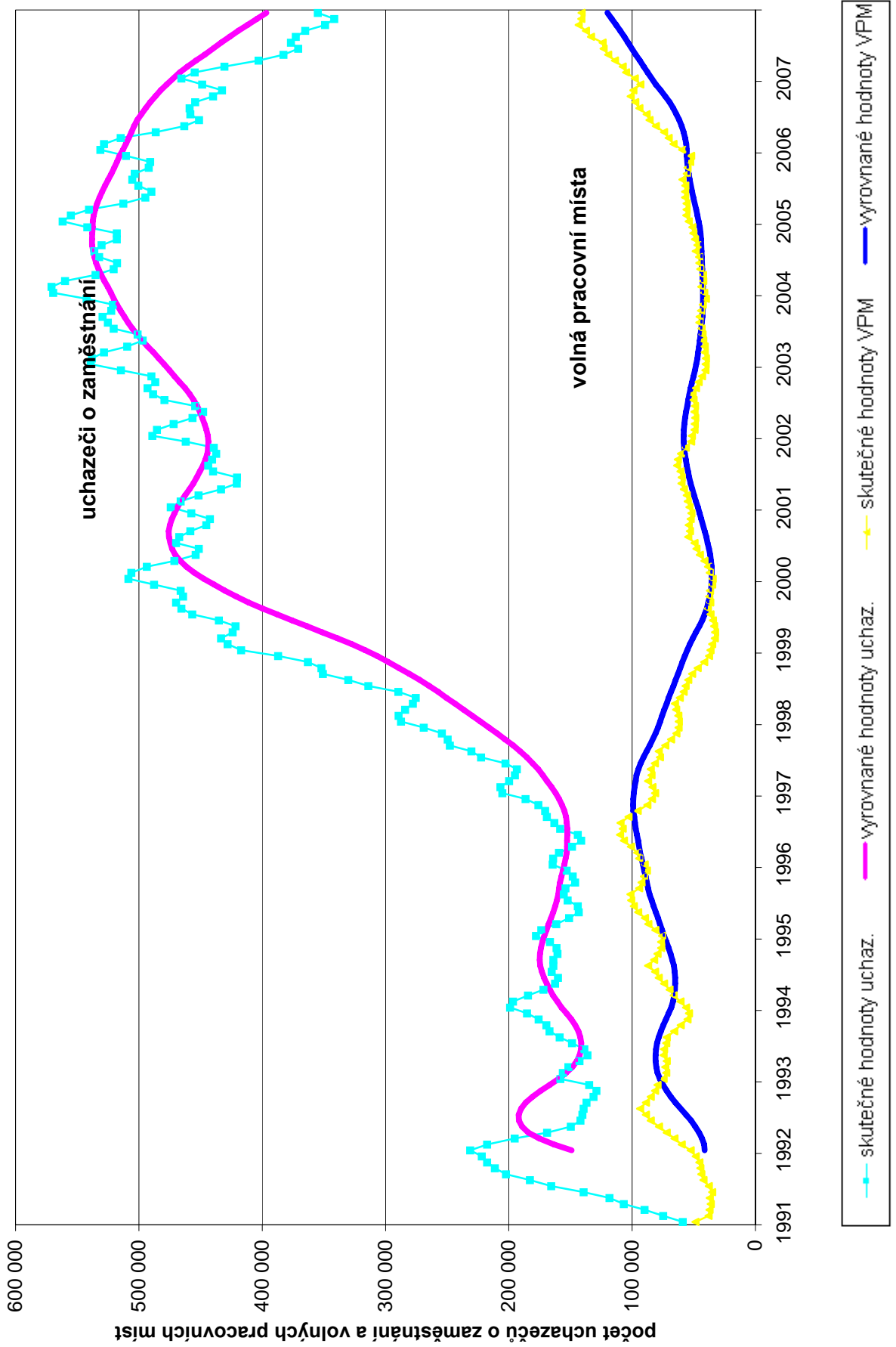
Ke dni	Zaměstnanost	Uchazeči o zaměstnání							Volná pracovní místa	Počet uchazečů na 1 VPM	Míra nezaměstnanosti v %	
		celkem	s příspěvkem		z toho		ženy	absolventi				OZP
			nezaměst. 6 měsíců	nezaměst. 12 měsíců	nezaměst. déle než 12 měsíců	nezaměst. déle než 12 měsíců						
31.12.1991	5 368 825	221 749	159 766	65 448	8 694	127 196	24 568	17 032	4,6	4,13		
31.12.1992	5 213 552	134 788	62 289	43 071	23 037	77 684	17 435	15 502	1,7	2,57		
31.12.1993	5 044 906	185 216	93 380	56 753	27 315	103 592	23 859	20 016	3,4	3,52		
31.12.1994	5 050 849	166 480	78 331	62 226	34 678	96 632	19 997	22 015	2,2	3,19		
31.12.1995	5 067 054	153 041	67 623	60 468	36 218	88 113	20 085	22 687	1,7	2,93		
31.12.1996	5 110 253	186 339	93 430	66 066	37 562	105 100	27 178	31 455	2,2	3,52		
31.12.1997	4 945 112	268 902	138 108	100 911	52 588	151 772	44 174	40 460	4,3	5,23		
31.12.1998	4 888 672	386 918	190 396	154 521	86 772	205 401	68 220	48 951	10,3	7,48		
31.12.1999	4 787 358	487 623	206 836	253 406	144 726	248 120	70 751	57 615	13,9	9,37		
31.12.2000	4 735 704	457 369	164 139	257 070	175 563	229 804	57 938	59 025	8,8	8,78		
31.12.2001	4 746 718	461 923	169 046	253 447	171 203	231 870	57 393	61 518	8,9	8,90		
31.12.2002	4 780 903	514 435	192 615	290 052	191 327	257 438	59 895	66 907	12,7	9,81		
31.12.2003	4 749 819	542 420	189 479	318 435	218 336	272 498	54 217	71 806	13,5	10,31		
31.12.2004	4 704 699	541 675	143 236	307 919	219 730	276 254	47 260	74 672	10,6	10,33		
31.12.2005	4 746 299	510 416	141 753	292 860	212 804	265 631	38 545	75 316	9,8	8,88 *		
31.12.2006	4 813 534	448 545	129 882	254 764	184 909	238 713	31 955	71 318	4,8	7,67 *		
31.12.2007	4 895 690	354 878	112 675	190 653	136 913	191 150	22 680	65 216	2,5	5,98 *		

Pramen: MPSV

Poznámka: v letech 1991 - 1993 zaměstnanost celkem v NH dle FSÚ, od roku 1994 zaměstnanost podle Výběrového šetření pracovních sil

\* podle nové metodiky MPSV

**Graf č. 9.1.1 - Vývoj počtu uchazečů o zaměstnání  
a volných pracovních míst v ČR**



Tabulka č. 9.2

## Výdaje státního rozpočtu na SPZ v ČR (v tis. Kč), počet vytvořených míst a umístěných uchazečů

	rok 1993	rok 1994	rok 1995	rok 1996	rok 1997	rok 1998	rok 1999	rok 2000	rok 2001	rok 2002	rok 2003	rok 2004	rok 2005	rok 2006	rok 2007
Výdaje na SPZ	2 166 077	2 562 588	2 416 637	2 664 493	3 972 035	5 096 712	7 631 216	9 086 623	9 824 338	9 879 089	10 960 415	11 750 430	11 908 975	14 302 321	15 072 541
v tom: PPZ	1 416 669	1 844 265	1 781 846	2 106 406	3 420 038	4 193 098	5 709 466	5 680 369	5 228 937	6 209 746	6 949 250	7 030 047	7 046 845	7 307 521	7 015 755
APZ	749 408	718 323	634 791	558 087	551 995	903 014	1 921 750	3 406 154	4 063 277	3 483 250	3 274 160	3 539 856	3 977 708	5 300 675	5 673 321
APZ - z toho:															
Absolventů (místů *)	8 178	7 025	5 302	5 094	3 757	9 464	11 131	11 478	9 872	8 131	8 365	7 308	37	2	-
vynovená místa	7 380	6 833	5 292	4 971	3 515	9 232	10 945	11 316	9 645	7 945	8 654	7 170	28	2	-
umístění uchazečů	245 190	127 053	117 754	100 334	101 759	117 777	304 790	358 012	388 336	347 996	331 220	418 018	144 687	143	-
SDPM	9 547	9 436	5 963	3 612	2 626	8 805	15 445	27 340	21 938	13 454	17 488	25 584	24 140	25 131	16 094
vynovená místa	12 250	9 874	6 603	4 025	2 931	8 178	15 804	26 721	21 767	14 123	17 618	25 010	25 129	25 417	16 706
umístění uchazečů	217 855	241 482	163 656	102 427	66 193	201 514	525 563	989 720	1 042 504	616 819	691 559	1 030 597	1 184 356	1 071 803	867 971
výdaje k 31. 12.															
VPP	12 095	13 432	11 446	9 838	11 760	11 024	14 800	19 714	18 962	16 448	14 703	17 727	15 645	17 142	11 747
vynovená místa	11 760	12 927	10 821	10 259	11 888	11 905	16 069	20 034	19 977	16 573	15 378	18 246	16 846	18 011	12 374
umístění uchazečů	159 005	183 741	189 470	199 069	224 926	280 828	481 915	759 308	924 451	713 953	685 001	833 189	838 951	899 298	684 989
výdaje k 31. 12.															
Rékválifkace	12 095	14 814	13 454	12 107	11 448	16 381	22 938	33 331	35 145	36 015	42 753	44 089	38 438	51 262	53 846
nově zařazení	12 521	15 167	14 034	12 133	11 918	15 488	22 136	32 360	34 771	34 898	42 420	45 094	38 333	50 413	55 459
výdaje k 31. 12.	73 359	103 248	100 091	91 727	90 418	147 325	236 232	345 920	382 652	370 431	408 870	480 635	408 250	357 299	269 288
DOZP	1 005	851	824	622	533	920	1 059	1 434	1 017	976	1 185	1 241	1 137	1 179	624
vynovená místa	947	748	724	562	493	853	951	1 368	1 028	1 063	1 221	1 636	1 592	1 606	1 284
umístění uchazečů	48 667 **)	61 630 **)	26 510	17 683	15 881	50 505	53 000	54 892	46 380	42 135	61 819	83 800	96 390	90 382	43 907
výdaje k 31. 12.	x	x	33 351	39 749	44 005	76 533	109 003	132 995	158 446	131 632	155 036	162 244	208 799	219 772	185 201
příspěv. na SVČ pro uchaz. podle §7	x	x	x	x	x	x	x	x	x	3 769	6 729	5 048	4 798	7 065	4 638
podst. 3 vyhl. 115/92 Sb.	x	x	x	x	x	40	3 833	7 307	6 388	39	0	262	53	1 654	1 943
pracovní rehabilitace	x	x	x	x	x	x	x	x	x	x	x	x	x	x	x
schválené programy podle §120 zákona č. 438/2004 Sb.	x	x	x	x	x	x	x	x	x	x	x	x	50 093	217 265	235 924
programy ESF	x	x	x	x	x	x	x	x	x	x	x	x	x	1 277 664	2 100 517
investiční pobídky	x	x	x	x	x	x	x	x	x	x	x	x	x	1 048 236	1 190 421
ostatní ***)	4 732	1 169	3 979	7 099	8 814	28 492	23 726	31 646	64 197	47 237	133 055	67 473	114 744	110 094	88 523
příspěvek zam. subj. zaměst. nejmeně 50% DOZP	x	x	x	x	x	x	x	x	375 428	527 709	524 446	649 012	736 913	1 410 552	2 187 432
insolvence	x	x	x	x	x	x	x	135 623	230 114	186 093	212 651	133 489	147 506	183 573	196 032
služby zaměstnanosti a administrativa	938 100	1 105 000	1 292 300	1 382 000	1 386 900	1 453 400	1 736 350	1 621 746	1 619 479	1 651 335	1 896 263	3 428 217	3 846 861	4 175 901	4 711 639

Přemysl MRSV

\*) zajištění odborné praxe absolventů škol a získání kvalifikace mladistvých není zákonem č. 435/2004 Sb., o zaměstnanosti ve znění pozdějších předpisů, upraveno, tzn. již neobchází k vyřízení nových pracovních míst, výdaje úradů práce vyplývají z dohod uzavřených před účinností zákona o zaměstnanosti

\*\*) v nákladech zahrnutí i prostředky na provoz zhraběných dílen pro DOZP

\*\*\*) položka ostatní zahrnuje náklady na informační materiály vydávané ÚP a SSZ, ostatní programy podpory zaměstnanosti, náklady na AIZ, j. n.



## **10. Evropský systém jednotných statistik sociální ochrany (ESSPROS)**

Evropský systém jednotných statistik sociální ochrany (ESSPROS) byl vyvinut v sedmdesátých letech minulého století Statistickým úřadem EU (Eurostat) společně s odborníky z členských států Evropského společenství jako specifický nástroj vzájemně srovnatelného statistického sledování sociální ochrany v jeho členských státech a je během svého užívání v omezené míře podrobován metodickým korekcím, doplňkům a upřesněním. Pro využití tohoto systému v ČR byla v r. 2000 na základě dohody mezi ČSÚ a MPSV ustavena meziresortní pracovní skupina pod gescí našeho ministerstva, která řeší jeho zavádění v našich národních podmínkách. Zatím jsou za ČR zpracovány výstupní tabulky Základního systému ESSPROS v časové řadě 1995 – 2006, modul počtu příjemců důchodů pro r. 2000 – 2006 a modul čistých dávek na sociální ochranu za léta 2002 – 2005.

ESSPROS se člení na Základní systém (ZS) odpovídající standardním informacím o příjmech a výdajích v oblasti sociální ochrany a moduly poskytující doplňkové statistické informace. Veškeré transakce, které spadají do rámce ESSPROS, by měly být účetně podchyceny. V případech, kdy není účetnictví v potřebné míře k dispozici, je možné využít údajů ze statistických a jiných administrativních zdrojů, výjimečně i odborných odhadů.

Sociální ochrana je v ZS definována jako veškeré intervence ze strany veřejných nebo soukromých organizací, jejichž cílem je osvobodit domácnosti a jednotlivce od břemene stanoveného balíku rizik nebo potřeb za předpokladu, že neexistují simultánní reciproční ani individuální ujednání. Seznam rizik nebo potřeb, které jsou považovány za funkce sociální ochrany, je konvencí stanoven následovně:

1. Nemocenská/zdravotní péče
2. Invalidita
3. Stáří
4. Pozůstalí
5. Rodina/děti
6. Nezaměstnanost
7. Bydlení
8. Sociální vyloučení, které není jinde klasifikováno

Základní systém řeší pouze sociální ochranu poskytovanou ve formě plateb v hotovosti, náhrad a přímo poskytovaného zboží a služeb domácnostem a jednotlivcům. Specifické informace potřebné k dokonalému monitorování daných funkcí systému jsou pak zabezpečovány v jednotlivých modulech.

Základní systém ESSPROS stanovuje definice a popisuje třídění programů sociální ochrany. Za program sociální ochrany je považován zvláštní soubor pravidel podporovaných jednou nebo více institucionálními jednotkami, které řídí úhradu dávek sociální ochrany a jejich financování. Podmínkou je, že lze za takto definovaný program sestavit zvláštní účet příjmů a výdajů. Programy jsou tříděny do kategorií, přičemž důležitým kritériem je

- rozhodování (programy veřejné, soukromé),
- právní prosazování (programy povinné, nepovinné),
- stanovení nároků (programy příspěvkové, nepříspěvkové),
- rozsah (programy univerzální, obecné, speciální),
- úroveň ochrany (programy základní, doplňkové).

Příjmy programů sociální ochrany jsou v základním systému ESSPROS klasifikovány podle typu (sociální příspěvky, standardní příspěvky vlády, převody z jiných programů a další příjmy) a podle původu, tzn. z kterých institucionálních sektorů pocházejí. Rovněž výdaje programů sociální ochrany jsou klasifikovány podle typu nebo důvodu, pro který jsou vypláceny.

Systém ESSPROS identifikuje přesné důvody, pro které je dávka v rámci určitého programu poskytována, a zařídil ji do příslušné funkce a dále v rámci podrobnějšího členění. Rovněž umožňuje vymezení programů sociální ochrany s ohledem na zvyklosti a specifika každé členské nebo kandidátské země tak, aby pokrývaly veškeré ve společnosti existující dávky sociální ochrany a daly se jednoznačně zařadit podle výše zmíněných kritérií. Toto je jediný způsob, jak zajistit srovnatelné statistiky mezi zeměmi s vědomím, že se členské země do značné míry odlišují co do institucionální organizace systému sociální ochrany.

S ohledem na obsáhlost a složitost uvedené problematiky je ve výsledcích prezentována část, která je za ČR nejpropracovanější s předpokladem minimálních korekcí údajů v časové řadě, tj. tabulka výdajů na sociální ochranu ZS ESSPROS podle jednotlivých funkcí sociální ochrany za r. 1995 až 2006. Počet tabulek v této kapitole bude postupně rozšiřován o další výstupy v časových řadách podle kritérií, která jsou uvedena výše, rovněž pro příjmovou stránku ZS a moduly ESSPROS. Podrobnější údaje a mezinárodní srovnání úrovně sociální ochrany v rámci EU i některých dalších evropských zemí dle metodiky ESSPROS lze pak nalézt na webových stránkách Eurostatu.

**Základní systém ESSPROS<sup>\*)</sup> - Vývoj výdajů na sociální ochranu podle funkcí sociální ochrany**

Funkce sociální ochrany	Rok											
	1995	1996	1997	1998	1999	2000	2001	2002	2003	2004	2005	2006
1. Nemocenská/zdravotní péče	91 866	105 696	112 736	120 068	128 129	139 075	151 884	168 804	178 920	185 298	195 067	199 876
2. Invalidita	18 755	22 382	25 817	28 634	30 661	32 039	35 302	37 479	40 690	41 438	43 017	49 752
3. Stáří	86 406	101 726	123 576	140 002	150 247	160 644	169 625	182 541	185 229	193 614	211 897	225 544
4. Pozůstalí	12 016	14 193	16 308	17 484	18 204	18 663	20 632	22 120	22 589	22 764	23 697	24 901
5. Rodina/děti	29 498	31 392	32 535	32 574	33 827	34 906	36 357	38 685	38 387	44 036	41 612	43 910
6. Nezaměstnanost	5 618	7 341	9 395	10 908	14 444	14 271	14 355	16 469	20 254	20 596	19 735	18 559
7. Bydlení	43	688	938	1 818	2 458	2 710	2 720	3 038	2 904	2 623	2 547	2 389
8. Sociální vyloučení	3 277	2 965	4 287	6 563	9 117	11 178	11 818	12 803	14 742	14 781	14 581	15 593
<b>Výdaje celkem</b>	<b>247 478</b>	<b>286 383</b>	<b>325 592</b>	<b>358 050</b>	<b>387 086</b>	<b>413 486</b>	<b>442 694</b>	<b>481 939</b>	<b>503 714</b>	<b>525 149</b>	<b>552 153</b>	<b>580 523</b>

v mil. Kč

Pramen: MPSV

\*) ESSPROS = Evropský systém jednotných statistik sociální ochrany  
 Údaje jsou zpracovány dle metodiky Eurostatu pro základní systém ESSPROS (ESSPROS Manual 1996 - vč. revizí).

Účelová neperiodická publikace

**Základní ukazatele z oblasti práce a sociálního zabezpečení  
ve vývojových řadách a grafech  
2007**

---

Zpracoval ekonomický odbor MPSV.  
Vyšlo v roce 2008, vydání první, 800 výtisků, 60 stran.  
Vydalo Ministerstvo práce a sociálních věcí,  
Na Poříčním právu 1, 128 01 Praha 2  
jako neprodejnou účelovou publikaci.

**ISBN 978-80-86878-84-3**

**N e p r o d e j n é**