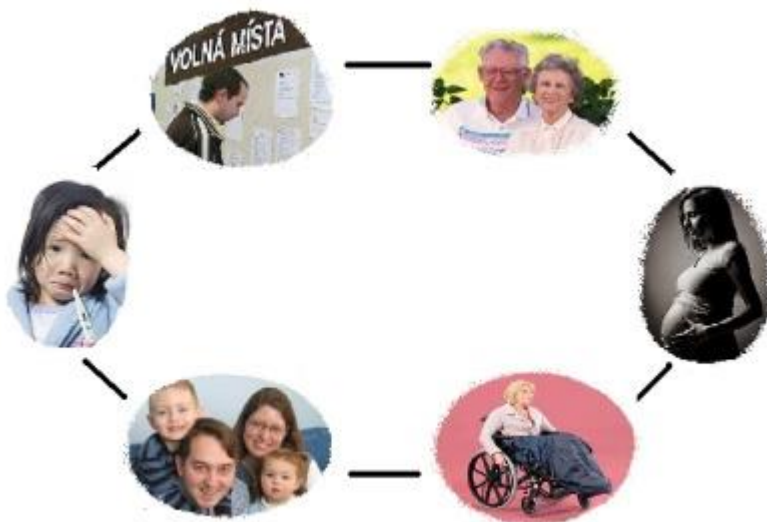


# Informace o vyplacených dávkách v resortu MPSV ČR

## v březnu 2013



<b>Obsah:</b>	strana
1) Vývoj počtu důchodců a výdajů důchodového pojištění	2
2) Vývoj výdajů na dávky nemocenského pojištění a vývoj dočasné pracovní neschopnosti	5
3) Vývoj vyplacených dávek v rámci podpory v nezaměstnanosti	9
4) Vývoj výdajů na dávky ze systému pomoci v hmotné nouzi, dávky pro osoby se zdravotním postižením a příspěvek na péči	11
5) Dávky státní sociální podpory a pěstounské péče – vybrané údaje o počtu a objemu vyplacených dávek	15
6) Souhrnný přehled vývoje výdajů na sociální dávky a příjmů z pojistného	19

## **1) Vývoj počtu důchodců a výdajů důchodového pojištění**

**Výdaje na důchody za měsíc březen 2013 činily 31,1 mld. Kč.** Uvedená částka byla o 0,3 mld. Kč (tj. o 1,0 %) **nižší** než výdaje na důchody **ve stejném období předchozího roku. Od počátku roku 2013 bylo na důchody vyplaceno 86,8 mld. Kč,** což bylo **22,6 %** z částky uvedené ve státním rozpočtu (384,2 mld. Kč). Výdaje za leden až březen 2013 byly o téměř **4,0 mld. Kč nižší** (tj. o 4,4 %) než ve stejném období roku 2012.

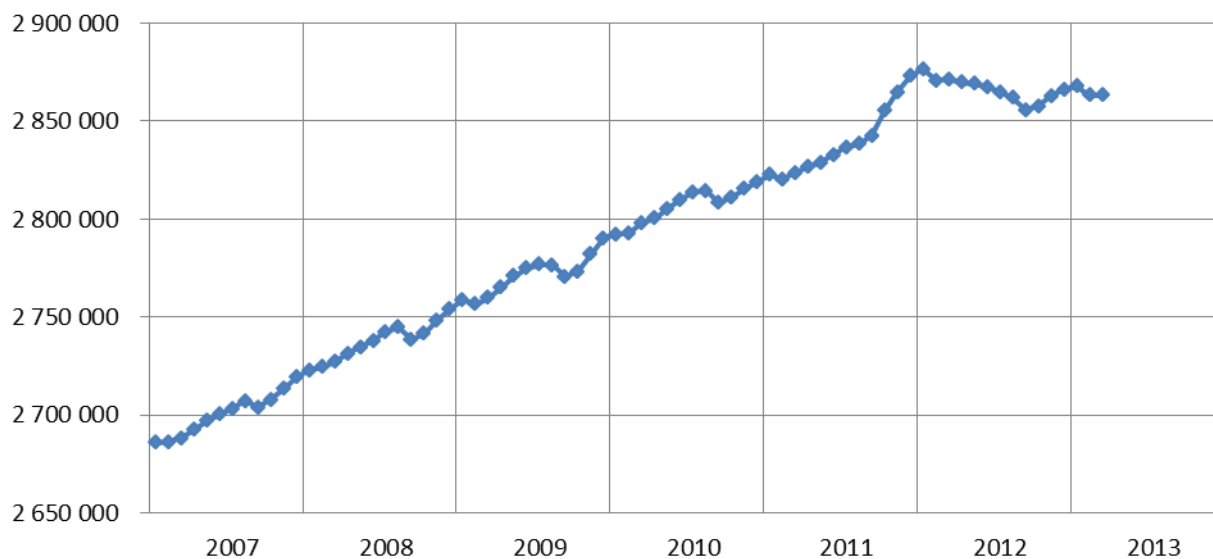
Na starobní důchody bylo od počátku roku 2013 vyplaceno 70,0 mld. Kč, to znamenalo meziroční pokles o cca 2,7 mld. Kč (o 3,7 %). K meziročnímu poklesu došlo i u ostatních druhů vyplácených důchodů. Tato situace byla způsobena **především zvýšenou zálohou** (poskytnutou v prosinci 2012) **na výplatu důchodů** v prvních dnech ledna 2013 (tato záloha byla uvedena ve statistice za prosinec 2012), což zároveň ovlivňuje vykázanou výši výdajů na důchody od počátku roku 2013.

Výdaje související s **valorizací důchodů** (proběhla v lednu 2013) činily v březnu **2013 cca 381,6 mil. Kč**, od počátku **roku 2013** celkem cca **1 148,0 mil. Kč**.

Na celkových výdajích na důchody se v březnu 2013 podílely starobní důchody 80,6 %, invalidní důchody 12,0 %, vdovské důchody 5,8 %, vdovecké důchody 0,7 % a sirotčí důchody 0,9 %.

**V březnu 2013** pobíralo důchod celkem **2 863,0 tis. osob** (obdobný počet jako v únoru 2013), tj. **meziročně o 8,4 tis. méně**. Počet důchodců se starobním důchodem se meziročně snížil o 0,1 tis. Pozitivní je skutečnost, že počet osob s předčasným starobním důchodem, které ještě nedosáhly důchodového věku, se meziročně snížil téměř o jednu třetinu - z 97 tisíc na 64 tisíc z celkového počtu důchodců (528,4 tis.), kteří odešli do předčasného důchodu. Rovněž počty důchodců s invalidními, vdovskými, vdoveckými a sirotčími důchody meziročně poklesly. Absolutně nejvyšší **meziroční pokles** byl zaznamenán **v počtech invalidních důchodců** – o 6,1 tis. (z hlediska stupně invalidity došlo v březnu 2013 k meziročnímu snížení počtu invalidních důchodců ve třetím stupni o 11,6 tis., naopak počet důchodců ve druhém stupni invalidity se zvýšil o 4,2 tis., v prvním stupni invalidity o 1,3 tis.).

Graf 1.1: Vývoj celkového počtu důchodců v jednotlivých měsících let 2007 až 2013



*Poznámka: zvýšení tempa růstu celkového počtu důchodců ve druhé polovině roku 2011 souvisí zejména s tzv. malou důchodovou reformou, v důsledku které došlo k intenzivnějšímu zvýšení počtu důchodců s předčasným starobním důchodem (důchodci, kteří se domnívali, že je pro ně výhodnější odejít ještě před touto reformou, zažádali o předčasný důchod do září 2011); od ledna 2012 zároveň došlo (společně s přirozeným úbytkem) k oslabení početního potenciálu osob odcházejících do starobního důchodu a tím k postupnému poklesu (do září 2012) celkového počtu důchodců*

Tabulka 1.1: Počty důchodců a výdaje na dávky důchodového pojištění

Druh důchodu	Počet důchodců* (v tis.)		Meziroční index v %	Vyplaceno v období (mil. Kč)**		Meziroční index v %	Vyplaceno od počátku roku (mil. Kč)**		Meziroční index v %
	březen 2012	březen 2013		březen 2012	březen 2013		2012	2013	
Starobní	2 340,2	2 340,1	100,0	25 153,0	25 081,2	99,7	72 738,4	70 040,1	96,3
Invalidní	442,5	436,4	98,6	3 933,0	3 735,5	95,0	11 351,5	10 432,3	91,9
- III. stupeň	224,2	212,6	94,8	2 444,6	2 268,7	92,8	7 066,3	6 344,9	89,8
- II. stupeň	59,0	63,2	107,1	442,6	450,5	101,8	1 270,3	1 256,9	98,9
- I. stupeň	159,3	160,6	100,8	1 045,8	1 016,3	97,2	3 014,9	2 830,5	93,9
Vdovský	35,0	33,0	94,3	1 844,6	1 795,6	97,3	5 300,6	4 999,3	94,3
Vdovecký	6,9	6,8	98,6	208,2	208,8	100,3	593,2	575,0	96,9
Sirotčí	46,8	46,6	99,6	284,9	283,3	99,4	820,9	783,7	95,5
<b>CELKEM</b>	<b>2 871,4</b>	<b>2 863,0</b>	<b>99,7</b>	<b>31 423,8</b>	<b>31 104,4</b>	<b>99,0</b>	<b>90 804,6</b>	<b>86 830,5</b>	<b>95,6</b>

Zdroj: ČSSZ

\* bez důchodů vyplácených do ciziny

\*\* celkové výdaje nezahrnují zálohy poštám

## **2) Vývoj výdajů na dávky nemocenského pojištění a vývoj dočasné pracovní neschopnosti**

Výdaje na všechny čtyři **dávky nemocenského pojištění činily v březnu 2013** cca **1,8 mld. Kč**. Při meziročním porovnání se jedná o **nárůst o 46,5 mil. Kč**, tj. o 2,7 %. **Od počátku roku 2013** bylo na dávkách nemocenského pojištění vyplaceno **cca 5,2 mld. Kč**, oproti stejnému období roku 2012 se jednalo o nárůst o cca 98,0 mil. Kč (o 1,9 %). Celkové **čerpání ve vztahu k částce státního rozpočtu** (20,14 mld. Kč) činilo na konci března 2013 cca **26,1 %**.

Náklady na **nemocenské** se v **březnu 2013 meziročně zvýšily** o 1,9 % na **1 096,5 mil. Kč**. Na nemocenské bylo od **počátku roku 2013** vyplaceno 3 198,8 mil. Kč, tj. o 15,5 mil. Kč (o 0,5 %) více než ve stejném období předchozího roku.

Ve výdajích na nemocenské se projevují pouze případy dočasné pracovní neschopnosti, které jsou delší než 21 dnů (po dobu prvních tří týdnů dočasné pracovní neschopnosti poskytuje zaměstnavatel náhradu mzdy). V měsíčních výdajích na nemocenské se proto odráží situace dočasné pracovní neschopnosti se zhruba měsíčním zpožděním, naopak počet otevřených případů pracovní neschopnosti (viz str. 6) vyjadřuje aktuální měsíční stav dočasně práce neschopných.

**V březnu 2013** bylo v průměru **z 1 000 pojištěnců** (zaměstnanci a nemocensky pojištění OSVČ) **42 osob dočasně práce neschopných**. Denně chybělo na pracovištích z důvodu dočasné pracovní neschopnosti v průměru cca **190 tis. osob**, což bylo o 5,6 % (o 10,1 tis.) více než v březnu 2012 (viz tab. 2.1). Počet otevřených případů dočasné pracovní neschopnosti byl v průběhu března téměř konstantní (tento vývoj a meziroční srovnání zachycuje graf 2.1).

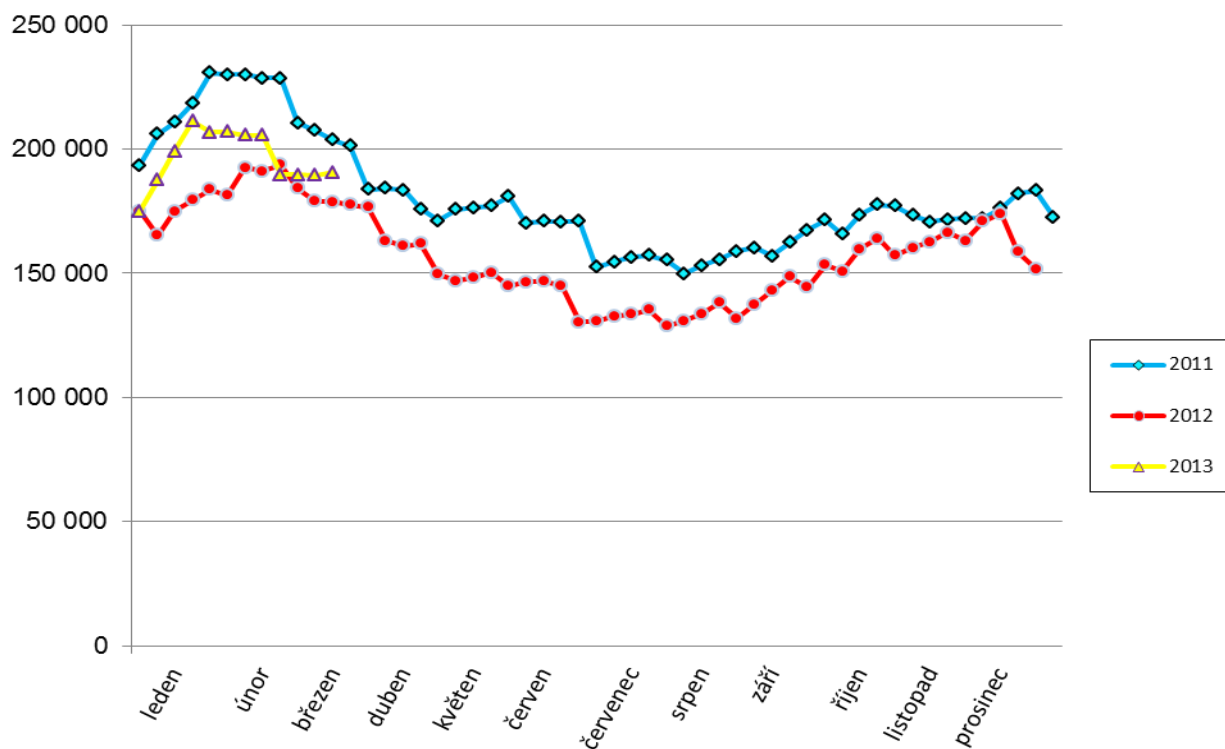
Tab. 2.1: Otevřené případy dočasné pracovní neschopnosti

Vybrané skupiny diagnóz	Průměrný počet práce neschopných		Meziroční index v %	Průměrný denní stav práce neschopných na 1000 pojištěnců *		Meziroční index v %
	březen 2012	březen 2013		březen 2012	březen 2013	
Nemoci oběhové soustavy	9 330	10 065	107,9	2,1	2,2	104,8
Nemoci dýchací soustavy	31 428	41 816	133,1	6,9	9,2	133,3
<i>z toho chřipka</i>	4 011	6 482	161,6	0,9	1,4	155,6
Nemoci trávicí soustavy	8 733	8 932	102,3	1,9	2,0	105,3
Nemoci pohybové soustavy	45 980	49 331	107,3	10,1	10,9	107,9
Úrazy, otravy	27 334	27 559	100,8	6,0	6,1	101,7
<b>CELKEM - všechny diagnózy</b>	<b>179 938</b>	<b>189 957</b>	<b>105,6</b>	<b>39,5</b>	<b>41,9</b>	<b>106,1</b>

Zdroj: ČSSZ - SEE06

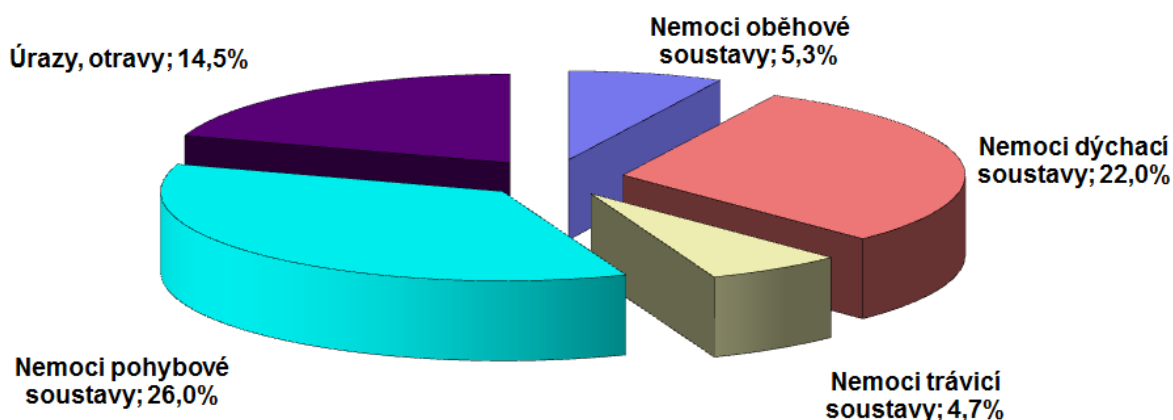
\*) Pojištěnci - součet pojistných vztahů a nemocensky pojištěných OSVČ.

Graf 2.1: Vývoj počtu práce neschopných v letech 2011, 2012 a 2013



**Nejčtenějším důvodem dočasné pracovní neschopnosti byly v březnu 2013 nemoci pohybové soustavy (26,0 %), následovaly nemoci dýchací soustavy (22,0 %) – z toho 3,4 % tvořila diagnóza chřipka, na třetím místě byly úrazy a otravy (14,5 %).** Rozložení počtu případů dočasné pracovní neschopnosti podle diagnóz bylo v jednotlivých týdnech měsíce března téměř stabilní. Ve srovnání se stejným měsícem roku 2012 došlo k největšímu zvýšení podílu u skupiny nemocí dýchací soustavy - o 4,5 p. b., z toho u diagnózy chřipka došlo ke zvýšení o 1,2 p. b., a také u nemocí pohybové soustavy – o 0,4 p. b., naopak ke snížení došlo u skupiny úrazů a otrav – o 0,7 p. b. (relativní zastoupení hlavních skupin diagnóz v březnu 2013 je zachyceno v grafu 2.2).

Graf 2.2: Podíly vybraných skupin diagnóz z celkového počtu práce neschopných v březnu 2013



Výdaje na **peněžitou pomoc v mateřství** činily v **březnu 2013** cca **546,7 mil. Kč**, tj. ve srovnání s **březnem 2012** o 5,9 mil. Kč (o 1,1 %) méně. **Za leden až březen 2013** činily výdaje na tuto dávku 1 774,7 mil. Kč, tj. o 17,6 mil. Kč (tj. o 1,0 %) více než ve stejném období roku 2012.

**Ošetřovné** bylo v **březnu 2013** vyplaceno ve výši **108,7 mil. Kč**, tj. meziročně o 32,6 mil. Kč (o 42,8 %) více. Na ošetřovné bylo od počátku roku 2013 vyplaceno 272,4 mil. Kč, tj. meziročně o 65,1 mil. Kč (tj. o 31,4 %) více.

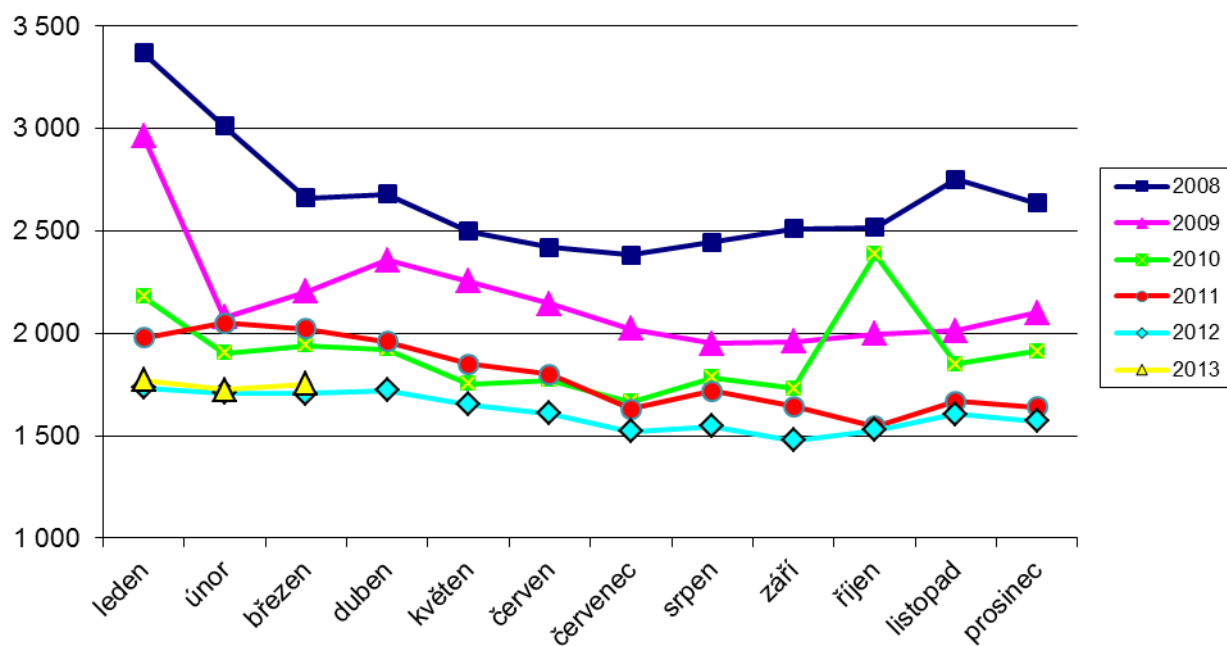
Výdaje na **vyrovnávací příspěvek v těhotenství a mateřství** činily v březnu 2013 cca 0,5 mil. Kč, což bylo o 0,1 mil. Kč méně než v březnu 2012. Od počátku roku 2013 bylo na tuto dávku vyplaceno 1,6 mil. Kč.

Tabulka 2.2: Výdaje na dávky nemocenského pojištění

Dávka nemocenského pojištění	Vyplaceno v období (v mil. Kč)		Meziroční index v %	Vyplaceno od počátku roku (v mil. Kč)		Meziroční index v %
	březen 2012	březen 2013		2012	2013	
Nemocenské	1 076,5	1 096,5	101,9	3 183,3	3 198,8	100,5
Ošetřovné	76,1	108,7	142,8	207,3	272,4	131,4
Vyrovnávací příspěvek v těhotenství a mateřství	0,6	0,5	83,3	1,7	1,6	94,1
Peněžitá pomoc v mateřství	552,6	546,7	98,9	1 757,1	1 774,7	101,0
<b>CELKEM</b>	<b>1 705,8</b>	<b>1 752,3</b>	<b>102,7</b>	<b>5 149,5</b>	<b>5 247,5</b>	<b>101,9</b>

Zdroj: ČSSZ (bilanční tabulky)

Graf 2.3: Výdaje na dávky nemocenského pojištění (v mil. Kč)



Poznámka: meziměsíční nárůst výdajů v říjnu 2010 byl způsoben doplatky peněžitě pomoci v mateřství



### 3) Vývoj vyplacených dávek v rámci podpory v nezaměstnanosti

V březnu 2013 dosáhly výdaje související s podporou v nezaměstnanosti **1 009,1 mil. Kč**. Proti stejnému měsíci roku 2012 bylo vynaloženo o 89,8 mil. Kč (o 9,8 %) více. Z hlediska vývoje od počátku roku 2013 **vzrostly náklady na podpory v nezaměstnanosti meziročně o téměř 0,2 mld. Kč** (tj. o 7,0 %) **na 2 817,3 mil. Kč**. **Ve vztahu k částce státního rozpočtu (9,80 mld. Kč) činilo na konci února 2013 reálné čerpání 28,7 %**.

Podle vývoje na bankovních účtech ČNB dosáhly výdaje na podpory v nezaměstnanosti v dubnu 2013 cca **937 mil. Kč**.

V březnu 2013 se situace na trhu práce meziměsíčně mírně zlepšila – **podíl nezaměstnaných osob** (vztažen k počtu obyvatel ve věku 15 až 64 let) **klesl oproti únoru 2013 o 0,1 p. b. na 8,0 %**, oproti březnu 2012 byl naopak vyšší o 1,0 p. b. **Celkový počet uchazečů o zaměstnání k 31. 3. 2013 činil cca 587,8 tis.** (meziměsíčně klesl o 5,9 tis. uchazečů). **Počet uchazečů, kteří měli v březnu 2013 nárok na podporu v nezaměstnanosti** (ukazatel, který významně ovlivňuje výši vynaložených prostředků na podpory v nezaměstnanosti), dosáhl cca **132,4 tis.**, tj. 22,5 % všech osob vedených v evidenci Úřadu práce ČR. Oproti březnu 2012 tento počet vzrostl o 6,4 tis. uchazečů.

Tabulka 3.1: Výdaje na podpory v nezaměstnanosti

	Vyplaceno v období (v mil. Kč)		Meziroční index v %	Vyplaceno od počátku roku (v mil. Kč)		Meziroční index v %
	březen 2012	březen 2013		2012	2013	
Podpory v nezaměstnanosti	912,7	1 000,0	109,6	2 624,6	2 794,8	106,5
Podpory při rekvalifikaci ZP v pracovní rehabilitaci	0,0	0,1	x	0,0	0,2	x
Kompenzace odbytného, odchodného a odstupného*	6,9	8,6	124,6	9,5	17,8	187,4
Refundace podpor v nezaměstnanosti**	0,0	0,0	x	0,0	3,3	x
Ostatní	-0,3	0,4	x	-1,6	1,2	x
<b>DÁVKY CELKEM***</b>	<b>919,3</b>	<b>1 009,1</b>	<b>109,8</b>	<b>2 632,5</b>	<b>2 817,3</b>	<b>107,0</b>

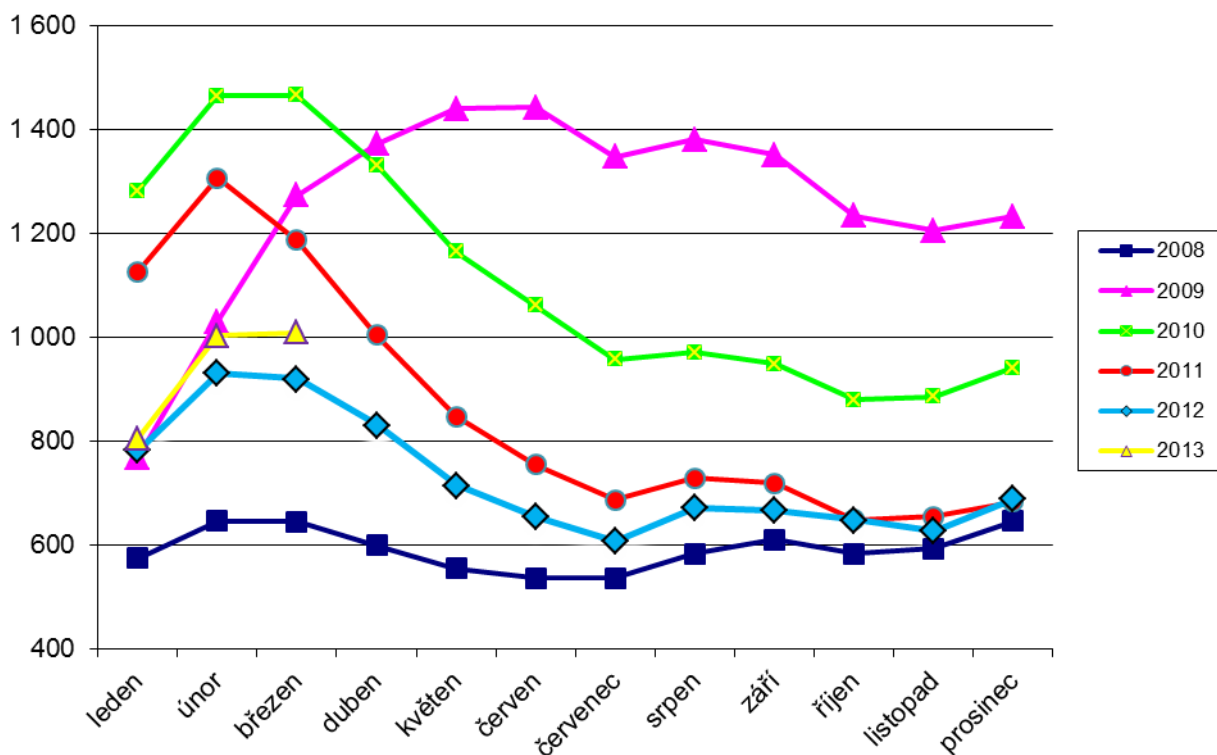
Zdroj: MPSV – odbor 62

\* od počátku roku 2012 jsou součástí dávkových výdajů kompenzace poskytované Úřadem práce na základě §44b zákona č. 435/2004 Sb., o zaměstnanosti, ve znění pozdějších předpisů (jedná se o kompenzace odstupného, odbytného nebo odchodného, které nebylo zaměstnavatelem uchazeči o zaměstnání vyplaceno),

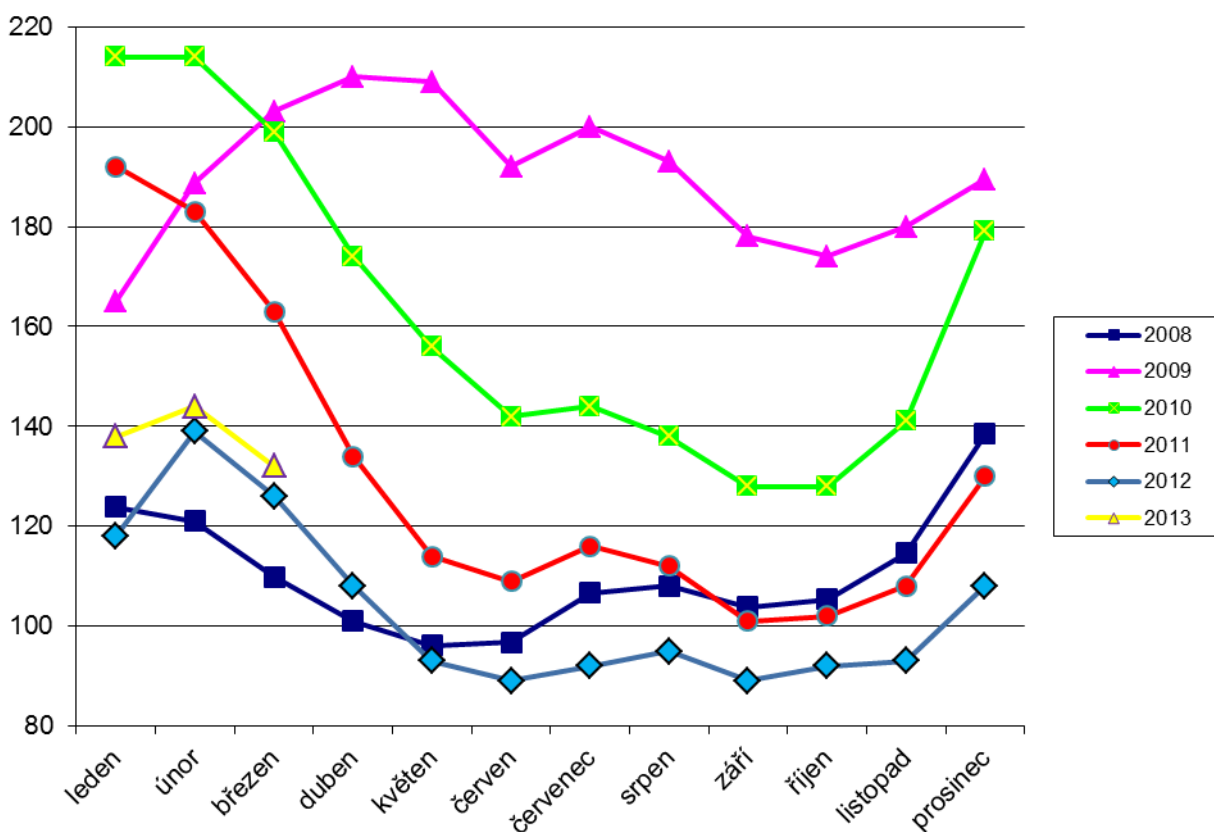
\*\* refundace výplat podpor v nezaměstnanosti do zahraničí,

\*\*\* bez poštovního a bankovního

Graf 3.1: Výdaje na pasivní politiku zaměstnanosti (v mil. Kč)



Graf 3.2: Počet uchazečů o zaměstnání s podporou v nezaměstnanosti (v tis.)



#### **4) Vývoj výdajů na dávky ze systému pomoci v hmotné nouzi, dávky pro osoby se zdravotním postižením a příspěvek na péči**

**Celková finanční částka vyplacená na dávky pomoci v hmotné nouzi dosáhla v březnu 2013 výše 850,5 mil. Kč, tj. meziročně o 167,2 mil. Kč (o 24,5 %) více. Oproti únoru 2013 došlo rovněž k nárůstu výdajů, a to o 38,7 mil. Kč (z toho příspěvek na živobytí o 28,8 mil. Kč a doplatek na bydlení o 11,2 mil. Kč). **Od počátku roku 2013 činily výdaje na dávky pomoci v hmotné nouzi 2 412,0 mil. Kč, tj. meziročně více o 693,6 mil. Kč (o 40,4 %).****

Ve vztahu k státnímu rozpočtu, který na rok 2013 počítá s výdaji na dávky pomoci v hmotné nouzi ve výši 7,50 mld. Kč, bylo výše uvedené čerpání na konci března 2013 na úrovni **32,2 % státního rozpočtu.**

**Příspěvek na živobytí** je základní dávkou pomoci v hmotné nouzi, která řeší nedostatečný příjem domácností k zabezpečení výživy a ostatních základních osobních potřeb (kromě bydlení). **Počet příspěvků na živobytí** vyplacených v březnu 2013 činil **144,5 tis.** Objem finančních prostředků vynaložených na tuto dávku dosáhl výše **620,6 mil. Kč**, což bylo meziročně o 82,1 mil. Kč (o 15,2 %) více. Od počátku roku 2013 bylo na příspěvku na živobytí vyplaceno celkem 1 766,9 mil. Kč, tj. o 445,1 mil. Kč (o 33,7 %) více než ve stejném období minulého roku. Důvodem tohoto nárůstu je zejména vysoký počet uchazečů o zaměstnání bez nároku na podporu v nezaměstnanosti a příjmová situace domácností.

**Doplatek na bydlení** představuje dávku, kterou stát zvyšuje nedostatečný příjem osoby či rodiny k uhrazení nákladů na bydlení. V březnu 2013 bylo vyplaceno **55,2 tis.** doplateků na bydlení v celkovém objemu **216,0 mil. Kč**, tj. meziročně o 93,1 mil. Kč (o 75,8 %) více. Za leden až březen roku 2013 byla tato dávka vyplacena v celkové výši 603,1 mil. Kč, ve stejném období minulého roku se jednalo o 353,5 mil. Kč, tzn. nárůst o 249,6 mil. Kč (o 70,6 %). Zvýšení počtu vyplacených dávek a nákladů na tuto dávku bylo způsobeno obdobnými faktory jako v případě příspěvku na živobytí. Z hlediska forem bydlení byl tento růst zaznamenán ve všech formách, zejména u nájemního bydlení a v jiných formách bydlení (z toho především na ubytovnách).

**Mimořádná okamžitá pomoc** – je pomocí v situacích nepříznivého a mimořádného charakteru, kdy je potřeba poskytnout pomoc bezprostředně (hrozba vážné újmy na zdraví, vážná mimořádná událost, ohrožení sociálním vyloučením, nedostatečnost příjmů). V březnu 2013 činil počet vyplacených dávek mimořádné okamžité pomoci cca **5,1 tis.** V objemu vyplacených finančních prostředků došlo v březnu 2013 u tohoto typu pomoci k meziročnímu snížení o 8,0 mil. Kč (o 36,5 %) na částku **13,9 mil. Kč**. Za leden až březen 2013 činily výdaje na mimořádnou okamžitou pomoc 42,0 mil. Kč, tj. meziročně o 1,1 mil. Kč (o 2,6 %) méně.

**Dávky pro osoby se zdravotním postižením** byly v březnu 2013 vyplaceny v celkové výši **154,6 mil. Kč**. Od počátku roku 2013 bylo na těchto dávkách poskytnuto **449,5 mil. Kč**, tj. o 208,1 mil. Kč (o 86,2 %) více než ve stejném období minulého roku. Tento výrazný meziroční nárůst výdajů byl způsoben pozdějším náběhem výplat nových dávek v minulém roce (příspěvek na mobilitu od února 2012, příspěvek na zvláštní pomůcku od března 2012). V uvedené celkové částce výdajů se promítají výplaty:

- **příspěvku na mobilitu** (v březnu 2013 vyplaceno **225,5 tis. dávek** v objemu **93,8 mil. Kč**),
- **příspěvku na zvláštní pomůcku** (v březnu 2013 vyplaceno **495 příspěvků** ve výši **60,3 mil. Kč**) a
- **dávek pro těžce zdravotně postižené občany** přiznaných podle vyhlášky MPSV č. 182/1991 Sb. (v březnu 2013 vyplaceny ve výši **0,5 mil. Kč**).

Výdaje na dávky pro osoby se zdravotním postižením činily ke konci března 2013 cca **19,3 % z částky uvedené ve státním rozpočtu na rok 2013** (2,33 mld. Kč).

**Příspěvek na péči** - náleží těm lidem, kteří jsou především z důvodu nepříznivého zdravotního stavu závislí na pomoci jiné osoby, a to v oblasti běžné denní péče o vlastní osobu a v oblasti soběstačnosti. V březnu 2013 bylo na tuto dávku vyplaceno **1 601,8 mil. Kč**, tj. o 83,8 mil. Kč (o 5,5 %) více než v březnu 2012 (viz graf 4.3). Od počátku roku 2013 bylo na příspěvku na péči vyplaceno **4 779,6 mil. Kč**, tj. meziročně o 334,6 mil. Kč více (o 7,5 %).

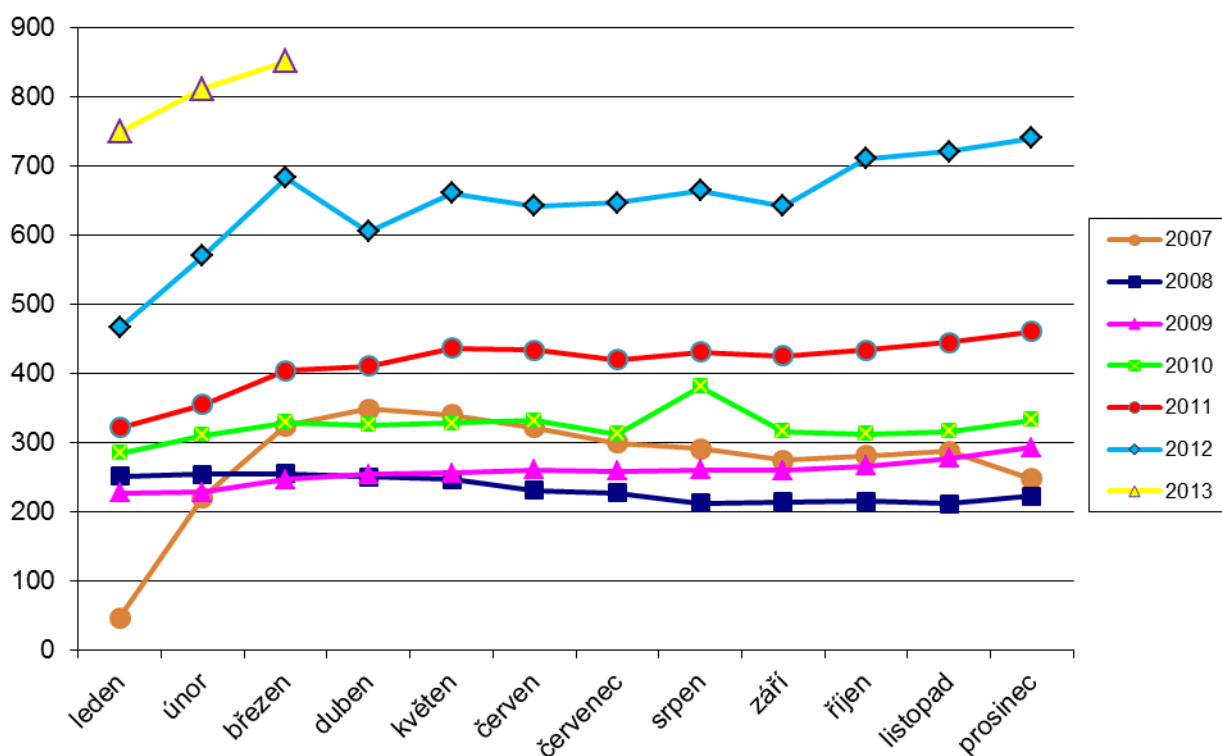
Výdaje na příspěvek na péči činily ke konci března 2013 cca **23,3 % z částky uvedené ve státním rozpočtu na rok 2013** (20,5 mld. Kč).

Tabulka 4.1: Výdaje na dávky pomoci v hmotné nouzi, dávky pro osoby se zdravotním postižením a příspěvek na péči

	Vyplaceno v měsíci (v mil. Kč)		Meziroční index v %	Vyplaceno od počátku roku (v mil. Kč)		Meziroční index v %
	únor 2012	únor 2013		2012	2013	
Dávky pomoci v hmotné nouzi:	683,3	850,5	124,5	1 718,4	2 412,0	140,4
- příspěvek na živobytí	538,5	620,6	115,2	1 321,8	1 766,9	133,7
- doplatek na bydlení	122,9	216,0	175,8	353,5	603,1	170,6
- mimořádná okamžitá pomoc	21,9	13,9	63,5	43,1	42,0	97,4
Dávky pro zdravotně postižené	127,8	154,6	121,0	241,4	449,5	186,2
Příspěvek na péči	1 518,0	1 601,8	105,5	4 445,0	4 779,6	107,5

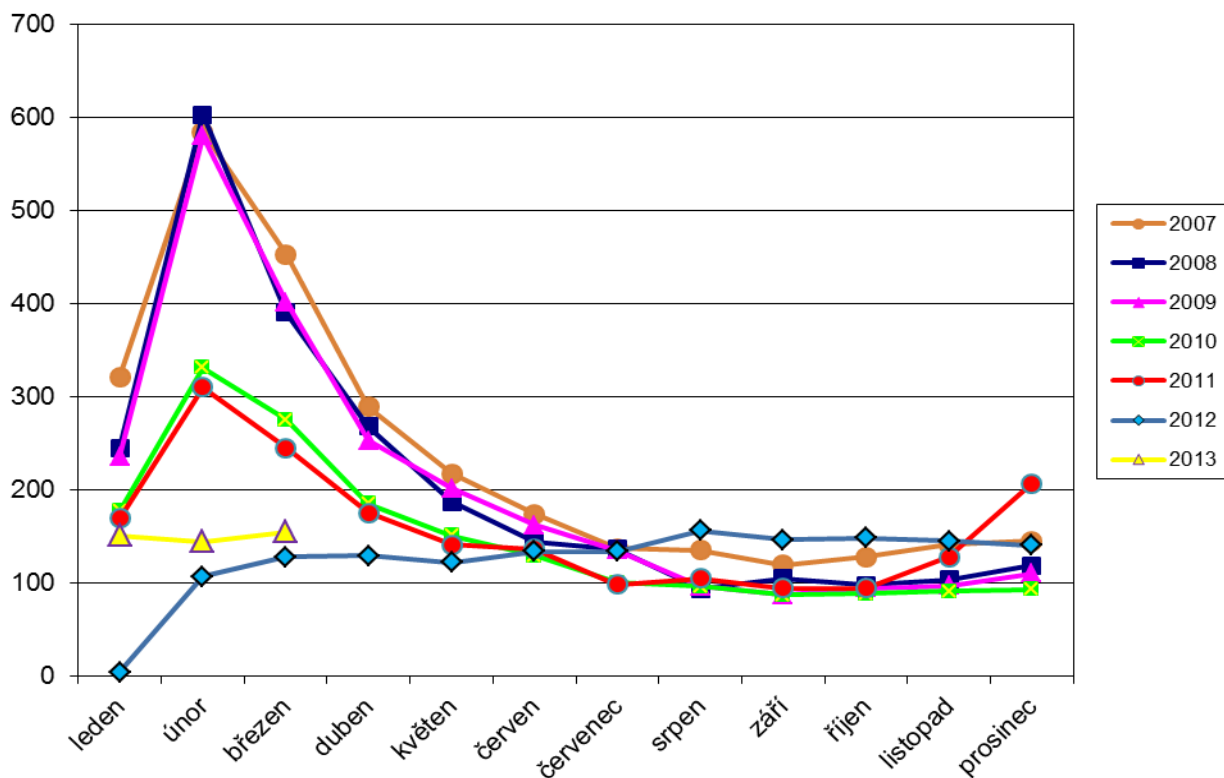
Zdroj: JVM, MF ČR

Graf 4.1: Výdaje na dávky pomoci v hmotné nouzi (v mil. Kč)



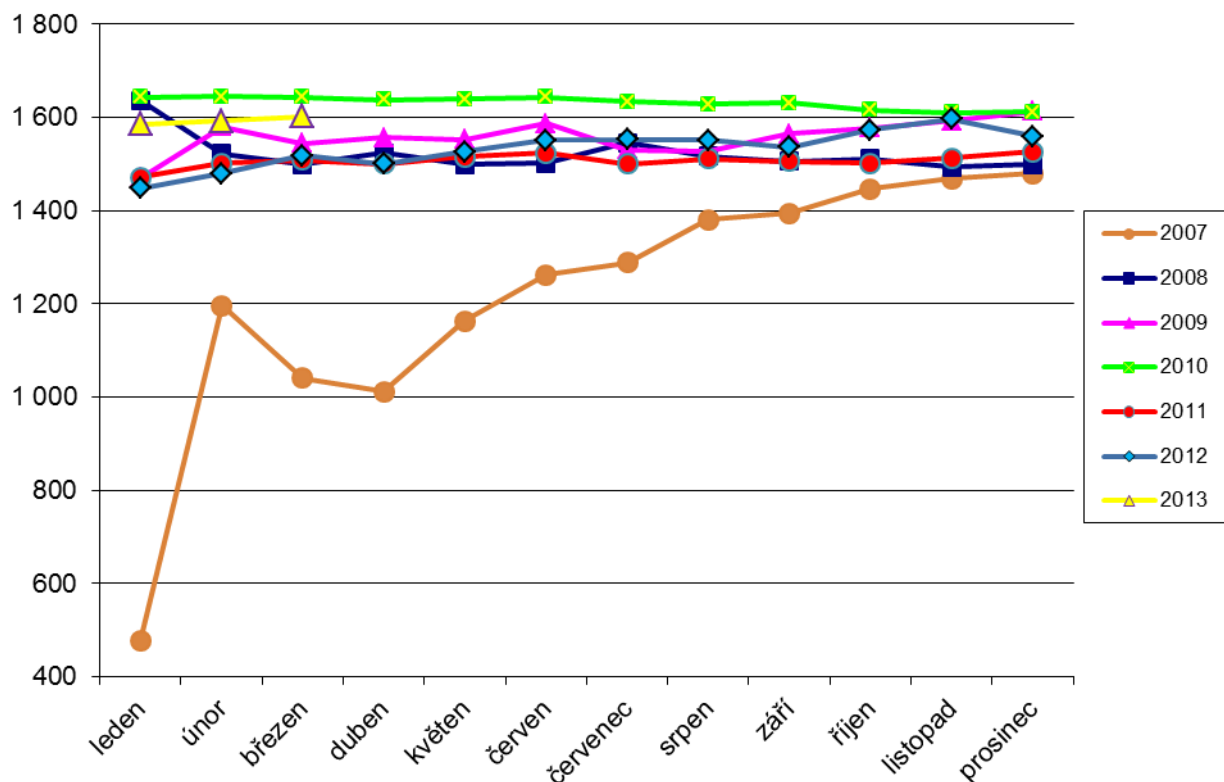
Poznámka: nižší úroveň měsíčních výdajů na počátku roku 2007 je dána zavedením (náběhem) nového systému pomoci v hmotné nouzi od ledna 2007; zvýšení výdajů v srpnu 2010 bylo způsobeno řešením následků povodňových škod v Libereckém a Ústeckém kraji (výplata mimořádné okamžité pomoci); nárůst výdajů v březnu 2012 byl způsoben kumulací výplat dávek přiznaných za předchozí měsíce (souvisí s náběhem sociální reformy I.)

Graf 4.2: Výdaje na dávky pro osoby se zdravotním postižením (v mil. Kč)



Poznámka: vyšší výdaje v únoru a březnu (do roku 2011) byly způsobeny zvýšeným počtem vyplacených jednorázových dávek (především příspěvku na provoz motorového vozidla)

Graf 4.3: Výdaje na příspěvek na péči (v mil. Kč)



Poznámka: nižší úroveň měsíčních výdajů v roce 2007 je dána zavedením (náběhem) příspěvku na péči od ledna 2007

## **5) Dávky státní sociální podpory a pěstounské péče – vybrané údaje o počtu a objemu vyplacených dávek**

V březnu 2013 bylo vyplaceno celkem cca **1 009,6 tis. dávek** státní sociální podpory a pěstounské péče, tj. o cca 26,2 tis. více (o 2,7 %) než ve stejném období předchozího roku (viz tabulka 5.1), a bylo na ně uvolněno cca **3,2 mld. Kč** (o 168,7 mil. Kč více než v březnu 2012). **Za první tři měsíce roku 2013 bylo na dávkách státní sociální podpory a pěstounské péče vyplaceno celkem 9,2 mld. Kč**, oproti stejnému období loňského roku se jednalo o nárůst o 304,5 mil. Kč (o 3,4 %).

Ve vztahu k státnímu rozpočtu, který na rok 2013 počítá s výdaji na dávky státní sociální podpory a pěstounské péče ve výši 36,91 mld. Kč, bylo uvedené čerpání na konci března 2013 na úrovni **24,9 % státního rozpočtu**.

**Přídavek na dítě** – v březnu 2013 bylo vyplaceno **482,9 tis. dávek**, tj. meziročně o 1,2 % více (v březnu 2012 se jednalo o cca 477,4 tis.). Finanční objem vyplacený příjemcům této dávky dosáhl hodnoty **288,5 mil. Kč**, tj. o 2,9 mil. Kč více (o 1,0 %) než v březnu 2012. Celkem se za tři měsíce roku 2013 vyplatilo na přídavku na dítě 858,6 mil. Kč, což představuje nárůst oproti stejnému období loňského roku o 7,7 mil. Kč (o 0,9 %).

**Příspěvek na bydlení** – počet vyplacených dávek dosáhl v březnu 2013 cca **201,2 tis.** a meziročně vzrostl o 32,1 tis. (tj. o 19,0 %). Objem prostředků pro příjemce této dávky rovněž meziročně vzrostl, a to o 139,3 mil. Kč (o 28,6 %) na **626,5 mil. Kč**. Od počátku roku 2013 bylo vyplaceno 1 685,2 mil. Kč, to znamenalo nárůst o 336,2 mil. Kč (o 24,9 %) oproti loňskému roku.

**Rodičovský příspěvek** – počet vyplacených dávek meziročně klesl o 14,5 tis. na **301,7 tis.** v březnu 2013, tj. o 4,3 %. Objem celkové finanční částky pro příjemce této dávky také meziročně klesl, a to o 43,7 mil. Kč (o 2,1 %) na **2 066,0 mil. Kč**. Celkem bylo od začátku roku 2013 vyplaceno 6 176,5 mil. Kč, ve srovnání se stejným obdobím loňského roku se jednalo o pokles o 131,1 mil. Kč (tj. o 2,1 %), a to zejména v souvislosti s průběžným poklesem porodnosti od roku 2009 a také o rodiče, kteří čerpali příspěvek ve zkrácené dvouleté variantě.

**Porodné** – v březnu 2013 obdrželo tuto dávku, kterou stát přispívá na náklady související s narozením dítěte, cca **1,0 tis.** matek. Jejich počet byl přibližně stejný jako v březnu 2012. Suma vyplacená na tuto dávku ve výši **13,7 mil. Kč** byla meziročně vyšší, a to o 0,6 mil. Kč (o 4,6 %). Od počátku roku 2013 bylo na porodném vyplaceno 38,4 mil. Kč, tj. meziročně o 3,0 mil. Kč (o 8,5 %) více.

**Pohřebné** – touto dávkou stát přispívá na náklady spojené s vypravením pohřbu nezaopatřeného dítěte nebo při úmrtí rodiče nezaopatřeného dítěte. V březnu 2013 bylo vyplaceno **260 dávek pohřebného** při celkových nákladech cca **1,3 mil. Kč**, což byla obdobná částka jako v březnu 2012. Od počátku roku 2013 činily výdaje na pohřebné cca 3,8 mil. Kč.

**Dávky pěstounské péče** skládající se z příspěvku na potřeby dítěte, odměny pěstouna, příspěvku při převzetí dítěte, příspěvku na zakoupení osobního motorového vozidla a příspěvku při ukončení pěstounské péče jsou od ledna 2013 upraveny zákonem č. 359/1999 Sb., o sociálně-právní ochraně dětí (do konce roku zákonem č. 117/1995 Sb., o státní sociální podpoře).

V březnu 2013 byl zaznamenán vzestup počtu vyplacených dávek (meziročně o cca 2,7 tis. na **22,5 tis.**, tj. o 13,6 %, a to v souvislosti s nárůstem počtu vyplacených odměn pěstouna a příspěvku na úhradu potřeb dítěte, viz tabulka 5.1). V objemu vyplacených finančních prostředků se rovněž jednalo o meziroční zvýšení, a to o cca 73,5 mil. Kč, tj. o 72,3 %, na **175,2 mil. Kč**. Tento vývoj souvisí především s odměnou pěstouna, kdy v souvislosti s novou právní úpravou došlo ke zvýšení částek této dávky. Od počátku roku 2013 se celkem vyplatilo na dávkách pěstounské péče 435,3 mil. Kč, oproti stejnému období roku 2012 se jedná o nárůst o 139,9 mil. Kč (tj. o 47,4 %).



Tabulka 5.1: Výdaje na dávky státní sociální podpory a pěstounské péče

Typ dávky	Počet vyplacených dávek (v tis.)		Meziroční index v %	Vyplaceno v období (v mil. Kč) <sup>1)</sup>		Meziroční index v %	Vyplaceno od počátku roku (v mil. Kč) <sup>1)</sup>		Meziroční index v %	
	březen 2012	březen 2013		březen 2012	březen 2013		2012	2013		
Přídavek na dítě	477,4	482,9	101,2	285,6	288,5	101,0	850,9	858,6	100,9	
Příspěvek na bydlení	169,1	201,2	119,0	487,2	626,5	128,6	1 349,0	1 685,2	124,9	
Rodičovský příspěvek	315,2	301,7	95,7	2 109,7	2 066,0	97,9	6 307,6	6 176,5	97,9	
Porodné	1,0	1,0	100,0	13,1	13,7	104,6	35,4	38,4	108,5	
Pohřebné <sup>2)</sup>	0,3	0,3	x	1,3	1,3	100,0	4,0	3,8	95,0	
Dávky pěstounské péče	příspěvek na úhradu potřeb dítěte	10,9	12,4	113,8	52,4	67,1	128,1	151,6	182,7	120,5
	odměna pěstouna	8,8	9,8	111,4	48,0	101,6	211,7	138,8	236,0	170,0
	příspěvek při převzetí dítěte <sup>2)</sup>	0,1	0,2	x	1,1	1,4	127,3	3,7	4,0	108,1
	příspěvek na zakoupení os. motorového vozidla <sup>2,3)</sup>	0,0	0,1	x	0,2	4,5	x	1,3	11,3	x
	příspěvek při ukončení pěst. péče <sup>4)</sup>	x	0,0	x	x	0,6	x	x	1,3	x
CELKEM <sup>5)</sup>	983,4	1 009,6	102,7	3 002,3	3 171,0	105,6	8 892,5	9 197,0	103,4	

1) bez převodů z depozitního účtu a na příjmový účet SR,

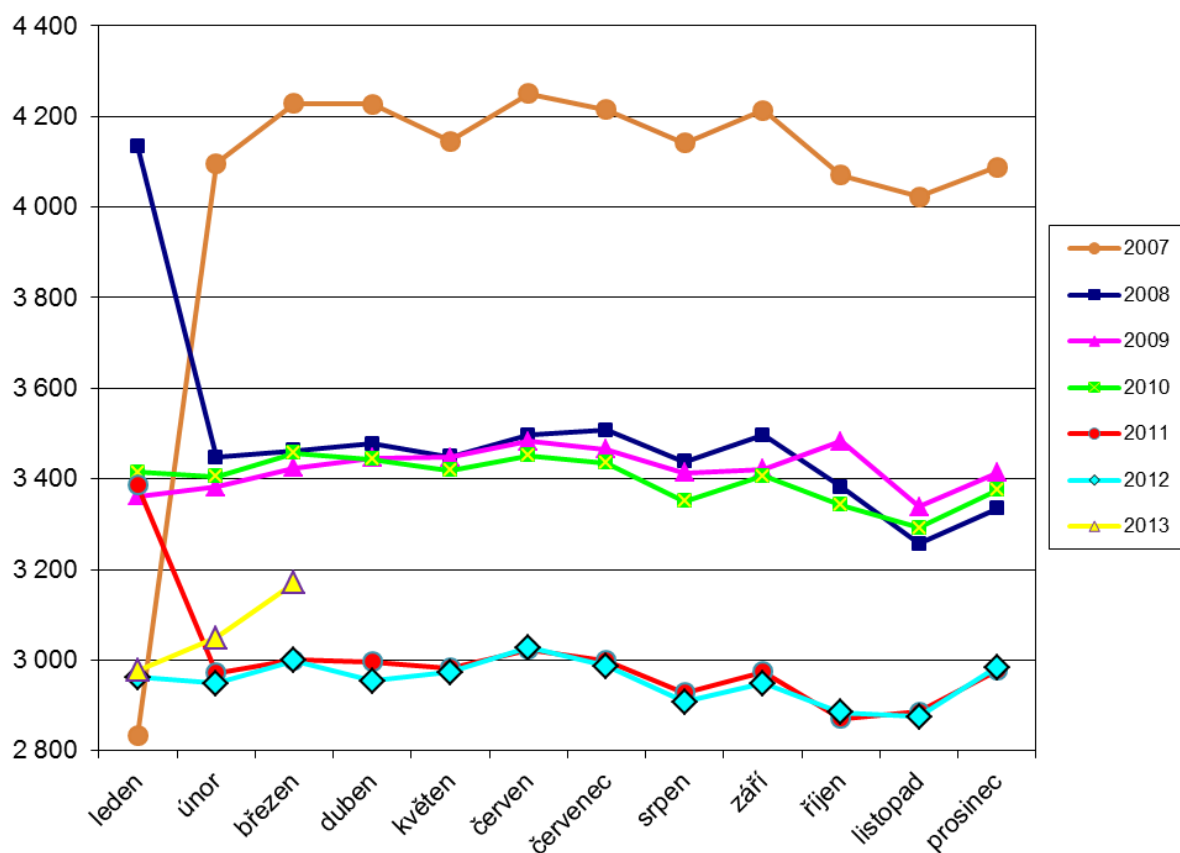
2) z důvodu velmi malého počtu vyplacených dávek a z důvodu zaokrouhlení není hodnota meziročního indexu uvedena,

3) výrazné meziroční zvýšení výdajů na tuto dávku (viz meziroční index) souvisí se změnou legislativy účinné od ledna 2013, kdy došlo k rozšíření okruhu osob s nárokem na tuto dávku (nově mohou nárok uplatit osoby, které mají v pěstounské péči nejméně tři děti; do konce roku 2012 se jednalo o pěstouny s nejméně čtyřmi dětmi),

4) příspěvek byl zaveden k 1. lednu 2013 (v březnu 2013 bylo vyplaceno 23 těchto příspěvků ve výši 575 tis. Kč),

5) včetně údajů za sociální příplatek, který byl od počátku roku 2012 zrušen (nicméně ještě v lednu 2012 vyplaceno podle právní úpravy platné do konce roku 2011 cca 15 tis. příplatků v objemu 48 mil. Kč, v únoru 2012 se jednalo o 1,1 tis. příplatků za cca 2 mil. Kč, v březnu 2012 to bylo cca 0,6 tis. příplatků za 0,8 mil. Kč)

Graf 5.1: Výdaje na dávky státní sociální podpory a pěstounské péče (v mil. Kč)



Poznámka: nižší úroveň měsíčních výdajů v lednu 2007 je způsobena výplatami dávek ještě podle předchozí legislativní úpravy platné do konce roku 2006 (výrazné navýšení měsíčních výdajů od února 2007 je zapříčiněno především zcela novou konstrukcí rodičovského příspěvku); od února 2008 je úroveň výdajů ovlivněna přijatými úspornými opatřeními v rámci reformy veřejných rozpočtů, od února 2011 dalšími úspornými kroky (výrazné omezení nároku na porodné a na sociální příplatek – od ledna 2012 došlo ke zrušení této dávky, úpravy rodičovského příspěvku)

## 6) Souhrnný přehled vývoje výdajů na sociální dávky a příjmů z pojistného

Tabulka 6.1 shrnuje vývoj výdajů jednotlivých dávkových systémů resortu MPSV ČR uvedených v kapitolách 1 až 5 tohoto materiálu (meziroční srovnání včetně komparace ve vztahu k aktuálním částkám státního rozpočtu).

Tabulka 6.1: Vývoj výdajů dávkových systémů resortu MPSV ČR

Dávkový systém	Vyplaceno v období (v mil. Kč)		Meziroční index v %	Vyplaceno od začátku roku (v mil. Kč)		Meziroční index v %	Státní rozpočet k 31. 3. 2013 (v mil. Kč)	Čerpání rozpočtu od začátku roku v %
	březen 2012	březen 2013		2012	2013			
Dávky důchodového pojištění <sup>1)</sup>	31 423,8	31 104,4	99,0	90 804,6	86 830,5	95,6	384 168,1	22,6
Dávky nemocenského pojištění	1 705,8	1 752,3	102,7	5 149,5	5 247,5	101,9	20 135,0	26,1
Podpory v nezaměstnanosti	919,3	1 009,1	109,8	2 632,5	2 817,3	107,0	9 800,0	28,7
Příspěvek na péči	1 518,0	1 601,8	105,5	4 445,0	4 779,6	107,5	20 490,0	23,3
Dávky pomoci v hmotné nouzi	683,3	850,5	124,5	1 718,4	2 412,0	140,4	7 500,0	32,2
Dávky pro osoby se zdravotním postižením	127,8	154,6	121,0	241,4	449,5	186,2	2 326,0	19,3
Dávky státní sociální podpory a pěstounské péče <sup>2)</sup>	3 002,3	3 171,0	105,6	8 892,5	9 197,0	103,4	36 910,0	24,9
<b>CELKEM</b>	<b>39 380,3</b>	<b>39 643,7</b>	<b>100,7</b>	<b>113 883,9</b>	<b>111 733,4</b>	<b>98,1</b>	<b>481 329,1</b>	<b>23,2</b>

1) uvedeny jsou pouze dávkové výdaje, tzn. bez záloh poštám,

2) bez převodů z depozitního účtu a na příjmový účet SR

## Pojistné na sociální zabezpečení a příspěvek na státní politiku zaměstnanosti

V březnu 2013 činily příjmy z pojistného na sociální zabezpečení a na příspěvek na státní politiku zaměstnanosti cca **28,7 mld. Kč**, tj. o 544,4 mil. Kč méně než v březnu 2012 (viz tabulka 6.2). K meziročnímu poklesu plateb pojistného dochází (kromě měsíce listopadu 2012) již od září roku 2012. Na snížení výběru pojistného v únoru 2013 měl vliv zejména meziroční pokles počtu důchodově pojištěných osob o 37 tisíc osob (z toho se jednalo o cca 31 tis. OSVČ).

Celkový **počet pojištěnců** v březnu 2013 činil **4,90 mil. osob** (z toho 4,20 mil. zaměstnanců a 695,9 tis. OSVČ platících zálohy na důchodové pojištění).

Tabulka 6.2: Meziroční srovnání příjmů z pojistného

	Příjmy z pojistného (v mil. Kč)		Meziroční index v %	Rozdíl (v mil. Kč)
	březen 2012	březen 2013		
Důchodové pojištění	26 179,5	25 672,5	98,1	-507,0
Nemocenské pojištění	1 989,4	1 973,3	99,2	-16,1
<b><i>Důchodové a nemocenské pojištění</i></b>	28 168,8	<b>27 645,8</b>	<b>98,1</b>	<b>-523,0</b>
Příspěvek na SPZ	1 121,4	1 100,0	98,1	-21,4
<b>CELKEM</b>	<b>29 290,2</b>	<b>28 745,8</b>	<b>98,1</b>	<b>-544,4</b>

Zdroj: ČSSZ

Z hlediska **porovnání příjmů z pojistného na důchodové a nemocenské pojištění a adekvátních výdajů za leden až březen 2013** činil rozdíl - **8,7 mld. Kč**. Ve srovnání se stejným obdobím roku 2012 se jednalo o snížení salda o cca 3,0 mld. Kč (viz tabulka 6.3). Zatímco systém nemocenského pojištění hospodařil na konci března 2013 s přebytkem ve výši 0,9 mld. Kč, deficit důchodového pojištění dosáhl - 9,5 mld. Kč.

Vezmeme-li v úvahu vliv výběru příspěvku na státní politiku zaměstnanosti a výdajů na tuto politiku (výdaje na pasivní a aktivní politiku zaměstnanosti včetně prostředků z ESF, výdaje na insolventnost a příspěvek na podporu zaměstnávání osob se zdravotním postižením) výše uvedený rozdíl by se zvýšil o cca 0,9 mld. Kč.

Tabulka 6.3: Srovnání dosavadních příjmů z pojistného s adekvátními výdaji státního rozpočtu

	Výběr pojistného za leden až březen (v mil. Kč)		Meziroční index v %	Výdaje za leden až březen (v mil. Kč)		Meziroční index v %	Rozdíl mezi výběrem a výdaji za leden až březen (v mil. Kč)	
	rok 2012	rok 2013		rok 2012	rok 2013		rok 2012	rok 2013
Důchodové pojištění*	80 079,4	79 194,3	98,9	92 799,7	88 730,5	95,6	-12 720,3	-9 536,2
Nemocenské pojištění	6 148,7	6 108,5	99,3	5 149,5	5 247,5	101,9	999,2	861,0
<i>Důchodové a nemocenské pojištění</i>	<b>86 228,1</b>	<b>85 302,8</b>	<b>98,9</b>	<b>97 949,2</b>	<b>93 977,9</b>	<b>95,9</b>	<b>-11 721,1</b>	<b>-8 675,2</b>
Příspěvek na SPZ**	3 422,5	3 389,3	99,0	4 058,3	4 288,6	105,7	-635,8	-899,3
<b>CELKEM</b>	<b>89 650,6</b>	<b>88 692,1</b>	<b>98,9</b>	<b>102 007,5</b>	<b>98 266,5</b>	<b>96,3</b>	<b>-12 356,9</b>	<b>-9 574,5</b>

Zdroj: účetní bilance ČSSZ a sestava „Plnění rozpočtu kapitoly 313“ (odb. 62 MPSV)

\* výdaje jsou uvedeny včetně záloh poštám,

\*\* státní politika zaměstnanosti (z hlediska výběru pojistného představuje příjmy z příspěvku na SPZ, ve výdajové části zahrnuje prostředky na pasivní a aktivní politiku zaměstnanosti (včetně prostředků z ESF, které nemají přímou souvislost s výběrem pojistného), dále na insolventnost a na příspěvek na podporu zaměstnávání zdravotně postižených občanů)

*Poznámka:* V souvislosti se zavedením druhého pilíře důchodového pojištění (důchodového spoření), je již připravena metodika statistického sledování příjmů z pojistného na důchodové spoření. Bude zjišťováno pojistné na důchodové pojištění zaměstnanců s důchodovým spořením a zaměstnanců bez důchodového spoření, jakož i objem vyměřovacích základů obou skupin zaměstnanců.