

**ZÁKLADNÍ UKAZATELE  
Z OBLASTI PRÁCE A SOCIÁLNÍHO  
ZABEZPEČENÍ  
V ČESKÉ REPUBLICE**

**VE VÝVOJOVÝCH ŘADÁCH A GRAFECH**

**2014**

Praha 2015



© Ministerstvo práce a sociálních věcí, 2015

ISBN 978-80-7421-105-8

## O B S A H

<b>SEZNAM ZKRATEK A PŘEHLED SYMBOLŮ</b>	<b>5</b>
<b>1. ÚVODNÍ SLOVO</b>	<b>7</b>
1.1 Základní demografické a socio-ekonomické ukazatele	8
<b>2. DŮCHODOVÉ POJIŠTĚNÍ</b>	<b>9</b>
2.1 Počet vyplacených důchodů	12
2.2 Počet důchodců	13
2.3 Průměrné měsíční výše sólo vyplácených důchodů	14
2.4 Výdaje na důchody podle druhu důchodu (civilní sektor)	15
2.5 Podíl výdajů na důchody k hrubému domácímu produktu	16
2.6 Relace průměrného vypláceného starobního důchodu k průměrné mzdě	17
2.6.1 Podíl průměrného vypláceného starobního důchodu a průměrné mzdy (graf)	18
2.7 Přehled o zvýšeních vyplácených důchodů	19
<b>3. NEMOCENSKÉ POJIŠTĚNÍ</b>	<b>21</b>
3.1 Základní ukazatele nemocenského pojištění	22
3.1.1 Příjmy a výdaje v systému nemocenského pojištění (graf)	23
3.2 Relace průměrného denního nemocenského a průměrné denní mzdy	24
<b>4. DÁVKY STÁTNÍ SOCIÁLNÍ PODPORY A PĚSTOUNSKÉ PÉČE</b>	<b>25</b>
4.1 Výdaje na dávky státní sociální podpory a péstounské péče	26
4.1.1 Struktura výdajů na dávky státní sociální podpory (graf)	27
4.2. Průměrný měsíční počet vyplacených dávek státní sociální podpory a péstounské péče	28
<b>5. DÁVKY POMOCI V HMOTNÉ NOUZI, DÁVKY PRO OSOBY SE ZDRAVOTNÍM POSTIŽENÍM A PŘÍSPĚVEK NA PÉČI</b>	<b>29</b>
5.1 Dávky pomoci v hmotné nouzi a příspěvek na péči	30
5.2 Výdaje na dávky pro osoby se zdravotním postižením	31
5.2.1 Výdaje na dávky pomoci v hmotné nouzi, dávky pro osoby se zdravotním postižením a příspěvek na péči (graf)	32
<b>6. SOCIÁLNÍ SLUŽBY</b>	<b>33</b>
6.1 Počet pobytových sociálních služeb	34
6.2 Sociální služby podle zřizovatele v roce 2014	35
6.3 Ekonomické ukazatele v pobytových sociálních službách v roce 2014	36
6.4 Pečovatelská služba	37
<b>7. PŘÍJMY DOMÁCNOSTÍ</b>	<b>39</b>
7.1 Běžné příjmy sektoru domácností a průměrná mzda	40
7.1.1 Běžné příjmy sektoru domácností a průměrná mzda (graf)	41
7.2 Průměrná hrubá měsíční mzda podle odvětví (sekce CZ-NACE)	42
7.2.1 Průměrná hrubá měsíční mzda podle odvětví (sekce CZ-NACE) v roce 2014 (graf)	43
7.3 Sociální příjmy domácností	44

<b>8.</b>	<b>ZÁKLADNÍ INFORMACE O TRHU PRÁCE</b>	<b>45</b>
8.1	Základní ukazatele trhu práce	46
8.1.1	Počet uchazečů o zaměstnání a volná pracovní místa (graf)	47
8.2	Výdaje státního rozpočtu na státní politiku zaměstnanosti	48
<b>9.</b>	<b>EVROPSKÝ SYSTÉM JEDNOTNÝCH STATISTIK SOCIÁLNÍ OCHRANY (ESSPROS)</b>	<b>49</b>
9.1	Základní systém ESSPROS - výdaje na sociální ochranu podle funkcí sociální ochrany	51
9.1.1	Podíl výdajů na sociální ochranu k HDP (graf)	52
9.2	Podíl výdajů na sociální ochranu k HDP ve vybraných evropských zemích	53

## Seznam zkratk a přehled symbolů

APZ	aktivní politika zaměstnanosti
CZ-NACE	klasifikace ekonomických činností
ČR	Česká republika
ČSSZ	Česká správa sociálního zabezpečení
ČSÚ	Český statistický úřad
ESA	Evropský systém účtů
ESF	Evropský sociální fond
ESSPROS	Evropský systém jednotných statistik sociální ochrany
EU	Evropská unie
HDP	hrubý domácí produkt
CHPD	chráněná pracovní dílna
LAU	statistická územní jednotka (okres, obec)
MF	Ministerstvo financí
MPSV	Ministerstvo práce a sociálních věcí
NUTS	územní statistická jednotka (stát, území, okres, kraj)
OSVČ	osoba samostatně výdělečně činná
OZP	osoba se zdravotním postižením
PAYGO	pay-as-you-go - průběžně financovaný důchodový systém
PPZ	pasivní politika zaměstnanosti
SPZ	státní politika zaměstnanosti
SSP	státní sociální podpora
SÚPM	společensky účelná pracovní místa
ÚP ČR	Úřad práce České republiky
VPM	volné pracovní místo
VPP	veřejně prospěšné práce
VŠPS	výběrové šetření pracovních sil
ZS	základní systém (ESSPROS)
-	jev se nevyskytoval
.	údaj není k dispozici
x	zápis není možný z logických důvodů
0	označení číselných údajů menších než polovina zvolené měřicí jednotky



## 1. Úvodní slovo

Česká republika jako samostatný stát vznikla 1. ledna 1993 rozdělením bývalé České a Slovenské Federativní republiky. Rozlohou 78 866 km<sup>2</sup> náleží k menším středoevropským státům s počtem 10,5 mil. obyvatel a hustotou osídlení 133 obyvatel/km<sup>2</sup>.

Území státu je administrativně členěno na 76 územních jednotek (okresy na úrovni LAU 1 s průměrným počtem cca 120 tis. obyvatel) a hlavní město Prahu (úroveň NUTS 3 a zároveň LAU 1) s 1 259 tis. obyvatel ke konci roku 2014. Z hlediska územního výkonu státní správy došlo v roce 2003 k zániku okresních úřadů, přičemž funkce státní správy, které do té doby tyto úřady vykonávaly, přešly převážně na obecní a krajské úřady. Územní samospráva je vykonávána na úrovni jednotlivých obcí (cca 6,3 tis. obcí) a od 1. ledna 2000 rovněž na úrovni čtrnácti krajů (odpovídá členění NUTS 3) jakožto vyšších územně-samosprávných celků. Ty postupně převzaly některé funkce dříve zajišťované okresními úřady popřípadě ministerstvy.

V souvislosti s ekonomickou a sociální transformací probíhající po roce 1989 došlo k některým změnám v demografické charakteristice populace. K nejvýraznějším patřilo odsouvání založení rodin a narození dětí do pozdějšího věku. Počet narozených dětí klesal, od roku 1993 byl počet narozených nižší než počet zemřelých. V letech 2006 až 2012 však byl populační vývoj ve znamení početní převahy živě narozených nad zemřelými. V roce 2014 se v České republice živě narodilo 109,9 tis. dětí, počet zemřelých činil 105,7 tis. Celkový počet obyvatel České republiky činil k 31. prosinci 2014 cca 10 538 tis.

Růst HDP v běžných cenách v České republice dosáhl v roce 2014 díky opětovnému posilování domácí i zahraniční poptávky a dalším faktorům úrovně 4,4 %. Reálně se HDP zvýšil o 2,0 %, čímž došlo k ukončení recese, se kterou se česká ekonomika potýkala v letech 2012 a 2013. Vývoj HDP byl v roce 2014 ovlivněn zejména vyšší konečnou spotřebou domácností (nárůst o 0,7 p.b.), která vyplývala z vyšší ekonomické aktivity, lepší situace na trhu práce, růst reálného disponibilního důchodu a vyššího sklonu ke spotřebě. Pozitivně se rovněž projevoval nárůst spotřeby vládních institucí (o 0,4 p.b.) a obnovená investiční aktivita (nárůst o 0,5 p.b.), a to v oblasti investic do strojů, staveb a dopravních prostředků a zařízení. Ve vztahu k EU došlo k meziročnímu zvýšení ekonomické úrovně (měřeno hrubým domácím produktem na obyvatele v paritě kupní síly) z 82 % v roce 2013 na 84 % v roce 2014. Díky zpomalení růstu spotřebitelských cen dosáhla míra inflace v roce 2014 velmi nízké úrovně 0,4 %.

Příznivý ekonomický vývoj se v roce 2014 projevoval rovněž od 2. pololetí 2014 na trhu práce (poklesem registrované nezaměstnanosti). Od června 2014 byl zaznamenáván meziročně nižší počet uchazečů o zaměstnání. Na konci roku 2014 byl nižší již o 54,9 tis., když jejich celkový počet činil 541,9 tis. Vzhledem k vysokým hodnotám na počátku roku průměrný počet uchazečů o zaměstnání za celý rok 2014 dosáhl 561,4 tis. a byl ve srovnání s rokem 2013 nižší pouze o 3,0 tis. Průměrný podíl nezaměstnaných osob (tj. počet dosažitelných uchazečů o zaměstnání ve věku 15 – 64 let k obyvatelstvu stejného věku, který počínaje lednem 2013 nahradil míru registrované nezaměstnanosti) za rok 2014 dosáhl stejné hodnoty jako v roce 2013, tj. 7,7 %. Průměrný počet volných pracovních míst dosáhl v roce 2014 cca 48,7 tis. a byl meziročně o 9,7 tis. vyšší.

## Základní demografické a socio-ekonomické ukazatele

Ukazatel	Měrná jednotka	Rok										
		2006	2007	2008	2009	2010	2011	2012	2013	2014		
Počet obyvatel k 31. 12. sledovaného roku		10 287	10 381	10 468	10 507	10 533	10 504	10 516	10 512	10 538		
v tom		1 480	1 477	1 480	1 494	1 518	1 541	1 560	1 577	1 601		
ve věku		7 325	7 391	7 432	7 414	7 379	7 263	7 188	7 109	7 057		
0-14	tis. osob	1 482	1 513	1 556	1 599	1 636	1 701	1 768	1 826	1 880		
15-64		105 831	114 632	119 570	118 348	117 153	108 673	108 576	106 751	109 860		
65+		104 441	104 636	104 948	107 421	106 844	106 848	108 189	109 160	105 665		
Živé narození		73,4	73,7	74,0	74,2	74,4	74,7	75,0	75,2	75,8		
Zemřelí celkem		79,7	79,9	80,1	80,1	80,6	80,7	80,9	81,1	81,7		
Naděje dožití při narození:	roky	1 390	9 996	14 622	10 927	10 309	1 825	387	-2 409	4 195		
muži		34 720	83 945	71 790	28 344	15 648	16 889	10 293	-1 297	21 661		
ženy		36 110	93 941	86 412	39 271	25 957	18 714	10 680	-3 706	25 856		
Přirozený přírůstek obyvatelstva	počet osob	3 507 131	3 831 819	4 015 346	3 921 827	3 953 651	4 022 511	4 041 610	4 077 109	4 260 886		
Migrační saldo		7,6	9,3	4,8	-2,3	0,8	1,7	0,5	0,9	4,4		
Celkový přírůstek obyvatelstva	mil. Kč	2,5	2,8	6,3	1,0	1,5	1,9	3,3	1,4	0,4		
HDP v běžných cenách		6,1	5,0	4,1	6,1	7,0	6,7	6,8	7,7	7,7		
Růst HDP (běžné ceny)		5 199	5 198	5 232	5 287	5 269	5 223	5 257	5 306	5 298		
Průměrná míra inflace	%											
Průměrný podíl nezaměstnaných osob *												
Osoby ekonomicky aktivní	tis. osob											

Pramen: ČSÚ, MPSV

\* Podíl nezaměstnaných osob, tj. počet dosažitelných uchazečů o zaměstnání ve věku 15 - 64 let k obyvatelstvu stejného věku, počínaje lednem 2013 nahradil míru registrované nezaměstnanosti.



## 2. Důchodové pojištění

Důchodový systém ČR je založen na povinném základním důchodovém pojištění podle zákona č. 155/1995 Sb., o důchodovém pojištění (tzv. první pilíř), na doplňkovém penzijním spoření podle zákona č. 427/2011 Sb., které nahradilo penzijní připojištění se státním příspěvkem podle zákona č. 42/1994 Sb. (tzv. třetí pilíř) a od roku 2013 na dobrovolném důchodovém spoření podle zákona č. 426/2011 Sb. (tzv. druhý pilíř).

Systém základního důchodového pojištění je založený na povinné účasti a na průběžném financování (PAYGO). Jedná se o univerzální systém zabezpečující všechny ekonomicky aktivní osoby, jehož financování probíhá na základě solidarity mezi generacemi. Právní úprava je jednotná pro všechny pojištěnce. Určité odchylky v oblasti organizačního a administrativního zabezpečení platí v případech, kdy jsou příslušné k rozhodování orgány sociálního zabezpečení ministerstev obrany, vnitra a spravedlnosti.

Ze základního důchodového pojištění se poskytují důchody starobní, invalidní, vdovské, vdovecké a sirotčí. Výše důchodu se skládá ze dvou složek, a to ze základní výměry (stanovené pevnou částkou stejnou pro všechny důchodce) a z procentní výměry stanovené podle délky doby pojištění a výše výdělků. O nároku na důchod, jeho výši a výplátě rozhoduje Česká správa sociálního zabezpečení a orgány sociálního zabezpečení ministerstev obrany, vnitra a spravedlnosti.

Po přijetí zákona o důchodovém pojištění v roce 1995 byla již přijata řada legislativních změn. Poukázat lze na úpravy účinné od roku 2004, kdy bylo schváleno pokračovat ve zvyšování věkové hranice pro nárok na starobní důchod i po roce 2007, byla omezena možnost předčasného odchodu do důchodu zrušením dočasně kráceného starobního důchodu (s výjimkami pro invalidní a částečně invalidní důchodce), bylo rozhodnuto o redukci hodnocení doby studia a o zrušení podmínky omezení nárok na výplatu starobního důchodu výší příjmu z výdělečné činnosti. Změny v pojistném spočívaly v převedení části příspěvků vybíraných na státní politiku zaměstnanosti do systému důchodového pojištění (zvýšením sazby pojistného na důchodové pojištění z 26 % na 28 %, při současném snížení sazby na státní politiku zaměstnanosti z 3,6 % na 1,6 %) a v postupném zvyšování minimálního vyměřovacího základu pro stanovení pojistného u OSVČ v letech 2004 až 2006.

V roce 2006 došlo ke změnám u částečných invalidních důchodů a vdovských důchodů vyplácených v souběhu s jiným důchodem. Výplata částečných invalidních důchodů, které byly pro vyšší příjmů z výdělečné činnosti kráceny, nebo které se z tohoto důvodu nevyplácely, náleží v plné výši od splátky důchodu splatné v únoru 2006. Vdovám, kterým vznikl nárok na vdovský důchod před 1. lednem 1996 a kterým byla výše vdovského důchodu omezena, protože úhrn důchodů přesáhl stanovenou nejvyšší výměru, byla od července 2006 výše jejich vdovských důchodů upravena. V souvislosti s přijetím zákona č. 108/2006 Sb., o sociálních službách, který zavedl novou dávku – příspěvek na péči – bylo počínajíc rokem 2007 zrušeno vyplácení zvýšení důchodu pro bezmocnost.

Právní úpravou přijatou v roce 2008 (zákon č. 306/2008 Sb.), která nabyla účinnosti v zásadě od 1. ledna 2010, byla realizována I. etapa důchodové reformy, se záměrem přispět k lepší finanční udržitelnosti základního důchodového pojištění a zajistit tak jeho lepší dlouhodobou stabilitu. Mezi nejvýznamnější změny patří:

- postupné prodloužení doby pojištění potřebné pro vznik nároku na starobní důchod z 25 roků na 35 roků včetně náhradních dob pojištění nebo na 30 roků bez náhradních dob pojištění,
- postupné omezení zápočtu náhradních dob pojištění i pro nárok na starobní důchod na 80 % s výjimkou těchto dob z titulu osobní péče o dítě ve věku do 4 let, o osobu, která je závislá na péči jiné osoby a bývalé základní vojenské služby,
- plynulé pokračování v postupném zvyšování důchodového věku až na 65 let u mužů a žen, které nevychovaly žádné dítě nebo jedno dítě a 62 až 64 let (podle počtu vychovaných dětí) u žen, které vychovaly aspoň dvě děti,
- postupné prodloužení období pro možnost předčasného odchodu do starobního důchodu ze tří na pět roků,

- zrušení podmínky pro nárok na výplatu starobního důchodu vedle příjmu z výdělečné činnosti, která spočívala ve sjednání pracovního vztahu nejdéle na dobu jednoho roku,
- zvyšování procentní výměry starobního důchodu za dobu výdělečné činnosti po vzniku nároku na starobní důchod při souběžném pobírání tohoto důchodu,
- změna plného invalidního důchodu na důchod starobní ve stejné výši při dosažení věku 65 let,
- sjednocení dosavadní pevné věkové hranice pro „trvalý“ nárok žen na vdovský a mužů na vdovecký důchod na věk o 4 roky nižší, než činí důchodový věk pro muže stejného data narození,
- nové vymezení invalidity (zavedení třístuňňové invalidity) s „trvalou“ ochranou výše dosavadních částečných invalidních důchodů v případě změny invalidity z II. stupně invalidity na I. stupeň,
- sjednocení věkové hranice, ke které se zjišťuje tzv. določtená doba pro výši procentní výměry invalidního důchodu, pro muže a ženy (pro muže i ženy důchodový věk stanovený pro ženy stejného data narození, které nevychovaly žádné dítě),
- zrušení doby studia získané v období po účinnosti návrhu zákona jako náhradní doby pojištění s výjimkou posuzování nároku na invalidní důchod,
- zvýšení redukce procentní výměry při předčasném odchodu do starobního důchodu z 0,9 % na 1,5 % výpočtového základu, a to od 721. kalendářního dne za každých i započatých 90 kalendářních dnů.

Změna zákona o důchodovém pojištění přijatá v roce 2011 (zákon č. 220/2011 Sb.) byla reakcí na příslušný nález Ústavního soudu, podle kterého právní úprava způsobu stanovení výpočtového základu, z něhož se vypočítává procentní výměra důchodu, spolu se stanovením výši tzv. redukčních hranic, ve svých důsledcích a v kombinaci s ostatními parametry konstrukce důchodového systému, dostatečně negarantovala ústavně zaručené právo na přiměřené hmotné zabezpečení a vedla k neakceptovatelné nerovnosti mezi různými skupinami pojištěnců. Novela zákona o důchodovém pojištění obsahuje další opatření přispívající ke zlepšení finanční udržitelnosti základního důchodového pojištění a zpřesňující současnou právní úpravu.

K nejvýznamnějším změnám z hlediska této novely patří:

- stanovení základní výměry důchodu. Výše základní výměry důchodů se vždy stanoví ve výši 9 % průměrné mzdy,
- stanovení výše redukčních hranic a zápočtu částek osobního vyměřovacího základu pro zjištění výpočtového základu. Zákon jednoznačně stanoví pravidla pro určení výše redukčních hranic ve vazbě na průměrnou mzdu a v závislosti na výši redukčních hranic procentní sazby pro stanovení částek, která se započtou do výše výpočtového základu z výše osobního vyměřovacího základu. Ke změnám bude docházet postupně v pětiletém přechodném období,
- pokračování v postupném prodlužování rozhodného období pro zjišťování osobního vyměřovacího základu ze současného cílového stavu 30 roků na celoživotní s tím, že tak jako dosud se nebude přihlížet k příjmům před rokem 1986. V řadě případů tak rozhodné období zahrne i dobu soustavné přípravy na budoucí povolání formou studia, kdy zpravidla pojištěnci nedosahují žádných příjmů. Při výpočtu důchodu se proto bude doba studia považovat za vyloučenou dobu, takže nedojde k rozmělnění skutečně dosažených příjmů v rozhodném období,
- pokračování ve zvyšování důchodového věku a urychlení sjednocení důchodového věku pro muže a ženy tak, že ke sjednocení důchodového věku dojde v roce 2041. Pro narozené v roce 1975 bude platný již jednotný důchodový věk 66 let a 8 měsíců, který se bude zvyšovat o 2 měsíce za každý rok narození po roce 1975,
- pozvolnější odstupňování procentní sazby pro snížení výše procentní výměry předčasně starobního důchodu tak, že pro důchody přiznané po 31. prosinci 2011 se výše procentní výměry důchodu sníží za každých i započatých 90 kalendářních dnů v období od 361. do 720. dne o 1,2 % výpočtového základu (oproti současným 0,9 % výpočtového základu).
- zrušení výplaty jednorázové částky při zániku nároku na vdovský, resp. vdovecký důchod z důvodu uzavření nového manželství pro nároky vzniklé po 31. prosinci 2011,
- zkrácení lhůty pro možnost opětovného vzniku nároku na vdovský či vdovecký důchod, pokud dojde znovu ke splnění zákonem stanovených podmínek, z pěti let na dva roky pro nároky vzniklé po 31. prosinci 2011,

- stanovení výše zvýšení vyplácených důchodů výhradně podle zákonem stanoveného postupu a podle statisticky zjištěného růstu indexu spotřebitelských cen a jedné třetiny růstu reálných mezd.

Od roku 2003 byly vyplácené důchody pravidelně zvyšovány v lednu každého roku, přičemž zvýšení se stanovilo tak, aby u průměrného starobního důchodu činilo nejméně 100 % růstu cen a dále též nejméně jednu třetinu růstu reálné mzdy. V roce 2008 byla zákonem č. 178/2008 Sb. nově stanovena podmínka pro zvýšení důchodů v mimořádném termínu již při růstu cen aspoň o 5 % (dříve až při růstu cen aspoň o 10 %). Současně bylo stanoveno, že v roce 2008 se důchody zvýší mimo pravidelný termín od splátky důchodu splatné v srpnu, takže v roce 2008 byly důchody zvýšeny dvakrát. Pro zvýšení důchodů v pravidelném termínu od ledna 2010 činilo podle zákona stanovené minimální zvýšení 0,9 % a nedošlo tedy k naplnění 2 % podmínky pro povinné provedení valorizace. Vláda se proto v souladu se svými úspornými kroky rozhodla nezvyšovat důchody od ledna 2010. Vyplácené důchody byly zvýšeny až od ledna 2011. Zákonem č. 314/2012 Sb., bylo z důvodů potřebného snížení růstu výdajů na důchody přijato dočasné omezení pro zvýšení důchodů v letech 2013 – 2015 spočívající v tom, že zvýšení důchodů se stanoví podle jedné třetiny růstu cen a jedné třetiny růstu reálné mzdy. Zákon č. 183/2014 Sb. ukončil platnost pravidla snížené valorizace důchodů a od ledna 2015 (nikoliv až od ledna 2016) se důchody opět zvyšují podle 100 % nárůstu cen a jedné třetiny nárůstu reálné mzdy. Vzhledem k nižším částkám zvýšení důchodů v letech 2013 a 2014 bylo dále stanoveno, že zvýšení vyplácených důchodů v lednu 2015 musí dosáhnout výše, která bude u průměrného samostatně vypláceného starobního důchodu činit nejméně 1,8 %.

Dobrovolné důchodové systémy (druhý a třetí pilíř) jsou pojaty jako individuální spoření na důchod v soukromých penzijních společnostech, založené na kapitálovém financování.

Účastníci systému dobrovolného důchodového spoření odvádí do soukromé penzijní společnosti pojistné ve výši 5 % z vyměřovacího základu pro pojistné na důchodové pojištění, přičemž sazba pojistného na základní důchodové pojištění se jim sníží o 3 % z vyměřovacího základu. Pro vyšší procentní výměry starobního důchodu se pak doba pojištění v základním důchodovém systému, která se kryje s dobou účasti v systému důchodového spoření, v níž je placeno pojistné, hodnotí 1,2 % výpočtového základu za každý celý rok.

Účastníci systému doplňkového penzijního spoření (dříve penzijního připojištění se státním příspěvkem) mohou získat státní příspěvek v závislosti na výši příspěvku účastníka a jejich nároky ze základního důchodového pojištění nejsou účastí v tomto systému ovlivněny. Výše výplat dávek tohoto systému se na příjmech důchodců podílí zatím jen zanedbatelnou měrou.

## Počet vyplácených důchodů

v tis.

Rok	Důchod							
	starobní	invalidní pro invaliditu stupně			vdovský	vdovecký	sirotčí	celkem
		III. <sup>1)</sup>	II. <sup>2)</sup>	I.				
1996	1 806	408	124	-	625	31	58	3 052
1997	1 813	398	138	-	629	51	59	3 088
1998	1 859	392	145	-	627	68	56	3 147
1999	1 891	385	150	-	623	75	59	3 184
2000	1 919	382	155	-	619	79	57	3 210
2001	1 936	380	162	-	615	82	55	3 230
2002	1 921	382	171	-	612	85	56	3 227
2003	1 933	385	178	-	607	86	57	3 246
2004	1 965	388	184	-	604	88	56	3 285
2005	1 985	389	189	-	600	89	54	3 308
2006	2 024	390	199	-	598	91	53	3 355
2007	2 061	389	208	-	596	93	51	3 397
2008	2 102	383	216	-	594	94	49	3 438
2009	2 147	375	221	-	590	95	48	3 478
2010	2 306	248	57	170	587	96	48	3 511
2011	2 391	232	61	162	583	97	47	3 573
2012	2 398	221	65	164	580	98	48	3 574
2013	2 402	212	68	165	575	99	47	3 569
2014	2 420	206	70	166	570	99	46	3 576

## podíl ze všech důchodů v %

1996	59,2	13,4	4,1	-	20,5	1,0	1,9	100,0
1997	58,7	12,9	4,5	-	20,4	1,6	1,9	100,0
1998	59,1	12,4	4,6	-	19,9	2,2	1,8	100,0
1999	59,4	12,1	4,7	-	19,6	2,4	1,8	100,0
2000	59,8	11,9	4,8	-	19,3	2,5	1,8	100,0
2001	59,9	11,8	5,0	-	19,0	2,5	1,7	100,0
2002	59,5	11,9	5,3	-	19,0	2,6	1,7	100,0
2003	59,5	11,8	5,5	-	18,7	2,7	1,7	100,0
2004	59,8	11,8	5,6	-	18,4	2,7	1,7	100,0
2005	60,0	11,8	5,7	-	18,1	2,7	1,6	100,0
2006	60,3	11,6	5,9	-	17,8	2,7	1,6	100,0
2007	60,7	11,4	6,1	-	17,5	2,7	1,5	100,0
2008	61,1	11,1	6,3	-	17,3	2,7	1,4	100,0
2009	61,7	10,8	6,4	-	17,0	2,7	1,4	100,0
2010	65,7	7,1	1,6	4,8	16,7	2,7	1,4	100,0
2011	66,9	6,5	1,7	4,5	16,3	2,7	1,3	100,0
2012	67,1	6,2	1,8	4,6	16,2	2,8	1,3	100,0
2013	67,3	5,9	1,9	4,6	16,1	2,8	1,3	100,0
2014	67,7	5,7	2,0	4,6	15,9	2,8	1,3	100,0

Pramen : ČSSZ

Poznámky: Uveden počet důchodů vyplácených v prosinci včetně důchodů vyplácených do ciziny.

Vdovské a vdovecké důchody jsou uvedeny včetně souběhů s přímým důchodem.

<sup>1)</sup> Do roku 2009 plné invalidní důchody.<sup>2)</sup> Do roku 2009 částečné invalidní důchody.

## Počet důchodců

Rok	celkem		Starobní		Poměrný starobní		Invalidní pro invaliditu stupně				Vdovský a vdovecký	Siroťtí	Celkem
	celkem	k věk. hr. <sup>1)</sup>	nekrácený	po inval. <sup>2)</sup>	trvale	krácený	dočasné	III. <sup>3)</sup>	II. <sup>4)</sup>	I.			
<b>celkem</b>													
2006	1 976 693	1 667 628	-	13 737	295 328	13 737	18 657	385 764	194 291	-	57 411	50 968	2 683 784
2007	2 011 281	1 677 398	-	10 620	323 263	10 620	17 584	383 913	202 773	-	54 195	49 415	2 719 161
2008	2 049 530	1 690 727	-	4 388	354 415	4 388	16 475	377 723	211 022	-	51 507	47 754	2 754 011
2009	2 092 894	1 697 687	-	3 917	391 734	3 473	15 474	370 154	215 790	-	46 798	46 798	2 790 391
2010	2 245 707	1 709 059	108 253	3 227	425 168	3 227	14 325	244 048	54 973	167 308	46 711	46 021	2 819 093
2011	2 326 984	1 716 138	109 057	2 986	498 803	2 986	13 163	227 640	58 034	159 359	42 131	45 693	2 873 004
2012	2 329 054	1 695 236	109 932	2 796	521 090	2 796	12 166	215 840	62 612	160 017	40 471	45 856	2 866 056
2013	2 329 050	1 675 415	110 279	2 645	540 711	2 645	11 271	206 484	65 616	161 314	38 863	45 258	2 857 856
2014	2 344 718	1 668 540	110 252	2 502	563 424	2 502	10 426	199 377	67 264	161 657	36 205	43 563	2 863 210
<b>muži</b>													
2006	694 678	572 642	-	6 505	115 531	6 505	1 421	194 512	106 163	-	7 759	22 971	1 027 504
2007	710 131	576 665	-	5 397	128 069	5 397	1 487	193 744	110 009	-	7 635	22 140	1 045 146
2008	733 276	589 616	-	1 415	141 574	2 086	1 553	189 678	113 199	-	7 506	21 253	1 066 465
2009	760 365	600 696	-	1 736	157 933	1 736	1 613	184 918	114 416	-	7 438	20 680	1 089 430
2010	832 291	610 707	46 048	1 585	173 951	1 585	1 629	129 066	29 314	88 383	7 296	20 167	1 108 146
2011	873 426	615 390	46 471	1 425	210 140	1 425	1 615	120 308	31 201	83 605	6 881	22 044	1 139 080
2012	879 610	611 058	46 652	1 305	220 595	1 305	1 613	114 453	33 734	82 238	6 889	22 190	1 140 727
2013	885 394	607 986	46 547	1 209	229 652	1 209	1 609	109 532	35 090	81 688	6 760	21 877	1 141 950
2014	896 559	609 320	46 178	1 122	239 939	1 122	1 603	105 622	35 593	80 542	6 471	21 089	1 147 479
<b>ženy</b>													
2006	1 282 015	1 094 986	-	7 232	179 797	7 232	17 236	191 252	88 128	-	49 652	27 997	1 656 280
2007	1 301 150	1 100 733	-	5 223	195 194	5 223	16 097	190 169	92 764	-	46 560	27 275	1 674 015
2008	1 316 254	1 101 111	-	2 302	212 841	2 302	14 922	188 045	97 823	-	44 001	26 501	1 687 546
2009	1 332 529	1 096 991	-	1 737	233 801	1 737	13 861	185 236	101 374	-	41 843	26 118	1 700 961
2010	1 413 416	1 098 352	62 205	1 642	251 217	1 642	12 699	114 982	25 659	78 925	39 415	25 854	1 710 947
2011	1 453 558	1 100 748	62 586	1 561	288 663	1 561	11 548	107 332	26 833	75 754	35 250	23 649	1 733 924
2012	1 449 444	1 084 178	63 280	1 491	300 495	1 491	10 553	101 387	28 878	77 819	33 582	23 666	1 725 329
2013	1 443 656	1 067 429	63 732	1 436	311 059	1 436	9 662	96 952	30 526	79 626	32 103	23 381	1 715 906
2014	1 448 159	1 059 220	64 074	1 380	323 485	1 380	8 823	93 755	31 671	81 115	29 734	22 474	1 715 731

Pramen : CSZS

Poznámky: <sup>1)</sup> Starobní důchod přiznaný po dosažení důchodového věku<sup>2)</sup> Do roku 2009 plně invalidní důchody

Nejsou zahrnuty důchody vyplácené do ciziny

Poměrný starobní = starobní důchody přiznané podle § 26 zák. č. 100/1988 Sb. a podle § 29 písm. b) zák. č. 155/1995 Sb. (krátká doba pojištění).

Trvale krácený = až 3 roky před věkovou hranicí přiznání starobní důchod podle § 31 zák. č. 155/1995 Sb.

Dočasné krácený = až 2 roky před věkovou hranicí přiznání starobní důchod podle § 30 zák. č. 155/1995 Sb.

Nekrácený = starobní důchod přiznaný po dosažení důchodového věku

<sup>3)</sup> Starobní důchod přiznaný invalidnímu důchodci po dosažení 65 let věku<sup>4)</sup> Do roku 2009 částečně invalidní důchody

U vdovských, vdoveckých a sirotčích jen důchody vyplácené samostatně.

## Průměrné měsíční výše sólo vyplácených důchodů

v Kč

Rok	celkem		Starobní		Poměrný starobní	Invalidní pro invaliditu stupně			Vdovský a vdovecký	Sirotčí	Celkem
	k věk. hr. 1)	nekrácený po inval. 2)	krácený trvale	dočasně		III. 3)	II. 4)	I.			
celkem											
2006	8 200	8 437	7 241	7 091	3 859	7 962	4 847	-	5 385	3 998	7 653
2007	8 761	9 040	7 699	7 646	3 994	8 496	5 161	-	5 705	4 278	8 176
2008	9 653	9 963	8 538	8 129	4 545	9 337	5 893	-	6 407	4 989	9 039
2009	10 062	10 412	8 903	8 433	4 511	9 681	6 076	-	6 567	5 145	9 413
2010	10 138	10 531	9 760	8 989	4 407	9 656	6 671	6 140	6 575	5 194	9 506
2011	10 567	11 008	10 158	9 460	4 473	10 004	6 748	6 094	6 814	5 428	9 913
2012	10 793	11 274	10 368	9 641	4 420	10 141	6 714	6 029	6 929	5 544	10 093
2013	10 985	11 498	10 535	9 806	4 405	10 245	6 675	5 989	7 046	5 657	10 249
2014	11 090	11 630	10 616	9 893	4 331	10 262	6 662	5 911	7 083	5 703	10 337
muži											
2006	9 168	9 401	8 170	7 932	3 503	8 538	5 133	-	4 358	3 977	8 419
2007	9 796	10 077	8 687	8 503	3 664	9 094	5 457	-	4 668	4 254	8 990
2008	10 728	11 036	9 565	9 067	4 239	9 943	6 193	-	5 412	4 960	9 888
2009	11 189	11 536	9 982	9 416	4 249	10 301	6 384	-	5 580	5 114	10 311
2010	11 254	11 657	10 073	9 457	4 178	10 142	6 978	6 432	5 660	5 153	10 408
2011	11 714	12 177	11 179	10 571	4 294	10 482	7 036	6 399	5 920	5 414	10 835
2012	11 962	12 472	11 396	10 762	4 285	10 597	6 997	6 336	6 076	5 534	11 034
2013	12 165	12 713	11 559	10 929	4 301	10 676	6 961	6 305	6 240	5 645	11 202
2014	12 274	12 853	11 640	10 358	4 284	10 664	6 945	6 222	6 314	5 693	11 298
ženy											
2006	7 444	7 668	6 586	6 259	3 942	7 243	4 492	-	5 546	4 016	7 002
2007	7 952	8 217	6 985	6 652	4 080	7 750	4 800	-	5 875	4 298	7 484
2008	8 799	9 094	7 783	7 106	4 634	8 588	5 535	-	6 577	5 013	8 311
2009	9 149	9 482	8 096	7 175	4 597	8 925	6 130	-	6 743	5 169	8 636
2010	9 204	9 591	8 477	7 202	4 491	9 075	6 310	5 806	6 744	5 226	8 721
2011	9 599	10 031	8 867	7 445	4 345	9 435	6 405	5 752	6 989	5 440	9 102
2012	9 797	10 264	8 718	7 596	4 478	9 596	6 375	5 683	7 104	5 554	9 261
2013	9 970	10 463	9 304	8 668	4 453	9 730	6 338	5 659	7 216	5 668	9 402
2014	10 065	10 580	9 420	7 755	4 354	9 784	6 338	5 598	7 250	5 713	9 481

Pramen : ČSSZ

Poznámky: 1) Starobní důchod přiznaný po dosažení důchodového věku

2) Starobní důchod přiznaný pro dosažení invalidního důchodu po dosažení 65 let věku

3) Do roku 2009 plně invalidní důchody

4) Do roku 2009 částečně invalidní důchody

Nejsou zahrnuty důchody vyplácené do ciziny.

Poměrný starobní = starobní důchod přiznaný podle § 26 zák. č. 100/1988 Sb. a podle § 29 písm. b) zák. č. 155/1995 Sb. (krátká doba pojistění).

Trvale krácený = až 3 roky před věkovou hranicí přiznaný starobní důchod podle § 31 zák. č. 155/1995 Sb.

Dočasně krácený = až 2 roky před věkovou hranicí přiznaný starobní důchod podle § 30 zák. č. 155/1995 Sb.

Nekrácený = starobní důchod přiznaný po dosažení důchodového věku.

## Výdaje na důchody podle druhu důchodu (civilní sektor)

v mil. Kč

Rok	Důchod										Celkem	
	starobní	invaliditní pro invaliditu stupně			vdovský	vdovecký	sirotčí	ostatní <sup>3)</sup>				
		III. <sup>1)</sup>	II. <sup>2)</sup>	I.								
1993	50 864	11 505	1 942	-	8 467	48	634	178			73 638	
1994	57 759	13 507	2 122	-	9 274	62	724	182			83 630	
1995	72 035	17 037	2 966	-	10 119	106	1 150	279			103 691	
1996	85 063	19 887	3 967	-	11 681	330	1 432	5			122 365	
1997	104 198	22 363	5 188	-	13 127	608	1 794	2			147 281	
1998	114 605	24 578	6 162	-	13 747	831	1 882	-			161 805	
1999	123 666	25 557	6 669	-	14 268	967	1 887	-			173 014	
2000	130 932	26 412	7 012	-	14 534	1 055	1 975	-			181 921	
2001	140 657	27 970	7 677	-	15 938	1 200	2 373	-			195 814	
2002	150 772	30 222	8 501	-	17 078	1 368	2 498	-			210 440	
2003	156 273	31 531	9 135	-	17 343	1 487	2 504	-			218 273	
2004	163 026	32 719	9 631	-	17 408	1 532	2 567	-			226 883	
2005	175 669	35 028	10 575	-	18 042	1 651	2 684	-			243 648	
2006	188 949	37 239	11 802	-	18 924	1 810	2 740	-			261 464	
2007	203 933	40 420	13 254	-	20 382	1 984	2 904	-			282 876	
2008	222 105	42 446	14 952	-	20 871	2 096	3 066	-			305 536	
2009	243 636	44 380	16 609	-	21 576	2 249	3 254	-			331 705	
2010	265 985	30 870	4 295	12 516	21 018	2 263	3 214	-			340 162	
2011	284 614	29 504	5 116	12 831	21 483	2 385	3 301	-			359 234	
2012	295 140	28 067	5 250	12 159	21 463	2 443	3 341	-			367 864	
2013	300 574	26 903	5 457	11 781	21 935	2 519	3 166	-			372 335	
2014	305 668	26 062	5 608	11 683	21 731	2 553	3 101	-			376 406	

Pramen : ČSSZ

Poznámky:

Čisté výdaje v roce bez záloh posílám na výplatu důchodů.

Od roku 1999 bez bezmocnosti - dříve včetně.

<sup>1)</sup> Do roku 2009 výdaje na plné invaliditní důchody.<sup>2)</sup> Do roku 2009 výdaje na částečné invaliditní důchody.<sup>3)</sup> Dávky podle předpisů platných před účinností zákona č. 155/1995 Sb.

**Podíl výdajů na důchody k hrubému domácímu produktu**

Rok	Výdaje na důchody *) (v mld. Kč)	Hrubý domácí produkt v běžných cenách (v mld. Kč)	Podíl (v %)
1993	76,5	1 195,8	6,4
1994	88,2	1 364,8	6,5
1995	109,8	1 580,1	6,9
1996	126,8	1 812,6	7,0
1997	150,2	1 953,3	7,7
1998	166,1	2 142,6	7,8
1999	177,9	2 237,3	8,0
2000	186,9	2 372,6	7,9
2001	201,1	2 562,7	7,8
2002	213,6	2 674,6	8,0
2003	225,8	2 801,2	8,1
2004	230,9	3 057,7	7,6
2005	247,4	3 258,0	7,6
2006	272,9	3 507,1	7,8
2007	289,9	3 831,8	7,6
2008	312,5	4 015,3	7,8
2009	339,8	3 921,8	8,7
2010	346,2	3 953,7	8,8
2011	368,1	4 022,5	9,3
2012	382,0	4 041,6	9,5
2013	382,8	4 077,1	9,4
2014	385,8	4 260,9	9,1

*Pramen: MF (státní závěrečný účet), ČSÚ (údaje o HDP po mimořádné revizi k 1.10.2014)*

*\*) včetně výdajů na důchody ozbrojených složek.*



**Relace průměrného vypláceného starobního důchodu k průměrné mzdě**

Rok	Průměrný důchod <sup>1)</sup> (v Kč)	Průměrná mzda (v Kč)		Relace důchodu ke mzdě (v %)	
		hrubá <sup>2)</sup>	čistá <sup>3)</sup>	hrubé	čisté
1988	1 496	3 095	2 451	48,3	61,0
1989	1 598	3 170	2 504	50,4	63,8
1990	1 731	3 286	2 586	52,7	66,9
1991	2 176	3 792	2 952	57,4	73,7
1992	2 413	4 644	3 563	52,0	67,7
1993	2 734	5 817	4 551	47,0	60,1
1994	3 059	6 896	5 351	44,4	57,2
1995	3 578	8 172	6 318	43,8	56,6
1996	4 213	9 676	7 520	43,5	56,0
1997	4 840	10 696	8 308	45,3	58,3
1998	5 367	11 693	9 090	45,9	59,0
1999	5 724	12 655	9 842	45,2	58,2
2000	5 962	13 490	10 447	44,2	57,1
2001	6 352	14 640	11 324	43,4	56,1
2002	6 830	15 711	12 082	43,5	56,5
2003	7 071	16 769	12 807	42,2	55,2
2004	7 256	17 882	13 601	40,6	53,3
2005	7 728	18 809	14 252	41,1	54,2
2006	8 173	20 050	15 506	40,8	52,7
2007	8 736	21 527	16 509	40,6	52,9
2008	9 347	23 280	17 714	40,2	52,8
2009	10 028	24 091	18 665	41,6	53,7
2010	10 093	24 526	18 962	41,2	53,2
2011	10 543	25 093	19 246	42,0	54,8
2012	10 770	25 903	19 903	41,6	54,1
2013	10 962	25 903	19 903	42,3	55,1
2014	11 065	26 357	20 216	42,0	54,7

Pramen : MPSV

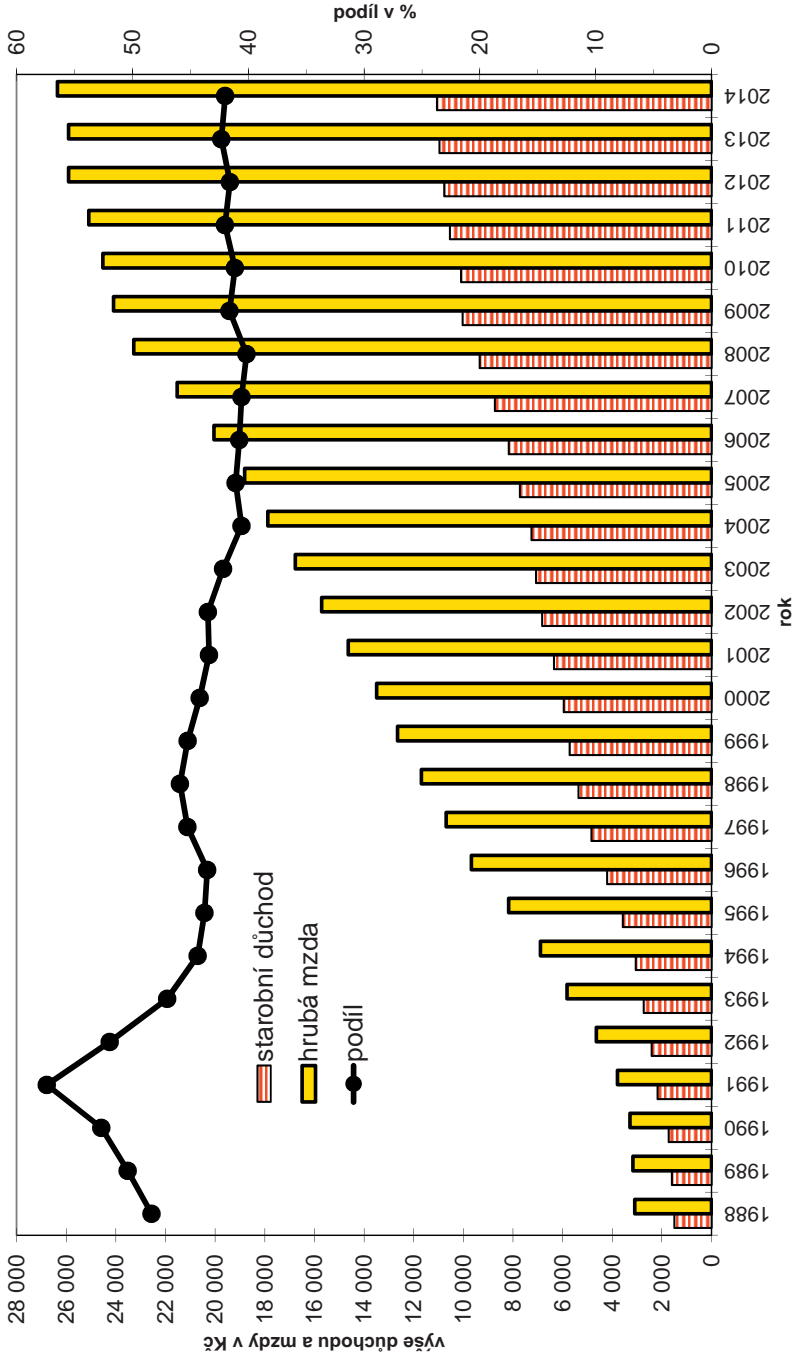
Poznámky:

<sup>1)</sup> Měsíční průměr roční výplaty důchodu vypláceného samostatně (bez pozůstalostního).<sup>2)</sup> Jako průměrná hrubá mzda je uveden všeobecný vyměřovací základ (§ 17 odst. 2 zákona č. 155/1995 Sb.) stanovený nařízením vlády ve výši průměrné měsíční mzdy zjištěné Českým statistickým úřadem.<sup>3)</sup> Průměrná čistá mzda je průměrná hrubá mzda snížená o této mzdě odpovídající daň z příjmu a o pojistné zdravotního a sociálního pojištění.

Částky mezd a důchodů jsou zvýšeny o státní vyrovnávací příspěvek v dobách kdy náležel.

Graf č. 2.6.1.

**Podíl průměrného vypláceného starobního důchodu\* a průměrné mzdy\*\***



\*) měsíční průměr roční výplaty důchodu vypláceného samostatně    \*\*) průměrná mzda ve výši všeobecného vyměřovacího základu

**Přehled o zvýšeních vyplácených důchodů**

Měsíc zvýšení	Zvýšení			Základní výměra důchodu po zvýšení
	procentní výměry důchodu		základní výměry důchodu	
	starodůchodců	novodůchodců		
duben 1996	8,0%	8,0%	240 Kč	920 Kč
říjen 1996	6,0%	6,0%	140 Kč	1 060 Kč
srpen 1997	8,0%	8,0%	200 Kč	1 260 Kč
červenec 1998	9,0%	5,0%	50 Kč	1 310 Kč
srpen 1999	7,5%	5,0%	-	1 310 Kč
prosinec 2000	9,0%	5,0%	-	1 310 Kč
prosinec 2001	11,0%	8,0%	-	1 310 Kč
leden 2003	4,0%	3,8%	-	1 310 Kč
leden 2004	2,5%	2,5%	-	1 310 Kč
leden 2005	5,4%	5,4%	90 Kč	1 400 Kč
leden 2006	6,0%	4,0%	70 Kč	1 470 Kč
leden 2007	6,6%	5,6%	100 Kč	1 570 Kč
leden 2008	3,0%	3,0%	130 Kč	1 700 Kč
srpen 2008	-	-	470 Kč	2 170 Kč
leden 2009	4,4%	4,4%	-	2 170 Kč
leden 2011	3,9%	3,9%	60 Kč	2 230 Kč
leden 2012	1,6%	1,6%	40 Kč	2 270 Kč
leden 2013	0,9%	0,9%	60 Kč	2 330 Kč
leden 2014	0,4%	0,4%	10 Kč	2 340 Kč

Pramen: MPSV

Poznámky :

Starodůchodci = důchody přiznané před 1. lednem 1996.

Novodůchodci = důchody přiznané po 31. prosinci 1995.



### 3. Nemocenské pojištění

Systém nemocenského pojištění je určen pro výdělečně činné osoby, které jsou při ztrátě příjmu v případech dočasné pracovní neschopnosti z důvodu nemoci nebo úrazu či karantény, ošetřování člena rodiny, těhotenství a mateřství nebo péče o dítě zabezpečeny peněžitými dávkami nemocenského pojištění.

Od 1. ledna 2009 je nemocenské pojištění upraveno zákonem č. 187/2006 Sb., o nemocenském pojištění, ve znění pozdějších předpisů. Tímto předpisem došlo ke sjednocení právní úpravy nemocenského pojištění pro zaměstnance, osoby samostatně výdělečně činné a skupiny osob, jejichž účast na nemocenském pojištění byla upravena zvláštními právními předpisy. Nemocenské pojištění pro všechny pojištěnce (s výjimkou příslušníků, osob ve vazbě a odsouzených) provádí pouze okresní správa sociálního zabezpečení, nikoliv již zaměstnavatelé.

Na rozdíl od osob samostatně výdělečně činných, jejichž nemocenské pojištění zůstává dobrovolné, jsou zaměstnanci i nadále povinně účastní nemocenského pojištění. Povinná účast na nemocenském pojištění vzniká u zaměstnance, pokud splňuje podmínky stanovené zákonem o nemocenském pojištění: výkon práce na území České republiky a minimální výše sjednaného příjmu (jedná se o tzv. rozhodný příjem, jehož hranice je od roku 2012 stanovena na 2 500 Kč).

Z nemocenského pojištění jsou vypláceny následující dávky: nemocenské, peněžitá pomoc v mateřství, ošetřovné a vyrovnávací příspěvek v těhotenství a mateřství. Výše těchto dávek je odvozena od úrovně příjmů zaměstnance v rozhodném období (zpravidla období 12 kalendářních měsíců před kalendářním měsícem, ve kterém vznikla sociální událost). Výpočet výše dávky je následně proveden na základě denního průměru těchto příjmů (tzv. denní vyměřovací základ), který je stanoveným způsobem limitován.

V roce 2014 nemocenské příslušelo od 15. kalendářního dne trvání dočasné pracovní neschopnosti nebo karantény (podpůrčí doba trvá nejdéle 380 kalendářních dnů ode dne vzniku dočasné pracovní neschopnosti nebo nařízení karantény, pokud není stanoveno jinak). Zaměstnanci, kterému trval pracovní vztah zakládající účast na nemocenském pojištění, je do okamžiku vzniku nároku na nemocenské poskytována zaměstnavatelem náhrada mzdy. Náhrada mzdy náleží za pracovní dny a to při dočasné pracovní neschopnosti od 4. pracovního dne (při karanténě od prvního pracovního dne).

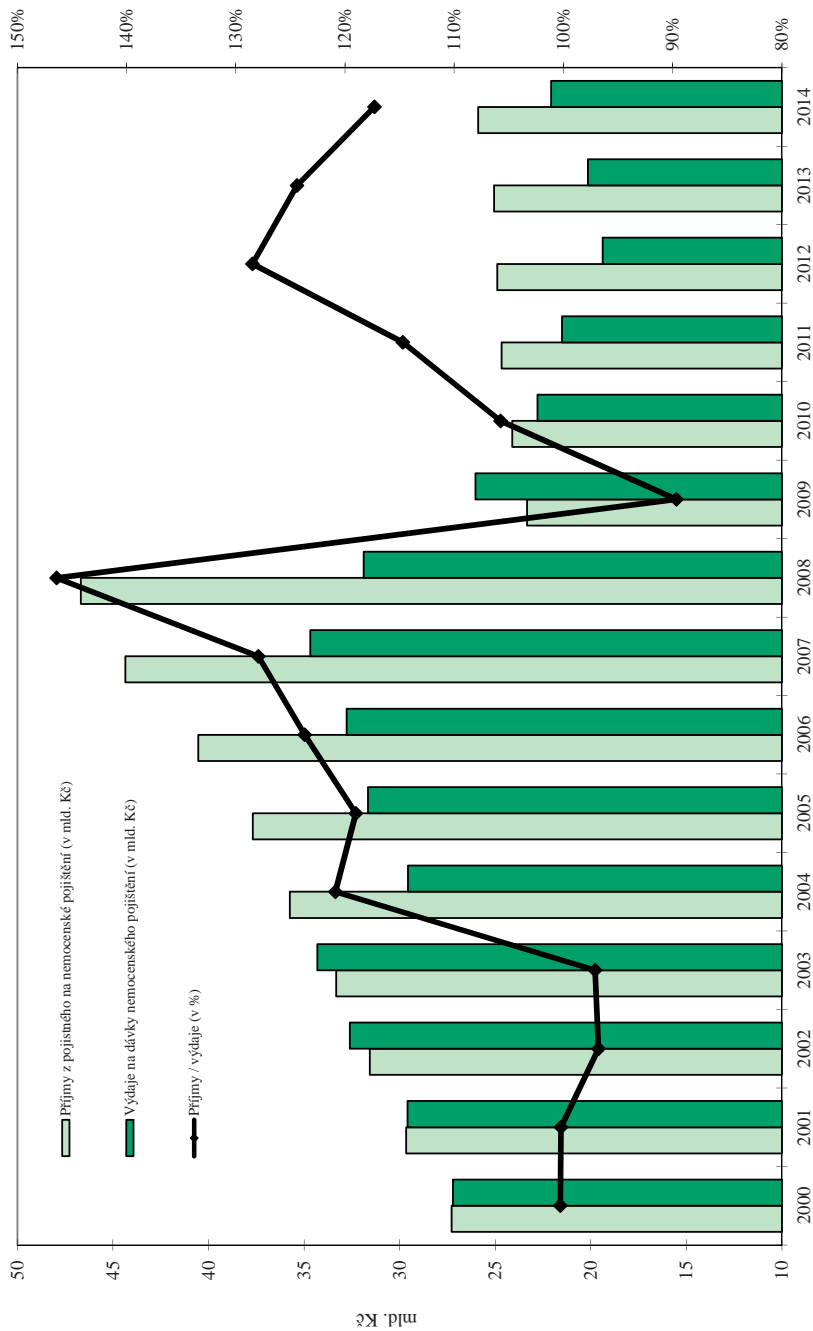
## Základní ukazatele nemocenského pojištění

		2000	2001	2002	2003	2004	2005	2006	2007	2008	2009	2010	2011	2012	2013	2014
	Měrná jednotka															
1.	Průměrný počet nemocensky pojištěných	4 517 546	4 483 455	4 466 699	4 435 434	4 389 251	4 442 703	4 497 033	4 597 021	4 572 443	4 253 139	4 310 960	4 211 549	4 471 889	4 440 326	4 464 057
2.	Nově hlášené případy pracovní neschopnosti	3 812 185	3 863 031	3 589 680	3 621 995	2 705 662	3 029 448	2 706 725	2 726 634	2 221 739	1 441 316	1 324 926	1 268 761	1 226 869	1 331 477	1 314 790
3.	Počet kalendářích dnů pracovní neschopnosti	106 730	110 431	110 411	110 306	94 083	99 346	95 428	94 274	86 757	64 956	59 208	55 924	56 493	58 387	60 235
4.	Prům. doba trvání případů pracovní neschopnosti	280	28,6	30,8	30,5	34,8	32,8	35,3	34,6	39,1	45,1	44,7	44,1	46,1	44,0	45,8
5.	Průměrné procento pracovní neschopnosti	6,46	6,75	6,77	6,81	5,86	6,13	5,81	5,62	5,18	4,18	3,76	3,64	3,45	3,62	3,70
6.	Příjmy z pojistného* (vybrané pojistné)	27 285	29 653	31 563	33 316	35 738	37 679	40 535	44 354	46 677	23 338	24 103	24 669	24 894	25 059	25 894
7.	Výdaje na dávky nemocenského pojištění celkem	27 305	29 585	32 609	34 307	29 563	31 660	32 773	34 671	31 882	26 033	22 789	21 506	19 377	20 143	22 076
	z toho:															
	výdaje na nemocenské	23 653	25 574	28 222	29 523	24 704	26 258	26 963	27 881	24 769	18 215	14 944	13 354	11 465	12 035	13 881
	výdaje na podporu při ošetřování členů rodiny / ošetřovné	785	957	893	1 004	730	819	825	893	811	729	431	640	682	843	854
	výdaje na peněžní pomoc v mateřství	2 759	3 047	3 487	3 774	4 123	4 579	4 981	5 893	6 297	7 084	7 410	7 506	7 224	7 258	7 334
	výdaje na vyrovnávací příspěvek v tehleňství a mateřství	8	7	7	6	5	5	4	4	4	5	4	6	7	7	7
8.	Rozdíly mezi příjmy a výdaji	80	68	-1 046	991	6 175	6 019	7 762	9 683	14 795	-2 695	1 314	3 163	5 517	4 916	3 818
9.	Příjmy / výdaje	100,3	100,2	96,8	97,1	120,9	119,0	123,7	127,9	146,4	89,6	105,8	114,7	128,5	124,4	117,3

Pramen: ČSÚ, ČSSZ

\* včetně pokut, penále, přírůžek k pojistnému a ostatních závazků a pohledávek

### Příjmy a výdaje v systému nemocenského pojištění



**Relace průměrného denního nemocenského a průměrné denní mzdy**

Rok	Průměrná mzda <sup>1)</sup> (v Kč)		Průměrné denní nemocenské <sup>3)</sup> (v Kč)	Relace prům. denního nemocenského k prům. denní mzdě (v %)
	měsíční	denní <sup>2)</sup>		
1985	2 920	96	64	67
1989	3 170	104	69	66
1990	3 286	108	72	67
1991	3 792	125	77	62
1992	4 644	152	90	59
1993	5 817	191	106	55
1994	6 896	227	136	60
1995	8 172	269	146	54
1996	9 676	317	173	55
1997	10 696	352	150	42
1998	11 693	384	152	39
1999	12 655	416	158	38
2000	13 490	442	209	47
2001	14 640	481	226	47
2002	15 711	517	248	48
2003	16 769	551	262	48
2004	17 882	586	254	43
2005	18 809	618	260	42
2006	20 050	659	273	41
2007	21 527	708	285	40
2008	23 280	763	290	38
2009	24 091	792	361	46
2010	24 526	806	344	43
2011	25 093	825	353	43
2012	25 903	849	333	39
2013	25 903	852	335	39
2014	26 357	867	326	38

Pramen: MPSV

<sup>1)</sup> Průměrná mzda = všeobecný vyměřovací základ stanovený příslušným nařízením vlády<sup>2)</sup> Průměrná denní mzda se vypočte jako podíl průměrné hrubé měsíční mzdy a průměrného počtu dní v měsíci.<sup>3)</sup> Do roku 1996 uveden podíl výdajů na nemocenské a počtu kalendářních dnů pracovní neschopnosti podle údajů ČSÚ, přičemž pro období 1985 - 1992 údaje přepočteny z pracovních dnů na kalendářní. Od roku 1997 uváděn podíl výdajů na nemocenské a počtu proplacených dnů podle údajů ČSSZ.



## 4. Dávky státní sociální podpory a pěstounské péče

Systém státní sociální podpory (upraven zákonem č.117/1995 Sb., o státní sociální podpoře, ve znění pozdějších předpisů) zabezpečuje adresnou pomoc rodinám s nezaopatřenými dětmi ve stanovených sociálních situacích, na jejichž řešení rodina vlastními silami a prostředky nestačí. Jedná se o různé obtížné životní situace, jako je například nedostatečný příjem, péče o novorozence nebo malé dítě, neúplnost rodiny apod. Systém rovněž finančně přispívá rodinám a jednotlivcům s nízkými příjmy k úhradě nákladů na bydlení. Dávky pěstounské péče, které byly do konce roku 2012 upraveny výše uvedeným zákonem, jsou od roku 2013 obsaženy v zákoně č. 359/1999 Sb., o sociálně-právně ochraně dětí, ve znění pozdějších předpisů. Pěstounská péče je dítěti poskytována osobou v evidenci, která vykonává pěstounskou péči na přechodnou dobu, nebo osobou pečující (zejména pěstoun nebo poručník).

Nárok na dávky státní sociální podpory a pěstounské péče má pouze fyzická osoba, jestliže ona a s ní společně posuzované osoby jsou hlášeny k trvalému pobytu na území České republiky (občané České republiky) nebo mají trvalý pobyt (cizinci) na území České republiky a mají zde bydliště (cizinci, kteří nemají trvalý pobyt na území České republiky, jsou oprávněnými osobami po uplynutí 365 dní ode dne hlášení k pobytu). Dávky náleží rovněž dalším osobám, které nemají na území České republiky trvalý pobyt, pokud zde mají bydliště. Do okruhu oprávněných osob spadají také občané Evropské unie, krytí příslušnými právními předpisy EU.

Při posuzování nároku na dávky státní sociální podpory a pěstounské péče se netestuje majetek rodiny. Testovány jsou pouze příjmy rodiny - v roce 2014 se jednalo o přídavek na dítě, příspěvek na bydlení a porodné, bez ohledu na příjem rodiny se poskytoval rodičovský příspěvek, dávky pěstounské péče a pohřebné. Příjmy rozhodně pro nárok na výše uvedené testované dávky zahrnují především příjmy ze závislé činnosti, příjmy z podnikání nebo jiné samostatné výdělečné činnosti a dále dávky nemocenského a důchodového pojištění a podporu v nezaměstnanosti včetně obdobných příjmů z ciziny. Dávky nejsou předmětem zdanění.

Základem pro určení hranice příjmů rodiny při posuzování nároku na příjmově testované dávky státní sociální podpory a pro stanovení výše některých dávek je životní minimum představující minimální společensky uznanou hranici peněžních příjmů k zajištění výživy a ostatních základních osobních potřeb.

Žádosti o poskytování dávek vyřizuje Úřad práce České republiky – krajské pobočky a pobočka pro hlavní město Prahu, resp. jejich kontaktní pracoviště dle místa trvalého pobytu osoby, která uplatňuje svůj nárok na dávky.

V souvislosti s procesem stabilizace veřejných rozpočtů došlo od roku 2008 k podstatným změnám v konstrukci většiny dávek státní sociální podpory a pěstounské péče. Další legislativní úpravy účinné od počátku roku 2011 byly provedeny s ohledem na potřebu úsporných opatření v působnosti Ministerstva práce a sociálních věcí: došlo ke zkrácení termínu pro volbu varianty čerpání u rodičovského příspěvku (u čtyřleté varianty se nově nižší výměra dávky poskytuje již od 10. měsíce – namísto původního 22. měsíce - věku dítěte), u sociálního příplatku byl omezen nárok na tuto dávku, a to pouze na rodiny se zdravotně postiženým členem, porodné se nově začalo vyplácet pouze na prvorozené dítě za podmínky, že příjem v rodině za kalendářní čtvrtletí předcházející kalendářnímu čtvrtletí, ve kterém se dítě narodilo, nepřevyšil 2,4 násobek životního minima rodiny.

K dalším významným změnám v systému dávek státní sociální podpory došlo v rámci sociální reformy od roku 2012: byl zrušen sociální příplatek a nově upraven nárok na rodičovský příspěvek (rodiče mohou nově pružně volit délku jeho pobírání i výši podle aktuální sociální situace rodiny, celkem tak mohou vyčerpat až 220 tis. Kč, nejdéle však do 4 let věku dítěte; výši příspěvku je možné měnit jednou za 3 měsíce). V případě dávek pěstounské péče došlo od roku 2013 ke změnám v jejich právní úpravě: došlo ke zvýšení částek odměny pěstouna a příspěvku na úhradu potřeb dítěte, byl zaveden příspěvek při ukončení pěstounské péče a rozšířen nárok na příspěvek na zakoupení osobního motorového vozidla.

## Výdaje na dávky státní sociální podpory a pěstounské péče

v mil. Kč

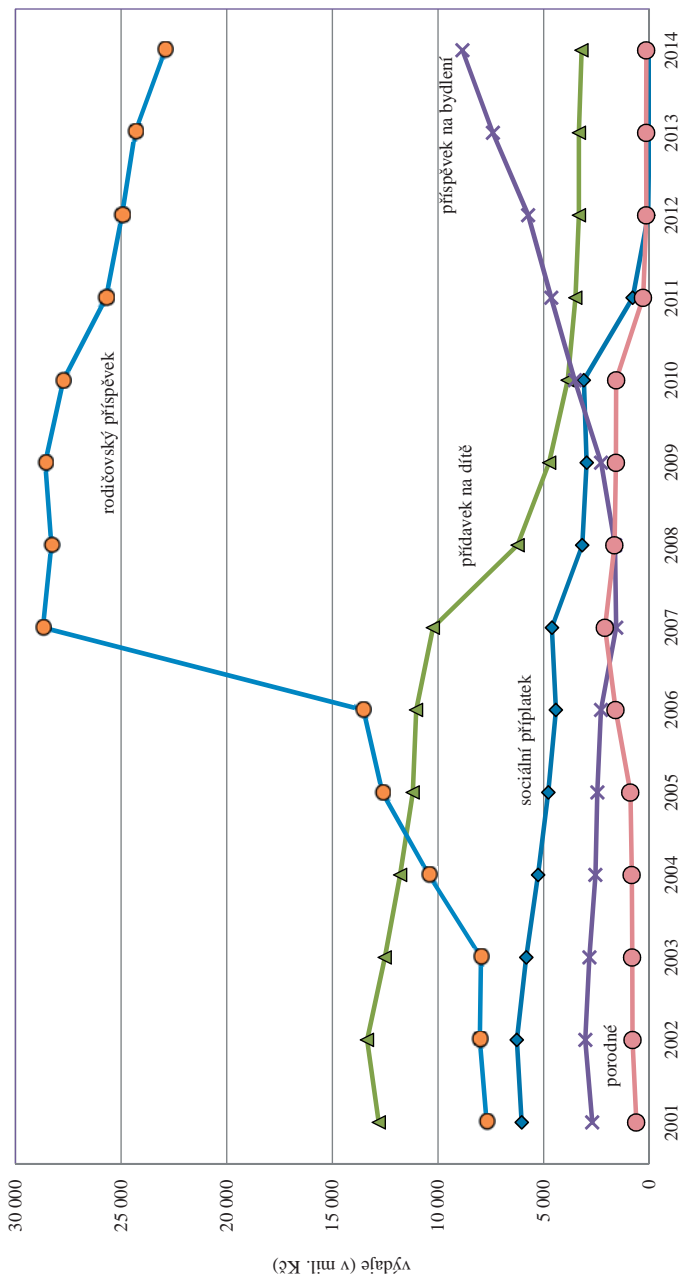
	2001	2002	2003	2004	2005	2006	2007	2008	2009	2010	2011	2012	2013	2014	
Dávky státní sociální podpory	přídavek na dítě	12 799	13 353	12 519	11 790	11 195	10 236	6 232	4 736	3 862	3 498	3 332	3 329	3 207	
	sociální příplatek	6 041	6 271	5 822	5 262	4 779	4 607	3 174	2 962	3 100	786	48	-2	-1	
	příspěvek na bydlení	2 699	3 028	2 835	2 548	2 459	2 287	1 565	1 619	2 280	4 641	5 732	7 403	8 844	
	příspěvek na dopravu <sup>1)</sup>	1 173	1 298	1 267	856	-3	-1	-	-	-	-	-	-	-	-
	rodičovský příspěvek	7 701	8 022	7 964	10 425	12 627	13 526	28 690	28 294	28 586	27 722	25 709	24 950	24 336	22 913
	porodné	616	791	807	832	895	1 591	2 097	1 647	1 579	1 565	292	144	148	143
	pohřebné	528	529	549	525	533	513	509	71	17	16	15	15	14	13
	ostatní <sup>2)</sup>	20	14	8	3	2	89	57	2	-	-	-	-	-	-
	<b>celkem</b>	<b>31 577</b>	<b>33 306</b>	<b>31 771</b>	<b>32 241</b>	<b>32 487</b>	<b>33 456</b>	<b>47 761</b>	<b>41 039</b>	<b>40 160</b>	<b>39 786</b>	<b>34 941</b>	<b>34 220</b>	<b>35 228</b>	<b>35 118</b>
	Dávky pěstounské péče	příspěvek na úhradu potřeb dítěte	271	294	305	320	343	402	433	472	516	550	634	799	909
odměna pěstouna		85	91	92	96	112	353	393	433	471	504	583	1 191	1 424	
příspěvek při převzetí dítěte		7	6	7	8	9	10	14	15	14	14	15	20	22	
příspěvek na zakoupení motorového vozidla		2	3	2	3	3	4	5	4	3	4	4	4	29	12
příspěvek při ukončení pěstounské péče		-	-	-	-	-	-	-	-	-	-	-	-	13	16
<b>celkem</b>		<b>366</b>	<b>395</b>	<b>407</b>	<b>427</b>	<b>467</b>	<b>585</b>	<b>771</b>	<b>844</b>	<b>922</b>	<b>1 005</b>	<b>1 073</b>	<b>1 236</b>	<b>2 052</b>	<b>2 383</b>
<b>Výdaje na dávky státní sociální podpory a pěstounské péče celkem</b>	<b>31 942</b>	<b>33 700</b>	<b>32 178</b>	<b>32 669</b>	<b>32 954</b>	<b>34 041</b>	<b>48 533</b>	<b>41 883</b>	<b>41 082</b>	<b>40 791</b>	<b>36 014</b>	<b>35 456</b>	<b>37 279</b>	<b>37 500</b>	

Pramen: MPSV

<sup>1)</sup> příspěvek na dopravu náležel do 30. června 2004 (v roce 2005 a 2006 se jedná o vrátky)<sup>2)</sup> zahrnuje příspěvek na teplo (náležel do 30. 6. 2000), příspěvek na nájemné (do 31. 12. 2000), započítovací příspěvek (do 31. 12. 2004), příspěvek na péči o dítě v zařízení (od 1. října 2005 do 31. května 2006) a příspěvek na školní pomůcky (od 1. června 2006 do 31. prosince 2007)

Pozn.: celkové výdaje zahrnují doplatky, přepлаты, vrátky, nezahrnují převody na depozitní účet, vrátky zaniklých dávek a převody přeplatků z minulých let na příjmový účet státního rozpočtu

## Struktura výdajů na dávky státní sociální podpory



Poznámka: z důvodu přehlednosti grafu není křivka za pohřebné vložena

## Průměrný měsíční počet vyplacených dávek státní sociální podpory a péstounské péče

	2001	2002	2003	2004	2005	2006	2007	2008	2009	2010	2011	2012	2013	2014	
Dávky státní sociální podpory	přídavek na dítě	2 047	2 028	1 965	1 894	1 812	1 677	893	635	531	486	464	464	445	
	sociální příplatek	459	448	413	373	332	299	167	148	150	27	1	0	0	
	příspěvek na bydlení	337	343	324	295	265	236	117	87	96	121	143	163	194	220
	příspěvek na dopravu <sup>1)</sup>	367	371	353	238	0	-	-	-	-	-	-	-	-	-
	rodičovský příspěvek	266	264	262	278	293	308	340	359	364	339	326	308	296	279
	porodné	8	8	8	8	8	9	10	10	10	10	2	1	1	1
	pothřebné	9	9	9	9	9	9	9	1	0,3	0,3	0,3	0,2	0,2	0,2
ostatní <sup>2)</sup>	9	1	1	0	0	5	5	0	-	-	-	-	-	-	
<b>celkem</b>	<b>3 502</b>	<b>3 472</b>	<b>3 335</b>	<b>3 095</b>	<b>2 719</b>	<b>2 633</b>	<b>2 400</b>	<b>1 517</b>	<b>1 253</b>	<b>1 151</b>	<b>984</b>	<b>937</b>	<b>955</b>	<b>944</b>	
Dávky péstounské péče	příspěvek na úhradu potřeb dítěte	6	7	7	7	7	8	9	9	10	10	11	12	14	
	odměna péstouna	5	5	5	5	6	6	7	8	8	9	9	10	11	
	ostatní <sup>3)</sup>	0,1	0,1	0,1	0,1	0,1	0,1	0,1	0,1	0,1	0,1	0,1	0,2	0,3	
	<b>celkem</b>	<b>11</b>	<b>12</b>	<b>12</b>	<b>12</b>	<b>13</b>	<b>14</b>	<b>14</b>	<b>16</b>	<b>17</b>	<b>18</b>	<b>19</b>	<b>20</b>	<b>22</b>	<b>25</b>
<b>Dávky státní sociální podpory a péstounské péče celkem</b>	<b>3 513</b>	<b>3 484</b>	<b>3 347</b>	<b>3 107</b>	<b>2 732</b>	<b>2 647</b>	<b>2 414</b>	<b>1 533</b>	<b>1 270</b>	<b>1 169</b>	<b>1 003</b>	<b>957</b>	<b>976</b>	<b>969</b>	

Pramen: MPSV

<sup>1)</sup> příspěvek na dopravu náležel do 30. června 2004 (v roce 2005 a 2006 se jedná o vratky)<sup>2)</sup> zahrnuje příspěvek na teplo (náležel do 30. 6. 2000), příspěvek na nájemné (do 31. 12. 2000), započítávací příspěvek (do 31. 12. 2004), příspěvek na péči o dítě v zařízení (od 1. října 2005 do 31. května 2006) a příspěvek na školní pomůcky (od 1. června 2006 do 31. prosince 2007)<sup>3)</sup> zahrnuje příspěvek při převzetí dítěte, příspěvek na zakoupení osobního motorového vozidla a příspěvek při ukončení péstounské péče (zaveden od roku 2013)

## 5. Dávky pomoci v hmotné nouzi, dávky pro osoby se zdravotním postižením a příspěvek na péči

Systém pomoci v hmotné nouzi zavedený v roce 2007 (zákon č. 111/2006 Sb., zákon o pomoci v hmotné nouzi) zcela nově upravil podmínky poskytování pomoci fyzickým osobám při zajištění základních životních potřeb (situace spojené s nedostatečným zabezpečením základní výživy, bydlením a mimořádnými událostmi). Hmotná nouze představuje stav, kdy osoba či rodina nemá dostatečné příjmy a její celkové sociální a majetkové poměry neumožňují uspokojení základních životních potřeb na úrovni ještě přijatelné pro společnost. Současně si tyto příjmy nemůže z objektivních důvodů zvýšit (vlastní prací, uplatněním nároků a pohledávek, prodejem nebo využitím majetku) a vyřešit tak svoji nelehkou situaci vlastním přičiněním. Hlavním smyslem systému pomoci v hmotné nouzi je motivace k aktivní snaze zajistit si prostředky k uspokojování základních životních potřeb a zabránění sociálnímu vyloučení.

Agenda dávek pomoci v hmotné nouzi, dávek pro osoby se zdravotním postižením a příspěvku na péči byla (vyjma systému státní sociální podpory) do konce roku 2011 zajišťována ze strany příslušných obecních úřadů. V souvislosti se sociální reformou došlo k 1. lednu 2012 k převodu této agendy na Úřad práce ČR.

V rámci systému pomoci v hmotné nouzi rozlišujeme tyto dávky:

1. *Příspěvek na živobytí* - pomáhá osobě či rodině při nedostatečném příjmu. Nárok na příspěvek vzniká, pokud po odečtení přiměřených nákladů na bydlení nedosahuje příjem této osoby či rodiny částky živobytí. Ta je stanovena pro každou osobu individuálně, a to na základě hodnocení její snahy a možností.
2. *Doplatek na bydlení* - řeší nedostatek příjmů k úhrazení nákladů na bydlení tam, kde nestačí vlastní příjmy osoby či rodiny včetně příspěvku na bydlení ze systému státní sociální podpory.
3. *Mimořádná okamžitá pomoc* - se poskytuje osobám s nízkými příjmy, které se ocitnou v takových situacích, které je nutné bezodkladně řešit: hrozba újmy na zdraví, postižení vážnou mimořádnou událostí (živelná pohroma, ekologická havárie apod.), hrozba sociálního vyloučení (např. při návratu z vězeňského nebo ústavního zařízení), nedostatek prostředků k úhradě jednorázového výdaje nebo k nákupu či opravě předmětů dlouhodobé potřeby, popřípadě k úhrazení odůvodněných nákladů vznikajících v souvislosti se vzděláním nebo se zájmovou činností nezaopatřených dětí.

Zákonem č. 108/2006 Sb., o sociálních službách (účinný od 1. 1. 2007) byl zaveden příspěvek na péči. Na tuto dávku má nárok osoba, která z důvodu dlouhodobě nepříznivého zdravotního stavu potřebuje v zákonem stanoveném rozsahu pomoc jiné fyzické osoby při péči o vlastní osobu a při zajištění soběstačnosti. Osoba může z příspěvku na základě vlastní svobodné volby hradit profesionální sociální službu nebo jej použít k pokrytí nezbytných nákladů při zajištění péče v rodině.

Dávky pro osoby se zdravotním postižením napomáhají řešit nepříznivou životní situaci těchto osob poskytnutím prostředků na jejich potřeby související s bydlením, dopravou a zajištěním rehabilitačních a kompenzačních pomůcek. Do konce roku 2011 byly podmínky, za kterých se tyto dávky poskytují, upraveny vyhláškou MPSV č. 182/1991 Sb., kterou se provádí zákon o sociálním zabezpečení a zákon o působnosti orgánů ČR v sociálním zabezpečení, ve znění pozdějších předpisů. Od roku 2012 se jedná o zákon č. 329/2011 Sb., o poskytování dávek osobám se zdravotním postižením a o změně souvisejících zákonů, který dosavadní typově široké spektrum dávek nahradil příspěvkem na mobilitu (opakující se dávkou určená osobám, které nejsou schopny zvládat základní životní potřeby v oblasti mobility nebo orientace a opakovaně se v kalendářním měsíci dopravují nebo jsou dopravovány) a příspěvkem na zvláštní pomůcku (jednorázová dávka určená na pořízení zvláštní pomůcky umožňující zdravotně postižené osobě sebeobsahu nebo realizaci pracovního uplatnění, přípravu na budoucí povolání, získávání informací, vzdělávání anebo styk s okolím).

**Dávky pomoci v hmotné nouzi a příspěvek na péči**

	Měrná jednotka	Rok							
		2007	2008	2009	2010	2011	2012	2013	2014
<b>Výdaje</b>									
Dávky pomoci v hmotné nouzi celkem		3 287	2 794	3 089	3 882	4 982	7 751	10 510	11 295
- příspěvek na živobytí		2 593	2 176	2 328	2 863	3 820	5 910	7 464	7 900
v tom	v mil. Kč	524	473	512	686	850	1 673	2 814	3 249
- doplatek na bydlení		170	146	249	334	312	168	232	146
- mimořádná okamžitá pomoc		14 608	18 252	18 697	19 599	18 084	18 391	19 545	20 402
Příspěvek na péči									

**Průměrný měsíční počet vyplacených dávek**

Dávky pomoci v hmotné nouzi	- příspěvek na živobytí	72	66	73	91	103	116	150	161
	- doplatek na bydlení	25	21	20	23	26	41	65	73
	- mimořádná okamžitá pomoc	6	5	8	9	10	6	7	5
Příspěvek na péči		260	309	308	313	302	309	321	332

## Výdaje na dávky pro osoby se zdravotním postižením

v mil. Kč

	Rok							
	2007	2008	2009	2010	2011	2012	2013	2014
<b>Výdaje na dávky podle zákona č. 329/2011 Sb.</b>						<b>1 384</b>	<b>1 904</b>	<b>1 917</b>
v tom			x			1 008	1 116	1 111
- příspěvek na mobilitu						376	788	805
- příspěvek na zvláštní pomůcku								
<b>Výdaje na dávky podle vyhlášky MPSV č. 182/1991 Sb.</b>	<b>2 916</b>	<b>2 496</b>	<b>2 470</b>	<b>1 811</b>	<b>1 901</b>	<b>1 69</b>	<b>5</b>	<b>1</b>
- na zakoupení motorového vozidla	381	401	350	335	335			
- na celkovou opravu motorového vozidla	5	3	3	3	6			
- na zvláštní úpravu motorového vozidla	17	19	17	21	21			
- na provoz motorového vozidla *	1 524	1 547	1 569	931	884			
- na úpravu bytu	63	66	60	54	56			
- na individuální dopravu	46	36	34	33	32			
- na opatření zvláštních pomůcek	377	392	412	405	539	169	5	1
- nevidomým na opatření vodícího psa	10	8	6	8	8			
- na zvýšené náklady **	467	1	-	-	-			
- na úhradu za užívání bezbariérového bytu	10	9	9	10	9			
- na úhradu za užívání garáže	1	2	2	2	1			
- nevidomým na krmivo pro vodícího psa	3	4	4	5	4			
<b>Dávky pro osoby se zdravotním postižením celkem</b>	<b>2 916</b>	<b>2 496</b>	<b>2 470</b>	<b>1 811</b>	<b>1 901</b>	<b>1 553</b>	<b>1 909</b>	<b>1 918</b>

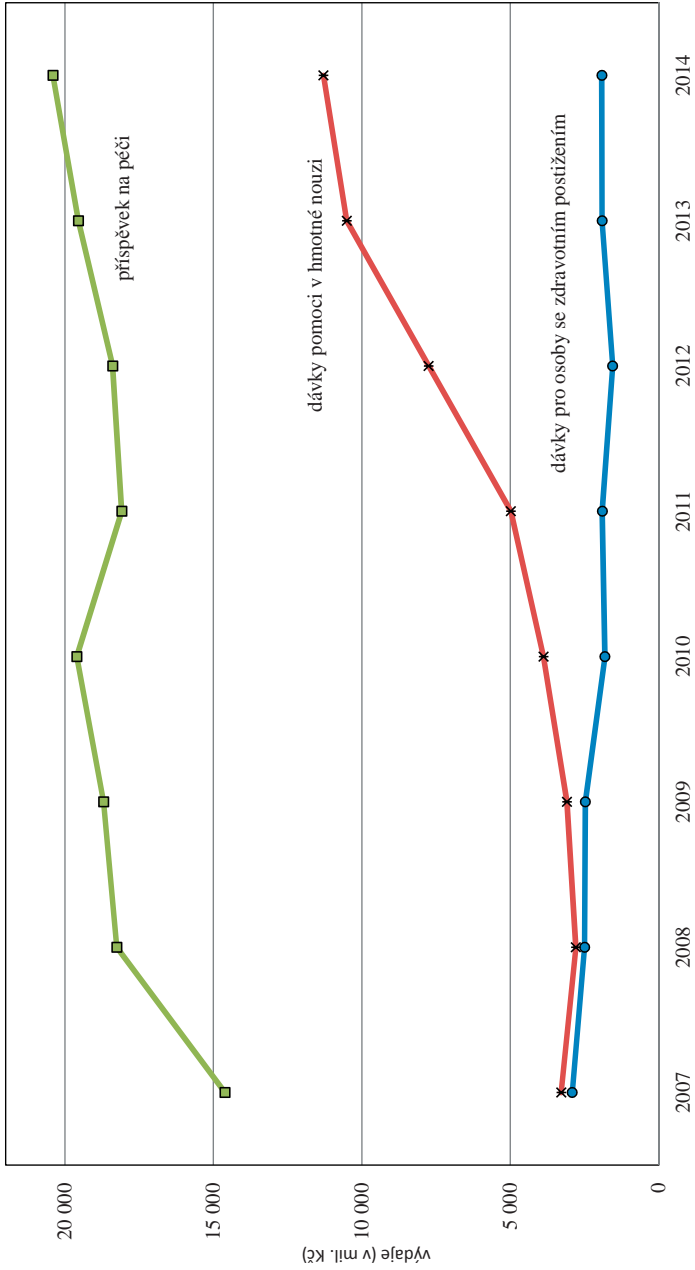
Pramen: MPSV

\* meziroční pokles výdajů byl v roce 2010 byl ovlivněn snížením částky příspěvku (viz vyhláška MPSV č. 451/2009 Sb.)

\*\* příspěvek byl k 31. 12. 2007 zrušen

Graf č. 5.2.1

### Výdaje na dávky pomoci v hmotné nouzi, dávky pro osoby se zdravotním postižením a příspěvek na péči





## 6. Sociální služby

Hlavním smyslem sociálních služeb je zajištění pomoci při péči o vlastní osobu, zajištění stravování, ubytování, pomoci při zabezpečení chodu domácnosti, ošetřování, pomoc s výchovou, poradenství, zprostředkování kontaktu se společenským prostředím, psycho- a socioterapie a pomoc při prosazování práv a zájmů. Z hlediska uživatelů sociálních služeb se zejména jedná o rozvoj nebo alespoň zachování stávající soběstačnosti, návrat do vlastního domácího prostředí, obnovení nebo zachování původního životního stylu, dále rozvoj schopností a umožnění vést samostatný život, snížení sociálních a zdravotních rizik souvisejících se způsobem života uživatele.

Zcela zásadní změny v oblasti sociálních služeb přinesl zákon č. 108/2006 Sb., o sociálních službách ve znění pozdějších předpisů (dále jen zákon) účinný od 1. ledna 2007. Jeho cílem je zajištění pomoci osobám v nepříznivé sociální situaci prostřednictvím nově definovaného spektra sociálních služeb. Pomocí se rozumí takové činnosti, které jsou nezbytné pro sociální začlenění osob a důstojné podmínky života odpovídající úrovni rozvoje společnosti. Podle zákona je poskytována pomoc:

- dostupná - z hlediska typu pomoci, územní dostupnosti, informační dostupnosti a v neposlední řadě také z hlediska ekonomického,
- efektivní - je uzpůsobena tak, aby vyhovovala potřebě člověka, nikoliv „potřebám“ systému,
- kvalitní - je zabezpečována způsobem a rozsahem, který odpovídá současnému poznání a možnostem společnosti,
- bezpečná - je zabezpečována tak, aby neomezovala oprávněná práva a zájmy osob,
- hospodárná - je zabezpečována tak, aby veřejné i osobní výdaje na poskytnutí pomoci v maximálně možné míře pokrývaly objektivizovaný rozsah potřeb.

Osobám v nepříznivé sociální situaci je v případě potřeby zajištění pomoci při soběstačnosti poskytována individuální dávka – příspěvek na péči, jehož výše odpovídá rozsahu potřeb (více viz předchozí kapitola). Příspěvek na péči je poskytován všem oprávněným osobám bez ohledu na to, zda je jim pomoc zajišťována s využitím přirozených zdrojů, zejména rodiny, nebo poskytovatelem sociálních služeb.

Zákon rovněž zavedl významnou novinku z hlediska nutnosti registrační povinnosti poskytovatele sociálních služeb. Zavedení registru poskytovatelů sociálních služeb (dostupný na <http://iregistr.mpsv.cz>) je základním předpokladem k získání přehledu o rozsahu a charakteru sítě sociálních služeb. Pro poskytovatele je zařazení do registru podmínkou k poskytování sociálních služeb a jedním z předpokladů pro čerpání finančních prostředků z veřejných rozpočtů.

Zákonem byly rovněž vytvořeny podmínky pro „bezpečné, kvalitní a efektivní“ poskytování sociálních služeb s cílem ochrany osob oslabených ve schopnosti prosazovat svá práva a zájmy. Tyto podmínky se promítají ve spektru povinností poskytovatelů sociálních služeb a následně v systémech kontroly. Vedle standardních kontrolních postupů byl zaveden také systém dohledu nad kvalitou sociálních služeb prostřednictvím inspekce kvality poskytování sociálních služeb, který spočívá v odborném hodnocení podmínek a postupů poskytování sociálních služeb. Zákon dále zavedl podmínky odborné způsobilosti pracovníků v sociálních službách.

Stát i nadále určuje podmínky pro poskytování sociálních služeb, není však jejich poskytovatelem, s výjimkou 5 specializovaných ústavů sociální péče, u kterých je zřizovatelem MPSV ČR. Situace, kdy byl stát majoritním poskytovatelem sociálních služeb, skončila se zánikem okresních úřadů. Úlohou státu je podpora regionální a místní samosprávy v tom, aby byly schopny hodnotit souhrn potřeb jejich obyvatel a na tomto základě vytvářet pově a územně dostupné sítě sociálních služeb.

**Počet pobytových sociálních služeb**

	Rok 2012			Rok 2013			Rok 2014		
	počet	kapacita služby (počet lůžek)	počet uživatelů k 31. 12.	počet	kapacita služby (počet lůžek)	počet uživatelů k 31. 12.	počet	kapacita služby (počet lůžek)	počet uživatelů k 31. 12.
Týdenní stacionáře	67	951	827	65	897	773	63	845	750
Domovy pro osoby se zdravotním postižením	212	13 820	13 334	212	13 423	12 956	210	12 926	12 500
Domovy pro seniory	480	37 477	36 197	491	38 091	36 598	500	37 327	35 882
Domovy se zvláštním režimem	210	10 740	10 300	228	12 048	11 564	263	14 354	13 668
Chráněné bydlení	148	2 743	2 606	161	2 956	2 803	178	3 214	2 979
Azylové domy	214	6 534	5 454	215	6 661	5 380	211	7 002	5 554
Domy na půl cesty	41	429	314	34	355	283	35	381	285
Zařízení pro krizovou pomoc	5	27	95	8	38	21	8	41	30
Terapeutické komunity	17	274	222	16	263	305	16	265	225
Centra sociálně rehabilitačních služeb	34	1 053	949	34	1 072	1 457	33	673	566
Služby následné péče	15	201	157	17	223	181	18	211	179
<b>CELKEM ČR</b>	<b>1 443</b>	<b>74 249</b>	<b>70 455</b>	<b>1 481</b>	<b>76 027</b>	<b>72 321</b>	<b>1 535</b>	<b>77 239</b>	<b>72 618</b>

Pramen: MPSV

**Sociální služby<sup>\*)</sup> podle zřizovatele v roce 2014**

	CELKEM		Státní		Krajské		Obecní		Církevní		Ostatní	
	počet	kapacita	počet	kapacita	počet	kapacita	počet	kapacita	počet	kapacita	počet	kapacita
Centra denních služeb	87	0	0	0	6	0	20	0	28	0	33	0
Denní stacionáře	268	0	2	0	39	0	72	0	60	0	95	0
Týdenní stacionáře	63	845	1	91	33	392	9	114	10	80	10	168
Domovy pro osoby se zdravotním postižením	210	12 926	5	624	154	10 505	27	1 259	13	271	11	267
Domovy pro seniory	500	37 327	0	0	186	16 710	171	14 791	71	2 581	72	3 245
Domovy se zvláštním režimem	263	14 354	0	0	107	6 237	64	3 645	21	530	71	3 942
Chráňné bydlení	178	3 214	3	85	75	1 634	16	316	28	382	56	797
Azylové domy	211	7 002	0	0	6	278	46	1 358	78	2 588	81	2 778
Domy na půl cesty	35	381	0	0	0	0	5	31	7	75	23	275
Zařízení pro krizovou pomoc	44	41	0	0	0	0	2	0	12	6	30	35
Nízkoprahová denní centra	58	0	0	0	0	0	2	0	30	0	26	0
Nízkoprahová zařízení pro děti a mládež	239	0	0	0	1	0	18	0	74	0	146	0
Noclehárny	71	1 560	0	0	1	233	14	206	27	508	29	613
Terapeutické komunity	16	265	0	0	1	15	0	0	1	15	14	235
Sociální poradny	563	0	0	0	40	0	30	0	86	0	407	0
Sociálně terapeutické dílny	131	0	1	0	18	0	4	0	27	0	81	0
Centra sociálně rehabilitačních služeb	276	673	3	30	4	10	0	0	47	86	222	547
Pracoviště rané péče	42	0	1	0	0	0	2	0	13	0	26	0
Intervenční centra	18	0	0	0	6	0	0	0	4	0	8	0
Služby následné péče	41	211	0	0	1	5	1	12	5	24	34	170
<b>CELKEM ČR</b>	<b>3 314</b>	<b>78 799</b>	<b>16</b>	<b>830</b>	<b>678</b>	<b>36 019</b>	<b>503</b>	<b>21 732</b>	<b>642</b>	<b>7 146</b>	<b>1 475</b>	<b>13 072</b>

Pramen: MPSV

\*) podle § 34 zákona č. 108/2006 Sb., o sociálních službách

### Ekonomické ukazatele v pobytových sociálních službách v roce 2014

	Příjmy (v mil. Kč)			Výdaje (v mil. Kč)		
	celkem	z toho úhrady za		celkem	v tom	
		ubytování a stravování	poskytovanou péči		neinvestiční	investiční
Domov pro osoby se zdravotním postižením	4 928	1 189	1 029	5 011	4 761	250
Domov pro seniory	11 049	3 957	2 358	10 908	10 586	322
Domov se zvláštním režimem	4 535	1 550	1 121	4 599	4 437	162
Chráněné bydlení	667	196	72	673	659	14
Azylové domy	747	156	7	736	719	17
Domy na půl cesty	60	9	0	63	62	1
Týdenní stacionáře	287	41	35	246	243	3
Terapeutické komunity	81	10	0	80	80	0
Zařízení pro krizovou pomoc *)	10	0	0	10	10	0
Centra sociálně rehabilitačních služeb *)	177	7	2	186	178	8
Služby následné péče *)	39	4	0	39	39	0

Pramen: MPSV

\*) jedná se pouze o pobytovou formu dané sociální služby

**Pečovateľská služba**

Rok	Výdaje na službu celkem (v mil. Kč)	Počet uživatelů	Průměrná roční úhrada od 1 uživatele služby (v Kč)
1999	1 331	106 825	1 211
2000	1 540	113 528	1 316
2001	1 588	114 203	1 473
2002	2 255	109 034	1 796
2003	2 051	116 128	1 793
2004	2 148	109 475	1 859
2005	1 593	112 927	2 028
2006	1 637	105 088	2 156
2007	1 591	98 373	4 263
2008	1 643	111 871	4 261
2009	1 903	114 364	5 063
2010	1 984	113 238	5 248
2011	2 101	113 607	5 802
2012	2 133	113 041	6 164
2013	2 233	111 048	6 078
2014	2 317	109 962	6 484

Pramen: MPSV



## 7. Příjmy domácností

Nejvýznamnější část běžných příjmů domácností, jak je zřejmé z objemových ukazatelů statistiky národních účtů ČSÚ, představují náhrady zaměstnancům, a to především mzdy a platy (základní mzdy a platy, prémie a odměny, odstupné, naturální mzdy nezahrnuté v základní mzdě jako např. hodnota výrobků a služeb poskytovaných zaměstnancům zdarma nebo se slevou, hodnota uniforem a stravenek, příspěvky na rekreaci, kulturu, sport aj.). Podíl mezd a platů (v tomto pojetí) na náhradách zaměstnanců v posledních 10 letech v podstatě stagnuje (na cca 76 %), jejich podíl na běžných příjmech domácnosti se v tomto období pohyboval v intervalu od 38 % do 41 %.

V roce 2014 dosáhly běžné příjmy sektoru domácností celkem 3 276,1 mld. Kč. Proti roku 2013 nominálně vzrostly o 2,4 % (o 75,3 mld. Kč) a reálně o 2,0 %. Dalšími složkami tvořícími běžné příjmy domácností jsou sociální dávky a smíšený důchod (cca 20 % podíl), důchody z vlastnictví a tzv. ostatní běžné transfery (náhrady z neživotního pojištění, výhry ze sázek, loterií apod.) s cca 5% podílem.

Jiným ukazatelem používaným k hodnocení vývoje životní situace domácností je průměrná hrubá měsíční mzda představující podíl mezd bez ostatních osobních nákladů, který připadá na jednoho zaměstnance evidenčního počtu za měsíc (před snížením o pojistné na všeobecné zdravotní pojištění a sociální zabezpečení, o platby daně z příjmů a event. o další zákonné srážky). V posledních 14 letech se její meziroční dynamika pohybovala v rozmezí od -0,1 % do 8,8 %, v reálném vyjádření (tj. snížená o vliv růstu spotřebitelských cen) od -1,5 % do +6,1 %.

Průměrná měsíční nominální mzda (na přepočtené počty zaměstnanců) v národním hospodářství v roce 2014 činila 25 607 Kč a meziročně vzrostla o 2,3 % (572 Kč), v roce 2013 se meziročně poklesla o 0,1 % (o 32 Kč). V podnikatelské sféře (jejíž zaměstnanci tvoří v souboru sledovaných subjektů cca 82 %) dosáhla 25 546 Kč po meziročním nárůstu o 2,2 % (o 560 Kč). Průměrný plat v nepodnikatelské sféře vzrostl o 2,5 % (o 624 Kč) na 25 879 Kč.

Z hlediska prostředků vynaložených formou sociálních příjmů domácností lze konstatovat, že podíl sociálních příjmů ve struktuře celkových příjmů domácností dosáhl v roce 2014 úrovně 18,2 % a zůstal stejný jako v roce 2013. Celkový objem sociálních příjmů domácností dosáhl částky 476,4 mld. Kč, což představuje oproti roku 2013 nárůst o 1,3 % (o 6,3 mld. Kč). Objemově nejdůležitější složku (78,5 %) sociálních transferů v roce 2014 představovaly dávky důchodového pojištění (373,9 mld. Kč). Oproti roku 2013 se jednalo o nárůst o 0,8 % (o 2,8 mld. Kč).

## Běžné příjmy sektoru domácností a průměrná mzda

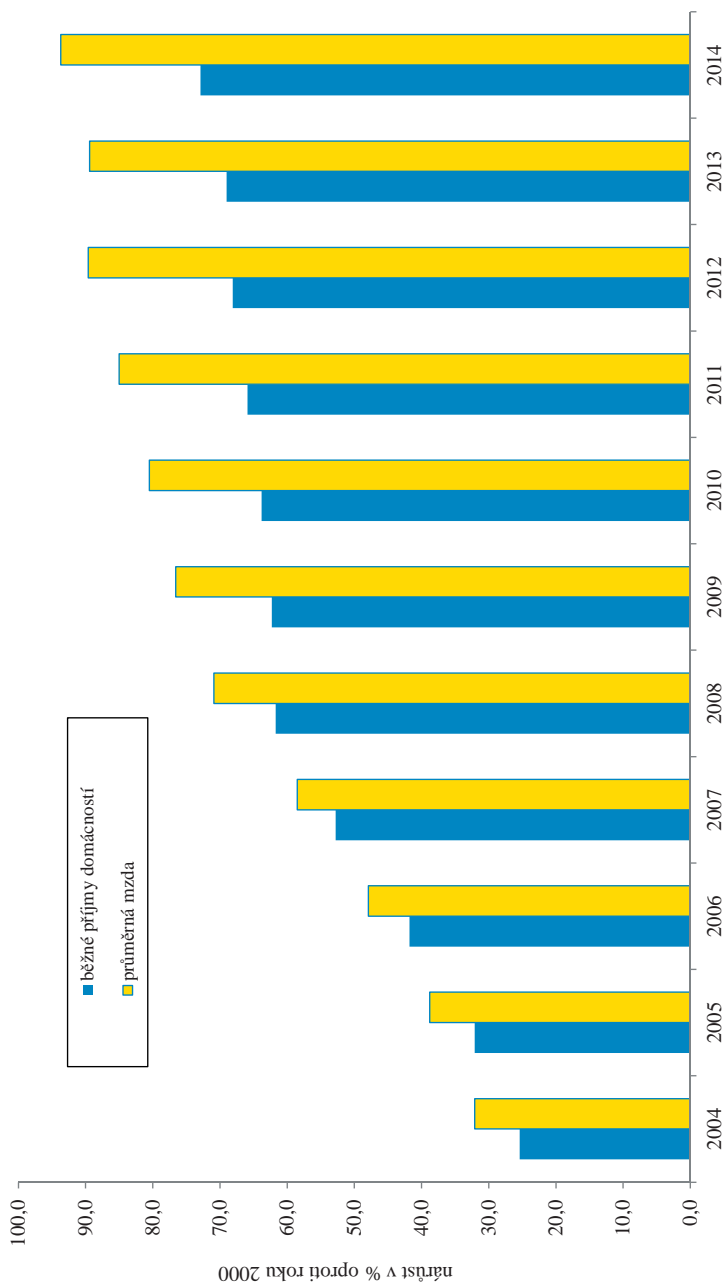
	Měrná jednotka	Rok												
		2004	2005	2006	2007	2008	2009	2010	2011	2012	2013	2014		
<b>Běžné příjmy domácností</b> <sup>x)</sup>														
celkem	mlrd. Kč	2 376,1	2 502,6	2 685,8	2 895,1	3 063,2	3 074,1	3 103,5	3 142,8	3 184,9	3 200,8	3 276,1		
index	%	106,1	105,3	107,3	107,8	105,8	100,4	101,0	101,3	101,3	100,5	102,4		
- meziroční	%	125,4	132,1	141,8	152,8	161,7	162,3	163,8	165,9	168,1	169,0	172,9		
- rok 2000 = 100 %														
<b>z toho: mzdy a platy</b> <sup>x)</sup>														
celkem	mlrd. Kč	920,0	982,9	1 053,3	1 135,8	1 209,2	1 190,9	1 206,1	1 236,7	1 271,5	1 285,4	1 317,7		
index	%	108,0	106,8	107,2	107,8	106,5	98,5	101,3	102,5	102,8	101,1	102,5		
- meziroční	%	132,0	141,1	151,2	163,0	173,5	170,9	173,1	177,5	182,5	184,5	189,1		
- rok 2000 = 100 %														
<b>Průměrná mzda</b> (na přepočtené počty) <sup>xx)</sup>														
celkem	Kč	17 466	18 344	19 546	20 957	22 592	23 344	23 864	24 455	25 067	25 035	25 607		
index	%	106,3	105,0	106,6	107,2	107,8	103,3	102,2	102,5	102,5	99,9	102,3		
- meziroční	%	132,1	138,8	147,9	158,5	170,9	176,6	180,5	185,0	189,6	189,4	193,7		
- rok 2000 = 100 %														

Pramen: ČSÚ

<sup>x)</sup> v pojetí statistiky národních účtů ČSÚ, vlastní propočty MPSV<sup>xx)</sup> data ČSÚ (k 5. 6. 2015), vlastní propočty MPSV



## Běžné příjmy sektoru domácností a průměrná mzda



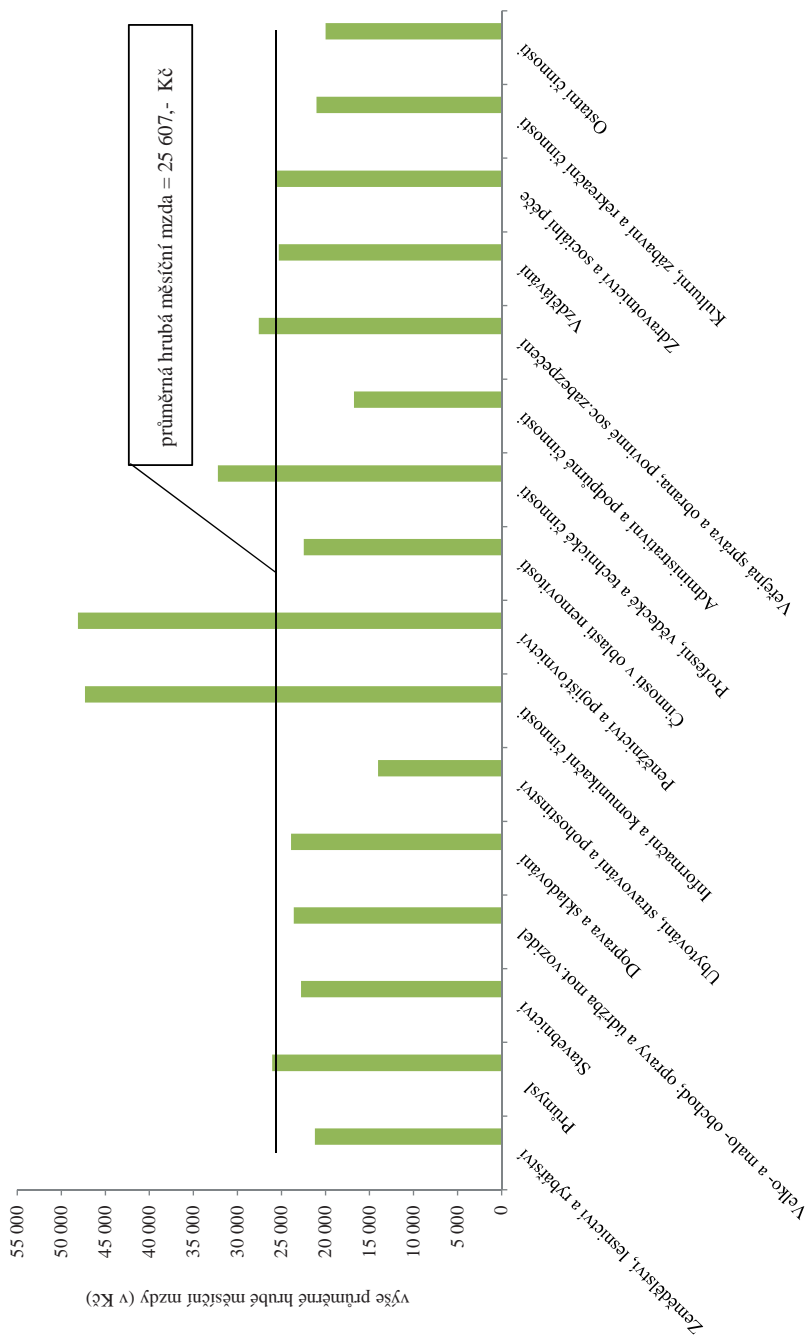
## Průměrná hrubá měsíční mzda podle odvětví (sektce CZ-NACE)

	Rok												
	2003	2004	2005	2006	2007	2008	2009	2010	2011	2012	2013	2014	
<b>Průměrná hrubá měsíční mzda v ČR</b>	<b>16 430</b>	<b>17 466</b>	<b>18 344</b>	<b>19 546</b>	<b>20 957</b>	<b>22 592</b>	<b>23 344</b>	<b>23 864</b>	<b>24 455</b>	<b>25 067</b>	<b>25 035</b>	<b>25 607</b>	
zemědělství, lesnictví a rybníkářství	12 188	13 244	13 961	14 838	16 194	17 765	17 644	18 465	19 003	19 855	20 545	21 211	
průmysl a elektřina	<b>15 850</b>	<b>17 021</b>	<b>17 837</b>	<b>18 977</b>	<b>20 311</b>	<b>22 118</b>	<b>22 625</b>	<b>23 639</b>	<b>24 392</b>	<b>25 132</b>	<b>25 336</b>	<b>26 062</b>	
těžba a dobývání	19 688	21 122	22 679	24 047	25 714	29 271	28 312	30 270	31 531	32 529	31 442	31 495	
zpracovatelský průmysl	15 410	16 584	17 362	18 490	19 852	21 564	21 968	22 982	23 781	24 472	24 796	25 591	
výroba a rozvod elektřiny, plynu, tepla a klimatizovaného vzduchu	23 084	24 725	26 594	29 179	31 157	35 420	39 436	40 299	40 203	42 662	40 764	41 294	
zásohování vodou; činnosti související s odp. vodami, odpady a smacemi	15 788	16 775	17 703	18 749	19 750	21 461	22 049	23 059	23 166	23 724	23 622	23 998	
stavebnictví	15 203	16 279	16 808	17 885	19 036	20 948	22 022	22 284	22 797	22 861	22 388	22 775	
velkoobchod a maloobchod; opravy a údržba motorových vozidel	15 382	16 302	17 058	18 238	19 821	21 341	21 358	22 040	22 814	23 329	23 133	23 590	
doprava a skladování	16 260	17 350	18 188	19 262	20 663	22 369	23 000	23 064	23 063	23 293	23 415	23 901	
ubytování, stravování a pohostinství	9 826	10 183	10 637	11 676	12 380	12 474	12 330	13 204	13 133	13 255	13 736	14 036	
informační a komunikační činnosti	29 466	31 317	33 423	35 814	38 167	41 800	43 083	43 793	45 336	46 652	46 158	47 322	
peněžnictví a pojištnictví	32 878	35 232	37 296	40 020	42 351	45 655	46 124	46 188	47 663	50 807	46 321	48 124	
činnosti v oblasti nemovitostí	16 293	17 436	17 879	19 263	20 718	20 808	20 715	21 346	22 346	22 563	22 157	22 460	
profesní, vědecké a technické činnosti	20 722	21 812	23 486	24 678	26 925	30 244	31 789	31 603	32 384	32 825	31 833	32 228	
administrativní a podpůrné činnosti	12 203	12 969	13 516	14 478	15 254	15 521	15 927	15 953	16 551	17 044	16 837	16 771	
veřejná správa a obrana; povinné sociální zabezpečení	19 859	20 858	22 244	23 292	25 040	26 209	27 045	26 939	26 328	26 711	26 753	27 586	
vzdělávání	16 539	17 748	18 787	20 040	21 251	22 119	23 429	23 033	23 775	24 403	24 829	25 314	
zdravotnictví a sociální péče	16 465	16 882	17 609	19 043	20 169	21 177	23 032	23 595	24 681	25 080	25 134	25 532	
kulturní, zábovní a rekreační činnosti	14 247	15 075	16 071	16 827	17 908	18 797	19 434	19 830	19 861	20 813	20 513	21 033	
ostatní činnosti	14 079	14 800	15 450	16 497	17 612	17 990	18 340	18 356	19 217	19 373	19 862	19 998	

Pramen: ČSÚ (údaje k 5. 6. 2015)

Poznámka: Údaje se týkají pouze zaměstnanců v pracovním poměru ke zpravodajské jednotce. Zahrnuti nejsou osoby vykonávající veřejné funkce, např. poslanci, senátoři, uvolnění členové zastupitelstev všech stupňů, soudci aj. V údajích o průměrných mzdách se jedná o mzdy v tomto období zúčtované k výplatě.

**Průměrná hrubá měsíční mzda podle odvětví (sekce CZ-NACE) v roce 2014**



## Sociální příjmy domácností

	Sociální příjmy (v mil. Kč)						Meziroční index (v %)						
	2008	2009	2010	2011	2012	2013	2014	2009 2008	2010 2009	2011 2010	2012 2011	2013 2012	2014 2013
Dávky důchodového pojištění <sup>1)</sup>	303 738	330 150	336 230	357 162	370 589	371 098	373 938	108,7	101,8	106,2	103,8	100,1	100,8
Dávky nemocenského pojištění <sup>2)</sup>	31 873	26 018	22 773	21 492	19 361	20 125	22 056	81,6	87,5	94,4	90,1	103,9	109,6
Dávky státní sociální podpory a péčovské péče <sup>3)</sup>	41 883	41 082	40 791	36 014	35 456	37 279	37 500	98,1	99,3	88,3	98,5	105,1	100,6
Podpory v nezaměstnanosti <sup>4)</sup>	7 086	15 035	13 317	10 318	8 737	9 653	9 263	212,2	88,6	77,5	84,7	110,5	96,0
Dávky pro osoby se zdravotním postižením	2 496	2 470	1 811	1 901	1 553	1 909	1 918	99,0	73,3	105,0	81,7	122,9	100,5
Dávky pomoci v hmotné nouzi	2 794	3 089	3 882	4 982	7 751	10 510	11 295	110,6	125,7	128,3	155,6	135,6	107,5
Příspěvek na péči	18 252	18 697	19 599	18 084	18 391	19 545	20 402	102,4	104,8	92,3	101,7	106,3	104,4
<b>Sociální příjmy celkem</b>	<b>408 122</b>	<b>436 541</b>	<b>438 403</b>	<b>449 953</b>	<b>461 838</b>	<b>470 119</b>	<b>476 372</b>	<b>107,0</b>	<b>100,4</b>	<b>102,6</b>	<b>102,6</b>	<b>101,8</b>	<b>101,3</b>

Pramen: MPSV

<sup>1)</sup> nezahrnuje výdaje na důchody v ozbrojených složkách a důchodové a ostatní dávky vyplácené do ciziny, naopak je zahrnuto nekomerční důchodové pojištění.

náhrady povah rehabilitační a ostatní dávky.

<sup>2)</sup> bez ozbrojených složek a dávek vyplácených do ciziny.

<sup>3)</sup> bez převodů na depozitní účet, vratek zamklých dávek a převodů na příjmový účet státního rozpočtu.

<sup>4)</sup> dávky v nezaměstnanosti vyplácené ÚP ČR a MPSV bez výdajů na bankovní a poštovní.

## 8. Základní informace o trhu práce

V roce 2014 došlo k mírnému meziročnímu poklesu průměrného počtu registrovaných uchazečů o zaměstnání o 3,0 tis. na 561,4 tis., naopak průměrný počet volných pracovních míst (48,7 tis.) o 9,7 tis. meziročně vzrostl. Z tohoto důvodu došlo ke snížení průměrného počtu uchazečů o zaměstnání na 1 volné pracovní místo z 14,5 v roce 2013 na 11,5. Průměrný počet uchazečů o zaměstnání pobírajících podporu v nezaměstnanosti meziročně poklesl ze 117,9 tis. na 115,9 tis. (jejich podíl na celkovém počtu uchazečů se zvýšil z 20,9 % na 20,6 %). Průměrný podíl nezaměstnaných osob (vyjadřující podíl dosažitelných uchazečů o zaměstnání ve věku 15 – 64 let k obyvatelstvu ve stejném věku, který počínaje lednem 2013 nahradil míru registrované nezaměstnanosti) dosáhl 7,7 % a ve srovnání s rokem 2013 se nezměnil.

Údaje na konci roku 2014, kdy počet uchazečů o zaměstnání dosáhl 541,9 tis. (v prosinci 2013 – 596,8 tis.) a podíl nezaměstnaných osob 7,5 % (v prosinci 2013 – 8,2 %), byly ve srovnání s předchozím rokem příznivější. Meziroční rozdíly počtu uchazečů o zaměstnání i podílu nezaměstnaných osob se postupně zmenšovaly již od 2. poloviny roku 2013.

Na celkovém počtu registrovaných uchazečů o zaměstnání se značnou měrou podílely osoby starší 50 let, jejichž podíl i přes pokles jejich počtu meziročně vzrostl z 27,2 % na 29,2 %. Poklesl počet mladých do 25 let, proto se jejich podíl snížil z 16,8 % na 14,7 %. Trvalým problémem zůstává umístění uchazečů s nižším vzděláním, nejpočetnější skupinou uchazečů o zaměstnání jsou stále vyučení (38,5 %) a osoby se základním vzděláním (27,1 %). Počet dlouhodobě nezaměstnaných osob (nezaměstnaných déle než 12 měsíců) vzrostl meziročně pouze nepatrně, ze 237,0 tis. na konci roku 2013 na 237,2 tis., ovšem vzhledem k poklesu celkové nezaměstnanosti se jejich podíl meziročně zvýšil z 39,7 % na 43,8 %. Přibývá počet osob nezaměstnaných déle než 24 měsíců, mezi dlouhodobě nezaměstnanými jich je 63,7 %.

Průměrná měsíční výše podpory v nezaměstnanosti v roce 2014 meziročně poklesla z 6 284 Kč na 5 958 Kč. Výši podpory ovlivnil především nárůst starších uchazečů o zaměstnání (sice s delší podpůrcí dobou, ale ve snížené procentní výměře), dále přibývá uchazečů o zaměstnání, kteří ukončili pracovní poměr sami, bez vážných důvodů a v případě nároku na podporu v nezaměstnanosti jim je od počátku podpůrcí doby vyplácena ve snížené procentní výši. Výši průměrné podpory ovlivňují také osoby po rodičovské dovolené, jejichž podpora v nezaměstnanosti je nízká, vypočítává se za první 2 měsíce ve výši 0,15násobku, další 2 měsíce ve výši 0,12násobku a po zbývajících podpůrcí dobu 0,11násobku průměrné mzdy v národním hospodářství.

Výdaje na podpory v nezaměstnanosti v roce 2014 dosáhly 9,3 mld. Kč a byly ve srovnání s rokem 2013 o 0,4 mld. Kč nižší. Důvodem byl mírný pokles uchazečů o zaměstnání s nárokem na podporu v nezaměstnanosti (i když počet nově zaevidovaných uchazečů o zaměstnání v roce 2014 byl meziročně o 28,9 tis. vyšší), ale zejména pokles průměrné podpory v nezaměstnanosti.

Na aktivní politiku zaměstnanosti bylo ze státního rozpočtu a Evropského sociálního fondu v roce 2014 na MPSV a Úřadu práce ČR vynaloženo 6,4 mld. Kč. Ve srovnání s rokem 2013 vzrostly výdaje na APZ o 2,1 mld. Kč, a to především čerpáním z Evropského sociálního fondu.

Dále byly v rámci státní politiky zaměstnanosti ze státního rozpočtu vynaloženy 4,0 mld. Kč na příspěvek zaměstnavatelům zaměstnávajícím více než 50 % osob se zdravotním postižením podle § 78 zákona č. 435/2004 Sb., o zaměstnanosti, a 0,4 mld. Kč na výplatu mzdových nároků zaměstnancům při platební neschopnosti zaměstnavatele (insolvenci).

Zlepšující se vývoj ekonomiky se projevil poklesem nezaměstnanosti a zároveň růstem zaměstnanosti. V roce 2014 celková zaměstnanost podle výsledků Výběrového šetření pracovních sil ČSÚ ve všech sférách národního hospodářství České republiky vzrostla na 4 974,3 tis. osob, meziročně byla vyšší o 37,2 tis. osob, tj. o 0,8 %.

## Základní ukazatele trhu práce

	Rok										
	2006	2007	2008	2009	2010	2011	2012	2013	2014		
Počet zaměstnaných (v tis.)	4 828	4 992	5 003	4 934	4 885	4 872	4 890	4 937	4 974		
Průměrný podíl nezaměstnaných osob (v %) <sup>*)</sup>	6,1	5,0	4,1	6,1	7,0	6,7	6,8	7,7	7,7		
Podíl nezaměstnaných osob v prosinci (v %) <sup>*)</sup>	5,7	4,5	4,5	7,1	7,4	6,8	7,4	8,2	7,5		
Průměrný počet uchazečů o zaměstnání	474 790	392 777	324 575	465 576	528 750	507 779	504 381	564 448	561 437		
Počet uchazečů o zaměstnání k 31. 12.	448 545	354 878	352 250	539 136	561 551	508 451	545 311	596 833	541 914		
OZP	71 318	65 216	61 136	67 738	69 499	63 092	62 038	62 789	61 146		
absolventi a mladiství	31 955	22 680	24 634	35 612	35 357	33 508	36 120	39 546	27 504		
ženy	238 713	191 150	183 639	258 112	268 200	250 301	266 593	289 501	268 942		
nezaměstnaní déle než 6 měsíců	254 764	190 653	151 593	248 202	273 092	264 513	290 268	346 197	322 762		
nezaměstnaní déle než 12 měsíců	184 909	136 913	101 524	123 873	178 481	184 130	192 234	236 981	237 165		
s nárokem na podporu v nezaměstnanosti	129 882	112 675	138 506	189 497	178 962	129 951	107 937	120 030	115 747		
Průměrný počet uchazečů s nárokem na podporu v nezaměstnanosti	133 491	116 478	109 376	188 069	163 481	132 421	104 472	117 946	115 908		
Průměrný počet volných pracovních míst	82 516	121 993	141 776	48 554	33 147	36 493	39 878	38 964	48 682		
Počet volných pracovních míst k 31. 12.	93 425	141 066	91 189	30 927	30 803	35 784	34 893	35 178	58 739		
Počet uchazečů na jedno volné pracovní místo k 31. 12.	4,8	2,5	3,9	17,4	18,2	14,2	15,6	17,0	9,2		

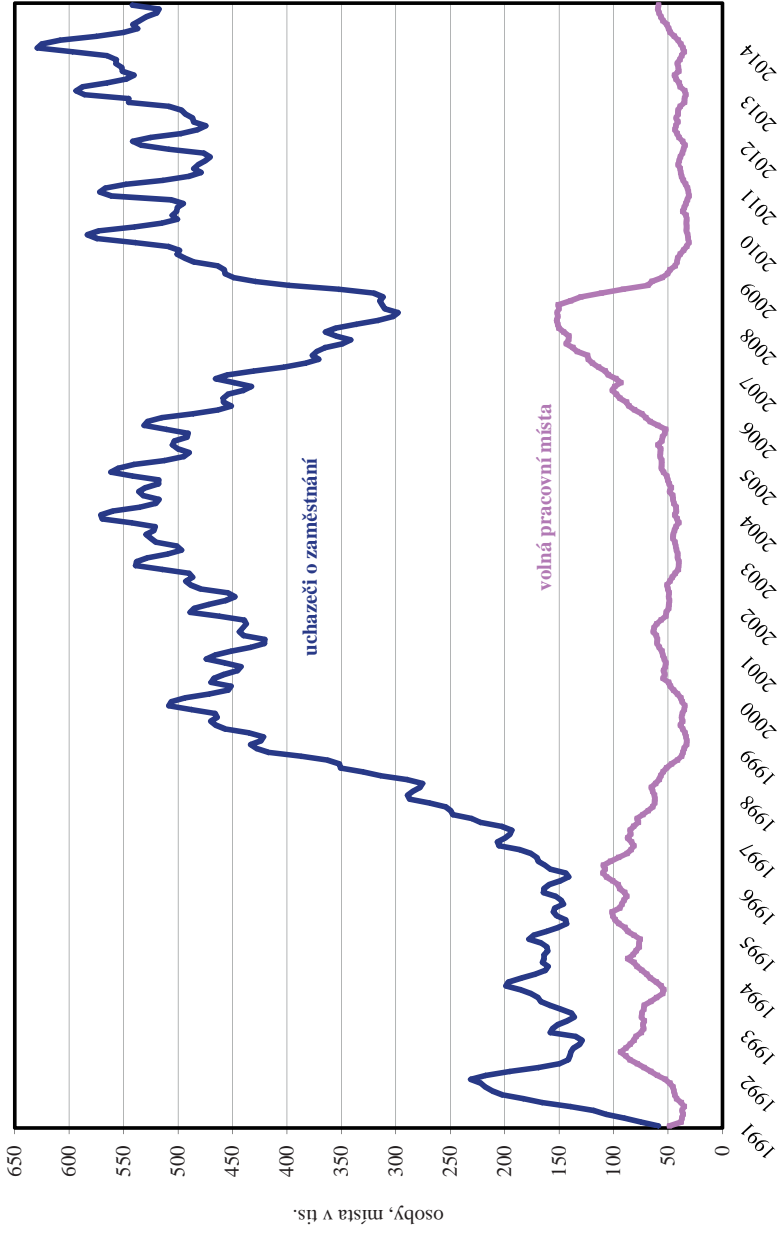
Pramen: MPSV a ČSÚ (údaj o zaměstnanosti přebírán z VŠPS)

OZP - osoby se zdravotním postižením

\*) Podíl nezaměstnaných osob, tj. počet dosažitelných uchazečů o zaměstnání ve věku 15 - 64 let k obyvatelstvu stejného věku, nahradil od ledna 2013 dosavadní ukazatel míry registrované nezaměstnanosti (údaje za roky 2006 - 2012 jsou zpětně přepočteny)

Graf č. 8.1.1

## Počty uchazečů o zaměstnání a volná pracovní místa



## Výdaje státního rozpočtu na státní politiku zaměstnanosti

v tis. Kč

	Rok													
	2001	2002	2003	2004	2005	2006	2007	2008	2009	2010	2011	2012	2013	2014
Výdaje na SZP	9 523 338	9 879 089	10 960 415	11 750 430	11 908 975	14 202 321	15 072 541	15 680 608	23 132 685	22 736 413	17 836 581	15 274 848	17 963 913	20 117 163
v tom: PPZ	5 228 947	6 209 746	6 949 250	7 030 047	7 046 845	7 307 521	7 015 755	7 114 894	15 077 723	13 354 778	10 349 149	8 759 749	9 674 752	9 279 634
AfZ	4 063 277	3 483 250	3 274 160	3 939 856	3 977 708	5 300 675	5 673 321	6 131 729	4 953 467	6 171 493	3 815 886	2 595 049	4 285 714	6 426 949
APZ - z toho:														
- absolventská místa <sup>1)</sup>	388 336	347 996	331 220	418 018	144 687	143	-	-	-	-	-	-	-	-
- SUPM	1 042 504	616 819	691 559	1 030 597	1 184 356	1 071 803	867 971	570 288	411 950	622 235	511 807	309 019	408 375	166 827
- VPP	924 451	713 953	685 001	833 189	838 951	899 298	684 989	465 645	292 931	401 097	550 265	273 001	379 226	320 933
- rekvifikace	382 652	370 431	405 870	480 655	408 250	357 299	269 288	271 130	119 388	96 676	85 421	101 923	166 300	62 414
- zaměstňování OZP	211 214	177 575	223 585	251 354	310 040	318 873	235 689	255 656	323 545	323 661	255 783	121 143	52 854	88 866
v tom:														
- <i>řezání chráněných prac. míst</i>	46 380	42 135	61 819	83 800	96 390	90 382	43 907	36 137	84 475	80 967	41 518	36 718	44 513	80 006
- <i>provaz chráněných prac. míst</i>	158 446	131 632	155 066	162 244	208 799	219 772	185 201	210 469	231 848	234 637	207 988	80 072	3 254	3 049
- <i>příspěvek OSVČ <sup>2)</sup></i>	x	3 769	6 729	5 048	4 798	7 065	4 638	5 041	4 094	4 463	3 161	2 066	2 374	2 515
- <i>pracovní rehabilitace</i>	6 388	39	0	262	53	1 654	1 943	4 009	3 129	3 594	3 116	2 286	2 713	3 296
- <i>členské programy <sup>3)</sup></i>	x	x	x	x	50 093	217 265	235 924	80 613	0	0	0	0	0	0
- <i>programy ESF <sup>4)</sup></i>	x	x	x	x	x	x	x	x	x	x	x	x	x	x
- <i>investiční pobídky <sup>5)</sup></i>	674 495	685 131	803 871	858 853	976 732	1 048 236	1 190 421	1 721 803	1 010 368	509 092	226 899	267 891	30 765	7 950
- <i>ostatní <sup>6)</sup></i>	64 197	47 237	133 055	67 473	114 744	110 094	88 522	88 354	58 747	42 657	29 351	19 213	15 242	24 761
<b>příspěvek zaměstnavatelům zaměstávající více než 50% OZP</b>	<b>375 428</b>	<b>527 709</b>	<b>524 446</b>	<b>649 012</b>	<b>736 913</b>	<b>1 410 552</b>	<b>2 187 432</b>	<b>2 285 655</b>	<b>2 257 461</b>	<b>2 712 304</b>	<b>3 282 404</b>	<b>3 468 251</b>	<b>3 670 239</b>	<b>4 018 724</b>
Incidence	230 114	186 093	212 651	133 489	147 586	183 573	196 032	150 330	844 033	497 837	389 142	457 799	333 208	391 856
<b>Služby zaměstnanosti a administrativní <sup>7)</sup></b>	<b>1 619 479</b>	<b>1 651 335</b>	<b>1 896 263</b>	<b>3 428 217</b>	<b>3 846 861</b>	<b>4 175 901</b>	<b>4 711 639</b>	<b>4 460 873</b>	<b>4 695 252</b>	<b>4 249 245</b>	<b>3 717 353<sup>8)</sup></b>	<b>4 468 000<sup>9)</sup></b>	<b>4 748 500</b>	<b>5 271 666</b>
Pracovní MPSV														

1) zajištění odborné práce absolventů škol a získání kvalifikace mladých lidí nezabírajících, zvláště úřadů práce vyplývajících z obhob uzdravených před dělnostmi (tabulka zákona

2) příspěvek osobám samostatně výdělečně činným (OSVČ) se zdravotním postižením na vytvoření a provoz chráněných pracovních míst

3) podle § 120 zákona č. 435/2004 Sb., o zaměstnanosti, ve znění pozdějších předpisů (zahrnuje regionální cíle programů k řešení nezaměstnanosti a Program na podporu obnovy nebo technického zhodnocení hmotného investiční, majetku, který slouží pracovním uplatnění osob se zdravot. postiž.)

4) včetně nástrojů APZ financovaných v rámci projektu ESF (VPP, SUPM, rekvifikace)

5) zahrnují investiční pobídky a program na podporu tvorby nových míst

6) zahrnuje náklady na informační materiály vydané ÚP a SZS, ostatní programy podpory zaměstnanosti, úklady na APZ, i. n., do ruku 2006-číslo projektu ESF v r. 2014 aktivizační pracovní příležitosti

7) zahrnuje kapitálové a věcné výdaje vč. výdajů na palub. ot. paluby za provozování práce a pojištění

OZP - osoby se zdravotním postižením

VPP - veřejná prospěšná práce

SUPM - společenský útluk pracovní místa

\*) ve vyhlášeném objemu jsou zahrnuty výdaje všimního ministerstva za služby poskytované pouze firmou Gordle pro potřeby ÚP ČR (případně výdaje MPSV spojené s programovým vyhledáním a službami jiných dodavatelů nemá ÚP ČR k dispozici)

\*\*) jde pouze o výdaje realizované ÚP ČR v roce 2012.



## 9. Evropský systém jednotných statistik sociální ochrany (ESSPROS)

Evropský systém jednotných statistik sociální ochrany (ESSPROS) byl vyvinut v sedmdesátých letech minulého století Statistickým úřadem EU (Eurostat) společně s odborníky z členských států Evropského společenství jako specifický nástroj vzájemně srovnatelného statistického sledování sociální ochrany v jeho členských státech a je během svého užívání v omezené míře podrobován metodickým korekcím, doplňkům a upřesněním. Pro využití tohoto systému v ČR byla v roce 2000 na základě dohody mezi ČSÚ a MPSV ustavena meziresortní pracovní skupina pod gescí MPSV, která řeší jeho zavádění v podmínkách ČR. V současné době jsou za ČR dostupné výstupní tabulky Základního systému ESSPROS v časové řadě 1995 – 2013, modulu počtu příjemců důchodů pro období 2000 – 2013 (metodicky v definitivní mezinárodně srovnatelné podobě až od roku 2006). Pro Eurostatem nově zaváděný modul čistých dávek na sociální ochranu byla v mezinárodní řešitelské pracovní skupině vytvořena metodika zaručující jejich mezinárodní srovnatelnost a za ČR již jsou zpracovány údaje za léta 2007 – 2012.

ESSPROS se člení na Základní systém (ZS) odpovídající standardním informacím o příjmech a výdajích v oblasti sociální ochrany a moduly poskytující doplňkové statistické informace. Veškeré transakce, které spadají do rámce ESSPROS, by měly být účetně podchyceny. V případech, kdy není účetnictví v potřebné míře k dispozici, je možné využít údajů ze statistických a jiných administrativních zdrojů, výjimečně i odborných odhadů.

Sociální ochrana je v ZS definována jako veškeré intervence ze strany veřejných nebo soukromých organizací, jejichž cílem je osvobodit domácnosti a jednotlivce od břemene stanoveného balíku rizik nebo potřeb za předpokladu, že neexistují simultánní reciproční ani individuální ujednání. Seznam rizik nebo potřeb je definován na základě dohody prostřednictvím těchto osmi funkcí sociální ochrany:

1. Nemocenská/zdravotní péče
2. Invalidita
3. Stáří
4. Pozůstalí
5. Rodina/děti
6. Nezaměstnanost
7. Bydlení
8. Sociální vyloučení, které není jinde klasifikováno

Základní systém řeší pouze sociální ochranu poskytovanou ve formě plateb v hotovosti, náhrad a přímo poskytovaného zboží a služeb domácnostem a jednotlivcům. Specifické informace potřebné k dokonalému monitorování daných funkcí systému jsou pak zabezpečovány v jednotlivých modulech.

Základní systém ESSPROS stanovuje definice a popisuje třídění programů sociální ochrany. Za program sociální ochrany je považován zvláštní soubor pravidel podporovaných jednou nebo více institucionálními jednotkami, které řídí úhradu dávek sociální ochrany a jejich financování. Podmínkou je, že lze za takto definovaný program sestavit zvláštní účet příjmů a výdajů. Programy jsou tříděny do kategorií, přičemž důležitým kritériem je

- rozhodování (programy veřejné, soukromé),
- právní prosazování (programy povinné, nepovinné),
- stanovení nároků (programy příspěvkové, nepříspěvkové),
- rozsah (programy univerzální, obecné, speciální),
- úroveň ochrany (programy základní, doplňkové).

Příjmy programů sociální ochrany jsou v základním systému ESSPROS klasifikovány podle typu (sociální příspěvky, standardní příspěvky vlády, převody z jiných programů a další příjmy) a podle původu, tzn., ze kterých institucionálních sektorů pocházejí. Rovněž výdaje programů sociální ochrany jsou klasifikovány podle typu nebo důvodu, pro který jsou vypláceny.

Systém ESSPROS identifikuje přesné důvody, pro které je dávka v rámci určitého programu poskytována, a zatřídil ji do příslušné funkce a dále v rámci podrobnějšího členění. Rovněž umožňuje

vymezení programů sociální ochrany s ohledem na zvyklosti a specifika každé členské nebo kandidátské země tak, aby pokrývaly veškeré ve společnosti existující dávky sociální ochrany a daly se jednoznačně zatřídit podle výše zmíněných kritérií. Toto je jediný způsob, jak zajistit srovnatelné statistiky mezi zeměmi s vědomím, že se členské země do značné míry odlišují z hlediska institucionální organizace systému sociální ochrany.

V tabulce 9.1 jsou prezentovány výdaje na sociální ochranu ZS ESSPROS podle funkcí sociální ochrany v časové řadě za období 1995 až 2013. Podrobnější údaje a mezinárodní srovnání úrovně sociální ochrany v rámci EU i některých dalších evropských zemí dle metodiky ESSPROS lze pak nalézt na webových stránkách Eurostatu. Odtud jsou do tabulky 9.2 převzaty poslední zveřejněné údaje obsahující srovnání vybraných evropských zemí podle podílu jejich celkových výdajů na sociální ochranu k HDP.

## Základní systém ESSPROS \* - výdaje na sociální ochranu podle funkcí sociální ochrany

v mil. Kč

Funkce sociální ochrany	Rok																	
	1996	1997	1998	1999	2000	2001	2002	2003	2004	2005	2006	2007	2008	2009	2010	2011	2012	2013
1. Nemocenská/zdravotní péče	105 696	112 756	120 068	128 129	139 075	151 884	168 804	178 920	185 298	195 067	199 876	215 487	222 767	239 254	239 185	241 461	245 410	244 390
2. Invalidita	22 382	25 817	28 634	30 661	32 037	35 302	37 479	40 685	41 430	43 056	49 829	52 512	54 823	57 176	57 710	57 509	54 920	53 701
3. Stáří	101 726	123 576	140 002	150 247	160 644	169 625	182 541	185 229	194 507	212 206	227 174	254 177	281 444	310 325	321 475	340 972	357 277	349 313
4. Pozůstalí	14 193	16 308	17 484	18 204	18 663	20 632	22 120	22 589	22 739	23 670	24 864	26 741	27 182	28 297	27 824	28 575	28 696	28 719
5. Rodina/děti	31 434	32 589	32 626	33 904	34 984	36 432	38 738	38 477	44 164	41 765	44 040	58 787	53 549	53 893	50 615	44 816	42 797	42 855
6. Nezaměstnanost	7 341	9 395	10 908	14 444	14 309	14 406	16 513	20 836	20 877	19 767	18 618	22 057	23 663	39 280	31 020	27 291	25 946	26 748
7. Bydlení	688	938	1 818	2 458	2 710	2 720	3 038	2 904	2 623	2 547	2 389	2 205	2 194	2 896	4 307	5 589	7 501	10 310
8. Sociální vyloučení jinde neklasifikované	2 965	4 287	6 563	9 116	11 178	11 818	12 803	14 742	15 153	15 136	16 202	7 353	6 444	8 819	8 560	10 234	13 105	12 690
<b>Výdaje celkem **</b>	<b>286 425</b>	<b>325 646</b>	<b>358 103</b>	<b>387 163</b>	<b>413 600</b>	<b>442 839</b>	<b>482 036</b>	<b>504 382</b>	<b>526 791</b>	<b>553 214</b>	<b>582 992</b>	<b>639 319</b>	<b>672 066</b>	<b>739 940</b>	<b>740 696</b>	<b>756 447</b>	<b>775 652</b>	<b>768 727</b>

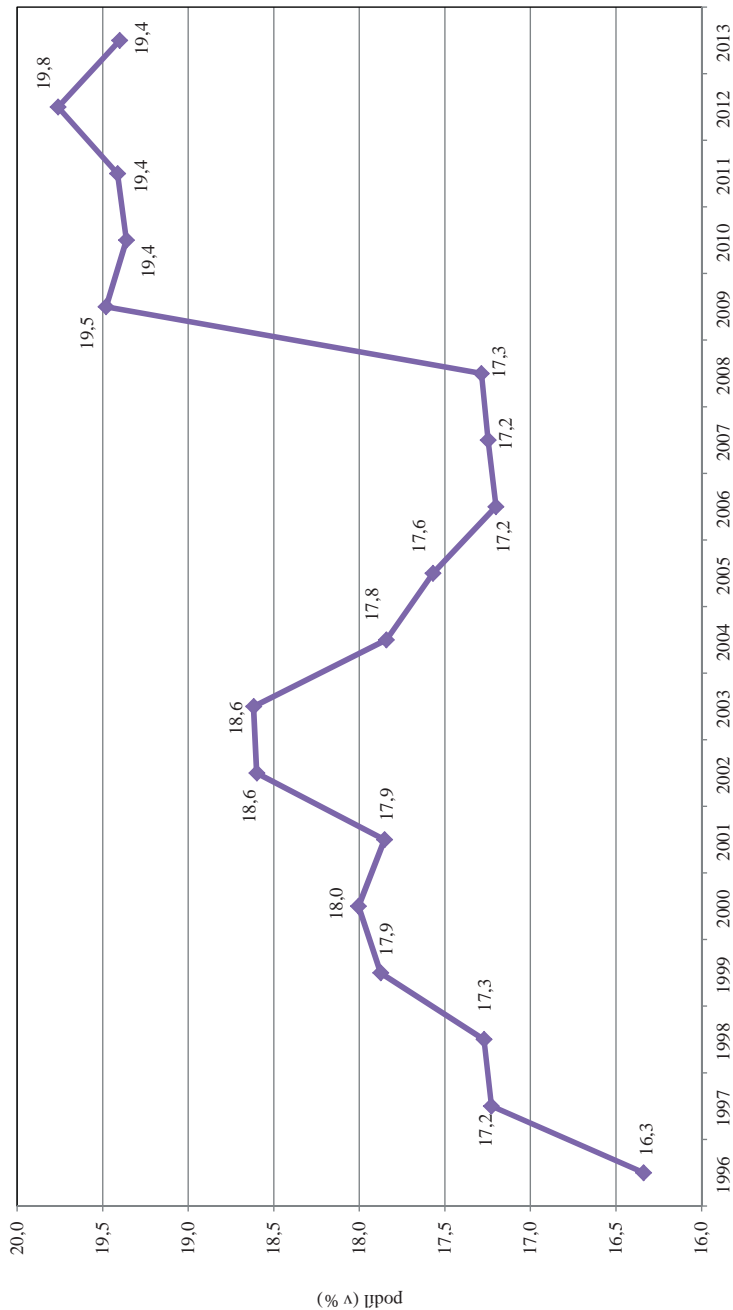
Pramen: MPSV

Údaje jsou zpracovány dle metodiky Eurostatu pro základní systém ESSPROS (ESSPROS Manual 1996 - vč. revizí).

\* ESSPROS = Evropský systém jednotných statistik sociální ochrany.

\*\* celkové výdaje nezahrnují administrativní náklady

### Podíl výdajů na sociální ochranu k HDP



## Podíl výdajů na sociální ochranu k HDP ve vybraných evropských zemích

v % HDP

eurostat	Rok											
	2001	2002	2003	2004	2005	2006	2007	2008	2009	2010	2011	2012
EU27 - členské státy EU	.	.	.	.	27,0	26,6	26,1	26,7	29,5p	29,4p	29,0p	29,5p
EA17 - státy s měnou Euro (eurozóna)	26,8	27,3	27,7	27,6	27,6	27,3	26,8	27,5	30,4p	30,3p	30,0p	29,5p
BE - Belgie	26,3	26,7	27,4	27,4	27,3	27,0	26,9	28,3	30,6	30,1	30,4	30,8
BG - Bulharsko	.	.	.	.	15,1	14,2	14,1	15,5	17,2	18,1	17,7	17,4
CZ - Česká republika	17,9	18,6	18,6	17,8	17,6	17,2	17,2	17,3	19,5	19,4	19,4	20,8
DK - Dánsko	29,2	29,7	30,9	30,7	30,2	29,2	30,7	30,7	34,7	34,3	34,2	34,6
DE - Německo	29,7	30,4	30,8	30,0	29,9	28,7	27,7	28,0	31,5	30,6	29,4	29,5p
EE - Estonsko	13,0	12,7	12,5	13,0	12,6	12,1	12,1	14,9	19,0	18,0	16,1	15,5
IE - Irsko	14,3	16,7	17,2	17,4	17,5	17,8	18,3	21,5	26,5	28,5	29,6p	32,5p
EL - Řecko	24,3	24,0	23,5	23,6	24,9	24,8	24,8	26,2	28,0	29,1	30,2	31,2p
ES - Španělsko	19,7	20,0	20,3	20,3	20,6	20,5	20,8	22,0	25,2	25,5p	26,0p	25,9p
FR - Francie	29,6	30,5	31,0	31,4	31,5	31,2	30,9	31,3	33,6	33,7	33,4	34,2p
HR - Chorvatsko	.	.	.	.	.	.	.	18,7	20,8	21,0	20,7	21,1
IT - Itálie	24,8	25,2	25,7	25,9	26,3	26,6	26,6	27,7	29,9	29,9	29,7	30,3p
CY - Kypr	14,9	16,3	18,4	18,1	18,4	18,5	18,2	19,5	21,1	22,1	22,8	23,1
LV - Lotyšsko	14,7	14,3	14,0	13,2	12,8	12,7	11,3	12,7	16,9	17,8	15,1	14,0p
LT - Litva	14,7	14,0	13,5	13,4	13,2	13,3	14,4	16,1	21,2	19,1	17,0	16,5p
LU - Lucembursko	20,9	21,6	22,1	22,3	21,7	20,4	19,3	21,4	24,3	23,1	22,5	23,3
HU - Maďarsko	19,5	20,4	21,3	20,8	21,9	22,5	22,7	22,9	23,4	23,1	22,1	21,8
MT - Malta	17,0	17,2	17,4	18,0	17,8	17,7	17,7	18,1	19,6	19,1	18,7	19,3
NL - Nizozemsko	26,5	27,6	28,3	28,3	27,9	28,8	28,3	28,5	31,6	32,1	32,3	33,3p
AT - Rakousko	28,6	28,9	29,4	29,0	28,8	28,3	27,9	28,5	30,7	30,6	29,8	30,2
PL - Polsko	21,0	21,1	21,0	20,1	19,7	19,4	18,1	18,6	19,2	19,2	19,2	18,1p
PT - Portugalsko	21,9	22,8	23,2	23,8	24,5	24,5	23,9	24,3	26,8	26,8	26,5	26,9
RO - Rumunsko	12,8	13,6	13,1	12,8	13,4	12,8	13,6	14,4	17,2	17,6	16,4	15,6
SI - Slovinsko	24,4	24,3	23,6	23,3	23,0	22,7	21,3	21,4	24,2	25,0	25,0	25,4p
SK - Slovensko	18,9	19,1	18,4	17,2	16,5	16,4	16,1	16,1	18,8	18,7	18,3	18,4p
FI - Finsko	25,0	25,7	26,6	26,7	26,7	26,4	25,4	26,2	30,4	30,6	30,0	31,2
SE - Švédsko	30,4	31,3	32,2	31,6	31,1	30,3	29,2	29,5	32,0	30,4	29,7	30,5p
UK - Velká Británie	26,6	25,6	25,5	25,7	25,8	25,6	24,7	25,6	28,3	27,9	28,0p	28,8p
IS - Island	19,4	21,2	23,0	22,6	21,7	21,2	21,4	22,0	25,4	24,5	25,0	25,2
NO - Norsko	25,4	26,0	27,2	25,7	23,7	22,4	22,5	22,2	26,0	25,6	25,1	25,0
CH - Švýcarsko	25,4	26,4	27,7	27,2	27,2	25,9	25,2	24,5	26,9	27,0	26,8	27,5p
RS - Srbsko	.	.	.	.	.	.	.	.	.	24,6	23,2	24,4

Pramen: Eurostat (<http://epp.eurostat.ec.europa.eu/tgm/refreshTableAction.do?tab=table&plugin=1&pcode=tps00098&language=en>), údaje k 1. 9. 2015

p = předběžný údaj



Účelová neperiodická publikace

Není určena k prodeji na knižním trhu

**Základní ukazatele z oblasti práce  
a sociálního zabezpečení  
ve vývojových řadách a grafech  
2014**



Zpracoval odbor účetnictví a finančního výkaznictví MPSV ČR  
Vyšlo v roce 2015, vydání první, 450 výtisků, 56 stran  
Vydalo Ministerstvo práce a sociálních věcí České republiky  
Na Poříčním právu 1, 128 01 Praha 2

ISBN 978-80-7421-105-8  
N e p r o d e j n é

